



# ДОРНОГОВЬ АЙМГИЙН НИЙГЭМ, ЭДИЙН ЗАСГИЙН БАЙДАЛ

## MONTHLY BULLETIN OF STATISTICS

2015/02



## **ДОРНОГОВЬ АЙМГИЙН НИЙГЭМ, ЭДИЙН ЗАСГИЙН БАЙДАЛ**

( 2015 оны 2 дугаар сарын байдлаар)

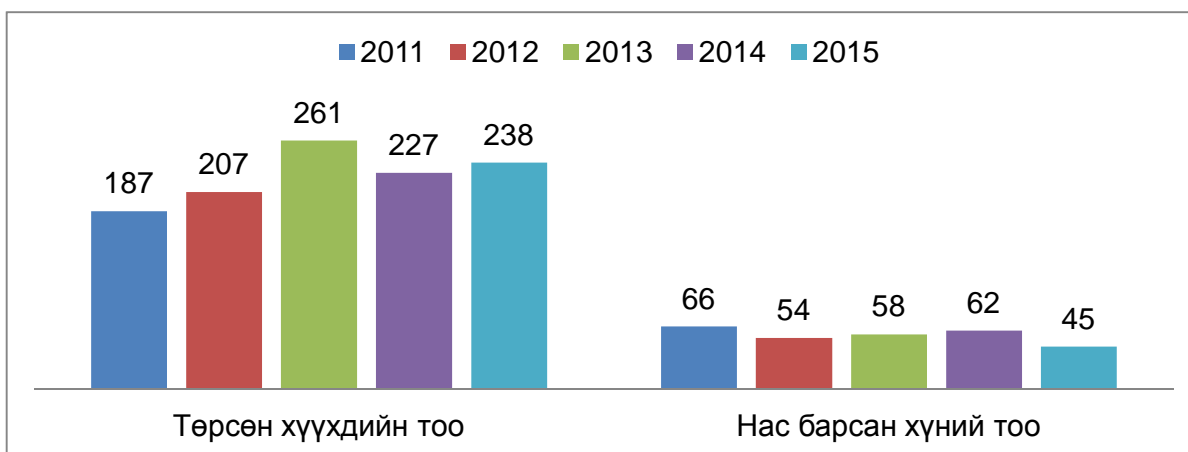
### **Нэг. Нийгмийн үзүүлэлт**



#### **1.1 Хүн ам**

Эрүүл мэндийн газраас эрхлэн гаргадаг мэдээгээр 2015 оны эхний 2 сард 238 хүүхэд шинээр мэндэлж, 45 хүн нас баржээ. Хүн амын цэвэр өсөлт 193 болж 2014 оны мөн үеийнхээс 17.0 хувиар буюу 28-аар нэмэгдлээ. 1000 хүнд ногдох төрөлт 3.8, нас баралт 0.7 байгаа нь өмнөх оны мөн үетэй харьцуулахад төрөлт 0.1 пунктээр нэмэгдэж, нас баралт 0.3 пунктээр буурсан байна.

*Зураг. Төрсөн хүүхэд, нас барсан хүний тоо. 2011-2015 оны эхний 2 сард*



Он гарсаар эхийн эндэгдэл гараагүй бөгөөд амьд төрсөн 1000 хүүхдэд ногдох нялхсын эндэгдэл 8.4 байгаа нь өмнөх оны мөн үетэй харьцуулахад 13.6 пунктээр буурсан байна.



#### **1.2 Бүртгэлтэй ажилгүй иргэн**

Хөдөлмөрийн хэлтэст бүртгүүлсэн ажил хайгч иргэд 2015 оны 2 сард 1272 байгаа нь өмнөх оны мөн үеийнхээс 8.4 хувиар, 2014 оны жилийн эцсийн дүнгээс 12.4 хувиар тус тус буурсан байна. Бүртгэлтэй ажилгүй иргэдийн 778 мянга буюу 61,2 хувийг эмэгтэйчүүд эзэлж, өмнөх оны мөн үеийнхээс 6.3 пунктээр өсчээ. Мөн бүртгэлтэй ажилгүй иргэдийн боловсролын түвшинг харахад 31.4 хувь нь бүрэн дэнд, 29,0 хувь нь дээд, 17.5 хувь нь бүрэн бус дунд, 9.4 хувь нь тусгай мэргэжлийн дунд, 7,4 хувь нь техник болон мэргэжлийн, 3,9 хувь нь бага, 0,9 хувь нь боловсролгүй, 0.3 хувь нь магистр/ докторын боловсролтой иргэд эзэлж байна.



Хөдөлмөрийн хэлтэст ирсэн 33 ажлын байрны захиалгын 18,2 хувь нь барилга, 18,2 хувь нь боловсрол, 18,2 хувь нь үйлчилгээний бусад үйл ажиллагаа 15,2 хувь нь ХАА, ан агнуур, ойн аж ахуй загас барилт, 30,2 хувь нь бусад салбарын захиалга байна.

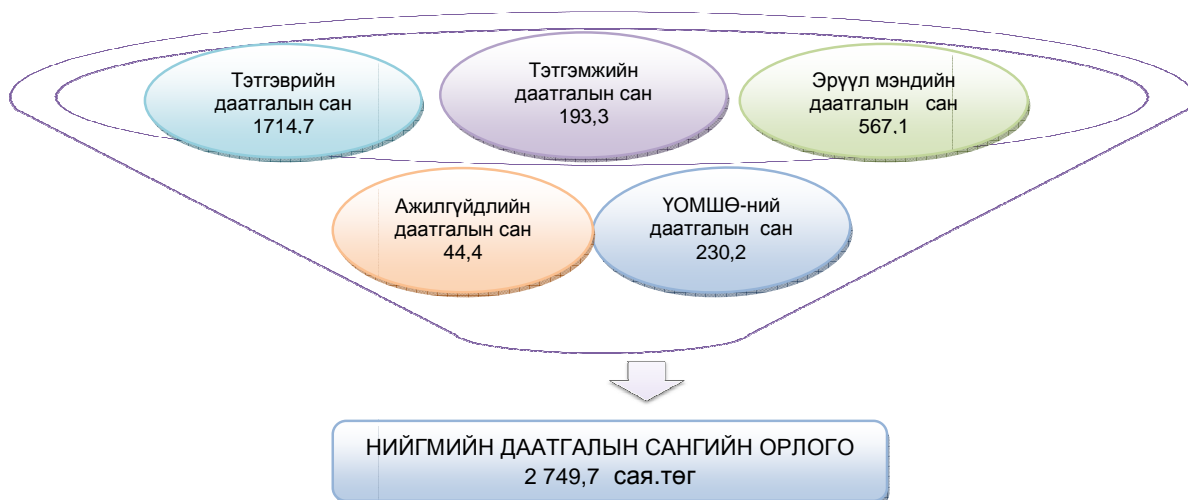
Ажлын байрны захиалгыг ажил, мэргэжлийн ангиллаар нь авч үзвэл 39,4 хувийг, мэргэжилтэн 27,3 хувийг энгийн ажил мэргэжил, 33,3 хувийг бусад ажил мэргэжил эзэлж байна. Ажилгүй 63 иргэн ажилд зуучлагдан орсоны 67,0 хувь нь эмэгтэйчүүд байна. Аймгийн дүнгээр 28 шинэ ажлын байр бий болж, ажилд орсон иргэд 100 хувь байнгын ажлын байртай болжээ.



### 1.3 Нийгмийн даатгал, халамж

2015 оны эхний 2 сард нийгмийн даатгалын санд 2 749,7 сая төгрөгийн орлого төвлөрсөн нь өмнөх оны мөн үеэс 15,9 хувиар буурсан байна.

*Зураг. Нийгмийн даатгалын сангийн орлого сангийн төрлөөр /сая.төг/ 2015 оны 2 сард*

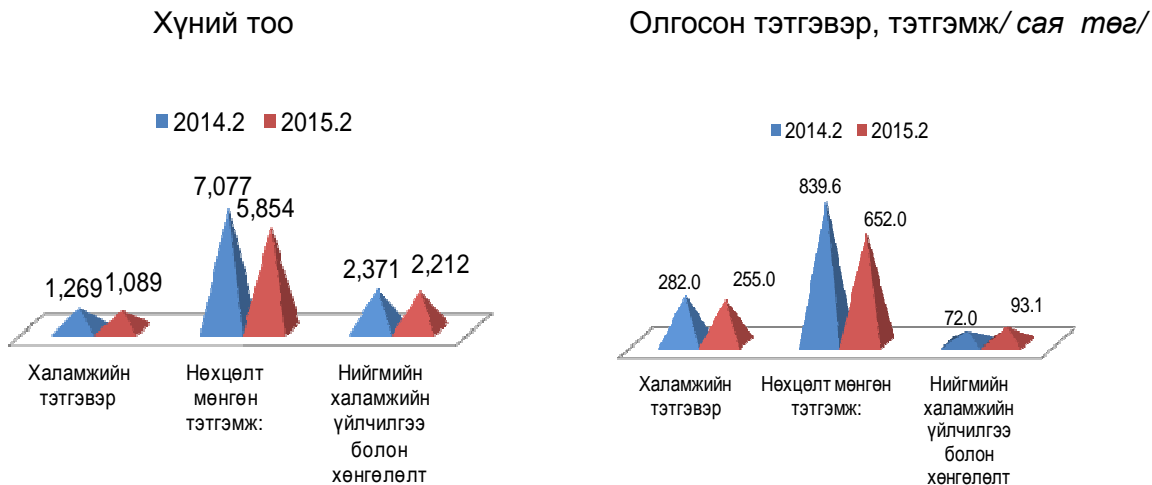


Тэтгэврийн даатгалын сангаас 3 578,6 сая.төг, тэтгэмжийн даатгалын сангаас 206,7 сая.төг, эрүүл мэндийн даатгалын сангаас 493,1 сая.төг, ҮОМШӨ-ний даатгалын сангаас 195,4 сая. төг, ажилгүйдлийн даатгалын сангаас 49.6 сая.төг, нийт 4 523,4 сая.төгрөгийг зарцуулжээ.

Оны эхний 2 сард нийгмийн халамжийн сангаас 9155 иргэнд 1 000,0 сая төгрөгийн халамжийн тэтгэвэр, тэтгэмж олгожээ. Жирэмсэн болон хөхүүл хүүхэдтэй 1640 эхэд 94,2 сая төгрөгийг улсын төсвөөс олгосон байна. Ахмад настны нийгмийн хамгааллын тухай хуулийн дагуу 17 иргэнийг нэг удаагийн тусламж үйлчилгээнд хамруулсан нь өмнөх оны мөн үеэс 15,0 хувиар буурсан байна.



Зураг. Нийгмийн халамжийн үйлчилгээнд хамрагдсан хүний тоо, олгосон тэтгэвэр тэтгэмжийн хэмжээ /төрлөөр/, 2015 оны эхний 2 сард



#### 1.4 Эрүүл мэнд

Он гарсаар 53.9 мянган хүнд амбулаторийн үзлэг хийсэн нь өмнөх оны мөн үеэс 18.1 хувиар буурч, 2.6 мянган хүн эмнэлэгт хэвтэж эмчлүүлсэн нь 4.0 хувиар, 2.1 мянган хүн урьдчилан сэргийлэх тарилгад хамрагдсан нь өмнөх оноос 2.1 дахин тус тус нэмэгдэв

Эхний 02 сард 307 эх жирэмсний хяналтанд орсны буюу 86.6 хувь буюу 266 эх жирэмсний эхний 3-н сард хяналтад хамрагджээ.

Түргэн тусламжийн дуудлага 3.8 мянган удаа гарсны 0.6 мянга буюу 15.8 хувь нь алсын дуудлага байв. Өмнөх оны мөн үетэй харьцуулбал нийт түргэн тусламжийн дуудлага 11.6 хувиар буурч, алсын дуудлагын тоо тэнцүү байна.

Он гарсаар ослын улмаас 485 хүн бэртэж, 9 иргэний амь нас энджээ. Өмнөх оны мөн үетэй харьцуулбал ослын улмаас бэртсэн хүний тоо 1.8 дахин нэмэгдэж, нас барсан хүний тоо 6-аар буурсан байна.

Халдварт өвчний 114 тохиолдол бүртгэгдсэн нь өмнөх оны мөн үеэс 73-аар буюу 39.0 хувиар буурсан байна.



#### 1.5 Байгаль орчин

##### Цаг уур

2015 оны 2 дугаар сард нийт нутгаар агаарын дундаж температур өдөртөө 8,9 хэм, шөнөдөө -19-25 хэм хүйтэн байлаа. Хөрсний гадарга дээр шөнөдөө -20-31 хэм хүйтэн, өдөртөө 10-20 хэм дулаан, дунджаар 8 хэм хүйтэн байв. Энэ сард нийт нутгаар 2,2 мм хур тунадас орлоо. Орсон хур тунадасны нийлбэрийг ОЖД-тай харьцуулахад Замын үүд, Алтанширээ, сумдад олон жилийн дунджийн орчим, бусад сумдаар дунджаас бага орж, нийт нутгаар хур тунадастай өдөр 0-5 байв. Энэ сард



салхины хамгийн их хурд Замын үүд суманд 23 м/с, Мандах суманд 22 м/с, Сайншанд суманд 21м/с, Хөвсгөл суманд 20м/с, Эрдэнэ суманд түр зуур секундэд 27 метр, Сайхандулаан, Хатанбулаг суманд секундэд 17 метр, Улаанбадрах, Өргөн сумдад секундэд 16 метр, бусад нутгаар 12-14 м/схүрч цасан болон шороон шуурга шуурсан байна.



## 1.6 Гэмт хэрэг

Аймгийн Цагдаагийн газраас ирүүлсэн мэдээгээр оны эхний 2 сард 98 хэрэг бүртгэгдэж, гэмт хэргийн улмаас 8 хүн нас барж, 30 хүн гэмтэж бэртсэн байна. Бүртгэгдсэн гэмт хэргийн тоо өмнөх оны мөн үеэс 12.6 хувь буюу 11-ээр нэмэгдсэн байна.

Хэргийн төрлөөр үзвэл өмнөх оны мөн үеэс танхайн гэмт хэрэг, иргэдийн эрүүл мэндийн эсрэг гэмт хэрэг, залилан, контарвантын гэмт хэргүүд буурлаа.

Нийт бүртгэгдсэн гэмт хэргийн 32.7 хувийг өмчлөх эрхийн эсрэг гэмт хэрэг, 28.6 хувийг иргэдийн эрүүл мэндийн эсрэг гэмт хэрэг, 16.3 хувийг тээврийн хэрэгслийн хөдөлгөөний аюулгүй байдал ашиглалтын журмын эсрэг гэмт хэрэг, 6.1 хувийг хүн амины гэмт хэрэг, 3.1 хувийг танхайн гэмт хэрэг, 13.2 хувийг бусад төрлийн гэмт хэргүүд эзэлж байна.

Согтуугаар үйлдсэн гэмт хэрэг 35 бүртгэгдсэн нь өмнөх оны мөн үеэс 7-оор буурсан байна.

Гэмт хэргийн тоо өмнөх оны мөн үеэс Дэлгэрэх, Мандах, Хөвсгөл, Замын-үүд сумдад буурч, Иххэт, Улаанбадрах сумдад адил хэмжээнд, бусад сумдад нэмэгдлээ. Гэмт хэргийн улмаас иргэд, байгууллага, аж ахуйн нэгжид 71.7 сая төгрөгийн хохирол учирсан ба өмнөх оны мөн үетэй харьцуулахад 17.4 сая төгрөгөөр буюу 32.0 хувиар нэмэгдсэн байна. Учирсан хохирлын 59.0 хувь буюу 42.4 сая төгрөг эргэн төлөгдсөн байна.

Нийт гэмт хэргийн 35.7 хувийг согтуугаар, 32.7 хувийг гэр сууцандаа, 17.3 хувийг гудамж олон нийтийн газарт, 8.2 хувийг бүлэглэн, 10.2 хувийг эмэгтэй хүн, хүүхэд оролцон, 57.1 хувийг шөнө, оройн цагаар /19-22, 22-06 цаг/ үйлдсэн байна. Тайлант хугацаанд нийт 302 хүн эрүүлжүүлэгдэж, 63 хүн баривчлагджээ.

## Хоёр. Эдийн засгийн үзүүлэлт



### 2.1 Төрийн санхүү

2015 оны 2 сард дүнгээр орон нутгийн төсөвт 5948.9 сая төгрөгийн орлого төвлөрүүлжээ. Орон нутгийн төсвийн орлогын 25.3 хувийг татварын, 74.7 хувийг татварын бус орлого бүрдүүлсэн байна. Орон нутгийн төсвийн орлогын төлөвлөгөөг Айраг сум 144.1 хувиар, Сайхандулаан сум 110.0 хувиар, Сайншанд 110.1 хувиар биелүүллээ.

Улсын нэгдсэн төсөвт ААНБОАТатвар, дотоодын бараа, үйлчилгээний татвар, ашигт малтмал нөөц ашигласны төлбөр, агаарын бохирдлын төлбөр, өсөн нэмэгдэх ашигт малтмалын нөөц ашигласны төлбөр нийт 331.4 сая төгрөгийг төвлөрүүлж, төлөвлөгөөг 25.7 хувиар давуулан биелүүллээ.



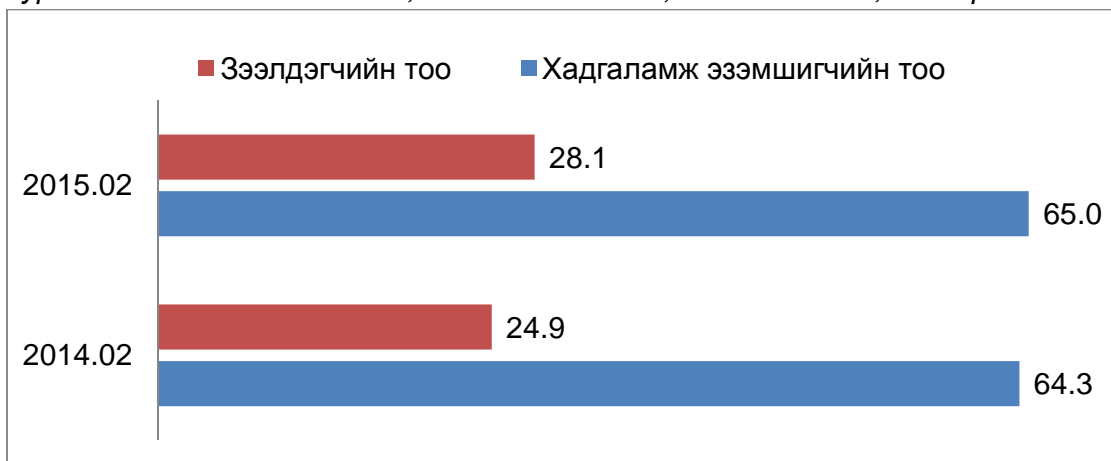
## 2.2 Мөнгө, банк

Монгол банкны мэдээгээр арилжааны банкуудын кассын орлого 132.1 тэрбум төгрөг болж өмнөх оноос 16,3 хувь, цэвэр зарлага 131,5 тэрбум төгрөг болж 27,3 хувиар буурчээ.

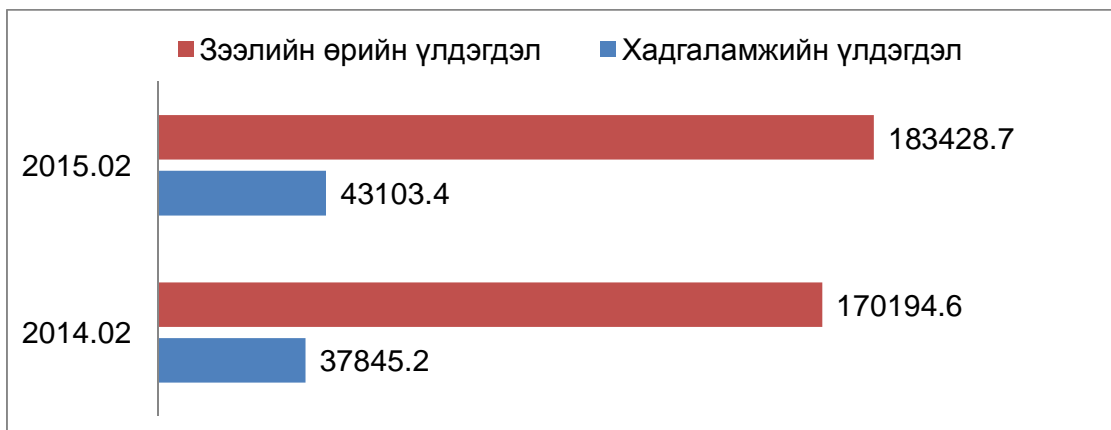
Иргэдийн мөнгөн хадгаламж 43.1 тэрбум төгрөг болж нэг хадгаламж эзэмшигчдэд дундажаар 663.1 мянган төгрөг, аймгийн нэг хүнд дундажаар 593.3 мянган төгрөгийн хадгаламж ногдож байна. Өмнөх оны мөн үетэй харьцуулахад хадгаламж эзэмшигчийн тоо 1.1 хувиар, хадгаламжийн үлдэгдэл 13.9 хувиар өссөн байна.

Өмнөх оны мөн үетэй харьцуулахад зээлийн өрийн үлдэгдэл 7.8 хувиар, хугацаа хэтэрсэн зээлийн үлдэгдэл 1.8 дахин, чанаргүй зээлийн үлдэгдэл 5.6 дахин өсжээ.

Зураг. Хадгаламж эзэмшигч, зээлдэгчийн тоо, 2014- 2015 он, мян.хүн



Зураг. Хадгаламжийн үлдэгдэл, зээлийн өрийн үлдэгдэл, 2014-2015 он, сая.төг





## 2.3 Үнэ

Хэрэглээний үнийн индекс гэдэг нь хэрэглэгчдийн худалдаж авсан бараа, үйлчилгээний нэр төрөл өөрчлөлтгүй тогтвортой байхад үнэ дунджаар хэрхэн өөрчлөгдөж буйг хэмждэг үзүүлэлт юм.

Хэрэглээний үнийн индекс 2015 оны 2 дүгээр сард өмнөх сарынхаас 0.4 хувь, өмнөх оны мөн үеэс 8.8 хувиар тус тус өслөө.

Хүснэгт1. Хэрэглээний үнийн индекс, 2015 оны 2 дүгээр сар, бүлгийн дүнгээр

Бараа үйлчилгээний бүлэг	ЖИН	2015-02 2010-12	2015-02 2014-02	2015-02 2015-01
<b>Ерөнхий индекс</b>	<b>100.0</b>	<b>163.2</b>	<b>107.4</b>	<b>100.4</b>
Хүнсний бараа, ундаа, ус	36.0	167.1	104.6	100.3
Согтууруулах ундаа, тамхи	2.5	216.7	122.4	101.0
Хувцас, бөс бараа, гутал	18.0	217.8	111.4	101.0
Орон сууц, ус, цахилгаан, түлш	9.6	143.2	108.0	100.0
Гэр ахуйн тавилга, бараа	6.2	141.3	103.7	100.0
Эм тариа, эмнэлэгийн үйлчилгээ	1.6	124.0	109.4	100.7
Тээвэр	14.3	129.1	104.6	100.0
Холбооны хэрэгсэл, шуудангийн үйлчилгээ	4.9	100.8	100.0	100.0
Амралт, чөлөөт цаг, соёлын бараа, үйлчилгээ	2.1	95.2	102.5	100.0
Боловсролын үйлчилгээ	0.2	268.5	159.9	100.0
Зочид буудал, зоогийн газар, дотуур байр	0.8	251.6	123.8	101.0
Бусад бараа, үйлчилгээ	3.9	158.1	113.5	100.2

**Ерөнхий индекс өмнөх сарынхаас 0.4 хувиар өсөхөд** хүнсний бараа, ундаа, усны бүлэг 0.3 хувь, согтууруулах ундаа, тамхины бүлэг 1.0 хувь, хувцас бөс бараа, гуталын бүлэг 1.0 хувь, эм тариа, эмнэлэгийн үйлчилгээний бүлэг 0.7 хувь, зочид буудал, зоогийн газар, дотуур байрны бүлэг 1,0 хувь, бусад бараа, үйлчилгээний бүлэг 0,1 хувь өссөн нь нөлөөлжээ.

Харин орон сууц, ус цахилгаан түлш, гэр ахуйн тавилга бараа, тээвэр, холбооны хэрэгсэл, шуудангийн үйлчилгээ, боловсролын бүлэг, амралт, чөлөөт цаг, соёлын бараа, үйлчилгээний бүлэг тогтвортой байна.



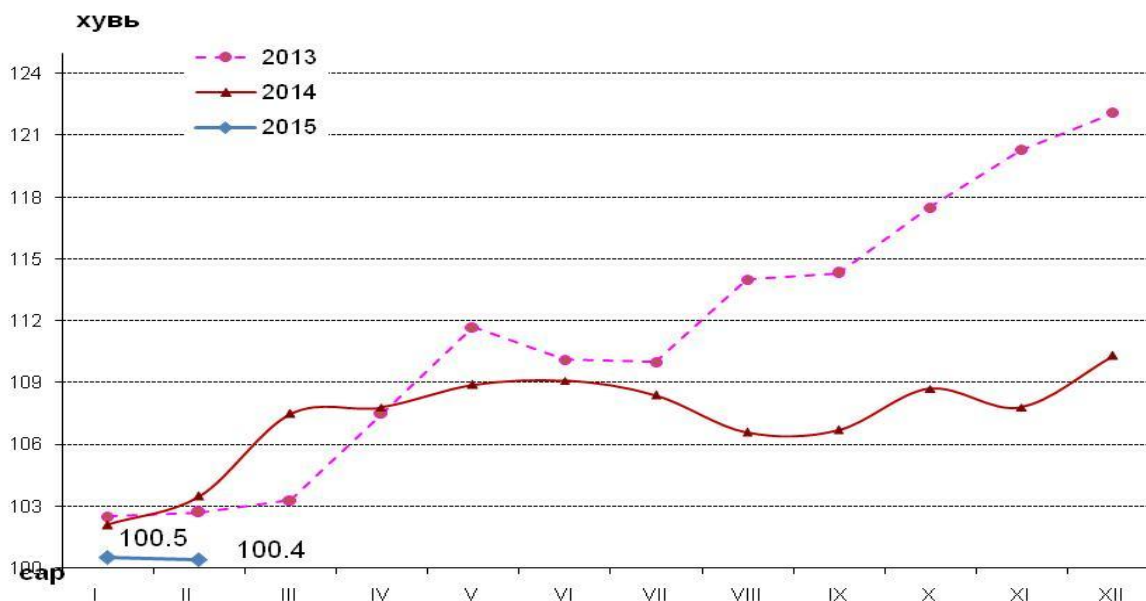
Хүснэгт. Хэрэглээний үнийн сарын индекст нөлөөлсөн бараа, үйлчилгээний үнийн өөрчлөлт

Бараа, үйлчилгээний бүлэг	Үнийн өөрчлөлт %	Дэд бүлэг, зарим барааны үнийн өөрчлөлт
Хүнсний бараа, ундаа, ус	<b>0.3</b>	Энэ бүлгийн өсөлтөд мах, маханд бүтээгдэхүүн 0.2 хувь, сүү, сүүн бүтээгдэхүүн 0.7 хувь, хүнсний ногоо 2.3 хувь, сахар, жимсний чанамал, зөгийн бал, чихэр шоколад 0.4 хувь тус тус өссөн нь нөлөөлжээ.
Согтууруулах ундаа, тамхи	<b>1.0</b>	Энэ бүлгийн өсөлтөд согтууруулах ундаа 3.0 хувь өссөн нь нөлөөлжээ.
Хувцас, бөс бараа, гутал	<b>1.0</b>	Энэ бүлгийн өсөлтөд бүх төрлийн хувцас 1.9 хувь, жижиг эдлэл хэрэгсэл 9.4 хувь тус тус өссөн нь нөлөөлжээ.
Эм тариа, эмнэлэгийн үйлчилгээ	<b>0.7</b>	Энэ бүлгийн өсөлтөд эм тариа, эмнэлэгийн хэрэгсэл 0.8 хувь тус өссөн нь нөлөөлөв.
Зочид буудал, зоогийн газар, дотуур байр	<b>1.0</b>	Энэ бүлгийн өсөлтөд зочид буудал байрны үйлчилгээ 2.3 хувиар өссөн нь нөлөөлжээ.
Бусад бараа үйлчилгээ	<b>0.2</b>	Энэ бүлгийн өсөлтөд хувь хүнд хандсан үйлчилгээ 0.2 хувиар нэмэгдсэн нь нөлөөллөө.

Зураг. Хэрэглээний үнийн индекс, 2015 оны 2 дүгээр сарын өөрчлөлт, бүлгээр, хувиар (өмнөх сар=100)



Зураг. Хэрэглээний үнийн индекс, 2013 - 2015 оны сар бүрээр  
(өмнөх оны 12-р сар=100)



#### 2.4 Хөдөө аж ахуй

Оны эхний 2 сарын байдлаар төллөвөл зохих эх малын 0.7 хувь буюу 4842 толгой мал төллөж, төл бойжилт 100.0 хувьтай байна. Энэ нь өмнөх оны мөн үеийнхээс 583 толгой төлөөр буюу 13.7 хувиар олон мал төллөжээ. 2015 оны 2 сарын байдлаар 150 толгой мал хорогдсон байна.



#### 2.5 Аж үйлдвэр

Аж үйлдвэрийн салбарт оны эхний 2 сард оны үнээр 3039,5 сая төгрөгийн бүтээгдэхүүн үйлдвэрлэж, 2423,5 сая төгрөгийн бүтээгдэхүүнийг зах зээлд борлууллаа. Өмнөх оны мөн үетэй харьцуулахад нийт бүтээгдэхүүн 2 дахин, борлуулалт 88,7 хувиар нэмэгдсэн байна.

Аж үйлдвэрийн бүтээгдэхүүн үйлдвэрлэлийн 94,8 хувийг төрийн, 5,2 хувийг хувийн өмчийн аж ахуйн нэгжүүд үйлдвэрлэсэн байна.

Аж ахуйн нэгжийн хариуцлагын хэлбэрээр авч үзвэл улсын үйлдвэрийн газар 94,8 хувь, компани 1,7 хувь, хоршоо 0.2 хувь, өрхийн аж ахуй 3,3 хувийг тус тус үйлдвэрлэжээ.

Статистикийн мэдээлэлд хамрагдсан гол нэр төрлийн бүтээгдэхүүн үйлдвэрлэлийн өмнөх оны мөн үетэй харьцуулахад дулаан 7,0 мян.ккал-аар, ус түгээлт 41,3 мян м3, вакуум цонх 313,8 м2-аар, талх 16,4 тн-оор, нарийн боов 9,25 тн-оор, модон эдлэл 1545,0 мян.төгрөгөөр, эсгий эдлэл 253,8 мян.төгрөгөөр, бялуу 0,06 тн-оор илүү үйлдвэрлэгджээ.

о О о



## АГУУЛГА

I. Аймгийн эдийн засаг, нийгмийн зарим гол нэгдсэн үзүүлэлтүүд

II. Эдийн засаг, нийгмийн хөгжлийн байдлын тухай статистикийн тоон мэдээлэл  
(Эдийн засгийн үйл ажиллагааны ангиллаар)

Нэг. Хөдөлмөр эрхлэлт

- 1.1 Ажил хайгч иргэдийн тоо, боловсролын түвшингээр
- 1.2 Ажил хайгч иргэдийн тоо, сумаар
- 1.3 Ажлын байрны захиалга, эдийн засгийн салбарын ангилалаар
- 1.4 Ажлын байрны захиалга ажил мэргэжлийн ангилалаар
- 1.5 Ажилд зуучилсан иргэд, ажил мэргэжлийн ангилалаар
- 1.6 Шинээр бий болгосон ажлын байр, эдийн засгийн салбарын ангилалаар

Хоёр. Нийгмийн даатгал, халамж

- 2.1 Нийгмийн даатгалын сангийн орлого, зарлага, төрлөөр
- 2.2 Нийгмийн даатгалд заавал даатгуулагчийн тоо, олгосон тэтгэврийн хэмжээ
- 2.3 Нийгмийн халамжийн үйлчилгээнд хамрагдсан хүний тоо, олгосон тэтгэвэр, тэтгэмжийн хэмжээ

Гурав. Эрүүл мэнд

- 3.1 Эрүүл мэнд
- 3.2 Төрөлт, эх хүүхдийн эндэгдэл, сумаар
- 3.3 Халдварт өвчний гаргалт, сумаар

Дөрөв. Байгаль орчин

- 4.1 Цаг уурын үзүүлэлт

Тав. Гэмт хэрэг

- 5.1 Бүртгэгдсэн хэргийн тоо төрлөөр, аймгийн дүнгээр
- 5.2 Бүртгэгдсэн хэргийн тоо сумаар

Зургаа. Банк, зээл

- 6.1 Мөнгөн гүйлгээ, сая төгрөгөөр

Долоо. Төрийн санхүү

- 7.1 Орон нутгийн төсвийн орлого, сая. төгрөгөөр
- 7.2 Орон нутгийн төсвийн зарлага, сая. төгрөгөөр
- 7.3 Орон нутгийн төсвийн орлого, зарлага, сумаар
- 7.4 Улсын нэгдсэн төсөвт төвлөрүүлсэн орлого, сая. төгрөгөөр

Найм. Үнэ

- 8.1 Хэрэглээний үнийн индекс, 2015 оны 2 дугаар сард
- 8.2 Хэрэглээний бараа, үйлчилгээний үнэ тариф
- 8.3 Гол нэрийн барааны үнэ, хөрш зэргэлдээ аймгуудаар

Ес. Хөдөө аж ахуй

- 9.1 Мал төллөлт, төл бойжилт
- 9.2 Том малын зүй бус хорогдол
- 9.3 ХАА-н бүтээгдэхүүний үнийн судалгаа, төрлөөр
- 9.4 Малын үнийн судалгаа, сумаар

Арав. Аж үйлдвэр

- 10.1 Нийт бүтээгдэхүүн, борлуулалт, оны үнээр
- 10.2 Аж үйлдвэрийн үйлдвэрлэлийн жигд ажиллагаа
- 10.3 Аж үйлдвэрийн салбарын бүтээгдэхүүний үйлдвэрлэл, дэд салбараар
- 10.4 Бүтээгдэхүүний үйлдвэрлэл, сумаар, нийт бүтээгдэхүүн гол нэр төрлөөр

Тэмдэглэлийн тайлбар :

- ( , , ) - тухайн тоо, баримт байхгүй
- ( 0 ) - тайлант хугацаанд гүйцэтгэлгүй
- ( x ) - энэ хүснэгтэнд тоо нөхөгдөхгүй
- ( . ) - мэдээлэгдэх хугацаа болоогүй



**ДОРНОГОВЬ АЙМГИЙН НИЙГЭМ, ЭДИЙН ЗАСГИЙН БАЙДАЛ**  
( 2015 ОНЫ 02 ДУГААР САРЫН БАЙДЛААР )

**I. Эдийн засаг, нийгмийн үндсэн үзүүлэлтүүд**

	2011	2012	2013	2014	2015	2015 - 2014	2015 2014
1. Бэлэн хүн ам, мян.хүн *	60.5	60.9	62.5	63.5	63.7	0.2	100.3
- Төрсөн хүүхдийн тоо**	187	207	261	227	238	11	104.8
- Нас барсан хүний тоо - бодит тоогоор**	66	54	58	62	45	-17	72.6
- Хүн амын цэвэр өсөлт - бодит тоогоор	121	153	203	165	193	28	117.0
- Нялхасын эндэгдэл - бодит тоогоор	0	6	5	5	2	-3	40.0
- 1000 хүүхдэд ноогдох	0.0	29.0	19.2	22.0	8.4	-13.6	38.2
2. Ажилгүй иргэдийн тоо - бүгд	662	684	937	1388	1 272	-116	91.6
- Үүнээс эмэгтэй	435	234	425	762	778	16	102.1
- Хөдөлмөрийн насны 10000 хүнд ногдох ажилгүй иргэдийн тоо	166	175	232	339	308	-31	90.8
3. Шинээр бий болсон ажлын байр-бүгд	117	94	63	22	28	6	127.3
Үүнээс: Байнгын ажлын байр	114	89	63	20	28	8	140.0
Улирлын чанартай ажлын байр	3	5	0	2	0	-2	0.0
4. Халдварт өвчний гаралт - бодит тоогоор	76	198	285	187	114	-73	61.0
- 10000 хүнд ногдох	12.6	32.5	45.6	29.5	17.9	-12	60.8
5. Гэмт хэргийн гаралт - бодит тоогоор	96	91	97	87	98	11	112.6
- 10000 хүнд ногдох ***	24.1	22.7	23.7	20.9	23.6	3	112.6
6.Том малын зүй бусын хорогдол, толгойгоор	551	1411	452	728	150	-578	20.6
- Тэмээ	8	1	2	6	1	-5	16.7
- Адуу	8	23	2	1	0	-1	0.0
- Үхэр	14	23	30	642	11	-631	1.7
- Хонь	203	386	298	44	57	13	129.5
- Ямаа	318	978	120	35	81	46	231.4
7. Аж үйлдвэрийн нийт бүтээгдэхүүн(сая.төг)	1001.2	991.1	1169.5	1486.4	3039.5	1553.1	204.5
- Борлуулсан бүтээгдэхүүн (сая.төг)	1016.3	914.7	1106.4	1284.2	2423.5	1139.3	188.7

\* - 2010, 2011, 2012, 2013 оны жилийн эцэст

\*\*-Төрөлт, нас баралтыг ЭМГ-ын мэдээнээс авав.

\*\*\* - 18 - аас дээш насны 10000 хүнд ногдохоор тооцов.



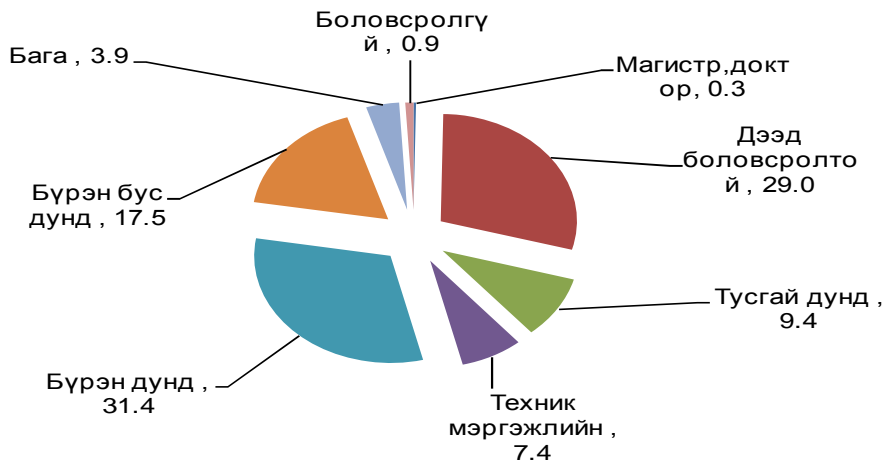
**II. ЭДИЙН ЗАСАГ НИЙГМИЙН ХӨГЖЛИЙН БАЙДЛЫН  
ТУХАЙ СТАТИСТИКИЙН ТООН МЭДЭЭЛЭЛ**  
( Эдийн засгийн үйл ажиллагааны ангиллаар )

НЭГ. ХӨДӨЛМӨР ЭРХЛЭЛТ

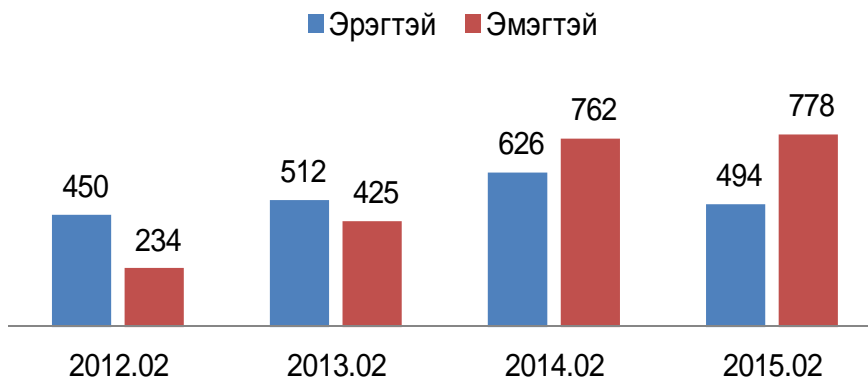
1.1 БҮРТГҮҮЛСЭН АЖИЛГҮЙ ИРГЭДИЙН ТОО, боловсролын түвшингээр

Боловсролын түвшингээр	2012.02	2013.02	2014.02	2015.02	2015 2012	2015 2014
Бүгд	684	937	1 388	1 272	186.0	91.6
Үүнээс: Эмэгтэй	234	425	762	778	332.5	102.1
Магистр, доктор	0	0	7	4	0.0	0.0
Дээд боловсролтой	203	188	329	369	181.8	112.2
Тусгай дунд	34	37	139	120	352.9	86.3
Техник мэргэжлийн	17	89	87	94	552.9	108.0
Бүрэн дунд	272	298	472	400	147.1	84.7
Бүрэн бус дунд	121	264	301	223	184.3	74.1
Бага	32	41	43	50	156.3	116.3
Боловсролгүй	5	20	10	12	240.0	120.0

ЗУРАГ. АЖИЛГҮЙ ИРГЭДИЙН ТОО, боловсролоор, хувь 2015.2 сард



ЗУРАГ. АЖИЛГҮЙ ИРГЭДИЙН ТОО, хүйс, оноор



### 1.2 АЖИЛГҮЙ ИРГЭДИЙН ТОО, сумаар

	2014.02	2015.02	Ажилд орсон хүний тоо		Шинээр бүртгүүлсэн хүний тоо	
			2014.02	2015.02	2014.02	2015.02
Дүн	1388	1272	69	63	210	282
Айраг	86	50	0	0	1	4
Алтанширээ	6	12	0	1	3	4
Даланжаргалан	38	39	0	2	1	6
Дэлгэрэх	44	35	5	2	20	6
Иххэт	21	14	5	1	8	7
Мандах	17	25	2	11	7	23
Өргөн	130	20	11	0	71	11
Сайхандулаан	41	25	6	6	10	14
Улаанбадрах	29	13	0	0	0	7
Хатанбулаг	50	39	9	5	13	13
Хөвсгөл	54	16	2	1	5	4
Эрдэнэ	28	17	10	0	6	2
Сайншанд	680	726	11	23	41	131
Замын - Үүд	164	241	8	11	24	50

### 1.3 АЖЛЫН БАЙРНЫ ЗАХИАЛГА, эдийн засгийн салбарын ангилал 2015.2 сард

Салбарын ангилал	Бүгд
Бүгд	33
ХАА, ан агнуур, ойн аж ахуй,загас барилт	5
Уул уурхай олборлох аж үйлдвэр	0
Боловсруулах үйлдвэрлэл	0
Цахилгаан, хий, уур, агааржуулалт	0
Усны хангамж, бохир ус зайлуулах систем, хог хаягдлын менежмент болон цэвэрлэх үйл ажиллагаа	0
Барилга	6
Бөөний ба жижиглэн худалдаа, машин, мотоциклийн засвар үйлчилгээ	0
Тээвэр агуулахын үйл ажиллагаа	3
Зочид буудал, байр, сууц болон нийтийн хоолны үйлчилгээ	2
Мэдээлэл, холбоо	0
Санхүүгийн болон даатгалын үйл ажиллагаа	0
Үл хөдлөх хөрөнгийн үйл ажиллагаа	1
Мэргэжлийн шинжлэх ухаан болон техникийн үйл	0
Удирдлагын болон дэмжлэг үзүүлэх үйл ажиллагаа	0
Төрийн удирдлага, батлан хамгаалах, үйл ажиллагаа, албан журмын нийгмийн хамгаалал	0
Боловсрол	6
Хүний эрүүл мэнд, нийгмийн халамжийн үйлчилгээ	2
Урлаг, үзвэр,тоглоом наадам	2
Үйлчилгээний бусад үйл ажиллагаа	6
Хүн хөлслөн ажиллуулдаг өрхийн үйл ажиллагаа,өрхийн	0
Олон улсын байгууллага, суурин төлөөлөгчийн үйл	0

1.4 АЖЛЫН БАЙРНЫ ЗАХИАЛГА, ажил, мэргэжлийн ангилал 2015.2 сард

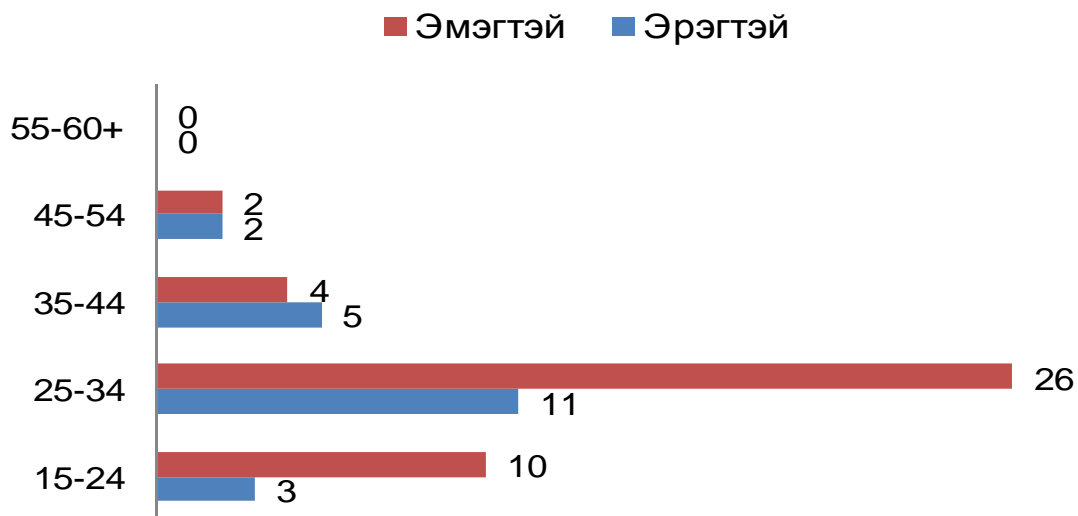
Үзүүлэлт	Бүгд
Бүгд	33
Менежир	1
Мэргэжилтэн	13
Техникч болон туслах дэд/ мэргэжилтэн	0
Контор, үйлчилгээний ажилтан	0
Худалдаа, үйлчилгээний ажилтан	2
ХАА, ой загас агнуурын ажилтан	2
Үйлдвэрлэл, барилга, гар урлал, холбогдох ажил үйлчилгээний ажилтан	3
Суурин төхөөрөг, машин механизмын операторч, угсрагч	3
Энгийн ажил мэргэжил	9
Зэвсэгт хүчний ажил мэргэжил	0



1.5 АЖИЛД ЗУУЧИЛСАН ИРГЭД, ажил, мэргэжлийн ангилалаар 2015.2 сард

Үзүүлэлт	Бүгд	эмэгтэй
Бүгд	63	42
Менежир	2	0
Мэргэжилтэн	24	20
Техникч болон туслах дэд/ мэргэжилтэн	11	10
Контор, үйлчилгээний ажилтан	3	3
Худалдаа, үйлчилгээний ажилтан	6	4
ХАА, ой загас агнуурын ажилтан	5	3
Үйлдвэрлэл, барилга, гар урлал, холбогдох ажил үйлчилгээний ажилтан	4	1
Суурин төхөөрөг, машин механизмын операторч, угсрагч	5	0
Энгийн ажил мэргэжил	3	1
Зэвсэгт хүчний ажил мэргэжил	0	0

Зураг. АЖИЛД ЗУУЧИЛСАН ИРГЭД, насны ангилал, хүйсээр 2015.2 сард



1.6 ШИНЭЭР БИЙ БОЛГОСОН АЖЛЫН БАЙР, эдийн засгийн салбарын ангилалаар  
2015.2 сард

Салбарын ангилал	Бүгд	Үүнээс: Ажлын байрны шинж, чанараар	
		Байнга	Улирал
Бүгд	28	28	0
ХАА, ан агнуур, ойн аж ахуй	7	7	0
Загас агнуур	0	0	0
Уул уурхай олборлох аж үйлдвэр	0	0	0
Боловсруулах аж үйлдвэр.	0	0	0
Цахилгаан, дулааны үйлдвэрлэл, усан хангамж	0	0	0
Барилга	0	0	0
Бөөний ба жижиглэн худалдаа, гэр ахуйн барааны засварлах үйлчилгээ	4	4	0
Зочид буудал, зоогийн газар	0	0	0
Тээвэр агуулахын аж ахуй, холбоо	0	0	0
Санхүүгийн гүйлгээ хийх үйл ажиллагаа	0	0	0
Төрийн удирдлага, батлан хамгаалах, албан журмын даатгал	12	12	0
Боловсрол, Соёл урлаг	1	1	0
Эрүүл мэнд, нийгмийн хамгаалал, халамж үйлчилгээ	1	1	0
Нийгэм бие хүнд үзүүлэх бусад үйлчилгээ	3	3	0
Хүн хөлслөн ажиллуулдаг өрхийн аж ахуй	0	0	0
Олон улсын байгууллагын үйл ажиллагаа	0	0	0



## ХОЁР. НИЙГМИЙН ДААТГАЛ

## 2.1 НИЙГМИЙН ДААТГАЛЫН САНГИЙН ОРЛОГО, ЗАРЛАГА төрлөөр

	Олгосон тэтгэвэр тэтгэмж /сая төгрөг/		2015 2014
	2014.02	2015.02	
Нийгмийн даатгалын сангийн орлого, сая.төг	3 269.0	2 749.7	84.1
Үүнээс: Тэтгэврийн даатгалын сангийн	2 064.1	1 714.7	83.1
Тэтгэмжийн даатгалын сангийн	231.7	193.3	83.4
Эрүүл мэндийн даатгалын сангийн	650.1	567.1	87.2
ҮОМШӨ-ний даатгалын сангийн	268.3	230.2	85.8
Ажилгүйдлийн даатгалын сангийн	54.8	44.4	81.0
Нийгмийн даатгалын сангийн зарлага, сая.төг	3 826.2	4 523.4	118.2
Үүнээс: Тэтгэврийн даатгалын сангийн	2 810.9	3 578.6	127.3
Тэтгэмжийн даатгалын сангийн	245.4	206.7	84.2
Эрүүл мэндийн даатгалын сангийн	584.1	493.1	84.4
ҮОМШӨ**-ний даатгалын сангийн	146.7	195.4	133.2
Ажилгүйдлийн даатгалын сангийн	39.1	49.6	126.9

\*\* - ҮОМШӨ- Үйлдвэрлэлийн осол, мэргэжлээс шалтгаалах өвчин

## 2.2 НИЙГМИЙН ДААТГАЛД ЗААВАЛ ДААТГУУЛАГЧДЫН ТОО, ОЛГОСОН ТЭТГЭВРИЙН

	2014.02	2015.02	2015 2014
1. Заавал даатгуулагч хүний тоо	7339	9725	132.5
Үүнээс: Аж ахуй нэгж, байгууллага	4396	5051	114.9
Төсөвт байгууллага	2943	4674	158.8
2. Олгосон тэтгэвэр, сая төг	2954.9	3564.3	120.6
Үүнээс: Өндөр насны тэтгэвэр	2097.0	2528.3	120.6
Хөгжлийн бэршээлтэй иргэдийн тэтгэвэр	311.2	427.8	137.5
Тэжээгчээ алдсаны тэтгэвэр	172.3	182.8	106.1
ҮОМШӨ-ний даатгалын сангийн тэтгэвэр	145.6	137.0	94.1
Цэргийн тэтгэвэр	228.8	288.4	126.0

2.3 НИЙГМИЙН ХАЛАМЖИЙН ҮЙЛЧИЛГЭЭНД ХАМРАГДСАН ХҮНИЙ ТОО,  
ОЛГОСОН ТЭТГЭВЭР, ТЭТГЭМЖИЙН ХЭМЖЭЭ, төрлөөр

	Хамрагдсан хүний тоо		2015 2014	Олгосон тэтгэвэр тэтгэмж /мян төгрөг/		2015 2014
	2014.02	2015.02		2014.02	2015.02	
1. Халамжийн тэтгэвэр	1,269	1,089	85.8	282,272.5	254,969.0	90.3
2. Нөхцөлт мөнгөн тэтгэмж: Үүнээс	7,077	5,854	82.7	839,625.8	651,998.5	77.7
Жирэмсэн болон нярай, хөхүүл хүүхэдтэй эхчүүдийн тэтгэмж	1765	1640	92.9	134,236.0	94,255.1	70.2
Ахмад настныг асарч буй иргэнд	356	374	105.1	37,646.9	38,294.1	101.7
Хөгжлийн бэрхшээлтэй иргэнийг асарч буй иргэнд	242	246	101.7	24,884.2	26,825.4	107.8
Хөгжлийн бэрхшээлтэй хүүхдийг асарч буй иргэнд	162	149	92.0	16,294.7	16,509.2	101.3
Бүтэн өнчин хүүхэд асран хамгаалж үрчлэн авч өсгөсний тэтгэмж	33	33	100.0	3,555.2	4,123.7	116.0
Гэр бүлийн тухай хуулийн 25.5-д заасан хүүхдийг гэр бүлдээ авч асран хамгаалж байгаа иргэнд	9	5	55.6	859.2	369.6	43.0
Ганц бие ахмад настныг гэр бүлдээ авч асран хамгаалж байгаа иргэнд	3	7	233.3	368.0	686.4	186.5
Ганц бие хөгжлийн бэрхшээлтэй иргэнийг гэр бүлдээ авч асран хамгаалж байгаа иргэнд	7	6	85.7	801.6	755.0	94.2
Алдарт эхийн одонтой эхчүүдэд олгосон тусламж	4500	3394	75.4	620,980.0	470,180.0	75.7
3. Нийгмийн халамжийн үйлчилгээ болон хөнгөлөлт: Үүнээс	2,371	2,212	93.3	71,744.3	93,110.2	129.8
Ахмад настнуудад үзүүлсэн 1 удаагийн хөнгөлөлт, тусламж	2,093	1,971	94.2	30,893.6	44,260.4	143.3
Хөгжлийн бэрхшээлтэй иргэдэд	68	45	66.2	5,294.7	4,170.0	78.8
Нийгмийн халамжийн дэмжлэг, мөнгөн тэтгэмж	190	179	94.2	28,556.0	39,479.8	138.3
Алдар цолтой ахмадуудад үзүүлсэн хөнгөлөлт, тусламж	20	17	85.0	7,000.0	5,200.0	74.3
Хүний хөгжил сангийн хишиг	0	0	0.0	0.0	0.0	0.0



## ГУРАВ. ЭРҮҮЛ МЭНД

## 3.1 ЭРҮҮЛ МЭНД

	Хэмжих нэгж	2014.02	2015.02	Өсөлт	
				Тоо	Хувь
1. Амбулаторийн үзлэг	мян.хүн	65.8	53.9	-11.9	81.9
2. Ор хоног	мян.хүн	17.1	17.6	0.5	102.9
3. Урьдчилан сэргийлэх тарилга	мян.хүн	0.9	2.1	1.2	233.3
4. Эмчлүүлсэн хүний тоо	мян.хүн	2.5	2.6	0.1	104.0
5. Түргэн тусламжын дуудлага	мян.хүн	4.3	3.8	-0.5	88.4
Үүнээс: алсын дуудлага	мян.хүн	0.6	0.6	0	100.0
6. Осол гэмтлийн өвчлөл	хүн	276	485	209	175.7
Үүнээс: нас баралт	хүн	16	9	-7	56.3
7. Шинээр хяналтанд авсан жирэмсэн эх	хүн	374	307	-67	82.1
Үүнээс: эхний 3 сартайн хяналт	хүн	319	266	-53	83.4
8. Амаржсан эх	хүн	226	237	11	104.9
Үүнээс: нас баралт	хүн	0	0	0	
9. 1-5 хүртэл насны эндсэн хүүхэд	хүн	3	0	-3	0.0
10. 1 хүртэл насандаа эндсэн хүүхэд	хүн	5	2	-3	40.0

## 3.2. ТӨРӨЛТ, ЭХ, ХҮҮХДИЙН ЭНДЭГДЭЛ, сумаар. 2015.02-р сард

Сум	Амаржсан эх	Эхийн эндэгдэл	Амьд төрсөн хүүхэд	1 хүртэл насандаа эндсэн хүүхэд	1-5 хүртэл насны эндсэн хүүхэд
Дүн	237	0	238	2	0
Айраг					
Алтанширээ	1		1		
Даланжаргалан	1		1		
Дэлгэрэх	3		3		
Иххэт					
Мандах					
Өргөн					
Сайхандулаан					
Улаанбадрах					
Хатанбулаг					
Хөвсгөл					
Эрдэнэ					
Сайншанд	197		198	1	
Замын - Үүд	35		35	1	

## 3.3. ХАЛДВАРТ ӨВЧНИЙ ГАРАЛТ, сумаар

	Хэмжих нэгж	2014.02	2015.02	Өсөлт	
				Тоо	Хувь
Халдварт өвчний гаралт бүгд	хүн	187	114	-73	61.0
Вируст гепатит	хүн	4	2	-2	50.0
Сүрьеэ	хүн	10	6	-4	60.0
Тэмбүү	хүн	34	21	-13	61.8
Заг хүйтэн	хүн	28	12	-16	42.9
Трихоминиаз	хүн	19	15	-4	78.9
Цусан суулга	хүн	4	5	1	125.0
Бусад	хүн	88	53	-35	60.2



## ДӨРӨВ. БАЙГАЛЬ ОРЧИН

## 4.1.ЦАГ УУРЫН ҮЗҮҮЛЭЛТҮҮД, 2015 оны 02 дугаар сард, сумаар

Станцын нэр	Агаарын температур/хэм/			Хөрсний температур /хэм/			Салхины хурд /мс/		Цасан бүрхүүлийн бүрхэц	Тунадас хэмжээ	
	Дундаж	Хамгийн их	Хамгийн бага	Дундаж	Хамгийн их	Хамгийн бага	их хурд	10м/с-ээс дээш салхитай өдөр		нийлбэр	тунадастай өдөр
Айраг	-9.4	5	-24	-7	20	-31	0		12	3	
Алтанширээ	-9.5	5	-24	-9	10	-26	0.2	2	12	4	
Дэлгэрэх	-9.8	6	-23	-9	16	-26	0.2	5	13	15	1
Иххэт	-10.8	4	-25	-11	11	-28	0		14	4	
Мандах	-9.3	9	-22	-9	18	-24	0.2	1	22	10	
Өргөн	-8.8	7		-7	16	-24	0	2	16	3	
Сайхандулаан	-8.2	8	-22	-8	17	-21	0		17	3	
Улаанбадрах	-7.9	7	-22	-6	16	0	0	2	16	4	
Хатанбулаг	-6.6	10	-19	-5	18	-20	0	1	17	5	
Хөвсгөл	-7.7	10	-20	-8	18	-24	0.2	1	20	10	
Эрдэнэ	-9.4	8	-22	-9	20	-25	0.4	3	27	12	
Сайншанд	-9.0	9	-20	-8	15	-24	0	2	21	10	
Замын-Үүд	-9.5	10	-24	-10	20	-26	1	2	23	10	



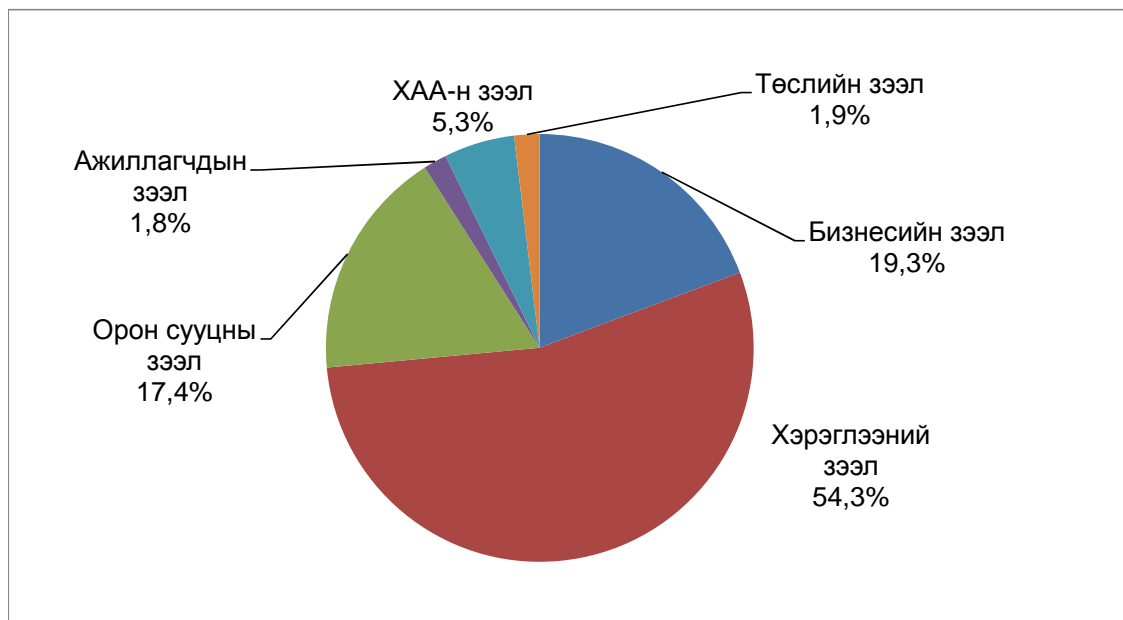
## 5.2 БҮРТГЭГДСЭН ГЭМТ ХЭРГИЙН ТОО, сумаар

	2014.02	2015.02	Үүнээс: хэргийн төрлөөр						Бусад
			Хүний амь	ИЭЧЭМ Эсрэг	Танхай	Өмчийн хулгайн хэрэг			
						ААНБ	ИӨХ	Малын	
Дүн	87	98	6	28	3	1	20	11	29
Айраг	2	4		2					2
Алтанширээ	1	3						2	1
Даланжаргалан	4	6	1			1	1	2	1
Дэлгэрэх	1								
Иххэт	3	3					1	2	
Мандах	3	1		1					
Өргөн	3	5		2			2		1
Сайхандулаан	1	2		1				1	
Хатанбулаг	3	5	1	1				3	
Улаанбадрах	1	1							1
Хөвсгөл	3	1		1					
Эрдэнэ	2	3							3
Сайншанд	32	38	1	11	1		11	1	13
Замын - Үүд	28	26	3	9	2		5		7

## 6.1 МӨНГӨН ГҮЙЛГЭЭ , сая төгрөгөөр

		2014.02	2015.02	$\frac{2015}{2014}$
1. Кассын орлого, сая	Монгол банкнаас авсан	6031.9	6803.6	112.8
	Цэвэр орлого	157790.6	132123.2	83.7
2. Кассын зарлага, сая.төг	Монгол банкинд өгсөн	8364.4	5838.9	69.8
	Цэвэр зарлага	180919.5	131477.5	72.7
Харилцахын үлдэгдэл, сая.төг		16169.8	11954.2	73.9
Нийт харилцахын тоо, мян.хүн		232.3	206.1	88.7
3. Иргэдийн хадгаламжийн үлдэгдэл. сая. төг		37845.2	43103.4	113.9
4. Нийт хадгаламж эзэмшигчийн тоо , мян.хүн		64.3	65.0	101.1
6. Зээлийн өрийн үлдэгдэл, сая.төг		170195	183428.7	107.8
Хугацаа хэтэрсэн зээлийн үлд, сая.төг		1858.5	3301.0	177.6
Чанаргүй зээлийн үлдэгдэл, сая.төг		519.6	2931.8	564.2
7. Зээлдэгчийн тоо, мян.хүн		24.9	28.1	112.9

Зураг. ЗЭЭЛ, төрлөөр, дүнд эзлэх хувиар, 2015.2-р сард





## ДОЛОО.ТӨРИЙН САНХҮҮ

## 7.1.ОРОН НУТГИЙН ТӨСВИЙН ОРЛОГО, сая.төгрөгөөр

	2014.02	2015.02			2015 2014
		Төлөвлөгөө	Гүйцэтгэл	хувь	
Нийт орлого	8205.3	6237.2	5948.9	95.4	-27.5
1. Татварын орлого	2072.3	2183.7	1615.6	74.0	-22.0
1.1 Орлогын албан татвар	1690.8	1685.5	1330.1	78.9	-21.3
1.2 Өмчийн татвар	25.5	65.5	72.2	110.2	183.1
1.3 Дотоодын бараа үйлчилгээний татвар	40.0				-100.0
1.4 Бусад	316	432.7	213.3	49.3	-32.5
2. Татварын бус орлого	6133	4053.5	4333.3	106.9	-29.3

## 7.2 ОРОН НУТГИЙН ТӨСВИЙН ЗАРЛАГА сая.төгрөгөөр

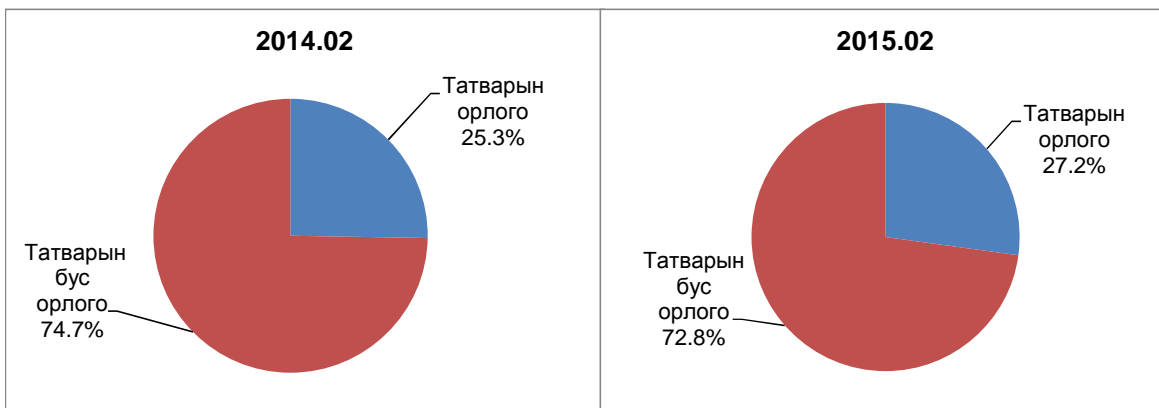
	2014.02.	2015.02			2015 2014
		Төлөвлөгөө	Гүйцэтгэл	хувь	
Нийт зарлага	5702.6	6957.7	7177.2	103.2	125.9
1.Урсгал зардал	4797.9	6338.2	6487.7	102.4	135.2
1.1.1 Цалин хөлс ба нэмэгдэл урамшил	2693.9	3298.0	3330.2	101.0	123.6
1.1.2 Ажил олгогчоос нийгмийн даатгалд төлөх шимтгэл	278.6	367.9	371.0	100.8	133.2
1.1.3.Байр ашиглалттай холбоотой зардал	657.2	702.8	702.8	100.0	106.9
1.1.4.Хангамжийн бараа материал	114.9	130.5	131.8	101.0	114.7
1.1.5.Нормативт зардал	233.8	412.2	382.0	92.7	163.4
1.1.6.Эд хогшил, урсгал засварын зардал	18.0	46.1	46.1	100.0	256.1
1.1.7.Томилолт зочны зардал	12.2	23.3	23.1	99.1	189.3
1.1.8.Бусдаар гүйцэтгүүлсэн ажил үйлчилгээний төлбөр	55.2	228.2	242.1	106.1	438.6
1.1.9 Бараа үйлчилгээний бусад	707.1	223.4	318.6	142.6	45.1
1.2.Татаас ба урсгал шилжүүлэг	27.0	905.8	940.0	103.8	3481.5
2.Хөрөнгийн зардал	904.7	619.5	689.5	111.3	76.2

## 7.3 ОРОН НУТГИЙН ТӨСВИЙН ОРЛОГО, ЗАРЛАГА сумаар, сая төгрөгөөр

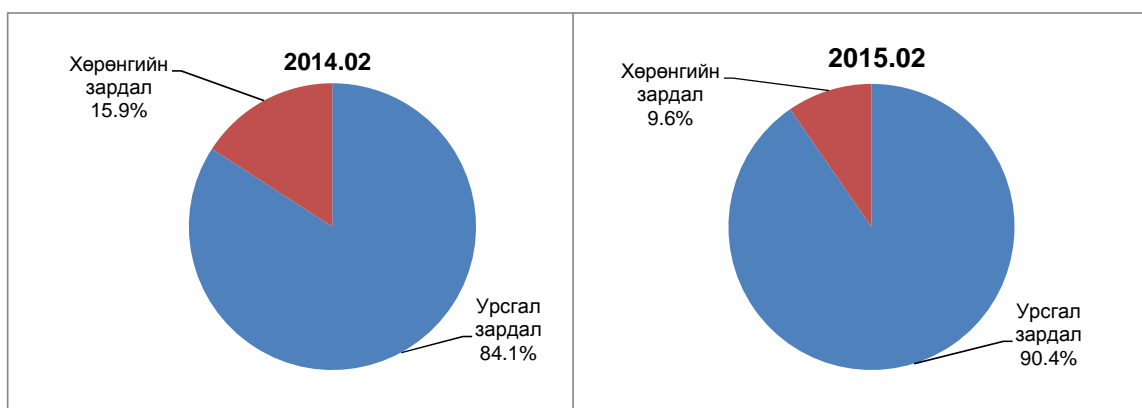
Үзүүлэлт	Орон нутгийн төсвийн орлого			Орон нутгийн төсвийн зарлага		
	Төлөвлөгөө	Гүйцэтгэл	хувь	Төлөвлөгөө	Гүйцэтгэл	хувь
Дүн	6237.2	5948.7	95.4	6957.8	7177.2	103.2
Айраг	278.3	401.1	144.1	299.4	345.4	115.4
Алтанширээ	152.7	132.6	86.8	169.6	197.3	116.3
Даланжаргалан	208	159.9	76.9	227.2	227.2	100.0
Дэлгэрэх	184.8	155.9	84.4	203.1	203.9	100.4
Иххэт	269.50	230.1	85.4	287.8	309	107.4
Мандах	163	117.8	72.3	184.7	184.7	100.0
Өргөн	186.2	176.4	94.7	203.4	249.6	122.7
Сайхандулаан	152.5	167.7	110.0	171.5	171.5	100.0
Улаанбадрах	165.2	123.3	74.6	185.0	185.0	100.0
Хатанбулаг	238.4	218.7	91.7	263.7	262.0	99.4
Хөвсгөл	188.4	153.0	81.2	208.1	208.1	100.0
Эрдэнэ	193.3	134.9	69.8	213.4	213.4	100.0
Сайншанд	1310.7	1443.0	110.1	1749.5	1809.0	103.4
Замын-Үүд	925.8	777.1	83.9	779.3	821.3	105.4
СЭЗБЗХ	1620.4	1557.2	96.1	1812.1	1789.8	98.8



Зураг. ОРОН НУТГИЙН ТӨСВИЙН ОРЛОГЫН БҮТЭЦ, хувиар



Зураг.ОРОН НУТГИЙН ТӨСВИЙН ЗАРЛАГЫН БҮТЭЦ, хувиар



7.4 УЛСЫН НЭГДСЭН ТӨСӨВТ ТӨВЛӨРҮҮЛСЭН ОРЛОГО, сая төгөргөөр

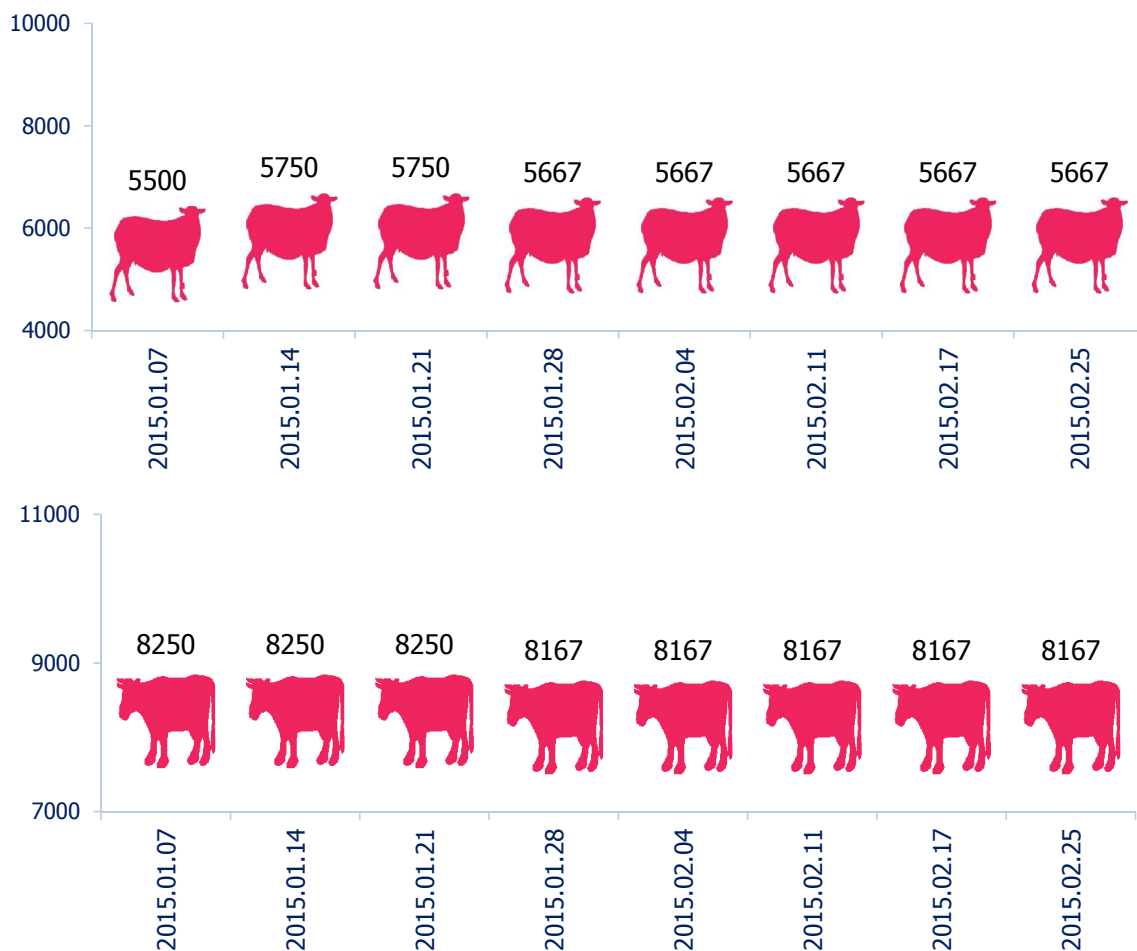
	2014.02	2015.02			2015 2014
		Төлөвлөгөө	Гүйцэтгэл	хувь	
Татварын орлого-БҮГД	493.0	263.7	331.4	125.7	67.2
1. ААНБ-ын орлогын албан татвар	106.2	47.8	74.2	155.2	69.9
2. Дотоодын бараа үйлчилгээний татвар	307.3	197.4	216.8	109.8	70.5
3. Ашигт малтмалын нөөц ашигласны төлбөр	71.7	17.6	38.6	219.3	53.8
4. Агаарын бохирдлын төлбөр	4.8	0.9	1.8	200.0	37.5
5. Өсөн нэмэгдэх ашигт малтмалын нөөц	3.0	0.0	0.0	(x)	0.0

## НАЙМ. ҮНЭ

 8.1. ХЭРЭГЛЭЭНИЙ ҮНИЙН ИНДЕКС, 2015 оны 2 дүгээр сард, бүлэгээр  
 (Сайншанд сумын төвийн зах зээлийн үнийн ажиглалтаар)

Бараа үйлчилгээний бүлэг	ЖИН	2015-02	2015-02	2015-02
		2010-12	2014-02	2015-01
<b>Ерөнхий индекс</b>	<b>100.0</b>	<b>163.2</b>	<b>107.4</b>	<b>100.4</b>
Хүнсний бараа, ундаа, ус	36.0	167.1	104.6	100.3
Согтууруулах ундаа, тамхи	2.5	216.7	122.4	101.0
Хувцас, бөс бараа, гутал	18.0	217.8	111.4	101.0
Орон сууц, ус, цахилгаан, түлш	9.6	143.2	108.0	100.0
Гэр ахуйн тавилга, бараа	6.2	141.3	103.7	100.0
Эм тариа, эмнэлэгийн үйлчилгээ	1.6	124.0	109.4	100.7
Тээвэр	14.3	129.1	104.6	100.0
Холбооны хэрэгсэл, шуудангийн үйлчилгээ	4.9	100.8	100.0	100.0
Амралт, чөлөөт цаг, соёлын бараа, үйлчилгээ	2.1	95.2	102.5	100.0
Боловсролын үйлчилгээ	0.2	268.5	159.9	100.0
Зочид буудал, зоогийн газар, дотуур байр	0.8	251.6	123.8	101.0
Бусад бараа, үйлчилгээ	3.9	158.1	113.5	100.2

Зураг. МАХНЫ ҮНЭ, 2015 оны 1 дүгээр сар - 2015 оны 2 дугаар сар, 7 хоногоор





## 8.2.ХЭРЭГЛЭЭНИЙ БАРАА, ҮЙЛЧИЛГЭЭНИЙ ҮНЭ ТАРИФ,

/Сайншанд сумын ажиглалтаар/

## 1.Хүнсний бараа, төгрөгөөр

	2011.И	2012.И	2013.И	2014.И	2015.И	2015.И 2014.И
1. Гурил дээд зэрэг	920	800	967	1117	1163	104.1
1-р зэрэг	750	700	750	825	983	119.2
2. Талх ш	530	550	600	650	700	107.7
3.Цагаан будаа	1530	1550	1533	2000	2133	106.7
4. Шар будаа	1350	1600	1550	1550	1667	107.5
5. Хонины мах	3750	4600	6000	6250	5750	92.0
6. Үхрийн мах	4800	5600	8000	9000	8250	91.7
7. Хиам	4000	5500	6400	6500	6500	100.0
8. Шингэн сүү	2000	2000	2000	2000	2500	125.0
9. Тараг	1900	1900	2000	2000	2500	125.0
10. Элсэн чихэр	1500	1550	1533	1575	1533	97.3
11. Хатуу чихэр /барбарис/	3500	3700	3733	4500	5000	111.1
12.Мишка зөөлөн чихэр	6000	7500	8167	9000	9833	109.3
13. Ногоон цай	4500	5000	4500	4750	5500	115.8
14. Төмс	800	767	700	800	1067	133.4
15. Байцаа	800	1000	1350	1500	1133	75.5
16. Сонгино	1000	1000	1275	1500	1433	95.5
17. Шилтэй өргөст хэмх	1350	1500	1700	1950	2000	102.6
18. Давс 1кг монгол	300	400	350	450	500	111.1
19. Ургамлын тос	2500	2800	2683	3500	3150	90.0
20. Архи	4000	3980	5800	6300	7675	121.8

## 2. Орон сууц , цахилгаан

	2011.И	2012.И	2013.И	2014.И	2015.И	2015. И 2014.И
1. Халаалт. М2(НӨТ-тэй)	198	198	198	494.6	494.6	100.0
2. Цэвэр ус тн (нөттэй)	660	660	660	660	880	133.3
3. Цахилгаан квт	82.5	86.5	86.5	86.9	103.5	119.1

## 3. Тээвэр холбооны үйлчилгээ

	2011.И	2012.И	2013.И	2014.И	2015.И	2015.И 2014.И
1. ТЗ-ын билет зөөлөн	21500	21500	21500	21500	28700	133.5
хатуу	7400	7400	7400	7400	9100	123.0
2. Телевизорын хураамж	1500	1500	2000	850	850	100.0
4. Автобензин А-80	1390	1550	1450	1538	1553	101.0



## 8.3 ГОЛ НЭРИЙН БАРААНЫ ДУНДАЖ ҮНЭ, хөрш зэргэлдээ аймгуудаар, төгрөгөөр

/ 2 сарын 21-ний байдлаар /

№	НЭР ТӨРӨЛ	Дорноговь	Өмнөговь	Дундговь	Говьсүмбэр
<b>1.1 ТАЛХ, ГУРИЛ, БУДАА</b>					
1	Гурил, дээд зэрэг	1163	1350	1317	1300
2	Гурил, 1-р зэрэг	983	1100	1100	800
3	Гурил, 2-р зэрэг	850	950	883	700
4	Гоймон, 320 гр, "Алтан тариа" ХК, туузан	767	833	767	850
5	Талх, орон нутгийн үйлдвэрийн, ш	700	967	1000	800
6	Гурилан боов, 0.5кг	1900	2400	1600	2400
7	Жигнэмэг, Юбиллейние	1000	1050	1033	1200
8	Цагаан будаа, задгай, кг	2133	2150	2200	2100
9	Шар будаа, задгай, кг,	1667	1900	1767	1600
10	Элсэн чихэр, кг	1533	2000	1667	1700
<b>1.2 МАХ, МАХАН БҮТЭЭГДЭХҮҮН</b>					
11	Хонины мах, кг	5750	5833	6000	5800
12	Үхрийн мах, кг	8250	-	-	8300
14	Ямааны мах	4500	5167	5500	4500
15	Дотор мах, цувдай, цусгүй	2000	2250	833	2500
16	Хиам, чанасан, 1кг	6500	6600	8267	9000
<b>1.3. ЭМ, ТАРИА, ЭМНЭЛГИЙН ХЭРЭГСЭЛ</b>					
17	Парацетамол, 10ш, Моносфарм	317	333	333	250
18	Ампциллин, 500 mg, 10ш	1500	1700	1433	1300
19	Витамин "С", үрлэн, савласан, 50ш	283	300	283	300
20	Хлорфенамен, Монос	1133	1200	1057	1100
21	Пенициллин, тариагаар, 1 сая	337	260	303	300
23	Хөвөн, 50гр, боодолтой, дотоод	1233	1183	1200	900
<b>1.4. ОРОН СУУЦНЫ УРСГАЛ ЗАСВАРЫН БАРАА, МАТЕРИАЛ</b>					
24	Цагаан тосон будаг, 1 л, байшинтай,	3500	4500	3100	3500
25	Цемент, 1 уут, БНХАУ	11000	10000	9833	10000
26	Вакуум цонхны 1м.кв-ын үнэ, 2 давхар	65000	85000	85000	95000
27	Хадаас, 100 гр, 70 мм	300	350	300	300
28	Монгол гэрийн модон хаалга, хээгүй	170000	200000	162500	0
29	Гэрийн гадуур бүрээс, цагаан ямбуу, 5 ханатай гэрийн	60000	70000	55500	58000
<b>1.5 ОРОН СУУЦТАЙ ХОЛБОГДСОН БУСАД ЗАРДАЛ</b>					
30	Халаалт, 1м2	494.6	334.4	300	300
<b>1.6. СУУЦНЫ ЦАХИЛГААН ХАНГАМЖТАЙ ХОЛБОГДСОН ЗАРДЛУУД</b>					
31	Цахилгааны төлбөр, 1 кВт, /0-150 квт хэрэглээ/	103.50	94.10	103.50	103.50
<b>1.7. ХАТУУ ТҮЛШ</b>					
33	Түлшний мод, шуудайгаар	8000	2000	1633	2500
34	Нүүрс, 1 шуудай, 40 кг	8000	1100	1567	3500
<b>1.8. ШАТАХ, ТОСЛОХ МАТЕРИАЛ</b>					
35	Бензин, А-80, 1 литр	1553	1650	1570	1500
36	Бензин, А-92, 1 литр	1813	1890	1810	1750
37	Дизелиэн түлш, 1 литр	1910	1910	1890	1850
<b>1.9. АВТО ЗАМЫН ЗОРЧИГЧ ТЭЭВРИЙН ҮЙЛЧИЛГЭЭ</b>					
38	Хот доторх таксины хөлс, 1 км	700	2000	1000*	600
39	УБ- аймгийн төвийн таксины хөлс, нэг талдаа	25000	28000	16000	15000

\* 1 километрийн үнэ

- Тухайн сард худалдаанд байхгүй

## Ес. ХӨДӨӨ АЖ АХУЙ

## 9.1 Мал төллөлт , төл бойжилт

	2014.02				2015.02			
	Төллөсөн хээлтэгч	Төллөлт-ийн хувь	Бойжиж буй төл	Хорогд сон төл	Төллөсөн хээлтэгч	Төллөлт-ийн хувь	Бойжиж буй төл	Хорогд -сон төл

**А.Аймгийн дүн** (малын төрлөөр)

<b>Бүгд</b>	<b>4238</b>	<b>0.7</b>	<b>4259</b>	<b>0</b>	<b>4842</b>	<b>0.7</b>	<b>4842</b>	<b>0</b>
тэмээ	45	0.4	45	0	6	0.0	6	0
адуу	25	0.1	25	0	28	0.1	28	0
үхэр	220	0.9	220	0	353	1.4	353	0
хонь	2429	0.9	2442	0	2775	0.9	2775	0
ямаа	1519	0.5	1527	0	1680	0.5	1680	0

**Б. Сумаар** (малын төрлөөр)

<b>Бүгд</b>	<b>4238</b>	<b>0.7</b>	<b>4259</b>	<b>0</b>	<b>4842</b>	<b>0.7</b>	<b>4842</b>	<b>0</b>
Айраг	30	0.1	30	0	0	0.0	0	0
Алтанширээ	326	0.7	326	0	337	0.7	337	0
Даланжаргалаг	687	1.3	687	0	442	0.7	442	0
Дэлгэрэх	163	0.2	163	0	118	0.2	118	0
Иххэт	480	1.0	493	0	250	0.4	250	0
Мандах	0	0.0	0	0	0	0.0	0	0
Өргөн	0	0.0	0	0	0	0.0	0	0
Сайхандулаан	224	0.5	224	0	0	0.0	0	0
Улаанбадрах	303	0.7	307	0	333	0.7	333	0
Хатанбулаг	0	0.0	0	0	3014	3.4	3014	0
Хөвсгөл	550	1.3	552	0	0	0.0	0	0
Эрдэнэ	277	0.9	279	0	312	0.8	312	0
Сайншанд	948	2.9	948	0	0	0.0	0	0
Замын-үүд	250	2.4	250	0	36	0.3	36	0



## 9.2 Том малын зүй бус хорогдол

	Хорогдол бүгд		Оны эхний малд эзлэх хувь		Өвчнөөр хорогдсон мал		Өвчнөөр хорогдсон малын эзлэх хувь	
	2014.02	2015.02	2014.02	2015.02	2014.02	2015.02	2014.02	2015.02
<b>А. Аймгийн дүн (Малын төрлөөр)</b>								
<b>Бүгд</b>	<b>728</b>	<b>150</b>	<b>0.0</b>	<b>0.0</b>	<b>648</b>	<b>9</b>	<b>89.0</b>	<b>6.0</b>
Тэмээ	6	1	0.0	0.0	6	0	100.0	0.0
Адуу	1	0	0.0	0.0	0	0	0.0	0.0
Үхэр	642	11	0.0	0.0	631	6	98.3	54.5
Хонь	44	57	0.0	0.0	8	3	18.2	5.3
Ямаа	35	81	0.0	0.0	3	0	8.6	0.0

**Б. Сумдаар (Дүнээр)**

	Хорогдол бүгд		Оны эхний малд эзлэх хувь		Өвчнөөр хорогдсон мал		Өвчнөөр хорогдсон малын эзлэх хувь	
	2014.02	2015.02	2014.02	2015.02	2014.02	2015.02	2014.02	2015.02
<b>Бүгд</b>	<b>728</b>	<b>150</b>	<b>0.0</b>	<b>0.0</b>	<b>648</b>	<b>9</b>	<b>89.0</b>	<b>6.0</b>
Айраг	27	0	0.0	0.0	27	0	100.0	0.0
Алтанширээ	111	3	0.1	0.0	111	0	1.0	0.0
Даланжаргалаг	0	0	0.0	0.0	0	0	0.0	0.0
Дэлгэрэх	95	25	0.1	0.0	28	0	0.0	0.0
Иххэт	458	0	0.4	0.0	458	0	0.0	0.0
Мандах	0	0	0.0	0.0	0	0	0.0	0.0
Өргөн	7	0	0.0	0.0	7	0	100.0	0.0
Сайхандулаан	3	0	0.0	0.0	3	0	0.0	0.0
Улаанбадрах	3	6	0.0	0.0	3	6	0.0	0.0
Хатанбулаг	0	113	0.0	0.0	0	0	0.0	0.0
Хөвсгөл	0	0	0.0	0.0	0	0	1.0	0.0
Эрдэнэ	0	0	0.0	0.0	0	0	0.0	0.0
Сайншанд	11	0	0.0	0.0	11	0	1.0	0.0
Замын-үүд	13	3	0.1	0.0	0	3	0.0	100.0



## 9.3 ХАА-н БҮТЭЭГДЭХҮҮНИЙ ҮНИЙН СУДАЛГАА, төгрөгөөр

/ төгрөгөөр /

	2011.02	2012.02	2013.02	2014.02	2015.02
Ингэний сүү	1800	2133	2000	2266	2125
Ямааны ноолуур	41800	36333	40000	60000	40500
Тэмээний шир	9400	15000	15000	20000	10000
Адууны шир	15555	31857	30000	29333	25600
Үхэрийн шир	15500	24142	25000	27200	31500
Хонины арьс	6125	9666	10000	7250	5688
Ямааны арьс	15928	20111	20000	24583	20875

## 9.4 МАЛЫН ҮНИЙН СУДАЛГАА, сумаар, 2015 оны 02 сарын байдлаар

/ мянган төгрөгөөр /

Бүгд	Ат	Морь	Эр үхэр	Эр хонь	Эр ямаа
Айраг	0.0	0.0	0.0	0.0	0.0
Алтанширээ	1200.0	900.0	1200.0	150.0	100.0
Даланжаргалан	0.0	0.0	1200.0	180.0	150.0
Дэлгэрэх	0.0	0.0	0.0	0.0	0.0
Иххэт	850.0	700.0	1000.0	150.0	70.0
Мандах	1450.0	0.0	0.0	100.0	80.0
Өргөн	1200.0	650.0	1000.0	150.0	100.0
Сайхандулаан	0.0	0.0	0.0	0.0	0.0
Улаанбадрах	1200.0	650.0	1000.0	150.0	100.0
Хатанбулаг	0.0	0.0	0.0	0.0	0.0
Хөвсгөл	1000.0	600.0	900.0	200.0	120.0
Эрдэнэ	0.0	0.0	0.0	0.0	0.0
Сайншанд	0.0	0.0	0.0	0.0	0.0
Замын-үүд	1200.0	1000.0	1800.0	300.0	190.0

АРАВ. АЖ ҮЙЛДВЭР

10.1 НИЙТ БҮТЭЭГДЭХҮҮН, БОРЛУУЛАЛТЫН ОРЛОГО, оны үнээр, сая.төг

	Нийт бүтээгдэхүүн			Борлуулалтын орлого		
	2014.02	2015.02	$\frac{2015}{2014}$	2014.02	2015.02	$\frac{2015}{2014}$
Дүн	1486.4	3039.5	204.5	1284.2	2423.5	188.7
а. Өмчийн төрлөөр						
- төрийн	1391.9	2882.3	207.1	1146.1	2215.0	193.3
- хувийн	94.5	157.2	166.3	138.1	208.5	151.0
б. ААН-ийн хэлбэрээр						
- Хоршоо	7.8	8.2	105.1	9.5	10.1	106.3
- Компани	32.0	53.2	166.3	40.8	64.4	157.8
- УУГ	1391.9	2882.3	207.1	1146.1	2215.0	193.3
- Өрхийн аж ахуй	54.7	95.8	175.1	87.8	134.0	152.6

10.2 АЖ ҮЙЛДВЭРИЙН ЖИГД АЖИЛЛАГАА, сараа, оны үнээр, сая төг

		Ажиллагчдын тоо	НБ	ББ	Сар бүрийн дүнд эзлэх хувь	
2014	1-р сар	376	787.8	659.2	53.0	51.3
	2-р сар	356	698.6	625.0	47.0	48.7
	Дүн		1486.4	1284.2	100.0	100.0
2015	1-р сар	531	1552.3	1041.7	51.1	43.0
	2-р сар	518	1487.2	1381.8	48.9	57.0
	Дүн		3039.5	2423.5	100.0	100.0

10.3 АЖ ҮЙЛДВЭРИЙН САЛБАРЫН БҮТЭЭГДЭХҮҮНИЙ ҮЙЛДВЭРЛЭЛ, дэд салбараар, оны үнээр, жил бүрийн 2 дүгээр сарын байдлаар, сая төг

Салбар	2013.02.	2014.02.	2015.02.	$\frac{2015}{2014}$
Дүн	1169.5	1486.4	3039.5	204.5
Уул уурхай олборлох аж үйлдвэр	67.4	82.2	105.0	127.7
Нүүрс олборлолт	67.4	82.2	105	127.7
Бусад ашигт малтмал олборлолт				
Боловсруулах аж үйлдвэр	122.4	94.5	157.2	166.4
Хүнсний бүтээгдэхүүн үйлдвэрлэл	73.6	61.9	103.9	167.9
мах, махан бүтээгдэхүүн үйлдвэрлэл	12.7	8.8	7.8	
сүү, сүүн бүтээгдэхүүн үйлдвэрлэл	8.4	7.4	9.7	131.1
хүнсний бусад бүтээгдэхүүн үйлдвэрлэл	52.5	45.7	86.4	189.1
Хувцас үйлдвэрлэл	11.2	19.3	15.5	80.3
Гутал үйлдвэрлэл	0.0	0.5	4.7	870.4
Мод, модон эдлэл үйлдвэрлэл	11.1	2.4	4.0	166.7
Машин тоног төхөөрөмжөөс бусад төмөр эдлэл үйлдвэрлэл	0.0	0.3	0.3	88.2
Боловсруулах үйлдвэрийн бусад	26.5	10.0	28.8	287.9
Цахилгаан, дулааны эрчим хүч үйлдвэрлэлт, усан хангамж	979.7	1309.7	2777.3	212.1
Цахилгаан, дулаан, уур үйлдвэрлэл	849.1	1176.0	2512.4	213.6
Ус ариутгал, усан хангамж	130.6	133.7	264.9	198.1



## 10.4 БҮТЭЭГДЭХҮҮН ҮЙЛДВЭРЛЭЛ, сумаар, нийт бүтээгдэхүүн гол нэр төрлөөр

	Мэдээлэлд хамрагдсан нэгж		Нийт бүтээгдэхүүн		Гол нэрийн бүтээгдэхүүн									
			оны үнээр		Цахилгаан		Дулаан		Ус түгээлт		Талх		Нарийн боов	
	2014	2015	14.02	15.02	мян.кв.цаг	мян.ккал	мян.м3	тн	тн	14.02	15	14.02	15.02	
АЙ		1		4080.0										
АШ		6		5528.0								0.6		0.2
ДЖ		7		1694.5										
ДХ	6	5	2417.0	2056.5								0.3	0.5	
ИХ	2	4	469.0	6475.0								0.2	2.4	
МД	3	3	8039.5	7446.3	36.6	25.9						0.1	0.01	0.01
ӨР		1		307.0								0.11	0.05	0.03
СД		2		425.0										0.05
УБ	6	7	1086.0	2061.4								0.2	0.07	
ХБ	2	3	6295.4	4522.0	36.1	34.3								
ХЛ	5	4	4417.3	2942.7								0.4	0.17	0.1
ЭР	4	1	11070.0	4077.0										
СШ	12	22	1377975.5	2300552.4			22.7	24.2	76.3	70.6	2.0	3.9	1.57	4.8
ЗҮ	5	11	74673.7	697303.6			1.1	6.6		47	1.5	13.3	0.2	5.9
Дүн	45	77	1486443.4	3039471.4	72.7	60.2	23.8	30.8	76.3	117.6	4.7	21.1	1.9	11.15

	Сүүн бүтээгдэхүүн мян.л		Хиам		Хэрчсэн гурил		Архи		Модон эдлэл		Дээл		Жижиг оёдол	
	мян.л		тн		мян.тн		мян.л		мян.төг		ш		мян.төг	
	14.02	15.02	14.02	15.02	14.02	15.02	14.02	15.02	14.02	15.02	14.02	15	14.02	15.02
АЙ														
АШ						0.09			2738.0		16			310.0
ДЖ		0.21				0.29			742.0		10			
ДХ	0.04	0.6									15	4	579.0	15.0
ИХ					0.79	0.8							32	850.0
МД											42	43	900.0	543.0
ӨР														
СД												7		50.0
УБ		0.6			0.2	0.2			100.0				636.2	1243.2
ХБ						0.09			2295.0	480.0				
ХЛ					0.4	0.53			20.0		19	11	2200.0	1348.0
ЭР											185	83	1520.0	542.0
СШ	5.7	2.9	1.4	1.4	0.9	0.3	2.8					5		752.0
ЗҮ														
Дүн	5.7	4.31	1.4	1.4	2.3	2.3	2.8	0	2415.0	3960.0	261	211	5835.2	5653.2

	Эсгий эдлэл		Вакуум цонх		Зайрмаг		Бялуу		Савласан цэвэр		Нүүрс		Блок	
	мян.төг		м2		мян.ш		тн		мян.л		мян.тн		мян.ш	
	14.02	15.02	14.02	15.02	14.02	15.02	14.02	15.02	14.02	15.02	14.02	15	14.02	15.02
АЙ						1.3								
АШ														
ДЖ														
ДХ														
ИХ														
МД								0.01						
ӨР														
СД														
УБ														
ХБ														
ХЛ														
ЭР														
СШ	404.4	657.8	138.9	209.4			0.04	0.04	33.3	61.1	204.0	3.0		
ЗҮ				242.0					483.7	354.0				
Дүн	404.4	657.8	138.9	452.7	0.0	0.0	0.04	0.1	517.0	415.1	204.0	3.0	0.0	0.0