



ДОРНОГОВЬ АЙМГИЙН НИЙГЭМ, ЭДИЙН ЗАСГИЙН БАЙДАЛ

MONTHLY BULLETIN OF STATISTICS

2015/04





ДОРНОГОВЬ АЙМГИЙН НИЙГЭМ, ЭДИЙН ЗАСГИЙН БАЙДАЛ

(2015 оны 4 дүгээр сарын байдлаар)

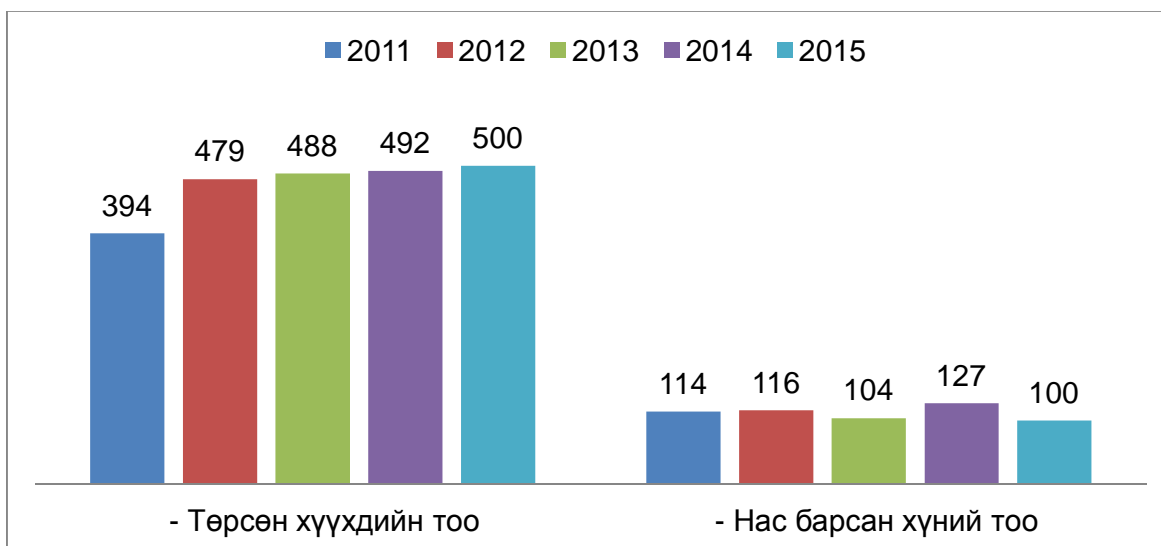
Нэг. Нийгмийн үзүүлэлт



1.1 Хүн ам

Эрүүл мэндийн газраас эрхлэн гаргадаг мэдээгээр 2015 оны эхний 4 сард 500 хүүхэд шинээр мэндэлж, 100 хүн нас баржээ. Хүн амын цэвэр өсөлт 400 болж 2014 оны мөн үеийнхээс 9.6 хувиар буюу 35-аар нэмэгдлээ. 1000 хүнд ногдох төрөлт 7.9, нас баралт 1.6 байгаа нь өмнөх оны мөн үетэй харьцуулахад төрөлт 0.1 пунктээр, нас баралт 0.4 пунктээр буурсан байна.

Зураг. Төрсөн хүүхэд, нас барсан хүний тоо. 2011-2015 оны эхний 4 сард



Он гарсаар эхийн эндэгдэл гараагүй бөгөөд амьд төрсөн 1000 хүүхдэд ногдох нялхсын эндэгдэл 16 байгаа нь өмнөх оны мөн үетэй адил байна.



1.2 Бүртгэлтэй ажилгүй иргэн

Хөдөлмөрийн хэлтэст бүртгүүлсэн ажил хайгч иргэд 2015 оны 4 сард 1326 байгаа нь өмнөх оны мөн үеийнхээс 8.9 хувиар, 2014 оны жилийн эцсийн дүнгээс 8.7 хувиар тус тус буурсан байна. Бүртгэлтэй ажилгүй иргэдийн 758 буюу 57,2 хувийг эмэгтэйчүүд эзэлж, өмнөх оны мөн үеийнхээс 1.2 пунктээр өсчээ. Мөн бүртгэлтэй ажилгүй иргэдийн боловсролын түвшинг харахад 33.0 хувь нь бүрэн дунд, 28,4 хувь нь дээд, 17.5 хувь нь бүрэн бус дунд, 13.8 хувь нь бүрэн бус дунд 12,6 хувь нь тусгай



мэргэжлийн дунд, 8,6 хувь нь техник болон мэргэжлийн, 3,3 хувь нь бага, 0,5 хувь нь боловсролгүй, 0.2 хувь нь магистр/ докторын боловсролтой иргэд эзэлж байна.

Хөдөлмөрийн хэлтэст ирсэн 88 ажлын байрны захиалгын 55,7 хувь нь үйлчилгээний бусад үйл ажиллагаа, 11,4 хувь нь барилга, 8,0 хувь нь боловсрол, 6,8 хувь нь хүний эрүүл мэнд, нийгмийн халамжийн үйлчилгээ, 4,5 хувь нь мэргэжлийн шинжлэх ухаан болон техникийн үйл ажиллагаа, 4,5 хувь нь удирдлагын болон дэмжлэг үзүүлэх үйл ажиллагаа 9,1 хувь нь бусад салбарын захиалга байна.

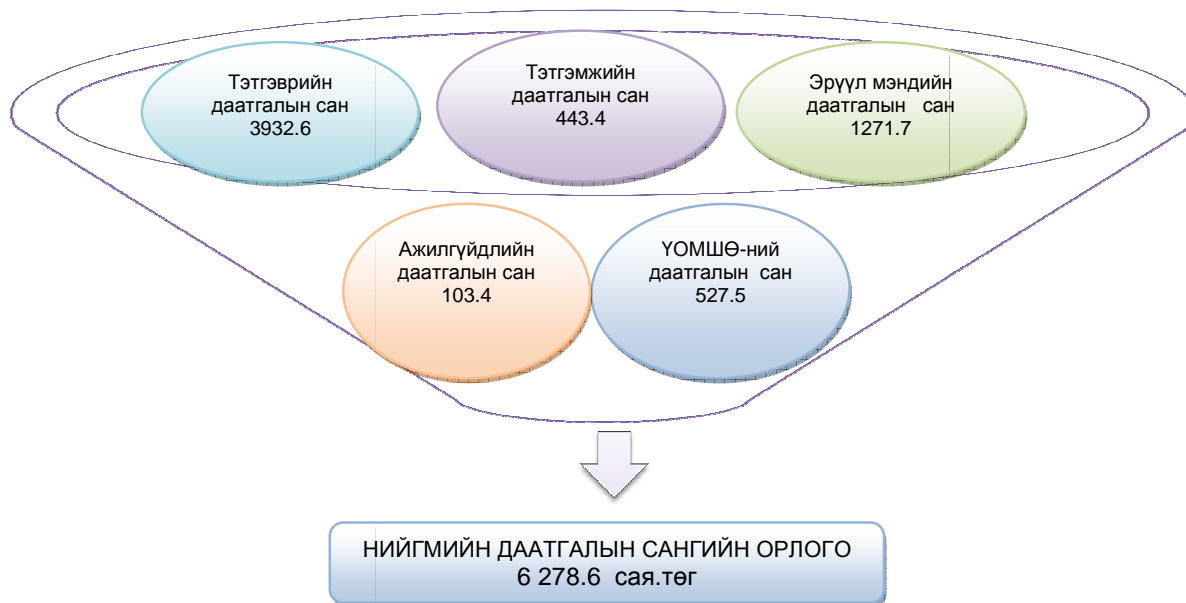
Ажлын байрны захиалгыг ажил, мэргэжлийн ангиллаар нь авч үзвэл 48,9 хувийг энгийн ажил мэргэжил, 18,2 хувийг үйлдвэрлэл, барилга, гар урлал, холбогдох ажил үйлчилгээний ажилтан, 9,1 хувийг контор, үйлчилгээний ажилтан, 6,8 хувийг худалдаа, үйлчилгээний ажилтан, мэргэжилтэн, техникч болон туслах дэд/ мэргэжилтэн тус тус эзэлж 3,4 хувь нь бусад ажил мэргэжил эзэлж байна. Ажилгүй 140 иргэн ажилд зуучлагдан орсоны 67,9 хувь нь эмэгтэйчүүд байна. Аймгийн дүнгээр 76 шинэ ажлын байр бий болгожээ. Ажилд орсон иргэд 100 хувь байнгын ажлын байртай болжээ.



1.3 Нийгмийн даатгал, халамж

2015 оны эхний 4 сард нийгмийн даатгалын санд 6 278.6 сая төгрөгийн орлого төвлөрсөн нь өмнөх оны мөн үеэс 18,5 хувиар буурсан байна.

Зураг. Нийгмийн даатгалын сангийн орлого сангийн төрлөөр /сая.төг/ 2015 оны 4 сард



Тэтгэврийн даатгалын сангаас 7 569.2 сая.төг, тэтгэмжийн даатгалын сангаас 515.2 сая.төг, эрүүл мэндийн даатгалын сангаас 948.3 сая.төг, ҮОМШӨ-ний даатгалын сангаас 358.9 сая. төг, ажилгүйдлийн даатгалын сангаас 112.0 сая.төг, нийт 9 503.6 сая төгрөгийг зарцуулжээ.



Оны эхний 4 сард нийгмийн халамжийн сангаас 11 271 иргэнд 1 858,3 сая төгрөгийн халамжийн тэтгэвэр, тэтгэмж олгожээ. Жирэмсэн болон хөхүүл хүүхэдтэй 1712 эхэд 229,2 сая төгрөгийг улсын төсвөөс олгосон байна. Ахмад настны нийгмийн хамгааллын тухай хуулийн дагуу 2298 иргэнийг нэг удаагийн тусламж үйлчилгээнд хамруулсан нь өмнөх оны мөн үеэс 3,7 хувиар өссөн байна.

Зураг. Нийгмийн халамжийн үйлчилгээнд хамрагдсан хүний тоо, олгосон тэтгэвэр тэтгэмжийн хэмжээ /төрлөөр/, 2015 оны эхний 4 сард



1.4 Эрүүл мэнд

Он гарсаар 129.7 мянган хүнд амбулаторийн үзлэг хийсэн нь өмнөх оны мөн үеэс 11.8 хувиар буурч, 2.3 мянган хүн урьдчилан сэргийлэх тарилгад хамрагдсан нь 7.5 хувиар нэмэгдэж, 5.1 мянган хүн эмнэлэгт хэвтэж эмчлүүлсэн нь өмнөх оны мөн үетэй адил байна.

Эхний 4 сард 602 эх жирэмсний хяналтанд орсны 82.7 хувь буюу 498 эх жирэмсний эхний 3-н сард хяналтанд хамрагджээ.

Түргэн тусламжийн дуудлага 6.8 мянган удаа гарсны 1.1 мянга буюу 16.2 хувь нь алсын дуудлага байв. Өмнөх оны мөн үетэй харьцуулбал нийт түргэн тусламжийн дуудлага 18.1 хувиар буурч, алсын дуудлага 15.4 хувиар буурлаа.

Он гарсаар ослын улмаас 883 хүн бэртэж, 19 иргэний амь нас энджээ. Өмнөх оны мөн үетэй харьцуулбал ослын улмаас бэртсэн хүний тоо 39.5 хувиар нэмэгдэж, нас барсан хүний тоо 10-аар буурсан байна.

Халдварт өвчний 318 тохиолдол бүртгэгдсэн нь өмнөх оны мөн үеэс 62-оор буюу 16.3 хувиар буурчээ.



1.5 Байгаль орчин

Цаг уур

2015 оны 4 дугаар сард нийт нутгаар агаарын дундаж температур 8,3 хэм дулаан, шөнөдөө агаарын температур 9-16 хэм хүйтэн, өдөртөө 28-32 хэм дулаан, нийт нутгаар 2,2 хэм дулаан байлаа. Хөрсний гадарга дээр шөнөдөө 8-16 хэм хүйтэн, өдөртөө 45-53 хэм дулаан, дунджаар 15 хэм дулаан байв. Энэ сард нийт нутгаар 1,5-24,6мм хур тунадас орлоо. Орсон хур тунадасны нийлбэрийг ОЖД-тай харьцуулахад Алтанширээ, суманд олон жилийн дунджаас бага, бусад нутгаар олон жилийн дунджаас ахиу байлаа. Энэ сард хамгийн их хур тунадас Дэлгэрэх суманд 24,6мм, Хатанбулаг 15,4 мм орж, Мандах, Хөвсгөл, Эрдэнэ, Улаанбадрах, Сайншанд, Өргөн, Замын үүд, Айраг сумдад 7,9-11,3 мм, Иххэт, Сайхандулаан, сумдад 5,2-5,4 мм, Эрдэнэ суманд түр зуур секундэд 27 метр, Сайхандулаан, Хатанбулаг суманд Алтанширээ, суманд хамгийн бага 1,5 мм хур тунадас орлоо. Нийт нутгаар хур тунадастай өдөр 3-6 байлаа.



1.6 Гэмт хэрэг

Аймгийн Цагдаагийн газраас ирүүлсэн мэдээгээр оны эхний 4 сард 201 хэрэг бүртгэгдэж, гэмт хэргийн улмаас 15 хүн нас барж, 79 хүн гэмтэж бэртсэн байна. Бүртгэгдсэн гэмт хэргийн тоо өмнөх оны мөн үеэс 29.7 хувь буюу 46-аар нэмэгдсэн байна.

Хэргийн төрлөөр үзвэл өмнөх оны мөн үеэс танхайн гэмт хэрэг, ашиглалын гэмт хэрэг, контарвантын гэмт хэргүүд буурлаа.

Нийт бүртгэгдсэн гэмт хэргийн 32.8 хувийг иргэдийн эрүүл мэндийн эсрэг гэмт хэрэг, 30.3 хувийг өмчлөх эрхийн эсрэг гэмт хэрэг, 13.9 хувийг тээврийн хэрэгслийн хөдөлгөөний аюулгүй байдал ашиглалтын журмын эсрэг гэмт хэрэг, 5.5 хувийг хүн амины гэмт хэрэг, 1.5 хувийг танхайн гэмт хэрэг, 15.9 хувийг бусад төрлийн гэмт хэргүүд эзэлж байна. Нийт гэмт хэргийн 36.3 хувь буюу 73 нь согтуугаар үйлдэгдсэн байна.

Гэмт хэргийн тоо өмнөх оны мөн үеэс Айраг, Улаанбадрах, Хөвсгөл сумдад буурч, Дэлгэрэх, Мандах, Өргөн сумдад адил хэмжээнд, бусад сумдад нэмэгдлээ. Гэмт хэргийн улмаас иргэд, байгууллага, аж ахуйн нэгжид 285.9 сая төгрөгийн хохирол учирсан ба өмнөх оны мөн үетэй харьцуулахад 86.6 сая төгрөгөөр буюу 23.2 хувиар буурсан байна. Учирсан хохирлын 78.6 хувь буюу 224.7 сая төгрөг эргэн төлөгдсөн байна.

Нийт гэмт хэргийн 36.3 хувийг согтуугаар, 36.8 хувийг гэр сууцандаа, 18.4 хувийг гудамж олон нийтийн газарт, 8.5 хувийг бүлэглэн, 11.5 хувийг эмэгтэй хүн, хүүхэд оролцон, 54.2 хувийг шөнө, оройн цагаар /19-22, 22-06 цаг/ үйлдсэн байна. Тайлант хугацаанд нийт 501 хүн саатуулагдаж, 130 хүн баривчлагджээ.

Хоёр. Эдийн засгийн үзүүлэлт



2.1 Төрийн санхүү

2015 оны 03 сарын дүнгээр орон нутгийн төсөвт 3477.9 сая төгрөгийн орлого төвлөрүүлжээ. Орон нутгийн төсвийн орлогын 97.5 хувийг татварын, 2.5 хувийг татварын бус орлого бүрдүүлсэн байна. Орон нутгийн төсвийн орлогын төлөвлөгөөг Хөвсгөл сум 106.5 хувиар биелүүллээ.

Улсын нэгдсэн төсөвт ААНБОАТатвар, дотоодын бараа, үйлчилгээний татвар, ашигт малтмал нөөц ашигласны төлбөр, агаарын бохирдлын төлбөр, өсөн нэмэгдэх ашигт малтмалын нөөц ашигласны төлбөр нийт 906.3 сая төгрөгийг төвлөрүүлж, төлөвлөгөөг 28.1 хувиар давуулан биелүүллээ.



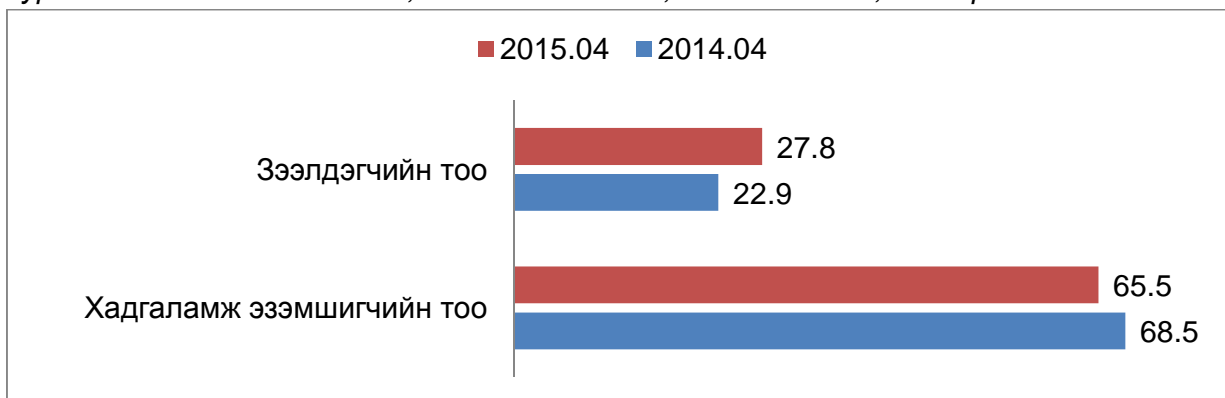
2.2 Мөнгө, банк

Монгол банкны мэдээгээр арилжааны банкуудын кассын орлого 415.8 тэрбум төгрөг болж өмнөх оноос 20.8 хувь, цэвэр зарлага 406.4 тэрбум төгрөг болж 17.9 хувиар буурчээ.

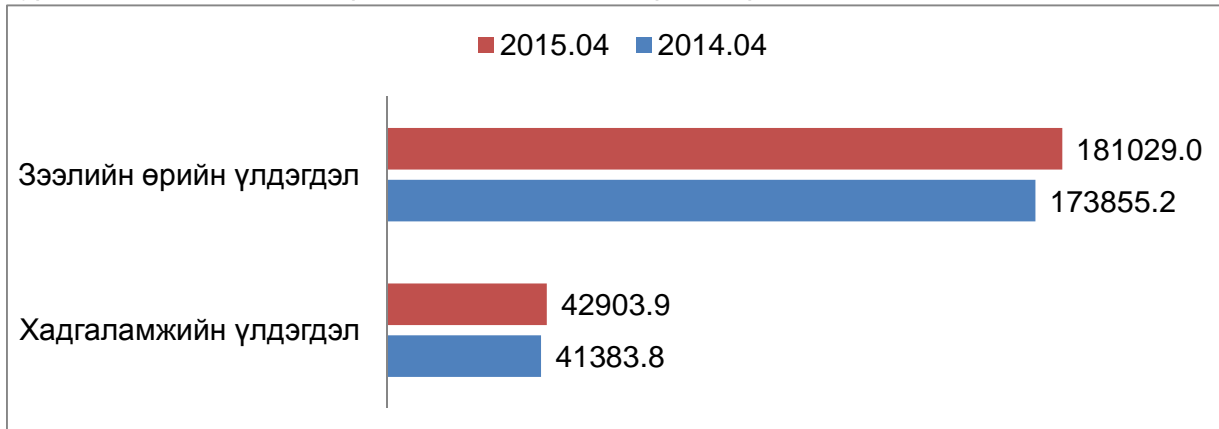
Иргэдийн мөнгөн хадгаламж 42.9 тэрбум төгрөг болж нэг хадгаламж эзэмшигчдэд дундажаар 655.0 мянган төгрөг, аймгийн нэг хүнд дундажаар 675.7 мянган төгрөгийн хадгаламж ногдож байна. Өмнөх оны мөн үетэй харьцуулахад хадгаламж эзэмшигчийн тоо 4.4 хувиар буурч, хадгаламжийн үлдэгдэл 3.7 хувиар өссөн байна.

Өмнөх оны мөн үетэй харьцуулахад зээлийн өрийн үлдэгдэл 4.1 хувиар, хугацаа хэтэрсэн зээлийн үлдэгдэл 50.1 хувиар, чанаргүй зээлийн үлдэгдэл 2.3 дахин нэмэгджээ.

Зураг. Хадгаламж эзэмшигч, зээлдэгчийн тоо, 2014- 2015 он, мян.хүн



Зураг. Хадгаламжийн үлдэгдэл, зээлийн өрийн үлдэгдэл, 2014-2015 он,сая.төг



2.3 Үнэ

Хэрэглээний үнийн индекс гэдэг нь хэрэглэгчдийн худалдаж авсан бараа, үйлчилгээний нэр төрөл өөрчлөлтгүй тогтвортой байхад үнэ дунджаар хэрхэн өөрчлөгдөж буйг хэмждэг үзүүлэлт юм.

Хэрэглээний үнийн индекс 2015 оны 4 дүгээр сард өмнөх сарынхаас 1.0 хувь, өмнөх оны мөн үеэс 4.4 хувиар тус тус өслөө.

Хүснэгт1. Хэрэглээний үнийн индекс, 2015 оны 4 дүгээр сар, бүлгийн дүнгээр

Бараа үйлчилгээний бүлэг	ЖИН	2015-04 2010-12	2015-04 2014-04	2015-04 2014-12	2015-04 2015-03
Ерөнхий индекс	100.0	165.5	104.4	102.3	101.0
Хүнсний бараа, ундаа, ус	36.0	172.9	99.9	104.1	102.8
Согтууруулах ундаа, тамхи	2.5	219.5	124.0	103.0	100.0
Хувцас, бөс бараа, гутал	18.0	217.8	106.9	101.9	100.0
Орон сууц, ус, цахилгаан, түлш	9.6	143.2	108.0	100.6	100.0
Гэр ахуйн тавилга, бараа	6.2	141.5	104.2	100.3	100.2
Эм тариа, эмнэлэгийн үйлчилгээ	1.6	125.0	107.2	103.3	100.4
Тээвэр	14.3	129.1	104.6	100.0	100.0
Холбооны хэрэгсэл, шуудангийн үйлчилгээ	4.9	100.8	100.0	100.0	100.0
Амралт, чөлөөт цаг, соёлын бараа, үйлчилгээ	2.1	95.2	102.5	100.0	100.0
Боловсролын үйлчилгээ	0.2	268.5	159.9	100.0	100.0
Зочид буудал, зоогийн газар, дотуур байр	0.8	263.2	113.6	106.7	100.0
Бусад бараа, үйлчилгээ	3.9	158.1	112.1	101.3	100.0

Ерөнхий индекс өмнөх сарынхаас 1.0 хувиар өсөхөд хүнсний бараа, ундаа, усны бүлэг 2.8 хувь, эм тариа, эмнэлэгийн үйлчилгээний бүлэг 0.4 хувь, зочид буудал, гэр ахуйн тавилга, барааны бүлэг 0,2 хувь өссөн нь нөлөөлжээ.

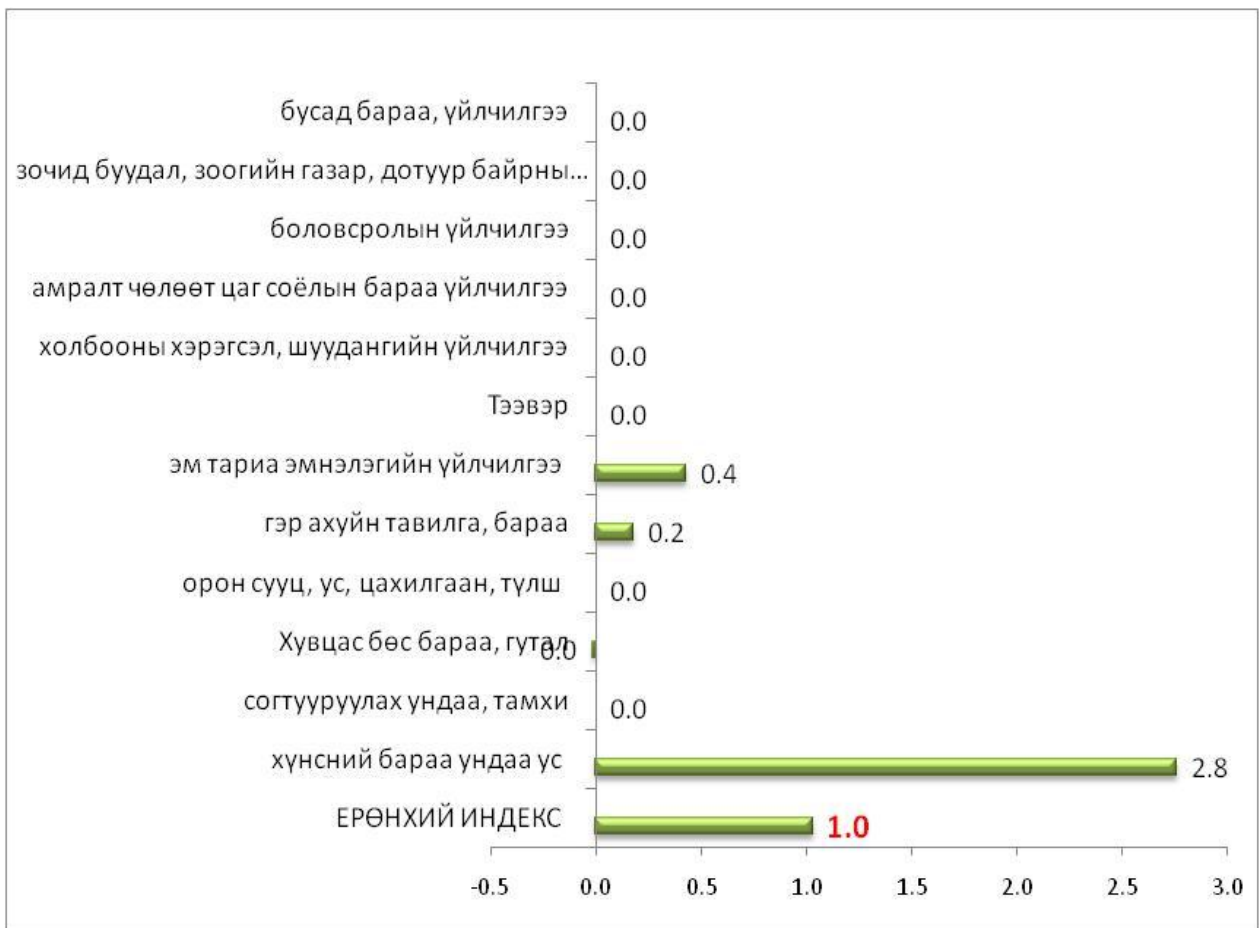
Харин согтууруулах ундаа, тамхи, хувцас, бөс бараа, гутал, орон сууц, ус цахилгаан түлш, тээвэр, холбооны хэрэгсэл, шуудангийн үйлчилгээ, боловсролын бүлэг, зочид буудал, зоогийн газар, дотуур байр, амралт, чөлөөт цаг, соёлын бараа, үйлчилгээний бүлэг, бусад бараа үйлчилгээний бүлэг тогтвортой байна.



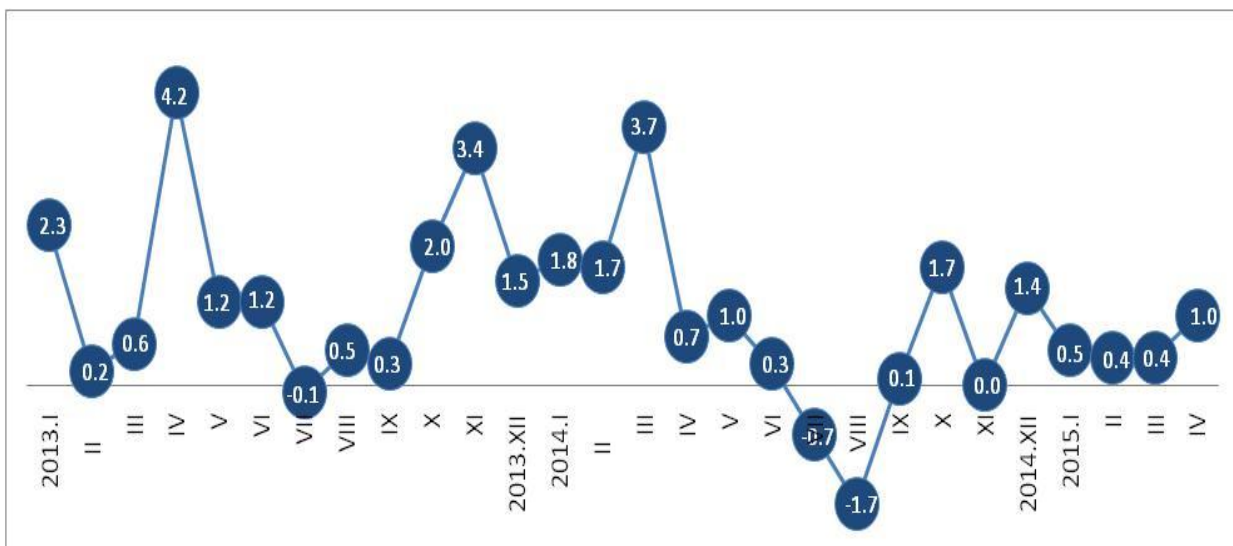
Хүснэгт. Хэрэглээний үнийн сарын индекс нөлөөлсөн бараа, үйлчилгээний үнийн өөрчлөлт

Бараа, үйлчилгээний бүлэг	Үнийн өөрчлөлт %	Дэд бүлэг, зарим барааны үнийн өөрчлөлт
Хүнсний бараа, ундаа, ус	2.8	Энэ бүлгийн өсөлтөд талх, гурил, будаа 0.2, мах, маханд бүтээгдэхүүн 5.1 хувь, жимс, жимсгэнэ 10.2, хүнсний ногоо 13.9, хүнсний бусад бүтээгдэхүүн 0.4 хувь тус тус өссөн нь нөлөөлжээ.
Гэр ахуйн тавилга, бараа	0.2	Энэ бүлгийн өсөлтөд гэр ахуйн тавилга, хэрэгсэл, хивс болон шалны бусад дэвсгэр 0.7 хувь өссөн нь нөлөөлжээ.
Эм тариа, эмнэлэгийн үйлчилгээ	0.4	Энэ бүлгийн өсөлтөд эм тариа, эмнэлэгийн хэрэгсэл 0.5 хувь өссөн нь нөлөөлөв.

Зураг. Хэрэглээний үнийн индекс, 2015 оны 4 дүгээр сарын өөрчлөлт, бүлгээр, хувиар (өмнөх сар=100)



Зураг. Хэрэглээний үнийн индекс, 2013 - 2015 оны сар бүрээр
(өмнөх сар=100)



2.4 Хөдөө аж ахуй

Оны эхний 4 сарын байдлаар төллөвөл зохих эх малын 50.6 хувь буюу 364.7 мянган толгой мал төллөж, төл бойжилт 99.9 хувьтай байна. Энэ нь өмнөх оны мөн үеийнхээс 20,4 мянган толгой төлөөр буюу 5.9 хувиар олон мал төллөжээ. 2015 оны 4 сарын байдлаар 2584 толгой мал хорогдсон байна.



2.5 Аж үйлдвэр

Аж үйлдвэрийн салбарт оны эхний 4 сард оны үнээр 5008.8 сая төгрөгийн бүтээгдэхүүн үйлдвэрлэж, 4456,1 сая төгрөгийн бүтээгдэхүүнийг зах зээлд борлууллаа. Өмнөх оны мөн үетэй харьцуулахад нийт бүтээгдэхүүн 0,7 хувь нэмэгдэж, борлуулалт 34.0 хувиар буурсан байна.

Аж үйлдвэрийн бүтээгдэхүүн үйлдвэрлэлийн 93,9 хувийг төрийн, 6,1 хувийг хувийн өмчийн аж ахуйн нэгжүүд үйлдвэрлэсэн байна.

Аж ахуйн нэгжийн хариуцлагын хэлбэрээр авч үзвэл улсын үйлдвэрийн газар 93,9 хувь, компани 2,2 хувь, хоршоо 0.4 хувь, өрхийн аж ахуй 3,5 хувийг тус тус үйлдвэрлэжээ.

Статистикийн мэдээлэлд хамрагдсан гол нэр төрлийн бүтээгдэхүүн үйлдвэрлэлийн өмнөх оны мөн үетэй харьцуулахад дулаан 16,5 мян.ккал-аар, ус түгээлт 78,8 мян м3, вакуум цонх 166,4 м2-аар, талх 37,3 тн-оор, нарийн боов 15,2 тн-оор, модон эдлэл 3210,0 мян.төгрөгөөр, дээл 32-оор илүү үйлдвэрлэгджээ.



АГУУЛГА

I. Аймгийн эдийн засаг, нийгмийн зарим гол нэгдсэн үзүүлэлтүүд

II. Эдийн засаг, нийгмийн хөгжлийн байдлын тухай статистикийн тоон мэдээлэл

(Эдийн засгийн үйл ажиллагааны ангиллаар)

Нэг. Хөдөлмөр эрхлэлт

- 1.1 Ажил хайгч иргэдийн тоо, боловсролын түвшингээр
- 1.2 Ажил хайгч иргэдийн тоо, сумаар
- 1.3 Ажлын байрны захиалга ажил мэргэжлийн ангилалаар
- 1.4 Ажлын байрны захиалга, эдийн засгийн салбарын ангилалаар
- 1.5 Ажилд зуучилсан иргэд, ажил мэргэжлийн ангилалаар
- 1.6 Шинээр бий болгосон ажлын байр, эдийн засгийн салбарын ангилалаар

Хоёр. Нийгмийн даатгал, халамж

- 2.1 Нийгмийн даатгалын сангийн орлого, зарлага, төрлөөр
- 2.2 Нийгмийн даатгалд заавал даатгуулагчийн тоо, олгосон тэтгэврийн хэмжээ
- 2.3 Нийгмийн халамжийн үйлчилгээнд хамрагдсан хүний тоо, олгосон тэтгэвэр, тэтгэмжийн хэмжээ

Гурав. Эрүүл мэнд

- 3.1 Эрүүл мэнд
- 3.2 Төрөлт, эх хүүхдийн эндэгдэл, сумаар
- 3.3 Халдварт өвчний гаргалт, сумаар

Дөрөв. Байгаль орчин

- 4.1 Цаг уурын үзүүлэлт

Тав. Гэмт хэрэг

- 5.1 Бүртгэгдсэн хэргийн тоо төрлөөр, аймгийн дүнгээр
- 5.2 Бүртгэгдсэн хэргийн тоо сумаар

Зургаа. Банк, зээл

- 6.1 Мөнгөн гүйлгээ, сая төгрөгөөр

Долоо. Төрийн санхүү

- 7.1 Орон нутгийн төсвийн орлого, сая. төгрөгөөр
- 7.2 Орон нутгийн төсвийн зарлага, сая. төгрөгөөр
- 7.3 Орон нутгийн төсвийн орлого, зарлага, сумаар
- 7.4 Улсын нэгдсэн төсөвт төвлөрүүлсэн орлого, сая. төгрөгөөр

Найм. Үнэ

- 8.1 Хэрэглээний үнийн индекс, 2015 оны 4 дугаар сард
- 8.2 Хэрэглээний бараа, үйлчилгээний үнэ тариф
- 8.3 Гол нэрийн барааны үнэ, хөрш зэргэлдээ аймгуудаар

Ес. Хөдөө аж ахуй

- 9.1 Мал төллөлт, төл бойжилт
- 9.2 Том малын зүй бус хорогдол
- 9.3 ХАА-н бүтээгдэхүүний үнийн судалгаа, төрлөөр
- 9.4 Малын үнийн судалгаа, сумаар

Арав. Аж үйлдвэр

- 10.1 Нийт бүтээгдэхүүн, борлуулалт, оны үнээр
- 10.2 Аж үйлдвэрийн үйлдвэрлэлийн жигд ажиллагаа
- 10.3 Аж үйлдвэрийн салбарын бүтээгдэхүүний үйлдвэрлэл, дэд салбараар
- 10.4 Бүтээгдэхүүний үйлдвэрлэл, сумаар, нийт бүтээгдэхүүн гол нэр төрлөөр

Тэмдэглэлийн тайлбар :

- (, ,) - тухайн тоо, баримт байхгүй
- (0) - тайлант хугацаанд гүйцэтгэлгүй
- (x) - энэ хүснэгтэнд тоо нөхөгдөхгүй
- (.) - мэдээлэгдэх хугацаа болоогүй



ДОРНОГОВЬ АЙМГИЙН НИЙГЭМ, ЭДИЙН ЗАСГИЙН БАЙДАЛ
(2015 ОНЫ 04 ДҮГЭЭР САРЫН БАЙДЛААР)

I. Эдийн засаг, нийгмийн үндсэн үзүүлэлтүүд

	2011	2012	2013	2014	2015	2015 - 2014	2015 2014
1. Бэлэн хүн ам, мян.хүн *	60.5	60.9	62.5	63.5	64.0	0.5	100.8
- Төрсөн хүүхдийн тоо**	394	479	488	492	500	8	101.6
- Нас барсан хүний тоо - бодит тоогоор**	114	116	104	127	100	-27	78.7
- Хүн амын цэвэр өсөлт - бодит тоогоор	280	363	384	365	400	35	109.6
- Нялхасын эндэгдэл - бодит тоогоор	3	7	9	8	8	0	100.0
- 1000 хүүхдэд ноогдох	8	15	18	16	16	-0.3	98.4
2. Ажилгүй иргэдийн тоо - бүгд	805	688	1142	1455	1 326	-129	91.1
- Үүнээс эмэгтэй	532	256	523	815	758	-57	93.0
- Хөдөлмөрийн насны 10000 хүнд ногдох ажилгүй иргэдийн тоо	202	176	283	356	321	-35	90.3
3. Шинээр бий болсон ажлын байр-бүгд	278	266	261	253	76	-177	30.0
Үүнээс: Байнгын ажлын байр	185	179	205	218	76	-142	34.9
Улирлын чанартай ажлын байр	93	87	56	35	0	-35	0.0
4. Халдварт өвчний гаралт - бодит тоогоор	463	362	529	380	318	-62	83.7
- 10000 хүнд ногдох	76.6	59.4	84.7	59.9	49.7	-10	83.0
5. Гэмт хэргийн гаралт - бодит тоогоор	204	218	184	155	201	46	129.7
- 10000 хүнд ногдох ***	51.1	54.3	45.0	37.3	48.3	11	129.7
6.Бойжиж буй төл, толгойгоор	200864	269021	303996	345477	365901	20424	105.9
- Ботго	2640	3302	3568	3668	3750	82	102.2
- Унага	1670	2734	4105	6372	5154	-1218	80.9
- Тугал	2030	3687	5013	6940	6918	-22	99.7
- Хурга	98939	129652	145729	165422	188826	23404	114.1
- Ишиг	95585	129646	145581	163075	161253	-1822	98.9
7. Аж үйлдвэрийн нийт бүтээгдэхүүн(сая.төг)	1594.8	1576.7	1935.4	4974.5	5008.8	34.3	100.7
- Борлуулсан бүтээгдэхүүн (сая.төг)	1879.8	1724.6	2172.8	6755.0	4456.1	-2298.9	66.0

* - 2011, 2012, 2013, 2014 оны жилийн эцэст

**-Төрөлт, нас баралтыг ЭМГ-ын мэдээнээс авав.

*** - 18 - аас дээш насны 10000 хүнд ногдохоор тооцов.



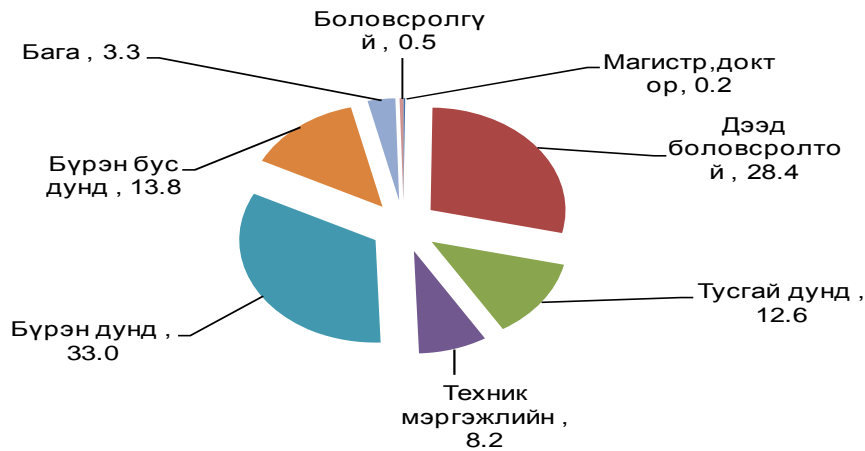
**II. ЭДИЙН ЗАСАГ НИЙГМИЙН ХӨГЖЛИЙН БАЙДЛЫН
ТУХАЙ СТАТИСТИКИЙН ТООН МЭДЭЭЛЭЛ**
(Эдийн засгийн үйл ажиллагааны ангиллаар)

НЭГ. ХӨДӨЛМӨР ЭРХЛЭЛТ

1.1 БҮРТГҮҮЛСЭН АЖИЛГҮЙ ИРГЭДИЙН ТОО, боловсролын түвшингээр

Боловсролын түвшингээр	2012.04	2013.04	2014.04	2015.04	$\frac{2015}{2012}$	2015—2014
Бүгд	688	1 142	1 455	1 326	192.7	91.1
Үүнээс: Эмэгтэй	256	523	815	758	296.1	93.0
Магистр, доктор	0	4	7	3	0.0	0.0
Дээд боловсролтой	204	242	309	376	184.3	121.7
Тусгай дунд	35	58	141	167	477.1	118.4
Техник мэргэжлийн	17	91	98	109	641.2	111.2
Бүрэн дунд	274	373	479	438	159.9	91.4
Бүрэн бус дунд	121	301	360	183	151.2	50.8
Бага	32	50	50	44	137.5	88.0
Боловсролгүй	5	23	11	6	120.0	54.5

ЗУРАГ. БҮРТГҮҮЛСЭН АЖИЛГҮЙ ИРГЭДИЙН ТОО, боловсрол, хувиар 2015.04 сард



ЗУРАГ. БҮРТГҮҮЛСЭН АЖИЛГҮЙ ИРГЭДИЙН ТОО, хүйс, оноор



1.2 БҮРТГҮҮЛСЭН АЖИЛГҮЙ ИРГЭДИЙН ТОО, сумаар

	2014.04	2015.04	Ажилд орсон хүний тоо		Шинээр бүртгүүлсэн хүний тоо	
			2014.04	2015.04	2014.04	2015.04
Дүн	1455	1326	116	140	593	745
Айраг	102	58	0	1	56	17
Алтанширээ	14	10	0	7	5	10
Даланжаргалан	35	54	0	3	32	23
Дэлгэрэх	52	26	6	3	25	16
Иххэт	26	17	5	2	18	14
Мандах	21	33	3	11	25	33
Өргөн	135	51	16	19	75	52
Сайхандулаан	40	35	6	10	14	24
Улаанбадрах	30	12	5	1	15	11
Хатанбулаг	55	38	11	6	20	20
Хөвсгөл	53	13	2	1	18	5
Эрдэнэ	26	15	10	3	15	14
Сайншанд	685	719	22	50	150	317
Замын - Үүд	181	245	30	23	125	189

1.3 АЖЛЫН БАЙРНЫ ЗАХИАЛГА, ажил, мэргэжлийн ангилал 2015.04 сард

Үзүүлэлт	Бүгд
Бүгд	88
Менежир	0
Мэргэжилтэн	6
Техникч болон туслах дэд/ мэргэжилтэн	6
Контор, үйлчилгээний ажилтан	8
Худалдаа, үйлчилгээний ажилтан	6
ХАА, ой загас агнуурын ажилтан	3
Үйлдвэрлэл, барилга, гар урлал, холбогдох ажил үйлчилгээний	16
Суурин төхөөрөмж, машин механизмын операторч, угсрагч	0
Энгийн ажил мэргэжил	43
Зэвсэгт хүчний ажил мэргэжил	0

1.4 АЖЛЫН БАЙРНЫ ЗАХИАЛГА, эдийн засгийн салбарын ангилал 2015.04 сард

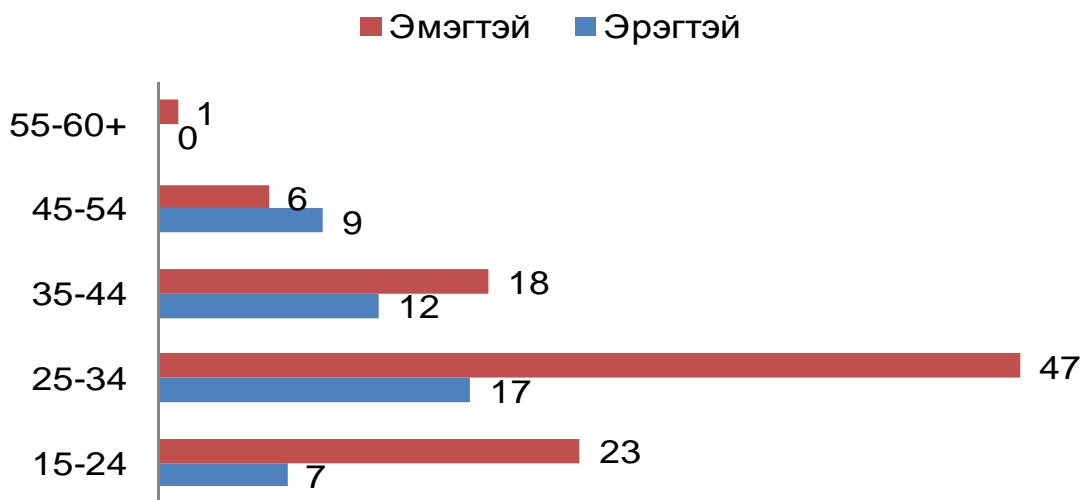
Салбарын ангилал	Бүгд
Бүгд	88
ХАА, ойн аж ахуй,загас барилт, ан агнуур	3
Уул уурхай,олборлолт	0
Боловсруулах үйлдвэрлэл	2
Цахилгаан, хий, уур, агааржуулалт	0
Усны хангамж, бохир ус зайлуулах систем, хог хаягдлын менежмент болон цэвэрлэх үйл ажиллагаа	0
Барилга	10
Бөөний болон жижиглэн худалдаа, машин, мотоциклийн засвар үйлчилгээ	0
Тээвэр ба агуулахын үйл ажиллагаа	0
Зочид буудал, байр, сууц болон нийтийн хоолны үйлчилгээ	1
Мэдээлэл, холбоо	0
Санхүүгийн болон даатгалын үйл ажиллагаа	0
Үл хөдлөх хөрөнгийн үйл ажиллагаа	0
Мэргэжлийн шинжлэх ухаан болон техникийн үйл ажиллагаа	4
Удирдлагын болон дэмжлэг үзүүлэх үйл ажиллагаа	4
Төрийн удирдлага, ба батлан хамгаалах, үйл ажиллагаа, албан журмын нийгмийн хамгаалал	0
Боловсрол	7
Хүний эрүүл мэнд ба нийгмийн халамжийн үйл ажиллагаа	6
Урлаг, үзвэр,тоглоом наадам	0
Үйлчилгээний бусад үйл ажиллагаа	49
Хүн хөлслөн ажиллуулдаг өрхийн үйл ажиллагаа,өрхийн өөрийн хэрэглээнд зориулан үйлдвэрлэсэн нэр төрлөөр нь салгаж тодорхойдох боломжгүй бүтээгдэхүүн, үйлчилгээ	2
Олон улсын байгууллага, суурин төлөөлөгчийн үйл ажиллагаа	0



1.5 АЖИЛД ЗУУЧИЛСАН ИРГЭД, ажил, мэргэжлийн ангилалаар 2015.04 сард

Үзүүлэлт	Бүгд	эмэгтэй
Бүгд	140	95
Менежир	5	2
Мэргэжилтэн	36	27
Техникч болон туслах дэд/ мэргэжилтэн	25	22
Контор, үйлчилгээний ажилтан	6	6
Худалдаа, үйлчилгээний ажилтан	18	16
ХАА, ой загас агнуурын ажилтан	8	5
Үйлдвэрлэл, барилга, гар урлал, холбогдох ажил үйлчилгээний ажилтан	10	2
Суурин төхөөрөг, машин механизмын операторч, угсрагч	12	1
Энгийн ажил мэргэжил	20	14
Зэвсэгт хүчний ажил мэргэжил	0	0

Зураг. АЖИЛД ЗУУЧИЛСАН ИРГЭД, насны ангилал, хүйсээр 2015.04 сард



1.6 ШИНЭЭР БИЙ БОЛСОН АЖЛЫН БАЙР,эдийн засгийн салбарын ангилалаар 2015.04 сард

Салбарын ангилал	Бүгд	Үүнээс: Ажлын байрны шинж, чанараар	
		Байнга	Улирал
Бүгд	76	76	0
ХАА, ан агнуур, ойн аж ахуй, загас барилт, ан агнуур	7	7	0
Уул уурхай олборлолт	0	0	0
Боловсруулах үйлдвэрлэл	0	0	0
Цахилгаан, хий, уур, агааржуулалт	0	0	0
Барилга	0	0	0
Бөөний ба жижиглэн худалдаа, машин мотоциклийн засвар үйлчилгээ	13	13	0
Зочид буудал,байр, сууц болон хоол хүнсээр үйлчлэх үйл ажиллагаа	3	3	0
Тээвэр агуулахын аж ахуй, холбоо мэдээлэл	1	1	0
Санхүүгийн гүйлгээ хийх үйл ажиллагаа	0	0	0
Төрийн удирдлага, батлан хамгаалах үйл ажиллагаа албан журмын нийгмийн хамгаалал	24	24	0
Боловсрол	24	24	0
Хүний эрүүл мэнд ба нийгмийн халамжийн үйл ажиллагаа	1	1	0
Үйлчилгээний бусад үйл ажиллагаа	3	3	0



ХОЁР. НИЙГМИЙН ДААТГАЛ

2.1 НИЙГМИЙН ДААТГАЛЫН САНГИЙН ОРЛОГО, ЗАРЛАГА төрлөөр

	Олгосон тэтгэвэр тэтгэмж /сая төгрөг/		2015 2014
	2014.04	2015.04	
Нийгмийн даатгалын сангийн орлого, сая.төг	7 701.8	6 278.6	81.5
Үүнээс: Тэтгэврийн даатгалын сангийн	4 821.7	3 932.6	81.6
Тэтгэмжийн даатгалын сангийн	544.3	443.4	81.5
Эрүүл мэндийн даатгалын сангийн	1551.6	1 271.7	82.0
ҮОМШӨ-ний даатгалын сангийн	655.1	527.5	80.5
Ажилгүйдлийн даатгалын сангийн	129.1	103.4	80.1
Нийгмийн даатгалын сангийн зарлага, сая.төг	8 282.0	9 503.6	114.8
Үүнээс: Тэтгэврийн даатгалын сангийн	5 937.4	7 569.2	127.5
Тэтгэмжийн даатгалын сангийн	557.3	515.2	92.4
Эрүүл мэндийн даатгалын сангийн	1 292.3	948.3	73.4
ҮОМШӨ**-ний даатгалын сангийн	400.4	358.9	89.6
Ажилгүйдлийн даатгалын сангийн	94.6	112.0	118.4

** - ҮОМШӨ- Үйлдвэрлэлийн осол, мэргэжлээс шалтгаалах өвчин

2.2 НИЙГМИЙН ДААТГАЛД ЗААВАЛ ДААТГУУЛАГЧДЫН ТОО, ОЛГОСОН ТЭТГЭВРИЙН

	2014.04	2015.04	2015 2014
1. Заавал даатгуулагч хүний тоо	13690	13113	95.8
Үүнээс: Аж ахуй нэгж, байгууллага	7132	6546	91.8
Төсөвт байгууллага	6558	6567	100.1
2. Олгосон тэтгэвэр, сая төг	6223.4	7709.7	123.9
Үүнээс: Өндөр насны тэтгэвэр	4394.8	5458.1	124.2
Хөгжлийн бэршээлтэй иргэдийн тэтгэвэр	685.6	933.3	136.1
Тэжээгчээ алдсаны тэтгэвэр	360.2	408.7	113.5
ҮОМШӨ-ний даатгалын сангийн тэтгэвэр	294.2	294.7	100.2
Цэргийн тэтгэвэр	488.6	614.9	125.8



2.3 НИЙГМИЙН ХАЛАМЖИЙН ҮЙЛЧИЛГЭЭНД ХАМРАГДСАН ХҮНИЙ ТОО,
ОЛГОСОН ТЭТГЭВЭР, ТЭТГЭМЖИЙН ХЭМЖЭЭ, төрлөөр

	Хамрагдсан хүний тоо		2015 2014	Олгосон тэтгэвэр тэтгэмж /мян төгрөг/		2015 2014
	2014.04	2015.04		2014.04	2015.04	
1. Халамжийн тэтгэвэр	1,269	1,173	92.4	570,240.0	562,666.4	98.7
2. Нөхцөлт мөнгөн тэтгэмж: Үүнээс	7,097	7,000	98.6	1,062,231.9	1,026,386.8	96.6
Жирэмсэн болон нярай, хөхүүл хүүхэдтэй эхчүүдийн тэтгэмж	1765	1712	97.0	265,781.3	229,196.3	86.2
Ахмад настныг асарч буй иргэнд	365	425	116.4	79,459.7	87,999.3	110.7
Хөгжлийн бэрхшээлтэй иргэнийг асарч буй иргэнд	246	272	110.6	51,992.9	60,507.2	116.4
Хөгжлийн бэрхшээлтэй хүүхдийг асарч буй иргэнд	162	165	101.9	32,324.6	36,047.0	111.5
Бүтэн өнчин хүүхэд асран хамгаалж үрчлэн авч өсгөсний тэтгэмж	34	40	117.6	7,236.6	9,341.3	129.1
Гэр бүлийн тухай хуулийн 25.5-д заасан хүүхдийг гэр бүлдээ авч асран хамгаалж байгаа иргэнд	9	5	55.6	1,862.4	798.3	42.9
Ганц бие ахмад настныг гэр бүлдээ авч асран хамгаалж байгаа иргэнд	3	7	233.3	737.6	1,466.4	198.8
Ганц бие хөгжлийн бэрхшээлтэй иргэнийг гэр бүлдээ авч асран хамгаалж байгаа иргэнд	7	7	100.0	1,636.8	1,651.0	100.9
Алдарт эхийн одонтой эхчүүдэд олгосон тусламж	4506	4367	96.9	621,200.0	599,380.0	96.5
3. Нийгмийн халамжийн үйлчилгээ болон хөнгөлөлт: Үүнээс	3,234	3,098	95.8	182,524.8	269,204.3	147.5
Ахмад настнуудад үзүүлсэн 1 удаагийн хөнгөлөлт, тусламж	2,215	2,298	103.7	48,828.1	81,474.4	166.9
Хөгжлийн бэрхшээлтэй иргэдэд үзүүлсэн тусламж, хөнгөлөлт	116	99	85.3	22,038.3	40,025.8	181.6
Нийгмийн халамжийн дэмжлэг, мөнгөн тэтгэмж	881	682	77.4	96,682.0	135,104.1	139.7
Алдар цолтой ахмадуудад үзүүлсэн хөнгөлөлт, тусламж	22	19	86.4	14,976.4	12,600.0	84.1
Хүний хөгжил сангийн хишиг	0	0	0.0	0.0	0.0	0.0



ГУРАВ. ЭРҮҮЛ МЭНД

3.1 ЭРҮҮЛ МЭНД

	Хэмжих нэгж	2014.04	2015.04	Өсөлт	
				Тоо	Хувь
1. Амбулаторийн үзлэг	мян.хүн	147.1	129.7	-17.4	88.2
2. Ор хоног	мян.хүн	36.1	35.6	-0.5	98.6
3. Урьдчилан сэргийлэх тарилга	мян.хүн	4.0	4.3	0.3	107.5
4. Эмчлүүлсэн хүний тоо	мян.хүн	5.1	5.1	0	100.0
5. Түргэн тусламжын дуудлага	мян.хүн	8.3	6.8	-1.5	81.9
Үүнээс: алсын дуудлага	мян.хүн	1.3	1.1	-0.2	84.6
6. Осол гэмтлийн өвчлөл	хүн	633	883	250	139.5
Үүнээс: нас баралт	хүн	29	19	-10	65.5
7. Шинээр хяналтанд авсан жирэмсэн эх	хүн	650	602	-48	92.6
Үүнээс: эхний 3 сартайн хяналт	хүн	556	498	-58	89.6
8. Амаржсан эх	хүн	487	495	8	101.6
Үүнээс: нас баралт	хүн	1	0	-1	
9. 1-5 хүртэл насны эндсэн хүүхэд	хүн	6	0	-6	0.0
10. 1 хүртэл насандаа эндсэн хүүхэд	хүн	8	8	0	100.0

3.2. ТӨРӨЛТ, ЭХ, ХҮҮХДИЙН ЭНДЭГДЭЛ, сумаар. 2015.04-р сард

Сум	Амаржсан эх	Эхийн эндэгдэл	Амьд төрсөн хүүхэд	1 хүртэл насандаа эндсэн хүүхэд	1-5 хүртэл насны эндсэн хүүхэд
Дүн	495	0	500	8	0
Айраг					
Алтанширээ	1		1		
Даланжаргалан	2		2		
Дэлгэрэх	3		3		
Иххэт					
Мандах					
Өргөн					
Сайхандулаан					
Улаанбадрах					
Хатанбулаг					
Хөвсгөл					
Эрдэнэ					
Сайншанд	419		424	7	
Замын - Үүд	70		70	1	

3.3. ХАЛДВАРТ ӨВЧНИЙ ГАРАЛТ, сумаар

	Хэмжих нэгж	2014.04	2015.04	Өсөлт	
				Тоо	Хувь
Халдварт өвчний гаралт бүгд	хүн	380	318	-62	83.7
Вируст гепатит	хүн	7	3	-4	42.9
Сүрьеэ	хүн	26	37	11	142.3
Тэмбүү	хүн	64	79	15	123.4
Заг хүйтэн	хүн	35	32	-3	91.4
Трихоминиаз	хүн	27	20	-7	74.1
Цусан суулга	хүн	7	8	1	
Бусад	хүн	214	139	-75	65.0



ДӨРӨВ . БАЙГАЛЬ ОРЧИН

4.1.ЦАГ УУРЫН ҮЗҮҮЛЭЛТҮҮД, 2015 оны 04 дүгээр сард, сумаар

Станцын нэр	Агаарын температур/хэм/			Хөрсний температур /хэм/			Салхины хурд /мс/		Тунадас хэмжээ		Ургамал	
	Дундаж	Хамгийн их	Хамгийн бага	Дундаж	Хамгийн их	Хамгийн бага	их хурд	10м/с-ээс дээш салхитай өдөр	нийлбэр	тунадастай өдөр	өндөр см	ургац, ц/га
Айраг	8.4	28	-14	13	45	0	18	16	11.3	3	3	0.1
Алтанширээ	9.5	29	-12	15	45	13	18	15	1.5	4	2	0
Дэлгэрэх	6.6	28	-14	9	47	16	21	24	24.6	4	0	0
Иххэт	6.2	28	-16	10	45	0	0		5.2	3	0	0
Мандах	7.0	28	-12	10	52	-14	20	17	7.9	5	2	0
Өргөн	8.9	29	-10	14	45	0	18	13	11	5	4	0
Сайхандулаан	8.2	28	-11	14	49	0	17	7	5.4	4	2	0
Улаанбадрах	9.2	29	-9	14	49	-8	17	6	9	4	7	0.2
Хатанбулаг	9.6	30	-8	15	51	-10	17	15	15.4	5	2	0
Хөвсгөл	9.1	30	-9	13	51	-10	24	18	8	4	4	0
Эрдэнэ	9.0	30	-11	11	50	-12	26	19	8.9	5	5	0.1
Сайншанд	8.5	29	-10	12	46	-9	25	22	10.2	6	2	0
Замын-Үүд	8.2	32	-9	12	53	-10	19	23	11.3	4	5	0

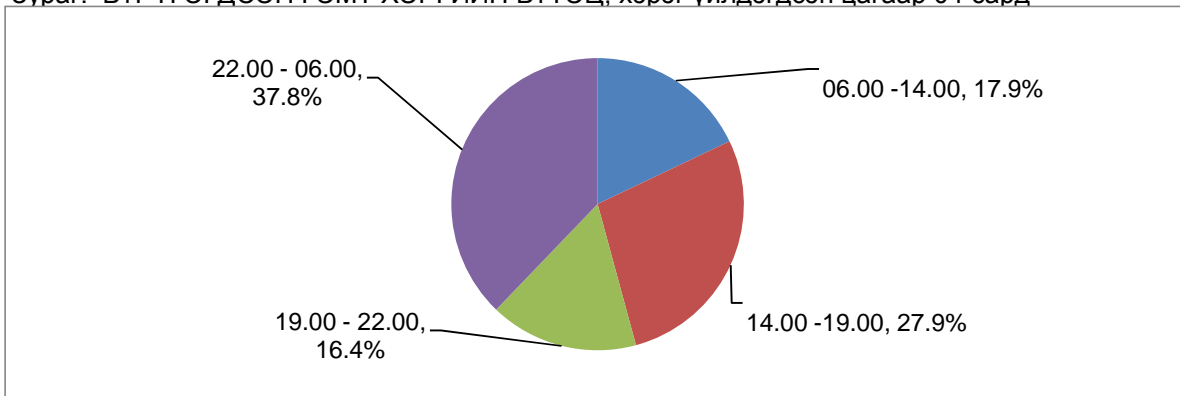


ТАВ.ГЭМТ ХЭРЭГ

5.1 БҮРТГЭГДСЭН ГЭМТ ХЭРГИЙН ТОО, төрлөөр, аймгийн дүнгээр

	2014.04	2015.04	зөрүү	Хэргийн бүтэц	
				2014	2015
Бүртгэгдсэн гэмт хэрэг - Бүгд	155	201	46	100.0	100.0
Хүн амины гэмт хэрэг	7	11	4	4.5	5.5
Дээрмийн гэмт хэрэг	0	1	1	0.0	0.5
Танхайн гэмт хэрэг	9	3	-6	5.8	1.5
Хүчингийн гэмт хэрэг	1	2	1	0.6	1.0
ИЭЧЭМ эсрэг гэмт хэрэг	49	66	17	31.6	32.8
Бусдын эд зүйлийг булаах гэмт хэрэг	1	1	0	0.6	0.5
Өмчлөх эрхийн эсрэг гэмт хэрэг	42	61	19	27.1	30.3
- иргэдийн өмчийн	27	45	18	17.4	22.4
үүнээс: - малын хулгайн	12	12	0	7.7	6.0
- төрийн өмчийн	3	4	1	1.9	2.0
Ашиглаглалын гэмт хэрэг	1		-1	0.6	0.0
Залилангийн хэрэг	5	5	0	3.2	2.5
Тээврийн хэрэгслийн хөдөлгөөний аюулгүй байдал,	15	28	13	9.7	13.9
Албан тушаалын хэрэг	0	0	0	0.0	0.0
Цэргийн албаны эсрэг гэмт хэрэг	0	0	0	0.0	0.0
Контарвант / спирт / -ын хэрэг	7	5	-2	4.5	2.5
Бусад гэмт хэрэг	18	18	0	11.6	9.0
Онц хүнд гэмт хэрэг	5	5	0	3.2	2.5
Хүнд гэмт хэрэг	4	10	6	2.6	5.0
согтуугаар үйлдсэн	72	73	1	46.5	36.3
гудамж, олон нийтийн газарт	17	37	20	11.0	18.4
Гэмт хэргийн гэр орон сууцанд	48	74	26	31.0	36.8
тоо бүлэглэн үйлдсэн	15	17	2	9.7	8.5
хүүхэд оролцсон	8	5	-3	5.2	2.5
эмэгтэй хүн оролцсон	21	18	-3	13.5	9.0
06.00 -14.00	17	36	19	11.0	17.9
Гэмт хэрэг 14.00 -19.00	40	56	16	25.8	27.9
үйлдсэн цаг 19.00 - 22.00	27	33	6	17.4	16.4
22.00 - 06.00	71	76	5	45.8	37.8
Гэмт хэргийн нас барсан хүний тоо	8	15	7	5.2	7.5
улмаас гэмтэж бэртсэн хүний тоо	55	79	24	35.5	39.3

Зураг. БҮРТГЭГДСЭН ГЭМТ ХЭРГИЙН БҮТЭЦ, хэрэг үйлдэгдсэн цагаар 04 сард





5.2 БҮРТГЭГДСЭН ГЭМТ ХЭРГИЙН ТОО , сумаар

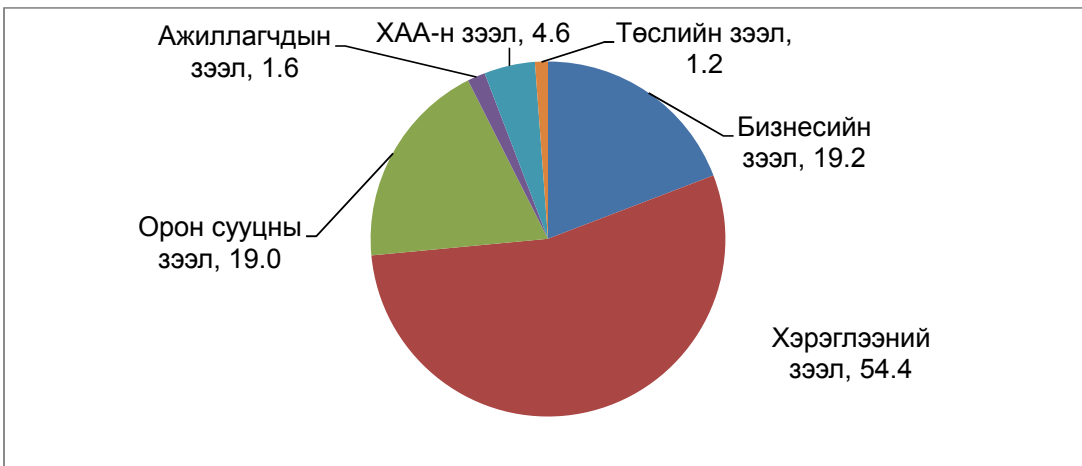
	2014.04	2015.04	Үүнээс: хэргийн төрлөөр						Бусад
			Хүний амь	ИЭЧЭМ Эсрэг	Танхай	Өмчийн хулгайн хэрэг			
						ААНБ	ИӨХ	Малын	
Дүн	165	201	11	66	3	4	45	12	60
Айраг	13	8		5					3
Алтанширээ	1	4						2	2
Даланжаргалан	7	8		1		1	1	3	2
Дэлгэрэх	1	1							1
Иххэт	2	6		1			1	2	2
Мандах	4	4		1		1	1		1
Өргөн	8	8		5			2		1
Сайхандулаан	1	4		1			1	1	1
Хатанбулаг	7	8	1	2				3	2
Улаанбадрах	2	1							1
Хөвсгөл	7	3		2					1
Эрдэнэ	0	4	1						3
Сайншанд	59	74	5	24	1	2	21	1	20
Замын - Үүд	53	68	4	24	2		18		20



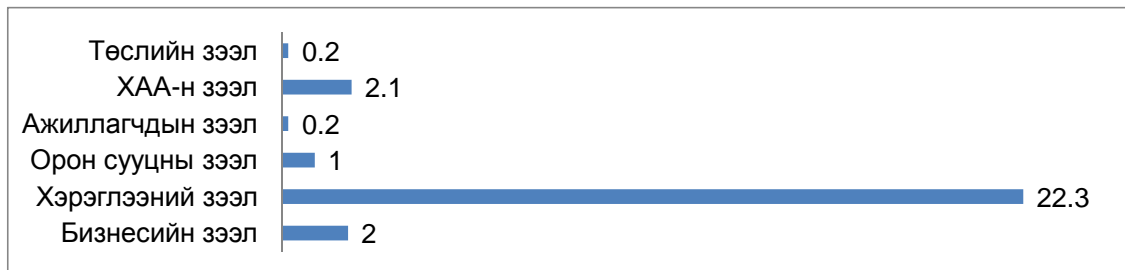
6.1 МӨНГӨН ГҮЙЛГЭЭ , сая төгрөгөөр

		2014.04	2015.04	$\frac{2015}{2014}$
1. Кассын орлого, сая	Монгол банкнаас авсан	12258.2	9645.1	78.7
	Цэвэр орлого	525107.0	415767.5	79.2
2. Кассын зарлага, сая.төг	Монгол банкинд өгсөн	27364.3	16573.9	60.6
	Цэвэр зарлага	563479.3	406406.6	72.1
Харилцахын үлдэгдэл, сая.төг		19697.7	13061.0	66.3
Нийт харилцахын тоо, мян.хүн		236.8	207.7	87.7
3. Иргэдийн хадгаламжийн үлдэгдэл. сая. төг		41383.8	42903.9	103.7
4. Нийт хадгаламж эзэмшигчийн тоо , мян.хүн		68.5	65.5	95.6
6. Зээлийн өрийн үлдэгдэл, сая.төг		173855.2	181029.0	104.1
	Хугацаа хэтэрсэн зээлийн үлд, сая.төг	1968.6	2970.6	150.9
	Чанаргүй зээлийн үлдэгдэл, сая.төг	1472.6	3349.9	227.5
7. Зээлдэгчийн тоо, мян.хүн		22.9	27.8	121.4

Зураг. ЗЭЭЛ, төрлөөр, дүнд эзлэх хувиар, 2015.04-р сард



Зураг. Зээлдэгчийн тоо, зээлийн төрлөөр, мян хүн





ДОЛОО.ТӨРИЙН САНХҮҮ

7.1.ОРОН НУТГИЙН ТӨСВИЙН ОРЛОГО, сая.төгрөгөөр

	2014.03	2015.03			2015 2014
		Төлөвлөгөө	Гүйцэтгэл	хувь	
Нийт орлого ба тусламжийн дүн	10483.8	5199.5	3477.9	66.9	33.2
А. Урсгал орлого	3655.7	3857.7	2893.1	75.0	79.1
1. Татварын орлого	3239.1	3764.8	2820.5	74.9	87.1
1.1 Орлогын албан татвар	2674.8	2753.7	2218.7	80.6	82.9
1.2 Өмчийн татвар	152.9	179.6	212.3	118.2	138.8
1.3 Бусад татвар төлбөр хураамж	411.4	831.5	389.5	46.8	94.7
2. Татварын бус орлого	416.6	92.9	72.6	78.1	17.4
Б. Тусламжийн орлого	6826.6	1337.3	582.5	43.6	8.5
В. Хөрөнгийн орлого	1.5	4.5	2.3	51.1	153.3

7.2 ОРОН НУТГИЙН ТӨСВИЙН ЗАРЛАГА сая.төгрөгөөр

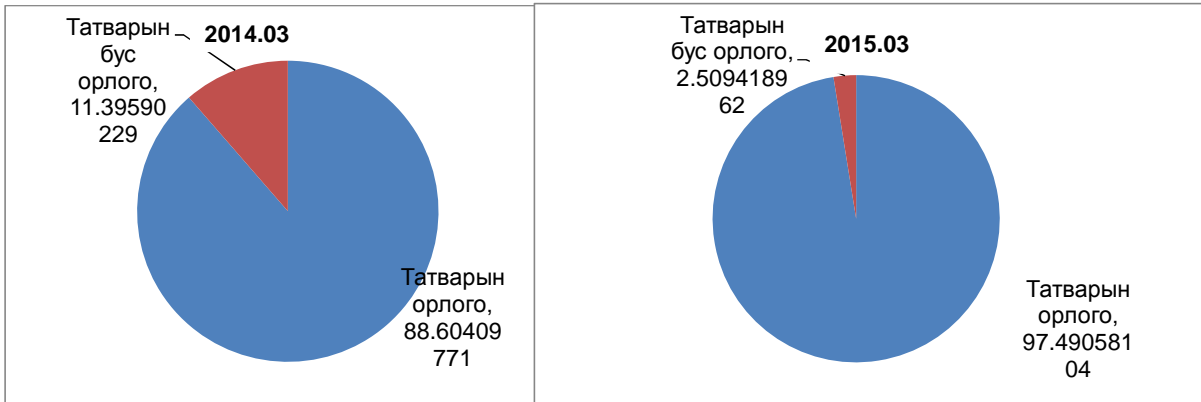
	2014.03.	2015.03			2015 2014
		Төлөвлөгөө	Гүйцэтгэл	хувь	
Нийт зарлага	8650.2	10804.9	11051.4	102.3	127.8
1.Урсгал зардал	8638.2	9597.6	9766.4	101.8	113.1
1.1.Бараа үйлчилгээний зардал	8638.2	8203.0	8320.8	101.4	96.3
1.1.1 Цалин хөлс ба нэмэгдэл урамшил	4227.7	5016.9	5049.2	100.6	119.4
1.1.2 Ажил олгогчоос нийгмийн даатгалд төлөх шимтгэл	456.7	559.5	561.9	100.4	123.0
1.1.3.Байр ашиглалттай холбоотой зардал	1001.7	1022.5	1026.0	100.3	102.4
1.1.4.Хангамжийн бараа материал	176.9	208.6	212.2	101.7	120.0
1.1.5.Нормативт зардал	354.4	572.9	541.8	94.6	152.9
1.1.6.Эд хогшил, урсгал засварын зардал	34.3	51.5	50.5	98.1	147.2
1.1.7.Томиллолт зочны зардал төлбөр	27.3	35.4	35.3	99.7	129.3
1.1.8 Бараа үйлчилгээний бусад	99.3	397.6	410.3	103.2	413.2
1.2. Урсгал шилжүүлэг	2259.9	338.1	433.6	128.2	19.2
2.Хөрөнгийн зардал	0	1394.6	1445.6	103.7	
	12.0	1207.3	1285.0	106.4	107 дахин

7.3 ОРОН НУТГИЙН ТӨСВИЙН ОРЛОГО, ЗАРЛАГА сумаар, сая төгрөгөөр

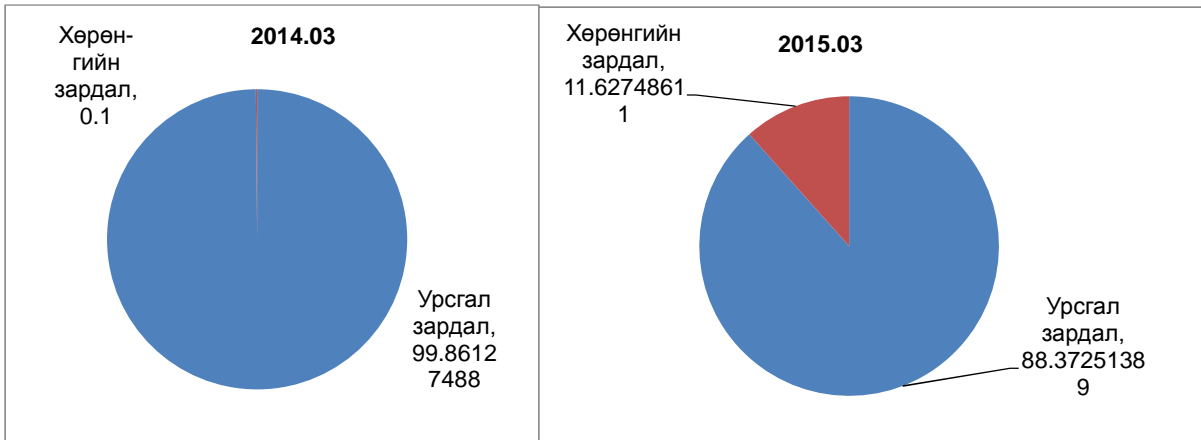
Үзүүлэлт	Орон нутгийн төсвийн орлого			Орон нутгийн төсвийн зарлага		
	Төлөвлөгөө	Гүйцэтгэл	хувь	Төлөвлөгөө	Гүйцэтгэл	хувь
Дүн	5199.5	3478.0	66.9	10804.9	11051.6	102.3
Айраг	84.1	78.0	92.7	461.5	519	112.5
Алтанширээ	69.6	62.1	89.2	268.7	261.5	97.3
Даланжаргалан	84.0	47.7	56.8	355.7	355.7	100.0
Дэлгэрэх	67.7	61.6	91.0	315.3	275.9	87.5
Иххэт	82.8	63.7	76.9	430.9	452.1	104.9
Мандах	70.3	0.0	0.0	291.2	291.2	100.0
Өргөн	77.8	2.8	3.6	313.6	359.8	114.7
Сайхандулаан	65.3	61.5	94.2	263.8	285.2	108.1
Улаанбадрах	65.1	43.5	66.8	287.9	287.9	100.0
Хатанбулаг	93.2	44.8	48.1	414.6	417.3	100.7
Хөвсгөл	65.0	69.2	106.5	317.7	322.3	101.4
Эрдэнэ	85.8	3.6	4.2	330.1	330.0	100.0
Сайншанд	479.3	108.4	22.6	2603.7	2666.0	102.4
Замын-Үүд	519.8	395.7	76.1	1224.0	1266.0	103.4
СЭЗБЗХ	3289.7	2435.4	74.0	2926.2	2961.7	101.2



Зураг. ОРОН НУТГИЙН ТӨСВИЙН ОРЛОГЫН БҮТЭЦ, хувиар



Зураг. ОРОН НУТГИЙН ТӨСВИЙН ЗАРЛАГЫН БҮТЭЦ, хувиар



7.4 УЛСЫН НЭГДСЭН ТӨСӨВТ ТӨВЛӨРҮҮЛСЭН ОРЛОГО, сая төгөргөөр

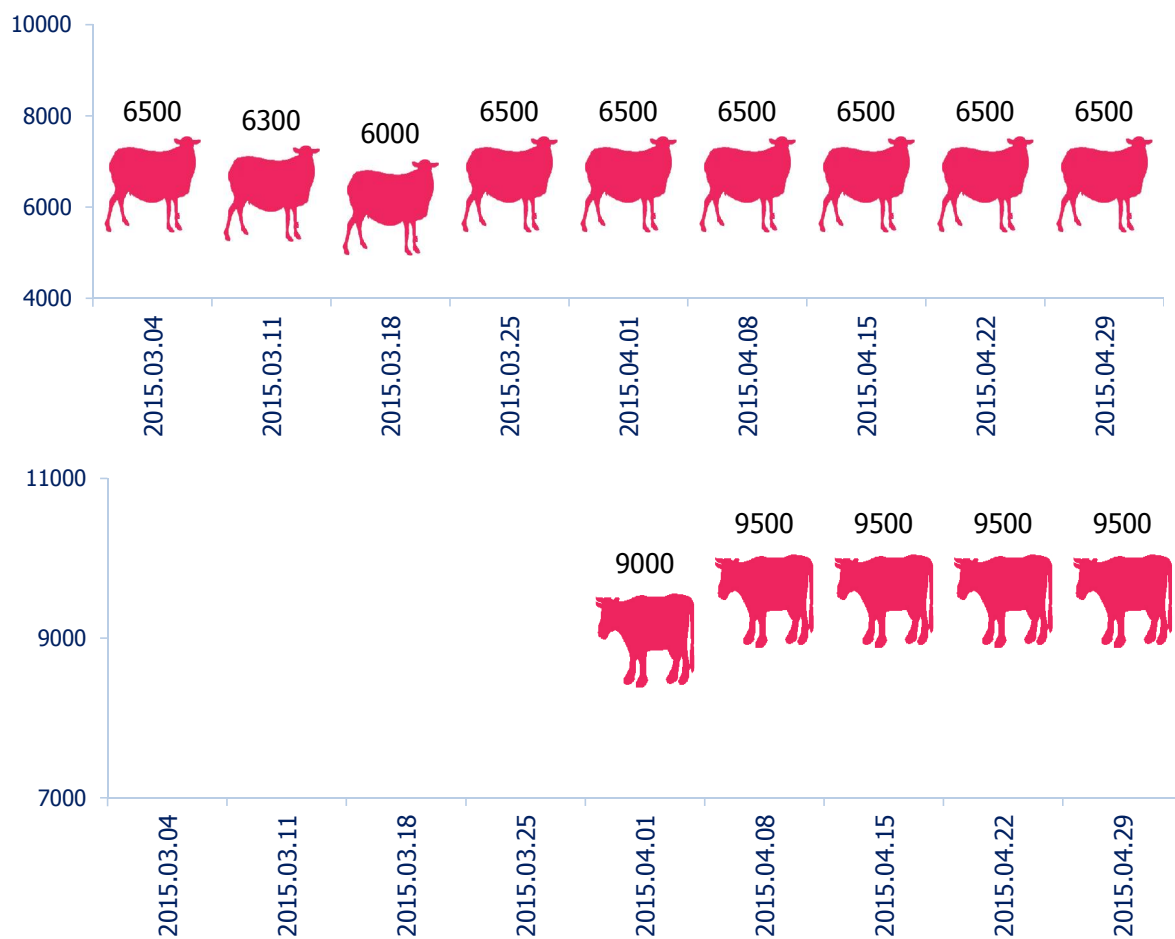
	2014.04	2015.04			2015 2014
		Төлөвлөгөө	Гүйцэтгэл	хувь	
Татварын орлого-БҮГД	979.3	707.3	906.3	128.1	92.5
1. ААНБ-ын орлогын албан татвар	174.1	101.5	275.1	271.0	158.0
2. Дотоодын бараа үйлчилгээний татвар	544.8	376.2	525.0	139.6	96.4
3. Ашигт малтмалын нөөц ашигласны төлбөр	217.7	229.6	88.5	38.5	40.7
4. Агаарын бохирдлын төлбөр	18.3	15.0	16.0	106.7	87.4
5. Өсөн нэмэгдэх ашигт малтмалын нөөц ашигласны төлбөр	24	0.0	1.7		7.0

НАЙМ. ҮНЭ

 8.1.ХЭРЭГЛЭЭНИЙ ҮНИЙН ИНДЕКС, 2015 оны 4 дүгээр сард, бүлэгээр
 (Сайншанд сумын төвийн зах зээлийн үнийн ажиглалтаар)

Бараа үйлчилгээний бүлэг	ЖИН	2015-04	2015-04	2015-04	2015-04
		2010-12	2014-04	2014-12	2015-03
Ерөнхий индекс	100.0	165.5	104.4	102.3	101.0
Хүнсний бараа, ундаа, ус	36.0	172.9	99.9	104.1	102.8
Согтууруулах ундаа, тамхи	2.5	219.5	124.0	103.0	100.0
Хувцас, бөс бараа, гутал	18.0	217.8	106.9	101.9	100.0
Орон сууц, ус, цахилгаан, түлш	9.6	143.2	108.0	100.6	100.0
Гэр ахуйн тавилга, бараа	6.2	141.5	104.2	100.3	100.2
Эм тариа, эмнэлэгийн үйлчилгээ	1.6	125.0	107.2	103.3	100.4
Тээвэр	14.3	129.1	104.6	100.0	100.0
Холбооны хэрэгсэл, шуудангийн үйлчилгээ	4.9	100.8	100.0	100.0	100.0
Амралт, чөлөөт цаг, соёлын бараа, үйлчилгээ	2.1	95.2	102.5	100.0	100.0
Боловсролын үйлчилгээ	0.2	268.5	159.9	100.0	100.0
Зочид буудал, зоогийн газар, дотуур байр	0.8	263.2	113.6	106.7	100.0
Бусад бараа, үйлчилгээ	3.9	158.1	112.1	101.3	100.0

Зураг. МАХНЫ ҮНЭ, 2015 оны 3 дугаар сар - 2015 оны 4 дугаар сар , 7 хоногоор





8.2.ХЭРЭГЛЭЭНИЙ БАРАА, ҮЙЛЧИЛГЭЭНИЙ ҮНЭ ТАРИФ,

/Сайншанд сумын ажиглалтаар/

1.Хүнсний бараа, төгрөгөөр

	2011.IV	2012.IV	2013.IV	2014.IV	2015.IV	2015 2014
1. Гурил дээд зэрэг	870	810	1000	1100	1183	107.5
1-р зэрэг	730	687	725	825	983	119.2
2. Талх ш	530	550	733	650	700	107.7
3.Цагаан будаа	1500	1567	1500	2000	2150	107.5
4. Шар будаа	1650	1600	1500	1550	1700	109.7
5. Хонины мах	4100	6000	7000	7500	6400	85.3
6. Үхрийн мах	5000	7500	9000	9500	9333	98.2
7. Хиам	4000	5800	6500	6500	6600	101.5
8. Шингэн сүү	1800	2000	2000	2000	1800	90.0
9. Тараг	1800	2000	2000	2000	2500	125.0
10. Элсэн чихэр	4750	1550	1500	1550	1550	100.0
11. Хатуу чихэр /барбарис/	1500	3700	3700	4600	5000	108.7
12.Мишка зөөлөн чихэр	3500	7500	8000	9500	9833	103.5
13. Ногоон цай	4500	5000	4500	5500	5500	100.0
14. Төмс	900	800	800	883	1400	158.6
15. Байцаа	1000	1000	1350	1467	1400	95.4
16. Сонгино	1000	1000	1275	1467	1400	95.4
17. Шилтэй өргөст хэмх	1350	1500	1700	1967	2000	101.7
18. Давс 1кг монгол	300	350	350	450	500	111.1
19. Ургамлын тос	2500	2800	2700	3500	3150	90.0
20. Архи	4000	3980	5800	6300	7675	121.8

2. Орон сууц , цахилгаан

	2011.IV	2012.IV	2013.IV	2014.IV	2015.IV	2015 2014
1. Халаалт. М2(НӨТ-тэй)	198	198	198	494.6	494.6	100.0
2. Цэвэр ус тн (нөттэй)	660	660	660	660	660	100.0
3. Цахилгаан квт	82.5	82.5	82.5	86.9	103.5	119.1

3. Тээвэр холбооны үйлчилгээ

	2011.IV	2012.IV	2013.IV	2014.IV	2015.IV	2015 2014
1. ТЗ-ын билет зөөлөн	21500	21500	21500	21500	28700	133.5
хатуу	7400	7400	7400	7400	9100	123.0
2. Телевизорын хураамж	850	850	850	850	850	100.0
4. Автобензин А-80	1420	1453	1567	1538	1535	99.8



8.3 ГОЛ НЭРИЙН БАРААНЫ ДУНДАЖ ҮНЭ, хөрш зэргэлдээ аймгуудаар, төгрөгөөр

/ 4 сарын 21-ний байдлаар /

№	НЭРТӨРӨЛ	Дорноговь	Өмнөговь	Дундговь	Говьсүмбэр
1.1 ТАЛХ, ГУРИЛ, БУДАА					
1	Гурил, дээд зэрэг	1183	1350	1300	1300
2	Гурил, 1-р зэрэг	983	1100	1133	1100
3	Гурил, 2-р зэрэг	850	950	867	900
4	Гоймон, 320 гр, "Алтан тариа" ХК, туузан	775	850	767	850
5	Талх, орон нутгийн үйлдвэрийн, ш	700	966	1000	800
6	Гурилан боов, 0.5кг	1900	2400	1600	2400
7	Жигнэмэг, Юбиллейние	1000	1050	1066	1100
8	Цагаан будаа, задгай, кг	2150	2150	2200	2100
9	Шар будаа, задгай, кг,	1700	1900	1800	1600
10	Элсэн чихэр, кг	1550	1867	1667	1600
1.2 МАХ, МАХАН БҮТЭЭГДЭХҮҮН					
11	Хонины мах, кг	6400	7266	7000	7000
12	Үхрийн мах, кг	9333	-	-	9000
13	Адууны мах, кг	5500			
14	Ямааны мах	5400	6666	6333	6000
15	Дотор мах, цувдай, цусгүй	2500	4666	1000	2500
16	Хиам, чанасан, 1кг	6600	6600	8267	9000
1.3. ЭМ, ТАРИА, ЭМНЭЛГИЙН ХЭРЭГСЭЛ					
17	Парацетамол, 10ш, Монофарм	300	333	333	250
18	Ампциллин, 500 мг, 10ш	1342	1500	1433	1300
19	Витамин "С", үрлэн, савласан, 50ш	250	300	267	300
20	Хлорфенамен, Монос	1167	1200	1057	1100
21	Пенициллин, тариагаар, 1 сая	333	273	303	300
23	Хөвөн, 50гр, боодолтой, дотоод	1233	1183	1200	900
1.4. ОРОН СУУЦНЫ УРСГАЛ ЗАСВАРЫН БАРАА, МАТЕРИАЛ					
24	Цагаан тосон будаг, 1 л, байшинтай,	3500	4500	3100	3500
25	Цемент, 1 уут, БНХАУ	11000	9000	9667	10000
26	Вакуум цонхны 1м.кв-ын үнэ, 2 давхар	65000	85000	85000	95000
27	Хадаас, 100 гр, 70 мм	300	400	300	300
28	Монгол гэрийн модон хаалга, хээгүй	170000	170000	156667	0
29	Гэрийн гадуур бүрээс, цагаан ямбуу, 5	60000	70000	55000	58000
1.5 ОРОН СУУЦТАЙ ХОЛБОГДСОН БУСАД ЗАРДАЛ					
30	Халаалт, 1м2	494.6	334.4	300	300
1.6. СУУЦНЫ ЦАХИЛГААН ХАНГАМЖТАЙ ХОЛБОГДСОН ЗАРДЛУУД					
31	Орон сууцны цахилгаан, 1 кВт	103.50	94.10	103.50	103.50
32	Гэр хорооллын цахилгаан, 1 кВт	103.50	94.10	103.50	103.50
1.7. ХАТУУ ТҮЛШ					
33	Түлшний мод, шуудайгаар	8000	2000	1633	2500
34	Нүүрс, 1 шуудай, 40 кг	8000	1100	1567	3500
1.8. ШАТАХ, ТОСЛОХ МАТЕРИАЛ					
35	Бензин, А-80, 1 литр	1535	1650	1570	1500
36	Бензин, А-92, 1 литр	1790	1890	1810	1750
37	Дизелиэн түлш, 1 литр	1888	1910	1890	1850
1.9. АВТО ЗАМЫН ЗОРЧИГЧ ТЭЭВРИЙН ҮЙЛЧИЛГЭЭ					
38	Хот доторх таксины хөлс, 1 км	700	2000	1000*	600
39	УБ- аймгийн төвийн таксины хөлс, нэг талдаа	(,,)	28000	16000	15000

* 1 километрийн үнэ

- Тухайн сард худалдаанд байхгүй



ЕС. ХӨДӨӨ АЖ АХУЙ

9.1 Мал төллөлт , төл бойжилт

	2014.04				2015.04			
	Төллөсөн хээлтэгч	Төллөлт-ийн хувь	Бойжиж буй төл	Хорогд сон төл	Төллөсөн хээлтэгч	Төллөлт-ийн хувь	Бойжиж буй төл	Хорогд -сон төл

А.Аймгийн дүн (малын төрлөөр)

Бүгд	342758	54.3	345477	60	364738	50.6	365901	2087
тэмээ	3669	28.6	3668	1	3751	27.3	3750	2
адуу	6374	19.9	6372	2	5167	14.2	5154	13
үхэр	6942	29.6	6940	3	6935	26.6	6918	18
хонь	164373	61.1	165422	16	187889	60.7	188826	635
ямаа	161400	55.0	163075	38	160996	47.9	161253	1419

Б. Сумаар (малын төрлөөр)

Бүгд	342758	54.3	345477	60	364738	50.6	365901	2087
Айраг	32633	69.4	33105	1	39430	68.3	40610	0
Алтанширээ	34125	76.9	34617	0	30164	61.8	30164	0
Даланжаргалан	35667	67.2	35667	0	33991	55.5	33937	85
Дэлгэрэх	29827	43.1	29832	30	48317	61.5	48032	414
Иххэт	30943	61.5	31553	0	30587	53.7	30616	0
Мандах	22384	53.9	22383	15	18527	39.1	17350	1181
Өргөн	26264	64.4	26534	0	29126	60.7	29832	0
Сайхандулаан	30886	74.9	30886	0	33070	66.3	33070	0
Улаанбадрах	13894	30.6	13903	0	25407	50.5	25573	57
Хатанбулаг	18900	23.3	19229	1	23670	26.9	23670	0
Хөвсгөл	28264	67.5	28375	0	17678	36.9	17446	325
Эрдэнэ	17740	56.3	18175	0	28170	73.0	28983	0
Сайншанд	15320	46.5	15320	0	5536	14.8	5552	24
Замын-үүд	5911	57.0	5898	13	1065	9.8	1066	1



9.2 Том малын зүй бус хорогдол

	Хорогдол бүгд		Оны эхний малд эзлэх хувь		Өвчнөөр хорогдсон мал		Өвчнөөр хорогдсон малын эзлэх хувь	
	2014.04	2015.04	2014.04	2015.04	2014.04	2015.04	2014.04	2015.04
А. Аймгийн дүн (Малын төрлөөр)								
Бүгд	1582	2584	0.1	0.2	984	126	62.2	4.9
Тэмээ	17	13	0.1	0.0	10	2	58.8	15.4
Адуу	20	40	0.0	0.0	11	1	55.0	2.5
Үхэр	831	90	1.4	0.1	786	17	94.6	18.9
Хонь	374	770	0.1	0.1	96	32	25.7	4.2
Ямаа	340	1671	0.0	0.2	81	74	23.8	4.4

Б. Сумдаар (Дүнгээр)

	Хорогдол бүгд		Оны эхний малд эзлэх хувь		Өвчнөөр хорогдсон мал		Өвчнөөр хорогдсон малын эзлэх хувь	
	2014.04	2015.04	2014.04	2015.04	2014.04	2015.04	2014.04	2015.04
Бүгд	1582	2584	0.1	0.2	984	126	62.2	4.9
Айраг	54	13	0.0	0.0	51	5	94.4	38.5
Алтанширээ	144	13	0.1	0.0	141	0	97.9	0.0
Даланжаргалан	110	6	0.1	0.0	101	1	91.8	16.7
Дэлгэрэх	131	31	0.1	0.0	33	1	25.2	3.2
Иххэт	495	224	0.4	0.1	495	3	100.0	1.3
Мандах	107	18	0.1	0.0	4	0	3.7	0.0
Өргөн	24	936	0.0	0.0	13	0	54.2	0.0
Сайхандулаан	6	0	0.0	0.8	6	0	100.0	0.0
Улаанбадрах	4	6	0.0	0.0	4	12	100.0	200.0
Хатанбулаг	380	16	0.2	0.0	114	16	30.0	100.0
Хөвсгөл	0	513	0.0	0.0	0	70	0.0	1.0
Эрдэнэ	90	734	0.1	0.3	8	1	8.9	0.1
Сайншанд	14	68	0.0	0.6	14	13	100.0	19.1
Замын-үүд	23	6	0.1	0.1	0	4	0.0	66.7



9.3 ХАА-н БҮТЭЭГДЭХҮҮНИЙ ҮНИЙН СУДАЛГАА, төгрөгөөр

/ төгрөгөөр /

	2011.04	2012.04	2013.04	2014.04	2015.04
Ингэний сүү	1800	2133	2000	2266	2125
Ямааны ноолуур	41800	36333	40000	60000	46333
Тэмээний шир	9400	15000	15000	20000	17000
Адууны шир	15555	31857	30000	29333	32500
Үхэрийн шир	15500	24142	25000	27200	32500
Хонины арьс	6125	9666	10000	5000	5666
Ямааны арьс	1000	1000	1000	1000	500

9.4 МАЛЫН ҮНИЙН СУДАЛГАА, сумаар, 2015 оны 04 сарын байдлаар

/ мянган төгрөгөөр /

Бүгд	Ат	Морь	Эр үхэр	Эр хонь	Эр ямаа
Айраг	0.0	0.0	0.0	0.0	0.0
Алтанширээ	1200.0	900.0	1200.0	150.0	100.0
Даланжаргалан	0.0	0.0	1200.0	180.0	150.0
Дэлгэрэх	0.0	0.0	0.0	0.0	0.0
Иххэт	850.0	700.0	1000.0	150.0	70.0
Мандах	1450.0	0.0	0.0	100.0	80.0
Өргөн	1200.0	650.0	1000.0	150.0	100.0
Сайхандулаан	0.0	0.0	0.0	0.0	0.0
Улаанбадрах	1200.0	650.0	1000.0	150.0	100.0
Хатанбулаг	0.0	0.0	0.0	0.0	0.0
Хөвсгөл	1000.0	600.0	900.0	200.0	120.0
Эрдэнэ	0.0	0.0	0.0	0.0	0.0
Сайншанд	0.0	0.0	0.0	0.0	0.0
Замын-үүд	1200.0	1000.0	1800.0	300.0	190.0

АРАВ. АЖ ҮЙЛДВЭР

10.1 НИЙТ БҮТЭЭГДЭХҮҮН, БОРЛУУЛАЛТЫН ОРЛОГО, оны үнээр, сая.төг

	Нийт бүтээгдэхүүн			Борлуулалтын орлого		
	2014.04	2015.04	$\frac{2015}{2014}$	2014.04	2015.04	$\frac{2015}{2014}$
Дүн	4974.5	5008.8	100.7	6755.0	4456.1	66.0
а. Өмчийн төрлөөр						
- төрийн	2304.0	4702.7	204.1	2320.4	4053.2	174.7
- хувийн	2670.5	306.1	11.5	4434.6	402.9	9.1
б. ААН-ийн хэлбэрээр						
- Хоршоо	10.7	19.1	178.5	13.2	23.7	179.5
- Компани	2538.8	109.8	4.3	4240.9	132.9	3.1
- УУГ	2304.0	4702.7	204.1	2320.4	4053.2	174.7
- Өрхийн аж ахуй	121.0	177.2	146.4	180.5	246.3	136.5

10.2 АЖ ҮЙЛДВЭРИЙН ЖИГД АЖИЛЛАГАА, сараа, оны үнээр, сая төг

		Ажиллагчдын тоо	НБ	ББ	Сар бүрийн дүнд эзлэх хувь	
2014 он	1-р сар	376	787.8	659.2	15.8	9.8
	2-р сар	356	698.6	625.0	14.0	9.3
	3-р сар	635	3068.4	4880.2	61.7	72.2
	4-р сар	375	419.7	590.6	8.4	8.7
	ДҮН		4974.5	6755.0	100.0	100.0
2015	1-р сар	531	1552.3	1041.7	31.0	23.4
	2-р сар	518	1487.2	1381.8	29.7	31.0
	3-р сар	514	980.3	1007.2	19.6	22.6
	4-р сар	524	989.0	1025.4	19.7	23.0
	Дүн		5008.8	4456.1	100.0	100.0

10.3 АЖ ҮЙЛДВЭРИЙН САЛБАРЫН БҮТЭЭГДЭХҮҮНИЙ ҮЙЛДВЭРЛЭЛ, дэд салбараар, оны үнээр, жил бүрийн 4 дүгээр сарын байдлаар, сая төг

Салбар	2013.04.	2014.04.	2015.04.	$\frac{2015}{2014}$
Дүн	1935.4	4974.5	5008.8	100.7
Уул уурхай олборлох аж үйлдвэр	91.8	2596.3	157.5	6.1
Нүүрс олборлолт	91.8	2596.3	157.5	6.1
Бусад ашигт малтмал олборлолт				
Боловсруулах аж үйлдвэр	220.1	204.7	306.2	149.6
Хүнсний бүтээгдэхүүн үйлдвэрлэл	157.6	140.7	228.0	162.1
мах, махан бүтээгдэхүүн үйлдвэрлэл	22.6	17.2	15.6	90.7
сүү, сүүн бүтээгдэхүүн үйлдвэрлэл	19.9	11.0	20.3	184.5
хүнсний бусад бүтээгдэхүүн үйлдвэрлэл	115.1	112.5	192.1	170.8
Хувцас үйлдвэрлэл	14.1	27.3	24.9	91.2
Гутал үйлдвэрлэл	0.0	1.0	5.3	540.8
Мод, модон эдлэл үйлдвэрлэл	12.5	3.5	6.8	194.3
Машин тоног төхөөрөмжөөс бусад төмөр эдлэл үйлдвэрлэл	0.1	0.7	1.2	164.4
Боловсруулах үйлдвэрийн бусад	35.8	31.5	40.0	127.0
Цахилгаан, дулааны эрчим хүч үйлдвэрлэлт, усан хангамж	1623.5	2173.5	4545.1	209.1
Цахилгаан, дулаан, уур үйлдвэрлэл	1398.3	1899.2	4092.3	215.5
Ус ариутгал, усан хангамж	225.2	274.3	452.8	165.1



10.4 БҮТЭЭГДЭХҮҮН ҮЙЛДВЭРЛЭЛ, сумаар, нийт бүтээгдэхүүн гол нэр төрлөөр

	Мэдээлэлд хамрагдсан нэгж		Нийт бүтээгдэхүүн		Гол нэрийн бүтээгдэхүүн									
			оны үнээр		Цахилгаан		Дулаан		Ус түгээлт		Талх		Нарийн боов	
	2014	2015	мян.төг	мян.төг	мян.кв.цаг	мян.кв.цаг	мян.ккал	мян.ккал	мян.м3	мян.м3	тн	тн	тн	тн
АЙ	1	1	624.0	4805.0										
АШ	6	6	3951.0	8703.0								1.2		0.3
ДЖ		7		2082.0										
ДХ	6	5	4787.5	4629.5							0.7	0.8		
ИХ	2	4	874.0	110480.0							0.4	4.5		
МД	3	4	12692.9	13716.1	71.1	52.6					0.13	0.0		0.02
ӨР		3		1946.0								0.2	0.05	0.08
СД	1	3	70.0	820.0							0.06			0.05
УБ	8	7	3685.7	2511.2							0.36	0.2		
ХБ	2	3	12551.8	10477.6	74.2	69.3								
ХЛ	5	4	2473724.7	4482.2							0.7	0.2	0.16	0.26
ЭР	5	2	13870.0	9460.0								0.5		0.03
СШ	16	22	2283030.2	3727737.2			36.4	42.8	156.2	143.0	5.1	8.3	5.27	9.7
ЗҮ	6	11	164716.9	1106968.1			2.1	12.2		92.0	5.5	34.3	3.2	13.4
Дүн	61	82	4974578.7	5008817.9	145.3	121.9	38.5	55.0	156.2	235.0	12.9	50.2	8.7	23.9

	Сүүн бүтээгдэхүүн мян.л		Хиам		Хэрчсэн гурил		Архи		Модон эдлэл		Дээл		Жижиг оёдол	
	мян.л		тн		мян.тн		мян.л		мян.төг		ш		мян.төг	
	14.04	15.04	14.04	15.04	14.04	15.04	14.04	15.04	14.04	15.04	14.04	15.04	14.04	15.04
АЙ														
АШ					0.5	0.2			225.0	4338.0	11	17	2627.0	345.0
ДЖ		0.5				0.5				742.0		11		
ДХ	0.92	1.6									29	11	609.0	394.0
ИХ					0.94	1.1						34		850.0
МД											42	54	900.0	873.0
ӨР						0.3				545.0		3		190.0
СД										335.0		7		110.0
УБ		0.6			0.5	0.3			100.0				2612.5	1383.2
ХБ						0.3			3175.0	770.0				
ХЛ					0.7	1.0			20.0		19	11	4840.0	2328.0
ЭР											185	165	1520.0	1324.0
СШ	7.9	6.1	2.8	2.8	1.7	0.5						5		2389.8
ЗҮ														
Дүн	8.8	8.8	2.8	2.8	4.4	4.1	0.0	0.0	3520.0	6730.0	286	318	13108.5	10187.0

	Эсгий эдлэл		Вакуум цонх		Зайрмаг		Бялуу		Савласан цэвэр		Нүүрс		Блок	
	мян.төг		м2		мян.ш		тн		мян.л		мян.тн		мян.ш	
	14.04	15.04	14.04	15.04	14.04	15.04	14.04	15.04	14.04	15.04	14.04	15.04	14.04	15.04
АЙ			14.9	9.1										
АШ									0.4					
ДЖ														
ДХ														
ИХ														
МД							0.04	0.03						
ӨР										0.8				
СД														
УБ														
ХБ														
ХЛ											96.7			
ЭР								0.2					4.0	
СШ	1594.9	794.5	391.3	368.3			0.19	0.08	64.3	131.4	3.8	4.5		
ЗҮ			46.8	242.0					1053.9	745.0				
Дүн	1594.9	794.5	453.0	619.4	0.0	0.0	0.2	0.3	1118.6	877.2	100.5	4.5	4.0	0.0