



# ДОРНОГОВЬ АЙМГИЙН НИЙГЭМ, ЭДИЙН ЗАСГИЙН БАЙДАЛ

## MONTHLY BULLETIN OF STATISTICS

2015/05



pdfMachine

Is a pdf writer that produces quality PDF files with ease!

Produce quality PDF files in seconds and preserve the integrity of your original documents. Compatible across nearly all Windows platforms, if you can print from a windows application you can use pdfMachine.

Get yours now!

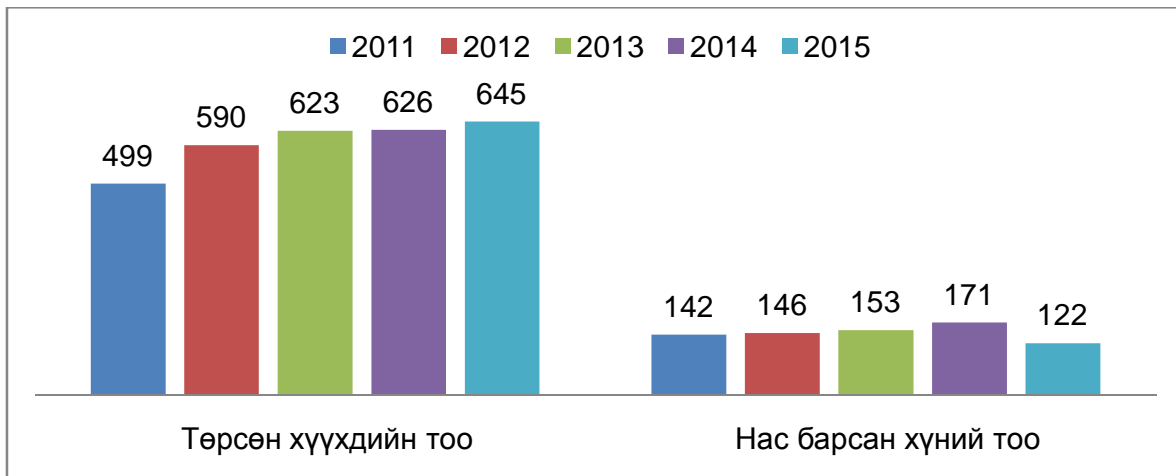
**ДОРНОГОВЬ АЙМГИЙН НИЙГЭМ, ЭДИЙН ЗАСГИЙН БАЙДАЛ**

( 2015 оны 5 дугаар сарын байдлаар)

**Нэг. Нийгмийн үзүүлэлт****1.1 Хүн ам**

Эрүүл мэндийн газраас эрхлэн гаргадаг мэдээгээр 2015 оны эхний 5 сард 645 хүүхэд шинээр мэндэлж, 122 хүн нас баржээ. Хүн амын цэвэр өсөлт 523 болж 2014 оны мөн үеийнхээс 14.9 хувиар буюу 68-аар нэмэгдлээ. 1000 хүнд ногдох төрөлт 10.1, нас баралт 1.9 байгаа нь өмнөх оны мөн үетэй харьцуулахад төрөлт 0.2 пунктээр нэмэгдэж, нас баралт 0.8 пунктээр буурсан байна.

Зураг. Төрсөн хүүхэд, нас барсан хүний тоо. 2011-2015 оны эхний 5 сард



Он гарсаар эхийн эндэгдэл гараагүй бөгөөд амьд төрсөн 1000 хүүхдэд ногдох нялхсын эндэгдэл 15.5 байгаа нь өмнөх оны мөн үеэс 1.1 пунктээр нэмэгдлээ.

**1.2 Бүртгэлтэй ажилгүй иргэн**

Хөдөлмөрийн хэлтэст бүртгүүлсэн ажил хайгч иргэд 2015 оны 5 сард 1433 байгаа нь өмнөх оны мөн үеийнхээс 32.9 хувиар өсж, 2014 оны жилийн эцсийн дүнгээс 1.3 хувиар буурсан байна. Бүртгэлтэй ажилгүй иргэдийн 812 буюу 56,7 хувийг эмэгтэйчүүд эзэлж, өмнөх оны мөн үеийнхээс 5,8 пунктээр буурчээ. Мөн бүртгэлтэй ажилгүй иргэдийн боловсролын түвшинг харахад 34.4 хувь нь бүрэн дунд, 27,6 хувь нь дээд, 14.3 хувь нь бүрэн бус дунд, 11.9 хувь нь тусгай дунд, 8.5 хувь нь техник болон мэргэжлийн, 3,1 хувь нь бага, 0,9 хувь нь боловсролгүй, 0.3 хувь нь магистр/ докторын боловсролтой иргэд тус тус эзэлж байна.

Хөдөлмөрийн хэлтэст ирсэн 94 ажлын байрны захиалгын 53,2 хувь нь үйлчилгээний бусад үйл ажиллагаа, 12,8 хувь нь мэргэжлийн шинжлэх ухаан болон техникийн үйл ажиллагаа 7.4 хувь нь зочид буудал, байр, сүүц болон нийтийн хоолны

pdfMachine

Is a pdf writer that produces quality PDF files with ease!

Produce quality PDF files in seconds and preserve the integrity of your original documents. Compatible across nearly all Windows platforms, if you can print from a windows application you can use pdfMachine.

Get yours now!



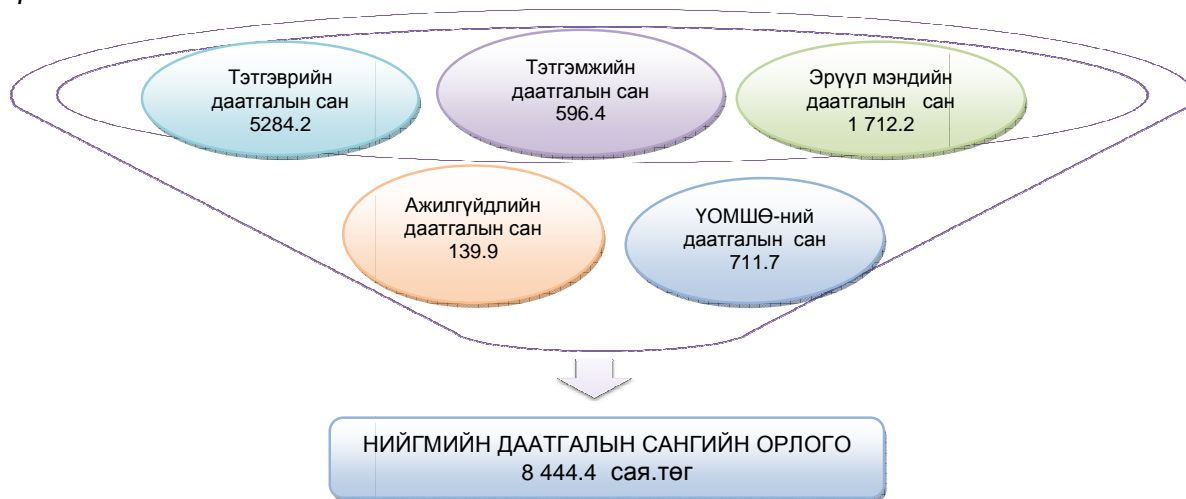
Ажлын байрны захиалгыг ажил, мэргэжлийн ангиллаар нь авч үзвэл 75,5 хувийг энгийн ажил мэргэжил, 6,4 хувийг мэргэжилтэн, 5,3 хувийг ХАА, ой загас агнуурын ажилтан, 12.8 хувь нь бусад ажил мэргэжил эзэлж байна. Ажилгүй 247 иргэн ажилд зуучлагдан орсоны 62,8 хувь нь эмэгтэйчүүд байна. Аймгийн дүнгээр 241 шинэ ажлын байр бий болгожээ. Ажилд орсон иргэд 100 хувь байнгын ажлын байртай болжээ.



### 1.3 Нийгмийн даатгал, халамж

2015 оны эхний 5 сард нийгмийн даатгалын санд 8 444.4 сая төгрөгийн орлого төвлөрсөн нь өмнөх оны мөн үеэс 11.1 хувиар буурсан байна.

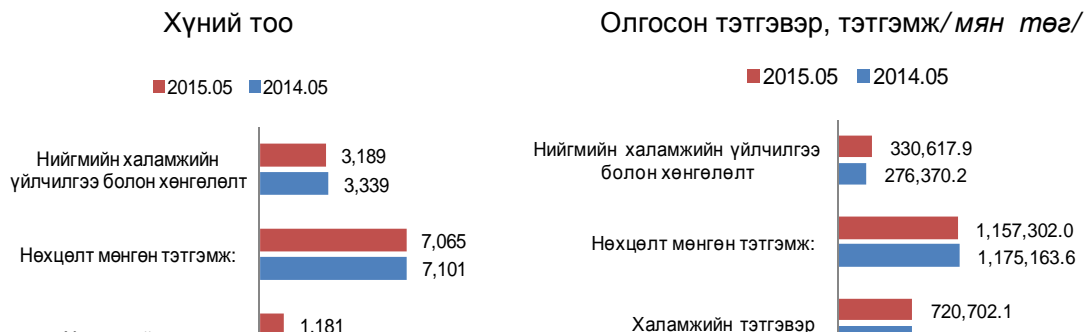
Зураг. Нийгмийн даатгалын сангийн орлого сангийн төрлөөр /сая.төг/ 2015 оны 5 сард



Тэтгэврийн даатгалын сангаас 9 484.8 сая.төг, тэтгэмжийн даатгалын сангаас 735.1 сая.төг, эрүүл мэндийн даатгалын сангаас 1 358.5 сая.төг, ҮОМШӨ-ний даатгалын сангаас 485.5 сая. төг, ажилгүйдлийн даатгалын сангаас 168.6 сая.төг, нийт 12 232.5 сая.төгрөгийг зарцуулжээ.

Оны эхний 5 сард нийгмийн халамжийн сангаас 11 435 иргэнд 2 208.6 сая төгрөгийн халамжийн тэтгэвэр, тэтгэмж олгожээ. Жирэмсэн болон хөхүүл хүүхэдтэй 1715 эхэд 297.8 сая төгрөгийг улсын төсвөөс олгосон байна. Ахмад настны нийгмийн хамгааллын тухай хуулийн дагуу 2359 иргэнийг нэг удаагийн тусламж үйлчилгээнд хамруулсан нь өмнөх оны мөн үеэс 3,7 хувиар өссөн байна.

Зураг. Нийгмийн халамжийн үйлчилгээнд хамрагдсан хүний тоо, олгосон тэтгэвэр тэтгэмжийн хэмжээ /төрлөөр/, 2015 оны эхний 5 сард





#### 1.4 Эрүүл мэнд

Он гарсаар 167.9 мянган хүнд амбулаторийн үзлэг хийсэн нь өмнөх оны мөн үеэс 10.4 хувиар, 6.0 мянган хүн эмнэлэгт хэвтэж эмчлүүлсэн нь 4.4 хувиар буурч, урьдчилан сэргийлэх тарилгад хамрагдсан хүний тоо 5.0 мянга байгаа нь өмнөх оны мөн үетэй адил байна.

Эхний 5 сард 723 эх жирэмсний хяналтанд орсны 82.7 хувь буюу 598 эх жирэмсний эхний 3-н сард хяналтанд хамрагджээ.

Түргэн тусламжийн дуудлага 8.2 мянган удаа гарсны 1.3 мянга буюу 15.9 хувь нь алсын дуудлага байв. Өмнөх оны мөн үетэй харьцуулбал нийт түргэн тусламжийн дуудлага 17.4 хувиар, алсын дуудлага 17.6 хувиар буурлаа.

Он гарсаар ослын улмаас 1129 хүн бэртэж, 25 иргэний амь нас энджээ. Өмнөх оны мөн үетэй харьцуулбал ослын улмаас бэртсэн хүний тоо 38.7 хувиар нэмэгдэж, нас барсан хүний тоо 22-оор буурсан байна.

Халдварт өвчний 411 тохиолдол бүртгэгдсэн нь өмнөх оны мөн үеэс 62-оор буюу 13.1 хувиар буурчээ.



#### 1.5 Байгаль орчин

##### Цаг уур

2015 оны 5 дугаар сард нийт нутгаар агаарын дундаж температур өдөртөө 14.2 хэм дулаан, шөнөдөө агаарын температур 0-7хэм хүйтэн, өдөртөө 31-37хэм дулаан байлаа. Хөрсний гадарга дээр шөнөдөө 1-8 хэм хүйтэн, өдөртөө 51-61 хэм дулаан, дунджаар 21 хэм дулаан байв. Энэ сард нийт нутгаар 0,0-15,6 мм хур тунадас орлоо. Орсон хур тунадасны нийлбэрийг ОЖД-тай харьцуулахад Сайншанд, Дэлгэрэх, Айраг, Алтанширээ, Иххэт, Хатанбулаг суманд олон жилийн дундажаас бага, Хөвсгөл, Эрдэнэ сумдад олон жилийн дундажийн орчим, бусад нутгаар олон жилийн дундажаас ахиу байлаа. Энэ сард хамгийн их хур тунадас Өргөн суманд 16мм, Замын үүд суманд 15,6 мм Эрдэнэ суманд 14,6 мм Улаанбадрах суманд 13,5 мм орж Хөвсгөл, Сайхандулаан, Мандах сумдад 7,1-7,7мм Алтанширээ суманд 0,0мм, Дэлгэрэх суманд сарын турш хур тунадасгүй, бусад сумдын нутгаар 0,1-3,3 мм хур тунадас орлоо. Нийт нутгаар хур тунадастай өдөр дэлгэрэх суманд 0 бусад суманд 1,5 байлаа.



#### 1.6 Гэмт хэрэг

Аймгийн Цагдаагийн газраас ирүүлсэн мэдээгээр оны эхний 5 сард 238 хэрэг бүртгэгдэж, гэмт хэргийн улмаас 17 хүн нас барж, 98 хүн гэмтэж бэртсэн байна. Бүртгэгдсэн гэмт хэргийн тоо өмнөх оны мөн үеэс 16.1 хувь буюу 33-аар нэмэгдсэн байна.

Хэргийн төрлөөр үзвэл өмнөх оны мөн үеэс дээрмийн гэмт хэрэг, иргэдийн эрүүл мэндийн эсрэг гэмт хэрэг, өмчлөх эрхийн эсрэг гэмт хэрэг, тээврийн хэрэгслийн



Нийт бүртгэгдсэн гэмт хэргийн 33.6 хувийг иргэдийн эрүүл мэндийн эсрэг гэмт хэрэг, 29.8 хувийг өмчлөх эрхийн эсрэг гэмт хэрэг, 13.0 хувийг тээврийн хэрэгслийн хөдөлгөөний аюулгүй байдал ашиглалтын журмын эсрэг гэмт хэрэг, 4.2 хувийг хүн амины гэмт хэрэг, 2.1 хувийг танхайн гэмт хэрэг, 17.3 хувийг бусад төрлийн гэмт хэргүүд эзэлж байна. Нийт гэмт хэргийн 34.9 хувь буюу 83 нь согтуугаар үйлдэгдсэн байна.

Гэмт хэргийн тоо өмнөх оны мөн үеэс Айраг, Даланжаргалан, Мандах, Улаанбадрах, Хөвсгөл сумдад буурч, Дэлгэрэх, Өргөн сумдад адил хэмжээнд, Алтанширээ, Иххэт, Сайхандулаан, Хатанбулаг, Эрдэнэ, Сайншанд, Замын-Үүд сумдад нэмэгдлээ. Гэмт хэргийн улмаас иргэд, байгууллага, аж ахуйн нэгжид 332.5 сая төгрөгийн хохирол учирсан ба өмнөх оны мөн үетэй харьцуулахад 359.3 сая төгрөгөөр буюу 51.9 хувиар буурсан байна. Учирсан хохирлын 81.3 хувь буюу 270.3 сая төгрөг эргэн төлөгдсөн байна.

Нийт гэмт хэргийн 34.9 хувийг согтуугаар, 34.5 хувийг гэр сууцандаа, 18.9 хувийг гудамж олон нийтийн газарт, 8.0 хувийг бүлэглэн, 10.9 хувийг эмэгтэй хүн, хүүхэд оролцон, 55.5 хувийг шөнө, оройн цагаар /19-22, 22-06 цаг/ үйлдсэн байна. Тайлант хугацаанд нийт 588 хүн саатуулагдаж, 159 хүн баривчлагджээ.

## Хоёр. Эдийн засгийн үзүүлэлт



### 2.1 Төрийн санхүү

2015 оны 04 сарын дүнгээр орон нутгийн төсөвт 13189.8 сая төгрөгийн орлого төвлөрүүлжээ. Орон нутгийн төсвийн орлогын 33.5 хувийг татварын, 66.5 хувийг татварын бус орлого бүрдүүлсэн байна. Орон нутгийн төсвийн орлогын төлөвлөгөөний биелэлт 82.7 хувьтай байна.

Улсын нэгдсэн төсөвт ААНБ-ын орлогын албан татвар, дотоодын бараа, үйлчилгээний татвар, ашигт малтмал нөөц ашигласны төлбөр, агаарын бохирдлын төлбөр, өсөн нэмэгдэх ашигт малтмалын нөөц ашигласны төлбөр нийт 1106.3 сая төгрөгийг төвлөрүүлж, төлөвлөгөөг 14.8 хувиар давуулан биелүүллээ.



### 2.2 Мөнгө, банк

Монгол банкны мэдээгээр арилжааны банкуудын кассын орлого 525.6 тэрбум төгрөг болж өмнөх оноос 18.6 хувь, цэвэр зарлага 531.9 тэрбум төгрөг болж 21.9 хувиар буурчээ.

Иргэдийн мөнгөн хадгаламж 44.3 тэрбум төгрөг болж нэг хадгаламж эзэмшигчдэд дундажаар 666.5 мянган төгрөг, аймгийн нэг хүнд дундажаар 675.6 мянган төгрөгийн хадгаламж ногдож байна. Өмнөх оны мөн үетэй харьцуулахад хадгаламж эзэмшигчийн тоо 1.6 хувиар буурч, хадгаламжийн үлдэгдэл 7.5 хувиар

pdfMachine

Is a pdf writer that produces quality PDF files with ease!

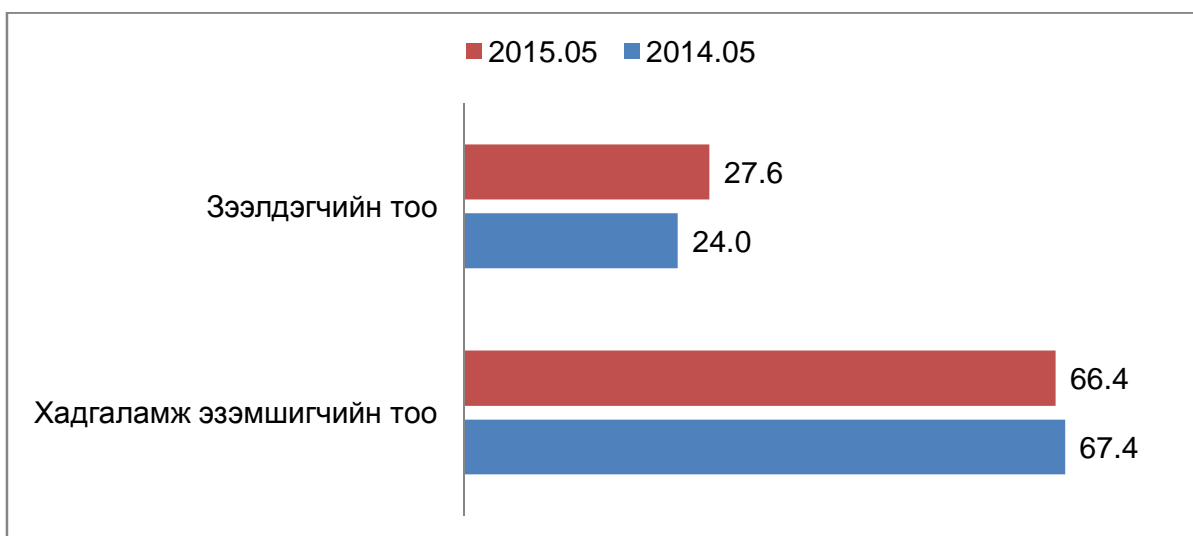
Produce quality PDF files in seconds and preserve the integrity of your original documents. Compatible across nearly all Windows platforms, if you can print from a windows application you can use pdfMachine.

Get yours now!

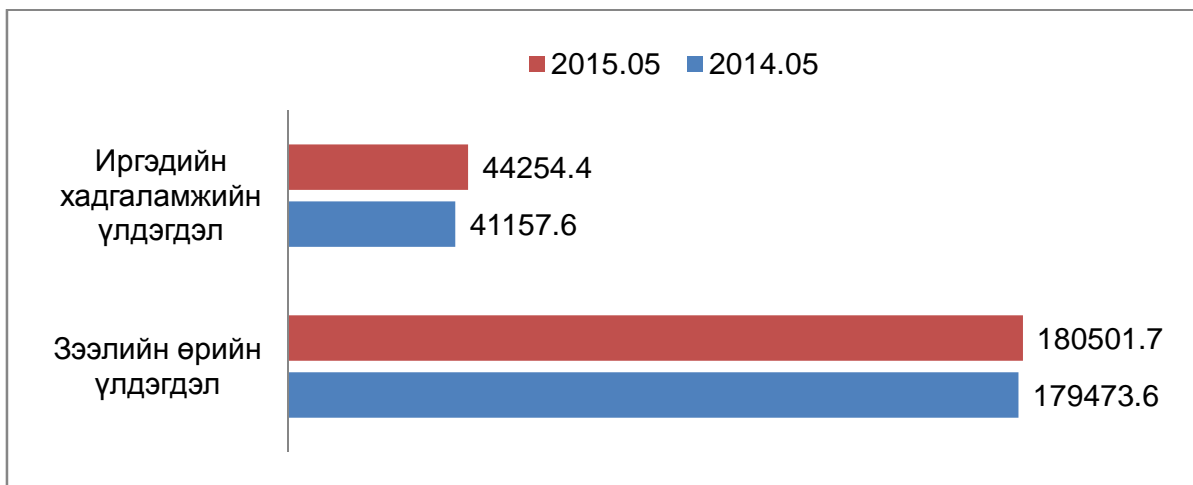


Өмнөх оны мөн үетэй харьцуулахад зээлийн өрийн үлдэгдэл 0.6 хувиар, хугацаа хэтэрсэн зээлийн үлдэгдэл 57.8 хувиар, чанаргүй зээлийн үлдэгдэл 69.4 хувиар нэмэгджээ.

Зураг. Хадгаламж эзэмшигч, зээлдэгчийн тоо, 2014- 2015 он, мян.хүн



Зураг. Хадгаламжийн үлдэгдэл, зээлийн өрийн үлдэгдэл, 2014-2015 он, сая.төг



### 2.3 Үнэ

Хэрэглээний үнийн индекс гэдэг нь хэрэглэгчдийн худалдаж авсан бараа, үйлчилгээний нэр төрөл өөрчлөлтгүй тогтвортой байхад үнэ дунджаар хэрхэн өөрчлөгдөж буйг хэмждэг үзүүлэлт юм.

Хэрэглээний үнийн индекс 2015 оны 5 дугаар сард өмнөх сарынхаас 0,3 хувь, өмнөх оны мөн үеэс 3,7 хувиар тус тус өслөө.

Хүснэгт1. Хэрэглээний үнийн индекс, 2015 оны 5 дугаар сар, бүлгийн дүнгээр



Бараа үйлчилгээний бүлэг	ЖИН	2015-05 2010-12	2015-05 2014-05	2015-05 2014-12	2015-05 2015-04
<b>Ерөнхий индекс</b>	<b>100.0</b>	<b>166.0</b>	<b>103.7</b>	<b>102.6</b>	<b>100.3</b>
Хүнсний бараа, ундаа, ус	36.0	174.7	99.5	105.1	101.0
Согтууруулах ундаа, тамхи	2.5	219.5	112.7	103.0	100.0
Хувцас, бөс бараа, гутал	18.0	216.9	106.5	101.5	99.6
Орон сууц, ус, цахилгаан, түлш	9.6	143.9	108.5	101.1	100.5
Гэр ахуйн тавилга, бараа	6.2	141.7	102.2	100.4	100.1
Эм тариа, эмнэлэгийн үйлчилгээ	1.6	123.8	106.1	102.3	99.0
Тээвэр	14.3	128.8	104.4	99.8	99.8
Холбооны хэрэгсэл, шуудангийн үйлчилгээ	4.9	100.8	100.0	100.0	100.0
Амралт, чөлөөт цаг, соёлын бараа, үйлчилгээ	2.1	96.2	103.6	101.1	101.1
Боловсролын үйлчилгээ	0.2	268.5	159.9	100.0	100.0
Зочид буудал, зоогийн газар, дотуур байр	0.8	263.2	108.1	106.7	100.0
Бусад бараа, үйлчилгээ	3.9	158.1	112.1	101.3	100.0

**Ерөнхий индекс өмнөх сарынхаас 0,3 хувиар өсөхөд** хүнсний бараа, ундаа, усны бүлэг 1,0 хувь, орон сууц, ус цахилгаан түлшний бүлэг 0,5, гэр ахуйн тавилга, барааны бүлэг 0,1, амралт, чөлөөт цаг, соёлын бараа, үйлчилгээний бүлэг 1,1 хувь өссөн нь нөлөөлжээ.

Харин согтууруулах ундаа, холбооны хэрэгсэл, шуудангийн үйлчилгээ, боловсролын бүлэг, зочид буудал, зоогийн газар, дотуур байр, бусад бараа үйлчилгээний бүлэг тогтвортой байна.

Хүснэгт. Хэрэглээний үнийн сарын индекст нөлөөлсөн бараа, үйлчилгээний үнийн өөрчлөлт

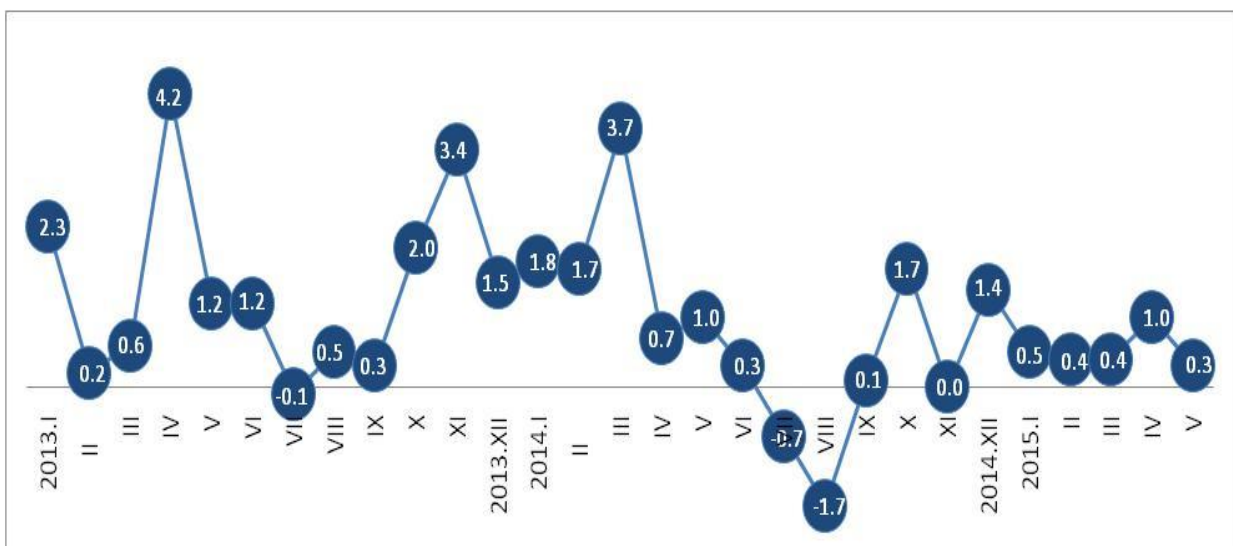
Бараа, үйлчилгээний бүлэг	Үнийн өөрчлөлт %	Дэд бүлэг, зарим барааны үнийн өөрчлөлт
Хүнсний бараа, ундаа, ус	1.0	Энэ бүлгийн өсөлтөд мах, маханд бүтээгдэхүүн 3.1 хувь, хүнсний ногоо 0.2 хувь тус тус өссөн нь нөлөөлжээ.
Орон сууц, ус, цахилгаан, түлш	0.5	Орон сууцны техникийн болон засварын үйлчилгээ 2.3 хувь өссөн нь нөлөөлсөн.
Гэр ахуйн тавилга, бараа	0.1	Энэ бүлгийн өсөлтөд гэр ахуйн тавилга, хэрэгсэл, хивс болон шалны бусад дэвсгэр 1.4 хувь өссөн нь нөлөөлжээ.
Амралт, чөлөөт цаг, соёлын бараа, үйлчилгээ	1.1	Энэ бүлгийн өсөлтөд чөлөөт цаг, соёлыг үйлчилгээ 4.4 хувь өссөн нь нөлөөлөв.



Зураг. Хэрэглээний үнийн индекс, 2015 оны 5 дугаар сарын өөрчлөлт, бүлгээр, хувиар (өмнөх сар=100)



Зураг. Хэрэглээний үнийн индекс, 2013 - 2015 оны сар бүрээр (өмнөх сар=100)



pdfMachine

Is a pdf writer that produces quality PDF files with ease!

Produce quality PDF files in seconds and preserve the integrity of your original documents. Compatible across nearly all Windows platforms, if you can print from a windows application you can use pdfMachine.

Get yours now!



## 2.4 Хөдөө аж ахуй

Оны эхний 5 сарын байдлаар төллөвөл зохих эх малын 68.6 хувь буюу 494.9 мянган толгой мал төллөж, төл бойжилт 99.3 хувьтай байна. Энэ нь өмнөх оны мөн үеийнхээс 69,4 мянган толгой төлөөр буюу 16.3 хувиар олон мал төллөжээ.

2015 оны 5 сарын байдлаар 4675 толгой мал хорогдсон байна. Өмнөх оны мөн үетэй харьцуулж үзвэл 2.7 дахин олон мал хорогдсон байна. Өвчнөөр хорогдсон мал нийт хорогдлын 10 хувийг эзэлж байна.



## 2.5 Аж үйлдвэр

Аж үйлдвэрийн салбарт оны эхний 5 сард оны үнээр 5334,9 сая төгрөгийн бүтээгдэхүүн үйлдвэрлэж, 4820,4 сая төгрөгийн бүтээгдэхүүнийг зах зээлд борлууллаа. Өмнөх оны мөн үетэй харьцуулахад нийт бүтээгдэхүүн 3,3 хувь нэмэгдэж, борлуулалт 34,9 хувиар буурсан байна. Аж үйлдвэрийн бүтээгдэхүүн үйлдвэрлэлт, борлуулалт буурахад уул уурхай олборлох салбарын бүтээгдэхүүн 11 дахин буурсан нь нөлөөлсөн байна.

Аж үйлдвэрийн бүтээгдэхүүн үйлдвэрлэлийн 90,3 хувийг төрийн, 9,7 хувийг хувийн өмчийн аж ахуйн нэгжүүд үйлдвэрлэсэн байна.

Аж ахуйн нэгжийн хариуцлагын хэлбэрээр авч үзвэл улсын үйлдвэрийн газар 90,3 хувь, компани 4,9 хувь, хоршоо 0,5 хувь, өрхийн аж ахуй 4,3 хувийг тус тус үйлдвэрлэжээ.

Статистикийн мэдээлэлд хамрагдсан гол нэр төрлийн бүтээгдэхүүн үйлдвэрлэлийн өмнөх оны мөн үетэй харьцуулахад дулаан 16,5 мян.ккал-аар, ус түгээлт 56,5 мян м3, вакуум цонх 249,2 м2-аар, талх 49,2 тн-оор, нарийн боов 18,7 тн-оор, бялуу 0,1 тн-оор, модон эдлэл 3611,0 мян.төгрөгөөр, дээл 38-оор илүү үйлдвэрлэгджээ.

о О о



## АГУУЛГА

- I. Аймгийн эдийн засаг, нийгмийн зарим гол нэгдсэн үзүүлэлтүүд  
II. Эдийн засаг, нийгмийн хөгжлийн байдлын тухай статистикийн тоон мэдээлэл  
(Эдийн засгийн үйл ажиллагааны ангиллаар)

### Нэг. Хөдөлмөр эрхлэлт

- 1.1 Ажил хайгч иргэдийн тоо, боловсролын түвшингээр
- 1.2 Ажил хайгч иргэдийн тоо, сумаар
- 1.3 Ажлын байрны захиалга ажил мэргэжлийн ангилалаар
- 1.4 Ажлын байрны захиалга, эдийн засгийн салбарын ангилалаар
- 1.5. Ажилд зуучилсан иргэд, ажил мэргэжлийн ангилалаар
- 1.6. Шинээр бий болгосон ажлын байр, эдийн засгийн салбарын ангилалаар

### Хоёр. Нийгмийн даатгал, халамж

- 2.1 Нийгмийн даатгалын сангийн орлого, зарлага, төрлөөр
- 2.2 Нийгмийн даатгалд заавал даатгуулагчийн тоо, олгосон тэтгэврийн хэмжээ
- 2.3 Нийгмийн халамжийн үйлчилгээнд хамрагдсан хүний тоо, олгосон тэтгэвэр, тэтгэмжийн хэмжээ

### Гурав. Эрүүл мэнд

- 3.1 Эрүүл мэнд
- 3.2 Төрөлт, эх хүүхдийн эндэгдэл, сумаар
- 3.3 Халдварт өвчний гаргалт, сумаар

### Дөрөв. Байгаль орчин

- 4.1 Цаг уурын үзүүлэлт

### Тав. Гэмт хэрэг

- 5.1 Бүртгэгдсэн хэргийн тоо төрлөөр, аймгийн дүнгээр
- 5.2 Бүртгэгдсэн хэргийн тоо сумаар

### Зургаа. Банк, зээл

- 6.1 Мөнгөн гүйлгээ, сая төгрөгөөр

### Долоо. Төрийн санхүү

- 7.1 Орон нутгийн төсвийн орлого, сая. төгрөгөөр
- 7.2 Орон нутгийн төсвийн зарлага, сая. төгрөгөөр
- 7.3 Орон нутгийн төсвийн орлого, зарлага, сумаар
- 7.4 Улсын нэгдсэн төсөвт төвлөрүүлсэн орлого, сая. төгрөгөөр

### Найм. Үнэ

- 8.1 Хэрэглээний үнийн индекс, 2015 оны 5 дугаар сард
- 8.2 Хэрэглээний бараа, үйлчилгээний үнэ тариф
- 8.3 Гол нэрийн барааны үнэ, хөрш зэргэлдээ аймгуудаар

### Ес. Хөдөө аж ахуй

- 9.1 Мал төллөлт, төл бойжилт
- 9.2 Том малын зүй бус хорогдол
- 9.3 ХАА-н бүтээгдэхүүний үнийн судалгаа, төрлөөр
- 9.4 Малын үнийн судалгаа, сумаар

### Арав. Аж үйлдвэр

- 10.1 Нийт бүтээгдэхүүн, борлуулалт, оны үнээр
- 10.2 Аж үйлдвэрийн үйлдвэрлэлийн жигд ажиллагаа
- 10.3 Аж үйлдвэрийн салбарын бүтээгдэхүүний үйлдвэрлэл, дэд салбараар
- 10.4 Бүтээгдэхүүний үйлдвэрлэл, сумаар, нийт бүтээгдэхүүн гол нэр төрлөөр

### Тэмдэглэлийн тайлбар :

- ( , , ) - тухайн тоо, баримт байхгүй
- ( 0 ) - тайлант хугацаанд гүйцэтгэлгүй
- ( x ) - энэ хүснэгтэнд тоо нөхөгдөхгүй
- ( . ) - мэдээлэгдэх хугацаа болоогүй



**ДОРНОГОВЬ АЙМГИЙН НИЙГЭМ, ЭДИЙН ЗАСГИЙН БАЙДАЛ**  
( 2015 ОНЫ 05 ДУГААР САРЫН БАЙДЛААР )

**I. Эдийн засаг, нийгмийн үндсэн үзүүлэлтүүд**

	2011	2012	2013	2014	2015	2015 - 2014	2015 2014
1. Бэлэн хүн ам, мян.хүн *	60.5	60.9	62.5	63.5	64.0	0.5	100.8
- Төрсөн хүүхдийн тоо**	499	590	623	626	645	19	103.0
- Нас барсан хүний тоо - бодит тоогоор**	142	146	153	171	122	-49	71.3
- Хүн амын цэвэр өсөлт - бодит тоогоор	357	444	470	455	523	68	114.9
- Нялхасын эндэгдэл - бодит тоогоор	4	10	10	9	10	1	111.1
- 1000 хүүхдэд ноогдох	8.0	16.9	16.1	14.4	15.5	1.1	107.8
2. Ажилгүй иргэдийн тоо - бүгд	734	780	1113	1078	1 433	355	132.9
- Үүнээс эмэгтэй	490	245	520	673	812	139	120.7
- Хөдөлмөрийн насны 10000 хүнд ногдох ажилгүй иргэдийн тоо	184	199	276	263	347	83	131.7
3. Шинээр бий болсон ажлын байр-бүгд	476	388	417	425	241	-184	56.7
Үүнээс: Байнгын ажлын байр	282	244	236	337	241	-96	71.5
Улирлын чанартай ажлын байр	194	144	181	88	0	-88	0.0
4. Халдварт өвчний гаралт - бодит тоогоор	568	463	606	473	411	-62	86.9
- 10000 хүнд ногдох	94.0	76.0	97.0	74.5	64.2	-10	86.2
5. Гэмт хэргийн гаралт - бодит тоогоор	250	257	240	205	238	33	116.1
- 10000 хүнд ногдох ***	62.6	64.1	58.7	49.3	57.2	8	116.1
6.Бойжиж буй төл, толгойгоор	319571	334976	414888	425622	495055	69433	116.3
- Ботго	3803	4520	4606	4887	5227	340	107.0
- Унага	7538	6624	9569	12261	14239	1978	116.1
- Тугал	7642	7562	9048	11065	13384	2319	121.0
- Хурга	145583	158400	193663	202705	237702	34997	117.3
- Ишиг	155005	157870	198002	194704	224503	29799	115.3
7. Аж үйлдвэрийн нийт бүтээгдэхүүн(сая.төг)	1708.0	1671.3	2059.5	5514.7	5334.9	-179.8	96.7
- Борлуулсан бүтээгдэхүүн (сая.төг)	2124.1	2106.6	2678.9	7404.8	4820.4	-2584.4	65.1

\* - 2011, 2012, 2013, 2014 оны жилийн эцэст

\*\*-Төрөлт, нас баралтыг ЭМГ-ын мэдээнээс авав.

\*\*\* - 18 - аас дээш насны 10000 хүнд ногдохоор тооцов.



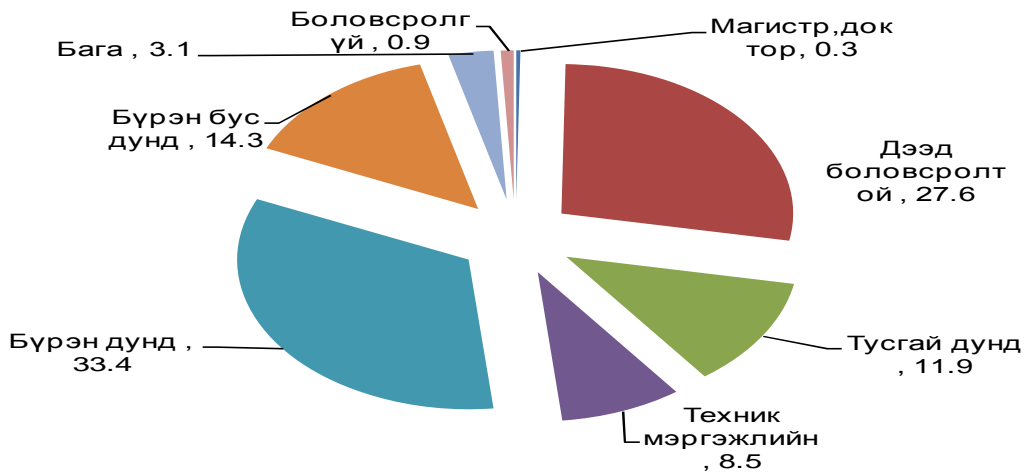
**II. ЭДИЙН ЗАСАГ НИЙГМИЙН ХӨГЖЛИЙН БАЙДЛЫН  
ТУХАЙ СТАТИСТИКИЙН ТООН МЭДЭЭЛЭЛ**  
( Эдийн засгийн үйл ажиллагааны ангиллаар )

НЭГ. ХӨДӨЛМӨР ЭРХЛЭЛТ

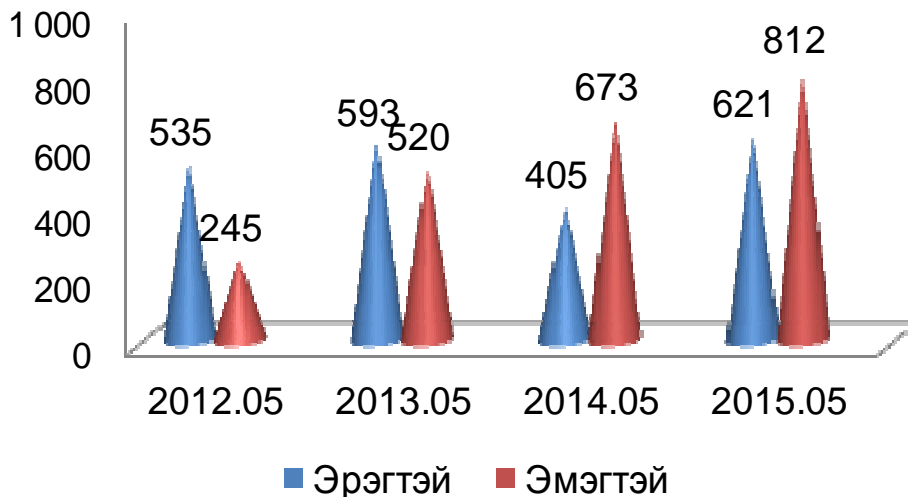
1.1 БҮРТГҮҮЛСЭН АЖИЛГҮЙ ИРГЭДИЙН ТОО, боловсролын түвшингээр

Боловсролын түвшингээр	2012.05	2013.05	2014.05	2015.05	$\frac{2015}{2012}$	$\frac{2015}{2014}$
Бүгд	780	1113	1 078	1 433	183.7	132.9
Үүнээс: Эмэгтэй	245	520	673	812	331.4	120.7
Магистр, доктор	0	4	3	4	0.0	0.0
Дээд боловсролтой	204	242	313	396	194.1	126.5
Тусгай дунд	35	58	73	170	485.7	232.9
Техник мэргэжлийн	17	91	55	122	717.6	221.8
Бүрэн дунд	274	373	349	478	174.5	137.0
Бүрэн бус дунд	121	301	226	205	169.4	90.7
Бага	32	50	44	45	140.6	102.3
Боловсролгүй	5	23	15	13	260.0	86.7

ЗУРАГ. БҮРТГҮҮЛСЭН АЖИЛГҮЙ ИРГЭДИЙН ТОО, боловсрол, хувиар 2015.05 сард



ЗУРАГ. БҮРТГҮҮЛСЭН АЖИЛГҮЙ ИРГЭДИЙН ТОО, хүйс, оноор



## 1.2 БҮРТГҮҮЛСЭН АЖИЛГҮЙ ИРГЭДИЙН ТОО, сумаар

	2014.05	2015.05	Ажилд орсон хүний тоо		Шинээр бүртгүүлсэн хүний тоо	
			2014.05	2015.05	2014.05	2015.05
Дүн	1078	1433	297	247	696	982
Айраг	10	58	1	3	26	25
Алтанширээ	69	9	5	8	11	14
Даланжаргалан	29	64	2	5	21	38
Дэлгэрэх	25	30	8	6	27	22
Иххэт	12	19	10	3	19	20
Мандах	23	33	4	12	16	41
Өргөн	27	68	18	42	82	75
Сайхандулаан	25	34	6	14	16	29
Улаанбадрах	16	24	12	2	8	29
Хатанбулаг	45	40	16	8	39	28
Хөвсгөл	27	15	17	5	15	10
Эрдэнэ	19	20	10	8	8	22
Сайншанд	550	738	57	86	224	381
Замын - Үүд	201	281	131	45	184	248

## 1.4 АЖЛЫН БАЙРНЫ ЗАХИАЛГА, ажил, мэргэжлийн ангилал 2015.05 сард

Үзүүлэлт	Бүгд
Бүгд	94
Менежир	0
Мэргэжилтэн	6
Техникч болон туслах дэд/ мэргэжилтэн	3
Контор, үйлчилгээний ажилтан	4
Худалдаа, үйлчилгээний ажилтан	0
ХАА, ой загас агнуурын ажилтан	5
Үйлдвэрлэл, барилга, гар урлал, холбогдох ажил үйлчилгээний ажилтан	4
Суурин төхөөрөмж, машин механизмын операторч, угсрагч	0
Энгийн ажил мэргэжил	71
Зэвсэгт хүчний ажил мэргэжил	1

pdfMachine

Is a pdf writer that produces quality PDF files with ease!

Produce quality PDF files in seconds and preserve the integrity of your original documents. Compatible across nearly all Windows platforms, if you can print from a windows application you can use pdfMachine.

Get yours now!

1.3 АЖЛЫН БАЙРНЫ ЗАХИАЛГА, эдийн засгийн салбарын ангилал 2015.05 сард

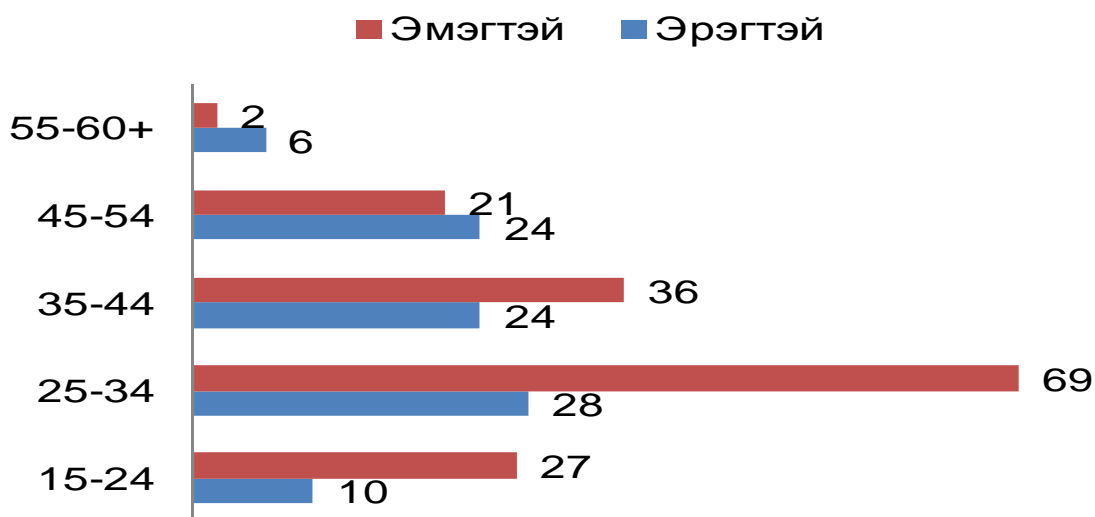
Салбарын ангилал	Бүгд
Бүгд	94
ХАА, ойн аж ахуй,загас барилт, ан агнуур	5
Уул уурхай,олборлолт	0
Боловсруулах үйлдвэрлэл	0
Цахилгаан, хий, уур, агааржуулалт	0
Усны хангамж, бохир ус зайлуулах систем, хог хаягдлын менежмент болон цэвэрлэх үйл ажиллагаа	0
Барилга	0
Бөөний болон жижиглэн худалдаа, машин, мотоциклийн засвар үйлчилгээ	0
Тээвэр ба агуулахын үйл ажиллагаа	0
Зочид буудал, байр, сууц болон нийтийн хоолны үйлчилгээ	7
Мэдээлэл, холбоо	0
Санхүүгийн болон даатгалын үйл ажиллагаа	1
Үл хөдлөх хөрөнгийн үйл ажиллагаа	0
Мэргэжлийн шинжлэх ухаан болон техникийн үйл ажиллагаа	12
Удирдлагын болон дэмжлэг үзүүлэх үйл ажиллагаа	0
Төрийн удирдлага, ба батлан хамгаалах, үйл	5
Боловсрол	6
Хүний эрүүл мэнд ба нийгмийн халамжийн үйл	6
Урлаг, үзвэр,тоглоом наадам	2
Үйлчилгээний бусад үйл ажиллагаа	50
Хүн хөлслөн ажиллуулдаг өрхийн үйл	0
Олон улсын байгууллага, суурин төлөөлөгчийн үйл	0



## 1.5 АЖИЛД ЗУУЧИЛСАН ИРГЭД, ажил, мэргэжлийн ангилалаар 2015.05 сард

Үзүүлэлт	Бүгд	эмэгтэй
Бүгд	247	155
Менежир	8	3
Мэргэжилтэн	47	34
Техникч болон туслах дэд/ мэргэжилтэн	28	23
Контор, үйлчилгээний ажилтан	14	11
Худалдаа, үйлчилгээний ажилтан	31	28
ХАА, ой загас агнуурын ажилтан	9	5
Үйлдвэрлэл, барилга, гар урлал, холбогдох ажил үйлчилгээний ажилтан	45	15
Суурин төхөөрөг, машин механизмын операторч, угсрагч	13	2
Энгийн ажил мэргэжил	49	34
Зэвсэгт хүчний ажил мэргэжил	3	0

Зураг. АЖИЛД ЗУУЧИЛСАН ИРГЭД, насны ангилал, хүйсээр 2015.05 сард



Зураг.ШИНЭЭР БИИ БОЛСОН АЖЛЫН БАИР,эдийн засгийн салбарын ангилалаар 2015.05 сард

Салбарын ангилал	Бүгд	Хүйсээр	
		Эм	Эр
Бүгд	241	144	97
ХАА, ан агнуур, ойн аж ахуй, загас барилт, ан агнуур	13	4	9
Уул уурхай олборлолт	0	0	0
Боловсруулах үйлдвэрлэл	68	34	34
Цахилгаан, хий, уур, агааржуулалт	4	1	3
Барилга	9	3	6
Бөөний ба жижиглэн худалдаа,машин мотоциклийн засвар үйлчилгээ	40	23	17
Зочид буудал,байр, сууц болон хоол хүнсээр үйлчлэх үйл ажиллагаа	12	11	1
Тээвэр агуулахын аж ахуй, холбоо мэдээлэл	4	1	3
Санхүүгийн гүйлгээ хийх үйл ажиллагаа	0	0	0
Мэргэжлийн шинжлэх ухаан болон техникийн үйл ажиллагаа	4	1	3
Захиргааны болон дэмжлэг үзүүлэх үйл ажиллагаа	11	9	2
Төрийн удирдлага, батлан хамгаалах үйл ажиллагаа албан журмын нийгмийн хамгаалал	18	15	3
Боловсрол	31	26	5
Хүний эрүүл мэнд ба нийгмийн халамжийн үйл ажиллагаа	4	3	1
Үйлчилгээний бусад үйл ажиллагаа	22	12	10
Хүн хөлслөн ажиллуулдаг өрхийн үйл ажиллагаа, өрхийн өөрийн хэрэглээнд зориулан үйлдвэрлэлэсэн хэмжээг нь тодорхойлох боломжгүй бүтээгдэхүүн үйлчилгээ	1	1	0

pdfMachine

Is a pdf writer that produces quality PDF files with ease!

Produce quality PDF files in seconds and preserve the integrity of your original documents. Compatible across nearly all Windows platforms, if you can print from a windows application you can use pdfMachine.

Get yours now!



## ХОЁР. НИЙГМИЙН ДААТГАЛ

## 2.1 НИЙГМИЙН ДААТГАЛЫН САНГИЙН ОРЛОГО, ЗАРЛАГА төрлөөр

	Олгосон тэтгэвэр тэтгэмж /сая төгрөг/		<u>2015</u> 2014
	2014.05	2015.05	
Нийгмийн даатгалын сангийн орлого, сая.төг	9 495.0	8 444.4	88.9
Үүнээс: Тэтгэврийн даатгалын сангийн	5 943.8	5 284.2	88.9
Тэтгэмжийн даатгалын сангийн	665.8	596.4	89.6
Эрүүл мэндийн даатгалын сангийн	1926.5	1 712.2	88.9
ҮОМШӨ-ний даатгалын сангийн	801.0	711.7	88.9
Ажилгүйдлийн даатгалын сангийн	157.9	139.9	88.6
Нийгмийн даатгалын сангийн зарлага, сая.төг	10 668.4	12 232.5	114.7
Үүнээс: Тэтгэврийн даатгалын сангийн	7 542.7	9 484.8	125.7
Тэтгэмжийн даатгалын сангийн	703.0	735.1	104.6
Эрүүл мэндийн даатгалын сангийн	1 784.8	1 358.5	76.1
ҮОМШӨ**-ний даатгалын сангийн	515.4	485.5	94.2
Ажилгүйдлийн даатгалын сангийн	122.5	168.6	137.6

\*\* - ҮОМШӨ- Үйлдвэрлэлийн осол, мэргэжлээс шалтгаалах өвчин

## 2.2 НИЙГМИЙН ДААТГАЛД ЗААВАЛ ДААТГУУЛАГЧДЫН ТОО, ОЛГОСОН ТЭТГЭВРИЙН

	2014.05	2015.05	<u>2015</u> 2014
1. Заавал даатгуулагч хүний тоо	13696	13396	97.8
Үүнээс: Аж ахуй нэгж, байгууллага	7138	6728	94.3
Төсөвт байгууллага	6558	6668	101.7
2. Олгосон тэтгэвэр, сая төг	7910.0	9699.9	122.6
Үүнээс: Өндөр насны тэтгэвэр	5583.0	6871.9	123.1
Хөгжлийн бэршээлтэй иргэдийн тэтгэвэр	875.1	1177.6	134.6
Тэжээгчээ алдсаны тэтгэвэр	465.0	513.0	110.3
ҮОМШӨ-ний даатгалын сангийн тэтгэвэр	368.0	369.8	100.5
Цэргийн тэтгэвэр	618.9	767.6	124.0



2.3 НИЙГМИЙН ХАЛАМЖИЙН ҮЙЛЧИЛГЭЭНД ХАМРАГДСАН ХҮНИЙ ТОО,  
ОЛГОСОН ТЭТГЭВЭР, ТЭТГЭМЖИЙН ХЭМЖЭЭ, төрлөөр

	Хамрагдсан хүний тоо		2015 2014	Олгосон тэтгэвэр тэтгэмж /мян төгрөг/		2015 2014
	2014.05	2015.05		2014.05	2015.05	
1. Халамжийн тэтгэвэр	1,269	1,181	93.1	715,064.8	720,702.1	100.8
2. Нөхцөлт мөнгөн тэтгэмж: Үүнээс	7,101	7,065	99.5	1,175,163.6	1,157,302.0	98.5
Жирэмсэн болон нярай, хөхүүл хүүхэдтэй эхчүүдийн тэтгэмж	1766	1715	97.1	332,205.2	297,812.3	89.6
Ахмад настныг асарч буй иргэнд	365	426	116.7	100,691.2	112,263.8	111.5
Хөгжлийн бэрхшээлтэй иргэнийг асарч буй иргэнд	246	273	111.0	65,832.6	76,390.6	116.0
Хөгжлийн бэрхшээлтэй хүүхдийг асарч буй иргэнд	162	168	103.7	40,308.4	46,895.8	116.3
Бүтэн өнчин хүүхэд асран хамгаалж үрчлэн авч өсгөсний тэтгэмж	34	40	117.6	9,283.0	11,953.8	128.8
Гэр бүлийн тухай хуулийн 25.5-д заасан хүүхдийг гэр бүлдээ авч асран хамгаалж байгаа иргэнд	10	5	50.0	2,434.4	972.3	39.9
Ганц бие ахмад настныг гэр бүлдээ авч асран хамгаалж байгаа иргэнд	4	7	175.0	1,054.4	1,640.4	155.6
Ганц бие хөгжлийн бэрхшээлтэй иргэнийг гэр бүлдээ авч асран хамгаалж байгаа иргэнд	7	7	100.0	2,054.4	2,173.0	105.8
Алдарт эхийн одонтой эхчүүдэд олгосон тусламж	4507	4424	98.2	621,300.0	607,200.0	97.7
3. Нийгмийн халамжийн үйлчилгээ болон хөнгөлөлт: Үүнээс	3,339	3,189	95.5	276,370.2	330,617.9	119.6
Ахмад настнуудад үзүүлсэн 1 удаагийн хөнгөлөлт, тусламж	2,274	2,359	103.7	62,776.9	100,785.2	160.5
Хөгжлийн бэрхшээлтэй иргэдэд үзүүлсэн тусламж, хөнгөлөлт	157	118	75.2	44,343.3	48,858.2	110.2
Нийгмийн халамжийн дэмжлэг, мөнгөн тэтгэмж	886	693	78.2	150,283.2	165,374.5	110.0
Алдар цолтой ахмадуудад үзүүлсэн хөнгөлөлт, тусламж	22	19	86.4	18,966.8	15,600.0	82.2
Хүний хөгжил сангийн хишиг	0	0	0.0	0.0	0.0	0.0



## ГУРАВ. ЭРҮҮЛ МЭНД

## 3.1 ЭРҮҮЛ МЭНД

	Хэмжих нэгж	2014.05	2015.05	Өсөлт	
				тоо	хувь
1. Амбулаторийн үзлэг	мян.хүн	187.3	167.9	-19.4	89.6
2. Ор хоног	мян.хүн	44.0	43.2	-0.8	98.2
3. Урьдчилан сэргийлэх тарилга	мян.хүн	5.0	5.0	0.0	99.8
4. Эмчлүүлсэн хүний тоо	мян.хүн	6.3	6.0	-0.3	95.6
5. Түргэн тусламжын дуудлага	мян.хүн	9.9	8.2	-1.7	82.6
Үүнээс: алсын дуудлага	мян.хүн	1.6	1.3	-0.3	82.4
6. Осол гэмтлийн өвчлөл	хүн	814	1129	315	138.7
Үүнээс: нас баралт	хүн	47	25	-22	53.2
7. Шинээр хяналтанд авсан жирэмсэн эх	хүн	799	723	-76	90.5
Үүнээс: эхний 3 сартайн хяналт	хүн	685	598	-87	87.3
8. Амаржсан эх	хүн	621	639	18	102.9
Үүнээс: нас баралт	хүн	0	0	0	
9. 1-5 хүртэл насны эндсэн хүүхэд	хүн	7	0	-7	0.0
10. 1 хүртэл насандаа эндсэн хүүхэд	хүн	9	10	1	111.1

## 3.2. ТӨРӨЛТ, ЭХ, ХҮҮХДИЙН ЭНДЭГДЭЛ, сумаар. 2015.05-р сард

Сум	Амаржсан эх	Эхийн эндэгдэл	Амьд төрсөн хүүхэд	1 хүртэл насандаа эндсэн хүүхэд	1-5 хүртэл насны эндсэн хүүхэд
Дүн	639	0	645	10	0
Айраг					
Алтанширээ	1		1		
Даланжаргалан	2		2		
Дэлгэрэх	3		3		
Иххэт					
Мандах					
Өргөн					
Сайхандулаан					
Улаанбадрах					
Хатанбулаг	1		1		
Хөвсгөл					
Эрдэнэ					
Сайншанд	537		543	8	
Замын - Үүд	95		95	2	

## 3.3. ХАЛДВАРТ ӨВЧНИЙ ГАРАЛТ, сумаар

	Хэмжих нэгж	2014.05	2015.05	Өсөлт	
				тоо	хувь
Халдварт өвчний гаралт бүгд	хүн	473	411	-62	86.9
Вируст гепатит	хүн	9	5	-4	55.6
Сүрьеэ	хүн	35	43	8	122.9
Тэмбүү	хүн	84	89	5	106.0
Заг хүйтэн	хүн	50	40	-10	80.0
Трихоминиаз	хүн	34	23	-11	67.6
Цусан суулга	хүн	8	12	4	150.0
Бусад	хүн	253	199	-54	78.7



ДӨРӨВ . БАЙГАЛЬ ОРЧИН

4.1.ЦАГ УУРЫН ҮЗҮҮЛЭЛТҮҮД, 2015 оны 05 дугаар сард, сумаар

Станцын нэр	Агаарын температур/хэм/			Хөрсний температур /хэм/			Салхины хурд /мс/		Тунадас хэмжээ		Ургамал	
	Дундаж	Хамгийн их	Хамгийн бага	Дундаж	Хамгийн их	Хамгийн бага	их хурд	10м/с-ээс дээш салхитай өдөр	нийлбэр	тунадастай өдөр	өндөр см	ургац, ц/га
Айраг	14.1	33	-4	21			0.6	1	16.0	16	3	0.1
Алтанширээ	15.2	34	-6	23	57	-6	0	1	18	16		
Дэлгэрэх	12.4	32	-5	18	56	-8			23	26	4	0
Иххэт	12.4	31	-7	20			0.1	1	14	10	2	
Мандах	12.5	32	-2	18	54	-4	7.7	2	18	21	8	0
Өргөн	15.7	33	-5	22	54		16	3	18	15	7	0.1
Сайхандулаан	13.5	32	-3	21	57		7.3	3	14	10	6	0.1
Улаанбадрах	16.9	34	-3	24	59	-5	13.5	2	17	9	8	0.2
Хатанбулаг	16.1	34	0	26	61	-1	3.3	1	17.0	14	7	0.1
Хөвсгөл	15.1	34	-1	20	58	-2	7.2	2	25	23	4	0
Эрдэнэ	13.0	37	-5	18	51	-7	14.6	4	28	25	10	0.5
Сайншанд	13.8	34	-3	19	54	-5	2.2	4	24.0	28	8	0.1
Замын - Үүд	14.2	32	0	20	57	-3	15.6	5	30.0	21	10	0.7

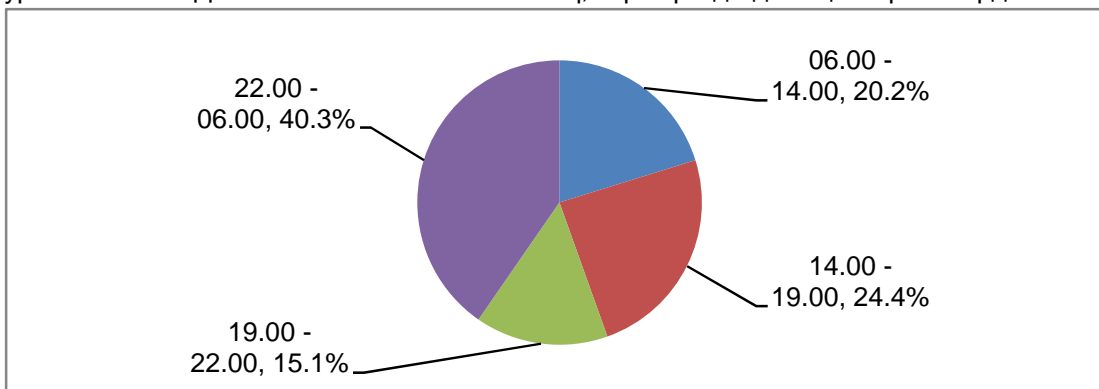


## ТАВ.ГЭМТ ХЭРЭГ

## 5.1 БҮРТГЭГДСЭН ГЭМТ ХЭРГИЙН ТОО, төрлөөр, аймгийн дүнгээр

	2014.05	2015.05	зөрүү	Хэргийн бүтэц	
				2014	2015
Бүртгэгдсэн гэмт хэрэг - Бүгд	205	238	33	100.0	100.0
Хүн амины гэмт хэрэг	19	10	-9	9.3	4.2
Дээрмийн гэмт хэрэг	0	1	1	0.0	0.4
Танхайн гэмт хэрэг	10	5	-5	4.9	2.1
Хүчингийн гэмт хэрэг	3	2	-1	1.5	0.8
ИЭЧЭМ эсрэг гэмт хэрэг	59	80	21	28.8	33.6
Бусдын эд зүйлийг булаах гэмт хэрэг	1	1	0	0.5	0.4
Өмчлөх эрхийн эсрэг гэмт хэрэг	54	71	17	26.3	29.8
- иргэдийн өмчийн	36	53	17	17.6	22.3
үүнээс: - малын хулгайн	14	14	0	6.8	5.9
- төрийн өмчийн	4	4	0	2.0	1.7
Ашиглаглалын гэмт хэрэг	1		-1	0.5	0.0
Залилангийн хэрэг	5	5	0	2.4	2.1
Тээврийн хэрэгслийн хөдөлгөөний аюулгүй байдал, ашиглалтын журмын эсрэг гэмт хэрэг	25	31	6	12.2	13.0
Албан тушаалын хэрэг	0	0	0	0.0	0.0
Цэргийн албаны эсрэг гэмт хэрэг	0	0	0	0.0	0.0
Контарвант / спирт / -ын хэрэг	7	5	-2	3.4	2.1
Бусад гэмт хэрэг	21	27	6	10.2	11.3
Онц хүнд гэмт хэрэг	9	7	-2	4.4	2.9
Хүнд гэмт хэрэг	8	12	4	3.9	5.0
согтуугаар үйлдсэн	101	83	-18	49.3	34.9
гудамж, олон нийтийн газарт	31	45	14	15.1	18.9
Гэмт хэргийн гэр орон сууцанд	60	82	22	29.3	34.5
тоо бүлэглэн үйлдсэн	22	19	-3	10.7	8.0
хүүхэд оролцсон	10	7	-3	4.9	2.9
эмэгтэй хүн оролцсон	21	19	-2	10.2	8.0
Гэмт хэрэг 06.00 -14.00	31	48	17	15.1	20.2
үйлдсэн цаг 14.00 -19.00	47	58	11	22.9	24.4
19.00 - 22.00	35	36	1	17.1	15.1
22.00 - 06.00	92	96	4	44.9	40.3
Гэмт хэргийн нас барсан хүний тоо	21	17	-4	10.2	7.1
улмаас гэмтэж бэртсэн хүний тоо	60	98	38	29.3	41.2

Зураг. БҮРТГЭГДСЭН ГЭМТ ХЭРГИЙН БҮТЭЦ, хэрэг үйлдэгдсэн цагаар 05 сард





## 5.2 БҮРТГЭГДСЭН ГЭМТ ХЭРГИЙН ТОО , сумаар

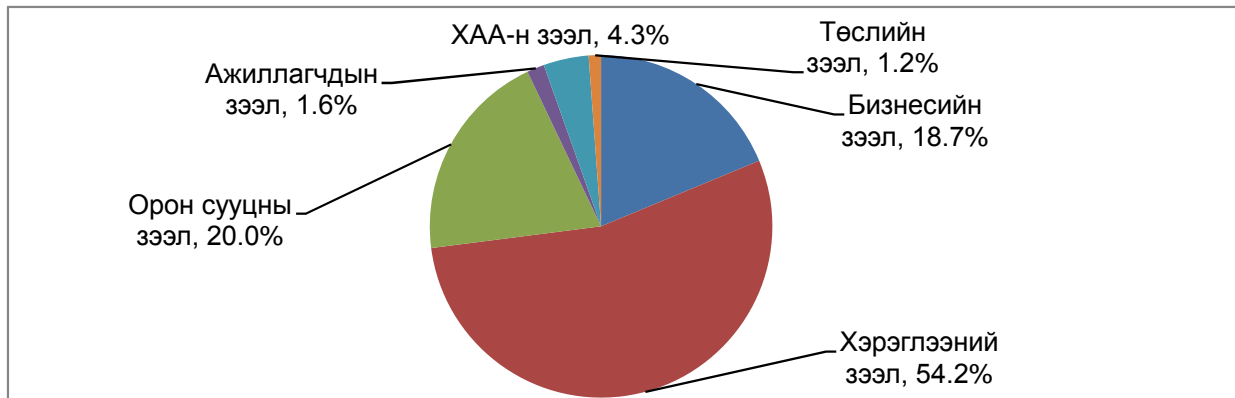
	2014.04	2015.04	Үүнээс: хэргийн төрлөөр						Бусад
			Хүний амь	ИЭЧЭМ Эсрэг	Танхай	Өмчийн хулгайн хэрэг			
						ААНБ	ИӨХ	Малын	
Дүн	205	238	10	80	5	4	53	14	72
Айраг	8	7		5					2
Алтанширээ	3	5		1				2	2
Даланжаргалан	12	8		1		1	1	3	2
Дэлгэрэх	1	1							1
Иххэт	4	6		1			1	2	2
Мандах	6	4		1		1	1		1
Өргөн	11	11		6			2	1	2
Сайхандулаан	1	6	1	2			1	1	1
Хатанбулаг	7	10	1	2			1	3	3
Улаанбадрах	4	1							1
Хөвсгөл	8	4		3					1
Эрдэнэ	1	7	1	2				1	3
Сайншанд	79	86	3	29	4	2	24	1	23
Замын - Үүд	60	82	4	27	1		22		28

## ЗУРГАА. МӨНГӨ. БАНК

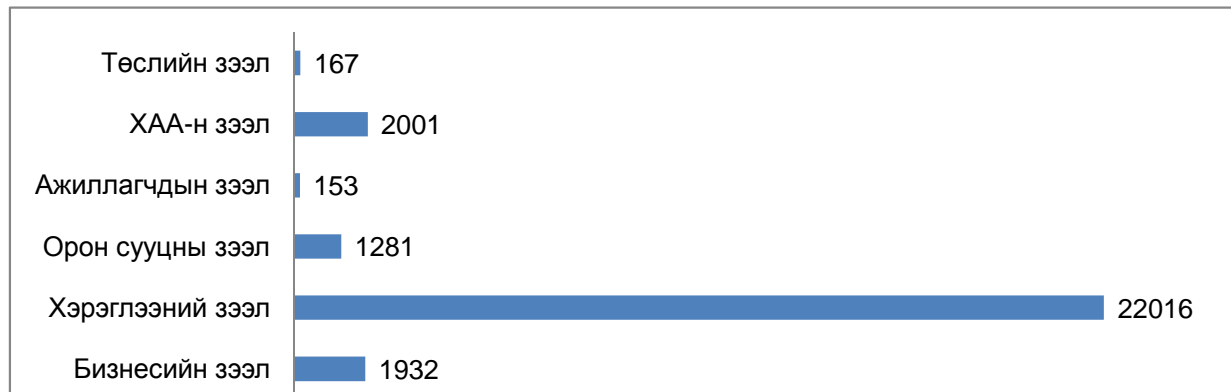
## 6.1 МӨНГӨН ГҮЙЛГЭЭ , сая төгрөгөөр

		2014.05	2015.05	$\frac{2015}{2014}$
1. Кассын орлого, сая	Монгол банкнаас авсан	15014.5	11229.1	74.8
	Цэвэр орлого	645901.8	525576.5	81.4
2. Кассын зарлага, сая.төг	Монгол банкинд өгсөн	37842.5	20906.4	55.2
	Цэвэр зарлага	681177.9	531925.4	78.1
Харилцахын үлдэгдэл, сая.төг		19367.4	14173.0	73.2
Нийт харилцахын тоо, мян.хүн		231.6	211.6	91.4
3. Иргэдийн хадгаламжийн үлдэгдэл. сая. төг		41157.6	44254.4	107.5
4. Нийт хадгаламж эзэмшигчийн тоо , мян.хүн		67.4	66.4	98.4
6. Зээлийн өрийн үлдэгдэл, сая.төг		179473.6	180501.7	100.6
Хугацаа хэтэрсэн зээлийн үлд, сая.төг		1921.5	3032.9	157.8
Чанаргүй зээлийн үлдэгдэл, сая.төг		2139.0	3622.6	169.4
7. Зээлдэгчийн тоо, мян.хүн		24.0	27.6	114.8

Зураг. ЗЭЭЛ, төрлөөр, дүнд эзлэх хувиар, 2015.05-р сард



Зураг. Зээлдэгчийн тоо, зээлийн төрлөөр, 2015.05 сард





## ДОЛОО.ТӨРИЙН САНХҮҮ

## 7.1.ОРОН НУТГИЙН ТӨСВИЙН ОРЛОГО, сая.төгрөгөөр

	2014.04	2015.04			2015 2014
		Төлөвлөгөө	Гүйцэтгэл	хувь	
Нийт орлого	14118.5	15946.5	13189.8	82.7	93.4
1. Татварын орлого	4118.4	6087.8	4418.7	72.6	107.3
1.1 Орлогын албан татвар	3239.8	4341.1	3476.8	80.1	107.3
1.2 Өмчийн татвар	195.5	345.2	342.9	99.3	175.4
1.3 Бусад татвар төлбөр хураамж	683.1	1401.5	599.0	42.7	87.7
2. Татварын бус орлого	10000.1	9858.7	8771.1	89.0	87.7

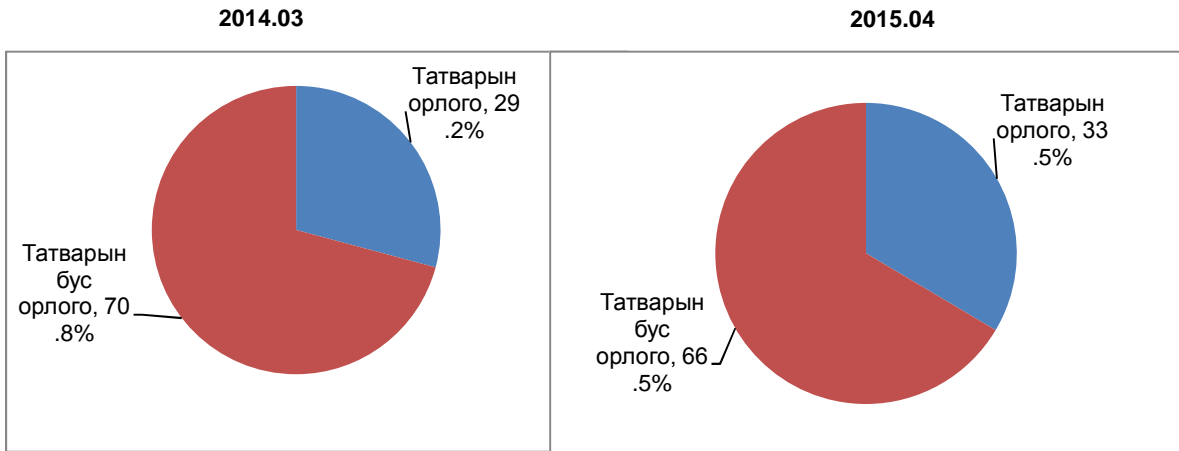
## 7.2 ОРОН НУТГИЙН ТӨСВИЙН ЗАРЛАГА сая.төгрөгөөр

	2014.04.	2015.04			2015 2014
		Төлөвлөгөө	Гүйцэтгэл	хувь	
Нийт зарлага	12063.9	15314.4	12285.2	80.2	101.8
1.Урсгал зардал	11607.2	13083.0	11432.8	87.4	98.5
1.1.Бараа үйлчилгээний зардал	11607.2	11103.5	9626.3	86.7	82.9
1.1.1 Цалин хөлс ба нэмэгдэл урамшил	5903.9	6743.1	6204.7	92.0	105.1
1.1.2 Ажил олгогчоос нийгмийн даатгалд төлөх шимтгэл	633.2	748.4	672.8	89.9	106.3
1.1.3.Байр ашиглалттай холбоотой зардал	1290.6	1340.2	1140.8	85.1	88.4
1.1.4.Хангамжийн бараа материал	261.7	301.8	224.2	74.3	85.7
1.1.5.Нормативт зардал	464.3	729.1	533.7	73.2	114.9
1.1.6.Эд хогшил, урсгал засварын зардал	44.2	67.3	27.4	40.7	62.0
1.1.7.Томилолт зочны зардал	44.6	50.4	34.3	68.1	76.9
1.1.7.Бусдаар гүйцэтгүүлсэн ажил үйлчилгээний төлбөр	127.1	575.9	284.4	49.4	223.8
1.1.8 Бараа үйлчилгээний бусад зардал	2837.6	547.3	504.0	92.1	17.8
1.2. Урсгал шилжүүлэг	0	1979.5	1806.5	91.3	
2.Хөрөнгийн зардал	456.7	2231.4	852.4	38.2	186.6

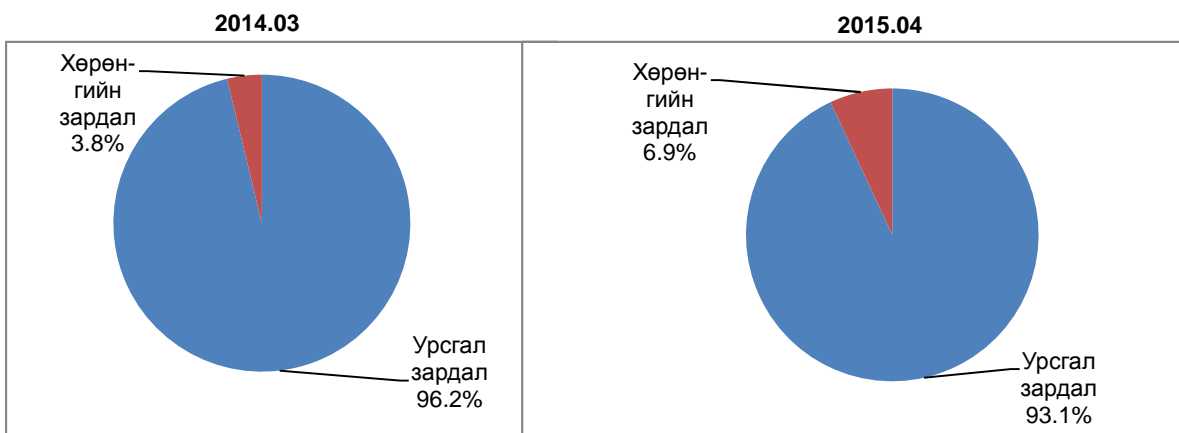
## 7.3 ОРОН НУТГИЙН ТӨСВИЙН ОРЛОГО, ЗАРЛАГА сумаар, сая төгрөгөөр

Үзүүлэлт	Орон нутгийн төсвийн орлого			Орон нутгийн төсвийн зарлага		
	Төлөвлөгөө	Гүйцэтгэл	хувь	Төлөвлөгөө	Гүйцэтгэл	хувь
Дүн	15946.6	13189.6	82.7	14946.6	12285.3	82.2
Айраг	634.6	580.9	91.5	634.6	591.8	93.3
Алтанширээ	372.4	359.4	96.5	372.4	338.3	90.8
Даланжаргалан	486.2	365.3	75.1	486.2	335.3	69.0
Дэлгэрэх	431.1	365.5	84.8	431.1	316.9	73.5
Иххэт	578.4	531.2	91.8	578.4	499.8	86.4
Мандах	403.7	234.1	58.0	403.7	234.1	58.0
Өргөн	428.0	340.2	79.5	428.0	380.2	88.8
Сайхандулаан	361.3	287.6	79.6	361.3	334.1	92.5
Улаанбадрах	398.0	324.2	81.5	398.0	299.2	75.2
Хатанбулаг	558.2	448.3	80.3	558.2	460.4	82.5
Хөвсгөл	438.2	351.8	80.3	438.2	323.8	73.9
Эрдэнэ	449.4	375.1	83.5	449.4	338.5	75.3
Сайншанд	3471.2	3220.9	92.8	3471.2	2990.3	86.1
Замын-Үүд	2083.0	1807.1	86.8	1663.0	1419.7	85.4
СЭЗБЗХ	4852.9	3598	74.1	4272.9	3422.9	80.1

Зураг. ОРОН НУТГИЙН ТӨСВИЙН ОРЛОГЫН БҮТЭЦ, хувиар



Зураг. ОРОН НУТГИЙН ТӨСВИЙН ЗАРЛАГЫН БҮТЭЦ, хувиар



7.4 УЛСЫН НЭГДСЭН ТӨСӨВТ ТӨВЛӨРҮҮЛСЭН ОРЛОГО, сая төгрөгөөр

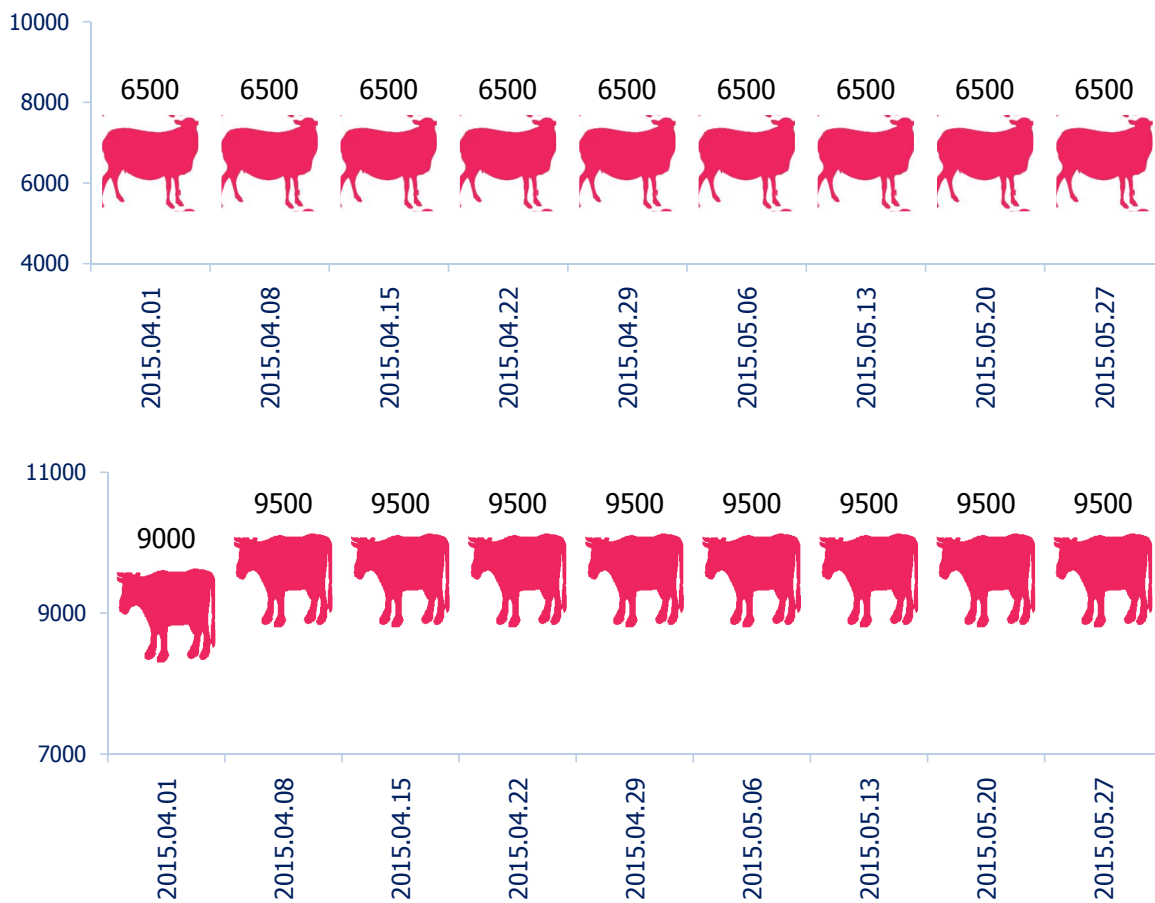
	2014.05	2015.05			2015 2014
		Төлөвлөгөө	Гүйцэтгэл	хувь	
Татварын орлого-БҮГД	1234.3	963.9	1106.3	114.8	89.6
1. ААНБ-ын орлогын албан татвар	200.4	123.0	304.1	247.2	151.7
2. Дотоодын бараа үйлчилгээний татвар	631.2	458.7	655.1	142.8	103.8
3. Ашигт малтмалын нөөц ашигласны төлбөр	336.2	352.3	110.3	31.3	32.8
4. Агаарын бохирдлын төлбөр	37.2	29.9	35.1	117.4	94.4
5. Өсөн нэмэгдэх ашигт малтмалын нөөц ашигласны төлбөр	29.3	0.0	1.7		5.8

НАЙМ. ҮНЭ

8.1.ХЭРЭГЛЭЭНИЙ ҮНИЙН ИНДЕКС, 2015 оны 5 дугаар сард, бүлэгээр  
(Сайншанд сумын төвийн зах зээлийн үнийн ажиглалтаар)

Бараа үйлчилгээний бүлэг	ЖИН	2015-05	2015-05	2015-05	2015-05
		2010-12	2014-05	2014-12	2015-04
<b>Ерөнхий индекс</b>	<b>100.0</b>	<b>166.0</b>	<b>103.7</b>	<b>102.6</b>	<b>100.3</b>
Хүнсний бараа, ундаа, ус	36.0	174.7	99.5	105.1	101.0
Согтууруулах ундаа, тамхи	2.5	219.5	112.7	103.0	100.0
Хувцас, бөс бараа, гутал	18.0	216.9	106.5	101.5	99.6
Орон сууц, ус, цахилгаан, түлш	9.6	143.9	108.5	101.1	100.5
Гэр ахуйн тавилга, бараа	6.2	141.7	102.2	100.4	100.1
Эм тариа, эмнэлэгийн үйлчилгээ	1.6	123.8	106.1	102.3	99.0
Тээвэр	14.3	128.8	104.4	99.8	99.8
Холбооны хэрэгсэл, шуудангийн үйлчилгээ	4.9	100.8	100.0	100.0	100.0
Амралт, чөлөөт цаг, соёлын бараа, үйлчилгээ	2.1	96.2	103.6	101.1	101.1
Боловсролын үйлчилгээ	0.2	268.5	159.9	100.0	100.0
Зочид буудал, зоогийн газар, дотуур байр	0.8	263.2	108.1	106.7	100.0
Бусад бараа, үйлчилгээ	3.9	158.1	112.1	101.3	100.0

Зураг. МАХНЫ ҮНЭ, 2015 оны 4 дүгээр сар - 2015 оны 5 дугаар сар, 7 хоногоор



## 8.2.ХЭРЭГЛЭЭНИЙ БАРАА, ҮЙЛЧИЛГЭЭНИЙ ҮНЭ ТАРИФ,

/Сайншанд сумын ажиглалтаар/

## 1.Хүнсний бараа, төгрөгөөр

	2011.V	2012.V	2013.V	2014.V	2015.V	2015 2014
1. Гурил дээд зэрэг	850	810	1000	1100	1183	107.5
1-р зэрэг	750	687	700	925	983	106.3
2. Талх ш	550	550	700	650	700	107.7
3.Цагаан будаа	1500	1567	1600	2000	2133	106.7
4. Шар будаа	1600	1600	1600	1600	1700	106.3
5. Хонины мах	4300	6550	7250	7500	6500	86.7
6. Үхрийн мах	5000	8150	9100	9500	9500	100.0
7. Хиам	4000	5800	6500	6500	6600	101.5
8. Шингэн сүү	1800	2000	2000	1900	1800	94.7
9. Тараг	1800	2000	2000	2000	2000	100.0
10. Элсэн чихэр	1550	1550	1600	1550	1550	100.0
11. Хатуу чихэр /барбарис/	3500	3700	3700	4600	5000	108.7
12.Мишка зөөлөн чихэр	6000	7500	8000	9500	9833	103.5
13. Ногоон цай	4500	5000	4500	5500	5500	100.0
14. Төмс	900	800	800	950	1400	147.4
15. Байцаа	1000	1500	1500	1800	1400	77.8
16. Сонгино	1000	1000	1425	1467	1400	95.4
17. Шилтэй өргөст хэмх	1500	1500	1700	1967	2000	101.7
18. Давс 1кг монгол	300	350	350	450	500	111.1
19. Ургамлын тос	2550	2800	2700	3500	3150	90.0
20. Архи	3980	3980	5800	6300	7675	121.8

## 2. Орон сууц , цахилгаан

	2011.V	2012.V	2013.V	2014.V	2015.V	2015 2014
1. Халаалт. М2(НӨТ-тэй)	198	198	198	494.6	494.6	100.0
2. Цэвэр ус тн (нөттэй)	660	660	660	660	660	100.0
3. Цахилгаан квт	86.5	82.5	82.5	86.9	103.5	119.1

## 3. Тээвэр холбооны үйлчилгээ

	2011.V	2012.V	2013.V	2014.V	2015.V	2015 2014
1. ТЗ-ын билет зөөлөн	21500	21500	21500	21500	28700	133.5
хатуу	7400	7400	7400	7400	9100	123.0
2. Телевизорын хураамж	850	850	850	850	850	100.0
4. Автобензин А-80	1490	1400	1553	1538	1528	99.3



## 8.3 ГОЛ НЭРИЙН БАРААНЫ ДУНДАЖ ҮНЭ, хөрш зэргэлдээ аймгуудаар, төгрөгөөр

/ 5 сарын 21-ний байдлаар /

№	НЭРТӨРӨЛ	Дорноговь	Өмнөговь	Дундговь	Говьсүмбэр
<b>1.1 ТАЛХ, ГУРИЛ, БУДАА</b>					
1	Гурил, дээд зэрэг	1183	1350	1283	1200
2	Гурил, 1-р зэрэг	983	1100	1083	1100
3	Гурил, 2-р зэрэг	850	950	850	900
4	Гоймон, 320 гр, "Алтан тариа" ХК, туузан	775	816	783	850
5	Талх, орон нутгийн үйлдвэрийн, ш	700	966	967	850
6	Гурилан боов, 0.5кг	1900	2400	1600	2600
7	Жигнэмэг, Юбиллейние	1000	1050	1067	1000
8	Цагаан будаа, задгай, кг	2133	2150	2200	2200
9	Шар будаа, задгай, кг,	1700	1900	1767	1600
10	Элсэн чихэр, кг	1550	2000	1650	1600
<b>1.2 МАХ, МАХАН БҮТЭЭГДЭХҮҮН</b>					
11	Хонины мах, кг	6500	7500	7000	7000
12	Үхрийн мах, кг	9500	-	-	9000
13	Адууны мах, кг	5500			
14	Ямааны мах	5400	6766	6167	6000
15	Дотор мах, цувдай, цусгүй	3000	5000	1000	3000
16	Хиам, чанасан, 1кг	6600	6600	7767	9000
<b>1.3. ЭМ, ТАРИА, ЭМНЭЛГИЙН ХЭРЭГСЭЛ</b>					
17	Парацетамол, 10ш, Монофарм	300	333	333	250
18	Ампциллин, 500 мг, 10ш	1343	1500	1433	1300
19	Витамин "С", үрлэн, савласан, 50ш	250	300	267	300
20	Хлорфенамен, Монос	1167	1200	1057	1100
21	Пенициллин, тариагаар, 1 сая	333	273	303	300
23	Хөвөн, 50гр, боодолтой, дотоод	1233	1183	1200	900
<b>1.4. ОРОН СУУЦНЫ УРСГАЛ ЗАСВАРЫН БАРАА, МАТЕРИАЛ</b>					
24	Цагаан тосон будаг, 1 л, байшинтай,	3500	4500	3133	3500
25	Цемент, 1 уут, БНХАУ	11000	9000	9600	11000
26	Вакуум цонхны 1м.кв-ын үнэ, 2 давхар	65000	85000	85000	95000
27	Хадаас, 100 гр, 70 мм	300	400	300	300
28	Монгол гэрийн модон хаалга, хээгүй	170000	170000	156667	0
29	Гэрийн гадуур бүрээс, цагаан ямбуу, 5	65000	70000	55000	58000
<b>1.5 ОРОН СУУЦТАЙ ХОЛБОГДСОН БУСАД ЗАРДАЛ</b>					
30	Халаалт, 1м2	494.6	334.4	300	300
<b>1.6. СУУЦНЫ ЦАХИЛГААН ХАНГАМЖТАЙ ХОЛБОГДСОН ЗАРДЛУУД</b>					
31	Орон сууцны цахилгаан, 1 кВт	103.50	113.90	103.50	103.50
32	Гэр хорооллын цахилгаан, 1 кВт	103.50	113.90	103.50	103.50
<b>1.7. ХАТУУ ТҮЛШ</b>					
33	Түлшний мод, шуудайгаар	8000	2000	1500	2500
34	Нүүрс, 1 шуудай, 40 кг	8000	1100	1500	3500
<b>1.8. ШАТАХ, ТОСЛОХ МАТЕРИАЛ</b>					
35	Бензин, А-80, 1 литр	1528	1650	1570	1500
36	Бензин, А-92, 1 литр	1790	1890	1810	1750
37	Дизелиэн түлш, 1 литр	1883	1910	1890	1850
<b>1.9. АВТО ЗАМЫН ЗОРЧИГЧ ТЭЭВРИЙН ҮЙЛЧИЛГЭЭ</b>					
38	Хот доторх таксины хөлс, 1 км	700	2000	1000*	600
39	УБ- аймгийн төвийн таксины хөлс, нэг талдаа	(,,)	28000	16000	6500

\* 1 километрийн үнэ

pdfMachine

Is a pdf writer that produces quality PDF files with ease!

Produce quality PDF files in seconds and preserve the integrity of your original documents. Compatible across nearly all Windows platforms, if you can print from a windows application you can use pdfMachine.

Get yours now!

## ЕС. ХӨДӨӨ АЖ АХУЙ

## 9.1 Мал төллөлт , төл бойжилт

	2014.05				2015.05			
	Төллөсөн хээлтэгч	Төллөлт-ийн хувь	Бойжиж буй төл	Хорогд сон төл	Төллөсөн хээлтэгч	Төллөлт-ийн хувь	Бойжиж буй төл	Хорогд -сон төл

## А.Аймгийн дүн (малын төрлөөр)

Бүгд	421283	66.8	425622	216	494868	68.6	495055	3712
тэмээ	4890	38.2	4887	3	5237	38.1	5227	11
адуу	12277	38.3	12261	16	14283	39.2	14239	44
үхэр	11071	47.2	11065	7	13416	51.5	13384	33
хонь	200232	74.4	202705	82	237086	76.6	237702	1147
ямаа	192813	65.7	194704	108	224846	66.9	224503	2477

## Б. Сумаар (малын төрлөөр)

Бүгд	421283	66.8	425622	216	494868	68.6	495055	3712
Айраг	37674	80.1	38534	1	49053	85.0	50851	65
Алтанширээ	39086	88.1	39578	0	42844	87.8	42844	0
Даланжаргалан	41374	78.0	41429	0	51185	83.6	51054	131
Дэлгэрэх	49098	70.9	49077	112	56847	72.4	56571	445
Иххэт	36602	72.8	38203	0	42825	75.2	42825	0
Мандах	25960	62.5	25959	15	19991	42.2	18003	1992
Өргөн	31219	76.5	31489	0	41224	85.9	41984	0
Сайхандулаан	32761	79.4	32751	10	39917	80.0	39902	15
Улаанбадрах	16020	35.3	16201	0	29976	59.6	30101	98
Хатанбулаг	21632	26.7	21567	65	33210	37.8	33210	0
Хөвсгөл	28452	68.0	28587	0	25988	54.3	25294	797
Эрдэнэ	25820	82.0	26675	0	34608	89.7	35363	0
Сайншанд	29674	90.0	29674	0	18445	49.2	18443	24
Замын-үүд	5911	57.0	5898	13	8755	80.2	8610	145



## 9.2 Том малын зүй бус хорогдол

	Хорогдол бүгд		Оны эхний малд эзлэх хувь		Өвчнөөр хорогдсон мал		Өвчнөөр хорогдсон малын эзлэх хувь	
	2014.05	2015.05	2014.05	2015.05	2014.05	2015.05	2014.05	2015.05
<b>А. Аймгийн дүн (Малын төрлөөр)</b>								
<b>Бүгд</b>	<b>1703</b>	<b>4675</b>	<b>0.1</b>	<b>0.3</b>	<b>1031</b>	<b>470</b>	<b>60.5</b>	<b>10.1</b>
Тэмээ	19	24	0.1	0.1	10	3	52.6	12.5
Адуу	31	80	0.0	0.1	12	3	38.7	3.8
Үхэр	842	118	1.4	0.2	788	23	93.6	19.5
Хонь	429	1347	0.1	0.2	126	180	29.4	13.4
Ямаа	382	3106	0.1	0.4	95	261	24.9	8.4

**Б. Сумдаар (Дүнгээр)**

	Хорогдол бүгд		Оны эхний малд эзлэх хувь		Өвчнөөр хорогдсон мал		Өвчнөөр хорогдсон малын эзлэх хувь	
	2014.05	2015.05	2014.05	2015.05	2014.05	2015.05	2014.05	2015.05
<b>Бүгд</b>	<b>1703</b>	<b>4675</b>	<b>0.1</b>	<b>0.3</b>	<b>1031</b>	<b>470</b>	<b>60.5</b>	<b>10.1</b>
Айраг	55	13	0.0	0.0	51	5	92.7	38.5
Алтанширээ	157	6	0.2	0.0	154	0	98.1	0.0
Даланжаргалан	118	56	0.1	0.0	106	26	89.8	46.4
Дэлгэрэх	145	231	0.1	0.1	33	1	22.8	0.4
Иххэт	495	18	0.4	0.0	495	3	100.0	16.7
Мандах	107	2213	0.1	2.0	4	0	3.7	0.0
Өргөн	24	0	0.0	0.0	13	0	54.2	#DIV/0!
Сайхандулаан	6	8	0.0	0.0	6	2	100.0	0.0
Улаанбадрах	4	27	0.0	0.0	4	23	100.0	85.2
Хатанбулаг	396	759	0.2	0.4	114	38	28.8	5.0
Хөвсгөл	56	975	0.1	0.8	16	70	0.0	1.0
Эрдэнэ	103	68	0.1	0.1	21	1	20.4	1.5
Сайншанд	14	13	0.0	0.0	14	13	100.0	100.0
Замын-үүд	23	288	0.1	1.0	0	288	0.0	100.0



## 9.3 ХАА-н БҮТЭЭГДЭХҮҮНИЙ ҮНИЙН СУДАЛГАА, төгрөгөөр

/ төгрөгөөр /

	2011.05	2012.05	2013.05	2014.05	2015.05
Ингэний сүү	2800	1950	1928	2000	2500
Ямааны ноолуур	45900	39555	47400	50000	49000
Тэмээний шир	10000	10000	15000	14250	49000
Адууны шир	12800	13500	23750	21250	10000
Үхэрийн шир	11200	13000	15000	13333	17000
Хонины арьс	3625	5125	4928	4857	1000
Ямааны арьс	1500	1700	1714	1625	500

## 9.4 МАЛЫН ҮНИЙН СУДАЛГАА, сумаар, 2015 оны 05 сарын байдлаар

/ мянган төгрөгөөр /

Бүгд	Ат	Морь	Эр үхэр	Эр хонь	Эр ямаа
Айраг	1500.0	1000.0	1500.0	0.0	150.0
Алтанширээ	1100.0	1000.0	1100.0	180.0	100.0
Даланжаргалан	0.0	0.0	0.0	175.0	150.0
Дэлгэрэх	1300.0	700.0	1100.0	170.0	0.0
Иххэт	850.0	700.0	1000.0	150.0	70.0
Мандах	1400.0	700.0	1500.0	180.0	70.0
Өргөн	1200.0	800.0	1300.0	160.0	120.0
Сайхандулаан	0.0	0.0	0.0	0.0	0.0
Улаанбадрах	1500.0	700.0	1200.0	130.0	100.0
Хатанбулаг	0.0	0.0	0.0	0.0	0.0
Хөвсгөл	0.0	0.0	0.0	0.0	0.0
Эрдэнэ	1500.0	1300.0	1500.0	250.0	200.0
Сайншанд	1500.0	750.0	900.0	170.0	100.0
Замын-үүд	1200.0	0.0	1500.0	200.0	0.0

АРАВ. АЖ ҮЙЛДВЭР

10.1 НИЙТ БҮТЭЭГДЭХҮҮН, БОРЛУУЛАЛТЫН ОРЛОГО, оны үнээр, сая.төг

	Нийт бүтээгдэхүүн			Борлуулалтын орлого		
	2014.05	2015.05	$\frac{2015}{2014}$	2014.04	2015.04	$\frac{2015}{2014}$
Дүн	5514.7	5334.9	96.7	7404.8	4820.4	65.1
а. Өмчийн төрлөөр						
- төрийн	2373.8	4816.2	202.9	2373.1	4141.9	174.5
- хувийн	3140.9	518.7	16.5	5031.7	678.5	13.5
б. ААН-ийн хэлбэрээр						
- Хоршоо	13.6	24.9	183.1	16.7	30.8	184.4
- Компани	2969.4	261.1	8.8	4787.2	329.5	6.9
- УУГ	2373.8	4816.2	202.9	2373.1	4141.9	174.5
- Өрхийн аж ахуй	157.9	232.7	147.4	227.8	318.2	139.7

10.2 АЖ ҮЙЛДВЭРИЙН ЖИГД АЖИЛЛАГАА, сараа, оны үнээр, сая төг

		Ажиллагчдын тоо	НБ	ББ	Сар бүрийн дүнд эзлэх хувь	
2014 он	1-р сар	376	787.8	659.2	14.3	8.9
	2-р сар	356	698.6	625.0	12.7	8.4
	3-р сар	635	3068.4	4880.2	55.6	65.9
	4-р сар	375	419.7	590.6	7.6	8.0
	5-р сар	564	540.2	649.8	9.8	8.8
	ДҮН			5514.7	7404.8	100.0
2015	1-р сар	531	1552.3	1041.7	29.1	21.6
	2-р сар	518	1487.2	1381.8	27.9	28.7
	3-р сар	514	980.3	1007.2	18.4	20.9
	4-р сар	524	989.0	1025.4	18.5	21.3
	5-р сар	680	326.1	364.3	6.1	7.6
	Дүн			5334.9	4820.4	100.0

10.3 АЖ ҮЙЛДВЭРИЙН САЛБАРЫН БҮТЭЭГДЭХҮҮНИЙ ҮЙЛДВЭРЛЭЛ, дэд салбараар, оны үнээр, жил бүрийн 5 дугаар сарын байдлаар, сая төг

Салбар	2013.05.	2014.05.	2015.05.	$\frac{2015}{2014}$
Дүн	2013.1	5514.7	5334.9	96.7
Уул уурхай олборлох аж үйлдвэр	2059.5	2940.3	273.1	9.3
Нүүрс олборлолт	91.8	2596.3	157.5	6.1
Бусад ашигт малтмал олборлолт	91.8	344.0	115.6	33.6
Боловсруулах аж үйлдвэр	283.7	291.8	403.3	138.2
Хүнсний бүтээгдэхүүн үйлдвэрлэл	206.6	177.5	307.2	173.1
мах, махан бүтээгдэхүүн үйлдвэрлэл	26.0	21.5	19.5	90.7
сүү, сүүн бүтээгдэхүүн үйлдвэрлэл	25.8	15.1	55.2	365.6
хүнсний бусад бүтээгдэхүүн үйлдвэрлэл	154.8	140.9	232.5	165.1
Хувцас үйлдвэрлэл	15.4	29.8	26.9	90.3
Гутал үйлдвэрлэл	0.9	1.1	5.9	546.3
Мод, модон эдлэл үйлдвэрлэл	13.8	5.3	9.0	169.8
Машин тоног төхөөрөмжөөс бусад төмөр эдлэл үйлдвэрлэл	1.9	0.8	1.2	144.6
Боловсруулах үйлдвэрийн бусад	47.0	77.3	53.1	68.7
Цахилгаан, дулааны эрчим хүч үйлдвэрлэлт, усан хангамж	1684.0	2282.6	4658.5	204.1
Цахилгаан, дулаан, уур үйлдвэрлэл	1403.6	1904.3	4097.1	215.1
Ус ариутгал, усан хангамж	280.4	378.3	561.4	148.4



## 10.4 БҮТЭЭГДЭХҮҮН ҮЙЛДВЭРЛЭЛ, сумаар, нийт бүтээгдэхүүн гол нэр төрлөөр

	Мэдээлэлд хамрагдсан нэгж		Нийт бүтээгдэхүүн		Гол нэрийн бүтээгдэхүүн										
			оны үнээр		Цахилгаан		Дулаан		Ус түгээлт		Талх		Нарийн боов		
	2014	2015	мян.төг		мян.кв.цаг		мян.ккал		мян.м3		тн		тн		
		14.05	15.05	14.05	15.05	14.05	15.05	14.05	15.05	14.05	15.05	14.05	15.05	14.05	15.05
АЙ	1	2	775.4	5475.0								0.06			
АЦ	6	6	5859.0	10895.6									1.5		0.4
ДЖ		7		2475.5											
ДХ	6	6	349447.5	5564.5								0.9	0.8		
ИХ	2	4	1082.0	11548.5								0.5	5.5		
МД	3	4	15355.6	16715.7	90.3	69.4						0.13	0.0		0.028
ӨР		4		3986.0									0.3	0.05	0.18
СД	1	4	70.0	4420.0								0.06			0.05
УБ	8	7	5000.2	2511.2								0.46	0.2		
ХБ	2	3	18001.8	12797.1	95	82.2									
ХЛ	5	4	2476625.7	5973.6								0.9	0.2	0.16	0.29
ЭР	5	3	18385.0	10317.9									0.6		0.089
СЦ	16	24	2407943.4	4032751.9			36.4	42.8	214.7	174.9	6.9	10.5	8.77	12.5	
ЗҮ	7	13	216160.3	1209510.2			2.1	12.2	16.7	113.0	7.48	47.2	3.4	17.5	
Дүн	62	91	5514705.9	5334942.7	185.3	151.6	38.5	55.0	231.4	287.9	17.4	66.6	12.4	31.1	

	Сүүн бүтээгдэхүүн мян.л		Хиам		Хэрчсэн гурил		Архи		Модон эдлэл		Дээл		Жижиг оёдол	
			тн		мян.тн		мян.л		мян.төг		ш		мян.төг	
	14.05	15.05	14.05	15.05	14.05	15.05	14.05	15.05	14.05	15.05	14.05	15.05	14.05	15.05
АЙ														
АШ					0.9	0.3			605.0	5478.0	11	17	2627.0	390.0
ДЖ		0.58				0.6				742.0		11		148.5
ДХ	1.45	1.9									29	14	609.0	484.0
ИХ					1.04	1.2						34		850.0
МД									175.0		42	54	900.0	873.0
ӨР						0.3				1636.0		3		190.0
СД										335.0		7		110.0
УБ		0.6			0.7	0.3			100.0				3565.5	1383.2
ХБ						0.4			4400.0	770.0				
ХЛ					0.9	1.1			70.0		21	11	6276.0	3461.0
ЭР											185	170	1520.0	1574.0
СЦ	9.9	7.5	3.5	3.5	1.7	1.0						5		2389.8
ЗҮ	1.7													
Дүн	13.1	10.6	3.5	3.5	5.3	5.2	0.0	0.0	5350.0	8961.0	288	326	15497.5	11853.5

	Эсгий эдлэл		Вакуум цонх		Зайрмаг		Бялуу		Савласан цэвэр		Нүүрс		Блок	
	мян.төг		м2		мян.ш		тн		мян.л		мян.тн		мян.ш	
	14.05	15.05	14.05	15.05	14.05	15.05	14.05	15.05	14.05	15.05	14.05	15.05	14.05	15.05
АЙ			14.9	15.2										
АШ									0.9				1.3	
ДЖ														
ДХ														0.1
ИХ														
МД							0.04	0.03						
ӨР										1.5				0.7
СД														
УБ														
ХБ														2
ХЛ											96.7		1.4	
ЭР								0.209					10.4	
СЦ	1644.5	794.5	391.3	370.0	1.2		0.2	0.08	119.9	194.1	3.8	4.5		
ЗҮ			46.8	317.0					1209.9	1042.8				
Дүн	1644.5	794.5	453.0	702.2	1.2	0.0	0.2	0.3	1330.7	1238.4	100.5	4.5	15.1	0.8