



ДОРНОГОВЬ АЙМГИЙН НИЙГЭМ, ЭДИЙН ЗАСГИЙН БАЙДАЛ

MONTHLY BULLETIN OF STATISTICS

2015/03



ДОРНОГОВЬ АЙМГИЙН НИЙГЭМ, ЭДИЙН ЗАСГИЙН БАЙДАЛ

(2015 оны 3 дугаар сарын байдлаар)

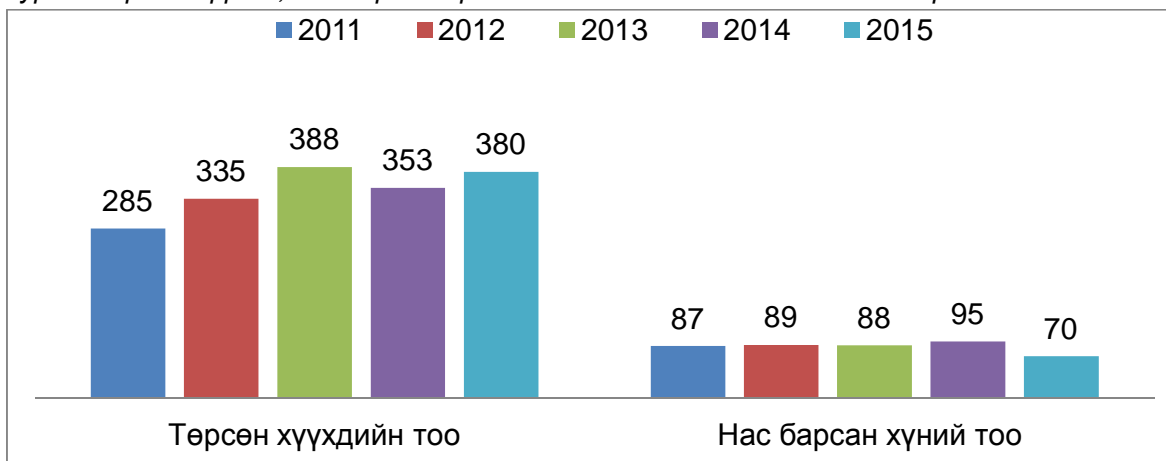
Нэг. Нийгмийн үзүүлэлт



1.1 Хүн ам

Эрүүл мэндийн газраас эрхлэн гаргадаг мэдээгээр 2015 оны эхний 3 сард 380 хүүхэд шинээр мэндэлж, 70 хүн нас баржээ. Хүн амын цэвэр өсөлт 310 болж 2014 оны мөн үеийнхээс 18.8 хувиар буюу 49-өөр өсжээ. 1000 хүнд ногдох төрөлт 6.0, нас баралт 1.1 байгаа нь өмнөх оны мөн үетэй харьцуулахад төрөлт 0.3 пунктээр өсөж, нас баралт 0.4 пунктээр буурлаа.

Зураг. Төрсөн хүүхэд, нас барсан хүний тоо. 2011-2015 оны эхний 3 сард



Эхний 3 сард эхийн эндэгдэл гараагүй бөгөөд амьд төрсөн 1000 хүүхдэд ногдох нялхсын эндэгдэл 10.5 байгаа нь өмнөх оны мөн үетэй харьцуулахад 9.1 пунктээр буурсан байна.



1.2 Бүртгэлтэй ажилгүй иргэн

Хөдөлмөрийн хэлтэст бүртгүүлсэн ажил хайгч иргэд 2015 оны 3 сард 1370 байгаа нь өмнөх оны мөн үеийнхээс 4.5 хувиар, 2014 оны жилийн эцсийн дүнгээс 5.6 хувиар тус тус буурсан байна. Бүртгэлтэй ажилгүй иргэдийн 778 буюу 56,8 хувийг эмэгтэйчүүд эзэлж, өмнөх оны мөн үеийнхээс 1.0 пунктээр өсчээ. Мөн бүртгэлтэй ажилгүй иргэдийн боловсролын түвшинг харахад 31.4 хувь нь бүрэн дунд, 29,0 хувь нь дээд, 17.5 хувь нь бүрэн бус дунд, 9.4 хувь нь тусгай мэргэжлийн дунд, 7,4 хувь нь техник болон мэргэжлийн, 3,9 хувь нь бага, 0,9 хувь нь боловсролгүй, 0.3 хувь нь магистр/ докторын боловсролтой иргэд эзэлж байна.

Хөдөлмөрийн хэлтэст ирсэн 72 ажлын байрны захиалгын 54,2 хувь нь үйлчилгээний бусад үйл ажиллагаа, 12,5 хувь нь хүний эрүүл мэнд, нийгмийн халамжийн үйлчилгээ, 6,9 хувь нь төрийн удирдлага, батлан хамгаалах, үйл ажиллагаа, албан журмын нийгмийн хамгаалал, 5,6 хувь нь боловсрол, ХАА, ан агнуур, ойн аж ахуй, засаг барилт 15,2 хувь нь бусад салбарын захиалга байна.

Ажлын байрны захиалгыг ажил, мэргэжлийн ангиллаар нь авч үзвэл 66,7 хувийг энгийн ажил мэргэжил, 16,7 хувийг худалдаа, үйлчилгээний ажилтан, 5,6 хувийг ХАА, ой загас



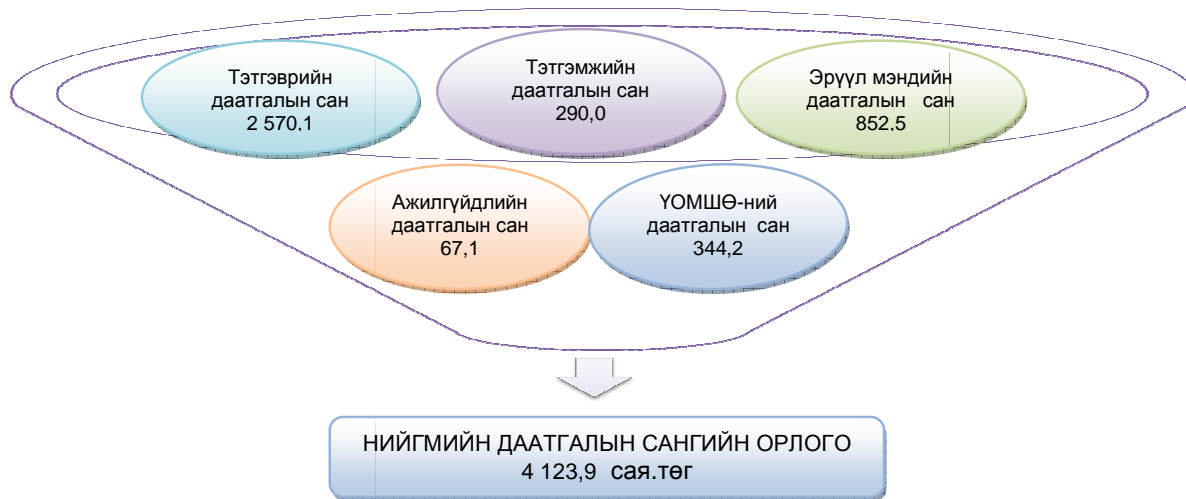
агнуурын ажилтан, 11,0 хувь нь бусад ажил мэргэжил эзэлж байна. Ажилгүй 81 иргэн ажилд зуучлагдан орсон 64,2 хувь нь эмэгтэйчүүд байна. Аймгийн дүнгээр 44 шинэ ажлын байр бий болгожээ. Ажилд орсон иргэд 100 хувь байнгын ажлын байртай болжээ.



1.3 Нийгмийн даатгал, халамж

2015 оны эхний 3 сард нийгмийн даатгалын санд 4 123,9 сая төгрөгийн орлого төвлөрсөн нь өмнөх оны мөн үеэс 28,4 хувиар буурсан байна.

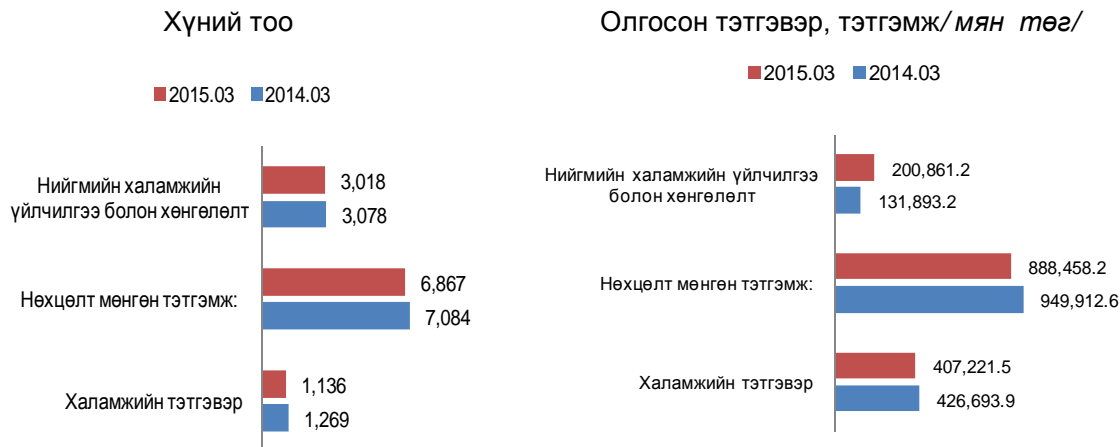
Зураг. Нийгмийн даатгалын сангийн орлого сангийн төрлөөр /сая.төг/ 2015 оны 3 сард



Тэтгэврийн даатгалын сангаас 3 578,6 сая.төг, тэтгэмжийн даатгалын сангаас 206,7 сая.төг, эрүүл мэндийн даатгалын сангаас 493,1 сая.төг, ҮОМШӨ-ний даатгалын сангаас 195,4 сая. төг, ажилгүйдлийн даатгалын сангаас 49.6 сая.төг, нийт 4 523,4 сая.төгрөгийг зарцуулжээ.

Оны эхний 3 сард нийгмийн халамжийн сангаас 11 021 иргэнд 1 496,5 сая төгрөгийн халамжийн тэтгэвэр, тэтгэмж олгожээ. Жирэмсэн болон хөхүүл хүүхэдтэй 1712 эхэд 160,1 сая төгрөгийг улсын төсвөөс олгосон байна. Ахмад настны нийгмийн хамгааллын тухай хуулийн дагуу 2260 иргэнийг нэг удаагийн тусламж үйлчилгээнд хамруулсан нь өмнөх оны мөн үеэс 6,1 хувиар өссөн байна.

Зураг. Нийгмийн халамжийн үйлчилгээнд хамрагдсан хүний тоо, олгосон тэтгэвэр тэтгэмжийн хэмжээ /төрлөөр/, 2015 оны эхний 3 сард





1.4 Эрүүл мэнд

Он гарсаар 89.6 мянган хүнд амбулаторийн үзлэг хийсэн нь өмнөх оны мөн үеэс 15.8 хувиар, 3.8 мянган хүн эмнэлэгт хэвтэж эмчлүүлсэн нь 2.6 хувиар, урьдчилан сэргийлэх тарилгад 3.3 мянган хүн хамрагдсан нь 31.2 хувиар тус тус буурлаа.

Эхний 3 сард 459 эх жирэмсний хяналтанд орсны 380 буюу 82.8 хувь нь жирэмсний эхний 3-н сард хяналтад хамрагджээ.

Түргэн тусламжийн дуудлага 5.3 мянган удаа гарсны 0.8 мянга буюу 15.1 хувь нь алсын дуудлага байв. Өмнөх оны мөн үетэй харьцуулбал нийт түргэн тусламжийн дуудлага 19.7 хувиар, алсын дуудлага 11.1 хувиар бага байна.

Он гарсаар ослын улмаас 696 хүн бэртэж, 16 иргэний амь нас энджээ. Өмнөх оны мөн үетэй харьцуулбал ослын улмаас бэртсэн хүний тоо 64.5 хувиар нэмэгдэж, нас барсан хүний тоо 36.0 хувиар буурчээ.

Халдварт өвчний 198 тохиолдол бүртгэгдсэн нь өмнөх оны мөн үеэс 59-өөр буюу 33.0 хувиар буурсан байна.



1.5 Соёл

Аймгийн соёл урлагын байгууллагууд 3 сарын байдлаар 4.2 мянган хүнд үйлчилж, 10885.5 мянган төгрөгийн орлоготой ажиллажээ. Аймагт үйл ажиллагаа явуулж буй мэргэжлийн урлагийн байгууллага 19 удаагийн тоглолт хийж, музейнүүд дотоод, гадаадын 1.4 мянган хүнд үйлчилсэн байна.



1.6 Байгаль орчин

Цаг уур

2015 оны 3 дугаар сард нийт нутгаар агаарын дундаж температур өдөртөө 1,6 хэм хүйтэн, шөнөдөө 19-22 хэм хүйтэн байлаа. Хөрсний гадарга дээр шөнөдөө 21-26 хэм хүйтэн, өдөртөө 30-42 хэм дулаан, дунджаар 3 хэм дулаан байв. Энэ сард нийт нутгаар 5,1 мм хур тунадас орлоо. Орсон хур тунадасны нийлбэрийг ОЖД-тай харьцуулахад Иххэт суманд олон жилийн дундажаас ахиу, бусад нутгаар олон жилийн дундажаас бага байлаа. Иххэт суманд 2,9 мм, Сайншанд суманд 0,9мм, Эрдэнэ суманд 0,4 мм, Дэлгэрэх, Өргөн суманд 0,3 мм, Мандах суманд 0,2мм, Алтанширээ суманд 0,1 мм, Айраг суманд 0,0 мм тундас орж бусад сумдын нутгаар хур тундасгүй байлаа нутгаар хур тунадастай өдөр 0-4 байв.

Энэ сард нутгийн төв болон өмнөд хэсгээр салхи, шуурга ихтэй байлаа. Салхины хамгийн их хурд Эрдэнэ суманд 28 м/с, Сайншанд суманд 25 м/с, Замын –Үүд, Хөвсгөл сумдад 23 м/с, Дэлгэрэх, Айраг, Алтанширээ, Өргөн сумдад 20м/с, Мандах суманд 18 м/с, Сайхандулаан, Улаанбадрах, Хатанбулаг сумдад 17 м/с, Иххэт суманд 16 м/с хүрсэн байна. 10 м/с-ээс салхитай хоногийн тоо Мандах, Замын- Үүд, Эрдэнэ сумдад 20-24, Сайншанд, Дэлгэрэх, Хөвсгөл сумдад 18-19, бусад сумдын нутгаар 4-12 өдөр ажиглагдлаа.



1.7 Гэмт хэрэг

Аймгийн Цагдаагийн газраас ирүүлсэн мэдээгээр оны эхний 3 сард 156 хэрэг бүртгэгдэж, гэмт хэргийн улмаас 7 хүн нас барж, 37 хүн гэмтэж бэртсэн байна. Бүртгэгдсэн гэмт хэргийн тоо өмнөх оны мөн үеэс 30.0 хувь буюу 36-аар их байна.

Хэргийн төрлөөр үзвэл өмнөх оны мөн үеэс хүчин, ИЭЧЭМ эсрэг гэмт хэрэг, бусдын эд зүйлийг булаах гэмт хэрэг, өмчлөх эрхийн эсрэг гэмт хэрэг, тээврийн хэрэгслийн хөдөлгөөний аюулгүй байдал, ашиглалтын журмын эсрэг гэмт хэргүүд нэмэгджээ.

Согтуугаар үйлдсэн гэмт хэрэг 59 бүртгэгдэж өмнөх оноос 3-аар нэмэгдсэн байна. Нийт бүртгэгдсэн гэмт хэргийн 34.6 хувийг иргэдийн эрүүл мэндийн эсрэг гэмт хэрэг, 28.8 хувийг өмчлөх эрхийн эсрэг гэмт хэрэг, 14.7 хувийг тээврийн хэрэгслийн хөдөлгөөний аюулгүй байдал ашиглалтын журмын эсрэг гэмт хэрэг, 5.1 хувийг хүн амины гэмт хэрэг, 1.9 хувийг танхайн гэмт хэрэг, 14.9 хувийг бусад төрлийн гэмт хэргүүд эзэлж байна.

Гэмт хэргийн тоо өмнөх оны мөн үеэс Хөвсгөл суманд буурч, Дэлгэрэх, Улаанбадрах сумдад адил хэмжээнд, бусад сумдад нэмэгджээ. Гэмт хэргийн улмаас иргэд, байгууллага, аж ахуйн нэгжид 239.6 сая төгрөгийн хохирол учирсан ба өмнөх оны мөн үетэй харьцуулахад 141.0 сая төгрөгөөр буюу 2.4 дахин нэмэгдсэн байна. Учирсан хохирлын 83.5 хувь буюу 200.0 сая төгрөг эргэн төлөгдсөн байна.

Нийт гэмт хэргийн 37.8 хувийг согтуугаар, 38.5 хувийг гэр сууцандаа, 17.3 хувийг гудамж олон нийтийн газарт, 9.0 хувийг бүлэглэн, 10.3 хувийг эмэгтэй хүн, хүүхэд оролцон, 55.8 хувийг шөнө, оройн цагаар /19-22, 22-06 цаг/ үйлдсэн байна. Тайлант хугацаанд нийт 461 хүн эрүүлжүүлэгдэж, 93 хүн баривчлагджээ.

Хоёр. Эдийн засгийн үзүүлэлт

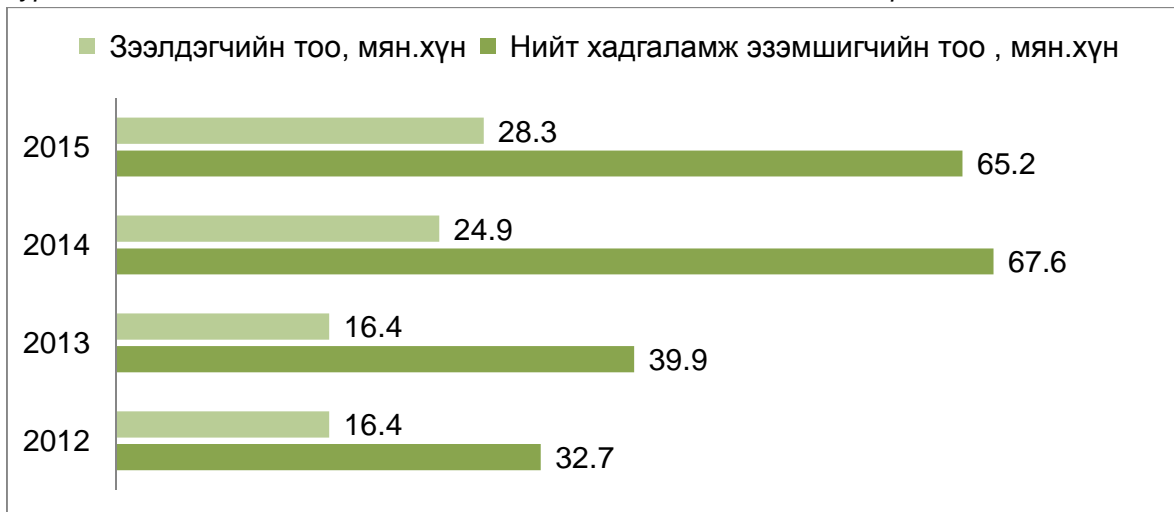


2.1 Мөнгө, банк

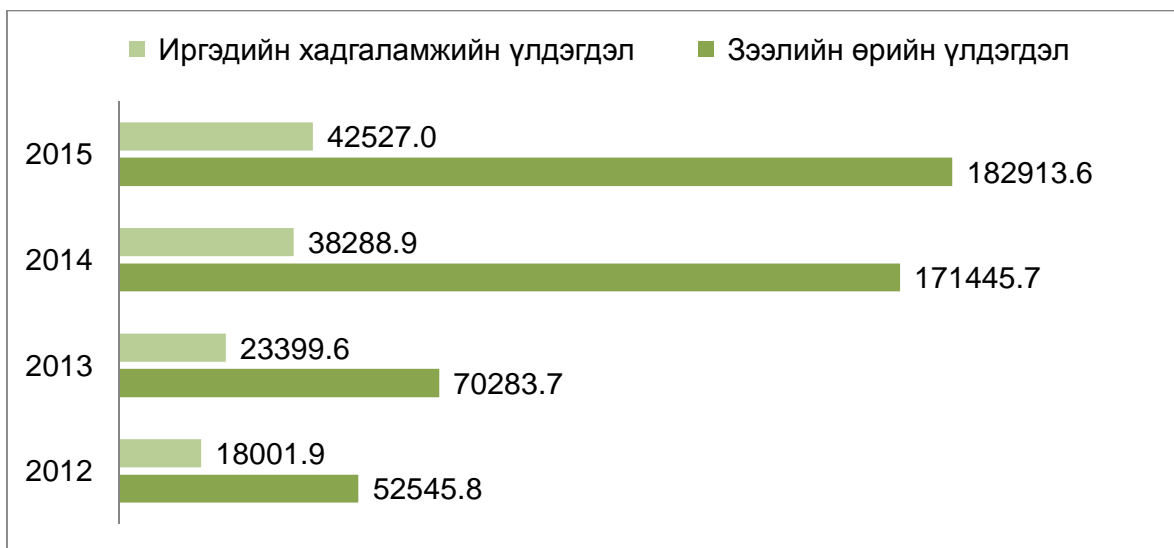
Монгол банкны мэдээгээр арилжааны банкуудын кассын орлого 177.9 тэрбум төгрөг болж өмнөх оноос 7.3 хувь, цэвэр зарлага 178.1 тэрбум төгрөг болж 5.5 хувиар өсжээ. Иргэдийн мөнгөн хадгаламж 42.5 тэрбум төгрөг болж нэг хадгаламж эзэмшигчдэд дунджаар 652.3 мянган төгрөг, аймгийн нэг хүнд дундажаар 669.8 мянган төгрөгийн хадгаламж ногдож байна. Өмнөх оны мөн үетэй харьцуулахад хадгаламж эзэмшигчийн тоо 3.6 хувь буурсан хэдий ч хадгаламжийн үлдэгдэл 11.1 хувиар нэмэгдсэн байна.

Өмнөх оны мөн үетэй харьцуулахад зээлийн өрийн үлдэгдэл 6.7 хувь, хугацаа хэтэрсэн зээлийн үлдэгдэл 56.6 хувь, чанаргүй зээлийн үлдэгдэл 2.3 дахин тус өсжээ.

Зураг. Хадгаламж эзэмшигч, зээлдэгчийн тоо, 2012- 2015 он, мян.хүн



Зураг. Хадгаламжийн үлдэгдэл, зээлийн өрийн үлдэгдэл, 2012-2015 он, сая.төг



2.2 Төрийн санхүү

2015 оны 03 Үддүй дүнгээр орон нутгийн төсөвт 3477.9 сая төгрөгийн орлого төвлөрүүлжээ. Орон нутгийн төсвийн орлогын 97.5 хувийг татварын, 2.5 хувийг татварын бус орлого бүрдүүлсэн байна. Орон нутгийн төсвийн орлогын төлөвлөгөөг Ө°аа°ө сум 106.5 хувиар биелүүллээ.

Улсын нэгдсэн төсөвт ААНБОАТатвар, дотоодын бараа, үйлчилгээний татвар, ашигт малтмал нөөц ашигласны төлбөр, агаарын бохирдлын төлбөр, өсөн нэмэгдэх ашигт малтмалын нөөц ашигласны төлбөр нийт 604.6 сая төгрөгийг төвлөрүүлж, төлөвлөгөөг 38.0 хувиар давуулан биелүүллээ.

**2.3 Үнэ**

Хэрэглээний үнийн индекс гэдэг нь хэрэглэгчдийн худалдаж авсан бараа, үйлчилгээний нэр төрөл өөрчлөлтгүй тогтвортой байхад үнэ дунджаар хэрхэн өөрчлөгдөж буйг хэмждэг үзүүлэлт юм.

Хэрэглээний үнийн индекс 2015 оны 3 дугаар сард өмнөх оны мөн үеийнхээс 4,0 хувь, оны эхний дүнгээс 1,3 хувиар тус тус өслөө.

Хүснэгт1. Хэрэглээний үнийн индекс, 2015 оны 3 дугаар сар, бүлгийн дүнгээр

Бараа үйлчилгээний бүлэг	ЖИН	2015-03 2010-12	2015-03 2014-03	2015-03 2014-12	2015-03 2015-02
Ерөнхий индекс	100.0	163.8	104.0	101.3	100.4
Хүнсний бараа, ундаа, ус	36.0	168.3	97.9	101.3	100.7
Согтууруулах ундаа, тамхи	2.5	219.5	124.0	103.0	101.3
Хувцас, бөс бараа, гутал	18.0	217.8	108.3	101.9	100.0
Орон сууц, ус, цахилгаан, түлш	9.6	143.2	108.0	100.6	100.0
Гэр ахуйн тавилга, бараа	6.2	141.3	104.5	100.1	100.0
Эм тариа, эмнэлэгийн үйлчилгээ	1.6	124.5	106.7	102.8	100.4
Тээвэр	14.3	129.1	104.6	100.0	100.0
Холбооны хэрэгсэл, шуудангийн үйлчилгээ	4.9	100.8	100.0	100.0	100.0
Амралт, чөлөөт цаг, соёлын бараа, үйлчилгээ	2.1	95.2	102.5	100.0	100.0
Боловсролын үйлчилгээ	0.2	268.5	159.9	100.0	100.0
Зочид буудал, зоогийн газар, дотуур байр	0.8	263.2	120.8	106.7	104.6
Бусад бараа, үйлчилгээ	3.9	158.1	112.5	101.3	100.0

Ерөнхий индекс өмнөх сарынхаас 0.4 хувиар өсөхөд хүнсний бараа, ундаа, усны бүлэг 0.7 хувь, согтууруулах ундаа, тамхины бүлэг 1.3 хувь, эм тариа, эмнэлэгийн үйлчилгээний бүлэг 0.4 хувь, зочид буудал, зоогийн газар, дотуур байрны бүлэг 4,6 хувь өссөн нь нөлөөлжээ.

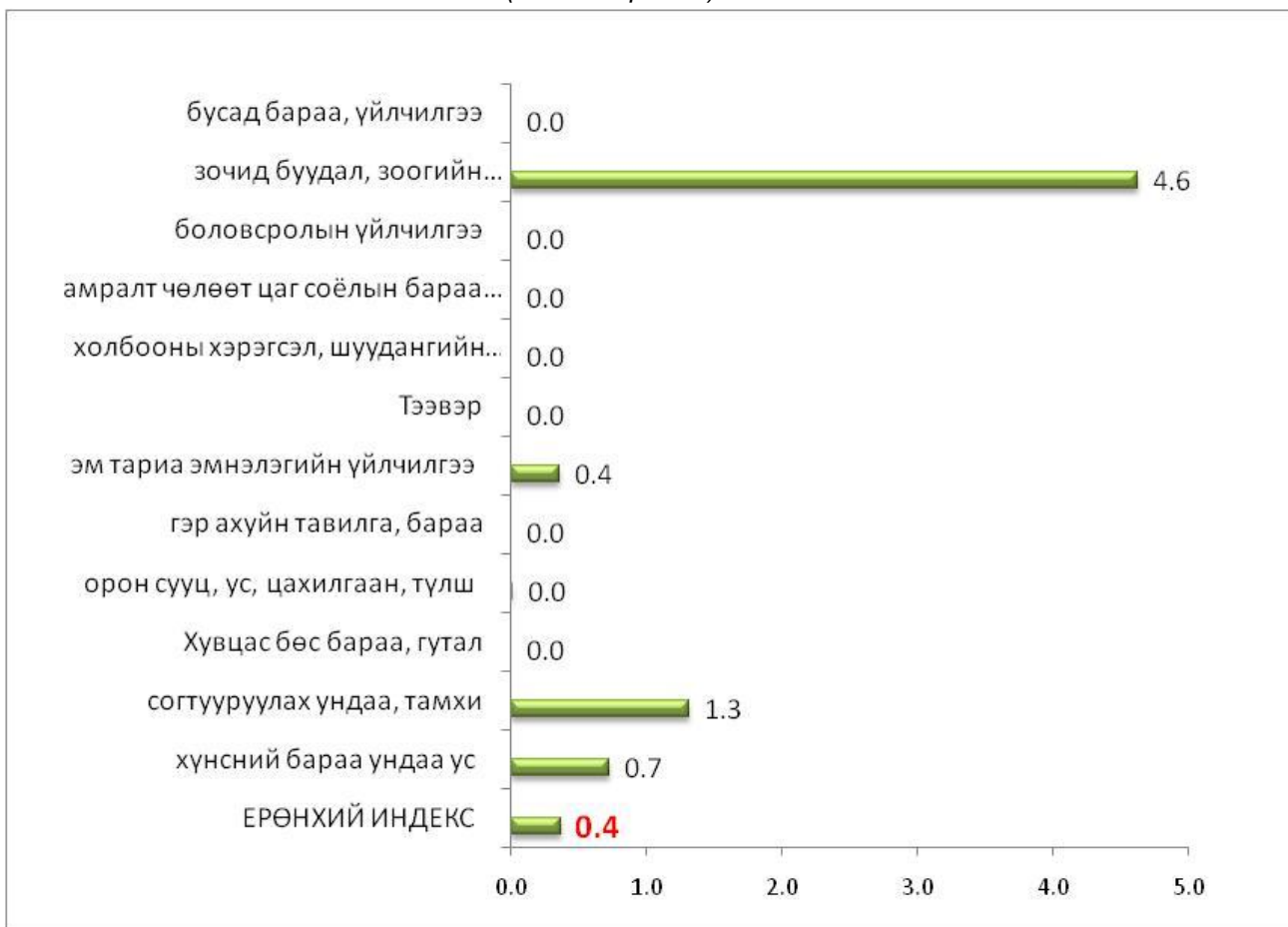
Харин хувцас, бөс бараа, гутал, орон сууц, ус цахилгаан түлш, гэр ахуйн тавилга бараа, тээвэр, холбооны хэрэгсэл, шуудангийн үйлчилгээ, боловсролын бүлэг, амралт, чөлөөт цаг, соёлын бараа, үйлчилгээ, бусад бараа үйлчилгээний бүлгийн үнэ тогтвортой байна.

Хүснэгт. Хэрэглээний үнийн сарын индекс т нөлөөлсөн бараа, үйлчилгээний үнийн өөрчлөлт

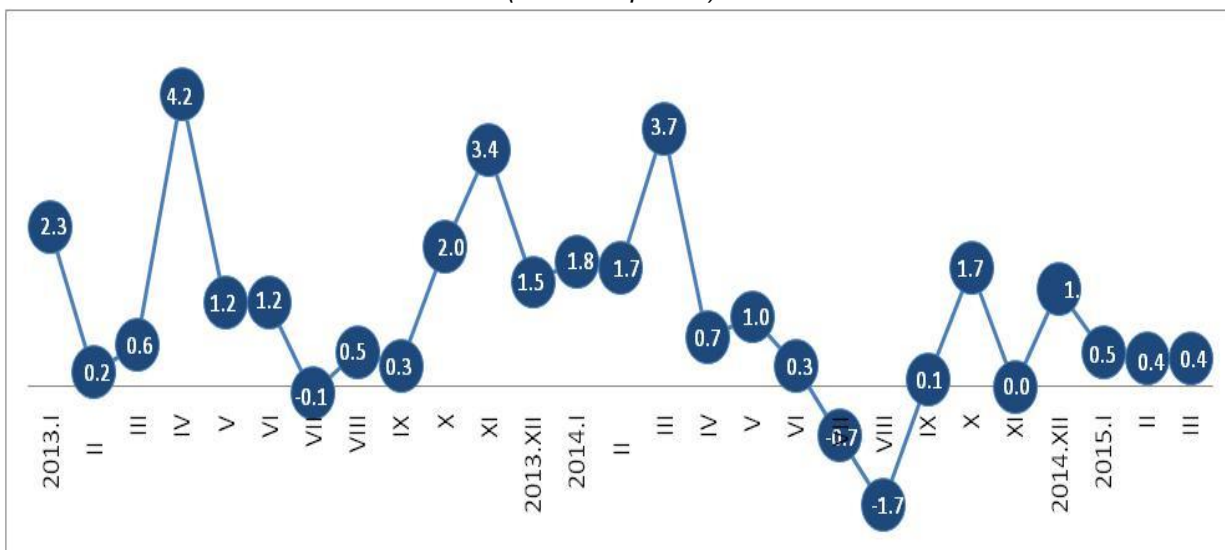
Бараа, үйлчилгээний бүлэг	Үнийн өөрчлөлт %	Дэд бүлэг, зарим барааны үнийн өөрчлөлт
Хүнсний бараа, ундаа, ус	0.7	Энэ бүлгийн өсөлтөд мах, маханд бүтээгдэхүүн 1.1 хувь, хүнсний ногоо 5.6 хувь тус тус өссөн нь нөлөөлжээ.
Согтууруулах ундаа, тамхи	1.3	Энэ бүлгийн өсөлтөд согтууруулах ундаа 4.0 хувь өссөн нь нөлөөлжээ.
Эм тариа, эмнэлэгийн үйлчилгээ	0.4	Энэ бүлгийн өсөлтөд эм тариа, эмнэлэгийн хэрэгсэл 0.4 хувь тус өссөн нь нөлөөлөв.
Зочид буудал, зоогийн газар, дотуур байр	4.6	Энэ бүлгийн өсөлтөд зочид буудал байрны үйлчилгээ 10.4 хувиар өссөн нь нөлөөлжээ.



Зураг. Хэрэглээний үнийн индекс, 2015 оны 3 дугаар сарын өөрчлөлт, бүлгээр, хувиар (өмнөх сар=100)



Зураг. Хэрэглээний үнийн индекс, 2013 - 2015 оны сар бүрээр (өмнөх сар=100)





2.4 Хөдөө аж ахуй

Оны 03 сарын байдлаар төллөвөл зохих эх малын 17.3 хувь буюу 124.7 мянган толгой мал төллөж, төл бойжилт 99.9 хувьтай байна. Энэ нь өмнөх оны мөн үеийнхээс 35.1 мянган толгой төлөөр буюу 32.5 хувиар өссөн байна.

2015 оны 03 сарын байдлаар 1003 толгой мал хорогдсон нь оны эхний малын 0.1 хувьтай тэнцэж байна. 2014 оны мөн үед хорогдсон малын тооноос 3.4 хувиар буурсан байна. Нийт хорогдолд өвчнөөр хорогдсон малын эзлэх хувь 12.5 буюу 125 толгой мал хорогджээ.



2.5 Аж үйлдвэр

Аж үйлдвэрийн салбарт эхний 3 сард оны үнээр 4019,8 сая төгрөгийн бүтээгдэхүүн үйлдвэрлэж, 3430,7 сая төгрөгийн бүтээгдэхүүнийг зах зээлд борлууллаа. Нийт бүтээгдэхүүний үйлдвэрлэлт өмнөх оноос 11,7 хувь, бүтээгдэхүүн борлуулалтын орлого 44,3 хувиар буурсан байна. Нүүрсний олборлолт өмнөх оны мөн үеэс 25 дахин буурсан нь бүтээгдэхүүн үйлдвэрлэлт буурахад нөлөөлсөн байна.

Аж үйлдвэрийн нийт бүтээгдэхүүний үйлдвэрлэл 2005 оны зэрэгцүүлэх үнээр 1382.7 сая төгрөг болж, өмнөх оноос 14.4 хувиар буурсан байна.

Аж үйлдвэрийн бүтээгдэхүүн үйлдвэрлэлийн 94,4 хувийг төрийн, 5,6 хувийг хувийн өмчийн аж ахуйн нэгжүүд үйлдвэрлэсэн байна.

Аж ахуйн нэгжийн хариуцлагын хэлбэрээр авч үзвэл улсын үйлдвэрийн газар 94,4 хувь, компани 1,9 хувь, хоршоо 0.3 хувь, өрхийн аж ахуй 3,4 хувийг тус тус үйлдвэрлэжээ.

Статистикийн мэдээлэлд хамрагдсан гол нэр төрлийн бүтээгдэхүүн үйлдвэрлэлийн өмнөх оны мөн үетэй харьцуулахад дулаан 9,8 мян.ккал-аар, ус түгээлт 65,1 мян м3, вакуум цонх 136,1 м2-аар, жижиг оёдол 954,0 мян төгрөг, сүү, сүүн бүтээгдэхүүн 0,5 мян. литрээр, талх 25 тн-оор, нарийн боов 14,2 тн-оор, дээл 22 ширхэгээр, модон эдлэл 2165,0 мянган төгрөгөөр илүү үйлдвэрлэгджээ.



2.6.Тээвэр, Холбоо

Оны эхний 3 сарын байдлаар 14.3 мянган хүн зорчигч, 28.3 мянган тонн ачаа тээвэрлэсэн нь өмнөх оны мөн үеэс зорчигч 93.2 хувиар, тээсэн ачаа 3.3 хувиар өсчээ. Шуудан холбооны үйлчилгээний орлого 105.2 сая төгрөг болж өмнөх оноос 5.5 хувиар буурсан байна. Суурин телефон цэгийн тоо 812 болж өмнөх оноос 2.8 хувиар буюу 22 хэрэглэгчээр өсчээ. 3 сарын байдлаар нийт 2.8 мянган ширхэг албан бичиг, захидал, 150 ширхэг илгээмж, илгээсэн бол шуудангаар 337 зорчигч үйлчлүүлж 5.6 сая төгрөгийн орлого оруулжээ.

Аймгийн хэмжээнд 6 кабелийн телевиз үйлчилгээ үзүүлж нийт 70.4 сая төгрөгийн орлого оруулж, 3770 байнгын хэрэглэгчдэд үйлчилж байна.



2015 оны 3 сарын байдлаар Дорноговь аймагт үүрэн телефоны оператор 4 компанийн салбар ажиллаж байгааг байршлаар авч үзвэл юнителын 15, мобикомын 14, скайтелын 13, G-mobile 12 нийт 61 салбар нэгж сум, суурин газруудад үйлчилгээ үзүүлж байна.



2.7 Барилга

2015 оны эхний 3 сарын байдлаар 9 объектод нийт 2787,8 сая төгрөгийн шинэ барилга, өргөтгөл, шинэчлэлт, их засварын ажил хийгдэж байна. Барилга угсралт их засварын ажлын хэмжээ өмнөх оны мөн үеэс 70,1 хувиар нэмэгдсэн байна.

Барилга угсралт их засварын ажлын 75,6 хувь нь орон сууцны барилга, 24,4 хувь нь орон сууцны бус барилга, Өмнөх оны мөн үеийнхээс орон сууцны барилгын эзлэх хувь 13,5 пунктээр буурч, орон сууцны бус барилгынх 13,5 пунктээр нэмэгдсэн байна.

_____ о О о _____



АГУУЛГА

I. Аймгийн эдийн засаг, нийгмийн зарим гол нэгдсэн үзүүлэлтүүд

II. Эдийн засаг, нийгмийн хөгжлийн байдлын тухай статистикийн тоон мэдээлэл

(Эдийн засгийн үйл ажиллагааны ангиллаар)

Нэг. Хөдөлмөр эрхлэлт

- 1.1 Ажил хайгч иргэдийн тоо, боловсролын түвшингээр
- 1.2 Ажил хайгч иргэдийн тоо, сумаар
- 1.3 Ажлын байрны захиалга, эдийн засгийн салбарын ангилалаар
- 1.4 Ажлын байрны захиалга ажил мэргэжлийн ангилалаар
- 1.5 Ажилд зуучилсан иргэд, ажил мэргэжлийн ангилалаар
- 1.6 Шинээр бий болгосон ажлын байр, эдийн засгийн салбарын ангилалаар

Хоёр. Нийгмийн даатгал, халамж

- 2.1 Нийгмийн даатгалын сангийн орлого, зарлага, төрлөөр
- 2.2 Нийгмийн даатгалд заавал даатгуулагчийн тоо, олгосон тэтгэврийн хэмжээ
- 2.3 Нийгмийн халамжийн үйлчилгээнд хамрагдсан хүний тоо, олгосон тэтгэвэр, тэтгэмжийн хэмжээ

Гурав. Эрүүл мэнд

- 3.1 Эрүүл мэнд
- 3.2 Төрөлт, эх хүүхдийн эндэгдэл, сумаар
- 3.3 Халдварт өвчний гаргалт, сумаар

Дөрөв. Соёл, боловсрол

- 4.1 Соёлын үзүүлэлт

Тав. Байгаль орчин

- 5.1 Цаг уурын үзүүлэлт

Зургаа. Гэмт хэрэг

- 6.1 Бүртгэгдсэн хэргийн тоо төрлөөр, аймгийн дүнгээр
- 6.2 Бүртгэгдсэн хэргийн тоо сумаар

Долоо. Банк, зээл

- 7.1 Мөнгөн гүйлгээ, сая төгрөгөөр

Найм. Төрийн санхүү

- 8.1 Орон нутгийн төсвийн орлого, сая төгрөгөөр
- 8.2 Орон нутгийн төсвийн зарлага, сая төгрөгөөр
- 8.3 Орон нутгийн төсвийн орлого, зарлага, сумдаар, сая төгрөгөөр
- 8.4 Улсын нэгдсэн төсөвт төвлөрүүлсэн орлого, сая төгрөгөөр

Ес. Үнэ

- 9.1 Хэрэглээний үнийн индекс, 2015 оны 3 дугаар сард
- 9.2 Хэрэглээний бараа, үйлчилгээний үнэ тариф
- 9.3 Гол нэрийн барааны үнэ, хөрш зэргэлдээ аймгуудаар

Арав. Хөдөө аж ахуй

- 10.1 Мал төллөлт, төл бойжилт
- 10.2 Том малын зүй бус хорогдол

Арван нэг. Аж үйлдвэр

- 11.1 Нийт бүтээгдэхүүн, 2005 оны зэрэгүүлэх үнээр, сая төг
- 11.2 Нийт бүтээгдэхүүн, борлуулалт, оны үнээр
- 11.3 Аж үйлдвэрийн үйлдвэрлэлийн жигд ажиллагаа
- 11.4 Аж үйлдвэрийн салбарын бүтээгдэхүүний үйлдвэрлэл, дэд салбараар
- 11.5 Бүтээгдэхүүний үйлдвэрлэл, гол нэр төрлөөр
- 11.6 Бүтээгдэхүүний үйлдвэрлэл, сумаар, нийт бүтээгдэхүүн гол нэр төрлөөр

Арван хоёр. Тээвэр, холбоо, нефть

- 12.1 Шуудан, холбоо
- 12.2 Кабелийн телевиз
- 12.3 Телефон утасны сүлжээний байршил, 2015 оны 3-р сарын 30-ны байдлаар
- 12.4 Нефть хангамж

Арван гурав. Барилга

- 13.1 Барилга угсралт, их засварын ажил, жил бүрийн 3-р сард, сая төг

Тэмдэглэлийн тайлбар :

- (, ,) - тухайн тоо, баримт байхгүй
- (0) - тайлант хугацаанд гүйцэтгэлгүй
- (x) - энэ хүснэгтэнд тоо нөхөгдөхгүй
- (.) - мэдээлэгдэх хугацаа болоогүй

ДОРНОГОВЬ АЙМГИЙН НИЙГЭМ, ЭДИЙН ЗАСГИЙН БАЙДАЛ
(2015 ОНЫ 03 ДУГААР САРЫН БАЙДЛААР)

I. Эдийн засаг, нийгмийн үндсэн үзүүлэлтүүд

	2011	2012	2013	2014	2015	2015 - 2014	2015 2014
1. Бэлэн хүн ам, мян.хүн *	60.5	60.9	62.5	63.5	63.8	0.3	100.5
- Төрсөн хүүхдийн тоо**	285	335	388	356	380	24	106.7
- Нас барсан хүний тоо - бодит тоогоор**	87	89	88	95	70	-25	73.7
- Хүн амын цэвэр өсөлт - бодит тоогоор	198	246	300	261	310	49	118.8
- Нялхасын эндэгдэл - бодит тоогоор	0	6	7	7	4	-3	57.1
- 1000 хүүхдэд ноогдох	0.0	17.9	18.0	19.7	10.5	-9.1	53.5
2. Ажилгүй иргэдийн тоо - бүгд	769	693	948	1435	1370	-65	95.5
- Үүнээс эмэгтэй	507	238	437	800	778	-22	97.3
- Хөдөлмөрийн насны 10000 хүнд ногдох ажилгүй иргэдийн тоо	207	172	235	351	335	-16	95.47
3. Шинээр бий болсон ажлын байр-бүгд	164	201	109	62	44	-18	71.0
Үүнээс: Байнгын ажлын байр	151	159	106	57	44	-13	77.2
Улирлын чанартай ажлын байр	13	42	3	5	0	-5	0.0
4. Халдварт өвчний гаралт - бодит тоогоор	314	283	400	257	198	-59	77.0
- 10000 хүнд ногдох	52	46	66	40	31	-9	77.3
5. Гэмт хэргийн гаралт - бодит тоогоор	147	148	127	120	156	36	130.0
- 10000 хүнд ногдох ***	37	12	31	29	37	8	127.8
6.Бойжиж буй төл, мянган толгойгоор	52.2	52.1	95.2	92.4	124.8	32	135.1
- Ботго	0.8	0.7	0.9	1.0	1.0	0	99.8
- Унага	0.2	0.2	0.5	0.5	0.7	0	135.7
- Тугал	0.5	0.6	1.4	1.9	1.9	0	95.4
- Хурга	25.4	28.3	50.6	49.3	67.3	18	136.4
- Ишиг	25.3	22.3	41.7	39.5	54.0	14	136.5
7. Аж үйлдвэрийн нийт бүтээгдэхүүн(сая.төг)	1356.4	1347.5	1583.0	4554.8	4019.8	-535.0	88.3
- Борлуулсан бүтээгдэхүүн (сая.төг)	1459.5	1321.2	1685.6	6164.4	3430.7	-2733.7	55.7

* - 2010, 2011, 2012, 2013 оны жилийн эцэст

** - Төрөлт, нас баралтыг ЭМГ-ын мэдээнээс авав.

*** - 18 - аас дээш насны 10000 хүнд ногдохоор тооцов.



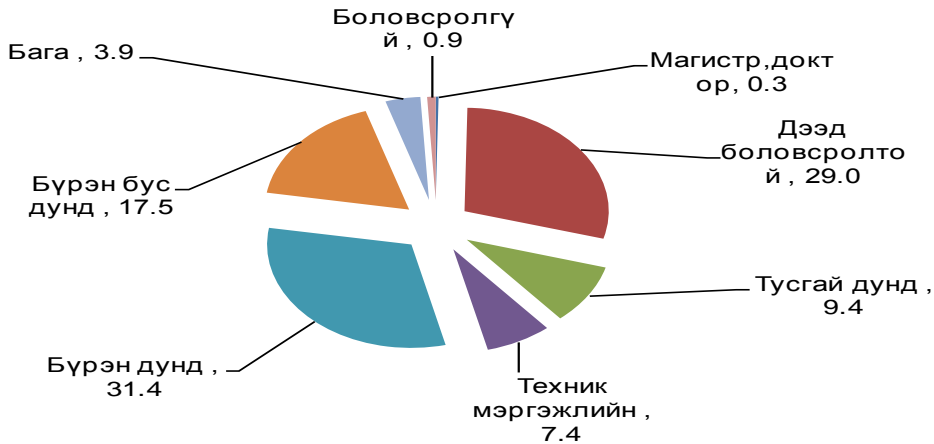
**II. ЭДИЙН ЗАСАГ НИЙГМИЙН ХӨГЖЛИЙН БАЙДЛЫН
ТУХАЙ СТАТИСТИКИЙН ТООН МЭДЭЭЛЭЛ**
(Эдийн засгийн үйл ажиллагааны ангиллаар)

НЭГ. ХӨДӨЛМӨР ЭРХЛЭЛТ

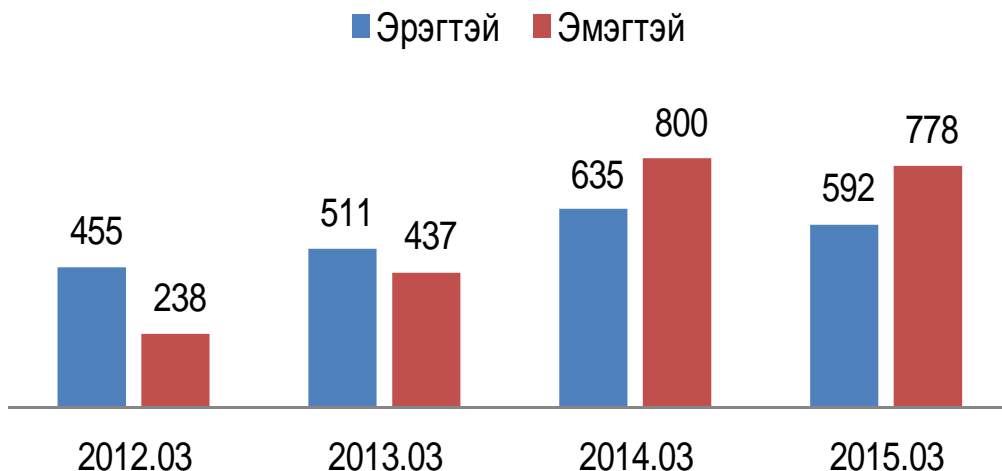
1.1 БҮРТГҮҮЛСЭН АЖИЛГҮЙ ИРГЭДИЙН ТОО, боловсролын түвшингээр

Боловсролын түвшингээр	2012.03	2013.03	2014.03	2015.03	$\frac{2015}{2012}$	$\frac{2015}{2014}$
Бүгд	693	948	1 435	1 370	197.7	95.5
Үүнээс: Эмэгтэй	238	437	800	778	326.9	97.3
Магистр, доктор	0	4	7	4	0.0	0.0
Дээд боловсролтой	204	195	307	393	192.6	128.0
Тусгай дунд	35	37	139	139	397.1	100.0
Техник мэргэжлийн	17	89	91	98	576.5	107.7
Бүрэн дунд	277	298	477	444	160.3	93.1
Бүрэн бус дунд	123	264	355	225	182.9	63.4
Бага	32	41	48	55	171.9	114.6
Боловсролгүй	5	20	11	12	240.0	109.1

ЗУРАГ. АЖИЛГҮЙ ИРГЭДИЙН ТОО, боловсролоор, хувь 2015.03 сард



ЗУРАГ. АЖИЛГҮЙ ИРГЭДИЙН ТОО, хүйс, оноор



1.2 АЖИЛГҮЙ ИРГЭДИЙН ТОО, сумаар

	2014.03	2015.03	Ажилд орсон хүний		Шинээр	
			2014.03	2015.03	2014.03	2015.03
Дүн	1435	1370	106	81	349	444
Айраг	102	58	0	0	18	10
Алтанширээ	10	11	0	3	5	8
Даланжаргалан	35	45	0	2	13	12
Дэлгэрэх	52	32	6	2	25	12
Иххэт	26	15	5	1	15	7
Мандах	21	31	3	11	10	28
Өргөн	135	22	11	0	75	13
Сайхандулаан	40	35	6	8	10	20
Улаанбадрах	30	9	0	0	2	7
Хатанбулаг	55	39	11	6	20	15
Хөвсгөл	53	16	2	1	7	4
Эрдэнэ	26	16	10	2	7	9
Сайншанд	669	775	22	31	62	211
Замын - Үүд	181	266	30	14	80	88

1.3 АЖЛЫН БАЙРНЫ ЗАХИАЛГА, эдийн засгийн салбарын ангилал 2015.03 сард

Салбарын ангилал	Бүгд
Бүгд	72
ХАА, ан агнуур, ойн аж ахуй,загас барилт	4
Уул уурхай олборлох аж үйлдвэр	0
Боловсруулах үйлдвэрлэл	0
Цахилгаан, хий, уур, агааржуулалт	0
Усны хангамж, бохир ус зайлуулах систем, хог хаягдлын менежмент болон цэвэрлэх үйл ажиллагаа	0
Барилга	1
Бөөний ба жижиглэн худалдаа, машин, мотоциклийн засвар үйлчилгээ	0
Тээвэр агуулахын үйл ажиллагаа	2
Зочид буудал, байр, сууц болон нийтийн хоолны үйлчилгээ	3
Мэдээлэл, холбоо	0
Санхүүгийн болон даатгалын үйл ажиллагаа	0
Үл хөдлөх хөрөнгийн үйл ажиллагаа	1
Мэргэжлийн шинжлэх ухаан болон техникийн үйл	2
Удирдлагын болон дэмжлэг үзүүлэх үйл ажиллагаа	0
Төрийн удирдлага, батлан хамгаалах, үйл ажиллагаа, албан журмын нийгмийн хамгаалал	5
Боловсрол	4
Хүний эрүүл мэнд, нийгмийн халамжийн үйлчилгээ	9
Урлаг, үзвэр, тоглоом наадам	2
Үйлчилгээний бусад үйл ажиллагаа	39
Хүн хөлслөн ажиллуулдаг өрхийн үйл	0
Олон улсын байгууллага, суурин төлөөлөгчийн үйл	0

1.4 АЖЛЫН БАЙРНЫ ЗАХИАЛГА, ажил, мэргэжлийн ангилал 2015.03 сард

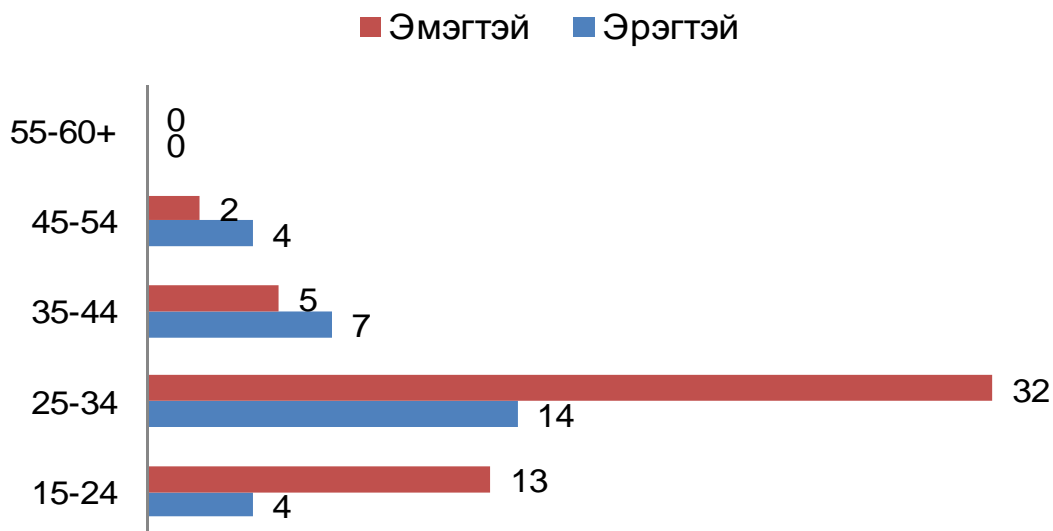
Үзүүлэлт	Бүгд
Бүгд	72
Менежир	0
Мэргэжилтэн	2
Техникч болон туслах дэд/ мэргэжилтэн	5
Контор, үйлчилгээний ажилтан	0
Худалдаа, үйлчилгээний ажилтан	12
ХАА, ой загас агнуурын ажилтан	4
Үйлдвэрлэл, барилга, гар урлал, холбогдох ажил үйлчилгээний ажилтан	1
Суурин төхөөрөг, машин механизмын операторч, угсрагч	0
Энгийн ажил мэргэжил	48
Зэвсэгт хүчний ажил мэргэжил	0



1.5 АЖИЛД ЗУУЧИЛСАН ИРГЭД, ажил, мэргэжлийн ангилалаар 2015.03 сард

Үзүүлэлт	Бүгд	эмэгтэй
Бүгд	81	52
Менежир	5	2
Мэргэжилтэн	29	23
Техникч болон туслах дэд/ мэргэжилтэн	12	10
Контор, үйлчилгээний ажилтан	3	3
Худалдаа, үйлчилгээний ажилтан	8	6
ХАА, ой загас агнуурын ажилтан	7	4
Үйлдвэрлэл, барилга, гар урлал, холбогдох ажил үйлчилгээний ажилтан	5	1
Суурин төхөөрөг, машин механизмын операторч, угсрагч	8	1
Энгийн ажил мэргэжил	4	2
Зэвсэгт хүчний ажил мэргэжил	0	0

Зураг. АЖИЛД ЗУУЧИЛСАН ИРГЭД, насны ангилал, хүйсээр 2015.03 сард



1.6 ШИНЭЭР БИИ БОЛГОСОН АЖЛЫН БАИР, эдийн засгийн салбарын ангилалаар
2015.3 сард

Салбарын ангилал	Бүгд	Үүнээс: Ажлын байрны шинж,	
		Байнга	Улирал
Бүгд	44	44	0
ХАА, ан агнуур, ойн аж ахуй	7	7	0
Загас агнуур	0	0	0
Уул уурхай олборлох аж үйлдвэр	0	0	0
Боловсруулах аж үйлдвэр.	0	0	0
Цахилгаан, дулааны үйлдвэрлэл, усан хангамж	0	0	0
Барилга	0	0	0
Бөөний ба жижиглэн худалдаа, гэр ахуйн барааны засварлах үйлчилгээ	12	12	0
Зочид буудал, зоогийн газар	0	0	0
Тээвэр агуулахын аж ахуй, холбоо	0	0	0
Санхүүгийн гүйлгээ хийх үйл ажиллагаа	0	0	0
Төрийн удирдлага, батлан хамгаалах, албан журмын даатгал	20	20	0
Боловсрол, Соёл урлаг	1	1	0
Эрүүл мэнд, нийгмийн хамгаалал, халамж үйлчилгээ	1	1	0
Нийгэм бие хүнд үзүүлэх бусад үйлчилгээ	3	3	0
Хүн хөлслөн ажиллуулдаг өрхийн аж ахуй	0	0	0
Олон улсын байгууллагын үйл ажиллагаа	0	0	0



ХОЁР. НИЙГМИЙН ДААТГАЛ

2.1 НИЙГМИЙН ДААТГАЛЫН САНГИЙН ОРЛОГО, ЗАРЛАГА төрлөөр

	Олгосон тэтгэвэр тэтгэмж /сая төгрөг/		$\frac{2015}{2014}$
	2014.03	2015.03	
Нийгмийн даатгалын сангийн орлого, сая.төг	5 757.5	4 123.9	71.6
Үүнээс: Тэтгэврийн даатгалын сангийн	3 591.9	2 570.1	71.6
Тэтгэмжийн даатгалын сангийн	406.7	290.0	71.3
Эрүүл мэндийн даатгалын сангийн	1172.2	852.5	72.7
ҮОМШӨ-ний даатгалын сангийн	489.7	344.2	70.3
Ажилгүйдлийн даатгалын сангийн	97.0	67.1	69.2
Нийгмийн даатгалын сангийн зарлага, сая.төг	6 273.6	7 157.4	114.1
Үүнээс: Тэтгэврийн даатгалын сангийн	4 358.8	5 657.3	129.8
Тэтгэмжийн даатгалын сангийн	397.4	389.8	98.1
Эрүүл мэндийн даатгалын сангийн	1 124.2	757.1	67.3
ҮОМШӨ**-ний даатгалын сангийн	320.8	278.1	86.7
Ажилгүйдлийн даатгалын сангийн	72.4	75.1	103.7

** - ҮОМШӨ- Үйлдвэрлэлийн осол, мэргэжлээс шалтгаалах өвчин

2.2 НИЙГМИЙН ДААТГАЛД ЗААВАЛ ДААТГУУЛАГЧДЫН ТОО, ОЛГОСОН ТЭТГЭВРИЙН

	2014.03	2015.03	$\frac{2015}{2014}$
1. Заавал даатгуулагч хүний тоо	11406	12443	109.1
Үүнээс: Аж ахуй нэгж, байгууллага	6351	6252	98.4
Төсөвт байгууллага	5055	6191	122.5
2. Олгосон тэтгэвэр, сая төг	4575.7	5722.1	125.1
Үүнээс: Өндөр насны тэтгэвэр	3247.8	4069.3	125.3
Хөгжлийн бэршээлтэй иргэдийн тэтгэвэр	487.8	686.4	140.7
Тэжээгчээ алдсаны тэтгэвэр	269.9	292.8	108.5
ҮОМШӨ-ний даатгалын сангийн тэтгэвэр	219.5	216.9	98.8
Цэргийн тэтгэвэр	350.7	456.7	130.2

2.3 НИЙГМИЙН ХАЛАМЖИЙН ҮЙЛЧИЛГЭЭНД ХАМРАГДСАН ХҮНИЙ ТОО,
ОЛГОСОН ТЭТГЭВЭР, ТЭТГЭМЖИЙН ХЭМЖЭЭ, төрлөөр

	Хамрагдсан хүний тоо		2015 2014	Олгосон тэтгэвэр тэтгэмж /мян төгрөг/		2015 2014
	2014.03	2015.03		2014.03	2015.03	
1. Халамжийн тэтгэвэр	1,269	1,136	89.5	426,693.9	407,221.5	95.4
2. Нөхцөлт мөнгөн тэтгэмж: Үүнээс	7,084	6,867	96.9	949,912.6	888,458.2	93.5
Жирэмсэн болон нярай, хөхүүл хүүхэдтэй эхчүүдийн тэтгэмж	1765	1712	97.0	199,647.8	160,088.5	80.2
Ахмад настныг асарч буй иргэнд	360	397	110.3	58,067.7	61,579.0	106.0
Хөгжлийн бэрхшээлтэй иргэнийг асарч буй иргэнд	244	270	110.7	38,349.6	43,815.6	114.3
Хөгжлийн бэрхшээлтэй хүүхдийг асарч буй иргэнд	162	156	96.3	24,398.9	25,786.1	105.7
Бүтэн өнчин хүүхэд асран хамгаалж үрчлэн авч өсгөсний тэтгэмж	34	40	117.6	5,388.6	6,484.5	120.3
Гэр бүлийн тухай хуулийн 25.5-д заасан хүүхдийг гэр бүлдээ авч асран хамгаалж байгаа иргэнд	9	5	55.6	1,334.4	555.9	41.7
Ганц бие ахмад настныг гэр бүлдээ авч асран хамгаалж байгаа иргэнд	3	7	233.3	526.4	1,108.0	210.5
Ганц бие хөгжлийн бэрхшээлтэй иргэнийг гэр бүлдээ авч асран хамгаалж байгаа иргэнд	7	6	85.7	1,219.2	1,060.6	87.0
Алдарт эхийн одонтой эхчүүдэд олгосон тусламж	4500	4274	95.0	620,980.0	587,980.0	94.7
3. Нийгмийн халамжийн үйлчилгээ болон хөнгөлөлт: Үүнээс	3,078	3,018	98.1	131,893.2	200,861.2	152.3
Ахмад настнуудад үзүүлсэн 1 удаагийн хөнгөлөлт, тусламж	2,130	2,260	106.1	35,660.0	63,678.6	178.6
Хөгжлийн бэрхшээлтэй иргэдэд	75	86	114.7	7,569.2	36,135.8	477.4
Нийгмийн халамжийн дэмжлэг, мөнгөн тэтгэмж	853	653	76.6	78,014.0	92,496.8	118.6
Алдар цолтой ахмадуудад үзүүлсэн хөнгөлөлт, тусламж	20	19	95.0	10,650.0	8,550.0	80.3
Хүний хөгжил сангийн хишиг	0	0	0.0	0.0	0.0	0.0



ГУРАВ. ЭРҮҮЛ МЭНД

3.1 ЭРҮҮЛ МЭНД

	Хэмжих нэгж	2014.03	2015.03	Өсөлт	
				Тоо	Хувь
1. Амбулаторийн үзлэг	мян.хүн	106.4	89.6	-16.8	84.2
2. Ор хоног	мян.хүн	27.0	27.0	0	100.0
3. Урьдчилан сэргийлэх тарилга	мян.хүн	4.8	3.3	-1.5	68.8
4. Эмчлүүлсэн хүний тоо	мян.хүн	3.9	3.8	-0.1	97.4
5. Түргэн тусламжын дуудлага	мян.хүн	6.6	5.3	-1.3	80.3
Үүнээс: алсын дуудлага	мян.хүн	0.9	0.8	-0.1	88.9
6. Осол гэмтлийн өвчлөл	хүн	423	696	273	164.5
Үүнээс: нас баралт	хүн	25	16	-9	64.0
7. Шинээр хяналтанд авсан жирэмсэн эх	хүн	510	459	-51	90.0
Үүнээс: эхний 3 сартайн хяналт	хүн	435	380	-55	87.4
8. Амаржсан эх	хүн	353	378	25	107.1
Үүнээс: нас баралт	хүн	0	0	0	
9. 1-5 хүртэл насны эндсэн хүүхэд	хүн	6	0	-6	0.0
10. 1 хүртэл насандаа эндсэн хүүхэд	хүн	7	4	-3	57.1

3.2. ТӨРӨЛТ, ЭХ, ХҮҮХДИЙН ЭНДЭГДЭЛ, сумаар. 2015.03-р сард

Сум	Амаржсан эх	Эхийн эндэгдэл	Амьд төрсөн хүүхэд	1 хүртэл насандаа эндсэн хүүхэд	1-5 хүртэл насны эндсэн хүүхэд
Дүн	378	0	380	4	0
Айраг					
Алтанширээ	1		1		
Даланжаргалан	1		1		
Дэлгэрэх	3		3		
Иххэт					
Мандах					
Өргөн					
Сайхандулаан					
Улаанбадрах					
Хатанбулаг					
Хөвсгөл					
Эрдэнэ					
Сайншанд	319		321	3	
Замын - Үүд	54		54	1	

3.3. ХАЛДВАРТ ӨВЧНИЙ ГАРАЛТ, сумаар

	Хэмжих нэгж	2014.03	2015.03	Өсөлт	
				Тоо	Хувь
Халдварт өвчний гаралт бүгд	хүн	257	198	-59	77.0
Вируст гепатит	хүн	4	2	-2	50.0
Сүрьеэ	хүн	18	26	8	144.4
Тэмбүү	хүн	50	52	2	104.0
Заг хүйтэн	хүн	30	24	-6	80.0
Трихоминиаз	хүн	23	17	-6	73.9
Цусан суулга	хүн	5	7	2	140.0
Бусад	хүн	127	70	-57	55.1



ДӨРӨВ. СОЁЛ

4.1 СОЁЛЫН ҮЗҮҮЛЭЛТҮҮД

	Хэмжих нэгж	2014.03	2015.03	Өсөлт	
				тоо	хувь
1. Театр -тоглолт	тоо	6	19	13	316.7
- шинэ уран бүтээл	тоо	0	0		
- үзэгчид	мян.хүн	2	2.8	0.8	140.0
- орлого	мян.төг	1733.0	7 686.5	5 953.5	443.5
- хамрагдсан ААН	тоо	1	1		
2. Музей					
- үзэгчид	мян. хүн	1.3	1.4	0.1	107.7
- орлого	мян.төг	1361.3	3 199.0	1 837.7	235.0
- хамрагдсан ААН	тоо	2	2		



ТАВ. БАЙГАЛЬ ОРЧИН

5.1.ЦАГ УУРЫН ҮЗҮҮЛЭЛТҮҮД, 2015 оны 3 дугаар сард, сумаар

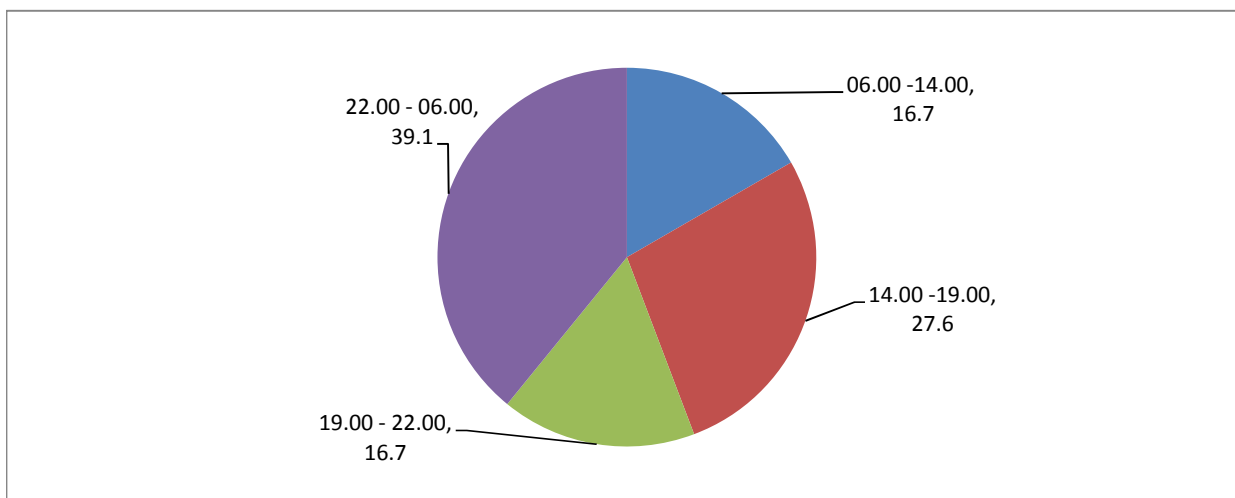
Станцын нэр	Агаарын температур/хэм/			Хөрсний температур /хэм/			Салхины хурд /мс/		Хур тунадасны хэмжээ	Хур тунадастай өдрийн тоо
	Дундаж	Хамгийн их	Хамгийн бага	Дундаж	Хамгийн их	Хамгийн бага	их хурд	10м/с-ээс дээш салхитай өдөр		
Айраг	-2.0	20	-20	1	42	-26	20	8	0	3
Алтанширээ	-1.6	20	-21	1	30	-24	20	8	0.1	2
Дэлгэрэх	-3.0	18	-22	0	41	-24	20	18	0.3	3
Иххэт	-4.4	19	-21	0	32	-26	16	9	2.9	4
Мандах	-2.3	19	-19	-1	38	-22	18	20	0.2	1
Өргөн	-1.2	19	-21	3	39		20	10	0.3	2
Сайхандулаан	-1.8	19	-20	1	41		17	5		
Улаанбадрах	-0.1	20	-20	2	36		17	4		
Хатанбулаг	0.7	19	-20	5	38	-22	17	12		
Хөвсгөл	-0.2	20	-19	2		-21	23	18		
Эрдэнэ	-2.0	19	-20	0	33	-26	28	24	0.4	4
Сайншанд	-1.6	19	-19	3	39	-21	25	19	0.9	4
Замын-Үүд	-1.2	21	-20	2	38	-22	23	23		

ЗУРГАА.ГЭМТ ХЭРЭГ

6.1 БҮРТГЭГДСЭН ГЭМТ ХЭРГИЙН ТОО,төрлөөр, аймгийн дүнгээр

	2014.03	2015.03	зөрүү	Хэргийн бүтэц	
				2014	2015
Бүртгэгдсэн гэмт хэрэг - Бүгд	120	156	36	100.0	100.0
Хүн амины гэмт хэрэг	11	8	-3	9.2	5.1
Дээрмийн гэмт хэрэг	0	0	0	0.0	0.0
Танхайн гэмт хэрэг	7	3	-4	5.8	1.9
Хүчингийн гэмт хэрэг	1	2	1	0.8	1.3
ИЭЧЭМ эсрэг гэмт хэрэг	38	54	16	31.7	34.6
Бусдын эд зүйлийг булаах гэмт хэрэг	0	1	1	0.0	0.6
Өмчлөх эрхийн эсрэг гэмт хэрэг	29	45	16	24.2	28.8
- иргэдийн өмчийн	21	32	11	17.5	20.5
үүнээс: - малын хулгайн	6	12	6	5.0	7.7
- төрийн өмчийн	2	1	-1	1.7	0.6
Ашиглаглалын гэмт хэрэг	0	0	0	0.0	0.0
Залилангийн хэрэг	5	2	-3	4.2	1.3
Тээврийн хэрэгслийн хөдөлгөөний аюулгүй байдал, ашиглалтын журмын эсрэг гэмт хэрэг	10	23	13	8.3	14.7
Албан тушаалын хэрэг	0	0	0	0.0	0.0
Цэргийн албаны эсрэг гэмт хэрэг	0	0	0	0.0	0.0
Контарвант / спирт / -ын хэрэг	7	5	-2	5.8	3.2
Бусад гэмт хэрэг	12	13	1	10.0	8.3
Онц хүнд гэмт хэрэг	4	4	0	3.3	2.6
Хүнд гэмт хэрэг	3	10	7	2.5	6.4
согтуугаар үйлдсэн	56	59	3	46.7	37.8
гудамж, олон нийтийн газарт	11	27	16	9.2	17.3
Гэмт хэргийн гэр орон сууцанд	41	60	19	34.2	38.5
тоо бүлэглэн үйлдсэн	15	14	-1	12.5	9.0
хүүхэд оролцсон	6	4	-2	5.0	2.6
эмэгтэй хүн оролцсон	18	12	-6	15.0	7.7
06.00 -14.00	14	26	12	11.7	16.7
Гэмт хэрэг 14.00 -19.00	33	43	10	27.5	27.6
үйлдсэн цаг 19.00 - 22.00	18	26	8	15.0	16.7
22.00 - 06.00	55	61	6	45.8	39.1
Гэмт хэргийн нас барсан хүний тоо	8	15	7	6.7	9.6
улмаас гэмтэж бэртсэн хүний тоо	31	68	37	25.8	43.6

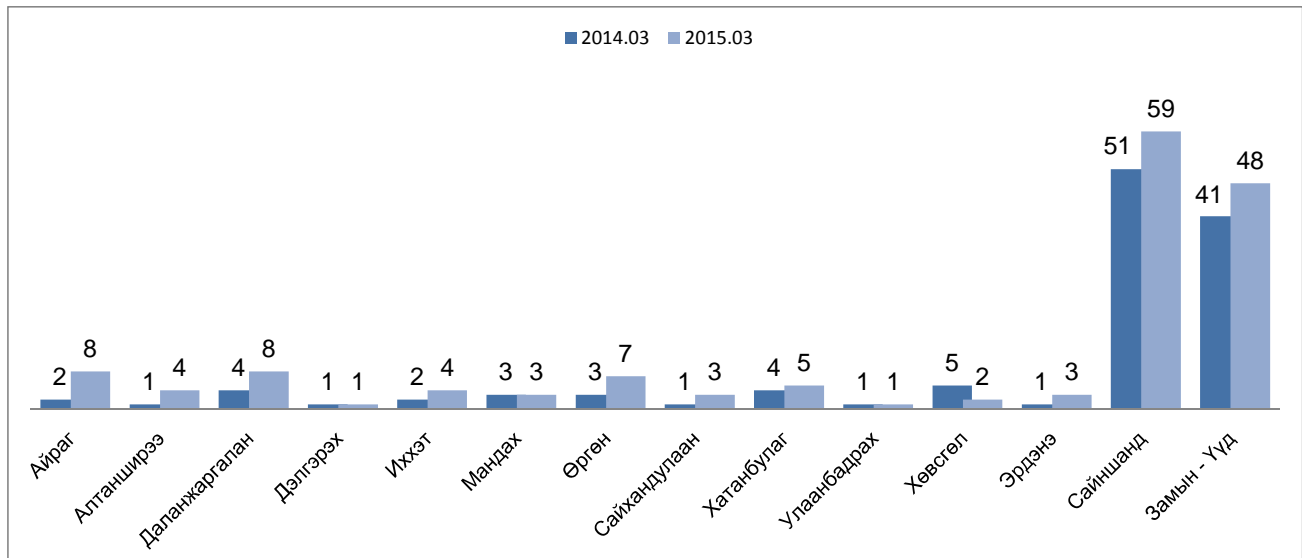
Зураг. БҮРТГЭГДСЭН ГЭМТ ХЭРГИЙН БҮТЭЦ, хэрэг үйлдэгдсэн цагаар 03 сард



6.2 БҮРТГЭГДСЭН ГЭМТ ХЭРГИЙН ТОО, сумаар

	2014.03	2015.03	Үүнээс: хэргийн төрлөөр						Бусад
			Хүний амь	ИЭЧЭМ Эсрэг	Танхай	Өмчийн хулгайн хэрэг			
						ААНБ	ИӨХ	Малын	
Дүн	120	156	8	54	3	1	32	12	46
Айраг	2	8		5					3
Алтанширээ	1	4						2	2
Даланжаргалан	4	8	1	1		1	1	3	1
Дэлгэрэх	1	1							1
Иххэт	2	4		1			1	2	0
Мандах	3	3		1			2		0
Өргөн	3	7		4			2		1
Сайхандулаан	1	3		1				1	1
Хатанбулаг	4	5	1	1				3	0
Улаанбадрах	1	1							1
Хөвсгөл	5	2		2					0
Эрдэнэ	1	3							3
Сайншанд	51	59	3	21	2		15	1	17
Замын - Үүд	41	48	3	17	1		11		16

Зураг. БҮРТГЭГДСЭН ГЭМТ ХЭРГИЙН ТОО, сумаар, 2014, 2015 оны 3 сард





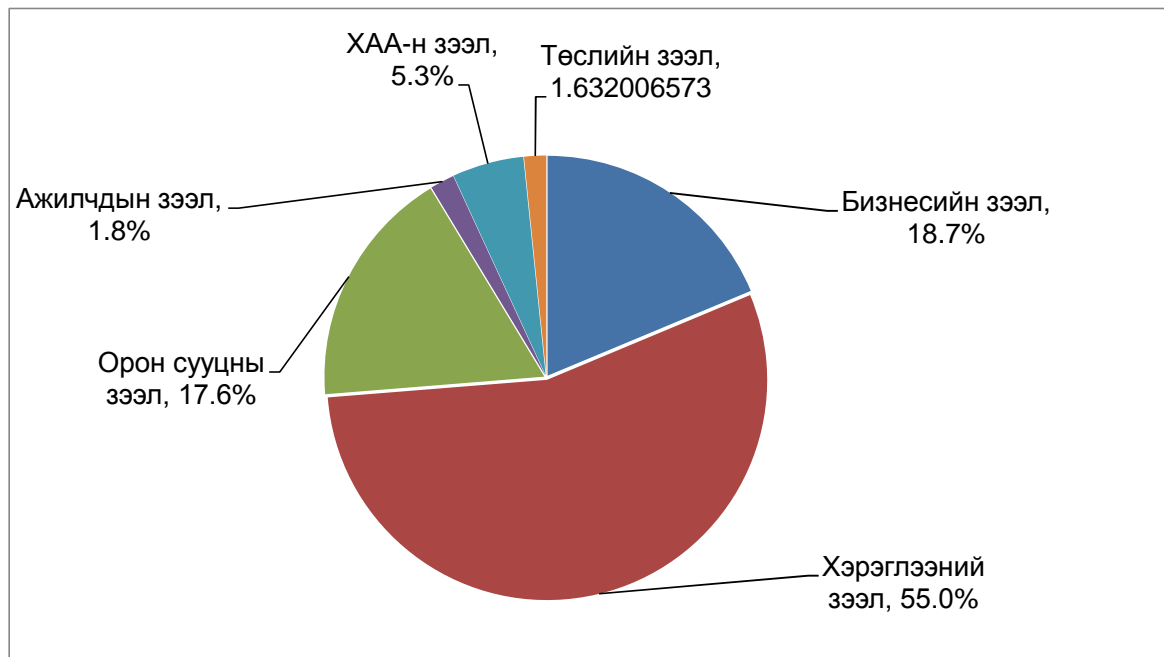
ДОЛОО. МӨНГӨ, БАНК

7.1 МӨНГӨН ГҮЙЛГЭЭ , сая төгрөгөөр

	2012.03	2013.03.	2014.03	2015.03	$\frac{2015}{2014}$
1. Кассын орлого, сая					
Монгол банкнаас авсан	10544.7	10125.9	10176.9	8795.1	86.4
Цэвэр орлого	75982.7	83373.4	165760.6	177923.0	107.3
2. Кассын зарлага, сая.төг					
Монгол банкинд өгсөн	14494.8	14250.8	5602.0	8406.8	150.1
Цэвэр зарлага	72072.0	86876.9	168762.3	178113.6	105.5
3. Иргэдийн хадгаламжийн үлдэгдэл. сая. төг	18001.9	23399.6	38288.9	42527.0	111.1
4. Нийт хадгаламж эзэмшигчийн тоо , мян.хүн	32.7	39.9	67.6	65.2	96.4
6. Зээлийн өрийн үлдэгдэл, сая.төг	52545.8	70283.7	171445.7	182913.6	106.7
хугацаа хэтэрсэн зээлийн үлд, сая.төг	371.6	474.6	2008.6	3145.3	156.6
Чанаргүй зээлийн үлдэгдэл, сая.төг	151.7	355.4	1350.8	3090.6	228.8
7. Зээлдэгчийн тоо, мян.хүн	16.4	16.4	24.9	28.3	113.7

Тайлбар: 2014 оноос эхлэн Замын-Үүд салбарын дүнг нэгтгэн мэдээлсэн болно.

Зураг. ЗЭЭЛ, төрлөөр, дүнд эзлэх хувиар, 2015.03-р сард





АРВАН НЭГ ТӨРИЙН САНХҮҮ

11.1. ОРОН НУТГИЙН ТӨСВИЙН ОРЛОГО, сая.төгрөгөөр

	2014.03	2015.03			2015 2014
		Төлөвлөгөө	Гүйцэтгэл	хувь	
Нийт орлого ба тусламжийн дүн	10483.8	5199.5	3477.9	66.9	33.2
А. Урсгал орлого	3655.7	3857.7	2893.1	75.0	79.1
1. Татварын орлого	3239.1	3764.8	2820.5	74.9	87.1
1.1 Орлогын албан татвар	2674.8	2753.7	2218.7	80.6	82.9
1.2 Өмчийн татвар	152.9	179.6	212.3	118.2	138.8
1.3 Бусад татвар төлбөр хураамж	411.4	831.5	389.5	46.8	94.7
2. Татварын бус орлого	416.6	92.9	72.6	78.1	17.4
Б. Тусламжийн орлого	6826.6	1337.3	582.5	43.6	8.5
В. Хөрөнгийн орлого	1.5	4.5	2.3	51.1	153.3

11.2 ОРОН НУТГИЙН ТӨСВИЙН ЗАРЛАГА сая.төгрөгөөр

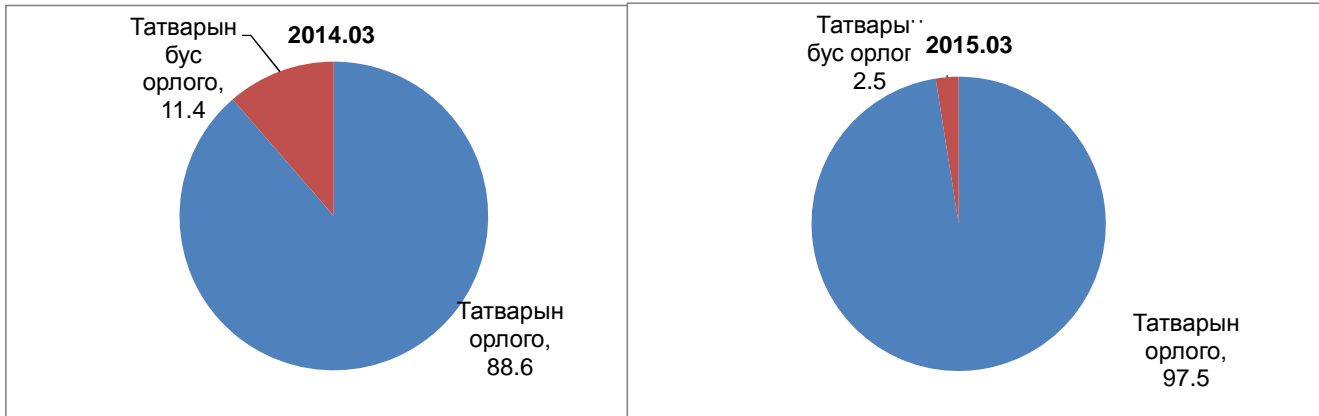
	2014.03.	2015.03			2015 2014
		Төлөвлөгөө	Гүйцэтгэл	хувь	
Нийт зарлага	8650.2	10804.9	11051.4	102.3	127.8
1. Урсгал зардал	8638.2	9597.6	9766.4	101.8	113.1
1.1. Бараа үйлчилгээний зардал	8638.2	8203.0	8320.8	101.4	96.3
1.1.1 Цалин хөлс ба нэмэгдэл урамшил	4227.7	5016.9	5049.2	100.6	119.4
1.1.2 Ажил олгогчоос нийгмийн даатгалд төлөх шимтгэл	456.7	559.5	561.9	100.4	123.0
1.1.3. Байр ашиглалттай холбоотой зардал	1001.7	1022.5	1026.0	100.3	102.4
1.1.4. Хангамжийн бараа материал	176.9	208.6	212.2	101.7	120.0
1.1.5. Нормативт зардал	354.4	572.9	541.8	94.6	152.9
1.1.6. Эд хогшил, урсгал засварын зардал	34.3	51.5	50.5	98.1	147.2
1.1.7. Томилот зочны зардал	27.3	35.4	35.3	99.7	129.3
1.1.7. Бусдаар гүйцэтгүүлсэн ажил үйлчилгээний төлбөр	99.3	397.6	410.3	103.2	413.2
1.1.8 Бараа үйлчилгээний бусад	2259.9	338.1	433.6	128.2	19.2
1.2. Урсгал шилжүүлэг	0	1394.6	1445.6	103.7	
2. Хөрөнгийн зардал	12.0	1207.3	1285.0	106.4	107 дахин

11.3 ОРОН НУТГИЙН ТӨСВИЙН ОРЛОГО, ЗАРЛАГА сумаар, сая төгрөгөөр

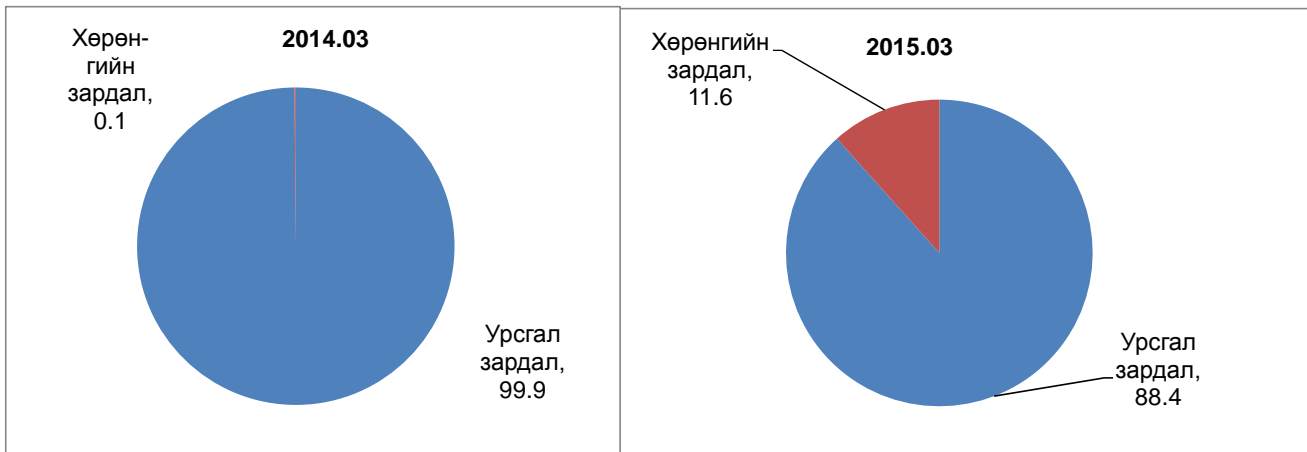
Үзүүлэлт	Орон нутгийн төсвийн орлого			Орон нутгийн төсвийн зарлага		
	Төлөвлөгөө	Гүйцэтгэл	хувь	Төлөвлөгөө	Гүйцэтгэл	хувь
Дүн	5199.5	3478.0	66.9	10804.9	11051.6	102.3
Айраг	84.1	78.0	92.7	461.5	519	112.5
Алтанширээ	69.6	62.1	89.2	268.7	261.5	97.3
Даланжаргалан	84.0	47.7	56.8	355.7	355.7	100.0
Дэлгэрэх	67.7	61.6	91.0	315.3	275.9	87.5
Иххэт	82.8	63.7	76.9	430.9	452.1	104.9
Мандах	70.3	0.0	0.0	291.2	291.2	100.0
Өргөн	77.8	2.8	3.6	313.6	359.8	114.7
Сайхандулаан	65.3	61.5	94.2	263.8	285.2	108.1
Улаанбадрах	65.1	43.5	66.8	287.9	287.9	100.0
Хатанбулаг	93.2	44.8	48.1	414.6	417.3	100.7
Хөвсгөл	65.0	69.2	106.5	317.7	322.3	101.4
Эрдэнэ	85.8	3.6	4.2	330.1	330.0	100.0
Сайншанд	479.3	108.4	22.6	2603.7	2666.0	102.4
Замын-Үүд	519.8	395.7	76.1	1224.0	1266.0	103.4
СЭЗБЗХ	3289.7	2435.4	74.0	2926.2	2961.7	101.2



Зураг. ОРОН НУТГИЙН ТӨСВИЙН ОРЛОГЫН БҮТЭЦ, хувиар



Зураг.ОРОН НУТГИЙН ТӨСВИЙН ЗАРЛАГЫН БҮТЭЦ, хувиар



11.4 УЛСЫН НЭГДСЭН ТӨСӨВТ ТӨВЛӨРҮҮЛСЭН ОРЛОГО, сая төгрөгөөр

	2014.03	2015.03			2015 2014
		Төлөвлөгөө	Гүйцэтгэл	хувь	
Татварын орлого-БҮГД	642.6	438.1	604.6	138.0	94.1
1. ААНБ-ын орлогын албан татвар	120.2	66.6	115.2	173.0	95.8
2. Дотоодын бараа үйлчилгээний татвар	414.5	279.9	398.7	142.4	96.2
3. Ашигт малтмалын нөөц ашигласны төлбөр	91.3	87.6	82.4	94.1	90.3
4. Агаарын бохирдлын төлбөр	8.6	4.0	4.4	110.0	51.2
5. Өсөн нэмэгдэх ашигт малтмалын нөөц ашигласны төлбөр	8.0	0.0	3.9	(x)	48.8

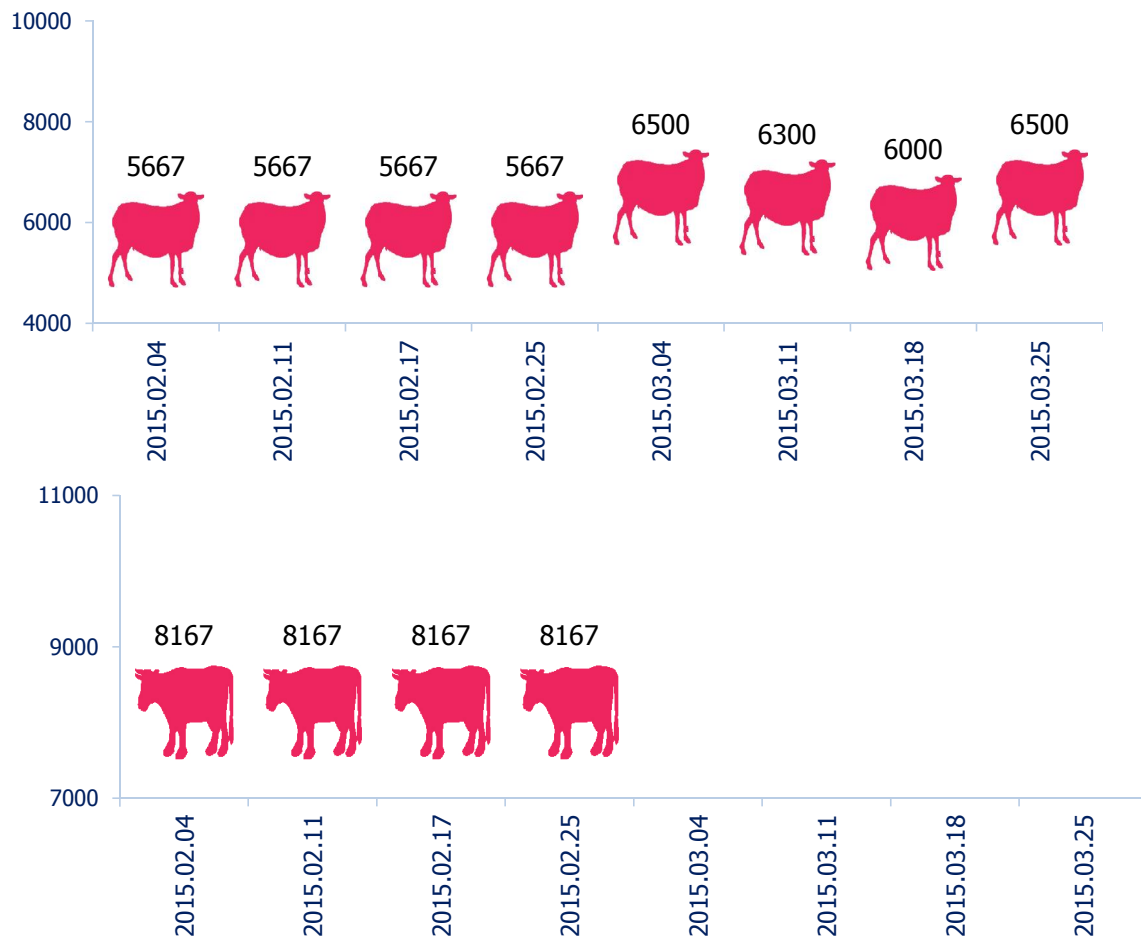
ЕС. ҮНЭ

9.1.ХЭРЭГЛЭЭНИЙ ҮНИЙН ИНДЕКС, 2015 оны 3 дүгээр сард, бүлгээр

(Сайншанд сумын төвийн зах зээлийн үнийн ажиглалтаар)

Бараа үйлчилгээний бүлэг	ЖИН	2015-03	2015-03	2015-03	2015-03
		2010-12	2014-03	2014-12	2015-02
Ерөнхий индекс	100.0	163.8	104.0	101.3	100.4
Хүнсний бараа, ундаа, ус	36.0	168.3	97.9	101.3	100.7
Согтууруулах ундаа, тамхи	2.5	219.5	124.0	103.0	101.3
Хувцас, бөс бараа, гутал	18.0	217.8	108.3	101.9	100.0
Орон сууц, ус, цахилгаан, түлш	9.6	143.2	108.0	100.6	100.0
Гэр ахуйн тавилга, бараа	6.2	141.3	104.5	100.1	100.0
Эм тариа, эмнэлэгийн үйлчилгээ	1.6	124.5	106.7	102.8	100.4
Тээвэр	14.3	129.1	104.6	100.0	100.0
Холбооны хэрэгсэл, шуудангийн үйлчилгээ	4.9	100.8	100.0	100.0	100.0
Амралт, чөлөөт цаг, соёлын бараа, үйлчилгээ	2.1	95.2	102.5	100.0	100.0
Боловсролын үйлчилгээ	0.2	268.5	159.9	100.0	100.0
Зочид буудал, зоогийн газар, дотуур байр	0.8	263.2	120.8	106.7	104.6
Бусад бараа, үйлчилгээ	3.9	158.1	112.5	101.3	100.0

Зураг. МАХНЫ ҮНЭ, 2015 оны 2 - 2015 оны 3 дүгээр сар, 7 хоногоор





9.2.ХЭРЭГЛЭЭНИЙ БАРАА, ҮЙЛЧИЛГЭЭНИЙ ҮНЭ ТАРИФ,

/Сайншанд сумын ажиглалтаар/

1.Хүнсний бараа, төгрөгөөр

	2011.III	2012.III	2013.III	2014.III	2015.III	2015 2014
1. Гурил дээд зэрэг	930	810	967	1125	1183	105.2
1-р зэрэг	750	687	750	825	983	119.2
2. Талх ш	530	550	733	650	700	107.7
3.Цагаан будаа	1500	1567	1533	2000	2133	106.7
4. Шар будаа	1650	1600	1550	1550	1667	107.5
5. Хонины мах	3800	6200	6000	7500	6100	81.3
6. Үхрийн мах	4800	7500	8000	9500	8333	87.7
7. Хиам	4000	5500	6500	6500	6500	100.0
8. Шингэн сүү	2000	2000	2000	2000	2500	125.0
9. Тараг	1800	2000	2000	2000	2500	125.0
10. Элсэн чихэр	1500	1550	1533	1550	1533	98.9
11. Хатуу чихэр /барбарис/	3500	3700	3733	4600	5000	108.7
12.Мишка зөөлөн чихэр	6000	7500	8167	9500	9833	103.5
13. Ногоон цай	4500	5000	4500	5500	5500	100.0
14. Төмс	800	767	700	783	1167	149.0
15. Байцаа	800	1000	1350	1467	1167	79.6
16. Сонгино	1000	1000	1375	1467	1433	97.7
17. Шилтэй өргөст хэмх	1350	1500	1700	1967	2000	101.7
18. Давс 1кг монгол	300	350	350	450	500	111.1
19. Ургамлын тос	2500	2800	2683	3500	3150	90.0
20. Архи	4000	3980	5800	6300	7675	121.8

2. Орон сууц , цахилгаан

	2011.III	2012.III	2013.III	2014.III	2015.III	2015 2014
1. Халаалт. М2(НӨТ-тэй)	198	198	198	494.6	494.6	100.0
2. Цэвэр ус тн (нөттэй)	660	660	660	660	660	100.0
3. Цахилгаан квт	82.5	82.5	82.5	86.9	95.2	109.6

3. Тээвэр холбооны үйлчилгээ

	2011.III	2012.III	2013.III	2014.III	2015.III	2015 2014
1. ТЗ-ын билет зөөлөн	21500	21500	21500	21500	28700	133.5
хатуу	7400	7400	7400	7400	9100	123.0
2. Телевизорын хураамж	850	850	850	850	850	100.0
4. Автобензин А-80	1420	1460	1567	1538	1553	101.0



9.3 ГОЛ НЭРИЙН БАРААНЫ ДУНДАЖ ҮНЭ, хөрш зэргэлдээ аймгуудаар, төгрөгөөр

/ 3 сарын 21-ний байдлаар /

№	НЭРТӨРӨЛ	Дорноговь	Өмнөговь	Дундговь	Говьсүмбэр
1.1 ТАЛХ, ГУРИЛ, БУДАА					
1	Гурил, дээд зэрэг	1183	1350	1300	1300
2	Гурил, 1-р зэрэг	983	1100	1117	800
3	Гурил, 2-р зэрэг	850	950	867	700
4	Гоймон, 320 гр, "Алтан тариа" ХК, туузан	767	850	767	850
5	Талх, орон нутгийн үйлдвэрийн, ш	700	966	1000	800
6	Гурилан боов, 0.5кг	1900	2400	1600	2400
7	Жигнэмэг, Юбиллейние	1000	1050	1033	1200
8	Цагаан будаа, задгай, кг	2133	2150	2200	2100
9	Шар будаа, задгай, кг,	1667	1900	1800	1600
10	Элсэн чихэр, кг	1533	1867	1667	1700
1.2 МАХ, МАХАН БҮТЭЭГДЭХҮҮН					
11	Хонины мах, кг	6100	7166	6133	5800
12	Үхрийн мах, кг	8333	-	-	8300
13	Адууны мах, кг	5500			
14	Ямааны мах	5100	6666	5833	4500
15	Дотор мах, цувдай, цусгүй	2000	5000	1000	2500
16	Хиам, чанасан, 1кг	6500	6600	8267	9000
1.3. ЭМ, ТАРИА, ЭМНЭЛГИЙН ХЭРЭГСЭЛ					
17	Парацетамол, 10ш, Моносфарм	300	333	333	250
18	Ампциллин, 500 мг, 10ш	1500	1500	1433	1300
19	Витамин "С", үрлэн, савласан, 50ш	283	316	283	300
20	Хлорфенамен, Монос	1133	1200	1057	1100
21	Пенициллин, тариагаар, 1 сая	337	273	303	300
23	Хөвөн, 50гр, боодолтой, дотоод	1233	1183	1200	900
1.4. ОРОН СУУЦНЫ УРСГАЛ ЗАСВАРЫН БАРАА, МАТЕРИАЛ					
24	Цагаан тосон будаг, 1 л, байшинтай,	3500	4500	3100	3500
25	Цемент, 1 уут, БНХАУ	11000	10000	9667	10000
26	Вакуум цонхны 1м.кв-ын үнэ, 2 давхар	65000	85000	85000	95000
27	Хадаас, 100 гр, 70 мм	300	350	300	300
28	Монгол гэрийн модон хаалга, хээгүй	170000	220000	156667	0
29	Гэрийн гадуур бүрээс, цагаан ямбуу, 5	60000	70000	55000	58000
1.5 ОРОН СУУЦТАЙ ХОЛБОГДСОН БУСАД ЗАРДАЛ					
30	Халаалт, 1м2	494.6	334.4	300	300
1.6. СУУЦНЫ ЦАХИЛГААН ХАНГАМЖТАЙ ХОЛБОГДСОН ЗАРДЛУУД					
31	Орон сууцны цахилгаан, 1 кВт	103.50	94.10	103.50	103.50
32	Гэр хорооллын цахилгаан, 1 кВт	103.50	94.10	103.50	103.50
1.7. ХАТУУ ТҮЛШ					
33	Түлшний мод, шуудайгаар	8000	2000	1633	2500
34	Нүүрс, 1 шуудай, 40 кг	8000	1100	1567	3500
1.8. ШАТАХ, ТОСЛОХ МАТЕРИАЛ					
35	Бензин, А-80, 1 литр	1553	1650	1570	1500
36	Бензин, А-92, 1 литр	1813	1890	1810	1750
37	Дизелиэн түлш, 1 литр	1910	1910	1890	1850
1.9. АВТО ЗАМЫН ЗОРЧИГЧ ТЭЭВРИЙН ҮЙЛЧИЛГЭЭ					
38	Хот доторх таксины хөлс, 1 км	700	2000	1000*	600
39	УБ- аймгийн төвийн таксины хөлс, нэг талдаа	(,,)	28000	16000	15000

* 1 километрийн үнэ

- Тухайн сард худалдаанд байхгүй



АРАВ. ХӨДӨӨ АЖ АХУЙ

10.1 МАЛ ТӨЛЛӨЛТ, ТӨЛ БОЙЖИЛТ

	Бүгд	Ингэ	Гүү	Үнээ	Эм хонь	Эм ямаа
1.Төллөсөн хээлтэгч						
2005-III-30	66473	911	405	1095	33519	30543
2006-III-30	17218	340	29	275	9587	6987
2007-III-30	33938	457	42	227	18032	15180
2008-III-30	51159	633	177	500	21701	28148
2009-III-30	75139	1014	549	1131	33481	38964
2010-III-30	31260	545	74	640	16735	13266
2011-III-30	51672	825	228	486	25172	24961
2012-III-30	51951	707	166	624	28251	22203
2013-III-30	94411	947	459	1441	50242	41322
2014-III-30	90746	1039	510	1944	48737	38516
2015-III-30	124680	1037	697	1857	67167	53922
2.Төллөлтийн хувь						
2005-III-30	16.2	9.1	1.8	5.5	20.2	16.0
2006-III-30	4.2	3.6	0.1	1.6	5.7	3.6
2007-III-30	10.0	5.2	0.2	1.9	12.9	9.3
2008-III-30	15.0	7.2	1	4.1	15.5	17.3
2009-III-30	19.4	11.0	3.0	8.2	21.6	20.4
2010-III-30	7.0	5.6	0.4	4.0	9.3	6.0
2011-III-30	11.1	8.0	1.0	2.9	13.1	11.2
2012-III-30	10.4	6.2	0.7	3.4	13.5	9.3
2013-III-31	16.7	7.9	1.6	7.0	21.2	15.5
2014-III-30	14.4	8.1	1.6	8.3	18.1	13.1
2015-III-30	17.3	7.5	1.9	7.1	21.7	16.1
3.Бойжсон төл						
2005-III-30	66691	905	403	1083	33630	30670
2006-III-30	16993	340	29	275	9502	6847
2007-III-30	35683	457	42	226	18302	16656
2008-III-30	51356	633	177	500	21814	28232
2009-III-30	76331	1014	549	1131	33878	39759
2010-III-30	31440	545	74	626	16853	13342
2011-III-30	52174	801	225	484	25397	25267
2012-III-30	52144	707	166	624	28324	22323
2013-III-30	95154	948	459	1442	50573	41732
2014-III-30	92377	1038	510	1943	49342	39544
2015-III-30	124839	1036	692	1854	67278	53979
4.Хорогдсон төл						
2005-III-30	331	6	2	12	142	169
2006-III-30	282	0	0	0	115	167
2007-III-30	44	0	0	1	20	23
2008-III-30	31	0	0	0	10	21
2009-III-30	251	0	0	0	99	152
2010-III-30	171	0	0	14	41	116
2011-III-30	40	1	3	2	13	21
2012-III-30	14	0	0	0	2	12
2013-III-30	1	0	0	0	0	1
2014-III-30	19	1	0	1	2	15
2015-III-30	124	1	5	4	41	73



10.2 ТОМ МАЛЫН ЗҮЙ БУСЫН ХОРОГДОЛ

	Хорогдол бүгд		Оны эхний малд эзлэх хувь		Өвчнөөр хорогдсон мал		Өвчнөөр хорогдсон нь нийт хорогдолд эзлэх хувь	
	2014.03.	2015.03.	2014.03.	2015.03.	2014.03.	2015.03.	2014.03.	2015.03.

А. Аймгийн дүн (Малын төрлөөр)

Бүгд	1038	1003	0.1	0.1	850	125	81.9	12.5
Тэмээ	10	7	0.0	0.0	8	2	80.0	28.6
Адуу	4	6	0.0	0.0	0	1	0.0	16.7
Үхэр	787	35	1.3	0.1	767	16	97.5	45.7
Хонь	140	244	0.0	0.0	49	32	35.0	13.1
Ямаа	97	711	0.0	0.1	26	74	26.8	10.4

Б. Сумдаар (Дүнгээр)

Бүгд	1038	1003	0.1	0.1	850	125	81.9	12.5
Айраг	54	5	0.0	0.0	51	5	94.4	100.0
Алтанширээ	131	6	0.1	0.0	131	0	100.0	0.0
Даланжаргалан	101	0	0.1	0.0	101	1	100.0	0.0
Дэлгэрэх	109	48	0.1	0.0	28	0	25.7	0.0
Иххэт	495	11	0.4	0.0	495	3	100.0	27.3
Мандах	54	390	0.1	0.3	2	0	3.7	0.0
Өргөн	22	0	0.0	0.0	13	0	59.1	0.0
Сайхандулаан	6	3	0.0	0.0	6	0	100.0	0.0
Улаанбадрах	4	16	0.0	0.0	4	12	100.0	75.0
Хатанбулаг	0	184	0.0	0.1	0	16		8.7
Хөвсгөл	0	281	0.0	0.2	0	70		24.9
Эрдэнэ	35	40	0.0	0.0	5	1	14.3	0.0
Сайншанд	14	13	0.0	0.0	14	13	100.0	100.0
Замын-үүд	13	6	0.1	0.0	0	4	0.0	66.7

АРВАН НЭГ. АЖ ҮЙЛДВЭР

11.1 НИЙТ БҮТЭЭГДЭХҮҮН, 2005 оны зэрэгцүүлэх үнээр, сая төгрөгөөр

	Ажиллагчдын тоо		2014.03	2015.03	2015-2014	2015 2014
	2014.03	2015.03				
ДҮН	635	573	1615.9	1382.7	-233.2	85.6
а.Өмчийн төрлөөр:						
- төрийн	300	414	946.3	1251.3	305.0	132.2
- хувийн	335	159	669.6	131.4	-538.2	19.6
б. ААН-ийн хэлбэрээр:						
- Хоршоо	9	18	0.5	0.9	0.4	180.0
- Компани	290	37	591.4	50.2	-541.2	8.5
- УУГ	300	414	946.3	1251.3	305.0	132.2
- Өрхийн аж ахуй*	36	104	77.7	80.3	2.6	103.3

11.2 НИЙТ БА БОРЛУУЛСАН БҮТЭЭГДЭХҮҮН, оны үнээр, сая төгрөгөөр

	Нийт бүтээгдэхүүн			Борлуулалтын орлого		
	2014.03	2015.03	2015 2014	2014.03	2015.03	2015 2014
Дүн	4554.8	4019.8	88.3	6164.4	3430.7	55.7
а. Өмчийн төрлөөр						
- төрийн	1948.3	3796.4	194.9	1815.7	3133.8	172.6
- хувийн	2606.5	223.4	8.6	4348.7	296.9	6.8
б. ААН-ийн хэлбэрээр						
- Хоршоо	7.8	13.8	176.9	9.7	17.0	175.3
- Компани	2518.4	74.9	3.0	4213.9	90.9	2.2
- УУГ	1948.3	3796.4	194.9	1815.7	3133.8	172.6
- Өрхийн аж ахуй	80.3	134.7	167.7	125.1	189.0	151.1

11.3 АЖ ҮЙЛДВЭРИЙН ҮЙЛДВЭРЛЭЛИЙН ЖИГД АЖИЛЛАГАА, оны үнээр, сараар

Хугацаа (он, сар)	Ажиллагчдын тоо	НБ	ББ	Сая бүрийн дүнд эзлэх хувь		
				Сар бүрийн дүнд эзлэх хувь	сая. төг	
2014 он	1-р сар	376	787.8	659.2	17.3	10.7
	2-р сар	356	698.6	625.0	15.3	10.1
	3-р сар	635	3068.4	4880.2	67.4	79.2
	ДҮН		4554.8	6164.4	100.0	100.0
2015 он	1-р сар	531	1552.3	1041.7	38.6	30.4
	2-р сар	518	1487.2	1381.8	37.0	40.3
	3-р сар	514	980.3	1007.2	24.4	29.4
	ДҮН		4019.8	3430.7	100.0	100.0

11.4 АЖ ҮЙЛДВЭРИЙН САЛБАРЫН БҮТЭЭГДЭХҮҮНИЙ ҮЙЛДВЭРЛЭЛ, дэд салбараар, оны үнээр, жил бүрийн 3 дугаар сарын байдлаар, сая төг

Салбар	2013.03.	2014.03.	2015.03.	<u>2015</u> <u>2014</u>
Дүн	1583.0	4554.8	4019.8	88.3
Уул уурхай олборлох аж үйлдвэр	88.4	2586.5	136.5	5.3
Нүүрс олборлолт	88.4	2586.5	136.5	5.3
Бусад ашигт малтмал олборлолт				
Боловсруулах аж үйлдвэр	174.2	140.7	223.5	158.8
Хүнсний бүтээгдэхүүн үйлдвэрлэл	121.9	94.4	160.5	170.1
мах, махан бүтээгдэхүүн үйлдвэрлэл	18.2	13.0	11.7	90.0
сүү, сүүн бүтээгдэхүүн үйлдвэрлэл	14.4	8.0	15.0	187.5
хүнсний бусад бүтээгдэхүүн үйлдвэрлэл	89.3	73.4	133.8	182.4
Хувцас үйлдвэрлэл	11.2	21.1	21.9	103.8
Гутал үйлдвэрлэл	0.0	0.6	5.2	896.6
Мод, модон эдлэл үйлдвэрлэл	11.5	3.3	5.5	166.7
Машин тоног төхөөрөмжөөс бусад төмөр эдлэл үйлдвэрлэл	0.1	0.4	1.1	255.8
Боловсруулах үйлдвэрийн бусад	29.5	21.0	29.3	139.7
Цахилгаан, дулааны эрчим хүч үйлдвэрлэлт, усан хангамж	1320.4	1827.6	3659.8	200.3
Цахилгаан, дулаан, уур үйлдвэрлэл	1155.3	1633.9	3326.0	203.6
Ус ариутгал, усан хангамж	165.1	193.7	333.8	172.3

11.5 БҮТЭЭГДЭХҮҮНИЙ ҮЙЛДВЭРЛЭЛ, гол нэр төрлөөр

	ХЭМЖИХ НЭГЖ	2013.03	2014.03	2015.03	<u>2015</u> <u>2014</u>
1. Хөдөөгийн цахилгаан	мян.кв.цаг	129.8	110.3	93.6	84.9
2. Дулаан	мян.гкал	28.3	33.1	42.9	129.6
3. Талх	тн	23.8	7.9	32.9	416.5
4. Нарийн боов	тн	14.1	3.1	17.3	558.1
5. Бялуу	тн	0.9	0.16	0.3	187.5
6. Архи	мян.л	1.2			
7. Хиам	тн	4.5	2.1	2.1	100.0
8. Зайрмаг	мян.ш	8.7			
9. Модон эдлэл	мян.төг	11488.0	3295.0	5460.0	165.7
10. Жижиг төмөр эдлэл	мян.төг	75.0	381.0	346.0	90.8
11. Дээл тэрлэг	ш	326	286	308	107.7
12. Цонх	м2	462.6	318.6	454.7	142.7
13. Бусад оёдол	мян.төг	2294.0	6825.2	7779.2	114.0
14. Нүүрс	мян.тн	2.9	100.2	3.9	3.9
15. Блок	мян.ш				
16. Савласан цэвэр ус	мян.л	360.8	825.4	617.8	74.8
17. Сувагжуулалт	мян.м3	60.7	65.3	120.7	184.8
18. Ус түгээлт	мян.м3	132.1	110.7	175.8	158.8
19. Хайрга	мян.м3				
20. Төмрийн хүдэр	мян.тн				
21. Бетон зуурмаг	м3				
22. Тоосго	мян.ш				



11.6 БҮТЭЭГДЭХҮҮН ҮЙЛДВЭРЛЭЛ, сумаар, нийт бүтээгдэхүүн гол нэр төрлөөр

	Мэдээлэлд хамрагдсан нэгж		Нийт бүтээгдэхүүн		Гол нэрийн бүтээгдэхүүн									
			оны үнээр		Цахилгаан		Дулаан		Ус түгээлт		Талх		Нарийн боов	
	2014	2015	мян.төг		мян.кв.цаг		мян.ккал		мян.м3		тн		тн	
			14.03	15.03	14.03	15.03	14.03	15.03	14.03	15.03	14.03	15.03	14.03	15.03
АЙ		1		4400.0										
АШ	2	6	1157.0	7208.5								0.8		0.2
ДЖ		7		1849.5										
ДХ	6	5	3744.0	3065.5							0.5	0.63		
ИХ	2	4	641.0	108765.0							0.3	3.44		
МД	3	4	10557.5	11657.4	53.8	40.1					0.1	0.02		0.01
ӨР		1		583.0								0.16	0.05	0.03
СД	1	3	70.0	645.0							0.06			0.05
УБ	6	7	1420.1	2061.4							0.3	0.07		
ХБ	2	3	10051.8	7010.0	56.5	53.5								
ХЛ	5	4	2471189.0	3781.5							0.6	0.17	0.13	0.25
ЭР	4	2	11070.0	8549.0								0.03		
СШ	12	22	1928284.1	2963800.0			31.5	33.5	110.7	106.8	3.1	5.5	2.47	7.1
ЗҮ	5	11	116701.6	896389.2			1.6	9.4		69	3	22.1	0.4	9.6
Дүн	48	80	4554886.1	4019765.0	110.3	93.6	33.1	42.9	110.7	175.8	7.9	32.9	3.1	17.3

	Сүүн бүтээгдэхүүн мян.л		Хиам		Хэрчсэн гурил		Архи		Модон эдлэл		Дээл		Жижиг оёдол	
			тн		мян.тн		мян.л		мян.төг		ш		мян.төг	
	14.03	15.03	14.03	15.03	14.03	15.03	14.03	15.03	14.03	15.03	14.03	15.03	14.03	15.03
АЙ														
АШ					0.3	0.12			3788.0		11	16	350.0	310.0
ДЖ		0.41				0.35			742.0			11		
ДХ	0.72	0.9									29	9	609.0	84.0
ИХ					0.87	0.98						34		850.0
МД											42	50	900.0	743.0
ӨР						0.15								
СД									160.0			7		110.0
УБ		0.6			0.3	0.2			100.0				636.2	1243.2
ХБ						0.18			3175.0	770.0				
ХЛ					0.5	0.77			20.0		19	11	2810.0	1888.0
ЭР											185	165	1520.0	1324.0
СШ	5.7	5	2.1	2.1	1.3	0.4						5		1227.0
ЗҮ														
Дүн	6.4	6.91	2.1	2.1	3.3	3.1	0.0	0	3295.0	5460.0	286	308	6825.2	7779.2

	Эсгий эдлэл		Вакуум цонх		Зайрмаг		Бялуу		Савласан цэвэр		Нүүрс		Блок	
	мян.төг		м2		мян.ш		тн		мян.л		мян.тн		мян.ш	
	14.03	15.03	14.03	15.03	14.03	15.03	14.03	15.03	14.03	15.03	14.03	15.03	14.03	15.03
АЙ						3.3								
АШ														
ДЖ														
ДХ														
ИХ														
МД								0.02	0.03					
ӨР														
СД														
УБ														
ХБ														
ХЛ												96.7		
ЭР									0.2					
СШ	1574.9	680.5	318.6	209.4			0.14	0.04	34.2	96.8	3.5	3.9		
ЗҮ				242.0					791.2	521.0				
Дүн	1574.9	680.5	318.6	454.7	0.0	0.0	0.16	0.3	825.4	617.8	100.2	3.9	0.0	0.0



АРВАН ХОЁР. ТЭЭВЭР, ШУУДАН ХОЛБОО

12.1 ТЭЭВЭР

	Хэмжих нэгж	2011.03	2012.03	2013.03	2014.03	2015.03	<u>2015</u> 2014
1 Ачаа эргэлт	мян.тн.км	25.0	7429.6	10424.0	9590.0	6226.0	64.9
2 Тээсэн ачаа	мян.тн	1.0	30.8	50.1	27.4	28.3	103.3
3 Зорчигч эргэлт	мян.хүн км	106.2	363.4	161.0	107.6	328.0	304.8
4 Зорчигчын тоо	мян.хүн	3.9	8.0	14.6	7.4	14.3	193.2
5 Орлого	сая.төг	34.0	452.8	2093.5	1140.3	1740.6	152.6
6 Хамрагдсан нэгж	Тоо	2	5	7	6	5	100.0

12.1 ХОЛБОО, ШУУДАН

	Хэмжих нэгж	2011.03	2012.03	2013.03	2014.03	2015.03	<u>2015</u> 2014
1. Үйлчилгээний орлого	сая.төг	54.8	89.6	97.7	111.3	105.2	94.5
2. Телефон яриа	мян.мин	227.2	166.8	169.8	256.8	189.4	73.8
3. Телефон цэг	тоо	1033	935	808	790	812	102.8
4. Бичиг захидал	мян.шир	3.2	2.8	2.6	3.3	2.8	84.8
5. Илгээмж	шир	147	100	125	185	150	81.1
6. Буухиа	шир	4	24	32	36	39	108.3
7. Факс	шир	224	836	1260		0	0.0
8. Шуудангаар зорчигчдийн тоо	хүн	554	573	171	157	337	214.6
9. Хамрагдсан нэгж	тоо	3	3	3	3	3	100.0

12.2 КАБЕЛИЙН ТЕЛЕВИЗ

1. Нийт орлого	сая. төг	21.2	29.8	38.3	58.2	70.4	121.0
2. КТВ-цэгийн тоо	тоо	1770	2241	3778	3850	3770	97.9
3. Ажиллагсдын тоо	тоо	21	21	27	33	32	97.0
4. Хамрагдсан нэгж	тоо	3	3	5	6	6	100.0

12.3 ТЕЛЕФОН УТАСНЫ СҮЛЖЭЭНИЙ БАЙРШИЛ 2015 оны 03-р сарын 30 -ний байдлаар

	МЦХК	Mobicom	Skytel	Unitel	G.mobile	дүн
1 Айраг						4
2 Алтанширээ						5
3 Даланжаргалан						4
4 Дэлгэрэх						5
5 Иххэт						2
6 Мандах						4
7 Өргөн						4
8 Сайхандулаан						4
9 Улаанбадрах						4
10 Хатанбулаг						3
11 Хөвсгөл						3
12 Эрдэнэ						4
13 Сайншанд						5
14 Зүүнбаян						5
15 Замын үүд						5
Дүн	7	14	13	15	12	61

12.4 НЕФТЬ ХАНГАМЖ

	ХЭМЖИХ НЭГЖ	2012.03	2013.03	2014.03	2015.03	<u>2015</u> <u>2014</u>
1. Татан авалт бүгд	сая төг	28013.7	11212.8	5763.7	7848.8	136.2
- Бинзен	тн	2095.2	577.0	2200.9	1210.4	55.0
- Дизель	тн	11905.5	6378.6	2149.9	2611.8	121.5
- Тос	тн	39.1	7.1	33.9	17.5	51.6
2. Борлуулалт- бүгд	сая төг	27776.3	2178.2	7195.8	5145.0	71.5
- Бинзен	тн	1019.7	682.8	1687.6	1441.5	85.4
- Дизель	тн	12853.7	1014.2	1373.7	900.2	65.5
- Тос	тн	29.2	9.7	28.1	40.0	142.3
Хамрагдсан аж ахуйн нэгж	тоо	5	5	5	4	80.0



АРВАН ГУРАВ. БАРИЛГА

13.1 БАРИЛГА УГСРАЛТ, ИХ ЗАСВАРЫН АЖИЛ, жил бүрийн 3-р сард

	2014.03	2015.03	сая.төг 2015/2014
Барилга угсралт их засварын ажил бүгд	1638.8	2787.8	170.1
Орон сууцны барилга	1460.0	2107.8	144.4
Орон сууцны бус барилга	178.8	680.0	380.3
Үйлдвэрийн			
Худалдаа үйлчилгээний		500.0	
Эмнэлэг, сургууль, соёлын		180.0	
Бусад	178.8		0.0
Инженерийн барилга байгууламж	0.0	0.0	
Эрчим хүчний			
Авто зам			
Гүүр гүүрэн гарц			
Далан, суваг, шугам, сүлжээ			
Бусад (зам, талбайн бусад ажил)			
Их засварын ажил			