



ДОРНОГОВЬ АЙМГИЙН НИЙГЭМ, ЭДИЙН ЗАСГИЙН БАЙДАЛ

MONTHLY BULLETIN OF STATISTICS

2015/07



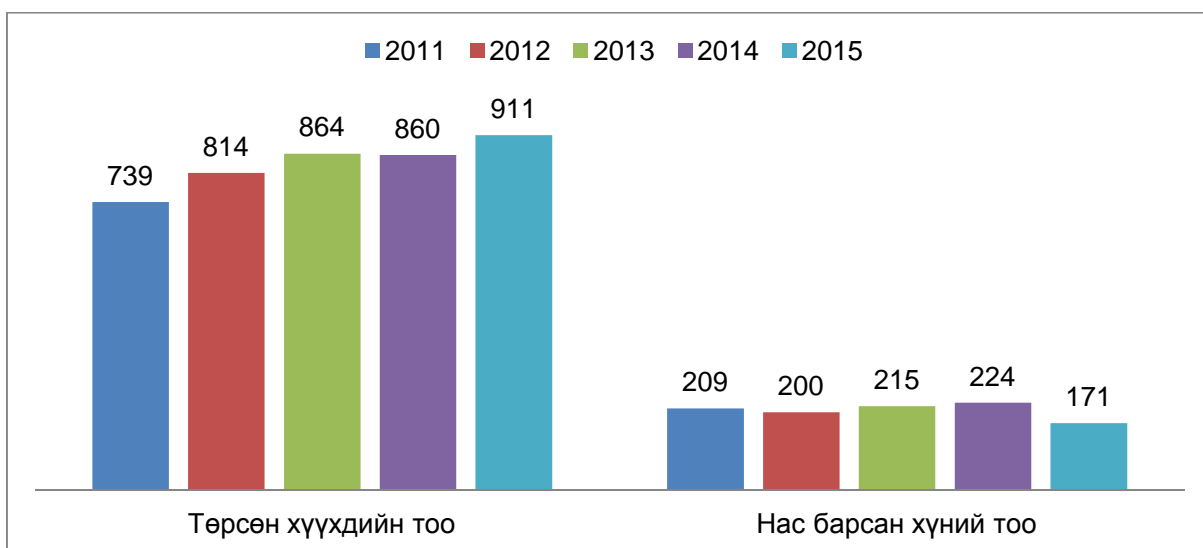
**ДОРНОГОВЬ АЙМГИЙН НИЙГЭМ, ЭДИЙН ЗАСГИЙН БАЙДАЛ**

(2015 оны 7 дугаар сарын байдлаар)

Нэг. Нийгмийн үзүүлэлт**1.1 Хүн ам**

Эрүүл мэндийн газраас эрхлэн гаргадаг мэдээгээр 2015 оны эхний 7 сард 911 хүүхэд шинээр мэндэлж, 171 хүн нас баржээ. Хүн амын цэвэр өсөлт 740 болж 2014 оны мөн үеийнхээс 16.4 хувиар буюу 104-өөр нэмэгдлээ. 1000 хүнд ногдох төрөлт 14.2, нас баралт 2.7 байгаа нь өмнөх оны мөн үетэй харьцуулахад төрөлт 0.5 пунктээр нэмэгдэж, нас баралт 0.9 пунктээр буурсан байна.

Зураг. Төрсөн хүүхэд, нас барсан хүний тоо. 2011-2015 оны эхний 7 сард



Он гарсаар эхийн эндэгдэл гараагүй бөгөөд амьд төрсөн 1000 хүүхдэд ногдох нялхсын эндэгдэл 12.1 байгаа нь өмнөх оны мөн үеэс 0.7 пунктээр бага байна.

**1.2 Бүртгэлтэй ажилгүй иргэн**

Хөдөлмөрийн хэлтэст бүртгүүлсэн ажил хайгч иргэд 2015 оны 7 сард 1141 байгаа нь өмнөх оны мөн үеийнхээс 34.0 хувиар, 2014 оны жилийн эцсийн дүнгээс 21.4 хувиар тус тус буурсан байна. Бүртгэлтэй ажилгүй иргэдийн 641 буюу 56,2 хувийг эмэгтэйчүүд эзэлж, өмнөх оны мөн үеийнхээс 3,6 пунктээр буурчээ. Мөн бүртгэлтэй ажилгүй иргэдийн боловсролын түвшинг харахад 34.6 хувь нь бүрэн дунд, 24,6 хувь нь дээд, 12.7 хувь нь бүрэн бус дунд, 12.4 хувь нь тусгай дунд, 10.4 хувь нь техник болон мэргэжлийн, 3,3 хувь нь бага, 1,1 хувь нь боловсролгүй, 0.5 хувь нь магистр/ докторын боловсролтой иргэд тус тус эзэлж байна.



Хөдөлмөрийн хэлтэст ирсэн 85 ажлын байрны захиалгын 42,8 хувь нь уул уурхай олборлолт, 12,9 хувь нь хүний эрүүл мэнд ба нийгмийн халамжийн үйл ажиллагаа 9,4 хувь нь үйлчилгээний бусад үйл ажиллагаа, 9,4 хувь нь зочид буудал, байр, сууц болон нийтийн хоолны үйлчилгээ, 25,5 хувь нь бусад салбарын захиалга эзэлж байна.

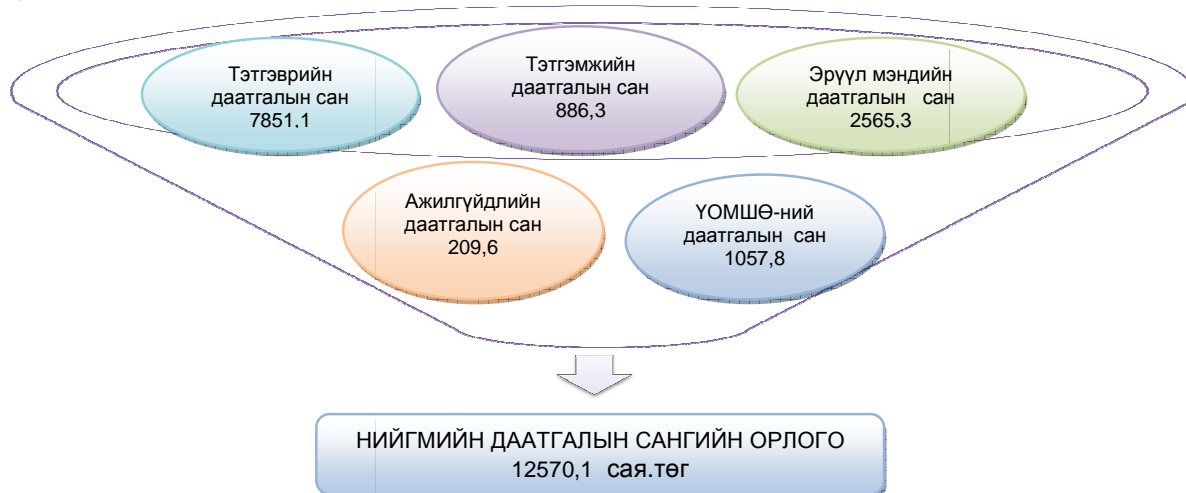
Ажлын байрны захиалгыг ажил, мэргэжлийн ангиллаар нь авч үзвэл 29,4 хувийг техникч болон туслах дэд/ мэргэжилтэн, 27,1 хувийг энгийн ажил мэргэжил, 11,8 хувийг худалдаа, үйлчилгээний ажилтан, 31,7 хувь нь бусад ажил мэргэжил эзэлж байна. Ажилгүй 438 иргэн ажилд зуучлагдан орсоны 55,3 хувь нь эмэгтэйчүүд байна. Аймгийн дүнгээр 363 шинэ ажлын байр бий болж, ажилд орсон иргэд 100 хувь байнгын ажлын байртай болжээ.



1.3 Нийгмийн даатгал, халамж

2015 оны эхний 7 сард нийгмийн даатгалын санд 8 444.4 сая төгрөгийн орлого төвлөрсөн нь өмнөх оны мөн үеэс 11.1 хувиар буурсан байна.

Зураг. Нийгмийн даатгалын сангийн орлого сангийн төрлөөр /сая.төг/ 2015 оны 7 сард



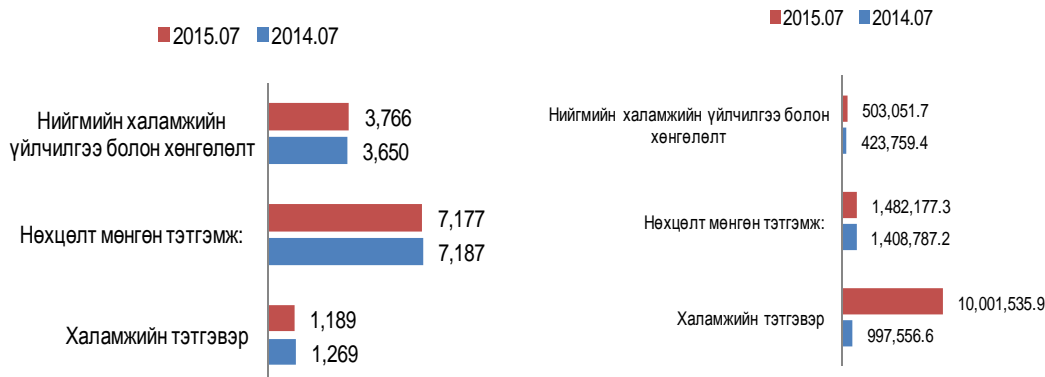
Тэтгэврийн даатгалын сангаас 13354,3 сая.төг, тэтгэмжийн даатгалын сангаас 1097,7 сая.төг, эрүүл мэндийн даатгалын сангаас 2136,6 сая.төг, ҮОМШӨ-ний даатгалын сангаас 833,1 сая. төг, ажилгүйдлийн даатгалын сангаас 266,3 сая.төг, нийт 17 688,0 сая.төгрөгийг зарцуулжээ.

Оны эхний 7 сард нийгмийн халамжийн сангаас 12132 иргэнд 11 986,7 сая төгрөгийн халамжийн тэтгэвэр, тэтгэмж олгожээ. Жирэмсэн болон хөхүүл хүүхэдтэй 1723 эхэд 440,8 сая төгрөгийг улсын төсвөөс олгосон байна. Ахмад настны нийгмийн хамгааллын тухай хуулийн дагуу 2610 иргэнийг нэг удаагийн тусламж үйлчилгээнд хамруулсан нь өмнөх оны мөн үеэс 3,9 хувиар өссөн байна.

Зураг. Нийгмийн халамжийн үйлчилгээнд хамрагдсан хүний тоо, олгосон тэтгэвэр тэтгэмжийн хэмжээ /төрлөөр/, 2015 оны эхний 7 сард

Хүний тоо

Олгосон тэтгэвэр, тэтгэмж/ мян төг/



1.4 Эрүүл мэнд

Он гарсаар 222.4 мянган хүнд амбулаторийн үзлэг хийсэн нь өмнөх оны мөн үеэс 7.7 хувиар, 8.0 мянган хүн эмнэлэгт хэвтэж эмчлүүлсэн нь 2.4 хувиар буурч, урьдчилан сэргийлэх тарилгад хамрагдсан хүний тоо 7.1 мянга байгаа нь өмнөх оны мөн үеэс 2.9 хувиар нэмэгдлээ.

Эхний 7 сард 958 эх жирэмсний хяналтанд орсны 96.7 хувь буюу 926 эх жирэмсний эхний 3-н сард хяналтанд хамрагджээ.

Түргэн тусламжийн дуудлага 11.2 мянган удаа гарсны 1.9 мянга буюу 17.0 хувь нь алсын дуудлага байв. Өмнөх оны мөн үетэй харьцуулбал нийт түргэн тусламжийн дуудлага 13.8 хувиар, алсын дуудлага 9.5 хувиар буурлаа.

Он гарсаар ослын улмаас 1497 хүн бэртэж, 44 иргэний амь нас энджээ. Өмнөх оны мөн үетэй харьцуулбал ослын улмаас бэртсэн хүний тоо 16.1 хувиар нэмэгдэж, нас барсан хүний тоо 21-ээр буурсан байна.

Халдварт өвчний 568 тохиолдол бүртгэгдсэн нь өмнөх оны мөн үеэс 8-аар буюу 1.4 хувиар буурчээ.



1.5 Байгаль орчин

Цаг уур

2015 оны 7 дугаар сард нийт нутгаар агаарын дундаж температур өдөртөө 24.2 хэм дулаан, шөнөдөө агаарын температур 11-14 хэм хүйтэн, өдөртөө 34-37 хэм дулаан байлаа. Хөрсний гадарга дээр шөнөдөө 8-12 хэм хүйтэн, өдөртөө 58-63 хэм дулаан, дунджаар 31 хэм дулаан байв. Энэ сард нийт нутгаар 8.7-50.6 мм хур тунадас орлоо. Орсон хур тунадасны нийлбэрийг ОЖД-тай харьцуулахад Мандах, Сайхандулаан сумдад ОЖД-аас ахиу, Эрдэнэ, Айраг, Иххэт, сумдад ОЖД-ийн орчим, бусад сумдад олон жилийн дунджааас бага байлаа. Энэ сард хамгийн их хур тунадас Айраг суманд 50,6 мм, Мандах суманд 42,8 мм Иххэт суманд 32.2 мм орж Сайншанд, Хатанбулаг, Хөвсгөл сумдад хамгийн бага 8.7-9.2 мм, бусад сумдын нутгаар 12,3-27 мм хур тунадас орлоо. Нийт нутгаар хур тунадастай өдөр байлаа.





1.7 Гэмт хэрэг

Аймгийн Цагдаагийн газраас ирүүлсэн мэдээгээр оны эхний 7 сард 354 хэрэг бүртгэгдэж, гэмт хэргийн улмаас 25 хүн нас барж, 145 хүн гэмтэж бэртсэн байна. Бүртгэгдсэн гэмт хэргийн тоо өмнөх оны мөн үеэс 13.8 хувь буюу 43-аар нэмэгдсэн байна.

Хэргийн төрлөөр үзвэл өмнөх оны мөн үеэс дээрмийн гэмт хэрэг, иргэдийн эрүүл мэндийн эсрэг гэмт хэрэг, өмчлөх эрхийн эсрэг гэмт хэрэг, ашиглалтын гэмт хэрэг, тээврийн хэрэгслийн хөдөлгөөний аюулгүй байдал ашиглалтын журмын эсрэг гэмт хэргүүд нэмэгдлээ.

Нийт бүртгэгдсэн гэмт хэргийн 34.2 хувийг иргэдийн эрүүл мэндийн эсрэг гэмт хэрэг, 28.0 хувийг өмчлөх эрхийн эсрэг гэмт хэрэг, 14.7 хувийг тээврийн хэрэгслийн хөдөлгөөний аюулгүй байдал ашиглалтын журмын эсрэг гэмт хэрэг, 4.5 хувийг хүн амины гэмт хэрэг, 3.1 хувийг танхайн гэмт хэрэг, 15.5 хувийг бусад төрлийн гэмт хэргүүд эзэлж байна. Нийт гэмт хэргийн 33.1 хувь буюу 117 нь согтуугаар үйлдэгдсэн байна.

Гэмт хэргийн тоо өмнөх оны мөн үеэс Даланжаргалан, Мандах, Өргөн, Улаанбадрах, Хөвсгөл сумдад буурч, Алтанширээ, Дэлгэрэх, Иххэт, Сайхандулаан, Хатанбулаг, Эрдэнэ, Сайншанд, Замын-Үүд сумдад нэмэгдлээ. Гэмт хэргийн улмаас иргэд, байгууллага, аж ахуйн нэгжид 501.1 сая төгрөгийн хохирол учирсан ба өмнөх оны мөн үетэй **харьцуулахад 8.1 сая төгрөгөөр буюу 1.6 хувиар** буурсан байна. Учирсан хохирлын 73.1 хувь буюу 366.1 сая төгрөг эргэн төлөгдсөн байна.

Нийт гэмт хэргийн 33.1 хувийг согтуугаар, 33.9 хувийг гэр сууцандаа, 18.9 хувийг гудамж олон нийтийн газарт, 6.8 хувийг бүлэглэн, 14.2 хувийг эмэгтэй хүн, хүүхэд оролцон, 54.8 хувийг шөнө, оройн цагаар /19-22, 22-06 цаг/ үйлдсэн байна. Тайлант хугацаанд нийт 867 хүн саатуулагдаж, 232 хүн баривчлагджээ.

Хоёр. Эдийн засгийн үзүүлэлт



2.1 Төрийн санхүү

2015 оны 06 сарын дүнгээр орон нутгийн төсөвт 20524.2 сая төгрөгийн орлого төвлөрүүлжээ. Орон нутгийн төсвийн орлогын 32.0 хувийг татварын, 68.0 хувийг татварын бус орлого бүрдүүлсэн байна. Орон нутгийн төсвийн орлогын төлөвлөгөөний биелэлт 84.6 хувьтай байна.

Улсын нэгдсэн төсөвт ААНБ-ын орлогын албан татвар, дотоодын бараа, үйлчилгээний татвар, ашигт малтмал нөөц ашигласны төлбөр, агаарын бохирдлын төлбөр, өсөн нэмэгдэх ашигт малтмалын нөөц ашигласны төлбөр нийт 1519.0 сая төгрөгийг төвлөрүүлж, төлөвлөгөөг 2.4 хувиар давуулан биелүүллээ.



2.2 Мөнгө, банк

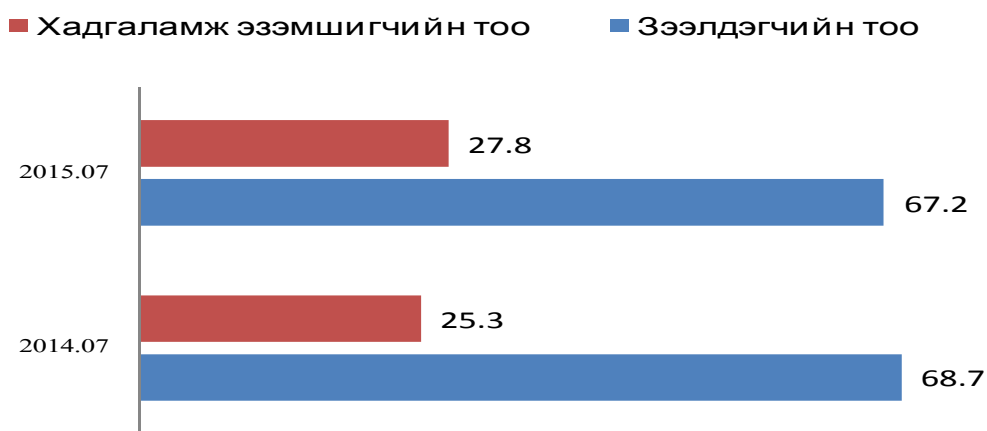


Монгол банкны мэдээгээр арилжааны банкуудын кассын орлого 749.1 тэрбум төгрөг болж өмнөх оноос 17.7 хувь, цэвэр зарлага 705.7 тэрбум төгрөг болж 23.4 хувиар буурчээ.

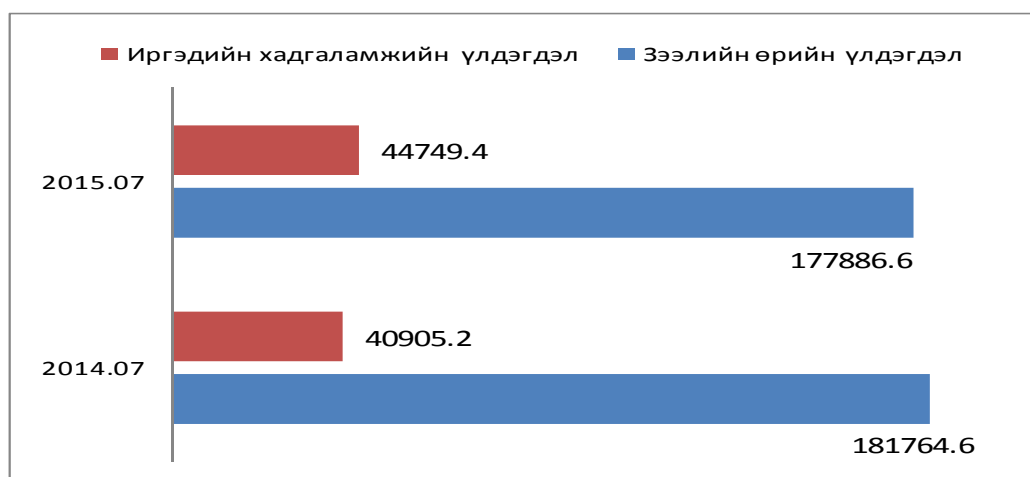
Иргэдийн мөнгөн хадгаламж 44.7 тэрбум төгрөг болж нэг хадгаламж эзэмшигчдэд дундажаар 665.9 мянган төгрөг, аймгийн нэг хүнд дундажаар 704.7 мянган төгрөгийн хадгаламж ногдож байна. Өмнөх оны мөн үетэй харьцуулахад хадгаламж эзэмшигчийн тоо 2.2 хувиар буурч, хадгаламжийн үлдэгдэл 9.4 хувиар нэмэгдсэн байна.

Өмнөх оны мөн үетэй харьцуулахад зээлийн өрийн үлдэгдэл 2.1 хувиар буурч, хугацаа хэтэрсэн зээлийн үлдэгдэл 154 хувиар, чанаргүй зээлийн үлдэгдэл 70 хувиар нэмэгджээ.

Зураг. Хадгаламж эзэмшигч, зээлдэгчийн тоо, 2014- 2015 он, мян.хүн



Зураг.Хадгаламжийн үлдэгдэл, зээлийн өрийн үлдэгдэл, 2014-2015 он, сая.төг



2.3 Үнэ



Хэрэглээний үнийн индекс гэдэг нь хэрэглэгчдийн худалдаж авсан бараа, үйлчилгээний нэр төрөл өөрчлөлтгүй тогтвортой байхад үнэ дунджаар хэрхэн өөрчлөгдөж буйг хэмждэг үзүүлэлт юм.

Хэрэглээний үнийн индекс 2015 оны 7 дугаар сард өмнөх сарынхаас 0,2 хувь, өмнөх оны мөн үеэс 3,7 хувиар тус тус өслөө.

Хүснэгт1. Хэрэглээний үнийн индекс, 2015 оны 7 дугаар сар, бүлгийн дүнгээр

Бараа үйлчилгээний бүлэг	ЖИН	2015-07 2010-12	2015-07 2014-07	2015-07 2014-12	2015-07 2015-06
Ерөнхий индекс	100.0	166.1	104.2	102.7	100.2
Хүнсний бараа, ундаа, ус	36.0	174.7	101.9	105.2	100.3
Согтууруулах ундаа, тамхи	2.5	219.5	112.7	103.0	100.0
Хувцас, бөс бараа, гутал	18.0	218.6	107.0	102.3	100.8
Орон сууц, ус, цахилгаан, түлш	9.6	142.9	107.3	100.4	99.3
Гэр ахуйн тавилга, бараа	6.2	140.4	100.8	99.5	99.1
Эм тариа, эмнэлэгийн үйлчилгээ	1.6	121.0	103.7	100.0	100.0
Тээвэр	14.3	128.8	103.1	99.8	100.0
Холбооны хэрэгсэл, шуудангийн үйлчилгээ	4.9	100.8	100.0	100.0	100.0
Амралт, чөлөөт цаг, соёлын бараа, үйлчилгээ	2.1	95.8	103.2	100.7	100.0
Боловсролын үйлчилгээ	0.2	268.5	159.9	100.0	100.0
Зочид буудал, зоогийн газар, дотуур байр	0.8	263.2	108.1	106.7	100.0
Бусад бараа, үйлчилгээ	3.9	158.3	106.7	101.4	100.1

Ерөнхий индекс өмнөх сарынхаас 0,2 хувиар өсөхөд хүнсний бараа, ундаа, усны бүлэг 0.3 хувь, хувцас бөс бараа гуталны бүлэг 0,8 хувь, бусад бараа үйлчилгээ 0,1 хувь өссөн нь нөлөөлжээ.

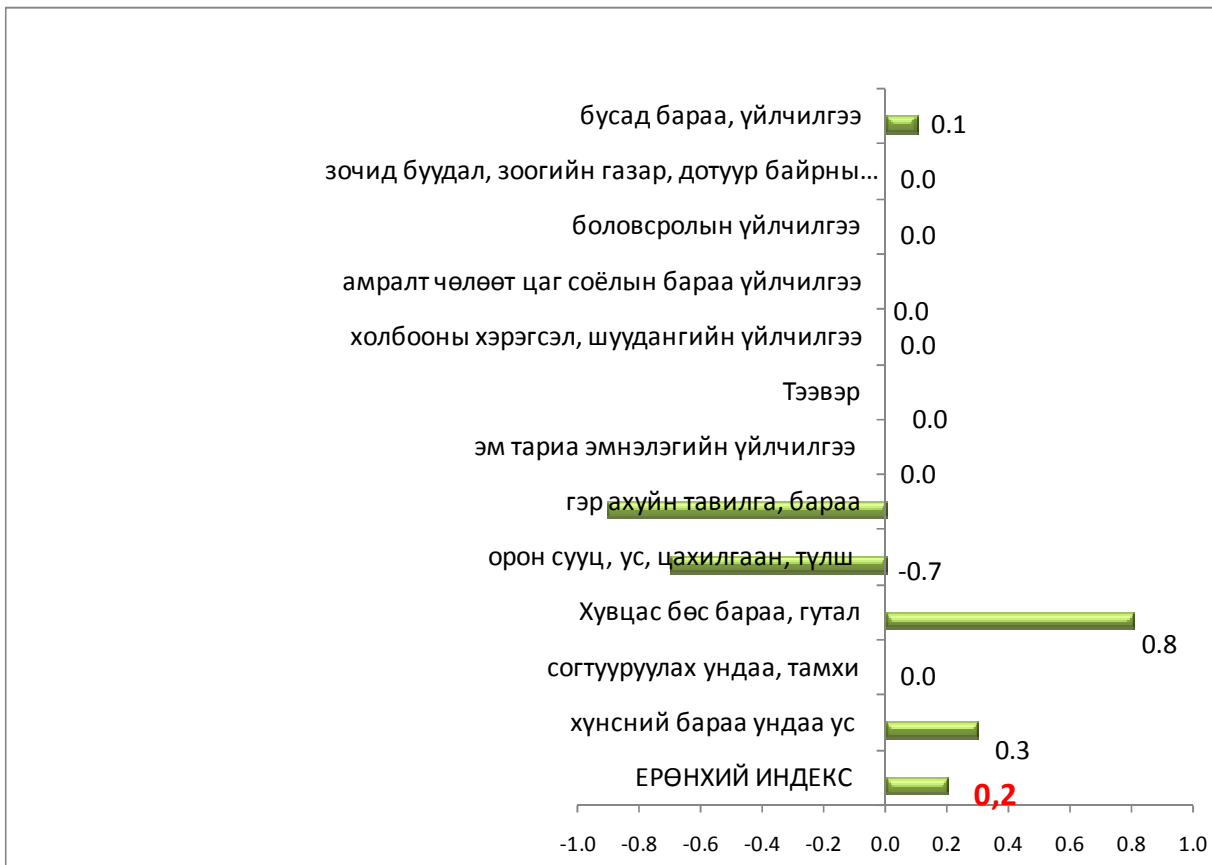
Харин согтууруулах ундаа, эм тариа эмнэдэгийн үйлчилгээ, тээвэр, холбооны хэрэгсэл шуудангийн үйлчилгээ, амралт чөлөөт цаг соёлын бараа үйлчилгээ, боловсролын үйлчилгээ, зочид буудал, зоогийн газар дотуур байрны бүлэг тогтвортой байна.



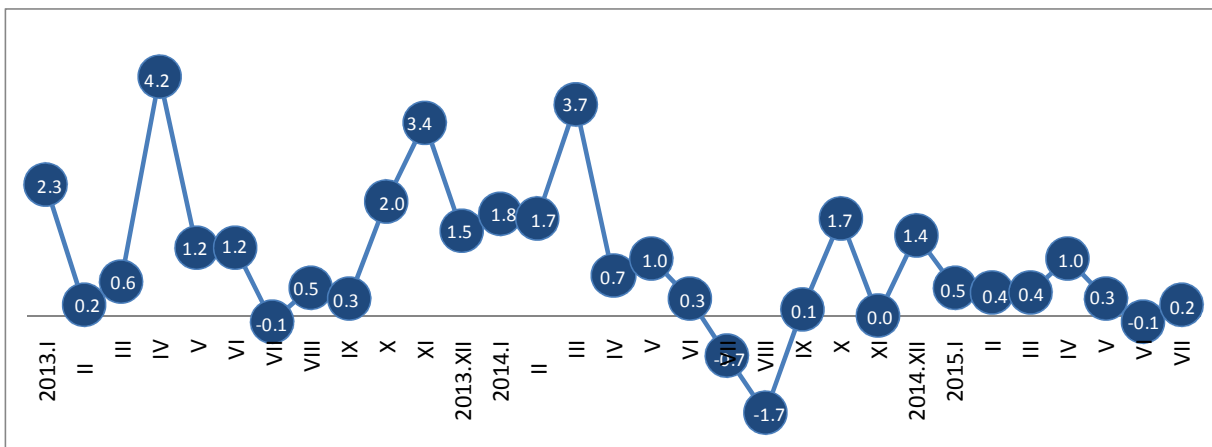
Хүснэгт. Хэрэглээний үнийн сарын индекст нөлөөлсөн бараа, үйлчилгээний үнийн өөрчлөлт

Бараа, үйлчилгээний бүлэг	Үнийн өөрчлөлт %	Дэд бүлэг, зарим барааны үнийн өөрчлөлт
Хүнсний бараа, ундаа ус	0.3	Энэ бүлгийн өсөлтөд талх гурил будаа 0.1 хувь, хүнсний ногоо 8.9 хувь, саахар жимсний чанамал, зөгийн бал, чихэр шоколад 0.4 хувь, хүнсний бусад бүтээгдэхүүн 1.8 хувь, согтууруулах бус ундаа 2.0 хувь өссөн нь нөлөөлсөн.
Хувцас бөс бараа, гутал	0.8	Хувцас бөс бараа 0.6 хувь, хөвөн бөс бараа 0.4 хувь, бүх төрлийн хувцас 0.6 хувь, гутал 1.5 хувь өссөн нь нөлөөлсөн.
Бусад бараа, үйлчилгээ	0.1	Хувь хүнд хандсан үйлчилгээ 0.1 хувь, хувь хүний эд зүйл хэрэглэл 0.3 хувь өссөн нь нөлөөлсөн.
Орон сууц, ус цахилгаан, хийн болон бусад түлш	-0.7	Орон сууцны бодит түрээс -3.7 хувь, орон сууцны техникийн болон засварын үйлчилгээ -2.4 хувь, цахилгаан хийн болон бусад түлш 2.0 хувь өссөн нөлөөлсөн.
Гэр ахуйн тавилга, гэр ахуйн бараа	0.9	Гэр ахуйн тавилга, хэрэгсэл, хивс болон шалны бусад дэвсгэр 0.7 хувь, гэр ахуйн оёмол нэхмэл эдлэл 0.6 хувь, гэр ахуйн цахилгаан бараа 0.7 хувь өссөн, гэр ахуйн цэвэрлэгээний болон бусад жижиг бараа, гэрийн үйлчилгээ 5.4 хувь буурсан нь нөлөөлсөн.

Зураг. Хэрэглээний үнийн индекс, 2015 оны 7 дугаар сарын өөрчлөлт, бүлгээр, хувиар (өмнөх сар=100)



Зураг. Хэрэглээний үнийн индекс, 2013 - 2015 оны сар бүрээр
(өмнөх сар=100)





2.4 Хөдөө аж ахуй

Оны эхний 7 сарын байдлаар төллөвөл зохих эх малын 83.6 хувь буюу 527.3 мянган толгой мал төллөж, төл бойжилт 99.6 хувьтай байна. Энэ нь өмнөх оны мөн үеийнхээс 35,4 мянган толгой төлөөр буюу 7.7 хувиар олон мал төллөжээ.

2015 оны 7 сарын байдлаар 7840 толгой мал хорогдсон байна. Өмнөх оны мөн үетэй харьцуулж үзвэл 2.7 дахин олон мал хорогдсон байна. Өвчнөөр хорогдсон мал нийт хорогдлын 9.5 хувийг эзэлж байна.



2.5 Аж үйлдвэр

Аж үйлдвэрийн салбарт оны эхний 7 сард оны үнээр 5964.6 сая төгрөгийн бүтээгдэхүүн үйлдвэрлэж, 5561.0 сая төгрөгийн бүтээгдэхүүнийг зах зээлд борлууллаа. Өмнөх оны мөн үетэй харьцуулахад нийт бүтээгдэхүүн 2.0 хувиар нэмэгдэж, борлуулалт 28,1 хувиар буурсан байна.

Аж үйлдвэрийн бүтээгдэхүүн үйлдвэрлэлийн 84,8 хувийг төрийн, 15,2 хувийг хувийн өмчийн аж ахуйн нэгжүүд үйлдвэрлэсэн байна.

Аж ахуйн нэгжийн хариуцлагын хэлбэрээр авч үзвэл улсын үйлдвэрийн газар 84,8 хувь, компани 8,4 хувь, хоршоо 0,6 хувь, өрхийн аж ахуй 6,2 хувийг тус тус үйлдвэрлэжээ.

Статистикийн мэдээлэлд хамрагдсан гол нэр төрлийн бүтээгдэхүүн үйлдвэрлэлийн өмнөх оны мөн үетэй харьцуулахад дулаан 16,5 мян.ккал-аар, ус түгээлт 89,0 мян м3, талх 71,8 тн-оор, нарийн боов 28,5 тн-оор, савласан цэвэр ус 297,3 мян.литрээр, хиам 0,7 тн-оор, эсгий эдлэл 82,1 мян.төгрөгөөр, модон эдлэл 6001,0 мян.төгрөгөөр, блок 4,0 мян.ширхэгээр илүү үйлдвэрлэгджээ.

_____ о О о _____



АГУУЛГА

I. Аймгийн эдийн засаг, нийгмийн зарим гол нэгдсэн үзүүлэлтүүд

II. Эдийн засаг, нийгмийн хөгжлийн байдлын тухай статистикийн тоон мэдээлэл

(Эдийн засгийн үйл ажиллагааны ангиллаар)

Нэг. Хөдөлмөр эрхлэлт

- 1.1 Ажил хайгч иргэдийн тоо, боловсролын түвшингээр
- 1.2 Ажил хайгч иргэдийн тоо, сумаар
- 1.3 Ажлын байрны захиалга ажил мэргэжлийн ангилалаар
- 1.4 Ажлын байрны захиалга, эдийн засгийн салбарын ангилалаар
- 1.5 Ажилд зуучилсан иргэд, ажил мэргэжлийн ангилалаар
- 1.6 Шинээр бий болгосон ажлын байр, эдийн засгийн салбарын ангилалаар

Хоёр. Нийгмийн даатгал, халамж

- 2.1 Нийгмийн даатгалын сангийн орлого, зарлага, төрлөөр
- 2.2 Нийгмийн даатгалд заавал даатгуулагчийн тоо, олгосон тэтгэврийн хэмжээ
- 2.3 Нийгмийн халамжийн үйлчилгээнд хамрагдсан хүний тоо, олгосон тэтгэвэр, тэтгэмжийн хэмжээ

Гурав. Эрүүл мэнд

- 3.1 Эрүүл мэнд
- 3.2 Төрөлт, эх хүүхдийн эндэгдэл, сумаар
- 3.3 Халдварт өвчний гаргалт, сумаар

Дөрөв. Байгаль орчин

- 4.1 Цаг уурын үзүүлэлт

Тав. Гэмт хэрэг

- 5.1 Бүртгэгдсэн хэргийн тоо төрлөөр, аймгийн дүнгээр
- 5.2 Бүртгэгдсэн хэргийн тоо сумаар

Зургаа. Банк, зээл

- 6.1 Мөнгөн гүйлгээ, сая төгрөгөөр

Долоо. Төрийн санхүү

- 7.1 Орон нутгийн төсвийн орлого, сая. төгрөгөөр
- 7.2 Орон нутгийн төсвийн зарлага, сая. төгрөгөөр
- 7.3 Орон нутгийн төсвийн орлого, зарлага, сумаар
- 7.4 Улсын нэгдсэн төсөвт төвлөрүүлсэн орлого, сая. төгрөгөөр

Найм. Үнэ

- 8.1 Хэрэглээний үнийн индекс, 2015 оны 7 дугаар сард
- 8.2 Хэрэглээний бараа, үйлчилгээний үнэ тариф
- 8.3 Гол нэрийн барааны үнэ, хөрш зэргэлдээ аймгуудаар

Ес. Хөдөө аж ахуй

- 9.1 Мал төллөлт, төл бойжилт
- 9.2 Том малын зүй бус хорогдол
- 9.3 ХАА-н бүтээгдэхүүний үнийн судалгаа, төрлөөр
- 9.4 Малын үнийн судалгаа, сумаар

Арав. Аж үйлдвэр

- 10.1 Нийт бүтээгдэхүүн, борлуулалт, оны үнээр
- 10.2 Аж үйлдвэрийн үйлдвэрлэлийн жигд ажиллагаа
- 10.3 Аж үйлдвэрийн салбарын бүтээгдэхүүний үйлдвэрлэл, дэд салбараар
- 10.4 Бүтээгдэхүүний үйлдвэрлэл, сумаар, нийт бүтээгдэхүүн гол нэр төрлөөр

Тэмдэглэлийн тайлбар :

- (, ,) - тухайн тоо, баримт байхгүй
- (0) - тайлант хугацаанд гүйцэтгэлгүй
- (x) - энэ хүснэгтэнд тоо нөхөгдөхгүй
- (.) - мэдээлэгдэх хугацаа болоогүй

**ДОРНОГОВЬ АЙМГИЙН НИЙГЭМ, ЭДИЙН ЗАСГИЙН БАЙДАЛ**
(2015 ОНЫ 07 ДУГААР САРЫН БАЙДЛААР)**I. Эдийн засаг, нийгмийн үндсэн үзүүлэлтүүд**

	2011	2012	2013	2014	2015	2015 - 2014	2015 2014
1. Бэлэн хүн ам, мян.хүн *	60.5	60.9	62.5	63.5	64.2	0.7	101.2
- Төрсөн хүүхдийн тоо**	739	814	864	860	911	51	105.9
- Нас барсан хүний тоо - бодит тоогоор**	209	200	215	224	171	-53	76.3
- Хүн амын цэвэр өсөлт - бодит тоогоор	530	614	649	636	740	104	116.4
- Нялхасын эндэгдэл - бодит тоогоор	7	14	16	11	11	0	100.0
- 1000 хүүхдэд ноогдох	9.5	17.2	18.5	12.8	12.1	-0.7	94.4
2. Ажилгүй иргэдийн тоо - бүгд	664	742	977	1729	1 141	-588	66.0
- Үүнээс эмэгтэй	452	269	549	1034	641	-393	62.0
- Хөдөлмөрийн насны 10000 хүнд ногдох ажилгүй иргэдийн тоо	166	189	242	423	276	-146	65.4
3. Шинээр бий болсон ажлын байр-бүгд	476	489	731	737	363	-374	49.3
Үүнээс: Байнгын ажлын байр	282	292	387	573	363	-210	63.4
Улирлын чанартай ажлын байр	194	197	344	164	0	-164	0.0
4. Халдварт өвчний гаралт - бодит тоогоор	749	617	723	576	568	-8	98.6
- 10000 хүнд ногдох	123.9	101.3	115.7	90.7	88.5	-2.2	97.5
5. Гэмт хэргийн гаралт - бодит тоогоор	313	347	323	311	354	43	113.8
- 10000 хүнд ногдох ***	78.4	86.5	79.0	74.8	85.1	10.3	113.8
6.Бойжиж буй төл, мянган толгойгоор	335.2	353.6	438.5	459.6	495	35	107.7
- Ботго	4.9	4.8	5.2	5.4	5.2	0	95.8
- Унага	10.6	9.7	15.7	16.1	14.2	-2	88.1
- Тугал	8.7	9.6	12.6	13.5	13.4	0	98.9
- Хурга	150.2	166.6	200.5	215.7	237.8	22	110.3
- Ишиг	160.8	163.0	204.5	208.8	224.5	16	107.5
7. Аж үйлдвэрийн нийт бүтээгдэхүүн(сая.төг)	1884.8	1897.9	2336.1	5847.0	5964.6	117.6	102.0
- Борлуулсан бүтээгдэхүүн (сая.төг)	2291.7	2613.4	2949.9	7738.8	5561.0	-2177.8	71.9

* - 2011, 2012, 2013, 2014 оны жилийн эцэст

**-Төрөлт, нас баралтыг ЭМГ-ын мэдээнээс авав.

*** - 18 - аас дээш насны 10000 хүнд ногдохоор тооцов.



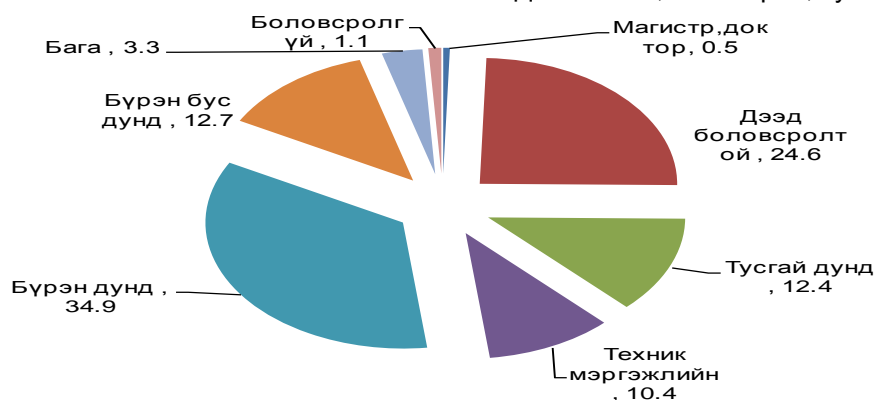
**II. ЭДИЙН ЗАСАГ НИЙГМИЙН ХӨГЖЛИЙН БАЙДЛЫН
ТУХАЙ СТАТИСТИКИЙН ТООН МЭДЭЭЛЭЛ**
(Эдийн засгийн үйл ажиллагааны ангиллаар)

НЭГ. ХӨДӨЛМӨР ЭРХЛЭЛТ

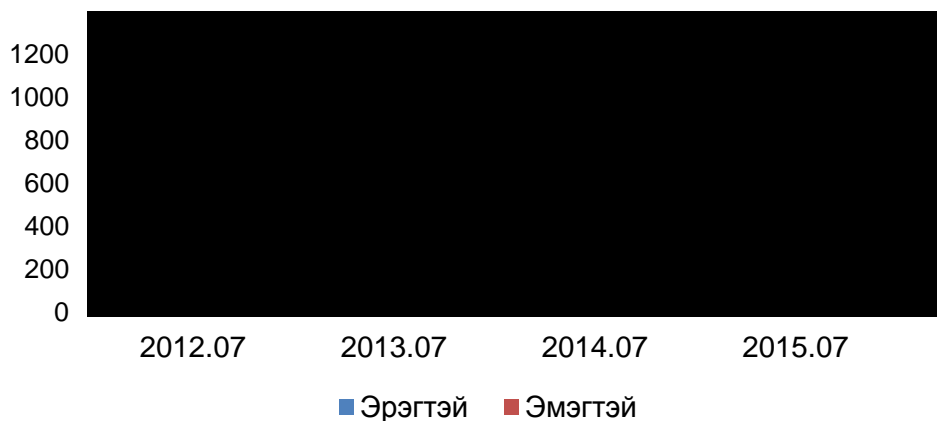
1.1 БҮРТГҮҮЛСЭН АЖИЛГҮЙ ИРГЭДИЙН ТОО, боловсролын түвшингээр

Боловсролын түвшингээр	2012.07	2013.07	2014.07	2015.07	$\frac{2015}{2012}$	$\frac{2015}{2014}$
Бүгд	742	977	1 729	1 141	153.8	66.0
Үүнээс: Эмэгтэй	269	549	1 034	641	238.3	62.0
Магистр, доктор	0	6	11	6	0.0	0.0
Дээд боловсролтой	199	222	529	281	141.2	53.1
Тусгай дунд	35	65	128	142	405.7	110.9
Техник мэргэжлийн	51	69	110	119	233.3	108.2
Бүрэн дунд	244	287	543	398	163.1	73.3
Бүрэн бус дунд	144	274	325	145	100.7	44.6
Бага	46	39	67	38	82.6	56.7
Боловсролгүй	23	15	16	12	52.2	75.0

ЗУРАГ. БҮРТГҮҮЛСЭН АЖИЛГҮЙ ИРГЭДИЙН ТОО, боловсрол, хувиар 2015.06



ЗУРАГ. БҮРТГҮҮЛСЭН АЖИЛГҮЙ ИРГЭДИЙН ТОО, хүйс, оноор



1.2 БҮРТГҮҮЛСЭН АЖИЛГҮЙ ИРГЭДИЙН ТОО, сумаар

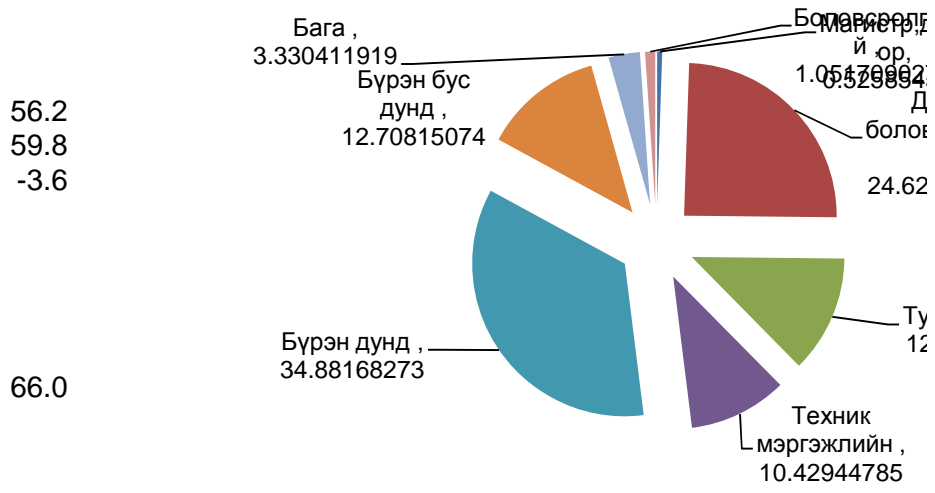
	2014.07	2015.07	Ажилд орсон хүний		Шинээр	
			2014.07	2015.07	2014.07	2015.07
Дүн	1729	1141	610	438	1099	1417
Айраг	91	78	16	7	53	68
Алтанширээ	13	7	26	12	26	29
Даланжаргалан	48	61	16	7	41	68
Дэлгэрэх	35	19	30	14	51	35
Иххэт	22	11	15	4	28	39
Мандах	39	31	27	11	47	59
Өргөн	54	69	46	52	105	98
Сайхандулаан	32	21	20	28	31	48
Улаанбадрах	30	12	24	27	18	59
Хатанбулаг	43	38	39	10	56	52
Хөвсгөл	53	11	37	12	31	21
Эрдэнэ	24	17	23	12	29	33
Сайншанд	904	531	146	143	365	488
Замын - Үүд	341	235	145	99	218	320

1.4 АЖЛЫН БАЙРНЫ ЗАХИАЛГА, ажил, мэргэжлийн ангилал 2015.07 сард

Үзүүлэлт	Бүгд
Бүгд	85
Менежир	1
Мэргэжилтэн	9
Техникч болон туслах дэд/ мэргэжилтэн	25
Контор, үйлчилгээний ажилтан	4
Худалдаа, үйлчилгээний ажилтан	10
ХАА, ой загас агнуурын ажилтан	8
Үйлдвэрлэл, барилга, гар урлал, холбогдох ажил үйлчилгээний	5
Суурин төхөөрөмж, машин механизмын операторч, угсрагч	0
Энгийн ажил мэргэжил	23
Зэвсэгт хүчний ажил мэргэжил	0

1.3 АЖЛЫН БАЙРНЫ ЗАХИАЛГА, эдийн засгийн салбарын ангилал 2015.07 сард

Салбарын ангилал	Бүгд	
Бүгд	85	
ХАА, ойн аж ахуй,загас барилт, ан агнуур	7	8.2
Уул уурхай,олборлолт	41	48.2
Боловсруулах үйлдвэрлэл	5	5.9
Цахилгаан, хий, уур, агааржуулалт	0	0.0
Усны хангамж, бохир ус зайлуулах систем, хог хаягдлын менежмент болон цэвэрлэх үйл ажиллагаа	0	0.0
Барилга	0	0.0
Бөөний болон жижиглэн худалдаа, машин, мотоциклийн засвар үйлчилгээ	0	0.0
Тээвэр ба агуулахын үйл ажиллагаа	0	0.0
Зочид буудал, байр, сууц болон нийтийн хоолны үйлчилгээ	8	9.4
Мэдээлэл, холбоо	0	0.0
Санхүүгийн болон даатгалын үйл ажиллагаа	0	0.0
Үл хөдлөх хөрөнгийн үйл ажиллагаа	0	0.0
Мэргэжлийн шинжлэх ухаан болон техникийн үйл ажиллагаа	0	0.0
Удирдлагын болон дэмжлэг үзүүлэх үйл ажиллагаа	0	0.0
Төрийн удирдлага, ба батлан хамгаалах, үйл ажиллагаа, албан журмын нийгмийн хамгаалал	1	1.2
Боловсрол	4	4.7
Хүний эрүүл мэнд ба нийгмийн халамжийн үйл ажиллагаа	11	12.9
Урлаг, үзвэр,тоглоом наадам	0	0.0
Үйлчилгээний бусад үйл ажиллагаа	8	9.4
Хүн хөлслөн ажиллуулдаг өрхийн үйл ажиллагаа,өрхийн өөрийн хэрэглээнд зориулан үйлдвэрлэсэн нэр төрлөөр нь салгаж тодорхойдох боломжгүй бүтээгдэхүүн, үйлчилгээ	0	0.0
Олон улсын байгууллага, суурин төлөөлөгчийн үйл ажиллагаа	0	0.0



56.2
59.8
-3.6

66.0

Магистр, доктор	0.5	1200
Дээд боловсролтой	24.6	1000
Тусгай дунд	12.4	800
Техник мэргэжлийн	10.4	600
Бүрэн дунд	34.9	400
Бүрэн бус дунд	12.7	200
Бага	3.3	0
Боловсролгүй	1.1	0
Total	100.0	2012

	2012.07	2013.07
Эрэгтэй	473	428
Эмэгтэй	269	549
Total	742	977

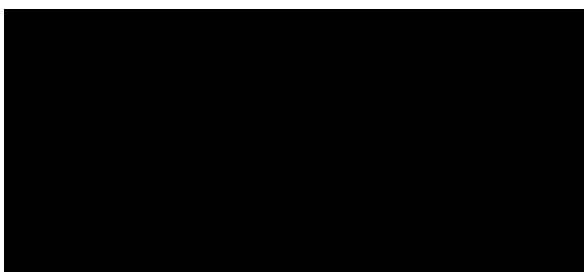
	Сайншанд	531	
	Замын - Үүд	235	
	Айраг	78)
	Өргөн	69	
	Даланжаргалан	61	Улаан
	Хатанбулаг	38	
	Мандах	31	Д
	Сайхандулаан	21	
	Дэлгэрэх	19	
	Эрдэнэ	17	Даланжа
	Улаанбадрах	12	
	Иххэт	11	
	Хөвсгөл	11	
	Алтанширээ	7	Са
1.2			
10.6	sain shand	46.5	
29.4	зү	20.6	
4.7			
11.8			
9.4			
5.9			
0.0	Техникч болон туслах дэд/ мэргэжилтэн		Зэвсэгт хүчний ажил м:
27.1	Энгийн ажил мэргэжил		
0.0	Худалдаа, үйлчилгээни		М
100.0	Мэргэжилтэн		
	ХАА, ой загас агнуурын		Контор, үйлчилгээний г
	Үйлдвэрлэл, барилга, гар		
	урлал, холбогдох ажил		ХАА, ой загас агнуурын г
	үйлчилгээний ажилтан		Мэргэ
	Контор, үйлчилгээний г		
	Менежир		Худалдаа, үйлчилгээний г
	Суурин төхөөрөмж, машин механизмын		Энгийн ажил м:
	операторч, угсрагч		Техникч болон туслах дэд/ мэрг
	Зэвсэгт хүчний ажил м:		

2013 он 1265
 2014 он 1452

Төвт 1433

Тээвэр
 үйлчилгээний
 үйлдвэрлэл
 -21.4

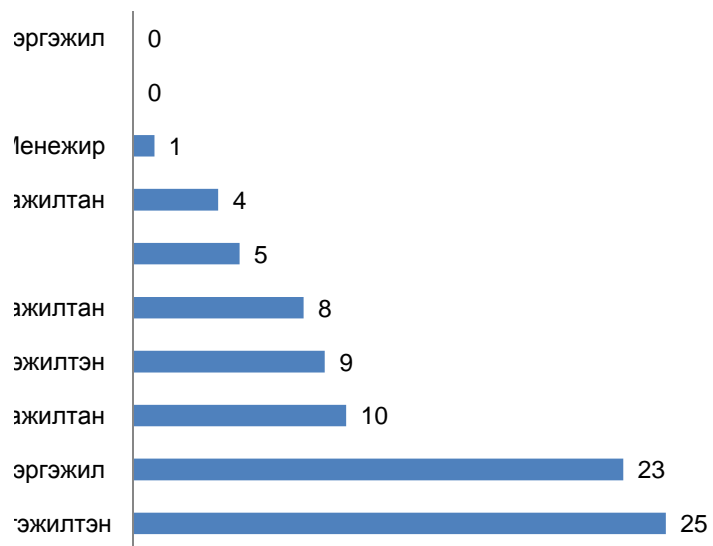
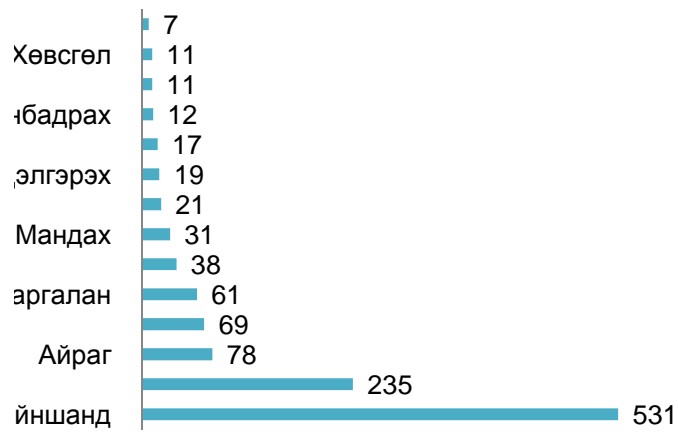
Усгай дунд,
 2.44522349



2013.07 2014.07 2015.07

■ Эрэгтэй ■ Эмэгтэй

2014.07	2015.07	
695	500	1433
1 034	641	
1 729	1 141	

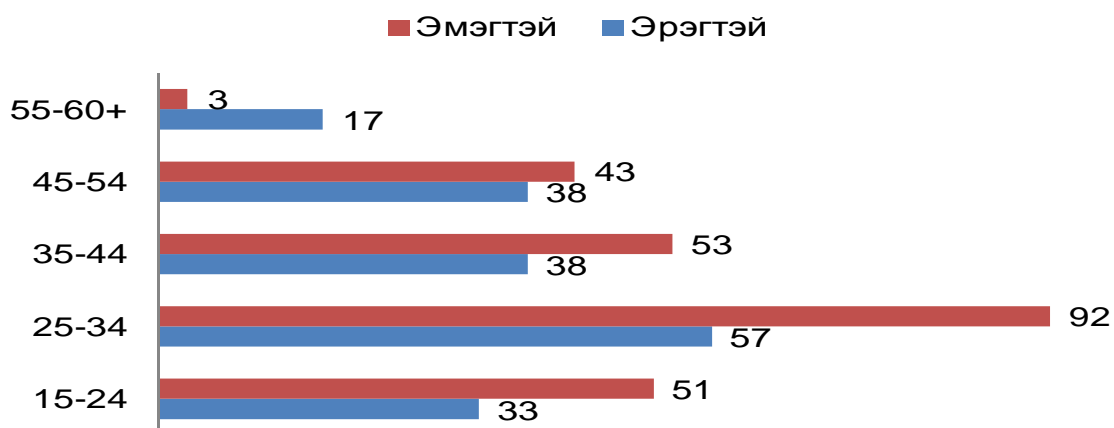




1.5 АЖИЛД ЗУУЧИЛСАН ИРГЭД, ажил, мэргэжлийн ангилалаар 2015.07 сард

Үзүүлэлт	Бүгд	эмэгтэй
Бүгд	438	242
Менежир	9	4
Мэргэжилтэн	57	43
Техникч болон туслах дэд/ мэргэжилтэн	47	35
Контор, үйлчилгээний ажилтан	21	14
Худалдаа, үйлчилгээний ажилтан	47	39
ХАА, ой загас агнуурын ажилтан	20	7
Үйлдвэрлэл, барилга, гар урлал, холбогдох ажил үйлчилгээний ажилтан	83	33
Суурин төхөөрөг, машин механизмын операторч, угсрагч	18	2
Энгийн ажил мэргэжил	131	65
Зэвсэгт хүчний ажил мэргэжил	5	0

Зураг. АЖИЛД ЗУУЧИЛСАН ИРГЭД, насны ангилал, хүйсээр 2015.07 сард



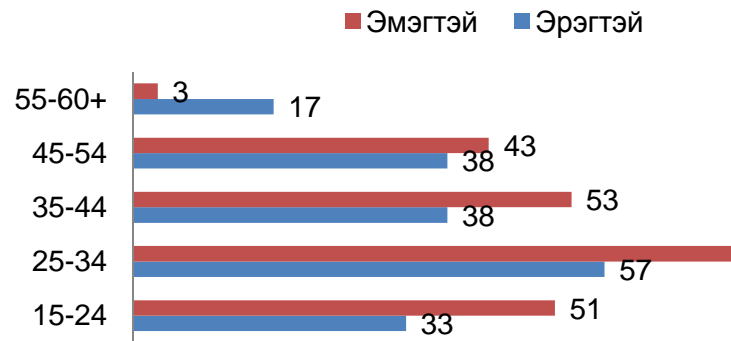
Зураг.ШИНЭЭР БИЙ БОЛСОН АЖЛЫН БАЙР,эдийн засгийн салбарын ангилалаар 2015.07 сард

Салбарын ангилал	Бүгд	Хүйсээр	
		Эм	Эр
Бүгд	363	200	163
ХАА, ан агнуур, ойн аж ахуй, загас барилт, ан агнуур	16	6	10
Уул уурхай олборлолт	49	16	33
Боловсруулах үйлдвэрлэл	79	39	40
Цахилгаан, хий, уур, агааржуулалт	4	1	3
Барилга	27	8	19
Бөөний ба жижиглэн худалдаа, машин мотоциклийн засвар үйлчилгээ	65	36	29
Зочид буудал,байр, сууц болон хоол хүнсээр үйлчлэх үйл ажиллагаа	17	16	1
Тээвэр агуулахын аж ахуй, холбоо мэдээлэл	4	1	3
Санхүүгийн гүйлгээ хийх үйл ажиллагаа	0	0	0
Мэргэжлийн шинжлэх ухаан болон техникийн үйл ажиллагаа	5	1	4
Захиргааны болон дэмжлэг үзүүлэх үйл ажиллагаа	14	12	2
Төрийн удирдлага, батлан хамгаалах үйл ажиллагаа албан журмын нийгмийн хамгаалал	24	21	3
Боловсрол	30	25	5
Хүний эрүүл мэнд ба нийгмийн халамжийн үйл ажиллагаа	5	4	1
Үйлчилгээний бусад үйл ажиллагаа	23	13	10
Хүн хөлслөн ажиллуулдаг өрхийн үйл ажиллагаа, өрхийн өөрийн хэрэглээнд зориулан үйлдвэрлэлэсэн хэмжээг нь тодорхойлох боломжгүй бүтээгдэхүүн үйлчилгээ	1	1	0

55.3

55.3

116.0
47.0



	Эрэгтэй	Эмэгтэй	
15-24	33	51	97
25-34	57	92	149
35-44	38	53	91
45-54	38	43	81
55-60+	17	3	20
	183	242	438

15-24	289	21.1
25-34	572	41.8
35-44	273	19.9
45-54	176	12.8
55-59	46	3.4
60+	14	1.0

1370

4.4

13.5

21.8

1.1

7.4

17.9

17

4.7

1.1

0.0

1.4

3.9

6.6

8.3

1.4

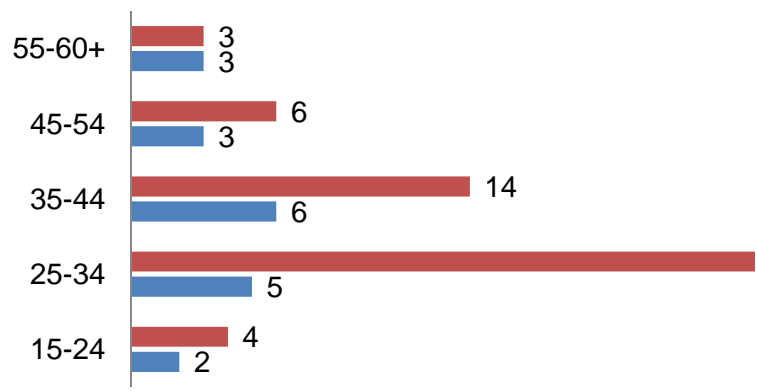
6.3

0.3

0.0

	Эрэгтэй	Эмэгтэй	
15-24	2	4	6
25-34	5	30	35
35-44	6	14	20
45-54	3	6	9
55-60+	3	3	6
	19	57	76

■ Эмэгтэй ■ Эрэгтэй



 92

212.931

15-24	7.9
25-34	46.1
35-44	26.3
45-54	11.8
55-60+	7.9



ХОЁР. НИЙГМИЙН ДААТГАЛ

2.1 НИЙГМИЙН ДААТГАЛЫН САНГИЙН ОРЛОГО, ЗАРЛАГА төрлөөр

	Олгосон тэтгэвэр тэтгэмж /сая төгрөг/		<u>2015</u> 2014
	2014.07	2015.07	
Нийгмийн даатгалын сангийн орлого, сая.төг	13 059.8	12 570.1	96.3
Үүнээс: Тэтгэврийн даатгалын сангийн	8 181.9	7 851.1	96.0
Тэтгэмжийн даатгалын сангийн	917.7	886.3	96.6
Эрүүл мэндийн даатгалын сангийн	2638.2	2 565.3	97.2
ҮОМШӨ-ний даатгалын сангийн	1103.9	1 057.8	95.8
Ажилгүйдлийн даатгалын сангийн	218.1	209.6	96.1
Нийгмийн даатгалын сангийн зарлага, сая.төг	15 056.3	17 688.0	117.5
Үүнээс: Тэтгэврийн даатгалын сангийн	10 763.5	13 354.3	124.1
Тэтгэмжийн даатгалын сангийн	995.5	1 097.7	110.3
Эрүүл мэндийн даатгалын сангийн	2 322.5	2 136.6	92.0
ҮОМШӨ**-ний даатгалын сангийн	795.8	833.1	104.7
Ажилгүйдлийн даатгалын сангийн	179.0	266.3	148.8

** - ҮОМШӨ- Үйлдвэрлэлийн осол, мэргэжлээс шалтгаалах өвчин

2.2 НИЙГМИЙН ДААТГАЛД ЗААВАЛ ДААТГУУЛАГЧДЫН ТОО, ОЛГОСОН ТЭТГЭВРИЙН

	2014.07	2015.07	<u>2015</u> 2014
1. Заавал даатгуулагч хүний тоо	15076	14150	93.9
Үүнээс: Аж ахуй нэгж, байгууллага	7938	7075	89.1
Төсөвт байгууллага	7138	7075	99.1
2. Олгосон тэтгэвэр, сая төг	9425.6	13709.9	145.5
Үүнээс: Өндөр насны тэтгэвэр	6576.4	9732.1	148.0
Хөгжлийн бэршээлтэй иргэдийн тэтгэвэр	999.9	1666.3	166.6
Тэжээгчээ алдсаны тэтгэвэр	552.9	718.6	130.0
ҮОМШӨ-ний даатгалын сангийн тэтгэвэр	512.5	519.2	101.3
Цэргийн тэтгэвэр	783.9	1073.7	137.0

2.3 НИЙГМИЙН ХАЛАМЖИЙН ҮЙЛЧИЛГЭЭНД ХАМРАГДСАН ХҮНИЙ ТОО,
ОЛГОСОН ТЭТГЭВЭР, ТЭТГЭМЖИЙН ХЭМЖЭЭ, төрлөөр

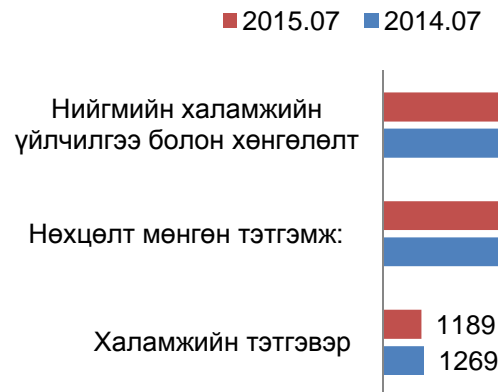
	Хамрагдсан хүний тоо		2015 2014	Олгосон тэтгэвэр төг
	2014.07	2015.07		2014.07
1. Халамжийн тэтгэвэр	1,269	1,189	93.7	997,556.6
2. Нөхцөлт мөнгөн тэтгэмж: Үүнээс	7,187	7,177	99.9	1,408,787.2
Жирэмсэн болон нярай, хөхүүл хүүхэдтэй эхчүүдийн тэтгэмж	1768	1723	97.5	466,452.0
Ахмад настныг асарч буй иргэнд	380	428	112.6	143,142.3
Хөгжлийн бэрхшээлтэй иргэнийг асарч буй иргэнд	258	280	108.5	94,072.0
Хөгжлийн бэрхшээлтэй хүүхдийг асарч буй иргэнд	162	170	104.9	56,109.7
Бүтэн өнчин хүүхэд асран хамгаалж үрчлэн авч өсгөсний тэтгэмж	36	40	111.1	13,297.6
Гэр бүлийн тухай хуулийн 25.5-д заасан хүүхдийг гэр бүлдээ авч асран хамгаалж байгаа иргэнд	10	5	50.0	3,279.2
Ганц бие ахмад настныг гэр бүлдээ авч асран хамгаалж байгаа иргэнд	5	7	140.0	1,635.2
Ганц бие хөгжлийн бэрхшээлтэй иргэнийг гэр бүлдээ авч асран хамгаалж байгаа иргэнд	7	8	114.3	2,899.2
Алдарт эхийн одонтой эхчүүдэд олгосон тусламж	4561	4516	99.0	627,900.0
3. Нийгмийн халамжийн үйлчилгээ болон хөнгөлөлт: Үүнээс	3,650	3,766	103.2	423,759.4
Ахмад настнуудад үзүүлсэн 1 удаагийн хөнгөлөлт, тусламж	2,512	2,610	103.9	96,971.3
Хөгжлийн бэрхшээлтэй иргэдэд үзүүлсэн тусламж, хөнгөлөлт	216	150	69.4	57,760.4
Нийгмийн халамжийн дэмжлэг, мөнгөн тэтгэмж	900	987	109.7	242,960.9
Алдар цолтой ахмадуудад үзүүлсэн хөнгөлөлт, тусламж	22	19	86.4	26,066.8
Хүний хөгжил сангийн хишиг	0	0	0.0	0.0

Гайдлын тухай танилцуулга

Эр тэтгэмж /мян рөг/	2015
	2014
2015.07	
1,001,535.9	100.4
1,482,177.3	105.2
440,847.5	94.5
168,616.4	117.8
111,867.1	118.9
69,579.5	124.0
17,445.2	131.2
1,204.3	36.7
2,096.7	128.2
3,275.0	113.0
667,245.6	106.3
503,051.7	118.7
149,294.5	154.0
56,725.2	98.2
274,782.0	113.1
22,250.0	85.4
0.0	0.0

Халамжийн тэтгэвэр

Нөхцөлт мөнгөн тэтгэмж:
Нийгмийн халамжийн үйлчилгээ
болон хөнгөлөлт



Халамжийн тэтгэвэр

Нөхцөлт мөнгөн тэтгэмж:
Нийгмийн халамжийн үйлчилгээ
болон хөнгөлөлт



хөнгөлөлт



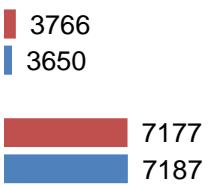
Нөхцөлт мөнгөн тэтгэмж:



Халамжийн тэтгэвэр



2014.07	2015.07
1,269	1,189
7,187	7,177
3,650	3,766
12,106	12,132



2014.07	2015.07
997,556.6	1,001,535.9
1,408,787.2	1,482,177.3
423,759.4	503,051.7
2,830,103.2	2,986,764.9

2,986,764.9

2014.07



423,759.4

1,482,177.3

1,408,787.2

1,001,535.9

997,556.6



ГУРАВ. ЭРҮҮЛ МЭНД

3.1 ЭРҮҮЛ МЭНД

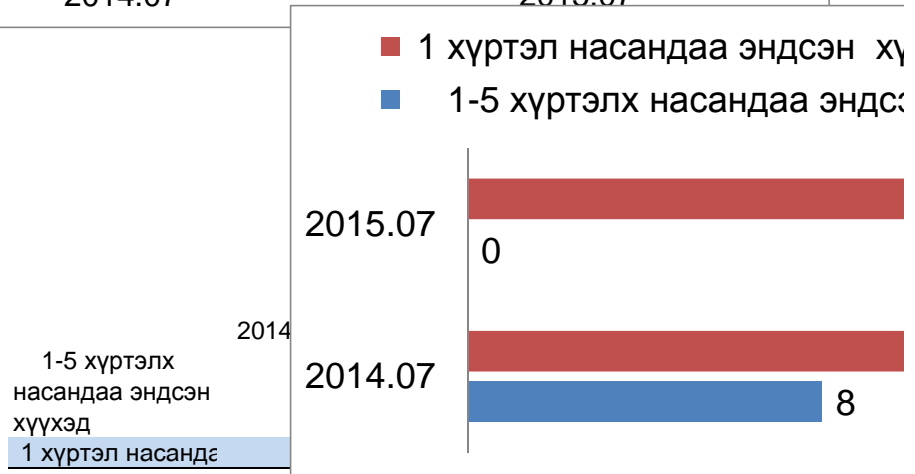
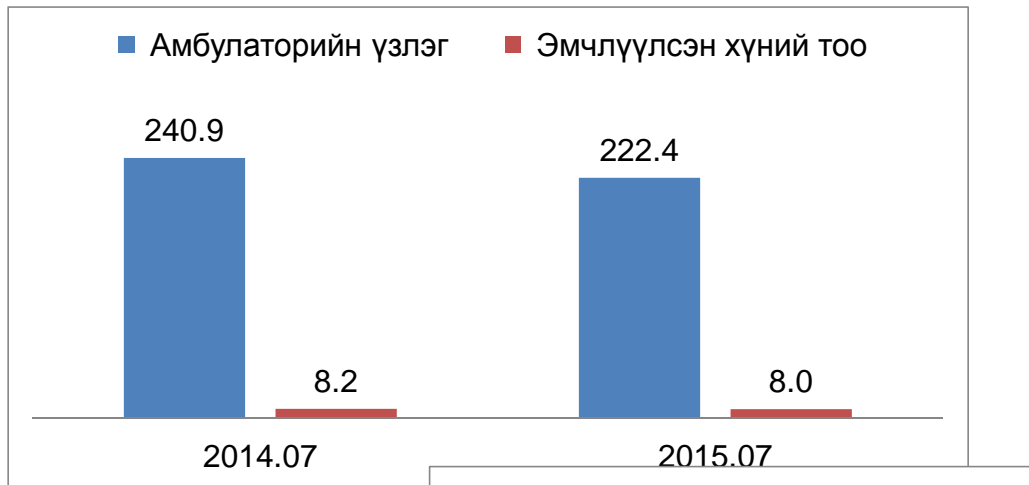
	Хэмжих нэгж	2014.07	2015.07	Өсөлт	
				тоо	хувь
1. Амбулаторийн үзлэг	мян.хүн	240.9	222.4	-18.5	92.3
2. Ор хоног	мян.хүн	57.2	56.9	-0.3	99.5
3. Урьдчилан сэргийлэх тарилга	мян.хүн	6.9	7.1	0.2	102.9
4. Эмчлүүлсэн хүний тоо	мян.хүн	8.2	8.0	-0.2	97.6
5. Түргэн тусламжын дуудлага	мян.хүн	13.0	11.2	-1.8	86.2
Үүнээс: алсын дуудлага	мян.хүн	2.1	1.9	-0.2	90.5
6. Осол гэмтлийн өвчлөл	хүн	1289	1497	208	116.1
Үүнээс: нас баралт	хүн	65	44	-21	67.7
7. Шинээр хяналтанд авсан жирэмсэн эх	хүн	1071	958	-113	89.4
Үүнээс: эхний 3 сартайн хяналт	хүн	926	926	0	100.0
8. Амаржсан эх	хүн	855	901	46	105.4
Үүнээс: нас баралт	хүн	0	0	0	
9. 1-5 хүртэл насны эндсэн хүүхэд	хүн	8	0	-8	0.0
10. 1 хүртэл насандаа эндсэн хүүхэд	хүн	11	11	0	100.0

3.2. ТӨРӨЛТ, ЭХ, ХҮҮХДИЙН ЭНДЭГДЭЛ, сумаар. 2015.07-р сард

Сум	Амаржсан эх	Эхийн эндэгдэл	Амьд төрсөн хүүхэд	1 хүртэл насандаа эндсэн хүүхэд	1-5 хүртэл насны эндсэн хүүхэд
Дүн	901	0	911	11	0
Айраг	1		1		
Алтанширээ	1		1		
Даланжаргалан	2		2		
Дэлгэрэх	6		6	1	
Иххэт	2		2		
Мандах	0		0		
Өргөн	1		1		
Сайхандулаан	0		0		
Улаанбадрах	0		0		
Хатанбулаг	1		1		
Хөвсгөл	0		0		
Эрдэнэ	0		0		
Сайншанд	759		769	8	
Замын - Үүд	128		128	2	

3.3. ХАЛДВАРТ ӨВЧНИЙ ГАРАЛТ, сумаар

	Хэмжих нэгж	2014.07	2015.07	Өсөлт	
				тоо	хувь
Халдварт өвчний гаралт бүгд	хүн	576	568	-8	98.6
Вируст гепатит	хүн	10	7	-3	70.0
Сүрьеэ	хүн	42	61	19	145.2
Тэмбүү	хүн	98	105	7	107.1
Заг хүйтэн	хүн	70	69	-1	98.6
Трихоминиаз	хүн	39	30	-9	76.9
Цусан суулга	хүн	11	20	9	181.8
Бусад	хүн	306	276	-30	90.2



ГҮХЭД

ЭН ХҮҮХЭД

■ 11

■ 11



ДӨРӨВ . БАЙГАЛЬ ОРЧИН

4.1.ЦАГ УУРЫН ҮЗҮҮЛЭЛТҮҮД, 2015 оны 07 дугаар сард, сумаар

Станцын нэр	Агаарын температур/хэм/			Хөрсний температур /хэм/			Салхины хурд /мс/		Тунадас хэмжээ		Ургамал	
	Дундаж	Хамгийн их	Хамгийн бага	Дундаж	Хамгийн их	Хамгийн бага	их хурд	10м/с-ээс дээш салхитай өдөр	нийлбэр	тунадастай өдөр	өндөр см	ургац, ц/га
Айраг	24	35	12	32	-	-	14	5	51.0	9	8	0.3
Алтанширээ	25	36	12	33	61	12	16	10	15	11	8	0.3
Дэлгэрэх	23	36	12	28	59	10	24	20	27	7	5	0.2
Иххэт	23	35	11	30	-	-	10	6	32	15	8	0.4
Мандах	22.0	34	12	27	58	11	16	7	43	11	11	1.3
Өргөн	25	36	12	34	62	-	18	7	12	8	9	0
Сайхандулаан	24	34	12	32	-	11	12	3	23	8	8	0.3
Улаанбадрах	26	36	14	34	-	11	9	-	24	2	8	0.3
Хатанбулаг	26	36	12	35	-	11	12	5	9.2	7	13	0.6
Хөвсгөл	25	36	14	31	60	12	20	18	9.2	3	10	0.1
Эрдэнэ	24.0	37	12	29	63	8	21	15	20	10	11	0.2
Сайншанд	24.0	36	12	30	62	10	25	23	8.7	14	10	0.2
Замын - Үүд	24	36	13	30	60	12	20	25	13.0	7	7	0.2

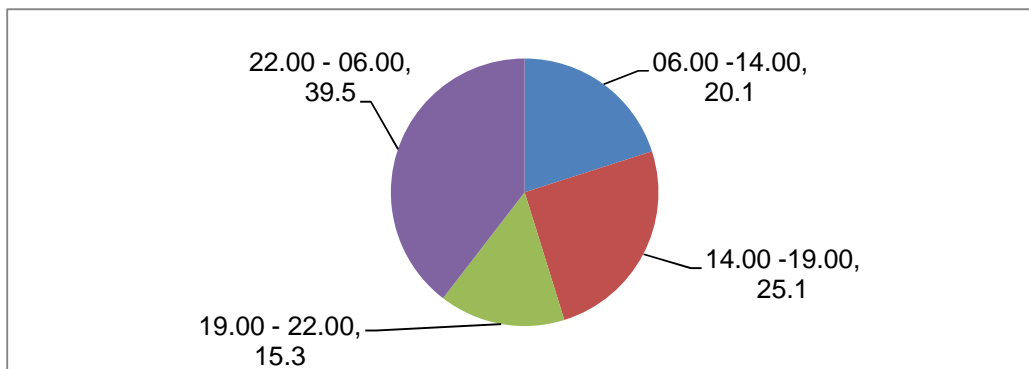


ТАВ.ГЭМТ ХЭРЭГ

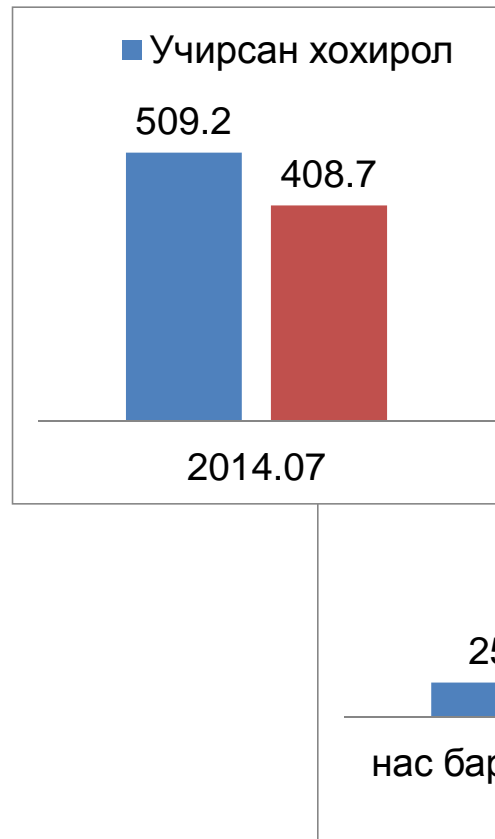
5.1 БҮРТГЭГДСЭН ГЭМТ ХЭРГИЙН ТОО, төрлөөр, аймгийн дүнгээр

	2014.07	2015.07	зөрүү	Хэргийн бүтэц	
				2014	2015
Бүртгэгдсэн гэмт хэрэг - Бүгд	311	354	43	100.0	100.0
Хүн амины гэмт хэрэг	25	16	-9	8.0	4.5
Дээрмийн гэмт хэрэг	1	2	1	0.3	0.6
Танхайн гэмт хэрэг	13	11	-2	4.2	3.1
Хүчингийн гэмт хэрэг	8	2	-6	2.6	0.6
ИЭЧЭМ эсрэг гэмт хэрэг	102	121	19	32.8	34.2
Бусдын эд зүйлийг булаах гэмт хэрэг	1	1	0	0.3	0.3
Өмчлөх эрхийн эсрэг гэмт хэрэг	74	99	25	23.8	28.0
- иргэдийн өмчийн	51	77	26	16.4	21.8
үүнээс: - малын хулгайн	18	17	-1	5.8	4.8
- төрийн өмчийн	5	5	0	1.6	1.4
Ашиглаглалын гэмт хэрэг	2	3	1	0.6	0.8
Залилангийн хэрэг	5	4	-1	1.6	1.1
Тээврийн хэрэгслийн хөдөлгөөний аюулгүй байдал, ашиглалтын журмын эсрэг гэмт хэрэг	37	52	15	11.9	14.7
Албан тушаалын хэрэг	0	0	0	0.0	0.0
Цэргийн албаны эсрэг гэмт хэрэг	0	0	0	0.0	0.0
Контарвант / спирт / -ын хэрэг	9	9	0	2.9	2.5
Бусад гэмт хэрэг	34	34	0	10.9	9.6
Онц хүнд гэмт хэрэг	10	8	-2	3.2	2.3
Хүнд гэмт хэрэг	21	23	2	6.8	6.5
согтуугаар үйлдсэн	144	117	-27	46.3	33.1
гудамж, олон нийтийн газарт	57	67	10	18.3	18.9
Гэмт хэргийн тоо гэр орон сууцанд	88	120	32	28.3	33.9
бүлэглэн үйлдсэн	34	24	-10	10.9	6.8
хүүхэд оролцсон	13	13	0	4.2	3.7
эмэгтэй хүн оролцсон	37	37	0	11.9	10.5
Гэмт хэрэг үйлдсэн цаг 06.00 -14.00	41	71	30	13.2	20.1
14.00 -19.00	74	89	15	23.8	25.1
19.00 - 22.00	54	54	0	17.4	15.3
22.00 - 06.00	142	140	-2	45.7	39.5
Гэмт хэргийн улмаас нас барсан хүний тоо	25	25	0	8.0	7.1
гэмтэж бэртсэн хүний тоо	105	145	40	33.8	41.0

Зураг. БҮРТГЭГДСЭН ГЭМТ ХЭРГИЙН БҮТЭЦ, хэрэг үйлдэгдсэн цагаар 07 сард



13.8
 -9.0
 1.0
 -2.0
 -6.0
 19.0
 0.0 84.5
 25.0 15.5
 26.0
 -1.0
 0.0
 1.0
 -1.0
 15.0
 0.0
 0.0
 0.0
 0.0



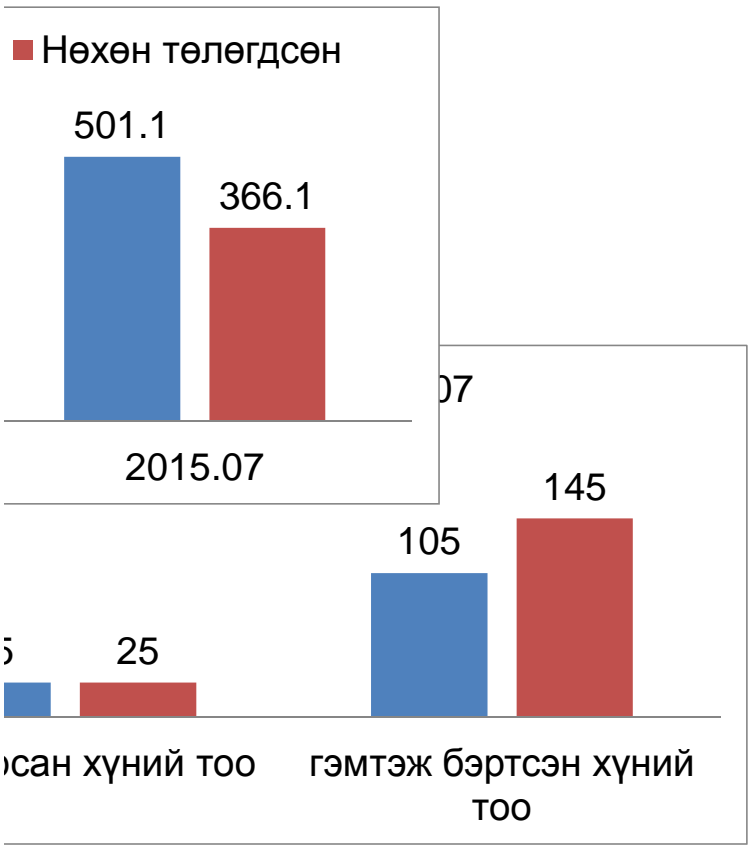
33.1

	2014
06.00 -14.00	45.8
14.00 -19.00	57.4
19.00 - 22.00	34.8
22.00 - 06.00	90.3
Total	228.4

54.8

	2015.04
06.00 -14.00	20.1
14.00 -19.00	25.1
19.00 - 22.00	15.3
22.00 - 06.00	39.5

	2014.07	2015.07
нас барсан хүн	25	25
гэмтэж бэртсэн	105	145



	2014.07	2015.07
Учирсан ›	509.2	501.1
Нөхөн төл	408.7	366.1

73.0593



5.2 БҮРТГЭГДСЭН ГЭМТ ХЭРГИЙН ТОО , сумаар

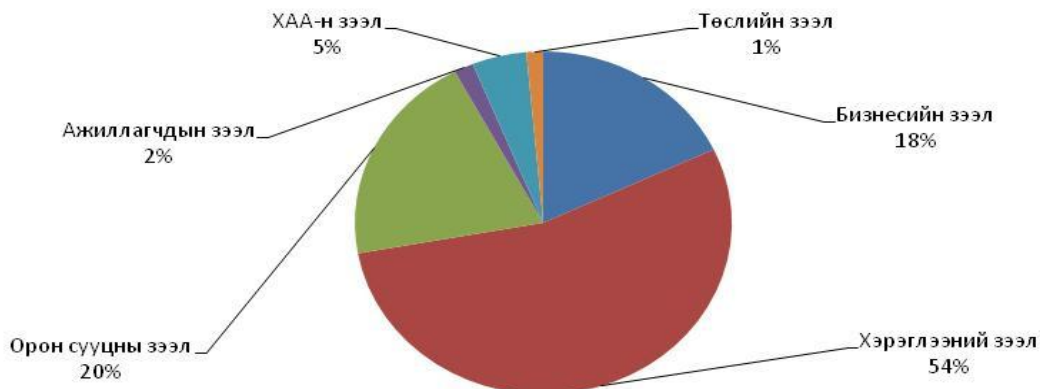
	2014.07	2015.07	Үүнээс: хэргийн төрлөөр						Бусад
			Хүний амь	ИЭЧЭМ Эсрэг	Танх ай	Өмчийн хулгайн хэрэг			
						ААНБ	ИӨХ	Малын	
Дүн	311	354	16	121	11	5	77	17	107
Айраг	14	14	1	8	1				4
Алтанширээ	4	8		1			1	3	3
Даланжаргалан	16	10		2		1	2	3	2
Дэлгэрэх	1	2		1					1
Иххэт	6	8		3			1	2	2
Мандах	6	4		1		1	1		1
Өргөн	14	11		6			2	1	2
Сайхандулаан	1	12	2	3			2	3	2
Хатанбулаг	13	15	1	2		1	1	3	7
Улаанбадрах	4	2	1						1
Хөвсгөл	10	6		3					3
Эрдэнэ	7	11	2	3				1	5
Сайншанд	117	138	3	50	8	2	38	1	36
Замын - Үүд	98	113	6	38	2		29		38

ЗУРГАА. МӨНГӨ. БАНК

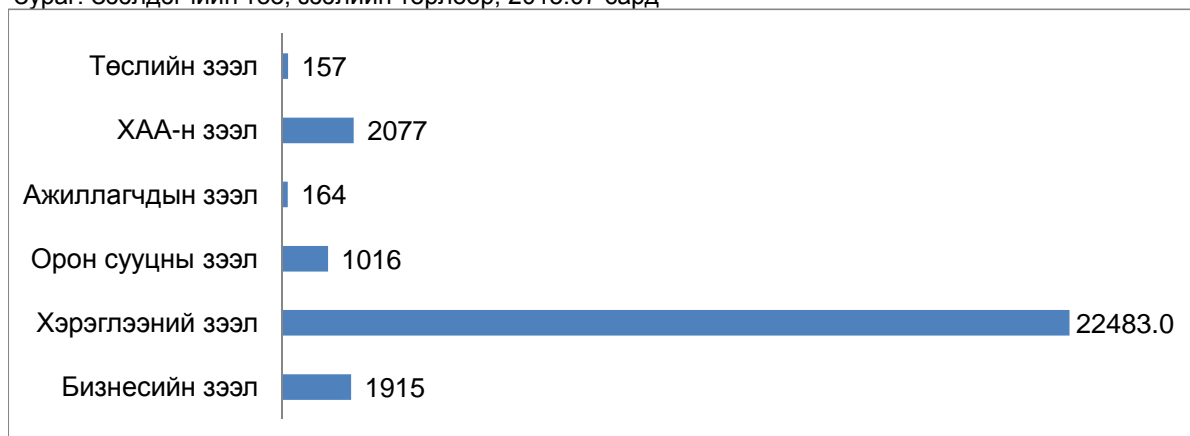
6.1 МӨНГӨН ГҮЙЛГЭЭ , сая төгрөгөөр

		2014.07	2015.07	$\frac{2015}{2014}$
1. Кассын орлого, сая	Монгол банкнаас авсан	19743.5	14355.1	72.7
	Цэвэр орлого	910679.5	749114.4	82.3
2. Кассын зарлага, сая.төг	Монгол банкинд өгсөн	52954.7	31811.1	60.1
	Цэвэр зарлага	921893.6	705748.1	76.6
Харилцахын үлдэгдэл, сая.төг		18890.6	14635.3	77.5
Нийт харилцахын тоо, мян.хүн		238.5	169.9	71.2
3. Иргэдийн хадгаламжийн үлдэгдэл. сая. төг		40905.2	44749.4	109.4
4. Нийт хадгаламж эзэмшигчийн тоо , мян.хүн		68.7	67.2	97.8
6. Зээлийн өрийн үлдэгдэл, сая.төг		181764.6	177886.6	97.9
Хугацаа хэтэрсэн зээлийн үлд, сая.төг		1556.0	3963.5	254.7
Чанаргүй зээлийн үлдэгдэл, сая.төг		2763.4	4696.8	170.0
7. Зээлдэгчийн тоо, мян.хүн		25.3	27.8	109.9

Зураг. ЗЭЭЛ, төрлөөр, дүнд эзлэх хувиар, 2015.07-р сард



Зураг. Зээлдэгчийн тоо, зээлийн төрлөөр, 2015.07 сард





ДОЛОО.ТӨРИЙН САНХҮҮ

7.1.ОРОН НУТГИЙН ТӨСВИЙН ОРЛОГО, сая.төгрөгөөр

	2014.06	2015.06			2015 2014
		Төлөвлөгөө	Гүйцэтгэл	хувь	
Нийт орлого	23602.0	24255.0	20524.2	84.6	87.0
1. Татварын орлого	6551.2	8785.4	6565.6	74.7	100.2
1.1 Орлогын албан татвар	5210.2	6148.6	4958.8	80.6	95.2
1.2 Өмчийн татвар	266.1	676.4	703.9	104.1	264.5
1.3 Бусад татвар төлбөр хураамж	1074.9	1960.4	902.9	46.1	84.0
2. Татварын бус орлого	17050.8	15469.6	13958.6	90.2	81.9

7.2 ОРОН НУТГИЙН ТӨСВИЙН ЗАРЛАГА сая.төгрөгөөр

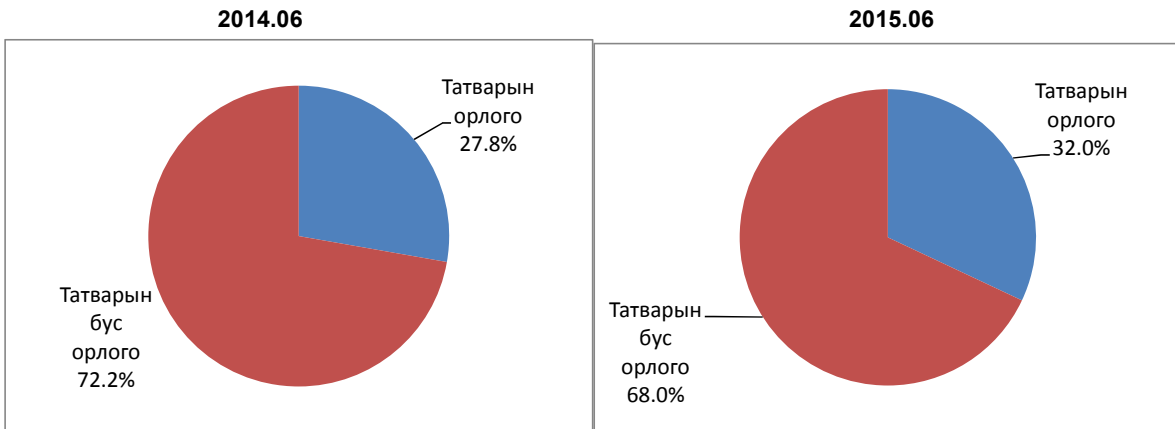
	2014.06.	2015.06			2015 2014
		Төлөвлөгөө	Гүйцэтгэл	хувь	
Нийт зарлага	21427.6	23462.9	19758.8	84.2	92.2
1.Урсгал зардал	18735.8	19647.6	17803.3	90.6	95.0
1.1.Бараа үйлчилгээний зардал	18735.8	16754.6	15248.6	91.0	81.4
1.1.1 Цалин хөлс ба нэмэгдэл урамшил	9881.7	10561.0	10121.6	95.8	102.4
1.1.2 Ажил олгогчоос нийгмийн даатгалд төлөх шимтгэл	1064.3	1171.7	1049.5	89.6	98.6
1.1.3.Байр ашиглалттай холбоотой зардал	1473.1	1856.4	1544.1	83.2	104.8
1.1.4.Хангамжийн бараа материал	429.8	458.3	375.5	81.9	87.4
1.1.5.Нормативт зардал	653.5	888.9	710.0	79.9	108.6
1.1.6.Эд хогшил, урсгал засварын зардал	106.9	152.8	120.2	78.7	112.4
1.1.7.Томилолт зочны зардал	112.2	88.2	70.4	79.8	62.7
1.1.7.Бусдаар гүйцэтгүүлсэн ажил үйлчилгээний төлбөр	271.6	811.1	555.4	68.5	204.5
1.1.8 Бараа үйлчилгээний бусад зардал	4742.7	766.2	701.9	91.6	14.8
1.2. Урсгал шилжүүлэг	0.0	2893.0	2554.7	88.3	
2.Хөрөнгийн зардал	2691.8	3815.3	1955.5	51.3	72.6

7.3 ОРОН НУТГИЙН ТӨСВИЙН ОРЛОГО, ЗАРЛАГА сумаар, сая төгрөгөөр

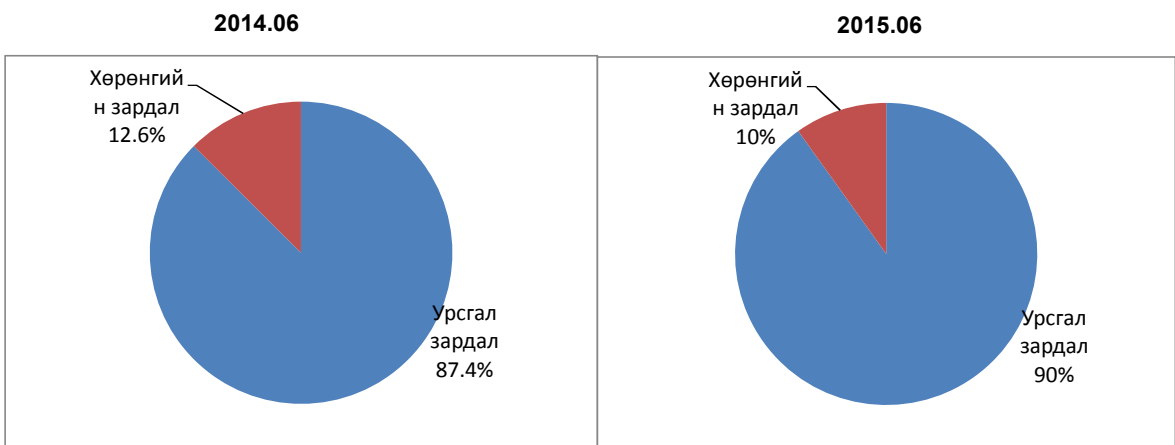
Үзүүлэлт	Орон нутгийн төсвийн орлого			Орон нутгийн төсвийн зарлага		
	Төлөвлөгөө	Гүйцэтгэл	хувь	Төлөвлөгөө	Гүйцэтгэл	хувь
Дүн	24255	20524.2	84.6	23462.9	19758.8	84.2
Айраг	961	957.0	99.6	960.6	906.1	94.3
Алтанширээ	573.3	532.1	92.8	581.4	502.4	86.4
Даланжаргалан	797.5	684.2	85.8	797.5	632.1	79.3
Дэлгэрэх	664.7	553.6	83.3	664.7	491.3	73.9
Иххэт	854.2	773.0	90.5	854.0	750.5	87.9
Мандах	640.3	537.4	83.9	648.3	569.4	87.8
Өргөн	663.7	595.6	89.7	663.7	595.5	89.7
Сайхандулаан	565.2	513.5	90.9	573.8	502.4	87.6
Улаанбадрах	618.3	504.4	81.6	618.4	448.8	72.6
Хатанбулаг	878.4	738.8	84.1	878.4	720.0	82.0
Хөвсгөл	688.7	582.9	84.6	694.8	525	75.6
Эрдэнэ	718.6	609.1	84.8	718.6	540.0	75.1
Сайншанд	5072.1	4947.2	97.5	5006.9	4687.2	93.6
Замын-Үүд	3405.9	2901.8	85.2	2888.8	2546.2	88.1
СЭЗБЗХ	7153.1	5093.6	71.2	6913	5341.9	77.3



Зураг. ОРОН НУТГИЙН ТӨСВИЙН ОРЛОГЫН БҮТЭЦ, хувиар



Зураг. ОРОН НУТГИЙН ТӨСВИЙН ЗАРЛАГЫН БҮТЭЦ, хувиар



7.4 УЛСЫН НЭГДСЭН ТӨСӨВТ ТӨВЛӨРҮҮЛСЭН ОРЛОГО, сая төгрөгөөр

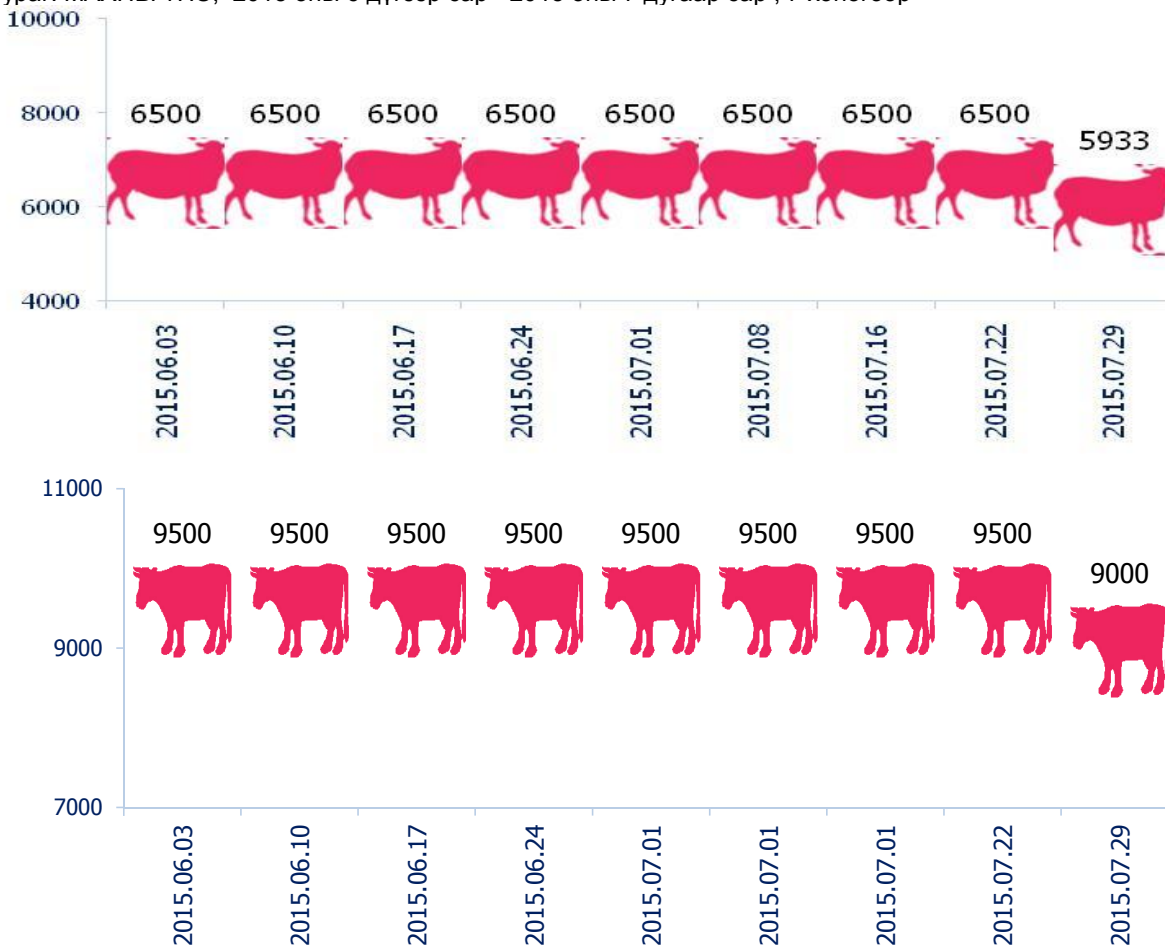
	2014.07	2015.07			2015 2014
		Төлөвлөгөө	Гүйцэтгэл	хувь	
Татварын орлого-БҮГД	1891.7	1483.6	1519.0	102.4	80.3
1. ААНБ-ын орлогын албан татвар	320.1	174.0	375.1	215.6	117.2
2. Дотоодын бараа үйлчилгээний татвар	925.3	607.1	934.1	153.9	101.0
3. Ашигт малтмалын нөөц ашигласны төлбөр	530.3	657.3	168.0	25.6	31.7
4. Агаарын бохирдлын төлбөр	47.2	45.2	38.3	84.7	81.1
5. Өсөн нэмэгдэх ашигт малтмалын нөөц ашигласны төлбөр	68.8	0.0	3.5		5.1

НАЙМ. ҮНЭ

 8.1.ХЭРЭГЛЭЭНИЙ ҮНИЙН ИНДЕКС, 2015 оны 7 дугаар сард, бүлэгээр
 (Сайншанд сумын төвийн зах зээлийн үнийн ажиглалтаар)

Бараа үйлчилгээний бүлэг	ЖИН	2015-07	2015-07	2015-07	2015-07
		2010-12	2014-07	2014-12	2015-06
Ерөнхий индекс	100.0	166.1	104.2	102.7	100.2
Хүнсний бараа, ундаа, ус	36.0	174.7	101.9	105.2	100.3
Согтууруулах ундаа, тамхи	2.5	219.5	112.7	103.0	100.0
Хувцас, бөс бараа, гутал	18.0	218.6	107.0	102.3	100.8
Орон сууц, ус, цахилгаан, түлш	9.6	142.9	107.3	100.4	99.3
Гэр ахуйн тавилга, бараа	6.2	140.4	100.8	99.5	99.1
Эм тариа, эмнэлэгийн үйлчилгээ	1.6	121.0	103.7	100.0	100.0
Тээвэр	14.3	128.8	103.1	99.8	100.0
Холбооны хэрэгсэл, шуудангийн үйлчилгээ	4.9	100.8	100.0	100.0	100.0
Амралт, чөлөөт цаг, соёлын бараа, үйлчилгээ	2.1	95.8	103.2	100.7	100.0
Боловсролын үйлчилгээ	0.2	268.5	159.9	100.0	100.0
Зочид буудал, зоогийн газар, дотуур байр	0.8	263.2	108.1	106.7	100.0
Бусад бараа, үйлчилгээ	3.9	158.3	106.7	101.4	100.1

Зураг. МАХНЫ ҮНЭ, 2015 оны 6 дүгээр сар - 2015 оны 7 дугаар сар, 7 хоногоор





8.2.ХЭРЭГЛЭЭНИЙ БАРАА, ҮЙЛЧИЛГЭЭНИЙ ҮНЭ ТАРИФ,

/Сайншанд сумын ажиглалтаар/

1.Хүнсний бараа, төгрөгөөр

	2011.VII	2012.VII	2013.VII	2014.VII	2015.VII	2015 2014
1. Гурил дээд зэрэг	875	875	925	1200	1183	98.6
1-р зэрэг	750	800	750	1000	983	98.3
2. Талх ш	550	550	550	650	700	107.7
3.Цагаан будаа	1550	1550	1550	2067	2133	103.2
4. Шар будаа	1550	1550	1550	1667	1700	102.0
5. Хонины мах	4350	6650	6650	6667	6500	97.5
6. Үхрийн мах	5500	7500	7200	8500	9500	111.8
7. Хиам	4000	6000	6000	6500	6600	101.5
8. Шингэн сүү	1500	1800	1500	1750	1800	102.9
9. Тараг	1600	2000	2000	2000	2000	100.0
10. Элсэн чихэр	1550	1550	1550	1550	1550	100.0
11. Хатуу чихэр /барбарис/	3500	3700	3550	4767	5000	104.9
12.Мишка зөөлөн чихэр	6250	7500	7500	9500	10000	105.3
13. Ногоон цай	4500	5000	5000	5500	5500	100.0
14. Төмс	900	900	900	1067	1600	150.0
15. Байцаа	1000	2000	2000	1467	1400	95.4
16. Сонгино	1000	1500	1500	1467	1400	95.4
17. Шилтэй өргөст хэмх	1500	1500	1500	1967	2000	101.7
18. Давс 1кг монгол	300	350	350	450	567	126.0
19. Ургамлын тос	2550	2650	2650	3550	3150	88.7
20. Архи	3980	3980	4000	6300	7773	123.4

2. Орон сууц , цахилгаан

	2011.VII	2012.VII	2013.VII	2014.VII	2015.VII	2015 2014
1. Халаалт. М2(НӨТ-тэй)	198	198	198	494.6	494.6	100.0
2. Цэвэр ус тн (нөттэй)	660	660	660	660	880	100.0
3. Цахилгаан квт	86.5	82.5	82.5	86.9	103.5	119.1

3. Тээвэр холбооны үйлчилгээ

	2011.VII	2012.VII	2013.VII	2014.VII	2015.VII	2015 2014
1. ТЗ-ын билет зөөлөн	21500	21500	21500	21500	28700	133.5
хатуу	7400	7400	7400	7400	9100	123.0
2. Телевизорын хураамж	1500	2000	850	850	850	100.0
4. Автобензин А-80	1490	1400	1553	1553	1528	98.4



8.3 ГОЛ НЭРИЙН БАРААНЫ ДУНДАЖ ҮНЭ, хөрш зэргэлдээ аймгуудаар, төгрөгөөр

/ 7 сарын 21-ний байдлаар /

№	НЭРТӨРӨЛ	Дорноговь	Өмнөговь	Дундговь	Говьсүмбэр
1.1 ТАЛХ, ГУРИЛ, БУДАА					
1	Гурил, дээд зэрэг	1183	1350	1217	1300
2	Гурил, 1-р зэрэг	983	1100	1050	1100
3	Гурил, 2-р зэрэг	850	950	833	900
4	Гоймон, 320 гр, "Алтан тариа" ХК, туузан	775	816	783	817
5	Талх, орон нутгийн үйлдвэрийн, ш	700	966	967	800
6	Гурилан боов, 0.5кг	1900	2400	1600	2800
7	Жигнэмэг, Юбиллейние	1250	1050	1067	1000
8	Цагаан будаа, задгай, кг	2133	2300	2233	2300
9	Шар будаа, задгай, кг,	1667	1933	2067	1700
10	Элсэн чихэр, кг	1550	1933	1633	1400
1.2 МАХ, МАХАН БҮТЭЭГДЭХҮҮН					
11	Хонины мах, кг	6500	7000	5767	6500
12	Үхрийн мах, кг	9500	-	-	8000
13	Адууны мах, кг	5500			5500
14	Ямааны мах	5500	6000	5000	6500
15	Дотор мах, цувдай, цусгүй	3000	4667	1000	3000
16	Хиам, чанасан, 1кг	6600	6600	7333	9000
1.3. ЭМ, ТАРИА, ЭМНЭЛГИЙН ХЭРЭГСЭЛ					
17	Парацетамол, 10ш, Монофарм	300	333	300	250
18	Ампциллин, 500 мг, 10ш	1343	1500	1400	1400
19	Витамин "С", үрлэн, савласан, 50ш	250	300	250	300
20	Хлорфенамен, Монос	1167	1200	1100	1000
21	Пенициллин, тариагаар, 1 сая	333	273	460	300
23	Хөвөн, 50гр, боодолтой, дотоод	1233	1183	1200	900
1.4. ОРОН СУУЦНЫ УРСГАЛ ЗАСВАРЫН БАРАА, МАТЕРИАЛ					
24	Цагаан тосон будаг, 1 л, байшинтай,	3500	4500	3133	3200
25	Цемент, 1 уут, БНХАУ	11000	9000	9800	11000
26	Вакуум цонхны 1м.кв-ын үнэ, 2 давхар	65000	85000	85000	95000
27	Хадаас, 100 гр, 70 мм	300	400	300	300
28	Монгол гэрийн модон хаалга, хээгүй	170000	170000	156667	0
29	Гэрийн гадуур бүрээс, цагаан ямбуу, 5	65000	70000	55000	58000
1.5 ОРОН СУУЦТАЙ ХОЛБОГДСОН БУСАД ЗАРДАЛ					
30	Халаалт, 1м2	494.6	334.4	300	300
1.6. СУУЦНЫ ЦАХИЛГААН ХАНГАМЖТАЙ ХОЛБОГДСОН ЗАРДЛУУД					
31	Орон сууцны цахилгаан, 1 кВт	103.50	113.90	103.50	103.50
32	Гэр хорооллын цахилгаан, 1 кВт	103.50	113.90	103.50	103.50
1.7. ХАТУУ ТҮЛШ					
33	Түлшний мод, шуудайгаар	8000	2000	1500	2500
34	Нүүрс, 1 шуудай, 40 кг	8000	1100	1500	3500
1.8. ШАТАХ, ТОСЛОХ МАТЕРИАЛ					
35	Бензин, А-80, 1 литр	1528	1650	1557	1500
36	Бензин, А-92, 1 литр	1790	1890	1806	1750
37	Дизелиэн түлш, 1 литр	1883	1910	1887	1850
1.9. АВТО ЗАМЫН ЗОРЧИГЧ ТЭЭВРИЙН ҮЙЛЧИЛГЭЭ					
38	Хот доторх таксины хөлс, 1 км	700	2000	1000	600
39	УБ- аймгийн төвийн таксины хөлс, нэг талдаа	(,,)	28000	16000	6500

* 1 километрийн үнэ

- Тухайн сард худалдаанд байхгүй



ЕС. ХӨДӨӨ АЖ АХУЙ

9.1 Мал төллөлт , төл бойжилт

	2014.07				2015.07			
	Төллөсөн хээлтэгч	Төллөлт-ийн хувь	Бойжиж буй төл	Хорогдсон төл	Төллөсөн хээлтэгч	Төллөлт-ийн хувь	Бойжиж буй төл	Хорогдсон төл

А.Аймгийн дүн (малын төрлөөр)

Бүгд	456219	72.3	459639	229	527336	83.6	495055	4392
тэмээ	5434	42.4	5429	5	5684	44.4	5227	11
адуу	16142	50.4	16126	16	18502	57.8	14239	56
үхэр	13554	57.8	13547	8	16330	69.7	13384	37
хонь	214231	79.6	215690	88	248658	92.4	237702	1320
ямаа	206858	70.5	208847	112	238162	81.2	224503	2968

Б. Сумаар (малын төрлөөр)

Бүгд	456219	72.3	459639	229	527336	83.6	526815	4392
Айраг	43195	91.9	44269	1	50281	87.1	51821	209
Алтанширээ	39086	88.1	39578	0	44023	90.3	44023	0
Даланжаргалан	43381	81.8	43526	0	52189	85.3	52058	131
Дэлгэрэх	49098	70.9	49077	112	59003	75.2	58667	505
Иххэт	38972	77.5	39359	0	45374	79.7	45429	0
Мандах	25960	62.5	25959	15	20167	42.6	17925	2246
Өргөн	32764	80.3	33034	0	41321	86.1	42081	0
Сайхандулаан	37739	91.5	37729	10	41380	82.9	41365	15
Улаанбадрах	25709	56.6	25888	2	32857	65.3	32962	118
Хатанбулаг	27380	33.8	27315	65	39685	45.1	39685	0
Хөвсгөл	28452	68.0	28587	0	27107	56.7	26231	979
Эрдэнэ	25893	82.2	26748	0	36665	95.1	37432	20
Сайншанд	29674	90.0	29677	1	28529	76.0	28526	24
Замын-үүд	8916	86.0	8893	23	8755	80.2	8610	145



9.2 Том малын зүй бус хорогдол

	Хорогдол бүгд		Оны эхний малд эзлэх хувь		Өвчнөөр хорогдсон мал		Өвчнөөр хорогдсон малын эзлэх хувь	
	2014.07	2015.07	2014.07	2015.07	2014.07	2015.07	2014.07	2015.07
А. Аймгийн дүн (Малын төрлөөр)								
Бүгд	2810	7840	0.2	0.5	1069	743	38.0	9.5
Тэмээ	71	66	0.2	0.2	11	11	15.5	16.7
Адуу	140	159	0.1	0.1	20	18	14.3	11.3
Үхэр	904	211	1.5	0.3	796	29	88.1	13.7
Хонь	795	2390	0.1	0.3	139	268	17.5	11.2
Ямаа	900	5014	0.1	0.6	103	417	11.4	8.3

Б. Сумдаар (Дүнгээр)

	Хорогдол бүгд		Оны эхний малд эзлэх хувь		Өвчнөөр хорогдсон мал		Өвчнөөр хорогдсон малын эзлэх хувь	
	2014.07	2015.07	2014.07	2015.07	2014.07	2015.07	2014.07	2015.07
Бүгд	2810	7840	0.2	0.5	1069	743	38.0	9.5
Айраг	115	32	0.1	0.0	64	5	55.7	15.6
Алтанширээ	158	57	0.2	0.1	154	9	97.5	15.8
Даланжаргалан	125	67	0.1	0.0	106	30	84.8	44.8
Дэлгэрэх	146	260	0.1	0.1	33	3	22.6	1.2
Иххэт	583	31	0.5	0.0	495	4	84.9	12.9
Мандах	221	3217	0.2	2.8	4	0	1.8	0.0
Өргөн	173	85	0.2	0.1	24	0	13.9	0.0
Сайхандулаан	7	15	0.0	0.0	7	2	100.0	0.0
Улаанбадрах	65	53	0.1	0.0	17	49	26.2	92.5
Хатанбулаг	547	1347	0.3	0.7	114	40	20.8	3.0
Хөвсгөл	273	1899	0.3	1.6	16	92	0.0	1.0
Эрдэнэ	111	185	0.1	0.2	21	40	18.9	21.6
Сайншанд	207	304	0.3	0.4	14	181	6.8	59.5
Замын-үүд	79	288	0.3	1.0	0	288	0.0	100.0

9.3 ТАРИАЛСАН ТАЛБАЙ, сумаар, га-гаар

	ТӨМС			ХҮНСНИЙ НОГОО		
	2014.07	2015.07	Зөрүү	2014.07	2015.07	Зөрүү
Айраг	1.7	0.5	-1.2	0.8	0.9	0.1
Алтанширээ	0.09	0.00	-0.1	0.2	0.0	-0.2
Даланжаргалан	5	6	0.6	6	3	-2.9
Дэлгэрэх	1	0	-1.0	1	0	-1.1
Иххэт	2.9	1.6	-1.3	0.6	0.4	-0.2
Мандах	2.5	0.2	-2.3	3	1	-1.7
Өргөн	1	1	0.4	1	2	0.7
Сайхандулаан	0.1	0.0	-0.1	0.1	1.0	0.9
Улаанбадрах	0.2	0.1	-0.1	0.14	0.10	0.0
Хатанбулаг	0.5	0.0	-0.5	1.5	0.0	-1.5
Хөвсгөл	0.0	0.0	0.0	0.01	0.00	0.0
Эрдэнэ	9	14	4.7	9.6	12.7	3.1
Сайншанд	10	7	-2.8	17.6	20.7	3.1
Замын-үүд			0.0	0	0	0.0
	34.0	30.3	-3.7	41.6	41.9	0.3



9.4 ХАА-н БҮТЭЭГДЭХҮҮНИЙ ҮНИЙН СУДАЛГАА, төгрөгөөр

/ төгрөгөөр /

	2011.07	2012.07	2013.07	2014.07	2015.07
Ингэний сүү	2800	1950	1928	2000	2500
Ямааны ноолуур	45900	39555	47400	50000	49000
Тэмээний шир	10000	10000	15000	14250	49000
Адууны шир	12800	13500	23750	21250	10000
Үхэрийн шир	11200	13000	15000	13333	17000
Хонины арьс	3625	5125	4928	4857	1000
Ямааны арьс	1500	1700	1714	1625	500

9.5 МАЛЫН ҮНИЙН СУДАЛГАА, сумаар, 2015 оны 07 сарын байдлаар

/ мянган төгрөгөөр /

Бүгд	Ат	Морь	Эр үхэр	Эр хонь	Эр ямаа
Айраг	1500.0	1000.0	1500.0	0.0	150.0
Алтанширээ	1100.0	1000.0	1100.0	180.0	100.0
Даланжаргалан	0.0	0.0	0.0	175.0	150.0
Дэлгэрэх	1300.0	700.0	1100.0	170.0	0.0
Иххэт	850.0	700.0	1000.0	150.0	70.0
Мандах	1400.0	700.0	1500.0	180.0	70.0
Өргөн	1200.0	800.0	1300.0	160.0	120.0
Сайхандулаан	0.0	0.0	0.0	0.0	0.0
Улаанбадрах	1500.0	700.0	1200.0	130.0	100.0
Хатанбулаг	0.0	0.0	0.0	0.0	0.0
Хөвсгөл	0.0	0.0	0.0	0.0	0.0
Эрдэнэ	1500.0	1300.0	1500.0	250.0	200.0
Сайншанд	1500.0	750.0	900.0	170.0	100.0
Замын-үүд	1200.0	0.0	1500.0	200.0	0.0

АРАВ. АЖ ҮЙЛДВЭР

10.1 НИЙТ БА БОРЛУУЛСАН БҮТЭЭГДЭХҮҮН, оны үнээр, сая төгрөгөөр

	Нийт бүтээгдэхүүн			Борлуулалтын орлого		
	2014.07	2015.07	2015 2014	2014.07	2015.07	2015 2014
Дүн	5847.0	5964.6	102.0	7738.8	5561.0	71.9
а. Өмчийн төрлөөр						
- төрийн	2508.2	5059.6	201.7	2504.2	4371.5	174.6
- хувийн	3338.8	905.0	27.1	5234.6	1189.5	22.7
б. ААН-ийн хэлбэрээр						
- Хоршоо	18.2	38.4	211.0	22.3	48.6	217.9
- Компани	3083.4	500.3	16.2	4874.0	642.1	13.2
- УУГ	2508.2	5059.6	201.7	2504.2	4371.5	174.6
- Өрхийн аж ахуй	237.2	366.3	154.4	338.3	498.8	147.4

10.2 АЖ ҮЙЛДВЭРИЙН ҮЙЛДВЭРЛЭЛИЙН ЖИГД АЖИЛЛАГАА, оны үнээр, сараар

Хугацаа (он, сар)	Ажиллагчдын н тоо	НБ	ББ	Сая. төг		
				Сар бүрийн дүнд эзлэх хувь		
2014 он	1-р сар	376	787.8	659.2	13.5	8.5
	2-р сар	356	698.6	625.0	11.9	8.1
	3-р сар	635	3068.4	4880.2	52.5	63.1
	4-р сар	375	419.7	590.6	7.2	7.6
	5-р сар	564	540.2	649.8	9.2	8.4
	6-р сар	386	198.3	223.0	3.4	2.9
	7-р сар	335	134.0	111.0	2.3	1.4
	Дүн		5847.0	7738.8	100.0	100.0
2015 он	1-р сар	531	1552.3	1041.7	26.0	18.7
	2-р сар	518	1487.2	1381.8	24.9	24.8
	3-р сар	514	980.3	1007.2	16.4	18.1
	4-р сар	524	989.0	1025.4	16.6	18.4
	5-р сар	680	326.1	364.3	5.5	6.6
	6-р сар	640	298.2	359.7	5.0	6.5
	7-р сар	335	331.5	380.9	5.6	6.8
	ДҮН		5964.6	5561.0	100.0	100.0

10.3 АЖ ҮЙЛДВЭРИЙН САЛБАРЫН БҮТЭЭГДЭХҮҮНИЙ ҮЙЛДВЭРЛЭЛ, дэд салбараар,
оны үнээр, жил бүрийн 7 дугаар сарын байдлаар, сая төг

Салбар	2013.07.	2014.07.	2015.07.	2015 2014
Дүн	2336.1	5847.0	5964.6	102.0
Уул уурхай олборлох аж үйлдвэр	91.8	2940.3	379.0	12.9
Нүүрс олборлолт	91.8	2596.3	157.5	6.1
Бусад ашигт малтмал олборлолт		344.0	221.5	64.4
Боловсруулах аж үйлдвэр	374.6	408.9	683.6	167.2
Хүнсний бүтээгдэхүүн үйлдвэрлэл	216.3	225.7	444.0	196.8
мах, махан бүтээгдэхүүн үйлдвэрлэл	32.6	25.7	27.3	106.2
сүү, сүүн бүтээгдэхүүн үйлдвэрлэл	30.7	20.3	68.0	335.0
хүнсний бусад бүтээгдэхүүн үйлдвэрлэл	153.0	179.7	348.7	194.1
Хувцас үйлдвэрлэл	20.6	39.1	36.0	92.1
Гутал үйлдвэрлэл	1.9	13.0	7.7	59.3
Мод, модон эдлэл үйлдвэрлэл	30.7	7.1	13.3	187.3
Машин тоног төхөөрөмжөөс бусад төмөр эдлэл үйлдвэрлэл	8.1	1.0	2.3	223.3
Боловсруулах үйлдвэрийн бусад	97.0	123.0	180.3	146.5
Цахилгаан, дулааны эрчим хүч үйлдвэрлэлт, усан хангамж	1869.7	2497.8	4902.0	196.3
Цахилгаан, дулаан, уур үйлдвэрлэл	1407.3	1913.2	4110.2	214.8
Ус ариутгал, усан хангамж	462.4	584.6	791.8	135.4



10.4 БҮТЭЭГДЭХҮҮН ҮЙЛДВЭРЛЭЛ, сумаар, нийт бүтээгдэхүүн гол нэр төрлөөр

	Мэдээлэлд хамрагдсан нэгж		Нийт бүтээгдэхүүн		Гол нэрийн бүтээгдэхүүн									
			оны үнээр		Цахилгаан		Дулаан		Ус түгээлт		Талх		Нарийн т	
	2014	2015	14.07	15.07	мян.кв.цаг	мян.ккал	мян.м3	тн	14.07	15.07	14.07	15.07		14.07
АЙ	2	2	775.4	5985.0								0.06		
АШ	12	6	26017.6	17353.2								0.43	1.8	0.2
ДЖ	2	10	2100.0	8092.0									0.4	
ДХ	10	7	350300.5	9607.5								0.9	1.1	
ИХ	2	4	1602.0	14481.0								0.7	8.3	
МД	6	4	21127.8	24184.6	117.9	91.2						0.33	0.0	
ӨР	1	4	6210.0	4993.5									0.4	0.05
СД	2	4	475.0	4420.0								0.06		
УБ	11	8	8755.0	4968.9								0.54	0.3	
ХБ	7	5	32609.9	46759.1	129.8	135.9						1		
ХЛ	8	4	2482769.7	12167.5								1	0.3	0.18
ЭР	5	4	19515.0	12605.9									1.1	
СШ	14	27	2573068.6	4389773.6			36.4	42.8	280.6	242.6	15.3	12.8	9.57	
ЗҮ	11	13	321709.1	1409241.7			2.1	12.2	31.0	158.0	10.8	76.5	4.6	
Дүн	93	102	5847035.6	5964633.5	247.7	227.1	38.5	55.0	311.6	400.6	31.2	103.0	14.6	

	Сүүн бүтээгдэхүүн мян.л		Хиам		Хэрчсэн гурил		Архи		Модон эдлэл		Дээл		Жижиг мян
	мян.л		тн		мян.тн		мян.л		мян.төг		ш		
	14.07	15.07	14.07	15.07	14.07	15.07	14.07	15.07	14.07	15.07	14.07	15.07	14.07
АЙ													
АШ					1.0	0.4			1935.0	8788.0	40	17	6054.0
ДЖ		0.69								1622.0		11	
ДХ	2.05	2.4				0.01					32	14	609.0
ИХ					1.1	1.5						34	
МД									175.0		63	54	1895.0
ӨР					1.6	0.3				1706.0		4	
СД										335.0	10	7	105.0
УБ		0.6			0.7	0.5			100.0				4294.6
ХБ						0.8			4940.0	770.0			
ХЛ					1.0	1.7			70.0		26	11	8138.0
ЭР											185	185	1520.0
СШ	23.2	11.08	4.2	4.9	2.1	1.0						8	
ЗҮ	1.7												
Дүн	27.0	14.8	4.2	4.9	7.5	7.0	0.0	0.0	7220.0	13221.0	356	345	22615.6

	Эсгий эдлэл		Вакуум цонх		Зайрмаг		Бялуу		Савласан цэвэр ус		Нүүрс		Бл мя
	мян.төг		м2		мян.ш		тн		мян.л		мян.тн		
	14.07	15.07	14.07	15.07	14.07	15.07	14.07	15.07	14.07	15.07	14.07	15.07	14.07
АЙ			14.9	22.4									
АШ									0.9				2.3
ДЖ													3.4
ДХ													
ИХ													
МД							0.04	0.03					
ӨР										3.8			
СД													
УБ					0.5								1.0
ХБ													11.2
ХЛ											96.7		6.2
ЭР								0.2					10.9
СШ	712.4	794.5	1438.7	844.9	1.2	0.8	0.38		166	286.8	3.8	4.5	
ЗҮ			46.8	317.0					1420.0	1593.6			
Дүн	712.4	794.5	1500.4	1184.3	1.7	0.0	0.84	0.6	1586.9	1884.2	100.5	4.5	35.0

СТАТИСТИКИЙН ХЭЛТЭС

илцуулга

Н.БООВ
Н
15.07

0.6
0.4

0.06
0.38
0.05

0.45
0.14
13.9
27.2
43.1

оёдол
.төг
15.07

838.5
393.0
569.0
850.0
1863.0
285.0
110.0
2565.3
6856.0
1954.0
2899.8
19183.6

ОК
Н.Ш
15.07

3.0
4.6

2.0
0.8

0.3
24.1
2.0
0.7
1.5

39.0
