



ДОРНОГОВЬ АЙМГИЙН НИЙГЭМ, ЭДИЙН ЗАСГИЙН БАЙДАЛ

MONTHLY BULLETIN OF STATISTICS

2015/08



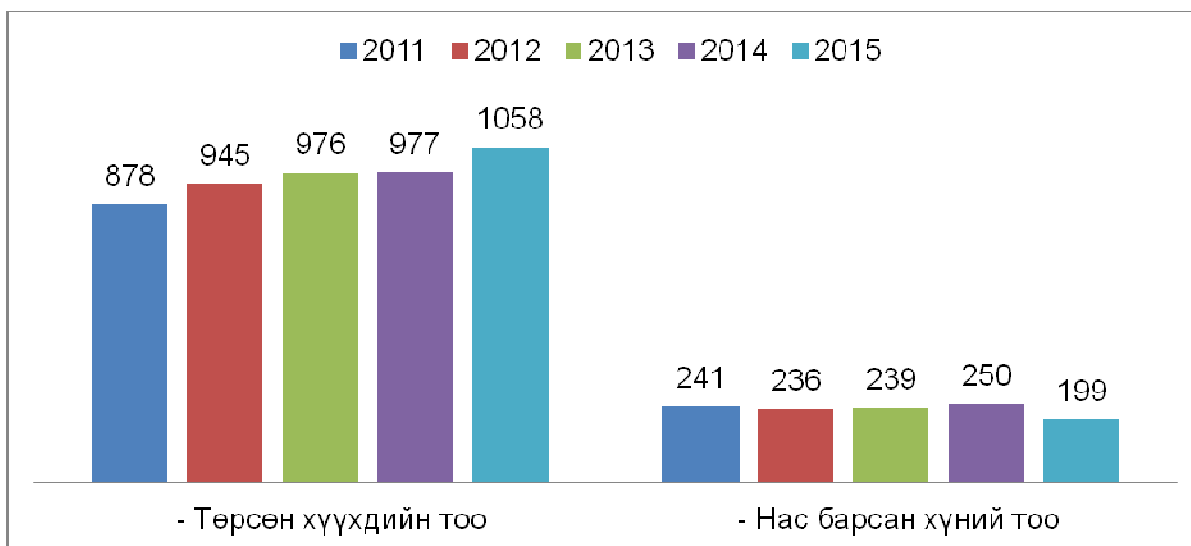
**ДОРНОГОВЬ АЙМГИЙН НИЙГЭМ, ЭДИЙН ЗАСГИЙН БАЙДАЛ**

(2015 оны 8 дугаар сарын байдлаар)

Нэг. Нийгмийн үзүүлэлт**1.1 Хүн ам**

Эрүүл мэндийн газраас эрхлэн гаргадаг мэдээгээр 2015 оны эхний 8 сард 1058 хүүхэд шинээр мэндэлж, 199 хүн нас баржээ. Хүн амын цэвэр өсөлт 859 болж 2014 оны мөн үеийнхээс 18.2 хувиар буюу 132-оор нэмэгдлээ. 1000 хүнд ногдох төрөлт 16,5, нас баралт 3,1 байгаа нь өмнөх оны мөн үетэй харьцуулахад төрөлт 0,9 пунктээр нэмэгдэж, нас баралт 0.9 пунктээр буурсан байна.

Зураг. Төрсөн хүүхэд, нас барсан хүний тоо. 2011-2015 оны эхний 8 сард



Он гарсаар эхийн эндэгдэл, 1-5 хүртэлх насны хүүхдийн эндэгдэл гараагүй бөгөөд амьд төрсөн 1000 хүүхдэд ногдох нялхсын эндэгдэл 12 байгаа нь өмнөх оны мөн үеийн хэмжээнд байна.

**1.2 Бүртгэлтэй ажилгүй иргэн**

Хөдөлмөрийн хэлтэст бүртгүүлсэн ажил хайгч иргэд 2015 оны 8 сард 916 байгаа нь өмнөх оны мөн үеийнхээс 38.2 хувиар, 2014 оны жилийн эцсийн дүнгээс 36.2 хувиар тус тус буурсан байна. Бүртгэлтэй ажилгүй иргэдийн 537 буюу 58.6 хувийг эмэгтэйчүүд эзэлж байгаа нь өмнөх оны мөн үеийнхээс 1,7 пунктээр бага байна. Мөн бүртгэлтэй ажилгүй иргэдийн боловсролын түвшинг харахад 34,3 хувь нь бүрэн дүнд, 27,5 хувь нь дээд, 13,4 хувь нь тусгай дүнд, 11,6 хувь нь техник болон

pdfMachine

A pdf writer that produces quality PDF files with ease!

Produce quality PDF files in seconds and preserve the integrity of your original documents. Compatible across nearly all Windows platforms, simply open the document you want to convert, click "print", select the "Broadgun pdfMachine printer" and that's it! Get yours now!



мэргэжлийн, 8,6 хувь нь бүрэн бус дунд, 3,1 хувь нь бага, 1,0 хувь нь боловсролгүй, 0.5 хувь нь магистр/ докторын боловсролтой иргэд тус тус эзэлж байна.

Хөдөлмөрийн хэлтэст ирсэн 76 ажлын байрны захиалгын 57,9 үйлчилгээний бусад үйл ажиллагаа, 9,2 хувь нь хүний эрүүл мэнд ба нийгмийн халамжийн үйл ажиллагаа, 7,9 хувь нь төрийн удирдлага, ба батлан хамгаалах, үйл ажиллагаа, албан журмын нийгмийн хамгаалал, 6,6 хувь нь хөдөө аж ахуйн салбар, 18,4 хувь нь бусад салбарын захиалга эзэлж байна.

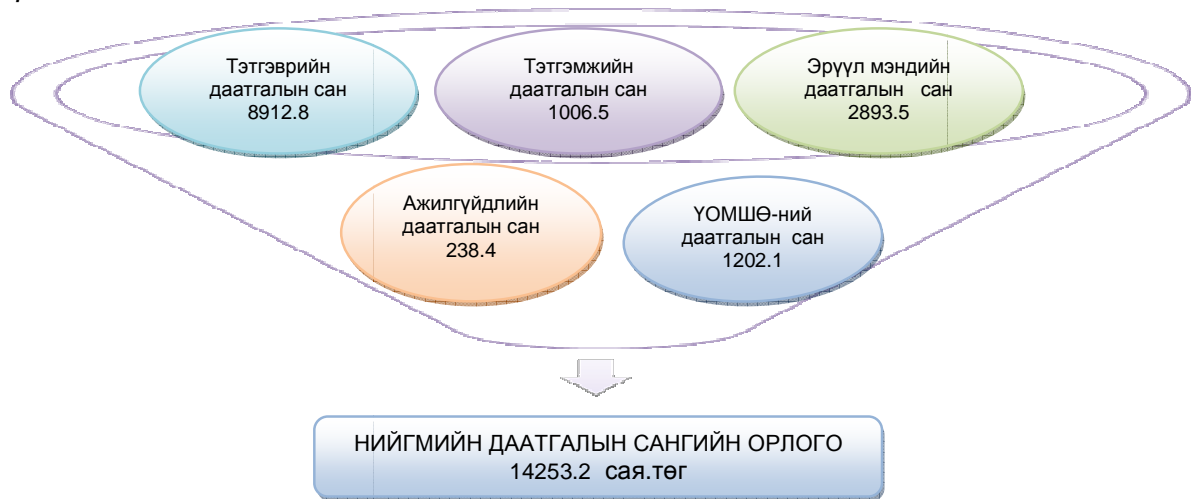
Ажлын байрны захиалгыг ажил, мэргэжлийн ангиллаар нь авч үзвэл 48,7 хувийг зэвсэгт хүчний ажил мэргэжил, 21,0 хувийг энгийн ажил мэргэжил, 9,2 хувийг мэргэжилтэн, 21,1 хувь нь бусад ажил мэргэжил эзэлж байна. Ажилгүй 572 иргэн ажилд зуучлагдан орсон 51,6 хувь нь эмэгтэйчүүд байна. Аймгийн дүнгээр 505 шинэ ажлын байр бий болж, ажилд орсон иргэд 100,0 хувь байнгын ажлын байртай болжээ.



1.3 Нийгмийн даатгал, халамж

2015 оны эхний 8 сард нийгмийн даатгалын санд 14.3 сая төгрөгийн орлого төвлөрсөн нь өмнөх оны мөн үеэс 1.7 хувиар буурсан байна.

Зураг. Нийгмийн даатгалын сангийн орлого сангийн төрлөөр /сая.төг/ 2015 оны 8 сард



Тэтгэврийн даатгалын сангаас 15.3 сая.төг, тэтгэмжийн даатгалын сангаас 1.3 сая.төг, эрүүл мэндийн даатгалын сангаас 2.3 сая.төг, ҮОМШӨ-ний даатгалын сангаас 0.9 сая. төг, ажилгүйдлийн даатгалын сангаас 0.3 сая.төг, нийт 20.1 сая.төгрөгийг зарцуулжээ.

Оны эхний 8 сард нийгмийн халамжийн сангаас 12,4 мянган иргэнд 3341,0 сая төгрөгийн халамжийн тэтгэвэр, тэтгэмж олгожээ. Жирэмсэн болон хөхүүл хүүхэдтэй 1723 эхэд 517,2 сая төгрөгийг улсын төсвөөс олгосон байна. Ахмад настны нийгмийн хамгааллын тухай хуулийн дагуу 2694 иргэнийг нэг удаагийн тусламж үйлчилгээнд хамруулсан нь өмнөх оны мөн үеэс 1,4 хувиар нэмэгдсэн байна.



Зураг. Нийгмийн халамжийн үйлчилгээнд хамрагдсан хүний тоо, олгосон тэтгэвэр тэтгэмжийн хэмжээ /төрлөөр/, 2015 оны эхний 8 сард

Хүний тоо

Олгосон тэтгэвэр, тэтгэмж/мян төг/



1.5 Эрүүл мэнд

Он гарсаар 247,7 мянган хүнд амбулаторийн үзлэг хийсэн нь өмнөх оны мөн үеэс 7.1 хувиар, 9,1 мянган хүн эмнэлэгт хэвтэж эмчлүүлсэн нь 1,1 хувиар буурч, урьдчилан сэргийлэх тарилгад хамрагдсан хүний тоо 8,2 мянга байгаа нь өмнөх оны мөн үеэс 2.5 хувиар нэмэгдлээ.

Эхний 8 сард 1107 эх жирэмсний хяналтанд орсны 84,5 хувь буюу 935 эх жирэмсний эхний 3-н сард хяналтанд хамрагджээ.

Түргэн тусламжийн дуудлага 12,6 мянган удаа гарсны 2,2 мянга буюу 17.5 хувь нь алсын дуудлага байв. Өмнөх оны мөн үетэй харьцуулбал нийт түргэн тусламжийн дуудлага 13.1 хувиар, алсын дуудлага 8,3 хувиар буурлаа.

Он гарсаар ослын улмаас 1689 хүн бэртэж, 49 иргэний амь нас энджээ. Өмнөх оны мөн үетэй харьцуулбал ослын улмаас бэртсэн хүний тоо 15,8 хувиар нэмэгдэж, нас барсан хүний тоо 19-өөр буурсан байна.

Халдварт өвчний 599 тохиолдол бүртгэгдсэн нь өмнөх оны мөн үеэс 19-өөр буюу 3,1 хувиар буурчээ.



1.5 Байгаль орчин Цаг уур

2015 оны 8 дугаар сард нийт нутгаар агаарын дундаж температур өдөртөө 22.4 хэм дулаан, шөнөдөө агаарын температур 9-12 хэм хүйтэн, өдөртөө 33-36 хэм дулаан байлаа. Хөрсний гадарга дээр шөнөдөө 7-10 хэм хүйтэн, өдөртөө 56-62 хэм дулаан, дунджаар 29 хэм дулаан байв. Энэ сард нийт нутгаар 1.0-60.9 мм хур

pdfMachine

A pdf writer that produces quality PDF files with ease!

Produce quality PDF files in seconds and preserve the integrity of your original documents. Compatible across nearly all Windows platforms, simply open the document you want to convert, click "print", select the "Broadgun pdfMachine printer" and that's it! Get yours now!



Айраг, Иххэт сумдад ОЖД-аас ахиу, Дэлгэрэх суманд ОЖД орчим, бусад сумдын нутгаар ОЖД-аас бага байлаа. Энэ сард хамгийн их хур тунадас Иххэт суманд 60.9 мм, Өргөн суманд 47.5 мм Дэлгэрэх суманд 28.4 мм орж Улаанбадрах суманд 1.0 мм, Замын-Үүд суманд 1.8 мм, Хатанбулаг суманд 3.2 мм, Хөвсгөл суманд 3.4 мм, бусад сумдын нутгаар 8.4-16.1 мм хур тунадас орлоо.



1.6 Гэмт хэрэг

Аймгийн Цагдаагийн газраас ирүүлсэн мэдээгээр оны эхний 8 сард 393 хэрэг бүртгэгдэж, гэмт хэргийн улмаас 32 хүн нас барж, 164 хүн гэмтэж бэртсэн байна. Бүртгэгдсэн гэмт хэргийн тоо өмнөх оны мөн үеэс 10.4 хувь буюу 37-оор нэмэгдсэн байна.

Хэргийн төрлөөр үзвэл өмнөх оны мөн үеэс хүн амины гэмт хэрэг, дээрмийн гэмт хэрэг, иргэдийн эрүүл мэндийн эсрэг гэмт хэрэг, өмчлөх эрхийн эсрэг гэмт хэрэг, ашиглалын гэмт хэрэг, ашиглалын гэмт хэрэг, тээврийн хэрэгслийн хөдөлгөөний аюулгүй байдал ашиглалтын журмын эсрэг гэмт хэргүүд нэмэгдлээ.

Нийт бүртгэгдсэн гэмт хэргийн 33.6 хувийг иргэдийн эрүүл мэндийн эсрэг гэмт хэрэг, 28.5 хувийг өмчлөх эрхийн эсрэг гэмт хэрэг, 14.0 хувийг тээврийн хэрэгслийн хөдөлгөөний аюулгүй байдал ашиглалтын журмын эсрэг гэмт хэрэг, 5.3 хувийг хүн амины гэмт хэрэг, 2.8 хувийг танхайн гэмт хэрэг, 15.8 хувийг бусад төрлийн гэмт хэргүүд эзэлж байна. Нийт гэмт хэргийн 32.8 хувь буюу 129 нь согтуугаар үйлдэгдсэн байна.

Гэмт хэргийн тоо өмнөх оны мөн үеэс Даланжаргалан, Мандах, Өргөн, Улаанбадрах, Хөвсгөл сумдад буурч, Айраг, Алтанширээ, Дэлгэрэх, Иххэт, Сайхандулаан, Хатанбулаг, Эрдэнэ, Сайншанд, Замын-Үүд сумдад нэмэгдлээ. Гэмт хэргийн улмаас иргэд, байгууллага, аж ахуйн нэгжид 539,6 сая төгрөгийн хохирол учирсан ба өмнөх оны мөн үетэй харьцуулахад 608,4 сая төгрөгөөр буюу 2,1 дахин буурсан байна. Учирсан хохирлын 74,7 хувь буюу 402,9 сая төгрөг эргэн төлөгдсөн байна.

Нийт гэмт хэргийн 32,8 хувийг согтуугаар, 34,6 хувийг гэр сууцандаа, 19,1 хувийг гудамж олон нийтийн газарт, 7,1 хувийг бүлэглэн, 15,5 хувийг эмэгтэй хүн, хүүхэд оролцон, 55,0 хувийг шөнө, оройн цагаар /19-22, 22-06 цаг/ үйлдсэн байна. Тайлант хугацаанд нийт 932 хүн саатуулагдаж, 259 хүн баривчлагджээ.

Хоёр. Эдийн засгийн үзүүлэлт



2.1 Төрийн санхүү

2015 оны 07 сарын дүнгээр орон нутгийн төсөвт 24160.6 сая төгрөгийн

pdfMachine

A pdf writer that produces quality PDF files with ease!

Produce quality PDF files in seconds and preserve the integrity of your original documents. Compatible across nearly all Windows platforms, simply open the document you want to convert, click "print", select the "Broadgun pdfMachine printer" and that's it! Get yours now!



хувийг татварын бус орлого бүрдүүлсэн байна. Орон нутгийн төсвийн орлогын төлөвлөгөөний биелэлт 88.2 хувьтай байна.

Улсын нэгдсэн төсөвт ААНБ-ын орлогын албан татвар, дотоодын бараа, үйлчилгээний татвар, ашигт малтмал нөөц ашигласны төлбөр, агаарын бохирдлын төлбөр, өсөн нэмэгдэх ашигт малтмалын нөөц ашигласны төлбөр нийт 1663.0 сая төгрөгийг төвлөрүүлсэн байна.



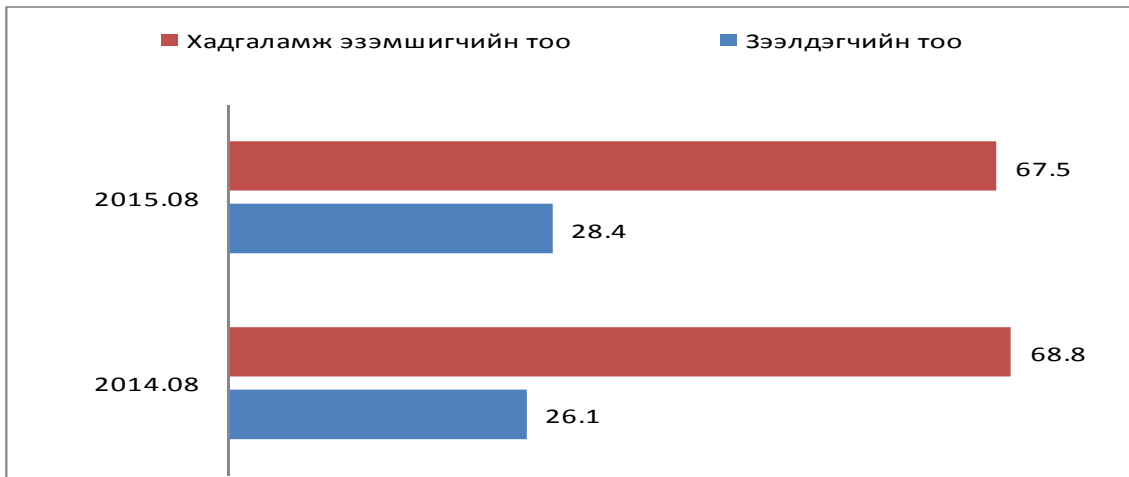
2.2 Мөнгө, банк

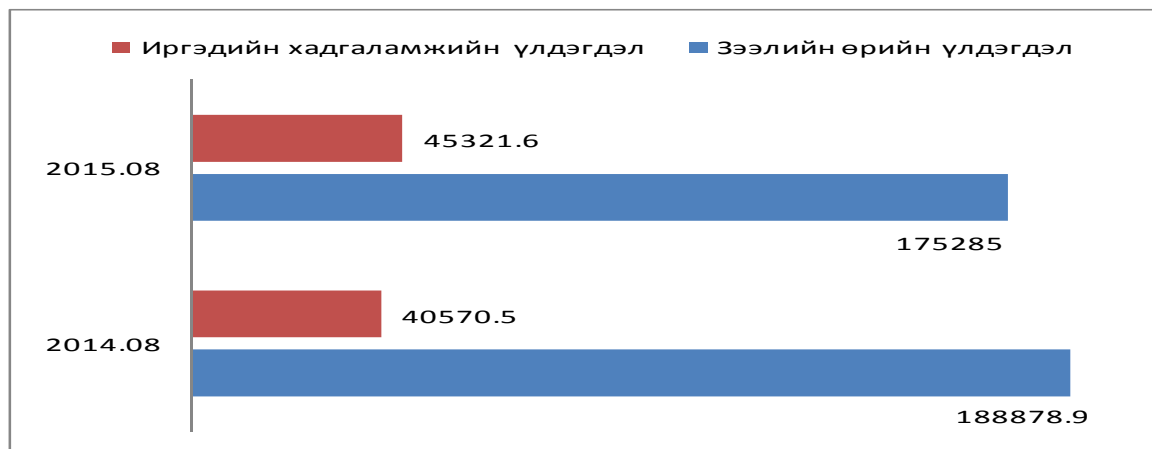
Монгол банкны мэдээгээр арилжааны банкуудын кассын орлого 832.3 тэрбум төгрөг болж өмнөх оноос 12.0 хувь, цэвэр зарлага 832.0 тэрбум төгрөг болж 20.3 хувиар буурчээ.

Иргэдийн мөнгөн хадгаламж 45.3 тэрбум төгрөг болж нэг хадгаламж эзэмшигчдэд дундажаар 671.4 мянган төгрөг, аймгийн нэг хүнд дундажаар мянган төгрөгийн хадгаламж ногдож байна. Өмнөх оны мөн үетэй харьцуулахад хадгаламж эзэмшигчийн тоо 1.9 хувиар буурч, хадгаламжийн үлдэгдэл 11.7 хувиар нэмэгдсэн байна.

Өмнөх оны мөн үетэй харьцуулахад зээлийн өрийн үлдэгдэл 7.2 хувиар буурч, хугацаа хэтэрсэн зээлийн үлдэгдэл 152.7 хувиар, чанаргүй зээлийн үлдэгдэл 170 хувиар нэмэгджээ.

Зураг. Хадгаламж эзэмшигч, зээлдэгчийн тоо, 2014- 2015 он, мян.хүн





2.3 Үнэ

Хэрэглээний үнийн индекс гэдэг нь хэрэглэгчдийн худалдаж авсан бараа, үйлчилгээний нэр төрөл өөрчлөлтгүй тогтвортой байхад үнэ дунджаар хэрхэн өөрчлөгдөж буйг хэмждэг үзүүлэлт юм.

Хэрэглээний үнийн индекс 2015 оны 8 дугаар сард өмнөх сарынхаас 1.5 хувиар буурч, өмнөх оны мөн үеэс 4.5 хувиар өслөө.

Хүснэгт1. Хэрэглээний үнийн индекс, 2015 оны 8 дугаар сар, бүлгийн дүнгээр

Бараа үйлчилгээний бүлэг	ЖИН	2015-08	2015-08	2015-08	2015-08
		2010-12	2014-08	2014-12	2015-07
Ерөнхий индекс	100.0	163.6	104.5	101.2	98.5
Хүнсний бараа, ундаа, ус	36.0	166.1	102.6	100.0	95.1
Согтууруулах ундаа, тамхи	2.5	219.1	111.3	102.8	99.8
Хувцас, бөс бараа, гутал	18.0	221.2	108.2	103.5	101.2
Орон сууц, ус, цахилгаан, түлш	9.6	142.9	105.6	100.4	100.0
Гэр ахуйн тавилга, бараа	6.2	140.4	99.1	99.5	100.0
Эм тариа, эмнэлэгийн үйлчилгээ	1.6	122.1	104.5	100.9	100.9
Тээвэр	14.3	128.8	103.0	99.8	100.0
Холбооны хэрэгсэл, шуудангийн үйлчилгээ	4.9	100.8	101.6	100.0	100.0
Амралт, чөлөөт цаг, соёлын бараа, үйлчилгээ	2.1	95.8	102.2	100.7	100.0
Боловсролын үйлчилгээ	0.2	339.3	126.4	126.4	126.4
Зочид буудал, зоогийн газар, дотуур байр	0.8	263.2	108.1	106.7	100.0
Бусад бараа, үйлчилгээ	3.9	160.4	105.5	102.8	101.4

Ерөнхий индекс өмнөх сарынхаас 1,5 хувиар буурахад хүнсний бараа, ундаа, усны бүлэг 4.9 хувь, согтууруулах ундаа тамхи -0.2 хувь буурсан нь нөлөөлжээ. Хувцас бөс бараа гуталны бүлэг 1.2 хувь, бусад бараа үйлчилгээ 1.4 хувь, боловсролын үйлчилгээ 26.4 хувь, эм тариа эмнэлэгийн үйлчилгээ 0.9 тус тус өссөн байна.

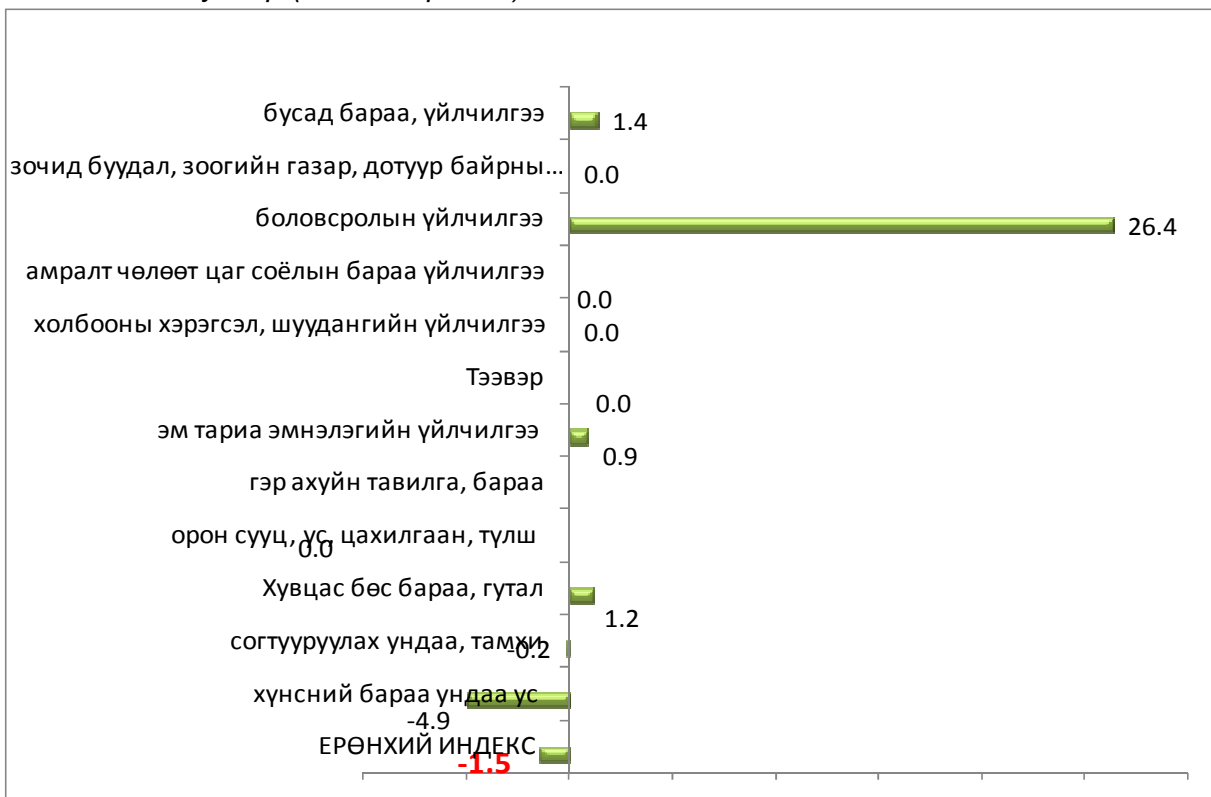
Харин тээвэр, холбооны хэрэгсэл шуудангийн үйлчилгээ, амралт чөлөөт цаг соёлын бараа үйлчилгээ, орон сууц, ус цахилгаан түлш, гэр ахуйн тавилга, зочид буудал, зоогийн газар дотуур байрны бүлэг тогтвортой байна.



Хүснэгт. Хэрэглээний үнийн сарын индекст нөлөөлсөн бараа, үйлчилгээний үнийн өөрчлөлт

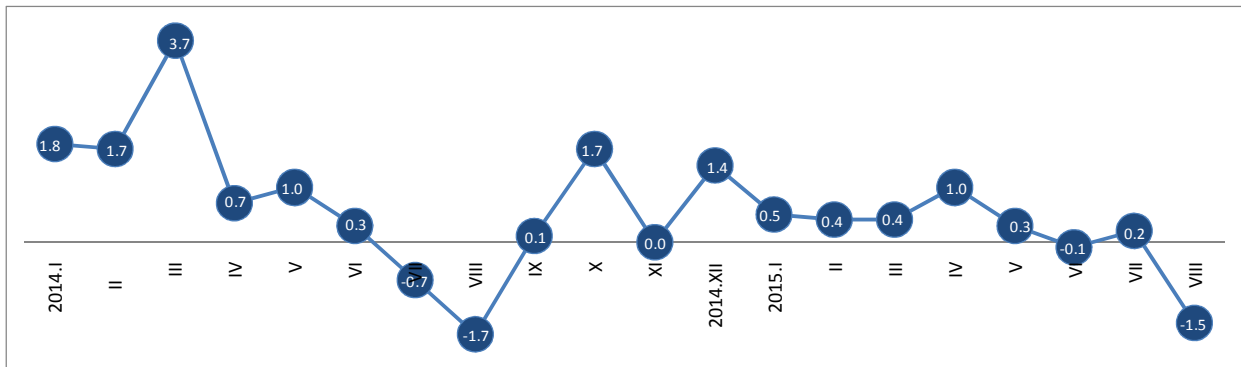
Бараа, үйлчилгээний бүлэг	Үнийн өөрчлөлт %	Дэд бүлэг, зарим барааны үнийн өөрчлөлт
Хүнсний бараа, ундаа ус	-4.9	Энэ бүлгийн бууралтад талх гурил будаа 1.4 хувь, мах махан бүтээгдэхүүн 13.6 хувь, сүү сүүн бүтээгдэхүүн 4.9 хувь, төрөл бүрийн өөх тос 0.5, жимс жимсгэнэ 0.3, хүнсний ногоо 0.1, сахар жимсний чанамал зөгийн бал чихэр шоколад 1.2, хүнсний бусад бүтээгдэхүүн 3.6 хувь буурсан нь нөлөөлсөн байна.
Согтууруулах ундаа тамхи	-0.2	Согтууруулах ундаа 0.6 хувь буурсан нь нөлөөлсөн байна.
Хувцас бөс бараа, гутал	1.2	Хувцас бөс бараа, гутлын бүлэг өсөхөд гутал 5.2 хувь өссөн нь нөлөөлсөн.
Бусад бараа, үйлчилгээ	1.4	Хувь хүнд хандсан үйлчилгээ 1.6 хувь, өссөн нь нөлөөлсөн.
Боловсролын үйлчилгээ	26.4	Анагаахын шинжлэх ухааны үндэсний их сургуулийн их эмчийн 1-р курсын төлбөр нэмэгдсэн нь нөлөөлсөн байна.
Эм тариа эмнэлэгийн үйлчилгээ	0.9	эм тариа эмнэлэгийн хэрэгсэл 1 хувиар өссөн нь нөлөөлсөн.

Зураг. Хэрэглээний үнийн индекс, 2015 оны 8 дугаар сарын өөрчлөлт, бүлгээр, хувиар (өмнөх сар=100)





Зураг. Хэрэглээний үнийн индекс, 2014 - 2015 оны сар бүрээр
(өмнөх сар=100)



2.4 Хөдөө аж ахуй

Оны эхний 08 сарын байдлаар төллөвөл зохих эх малын 83.6 хувь буюу 527.3 мянган толгой мал төллөж, төл бойжилт 99.3 хувьтай байна. Энэ нь өмнөх оны мөн үеийнхээс 31.1 мянган толгой төлөөр буюу 6.2 хувиар олон мал төллөжээ.

2015 оны 8 сарын байдлаар 7840 толгой мал хорогдсон байна. Өмнөх оны мөн үетэй харьцуулж үзвэл 2.8 дахин олон мал хорогдсон байна. Өвчнөөр хорогдсон мал нийт хорогдлын 9.5 хувийг эзэлж байна.



2.5 Аж үйлдвэр

Аж үйлдвэрийн салбарт оны эхний 8 сард оны үнээр 6269.0 сая төгрөгийн бүтээгдэхүүн үйлдвэрлэж, 5876.5 сая төгрөгийн бүтээгдэхүүнийг зах зээлд борлууллаа. Өмнөх оны мөн үетэй харьцуулахад нийт бүтээгдэхүүн 3.3 хувиар нэмэгдэж, борлуулалт 26.6 хувиар буурсан байна.

Аж үйлдвэрийн бүтээгдэхүүн үйлдвэрлэлийн 82.6 хувийг төрийн, 17.4 хувийг хувийн өмчийн аж ахуйн нэгжүүд үйлдвэрлэсэн байна.

Аж ахуйн нэгжийн хариуцлагын хэлбэрээр авч үзвэл улсын үйлдвэрийн газар 82.6 хувь, компани 9.9 хувь, хоршоо 0,7 хувь, өрхийн аж ахуй 6.8 хувийг тус тус үйлдвэрлэжээ.

Статистикийн мэдээлэлд хамрагдсан гол нэр төрлийн бүтээгдэхүүн үйлдвэрлэлийн өмнөх оны мөн үетэй харьцуулахад дулаан 16.5 мян.ккал-аар, ус түгээлт 82.6 мян м3, талх 84.9 тн-оор, нарийн боов 26.7 тн-оор, савласан цэвэр ус 269.3 мян.литрээр, хиам 0.6 тн-оор, модон эдлэл 7517.0 мян.төгрөгөөр, блок 2.3 мян.ширхэгээр илүү үйлдвэрлэгджээ.



АГУУЛГА

- I. Аймгийн эдийн засаг, нийгмийн зарим гол нэгдсэн үзүүлэлтүүд
II. Эдийн засаг, нийгмийн хөгжлийн байдлын тухай статистикийн тоон мэдээлэл
(Эдийн засгийн үйл ажиллагааны ангиллаар)

Нэг. Хөдөлмөр эрхлэлт

- 1.1 Ажил хайгч иргэдийн тоо, боловсролын түвшингээр
- 1.2 Ажил хайгч иргэдийн тоо, сумаар
- 1.3 Ажлын байрны захиалга ажил мэргэжлийн ангилалаар
- 1.4 Ажлын байрны захиалга, эдийн засгийн салбарын ангилалаар
- 1.5 Ажилд зуучилсан иргэд, ажил мэргэжлийн ангилалаар
- 1.6 Шинээр бий болгосон ажлын байр, эдийн засгийн салбарын ангилалаар

Хоёр. Нийгмийн даатгал, халамж

- 2.1 Нийгмийн даатгалын сангийн орлого, зарлага, төрлөөр
- 2.2 Нийгмийн даатгалд заавал даатгуулагчийн тоо, олгосон тэтгэврийн хэмжээ
- 2.3 Нийгмийн халамжийн үйлчилгээнд хамрагдсан хүний тоо, олгосон тэтгэвэр, тэтгэмжийн хэмжээ

Гурав. Эрүүл мэнд

- 3.1 Эрүүл мэнд
- 3.2 Төрөлт, эх хүүхдийн эндэгдэл, сумаар
- 3.3 Халдварт өвчний гаргалт, сумаар

Дөрөв. Байгаль орчин

- 4.1 Цаг уурын үзүүлэлт

Тав. Гэмт хэрэг

- 5.1 Бүртгэгдсэн хэргийн тоо төрлөөр, аймгийн дүнгээр
- 5.2 Бүртгэгдсэн хэргийн тоо сумаар

Зургаа. Банк, зээл

- 6.1 Мөнгөн гүйлгээ, сая төгрөгөөр

Долоо. Төрийн санхүү

- 7.1 Орон нутгийн төсвийн орлого, сая. төгрөгөөр
- 7.2 Орон нутгийн төсвийн зарлага, сая. төгрөгөөр
- 7.3 Орон нутгийн төсвийн орлого, зарлага, сумаар
- 7.4 Улсын нэгдсэн төсөвт төвлөрүүлсэн орлого, сая. төгрөгөөр

Найм. Үнэ

- 8.1 Хэрэглээний үнийн индекс, 2015 оны 8 дугаар сард
- 8.2 Хэрэглээний бараа, үйлчилгээний үнэ тариф
- 8.3 Гол нэрийн барааны үнэ, хөрш зэргэлдээ аймгуудаар

Ес. Хөдөө аж ахуй

- 9.1 Мал төллөлт, төл бойжилт
- 9.2 Том малын зүй бус хорогдол
- 9.3 ХАА-н бүтээгдэхүүний үнийн судалгаа, төрлөөр
- 9.4 Малын үнийн судалгаа, сумаар

Арав. Аж үйлдвэр

- 10.1 Нийт бүтээгдэхүүн, борлуулалт, оны үнээр
- 10.2 Аж үйлдвэрийн үйлдвэрлэлийн жигд ажиллагаа
- 10.3 Аж үйлдвэрийн салбарын бүтээгдэхүүний үйлдвэрлэл, дэд салбараар
- 10.4 Бүтээгдэхүүний үйлдвэрлэл, сумаар, нийт бүтээгдэхүүн гол нэр төрлөөр

Тэмдэглэлийн тайлбар :

- (,,) - тухайн тоо, баримт байхгүй
- (0) - тайлант хугацаанд гүйцэтгэлгүй
- (x) - энэ хүснэгтэнд тоо нөхөгдөхгүй
- (.) - мэдээлэгдэх хугацаа болоогүй



ДОРНОГОВЬ АЙМГИЙН НИЙГЭМ, ЭДИЙН ЗАСГИЙН БАЙДАЛ
(2015 ОНЫ 08 ДУГААР САРЫН БАЙДЛААР)

I. Эдийн засаг, нийгмийн үндсэн үзүүлэлтүүд

	2011	2012	2013	2014	2015	2015 - 2014	2015 2014
1. Бэлэн хүн ам, мян.хүн *	60.5	60.9	62.5	63.5	64.4	0.9	101.3
- Төрсөн хүүхдийн тоо**	878	945	976	977	1058	81	108.3
- Нас барсан хүний тоо - бодит тоогоор**	241	236	239	250	199	-51	79.6
- Хүн амын цэвэр өсөлт - бодит тоогоор	637	709	737	727	859	132	118.2
- Нялхасын эндэгдэл - бодит тоогоор	9	17	17	12	13	1	108.3
- 1000 хүүхдэд ноогдох	10.3	18.0	17.4	12.3	12.3	0.0	100.0
2. Ажилгүй иргэдийн тоо - бүгд	641	751	925	1482	916	-566	61.8
- Үүнээс эмэгтэй	437	279	525	894	537	-357	60.1
- Хөдөлмөрийн насны 10000 хүнд ногдох ажилгүй иргэдийн тоо	159	186	226	362	224	-138	61.8
3. Шинээр бий болсон ажлын байр-бүгд	756	585	760	772	505	-267	65.4
Үүнээс: Байнгын ажлын байр	495	346	411	599	505	-94	84.3
Улирлын чанартай ажлын байр	261	239	349	173	0	-173	0.0
4. Халдварт өвчний гаралт - бодит тоогоор	749	617	767	618	599	-19	96.9
- 10000 хүнд ногдох	123.9	101.3	122.8	98.9	93.0	-5.9	94.1
5. Гэмт хэргийн гаралт - бодит тоогоор	374	383	381	356	393	37	110.4
- 10000 хүнд ногдох ***	93.7	95.5	93.2	85.6	94.5	8.9	110.4
6.Бойжиж буй төл, мянган толгойгоор	338.4	353.6	438.5	499.6	526.8	27	105.4
- Ботго	5.1	4.8	5.2	5.5	5.7	0	103.2
- Унага	10.9	9.7	15.7	19.5	18.4	-1	94.4
- Тугал	8.9	9.6	12.6	16.3	16.3	0	99.9
- Хурга	151.4	166.6	200.5	227.0	249.2	22	109.8
- Ишиг	162.1	163.0	204.5	231.3	237.2	6	102.5
7. Аж үйлдвэрийн нийт бүтээгдэхүүн(сая.төг)	1986.5	2006.1	2463.1	6067.7	6269.0	201.3	103.3
- Борлуулсан бүтээгдэхүүн (сая.төг)	2388.6	2703.4	3081.6	8002.5	5876.5	-2126.0	73.4

* - 2011, 2012, 2013, 2014 оны жилийн эцэст

**-Төрөлт, нас баралтыг ЭМГ-ын мэдээнээс авав.

*** - 18 - аас дээш насны 10000 хүнд ногдохоор тооцов.



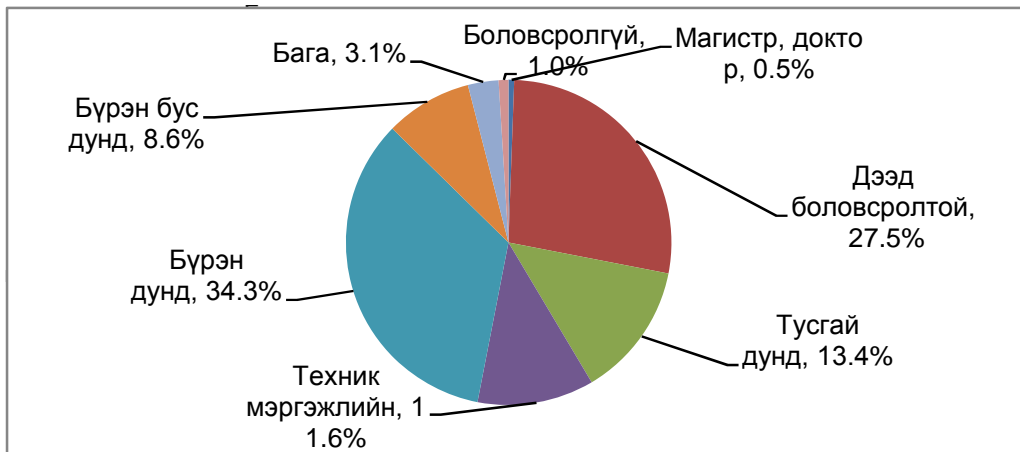
**II.ЭДИЙН ЗАСАГ НИЙГМИЙН ХӨГЖЛИЙН БАЙДЛЫН
ТУХАЙ СТАТИСТИКИЙН ТООН МЭДЭЭЛЭЛ**
(Эдийн засгийн үйл ажиллагааны ангиллаар)

НЭГ. ХӨДӨЛМӨР ЭРХЛЭЛТ

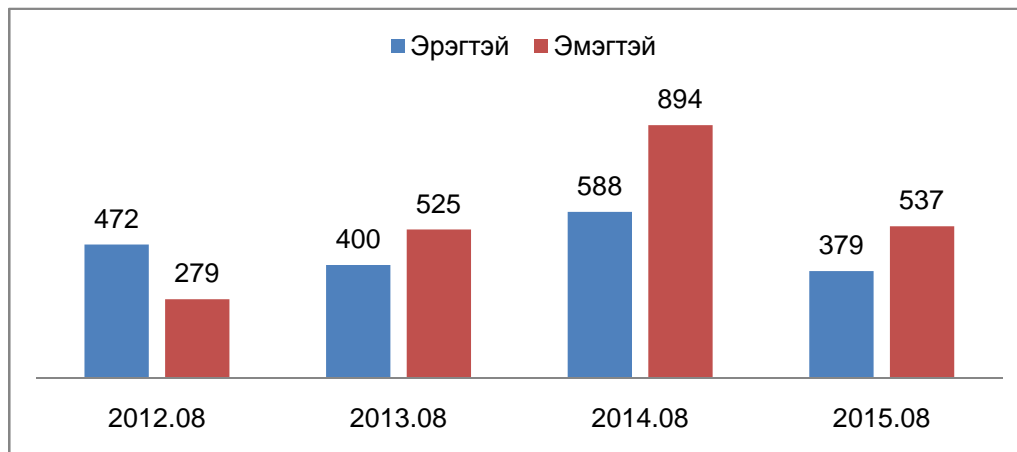
1.1 БҮРТГҮҮЛСЭН АЖИЛГҮЙ ИРГЭДИЙН ТОО, боловсролын түвшингээр

Боловсролын түвшингээр	2012.08	2013.08	2014.08	2015.08	$\frac{2015}{2012}$	$\frac{2015}{2014}$
Бүгд	751	925	1 482	916	122.0	61.8
Үүнээс: Эмэгтэй	279	525	894	537	192.5	60.1
Магистр, доктор	0	5	11	5	0.0	0.0
Дээд боловсролтой	199	199	437	252	126.6	57.7
Тусгай дунд	35	60	107	123	351.4	115.0
Техник мэргэжлийн	51	65	97	106	207.8	109.3
Бүрэн дунд	253	275	470	314	124.1	66.8
Бүрэн бус дунд	144	271	285	79	54.9	27.7
Бага	46	36	60	28	60.9	46.7
Боловсролгүй	23	14	15	9	39.1	60.0

ЗУРАГ. БҮРТГҮҮЛСЭН АЖИЛГҮЙ ИРГЭДИЙН ТОО, боловсрол, хувиар 2015.06



ЗУРАГ. БҮРТГҮҮЛСЭН АЖИЛГҮЙ ИРГЭДИЙН ТОО, хүйс, оноор



1.2 БҮРТГҮҮЛСЭН АЖИЛГҮЙ ИРГЭДИЙН ТОО, сумаар

	2014.08	2015.08	Ажилд орсон хүний		Шинээр	
			2014.08	2015.08	2014.08	2015.08
Дүн	1482	916	695	572	1378	1713
Айраг	79	64	24	7	70	72
Алтанширээ	12	7	26	23	27	30
Даланжаргалан	39	44	25	17	58	68
Дэлгэрэх	34	13	30	30	54	37
Иххэт	17	7	21	10	41	41
Мандах	36	6	27	20	50	60
Өргөн	58	51	51	63	126	99
Сайхандулаан	31	9	20	28	31	48
Улаанбадрах	29	9	25	40	20	59
Хатанбулаг	38	23	41	14	66	54
Хөвсгөл	49	3	42	21	38	21
Эрдэнэ	24	14	23	12	29	33
Сайншанд	772	436	173	187	490	769
Замын - Үүд	264	230	167	100	278	322

1.3 АЖЛЫН БАЙРНЫ ЗАХИАЛГА, ажил, мэргэжлийн ангилал 2015.08 сард

Үзүүлэлт	Бүгд
Бүгд	76
Менежир	
Мэргэжилтэн	7
Техникч болон туслах дэд/ мэргэжилтэн	2
Контор, үйлчилгээний ажилтан	
Худалдаа, үйлчилгээний ажилтан	4
ХАА, ой загас агнуурын ажилтан	5
Үйлдвэрлэл, барилга, гар урлал, холбогдох ажил үйлчилгээний	
Суурин төхөөрөмж, машин механизмын операторч, угсрагч	0
Энгийн ажил мэргэжил	21
Зэвсэгт хүчний ажил мэргэжил	37

1.4 АЖЛЫН БАЙРНЫ ЗАХИАЛГА, эдийн засгийн салбарын ангилал 2015.08 сард

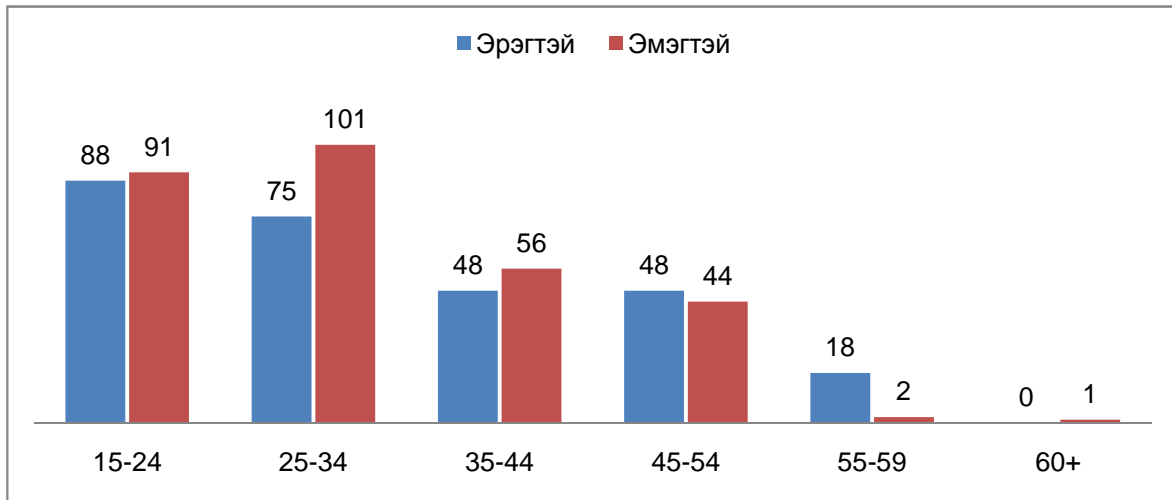
Салбарын ангилал	Бүгд
Бүгд	76
ХАА, ойн аж ахуй,загас барилт, ан агнуур	5
Уул уурхай,олборлолт	3
Боловсруулах үйлдвэрлэл	2
Цахилгаан, хий, уур, агааржуулалт	0
Усны хангамж, бохир ус зайлуулах систем, хог хаягдлын менежмент болон цэвэрлэх үйл ажиллагаа	0
Барилга	0
Бөөний болон жижиглэн худалдаа, машин, мотоциклийн засвар үйлчилгээ	0
Тээвэр ба агуулахын үйл ажиллагаа	0
Зочид буудал, байр, сууц болон нийтийн хоолны үйлчилгээ	5
Мэдээлэл, холбоо	0
Санхүүгийн болон даатгалын үйл ажиллагаа	0
Үл хөдлөх хөрөнгийн үйл ажиллагаа	0
Мэргэжлийн шинжлэх ухаан болон техникийн үйл ажиллагаа	0
Удирдлагын болон дэмжлэг үзүүлэх үйл ажиллагаа	0
Төрийн удирдлага, ба батлан хамгаалах, үйл ажиллагаа, албан журмын нийгмийн хамгаалал	6
Боловсрол	3
Хүний эрүүл мэнд ба нийгмийн халамжийн үйл ажиллагаа	7
Урлаг, үзвэр,тоглоом наадам	0
Үйлчилгээний бусад үйл ажиллагаа	44
Хүн хөлслөн ажиллуулдаг өрхийн үйл ажиллагаа,өрхийн өөрийн хэрэглээнд зориулан үйлдвэрлэсэн нэр төрлөөр нь салгаж тодорхойдох боломжгүй бүтээгдэхүүн, үйлчилгээ	1
Олон улсын байгууллага, суурин төлөөлөгчийн үйл ажиллагаа	0



1.5 АЖИЛД ЗУУЧИЛСАН ИРГЭД, ажил, мэргэжлийн ангилалаар 2015.08 сард

Үзүүлэлт	Бүгд	эмэгтэй
Бүгд	572	295
Менежир	12	6
Мэргэжилтэн	62	43
Техникч болон туслах дэд/ мэргэжилтэн	47	35
Контор, үйлчилгээний ажилтан	21	14
Худалдаа, үйлчилгээний ажилтан	95	61
ХАА, ой загас агнуурын ажилтан	79	34
Үйлдвэрлэл, барилга, гар урлал, холбогдох ажил үйлчилгээний ажилтан	100	34
Суурин төхөөрөг, машин механизмын операторч, угсрагч	18	2
Энгийн ажил мэргэжил	133	66
Зэвсэгт хүчний ажил мэргэжил	5	0

Зураг. АЖИЛД ЗУУЧИЛСАН ИРГЭД, насны ангилал, хүйсээр 2015.08 сард



Зураг.ШИНЭЭР БИЙ БОЛСОН АЖЛЫН БАЙР,эдийн засгийн салбарын ангилалаар 2015.08 сард

Салбарын ангилал	Бүгд	Хүйсээр	
		Эм	Эр
Бүгд	505	278	227
ХАА, ан агнуур, ойн аж ахуй, загас барилт, ан агнуур	95	41	54
Уул уурхай олборлолт	49	16	33
Боловсруулах үйлдвэрлэл	83	40	43
Цахилгаан, хий, уур, агааржуулалт	4	1	3
Барилга	35	13	22
Бөөний ба жижиглэн худалдаа,машин мотоциклийн засвар үйлчилгээ	87	54	33
Зочид буудал,байр, сууц болон хоол хүнсээр үйлчлэх үйл ажиллагаа	17	16	1
Тээвэр агуулахын аж ахуй, холбоо мэдээлэл	11	3	8
Санхүүгийн гүйлгээ хийх үйл ажиллагаа			0
Мэргэжлийн шинжлэх ухаан болон техникийн үйл ажиллагаа	7	2	5
Захиргааны болон дэмжлэг үзүүлэх үйл ажиллагаа	14	12	2
Төрийн удирдлага, батлан хамгаалах үйл ажиллагаа албан журмын нийгмийн хамгаалал	24	21	3
Боловсрол	31	26	5
Хүний эрүүл мэнд ба нийгмийн халамжийн үйл ажиллагаа	12	11	1
Үйлчилгээний бусад үйл ажиллагаа	35	21	14
Хүн хөлслөн ажиллуулдаг өрхийн үйл ажиллагаа, өрхийн өөрийн хэрэглээнд зориулан үйлдвэрлэлэсэн хэмжээг нь тодорхойлох боломжгүй бүтээгдэхүүн үйлчилгээ	1	1	0



ХОЁР. НИЙГМИЙН ДААТГАЛ

2.1 НИЙГМИЙН ДААТГАЛЫН САНГИЙН ОРЛОГО, ЗАРЛАГА төрлөөр

	Олгосон тэтгэвэр тэтгэмж /сая төгрөг/		<u>2015</u> 2014
	2014.08	2015.08	
Нийгмийн даатгалын сангийн орлого, сая.төг	14 505.4	14 253.2	98.3
Үүнээс: Тэтгэврийн даатгалын сангийн	9 094.4	8 912.8	98.0
Тэтгэмжийн даатгалын сангийн	1021	1 006.5	98.6
Эрүүл мэндийн даатгалын сангийн	2920.5	2 893.5	99.1
ҮОМШӨ-ний даатгалын сангийн	1226.8	1 202.1	98.0
Ажилгүйдлийн даатгалын сангийн	242.7	238.4	98.2
Нийгмийн даатгалын сангийн зарлага, сая.төг	17 239.4	20 113.5	116.7
Үүнээс: Тэтгэврийн даатгалын сангийн	12 391.4	15 299.2	123.5
Тэтгэмжийн даатгалын сангийн	1 139.8	1 250.3	109.7
Эрүүл мэндийн даатгалын сангийн	2 553.2	2 349.8	92.0
ҮОМШӨ**-ний даатгалын сангийн	918.0	913.3	99.5
Ажилгүйдлийн даатгалын сангийн	237.0	300.9	126.9

** - ҮОМШӨ- Үйлдвэрлэлийн осол, мэргэжлээс шалтгаалах өвчин

2.2 НИЙГМИЙН ДААТГАЛД ЗААВАЛ ДААТГУУЛАГЧДЫН ТОО, ОЛГОСОН ТЭТГЭВРИЙН

	2014.08	2015.08	<u>2015</u> 2014
1. Заавал даатгуулагч хүний тоо	15199	14376	94.6
Үүнээс: Аж ахуй нэгж, байгууллага	8039	7214	89.7
Төсөвт байгууллага	7160	7162	100.0
2. Олгосон тэтгэвэр, сая төг	12963.0	15732.5	121.4
Үүнээс: Өндөр насны тэтгэвэр	9193.5	11168.7	121.5
Хөгжлийн бэршээлтэй иргэдийн тэтгэвэр	1438.3	1910.5	132.8
Тэжээгчээ алдсаны тэтгэвэр	721.4	824.3	114.3
ҮОМШӨ-ний даатгалын сангийн тэтгэвэр	586.0	601.7	102.7
Цэргийн тэтгэвэр	1023.8	1227.3	119.9

2.3 НИЙГМИЙН ХАЛАМЖИЙН ҮЙЛЧИЛГЭЭНД ХАМРАГДСАН ХҮНИЙ ТОО,
ОЛГОСОН ТЭТГЭВЭР, ТЭТГЭМЖИЙН ХЭМЖЭЭ, төрлөөр

	Хамрагдсан хүний тоо		2015 2014	Олгосон тэтгэвэр тэтгэмж /мян төгрөг/		2015 2014
	2014.08	2015.08		2014.08	2015.08	
1. Халамжийн тэтгэвэр	1,269	1,223	96.4	1,137,104.8	1,165,181.5	102.5
2. Нөхцөлт мөнгөн тэтгэмж: Үүнээс	7,197	7,263	100.9	1,520,341.5	1,616,909.5	106.4
Жирэмсэн болон нярай, хөхүүл хүүхэдтэй эхчүүдийн тэтгэмж	1768	1723	97.5	532,636.9	517,184.7	97.1
Ахмад настныг асарч буй иргэнд	385	460	119.5	163,369.9	195,293.5	119.5
Хөгжлийн бэрхшээлтэй иргэнийг асарч буй иргэнд	258	289	112.0	107,687.4	128,731.5	119.5
Хөгжлийн бэрхшээлтэй хүүхдийг асарч буй иргэнд	162	187	115.4	63,976.9	80,989.3	126.6
Бүтэн өнчин хүүхэд асран хамгаалж үрчлэн авч өсгөсний тэтгэмж	36	46	127.8	15,295.2	19,981.7	130.6
Гэр бүлийн тухай хуулийн 25.5-д заасан хүүхдийг гэр бүлдээ авч асран хамгаалж байгаа иргэнд	10	5	50.0	3,701.6	1,325.5	35.8
Ганц бие ахмад настныг гэр бүлдээ авч асран хамгаалж байгаа иргэнд	5	7	140.0	1,952.0	2,618.7	134.2
Ганц бие хөгжлийн бэрхшээлтэй иргэнийг гэр бүлдээ авч асран хамгаалж байгаа иргэнд	8	9	112.5	3,321.6	3,739.0	112.6
Алдарт эхийн одонтой эхчүүдэд олгосон тусламж	4565	4537	99.4	628,400.0	667,045.6	106.1
3. Нийгмийн халамжийн үйлчилгээ болон хөнгөлөлт: Үүнээс	3,836	3,884	101.3	478,019.9	558,900.1	116.9
Ахмад настнуудад үзүүлсэн 1 удаагийн хөнгөлөлт, тусламж	2,656	2,694	101.4	114,887.9	167,404.1	145.7
Хөгжлийн бэрхшээлтэй иргэдэд үзүүлсэн тусламж, хөнгөлөлт	243	163	67.1	63,733.8	58,901.1	92.4
Нийгмийн халамжийн дэмжлэг, мөнгөн тэтгэмж	915	1008	110.2	269,637.0	307,344.9	114.0
Алдар цолтой ахмадуудад үзүүлсэн хөнгөлөлт, тусламж	22	19	86.4	29,761.2	25,250.0	84.8
Хүний хөгжил сангийн хишиг	0	0	0.0	0.0	0.0	0.0



ГУРАВ. ЭРҮҮЛ МЭНД

3.1 ЭРҮҮЛ МЭНД

	Хэмжих нэгж	2014.08	2015.08	Өсөлт	
				тоо	хувь
1. Амбулаторийн үзлэг	мян.хүн	266.5	247.7	-18.8	92.9
2. Ор хоног	мян.хүн	63.9	64.2	0.3	100.5
3. Урьдчилан сэргийлэх тарилга	мян.хүн	8.0	8.2	0.2	102.5
4. Эмчлүүлсэн хүний тоо	мян.хүн	9.2	9.1	-0.1	98.9
5. Түргэн тусламжын дуудлага	мян.хүн	14.5	12.6	-1.9	86.9
Үүнээс: алсын дуудлага	мян.хүн	2.4	2.2	-0.2	91.7
6. Осол гэмтлийн өвчлөл	хүн	1458	1689	231	115.8
Үүнээс: нас баралт	хүн	68	49	-19	72.1
7. Шинээр хяналтанд авсан жирэмсэн эх	хүн	1226	1107	-119	90.3
Үүнээс: эхний 3 сартайн хяналт	хүн	1059	935	-124	88.3
8. Амаржсан эх	хүн	972	1046	74	107.6
Үүнээс: нас баралт	хүн	0	0	0	
9. 1-5 хүртэл насны эндсэн хүүхэд	хүн	9	0	-9	0.0
10. 1 хүртэл насандаа эндсэн хүүхэд	хүн	12	13	1	108.3

3.2. ТӨРӨЛТ, ЭХ, ХҮҮХДИЙН ЭНДЭГДЭЛ, сумаар. 2015.08-р сард

Сум	Амаржсан эх	Эхийн эндэгдэл	Амьд төрсөн хүүхэд	1 хүртэл насандаа эндсэн хүүхэд	1-5 хүртэл насны эндсэн хүүхэд
Дүн	1046	0	1058	13	0
Айраг	1		1		
Алтанширээ	1		1		
Даланжаргалан	3		3		
Дэлгэрэх	6		6	1	
Иххэт	2		2		
Мандах	0		0		
Өргөн	1		1		
Сайхандулаан	0		0		
Улаанбадрах	0		0		
Хатанбулаг	1		1		
Хөвсгөл	0		0		
Эрдэнэ	0		0		
Сайншанд	878		890	10	
Замын - Үүд	153		153	2	

3.3. ХАЛДВАРТ ӨВЧНИЙ ГАРАЛТ, сумаар

	Хэмжих нэгж	2014.08	2015.08	Өсөлт	
				тоо	хувь
Халдварт өвчний гаралт бүгд	хүн	618	599	-19	96.9
Вируст гепатит	хүн	10	7	-3	70.0
Сүрьеэ	хүн	49	65	16	132.7
Тэмбүү	хүн	107	113	6	105.6
Заг хүйтэн	хүн	78	75	-3	96.2
Трихоминиаз	хүн	44	31	-13	70.5
Цусан суулга	хүн	15	24	9	160.0
Бусад	хүн	315	303	-12	96.2



ДӨРӨВ . БАЙГАЛЬ ОРЧИН

4.1.ЦАГ УУРЫН ҮЗҮҮЛЭЛТҮҮД, 2015 оны 08 дугаар сард, сумаар

Станцын нэр	Агаарын температур/хэм/			Хөрсний температур /хэм/			Салхины хурд /мс/		Тунадас хэмжээ		Ургамал	
	Дундаж	Хамгийн их	Хамгийн бага	Дундаж	Хамгийн их	Хамгийн бага	их хурд	10м/с-ээс дээш салхитай өдөр	нийлбэр	тунадастай өдөр	өндөр см	ургац, ц/га
Айраг	22.5	36	9	29	-	-	14	5	13.0	9	12	0.4
Алтанширээ	23.3	36	12	30	60	-	14	6	13	5	13	0.1
Дэлгэрэх	20.8	35	11	25	56	10	22	15	28	7	10	0.4
Иххэт	21	34	9	27	-	-	12	3	61	15	15	1.6
Мандах	20.9	33	9	26	57	7	18	10	11	11	14	1.1
Өргөн	23.1	36	10	30	-	-	12	3	48	9	6	0
Сайхандулаан	21.9	34	9	30	-	-	17	3	8.4	6	8	0
Улаанбадрах	23.4	35	11	30	-	8	16	1	1	3	5	0.2
Хатанбулаг	23.6	35	12	32	-	7	12	2	3.2	6	13	0.2
Хөвсгөл	23.6	36	12	28	57	8	27	17	3.4	5	5	0.1
Эрдэнэ	22.0	35	11	28	62	8	19	16	16	7	9	0.2
Сайншанд	22.8	36	11	28	57	9	26	19	13.0	12	9	0
Замын - Үүд	22.7	36	12	28	60	9	19	19	1.8	6	6	0.1

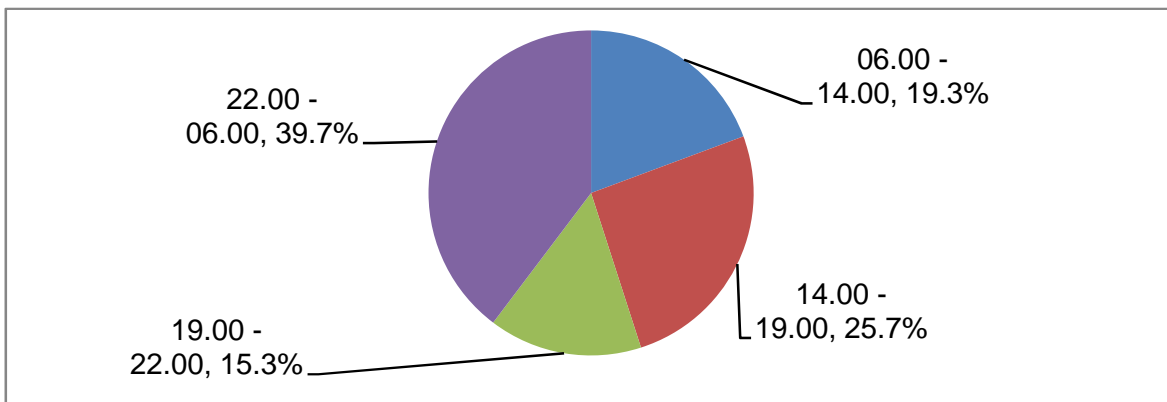


ТАВ.ГЭМТ ХЭРЭГ

5.1 БҮРТГЭГДСЭН ГЭМТ ХЭРГИЙН ТОО,төрлөөр, аймгийн дүнгээр

	2014.08	2015.08	зөрүү	Хэргийн бүтэц	
				2014	2015
Бүртгэгдсэн гэмт хэрэг - Бүгд	356	393	37	100.0	100.0
Хүн амины гэмт хэрэг	20	21	1	5.6	5.3
Дээрмийн гэмт хэрэг	1	2	1	0.3	0.5
Танхайн гэмт хэрэг	15	11	-4	4.2	2.8
Хүчингийн гэмт хэрэг	10	3	-7	2.8	0.8
ИЭЧЭМ эсрэг гэмт хэрэг	121	132	11	34.0	33.6
Бусдын эд зүйлийг булаах гэмт хэрэг	1	1	0	0.3	0.3
Өмчлөх эрхийн эсрэг гэмт хэрэг	84	112	28	23.6	28.5
- иргэдийн өмчийн	58	86	28	16.3	21.9
үүнээс: - малын хулгайн	21	19	-2	5.9	4.8
- төрийн өмчийн	5	7	2	1.4	1.8
Ашиглалын гэмт хэрэг	2	4	2	0.6	1.0
Залилангийн хэрэг	9	4	-5	2.5	1.0
Тээврийн хэрэгслийн хөдөлгөөний аюулгүй байдал, ашиглалтын журмын эсрэг гэмт хэрэг	47	55	8	13.2	14.0
Албан тушаалын хэрэг	0	0	0	0.0	0.0
Цэргийн албаны эсрэг гэмт хэрэг	0	0	0	0.0	0.0
Контарвант / спирт / -ын хэрэг	9	9	0	2.5	2.3
Бусад гэмт хэрэг	37	39	2	10.4	9.9
Онц хүнд гэмт хэрэг	10	9	-1	2.8	2.3
Хүнд гэмт хэрэг	23	25	2	6.5	6.4
согтуугаар үйлдсэн	163	129	-34	45.8	32.8
гудамж, олон нийтийн газарт	61	75	14	17.1	19.1
Гэмт хэргийн гэр орон сууцанд	98	136	38	27.5	34.6
тоо бүлэглэн үйлдсэн	35	28	-7	9.8	7.1
хүүхэд оролцсон	15	15	0	4.2	3.8
эмэгтэй хүн оролцсон	45	46	1	12.6	11.7
06.00 -14.00	48	76	28	13.5	19.3
Гэмт хэрэг 14.00 -19.00	83	101	18	23.3	25.7
үйлдсэн цаг 19.00 - 22.00	59	60	1	16.6	15.3
22.00 - 06.00	166	156	-10	46.6	39.7
Гэмт хэргийн нас барсан хүний тоо	29	32	3	8.1	8.1
улмаас гэмтэж бэртсэн хүний тоо	135	164	29	37.9	41.7

Зураг. БҮРТГЭГДСЭН ГЭМТ ХЭРГИЙН БҮТЭЦ, хэрэг үйлдэгдсэн цагаар 08 сард





5.2 БҮРТГЭГДСЭН ГЭМТ ХЭРГИЙН ТОО , сумаар

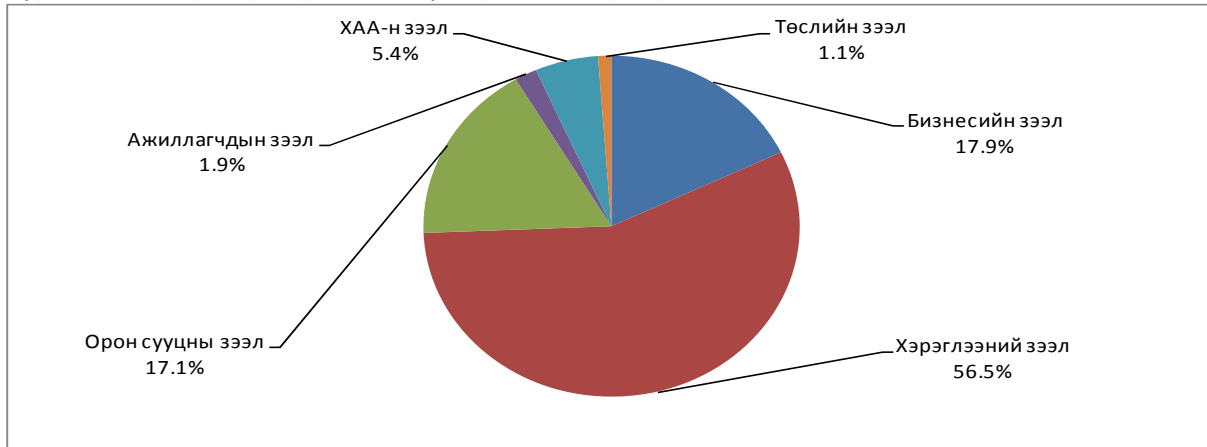
	2014.08	2015.08	Үүнээс: хэргийн төрлөөр						Бусад
			Хүний амь	ИЭЧЭМ Эсрэг	Танхай	Өмчийн хулгайн хэрэг			
						ААНБ	ИӨХ	Малын	
Дүн	356	393	20	132	11	7	86	19	118
Айраг	12	13		8	1				4
Алтанширээ	4	8		1			1	3	3
Даланжаргалан	17	12	1	2		1	2	3	3
Дэлгэрэх	1	3	1	1					1
Иххэт	7	10		3			1	4	2
Мандах	6	5		1		1	2		1
Өргөн	13	11		6			2	1	2
Сайхандулаан	2	13	2	4			2	3	2
Хатанбулаг	13	17	1	3		1	2	3	7
Улаанбадрах	5	2	1						1
Хөвсгөл	14	6		3					3
Эрдэнэ	10	12	3	3				1	5
Сайншанд	139	153	1	42	8	3	43	1	55
Замын - Үүд	113	128	10	55	2	1	31		29

ЗУРГАА. МӨНГӨ. БАНК

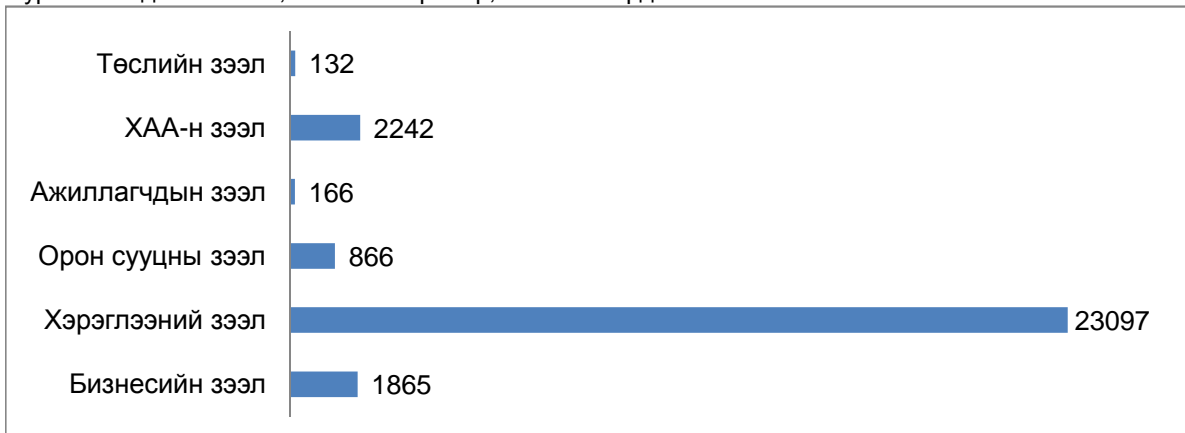
6.1 МӨНГӨН ГҮЙЛГЭЭ , сая төгрөгөөр

		2014.08	2015.08	$\frac{2015}{2014}$
1. Кассын орлого, сая	Монгол банкнаас авсан	22831.5	16235.1	71.1
	Цэвэр орлого	946516.7	832308.0	87.9
2. Кассын зарлага, сая.төг	Монгол банкинд өгсөн	66092.9	38024.6	57.5
	Цэвэр зарлага	1044818.7	832078.4	79.6
Харилцахын үлдэгдэл, сая.төг		18681.3	13826.1	74.0
Нийт харилцахын тоо, мян.хүн		236.7	213.8	90.3
3. Иргэдийн хадгаламжийн үлдэгдэл. сая. төг		40570.5	45321.6	111.7
4. Нийт хадгаламж эзэмшигчийн тоо , мян.хүн		68.8	67.5	98.1
6. Зээлийн өрийн үлдэгдэл, сая.төг		188878.9	175285.0	92.8
Хугацаа хэтэрсэн зээлийн үлд, сая.төг		1658.2	4189.6	252.7
Чанаргүй зээлийн үлдэгдэл, сая.төг		2821.6	4795.4	170.0
7. Зээлдэгчийн тоо, мян.хүн		26.1	28.4	108.8

Зураг. ЗЭЭЛ, төрлөөр, дүнд эзлэх хувиар, 2015.08-р сард



Зураг. Зээлдэгчийн тоо, зээлийн төрлөөр, 2015.08 сард





ДОЛОО.ТӨРИЙН САНХҮҮ

7.1.ОРОН НУТГИЙН ТӨСВИЙН ОРЛОГО, сая.төгрөгөөр

	2014.07	2015.07			2015 2014
		Төлөвлөгөө	Гүйцэтгэл	хувь	
Нийт орлого	9740.4	27379.7	24160.6	88.2	248.0
1. Татварын орлого	8102.0	10103.6	7847.7	77.7	96.9
1.1 Орлогын албан татвар	6008.1	7045.6	6066.7	86.1	101.0
1.2 Өмчийн татвар	282.3	756.9	745.7	98.5	264.2
1.3 Бусад татвар төлбөр хураамж	1260.5	2301.1	1035.3	45.0	82.1
2. Татварын бус орлого	1638.4	17276.1	16312.9	94.4	995.7

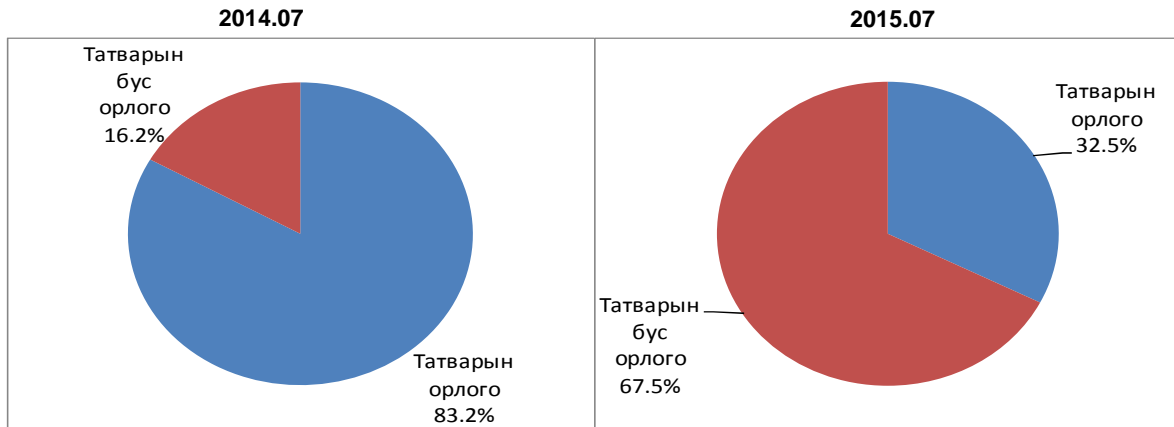
7.2 ОРОН НУТГИЙН ТӨСВИЙН ЗАРЛАГА сая.төгрөгөөр

	2014.07.	2015.07			2015 2014
		Төлөвлөгөө	Гүйцэтгэл	хувь	
Нийт зарлага	24916.0	26692.4	23410.6	87.7	94.0
1.Урсгал зардал	20959.2	22375.2	20435.7	91.3	97.5
1.1.Бараа үйлчилгээний зардал	20959.2	18842.2	17364.3	92.2	82.8
1.1.1 Цалин хөлс ба нэмэгдэл урамшил	10771.7	12045.9	11467.6	95.2	106.5
1.1.2 Ажил олгогчоос нийгмийн даатгалд төлөх шимтгэл	1161.3	1334.6	1214.3	91.0	104.6
1.1.3.Байр ашиглалттай холбоотой зардал	1490.0	1963.7	1632.3	83.1	109.6
1.1.4.Хангамжийн бараа материал	475.4	555.9	440.8	79.3	92.7
1.1.5.Нормативт зардал	662.8	909.7	725.8	79.8	109.5
1.1.6.Эд хогшил, урсгал засварын зардал	115.2	172.1	155.0	90.1	134.5
1.1.7.Томилолт зочны зардал	121.8	105.2	81.4	77.4	66.8
1.1.7.Бусдаар гүйцэтгүүлсэн ажил үйлчилгээний төлбөр	287.5	926.7	686.1	74.0	238.6
1.1.8 Бараа үйлчилгээний бусад зардал	5873.5	828.4	961.0	116.0	16.4
1.2. Татаас ба урсгал шилжүүлэг	0.0	3533.0	3071.4	86.9	
2.Хөрөнгийн зардал	3956.8	4317.2	2974.9	68.9	75.2

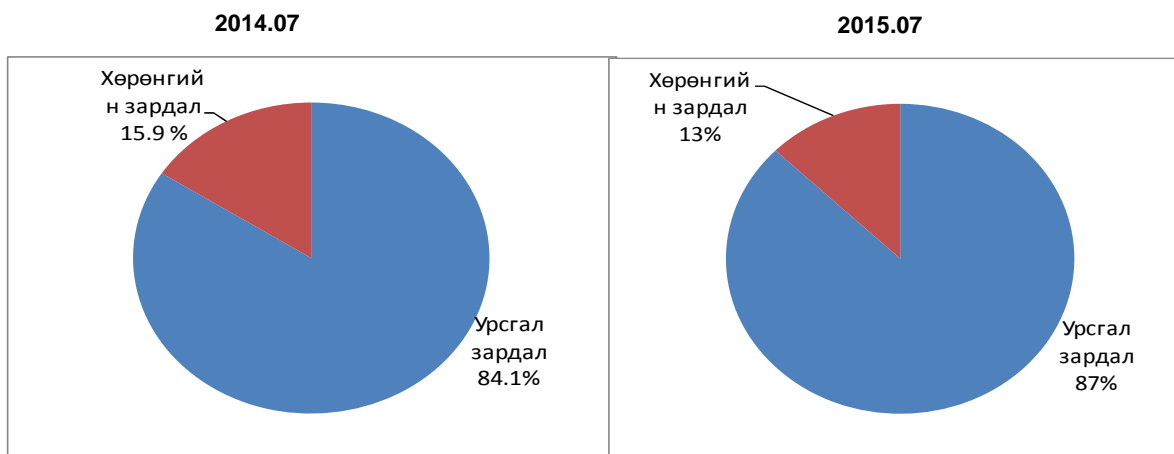
7.3 ОРОН НУТГИЙН ТӨСВИЙН ОРЛОГО, ЗАРЛАГА сумаар, сая төгрөгөөр

Үзүүлэлт	Орон нутгийн төсвийн орлого			Орон нутгийн төсвийн зарлага		
	Төлөвлөгөө	Гүйцэтгэл	хувь	Төлөвлөгөө	Гүйцэтгэл	хувь
Дүн	27379.7	24160.6	88.2	26692.4	23410.6	87.7
Айраг	1078.5	1073.8	99.6	1078.5	1032.2	95.7
Алтанширээ	649.2	622.8	95.9	657.2	595.8	90.7
Даланжаргалан	900.1	794.5	88.3	900.1	687.2	76.3
Дэлгэрэх	759.0	651.8	85.9	759	575.7	75.8
Иххэт	967.8	916.4	94.7	967.3	873.2	90.3
Мандах	715.4	616.8	86.2	723.1	618.9	85.6
Өргөн	735.8	656.8	89.3	735.8	663.6	90.2
Сайхандулаан	628.5	607.3	96.6	637.6	603.2	94.6
Улаанбадрах	686.5	611.7	89.1	686.5	547.7	79.8
Хатанбулаг	975	842.1	86.4	975	811.1	83.2
Хөвсгөл	764.9	728.6	95.3	770	656.7	85.3
Эрдэнэ	798.2	692.3	86.7	798.2	622.8	78.0
Сайншанд	5675.4	5523.7	97.3	5600.9	5257.5	93.9
Замын-Үүд	3868.1	3338.2	86.3	3273.4	2817.1	86.1
СЭЗБЗХ	8177.3	6483.8	79.3	8129.8	7047.9	86.7

Зураг. ОРОН НУТГИЙН ТӨСВИЙН ОРЛОГЫН БҮТЭЦ, хувиар



Зураг. ОРОН НУТГИЙН ТӨСВИЙН ЗАРЛАГЫН БҮТЭЦ, хувиар



7.4 УЛСЫН НЭГДСЭН ТӨСӨВТ ТӨВЛӨРҮҮЛСЭН ОРЛОГО, сая төгрөгөөр

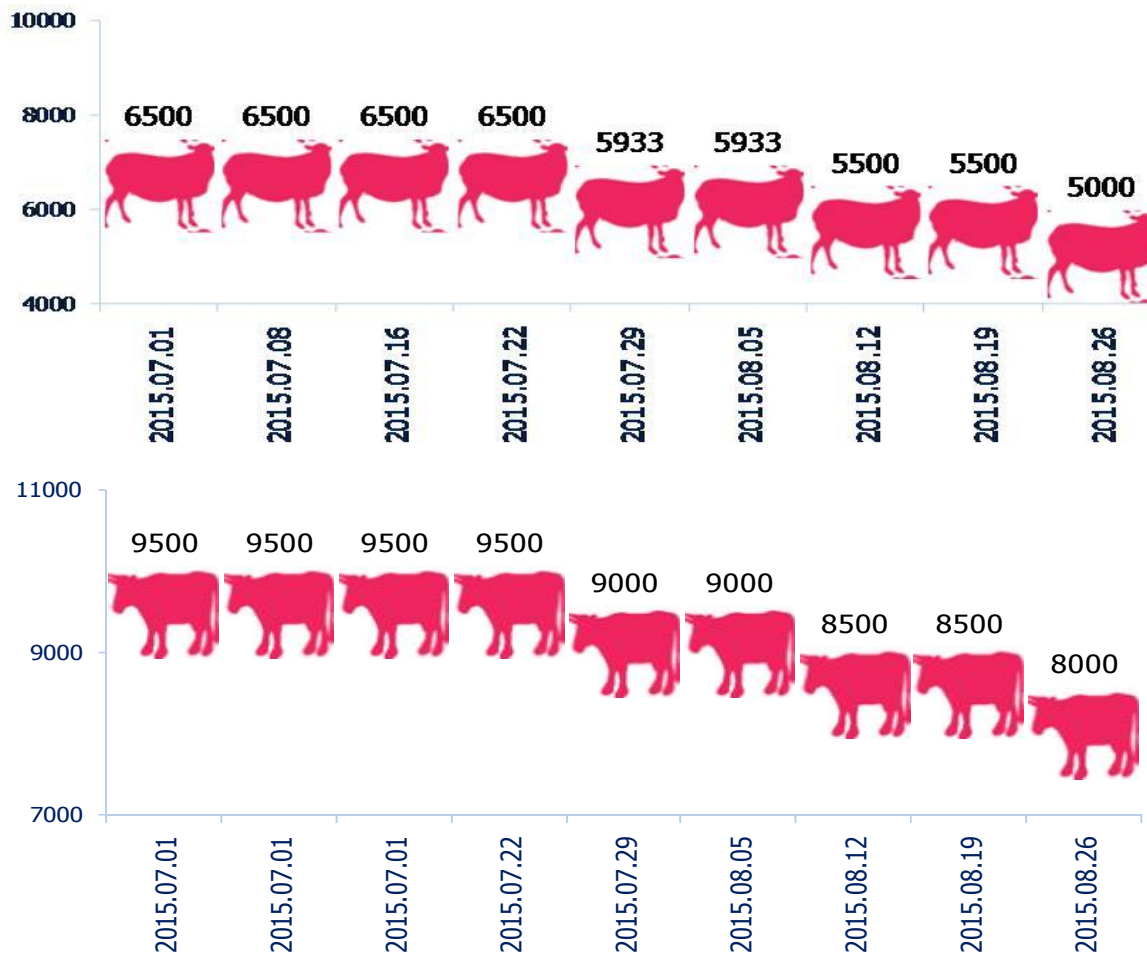
	2014.08	2015.08			2015 2014
		Төлөвлөгөө	Гүйцэтгэл	хувь	
Татварын орлого-БҮГД	1966.1	1663.1	1663.0	100.0	84.6
1. ААНБ-ын орлогын албан татвар	326.2	190.0	387.4	203.9	118.8
2. Дотоодын бараа үйлчилгээний татвар	978.1	689.7	1042.5	151.2	106.6
3. Ашигт малтмалын нөөц ашигласны төлбөр	538.7	737.3	190.0	25.8	35.3
4. Агаарын бохирдлын төлбөр	49.1	46.1	39.6	85.9	80.7
5. Өсөн нэмэгдэх ашигт малтмалын нөөц ашигласны төлбөр	74.0	0.0	3.5		4.7

НАЙМ. ҮНЭ

 8.1.ХЭРЭГЛЭЭНИЙ ҮНИЙН ИНДЕКС, 2015 оны 8 дугаар сард, бүлэгээр
 (Сайншанд сумын төвийн зах зээлийн үнийн ажиглалтаар)

Бараа үйлчилгээний бүлэг	ЖИН	2015-08	2015-08	2015-08	2015-08
		2010-12	2014-08	2014-12	2015-07
Ерөнхий индекс	100.0	163.6	104.5	101.2	98.5
Хүнсний бараа, ундаа, ус	36.0	166.1	102.6	100.0	95.1
Согтууруулах ундаа, тамхи	2.5	219.1	111.3	102.8	99.8
Хувцас, бөс бараа, гутал	18.0	221.2	108.2	103.5	101.2
Орон сууц, ус, цахилгаан, түлш	9.6	142.9	105.6	100.4	100.0
Гэр ахуйн тавилга, бараа	6.2	140.4	99.1	99.5	100.0
Эм тариа, эмнэлэгийн үйлчилгээ	1.6	122.1	104.5	100.9	100.9
Тээвэр	14.3	128.8	103.0	99.8	100.0
Холбооны хэрэгсэл, шуудангийн үйлчилгээ	4.9	100.8	101.6	100.0	100.0
Амралт, чөлөөт цаг, соёлын бараа, үйлчилгээ	2.1	95.8	102.2	100.7	100.0
Боловсролын үйлчилгээ	0.2	339.3	126.4	126.4	126.4
Зочид буудал, зоогийн газар, дотуур байр	0.8	263.2	108.1	106.7	100.0
Бусад бараа, үйлчилгээ	3.9	160.4	105.5	102.8	101.4

Зураг. МАХНЫ ҮНЭ, 2015 оны 7 дугаар сар - 2015 оны 8 дугаар сар , 7 хоногоор



8.2.ХЭРЭГЛЭЭНИЙ БАРАА, ҮЙЛЧИЛГЭЭНИЙ ҮНЭ ТАРИФ,

/Сайншанд сумын ажиглалтаар/

1.Хүнсний бараа, төгрөгөөр

	2011.VIII	2012.VIII	2013.VIII	2014.VIII	2015.VIII	2015 2014
1. Гурил дээд зэрэг	875	850	1000	1200	1217	101.4
1-р зэрэг	750	725	717	983	1050	106.8
2. Талх ш	533	800	600	650	700	107.7
3.Цагаан будаа	1550	1550	1850	2067	2133	103.2
4. Шар будаа	1550	1575	1600	1667	1633	98.0
5. Хонины мах	3700	5750	6750	6000	5500	91.7
6. Үхрийн мах	5000	6800	7250	7750	8000	103.2
7. Хиам	4000	6150	6500	6500	6600	101.5
8. Шингэн сүү	1500	1500	1600	1750	2000	114.3
9. Тараг	1600	2000	1500	2000	2000	100.0
10. Элсэн чихэр	1600	1550	1567	1550	1500	96.8
11. Хатуу чихэр /барбарис/	3500	3550	3900	4767	4833	101.4
12.Мишка зөөлөн чихэр	6250	7500	8000	9833	10000	101.7
13. Ногоон цай	4500	5000	4750	5500	5500	100.0
14. Төмс	1000	1000	800	833	1600	192.1
15. Байцаа	1000	2000	1250	800	1400	175.0
16. Сонгино	1000	1500	1175	1133	1400	123.6
17. Шилтэй өргөст хэмх	1500	1600	1700	1933	2000	103.5
18. Давс 1кг монгол	300	325	367	450	567	126.0
19. Ургамлын тос	2600	2650	2867	3350	3150	94.0
20. Архи	3980	3980	5800	7600	7773	102.3

2. Орон сууц , цахилгаан

	2011.VIII	2012.VIII	2013.VIII	2014.VIII	2015.VIII	2015 2014
1. Халаалт. М2(НӨТ-тэй)	198	198	198	494.6	494.6	100.0
2. Цэвэр ус тн (нөттэй)	660	660	660	660	880	100.0
3. Цахилгаан квт	86.5	82.5	86.9	91.9	103.5	112.6

3. Тээвэр холбооны үйлчилгээ

	2011.VIII	2012.VIII	2013.VIII	2014.VIII	2015.VIII	2015 2014
1. ТЗ-ын билет зөөлөн	21500	21500	21500	21500	28700	133.5
хатуу	7400	7400	7400	7400	9100	123.0
2. Телевизорын хураамж	1500	2000	850	850	850	100.0
4. Автобензин А-80	1490	1450	1517	1553	1528	98.4



8.3 ГОЛ НЭРИЙН БАРААНЫ ДУНДАЖ ҮНЭ, хөрш зэргэлдээ аймгуудаар, төгрөгөөр

/ 8 сарын 21-ний байдлаар /

№	НЭРТӨРӨЛ	Дорноговь	Өмнөговь	Дундговь	Говьсүмбэр
1.1 ТАЛХ, ГУРИЛ, БУДАА					
1	Гурил, дээд зэрэг	1217	1366	1367	1300
2	Гурил, 1-р зэрэг	1050	1150	1233	1000
3	Гурил, 2-р зэрэг	883	950	833	1050
4	Гоймон, 320 гр, "Алтан тариа" ХК, туузан	767	816	783	950
5	Талх, орон нутгийн үйлдвэрийн, ш	700	966	967	800
6	Гурилан боов, 0.5кг	1900	2400	1600	3000
7	Жигнэмэг, Юбиллейние	1250	1050	1033	1000
8	Цагаан будаа, задгай, кг	2133	2300	2233	2200
9	Шар будаа, задгай, кг,	1633	1933	2167	1700
10	Элсэн чихэр, кг	1500	1933	1633	1500
1.2 МАХ, МАХАН БҮТЭЭГДЭХҮҮН					
11	Хонины мах, кг	5500	6000	4700	5000
12	Үхрийн мах, кг	8500	-	-	7000
13	Адууны мах, кг	4500			6000
14	Ямааны мах	4500	6000	3933	4000
15	Дотор мах, цувдай, цусгүй	2500	3000	1000	2800
16	Хиам, чанасан, 1кг	6500	6600	7333	9000
1.3. ЭМ, ТАРИА, ЭМНЭЛГИЙН ХЭРЭГСЭЛ					
17	Парацетамол, 10ш, Монофарм	300	333	300	250
18	Ампциллин, 500 мг, 10ш	1343	1467	1400	1500
19	Витамин "С", үрлэн, савласан, 50ш	250	317	250	350
20	Хлорфенамен, Монос	1180	1200	1100	1200
21	Пенициллин, тариагаар, 1 сая	367	273	460	350
23	Хөвөн, 50гр, боодолтой, дотоод	1233	1183	1200	1000
1.4. ОРОН СУУЦНЫ УРСГАЛ ЗАСВАРЫН БАРАА, МАТЕРИАЛ					
24	Цагаан тосон будаг, 1 л, байшинтай,	3500	4500	3133	3200
25	Цемент, 1 уут, БНХАУ	11000	9000	9800	11000
26	Вакуум цонхны 1м.кв-ын үнэ, 2 давхар	65000	85000	85000	95000
27	Хадаас, 100 гр, 70 мм	300	400	300	300
28	Монгол гэрийн модон хаалга, хээгүй	180000	170000	156667	0
29	Гэрийн гадуур бүрээс, цагаан ямбуу, 5	55000	70000	55000	58000
1.5 ОРОН СУУЦТАЙ ХОЛБОГДСОН БУСАД ЗАРДАЛ					
30	Халаалт, 1м2	494.6	334.4	300	300
1.6. СУУЦНЫ ЦАХИЛГААН ХАНГАМЖТАЙ ХОЛБОГДСОН ЗАРДЛУУД					
31	Орон сууцны цахилгаан, 1 кВт	103.50	113.90	103.50	103.50
32	Гэр хорооллын цахилгаан, 1 кВт	103.50	113.90	103.50	103.50
1.7. ХАТУУ ТҮЛШ					
33	Түлшний мод, шуудайгаар	8000	2000	1500	2500
34	Нүүрс, 1 шуудай, 40 кг	8000	1100	1500	3500
1.8. ШАТАХ, ТОСЛОХ МАТЕРИАЛ					
35	Бензин, А-80, 1 литр	1528	1650	1557	1550
36	Бензин, А-92, 1 литр	1790	1890	1806	1750
37	Дизелийн түлш, 1 литр	1883	1910	1887	1850
1.9. АВТО ЗАМЫН ЗОРЧИГЧ ТЭЭВРИЙН ҮЙЛЧИЛГЭЭ					
38	Хот доторх таксины хөлс, 1 км	700	2000	1000	600
39	УБ- аймгийн төвийн таксины хөлс, нэг талдаа	(,,)	28000	16000	6500

* 1 километрийн үнэ

pdfMachine

A pdf writer that produces quality PDF files with ease!

Produce quality PDF files in seconds and preserve the integrity of your original documents. Compatible across nearly all Windows platforms, simply open the document you want to convert, click "print", select the "Broadgun pdfMachine printer" and that's it! Get yours now!



ЕС. ХӨДӨӨ АЖ АХУЙ

9.1 Мал төллөлт , төл бойжилт

	2014.08				2015.08			
	Төллөсөн хээлтэгч	Төллөлт-ийн хувь	Бойжиж буй төл	Хорогд сон төл	Төллөсөн хээлтэгч	Төллөлт-ийн хувь	Бойжиж буй төл	Хорогд - сон төл

А.Аймгийн дүн (малын төрлөөр)

Бүгд	496234	78.7	499626	257	527336	83.6	526815	4392
тэмээ	5513	43.0	5507	6	5684	44.4	5674	11
адуу	19524	61.0	19500	24	18502	57.8	18446	56
үхэр	16361	69.8	16346	16	16330	69.7	16294	37
хонь	225502	83.8	226955	94	248658	92.4	249210	1320
ямаа	229334	78.2	231318	117	238162	81.2	237191	2968

Б. Сумаар (малын төрлөөр)

Бүгд	496234	78.7	499626	257	527336	83.6	526815	4392
Айраг	43195	91.9	44269	1	50281	87.1	51821	209
Алтанширээ	39086	88.1	39578	0	44023	90.3	44023	0
Даланжаргалан	43771	82.5	43916	0	52189	85.3	52058	131
Дэлгэрэх	54739	79.0	54690	140	59003	75.2	58667	505
Иххэт	38972	77.5	39359	0	45374	79.7	45429	0
Мандах	25960	62.5	25959	15	20167	42.6	17925	2246
Өргөн	32831	80.5	33101	0	41321	86.1	42081	0
Сайхандулаан	37739	91.5	37729	10	41380	82.9	41365	15
Улаанбадрах	25709	56.6	25888	2	32857	65.3	32962	118
Хатанбулаг	61297	75.6	61232	65	39685	45.1	39685	0
Хөвсгөл	28452	68.0	28587	0	27107	56.7	26231	979
Эрдэнэ	25893	82.2	26748	0	36665	95.1	37432	20
Сайншанд	29674	90.0	29677	1	28529	76.0	28526	24
Замын-үүд	8916	86.0	8893	23	8755	80.2	8610	145



9.2 Том малын зүй бус хорогдол

	Хорогдол бүгд		Оны эхний малд эзлэх хувь		Өвчнөөр хорогдсон мал		Өвчнөөр хорогдсон малын эзлэх хувь	
	2014.08	2015.08	2014.08	2015.08	2014.08	2015.08	2014.08	2015.08
А. Аймгийн дүн (Малын төрлөөр)								
Бүгд	2829	7840	0.2	0.5	1088	743	38.5	9.5
Тэмээ	71	66	0.2	0.2	11	11	15.5	16.7
Адуу	140	159	0.1	0.1	20	18	14.3	11.3
Үхэр	911	211	1.5	0.3	803	29	88.1	13.7
Хонь	802	2390	0.1	0.3	146	268	18.2	11.2
Ямаа	905	5014	0.1	0.6	108	417	11.9	8.3

Б. Сумдаар (Дүнгээр)

	Хорогдол бүгд		Оны эхний малд эзлэх хувь		Өвчнөөр хорогдсон мал		Өвчнөөр хорогдсон малын эзлэх хувь	
	2014.08	2015.08	2014.08	2015.08	2014.08	2015.08	2014.08	2015.08
Бүгд	2829	7840	0.2	0.5	1088	743	38.5	9.5
Айраг	115	32	0.1	0.0	64	5	55.7	15.6
Алтанширээ	158	57	0.2	0.1	154	9	97.5	15.8
Даланжаргалан	144	67	0.1	0.0	125	30	86.8	44.8
Дэлгэрэх	146	260	0.1	0.1	33	3	22.6	1.2
Иххэт	583	31	0.5	0.0	495	4	84.9	12.9
Мандах	221	3217	0.2	2.8	4	0	1.8	0.0
Өргөн	173	85	0.2	0.1	24	0	13.9	0.0
Сайхандулаан	7	15	0.0	0.0	7	2	100.0	0.0
Улаанбадрах	65	53	0.1	0.0	17	49	26.2	92.5
Хатанбулаг	547	1347	0.3	0.7	114	40	20.8	3.0
Хөвсгөл	273	1899	0.3	1.6	16	92	0.0	1.0
Эрдэнэ	111	185	0.1	0.2	21	40	18.9	21.6
Сайншанд	207	304	0.3	0.4	14	181	6.8	59.5
Замын-үүд	79	288	0.3	1.0	0	288	0.0	100.0

9.3 ТАРИАЛСАН ТАЛБАЙ, сумаар, га-гаар

	ТӨМС			ХҮНСНИЙ НОГОО		
	2014.08	2015.08	Зөрүү	2014.08	2015.08	Зөрүү
Айраг	1.7	1	-0.7	0.8	0.5	-0.3
Алтанширээ	0.09	0.03	-0.1	0.2	0.2	0.0
Даланжаргалан	5	7	1.6	6	3	-2.9
Дэлгэрэх	1	1	-0.4	1	1	-0.6
Иххэт	2.9	2.0	-0.9	0.6	0.4	-0.2
Мандах	2.5	0.2	-2.3	3.8	1.6	-2.2
Өргөн	1	1	0.4	1	2	0.7
Сайхандулаан	0.1	0.0	-0.1	0.1	1.1	1.0
Улаанбадрах	0.2	0.0	-0.2	0.14	0.10	0.0
Хатанбулаг	0.5	0.2	-0.3	1.5	0.0	-1.5
Хөвсгөл	0.0	0.0	0.0	0.01	0.00	0.0
Эрдэнэ	9	15	5.6	9.7	14.8	5.1
Сайншанд	10.4	7.6	-2.8	19.6	19.3	-0.3
Замын-үүд	0	0	0.0	0	0	0.0
	34.4	34.3	-0.1	44.5	43.3	-1.2



9.3 ХАА-н БҮТЭЭГДЭХҮҮНИЙ ҮНИЙН СУДАЛГАА, төгрөгөөр

/ төгрөгөөр /

	2011.08	2012.08	2013.08	2014.08	2015.08
Ингэний сүү	2800	1950	1928	2000	2500
Ямааны ноолуур	45900	39555	47400	50000	50000
Тэмээний шир	10000	10000	15000	14250	0
Адууны шир	12800	13500	23750	21250	30000
Үхэрийн шир	11200	13000	15000	13333	25000
Хонины арьс	3625	5125	4928	4857	2000
Ямааны арьс	1500	1700	1714	2500	2000

9.4 МАЛЫН ҮНИЙН СУДАЛГАА, сумаар, 2015 оны 08 сарын байдлаар

/ мянган төгрөгөөр /

Бүгд	Ат	Морь	Эр үхэр	Эр хонь	Эр ямаа
Айраг	1500.0	1000.0	1500.0	0.0	150.0
Алтанширээ	1100.0	1000.0	1100.0	180.0	100.0
Даланжаргалан	0.0	0.0	0.0	175.0	150.0
Дэлгэрэх	1300.0	700.0	1100.0	170.0	0.0
Иххэт	850.0	700.0	1000.0	150.0	70.0
Мандах	1400.0	700.0	1500.0	180.0	70.0
Өргөн	1200.0	800.0	1300.0	160.0	120.0
Сайхандулаан	0.0	0.0	0.0	0.0	0.0
Улаанбадрах	1500.0	700.0	1200.0	130.0	100.0
Хатанбулаг	0.0	0.0	0.0	0.0	0.0
Хөвсгөл	0.0	0.0	0.0	0.0	0.0
Эрдэнэ	1500.0	1300.0	1500.0	250.0	200.0
Сайншанд	1500.0	750.0	900.0	170.0	100.0
Замын-үүд	1200.0	0.0	1500.0	200.0	0.0

АРАВ. АЖ ҮЙЛДВЭР

10.1 НИЙТ БА БОРЛУУЛСАН БҮТЭЭГДЭХҮҮН, оны үнээр, сая төгрөгөөр

	Нийт бүтээгдэхүүн			Борлуулалтын орлого		
	2014.08	2015.08	2015 2014	2014.08	2015.08	2015 2014
Дүн	6067.7	6269.0	103.3	8002.5	5876.5	73.4
а. Өмчийн төрлөөр						
- төрийн	2740.7	5175.8	188.8	2721.0	4435.8	163.0
- хувийн	3327.0	1093.2	32.9	5281.5	1440.7	27.3
б. ААН-ийн хэлбэрээр						
- Хоршоо	25.5	45.2	177.3	31.1	56.9	183.0
- Компани	3027.7	622.2	20.6	4866.6	803.7	16.5
- УУГ	2740.7	5175.8	188.8	2721.0	4435.8	163.0
- Өрхийн аж ахуй	273.8	425.8	155.5	383.8	580.1	151.1

10.2 АЖ ҮЙЛДВЭРИЙН ҮЙЛДВЭРЛЭЛИЙН ЖИГД АЖИЛЛАГАА, оны үнээр, сараар

Хугацаа (он, сар)	Ажиллагчдын н тоо	НБ	ББ	сая. төг		
				Сар бүрийн дүнд эзлэх хувь		
2014 он	1-р сар	376	787.8	659.2	13.0	8.2
	2-р сар	356	698.6	625.0	11.5	7.8
	3-р сар	635	3068.4	4880.2	50.6	61.0
	4-р сар	375	419.7	590.6	6.9	7.4
	5-р сар	564	540.2	649.8	8.9	8.1
	6-р сар	386	198.3	223.0	3.3	2.8
	7-р сар	335	134.0	111.0	2.2	1.4
	8-р сар	405	220.7	263.7	3.6	3.3
Дүн		6067.7	8002.5	100.0	100.0	
2015 он	1-р сар	531	1552.3	1041.7	24.8	17.7
	2-р сар	518	1487.2	1381.8	23.7	23.5
	3-р сар	514	980.3	1007.2	15.6	17.1
	4-р сар	524	989.0	1025.4	15.8	17.4
	5-р сар	680	326.1	364.3	5.2	6.2
	6-р сар	640	298.2	359.7	4.8	6.1
	7-р сар	335	331.5	380.9	5.3	6.5
	8-р сар	555	304.4	315.5	4.9	5.4
ДҮН		6269.0	5876.5	100.0	100.0	

10.3 АЖ ҮЙЛДВЭРИЙН САЛБАРЫН БҮТЭЭГДЭХҮҮНИЙ ҮЙЛДВЭРЛЭЛ, дэд салбараар, оны үнээр, жил бүрийн 8 дугаар сарын байдлаар, сая төг

Салбар	2013.08.	2014.08.	2015.08.	2015 2014
Дүн	2463.1	6067.7	6269.0	103.3
Уул уурхай олборлох аж үйлдвэр	91.8	2940.3	448.9	15.3
Нүүрс олборлолт	91.8	2596.3	157.5	6.1
Бусад ашигт малтмал олборлолт		344.0	291.4	84.7
Боловсруулах аж үйлдвэр	438.3	517.4	801.9	155.0
Хүнсний бүтээгдэхүүн үйлдвэрлэл	242.6	268.0	506.4	189.0
мах, махан бүтээгдэхүүн үйлдвэрлэл	36.9	30.3	31.2	103.0
сүү, сүүн бүтээгдэхүүн үйлдвэрлэл	30.9	27.8	75.6	271.9
хүнсний бусад бүтээгдэхүүн үйлдвэрлэл	174.8	209.9	399.6	190.4
Хувцас үйлдвэрлэл	23.1	41.9	38.3	91.4
Гутал үйлдвэрлэл	1.9	13.9	9.3	67.0
Мод, модон эдлэл үйлдвэрлэл	32.6	8.0	15.7	196.3
Машин тоног төхөөрөмжөөс бусад төмөр				
эдлэл үйлдвэрлэл	8.3	1.0	3.4	330.1
Боловсруулах үйлдвэрийн бусад	129.8	184.6	228.8	123.9
Цахилгаан, дулааны эрчим хүч	1933.0	2610.0	5018.2	192.3
үйлдвэрлэлт, усан хангамж				
Цахилгаан, дулаан, уур үйлдвэрлэл	1410.7	1919.1	4114.8	214.4



10.4 БҮТЭЭГДЭХҮҮН ҮЙЛДВЭРЛЭЛ, сумаар, нийт бүтээгдэхүүн гол нэр төрлөөр

	Мэдээлэлд хамрагдсан нэгж		Нийт бүтээгдэхүүн		Гол нэрийн бүтээгдэхүүн									
			оны үнээр		Цахилгаан		Дулаан		Ус түгээлт		Талх		Нарийн боов	
			мян.төг		мян.кв.цаг		мян.ккал		мян.м3		тн		тн	
2014	2015	14.08	15.08	14.08	15.08	14.08	15.1	14.08	15.08	14.08	15.08	14.08	15.08	
АЙ	2	2	775.4	6705.0							0.06			
АШ	12	6	28061.5	20470.9							0.73	2.2	0.4	0.6
ДЖ	2	10	2850.0	10795.8								0.7		0.4
ДХ	10	7	350654.5	11067.5							1.2	1.4		
ИХ	2	4	1862.0	15681.0							0.9	8.9		
МД	7	4	27854.3	27845.7	135.9	102.7					0.33	0.02		0.06
ӨР	1	4	6210.0	5233.0								0.5	0.05	0.38
СД	2	4	475.0	5347.0							0.06			0.05
УБ	11	8	13176.5	7438.0							0.54	0.4		
ХБ	7	5	35759.2	55416.1	152.8	152.2					1			
ХЛ	8	4	2488274.2	12882.0							1.1	0.4	0.21	0.45
ЭР	5	4	21465.0	12605.9								1.1		0.14
СШ	15	27	2699702.6	4569445.9			36.4	42.8	311.2	272.3	17.1	14.0	10.19	14.0
ЗҮ	11	13	390586.6	1508099.0			2.1	12.2	60.5	182.0	12.9	91.3	5.6	27.2
Дүн	95	102	6067706.8	6269032.8	288.7	254.9	38.5	55.0	371.7	454.3	35.9	120.8	16.5	43.2

	Сүүн бүтээгдэхүүн		Хиам		Хэрчсэн гурил		Архи		Модон эдлэл		Дээл		Жижиг оёдол	
	мян.л		тн		мян.тн		мян.л		мян.төг		ш		мян.төг	
	14.08	15.08	14.08	15.08	14.08	15.08	14.08	15.08	14.08	15.08	14.08	15.08	14.08	15.08
АЙ														
АШ					1.1	0.4			2405.0	10948.0	34	18	6054.0	838.5
ДЖ		0.8				0.9				1878.0		11		468.5
ДХ	2.05	2.7				0.01					29	14	609.0	569.0
ИХ					1.2	1.5						34		850.0
МД									175.0		57	61	2105.0	2043.0
ӨР					1.6	0.3				1706.0		4		285.0
СД		0.3								335.0	10	7	105.0	110.0
УБ		0.6			0.7	0.5			100.0				6092.1	3347.3
ХБ						0.9			4940.0	770.0				
ХЛ					1.2	1.8			500.0		26	11	8230.0	6856.0
ЭР											200	185	1520.0	1954.0
СШ	27	12.5	5.0	5.6	2.5	1.0						8		3735.6
ЗҮ	1.7													
Дүн	30.8	16.9	5.0	5.6	8.3	7.3	0.0	0.0	8120.0	15637.0	356	353	24715.1	21056.9

	Эсгий эдлэл		Вакуум цонх		Зайрмаг		Бялуу		Савласан цэвэр ус		Нүүрс		Блок	
	мян.төг		м2		мян.ш		тн		мян.л		мян.тн		мян.ш	
	14.08	15.08	14.08	15.08	14.08	15.08	14.08	15.08	14.08	15.08	14.08	15.08	14.08	15.08
АЙ			14.9	22.4										
АШ									1.5				2.3	
ДЖ													4.4	4.1
ДХ														4.6
ИХ														
МД							0.05	0.03					4.0	3.2
ӨР										4.5				0.8
СД														0.6
УБ					2.5	0.1							4.1	1.5
ХБ													11.2	29.9
ХЛ											96.7		8.2	2.5
ЭР								0.2					12.9	0.7
СШ	912.4	794.5	1714.5	864.6	1.2		0.9	0.38	209.2	344.1	3.8	4.5		1.5
ЗҮ			46.8	317.0					1640.0	1771.4				
Дүн	912.4	794.5	1776.2	1204.0	3.7	0.1	0.95	0.6	1850.7	2120.0	100.5	4.5	47.1	49.4