



ДОРНОГОВЬ АЙМГИЙН НИЙГЭМ, ЭДИЙН ЗАСГИЙН БАЙДАЛ

MONTHLY BULLETIN OF STATISTICS

2015/09



pdfMachine

Is a pdf writer that produces quality PDF files with ease!

Produce quality PDF files in seconds and preserve the integrity of your original documents. Compatible across nearly all Windows platforms, if you can print from a windows application you can use pdfMachine.

Get yours now!



ДОРНОГОВЬ АЙМГИЙН НИЙГЭМ, ЭДИЙН ЗАСГИЙН БАЙДАЛ

(2015 оны 9 дүгээр сарын байдлаар)

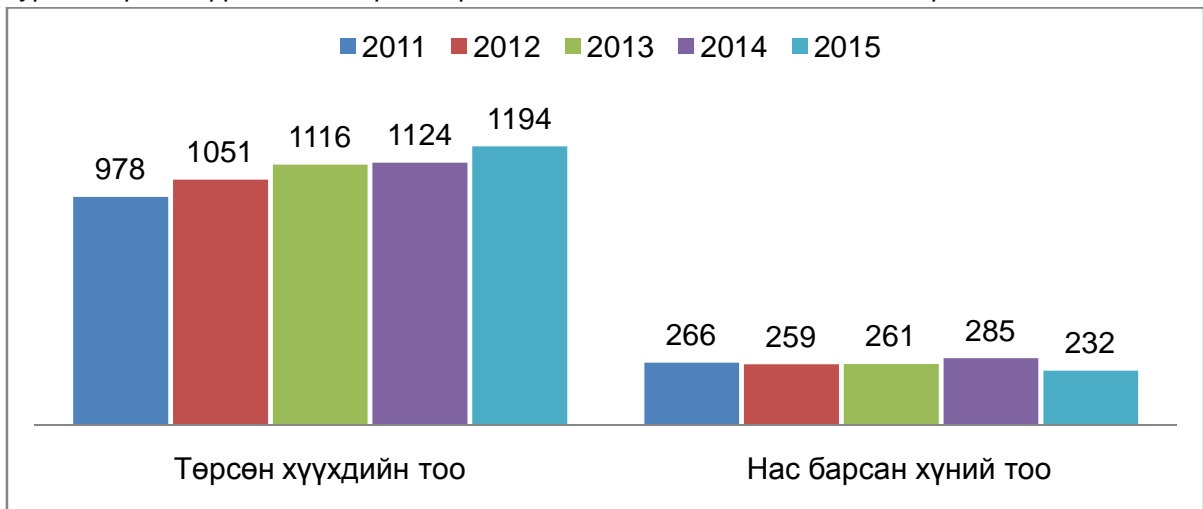
Нэг. Нийгмийн үзүүлэлт



1.1 Хүн ам

Эрүүл мэндийн газраас эрхлэн гаргадаг мэдээгээр 2015 оны эхний 9 сард 1194 хүүхэд шинээр мэндэлж, 232 хүн нас баржээ. Хүн амын цэвэр өсөлт 962 болж 2014 оны мөн үеийнхээс 14.7 хувиар буюу 123-аар нэмэгдлээ. 1000 хүнд ногдох төрөлт 19.0, нас баралт 3.7 байгаа нь өмнөх оны мөн үетэй харьцуулахад төрөлт 0.8 пунктээр нэмэгдэж, нас баралт 0.9 пунктээр буурсан байна.

Зураг. Төрсөн хүүхэд, нас барсан хүний тоо. 2011-2015 оны эхний 9 сард



Он гарсаар эхийн эндэгдэл гараагүй бөгөөд амьд төрсөн 1000 хүүхдэд ногдох нялхсын эндэгдэл 13 байгаа нь өмнөх оны мөн үеэс 2 пунктээр нэмэгдсэн байна.



1.2 Бүртгэлтэй ажилгүй иргэн

Хөдөлмөрийн хэлтэст бүртгүүлсэн ажил хайгч иргэд 2015 оны 9 дүгээр сарын эцэст 1087 байгаа нь өмнөх оны мөн үеийнхээс 23.9 хувиар, 2014 оны жилийн эцсийн дүнгээс 25.1 хувиар тус тус буурсан байна. Бүртгэлтэй ажилгүй иргэдийн 650 буюу 59,8 хувийг эмэгтэйчүүд эзэлж, өмнөх оны мөн үеийнхээс 0,1 пунктээр буурчээ. Мөн бүртгэлтэй ажилгүй иргэдийн боловсролын түвшинг харахад 35.1 хувь нь бүрэн дунд, 26.0 хувь нь дээд, 11.9 хувь нь бүрэн бус дунд, 12.3 хувь нь тусгай дунд, 10.7 хувь нь техник болон мэргэжлийн, 2.7 хувь нь бага, 0,7 хувь нь боловсролгүй, 0.6 хувь нь магистр/ докторын боловсролтой иргэд эзэлж байна.

Хөдөлмөрийн хэлтэст ирсэн 77 ажлын байрны захиалгын 57,1 хувь нь үйлчилгээний бусад үйл ажиллагаа, 15.6 хувь нь хүний эрүүл мэнд ба нийгмийн халамжийн үйл ажиллагаа 9.1 хувь нь төрийн удирдлага ба батлан хамгаалах үйл ажиллагаа албан журмын нийгмийн хамгаалал 18.2 хувь нь бусад салбарын захиалга байна.

Ажлын байрны захиалгыг ажил, мэргэжлийн ангиллаар нь авч үзвэл 46.8 зэвсэгт хүчний

pdfMachine

Is a pdf writer that produces quality PDF files with ease!

Produce quality PDF files in seconds and preserve the integrity of your original documents. Compatible across nearly all Windows platforms, if you can print from a windows application you can use pdfMachine.

Get yours now!



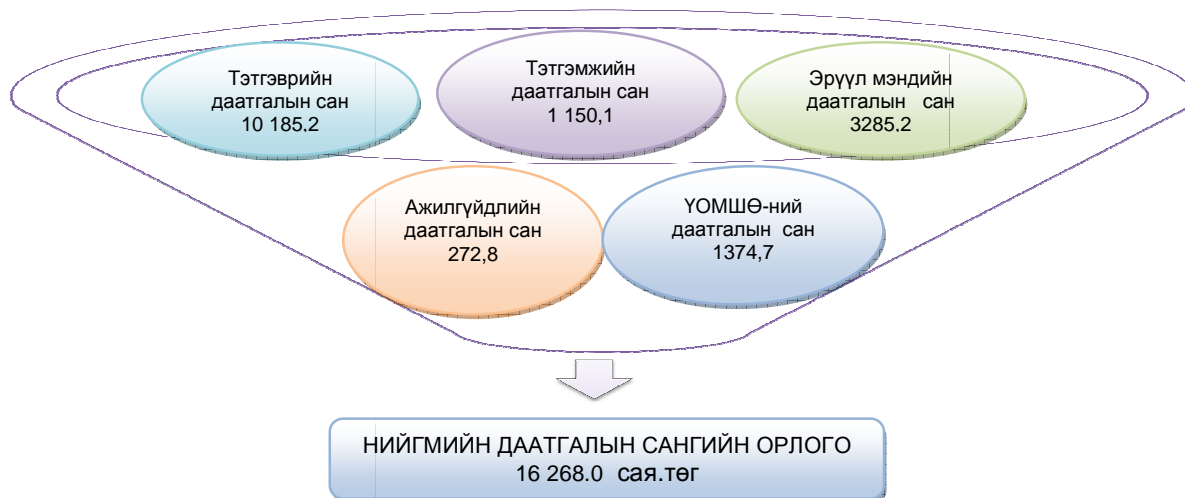
нь эмэгтэйчүүд байна. Аймгийн дүнгээр 725 шинэ ажлын байр бий болгожээ. Ажилд орсон иргэд 100 хувь байнгын ажлын байртай болжээ.



1.3 Нийгмийн даатгал, халамж

2015 оны эхний 9 сард нийгмийн даатгалын санд 16 268.0 сая төгрөгийн орлого төвлөрсөн нь өмнөх оны мөн үеэс 1.1 хувиар буурсан байна.

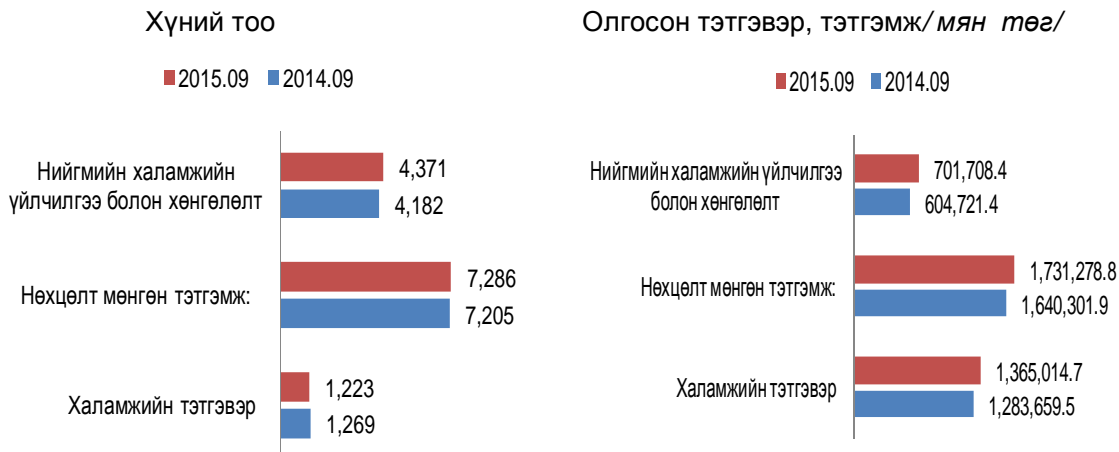
Зураг. Нийгмийн даатгалын сангийн орлого сангийн төрлөөр /сая.төг/ 2015 оны 9 сард



Тэтгэврийн даатгалын сангаас 9 484.8 сая.төг, тэтгэмжийн даатгалын сангаас 735.1 сая.төг, эрүүл мэндийн даатгалын сангаас 1 358.5 сая.төг, ҮОМШӨ-ний даатгалын сангаас 485.5 сая. төг, ажилгүйдлийн даатгалын сангаас 168.6 сая.төг, нийт 12 232.5 сая.төгрөгийг зарцуулжээ.

Оны эхний 9 сард нийгмийн халамжийн сангаас 12 880 иргэнд 3 798.0 сая төгрөгийн халамжийн тэтгэвэр, тэтгэмж, тусламж олгожээ. Жирэмсэн болон хөхүүл хүүхэдтэй 1730 эхэд 574.7 сая төгрөгийг улсын төсвөөс олгосон байна. Ахмад настны нийгмийн хамгааллын тухай хуулийн дагуу 3133 иргэнийг нэг удаагийн тусламж үйлчилгээнд хамруулсан нь өмнөх оны мөн үеэс 6,9 хувиар өссөн байна.

Зураг. Нийгмийн халамжийн үйлчилгээнд хамрагдсан хүний тоо, олгосон тэтгэвэр тэтгэмжийн хэмжээ /төрлөөр/, 2015 оны эхний 9 сард





1.4 Эрүүл мэнд

Он гарсаар 282,0 мянган хүнд амбулаторийн үзлэг хийсэн нь өмнөх оны мөн үеэс 5,7 хувиар, 10,1 мянган хүн эмнэлэгт хэвтэж эмчлүүлсэн нь өмнөх оны мөн үеэс 1,0 хувиар буурч, урьдчилан сэргийлэх тарилгад хамрагдсан хүний тоо 9,3 мянга байгаа нь өмнөх оны мөн үеэс 2,2 хувиар өссөн байна.

Эхний 9 сард 1238 эх жирэмсний хяналтанд орсны 84,0 хувь буюу 1040 эх жирэмсний эхний 3-н сард хяналтанд хамрагджээ.

Түргэн тусламжийн дуудлага 14,1 мянган удаа гарсны 2,4 мянга буюу 17,0 хувь нь алсын дуудлага байв. Өмнөх оны мөн үетэй харьцуулбал нийт түргэн тусламжийн дуудлага 11,3 хувиар, алсын дуудлага 7,7 хувиар буурлаа.

Он гарсаар ослын улмаас 1903 хүн бэртэж, 55 иргэний амь нас энджээ. Өмнөх оны мөн үетэй харьцуулбал ослын улмаас бэртсэн хүний тоо 15,6 хувиар нэмэгдэж, нас барсан хүний тоо 26-аар буурсан байна.

Халдварт өвчний 661 тохиолдол бүртгэгдсэн нь өмнөх оны мөн үеэс 4-өөр буюу 0,6 хувиар буурчээ.



1.5 Соёл

Аймгийн соёл урлагын байгууллагууд 2015 оны 3 дугаар улирлын байдлаар 15,0 мянган хүнд үйлчилж, 29851,7 мянган төгрөгийн орлоготой ажиллажээ. Аймагт үйл ажиллагаа явуулж буй мэргэжлийн урлагийн байгууллага 73 удаагийн тоглолт хийж, музейнүүд дотоод, гадаадын 4,5 мянган хүнд үйлчилсэн байна.



1.6.Боловсрол

2015/2016 оны хичээлийн жилд Мэргэжлийн сургалт үйлдвэрлэлийн төв, Төмөр замын мэргэжлийн сургалт үйлдвэрлэлийн төвд 654, АШУҮИС-д 846 нийт 1500 оюутан суралцаж байна. Энэ нь өмнөх оноос 9,1 хувиар буюу 151-ээр бага байна.

Энэ хичээлийг жилд Анагаахын шинжлэх ухааны үндэсний их сургуульд 134, Мэргэжил сургалт үйлдвэрлэлийн төв, Төмөр замын мэргэжил, сургалт үйлдвэрлэлийн төвд 334 оюутан шинээр элсэн суралцлаа.



1.7 Байгаль орчин Цаг уур

2015 оны 9 дүгээр сард нийт нутгаар агаарын дундаж температур өдөртөө 15.4 хэм дулаан, шөнөдөө агаарын температур 4 хэм хүйтнээс 3 хэм дулаан, өдөртөө 27-30 хэм дулаан байлаа. Хөрсний гадарга дээр шөнөдөө 3 хэм хүйтнээс 1 хэм дулаан, өдөртөө 44-57 хэм дулаан, дунджаар 19 хэм дулаан байв. Энэ сард нийт нутгаар 8.4-33.7 мм хур тунадас орлоо. Орсон хур тунадасны нийлбэрийг ОЖД-тай харьцуулахад: Иххэт суманд олон жилийн дундажаас бага, Айраг, Алтанширээ, Дэлгэрэх, Улаанбадрах сумдад ОЖД-ийн орчим, бусад сумдын нутгаар олон жилийн дундажаас ахиу байлаа. Энэ сард хамгийн их хур тунадас Эрдэнэ суманд 33.7 мм, Хөвсгөл суманд 33.3 мм, Замын-Үүд суманд 33.0 мм, Сайхандулаан суманд 26.8 мм, Улаанбадрах, Мандах сумдад 23.3-23.4 мм Хатанбулаг суманд 21.6 мм, бусад сумдын нутгаар 8.4-15.7 мм хур тунадас орлоо. Хур тунадастай өдрийн тоо Замын-Үүд суманд 11, бусад сумдын нутгаар 3-8 өдөр байлаа.

pdfMachine

Is a pdf writer that produces quality PDF files with ease!

Produce quality PDF files in seconds and preserve the integrity of your original documents. Compatible across nearly all Windows platforms, if you can print from a windows application you can use pdfMachine.

Get yours now!



1.8 Гэмт хэрэг

Аймгийн Цагдаагийн газраас ирүүлсэн мэдээгээр оны эхний 9 сард 424 хэрэг бүртгэгдэж, гэмт хэргийн улмаас 35 хүн нас барж, 195 хүн гэмтэж бэртсэн байна. Бүртгэгдсэн гэмт хэргийн тоо өмнөх оны мөн үеэс 6.8 хувь буюу 27-оор нэмэгдсэн байна.

Хэргийн төрлөөр үзвэл өмнөх оны мөн үеэс дээрмийн гэмт хэрэг, иргэдийн эрүүл мэндийн эсрэг гэмт хэрэг, бусдын эд зүйлийг булаах гэмт хэрэг, өмчлөх эрхийн эсрэг гэмт хэрэг, ашиглалын гэмт хэрэг, тээврийн хэрэгслийн хөдөлгөөний аюулгүй байдал ашиглалтын журмын эсрэг гэмт хэргүүд нэмэгдлээ.

Нийт бүртгэгдсэн гэмт хэргийн 35,6 хувийг иргэдийн эрүүл мэндийн эсрэг гэмт хэрэг, 29,0 хувийг өмчлөх эрхийн эсрэг гэмт хэрэг, 12,7 хувийг тээврийн хэрэгслийн хөдөлгөөний аюулгүй байдал ашиглалтын журмын эсрэг гэмт хэрэг 22,7 хувийг бусад төрлийн гэмт хэргүүд эзэлж байна. Нийт гэмт хэргийн 33.0 хувь буюу 140 нь согтуугаар үйлдэгдсэн байна.

Гэмт хэргийн тоо өмнөх оны мөн үеэс Айраг, Даланжаргалан, Мандах, Өргөн Улаанбадрах, Хөвсгөл сумдад буурч, Эрдэнэ суманд адил хэмжээнд, Алтанширээ, Дэлгэрэх, Иххэт, Сайхандулаан, Хатанбулаг, Сайншанд, Замын-Үүд сумдад нэмэгдлээ. Гэмт хэргийн улмаас иргэд, байгууллага, аж ахуйн нэгжид 706,8 сая төгрөгийн хохирол учирсан ба өмнөх оны мөн үетэй харьцуулахад 904,8 сая төгрөгөөр буюу 56.1 хувиар буурсан байна. Учирсан хохирлын 69,2 хувь буюу 489,1 сая төгрөг эргэн төлөгдсөн байна.

Нийт гэмт хэргийн 33.0 хувийг согтуугаар, 33.3 хувийг гэр сууцандаа, 20,8 хувийг гудамж олон нийтийн газарт, 8,3 хувийг бүлэглэн, 12.3 хувийг эмэгтэй хүн, хүүхэд оролцон, 54,2 хувийг шөнө, оройн цагаар /19-22, 22-06 цаг/ үйлдсэн байна. Тайлант хугацаанд нийт 1048 хүн саатуулагдаж, 268 хүн баривчлагджээ.

Хоёр. Эдийн засгийн үзүүлэлт

2.1 Төрийн санхүү



2015 оны эхний 8 сарын дүнгээр орон нутгийн төсөвт 27220.7 сая төгрөгийн орлого төвлөрүүлжээ. Орон нутгийн төсвийн орлогын 32.8 хувийг татварын, 67.2 хувийг татварын бус орлого бүрдүүлсэн байна. Орон нутгийн төсвийн орлогын төлөвлөгөөний биелэлт 88.6 хувьтай байна.

Улсын нэгдсэн төсөвт 2015 оны эхний 9 сарын байдлаар ААНБ-ын орлогын албан татвар, дотоодын бараа, үйлчилгээний татвар, ашигт малтмал нөөц ашигласны төлбөр, агаарын бохирдлын төлбөр, өсөн нэмэгдэх ашигт малтмалын нөөц ашигласны төлбөр нийт 1853.0 сая төгрөгийг төвлөрүүлж, төлөвлөгөөг 4 хувиар давуулан биелүүллээ.



2.2 Мөнгө, банк

Монгол банкны мэдээгээр арилжааны банкуудын кассын орлого 924.0 тэрбум төгрөг болж өмнөх оноос 14.4 хувь, цэвэр зарлага 919.9 тэрбум төгрөг болж 21.6 хувиар буурчээ.

Иргэдийн мөнгөн хадгаламж 43.4 тэрбум төгрөг болж нэг хадгаламж эзэмшигчдэд дундажаар 640.7 мянган төгрөг, аймгийн нэг хүнд дундажаар 683.2 мянган төгрөгийн хадгаламж ногдож байна. Өмнөх оны мөн үетэй харьцуулахад хадгаламж эзэмшигчийн тоо 7.5 хувиар хадгаламжийн үлдэгдэл 7.5 хувиар өссөн байна.

Өмнөх оны мөн үетэй харьцуулахад зээлийн өрийн үлдэгдэл 8.7 хувиар буурч, хугацаа

pdfMachine

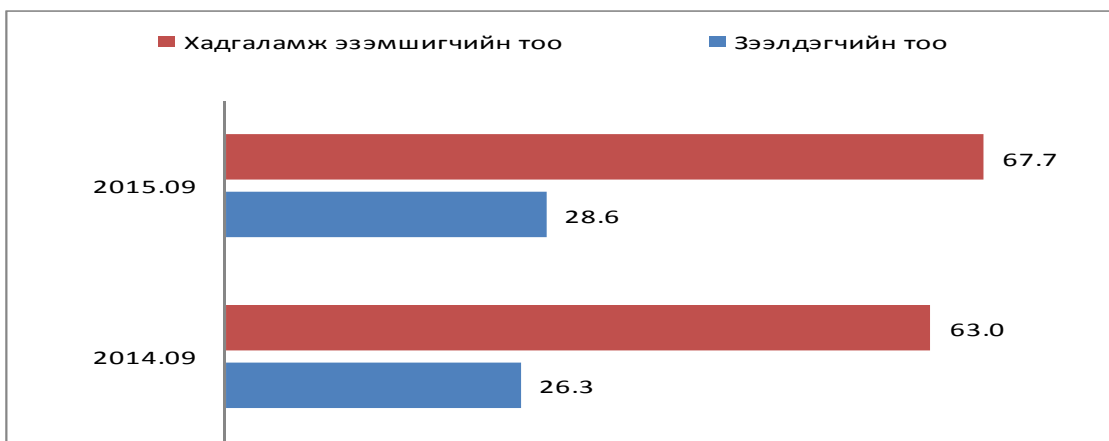
Is a pdf writer that produces quality PDF files with ease!

Produce quality PDF files in seconds and preserve the integrity of your original documents. Compatible across nearly all Windows platforms, if you can print from a windows application you can use pdfMachine.

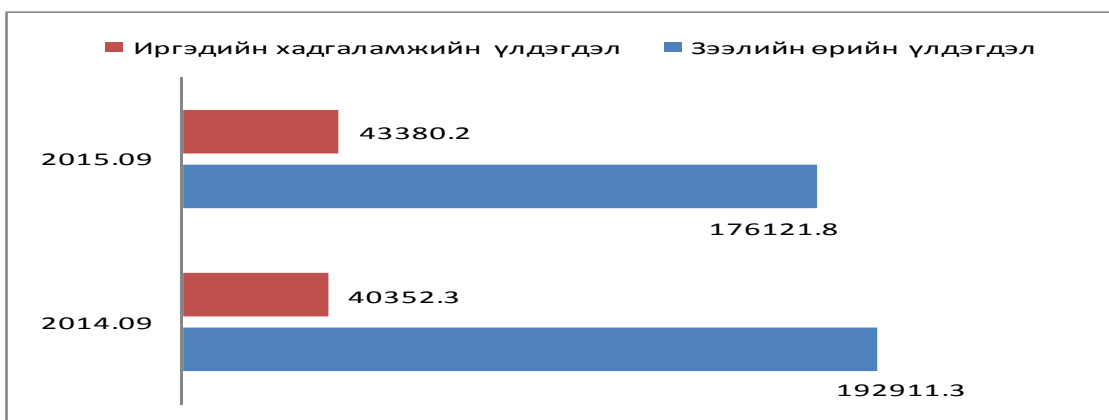
Get yours now!



Зураг. Хадгаламж эзэмшигч, зээлдэгчийн тоо, 2014- 2015 он, мян.хүн



Зураг. Хадгаламжийн үлдэгдэл, зээлийн өрийн үлдэгдэл, 2014-2015 он, сая.төг



2.3 Үнэ

Хэрэглээний үнийн индекс гэдэг нь хэрэглэгчдийн худалдаж авсан бараа, үйлчилгээний нэр төрөл өөрчлөлтгүй тогтвортой байхад үнэ дунджаар хэрхэн өөрчлөгдөж буйг хэмждэг үзүүлэлт юм.

Хүснэгт1. Хэрэглээний үнийн индекс, 2015 оны 9 дүгээр сар, бүлгийн дүнгээр

Бараа үйлчилгээний бүлэг	ЖИН	2015-09 2010-12	2015-09 2014-09	2015-09 2014-12	2015-09 2015-08
Ерөнхий индекс	100.0	163.7	104.4	101.2	100.0
Хүнсний бараа, ундаа, ус	36.0	160.9	100.1	96.9	96.9
Согтууруулах ундаа, тамхи	2.5	216.5	109.9	101.6	98.8
Хувцас, бөс бараа, гутал	18.0	227.7	110.5	106.6	103.0
Орон сууц, ус, цахилгаан, түлш	9.6	147.6	108.3	103.7	103.3
Гэр ахуйн тавилга, бараа	6.2	145.3	101.8	102.9	103.5
Эм тариа, эмнэлэгийн үйлчилгээ	1.6	116.1	97.9	96.0	95.1
Тээвэр	14.3	128.8	103.0	99.8	100.0
Холбооны хэрэгсэл, шуудангийн үйлчилгээ	4.9	100.8	100.0	100.0	100.0
Амралт, чөлөөт цаг, соёлын бараа, үйлчилгээ	2.1	95.8	102.1	100.7	100.0
Боловсролын үйлчилгээ	0.2	339.3	126.4	126.4	100.0
Зочид буудал, зоогийн газар, дотуур байр	0.8	301.9	124.0	122.4	114.7

pdfMachine

Is a pdf writer that produces quality PDF files with ease!

Produce quality PDF files in seconds and preserve the integrity of your original documents. Compatible across nearly all Windows platforms, if you can print from a windows application you can use pdfMachine.

Get yours now!

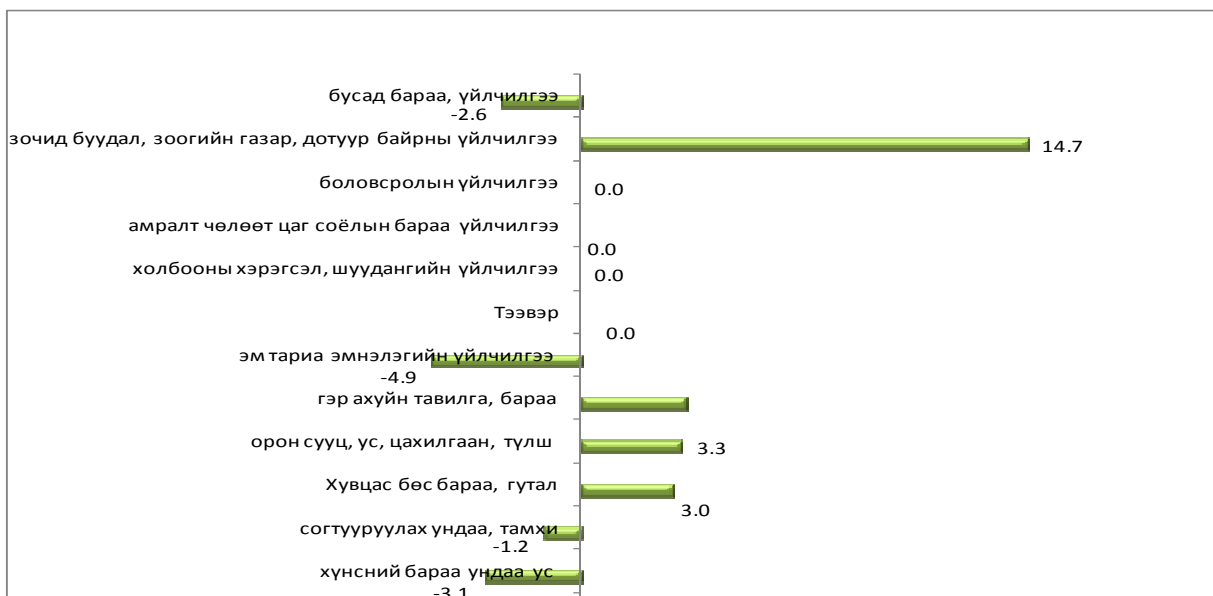


Хүнсний бараа, ундаа усны бүлэг өмнөх сараас 3.1 хувь, Согтууруулах ундаа тамхи 1.2 хувь, Эм тариа эмнэлэгийн үйлчилгээ 4.9 хувь, Бусад бараа үйлчилгээ 2.6 хувиар буурч, Хувцас бөс бараа, гутал 3 хувь, Орон сууц, ус, цахилгаан түлш 3.3 хувь, Гэр ахуйн тавилга, бараа 3.5 хувь, Зочид буудал зоогийн газар, дотуур байр 14.7 хувиар өссөн байна. Харин Тээвэр, холбооны хэрэгсэл, шуудангийн үйлчилгээ, Амралт чөлөөт цаг, соёлын бараа үйлчилгээ, Боловсролын үйлчилгээний бүлэг тогтвортой байна.

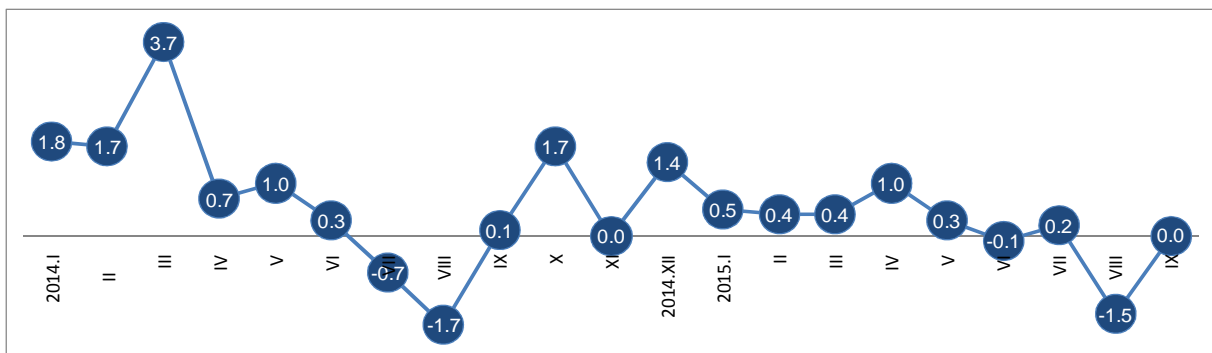
Хүснэгт. Хэрэглээний үнийн сарын индекст нөлөөлсөн бараа, үйлчилгээний үнийн өөрчлөлт

Бараа, үйлчилгээний бүлэг	Үнийн өөрчлөлт %	Дэд бүлэг, зарим барааны үнийн өөрчлөлт
Хүнсний бараа, ундаа ус	-3.1	Талх будаа гурил 0.3 хувь, мах махан бүтээгдэхүүн 0.1 хувь, сүү сүүн бүтээгдэхүүн 2.9 хувь, жимс жимсгэнэ 22.6 хувь, хүнсний бусад бүтээгдэхүүн 1.4 хувь буурсан байна.
Согтууруулах ундаа тамхи	-1.2	Согтууруулах ундаа 0.6 хувь, тамхи 1.5 хувь буурсан байна
Хувцас бөс бараа, гутал	3	Хувцас бөс бараа 3.6 хувь, хөвөн бөс бараа 0.2 хувь, бүх төрлийн хувцас 3.8 хувь, жижиг эдлэл хэрэгсэл 0.2 хувь, гутал 0.8 хувь өссөн нь нөлөөлсөн байна.
Орон сууц, ус цахилгаан түлш	3.3	Орон сууцны бодит түрээс 15.4 хувь, усан хангамж болон орон сууцны бусад үйлчилгээ 2.9, цахилгаан хийн болон бусад түлш 3.2 хувь өссөн байна
Гэр ахуйн тавилга, бараа	3.5	Гэр ахуйн цахилгаан бараа 17.7 хувь, гэр ахуйн шилэн эдлэл сав суулга 8.5 хувь, гэр ахуйн цэцэрлэгийн зориулалттай багаж хэрэгсэл 7.5 хувь, гэр ахуйн цэвэрлэгээний болон бусад жижиг хэрэгсэл 4.5 хувь өссөн нь нөлөөлсөн
Эм тариа эмнэлэгийн үйлчилгээ	-4.9	Эм тариа эмнэлэгийн хэрэгсэл 5.3 хувь буурсан нь нөлөөлсөн
Зочид буудал, зоогийн газар, дотуур байрны үйл	14.7	нийтийн хоолны үйлчилгээ 15.8 хувь, зочид буудал дотуур байрны үйлчилгээ 13.4 хувь өссөн нь нөлөөлсөн.
Бусад бараа, үйлчилгээ	-2.6	хувь хүнд хандсан үйлчилгээ 4.5 буурч, хувь хүний эд зүйл хэрэглэл 9.1 хувиар өссөн нь нөлөөлсөн байна.

Зураг. Хэрэглээний үнийн индекс, 2015 оны 9 дүгээр сарын өөрчлөлт, бүлгээр, хувиар (өмнөх сар=100)



Зураг. Хэрэглээний үнийн индекс, 2014 - 2015 оны сар бүрээр
(өмнөх сар=100)



2.4 Хөдөө аж ахуй

3-р улирлын байдлаар төллөвөл зохих эх малын 73.9 хувь буюу 532.9 мянган толгой мал төллөж, төл бойжилт 99.2 хувьтай байна. Энэ нь өмнөх оны мөн үеийнхээс 36.2 мянган толгой төлөөр буюу 7.3 хувиар олон мал төллөжээ.

2015 оны 9 сарын байдлаар 8022 толгой мал хорогдсон байна. Өмнөх оны мөн үетэй харьцуулж үзвэл 2.8 дахин олон мал хорогдсон байна. Өвчнөөр хорогдсон мал нийт хорогдлын 10.5 хувийг эзэлж байна. Нийт хорогдлын 80.6 хувь нь Мандах, Хөвсгөл, Хатанбулаг сумдад хорогдсон байна.

9 сарын байдлаар ургац хураалтын урьчилсан мэдээгээр 119.9 тонн төмс, 135.5 тонн хүнсний ногоо хураан аваад байна. Ургац хураалтыг өнгөрсөн оны энэ үетэй харьцуулахад төмс 19.2 тн-оор буурч, хүнсний ногооны талбай 135.5 тн-оор нэмэгдсэн байна.



2.5 Аж үйлдвэр

Аж үйлдвэрийн салбарт оны эхний 9 сард оны үнээр 6681,8 сая төгрөгийн бүтээгдэхүүн үйлдвэрлэж, 6365,4 сая төгрөгийн бүтээгдэхүүнийг зах зээлд борлууллаа. Өмнөх оны мөн үетэй харьцуулахад нийт бүтээгдэхүүн 4,7 хувь, борлуулалт 38,0 хувиар буурсан байна. Аж үйлдвэрийн бүтээгдэхүүн үйлдвэрлэлт, борлуулалт буурахад уул уурхай олборлох салбарын бүтээгдэхүүн 22 дахин буурсан нь нөлөөлсөн байна.

Аж үйлдвэрийн нийт бүтээгдэхүүний үйлдвэрлэл 2005 оны зэрэгцүүлэх үнээр 2556,2 сая төгрөг болж, өмнөх оноос 9,9 хувиар буурсан байна.

Аж үйлдвэрийн бүтээгдэхүүн үйлдвэрлэлийн 79,4 хувийг төрийн, 20,6 хувийг хувийн өмчийн аж ахуйн нэгжүүд үйлдвэрлэсэн байна.

Аж ахуйн нэгжийн хариуцлагын хэлбэрээр авч үзвэл улсын үйлдвэрийн газар 79,4 хувь, компани 12,5 хувь, хоршоо 0,8 хувь, өрхийн аж ахуй 7,3 хувийг тус тус үйлдвэрлэжээ.

Статистикийн мэдээлэлд хамрагдсан гол нэр төрлийн бүтээгдэхүүн үйлдвэрлэлийн өмнөх оны мөн үетэй харьцуулахад дулаан 16,5 мян.ккал-аар, ус түгээлт 35,6 мян м3, талх 91,1 тн-оор, нарийн боов 28,7 тн-оор, модон эдлэл 11389,0 мян.төгрөгөөр, хиам 0,6 тн-оор, савласан цэвэр ус 35.6388,4 мян.литрээр, дээл 31-ээр илүү үйлдвэрлэгджээ.

pdfMachine

Is a pdf writer that produces quality PDF files with ease!

Produce quality PDF files in seconds and preserve the integrity of your original documents. Compatible across nearly all Windows platforms, if you can print from a windows application you can use pdfMachine.

Get yours now!



2.6.Тээвэр, Холбоо

Оны эхний 9 сарын байдлаар 43.3 мянган хүн зорчигч, 49.9 мянган тонн ачаа тээвэрлэсэн нь өмнөх оны мөн үеэс зорчигч 1.9 хувиар, тээсэн ачаа 32.7 хувиар нэмэгджээ. Шуудан холбооны үйлчилгээний орлого 486.1 сая төгрөг болж өмнөх оноос 58.2 хувиар өссөн байна. Суурин телефон цэгийн тоо 790 болж өмнөх оноос 2.3 хувиар буюу 19 хэрэглэгчээр буурчээ. 9 сарын байдлаар нийт 13.4 мянган ширхэг албан бичиг, захидал, 847 ширхэг илгээмж, илгээсэн бол шуудангаар 711 зорчигч үйлчлүүлж 12.8 сая төгрөгийн орлого оруулжээ.

Аймгийн хэмжээнд эфирийн болон кабелийн 6 телевиз үйлчилгээ үзүүлж нийт 257.0 сая төгрөгийн орлого оруулж, 5329 байнгын хэрэглэгчдэд үйлчилж байна.

2015 оны 9 сарын байдлаар Дорноговь аймагт үүрэн телефоны оператор 4 компанийн салбар ажиллаж байгааг байршлаар авч үзвэл юнителын 15, мобикомын 14, скайтелын 13, G-mobile 12 нийт 61 салбар нэгж сум, суурин газруудад үйлчилгээ үзүүлж байна.



2.7 Барилга

2015 оны эхний 9 сарын байдлаар нийт 38,5 тэрбум төгрөгийн шинэ барилга, өргөтгөл, шинэчлэлт, их засварын ажил хийгдэж байна. Барилга угсралт их засварын ажлын хэмжээ өмнөх оны мөн үеэс 51,5 хувиар буурсан байна.

2015 оны эхний 9 сарын байдлаар 100 гаруй объектод нийт 38,5 тэрбум төгрөгийн шинэ барилга, өргөтгөл, шинэчлэлт, их засварын ажил хийгдэж байна. Барилгын нийт хөрөнгө оруулалтын 43,1 хувийг улсын төсвийн, 8,8 хувийг орон нутгийн төсвийн хөрөнгө оруулалтаар, үлдэх хувийг хөрөнгө оруулалтын бусад эх үүсвэрээр санхүүжүүлжээ.

Шинэ барилга, өргөтгөл шинэчлэлд зориулан 37,9 тэрбум төгрөгийн гүйцэтгэл хийгдсэнээс, улсын төсвийн хөрөнгө оруулалтаар 16,6 тэрбум төгрөг, орон нутгийн төсвийн хөрөнгө оруулалтаар 2,9 тэрбум төгрөг, замын сангийн болон бусад эх үүсвэрээр 18,4 төгрөгийг санхүүжүүлжээ.

Барилга угсралт, их засварын ажлын 8,1 хувийг аймгийн харьяа барилгын гүйцэтгэгч байгууллагууд гүйцэтгэсэн байна.

_____ о О о _____



АГУУЛГА

I.Аймгийн эдийн засаг,нийгмийн зарим гол нэгдсэн үзүүлэлтүүд

II.Эдийн засаг, нийгмийн хөгжлийн байдлын тухай статистикийн тоон мэдээлэл

(Эдийн засгийн үйл ажиллагааны ангиллаар)

Нэг.Хөдөлмөр эрхлэлт

- 1.1 Ажил хайгч иргэдийн тоо, боловсролын түвшингээр
- 1.2 Ажил хайгч иргэдийн тоо, сумаар
- 1.3 Ажлын байрны захиалга ажил мэргэжлийн ангилалаар
- 1.4 Ажлын байрны захиалга, эдийн засгийн салбарын ангилалаар
- 1.5. Ажилд зуучилсан иргэд, ажил мэргэжлийн ангилалаар
- 1.6. Шинээр бий болгосон ажлын байр, эдийн засгийн салбарын ангилалаар

Хоёр. Нийгмийн даатгал,халамж

- 2.1 Нийгмийн даатгалын сангийн орлого, зарлага, төрлөөр
- 2.2 Нийгмийн даатгалд заавал даатгуулагчийн тоо, олгосон тэтгэврийн хэмжээ
- 2.3 Нийгмийн халамжийн үйлчилгээнд хамрагдсан хүний тоо, олгосон тэтгэвэр, тэтгэмжийн хэмжээ

Гурав. Эрүүл мэнд

- 3.1 Эрүүл мэнд
- 3.2 Төрөлт, эх хүүхдийн эндэгдэл, сумаар
- 3.3 Халдварт өвчний гаргалт, сумаар

Дөрөв. Соёл, боловсрол

- 4.1 Соёлын үзүүлэлтүүд
- 4.2 Бүх шатны сургууль элсэгчид

Тав. Байгаль орчин

- 5.1 Цаг уурын үзүүлэлт

Зургаа. Гэмт хэрэг

- 6.1 Бүртгэгдсэн хэргийн тоо төрлөөр, аймгийн дүнгээр
- 6.2 Бүртгэгдсэн хэргийн тоо сумаар

Долоо.Банк, зээл

- 7.1 Мөнгөн гүйлгээ, сая төгрөгөөр

Найм. Төрийн санхүү

- 8.1 Орон нутгийн төсвийн орлого, сая.төгрөгөөр
- 8.2 Орон нутгийн төсвийн зарлага, сая.төгрөгөөр
- 8.3 Орон нутгийн төсвийн орлого, зарлага, сумаар
- 8.4 Улсын нэгдсэн төсөвт төвлөрүүлсэн орлого, сая.төгрөгөөр

Ес. Үнэ

- 9.1 Хэрэглээний үнийн индекс, 2015 оны 9 дүгээр сард
- 9.2 Хэрэглээний бараа , үйлчилгээний үнэ тариф
- 9.3 Гол нэрийн барааны үнэ, хөрш зэргэлдээ аймгуудаар

Арав.Хөдөө аж ахуй

- 10.1 Мал төллөлт, төл бойжилт
- 10.2 Том малын зүй бус хорогдол
- 10.3 Хураасан ургац, сумаар, га-гаар
- 10.4 ХАА-н бүтээгдэхүүний үнийн судалгаа, төрлөөр
- 10.5 Малын үнийн судалгаа, сумаар

Арван нэг. Аж үйлдвэр

- 11.1 Нийт бүтээгдэхүүн, 2005 оны зэрэгүүлэх үнээр, сая төг
- 11.2 Нийт бүтээгдэхүүн, борлуулалт, оны үнээр
- 11.3 Аж үйлдвэрийн үйлдвэрлэлийн жигд ажиллагаа
- 11.4 Аж үйлдвэрийн салбарын бүтээгдэхүүний үйлдвэрлэл, дэд салбараар
- 11.5 Бүтээгдэхүүний үйлдвэрлэл, гол нэр төрлөөр
- 11.6 Бүтээгдэхүүний үйлдвэрлэл, сумаар, нийт бүтээгдэхүүн гол нэр төрлөөр

Арван хоёр. Тээвэр, холбоо

- 12.1.Шуудан, холбоо
- 12.2.Кабелийн телевиз
- 12.3 Телефон утасны сүлжээний байршил

Арван гурав. Барилга

- 13.1 Барилга угсралт, их засварын ажил, жил бүрийн 9-р сард, сая төг
- 13.2 Барилга угсралт, их засварын ажил, объектын нэрээр, сая төг

Тэмдэглэлийн тайлбар :

(,,) - тухайн тоо, баримт байхгүй

(0) - тайлант хугацаанд гүйцэтгэлгүй

pdfMachine

It is a pdf writer that produces quality PDF files with ease!

Produce quality PDF files in seconds and preserve the integrity of your original documents. Compatible across nearly all Windows platforms, if you can print from a windows application you can use pdfMachine.

Get yours now!



ДОРНОГОВЬ АЙМГИЙН НИЙГЭМ, ЭДИЙН ЗАСГИЙН БАЙДАЛ
(2015 ОНЫ 09 ДҮГЭЭР САРЫН БАЙДЛААР)

I. Эдийн засаг, нийгмийн үндсэн үзүүлэлтүүд

	2011	2012	2013	2014	2015	2015 - 2014	2015 2014
1. Бэлэн хүн ам, мян.хүн *	60.5	60.9	62.5	63.5	64.3	0.8	101.3
- Төрсөн хүүхдийн тоо**	978	1051	1116	1124	1194	70	106.2
- Нас барсан хүний тоо - бодит тоогоор**	266	259	261	285	232	-53	81.4
- Хүн амын цэвэр өсөлт - бодит тоогоор	712	792	855	839	962	123	114.7
- Нялхасын эндэгдэл - бодит тоогоор	9	18	18	12	15	3	125.0
- 1000 хүүхдэд ноогдох	9	17	16	11	13	1.9	117.7
2. Ажилгүй иргэдийн тоо - бүгд	655	796	1035	1429	1 087	-342	76.1
- Үүнээс эмэгтэй	446	308	603	856	650	-206	75.9
- Хөдөлмөрийн насны 10000 хүнд ногдох ажилгүй иргэдийн тоо	164	203	257	349	263	-86	75.3
3. Шинээр бий болсон ажлын байр-бүгд	1053	678	819	851	725	-126	85.2
Үүнээс: Байнгын ажлын байр	476	439	454	675	725	50	107.4
Улирлын чанартай ажлын байр	577	239	365	176	0	-176	0.0
4. Халдварт өвчний гаралт - бодит тоогоор	903	717	826	665	661	-4	99.4
- 10000 хүнд ногдох	149	118	132	105	103	-1.9	98.1
5. Гэмт хэргийн гаралт - бодит тоогоор	409	424	425	397	424	27	106.8
- 10000 хүнд ногдох ***	102	75	104	95	102	6.5	106.8
6.Бойжиж буй төл, мянган толгойгоор	341.2	359.2	446.2	500.0	532.4	32	106.5
- Ботго	5.1	4.8	5.3	5.5	6.0	0	109.0
- Унага	11.2	11.0	16.3	19.6	19.9	0	101.5
- Тугал	9.2	10.5	12.8	16.4	17.5	1	106.7
- Хурга	152.9	168.2	204.9	227.0	250.3	23	110.3
- Ишиг	162.8	164.7	206.9	231.5	238.7	7	103.1
7. Аж үйлдвэрийн нийт бүтээгдэхүүн(сая.төг)	2103.1	2271.4	2610.2	7010.5	6681.8	-328.7	95.3
- Борлуулсан бүтээгдэхүүн (сая.төг)	2507.8	3002.3	3221.2	10272.0	6365.4	-3906.6	62.0

* - 2011, 2012, 2013, 2014 оны жилийн эцэст

**-Төрөлт, нас баралтыг ЭМГ-ын мэдээнээс авав.

*** - 18 - аас дээш насны 10000 хүнд ногдохоор тооцов.



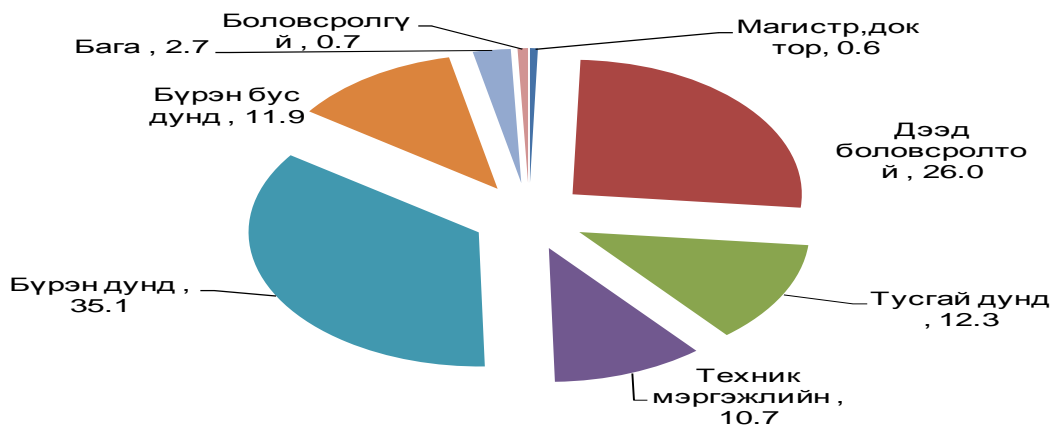
**II.ЭДИЙН ЗАСАГ НИЙГМИЙН ХӨГЖЛИЙН БАЙДЛЫН
ТУХАЙ СТАТИСТИКИЙН ТООН МЭДЭЭЛЭЛ**
(Эдийн засгийн үйл ажиллагааны ангиллаар)

НЭГ. ХӨДӨЛМӨР ЭРХЛЭЛТ

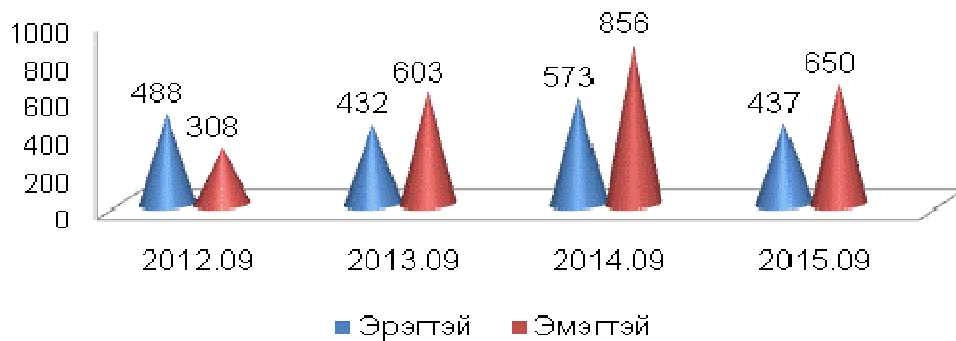
1.1 БҮРТГҮҮЛСЭН АЖИЛГҮЙ ИРГЭДИЙН ТОО, боловсролын түвшингээр

Боловсролын түвшингээр	2012.09	2013.09	2014.09	2015.09	$\frac{2015}{2012}$	$\frac{2015}{2014}$
Бүгд	796	1035	1 429	1 087	136.6	76.1
Үүнээс: Эмэгтэй	308	603	856	650	211.0	75.9
Магистр,доктор	0	6	9	6	0.0	66.7
Дээд боловсролтой	224	274	412	283	126.3	68.7
Тусгай дунд	40	86	102	134	335.0	131.4
Техник мэргэжлийн	65	70	93	116	178.5	124.7
Бүрэн дунд	256	302	449	382	149.2	85.1
Бүрэн бус дунд	142	251	290	129	90.8	44.5
Бага	46	36	60	29	63.0	48.3
Боловсролгүй	23	10	14	8	34.8	57.1

ЗУРАГ. БҮРТГҮҮЛСЭН АЖИЛГҮЙ ИРГЭДИЙН ТОО, боловсрол, хувиар 2015.09 сард



ЗУРАГ. БҮРТГҮҮЛСЭН АЖИЛГҮЙ ИРГЭДИЙН ТОО, хүйс, оноор



1.2 БҮРТГҮҮЛСЭН АЖИЛГҮЙ ИРГЭДИЙН ТОО, сумаар

	2014.09	2015.09	Ажилд орсон хүний тоо		Шинээр бүртгүүлсэн хүний тоо	
			2014.09	2015.09	2014.09	2015.09
Дүн	1429	1087	824	672	1562	2215
Айраг	81	49	28	14	79	100
Алтанширээ	17	23	34	24	35	64
Даланжаргалан	37	43	26	21	59	80
Дэлгэрэх	33	7	32	31	56	40
Иххэт	16	10	27	11	47	44
Мандах	24	18	30	23	58	71
Өргөн	51	90	58	63	133	179
Сайхандулаан	33	38	21	33	37	95
Улаанбадрах	28	14	30	42	29	66
Хатанбулаг	38	52	41	19	71	111
Хөвсгөл	49	18	48	23	44	38
Эрдэнэ	25	12	28	18	34	37
Сайншанд	730	464	172	230	508	917
Замын - Үүд	267	249	249	120	372	373

1.3 АЖЛЫН БАЙРНЫ ЗАХИАЛГА, ажил, мэргэжлийн ангилал 2015.09 сард

Үзүүлэлт	Бүгд
Бүгд	77
Менежир	2
Мэргэжилтэн	14
Техникч болон туслах дэд/ мэргэжилтэн	0
Контор, үйлчилгээний ажилтан	0
Худалдаа, үйлчилгээний ажилтан	0
ХАА, ой загас агнуурын ажилтан	6
Үйлдвэрлэл, барилга, гар урлал, холбогдох ажил үйлчилгээний ажилтан	0
Суурин төхөөрөмж, машин механизмын операторч, угсрагч	0
Энгийн ажил мэргэжил	19
Зэвсэгт хүчний ажил мэргэжил	36

pdfMachine

Is a pdf writer that produces quality PDF files with ease!

Produce quality PDF files in seconds and preserve the integrity of your original documents. Compatible across nearly all Windows platforms, if you can print from a windows application you can use pdfMachine.

Get yours now!

1.4 АЖЛЫН БАЙРНЫ ЗАХИАЛГА, эдийн засгийн салбарын ангилал 2015.09 сард

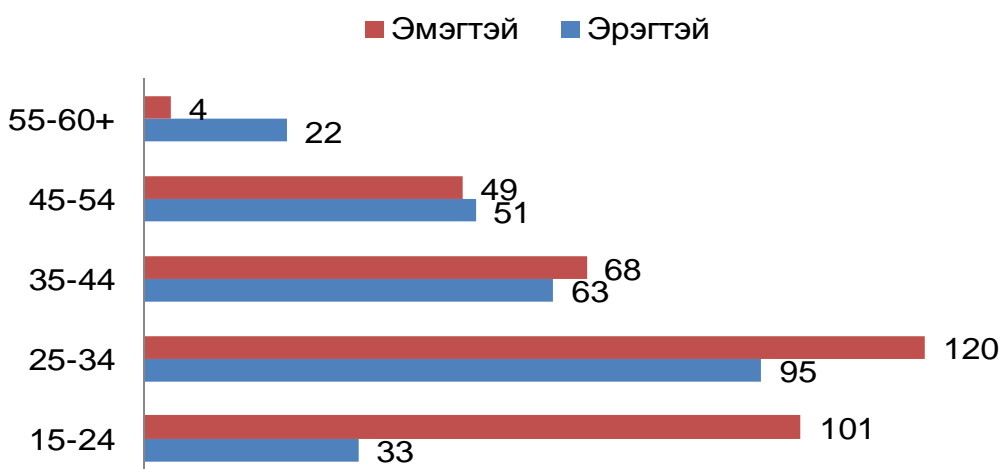
Салбарын ангилал	Бүгд
Бүгд	77
ХАА, ойн аж ахуй,загас барилт, ан агнуур	6
Уул уурхай,олборлолт	0
Боловсруулах үйлдвэрлэл	0
Цахилгаан, хий, уур, агааржуулалт	3
Усны хангамж, бохир ус зайлуулах систем, хог хаягдлын менежмент болон цэвэрлэх үйл ажиллагаа	0
Барилга	0
Бөөний болон жижиглэн худалдаа, машин, мотоциклийн засвар үйлчилгээ	0
Тээвэр ба агуулахын үйл ажиллагаа	0
Зочид буудал, байр, сууц болон нийтийн хоолны үйлчилгээ	0
Мэдээлэл, холбоо	0
Санхүүгийн болон даатгалын үйл ажиллагаа	0
Үл хөдлөх хөрөнгийн үйл ажиллагаа	0
Мэргэжлийн шинжлэх ухаан болон техникийн үйл ажиллагаа	4
Удирдлагын болон дэмжлэг үзүүлэх үйл ажиллагаа	0
Төрийн удирдлага, ба батлан хамгаалах, үйл ажиллагаа, албан журмын нийгмийн хамгаалал	7
Боловсрол	0
Хүний эрүүл мэнд ба нийгмийн халамжийн үйл ажиллагаа	12
Урлаг, үзвэр,тоглоом наадам	0
Үйлчилгээний бусад үйл ажиллагаа	44
Хүн хөлслөн ажиллуулдаг өрхийн үйл ажиллагаа,өрхийн өөрийн хэрэглээнд зориулан үйлдвэрлэсэн нэр төрлөөр нь салгаж тодорхойдох боломжгүй бүтээгдэхүүн, үйлчилгээ	1
Олон улсын байгууллага, суурин төлөөлөгчийн үйл ажиллагаа	0



1.5 АЖИЛД ЗУУЧИЛСАН ИРГЭД, ажил, мэргэжлийн ангилалаар 2015.09 сард

Үзүүлэлт	Бүгд	эмэгтэй
Бүгд	672	342
Менежир	15	8
Мэргэжилтэн	84	59
Техникч болон туслах дэд/ мэргэжилтэн	52	37
Контор, үйлчилгээний ажилтан	24	17
Худалдаа, үйлчилгээний ажилтан	101	66
ХАА, ой загас агнуурын ажилтан	81	35
Үйлдвэрлэл, барилга, гар урлал, холбогдох ажил үйлчилгээний ажилтан	132	40
Суурин төхөөрөг, машин механизмын операторч, угсрагч	21	2
Энгийн ажил мэргэжил	157	78
Зэвсэгт хүчний ажил мэргэжил	5	0

Зураг. АЖИЛД ЗУУЧИЛСАН ИРГЭД, насны ангилал, хүйсээр 2015.09 сард



1.6. ШИНЭЭР БИЙ БОЛСОН АЖЛЫН БАЙР, эдийн засгийн салбарын ангилалаар 2015.09 сард

Салбарын ангилал	Бүгд	Хүйсээр	
		Эм	Эр
Бүгд	725	374	351
ХАА, ан агнуур, ойн аж ахуй, загас барилт, ан агнуур	136	56	80
Уул уурхай олборлолт	63	22	41
Боловсруулах үйлдвэрлэл	127	52	75
Цахилгаан, хий, уур, агааржуулалт	11	2	9
Барилга	62	21	41
Бөөний ба жижиглэн худалдаа, машин мотоциклийн засвар үйлчилгээ	113	65	48
Зочид буудал, байр, сууц болон хоол хүнсээр үйлчлэх үйл ажиллагаа	21	20	1
Тээвэр агуулахын аж ахуй, холбоо мэдээлэл	12	4	8
Санхүүгийн гүйлгээ хийх үйл ажиллагаа	1	1	0
Мэргэжлийн шинжлэх ухаан болон техникийн үйл ажиллагаа	29	19	10
Захиргааны болон дэмжлэг үзүүлэх үйл ажиллагаа	17	13	4
Төрийн удирдлага, батлан хамгаалах үйл ажиллагаа албан журмын нийгмийн хамгаалал	27	23	4
Боловсрол	35	28	7
Хүний эрүүл мэнд ба нийгмийн халамжийн үйл ажиллагаа	29	24	5
Үйлчилгээний бусад үйл ажиллагаа	40	22	18
Хүн хөлслөн ажиллуулдаг өрхийн үйл ажиллагаа, өрхийн өөрийн хэрэглээнд зориулан үйлдвэрлэлэсэн хэмжээг нь тодорхойлох боломжгүй бүтээгдэхүүн үйлчилгээ	2	2	0



ХОЁР. НИЙГМИЙН ДААТГАЛ

2.1 НИЙГМИЙН ДААТГАЛЫН САНГИЙН ОРЛОГО, ЗАРЛАГА төрлөөр

	Олгосон тэтгэвэр тэтгэмж		2015 2014
	2014.09	2015.09	
Нийгмийн даатгалын сангийн орлого, сая.төг	16 449.7	16 268.0	98.9
Үүнээс: Тэтгэврийн даатгалын сангийн	10 267.7	10 185.2	99.2
Тэтгэмжийн даатгалын сангийн	1153.4	1 150.1	99.7
Эрүүл мэндийн даатгалын сангийн	3368.1	3 285.2	97.5
ҮОМШӨ-ний даатгалын сангийн	1386.1	1 374.7	99.2
Ажилгүйдлийн даатгалын сангийн	274.4	272.8	99.4
Нийгмийн даатгалын сангийн зарлага, сая.төг	19 894.4	22 930.3	115.3
Үүнээс: Тэтгэврийн даатгалын сангийн	14 225.9	17 252.2	121.3
Тэтгэмжийн даатгалын сангийн	1 308.6	1 422.9	108.7
Эрүүл мэндийн даатгалын сангийн	2 911.1	2 845.8	97.8
ҮОМШӨ**-ний даатгалын сангийн	1 121.8	1 069.1	95.3
Ажилгүйдлийн даатгалын сангийн	327.0	340.3	104.1

** - ҮОМШӨ- Үйлдвэрлэлийн осол, мэргэжлээс шалтгаалах өвчин

2.2 НИЙГМИЙН ДААТГАЛД ЗААВАЛ ДААТГУУЛАГЧДЫН ТОО, ОЛГОСОН ТЭТГЭВРИЙН ХЭМЖЭЭ, төрлөөр

	2014.09	2015.09	2015 2014
1. Заавал даатгуулагч хүний тоо	15485	14699	94.9
Үүнээс: Аж ахуй нэгж, байгууллага	8217	7387	89.9
Төсөвт байгууллага	7268	7312	100.6
2. Олгосон тэтгэвэр, сая төг	14682.4	17752.9	120.9
Үүнээс: Өндөр насны тэтгэвэр	10434.6	12616.9	120.9
Хөгжлийн бэршээлтэй иргэдийн тэтгэвэр	1625.6	2157.5	132.7
Тэжээгчээ алдсаны тэтгэвэр	807.8	929.0	115.0
ҮОМШӨ-ний даатгалын сангийн тэтгэвэр	656.8	669.5	101.9
Цэргийн тэтгэвэр	1157.6	1380.0	119.2



2.3 НИЙГМИЙН ХАЛАМЖИЙН ҮЙЛЧИЛГЭЭНД ХАМРАГДСАН ХҮНИЙ ТОО
ОЛГОСОН ТЭТГЭВЭР, ТЭТГЭМЖИЙН ХЭМЖЭЭ, төрлөөр

	Хамрагдсан хүний тоо		2015 2014	Олгосон тэтгэвэр тэтгэмж /мян төгрөг/		2015 2014
	2014.09	2015.09		2014.09	2015.09	
1. Халамжийн тэтгэвэр	1,269	1,223	96.4	1,283,659.5	1,365,014.7	106.3
2. Нөхцөлт мөнгөн тэтгэмж: Үүнээс	7,205	7,286	101.1	1,640,301.9	1,731,278.8	105.5
Жирэмсэн болон нярай, хөхүүл хүүхэдтэй эхчүүдийн тэтгэмж	1768	1730	97.9	602,023.5	574,693.3	95.5
Ахмад настныг асарч буй иргэнд	389	464	119.3	184,132.7	221,245.9	120.2
Хөгжлийн бэрхшээлтэй иргэнийг асарч буй иргэнд	260	291	111.9	121,334.4	144,754.9	119.3
Хөгжлийн бэрхшээлтэй хүүхдийг асарч буй иргэнд	162	188	116.0	73,560.1	91,738.8	124.7
Бүтэн өнчин хүүхэд асран хамгаалж үрчлэн авч өсгөсний тэтгэмж	37	46	124.3	17,460.0	23,237.5	133.1
Гэр бүлийн тухай хуулийн 25.5-д заасан хүүхдийг гэр бүлдээ авч асран хамгаалж байгаа иргэнд	10	5	50.0	4,071.2	1,592.2	39.1
Ганц бие ахмад настныг гэр бүлдээ авч асран хамгаалж байгаа иргэнд	6	7	116.7	2,268.8	3,082.7	135.9
Ганц бие хөгжлийн бэрхшээлтэй иргэнийг гэр бүлдээ авч асран хамгаалж байгаа иргэнд	8	9	112.5	3,691.2	3,887.9	105.3
Алдарт эхийн одонтой эхчүүдэд олгосон тусламж	4565	4546	99.6	631,760.0	667,045.6	105.6
3. Нийгмийн халамжийн үйлчилгээ болон хөнгөлөлт: Үүнээс	4,182	4,371	104.5	604,721.4	701,708.4	116.0
Ахмад настнуудад үзүүлсэн 1 удаагийн хөнгөлөлт, тусламж	2,930	3,133	106.9	151,071.1	233,784.7	154.8
Хөгжлийн бэрхшээлтэй иргэдэд үзүүлсэн тусламж, хөнгөлөлт	289	193	66.8	82,039.9	64,707.2	78.9
Нийгмийн халамжийн дэмжлэг, мөнгөн тэтгэмж	941	1026	109.0	338,499.2	374,693.9	110.7
Алдар цолтой ахмадуудад үзүүлсэн хөнгөлөлт, тусламж	22	19	86.4	33,111.2	28,522.6	86.1
Хүний хөгжил сангийн хишиг	0	0	0.0	0.0	0.0	0.0



ГУРАВ. ЭРҮҮЛ МЭНД

3.1 ЭРҮҮЛ МЭНД

	Хэмжих нэгж	2014.09	2015.09	Өсөлт	
				Тоо	Хувь
1. Амбулаторийн үзлэг	мян.хүн	299.0	282.0	-17.0	94.3
2. Ор хоног	мян.хүн	76.6	71.2	-5.4	93.0
3. Урьдчилан сэргийлэх тарилга	мян.хүн	9.1	9.3	0.2	102.2
4. Эмчлүүлсэн хүний тоо	мян.хүн	10.2	10.1	-0.1	99.0
5. Түргэн тусламжын дуудлага	мян.хүн	15.9	14.1	-1.8	88.7
Үүнээс: алсын дуудлага	мян.хүн	2.6	2.4	-0.2	92.3
6. Осол гэмтлийн өвчлөл	хүн	1646	1903	257	115.6
Үүнээс: нас баралт	хүн	81	55	-26	67.9
7. Шинээр хяналтанд авсан жирэмсэн эх	хүн	1369	1238	-131	90.4
Үүнээс: эхний 3 сартайн хяналт	хүн	1180	1040	-140	88.1
8. Амаржсан эх	хүн	1118	1180	62	105.5
Үүнээс: нас баралт	хүн	0	0	0	
9. 1-5 хүртэл насны эндсэн хүүхэд	хүн	9	0	-9	0.0
10. 1 хүртэл насандаа эндсэн хүүхэд	хүн	12	15	3	125.0

3.2. ТӨРӨЛТ, ЭХ, ХҮҮХДИЙН ЭНДЭГДЭЛ, сумаар. 2015.09-р сард

Сум	Амаржсан эх	Эхийн эндэгдэл	Амьд төрсөн хүүхэд	1 хүртэл насандаа эндсэн хүүхэд	1-5 хүртэл насны эндсэн хүүхэд
Дүн	1180	0	1194	15	0
Айраг	1		1		
Алтанширээ	1		1		
Даланжаргалан	3		3		
Дэлгэрэх	7		7	1	
Иххэт	2		2		
Мандах	0		0		
Өргөн	1		1		
Сайхандулаан	0		0		
Улаанбадрах	0		0		
Хатанбулаг	1		1		
Хөвсгөл	0		0		
Эрдэнэ	0		0		
Сайншанд	977		990	11	
Замын - Үүд	187		188	3	

3.3. ХАЛДВАРТ ӨВЧНИЙ ГАРАЛТ, сумаар

	Хэмжих нэгж	2014.09	2015.09	Өсөлт	
				Тоо	Хувь
Халдварт өвчний гаралт бүгд	хүн	665	661	-4	99.4
Вируст гепатит	хүн	13	8	-5	61.5
Сүрьеэ	хүн	58	71	13	122.4
Тэмбүү	хүн	122	122	0	100.0
Заг хүтэн	хүн	81	87	6	107.4
Трихоминиаз	хүн	48	31	-17	64.6
Цусан суулга	хүн	28	48	20	171.4
Бусад	хүн	315	294	-21	93.3

pdfMachine

Is a pdf writer that produces quality PDF files with ease!

Produce quality PDF files in seconds and preserve the integrity of your original documents. Compatible across nearly all Windows platforms, if you can print from a windows application you can use pdfMachine.

Get yours now!

ДӨРӨВ. СОЁЛ, БОЛОВСРОЛ

4.1 СОЁЛЫН ҮЗҮҮЛЭЛТҮҮД

	Хэмжих нэгж	2014.09	2015.09	Өсөлт	
				тоо	хувь
1. Театр -тоглолт	тоо	47	73	26	155.3
- шинэ уран бүтээл	тоо	0	0		
- үзэгчид	мян.хүн	16.0	11.0	-5	68.8
- орлого	мян.төг	18 266.9	22781.5	4514.6	124.7
- хамрагдсан ААН	тоо	1	1	0	100.0
2. Музей					
- үзэгчид	мян. хүн	5.3	4.5	-0.8	84.9
- орлого	мян.төг	5 870.8	7 070.2	1 199.4	120.4
- хамрагдсан ААН	тоо	2	2		

4.2 БҮХ ШАТНЫ СУРГУУЛЬД ЭЛСЭГЧИД

	Хэмжих нэгж	2013-2014	2014-2015	Өсөлт	
				тоо	хувь
1. ЕБС-Элсэлт	тоо	3001	-		
Үүнээс: Бага боловсролоор элсэгчид	тоо	1212	-		
Сурагчид	тоо	11325	-		
Үндсэн багш	тоо	574	-		
2. МСҮТ - Элсэлт	тоо	415	334	-81	80.5
Нийт сурагчид	тоо	737	654	-83	88.7
Үндсэн багш	тоо	47	45	-2	95.7
Хамрагдсан ААН	тоо	2	2	0	100.0
3. АШУУИС - Элсэлт	тоо	158	134	-24	84.8
-Анагаах, сувилахуй /бакалавр/	тоо	111	75	-36	67.6
-Бусад	тоо	47	59	12	125.5
Нийт оюутан	тоо	914	846	-68	92.6
Үндсэн багш	тоо	58	54	-4	93.1
4. СӨБ - Элсэлт	тоо	730	-		
Хамрагдаж байгаа хүүхэд	тоо	5338	-		
Үндсэн багш	тоо	145	-		



ТАВ . БАЙГАЛЬ ОРЧИН

5.1.ЦАГ УУРЫН ҮЗҮҮЛЭЛТҮҮД, 2015 оны 09 дугаар сард, сумаар

Станцын нэр	Агаарын температур/хэм/			Хөрсний температур /хэм/			Салхины хурд /мс/		Тунадас хэмжээ		Ургамал	
	Дундаж	Хамгийн их	Хамгийн бага	Дундаж	Хамгийн их	Хамгийн бага	их хурд	10м/с-ээс дээш салхитай өдөр	нийлбэр	тунадастай өдөр	өндөр см	ургац, ц/га
Айраг	15.2	29	0	21	44	-	12	3	8.6	5	8	0
Алтанширээ	15.6	28	0	21	50	-1	14	6	9.4	3	13	0
Дэлгэрэх	14	28	0	18	48	-2	15	17	14.8	7	7	0
Иххэт	13.9	27	-4	20	-	-	9	-	8.4	7	13	0.8
Мандах	14.2	28	-1	17	55	-1	12	10	23.4	6	12	0.9
Өргөн	16.1	28	1	21	-	-	12	5	15.7	5	14	0.9
Сайхандулаан	15.3	-	-	20	-	-	12	1	26.8	4	8	0
Улаанбадрах	16.1	30	2	20	-	-1	9	-	23.3	7	4	0.1
Хатанбулаг	17	30	3	22	-	0	10	4	21.6	8	12	0.2
Хөвсгөл	16.4	30	2	18	50	1	18	16	33.3	6	10	0.4
Эрдэнэ	15.3	28	1	18	49	0	22	11	33.7	6	13	0.7
Сайншанд	16.0	29	2	19	49	-1	19	14	13.9	6	7	0.2
Замын - Үүд	15.6	29	2	18	57	-1	16	13	33.0	11	10	0.1

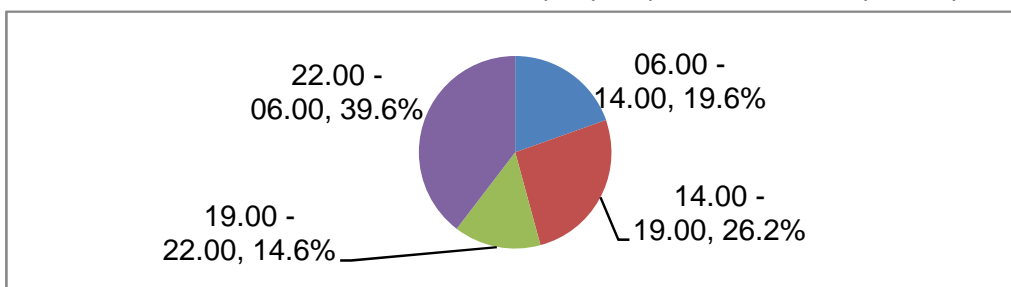


ЗУРГАА.ГЭМТ ХЭРЭГ

6.1 БҮРТГЭГДСЭН ГЭМТ ХЭРГИЙН ТОО, төрлөөр, аймгийн дүнгээр

	2014.09	2015.09	зөрүү	Хэргийн бүтэц	
				2014	2015
Бүртгэгдсэн гэмт хэрэг - Бүгд	397	424	27	100.0	100.0
Хүн амины гэмт хэрэг	15	8	-7	3.8	1.9
Дээрмийн гэмт хэрэг	3	4	1	0.8	0.9
Танхайн гэмт хэрэг	15	14	-1	3.8	3.3
Хүчингийн гэмт хэрэг	9	3	-6	2.3	0.7
ИЭЧЭМ эсрэг гэмт хэрэг	144	151	7	36.3	35.6
Бусдын эд зүйлийг булаах гэмт хэрэг	1	2	1	0.3	0.5
Өмчлөх эрхийн эсрэг гэмт хэрэг	89	123	34	22.4	29.0
- иргэдийн өмчийн	60	95	35	15.1	22.4
үүнээс: - малын хулгайн	25	19	-6	6.3	4.5
- төрийн өмчийн	4	9	5	1.0	2.1
Ашиглалын гэмт хэрэг	3	4	1	0.8	0.9
Залилангийн хэрэг	10	8	-2	2.5	1.9
Тээврийн хэрэгслийн хөдөлгөөний аюулгүй байдал, ашиглалтын журмын	52	54	2	13.1	12.7
Албан тушаалын хэрэг	3	0	-3	0.8	0.0
Цэргийн албаны эсрэг гэмт хэрэг		0	0	0.0	0.0
Контарвант / спирт / -ын хэрэг	15	9	-6	3.8	2.1
Бусад гэмт хэрэг	38	44	6	9.6	10.4
Онц хүнд гэмт хэрэг	10	8	-2	2.5	1.9
Хүнд гэмт хэрэг	29	30	1	7.3	7.1
согтуугаар үйлдсэн	184	140	-44	46.3	33.0
гудамж, олон нийтийн газра	68	88	20	17.1	20.8
Гэмт хэргийн тоо гэр орон сууцанд	102	141	39	25.7	33.3
бүлэглэн үйлдсэн	41	35	-6	10.3	8.3
хүүхэд оролцсон	17	19	2	4.3	4.5
эмэгтэй хүн оролцсон	54	52	-2	13.6	12.3
06.00 -14.00	59	83	24	14.9	19.6
Гэмт хэрэг үйлдсэн цаг 14.00 -19.00	87	111	24	21.9	26.2
19.00 - 22.00	62	62	0	15.6	14.6
22.00 - 06.00	189	168	-21	47.6	39.6
Гэмт хэргийн нас барсан хүний тоо	32	35	3	8.1	8.3
улмаас гэмтэж бэртсэн хүний тоо	178	195	17	44.8	46.0

Зураг. БҮРТГЭГДСЭН ГЭМТ ХЭРГИЙН БҮТЭЦ, хэрэг үйлдэгдсэн цагаар 09 сард

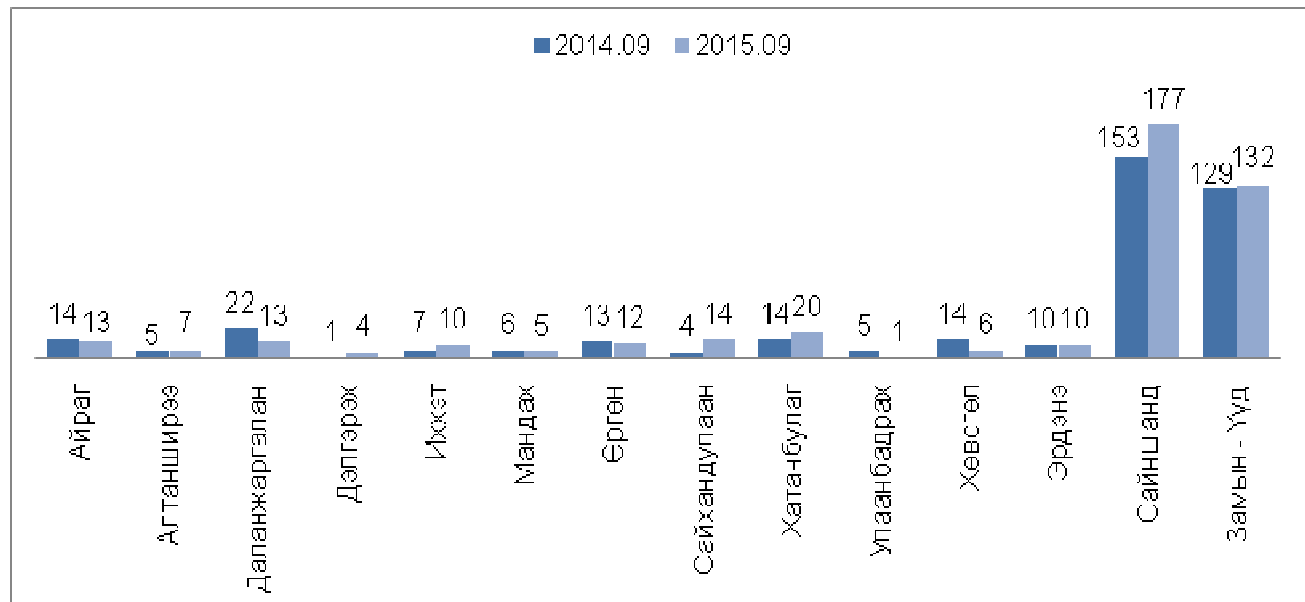




6.2 БҮРТГЭГДСЭН ГЭМТ ХЭРГИЙН ТОО , сумаар

	2014.09	2015.09	Үүнээс: хэргийн төрлөөр						Бусад
			Хүний амь	ИЭЧЭМ Эсрэг	Танхай	Өмчийн хулгайн хэрэг			
						ААНБ	ИӨХ	Малын	
Дүн	397	424	8	151	14	9	95	19	128
Айраг	14	13		8	1				4
Алтанширээ	5	7		1			1	3	2
Даланжаргалан	22	13		3		1	2	3	4
Дэлгэрэх	1	4	1	1					2
Иххэт	7	10		3			1	4	2
Мандах	6	5		1		1	2		1
Өргөн	13	12		7			2	1	2
Сайхандулаан	4	14	1	4	1		2	3	3
Хатанбулаг	14	20	1	3		1	3	3	9
Улаанбадрах	5	1							1
Хөвсгөл	14	6		3					3
Эрдэнэ	10	10		3				1	6
Сайншанд	153	177		64	9	4	51	1	48
Замын - Үүд	129	132	5	50	3	2	31		41

Зураг. БҮРТГЭГДСЭН ГЭМТ ХЭРГИЙН ТОО, сумаар, 2014, 2015 оны 9 сард

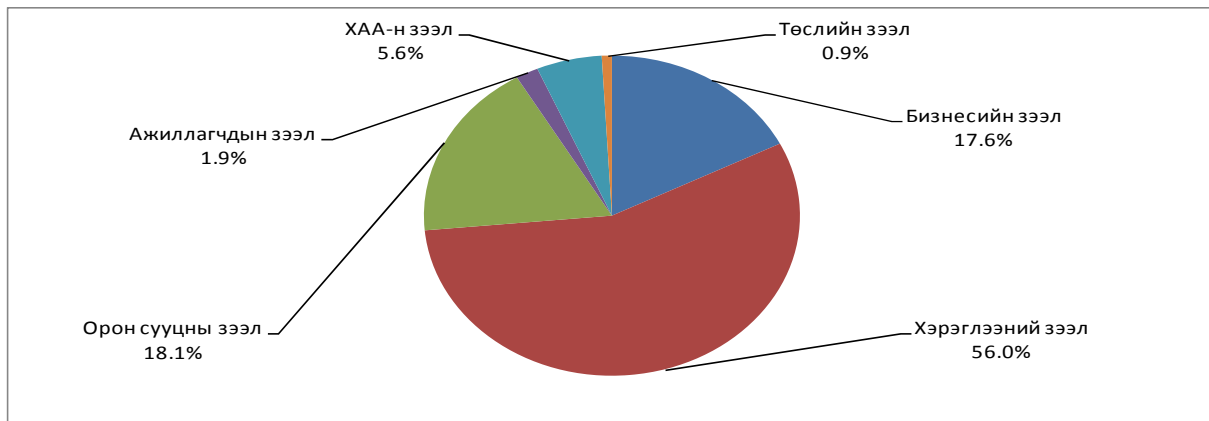


ДОЛОО. МӨНГӨ. БАНК

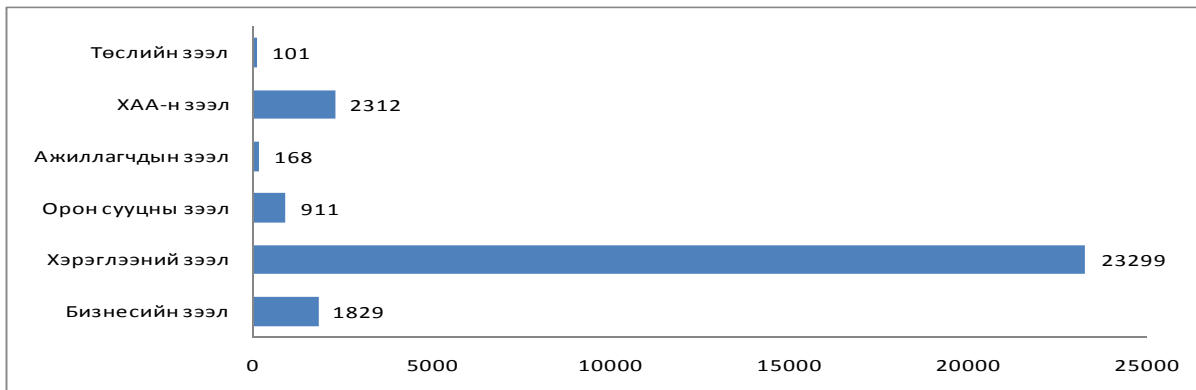
7.1 МӨНГӨН ГҮЙЛГЭЭ , сая төгрөгөөр

		2014.09	2015.09	$\frac{2015}{2014}$
1. Кассын орлого, сая	Монгол банкнаас авсан	24731.5	17481.8	70.7
	Цэвэр орлого	1079968.5	924089.6	85.6
2. Кассын зарлага, сая.төг	Монгол банкинд өгсөн	74181.2	41744.4	56.3
	Цэвэр зарлага	1174147.7	919915.6	78.3
Харилцахын үлдэгдэл, сая.төг		18043.4	13850.0	76.8
Нийт харилцахын тоо, мян.хүн		213.7	214.1	100.2
3. Иргэдийн хадгаламжийн үлдэгдэл. сая. төг		40352.3	43380.2	107.5
4. Нийт хадгаламж эзэмшигчийн тоо , мян.хүн		63.0	67.7	107.5
6. Зээлийн өрийн үлдэгдэл, сая.төг		192911.3	176121.8	91.3
Хугацаа хэтэрсэн зээлийн үлд, сая.төг		1273.1	4252.7	334.0
Чанаргүй зээлийн үлдэгдэл, сая.төг		2735.6	4829.7	176.5
7. Зээлдэгчийн тоо, мян.хүн		26.3	28.6	108.7

Зураг. ЗЭЭЛ, төрлөөр, дүнд эзлэх хувиар, 2015.09-р сард



Зураг. Зээлдэгчийн тоо, зээлийн төрлөөр, 2015.09 сард





НАЙМ.ТӨРИЙН САНХҮҮ

8.1.ОРОН НУТГИЙН ТӨСВИЙН ОРЛОГО, сая.төгрөгөөр

	2014.08	2015.08			2015 2014
		Төлөвлө	Гүйцэтгэ	хувь	
Нийт орлого	13390.3	30725.8	27220.7	88.6	203.3
1. Татварын орлого	10614.3	11472.3	8916.1	77.7	84.0
1.1 Орлогын албан татвар	6161.8	7968.8	6986	87.7	113.4
1.2 Өмчийн татвар	286.6	837.5	743.8	88.8	259.5
1.3 Бусад татвар төлбөр хураамж	1389.9	2666	1186.3	44.5	85.4
2. Татварын бус орлого	2776.0	19253.5	18304.6	95.1	659.4

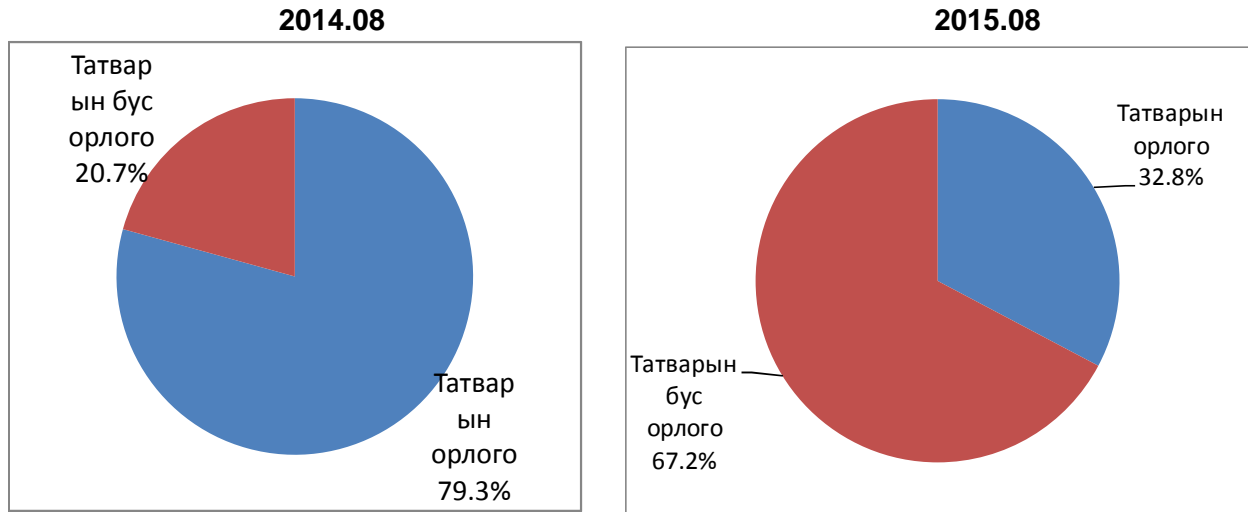
8.2 ОРОН НУТГИЙН ТӨСВИЙН ЗАРЛАГА сая.төгрөгөөр

	2014.08.	2015.08			2015 2014
		Төлөвлөгөө	Гүйцэтгэл	хувь	
Нийт зарлага	27360.2	30208.0	26419.1	87.5	96.6
1.Урсгал зардал	22737.4	25550.3	22829.4	89.4	100.4
1.1.Бараа үйлчилгээний зардал	22737.4	21413.9	19202.2	89.7	84.5
1.1.1 Цалин хөлс ба нэмэгдэл урамшил	11586.9	13573.1	12520.1	92.2	108.1
1.1.2 Ажил олгогчоос нийгмийн даатгалд төлөх	1245.1	1493.2	1339.5	89.7	107.6
1.1.3.Байр ашиглалттай холбоотой зардал	1523.8	2236	1940.3	86.8	127.3
1.1.4.Хангамжийн бараа материал	518.6	622.6	493.8	79.3	95.2
1.1.5.Нормативт зардал	685.2	945.9	769.2	81.3	112.3
1.1.6.Эд хогшил, урсгал засварын зардал	122.7	224.3	169.8	75.7	138.4
1.1.7.Томилолт зочны зардал	126.5	115	86.7	75.4	68.5
1.1.7.Бусдаар гүйцэтгүүлсэн ажил үйлчилгээний	293.9	1120.6	800.5	71.4	272.4
1.1.8 Бараа үйлчилгээний бусад зардал	6634.7	1083.2	1082.3	99.9	16.3
1.2. Татаас ба урсгал шилжүүлэг	0.0	4136.4	3627.2	87.7	
2.Хөрөнгийн зардал	4622.8	4657.7	3589.7	77.1	77.7

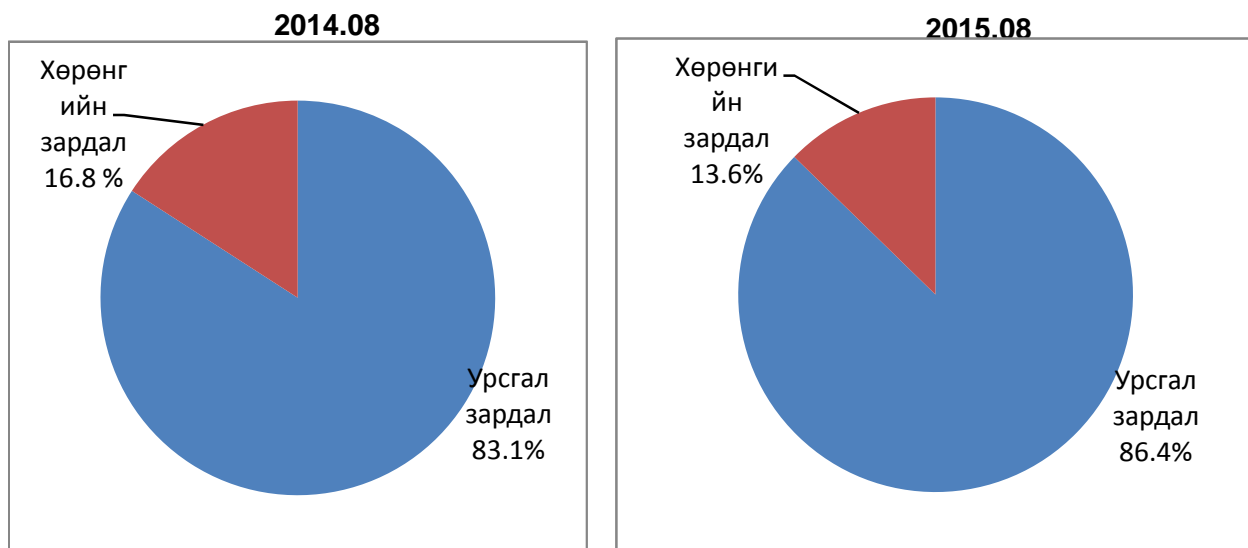
8.3 ОРОН НУТГИЙН ТӨСВИЙН ОРЛОГО, ЗАРЛАГА сумаар, сая төгрөгөөр

Үзүүлэлт	Орон нутгийн төсвийн орлого			Орон нутгийн төсвийн		
	Төлөвлөгөө	Гүйцэтгэл	хувь	Төлөвлөгөө	Гүйцэтгэл	хувь
Дүн	30725.8	27220.7	88.6	30208	26419	87.5
Айраг	1211.1	1176.1	97.1	1213.4	1123.3	92.6
Алтанширээ	750.9	707.5	94.2	758.4	695.5	91.7
Даланжаргалан	997.2	839.5	84.2	997.2	743.6	74.6
Дэлгэрэх	830.7	768.3	92.5	799	680.8	85.2
Иххэт	1049.2	1046.1	99.7	1091.6	1044	95.6
Мандах	800.3	676.7	84.6	742.1	678.8	91.5
Өргөн	802.9	756.5	94.2	882.4	813.7	92.2
Сайхандулаан	692.9	682.9	98.6	739.9	666.7	90.1
Улаанбадрах	756.5	677.4	89.5	775.9	647.7	83.5
Хатанбулаг	1098.8	919.9	83.7	1046.9	912.4	87.2
Хөвсгөл	844.6	763.3	90.4	853.2	718.9	84.3
Эрдэнэ	867.7	732.9	84.5	872.7	677.4	77.6
Сайншанд	6303.1	6169.2	97.9	6450.5	5820.8	90.2
Замын-Үүд	4347.6	4661.9	107.2	3635.1	3186.6	87.7
СЭЗБЗХ	9372.3	6642.5	70.9	9349.7	8008.9	85.7

Зураг. ОРОН НУТГИЙН ТӨСВИЙН ОРЛОГЫН БҮТЭЦ, хувиар



Зураг. ОРОН НУТГИЙН ТӨСВИЙН ЗАРЛАГЫН БҮТЭЦ, хувиар



8.4 УЛСЫН НЭГДСЭН ТӨСӨВТ ТӨВЛӨРҮҮЛСЭН ОРЛОГО, сая төгрөгөөр

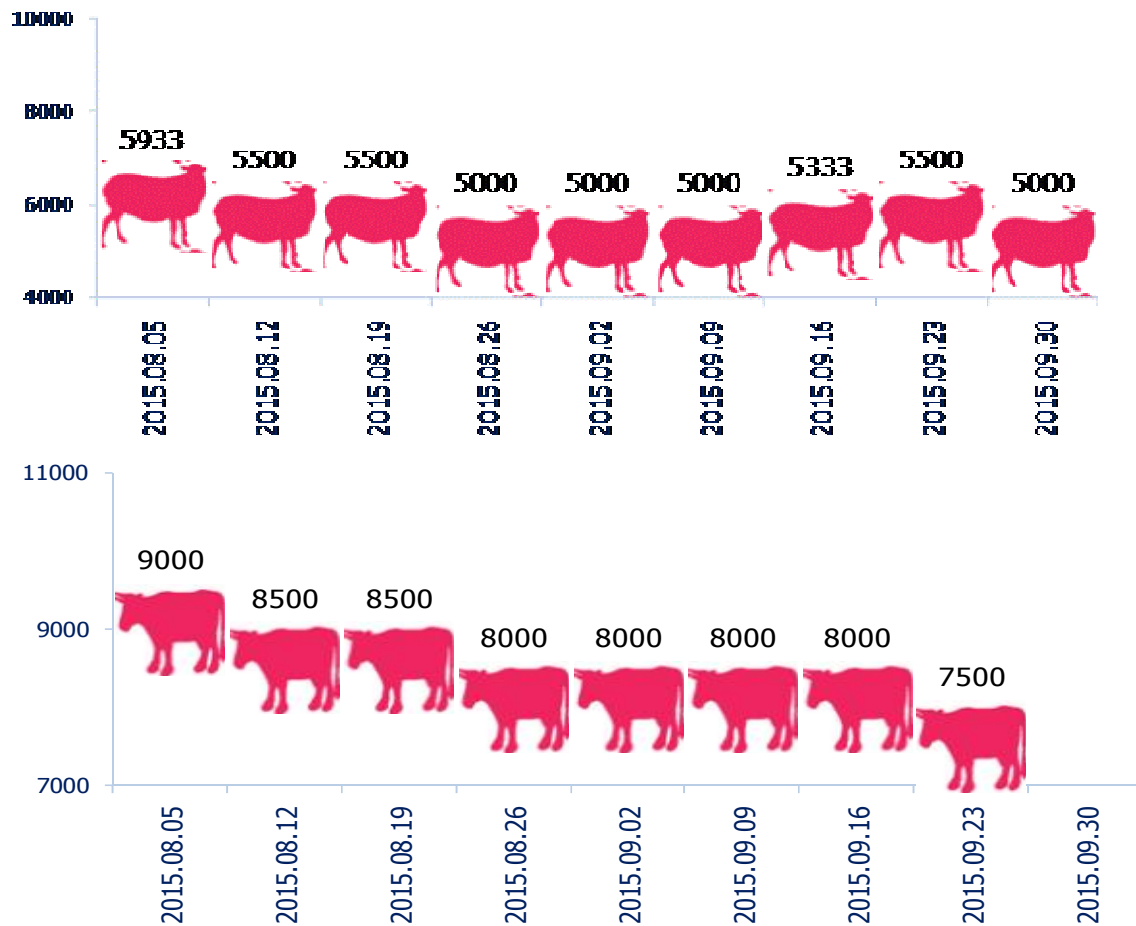
	2014.09	2015.09			2015 2014
		Төлөвлө	Гүйцэтгэ	хувь	
Татварын орлого-БҮГД	2061.6	1846.5	1853.1	100.4	89.9
1. ААНБ-ын орлогын албан татвар	225.7	208.9	416.1	199.2	184.4
2. Дотоодын бараа үйлчилгээний татвар	982.6	777.6	1162.4	149.5	118.3
3. Ашигт малтмалын нөөц ашигласны төлбөр	618.1	813.3	220.8	27.1	35.7
4. Агаарын бохирдлын төлбөр	187.7	46.7	46.2	98.9	24.6
5. Өсөн нэмэгдэх ашигт малтмалын нөөц ашигласны төлбөр	47.5	0.0	7.6	(x)	16.0

ЕС. ҮНЭ

9.1.ХЭРЭГЛЭЭНИЙ ҮНИЙН ИНДЕКС, 2015 оны 9 дүгээр сард, бүлэгээр
(Сайншанд сумын төвийн зах зээлийн үнийн ажиглалтаар)

Бараа үйлчилгээний бүлэг	ЖИН	2015-09 2010-12	2015-09 2014-09	2015-09 2014-12	2015-09 2015-08
Ерөнхий индекс	100.0	163.7	104.4	101.2	100.0
Хүнсний бараа, ундаа, ус	36.0	160.9	100.1	96.9	96.9
Согтууруулах ундаа, тамхи	2.5	216.5	109.9	101.6	98.8
Хувцас, бөс бараа, гутал	18.0	227.7	110.5	106.6	103.0
Орон сууц, ус, цахилгаан, түлш	9.6	147.6	108.3	103.7	103.3
Гэр ахуйн тавилга, бараа	6.2	145.3	101.8	102.9	103.5
Эм тариа, эмнэлэгийн үйлчилгээ	1.6	116.1	97.9	96.0	95.1
Тээвэр	14.3	128.8	103.0	99.8	100.0
Холбооны хэрэгсэл, шуудангийн үйлчилгээ	4.9	100.8	100.0	100.0	100.0
Амралт, чөлөөт цаг, соёлын бараа, үйлчилгээ	2.1	95.8	102.1	100.7	100.0
Боловсролын үйлчилгээ	0.2	339.3	126.4	126.4	100.0
Зочид буудал, зоогийн газар, дотуур байр	0.8	301.9	124.0	122.4	114.7
Бусад бараа, үйлчилгээ	3.9	156.3	102.4	100.1	97.4

Зураг. МАХНЫ ҮНЭ, 2015 оны 8 дугаар сар - 2015 оны 9 дүгээр сар, 7 хоногоор





9.2.ХЭРЭГЛЭЭНИЙ БАРАА, ҮЙЛЧИЛГЭЭНИЙ ҮНЭ ТАРИФ,

/Сайншанд сумын ажиглалтаар/

1.Хүнсний бараа, төгрөгөөр

	2011.IX	2012.IX	2013.IX	2014.IX	2015.IX	2015 2014
1. Гурил дээд зэрэг	850	825	1000	1183	1217	102.9
1-р зэрэг	750	725	717	983	1050	106.8
2. Талх ш	550	800	617	800	700	87.5
3.Цагаан будаа	1550	1550	1900	2100	2100	100.0
4. Шар будаа	1600	1575	1600	1667	1633	98.0
5. Хонины мах	3550	5500	6000	6000	5500	91.7
6. Үхрийн мах	5500	7800	9000	8500	7500	88.2
7. Хиам	4800	6150	6500	6500	6600	101.5
8. Шингэн сүү	1500	1750	1800	1750	2000	114.3
9. Тараг	1600	2000	1800	2000	2000	100.0
10. Элсэн чихэр	1600	1550	1567	1567	1500	95.7
11. Хатуу чихэр /барбарис/	3500	3700	3900	4667	4833	103.6
12.Мишка зөөлөн чихэр	6250	7500	8000	9833	10000	101.7
13. Ногоон цай	4500	4500	4750	5500	5500	100.0
14. Төмс	733	800	450	700	1067	152.4
15. Байцаа	833	1400	800	800	1400	175.0
16. Сонгино	933	1250	1375	1067	1400	131.2
17. Шилтэй өргөст хэмх	1500	1600	1650	1967	1900	96.6
18. Давс 1кг монгол	300	350	367	450	500	111.1
19. Ургамлын тос	2650	2650	2867	3400	3150	92.6
20. Архи	3980	5800	5800	6300	7567	120.1

2. Орон сууц , цахилгаан

	2011.IX	2012.IX	2013.IX	2014.IX	2015.IX	2015 2014
1. Халаалт. М2(НӨТ-тэй)	198	198	198	494.6	494.6	100.0
2. Цэвэр ус тн (нөттэй)	660	660	660	660	880	133.3
3. Цахилгаан квт	86.5	86.5	86.9	95.2	112.6	118.3

3. Тээвэр холбооны үйлчилгээ

	2011.IX	2012.IX	2013.IX	2014.IX	2015.IX	2015 2014
1. ТЗ-ын билет зөөлөн	21500	21500	21500	25500	28700	112.5
хатуу	7400	7400	7400	8400	9100	108.3
2. Телевизорын хураамж	850	850	850	850	850	100.0
4. Автобензин А-80	1550	1483	1517	1553	1528	98.4



9.3 ГОЛ НЭРИЙН БАРААНЫ ДУНДАЖ ҮНЭ, хөрш зэргэлдээ аймгуудаар, төгрөгөөр

/ 9 сарын 21-ний байдлаар /

№	НЭРТӨРӨЛ	Дорноговь	Өмнөговь	Дундговь	Говьсүмбэр
1.1 ТАЛХ, ГУРИЛ, БУДАА					
1	Гурил, дээд зэрэг	1217	1367	1467	1300
2	Гурил, 1-р зэрэг	1050	1183	1233	1100
3	Гурил, 2-р зэрэг	883	950	1000	1000
4	Гоймон, 320 гр, "Алтан тариа" ХК, туузан	767	803	800	850
5	Талх, орон нутгийн үйлдвэрийн, ш	700	967	933	800
6	Гурилан боов, 0.5кг	1900	2400	1567	2600
7	Жигнэмэг, Юбиллейние	1250	1050	1100	1000
8	Цагаан будаа, задгай, кг	2100	2300	2233	2400
9	Шар будаа, задгай, кг,	1633	1933	1833	1600
10	Элсэн чихэр, кг	1500	1933	1633	1500
1.2 МАХ, МАХАН БҮТЭЭГДЭХҮҮН					
11	Хонины мах, кг	5500	5000	4400	3500
12	Үхрийн мах, кг	7500	-	-	7500
13	Адууны мах, кг	5500	4833	-	-
14	Ямааны мах	4500	4333	4067	3500
15	Дотор мах, цувдай, цусгүй	2500	3000	1000	2800
16	Хиам, чанасан, 1кг	6600	6600	7333	9000
1.3. ЭМ, ТАРИА, ЭМНЭЛГИЙН ХЭРЭГСЭЛ					
17	Парацетамол, 10ш, Монофарм	283	350	300	250
18	Ампциллин, 500 мг, 10ш	1167	1477	1400	1300
19	Витамин "С", үрлэн, савласан, 50ш	233	300	250	300
20	Хлорфенамен, Монос	1080	1200	1100	1100
21	Пенициллин, тариагаар, 1 сая	383	300	460	300
23	Хөвөн, 50гр, боодолтой, дотоод	1233	1200	1200	900
1.4. ОРОН СУУЦНЫ УРСГАЛ ЗАСВАРЫН БАРАА, МАТЕРИАЛ					
24	Цагаан тосон будаг, 1 л, байшинтай,	3500	4500	3167	3500
25	Цемент, 1 уут, БНХАУ	11000	9000	9800	10000
26	Вакуум цонхны 1м.кв-ын үнэ, 2 давхар	65000	85000	85000	-
27	Хадаас, 100 гр, 70 мм	300	400	300	350
28	Монгол гэрийн модон хаалга, хээгүй	180000	170000	156667	-
29	Гэрийн гадуур бүрээс, цагаан ямбуу, 5	55000	70000	57500	-
1.5 ОРОН СУУЦТАЙ ХОЛБОГДСОН БУСАД ЗАРДАЛ					
30	Халаалт, 1м2	494.6	334.4	300	300
1.6. СУУЦНЫ ЦАХИЛГААН ХАНГАМЖТАЙ ХОЛБОГДСОН ЗАРДЛУУД					
31	Орон сууцны цахилгаан, 1 кВт	112.60	118.20	118.00	85.70
32	Гэр хорооллын цахилгаан, 1 кВт	112.60	98.40	98.00	103.60
1.7. ХАТУУ ТҮЛШ					
33	Түлшний мод, шуудайгаар	8000	2000	1500	2500
34	Нүүрс, 1 шуудай, 40 кг	8000	1100	1500	3500
1.8. ШАТАХ, ТОСЛОХ МАТЕРИАЛ					
35	Бензин, А-80, 1 литр	1528	1650	1557	1500
36	Бензин, А-92, 1 литр	1790	1890	1806	1750
37	Дизелийн түлш, 1 литр	1883	1910	1887	1850
1.9. АВТО ЗАМЫН ЗОРЧИГЧ ТЭЭВРИЙН ҮЙЛЧИЛГЭЭ					
38	Хот доторх таксины хөлс, 1 км	700	2000	1000	600
39	УБ- аймгийн төвийн таксины хөлс, нэг талдаа	(,,)	28000	16000	6500

* 1 километрийн үнэ

pdfMachine

Is a pdf writer that produces quality PDF files with ease!

Produce quality PDF files in seconds and preserve the integrity of your original documents. Compatible across nearly all Windows platforms, if you can print from a windows application you can use pdfMachine.

Get yours now!



АРАВ. ХӨДӨӨ АЖ АХУЙ

10.1 МАЛ ТӨЛЛӨЛТ, ТӨЛ БОЙЖИЛТ

	Бүгд	Ингэ	Гүү	Үнээ	Эм хонь	Эм ямаа
1.Төллөсөн хээлтэгч						
2004-IX-30	265162	3753	10034	10563	116102	124710
2005-IX-30	279183	4107	11085	10550	122580	130861
2006-IX-30	153122	3110	5082	4654	76097	64179
2007-IX-30	236952	3366	8908	6511	104934	113233
2008-IX-30	245094	3540	7492	6365	106902	120795
2009-IX-30	298766	4216	9487	8532	128246	148285
2010-IX-30	248921	4107	8681	7926	118707	109500
2011-IX-30	339143	5126	11295	9238	152267	161217
2012-IX-30	356242	4834	11032	10519	166655	163202
2013-IX-30	442036	5317	16353	12865	202675	204826
2014-IX-30	496686	5513	19669	16503	225536	229465
2015-IX-30	532981	6058	19968	17537	249766	239652
2.Төллөлтийн хувь						
2004-IX-30	70.5	38.7	45.1	55.4	74.3	73.8
2005-IX-30	68.2	41	48.7	53.0	73.9	68.6
2006-IX-30	37.6	32.5	24.5	26.5	45.6	33.3
2007-IX-30	69.5	38.2	52.5	53.2	75.1	69.5
2008-IX-30	73.8	39.4	41.9	47.8	80.2	76.2
2009-IX-30	77.1	45.8	51.9	61.5	82.7	77.6
2010-IX-30	55.7	42.3	42.9	49.4	66.3	49.3
2011-IX-30	73.0	49.6	51.1	55.2	79.0	72.3
2012-IX-30	71.1	42.8	44.5	56.6	80.0	68.4
2013-IX-29	78.4	44.1	57.7	62.9	85.6	77.0
2014-IX-30	78.8	43.0	61.4	70.4	83.8	78.2
2015-IX-30	73.9	44.1	54.8	67.4	80.7	71.4
3.Бойжсон төл						
2004-IX-30	267251	3747	10005	10532	118353	124614
2005-IX-30	263042	4085	10691	10406	116462	121398
2006-IX-30	110308	2987	4643	4210	56167	42301
2007-IX-30	237904	3358	8892	6503	105391	113760
2008-IX-30	238273	3538	7107	6229	104047	117352
2009-IX-30	300929	4210	9449	8522	129401	149347
2010-IX-30	247032	4096	8653	7902	118199	108182
2011-IX-30	341299	5117	11273	9211	152859	162839
2012-IX-30	359209	4826	11015	10506	168194	164668
2013-IX-30	446317	5304	16309	12841	204939	206924
2014-IX-30	500020	5507	19645	16436	226983	231449
2015-IX-30	532414	6048	19901	17496	250294	238675
4.Хорогдсон төл						
2004-IX-30	952	6	29	31	389	497
2005-IX-30	17079	23	394	144	6332	10186
2006-IX-30	43358	123	439	444	20225	22127
2007-IX-30	1038	8	16	8	293	713
2008-IX-30	9263	2	385	136	3887	4853
2009-IX-30	773	6	38	12	299	418
2010-IX-30	3087	11	28	24	1028	1996
2011-IX-30	604	9	22	27	251	295
2012-IX-30	501	9	17	16	185	274
2013-IX-30	1492	14	44	25	582	827
2014-IX-30	315	6	24	68	100	117
2015-IX-30	4438	11	67	42	1344	2974



10.2 ТОМ МАЛЫН ЗҮЙ БУСЫН ХОРОГДОЛ

	Хорогдол бүгд		Оны эхний малд эзлэх хувь		Өвчнөөр хорогдсон мал		Өвчнөөр хорогдсон нь нийт хорогдолд	
	2014.09.	2015.09.	2014.09.	2015.09.	2014.09.	2015.09.	2014.09.	2015.09.

А. Аймгийн дүн (Малын төрлөөр)

Бүгд	2858	8022	0.2	0.5	1107	844	38.7	10.5
Тэмээ	71	68	0.2	0.2	11	11	15.5	16.2
Адуу	140	178	0.1	0.1	20	35	14.3	19.7
Үхэр	924	231	0.3	0.4	815	48	88.2	20.8
Хонь	817	2465	0.3	0.4	153	303	18.7	12.3
Ямаа	906	5080	0.2	0.7	108	447	11.9	8.8

Б. Сумдаар (Дүнгээр)

Бүгд	2858	8022	0.2	0.5	1107	844	38.7	10.5
Айраг	115	34	0.1	0.0	64	5	55.7	14.7
Алтанширээ	158	88	0.2	0.1	154	85	97.5	96.6
Даланжаргалан	173	77	0.1	0.1	144	40	83.2	51.9
Дэлгэрэх	146	352	0.1	0.2	33	3	22.6	0.9
Иххэт	583	31	0.5	0.0	495	4	84.9	12.9
Мандах	221	3217	0.2	2.8	4	0	1.8	0.0
Өргөн	173	90	0.2	0.1	24	10	13.9	11.1
Сайхандулаан	7	15	0.0	0.0	7	2	100.0	13.3
Улаанбадрах	65	53	0.1	0.0	17	49	26.2	92.5
Хатанбулаг	547	1347	0.3	0.7	114	40	20.8	3.0
Хөвсгөл	273	1899	0.3	1.6	16	92	5.9	4.8
Эрдэнэ	111	227	0.1	0.2	21	45	18.9	0.0
Сайншанд	207	304	0.3	0.4	14	181	6.8	59.5
Замын-үүд	79	288	0.3	1.0	0	288	0.0	100.0

10.3 ХУРААСАН УРГАЦ, сумаар, га-гаар

	ТӨМС			ХҮНСНИЙ НОГОО		
	2014.09.	2015.09.	Зөрүү	2014.09.	2015.09.	Зөрүү
Айраг	0.0	0.0	0.0	0	0	0.0
Алтанширээ	0	0.04	0.0	0	0.1	0.1
Даланжаргалан	50.1	35.8	(14.3)	20.2	12.4	(7.8)
Дэлгэрэх	0.0	0.0	0.0	0	0	0.0
Иххэт	1.5	0.0	(1.5)	0.7	0.0	(0.7)
Мандах	0.0	4.1	4.1	0	26.9	26.9
Өргөн	0	9	9.0	0.0	7.1	7.1
Сайхандулаан	0.0	0.5	0.5	0.0	2	2.0
Улаанбадрах	0.00	0.00	0.0	0.2	0.0	(0.2)
Хатанбулаг	0.0	0.0	0.0	0.0	0.0	0.0
Хөвсгөл	0.00	0.00	0.0	0.00	0.00	0.0
Эрдэнэ	69	71	1.5	29.4	87	57.6
Сайншанд	18.5	0.0	(18.5)	40.9	0.0	(40.9)
Замын-үүд	0	0	0.0	0	0	0.0
	139.1	119.9	(19.2)	91.4	135.5	44.1



10.4 ХАА-н БҮТЭЭГДЭХҮҮНИЙ ҮНИЙН СУДАЛГАА, төгрөгөөр

/ төгрөгөөр /

	2011.09	2012.09	2013.09	2014.09	2015.09
Ингэний сүү	2800	1950	1928	2000	2500
Ямааны ноолуур	45900	39555	47400	50000	50000
Тэмээний шир	10000	10000	15000	14250	0
Адууны шир	12800	13500	23750	21250	30000
Үхэрийн шир	11200	13000	15000	13333	25000
Хонины арьс	3625	5125	4928	4857	4000
Ямааны арьс	1500	1700	1714	2500	2000

10.5 МАЛЫН ҮНИЙН СУДАЛГАА, сумаар, 2015 оны 09 сарын байдлаар

/ мянган төгрөгөөр /

Бүгд	Ат	Морь	Эр үхэр	Эр хонь	Эр ямаа
Айраг	1100.0	1000.0	1500.0	0.0	150.0
Алтанширээ	1100.0	1000.0	1100.0	180.0	100.0
Даланжаргалан	0.0	0.0	0.0	175.0	150.0
Дэлгэрэх	1300.0	700.0	1100.0	170.0	0.0
Иххэт	850.0	700.0	1000.0	150.0	70.0
Мандах	1400.0	700.0	1200.0	180.0	70.0
Өргөн	1200.0	800.0	1300.0	160.0	120.0
Сайхандулаан	0.0	0.0	0.0	0.0	0.0
Улаанбадрах	1200.0	700.0	1200.0	130.0	100.0
Хатанбулаг	0.0	0.0	0.0	0.0	0.0
Хөвсгөл	0.0	0.0	0.0	0.0	0.0
Эрдэнэ	1500.0	1300.0	1200.0	250.0	150.0
Сайншанд	1500.0	750.0	900.0	170.0	100.0
Замын-үүд	1200.0	0.0	1300.0	200.0	0.0

АРВАН НЭГ. АЖ ҮЙЛДВЭР

11.1 НИЙТ БҮТЭЭГДЭХҮҮН, 2005 оны зэрэгцүүлэх үнээр, сая төгрөгөөр

	Ажиллагчдын тоо		2014.09	2015.09	2015-2014	2015 2014
	2014.09	2015.09				
ДҮН	1043	811	2836.9	2556.2	-280.7	90.1
а.Өмчийн төрлөөр:						
- төрийн	425	557	1342.9	1701.3	358.4	126.7
- хувийн	618	254	1494.0	854.9	-639.1	57.2
б. ААН-ийн хэлбэрээр:						
- Хоршоо	17	22	31.4	10.6	-20.8	33.8
- Компани	497	108	1219.0	526.7	-692.3	43.2
- УУГ	425	557	1342.9	1701.3	358.4	126.7
- Өрхийн аж ахуй*	104	124	243.6	317.6	74.0	130.4

11.2 НИЙТ БА БОРЛУУЛСАН БҮТЭЭГДЭХҮҮН, оны үнээр, сая төгрөгөөр

	Нийт бүтээгдэхүүн			Борлуулалтын орлого		
	2014.09	2015.09	2015 2014	2014.09	2015.09	2015 2014
Дүн	7010.5	6681.8	95.3	10272.0	6365.4	62.0
а. Өмчийн төрлөөр						
- төрийн	2884.9	5304.3	183.9	2807.5	4543.7	161.8
- хувийн	4125.6	1377.5	33.4	7464.5	1821.7	24.4
б. ААН-ийн хэлбэрээр						
- Хоршоо	31.4	52.6	167.5	40.2	66.2	164.7
- Компани	3779.1	838.2	22.2	6985.7	1085.5	15.5
- УУГ	2884.9	5304.3	183.9	2807.5	4543.7	161.8
- Өрхийн аж ахуй	315.1	486.7	154.5	438.6	670.0	152.8

11.3 АЖ ҮЙЛДВЭРИЙН ҮЙЛДВЭРЛЭЛИЙН ЖИГД АЖИЛЛАГАА, оны үнээр, сараар

Хугацаа (он, сар)	Ажиллагчдын тоо	НБ	ББ	сая. төг		
				Сар бүрийн дүнд эзлэх хувь		
2014 он	1-р сар	376	787.8	659.2	11.2	6.4
	2-р сар	356	698.6	625	10.0	6.1
	3-р сар	635	3068.4	4880.2	43.8	47.5
	4-р сар	375	419.7	590.6	6.0	5.7
	5-р сар	564	540.2	649.8	7.7	6.3
	6-р сар	386	198.3	223.0	2.8	2.2
	7-р сар	335	134	111.0	1.9	1.1
	8-р сар	405	220.7	263.7	3.1	2.6
	9-р сар	443	942.8	2269.5	13.4	22.1
	ДҮН		7010.5	10272.0	100.0	100.0
2015 он	1-р сар	531	1552.3	1041.7	23.2	16.4
	2-р сар	518	1487.2	1381.8	22.3	21.7
	3-р сар	514	980.3	1007.2	14.7	15.8
	4-р сар	524	989.0	1025.4	14.8	16.1
	5-р сар	680	326.1	364.3	4.9	5.7
	6-р сар	640	298.2	359.7	4.5	5.7
	7-р сар	335	331.5	380.9	5.0	6.0
	8-р сар	555	304.4	315.5	4.6	5.0
	9-р сар	657	412.8	488.9	6.2	7.7
	ДҮН		6681.8	6365.4	100.0	100.0

11.4 АЖ ҮЙЛДВЭРИЙН САЛБАРЫН БҮТЭЭГДЭХҮҮНИЙ ҮЙЛДВЭРЛЭЛ, дэд салбараар, оны үнээр, жил бүрийн 9 дугаар сарын байдлаар, сая төг

Салбар	2013.09.	2014.09.	2015.09.	<u>2015</u> <u>2014</u>
Дүн	2610.2	7010.5	6681.8	95.3
Уул уурхай олборлох аж үйлдвэр	91.8	3231.9	590.6	18.3
Нүүрс олборлолт	91.8	2596.3	157.5	6.1
Бусад ашигт малтмал олборлолт		635.6	433.1	
Боловсруулах аж үйлдвэр	516.1	893.6	944.5	105.7
Хүнсний бүтээгдэхүүн үйлдвэрлэл	284.8	309.9	575.9	185.9
мах, махан бүтээгдэхүүн үйлдвэрлэл	41.0	34.3	35.1	102.3
сүү, сүүн бүтээгдэхүүн үйлдвэрлэл	35.0	34.0	82.4	242.4
хүнсний бусад бүтээгдэхүүн үйлдвэрлэл	208.8	241.6	458.4	189.8
Хувцас үйлдвэрлэл	25.0	44.8	41.6	92.9
Гутал үйлдвэрлэл	1.9	15.0	9.6	
Мод, модон эдлэл үйлдвэрлэл	35.2	8.9	20.5	230.3
Машин тоног төхөөрөмжөөс бусад төмөр эдлэл үйлдвэрлэл	8.7	1.0	4.6	446.6
Боловсруулах үйлдвэрийн бусад	160.5	514.0	292.3	56.9
Цахилгаан, дулааны эрчим хүч үйлдвэрлэлт, усан хангамж	2002.3	2885.0	5146.7	178.4
Цахилгаан, дулаан, уур үйлдвэрлэл	1414.1	1924.2	4120.4	214.1
Ус ариутгал, усан хангамж	588.2	960.8	1026.3	106.8

11.5 БҮТЭЭГДЭХҮҮНИЙ ҮЙЛДВЭРЛЭЛ, гол нэр төрлөөр

	ХЭМЖИХ НЭГЖ	2013.09.	2014.09.	2015.09.	<u>2015</u> <u>2014</u>
1. Хөдөөгийн цахилгаан	мян.кв.цаг	311.9	325.0	279.4	86.0
2. Дулаан	мян.ггал	34.2	38.5	55.0	142.9
3. Талх	тн	66.0	47.3	138.4	292.6
4. Нарийн боов	тн	33.6	22.3	51.0	228.7
5. Бялуу	тн	2.4	1.04	0.62	59.6
6. Архи	мян.л	2.8			
7. Хиам	тн	7.5	5.7	6.3	110.5
8. Зайрмаг	мян.ш	22.3	5.7	0.0	0.0
9. Модон эдлэл	мян.төг	35258.0	9020.0	20409.0	226.3
10. Жижиг төмөр эдлэл	мян.төг	1030.0	408.0	946.0	231.9
11. Дээл тэрлэг	ш	397	361	392	108.6
12. Цонх	м2	1618.5	2072.9	1366.3	65.9
13. Бусад оёдол	мян.төг	10879.6	27436.1	23412.9	85.3
14. Нүүрс	мян.тн	3.0	100.5	4.5	4.5
15. Блок	мян.ш	96.3	60.3	56.4	93.5
16. Савласан цэвэр ус	мян.л	1262.0	2007.6	2396.0	119.3
17. Сувагжуулалт	мян.м3	199.5	333.5	379.2	113.7
18. Ус түгээлт	мян.м3	368.1	473.6	509.2	107.5
19. Хайрга	мян.м3		31.3	13.2	42.2
20. Төмрийн хүдэр	мян.тн		4.6		
21. Бетон зуурмаг	м3		3096	1243.6	40.2
22. Тоосго	мян.ш		1400.0	71.0	0.1



11.6 БҮТЭЭГДЭХҮҮН ҮЙЛДВЭРЛЭЛ, сумаар, нийт бүтээгдэхүүн гол нэр төрлөөр

	Мэдээлэлд хамрагдсан нэгж		Нийт бүтээгдэхүүн		Гол нэрийн бүтээгдэхүүн									
			оны үнээр		Цахилгаан		Дулаан		Ус түгээлт		Талх		Нарийн боов	
	мян.төг		мян.кв.цаг		мян.ккал		мян.м3		тн		тн			
	2014	2015	14.09	15.09	14.09	15.09	14.09	15.09	14.09	15.09	14.09	15.09	14.09	15.09
АЙ	3	2	6087.4	8592.5							0.06	1.3		0.2
АШ	12	6	28531.5	23291.4							0.73	2.4	0.4	0.9
ДЖ	2	10	3200.0	12908.3								0.9		0.45
ДХ	10	8	350974.5	14213.5							1.5	1.7		
ИХ	3	4	2273.0	17173.5							1.0	9.7		
МД	7	4	31864.5	32736.6	149.2	111.9					0.33	0.02		0.10
ӨР	1	4	6210.0	5784.5								0.6	0.05	0.48
СД	2	4	475.0	5811.0							0.06			0.08
УБ	11	8	13576.5	7679.0							0.54	0.4		
ХБ	7	5	40786.5	61512.1	175.8	167.5						1		
ХЛ	8	4	2493763.1	18464.3							1.2	0.4	0.23	0.45
ЭР	5	4	21465.0	13930.9								1.1		0.14
СШ	17	27	3105363.8	4839807.1			36.4	42.8	349.8	306.5	21.4	14.6	12.59	14.7
ЗҮ	13	13	905956.0	1619895.8			2.1	12.2	123.8	202.7	19.5	105.3	9.0	33.6
Дүн	101	103	7010526.8	6681800.5	325.0	279.4	38.5	55.0	473.6	509.2	47.3	138.4	22.3	51.0

	Сүүн бүтээгдэхүүн мян.л		Хиам		Хэрчсэн гурил		Архи		Модон эдлэл		Дээл		Жижиг оёдол	
			тн		мян.тн		мян.л		мян.төг		ш		мян.төг	
	14.09	15.09	14.09	15.09	14.09	15.09	14.09	15.09	14.09	15.09	14.09	15.09	14.09	15.09
АИ														
АШ					1.1	0.4			2875.0	12638.0	34	24	6054.0	838.5
ДЖ		0.92				1.0				1910.0	11	11		536.5
ДХ	2.05	3.0				0.11				850.0	29	20	609.0	850.0
ИХ	0.022				1.29	1.5						34		850.0
МД									175.0		61	75	2420.0	2683.0
ӨР					1.6	0.3				1926.0		4		285.0
СД		0.3								335.0	10	7	105.0	110.0
УБ		0.6			0.7	0.5			100.0				6092.1	3347.3
ХБ						1.0			4940.0	2750.0				
ХЛ					1.4	2.0			930.0		27	11	10636.0	7586.0
ЭР											200	195	1520.0	2591.0
СШ	30.5	13.7	5.7	6.3	2.9	1.0						11		3735.6
ЗҮ	1.7													
Дүн	34.3	18.5	5.7	6.3	9.0	7.8	0.0	0.0	9020.0	20409.0	361	392	27436.1	23412.9

	Эсгий эдлэл		Вакуум цонх		Зайрмаг		Бялуу		Савласан цэвэр		Нүүрс		Блок	
	мян.төг		м2		мян.ш		тн		мян.л		мян.тн		мян.ш	
	14.09	15.09	14.09	15.09	14.09	15.09	14.09	15.09	14.09	15.09	14.09	15.09	14.09	15.09
АИ			64.8	22.4									7	
АШ									1.5				2.3	
ДЖ	800.0												4.4	4.9
ДХ														6.6
ИХ														
МД							0.06	0.03					6.0	6.2
ӨР										7.5				0.8
СД														0.6
УБ					4.5	0.1							4.1	1.7
ХБ													12.4	29.9
ХЛ	3360										96.7		11.2	2.5
ЭР								0.2					12.9	1.7
СШ	974.4	1214.5	1961.3	1026.9	1.2	0.98	0.38	236.1	382.1	3.8	4.5			1.5
ЗҮ			46.8	317.0				1770.0	2006.4					
Дүн	5134.4	1214.5	2072.9	1366.3	5.7	0.1	1.04	0.6	2007.6	2396.0	100.5	4.5	60.3	56.4



АРВАН ХОЁР. ТЭЭВЭР, ШУУДАН ХОЛБОО

12.1 ТЭЭВЭР

	Хэмжих нэгж	2011.09	2012.09	2013.09	2014.09	2015.09	2015 2014
1 Ачаа эргэлт	мян.тн.км	23862.8	25588.0	41018.0	9648.0	10978.0	113.8
2 Тээсэн ачаа	мян.тн	11.9	105.2	154.2	37.6	49.9	132.7
3 Зорчигч эргэлт	мян.хүн км	106.2	1727.4	1667.0	985.0	1026.0	104.2
4 Зорчигчын тоо	мян.хүн	9.0	91.1	78.1	42.5	43.3	101.9
5 Орлого	сая.төг	674.9	7097.3	8809.8	5126.4	5345.9	104.3
6 Хамрагдсан нэгж	Тоо	2	5	7	6	6	100.0

12.1 ХОЛБОО, ШУУДАН

	Хэмжих нэгж	2011.09	2012.09	2013.09	2014.09	2015.09	2015 2014
1. Үйлчилгээний	сая.төг	252.8	184.5	308.1	307.2	486.0	158.2
2. Телефон яриа	мян.мин	526.5	418.7	413.5	435.4	534.4	122.7
3. Телефон цэг	тоо	962	875	776	809	790	97.7
4. Бичиг захидал	мян.шир	9.2	7.4	8.5	9.3	13.4	144.1
5. Илгээмж	шир	172	243	316	412	847	205.6
6. Буухиа	шир	49	99	121	117	153	130.8
7. Факс	шир	5042	6621	4325	617	0	0.0
8. Шуудангаар зорчигчдийн тоо	хүн	1506	1403	407	421	711	168.9
9. Хамрагдсан нэгж	тоо	3	3	3	3	3	100.0

12.2 КАБЕЛИЙН ТЕЛЕВИЗ

1. Нийт орлого	сая. төг	74.4	92.7	157.5	184.1	257.0	139.6
2. КТВ-цэгийн тоо	тоо	1866	2370	3619	3692	5329	144.3
3. Ажиллагсдын тоо	тоо	22	23	26	32	32	100.0
4. Хамрагдсан нэгж	тоо	3	4	5	5	5	100.0

12.3 ТЕЛЕФОН УТАСНЫ СҮЛЖЭЭНИЙ БАЙРШИЛ 2015 оны 09-р сарын 30 -ний байдлаар

	МЦХК	Mobicom	Skytel	Unitel	G.mobile	дүн	
1 Айраг						4	
2 Алтанширээ						5	
3 Даланжаргалан						4	
4 Дэлгэрэх						5	
5 Иххэт						2	
6 Мандах						4	
7 Өргөн						4	
8 Сайхандулаан						4	
9 Улаанбадрах						4	
10 Хатанбулаг						3	
11 Хөвсгөл						3	
12 Эрдэнэ						4	
13 Сайншанд						5	
14 Зүүнбаян						5	
15 Замын үүд						5	
Дүн		7	14	13	15	12	61

pdfMachine

Is a pdf writer that produces quality PDF files with ease!

Produce quality PDF files in seconds and preserve the integrity of your original documents. Compatible across nearly all Windows platforms, if you can print from a windows application you can use pdfMachine.

Get yours now!



АРВАН ГУРАВ. БАРИЛГА

13.1 БАРИЛГА УГСРАЛТ, ИХ ЗАСВАРЫН АЖИЛ, жил бүрийн 9-р сард

сая.төг

	2012.09	2013.09	2014.09	2015.09	2015/2014
Бүгд А+Б	21736.0	133334.8	79442.8	38542.6	48.5
А. Аймгийн барилгын гүйцэтгэгчид					
1.Барилга угсралт, их засвар бүгд	4529.7	5250.5	4332.0	3068.9	70.8
2.Ашиглалтанд оруулсан үндсэн фонд бүгд	4095.5	2316.7	12345.0	9415.4	76.3
Б. Гадны гүйцэтгэгчид					
1.Барилга угсралт, их засвар бүгд	17206.3	128084.3	75110.8	35473.7	47.2
2.Ашиглалтанд оруулсан үндсэн фонд бүгд	9308.0	12955.0	95687.9	145596.0	152.2

13.2 БАРИЛГА УГСРАЛТ, ИХ ЗАСВАРЫН АЖИЛ, объектын нэрээр, сая.төг

А. Шинэ барилга, шинэчлэлт, хөрөнгө оруулалтын эх үүсвэр

Д/Д	Объектын нэр, байршил	Хүч чадал	Төсөвт өртөг бүгд	Гүйцэтгэл (өссөн дүнгээр)	Үүнээс: Тайлант оны гүйц	Эхэлсэн дууссан хугацаа
1. Улсын төсвийн хөрөнгө оруулалтаар						
1	Төрөх эмнэлэг СШ 2-р баг	50 ортой	1285.7	937.7		2011.05-
2	Ерөнхий боловсролын сургуулийн өргөтгөл АЙ	320 хүүхэд	1200.0	820.0		2011.06-
3	Автовокзал ЗҮ	450тн	6116.5	2000.0		2012.08-
4	Эмнэлэг ЗҮ 1-р баг	100 ортой	4056.0	3717.6		2013.07-
5	Ерөнхий боловсролын сургууль ЗҮ	960 хүүхэд	3578.0	3500.4	250.0	2013.04-
6	Спорт цогцолбор ЗҮ	2350 м2	5800.0	2500.0		2013.06-
7	Соёл, спорт цогцолбор ХБ	825.3 м2	890.0	640.8	60.0	2013.10-
8	АУШУҮИС спорт зал СШ	650 м2	829.4	829.4	415.0	2014-2015
9	Хилийн цэргийн 168-р ангийн төв-ХБ	2500 м2	11000.0	6538.0	1338.0	2013.04-
10	Авто зам ӨР	18.25	1980.0	1230.0	430.0	2014.04-
11	Дулааны станц ЗҮ	87 мв	115652.0	115652.0	11488.1	2013-2015
12	Дулааны станц СШ	8.4 мвт	1949.8	1949.8	1003.4	2014-2015
13	Дотуур байр СШ	120 хүүхэд	1300.0	1093.6	1093.6	2014.09-
14	Цагдаагийн хэсгийн байр УБ	144 м2	76.0	76.0	76.0	2015
15	Дотуур байр ДЖ	60 хүүхэд	850.5	500.0	500.0	2015.06-
Дүн			156563.9	141985.3	16654.1	
2. Орон нутгийн төсвийн хөрөнгө оруулалтаар						
1	Цэцэрлэг СШ 1-р баг	150 хүүхэд	659.0	659.0	659.0	2011-2015
2	Соёлын төв ДЖ	200 суудал	630.0	507.8		2011.10-
3	Хүндэтгэлийн өргөө СД	216 м2	220.1	220.1	91.1	2014-2015
4	Цэцэрлэг СШ 4-р баг	150 хүүхэд	1189.0	1060.0	900.0	2014.10-
5	Хамрын хийд бүсийн ЦДАШ-ын өргөтгөл СШ	250 кв дэд	260.0	260.0	260.0	2015
6	Ахуйн үйлчилгээний барилга ЭР	252 м2	186.0	94.0	94.0	2015.08-
7	Цаг уурын барилга ХЛ	63 м2	50.0	50.0	50.0	2015
8	Эм эргэлтийн сангийн барилга ХЛ	48.7 м2	32.0	32.0	32.0	2015
9	Худгийн барилга АШ	4 м2	8.9	8.9	8.9	2015
10	ЕБС-ын 5-р сургууль гадна хөл бөмбөг, сагсан бөмбөгийн талбай	2300 м2	455.0	455.0	455.0	2015
11	Мооргын барилга АШ	24 м2	17.1	17.1	17.1	2015
12	Үйлчилгээний төв ЭР	128 м2	60.0	60.0	60.0	2015
13	Халуун усны барилга УБ	55.2 м2	63.8	63.8	63.8	2015
14	Худгийн барилга АШ	4 м2	8.7	8.7	8.7	2015
15	Худгийн барилга АШ	4 м2	8.9	8.9	8.9	2015
16	Халуун усны барилга ДЖ	112 м2	60.0	56.0	56.0	2015.08-
17	Соёмбо цогцолборын зогсоол СШ	685 м2	47.0	47.0	47.0	2015
18	ЕБС-ын дотор био ОО барих ӨР	18 м2	36.0	36.0	36.0	2015
19	Цэвэр бохир усны шугам СШ	400 м	39.5	39.5	39.5	2015
Дүн			4031.0	3683.8	2887.0	



3. Замын сангийн хөрөнгө оруулалтаар

1	Авто зам-СШ 5-р баг	7 км	1312.9	1312.9	65.6	2014-2015
2	Авто зам шинэчлэх СШ	508 м2	40.0	40.0	40.0	2015
3	Нийтийн тээврийн зогсоол СШ 3-р баг	1850 м2	9.9	9.9	9.9	2015
4	Эрх чөлөөний гудамжнаас барилгын 8 айл хүртэл авто зам СШ	0.151 км	94.1	94.1	94.1	2015
5	Энхтайваны гудамжнаас 1-р цэцэрлэг хүртэлх авто зам СШ	0.150 км	97.7	97.7	97.7	2015
Дүн			1312.9	1312.9	307.3	

4. Бусад хөрөнгө оруулалтаар

1	Бүтээлийн цагаан сүм, СШ		138.7	23.7		2004.05-
2	Орон сууц СШ 3-р баг	30 айл	1916.2	1362.1		2013.07-
3	Үйлчилгээний төв ЗҮ	1058 м2	480.0	336.0		2012.05-
4	Орон сууц ЗҮ	420 айл	11520.0	1822.0		2012.09-
5	Орон сууц СШ 3-р баг	60 айл	2000.0	512.0		2013.05-
6	Ресторан, зочид буудал СШ 4-р баг	442 м2	3000.0	3000.0	500.0	2013-2015
7	Орон сууц СШ 3-р баг	30 айл	1500.0	1500.0	300.0	2013-2015
8	Авто засвар, үйлчилгээний төв СШ 1-р баг	1100 м2	470.0	200.0		2014.03-
9	Орон сууц, цэцэрлэг ЗҮ 1-р баг	24 айл	1800.0	1688.7		2013.06-
10	Орон сууц ЗҮ 2-р баг	35 айл	1300.0	900.0		2012.07-
11	Орон сууц СШ 3-р баг	30 айл	1916.2	1916.2	757.7	2013-2015
12	Орон сууц СШ 2-р баг	60 айл	2960.5	2960.5	111.1	2013-2015
13	Орон сууц СШ 3-р баг	68 айл	3200.0	3200.0	700.0	2013-2015
14	Орон сууц ЗҮ 2-р баг	48 айл	1800.0	1650.0		2014.04-
15	Граж СШ 2-р баг	320 м2	100.0	90.0	20.0	2014.05-
16	Орон сууц СШ 3-р баг	30 айл	800.0	800.0	80.0	2014-2015
17	Шашны сургууль-СШ	45 хүүхэд	600.0	540.0		2014.04-
18	Орон сууц СШ 1-р баг	10 айл	550.0	385.0		2014.05-
19	Орон сууц СШ 3-р баг	30 айл	1516.4	1516.4	166.4	2014-2015
20	Орон сууц СШ 2-р баг	150 айл	8200.0	223.0		2014.04-
21	Орон сууц СШ 2-р баг	30 айл	1650.0	1650.0	1282.0	2014-2015
22	Орон сууц СШ 2-р баг	30 айл	1650.0	1650.0	1275.0	2014-2015
23	Орон сууц СШ 1-р баг	25 айл	613.0	613.0	100.0	2013-2015
24	Орон сууц ЭР	24 айл	1612.6	1200.0		2014.04-
25	Орон сууц АЙ	40 айл	1800.0	1800.0	1.0	2014-2015
26	Орон сууц СШ 3-р баг	40 айл	3300.0	3300.0	330.0	2013-2014
27	Түүхий эдийн зах СШ 3-р баг	8775 м2	400.0	376.0	180.0	2014.08-
28	Цементийн үйлдвэр ӨР	9000 м2	4575.0	3431.3	659.4	2014.07-
29	Орон сууц СШ 1-р баг	30 айл	1300.0	400.0	200.0	2014.10-
30	Орон сууц ЗҮ 1-р баг	60 айл	3390.0	3390.0	1839.0	2014-2015
31	Доншений газрын тос Монгол ХХК-ны дотуур байр СШ	94 м2	874.0	874.0	874.0	2015
32	Цагаан элс дэд станцын өргөтгөл СШ	35/6 кв	42.0	42.0	42.0	2015
33	Доншений газрын тос Монгол ХХК-ны төстийн граж СШ	1372 м2	874.0	874.0	874.0	2015
34	Гарын тосны сав СШ	1000 м3	935.0	935.0	935.0	2015
35	Хүүхдийн эмнэлэг СШ	50 ор	2400.0	1920.0	1920.0	2015.05-
36	Худалдааны төв СШ 3-р баг	702 м2	400.0	400.0	400.0	2015
37	Орон сууц СШ 4-р баг	1 айл	130.0	130.0	130.0	2015
38	Худалдааны төв СШ 2-р баг	500 м2	250.0	212.5	212.5	2015.03-
39	Барилгын зах СШ 3-р баг	500 м2	617.0	555.3	555.3	2014.08-
40	Орон сууц ЗҮ 1-р баг	65 айл	3800.0	3800.0	800.0	2014-2015
41	Цэцэрлэг ЗҮ 2-р баг	150	1300.0	1200.0	1200.0	2015.05-
42	Цэцэрлэг СШ 3-р баг	хүүхэд	1200.0	1200.0	1200.0	2015
43	Орон сууц АШ	1 айл	45.0	45.0	45.0	2015
44	Орон сууц АШ	1 айл	20.0	20.0	20.0	2015
45	ТАХ-ын орон сууц АШ	4 айл	50.0	50.0	50.0	2015
46	Хаан банкны тооцооны төв УБ	72 м2	112.0	112.0	112.0	2015
47	ТАХ-ын орон сууц УБ	4 айл	51.3	51.3	51.3	2015
48	Мах ногооны нэгдсэн цэг МД	28 м2	4.0	4.0	4.0	2015
49	Нарлагшанд хороолол граж СШ	20 машин	118.3	118.3	118.3	2015
50	Монголд үйлдвэрлэв төв СШ	1800 м2	317.0	63.4	63.4	2015.08-
Дүн			78945.6	54643.7	18108.4	
Бүгд дүн			240853.4	201625.7	37956.8	



Б. Их засварын ажил, объектын нэрээр, хөрөнгө оруулалтын эх үүсвэрээр, сая.төг

1. Улсын төсвийн хөрөнгө оруулалтаар					
1	Статистикийн хэлтсийн засвар СШ	12.6	12.6	12.6	2015
	Дүн	12.6	12.6	12.6	
2. Орон нутгийн төсвийн хөрөнгө оруулалтаар					
1	Орон сууц засвар АЙ	118.3	118.3	39.8	2014-2015
2	ЕБС-ын засвар ИХ	52.4	52.4	52.4	2015
3	Архивын шалны засвар СШ	8.2	8.2	8.2	2015
4	Соёлын төвийн барилга засвар АШ	46.4	46.4	46.4	2015
5	Нэгдсэн эмнэлгийн засвар СШ	148.7	148.7	148.7	2015
6	3-р цэцэрлэгийн засвар СШ	48.5	48.5	48.5	2015
7	Соёлын төвийн барилга засвар ӨР	32.0	32.0	32.0	2015
8	6-р цэцэрлэгийн засвар СШ	54.2	54.2	54.2	2015
9	АЗДТГ-ын дээврийн засвар СШ	20.0	20.0	20.0	2015
10	3-р сургуулийн спорт зал засвар СШ	53.0	53.0	53.0	2015
	Дүн	581.7	581.7	503.2	
3. Бусад хөрөнгө оруулалтаар					
1	Үйлчилгээний барилгын засвар ХЛ	70.0	70.0	70.0	2015
	Дүн	70.0	70.0	70.0	
	ИХ ЗАСВАР БҮГД	664.3	664.3	585.8	
	НИЙТ ДҮН	241517.7	202290.0	38542.6	

СТАТИСТИКИЙН ХЭЛТЭС