



ДОРНОГОВЬ АЙМГИЙН НИЙГЭМ, ЭДИЙН ЗАСГИЙН БАЙДАЛ

MONTHLY BULLETIN OF STATISTICS

2015/11



ДОРНОГОВЬ АЙМГИЙН НИЙГЭМ, ЭДИЙН ЗАСГИЙН БАЙДАЛ

(2015 оны 11 дугаар сарын байдлаар)

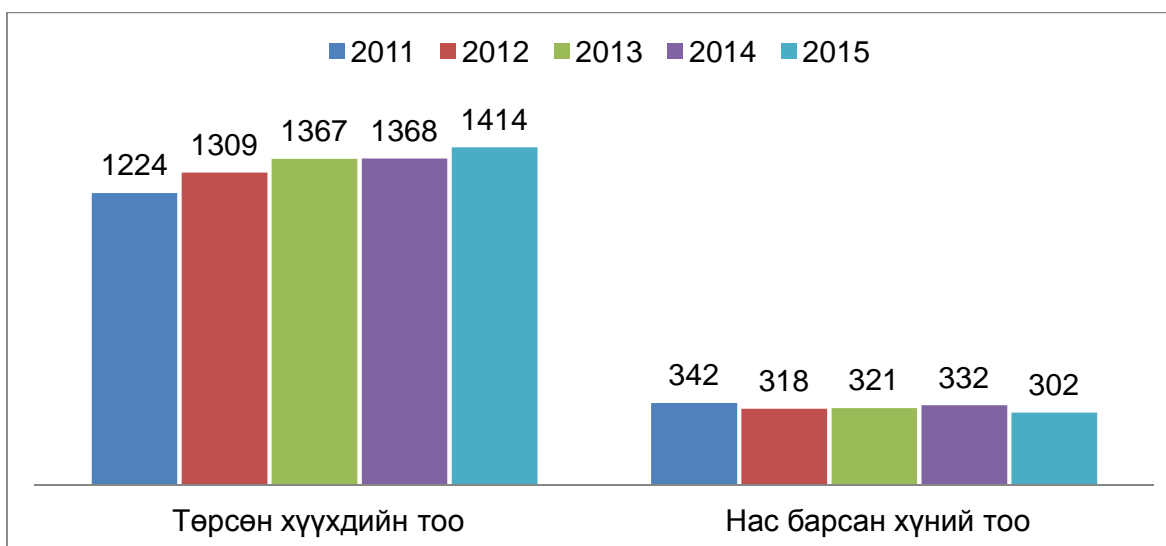
Нэг. Нийгмийн үзүүлэлт



1.1 Хүн ам

Эрүүл мэндийн газраас эрхлэн гаргадаг мэдээгээр 2015 оны эхний 11 сард 1414 хүүхэд шинээр мэндэлж, 302 хүн нас баржээ. Хүн амын цэвэр өсөлт 1112 болж 2014 оны мөн үеийнхээс 7.3 хувиар буюу 76-аар нэмэгдлээ. 1000 хүнд ногдох төрөлт 22,0, нас баралт 4.8 байгаа нь өмнөх оны мөн үетэй харьцуулахад төрөлт 0.2 пунктээр нэмэгдэж, нас баралт 0.5 пунктээр буурсан байна.

Зураг. Төрсөн хүүхэд, нас барсан хүний тоо. 2011-2015 оны эхний 11 сард



Он гарсаар эхийн эндэгдэл, 1-5 хүртэлх насны хүүхдийн эндэгдэл гараагүй бөгөөд амьд төрсөн 1000 хүүхдэд ногдох нялхсын эндэгдэл 12 байгаа нь өмнөх оны мөн үеийн хэмжээнд байна.



1.2 Бүртгэлтэй ажилгүй иргэн

Хөдөлмөрийн хэлтэст бүртгүүлсэн ажил хайгч иргэд 2015 оны эхний 11 сарын байдлаар 1242 байгаа нь өмнөх оны мөн үеийнхээс 9,2 хувиар өсч, 2014 оны жилийн эцсийн дүнгээс 14.9 хувиар буурсан байна. Бүртгэлтэй ажилгүй иргэдийн 721 буюу 58,4 хувийг эмэгтэйчүүд эзэлж, өмнөх оны мөн үеийнхээс 19,3 пунктээр буурчээ. Мөн бүртгэлтэй ажилгүй иргэдийн боловсролын түвшинг харахад 36.5 хувь нь бүрэн дунд, 24.7 хувь нь дээд, 13.0 хувь нь тусгай дунд 11.7 хувь нь бүрэн бус дунд, 10.4 хувь нь техник болон мэргэжлийн, 2.7 хувь нь



бага, 0,6 хувь нь боловсролгүй, 0.5 хувь нь магистр /докторын боловсролтой иргэд эзэлж байна.

Хөдөлмөрийн хэлтэст ирсэн 124 ажлын байрны 64,5 хувь нь энгийн ажил мэргэжил, 25,0 хувь нь зэвсэгт хүчний ажил мэргэжил, 4,0 хувь нь мэргэжилтэн, 6,5 хувь нь бусад ажил мэргэжлын захиалга байна.

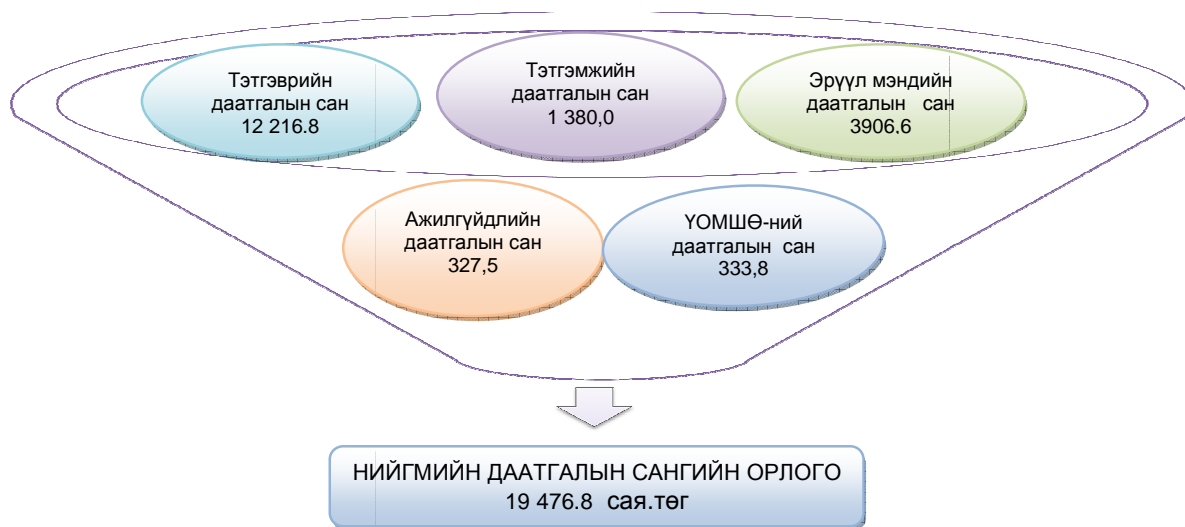
Ажилгүй 932 иргэн ажилд зуучлагдан орсоны 49.3 хувь нь эмэгтэйчүүд байна. Аймгийн дүнгээр 963 шинэ ажлын байр бий болсоны 776 нь буюу 80,6 хувь нь байнгын ажлын байртай болжээ.



1.3 Нийгмийн даатгал, халамж

2015 оны эхний 11 сард нийгмийн даатгалын санд 19 476.8 сая төгрөгийн орлого төвлөрсөн нь өмнөх оны мөн үеэс 2.4 хувиар буурсан байна.

Зураг. Нийгмийн даатгалын сангийн орлого сангийн төрлөөр /сая.төг/ 2015 оны 11 сард



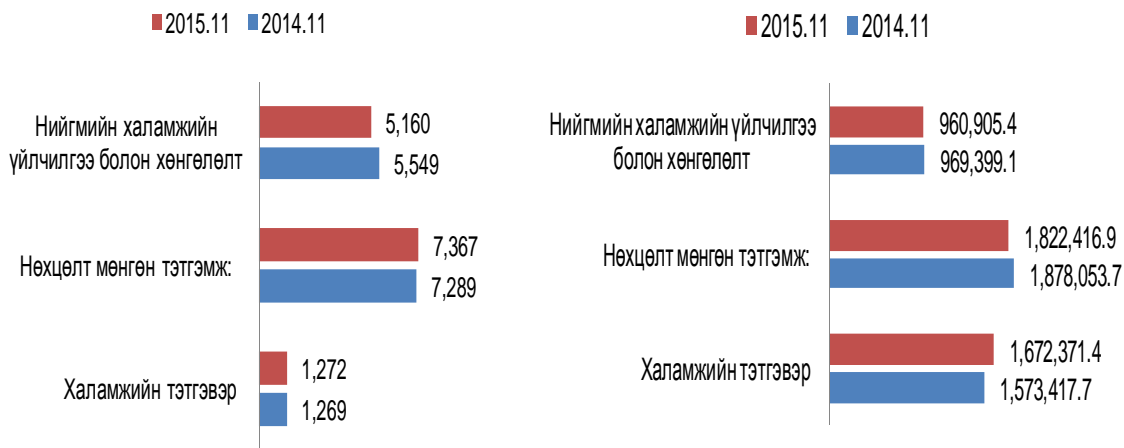
Тэтгэврийн даатгалын сангаас 21196,7 сая.төг, тэтгэмжийн даатгалын сангаас 1773.0 сая.төг, эрүүл мэндийн даатгалын сангаас 3345,3 сая.төг, ҮОМШӨ-ний даатгалын сангаас 1226,2 сая. төг, ажилгүйдлийн даатгалын сангаас 425,4 сая.төг, нийт 27 966,6 сая.төгрөгийг зарцуулжээ.

Оны эхний 11 сард нийгмийн халамжийн сангаас 13 799 иргэнд 4 455.7 сая төгрөгийн халамжийн тэтгэвэр, тэтгэмж, тусламж олгожээ. Жирэмсэн болон хөхүүл хүүхэдтэй 1780 эхэд 700.7 сая төгрөгийг улсын төсвөөс олгосон байна. Ахмад настны нийгмийн хамгааллын тухай хуулийн дагуу 3417 иргэнийг нэг удаагийн тусламж үйлчилгээнд хамруулсан нь өмнөх оны мөн үеэс 6,6 хувиар өссөн байна.

Зураг. Нийгмийн халамжийн үйлчилгээнд хамрагдсан хүний тоо, олгосон тэтгэвэр тэтгэмжийн хэмжээ /төрлөөр/, 2015 оны эхний 11 сард

Хүний тоо

Олгосон тэтгэвэр, тэтгэмж/мян төг/



1.5 Эрүүл мэнд

Он гарсаар 348.7 мянган хүнд амбулаторийн үзлэг хийсэн нь өмнөх оны мөн үеэс 5.9 хувиар, 12.2 мянган хүн эмнэлэгт хэвтэж эмчлүүлсэн нь 1.6 хувиар буурч, урьдчилан сэргийлэх тарилгад хамрагдсан хүний тоо 13.5 мянга байгаа нь өмнөх оны мөн үеэс 2.3 хувиар нэмэгдлээ.

Эхний 11 сард 1529 эх жирэмсний хяналтанд орсны 84.6 хувь буюу 1294 эх жирэмсний эхний 3-н сард хяналтанд хамрагджээ.

Түргэн тусламжийн дуудлага 17.2 мянган удаа гарсны 2.8 мянга буюу 16.3 хувь нь алсын дуудлага байв. Өмнөх оны мөн үетэй харьцуулбал нийт түргэн тусламжийн дуудлага 9.9 хувиар, алсын дуудлага 6.7 хувиар буурлаа.

Он гарсаар ослын улмаас 2263 хүн бэртэж, 68 иргэний амь нас энджээ. Өмнөх оны мөн үетэй харьцуулбал ослын улмаас бэртсэн хүний тоо 9.8 хувиар нэмэгдэж, нас барсан хүний тоо 24-өөр буурсан байна.

Халдварт өвчний 828 тохиолдол бүртгэгдсэн нь өмнөх оны мөн үеэс 64-өөр буюу 8.4 хувиар нэмэгджээ.



1.5 Байгаль орчин

Цаг уур

2015 оны 11 дугаар сард нийт нутгаар агаарын дундаж температур өдөртөө 8.4 хэм дулаан, шөнөдөө агаарын температур 27-33 хэм хүйтэн, өдөртөө 14-17 хэм дулаан байлаа. Хөрсний гадарга дээр шөнөдөө 27-36 хэм хүйтэн, өдөртөө 20-27 хэм дулаан, дунджаар 8 хэм дулаан байв. Энэ сард нийт нутгаар 2.4-7.3 мм хур тунадас орлоо. Орсон хур тунадасны нийлбэрийг ОЖД-тай харьцуулахад нийт нутгаар ОЖД-аас ахиу цас орсон байна. Хур тунадастай өдрийн тоо Хөвсгөл суманд 2, Хатанбулаг суманд 4, Мандах, Сайхандулаан, Алтанширээ сумдад 5, Иххэт суманд 6, Айраг суманд 8, Замын-Үүд, Эрдэнэ суманд 5, бусад сумдын нутгаар 1-3 өдөр ажиглагдлаа. Цасны дундаж зузаан Дэлгэрэх суманд 10см, Айраг суманд 7см, Иххэт суманд 6см, Мандах Алтанширээ сумдад 4см, бусад сумдын нутгаар цасны дундаж зузаан 1-3 см байна.



1.6 Гэмт хэрэг

Аймгийн Цагдаагийн газраас ирүүлсэн мэдээгээр оны эхний 11 сард 508 хэрэг бүртгэгдэж, гэмт хэргийн улмаас 40 хүн нас барж, 233 хүн гэмтэж бэртсэн байна. Бүртгэгдсэн гэмт хэргийн тоо өмнөх оны мөн үеэс 4.3 хувь буюу 21-ээр нэмэгдсэн байна.

Хэргийн төрлөөр үзвэл өмнөх оны мөн үеэс дээрмийн гэмт хэрэг, иргэдийн эрүүл мэндийн эсрэг гэмт хэрэг, бусдын эд зүйлийг булаах гэмт хэрэг, өмчлөх эрхийн эсрэг гэмт хэргүүд нэмэгдлээ.

Нийт бүртгэгдсэн гэмт хэргийн 35.8 хувийг иргэдийн эрүүл мэндийн эсрэг гэмт хэрэг, 29.3 хувийг өмчлөх эрхийн эсрэг гэмт хэрэг, 13.4 хувийг тээврийн хэрэгслийн хөдөлгөөний аюулгүй байдал ашиглалтын журмын эсрэг гэмт хэрэг, 3.0 хувийг танхайн гэмт хэрэг, 2.0 хувийг хүн амины гэмт хэрэг, 16.5 хувийг бусад төрлийн гэмт хэргүүд эзэлж байна. Нийт гэмт хэргийн 33.5 хувь буюу 170 нь согтуугаар үйлдэгдсэн байна.

Гэмт хэргийн тоо өмнөх оны мөн үеэс Айраг, Даланжаргалан, Улаанбадрах, Хөвсгөл, Замын-Үүд сумдад буурч, Мандах, Эрдэнэ суманд адил хэмжээнд, бусад сумдад нэмэгдлээ. Гэмт хэргийн улмаас иргэд, байгууллага, аж ахуйн нэгжид 940.4 сая төгрөгийн хохирол учирсан ба өмнөх оны мөн үетэй харьцуулахад 609.5 сая төгрөгөөр буюу 39.3 хувиар буурсан байна. Учирсан хохирлын 61.2 хувь буюу 575.1 сая төгрөг эргэн төлөгдсөн байна.

Нийт гэмт хэргийн 33.5 хувийг согтуугаар, 31.9 хувийг гэр сууцандаа, 20.5 хувийг гудамж олон нийтийн газарт, 8.7 хувийг бүлэглэн, 16.3 хувийг эмэгтэй хүн, хүүхэд оролцон, 54.4 хувийг шөнө, оройн цагаар /19-22, 22-06 цаг/ үйлдсэн байна. Тайлант хугацаанд нийт 1412 хүн саатуулагдаж, 277 хүн баривчлагджээ.

Хоёр. Эдийн засгийн үзүүлэлт



2.1 Төрийн санхүү

2015 оны 10 сарын дүнгээр орон нутгийн төсөвт 34698.2 сая төгрөгийн орлого төвлөрүүлжээ. Орон нутгийн төсвийн орлогын 33.3 хувийг татварын, 66.7 хувийг татварын бус орлого бүрдүүлсэн байна. Орон нутгийн төсвийн орлогын төлөвлөгөөний биелэлт 87.9 хувьтай байна.

Улсын нэгдсэн төсөвт ААНБ-ын орлогын албан татвар, дотоодын бараа, үйлчилгээний татвар, ашигт малтмал нөөц ашигласны төлбөр, агаарын бохирдлын төлбөр, өсөн нэмэгдэх ашигт малтмалын нөөц ашигласны төлбөр нийт 2315.4 сая төгрөгийг төвлөрүүлсэн байна.



2.2 Мөнгө, банк

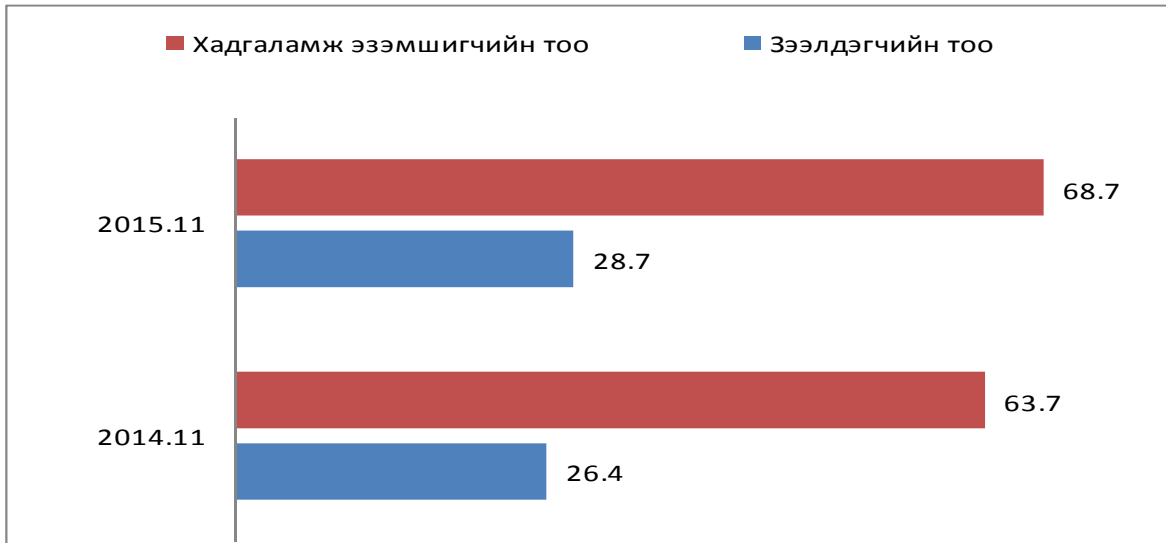
Монгол банкны мэдээгээр арилжааны банкуудын кассын орлого 1097.2 тэрбум төгрөг болж өмнөх оноос 21.7 хувь, цэвэр зарлага 1090.1 тэрбум төгрөг болж 21.8 хувиар буурчээ.



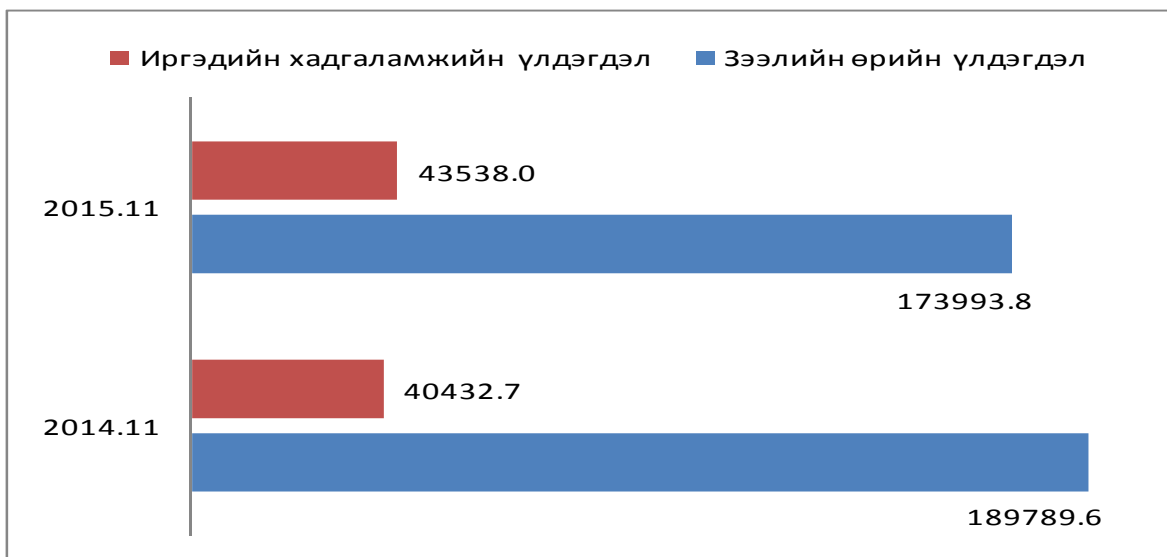
Иргэдийн мөнгөн хадгаламж 43.5 тэрбум төгрөг болж нэг хадгаламж эзэмшигчдэд дундажаар 633.7 мянган төгрөг, аймгийн нэг хүнд дундажаар 685.6 мянган төгрөгийн хадгаламж ногдож байна. Өмнөх оны мөн үетэй харьцуулахад хадгаламж эзэмшигчийн тоо 7.8 хувиар хадгаламжийн үлдэгдэл 7.7 хувиар нэмэгдсэн байна.

Өмнөх оны мөн үетэй харьцуулахад зээлийн өрийн үлдэгдэл 8.3 хувиар буурч, хугацаа хэтэрсэн зээлийн үлдэгдэл 68.1 хувиар, чанаргүй зээлийн үлдэгдэл 184.5 хувиар нэмэгджээ.

Зураг. Хадгаламж эзэмшигч, зээлдэгчийн тоо, 2014- 2015 он, мян.хүн



Зураг.Хадгаламжийн үлдэгдэл, зээлийн өрийн үлдэгдэл, 2014-2015 он, сая.төг



2.3 Үнэ

Хэрэглээний үнийн индекс гэдэг нь хэрэглэгчдийн худалдаж авсан бараа,



үйлчилгээний нэр төрөл өөрчлөлтгүй тогтвортой байхад үнэ дунджаар хэрхэн өөрчлөгдөж буйг хэмждэг үзүүлэлт юм.

Хэрэглээний үнийн индекс 2015 оны 11 дүгээр сард өмнөх сарынхаас 1.4 хувиар буурч, өмнөх оны мөн үеэс 1.5 хувиар буурлаа.

Хүснэгт1. Хэрэглээний үнийн индекс, 2015 оны 11 дугаар сар, бүлгийн дүнгээр

Бараа үйлчилгээний бүлэг	ЖИН	2015-11	2015-11	2015-11	2015-11
		2010-12	2014-11	2014-12	2015-10
Ерөнхий индекс	100.0	157.1	98.5	97.1	98.6
Хүнсний бараа, ундаа, ус	36.0	145.6	88.5	87.6	97.0
Согтууруулах ундаа, тамхи	2.5	201.9	97.4	94.8	100.5
Хувцас, бөс бараа, гутал	18.0	222.4	107.2	104.1	98.1
Орон сууц, ус, цахилгаан, түлш	9.6	149.0	108.7	104.7	100.9
Гэр ахуйн тавилга, бараа	6.2	147.2	103.4	104.3	100.0
Эм тариа, эмнэлэгийн үйлчилгээ	1.6	117.6	98.0	97.1	101.2
Тээвэр	14.3	128.8	99.8	99.8	100.0
Холбооны хэрэгсэл, шуудангийн үйлчилгээ	4.9	100.8	100.0	100.0	100.0
Амралт, чөлөөт цаг, соёлын бараа, үйлчилгээ	2.1	95.7	100.6	100.5	100.0
Боловсролын үйлчилгээ	0.2	339.3	126.4	126.4	100.0
Зочид буудал, зоогийн газар, дотуур байр	0.8	301.9	124.0	122.4	100.0
Бусад бараа, үйлчилгээ	3.9	154.7	99.1	99.1	100.0

Ерөнхий индекс өмнөх сарынхаас 1.4 хувиар буурахад хүнсний бараа, ундаа, усны бүлэг 3.0 хувь, Хувцас, бөс бараа гутал 1.9 хувь буурсан нь нөлөөлжээ. Согтууруулах ундаа, тамхи 5.0 хувь, орон сууц, ус цахилгаан түлш 9.0 хувь, эм тариа, эмнэлэгийн үйлчилгээ 1.2 хувь тус тус өссөн байна.

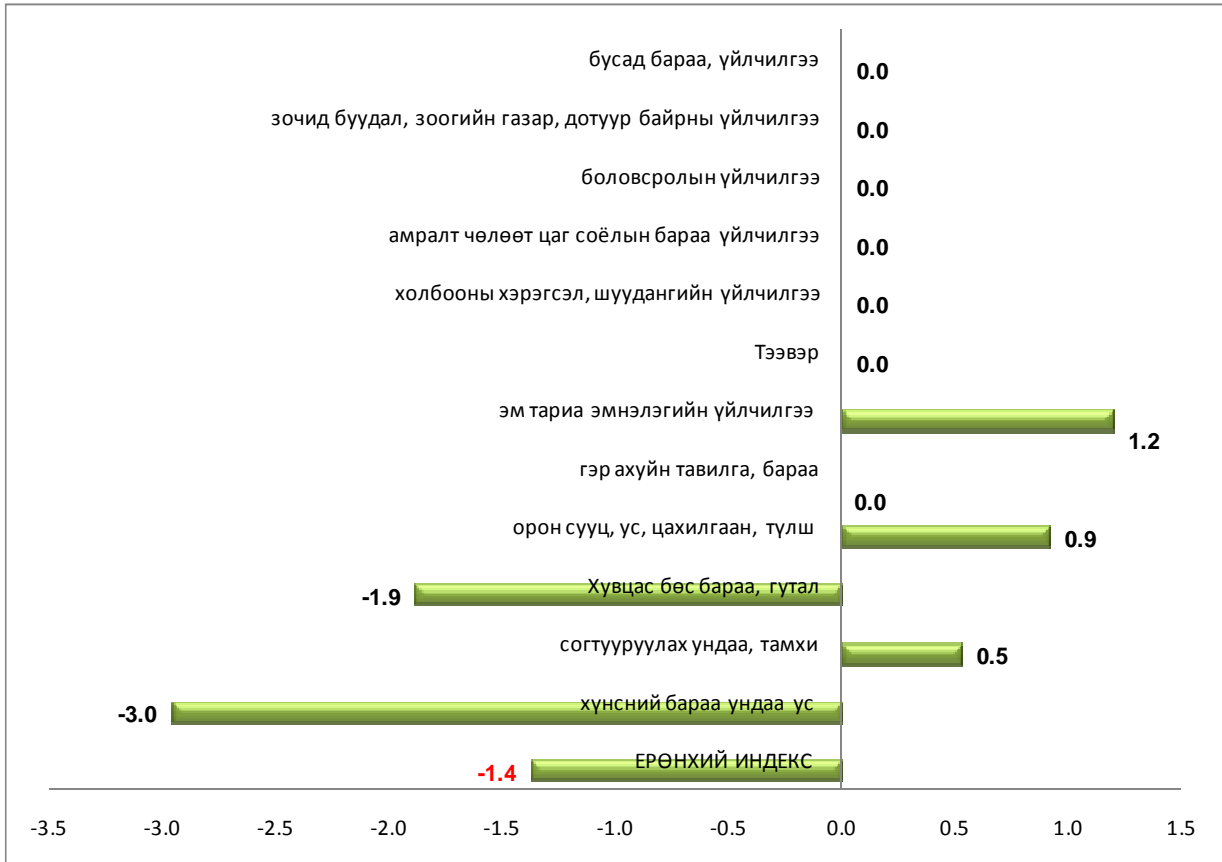
Харин гэр ахуйн тавилга, бараа, тээвэр, холбооны хэрэгсэл, шуудангийн үйлчилгээ, амралт, чөлөөт цаг, соёлын бараа үйлчилгээ, боловсролын үйлчилгээ, зочид буудал зоогийн газар, дотуур байр, бусад бараа, үйлчилгээний бүлэг тогтвортой байна

Хүснэгт. Хэрэглээний үнийн сарын индекст нөлөөлсөн бараа, үйлчилгээний үнийн өөрчлөлт

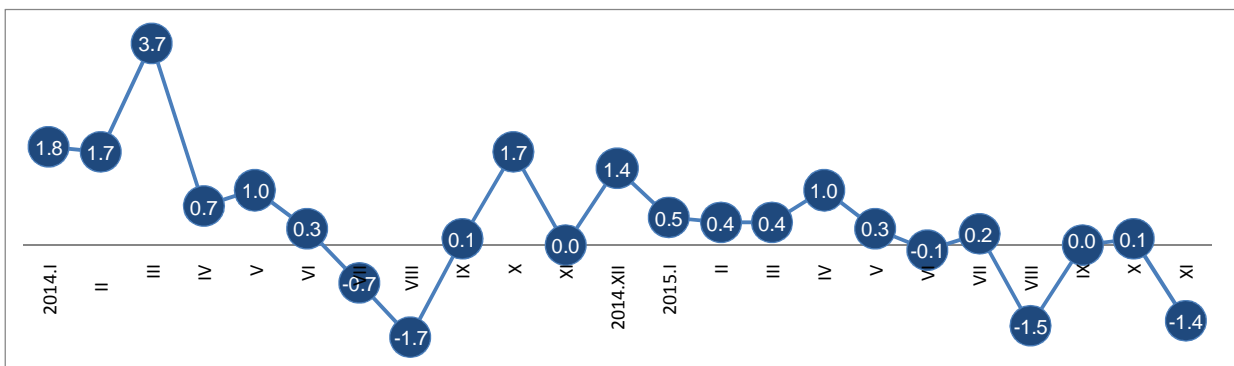
Бараа, үйлчилгээний бүлэг	Үнийн өөрчлөлт %	Дэд бүлэг, зарим барааны үнийн өөрчлөлт
Хүнсний бараа, ундаа ус	-3.0	Хүнсний ногоо 5.4 хувиар, хүнсний бусад бүтээгдэхүүн 4.5 хувиар өсч, мах, махан бүтээгдэхүүн 7.1 хувиар, сүү сүүн бүтээгдэхүүн 0.5 хувиар, жимс жимсгэнэ 16 хувиар, шоколад чихэр 0.3 хувиар буурсан нь нөлөөлсөн байна.
Согтууруулах ундаа, тамхи	0.5	Согтууруулах ундаа 1.4 хувиар өссөн нь нөлөөлсөн байна.
Хувцас бөс бараа, гутал	-1.9	Хувцас бөс бараа 2.3 хувь, бүх төрлийн хувцас 2.4 хувь, хөвөн бөс бараа 1.5 хувиар тус тус буурсан байна.
Орон сууц, ус, цахилгаан түлш	0.9	Орон сууцны бодит түрээс 11.1 өссөн нөлөөлсөн байна.
Эм тариа, эмнэлэгийн үйлчилгээ	1.2	Эм тариа эмнэлэгийн хэрэгсэл 1.3 хувиар өссөн нь нөлөөлсөн байна.



Зураг. Хэрэглээний үнийн индекс, 2015 оны 11 дугаар сарын өөрчлөлт, бүлгээр, хувиар (өмнөх сар=100)



Зураг. Хэрэглээний үнийн индекс, 2014 - 2015 оны сар бүрээр (өмнөх сар=100)



2.4 Хөдөө аж ахуй

Оны эхний 11 сарын байдлаар төллөвөл зохих эх малын 72.3 хувь буюу 521.6 мянган толгой мал төллөж, төл бойжилт 99.1 хувьтай байна. Энэ нь өмнөх оны мөн үеийнхээс 6.0 мянган толгой төлөөр буюу 1.2 хувиар олон мал төллөжээ.

2015 оны 11 сарын байдлаар 8611 толгой мал хорогдсон байна. Өмнөх оны мөн үетэй харьцуулж үзвэл 3 дахин олон мал хорогдсон байна. Өвчнөөр хорогдсон мал нийт хорогдлын 9.8 хувийг эзэлж байна.



Ургац хураалтын 2015 оны урьдчилсан дүнгээр 223,8 тонн төмс, 302,4 тонн хүнсний ногоо хураан аваад байна. Энэ нь өмнөх оноос төмс 3,4 тонноор, хүнсний ногоо 94,2 тонноор илүү хураан авсан байна.



2.5 Аж үйлдвэр

Аж үйлдвэрийн салбарт оны эхний 11 сард оны үнээр 8478.9 сая төгрөгийн бүтээгдэхүүн үйлдвэрлэж, 8400.6 сая төгрөгийн бүтээгдэхүүнийг зах зээлд борлууллаа. Өмнөх оны мөн үетэй харьцуулахад нийт бүтээгдэхүүн 6.6 хувиар, борлуулалт 24.1 хувиар тус тус буурсан байна.

Аж үйлдвэрийн бүтээгдэхүүн үйлдвэрлэлийн 81.4 хувийг төрийн, 18.6 хувийг хувийн өмчийн аж ахуйн нэгжүүд үйлдвэрлэсэн байна.

Аж ахуйн нэгжийн хариуцлагын хэлбэрээр авч үзвэл улсын үйлдвэрийн газар 81.4 хувь, компани 10.8 хувь, хоршоо 0.7 хувь, өрхийн аж ахуй 7.1 хувийг тус тус үйлдвэрлэжээ.

Статистикийн мэдээлэлд хамрагдсан гол нэр төрлийн бүтээгдэхүүн үйлдвэрлэлийн өмнөх оны мөн үетэй харьцуулахад дулаан 16.9 мян.ккал-аар, ус түгээлт 66.1 мян м3, талх 85.7 тн-оор, нарийн боов 16 тн-оор, савласан цэвэр ус 522.8 мян.литрээр, хиам 0.6 тн-оор, модон эдлэл 18127 мян.төгрөгөөр илүү үйлдвэрлэгджээ.

_____ о О о _____



АГУУЛГА

I. Аймгийн эдийн засаг, нийгмийн зарим гол нэгдсэн үзүүлэлтүүд

II. Эдийн засаг, нийгмийн хөгжлийн байдлын тухай статистикийн тоон мэдээлэл

(Эдийн засгийн үйл ажиллагааны ангиллаар)

Нэг. Хөдөлмөр эрхлэлт

- 1.1 Ажил хайгч иргэдийн тоо, боловсролын түвшингээр
- 1.2 Ажил хайгч иргэдийн тоо, сумаар
- 1.3 Ажлын байрны захиалга ажил мэргэжлийн ангилалаар
- 1.4 Ажлын байрны захиалга, эдийн засгийн салбарын ангилалаар
- 1.5 Ажилд зуучилсан иргэд, ажил мэргэжлийн ангилалаар
- 1.6 Шинээр бий болгосон ажлын байр, эдийн засгийн салбарын ангилалаар

Хоёр. Нийгмийн даатгал, халамж

- 2.1 Нийгмийн даатгалын сангийн орлого, зарлага, төрлөөр
- 2.2 Нийгмийн даатгалд заавал даатгуулагчийн тоо, олгосон тэтгэврийн хэмжээ
- 2.3 Нийгмийн халамжийн үйлчилгээнд хамрагдсан хүний тоо, олгосон тэтгэвэр, тэтгэмжийн хэмжээ

Гурав. Эрүүл мэнд

- 3.1 Эрүүл мэнд
- 3.2 Төрөлт, эх хүүхдийн эндэгдэл, сумаар
- 3.3 Халдварт өвчний гаргалт, сумаар

Дөрөв. Байгаль орчин

- 4.1 Цаг уурын үзүүлэлт

Тав. Гэмт хэрэг

- 5.1 Бүртгэгдсэн хэргийн тоо төрлөөр, аймгийн дүнгээр
- 5.2 Бүртгэгдсэн хэргийн тоо сумаар

Зургаа. Банк, зээл

- 6.1 Мөнгөн гүйлгээ, сая төгрөгөөр

Долоо. Төрийн санхүү

- 7.1 Орон нутгийн төсвийн орлого, сая. төгрөгөөр
- 7.2 Орон нутгийн төсвийн зарлага, сая. төгрөгөөр
- 7.3 Орон нутгийн төсвийн орлого, зарлага, сумаар
- 7.4 Улсын нэгдсэн төсөвт төвлөрүүлсэн орлого, сая. төгрөгөөр

Найм. Үнэ

- 8.1 Хэрэглээний үнийн индекс, 2015 оны 10 дугаар сард
- 8.2 Хэрэглээний бараа, үйлчилгээний үнэ тариф
- 8.3 Гол нэрийн барааны үнэ, хөрш зэргэлдээ аймгуудаар

Ес. Хөдөө аж ахуй

- 9.1 Мал төллөлт, төл бойжилт
- 9.2 Том малын зүй бус хорогдол
- 9.3 ХАА-н бүтээгдэхүүний үнийн судалгаа, төрлөөр
- 9.4 Малын үнийн судалгаа, сумаар

Арав. Аж үйлдвэр

- 10.1 Нийт бүтээгдэхүүн, борлуулалт, оны үнээр
- 10.2 Аж үйлдвэрийн үйлдвэрлэлийн жигд ажиллагаа
- 10.3 Аж үйлдвэрийн салбарын бүтээгдэхүүний үйлдвэрлэл, дэд салбараар
- 10.4 Бүтээгдэхүүний үйлдвэрлэл, сумаар, нийт бүтээгдэхүүн гол нэр төрлөөр

Тэмдэглэлийн тайлбар :

- (, ,) - тухайн тоо, баримт байхгүй
- (0) - тайлант хугацаанд гүйцэтгэлгүй
- (x) - энэ хүснэгтэнд тоо нөхөгдөхгүй
- (.) - мэдээлэгдэх хугацаа болоогүй



ДОРНОГОВЬ АЙМГИЙН НИЙГЭМ, ЭДИЙН ЗАСГИЙН БАЙДАЛ
(2015 ОНЫ 11 ДУГААР САРЫН БАЙДЛААР)

I. Эдийн засаг, нийгмийн үндсэн үзүүлэлтүүд

	2011	2012	2013	2014	2015	2015 - 2014	2015 2014
1. Бэлэн хүн ам, мян.хүн *	60.5	60.9	62.5	63.5	64.4	0.9	101.4
- Төрсөн хүүхдийн тоо**	1100	1183	1240	1257	1297	40	103.2
- Нас барсан хүний тоо - бодит тоогоор**	300	291	294	308	275	-33	89.3
- Хүн амын цэвэр өсөлт - бодит тоогоор	800	892	946	949	1022	73	107.7
- Нялхасын эндэгдэл - бодит тоогоор	13	20	20	15	17	2	113.3
- 1000 хүүхдэд ноогдох	12	17	16	12	13	1.2	109.8
2. Ажилгүй иргэдийн тоо - бүгд	718	811	1255	1 513	1 235	-278	81.6
- Үүнээс эмэгтэй	482	347	724	879	721	-158	82.0
- Хөдөлмөрийн насны 10000 хүнд ногдох ажилгүй иргэдийн тоо	180	207	311	370	299	-71	80.8
3. Шинээр бий болсон ажлын байр-бүгд	1172	781	852	1066	963	-103	90.3
Үүнээс: Байнгын ажлын байр	602	498	487	873	776	-97	88.9
Улирлын чанартай ажлын байр	570	283	365	193	187	-6	96.9
4. Халдварт өвчний гаралт - бодит тоогоор	991	813	888	712	733	21	102.9
- 10000 хүнд ногдох	164	133	142	112	114	1.7	101.5
5. Гэмт хэргийн гаралт - бодит тоогоор	449	477	467	444	460	16	103.6
- 10000 хүнд ногдох ***	113	75	114	107	111	3.8	103.6
6.Бойжиж буй төл, мянган толгойгоор	341.3	359.2	446.2	500.0	506.1	6	101.2
- Ботго	5.1	4.8	5.3	5.5	6.0	0	108.7
- Унага	11.3	11.0	16.3	19.6	19.2	0	98.2
- Тугал	9.2	10.5	12.8	16.4	16.7	0	101.6
- Хурга	152.9	168.2	204.9	227.0	239.3	12	105.5
- Ишиг	162.8	164.7	206.9	231.5	224.8	-7	97.1
7. Аж үйлдвэрийн нийт бүтээгдэхүүн(сая.төг)	2353.9	7717.5	8063.4	7999.3	7496.4	-502.9	93.7
- Борлуулсан бүтээгдэхүүн (сая.төг)	2751.9	12275.7	11925.1	10283.1	7412.2	-2870.9	72.1

* - 2011, 2012, 2013, 2014 оны жилийн эцэст

**-Төрөлт, нас баралтыг ЭМГ-ын мэдээнээс авав.

*** - 18 - аас дээш насны 10000 хүнд ногдохоор тооцов.



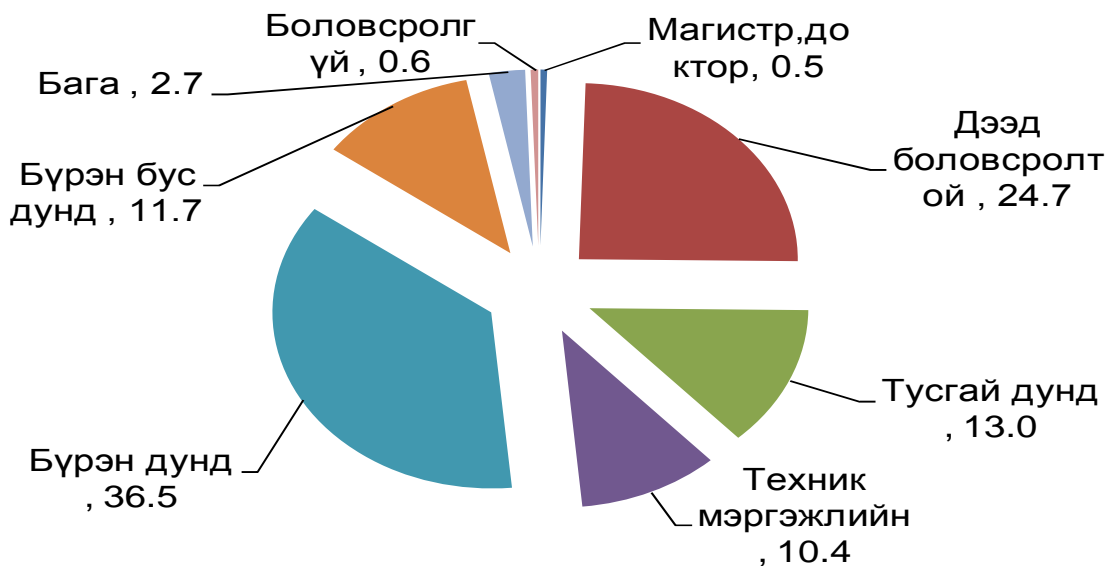
II. ЭДИЙН ЗАСАГ НИЙГМИЙН ХӨГЖЛИЙН БАЙДЛЫН ТУХАЙ СТАТИСТИКИЙН ТООН МЭДЭЭЛЭЛ (Эдийн засгийн үйл ажиллагааны ангиллаар)

НЭГ. ХӨДӨЛМӨР ЭРХЛЭЛТ

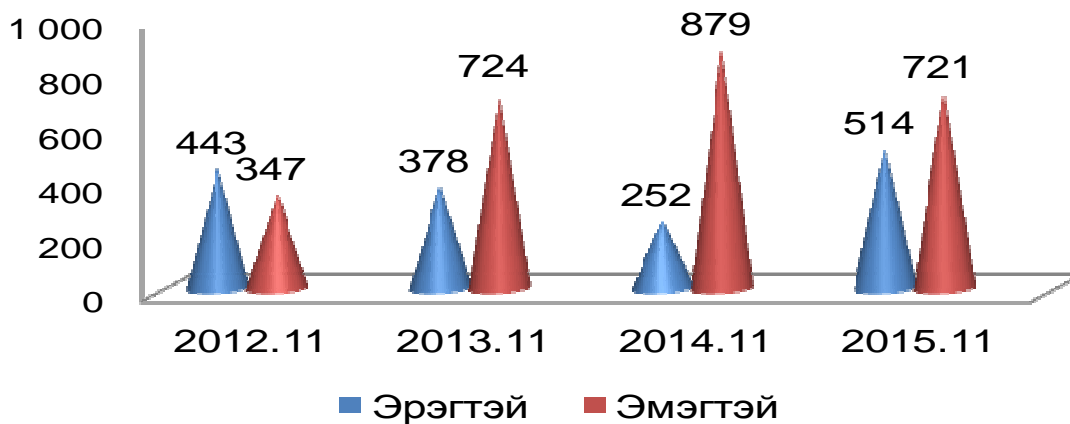
1.1 БҮРТГҮҮЛСЭН АЖИЛГҮЙ ИРГЭДИЙН ТОО, боловсролын түвшингээр

Боловсролын түвшингээр	2012.11	2013.11	2014.11	2015.11	$\frac{2015}{2012}$	$\frac{2015}{2014}$
Бүгд	790	1 102	1 131	1 235	156.3	109.2
Үүнээс: Эмэгтэй	347	724	879	721	207.8	82.0
Магистр, доктор	0	7	7	6	0.0	0.0
Дээд боловсролтой	248	298	381	305	123.0	80.1
Тусгай дунд	37	87	76	160	432.4	210.5
Техник мэргэжлийн	64	75	74	128	200.0	173.0
Бүрэн дунд	230	336	337	451	196.1	133.8
Бүрэн бус дунд	143	254	200	145	101.4	72.5
Бага	45	34	48	33	73.3	68.8
Боловсролгүй	23	11	8	7	30.4	87.5

ЗУРАГ. БҮРТГҮҮЛСЭН АЖИЛГҮЙ ИРГЭДИЙН ТОО, боловсрол, хувиар 2015.11 сард



ЗУРАГ. БҮРТГҮҮЛСЭН АЖИЛГҮЙ ИРГЭДИЙН ТОО, хүйс, оноор



1.2 БҮРТГҮҮЛСЭН АЖИЛГҮЙ ИРГЭДИЙН ТОО, сумаар

	2014.11	2015.11	Ажилд орсон хүний тоо		Шинээр бүртгүүлсэн хүний тоо	
			2014.11	2015.11	2014.11	2015.11
Дүн	1513	1242	970	932	1812	2903
Айраг	90	61	32	14	84	135
Алтанширээ	13	11	40	44	41	80
Даланжаргалан	48	63	30	30	69	127
Дэлгэрэх	31	22	52	42	90	68
Иххэт	14	22	33	13	53	70
Мандах	41	64	37	28	66	135
Өргөн	52	76	58	86	133	189
Сайхандулаан	27	31	30	41	49	104
Улаанбадрах	15	53	49	74	48	131
Хатанбулаг	44	46	46	28	79	122
Хөвсгөл	68	26	54	43	52	62
Эрдэнэ	21	8	29	19	38	53
Сайншанд	787	537	300	313	630	1190
Замын - Үүд	262	222	180	157	380	437

1.3 АЖЛЫН БАЙРНЫ ЗАХИАЛГА, ажил, мэргэжлийн ангилал 2015.11 сард

Үзүүлэлт	Бүгд
Бүгд	124
Менежир	0
Мэргэжилтэн	5
Техникч болон туслах дэд/ мэргэжилтэн	0
Контор, үйлчилгээний ажилтан	0
Худалдаа, үйлчилгээний ажилтан	4
ХАА, ой загас агнуурын ажилтан	4
Үйлдвэрлэл, барилга, гар урлал, холбогдох ажил үйлчилгээний ажилтан	0
Суурин төхөөрөмж, машин механизмын операторч, угсрагч	0
Энгийн ажил мэргэжил	80
Зэвсэгт хүчний ажил мэргэжил	31

1.4 АЖЛЫН БАЙРНЫ ЗАХИАЛГА, эдийн засгийн салбарын ангилал 2015.11 сард

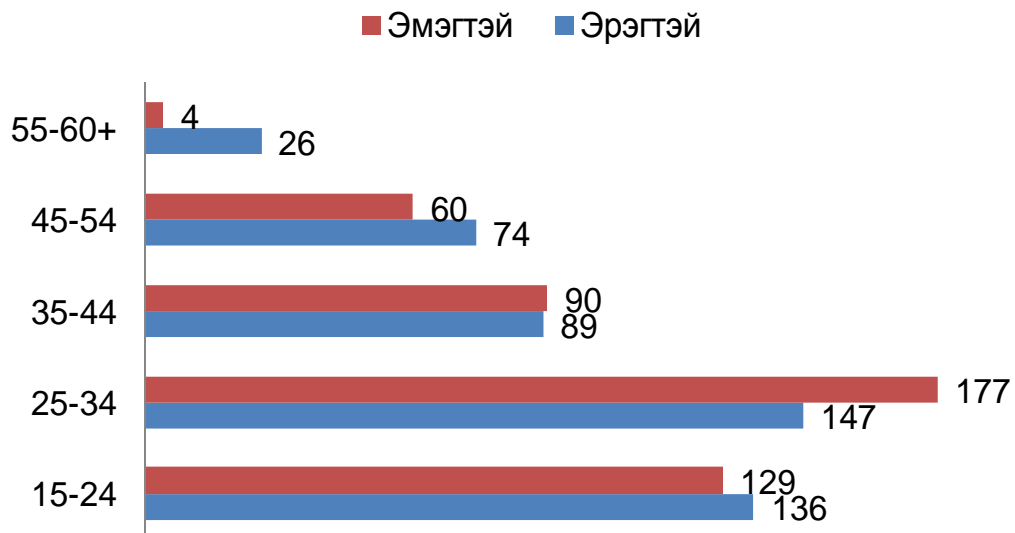
Салбарын ангилал	Бүгд
Бүгд	124
ХАА, ойн аж ахуй,загас барилт, ан агнуур	4
Уул уурхай,олборлолт	60
Боловсруулах үйлдвэрлэл	5
Цахилгаан, хий, уур, агааржуулалт	0
Усны хангамж, бохир ус зайлуулах систем, хог хаягдлын менежмент болон цэвэрлэх үйл ажиллагаа	0
Барилга	0
Бөөний болон жижиглэн худалдаа, машин, мотоциклийн засвар үйлчилгээ	0
Тээвэр ба агуулахын үйл ажиллагаа	0
Зочид буудал, байр, сууц болон нийтийн хоолны үйлчилгээ	0
Мэдээлэл, холбоо	0
Санхүүгийн болон даатгалын үйл ажиллагаа	0
Үл хөдлөх хөрөнгийн үйл ажиллагаа	0
Мэргэжлийн шинжлэх ухаан болон техникийн үйл ажиллагаа	1
Удирдлагын болон дэмжлэг үзүүлэх үйл ажиллагаа	0
Төрийн удирдлага, ба батлан хамгаалах, үйл ажиллагаа, албан журмын нийгмийн хамгаалал	1
Боловсрол	2
Хүний эрүүл мэнд ба нийгмийн халамжийн үйл ажиллагаа	14
Урлаг, үзвэр,тоглоом наадам	0
Үйлчилгээний бусад үйл ажиллагаа	37
Хүн хөлслөн ажиллуулдаг өрхийн үйл ажиллагаа,өрхийн өөрийн хэрэглээнд зориулан үйлдвэрлэсэн нэр төрлөөр нь салгаж тодорхойдох боломжгүй бүтээгдэхүүн, үйлчилгээ	0
Олон улсын байгууллага, суурин төлөөлөгчийн үйл ажиллагаа	0



1.5 АЖИЛД ЗУУЧИЛСАН ИРГЭД, ажил, мэргэжлийн ангилалаар 2015.11 сард

Үзүүлэлт	Бүгд	эмэгтэй
Бүгд	932	460
Менежир	19	10
Мэргэжилтэн	130	94
Техникч болон туслах дэд/ мэргэжилтэн	87	63
Контор, үйлчилгээний ажилтан	31	22
Худалдаа, үйлчилгээний ажилтан	134	92
ХАА, ой загас агнуурын ажилтан	88	38
Үйлдвэрлэл, барилга, гар урлал, холбогдох ажил үйлчилгээний ажилтан	197	52
Суурин төхөөрөг, машин механизмын операторч, угсрагч	52	4
Энгийн ажил мэргэжил	188	85
Зэвсэгт хүчний ажил мэргэжил	6	0

Зураг. АЖИЛД ЗУУЧИЛСАН ИРГЭД, насны ангилал, хүйсээр 2015.11 сард



1.6.ШИНЭЭР БИЙ БОЛСОН АЖЛЫН БАЙР,эдийн засгийн салбарын ангилалаар 2015.11 сард

Салбарын ангилал	Бүгд	Хүйсээр	
		Эм	Эр
Бүгд	963	515	448
ХАА, ан агнуур, ойн аж ахуй, загас барилт, ан агнуур	150	60	90
Уул уурхай олборлолт	78	25	53
Боловсруулах үйлдвэрлэл	151	64	87
Цахилгаан, хий, уур, агааржуулалт	21	4	17
Барилга	74	23	51
Бөөний ба жижиглэн худалдаа,машин мотоциклийн засвар үйлчилгээ	129	68	61
Зочид буудал,байр, сууц болон хоол хүнсээр үйлчлэх үйл ажиллагаа	27	23	4
Тээвэр агуулахын аж ахуй, холбоо мэдээлэл	17	6	11
Санхүүгийн гүйлгээ хийх үйл ажиллагаа	2	2	0
Мэргэжлийн шинжлэх ухаан болон техникийн үйл ажиллагаа	31	21	10
Захиргааны болон дэмжлэг үзүүлэх үйл ажиллагаа	32	27	5
Төрийн удирдлага, батлан хамгаалах үйл ажиллагаа албан журмын нийгмийн хамгаалал	35	26	9
Боловсрол, соёл	126	104	22
Хүний эрүүл мэнд ба нийгмийн халамжийн үйл ажиллагаа	35	29	6
Үйлчилгээний бусад үйл ажиллагаа	47	29	18
Хүн хөлслөн ажиллуулдаг өрхийн үйл ажиллагаа, өрхийн өөрийн хэрэглээнд зориулан үйлдвэрлэлэсэн хэмжээг нь тодорхойлох боломжгүй бүтээгдэхүүн үйлчилгээ	4	4	0
Олон улсын байгууллага суурин төлөөлөгчийн үйл ажиллагаа	4	0	4



ХОЁР. НИЙГМИЙН ДААТГАЛ

2.1 НИЙГМИЙН ДААТГАЛЫН САНГИЙН ОРЛОГО, ЗАРЛАГА төрлөөр

	Олгосон тэтгэвэр тэтгэмж /сая төгрөг/		<u>2015</u> 2014
	2014.11	2015.11	
Нийгмийн даатгалын сангийн орлого, сая.төг	19 965.1	19 476.8	97.6
Үүнээс: Тэтгэврийн даатгалын сангийн	12 457.3	12 216.8	98.1
Тэтгэмжийн даатгалын сангийн	1401.4	1 380.0	98.5
Эрүүл мэндийн даатгалын сангийн	4086.9	3 906.6	95.6
ҮОМШӨ-ний даатгалын сангийн	1685.7	1 645.9	97.6
Ажилгүйдлийн даатгалын сангийн	333.8	327.5	98.1
Нийгмийн даатгалын сангийн зарлага, сая.төг	24 385.5	27 966.6	114.7
Үүнээс: Тэтгэврийн даатгалын сангийн	17 562.0	21 196.7	120.7
Тэтгэмжийн даатгалын сангийн	1 635.2	1 773.0	108.4
Эрүүл мэндийн даатгалын сангийн	3 519.9	3 345.3	95.0
ҮОМШӨ**-ний даатгалын сангийн	1 294.0	1 226.2	94.8
Ажилгүйдлийн даатгалын сангийн	374.4	425.4	113.6

** - ҮОМШӨ- Үйлдвэрлэлийн осол, мэргэжлээс шалтгаалах өвчин

2.2 НИЙГМИЙН ДААТГАЛД ЗААВАЛ ДААТГУУЛАГЧДЫН ТОО, ОЛГОСОН ТЭТГЭВРИЙН ХЭМЖЭЭ, төрлөөр

	2014.11	2015.11	<u>2015</u> 2014
1. Заавал даатгуулагч хүний тоо	16423	15502	94.4
Үүнээс: Аж ахуй нэгж, байгууллага	8748	7738	88.5
Төсөвт байгууллага	7675	7764	101.2
2. Олгосон тэтгэвэр, сая төг	18149.8	21833.9	120.3
Үүнээс: Өндөр насны тэтгэвэр	12852.7	15596.6	121.3
Хөгжлийн бэршээлтэй иргэдийн тэтгэвэр	2047.4	2638.9	128.9
Тэжээгчээ алдсаны тэтгэвэр	1017.0	1138.5	111.9
ҮОМШӨ-ний даатгалын сангийн тэтгэвэр	797.2	811.7	101.8
Цэргийн тэтгэвэр	1435.5	1648.2	114.8

2.3 НИЙГМИЙН ХАЛАМЖИЙН ҮЙЛЧИЛГЭЭНД ХАМРАГДСАН ХҮНИЙ ТОО,
ОЛГОСОН ТЭТГЭВЭР, ТЭТГЭМЖИЙН ХЭМЖЭЭ, төрлөөр

	Хамрагдсан хүний тоо		2015 2014	Олгосон тэтгэвэр тэтгэмж /мян төгрөг/		2015 2014
	2014.11	2015.11		2014.11	2015.11	
1. Халамжийн тэтгэвэр	1,269	1,272	100.2	1,573,417.7	1,672,371.4	106.3
2. Нөхцөлт мөнгөн тэтгэмж: Үүнээс	7,289	7,367	101.1	1,878,053.7	1,822,416.9	97.0
Жирэмсэн болон нярай, хөхүүл хүүхэдтэй эхчүүдийн тэтгэмж	1771	1780	100.5	738,682.6	700,671.5	94.9
Ахмад настныг асарч буй иргэнд	412	467	113.3	228,196.0	269,933.5	118.3
Хөгжлийн бэрхшээлтэй иргэнийг асарч буй иргэнд	269	295	109.7	150,436.5	175,822.5	116.9
Хөгжлийн бэрхшээлтэй хүүхдийг асарч буй иргэнд	163	190	116.6	92,726.7	112,341.1	121.2
Бүтэн өнчин хүүхэд асран хамгаалж үрчлэн авч өсгөсний тэтгэмж	39	49	125.6	22,081.8	29,471.4	133.5
Гэр бүлийн тухай хуулийн 25.5-д заасан хүүхдийг гэр бүлдээ авч асран хамгаалж байгаа иргэнд	10	5	50.0	4,697.8	2,056.2	43.8
Ганц бие ахмад настныг гэр бүлдээ авч асран хамгаалж байгаа иргэнд	6	7	116.7	2,902.4	3,720.7	128.2
Ганц бие хөгжлийн бэрхшээлтэй иргэнийг гэр бүлдээ авч асран хамгаалж байгаа иргэнд	8	9	112.5	4,389.9	4,580.0	104.3
Алдарт эхийн одонтой эхчүүдэд олгосон тусламж	4611	4565	99.0	633,940.0	523,820.0	82.6
3. Нийгмийн халамжийн үйлчилгээ болон хөнгөлөлт: Үүнээс	5,549	5,160	93.0	969,399.1	960,905.4	99.1
Ахмад настнуудад үзүүлсэн 1 удаагийн хөнгөлөлт, тусламж	3,204	3,417	106.6	209,465.4	309,821.6	147.9
Хөгжлийн бэрхшээлтэй иргэдэд үзүүлсэн тусламж, хөнгөлөлт	1298	619	47.7	254,344.8	148,526.8	58.4
Нийгмийн халамжийн дэмжлэг, мөнгөн тэтгэмж	1008	1105	109.6	462,197.7	465,147.8	100.6
Алдар цолтой ахмадуудад үзүүлсэн хөнгөлөлт, тусламж	39	19	48.7	43,391.2	37,409.2	86.2
Хүний хөгжил сангийн хишиг	0	0	0.0	0.0	0.0	0.0



ГУРАВ. ЭРҮҮЛ МЭНД

3.1 ЭРҮҮЛ МЭНД

	Хэмжих нэгж	2014.11	2015.11	Өсөлт	
				тоо	хувь
1. Амбулаторийн үзлэг	мян.хүн	370.4	348.7	-21.7	94.1
2. Ор хоног	мян.хүн	87.8	86.2	-1.6	98.2
3. Урьдчилан сэргийлэх тарилга	мян.хүн	13.2	13.5	0.3	102.3
4. Эмчлүүлсэн хүний тоо	мян.хүн	12.4	12.2	-0.2	98.4
5. Түргэн тусламжын дуудлага	мян.хүн	19.1	17.2	-1.9	90.1
Үүнээс: алсын дуудлага	мян.хүн	3.0	2.8	-0.2	93.3
6. Осол гэмтлийн өвчлөл	хүн	2061	2263	202	109.8
Үүнээс: нас баралт	хүн	92	68	-24	73.9
7. Шинээр хяналтанд авсан жирэмсэн эх	хүн	1704	1529	-175	89.7
Үүнээс: эхний 3 сартайн хяналт	хүн	1476	1294	-182	87.7
8. Амаржсан эх	хүн	1364	1399	35	102.6
Үүнээс: нас баралт	хүн	0	0	0	
9. 1-5 хүртэл насны эндсэн хүүхэд	хүн	9	0	-9	0.0
10. 1 хүртэл насандаа эндсэн хүүхэд	хүн	17	17	0	100.0

3.2. ТӨРӨЛТ, ЭХ, ХҮҮХДИЙН ЭНДЭГДЭЛ, сумаар. 2015.11-р сард

Сум	Амаржсан эх	Эхийн эндэгдэл	Амьд төрсөн хүүхэд	1 хүртэл насандаа эндсэн хүүхэд	1-5 хүртэл насны эндсэн хүүхэд
Дүн	1399	0	1414	17	0
Айраг	1		1		
Алтанширээ	1		1		
Даланжаргалан	3		3		
Дэлгэрэх	7		7	1	
Иххэт	2		2		
Мандах	0		0		
Өргөн	1		1		
Сайхандулаан	0		0		
Улаанбадрах	0		0		
Хатанбулаг	1		1		
Хөвсгөл	0		0		
Эрдэнэ	0		0		
Сайншанд	1149		1163	13	
Замын - Үүд	234		235	3	

3.3. ХАЛДВАРТ ӨВЧНИЙ ГАРАЛТ, сумаар

	Хэмжих нэгж	2014.11	2015.11	Өсөлт	
				тоо	хувь
Халдварт өвчний гаралт бүгд	хүн	764	828	64	108.4
Вируст гепатит	хүн	16	12	-4	75.0
Сүрьеэ	хүн	70	87	17	124.3
Тэмбүү	хүн	162	163	1	100.6
Заг хүйтэн	хүн	99	118	19	119.2
Трихоминиаз	хүн	56	45	-11	80.4
Цусан суулга	хүн	36	52	16	144.4
Бусад	хүн	325	351	26	108.0



ДӨРӨВ . БАЙГАЛЬ ОРЧИН

4.1.ЦАГ УУРЫН ҮЗҮҮЛЭЛТҮҮД, 2015 оны 11 дугаар сард, сумаар

Станцын нэр	Агаарын температур/хэм/			Хөрсний температур /хэм/			Салхины хурд /мс/		Тунадас хэмжээ		Цасан бүрхүүл		
	Дундаж	Хамгийн их	Хамгийн бага	Дундаж	Хамгийн их	Хамгийн бага	их хурд	10м/с-ээс дээш салхитай өдөр	нийлбэр	тунадастай өдөр	цасны бүрхэц балл	цасны зузаан, см	цасны нягт, г/см куб
Айраг	-11	15	-32	-8	27	-	10	1	3.7	8	10	7	0.16
Алтанширээ	-9.7	15	-33	-12	20	-32	10	3	4.4	5	10	4	0.2
Дэлгэрэх	-11	15	-33	-11	20	-36	17	6	7.3	9	10	10	0.2
Иххэт	-12	14	-30	-11	-	-32	8	-	4.1	6	10	6	0.19
Мандах	-7.5	14	-28	-10	24	-28	14	4	4.7	5	10	4	-
Өргөн											10	3	0.17
Сайхандулаан	-8.2	-	-	-7	-	-	10	1	3.4	5	10	2	-
Улаанбадрах											10	2	0.14
Хатанбулаг	-4.6	16	-27	-3	-	-30	12	6	2.8	4	9	3	0.12
Хөвсгөл	-5.4	17	-29	-3	22	-27	14	10	3.3	2	8	3	-
Эрдэнэ	-8.1	16	-31	-7	21	-29	13	5	5.4	9	9	2	-
Сайншанд	-9.1	17	-29	-8	21	-31	12	13	2.4	11	9	1	-
Замын - Үүд	-6.8	17	-29	-6	23	-29	15	7	3.2	9	10	2	-

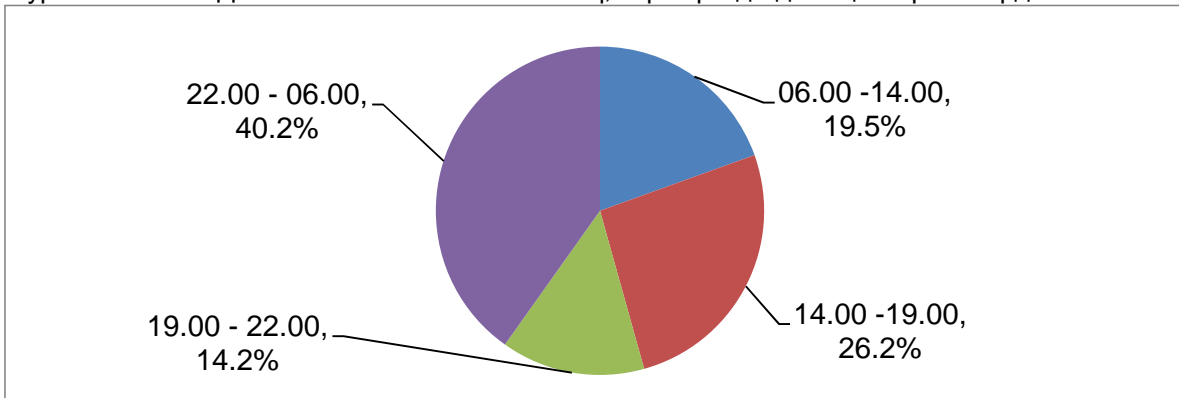


ТАВ.ГЭМТ ХЭРЭГ

5.1 БҮРТГЭГДСЭН ГЭМТ ХЭРГИЙН ТОО, төрлөөр, аймгийн дүнгээр

	2014.11	2015.11	зөрүү	Хэргийн бүтэц	
				2014	2015
Бүртгэгдсэн гэмт хэрэг - Бүгд	487	508	21	100.0	100.0
Хүн амины гэмт хэрэг	13	10	-3	2.7	2.0
Дээрмийн гэмт хэрэг	3	4	1	0.6	0.8
Танхайн гэмт хэрэг	22	15	-7	4.5	3.0
Хүчингийн гэмт хэрэг	11	7	-4	2.3	1.4
ИЭЧЭМ эсрэг гэмт хэрэг	179	182	3	36.8	35.8
Бусдын эд зүйлийг булаах гэмт хэрэг	1	2	1	0.2	0.4
Өмчлөх эрхийн эсрэг гэмт хэрэг	104	149	45	21.4	29.3
- иргэдийн өмчийн	68	112	44	14.0	22.0
үүнээс: - малын хулгайн	26	23	-3	5.3	4.5
- аж ахуйн нэгж	10	14	4	2.1	2.8
Ашиглалын гэмт хэрэг	7	4	-3	1.4	0.8
Залилангийн хэрэг	11	10	-1	2.3	2.0
Тээврийн хэрэгслийн хөдөлгөөний аюулгүй байдал, ашиглалтын журмын эсрэг гэмт хэрэг	68	68	0	14.0	13.4
Албан тушаалын хэрэг	3	1	-2	0.6	0.2
Цэргийн албаны эсрэг гэмт хэрэг			0	0.0	0.0
Контарвант / спирт / -ын хэрэг	19	9	-10	3.9	1.8
Бусад гэмт хэрэг	46	47	1	9.4	9.3
Онц хүнд гэмт хэрэг	13	11	-2	2.7	2.2
Хүнд гэмт хэрэг	41	37	-4	8.4	7.3
согтуугаар үйлдсэн	216	170	-46	44.4	33.5
гудамж, олон нийтийн газарт	80	104	24	16.4	20.5
Гэмт хэргийн гэр орон сууцанд	131	162	31	26.9	31.9
тоо бүлэглэн үйлдсэн	50	44	-6	10.3	8.7
хүүхэд оролцсон	18	25	7	3.7	4.9
эмэгтэй хүн оролцсон	70	58	-12	14.4	11.4
06.00 -14.00	71	99	28	14.6	19.5
Гэмт хэрэг 14.00 -19.00	109	133	24	22.4	26.2
үйлдсэн цаг 19.00 - 22.00	77	72	-5	15.8	14.2
22.00 - 06.00	230	204	-26	47.2	40.2
Гэмт хэргийн нас барсан хүний тоо	40	40	0	8.2	7.9
улмаас гэмтэж бэртсэн хүний тоо	249	233	-16	51.1	45.9

Зураг. БҮРТГЭГДСЭН ГЭМТ ХЭРГИЙН БҮТЭЦ, хэрэг үйлдэгдсэн цагаар 11 сард





5.2 БҮРТГЭГДСЭН ГЭМТ ХЭРГИЙН ТОО , сумаар

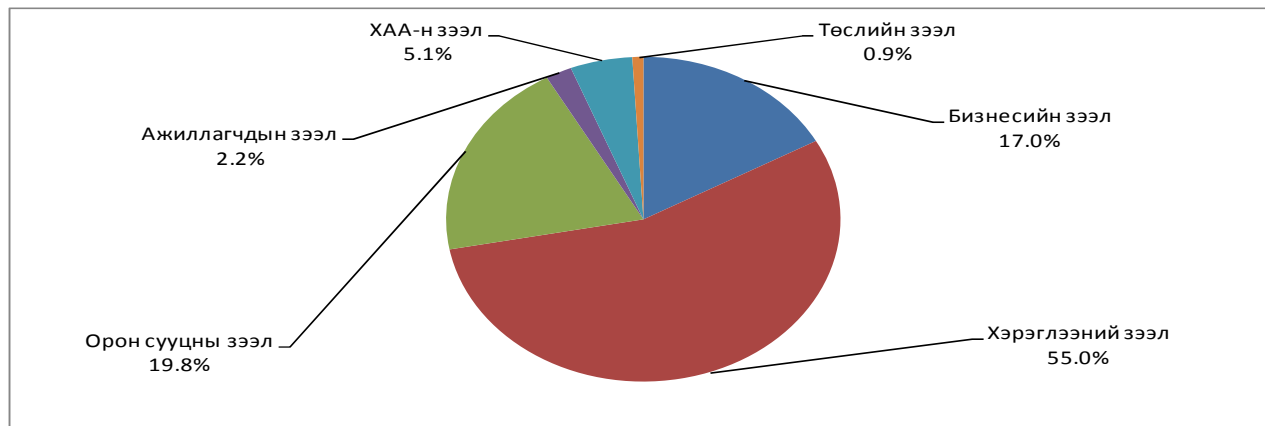
	2014.10	2015.10	Үүнээс: хэргийн төрлөөр						Бусад
			Хүний амь	ИЭЧЭМ Эсрэг	Танхай	Өмчийн хулгайн хэрэг			
						ААНБ	ИӨХ	Малын	
Дүн	487	508	9	182	15	14	112	23	153
Айраг	22	17		9	1	1			6
Алтанширээ	7	8		1			1	3	3
Даланжаргалан	22	18		3		1	2	3	9
Дэлгэрэх	4	5		1				1	3
Иххэт	8	14	1	5			1	5	2
Мандах	6	6	1	1		1	2		1
Өргөн	12	17		8			2	1	6
Сайхандулаан	4	17	1	5	1		2	3	5
Хатанбулаг	17	24	1	4		2	4	3	10
Улаанбадрах	6	3					2		1
Хөвсгөл	14	10		3			2	2	3
Эрдэнэ	12	12		3				1	8
Сайншанд	187	199	2	73	10	5	55	1	53
Замын - Үүд	166	158	3	66	3	4	39		43

ЗУРГАА. МӨНГӨ. БАНК

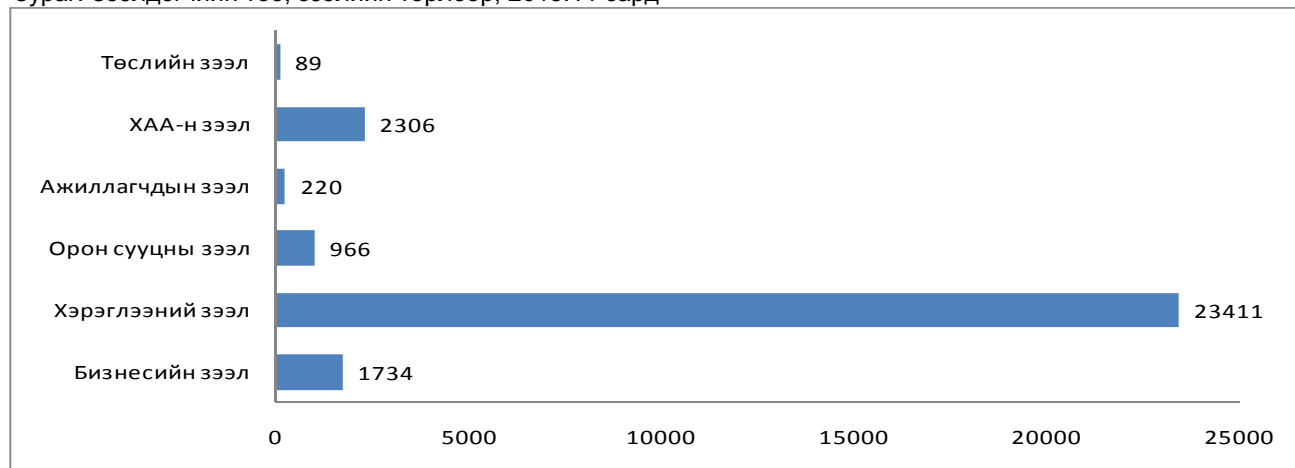
6.1 МӨНГӨН ГҮЙЛГЭЭ , сая төгрөгөөр

		2014.11	2015.11	$\frac{2015}{2014}$
1. Кассын орлого, сая	Монгол банкнаас авсан	28872.7	20767.5	71.9
	Цэвэр орлого	1401304.1	1097240.5	78.3
2. Кассын зарлага, сая.төг	Монгол банкинд өгсөн	90752.7	50345.7	55.5
	Цэвэр зарлага	1393996.0	1090107.9	78.2
Харилцахын үлдэгдэл, сая.төг		16452.3	13072.1	79.5
Нийт харилцахын тоо, мян.хүн		213.0	215.6	101.2
3. Иргэдийн хадгаламжийн үлдэгдэл. сая. төг		40432.7	43538.0	107.7
4. Нийт хадгаламж эзэмшигчийн тоо , мян.хүн		63.7	68.7	107.8
6. Зээлийн өрийн үлдэгдэл, сая.төг		189789.6	173993.8	91.7
Хугацаа хэтэрсэн зээлийн үлд, сая.төг		2902.6	4880.6	168.1
Чанаргүй зээлийн үлдэгдэл, сая.төг		1995.2	5676.6	284.5
7. Зээлдэгчийн тоо, мян.хүн		26.4	28.7	108.7

Зураг. ЗЭЭЛ, төрлөөр, дүнд эзлэх хувиар, 2015.11-р сард



Зураг. Зээлдэгчийн тоо, зээлийн төрлөөр, 2015.11 сард





ДОЛОО.ТӨРИЙН САНХҮҮ

7.1.ОРОН НУТГИЙН ТӨСВИЙН ОРЛОГО, сая.төгрөгөөр

	2014.10.	2015.10.			2015 2014
		Төлөвлөгөө	Гүйцэтгэл	хувь	
Нийт орлого	12783.3	39491.4	34698.2	87.9	271.4
1. Татварын орлого	11522.4	14653.5	11557.9	78.9	100.3
1.1 Орлогын албан татвар	8617.3	10337.5	8920.3	86.3	103.5
1.2 Өмчийн татвар	383.8	1018.0	913.2	89.7	237.9
1.3 Бусад татвар төлбөр хураамж	2521.3	3298	1724.4	52.3	68.4
2. Татварын бус орлого	1260.9	24837.9	23140.3	93.2	1835.2

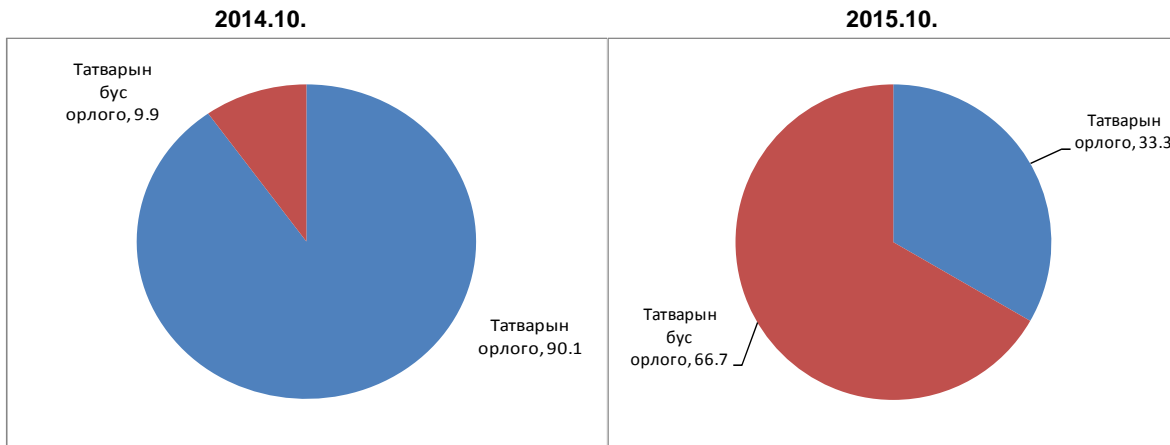
7.2 ОРОН НУТГИЙН ТӨСВИЙН ЗАРЛАГА сая.төгрөгөөр

	2014.10.	2015.10.			2015 2014
		Төлөвлөгөө	Гүйцэтгэл	хувь	
Нийт зарлага	35485.8	38933.6	33518	86.1	94.5
1.Урсгал зардал	29102.6	32473.2	28929.0	89.1	99.4
1.1.Бараа үйлчилгээний зардал	29102.6	27259.4	24318.8	89.2	83.6
1.1.1 Цалин хөлс ба нэмэгдэл урамшил	14517.2	17237.3	15992.0	92.8	110.2
1.1.2 Ажил олгогчоос нийгмийн даатгалд төлөх шимтгэл	1564.6	1901.9	1710.6	89.9	109.3
1.1.3.Байр ашиглалттай холбоотой зардал	1981.3	2962.9	2372.4	80.1	119.7
1.1.4.Хангамжийн бараа материал	682.3	714.4	609.3	85.3	89.3
1.1.5.Нормативт зардал	988.6	1505.1	1144.3	76.0	115.7
1.1.6.Эд хогшил, урсгал засварын зардал	163.4	200	238.9	119.5	146.2
1.1.7.Томилолт зочны зардал	170.2	143.3	112.3	78.4	66.0
1.1.7.Бусдаар гүйцэтгүүлсэн ажил үйлчилгээний төлбөр	390.7	1354	957.9	70.7	245.2
1.1.8 Бараа үйлчилгээний бусад зардал	8644.3	1240.5	1181.1	95.2	13.7
1.2. Татаас ба урсгал шилжүүлэг	0.0	5213.8	4610.2	88.4	
2.Хөрөнгийн зардал	6383.2	6460.4	4589.0	71.0	71.9

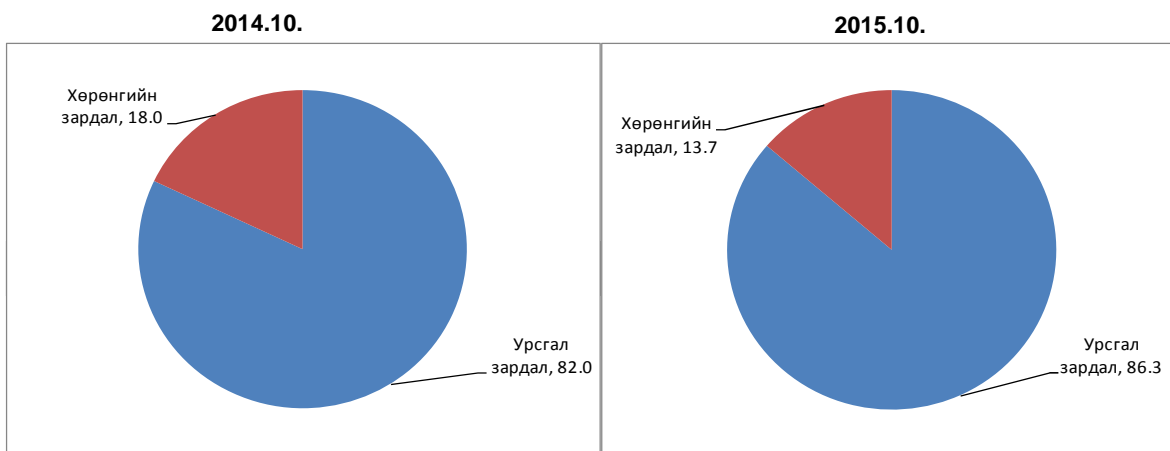
7.3 ОРОН НУТГИЙН ТӨСВИЙН ОРЛОГО, ЗАРЛАГА сумаар, сая төгрөгөөр

Үзүүлэлт	Орон нутгийн төсвийн орлого			Орон нутгийн төсвийн зарлага		
	Төлөвлөгөө	Гүйцэтгэл	хувь	Төлөвлөгөө	Гүйцэтгэл	хувь
Дүн	39491.4	34698.2	87.9	38933.6	33518	86.1
Айраг	1500.8	1483.0	98.8	1495.5	1387.3	92.8
Алтанширээ	913.2	953.8	104.4	915.8	921.4	100.6
Даланжаргалан	1188.9	1017.7	85.6	1182.7	912.8	77.2
Дэлгэрэх	1022.3	944.9	92.4	1014.7	897.9	88.5
Иххэт	1305.4	1288.2	98.7	1296.4	1250.2	96.4
Мандах	988.1	906.0	91.7	988.7	947.5	95.8
Өргөн	982.4	958.0	97.5	979.0	990	101.1
Сайхандулаан	846.9	857.2	101.2	849.9	863.1	101.6
Улаанбадрах	941.3	878.6	93.3	937.6	828.4	88.4
Хатанбулаг	1336.1	1256.4	94.0	1329.7	1148.7	86.4
Хөвсгөл	1046.6	1016.0	97.1	1041.9	957.2	91.9
Эрдэнэ	1047.9	979	93.4	1043.9	871.8	83.5
Сайншанд	8062.9	7806.7	96.8	7936.1	7317.6	92.2
Замын-Үүд	5706.5	5325	93.3	4825.8	4145.1	85.9
СЭЗБЗХ	12602.1	9027.7	71.6	13095.9	10079	77.0

Зураг. ОРОН НУТГИЙН ТӨСВИЙН ОРЛОГЫН БҮТЭЦ, хувиар



Зураг.ОРОН НУТГИЙН ТӨСВИЙН ЗАРЛАГЫН БҮТЭЦ, хувиар



7.4 УЛСЫН НЭГДСЭН ТӨСӨВТ ТӨВЛӨРҮҮЛСЭН ОРЛОГО, сая төгөргөөр

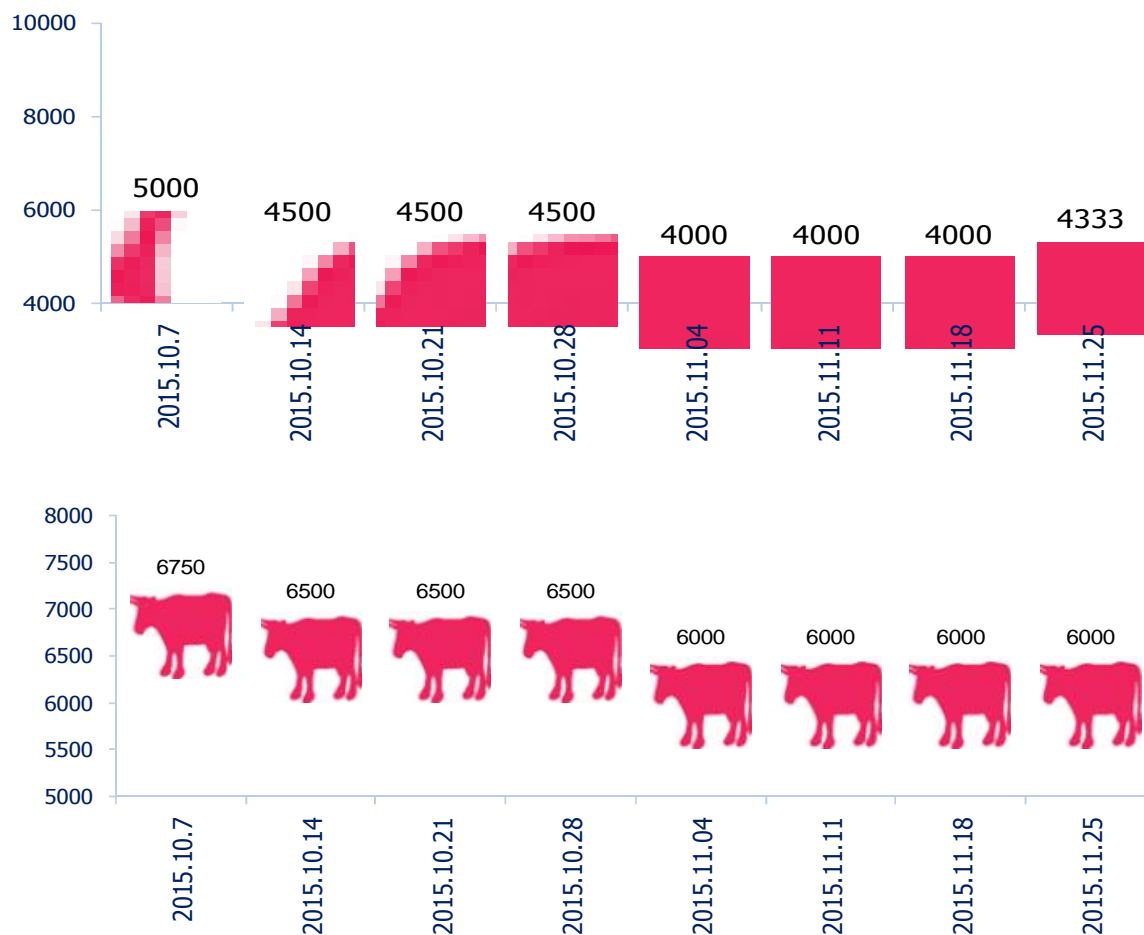
	2014.11	2015.11			2015 2014
		Төлөвлөгөө	Гүйцэтгэл	хувь	
Татварын орлого-БҮГД	2760.4	2126.5	2315.4	108.9	83.9
1. ААНБ-ын орлогын албан татвар	468.6	284.1	571	201.0	121.9
2. Дотоодын бараа үйлчилгээний татвар	1499.5	1265.9	1365.2	107.8	91.0
3. Ашигт малтмалын нөөц ашигласны төлбөр	622.9	528.3	322.0	61.0	51.7
4. Агаарын бохирдлын төлбөр	54.6	48.2	48.6	100.8	89.0
5. Өсөн нэмэгдэх ашигт малтмалын нөөц ашигласны төлбөр	114.8	0.0	8.6	-	7.5

НАЙМ. ҮНЭ

 8.1.ХЭРЭГЛЭЭНИЙ ҮНИЙН ИНДЕКС, 2015 оны 11 дугаар сард, бүлэгээр
 (Сайншанд сумын төвийн зах зээлийн үнийн ажиглалтаар)

Бараа үйлчилгээний бүлэг	ЖИН	2015-11	2015-11	2015-11	2015-11
		2010-12	2014-11	2014-12	2015-10
Ерөнхий индекс	100.0	157.1	98.5	97.1	98.6
Хүнсний бараа, ундаа, ус	36.0	145.6	88.5	87.6	97.0
Согтууруулах ундаа, тамхи	2.5	201.9	97.4	94.8	100.5
Хувцас, бөс бараа, гутал	18.0	222.4	107.2	104.1	98.1
Орон сууц, ус, цахилгаан, түлш	9.6	149.0	108.7	104.7	100.9
Гэр ахуйн тавилга, бараа	6.2	147.2	103.4	104.3	100.0
Эм тариа, эмнэлэгийн үйлчилгээ	1.6	117.6	98.0	97.1	101.2
Тээвэр	14.3	128.8	99.8	99.8	100.0
Холбооны хэрэгсэл, шуудангийн үйлчилгээ	4.9	100.8	100.0	100.0	100.0
Амралт, чөлөөт цаг, соёлын бараа, үйлчилгээ	2.1	95.7	100.6	100.5	100.0
Боловсролын үйлчилгээ	0.2	339.3	126.4	126.4	100.0
Зочид буудал, зоогийн газар, дотуур байр	0.8	301.9	124.0	122.4	100.0
Бусад бараа, үйлчилгээ	3.9	154.7	99.1	99.1	100.0

Зураг. МАХНЫ ҮНЭ, 2015 оны 10 дугаар сар - 2015 оны 11 дугаар сар, 7 хоногоор





8.2.ХЭРЭГЛЭЭНИЙ БАРАА, ҮЙЛЧИЛГЭЭНИЙ ҮНЭ ТАРИФ,

/Сайншанд сумын ажиглалтаар/

1.Хүнсний бараа, төгрөгөөр

	2011.XI	2012.XI	2013.XI	2014.XI	2015.XI	2015 2014
1. Гурил дээд зэрэг	800	825	1100	1183	1217	102.9
1-р зэрэг	700	725	800	983	1100	111.9
2. Талх ш	550	800	650	700	700	100.0
3.Цагаан будаа	1550	1550	2000	2133	2100	98.5
4. Шар будаа	1600	1575	1550	1633	1633	100.0
5. Хонины мах	3550	5000	5650	5500	4000	72.7
6. Үхрийн мах	5000	7000	8500	8000	6000	75.0
7. Хиам	4800	6150	6500	6500	6250	96.2
8. Шингэн сүү	800	2000	2000	2250	2000	88.9
9. Тараг	1600	2000	2000	2000	2000	100.0
10. Элсэн чихэр	1600	1550	1567	1567	1500	95.7
11. Хатуу чихэр /барбарис/	3700	3700	3900	4667	4733	101.4
12.Мишка зөөлөн чихэр	6500	8000	8167	9833	10000	101.7
13. Ногоон цай	4500	4500	4750	5500	5500	100.0
14. Төмс	733	700	600	967	800	82.7
15. Байцаа	800	1350	1000	833	1500	180.1
16. Сонгино	1000	1275	1500	1067	1500	140.6
17. Шилтэй өргөст хэмх	1500	1650	1750	1967	2100	106.8
18. Давс 1кг монгол	300	350	400	450	583	129.6
19. Ургамлын тос	2600	2700	3500	3400	3150	92.6
20. Архи	3980	5800	5800	6500	7733	119.0

2. Орон сууц , цахилгаан

	2011.XI	2012.XI	2013.XI	2014.XI	2015.XI	2015 2014
1. Халаалт. М2(НӨТ-тэй)	198	198	494.6	494.6	385	77.8
2. Цэвэр ус тн (нөттэй)	660	660	660	660	880	133.3
3. Цахилгаан квт	86.5	86.5	86.9	95.2	112.6	118.3

3. Тээвэр холбооны үйлчилгээ

	2011.XI	2012.XI	2013.XI	2014.XI	2015.XI	2015 2014
1. ТЗ-ын билет зөөлөн	21500	21500	21500	28700	28700	100.0
хатуу	7400	7400	7400	9300	9100	97.8
2. Телевизорын хураамж	1500	2000	850	850	850	100.0
4. Автобензин А-80	1550	1450	1523	1553	1530	98.5



8.3 ГОЛ НЭРИЙН БАРААНЫ ДУНДАЖ ҮНЭ, хөрш зэргэлдээ аймгуудаар, төгрөгөөр

/ 11 сарын 21-ний байдлаар /

№	НЭРТӨРӨЛ	Дорноговь	Өмнөговь	Дундговь	Говьсүмбэр
1.1 ТАЛХ, ГУРИЛ, БУДАА					
1	Гурил, дээд зэрэг	1217	1383	1467	1300
2	Гурил, 1-р зэрэг	1100	1216.7	1267	1150
3	Гурил, 2-р зэрэг	883	950	1000	875
4	Гоймон, 320 гр, "Алтан тариа" ХК, туузан	767	803	800	875
5	Талх, орон нутгийн үйлдвэрийн, ш	700	966	933	925
6	Гурилан боов, 0.5кг	1900	2400	1567	4000
7	Жигнэмэг, Юбиллейние	1000	1050	1033	1000
8	Цагаан будаа, задгай, кг	2100	2250	2233	2250
9	Шар будаа, задгай, кг,	1633	1867	1833	1525
10	Элсэн чихэр, кг	1500	1933	1633	1550
1.2 МАХ, МАХАН БҮТЭЭГДЭХҮҮН					
11	Хонины мах, кг	4000	4100	3667	4000
12	Үхрийн мах, кг	6000	-	-	5500
13	Адууны мах, кг	5000	4166.7		4500
14	Ямааны мах	3333	3667	2833	3500
15	Дотор мах, цувдай, цусгүй	2250	2666.7	1000	2800
16	Хиам, чанасан, 1кг	6250	6600	7500	8950
1.3. ЭМ, ТАРИА, ЭМНЭЛГИЙН ХЭРЭГСЭЛ					
17	Парацетамол, 10ш, Монофарм	283	350	300	250
18	Ампциллин, 500 мг, 10ш	1167	1476.7	1400	1450
19	Витамин "С", үрлэн, савласан, 50ш	267	300	250	275
20	Хлорфенамен, Монос	1080	1200	1100	1200
21	Пенициллин, тариагаар, 1 сая	383	300	460	500
23	Хөвөн, 50гр, боодолтой, дотоод	1233	1200	1200	1200
1.4. ОРОН СУУЦНЫ УРСГАЛ ЗАСВАРЫН БАРАА, МАТЕРИАЛ					
24	Цагаан тосон будаг, 1 л, байшинтай,	3500	4500	3167	3400
25	Цемент, 1 уут, БНХАУ	11000	10000	10000	10000
26	Вакуум цонхны 1м.кв-ын үнэ, 2 давхар	65000	85000	-	95000
27	Хадаас, 100 гр, 70 мм	300	400	300	300
28	Монгол гэрийн модон хаалга, хээгүй	180000	170000	156667	0
29	Гэрийн гадуур бүрээс, цагаан ямбуу, 5	55000	70000	57500	58000
1.5 ОРОН СУУЦТАЙ ХОЛБОГДСОН БУСАД ЗАРДАЛ					
30	Халаалт, 1м2	385	334.4	300	300
1.6. СУУЦНЫ ЦАХИЛГААН ХАНГАМЖТАЙ ХОЛБОГДСОН ЗАРДЛУУД					
31	Орон сууцны цахилгаан, 1 кВт	112.60	134.40	112.60	112.60
32	Гэр хорооллын цахилгаан, 1 кВт	112.60	112.60	112.60	112.60
1.7. ХАТУУ ТҮЛШ					
33	Түлшний мод, шуудайгаар	7000	2200	1633	2500
34	Нүүрс, 1 шуудай, 40 кг	7000	672	1500	3500
1.8. ШАТАХ, ТОСЛОХ МАТЕРИАЛ					
35	Бензин, А-80, 1 литр	1530	1650	1550	1547
36	Бензин, А-92, 1 литр	1790	1890	1800	1750
37	Дизелиэн түлш, 1 литр	1877	1910	1880	1833
1.9. АВТО ЗАМЫН ЗОРЧИГЧ ТЭЭВРИЙН ҮЙЛЧИЛГЭЭ					
38	Хот доторх таксины хөлс, 1 км	700	2000	1000	600
39	УБ- аймгийн төвийн таксины хөлс, нэг талдаа	(,,)	22900	13000	6500

* 1 километрийн үнэ

- Тухайн сард худалдаанд байхгүй

**ЕС. ХӨДӨӨ АЖ АХУЙ**

9.1 Мал төллөлт , төл бойжилт

	2014.11				2015.11			
	Төллөсөн хээлтэгч	Төллөлт-ийн хувь	Бойжиж буй төл	Хорогдсон төл	Төллөсөн хээлтэгч	Төллөлт-ийн хувь	Бойжиж буй төл	Хорогдсон төл

А.Аймгийн дүн (малын төрлөөр)

Бүгд	496686	78.8	500020	315	521674	72.3	506050	4455
тэмээ	5513	43.0	5507	6	5988	43.6	5984	11
адуу	19669	61.4	19645	24	19717	54.1	19242	70
үхэр	16503	70.4	16436	68	17148	65.9	16669	41
хонь	225536	83.8	226983	100	246075	79.5	239328	1208
ямаа	229465	78.2	231449	117	232746	69.3	224827	3125

Б. Сумаар (малын төрлөөр)

Бүгд	496686	78.8	500020	315	521674	72.3	506050	4455
Айраг	43195	91.9	44269	1	50281	87.1	37102	4
Алтанширээ	39086	88.1	39578	0	44193	90.6	43994	199
Даланжаргала	44223	83.4	44310	58	54267	88.7	54136	131
Дэлгэрэх	54739	79.0	54690	140	60909	77.6	60519	559
Иххэт	38972	77.5	39359	0	45374	79.7	45429	0
Мандах	25960	62.5	25959	15	20178	42.6	17936	2246
Өргөн	32831	80.5	33101	0	41321	86.1	42069	12
Сайхандулааг	37739	91.5	37729	10	41942	84.0	41942	0
Улаанбадрах	25709	56.6	25888	2	33589	66.8	33694	118
Хатанбулаг	61297	75.6	61232	65	39685	45.1	39685	0
Хөвсгөл	28452	68.0	28587	0	27987	58.5	27111	979
Эрдэнэ	25893	82.2	26748	0	22618	58.6	23310	0
Сайншанд	29674	90.0	29677	1	30575	81.5	30513	62
Замын-үүд	8916	86.0	8893	23	8755	80.2	8610	145



9.2 Том малын зүй бус хорогдол

	Хорогдол бүгд		Оны эхний малд эзлэх хувь		Өвчнөөр хорогдсон мал		Өвчнөөр хорогдсон малын эзлэх хувь	
	2014.11	2015.11	2014.11	2015.11	2014.11	2015.11	2014.11	2015.11
А. Аймгийн дүн (Малын төрлөөр)								
Бүгд	2858	8611	0.2	0.5	1107	1298	38.7	15.1
Тэмээ	71	68	0.2	0.2	11	11	15.5	0.0
Адуу	140	192	0.1	0.2	20	43	14.3	0.0
Үхэр	924	253	1.6	0.4	815	42	88.2	16.6
Хонь	817	2956	0.1	0.4	153	755	18.7	25.5
Ямаа	906	5142	0.1	0.7	108	447	11.9	8.7

Б. Сумдаар (Дүнгээр)

	Хорогдол бүгд		Оны эхний малд эзлэх хувь		Өвчнөөр хорогдсон мал		Өвчнөөр хорогдсон малын эзлэх хувь	
	2014.11	2015.11	2014.11	2015.11	2014.11	2015.11	2014.11	2015.11
Бүгд	2858	8611	0.2	0.5	1107	844	38.7	9.8
Айраг	115	103	0.1	0.1	64	5	55.7	4.9
Алтанширээ	158	88	0.2	0.1	154	85	97.5	96.6
Даланжаргалаг	173	77	0.1	0.1	144	40	83.2	51.9
Дэлгэрэх	146	360	0.1	0.2	33	3	22.6	0.8
Иххэт	583	51	0.5	0.0	495	4	84.9	7.8
Мандах	221	3217	0.2	2.8	4	0	0.0	0.0
Өргөн	173	90	0.2	0.1	24	10	0.0	11.1
Сайхандулаан	7	27	0.0	0.0	7	2	0.0	7.4
Улаанбадрах	65	53	0.1	0.0	17	49	0.0	92.5
Хатанбулаг	547	1347	0.3	0.7	114	40	0.0	3.0
Хөвсгөл	273	1899	0.3	0.0	16	92	0.0	4.8
Эрдэнэ	111	707	0.1	0.7	21	45	18.9	6.4
Сайншанд	207	304	0.3	0.4	14	181	0.0	59.5
Замын-үүд	79	288	0.3	1.0	0	288	0.0	100.0

9.3 ХУРААСАН УРГАЦ, сумаар, га-гаар

	төмс			хүнсний ногоо		
	2014.11	2015.11	Зөрүү	2014.11	2015.11	Зөрүү
Айраг	7.2	8.7	1.5	5.2	5.6	0.4
Алтанширээ	0.02	0.04	0.0	0.1	0.0	(0.1)
Даланжаргалан	50.1	55.3	5.2	20.2	28.8	8.6
Дэлгэрэх	0.0	0.0	0.0	0.0	0.0	0.0
Иххэт	3.5	7.5	4.0	1.1	1.1	0.0
Мандах	4.8	4.2	(0.6)	12.3	27.2	14.9
Өргөн	7.0	7.0	0.0	8.7	0.0	(8.7)
Сайхандулаан	1	1	0.0	0.4	0.0	(0.4)
Улаанбадрах	0.13	0.00	(0.1)	0.5	0.9	0.4
Хатанбулаг	0.0	0.0	0.0	1.5	0.0	(1.5)
Хөвсгөл	0.00	0.00	0.0	0.00	0.00	0.0
Эрдэнэ	71.7	99.3	27.6	47.7	102.0	54.3
Сайншанд	75.5	41.3	(34.2)	110.4	136.8	26.4
Замын-үүд	0	0	0.0	0	0	0.0
	220.5	223.8	3.4	208.1	302.4	94.2



9.4 ХАА-н БҮТЭЭГДЭХҮҮНИЙ ҮНИЙН СУДАЛГАА, төгрөгөөр

/ төгрөгөөр /

	2011.11	2012.11	2013.11	2014.11	2015.11
Ингэний сүү	2000	1700	1860	1680	2000
Ямааны ноолуур	50000	39000	48300	46600	50000
Тэмээний шир	8200	13500	10000	10000	10000
Адууны шир	19200	23200	28200	26000	30000
Үхэрийн шир	17000	21800	28000	25000	25000
Хонины арьс	13200	5625	9000	10000	9000
Ямааны арьс	11500	5625	6300	7000	5000

9.5 МАЛЫН ҮНИЙН СУДАЛГАА, сумаар, 2015 оны 11 сарын байдлаар

/ мянган төгрөгөөр /

Бүгд	Ат	Морь	Эр үхэр	Эр хонь	Эр ямаа
Айраг	0.0	0.0	0.0	200.0	120.0
Алтанширээ	1000.0	500.0	1200.0	120.0	80.0
Даланжаргалан	0.0	0.0	0.0	90.0	120.0
Дэлгэрэх	0.0	750.0	900.0	120.0	90.0
Иххэт	800.0	750.0	1000.0	150.0	120.0
Мандах	1300.0	600.0	1400.0	150.0	
Өргөн	1200.0	800.0	1000.0	150.0	103.0
Сайхандулаан	0.0	0.0	0.0	0.0	88.0
Улаанбадрах	1200.0	700.0	1100.0	150.0	77.0
Хатанбулаг	900.0	520.0	900.0	170.0	360.0
Хөвсгөл	900.0	520.0	900.0	170.0	51.0
Эрдэнэ	1000.0	1300.0	1500.0	250.0	3217.0
Сайншанд	1500.0	750.0	900.0	170.0	90.0
Замын-үүд	1200.0	0.0	1500.0	200.0	27.0

53

1347

1899

707

304

АРАВ. АЖ ҮЙЛДВЭР

10.1 НИЙТ БА БОРЛУУЛСАН БҮТЭЭГДЭХҮҮН, оны үнээр, сая төгрөгөөр

	Нийт бүтээгдэхүүн			Борлуулалтын орлого		
	2014.11	2015.11	2015 2014	2014.11	2015.11	2015 2014
Дүн	9078.0	8478.9	93.4	11066.0	8400.6	75.9
а. Өмчийн төрлөөр						
- төрийн	4655.6	6903.7	148.3	4136.6	6290.7	152.1
- хувийн	4422.4	1575.2	35.6	6929.4	2109.9	30.4
б. ААН-ийн хэлбэрээр						
- Хоршоо	42.2	64.4	152.6	52.8	82.3	155.9
- Компани	3973.0	915.8	23.1	6306.2	1203.6	19.1
- УҮГ	4655.6	6903.7	148.3	4136.6	6290.7	152.1
- Өрхийн аж ахуй	407.2	595.0	146.1	570.4	824.0	144.5

10.2 АЖ ҮЙЛДВЭРИЙН ҮЙЛДВЭРЛЭЛИЙН ЖИГД АЖИЛЛАГАА, оны үнээр, сараар

Хугацаа (он, сар)	Ажиллагчдын тоо	НБ	ББ	Сая. төг		
				Сар бүрийн дүнд эзлэх хувь		
2014 он	1-р сар	376	787.8	659.2	8.7	6.0
	2-р сар	356	698.6	625.0	7.7	5.6
	3-р сар	635	3068.4	4880.2	33.8	44.1
	4-р сар	375	419.7	590.6	4.6	5.3
	5-р сар	564	540.2	649.8	6.0	5.9
	6-р сар	386	198.3	223.0	2.2	2.0
	7-р сар	335	134.0	111.0	1.5	1.0
	8-р сар	405	220.7	263.7	2.4	2.4
	9-р сар	443	942.8	1282.7	10.4	11.6
	10-р сар	459	988.8	997.9	10.9	9.0
	11-р сар	435	1078.7	782.9	11.9	7.1
Дүн	4769	9078.0	11066.0	100.0	100.0	
2015 он	1-р сар	531	1552.3	1041.7	18.3	12.4
	2-р сар	518	1487.2	1381.8	17.5	16.4
	3-р сар	514	980.3	1007.2	11.6	12.0
	4-р сар	524	989.0	1025.4	11.7	12.2
	5-р сар	680	326.1	364.3	3.8	4.3
	6-р сар	640	298.2	359.7	3.5	4.3
	7-р сар	335	331.5	380.9	3.9	4.5
	8-р сар	555	304.4	315.5	3.6	3.8
	9-р сар	657	412.8	488.9	4.9	5.8
	10-р сар	662	814.6	1046.8	9.6	12.5
	11-р сар	650	982.5	988.4	11.6	11.8
ДҮН		8478.9	8400.6	100.0	100.0	

10.3 АЖ ҮЙЛДВЭРИЙН САЛБАРЫН БҮТЭЭГДЭХҮҮНИЙ ҮЙЛДВЭРЛЭЛ, дэд салбараар, оны үнээр, жил бүрийн 10 дугаар сарын байдлаар, сая төг

Салбар	2013.11.	2014.11.	2015.11.	2015 2014
Дүн	8730.9	9078.0	8478.9	93.4
Уул уурхай олборлох аж үйлдвэр	5059.9	3366.7	500.1	14.9
Нүүрс олборлолт	5059.9	2662.8	220.1	8.3
Бусад ашигт малтмал олборлолт		703.9	280.0	39.8
Боловсруулах аж үйлдвэр	645.3	1253.2	612.5	48.9
Хүнсний бүтээгдэхүүн үйлдвэрлэл	352.3	418.0	683.2	163.5
мах, махан бүтээгдэхүүн үйлдвэрлэл	49.4	41.5	43.0	103.6
сүү, сүүн бүтээгдэхүүн үйлдвэрлэл	44.2	44.4	69.9	157.4
хүнсний бусад бүтээгдэхүүн үйлдвэрлэл	258.7	332.1	570.3	171.7
Хувцас үйлдвэрлэл	29.9	54.4	53.6	98.5
Гутал үйлдвэрлэл	3.4	17.2	11.4	66.4
Мод, модон эдлэл үйлдвэрлэл	37.7	12.1	33.4	276.0
Машин тоног төхөөрөмжөөс бусад төмөр эдлэл үйлдвэрлэл	9.2	1.1	7.1	628.3
Боловсруулах үйлдвэрийн бусад	212.9	750.4	507.0	67.6
Цахилгаан, дулааны эрчим хүч үйлдвэрлэлт, усан хангамж	3025.7	4458.1	6683.1	149.9
Цахилгаан, дулаан, уур үйлдвэрлэл	2299.3	3348.0	5397.9	161.2
Ус ариутгал, усан хангамж	726.4	1110.1	1285.2	115.8



10.4 БҮТЭЭГДЭХҮҮН ҮЙЛДВЭРЛЭЛ, сумаар, нийт бүтээгдэхүүн гол нэр төрлөөр

	Мэдээлэлд хамрагдсан нэгж		Нийт бүтээгдэхүүн		Гол нэрийн бүтээгдэхүүн									
			оны үнээр		Цахилгаан		Дулаан		Ус түгээлт		Талх		Нарийн боов	
			мян.төг		мян.кв.цаг		мян.ккал		мян.м3		тн		тн	
	2014	2015	2014.11	2015.11	14.11	15.11	14.11	15.11	14.11	15.11	14.11	15.11	14.11	15.11
АЙ	3	2	17793.8	13704.1							0.06	4.95		0.4
АШ	12	4	32877.8	26639.9							1.03	2.9	0.8	1.1
ДЖ	2	5	6950.0	14396.8								1.1		0.64
ДХ	10	11	353039.5	20728.5							1.8	2.3		
ИХ	3	2	2930.0	20242.0							1.4	13.2		
МД	7	5	39739.2	38747.2	181.9	132.9					0.33	0.00		0.15
ӨР	1	3	8010.0	132761.5								0.9	0.05	0.64
СД	2	0	590.0	6169.0							0.06			0.09
УБ	11	1	16972.6	9044.0							0.69	0.5		
ХБ	8	3	48495.9	72668.1	216.7	199.4					1			
ХЛ	8	0	2496975.1	19182.9							1.5	0.5	0.25	0.45
ЭР	5	2	22665.0	16087.9								1.5		0.79
СШ	17	15	4741982.4	5897878.1			49.5	53.4	426.7	370.9	26.0	15.7	20.0	15.7
ЗҮ	13	6	1306595.1	2190676.2			4.9	17.9	123.8	245.7	36.3	112.3	19.1	36.2
Дүн	102	59	9095616.4	8478926.2	398.6	332.3	54.4	71.3	550.5	616.6	70.1	155.8	40.2	56.2

	Сүүн бүтээгдэхүүн мян.л		Хиам		Хэрчсэн гурил		Архи		Модон эдлэл		Дээл		Жижиг оёдол	
			тн		мян.тн		мян.л		мян.төг		ш		мян.төг	
	14.11	15.11	14.11	15.11	14.11	15.11	14.11	15.11	14.11	15.11	14.11	15.11	14.11	15.11
АЙ											3		30.0	
АШ					1.2	0.7			5375.0	14038.0	35	24	6054.0	838.5
ДЖ		1.17				1.1				1910.0		12		536.5
ДХ	2.05	4.0				0.20				2225.0	34	38	609.0	1335.0
ИХ	0.022				1.49	1.7						34		850.0
МД									241.0		111	88	4305.0	3678.0
ӨР					1.6	0.3				3423.0		4		285.0
СД		0.3								675.0	10	7	220.0	110.0
УБ		0.6			1.1	0.5			100.0				7297.5	3347.3
ХБ					0.3	1.2			5540.0	48.0				
ХЛ					1.7	2.3			930.0		27	11	11573.0	7906.0
ЭР											200	205	1975.0	2646.0
СШ	34.7	15.9	7.1	7.7	5.3	1.0			7994.0			11		7697.6
ЗҮ	1.7					4.5						13		2475.0
Дүн	38.5	22.0	7.1	7.7	12.7	13.4	0.0	0.0	12186.0	30313.0	420	447	32063.5	31704.9

	Эсгий эдлэл		Вакуум цонх		Зайрмаг		Бялуу		Савласан цэвэр ус		Нүүрс		Блок	
	мян.төг		м2		мян.ш		тн		мян.л		мян.тн		мян.ш	
	14.11	15.10	14.11	15.11	14.11	15.11	14.11	15.11	14.11	15.11	14.11	15.11	14.11	15.11
АЙ			108.94	22.4										19.0
АШ									1.5					2.3
ДЖ	1350.0												10.4	4.9
ДХ					0.1									6.6
ИХ														
МД							0.07	0.03					6.0	7.2
ӨР										7.5				0.8
СД														0.6
УБ					4.5	0.4							5.6	2.2
ХБ													12.4	35.7
ХЛ	3360.0										96.7		12.7	2.5
ЭР								0.2	1.1				14.5	1.7
СШ	1349.9	2334.5	2127.9	1176.2	1.2	1.28	0.6	268.0	453.6	4.7	6.1			1.5
ЗҮ		384.0	46.8	317.0			1.03	2081.3	2411.4					14.5
Дүн	6059.9	2718.5	2283.6	1515.6	5.8	0.4	1.35	1.9	2350.8	2873.6	101.4	6.1	82.9	78.2

СТАТИСТИКИЙН ХЭЛТЭС