

Дорноговь аймгийн Засаг даргын
дэргэдэх статистикийн хэлтэс

www.dornogovi.nso.mn

СТАТИСТИКИЙН БЮЛЛЕТЕНЬ

Нийгэм, эдийн засгийн байдал

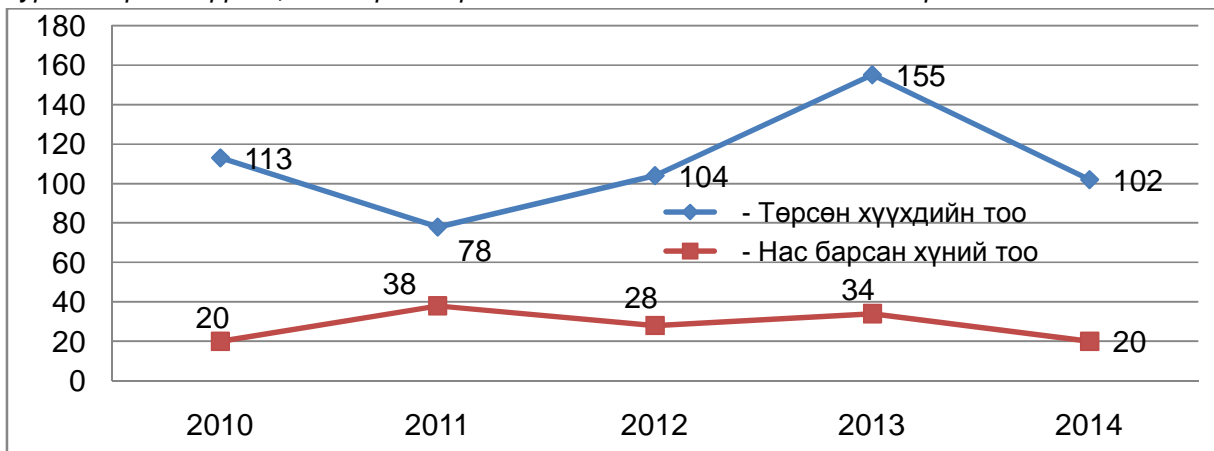
**ДОРНОГОВЬ АЙМГИЙН НИЙГЭМ, ЭДИЙН ЗАСГИЙН БАЙДАЛ**

(2014 эхний 1 сарын байдлаар)

1. Хүн ам

Эрүүл мэндийн газраас эрхлэн гаргадаг мэдээгээр 2014 оны эхний 1 сард 102 хүүхэд шинээр мэндэлж, 20 хүн нас баржээ. Хүн амын цэвэр өсөлт 82 болж 2013 оны мөн үеийнхээс 32.2 хувиар буюу 39-өөр буурлаа. 1000 хүнд ногдох төрөлт 1.6, нас баралт 0.3 байгаа нь өмнөх оны мөн үетэй харьцуулахад төрөлт 0.5 пунктээр, нас баралт 0.3 пунктээр буурсан байна.

Зураг. Төрсөн хүүхэд, нас барсан хүний тоо. 2010-2014 оны эхний 1 сард



Эхний 1 сард эхийн эндэгдэл гараагүй бөгөөд шинээр төрсөн 1000 хүүхдэд ногдох нялхсын эндэгдэл 10 байгаа нь өмнөх оны мөн үетэй харьцуулахад 49.3 пунктээр буурлаа.

2. Ажилгүй иргэн

Хөдөлмөрийн хэлтэст бүртгүүлсэн, ажил идэвхитэй хайж байгаа ажилгүй иргэд 2014 оны эхний 1-р сарын байдлаар 1400 байгаа нь өмнөх оны мөн үеэс 49,0 хувиар, 2013 оны жилийн эцсийн дүнгээс 10,7 хувиар тус тус нэмэгджээ.

Бүртгэлтэй ажилгүй иргэдийн насны бүтцийг авч үзвэл 23,2 хувийг 15-24 насныхан, 37,1 хувийг 25-34 насныхан, 20,1 хувийг 35-44 насныхан, 19,6 хувийг 45-60 насны иргэд байна.

Бүртгүүлсэн ажилгүй иргэдийн 55,0 хувийг эмэгтэйчүүд эзэлж байгаа нь өмнөх оны мөн үеэс 9,7 пунктээр өсчээ. Мөн ажилгүй иргэдийн боловсролын түвшинг харахад 33,4 хувь нь бүрэн дунд, 24,1 хувь нь дипломын болон бакалаврын дээд, 21,8 хувь нь суурь, 9,9 хувь нь тусгай мэргэжлийн дунд, 6,4 хувь нь техник болон мэргэжлийн, 3,3 хувь нь бага, 0,7 хувь нь боловсролгүй, 0,5 хувь нь магистр/ докторын боловсролтой иргэд бүрдүүлж байна.

Хөдөлмөрийн хэлтэст ирсэн 107 ажлын байрны захиалгын 23,4 хувь нь Төрийн удирдлага, батлан хамгаалах, үйл ажиллагаа, албан журмын нийгмийн хамгаалалын салбарт 19,6 хувь нь Боловсруулах үйлдвэрлэлийн салбарт, 18,7 хувь нь Уул уурхайн олборлолтын салбарт, 8,4 хувь нь Зочид буудал, байр, сууц болон нийтийн хоолны үйлчилгээний салбарт 29,9 хувь нь бусад салбарын захиалга байна.



Ажлын байрны захиалгыг ажил, мэргэжлийн ангилалаар нь авч үзвэл 24,3 хувийг Техникч болон туслах дэд/ мэргэжилтэн, 19,6 хувийг мэргэжилтэн 14,0 хувийг худалдаа, үйлчилгээний ажилтан, 13,1 хувийг энгийн ажил мэргэжил, 29,0 хувийг бусад ажил мэргэжилийн ангилал эзэлж байна.

3. Эрүүл мэнд

Он гарсаар 33.1 мянган хүнд амбулаторийн үзлэг хийсэн нь өмнөх оны мөн үеэс 11.2 хувиар, 0.9 мянган хүнд урьдчилан сэргийлэх тарилга хийсэн нь 0.1 хувиар буурав. Эмнэлэгт хэвтэж эмчлүүлсэн хүний тоо 1.2 мянга байна.

Эхний 1 сард 173 эх жирэмсний хяналтанд орсны 148 буюу 85.5 хувь нь жирэмсний эхний 3-н сард хяналтад хамрагджээ.

Түргэн тусламжийн дуудлага 2.0 мянган удаа гарсны 0.3 мянга буюу 15.0 хувь нь алсын дуудлага байв. Өмнөх оны мөн үетэй харьцуулбал нийт түргэн тусламжийн дуудлага 13.0 хувиар, алсын дуудлага 25.0 хувиар тус тус буурсан байна.

Он гарсаар ослын улмаас 123 хүн гэмтэж бэртэж, 3 иргэний амь нас энджээ. Өмнөх оны мөн үетэй харьцуулбал ослын улмаас бэртсэн хүний тоо 46.3 хувиар, нас барсан хүний тоо 28.6 хувиар буурчээ.

Халдварт өвчний 62 тохиолдол бүртгэгдсэн нь өмнөх оны мөн үеэс 109-өөр буюу 63.7 хувиар буурсан байна.

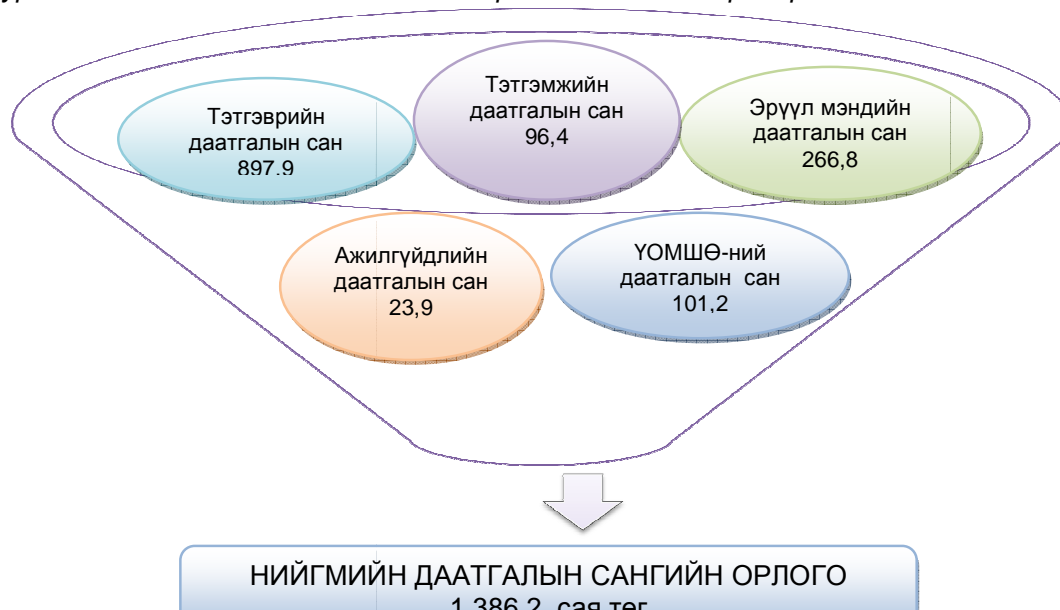
4. Соёл

Аймгийн соёл урлагын байгууллагууд 1-р сарын байдлаар 1.7 мянган хүнд үйлчилж, 1974.4 мянган төгрөгийн орлоготой ажиллажээ. Аймагт үйл ажиллагаа явуулж буй мэргэжлийн урлагийн байгууллага 4 удаагийн тоглолт хийж, музейнүүд дотоод, гадаадын 0.5 мянган хүнд үйлчилсэн байна.

5. Нийгмийн даатгал, Халамж

2014 оны эхний 1 сард нийгмийн даатгалын санд 1 386,2 сая төгрөгийн орлого төвлөрсөн нь өмнөх оны мөн үеэс 12,6 хувиар буурсан байна.

Зураг. Нийгмийн даатгалын сангийн орлого сангийн төрлөөр /сая.төг/ 2014 оны 1 сард





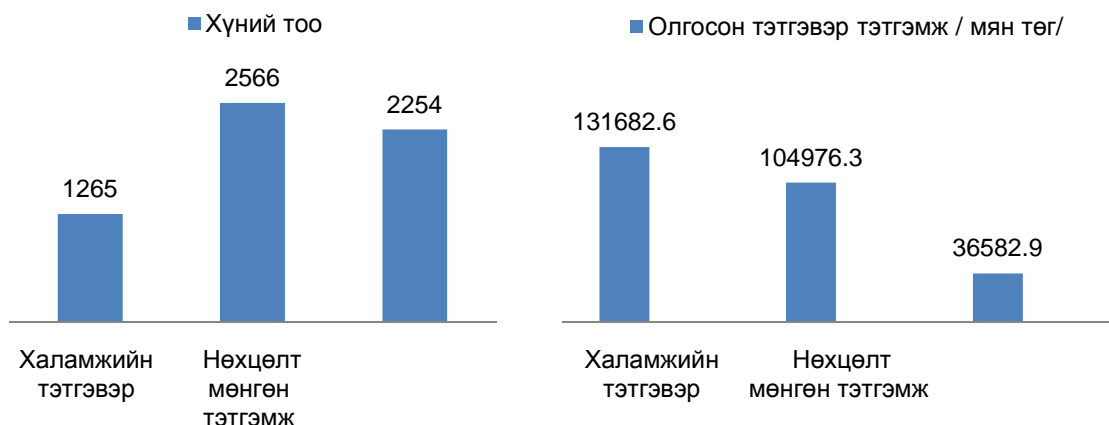
Тэтгэврийн даатгалын сангаас 1319,7 сая.төг, тэтгэмжийн даатгалын сангаас 83,0 сая.төг, ажилгүйдлийн даатгалын сангаас 18,8 сая.төг, ҮОМШӨ-ний даатгалын сангаас 71,7 сая.төг, эрүүл мэндийн даатгалын сангаас 333,5 сая.төг, нийт 1826,7 сая төгрөгийг тэтгэвэр тэтгэмжид олгожээ.

Нийгмийн халамжийн сангаас 1265 иргэнд 131,7 сая төгрөгийн халамжийн тэтгэмж олгожээ.

Жирэмсэн болон хөхүүл хүүхэдтэй 1765 эхэд 66150,7 мянган төгрөгийг улсын төсвөөс олгосон байна.

Ахмад настны нийгмийн хамгааллын тухай хуулийн дагуу 2043 иргэнийг нэг удаагийн тусламж үйлчилгээнд хамруулсан нь өмнөх оны мөн үеэс 5,1 хувиар өссөн байна.

Зураг. Нийгмийн халамжийн үйлчилгээнд хамрагдсан хүний тоо, олгосон тэтгэвэр тэтгэмжийн хэмжээ /төрлөөр/, 2014 оны эхний 01 сард



Хоёр. ҮЙЛДВЭРЛЭЛ, ҮЙЛЧИЛГЭЭ

1. Хөдөө аж ахуй

Оны эхний 01 сарын байдлаар төллөвөл зохих эх малын 0.1 хувь буюу 559 толгой мал төллөж, төл бойжилт 100.0 хувьтай байна. Энэ нь өмнөх оны мөн үеийнхээс 50 толгой төлөөр буюу 9.8 хувиар өссөн байна. 2014 оны 01 сарын байдлаар мал хорогдоогүй байна.

2. Аж үйлдвэр

Аж үйлдвэрийн салбарт эхний 1 сард оны үнээр 787.8 сая төгрөгийн бүтээгдэхүүн үйлдвэрлэж, 659.2 сая төгрөгийн бүтээгдэхүүнийг зах зээлд борлууллаа. Нийт бүтээгдэхүүний үйлдвэрлэлт өмнөх оноос 30.7 хувиар, бүтээгдэхүүн борлуулалтын орлого 20.8 хувиар нэмэгдсэн байна.

Аж үйлдвэрийн бүтээгдэхүүн үйлдвэрлэлийн 93,4 хувийг төрийн, 6,6 хувийг хувийн өмчийн аж ахуйн нэгжүүд үйлдвэрлэсэн байна.



Аж ахуйн нэгжийн хариуцлагын хэлбэрээр авч үзвэл улсын үйлдвэрийн газар 93,4 хувь, компани 1,2 хувь, хоршоо 0,6 хувь, өрхийн аж ахуй 4,8 хувийг тус тус үйлдвэрлэжээ.

Статистикийн мэдээлэлд хамрагдсан гол нэр төрлийн бүтээгдэхүүн үйлдвэрлэлийн өмнөх оны мөн үетэй харьцуулахад цахилгааны үйлдвэрлэл 2,0 мян.кв.цагаар, дулаан 1,8 мян.ккал-аар, нүүрс 0,1 мян тонноор, савласан цэвэр ус 170,9 мян.литр, сүүн бүтээгдэхүүн 0,4 мян.литр, эсгий эдлэл 106,0 мян төгрөг, жижиг оёдол 1712,2 мян төгрөгөөр илүү үйлдвэрлэгджээ.

3. Шуудан холбоо

Шуудан холбооны салбарын үйлчилгээний орлого 20.8 сая төгрөг болж өмнөх оны мөн үеэс 10.0 хувиар буурчээ. Хүн амаас орсон орлого 4.1 сая төгрөг буюу нийт орлогын 19.7 хувийг эзэлж байна. Суурин телефон цэгийн тоо 802 болж өмнөх оны мөн үеийнхээс 0.4 хувиар өсчээ. 2014 оны 01 сарын байдлаар нийт 1.1 мянган ширхэг бичиг захидал, 59 ширхэг илгээмж(боодол) илгээсэн байна.

Гурав. МӨНГӨ, ЗЭЭЛ ХЭРЭГЛЭЭНИЙ ҮНЭ ТАРИФ

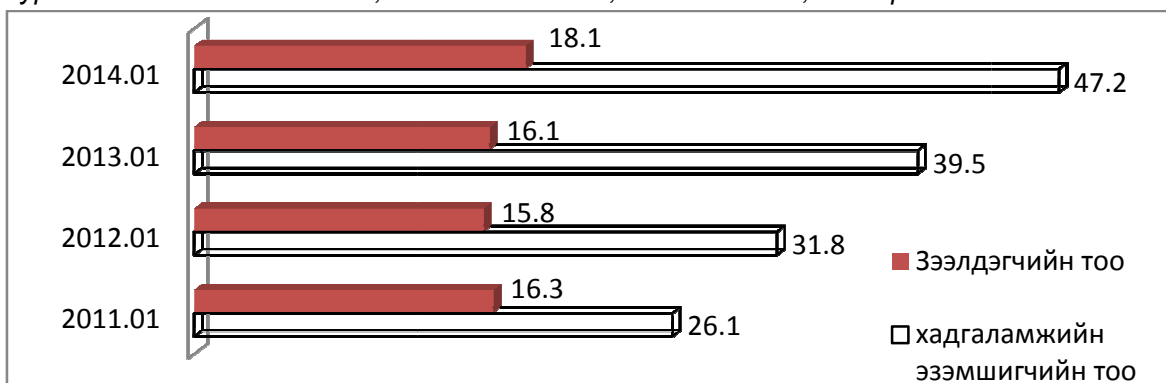
1. Банк, мөнгө, зээл

Монгол банкны мэдээгээр арилжааны банкуудын кассын орлого 41.8 тэрбум төгрөг болж өмнөх оноос 23.4 хувь, цэвэр зарлага 42.8 тэрбум төгрөг болж 14.8 хувиар өсчээ.

Иргэдийн мөнгөн хадгаламж 25,6 тэрбум төгрөг болж нэг хадгаламж эзэмшигчдэд дундажаар 543.4 мянган төгрөг, аймгийн нэг хүнд дундажаар 410.4 мянган төгрөгийн хадгаламж ногдож байна. Өмнөх оны мөн үетэй харьцуулахад хадгаламж эзэмшигчийн тоо 19.5 хувь, хадгаламжийн үлдэгдэл 8.8 хувиар тус тус өсчээ.

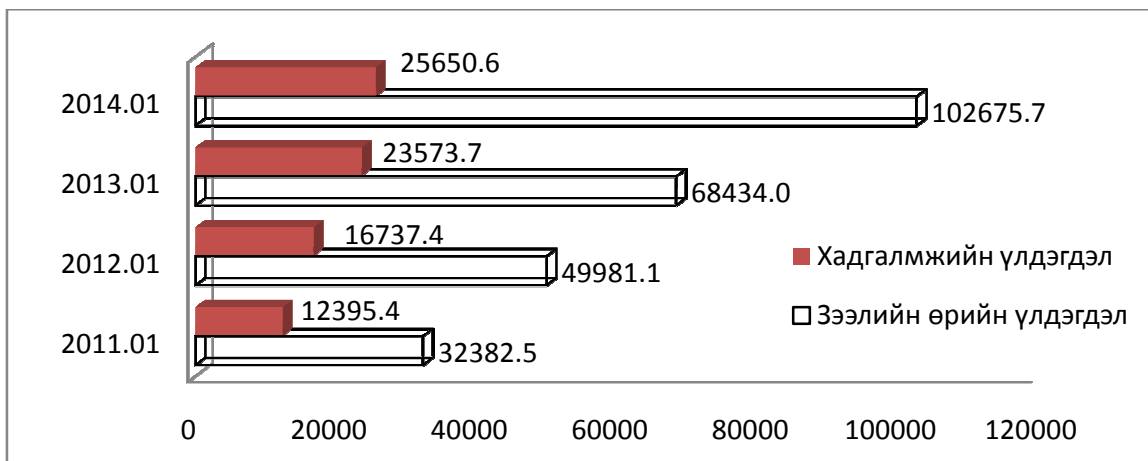
Өмнөх оны мөн үетэй харьцуулахад зээлийн өрийн үлдэгдэл 50.0 хувиар өсөж, хугацаа хэтэрсэн зээлийн өрийн үлдэгдэл 2,0 хувиар буурсан байна.

Зураг. Хадгаламж эзэмшигч, зээлдэгчийн тоо, 2011- 2014 он, мян.хүн





Зураг. Хадгаламжийн үлдэгдэл, зээлийн өрийн үлдэгдэл, 2011-2014 он, сая.төг



2. Үнэ

Хэрэглээний үнийн индекс 2014 оны 1 дүгээр сард өмнөх сараас 2.1 хувь, өмнөх оны мөн үеийнхээс 21,9 хувь өслөө.

Хүснэгт1. Хэрэглээний үнийн индекс, 2014 оны 1 дүгээр сар, бүлгийн дүнгээр

Бараа үйлчилгээний бүлэг	ЖИН	2014-01 2010-12	2014-01 2013-01	2014-01 2013-12
Ерөнхий индекс	100.0	154.3	121.9	102.1
Хүнсний бараа, ундаа, ус	36.0	156.4	109.5	102.7
Согтууруулах ундаа, тамхи	2.5	177.0	109.4	102.0
Хувцас, бөс бараа, гутал	18.0	193.9	151.5	103.7
Орон сууц, ус, цахилгаан, түлш	9.6	132.4	115.2	100.1
Гэр ахуйн тавилга, бараа	6.2	135.7	120.0	103.7
Эм тариа, эмнэлэгийн үйлчилгээ	1.6	113.3	95.7	100.1
Тээвэр	14.3	154.0	143.8	100.2
Холбооны хэрэгсэл, шуудангийн үйлчилгээ	4.9	100.8	100.0	100.0
Амралт, чөлөөт цаг, соёлын бараа, үйлчилгээ	2.1	92.9	99.9	100.0
Боловсролын үйлчилгээ	0.2	167.9	117.5	100.0
Зочид буудал, зоогийн газар, дотуур байр	0.8	187.7	110.1	100.0
Бусад бараа, үйлчилгээ	3.9	130.4	116.0	101.0

Ерөнхий индекс өмнөх сарынхаас 2.1 хувиар өсөхөд хувцас, бөс бараа, гуталын бүлэг 3.7 хувь, гэр ахуйн тавилга, барааны бүлэг 3.7 хувь, хүнсний бараа, ундаа, усны бүлэг 2.7 хувь, согтууруулах ундаа тамхи бүлэг 2.0 хувь, орон сууц, ус, цахилгаан, түлшний бүлэг 0.1 хувь, эм тариа, эмнэлэгийн үйлчилгээний бүлэг 0,1 хувь, тээвэр 0,2 хувь, бусад бараа, үйлчилгээний бүлэг 1,0 хувиар өссөн нь нөлөөлжээ.

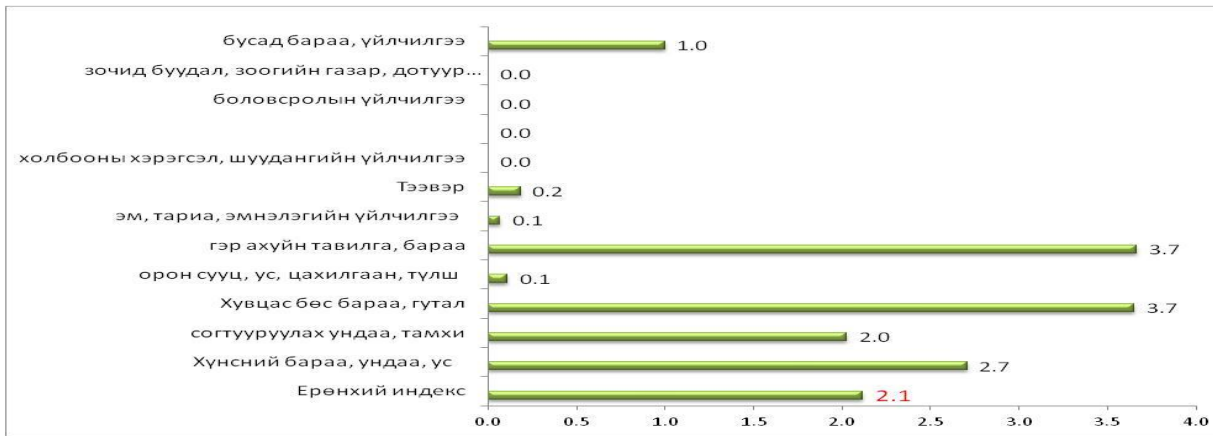
Барааны нэр төрлөөр нь авч үзвэл жигнэмэг 15.4 хувь, үхрийн ястай мах 3.4 хувь, үхрийн цул мах 2,9 хувь, адууны мах 2.6 хувь, ямааны ястай мах 5,3 хувь, элэгний нухаш 7,1 хувь, цэвэр сүү 2,5 хувь, хүнсний ногоо 2,9-33,3 хувь, давс 4,2 хувь, АПУХК-ны ерөөл архи 8,6 хувь, торго 2,6 хувь, эрэгтэй бэлэн хувцас 1,6-5,8 хувь, эрэгтэй гутал 14,4-33,3 хувь, гэрийн гадуур бүрээс 1,8 хувь, гэр ахуйн оёмол эдлэл 3,3-5,0 хувь, ок саван 6,7 хувь, угаалгын нунтаг 10,1 хувь, аяга угаагч шингэн 0,8 хувь, шүдэнз 5,3 хувь, бензин А80 0,5 хувь, дизелийн түлш 2,2 хувь, АИ92 1,9 хувь, ариун цэврийн цаас 2,4 хувь



өссөн нь голлон нөлөөлжээ.

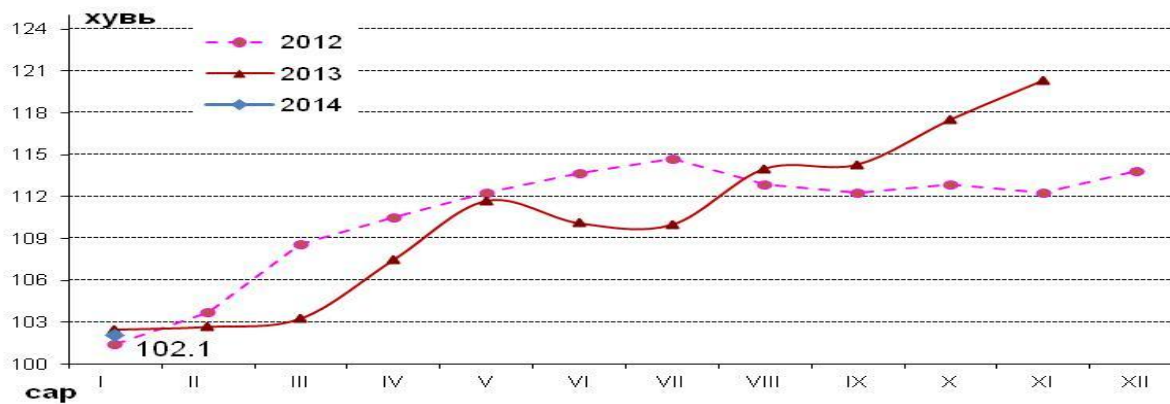
Харин холбооны хэрэгсэл, шуудангийн үйлчилгээ, амралт чөлөөт цаг соёлын бараа үйлчилгээ, боловсрол, зочид буудал, зоогийн газар, дотуур байрны бүлэг тогтвортой байна.

Зураг. Хэрэглээний үнийн индекс, 2014 оны 1 дүгээр сарын өөрчлөлт, бүлгээр, хувиар (өмнөх сар=100)



Хэрэглээний үнийн индекс өмнөх оны мөн үеийнхээс (2013 оны 1-р сар) 21,9 хувь өсөхөд тээвэр 43.8 хувь, хувцас, бөс бараа, гутлын бүлэг 51,5 хувь, боловсролын бүлэг 17,5 хувь, гэр ахуйн тавилга, барааны бүлэг 20.0, орон сууц, ус, цахилгаан, түлшний бүлэг 15,2 хувь, согтууруулах ундаа тамхи бүлэг 9.4 хувь, зочид буудал, зоогийн газар, дотуур байрны үйлчилгээ 10,1 хувь, хүнсний бараа, ундаа, усны бүлэг 2,7 хувь, бусад, бараа үйлчилгээний бүлэг 16,0 хувь нэмэгдсэн нь нөлөөлсөн байна. (Хүснэгт1)

Зураг. Хэрэглээний бараа, үйлчилгээний үнэ тарифын индекс, 2012 - 2014 оны сар бүрээр (өмнөх оны 12-р сар=100)



Дөрөв. БУСАД

1. Гэмт хэрэг

Аймгийн Цагдаагийн газраас ирүүлсэн мэдээгээр оны эхний 1 сард 55 хэрэг бүртгэгдэж, гэмт хэргийн улмаас 6 хүн нас барж, 13 хүн гэмтэж бэртсэн байна. Бүртгэгдсэн гэмт хэргийн тоо өмнөх оны мөн үетэй адил байна.

Хэргийн төрлөөр үзвэл хүний амь, эрүүл мэндийн эрсэг гэмт хэрэг, танхай, хүчингийн гэмт хэрэг, ИЭЧЭМ эсрэг гэмт хэрэг, залилангийн гэмт хэрэг, контарвантын гэмт хэрэг нэмэгджээ.



Согтуугаар үйлдсэн гэмт хэрэг 21 бүртгэгдэж өмнөх оноос 1-ээр буурсан байна. Нийт бүртгэгдсэн гэмт хэргийн 32.7 хувийг иргэдийн эрүүл мэндийн эсрэг гэмт хэрэг, 16.4 хувийг өмчлөх эрхийн эсрэг гэмт хэрэг, 14.5 хувийг хүний амь насны гэмт хэрэг, 9.1 хувийг тээврийн хэрэгслийн хөдөлгөөний аюулгүй байдал ашиглалтын журмын эсрэг гэмт хэрэг, 7.3 хувийг контарвантын гэмт хэрэг, 3.6 хувийг танхайн гэмт хэрэг, 16.4 хувийг бусад төрлийн гэмт хэргүүд эзэлж байна.

Айраг, Дэлгэрэх, Иххэт, Сайхандулаан, Хатанбулаг, Замын-Үүд сумдад гэмт хэргийн тоо өмнөх оны мөн үеэс нэмэгдэж, бусад сумдад буурчээ. Гэмт хэргийн улмаас иргэд, байгууллага, аж ахуйн нэгжид 20.3 сая төгрөгийн хохирол учирсан ба өмнөх оны мөн үетэй харьцуулахад 74.2 сая төгрөгөөр буюу 2.1 дахин буурсан байна. Учирсан хохирлын 36,9 хувь нь эргэн төлөгдсөн байна.

Нийт гэмт хэргийн 38.2 хувийг согтуугаар, 34.5 хувийг гэр сууцандаа, 5.5 хувийг гудамж олон нийтийн газарт, 16.4 хувийг бүлэглэн, 9.1 хувийг эмэгтэй хүн, хүүхэд оролцон, 52.7 хувийг шөнө, оройн цагаар үйлдсэн байна. Тайлант хугацаанд нийт 236 хүн эрүүлжүүлэгдэж, 16 хүн баривчлагджээ.

2. Цаг үүр

2014 оны 1 дүгээр сард агаарын температур нийт нутгаар -11.7 хэм байсан нь олон жилийн дунджаас 5 хэмээр дулаан байлаа.

Хөрсөн дээр шөнөдөө -26 хэмээс 32 хэм хүртэл хүйтэн байсан бол өдөртөө -3 хэмээс 13 хэм хүртэл дулаан, дунджаар -11 хэм хүйтэн байв. Хур тунадастай хоногийн тоо 1-2 өдөр байв.

Сарын эхээр салхи секундэнд 7-12 метр, сарын сүүлээр 5-10 метр байсан. Хамгийн их салхи Сайншанд, Замын-Үүд, Мандах, Хөвсгөл, Эрдэнэ сумдын нутгаар түр зуур секундэнд 16-20 метр хүрч явган шороон шуурга шуурсан. 10 м/с-ээс дээш салхитай байсан хоногийн тоо 1-18 өдөр байв. Дэлгэрэх суманд 1 баллын цасан бүрхүүлтэй, цасны зузаан 0 сантиметр байна. Бусад нутгаар цасан бүрхүүл тогтоогүй байна.

_____ о о о _____

АГУУЛГА

I. Аймгийн эдийн засаг, нийгмийн зарим гол нэгдсэн үзүүлэлтүүд

II. Эдийн засаг, нийгмийн хөгжлийн байдлын тухай статистикийн тоон мэдээлэл
(Эдийн засгийн үйл ажиллагааны ангиллаар)

Нэг. Хөдөлмөр эрхлэлт

- 1.1 Бүртгүүлсэн ажилгүй иргэдийн тоо, боловсролын түвшингээр
- 1.2 Ажилгүй иргэдийн тоо, сумаар, насны бүлгээр
- 1.3 Ажлын байрны захиалга, эдийн засгийн салбарын ангилалаар
- 1.4 Ажлын байрны захиалга ажил мэргэжлийн ангилалаар

Хоёр. Нийгмийн даатгал, халамж

- 2.1 Нийгмийн даатгалын сангийн орлого, зарлага, төрлөөр
- 2.2 Нийгмийн даатгалд заавал даатгуулагчийн тоо, олгосон тэтгэврийн хэмжээ
- 2.3 Нийгмийн халамжийн үйлчилгээнд хамрагдсан хүний тоо, олгосон тэтгэвэр, тэтгэмжийн хэмжээ

Гурав. Шинжлэх ухаан

- 3.1 Цаг уурын үзүүлэлт

Дөрөв. Эрүүл мэнд

- 4.1 Эрүүл мэнд

Тав. Соёл

- 5.1 Соёл

Зургаа. Гэмт хэрэг

- 6.1 Бүртгэгдсэн хэргийн тоо төрлөөр, аймгийн дүнгээр
- 6.2 Бүртгэгдсэн хэргийн тоо сумаар

Долоо. Мөнгө, банк

- 7.1 Мөнгөн гүйлгээ, сая төгрөгөөр

Найм. Төрийн санхүү (.)

Ес. Үнэ

- 9.1 Хэрэглээний үнийн индекс, 2014 оны 1 дугаар сард, сумаар
- 9.2 Хэрэглээний бараа, үйлчилгээний үнэ тариф
- 9.3 Гол нэрийн барааны үнэ, говийн бүсийн аймгуудаар

Арав. Хөдөө аж ахуй

- 10.1 Мал төллөлт, төл бойжилт
- 10.2 Том малын зүй бус хорогдол

Арван нэг. Аж үйлдвэр

- 11.1 Нийт бүтээгдэхүүн, борлуулалт, оны үнээр
- 11.2 Аж үйлдвэрийн үйлдвэрлэлийн жигд ажиллагаа
- 11.3 Аж үйлдвэрийн салбарын бүтээгдэхүүний үйлдвэрлэл, дэд салбараар
- 11.4 Бүтээгдэхүүний үйлдвэрлэл, сумаар, нийт бүтээгдэхүүн гол нэр төрлөөр

Арван хоёр. Харилцаа, холбоо

- 12.1 Шуудан, холбоо

Тэмдэглэлийн тайлбар :

- (, ,) - тухайн тоо, баримт байхгүй
- (0) - тайлант хугацаанд гүйцэтгэлгүй
- (х) - энэ хүснэгтэнд тоо нөхөгдөхгүй
- (.) - мэдээлэгдэх хугацаа болоогүй



ДОРНОГОВЬ АЙМГИЙН НИЙГЭМ, ЭДИЙН ЗАСГИЙН БАЙДАЛ
(2014 ОНЫ 01 ДҮГЭЭР САРЫН БАЙДЛААР)

I. Эдийн засаг, нийгмийн үндсэн үзүүлэлтүүд

	2010	2011	2012	2013	2014	2014 - 2013	<u>2014</u> <u>2013</u>
1. Бэлэн хүн ам, мян.хүн *	59.8	60.5	60.9	62.5	62.6	0.1	100.2
- Төрсөн хүүхдийн тоо**	113	78	104	155	102	-53	65.8
- Нас барсан хүний тоо - бодит тоогоор**	20	38	28	34	20	-14	58.8
- Хүн амын цэвэр өсөлт - бодит тоогоор	93	40	76	121	82	-39	67.8
- Нялхасын эндэгдэл - бодит тоогоор	3	0	3	3	1	-2	33.3
- 1000 хүүхдэд ноогдох	27	0	29	19	10	-9	50.7
2. Ажилгүй иргэдийн тоо - бүгд	549	662	718	942	1400	458	148.6
- Үүнээс эмэгтэй	382	435	473	427	770	343	180.3
- Хөдөлмөрийн насны 10000 хүнд ногдох ажилгүй иргэдийн тоо	143	166	183	234	342	108	146.4
3. Шинээр бий болсон ажлын байр-бүгд	29	84	77	49	0	-49	0.0
Үүнээс: Байнгын ажлын байр	29	84	72	49	0	-49	0.0
Улирлын чанартай ажлын байр	0	0	5	0	0	0	0.0
4. Том малын зүй бусын хорогдол, толгойгоор	11711	293	182	289	0	-289	0.0
- Тэмээ	10	1	0	0	0	0	0.0
- Адуу	78	1	10	0	0	0	0.0
- Үхэр	162	6	1	3	0	-3	0.0
- Хонь	1696	95	36	242	0	-242	0.0
- Ямаа	9765	190	135	44	0	-44	0.0
5. Аж үйлдвэрийн нийт бүтээгдэхүүн(сая.төг)	372.1	556.8	536.7	602.8	787.8	185.0	130.7
- Борлуулсан бүтээгдэхүүн (сая.төг)	364.4	476.1	482.4	545.5	659.2	113.7	120.8
6. Халдварт өвчний гаралт - бодит тоогоор	76	90	113	171	62	-109	36.3
- 10000 хүнд ногдох	13	15	19	27	10	-17	36.2
7. Гэмт хэргийн гаралт - бодит тоогоор	53	61	50	55	55	0	100.0
- 10000 хүнд ногдох ***	14	15	12	13	13	0	100.0

* - 2010, 2011, 2012, 2013 оны жилийн эцэст

**-Төрөлт, нас баралтыг ЭМГ-ын мэдээнээс авав.

*** - 18 - аас дээш насны 10000 хүнд ногдохоор тооцов.



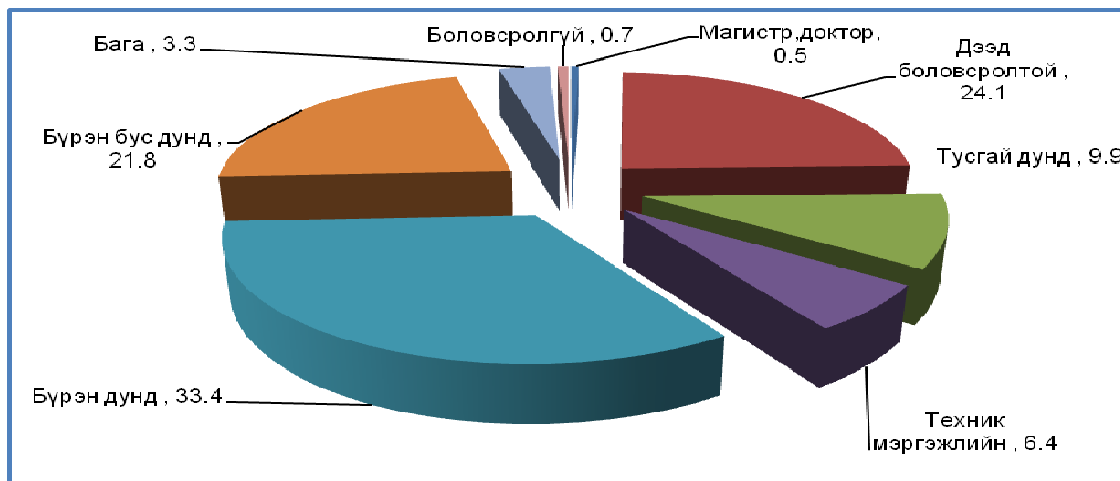
**II.ЭДИЙН ЗАСАГ НИЙГМИЙН ХӨГЖЛИЙН БАЙДЛЫН
ТУХАЙ СТАТИСТИКИЙН ТООН МЭДЭЭЛЭЛ**
(Эдийн засгийн үйл ажиллагааны ангиллаар)

НЭГ. ХӨДӨЛМӨР ЭРХЛЭЛТ

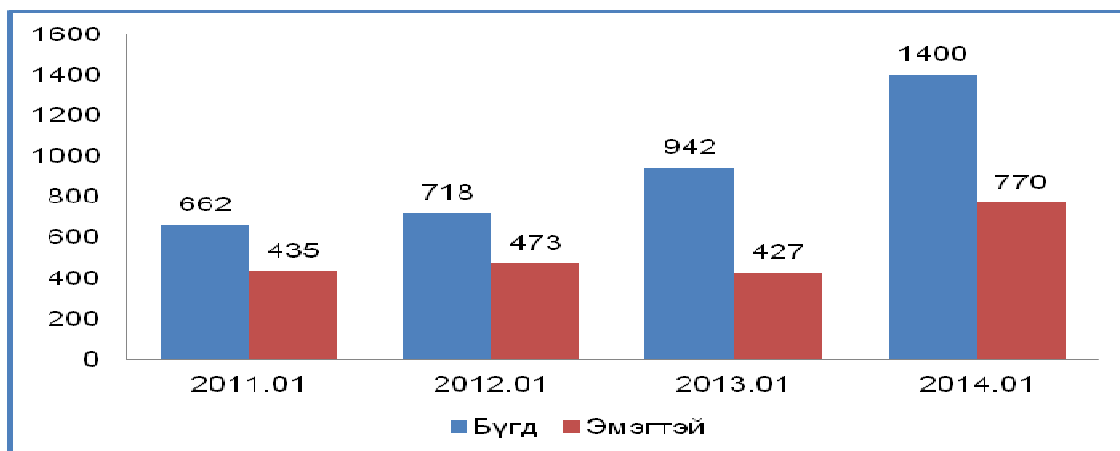
1.1 БҮРТГҮҮЛСЭН АЖИЛГҮЙ ИРГЭДИЙН ТОО, боловсролын түвшингээр

Боловсролын түвшингээр	2011.01	2012.01	2013.11	2014.01	2014 2011	2014 2013
Бүгд	662	718	942	1 400	211.5	148.6
Үүнээс: Эмэгтэй	435	473	427	770	177.0	180.3
Магистр,доктор	0	0	0	7	0.0	0.0
Дээд боловсролтой	148	182	193	337	227.7	174.6
Тусгай дунд	18	37	37	138	766.7	373.0
Техник мэргэжлийн	22	16	87	89	404.5	102.3
Бүрэн дунд	344	327	297	468	136.0	157.6
Бүрэн бус дунд	81	119	266	305	376.5	114.7
Бага	47	32	42	46	97.9	109.5
Боловсролгүй	2	5	20	10	500.0	50.0

ЗУРАГ. АЖИЛГҮЙ ИРГЭДИЙН ТОО, боловсролоор, хувь



ЗУРАГ. АЖИЛГҮЙ ИРГЭДИЙН ТОО





1.2 АЖИЛГҮЙ ИРГЭДИЙН ТОО, сумаар, насны бүлгээр

	2013.01	2014.01	Бүгдээс: Насны бүлгээр			
			15-24	25-34	35-44	45-60+
Дүн	942	1400	324	519	282	275
Айраг	20	86	23	23	22	18
Алтанширээ	22	7	3	3	1	0
Даланжаргалан	20	38	11	13	10	4
Дэлгэрэх	59	45	10	16	15	4
Иххэт	28	23	5	12	5	1
Мандах	47	17	6	6	1	4
Өргөн	3	129	32	38	32	27
Сайхандулаан	5	40	6	21	7	6
Улаанбадрах	26	29	5	6	13	5
Хатанбулаг	12	52	23	17	7	5
Хөвсгөл	45	56	17	19	5	15
Эрдэнэ	4	35	9	16	4	6
Сайншанд	509	680	136	271	134	139
Замын - Үүд	142	163	38	58	26	41

1.3 АЖЛЫН БАЙРНЫ ЗАХИАЛГА, эдийн засгийн салбарын ангилал

Салбарын ангилал	Бүгд
Бүгд	107
ХАА, ан агнуур, ойн аж ахуй,загас барилт	2
Уул уурхай олборлох аж үйлдвэр	20
Боловсруулах үйлдвэрлэл	21
Цахилгаан, хий, уур, агааржуулалт	3
Усны хангамж, бохир ус зайлуулах систем, хог хаягдлын менежмент болон цэвэрлэх үйл ажиллагаа	0
Барилга	0
Бөөний ба жижиглэн худалдаа, машин, мотоциклийн засвар үйлчилгээ	4
Тээвэр агуулахын үйл ажиллагаа	0
Зочид буудал, байр, сууц болон нийтийн хоолны үйлчилгээ	9
Мэдээлэл, холбоо	0
Санхүүгийн болон даатгалын үйл ажиллагаа	2
Үл хөдлөх хөрөнгийн үйл ажиллагаа	0
Мэргэжлийн шинжлэх ухаан болон техникийн үйл ажиллагаа	0
Удирдлагын болон дэмжлэг үзүүлэх үйл ажиллагаа	2
Төрийн удирдлага, батлан хамгаалах, үйл ажиллагаа, албан журмын нийгмийн хамгаалал	25
Боловсрол	12
Хүний эрүүл мэнд, нийгмийн халамжийн үйл үйлчилгээ	4
Урлаг, үзвэр,тоглоом наадам	2
Үйлчилгээний бусад үйл ажиллагаа	1
Хүн хөлслөн ажиллуулдаг өрхийн үйл ажиллагаа,өрхийн өөрийн хэрэглээнд зориулан үйлдвэрлэсэн нэр төрлөөр	0
Олон улсын байгууллага, суурин төлөөлөгчийн үйл	0



1.4 АЖЛЫН БАЙРНЫ ЗАХИАЛГА, ажил, мэргэжлийн ангилал

Үзүүлэлт	Бүгд
Бүгд	107
Менежир	3
Мэргэжилтэн	21
Техникч болон туслах дэд/ мэргэжилтэн	26
Контор, үйлчилгээний ажилтан	8
Худалдаа, үйлчилгээний ажилтан	15
ХАА, ой загас агнуурын ажилтан	4
Үйлдвэрлэл, барилга, гар урлал, холбогдох ажил үйлчилгээний ажилтан	13
Суурин төхөөрөг, машин механизмын операторч, угсрагч	3
Энгийн ажил мэргэжил	14
Зэвсэгт хүчний ажил мэргэжил	0





ХОЁР. НИЙГМИЙН ДААТГАЛ

2.1 НИЙГМИЙН ДААТГАЛЫН САНГИЙН ОРЛОГО, ЗАРЛАГА төрлөөр

	Олгосон тэтгэвэр тэтгэмж /сая төгрөг/		2014 — 2013
	2013.01	2014.01	
Нийгмийн даатгалын сангийн орлого, сая.төг	1 586.6	1 386.2	87.4
Үүнээс: Тэтгэврийн даатгалын сангийн	1 051.7	897.9	85.4
Тэтгэмжийн даатгалын сангийн	106.1	96.4	90.9
Эрүүл мэндийн даатгалын сангийн	269.9	266.8	98.9
ҮОМШӨ-ний даатгалын сангийн	114.8	101.2	88.2
Ажилгүйдлийн даатгалын сангийн	44.1	23.9	54.2
Нийгмийн даатгалын зарлага, сая.төг	1 440.9	1 826.7	126.8
Үүнээс: Тэтгэврийн даатгалын сангийн	1 254.2	1 319.7	105.2
Тэтгэмжийн даатгалын сангийн	71.4	83.0	116.2
Эрүүл мэндийн даатгалын сангийн	3.0	333.5	11116.7
ҮОМШӨ**-ний даатгалын сангийн	72.4	71.7	99.0
Ажилгүйдлийн даатгалын сангийн	39.9	18.8	47.1

** - ҮОМШӨ- Үйлдвэрлэлийн осол, мэргэжлээс шалтгаалах өвчин

2.2 НИЙГМИЙН ДААТГАЛД ЗААВАЛ ДААТГУУЛАГЧДЫН ТОО, ОЛГОСОН ТЭТГЭВРИЙН ХЭМЖЭЭ, төрлөөр

	2013.01	2014.01	2014 — 2013
1. Заавал даатгуулагчдын тоо	398	0	0.0
Үүнээс: Аж ахуй нэгж, байгууллага	237	0	0.0
Төсөвт байгууллага	161	0	0.0
2. Олгосон тэтгэвэр, сая төг	1326.5	1379.9	104.0
Үүнээс: Өндөр настны	912.9	999.7	109.5
Хөгжлийн бэршээлтэй иргэдийн	138.5	133.5	96.4
Тэжээгчээ алдсаны	107.4	96.7	90.0
ҮОМШӨ-ний даатгалын сангийн	72.4	70.6	97.5
Цэргийн	95.3	79.4	83.3



2.3 НИЙГМИЙН ХАЛАМЖИЙН ҮЙЛЧИЛГЭЭНД ХАМРАГДСАН ХҮНИЙ ТОО,
ОЛГОСОН ТЭТГЭВЭР, ТЭТГЭМЖИЙН ХЭМЖЭЭ, төрлөөр

	Хүний тоо		2014 2013	Олгосон тэтгэвэр тэтгэмж /мян төгрөг/		2014 2013
	2013.01	2014.01		2013.01	2014.01	
1. Халамжийн тэтгэвэр	1,246	1,265	101.5	125 697.9	131 682.6	104.8
2. Нөхцөлт мөнгөн тэтгэмж	2,546	2,566	100.8	104 935.9	104 976.3	100.0
Үүнээс:						
Жирэмсэн болон нярай, хөхүүл хүүхэдтэй эхчүүдийн тэтгэмж	1840	1765	95.9	71 558.3	66 150.7	92.4
Ахмад настныг асарч буй иргэнд	287	350	122.0	13 193.6	17 376.0	131.7
Хөгжлийн бэрхшээлтэй иргэнийг асарч буй иргэнд	207	240	115.9	10 260.8	11 244.8	109.6
Хөгжлийн бэрхшээлтэй хүүхдийг асарч буй иргэнд	172	160	93.0	7 907.2	7 664.0	96.9
Бүтэн өнчин хүүхэд асран хамгаалж үрчлэн авч өсгөсний тэтгэмж	23	33	143.5	1 152.0	1 659.2	144.0
Гэр бүлийн тухай хуулийн 25.5-д заасан хүүхдийг гэр бүлдээ авч асран хамгаалж байгаа иргэнд	8	8	100.0	432.0	384.0	88.9
Ганц бие ахмад настныг гэр бүлдээ авч асран хамгаалж байгаа иргэнд	4	3	75.0	192.0	209.6	109.2
Ганц бие хөгжлийн бэрхшээлтэй иргэнийг гэр бүлдээ авч асран хамгаалж байгаа иргэнд	5	7	140.0	240.0	288.0	120.0
Алдарт эхийн одонтой эхчүүдэд олгосон тусламж	0	0	0.0	0.0	0.0	0.0
3. Нийгмийн халамжийн үйлчилгээ болон хөнгөлөлт	2,386	2,254	94.5	140 143.0	36 582.9	26.1
Ахмад настнуудад үзүүлсэн 1 удаагийн хөнгөлөлт, тусламж	1944	2043	105.1	21 678.7	22 725.9	104.8
Хөгжлийн бэрхшээлтэй иргэдэд үзүүлсэн тусламж, хөнгөлөлт	47	44	93.6	1 402.8	2 347.0	167.3
Нийгмийн халамжийн дэмжлэг, мөнгөн тэтгэмж	35	167	477.1	2 940.0	11 510.0	391.5
Алдар цолтой ахмадуудад үзүүлсэн хөнгөлөлт, тусламж	26	0	0.0	4 793.0	0.0	0.0
Хүний хөгжил сангийн хишиг, хүүхдийн мөнгө	334	0	0.0	109 328.5	0.0	0.0



ГУРАВ. ШИНЖЛЭХ УХААН

3.1.ЦАГ УУРЫН ҮЗҮҮЛЭЛТҮҮД, 2014 оны 1 дүгээр сард, сумдаар

Станцын нэр	Агаарын температур/хэм/			Хөрсний температур /хэм/			Тунадасны хэмжээ	Тунадастай өдөр	Салхины хурд /мс/		Цасан бүрхэц/балл/	Цасны зузаан
	Дундаж	Хамгийн их	Хамгийн бага	Дундаж	Хамгийн их	Хамгийн бага			их хурд	10м/с-ээс дээш салхитай өдөр		
Айраг	-12.9	5	-26	-11	11	-26	0	2	12	1		
Алтанширээ	-13.3	1	-28	-14	3	-32			12	6		
Дэлгэрэх	-14	1	-28	-15	8	-31	0	1	14	8	1	0.0
Иххэт	-15.5	-3	-	-13	5	-	0	1	10	1		
Мандах	-11	4	-22	-11	12	-28	-	-	16	8		
Өргөн	-11.5	2	0	-7	9	-26			14	4		
Сайхандулаан	-10.5	2	-22	-10	8	-26			14	3		
Улаанбадрах	-10	7	-23	-10	10	-24			10	1		
Хатанбулаг	-8.7	5	-22	-9	13	-26	-	-	12	6		
Хөвсгөл	-10.1	1	-24	-11	13	-25			17	7		
Эрдэнэ	-12.6	3	-26	-12	12	-29			20	15		
Сайншанд	-10.7	4	-22	-11	11	-26	0	1	25	18		
Замын-Үүд	-11.3	6	-25	-12	10	-28			17	10		



ДӨРӨВ. ЭРҮҮЛ МЭНД

4.1 ЭРҮҮЛ МЭНД

	Хэмжих нэгж	2013.01	2014.01	Өсөлт	
				тоо	хувь
1. Амбулаторийн үзлэг	мян.хүн	33.1	29.4	-3.7	88.8
2. Ор хоног	мян.хүн	8.9	8.8	-0.1	98.9
3. Урьдчилан сэргийлэх тарилга	мян.хүн	1.0	0.9	-0.1	90.0
4. Эмчлүүлсэн хүний тоо	мян.хүн	1.2	1.2	0.0	100.0
5. Түргэн тусламжын дуудлага	мян.хүн	2.3	2.0	-0.3	87.0
Үүнээс: алсын дуудлага	мян.хүн	0.4	0.3	-0.1	75.0
6. Осол гэмтлийн өвчлөл	хүн	229	123	-106.0	53.7
Үүнээс: нас баралт	хүн	7	5	-2.0	71.4
7. Шинээр хяналтанд авсан жирэмсэн эх	хүн	157	173	16	110.2
Үүнээс: эхний 3 сартайн хяналт	хүн	129	148	19.0	100.0



ТАВ. СОЁЛ

5.1 СОЁЛ

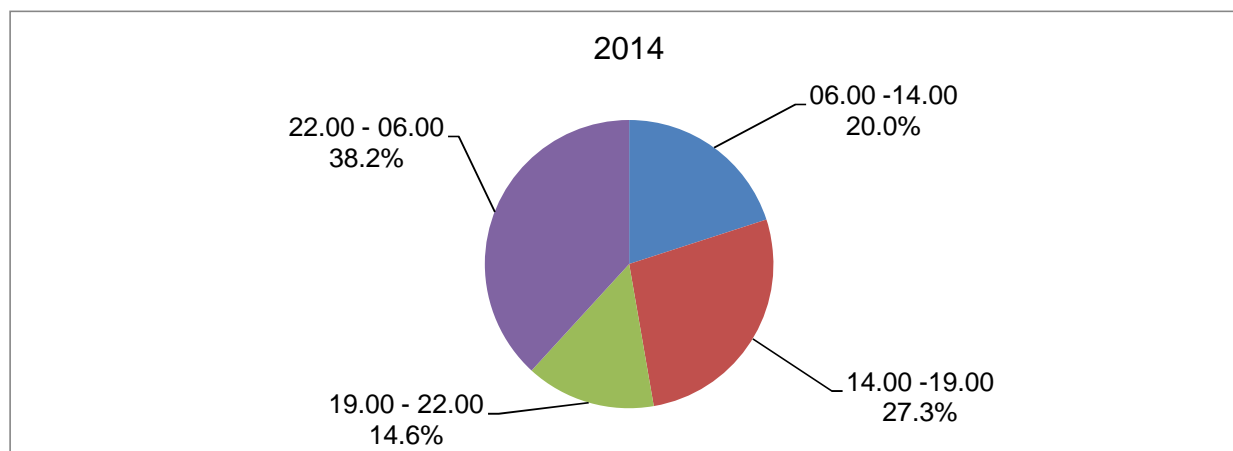
	Хэмжих нэгж	2013.01	2014.01	Өсөлт	
				тоо	хувь
1. Театр -тоглолт	тоо	4	4	0	100.0
- шинэ уран бүтээл	тоо	0	0		
- үзэгчид	мян.хүн	1.1	1.2	0.1	109.1
- орлого	мян.төг	1 238.1	1 350.6	112.5	109.1
- хамрагдсан ААН	тоо	1	1	0	100.0
2. Музей					
- үзэгчид	мян. хүн	0.5	0.5	0	100.0
- орлого	мян.төг	784.1	623.8	- 160.3	79.6
- хамрагдсан ААН	тоо	2	2	0	100.0

ЗУРГАА.ГЭМТ ХЭРЭГ

6.1 БҮРТГЭГДСЭН ГЭМТ ХЭРГИЙН ТОО,төрлөөр, аймгийн дүнгээр

	2013.01	2014.01	зөрүү	Хэргийн бүтэц	
				2013	2014
Бүртгэгдсэн гэмт хэрэг - Бүгд	55	55	0	100.0	100.0
Хүний амь насны гэмт хэрэг	5	8	3	9.1	14.5
Дээрмийн гэмт хэрэг	0	0	0	0.0	0.0
Танхайн гэмт хэрэг	1	2	1	1.8	3.6
Хүчингийн гэмт хэрэг	0	1	1	0.0	1.8
ИЭЧЭМ эсрэг гэмт хэрэг	15	18	3	27.3	32.7
Бусдын эд зүйлийг булаах гэмт хэрэг	0	0	0	0.0	0.0
Өмчлөх эрхийн эсрэг гэмт хэрэг	14	9	-5	25.5	16.4
- иргэдийн өмчийн	10	4	-6	18.2	7.3
үүнээс: - малын хулгайн	3	4	1	5.5	7.3
- төрийн өмчийн	1	1	0	1.8	1.8
Ашиглаёу! гэмт хэрэг	2	0	-2	3.6	0.0
Залилангийн хэрэг	1	3	2	1.8	5.5
Тээврийн хэрэгслийн хөдөлгөөний аюулгүй байдал, ашиглалтын журмын эсрэг гэмт хэрэг	10	5	-5	18.2	9.1
Албан тушаалын хэрэг	0	0	0	0.0	0.0
Цэргийн албаны эсрэг гэмт хэрэг	0	0	0	0.0	0.0
Контарвант / спирт / -ын хэрэг	2	4	2	3.6	7.3
Бусад гэмт хэрэг	5	5	0	9.1	9.1
Онц хүнд гэмт хэрэг	1	1	0	1.8	1.8
Хүнд гэмт хэрэг	3	3	0	5.5	5.5
согтуугаар үйлдсэн	22	21	-1	40.0	38.2
гудамж, олон нийтийн газарт	8	3	-5	14.5	5.5
Гэмт хэргийн гэр орон сууцанд	14	19	5	25.5	34.5
тоо бүлэглэн үйлдсэн	6	9	3	10.9	16.4
хүүхэд оролцсон	3	4	1	5.5	7.3
эмэгтэй хүн оролцсон	3	5	2	5.5	9.1
06.00 -14.00	9	11	2	16.4	20.0
Гэмт хэрэг 14.00 -19.00	18	15	-3	32.7	27.3
үйлдсэн цаг 19.00 - 22.00	8	8	0	14.5	14.5
22.00 - 06.00	20	21	1	36.4	38.2
Гэмт хэргийн нас барсан хүний тоо	4	6	2	7.3	10.9
улмаас гэмтэж бэртсэн хүний тоо	20	13	-7	36.4	23.6

Зураг. БҮРТГЭГДСЭН ГЭМТ ХЭРГИЙН БҮТЭЦ, хэрэг үйлдэгдсэн цагаар





6.2 БҮРТГЭГДСЭН ГЭМТ ХЭРГИЙН ТОО, сумаар

	2013.01	2014.01	Үүнээс: хэргийн төрлөөр						Бусад
			Хүний амь	ИЭЧЭМ Эсрэг	Танхай	Өмчийн хулгайн хэрэг			
						ААНБ	ИӨХ	Малын	
Дүн	55	55	8	18	2	1	4	4	18
Айраг	1								0
Алтанширээ		1						1	0
Даланжаргалан	1	3	1					1	1
Дэлгэрэх	1								0
Иххэт	3	1						1	0
Мандах		1							1
Өргөн		2						1	1
Сайхандулаан	1								0
Хатанбулаг	2	1					1		0
Улаанбадрах	1	1							1
Хөвсгөл	2	3		3					0
Эрдэнэ	1	1							1
Сайншанд	21	22	4	8	2		2		6
Замын - Үүд	21	19	3	7			2		7



ДОЛОО. МӨНГӨ, БАНК

7.1 МӨНГӨН ГҮЙЛГЭЭ , сая төгрөгөөр

		2011.01	2012.01	2013.01	2014.01	2014 2013
Кассын орлого	Монгол банкаас	3787.3	2911	4874.7	4471.3	91.7
	Цэвэр орлого	20615.8	23486.8	33920.4	41857.5	123.4
Кассын зарлага	Монгол банкинд	3195.6	4838.8	7176.1	4874.5	67.9
	Цэвэр зарлага	21368.2	21316.9	37285.1	42785.6	114.8
5. Иргэдийн хадгаламжийн үлдэгдэл		12395.4	16737.4	23573.7	25650.6	108.8
6. Зээлийн өрийн үлдэгдэл		32382.5	49981.1	68434.0	102675.7	150.0
7. Үүнээс хугацаа хэтэрсэн		302.2	404.6	387.0	379.2	98.0
8. Нийт хадгаламж эзэмшигч , мян.хүн		26.1	31.8	39.5	47.2	119.5
9. Зээлдэгч, мян.хүн		16.3	15.8	16.1	18.1	112.4

ЕС.ҮНЭ

 9.1.ХЭРЭГЛЭЭНИЙ ҮНИЙН ИНДЕКС, 2014 оны 1 дүгээр сард, бүлэгээр
 (Сайншанд сумын төвийн зах зээлийн үнийн ажиглалтаар)

Бараа үйлчилгээний бүлэг	ЖИН	2014-01 2010-12	2014-01 2013-01	2014-01 2013-12
Ерөнхий индекс	100.0	154.3	121.9	102.1
Хүнсний бараа, ундаа, ус	36.0	156.4	109.5	102.7
Согтууруулах ундаа, тамхи	2.5	177.0	109.4	102.0
Хувцас, бөс бараа, гутал	18.0	193.9	151.5	103.7
Орон сууц, ус, цахилгаан, түлш	9.6	132.4	115.2	100.1
Гэр ахуйн тавилга, бараа	6.2	135.7	120.0	103.7
Эм тариа, эмнэлэгийн үйлчилгээ	1.6	113.3	95.7	100.1
Тээвэр	14.3	154.0	143.8	100.2
Холбооны хэрэгсэл, шуудангийн үйлчилгээ	4.9	100.8	100.0	100.0
Амралт, чөлөөт цаг, соёлын бараа, үйлчилгээ	2.1	92.9	99.9	100.0
Боловсролын үйлчилгээ	0.2	167.9	117.5	100.0
Зочид буудал, зоогийн газар, дотуур байр	0.8	187.7	110.1	100.0
Бусад бараа, үйлчилгээ	3.9	130.4	116.0	101.0

9.1.1. ГОЛ НЭРИЙН БАРААНЫ ҮНЭ, 2013 ОНЫ 12 - 2014 ОНЫ 1 ДҮГЭЭР САР, ҮНИЙН СУДАЛГАА, 7хочиргоо





9.2.ХЭРЭГЛЭЭНИЙ БАРАА, ҮЙЛЧИЛГЭЭНИЙ ҮНЭ ТАРИФ,

/Сайншанд сумын ажиглалтаар/

1.Хүнсний бараа, төгрөгөөр

	2010.I	2011.I	2012.I	2013.I	2014.I	2014.I 2013.I
1. Гурил дээд зэрэг	850	900	800	1033	1117	108.1
1-р зэрэг	710	730	700	800	800	100.0
2. Талх ш	550	530	550	800	650	81.3
3.Цагаан будаа	1230	1500	1550	1567	2000	127.6
4. Шар будаа	1130	1230	1600	1583	1550	97.9
5. Хонины мах	2430	3500	4200	5900	6000	101.7
6. Үхрийн мах	3430	4800	5600	8000	8750	109.4
7. Хиам	3500	3800	4800	6400	6500	101.6
8. Шингэн сүү	1770	2000	2000	2000	2000	100.0
9. Тараг	1730	1800	1800	2000	2000	100.0
10. Элсэн чихэр	1870	1530	1550	1567	1567	100.0
11. Хатуу чихэр /барбарис/	3500	3500	3700	3733	4500	120.5
12.Мишка зөөлөн чихэр	4630	6000	7000	8167	9000	110.2
13. Ногоон цай	4200	4500	4500	4500	4750	105.6
14. Төмс	600	700	733	700	800	114.3
15. Байцаа	800	800	867	1350	1500	111.1
16. Сонгино	800	1000	1000	1275	1500	117.6
17. Шилтэй өргөст хэмх	1200	1200	1300	1700	1750	102.9
18. Давс 1кг монгол	300	300	350	350	416	118.9
19. Ургамлын тос	2300	2500	2800	2717	3500	128.8
20. Архи	3950	4000	3980	5800	6300	108.6

	2010.I	2011.I	2012.I	2013.I	2014.I	2014.I 2013.I
2. Орон сууц , цахилгаан						
1. Халаалт. М2(НӨТ-тэй)	160	198	198	198	494.6	249.8
2. Цэвэр ус тн (нөттэй)	330	660	660	660	660	100.0
3. Цахилгаан квт	70.4	82.5	86.5	86.5	86.9	100.5
3. Тээвэр холбооны үйлчилгээ						
1. ТЗ-ын билет зөөлөн хатуу	21500	21500	21500	21500	21500	100.0
2. Телевизор	1500	1500	1500	2000	850	42.5
3. Хот хоорондын яриа 1мин	120	100	60	60	60	100.0
4. Автобензин А80	1430	1390	1550	1450	1538	106.1



9.3 ГОЛ НЭРИЙН БАРААНЫ ҮНЭ, говийн бүсийн аймгуудаар, төгрөгөөр

/ 1 сарын 21-ний байдлаар /

№	НЭРТӨРӨЛ	Дорноговь	Өмнөговь	Дундговь	Говьсүмбэр
1.1 ТАЛХ, ГУРИЛ, БУДАА					
1	Гурил, дээд зэрэг	1117	1250	1267	1133
2	Гурил, 1-р зэрэг	800	967	783	783
3	Гурил, 2-р зэрэг	650	800	716	646
4	Гоймон, 320 гр, "Алтан тариа" ХК, туузан	817	833	777	850
5	Талх, орон нутгийн үйлдвэрийн, ш	600	900	850	700
6	Гурилан боов, 0.5кг	1500	1500	1000	2266
7	Жигнэмэг, Юбиллейние	1000	1000	906	900
8	Цагаан будаа, задгай, кг	2000	2000	1967	2133
9	Шар будаа, задгай, кг,	1550	1833	1533	1567
10	Элсэн чихэр, кг	1567	1867	1516	1600
1.2 МАХ, МАХАН БҮТЭЭГДЭХҮҮН					
11	Хонины мах, кг	6000	7000	5800	5500
12	Үхрийн мах, кг	8750	-	-	7200
13	Адууны мах, кг	5900	6500	5500	5900
14	Ямааны мах	5000	6000	5300	4650
15	Дотор мах, цувдай, цусгүй	1750	3000	1500	2200
16	Хиам, чанасан, 1кг	6500	8667	9000	8667
1.3. ЭМ, ТАРИА, ЭМНЭЛГИЙН ХЭРЭГСЭЛ					
17	Парацетамол, 10ш, Моносфарм	316	350	300	250
18	Ампциллин, 500 мг, 10ш	1567	1430	1317	1400
19	Витамин "С", үрлэн, савласан, 50ш	283	350	250	267
20	Хлорфенамен, Монос	833	1000	800	1033
21	Пенициллин, тариагаар, 1 сая	250	220	213	283
23	Хөвөн, 50гр, боодолтой, дотоод	1050	1250	916	867
1.4. ОРОН СУУЦНЫ УРСГАЛ ЗАСВАРЫН БАРАА, МАТЕРИАЛ					
24	Цагаан тосон будаг, 1 л, байшинтай,	2500	3500	2500	3300
25	Цемент, 1 уут, БНХАУ	10250	10000	9500	11500
26	Вакуум цонхны 1м.кв-ын үнэ, 2 давхар	65000	80000	78000	90000
27	Хадаас, 100 гр, 70 мм	300	350	250	300
28	Монгол гэрийн модон хаалга, хээгүй	170000	220000	155000	0
29	Гэрийн гадуур бүрээс, цагаан ямбуу, 5	56000	65000	47667	55000
1.5 ОРОН СУУЦТАЙ ХОЛБОГДСОН БУСАД ЗАРДАЛ					
30	Халаалт, 1м2	494.6	334.4	300	300
1.6. СУУЦНЫ ЦАХИЛГААН ХАНГАМЖТАЙ ХОЛБОГДСОН ЗАРДЛУУД					
31	Орон сууцны цахилгаан, 1 кВт	86.90	96.60	87.00	86.90
32	Гэр хорооллын цахилгаан, 1 кВт	86.90	96.60	87.00	86.90
1.7. ХАТУУ ТҮЛШ					
33	Түлшний мод, шуудайгаар	7500	2000	1500	2500
34	Нүүрс, 1 шуудай, 40 кг	7500	640	3400	3500
1.8. ШАТАХ, ТОСЛОХ МАТЕРИАЛ					
35	Бензин, А-80, 1 литр	1538	1650	1540	1520
36	Бензин, А-92, 1 литр	1805	1890	1810	1790
37	Дизелиэн түлш, 1 литр	1902	1910	1890	1850
1.9. АВТО ЗАМЫН ЗОРЧИГЧ ТЭЭВРИЙН ҮЙЛЧИЛГЭЭ					
38	Хот доторх таксины хөлс, 1 км	600	2000	700*	500
39	УБ- аймгийн төвийн таксины хөлс, нэг талдаа	(,,)	28000	15000	15000

* 1 километрийн үнэ

- Тухайн сард худалдаанд байхгүй



АРАВ. ХӨДӨӨ АЖ АХУЙ

10.1 МАЛ ТӨЛЛӨЛТ, ТӨЛ БОЙЖИЛТ

	2013.01				2014.01			
	Төллөсөн хээлтэгч	Төллөлт-ийн хувь	Бойжиж буй төл	Хорогдсон төл	Төллөсөн хээлтэгч	Төллөлт-ийн хувь	Бойжиж буй төл	Хорогдсон төл

А.Аймгийн дүн (малын төрлөөр)

Бүгд	509	0.1	509	0	559	0.1	559	0
тэмээ	0	0.0	0	0	24	0.2	24	0
адуу	0	0.0	0	0	4	0.0	4	0
үхэр	0	0.0	0	0	40	0.2	40	0
хонь	327	0.1	327	0	358	0.1	358	0
ямаа	182	0.1	182	0	133	0.0	133	0

Б. Сумаар (малын төрлөөр)

Бүгд	509	0.1	509	0	559	0.1	559	0
Айраг	0	0.0	0	0	30	0.0	30	0
Алтанширээ	0	0.0	0	0	0	0.0	0	0
Даланжаргалан	253	0.7	253	0	26	8.7	26	0
Дэлгэрэх	0	0.0	0	0	0	0.0	0	0
Иххэт	0	0.0	0	0	456	0.0	456	0
Мандах	0	0.0	0	0	0	0.0	0	0
Өргөн	0	0.0	0	0	0	0.0	0	0
Сайхандулаан	0	0.0	0	0	0	0.0	0	0
Улаанбадрах	174	0.5	174	0	0	0.0	0	0
Хатанбулаг	70	0.2	70	0	0	0.0	0	0
Хөвсгөл	0	0.0	0	0	0	0.0	0	0
Эрдэнэ	12	0.0	12	0	47	0.0	47	0
Сайншанд	0	0.0	0	0	0	0.0	0	0
Замын-үүд	0	0.0	0	0	0	0.0	0	0



10.2 ТОМ МАЛ ЗҮЙ БУСЫН ХОРОГДОЛ

	Хорогдол бүгд		Оны эхний малд эзлэх хувь		Өвчнөөр хорогдсон мал		Өвчнөөр хорогдсон малын эзлэх хувь	
	2013.01	2014.01	2013.01	2014.01	2013.01	2014.01	2013.01	2014.01
А. Аймгийн дүн (Малын төрлөөр)								
Бүгд	289	0	0.0	0.0	223	0	77.2	0.0
Тэмээ	0	0	0.0	0.0	0	0	0.0	0.0
Адуу	0	0	0.0	0.0	0	0	0.0	0.0
Үхэр	3	0	0.0	0.0	0	0	0.0	0.0
Хонь	242	0	0.0	0.0	222	0	91.7	0.0
Ямаа	44	0	0.0	0.0	1	0	2.3	0.0

Б. Сумдаар (Дүнгээр)

	Хорогдол бүгд		Оны эхний малд эзлэх хувь		Өвчнөөр хорогдсон мал		Өвчнөөр хорогдсон малын эзлэх хувь	
	2013.01	2014.01	2013.01	2014.01	2013.01	2014.01	2013.01	2014.01
Бүгд	289	0	0.0	0.0	223	0	77.2	0.0
Айраг	1	0	0.0	0.0	0	0	0.0	0.0
Алтанширээ	0	0	0.0	0.0	0	0	0.0	0.0
Даланжаргалан	5	0	0.0	0.0	0	0	0.0	0.0
Дэлгэрэх	0	0	0.0	0.0	0	0	0.0	0.0
Иххэт	0	0	0.0	0.0	0	0	0.0	0.0
Мандах	0	0	0.0	0.0	0	0	0.0	0.0
Өргөн	16	0	0.0	0.0	2	0	12.5	0.0
Сайхандулаан	0	0	0.0	0.0	0	0	0.0	0.0
Улаанбадрах	0	0	0.0	0.0	0	0	0.0	0.0
Хатанбулаг	221	0	0.3	0.0	221	0	100.0	0.0
Хөвсгөл	0	0	0.0	0.0	0	0	0.0	0.0
Эрдэнэ	4	0	0.0	0.0	0	0	0.0	0.0
Сайншанд	0	0	0.0	0.0	0	0	0.0	0.0
Замын-үүд	42	0	0.1	0.0	0	0	0.0	0.0



АРВАН НЭГ. АЖ ҮЙЛДВЭР

11.1 НИЙТ БҮТЭЭГДЭХҮҮН, БОРЛУУЛАЛТЫН ОРЛОГО, оны үнээр, сая.төг

	Нийт бүтээгдэхүүн			Борлуулалтын орлого		
	2013.01	2014.01	$\frac{2014}{2013}$	2013.01	2014.01	$\frac{2014}{2013}$
Дүн	602.8	787.8	130.7	545.5	659.2	120.8
а. Өмчийн төрлөөр						
- төрийн	522.5	736.2	140.9	443.9	578.2	130.3
- хувийн	80.3	51.6	64.3	101.6	81.0	79.7
- холимог						
б. ААН-ийн хэлбэрээр						
- Хоршоо	4.8	4.9	102.1	5.8	6.2	106.9
- Компани	41.0	9.8	23.9	46.9	11.2	23.9
- УУГ	522.5	736.2	140.9	443.9	578.2	130.3
- Өрхийн аж ахуй	34.5	36.9	107.0	48.9	63.6	130.1

11.2 АЖ ҮЙЛДВЭРИЙН ЖИГД АЖИЛЛАГАА, сараа, оны үнээр, сая төг

		Ажиллаг	НБ	ББ	Сар бүрийн дүнд	
2013	1-р сар	376	602.8	545.5	100.0	100.0
	Дүн		602.8	545.5	100.0	100.0
2014	1-р сар	376	787.8	659.2	100.0	100.0
	Дүн		787.8	659.2	100.0	100.0

11.3 АЖ ҮЙЛДВЭРИЙН САЛБАРЫН БҮТЭЭГДЭХҮҮНИЙ ҮЙЛДВЭРЛЭЛ, дэд салбараар, оны үнээр, жил бүрийн 1 дүгээр сарын байдлаар, сая төг

Салбар	2012.01.	2013.01.	2014.01.	$\frac{2014}{2013}$
Дүн	536.7	602.8	787.8	130.7
Уул уурхай олборлох аж үйлдвэр	31.1	28.8	45.5	158.0
Нүүрс олборлолт	31.1	28.8	45.5	158.0
Бусад ашигт малтмал олборлолт				
Боловсруулах аж үйлдвэр	18.1	80.3	51.7	64.4
Хүнсний бүтээгдэхүүн үйлдвэрлэл	13.8	38.0	24.3	63.9
мах, махан бүтээгдэхүүн үйлдвэрлэл	4.6	6.5		0.0
сүү, сүүн бүтээгдэхүүн үйлдвэрлэл	3.4	4.9	4.6	93.9
хүнсний бусад бүтээгдэхүүн үйлдвэрлэл	5.8	26.6	19.7	74.1
Хувцас үйлдвэрлэл	2.5	11.2	15.1	134.8
Гутал үйлдвэрлэл		0.0	0.5	
Мод, модон эдлэл үйлдвэрлэл	0.1	0.3	2.2	7 дах
Машин тоног төхөөрөмжөөс бусад төмөр эдлэл үйлдвэрлэл			0.3	
Боловсруулах үйлдвэрийн бусад	1.7	30.8	9.3	30.2
Цахилгаан, дулааны эрчим хүч үйлдвэрлэлт, усан хангамж	487.5	493.7	690.6	139.9
Цахилгаан, дулаан, уур үйлдвэрлэл	11.3	8.2	19.8	241.5
Ус ариутгал, усан хангамж	476.2	485.5	670.8	138.2



11.4 БҮТЭЭГДЭХҮҮН ҮЙЛДВЭРЛЭЛ, сумаар, нийт бүтээгдэхүүн гол нэр төрлөөр

	Мэдээлэлд хамрагдсан нэгж		Нийт бүтээгдэхүүн		Гол нэрийн бүтээгдэхүүн									
			оны үнээр		Цахилгаан		Дулаан		Ус түгээлт		Талх		Нарийн боов	
	2013	2014	мян.төг	мян.төг	мян.кв.цаг	мян.кв.цаг	мян.ккал	мян.ккал	мян.м3	мян.м3	тн	тн	тн	тн
			13.01	14.01	13.01	14.01	13.01	14.01	13.01	14.01	13.01	14.01	13.01	14.01
АЙ	1		615.0										0.3	
АШ														
ДЖ														
ДХ		4		1850.0										
ИХ	4	2	1507.0	240.0							0.2	0.1		
МД	2	3	4824.0	5408.3	18.6	18.4							0.1	
ӨР	1		108.4								0.1		0.1	0.05
СД														
УБ	4	6	1904.6	1086.0									0.2	
ХБ	2	2	6551.4	4400.0	16.0	18.2								
ХЛ	2		946.6											
ЭР	8	4	4332	11070.0										
СШ	15	8	546504.5	727330.6			10.2	11.9	45.9	43.6	2.8	0.8	0.8	
ЗҮ	8	5	35534	36455.8			0.5	0.6			3.0		8.1	
Дүн	47	34	602827.5	787840.7	34.6	36.6	10.7	12.5	45.9	43.6	6.4	1.2	9.0	0.05

	Сүүн бүтээгдэхүүн мян.л		Хиам		Хэрчсэн		Архи		Модон эдлэл		Дээл		Жижиг оёдол	
			тн		мян.тн		мян.л		мян.төг		ш		мян.төг	
	13.01	14.01	13.01	14.01	13.01	14.01	13.01	14.01	13.01	14.01	13.01	14.01	13.01	14.01
АЙ														
АШ														
ДЖ														
ДХ													15	414.0
ИХ						0.09			180.0			23		
МД											64	36	375.0	640.0
ӨР														
СД														
УБ						0.1	0.2			100.0	37		323.0	636.2
ХБ									105.0	2100.0				
ХЛ						0.1					18		90.0	
ЭР											137	185	710.0	1520.0
СШ	3.1	3.5	1.2		0.6		2.8	9600.0						
ЗҮ														
Дүн	3.1	3.5	1.2	0.0	0.8	0.3	0.0	2.8	9885.0	2200.0	279	236	1498.0	3210.2

	Эсгий эдлэл		Вакуум цонх		Зайрмаг		Бялуу		Савласан цэвэр		Нүүрс		Блок	
	мян.төг		м2		мян.ш		тн		мян.л		мян.тн		мян.ш	
	13.01	14.01	13.01	14.01	13.01	14.01	13.01	14.01	13.01	14.01	13.01	14.01	13.01	14.01
АЙ														
АШ														
ДЖ														
ДХ														
ИХ														
МД														
ӨР														
СД														
УБ														
ХБ														
ХЛ														
ЭР														
СШ	168.0	274.0	380.2	130.7	1.7		0.01		31.0	19.1	1.2	1.3		
ЗҮ									87.3	270.1				
Дүн	168.0	274.0	380.2	130.7	1.7	0.0	0.01	0.0	118.3	289.2	1.2	1.3	0.0	0.0



АРВАН ХОЁР. ХАРИЛЦАА, ХОЛБОО

12.1 ШУУДАН ХОЛБОО

	Хэмжих нэгж	2013.01	2014.01	Өсөлт	
				тоо	хувь
1. Шуудан, холбооны үйлчилгээний орлого	сая.төг	23.1	20.8	-2.3	90.0
2. Телефон яриа	мян.мин	669.4	47.9	-621.5	7.2
3. Телефон цэг	тоо	799	802	3	100.4
4.Бичиг захидал	мян.шир	0.9	1.1	0	122.2
5. Илгээмж боодол	шир	34	59	25	173.5
6. Буухиа	шир	0	9	9	#DIV/0!
7. Факс	шир	1552	941	-611	60.6
8. Шуудангаар зорчигчийн тоо	хүн	245	84	-161	34.3
9. Хамрагдсан нэгж	тоо	3	3	-	-

ДОРНОГОВЬ АЙМГИЙН СТАТИСТИКИЙН ХЭЛТЭС