



Статистикийн албаны 90 жилийн ойд

ДОРНОГОВЬ АЙМГИЙН НИЙГЭМ, ЭДИЙН ЗАСГИЙН БАЙДАЛ

MONTHLY BULLETIN OF STATISTICS

2014/10



ДОРНОГОВЬ АЙМГИЙН НИЙГЭМ, ЭДИЙН ЗАСГИЙН БАЙДАЛ

(2014 оны 10 дүгээр сарын байдлаар)

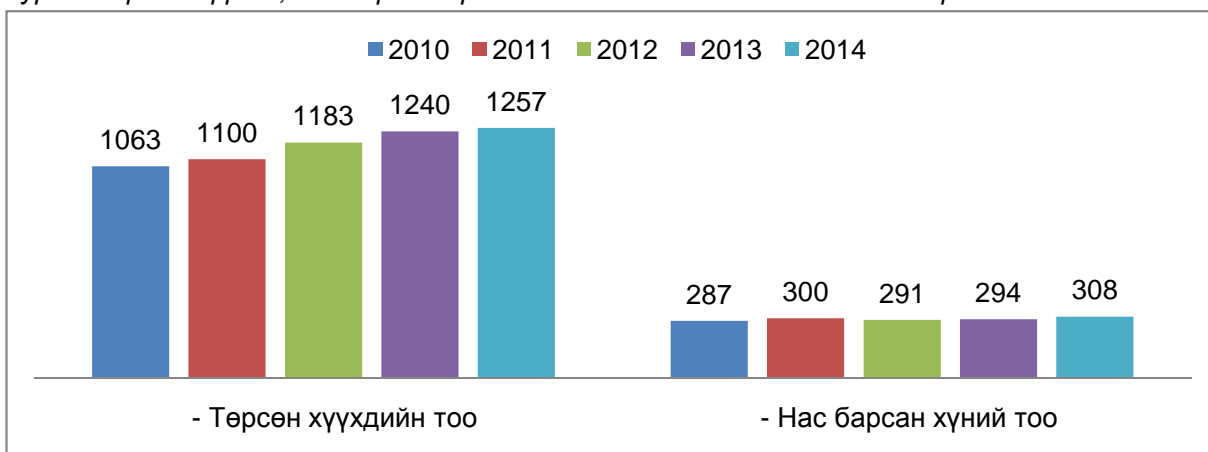
Нэг. Нийгмийн үзүүлэлт



1.1 Хүн ам

Эрүүл мэндийн газраас эрхлэн гаргадаг мэдээгээр 2014 оны эхний 10 сард 1257 хүүхэд шинээр мэндэлж, 308 хүн нас баржээ. Хүн амын цэвэр өсөлт 949 болж 2013 оны мөн үеийнхээс 0.3 хувиар буюу 3-аар нэмэгдлээ. 1000 хүнд ногдох төрөлт 20.4, нас баралт 5.0 байгаа нь өмнөх оны мөн үетэй харьцуулахад төрөлт адил хэмжээнд, нас баралт 0.2 пунктээр нэмэгдсэн байна.

Зураг. Төрсөн хүүхэд, нас барсан хүний тоо. 2010-2014 оны эхний 10 сард



Эхний 10 сард эхийн эндэгдэл гараагүй бөгөөд амьд төрсөн 1000 хүүхдэд ногдох нялхсын эндэгдэл 12 байгаа нь өмнөх оны мөн үетэй харьцуулахад 4-өөр буурсан байна.



1.2 Бүртгэлтэй ажилгүй иргэн

Хөдөлмөрийн хэлтэст бүртгүүлсэн, ажил байгаа идэвхитэй хайж ажилгүй иргэд 2014 оны 10 сард 1131 байгаа нь өмнөх оны мөн үеэс 2.6 хувиар өсж, 2013 оны жилийн эцсийн дүнгээс 11.8 хувиар буурсан байна. Бүртгүүлсэн ажил хайгч иргэдийн 61,5 хувийг эмэгтэйчүүд эзэлж байгаа нь өмнөх оны мөн үеэс 3,2 пунктээр илүү байна. Мөн ажил хайгч иргэдийн боловсролын түвшинг харахад 33.7 хувь нь дээд, 29,8 хувь нь бүрэн дунд, 17,7 хувь нь бүрэн бус дунд, 6.7 хувь нь тусгай мэргэжлийн дунд, 6,5 хувь нь техник болон мэргэжлийн, 4,2 хувь нь бага, 0,7 хувь нь боловсролгүй, 0.6 хувь нь магистр/ докторын боловсролтой иргэд эзэлж байна.

Хөдөлмөрийн хэлтэст ирсэн 95 ажлын байрны захиалгын 25,3 хувь нь барилгын салбар, 24,2 хувь үйлчилгээний бусад үйл ажиллагааны салбар, 22,1 хувь нь зочид буудал, байр, сууц болон нийтийн хоолны үйлчилгээ, 28,4 хувь нь бусад салбарын захиалга байна.

Ажлын байрны захиалгыг ажил, мэргэжлийн ангиллаар нь авч үзвэл 26.3 хувийг, үйлдвэрлэл, барилга, гар урлал, холбогдох ажил үйлчилгээний ажилтан, 25,3 хувийг энгийн ажил мэргэжилийн ажилтан, 18,9 хувийг мэргэжилтэн, 29,5 хувийг бусад ажил мэргэжилийн ангилал эзэлж байна. Ажил хайгч 920 иргэн ажилд зуучлагдан орсоны 56,5 хувь нь



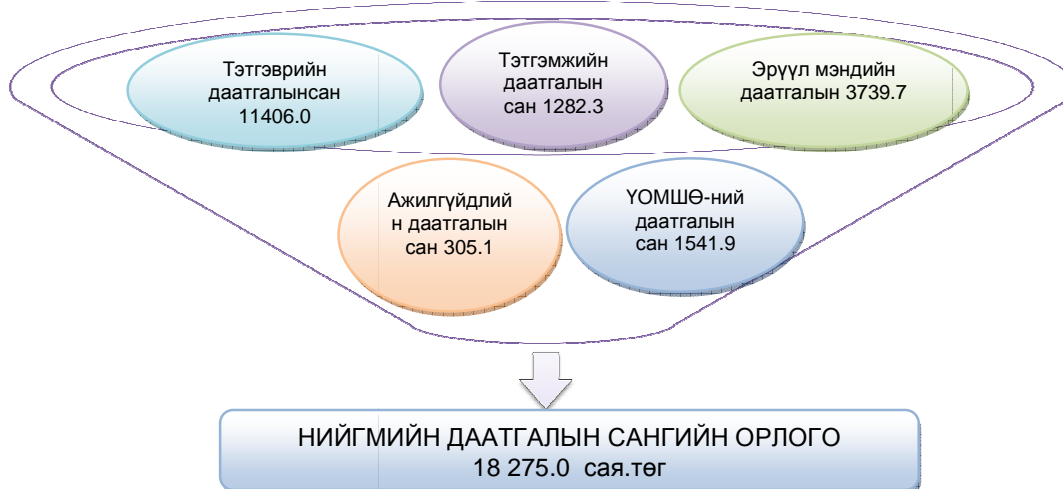
эмэгтэйчүүд байна. Аймгийн дүнгээр 902 шинэ ажлын байр бий болгожээ. Ажилд орсон иргэдийн 78,7 хувь буюу 710 нь байнгын ажлын байртай болжээ.



1.3 Нийгмийн даатгал, халамж

2014 оны эхний 10 сард нийгмийн даатгалын санд 18 275.0 сая төгрөгийн орлого төвлөрсөн нь өмнөх оны мөн үеэс 13.8 хувиар өссөн байна.

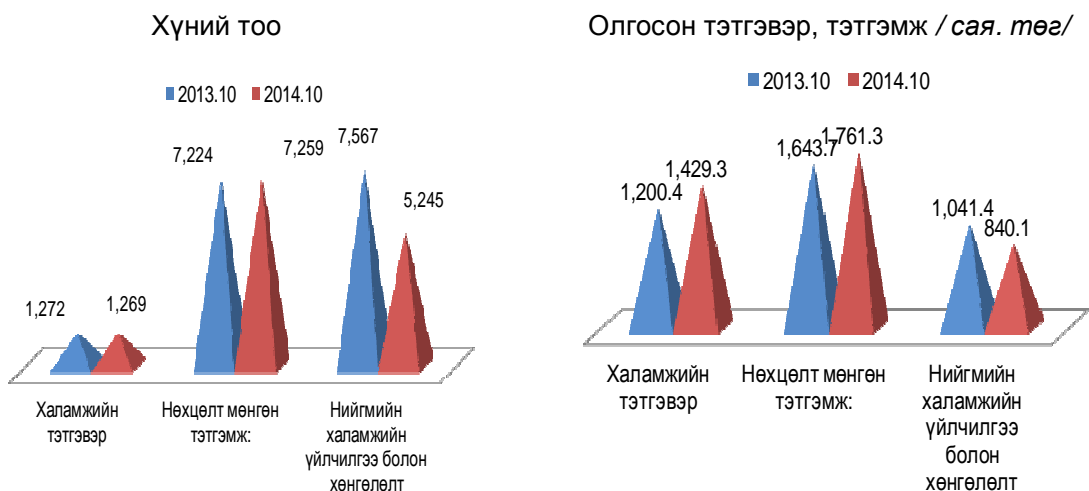
Зураг. Нийгмийн даатгалын сангийн орлого сангийн төрлөөр /сая.төг/ 2014 оны 10 сард



Тэтгэврийн даатгалын сангаас 15 887.2 сая.төг, тэтгэмжийн даатгалын сангаас 1 460.0 сая.төг, ажилгүйдлийн даатгалын сангаас 350,1 сая.төг, ҮОМШӨ-ний даатгалын сангаас 1 194,3 сая.төг, эрүүл мэндийн даатгалын сангаас 3 123,6 сая.төг, нийт 22015.2 сая.төгрөгийг зарцуулжээ.

Оны эхний 10 сард нийгмийн халамжийн сангаас 13733 иргэнд 4 030,9 сая төгрөгийн халамжийн тэтгэвэр, тэтгэмж олгожээ. Жирэмсэн болон хөхүүл хүүхэдтэй 1768 эхэд 671.3 сая төгрөгийг улсын төсвөөс олгосон байна. Ахмад настны нийгмийн хамгааллын тухай хуулийн дагуу 3129 иргэнийг нэг удаагийн тусламж үйлчилгээнд хамруулсан нь өмнөх оны мөн үеэс 11.5 хувиар өссөн байна.

Зураг. Нийгмийн халамжийн үйлчилгээнд хамрагдсан хүний тоо, олгосон тэтгэвэр тэтгэмжийн хэмжээ /төрлөөр/, 2014 оны эхний 10 сард





1.4 Эрүүл мэнд

Он гарсаар 336.3 мянган хүнд амбулаторийн үзлэг хийсэн нь өмнөх оны мөн үеэс 4.3 хувиар, 11.2 мянган хүн эмнэлэгт хэвтэж эмчлүүлсэн нь 4.7 хувиар, 12.2 мянган хүн урьдчилан сэргийлэх тарилгад хамрагдсан нь өмнөх оноос 6.1 хувиар тус тус нэмэгдэв

Эхний 10 сард 1550 эх жирэмсний хяналтанд орсны 1341 буюу 86.5 хувь нь жирэмсний эхний 3-н сард хяналтад хамрагджээ.

Түргэн тусламжийн дуудлага 17.5 мянган удаа гарсны 2.8 мянга буюу 16.0 хувь нь алсын дуудлага байв. Өмнөх оны мөн үетэй харьцуулбал нийт түргэн тусламжийн дуудлага 3.6 хувиар, алсын дуудлага 7.7 хувиар нэмэгдсэн байна.

Он гарсаар ослын улмаас 1852 хүн бэртэж, 86 иргэний амь нас энджээ. Өмнөх оны мөн үетэй харьцуулбал ослын улмаас бэртсэн хүний тоо 5.4 хувиар буурч, нас барсан хүний тоо 43.3 хувиар нэмэгджээ.

Халдварт өвчний 712 тохиолдол бүртгэгдсэн нь өмнөх оны мөн үеэс 176-аар буюу 19.8 хувиар буурсан байна.



1.5 Байгаль орчин

Цаг уур

2014 оны 10 дүгээр сард нийт нутгаар агаарын дундаж температур өдөртөө 7,7 хэм, шөнөдөө -2-оос -13 хэм байлаа. Хөвсгөл, Замын-Үүд, Мандах, Сайншанд сумдын агаарын дундаж температурыг олон жилийн дундажтай харьцуулахад 3,6 хэм дулаан байсан. Хөрсний гадарга шөнөдөө -2-оос -13 хэм хүйтэн, өдөртөө 21-ээс 38 хэм, дунджаар 9,5 хэм дулаан байв. Энэ сард нийт нутгаар олон 185,4 мм хур тунадас орлоо. Хөвсгөл, Замын-Үүд, Мандах, Сайншанд сумдын хур тунадасны нийлбэр нь олон жилийн дунджаас ахиу байлаа. Сайншанд суманд хамгийн их 22.3 мм, Эрдэнэ 20,6 мм, Улаанбадрах 19,6 мм, Хатанбулаг 18,3 мм, Хөвсгөл 16,9 мм, Замын-Үүд 16,4 мм, Өргөн 15,3 мм, Алтанширээ 13,5 мм, Сайхандулаан 12,1 мм, Иххэт 10,5 мм, Дэлгэрэх 8,4 мм, Мандах 7,1 мм, Айраг суманд хамгийн бага 4,4 мм хур тунадас орсон. Нийт нутгаар хур тунадастай өдөр 3-7 байлаа.

Салхи секундэнд 18-20 метр хүрч, 10 м/с-ээс дээш салхитай байсан хоногийн тоо 0-21 өдөр байв. Салхины хамгийн их хурд Сайншанд, Эрдэнэ сумдад 20 м/с, Замын-Үүд суманд 18 м/с, бусад нутгаар секундэнд 8-15 метр хүрч салхилсан. Сайхандулаан суманд сарын турш 10 м/с-ээс дээш салхитай өдөр ажиглагдаагүй байна.



1.6 Гэмт хэрэг

Аймгийн Цагдаагийн газраас ирүүлсэн мэдээгээр оны эхний 10 сард 429 хэрэг бүртгэгдэж, гэмт хэргийн улмаас 36 хүн нас барж, 200 хүн гэмтэж бэртсэн байна. Бүртгэгдсэн гэмт хэргийн тоо өмнөх оны мөн үеэс 8.1 хувь буюу 38-аар буурсан байна.

Хэргийн төрлөөр үзвэл өмнөх оны мөн үеэс хүн амины гэмт хэрэг, танхай, залилан, албан тушаалын гэмт хэргүүд нэмэгджээ.



Нийт бүртгэгдсэн гэмт хэргийн 36.4 хувийг иргэдийн эрүүл мэндийн эсрэг гэмт хэрэг, 22.6 хувийг өмчлөх эрхийн эсрэг гэмт хэрэг, 14.5 хувийг тээврийн хэрэгслийн хөдөлгөөний аюулгүй байдал ашиглалтын журмын эсрэг гэмт хэрэг, 4.4 хувийг танхайн гэмт хэрэг, 3.5 хувийг хүн амины гэмт хэрэг, 18.6 хувийг бусад төрлийн гэмт хэргүүд эзэлж байна.

Согтуугаар үйлдсэн гэмт хэрэг 195 бүртгэгдэж өмнөх оны мөн үетэй адил байна.

Алтанширээ, Даланжаргалан, Өргөн, Хөвсгөл, Эрдэнэ сумдад гэмт хэргийн тоо өмнөх оны мөн үеэс нэмэгдэж, бусад сумдад буурчээ. Гэмт хэргийн улмаас иргэд, байгууллага, аж ахуйн нэгжид 1702.2 сая төгрөгийн хохирол учирсан ба өмнөх оны мөн үетэй харьцуулахад 433.8 сая төгрөгөөр буюу 34.2 хувиар нэмэгдсэн байна. Учирсан хохирлын 53.5 хувь буюу 911.2 сая төгрөг эргэн төлөгдсөн байна.

Нийт гэмт хэргийн 45.5 хувийг согтуугаар, 27.0 хувийг гэр сууцандаа, 17.0 хувийг гудамж олон нийтийн газарт, 10.7 хувийг бүлэглэн, 17.5 хувийг эмэгтэй хүн, хүүхэд оролцон, 63.9 хувийг шөнө, оройн цагаар /19-22, 22-06 цаг/ үйлдсэн байна. Тайлант хугацаанд нийт 1992 хүн эрүүлжүүлэгдэж, 213 хүн баривчлагджээ.

Хоёр. Эдийн засгийн үзүүлэлт



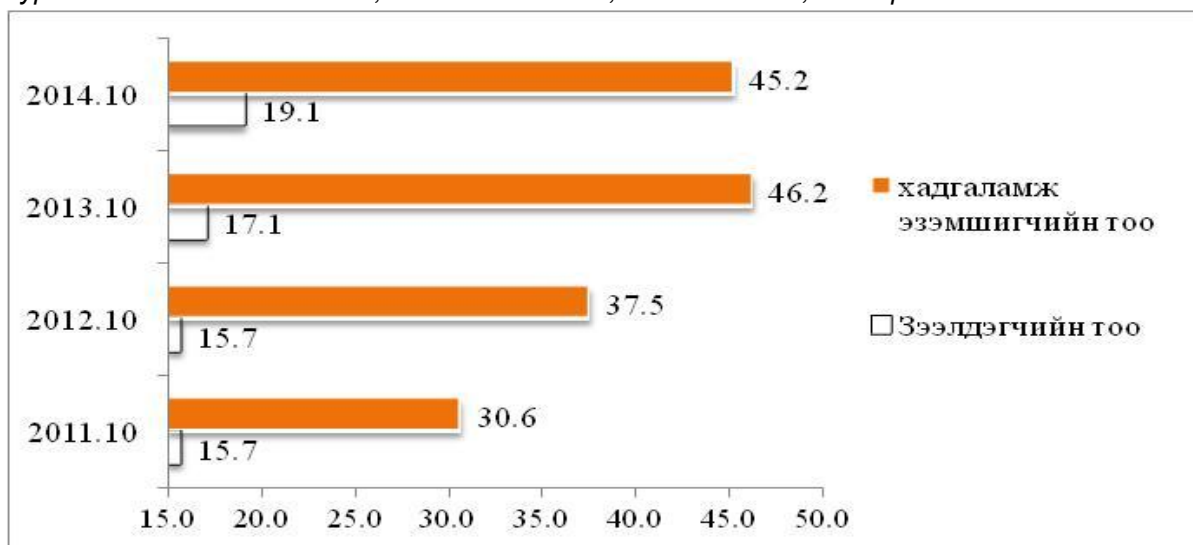
2.1 Мөнгө, банк

Монгол банкны мэдээгээр арилжааны банкуудын кассын орлого 381,5 тэрбум төгрөг болж өмнөх оноос 18,3 хувь, цэвэр зарлага 382,8 тэрбум төгрөг болж 18,3 хувиар өсжээ.

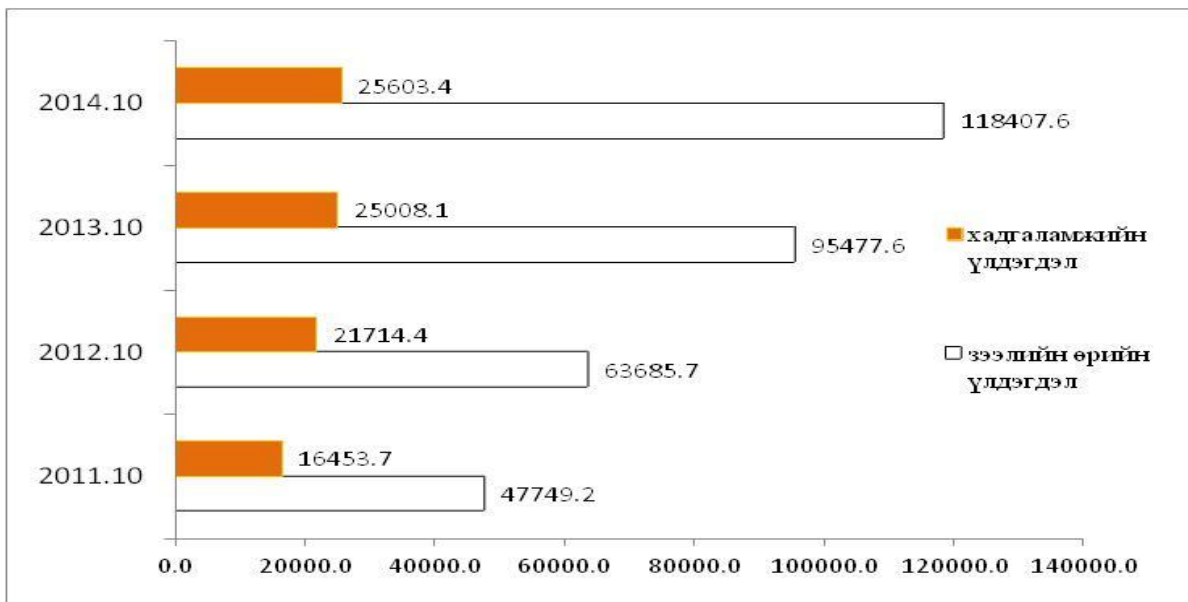
Иргэдийн мөнгөн хадгаламж 25,6 тэрбум төгрөг болж нэг хадгаламж эзэмшигчдэд дундажаар 566,4 мянган төгрөг, аймгийн нэг хүнд дундажаар 409,6 мянган төгрөгийн хадгаламж ногдож байна. Өмнөх оны мөн үетэй харьцуулахад хадгаламж эзэмшигчийн тоо 2,2 хувиар буурч, хадгаламжийн үлдэгдэл 2,4 хувиар өссөн байна.

Өмнөх оны мөн үетэй харьцуулахад зээлийн өрийн үлдэгдэл 24,0 хувиар, хугацаа хэтэрсэн зээлийн үлдэгдэл 58,1 хувиар, чанаргүй зээлийн үлдэгдэл 4 дахин өсжээ.

Зураг. Хадгаламж эзэмшигч, зээлдэгчийн тоо, 2011- 2014 он, мян.хүн



Зураг. Хадгаламжийн үлдэгдэл, зээлийн өрийн үлдэгдэл, 2011-2014 он, сая.төг



2.2 Төрийн санхүү

2014 оны эхний 9 сард орон нутгийн төсөвт 34999,2 сая төгрөгийн орлого төвлөрүүлжээ. Орон нутгийн төсвийн орлогын 29,4 хувийг татварын, 11,6 хувийг татварын бус орлого, 58,9 хувийг тусламжийн орлого, 0,1 хувийг хөрөнгийн орлого бүрдүүлсэн байна. Орон нутгийн төсвийн орлогын төлөвлөгөөг сумд биелүүлээгүй байна.

Улсын нэгдсэн төсөвт ААНБООТатвар, дотоодын бараа, үйлчилгээний татвар, ашигт малтмал нөөц ашигласны төлбөр, агаарын бохирдлын төлбөр, өсөн нэмэгдэх ашигт малтмалын нөөц ашигласны төлбөр нийт 2554,3 сая төгрөгийг төвлөрүүлж төлөвлөгөөг 106,3 хувиар биелүүллээ.



2.3 Үнэ

Хэрэглээний үнийн индекс гэдэг нь хэрэглэгчдийн худалдаж авсан бараа, үйлчилгээний нэр төрөл өөрчлөлтгүй тогтвортой байхад үнэ дунджаар хэрхэн өөрчлөгдөж буйг хэмждэг үзүүлэлт юм.

Хэрэглээний үнийн индекс 2014 оны 10 дугаар сард өмнөх сарынхаас 1,9 хувь, өмнөх оны мөн үеийнхээс 13,8 хувь, оны эхний дүнгээс 8,7 хувиар тус тус өслөө.



Хүснэгт1. Хэрэглээний үнийн индекс, 2014 оны 10 дугаар сар, бүлгийн дүнгээр

Бараа үйлчилгээний бүлэг	ЖИН	2014-10	2014-10	2014-10	2014-10
		2010-12	2013-10	2013-12	2014-09
Ерөнхий индекс	100.0	164.1	113.8	108.7	101.9
Хүнсний бараа, ундаа, ус	36.0	165.0	111.4	108.4	102.7
Согтууруулах ундаа, тамхи	2.5	210.9	121.6	121.6	107.1
Хувцас, бөс бараа, гутал	18.0	207.4	125.5	110.9	100.6
Орон сууц, ус, цахилгаан, түлш	9.6	137.1	112.3	103.7	100.6
Гэр ахуйн тавилга, бараа	6.2	142.4	113.0	108.8	99.8
Эм тариа, эмнэлэгийн үйлчилгээ	1.6	117.7	102.8	103.9	99.2
Тээвэр	14.3	160.4	104.4	104.4	103.1
Холбооны хэрэгсэл, шуудангийн үйлчилгээ	4.9	100.8	100.0	100.0	100.0
Амралт, чөлөөт цаг, соёлын бараа, үйлчилгээ	2.1	95.1	103.7	102.4	101.3
Боловсролын үйлчилгээ	0.2	268.5	159.9	159.9	100.0
Зочид буудал, зоогийн газар, дотуур байр	0.8	243.4	132.0	129.7	100.0
Бусад бараа, үйлчилгээ	3.9	155.7	124.8	120.7	102.1

Ерөнхий индекс өмнөх сарынхаас хүнсний бараа, ундаа, усны бүлэг 2,7 хувь, согтууруулах ундаа, тамхины бүлэг 7,1 хувь, хувцас, бөс бараа, гуталын бүлэг 0,6 хувь, орон сууц, ус, цахилгаан, түлшний бүлэг 0.6 хувь, тээвэрийн бүлэг 3,1 хувь, амралт чөлөөт цаг соёлын бараа үйлчилгээ 1,3 хувь, бусад бараа, үйлчилгээний бүлэг 2,1 хувь өссөн.

Барааны нэр төрлөөр нь авч үзвэл талх, гурилан боовны үнэ 7,7-11,8 хувь, малын шингэн сүүний үнэ 28,6 хувь, хүнсний ногоо 4,2-38,1 хувь, тамхины үнэ 4,3-12,5 хувь, эрэгтэй бэлэн хувцас 1,1-3,1 хувь, гэрийн гадуур бүрээс 7,1 хувь, унадаг дугуй, мотоциклийн үнэ 3,4-6,9 хувь, төмөр замын үйлчилгээний хөлс 9,4 хувь, ахуйн хэрэглээний бүтээгдэхүүн 1,3-2,5 хувь, кабелийн телевизийн үнэ 12,2 хувь, гоо сайханы бүтээгдэхүүн 5,8-25 хувиар өссөн байна.

Харин холбооны хэрэгсэл, шуудангийн үйлчилгээ, боловсрол, зочид буудал, зоогийн газар, дотуур байрны бүлэг тогтвортой байна.

Зураг. Хэрэглээний үнийн индекс, 2014 оны 10 дүгээр сарын өөрчлөлт, бүлгээр, хувиар (өмнөх сар=100)



Хэрэглээний үнийн индекс өмнөх оны мөн үеийнхээс (2014 оны 10-р сар) 13,8 хувь өсөхөд боловсролын бүлэг 59,9 хувь, хувцас, бөс бараа, гутлын бүлэг 25,5 хувь, зочид буудал, зоогийн газар, дотуур байрны үйлчилгээ 32,0 хувь, хүнсний бараа, ундаа, усны бүлэг 11,4 хувь, гэр ахуйн тавилга, барааны бүлэг 13,0 хувь, орон сууц, ус, цахилгаан, түлшний бүлэг 12,3 хувь, тээвэр 4,4 хувь, согтууруулах ундаа тамхи бүлэг 21,6 хувь, бусад, бараа үйлчилгээний бүлэг 24.8 хувь нэмэгдсэн нь нөлөөлсөн байна. (Хүснэгт1)

Зураг. Хэрэглээний үнийн индекс, 2012 - 2014 оны сар бүрээр
(өмнөх оны 12-р сар=100)



2.4 Хөдөө аж ахуй

2014 оны 10 сарын байдлаар төллөвөл зохих эх малын 78.8 хувь буюу 496.7 мянган толгой мал төллөж, төл бойжилт 99.9 хувьтай байна. Энэ нь өмнөх оны мөн үеийнхээс 52.2 мянган толгой төлөөр буюу 11.2 хувиар өссөн байна.

2014 оны 10 сарын байдлаар 2858 толгой мал хорогдсон нь оны эхний малын 0.2 хувьтай тэнцэж байна. 2013 оны мөн үед хорогдсон малын тооноос 23.4 хувиар буурсан байна. Нийт хорогдолд өвчнөөр хорогдсон малын эзлэх хувь 38.7 буюу 1107 толгой мал хорогджээ.

Энэ онд нийт 78.9 га талбайд төмс, хүнсний ногоо тариалж, 10 сарын байдлаар 30.0 га-аас 160.8 тонн төмс, 36.6 га-аас 118.8 тонн хүнсний ногоо хураан аваад байна. Ургац хураалтыг өмнөх оны мөн үетэй харьцуулахад төмс 15.3 тонн-оор илүү, хүнсний ногоо 103.9 тонн-оор бага хураан аваад байна.



2.5 Аж үйлдвэр

Аж үйлдвэрийн салбарт эхний 10 сард оны үнээр 7999,3 сая төгрөгийн бүтээгдэхүүн үйлдвэрлэж, 10283,1 сая төгрөгийн бүтээгдэхүүнийг зах зээлд борлууллаа.

Аж үйлдвэрийн бүтээгдэхүүн үйлдвэрлэлийн 45,8 хувийг төрийн, 54,2 хувийг хувийн өмчийн аж ахуйн нэгжүүд үйлдвэрлэсэн байна.

Аж ахуйн нэгжийн хариуцлагын хэлбэрээр авч үзвэл улсын үйлдвэрийн газар 45,8 хувь, компани 49,1 хувь, хоршоо 0.5 хувь, өрхийн аж ахуй 4.6 хувийг тус тус үйлдвэрлэжээ.

Статистикийн мэдээлэлд хамрагдсан гол нэр төрлийн бүтээгдэхүүн үйлдвэрлэлийн өмнөх оны мөн үетэй харьцуулахад цахилгаан 16,9 мян.кв.цагаар, дулаан 4.6 мян.ккал-аар, ус түгээлт 105.6 мян м3, вакуум цонх 439,9 м2-аар савласан цэвэр ус 773,6 мян.литр, жижиг оёдол 19212,9 мян төгрөг, сүү, сүүн бүтээгдэхүүн 17,8 мян. литрээр, эсгий эдлэл 1977,8 мян.төгрөгөөр илүү үйлдвэрлэгджээ.

_____ о О о _____



АГУУЛГА

I. Аймгийн эдийн засаг, нийгмийн зарим гол нэгдсэн үзүүлэлтүүд

II. Эдийн засаг, нийгмийн хөгжлийн байдлын тухай статистикийн тоон мэдээлэл

(Эдийн засгийн үйл ажиллагааны ангиллаар)

Нэг. Хөдөлмөр эрхлэлт

- 1.1 Ажил хайгч иргэдийн тоо, боловсролын түвшингээр
- 1.2 Ажил хайгч иргэдийн тоо, сумаар
- 1.3 Ажлын байрны захиалга, эдийн засгийн салбарын ангилалаар
- 1.4 Ажлын байрны захиалга ажил мэргэжлийн ангилалаар
- 1.5 Ажилд зуучилсан иргэд, ажил мэргэжлийн ангилалаар
- 1.6 Шинээр бий болгосон ажлын байр, эдийн засгийн салбарын ангилалаар

Хоёр. Нийгмийн даатгал, халамж

- 2.1 Нийгмийн даатгалын сангийн орлого, зарлага, төрлөөр
- 2.2 Нийгмийн даатгалд заавал даатгуулагчийн тоо, олгосон тэтгэврийн хэмжээ
- 2.3 Нийгмийн халамжийн үйлчилгээнд хамрагдсан хүний тоо, олгосон тэтгэвэр, тэтгэмжийн хэмжээ

Гурав. Эрүүл мэнд

- 3.1 Эрүүл мэнд
- 3.2 Төрөлт, эх хүүхдийн эндэгдэл, сумаар
- 3.3 Халдварт өвчний гаргалт, сумаар

Дөрөв. Байгаль орчин

- 4.1 Цаг уурын үзүүлэлт

Тав. Гэмт хэрэг

- 5.1 Бүртгэгдсэн хэргийн тоо төрлөөр, аймгийн дүнгээр
- 5.2 Бүртгэгдсэн хэргийн тоо сумаар

Зургаа. Банк, зээл

- 6.1 Мөнгөн гүйлгээ, сая төгрөгөөр

Долоо. Төрийн санхүү

- 7.1 Орон нутгийн төсвийн орлого, сая төгрөгөөр
- 7.2 Орон нутгийн төсвийн зарлага, сая төгрөгөөр
- 7.3 Орон нутгийн төсвийн орлого, зарлага, сумдаар, сая төгрөгөөр
- 7.4 Улсын нэгдсэн төсөвт төвлөрүүлсэн орлого, сая төгрөгөөр

Найм. Үнэ

- 8.1 Хэрэглээний үнийн индекс, 2014 оны 10 дугаар сард
- 8.2 Хэрэглээний бараа, үйлчилгээний үнэ тариф
- 8.3 Гол нэрийн барааны үнэ, хөрш зэргэлдээ аймгуудаар

Ес. Хөдөө аж ахуй

- 9.1 Мал төллөлт, төл бойжилт
- 9.2 Том малын зүй бус хорогдол
- 9.3 Хураасан ургац, сумаар, га-гаар

Арав. Аж үйлдвэр

- 10.1 Нийт бүтээгдэхүүн, борлуулалт, оны үнээр
- 10.2 Аж үйлдвэрийн үйлдвэрлэлийн жигд ажиллагаа
- 10.3 Аж үйлдвэрийн салбарын бүтээгдэхүүний үйлдвэрлэл, дэд салбараар
- 10.4 Бүтээгдэхүүний үйлдвэрлэл, сумаар, нийт бүтээгдэхүүн гол нэр төрлөөр

Тэмдэглэлийн тайлбар :

- (,,) - тухайн тоо, баримт байхгүй
- (0) - тайлант хугацаанд гүйцэтгэлгүй
- (x) - энэ хүснэгтэнд тоо нөхөгдөхгүй
- (.) - мэдээлэгдэх хугацаа болоогүй

ДОРНОГОВЬ АЙМГИЙН НИЙГЭМ, ЭДИЙН ЗАСГИЙН БАЙДАЛ
(2014 ОНЫ 10 ДУГААР САРЫН БАЙДЛААР)

I. Эдийн засаг, нийгмийн үндсэн үзүүлэлтүүд

	2010	2011	2012	2013	2014	2014 - 2013	2014 2013
1. Бэлэн хүн ам, мян.хүн *	59.8	60.5	60.9	62.5	63.3	0.8	101.3
- Төрсөн хүүхдийн тоо**	1063	1100	1183	1240	1257	17	101.4
- Нас барсан хүний тоо - бодит тоогоор**	287	300	291	294	308	14	104.8
- Хүн амын цэвэр өсөлт - бодит тоогоор	776	800	892	946	949	3	100.3
- Нялхасын эндэгдэл - бодит тоогоор	23	13	20	20	15	-5	75.0
- 1000 хүүхдэд ноогдох	22	12	17	16	12	-4	73.7
2. Ажилгүй иргэдийн тоо - бүгд	789	638	767	1102	1131	29	102.6
- Үүнээс эмэгтэй	515	423	318	642	696	54	108.4
- Хөдөлмөрийн насны 10000 хүнд ногдох ажилгүй иргэдийн тоо	206	160	196	273	276	3	101.1
3. Шинээр бий болсон ажлын байр-бүгд	306	1035	709	819	902	83	110.1
Үүнээс: Байнгын ажлын байр	227	468	470	454	710	256	156.4
Улирлын чанартай ажлын байр	79	567	239	365	192	-173	52.6
4. Халдварт өвчний гаралт - бодит тоогоор	992	991	813	888	712	-176	80.2
- 10000 хүнд ногдох	166	164	133	142	112	-30	79.1
5. Гэмт хэргийн гаралт - бодит тоогоор	423	449	477	467	429	-38	91.9
- 10000 хүнд ногдох ***	107	113	75	114	105	-9	91.9
6.Бойжиж буй төл, мянган толгойгоор	247.1	341.3	359.2	446.2	500.0	54	112.0
- Ботго	4.1	5.1	4.8	5.3	5.5	0	103.9
- Унага	8.7	11.3	11.0	16.3	19.6	3	120.2
- Тугал	7.9	9.2	10.5	12.8	16.4	4	128.1
- Хурга	118.2	152.9	168.2	204.9	227.0	22	110.8
- Ишиг	108.2	162.8	164.7	206.9	231.5	25	111.9
7. Аж үйлдвэрийн нийт бүтээгдэхүүн(сая.төг)	2032.6	2353.9	7717.5	8063.4	7999.3	-64.1	99.2
- Борлуулсан бүтээгдэхүүн (сая.төг)	2338.8	2751.9	12275.7	11925.1	10283.1	-1642.0	86.2

* - 2010, 2011, 2012, 2013 оны жилийн эцэст

** - Төрөлт, нас баралтыг ЭМГ-ын мэдээнээс авав.

*** - 18 - аас дээш насны 10000 хүнд ногдохоор тооцов.



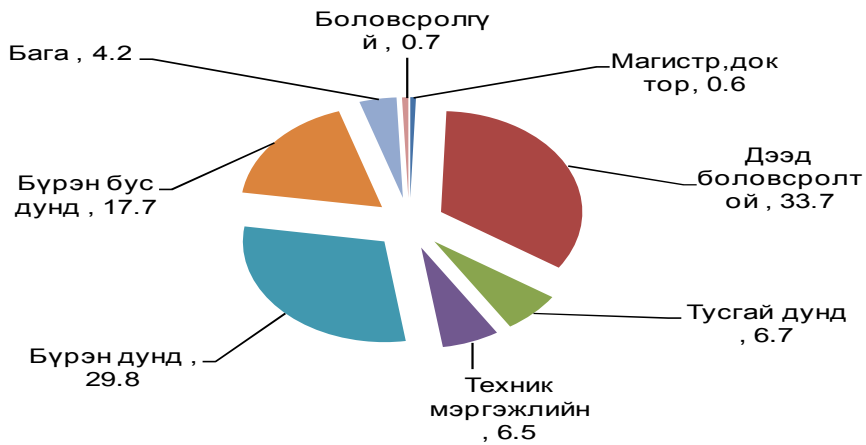
**II. ЭДИЙН ЗАСАГ НИЙГМИЙН ХӨГЖЛИЙН БАЙДЛЫН
ТУХАЙ СТАТИСТИКИЙН ТООН МЭДЭЭЛЭЛ**
(Эдийн засгийн үйл ажиллагааны ангиллаар)

НЭГ. ХӨДӨЛМӨР ЭРХЛЭЛТ

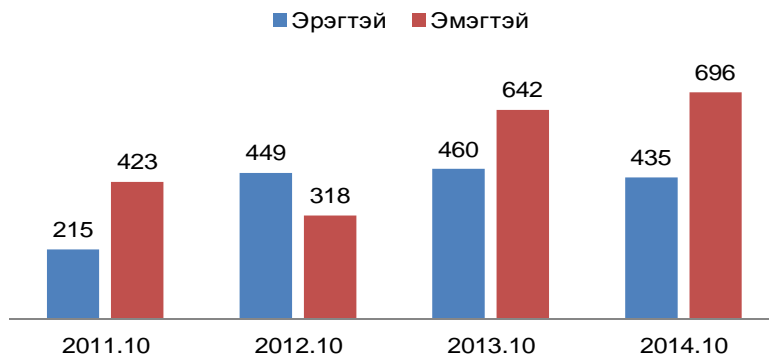
1.1 БҮРТГҮҮЛСЭН АЖИЛГҮЙ ИРГЭДИЙН ТОО, боловсролын түвшингээр

Боловсролын түвшингээр	2011.10	2012.10	2013.10	2014.10	$\frac{2014}{2011}$	$\frac{2014}{2013}$
Бүгд	638	767	1 102	1 131	177.3	102.6
Үүнээс: Эмэгтэй	423	318	642	696	164.5	108.4
Магистр, доктор	0	0	7	7	0.0	0.0
Дээд боловсролтой	137	248	298	381	278.1	127.9
Тусгай дунд	23	37	87	76	330.4	87.4
Техник мэргэжлийн	17	64	75	74	435.3	98.7
Бүрэн дунд	306	230	336	337	110.1	100.3
Бүрэн бус дунд	118	143	254	200	169.5	78.7
Бага	34	45	34	48	141.2	141.2
Боловсролгүй	3	23	11	8	266.7	72.7

ЗУРАГ. АЖИЛГҮЙ ИРГЭДИЙН ТОО, боловсролоор, хувь 2014.10 сард



ЗУРАГ. АЖИЛГҮЙ ИРГЭДИЙН ТОО, хүйс, оноор



1.2 АЖИЛГҮЙ ИРГЭДИЙН ТОО, сумаар

	2013.10	2014.10	Ажилд орсон хүний тоо		Шинээр бүртгүүлсэн хүний тоо	
			2013.10	2014.10	2013.10	2014.10
Дүн	1102	1131	987	920	1349	1717
Айраг	83	49	71	32	100	83
Алтанширээ	4	10	20	40	10	41
Даланжаргалан	36	29	62	28	60	61
Дэлгэрэх	23	27	50	40	33	78
Иххэт	26	11	38	31	24	51
Мандах	8	16	47	37	33	65
Өргөн	63	30	55	58	141	133
Сайхандулаан	38	24	34	22	41	38
Улаанбадрах	28	10	18	40	26	39
Хатанбулаг	48	24	83	47	89	78
Хөвсгөл	54	28	68	52	68	48
Эрдэнэ	35	11	29	29	60	35
Сайншанд	534	650	330	284	431	587
Замын - Үүд	122	212	82	180	233	380

1.3 АЖЛЫН БАЙРНЫ ЗАХИАЛГА, эдийн засгийн салбарын ангилал 2014.10 сард

Салбарын ангилал	Бүгд
Бүгд	95
ХАА, ан агнуур, ойн аж ахуй,загас барилт	4
Уул уурхай олборлох аж үйлдвэр	8
Боловсруулах үйлдвэрлэл	0
Цахилгаан, хий, уур, агааржуулалт	0
Усны хангамж, бохир ус зайлуулах систем, хог хаягдлын менежмент болон цэвэрлэх үйл ажиллагаа	3
Барилга	24
Бөөний ба жижиглэн худалдаа, машин, мотоциклийн засвар үйлчилгээ	0
Тээвэр агуулахын үйл ажиллагаа	0
Зочид буудал, байр, сууц болон нийтийн хоолны үйлчилгээ	21
Мэдээлэл, холбоо	1
Санхүүгийн болон даатгалын үйл ажиллагаа	0
Үл хөдлөх хөрөнгийн үйл ажиллагаа	0
Мэргэжлийн шинжлэх ухаан болон техникийн үйл	1
Удирдлагын болон дэмжлэг үзүүлэх үйл ажиллагаа	0
Төрийн удирдлага, батлан хамгаалах, үйл ажиллагаа, албан журмын нийгмийн хамгаалал	0
Боловсрол	3
Хүний эрүүл мэнд, нийгмийн халамжийн үйл үйлчилгээ	6
Урлаг, үзвэр,тоглоом наадам	1
Үйлчилгээний бусад үйл ажиллагаа	23
Хүн хөлслөн ажиллуулдаг өрхийн үйл	0
Олон улсын байгууллага, суурин төлөөлөгчийн үйл	0

1.4 АЖЛЫН БАЙРНЫ ЗАХИАЛГА, ажил, мэргэжлийн ангилал 204.10 сард

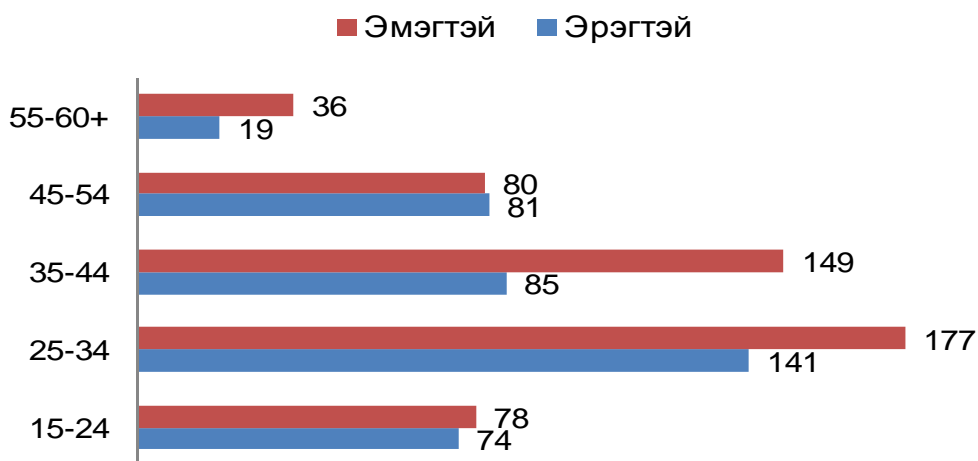
Үзүүлэлт	Бүгд
Бүгд	95
Менежир	2
Мэргэжилтэн	18
Техникч болон туслах дэд/ мэргэжилтэн	3
Контор, үйлчилгээний ажилтан	11
Худалдаа, үйлчилгээний ажилтан	2
ХАА, ой загас агнуурын ажилтан	3
Үйлдвэрлэл, барилга, гар урлал, холбогдох ажил үйлчилгээний ажилтан	25
Суурин төхөөрөг, машин механизмын операторч, угсрагч	7
Энгийн ажил мэргэжил	24
Зэвсэгт хүчний ажил мэргэжил	0



1.5 АЖИЛД ЗУУЧИЛСАН ИРГЭД, ажил, мэргэжлийн ангилалаар 2014.10 сард

Үзүүлэлт	Бүгд	эмэгтэй
Бүгд	920	520
Менежир	22	16
Мэргэжилтэн	151	115
Техникч болон туслах дэд/ мэргэжилтэн	92	72
Контор, үйлчилгээний ажилтан	26	20
Худалдаа, үйлчилгээний ажилтан	77	63
ХАА, ой загас агнуурын ажилтан	233	104
Үйлдвэрлэл, барилга, гар урлал, холбогдох ажил	151	73
Суурин төхөөрөг, машин механизмын операторч, угсрагч	69	8
Энгийн ажил мэргэжил	89	47
Зэвсэгт хүчний ажил мэргэжил	10	2

Зураг. АЖИЛД ЗУУЧИЛСАН ИРГЭД, насны ангилал, хүйсээр 2014.10 сард



1.6 ШИНЭЭР БИЙ БОЛГОСОН АЖЛЫН БАЙР, эдийн засгийн салбарын ангилалаар
2014.10 сард

Салбарын ангилал	Бүгд	Үүнээс: Ажлын байрны шинж,	
		Байнга	Улирал
Бүгд	902	710	192
ХАА, ан агнуур, ойн аж ахуй	0	0	0
Загас агнуур	0	0	0
Уул уурхай олборлох аж үйлдвэр	170	56	114
Боловсруулах аж үйлдвэр.	0	0	0
Цахилгаан, дулааны үйлдвэрлэл, усан хангамж	32	4	28
Барилга	89	44	45
Бөөний ба жижиглэн худалдаа, гэр ахуйн барааны засварлах үйлчилгээ	340	339	1
Зочид буудал, зоогийн газар	51	51	0
Тээвэр агуулахын аж ахуй, холбоо	7	7	0
Санхүүгийн гүйлгээ хийх үйл ажиллагаа	3	3	0
Төрийн удирдлага, батлан хамгаалах, албан журмын даатгал	46	45	1
Боловсрол, Соёл урлаг	102	101	1
Эрүүл мэнд, нийгмийн хамгаалал, халамж үйлчилгээ	5	5	0
Нийгэм бие хүнд үзүүлэх бусад үйлчилгээ	57	55	2
Хүн хөлслөн ажиллуулдаг өрхийн аж ахуй	0	0	0
Олон улсын байгууллагын үйл ажиллагаа	0	0	0



ХОЁР. НИЙГМИЙН ДААТГАЛ

2.1 НИЙГМИЙН ДААТГАЛЫН САНГИЙН ОРЛОГО, ЗАРЛАГА төрлөөр

	Олгосон тэтгэвэр тэтгэмж /сая төгрөг/		$\frac{2014}{2013}$
	2013.10	2014.10	
Нийгмийн даатгалын сангийн орлого, сая.төг	16 058.7	18 275.0	113.8
Үүнээс: Тэтгэврийн даатгалын сангийн	10 299.3	11 406.0	110.7
Тэтгэмжийн даатгалын сангийн	1100.1	1 282.3	116.6
Эрүүл мэндийн даатгалын сангийн	3115.4	3 739.7	120.0
ҮОМШӨ-ний даатгалын сангийн	1277.6	1 541.9	120.7
Ажилгүйдлийн даатгалын сангийн	266.3	305.1	114.6
Нийгмийн даатгалын сангийн зарлага, сая.төг	18 382.6	22 015.2	119.8
Үүнээс: Тэтгэврийн даатгалын сангийн	12 814.4	15 887.2	124.0
Тэтгэмжийн даатгалын сангийн	1 207.6	1 460.0	120.9
Эрүүл мэндийн даатгалын сангийн	2 917.1	3 123.6	107.1
ҮОМШӨ**-ний даатгалын сангийн	1 020.8	1 194.3	117.0
Ажилгүйдлийн даатгалын сангийн	422.7	350.1	82.8

** - ҮОМШӨ- Үйлдвэрлэлийн осол, мэргэжлээс шалтгаалах өвчин

2.2 НИЙГМИЙН ДААТГАЛД ЗААВАЛ ДААТГУУЛАГЧДЫН ТОО, ОЛГОСОН ТЭТГЭВРИЙН ХЭМЖЭЭ, төрлөөр

	2013.10	2014.10	$\frac{2014}{2013}$
1. Заавал даатгуулагч хүний тоо	15706	16163	102.9
Үүнээс: Аж ахуй нэгж, байгууллага	8378	8586	102.5
Төсөвт байгууллага	7328	7577	103.4
2. Олгосон тэтгэвэр, сая төг	13526.9	16407.4	121.3
Үүнээс: Өндөр насны тэтгэвэр	9442.0	11611.3	123.0
Хөгжлийн бэршээлтэй иргэдийн тэтгэвэр	1431.5	1851.0	129.3
Тэжээгчээ алдсаны тэтгэвэр	795.5	920.0	115.7
ҮОМШӨ-ний даатгалын сангийн тэтгэвэр	727.2	728.0	100.1
Цэргийн тэтгэвэр	1130.7	1297.1	114.7

2.3 НИЙГМИЙН ХАЛАМЖИЙН ҮЙЛЧИЛГЭЭНД ХАМРАГДСАН ХҮНИЙ ТОО,
ОЛГОСОН ТЭТГЭВЭР, ТЭТГЭМЖИЙН ХЭМЖЭЭ, төрлөөр

	Хамрагдсан хүний тоо		2014 2013	Олгосон тэтгэвэр тэтгэмж /мян төгрөг/		2014 2013
	2013.10	2014.10		2013.10	2014.10	
1. Халамжийн тэтгэвэр	1,272	1,269	99.8	1,200,420.4	1,429,387.7	119.1
2. Нөхцөлт мөнгөн тэтгэмж: Үүнээс	7,224	7,259	100.5	1,643,770.8	1,761,389.6	107.2
Жирэмсэн болон нярай, хөхүүл хүүхэдтэй эхчүүдийн тэтгэмж	1840	1768	96.1	672,037.6	671,376.1	99.9
Ахмад настныг асарч буй иргэнд	336	394	117.3	147,513.6	206,016.5	139.7
Хөгжлийн бэрхшээлтэй иргэнийг асарч буй иргэнд	229	269	117.5	99,742.5	136,290.9	136.6
Хөгжлийн бэрхшээлтэй хүүхдийг асарч буй иргэнд	172	162	94.2	63,326.7	83,806.9	132.3
Бүтэн өнчин хүүхэд асран хамгаалж үрчлэн авч өсгөсний тэтгэмж	30	37	123.3	13,942.4	19,624.8	140.8
Гэр бүлийн тухай хуулийн 25.5-д заасан хүүхдийг гэр бүлдээ авч асран хамгаалж байгаа иргэнд	11	10	90.9	4,923.2	4,388.0	89.1
Ганц бие ахмад настныг гэр бүлдээ авч асран хамгаалж байгаа иргэнд	5	6	120.0	2,065.6	2,585.6	125.2
Ганц бие хөгжлийн бэрхшээлтэй иргэнийг гэр бүлдээ авч асран хамгаалж байгаа иргэнд	7	8	114.3	4,099.2	4,060.8	99.1
Алдарт эхийн одонтой эхчүүдэд олгосон тусламж	4594	4605	100.2	636,120.0	633,240.0	99.5
3. Нийгмийн халамжийн үйлчилгээ болон хөнгөлөлт: Үүнээс	7,567	5,245	69.3	1,041,417.9	840,146.6	80.7
Ахмад настнуудад үзүүлсэн 1 удаагийн хөнгөлөлт, тусламж	2,807	3,129	111.5	160,992.5	189,297.1	117.6
Хөгжлийн бэрхшээлтэй иргэдэд	1068	1108	103.7	137,605.9	221,590.1	161.0
Нийгмийн халамжийн дэмжлэг, мөнгөн тэтгэмж	1422	973	68.4	277,720.0	390,058.2	140.5
Алдар цолтой ахмадуудад үзүүлсэн хөнгөлөлт, тусламж	50	35	70.0	50,718.0	39,201.2	77.3
Хүний хөгжил сангийн хишиг, хүүхдийн мөнгө	2220	0	0.0	414,381.5	0.0	0.0



ГУРАВ. ЭРҮҮЛ МЭНД

3.1 ЭРҮҮЛ МЭНД

	Хэмжих нэгж	2013.10	2014.10	Өсөлт	
				Тоо	Хувь
1. Амбулаторийн үзлэг	мян.хүн	322.4	336.3	13.9	104.3
2. Ор хоног	мян.хүн	77.0	81.7	4.7	106.1
3. Урьдчилан сэргийлэх тарилга	мян.хүн	11.5	12.2	0.7	106.1
4. Эмчлүүлсэн хүний тоо	мян.хүн	10.7	11.2	0.5	104.7
5. Түргэн тусламжын дуудлага	мян.хүн	16.9	17.5	0.6	103.6
Үүнээс: алсын дуудлага	мян.хүн	2.6	2.8	0.2	107.7
6. Осол гэмтлийн өвчлөл	хүн	1957	1852	-105	94.6
Үүнээс: нас баралт	хүн	60	86	26	143.3
7. Шинээр хяналтанд авсан жирэмсэн эх	хүн	1477	1550	73	104.9
Үүнээс: эхний 3 сартайн хяналт	хүн	1275	1341	66	105.2
8. Амаржсан эх	хүн	1235	1252	17	101.4
Үүнээс: нас баралт	хүн	1	0	-1	
9. 1-5 хүртэл насны эндсэн хүүхэд	хүн	9	9	0	100.0
10. 1 хүртэл насандаа эндсэн хүүхэд	хүн	20	15	-5	75.0

3.2. ТӨРӨЛТ, ЭХ, ХҮҮХДИЙН ЭНДЭГДЭЛ, сумаар. 2014.10-р сард

Сум	Амаржсан эх	Эхийн эндэгдэл	Амьд төрсөн хүүхэд	1 хүртэл насандаа эндсэн хүүхэд	1-5 хүртэл насны эндсэн хүүхэд
Дүн	1252	0	1257	15	9
Айраг	5		6		
Алтанширээ	1		1		
Даланжаргалан	2		2	1	
Дэлгэрэх	1		1		
Иххэт					
Мандах	1		1		
Өргөн				1	
Сайхандулаан	1		1		
Улаанбадрах	1		1		1
Хатанбулаг					1
Хөвсгөл	3		3	1	
Эрдэнэ	3		3	1	
Сайншанд	1077		1080	6	5
Замын - Үүд	157		158	5	2

3.3. ХАЛДВАРТ ӨВЧНИЙ ГАРАЛТ, сумаар

	Хэмжих нэгж	2013.10	2014.10	Өсөлт	
				Тоо	Хувь
Халдварт өвчний гаралт бүгд	хүн	888	712	-176	80.2
Вируст гепатит	хүн	40	14	-26	35.0
Сүрьеэ	хүн	59	63	4	106.8
Тэмбүү	хүн	92	140	48	152.2
Заг хүйтэн	хүн	215	90	-125	41.9
Трихоминиаз	хүн	162	52	-110	32.1
Цусан суулга	хүн	17	36	19	211.8
Бусад	хүн	303	317	14	104.6



ДӨРӨВ. БАЙГАЛЬ ОРЧИН

4.1.ЦАГ УУРЫН ҮЗҮҮЛЭЛТҮҮД, 2014 оны 10 дугаар сард, сумаар

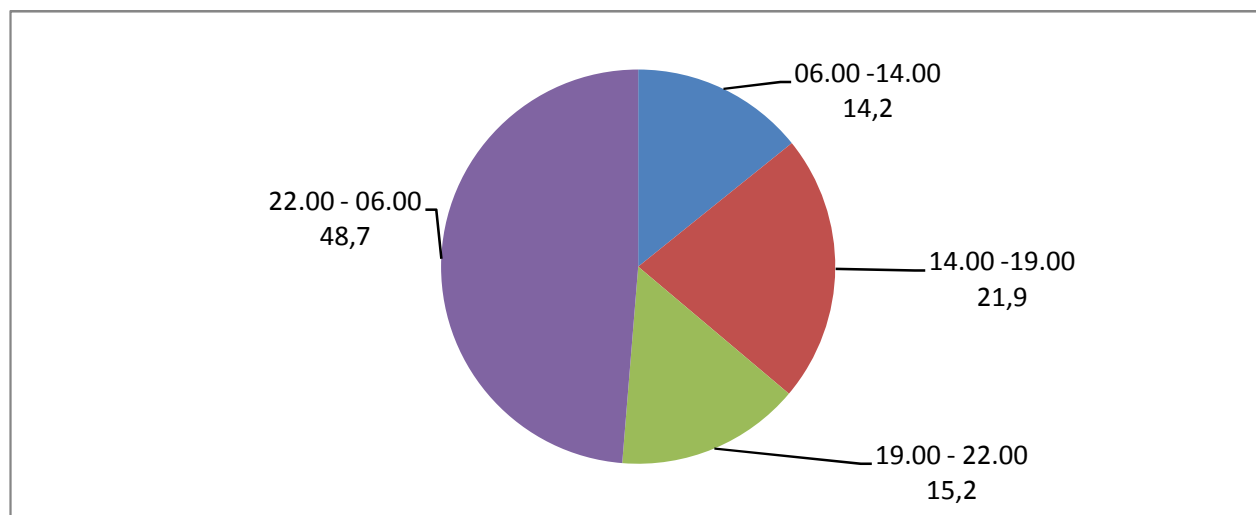
Станцын нэр	Агаарын температур/хэм/			Хөрсний температур /хэм/			Салхины хурд /мс/		Хур тунадасны хэмжээ	Хур тунадастай өдрийн тоо
	Дундаж	Хамгийн их	Хамгийн бага	Дундаж	Хамгийн их	Хамгийн бага	их хурд	10м/с-ээс дээш салхитай өдөр		
Айраг	6.4	21	-9	10	32	-12	12	6	4.4	3
Алтанширээ	8.1	22	-8	13.3	21	-10	10	4	13.5	4
Дэлгэрэх	5.6	22	-10	7	33	-13	15	12	8.4	7
Иххэт	4.8	18	-13	4.7	31	-14	10	3	10.5	5
Мандах	7.1	21	-6	8.3	31	-6	14	9	7.1	3
Өргөн	7.6	26	-8	9	31	-9	12	5	15.3	6
Хатанбулаг	10.2	26	-2	12.7	30	-5	14	5	18.3	6
Хөвсгөл	9.4	26	-6	10.3	38	-6	15	14	16.9	6
Эрдэнэ	7.4	24	-7	8.3	38	-11	20	18	20.6	6
Сайншанд	8.9	25	-4	8.3	35	-9	20	21	22.3	7
Замын-Үүд	8	25	-8	8.3	36	-10	18	14	16.4	7

ТАВ.ГЭМТ ХЭРЭГ

5.1 БҮРТГЭГДСЭН ГЭМТ ХЭРГИЙН ТОО, төрлөөр, аймгийн дүнгээр

	2013.10	2014.10	зөрүү	Хэргийн бүтэц	
				2013	2014
Бүртгэгдсэн гэмт хэрэг - Бүгд	467	429	-38	100.0	100.0
Хүн амины гэмт хэрэг	13	15	2	2.8	3.5
Дээрмийн гэмт хэрэг	4	2	-2	0.9	0.5
Танхайн гэмт хэрэг	13	19	6	2.8	4.4
Хүчингийн гэмт хэрэг	10	9	-1	2.1	2.1
ИЭЧЭМ эсрэг гэмт хэрэг	160	156	-4	34.3	36.4
Бусдын эд зүйлийг булаах гэмт хэрэг	2	1	-1	0.4	0.2
Өмчлөх эрхийн эсрэг гэмт хэрэг	109	97	-12	23.3	22.6
- иргэдийн өмчийн	78	65	-13	16.7	15.2
үүнээс: - малын хулгайн	24	26	2	5.1	6.1
- төрийн өмчийн	7	6	-1	1.5	1.4
Ашиглаглалын гэмт хэрэг	6	3	-3	1.3	0.7
Залилангийн хэрэг	8	10	2	1.7	2.3
Тээврийн хэрэгслийн хөдөлгөөний аюулгүй байдал, ашиглалтын журмын эсрэг гэмт хэрэг	65	62	-3	13.9	14.5
Албан тушаалын хэрэг	1	3	2	0.2	0.7
Цэргийн албаны эсрэг гэмт хэрэг	0		0	0.0	0.0
Контарвант / спирт / -ын хэрэг	33	10	-23	7.1	2.3
Бусад гэмт хэрэг	43	42	-1	9.2	9.8
Онц хүнд гэмт хэрэг	6	11	5	1.3	2.6
Хүнд гэмт хэрэг	29	33	4	6.2	7.7
согтуугаар үйлдсэн	195	195	0	41.8	45.5
гудамж, олон нийтийн газарт	67	73	6	14.3	17.0
Гэмт хэргийн гэр орон сууцанд	141	116	-25	30.2	27.0
тоо бүлэглэн үйлдсэн	46	46	0	9.9	10.7
хүүхэд оролцсон	17	18	1	3.6	4.2
эмэгтэй хүн оролцсон	49	57	8	10.5	13.3
06.00 -14.00	73	61	-12	15.6	14.2
Гэмт хэрэг 14.00 -19.00	139	94	-45	29.8	21.9
үйлдсэн цаг 19.00 - 22.00	76	65	-11	16.3	15.2
22.00 - 06.00	179	209	30	38.3	48.7
Гэмт хэргийн нас барсан хүний тоо	20	36	16	4.3	8.4
үлмаас гэмтэж бэртсэн хүний тоо	201	200	-1	43.0	46.6

Зураг. БҮРТГЭГДСЭН ГЭМТ ХЭРГИЙН БҮТЭЦ, хэрэг үйлдэгдсэн цагаар 10 сард





5.2 БҮРТГЭГДСЭН ГЭМТ ХЭРГИЙН ТОО, сумаар

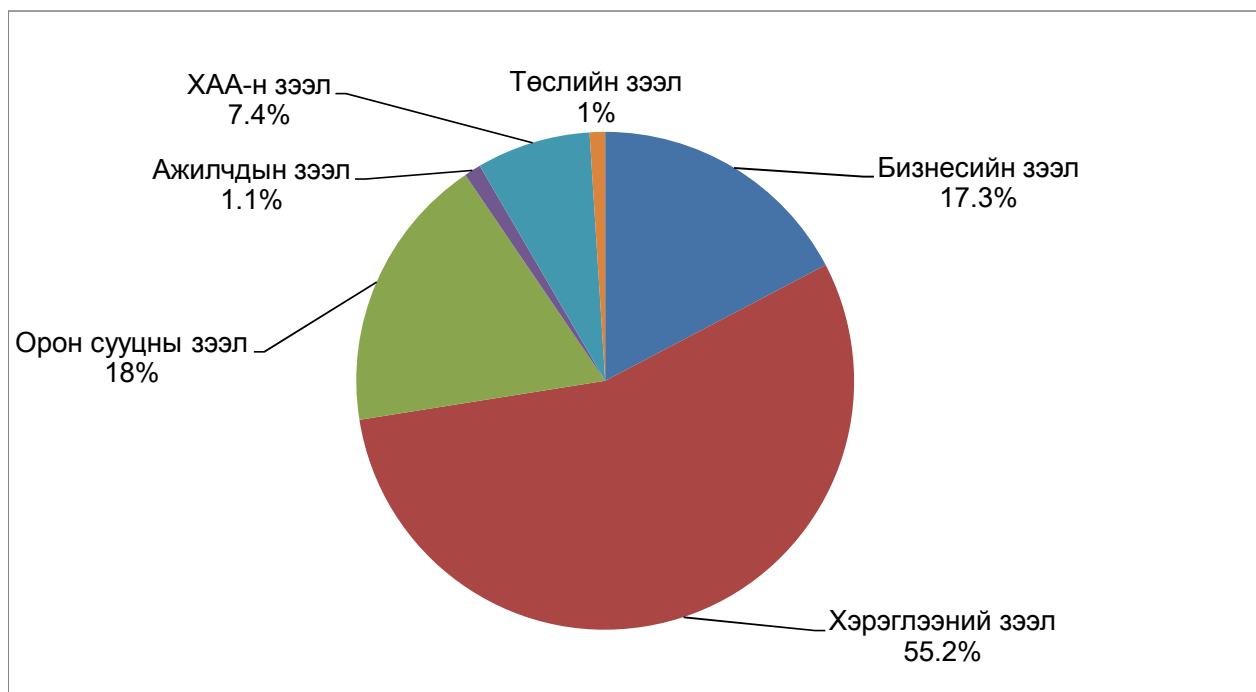
	2013.10	2014.10	Үүнээс: хэргийн төрлөөр						Бусад
			Хүний амь	ИЭЧЭМ Эсрэг	Танхай	Өмчийн хулгайн хэрэг			
						ААНБ	ИӨХ	Малын	
Дүн	467	429	15	156	19	6	65	26	142
Айраг	18	18	3	3	1			1	10
Алтанширээ	4	7		5				1	1
Даланжаргалан	18	23	1	5		1	1	6	9
Дэлгэрэх	9	2	1						1
Иххэт	17	6			1		2	1	2
Мандах	7	6		3			1		2
Өргөн	10	12		6				5	1
Сайхандулаан	5	4		2				2	0
Хатанбулаг	23	15		6		2	1		6
Улаанбадрах	8	6		1			1	1	3
Хөвсгөл	11	14		8			2	2	2
Эрдэнэ	10	11					1	1	9
Сайншанд	170	165	6	63	13	3	38	5	37
Замын - Үүд	157	140	4	54	4		18	1	59

ЗУРГАА. МӨНГӨ, БАНК

6.1 МӨНГӨН ГҮЙЛГЭЭ , сая төгрөгөөр

	2011.10.	2012.10.	2013.10.	2014.10.	2014 2013
1. Кассын орлого, сая					
Монгол банкнаас авсан	26233.3	32328.0	33037.0	26666.4	80.7
Цэвэр орлого	203662.2	301201.1	322477.2	381487.1	118.3
2. Кассын зарлага, сая.төг					
Монгол банкинд өгсөн	44602.5	54273.0	56882.8	54610.9	96.0
Цэвэр зарлага	204832.5	294334.5	323504.3	382768.1	118.3
3. Иргэдийн хадгаламжийн үлдэгдэл. сая. төг	16453.7	21714.4	25008.1	25603.4	102.4
4. Нийт хадгаламж эзэмшигчийн тоо , мян.хүн	30.6	37.5	46.2	45.2	97.8
6. Зээлийн өрийн үлдэгдэл, сая.төг	47749.2	63685.7	95477.6	118407.6	124.0
хугацаа хэтэрсэн зээлийн үлд, сая.төг	318.4	394.9	496.9	785.4	158.1
Чанаргүй зээлийн үлдэгдэл, сая.төг	177.3	235.3	301.5	1235.1	409.7
7. Зээлдэгчийн тоо, мян.хүн	15.7	15.7	17.1	19.1	111.7

Зураг.ЗЭЭЛ, төрлөөр, дүнд эзлэх хувиар, 2014.10-р сард





ДОЛОО. ТӨРИЙН САНХҮҮ

7.1. ОРОН НУТГИЙН ТӨСВИЙН ОРЛОГО, сая.төгрөгөөр

	2013.09	2014.09			2014 2013
		Төлөвлөгөө	Гүйцэтгэл	хувь	
Нийт орлого ба тусламжийн дүн	24573.5	36672.5	34999.2	95.4	142.4
A. Урсгал орлого	10491.4	11990.0	14367.7	119.8	136.9
1. Татварын орлого	9152.1	10482.5	10306.0	98.3	112.6
1.1 Орлогын албан татвар	6969.9	7690.9	7645.0	99.4	109.7
1.2 Өмчийн татвар	321.8	288.8	360.0	125	111.9
1.3 Дотоодын бараа үйлчилгээний татвар	558.4	570.0	592.3	112.2	106.1
1.4 Бусад	1302	1932.8	1708.7	93.1	131.2
2. Татварын бус орлого	1339.3	1507.5	4061.7	71.5	303.3
B. Тусламжийн орлого	14030.6	24667.4	20608.4	99.7	146.9
V. Хөрөнгийн орлого	51.5	15.1	23.1	34.6	44.9

Тайлбар: Төсвийн орлого, зарлагын 9-р сарын мэдээ хугацаа болоогүй тул 2014 оны 9-р сарын мэдээгээр мэдээлэв.

7.2 ОРОН НУТГИЙН ТӨСВИЙН ЗАРЛАГА сая.төгрөгөөр

	2013.09.	2014.09			2014 2013
		Төлөвлөгөө	Гүйцэтгэл	хувь	
Нийт зарлага	23013.3	36813.7	31251.6	84.9	135.8
1. Урсгал зардал	21460.1	27242.8	25794.9	94.7	120.2
1.1.1 Цалин хөлс ба нэмэгдэл урамшил	12006.6	14660.5	13021.7	88.8	108.5
1.1.2 Ажил олгогчоос нийгмийн даатгалд	1300.4	1610.8	1412.5	87.7	108.6
1.1.3 Байр ашиглалттай холбоотой зардал	. (0)	1964.7	1608.1	81.8	. (0)
1.1.4 Хангамжийн бараа материал	. (0)	737.7	593.9	80.5	. (0)
1.1.5 Нормативт зардал	. (0)	1144.2	850.5	74.3	. (0)
1.1.6 Эд хогшил, урсгал засварын зардал	. (0)	136.0	141.1	103.8	. (0)
1.1.7 Томилт зочны зардал	. (0)	249.8	147.2	58.9	. (0)
1.1.7. Бусдаар гүйцэтгүүлсэн ажил	. (0)	512.3	321.8	62.8	. (0)
1.1.8 Бараа үйлчилгээний бусад	4354.1	6226.8	7698.1	123.6	176.8
1.2. Татаас ба урсгал шилжүүлэг	3799.0	0	0	0	0
2. Хөрөнгийн зардал	1553.2	9570.9	5456.7	57.0	351.3

7.3 ОРОН НУТГИЙН ТӨСВИЙН ОРЛОГО, ЗАРЛАГА сумаар, сая төгрөгөөр

Үзүүлэлт	Орон нутгийн төсвийн орлого			Орон нутгийн төсвийн зарлага		
	Төлөвлөгөө	Гүйцэтгэл	хувь	Төлөвлөгөө	Гүйцэтгэл	хувь
Дүн	36672.5	34999.2	95.4	36813.7	31251.6	84.9
Айраг	1537.0	1213.6	79.0	1554.0	1316.3	84.7
Алтанширээ	993.3	837.5	84.3	993.3	884.5	89.0
Даланжаргалан	1193.2	952.5	79.8	1193.2	964.7	80.8
Дэлгэрэх	1067.0	875.7	82.1	1067.0	865.5	81.1
Иххэт	1301.0	1136.1	87.3	1301.0	1243.6	95.6
Мандах	1085.1	880.6	81.2	1096.5	739.6	67.5
Өргөн	1015.9	838.8	82.6	1015.9	858.7	84.5
Сайхандулаан	928.8	769.4	82.8	928.8	847.8	91.3
Улаанбадрах	1061.0	1043.1	98.3	1061.0	1014.1	95.6
Хатанбулаг	1604.8	1126.9	70.2	1604.8	861.0	53.7
Хөвсгөл	1176.0	1114.2	94.7	1176.0	1051.4	89.4
Эрдэнэ	1139.6	1099.7	96.5	1139.6	1110.5	97.4
Сайншанд	7190.6	7064.5	98.2	7190.9	7055.5	98.1
Замын-Үүд	5109.8	4706.7	92.1	3915.8	3710.7	94.8
СЭЗБЭХ	10269.4	11339.9	110.4	11575.9	8727.7	75.4

7.4 УЛСЫН НЭГДСЭН ТӨСӨВТ ТӨВЛӨРҮҮЛСЭН ОРЛОГО, сая төгрөгөөр

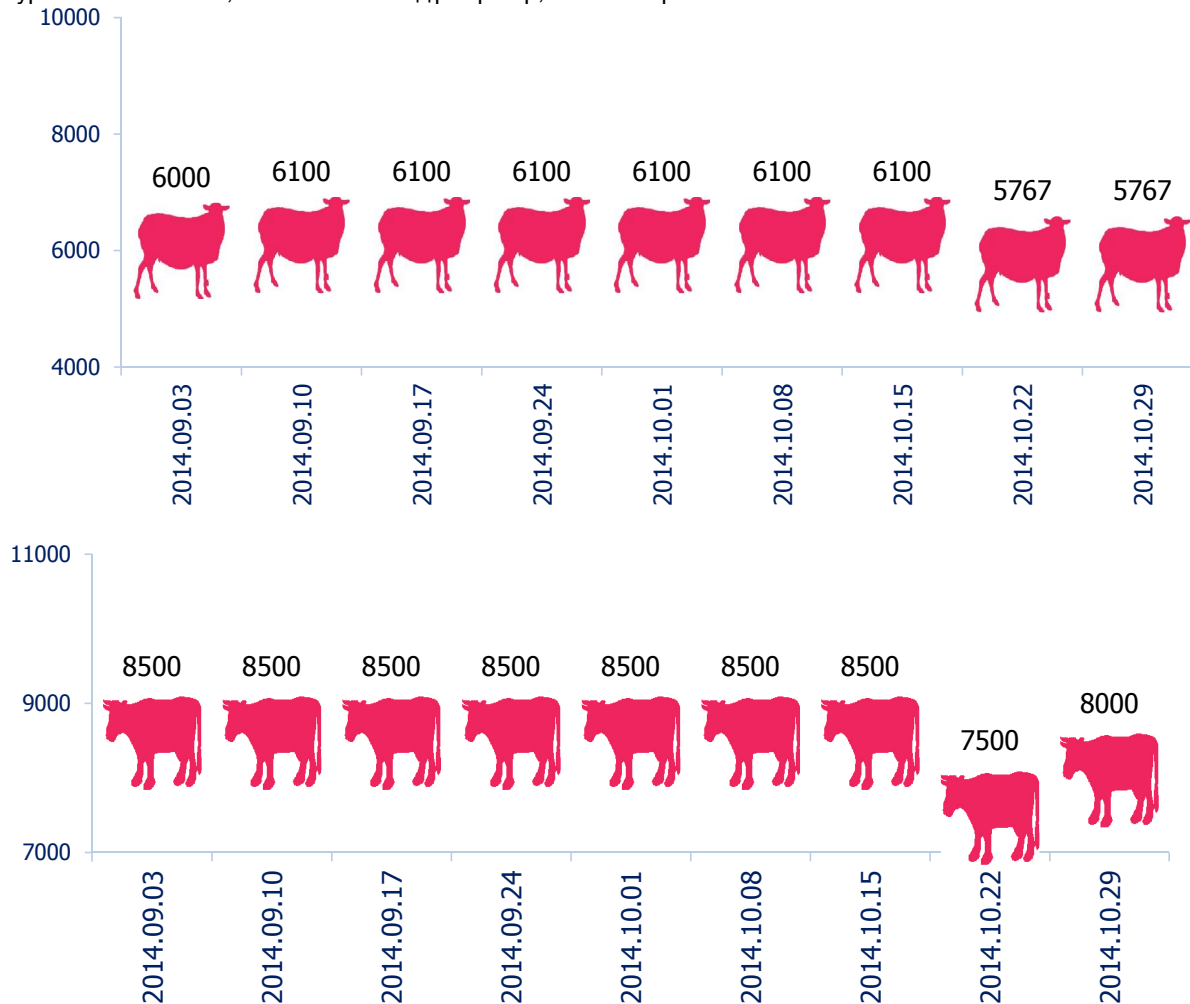
	2013.10.	2014.10.			2014 2013
		Төлөвлөгөө	Гүйцэтгэл	хувь	
Татварын орлого-БҮГД	2403.5	2643.6	2554.3	96.6	106.3
1. ААНБ-ын орлогын албан татвар	330.9	442.4	448.1	101.3	135.4
2. Дотоодын бараа үйлчилгээний татвар	1117.0	1322.2	1320.9	99.9	118.3
3. Онцгой албан татвар	14.2	0	0		0.0
4. Ашигт малтмалын нөөц ашигласны	703.5	835.3	615.5	73.7	87.5
5. Агаарын бохирдлын төлбөр	188.2	43.7	55.0	125.9	29.2
6. Өсөн нэмэгдэх ашигт малтмалын нөөц	49.7	0.0	114.8	(x)	231.0

НАЙМ. ҮНЭ

 8.1.ХЭРЭГЛЭЭНИЙ ҮНИЙН ИНДЕКС, 2014 оны 10 дүгээр сард, бүлэгээр
 (Сайншанд сумын төвийн зах зээлийн үнийн ажиглалтаар)

Бараа үйлчилгээний бүлэг	ЖИН	2014-10	2014-10	2014-10	2014-10
		2010-12	2013-10	2013-12	2014-09
Ерөнхий индекс	100.0	164.1	113.8	108.7	101.9
Хүнсний бараа, ундаа, ус	36.0	165.0	111.4	108.4	102.7
Согтууруулах ундаа, тамхи	2.5	210.9	121.6	121.6	107.1
Хувцас, бөс бараа, гутал	18.0	207.4	125.5	110.9	100.6
Орон сууц, ус, цахилгаан, түлш	9.6	137.1	112.3	103.7	100.6
Гэр ахуйн тавилга, бараа	6.2	142.4	113.0	108.8	99.8
Эм тариа, эмнэлэгийн үйлчилгээ	1.6	117.7	102.8	103.9	99.2
Тээвэр	14.3	160.4	104.4	104.4	103.1
Холбооны хэрэгсэл, шуудангийн үйлчилгээ	4.9	100.8	100.0	100.0	100.0
Амралт, чөлөөт цаг, соёлын бараа, үйлчилгээ	2.1	95.1	103.7	102.4	101.3
Боловсролын үйлчилгээ	0.2	268.5	159.9	159.9	100.0
Зочид буудал, зоогийн газар, дотуур байр	0.8	243.4	132.0	129.7	100.0
Бусад бараа, үйлчилгээ	3.9	155.7	124.8	120.7	102.1

Зураг. МАХНЫ ҮНЭ, 2014 оны 9-10 дүгээр сар, 7 хоноогоор





8.2.ХЭРЭГЛЭЭНИЙ БАРАА, ҮЙЛЧИЛГЭЭНИЙ ҮНЭ ТАРИФ,

/Сайншанд сумын ажиглалтаар/

1.Хүнсний бараа, төгрөгөөр

	2010.X	2011.X	2012.X	2013.X	2014.X	2014.X 2013.X
1. Гурил дээд зэрэг	900	850	825	1067	1183	110.9
1-р зэрэг	770	750	725	800	983	122.9
2. Талх ш	550	575	800	650	700	107.7
3.Цагаан будаа	1600	1550	1550	2000	2100	105.0
4. Шар будаа	1070	1600	1575	1550	1633	105.4
5. Хонины мах	2500	3550	5500	6000	6000	100.0
6. Үхрийн мах	3600	5300	7500	8750	8500	97.1
7. Хиам	3800	4800	6150	6500	6500	100.0
8. Шингэн сүү	1800	1600	2000	1800	2250	125.0
9. Тараг	1500	1800	2000	2000	2000	100.0
10. Элсэн чихэр	4900	4750	1550	1567	1567	100.0
11. Хатуу чихэр /барбарис/	1800	1600	3700	3900	4667	119.7
12.Мишка зөөлөн чихэр	3500	3500	8000	8167	9833	120.4
13. Ногоон цай	6000	6500	4500	4750	5500	115.8
14. Төмс	630	733	700	450	967	214.9
15. Байцаа	650	800	1350	800	833	104.1
16. Сонгино	700	1000	1100	1350	1067	79.0
17. Шилтэй өргөст хэмх	1200	1500	1600	1650	1967	119.2
18. Давс 1кг монгол	300	300	350	367	450	122.6
19. Ургамлын тос	2430	2600	2650	3100	3400	109.7
20. Архи	4050	3980	5800	5800	6500	112.1

2. Орон сууц , цахилгаан

	2010.X	2011.X	2012.X	2013.X	2014.X	2014.X 2013.X
1. Халаалт. М2(НӨТ-тэй)	198	198	198	198	494.6	249.8
2. Цэвэр ус тн (нөттэй)	660	660	660	660	660	100.0
3. Цахилгаан квт	82.5	86.5	86.5	86.9	95.2	109.6

3. Тээвэр холбооны үйлчилгээ

	2010.X	2011.X	2012.X	2013.X	2014.X	2014.X 2013.X
1. ТЗ-ын билет зөөлөн	21500	21500	21500	21500	27900	129.8
хатуу	7400	7400	7400	7400	9300	125.7
2. Телевизорын хураамж	850	850	850	850	850	100.0
3. Хот хоорондын яриа 1мин	100	60	60	60	60	100.0
4. Автобензин А-80	1390	1550	1483	1517	1553	102.4



8.3 ГОЛ НЭРИЙН БАРААНЫ ДУНДАЖ ҮНЭ, хөрш зэргэлдээ аймгуудаар, төгрөгөөр

/ 10 сарын 21-ний байдлаар /

№	НЭРТӨРӨЛ	Дорноговь	Өмнөговь	Дундговь	Говьсүмбэр
1.1 ТАЛХ, ГУРИЛ, БУДАА					
1	Гурил, дээд зэрэг	1183	1366	1233	1200
2	Гурил, 1-рээрэг	983	1167	1000	800
3	Гурил, 2-р зэрэг	800	850	716	700
4	Гоймон, 320 гр, "Алтан тариа" ХК, туузан	800	850	783	850
5	Талх, орон нутгийн үйлдвэрийн, ш	700	1000	983	750
6	Гурилан боов, 0.5кг	1900	1850	1200	2400
7	Жигнэмэг, Юбиллейние	1000	1100	1000	1000
8	Цагаан будаа, задгай, кг	2100	2100	2200	2100
9	Шар будаа, задгай, кг,	1633	1900	1716	1600
10	Элсэн чихэр, кг	1567	1867	1733	1500
1.2 МАХ, МАХАН БҮТЭЭГДЭХҮҮН					
11	Хонины мах, кг	6000	7950	6500	5800
12	Үхрийн мах, кг	8500	-	-	8400
13	Адууны мах, кг	6133	7000		6400
14	Ямааны мах	5000	7500	6166	4900
15	Дотор мах, цувдай, цусгүй	2500	4000	1250	2500
16	Хиам, чанасан, 1кг	6500	8233	8333	9000
1.3. ЭМ, ТАРИА, ЭМНЭЛГИЙН ХЭРЭГСЭЛ					
17	Парацетамол, 10ш, Монофарм	300	350	300	250
18	Ампциллин, 500 мг, 10ш	1500	1477	1366	1400
19	Витамин "С", үрлэн, савласан, 50ш	283	316	250	300
20	Хлорфенамен, Монос	1100	917	976	1100
21	Пенициллин, тариагаар, 1 сая	253	273	350	300
23	Хөвөн, 50гр, боодолтой, дотоод	1083	1066	1116	900
1.4. ОРОН СУУЦНЫ УРСГАЛ ЗАСВАРЫН БАРАА, МАТЕРИАЛ					
24	Цагаан тосон будаг, 1 л, байшинтай,	3500	4500	3167	3500
25	Цемент, 1 уут, БНХАУ	11000	10000	9667	12000
26	Вакуум цонхны 1м.кв-ын үнэ, 2 давхар	65000	80000	85000	95000
27	Хадаас, 100 гр, 70 мм	300	325	300	300
28	Монгол гэрийн модон хаалга, хээгүй	170000	220000	156667	0
29	Гэрийн гадуур бүрээс, цагаан ямбуу, 5 ханатай гэрийн	60000	70000	53333	55000
1.5 ОРОН СУУЦТАЙ ХОЛБОГДСОН БУСАД ЗАРДАЛ					
30	Халаалт, 1м2	494.6	334.4	300	300
1.6. СУУЦНЫ ЦАХИЛГААН ХАНГАМЖТАЙ ХОЛБОГДСОН ЗАРДЛУУД					
31	Орон сууцны цахилгаан, 1 кВт	95.20	96.60	92.40	79.00
32	Гэр хорооллын цахилгаан, 1 кВт	95.20	96.60	92.40	76.00
1.7. ХАТУУ ТҮЛШ					
33	Түлшний мод, шуудайгаар	7500	1800	1500	2500
34	Нүүрс, 1 шуудай, 40 кг	7500	1000	3400	3500
1.8. ШАТАХ, ТОСЛОХ МАТЕРИАЛ					
35	Бензин, А-80, 1 литр	1553	1650	1570	1500
36	Бензин, А-92,1 литр	1813	1890	1863	1750
37	Дизелиэн түлш, 1 литр	1910	1910	1890	1850
1.9. АВТО ЗАМЫН ЗОРЧИГЧ ТЭЭВРИЙН ҮЙЛЧИЛГЭЭ					
38	Хот доторх таксины хөлс, 1 км	700	2000	1000*	600
39	УБ- аймгийн төвийн таксины хөлс, нэг талдаа	(,,)	28000	16000	15000

* 1 километрийн үнэ

- Тухайн сард худалдаанд байхгүй

ЕС. ХӨДӨӨ АЖ АХУЙ

9.1 Мал төллөлт , төл бойжилт

	2013.10				2014.10			
	Төллөсөн хээлтэгч	Төллөлт-ийн хувь	Бойжиж буй төл	Хорогдсон төл	Төллөсөн хээлтэгч	Төллөлт-ийн хувь	Бойжиж буй төл	Хорогдсон төл

А.Аймгийн дүн (малын төрлөөр)

Бүгд	443624	78.7	447856	1521	496686	78.8	500020	315
тэмээ	5320	44.1	5307	14	5513	43.0	5507	6
адуу	16539	58.3	16494	45	19669	61.4	19645	24
үхэр	13051	63.8	13025	27	16503	70.4	16436	68
хонь	203244	85.8	205513	592	225536	83.8	226983	100
ямаа	205470	77.2	207517	843	229465	78.2	231449	117

Б. Сумаар (малын төрлөөр)

Бүгд	443624	78.7	447856	1521	496686	78.8	500020	315
Айраг	35942	92.7	37102	4	43195	91.9	44269	1
Алтанширээ	35521	91.3	35533	370	39086	88.1	39578	0
Даланжаргала	40477	89.9	40477	0	44223	83.4	44310	58
Дэлгэрэх	50913	79.2	50665	562	54739	79.0	54690	140
Иххэт	31908	75.4	32956	0	38972	77.5	39359	0
Мандах	26277	72.9	26543	0	25960	62.5	25959	15
Өргөн	32561	88.8	32843	0	32831	80.5	33101	0
Сайхандулааг	33216	96.5	33216	0	37739	91.5	37729	10
Улаанбадрах	33311	79.9	33741	177	25709	56.6	25888	2
Хатанбулаг	50653	65.0	50539	332	61297	75.6	61232	65
Хөвсгөл	28926	76.5	29653	9	28452	68.0	28587	0
Эрдэнэ	22618	75.7	23310	0	25893	82.2	26748	0
Сайншанд	13867	46.1	13805	62	29674	90.0	29677	1
Замын-үүд	7434	74.0	7473	5	8916	86.0	8893	23

9.2 Том малын зүй бус хорогдол

	Хорогдол бүгд		Оны эхний малд эзлэх хувь		Өвчнөөр хорогдсон мал		Өвчнөөр хорогдсон малын эзлэх хувь	
	2013.10	2014.10	2013.10	2014.10	2013.10	2014.10	2013.10	2014.10
А. Аймгийн дүн (Малын төрлөөр)								
Бүгд	3732	2858	0.3	0.2	711	1107	19.1	38.7
Тэмээ	66	71	0.2	0.2	17	11	25.8	0.0
Адуу	149	140	0.2	0.1	23	20	15.4	0.0
Үхэр	175	924	0.3	1.6	45	815	25.7	88.2
Хонь	1464	817	0.3	0.1	439	153	30.0	18.7
Ямаа	1878	906	0.3	0.1	187	108	10.0	11.9

Б. Сумдаар (Дүнгээр)

	Хорогдол бүгд		Оны эхний малд эзлэх хувь		Өвчнөөр хорогдсон мал		Өвчнөөр хорогдсон малын эзлэх хувь	
	2013.10	2014.10	2013.10	2014.10	2013.10	2014.10	2013.10	2014.10
Бүгд	3732	2858	0.3	0.2	711	1107	19.1	38.7
Айраг	39	115	0.0	0.1	22	64	56.4	55.7
Алтанширээ	177	158	0.2	0.2	99	154	55.9	97.5
Даланжаргалаг	95	173	0.1	0.1	0	144	0.0	83.2
Дэлгэрэх	258	146	0.2	0.1	0	33	0.0	22.6
Иххэт	79	583	0.1	0.5	0	495	0.0	84.9
Мандах	519	221	0.6	0.2	15	4	0.0	1.8
Өргөн	101	173	0.1	0.2	3	24	0.0	13.9
Сайхандулаан	9	7	0.0	0.0	7	7	0.0	100.0
Улаанбадрах	129	65	0.1	0.1	80	17	0.0	26.2
Хатанбулаг	1193	547	0.7	0.3	454	114	0.0	20.8
Хөвсгөл	258	273	0.0	0.3	9	16	0.0	5.9
Эрдэнэ	612	111	0.9	0.1	7	21	1.1	18.9
Сайншанд	150	207	0.2	0.3	15	14	0.0	6.8
Замын-үүд	113	79	0.5	0.3	0	0	0.0	0.0

9.3 ХУРААСАН УРГАЦ, сумаар, га-гаар

	төмс			хүнсний ногоо		
	2013.10	2014.10	Зөрүү	2013.10	2013.10	Зөрүү
Айраг	7	7.2	0.2	13.3	5.2	(8.1)
Алтанширээ	0.8	0.02	(0.8)	0	0.1	0.1
Даланжаргалан	32	50.1	18.1	10.8	20.2	9.4
Дэлгэрэх	3.5	0.0	(3.5)	0.9	0.0	(0.9)
Иххэт	6.8	3.5	(3.3)	1.2	1.1	(0.1)
Мандах	3.5	4.8	1.3	32.3	12.3	(20.0)
Өргөн	5.7	7.0	1.3	10.7	8.7	(2.0)
Сайхандулаан	3	1	(2.5)	1.7	0.4	(1.3)
Улаанбадрах	0.08	0.13	0.1	0.1	0.5	0.4
Хатанбулаг	0.0	0.0	0.0	0.0	0.0	0.0
Хөвсгөл	0.00	0.00	0.0	0.32	0.00	(0.3)
Эрдэнэ	45.6	69.0	23.4	61.1	29.4	(31.7)
Сайншанд	37.5	18.5	(19.0)	90.3	40.9	(49.4)
Замын-үүд	0	0	0.0	0	0	0.0
	145.5	160.8	15.3	222.7	118.8	(103.9)

АРАВ. АЖ ҮЙЛДВЭР

10.1 НИИТ БА БОРЛУУЛСАН БҮТЭЭГДЭХҮҮН, оны үнээр, сая төгрөгөөр

	Нийт бүтээгдэхүүн			Борлуулалтын орлого		
	2013.10	2014.10	2014 2013	2013.10	2014.10	2014 2013
Дүн	8063.4	7999.3	99.2	11925.1	10283.1	86.2
а. Өмчийн төрлөөр						
- төрийн	2545.9	3667.5	144.1	2876.7	3474.6	120.8
- хувийн	5517.5	4331.8	78.5	9048.4	6808.5	75.2
б. ААН-ийн хэлбэрээр						
- Хоршоо	37.1	36.9	99.5	45.9	46.7	101.7
- Компани	5104.6	3927.0	76.9	8478.3	6247.8	73.7
- УУГ	2545.9	3667.5	144.1	2876.7	3474.6	120.8
- Өрхийн аж ахуй	375.8	367.9	97.9	524.2	514.0	98.1

10.2 АЖ ҮЙЛДВЭРИЙН ҮЙЛДВЭРЛЭЛИЙН ЖИГД АЖИЛЛАГАА, оны үнээр, сараар

Хугацаа (он, сар)	Ажиллагчдын тоо	НБ	ББ	сая. төг		
				Сар бүрийн дүнд эзлэх хувь		
2013 он	1-р сар	376	602.8	545.5	273.1	206.9
	2-р сар	385	566.7	560.9	256.8	212.7
	3-р сар	445	413.5	579.2	187.4	219.6
	4-р сар	399	352.4	487.2	159.7	184.8
	5-р сар	277	124.1	506.1	56.2	191.9
	6-р сар	394	131.3	144.3	59.5	54.7
	7-р сар	243	145.3	126.7	65.8	48.0
	8-р сар	182	127.0	131.7	57.5	49.9
	9-р сар	219	147.1	139.6	66.7	52.9
	10-р сар	588	5453.2	8703.9	2470.9	3300.7
	Дүн		8063.4	11925.1	3653.6	4522.2
2014 он	1-р сар	376	787.8	659.2	9.8	6.4
	2-р сар	356	698.6	625.0	8.7	6.1
	3-р сар	635	3068.4	4880.2	38.4	47.5
	4-р сар	375	419.7	590.6	5.2	5.7
	5-р сар	564	540.2	649.8	6.8	6.3
	6-р сар	386	198.3	223.0	2.5	2.2
	7-р сар	335	134.0	111.0	1.7	1.1
	8-р сар	405	220.7	263.7	2.8	2.6
	9-р сар	443	942.8	1282.7	11.8	12.5
	10-р сар	459	988.8	997.9	12.4	9.7
	ДҮН		7999.3	10283.1	100.0	100.0

10.3 АЖ ҮЙЛДВЭРИЙН САЛБАРЫН БҮТЭЭГДЭХҮҮНИЙ ҮЙЛДВЭРЛЭЛ, дэд салбараар, оны үнээр, жил бүрийн 10 дугаар сарын байдлаар, сая төг

Салбар	2012.10.	2013.10	2014.10.	<u>2014</u> <u>2013</u>
Дүн	7717.5	8063.4	7999.3	99.2
Уул уурхай олборлох аж үйлдвэр	5184.6	4975.7	3325.6	66.8
Нүүрс олборлолт	5184.6	4975.7	2624.3	52.7
Бусад ашигт малтмал олборлолт			701.3	
Боловсруулах аж үйлдвэр	603.4	599.7	1165.1	194.3
Хүнсний бүтээгдэхүүн үйлдвэрлэл	279.1	318.8	363.3	114.0
мах, махан бүтээгдэхүүн үйлдвэрлэл	36.0	45.2	37.7	83.4
сүү, сүүн бүтээгдэхүүн үйлдвэрлэл	34.8	39.3	39.4	100.2
хүнсний бусад бүтээгдэхүүн үйлдвэрлэл	208.4	234.3	286.2	122.2
Хувцас үйлдвэрлэл	23.4	26.7	51.0	191.0
Гутал үйлдвэрлэл	0.4	3.1	15.0	483.2
Мод, модон эдлэл үйлдвэрлэл	8.5	36.5	10.4	28.5
Машин тоног төхөөрөмжөөс бусад төмөр				
эдлэл үйлдвэрлэл	0.8	8.8	1.1	12.8
Боловсруулах үйлдвэрийн бусад	291.2	205.8	724.3	352.0
Цахилгаан, дулааны эрчим хүч үйлдвэрлэлт, усан хангамж	1929.53	2488.0	3508.6	141.0
Цахилгаан, дулаан, уур үйлдвэрлэл	1388.5	1825.6	2468.5	135.2
Ус ариутгал, усан хангамж	541.0	662.4	1040.1	157.0



10.4 БҮТЭЭГДЭХҮҮН ҮЙЛДВЭРЛЭЛ, сумаар, нийт бүтээгдэхүүн гол нэр төрлөөр

	Мэдээлэлд хамрагдсан нэрж		Нийт бүтээгдэхүүн		Гол нэрийн бүтээгдэхүүн									
			оны үнээр		Цахилгаан		Дулаан		Ус түгээлт		Талх		Нарийн боов	
	2013	2014	мян.төг		мян.кв.цаг		мян.ккал		мян.м3		тн		тн	
			13.10	14.10	13.10	14.10	13.10	14.10	13.10	14.10	13.10	14.10	13.10	14.10
АЙ	3	3	7591.2	16053.8							4	0.06	0.1	
АШ	3	12	18932.0	30241.8							2.84	0.93	0.5	0.7
ДЖ	3	2	13544.3	3850.0							0.89			
ДХ	3	10	1674.0	351099.5							0.1	1.5		
ИХ	6	3	5620.0	2614.0							1.4	1.2		
МД	8	7	36354.5	36707.6	175.8	164.1					0.2	0.33		
ӨР	2	1	2825.0	6210.0							0.4		0.3	0.05
СД	1	2	713.0	475.0								0.06		
УБ	8	11	16645.5	16134.5							1.12	0.59		
ХБ	4	8	77116.0	45274.5	167.4	196.0					0.3	1		
ХЛ	5	8	4893671.5	2496975.1							0.8	1.5	0.02	0.25
ЭР	8	5	6399.5	22665.0							1.3		0.3	
СШ	20	17	2746808.1	3824882.3			38.1	40.8	409.6	391.4	33.5	23.6	7.5	16.09
ЗҮ	12	13	235515.2	1146147.9			1.8	3.7		123.8	27.9	28.7	28.8	14.5
Дүн	86	102	8063409.8	7999331.0	343.2	360.1	39.9	44.5	409.6	515.2	74.7	59.4	37.6	31.6

	Сүүн бүтээгдэхүүн мян.л		Хиам		Хэрчсэн гурил		Архи		Модон эдлэл		Дээл		Жижиг оёдол	
			тн		мян.тн		мян.л		мян.төг		ш		мян.төг	
	13.10	14.10	13.10	14.10	13.10	14.10	13.10	14.10	13.10	14.10	13.10	14.10	13.10	14.10
АЙ	0.1				2.2						3		30.0	
АШ					4.4	1.2			9707.0	3685.0	34		250.0	6054.0
ДЖ														
ДХ		2.05									5	29	400	609.0
ИХ		0.022				1.39			710.0		52			
МД										241.0	84	99	375.0	3775.0
ӨР						1.6								
СД									268.0		9	10	130.0	105.0
УБ					0.9	0.9				100.0	85		3733.0	7257.5
ХБ						0.2			105.0	5540.0				
ХЛ					1.6	1.7			1380.0	930.0	23	27	5741.0	11573.0
ЭР											137	200	710.0	1975.0
СШ	17.5	31.6	4.6	6.4	8	2.9	2.8		24400.0		10		826.6	
ЗҮ		1.7												
Дүн	17.6	35.4	7.6	6.4	17.1	9.9	2.8	0.0	36570.0	10496.0	405	402	12165.6	31378.5

	Эсгий эдлэл		Вакуум цонх		Зайрмаг		Бялуу		Савласан цэвэр		Нүүрс		Блок	
			мян.төг		м2		мян.ш		тн		мян.л		мян.тн	
	13.10	14.10	13.10	14.10	13.10	14.10	13.10	14.10	13.10	14.10	13.10	14.10	13.10	14.10
АЙ			108.94				0.68						19.0	
АШ									1.5				2.3	
ДЖ	732.0	1050.0											18.5	5.2
ДХ						0.1								
ИХ														
МД							0.5	0.07					16.0	6.0
ӨР	1000.0													
СД														
УБ	485.0				1.7	4.5							8	5.4
ХБ													67.5	12.4
ХЛ		3360.0					0.1				191.1	96.7	15.8	12.7
ЭР													0.8	14.5
СШ	1292.1	1076.9	1843.7	2127.9	11.7	1.2	1.21	1.18	226.5	258.5	3.0	3.8		
ЗҮ				46.8	9.0				1183.6	1923.7			0.8	
Дүн	3509.1	5486.9	1843.7	2283.6	22.4	5.8	2.5	1.25	1410.1	2183.7	194.1	100.5	127.4	77.5

СТАТИСТИКИЙН ХЭЛТЭС