



Статистикийн албаны 90 жилийн ойд

# ДОРНОГОВЬ АЙМГИЙН НИЙГЭМ, ЭДИЙН ЗАСГИЙН БАЙДАЛ

## MONTHLY BULLETIN OF STATISTICS

2014/11



## ДОРНОГОВЬ АЙМГИЙН НИЙГЭМ, ЭДИЙН ЗАСГИЙН БАЙДАЛ

( 2014 оны 11 дүгээр сарын байдлаар)

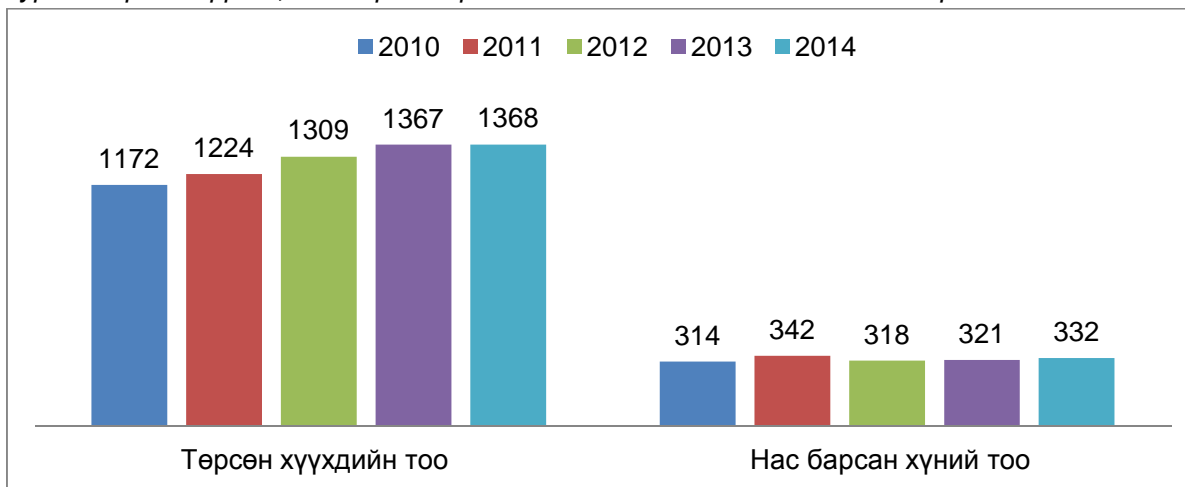
### Нэг. Нийгмийн үзүүлэлт



#### 1.1 Хүн ам

Эрүүл мэндийн газраас эрхлэн гаргадаг мэдээгээр 2014 оны эхний 11 сард 1368 хүүхэд шинээр мэндэлж, 332 хүн нас баржээ. Хүн амын цэвэр өсөлт 1036 болж 2013 оны мөн үеийнхээс 1.0 хувиар буюу 10-аар буурлаа. 1000 хүнд ногдох төрөлт 22.2, нас баралт 5.4 байгаа нь өмнөх оны мөн үетэй харьцуулахад төрөлт 0.3 пунктээр, нас баралт 0.1 пунктээр нэмэгдсэн байна.

Зураг. Төрсөн хүүхэд, нас барсан хүний тоо. 2010-2014 оны эхний 11 сард



Эхний 10 сард эхийн эндэгдэл гараагүй бөгөөд амьд төрсөн 1000 хүүхдэд ногдох нялхсын эндэгдэл 12 байгаа нь өмнөх оны мөн үетэй харьцуулахад 3 пунктээр буурсан байна.



#### 1.2 Бүртгэлтэй ажилгүй иргэн

Хөдөлмөрийн хэлтэст бүртгүүлсэн, ажил идэвхитэй хайж байгаа ажилгүй иргэд 2014 оны 11 сард 1513 байгаа нь өмнөх оны мөн үеэс 20.6 хувиар, 2013 оны жилийн эцсийн дүнгээс 16.4 хувиар тус тус өссөн байна. Бүртгүүлсэн ажил хайгч иргэдийн 58,1 хувийг эмэгтэйчүүд эзэлж байгаа нь өмнөх оны мөн үеэс 0,4 пунктээр илүү байна. Мөн ажил хайгч иргэдийн боловсролын түвшинг харахад 34.8 хувь нь бүрэн дэнд, 24,7 хувь нь дээд, 20,3 хувь нь бүрэн бус дунд, 7.9 хувь нь тусгай мэргэжлийн дунд, 6,7 хувь нь техник болон мэргэжлийн, 4,2 хувь нь бага, 1,1 хувь нь боловсролгүй, 0.4 хувь нь магистр/ докторын боловсролтой иргэд эзэлж байна.

Хөдөлмөрийн хэлтэст ирсэн 75 ажлын байрны захиалгын 37,3 хувь нь үйлчилгээний бусад үйл ажиллагааны салбар, 24,0 хувь нь зочид буудал, байр, сууц болон нийтийн хоолны



үйлчилгээ барилгын салбар, 9,3 хувь нь Мэргэжлийн шинжлэх ухаан болон техникийн үйл ажиллагааны салбар, 29,3 хувь нь бусад салбарын захиалга байна.

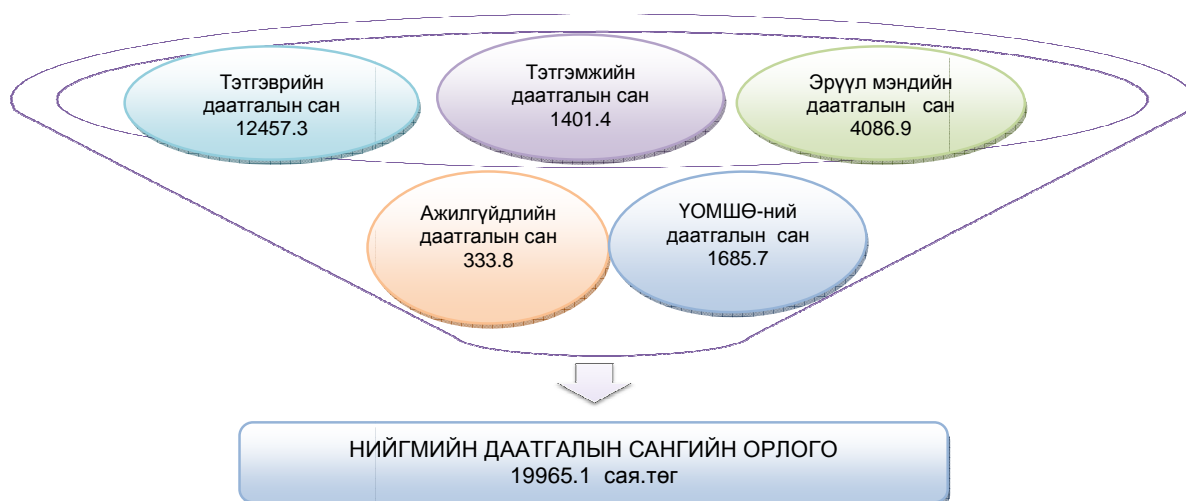
Ажлын байрны захиалгыг ажил, мэргэжлийн ангиллаар нь авч үзвэл 34,7 хувийг, контор, үйлчилгээний ажилтан, 25,3 хувийг үйлдвэрлэл, барилга, гар урлал, холбогдох ажил үйлчилгээний ажилтан, 22,7 хувийг худалдаа, үйлчилгээний ажилтан, 17,3 хувийг бусад ажил мэргэжилийн ангилал эзэлж байна. Ажил хайгч 970 иргэн ажилд зуучлагдан орсоны 55,9 хувь нь эмэгтэйчүүд байна. Аймгийн дүнгээр 1066 шинэ ажлын байр бий болгожээ. Шинэ ажилд орсон иргэдийн 81,9 хувь буюу 873 нь байнгын ажлын байртай болжээ.



### 1.3 Нийгмийн даатгал, халамж

2014 оны эхний 11 сард нийгмийн даатгалын санд 19 965.1 сая төгрөгийн орлого төвлөрсөн нь өмнөх оны мөн үеэс 14.0 хувиар өссөн байна.

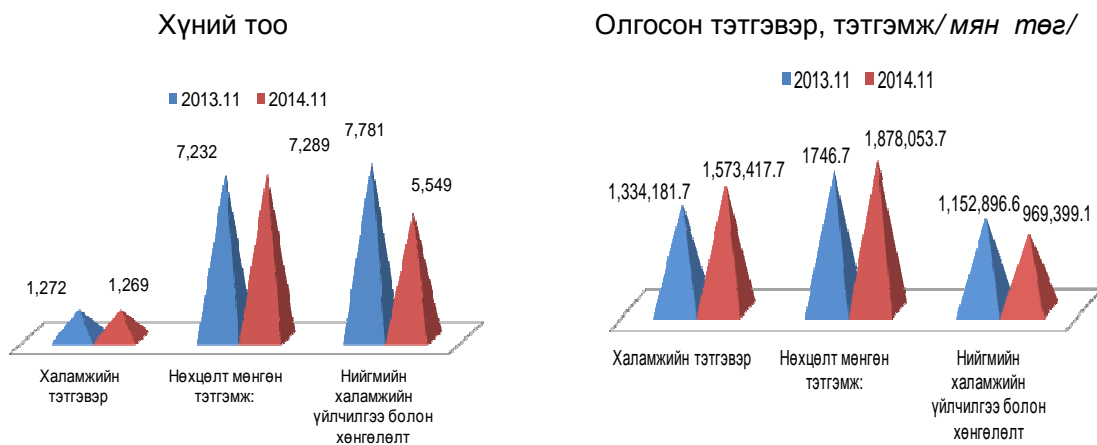
Зураг. Нийгмийн даатгалын сангийн орлого сангийн төрлөөр /сая.төг/ 2014 оны 11 сард



Тэтгэврийн даатгалын сангаас 17 562.0 сая.төг, тэтгэмжийн даатгалын сангаас 1 635.2 сая.төг, эрүүл мэндийн даатгалын сангаас 3 519.9 сая.төг, ҮОМШӨ-ний даатгалын сангаас 1 294,0 сая. төг, ажилгүйдлийн даатгалын сангаас 374.4 сая.төг, нийт 24 385.5 сая.төгрөгийг зарцуулжээ.

Оны эхний 11 сард нийгмийн халамжийн сангаас 14107 иргэнд 4 420,9 сая төгрөгийн халамжийн тэтгэвэр, тэтгэмж олгожээ. Жирэмсэн болон хөхүүл хүүхэдтэй 1771 эхэд 738,7 сая төгрөгийг улсын төсвөөс олгосон байна. Ахмад настны нийгмийн хамгааллын тухай хуулийн дагуу 3204 иргэнийг нэг удаагийн тусламж үйлчилгээнд хамруулсан нь өмнөх оны мөн үеэс 10.3 хувиар өссөн байна.

Зураг. Нийгмийн халамжийн үйлчилгээнд хамрагдсан хүний тоо, олгосон тэтгэвэр тэтгэмжийн хэмжээ /төрлөөр/, 2014 оны эхний 11 сард



#### 1.4 Эрүүл мэнд

Он гарсаар 370.4 мянган хүнд амбулаторийн үзлэг хийсэн нь өмнөх оны мөн үеэс 3.9 хувиар, 12.4 мянган хүн эмнэлэгт хэвтэж эмчлүүлсэн нь 5.1 хувиар, 13.2 мянган хүн урьдчилан сэргийлэх тарилгад хамрагдсан нь өмнөх оноос 4.8 хувиар тус тус нэмэгдэв

Эхний 11 сард 1704 эх жирэмсний хяналтанд орсны буюу 86.6 хувь буюу 1476 нь жирэмсний эхний 3-н сард хяналтад хамрагджээ.

Түргэн тусламжийн дуудлага 19.1 мянган удаа гарсны 3.0 мянга буюу 15.7 хувь нь алсын дуудлага байв. Өмнөх оны мөн үетэй харьцуулбал нийт түргэн тусламжийн дуудлага 3.8 хувиар, алсын дуудлага 7.1 хувиар нэмэгдсэн байна.

Он гарсаар ослын улмаас 2061 хүн бэртэж, 92 иргэний амь нас энджээ. Өмнөх оны мөн үетэй харьцуулбал ослын улмаас бэртсэн хүний тоо 3.8 хувиар буурч, нас барсан хүний тоо 39.4 хувиар нэмэгджээ.

Халдварт өвчний 764 тохиолдол бүртгэгдсэн нь өмнөх оны мөн үеэс 198-аар буюу 20.6 хувиар буурсан байна.



#### 1.5 Байгаль орчин

##### Цаг уур

2014 оны 11 дүгээр сард нийт нутгаар агаарын дундаж температур өдөртөө -3,6 хэм, шөнөдөө -16-оос -22 хэм байлаа. Хөвсгөл, Замын-Үүд, Мандах, Сайншанд сумдын агаарын дундаж температурыг олон жилийн дундажтай харьцуулахад 2,9 хэм дулаан байсан. Хөрсний гадарга дээр шөнөдөө -17-оос -23 хэм хүйтэн, өдөртөө 0-оос 18 хэм, дунджаар -4 хэм дулаан байв. Энэ сард нийт нутгаар ОЖД-аас бага, нийт нутгаар 2,4 мм хур тунадас орлоо. Замын-Үүд, Мандах сумдад 0,6 мм, Хатанбулаг суманд 0,5 мм, Хөвсгөл, Эрдэнэ, Сайхандулаан сумдын нутгаар 0,2-0,3 мм тунадас орсон байна. Энэ сард салхины хамгийн их хурд Эрдэнэ



25 м/с, Сайншанд, Замын-Үүд, Хөвсгөл сумдад 20 м/с, Мандах, Дэлгэрэх сумдад 18м/с, Хатанбулаг суманд 17 м/с, бусад нутгаар 10-14 м/с хүрч салхилсан байна. Нийт нутгаар 10 м/с-аас дээш салхитай өдөр 2-22 байлаа. Энэ сард Мандах, Сайхандулаан, Дэлгэрэх, Эрдэнэ сумдын нутгаар цас орсон. Эрдэнэ суманд 5-9 баллын бүрхүүлтэй, Мандах, Сайхандулаан, Дэлгэрэх сумдад 1-4 баллын цасан бүрхүүлтэй байна. Эрдэнэ сумын цасны зузаан 2см, бусад сумдын цасны зузаан сантиметр хүрэхгүй байна.



## 1.6 Гэмт хэрэг

Аймгийн Цагдаагийн газраас ирүүлсэн мэдээгээр оны эхний 11 сард 471 хэрэг бүртгэгдэж, гэмт хэргийн улмаас 40 хүн нас барж, 244 хүн гэмтэж бэртсэн байна. Бүртгэгдсэн гэмт хэргийн тоо өмнөх оны мөн үеэс 7.1 хувь буюу 36-аар буурсан байна.

Хэргийн төрлөөр үзвэл өмнөх оны мөн үеэс танхай, хүчингийн гэмт хэрэг, залилан, тээврийн хэрэгслийн хөдөлгөөний аюулгүй байдал, ашиглалтын журмын эсрэг гэмт хэрэг, албан тушаалын гэмт хэргүүд нэмэгджээ.

Нийт бүртгэгдсэн гэмт хэргийн 36.7 хувийг иргэдийн эрүүл мэндийн эсрэг гэмт хэрэг, 22.1 хувийг өмчлөх эрхийн эсрэг гэмт хэрэг, 14.4 хувийг тээврийн хэрэгслийн хөдөлгөөний аюулгүй байдал ашиглалтын журмын эсрэг гэмт хэрэг, 4.7 хувийг танхайн гэмт хэрэг, 2.8 хувийг хүн амины гэмт хэрэг, 19.3 хувийг бусад төрлийн гэмт хэргүүд эзэлж байна.

Согтуугаар үйлдсэн гэмт хэрэг 212 бүртгэгдсэн нь өмнөх оны мөн үеэс 2-оор нэмэгдсэн байна.

Айраг, Алтанширээ, Даланжаргалан, Хөвсгөл, Эрдэнэ, Сайншанд сумдад гэмт хэргийн тоо өмнөх оны мөн үеэс нэмэгдэж, бусад сумдад буурчээ. Гэмт хэргийн улмаас иргэд, байгууллага, аж ахуйн нэгжид 1532.4 сая төгрөгийн хохирол учирсан ба өмнөх оны мөн үетэй харьцуулахад 151.1 сая төгрөгөөр буюу 10.9 хувиар нэмэгдсэн байна. Учирсан хохирлын 65.4 хувь буюу 1002.5 сая төгрөг эргэн төлөгдсөн байна.

Нийт гэмт хэргийн 45.5 хувийг согтуугаар, 27.8 хувийг гэр сууцандаа, 16.8 хувийг гудамж олон нийтийн газарт, 10.2 хувийг бүлэглэн, 17.8 хувийг эмэгтэй хүн, хүүхэд оролцон, 63.3 хувийг шөнө, оройн цагаар /19-22, 22-06 цаг/ үйлдсэн байна. Тайлант хугацаанд нийт 2187 хүн эрүүлжүүлэгдэж, 227 хүн баривчлагджээ.

## Хоёр. Эдийн засгийн үзүүлэлт



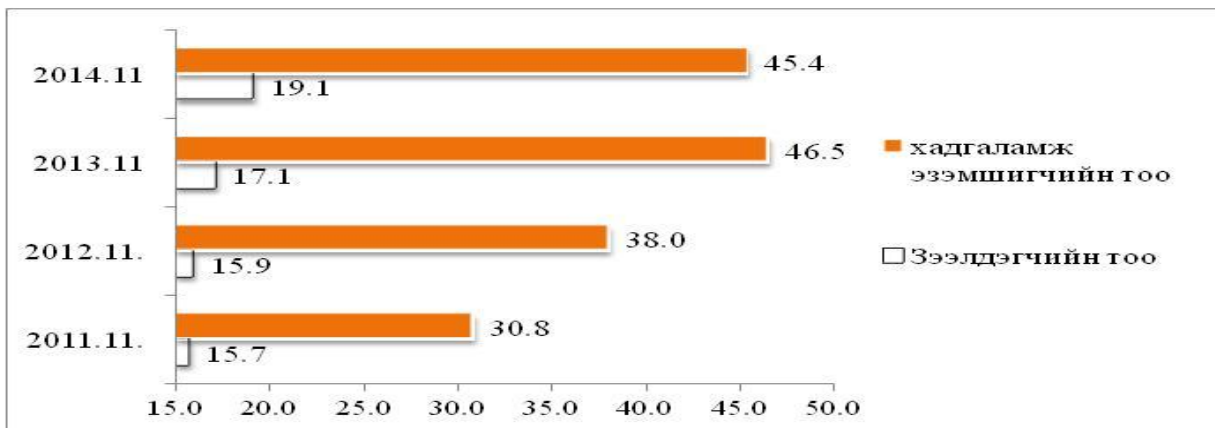
### 2.1 Мөнгө, банк

Монгол банкны мэдээгээр арилжааны банкуудын кассын орлого 412,2 тэрбум төгрөг болж өмнөх оноос 16,0 хувь, цэвэр зарлага 414,1 тэрбум төгрөг болж 16,2 хувиар өсжээ. Иргэдийн мөнгөн хадгаламж 25,3 тэрбум төгрөг болж нэг хадгаламж эзэмшигчдэд дундажаар 556,3 мянган төгрөг, аймгийн нэг хүнд дундажаар 404,1 мянган төгрөгийн хадгаламж ногдож байна. Өмнөх оны мөн үетэй харьцуулахад хадгаламж эзэмшигчийн тоо 2,4 хувиар буурч, хадгаламжийн үлдэгдэл 0,2 хувиар өссөн байна.

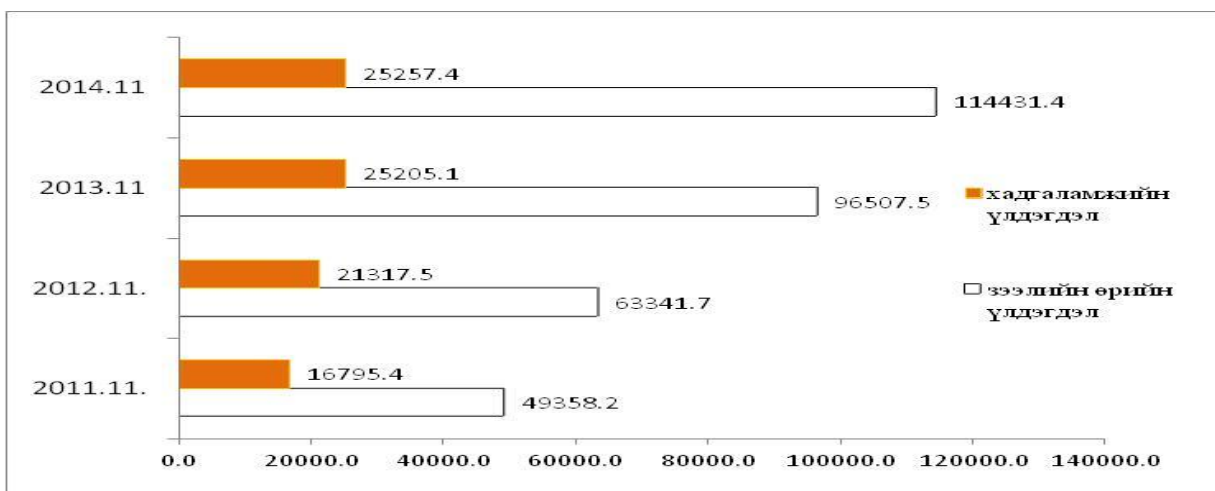
Өмнөх оны мөн үетэй харьцуулахад зээлийн өрийн үлдэгдэл 18,6 хувиар, хугацаа хэтэрсэн зээлийн үлдэгдэл 8 дахин, чанаргүй зээлийн үлдэгдэл 3 дахин өсжээ.



Зураг. Хадгаламж эзэмшигч, зээлдэгчийн тоо, 2011-2014 он, мян.хүн



Зураг. Хадгаламжийн үлдэгдэл, зээлийн өрийн үлдэгдэл, 2011-2014 он, сая.төг



## 2.2 Төрийн санхүү

2014 оны эхний 10 сард орон нутгийн төсөвт 37676,7 сая төгрөгийн орлого төвлөрүүлжээ. Орон нутгийн төсвийн орлогын 30,6 хувийг татварын, 3.3 хувийг татварын бус орлого, 66,0 хувийг тусламжийн орлого, 0,1 хувийг хөрөнгийн орлого бүрдүүлсэн байна. Орон нутгийн төсвийн орлогын төлөвлөгөөг биелүүлсэн сум байхгүй байна.

Улсын нэгдсэн төсөвт ААНБОАТатвар, дотоодын бараа, үйлчилгээний татвар, ашигт малтмал нөөц ашигласны төлбөр, агаарын бохирдлын төлбөр, өсөн нэмэгдэх ашигт малтмалын нөөц ашигласны төлбөр нийт 2760,4 сая төгрөгийг төвлөрүүлж төлөвлөгөөг 99,2 хувиар биелүүллээ.



## 2.3 Үнэ

Хэрэглээний үнийн индекс гэдэг нь хэрэглэгчдийн худалдаж авсан бараа, үйлчилгээний нэр төрөл өөрчлөлтгүй тогтвортой байхад үнэ дунджаар хэрхэн өөрчлөгдөж буйг хэмждэг үзүүлэлт юм.



Хэрэглээний үнийн индекс 2014 оны 11 дүгээр сард өмнөх сарынхаас 0,8 хувь буурч, өмнөх оны мөн үеийнхээс 9.4 хувь, оны эхний дүнгээс 7.8 хувиар тус тус өслөө.

Хүснэгт1. Хэрэглээний үнийн индекс, 2014 оны 11 дүгээр сар, бүлгийн дүнгээр

Бараа үйлчилгээний бүлэг	ЖИН	2014-11	2014-11	2014-11	2014-11
		2010-12	2013-11	2013-12	2014-10
<b>Ерөнхий индекс</b>	<b>100.0</b>	<b>162.8</b>	<b>109.4</b>	<b>107.8</b>	<b>99.2</b>
Хүнсний бараа, ундаа, ус	36.0	161.1	107.8	105.8	97.6
Согтууруулах ундаа, тамхи	2.5	210.9	121.6	121.6	100.0
Хувцас, бөс бараа, гутал	18.0	207.4	114.3	110.9	100.0
Орон сууц, ус, цахилгаан, түлш	9.6	137.1	103.7	103.7	100.0
Гэр ахуйн тавилга, бараа	6.2	142.4	110.7	108.8	100.0
Эм тариа, эмнэлэгийн үйлчилгээ	1.6	117.7	103.9	103.9	100.0
Тээвэр	14.3	160.7	104.6	104.6	100.2
Холбооны хэрэгсэл, шуудангийн үйлчилгээ	4.9	100.8	100.0	100.0	100.0
Амралт, чөлөөт цаг, соёлын бараа, үйлчилгээ	2.1	95.1	102.4	102.4	100.0
Боловсролын үйлчилгээ	0.2	268.5	159.9	159.9	100.0
Зочид буудал, зоогийн газар, дотуур байр	0.8	243.4	132.0	129.7	100.0
Бусад бараа, үйлчилгээ	3.9	156.1	121.1	120.9	100.2

**Ерөнхий индекс өмнөх сарынхаас** хүнсний бараа, ундаа, усны бүлэг 0.8 хувь буурч, тээвэр 0,2 хувь, бусад бараа, үйлчилгээний бүлэг 0.2 хувь өссөн.

Барааны нэр төрлөөр нь авч үзвэл махны үнэ 2,2-10,0 хувь буурч, цагаан будаа 1,6 хувь, төмөр замын үйлчилгээний хөлс 2.9 хувь, ахуйн хэрэглээний бүтээгдэхүүн 1,0-1,9 хувиар тус тус өссөн байна.

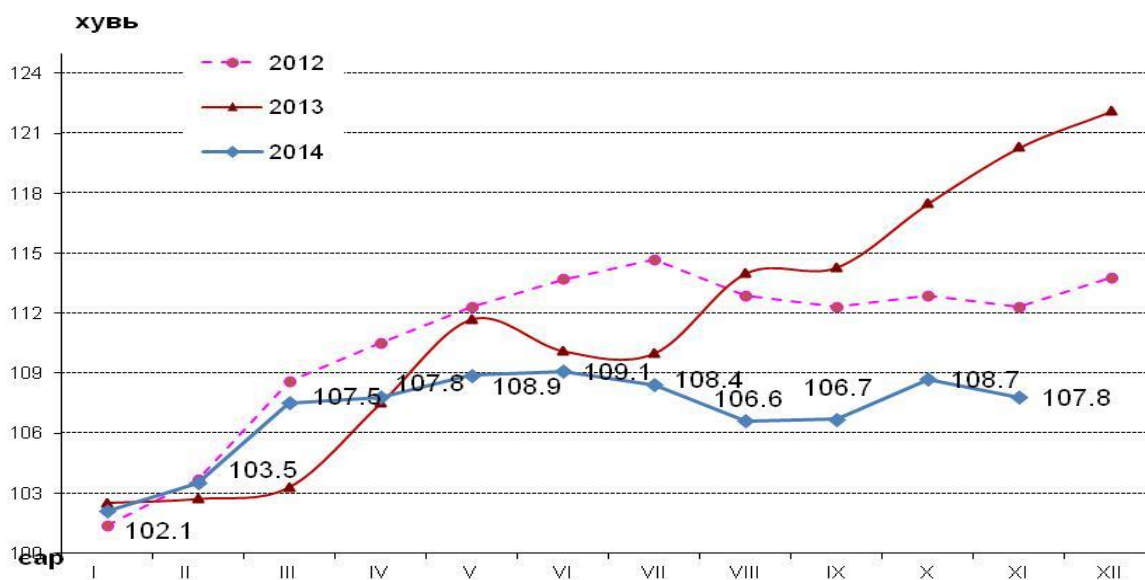
Харин согтууруулах ундаа, тамхины бүлэг, хувцас бөс бараа, гуталын бүлэг, орон сууц ус цахилгаан түлшний бүлэг, гэр ахуйн тавилга, барааны бүлэг, эм тариа эмнэлэгийн үйлчилгээний бүлэг, холбооны хэрэгсэл, шуудангийн үйлчилгээ, амралт чөлөөт цаг, соёлын бараа, үйлчилгээний бүлэг, боловсрол, зочид буудал, зоогийн газар, дотуур байрны бүлэг тогтвортой байна.

Зураг. Хэрэглээний үнийн индекс, 2014 оны 11 дүгээр сарын өөрчлөлт, бүлгээр, хувиар (өмнөх сар=100)



**Хэрэглээний үнийн индекс өмнөх оны мөн үеийнхээс (2013 оны 11-р сар) 9,4 хувь** өсөхөд боловсролын бүлэг 59,9 хувь, хувцас, бөс бараа, гутлын бүлэг 14,3 хувь, зочид буудал, зоогийн газар, дотуур байрны үйлчилгээ 32,0 хувь, хүнсний бараа, ундаа, усны бүлэг 7,8 хувь, гэр ахуйн тавилга, барааны бүлэг 10,7 хувь, орон сууц, ус, цахилгаан, түлшний бүлэг 3,7 хувь, тээвэр 4,6 хувь, согтууруулах ундаа тамхи бүлэг 21,6 хувь, бусад, бараа үйлчилгээний бүлэг 21.1 хувь нэмэгдсэн нь нөлөөлсөн байна. (Хүснэгт1)

Зураг. Хэрэглээний үнийн индекс, 2012 - 2014 оны сар бүрээр  
(өмнөх оны 12-р сар=100)



## 2.4 Хөдөө аж ахуй

2014 оны 11 сарын байдлаар төллөвөл зохих эх малын 78.8 хувь буюу 496.7 мянган толгой мал төллөж, төл бойжилт 99.9 хувьтай байна. Энэ нь өмнөх оны мөн үеийнхээс 52.2 мянган толгой төлөөр буюу 11.2 хувиар өссөн байна.

2014 оны 11 сарын байдлаар 2858 толгой мал хорогдсон нь оны эхний малын 0.2 хувьтай тэнцэж байна. 2013 оны мөн үед хорогдсон малын тооноос 23.4 хувиар буурсан байна. Нийт хорогдолд өвчнөөр хорогдсон малын эзлэх хувь 38.7 буюу 1107 толгой мал хорогджээ.

Энэ онд нийт 80 га талбайд төмс, хүнсний ногоо тариалж, 11 сарын байдлаар 35,5 га-аас 220.5 тонн төмс, 44,5 га-аас 208.1 тонн хүнсний ногоо хураан аваад байна. Ургац хураалтыг өмнөх оны мөн үетэй харьцуулахад төмс 75 тонн-оор илүү, хүнсний ногоо 14.6 тонн-оор бага хураан аваад байна.



## 2.5 Аж үйлдвэр

Аж үйлдвэрийн салбарт эхний 11 сард оны үнээр 9078.0 сая төгрөгийн бүтээгдэхүүн үйлдвэрлэж, 11066.0 сая төгрөгийн бүтээгдэхүүнийг зах зээлд борлууллаа. Өмнөх оны мөн



үетэй харьцуулахад нийт бүтээгдэхүүн 4,0 хувиар нэмэгдэж, борлуулалт 11,3 хувиар буурсан байна.

Аж үйлдвэрийн бүтээгдэхүүн үйлдвэрлэлийн 51.3 хувийг төрийн, 48.7 хувийг хувийн өмчийн аж ахуйн нэгжүүд үйлдвэрлэсэн байна.

Аж ахуйн нэгжийн хариуцлагын хэлбэрээр авч үзвэл улсын үйлдвэрийн газар 51.3 хувь, компани 43.8 хувь, хоршоо 0.5 хувь, өрхийн аж ахуй 4.4 хувийг тус тус үйлдвэрлэжээ.

Статистикийн мэдээлэлд хамрагдсан гол нэр төрлийн бүтээгдэхүүн үйлдвэрлэлийн өмнөх оны мөн үетэй харьцуулахад цахилгаан 31.6 мян.кв.цагаар, дулаан 4.7 мян.ккал-аар, ус түгээлт 102.4 мян м3, вакуум цонх 623.7 м2-аар савласан цэвэр ус 799.1 мян.литр, жижиг оёдол 16697.9 мян төгрөг, сүү, сүүн бүтээгдэхүүн 17,3 мян. литрээр, эсгий эдлэл 2550.8 мян.төгрөгөөр илүү үйлдвэрлэгджээ.

\_\_\_\_\_ о о о \_\_\_\_\_



## АГУУЛГА

I. Аймгийн эдийн засаг, нийгмийн зарим гол нэгдсэн үзүүлэлтүүд

II. Эдийн засаг, нийгмийн хөгжлийн байдлын тухай статистикийн тоон мэдээлэл  
(Эдийн засгийн үйл ажиллагааны ангиллаар)

Нэг. Хөдөлмөр эрхлэлт

- 1.1 Ажил хайгч иргэдийн тоо, боловсролын түвшингээр
- 1.2 Ажил хайгч иргэдийн тоо, сумаар
- 1.3 Ажлын байрны захиалга, эдийн засгийн салбарын ангилалаар
- 1.4 Ажлын байрны захиалга ажил мэргэжлийн ангилалаар
- 1.5 Ажилд зуучилсан иргэд, ажил мэргэжлийн ангилалаар
- 1.6 Шинээр бий болгосон ажлын байр, эдийн засгийн салбарын ангилалаар

Хоёр. Нийгмийн даатгал, халамж

- 2.1 Нийгмийн даатгалын сангийн орлого, зарлага, төрлөөр
- 2.2 Нийгмийн даатгалд заавал даатгуулагчийн тоо, олгосон тэтгэврийн хэмжээ
- 2.3 Нийгмийн халамжийн үйлчилгээнд хамрагдсан хүний тоо, олгосон тэтгэвэр, тэтгэмжийн хэмжээ

Гурав. Эрүүл мэнд

- 3.1 Эрүүл мэнд
- 3.2 Төрөлт, эх хүүхдийн эндэгдэл, сумаар
- 3.3 Халдварт өвчний гаргалт, сумаар

Дөрөв. Байгаль орчин

- 4.1 Цаг уурын үзүүлэлт

Тав. Гэмт хэрэг

- 5.1 Бүртгэгдсэн хэргийн тоо төрлөөр, аймгийн дүнгээр
- 5.2 Бүртгэгдсэн хэргийн тоо сумаар

Зургаа. Банк, зээл

- 6.1 Мөнгөн гүйлгээ, сая төгрөгөөр

Долоо. Төрийн санхүү

- 7.1 Орон нутгийн төсвийн орлого, сая төгрөгөөр
- 7.2 Орон нутгийн төсвийн зарлага, сая төгрөгөөр
- 7.3 Орон нутгийн төсвийн орлого, зарлага, сумдаар, сая төгрөгөөр
- 7.4 Улсын нэгдсэн төсөвт төвлөрүүлсэн орлого, сая төгрөгөөр

Найм. Үнэ

- 8.1 Хэрэглээний үнийн индекс, 2014 оны 11 дугаар сард
- 8.2 Хэрэглээний бараа, үйлчилгээний үнэ тариф
- 8.3 Гол нэрийн барааны үнэ, хөрш зэргэлдээ аймгуудаар

Ес. Хөдөө аж ахуй

- 9.1 Мал төллөлт, төл бойжилт
- 9.2 Том малын зүй бус хорогдол
- 9.3 Хураасан ургац, сумаар, га-гаар
- 9.4 ХАА-н бүтээгдэхүүний үнийн судалгаа, төрлөөр
- 9.5 Малын үнийн судалгаа, сумаар

Арав. Аж үйлдвэр

- 10.1 Нийт бүтээгдэхүүн, борлуулалт, оны үнээр
- 10.2 Аж үйлдвэрийн үйлдвэрлэлийн жигд ажиллагаа
- 10.3 Аж үйлдвэрийн салбарын бүтээгдэхүүний үйлдвэрлэл, дэд салбараар
- 10.4 Бүтээгдэхүүний үйлдвэрлэл, сумаар, нийт бүтээгдэхүүн гол нэр төрлөөр

Тэмдэглэлийн тайлбар :

- ( ,, ) - тухайн тоо, баримт байхгүй
- ( 0 ) - тайлант хугацаанд гүйцэтгэлгүй
- ( х ) - энэ хүснэгтэнд тоо нөхөгдөхгүй
- ( . ) - мэдээлэгдэх хугацаа болоогүй



**ДОРНОГОВЬ АЙМГИЙН НИЙГЭМ, ЭДИЙН ЗАСГИЙН БАЙДАЛ**  
( 2014 ОНЫ 11 ДУГААР САРЫН БАЙДЛААР )

**I. Эдийн засаг, нийгмийн үндсэн үзүүлэлтүүд**

	2010	2011	2012	2013	2014	2014 - 2013	2014 2013
1. Бэлэн хүн ам, мян.хүн *	59.8	60.5	60.9	62.5	63.5	1.0	101.6
- Төрсөн хүүхдийн тоо**	1172	1224	1309	1367	1368	1	100.1
- Нас барсан хүний тоо - бодит тоогоор**	314	342	318	321	332	11	103.4
- Хүн амын цэвэр өсөлт - бодит тоогоор	858	882	991	1046	1036	-10	99.0
- Нялхасын эндэгдэл - бодит тоогоор	28	14	22	21	17	-4	81.0
- 1000 хүүхдэд ноогдох	24	11	17	15	12	-3	80.9
2. Ажилгүй иргэдийн тоо - бүгд	789	718	811	1255	1 513	258	120.6
- Үүнээс эмэгтэй	429	482	347	724	879	155	121.4
- Хөдөлмөрийн насны 10000 хүнд ногдох ажилгүй иргэдийн тоо	206	180	207	311	370	58	118.76
3. Шинээр бий болсон ажлын байр-бүгд	1293	1172	781	852	1066	214	125.1
Үүнээс: Байнгын ажлын байр	842	602	498	487	873	386	179.3
Улирлын чанартай ажлын байр	451	570	283	365	193	-172	52.9
4. Халдварт өвчний гаралт - бодит тоогоор	1152	1105	913	962	764	-198	79.4
- 10000 хүнд ногдох	193	183	150	154	120	-34	78.1
5. Гэмт хэргийн гаралт - бодит тоогоор	464	487	543	507	471	-36	92.9
- 10000 хүнд ногдох ***	117	122	75	124	115	-9	92.9
6.Бойжиж буй төл, мянган толгойгоор	247.1	341.3	359.2	446.2	500.0	54	112.0
- Ботго	4.1	5.1	4.8	5.3	5.5	0	103.9
- Унага	8.7	11.3	11.0	16.3	19.6	3	120.2
- Тугал	7.9	9.2	10.5	12.8	16.4	4	128.1
- Хурга	118.2	152.9	168.2	204.9	227.0	22	110.8
- Ишиг	108.2	162.8	164.7	206.9	231.5	25	111.9
7. Аж үйлдвэрийн нийт бүтээгдэхүүн(сая.төг)	2419.5	2591.5	10749.3	8730.9	9078.0	347.1	104.0
- Борлуулсан бүтээгдэхүүн (сая.төг)	2689.6	2990.1	17206.1	12474.1	11066.0	-1408.1	88.7

\* - 2010, 2011, 2012, 2013 оны жилийн эцэст

\*\*-Төрөлт, нас баралтыг ЭМГ-ын мэдээнээс авав.

\*\*\* - 18 - аас дээш насны 10000 хүнд ногдохоор тооцов.



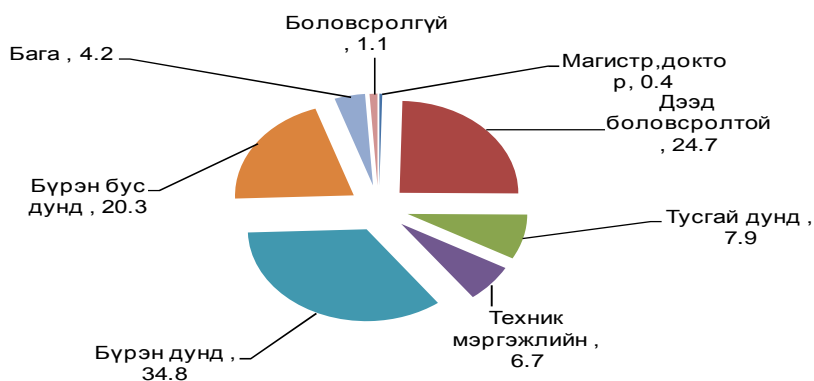
**СТАТИСТИКИЙН ТУХАЙ ТООН МЭДЭЭЛЭЛ**  
(Эдийн засгийн үйл ажиллагааны ангиллаар)

НЭГ. ХӨДӨЛМӨР ЭРХЛЭЛТ

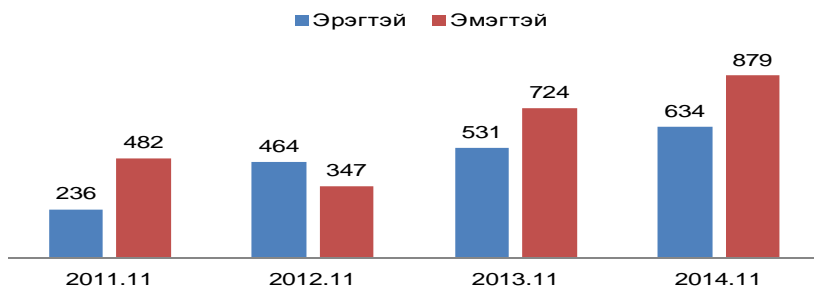
1.1 БҮРТГҮҮЛСЭН АЖИЛГҮЙ ИРГЭДИЙН ТОО, боловсролын түвшингээр

Боловсролын түвшингээр	2011.11	2012.11	2013.11	2014.11	$\frac{2014}{2011}$	2014—2013
Бүгд	718	811	1 255	1 513	210.7	120.6
Үүнээс: Эмэгтэй	482	347	724	879	182.4	121.4
Магистр, доктор	0	0	8	6	0.0	0.0
Дээд боловсролтой	171	243	328	374	218.7	114.0
Тусгай дунд	28	37	108	119	425.0	110.2
Техник мэргэжлийн	19	69	79	102	536.8	129.1
Бүрэн дунд	330	233	397	526	159.4	132.5
Бүрэн бус дунд	130	162	278	307	236.2	110.4
Бага	35	44	46	63	180.0	137.0
Боловсролгүй	5	23	11	16	320.0	145.5

ЗУРАГ. АЖИЛГҮЙ ИРГЭДИЙН ТОО, боловсролоор, хувь 2014.11 сард



ЗУРАГ. АЖИЛГҮЙ ИРГЭДИЙН ТОО, хүйс, оноор



1.2 АЖИЛГҮЙ ИРГЭДИЙН ТОО, сумаар

	2013.11	2014.11	Ажилд орсон хүний тоо		Шинээр бүртгүүлсэн хүний тоо	
			2013.11	2014.11	2013.11	2014.11
Дүн	1255	1513	1020	970	1490	1812
Айраг	83	90	71	32	100	84
Алтанширээ	10	13	20	40	10	41
Даланжаргалан	36	48	62	30	60	69
Дэлгэрэх	27	31	52	52	36	90
Иххэт	26	14	38	33	24	53
Мандах	17	41	50	37	41	66
Өргөн	66	52	56	58	144	133
Сайхандулаан	39	27	34	30	42	49
Улаанбадрах	28	15	18	49	26	48
Хатанбулаг	48	44	83	46	89	79
Хөвсгөл	53	68	80	54	72	52
Эрдэнэ	35	21	29	29	60	38
Сайншанд	639	787	344	300	513	630
Замын - Үүд	148	262	83	180	273	380

1.3 АЖЛЫН БАЙРНЫ ЗАХИАЛГА, эдийн засгийн салбарын ангилал 2014.11 сард

Салбарын ангилал	Бүгд
Бүгд	75
ХАА, ан агнуур, ойн аж ахуй,загас барилт	2
Уул уурхай олборлох аж үйлдвэр	5
Боловсруулах үйлдвэрлэл	0
Цахилгаан, хий, уур, агааржуулалт	0
Усны хангамж, бохир ус зайлуулах систем, хог хаягдлын менежмент болон цэвэрлэх үйл ажиллагаа	3
Барилга	6
Бөөний ба жижиглэн худалдаа, машин, мотоциклийн засвар үйлчилгээ	0
Тээвэр агуулахын үйл ажиллагаа	0
Зочид буудал, байр, сууц болон нийтийн хоолны үйлчилгээ	18
Мэдээлэл, холбоо	0
Санхүүгийн болон даатгалын үйл ажиллагаа	0
Үл хөдлөх хөрөнгийн үйл ажиллагаа	0
Мэргэжлийн шинжлэх ухаан болон техникийн үйл	7
Удирдлагын болон дэмжлэг үзүүлэх үйл ажиллагаа	0
Төрийн удирдлага, батлан хамгаалах, үйл ажиллагаа, албан журмын нийгмийн хамгаалал	0
Боловсрол	0
Хүний эрүүл мэнд, нийгмийн халамжийн үйл үйлчилгээ	6
Урлаг, үзвэр,тоглоом наадам	0
Үйлчилгээний бусад үйл ажиллагаа	28
Хүн хөлслөн ажиллуулдаг өрхийн үйл ажиллагаа,өрхийн	0
Олон улсын байгууллага, суурин төлөөлөгчийн үйл	0

1.4 АЖЛЫН БАЙРНЫ ЗАХИАЛГА, ажил, мэргэжлийн ангилал 204.11 сард

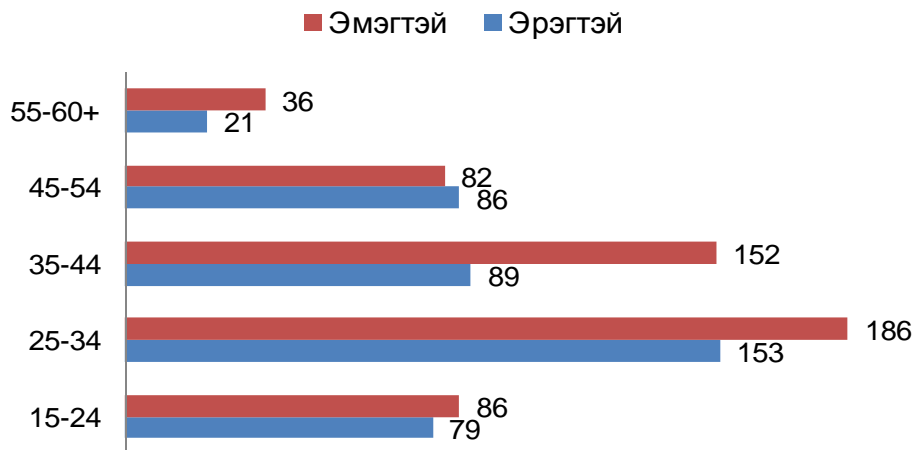
Үзүүлэлт	Бүгд
Бүгд	75
Менежир	0
Мэргэжилтэн	6
Техникч болон туслах дэд/ мэргэжилтэн	3
Контор, үйлчилгээний ажилтан	26
Худалдаа, үйлчилгээний ажилтан	17
ХАА, ой загас агнуурын ажилтан	2
Үйлдвэрлэл, барилга, гар урлал, холбогдох ажил үйлчилгээний ажилтан	19
Суурин төхөөрөг, машин механизмын операторч, угсрагч	0
Энгийн ажил мэргэжил	2
Зэвсэгт хүчний ажил мэргэжил	0



1.5 АЖИЛД ЗУУЧИЛСАН ИРГЭД, ажил, мэргэжлийн ангилалаар 2014.11 сард

Үзүүлэлт	Бүгд	эмэгтэй
Бүгд	970	542
Менежир	23	17
Мэргэжилтэн	157	121
Техникч болон туслах дэд/ мэргэжилтэн	96	75
Контор, үйлчилгээний ажилтан	29	23
Худалдаа, үйлчилгээний ажилтан	83	69
ХАА, ой загас агнуурын ажилтан	248	107
Үйлдвэрлэл, барилга, гар урлал, холбогдох ажил үйлчилгээний ажилтан	154	73
Суурин төхөөрөг, машин механизмын операторч, угсрагч	76	8
Энгийн ажил мэргэжил	93	47
Зэвсэгт хүчний ажил мэргэжил	11	2

Зураг. АЖИЛД ЗУУЧИЛСАН ИРГЭД, насны ангилал, хүйсээр 2014.11 сард



1.6 ШИНЭЭР БИИ БОЛГОСОН АЖЛЫН БАИР, эдийн засгийн салбарын ангилалаар  
2014.11 сард

Салбарын ангилал	Бүгд	Үүнээс: Ажлын байрны шинж, чанараар	
		Байнга	Улирал
Бүгд	1066	873	193
ХАА, ан агнуур, ойн аж ахуй	44	44	0
Загас агнуур	0	0	0
Уул уурхай олборлох аж үйлдвэр	170	56	114
Боловсруулах аж үйлдвэр.	0	0	0
Цахилгаан, дулааны үйлдвэрлэл, усан хангамж	132	104	28
Барилга	91	46	45
Бөөний ба жижиглэн худалдаа, гэр ахуйн барааны засварлах үйлчилгээ	344	343	1
Зочид буудал, зоогийн газар	55	55	0
Тээвэр агуулахын аж ахуй, холбоо	7	7	0
Санхүүгийн гүйлгээ хийх үйл ажиллагаа	3	3	0
Төрийн удирдлага, батлан хамгаалах, албан журмын даатгал	50	48	2
Боловсрол, Соёл урлаг	105	104	1
Эрүүл мэнд, нийгмийн хамгаалал, халамж үйлчилгээ	6	6	0
Нийгэм бие хүнд үзүүлэх бусад үйлчилгээ	59	57	2
Хүн хөлслөн ажиллуулдаг өрхийн аж ахуй	0	0	0
Олон улсын байгууллагын үйл ажиллагаа	0	0	0



## ХОЁР. НИЙГМИЙН ДААТГАЛ

## 2.1 НИЙГМИЙН ДААТГАЛЫН САНГИЙН ОРЛОГО, ЗАРЛАГА төрлөөр

	Олгосон тэтгэвэр тэтгэмж /сая төгрөг/		$\frac{2014}{2013}$
	2013.11	2014.11	
Нийгмийн даатгалын сангийн орлого, сая.төг	17 511.6	19 965.1	114.0
Үүнээс: Тэтгэврийн даатгалын сангийн	11 228.8	12 457.3	110.9
Тэтгэмжийн даатгалын сангийн	1204.5	1 401.4	116.3
Эрүүл мэндийн даатгалын сангийн	3388	4 086.9	120.6
ҮОМШӨ-ний даатгалын сангийн	1398.8	1 685.7	120.5
Ажилгүйдлийн даатгалын сангийн	291.5	333.8	114.5
Нийгмийн даатгалын сангийн зарлага, сая.төг	20 704.1	24 385.5	117.8
Үүнээс: Тэтгэврийн даатгалын сангийн	14 218.5	17 562.0	123.5
Тэтгэмжийн даатгалын сангийн	1 306.7	1 635.2	125.1
Эрүүл мэндийн даатгалын сангийн	3 557.4	3 519.9	98.9
ҮОМШӨ**-ний даатгалын сангийн	1 153.6	1 294.0	112.2
Ажилгүйдлийн даатгалын сангийн	467.9	374.4	80.0

\*\* - ҮОМШӨ- Үйлдвэрлэлийн осол, мэргэжлээс шалтгаалах өвчин

## 2.2 НИЙГМИЙН ДААТГАЛД ЗААВАЛ ДААТГУУЛАГЧДЫН ТОО, ОЛГОСОН ТЭТГЭВРИЙН ХЭМЖЭЭ, төрлөөр

	2013.11	2014.11	$\frac{2014}{2013}$
1. Заавал даатгуулагч хүний тоо	16030	16423	102.5
Үүнээс: Аж ахуй нэгж, байгууллага	8561	8748	102.2
Төсөвт байгууллага	7469	7675	102.8
2. Олгосон тэтгэвэр, сая төг	14900.7	18149.8	121.8
Үүнээс: Өндөр насны тэтгэвэр	10423.2	12852.7	123.3
Хөгжлийн бэршээлтэй иргэдийн тэтгэвэр	1576.8	2047.4	129.8
Тэжээгчээ алдсаны тэтгэвэр	877.1	1017.0	116.0
ҮОМШӨ-ний даатгалын сангийн тэтгэвэр	797.9	797.2	99.9
Цэргийн тэтгэвэр	1225.7	1435.5	117.1

2.3 НИЙГМИЙН ХАЛАМЖИЙН ҮЙЛЧИЛГЭЭНД ХАМРАГДСАН ХҮНИЙ ТОО,  
ОЛГОСОН ТЭТГЭВЭР, ТЭТГЭМЖИЙН ХЭМЖЭЭ, төрлөөр

	Хамрагдсан хүний тоо		2014 2013	Олгосон тэтгэвэр тэтгэмж /мян төгрөг/		2014 2013
	2013.11	2014.11		2013.11	2014.11	
1. Халамжийн тэтгэвэр	1,272	1,269	99.8	1,334,181.7	1,573,417.7	117.9
2. Нөхцөлт мөнгөн тэтгэмж: Үүнээс	7,232	7,289	100.8	1,746,709.4	1,878,053.7	107.5
Жирэмсэн болон нярай, хөхүүл хүүхэдтэй эхчүүдийн тэтгэмж	1840	1771	96.3	736,717.0	738,682.6	100.3
Ахмад настныг асарч буй иргэнд	338	412	121.9	164,489.6	228,196.0	138.7
Хөгжлийн бэрхшээлтэй иргэнийг асарч буй иргэнд	231	269	116.5	111,049.7	150,436.5	135.5
Хөгжлийн бэрхшээлтэй хүүхдийг асарч буй иргэнд	172	163	94.8	70,550.7	92,726.7	131.4
Бүтэн өнчин хүүхэд асран хамгаалж үрчлэн авч өсгөсний тэтгэмж	32	39	121.9	15,649.6	22,081.8	141.1
Гэр бүлийн тухай хуулийн 25.5-д заасан хүүхдийг гэр бүлдээ авч асран хамгаалж байгаа иргэнд	11	10	90.9	5,307.2	4,697.8	88.5
Ганц бие ахмад настныг гэр бүлдээ авч асран хамгаалж байгаа иргэнд	5	6	120.0	2,238.4	2,902.4	129.7
Ганц бие хөгжлийн бэрхшээлтэй иргэнийг гэр бүлдээ авч асран хамгаалж байгаа иргэнд	7	8	114.3	4,387.2	4,389.9	100.1
Алдарт эхийн одонтой эхчүүдэд олгосон тусламж	4596	4611	100.3	636,320.0	633,940.0	99.6
3. Нийгмийн халамжийн үйлчилгээ болон хөнгөлөлт: Үүнээс	7,781	5,549	71.3	1,152,896.6	969,399.1	84.1
Ахмад настнуудад үзүүлсэн 1 удаагийн хөнгөлөлт, тусламж	2,904	3,204	110.3	183,107.9	209,465.4	114.4
Хөгжлийн бэрхшээлтэй иргэдэд	1109	1298	117.0	153,780.0	254,344.8	165.4
Нийгмийн халамжийн дэмжлэг, мөнгөн тэтгэмж	1439	1008	70.0	331,830.0	462,197.7	139.3
Алдар цолтой ахмадуудад үзүүлсэн хөнгөлөлт, тусламж	50	39	78.0	54,268.0	43,391.2	80.0
Хүний хөгжил сангийн хишиг	2279	0	0.0	429,910.7	0.0	0.0



## ГУРАВ. ЭРҮҮЛ МЭНД

## 3.1 ЭРҮҮЛ МЭНД

	Хэмжих нэгж	2013.11	2014.11	Өсөлт	
				Тоо	Хувь
1. Амбулаторийн үзлэг	мян.хүн	356.4	370.4	14.0	103.9
2. Ор хоног	мян.хүн	84.3	87.8	3.5	104.2
3. Урьдчилан сэргийлэх тарилга	мян.хүн	12.6	13.2	0.6	104.8
4. Эмчлүүлсэн хүний тоо	мян.хүн	11.8	12.4	0.6	105.1
5. Түргэн тусламжын дуудлага	мян.хүн	18.4	19.1	0.7	103.8
Үүнээс: алсын дуудлага	мян.хүн	2.8	3.0	0.2	107.1
6. Осол гэмтлийн өвчлөл	хүн	2142	2061	-81	96.2
Үүнээс: нас баралт	хүн	66	92	26	139.4
7. Шинээр хяналтанд авсан жирэмсэн эх	хүн	1603	1704	101	106.3
Үүнээс: эхний 3 сартайн хяналт	хүн	1383	1476	93	106.7
8. Амаржсан эх	хүн	1360	1364	4	100.3
Үүнээс: нас баралт	хүн	1	0	-1	
9. 1-5 хүртэл насны эндсэн хүүхэд	хүн	9	9	0	100.0
10. 1 хүртэл насандаа эндсэн хүүхэд	хүн	21	17	-4	81.0

86.61972

## 3.2. ТӨРӨЛТ, ЭХ, ХҮҮХДИЙН ЭНДЭГДЭЛ, сумаар. 2014.11-р сард

Сум	Амаржсан эх	Эхийн эндэгдэл	Амьд төрсөн хүүхэд	1 хүртэл насандаа эндсэн хүүхэд	1-5 хүртэл насны эндсэн хүүхэд
Дүн	1364	0	1368	17	9
Айраг	5		6		
Алтанширээ	2		2		
Даланжаргалан	2		2	1	
Дэлгэрэх	1		1		
Иххэт					
Мандах	1		1	1	
Өргөн	1		1	1	
Сайхандулаан	1		1		
Улаанбадрах	1		1		1
Хатанбулаг					1
Хөвсгөл	4		4	1	
Эрдэнэ	3		3	1	
Сайншанд	1176		1178	8	5
Замын - Үүд	167		168	4	2

## 3.3. ХАЛДВАРТ ӨВЧНИЙ ГАРАЛТ, сумаар

	Хэмжих нэгж	2013.11	2014.11	Өсөлт	
				Тоо	Хувь
Халдварт өвчний гаралт бүгд	хүн	962	764	-198	79.4
Вируст гепатит	хүн	43	16	-27	37.2
Сүрьеэ	хүн	67	70	3	104.5
Тэмбүү	хүн	103	162	59	157.3
Заг хүйтэн	хүн	233	99	-134	42.5
Трихоминиаз	хүн	173	56	-117	32.4
Цусан суулга	хүн	19	36	17	189.5
Бусад	хүн	324	325	1	100.3



## ДӨРӨВ. БАЙГАЛЬ ОРЧИН

## 4.1.ЦАГ УУРЫН ҮЗҮҮЛЭЛТҮҮД, 2014 оны 11 дугаар сард, сумаар

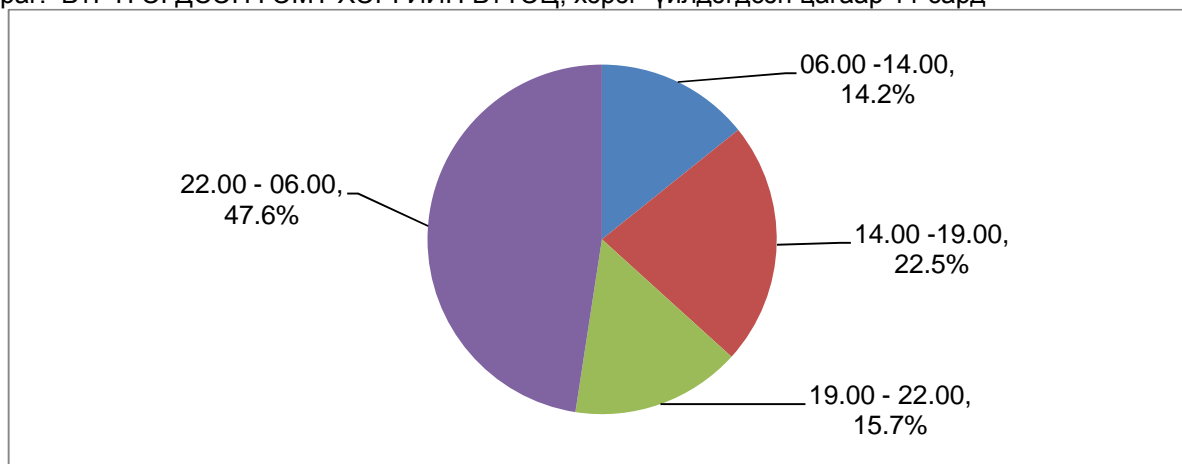
Станцын нэр	Агаарын температур/хэм/			Хөрсний температур /хэм/			Салхины хурд /мс/		Цасан бүрхүүлийн бүрхэц
	Дундаж	Хамгийн их	Хамгийн бага	Дундаж	Хамгийн их	Хамгийн бага	их хурд	10м/с-ээс дээш салхитай өдөр	
Айраг	-4.6	10	-21	-4	0	-27	14	4	-
Алтанширээ	-5.1	8	-18	-6	4	-20	12	4	-
Дэлгэрэх	-5.4	7	-16	-6	17	-20	18	16	.1-4
Иххэт	-5.7	9	-22	-5	17	-23	10	2	
Мандах	-4.1	9	-20	-5	14	-21	18	10	.1-4
Өргөн	-3.6	10	-17	-3	13	-19	14	8	
Хатанбулаг	-1.8	10	-17	-2	16	-20	17	9	
Хөвсгөл	-2.1	11	-16	-4	18	-18	20	18	
Эрдэнэ	-2.8	8	-17	-5	14	-17	25	22	.5-9
Сайншанд	-2.1	11	-17	-5	14	-20	20	21	
Замын-Үүд	-3.2	11	-16	-4	17	-18	20	14	

## ТАВ.ГЭМТ ХЭРЭГ

## 5.1 БҮРТГЭГДСЭН ГЭМТ ХЭРГИЙН ТОО, төрлөөр, аймгийн дүнгээр

	2013.11	2014.11	зөрүү	Хэргийн бүтэц	
				2013	2014
Бүртгэгдсэн гэмт хэрэг - Бүгд	507	471	-36	100.0	100.0
Хүн амины гэмт хэрэг	17	13	-4	3.4	2.8
Дээрмийн гэмт хэрэг	5	2	-3	1.0	0.4
Танхайн гэмт хэрэг	13	22	9	2.6	4.7
Хүчингийн гэмт хэрэг	10	11	1	2.0	2.3
ИЭЧЭМ эсрэг гэмт хэрэг	173	173	0	34.1	36.7
Бусдын эд зүйлийг булаах гэмт хэрэг	2	1	-1	0.4	0.2
Өмчлөх эрхийн эсрэг гэмт хэрэг	119	104	-15	23.5	22.1
- иргэдийн өмчийн	88	75	-13	17.4	15.9
үүнээс: - малын хулгайн	24	26	2	4.7	5.5
- төрийн өмчийн	7	3	-4	1.4	0.6
Ашиглаглалын гэмт хэрэг	8	6	-2	1.6	1.3
Залилангийн хэрэг	10	11	1	2.0	2.3
Тээврийн хэрэгслийн хөдөлгөөний аюулгүй байдал, ашиглалтын журмын эсрэг гэмт хэрэг	67	68	1	13.2	14.4
Албан тушаалын хэрэг	1	3	2	0.2	0.6
Цэргийн албаны эсрэг гэмт хэрэг	0		0	0.0	0.0
Контарвант / спирт / -ын хэрэг	36	12	-24	7.1	2.5
Бусад гэмт хэрэг	46	45	-1	9.1	9.6
Онц хүнд гэмт хэрэг	7	13	6	1.4	2.8
Хүнд гэмт хэрэг	33	41	8	6.5	8.7
согтуугаар үйлдсэн	210	212	2	41.4	45.0
гудамж, олон нийтийн газарт	73	79	6	14.4	16.8
Гэмт хэргийн гэр орон сууцанд	155	131	-24	30.6	27.8
тоо бүлэглэн үйлдсэн	48	48	0	9.5	10.2
хүүхэд оролцсон	17	18	1	3.4	3.8
эмэгтэй хүн оролцсон	54	66	12	10.7	14.0
06.00 -14.00	77	67	-10	15.2	14.2
Гэмт хэрэг 14.00 -19.00	153	106	-47	30.2	22.5
үйлдсэн цаг 19.00 - 22.00	82	74	-8	16.2	15.7
22.00 - 06.00	195	224	29	38.5	47.6
Гэмт хэргийн нас барсан хүний тоо	27	40	13	5.3	8.5
улмаас гэмтэж бэртсэн хүний тоо	210	244	34	41.4	51.8

Зураг. БҮРТГЭГДСЭН ГЭМТ ХЭРГИЙН БҮТЭЦ, хэрэг үйлдэгдсэн цагаар 11 сард





## 5.2 БҮРТГЭГДСЭН ГЭМТ ХЭРГИЙН ТОО, сумаар

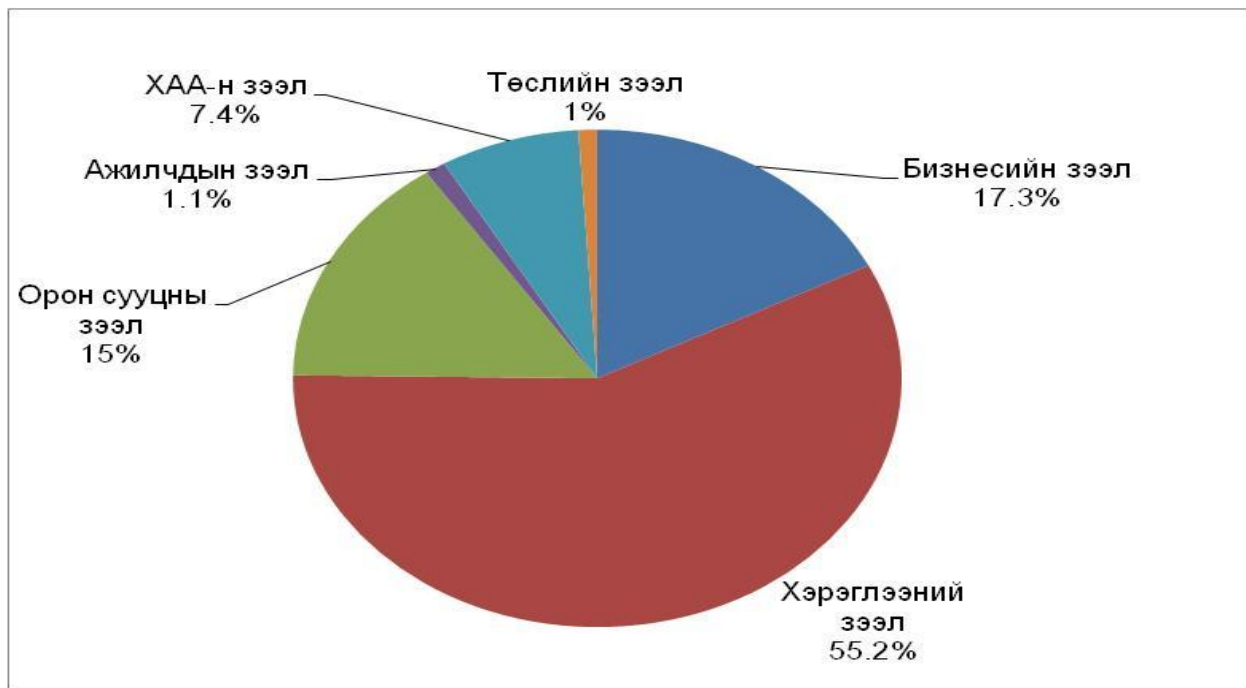
	2013.11	2014.11	Үүнээс: хэргийн төрлөөр						Бусад
			Хүний амь	ИЭЧЭМ Эсрэг	Танхай	Өмчийн хулгайн хэрэг			
						ААНБ	ИӨХ	Малын	
Дүн	507	471	13	173	22	3	75	26	159
Айраг	17	19	3	3	1		1	1	10
Алтанширээ	5	6		4				1	1
Даланжаргалан	18	22	1	5		1	1	5	9
Дэлгэрэх	9	4	1				1	1	1
Иххэт	18	8			1		3	2	2
Мандах	7	6		3			1		2
Өргөн	11	11		5				5	1
Сайхандулаан	5	4		2				2	0
Хатанбулаг	24	15		6		1	2		6
Улаанбадрах	8	6		1			1	1	3
Хөвсгөл	12	13		7			2	2	2
Эрдэнэ	10	12					1	1	10
Сайншанд	177	183	5	70	14	1	44	4	45
Замын - Үүд	186	162	3	67	6		18	1	67

## ЗУРГАА. МӨНГӨ, БАНК

## 6.1 МӨНГӨН ГҮЙЛГЭЭ , сая төгрөгөөр

	2011.11.	2012.11.	2013.11.	2014.11	2014 2013
1. Кассын орлого, сая					
Монгол банкнаас авсан	29890.8	35309.2	35882.5	28872.7	80.5
Цэвэр орлого	229050.7	328528.8	355450.2	412253.3	116.0
2. Кассын зарлага, сая.төг					
Монгол банкинд өгсөн	52763.8	63448.3	61965.6	59571.3	96.1
Цэвэр зарлага	231949.7	322364.6	356316.6	414131.3	116.2
3. Иргэдийн хадгаламжийн үлдэгдэл. сая. төг	16795.4	21317.5	25205.1	25257.4	100.2
4. Нийт хадгаламж эзэмшигчийн тоо , мян.хүн	30.8	38.0	46.5	45.4	97.6
6. Зээлийн өрийн үлдэгдэл, сая.төг	49358.2	63341.7	96507.5	114431.4	118.6
хугацаа хэтэрсэн зээлийн үлд, сая.төг	148.7	182.8	273.2	2213.4	810.2
Чанаргүй зээлийн үлдэгдэл, сая.төг	184.8	226.4	316.6	1209.1	381.9
7. Зээлдэгчийн тоо, мян.хүн	15.7	15.9	17.1	19.1	111.7

Зураг.ЗЭЭЛ, төрлөөр, дүнд эзлэх хувиар, 2014.11-р сард





## ДОЛОО. ТӨРИЙН САНХҮҮ

## 7.1. ОРОН НУТГИЙН ТӨСВИЙН ОРЛОГО, сая.төгрөгөөр

	2013.10.	2014.10.			2014 2013
		Төлөвлөгөө	Гүйцэтгэл	хувь	
Нийт орлого ба тусламжийн дүн	27091.2	41375.8	37676.7	91.1	188.0
<b>A. Урсгал орлого</b>	<b>11999.0</b>	<b>13504.8</b>	<b>12783.3</b>	<b>94.7</b>	<b>108.5</b>
1. Татварын орлого	10499.3	11885.4	11522.4	96.9	101.8
1.1 Орлогын албан татвар	8030.9	8800.9	8617.3	97.9	113.9
1.2 Өмчийн татвар	340.6	319.0	383.8	120	209.0
1.3 Дотоодын бараа үйлчилгээний татвар	565.2	590.0	603.2	112.2	121.8
1.4 Бусад	1562.6	2175.5	1918.1	93.1	60.6
2. Татварын бус орлого	1499.7	1619.4	1260.9	71.5	212.9
<b>B. Тусламжийн орлого</b>	<b>15040.6</b>	<b>27854.5</b>	<b>24870.3</b>	<b>99.7</b>	<b>523.5</b>
<b>V. Хөрөнгийн орлого</b>	<b>51.6</b>	<b>16.5</b>	<b>23.1</b>	<b>34.6</b>	<b>5.7</b>

Тайлбар: Төсвийн орлого, зарлагын 11-р сарын мэдээ хугацаа болоогүй тул 2014 оны 10-р сарын мэдээгээр мэдээлэв.

## 7.2 ОРОН НУТГИЙН ТӨСВИЙН ЗАРЛАГА сая.төгрөгөөр

	2013.10.	2014.10.			2014 2013
		Төлөвлөгөө	Гүйцэтгэл	хувь	
Нийт зарлага	27637.6	41481.5	35485.8	85.5	128.4
<b>1. Урсгал зардал</b>	<b>25199.9</b>	<b>30446.7</b>	<b>29102.6</b>	<b>95.6</b>	<b>115.5</b>
1.1.1 Цалин хөлс ба нэмэгдэл урамшил	13422.4	16243.2	14517.2	89.4	108.2
1.1.2 Ажил олгогчоос нийгмийн даатгалд	1470.0	1784	1564.6	87.7	106.4
1.1.3 Байр ашиглалттай холбоотой зардал	. (0)	2306.6	1981.3	85.9	. (0)
1.1.4 Хангамжийн бараа материал	. (0)	817.4	682.3	83.5	. (0)
1.1.5 Нормативт зардал	. (0)	1387.7	988.6	71.2	. (0)
1.1.6 Эд хогшил, урсгал засварын зардал	. (0)	141.0	163.4	115.9	. (0)
1.1.7 Томилт зочны зардал	. (0)	267.4	170.2	63.6	. (0)
1.1.7. Бусдаар гүйцэтгүүлсэн ажил	. (0)	607.3	390.7	64.3	. (0)
1.1.8 Бараа үйлчилгээний бусад	6201.5	6892.1	8644.3	125.4	139.4
1.2. Татаас ба урсгал шилжүүлэг	4106	0	0	0	0
<b>2. Хөрөнгийн зардал</b>	<b>2437.7</b>	<b>11034.8</b>	<b>6383.2</b>	<b>57.8</b>	<b>261.9</b>

7.3 ОРОН НУТГИЙН ТӨСВИЙН ОРЛОГО, ЗАРЛАГА сумаар, сая төгрөгөөр

Үзүүлэлт	Орон нутгийн төсвийн орлого			Орон нутгийн төсвийн зарлага		
	Төлөвлөгөө	Гүйцэтгэл	хувь	Төлөвлөгөө	Гүйцэтгэл	хувь
Дүн	41375.8	37676.7	91.1	41481.5	35485.8	85.5
Айраг	1716.6	1347.2	78.5	1726.6	1491.2	86.4
Алтанширээ	1098.3	838.7	76.4	1098.3	1070.1	97.4
Даланжаргалан	1325.1	1051.9	79.4	1325.1	1103.4	83.3
Дэлгэрэх	1183.0	956.3	80.8	1183	975	82.4
Иххэт	1474.4	1226.9	83.2	1474.4	1385.8	94.0
Мандах	1237.1	944.8	76.4	1248.4	769.5	61.6
Өргөн	1160.6	845.2	72.8	1160.6	977.8	84.2
Сайхандулаан	1032.6	783.9	75.9	1032.6	1010.8	97.9
Улаанбадрах	1204.0	1040.9	86.5	1204.0	1138.3	94.5
Хатанбулаг	1885.0	1219.2	64.7	1885	861	45.7
Хөвсгөл	1293.1	1110.8	85.9	1293.1	1269.5	98.2
Эрдэнэ	1273.1	1087.3	85.4	1273.2	1215.7	95.5
Сайншанд	8018.2	7850.8	97.9	8018.5	7879.4	98.3
Замын-Үүд	5648.6	5336.7	94.5	4334.6	4110.5	94.8
СЭЗБЗХ	11826.1	12036.1	101.8	13224.1	10227.8	77.3

7.4 УЛСЫН НЭГДСЭН ТӨСӨВТ ТӨВЛӨРҮҮЛСЭН ОРЛОГО, сая төгрөгөөр

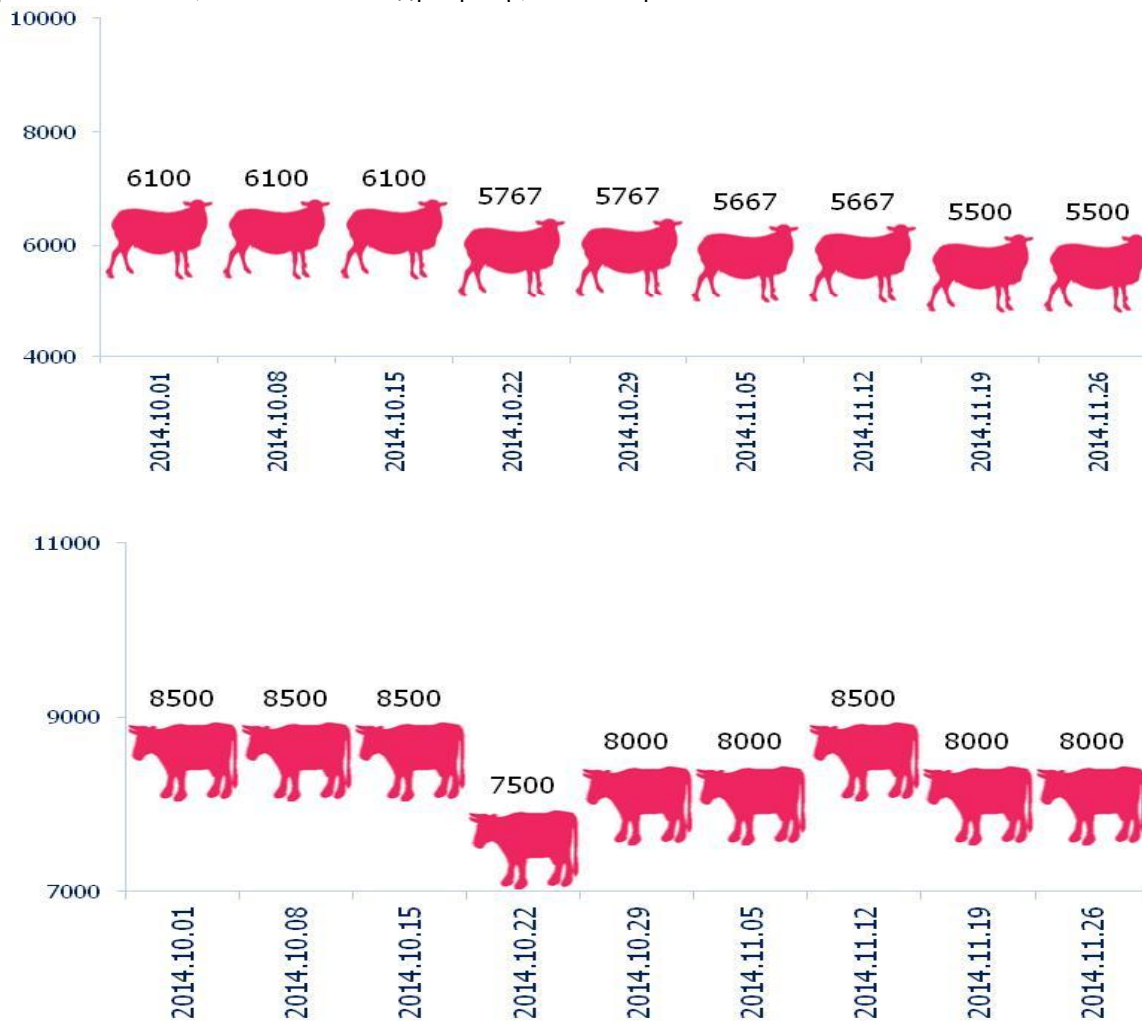
	2013.11.	2014.11			2014 2013
		Төлөвлөгөө	Гүйцэтгэл	хувь	
Татварын орлого-БҮГД	2667.9	2955.4	2760.4	93.4	103.5
1. ААНБ-ын орлогын албан татвар	374.6	495.8	468.6	94.5	125.1
2. Дотоодын бараа үйлчилгээний татвар	1292.2	1491.0	1499.5	100.6	116.0
3. Онцгой албан татвар	14.3	0	0		0.0
4. Ашигт малтмалын нөөц ашигласны	740.1	923.8	622.9	67.4	84.2
5. Агаарын бохирдлын төлбөр	189.2	44.8	54.6	121.9	28.9
6. Өсөн нэмэгдэх ашигт малтмалын нөөц	57.5	0.0	114.8	(x)	199.7

## НАЙМ. ҮНЭ

 8.1.ХЭРЭГЛЭЭНИЙ ҮНИЙН ИНДЕКС, 2014 оны 11 дүгээр сард, бүлэгээр  
 (Сайншанд сумын төвийн зах зээлийн үнийн ажиглалтаар)

Бараа үйлчилгээний бүлэг	ЖИН	2014-11	2014-11	2014-11	2014-11
		2010-12	2013-11	2013-12	2014-10
<b>Ерөнхий индекс</b>	<b>100.0</b>	<b>162.8</b>	<b>109.4</b>	<b>107.8</b>	<b>99.2</b>
Хүнсний бараа, ундаа, ус	36.0	161.1	107.8	105.8	97.6
Согтууруулах ундаа, тамхи	2.5	210.9	121.6	121.6	100.0
Хувцас, бөс бараа, гутал	18.0	207.4	114.3	110.9	100.0
Орон сууц, ус, цахилгаан, түлш	9.6	137.1	103.7	103.7	100.0
Гэр ахуйн тавилга, бараа	6.2	142.4	110.7	108.8	100.0
Эм тариа, эмнэлэгийн үйлчилгээ	1.6	117.7	103.9	103.9	100.0
Тээвэр	14.3	160.7	104.6	104.6	100.2
Холбооны хэрэгсэл, шуудангийн үйлчилгээ	4.9	100.8	100.0	100.0	100.0
Амралт, чөлөөт цаг, соёлын бараа, үйлчилгээ	2.1	95.1	102.4	102.4	100.0
Боловсролын үйлчилгээ	0.2	268.5	159.9	159.9	100.0
Зочид буудал, зоогийн газар, дотуур байр	0.8	243.4	132.0	129.7	100.0
Бусад бараа, үйлчилгээ	3.9	156.1	121.1	120.9	100.2

Зураг. МАХНЫ ҮНЭ, 2014 оны 10-11 дүгээр сар, 7 хоногоор





## 8.2.ХЭРЭГЛЭЭНИЙ БАРАА, ҮЙЛЧИЛГЭЭНИЙ ҮНЭ ТАРИФ,

/Сайншанд сумын ажиглалтаар/

## 1.Хүнсний бараа, төгрөгөөр

	2010.XI	2011.XI	2012.XI	2013.XI	2014.XI	2014.XI 2013.XI
1. Гурил дээд зэрэг	900	800	825	1100	1183	107.5
1-р зэрэг	780	700	725	800	983	122.9
2. Талх ш	570	550	800	650	700	107.7
3.Цагаан будаа	1570	1550	1550	2000	2133	106.7
4. Шар будаа	1200	1600	1575	1550	1633	105.4
5. Хонины мах	2500	3550	5000	5650	5500	97.3
6. Үхрийн мах	3800	5000	7000	8500	8000	94.1
7. Хиам	3800	4800	6150	6500	6500	100.0
8. Шингэн сүү	1500	800	2000	2000	2250	112.5
9. Тараг	1800	1600	2000	2000	2000	100.0
10. Элсэн чихэр	1700	1600	1550	1567	1567	100.0
11. Хатуу чихэр /барбарис/	3500	3700	3700	3900	4667	119.7
12.Мишка зөөлөн чихэр	6000	6500	8000	8167	9833	120.4
13. Ногоон цай	4500	4500	4500	4750	5500	115.8
14. Төмс	630	733	700	600	967	161.2
15. Байцаа	1000	800	1350	1000	833	83.3
16. Сонгино	750	1000	1275	1500	1067	71.1
17. Шилтэй өргөст хэмх	1200	1500	1650	1750	1967	112.4
18. Давс 1кг монгол	300	300	350	400	450	112.5
19. Ургамлын тос	2470	2600	2700	3500	3400	97.1
20. Архи	4000	3980	5800	5800	6500	112.1

## 2. Орон сууц , цахилгаан

	2010.XI	2011.XI	2012.XI	2013.XI	2014.XI	2014.XI 2013.XI
1. Халаалт. М2(НӨТ-тэй)	198	198	198	494.6	494.6	100.0
2. Цэвэр ус тн (нөттэй)	660	660	660	660	660	100.0
3. Цахилгаан квт	82.5	86.5	86.5	86.9	95.2	109.6

## 3. Тээвэр холбооны үйлчилгээ

	2010.XI	2011.XI	2012.XI	2013.XI	2014.XI	2014.XI 2013.XI
1. ТЗ-ын билет зөөлөн	21500	21500	21500	21500	28700	133.5
хатуу	7400	7400	7400	7400	9300	125.7
2. Телевизорын хураамж	1500	1500	2000	850	850	100.0
3. Хот хоорондын яриа 1мин	100	60	60	60	60	100.0
4. Автобензин А-80	1390	1550	1450	1523	1553	102.0



## 8.3 ГОЛ НЭРИЙН БАРААНЫ ДУНДАЖ ҮНЭ, хөрш зэргэлдээ аймгуудаар, төгрөгөөр

/ 11 сарын 21-ний байдлаар /

№	НЭР ТӨРӨЛ	Дорноговь	Өмнөговь	Дундговь	Говьсүмбэр
<b>1.1 ТАЛХ, ГУРИЛ, БУДАА</b>					
1	Гурил, дээд зэрэг	1183	1400	1266	1300
2	Гурил, 1-р зэрэг	983	1167	1133	800
3	Гурил, 2-р зэрэг	850	850	816	700
4	Гоймон, 320 гр, "Алтан тариа" ХК, туузан	800	850	800	850
5	Талх, орон нутгийн үйлдвэрийн, ш	700	1000	966	800
6	Гурилан боов, 0.5кг	1900	1800	1400	2400
7	Жигнэмэг, Юбиллейние	1000	1100	1067	1200
8	Цагаан будаа, задгай, кг	2133	2600	2233	2200
9	Шар будаа, задгай, кг,	1633	1900	1866	1600
10	Элсэн чихэр, кг	1567	1900	1633	1700
<b>1.2 МАХ, МАХАН БҮТЭЭГДЭХҮҮН</b>					
11	Хонины мах, кг	5500	6167	5000	5800
12	Үхрийн мах, кг	8000	-	-	8300
13	Адууны мах, кг	6000	5667	4750	6000
14	Ямааны мах	4500	5667	4650	4800
15	Дотор мах, цувдай, цусгүй	2250	3000	800	2500
16	Хиам, чанасан, 1кг	6500	8500	8167	9000
<b>1.3. ЭМ, ТАРИА, ЭМНЭЛГИЙН ХЭРЭГСЭЛ</b>					
17	Парацетамол, 10ш, Моносфарм	300	316	333	250
18	Ампциллин, 500 мг, 10ш	1500	1500	1433	1400
19	Витамин "С", үрлэн, савласан, 50ш	283	316	300	300
20	Хлорфенамен, Монос	1100	1133	993	1100
21	Пенициллин, тариагаар, 1 сая	253	273	333	300
23	Хөвөн, 50гр, боодолтой, дотоод	1083	1183	1167	900
<b>1.4. ОРОН СУУЦНЫ УРСГАЛ ЗАСВАРЫН БАРАА, МАТЕРИАЛ</b>					
24	Цагаан тосон будаг, 1 л, байшинтай,	3500	4500	3500	3500
25	Цемент, 1 уут, БНХАУ	11000	10000	9833	10000
26	Вакуум цонхны 1м.кв-ын үнэ, 2 давхар	65000	80000	85000	95000
27	Хадаас, 100 гр, 70 мм	300	325	300	300
28	Монгол гэрийн модон хаалга, хээгүй	170000	200000	162500	0
29	Гэрийн гадуур бүрээс, цагаан ямбуу, 5 ханатай гэрийн	60000	70000	55000	58000
<b>1.5 ОРОН СУУЦТАЙ ХОЛБОГДСОН БУСАД ЗАРДАЛ</b>					
30	Халаалт, 1м2	494.6	334.4	300	300
<b>1.6. СУУЦНЫ ЦАХИЛГААН ХАНГАМЖТАЙ ХОЛБОГДСОН ЗАРДЛУУД</b>					
31	Орон сууцны цахилгаан, 1 кВт	95.20	101.60	92.40	79.00
32	Гэр хорооллын цахилгаан, 1 кВт	95.20	101.60	92.40	76.00
<b>1.7. ХАТУУ ТҮЛШ</b>					
33	Түлшний мод, шуудайгаар	7500	2000	1500	2500
34	Нүүрс, 1 шуудай, 40 кг	7500	1000	1300	3500
<b>1.8. ШАТАХ, ТОСЛОХ МАТЕРИАЛ</b>					
35	Бензин, А-80, 1 литр	1553	1650	1570	1500
36	Бензин, А-92, 1 литр	1813	1890	1810	1750
37	Дизелийн түлш, 1 литр	1910	1910	1890	1850
<b>1.9. АВТО ЗАМЫН ЗОРЧИГЧ ТЭЭВРИЙН ҮЙЛЧИЛГЭЭ</b>					
38	Хот доторх таксины хөлс, 1 км	700	2000	1000*	600
39	УБ- аймгийн төвийн таксины хөлс, нэг талдаа	(,,)	28000	16000	15000

\* 1 километрийн үнэ

- Тухайн сард худалдаанд байхгүй

ЕС. ХӨДӨӨ АЖ АХУЙ

9.1 Мал төллөлт , төл бойжилт

	2013.11				2014.11			
	Төллөсөн хээлтэгч	Төллөлтийн хувь	Бойжиж буй төл	Хорогдсон төл	Төллөсөн хээлтэгч	Төллөлтийн хувь	Бойжиж буй төл	Хорогдсон төл

**А.Аймгийн дүн** (малын төрлөөр)

Бүгд	443624	78.7	447856	1521	496686	78.8	500020	315
тэмээ	5320	44.1	5307	14	5513	43.0	5507	6
адуу	16539	58.3	16494	45	19669	61.4	19645	24
үхэр	13051	63.8	13025	27	16503	70.4	16436	68
хонь	203244	85.8	205513	592	225536	83.8	226983	100
ямаа	205470	77.2	207517	843	229465	78.2	231449	117

**Б. Сумаар** (малын төрлөөр)

Бүгд	443624	78.7	447856	1521	496686	78.8	500020	315
Айраг	35942	92.7	37102	4	43195	91.9	44269	1
Алтанширээ	35521	91.3	35533	370	39086	88.1	39578	0
Даланжаргала	40477	89.9	40477	0	44223	83.4	44310	58
Дэлгэрэх	50913	79.2	50665	562	54739	79.0	54690	140
Иххэт	31908	75.4	32956	0	38972	77.5	39359	0
Мандах	26277	72.9	26543	0	25960	62.5	25959	15
Өргөн	32561	88.8	32843	0	32831	80.5	33101	0
Сайхандулаан	33216	96.5	33216	0	37739	91.5	37729	10
Улаанбадрах	33311	79.9	33741	177	25709	56.6	25888	2
Хатанбулаг	50653	65.0	50539	332	61297	75.6	61232	65
Хөвсгөл	28926	76.5	29653	9	28452	68.0	28587	0
Эрдэнэ	22618	75.7	23310	0	25893	82.2	26748	0
Сайншанд	13867	46.1	13805	62	29674	90.0	29677	1
Замын-үүд	7434	74.0	7473	5	8916	86.0	8893	23

9.2 Том малын зүй бус хорогдол

	Хорогдол бүгд		Оны эхний малд эзлэх хувь		Өвчнөөр хорогдсон мал		Өвчнөөр хорогдсон малын	
	2013.11	2014.11	2013.11	2014.11	2013.11	2014.11	2013.11	2014.11
<b>А. Аймгийн дүн (Малын төрлөөр)</b>								
<b>Бүгд</b>	<b>3732</b>	<b>2858</b>	<b>0.3</b>	<b>0.2</b>	<b>711</b>	<b>1107</b>	<b>19.1</b>	<b>38.7</b>
Тэмээ	66	71	0.2	0.2	17	11	25.8	0.0
Адуу	149	140	0.2	0.1	23	20	15.4	0.0
Үхэр	175	924	0.3	1.6	45	815	25.7	88.2
Хонь	1464	817	0.3	0.1	439	153	30.0	18.7
Ямаа	1878	906	0.3	0.1	187	108	10.0	11.9

**Б. Сумдаар (Дүнгээр)**

	Хорогдол бүгд		Оны эхний малд эзлэх хувь		Өвчнөөр хорогдсон мал		Өвчнөөр хорогдсон малын	
	2013.11	2014.11	2013.11	2014.11	2013.11	2014.11	2013.11	2014.11
<b>Бүгд</b>	<b>3732</b>	<b>2858</b>	<b>0.3</b>	<b>0.2</b>	<b>711</b>	<b>1107</b>	<b>19.1</b>	<b>38.7</b>
Айраг	39	115	0.0	0.1	22	64	56.4	55.7
Алтанширээ	177	158	0.2	0.2	99	154	55.9	97.5
Даланжаргала	95	173	0.1	0.1	0	144	0.0	83.2
Дэлгэрэх	258	146	0.2	0.1	0	33	0.0	22.6
Иххэт	79	583	0.1	0.5	0	495	0.0	84.9
Мандах	519	221	0.6	0.2	15	4	0.0	1.8
Өргөн	101	173	0.1	0.2	3	24	0.0	13.9
Сайхандулаан	9	7	0.0	0.0	7	7	0.0	100.0
Улаанбадрах	129	65	0.1	0.1	80	17	0.0	26.2
Хатанбулаг	1193	547	0.7	0.3	454	114	0.0	20.8
Хөвсгөл	258	273	0.0	0.3	9	16	0.0	5.9
Эрдэнэ	612	111	0.9	0.1	7	21	1.1	18.9
Сайншанд	150	207	0.2	0.3	15	14	0.0	6.8
Замын-үүд	113	79	0.5	0.3	0	0	0.0	0.0

9.3 ХУРААСАН УРГАЦ, сумаар, га-гаар

	төмс			хүнсний ногоо		
	2013.11	2014.11	Зөрүү	2013.11	2013.11	Зөрүү
Айраг	7	7.2	0.2	13.3	5.2	(8.1)
Алтанширээ	0.8	0.02	(0.8)	0	0.1	0.1
Даланжаргалан	32	50.1	18.1	10.8	20.2	9.4
Дэлгэрэх	3.5	0.0	(3.5)	0.9	0.0	(0.9)
Иххэт	6.8	3.5	(3.3)	1.2	1.1	(0.1)
Мандах	3.5	4.8	1.3	32.3	12.3	(20.0)
Өргөн	5.7	7.0	1.3	10.7	8.7	(2.0)
Сайхандулаан	3	1	(2.5)	1.7	0.4	(1.3)
Улаанбадрах	0.08	0.13	0.1	0.1	0.5	0.4
Хатанбулаг	0.0	0.0	0.0	0.0	1.5	1.5
Хөвсгөл	0.00	0.00	0.0	0.32	0.00	(0.3)
Эрдэнэ	45.6	71.7	26.1	61.1	47.7	(13.4)
Сайншанд	37.5	75.5	38.0	90.3	110.4	20.1
Замын-үүд	0	0	0.0	0	0	0.0
	<b>145.5</b>	<b>220.5</b>	<b>75.0</b>	<b>222.7</b>	<b>208.1</b>	<b>(14.6)</b>



## 9.4 ХАА-н БҮТЭЭГДЭХҮҮНИЙ ҮНИЙН СУДАЛГАА, төгрөгөөр

/ төгрөгөөр /

	2010.11	2011.11	2012.11	2013.11	2014.11
Ингэний сүү	2800	1640	1900	2000	2000
Ямааны ноолуур	45000	40000	45000	60000	50000
Тэмээний шир	0	0.0	13500	12000	15000
Адууны шир	22000	22000	25000	30000	30000
Үхэрийн шир	25000	22000	23000	30000	35000
Хонины арьс	8000	13800	10000	8000	5000
Ямааны арьс	17000	14800	16000	13500	20000

## 9.5 МАЛЫН ҮНИЙН СУДАЛГАА, сумаар, 2014 оны 11 сарын байдлаар

/ мянган төгрөгөөр /

Бүгд	Ат	Морь	Эр үхэр	Эр хонь	Эр ямаа
Айраг	0.0	0.0	0.0	120.0	120.0
Алтанширээ	1000.0	680.0	830.0	160.0	100.0
Даланжаргалан	0.0	0.0	0.0	200.0	120.0
Дэлгэрэх	1000.0	650.0	1000.0	140.0	100.0
Иххэт	0.0	0.0	900.0	150.0	90.0
Мандах	1500.0	800.0	1000.0	200.0	90.0
Өргөн	1500.0	700.0	1600.0	160.0	90.0
Сайхандулаан	0.0	0.0	0.0	180.0	110.0
Улаанбадрах	1300.0	650.0	1300.0	140.0	100.0
Хатанбулаг	0.0	0.0	0.0	180.0	130.0
Хөвсгөл	730.0	530.0	800.0	180.0	150.0
Эрдэнэ	1000.0	0.0	0.0	250.0	120.0
Сайншанд	0.0	0.0	0.0	0.0	0.0
Замын-үүд	1200.0	600.0	1000.0	120.0	90.0

АРАВ. АЖ ҮЙЛДВЭР

10.1 НИИТ БА БОРЛУУЛСАН БҮТЭЭГДЭХҮҮН, оны үнээр, сая төгрөгөөр

	Нийт бүтээгдэхүүн			Борлуулалтын орлого		
	2013.11	2014.11	2014 2013	2013.11	2014.11	2014 2013
Дүн	8730.9	9078.0	104.0	12474.1	11066.0	88.7
а. Өмчийн төрлөөр						
- төрийн	3116.8	4655.6	149.4	3274.6	4136.6	126.3
- хувийн	5614.1	4422.4	78.8	9199.5	6929.4	75.3
б. ААН-ийн хэлбэрээр						
- Хоршоо	46.0	42.2	91.7	58.0	52.8	91.0
- Компани	5159.8	3973.0	77.0	8572.3	6306.2	73.6
- УУГ	3116.8	4655.6	149.4	3274.6	4136.6	126.3
- Өрхийн аж ахуй	408.3	407.2	99.7	569.2	570.4	100.2

10.2 АЖ ҮЙЛДВЭРИЙН ҮЙЛДВЭРЛЭЛИЙН ЖИГД АЖИЛЛАГАА, оны үнээр, сараар

Хугацаа (он, сар)	Ажиллагчдын тоо	НБ	ББ	сая. төг		
				Сар бүрийн дүнд эзлэх хувь		
2013 он	1-р сар	376	602.8	545.5	6.9	4.4
	2-р сар	385	566.7	560.9	6.5	4.5
	3-р сар	445	413.5	579.2	4.7	4.6
	4-р сар	399	352.4	487.2	4.0	3.9
	5-р сар	277	124.1	506.1	1.4	4.1
	6-р сар	394	131.3	144.3	1.5	1.2
	7-р сар	243	145.3	126.7	1.7	1.0
	8-р сар	182	127.0	131.7	1.5	1.1
	9-р сар	219	147.1	139.6	1.7	1.1
	10-р сар	588	5453.2	8703.9	62.5	69.8
	11-р сар	725	667.5	549.0	7.6	4.4
Дүн		8730.9	12474.1	100.0	100.0	
2014 он	1-р сар	376	787.8	659.2	8.7	6.0
	2-р сар	356	698.6	625.0	7.7	5.6
	3-р сар	635	3068.4	4880.2	33.8	44.1
	4-р сар	375	419.7	590.6	4.6	5.3
	5-р сар	564	540.2	649.8	6.0	5.9
	6-р сар	386	198.3	223.0	2.2	2.0
	7-р сар	335	134.0	111.0	1.5	1.0
	8-р сар	405	220.7	263.7	2.4	2.4
	9-р сар	443	942.8	1282.7	10.4	11.6
	10-р сар	459	988.8	997.9	10.9	9.0
	11-р сар	435	1078.7	782.9	11.9	7.1
ДҮН		9078.0	11066.0	100.0	100.0	

10.3 АЖ ҮЙЛДВЭРИЙН САЛБАРЫН БҮТЭЭГДЭХҮҮНИЙ ҮЙЛДВЭРЛЭЛ, дэд салбараар, оны үнээр, жил бүрийн 11 дугаар сарын байдлаар, сая төг

Салбар	2012.11.	2013.11	2014.11.	<u>2014</u> <u>2013</u>
Дүн	10749.3	8730.9	9078.0	104.0
Уул уурхай олборлох аж үйлдвэр	7724.8	5059.9	3366.7	66.5
Нүүрс олборлолт	7724.8	5059.9	2662.8	52.6
Бусад ашигт малтмал олборлолт			703.9	
Боловсруулах аж үйлдвэр	672.5	645.3	1253.2	194.2
Хүнсний бүтээгдэхүүн үйлдвэрлэл	299.6	352.3	418.0	118.7
мах, махан бүтээгдэхүүн үйлдвэрлэл	38.8	49.4	41.5	84.0
сүү, сүүн бүтээгдэхүүн үйлдвэрлэл	39.9	44.2	44.4	100.5
хүнсний бусад бүтээгдэхүүн үйлдвэрлэл	221.0	258.7	332.1	128.4
Хувцас үйлдвэрлэл	23.9	29.9	54.4	181.9
Гутал үйлдвэрлэл	0.4	3.4	17.2	505.3
Мод, модон эдлэл үйлдвэрлэл	9.6	37.7	12.1	32.1
Машин тоног төхөөрөмжөөс бусад төмөр				
эдлэл үйлдвэрлэл	0.9	9.2	1.1	12.3
Боловсруулах үйлдвэрийн бусад	338.1	212.9	750.4	352.5
Цахилгаан, дулааны эрчим хүч үйлдвэрлэлт, усан хангамж	2352.03	3025.7	4458.1	147.3
Цахилгаан, дулаан, уур үйлдвэрлэл	1756.7	2299.3	3348.0	145.6
Ус ариутгал, усан хангамж	595.3	726.4	1110.1	152.8



## 10.4 БҮТЭЭГДЭХҮҮН ҮЙЛДВЭРЛЭЛ, сумаар, нийт бүтээгдэхүүн гол нэр төрлөөр

	Мэдээлэлд хамрагдсан нэрж		Нийт бүтээгдэхүүн		Гол нэрийн бүтээгдэхүүн									
			оны үнээр		Цахилгаан		Дулаан		Ус түгээлт		Талх		Нарийн боов	
	2013	2014	мян.төг		мян.кв.цаг		мян.ккал		мян.м3		тн		тн	
			13.11	14.11	13.11	14.11	13.11	14.11	13.11	14.11	13.11	14.11	13.11	14.11
АЙ	3	3	7591.2	17793.8							4	0.06	0.1	
АШ	4	12	26279.0	32877.8							2.84	1.03	0.5	0.8
ДЖ	3	2	13544.3	6950.0							0.89			
ДХ	3	10	2096.0	353039.5							0.1	1.8		
ИХ	6	3	6131.0	2930.0							1.5	1.4		
МД	8	7	37559.1	39739.2	189.5	181.9					0.2	0.33		
ӨР	2	1	2825.0	8010.0							0.4		0.3	0.05
СД	1	2	713.0	590.0								0.06		
УБ	8	11	17434.2	16972.6							1.17	0.69		
ХБ	4	8	78949.6	48495.9	177.5	216.7					0.3	1		
ХЛ	5	8	4940578.9	2496975.1							0.9	1.5	0.03	0.25
ЭР	8	5	6399.5	22665.0							1.3		0.3	
СШ	20	17	3324067.3	4741982.4			47.5	49.5	448.1	426.7	37.2	26.0	8.1	20.0
ЗҮ	12	13	266725.6	1288971.6			2.2	4.9		123.8	32.9	36.3	32.7	19.1
Дүн	87	102	8730893.7	9077992.9	367.0	398.6	49.7	54.4	448.1	550.5	83.7	70.1	42.1	40.2

	Сүүн бүтээгдэхүүн мян.л		Хиам		Хэрчсэн гурил		Архи		Модон эдлэл		Дээл		Жижиг оёдол	
			тн		мян.тн		мян.л		мян.төг		ш		мян.төг	
	13.11	14.11	13.11	14.11	13.11	14.11	13.11	14.11	13.11	14.11	13.11	14.11	13.11	14.11
АЙ	0.1				2.2						3		30.0	
АШ					4.5	1.2			10907.0	5375.0	35		2510.0	6054.0
ДЖ														
ДХ		2.05									6	34	470	609.0
ИХ		0.022			0.3	1.49			710.0		52			
МД										241.0	84	111	375.0	4305.0
ӨР						1.6								
СД									268.0		9	10	130.0	220.0
УБ					1	1.1				100.0	86		3893.0	7297.5
ХБ						0.3			105.0	5540.0				
ХЛ					2	1.7			1380.0	930.0	23	27	6451.0	11573.0
ЭР											137	200	710.0	1975.0
СШ	21.1	34.7	8.3	7.1	8.4	5.3	2.8		24400.0		10		826.6	
ЗҮ		1.7												
Дүн	21.2	38.5	8.3	7.1	18.4	12.7	2.8	0.0	37770.0	12186.0	407	420	15365.6	32063.5

	Эсгий эдлэл мян.төг		Вакуум цонх		Зайрмаг		Бялуу		Савласан цэвэр		Нүүрс		Блок	
			м2		мян.ш		тн		мян.л		мян.тн		мян.ш	
	13.11	14.11	13.11	14.11	13.11	14.11	13.11	14.11	13.11	14.11	13.11	14.11	13.11	14.11
АЙ			108.94				0.68							19.0
АШ									1.5				4.6	2.3
ДЖ	732.0	1350.0											18.5	10.4
ДХ						0.1								
ИХ														
МД							0.5	0.07					16.0	6.0
ӨР	1000.0													
СД														
УБ	485.0				2.0	4.5							8	5.6
ХБ													67.5	12.4
ХЛ		3360.0					0.1				192.9	96.7	15.8	12.7
ЭР													0.8	14.5
СШ	1292.1	1349.9	1963.5	2431.5	11.7	1.2	1.29	1.28	234.1	268.0	4.1	4.7		
ЗҮ				46.8	9.0				1317.6	2081.3			0.8	
Дүн	3509.1	6059.9	1963.5	2587.2	22.7	5.8	2.6	1.35	1551.7	2350.8	197.0	101.4	132.0	82.9

## СТАТИСТИКИЙН ХЭЛТЭС