



Статистикийн албаны 90 жилийн ойд

ДОРНОГОВЬ АЙМГИЙН НИЙГЭМ, ЭДИЙН ЗАСГИЙН БАЙДАЛ

MONTHLY BULLETIN OF STATISTICS

2014/3



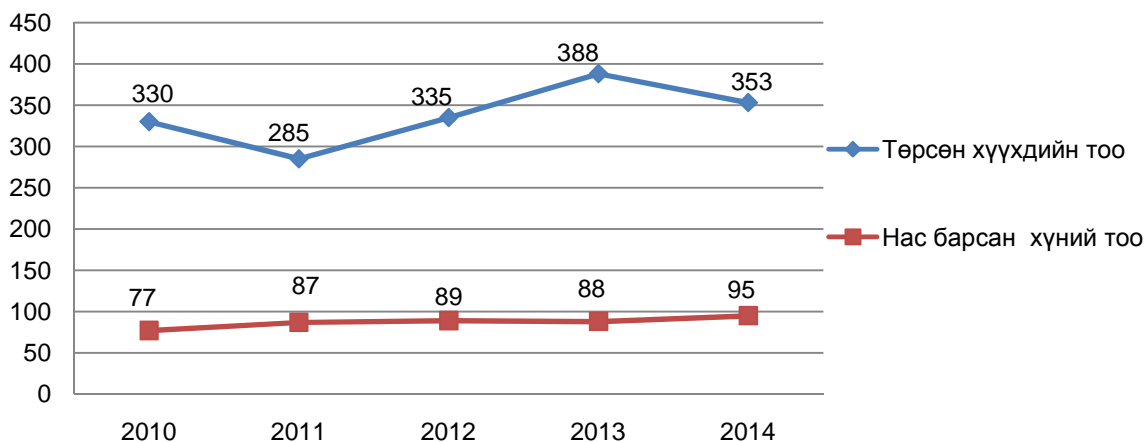
**ДОРНОГОВЬ АЙМГИЙН НИЙГЭМ, ЭДИЙН ЗАСГИЙН БАЙДАЛ**

(2014 оны 3 дугаар сарын байдлаар)

Нэг. Нийгмийн үзүүлэлт**1.1 Хүн ам**

Эрүүл мэндийн газраас эрхлэн гаргадаг мэдээгээр 2014 оны эхний 3 сард 353 хүүхэд шинээр мэндэлж, 95 хүн нас баржээ. Хүн амын цэвэр өсөлт 258 болж 2013 оны мөн үеийнхээс 14.0 хувиар буюу 42-оор буурлаа. 1000 хүнд ногдох төрөлт 5.6, нас баралт 1.5 байгаа нь өмнөх оны мөн үетэй харьцуулахад төрөлт 0.8 пунктээр буурч, нас баралт 0.1 пунктээр өссөн байна.

Зураг. Төрсөн хүүхэд, нас барсан хүний тоо. 2010-2014 оны эхний 3 сард



Эхний 3 сард эхийн эндэгдэл гараагүй бөгөөд амьд төрсөн 1000 хүүхдэд ногдох нялхсын эндэгдэл 7 байгаа нь өмнөх оны мөн үетэй харьцуулахад адил байна.

1.2 Бүртгэлтэй ажилгүй иргэн

Хөдөлмөрийн хэлтэст бүртгүүлсэн, ажил идэвхитэй хайж байгаа ажилгүй иргэд 2014 оны эхний 3 сард 1435 байгаа нь өмнөх оны мөн үеэс 51.4 хувиар өсч, 2013 оны жилийн эцсийн дүнгээс 13.4 хувиар буурсан байна.

Бүртгүүлсэн ажил хайгч иргэдийн 55,7 хувийг эмэгтэйчүүд эзэлж байгаа нь өмнөх оны мөн үеэс 9.7 пунктээр өсчээ. Мөн ажил хайгч иргэдийн боловсролын түвшинг харахад 33.2 хувь нь бүрэн дунд, 24.7 хувь нь бүрэн бус дунд, 21.4 хувь нь дипломын болон бакалаврын дээд, 9.7 хувь нь тусгай мэргэжлийн дунд, 6.3 хувь нь техник болон мэргэжлийн, 3.3 хувь нь бага, 0.8 хувь нь боловсролгүй, 0.5 хувь нь магистр/ докторын боловсролтой иргэд эзэлж байна.

Хөдөлмөрийн хэлтэст ирсэн 165 ажлын байрны захиалгын 21.8 хувь нь төрийн удирдлага, батлан хамгаалах, үйл ажиллагаа, албан журмын нийгмийн хамгаалалын



салбарын, 13.3 хувь нь боловсруулах үйлдвэрлэлийн салбарын, 12.7 хувь нь уул уурхайн олборлолтын салбарын, 10.9 хувь нь боловсролын салбарын, 9.1 хувь нь зочид буудал, байр, сууц болон нийтийн хоолны үйлчилгээний салбарын, 32.2 хувь нь бусад салбарын захиалга байна.

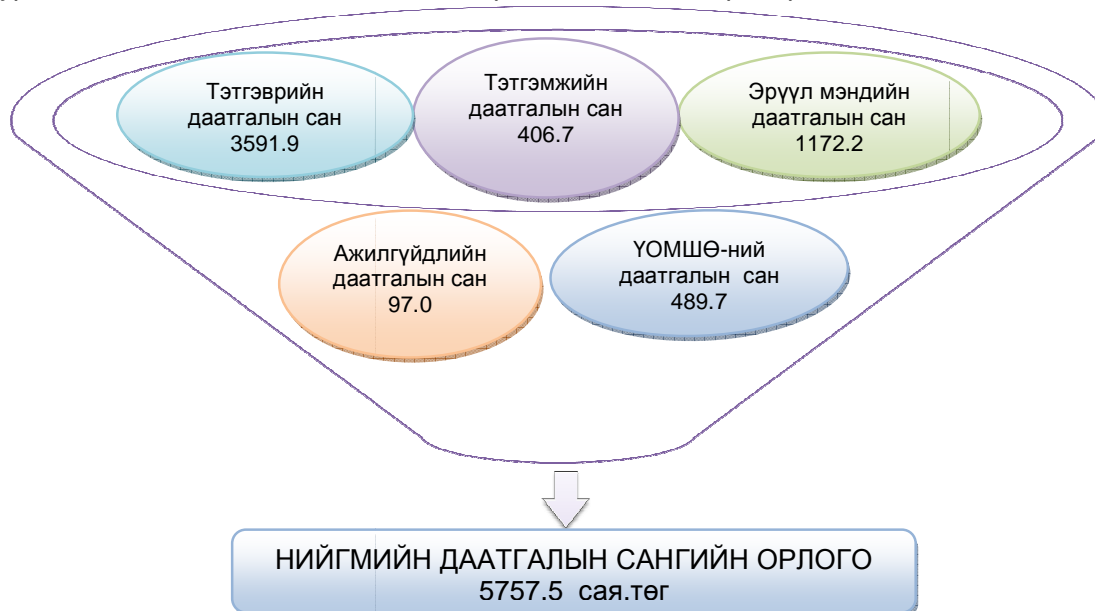
Ажлын байрны захиалгыг ажил, мэргэжлийн ангилалаар нь авч үзвэл 24.8 хувийг мэргэжилтэн, 18.8 хувийг техникч болон туслах дэд/ мэргэжилтэн, 13.9 хувийг худалдаа, үйлчилгээний ажилтан, 13.3 хувийг энгийн ажил мэргэжил, 29.2 хувийг бусад ажил мэргэжилийн ангилал эзэлж байна.



1.3 Нийгмийн даатгал, халамж

2014 оны эхний 3 сард нийгмийн даатгалын санд 5757.5 сая төгрөгийн орлого төвлөрсөн нь өмнөх оны мөн үеэс 16.5 хувиар өссөн байна.

Зураг. Нийгмийн даатгалын сангийн орлого сангийн төрлөөр /сая.төг/ 2014 оны 3 сард

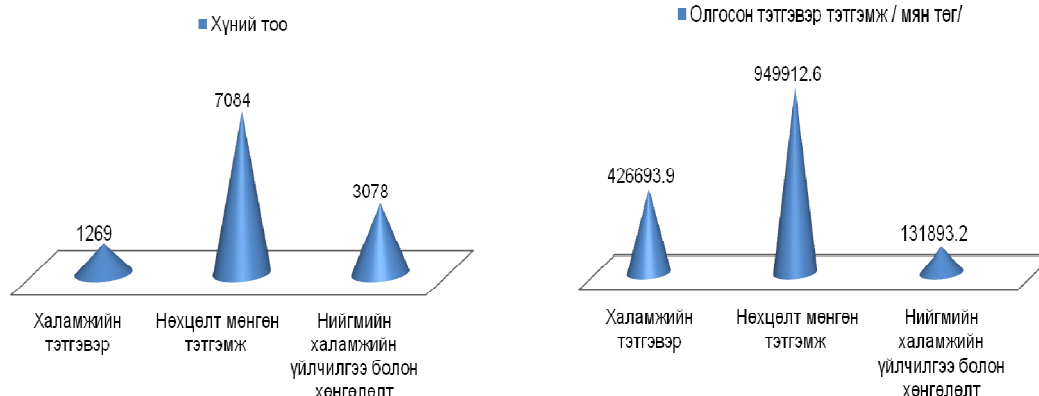


Тэтгэврийн даатгалын сангаас 4358.8 сая.төг, тэтгэмжийн даатгалын сангаас 397.4 сая.төг, ажилгүйдлийн даатгалын сангаас 72.4 сая.төг, ҮОМШӨ-ний даатгалын сангаас 320.8 сая.төг, эрүүл мэндийн даатгалын сангаас 1124.2 сая.төг, нийт 6273.6 сая төгрөгийг зарцуулжээ.

Оны эхний 3 сард нийгмийн халамжийн сангаас 11431 иргэнд 1508,5 сая төгрөгийн халамжийн тэтгэвэр олгожээ. Жирэмсэн болон хөхүүл хүүхэдтэй 1765 эхэд 199,6 сая төгрөгийг улсын төсвөөс олгосон байна. Ахмад настны нийгмийн хамгааллын тухай хуулийн дагуу 2130 иргэнийг нэг удаагийн тусламж үйлчилгээнд хамруулсан нь өмнөх оны мөн үеэс 6,4 хувиар өссөн байна.



Зураг. Нийгмийн халамжийн үйлчилгээнд хамрагдсан хүний тоо, олгосон тэтгэвэр тэтгэмжийн хэмжээ /төрлөөр/, 2014 оны эхний 03 сард



1.4 Эрүүл мэнд

Он гарсаар 106.4 мянган хүнд амбулаторийн үзлэг хийсэн нь өмнөх оны мөн үеэс 13.9 хувиар, 3.9 мянган хүн эмнэлэгт хэвтэж эмчлүүлсэн нь 11.4 хувиар тус тус нэмэгдэв. Урьдчилан сэргийлэх тарилгад 4.8 мянган хүн хамрагдсан нь 65.5 хувиар илүү байна.

Эхний 3 сард 510 эх жирэмсний хяналтанд орсны 435 буюу 85.3 хувь нь жирэмсний эхний 3-н сард хяналтад хамрагджээ.

Түргэн тусламжийн дуудлага 6.6 мянган удаа гарсны 0.9 мянга буюу 13.6 хувь нь алсын дуудлага байв. Өмнөх оны мөн үетэй харьцуулбал нийт түргэн тусламжийн дуудлага 11.9 хувиар нэмэгдэж, алсын дуудлагыг өмнөх оны мөн үетэй харьцуулахад адил байна.

Он гарсаар ослын улмаас 423 хүн бэртэж, 25 иргэний амь нас энджээ. Өмнөх оны мөн үетэй харьцуулбал ослын улмаас бэртсэн хүний тоо 69.0 хувиар буурч, нас барсан хүний тоо 56.3 хувиар нэмэгджээ.

Халдварт өвчний 257 тохиолдол бүртгэгдсэн нь өмнөх оны мөн үеэс 143-аар буюу 35.7 хувиар буурсан байна.



1.5 Соёл

Аймгийн соёл урлагын байгууллагууд 3 сарын байдлаар 3.0 мянган хүнд үйлчилж, 3094.3 мянган төгрөгийн орлоготой ажиллажээ. Аймагт үйл ажиллагаа явуулж буй мэргэжлийн урлагийн байгууллага 6 удаагийн тоглолт хийж, музейнүүд дотоод, гадаадын 1.3 мянган хүнд үйлчилсэн байна.



1.6 Байгаль орчин

Цаг уур

2014 оны 3 дугаар сард агаарын температур нийт нутгаар 0,5 хэм байсан нь олон жилийн дунджаас 4,1 хэмээр дулаан байлаа.



Хөрсөн дээр шөнөдөө -20 хэмээс 24 хэм хүртэл хүйтэн байсан бол өдөртөө хамгийн дулаан нь 32-45 хэм дулаан, дунджаар 1 хэм дулаан байв. Хур тунадастай хоногийн тоо 1 өдөр байв.

Сарын эхээр салхи тогтвортой секундэнд 5-10 метр, 3-р сарын 16-нд ихэнх нутгаар салхилж шороон шуурга шуурч 12-18м/с, Сайншанд, Замын-Үүд, Мандах, Хөвсгөл, Эрдэнэ сумдын нутгаар түр зуур секундэд 20-25 метр хүрсэн. 10 м/с –ээс дээш салхитай байсан хоногийн тоо 1-16 өдөр байв.



1.7 Гэмт хэрэг

Аймгийн Цагдаагийн газраас ирүүлсэн мэдээгээр оны эхний 3 сард 120 хэрэг бүртгэгдэж, гэмт хэргийн улмаас 8 хүн нас барж, 46 хүн гэмтэж бэртсэн байна. Бүртгэгдсэн гэмт хэргийн тоо өмнөх оны мөн үеэс 5.5 хувь буюу 7-оор буурсан байна.

Хэргийн төрлөөр үзвэл өмнөх сараас ИЭЧЭМ эсрэг гэт хэрэг, ИӨХулгай, хүний амь, танхай, ТХХАБТХБЗ гэмт хэрэг нэмэгджээ.

Согтуугаар үйлдсэн гэмт хэрэг 56 бүртгэгдэж өмнөх оноос 2-оор буурсан байна. Нийт бүртгэгдсэн гэмт хэргийн 31.7 хувийг иргэдийн эрүүл мэндийн эсрэг гэмт хэрэг, 24.2 хувийг өмчлөх эрхийн эсрэг гэмт хэрэг, 9.2 хувийг хүн амины гэмт хэрэг, 8.3 хувийг тээврийн хэрэгслийн хөдөлгөөний аюулгүй байдал ашиглалтын журмын эсрэг гэмт хэрэг, 5.8 хувийг контарвантын гэмт хэрэг, 5.8 хувийг танхайн гэмт хэрэг, 15.0 хувийг бусад төрлийн гэмт хэргүүд эзэлж байна.

Хөвсгөл, Мандах, Сайншанд сумдад гэмт хэргийн тоо өмнөх оны мөн үеэс нэмэгдэж, бусад сумдад буурчээ. Гэмт хэргийн улмаас иргэд, байгууллага, аж ахуйн нэгжид 98,8 сая төгрөгийн хохирол учирсан ба өмнөх оны мөн үетэй харьцуулахад 475,5 сая төгрөгөөр буюу 82,7 хувиар буурсан байна. Учирсан хохирлын 51.0 хувь нь эргэн төлөгдсөн байна.

Нийт гэмт хэргийн 46.7 хувийг согтуугаар, 34.2 хувийг гэр сууцандаа, 9.1 хувийг гудамж олон нийтийн газарт, 12.5 хувийг бүлэглэн, 20.0 хувийг эмэгтэй хүн, хүүхэд оролцон, 45.8 хувийг шөнө, оройн цагаар үйлдсэн байна. Тайлант хугацаанд нийт 720 хүн эрүүлжүүлэгдэж, 62 хүн баривчлагджээ.

Хоёр. Эдийн засгийн үзүүлэлт

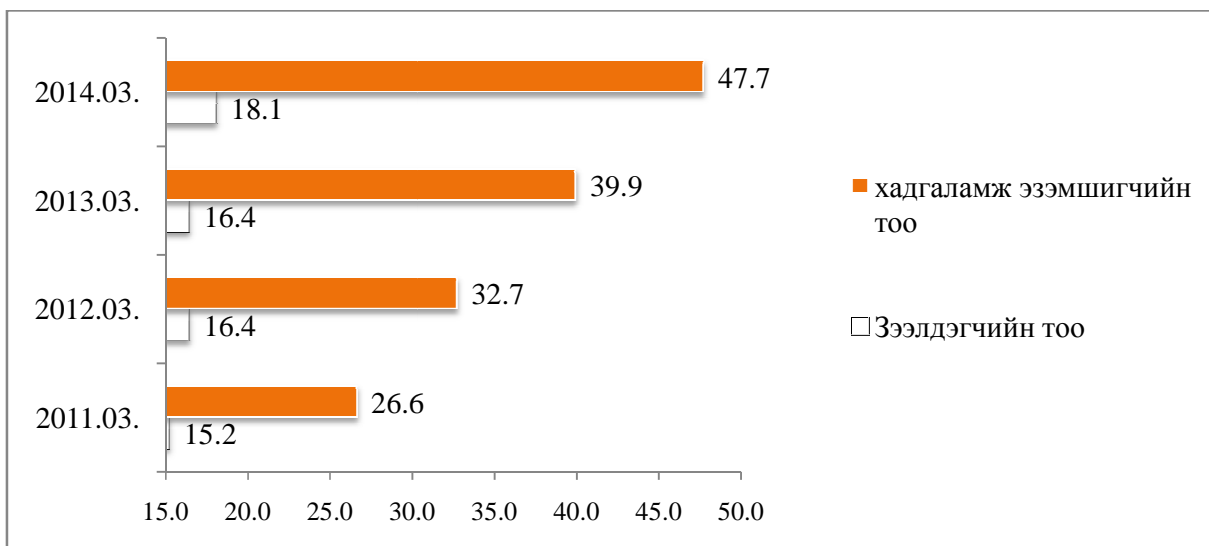


2.1 Мөнгө, банк

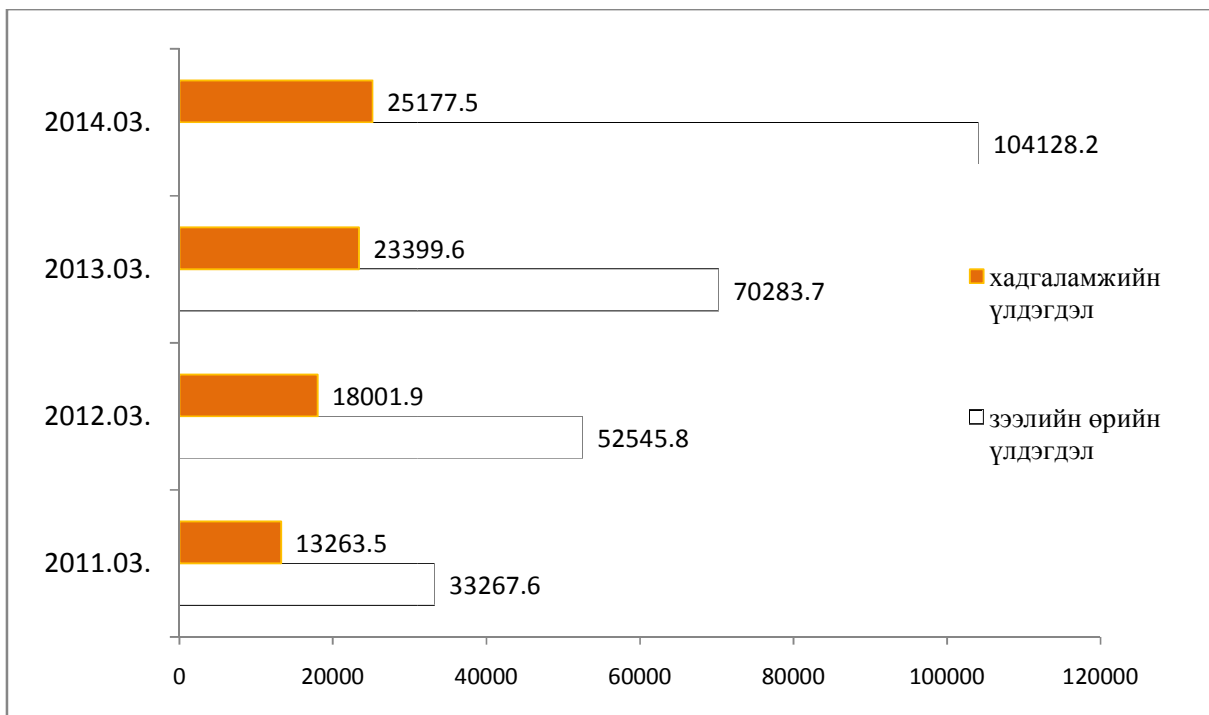
Монгол банкны мэдээгээр арилжааны банкуудын кассын орлого 103,8 тэрбум төгрөг болж өмнөх оноос 24,5 хувь, цэвэр зарлага 105,7 тэрбум төгрөг болж 21,7 хувиар өсчээ. Иргэдийн мөнгөн хадгаламж 25,2 тэрбум төгрөг болж нэг хадгаламж эзэмшигчдэд дунджаар 527,8 мянган төгрөг, аймгийн нэг хүнд дундажаар 402.8 мянган төгрөгийн хадгаламж ногдож байна. Өмнөх оны мөн үетэй харьцуулахад хадгаламж эзэмшигчийн тоо 19,5 хувь, хадгаламжийн үлдэгдэл 7,6 хувиар тус тус өсчээ.

Өмнөх оны мөн үетэй харьцуулахад зээлийн өрийн үлдэгдэл 48,2 хувиар өсөж, хугацаа хэтэрсэн зээлийн өрийн үлдэгдэл 31,2 хувь, чанаргүй зээлийн үлдэгдэл 45,6 хувиар буурсан.

Зураг. Хадгаламж эзэмшигч, зээлдэгчийн тоо, 2011- 2014 он, мян.хүн



Зураг. Хадгаламжийн үлдэгдэл, зээлийн өрийн үлдэгдэл, 2011-2014 он, сая.төг



2.2 Төрийн санхүү

2014 оны эхний 2 сард орон нутгийн төсөвт 6933.5 сая төгрөгийн орлого төвлөрүүлжээ. Орон нутгийн төсвийн орлогын 29.1 хувийг татварын, 3.8 хувийг татварын бус орлого, 67.1 хувийг тусламжийн орлого бүрдүүлсэн байна. Орон нутгийн төсвийн орлогын төлөвлөгөөг биелүүлсэн сум байхгүй байна.

Улсын нэгдсэн төсөвт ААНБОАТатвар, дотоодын бараа, үйлчилгээний татвар, ашигт малтмал нөөц ашигласны төлбөр, агаарын бохирдлын төлбөр, өсөн нэмэгдэх ашигт малтмалын нөөц ашигласны төлбөр нийт 642.6 сая төгрөгийг төвлөрүүлж төлөвлөгөөг 87.9 хувиар биелүүллээ.

**2.3 Үнэ**

Хэрэглээний үнийн индекс гэдэг нь хэрэглэгчдийн худалдаж авсан бараа, үйлчилгээний нэр төрөл өөрчлөлтгүй тогтвортой байхад үнэ дунджаар хэрхэн өөрчлөгдөж буйг хэмждэг үзүүлэлт юм.

Хэрэглээний үнийн индекс 2014 оны 3 дугаар сард өмнөх сараас 3.8 хувь, өмнөх оны мөн үеийнхээс 27,2 хувь өслөө.

Хүснэгт1. Хэрэглээний үнийн индекс, 2014 оны 3 дугаар сар, бүлгийн дүнгээр

Бараа үйлчилгээний бүлэг	ЖИН	2014-03	2014-03	2014-03	2014-03
		2010-12	2013-03	2013-12	2014-02
Ерөнхий индекс	100.0	162.3	127.2	107.5	103.8
Хүнсний бараа, ундаа, ус	36.0	172.0	120.4	112.9	107.7
Согтууруулах ундаа, тамхи	2.5	177.0	107.7	102.0	100.0
Хувцас, бөс бараа, гутал	18.0	203.6	155.1	108.8	104.1
Орон сууц, ус, цахилгаан, түлш	9.6	132.6	115.4	100.3	100.0
Гэр ахуйн тавилга, бараа	6.2	135.9	116.7	103.7	99.7
Эм тариа, эмнэлэгийн үйлчилгээ	1.6	116.6	98.5	103.0	102.9
Тээвэр	14.3	154.0	142.8	100.2	100.0
Холбооны хэрэгсэл, шуудангийн үйлчилгээ	4.9	100.8	100.0	100.0	100.0
Амралт, чөлөөт цаг, соёлын бараа, үйлчилгээ	2.1	92.9	101.2	100.0	100.0
Боловсролын үйлчилгээ	0.2	167.9	117.5	100.0	100.0
Зочид буудал, зоогийн газар, дотуур байр	0.8	218.0	126.8	116.1	100.0
Бусад бараа, үйлчилгээ	3.9	140.5	122.1	108.9	100.9

Ерөнхий индекс өмнөх сарынхаас 3.8 хувиар өсөхөд хүнсний бараа, ундаа, усны бүлэг 7.7 хувь, хувцас, бөс бараа, гуталын бүлэг 4.1 хувь, эм тариа, эмнэлэгийн үйлчилгээний бүлэг 2.9 хувь, бусад бараа, үйлчилгээний бүлэг 0,9 хувиар өссөн нь нөлөөлжээ.

Барааны нэр төрлөөр нь авч үзвэл махны үнэ 5.5-30.0 хувь, сүү 15.2 хувь, чихэр 2.2-5.5 хувь, ногоон цай 15.8 хувь, ундаа жүүс 3.3-5.6 хувь, эрэгтэй бэлэн хувцас 2.2-12.2 хувь, эмэгтэй бэлэн хувцас 3.7-34.6 хувь, эмэгтэй гутал 1.2 хувь, эм тарианы бүлэг 1.3-12.0 хувь өссөн байна.

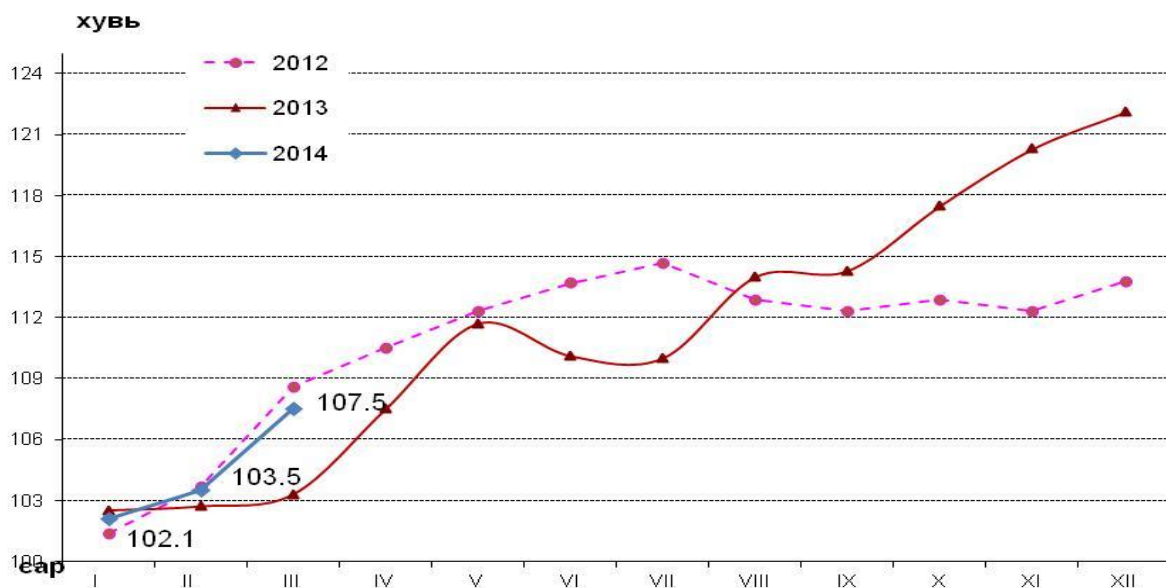
Харин согтууруулах ундаа, тамхины бүлэг, орон сууц, ус, цахилгаан, түлш, тээвэр, холбооны хэрэгсэл, шуудангийн үйлчилгээ, амралт чөлөөт цаг соёлын бараа үйлчилгээ, боловсрол, зочид буудал, зоогийн газар, дотуур байрны бүлгийн үнэ тогтвортой байна.

Зураг. Хэрэглээний үнийн индекс, 2014 оны 3 дугаар сарын өөрчлөлт, бүлгээр, хувиар (өмнөх сар=100)



Хэрэглээний үнийн индекс өмнөх оны мөн үеийнхээс (2014 оны 3-р сар) 27,2 хувь өсөхөд хувцас, бөс бараа, гутлын бүлэг 55,1 хувь, тээвэр 42.8 хувь, зочид буудал, зоогийн газар, дотуур байрны үйлчилгээ 26,8 хувь, хүнсний бараа, ундаа, усны бүлэг 20,4 хувь, боловсролын бүлэг 17,5 хувь, гэр ахуйн тавилга, барааны бүлэг 16,7 хувь, орон сууц, ус, цахилгаан, түлшний бүлэг 15,4 хувь, согтууруулах ундаа тамхи бүлэг 7,7 хувь, бусад, бараа үйлчилгээний бүлэг 22,1 хувь нэмэгдсэн нь нөлөөлсөн байна. (Хүснэгт1)

Зураг. Хэрэглээний бараа, үйлчилгээний үнэ тарифын индекс, 2012 - 2014 оны сар бүрээр (өмнөх оны 12-р сар=100)





2.4 Хөдөө аж ахуй

Оны эхний 3 сарын байдлаар төллөвөл зохих эх малын 14.4 хувь буюу 90746 толгой мал төллөж, төл бойжилт 100.0 хувьтай байна. Энэ нь өмнөх оны мөн үеийнхээс 2777 толгой төлөөр буюу 2.9 хувиар буурсан байна.

2014 оны 3 сарын байдлаар 1038 толгой том мал хорогдсон нь оны эхний малын 0.1 хувьтай тэнцэж байна. 2013 оны мөн үед хорогдсон малын тооноос 4.2 хувиар нэмэгдсэн байна. Нийт хорогдолд өвчнөөр хорогдсон малын эзлэх хувь 81.9 буюу 850 толгой мал хорогджээ. Өвчнөөр хорогдсон малын тоо өмнөх оны мөн үеэс 3.4 дахин нэмэгджээ.



2.5 Аж үйлдвэр

Аж үйлдвэрийн салбарт эхний 3 сард оны үнээр 4554,8 сая төгрөгийн бүтээгдэхүүн үйлдвэрлэж, 6164,4 сая төгрөгийн бүтээгдэхүүнийг зах зээлд борлууллаа. Нийт бүтээгдэхүүний үйлдвэрлэлт өмнөх оноос 2,8 дахин, бүтээгдэхүүн борлуулалтын орлого 3,6 дахин нэмэгдсэн байна. Нүүрсний олборлолт өмнөх оны мөн үеэс 34 дахин нэмэгдсэн нь бүтээгдэхүүн үйлдвэрлэлт өсөхөд нөлөөлсөн байна.

Аж үйлдвэрийн нийт бүтээгдэхүүний үйлдвэрлэл 2005 оны зэрэгцүүлэх үнээр 1615.9 сая төгрөг болж, өмнөх оноос 71.7 хувиар нэмэгдсэн байна.

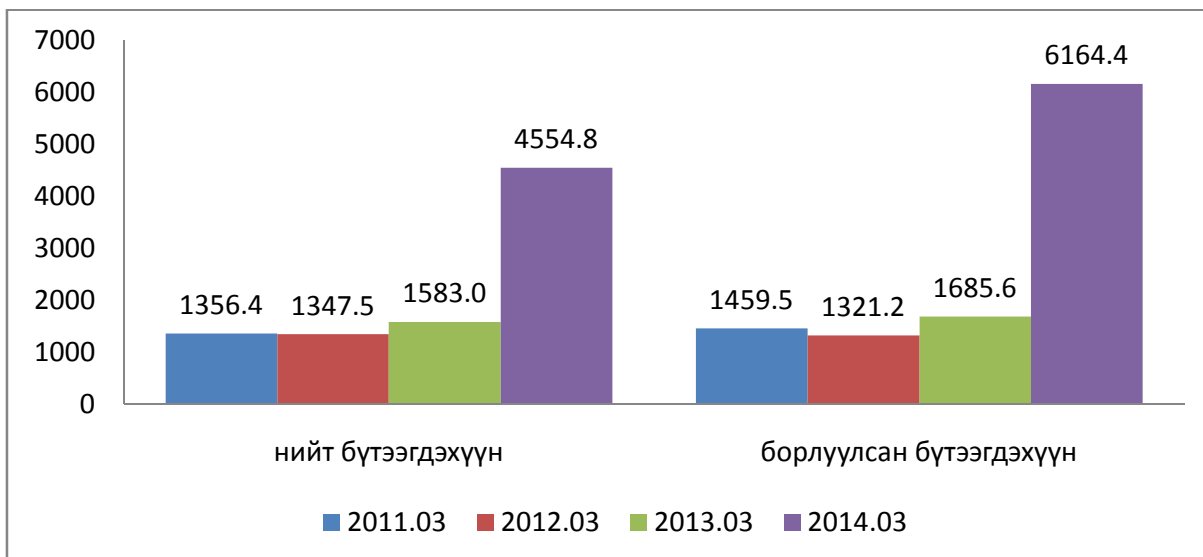
Аж үйлдвэрийн бүтээгдэхүүн үйлдвэрлэлийн 42.8 хувийг төрийн, 57.2 хувийг хувийн өмчийн аж ахуйн нэгжүүд үйлдвэрлэсэн байна.

Аж ахуйн нэгжийн хариуцлагын хэлбэрээр авч үзвэл улсын үйлдвэрийн газар 42.8 хувь, компани 55.3 хувь, хоршоо 0.2 хувь, өрхийн аж ахуй 1.8 хувийг тус тус үйлдвэрлэжээ.

Статистикийн мэдээлэлд хамрагдсан гол нэр төрлийн бүтээгдэхүүн үйлдвэрлэлийн өмнөх оны мөн үетэй харьцуулахад дулаан 4.8 мян.ккал-аар, нүүрс 97.3 мян тонноор, савласан цэвэр ус 464.6 мян.литр, жижиг оёдол 4531.2 мян төгрөг, эсгий эдлэл 701,5 мян төгрөгөөр, хэрчсэн гурил 1.6 тонноор илүү үйлдвэрлэгджээ.



Зураг. Аж үйлдвэрийн үйлдвэрлэсэн, борлуулсан бүтээгдэхүүн, сая төг, жил бүрийн 3-р сард



2.6 Тээвэр, Холбоо

2014 оны 1 улиралд 154.2 мянган тонн ачаа тээвэрлэж, 41018.0 мянган тонн км-ын ажил, 129.5 мянган зорчигч тээвэрлэж 1869.1 мянган хүн км-ын ажил гүйцэтгэсэн байна. Тээвэрлэлтийн нийт орлого 9200.7 сая төгрөгт хүрсэн нь өмнөх оны мөн үеэс 4 дахин өсчээ. Өсөлтөнд ачаа ачиж буулгах, хуурай замын ачаа тээврийн үйл ажиллагаатай Этранс логистик, Интертранс ХХК -уудын орлого нөлөөлсөн байна.

Шуудан холбооны үйлчилгээний орлого 111.3 сая төгрөг болж өмнөх оны мөн үеэс 13.9 хувиар өссөн байна. Суурин телефон цэгийн тоо 790 болж өмнөх оноос 2.2 хувиар буюу 18 хэрэглэгчээр буурчээ. Шуудангаар 10.7 мянган ширхэг албан бичиг, захидал, 401 ширхэг илгээмж (боодол) илгээсэн бол 171 зорчигч үйлчлүүлж 2.3 сая төгрөгийн орлого оруулжээ.

Аймгийн хэмжээнд 6 кабелийн телевиз үйлчилгээ үзүүлж нийт 58.2 сая төгрөгийн орлого оруулж, 3850 гаруй хэрэглэгчдэд үйлчилж байна. Байршлаар нь авч үзвэл Сайншанд суманд 4, Замын-Үүд суманд 1, Өргөн, Иххэт суманд 1 кабелийн телевизийн цэг ажиллаж байна.



2.7 Барилга

2014 оны эхний 3 сарын байдлаар 7 объектод нийт 1638,8 сая төгрөгийн шинэ барилга, өргөтгөл, шинэчлэлт, их засварын ажил хийгдэж байна. Барилгын нийт хөрөнгө оруулалтын 10,9 хувийг орон нутгийн төсвийн хөрөнгөөр, үлдэх хувийг хөрөнгө оруулалтын бусад эх үүсвэрээр санхүүжүүлжээ.

Барилга угсралт, их засварын ажлын 30,5 хувийг аймгийн харьяа барилгын гүйцэтгэгч байгууллагууд гүйцэтгэжээ.

Одоо Сайншанд суманд сумын ЗДТГ-ын конторын өргөтгөл, 72, 68, 60,60,30,30 айлын орон сууцны барилгын ажил үргэлжилж байна.

_____ о О о _____



АГУУЛГА

I. Аймгийн эдийн засаг, нийгмийн зарим гол нэгдсэн үзүүлэлтүүд

II. Эдийн засаг, нийгмийн хөгжлийн байдлын тухай статистикийн тоон мэдээлэл

(Эдийн засгийн үйл ажиллагааны ангиллаар)

Нэг. Хөдөлмөр эрхлэлт

- 1.1 Ажил хайгч иргэдийн тоо, боловсролын түвшингээр
- 1.2 Ажил хайгч иргэдийн тоо, сумаар
- 1.3 Ажлын байрны захиалга, эдийн засгийн салбарын ангилалаар
- 1.4 Ажлын байрны захиалга ажил мэргэжлийн ангилалаар
- 1.5 Ажилд зуучилсан иргэд, ажил мэргэжлийн ангилалаар
- 1.6 Шинээр бий болгосон ажлын байр, эдийн засгийн салбарын ангилалаар

Хоёр. Нийгмийн даатгал, халамж

- 2.1 Нийгмийн даатгалын сангийн орлого, зарлага, төрлөөр
- 2.2 Нийгмийн даатгалд заавал даатгуулагчийн тоо, олгосон тэтгэврийн хэмжээ
- 2.3 Нийгмийн халамжийн үйлчилгээнд хамрагдсан хүний тоо, олгосон тэтгэвэр, тэтгэмжийн хэмжээ

Гурав. Эрүүл мэнд

- 3.1 Эрүүл мэнд
- 3.2 Төрөлт, эх хүүхдийн эндэгдэл, сумаар
- 3.3 Халдварт өвчний гаргалт, сумаар

Дөрөв. Соёл

- 4.1 Соёлын үзүүлэлт

Тав. Байгаль орчин

- 5.1 Цаг уурын үзүүлэлт

Зургаа. Гэмт хэрэг

- 6.1 Бүртгэгдсэн хэргийн тоо төрлөөр, аймгийн дүнгээр
- 6.2 Бүртгэгдсэн хэргийн тоо сумаар

Долоо. Банк, зээл

- 7.1 Мөнгөн гүйлгээ, сая төгрөгөөр

Найм. Төрийн санхүү

- 8.1 Орон нутгийн төсвийн орлого, сая төгрөгөөр
- 8.2 Орон нутгийн төсвийн зарлага, сая төгрөгөөр
- 8.3 Орон нутгийн төсвийн орлого, зарлага, сумдаар, сая төгрөгөөр
- 8.4 Улсын нэгдсэн төсөвт төвлөрүүлсэн орлого, сая төгрөгөөр

Ес. Үнэ

- 9.1 Хэрэглээний үнийн индекс, 2014 оны 3 дугаар сард
- 9.2 Хэрэглээний бараа, үйлчилгээний үнэ тариф
- 9.3 Гол нэрийн барааны үнэ, хөрш зэргэлдээ аймгуудаар

Арав. Хөдөө аж ахуй

- 10.1 Мал төллөлт, төл бойжилт
- 10.2 Том малын зүй бус хорогдол

Арван нэг. Аж үйлдвэр

- 11.1 Нийт бүтээгдэхүүн, 2005 оны зэрэгүүлэх үнээр, сая төг
- 11.2 Нийт бүтээгдэхүүн, борлуулалт, оны үнээр
- 11.3 Аж үйлдвэрийн үйлдвэрлэлийн жигд ажиллагаа
- 11.4 Аж үйлдвэрийн салбарын бүтээгдэхүүний үйлдвэрлэл, дэд салбараар
- 11.5 Бүтээгдэхүүний үйлдвэрлэл, гол нэр төрлөөр
- 11.6 Бүтээгдэхүүний үйлдвэрлэл, сумаар, нийт бүтээгдэхүүн гол нэр төрлөөр

Арван хоёр. Тээвэр, холбоо, нефть

- 12.1. Тээвэр
- 12.2. Шуудан, холбоо
- 12.3. Кабелийн телевиз
- 12.4. Нефть хангамж

Арван гурав. Барилга

- 13.1 Барилга угсралт, их засварын ажил, жил бүрийн 3-р сард, сая төг
- 13.2 Барилга угсралт их засварын ажил, объектын нэрээр, сая төг

Тэмдэглэлийн тайлбар :

- (,,) - тухайн тоо, баримт байхгүй
- (0) - тайлант хугацаанд гүйцэтгэлгүй
- (x) - энэ хүснэгтэнд тоо нөхөгдөхгүй
- (.) - мэдээлэгдэх хугацаа болоогүй



ДОРНОГОВЬ АЙМГИЙН НИЙГЭМ, ЭДИЙН ЗАСГИЙН БАЙДАЛ
(2014 ОНЫ 03 ДҮГЭЭР САРЫН БАЙДЛААР)

I. Эдийн засаг, нийгмийн үндсэн үзүүлэлтүүд

	2010	2011	2012	2013	2014	2014 - 2013	2014 2013
1. Бэлэн хүн ам, мян.хүн *	59.8	60.5	60.9	62.5	62.6	0.1	100.2
- Төрсөн хүүхдийн тоо**	330	285	335	388	353	-35	91.0
- Нас барсан хүний тоо - бодит тоогоор**	77	87	89	88	95	7	108.0
- Хүн амын цэвэр өсөлт - бодит тоогоор	253	198	246	300	258	-42	86.0
- Нялхасын эндэгдэл - бодит тоогоор	4	0	6	7	7	0	100.0
- 1000 хүүхдэд ноогдох	12.1	0.0	17.9	18.0	19.8	1.8	109.9
2. Ажилгүй иргэдийн тоо - бүгд	605	769	693	948	1435	487	151.4
- Үүнээс эмэгтэй	414	507	238	437	800	363	183.1
- Хөдөлмөрийн насны 10000 хүнд ногдох ажилгүй иргэдийн тоо	158	193	177	235	351	116	149.1
3. Шинээр бий болсон ажлын байр-бүгд	215	164	201	109	62	-47	56.9
Үүнээс: Байнгын ажлын байр	177	151	159	106	57	-49	53.8
Улирлын чанартай ажлын байр	38	13	42	3	5	2	166.7
4. Халдварт өвчний гаралт - бодит тоогоор	221	314	283	400	257	-143	64.3
- 10000 хүнд ногдох	37	52	46	65	41	-24	62.8
5. Гэмт хэргийн гаралт - бодит тоогоор	135	147	148	127	120	-7	94.5
- 10000 хүнд ногдох ***	34	37	12	31	29	-2	94.5
6. Том малын зүй бусын хорогдол, толгойгоор	22015	646	3122	996	1038	42	104.2
- Тэмээ	24	12	11	9	10	1	111.1
- Адуу	300	10	65	11	4	-7	36.4
- Үхэр	429	19	61	49	787	738	1606.1
- Хонь	3800	229	728	551	140	-411	25.4
- Ямаа	17462	376	2257	376	97	-279	25.8
7. Аж үйлдвэрийн нийт бүтээгдэхүүн(сая.төг)	1048.5	1356.4	1347.5	1583.0	4554.8	2971.8	287.7
- Борлуулсан бүтээгдэхүүн (сая.төг)	1231.2	1459.5	1321.2	1685.6	6164.4	4478.8	365.7

* - 2010, 2011, 2012, 2013 оны жилийн эцэст

**-Төрөлт, нас баралтыг ЭМГ-ын мэдээнээс авав.

*** - 18 - аас дээш насны 10000 хүнд ногдохоор тооцов.



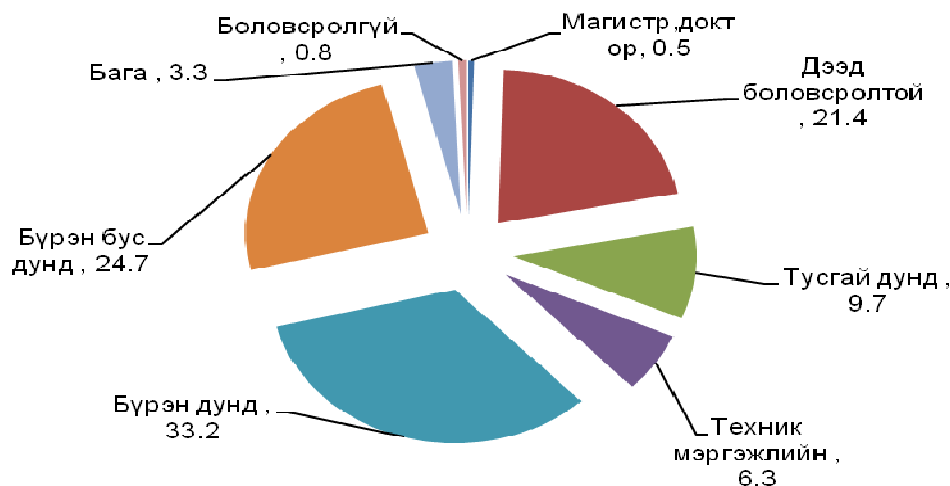
II.ЭДИЙН ЗАСАГ НИЙГМИЙН ХӨГЖЛИЙН БАЙДЛЫН ТУХАЙ СТАТИСТИКИЙН ТООН МЭДЭЭЛЭЛ (Эдийн засгийн үйл ажиллагааны ангиллаар)

НЭГ. ХӨДӨЛМӨР

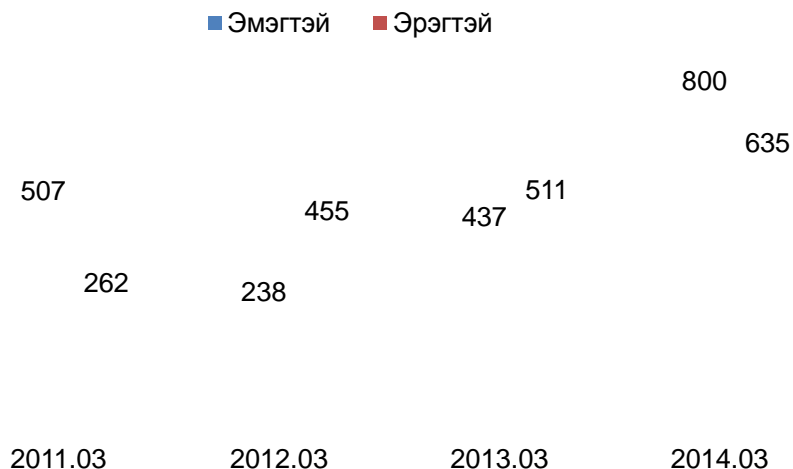
1.1 АЖИЛ ХАЙГЧ ИРГЭДИЙН ТОО, боловсролын түвшингээр

Боловсролын түвшинээр	2011.03	2012.03	2013.03	2014.03	$\frac{2014}{2011}$	$\frac{2014}{2013}$
Бүгд	769	693	948	1 435	186.6	151.4
Үүнээс: Эмэгтэй	507	238	437	800	157.8	183.1
Магистр,доктор	0	0	4	7	0.0	0.0
Дээд боловсролтой	170	204	195	307	180.6	157.4
Тусгай дунд	24	35	37	139	579.2	375.7
Техник мэргэжлийн	24	17	89	91	379.2	102.2
Бүрэн дунд	396	277	298	477	120.5	160.1
Бүрэн бус дунд	114	123	264	355	311.4	134.5
Бага	39	32	41	48	123.1	117.1
Боловсролгүй	2	5	20	11	550.0	55.0

Зураг. АЖИЛ ХАЙГЧ ИРГЭДИЙН ТОО, боловсролоор, хувь 2014.03 сард



Зураг. АЖИЛ ХАЙГЧ ИРГЭДИЙН ТОО, хүйс, оноор





1.2 АЖИЛ ХАЙГЧ ИРГЭДИЙН ТОО, сумаар

	2013.03	2014.03	Ажилд орсон хүний тоо		Шинээр бүртгүүлсэн хүний тоо	
			2013.03	2014.03	2013.03	2014.03
Дүн	948	1435	90	106	209	349
Айраг	36	102			25	18
Алтанширээ	22	10				5
Даланжаргалан	27	35	3		12	13
Дэлгэрэх	59	52		6	3	25
Иххэт	27	26	34	5		15
Мандах	48	21		3		10
Өргөн	21	135		11	10	75
Сайхандулаан	5	40		6		10
Улаанбадрах	26	30				2
Хатанбулаг	16	55		11	8	20
Хөвсгөл	45	53		2	8	7
Эрдэнэ	4	26		10		7
Сайншанд	479	669	53	22	98	62
Замын - Үүд	133	181		30	45	80

1.3 АЖЛЫН БАЙРНЫ ЗАХИАЛГА, эдийн засгийн салбарын ангилал 2014.03 сард

Салбарын ангилал	Бүгд
Бүгд	165
ХАА, ан агнуур, ойн аж ахуй,загас барилт	3
Уул уурхай олборлох аж үйлдвэр	21
Боловсруулах үйлдвэрлэл	22
Цахилгаан, хий, уур, агааржуулалт	3
Усны хангамж, бохир ус зайлуулах систем, хог хаягдлын менежмент болон цэвэрлэх үйл ажиллагаа	1
Барилга	7
Бөөний ба жижиглэн худалдаа, машин, мотоциклийн засвар үйлчилгээ	15
Тээвэр агуулахын үйл ажиллагаа	2
Зочид буудал, байр, сууц болон нийтийн хоолны үйлчилгээ	9
Мэдээлэл, холбоо	1
Санхүүгийн болон даатгалын үйл ажиллагаа	6
Үл хөдлөх хөрөнгийн үйл ажиллагаа	0
Мэргэжлийн шинжлэх ухаан болон техникийн үйл ажиллагаа	2
Удирдлагын болон дэмжлэг үзүүлэх үйл ажиллагаа	3
Төрийн удирдлага, батлан хамгаалах, үйл ажиллагаа, албан журмын нийгмийн хамгаалал	36
Боловсрол	18
Хүний эрүүл мэнд, нийгмийн халамжийн үйл үйлчилгээ	7
Урлаг, үзвэр,тоглоом наадам	5
Үйлчилгээний бусад үйл ажиллагаа	4
Хүн хөлслөн ажиллуулдаг өрхийн үйл ажиллагаа, өрхийн өөрийн хэрэглээнд зориулан үйлдвэрлэсэн нэр төрлөөр нь салгаж тодорхойлох боломжгүй бүтээгдэхүүн, үйлчилгээ	0
Олон улсын байгууллага, суурин төлөөлөгчийн үйл ажиллагаа	0



1.4 АЖЛЫН БАЙРНЫ ЗАХИАЛГА, ажил, мэргэжлийн ангилал 2014.03 сард

Ажил мэргэжлийн ангилал	Бүгд
Бүгд	165
Менежир	6
Мэргэжилтэн	41
Техникч болон туслах дэд/ мэргэжилтэн	31
Контор, үйлчилгээний ажилтан	17
Худалдаа, үйлчилгээний ажилтан	23
ХАА, ой загас агнуурын ажилтан	9
Үйлдвэрлэл, барилга, гар урлал, холбогдох ажил үйлчилгээний ажилтан	13
Суурин төхөөрөг, машин механизмын операторч, угсрагч	3
Энгийн ажил мэргэжил	22
Зэвсэгт хүчний ажил мэргэжил	0



1.5 АЖИЛД ЗУУЧИЛСАН ИРГЭД, ажил, мэргэжлийн ангилал 2014.03 сард

Үзүүлэлт	Бүгд	эмэгтэй
Бүгд	106	67
Менежир	7	4
Мэргэжилтэн	37	31
Техникч болон туслах дэд/ мэргэжилтэн	2	0
Контор, үйлчилгээний ажилтан	15	7
Худалдаа, үйлчилгээний ажилтан	14	10
ХАА, ой загас агнуурын ажилтан	1	1
Үйлдвэрлэл, барилга, гар урлал, холбогдох ажил үйлчилгээний ажилтан	9	3
Суурин төхөөрөг, машин механизмын операторч, угсрагч	3	0
Энгийн ажил мэргэжил	18	11
Зэвсэгт хүчний ажил мэргэжил	0	0

Зураг. АЖИЛД ЗУУЧИЛСАН ИРГЭД, насны ангилал, хүйсээр 2014.03 сард



1.6 ШИНЭЭР БИЙ БОЛГОСОН АЖЛЫН БАЙР, эдийн засгийн салбарын ангилалаар 2014.03

Салбарын ангилал	Бүгд	Үүнээс: Ажлын байрны шинж, чанараар	
		Байнга	Улирал
Бүгд	62	57	5
ХАА, ан агнуур, ойн аж ахуй	0	0	0
Загас агнуур	0	0	0
Уул уурхай олборлох аж үйлдвэр	20	18	2
Боловсруулах аж үйлдвэр.	0	0	0
Цахилгаан, дулааны үйлдвэрлэл, усан хангамж	0	0	0
Барилга	0	0	0
Бөөний ба жижиглэн худалдаа, гэр ахуйн барааны засварлах үйлчилгээ	10	9	1
Зочид буудал, зоогийн газар	5	5	0
Тээвэр агуулахын аж ахуй, холбоо	1	1	0
Санхүүгийн гүйлгээ хийх үйл ажиллагаа	3	3	0
Төрийн удирдлага, батлан хамгаалах, албан журмын даатгал	8	7	1
Боловсрол, Соёл урлаг	5	4	1
Эрүүл мэнд, нийгмийн хамгаалал, халамж үйлчилгээ	0	0	0
Нийгэм бие хүнд үзүүлэх бусад үйлчилгээ	10	10	0
Хүн хөлслөн ажиллуулдаг өрхийн аж ахуй	0	0	0
Олон улсын байгууллагын үйл ажиллагаа	0	0	0

ХОЁР. НИЙГМИЙН ДААТГАЛ

2.1 НИЙГМИЙН ДААТГАЛЫН САНГИЙН ОРЛОГО, ЗАРЛАГА төрлөөр

	Олгосон тэтгэвэр тэтгэмж /сая төгрөг/		$\frac{2014}{2013}$
	2013.03	2014.03	
Нийгмийн даатгалын сангийн орлого, сая.төг	4 941.9	5 757.5	116.5
Үүнээс: Тэтгэврийн даатгалын сангийн	3 104.7	3 591.9	115.7
Тэтгэмжийн даатгалын сангийн	349.7	406.7	116.3
Эрүүл мэндийн даатгалын сангийн	995.6	1 172.2	117.7
ҮОМШӨ-ний даатгалын сангийн	406.6	489.7	120.4
Ажилгүйдлийн даатгалын сангийн	85.3	97.0	113.7
Нийгмийн даатгалын сангийн зарлага, сая.төг	5 414.1	6 273.6	115.9
Үүнээс: Тэтгэврийн даатгалын сангийн	3 783.2	4 358.8	115.2
Тэтгэмжийн даатгалын сангийн	358.3	397.4	110.9
Эрүүл мэндийн даатгалын сангийн	886.3	1 124.2	126.8
ҮОМШӨ**-ний даатгалын сангийн	235.9	320.8	136.0
Ажилгүйдлийн даатгалын сангийн	150.4	72.4	48.1

** - ҮОМШӨ- Үйлдвэрлэлийн осол, мэргэжлээс шалтгаалах өвчин

2.2 НИЙГМИЙН ДААТГАЛД ЗААВАЛ ДААТГУУЛАГЧДЫН ТОО, ОЛГОСОН ТЭТГЭВРИЙН ХЭМЖЭЭ, төрлөөр

	2013.03	2014.03	$\frac{2014}{2013}$
1. Заавал даатгуулагч хүний тоо	10452	11406	109.1
Үүнээс: Аж ахуй нэгж, байгууллага	5794	6351	109.6
Төсөвт байгууллага	4658	5055	108.5
2. Олгосон тэтгэвэр, сая төг	4062.6	4575.7	112.6
Үүнээс: Өндөр насны тэтгэвэр	2797.4	3247.8	116.1
Хөгжлийн бэршээлтэй иргэдийн тэтгэвэр	418.4	487.8	116.6
Тэжээгчээ алдсаны тэтгэвэр	242.6	269.9	111.3
ҮОМШӨ-ний даатгалын сангийн тэтгэвэр	220.8	219.5	99.4
Цэргийн тэтгэвэр	383.4	350.7	91.5



2.3 НИЙГМИЙН ХАЛАМЖИЙН ҮЙЛЧИЛГЭЭНД ХАМРАГДСАН ХҮНИЙ ТОО,
ОЛГОСОН ТЭТГЭВЭР, ТЭТГЭМЖИЙН ХЭМЖЭЭ, төрлөөр

	Хамрагдсан хүний тоо		2014 2013	Олгосон тэтгэвэр тэтгэмж /мян төгрөг/		2014 2013
	2013.03	2014.03		2013.03	2014.03	
1. Халамжийн тэтгэвэр	1,272	1,269	99.8	276451.1	426693.9	154.3
2. Нөхцөлт мөнгөн тэтгэмж: Үүнээс	7,031	7,084	100.8	902451.3	949912.6	105.3
Жирэмсэн болон нярай, хөхүүл	1840	1765	95.9	210196.8	199647.8	95.0
Ахмад настныг асарч буй иргэнд	287	360	125.4	28412.8	58067.7	204.4
Хөгжлийн бэрхшээлтэй иргэнийг асарч буй иргэнд	217	244	112.4	21886.5	38349.6	175.2
Хөгжлийн бэрхшээлтэй хүүхдийг асарч буй иргэнд	172	162	94.2	14953.6	24398.9	163.2
Бүтэн өнчин хүүхэд асран хамгаалж үрчлэн авч өсгөсний тэтгэмж	23	34	147.8	3489.6	5388.6	154.4
Гэр бүлийн тухай хуулийн 25.5-д заасан хүүхдийг гэр бүлдээ авч асран хамгаалж байгаа иргэнд	8	9	112.5	1337.6	1334.4	99.8
Ганц бие ахмад настныг гэр бүлдээ авч асран хамгаалж байгаа иргэнд	5	3	60.0	705.6	526.4	74.6
Ганц бие хөгжлийн бэрхшээлтэй иргэнийг гэр бүлдээ авч асран хамгаалж байгаа иргэнд	5	7	140.0	1028.8	1219.2	118.5
Алдарт эхийн одонтой эхчүүдэд олгосон тусламж	4474	4500	0.0	620440.0	620980.0	100.1
3. Нийгмийн халамжийн үйлчилгээ болон хөнгөлөлт: Үүнээс	2,693	3,078	114.3	280,786.5	131,893.2	47.0
Ахмад настнуудад үзүүлсэн 1 удаагийн хөнгөлөлт, тусламж	1,999	2,130	106.6	33,515.7	35,660.0	104.8
Хөгжлийн бэрхшээлтэй иргэдэд	146	75	51.4	7575.3	7569.2	99.9
Нийгмийн халамжийн дэмжлэг, мөнгөн тэтгэмж	159	853	536.5	107300.0	78014.0	72.7
Алдар цолтой ахмадуудад үзүүлсэн хөнгөлөлт, тусламж	27	20	74.1	14743.0	10650.0	72.2
Хүний хөгжил сангийн хишиг, хүүхдийн мөнгө	362	0	0.0	117652.5	0.0	0.0



ГУРАВ. ЭРҮҮЛ МЭНД

3.1 ЭРҮҮЛ МЭНД

	Хэмжих нэгж	2013.03	2014.03	Өсөлт	
				тоо	хувь
1. Амбулаторийн үзлэг	мян.хүн	93.5	106.4	12.9	113.8
2. Ор хоног	мян.хүн	25.7	27.0	1.3	105.1
3. Урьдчилан сэргийлэх тарилга	мян.хүн	2.9	4.8	1.9	165.5
4. Эмчлүүлсэн хүний тоо	мян.хүн	3.5	3.9	0.4	111.4
5. Түргэн тусламжын дуудлага	мян.хүн	5.9	6.6	0.7	111.9
Үүнээс: алсын дуудлага	мян.хүн	0.9	0.9	0	100.0
6. Осол гэмтлийн өвчлөл	хүн	613	423	-190	69.0
Үүнээс: нас баралт	хүн	16	25	9	156.3
7. Шинээр хяналтанд авсан жирэмсэн эх	хүн	431	510	79	118.3
Үүнээс: эхний 3 сартайн хяналт	хүн	358	435	77	121.5
8. Амаржсан эх	хүн	388	353	-35	91.0
Үүнээс: нас баралт	хүн	1	0	-1	
9. 1-5 хүртэл насны эндсэн хүүхэд	хүн	3	6	3	200.0
10. 1 хүртэл насандаа эндсэн хүүхэд	хүн	7	7	0	100.0

3.2. ТӨРӨЛТ, ЭХ, ХҮҮХДИЙН ЭНДЭГДЭЛ, сумаар. 2014.03-р сард

Сум	Амаржсан эх	Эхийн эндэгдэл	Амьд төрсөн хүүхэд	1-5 хүртэл насны эндсэн хүүхэд	1 хүртэл насандаа эндсэн хүүхэд
Дүн	353	0	356	6	7
Айраг	2		2		
Алтанширээ					
Даланжаргалан	1		1		1
Дэлгэрэх					
Иххэт					
Мандах					
Өргөн					
Сайхандулаан					
Улаанбадрах	1		1		
Хатанбулаг				1	
Хөвсгөл	1		1		
Эрдэнэ	1		1		
Сайншанд	293		296	3	5
Замын - Үүд	54		54	2	1

3.3. ХАЛДВАРТ ӨВЧНИЙ ГАРАЛТ, сумаар

	Хэмжих нэгж	2013.03	2014.03	Өсөлт	
				тоо	хувь
Халдварт өвчний гаралт бүгд	хүн	400	257	-143	64.3
Вируст гепатит	хүн	14	4	-10	28.6
Сүрьеэ	хүн	14	18	4	128.6
Тэмбүү	хүн	35	50	15	142.9
Заг хүйтэн	хүн	100	30	-70	30.0
Трихоминиаз	хүн	96	23	-73	24.0
Цусан суулга	хүн	1	5	4	
Бусад	хүн	140	127	-13	90.7



ДӨРӨВ. СОЁЛ

4.1 СОЁЛЫН ҮЗҮҮЛЭЛТҮҮД

	Хэмжих нэгж	2013.03	2014.03	Өсөлт	
				тоо	хувь
1. Театр -тоглолт	тоо	4	6	2	150.0
- шинэ уран бүтээл	тоо	0	0		
- үзэгчид	мян.хүн	1.1	2.0	0.9	181.8
- орлого	мян.төг	1 238.1	1 733.0	494.9	140.0
- хамрагдсан ААН	тоо	1	1	0	100.0
2. Музей					
- үзэгчид	мян. хүн	1.7	1.3	-0.4	76.5
- орлого	мян.төг	2 088.6	1 361.3	- 727.3	65.2
- хамрагдсан ААН	тоо	2	2	0	100.0



ТАВ. БАЙГАЛЬ ОРЧИН

5.1.ЦАГ УУРЫН ҮЗҮҮЛЭЛТҮҮД, 2014 оны 3 дугаар сард, сумаар

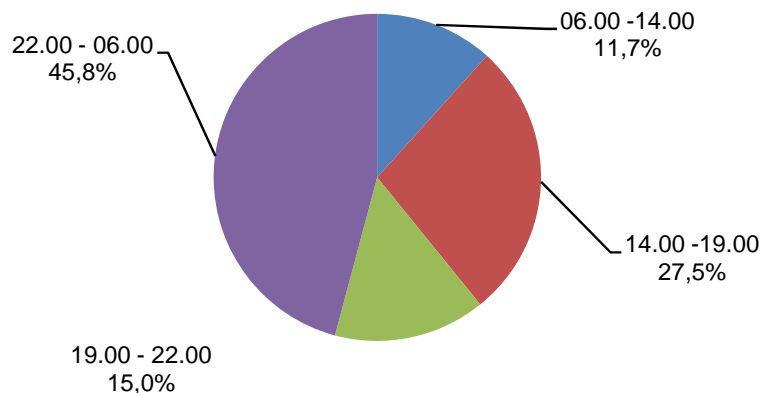
Станцын нэр	Агаарын температур/хэм/			Хөрсний температур /хэм/			Салхины хурд /мс/		Хур тунадасны хэмжээ	Хур тунадастай өдрийн тоо
	Дундаж	Хамгийн их	Хамгийн бага	Дундаж	Хамгийн их	Хамгийн бага	их хурд	10м/с-ээс дээш салхитай өдөр		
Айраг	-0.7	17	-18	1	34	-20	14	2		
Алтанширээ	0.3	17	-19	1	32	-22	12	1		
Дэлгэрэх	-1.1	17	-19	0	35	-21	15	7	0.3	1
Иххэт	-1.8	16	-20	0	34	-22	16	2		1
Мандах	-0.4	17	-18	0	38	-23	20	8		
Өргөн	0.7	17	-	5	36	0	18	3		
Сайхандулаан	0.8	16	-18	1	40	-21	20	1		
Улаанбадрах	1.7	18	-21	2	40	-21	17	1		
Хатанбулаг	2.4	19	-17	3	0	-20	17	2	0.1	1
Хөвсгөл	1.7	20	-18	2	45	-22	20	8		
Эрдэнэ	0	18	-19	1	42	-22	25	16	0.3	1
Сайншанд	2	21	-16	-3	37	-24	24	24		
Замын-Үүд	0.3	20	-19	1	42	-22	20	12	0.1	1

ЗУРГАА.ГЭМТ ХЭРЭГ

6.1 БҮРТГЭГДСЭН ГЭМТ ХЭРГИЙН ТОО,төрлөөр, аймгийн дүнгээр

	2013.03	2014.03	зөрүү	Хэргийн бүтэц	
				2013	2014
Бүртгэгдсэн гэмт хэрэг - Бүгд	127	120	-7	100.0	100.0
Хүн амины гэмт хэрэг	9	11	2	7.1	9.2
Дээрмийн гэмт хэрэг	2	0	-2	1.6	0.0
Танхайн гэмт хэрэг	4	7	3	3.1	5.8
Хүчингийн гэмт хэрэг	1	1	0	0.8	0.8
ИЭЧЭМ эсрэг гэмт хэрэг	39	38	-1	30.7	31.7
Бусдын эд зүйлийг булаах гэмт хэрэг	1	0	-1	0.8	0.0
Өмчлөх эрхийн эсрэг гэмт хэрэг	34	29	-5	26.8	24.2
- иргэдийн өмчийн	25	21	-4	25.8	24.1
үүнээс: - малын хулгайн	8	6	-2	8.2	6.9
- төрийн өмчийн	1	2	1	1.0	2.3
Ашиглалын гэмт хэрэг	2	0	-2	1.6	0.0
Залилангийн хэрэг	2	5	3	1.6	4.2
Тээврийн хэрэгслийн хөдөлгөөний аюулгүй байдал, ашиглалтын журмын эсрэг гэмт хэрэг	15	10	-5	11.8	8.3
Албан тушаалын хэрэг	0	0	0	0.0	0.0
Цэргийн албаны эсрэг гэмт хэрэг	0	0	0	0.0	0.0
Контарвант / спирт / -ын хэрэг	10	7	-3	7.9	5.8
Бусад гэмт хэрэг	8	12	4	6.3	10.0
Онц хүнд гэмт хэрэг	2	4	2	2.1	4.6
Хүнд гэмт хэрэг	10	3	-7	10.3	3.4
согтуугаар үйлдсэн	58	56	-2	59.8	64.4
гудамж, олон нийтийн газарт	15	11	-4	15.5	12.6
Гэмт хэргийн гэр орон сууцанд	44	41	-3	45.4	47.1
тоо бүлэглэн үйлдсэн	13	15	2	13.4	17.2
хүүхэд оролцсон	4	6	2	4.1	6.9
эмэгтэй хүн оролцсон	7	18	11	7.2	20.7
06.00 -14.00	21	14	-7	21.6	16.1
Гэмт хэрэг 14.00 -19.00	34	33	-1	35.1	37.9
үйлдсэн цаг 19.00 - 22.00	21	18	-3	21.6	20.7
22.00 - 06.00	51	55	4	52.6	63.2
Гэмт хэргийн нас барсан хүний тоо	8	8	0	8.2	9.2
үлмаас гэмтэж бэртсэн хүний тоо	38	31	-7	39.2	35.6

Зураг. БҮРТГЭГДСЭН ГЭМТ ХЭРГИЙН БҮТЭЦ, хэрэг үйлдэгдсэн цагаар 03 сард





6.2 БҮРТГЭГДСЭН ГЭМТ ХЭРГИЙН ТОО, сумаар

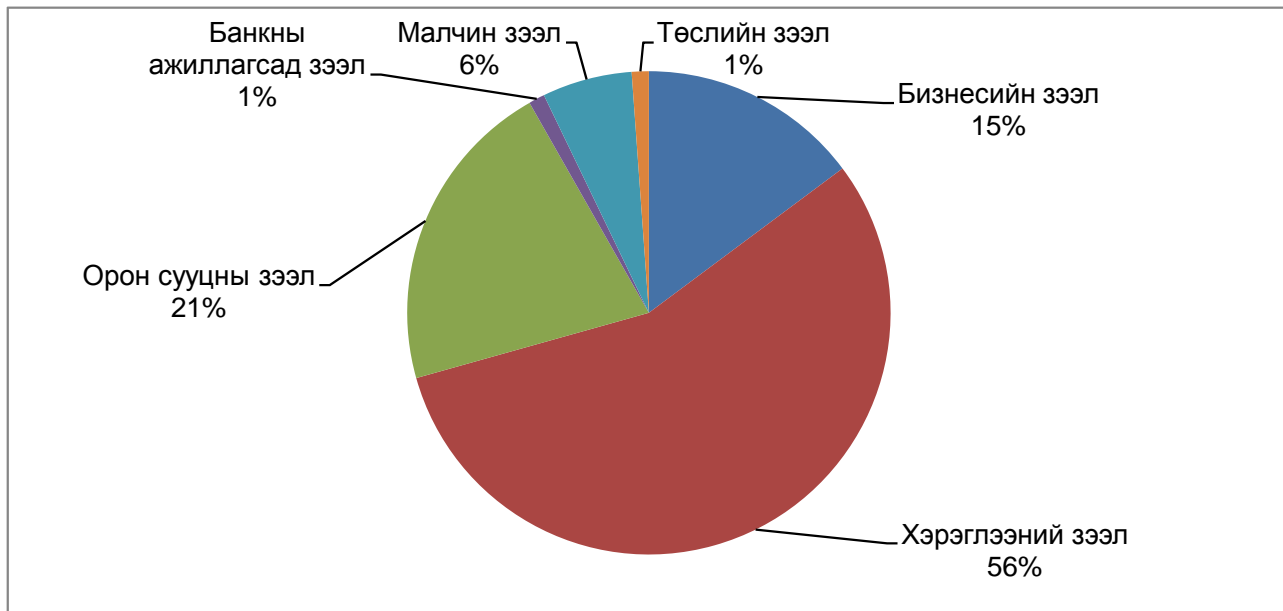
	2013.03	2014.03	Үүнээс: хэргийн төрлөөр						Бусад
			Хүний амь	ИЭЧЭМ Эсрэг	Танхай	Өмчийн хулгайн хэрэг			
						ААНБ	ИӨХ	Малын	
Дүн	127	120	11	38	7	2	21	6	35
Айраг	4	2	1	1					
Алтанширээ	1	1						1	
Даланжаргалан	4	4						2	2
Дэлгэрэх	4	1	1						
Иххэт	5	2					1		1
Мандах	2	3		1			1		1
Өргөн	3	3		1				1	1
Сайхандулаан	1	1						1	
Хатанбулаг	4	4		1		1			2
Улаанбадрах	2	1							1
Хөвсгөл	4	5		5					
Эрдэнэ	3	1	1						
Сайншанд	44	51	4	16	6	1	13	1	10
Замын - Үүд	46	41	4	13	1		6		17

ДОЛОО. МӨНГӨ, БАНК

7.1 МӨНГӨН ГҮЙЛГЭЭ , сая төгрөгөөр

	2011.03.	2012.03	2013.03.	2014.03	2014 2013
1. Кассын орлого, сая					
Монгол банкнаас авсан	8477.3	10544.7	10125.9	10176.9	100.5
Цэвэр орлого	51225.0	75982.7	83373.4	103838.2	124.5
2. Кассын зарлага, сая.төг					
Монгол банкинд өгсөн	8895.5	14494.8	14250.8	11390.6	79.9
Цэвэр зарлага	51875.2	72072.0	86876.9	105759.9	121.7
3. Иргэдийн хадгаламжийн үлдэгдэл. сая. төг	13263.5	18001.9	23399.6	25177.5	107.6
4. Нийт хадгаламж эзэмшигчийн тоо , мян.хүн	26.6	32.7	39.9	47.7	119.5
6. Зээлийн өрийн үлдэгдэл, сая.төг	33267.6	52545.8	70283.7	104128.2	148.2
хугацаа хэтэрсэн зээлийн үлд, сая.төг	40.7	371.6	474.6	326.6	68.8
Чанаргүй зээлийн үлдэгдэл, сая.төг	206.3	151.7	355.4	193.4	54.4
7. Зээлдэгчийн тоо, мян.хүн	15.2	16.4	16.4	18.1	110.1

Зураг.ЗЭЭЛ, төрлөөр, дүнд эзлэх хувиар, 2014.03-р сард





НАЙМ. ТӨРИЙН САНХҮҮ

8.1. ОРОН НУТГИЙН ТӨСВИЙН ОРЛОГО, сая.төгрөгөөр

	2013.02	2014.02			2014 2013
		Төлөвлөгөө	Гүйцэтгэл	хувь	
Нийт орлого ба тусламжийн дүн	1954.7	8205.3	6933.5	84.5	188.0
A. Урсгал орлого	1947.7	2399.8	2283.0	95.1	108.5
1. Татварын орлого	1806.2	2072.3	2016.2	97.3	101.8
1.1 Орлогын албан татвар	1596.4	1690.8	1766.1	104.5	113.9
1.2 Өмчийн татвар	56.2	25.5	62.9	247	209.0
1.3 Дотоодын бараа үйлчилгээний татвар	18.4	40.0	39.9	112.2	121.8
1.4Бусад	135.2	316.0	147.3	93.1	60.6
2. Татварын бус орлого	141.5	327.5	266.8	71.5	212.9
Б. Тусламжийн орлого	0	5805.5	4650.5	99.7	523.5
В. Хөрөнгийн орлого	7.0			34.6	5.7

Тайлбар: Төсвийн орлого, зарлагын 3-р сарын мэдээ хугацаа болоогүй тул 2014оны 2-р сарын мэдээгээр мэдээлэв.

8.2 ОРОН НУТГИЙН ТӨСВИЙН ЗАРЛАГА сая.төгрөгөөр

	2013.02.	2014.02.			2014 2013
		Төлөвлөгөө	Гүйцэтгэл	хувь	
Нийт зарлага	5308.5	7430.1	5702.5	76.7	107.4
1.1.1 Цалин хөлс ба нэмэгдэл урамшил	2520.0	3162.4	2693.9	85.2	106.9
1.1.2 Ажил олгогчоос нийгмийн даатгалд	269.6	327.9	278.6	85.0	103.3
1.1.3.Байр ашиглалттай холбоотой зардал	. (0)	787.5	657.2	83.5	. (0)
1.1.4.Хангамжийн бараа материал	. (0)	169.9	114.8	67.6	. (0)
1.1.5.Нормативт зардал	. (0)	195.0	233.7	119.8	. (0)
1.1.6.Эд хогшил, урсгал засварын зардал	. (0)	23.8	18.0	75.6	. (0)
1.1.7.Томилолт зочны зардал	. (0)	124	12.1	9.8	. (0)
1.1.7.Бусдаар гүйцэтгүүлсэн ажил	. (0)	221.2	55.2	25.0	. (0)
1.1.8 Бараа үйлчилгээний бусад	1868.9	2418.4	1639	67.8	87.7

8.3 ОРОН НУТГИЙН ТӨСВИЙН ОРЛОГО, ЗАРЛАГА сумаар, сая төгрөгөөр

Үзүүлэлт	Орон нутгийн төсвийн орлого			Орон нутгийн төсвийн зарлага		
	Төлөвлөгөө	Гүйцэтгэл	хувь	Төлөвлөгөө	Гүйцэтгэл	хувь
Дүн	8205.3	6933.5	84.5	7430.1	5702.5	76.7
Айраг	286.5	231.5	80.8	299.6	260.6	87.0
Алтанширээ	227.7	111.6	49.0	227.8	153.4	67.3
Даланжаргалан	271.9	165.3	60.8	271.9	199.5	73.4
Дэлгэрэх	264.6	153.1	57.9	264.6	154.2	58.3
Иххэт	273.8	244.7	89.4	273.9	219.2	80.0
Мандах	233.8	119.9	51.3	241.6	123.8	51.2
Өргөн	247.4	186.6	75.4	247	161.9	65.5
Сайхандулаан	218.0	118.6	54.4	218.1	169.6	77.8
Улаанбадрах	253.7	144.4	56.9	253.6	145.3	57.3
Хатанбулаг	417.2	229.7	55.1	417.2	256.3	61.4
Хөвсгөл	262.2	143.3	54.7	262.2	143.1	54.6
Эрдэнэ	265.4	164.8	62.1	265.4	161.5	60.9
Сайншанд	1778.9	1469.9	82.6	1778.9	1388.1	78.0
Замын-Үүд	1503.5	721.7	48.0	1104.1	608.5	55.1
СЭЗБЭХ	1700.7	2728.4	160.4	1304.2	1557.5	119.4

8.4 УЛСЫН НЭГДСЭН ТӨСӨВТ ТӨВЛӨРҮҮЛСЭН ОРЛОГО, сая төгрөгөөр

	2013.03.	2014.03.			2014 2013
		Төлөвлөгөө	Гүйцэтгэл	хувь	
Татварын орлого-БҮГД	558.0	730.9	642.6	87.9	115.2
1. ААНБ-ын орлогын албан татвар	70.9	122.2	120.2	98.4	169.5
2. Дотоодын бараа үйлчилгээний татвар	292.3	396.9	414.5	104.4	141.8
3. Онцгой албан татвар	5.6	0	0		0.0
4. Ашигт малтмалын нөөц ашигласны	158.9	208.4	91.3	43.8	57.5
5. Агаарын бохирдлын төлбөр	3.0	3.4	8.6	252.9	286.7
6. Өсөн нэмэгдэх ашигт малтмалын нөөц	27.3	0.0	8.0	(x)	29.3

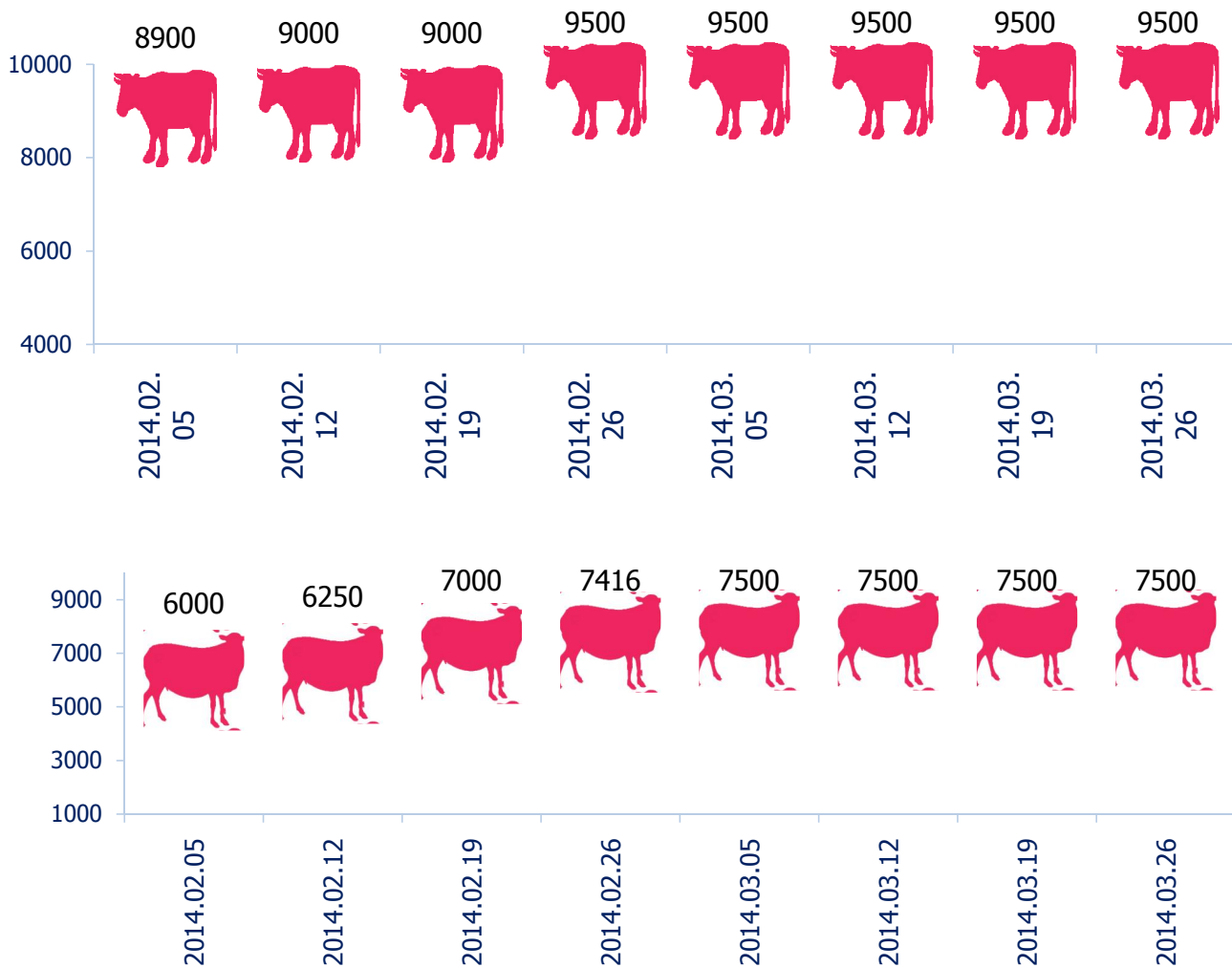
ЕС. ҮНЭ

9.1. ХЭРЭГЛЭЭНИЙ ҮНИЙН ИНДЕКС, 2014 оны 3 дугаар сард, бүлэгээр

(Сайншанд сумын төвийн зах зээлийн үнийн ажиглалтаар)

Бараа үйлчилгээний бүлэг	ЖИН	2014-03	2014-03	2014-03	2014-03
		2010-12	2013-03	2013-12	2014-02
Ерөнхий индекс	100.0	162.3	127.2	107.5	103.8
Хүнсний бараа, ундаа, ус	36.0	172.0	120.4	112.9	107.7
Согтууруулах ундаа, тамхи	2.5	177.0	107.7	102.0	100.0
Хувцас, бөс бараа, гутал	18.0	203.6	155.1	108.8	104.1
Орон сууц, ус, цахилгаан, түлш	9.6	132.6	115.4	100.3	100.0
Гэр ахуйн тавилга, бараа	6.2	135.9	116.7	103.7	99.7
Эм тариа, эмнэлэгийн үйлчилгээ	1.6	116.6	98.5	103.0	102.9
Тээвэр	14.3	154.0	142.8	100.2	100.0
Холбооны хэрэгсэл, шуудангийн үйлчилгээ	4.9	100.8	100.0	100.0	100.0
Амралт, чөлөөт цаг, соёлын бараа, үйлчилгээ	2.1	92.9	101.2	100.0	100.0
Боловсролын үйлчилгээ	0.2	167.9	117.5	100.0	100.0
Зочид буудал, зоогийн газар, дотуур байр	0.8	218.0	126.8	116.1	100.0
Бусад бараа, үйлчилгээ	3.9	140.5	122.1	108.9	100.9

Зураг. МАХНЫ ҮНЭ, 2014 оны 2 - 2014 оны 3 дугаар сар, 7 хоногоор



9.2.ХЭРЭГЛЭЭНИЙ БАРАА, ҮЙЛЧИЛГЭЭНИЙ ҮНЭ ТАРИФ,

/Сайншанд сумын ажиглалтаар/

1.Хүнсний бараа, төгрөгөөр

	2010.III	2011.III	2012.III	2013.III	2014.III	2014.III 2013.III
1. Гурил дээд зэрэг	700	930	810	967	1125	116.3
1-р зэрэг	600	750	687	750	825	110.0
2. Талх ш	550	530	550	733	650	88.7
3.Цагаан будаа	1300	1500	1567	1533	2000	130.5
4. Шар будаа	1070	1650	1600	1550	1550	100.0
5. Хонины мах	3000	3800	6200	6000	7500	125.0
6. Үхрийн мах	4300	4800	7500	8000	9500	118.8
7. Хиам	3500	4000	5500	6500	6500	100.0
8. Шингэн сүү	1800	2000	2000	2000	2000	100.0
9. Тараг	1800	1800	2000	2000	2000	100.0
10. Элсэн чихэр	1800	1500	1550	1533	1550	101.1
11. Хатуу чихэр /барбарис/	3500	3500	3700	3733	4600	123.2
12.Мишка зөөлөн чихэр	5500	6000	7500	8167	9500	116.3
13. Ногоон цай	4650	4500	5000	4500	5500	122.2
14. Төмс	800	800	767	700	783	111.9
15. Байцаа	1000	800	1000	1350	1467	108.7
16. Сонгино	1200	1000	1000	1375	1467	106.7
17. Шилтэй өргөст хэмх	1200	1350	1500	1700	1967	115.7
18. Давс 1кг монгол	300	300	350	350	450	128.6
19. Ургамлын тос	2300	2500	2800	2683	3500	130.5
20. Архи	4050	4000	3980	5800	6300	108.6

2. Орон сууц , цахилгаан

	2010.III	2011.III	2012.III	2013.III	2014.III	2014.III 2013.III
1. Халаалт. М2(НӨТ-тэй)	180	198	198	198	494.6	249.8
2. Цэвэр ус тн (нөттэй)	330	660	660	660	660	100.0
3. Цахилгаан квт	70.4	82.5	82.5	82.5	86.9	105.3

3. Тээвэр холбооны үйлчилгээ

	2010.III	2011.III	2012.III	2013.III	2014.I	2014.III 2013.III
1. ТЗ-ын билет зөөлөн	21500	21500	21500	21500	21500	100.0
хатуу	7400	7400	7400	7400	7400	100.0
2. Телевизорын хураамж	850	850	850	850	850	100.0
3. Хот хоорондын яриа 1мин	100	60	60	60	60	100.0
4. Автобензин А-80	1390	1420	1460	1567	1538	98.1



9.3 ГОЛ НЭРИЙН БАРААНЫ ДУНДАЖ ҮНЭ, хөрш зэргэлдээ аймгуудаар, төгрөгөөр

/ 3 сарын 21-ний байдлаар /

№	НЭРТӨРӨЛ	Дорноговь	Өмнөговь	Дундговь	Говьсүмбэр
1.1 ТАЛХ, ГУРИЛ, БУДАА					
1	Гурил, дээд зэрэг	1125	1300	1250	1150
2	Гурил, 1-р зэрэг	825	975	900	750
3	Гурил, 2-р зэрэг	650	800	683	650
4	Гоймон, 320 гр, "Алтан тариа" ХК, туузан	833	833	800	850
5	Талх, орон нутгийн үйлдвэрийн, ш	650	900	850	700
6	Гурилан боов, 0.5кг	1600	1500	1066	2400
7	Жигнэмэг, Юбиллейние	1000	1000	993	1000
8	Цагаан будаа, задгай, кг	2000	2000	2167	2000
9	Шар будаа, задгай, кг,	1550	1833	1700	1500
10	Элсэн чихэр, кг	1575	1867	1583	1500
1.2 МАХ, МАХАН БҮТЭЭГДЭХҮҮН					
11	Хонины мах, кг	7500	7000	6833	6000
12	Үхрийн мах, кг	9500	-	-	7800
13	Адууны мах, кг	6667	6500	5500	6000
14	Ямааны мах	6500	6000	5900	5200
15	Дотор мах, цувдай, цусгүй	2500	3000	1000	2500
16	Хиам, чанасан, 1кг	6500	8667	8933	9000
1.3. ЭМ, ТАРИА, ЭМНЭЛГИЙН ХЭРЭГСЭЛ					
17	Парацетамол, 10ш, Моносфарм	317	350	300	250
18	Ампциллин, 500 мг, 10ш	1567	1477	1267	1400
19	Витамин "С", үрлэн, савласан, 50ш	283	316	250	300
20	Хлорфенамен, Монос	933	917	900	1100
21	Пенициллин, тариагаар, 1 сая	253	273	233	300
23	Хөвөн, 50гр, боодолтой, дотоод	1083	1066	967	900
1.4. ОРОН СУУЦНЫ УРСГАЛ ЗАСВАРЫН БАРАА, МАТЕРИАЛ					
24	Цагаан тосон будаг, 1 л, байшинтай,	2750	3500	3000	3500
25	Цемент, 1 уут, БНХАУ	10250	10000		12000
26	Вакуум цонхны 1м.кв-ын үнэ, 2 давхар	65000	80000		95000
27	Хадаас, 100 гр, 70 мм	300	350	250	300
28	Монгол гэрийн модон хаалга, хээгүй	170000	220000	157500	0
29	Гэрийн гадуур бүрээс, цагаан ямбуу, 5	56000	65000	47000	55000
1.5 ОРОН СУУЦТАЙ ХОЛБОГДСОН БУСАД ЗАРДАЛ					
30	Халаалт, 1м2	494.6	334.4	300	300
1.6. СУУЦНЫ ЦАХИЛГААН ХАНГАМЖТАЙ ХОЛБОГДСОН ЗАРДЛУУД					
31	Орон сууцны цахилгаан, 1 кВт	86.90	96.60	87.00	79.00
32	Гэр хорооллын цахилгаан, 1 кВт	86.90	96.60	87.00	76.00
1.7. ХАТУУ ТҮЛШ					
33	Түлшний мод, шуудайгаар	7500	2000	1500	2500
34	Нүүрс, 1 шуудай, 40 кг	7500	640	3400	3500
1.8. ШАТАХ, ТОСЛОХ МАТЕРИАЛ					
35	Бензин, А-80, 1 литр	1538	1650	1570	1500
36	Бензин, А-92, 1 литр	1805	1890	1860	1750
37	Дизелийн түлш, 1 литр	1902	1910	1890	1850
1.9. АВТО ЗАМЫН ЗОРЧИГЧ ТЭЭВРИЙН ҮЙЛЧИЛГЭЭ					
38	Хот доторх таксины хөлс, 1 км	600	2000	1000*	600
39	УБ- аймгийн төвийн таксины хөлс, нэг талдаа	(,,)	28000	15000	15000

* 1 километрийн үнэ

- Тухайн сард худалдаанд байхгүй



АРАВ. ХӨДӨӨ АЖ АХУЙ

10.1 МАЛ ТӨЛЛӨЛТ, ТӨЛ БОЙЖИЛТ

	Бүгд	Ингэ	Гүү	Үнээ	Эм хонь	Эм ямаа
1.Төллөсөн хээлтэгч						
2006-III-30	17218	340	29	275	9587	6987
2007-III-30	33938	457	42	227	18032	15180
2008-III-30	51159	633	177	500	21701	28148
2009-III-30	75139	1014	549	1131	33481	38964
2010-III-30	31260	545	74	640	16735	13266
2011-III-30	51672	825	228	486	25172	24961
2012-III-30	51951	707	166	624	28251	22203
2013-III-30	94411	947	459	1441	50242	41322
2014-III-30	90746	1039	510	1944	48737	38516
2.Төллөлтийн хувь						
2006-III-30	4.2	3.6	0.1	1.6	5.7	3.6
2007-III-30	10.0	5.2	0.2	1.9	12.9	9.3
2008-III-30	15.0	7.2	1.0	4.1	15.5	17.3
2009-III-30	19.4	11.0	3.0	8.2	21.6	20.4
2010-III-30	7.0	5.6	0.4	4.0	9.3	6.0
2011-III-30	11.1	8.0	1.0	2.9	13.1	11.2
2012-III-30	10.4	6.2	0.7	3.4	13.5	9.3
2013-III-31	16.7	7.9	1.6	7.0	21.2	15.5
2014-III-30	14.4	8.1	1.6	8.3	18.1	13.1
3.Бойжсон төл						
2006-III-30	16993	340	29	275	9502	6847
2007-III-30	35683	457	42	226	18302	16656
2008-III-30	51356	633	177	500	21814	28232
2009-III-30	76331	1014	549	1131	33878	39759
2010-III-30	31440	545	74	626	16853	13342
2011-III-30	52174	801	225	484	25397	25267
2012-III-30	52144	707	166	624	28324	22323
2013-III-30	95154	948	459	1442	50573	41732
2014-III-30	92377	1038	510	1943	49342	39544
4.Хорогдсон төл						
2006-III-30	282	0	0	0	115	167
2007-III-30	44	0	0	1	20	23
2008-III-30	31	0	0	0	10	21
2009-III-30	251	0	0	0	99	152
2010-III-30	171	0	0	14	41	116
2011-III-30	40	1	3	2	13	21
2012-III-30	14	0	0	0	2	12
2013-III-30	1	0	0	0	0	1
2014-III-30	19	1	0	1	2	15



10.2 ТОМ МАЛЫН ЗҮЙ БУСЫН ХОРОГДОЛ

Хорогдол бүгд	Оны эхний малд эзлэх хувь		Өвчнөөр хорогдсон мал		Өвчнөөр хорогдсон нь нийт хорогдолд эзлэх хувь	
	2013.03.	2014.03.	2013.03.	2014.03.	2013.03.	2014.03.

А. Аймгийн дүн (Малын төрлөөр)

Бүгд	996	1038	0.1	0.1	249	850	25.0	81.9
Тэмээ	9	10	0.0	0.0	1	8	11.1	80.0
Адуу	11	4	0.0	0.0	1	0	9.1	0.0
Үхэр	49	787	0.1	1.3	9	767	18.4	97.5
Хонь	551	140	0.1	0.0	230	49	41.7	35.0
Ямаа	376	97	0.1	0.0	8	26	2.1	26.8

Б. Сумдаар (Дүнгээр)

Бүгд	996	1038	0.1	0.1	249	850	25.0	81.9
Айраг	1	54	0.0	0.0	0	51	0.0	94.4
Алтанширээ	7	131	0.0	0.1	0	131	0.0	100.0
Даланжаргалан	12	101	0.0	0.1	0	101	0.0	100.0
Дэлгэрэх	0	109	0.0	0.1	0	28	0.0	0.0
Иххэт	6	495	0.0	0.4	0	495	0.0	100.0
Мандах	18	54	0.0	0.1	6	2	33.3	3.7
Өргөн	98	22	0.1	0.0	3	13	3.1	59.1
Сайхандулаан	0	6	0.0	0.0	0	6	0.0	0.0
Улаанбадрах	14	4	0.0	0.0	7	4	0.0	100.0
Хатанбулаг	278	0	0.2	0.0	224	0	80.6	0.0
Хөвсгөл	28	0	0.0	0.0	9	0	32.1	0.0
Эрдэнэ	453	35	0.7	0.0	0	5	0.0	14.3
Сайншанд	18	14	0.0	0.0	0	14	0.0	100.0
Замын-үүд	63	13	0.3	0.1	0	0	0.0	0.0

АРВАН НЭГ. АЖ ҮЙЛДВЭР

11.1 НИЙТ БҮТЭЭГДЭХҮҮН, 2005 оны зэрэгцүүлэх үнээр, сая төгрөгөөр

	Ажиллагчдын тоо		2013.03	2014.03	2014-2013	2014 2013
	2013.03	2014.03				
дүн	445	635	940.9	1615.9	675.0	171.7
а.Өмчийн төрлөөр:						
- төрийн	333	300	828.4	946.3	117.9	114.2
- хувийн	112	335	112.5	669.6	557.1	595.2
б.ААН-ийн хэлбэрээр:						
- Хоршоо	15	9	4.7	0.5	-4.2	10.6
- Компани	43	290	52.2	591.4	539.2	1133.0
- УУГ	333	300	828.4	946.3	117.9	114.2
- Өрхийн аж ахуй*	54	36	55.6	77.7	22.1	139.7

11.2 НИЙТ БА БОРЛУУЛСАН БҮТЭЭГДЭХҮҮН, оны үнээр, сая төгрөгөөр

	Нийт бүтээгдэхүүн			Борлуулалтын орлого		
	2013.03	2014.03	2014 2013	2013.03	2014.03	2014 2013
Дүн	1583.0	4554.8	287.7	1685.6	6164.4	365.7
а. Өмчийн төрлөөр						
- төрийн	1408.8	1948.3	138.3	1470.7	1815.7	123.5
- хувийн	174.2	2606.5	1496.3	214.9	4348.7	20 дах
б. ААН-ийн хэлбэрээр						
- Хоршоо	13.3	7.8	0.0	16.0	9.7	0.0
- Компани	74.6	2518.4	3375.9	82.7	4213.9	50 дах
- УУГ	1408.8	1948.3	138.3	1470.7	1815.7	123.5
- Өрхийн аж ахуй	86.3	80.3	93.0	116.2	125.1	107.7

11.3 АЖ ҮЙЛДВЭРИЙН ҮЙЛДВЭРЛЭЛИЙН ЖИГД АЖИЛЛАГАА, оны үнээр, сараар

Хугацаа (он, сар)	Ажиллагч дын тоо	НБ	ББ	сая. төг		
				Сар бүрийн дүнд эзлэх хувь		
2013 он	1-р сар	376	602.8	545.5	38.1	32.4
	2-р сар	385	566.7	560.9	35.8	33.3
	3-р сар	445	413.5	579.2	26.1	34.4
	ДҮН		1583.0	1685.6	100.0	100.0
2014 он	1-р сар	376	787.8	659.2	17.3	10.7
	2-р сар	356	698.6	625.0	15.3	10.1
	3-р сар	635	3068.4	4880.2	67.4	79.2
	ДҮН		4554.8	6164.4	100.0	100.0



11.4 АЖ ҮЙЛДВЭРИЙН САЛБАРЫН БҮТЭЭГДЭХҮҮНИЙ ҮЙЛДВЭРЛЭЛ, дэд салбараар, оны үнээр, сая төг

Салбар	2012.03	2013.03	2014.03	2014 2013
Дүн	1347.5	1583.0	4554.8	287.7
Уул уурхай олборлох аж үйлдвэр	83.4	88.4	2586.5	29 дах
Нүүрс олборлолт	83.4	88.4	2586.5	29 дах
Бусад ашигт малтмал олборлолт				
Боловсруулах аж үйлдвэр	64.4	174.2	140.7	80.8
Хүнсний бүтээгдэхүүн үйлдвэрлэл	49.85	121.9	94.4	77.4
мах, махан бүтээгдэхүүн үйлдвэрлэл	7.5	18.2	13.0	71.4
сүү, сүүн бүтээгдэхүүн үйлдвэрлэл	10.05	14.4	8.0	55.6
хүнсний бусад бүтээгдэхүүн үйлдвэрлэл	32.3	89.3	73.4	82.1
Хувцас үйлдвэрлэл	2.5	11.2	21.1	188.4
Гутал үйлдвэрлэл		0.0	0.6	
Мод, модон эдлэл үйлдвэрлэл	0.405	11.5	3.3	28.7
Машин тоног төхөөрөмжөөс бусад төмөр эдлэл үйлдвэрлэл		0.1	0.4	573.3
Боловсруулах үйлдвэрийн бусад	11.6	29.5	21.0	71.1
Цахилгаан, дулааны эрчим хүч үйлдвэрлэлт, усан хангамж	1199.7	1320.4	1827.6	138.4
Цахилгаан, дулаан, уур үйлдвэрлэл	1048.7	1155.3	1633.9	141.4
Ус ариутгал, усан хангамж	151.0	165.1	193.7	117.3

11.5 БҮТЭЭГДЭХҮҮНИЙ ҮЙЛДВЭРЛЭЛ, гол нэр төрлөөр

	ХЭМЖИХ НЭГЖ	2012.03	2013.03	2014.03	2014 2013
1 Хөдөөгийн цахилгаан	мян.кв.цаг	77.1	129.8	110.3	85.0
2 Дулаан	мян.гкал	30.4	28.3	33.1	117.0
3 Талх	тн	11.9	23.8	7.9	33.2
4 Нарийн боов	тн	5.6	14.1	3.1	22.0
5 Бялуу	тн	0.2	0.9	0.16	18.6
6 Архи	мян.л	0.9	1.2		0.0
7 Хиам	тн	1.8	4.5	2.1	46.7
8 Зайрмаг	мян.ш	3.8	8.7		0.0
9 Модон эдлэл	мян.төг	425.0	11488.0	3295.0	28.7
10 Жижиг төмөр эдлэл	мян.төг		75.0	381.0	5 дах
11 Дээл тэрлэг	ш	440	326	286	87.7
12 Цонх	м2	74.6	462.6	318.6	68.9
13 Бусад оёдол	мян.төг	487.0	2294.0	6825.2	297.5
14 Эсгий эдлэл	мян.төг	600.0	873.4	1574.9	180.3
15 Нүүрс	мян.тн	4.6	2.9	100.2	34 дах
16 Савласан цэвэр ус	мян.л	7.7	360.8	825.4	228.8
17 Сувагжуулалт	мян.м3	65.4	60.7	65.3	107.6
18 Ус түгээлт	мян.м3	119.5	132.1	110.7	83.8



11.6 БҮТЭЭГДЭХҮҮН ҮЙЛДВЭРЛЭЛ, сумаар, нийт бүтээгдэхүүн гол нэр төрлөөр

	Мэдээлэлд хамрагдсан нэгж		Нийт бүтээгдэхүүн		Гол нэрийн бүтээгдэхүүн									
			оны үнээр		Цахилгаан		Дулаан		Ус түгээлт		Талх		Нарийн боов	
			мян.төг		мян.кв.цаг		мян.ккал		мян.м3		тн		тн	
	2013	2014	13.03	14.03	13.03	14.03	13.03	14.03	13.03	14.03	13.03	14.03	13.03	14.03
АЙ	2		3058.6									1.3		0.1
АШ	3	2	1634.1	1157.0								0.1		0.04
ДЖ														
ДХ	1	6	29.0	3744.0										0.5
ИХ	6	2	2525.0	641.0								0.5		0.3
МД	6	3	8697.5	10557.5	56.9	53.8						0.1		0.1
ӨР	1		271.0									0.1		0.2 0.05
СД	1	1	220.0	70.0										0.06
УБ	7	6	4711.6	1420.1								0.3		0.3
ХБ	2	2	13795.6	10051.8	72.9	56.5								
ХЛ	2	5	1657.5	2471189.0								0.4		0.6 0.13
ЭР	8	4	4669.5	11070.0								0.3		0.1
СШ	17	12	1445208.3	1928284.1			26.9	31.5	132.1	110.7	14.2	3.1	1.9	2.47
ЗҮ	10	5	96549	116701.6			1.4	1.6			6.5	3.0	11.8	0.4
Дүн	66	48	1583026.7	4554886.1	129.8	110.3	28.3	33.1	132.1	110.7	23.8	7.9	14.1	3.1

	Сүүн бүтээгдэхүүн мян.л		Хиам		Хэрчсэн		Архи		Модон эдлэл		Дээл		Жижиг оёдол	
			тн		мян.тн		мян.л		мян.төг		ш		мян.төг	
	13.03	14.03	13.03	14.03	13.03	14.03	13.03	14.03	13.03	14.03	13.03	14.03	13.03	14.03
АЙ														
АШ					0.2	0.3			1215.0			11		350.0
ДЖ														
ДХ		0.72										29		609.0
ИХ						0.87			400.0			31		
МД											64	42	375.0	900.0
ӨР														
СД												5		45.0
УБ					0.1	0.3				100.0		66		1074.0 636.2
ХБ									105.0	3175.0				
ХЛ					0.3	0.5				20.0		23	19	90.0 2810.0
ЭР											137	185	710.0	1520.0
СШ	8.6	5.7	4.5	2.1	1.1	1.3	1.2		9768.0					
ЗҮ														
Дүн	8.6	6.4	4.5	2.1	1.7	3.3	1.2	0.0	11488.0	3295.0	326	286	2294.0	6825.2

	Эсгий эдлэл мян.төг		Вакуум цонх		Зайрмаг		Бялуу		Савласан цэвэр		Нүүрс		Блок	
			м2		мян.ш		тн		мян.л		мян.тн		мян.ш	
	13.03	14.03	13.03	14.03	13.03	14.03	13.03	14.03	13.03	14.03	13.03	14.03	13.03	14.03
АЙ														
АШ														
ДЖ														
ДХ														
ИХ														
МД								0.10	0.02					
ӨР														
СД														
УБ	485.0													
ХБ														
ХЛ								0.40					96.7	
ЭР														
СШ	388.4	1574.9	462.6	318.6	8.7		0.21	0.14	56.1	34.2	2.9	3.5		
ЗҮ									304.7	791.2				
Дүн	873.4	1574.9	462.6	318.6	8.7	0.0	0.86	0.16	360.8	825.4	2.9	100.2	0.0	0.0



АРВАН ХОЁР. ТЭЭВЭР, ХОЛБОО, НЕФТЬ

12.1 ТЭЭВЭР

	Хэмжих нэгж	2010.03	2011.03	2012.03	2013.03	2014.03	<u>2014</u> <u>2013</u>
1. Ачаа эргэлт	мян.тн.км	1854.5	25.0	7429.6	20014.0	41018.0	204.9
2. Тээсэн ачаа	мян.тн	129.0	1.0	30.8	70.3	154.2	219.3
3. Зорчигч эргэлт	мян.хүн км	2578.6	106.2	363.4	1462.6	1869.1	127.8
4. Зорчигчийн тоо	мян.хүн	99.3	3.9	8.0	164.6	129.5	78.7
5. Орлого	сая.төг	95.9	34.0	452.8	2093.5	9200.7	439.5
6. Хамрагдсан нэгж	Тоо	3	2	5	7	7	100.0

12.2 ХОЛБОО, ШУУДАН

	Хэмжих нэгж	2010.03	2011.03	2012.03	2013.03	2014.03	<u>2013</u> <u>2012</u>
1. Шуудан, холбоо үйлчилгээний орлого	сая.төг	75.4	54.8	89.6	97.7	111.3	113.9
2. Телефон яриа	мян.мин	418.5	227.2	166.8	169.8	256.8	151.2
3. Телефон цэг	тоо	1241	1033	935	808	790	97.8
4. Бичиг захидал	мян.шир	3.1	3.2	2.8	2.6	3.3	126.9
5. Илгээмж боодол	шир	30	147	100	125	185	148.0
6. Буухиа	шир	3	4	24	32	36	112.5
7. Факс	шир	1077	224	836	1260		0.0
8. Шуудангаар зорчигчийн тоо	хүн	251	554	573	171	157	91.8
9. Хамрагдсан нэгж	тоо	3	3	3	3	3	100.0

12.3 КАБЕЛИЙН ТЕЛЕВИЗ

1. Нийт орлого	сая. төг	22.8	21.2	29.8	38.3	58.2	128.5
2. КТВ-хэрэглэгчийн тоо	тоо	1760	1770	2241	3778	3850	168.6
3. Ажиллагсдын тоо	тоо	15	21	21	27	33	128.6
4. Хамрагдсан нэгж	тоо	3	3	3	5	6	166.7

12.4 НЕФТЬ ХАНГАМЖ

	ХЭМЖИХ НЭГЖ	2011.03	2012.03	2013.03	2014.03	2014 2013	
1. Татан авалт бүгд	сая.төг	12955.6	28013.7	11212.78	5763.7	51.4	
- Бензин	тн	1055.3	2095.2	577	2200.9	381.4	
- дизель	тн	7471.1	11905.5	6378.6	2149.9	33.7	
- Тос	тн	321.0	39.1	7.1	33.9	477.5	
2. Борлуулалт бүгд	сая.төг	8903.4	27776.3	2178.2	7195.8	330.4	
- бензин	тн	794.2	1019.7	682.8	1687.6	247.2	
- дизель	тн	4653.4	12853.7	1014.2	1373.7	135.4	
- тос	тн	380.7	29.2	9.7	28.1	289.7	
Хамрагдсан аж ахуйн нэгж	тоо		5	5	5	5	100.0



АРВАН ГУРАВ. БАРИЛГА

13.1 БАРИЛГА УГСРАЛТ, ИХ ЗАСВАРЫН АЖИЛ, жил бүрийн 3-р сард

	сая.төг				
	2011.03	2012.03	2013.03	2014	2014/2013
Бүгд А+Б	(0).	(0).	370.2	1638.8	442.7
А. Аймгийн барилгын гүйцэтгэгчид					
1.Барилга угсралт, их засвар бүгд	(0).	(0).	35.8	500.0	1396.6
2.Ашиглалтанд оруулсан үндсэн фонд бүгд	(0).	(0).	357.8	0.0	0.0
Б. Гадны гүйцэтгэгчид					
1.Барилга угсралт, их засвар бүгд	(0).	(0).	334.4	1138.8	340.6
2.Ашиглалтанд оруулсан үндсэн фонд бүгд	(0).	(0).	550.0	0.0	0.0

13.2 БАРИЛГА УГСРАЛТ, ИХ ЗАСВАРЫН АЖИЛ, объектын нэрээр, сая.төг

А. Шинэ барилга, шинэчлэлт, хөрөнгө оруулалтын эх үүсвэр

Д/Д	Объектын нэр, байршил	Хүч чадал	Төсөвт өртөг бүгд	Гүйцэтгэл (өссөн дүнгээр)	Үүнээс: Тайлант оны гүйц	Эхэлсэн дууссан хугацаа
1. Улсын төсвийн хөрөнгө оруулалтаар						
1	Чөлөөт бүсийн контор ЗҮ	792 м2	1000.0	950.0		2009.05-
2	Онцгой байдлын албаны контор ЗҮ	2600 м2	829.0	780.0		2010.09-
3	Төрөх эмнэлэг СШ 2-р баг	50 ортой	1285.7	937.7		2011.05-
4	Ерөнхий боловсролын сургуулийн өргөтгөл АЙ	320 хүүхэд	1200.0	820.0		2011.06-
5	Цагдаагийн хэсгийн байр АШ, ДХ, ӨР	457.2 м2	192.0	167.6		2012.08-
6	Цэцэрлэг ДХ	75 хүүхэд	619.7	185.9		2013.04-
7	Дотуур байрны барилга угсралт СШ	80 ор	954.1	763.3		2013.04-
8	Автовокзал ЗҮ	450тн	6116.5	2000.0		2012.08-
9	Эмнэлэг ЗҮ 1-р баг	100 ортой	4100.0	2220.0		2013.07-
10	Цэцэрлэг ЗҮ 2-р баг	150 хүүхэд	960.0	609.6		2013.06-
11	Ерөнхий боловсролын сургууль ЗҮ	960 хүүхэд	3578.0	1547.0		2013.04-
12	Спорт цогцолбор ЗҮ	2350 м2	5800.0	2000.0		2013.06-
13	Барилгын материалын лобатори СШ		825.7	247.7		2013.10-
14	Соёл, спорт цогцолбор ХБ		913.4	274.0		2013.10-
	Дүн		28374.1	13502.8	0.0	
2. Орон нутгийн төсвийн хөрөнгө оруулалтаар						
1	Цэцэрлэг ЗҮ	150 хүүхэд	768.0	691.5		2011.05-
2	Цэцэрлэг ХЛ	75 хүүхэд	399.4	380.2		2011.07-
3	Цэцэрлэг СШ 1-р баг	150 хүүхэд	648.0	500.0		2011.06-
4	Соёлын төв ДЖ	200 суудал	630.0	507.8		2011.10-
5	Цэцэрлэг ХБ	100 хүүхэд	600.0	526.4		2012.05-
6	Дотуур байрны барилга угсралт ХБ	60 ор	812.5	456.4		2012.10-
7	Дотуур байрны барилга угсралт ХЛ	60ор	849.1	655.7		2012.10-
8	Жанчивын 26,27 -р хэсэг, ойн зурвас хүртэлх цахилгааны шугам СШ 1-р баг		385.0	115.5		2013.07-
9	Сайншанд сумын ЗДТГ-ын конторын өргөтгөл СШ 3-р баг	648 м2	735.0	413.8	178.8	2013.09-
	Дүн		5827.0	4247.3	178.8	

5. Бусад хөрөнгө оруулалтаар

1	Бүтээлийн цагаан сүм, СШ		138.7	23.7		2004.05-
2	Орон сууц СШ 3-р баг	30 айл	1916.2	571.9		2013.07-
3	Үйлчилгээний төв ЗҮ	1058 м2	480.0	336.0		2012.05-
4	Орон сууц ЗҮ	800 м2	1800.0	200.0		2012.05-
5	Орон сууц ЗҮ	65 айл	2900.0	200.0		2012.08-
6	Орон сууц СШ 2-р баг	85 айл	3800.0	190.0		2012.09-
7	Орон сууц ЗҮ	420 айл	11520.0	1822.0		2012.09-
8	Орон сууц ЗҮ	80 айл	3000.0	2700.0		2011.08-
9	Орон сууц ЗҮ	60 айл	2800.0	2380.0		2011.08-
10	Орон сууц СШ 3-р баг	220 айл		180.0		2013.05-
11	Ресторан СШ 4-р баг	442 м2	99.0	50.0		2013.04-
12	Зочид буудал СШ 4-р баг	1595.1 м2	100.0	65.0		2013.04-
13	Орон сууц СШ 3-р баг	30 айл	1534.0	130.0	40.0	2013.05-
14	ШТСтанц барилга АЙ	88м2	73.0	40.0		2013.5-
15	Зочид буудал, тээврийн үйлчилгээний төв СШ 1-р баг	1600 м2	980.0	716.0		2013.06-
16	Үйлчилгээний төвтэй орон сууц СШ 1-р баг	72 айл	4000.0	1300.0	500.0	2013.09-
17	Үйлчилгээний төв ЗҮ 1-р баг	259.6 м2	1749.0	430.0		2013.09-
18	Орон сууц, цэцэрлэг ЗҮ 1-р баг	21 айл	1386.8	1040.0		2013.06-
19	Орон сууц ЗҮ 1-р баг	30 айл	1700.0	1500.0		2013.04-
20	Орон сууц ЗҮ 1-р баг	60 айл	1400.0	1330.0		2013.06-
21	Орон сууц ЗҮ 1-р баг	30 айл	1300.0	1124.0		2013.05-
22	Орон сууц ЗҮ 1-р баг	35 айл	1200.0	700.0		2013.06-
23	Орон сууц СШ 3-р баг	60 айл	2400.0	900.0	300.0	2013.03-
24	Орон сууц ЗҮ 2-р баг	30 айл	1200.0	800.0		2013.05-
25	Орон сууц СШ 3-р баг	30 айл	1916.2	49.2		2013.11-
26	Орон сууц СШ 2-р баг	60 айл	3731.7	500.0	500.0	2013.11-
27	Орон сууц СШ 3-р баг	30 айл	1300.0	20.0	20.0	2014.03-
28	Орон сууц СШ 3-р баг	68 айл	3000.0	100.0	100.0	2013.12-
Дүн			57424.6	19397.8	1460.0	
Бүгд дүн			91625.7	37147.9	1638.8	

Б . Их засварын ажил, объектын нэрээр, хөрөнгө оруулалтын эх үүсвэрээр, сая.төг

1. Улсын төсвийн хөрөнгө оруулалтаар

1	ЦТС конторын засвар СШ 1-р баг		110.0	50.0		2013.04-
Дүн			110.0	50.0	0.0	

2. Орон нутгийн төсвийн хөрөнгө оруулалтаар

1	Эрүүл мэндийн төвийн барилга ДХ		89.9	44.9		2013.07-
2	ЗДТГ-ын дээврийн засвар ДХ		34.0	10.0		2013.06-
Дүн			123.9	54.9	0.0	
ИХ ЗАСВАР БҮГД			233.9	104.9	0.0	
НИЙТ ДҮН			91859.6	37252.8	1638.8	

СТАТИСТИКИЙН ХЭЛТЭС