



Статистикийн албаны 90 жилийн ойд

# ДОРНОГОВЬ АЙМГИЙН НИЙГЭМ, ЭДИЙН ЗАСГИЙН БАЙДАЛ

## MONTHLY BULLETIN OF STATISTICS

2014/4



## ДОРНОГОВЬ АЙМГИЙН НИЙГЭМ, ЭДИЙН ЗАСГИЙН БАЙДАЛ

(2014 оны 4 дугаар сарын байдлаар)

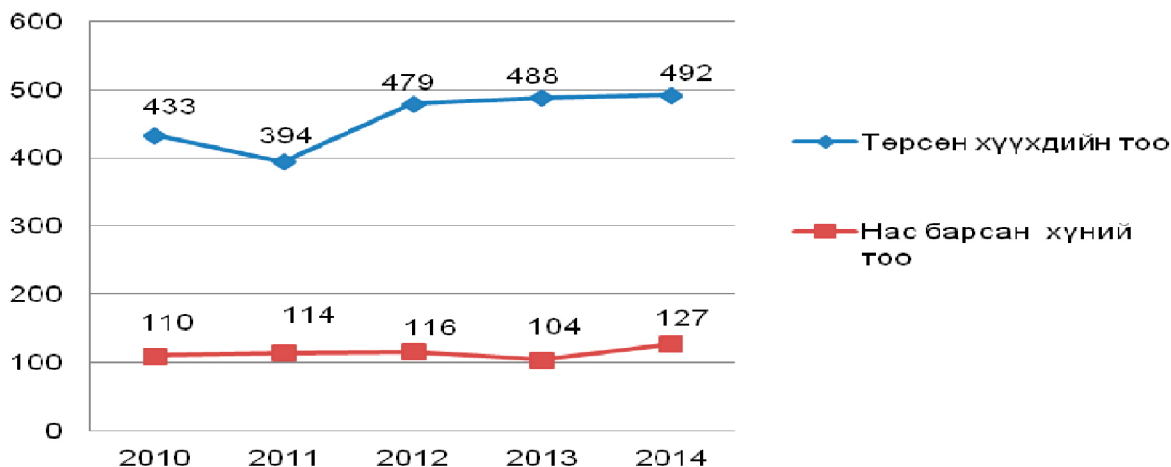
### Нэг. Нийгмийн үзүүлэлт

#### 1.1 Хүн ам



Эрүүл мэндийн газраас эрхлэн гаргадаг мэдээгээр 2014 оны эхний 4 сард 492 хүүхэд шинээр мэндэлж, 127 хүн нас баржээ. Хүн амын цэвэр өсөлт 365 болж 2013 оны мөн үеийнхээс 4.5 хувиар буюу 19-өөр буурлаа. 1000 хүнд ногдох төрөлт 7.8, нас баралт 2.0 байгаа нь өмнөх оны мөн үетэй харьцуулахад төрөлт 0.2 пунктээр буурч, нас баралт 0.3 пунктээр өссөн байна.

Зураг. Төрсөн хүүхэд, нас барсан хүний тоо. 2010-2014 оны эхний 4 сард



Эхний 4 сард эхийн эндэгдэл гараагүй бөгөөд амьд төрсөн 1000 хүүхдэд ногдох нялхсын эндэгдэл 16 байгаа нь өмнөх оны мөн үетэй харьцуулахад 2-оор буурсан байна.



#### 1.2 Бүртгэлтэй ажилгүй иргэн

Хөдөлмөрийн хэлтэст бүртгүүлсэн, ажил идэвхитэй хайж байгаа ажилгүй иргэд 2014 оны эхний 4 сард 1455 байгаа нь өмнөх оны мөн үеэс 27.4 хувиар, 2013 оны жилийн эцсийн дүнгээс 15.0 хувиар тус тус өссөн байна.

Бүртгүүлсэн ажил хайгч иргэдийн 56,0 хувийг эмэгтэйчүүд эзэлж байгаа нь өмнөх оны мөн үеэс 10.2 пунктээр өсчээ. Мөн ажил хайгч иргэдийн боловсролын түвшинг харахад 32.9 хувь нь бүрэн дунд, 24.7 хувь нь бүрэн бус дунд, 21.2 хувь нь дипломын болон бакалаврын дээд, 9.7 хувь нь тусгай мэргэжлийн дунд, 6.7 хувь нь техник болон мэргэжлийн, 3.4 хувь нь бага, 0.8 хувь нь боловсролгүй, 0.5 хувь нь магистр/ докторын боловсролтой иргэд эзэлж байна.

Хөдөлмөрийн хэлтэст ирсэн 116 ажлын байрны захиалгын 43.1 хувь нь уул уурхайн олборлолтын салбарын, 16.4 хувь нь нь зочид буудал, байр, сууц болон нийтийн хоолны



үйлчилгээний салбарын, 9.5 хувь нь бөөний ба жижиглэн худалдаа, машин, мотоциклийн засвар үйлчилгээний салбарын, 31.0 хувь нь бусад салбарын захиалга байна.

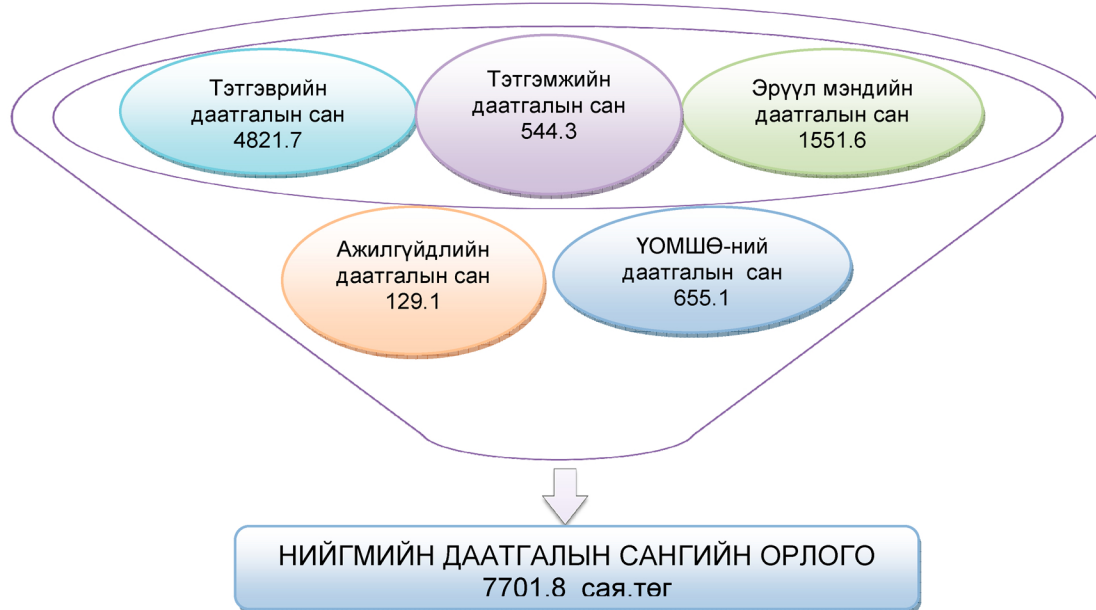
Ажлын байрны захиалгыг ажил, мэргэжлийн ангилалаар нь авч үзвэл 31.9 хувийг мэргэжилтэн, 15.5 хувийг энгийн ажил мэргэжил, 14.6 хувийг худалдаа, үйлчилгээний ажилтан, 12.9 хувийг контор үйлчилгээний ажилтан, 10.3 хувийг үйлдвэрлэл, барилга, гар урлал, холбогдох ажил үйлчилгээний ажилтан, 14.8 хувийг бусад ажил мэргэжилийн ангилал эзэлж байна.



### 1.3 Нийгмийн даатгал, халамж

2014 оны эхний 4 сард нийгмийн даатгалын санд 7701.8 сая төгрөгийн орлого төвлөрсөн нь өмнөх оны мөн үеэс 21.2 хувиар өссөн байна.

Зураг. Нийгмийн даатгалын сангийн орлого сангийн төрлөөр /сая.төг/ 2014 оны 4 сард



Тэтгэврийн даатгалын сангаас 5937.4 сая.төг, тэтгэмжийн даатгалын сангаас 557.3 сая.төг, ажилгүйдлийн даатгалын сангаас 94.6 сая.төг, ҮОМШӨ-ний даатгалын сангаас 400.4 сая.төг, эрүүл мэндийн даатгалын сангаас 1292.3 сая.төг, нийт 8282.0 сая төгрөгийг зарцуулжээ.

Оны эхний 4 сард нийгмийн халамжийн сангаас 11600 иргэнд 1814.9 сая төгрөгийн халамжийн тэтгэвэр, тэтгэмж олгожээ. Жирэмсэн болон хөхүүл хүүхэдтэй 1765 эхэд 265.7 сая төгрөгийг улсын төсвөөс олгосон байна. Ахмад настны нийгмийн хамгааллын тухай хуулийн дагуу 2215 иргэнийг нэг удаагийн тусламж үйлчилгээнд хамруулсан нь өмнөх оны мөн үеэс 8.0 хувиар өссөн байна.



Зураг. Нийгмийн халамжийн үйлчилгээнд хамрагдсан хүний тоо, олгосон тэтгэвэр тэтгэмжийн хэмжээ /төрлөөр/, 2014 оны эхний 04 сард



#### 1.4 Эрүүл мэнд

Он гарсаар 147.1 мянган хүнд амбулаторийн үзлэг хийсэн нь өмнөх оны мөн үеэс 11.6 хувиар, 5.1 мянган хүн эмнэлэгт хэвтэж эмчлүүлсэн нь 8.5 хувиар тус тус нэмэгдэв. Урьдчилан сэргийлэх тарилгад 4.0 мянган хүн хамрагдсан нь өмнөх оны мөн үеэс 2.6 хувиар өссөн байна.

Эхний 4 сард 650 эх жирэмсний хяналтанд орсны 556 буюу 85.5 хувь нь жирэмсний эхний 3-н сард хяналтад хамрагджээ.

Түргэн тусламжийн дуудлага 8.3 мянган удаа гарсны 1.3 мянга буюу 15.9 хувь нь алсын дуудлага байв. Өмнөх оны мөн үетэй харьцуулбал нийт түргэн тусламжийн дуудлага 10.6 хувиар нэмэгдэж, алсын дуудлагыг өмнөх оны мөн үетэй харьцуулахад 8.3 хувиар нэмэгдсэн байна.

Он гарсаар ослын улмаас 633 хүн бэртэж, 29 иргэний амь нас энджээ. Өмнөх оны мөн үетэй харьцуулбал ослын улмаас бэртсэн хүний тоо 20.1 хувиар буурч, нас барсан хүний тоо 31.8 хувиар нэмэгджээ.

Халдварт өвчний 380 тохиолдол бүртгэгдсэн нь өмнөх оны мөн үеэс 149-өөр буюу 28.2 хувиар буурсан байна.



#### 1.5 Байгаль орчин

##### Цаг уур

2014 оны 4 дүгээр сард агаарын температур нийт нутгаар 9,5-12,6 хэм байсан нь олон жилийн дунджаас 4,9 хэмээр дулаан байлаа. Хөрсөн дээр шөнөдөө 46-52 хэм дулаан байлаа. Хур тунадастай хоногийн тоо 1-4 өдөр байв.

Сарын 1-3 дугаар арав хоногт шуургатай байлаа. Салхины их хурд Улаан-уул, Дэлгэрэх, Замын-Үүд, Сайншанд сумдад 20-25 м/с, нийт нутгаар секүндэнд 12-25 метр хүрч шороон шуурга шуурч, цаг агаарын аюултай үзэгдэл ажиглагдсан. 10 м/с-ээс дээш салхитай байсан хоногийн тоо 5-26 өдөр байв. Бэлчээрийн ургамлын дундаж өндөр 0-2 см, ургамлын ургалтын байдал дунд зэрэг байна.



## 1.6 Гэмт хэрэг

Аймгийн Цагдаагийн газраас ирүүлсэн мэдээгээр оны эхний 4 сард 155 хэрэг бүртгэгдэж, гэмт хэргийн улмаас 8 хүн нас барж, 55 хүн гэмтэж бэртсэн байна. Бүртгэгдсэн гэмт хэргийн тоо өмнөх оны мөн үеэс 15.8 хувь буюу 29-өөр буурсан байна.

Хэргийн төрлөөр үзвэл өмнөх сараас ИЭЧЭМ эсрэг гэт хэрэг, ИӨХулгай, танхай, ТХХАБТХБЗ гэмт хэрэг нэмэгджээ.

Согтуугаар үйлдсэн гэмт хэрэг 72 бүртгэгдэж өмнөх оноос 14-өөр өссөн байна. Нийт бүртгэгдсэн гэмт хэргийн 31.6 хувийг иргэдийн эрүүл мэндийн эсрэг гэмт хэрэг, 27.1 хувийг өмчлөх эрхийн эсрэг гэмт хэрэг, 9.7 хувийг тээврийн хэрэгслийн хөдөлгөөний аюулгүй байдал ашиглалтын журмын эсрэг гэмт хэрэг 4.5 хувийг хүн амины гэмт хэрэг, 4.5 хувийг контарвантын гэмт хэрэг, 5.8 хувийг танхайн гэмт хэрэг, 16.8 хувийг бусад төрлийн гэмт хэргүүд эзэлж байна.

Хөвсгөл, Өргөн, Мандах, Зүүнбаян/баг/ сумдад гэмт хэргийн тоо өмнөх оны мөн үеэс нэмэгдэж, бусад сумдад буурчээ. Гэмт хэргийн улмаас иргэд, байгууллага, аж ахуйн нэгжид 372,5 сая төгрөгийн хохирол учирсан ба өмнөх оны мөн үетэй харьцуулахад 336,6 сая төгрөгөөр буюу 52,5 хувиар буурсан байна. Учирсан хохирлын 84.3 хувь нь эргэн төлөгдсөн байна.

Нийт гэмт хэргийн 46.4 хувийг согтуугаар, 31.0 хувийг гэр сууцандаа, 11.0 хувийг гудамж олон нийтийн газарт, 9.6 хувийг бүлэглэн, 18.7 хувийг эмэгтэй хүн, хүүхэд оролцон, 45.8 хувийг шөнө, оройн цагаар үйлдсэн байна. Тайлант хугацаанд нийт 1046 хүн эрүүлжүүлэгдэж, 92 хүн баривчлагджээ.

## Хоёр. Эдийн засгийн үзүүлэлт



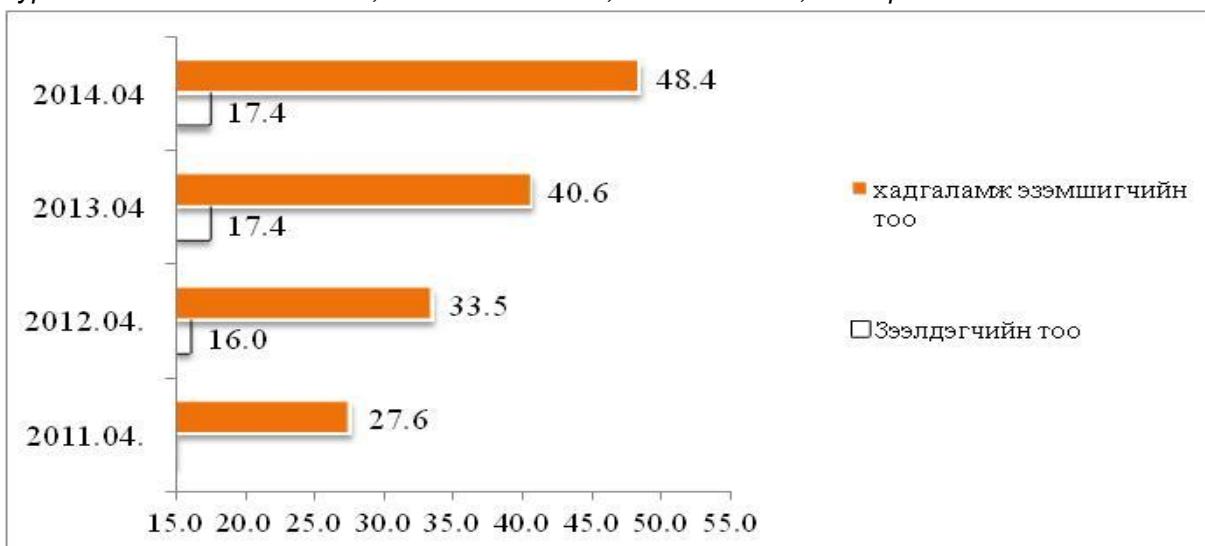
## 2.1 Мөнгө, банк

Монгол банкны мэдээгээр арилжааны банкуудын кассын орлого 161,7 тэрбум төгрөг болж өмнөх оноос 50,5 хувь, цэвэр зарлага 161,8 тэрбум төгрөг болж 52,8 хувиар өсжээ.

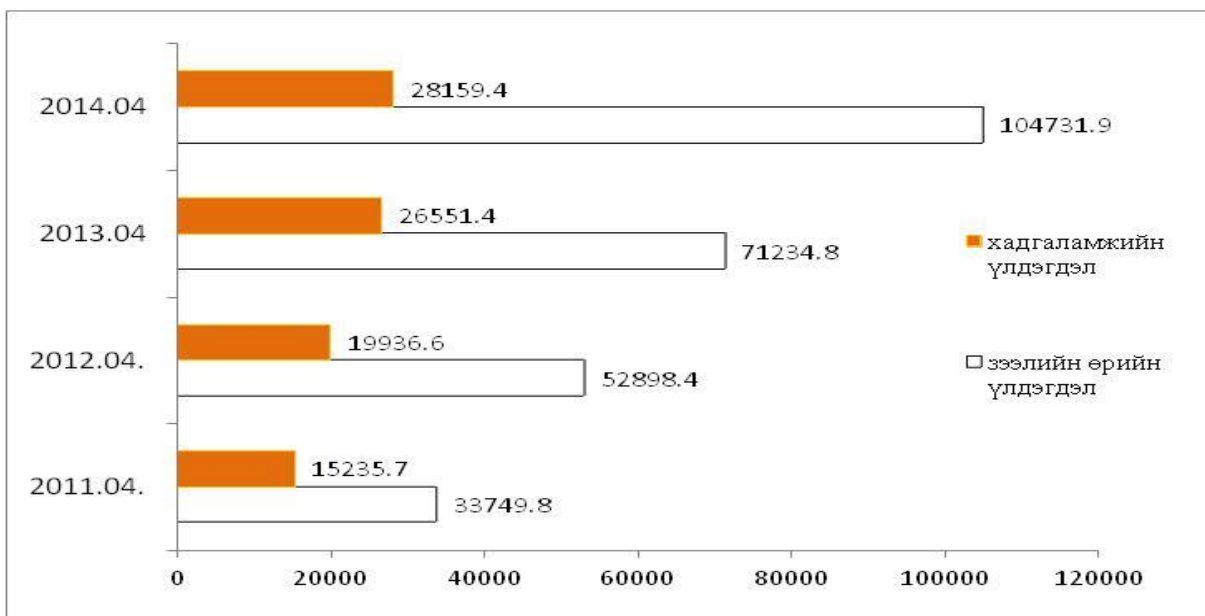
Иргэдийн мөнгөн хадгаламж 28,2 тэрбум төгрөг болж нэг хадгаламж эзэмшигчдэд дундажаар 581,8 мянган төгрөг, аймгийн нэг хүнд дундажаар 450,5 мянган төгрөгийн хадгаламж ногдож байна. Өмнөх оны мөн үетэй харьцуулахад хадгаламж эзэмшигчийн тоо 19,2 хувь, хадгаламжийн үлдэгдэл 6,1 хувиар тус тус өсжээ.

Өмнөх оны мөн үетэй харьцуулахад зээлийн өрийн үлдэгдэл 47,0 хувиар, хугацаа хэтэрсэн зээлийн өрийн үлдэгдэл 2,5 дахин өсөж, чанаргүй зээлийн үлдэгдэл 35,6 хувиар буурсан.

Зураг. Хадгаламж эзэмшигч, зээлдэгчийн тоо, 2011- 2014 он, мян.хүн



Зураг. Хадгаламжийн үлдэгдэл, зээлийн өрийн үлдэгдэл, 2011-2014 он, сая.төг



## 2.2 Төрийн санхүү

2014 оны эхний 3 сард орон нутгийн төсөвт 10483,8 сая төгрөгийн орлого төвлөрүүлжээ. Орон нутгийн төсвийн орлогын 30,9 хувийг татварын, 4,0 хувийг татварын бус орлого, 65.1 хувийг тусламжийн орлого бүрдүүлсэн байна. Орон нутгийн төсвийн орлогын төлөвлөгөөг биелүүлсэн сум байхгүй байна.

Улсын нэгдсэн төсөвт ААНБОАТатвар, дотоодын бараа, үйлчилгээний татвар, ашигт малтмал нөөц ашигласны төлбөр, агаарын бохирдлын төлбөр, өсөн нэмэгдэх ашигт малтмалын нөөц ашигласны төлбөр нийт 979.3 сая төгрөгийг төвлөрүүлж төлөвлөгөөг 94.7 хувиар биелүүллээ.

**2.3 Үнэ**

Хэрэглээний үнийн индекс гэдэг нь хэрэглэгчдийн худалдаж авсан бараа, үйлчилгээний нэр төрөл өөрчлөлтгүй тогтвортой байхад үнэ дунджаар хэрхэн өөрчлөгдөж буйг хэмждэг үзүүлэлт юм.

Хэрэглээний үнийн индекс 2014 оны 4 дүгээр сард өмнөх сараас 0,3 хувь, өмнөх оны мөн үеийнхээс 22,5 хувь өслөө.

Хүснэгт1. Хэрэглээний үнийн индекс, 2014 оны 4 дүгээр сар, бүлгийн дүнгээр

Бараа үйлчилгээний бүлэг	ЖИН	2014-04 2010-12	2014-04 2013-04	2014-04 2013-12	2014-04 2014-03
<b>Ерөнхий индекс</b>	<b>100.0</b>	<b>162.9</b>	<b>122.5</b>	<b>107.8</b>	<b>100.3</b>
Хүнсний бараа, ундаа, ус	36.0	173.2	112.6	113.7	100.7
Согтууруулах ундаа, тамхи	2.5	177.0	107.7	102.0	100.0
Хувцас, бөс бараа, гутал	18.0	203.6	148.6	108.8	100.0
Орон сууц, ус, цахилгаан, түлш	9.6	132.6	114.2	100.3	100.0
Гэр ахуйн тавилга, бараа	6.2	135.9	113.8	103.7	100.0
Эм тариа, эмнэлэгийн үйлчилгээ	1.6	116.6	98.5	103.0	100.0
Тээвэр	14.3	154.0	142.8	100.2	100.0
Холбооны хэрэгсэл, шуудангийн үйлчилгээ	4.9	100.8	100.0	100.0	100.0
Амралт, чөлөөт цаг, соёлын бараа, үйлчилгээ	2.1	92.9	101.1	100.0	100.0
Боловсролын үйлчилгээ	0.2	167.9	117.5	100.0	100.0
Зочид буудал, зоогийн газар, дотуур байр	0.8	231.8	134.8	123.5	106.3
Бусад бараа, үйлчилгээ	3.9	141.1	120.6	109.3	100.4

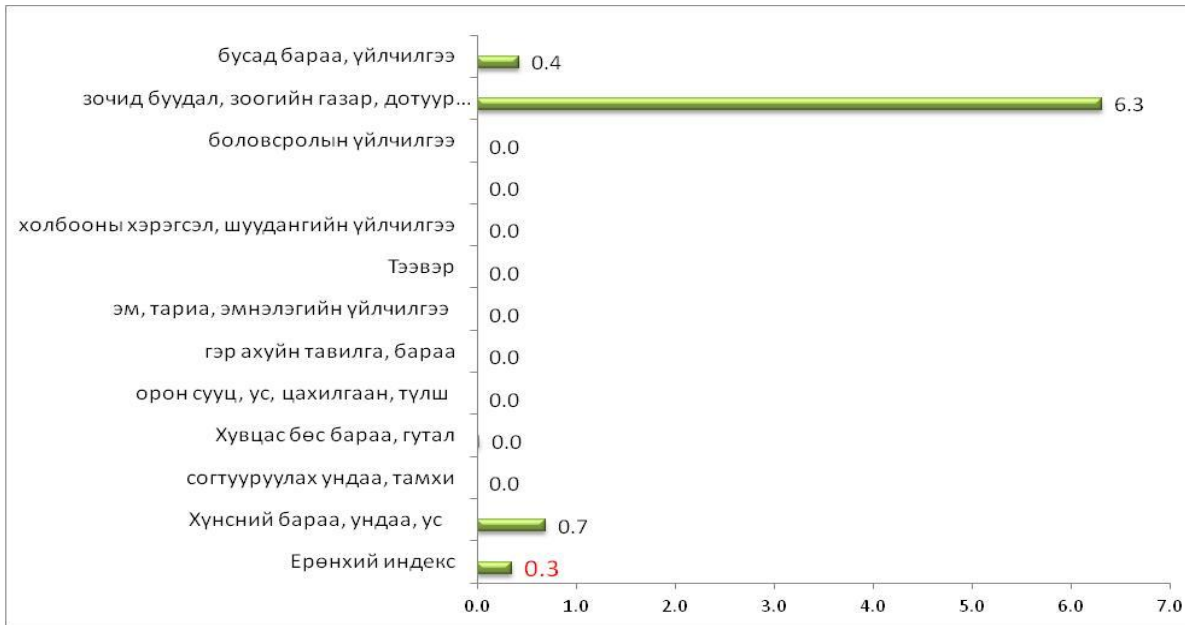
**Ерөнхий индекс өмнөх сарынхаас 0,3 хувиар** өсөхөд хүнсний бараа, ундаа, усны бүлэг 0.7 хувь, зочид буудал, зоогийн газар, дотуур байрны бүлэг 6,3 хувь, бусад бараа, үйлчилгээний бүлэг 0,4 хувь өссөн нь нөлөөлжээ.

Барааны нэр төрлөөр нь авч үзвэл хүнсний ногоо 4.7-12.7 хувь, махны үнэ 5,3-6,1 хувь, сүү 1,6 хувь, зоогийн газрын хоолны үнэ 17,5 хувь өссөн нь голлон нөлөөлжээ.

Харин согтууруулах ундаа, тамхины бүлэг, хувцас бөс бараа, гутал, орон сууц, ус, цахилгаан, түлш, гэр ахуйн тавилга, бараа, эм тариа, эмнэлэгийн үйлчилгээ, тээвэр, холбооны хэрэгсэл, шуудангийн үйлчилгээ, амралт чөлөөт цаг соёлын бараа үйлчилгээ, боловсролын бүлэг тогтвортой байна.

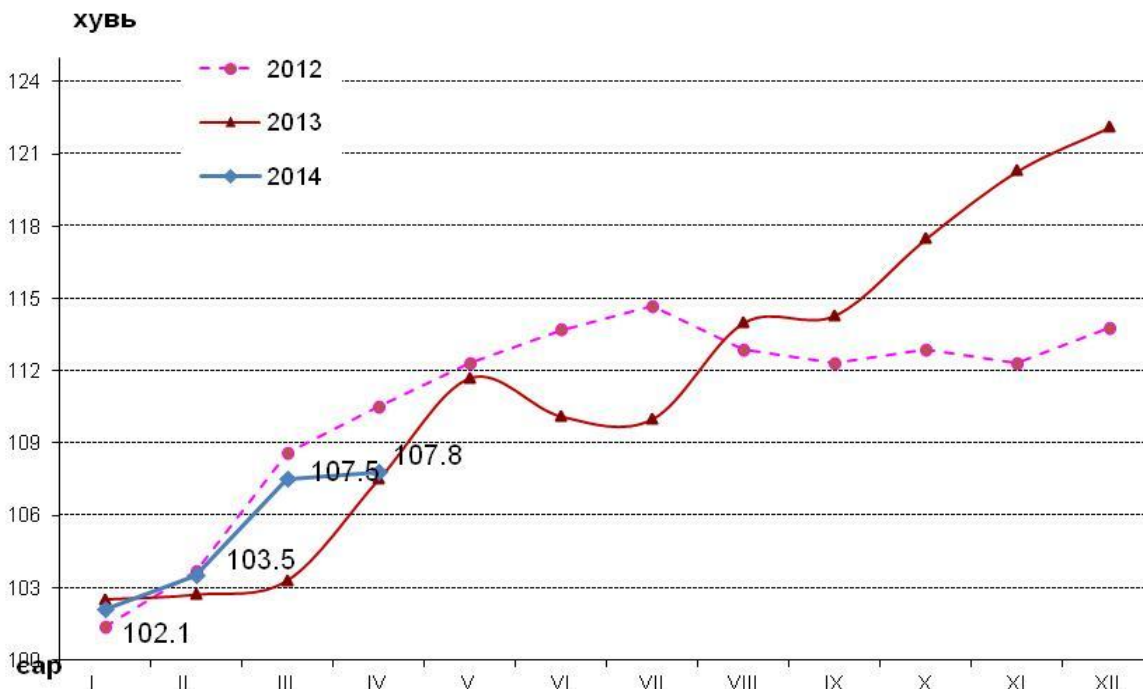


Зураг. Хэрэглээний үнийн индекс, 2014 оны 4 дүгээр сарын өөрчлөлт, бүлгээр, хувиар (өмнөх сар=100)



Хэрэглээний үнийн индекс өмнөх оны мөн үеийнхээс (2014 оны 3-р сар) 22,5 хувь өсөхөд хувцас, бөс бараа, гутлын бүлэг 48,6 хувь, тээвэр 42.8 хувь, зочид буудал, зоогийн газар, дотуур байрны үйлчилгээ 34,8 хувь, хүнсний бараа, ундаа, усны бүлэг 12,6 хувь, боловсролын бүлэг 17,5 хувь, гэр ахуйн тавилга, барааны бүлэг 13,8 хувь, орон сууц, ус, цахилгаан, түлшний бүлэг 14,2 хувь, согтууруулах ундаа тамхи бүлэг 7,7 хувь, бусад, бараа үйлчилгээний бүлэг 20,6 хувь нэмэгдсэн нь нөлөөлсөн байна. (Хүснэгт1)

Зураг. Хэрэглээний үнийн индекс, 2012 - 2014 оны сар бүрээр (өмнөх оны 12-р сар=100)





## 2.4 Хөдөө аж ахуй

Оны эхний 4 сарын байдлаар төллөвөл зохих эх малын 54.3 хувь буюу 342758 толгой мал төллөж, төл бойжилт 99.9 хувьтай байна. Энэ нь өмнөх оны мөн үеийнхээс 41481 толгой төлөөр буюу 13.6 хувиар өссөн байна.

2014 оны 4 сарын байдлаар 1582 толгой том мал хорогдсон нь оны эхний малын 0.1 хувьтай тэнцэж байна. 2013 оны мөн үед хорогдсон малын тооноос 23.9 хувиар нэмэгдсэн байна. Нийт хорогдолд өвчнөөр хорогдсон малын эзлэх хувь 62.2 буюу 984 толгой мал хорогджээ. Өвчнөөр хорогдсон малын тоо өмнөх оны мөн үеэс 3.5 дахин нэмэгджээ.



## 2.5 Аж үйлдвэр

Аж үйлдвэрийн салбарт эхний 3 сард оны үнээр 4554,8 сая төгрөгийн бүтээгдэхүүн үйлдвэрлэж, 6164,4 сая төгрөгийн бүтээгдэхүүнийг зах зээлд борлууллаа. Нийт бүтээгдэхүүний үйлдвэрлэлт өмнөх оноос 2,8 дахин, бүтээгдэхүүн борлуулалтын орлого 3,6 дахин нэмэгдсэн байна. Нүүрсний олборлолт өмнөх оны мөн үеэс 34 дахин нэмэгдсэн нь бүтээгдэхүүн үйлдвэрлэлт өсөхөд нөлөөлсөн байна.

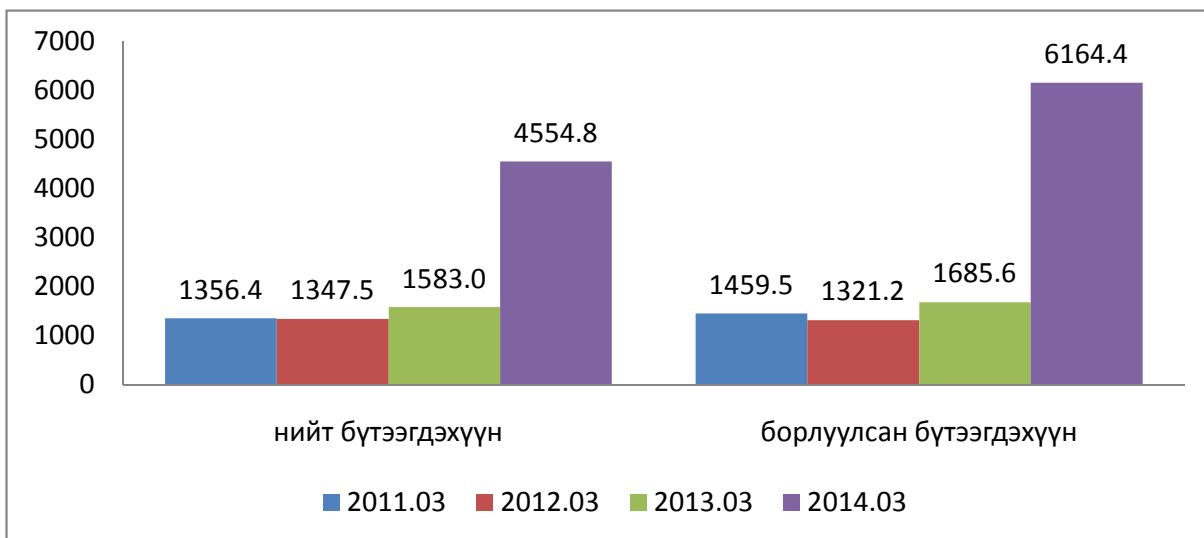
Аж үйлдвэрийн нийт бүтээгдэхүүний үйлдвэрлэл 2005 оны зэрэгцүүлэх үнээр 1615.9 сая төгрөг болж, өмнөх оноос 71.7 хувиар нэмэгдсэн байна.

Аж үйлдвэрийн бүтээгдэхүүн үйлдвэрлэлийн 42.8 хувийг төрийн, 57.2 хувийг хувийн өмчийн аж ахуйн нэгжүүд үйлдвэрлэсэн байна.

Аж ахуйн нэгжийн хариуцлагын хэлбэрээр авч үзвэл улсын үйлдвэрийн газар 42.8 хувь, компани 55.3 хувь, хоршоо 0.2 хувь, өрхийн аж ахуй 1.8 хувийг тус тус үйлдвэрлэжээ.

Статистикийн мэдээлэлд хамрагдсан гол нэр төрлийн бүтээгдэхүүн үйлдвэрлэлийн өмнөх оны мөн үетэй харьцуулахад дулаан 4.8 мян.ккал-аар, нүүрс 97.3 мян тонноор, савласан цэвэр ус 464.6 мян.литр, жижиг оёдол 4531.2 мян төгрөг, эсгий эдлэл 701,5 мян төгрөгөөр, хэрчсэн гурил 1.6 тонноор илүү үйлдвэрлэгджээ.

*Зураг. Аж үйлдвэрийн үйлдвэрлэсэн, борлуулсан бүтээгдэхүүн, сая төг, жил бүрийн 3-р сард*





## 2.7 Барилга

2014 оны эхний 3 сарын байдлаар 7 объектод нийт 1638,8 сая төгрөгийн шинэ барилга, өргөтгөл, шинэчлэлт, их засварын ажил хийгдэж байна. Барилгын нийт хөрөнгө оруулалтын 10,9 хувийг орон нутгийн төсвийн хөрөнгөөр, үлдэх хувийг хөрөнгө оруулалтын бусад эх үүсвэрээр санхүүжүүлжээ.

Барилга угсралт, их засварын ажлын 30,5 хувийг аймгийн харьяа барилгын гүйцэтгэгч байгууллагууд гүйцэтгэжээ.

Одоо Сайншанд суманд сумын ЗДТГ-ын конторын өргөтгөл, 72, 68, 60,60,30,30 айлын орон сууцны барилгын ажил үргэлжилж байна.

\_\_\_\_\_ о О о \_\_\_\_\_



## АГУУЛГА

I. Аймгийн эдийн засаг, нийгмийн зарим гол нэгдсэн үзүүлэлтүүд

II. Эдийн засаг, нийгмийн хөгжлийн байдлын тухай статистикийн тоон мэдээлэл

(Эдийн засгийн үйл ажиллагааны ангиллаар)

Нэг. Хөдөлмөр эрхлэлт

- 1.1 Ажил хайгч иргэдийн тоо, боловсролын түвшингээр
- 1.2 Ажил хайгч иргэдийн тоо, сумаар
- 1.3 Ажлын байрны захиалга, эдийн засгийн салбарын ангилалаар
- 1.4 Ажлын байрны захиалга ажил мэргэжлийн ангилалаар
- 1.5 Ажилд зуучилсан иргэд, ажил мэргэжлийн ангилалаар
- 1.6 Шинээр бий болгосон ажлын байр, эдийн засгийн салбарын ангилалаар

Хоёр. Нийгмийн даатгал, халамж

- 2.1 Нийгмийн даатгалын сангийн орлого, зарлага, төрлөөр
- 2.2 Нийгмийн даатгалд заавал даатгуулагчийн тоо, олгосон тэтгэврийн хэмжээ
- 2.3 Нийгмийн халамжийн үйлчилгээнд хамрагдсан хүний тоо, олгосон тэтгэвэр, тэтгэмжийн хэмжээ

Гурав. Эрүүл мэнд

- 3.1 Эрүүл мэнд
- 3.2 Төрөлт, эх хүүхдийн эндэгдэл, сумаар
- 3.3 Халдварт өвчний гаргалт, сумаар

Дөрөв. Байгаль орчин

- 5.1 Цаг уурын үзүүлэлт

Тав. Гэмт хэрэг

- 6.1 Бүртгэгдсэн хэргийн тоо төрлөөр, аймгийн дүнгээр
- 6.2 Бүртгэгдсэн хэргийн тоо сумаар

Зургаа. Банк, зээл

- 7.1 Мөнгөн гүйлгээ, сая төгрөгөөр

Долоо. Төрийн санхүү

- 8.1 Орон нутгийн төсвийн орлого, сая төгрөгөөр
- 8.2 Орон нутгийн төсвийн зарлага, сая төгрөгөөр
- 8.3 Орон нутгийн төсвийн орлого, зарлага, сумдаар, сая төгрөгөөр
- 8.4 Улсын нэгдсэн төсөвт төвлөрүүлсэн орлого, сая төгрөгөөр

Найм. Үнэ

- 9.1 Хэрэглээний үнийн индекс, 2014 оны 3 дугаар сард
- 9.2 Хэрэглээний бараа, үйлчилгээний үнэ тариф
- 9.3 Гол нэрийн барааны үнэ, хөрш зэргэлдээ аймгуудаар

Ес. Хөдөө аж ахуй

- 10.1 Мал төллөлт, төл бойжилт
- 10.2 Том малын зүй бус хорогдол

Арав. Аж үйлдвэр

- 11.1 Нийт бүтээгдэхүүн, 2005 оны зэрэгүүлэх үнээр, сая төг
- 11.2 Нийт бүтээгдэхүүн, борлуулалт, оны үнээр
- 11.3 Аж үйлдвэрийн үйлдвэрлэлийн жигд ажиллагаа
- 11.4 Аж үйлдвэрийн салбарын бүтээгдэхүүний үйлдвэрлэл, дэд салбараар
- 11.5 Бүтээгдэхүүний үйлдвэрлэл, гол нэр төрлөөр
- 11.6 Бүтээгдэхүүний үйлдвэрлэл, сумаар, нийт бүтээгдэхүүн гол нэр төрлөөр

Арван нэг. Барилга

- 13.1 Барилга угсралт, их засварын ажил, жил бүрийн 3-р сард, сая төг
- 13.2 Барилга угсралт их засварын ажил, объектын нэрээр, сая төг

Тэмдэглэлийн тайлбар :

- ( ,, ) - тухайн тоо, баримт байхгүй
- ( 0 ) - тайлант хугацаанд гүйцэтгэлгүй
- ( х ) - энэ хүснэгтэнд тоо нөхөгдөхгүй
- ( . ) - мэдээлэгдэх хугацаа болоогүй



**ДОРНОГОВЬ АЙМГИЙН НИЙГЭМ, ЭДИЙН ЗАСГИЙН БАЙДАЛ**  
( 2014 ОНЫ 04 ДҮГЭЭР САРЫН БАЙДЛААР )

**I. Эдийн засаг, нийгмийн үндсэн үзүүлэлтүүд**

	2010	2011	2012	2013	2014	2014 - 2013	2014 2013
1. Бэлэн хүн ам, мян.хүн *	59.8	60.5	60.9	62.5	62.6	0.1	100.2
- Төрсөн хүүхдийн тоо**	433	394	479	488	492	4	100.8
- Нас барсан хүний тоо - бодит тоогоор**	110	114	116	104	127	23	122.1
- Хүн амын цэвэр өсөлт - бодит тоогоор	323	280	363	384	365	-19	95.1
- Нялхасын эндэгдэл - бодит тоогоор	7	3	7	9	8	-1	88.9
- 1000 хүүхдэд ноогдох	16	8	15	18	16	-2.2	88.2
2. Ажилгүй иргэдийн тоо - бүгд	614	805	688	1142	1455	313	127.4
- Үүнээс эмэгтэй	419	532	256	523	815	292	155.8
- Хөдөлмөрийн насны 10000 хүнд ногдох ажилгүй иргэдийн тоо	160	202	176	283	356	72	125.5
3. Шинээр бий болсон ажлын байр-бүгд	258	278	266	261	253	-8	96.9
Үүнээс: Байнгын ажлын байр	196	185	179	205	218	13	106.3
Улирлын чанартай ажлын байр	62	93	87	56	35	-21	62.5
4. Халдварт өвчний гаралт - бодит тоогоор	318	463	362	529	380	-149	71.8
- 10000 хүнд ногдох	55	77	60	87	61	-26	70.1
5. Гэмт хэргийн гаралт - бодит тоогоор	189	204	218	184	155	-29	84.2
- 10000 хүнд ногдох ***	49	51	54	45	38	-7	84.2
6. Том малын зүй бусын хорогдол, толгойгоор	22015	646	3122	996	1038	42	104.2
- Тэмээ	24	12	11	9	10	1	111.1
- Адуу	300	10	65	11	4	-7	36.4
- Үхэр	429	19	61	49	787	738	1606.1
- Хонь	3800	229	728	551	140	-411	25.4
- Ямаа	17462	376	2257	376	97	-279	25.8
7. Аж үйлдвэрийн нийт бүтээгдэхүүн(сая.төг)	1048.5	1356.4	1347.5	1583.0	4554.8	2971.8	287.7
- Борлуулсан бүтээгдэхүүн (сая.төг)	1231.2	1459.5	1321.2	1685.6	6164.4	4478.8	365.7

\* - 2010, 2011, 2012, 2013 оны жилийн эцэст

\*\*-Төрөлт, нас баралтыг ЭМГ-ын мэдээнээс авав.

\*\*\* - 18 - аас дээш насны 10000 хүнд ногдохоор тооцов.



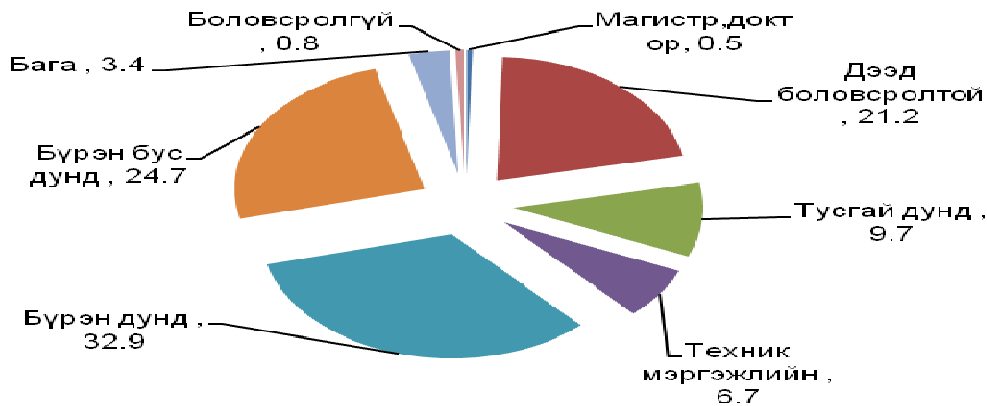
**II. ЭДИЙН ЗАСАГ НИЙГМИЙН ХӨГЖЛИЙН БАЙДЛЫН  
ТУХАЙ СТАТИСТИКИЙН ТООН МЭДЭЭЛЭЛ**  
( Эдийн засгийн үйл ажиллагааны ангиллаар )

НЭГ. ХӨДӨЛМӨР

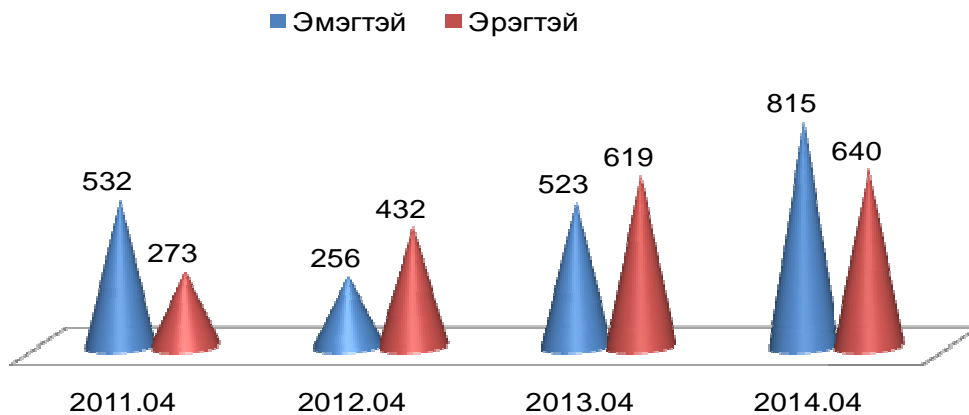
1.1 АЖИЛ ХАЙГЧ ИРГЭДИЙН ТОО, боловсролын түвшингээр

Боловсролын түвшинээр	2011.04	2012.04	2013.04	2014.04	2014 2011	2014 2013
Бүгд	805	688	1142	1 455	180.7	127.4
Үүнээс: Эмэгтэй	532	256	523	815	153.2	155.8
Магистр, доктор	0	0	4	7	0.0	0.0
Дээд боловсролтой	162	204	242	309	190.7	127.7
Тусгай дунд	30	35	58	141	470.0	243.1
Техник мэргэжлийн	18	17	91	98	544.4	107.7
Бүрэн дунд	407	274	373	479	117.7	128.4
Бүрэн бус дунд	141	121	301	360	255.3	119.6
Бага	43	32	50	50	116.3	100.0
Боловсролгүй	4	5	23	11	275.0	47.8

Зураг. АЖИЛ ХАЙГЧ ИРГЭДИЙН ТОО, боловсролоор, хувь 2014.04 сард



Зураг. АЖИЛ ХАЙГЧ ИРГЭДИЙН ТОО, хүйс, оноор



## 1.2 АЖИЛ ХАЙГЧ ИРГЭДИЙН ТОО, сумаар

	2013.04	2014.04	Ажилд орсон хүний тоо		Шинээр бүртгүүлсэн хүний тоо	
			2013.04	2014.04	2013.04	2014.04
Дүн	1142	1455	280	116	593	404
Айраг	113	102	35		56	18
Алтанширээ	22	14			5	5
Даланжаргалан	27	35	20		32	13
Дэлгэрэх	43	52	15	6	18	25
Иххэт	27	26	34	5	18	15
Мандах	23	21	8	3	25	15
Өргөн	53	135	15	16	35	75
Сайхандулаан	18	40	15	6	14	15
Улаанбадрах	31	30	6	5	15	2
Хатанбулаг	36	55	18	11	19	20
Хөвсгөл	60	53	18	2	18	7
Эрдэнэ	30	26	6	10	15	7
Сайншанд	529	685	90	22	198	102
Замын - Үүд	130	181		30	125	85

## 1.3 АЖЛЫН БАЙРНЫ ЗАХИАЛГА, эдийн засгийн салбарын ангилал 2014.04 сард

Салбарын ангилал	Бүгд
Бүгд	116
ХАА, ан агнуур, ойн аж ахуй,загас барилт	7
Уул уурхай олборлох аж үйлдвэр	50
Боловсруулах үйлдвэрлэл	6
Цахилгаан, хий, уур, агааржуулалт	
Усны хангамж, бохир ус зайлуулах систем, хог хаягдлын менежмент болон цэвэрлэх үйл ажиллагаа	2
Барилга	2
Бөөний ба жижиглэн худалдаа, машин, мотоциклийн засвар үйлчилгээ	11
Тээвэр агуулахын үйл ажиллагаа	
Зочид буудал, байр, сууц болон нийтийн хоолны үйлчилгээ	19
Мэдээлэл, холбоо	3
Санхүүгийн болон даатгалын үйл ажиллагаа	
Үл хөдлөх хөрөнгийн үйл ажиллагаа	
Мэргэжлийн шинжлэх ухаан болон техникийн үйл ажиллагаа	
Удирдлагын болон дэмжлэг үзүүлэх үйл ажиллагаа	2
Төрийн удирдлага, батлан хамгаалах, үйл ажиллагаа, албан журмын нийгмийн хамгаалал	4
Боловсрол	1
Хүний эрүүл мэнд, нийгмийн халамжийн үйл үйлчилгээ	1
Урлаг, үзвэр,тоглоом наадам	
Үйлчилгээний бусад үйл ажиллагаа	4
Хүн хөлслөн ажиллуулдаг өрхийн үйл ажиллагаа,өрхийн өөрийн хэрэглээнд зориулан үйлдвэрлэсэн нэр төрлөөр нь салгаж тодорхойлох боломжгүй бүтээгдэхүүн, үйлчилгээ	4
Олон улсын байгууллага, суурин төлөөлөгчийн үйл ажиллагаа	0

1.4 АЖЛЫН БАЙРНЫ ЗАХИАЛГА, ажил, мэргэжлийн ангилал 2014.04 сард

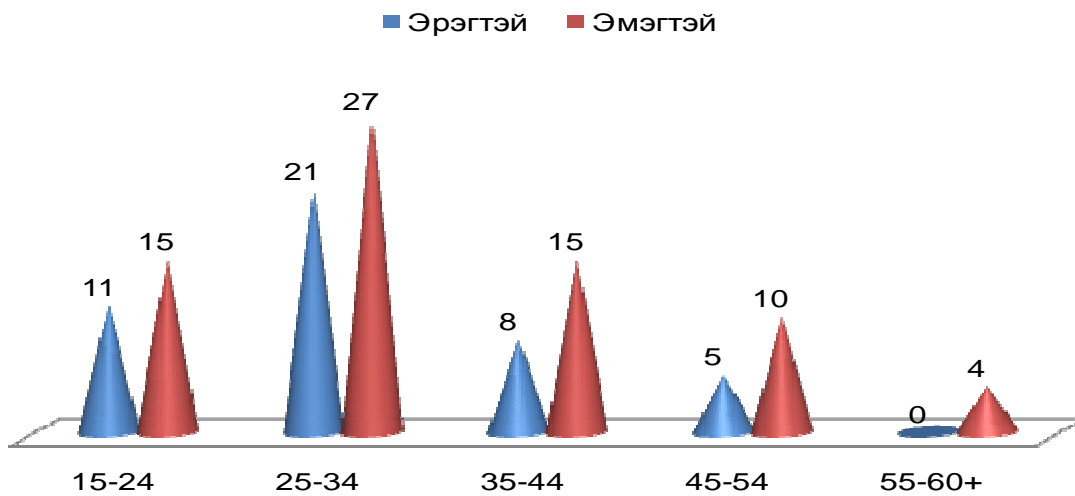
Ажил мэргэжлийн ангилал	Бүгд
Бүгд	116
Менежир	3
Мэргэжилтэн	7
Техникч болон туслах дэд/ мэргэжилтэн	31
Контор, үйлчилгээний ажилтан	11
Худалдаа, үйлчилгээний ажилтан	8
ХАА, ой загас агнуурын ажилтан	6
Үйлдвэрлэл, барилга, гар урлал, холбогдох ажил үйлчилгээний ажилтан	6
Суурин төхөөрөг, машин механизмын операторч, угсрагч	15
Энгийн ажил мэргэжил	29
Зэвсэгт хүчний ажил мэргэжил	0



1.5 АЖИЛД ЗУУЧИЛСАН ИРГЭД, ажил, мэргэжлийн ангилалаар 2014.04 сард

Үзүүлэлт	Бүгд	эмэгтэй
Бүгд	116	71
Менежир	7	4
Мэргэжилтэн	37	31
Техникч болон туслах дэд/ мэргэжилтэн	2	0
Контор, үйлчилгээний ажилтан	15	7
Худалдаа, үйлчилгээний ажилтан	17	11
ХАА, ой загас агнуурын ажилтан	1	1
Үйлдвэрлэл, барилга, гар урлал, холбогдох ажил үйлчилгээний	12	6
Суурин төхөөрөг, машин механизмын операторч, угсрагч	7	0
Энгийн ажил мэргэжил	18	11
Зэвсэгт хүчний ажил мэргэжил	0	0

Зураг. АЖИЛД ЗУУЧИЛСАН ИРГЭД, насны ангилал, хүйсээр 2014.04 сард





1.6 ШИНЭЭР БИЙ БОЛГОСОН АЖЛЫН БАЙР, эдийн засгийн салбарын ангилалаар  
2014.04 сард

Салбарын ангилал	Бүгд	Үүнээс: Ажлын байрны шинж, чанараар	
		Байнга	Улирал
Бүгд	253	218	35
ХАА, ан агнуур, ойн аж ахуй	0	0	0
Загас агнуур	0	0	0
Уул уурхай олборлох аж үйлдвэр	70	38	32
Боловсруулах аж үйлдвэр.	0	0	0
Цахилгаан, дулааны үйлдвэрлэл, усан хангамж	0	0	0
Барилга	24	24	0
Бөөний ба жижиглэн худалдаа, гэр ахуйн барааны засварлах үйлчилгээ	10	9	1
Зочид буудал, зоогийн газар	7	7	0
Тээвэр агуулахын аж ахуй, холбоо	2	2	0
Санхүүгийн гүйлгээ хийх үйл ажиллагаа	3	3	0
Төрийн удирдлага, батлан хамгаалах, албан журмын даатгал	21	20	1
Боловсрол, Соёл урлаг	83	82	1
Эрүүл мэнд, нийгмийн хамгаалал, халамж үйлчилгээ	5	5	0
Нийгэм бие хүнд үзүүлэх бусад үйлчилгээ	28	28	0
Хүн хөлслөн ажиллуулдаг өрхийн аж ахуй	0	0	0
Олон улсын байгууллагын үйл ажиллагаа	0	0	0



## ХОЁР. НИЙГМИЙН ДААТГАЛ

## 2.1 НИЙГМИЙН ДААТГАЛЫН САНГИЙН ОРЛОГО, ЗАРЛАГА төрлөөр

	Олгосон тэтгэвэр тэтгэмж /сая төгрөг/		$\frac{2014}{2013}$
	2013.04	2014.04	
Нийгмийн даатгалын сангийн орлого, сая.төг	6 355.4	7 701.8	121.2
Үүнээс: Тэтгэврийн даатгалын сангийн	4 027.6	4 821.7	119.7
Тэтгэмжийн даатгалын сангийн	446.4	544.3	121.9
Эрүүл мэндийн даатгалын сангийн	1 254.5	1 551.6	123.7
ҮОМШӨ-ний даатгалын сангийн	518.6	655.1	126.3
Ажилгүйдлийн даатгалын сангийн	108.3	129.1	119.2
Нийгмийн даатгалын сангийн зарлага, сая.төг	5 414.1	8 282.0	153.0
Үүнээс: Тэтгэврийн даатгалын сангийн	3 783.2	5 937.4	156.9
Тэтгэмжийн даатгалын сангийн	358.3	557.3	155.5
Эрүүл мэндийн даатгалын сангийн	886.3	1 292.3	145.8
ҮОМШӨ**-ний даатгалын сангийн	235.9	400.4	169.7
Ажилгүйдлийн даатгалын сангийн	150.4	94.6	62.9

\*\* - ҮОМШӨ- Үйлдвэрлэлийн осол, мэргэжлээс шалтгаалах өвчин

## 2.2 НИЙГМИЙН ДААТГАЛД ЗААВАЛ ДААТГУУЛАГЧДЫН ТОО, ОЛГОСОН ТЭТГЭВРИЙН ХЭМЖЭЭ, төрлөөр

	2013.04	2014.04	$\frac{2014}{2013}$
1. Заавал даатгуулагч хүний тоо	13129	13690	104.3
Үүнээс: Аж ахуй нэгж, байгууллага	6901	7132	103.3
Төсөвт байгууллага	6228	6558	105.3
2. Олгосон тэтгэвэр, сая төг	5350.0	6223.4	116.3
Үүнээс: Өндөр насны тэтгэвэр	3741.3	4394.8	117.5
Хөгжлийн бэршээлтэй иргэдийн тэтгэвэр	557.8	685.6	122.9
Тэжээгчээ алдсаны тэтгэвэр	315.6	360.2	114.1
ҮОМШӨ-ний даатгалын сангийн тэтгэвэр	295.1	294.2	99.7
Цэргийн тэтгэвэр	440.2	488.6	111.0



2.3 НИЙГМИЙН ХАЛАМЖИЙН ҮЙЛЧИЛГЭЭНД ХАМРАГДСАН ХҮНИЙ ТОО,  
ОЛГОСОН ТЭТГЭВЭР, ТЭТГЭМЖИЙН ХЭМЖЭЭ, төрлөөр

	Хамрагдсан хүний тоо		2014 2013	Олгосон тэтгэвэр тэтгэмж /мян төгрөг/		2014 2013
	2013.04	2014.04		2013.04	2014.04	
1. Халамжийн тэтгэвэр	1,272	1,269	99.8	398,296.1	570,240.0	143.2
2. Нөхцөлт мөнгөн тэтгэмж: Үүнээс	7,042	7,097	100.8	992,997.5	1,062,231.9	107.0
Жирэмсэн болон нярай, хөхүүл	1840	1765	95.9	279263.3	265781.3	95.2
Ахмад настныг асарч буй иргэнд	290	365	125.9	30948.8	79459.7	256.7
Хөгжлийн бэрхшээлтэй иргэнийг асарч буй иргэнд	220	246	111.8	33062.5	51992.9	157.3
Хөгжлийн бэрхшээлтэй хүүхдийг асарч буй иргэнд	172	162	94.2	19605.3	32324.6	164.9
Бүтэн өнчин хүүхэд асран хамгаалж үрчлэн авч өсгөсний тэтгэмж	23	34	147.8	4680.0	7236.6	154.6
Гэр бүлийн тухай хуулийн 25.5-д заасан хүүхдийг гэр бүлдээ авч асран хамгаалж байгаа иргэнд	9	9	100.0	1947.2	1862.4	95.6
Ганц бие ахмад настныг гэр бүлдээ авч асран хамгаалж байгаа иргэнд	5	3	60.0	897.6	737.6	82.2
Ганц бие хөгжлийн бэрхшээлтэй иргэнийг гэр бүлдээ авч асран хамгаалж байгаа иргэнд	6	7	116.7	1652.8	1636.8	99.0
Алдарт эхийн одонтой эхчүүдэд олгосон тусламж	4477	4506	100.6	620,940.0	621,200.0	100.0
3. Нийгмийн халамжийн үйлчилгээ болон хөнгөлөлт: Үүнээс	2,803	3,234	115.4	333,555.9	182,524.8	54.7
Ахмад настнуудад үзүүлсэн 1 удаагийн хөнгөлөлт, тусламж	2,050	2,215	108.0	49,641.3	48,828.1	98.4
Хөгжлийн бэрхшээлтэй иргэдэд	165	116	70.3	16559.1	22038.3	133.1
Нийгмийн халамжийн дэмжлэг, мөнгөн тэтгэмж	199	881	442.7	130260.0	96682.0	74.2
Алдар цолтой ахмадуудад үзүүлсэн хөнгөлөлт, тусламж	27	22	81.5	19443.0	14976.4	77.0
Хүний хөгжил сангийн хишиг, хүүхдийн мөнгө	362	0	0.0	117,652.5	0.0	0.0



## ГУРАВ. ЭРҮҮЛ МЭНД

## 3.1 ЭРҮҮЛ МЭНД

	Хэмжих нэгж	2013.04	2014.04	Өсөлт	
				тоо	хувь
1. Амбулаторийн үзлэг	мян.хүн	131.8	147.1	15.3	111.6
2. Ор хоног	мян.хүн	35.5	36.1	0.6	101.7
3. Урьдчилан сэргийлэх тарилга	мян.хүн	3.9	4.0	0.1	102.6
4. Эмчлүүлсэн хүний тоо	мян.хүн	4.7	5.1	0.4	108.5
5. Түргэн тусламжын дуудлага	мян.хүн	7.5	8.3	0.8	110.7
Үүнээс: алсын дуудлага	мян.хүн	1.2	1.3	0.1	108.3
6. Осол гэмтлийн өвчлөл	хүн	792	633	-159	79.9
Үүнээс: нас баралт	хүн	22	29	7	131.8
7. Шинээр хяналтанд авсан жирэмсэн эх	хүн	615	650	35	105.7
Үүнээс: эхний 3 сартайн хяналт	хүн	516	556	40	107.8
8. Амаржсан эх	хүн	485	487	2	100.4
Үүнээс: нас баралт	хүн	1	0	-1	
9. 1-5 хүртэл насны эндсэн хүүхэд	хүн	4	6	2	150.0
10. 1 хүртэл насандаа эндсэн хүүхэд	хүн	9	8	-1	88.9

## 3.2. ТӨРӨЛТ, ЭХ, ХҮҮХДИЙН ЭНДЭГДЭЛ, сумаар. 2014.04-р сард

Сум	Амаржсан эх	Эхийн эндэгдэл	Амьд төрсөн хүүхэд	1 хүртэл насандаа эндсэн хүүхэд	1-5 хүртэл насны эндсэн хүүхэд
Дүн	487	0	492	8	6
Айраг	3		4		
Алтанширээ					
Даланжаргалан	1		1	1	
Дэлгэрэх					
Иххэт					
Мандах					
Өргөн					
Сайхандулаан					
Улаанбадрах	1		1		
Хатанбулаг					1
Хөвсгөл	1		1	1	
Эрдэнэ	1		1		
Сайншанд	403		406	5	3
Замын - Үүд	77		78	1	2

## 3.3. ХАЛДВАРТ ӨВЧНИЙ ГАРАЛТ, сумаар

	Хэмжих нэгж	2013.04	2014.04	Өсөлт	
				тоо	хувь
Халдварт өвчний гаралт бүгд	хүн	529	380	-149	71.8
Вируст гепатит	хүн	19	7	-12	36.8
Сүрьеэ	хүн	24	26	2	108.3
Тэмбүү	хүн	40	64	24	160.0
Заг хүйтэн	хүн	130	35	-95	26.9
Трихоминиаз	хүн	113	27	-86	23.9
Цусан суулга	хүн	4	7	3	
Бусад	хүн	199	214	15	107.5



## ДӨРӨВ . БАЙГАЛЬ ОРЧИН

## 4.1.ЦАГ УУРЫН ҮЗҮҮЛЭЛТҮҮД, 2014 оны 4 дүгээр сард, сумаар

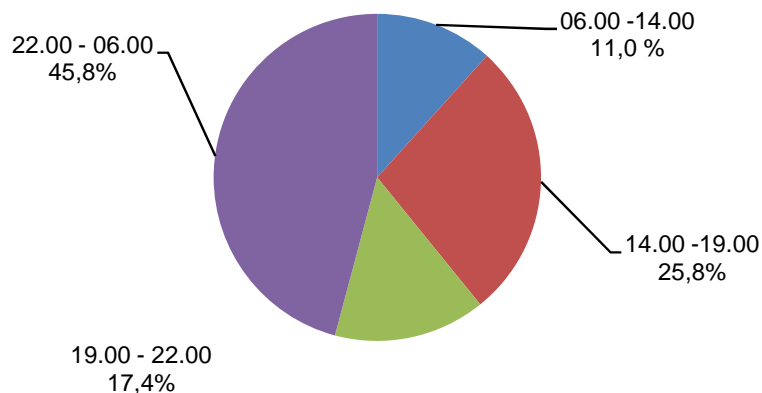
Станцын нэр	Агаарын температур/хэм/			Хөрсний температур /хэм/			Хур тунадасны хэмжээ	Хур тунадастай өдрийн тоо	Салхины хурд /мс/		Ургамалын өндөр
	Дундаж	Хамгийн их	Хамгийн бага	Дундаж	Хамгийн их	Хамгийн бага			их хурд	10м/с-ээс дээш салхитай өдөр	
Айраг	10.8	26	-4	17	43	-6	13.1	3	16	5	2
Алтанширээ	12.6	27	-4	16	34	-6	8.1	2	14	8	0
Дэлгэрэх	9.5	26	-6	14	48	-8	2.7	2	23	21	0
Иххэт	9.5	26	-6	14	46	-8	1.3	1	14	7	2
Мандах	9.7	23	-3	13	49	-8	3.4	2	16	12	1
Өргөн	12	26	-4	17	47	0	1.8	2	20	11	0
Сайхандулаан	11.1	25	-4	18	48	-6	0.3	2	14	7	2
Улаанбадрах	12.6	30	-3	17	50	-8	3.8	1	12	9	0
Хатанбулаг	12.2	24	-4	19	50	-5	7.1	4	12	4	2
Хөвсгөл	12	27	-5	16	50	-8	7	3	18	12	0
Эрдэнэ	10.8	28	-6	14	52	-11	2.8	2	25	26	2
Сайншанд	12.5	29	-2	14	47	-6	1.2	2	22	15	2
Замын-Үүд	10.4	26	-5	15	51	-8	4	4	20	18	3

## ТАВ.ГЭМТ ХЭРЭГ

## 5.1 БҮРТГЭГДСЭН ГЭМТ ХЭРГИЙН ТОО, төрлөөр, аймгийн дүнгээр

	2013.04	2014.04	зөрүү	Хэргийн бүтэц	
				2013	2014
Бүртгэгдсэн гэмт хэрэг - Бүгд	184	155	-29	100.0	100.0
Хүн амины гэмт хэрэг	11	7	-4	6.0	4.5
Дээрмийн гэмт хэрэг	2	0	-2	1.1	0.0
Танхайн гэмт хэрэг	5	9	4	2.7	5.8
Хүчингийн гэмт хэрэг	1	1	0	0.5	0.6
ИЭЧЭМ эсрэг гэмт хэрэг	60	49	-11	32.6	31.6
Бусдын эд зүйлийг булаах гэмт хэрэг	1	1	0	0.5	0.6
Өмчлөх эрхийн эсрэг гэмт хэрэг	47	42	-5	25.5	27.1
- иргэдийн өмчийн	34	27	-7	18.5	17.4
үүнээс: - малын хулгайн	12	12	0	6.5	7.7
- төрийн өмчийн	1	3	2	0.5	1.9
Ашиглаглалын гэмт хэрэг	3	1	-2	1.6	0.6
Залилангийн хэрэг	2	5	3	1.1	3.2
Тээврийн хэрэгслийн хөдөлгөөний аюулгүй байдал, ашиглалтын журмын эсрэг гэмт хэрэг	20	15	-5	10.9	9.7
Албан тушаалын хэрэг	0	0	0	0.0	0.0
Цэргийн албаны эсрэг гэмт хэрэг	0	0	0	0.0	0.0
Контарвант / спирт / -ын хэрэг	19	7	-12	10.3	4.5
Бусад гэмт хэрэг	13	18	5	7.1	11.6
Онц хүнд гэмт хэрэг	2	5	3	1.1	3.2
Хүнд гэмт хэрэг	11	4	-7	6.0	2.6
согтуугаар үйлдсэн	58	72	14	31.5	46.5
гудамж, олон нийтийн газарт	20	17	-3	10.9	11.0
Гэмт хэргийн гэр орон сууцанд	62	48	-14	33.7	31.0
тоо бүлэглэн үйлдсэн	18	15	-3	9.8	9.7
хүүхэд оролцсон	5	8	3	2.7	5.2
эмэгтэй хүн оролцсон	18	21	3	9.8	13.5
06.00 -14.00	34	17	-17	18.5	11.0
Гэмт хэрэг 14.00 -19.00	52	40	-12	28.3	25.8
үйлдсэн цаг 19.00 - 22.00	30	27	-3	16.3	17.4
22.00 - 06.00	68	71	3	37.0	45.8
Гэмт хэргийн нас барсан хүний тоо	11	8	-3	6.0	5.2
үлмаас гэмтэж бэртсэн хүний тоо	78	55	-23	42.4	35.5

Зураг. БҮРТГЭГДСЭН ГЭМТ ХЭРГИЙН БҮТЭЦ, хэрэг үйлдэгдсэн цагаар 04 сард





## 5.2 БҮРТГЭГДСЭН ГЭМТ ХЭРГИЙН ТОО, сумаар

	2013.04	2014.04	Үүнээс: хэргийн төрлөөр						Бусад
			Хүний амь	ИЭЧЭМ Эсрэг	Танхай	Өмчийн хулгайн хэрэг			
						ААНБ	ИӨХ	Малын	
Дүн	184	155	7	49	9	3	27	12	48
Айраг	7	3	1	1					1
Алтанширээ	3	1						1	
Даланжаргалан	8	7		3				2	2
Дэлгэрэх	6	1	1						
Иххэт	5	2					1		1
Мандах	3	4		2			1		1
Өргөн	3	8		1				5	2
Сайхандулаан	1	1						1	
Хатанбулаг	11	7		2		1		1	3
Улаанбадрах	4	2							2
Хөвсгөл	6	7		6			1		
Эрдэнэ	4	0							
Сайншанд	64	59	3	17	7	2	16	2	12
Замын - Үүд	59	53	2	17	2		8		24

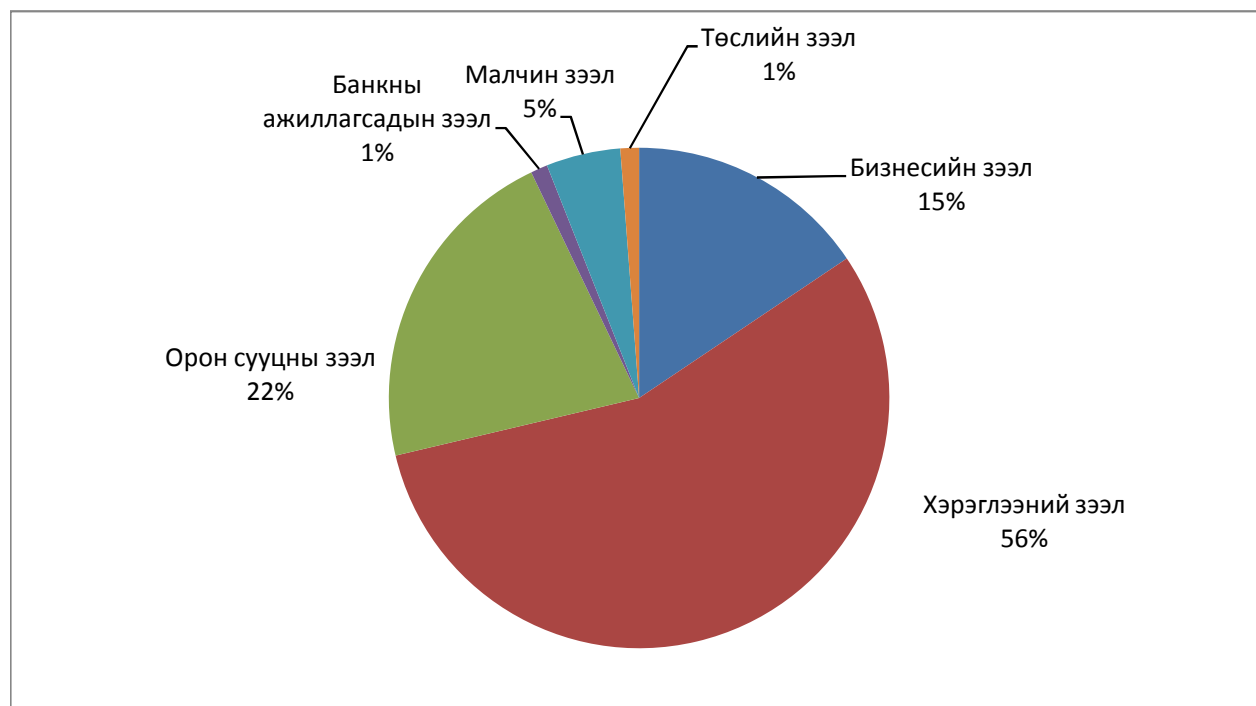


## ЗУРГАА. МӨНГӨ, БАНК

## 6.1 МӨНГӨН ГҮЙЛГЭЭ , сая төгрөгөөр

	2011.04.	2012.04	2013.04.	2014.04	2014 2013
1. Кассын орлого, сая					
Монгол банкнаас авсан	10985.3	13724.2	12171.9	12258.2	100.7
Цэвэр орлого	72894.6	107159.1	107433.0	161705.9	150.5
2. Кассын зарлага, сая.төг					
Монгол банкинд өгсөн	12278.0	20284.1	19258.7	18938.1	98.3
Цэвэр зарлага	72565.5	103080.6	105890.8	161770.3	152.8
3. Иргэдийн хадгаламжийн үлдэгдэл. сая. төг	15235.7	19936.6	26551.4	28159.4	106.1
4. Нийт хадгаламж эзэмшигчийн тоо , мян.хүн	27.6	33.5	40.6	48.4	119.2
6. Зээлийн өрийн үлдэгдэл, сая.төг	33749.8	52898.4	71234.8	104731.9	147.0
хугацаа хэтэрсэн зээлийн үлд, сая.төг	40.7	371.6	474.6	1222.2	257.5
Чанаргүй зээлийн үлдэгдэл, сая.төг	206.3	151.7	355.4	228.8	64.4
7. Зээлдэгчийн тоо, мян.хүн	13.6	16.0	17.4	17.4	100.0

Зураг.ЗЭЭЛ, төрлөөр, дүнд эзлэх хувиар, 2014.4-р сард



## ДОЛОО. ТӨРИЙН САНХҮҮ

## 7.1. ОРОН НУТГИЙН ТӨСВИЙН ОРЛОГО, сая.төгрөгөөр

	2013.03	2014.03			2014 2013
		Төлөвлөгөө	Гүйцэтгэл	хувь	
Нийт орлого ба тусламжийн дүн	8428.7	11098.0	10483.8	94.5	124.4
<b>A. Урсгал орлого</b>	<b>3205.2</b>	<b>3525.3</b>	<b>3655.7</b>	<b>103.7</b>	<b>114.1</b>
1. Татварын орлого	2853.3	3011.3	3239.1	107.6	113.5
1.1 Орлогын албан татвар	2381.5	2272.8	2674.8	117.7	112.3
1.2 Өмчийн татвар	119.2	90.8	152.9	168	128.3
1.3 Дотоодын бараа үйлчилгээний татвар	53	90.0	99.6	110.7	187.9
1.4Бусад	299.6	557.7	311.8	55.9	104.1
2. Татварын бус орлого	351.9	514	416.6	81.1	118.4
<b>B. Тусламжийн орлого</b>	<b>5216.5</b>	<b>7568.2</b>	<b>6826.6</b>	<b>90.2</b>	<b>130.9</b>
<b>B. Хөрөнгийн орлого</b>	<b>7.0</b>	<b>4.5</b>	<b>1.5</b>	<b>33.3</b>	<b>21.4</b>

Тайлбар: Төсвийн орлого, зарлагын 4-р сарын мэдээ хугацаа болоогүй тул 2014оны 3-р сарын мэдээгээр мэдээлэв.

## 7.2 ОРОН НУТГИЙН ТӨСВИЙН ЗАРЛАГА сая.төгрөгөөр

	2013.03.	2014.03.			2014 2013
		Төлөвлөгөө	Гүйцэтгэл	хувь	
Нийт зарлага	7865.3	11277.4	8650.2	76.7	110.0
<b>1.Урсгал зардал</b>	<b>7206.3</b>	<b>9620.9</b>	<b>8638.2</b>	<b>89.8</b>	<b>119.9</b>
1.1.Бараа үйлчилгээний зардал	5926.0	9620.9	8638.2	89.8	145.8
1.1.1 Цалин хөлс ба нэмэгдэл урамшил	3909.8	4650.9	4227.7	90.9	108.1
1.1.2 Ажил олгогчоос нийгмийн даатгалд төлөх	414.8	509.9	456.7	89.6	110.1
1.1.3.Байр ашиглалттай холбоотой зардал	. (0)	1187.6	1001.7	84.3	. (0)
1.1.4.Хангамжийн бараа материал	. (0)	254.5	176.9	69.5	. (0)
1.1.5.Нормативт зардал	. (0)	531.5	354.4	66.7	. (0)
1.1.6.Эд хогшил, урсгал засварын зардал	. (0)	33.7	34.3	101.8	. (0)
1.1.7.Томилот зочны зардал	. (0)	140.0	27.3	19.5	. (0)
1.1.7.Бусдаар гүйцэтгүүлсэн ажил	. (0)	223.6	99.3	44.4	. (0)
1.1.8 Бараа үйлчилгээний бусад	1601.4	2089.2	2259.9	108.2	141.1
1.2.Татаас ба урсгал шилжүүлэг	1280.3	0	0	0	0
<b>2.Хөрөнгийн зардал</b>	<b>659.0</b>	<b>1656.5</b>	<b>12.0</b>	<b>0.7</b>	<b>1.8</b>

8.3 ОРОН НУТГИЙН ТӨСВИЙН ОРЛОГО, ЗАРЛАГА сумаар, сая төгрөгөөр

Үзүүлэлт	Орон нутгийн төсвийн орлого			Орон нутгийн төсвийн зарлага		
	Төлөвлөгөө	Гүйцэтгэл	хувь	Төлөвлөгөө	Гүйцэтгэл	хувь
Дүн	11098.0	10483.8	94.5	11277.4	8650.2	76.7
Айраг	435.8	350.3	80.4	452.8	390.8	86.3
Алтанширээ	294.5	180.6	61.3	294.5	237.9	80.8
Даланжаргалан	356.7	254.7	71.4	356.7	287.6	80.6
Дэлгэрэх	340.8	224.2	65.8	340.8	234.2	68.7
Иххэт	431.9	348.0	80.6	431.9	366.4	84.8
Мандах	303.0	201.3	66.4	310.8	192.9	62.1
Өргөн	306.2	272.2	88.9	306.2	241.0	78.7
Сайхандулаан	278.6	168.6	60.5	278.6	238.9	85.8
Улаанбадрах	322.4	207.0	64.2	322.4	226.9	70.4
Хатанбулаг	655.7	337.1	51.4	655.7	361.1	55.1
Хөвсгөл	363.4	213.1	58.6	363.4	230.2	63.3
Эрдэнэ	381.9	251.1	65.8	381.9	260.3	68.2
Сайншанд	2560.2	2223.7	86.9	2564.7	2207.7	86.1
Замын-Үүд	1938.0	1171.7	60.5	1433.7	967.1	67.5
СЭЗБЗХ	2128.9	4080.2	191.7	2783.3	2207.2	79.3

8.4 УЛСЫН НЭГДСЭН ТӨСӨВТ ТӨВЛӨРҮҮЛСЭН ОРЛОГО, сая төгрөгөөр

	2013.04.	2014.04.			2014 2013
		Төлөвлөгөө	Гүйцэтгэл	хувь	
Татварын орлого-БҮГД	874.1	1034.3	979.3	94.7	112.0
1. ААНБ-ын орлогын албан татвар	109.3	179.8	174.1	96.8	159.3
2. Дотоодын бараа үйлчилгээний татвар	373.5	539.8	544.8	100.9	145.9
3. Онцгой албан татвар	7.5	0	0		0.0
4. Ашигт малтмалын нөөц ашигласны төлбөр	186.6	300.9	217.7	72.3	116.7
5. Агаарын бохирдлын төлбөр	169.9	13.8	18.3	132.6	10.8
6. Өсөн нэмэгдэх ашигт малтмалын нөөц ашигласны төлбөр	27.3	0.0	24.4	(x)	89.4

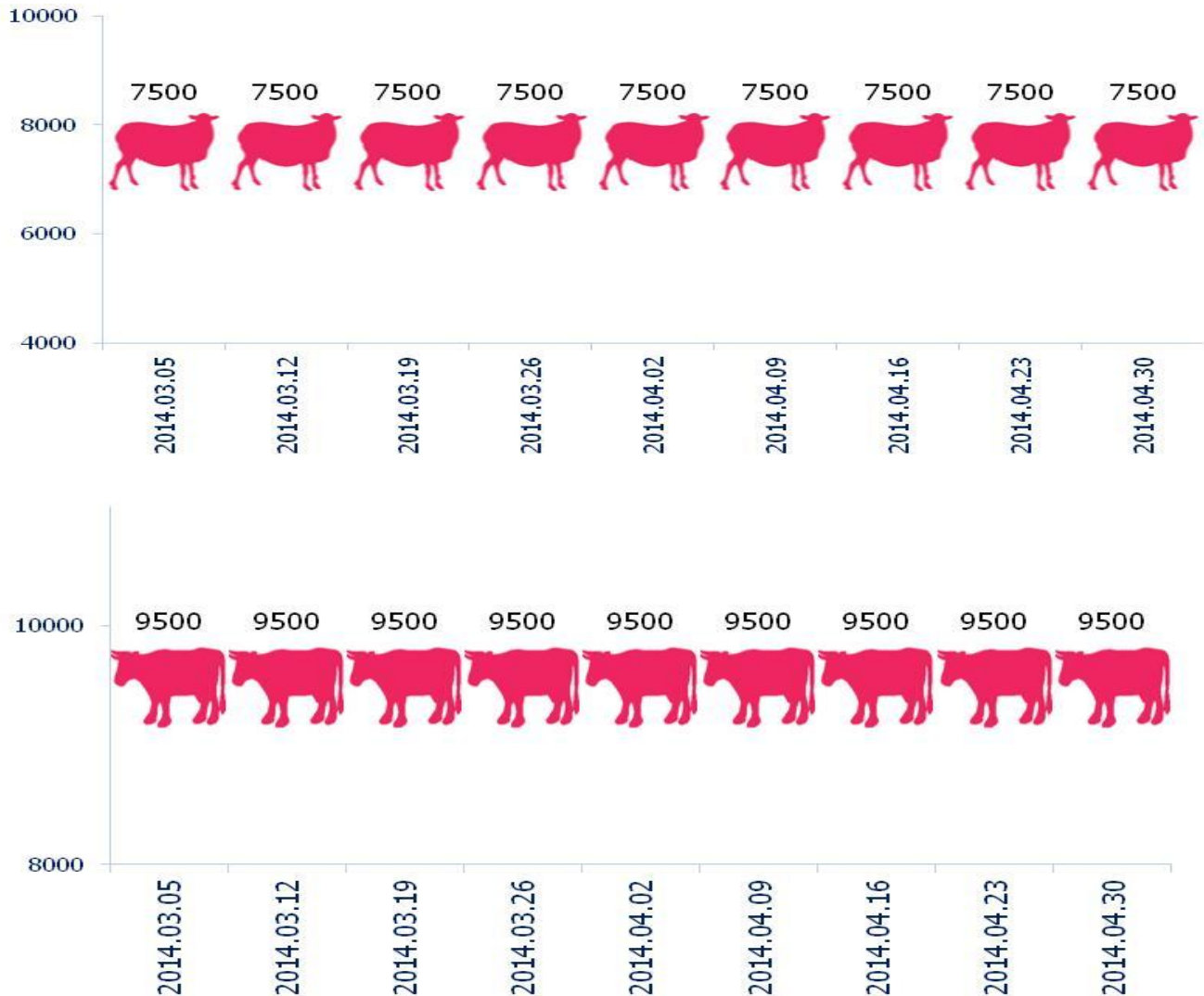
## НАЙМ. ҮНЭ

## 8.1.ХЭРЭГЛЭЭНИЙ ҮНИЙН ИНДЕКС, 2014 оны 4 дүгээр сард, бүлэгээр

(Сайншанд сумын төвийн зах зээлийн үнийн ажиглалтаар)

Бараа үйлчилгээний бүлэг	ЖИН	2014-04 2010-12	2014-04 2013-04	2014-04 2013-12	2014-04 2014-03
<b>Ерөнхий индекс</b>	<b>100.0</b>	<b>162.9</b>	<b>122.5</b>	<b>107.8</b>	<b>100.3</b>
Хүнсний бараа, ундаа, ус	36.0	173.2	112.6	113.7	100.7
Согтууруулах ундаа, тамхи	2.5	177.0	107.7	102.0	100.0
Хувцас, бөс бараа, гутал	18.0	203.6	148.6	108.8	100.0
Орон сууц, ус, цахилгаан, түлш	9.6	132.6	114.2	100.3	100.0
Гэр ахуйн тавилга, бараа	6.2	135.9	113.8	103.7	100.0
Эм тариа, эмнэлэгийн үйлчилгээ	1.6	116.6	98.5	103.0	100.0
Тээвэр	14.3	154.0	142.8	100.2	100.0
Холбооны хэрэгсэл, шуудангийн үйлчилгээ	4.9	100.8	100.0	100.0	100.0
Амралт, чөлөөт цаг, соёлын бараа, үйлчилгээ	2.1	92.9	101.1	100.0	100.0
Боловсролын үйлчилгээ	0.2	167.9	117.5	100.0	100.0
Зочид буудал, зоогийн газар, дотуур байр	0.8	231.8	134.8	123.5	106.3
Бусад бараа, үйлчилгээ	3.9	141.1	120.6	109.3	100.4

Зураг. МАХНЫ ҮНЭ, 2014 оны 3 - 2014 оны 4 дүгээр сар, 7 хоногоор





## 8.2.ХЭРЭГЛЭЭНИЙ БАРАА, ҮЙЛЧИЛГЭЭНИЙ ҮНЭ ТАРИФ,

/Сайншанд сумын ажиглалтаар/

## 1.Хүнсний бараа, төгрөгөөр

	2010.IV	2011.IV	2012.IV	2013.IV	2014.IV	2014.IV 2013.IV
1. Гурил дээд зэрэг	600	870	810	1000	1100	110.0
1-р зэрэг	500	730	687	725	825	113.8
2. Талх ш	470	530	550	733	650	88.7
3.Цагаан будаа	1300	1500	1567	1500	2000	133.3
4. Шар будаа	1070	1650	1600	1500	1550	103.3
5. Хонины мах	3700	4100	6000	7000	7500	107.1
6. Үхрийн мах	4800	5000	7500	9000	9500	105.6
7. Хиам	3500	4000	5800	6500	6500	100.0
8. Шингэн сүү	1900	1800	2000	2000	2000	100.0
9. Тараг	1800	1800	2000	2000	2000	100.0
10. Элсэн чихэр	4900	4750	1550	1500	1550	103.3
11. Хатуу чихэр /барбарис/	1670	1500	3700	3700	4600	124.3
12.Мишка зөөлөн чихэр	3500	3500	7500	8000	9500	118.8
13. Ногоон цай	4500	4500	5000	4500	5500	122.2
14. Төмс	800	900	800	800	883	110.4
15. Байцаа	1070	1000	1000	1350	1467	108.7
16. Сонгино	1200	1000	1000	1275	1467	115.1
17. Шилтэй өргөст хэмх	1200	1350	1500	1700	1967	115.7
18. Давс 1кг монгол	300	300	350	350	450	128.6
19. Ургамлын тос	2200	2500	2800	2700	3500	129.6
20. Архи	4050	4000	3980	5800	6300	108.6

## 2. Орон сууц , цахилгаан

	2010.IV	2011.IV	2012.IV	2013.IV	2014.IV	2014.IV 2013.IV
1. Халаалт. М2(НӨТ-тэй)	198	198	198	198	494.6	249.8
2. Цэвэр ус тн (нөттэй)	330.0	660	660	660	660	100.0
3. Цахилгаан квт	70.4	82.5	82.5	82.5	86.9	105.3

## 3. Тээвэр холбооны үйлчилгээ

	2010.IV	2011.IV	2012.IV	2013.IV	2014.IV	2014.IV 2013.IV
1. ТЗ-ын билет зөөлөн	21500	21500	21500	21500	21500	100.0
хатуу	7400	7400	7400	7400	7400	100.0
2. Телевизорын хураамж	850	850	850	850	850	100.0
3. Хот хоорондын яриа 1мин	100	60	60	60	60	100.0
4. Автобензин А-80	1390	1420	1453	1567	1538	98.1



## 8.3 ГОЛ НЭРИЙН БАРААНЫ ДУНДАЖ ҮНЭ, хөрш зэргэлдээ аймгуудаар, төгрөгөөр

/ 4 сарын 21-ний байдлаар /

№	НЭРТӨРӨЛ	Дорноговь	Өмнөговь	Дундговь	Говьсүмбэр
<b>1.1 ТАЛХ, ГУРИЛ, БУДАА</b>					
1	Гурил, дээд зэрэг	1125	1300	1300	1150
2	Гурил, 1-р зэрэг	825	1000	933	750
3	Гурил, 2-р зэрэг	650	800	700	650
4	Гоймон, 320 гр, "Алтан тариа" ХК, туузан	833	850	767	850
5	Талх, орон нутгийн үйлдвэрийн, ш	650	900	850	700
6	Гурилан боов, 0.5кг	1600	1750	1166	2400
7	Жигнэмэг, Юбиллейние	1000	967	990	1000
8	Цагаан будаа, задгай, кг	2000	2200	2100	2000
9	Шар будаа, задгай, кг,	1550	1833	1783	1500
10	Элсэн чихэр, кг	1575	1867	1567	1500
<b>1.2 МАХ, МАХАН БҮТЭЭГДЭХҮҮН</b>					
11	Хонины мах, кг	7500	7800	8000	6000
12	Үхрийн мах, кг	9500	-	-	7800
13	Адууны мах, кг	6667	6750	-	6300
14	Ямааны мах	6500	7167	7000	5300
15	Дотор мах, цувдай, цусгүй	2500	5000	1500	2500
16	Хиам, чанасан, 1кг	6500	8000	8833	9500
<b>1.3. ЭМ, ТАРИА, ЭМНЭЛГИЙН ХЭРЭГСЭЛ</b>					
17	Парацетамол, 10ш, Моносфарм	317	333	350	250
18	Ампциллин, 500 мг, 10ш	1567	1467	1410	1400
19	Витамин "С", үрлэн, савласан, 50ш	283	300	300	300
20	Хлорфенамен, Монос	933	950	910	1100
21	Пенициллин, тариагаар, 1 сая	253	273	250	300
23	Хөвөн, 50гр, боодолтой, дотоод	1083	1016	1116	900
<b>1.4. ОРОН СУУЦНЫ УРСГАЛ ЗАСВАРЫН БАРАА, МАТЕРИАЛ</b>					
24	Цагаан тосон будаг, 1 л, байшинтай,	2750	4000	3000	3500
25	Цемент, 1 уут, БНХАУ	10250	10000	9833	12000
26	Вакуум цонхны 1м.кв-ын үнэ, 2 давхар	65000	80000	85000	95000
27	Хадаас, 100 гр, 70 мм	300	350	300	300
28	Монгол гэрийн модон хаалга, хээгүй	170000	220000	153333	0
29	Гэрийн гадуур бүрээс, цагаан ямбуу, 5	56000	65000	53333	55000
<b>1.5 ОРОН СУУЦТАЙ ХОЛБОГДСОН БУСАД ЗАРДАЛ</b>					
30	Халаалт, 1м2	494.6	334.4	300	300
<b>1.6. СУУЦНЫ ЦАХИЛГААН ХАНГАМЖТАЙ ХОЛБОГДСОН ЗАРДЛУУД</b>					
31	Орон сууцны цахилгаан, 1 кВт	86.90	96.60	87.00	79.00
32	Гэр хорооллын цахилгаан, 1 кВт	86.90	96.60	87.00	76.00
<b>1.7. ХАТУУ ТҮЛШ</b>					
33	Түлшний мод, шуудайгаар	7500	2000	1500	2500
34	Нүүрс, 1 шуудай, 40 кг	7500	640	3400	3500
<b>1.8. ШАТАХ, ТОСЛОХ МАТЕРИАЛ</b>					
35	Бензин, А-80, 1 литр	1538	1650	1570	1500
36	Бензин, А-92, 1 литр	1805	1890	1863	1750
37	Дизелийн түлш, 1 литр	1902	1910	1890	1850
<b>1.9. АВТО ЗАМЫН ЗОРЧИГЧ ТЭЭВРИЙН ҮЙЛЧИЛГЭЭ</b>					
38	Хот доторх таксины хөлс, 1 км	600	2000	1000*	600
39	УБ- аймгийн төвийн таксины хөлс, нэг талдаа	(,,)	28000	15000	15000

\* 1 километрийн үнэ

- Тухайн сард худалдаанд байхгүй

# СТАТИСТИКИЙН МЭДЭЭЛЛИЙГ ХЭРХЭН АВАХ ВЭ ?

1

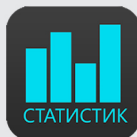
[www.1212.mn](http://www.1212.mn)

<http://dornogovi.nso.mn>

<http://www.facebook.com/dornogovi.statistik>

---

2



Ухаалаг гар утас болон таблетэд зориулсан  
Статистикийн хэвлэмэл бүтээгдэхүүн, мэдээллүүдийг  
үзэх боломжтой аппликейшнүүд юм.

---

3

**ЛАВЛАХ  
УТАС**

**1900-1212  
70522749**

---

**Дорноговь аймгийн статистикийн хэлтэс**

Хаяг: Нутгийн удирдлагын ордон 103 тоот

Утас: 70522749

И-мэйл: [dornogovi@nso.mn](mailto:dornogovi@nso.mn)