



Статистикийн албаны 90 жилийн ойд

ДОРНОГОВЬ АЙМГИЙН НИЙГЭМ, ЭДИЙН ЗАСГИЙН БАЙДАЛ

MONTHLY BULLETIN OF STATISTICS

2014/6





ДОРНОГОВЬ АЙМГИЙН НИЙГЭМ, ЭДИЙН ЗАСГИЙН БАЙДАЛ

(2014 оны 6 дугаар сарын байдлаар)

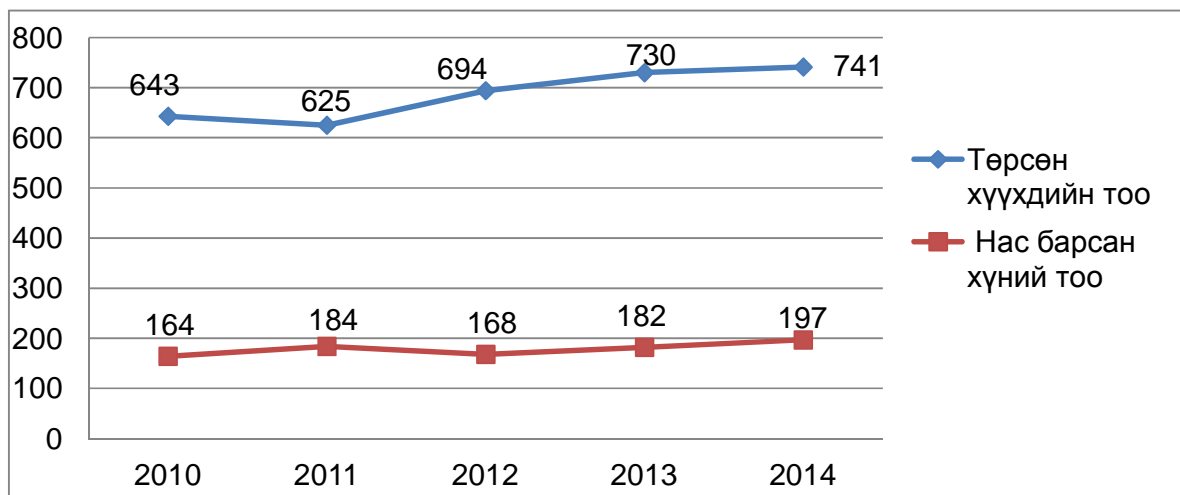
Нэг. Нийгмийн үзүүлэлт



1.1 Хүн ам

Эрүүл мэндийн газраас эрхлэн гаргадаг мэдээгээр 2014 оны эхний 6 сард 741 хүүхэд шинээр мэндэлж, 197 хүн нас баржээ. Хүн амын цэвэр өсөлт 544 болж 2013 оны мөн үеийнхээс 0.7 хувиар буюу 4-өөр буурлаа. 1000 хүнд ногдох төрөлт 11.8, нас баралт 3.2 байгаа нь өмнөх оны мөн үетэй харьцуулахад төрөлт 0.2 пунктээр буурч, нас баралт 0.4 пунктээр өссөн байна.

Зураг. Төрсөн хүүхэд, нас барсан хүний тоо. 2010-2014 оны эхний 5 сард



Эхний 6 сард эхийн эндэгдэл гараагүй бөгөөд амьд төрсөн 1000 хүүхдэд ногдох нялхсын эндэгдэл 14.8 байгаа нь өмнөх оны мөн үетэй харьцуулахад 1.5 пунктээр буурсан байна.



1.2 Бүртгэлтэй ажилгүй иргэн

Хөдөлмөрийн хэлтэст бүртгүүлсэн, ажил идэвхитэй хайж байгаа ажилгүй иргэд 2014 оны эхний 6 сард 1151 байгаа нь өмнөх оны мөн үеэс 19.6 хувиар өсч, 2013 оны жилийн эцсийн дүнгээс 9.9 хувиар буурсан байна.

Бүртгүүлсэн ажил хайгч иргэдийн 62.1 хувийг эмэгтэйчүүд эзэлж байгаа нь өмнөх оны мөн үеэс 35.7 хувиар өсчээ. Мөн ажил хайгч иргэдийн боловсролын түвшинг харахад 30.9 хувь нь дээд, 30,6 хувь нь бүрэн дунд, 19.8 хувь нь бүрэн бус дунд, 7.2 хувь нь тусгай мэргэжлийн дунд, 5.9 хувь нь техник болон мэргэжлийн, 3.9 хувь нь бага, 1.1 хувь нь боловсролгүй, 0.5 хувь нь магистр/ докторын боловсролтой иргэд эзэлж байна.



Хөдөлмөрийн хэлтэст ирсэн 272 ажлын байрны захиалгын 36,8 хувь нь тээвэр агуулахын үйл ажиллагааны салбар, 27,6 хувь нь нь үйлчилгээний бусад үйл ажиллагаа, 13,6 хувь нь уул уурхай, олборлох аж үйлдвэрийн салбар, 22,0 хувь нь бусад салбарын захиалга байна.

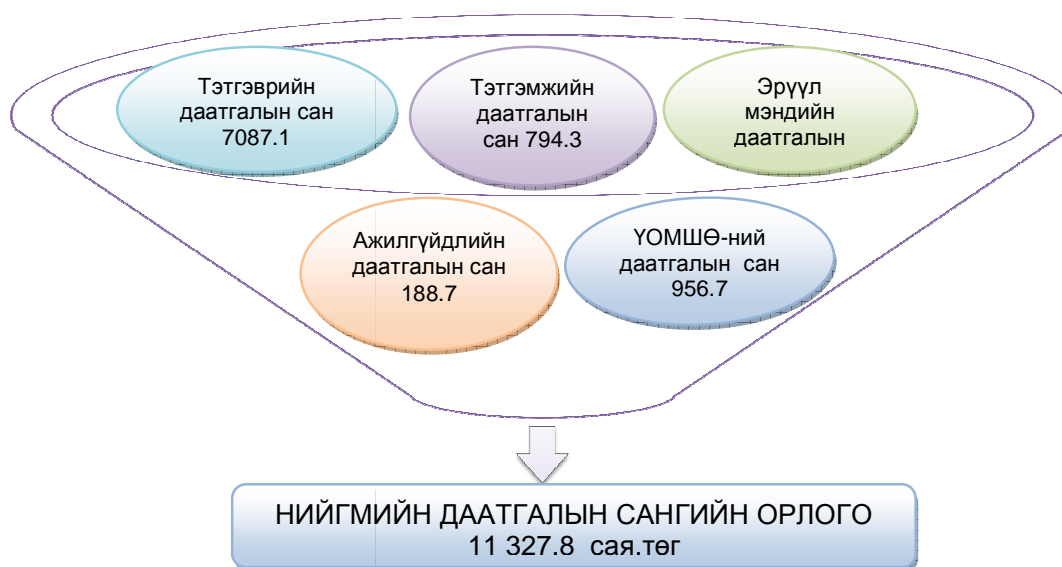
Ажлын байрны захиалгыг ажил, мэргэжлийн ангиллаар нь авч үзвэл 38.6 хувийг энгийн ажил мэргэжил, 18.0 хувийг үйлдвэрлэл, барилга, гар урлал, холбогдох ажил үйлчилгээний ажилтан, 9.9 хувийг суурин төхөөрөмж, машин механизмын операторч, угсрагч, 9.2 хувийг контор, үйлчилгээний ажилтан, 8,4 хувийг худалдаа үйлчилгээний ажилтан, 15,9 хувийг бусад ажил мэргэжилийн ангилал эзэлж байна.



1.3 Нийгмийн даатгал, халамж

2014 оны эхний 6 сард нийгмийн даатгалын санд 11 327.8 сая төгрөгийн орлого төвлөрсөн нь өмнөх оны мөн үеэс 17.5 хувиар өссөн байна.

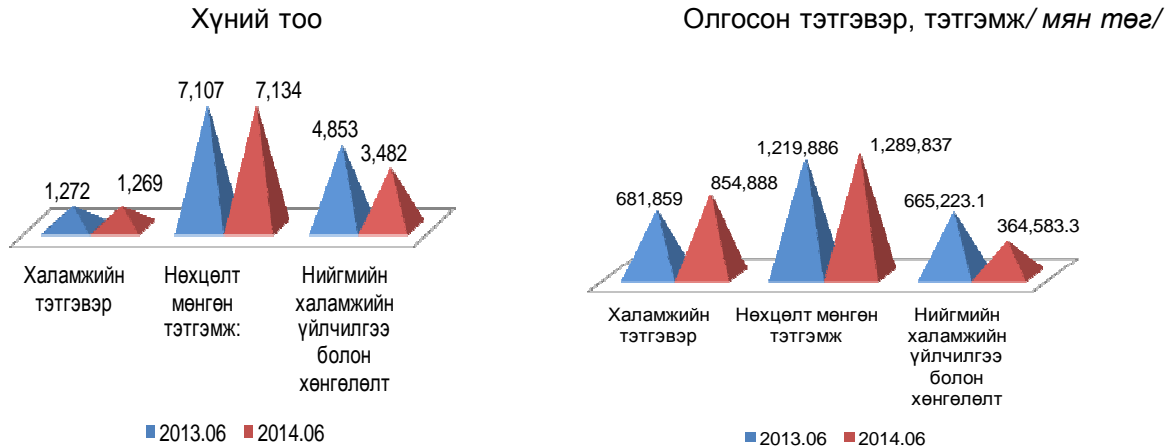
Зураг. Нийгмийн даатгалын сангийн орлого сангийн төрлөөр /сая.төг/ 2014 оны 6 сард



Тэтгэврийн даатгалын сангаас 9149.1 сая.төг, тэтгэмжийн даатгалын сангаас 849.7 сая.төг, ажилгүйдлийн даатгалын сангаас 146.8 сая.төг, ҮОМШӨ-ний даатгалын сангаас 684.0 сая.төг, эрүүл мэндийн даатгалын сангаас 2121.5 сая.төг, нийт 12951.1 сая.төгрөгийг зарцуулжээ.

Оны эхний 6 сард нийгмийн халамжийн сангаас 11885 иргэнд 2509.3 сая төгрөгийн халамжийн тэтгэвэр, тэтгэмж олгожээ. Жирэмсэн болон хөхүүл хүүхэдтэй 1766 эхэд 397.9 сая төгрөгийг улсын төсвөөс олгосон байна. Ахмад настны нийгмийн хамгааллын тухай хуулийн дагуу 2398 иргэнийг нэг удаагийн тусламж үйлчилгээнд хамруулсан нь өмнөх оны мөн үеэс 11.3 хувиар өссөн байна.

Зураг. Нийгмийн халамжийн үйлчилгээнд хамрагдсан хүний тоо, олгосон тэтгэвэр тэтгэмжийн хэмжээ /төрлөөр/, 2014 оны эхний 06 сард



1.4 Эрүүл мэнд

Он гарсаар 217.5 мянган хүнд амбулаторийн үзлэг хийсэн нь өмнөх оны мөн үеэс 11.4 хувиар, 7.3 мянган хүн эмнэлэгт хэвтэж эмчлүүлсэн нь 4.3 хувиар тус тус нэмэгдэв. Урьдчилан сэргийлэх тарилгад 6.0 мянган хүн хамрагдсан нь өмнөх оны мөн үетэй адил түвшинд байна.

Эхний 6 сард 949 эх жирэмсний хяналтанд орсны 820 буюу 86.4 хувь нь жирэмсний эхний 3-н сард хяналтад хамрагджээ.

Түргэн тусламжийн дуудлага 11.5 мянган удаа гарсны 1.9 мянга буюу 16.5 хувь нь алсын дуудлага байв. Өмнөх оны мөн үетэй харьцуулбал нийт түргэн тусламжийн дуудлага 7.5 хувиар нэмэгдэж, алсын дуудлагыг өмнөх оны мөн үетэй харьцуулахад 11.8 хувиар нэмэгдсэн байна.

Он гарсаар ослын улмаас 1091 хүн бэртэж, 56 иргэний амь нас энджээ. Өмнөх оны мөн үетэй харьцуулбал ослын улмаас бэртсэн хүний тоо 10.2 хувиар буурч, нас барсан хүний тоо 47.4 хувиар нэмэгджээ.

Халдварт өвчний 549 тохиолдол бүртгэгдсэн нь өмнөх оны мөн үеэс 123-аар буюу 18.3 хувиар буурсан байна.



1.5 Соёл, боловсрол

Аймгийн соёл урлагын байгууллагууд 6 сарын байдлаар 9.2 мянган хүнд үйлчилж, 15617.3 мянган төгрөгийн орлоготой ажиллажээ. Аймагт үйл ажиллагаа явуулж буй мэргэжлийн урлагийн байгууллага 46 удаагийн тоглолт хийж, музейнүүд дотоод, гадаадын 3.6 мянган хүнд үйлчилсэн байна.

2013/2014 оны хичээлийн жилд ерөнхий боловсролын сургуулийг бага, суурь, бүрэн дунд боловсролоор 3142 сурагч, Мэргэжлийн сургалт үйлдвэрлэлийн төв, Төмөр замын мэргэжлийн сургалт үйлдвэрлэлийн төв, ЭМШУИС-ийн салбар сургуулийг 554 оюутан, сурагч суралцаж төгссөн байна. Энэ нь өмнөх оноос 0,9 хувиар буюу 34-өөр бага байна



1.6 Байгаль орчин

Цаг уур

2014 оны 6 дугаар сард агаарын температур нийт нутгаар 18.2-22.7 хэм байсан нь олон жилийн дунджаас 0.6 хэмээр дулаан байлаа. Хөрсөн дээр өдөртөө 25-34 хэм дулаан байлаа. Хур тунадастай хоногийн тоо 3-10 өдөр байв.

Нийт нутгаар цаг агаар тогтворгүй салхины хурд 12-20 м/с, зарим үед 24-26 м/с байна. 10 м/с-ээс дээш салхитай байсан хоногийн тоо 2-21 өдөр байв. Бэлчээрийн ургамлын дундаж өндөр 5-14 см байна.



1.7 Гэмт хэрэг

Аймгийн Цагдаагийн газраас ирүүлсэн мэдээгээр оны эхний 6 сард 262 хэрэг бүртгэгдэж, гэмт хэргийн улмаас 24 хүн нас барж, 84 хүн гэмтэж бэртсэн байна. Бүртгэгдсэн гэмт хэргийн тоо өмнөх оны мөн үеэс 8.4 хувь буюу 24-^{oo}p буурсан байна.

Хэргийн төрлөөр үзвэл өмнөх оны мөн үеэс хүн амины гэмт хэрэг, танхай, $\delta\zeta = \epsilon\acute{\imath}\grave{\alpha}\epsilon\acute{\epsilon}\acute{\imath}$ гүйц хэргүүд нэмэгджээ.

Согтуугаар үйлдсэн гэмт хэрэг 127 бүртгэгдэж өмнөх оноос 15-аар нэмэгдсэн байна. Нийт бүртгэгдсэн гэмт хэргийн 32.1 хувийг иргэдийн эрүүл мэндийн эсрэг гэмт хэрэг, 24.4 хувийг өмчлөх эрхийн эсрэг гэмт хэрэг, 12.6 хувийг тээврийн хэрэгслийн хөдөлгөөний аюулгүй байдал ашиглалтын журмын эсрэг гэмт хэрэг, 8.4 хувийг хүн амины гэмт хэрэг, 4.2 хувийг танхайн гэмт хэрэг, 18.3 хувийг бусад төрлийн гэмт хэргүүд эзэлж байна.

Алтанширээ, Мандах, Өргөн, Мандах, сумдад гэмт хэргийн тоо өмнөх оны мөн үеэс нэмэгдэж, бусад сумдад буурчээ. Гэмт хэргийн улмаас иргэд, байгууллага, аж ахуйн нэгжид 745,5 сая төгрөгийн хохирол учирсан ба өмнөх оны мөн үетэй харьцуулахад 204,4 сая төгрөгөөр буюу 21,5 хувиар буурсан байна. Учирсан хохирлын 47,0 хувь буюу 350,6 сая төгрөг эргэн төлөгдсөн байна.

Нийт гэмт хэргийн 48,5 хувийг согтуугаар, 28,6 хувийг гэр сууцандаа, 18,3 хувийг гудамж олон нийтийн газарт, 10,7 хувийг бүлэглэн, 10,3 хувийг эмэгтэй хүн, хүүхэд оролцон, 63,0 хувийг шөнө, оройн цагаар /19-22, 22-06 цаг/ үйлдсэн байна. Тайлант хугацаанд нийт 1514 хүн эрүүлжүүлэгдэж, 148 хүн баривчлагджээ.

Хоёр. Эдийн засгийн үзүүлэлт



2.1 Мөнгө, банк

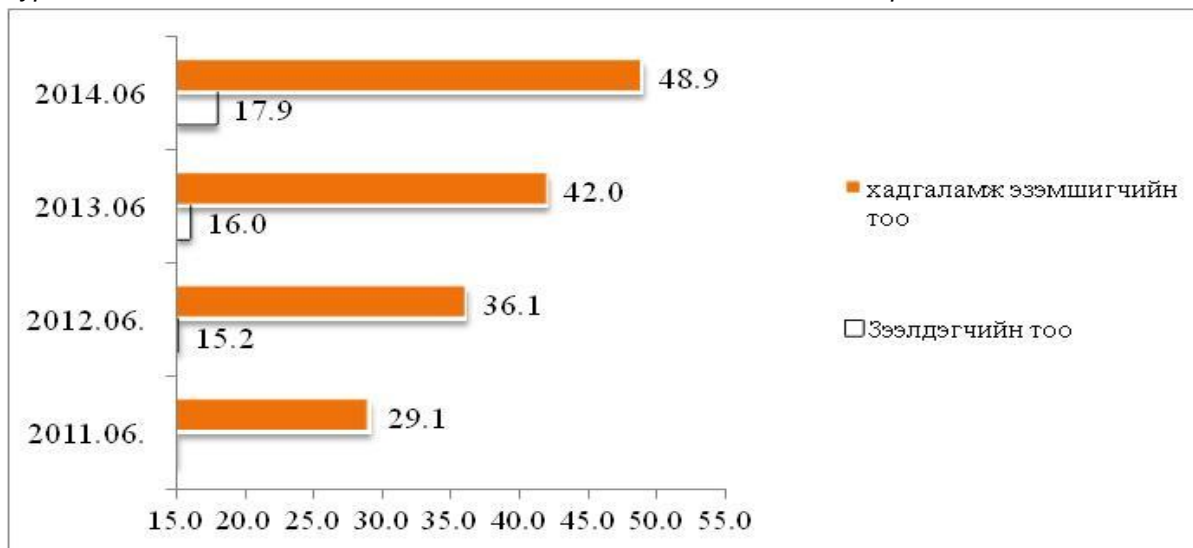
Монгол банкны мэдээгээр арилжааны банкуудын кассын орлого 233,7 тэрбум төгрөг болж өмнөх оноос 17,7 хувь, цэвэр зарлага 234,3 тэрбум төгрөг болж 19,2 хувиар өсжээ.



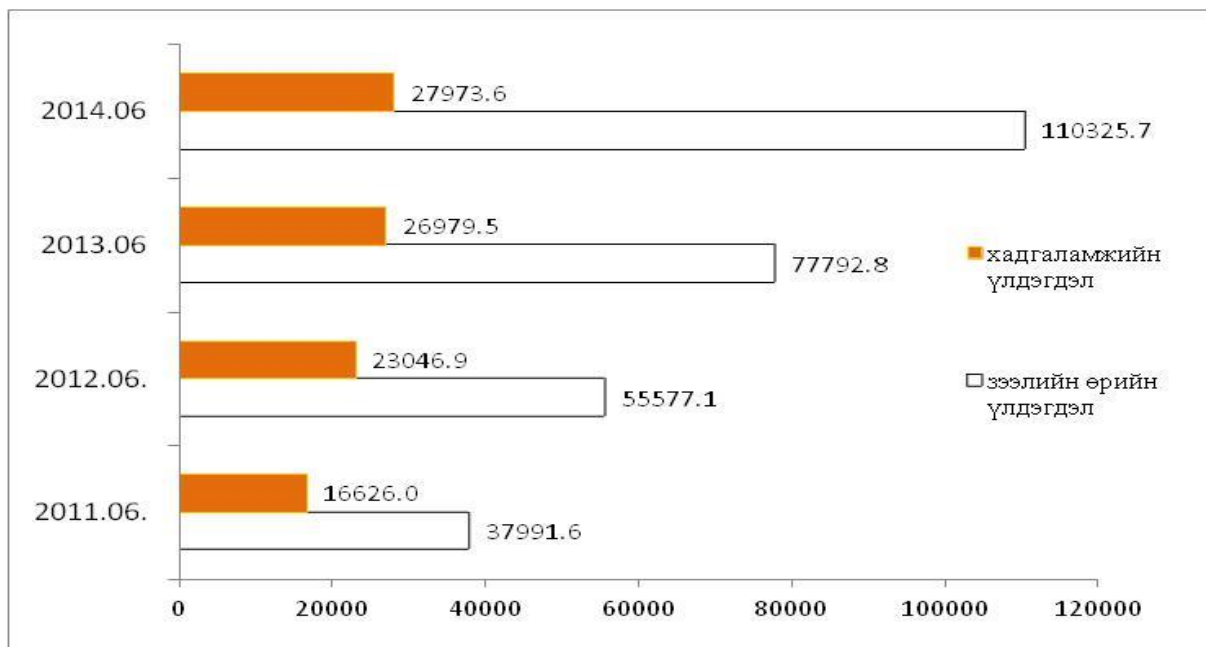
Иргэдийн мөнгөн хадгаламж 27,9 тэрбум төгрөг болж нэг хадгаламж эзэмшигчдэд дундажаар 572,1 мянган төгрөг, аймгийн нэг хүнд дундажаар 447,6 мянган төгрөгийн хадгаламж ногдож байна. Өмнөх оны мөн үетэй харьцуулахад хадгаламж эзэмшигчийн тоо 16,4 хувь, хадгаламжийн үлдэгдэл 3,7 хувиар тус тус өсжээ.

Өмнөх оны мөн үетэй харьцуулахад зээлийн өрийн үлдэгдэл 41,8 хувиар, хугацаа хэтэрсэн зээлийн өрийн үлдэгдэл 3,2 дахин, чанаргүй зээлийн үлдэгдэл 2.6 дахин өсжээ.

Зураг. Хадгаламж эзэмшигч, зээлдэгчийн тоо, 2011- 2014 он, мян.хүн



Зураг. Хадгаламжийн үлдэгдэл, зээлийн өрийн үлдэгдэл, 2011-2014 он, сая.төг



2.2 Төрийн санхүү

2014 оны эхний 5 сард орон нутгийн төсөвт 19469,1 сая төгрөгийн орлого төвлөрүүлжээ. Орон нутгийн төсвийн орлогын 28,4 хувийг татварын, 4,6 хувийг татварын бус



орлого, 66,9 хувийг тусламжийн орлого бүрдүүлсэн байна. Орон нутгийн төсвийн орлогын төлөвлөгөөг биелүүлсэн сум байхгүй байна.

Улсын нэгдсэн төсөвт ААНБОАТатвар, дотоодын бараа, үйлчилгээний татвар, ашигт малтмал нөөц ашигласны төлбөр, агаарын бохирдлын төлбөр, өсөн нэмэгдэх ашигт малтмалын нөөц ашигласны төлбөр нийт 1572,9 сая төгрөгийг төвлөрүүлж төлөвлөгөөг 2,3 хувиар давуулан биелүүлжээ.



2.3 Үнэ

Хэрэглээний үнийн индекс гэдэг нь хэрэглэгчдийн худалдаж авсан бараа, үйлчилгээний нэр төрөл өөрчлөлтгүй тогтвортой байхад үнэ дунджаар хэрхэн өөрчлөгдөж буйг хэмждэг үзүүлэлт юм.

Хэрэглээний үнийн индекс 2014 оны 6 дугаар сард өмнөх сараас 0,2 хувь, өмнөх оны мөн үеийнхээс 18,0 хувь өслөө.

Хүснэгт1. Хэрэглээний үнийн индекс, 2014 оны 6 дугаар сар, бүлгийн дүнгээр

| Бараа үйлчилгээний бүлэг | ЖИН | 2014-06 | 2014-06 | 2014-06 | 2014-06 |
|---|--------------|--------------|--------------|--------------|--------------|
| | | 2010-12 | 2013-06 | 2013-12 | 2014-05 |
| Ерөнхий индекс | 100.0 | 164.8 | 118.0 | 109.1 | 100.2 |
| Хүнсний бараа, ундаа, ус | 36.0 | 175.9 | 111.1 | 115.5 | 100.2 |
| Согтууруулах ундаа, тамхи | 2.5 | 194.7 | 115.2 | 112.3 | 100.0 |
| Хувцас, бөс бараа, гутал | 18.0 | 204.2 | 143.9 | 109.1 | 100.3 |
| Орон сууц, ус, цахилгаан, түлш | 9.6 | 133.1 | 112.7 | 100.7 | 100.4 |
| Гэр ахуйн тавилга, бараа | 6.2 | 139.3 | 116.1 | 106.4 | 100.4 |
| Эм тариа, эмнэлэгийн үйлчилгээ | 1.6 | 116.7 | 102.1 | 103.1 | 100.1 |
| Тээвэр | 14.3 | 154.0 | 114.4 | 100.2 | 100.0 |
| Холбооны хэрэгсэл, шуудангийн үйлчилгээ | 4.9 | 100.8 | 100.0 | 100.0 | 100.0 |
| Амралт, чөлөөт цаг, соёлын бараа, үйлчилгээ | 2.1 | 92.9 | 101.3 | 100.0 | 100.0 |
| Боловсролын үйлчилгээ | 0.2 | 167.9 | 117.5 | 100.0 | 100.0 |
| Зочид буудал, зоогийн газар, дотуур байр | 0.8 | 243.4 | 141.5 | 129.7 | 100.0 |
| Бусад бараа, үйлчилгээ | 3.9 | 143.0 | 119.5 | 110.8 | 101.3 |

Ерөнхий индекс өмнөх сарынхаас 0,2 хувиар өсөхөд бусад бараа, үйлчилгээний бүлэг 1,3 хувь, орон сууц, ус, цахилгаан, түлшний бүлэг 0,4 хувь, гэр ахуйн тавилга, барааны бүлэг 0,4 хувь, хувцас бөс бараа, гуталын бүлэг 0,3 хувь, хүнсний бараа, ундаа, усны бүлэг 0,2 хувь өссөн нь нөлөөлжээ.

Барааны нэр төрлөөр нь авч үзвэл гурилын үнэ 4,3-5,4 хувь, чихэрийн үнэ 3,6 хувь, цай 1,4 хувь, эрэгтэй бэлэн хувцас 4,8-6,4 хувь, цагаан тосон будаг 18,2 хувь, цемент 7,3 хувь, шалны хулдаас 10,5 хувь, гэр ахуйн орны бүтээлэг 12,7 хувь, шилэн эдлэл буюу цайны халуун сав 17,1 хувь, хөвөн 3,1 хувь, ахуйн хэрэглэл 4.8-7.7 хувь өссөн нь голлон нөлөөлжээ.

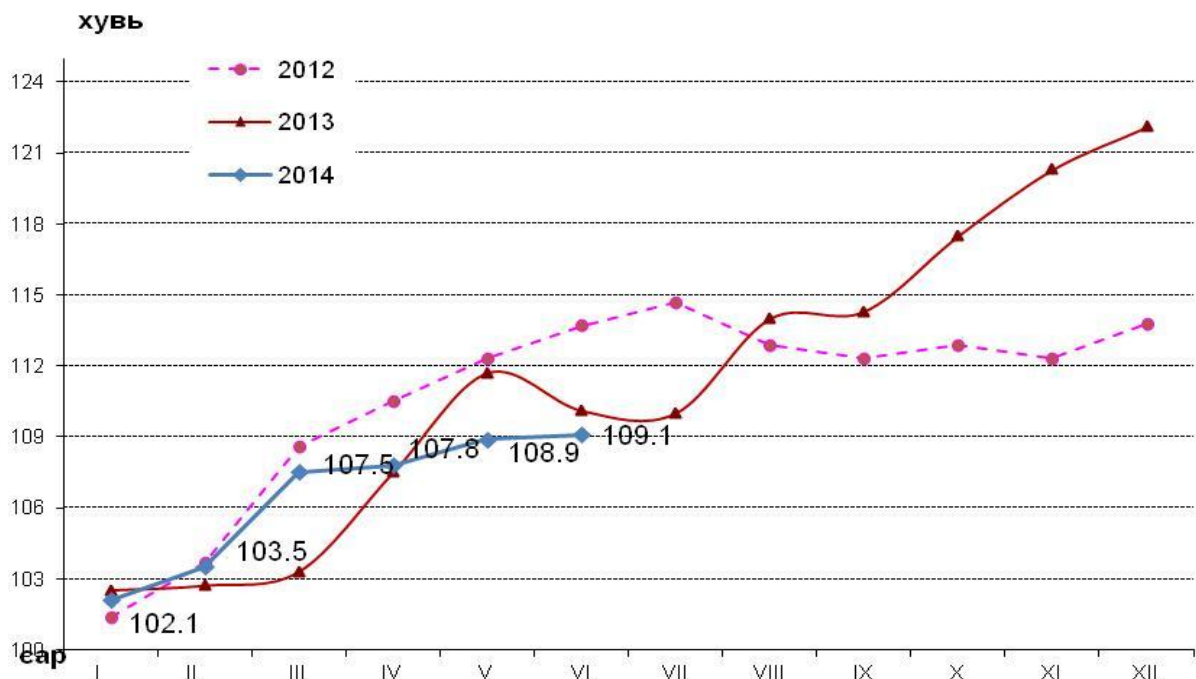
Харин согтууруудах ундаа, тамхи, тээвэр, холбооны хэрэгсэл, шуудангийн үйлчилгээ, амралт чөлөөт цаг соёлын бараа үйлчилгээ, боловсролын бүлэг тогтвортой байна.

Зураг. Хэрэглээний үнийн индекс, 2014 оны 6 дугаар сарын өөрчлөлт, бүлгээр, хувиар (өмнөх сар=100)



Хэрэглээний үнийн индекс өмнөх оны мөн үеийнхээс (2014 оны 6-р сар) 18,0 хувь өсөхөд хувцас, бөс бараа, гутлын бүлэг 43,9 хувь, зочид буудал, зоогийн газар, дотуур байрны үйлчилгээ 41,5 хувь, хүнсний бараа, ундаа, усны бүлэг 11,1 хувь, боловсролын бүлэг 17,5 хувь, гэр ахуйн тавилга, барааны бүлэг 16,1 хувь, орон сууц, ус, цахилгаан, түлшний бүлэг 12,7 хувь, тээвэр 14,4 хувь, согтууруулах ундаа тамхи бүлэг 15,2 хувь, бусад, бараа үйлчилгээний бүлэг 19,5 хувь нэмэгдсэн нь нөлөөлсөн байна. (Хүснэгт1)

Зураг. Хэрэглээний үнийн индекс, 2012 - 2014 оны сар бүрээр (өмнөх оны 12-р сар=100)





2.4 Хөдөө аж ахуй

2014 оны хагас жилийн байдлаар төллөвөл зохих эх малын 72.3 хувь буюу 456219 толгой мал төллөж, төл бойжилт 99.9 хувьтай байна. Энэ нь өмнөх оны мөн үеийнхээс 24657 толгой төлөөр буюу 5.7 хувиар өссөн байна.

2014 оны 6 сарын байдлаар 2810 толгой мал хорогдсон нь оны эхний малын 0.2 хувьтай тэнцэж байна. 2013 оны мөн үед хорогдсон малын тооноос 3.4 хувиар нэмэгдсэн байна. Нийт хорогдолд өвчнөөр хорогдсон малын эзлэх хувь 38,0 буюу 1069 толгой мал хорогджээ.



2.5 Аж үйлдвэр

Аж үйлдвэрийн салбарт эхний 6 сард оны үнээр 5713.0 сая төгрөгийн бүтээгдэхүүн үйлдвэрлэж, 7627.8 сая төгрөгийн бүтээгдэхүүнийг зах зээлд борлууллаа. Нийт бүтээгдэхүүний үйлдвэрлэлт өмнөх оноос 2.6 дахин, бүтээгдэхүүн борлуулалтын орлого 2.7 дахин нэмэгдсэн байна. Нүүрсний олборлолт өмнөх оны мөн үеэс 33.5 дахин нэмэгдсэн, мөн төмрийн хүдрийн баяжмалын олборлолт бүтээгдэхүүн үйлдвэрлэлт өсөхөд нөлөөлсөн байна.

Аж үйлдвэрийн нийт бүтээгдэхүүний үйлдвэрлэл 2005 оны зэрэгцүүлэх үнээр 1975,5 сая төгрөг болж, өмнөх оноос 52,8 хувиар нэмэгдсэн байна.

Аж үйлдвэрийн бүтээгдэхүүн үйлдвэрлэлийн 42.7 хувийг төрийн, 57.3 хувийг хувийн өмчийн аж ахуйн нэгжүүд үйлдвэрлэсэн байна.

Аж ахуйн нэгжийн хариуцлагын хэлбэрээр авч үзвэл улсын үйлдвэрийн газар 42.7 хувь, компани 53.1 хувь, хоршоо 0.4 хувь, өрхийн аж ахуй 3.8 хувийг тус тус үйлдвэрлэжээ.

Статистикийн мэдээлэлд хамрагдсан гол нэр төрлийн бүтээгдэхүүн үйлдвэрлэлийн өмнөх оны мөн үетэй харьцуулахад дулаан 4.3 мян.ккал-аар, нүүрс 97.5 мян тонноор, ус түгээлт 12,7 мян м3, савласан цэвэр ус 723.6 мян.литр, жижиг оёдол 16239.0 мян төгрөг, сүү, сүүн бүтээгдэхүүн 15,2 мян. Литрээр, блок 4.8 мян ширхэгээр илүү үйлдвэрлэгджээ.



2.6.Тээвэр, Холбоо

2014 оны хагас жилийн байдлаар тээврийн хэрэгслийн техникийн хяналт оношлогооны мэдээгээр 5607 авто машин, тээврийн хэрэгсэл хамрагдсан нь өмнөх оны мөн үеэс 0.9 хувь буюу 527-оор буурчээ. Нийт тээврийн хэрэгслийн 53.0 хувийг суудлын, 26.5 хувийг ачааны автомашин, 4.8 хувийг автобус, 7.5 хувийг мотоцикл, 3.7 хувийг тусгай зориулалтын автомашин, 3.5 хувийг чиргүүл, 1.1 хувийг бусад механизмууд эзэлж байна.

Шуудан холбооны үйлчилгээний орлого 218.1 сая төгрөг болж өмнөх оноос 1.6 хувиар өссөн байна. Суурин телефон цэгийн тоо 805 болж өмнөх оноос 1,1 хувиар буюу 9 хэрэглэгчээр өсчээ. Хагас жилийн байдлаар нийт 6.8 мянган ширхэг албан бичиг, захидал, 342 ширхэг илгээмж, илгээсэн бол шуудангаар 338 зорчигч үйлчлүүлж 5.1 сая төгрөгийн орлого оруулжээ.



Аймгийн хэмжээнд 5 кабелийн телевиз үйлчилгээ үзүүлж нийт 118.1 сая төгрөгийн орлого оруулж, 3790 гаруй хэрэглэгчдэд үйлчилж байна.

2014 оны 6 сарын байдлаар Дорноговь аймагт үүрэн телефоны оператор 4 компанийн салбар ажиллаж байгааг байршлаар авч үзвэл юнителын 15, мобикомын 13, скайтелын 13, G-mobile 12 нийт 60 салбар нэгж сум, суурин газруудад үйлчилгээ үзүүлж байна.



2.7 Барилга

2014 оны эхний 6 сарын байдлаар 66 объектод нийт 25606,7 сая төгрөгийн шинэ барилга, өргөтгөл, шинэчлэлт, их засварын ажил хийгдэж байна. Барилга угсралт их засварын ажлын хэмжээ өмнөх оны мөн үеэс 58,4 хувиар буурсан байна.

Барилга угсралт их засварын ажлын 54,8 хувь нь орон сууцны барилга, 28,9 хувь нь орон сууцны бус барилга, 13,9 хувь нь инженерийн барилга, байгууламж, 2,4 хувь нь их засварын ажил байна. Өмнөх оны мөн үеийнхээс орон сууцны барилгын эзлэх хувь 33,2 пункт, орон сууцны барилгынх 22,8 пункт, их засварын ажлынх 1,9 пунктээр нэмэгдэж, инженерийн барилга, байгууламжийн эзлэх хувь 57,8 пунктээр буурсан байна.

_____ о О о _____



АГУУЛГА

I. Аймгийн эдийн засаг, нийгмийн зарим гол нэгдсэн үзүүлэлтүүд

II. Эдийн засаг, нийгмийн хөгжлийн байдлын тухай статистикийн тоон мэдээлэл

(Эдийн засгийн үйл ажиллагааны ангиллаар)

Нэг. Хөдөлмөр эрхлэлт

- 1.1 Ажил хайгч иргэдийн тоо, боловсролын түвшингээр
- 1.2 Ажил хайгч иргэдийн тоо, сумаар
- 1.3 Ажлын байрны захиалга, эдийн засгийн салбарын ангилалаар
- 1.4 Ажлын байрны захиалга ажил мэргэжлийн ангилалаар
- 1.5 Ажилд зуучилсан иргэд, ажил мэргэжлийн ангилалаар
- 1.6 Шинээр бий болгосон ажлын байр, эдийн засгийн салбарын ангилалаар

Хоёр. Нийгмийн даатгал, халамж

- 2.1 Нийгмийн даатгалын сангийн орлого, зарлага, төрлөөр
- 2.2 Нийгмийн даатгалд заавал даатгуулагчийн тоо, олгосон тэтгэврийн хэмжээ
- 2.3 Нийгмийн халамжийн үйлчилгээнд хамрагдсан хүний тоо, олгосон тэтгэвэр, тэтгэмжийн хэмжээ

Гурав. Эрүүл мэнд

- 3.1 Эрүүл мэнд
- 3.2 Төрөлт, эх хүүхдийн эндэгдэл, сумаар
- 3.3 Халдварт өвчний гаргалт, сумаар

Дөрөв. Соёл, боловсрол

- 4.1 Соёлын үзүүлэлт
- 4.2 Бүх шатны сургууль төгсөгчид

Тав. Байгаль орчин

- 5.1 Цаг уурын үзүүлэлт

Зургаа. Гэмт хэрэг

- 6.1 Бүртгэгдсэн хэргийн тоо төрлөөр, аймгийн дүнгээр
- 6.2 Бүртгэгдсэн хэргийн тоо сумаар

Долоо. Банк, зээл

- 7.1 Мөнгөн гүйлгээ, сая төгрөгөөр

Найм. Төрийн санхүү

- 8.1 Орон нутгийн төсвийн орлого, сая төгрөгөөр
- 8.2 Орон нутгийн төсвийн зарлага, сая төгрөгөөр
- 8.3 Орон нутгийн төсвийн орлого, зарлага, сумдаар, сая төгрөгөөр
- 8.4 Улсын нэгдсэн төсөвт төвлөрүүлсэн орлого, сая төгрөгөөр

Ес. Үнэ

- 9.1 Хэрэглээний үнийн индекс, 2014 оны 6 дугаар сард
- 9.2 Хэрэглээний бараа, үйлчилгээний үнэ тариф
- 9.3 Гол нэрийн барааны үнэ, хөрш зэргэлдээ аймгуудаар

Арав. Хөдөө аж ахуй

- 10.1 Мал төллөлт, төл бойжилт
- 10.2 Том малын зүй бус хорогдол
- 10.3 Тариалсан талбай, сумаар, га-гаар

Арван нэг. Аж үйлдвэр

- 11.1 Нийт бүтээгдэхүүн, 2005 оны зэрэгүүлэх үнээр, сая төг
- 11.2 Нийт бүтээгдэхүүн, борлуулалт, оны үнээр
- 11.3 Аж үйлдвэрийн үйлдвэрлэлийн жигд ажиллагаа
- 11.4 Аж үйлдвэрийн салбарын бүтээгдэхүүний үйлдвэрлэл, дэд салбараар
- 11.5 Бүтээгдэхүүний үйлдвэрлэл, гол нэр төрлөөр
- 11.6 Бүтээгдэхүүний үйлдвэрлэл, сумаар, нийт бүтээгдэхүүн гол нэр төрлөөр

Арван хоёр. Тээвэр, холбоо, нефть

- 12.1 Шуудан, холбоо
- 12.2 Кабелийн телевиз
- 12.3 Телефон утасны сүлжээний байршил, 2014 оны 6-р сарын 30-ны байдлаар
- 12.4 Тээврийн хэрэгслийн техникийн хяналт оношлогоонд хамрагдсан тээврийн хэрэгсэлийн тоо
- 12.5 Нефть хангамж

Арван гурав. Барилга

- 13.1 Барилга угсралт, их засварын ажил, жил бүрийн 6-р сард, сая төг

Тэмдэглэлийн тайлбар :

- (, ,) - тухайн тоо, баримт байхгүй
- (0) - тайлант хугацаанд гүйцэтгэлгүй
- (x) - энэ хүснэгтэнд тоо нөхөгдөхгүй
- (.) - мэдээлэгдэх хугацаа болоогүй



ДОРНОГОВЬ АЙМГИЙН НИЙГЭМ, ЭДИЙН ЗАСГИЙН БАЙДАЛ
(2014 ОНЫ 06 ДУГААР САРЫН БАЙДЛААР)

I. Эдийн засаг, нийгмийн үндсэн үзүүлэлтүүд

| | 2010 | 2011 | 2012 | 2013 | 2014 | 2014 - 2013 | 2014 2013 |
|--|--------|--------|--------|--------|--------|----------------|--------------|
| 1. Бэлэн хүн ам, мян.хүн * | 60.1 | 60.5 | 60.9 | 62.5 | 63.0 | 0.5 | 100.8 |
| - Төрсөн хүүхдийн тоо** | 643 | 625 | 694 | 730 | 741 | 11 | 101.5 |
| - Нас барсан хүний тоо - бодит тоогоор** | 164 | 184 | 168 | 182 | 197 | 15 | 108.2 |
| - Хүн амын цэвэр өсөлт - бодит тоогоор | 479 | 441 | 526 | 548 | 544 | -4 | 99.3 |
| - Нялхасын эндэгдэл - бодит тоогоор | 15 | 7 | 12 | 12 | 11 | -1 | 91.7 |
| - 1000 хүүхдэд ноогдох | 23 | 11 | 17 | 16 | 15 | -1.6 | 90.3 |
| 2. Ажилгүй иргэдийн тоо - бүгд | 893 | 665 | 727 | 962 | 1151 | 189 | 119.6 |
| - Үүнээс эмэгтэй | 473 | 473 | 452 | 527 | 715 | 188 | 135.7 |
| - Хөдөлмөрийн насны 10000 хүнд ногдох ажилгүй иргэдийн тоо | 4438 | 3304 | 3610 | 239 | 281 | 43 | 117.9 |
| 3. Шинээр бий болсон ажлын байр-бүгд | 306 | 476 | 441 | 601 | 683 | 82 | 113.6 |
| Үүнээс: Байнгын ажлын байр | 227 | 282 | 244 | 295 | 547 | 252 | 185.4 |
| Улирлын чанартай ажлын байр | 79 | 194 | 197 | 306 | 136 | -170 | 44.4 |
| 4. Халдварт өвчний гаралт - бодит тоогоор | 672 | 677 | 536 | 672 | 549 | -123 | 81.7 |
| - 10000 хүнд ногдох | 112 | 112 | 88 | 108 | 87 | -20 | 81.0 |
| 5. Гэмт хэргийн гаралт - бодит тоогоор | 275 | 280 | 302 | 286 | 262 | -24 | 91.6 |
| - 10000 хүнд ногдох *** | 70 | 70 | 75 | 70 | 64 | -6 | 91.6 |
| 6.Бойжиж буй төл, толгойгоор | 229035 | 329545 | 352381 | 434982 | 459639 | 24657 | 105.7 |
| - Ботго | 3841 | 4871 | 4761 | 5144 | 5429 | 285 | 105.5 |
| - Унага | 6939 | 9921 | 9152 | 14191 | 16126 | 1935 | 113.6 |
| - Тугал | 6445 | 8213 | 9115 | 11620 | 13547 | 1927 | 116.6 |
| - Хурга | 111161 | 147966 | 166456 | 199843 | 215690 | 15847 | 107.9 |
| - Ишиг | 100649 | 158574 | 162897 | 204184 | 208847 | 4663 | 102.3 |
| 7. Аж үйлдвэрийн нийт бүтээгдэхүүн(сая.төг) | 1526.5 | 1801.7 | 1804.8 | 2190.8 | 5713.0 | 3522.2 | 260.8 |
| - Борлуулсан бүтээгдэхүүн (сая.төг) | 1968.0 | 2203.2 | 2524.9 | 2823.2 | 7627.8 | 4804.6 | 270.2 |

* - 2010, 2011, 2012, 2013 оны жилийн эцэст

**-Төрөлт, нас баралтыг ЭМГ-ын мэдээнээс авав.

*** - 18 - аас дээш насны 10000 хүнд ногдохоор тооцов.



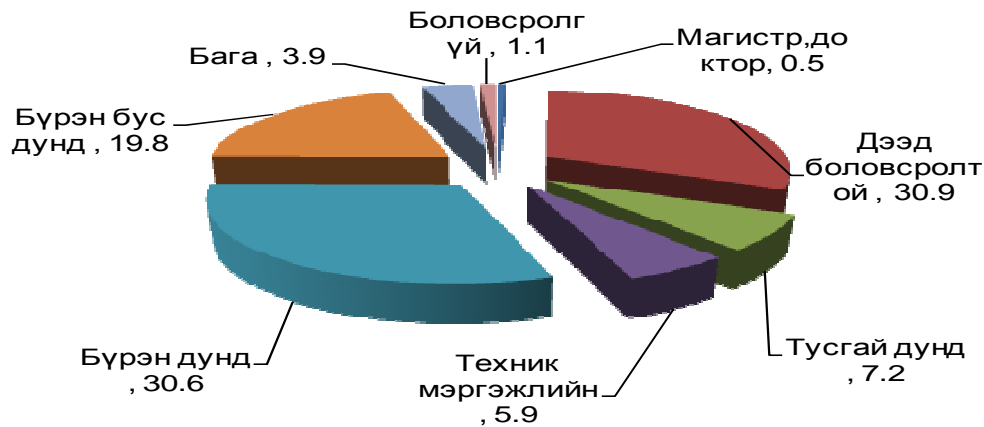
**II.ЭДИЙН ЗАСАГ НИЙГМИЙН ХӨГЖЛИЙН БАЙДЛЫН
ТУХАЙ СТАТИСТИКИЙН ТООН МЭДЭЭЛЭЛ**
(Эдийн засгийн үйл ажиллагааны ангиллаар)

НЭГ. ХӨДӨЛМӨР

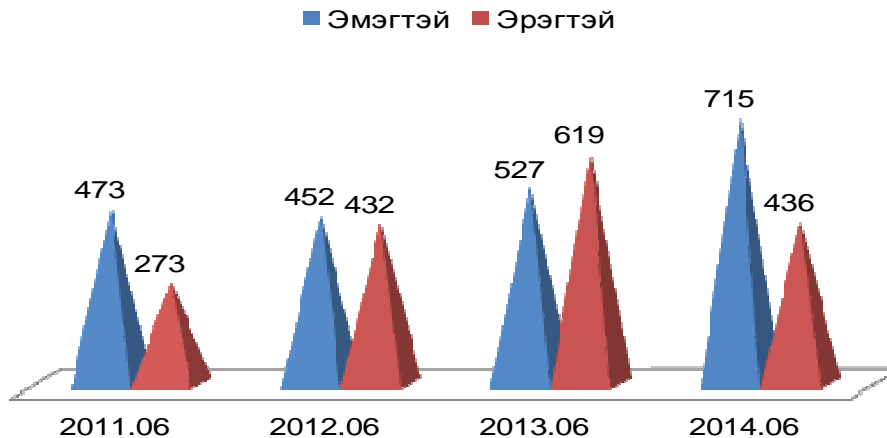
1.1 АЖИЛ ХАЙГЧ ИРГЭДИЙН ТОО, боловсролын түвшингээр

| Боловсролын түвшинээр | 2011.06 | 2012.06 | 2013.06 | 2014.06 | $\frac{2014}{2011}$ | $\frac{2014}{2013}$ |
|-----------------------|---------|---------|---------|---------|---------------------|---------------------|
| Бүгд | 665 | 727 | 962 | 1 151 | 173.1 | 119.6 |
| Үүнээс: Эмэгтэй | 473 | 452 | 527 | 715 | 151.2 | 135.7 |
| Магистр,доктор | 0 | 0 | 6 | 6 | 0.0 | 0.0 |
| Дээд боловсролтой | 132 | 191 | 215 | 356 | 269.7 | 165.6 |
| Тусгай дунд | 23 | 32 | 64 | 83 | 360.9 | 129.7 |
| Техник мэргэжлийн | 16 | 49 | 73 | 68 | 425.0 | 93.2 |
| Бүрэн дунд | 325 | 239 | 285 | 352 | 108.3 | 123.5 |
| Бүрэн бус дунд | 131 | 145 | 264 | 228 | 174.0 | 86.4 |
| Бага | 36 | 48 | 40 | 45 | 125.0 | 112.5 |
| Боловсролгүй | 2 | 23 | 15 | 13 | 650.0 | 86.7 |

Зураг. АЖИЛ ХАЙГЧ ИРГЭДИЙН ТОО, боловсролоор, хувь 2014.06 сард



Зураг. АЖИЛ ХАЙГЧ ИРГЭДИЙН ТОО, хүйс, оноор



1.2 АЖИЛ ХАЙГЧ ИРГЭДИЙН ТОО, сумаар

| | 2013.06 | 2014.06 | Ажилд орсон хүний тоо | | Шинээр бүртгүүлсэн хүний тоо | |
|---------------|---------|---------|-----------------------|---------|------------------------------|---------|
| | | | 2013.06 | 2014.06 | 2013.06 | 2014.06 |
| Дүн | 962 | 1151 | 601 | 499 | 929 | 981 |
| Айраг | 95 | 60 | 71 | 16 | 74 | 48 |
| Алтанширээ | 16 | 10 | 5 | 5 | 5 | 16 |
| Даланжаргалан | 25 | 39 | 45 | 4 | 49 | 36 |
| Дэлгэрэх | 37 | 25 | 50 | 29 | 27 | 47 |
| Иххэт | 25 | 13 | 38 | 13 | 18 | 21 |
| Мандах | 14 | 35 | 47 | 27 | 27 | 41 |
| Өргөн | 37 | 25 | 23 | 42 | 109 | 99 |
| Сайхандулаан | 35 | 26 | 18 | 20 | 30 | 25 |
| Улаанбадрах | 32 | 16 | 5 | 12 | 21 | 13 |
| Хатанбулаг | 38 | 34 | 56 | 25 | 65 | 54 |
| Хөвсгөл | 55 | 26 | 47 | 37 | 48 | 31 |
| Эрдэнэ | 34 | 18 | 17 | 22 | 52 | 20 |
| Сайншанд | 498 | 610 | 179 | 111 | 279 | 322 |
| Замын - Үүд | 21 | 214 | 0 | 136 | 125 | 208 |

1.3 АЖЛЫН БАЙРНЫ ЗАХИАЛГА, эдийн засгийн салбарын ангилал 2014.06 сард

| Салбарын ангилал | Бүгд |
|--|------|
| Бүгд | 272 |
| ХАА, ан агнуур, ойн аж ахуй,загас барилт | |
| Уул уурхай олборлох аж үйлдвэр | 37 |
| Боловсруулах үйлдвэрлэл | 8 |
| Цахилгаан, хий, уур, агааржуулалт | 4 |
| Усны хангамж, бохир ус зайлуулах систем, хог хаягдлын менежмент болон цэвэрлэх үйл ажиллагаа | 4 |
| Барилга | 16 |
| Бөөний ба жижиглэн худалдаа, машин, мотоциклийн засвар үйлчилгээ | |
| Тээвэр агуулахын үйл ажиллагаа | 100 |
| Зочид буудал, байр, сууц болон нийтийн хоолны үйлчилгээ | 10 |
| Мэдээлэл, холбоо | 4 |
| Санхүүгийн болон даатгалын үйл ажиллагаа | 1 |
| Үл хөдлөх хөрөнгийн үйл ажиллагаа | |
| Мэргэжлийн шинжлэх ухаан болон техникийн үйл ажиллагаа | 10 |
| Удирдлагын болон дэмжлэг үзүүлэх үйл ажиллагаа | 2 |
| Төрийн удирдлага, батлан хамгаалах, үйл ажиллагаа, албан журмын нийгмийн хамгаалал | |
| Боловсрол | |
| Хүний эрүүл мэнд, нийгмийн халамжийн үйл үйлчилгээ | 1 |
| Урлаг, үзвэр, тоглоом наадам | |
| Үйлчилгээний бусад үйл ажиллагаа | 75 |
| Хүн хөлслөн ажиллуулдаг өрхийн үйл ажиллагаа, өрхийн өөрийн хэрэглээнд зориулан үйлдвэрлэсэн нэр төрлөөр нь салгаж тодорхойлох боломжгүй бүтээгдэхүүн, үйлчилгээ | |
| Олон улсын байгууллага, суурин төлөөлөгчийн үйл ажиллагаа | |

1.4 АЖЛЫН БАЙРНЫ ЗАХИАЛГА, ажил, мэргэжлийн ангилал 2014.06 сард

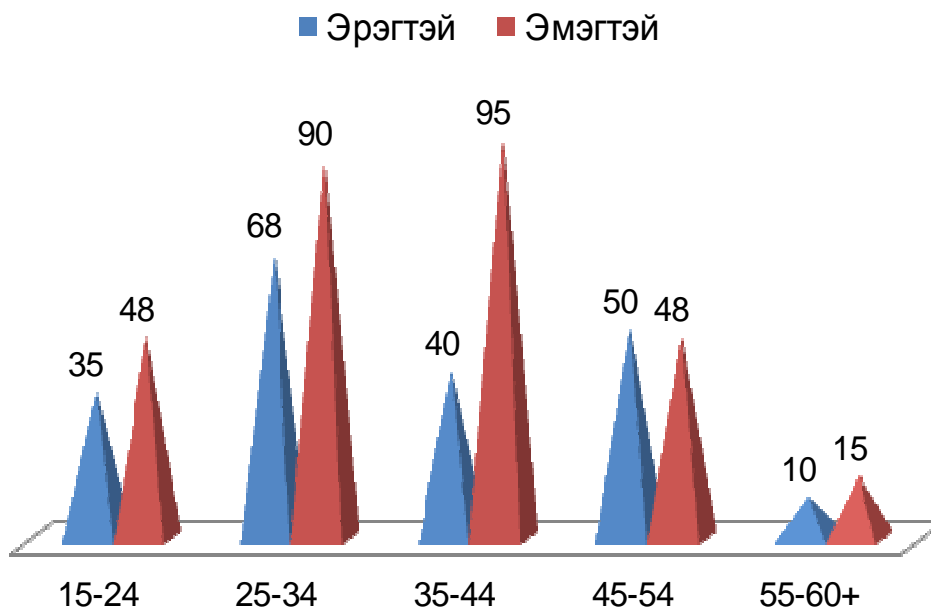
| Ажил мэргэжлийн ангилал | Бүгд |
|---|------|
| Бүгд | 272 |
| Менежер | 5 |
| Мэргэжилтэн | 20 |
| Техникч болон туслах дэд/ мэргэжилтэн | 16 |
| Контор, үйлчилгээний ажилтан | 25 |
| Худалдаа, үйлчилгээний ажилтан | 23 |
| ХАА, ой загас агнуурын ажилтан | 2 |
| Үйлдвэрлэл, барилга, гар урлал, холбогдох ажил үйлчилгээний ажилтан | 49 |
| Суурин төхөөрөг, машин механизмын операторч, угсрагч | 27 |
| Энгийн ажил мэргэжил | 105 |
| Зэвсэгт хүчний ажил мэргэжил | 0 |



1.5 АЖИЛД ЗУУЧИЛСАН ИРГЭД, ажил, мэргэжлийн ангилалаар 2014.06 сард

| Үзүүлэлт | Бүгд | эмэгтэй |
|---|------|---------|
| Бүгд | 499 | 296 |
| Менежир | 13 | 8 |
| Мэргэжилтэн | 102 | 84 |
| Техникч болон туслах дэд/ мэргэжилтэн | 30 | 23 |
| Контор, үйлчилгээний ажилтан | 17 | 14 |
| Худалдаа, үйлчилгээний ажилтан | 45 | 39 |
| ХАА, ой загас агнуурын ажилтан | 105 | 52 |
| Үйлдвэрлэл, барилга, гар урлал, холбогдох ажил үйлчилгээний ажилтан | 68 | 28 |
| Суурин төхөөрөг, машин механизмын операторч, угсрагч | 31 | 3 |
| Энгийн ажил мэргэжил | 82 | 45 |
| Зэвсэгт хүчний ажил мэргэжил | 6 | 0 |

Зураг. АЖИЛД ЗУУЧИЛСАН ИРГЭД, насны ангилал, хүйсээр 2014.06 сард



1.6 ШИНЭЭР БИЙ БОЛГОСОН АЖЛЫН БАЙР, эдийн засгийн салбарын ангилалаар
2014 оны 6 сард

| Салбарын ангилал | Бүгд | Үүнээс: Ажлын байрны шинж, чанараар | |
|--|------|-------------------------------------|--------|
| | | Байнга | Улирал |
| Бүгд | 683 | 547 | 136 |
| ХАА, ан агнуур, ойн аж ахуй | 0 | 0 | 0 |
| Загас агнуур | 0 | 0 | 0 |
| Уул уурхай олборлох аж үйлдвэр | 122 | 42 | 80 |
| Боловсруулах аж үйлдвэр. | 0 | 0 | 0 |
| Цахилгаан, дулааны үйлдвэрлэл, усан хангамж | 32 | 4 | 28 |
| Барилга | 50 | 24 | 26 |
| Бөөний ба жижиглэн худалдаа, гэр ахуйн барааны засварлах үйлчилгээ | 293 | 293 | 0 |
| Зочид буудал, зоогийн газар | 21 | 21 | 0 |
| Тээвэр агуулахын аж ахуй, холбоо | 3 | 3 | 0 |
| Санхүүгийн гүйлгээ хийх үйл ажиллагаа | 3 | 3 | 0 |
| Төрийн удирдлага, батлан хамгаалах, албан журмын даатгал | 28 | 27 | 1 |
| Боловсрол, Соёл урлаг | 86 | 85 | 1 |
| Эрүүл мэнд, нийгмийн хамгаалал, халамж үйлчилгээ | 5 | 5 | 0 |
| Нийгэм бие хүнд үзүүлэх бусад үйлчилгээ | 40 | 40 | 0 |
| Хүн хөлслөн ажиллуулдаг өрхийн аж ахуй | 0 | 0 | 0 |
| Олон улсын байгууллагын үйл ажиллагаа | 0 | 0 | 0 |



ХОЁР. НИЙГМИЙН ДААТГАЛ

2.1 НИЙГМИЙН ДААТГАЛЫН САНГИЙН ОРЛОГО, ЗАРЛАГА төрлөөр

| | Олгосон тэтгэвэр тэтгэмж /сая төгрөг/ | | <u>2014</u> 2013 |
|---|--|----------|---------------------|
| | 2013.06 | 2014.06 | |
| Нийгмийн даатгалын сангийн орлого, сая.төг | 9 644.3 | 11 327.8 | 117.5 |
| Үүнээс: Тэтгэврийн даатгалын сангийн | 6 151.3 | 7 087.1 | 115.2 |
| Тэтгэмжийн даатгалын сангийн | 668.4 | 794.3 | 118.8 |
| Эрүүл мэндийн даатгалын сангийн | 1 885.7 | 2 301.0 | 122.0 |
| ҮОМШӨ-ний даатгалын сангийн | 776.6 | 956.7 | 123.2 |
| Ажилгүйдлийн даатгалын сангийн | 162.3 | 188.7 | 116.3 |
| Нийгмийн даатгалын сангийн зарлага, сая.төг | 11 063.7 | 12 951.1 | 117.1 |
| Үүнээс: Тэтгэврийн даатгалын сангийн | 7 629.9 | 9 149.1 | 119.9 |
| Тэтгэмжийн даатгалын сангийн | 729.9 | 849.7 | 116.4 |
| Эрүүл мэндийн даатгалын сангийн | 1 762.1 | 2 121.5 | 120.4 |
| ҮОМШӨ**-ний даатгалын сангийн | 651.3 | 684.0 | 105.0 |
| Ажилгүйдлийн даатгалын сангийн | 290.5 | 146.8 | 50.5 |

** - ҮОМШӨ- Үйлдвэрлэлийн осол, мэргэжлээс шалтгаалах өвчин

2.2 НИЙГМИЙН ДААТГАЛД ЗААВАЛ ДААТГУУЛАГЧДЫН ТОО, ОЛГОСОН ТЭТГЭВРИЙН

| | 2013.06 | 2014.06 | <u>2014</u> 2013 |
|---------------------------------------|---------|---------|---------------------|
| 1. Заавал даатгуулагч хүний тоо | 13968 | 14379 | 102.9 |
| Үүнээс: Аж ахуй нэгж, байгууллага | 7276 | 7587 | 104.3 |
| Төсөвт байгууллага | 6692 | 6792 | 101.5 |
| 2. Олгосон тэтгэвэр, сая төг | 8065.0 | 9580.2 | 118.8 |
| Үүнээс: Өндөр насны тэтгэвэр | 5643.9 | 6778.7 | 120.1 |
| Хөгжлийн бэршээлтэй иргэдийн тэтгэвэр | 842.3 | 1063.5 | 126.3 |
| Тэжээгчээ алдсаны тэтгэвэр | 472.7 | 547.9 | 115.9 |
| ҮОМШӨ-ний даатгалын сангийн тэтгэвэр | 440.8 | 441.7 | 100.2 |
| Цэргийн тэтгэвэр | 665.3 | 748.4 | 112.5 |

2.3 НИЙГМИЙН ХАЛАМЖИЙН ҮЙЛЧИЛГЭЭНД ХАМРАГДСАН ХҮНИЙ ТОО,
ОЛГОСОН ТЭТГЭВЭР, ТЭТГЭМЖИЙН ХЭМЖЭЭ, төрлөөр

| | Хамрагдсан хүний тоо | | 2014 2013 | Олгосон тэтгэвэр тэтгэмж /мян төгрөг/ | | 2014 2013 |
|---|----------------------|---------|--------------|---------------------------------------|-------------|--------------|
| | 2013.06 | 2014.06 | | 2013.06 | 2014.06 | |
| 1. Халамжийн тэтгэвэр | 1,272 | 1,269 | 99.8 | 681,859.2 | 854,887.5 | 125.4 |
| 2. Нөхцөлт мөнгөн тэтгэмж: Үүнээс | 7,107 | 7,134 | 100.4 | 1,219,886.2 | 1,289,836.6 | 105.7 |
| Жирэмсэн болон нярай, хөхүүл хүүхэдтэй эхчүүдийн тэтгэмж | 1840 | 1766 | 96.0 | 413657.8 | 397998.7 | 96.2 |
| Ахмад настныг асарч буй иргэнд | 329 | 370 | 112.5 | 79580.8 | 122082.1 | 153.4 |
| Хөгжлийн бэрхшээлтэй иргэнийг асарч буй иргэнд | 225 | 250 | 111.1 | 54843.3 | 79647.7 | 145.2 |
| Хөгжлийн бэрхшээлтэй хүүхдийг асарч буй иргэнд | 172 | 162 | 94.2 | 34185.9 | 48219.6 | 141.1 |
| Бүтэн өнчин хүүхэд асран хамгаалж үрчлэн авч өсгөсний тэтгэмж | 25 | 35 | 140.0 | 7670.4 | 11296.5 | 147.3 |
| Гэр бүлийн тухай хуулийн 25.5-д заасан хүүхдийг гэр бүлдээ авч асран хамгаалж байгаа иргэнд | 9 | 10 | 111.1 | 3003.2 | 2856.8 | 95.1 |
| Ганц бие ахмад настныг гэр бүлдээ авч асран хамгаалж байгаа иргэнд | 5 | 5 | 100.0 | 1281.6 | 1318.4 | 102.9 |
| Ганц бие хөгжлийн бэрхшээлтэй иргэнийг гэр бүлдээ авч асран хамгаалж байгаа иргэнд | 7 | 7 | 100.0 | 2563.2 | 2476.8 | 96.6 |
| Алдарт эхийн одонтой эхчүүдэд олгосон тусламж | 4495 | 4529 | 100.8 | 623,100.0 | 623,940.0 | 100.1 |
| 3. Нийгмийн халамжийн үйлчилгээ болон хөнгөлөлт: Үүнээс | 4,853 | 3,482 | 71.7 | 665,223.1 | 364,583.3 | 54.8 |
| Ахмад настнуудад үзүүлсэн 1 удаагийн хөнгөлөлт, тусламж | 2,155 | 2,398 | 111.3 | 67,655.7 | 78,860.3 | 116.6 |
| Хөгжлийн бэрхшээлтэй иргэдэд үзүүлсэн тусламж, хөнгөлөлт | 222 | 168 | 75.7 | 27116.8 | 47924.0 | 176.7 |
| Нийгмийн халамжийн дэмжлэг, мөнгөн тэтгэмж | 789 | 894 | 113.3 | 209340.0 | 215282.2 | 102.8 |
| Алдар цолтой ахмадуудад үзүүлсэн хөнгөлөлт, тусламж | 29 | 22 | 75.9 | 29061.1 | 22516.8 | 77.5 |
| Хүний хөгжил сангийн хишиг, хүүхдийн мөнгө | 1658 | 0 | 0.0 | 332,049.5 | 0.0 | 0.0 |



ГУРАВ. ЭРҮҮЛ МЭНД

3.1 ЭРҮҮЛ МЭНД

| | Хэмжих нэгж | 2013.06 | 2014.06 | Өсөлт | |
|---------------------------------------|-------------|---------|---------|-------|-------|
| | | | | Тоо | Хувь |
| 1. Амбулаторийн үзлэг | мян.хүн | 195.2 | 217.5 | 22.3 | 111.4 |
| 2. Ор хоног | мян.хүн | 51.1 | 51.0 | -0.1 | 99.8 |
| 3. Урьдчилан сэргийлэх тарилга | мян.хүн | 6.0 | 6.0 | 0 | 100.0 |
| 4. Эмчлүүлсэн хүний тоо | мян.хүн | 7.0 | 7.3 | 0.3 | 104.3 |
| 5. Түргэн тусламжын дуудлага | мян.хүн | 10.7 | 11.5 | 0.8 | 107.5 |
| Үүнээс: алсын дуудлага | мян.хүн | 1.7 | 1.9 | 0.2 | 111.8 |
| 6. Осол гэмтлийн өвчлөл | хүн | 1215 | 1091 | -124 | 89.8 |
| Үүнээс: нас баралт | хүн | 38 | 56 | 18 | 147.4 |
| 7. Шинээр хяналтанд авсан жирэмсэн эх | хүн | 896 | 949 | 53 | 105.9 |
| Үүнээс: эхний 3 сартайн хяналт | хүн | 769 | 820 | 51 | 106.6 |
| 8. Амаржсан эх | хүн | 730 | 737 | 7 | 101.0 |
| Үүнээс: нас баралт | хүн | 1 | 0 | -1 | |
| 9. 1-5 хүртэл насны эндсэн хүүхэд | хүн | 7 | 8 | 1 | 114.3 |
| 10. 1 хүртэл насандаа эндсэн хүүхэд | хүн | 12 | 11 | -1 | 91.7 |

3.2. ТӨРӨЛТ, ЭХ, ХҮҮХДИЙН ЭНДЭГДЭЛ, сумаар. 2014.06-р сард

| Сум | Амаржсан эх | Эхийн эндэгдэл | Амьд төрсөн хүүхэд | 1 хүртэл насандаа эндсэн хүүхэд | 1-5 хүртэл насны эндсэн хүүхэд |
|---------------|-------------|----------------|--------------------|---------------------------------|--------------------------------|
| Дүн | 737 | 0 | 741 | 11 | 8 |
| Айраг | 4 | | 5 | | |
| Алтанширээ | | | | | |
| Даланжаргалан | 2 | | 2 | 1 | |
| Дэлгэрэх | | | | | |
| Иххэт | | | | | |
| Мандах | | | | | |
| Өргөн | | | | 1 | |
| Сайхандулаан | | | | | |
| Улаанбадрах | 1 | | 1 | | |
| Хатанбулаг | | | | | 1 |
| Хөвсгөл | 1 | | 1 | 1 | |
| Эрдэнэ | 2 | | 2 | 1 | |
| Сайншанд | 618 | | 620 | 5 | 5 |
| Замын - Үүд | 109 | | 110 | 2 | 2 |

3.3. ХАЛДВАРТ ӨВЧНИЙ ГАРАЛТ, сумаар

| | Хэмжих нэгж | 2013.06 | 2014.06 | Өсөлт | |
|-----------------------------|-------------|---------|---------|-------|-------|
| | | | | Тоо | Хувь |
| Халдварт өвчний гаралт бүгд | хүн | 672 | 549 | -123 | 81.7 |
| Вируст гепатит | хүн | 25 | 9 | -16 | 36.0 |
| Сүрьеэ | хүн | 37 | 40 | 3 | 108.1 |
| Тэмбүү | хүн | 60 | 94 | 34 | 156.7 |
| Заг хүйтэн | хүн | 155 | 58 | -97 | 37.4 |
| Трихоминиаз | хүн | 123 | 39 | -84 | 31.7 |
| Цусан суулга | хүн | 7 | 10 | 3 | 142.9 |
| Бусад | хүн | 265 | 299 | 34 | 112.8 |



ДӨРӨВ. СОЁЛ, БОЛОВСРОЛ

4.1 СОЁЛЫН ҮЗҮҮЛЭЛТҮҮД

| | Хэмжих нэгж | 2013.06 | 2014.06 | Өсөлт | |
|--------------------|-------------|---------|----------|----------|-------|
| | | | | тоо | хувь |
| 1. Театр -тоглолт | тоо | 44 | 46 | 2 | 104.5 |
| - шинэ уран бүтээл | тоо | 0 | 0 | | |
| - үзэгчид | мян.хүн | 15.3 | 9.2 | -6.1 | 60.1 |
| - орлого | мян.төг | 16087.3 | 15 617.3 | - 470.0 | 97.1 |
| - хамрагдсан ААН | тоо | 1 | 1 | 0 | 100.0 |
| 2. Музей | | | | | |
| - үзэгчид | мян. хүн | 6.7 | 3.6 | -3.1 | 53.7 |
| - орлого | мян.төг | 4908.8 | 3 787.0 | -1 121.8 | 77.1 |
| - хамрагдсан ААН | тоо | | 2 | 2 | |

4.2 БҮХ ШАТНЫ СУРГУУЛЬ ТӨГСӨГЧИД

| | 2011 | 2012 | 2013 | 2014 | $\frac{2014}{2013}$ |
|---|------|------|------|------|---------------------|
| Төгсөлт-бүгд | 3413 | 4192 | 3730 | 3696 | 99.1 |
| Үүнээс: | | | | | |
| Ерөнхий боловсролын сургууль | 2892 | 3601 | 3084 | 3142 | 101.9 |
| Бага боловсрол | 1130 | 1256 | 1374 | 1375 | 100.1 |
| Суурь боловсрол | 1130 | 1508 | 978 | 982 | 100.4 |
| Бүрэн дунд боловсрол | 632 | 837 | 732 | 785 | 107.2 |
| Мэргэжил сургалт үйлдвэрлэлийн төв, Төмөр замын мэргэжил, сургалт үйлдвэрлэлийн төв | 339 | 240 | 442 | 369 | 83.5 |
| ЭМШУИС-ийн салбар сургууль | 182 | 351 | 204 | 185 | 90.7 |
| ЕБС-ийн сурлагын Стандарт хангалт % | 96.6 | 96.8 | 97.1 | 99.2 | 102.2 |
| А, В-ийн эзлэх % | 43.0 | 45.4 | 45.6 | 65.5 | 143.6 |

554



ТАВ . БАЙГАЛЬ ОРЧИН

5.1.ЦАГ УУРЫН ҮЗҮҮЛЭЛТҮҮД, 2014 оны 6 дугаар сард, сумаар

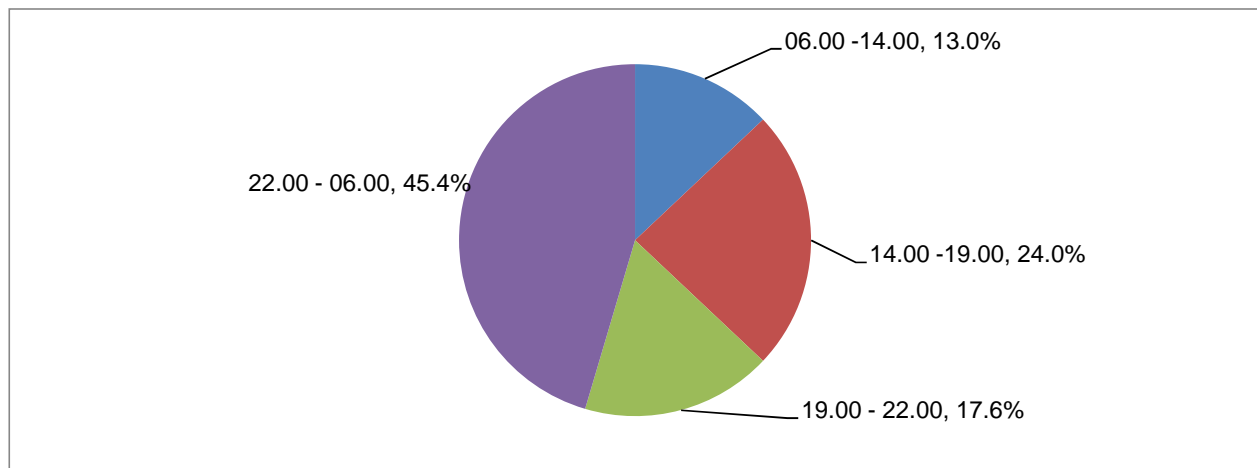
| Станцын нэр | Агаарын температур/хэм/ | | | Хөрсний температур /хэм/ | | | Хур тунадасны хэмжээ | Хур тунадастай өдрийн тоо | Салхины хурд /мс/ | | Ургамалын өндөр |
|--------------|-------------------------|------------|--------------|--------------------------|------------|--------------|----------------------|---------------------------|-------------------|------------------------------|-----------------|
| | Дундаж | Хамгийн их | Хамгийн бага | Дундаж | Хамгийн их | Хамгийн бага | | | их хурд | 10м/с-ээс дээш салхитай өдөр | |
| Айраг | 20.6 | 34 | 0.6 | 28 | 60 | 4 | 4.9 | 5 | 18 | 3 | 5 |
| Алтанширээ | 22.7 | 33 | 0.7 | 31 | | 6 | 15.9 | 3 | 14 | 8 | 7 |
| Дэлгэрэх | 18.8 | 32 | 0.6 | 25 | 64 | 4 | 17.7 | 9 | 18 | 21 | 8 |
| Иххэт | 18.2 | 33 | 0.6 | 27 | 51 | 4 | 18.7 | 3 | 14 | 5 | 12 |
| Мандах | 19.1 | 33 | 0.9 | 26 | 58 | 6 | 24.1 | 9 | 12 | 9 | 9 |
| Өргөн | 21.4 | 32 | 1 | 28 | 54 | | 51.7 | 4 | 12 | 9 | 9 |
| Сайхандулаан | 20.1 | 32 | 0.8 | 27 | 57 | 8 | 22 | 6 | 12 | 2 | 5 |
| Улаанбадрах | 22.7 | 32 | 0.9 | 32 | 50 | | 14.4 | 5 | 12 | 2 | 14 |
| Хатанбулаг | 22.3 | 34 | 1 | 34 | 51 | 9 | 18.8 | 5 | 12 | 6 | 5 |
| Хөвсгөл | 21.5 | 34 | 1.2 | 27 | 58 | 11 | 20.9 | 7 | 24 | 15 | 6 |
| Эрдэнэ | 20.4 | 31 | 1 | 25 | 51 | 8 | 52.4 | 5 | 20 | 21 | 12 |
| Сайншанд | 22.2 | 36 | 1.2 | 26 | 58 | 9 | 39.1 | 10 | 25 | 21 | 11 |
| Замын-Үүд | 20.7 | 32 | 1 | 26 | 61 | 8 | 20.3 | 8 | 26 | 19 | 6 |

ЗУРГАА.ГЭМТ ХЭРЭГ

6.1 БҮРТГЭГДСЭН ГЭМТ ХЭРГИЙН ТОО,төрлөөр, аймгийн дүнгээр

| | 2013.06 | 2014.06 | зөрүү | Хэргийн бүтэц | |
|--|---------|---------|-------|---------------|-------|
| | | | | 2013 | 2014 |
| Бүртгэгдсэн гэмт хэрэг - Бүгд | 286 | 262 | -24 | 100.0 | 100.0 |
| Хүн амины гэмт хэрэг | 15 | 22 | 7 | 5.2 | 8.4 |
| Дээрмийн гэмт хэрэг | 3 | 1 | -2 | 1.0 | 0.4 |
| Танхайн гэмт хэрэг | 5 | 11 | 6 | 1.7 | 4.2 |
| Хүчингийн гэмт хэрэг | 4 | 5 | 1 | 1.4 | 1.9 |
| ИЭЧЭМ эсрэг гэмт хэрэг | 94 | 84 | -10 | 32.9 | 32.1 |
| Бусдын эд зүйлийг булаах гэмт хэрэг | 1 | 1 | 0 | 0.3 | 0.4 |
| Өмчлөх эрхийн эсрэг гэмт хэрэг | 68 | 64 | -4 | 23.8 | 24.4 |
| - иргэдийн өмчийн | 47 | 43 | -4 | 16.4 | 16.4 |
| үүнээс: - малын хулгайн | 16 | 16 | 0 | 5.6 | 6.1 |
| - төрийн өмчийн | 5 | 5 | 0 | 1.7 | 1.9 |
| Ашиглаглалын гэмт хэрэг | 4 | 1 | -3 | 1.4 | 0.4 |
| Залилангийн хэрэг | 4 | 4 | 0 | 1.4 | 1.5 |
| Тээврийн хэрэгслийн хөдөлгөөний аюулгүй байдал, ашиглалтын журмын эсрэг гэмт хэрэг | 34 | 33 | -1 | 11.9 | 12.6 |
| Албан тушаалын хэрэг | | | 0 | 0.0 | 0.0 |
| Цэргийн албаны эсрэг гэмт хэрэг | | | 0 | 0.0 | 0.0 |
| Контарвант / спирт / -ын хэрэг | 27 | 10 | -17 | 9.4 | 3.8 |
| Бусад гэмт хэрэг | 27 | 26 | -1 | 9.4 | 9.9 |
| Онц хүнд гэмт хэрэг | 5 | 9 | 4 | 1.7 | 3.4 |
| Хүнд гэмт хэрэг | 18 | 16 | -2 | 6.3 | 6.1 |
| согтуугаар үйлдсэн | 112 | 127 | 15 | 39.2 | 48.5 |
| гудамж, олон нийтийн газарт | 35 | 48 | 13 | 12.2 | 18.3 |
| Гэмт хэргийн гэр орон сууцанд | 89 | 75 | -14 | 31.1 | 28.6 |
| тоо бүлэглэн үйлдсэн | 32 | 28 | -4 | 11.2 | 10.7 |
| хүүхэд оролцсон | 9 | 12 | 3 | 3.1 | 4.6 |
| эмэгтэй хүн оролцсон | 29 | 27 | -2 | 10.1 | 10.3 |
| 06.00 -14.00 | 49 | 34 | -15 | 17.1 | 13.0 |
| Гэмт хэрэг 14.00 -19.00 | 85 | 63 | -22 | 29.7 | 24.0 |
| үйлдсэн цаг 19.00 - 22.00 | 42 | 46 | 4 | 14.7 | 17.6 |
| 22.00 - 06.00 | 110 | 119 | 9 | 38.5 | 45.4 |
| Гэмт хэргийн нас барсан хүний тоо | 12 | 24 | 12 | 4.2 | 9.2 |
| улмаас гэмтэж бэртсэн хүний тоо | 119 | 84 | -35 | 41.6 | 32.1 |

Зураг. БҮРТГЭГДСЭН ГЭМТ ХЭРГИЙН БҮТЭЦ, хэрэг үйлдэгдсэн цагаар 06 сард





6.2 БҮРТГЭГДСЭН ГЭМТ ХЭРГИЙН ТОО, сумаар

| | 2013.06 | 2014.06 | Үүнээс: хэргийн төрлөөр | | | | | | Бусад |
|---------------|---------|---------|-------------------------|-------------|--------|----------------------|-----|-------|-------|
| | | | Хүний амь | ИЭЧЭМ Эсрэг | Танхай | Өмчийн хулгайн хэрэг | | | |
| | | | | | | ААНБ | ИӨХ | Малын | |
| Дүн | 286 | 262 | 22 | 84 | 11 | 4 | 36 | 16 | 89 |
| Айраг | 10 | 8 | 4 | 1 | | | | | 3 |
| Алтанширээ | 3 | 4 | | 3 | | | | 1 | 0 |
| Даланжаргалан | 15 | 14 | 1 | 5 | | | | 4 | 4 |
| Дэлгэрэх | 7 | 1 | 1 | | | | | | 0 |
| Иххэт | 11 | 4 | | | | | 3 | | 1 |
| Мандах | 5 | 6 | | 3 | | | 1 | | 2 |
| Өргөн | 5 | 15 | 2 | 5 | | | | 6 | 2 |
| Сайхандулаан | 3 | 1 | | | | | | 1 | 0 |
| Хатанбулаг | 18 | 11 | | 4 | | 1 | | 1 | 5 |
| Улаанбадрах | 5 | 4 | | | | | 1 | 1 | 2 |
| Хөвсгөл | 10 | 8 | | 6 | | | 1 | | 1 |
| Эрдэнэ | 7 | 7 | | | | | | | 7 |
| Сайншанд | 96 | 95 | 8 | 29 | 8 | 3 | 22 | 2 | 23 |
| Замын - Үүд | 91 | 84 | 6 | 28 | 3 | | 8 | | 39 |

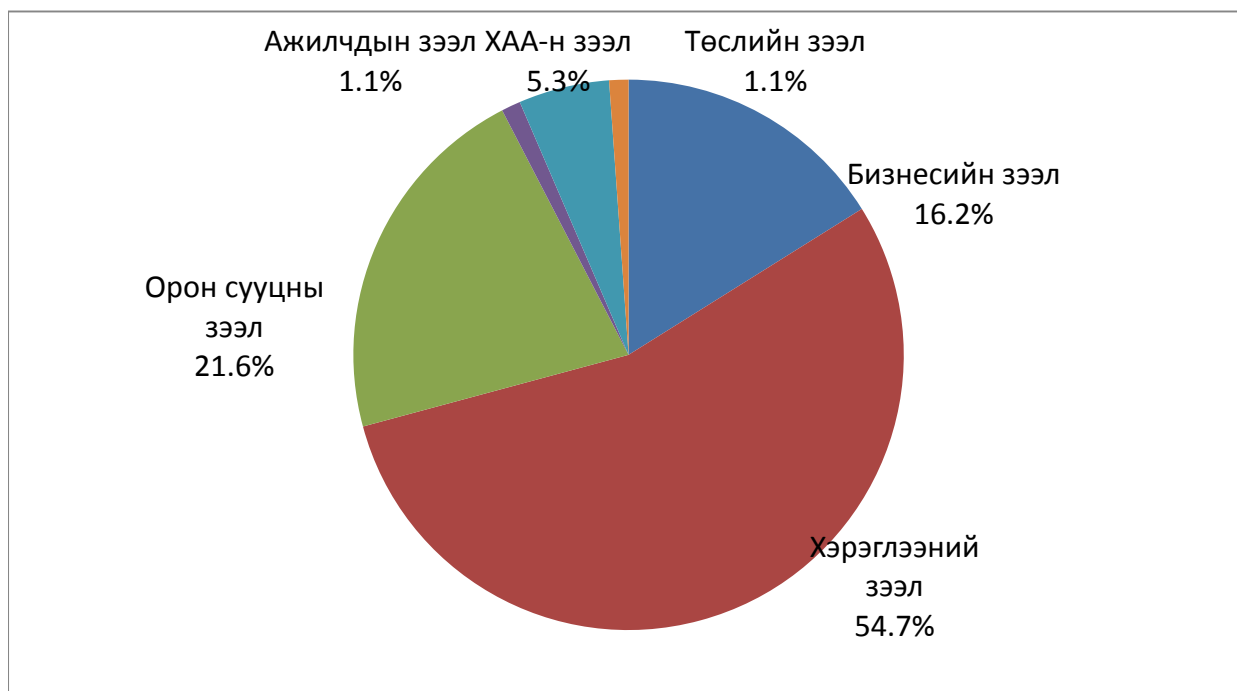


ДОЛОО. МӨНГӨ, БАНК

7.1 МӨНГӨН ГҮЙЛГЭЭ , сая төгрөгөөр

| | 2011.06. | 2012.06 | 2013.06. | 2014.06 | 2014 2013 |
|---|----------|----------|----------|----------|--------------|
| 1. Кассын орлого, сая | | | | | |
| Монгол банкнаас авсан | 14394.3 | 21284.1 | 18203.0 | 17326.4 | 95.2 |
| Цэвэр орлого | 117167.7 | 184589.8 | 198507.8 | 233741.5 | 117.7 |
| 2. Кассын зарлага, сая.төг | | | | | |
| Монгол банкинд өгсөн | 20573.6 | 30359.1 | 31844.5 | 31934.9 | 100.3 |
| Цэвэр зарлага | 119612.1 | 178993.7 | 196546.8 | 234260.6 | 119.2 |
| 3. Иргэдийн хадгаламжийн үлдэгдэл. сая. төг | 16626.0 | 23046.9 | 26979.5 | 27973.6 | 103.7 |
| 4. Нийт хадгаламж эзэмшигчийн тоо , мян.хүн | 29.1 | 36.1 | 42.0 | 48.9 | 116.4 |
| 6. Зээлийн өрийн үлдэгдэл, сая.төг | 37991.6 | 55577.1 | 77792.8 | 110325.7 | 141.8 |
| хугацаа хэтэрсэн зээлийн үлд, сая.төг | 58.3 | 126.5 | 224.9 | 736.8 | 327.6 |
| Чанаргүй зээлийн үлдэгдэл, сая.төг | 193.7 | 200.1 | 322.1 | 834.6 | 259.1 |
| 7. Зээлдэгчийн тоо, мян.хүн | 14.7 | 15.2 | 16.02 | 17.9 | 111.7 |

Зураг.ЗЭЭЛ, төрлөөр, дүнд эзлэх хувиар, 2014.6-р сард





НАЙМ. ТӨРИЙН САНХҮҮ

8.1. ОРОН НУТГИЙН ТӨСВИЙН ОРЛОГО, сая.төгрөгөөр

| | 2013.05 | 2014.05 | | | 2014 2013 |
|--|---------|------------|-----------|-------|--------------|
| | | Төлөвлөгөө | Гүйцэтгэл | хувь | |
| Нийт орлого ба тусламжийн дүн | 14428.8 | 20630.9 | 19469.1 | 94.4 | 188.0 |
| A. Урсгал орлого | 5830.4 | 6661.6 | 6429.5 | 96.5 | 108.5 |
| 1. Татварын орлого | 5208.8 | 5538.8 | 5529.3 | 99.8 | 101.8 |
| 1.1 Орлогын албан татвар | 3892 | 4075.3 | 4166.4 | 102.2 | 113.9 |
| 1.2 Өмчийн татвар | 192.6 | 166.9 | 209.2 | 125 | 209.0 |
| 1.3 Дотоодын бараа үйлчилгээний татвар | 400.2 | 330.0 | 339.9 | 112.2 | 121.8 |
| 1.4Бусад | 724 | 966.6 | 813.8 | 93.1 | 60.6 |
| 2. Татварын бус орлого | 621.6 | 1122.8 | 900.2 | 71.5 | 212.9 |
| Б. Тусламжийн орлого | 8576.2 | 13961.7 | 13019.1 | 99.7 | 523.5 |
| В. Хөрөнгийн орлого | 22.2 | 7.6 | 20.5 | 34.6 | 5.7 |

Тайлбар: Төсвийн орлого, зарлагын 6-р сарын мэдээ хугацаа болоогүй тул 2014оны 5-р сарын мэдээгээр мэдээлэв.

8.2 ОРОН НУТГИЙН ТӨСВИЙН ЗАРЛАГА сая.төгрөгөөр

| | 2013.05. | 2014.05. | | | 2014 2013 |
|---|----------|------------|-----------|-------|--------------|
| | | Төлөвлөгөө | Гүйцэтгэл | хувь | |
| Нийт зарлага | 13282.1 | 20798.6 | 16144.2 | 77.6 | 121.5 |
| 1.1.1 Цалин хөлс ба нэмэгдэл урамшил | 6692.9 | 8526.5 | 7406.2 | 86.9 | 110.7 |
| 1.1.2 Ажил олгогчоос нийгмийн даатгалд | 717.6 | 935.5 | 792.8 | 84.7 | 110.5 |
| 1.1.3.Байр ашиглалттай холбоотой зардал | . (0) | 1656.7 | 1411.8 | 85.2 | . (0) |
| 1.1.4.Хангамжийн бараа материал | . (0) | 455.1 | 345.2 | 75.9 | . (0) |
| 1.1.5.Нормативт зардал | . (0) | 856.9 | 614.1 | 71.7 | . (0) |
| 1.1.6.Эд хогшил, урсгал засварын зардал | . (0) | 84.8 | 66.9 | 78.9 | . (0) |
| 1.1.7.Томилолт зочны зардал | . (0) | 187.2 | 64.1 | 34.2 | . (0) |
| 1.1.7.Бусдаар гүйцэтгүүлсэн ажил | . (0) | 312.8 | 192.1 | 61.4 | . (0) |
| 1.1.8 Бараа үйлчилгээний бусад | 2764.8 | 3537.9 | 3597.1 | 101.7 | 130.1 |
| 2.Хөрөнгийн зардал | 1176.7 | 4245.2 | 1653.9 | 39.0 | 140.6 |

8.3 ОРОН НУТГИЙН ТӨСВИЙН ОРЛОГО, ЗАРЛАГА сумаар, сая төгрөгөөр

| Үзүүлэлт | Орон нутгийн төсвийн орлого | | | Орон нутгийн төсвийн зарлага | | |
|---------------|-----------------------------|-----------|-------|------------------------------|-----------|------|
| | Төлөвлөгөө | Гүйцэтгэл | хувь | Төлөвлөгөө | Гүйцэтгэл | хувь |
| Дүн | 20630.9 | 19469.1 | 94.4 | 20798.6 | 16144.2 | 77.6 |
| Айраг | 883.9 | 672.4 | 76.1 | 900.9 | 699.5 | 77.6 |
| Алтанширээ | 531.5 | 409.0 | 77.0 | 531.5 | 478.3 | 90.0 |
| Даланжаргалан | 682.3 | 478.6 | 70.1 | 682.3 | 468.7 | 68.7 |
| Дэлгэрэх | 605.7 | 372.3 | 61.5 | 605.7 | 387 | 63.9 |
| Иххэт | 788.9 | 637.2 | 80.8 | 788.9 | 659.2 | 83.6 |
| Мандах | 595.6 | 384.1 | 64.5 | 603.4 | 384.6 | 63.7 |
| Өргөн | 554.4 | 425.1 | 76.7 | 554.4 | 414.6 | 74.8 |
| Сайхандулаан | 518.9 | 328.8 | 63.4 | 518.9 | 409.1 | 78.8 |
| Улаанбадрах | 585.2 | 473.1 | 80.8 | 585.2 | 490.3 | 83.8 |
| Хатанбулаг | 879.5 | 608.3 | 69.2 | 879.5 | 522.2 | 59.4 |
| Хөвсгөл | 724.5 | 459.5 | 63.4 | 724.5 | 479.3 | 66.2 |
| Эрдэнэ | 692.0 | 420.4 | 60.8 | 692.0 | 444.5 | 64.2 |
| Сайншанд | 4465.7 | 3955.2 | 88.6 | 4466 | 3788.7 | 84.8 |
| Замын-Үүд | 2981.5 | 2507.9 | 84.1 | 2395.9 | 1949.6 | 81.4 |
| СЭЗБЭХ | 5141.3 | 7337.2 | 142.7 | 5869.5 | 4568.6 | 77.8 |

8.4 УЛСЫН НЭГДСЭН ТӨСӨВТ ТӨВЛӨРҮҮЛСЭН ОРЛОГО, сая төгрөгөөр

| | 2013.06. | 2014.06. | | | 2014 2013 |
|--|----------|------------|-----------|-------|--------------|
| | | Төлөвлөгөө | Гүйцэтгэл | хувь | |
| Татварын орлого-БҮГД | 1317.7 | 1537.6 | 1572.9 | 102.3 | 119.4 |
| 1. ААНБ-ын орлогын албан татвар | 125.5 | 238.0 | 213.6 | 89.7 | 170.2 |
| 2. Дотоодын бараа үйлчилгээний татвар | 616.1 | 787.9 | 805.3 | 102.2 | 130.7 |
| 3. Онцгой албан татвар | 14.2 | 0 | 0 | | 0.0 |
| 4. Ашигт малтмалын нөөц ашигласны төлбөр | 343.1 | 477.2 | 452.8 | 94.9 | 132.0 |
| 5. Агаарын бохирдлын төлбөр | 184.6 | 34.5 | 32.4 | 93.9 | 17.6 |
| 6. Өсөн нэмэгдэх ашигт малтмалын нөөц ашигласны төлбөр | 34.2 | 0.0 | 68.8 | (х) | 201.2 |

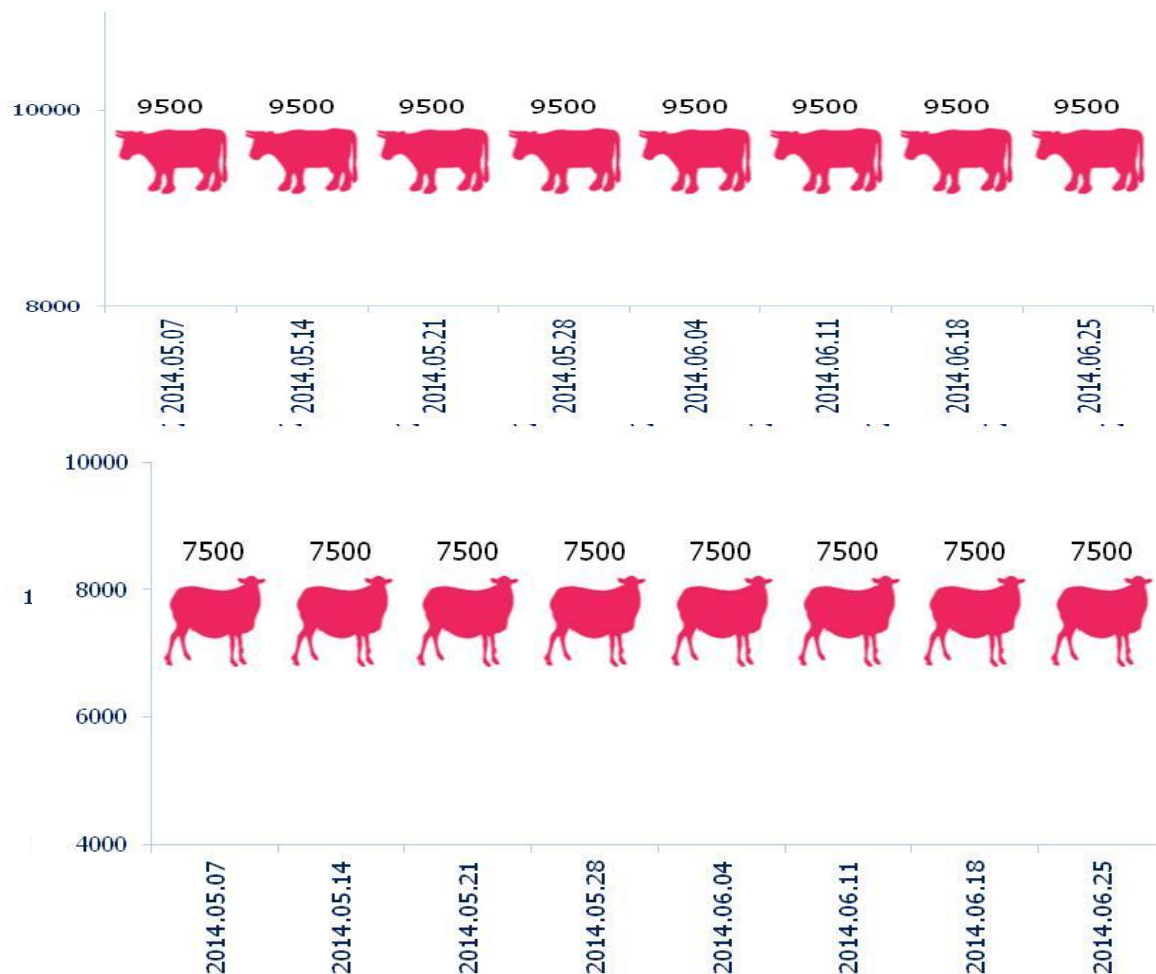
ЕС. ҮНЭ

9.1.ХЭРЭГЛЭЭНИЙ ҮНИЙН ИНДЕКС, 2014 оны 6 дугаар сард, бүлэгээр

(Сайншанд сумын төвийн зах зээлийн үнийн ажиглалтаар)

| Бараа үйлчилгээний бүлэг | ЖИН | 2014-06 | 2014-06 | 2014-06 | 2014-06 |
|---|--------------|--------------|--------------|--------------|--------------|
| | | 2010-12 | 2013-06 | 2013-12 | 2014-05 |
| Ерөнхий индекс | 100.0 | 164.8 | 118.0 | 109.1 | 100.2 |
| Хүнсний бараа, ундаа, ус | 36.0 | 175.9 | 111.1 | 115.5 | 100.2 |
| Согтууруулах ундаа, тамхи | 2.5 | 194.7 | 115.2 | 112.3 | 100.0 |
| Хувцас, бөс бараа, гутал | 18.0 | 204.2 | 143.9 | 109.1 | 100.3 |
| Орон сууц, ус, цахилгаан, түлш | 9.6 | 133.1 | 112.7 | 100.7 | 100.4 |
| Гэр ахуйн тавилга, бараа | 6.2 | 139.3 | 116.1 | 106.4 | 100.4 |
| Эм тариа, эмнэлэгийн үйлчилгээ | 1.6 | 116.7 | 102.1 | 103.1 | 100.1 |
| Тээвэр | 14.3 | 154.0 | 114.4 | 100.2 | 100.0 |
| Холбооны хэрэгсэл, шуудангийн үйлчилгээ | 4.9 | 100.8 | 100.0 | 100.0 | 100.0 |
| Амралт, чөлөөт цаг, соёлын бараа, үйлчилгээ | 2.1 | 92.9 | 101.3 | 100.0 | 100.0 |
| Боловсролын үйлчилгээ | 0.2 | 167.9 | 117.5 | 100.0 | 100.0 |
| Зочид буудал, зоогийн газар, дотуур байр | 0.8 | 243.4 | 141.5 | 129.7 | 100.0 |
| Бусад бараа, үйлчилгээ | 3.9 | 143.0 | 119.5 | 110.8 | 101.3 |

Зураг. МАХНЫ ҮНЭ, 2014 оны 5 - 2014 оны 6 дугаар сар, 7 хоногоор





9.2.ХЭРЭГЛЭЭНИЙ БАРАА, ҮЙЛЧИЛГЭЭНИЙ ҮНЭ ТАРИФ,

/Сайншанд сумын ажиглалтаар/

1.Хүнсний бараа, төгрөгөөр

| | 2010.VI | 2011.VI | 2012.VI | 2013.VI | 2014.VI | 2014.VI 2013.VI |
|----------------------------|---------|---------|---------|---------|---------|--------------------|
| 1. Гурил дээд зэрэг | 590 | 850 | 875 | 1000 | 1200 | 120.0 |
| 1-р зэрэг | 490 | 750 | 800 | 717 | 975 | 136.0 |
| 2. Талх ш | 550 | 530 | 600 | 600 | 650 | 108.3 |
| 3.Цагаан будаа | 1600 | 1500 | 1550 | 1600 | 2033 | 127.1 |
| 4. Шар будаа | 1000 | 1600 | 1500 | 1600 | 1633 | 102.1 |
| 5. Хонины мах | 4200 | 4300 | 6550 | 7500 | 7500 | 100.0 |
| 6. Үхрийн мах | 5000 | 5300 | 8150 | 9500 | 9500 | 100.0 |
| 7. Хиам | 3800 | 4000 | 6000 | 6500 | 6500 | 100.0 |
| 8. Шингэн сүү | 1100 | 1500 | 2000 | 1700 | 1900 | 111.8 |
| 9. Тараг | 1500 | 1600 | 2000 | 1800 | 2000 | 111.1 |
| 10. Элсэн чихэр | 1630 | 1550 | 1550 | 1567 | 1550 | 98.9 |
| 11. Хатуу чихэр /барбарис/ | 3500 | 3500 | 3700 | 3700 | 4767 | 128.8 |
| 12.Мишка зөөлөн чихэр | 5500 | 6000 | 7500 | 7833 | 9500 | 121.3 |
| 13. Ногоон цай | 4000 | 4500 | 5000 | 4750 | 5500 | 115.8 |
| 14. Төмс | 800 | 960 | 900 | 800 | 950 | 118.8 |
| 15. Байцаа | 1000 | 1000 | 2000 | 1500 | 1467 | 97.8 |
| 16. Сонгино | 1200 | 1000 | 1500 | 1425 | 1467 | 102.9 |
| 17. Шилтэй өргөст хэмх | 1200 | 1500 | 1500 | 1700 | 1967 | 115.7 |
| 18. Давс 1кг монгол | 300 | 300 | 350 | 350 | 450 | 128.6 |
| 19. Ургамлын тос | 2200 | 2550 | 2650 | 2867 | 3350 | 116.8 |
| 20. Архи | 4050 | 3980 | 3980 | 5800 | 6300 | 108.6 |

2. Орон сууц , цахилгаан

| | 2010.VI | 2011.VI | 2012.VI | 2013.VI | 2014.VI | 2014.VI 2013.VI |
|-------------------------|---------|---------|---------|---------|---------|--------------------|
| 1. Халаалт. М2(НӨТ-тэй) | 198 | 198 | 198 | 198 | 494.6 | 249.8 |
| 2. Цэвэр ус тн (нөттэй) | 330.0 | 660 | 660 | 660 | 660 | 100.0 |
| 3. Цахилгаан квт | 82.5 | 86.5 | 86.5 | 82.5 | 86.9 | 105.3 |

3. Тээвэр холбооны үйлчилгээ

| | 2010.VI | 2011.VI | 2012.VI | 2013.VI | 2014.VI | 2014.VI 2013.VI |
|----------------------------|---------|---------|---------|---------|---------|--------------------|
| 1. ТЗ-ын билет зөөлөн | 21500 | 21500 | 21500 | 21500 | 21500 | 100.0 |
| хатуу | 7400 | 7400 | 7400 | 7400 | 7400 | 100.0 |
| 2. Телевизорын хураамж | 1500 | 1500 | 2000 | 850 | 850 | 100.0 |
| 3. Хот хоорондын яриа 1мин | 850 | 850 | 850 | 60 | 60 | 100.0 |
| 4. Автобензин А-80 | 1390 | 1490 | 1400 | 1500 | 1550 | 103.3 |



9.3 ГОЛ НЭРИЙН БАРААНЫ ДУНДАЖ ҮНЭ, хөрш зэргэлдээ аймгуудаар, төгрөгөөр

/ 6 сарын 21-ний байдлаар /

| № | НЭРТӨРӨЛ | Дорноговь | Өмнөговь | Дундговь | Говьсүмбэр |
|---|---|-----------|----------|----------|------------|
| 1.1 ТАЛХ, ГУРИЛ, БУДАА | | | | | |
| 1 | Гурил, дээд зэрэг | 1200 | 1316 | 1250 | 1150 |
| 2 | Гурил, 1-р зэрэг | 975 | 1066 | 900 | 750 |
| 3 | Гурил, 2-р зэрэг | 650 | 800 | 683 | 650 |
| 4 | Гоймон, 320 гр, "Алтан тариа" ХК, туузан | 800 | 850 | 800 | 850 |
| 5 | Талх, орон нутгийн үйлдвэрийн, ш | 650 | 1000 | 850 | 700 |
| 6 | Гурилан боов, 0.5кг | 1700 | 1850 | 1066 | 2400 |
| 7 | Жигнэмэг, Юбиллейние | 1000 | 1016 | 993 | 1000 |
| 8 | Цагаан будаа, задгай, кг | 2033 | 2200 | 2167 | 2000 |
| 9 | Шар будаа, задгай, кг, | 1633 | 1800 | 1700 | 1500 |
| 10 | Элсэн чихэр, кг | 1550 | 1900 | 1583 | 1500 |
| 1.2 МАХ, МАХАН БҮТЭЭГДЭХҮҮН | | | | | |
| 11 | Хонины мах, кг | 7500 | 8100 | 6833 | 6000 |
| 12 | Үхрийн мах, кг | 9500 | - | - | 7800 |
| 13 | Адууны мах, кг | 6833 | 7400 | 5500 | 6000 |
| 14 | Ямааны мах | 6500 | 7600 | 5900 | 5200 |
| 15 | Дотор мах, цувдай, цусгүй | 2750 | 5667 | 1000 | 2500 |
| 16 | Хиам, чанасан, 1кг | 6500 | 8000 | 8933 | 9000 |
| 1.3. ЭМ, ТАРИА, ЭМНЭЛГИЙН ХЭРЭГСЭЛ | | | | | |
| 17 | Парацетамол, 10ш, Моносфарм | 317 | 350 | 300 | 250 |
| 18 | Ампциллин, 500 мг, 10ш | 1567 | 1477 | 1267 | 1400 |
| 19 | Витамин "С", үрлэн, савласан, 50ш | 283 | 316 | 250 | 300 |
| 20 | Хлорфенамен, Монос | 933 | 917 | 900 | 1100 |
| 21 | Пенициллин, тариагаар, 1 сая | 253 | 273 | 233 | 300 |
| 23 | Хөвөн, 50гр, боодолтой, дотоод | 1117 | 1066 | 967 | 900 |
| 1.4. ОРОН СУУЦНЫ УРСГАЛ ЗАСВАРЫН БАРАА, МАТЕРИАЛ | | | | | |
| 24 | Цагаан тосон будаг, 1 л, байшинтай, | 3250 | 4500 | 3000 | 3500 |
| 25 | Цемент, 1 уут, БНХАУ | 11000 | 10000 | | 12000 |
| 26 | Вакуум цонхны 1м.кв-ын үнэ, 2 давхар | 65000 | 80000 | | 95000 |
| 27 | Хадаас, 100 гр, 70 мм | 300 | 325 | 250 | 300 |
| 28 | Монгол гэрийн модон хаалга, хээгүй | 170000 | 220000 | 157500 | 0 |
| 29 | Гэрийн гадуур бүрээс, цагаан ямбуу, 5 | 56000 | 65000 | 47000 | 55000 |
| 1.5 ОРОН СУУЦТАЙ ХОЛБОГДСОН БУСАД ЗАРДАЛ | | | | | |
| 30 | Халаалт, 1м2 | 494.6 | 334.4 | 300 | 300 |
| 1.6. СУУЦНЫ ЦАХИЛГААН ХАНГАМЖТАЙ ХОЛБОГДСОН ЗАРДЛУУД | | | | | |
| 31 | Орон сууцны цахилгаан, 1 кВт | 86.90 | 96.60 | 87.00 | 79.00 |
| 32 | Гэр хорооллын цахилгаан, 1 кВт | 86.90 | 96.60 | 87.00 | 76.00 |
| 1.7. ХАТУУ ТҮЛШ | | | | | |
| 33 | Түлшний мод, шуудайгаар | 7500 | 2000 | 1500 | 2500 |
| 34 | Нүүрс, 1 шуудай, 40 кг | 7500 | 1000 | 3400 | 3500 |
| 1.8. ШАТАХ, ТОСЛОХ МАТЕРИАЛ | | | | | |
| 35 | Бензин, А-80, 1 литр | 1550 | 1650 | 1570 | 1500 |
| 36 | Бензин, А-92, 1 литр | 1805 | 1890 | 1860 | 1750 |
| 37 | Дизелиэн түлш, 1 литр | 1902 | 1910 | 1890 | 1850 |
| 1.9. АВТО ЗАМЫН ЗОРЧИГЧ ТЭЭВРИЙН ҮЙЛЧИЛГЭЭ | | | | | |
| 38 | Хот доторх таксины хөлс, 1 км | 700 | 2000 | 1000* | 600 |
| 39 | УБ- аймгийн төвийн таксины хөлс, нэг талдаа | (,,) | 28000 | 15000 | 15000 |

* 1 километрийн үнэ

- Тухайн сард худалдаанд байхгүй



АРАВ. ХӨДӨӨ АЖ АХУЙ

10.1 МАЛ ТӨЛЛӨЛТ, ТӨЛ БОЙЖИЛТ

| | Бүгд | Ингэ | Гүү | Үнээ | Эм хонь | Эм ямаа |
|----------------------------|--------|------|-------|-------|---------|---------|
| 1.Төллөсөн хээлтэгч | | | | | | |
| 2004-VI-30 | 266468 | 3709 | 9842 | 10210 | 117280 | 125427 |
| 2005-VI-30 | 263641 | 3354 | 8441 | 8195 | 117218 | 126433 |
| 2006-VI-30 | 138380 | 2592 | 3732 | 3578 | 70612 | 57866 |
| 2007-VI-30 | 221724 | 2984 | 5928 | 4500 | 100775 | 107537 |
| 2008-VI-30 | 230925 | 3455 | 6428 | 5615 | 100838 | 114589 |
| 2009-VI-30 | 282521 | 4074 | 7358 | 6650 | 121786 | 142653 |
| 2010-VI-30 | 230539 | 3852 | 6967 | 6468 | 111555 | 101697 |
| 2011-VI-30 | 328170 | 4880 | 9943 | 8236 | 147643 | 157468 |
| 2012-VI-30 | 431915 | 4768 | 9156 | 91224 | 165158 | 161609 |
| 2013-VI-30 | 430413 | 5157 | 14233 | 11641 | 197499 | 201883 |
| 2014-VI-30 | 456219 | 5434 | 16142 | 13554 | 214231 | 206858 |
| 2.Төллөлтийн хувь | | | | | | |
| 2004-VI-30 | 70.8 | 38.2 | 44.2 | 53.6 | 75.0 | 74.2 |
| 2005-VI-30 | 64.4 | 33.5 | 37.1 | 41.2 | 70.6 | 66.2 |
| 2006-VI-30 | 34.0 | 27.1 | 18 | 20.4 | 42.3 | 30.0 |
| 2007-VI-30 | 65.1 | 33.9 | 34.9 | 36.7 | 72.1 | 66.0 |
| 2008-VI-30 | 69.5 | 38.5 | 36.0 | 42.1 | 75.6 | 72.3 |
| 2009-VI-30 | 72.9 | 44.2 | 40.2 | 47.9 | 78.6 | 74.6 |
| 2010-VI-30 | 51.6 | 39.7 | 34.4 | 40.3 | 62.3 | 45.8 |
| 2011-VI-30 | 70.6 | 47.2 | 45.0 | 49.2 | 76.6 | 70.6 |
| 2012-VI-30 | 69.8 | 42.3 | 36.9 | 49.1 | 79.3 | 67.8 |
| 2013-VI-30 | 85.9 | 45.7 | 57.4 | 62.7 | 94.8 | 84.7 |
| 2014-VI-30 | 72.3 | 42.4 | 50.4 | 57.8 | 79.6 | 70.5 |
| 3.Бойжсон төл | | | | | | |
| 2004-VI-30 | 269033 | 3704 | 9822 | 10193 | 119798 | 125516 |
| 2005-VI-30 | 250044 | 3335 | 8257 | 8102 | 112421 | 117929 |
| 2006-VI-30 | 97230 | 2458 | 3287 | 3093 | 50860 | 37532 |
| 2007-VI-30 | 223166 | 2976 | 5918 | 4495 | 101370 | 108407 |
| 2008-VI-30 | 225478 | 3453 | 6124 | 5526 | 98720 | 111655 |
| 2009-VI-30 | 284079 | 4068 | 7329 | 6645 | 122434 | 143603 |
| 2010-VI-30 | 229035 | 3841 | 6939 | 6445 | 111161 | 100649 |
| 2011-VI-30 | 329545 | 4871 | 9921 | 8213 | 147966 | 158574 |
| 2012-VI-30 | 352381 | 4761 | 9152 | 9115 | 166456 | 162897 |
| 2013-VI-30 | 434982 | 5144 | 14191 | 11620 | 199843 | 204184 |
| 2014-VI-30 | 459639 | 5429 | 16126 | 13547 | 215690 | 208847 |
| 4.Хорогдсон төл | | | | | | |
| 2004-VI-30 | 591 | 5 | 20 | 17 | 197 | 352 |
| 2005-VI-30 | 15478 | 21 | 277 | 119 | 5464 | 9597 |
| 2006-VI-30 | 38714 | 103 | 349 | 358 | 17859 | 20045 |
| 2007-VI-30 | 559 | 8 | 10 | 5 | 184 | 352 |
| 2008-VI-30 | 7997 | 2 | 305 | 93 | 3229 | 4368 |
| 2009-VI-30 | 547 | 6 | 29 | 7 | 191 | 314 |
| 2010-VI-30 | 2796 | 11 | 28 | 23 | 994 | 1740 |
| 2011-VI-30 | 593 | 9 | 22 | 23 | 247 | 292 |
| 2012-VI-30 | 375 | 8 | 4 | 10 | 130 | 223 |
| 2013-VI-30 | 1086 | 14 | 42 | 22 | 384 | 624 |
| 2014-VI-30 | 229 | 5 | 16 | 8 | 88 | 112 |



10.2 ТОМ МАЛЫН ЗҮЙ БУСЫН ХОРОГДОЛ

| | Хорогдол бүгд | | Оны эхний малд эзлэх хувь | | Өвчнөөр хорогдсон мал | | Өвчнөөр хорогдсон нь нийт хорогдолд эзлэх хувь | |
|--|---------------|------------|---------------------------|------------|-----------------------|------------|--|------------|
| | 2013.06.30 | 2014.06.30 | 2013.06.30 | 2014.06.30 | 2013.06.30 | 2014.06.30 | 2013.06.30 | 2014.06.30 |

А. Аймгийн дүн (Малын төрлөөр)

| | | | | | | | | |
|-------|-------------|-------------|------------|------------|------------|-------------|-------------|-------------|
| Бүгд | 2718 | 2810 | 0.2 | 0.2 | 666 | 1069 | 24.5 | 38.0 |
| Тэмээ | 56 | 71 | 0.2 | 0.2 | 17 | 11 | 30.4 | 15.5 |
| Адуу | 108 | 140 | 0.1 | 0.1 | 13 | 20 | 12.0 | 14.3 |
| Үхэр | 119 | 904 | 0.3 | 1.5 | 28 | 796 | 23.5 | 88.1 |
| Хонь | 1124 | 795 | 0.2 | 0.1 | 424 | 139 | 37.7 | 17.5 |
| Ямаа | 1311 | 900 | 0.2 | 0.1 | 184 | 103 | 14.0 | 11.4 |

Б. Сумдаар (Дүнгээр)

| | | | | | | | | |
|--------------|-------------|-------------|------------|------------|------------|-------------|-------------|-------------|
| Айраг | 39 | 115 | 0.0 | 0.1 | 22 | 64 | 56.4 | 55.7 |
| Алтанширээ | 140 | 158 | 0.2 | 0.2 | 91 | 154 | 65.0 | 97.5 |
| Даланжаргала | 12 | 125 | 0.0 | 0.1 | 0 | 106 | 0.0 | 84.8 |
| Дэлгэрэх | 215 | 146 | 0.2 | 0.1 | 0 | 33 | 0.0 | 22.6 |
| Иххэт | 79 | 583 | 0.1 | 0.5 | 0 | 495 | 0.0 | 84.9 |
| Мандах | 115 | 221 | 0.1 | 0.2 | 15 | 4 | 13.0 | 1.8 |
| Өргөн | 101 | 173 | 0.1 | 0.2 | 3 | 24 | 3.0 | 13.9 |
| Сайхандулаан | 9 | 7 | 0.0 | 0.0 | 7 | 7 | 77.8 | 100.0 |
| Улаанбадрах | 117 | 65 | 0.1 | 0.1 | 78 | 17 | 66.7 | 26.2 |
| Хатанбулаг | 929 | 547 | 0.5 | 0.3 | 419 | 114 | 45.1 | 20.8 |
| Хөвсгөл | 258 | 273 | 0.0 | 0.3 | 9 | 16 | 3.5 | 5.9 |
| Эрдэнэ | 453 | 111 | 0.7 | 0.1 | 7 | 21 | 1.5 | 18.9 |
| Сайншанд | 150 | 207 | 0.2 | 0.3 | 15 | 14 | 10.0 | 6.8 |
| Замын-үүд | 101 | 79 | 0.5 | 0.3 | 0 | 0 | 0.0 | 0.0 |
| Бүгд | 2718 | 2810 | 0.2 | 0.2 | 666 | 1069 | 24.5 | 38.0 |

10.3 ТАРИАЛСАН ТАЛБАЙ, сумаар, га-гаар

| | төмс | | | хүнсний ногоо | | |
|---------------|-------------|-------------|------------|---------------|-------------|------------|
| | 2012.06 | 2013.06 | Зөрүү | 2012.09 | 2013.06 | Зөрүү |
| Айраг | 0.8 | 1.7 | 0.9 | 2.3 | 0.8 | -1.5 |
| Алтанширээ | 0.07 | 0.09 | 0.0 | 0 | 0.2 | 0.2 |
| Даланжаргалан | 4.2 | 5 | 0.8 | 1.1 | 6 | 4.9 |
| Дэлгэрэх | 0.0 | 1 | 1.0 | 0 | 1 | 1.1 |
| Иххэт | 1 | 3 | 1.9 | 0.9 | 0.6 | -0.3 |
| Мандах | 0.2 | 2.5 | 2.3 | 3.6 | 3 | -0.6 |
| Өргөн | 0.8 | 1 | 0.2 | 1.5 | 1 | -0.5 |
| Сайхандулаан | 1.5 | 0.1 | -1.4 | 0.9 | 0.1 | -0.7 |
| Улаанбадрах | 0.3 | 0.2 | -0.1 | 0.05 | 0.14 | 0.1 |
| Хатанбулаг | 0.6 | 0.5 | -0.1 | 0.5 | 1.5 | 1.0 |
| Хөвсгөл | 0.03 | 0.0 | 0.0 | 0.07 | 0.01 | -0.1 |
| Эрдэнэ | 9.8 | 9 | -0.8 | 12.2 | 9.6 | -2.6 |
| Сайншанд | 6.8 | 10 | 3.2 | 9.5 | 17.6 | 8.1 |
| Замын-үүд | | | 0.0 | | 0 | 0.0 |
| | 26.1 | 34.0 | 7.9 | 32.6 | 41.6 | 8.9 |

АРВАН НЭГ. АЖ ҮЙЛДВЭР

11.1 НИЙТ БҮТЭЭГДЭХҮҮН, 2005 оны зэрэгцүүлэх үнээр, сая төгрөгөөр

| | Ажиллагчдын тоо | | 2013.06 | 2014.06 | 2014-2013 | 2014 2013 |
|----------------------|-----------------|---------|---------|---------|-----------|--------------|
| | 2013.06 | 2014.06 | | | | |
| ДҮН | 394 | 386 | 1293.0 | 1975.5 | 682.5 | 152.8 |
| а.Өмчийн төрлөөр: | | | | | | |
| - төрийн | 223 | 252 | 1065.2 | 1125.2 | 60.0 | 105.6 |
| - хувийн | 171 | 134 | 227.8 | 850.3 | 622.5 | 373.3 |
| - холимог | | | | | | |
| б.ААН-ийн хэлбэрээр: | | | | | | |
| - Хоршоо | 15 | 15 | 9.5 | 7.4 | -2.1 | 77.9 |
| - Компани | 62 | 66 | 91.8 | 685.4 | 593.6 | 7 дах |
| - Нөхөрлөл | 0 | 0 | 0.0 | 0.0 | 0.0 | |
| - УУГ | 223 | 252 | 1065.2 | 1125.2 | 60.0 | 105.6 |
| - Өрхийн аж ахуй* | 94 | 53 | 126.5 | 157.5 | 31.0 | 124.5 |

11.2 НИЙТ БА БОРЛУУЛСАН БҮТЭЭГДЭХҮҮН, оны үнээр, сая төгрөгөөр

| | Нийт бүтээгдэхүүн | | | Борлуулалтын орлого | | |
|----------------------|-------------------|---------|--------------|---------------------|---------|--------------|
| | 2013.06 | 2014.06 | 2014 2013 | 2013.06 | 2014.06 | 2014 2013 |
| Дүн | 2190.8 | 5713.0 | 260.8 | 2823.2 | 7627.8 | 270.2 |
| а. Өмчийн төрлөөр | | | | | | |
| - төрийн | 1842.5 | 2441.9 | 132.5 | 2376.2 | 2463.4 | 103.7 |
| - хувийн | 348.3 | 3271.1 | 9 дах | 447.0 | 5164.4 | 11 дах |
| б. ААН-ийн хэлбэрээр | | | | | | |
| - Хоршоо | 28.1 | 18.2 | 64.8 | 34.4 | 22.3 | 64.8 |
| - Компани | 140.7 | 3035.9 | 21 дах | 165.7 | 4831.7 | 29 дах |
| - УУГ | 1842.5 | 2441.9 | 132.5 | 2376.2 | 2463.4 | 103.7 |
| - Өрхийн аж ахуй | 179.5 | 217.0 | 120.9 | 246.9 | 310.4 | 125.7 |

11.3 АЖ ҮЙЛДВЭРИЙН ҮЙЛДВЭРЛЭЛИЙН ЖИГД АЖИЛЛАГАА, оны үнээр, сараар

сая. төг

| Хугацаа (он, сар) | Ажиллагчдын тоо | НБ | ББ | Сар бүрийн дүнд эзлэх хувь | |
|-------------------|-----------------|-----|--------|----------------------------|-------------|
| | | | | 2013 он | 2014 он |
| 2013 он | 1-р сар | 376 | 602.8 | 545.5 | 27.5 19.3 |
| | 2-р сар | 385 | 566.7 | 560.9 | 25.9 19.9 |
| | 3-р сар | 445 | 413.5 | 579.2 | 18.9 20.5 |
| | 4-р сар | 399 | 352.4 | 487.2 | 16.1 17.3 |
| | 5-р сар | 277 | 124.1 | 506.1 | 5.7 17.9 |
| | 6-р сар | 394 | 131.3 | 144.3 | 6.0 5.1 |
| | ДҮН | | 2190.8 | 2823.2 | 100.0 100.0 |
| 2014 он | 1-р сар | 376 | 787.8 | 659.2 | 13.8 8.6 |
| | 2-р сар | 356 | 698.6 | 625.0 | 12.2 8.2 |
| | 3-р сар | 635 | 3068.4 | 4880.2 | 53.7 64.0 |
| | 4-р сар | 375 | 419.7 | 590.6 | 7.3 7.7 |
| | 5-р сар | 564 | 540.2 | 649.8 | 9.5 8.5 |
| | 6-р сар | 386 | 198.3 | 223.0 | 3.5 2.9 |
| | ДҮН | | 5713.0 | 7627.8 | 100.0 100.0 |

11.4 АЖ ҮЙЛДВЭРИЙН САЛБАРЫН БҮТЭЭГДЭХҮҮНИЙ ҮЙЛДВЭРЛЭЛ, дэд салбараар, оны үнээр, жил бүрийн 6 дугаар сарын байдлаар, сая төг

| Салбар | 2012.06. | 2013.06. | 2014.06. | 2014 2013 |
|--|----------|----------|----------|--------------|
| Дүн | 1804.8 | 2190.8 | 5713.0 | 260.8 |
| Уул уурхай олборлох аж үйлдвэр | 88.6 | 91.8 | 2940.3 | 28 дах |
| Нүүрс олборлолт | 88.6 | 91.8 | 2596.3 | 28 дах |
| Бусад ашигт малтмал олборлолт | | | 344.0 | |
| Боловсруулах аж үйлдвэр | 220.5 | 298.1 | 380.0 | 127.5 |
| Хүнсний бүтээгдэхүүн үйлдвэрлэл | 115.1 | 192.3 | 213.2 | 110.8 |
| мах, махан бүтээгдэхүүн үйлдвэрлэл | 17.9 | 28.1 | 21.5 | 76.5 |
| сүү, сүүн бүтээгдэхүүн үйлдвэрлэл | 20.1 | 29.6 | 20.3 | 68.6 |
| хүнсний бусад бүтээгдэхүүн үйлдвэрлэл | 77.1 | 134.6 | 171.4 | 127.3 |
| Хувцас үйлдвэрлэл | 14.1 | 18.1 | 35.9 | 198.3 |
| Гутал үйлдвэрлэл | | 1.1 | 11.5 | |
| Мод, модон эдлэл үйлдвэрлэл | 0.4 | 14.9 | 6.7 | 45.0 |
| Машин тоног төхөөрөмжөөс бусад төмөр эдлэл үйлдвэрлэл | 0.8 | 3.7 | 1.0 | 27.8 |
| Боловсруулах үйлдвэрийн бусад | 90.2 | 87.7 | 111.7 | 127.4 |
| Цахилгаан, дулааны эрчим хүч үйлдвэрлэлт, усан хангамж | 1495.7 | 1800.9 | 2392.7 | 132.9 |
| Цахилгаан, дулаан, уур үйлдвэрлэл | 1052.5 | 1403.2 | 1909.3 | 136.1 |
| Ус ариутгал, усан хангамж | 443.2 | 397.7 | 483.4 | 121.5 |

11.5 БҮТЭЭГДЭХҮҮНИЙ ҮЙЛДВЭРЛЭЛ, гол нэр төрлөөр

| | хэмжих нэгж | 2012.06 | 2013.06 | 2014.06 | 2014 2013 |
|------------------------|-------------|---------|---------|---------|--------------|
| 1. Хөдөөгийн цахилгаан | мян.кв.цаг | 147.3 | 222.6 | 220.4 | 99.0 |
| 2. Дулаан | мян.гкал | 33.8 | 34.2 | 38.5 | 112.6 |
| 3. Талх | тн | 26.2 | 45.5 | 29.4 | 64.6 |
| 4. Нарийн боов | тн | 22.9 | 27.1 | 14.3 | 52.8 |
| 5. Бялуу | тн | 0.3 | 1.0 | 0.8 | 80.0 |
| 6. Архи | мян.л | 2.1 | 2.8 | | 0.0 |
| 7. Хиам | тн | 4.3 | 5.4 | 3.5 | 64.8 |
| 8. Зайрмаг | мян.ш | 20.1 | 11.7 | 1.7 | 14.5 |
| 9. Модон эдлэл | мян.төг | 425.0 | 14938.0 | 6790.0 | 45.5 |
| 10. Жижиг төмөр эдлэл | мян.төг | 735.5 | 226.0 | 408.0 | 180.5 |
| 11. Дээл тэрлэг | ш | 531 | 382 | 302 | 79.1 |
| 12. Цонх | м2 | 750.1 | 889.1 | 1373.3 | 154.5 |
| 13. Бусад оёдол | мян.төг | 3002.5 | 4791.6 | 21030.6 | 438.9 |
| 14. Нүүрс | мян.тн | 4.8 | 3.0 | 100.5 | 33 дах |
| 15. Блок | мян.ш | 31.3 | 25.4 | 30.2 | 118.9 |
| 16. Савласан цэвэр ус | мян.л | 33.2 | 827.7 | 1551.3 | 187.4 |
| 17. Сувагжуулалт | мян.м3 | 136.7 | 125.9 | 164.3 | 130.5 |
| 18. Ус түгээлт | мян.м3 | 234.0 | 252.0 | 264.7 | 105.0 |



11.6 БҮТЭЭГДЭХҮҮН ҮЙЛДВЭРЛЭЛ, сумаар, нийт бүтээгдэхүүн гол нэр төрлөөр

| | Мэдээлэлд хамрагдсан нэгж | | Нийт бүтээгдэхүүн | | Гол нэрийн бүтээгдэхүүн | | | | | | | | | |
|-----|---------------------------|------|-------------------|-----------|-------------------------|-------|----------|-------|------------|-------|-------|-------|-------------|-------|
| | | | оны үнээр | | Цахилгаан | | Дулаан | | Ус түгээлт | | Талх | | Нарийн боов | |
| | | | мян.төг | | мян.кв.цаг | | мян.ккал | | мян.м3 | | тн | | тн | |
| | 2013 | 2014 | 13.06 | 14.06 | 13.06 | 14.06 | 13.06 | 14.06 | 13.06 | 14.06 | 13.06 | 14.06 | 13.06 | 14.06 |
| АЙ | 3 | 2 | 3924.0 | 775.4 | | | | | | | 1.3 | 0.06 | 0.1 | |
| АШ | 3 | 12 | 8903.2 | 21951.0 | | | | | | | 1.3 | | 0.3 | |
| ДЖ | 2 | 2 | 4098.0 | 1000.0 | | | | | | | | | | |
| ДХ | 2 | 10 | 219.0 | 350300.5 | | | | | | | 0.1 | 0.9 | | |
| ИХ | 6 | 2 | 4705.0 | 1342.0 | | | | | | | 1.0 | 0.6 | | |
| МД | 8 | 6 | 19454.5 | 17665.3 | 115.8 | 104.1 | | | | | 0.2 | 0.33 | | |
| ӨР | 1 | 1 | 625.0 | 2752.5 | | | | | | | 0.4 | | 0.3 | 0.05 |
| СД | 1 | 2 | 603.0 | 475.0 | | | | | | | | 0.06 | | |
| УБ | 7 | 11 | 6359.5 | 8755.0 | | | | | | | 0.7 | 0.54 | | |
| ХБ | 4 | 7 | 28655.2 | 30741.8 | 106.8 | 116.3 | | | | | | 1 | | |
| ХЛ | 4 | 8 | 8886.2 | 2479982.7 | | | | | | | 0.4 | 0.9 | | 0.16 |
| ЭР | 8 | 5 | 5839.5 | 19515.0 | | | | | | | 1.3 | | 0.3 | |
| СШ | 18 | 14 | 1940329.2 | 2495025.0 | | | 32.5 | 36.4 | 252.0 | 248.0 | 22.0 | 14.2 | 5.4 | 9.47 |
| ЗҮ | 10 | 11 | 158212.6 | 282826.3 | | | 1.7 | 2.1 | | 16.7 | 16.8 | 10.8 | 20.7 | 4.6 |
| Дүн | 77 | 93 | 2190813.9 | 5713107.5 | 222.6 | 220.4 | 34.2 | 38.5 | 252.0 | 264.7 | 45.5 | 29.4 | 27.1 | 14.3 |

| | Сүүн бүтээгдэхүүн | | Хиам | | Хэрчсэн гурил | | Архи | | Модон эдлэл | | Дээл | | Жижиг оёдол | |
|-----|-------------------|-------|-------|-------|---------------|-------|-------|-------|-------------|--------|-------|-------|-------------|---------|
| | мян.л | | тн | | мян.тн | | мян.л | | мян.төг | | ш | | мян.төг | |
| | 13.06 | 14.06 | 13.06 | 14.06 | 13.06 | 14.06 | 13.06 | 14.06 | 13.06 | 14.06 | 13.06 | 14.06 | 13.06 | 14.06 |
| АЙ | 0.1 | | | | 0.4 | | | | | | | | | |
| АШ | | | | | 2.6 | 0.9 | | | 4255.0 | 1505.0 | | 15 | | 5769.0 |
| ДЖ | | | | | | | | | | | | | | |
| ДХ | | 2.05 | | | | | | | | | | 29 | | 609.0 |
| ИХ | | | | | | 1.04 | | | 710.0 | | 47 | | | |
| МД | | | | | | | | | | 175.0 | 84 | 42 | 375.0 | 900.0 |
| ӨР | | | | | | | | | | | | | | |
| СД | | | | | | | | | 268.0 | | 8 | 10 | 55.0 | 105.0 |
| УБ | | | | | 0.5 | 0.7 | | | | 100.0 | 73 | | 1204.0 | 4294.6 |
| ХБ | | | | | | | | | 105.0 | 4940.0 | | | | |
| ХЛ | | | | | 1.1 | 0.9 | | | | 70.0 | 23 | 21 | 2211.0 | 7833.0 |
| ЭР | | | | | | | | | | | 137 | 185 | 710.0 | 1520.0 |
| СШ | 11.7 | 23.2 | 5.4 | 3.5 | 2.7 | 1.7 | 2.8 | | 9600.0 | | 10 | | 236.6 | |
| ЗҮ | | 1.7 | | | | | | | | | | | | |
| Дүн | 11.8 | 27.0 | 5.4 | 3.5 | 7.3 | 5.3 | 2.8 | 0.0 | 14938.0 | 6790.0 | 382 | 302 | 4791.6 | 21030.6 |

| | Эсгий эдлэл | | Вакуум цонх | | Зайрмаг | | Бялуу | | Савласан цэвэр | | Нүүрс | | Блок | |
|-----|-------------|-------|-------------|--------|---------|-------|-------|-------|----------------|--------|--------|-------|-------|-------|
| | мян.төг | | м2 | | мян.ш | | тн | | мян.л | | мян.тн | | мян.ш | |
| | 13.06 | 14.06 | 13.06 | 14.06 | 13.06 | 14.06 | 13.06 | 14.06 | 13.06 | 14.06 | 13.06 | 14.06 | 13.06 | 14.06 |
| АЙ | | | | 14.9 | | | 0.3 | | | | | | | |
| АШ | | | | | | | | | 0.9 | | | | | 2.3 |
| ДЖ | 488.0 | | | | | | | | | | | | 5.4 | 1.6 |
| ДХ | | | | | | | | | | | | | | |
| ИХ | | | | | | | | | | | | | | |
| МД | | | | | | | 0.5 | 0.04 | | | | | 4.0 | |
| ӨР | | | | | | | | | | | | | | |
| СД | | | | | | | | | | | | | | |
| УБ | 485.0 | | | | | 0.5 | | | | | | | | 1.0 |
| ХБ | | | | | | | | | | | | | 9 | 11.2 |
| ХЛ | | | | | | | 0.1 | | | | | 96.7 | 7 | 3.2 |
| ЭР | | | | | | | | | | | | | | 10.9 |
| СШ | 814.1 | 712.4 | 889.1 | 1311.6 | 11.7 | 1.2 | 0.1 | 0.8 | 154.8 | 130.4 | 3.0 | 3.8 | | |
| ЗҮ | | | | 46.8 | | | | | 672.9 | 1420.0 | | | | |
| Дүн | 1787.1 | 712.4 | 889.1 | 1373.3 | 11.7 | 1.7 | 1.0 | 0.84 | 827.7 | 1551.3 | 3.0 | 100.5 | 25.4 | 30.2 |



АРВАН ХОЁР. ТЭЭВЭР, ШУУДАН ХОЛБОО

12.1 ХОЛБОО, ШУУДАН

| | Хэмжих нэгж | 2011.06 | 2012.06 | 2013.06 | 2014.06 | <u>2014</u> <u>2013</u> |
|---------------------------------------|-------------|---------|---------|---------|---------|----------------------------|
| 1. Шуудан, холбоо үйлчилгээний орлого | сая.төг | 167.0 | 153.4 | 214.7 | 218.1 | 101.6 |
| 2. Телефон яриа | мян.мин | 526.5 | 296.9 | 384.9 | 435.4 | 113.1 |
| 3. Телефон цэг | тоо | 978 | 888 | 796 | 805 | 101.1 |
| 4. Бичиг захидал | мян.шир | 6.6 | 5.6 | 4.8 | 6.8 | 141.7 |
| 5. Илгээмж | шир | 253 | 186 | 187 | 342 | 182.9 |
| 6. Буухиа | шир | 34 | 80 | 63 | 54 | 85.7 |
| 7. Факс | шир | 5042 | 4756 | 4221 | 567 | 13.4 |
| 8. Шуудангаар зорчигчдийн тоо | хүн | 1111 | 1223 | 271 | 338 | 124.7 |
| 9. Хамрагдсан нэгж | тоо | 3 | 3 | 3 | 3 | 100.0 |

12.2 КАБЕЛИЙН ТЕЛЕВИЗ

| | | | | | | |
|--------------------|----------|------|------|-------|-------|-------|
| 1. Нийт орлого | сая. төг | 49.6 | 56.1 | 109.5 | 118.1 | 107.9 |
| 2. КТВ-цэгийн тоо | тоо | 1866 | 2402 | 3735 | 3790 | 101.5 |
| 3. Ажиллагсдын тоо | тоо | 18 | 20 | 26 | 32 | 123.1 |
| 4. Хамрагдсан нэгж | тоо | 3 | 3 | 5 | 5 | 100.0 |

12.3 ТЕЛЕФОН УТАСНЫ СҮЛЖЭЭНИЙ БАЙРШИЛ 2014 оны 06-р сарын 30 -ний байдлаар

| | МЦХК | Mobicom | Skytel | Unitel | G.mobile | дүн |
|-----------------|----------|-----------|-----------|-----------|-----------|-----------|
| 1 Айраг | | | | | | 4 |
| 2 Алтанширээ | | | | | | 5 |
| 3 Даланжаргалан | | | | | | 4 |
| 4 Дэлгэрэх | | | | | | 4 |
| 5 Иххэт | | | | | | 2 |
| 6 Мандах | | | | | | 4 |
| 7 Өргөн | | | | | | 4 |
| 8 Сайхандулаан | | | | | | 4 |
| 9 Улаанбадрах | | | | | | 4 |
| 10 Хатанбулаг | | | | | | 3 |
| 11 Хөвсгөл | | | | | | 3 |
| 12 Эрдэнэ | | | | | | 4 |
| 13 Сайншанд | | | | | | 5 |
| 14 Зүүнбаян | | | | | | 5 |
| 15 Замын үүд | | | | | | 5 |
| Дүн | 7 | 13 | 13 | 15 | 12 | 60 |



12.4 ТЭЭВРИЙН ХЭРЭГСЛИЙН ТЕХНИКИЙН ХЯНАЛТ ОНОШЛОГООНД ХАМРАГДСАН ТЭЭВРИЙН ХЭРЭГСЭЛИЙН ТОО

| | 2012.6 | 2013.6 | 2014.6 | Үүнээс: | | | |
|----------------|-------------|-------------|-------------|-------------|------------|------------|-----------|
| | | | | Автомашин | Мотоцикл | Чиргүүл | Бусад |
| Айраг | 385 | 324 | 363 | 256 | 102 | 3 | 2 |
| Алтанширээ | 187 | 171 | 151 | 137 | 14 | 0 | 0 |
| Даланжаргалан | 348 | 226 | 257 | 227 | 28 | 1 | 1 |
| Дэлгэрэх | 280 | 235 | 227 | 198 | 29 | 0 | 0 |
| Иххэт | 302 | 144 | 160 | 130 | 29 | 1 | 0 |
| Мандах | 156 | 144 | 124 | 107 | 14 | 2 | 1 |
| Өргөн | 152 | 204 | 179 | 151 | 26 | 1 | 1 |
| Сайхандулаан | 210 | 173 | 144 | 123 | 21 | 0 | 0 |
| Улаанбадрах | 117 | 149 | 147 | 134 | 13 | 0 | 0 |
| Хатанбулаг | 312 | 326 | 267 | 251 | 16 | 0 | 0 |
| Хөвсгөл | 377 | 178 | 177 | 169 | 7 | 0 | 1 |
| Эрдэнэ | 142 | 175 | 191 | 145 | 45 | 0 | 1 |
| Сайншанд | 1521 | 1384 | 1260 | 1148 | 59 | 42 | 11 |
| Замын-Үүд | 1850 | 208 | 220 | 180 | 4 | 36 | 0 |
| УБ болон бусад | | 2093 | 1740 | 1577 | 11 | 110 | 42 |
| Бүгд | 6339 | 6134 | 5607 | 4933 | 418 | 196 | 60 |

Эх сурвалж: Авто тээврийн үндэсний төвийн Дорноговь аймаг дахь салбар

12.5 НЕФТЬ ХАНГАМЖ

| | ХЭМЖИХ НЭГЖ | 2011.06 | 2012.06 | 2013.06 | 2014.06 | 2014 2013 |
|--------------------------|----------------|----------|---------|---------|---------|--------------|
| 1. Татан авалт бүгд | сая төг | 24723.94 | 62087.6 | 47678.8 | 19854 | 41.6 |
| - Бинзен | тн | 2161.3 | 3878.9 | 3850.1 | 4129.9 | 107.3 |
| - Дизель | тн\ | 11340.3 | 28319.0 | 23088.3 | 9009.3 | 39.0 |
| - Тос | тн | 342.4 | 60.8 | 11.4 | 74.6 | 654.4 |
| 2. Борлуулалт бүгд | сая төг | 15981.55 | 34351.0 | 14761.2 | 16551.5 | 112.1 |
| - Бинзен | тн | 1671.1 | 2899.1 | 3202.4 | 3272.5 | 102.2 |
| - Дизель | тн\ | 6508.6 | 15107.9 | 5824.9 | 4129.4 | 70.9 |
| - Тос | тн | 401.3 | 58.3 | 47.5 | 64.2 | 135.2 |
| Хамрагдсан аж ахуйн нэгж | тоо | 5 | 6 | 5 | 5 | 100.0 |



АРВАН ГУРАВ. БАРИЛГА

13.1 БАРИЛГА УГСРАЛТ, ИХ ЗАСВАРЫН АЖИЛ, жил бүрийн 6-р сард

| | 2013.06 | 2014.06 | сая.төг 2014/2013 |
|---------------------------------------|---------|---------|----------------------|
| Барилга угсралт их засварын ажил бүгд | 61614.4 | 25606.7 | 41.6 |
| Орон сууцны барилга | 13337.5 | 14026.1 | 105.2 |
| Орон сууцны бус барилга | 3799.8 | 7412.7 | 195.1 |
| Үйлдвэрийн | | | |
| Худалдаа үйлчилгээний | 90.0 | 123.0 | 136.7 |
| Эмнэлэг, сургууль, соёлын | 506.2 | 3183.8 | 629.0 |
| Бусад | 3203.6 | 4105.9 | 128.2 |
| Инженерийн барилга байгууламж | 44173.7 | 3559.4 | 8.1 |
| Эрчим хүчний | | 534.4 | |
| Авто зам | 44080.5 | 677.8 | 1.5 |
| Гүүр гүүрэн гарц | | | |
| Далан, суваг, шугам, сүлжээ | 54.2 | 2347.2 | 4330.6 |
| Бусад (зам, талбайн бусад ажил) | 39 | | 0.0 |
| Их засварын ажил | 303.4 | 608.5 | 200.6 |