



Статистикийн албаны 90 жилийн ойд

ДОРНОГОВЬ АЙМГИЙН НИЙГЭМ, ЭДИЙН ЗАСГИЙН БАЙДАЛ

MONTHLY BULLETIN OF STATISTICS

2014/7





ДОРНОГОВЬ АЙМГИЙН НИЙГЭМ, ЭДИЙН ЗАСГИЙН БАЙДАЛ

(2014 оны 7 дугаар сарын байдлаар)

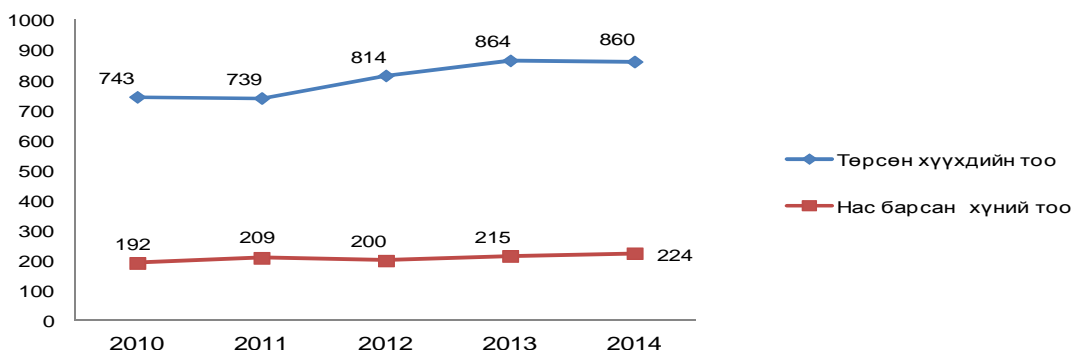
Нэг. Нийгмийн үзүүлэлт

1.1 Хүн ам



Эрүүл мэндийн газраас эрхлэн гаргадаг мэдээгээр 2014 оны эхний 7 сард 860 хүүхэд шинээр мэндэлж, 224 хүн нас баржээ. Хүн амын цэвэр өсөлт 636 болж 2013 оны мөн үеийнхээс 2.0 хувиар буюу 13-аар буурлаа. 1000 хүнд ногдох төрөлт 49.9, нас баралт 3.6 байгаа нь өмнөх оны мөн үетэй харьцуулахад төрөлт 6.5 пунктээр буурч, нас баралт 0.1 пунктээр өссөн байна.

Зураг. Төрсөн хүүхэд, нас барсан хүний тоо. 2010-2014 оны эхний 7 сард



Эхний 7 сард эхийн эндэгдэл гараагүй бөгөөд амьд төрсөн 1000 хүүхдэд ногдох нялхсын эндэгдэл 12.8 байгаа нь өмнөх оны мөн үетэй харьцуулахад 5.7 пунктээр буурсан байна.

1.2 Бүртгэлтэй ажилгүй иргэн



Хөдөлмөрийн хэлтэст бүртгүүлсэн, ажил идэвхитэй хайж байгаа ажилгүй иргэд 2014 оны эхний 7 сард 1729 байгаа нь өмнөх оны мөн үеэс 77.0 хувиар, 2013 оны жилийн эцсийн дүнгээс 36.7 хувиар тус тус өссөн байна. Бүртгүүлсэн ажил хайгч иргэдийн 59.8 хувийг эмэгтэйчүүд эзэлж байгаа нь өмнөх оны мөн үеэс 3,6 пунктээр өсчээ. Мөн ажил хайгч иргэдийн боловсролын түвшинг харахад 31,4 хувь нь бүрэн дунд, 30.6 хувь нь дээд, 18.8 хувь нь бүрэн бус дунд, 7.4 хувь нь тусгай мэргэжлийн дунд, 6.4 хувь нь техник болон мэргэжлийн, 3.9 хувь нь бага, 0.9 хувь нь боловсролгүй, 0.6 хувь нь магистр/ докторын боловсролтой иргэд эзэлж байна.

Хөдөлмөрийн хэлтэст ирсэн 1030 ажлын байрны захиалгын 20,7 хувь нь ХАА, ан агнуур, ойн аж ахуй, загас барилтын салбар, 10,6 хувь нь уул уурхай олборлох аж үйлдвэрийн салбар, 10,6 хувь нь боловсруулах үйлдвэрлэлийн салбар, 10,3 хувь нь барилгын салбар, 10,1 хувь нь боловсролын салбар, 37,7 хувь нь бусад салбарын захиалга байна.

Ажлын байрны захиалгыг ажил, мэргэжлийн ангиллаар нь авч үзвэл 22.4 хувийг энгийн ажил мэргэжил, 20.4 хувийг үйлдвэрлэл, барилга, гар урлал, холбогдох ажил үйлчилгээний ажилтан, 17.4 хувийг ХАА, ой загас агнуурын ажилтан 13.4 хувийг мэргэжилтэн 7.3 хувийг



техник болон туслах дэд мэргэжилтэн, 5,9 хувийг худалдаа үйлчилгээний ажилтан, 13,2 хувийг бусад ажил мэргэжилийн ангилал эзэлж байна.

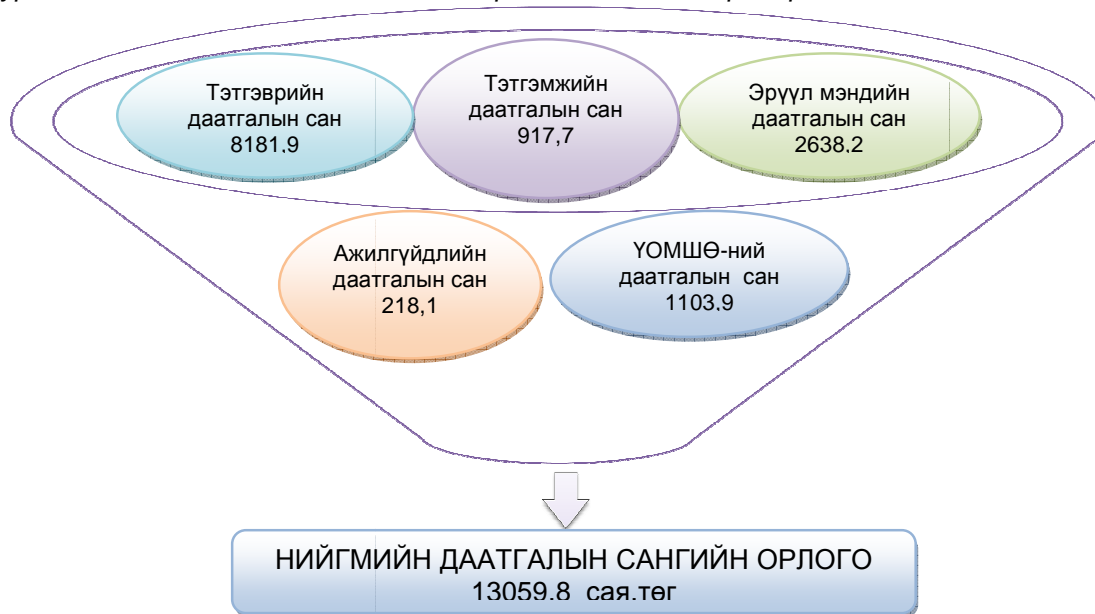
Эхний 7 сард аймгийн дүнгээр 737 шинэ ажлын байр бий болгожээ. Ажилд орсон иргэдийн 77.7 хувь буюу 573 нь байнгын ажлын байртай болжээ. Шинээр бий болгосон ажлын байрны 24,1 хувийг улсын төсөв, 46,8 хувийг өөрийн хөрөнгө, 29,0 хувийг зээлийн эх үүсвэрээр бий болгов. Эдийн засгийн үйл ажиллагааны салбараар үзвэл 39.8 хувь нь бөөний ба жижиглэн худалдаа, гэр ахуйн барааны засварлах үйлчилгээний салбар, 21.7 хувь нь уул уурхай олборлох аж үйлдвэрийн салбарт, 11.7 хувь нь боловсрол, соёл урлагын салбар, 6,8 хувь нь барилгын салбар, 6,0 хувь нь төрийн удирдлага батлан хамгаалах албан журмын даатгал нийгмийн хамгаалалын салбарт, 14,0 хувь нь бусад салбарт ноогдож байна.



1.3 Нийгмийн даатгал, халамж

2014 оны эхний 7 сард нийгмийн даатгалын санд 13059,8 сая төгрөгийн орлого төвлөрсөн нь өмнөх оны мөн үеэс 16.9 хувиар өссөн байна.

Зураг. Нийгмийн даатгалын сангийн орлого сангийн төрлөөр /сая.төг/ 2014 оны 7 сард

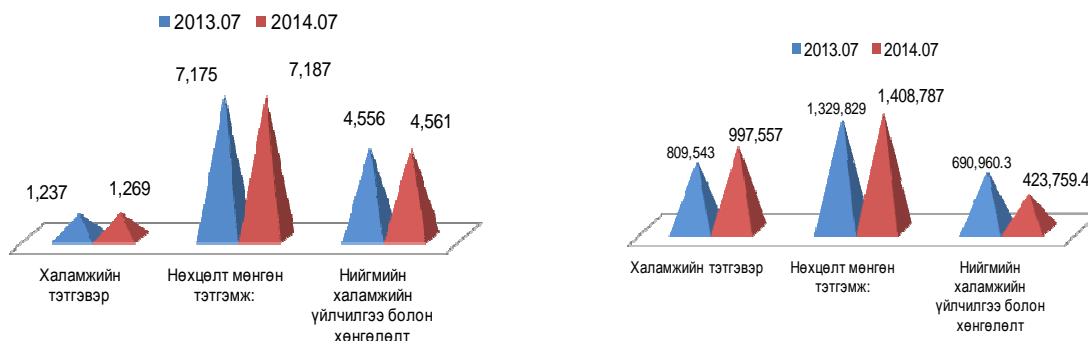


Тэтгэврийн даатгалын сангаас 10763,5 сая.төг, тэтгэмжийн даатгалын сангаас 995,5 сая.төг, ажилгүйдлийн даатгалын сангаас 179,0 сая.төг, ҮОМШӨ-ний даатгалын сангаас 795,8 сая.төг, эрүүл мэндийн даатгалын сангаас 2322,5 сая.төг, нийт 15056,3 сая.төгрөгийг зарцуулжээ.

Оны эхний 7 сард нийгмийн халамжийн сангаас 12106 иргэнд 2830,1 сая төгрөгийн халамжийн тэтгэвэр, тэтгэмж олгожээ. Жирэмсэн болон хөхүүл хүүхэдтэй 1768 эхэд 466,4 сая төгрөгийг улсын төсвөөс олгосон байна. Ахмад настны нийгмийн хамгааллын тухай хуулийн дагуу 2512 иргэнийг нэг удаагийн тусламж үйлчилгээнд хамруулсан нь өмнөх оны мөн үеэс 10,4 хувиар өссөн байна.



Зураг. Нийгмийн халамжийн үйлчилгээнд хамрагдсан хүний тоо, олгосон тэтгэвэр тэтгэмжийн хэмжээ /төрлөөр/, 2014 оны эхний 7 сард



1.4 Эрүүл мэнд

Он гарсаар 240,9 мянган хүнд амбулаторийн үзлэг хийсэн нь өмнөх оны мөн үеэс 9,2 хувиар, 8,2 мянган хүн эмнэлэгт хэвтэж эмчлүүлсэн нь 2.5 хувиар тус тус нэмэгдэв. Урьдчилан сэргийлэх тарилгад 6,9 мянган хүн хамрагдсан нь өмнөх оны мөн үетэй адил түвшинд байна.

Эхний 7 сард 1071 эх жирэмсний хяналтанд орсны 926 буюу 86.5 хувь нь жирэмсний эхний 3-н сард хяналтад хамрагджээ.

Түргэн тусламжийн дуудлага 13087 мянган удаа гарсны 2,2 мянга буюу 16,6 хувь нь алсын дуудлага байв. Өмнөх оны мөн үетэй харьцуулбал нийт түргэн тусламжийн дуудлага 6.0 хувиар нэмэгдэж, алсын дуудлагыг өмнөх оны мөн үетэй харьцуулахад 11,0 хувиар нэмэгдсэн байна.

Он гарсаар ослын улмаас 1289 хүн бэртэж, 65 иргэний амь нас энджээ. Өмнөх оны мөн үетэй харьцуулбал ослын улмаас бэртсэн хүний тоо 11.0 хувиар буурч, нас барсан хүний тоо 51.2 хувиар нэмэгджээ.

Халдварт өвчний 576 тохиолдол бүртгэгдсэн нь өмнөх оны мөн үеэс 147-оор буюу 20.3 хувиар буурсан байна.



1.5 Байгаль орчин

Цаг уур

2014 оны 7 дугаар сард агаарын температур нийт нутгаар 25,5-28,9 хэм байсан нь олон жилийн дунджаас 2,5 хэмээр дулаан байлаа. Хөрсөн дээр шөнөдөө 9-14 хэм дулаан, өдөртөө 69 градус хүрсэн. Энэ сард нийт нутгаар бороо орсон. Иххэт, Дэлгэрэх, Хөвсгөл, Улаанбадрах, Мандах, Эрдэнэ, Өргөн сумдын нутгаар хамгийн их 9,8-26,5 мм, бусад нутгаар 2,9-6,9 мм бороо орсон байна. Хур тунадастай хоногийн тоо 1-5 өдөр байв.

Салхи секундэнд 10-28 метр хүрч, 10 м/с-ээс дээш салхитай байсан хоногийн тоо 1-11 өдөр байв. Ихэнхи нутгаар зуншлага хэвийн боловч сарын сүүлээр их халалтаас болж ургамал гандаж эхэлж байна.



1.6 Гэмт хэрэг

Аймгийн Цагдаагийн газраас ирүүлсэн мэдээгээр оны эхний 7 сард 311 хэрэг бүртгэгдэж, гэмт хэргийн улмаас 25 хүн нас барж, 105 хүн гэмтэж бэртсэн байна. Бүртгэгдсэн гэмт хэргийн тоо өмнөх оны мөн үеэс 3,7 хувь буюу 12-оор буурсан байна.

Хэргийн төрлөөр үзвэл өмнөх оны мөн үеэс хүн амины гэмт хэрэг, танхай, өмчлөх эрхийн эсрэг гэмт хэргүүд нэмэгджээ.

Согтуугаар үйлдсэн гэмт хэрэг 144 бүртгэгдэж өмнөх оноос 7-оор өссөн байна. Нийт бүртгэгдсэн гэмт хэргийн 32,8 хувийг иргэдийн эрүүл мэндийн эсрэг гэмт хэрэг, 24,0 хувийг өмчлөх эрхийн эсрэг гэмт хэрэг, 11,8 хувийг тээврийн хэрэгслийн хөдөлгөөний аюулгүй байдал ашиглалтын журмын эсрэг гэмт хэрэг, 8,0 хувийг хүн амины гэмт хэрэг, 4,2 хувийг танхайн гэмт хэрэг, 19,2 хувийг бусад төрлийн гэмт хэргүүд эзэлж байна.

Айраг, Алтанширээ, Даланжаргалан, Хөвсгөл, Өргөн, сумдад гэмт хэргийн тоо өмнөх оны мөн үеэс нэмэгдэж, бусад сумдад буурчээ. Гэмт хэргийн улмаас иргэд, байгууллага, аж ахуйн нэгжид 1077,8 сая төгрөгийн хохирол учирсан ба өмнөх оны мөн үетэй харьцуулахад 101.6 сая төгрөгөөр буюу 10.4 хувиар өссөн байна. Учирсан хохирлын 36.6 хувь буюу 394,5 сая төгрөг эргэн төлөгдсөн байна.

Нийт гэмт хэргийн 46.3 хувийг согтуугаар, 28.3 хувийг гэр сууцандаа, 18.3 хувийг гудамж олон нийтийн газарт, 10.9 хувийг бүлэглэн, 16.1 хувийг эмэгтэй хүн, хүүхэд оролцон, 45,6 хувийг шөнө, оройн цагаар /19-22, 22-06 цаг/ үйлдсэн байна. Тайлант хугацаанд нийт 1665 хүн эрүүлжүүлэгдэж, 163 хүн баривчлагджээ.

Хоёр. Эдийн засгийн үзүүлэлт



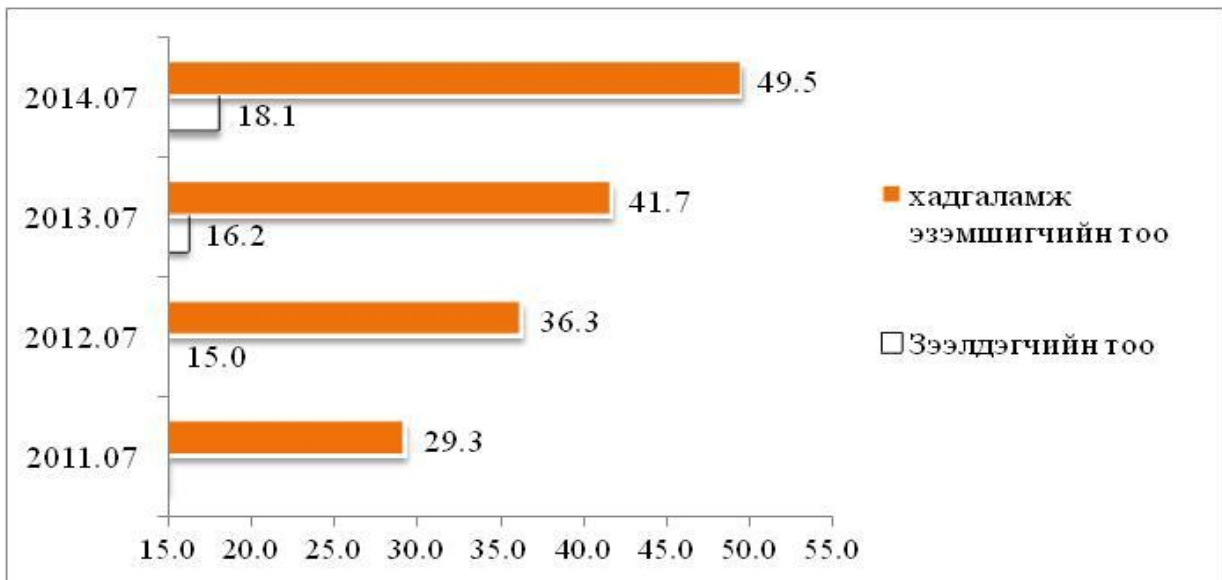
2.1 Мөнгө, банк

Монгол банкны мэдээгээр арилжааны банкуудын кассын орлого 264.8 тэрбум төгрөг болж өмнөх оноос 16,5 хувь, цэвэр зарлага 265.8 тэрбум төгрөг болж 19.5 хувиар өсжээ.

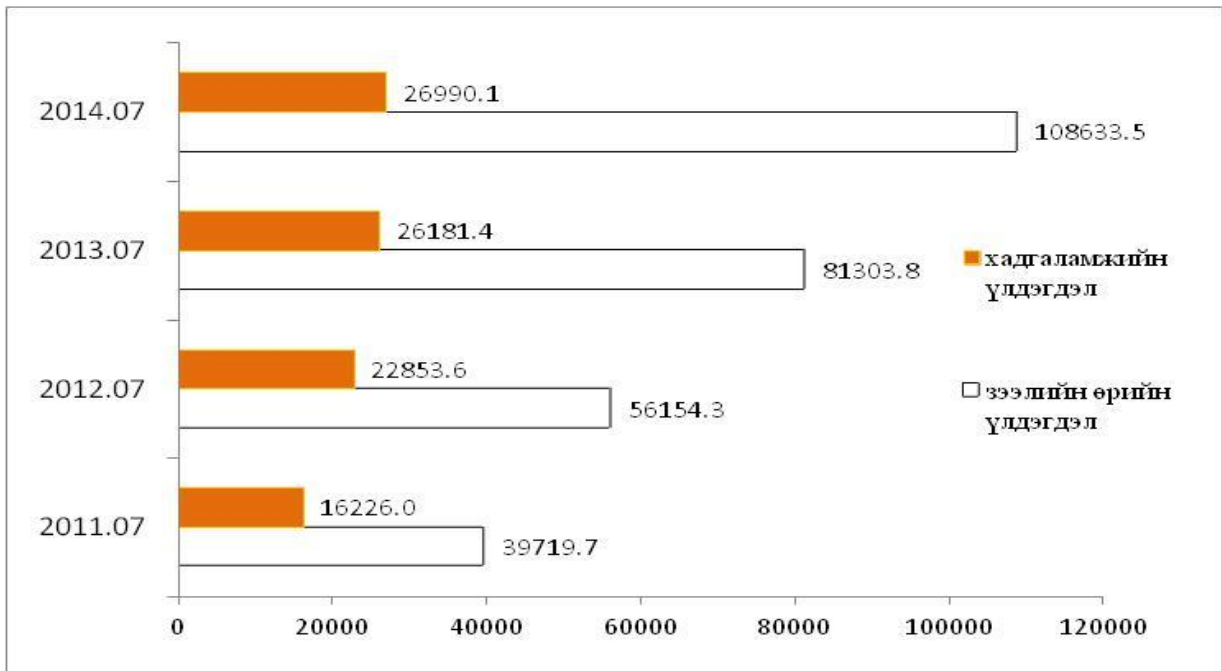
Иргэдийн мөнгөн хадгаламж 27,0 тэрбум төгрөг болж нэг хадгаламж эзэмшигчдэд дундажаар 545.2 мянган төгрөг, аймгийн нэг хүнд дундажаар 431.8 мянган төгрөгийн хадгаламж ногдож байна. Өмнөх оны мөн үетэй харьцуулахад хадгаламж эзэмшигчийн тоо 18,7 хувь, хадгаламжийн үлдэгдэл 3,1 хувиар тус тус өсжээ.

Өмнөх оны мөн үетэй харьцуулахад зээлийн өрийн үлдэгдэл 33.6 хувиар, хугацаа хэтэрсэн зээлийн үлдэгдэл 35.2 хувь өсөж, чанаргүй зээлийн үлдэгдэл 3,9 дахин өсжээ.

Зураг. Хадгаламж эзэмшигч, зээлдэгчийн тоо, 2011- 2014 он, мян.хүн



Зураг. Хадгаламжийн үлдэгдэл, зээлийн өрийн үлдэгдэл, 2011-2014 он, сая. төг



2.2 Төрийн санхүү

2014 оны эхний 6 сард орон нутгийн төсөвт 24063,3 сая төгрөгийн орлого төвлөрүүлжээ. Орон нутгийн төсвийн орлогын 29,1 хувийг татварын, 5,0 хувийг татварын бус орлого, 65,8 хувийг тусламжийн орлого, 0,1 хувийг хөрөнгийн орлого бүрдүүлсэн байна. Орон нутгийн төсвийн орлогын төлөвлөгөөг Алтанширээ, Иххэт, Өргөн, Улаанбадрах, Эрдэнэ сумд 101,0-125,8 хувиар биелүүлсэн байна.

Улсын нэгдсэн төсөвт ААНБОАТатвар, дотоодын бараа, үйлчилгээний татвар, ашигт малтмал нөөц ашигласны төлбөр, агаарын бохирдлын төлбөр, өсөн нэмэгдэх ашигт малтмалын нөөц ашигласны төлбөр нийт 1891.8 сая төгрөгийг төвлөрүүлж төлөвлөгөөг 109.0 хувиар биелүүллээ.



2.3 Үнэ

Хэрэглээний үнийн индекс гэдэг нь хэрэглэгчдийн худалдаж авсан бараа, үйлчилгээний нэр төрөл өөрчлөлтгүй тогтвортой байхад үнэ дунджаар хэрхэн өөрчлөгдөж буйг хэмждэг үзүүлэлт юм.

Хэрэглээний үнийн индекс 2014 оны 7 дугаар сард өмнөх сараас 0,7 хувиар буурч, өмнөх оны мөн үеийнхээс 17,3 хувь, Оны эхний дүнгээс 8,4 хувиар тус тус өслөө.

Хүснэгт1. Хэрэглээний үнийн индекс, 2014 оны 7 дугаар сар, бүлгийн дүнгээр

Бараа үйлчилгээний бүлэг	ЖИН	2014-07	2014-07	2014-07	2014-07
		2010-12	2013-07	2013-12	2014-06
Ерөнхий индекс	100.0	163.7	117.3	108.4	99.3
Хүнсний бараа, ундаа, ус	36.0	171.5	109.1	112.6	97.5
Согтууруулах ундаа, тамхи	2.5	194.7	115.1	112.3	100.0
Хувцас, бөс бараа, гутал	18.0	204.2	142.0	109.1	100.0
Орон сууц, ус, цахилгаан, түлш	9.6	133.1	112.7	100.7	100.0
Гэр ахуйн тавилга, бараа	6.2	139.3	116.1	106.4	100.0
Эм тариа, эмнэлэгийн үйлчилгээ	1.6	116.7	102.1	103.1	100.0
Тээвэр	14.3	155.6	115.7	101.2	101.0
Холбооны хэрэгсэл, шуудангийн үйлчилгээ	4.9	100.8	100.0	100.0	100.0
Амралт, чөлөөт цаг, соёлын бараа, үйлчилгээ	2.1	92.9	101.3	100.0	100.0
Боловсролын үйлчилгээ	0.2	167.9	117.5	100.0	100.0
Зочид буудал, зоогийн газар, дотуур байр	0.8	243.4	141.5	129.7	100.0
Бусад бараа, үйлчилгээ	3.9	148.3	123.9	114.9	103.7

Ерөнхий индекс өмнөх сарынхаас 0,7 хувиар буурхад хүнсний бараа, ундаа, усны бүлэг 2,5 хувь буурсан нь нөлөөлжээ.

Барааны нэр төрлөөр нь авч үзвэл махны үнэ 11.1-12.8 хувь, шингэн сүүний үнэ 7,9 хувь, хүнсний ногоо дотороо луувангийн үнэ 13,0 хувь буурчээ. Тээврийн бүлэг өссөн бөгөөд Улаанбаатараас Сайншанд хүртэлх төмөр замын үйлчилгээний үнэ 18,0 хувиар өссөн байна.

Харин согтууруудах ундаа, тамхи, хувцас, бөс бараа, гутал, орон сууц, ус, цахилгаан, түлш, гэр ахуйн тавилга, бараа, эм, тариа, эмнэлэгийн үйлчилгээ, холбооны хэрэгсэл, шуудангийн үйлчилгээ, амралт чөлөөт цаг соёлын бараа үйлчилгээ, боловсрол, зочид буудал, зоогийн газар, дотуур байрны бүлэг тогтвортой байна.

Зураг. Хэрэглээний үнийн индекс, 2014 оны 7 дугаар сарын өөрчлөлт, бүлгээр, хувиар (өмнөх сар=100)



Хэрэглээний үнийн индекс өмнөх оны мөн үеийнхээс (2014 оны 7-р сар) 17,3 хувь өсөхөд хувцас, бөс бараа, гутлын бүлэг 42.0 хувь, зочид буудал, зоогийн газар, дотуур байрны үйлчилгээ 41,5 хувь, хүнсний бараа, ундаа, усны бүлэг 9,1 хувь, боловсролын бүлэг 17,5 хувь, гэр ахуйн тавилга, барааны бүлэг 16,1 хувь, орон сууц, ус, цахилгаан, түлшний бүлэг 12,7 хувь, тээвэр 15.7 хувь, согтууруулах ундаа тамхи бүлэг 15,1 хувь, бусад, бараа үйлчилгээний бүлэг 23.9 хувь нэмэгдсэн нь нөлөөлсөн байна. (Хүснэгт1)

Зураг. Хэрэглээний үнийн индекс, 2012 - 2014 оны сар бүрээр (өмнөх оны 12-р сар=100)





2.4 Хөдөө аж ахуй

Оны эхний 7 сарын байдлаар төллөвөл зохих эх малын 72.3 хувь буюу 459639 толгой мал төллөж, төл бойжилт 99.9 хувьтай байна. Энэ нь өмнөх оны мөн үеийнхээс 21065 толгой төлөөр буюу 4.8 хувиар өссөн байна.

2014 оны 7 сарын байдлаар 2810 толгой том мал хорогдсон нь оны эхний малын 0.2 хувьтай тэнцэж байна. 2013 оны мөн үед мөн ийм хэмжээний мал хорогдсон байна. Нийт хорогдолд өвчнөөр хорогдсон малын эзлэх хувь 38.0 буюу 1069 толгой мал хорогджээ.

2014 оны 7 сарын байдлаар 34.0 га талбайд төмс, 41.6 га-д хүнсний ногоо тариалсан байна. Тариалалтыг өмнөх оны мөн үетэй харьцуулж үзэхэд төмс 2.6 га-аар, хүнсний ногоо 6.2 га-аар илүү тариалсан байна.



2.5 Аж үйлдвэр

Аж үйлдвэрийн салбарт эхний 7 сард оны үнээр 5847.0 сая төгрөгийн бүтээгдэхүүн үйлдвэрлэж, 7738.8 сая төгрөгийн бүтээгдэхүүнийг зах зээлд борлууллаа. Нийт бүтээгдэхүүний үйлдвэрлэлт өмнөх оноос 2.5 дахин, бүтээгдэхүүн борлуулалтын орлого 2.6 дахин нэмэгдсэн байна. Нүүрсний олборлолт өмнөх оны мөн үеэс 32 дахин нэмэгдсэн нь бүтээгдэхүүн үйлдвэрлэлт өсөхөд нөлөөлсөн байна.

Аж үйлдвэрийн бүтээгдэхүүн үйлдвэрлэлийн 42.9 хувийг төрийн, 57.1 хувийг хувийн өмчийн аж ахуйн нэгжүүд үйлдвэрлэсэн байна.

Аж ахуйн нэгжийн хариуцлагын хэлбэрээр авч үзвэл улсын үйлдвэрийн газар 42.9 хувь, компани 52.7 хувь, хоршоо 0.3 хувь, өрхийн аж ахуй 4.1 хувийг тус тус үйлдвэрлэжээ.

Статистикийн мэдээлэлд хамрагдсан гол нэр төрлийн бүтээгдэхүүн үйлдвэрлэлийн өмнөх оны мөн үетэй харьцуулахад дулаан 4.3 мян.ккал-аар, ус түгээлт 18,5 мян.м3-ээр, нүүрс 97.5 мян.тонноор, савласан цэвэр ус 603.8 мян.литр, жижиг оёдол 16074.0 мян төгрөг, вакуум цонх 404,4 м2-аар, сүү, сүүн бүтээгдэхүүн 15,2 мян.литрээр илүү үйлдвэрлэгджээ.

_____ о О о _____



АГУУЛГА

I. Аймгийн эдийн засаг, нийгмийн зарим гол нэгдсэн үзүүлэлтүүд

II. Эдийн засаг, нийгмийн хөгжлийн байдлын тухай статистикийн тоон мэдээлэл
(Эдийн засгийн үйл ажиллагааны ангиллаар)

Нэг. Хөдөлмөр эрхлэлт

- 1.1 Ажил хайгч иргэдийн тоо, боловсролын түвшингээр
- 1.2 Ажил хайгч иргэдийн тоо, сумаар
- 1.3 Ажлын байрны захиалга, эдийн засгийн салбарын ангилалаар
- 1.4 Ажлын байрны захиалга ажил мэргэжлийн ангилалаар
- 1.5 Ажилд зуучилсан иргэд, ажил мэргэжлийн ангилалаар
- 1.6 Шинээр бий болгосон ажлын байр, эдийн засгийн салбарын ангилалаар

Хоёр. Нийгмийн даатгал, халамж

- 2.1 Нийгмийн даатгалын сангийн орлого, зарлага, төрлөөр
- 2.2 Нийгмийн даатгалд заавал даатгуулагчийн тоо, олгосон тэтгэврийн хэмжээ
- 2.3 Нийгмийн халамжийн үйлчилгээнд хамрагдсан хүний тоо, олгосон тэтгэвэр, тэтгэмжийн хэмжээ

Гурав. Эрүүл мэнд

- 3.1 Эрүүл мэнд
- 3.2 Төрөлт, эх хүүхдийн эндэгдэл, сумаар
- 3.3 Халдварт өвчний гаргалт, сумаар

Дөрөв. Байгаль орчин

- 4.1 Цаг уурын үзүүлэлт

Тав. Гэмт хэрэг

- 5.1 Бүртгэгдсэн хэргийн тоо төрлөөр, аймгийн дүнгээр
- 5.2 Бүртгэгдсэн хэргийн тоо сумаар

Зургаа. Банк, зээл

- 6.1 Мөнгөн гүйлгээ, сая төгрөгөөр

Долоо. Төрийн санхүү

- 7.1 Орон нутгийн төсвийн орлого, сая төгрөгөөр
- 7.2 Орон нутгийн төсвийн зарлага, сая төгрөгөөр
- 7.3 Орон нутгийн төсвийн орлого, зарлага, сумдаар, сая төгрөгөөр
- 7.4. Улсын нэгдсэн төсөвт төвлөрүүлсэн орлого, сая төгрөгөөр

Найм. Үнэ

- 8.1 Хэрэглээний үнийн индекс, 2014 оны 7 дугаар сард
- 8.2 Хэрэглээний бараа, үйлчилгээний үнэ тариф
- 8.3 Гол нэрийн барааны үнэ, хөрш зэргэлдээ аймгуудаар

Ес. Хөдөө аж ахуй

- 9.1 Мал төллөлт, төл бойжилт
- 9.2 Том малын зүй бус хорогдол

Арав. Аж үйлдвэр

- 10.1 Нийт бүтээгдэхүүн, борлуулалт, оны үнээр
- 10.2 Аж үйлдвэрийн үйлдвэрлэлийн жигд ажиллагаа
- 10.3 Аж үйлдвэрийн салбарын бүтээгдэхүүний үйлдвэрлэл, дэд салбараар
- 10.4 Бүтээгдэхүүний үйлдвэрлэл, сумаар, нийт бүтээгдэхүүн гол нэр төрлөөр

Тэмдэглэлийн тайлбар :

- (,,) - тухайн тоо, баримт байхгүй
- (0) - тайлант хугацаанд гүйцэтгэлгүй
- (х) - энэ хүснэгтэнд тоо нөхөгдөхгүй
- (.) - мэдээлэгдэх хугацаа болоогүй



ДОРНОГОВЬ АЙМГИЙН НИЙГЭМ, ЭДИЙН ЗАСГИЙН БАЙДАЛ
(2014 ОНЫ 07 ДУГААР САРЫН БАЙДЛААР)

I. Эдийн засаг, нийгмийн үндсэн үзүүлэлтүүд

	2010	2011	2012	2013	2014	2014 - 2013	2014 2013
1. Бэлэн хүн ам, мян.хүн *	60.1	60.5	60.9	61.3	62.9	1.6	102.7
- Төрсөн хүүхдийн тоо**	743	739	814	864	860	-4	99.5
- Нас барсан хүний тоо - бодит тоогоор**	192	209	200	215	224	9	104.2
- Хүн амын цэвэр өсөлт - бодит тоогоор	551	530	614	649	636	-13	98.0
- Нялхасын эндэгдэл - бодит тоогоор	14	7	14	16	11	-5	68.8
- 1000 хүүхдэд ноогдох	19	9	17	19	13	-5.7	69.2
2. Ажилгүй иргэдийн тоо - бүгд	805	664	742	977	1729	752	177.0
- Үүнээс эмэгтэй	519	452	269	549	1034	485	188.3
- Хөдөлмөрийн насны 10000 хүнд ногдох ажилгүй иргэдийн тоо	210	166	189	242	423	180	174.3
3. Шинээр бий болсон ажлын байр-бүгд	306	476	489	731	737	6	100.8
Үүнээс: Байнгын ажлын байр	227	282	292	387	573	186	148.1
Улирлын чанартай ажлын байр	79	194	197	344	164	-180	47.7
4. Халдварт өвчний гаралт - бодит тоогоор	738	749	617	723	576	-147	79.7
- 10000 хүнд ногдох	123	124	103	119	93	-26	78.3
5. Гэмт хэргийн гаралт - бодит тоогоор	310	313	347	323	311	-12	96.3
- 10000 хүнд ногдох ***	82.3	87.9	86.9	80.5	85.1	5	105.7
6.Бойжиж буй төл, мянган толгойгоор	232.7	335.2	353.6	438.5	459.6	21	104.8
- Ботго	3.9	4.9	4.8	5.2	5.4	0	104.4
- Унага	7.2	10.6	9.7	15.7	16.1	0	102.7
- Тугал	6.8	8.7	9.6	12.6	13.5	1	107.5
- Хурга	112.7	150.2	166.6	200.5	215.7	15	107.6
- Ишиг	102.0	160.8	163.0	204.5	208.8	4	102.1
7. Аж үйлдвэрийн нийт бүтээгдэхүүн(сая.төг)	1581.0	1884.8	1897.9	2336.1	5847.0	3510.9	250.3
- Борлуулсан бүтээгдэхүүн (сая.төг)	2015.0	2291.7	2613.4	2949.9	7738.8	4788.9	262.3

* - 2010, 2011, 2012, 2013 оны жилийн эцэст

**-Төрөлт, нас баралтыг ЭМГ-ын мэдээнээс авав.

*** - 18 - аас дээш насны 10000 хүнд ногдохоор тооцов.



II. ЭДИЙН ЗАСАГ НИЙГМИЙН ХӨГЖЛИЙН БАЙДЛЫН ТУХАЙ СТАТИСТИКИЙН ТООН МЭДЭЭЛЭЛ

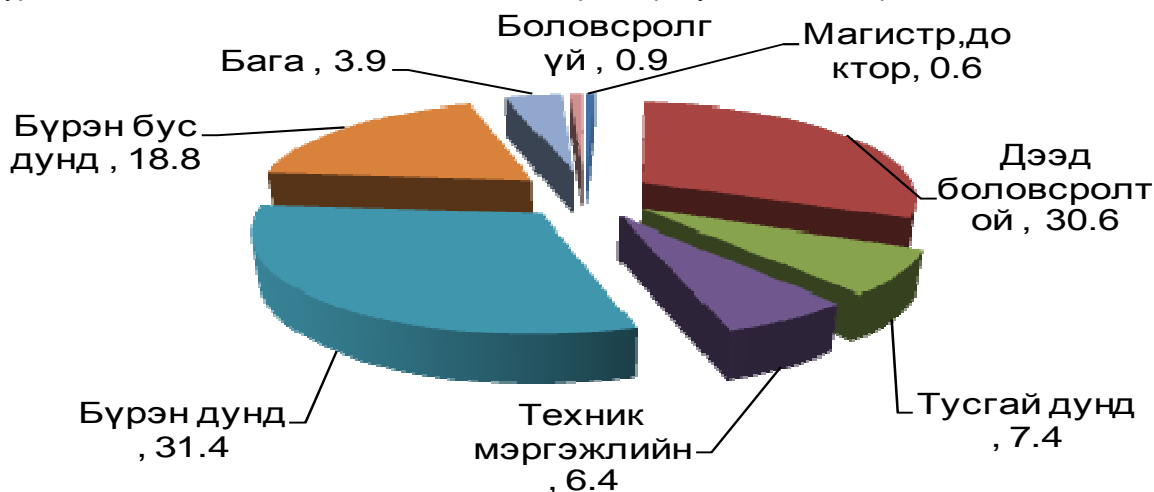
(Эдийн засгийн үйл ажиллагааны ангиллаар)

НЭГ. ХӨДӨЛМӨР

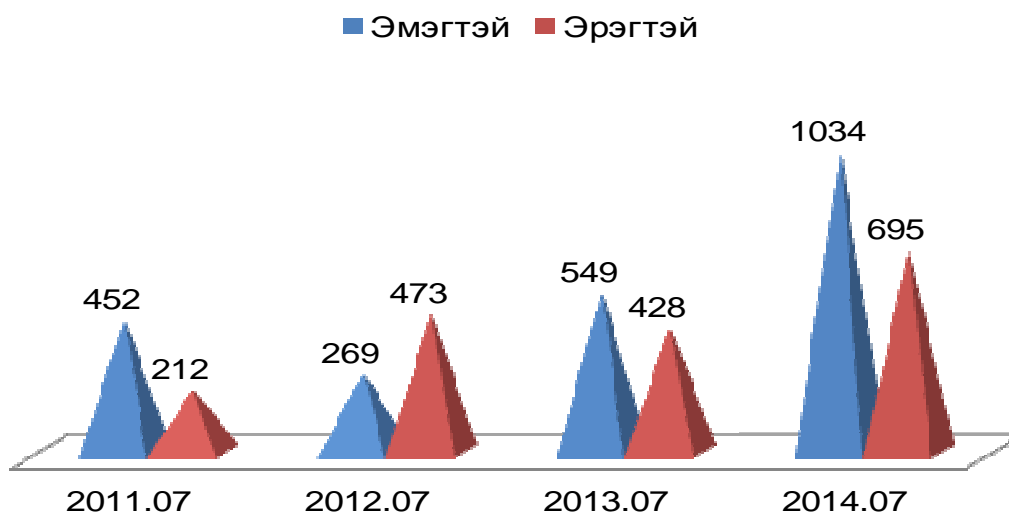
1.1 АЖИЛ ХАЙГЧ ИРГЭДИЙН ТОО, боловсролын түвшингээр

Боловсролын түвшинээр	2011.07	2012.07	2013.07	2014.07	$\frac{2014}{2011}$	$\frac{2014}{2013}$
Бүгд	664	742	977	1 729	260.4	177.0
Үүнээс: Эмэгтэй	452	269	549	1 034	228.8	188.3
Магистр, доктор	0	0	6	11	0.0	0.0
Дээд боловсролтой	136	199	222	529	389.0	238.3
Тусгай дунд	23	35	65	128	556.5	196.9
Техник мэргэжлийн	18	51	69	110	611.1	159.4
Бүрэн дунд	324	244	287	543	167.6	189.2
Бүрэн бус дунд	125	144	274	325	260.0	118.6
Бага	35	46	39	67	191.4	171.8
Боловсролгүй	3	23	15	16	533.3	106.7

Зураг. АЖИЛ ХАЙГЧ ИРГЭДИЙН ТОО, боловсролоор, хувь 2014.07 сард



Зураг. АЖИЛ ХАЙГЧ ИРГЭДИЙН ТОО, хүйс, оноор



1.2 АЖИЛ ХАЙГЧ ИРГЭДИЙН ТОО, сумаар

	2013.07	2014.07	Ажилд орсон хүний тоо		Шинээр бүртгүүлсэн хүний тоо	
			2013.07	2014.07	2013.07	2014.07
Дүн	977	1729	772	610	1005	1099
Айраг	88	91	71	16	74	53
Алтанширээ	16	13	14	26	5	26
Даланжаргалан	26	48	48	16	51	41
Дэлгэрэх	36	35	50	30	27	51
Иххэт	27	22	38	15	21	28
Мандах	16	39	47	27	30	47
Өргөн	47	54	39	46	120	105
Сайхандулаан	39	32	34	20	36	31
Улаанбадрах	29	30	5	24	21	18
Хатанбулаг	46	43	63	39	73	56
Хөвсгөл	52	53	49	37	48	31
Эрдэнэ	33	24	19	23	55	29
Сайншанд	490	904	247	146	319	365
Замын - Үүд	32	341	48	145	125	218

1.3 АЖЛЫН БАЙРНЫ ЗАХИАЛГА, эдийн засгийн салбарын ангилал 2014.07 сард

Салбарын ангилал	Бүгд
Бүгд	1030
ХАА, ан агнуур, ойн аж ахуй,загас барилт	213
Уул уурхай олборлох аж үйлдвэр	109
Боловсруулах үйлдвэрлэл	109
Цахилгаан, хий, уур, агааржуулалт	
Усны хангамж, бохир ус зайлуулах систем, хог хаягдлын менежмент болон цэвэрлэх үйл ажиллагаа	11
Барилга	106
Бөөний ба жижиглэн худалдаа, машин, мотоциклийн засвар үйлчилгээ	52
Тээвэр агуулахын үйл ажиллагаа	95
Зочид буудал, байр, сууц болон нийтийн хоолны үйлчилгээ	30
Мэдээлэл, холбоо	
Санхүүгийн болон даатгалын үйл ажиллагаа	41
Үл хөдлөх хөрөнгийн үйл ажиллагаа	
Мэргэжлийн шинжлэх ухаан болон техникийн үйл ажиллагаа	
Удирдлагын болон дэмжлэг үзүүлэх үйл ажиллагаа	19
Төрийн удирдлага, батлан хамгаалах, үйл ажиллагаа, албан журмын нийгмийн хамгаалал	43
Боловсрол	104
Хүний эрүүл мэнд, нийгмийн халамжийн үйл үйлчилгээ	27
Урлаг, үзвэр,тоглоом наадам	6
Үйлчилгээний бусад үйл ажиллагаа	52
Хүн хөлслөн ажиллуулдаг өрхийн үйл ажиллагаа,өрхийн өөрийн хэрэглээнд зориулан үйлдвэрлэсэн нэр төрлөөр нь салгаж тодорхойлох боломжгүй бүтээгдэхүүн, үйлчилгээ	13
Олон улсын байгууллага, суурин төлөөлөгчийн үйл ажиллагаа	

1.4 АЖЛЫН БАЙРНЫ ЗАХИАЛГА, ажил, мэргэжлийн ангилал 2014.07 сард

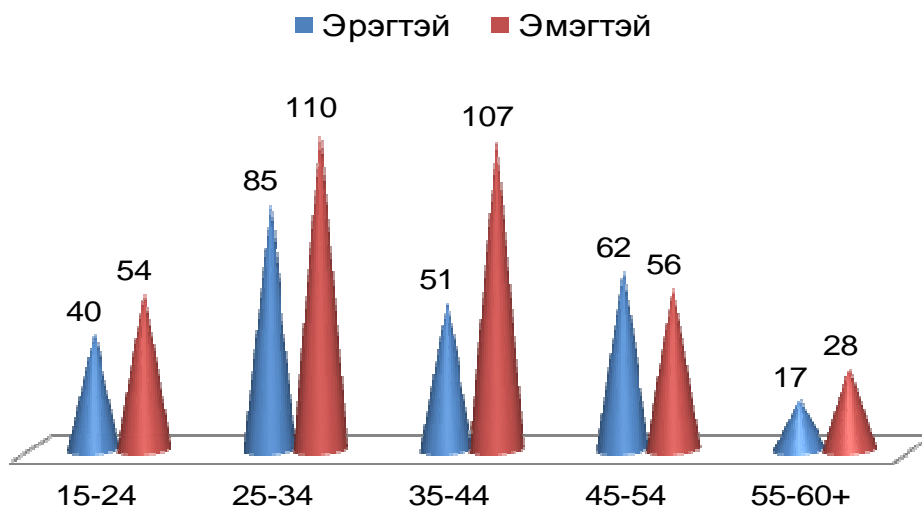
Ажил мэргэжлийн ангилал	Бүгд
Бүгд	1030
Менежер	20
Мэргэжилтэн	138
Техникч болон туслах дэд/ мэргэжилтэн	75
Контор, үйлчилгээний ажилтан	52
Худалдаа, үйлчилгээний ажилтан	61
ХАА, ой загас агнуурын ажилтан	179
Үйлдвэрлэл, барилга, гар урлал, холбогдох ажил үйлчилгээний ажилтан	210
Суурин төхөөрөмж, машин механизмын операторч, угсрагч	50
Энгийн ажил мэргэжил	229
Зэвсэгт хүчний ажил мэргэжил	16



1.5 АЖИЛД ЗУУЧИЛСАН ИРГЭД, ажил, мэргэжлийн ангилалаар 2014.07 сард

Үзүүлэлт	Бүгд	Эмэгтэй
Бүгд	610	355
Менежир	13	8
Мэргэжилтэн	111	87
Техникч болон туслах дэд/ мэргэжилтэн	50	36
Контор, үйлчилгээний ажилтан	17	14
Худалдаа, үйлчилгээний ажилтан	49	42
ХАА, ой загас агнуурын ажилтан	169	80
Үйлдвэрлэл, барилга, гар урлал, холбогдох ажил	82	40
Суурин төхөөрөг, машин механизмын операторч, угсрагч	31	3
Энгийн ажил мэргэжил	82	45
Зэвсэгт хүчний ажил мэргэжил	6	0

Зураг. АЖИЛД ЗУУЧИЛСАН ИРГЭД, насны ангилал, хүйсээр 2014.07 сард



1.6 ШИНЭЭР БИЙ БОЛГОСОН АЖЛЫН БАЙР, эдийн засгийн салбарын ангилалаар
2014.07 сард

Салбарын ангилал	Бүгд	Үүнээс: Ажлын байрны шинж, чанараар	
		Байнга	Улирал
Бүгд	737	573	164
ХАА, ан агнуур, ойн аж ахуй	0	0	0
Загас агнуур	0	0	0
Уул уурхай олборлох аж үйлдвэр	160	52	108
Боловсруулах аж үйлдвэр.	0	0	0
Цахилгаан, дулааны үйлдвэрлэл, усан хангамж	32	4	28
Барилга	50	24	26
Бөөний ба жижиглэн худалдаа, гэр ахуйн барааны засварлах үйлчилгээ	293	293	0
Зочид буудал, зоогийн газар	21	21	0
Тээвэр агуулахын аж ахуй, холбоо	3	3	0
Санхүүгийн гүйлгээ хийх үйл ажиллагаа	3	3	0
Төрийн удирдлага, батлан хамгаалах, албан журмын даатгал	44	43	1
Боловсрол, Соёл урлаг	86	85	1
Эрүүл мэнд, нийгмийн хамгаалал, халамж үйлчилгээ	5	5	0
Нийгэм бие хүнд үзүүлэх бусад үйлчилгээ	40	40	0
Хүн хөлслөн ажиллуулдаг өрхийн аж ахуй	0	0	0
Олон улсын байгууллагын үйл ажиллагаа	0	0	0



ХОЁР. НИЙГМИЙН ДААТГАЛ

2.1 НИЙГМИЙН ДААТГАЛЫН САНГИЙН ОРЛОГО, ЗАРЛАГА төрлөөр

	Олгосон тэтгэвэр тэтгэмж /сая төгрөг/		$\frac{2014}{2013}$
	2013.07	2014.07	
Нийгмийн даатгалын сангийн орлого, сая.төг	11 169.8	13 059.8	116.9
Үүнээс: Тэтгэврийн даатгалын сангийн	7 222.2	8 181.9	113.3
Тэтгэмжийн даатгалын сангийн	759.2	917.7	120.9
Эрүүл мэндийн даатгалын сангийн	2122.6	2 638.2	124.3
ҮОМШӨ-ний даатгалын сангийн	881.8	1 103.9	125.2
Ажилгүйдлийн даатгалын сангийн	184.0	218.1	118.5
Нийгмийн даатгалын сангийн зарлага, сая.төг	12 896.2	15 056.3	116.7
Үүнээс: Тэтгэврийн даатгалын сангийн	8 919.3	10 763.5	120.7
Тэтгэмжийн даатгалын сангийн	827.9	995.5	120.2
Эрүүл мэндийн даатгалын сангийн	2 089.0	2 322.5	111.2
ҮОМШӨ**-ний даатгалын сангийн	729.1	795.8	109.1
Ажилгүйдлийн даатгалын сангийн	330.9	179.0	54.1

** - ҮОМШӨ- Үйлдвэрлэлийн осол, мэргэжлээс шалтгаалах өвчин

2.2 НИЙГМИЙН ДААТГАЛД ЗААВАЛ ДААТГУУЛАГЧДЫН ТОО, ОЛГОСОН ТЭТГЭВРИЙН ХЭМЖЭЭ, төрлөөр

	2013.07	2014.07	$\frac{2014}{2013}$
1. Заавал даатгуулагч хүний тоо	14637	15076	103.0
Үүнээс: Аж ахуй нэгж, байгууллага	7401	7938	107.3
Төсөвт байгууллага	7236	7138	98.6
2. Олгосон тэтгэвэр, сая төг	9425.6	11265.0	119.5
Үүнээс: Өндөр насны тэтгэвэр	6576.4	7980.0	121.3
Хөгжлийн бэршээлтэй иргэдийн тэтгэвэр	999.9	1252.6	125.3
Тэжээгчээ алдсаны тэтгэвэр	552.9	633.4	114.6
ҮОМШӨ-ний даатгалын сангийн тэтгэвэр	512.5	514.7	100.4
Цэргийн тэтгэвэр	783.9	884.3	112.8



2.3 НИЙГМИЙН ХАЛАМЖИЙН ҮЙЛЧИЛГЭЭНД ХАМРАГДСАН ХҮНИЙ ТОО,
ОЛГОСОН ТЭТГЭВЭР, ТЭТГЭМЖИЙН ХЭМЖЭЭ, төрлөөр

	Хамрагдсан хүний тоо		2014 2013	Олгосон тэтгэвэр тэтгэмж /мян төгрөг/		2014 2013
	2013.07	2014.07		2013.07	2014.07	
1. Халамжийн тэтгэвэр	1,237	1,269	102.6	809,543.0	997,556.6	123.2
2. Нөхцөлт мөнгөн тэтгэмж: Үүнээс	7,175	7,187	100.2	1,329,829.0	1,408,787.2	105.9
Жирэмсэн болон нярай, хөхүүл	1840	1768	96.1	478043.0	466452.0	97.6
Ахмад настныг асарч буй иргэнд	332	380	114.5	96,220.8	143,142.3	148.8
Хөгжлийн бэрхшээлтэй иргэнийг асарч буй иргэнд	229	258	112.7	66,156.9	94072.0	142.2
Хөгжлийн бэрхшээлтэй хүүхдийг асарч буй иргэнд	172	162	94.2	41,529.9	56,109.7	135.1
Бүтэн өнчин хүүхэд асран хамгаалж үрчлэн авч өсгөсний тэтгэмж	25	36	144.0	9,158.4	13,297.6	145.2
Гэр бүлийн тухай хуулийн 25.5-д заасан хүүхдийг гэр бүлдээ авч асран хамгаалж байгаа иргэнд	9	10	111.1	3,531.2	3,279.2	92.9
Ганц бие ахмад настныг гэр бүлдээ авч асран хамгаалж байгаа иргэнд	5	5	100.0	1,473.6	1,635.2	111.0
Ганц бие хөгжлийн бэрхшээлтэй иргэнийг гэр бүлдээ авч асран хамгаалж байгаа иргэнд	7	7	100.0	2,995.2	2,899.2	96.8
Алдарт эхийн одонтой эхчүүдэд олгосон тусламж	4556	4561	100.1	630,720.0	627,900.0	99.6
3. Нийгмийн халамжийн үйлчилгээ болон хөнгөлөлт: Үүнээс	5,041	3,650	72.4	690,960.3	423,759.4	61.3
Ахмад настнуудад үзүүлсэн 1 удаагийн хөнгөлөлт, тусламж	2,276	2,512	110.4	79,234.3	96,971.3	122.4
Хөгжлийн бэрхшээлтэй иргэдэд	267	216	80.9	29618.2	57760.4	195.0
Нийгмийн халамжийн дэмжлэг, мөнгөн тэтгэмж	811	900	111.0	216080.0	242960.9	112.4
Алдар цолтой ахмадуудад үзүүлсэн хөнгөлөлт, тусламж	29	22	75.9	33978.3	26066.8	76.7
Хүний хөгжил сангийн хишиг, хүүхдийн мөнгө	1658	0	0.0	332,049.5	0.0	0.0



ГУРАВ. ЭРҮҮЛ МЭНД

3.1 ЭРҮҮЛ МЭНД

	Хэмжих нэгж	2013.07	2014.07	Өсөлт	
				Тоо	Хувь
1. Амбулаторийн үзлэг	мян.хүн	220.7	240.9	20.2	109.2
2. Ор хоног	мян.хүн	57.9	57.2	-0.7	98.8
3. Урьдчилан сэргийлэх тарилга	мян.хүн	7.0	6.9	-0.1	98.6
4. Эмчлүүлсэн хүний тоо	мян.хүн	8.0	8.2	0.2	102.5
5. Түргэн тусламжын дуудлага	мян.хүн	12.3	13	0.7	105.7
Үүнээс: алсын дуудлага	мян.хүн	1.9	2.1	0.2	110.5
6. Осол гэмтлийн өвчлөл	хүн	1449	1289	-160	89.0
Үүнээс: нас баралт	хүн	43	65	22	151.2
7. Шинээр хяналтанд авсан жирэмсэн эх	хүн	1020	1071	51	105.0
Үүнээс: эхний 3 сартайн хяналт	хүн	875	926	51	105.8
8. Амаржсан эх	хүн	858	855	-3	99.7
Үүнээс: нас баралт	хүн	1	0	-1	
9. 1-5 хүртэл насны эндсэн хүүхэд	хүн	7	8	1	114.3
10. 1 хүртэл насандаа эндсэн хүүхэд	хүн	16	11	-5	68.8

3.2. ТӨРӨЛТ, ЭХ, ХҮҮХДИЙН ЭНДЭГДЭЛ, сумаар. 2014.07-р сард

Сум	Амаржсан эх	Эхийн эндэгдэл	Амьд төрсөн хүүхэд	1 хүртэл насандаа эндсэн хүүхэд	1-5 хүртэл насны эндсэн хүүхэд
Дүн	855	1	860	11	8
Айраг	5		6		
Алтанширээ	1		1		
Даланжаргалан	2		2	1	
Дэлгэрэх	1		1		
Иххэт					
Мандах					
Өргөн				1	
Сайхандулаан					
Улаанбадрах	1		1		
Хатанбулаг					1
Хөвсгөл	2		2	1	
Эрдэнэ	2		2	1	
Сайншанд	721	1	724	5	5
Замын - Үүд	120		121	2	2

3.3. ХАЛДВАРТ ӨВЧНИЙ ГАРАЛТ, сумаар

	Хэмжих нэгж	2013.07	2014.07	Өсөлт	
				Тоо	Хувь
Халдварт өвчний гаралт бүгд	хүн	723	576	-147	79.7
Вируст гепатит	хүн	31	10	-21	32.3
Сүрьеэ	хүн	43	42	-1	97.7
Тэмбүү	хүн	69	98	29	142.0
Заг хүйтэн	хүн	166	64	-102	38.6
Трихоминиаз	хүн	130	39	-91	30.0
Цусан суулга	хүн	9	11	2	
Бусад	хүн	275	312	37	113.5



ДӨРӨВ . БАЙГАЛЬ ОРЧИН

4.1.ЦАГ УУРЫН ҮЗҮҮЛЭЛТҮҮД, 2014 оны 7 дугаар сард, сумаар

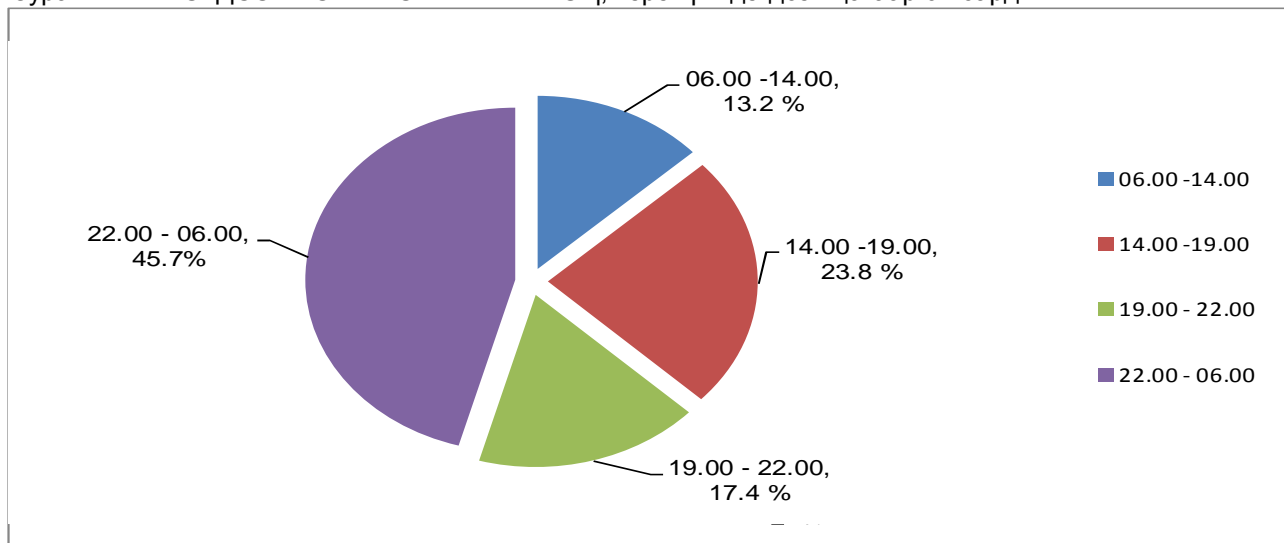
Станцын нэр	Агаарын температур/хэм/			Хөрсний температур /хэм/			Салхины хурд /мс/		Хур тунадасны хэмжээ	Хур тунадастай өдрийн тоо
	Дундаж	Хамгийн их	Хамгийн бага	Дундаж	Хамгийн их	Хамгийн бага	их хурд	10м/с-ээс дээш салхитай өдөр		
Айраг	24.9	37	10	33	61	9	14	3	7.2	2
Дэлгэрэх	22.8	38	10	30	65	9	19	8	14.3	1
Иххэт	22.5	38	9	30		8	10	1	26.5	1
Мандах	23.9	38	11	30	60	9	14	5	16.9	4
Өргөн	26.6	39	13	34	60	0	14	3	9.9	2
Сайхандулаан	25.1	40	10	34	64	11	12	1	4.4	2
Улаанбадрах	27.2	40	13	36	65	0	10	1	10.4	3
Хатанбулаг	27.3	40	12	38	69	11	10	2	2.9	2
Хөвсгөл	26.6	41	13	33	60	12	18	7	10.4	2
Эрдэнэ	25	40	11	31	61	10	23	8	9.8	2
Сайншанд	26.9	41	14	32	69	12	26	10	6.9	3
Замын-Үүд	26	40	12	33	65	10	28	7	13.4	2

ТАВ.ГЭМТ ХЭРЭГ

5.1 БҮРТГЭГДСЭН ГЭМТ ХЭРГИЙН ТОО, төрлөөр, аймгийн дүнгээр

	2013.07	2014.07	зөрүү	Хэргийн бүтэц	
				2013	2014
Бүртгэгдсэн гэмт хэрэг - Бүгд	323	311	-12	100.0	100.0
Хүн амины гэмт хэрэг	15	25	10	4.6	8.0
Дээрмийн гэмт хэрэг	3	1	-2	0.9	0.3
Танхайн гэмт хэрэг	8	13	5	2.5	4.2
Хүчингийн гэмт хэрэг	8	8	0	2.5	2.6
ИЭЧЭМ эсрэг гэмт хэрэг	107	102	-5	33.1	32.8
Бусдын эд зүйлийг булаах гэмт хэрэг	1	1	0	0.3	0.3
Өмчлөх эрхийн эсрэг гэмт хэрэг	74	74	0	22.9	23.8
- иргэдийн өмчийн	42	51	9	13.0	16.4
үүнээс: - малын хулгайн	17	18	1	5.3	5.8
- төрийн өмчийн	5	5	0	1.5	1.6
Ашиглаглалын гэмт хэрэг	4	2	-2	1.2	0.6
Залилангийн хэрэг	5	5	0	1.5	1.6
Тээврийн хэрэгслийн хөдөлгөөний аюулгүй байдал, ашиглалтын журмын эсрэг гэмт хэрэг	41	37	-4	12.7	11.9
Албан тушаалын хэрэг	0	0	0	0.0	0.0
Цэргийн албаны эсрэг гэмт хэрэг	0	0	0	0.0	0.0
Контарвант / спирт / -ын хэрэг	28	9	-19	8.7	2.9
Бусад гэмт хэрэг	29	34	5	9.0	10.9
Онц хүнд гэмт хэрэг	6	10	4	1.9	3.2
Хүнд гэмт хэрэг	21	21	0	6.5	6.8
согтуугаар үйлдсэн	137	144	7	42.4	46.3
гудамж, олон нийтийн газарт	43	57	14	13.3	18.3
Гэмт хэргийн гэр орон сууцанд	101	88	-13	31.3	28.3
тоо бүлэглэн үйлдсэн	36	34	-2	11.1	10.9
хүүхэд оролцсон	9	13	4	2.8	4.2
эмэгтэй хүн оролцсон	31	37	6	9.6	11.9
06.00 -14.00	49	41	-8	15.2	13.2
Гэмт хэрэг 14.00 -19.00	99	74	-25	30.7	23.8
үйлдсэн цаг 19.00 - 22.00	51	54	3	15.8	17.4
22.00 - 06.00	124	142	18	38.4	45.7
Гэмт хэргийн нас барсан хүний тоо	18	25	7	5.6	8.0
улмаас гэмтэж бэртсэн хүний тоо	138	105	-33	42.7	33.8

Зураг. БҮРТГЭГДСЭН ГЭМТ ХЭРГИЙН БҮТЭЦ, хэрэг үйлдэгдсэн цагаар 07 сард





5.2 БҮРТГЭГДСЭН ГЭМТ ХЭРГИЙН ТОО, сумаар

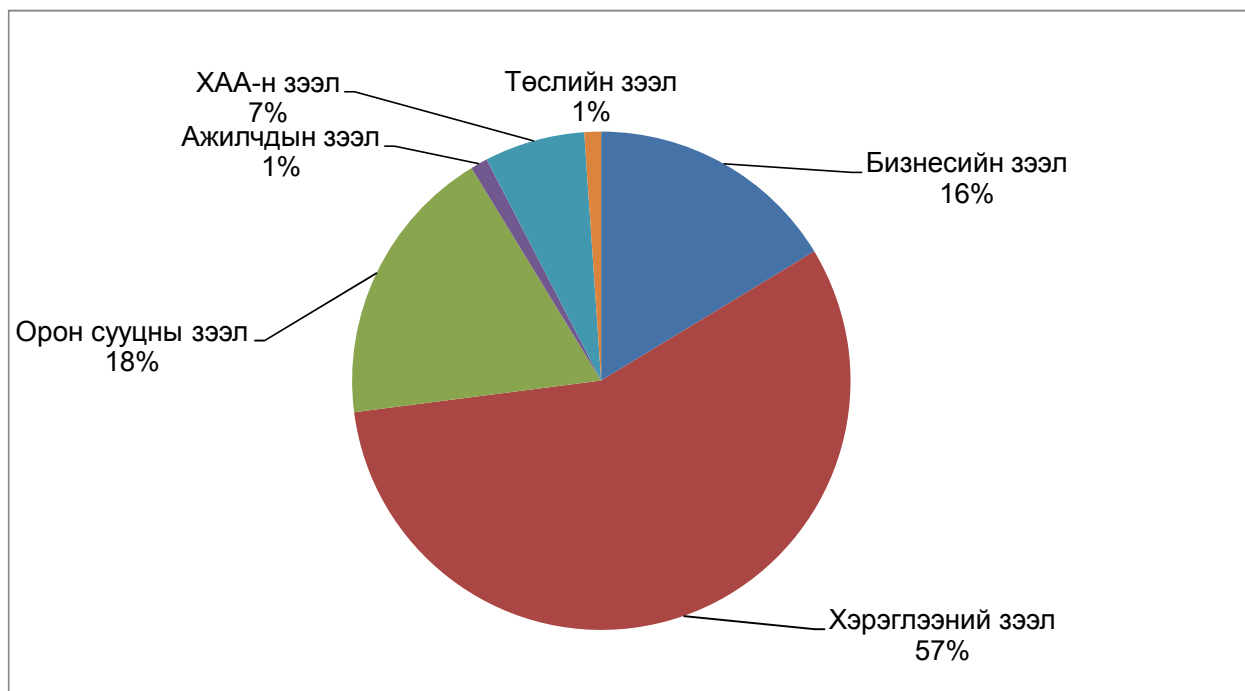
	2013.07	2014.07	Үүнээс: хэргийн төрлөөр						Бусад
			Хүний амь	ИЭЧЭМ Эсрэг	Танхай	Өмчийн хулгайн хэрэг			
						ААНБ	ИӨХ	Малын	
Дүн	323	311	25	102	13	5	51	18	97
Айраг	13	14	8	2					4
Алтанширээ	3	4		3				1	
Даланжаргалан	14	16	1	5				4	6
Дэлгэрэх	7	1	1						
Иххэт	13	6					3		3
Мандах	6	6		3			1		2
Өргөн	7	14		6				6	2
Сайхандулаан	5	1						1	
Хатанбулаг	17	13		5		2	1	1	4
Улаанбадрах	5	4					1	1	2
Хөвсгөл	9	10		6			2	1	1
Эрдэнэ	8	7					1		6
Сайншанд	115	117	8	41	10	3	27	2	26
Замын - Үүд	101	98	7	31	3		15	1	41

ЗУРГАА. МӨНГӨ, БАНК

6.1 МӨНГӨН ГҮЙЛГЭЭ , сая төгрөгөөр

	2011.07	2012.07	2013.07	2014.07	2014 2013
1. Кассын орлого, сая					
Монгол банкнаас авсан	17211.3	23805.1	21648.0	19743.5	91.2
Цэвэр орлого	136149.5	248118.2	227218.7	264790.3	116.5
2. Кассын зарлага, сая.төг					
Монгол банкинд өгсөн	23784.6	36356.4	37109.1	37155.8	100.1
Цэвэр зарлага	140405.5	204940.0	222493.1	265819.6	119.5
3. Иргэдийн хадгаламжийн үлдэгдэл. сая. төг	16226.0	22853.6	26181.4	26990.1	103.1
4. Нийт хадгаламж эзэмшигчийн тоо , мян.хүн	29.3	36.3	41.7	49.5	118.7
6. Зээлийн өрийн үлдэгдэл, сая.төг	39719.7	56154.3	81303.8	108633.5	133.6
хугацаа хэтэрсэн зээлийн үлд, сая.төг	193.0	229.5	399.4	540.1	135.2
Чанаргүй зээлийн үлдэгдэл, сая.төг	185.2	229.1	312.4	1229.6	393.6
7. Зээлдэгчийн тоо, мян.хүн	14.8	15.0	16.2	18.1	111.5

Зураг.ЗЭЭЛ, төрлөөр, дүнд эзлэх хувиар, 2014.07-р сард





ДОЛОО. ТӨРИЙН САНХҮҮ

7.1. ОРОН НУТГИЙН ТӨСВИЙН ОРЛОГО, сая.төгрөгөөр

	2013.06	2014.06			2014 2013
		Төлөвлөгөө	Гүйцэтгэл	хувь	
Нийт орлого ба тусламжийн дүн	17428.9	25203.3	24063.3	95.5	138.1
А. Урсгал орлого	6691.5	7944.0	8214.2	103.4	122.8
1. Татварын орлого	5962.8	6744.5	7012.5	104.0	117.6
1.1 Орлогын албан татвар	4372.6	4899.4	5210.2	106.3	119.2
1.2 Өмчийн татвар	221.9	197.6	266.1	135	119.9
1.3 Дотоодын бараа үйлчилгээний татвар	490.4	450.0	461.2	102.5	94.0
1.4Бусад	877.9	1197.5	1075	89.8	122.5
2. Татварын бус орлого	728.7	1199.5	1201.7	100.2	164.9
Б. Тусламжийн орлого	10713.5	17248.8	15828.4	91.8	147.7
В. Хөрөнгийн орлого	23.9	10.5	20.7	197.1	86.6

Тайлбар: Төсвийн орлого, зарлагын 7-р сарын мэдээ хугацаа болоогүй тул 2014оны 6-р сарын мэдээгээр мэдээлэв.

7.2 ОРОН НУТГИЙН ТӨСВИЙН ЗАРЛАГА сая.төгрөгөөр

	2013.06.	2014.06.			2014 2013
		Төлөвлөгөө	Гүйцэтгэл	хувь	
Нийт зарлага	16524.4	25372.5	21427.6	84.5	129.7
1.Урсгал зардал	15338.8	19991.9	18735.8	93.7	122.1
1.1.Бараа үйлчилгээний зардал	8089.2	19991.9	18735.8	93.7	231.6
1.1.1 Цалин хөлс ба нэмэгдэл урамшил	8750.8	10719.4	9881.7	92.2	112.9
1.1.2 Ажил олгогчоос нийгмийн даатгалд	945.2	1177.8	1064.3	90.4	112.6
1.1.3.Байр ашиглалттай холбоотой зардал	. (0)	1719.5	1473.1	85.7	. (0)
1.1.4.Хангамжийн бараа материал	. (0)	522.5	429.8	82.3	. (0)
1.1.5.Нормативт зардал	. (0)	871.7	653.5	75.0	. (0)
1.1.6.Эд хогшил, урсгал засварын зардал	. (0)	101.8	106.9	105.0	. (0)
1.1.7.Томилолт зочны зардал	. (0)	201.1	112.2	55.8	. (0)
1.1.7.Бусдаар гүйцэтгүүлсэн ажил	. (0)	353.2	271.8	77.0	. (0)
1.1.8 Бараа үйлчилгээний бусад	3156.4	4324.9	4742.5	109.7	150.3
1.2.Татаас ба урсгал шилжүүлэг	2486.4	0	0	0	0
2.Хөрөнгийн зардал	1185.6	5380.6	2691.8	50.0	227.0

7.3 ОРОН НУТГИЙН ТӨСВИЙН ОРЛОГО, ЗАРЛАГА сумаар, сая төгрөгөөр

Үзүүлэлт	Орон нутгийн төсвийн орлого			Орон нутгийн төсвийн зарлага		
	Төлөвлөгөө	Гүйцэтгэл	хувь	Төлөвлөгөө	Гүйцэтгэл	хувь
Дүн	25203.3	24063.3	95.5	25372.5	21427.6	84.5
Айраг	935.1	821.3	87.8	1077.1	912.9	84.8
Алтанширээ	545.6	580.9	106.5	668.8	627.1	93.8
Даланжаргалан	690.8	587.5	85.0	819.1	642.9	78.5
Дэлгэрэх	590.8	471.4	79.8	726.8	560.1	77.1
Иххэт	809.8	818.3	101.0	930.3	910.2	97.8
Мандах	620.2	551.5	88.9	751.6	579.6	77.1
Өргөн	564.8	578.8	102.5	685.3	588.1	85.8
Сайхандулаан	520.9	469.3	90.1	644.3	566.3	87.9
Улаанбадрах	603.3	758.9	125.8	728.3	725.3	99.6
Хатанбулаг	950.0	819.6	86.3	1070	727.8	68.0
Хөвсгөл	709.9	688.3	97.0	855.5	741.5	86.7
Эрдэнэ	528.3	548.4	103.8	854.7	595	69.6
Сайншанд	5563.7	4996	89.8	5563.9	5027.1	90.4
Замын-Үүд	3658.3	3277.7	89.6	2926.2	2757.4	94.2
СЭЗБЭХ	7911.8	8095.4	102.3	7070.6	5466.3	77.3

7.4 УЛСЫН НЭГДСЭН ТӨСӨВТ ТӨВЛӨРҮҮЛСЭН ОРЛОГО, сая төгрөгөөр

	2013.07.	2014.07.			2014 2013
		Төлөвлөгөө	Гүйцэтгэл	хувь	
Татварын орлого-БҮГД	1578.5	1828	1891.7	103.5	119.8
1. ААНБ-ын орлогын албан татвар	179.1	295.6	320.1	108.3	178.7
2. Дотоодын бараа үйлчилгээний татвар	702.3	930.9	925.3	99.4	131.8
3. Онцгой албан татвар	14.2	0	0		0.0
4. Ашигт малтмалын нөөц ашигласны төлбөр	456.9	562.4	530.3	94.3	116.1
5. Агаарын бохирдлын төлбөр	186.4	39.1	47.2	120.7	25.3
6. Өсөн нэмэгдэх ашигт малтмалын нөөц ашигласны төлбөр	39.6	0.0	68.8	(x)	173.7

НАЙМ.ҮНЭ

 8.1.ХЭРЭГЛЭЭНИЙ ҮНИЙН ИНДЕКС, 2014 оны 7 дугаар сард, бүлэгээр
 (Сайншанд сумын төвийн зах зээлийн үнийн ажиглалтаар)

Бараа үйлчилгээний бүлэг	ЖИН	2014-07	2014-07	2014-07	2014-07
		2010-12	2013-07	2013-12	2014-06
Ерөнхий индекс	100.0	163.7	117.3	108.4	99.3
Хүнсний бараа, ундаа, ус	36.0	171.5	109.1	112.6	97.5
Согтууруулах ундаа, тамхи	2.5	194.7	115.1	112.3	100.0
Хувцас, бөс бараа, гутал	18.0	204.2	142.0	109.1	100.0
Орон сууц, ус, цахилгаан, түлш	9.6	133.1	112.7	100.7	100.0
Гэр ахуйн тавилга, бараа	6.2	139.3	116.1	106.4	100.0
Эм тариа, эмнэлэгийн үйлчилгээ	1.6	116.7	102.1	103.1	100.0
Тээвэр	14.3	155.6	115.7	101.2	101.0
Холбооны хэрэгсэл, шуудангийн үйлчилгээ	4.9	100.8	100.0	100.0	100.0
Амралт, чөлөөт цаг, соёлын бараа, үйлчилгээ	2.1	92.9	101.3	100.0	100.0
Боловсролын үйлчилгээ	0.2	167.9	117.5	100.0	100.0
Зочид буудал, зоогийн газар, дотуур байр	0.8	243.4	141.5	129.7	100.0
Бусад бараа, үйлчилгээ	3.9	148.3	123.9	114.9	103.7

Зураг. МАХНЫ ҮНЭ, 2014 оны 6 - 2014 оны 7 дугаар сар, 7 хоногоор





9.2.ХЭРЭГЛЭЭНИЙ БАРАА, ҮЙЛЧИЛГЭЭНИЙ ҮНЭ ТАРИФ,

/Сайншанд сумын ажиглалтаар/

1.Хүнсний бараа, төгрөгөөр

	2010.VII	2011.VII	2012.VII	2013.VII	2014.VII	2014.VII 2013.VII
1. Гурил дээд зэрэг	530	875	925	1000	1200	120.0
1-р зэрэг	490	750	750	717	1000	139.5
2. Талх ш	550	530	550	600	700	116.7
3.Цагаан будаа	1600	1500	1550	1650	2067	125.3
4. Шар будаа	1000	1600	1500	1600	1667	104.2
5. Хонины мах	3000	4300	6650	7400	6667	90.1
6. Үхрийн мах	4400	5500	8150	9500	9500	100.0
7. Хиам	3800	4000	6000	6500	6500	100.0
8. Шингэн сүү	1350	1250	1500	1500	1750	116.7
9. Тараг	1100	1500	2000	1500	1800	120.0
10. Элсэн чихэр	1500	1600	1550	1567	1550	98.9
11. Хатуу чихэр /барбарис/	4900	4750	3700	3700	4767	128.8
12.Мишка зөөлөн чихэр	5500	6000	7500	7833	9500	121.3
13. Ногоон цай	4000	4500	5000	4750	5500	115.8
14. Төмс	800	960	900	800	1067	133.4
15. Байцаа	1000	1000	2000	1500	1467	97.8
16. Сонгино	1200	1000	1500	1425	1467	102.9
17. Шилтэй өргөст хэмх	1200	1500	1500	1700	1967	115.7
18. Давс 1кг монгол	300	300	350	350	450	128.6
19. Ургамлын тос	2200	2550	2650	2867	3350	116.8
20. Архи	4050	3980	3980	5800	6300	108.6

2. Орон сууц , цахилгаан

	2010.VII	2011.VII	2012.VII	2013.VII	2014.VII	2014.VII 2013.VII
1. Халаалт. М2(НӨТ-тэй)	198	198	198	198	494.6	249.8
2. Цэвэр ус тн (нөттэй)	330.0	660	660	660	660	100.0
3. Цахилгаан квт	82.5	86.5	86.5	82.5	86.9	105.3

3. Тээвэр холбооны үйлчилгээ

	2010.VII	2011.VII	2012.VII	2013.VII	2014.VII	2014.VII 2013.VII
1. ТЗ-ын билет зөөлөн	21500	21500	21500	21500	25500	118.6
хатуу	7400	7400	7400	7400	8400	113.5
2. Телевизорын хураамж	850	850	850	850	850	100.0
3. Хот хоорондын яриа 1мин	100	60	60	60	60	100.0
4. Автобензин А-80	1390	1490	1450	1500	1553	103.5



8.3 ГОЛ НЭРИЙН БАРААНЫ ДУНДАЖ ҮНЭ, хөрш зэргэлдээ аймгуудаар, төгрөгөөр

/ 7 сарын 21-ний байдлаар /

№	НЭРТӨРӨЛ	Дорноговь	Өмнөговь	Дундговь	Говьсүмбэр
1.1 ТАЛХ, ГУРИЛ, БУДАА					
1	Гурил, дээд зэрэг	1200	1366	1266	1150
2	Гурил, 1-р зэрэг	1000	1150	983	750
3	Гурил, 2-р зэрэг	700	800	700	650
4	Гоймон, 320 гр, "Алтан тариа" ХК, туузан	800	850	783	850
5	Талх, орон нутгийн үйлдвэрийн, ш	650	1000	983	700
6	Гурилан боов, 0.5кг	1700	1850	1200	2400
7	Жигнэмэг, Юбиллейние	1000	1033	983	1000
8	Цагаан будаа, задгай, кг	2067	2200	2233	2000
9	Шар будаа, задгай, кг,	1667	1900	1783	1500
10	Элсэн чихэр, кг	1550	1900	1733	1500
1.2 МАХ, МАХАН БҮТЭЭГДЭХҮҮН					
11	Хонины мах, кг	6667	7900	7067	6000
12	Үхрийн мах, кг	9500	-	-	7800
13	Адууны мах, кг	6833	7250		6000
14	Ямааны мах	5667	7550	6166	5200
15	Дотор мах, цувдай, цусгүй	2750	4750	1750	2500
16	Хиам, чанасан, 1кг	6500	8066	8333	9000
1.3. ЭМ, ТАРИА, ЭМНЭЛГИЙН ХЭРЭГСЭЛ					
17	Парацетамол, 10ш, Моносфарм	317	333	300	250
18	Ампциллин, 500 мг, 10ш	1567	1500	1267	1400
19	Витамин "С", үрлэн, савласан, 50ш	283	300	250	300
20	Хлорфенамен, Монос	933	967	900	1100
21	Пенициллин, тариагаар, 1 сая	253	273	233	300
23	Хөвөн, 50гр, боодолтой, дотоод	1117	1050	967	900
1.4. ОРОН СУУЦНЫ УРСГАЛ ЗАСВАРЫН БАРАА, МАТЕРИАЛ					
24	Цагаан тосон будаг, 1 л, байшинтай,	3250	4000	3167	3500
25	Цемент, 1 уут, БНХАУ	11000	10000	9833	12000
26	Вакуум цонхны 1м.кв-ын үнэ, 2 давхар	65000	80000	85000	95000
27	Хадаас, 100 гр, 70 мм	300	325	300	300
28	Монгол гэрийн модон хаалга, хээгүй	170000	220000	156667	0
29	Гэрийн гадуур бүрээс, цагаан ямбуу, 5	56000	65000	53333	55000
1.5 ОРОН СУУЦТАЙ ХОЛБОГДСОН БУСАД ЗАРДАЛ					
30	Халаалт, 1м2	494.6	334.4	300	300
1.6. СУУЦНЫ ЦАХИЛГААН ХАНГАМЖТАЙ ХОЛБОГДСОН ЗАРДЛУУД					
31	Орон сууцны цахилгаан, 1 кВт	86.90	96.60	87.00	79.00
32	Гэр хорооллын цахилгаан, 1 кВт	86.90	96.60	87.00	76.00
1.7. ХАТУУ ТҮЛШ					
33	Түлшний мод, шуудайгаар	7500	1800	1500	2500
34	Нүүрс, 1 шуудай, 40 кг	7500	1000	3400	3500
1.8. ШАТАХ, ТОСЛОХ МАТЕРИАЛ					
35	Бензин, А-80, 1 литр	1553	1650	1570	1500
36	Бензин, А-92, 1 литр	1813	1890	1860	1750
37	Дизелиэн түлш, 1 литр	1910	1910	1890	1850
1.9. АВТО ЗАМЫН ЗОРЧИГЧ ТЭЭВРИЙН ҮЙЛЧИЛГЭЭ					
38	Хот доторх таксины хөлс, 1 км	700	2000	1000*	600
39	УБ- аймгийн төвийн таксины хөлс, нэг талдаа	(,,)	28000	15000	15000

* 1 километрийн үнэ

- Тухайн сард худалдаанд байхгүй



ЕС. ХӨДӨӨ АЖ АХУЙ

9.1 МАЛ ТӨЛЛӨЛТ, ТӨЛ БОЙЖИЛТ

	2013.07				2014.07			
	Төллөсөн хээлтэгч	Төллөлт-ийн хувь	Бойжиж буй төл	Хорогдсон төл	Төллөсөн хээлтэгч	Төллөлт-ийн хувь	Бойжиж буй төл	Хорогдсон төл
А.Аймгийн дүн (малын төрлөөр)								
Бүгд	434392	86.6	438574	1483	456219	72.3	459639	229
тэмээ	5240	46.4	5227	14	5434	42.4	5429	5
адуу	15716	63.4	15672	44	16142	50.4	16126	16
үхэр	12624	68.0	12600	25	13554	57.8	13547	8
хонь	198370	95.3	200531	577	214231	79.6	215690	88
ямаа	202442	84.9	204544	823	206858	70.5	208847	112
Б. Сумаар (малын төрлөөр)								
Бүгд	434392	86.6	438574	1483	456219	72.3	459639	229
Айраг	35942	105.7	37102	4	43195	91.9	44269	1
Алтанширээ	35450	100.3	35473	359	39086	88.1	39578	0
Даланжаргалан	40429	102.7	40429	0	43381	81.8	43526	0
Дэлгэрэх	49368	83.7	49158	544	49098	70.9	49077	112
Иххэт	31908	85.0	32956	0	38972	77.5	39359	0
Мандах	26277	86.4	26543	0	25960	62.5	25959	15
Өргөн	32561	97.6	32843	0	32764	80.3	33034	0
Сайхандулаан	33100	112.5	33100	0	37739	91.5	37729	10
Улаанбадрах	33103	85.8	33538	172	25709	56.6	25888	2
Хатанбулаг	43462	63.5	43240	332	27380	33.8	27315	65
Хөвсгөл	28926	88.4	29653	9	28452	68.0	28587	0
Эрдэнэ	22618	80.7	23310	0	25893	82.2	26748	0
Сайншанд	13867	53.4	13805	62	29674	90.0	29677	1
Замын-үүд	7381	80.8	7424	1	8916	86.0	8893	23

9.2 ТОМ МАЛ ЗҮЙ БУСЫН ХОРОГДОЛ

	Хорогдол бүгд		Оны эхний малд эзлэх хувь		Өвчнөөр хорогдсон мал		Өвчнөөр хорогдсон малын эзлэх хувь	
	2013.05	2014.05	2013.05	2014.05	2013.05	2014.05	2013.05	2014.05
А. Аймгийн дүн (Малын төрлөөр)								
Бүгд	2810	2810	0.2	0.2	674	1069	24.0	38.0
Тэмээ	56	71	0.2	0.2	17	11	30.4	15.5
Адуу	114	140	0.1	0.1	20	20	17.5	14.3
Үхэр	128	904	0.3	1.5	28	796	21.9	88.1
Хонь	1170	795	0.2	0.1	424	139	36.2	17.5
Ямаа	1342	900	0.2	0.1	185	103	13.8	11.4
Б. Сумдаар (Дүнгээр)								
Бүгд	2810	2810	0.2	0.2	674	1069	24.0	38.0
Айраг	39	115	0.0	0.1	22	64	56.4	55.7
Алтанширээ	152	158	0.2	0.2	99	154	65.1	97.5
Даланжаргалан	81	125	0.1	0.1	0	106	0.0	84.8
Дэлгэрэх	215	146	0.2	0.1	0	33	0.0	22.6
Иххэт	79	583	0.1	0.5	0	495	0.0	84.9
Мандах	126	221	0.2	0.2	15	4	11.9	1.8
Өргөн	101	173	0.1	0.2	3	24	3.0	13.9
Сайхандулаан	9	7	0.0	0.0	7	7	77.8	100.0
Улаанбадрах	117	65	0.1	0.1	78	17	66.7	26.2
Хатанбулаг	929	547	0.5	0.3	419	114	45.1	20.8
Хөвсгөл	258	273	0.0	0.3	9	16	3.5	0.0
Эрдэнэ	453	111	0.7	0.1	7	21	1.5	18.9
Сайншанд	150	207	0.2	0.3	15	14	10.0	6.8
Замын-үүд	101	79	0.5	0.3	0	0	0.0	0.0



9.3 ТАРИАЛСАН ТАЛБАЙ, сумаар, га-гаар

	ТӨМС			ХҮНСНИЙ НОГОО		
	2013.07	2014.07	Зөрүү	2013.07	2014.07	Зөрүү
Айраг	0.8	1.7	0.9	2.3	0.8	-1.5
Алтанширээ	0.1	0.09	0.0	0	0.2	0.2
Даланжаргалан	4.2	5	0.8	1.1	6	4.9
Дэлгэрэх	1	1	0.0	0.2	1	0.9
Иххэт	4	2.9	-1.1	3	0.6	-2.4
Мандах	0.3	2.5	2.2	3.7	3	-0.7
Өргөн	0.8	1	0.2	1.5	1	-0.5
Сайхандулаан	1.5	0.1	-1.4	0.9	0.1	-0.7
Улаанбадрах	0.3	0.2	-0.1	0.1	0.14	0.0
Хатанбулаг	0.6	0.5	-0.1	0.5	1.5	1.0
Хөвсгөл	0.0	0.0	0.0	0.1	0.01	-0.1
Эрдэнэ	11	9	-2.0	12.5	9.6	-2.9
Сайншанд	6.8	10	3.2	9.5	17.6	8.1
Замын-үүд			0.0		0	0.0
	31.4	34.0	2.6	35.3	41.6	6.2

АРАВ. АЖ ҮЙЛДВЭР

10.1 НИЙТ БА БОРЛУУЛСАН БҮТЭЭГДЭХҮҮН, оны үнээр, сая төгрөгөөр

	Нийт бүтээгдэхүүн			Борлуулалтын орлого		
	2013.07	2014.07	2014 2013	2013.07	2014.07	2014 2013
Дүн	2336.1	5847.0	250.3	2949.9	7738.8	262.3
а. Өмчийн төрлөөр						
- төрийн	1911.3	2508.2	131.2	2411.9	2504.2	103.8
- хувийн	424.8	3338.8	7 дах	538.0	5234.6	9 дах
б. ААН-ийн хэлбэрээр						
- Хоршоо	28.2	18.2	64.5	34.5	22.3	64.6
- Компани	176.9	3083.4	17 дах	208.9	4874.0	23 дах
- УУГ	1911.3	2508.2	131.2	2411.9	2504.2	103.8
- Өрхийн аж ахуй	219.7	237.2	108.0	294.6	338.3	114.8

10.2 АЖ ҮЙЛДВЭРИЙН ҮЙЛДВЭРЛЭЛИЙН ЖИГД АЖИЛЛАГАА, оны үнээр, сараар

Хугацаа (он, сар)	Ажиллагчдын н тоо	НБ	ББ	Сая. 100		
				Сар бүрийн дүнд эзлэх хувь		
2013 он	1-р сар	376	602.8	545.5	25.8	18.5
	2-р сар	385	566.7	560.9	24.3	19.0
	3-р сар	445	413.5	579.2	17.7	19.6
	4-р сар	399	352.4	487.2	15.1	16.5
	5-р сар	277	124.1	506.1	5.3	17.2
	6-р сар	394	131.3	144.3	5.6	4.9
	7-р сар	243	145.3	126.7	6.2	4.3
	Дүн		2336.1	2949.9	100.0	100.0
2014 он	1-р сар	376	787.8	659.2	13.5	8.5
	2-р сар	356	698.6	625.0	11.9	8.1
	3-р сар	635	3068.4	4880.2	52.5	63.1
	4-р сар	375	419.7	590.6	7.2	7.6
	5-р сар	564	540.2	649.8	9.2	8.4
	6-р сар	386	198.3	223.0	3.4	2.9
	7-р сар	335	134.0	111.0	2.3	1.4
	ДҮН		5847.0	7738.8	100.0	100.0

10.3 АЖ ҮЙЛДВЭРИЙН САЛБАРЫН БҮТЭЭГДЭХҮҮНИЙ ҮЙЛДВЭРЛЭЛ, дэд салбараар, оны үнээр, жил бүрийн 7 дугаар сарын байдлаар, сая төг

Салбар	2012.07.	2013.07.	2014.07.	2014 2013
Дүн	1897.9	2336.1	5847.0	250.3
Уул уурхай олборлох аж үйлдвэр	88.6	91.8	2940.3	32 дах
Нүүрс олборлолт	88.6	91.8	2596.3	28 дах
Бусад ашигт малтмал олборлолт			344.0	
Боловсруулах аж үйлдвэр	258.7	374.6	408.9	109.2
Хүнсний бүтээгдэхүүн үйлдвэрлэл	139.8	216.3	225.7	104.3
мах, махан бүтээгдэхүүн үйлдвэрлэл	21.7	32.6	25.7	78.8
сүү, сүүн бүтээгдэхүүн үйлдвэрлэл	24.0	30.7	20.3	66.1
хүнсний бусад бүтээгдэхүүн үйлдвэрлэл	94.1	153.0	179.7	117.4
Хувцас үйлдвэрлэл	16.3	20.6	39.1	189.8
Гутал үйлдвэрлэл		1.9	13.0	
Мод, модон эдлэл үйлдвэрлэл	0.4	30.7	7.1	23.1
Машин тоног төхөөрөмжөөс бусад төмөр эдлэл үйлдвэрлэл	0.8	8.1	1.0	12.7
Боловсруулах үйлдвэрийн бусад	101.5	97.0	123.0	126.8
Цахилгаан, дулааны эрчим хүч үйлдвэрлэлт, усан хангамж	1550.6	1869.7	2497.8	133.6
Цахилгаан, дулаан, уур үйлдвэрлэл	1053.7	1407.3	1913.2	135.9
Ус ариутгал, усан хангамж	496.9	462.4	584.6	126.4



10.4 БҮТЭЭГДЭХҮҮН ҮЙЛДВЭРЛЭЛ, сумаар, нийт бүтээгдэхүүн гол нэр төрлөөр

	Мэдээлэлд хамрагдсан нэгж		Нийт бүтээгдэхүүн		Гол нэрийн бүтээгдэхүүн									
			оны үнээр		Цахилгаан		Дулаан		Ус түгээлт		Талх		Нарийн боов	
	2013	2014	мян.төг		мян.кв.цаг		мян.ккал		мян.м3		тн		тн	
			13.07	14.07	13.07	14.07	13.07	14.07	13.07	14.07	13.07	14.07	13.07	14.07
АЙ	3	2	5316.3	775.4							1.9	0.06	0.1	
АШ	3	12	10764.5	26017.6							1.7	0.43	0.3	0.2
ДЖ	3	2	6549.4	2100.0							0.7			
ДХ	2	10	452.0	350300.5							0.1	0.9		
ИХ	6	2	5415.0	1602.0							1.1	0.7		
МД	8	6	25054.5	21127.8	135.3	117.9					0.2	0.33		
ӨР	2	1	1625.0	6210.0							0.4		0.3	0.05
СД	1	2	713.0	475.0								0.06		
УБ	7	11	7863.3	8755.0							0.9	0.54		
ХБ	4	7	36482.9	32609.9	120.2	129.8					0.3	1		
ХЛ	4	8	12769.0	2482769.7							0.4	1		0.18
ЭР	8	5	6399.5	19515.0							1.3		0.3	
СШ	20	14	2039886.7	2573068.6			32.5	36.4	293.1	280.6	25.2	15.3	5.7	9.57
ЗҮ	12	11	176838.4	321709.1			1.7	2.1		31.0	16.8	10.8	20.7	4.6
Дүн	83	93	2336129.5	5847035.6	255.5	247.7	34.2	38.5	293.1	311.6	51.0	31.2	27.4	14.6

	Сүүн бүтээгдэхүүн		Хиам		Хэрчсэн		Архи		Модон эдлэл		Дээл		Жижиг оёдол	
	мян.л		тн		мян.тн		мян.л		мян.төг		ш		мян.төг	
	13.07	14.07	13.07	14.07	13.07	14.07	13.07	14.07	13.07	14.07	13.07	14.07	13.07	14.07
АЙ	0.1				1.0									
АШ					3.0	1.0			5275.0	1935.0		34		6054.0
ДЖ														
ДХ		2.05										29		609.0
ИХ						1.1			710.0		52			
МД										175.0	84	51	375.0	1895.0
ӨР						1.6								
СД									268.0		9	10	130.0	105.0
УБ					0.7	0.7				100.0	82		1899.0	4294.6
ХБ									105.0	4940.0				
ХЛ					1.2	1.0				70.0	23	26	2751.0	8138.0
ЭР											137	185	710.0	1520.0
СШ	11.7	23.2	6.1	4.2	3.1	2.1	2.8		24400.0		10		676.6	
ЗҮ		1.7												
Дүн	11.8	27.0	6.1	4.2	9.0	7.5	2.8	0.0	30758.0	7220.0	397	335	6541.6	22615.6

	Эсгий эдлэл		Вакуум цонх		Зайрмаг		Бялуу		Савласан цэвэр		Нүүрс		Блок	
	мян.төг		м2		мян.ш		тн		мян.л		мян.тн		мян.ш	
	13.07	14.07	13.07	14.07	13.07	14.07	13.07	14.07	13.07	14.07	13.07	14.07	13.07	14.07
АЙ						14.9			0.5					
АШ										0.9				2.3
ДЖ	732.0												8.5	3.4
ДХ														
ИХ														
МД								0.5	0.04					8.0
ӨР	1000.0													
СД														
УБ	485.0						0.5							1.0
ХБ													17.5	11.2
ХЛ								0.1				96.7	12	6.2
ЭР													0.8	10.9
СШ	911.6	712.4	1096.0	1438.7	11.7	1.2	0.1	0.8	190.2	166	3.0	3.8		
ЗҮ				46.8	9.0				792.9	1420.0			0.8	
Дүн	3128.6	712.4	1096.0	1500.4	20.7	1.7	1.2	0.84	983.1	1586.9	3.0	100.5	47.6	35.0

СТАТИСТИКИЙН ХЭЛТЭС