



Статистикийн албаны 90 жилийн ойд

ДОРНОГОВЬ АЙМГИЙН НИЙГЭМ, ЭДИЙН ЗАСГИЙН БАЙДАЛ

MONTHLY BULLETIN OF STATISTICS

2014/8



ДОРНОГОВЬ АЙМГИЙН НИЙГЭМ, ЭДИЙН ЗАСГИЙН БАЙДАЛ

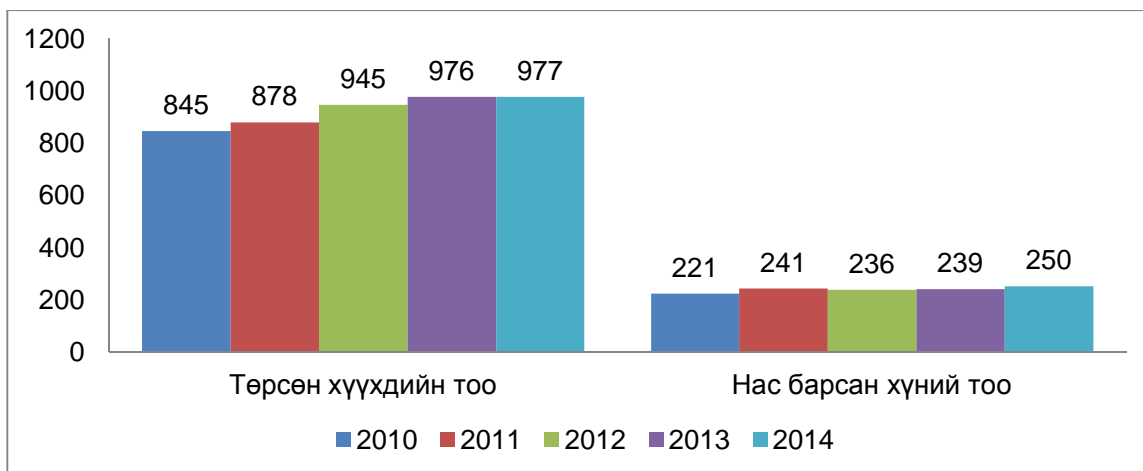
(2014 оны 8 дугаар сарын байдлаар)

Нэг. Нийгмийн үзүүлэлт

1.1 Хүн ам

Эрүүл мэндийн газраас эрхлэн гаргадаг мэдээгээр 2014 оны эхний 8 сард 977 хүүхэд шинээр мэндэлж, 250 хүн нас баржээ. Хүн амын цэвэр өсөлт 727 болж 2013 оны мөн үеийнхээс 1.4 хувиар буюу 10-аар бага байна. 1000 хүнд ногдох төрөлт 15.8, нас баралт 3.9 байгаа нь өмнөх оны мөн үетэй харьцуулахад төрөлт 0.3 пунктээр буурч, нас баралт 0.2 пунктээр нэмэгдсэн байна.

Зураг. Төрсөн хүүхэд, нас барсан хүний тоо. 2010-2014 оны эхний 7 сард



Эхний 7 сард эхийн эндэгдэл гараагүй бөгөөд амьд төрсөн 1000 хүүхдэд ногдох нялхсын эндэгдэл 12 байгаа нь өмнөх оны мөн үетэй харьцуулахад 5.0 пунктээр буурсан байна.



1.2 Бүртгэлтэй ажилгүй иргэн

Хөдөлмөрийн хэлтэст бүртгүүлсэн, ажил идэвхитэй хайж байгаа ажилгүй иргэд 2014 оны эхний 8 сард 1482 байгаа нь өмнөх оны мөн үеэс 60.2 хувиар, 2013 оны жилийн эцсийн дүнгээс 17.2 хувиар тус тус өссөн байна. Бүртгүүлсэн ажил хайгч иргэдийн 60.3 хувийг эмэгтэйчүүд эзэлж байгаа нь өмнөх оны мөн үеэс 3,6 пунктээр илүү байна. Мөн ажил хайгч иргэдийн боловсролын түвшинг харахад 0.7 хувь нь магистр, докторын зэрэгтэй, 29.5 хувь нь дээд, 31.7 хувь нь бүрэн дунд, 19.2 хувь нь бүрэн бус дунд, 7.2 хувь нь тусгай мэргэжлийн дунд, 6.5 хувь нь техникийн болон мэргэжлийн, 4.0 хувь нь бага боловсролтой бол 1.0 хувь нь боловсролгүй иргэд эзэлж байна.

Хөдөлмөрийн хэлтэст ирсэн 1139 ажлын байрны захиалгын 21.9 хувь нь ХАА, ан агнуур, ойн аж ахуй, загас барилтын салбар, 10.2 хувь нь уул уурхай олборлох аж үйлдвэрийн салбар, 10.3 хувь нь боловсруулах үйлдвэрлэлийн салбар, 9.9 хувь нь барилгын салбар, 9.1 хувь нь боловсролын салбар, 38.6 хувь нь бусад салбарын захиалга байна.

Ажлын байрны захиалгыг ажил, мэргэжлийн ангиллаар нь авч үзвэл 20.4 хувийг энгийн ажил мэргэжил, 20.0 хувийг үйлдвэрлэл, барилга, гар урлал, холбогдох ажил үйлчилгээний



ажилтан, 19.0 хувийг ХАА, ой загас агнуурын ажилтан 12.5 хувийг мэргэжилтэн 8.3 хувийг техник болон туслах дэд мэргэжилтэн, 6.1 хувийг худалдаа үйлчилгээний ажилтан, 13.7 хувийг бусад ажил мэргэжилтний ангилал эзэлж байна.

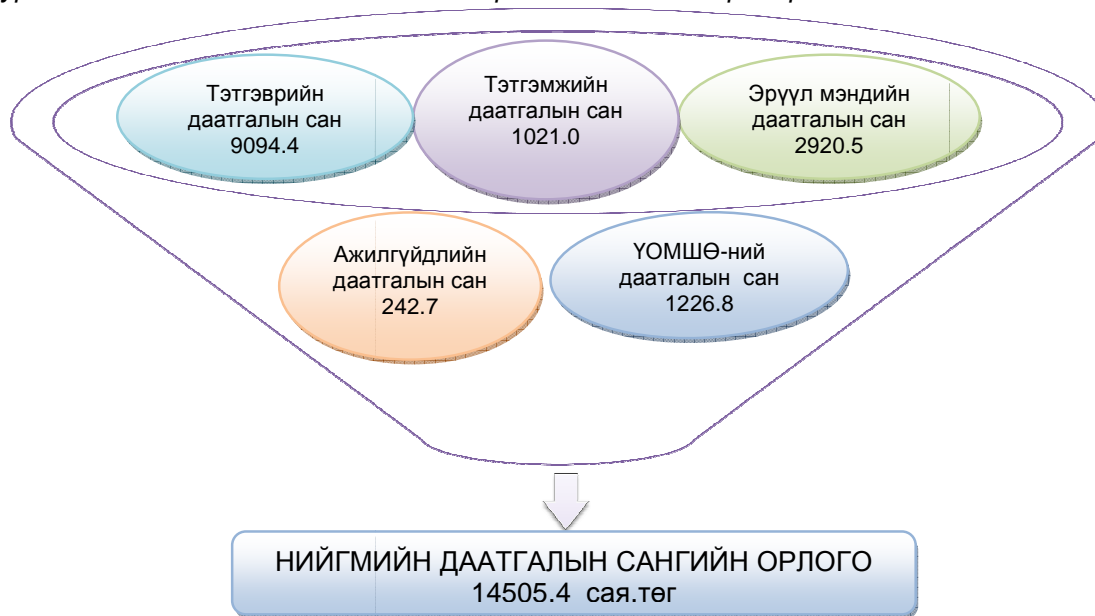
Эхний 7 сард аймгийн дүнгээр 772 шинэ ажлын байр бий болгожээ. Ажилд орсон иргэдийн 77.6 хувь буюу 599 нь байнгын ажлын байртай болжээ. Шинээр бий болгосон ажлын байрны 23.3 хувийг улсын төсөв, 47.8 хувийг өөрийн хөрөнгө, 28.2 хувийг зээлийн эх үүсвэрээр бий болгов. Эдийн засгийн үйл ажиллагааны салбараар үзвэл 39.5 хувь нь бөөний ба жижиглэн худалдаа, гэр ахуйн барааны засварлах үйлчилгээний салбар, 22.0 хувь нь уул уурхай олборлох аж үйлдвэрийн салбарт, 11.4 хувь нь боловсрол, соёл урлагын салбар, 6.9 хувь нь барилгын салбар, 6.0 хувь нь төрийн удирдлага батлан хамгаалах албан журмын даатгал нийгмийн хамгаалалын салбарт, 14.2 хувь нь бусад салбарт ноогдож байна.



1.3 Нийгмийн даатгал, халамж

2014 оны эхний 8 сард нийгмийн даатгалын санд 14505.4 мян төгрөгийн орлого төвлөрсөн нь өмнөх оны мөн үеэс 10.7 хувиар өссөн байна.

Зураг. Нийгмийн даатгалын сангийн орлого сангийн төрлөөр /сая.төг/ 2014 оны 8 сард

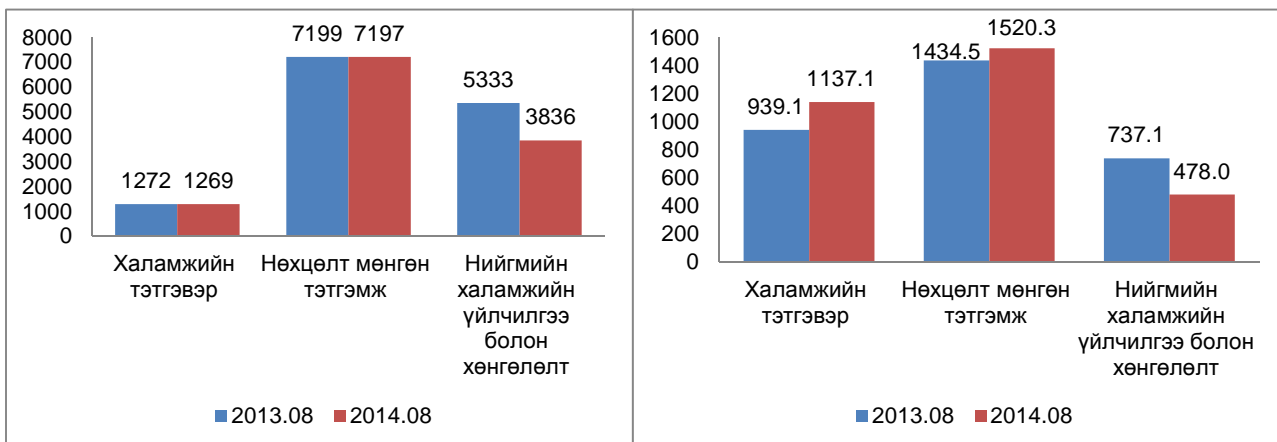


Тэтгэврийн даатгалын сангаас 12391,4 мян.төг, тэтгэмжийн даатгалын сангаас 1139,8 мян.төг, ажилгүйдлийн даатгалын сангаас 237,0 мян.төг, ҮОМШӨ-ний даатгалын сангаас 918,0 мян.төг, эрүүл мэндийн даатгалын сангаас 2553,2 сая.төг, нийт 17239,4 мян.төгрөгийг зарцуулжээ.

Оны эхний 8 сард нийгмийн халамжийн сангаас 12302 иргэнд 3135.5 сая төгрөгийн халамжийн тэтгэвэр, тэтгэмж олгожээ. Жирэмсэн болон хөхүүл хүүхэдтэй 1768 эхэд 532.6 сая төгрөгийг улсын төсвөөс олгосон байна. Ахмад настны нийгмийн хамгааллын тухай хуулийн дагуу 2656 иргэнийг нэг удаагийн тусламж үйлчилгээнд хамруулсан нь өмнөх оны мөн үеэс 6.0 хувиар нэмэгдсэн байна.



Зураг. Нийгмийн халамжийн үйлчилгээнд хамрагдсан хүний тоо, олгосон тэтгэвэр тэтгэмжийн хэмжээ, сая.төг /төрлөөр/, 2014 оны эхний 8 сард



1.4 Эрүүл мэнд

Он гарсаар 266.5 мянган хүнд амбулаторийн үзлэг хийсэн нь өмнөх оны мөн үеэс 7.5 хувиар, 9.2 мянган хүн эмнэлэгт хэвтэж эмчлүүлсэн нь 4.5 хувиар тус тус нэмэгдэв. Урьдчилан сэргийлэх тарилгад 8.0 мянган хүн хамрагдсан нь өмнөх оны мөн үетэй адил түвшинд байна.

Эхний 8 сард 1226 эх жирэмсний хяналтанд орсны 1059 буюу 86.4 хувь нь жирэмсний эхний 3-н сард хяналтад хамрагджээ.

Түргэн тусламжийн дуудлага 14.5 мянган удаа гарсны 2.4 мянга буюу 16.6 хувь нь алсын дуудлага байв. Өмнөх оны мөн үетэй харьцуулбал нийт түргэн тусламжийн дуудлага 5.1 хувиар нэмэгдэж, алсын дуудлагыг өмнөх оны мөн үетэй харьцуулахад 9.1 хувиар нэмэгдсэн байна.

Он гарсаар ослын улмаас 1458 хүн бэртэж, 68 иргэний амь нас энджээ. Өмнөх оны мөн үетэй харьцуулбал ослын улмаас бэртсэн хүний тоо 11.9 хувиар буурч, нас барсан хүний тоо 38.8 хувиар нэмэгджээ.

Халдварт өвчний 618 тохиолдол бүртгэгдсэн нь өмнөх оны мөн үеэс 149-өөр буюу 19.4 хувиар буурсан байна.



1.5 Байгаль орчин

Цаг уур

2014 оны 8 дугаар сард агаарын температур нийт нутгаар 20.1-23.9 хэм байсан нь олон жилийн дунджаас 1.5 хэмээр дулаан байлаа. Хөрсөн дээр шөнөдөө 4-10 хэм дулаан, өдөртөө 61 градус хүрсэн. Энэ сард нийт нутгаар бороо орсон. Сайншанд суманд хамгийн их 32,1 мм, Өргөн суманд 25,4 мм, Иххэт суманд 21,2 мм, Хөвсгөл суманд 12,3 мм, бусад нутгаар 1-10.4 мм бороо оржээ. Хур тунадастай хоногийн тоо 2-10 өдөр байв.



Салхи секундэнд 10-25 метр хүрч, 10 м/с-ээс дээш салхитай байсан хоногийн тоо 2-24 өдөр байв. Улаанбадрах, Хатанбулаг, Хөвсгөл, Сайхандулаан, Алтанширээ сумдын нутгаар гантай, Мандах, Айраг, Өргөн, Замын-Үүд, Дэлгэрэх сумдын нутгаар гандуу, Сайншанд, Иххэт, сумдын нутгаар зуншлага хэвийн, Улаан-Уул сумын нутгаар зуншлага сайн байна.



1.6 Гэмт хэрэг

Аймгийн Цагдаагийн газраас ирүүлсэн мэдээгээр оны эхний 8 сард 356 хэрэг бүртгэгдэж, гэмт хэргийн улмаас 29 хүн нас барж, 135 хүн гэмтэж бэртсэн байна. Бүртгэгдсэн гэмт хэргийн тоо өмнөх оны мөн үеэс 6.6 хувь буюу 25-аар буурсан байна.

Хэргийн төрлөөр үзвэл өмнөх оны мөн үеэс хүн амины гэмт хэрэг, танхай, залилан, хүчингийн гэмт хэргүүд нэмэгджээ.

Согтуугаар үйлдсэн гэмт хэрэг 163 бүртгэгдэж өмнөх оноос 2-оор буурсан байна. Нийт бүртгэгдсэн гэмт хэргийн 34.0 хувийг иргэдийн эрүүл мэндийн эсрэг гэмт хэрэг, 23.6 хувийг өмчлөх эрхийн эсрэг гэмт хэрэг, 13.2 хувийг тээврийн хэрэгслийн хөдөлгөөний аюулгүй байдал ашиглалтын журмын эсрэг гэмт хэрэг, 5.6 хувийг хүн амины гэмт хэрэг, 4.2 хувийг танхайн гэмт хэрэг, 19.4 хувийг бусад төрлийн гэмт хэргүүд эзэлж байна.

Даланжаргалан, Өргөн, Хөвсгөл сумдад гэмт хэргийн тоо өмнөх оны мөн үеэс нэмэгдэж, бусад сумдад буурчээ. Гэмт хэргийн улмаас иргэд, байгууллага, аж ахуйн нэгжид 1133.5 сая төгрөгийн хохирол учирсан ба өмнөх оны мөн үетэй харьцуулахад 70.1 сая төгрөгөөр буюу 6.6 хувиар нэмэгдсэн байна. Учирсан хохирлын 41.3 хувь буюу 468.6 сая төгрөг эргэн төлөгдсөн байна.

Нийт гэмт хэргийн 45.8 хувийг согтуугаар, 27.5 хувийг гэр сууцандаа, 17.1 хувийг гудамж олон нийтийн газарт, 9.8 хувийг бүлэглэн, 16.8 хувийг эмэгтэй хүн, хүүхэд оролцон, 63.2 хувийг шөнө, оройн цагаар /19-22, 22-06 цаг/ үйлдсэн байна. Тайлант хугацаанд нийт 1737 хүн эрүүлжүүлэгдэж, 176 хүн баривчлагджээ.

Хоёр. Эдийн засгийн үзүүлэлт



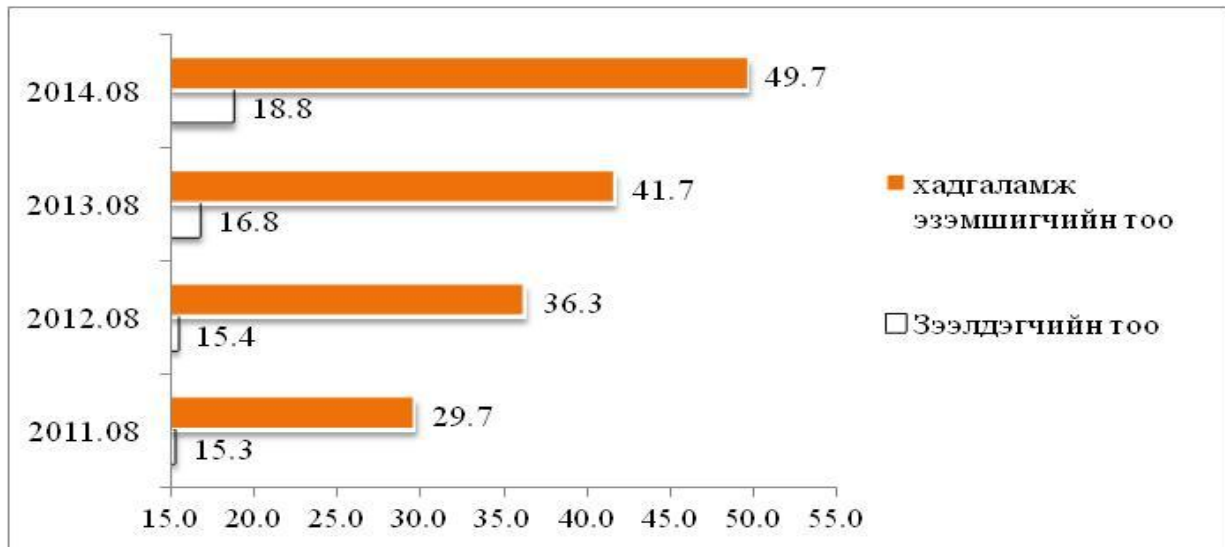
2.1 Мөнгө, банк

Монгол банкны мэдээгээр арилжааны банкуудын кассын орлого 299,9 тэрбум төгрөг болж өмнөх оноос 16,2 хувь, цэвэр зарлага 300,6 тэрбум төгрөг болж 18,2 хувиар өсжээ.

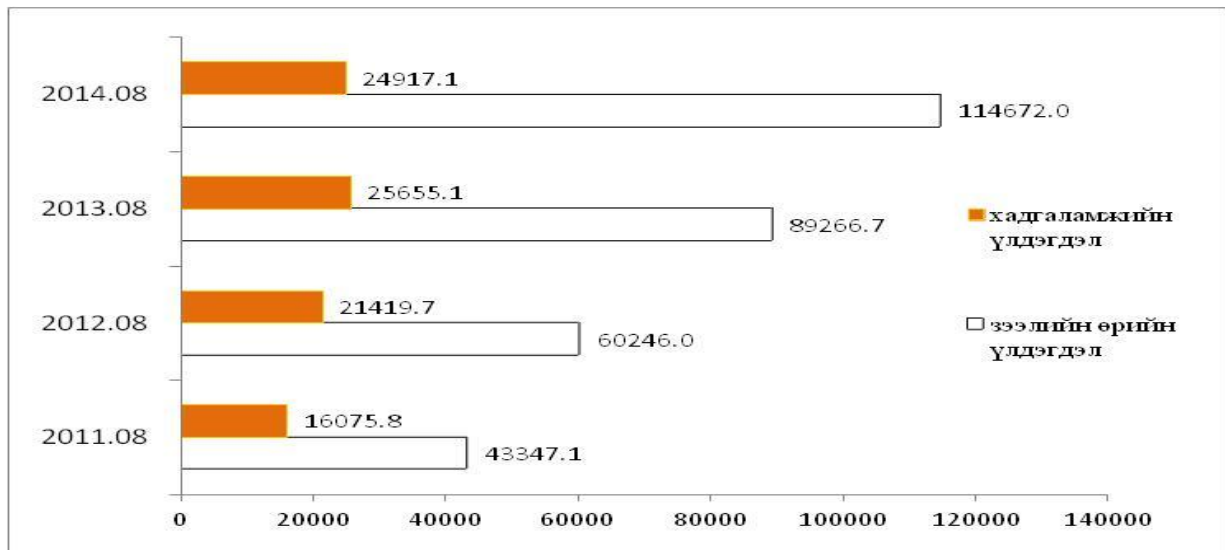
Иргэдийн мөнгөн хадгаламж 24,9 тэрбум төгрөг болж нэг хадгаламж эзэмшигчдэд дундажаар 501,3 мянган төгрөг, аймгийн нэг хүнд дундажаар 398,7 мянган төгрөгийн хадгаламж ногдож байна. Өмнөх оны мөн үетэй харьцуулахад хадгаламж эзэмшигчийн тоо 19,2 хувиар өсөж, хадгаламжийн үлдэгдэл 2.9 хувиар буурсан.

Өмнөх оны мөн үетэй харьцуулахад зээлийн өрийн үлдэгдэл 28,5 хувиар, хугацаа хэтэрсэн зээлийн үлдэгдэл 16,6 хувь, чанаргүй зээлийн үлдэгдэл 4 дахин өсжээ.

Зураг. Хадгаламж эзэмшигч, зээлдэгчийн тоо, 2011- 2014 он, мян.хүн



Зураг. Хадгаламжийн үлдэгдэл, зээлийн өрийн үлдэгдэл, 2011-2014 он, сая.төг



2.2 Төрийн санхүү

2014 оны эхний 7 сард орон нутгийн төсөвт 24916,1 сая төгрөгийн орлого төвлөрүүлжээ. Орон нутгийн төсвийн орлогын 29,8 хувийг татварын, 6,0 хувийг татварын бус орлого, 64.1 хувийг тусламжийн орлого, 0,1 хувийг хөрөнгийн орлого бүрдүүлсэн байна. Орон нутгийн төсвийн орлогын төлөвлөгөөг биелүүлсэн сум байхгүй байна.

Улсын нэгдсэн төсөвт ААНБОАТатвар, дотоодын бараа, үйлчилгээний татвар, ашигт малтмал нөөц ашигласны төлбөр, агаарын бохирдлын төлбөр, өсөн нэмэгдэх ашигт малтмалын нөөц ашигласны төлбөр нийт 1966.1 сая төгрөгийг төвлөрүүлж төлөвлөгөөг 105.2 хувиар биелүүллээ.



2.3 Үнэ

Хэрэглээний үнийн индекс гэдэг нь хэрэглэгчдийн худалдаж авсан бараа, үйлчилгээний нэр төрөл өөрчлөлтгүй тогтвортой байхад үнэ дунджаар хэрхэн өөрчлөгдөж буйг хэмждэг үзүүлэлт юм.

Хэрэглээний үнийн индекс 2014 оны 8 дугаар сард өмнөх сараас 1,6 хувиар буурч, өмнөх оны мөн үеийнхээс 14,2 хувь, Оны эхний дүнгээс 6,6 хувиар тус тус өслөө.

Хүснэгт1. Хэрэглээний үнийн индекс, 2014 оны 8 дугаар сар, бүлгийн дүнгээр

Бараа үйлчилгээний бүлэг	ЖИН	2014-08	2014-08	2014-08	2014-08
		2010-12	2013-08	2013-12	2014-07
Ерөнхий индекс	100.0	161.0	114.2	106.6	98.4
Хүнсний бараа, ундаа, ус	36.0	161.8	107.9	106.3	94.3
Согтууруулах ундаа, тамхи	2.5	196.9	116.4	113.5	101.1
Хувцас, бөс бараа, гутал	18.0	204.5	136.2	109.3	100.1
Орон сууц, ус, цахилгаан, түлш	9.6	135.3	111.6	102.4	101.7
Гэр ахуйн тавилга, бараа	6.2	141.7	117.7	108.2	101.8
Эм тариа, эмнэлэгийн үйлчилгээ	1.6	116.7	102.1	103.1	100.0
Тээвэр	14.3	155.7	103.3	101.3	100.0
Холбооны хэрэгсэл, шуудангийн үйлчилгээ	4.9	100.8	100.0	100.0	100.0
Амралт, чөлөөт цаг, соёлын бараа, үйлчилгээ	2.1	93.7	102.2	100.9	100.9
Боловсролын үйлчилгээ	0.2	268.5	159.9	159.9	159.9
Зочид буудал, зоогийн газар, дотуур байр	0.8	243.4	141.5	129.7	100.0
Бусад бараа, үйлчилгээ	3.9	152.1	125.2	117.9	102.6

Ерөнхий индекс өмнөх сарынхаас 1,6 хувиар буурхад хүнсний бараа, ундаа, усны бүлэг 5,7 хувь буурсан нь нөлөөлжээ.

Барааны нэр төрлөөр нь авч үзвэл махны үнэ 5.3-11.8 хувь, хүнсний ногооны үнэ 21.9-60.0 хувь буурчээ.

Өмнөх сарынхаас согтууруудах ундаа, тамхины бүлэг 1,1 хувь, хувцас, бөс бараа, гуталын бүлэг 0,1 хувь, орон сууц, ус, цахилгаан, түлшний бүлэг 1,7 хувь, гэр ахуйн тавилга, барааны бүлэг 1,8 хувь, амралт чөлөөт цаг соёлын бараа үйлчилгээ 0,9 хувь, боловсролын бүлэг 59,9 хувь, бусад барааны бүлэг 2,6 хувь өссөн.

Барааны нэр төрлөөр нь авч үзвэл үзэмний үнэ 2,6 хувь, мишка чихэрийн үнэ 3.5 хувь, тамхины үнэ 4.5 хувь, эрэгтэй бэлэн хувцас 2.2-7.1 хувь, эмэгтэй бэлэн хувцас 1.1-9.3 хувь, сууц хөлслөгчийн түрээсийн үнэ 8,0 хувь, цахилгаанны үнэ 5,8 хувь, гэр ахуйн барааны үнэ 1.9-16.0 хувь, 12 хуудастай дэвтэр 77,0 хувь, АШУҮИС-ын салбарын сургалтын төлбөр 59,0 хувь, сурагчийн цүнх 12.5 хувь өссөн байна.

Харин тээвэр, эм тариа, эмнэлэгийн үйлчилгээ, холбооны хэрэгсэл, шуудангийн үйлчилгээ, зочид буудал, зоогийн газар, дотуур байрны бүлэг тогтвортой байна.

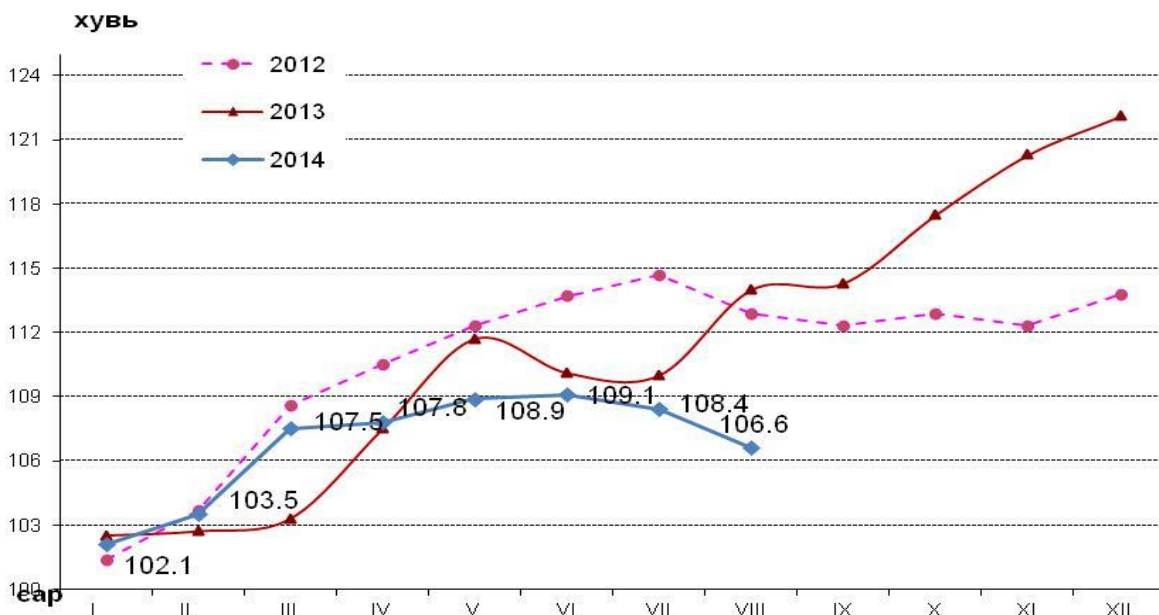


Зураг. Хэрэглээний үнийн индекс, 2014 оны 8 дугаар сарын өөрчлөлт, бүлгээр, хувиар (өмнөх сар=100)



Хэрэглээний үнийн индекс өмнөх оны мөн үеийнхээс (2014 оны 8-р сар) 14,2 хувь өсөхөд хувцас, бөс бараа, гутлын бүлэг 36.2 хувь, зочид буудал, зоогийн газар, дотуур байрны үйлчилгээ 41,5 хувь, хүнсний бараа, ундаа, усны бүлэг 7.9 хувь, боловсролын бүлэг 59,9 хувь, гэр ахуйн тавилга, барааны бүлэг 17,7 хувь, орон сууц, ус, цахилгаан, түлшний бүлэг 11,6 хувь, тээвэр 3.3 хувь, согтууруулах ундаа тамхи бүлэг 16,4 хувь, бусад, бараа үйлчилгээний бүлэг 25.2 хувь нэмэгдсэн нь нөлөөлсөн байна. (Хүснэгт1)

Зураг. Хэрэглээний үнийн индекс, 2012 - 2014 оны сар бүрээр (өмнөх оны 12-р сар=100)





2.4 Хөдөө аж ахуй

Оны эхний 8 сарын байдлаар төллөвөл зохих эх малын 78.7 хувь буюу 496.2 мянган толгой мал төллөж, төл бойжилт 99.9 хувьтай байна. Энэ нь өмнөх оны мөн үеийнхээс 26,8 мянган толгой төлөөр буюу 13.1 хувиар өссөн байна.

2014 оны 8 сарын байдлаар 2829 толгой мал хорогдсон нь оны эхний малын 0.2 хувьтай тэнцэж байна. 2013 оны мөн үед хорогдсон малын тооноос 0,3 хувиар нэмэгдсэн байна. Нийт хорогдолд өвчнөөр хорогдсон малын эзлэх хувь 38.5 буюу 1088 толгой мал хорогджээ.

2014 оны тариалалтын эцсийн мэдээгээр 34.4 га талбайд төмс, 44.5 га-д хүнсний ногоо тариалсан байна. Тариалалтыг өмнөх оны мөн үетэй харьцуулж үзэхэд төмс 3.0 га-аар, хүнсний ногоо 9.1 га-аар илүү тариалсан байна.



2.5 Аж үйлдвэр

Аж үйлдвэрийн салбарт эхний 8 сард оны үнээр 6067.7 сая төгрөгийн бүтээгдэхүүн үйлдвэрлэж, 8002.5 сая төгрөгийн бүтээгдэхүүнийг зах зээлд борлууллаа. Нийт бүтээгдэхүүний үйлдвэрлэлт өмнөх оноос 2.5 дахин, бүтээгдэхүүн борлуулалтын орлого 2.6 дахин нэмэгдсэн байна. Нүүрсний олборлолт өмнөх оны мөн үеэс 32 дахин нэмэгдсэн нь бүтээгдэхүүн үйлдвэрлэлт өсөхөд нөлөөлсөн байна.

Аж үйлдвэрийн бүтээгдэхүүн үйлдвэрлэлийн 45.2 хувийг төрийн, 54.8 хувийг хувийн өмчийн аж ахуйн нэгжүүд үйлдвэрлэсэн байна.

Аж ахуйн нэгжийн хариуцлагын хэлбэрээр авч үзвэл улсын үйлдвэрийн газар 45.2 хувь, компани 49.9 хувь, хоршоо 0.4 хувь, өрхийн аж ахуй 4.5 хувийг тус тус үйлдвэрлэжээ.

Статистикийн мэдээлэлд хамрагдсан гол нэр төрлийн бүтээгдэхүүн үйлдвэрлэлийн өмнөх оны мөн үетэй харьцуулахад цахилгаан 6,3 мян.кв.цаг-аар, дулаан 4.3 мян.ккал-аар, ус түгээлт 43.1 мян.м3-ээр, нүүрс 97.5 мян.тонноор, савласан цэвэр ус 733.3 мян.литр, жижиг оёдол 15720.5 мян төгрөг, вакуум цонх 487 м2-аар, сүү, сүүн бүтээгдэхүүн 19.0 мян.литрээр илүү үйлдвэрлэгджээ.

_____ о о о _____



АГУУЛГА

I. Аймгийн эдийн засаг, нийгмийн зарим гол нэгдсэн үзүүлэлтүүд

II. Эдийн засаг, нийгмийн хөгжлийн байдлын тухай статистикийн тоон мэдээлэл
(Эдийн засгийн үйл ажиллагааны ангиллаар)

Нэг. Хөдөлмөр эрхлэлт

- 1.1 Ажил хайгч иргэдийн тоо, боловсролын түвшингээр
- 1.2 Ажил хайгч иргэдийн тоо, сумаар
- 1.3 Ажлын байрны захиалга, эдийн засгийн салбарын ангилалаар
- 1.4 Ажлын байрны захиалга ажил мэргэжлийн ангилалаар
- 1.5 Ажилд зуучилсан иргэд, ажил мэргэжлийн ангилалаар
- 1.6 Шинээр бий болгосон ажлын байр, эдийн засгийн салбарын ангилалаар

Хоёр. Нийгмийн даатгал, халамж

- 2.1 Нийгмийн даатгалын сангийн орлого, зарлага, төрлөөр
- 2.2 Нийгмийн даатгалд заавал даатгуулагчийн тоо, олгосон тэтгэврийн хэмжээ
- 2.3 Нийгмийн халамжийн үйлчилгээнд хамрагдсан хүний тоо, олгосон тэтгэвэр, тэтгэмжийн хэмжээ

Гурав. Эрүүл мэнд

- 3.1 Эрүүл мэнд
- 3.2 Төрөлт, эх хүүхдийн эндэгдэл, сумаар
- 3.3 Халдварт өвчний гаргалт, сумаар

Дөрөв. Байгаль орчин

- 4.1 Цаг уурын үзүүлэлт

Тав. Гэмт хэрэг

- 5.1 Бүртгэгдсэн хэргийн тоо төрлөөр, аймгийн дүнгээр
- 5.2 Бүртгэгдсэн хэргийн тоо сумаар

Зургаа. Банк, зээл

- 6.1 Мөнгөн гүйлгээ, сая төгрөгөөр

Долоо. Төрийн санхүү

- 7.1 Орон нутгийн төсвийн орлого, сая төгрөгөөр
- 7.2 Орон нутгийн төсвийн зарлага, сая төгрөгөөр
- 7.3 Орон нутгийн төсвийн орлого, зарлага, сумдаар, сая төгрөгөөр
- 7.4. Улсын нэгдсэн төсөвт төвлөрүүлсэн орлого, сая төгрөгөөр

Найм. Үнэ

- 8.1 Хэрэглээний үнийн индекс, 2014 оны 7 дугаар сард
- 8.2 Хэрэглээний бараа, үйлчилгээний үнэ тариф
- 8.3 Гол нэрийн барааны үнэ, хөрш зэргэлдээ аймгуудаар

Ес. Хөдөө аж ахуй

- 9.1 Мал төллөлт, төл бойжилт
- 9.2 Том малын зүй бус хорогдол

Арав. Аж үйлдвэр

- 10.1 Нийт бүтээгдэхүүн, борлуулалт, оны үнээр
- 10.2 Аж үйлдвэрийн үйлдвэрлэлийн жигд ажиллагаа
- 10.3 Аж үйлдвэрийн салбарын бүтээгдэхүүний үйлдвэрлэл, дэд салбараар
- 10.4 Бүтээгдэхүүний үйлдвэрлэл, сумаар, нийт бүтээгдэхүүн гол нэр төрлөөр

Тэмдэглэлийн тайлбар :

- (,,) - тухайн тоо, баримт байхгүй
- (0) - тайлант хугацаанд гүйцэтгэлгүй
- (х) - энэ хүснэгтэнд тоо нөхөгдөхгүй
- (.) - мэдээлэгдэх хугацаа болоогүй



ДОРНОГОВЬ АЙМГИЙН НИЙГЭМ, ЭДИЙН ЗАСГИЙН БАЙДАЛ
(2014 ОНЫ 08 ДУГААР САРЫН БАЙДЛААР)

I. Эдийн засаг, нийгмийн үндсэн үзүүлэлтүүд

	2010	2011	2012	2013	2014	2014 - 2013	<u>2014</u> <u>2013</u>
1. Бэлэн хүн ам, мян.хүн *	59.8	60.5	60.9	62.4	63.2	0.8	101.3
- Төрсөн хүүхдийн тоо**	845	878	945	976	977	1	100.1
- Нас барсан хүний тоо - бодит тоогоор**	221	241	236	239	250	11	104.6
- Хүн амын цэвэр өсөлт - бодит тоогоор	624	637	709	737	727	-10	98.6
- Нялхасын эндэгдэл - бодит тоогоор	18	9	17	17	12	-5	70.6
- 1000 хүүхдэд ноогдох	21	10	18	17	12	-5.1	70.5
2. Ажилгүй иргэдийн тоо - бүгд	845	641	751	925	1482	557	160.2
- Үүнээс эмэгтэй	548	437	279	525	894	369	170.3
- Хөдөлмөрийн насны 10000 хүнд ногдох ажилгүй иргэдийн тоо	227	159	186	226	362	136	160.2
3. Шинээр бий болсон ажлын байр-бүгд	681	756	585	760	772	12	101.6
Үүнээс: Байнгын ажлын байр	383	495	346	411	599	188	145.7
Улирлын чанартай ажлын байр	298	261	239	349	173	-176	49.6
4. Халдварт өвчний гаралт - бодит тоогоор	798	749	617	767	618	-149	80.6
- 10000 хүнд ногдох	134	124	101	123	98	-25	79.7
5. Гэмт хэргийн гаралт - бодит тоогоор	355	374	383	381	356	-25	93.4
- 10000 хүнд ногдох ***	89	94	95	93	87	-6	93.4
6.Бойжиж буй төл, мянган толгойгоор	242.2	338.4	353.6	438.5	499.6	61	113.9
- Ботго	4.1	5.1	4.8	5.2	5.5	0	105.9
- Унага	8.0	10.9	9.7	15.7	19.5	4	124.2
- Тугал	7.0	8.9	9.6	12.6	16.3	4	129.7
- Хурга	116.6	151.4	166.6	200.5	227.0	26	113.2
- Ишиг	106.5	162.1	163.0	204.5	231.3	27	113.1
7. Аж үйлдвэрийн нийт бүтээгдэхүүн(сая.төг)	1638.1	1986.5	2006.1	2463.1	6067.7	3604.6	246.3
- Борлуулсан бүтээгдэхүүн (сая.төг)	2064.2	2388.6	2703.4	3081.6	8002.5	4920.9	259.7

* - 2010, 2011, 2012, 2013 оны жилийн эцэст

**-Төрөлт, нас баралтыг ЭМГ-ын мэдээнээс авав.

*** - 18 - аас дээш насны 10000 хүнд ногдохоор тооцов.



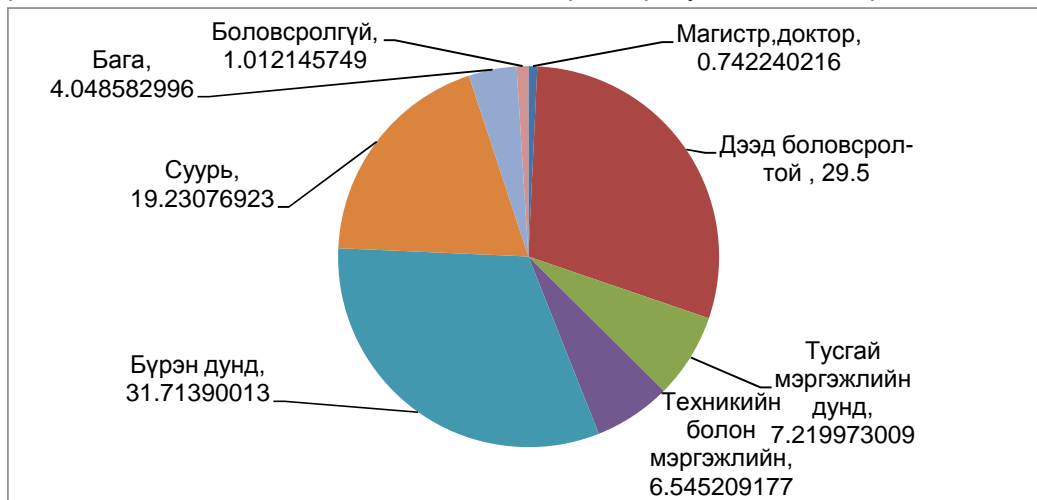
**II. ЭДИЙН ЗАСАГ НИЙГМИЙН ХӨГЖЛИЙН БАЙДЛЫН
ТУХАЙ СТАТИСТИКИЙН ТООН МЭДЭЭЛЭЛ**
(Эдийн засгийн үйл ажиллагааны ангиллаар)

НЭГ. ХӨДӨЛМӨР

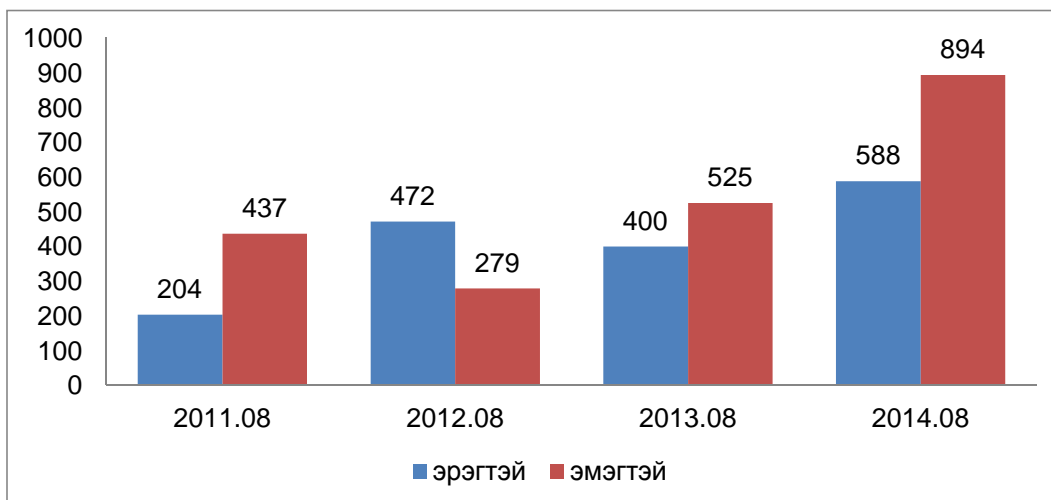
1.1 АЖИЛ ХАЙГЧ ИРГЭДИЙН ТОО, боловсролын түвшингээр

Боловсролын түвшингээр	2011.08	2012.08	2013.08	2014.08	2014 2011	2014 2013
Бүгд	641	751	925	1 482	231.2	160.2
Үүнээс: Эмэгтэй	437	279	525	894	204.6	170.3
Магистр, доктор	0	0	5	11	0.0	220.0
Дипломын болон бакалав	128	199	199	437	341.4	219.6
Тусгай мэргэжлийн дунд	23	35	60	107	465.2	178.3
Техникийн болон мэргэжл	19	51	65	97	510.5	149.2
Бүрэн дунд	312	253	275	470	150.6	170.9
Суурь	122	144	271	285	233.6	105.2
Бага	35	46	36	60	171.4	166.7
Боловсролгүй	2	23	14	15	750.0	107.1

Зураг. АЖИЛ ХАЙГЧ ИРГЭДИЙН ТОО, боловсролоор, хувь 2014.08 сард



Зураг. АЖИЛ ХАЙГЧ ИРГЭДИЙН ТОО, хүйс, оноор



1.2 АЖИЛ ХАЙГЧ ИРГЭДИЙН ТОО, сумаар

	2013.08	2014.08	Ажилд орсон хүний тоо		Шинээр бүртгүүлсэн хүний тоо	
			2013.08	2014.08	2013.08	2014.08
Дүн	925	1482	797	695	1048	1378
Айраг	88	79	71	24	74	70
Алтанширээ	16	12	15	26	5	27
Даланжаргалан	26	39	48	25	51	58
Дэлгэрэх	36	34	50	30	27	54
Иххэт	25	17	38	21	21	41
Мандах	16	36	47	27	30	50
Өргөн	55	58	44	51	120	126
Сайхандулаан	39	31	34	20	36	31
Улаанбадрах	29	29	7	25	22	20
Хатанбулаг	42	38	63	41	73	66
Хөвсгөл	58	49	49	42	55	38
Эрдэнэ	31	24	19	23	55	29
Сайншанд	401	772	259	173	321	490
Замын - Үүд	63	264	53	167	158	278

1.3 АЖЛЫН БАЙРНЫ ЗАХИАЛГА, эдийн засгийн салбарын ангилал 2014.08 сард

Салбарын ангилал	Бүгд
Бүгд	1139
ХАА, ан агнуур, ойн аж ахуй,загас барилт	250
Уул уурхай олборлох аж үйлдвэр	116
Боловсруулах үйлдвэрлэл	117
Цахилгаан, хий, уур, агааржуулалт	
Усны хангамж, бохир ус зайлуулах систем, хог хаягдлын менежмент болон цэвэрлэх үйл ажиллагаа	13
Барилга	113
Бөөний ба жижиглэн худалдаа, машин, мотоциклийн засвар үйлчилгээ	63
Тээвэр агуулахын үйл ажиллагаа	103
Зочид буудал, байр, сууц болон нийтийн хоолны үйлчилгээ	38
Мэдээлэл, холбоо	
Санхүүгийн болон даатгалын үйл ажиллагаа	41
Үл хөдлөх хөрөнгийн үйл ажиллагаа	
Мэргэжлийн шинжлэх ухаан болон техникийн үйл ажиллагаа	
Удирдлагын болон дэмжлэг үзүүлэх үйл ажиллагаа	20
Төрийн удирдлага, батлан хамгаалах, үйл ажиллагаа, албан журмын нийгмийн хамгаалал	46
Боловсрол	104
Хүний эрүүл мэнд, нийгмийн халамжийн үйл үйлчилгээ	28
Урлаг, үзвэр,тоглоом наадам	7
Үйлчилгээний бусад үйл ажиллагаа	67
Хүн хөлслөн ажиллуулдаг өрхийн үйл ажиллагаа,өрхийн өөрийн хэрэглээнд зориулан үйлдвэрлэсэн нэр төрлөөр нь салгаж тодорхойлох боломжгүй бүтээгдэхүүн, үйлчилгээ	13
Олон улсын байгууллага, суурин төлөөлөгчийн үйл ажиллагаа	

1.4 АЖЛЫН БАЙРНЫ ЗАХИАЛГА, ажил, мэргэжлийн ангилал 2014.08 сард

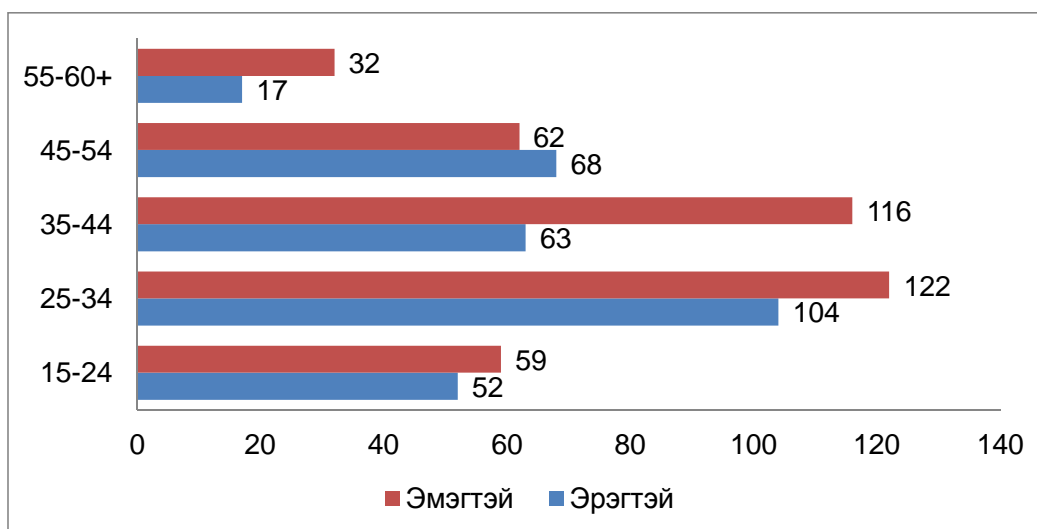
Ажил мэргэжлийн ангилал	Бүгд
Бүгд	1139
Менежер	21
Мэргэжилтэн	142
Техникч болон туслах дэд/ мэргэжилтэн	95
Контор, үйлчилгээний ажилтан	54
Худалдаа, үйлчилгээний ажилтан	70
ХАА, ой загас агнуурын ажилтан	216
Үйлдвэрлэл, барилга, гар урлал, холбогдох ажил үйлчилгээний ажилтан	228
Суурин төхөөрөмж, машин механизмын операторч, угсрагч	61
Энгийн ажил мэргэжил	232
Зэвсэгт хүчний ажил мэргэжил	20



1.5 АЖИЛД ЗУУЧИЛСАН ИРГЭД, ажил, мэргэжлийн ангилалаар 2014.08 сард

Үзүүлэлт	Бүгд	эмэгтэй
Бүгд	695	391
Менежир	14	9
Мэргэжилтэн	115	89
Техникч болон туслах дэд/ мэргэжилтэн	67	49
Контор, үйлчилгээний ажилтан	19	16
Худалдаа, үйлчилгээний ажилтан	53	44
ХАА, ой загас агнуурын ажилтан	201	86
Үйлдвэрлэл, барилга, гар урлал, холбогдох ажил	92	46
Суурин төхөөрөг, машин механизмын операторч, угсрагч	43	5
Энгийн ажил мэргэжил	84	46
Зэвсэгт хүчний ажил мэргэжил	7	1

Зураг. АЖИЛД ЗУУЧИЛСАН ИРГЭД, насны ангилал, хүйсээр 2014.08 сард



1.6 ШИНЭЭР БИЙ БОЛГОСОН АЖЛЫН БАЙР, эдийн засгийн салбарын ангилалаар
2014.08 сард

Салбарын ангилал	Бүгд	Үүнээс: Ажлын байрны шинж, чанараар	
		Байнга	Улирал
Бүгд	772	599	173
ХАА, ан агнуур, ойн аж ахуй	0	0	0
Загас агнуур	0	0	0
Уул уурхай олборлох аж үйлдвэр	170	56	114
Боловсруулах аж үйлдвэр.	0	0	0
Цахилгаан, дулааны үйлдвэрлэл, усан хангамж	32	4	28
Барилга	53	24	29
Бөөний ба жижиглэн худалдаа, гэр ахуйн барааны засварлах үйлчилгээ	305	305	0
Зочид буудал, зоогийн газар	21	21	0
Тээвэр агуулахын аж ахуй, холбоо	3	3	0
Санхүүгийн гүйлгээ хийх үйл ажиллагаа	3	3	0
Төрийн удирдлага, батлан хамгаалах, албан журмын даатгал	46	45	1
Боловсрол, Соёл урлаг	88	87	1
Эрүүл мэнд, нийгмийн хамгаалал, халамж үйлчилгээ	5	5	0
Нийгэм бие хүнд үзүүлэх бусад үйлчилгээ	46	46	0
Хүн хөлслөн ажиллуулдаг өрхийн аж ахуй	0	0	0
Олон улсын байгууллагын үйл ажиллагаа	0	0	0



ХОЁР. НИЙГМИЙН ДААТГАЛ

2.1 НИЙГМИЙН ДААТГАЛЫН САНГИЙН ОРЛОГО, ЗАРЛАГА төрлөөр

	Олгосон тэтгэвэр тэтгэмж /сая төгрөг/		$\frac{2014}{2013}$
	2013.08	2014.08	
Нийгмийн даатгалын сангийн орлого, сая.төг	13 101.2	14 505.4	110.7
Үүнээс: Тэтгэврийн даатгалын сангийн	8 416.8	9 094.4	108.1
Тэтгэмжийн даатгалын сангийн	893.1	1 021.0	114.3
Эрүүл мэндийн даатгалын сангийн	2536.9	2 920.5	115.1
ҮОМШӨ-ний даатгалын сангийн	1037.6	1 226.8	118.2
Ажилгүйдлийн даатгалын сангийн	216.8	242.7	111.9
Нийгмийн даатгалын сангийн зарлага, сая.төг	14 706.4	17 239.4	117.2
Үүнээс: Тэтгэврийн даатгалын сангийн	10 213.9	12 391.4	121.3
Тэтгэмжийн даатгалын сангийн	954.3	1 139.8	119.4
Эрүүл мэндийн даатгалын сангийн	2 339.3	2 553.2	109.1
ҮОМШӨ**-ний даатгалын сангийн	833.8	918.0	110.1
Ажилгүйдлийн даатгалын сангийн	365.1	237.0	64.9

** - ҮОМШӨ- Үйлдвэрлэлийн осол, мэргэжлээс шалтгаалах өвчин

2.2 НИЙГМИЙН ДААТГАЛД ЗААВАЛ ДААТГУУЛАГЧДЫН ТОО, ОЛГОСОН ТЭТГЭВРИЙН ХЭМЖЭЭ, төрлөөр

	2013.08	2014.08	$\frac{2014}{2013}$
1. Заавал даатгуулагч хүний тоо	14613	15199	104.0
Үүнээс: Аж ахуй нэгж, байгууллага	7724	8039	104.1
Төсөвт байгууллага	6889	7160	103.9
2. Олгосон тэтгэвэр, сая төг	10789.7	12963.0	120.1
Үүнээс: Өндөр насны тэтгэвэр	7528.3	9193.5	122.1
Хөгжлийн бэршээлтэй иргэдийн тэтгэвэр	1143.8	1438.3	125.7
Тэжээгчээ алдсаны тэтгэвэр	635.5	721.4	113.5
ҮОМШӨ-ний даатгалын сангийн тэтгэвэр	584.7	586.0	100.2
Цэргийн тэтгэвэр	897.4	1023.8	114.1



2.3 НИЙГМИЙН ХАЛАМЖИЙН ҮЙЛЧИЛГЭЭНД ХАМРАГДСАН ХҮНИЙ ТОО,
ОЛГОСОН ТЭТГЭВЭР, ТЭТГЭМЖИЙН ХЭМЖЭЭ, төрлөөр

	Хамрагдсан хүний тоо		2014 2013	Олгосон тэтгэвэр тэтгэмж /мян төгрөг/		2014 2013
	2013.08	2014.08		2013.08	2014.08	
1. Халамжийн тэтгэвэр	1,272	1,269	99.8	939,054.3	1,137,104.8	121.1
2. Нөхцөлт мөнгөн тэтгэмж: Үүнээс	7,199	7,197	100.0	1,434,694.3	1,520,341.5	106.0
Жирэмсэн болон нярай, хөхүүл хүүхэдтэй эхчүүдийн тэтгэмж	1,840	1768	96.1	542,772.3	532636.9	98.1
Ахмад настныг асарч буй иргэнд	334	385	115.3	113,105.6	163,369.9	144.4
Хөгжлийн бэрхшээлтэй иргэнийг асарч буй иргэнд	229	258	112.7	77,107.3	107687.4	139.7
Хөгжлийн бэрхшээлтэй хүүхдийг асарч буй иргэнд	172	162	94.2	48,718.7	63,976.9	131.3
Бүтэн өнчин хүүхэд асран хамгаалж үрчлэн авч өсгөсний тэтгэмж	27	36	133.3	10,598.4	15,295.2	144.3
Гэр бүлийн тухай хуулийн 25.5-д заасан хүүхдийг гэр бүлдээ авч асран хамгаалж байгаа иргэнд	11	10	90.9	4,059.2	3,701.6	91.2
Ганц бие ахмад настныг гэр бүлдээ авч асран хамгаалж байгаа иргэнд	5	5	100.0	1,665.6	1,952.0	117.2
Ганц бие хөгжлийн бэрхшээлтэй иргэнийг гэр бүлдээ авч асран хамгаалж байгаа иргэнд	7	8	114.3	3,427.2	3,321.6	96.9
Алдарт эхийн одонтой эхчүүдэд олгосон тусламж	4,574	4565	99.8	633,240.0	628,400.0	99.2
3. Нийгмийн халамжийн үйлчилгээ болон хөнгөлөлт: Үүнээс	5,333	3,836	71.9	737,068.9	478,019.9	64.9
Ахмад настнуудад үзүүлсэн 1	2,505	2,656	106.0	107,219.9	114,887.9	107.2
Хөгжлийн бэрхшээлтэй иргэдэд үзүүлсэн тусламж, хөнгөлөлт	317	243	76.7	37,821.2	63733.8	168.5
Нийгмийн халамжийн дэмжлэг, мөнгөн тэтгэмж	823	915	111.2	221,700.0	269637.0	121.6
Алдар цолтой ахмадуудад үзүүлсэн хөнгөлөлт, тусламж	30	22	73.3	38,278.3	29761.2	77.7
Хүний хөгжил сангийн хишиг, хүүхдийн мөнгө	1658	0	0.0	332,049.5	0.0	0.0



ГУРАВ. ЭРҮҮЛ МЭНД

3.1 ЭРҮҮЛ МЭНД

	Хэмжих нэгж	2013.08	2014.08	Өсөлт	
				Тоо	Хувь
1. Амбулаторийн үзлэг	мян.хүн	247.8	266.5	18.7	107.5
2. Ор хоног	мян.хүн	63.8	63.9	0.1	100.2
3. Урьдчилан сэргийлэх тарилга	мян.хүн	8.0	8.0	0.0	100.0
4. Эмчлүүлсэн хүний тоо	мян.хүн	8.8	9.2	0.4	104.5
5. Түргэн тусламжын дуудлага	мян.хүн	13.8	14.5	0.7	105.1
Үүнээс: алсын дуудлага	мян.хүн	2.2	2.4	0.2	109.1
6. Осол гэмтлийн өвчлөл	хүн	1655	1458	-197	88.1
Үүнээс: нас баралт	хүн	49	68	19	138.8
7. Шинээр хяналтанд авсан жирэл	хүн	1171	1226	55	104.7
Үүнээс: эхний 3 сартайн хя-	хүн	1011	1059	48	104.7
8. Амаржсан эх	хүн	976	972	-4	99.6
Үүнээс: нас баралт	хүн	1	0	-1	0.0
9. 1-5 хүртэл насны эндсэн хүүхэд	хүн	7	9	2	128.6
10. 1 хүртэл насандаа эндсэн хү	хүн	17	12	-5	70.6

3.2. ТӨРӨЛТ, ЭХ, ХҮҮХДИЙН ЭНДЭГДЭЛ, сумаар. 2014.08-р сард

Сум	Амаржсан эх	Эхийн эндэгдэл	Амьд төрсөн хүүхэд	1 хүртэлх насандаа эндсэн хүүхэд	1-5 хүртэл насны эндсэн хүүхэд
Дүн	972	0	977	12	9
Айраг	5		6		
Алтанширээ	1		1		
Даланжаргалан	2		2	1	
Дэлгэрэх	1		1		
Иххэт					
Мандах					
Өргөн				1	
Сайхандулаан	1		1		
Улаанбадрах	1		1		1
Хатанбулаг					1
Хөвсгөл	2		2	1	
Эрдэнэ	2		2	1	
Сайншанд	829		832	6	5
Замын - Үүд	128		129	2	2

3.3. ХАЛДВАРТ ӨВЧНИЙ ГАРАЛТ, сумаар

	Хэмжих нэгж	2013.08	2014.08	Өсөлт	
				Тоо	Хувь
Халдварт өвчний гаралт бүгд	хүн	767	618	-149	80.6
Вируст гепатит	хүн	34	10	-24	29.4
Сүрьеэ	хүн	48	49	1	102.1
Тэмбүү	хүн	74	92	18	124.3
Заг хүйтэн	хүн	178	45	-133	25.3
Трихоминиаз	хүн	136	40	-96	29.4
Цусан суулга	хүн	15	15	0	100.0
Бусад	хүн	282	367	85	130.1



ДӨРӨВ. БАЙГАЛЬ ОРЧИН

4.1.ЦАГ УУРЫН ҮЗҮҮЛЭЛТҮҮД, 2014 оны 8 дугаар сард, сумаар

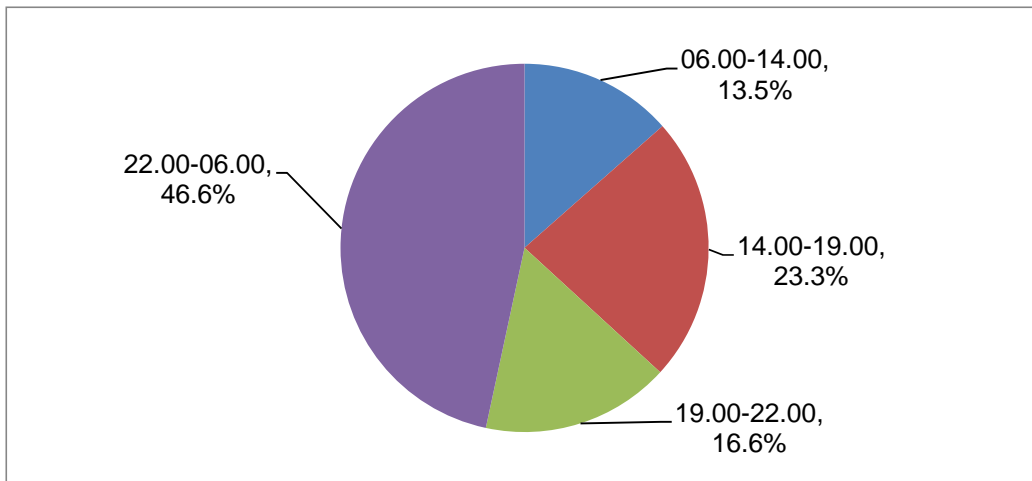
Станцын нэр	Агаарын температур/хэм/			Хөрсний температур /хэм/			Салхины хурд /мс/		Хур тунадасны хэмжээ	Хур тунадастай өдрийн тоо
	Дундаж	Хамгийн их	Хамгийн бага	Дундаж	Хамгийн их	Хамгийн бага	их хурд	10м/с-ээс дээш салхитай өдөр		
Айраг	21.7	34	8	30	58	6	14	2	8.4	2
Алтанширээ	22.7	33	9	29	58	6	10	2	9.8	4
Дэлгэрэх	20.3	33	7	26	61	6	17	19	10.4	7
Иххэт	20.1	33	5	29	58	8	12	2	21.2	2
Мандах	21.2	33	8	27	60	6	14	6	1	2
Өргөн	23	35	11	30	56	8	14	8	25.4	4
Хатанбулаг	23.8	35	11	33	60	10	12	2	5.1	6
Хөвсгөл	23.4	35	11	29	58	8	20	10	12.3	4
Эрдэнэ	22	40	8	27	60	4	24	20	10	5
Сайншанд	23.9	36	11	27	62	9	25	24	32.1	10
Замын-Үүд	22.3	36	9	28	61	6	16	16	6.1	3

ТАВ.ГЭМТ ХЭРЭГ

5.1 БҮРТГЭГДСЭН ГЭМТ ХЭРГИЙН ТОО, төрлөөр, аймгийн дүнгээр

	2013.08	2014.08	зөрүү	Хэргийн бүтэц	
				2013	2014
Бүртгэгдсэн гэмт хэрэг - Бүгд	381	356	-25	100.0	100.0
Хүн амины гэмт хэрэг	18	20	2	4.7	5.6
Дээрмийн гэмт хэрэг	3	1	-2	0.8	0.3
Танхайн гэмт хэрэг	10	15	5	2.6	4.2
Хүчингийн гэмт хэрэг	8	10	2	2.1	2.8
ИЭЧЭМ эсрэг гэмт хэрэг	131	121	-10	34.4	34.0
Бусдын эд зүйлийг булаах гэмт хэрэг	1	1	0	0.3	0.3
Өмчлөх эрхийн эсрэг гэмт хэрэг	90	84	-6	23.6	23.6
- иргэдийн өмчийн	63	58	-5	16.5	16.3
үүнээс: - малын хулгайн	20	21	1	5.2	5.9
- төрийн өмчийн	7	5	-2	1.8	1.4
Ашиглаглалын гэмт хэрэг	4	2	-2	1.0	0.6
Залилангийн хэрэг	6	9	3	1.6	2.5
Тээврийн хэрэгслийн хөдөлгөөний аюулгүй байдал, ашиглалтын журмын	50	47	-3	13.1	13.2
Албан тушаалын хэрэг	0	0	0	0.0	0.0
Цэргийн албаны эсрэг гэмт хэрэг	0	0	0	0.0	0.0
Контарвант / спирт / -ын хэрэг	29	9	-20	7.6	2.5
Бусад гэмт хэрэг	31	37	6	8.1	10.4
Онц хүнд гэмт хэрэг	6	10	4	1.6	2.8
Хүнд гэмт хэ	22	23	1	5.8	6.5
согтуугаар үйлдсэн	165	163	-2	43.3	45.8
гудамж, олон нийтийн газ	52	61	9	13.6	17.1
Гэмт хэргийн гэр орон сууца	122	98	-24	32.0	27.5
тоо бүлэглэн үйлдсэн	37	35	-2	9.7	9.8
хүүхэд оролцс	13	15	2	3.4	4.2
эмэгтэй хүн оролцсон	35	45	10	9.2	12.6
06.00 -14.00	58	48	-10	15.2	13.5
Гэмт хэрэг 14.00 -19.00	113	83	-30	29.7	23.3
үйлдсэн цаг 19.00 - 22.00	61	59	-2	16.0	16.6
22.00 - 06.00	149	166	17	39.1	46.6
Гэмт хэргийн нас барсан хүний тоо	23	29	6	6.0	8.1
улмаас эж бэртсэн хүний тоо	167	135	-32	43.8	37.9

Зураг. БҮРТГЭГДСЭН ГЭМТ ХЭРГИЙН БҮТЭЦ, хэрэг үйлдэгдсэн цагаар 08 сард





5.2 БҮРТГЭГДСЭН ГЭМТ ХЭРГИЙН ТОО, сумаар

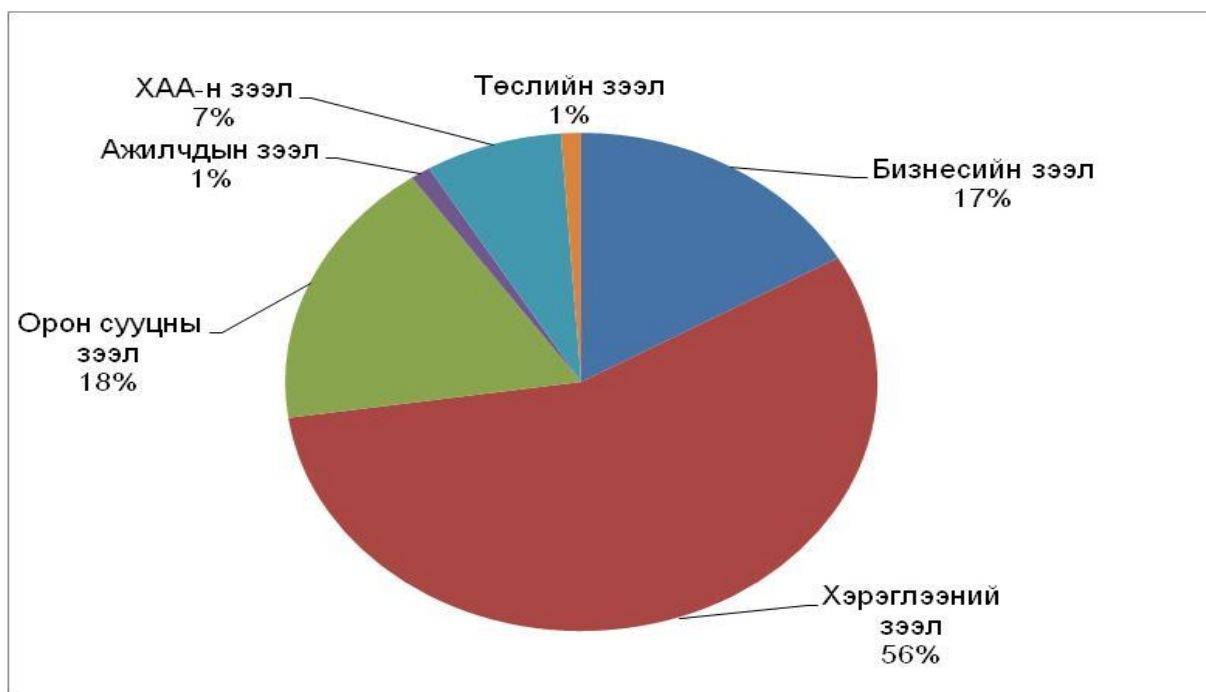
	2013.08	2014.08	Үүнээс: хэргийн төрлөөр						Бусад
			Хүний амь	ИЭЧЭМ Эсрэг	Танхай	Өмчийн хулгайн хэрэг			
						ААНБ	ИӨХ	Малын	
Дүн	381	356	20	121	15	5	57	21	117
Айраг	15	12	5	2					5
Алтанширээ	4	4		3				1	0
Даланжаргалан	15	17	1	5				4	7
Дэлгэрэх	9	1	1						0
Иххэт	14	7					3	1	3
Мандах	6	6		3			1		2
Өргөн	10	13		6				5	2
Сайхандулаан	5	2						2	0
Хатанбулаг	18	13		5		2	1	1	4
Улаанбадрах	7	5		1			1	1	2
Хөвсгөл	11	14		8			2	2	2
Эрдэнэ	10	10					1		9
Сайншанд	143	139	9	49	11	3	33	3	31
Замын - Үүд	114	113	4	39	4		15	1	50

ЗУРГАА. МӨНГӨ, БАНК

6.1 МӨНГӨН ГҮЙЛГЭЭ , сая төгрөгөөр

	2011.08.	2012.08	2013.08	2014.08	2014 2013
1. Кассын орлого, сая					
Монгол банкнаас авсан	20454.8	27038.9	26420.0	22831.5	86.4
Цэвэр орлого	149358.3	282138.0	258174.2	299885.9	116.2
2. Кассын зарлага, сая.төг					
Монгол банкинд өгсөн	30895.7	44115.8	44650.1	44543.1	99.8
Цэвэр зарлага	154450.6	239043.7	254382.7	300602.5	118.2
3. Иргэдийн хадгаламжийн үлдэгдэл. сая. төг	16075.8	21419.7	25655.1	24917.1	97.1
4. Нийт хадгаламж эзэмшигчийн тоо , мян.хүн	29.7	36.3	41.7	49.7	119.2
6. Зээлийн өрийн үлдэгдэл, сая.төг	43347.1	60246.0	89266.7	114672.0	128.5
хугацаа хэтэрсэн зээлийн үлд, сая.төг	186.7	215.0	392.1	457.3	116.6
Чанаргүй зээлийн үлдэгдэл, сая.төг	177.9	226.2	302.9	1229.3	405.8
7. Зээлдэгчийн тоо, мян.хүн	15.3	15.4	16.8	18.8	111.9

Зураг.ЗЭЭЛ, төрлөөр, дүнд эзлэх хувиар, 2014.08-р сард





ДОЛОО. ТӨРИЙН САНХҮҮ

7.1. ОРОН НУТГИЙН ТӨСВИЙН ОРЛОГО, сая.төгрөгөөр

	2013.07	2014.07			2014 2013
		Төлөвлөгөө	Гүйцэтгэл	хувь	
Нийт орлого ба тусламжийн дүн	19438.3	28420.0	27214.1	95.8	188.0
A. Урсгал орлого	7842.6	9136.3	9740.4	106.6	108.5
1. Татварын орлого	7056.8	7861.9	8102.0	103.1	101.8
1.1 Орлогын албан татвар	5301.4	5691.1	6008.1	105.6	113.9
1.2 Өмчийн татвар	235.1	228.2	282.3	124	209.0
1.3 Дотоодын бараа үйлчилгээний татвар	523.1	500.0	551.1	112.2	121.8
1.4 Бусад	997.2	1442.6	1260.5	93.1	60.6
2. Татварын бус орлого	785.8	1274.4	1638.4	71.5	212.9
B. Тусламжийн орлого	11567	19271.7	17450.6	99.7	523.5
B. Хөрөнгийн орлого	28.7	12.0	23.1	34.6	5.7

Тайлбар: Төсвийн орлого, зарлагын 8-р сарын мэдээ хугацаа болоогүй тул 2014оны 7-р сарын мэдээгээр мэдээлэв.

7.2 ОРОН НУТГИЙН ТӨСВИЙН ЗАРЛАГА сая.төгрөгөөр

	2013.07.	2014.07			2014 2013
		Төлөвлөгөө	Гүйцэтгэл	хувь	
Нийт зарлага	18827.5	28635.6	24916.0	87.0	132.3
1. Урсгал зардал	17430.4	22024.5	20959.2	95.2	120.2
1.1.1 Цалин хөлс ба нэмэгдэл урамшил	9873.7	11767.7	10771.7	91.5	109.1
1.1.2 Ажил олгогчоос нийгмийн даатгалд	1048.1	1295.5	1161.3	89.6	110.8
1.1.3 Байр ашиглалттай холбоотой зардал	. (0)	1743.7	1490.0	85.5	. (0)
1.1.4 Хангамжийн бараа материал	. (0)	583.1	475.4	81.5	. (0)
1.1.5 Нормативт зардал	. (0)	886.9	662.8	74.7	. (0)
1.1.6 Эд хогшил, урсгал засварын зардал	. (0)	116.0	115.2	99.3	. (0)
1.1.7 Томилт зочны зардал	. (0)	218	121.8	55.9	. (0)
1.1.7. Бусдаар гүйцэтгүүлсэн ажил	. (0)	437.3	287.5	65.7	. (0)
1.1.8 Бараа үйлчилгээний бусад	3559.4	4976.3	5873.5	118.0	165.0
1.2. Татаас ба урсгал шилжүүлэг	2949.2	0	0	0	0
2. Хөрөнгийн зардал	1397.1	6611.1	3956.8	59.9	283.2

7.3 ОРОН НУТГИЙН ТӨСВИЙН ОРЛОГО, ЗАРЛАГА сумаар, сая төгрөгөөр

Үзүүлэлт	Орон нутгийн төсвийн орлого			Орон нутгийн төсвийн зарлага		
	Төлөвлөг	Гүйцэтгэл	хувь	Төлөвлөгөө	Гүйцэтгэл	хувь
Дүн	28420	27214.1	95.8	28635.6	24916.0	87.0
Айраг	1219.0	922.4	75.7	1236.1	1034.6	83.7
Алтанширээ	776.8	719.6	92.6	776.8	773.2	99.5
Даланжаргалан	958.5	682.8	71.2	958.5	718.1	74.9
Дэлгэрэх	824.5	644.0	78.1	824.5	721.4	87.5
Иххэт	1043.5	878.3	84.2	1043.5	978.8	93.8
Мандах	838.5	674.7	80.5	846.2	674.2	79.7
Өргөн	780.0	618.7	79.3	780.1	639.5	82.0
Сайхандулаан	735.6	541.5	73.6	735.6	658.1	89.5
Улаанбадрах	825.5	869.2	105.3	825.5	879.3	106.5
Хатанбулаг	1177.7	889.2	75.5	1177.7	757.8	64.3
Хөвсгөл	964.8	784.4	81.3	964.8	833.4	86.4
Эрдэнэ	923.0	776.2	84.1	923.0	758.9	82.2
Сайншанд	6001.8	5686.5	94.7	6002.1	5679.8	94.6
Замын-Үүд	4007.3	3498.1	87.3	3164.6	3105.6	98.1
СЭЗБЗХ	7343.5	9028.5	122.9	8376.6	6703.3	80.0

7.4 УЛСЫН НЭГДСЭН ТӨСӨВТ ТӨВЛӨРҮҮЛСЭН ОРЛОГО, сая төгрөгөөр

	2013.08.	2014.08.			2014 2013
		Төлөвлөгөө	Гүйцэтгэл	хувь	
Татварын орлого-БҮГД	1713.5	2070.1	1966.1	95.0	114.7
1. ААНБ-ын орлогын албан татвар	201.9	335.1	326.2	97.3	161.6
2. Дотоодын бараа үйлчилгээний татвар	743.3	1049.3	978.1	93.2	131.6
3. Онцгой албан татвар	14.2	0	0		0.0
4. Ашигт малтмалын нөөц ашигласны төлбөр	524.1	645.4	538.7	83.5	102.8
5. Агаарын бохирдлын төлбөр	187.0	40.3	49.1	121.8	26.3
6. Өсөн нэмэгдэх ашигт малтмалын нөөц	43.0	0.0	74.0	(х)	172.1

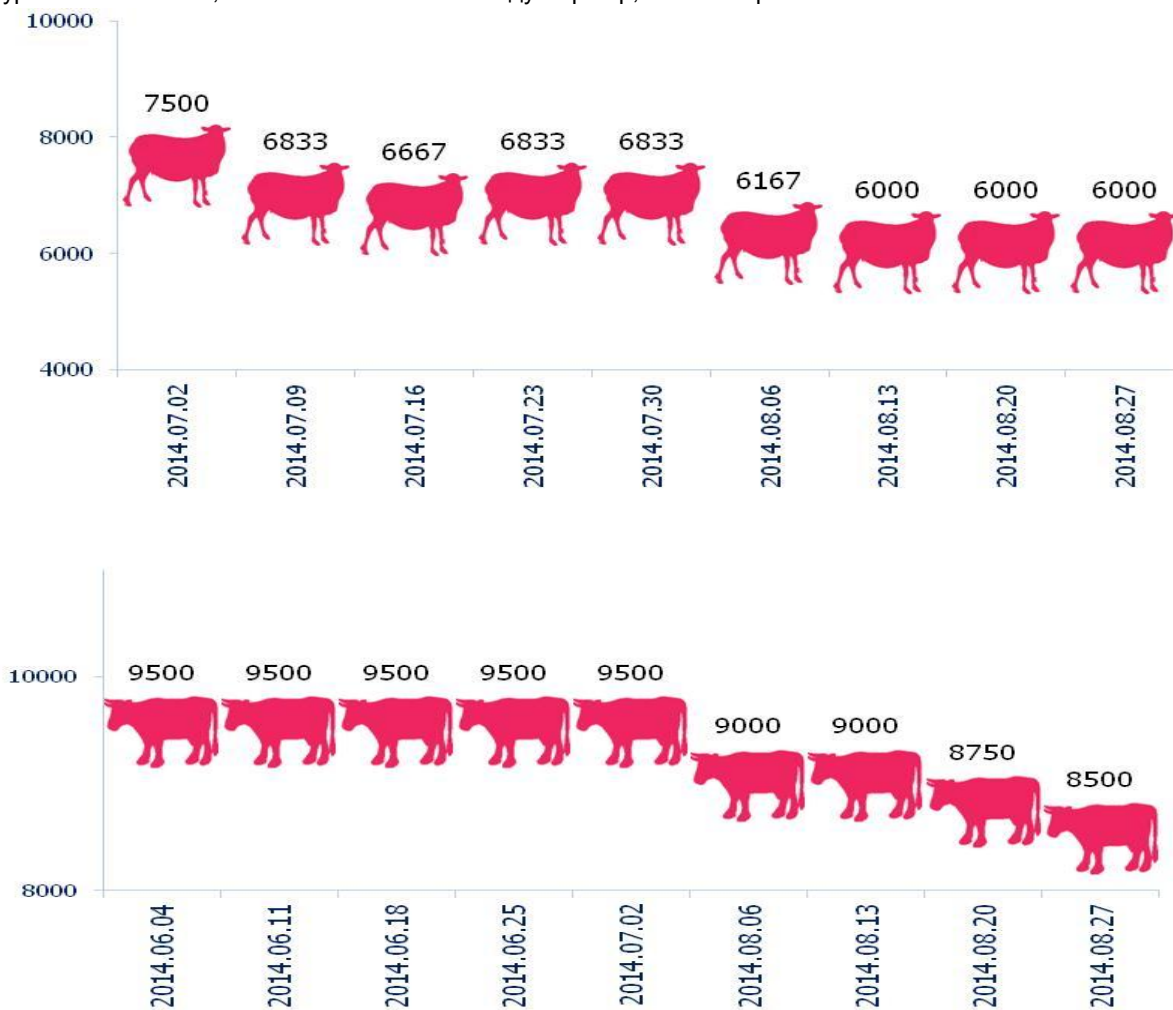
НАЙМ. ҮНЭ

8.1.ХЭРЭГЛЭЭНИЙ ҮНИЙН ИНДЕКС, 2014 оны 8 дугаар сард, бүлэгээр

(Сайншанд сумын төвийн зах зээлийн үнийн ажиглалтаар)

Бараа үйлчилгээний бүлэг	ЖИН	2014-08	2014-08	2014-08	2014-08
		2010-12	2013-08	2013-12	2014-07
Ерөнхий индекс	100.0	161.0	114.2	106.6	98.4
Хүнсний бараа, ундаа, ус	36.0	161.8	107.9	106.3	94.3
Согтууруулах ундаа, тамхи	2.5	196.9	116.4	113.5	101.1
Хувцас, бөс бараа, гутал	18.0	204.5	136.2	109.3	100.1
Орон сууц, ус, цахилгаан, түлш	9.6	135.3	111.6	102.4	101.7
Гэр ахуйн тавилга, бараа	6.2	141.7	117.7	108.2	101.8
Эм тариа, эмнэлэгийн үйлчилгээ	1.6	116.7	102.1	103.1	100.0
Тээвэр	14.3	155.7	103.3	101.3	100.0
Холбооны хэрэгсэл, шуудангийн үйлчилгээ	4.9	100.8	100.0	100.0	100.0
Амралт, чөлөөт цаг, соёлын бараа, үйлчилгээ	2.1	93.7	102.2	100.9	100.9
Боловсролын үйлчилгээ	0.2	268.5	159.9	159.9	159.9
Зочид буудал, зоогийн газар, дотуур байр	0.8	243.4	141.5	129.7	100.0
Бусад бараа, үйлчилгээ	3.9	152.1	125.2	117.9	102.6

Зураг. МАХНЫ ҮНЭ, 2014 оны 7 - 2014 оны 8 дугаар сар, 7 хоногоор





8.2.ХЭРЭГЛЭЭНИЙ БАРАА, ҮЙЛЧИЛГЭЭНИЙ ҮНЭ ТАРИФ,

/Сайншанд сумын ажиглалтаар/

1.Хүнсний бараа, төгрөгөөр

	2010.VIII	2011.VIII	2012.VIII	2013.VIII	2014.VIII	2014.VIII 2013.VIII
1. Гурил дээд зэрэг	800	875	850	1000	1200	120.0
1-р зэрэг	750	750	725	717	983	137.1
2. Талх ш	550	550	550	600	700	116.7
3.Цагаан будаа	1600	1550	1550	1850	2067	111.7
4. Шар будаа	1000	1600	1575	1600	1667	104.2
5. Хонины мах	2850	3600	5750	6750	6000	88.9
6. Үхрийн мах	4300	4900	7450	8500	8750	102.9
7. Хиам	3800	4000	6150	6500	6500	100.0
8. Шингэн сүү	1500	1500	1500	1500	1750	116.7
9. Тараг	1500	1600	2000	1500	2000	133.3
10. Элсэн чихэр	1630	1600	1550	1567	1550	98.9
11. Хатуу чихэр /барбарис/	3500	3500	3550	3900	4767	122.2
12.Мишка зөөлөн чихэр	5500	6000	7500	8000	9833	122.9
13. Ногоон цай	4000	4500	4700	4750	5500	115.8
14. Төмс	800	960	1000	800	833	104.1
15. Байцаа	1130	1000	2000	1250	800	64.0
16. Сонгино	1200	1000	1500	1175	1133	96.4
17. Шилтэй өргөст хэмх	1200	1500	1600	1700	1967	115.7
18. Давс 1кг монгол	300	300	325	367	450	122.6
19. Ургамлын тос	2200	2550	2650	2867	3350	116.8
20. Архи	4050	3980	4000	5800	6300	108.6

2. Орон сууц , цахилгаан

	2010.VIII	2011.VIII	2012.VIII	2013.VIII	2014.VIII	2014.VIII 2013.VIII
1. Халаалт. М2(НӨТ-тэй)	198	198	198	198	494.6	249.8
2. Цэвэр ус тн (нөттэй)	330.0	660	660	660	660	100.0
3. Цахилгаан квт	82.5	82.5	82.5	86.9	91.9	105.8

3. Тээвэр холбооны үйлчилгээ

	2010.VIII	2011.VIII	2012.VIII	2013.VIII	2014.VIII	2014.VIII 2013.VIII
1. ТЗ-ын билет зөөлөн	21500	21500	21500	21500	25500	118.6
хатуу	7400	7400	7400	7400	8400	113.5
2. Телевизорын хураамж	850	850	850	850	850	100.0
3. Хот хоорондын яриа 1мин	100	60	60	60	60	100.0
4. Автобензин А-80	1390	1550	1450	1517	1553	102.4



8.3 ГОЛ НЭРИЙН БАРААНЫ ДУНДАЖ ҮНЭ, хөрш зэргэлдээ аймгуудаар, төгрөгөөр

/ 8 сарын 21-ний байдлаар /

№	НЭРТӨРӨЛ	Дорноговь	Өмнөговь	Дундговь	Говьсүмбэр
1.1 ТАЛХ, ГУРИЛ, БУДАА					
1	Гурил, дээд зэрэг	1200	1366	1233	1200
2	Гурил, 1-р зэрэг	983	1167	1000	800
3	Гурил, 2-р зэрэг	700	850	716	700
4	Гоймон, 320 гр, "Алтан тариа" ХК, туузан	800	850	783	850
5	Талх, орон нутгийн үйлдвэрийн, ш	650	1000	983	750
6	Гурилан боов, 0.5кг	1700	1850	1200	2400
7	Жигнэмэг, Юбиллейние	1000	1100	1000	1000
8	Цагаан будаа, задгай, кг	2067	2100	2200	2100
9	Шар будаа, задгай, кг,	1667	1900	1716	1600
10	Элсэн чихэр, кг	1550	1867	1733	1500
1.2 МАХ, МАХАН БҮТЭЭГДЭХҮҮН					
11	Хонины мах, кг	6000	7950	6500	5800
12	Үхрийн мах, кг	8750	-	-	8400
13	Адууны мах, кг	6400	7000		6400
14	Ямааны мах	5000	7500	6166	4900
15	Дотор мах, цувдай, цусгүй	2750	4000	1250	2500
16	Хиам, чанасан, 1кг	6500	8233	8333	9000
1.3. ЭМ, ТАРИА, ЭМНЭЛГИЙН ХЭРЭГСЭЛ					
17	Парацетамол, 10ш, Монофарм	317	350	300	250
18	Ампциллин, 500 мг, 10ш	1567	1477	1366	1400
19	Витамин "С", үрлэн, савласан, 50ш	283	316	250	300
20	Хлорфенамен, Монос	933	917	976	1100
21	Пенициллин, тариагаар, 1 сая	253	273	350	300
23	Хөвөн, 50гр, боодолтой, дотоод	1117	1066	1116	900
1.4. ОРОН СУУЦНЫ УРСГАЛ ЗАСВАРЫН БАРАА, МАТЕРИАЛ					
24	Цагаан тосон будаг, 1 л, байшинтай,	3250	4500	3167	3500
25	Цемент, 1 уут, БНХАУ	11000	10000	9667	12000
26	Вакуум цонхны 1м.кв-ын үнэ, 2 давхар	65000	80000	85000	95000
27	Хадаас, 100 гр, 70 мм	300	325	300	300
28	Монгол гэрийн модон хаалга, хээгүй	170000	220000	156667	0
29	Гэрийн гадуур бүрээс, цагаан ямбуу, 5	56000	70000	53333	55000
1.5 ОРОН СУУЦТАЙ ХОЛБОГДСОН БУСАД ЗАРДАЛ					
30	Халаалт, 1м2	494.6	334.4	300	300
1.6. СУУЦНЫ ЦАХИЛГААН ХАНГАМЖТАЙ ХОЛБОГДСОН ЗАРДЛУУД					
31	Орон сууцны цахилгаан, 1 кВт	91.90	96.60	92.40	79.00
32	Гэр хорооллын цахилгаан, 1 кВт	91.90	96.60	92.40	76.00
1.7. ХАТУУ ТҮЛШ					
33	Түлшний мод, шуудайгаар	7500	1800	1500	2500
34	Нүүрс, 1 шуудай, 40 кг	7500	1000	3400	3500
1.8. ШАТАХ, ТОСЛОХ МАТЕРИАЛ					
35	Бензин, А-80, 1 литр	1553	1650	1570	1500
36	Бензин, А-92, 1 литр	1813	1890	1863	1750
37	Дизелиэн түлш, 1 литр	1910	1910	1890	1850
1.9. АВТО ЗАМЫН ЗОРЧИГЧ ТЭЭВРИЙН ҮЙЛЧИЛГЭЭ					
38	Хот доторх таксины хөлс, 1 км	700	2000	1000*	600
39	УБ- аймгийн төвийн таксины хөлс, нэг талдаа	(,,)	28000	16000	15000

* 1 километрийн үнэ

- Тухайн сард худалдаанд байхгүй



ЕС. ХӨДӨӨ АЖ АХУЙ

9.1 МАЛ ТӨЛЛӨЛТ, ТӨЛ БОЙЖИЛТ

	2013.08				2014.08			
	Төллөсөн хээлтэгч	Төллөлт-ийн хувь	Бойжиж буй төл	Хорогдсон төл	Төллөсөн хээлтэгч	Төллөлт-ийн хувь	Бойжиж буй төл	Хорогдсон төл
А.Аймгийн дүн (малын төрлөөр)								
Бүгд	434392	86.6	438574	1483	496234	78.7	499626	257
тэмээ	5240	46.4	5227	14	5513	43.0	5507	6
адуу	15716	63.4	15672	44	19524	61.0	19500	24
үхэр	12624	68.0	12600	25	16361	69.8	16346	16
хонь	198370	95.3	200531	577	225502	83.8	226955	94
ямаа	202442	84.9	204544	823	229334	78.2	231318	117
Б. Сумаар (малын төрлөөр)								
Бүгд	434392	86.6	438574	1483	496234	78.7	499626	257
Айраг	35942	105.7	37102	4	43195	91.9	44269	1
Алтанширээ	35450	100.3	35473	359	39086	88.1	39578	0
Даланжаргалан	40429	102.7	40429	0	43771	82.5	43916	0
Дэлгэрэх	49368	83.7	49158	544	54739	79.0	54690	140
Иххэт	31908	85.0	32956	0	38972	77.5	39359	0
Мандах	26277	86.4	26543	0	25960	62.5	25959	15
Өргөн	32561	97.6	32843	0	32831	80.5	33101	0
Сайхандулаан	33100	112.5	33100	0	37739	91.5	37729	10
Улаанбадрах	33103	85.8	33538	172	25709	56.6	25888	2
Хатанбулаг	43462	63.5	43240	332	61297	75.6	61232	65
Хөвсгөл	28926	88.4	29653	9	28452	68.0	28587	0
Эрдэнэ	22618	80.7	23310	0	25893	82.2	26748	0
Сайншанд	13867	53.4	13805	62	29674	90.0	29677	1
Замын-үүд	7381	80.8	7424	1	8916	86.0	8893	23

9.2 ТОМ МАЛ ЗҮЙ БУСЫН ХОРОГДОЛ

	Хорогдол бүгд		Оны эхний малд эзлэх хувь		Өвчнөөр хорогдсон мал		Өвчнөөр хорогдсон малын эзлэх хувь	
	2013.08	2014.08	2013.08	2014.08	2013.08	2014.08	2013.08	2014.08
А. Аймгийн дүн (Малын төрлөөр)								
Бүгд	2819	2829	0.2	0.2	674	1088	23.9	38.5
Тэмээ	56	71	0.2	0.2	17	11	30.4	15.5
Адуу	116	140	0.1	0.1	20	20	17.2	14.3
Үхэр	130	911	0.3	1.5	28	803	21.5	88.1
Хонь	1175	802	0.2	0.1	424	146	36.1	18.2
Ямаа	1342	905	0.2	0.1	185	108	13.8	11.9
Б. Сумдаар (Дүнгээр)								
Бүгд	2819	2829	0.2	0.2	674	1088	23.9	38.5
Айраг	39	115	0.0	0.1	22	64	56.4	55.7
Алтанширээ	161	158	0.2	0.2	99	154	61.5	97.5
Даланжаргалан	81	144	0.1	0.1	0	125	0.0	86.8
Дэлгэрэх	215	146	0.2	0.1	0	33	0.0	22.6
Иххэт	79	583	0.1	0.5	0	495	0.0	84.9
Мандах	126	221	0.2	0.2	15	4	11.9	1.8
Өргөн	101	173	0.1	0.2	3	24	3.0	13.9
Сайхандулаан	9	7	0.0	0.0	7	7	77.8	100.0
Улаанбадрах	117	65	0.1	0.1	78	17	66.7	26.2
Хатанбулаг	929	547	0.5	0.3	419	114	45.1	20.8
Хөвсгөл	258	273	0.0	0.3	9	16	3.5	0.0
Эрдэнэ	453	111	0.7	0.1	7	21	1.5	18.9
Сайншанд	150	207	0.2	0.3	15	14	10.0	6.8
Замын-үүд	101	79	0.5	0.3	0	0	0.0	0.0



9.3 ТАРИАЛСАН ТАЛБАЙ, сумаар, га-гаар

	ТӨМС			ХҮНСНИЙ НОГОО		
	2013.08	2014.08	Зөрүү	2013.08	2014.08	Зөрүү
Айраг	0.8	1.7	0.9	2.3	0.8	-1.5
Алтанширээ	0.1	0.09	0.0	0	0.2	0.2
Даланжаргалан	4.2	5	0.8	1.1	6	4.9
Дэлгэрэх	1	1	0.0	0.2	1	0.9
Иххэт	4	2.9	-1.1	3	0.6	-2.4
Мандах	0.3	2.5	2.2	3.7	3.8	0.1
Өргөн	0.8	1	0.2	1.5	1	-0.5
Сайхандулаан	1.5	0.1	-1.4	0.9	0.1	-0.7
Улаанбадрах	0.3	0.2	-0.1	0.1	0.14	0.0
Хатанбулаг	0.6	0.5	-0.1	0.5	1.5	1.0
Хөвсгөл	0.0	0.0	0.0	0.1	0.01	-0.1
Эрдэнэ	11	9	-2.0	12.5	9.7	-2.8
Сайншанд	6.8	10.4	3.6	9.5	19.6	10.1
Замын-үүд			0.0		0	0.0
	31.4	34.4	3.0	35.3	44.5	9.1

АРАВ. АЖ ҮЙЛДВЭР

10.1 НИЙТ БА БОРЛУУЛСАН БҮТЭЭГДЭХҮҮН, оны үнээр, сая төгрөгөөр

	Нийт бүтээгдэхүүн			Борлуулалтын орлого		
	2013.08	2014.08	2014 2013	2013.08	2014.08	2014 2013
Дүн	2463.1	6067.7	246.3	3081.6	8002.5	259.7
а. Өмчийн төрлөөр						
- төрийн	1974.6	2740.7	138.8	2446.5	2721.0	111.2
- хувийн	488.5	3327.0	6 дах	635.1	5281.5	8 дах
б. ААН-ийн хэлбэрээр						
- Хоршоо	28.3	25.5	90.1	34.8	31.1	89.4
- Компани	189.5	3027.7	15 дах	223.9	4866.6	21 дах
- УУГ	1974.6	2740.7	138.8	2446.5	2721.0	111.2
- Өрхийн аж ахуй	270.7	273.8	101.1	376.4	383.8	102.0

10.2 АЖ ҮЙЛДВЭРИЙН ҮЙЛДВЭРЛЭЛИЙН ЖИГД АЖИЛЛАГАА, оны үнээр, сараар

Хугацаа (он, сар)	Ажиллагчдын тоо	НБ	ББ	Сая. төг		
				Сар бүрийн дүнд эзлэх хувь		
2013 он	1-р сар	376	602.8	545.5	24.5	17.7
	2-р сар	385	566.7	560.9	23.0	18.2
	3-р сар	445	413.5	579.2	16.8	18.8
	4-р сар	399	352.4	487.2	14.3	15.8
	5-р сар	277	124.1	506.1	5.0	16.4
	6-р сар	394	131.3	144.3	5.3	4.7
	7-р сар	243	145.3	126.7	5.9	4.1
	8-р сар	182	127.0	131.7	5.2	4.3
	Дүн		2463.1	3081.6	100.0	100.0
2014 он	1-р сар	376	787.8	659.2	13.0	8.2
	2-р сар	356	698.6	625.0	11.5	7.8
	3-р сар	635	3068.4	4880.2	50.6	61.0
	4-р сар	375	419.7	590.6	6.9	7.4
	5-р сар	564	540.2	649.8	8.9	8.1
	6-р сар	386	198.3	223.0	3.3	2.8
	7-р сар	335	134.0	111.0	2.2	1.4
	8-р сар	405	220.7	263.7	3.6	3.3
	ДҮН		6067.7	8002.5	100.0	100.0

10.3 АЖ ҮЙЛДВЭРИЙН САЛБАРЫН БҮТЭЭГДЭХҮҮНИЙ ҮЙЛДВЭРЛЭЛ, дэд салбараар, оны үнээр, жил бүрийн 8 дугаар сарын байдлаар, сая төг

Салбар	2012.08.	2013.08.	2014.08.	2014 2013
Дүн	2006.1	2463.1	6067.7	246.3
Уул уурхай олборлох аж үйлдвэр	88.6	91.8	2940.3	32 дах
Нүүрс олборлолт	88.6	91.8	2596.3	28 дах
Бусад ашигт малтмал олборлолт			344.0	
Боловсруулах аж үйлдвэр	307.0	438.3	517.4	118.0
Хүнсний бүтээгдэхүүн үйлдвэрлэл	164.0	242.6	268.0	110.4
мах, махан бүтээгдэхүүн үйлдвэрлэл	25.6	36.9	30.3	82.1
сүү, сүүн бүтээгдэхүүн үйлдвэрлэл	25.1	30.9	27.8	90.0
хүнсний бусад бүтээгдэхүүн үйлдвэрлэл	113.3	174.8	209.9	120.0
Хувцас үйлдвэрлэл	17.4	23.1	41.9	181.4
Гутал үйлдвэрлэл		1.9	13.9	7 дах
Мод, модон эдлэл үйлдвэрлэл	1.0	32.6	8.0	24.5
Машин тоног төхөөрөмжөөс бусад төмөр эдлэл үйлдвэрлэл	0.8	8.3	1.0	12.4
Боловсруулах үйлдвэрийн бусад	123.9	129.8	184.6	142.3
Цахилгаан, дулааны эрчим хүч үйлдвэрлэлт, усан хангамж	1610.5	1933.0	2610.0	135.0
Цахилгаан, дулаан, уур үйлдвэрлэл	1054.9	1410.7	1919.1	136.0
Ус ариутгал, усан хангамж	555.6	522.3	690.9	132.3



10.4 БҮТЭЭГДЭХҮҮН ҮЙЛДВЭРЛЭЛ, сумаар, нийт бүтээгдэхүүн гол нэр төрлөөр

	Мэдээлэлд хамрагдсан нэгж		Нийт бүтээгдэхүүн		Гол нэрийн бүтээгдэхүүн									
			оны үнээр		Цахилгаан		Дулаан		Ус түгээлт		Талх		Нарийн боов	
	2013	2014	мян.төг		мян.кв.цаг		мян.ккал		мян.м3		тн		тн	
			13.08	14.08	13.08	14.08	13.08	14.08	13.08	14.08	13.08	14.08	13.08	14.08
АЙ	3	2	5316.3	775.4							1.9	0.06	0.1	
АШ	3	12	12532.5	28061.5							2.1	0.73	0.3	0.4
ДЖ	3	2	9075.4	2850.0							0.74			
ДХ	3	10	902.0	350654.5							0.1	1.2		
ИХ	6	2	5415.0	1862.0							1.1	0.9		
МД	8	7	29954.5	27854.3	148.8	135.9					0.2	0.33		
ӨР	2	1	1625.0	6210.0							0.4		0.3	0.05
СД	1	2	713.0	475.0								0.06		
УБ	8	11	9037.1	13176.5							0.96	0.54		
ХБ	4	7	51800.6	35759.2	133.6	152.8					0.3	1		
ХЛ	4	8	17039.0	2488274.2							0.4	1.1		0.21
ЭР	8	5	6399.5	21465.0							1.3		0.3	
СШ	20	15	2119025.8	2699702.6			32.5	36.4	328.6	311.2	28.0	17.1	5.9	10.19
ЗҮ	12	11	194296.4	390586.6			1.7	2.1		60.5	20.2	12.9	23.2	5.6
Дүн	85	95	2463132.1	6067706.8	282.4	288.7	34.2	38.5	328.6	371.7	57.7	35.9	30.1	16.5

	Сүүн бүтээгдэхүүн		Хиам		Хэрчсэн гурил		Архи		Модон эдлэл		Дээл		Жижиг оёдол	
	мян.л		тн		мян.тн		мян.л		мян.төг		ш		мян.төг	
	13.08	14.08	13.08	14.08	13.08	14.08	13.08	14.08	13.08	14.08	13.08	14.08	13.08	14.08
АЙ	0.1				1.0									
АШ					3.5	1.1			6235.0	2405.0		34	250	6054.0
ДЖ														
ДХ		2.05										29		609.0
ИХ						1.2			710.0			52		
МД										175.0		84	57	375.0
ӨР						1.6								
СД									268.0			9	10	130.0
УБ					0.7	0.7						82		2772.0
ХБ									105.0	4940.0				6092.1
ХЛ					1.2	1.2			990.0	500.0		23	26	3931.0
ЭР												137	200	710.0
СШ	11.7	27.0	6.8	5.0	3.5	2.5	2.8		24400.0		10			826.6
ЗҮ		1.7												
Дүн	11.8	30.8	6.8	5.0	9.9	8.3	2.8	0.0	32708.0	8120.0	397	356	8994.6	24715.1

	Эсгий эдлэл		Вакуум цонх		Зайрмаг		Бялуу		Савласан цэвэр		Нүүрс		Блок	
	мян.төг		м2		мян.ш		тн		мян.л		мян.тн		мян.ш	
	13.08	14.08	13.08	14.08	13.08	14.08	13.08	14.08	13.08	14.08	13.08	14.08	13.08	14.08
АЙ					14.9			0.5						
АШ										1.5				2.3
ДЖ	732.0												13.5	4.4
ДХ														
ИХ														
МД							0.5	0.05					12.0	4.0
ӨР	1000.0													
СД														
УБ	485.0					0.5	2.5							4.1
ХБ													36.7	11.2
ХЛ								0.1				96.7	15.5	8.2
ЭР													0.8	12.9
СШ	1014.6	912.4	1289.2	1714.5	11.7	1.2	0.1	0.9	203.5	209.2	3.0	3.8		
ЗҮ				46.8	9.0				913.9	1640.0			0.8	
Дүн	3231.6	912.4	1289.2	1776.2	21.2	3.7	1.2	0.95	1117.4	1850.7	3.0	100.5	79.3	47.1

СТАТИСТИКИЙН ХЭЛТЭС