



Статистикийн албаны 90 жилийн ойд

# ДОРНОГОВЬ АЙМГИЙН НИЙГЭМ, ЭДИЙН ЗАСГИЙН БАЙДАЛ

## MONTHLY BULLETIN OF STATISTICS

2014/9



## ДОРНОГОВЬ АЙМГИЙН НИЙГЭМ, ЭДИЙН ЗАСГИЙН БАЙДАЛ

( 2014 оны 9 дугаар сарын байдлаар)

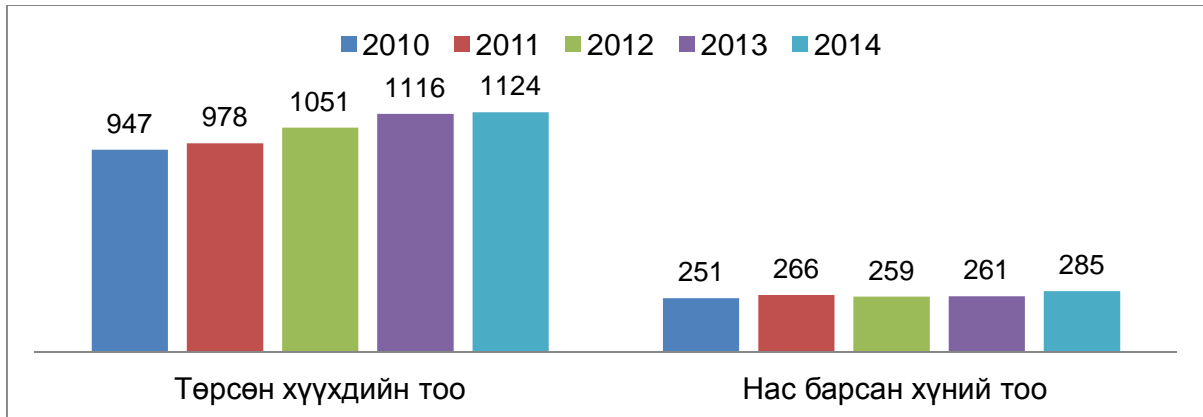
### Нэг. Нийгмийн үзүүлэлт



#### 1.1 Хүн ам

Эрүүл мэндийн газраас эрхлэн гаргадаг мэдээгээр 2014 оны эхний 9 сард 1124 хүүхэд шинээр мэндэлж, 285 хүн нас баржээ. Хүн амын цэвэр өсөлт 839 болж 2013 оны мөн үеийнхээс 1.9 хувиар буюу 16-аар буурлаа. 1000 хүнд ногдох төрөлт 17.8, нас баралт 4.5 байгаа нь өмнөх оны мөн үетэй харьцуулахад төрөлт 0.1 пунктээр, нас баралт 0.3 пунктээр аоооёаа.

Зураг. Төрсөн хүүхэд, нас барсан хүний тоо. 2010-2014 оны эхний 9 сард



Эхний 9 сард эхийн эндэгдэл гараагүй бөгөөд амьд төрсөн 1000 хүүхдэд ногдох нялхсын эндэгдэл 11 байгаа нь өмнөх оны мөн үетэй харьцуулахад 5-аар буурсан байна.



#### 1.2 Бүртгэлтэй ажилгүй иргэн

Хөдөлмөрийн хэлтэст бүртгүүлсэн, ажил идэвхитэй хайж байгаа ажилгүй иргэд 2014 оны эхний 9 сард 1429 байгаа нь өмнөх оны мөн үеэс 38.1 хувиар, 2013 оны жилийн эцсийн дүнгээс 13.0 хувиар тус тус өссөн байна. Бүртгүүлсэн ажил хайгч иргэдийн 59.9 хувийг эмэгтэйчүүд эзэлж байгаа нь өмнөх оны мөн үеэс 1,6 пунктээр илүү байна. Мөн ажил хайгч иргэдийн боловсролын түвшинг харахад 31,4 хувь нь бүрэн дунд, 28,8 хувь нь дээд, 20,3 хувь нь бүрэн бус дунд, 7.1 хувь нь тусгай мэргэжлийн дунд, 6,5 хувь нь техник болон мэргэжлийн, 4,2 хувь нь бага, 1.0 хувь нь боловсролгүй, 0.6 хувь нь магистр/ докторын боловсролтой иргэд эзэлж байна.

Хөдөлмөрийн хэлтэст ирсэн 1375 ажлын байрны захиалгын 19,1 хувь нь ХАА, ан агнуур, ойн аж ахуй, загас барилт, 13,8 хувь нь уул уурхай, олборлох аж үйлдвэрийн салбар, 10,0 хувь нь боловсруулах үйлдвэрлэл, 57,1 хувь нь бусад салбарын захиалга байна.



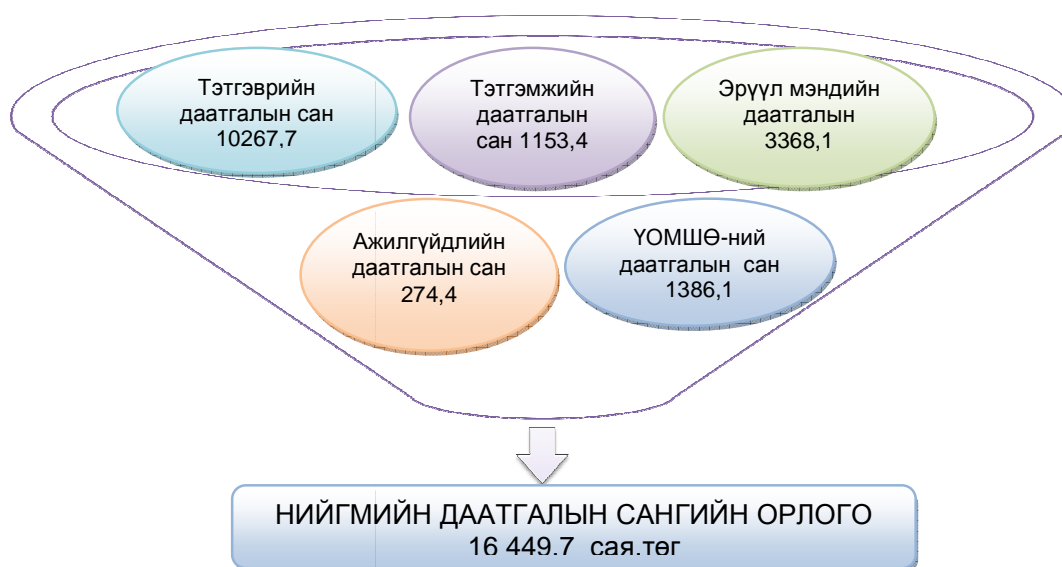
Ажлын байрны захиалгыг ажил, мэргэжлийн ангиллаар нь авч үзвэл 20.9 хувийг, үйлдвэрлэл, барилга, гар урлал, холбогдох ажил үйлчилгээний ажилтан, 19,1 хувийг энгийн ажил мэргэжилийн ажилтан, 16,0 хувийг ХАА,ой загас агнуурын ажилтан,44,0 хувийг бусад ажил мэргэжилийн ангилал эзэлж байна. Ажил хайгч 824 иргэн ажилд зуучлагдан орсоны 56,4 хувь эмэгтэйчүүд байна. Аймгийн дүнгээр 851 шинэ ажлын байр бий болгож, ажилд орсон иргэдийн 79,3 хувь буюу 675 нь байнгын ажлын байртай болжээ.



### 1.3 Нийгмийн даатгал, халамж

2014 оны эхний 9 сард нийгмийн даатгалын санд 16 449,7 сая төгрөгийн орлого төвлөрсөн нь өмнөх оны мөн үеэс 14.8 хувиар өссөн байна.

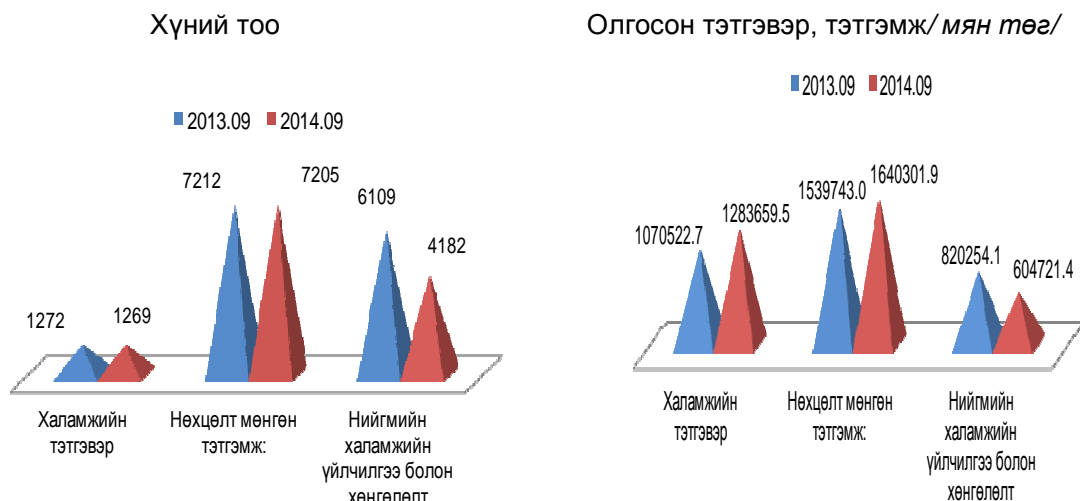
Зураг. Нийгмийн даатгалын сангийн орлого сангийн төрлөөр /сая.төг/ 2014 оны 9 сард



Тэтгэврийн даатгалын сангаас 14225,9 сая.төг, тэтгэмжийн даатгалын сангаас 1 308,6 сая.төг, ажилгүйдлийн даатгалын сангаас 327,0 сая.төг, ҮОМШӨ-ний даатгалын сангаас 1 121,8 сая.төг, эрүүл мэндийн даатгалын сангаас 2 911,1 сая.төг, нийт 19 894,4 сая.төгрөгийг зарцуулжээ.

Оны эхний 9 сард нийгмийн халамжийн сангаас 12656 иргэнд 3 528,7 сая төгрөгийн халамжийн тэтгэвэр, тэтгэмж олгожээ. Жирэмсэн болон хөхүүл хүүхэдтэй 1768 эхэд 602,0 сая төгрөгийг улсын төсвөөс олгосон байна. Ахмад настны нийгмийн хамгааллын тухай хуулийн дагуу 2930 иргэнийг нэг удаагийн тусламж үйлчилгээнд хамруулсан нь өмнөх оны мөн үеэс 12.6 хувиар өссөн байна.

Зураг. Нийгмийн халамжийн үйлчилгээнд хамрагдсан хүний тоо, олгосон тэтгэвэр тэтгэмжийн хэмжээ /төрлөөр/, 2013-2014 оны эхний 09 сард



#### 1.4 Эрүүл мэнд

Он гарсаар 299.0 мянган хүнд амбулаторийн үзлэг хийсэн нь өмнөх оны мөн үеэс 5.7 хувиар, 10.2 мянган хүн эмнэлэгт хэвтэж эмчлүүлсэн нь 4.1 хувиар тус тус нэмэгдэв. Урьдчилан сэргийлэх тарилгад 6.0 мянган хүн хамрагдсан нь өмнөх оны мөн үетэй адил түвшинд байна.

Эхний 9 сард 1369 эх жирэмсний хяналтанд орсны 1180 буюу 86.2 хувь нь жирэмсний эхний 3-н сард хяналтад хамрагджээ.

Түргэн тусламжийн дуудлага 15.9 мянган удаа гарсны 2.6 мянга буюу 16.4 хувь нь алсын дуудлага байв. Өмнөх оны мөн үетэй харьцуулбал нийт түргэн тусламжийн дуудлага 3.9 хувиар, алсын дуудлага 8.3 хувиар нэмэгдсэн байна.

Он гарсаар ослын улмаас 1646 хүн бэртэж, 81 иргэний амь нас энджээ. Өмнөх оны мөн үетэй харьцуулбал ослын улмаас бэртсэн хүний тоо 7.9 хувиар буурч, нас барсан хүний тоо 55.8 хувиар нэмэгджээ.

Халдварт өвчний 665 тохиолдол бүртгэгдсэн нь өмнөх оны мөн үеэс 161-ээр буюу 19.5 хувиар буурсан байна.



#### 1.5 Соёл, боловсрол

Аймгийн соёл урлагын байгууллагууд 9 сарын байдлаар 21.3 мянган хүнд үйлчилж, 24137.7 мянган төгрөгийн орлоготой ажиллажээ. Аймагт үйл ажиллагаа явуулж буй мэргэжлийн урлагийн байгууллага 47 удаагийн тоглолт хийж, музейнүүд дотоод, гадаадын 5.3 мянган хүнд үйлчилсэн байна.

2014/2015 оны хичээлийн жилд Мэргэжлийн сургалт үйлдвэрлэлийн төв, Төмөр замын мэргэжлийн сургалт үйлдвэрлэлийн төвд 415 хүүхэд, АШУҮИС-д 158 хүүхэд шинээр элсэн орж, нийт 1651 оюутан суралцаж байна. Энэ нь өмнөх оноос элсэлт 15.0 хувиар, нийт оюутан 6.2 хувиар бага байна.



## 1.6 Байгаль орчин

### Цаг уур

2014 оны 9 дүгээр сард агаарын температур нийт нутгаар 15,2 хэм байсан нь олон жилийн дунджаас 1.1 хэмээр дулаан байлаа. Хөрсөн дээр шөнөдөө 0- -9 хэм хүйтэн, өдөртөө 56 градус, дунджаар 20 градус дулаан байв. Энэ сард нийт нутгаар олон жилийн дундажаас ахиу хур тунадас орлоо. Сайншанд суманд хамгийн их 26.3 мм, Хатанбулаг 22,9 мм, Мандах 21.4 мм, Сайхандулаан 20.9 мм, Өргөн 18.9 мм, Иххэт 16.9 мм, Алтанширээ 14.9 мм, Айраг 12.9 мм, Улаан-Уул 10.9 мм, Хөвсгөл, Дэлгэрэх 8.9 мм, Замын-Үүд суманд хамгийн бага 5.8 мм хур тунадас оржээ. Хур тунадастай хоногийн тоо 2-8 өдөр байв.

Салхи секундэнд 12-21 метр хүрч, 10 м/с-ээс дээш салхитай байсан хоногийн тоо 3-26 өдөр байв. Салхины хамгийн их хурд Сайншанд, Эрдэнэ сумдад 21 м/с, Мандах суманд 20 м/с, бусад нутгаар секундэнд 12-18 метр хүрч салхилсан.



## 1.7 Гэмт хэрэг

Аймгийн Цагдаагийн газраас ирүүлсэн мэдээгээр оны эхний 9 сард 384 хэрэг бүртгэгдэж, гэмт хэргийн улмаас 32 хүн нас барж, 173 хүн гэмтэж бэртсэн байна. Бүртгэгдсэн гэмт хэргийн тоо өмнөх оны мөн үеэс 9.6 хувь буюу 41-үүр буурсан байна.

Хэргийн төрлөөр үзвэл өмнөх оны мөн үеэс танхай, цаамаа, аамаа бөөлөөний гүйд хэргүүд нэмэгджээ.

Согтуугаар үйлдсэн гэмт хэрэг 180 бүртгэгдэж өмнөх оноос 2-йр нэмэгдсэн байна. Нийт бүртгэгдсэн гэмт хэргийн 36.2 хувийг иргэдийн эрүүл мэндийн эсрэг гэмт хэрэг, 23.2 хувийг өмчлөх эрхийн эсрэг гэмт хэрэг, 13.5 хувийг тээврийн хэрэгслийн хөдөлгөөний аюулгүй байдал ашиглалтын журмын эсрэг гэмт хэрэг, 3.9 хувийг хүн амины гэмт хэрэг, 3.9 хувийг танхайн гэмт хэрэг, 19.3 хувийг бусад төрлийн гэмт хэргүүд эзэлж байна.

Алтанширээ, Даланжаргалан, Өргөн, Хөвсгөл сумдад гэмт хэргийн тоо өмнөх оны мөн үеэс нэмэгдэж, бусад сумдад буурчээ. Гэмт хэргийн улмаас иргэд, байгууллага, аж ахуйн нэгжид 1595.3 сая төгрөгийн хохирол учирсан ба өмнөх оны мөн үетэй харьцуулахад 366.2 сая төгрөгөөр буюу 29.8 хувиар нэмэгдсэн байна. Учирсан хохирлын 51.8 хувь буюу 827.6 сая төгрөг эргэн төлөгдсөн байна.

Нийт гэмт хэргийн 46.9 хувийг согтуугаар, 26.6 хувийг гэр сууцандаа, 17.4 хувийг гудамж олон нийтийн газарт, 10.4 хувийг бүлэглэн, 18.2 хувийг эмэгтэй хүн, хүүхэд оролцон, 63.3 хувийг шөнө, оройн цагаар /19-22, 22-06 цаг/ үйлдсэн байна. Тайлант хугацаанд нийт 1821 хүн эрүүлжүүлэгдэж, 191 хүн баривчлагджээ.

## Хоёр. Эдийн засгийн үзүүлэлт



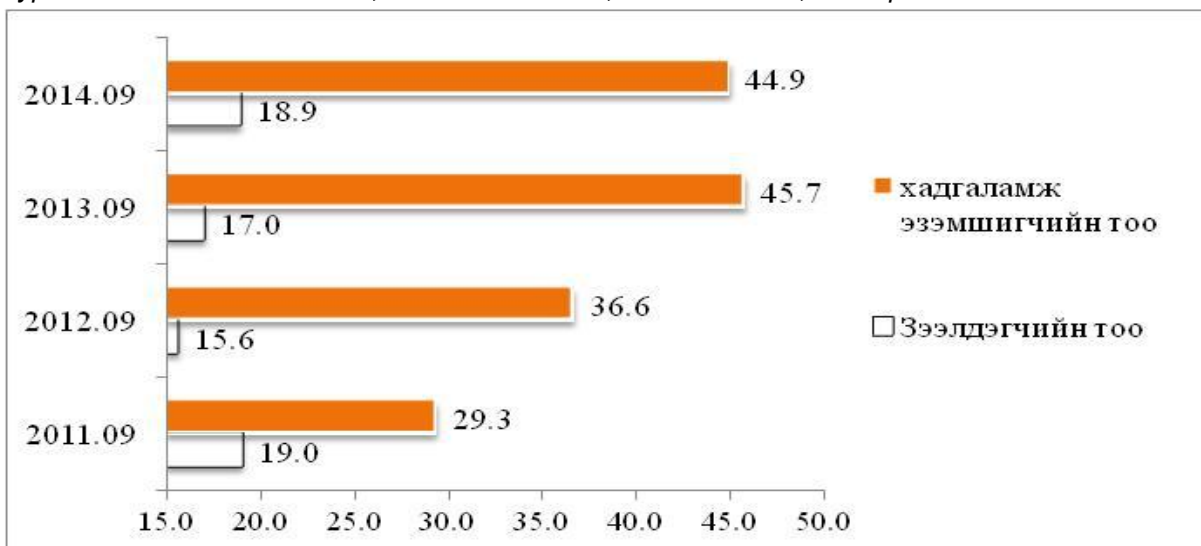
### 2.1 Мөнгө, банк

Монгол банкны мэдээгээр арилжааны банкуудын кассын орлого 346.5 тэрбум төгрөг болж өмнөх оноос 20.2 хувь, цэвэр зарлага 348.3 тэрбум төгрөг болж 20.6 хувиар өсжээ.

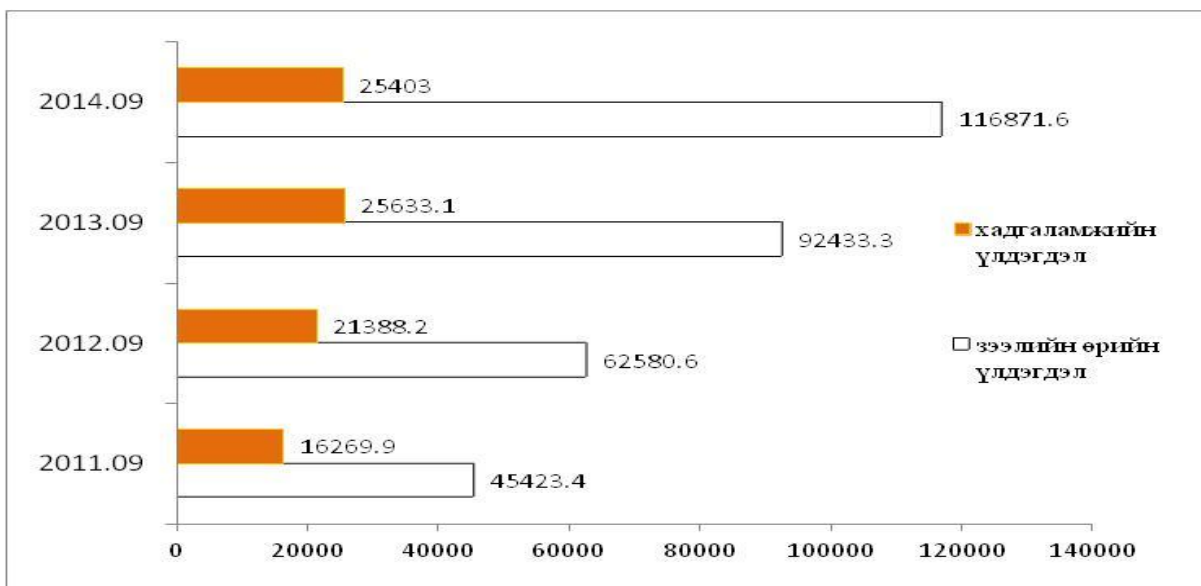
Иргэдийн мөнгөн хадгаламж 25,4 тэрбум төгрөг болж нэг хадгаламж эзэмшигчдэд дундажаар 565,8 мянган төгрөг, аймгийн нэг хүнд дундажаар 388,4 мянган төгрөгийн хадгаламж ногдож байна. Өмнөх оны мөн үетэй харьцуулахад хадгаламж эзэмшигчийн тоо 1,8 хувь, хадгаламжийн үлдэгдэл 0.9 хувиар тус тус буурсан.

Өмнөх оны мөн үетэй харьцуулахад зээлийн өрийн үлдэгдэл 26,4 хувь, хугацаа хэтэрсэн зээлийн үлдэгдэл 86,4 хувь, чанаргүй зээлийн үлдэгдэл 73,5 хувиар тус тус өсжээ.

Зураг. Хадгаламж эзэмшигч, зээлдэгчийн тоо, 2011-2014 он, мян.хүн



Зураг. Хадгаламжийн үлдэгдэл, зээлийн өрийн үлдэгдэл, 2011-2014 он, сая.төг





## 2.2 Төрийн санхүү

2014 оны эхний 8 сард орон нутгийн төсөвт 29884,4 сая төгрөгийн орлого төвлөрүүлжээ. Орон нутгийн төсвийн орлогын 28,1 хувийг татварын, 9.3 хувийг татварын бус орлого, 62.5 хувийг тусламжийн орлого, 0,1 хувийг хөрөнгийн орлого бүрдүүлсэн байна. Орон нутгийн төсвийн орлогын төлөвлөгөөг Улаанбадрах сум 0.1 хувиар биелүүлж, бусад сумд биелүүлээгүй байна.

Улсын нэгдсэн төсөвт ААНБОАТатвар, дотоодын бараа, үйлчилгээний татвар, ашигт малтмал нөөц ашигласны төлбөр, агаарын бохирдлын төлбөр, өсөн нэмэгдэх ашигт малтмалын нөөц ашигласны төлбөр нийт 2252.3 сая төгрөгийг төвлөрүүлж төлөвлөгөөг 103,3 хувиар биелүүллээ.



## 2.3 Үнэ

Хэрэглээний үнийн индекс гэдэг нь хэрэглэгчдийн худалдаж авсан бараа, үйлчилгээний нэр төрөл өөрчлөлтгүй тогтвортой байхад үнэ дунджаар хэрхэн өөрчлөгдөж буйг хэмждэг үзүүлэлт юм.

Хэрэглээний үнийн индекс 2014 оны 9 дүгээр сард өмнөх оны мөн үеийнхээс 13,9 хувь, Оны эхний дүнгээс 6,7 хувиар тус тус өслөө.

Хүснэгт1. Хэрэглээний үнийн индекс, 2014 оны 9 дүгээр сар, бүлгийн дүнгээр

Бараа үйлчилгээний бүлэг	ЖИН	2014-09	2014-09	2014-09	2014-09
		2010-12	2013-09	2013-12	2014-08
<b>Ерөнхий индекс</b>	<b>100.0</b>	<b>161.1</b>	<b>113.9</b>	<b>106.7</b>	<b>100.0</b>
Хүнсний бараа, ундаа, ус	36.0	160.7	109.7	105.5	99.3
Согтууруулах ундаа, тамхи	2.5	196.9	113.5	113.5	100.0
Хувцас, бөс бараа, гутал	18.0	206.1	133.6	110.2	100.8
Орон сууц, ус, цахилгаан, түлш	9.6	136.3	111.1	103.1	100.7
Гэр ахуйн тавилга, бараа	6.2	142.7	116.5	108.9	100.7
Эм тариа, эмнэлэгийн үйлчилгээ	1.6	118.6	103.8	104.7	101.6
Тээвэр	14.3	155.7	101.3	101.3	100.0
Холбооны хэрэгсэл, шуудангийн үйлчилгээ	4.9	100.8	100.0	100.0	100.0
Амралт, чөлөөт цаг, соёлын бараа, үйлчилгээ	2.1	93.9	102.3	101.1	100.2
Боловсролын үйлчилгээ	0.2	268.5	159.9	159.9	100.0
Зочид буудал, зоогийн газар, дотуур байр	0.8	243.4	132.0	129.7	100.0
Бусад бараа, үйлчилгээ	3.9	152.5	122.6	118.2	100.3

**Ерөнхий индекс өмнөх сарынхаас** хүнсний бараа, ундаа, усны бүлэг 0,7 хувь буурсан.

Барааны нэр төрлөөр нь авч үзвэл махны үнэ 2,1-2,9 хувь, хүнсний ногооны үнэ 5,9-16,0 хувь буурчээ.

Өмнөх сарынхаас хувцас, бөс бараа, гуталын бүлэг 0,8 хувь, орон сууц, ус, цахилгаан, түлшний бүлэг 0,7 хувь, гэр ахуйн тавилга, барааны бүлэг 0,7 хувь, эм тариа, эмнэлэгийн үйлчилгээний бүлэг 1,6 хувь, амралт чөлөөт цаг соёлын бараа үйлчилгээ 0,2 хувь, бусад бараа, үйлчилгээний бүлэг 0,3 хувь өссөн.



Барааны нэр төрлөөр нь авч үзвэл алтан тариан 2-р гурилын үнэ 14,0 хувь, мандарин 10,0 хувь, цагаан будааны үнэ 1,6 хувь, ургамлын тос 1,5 хувь, элсэн чихэр 1,1 хувь, дээлийн даавуу 1,6-4,9 хувь, эрэгтэй бэлэн хувцас 6,3-18,1 хувь, эмэгтэй бэлэн хувцас 1.1-1,2 хувь, эдийн саван 11,1 хувь, эм тарианы үнэ 2,5-3,6 хувь, гэр ахуйн барааны үнэ 1.9-4,2 хувь, цахилгааны үнэ 3 төгрөгөөр буюу 3,6 хувиар өссөн байна.

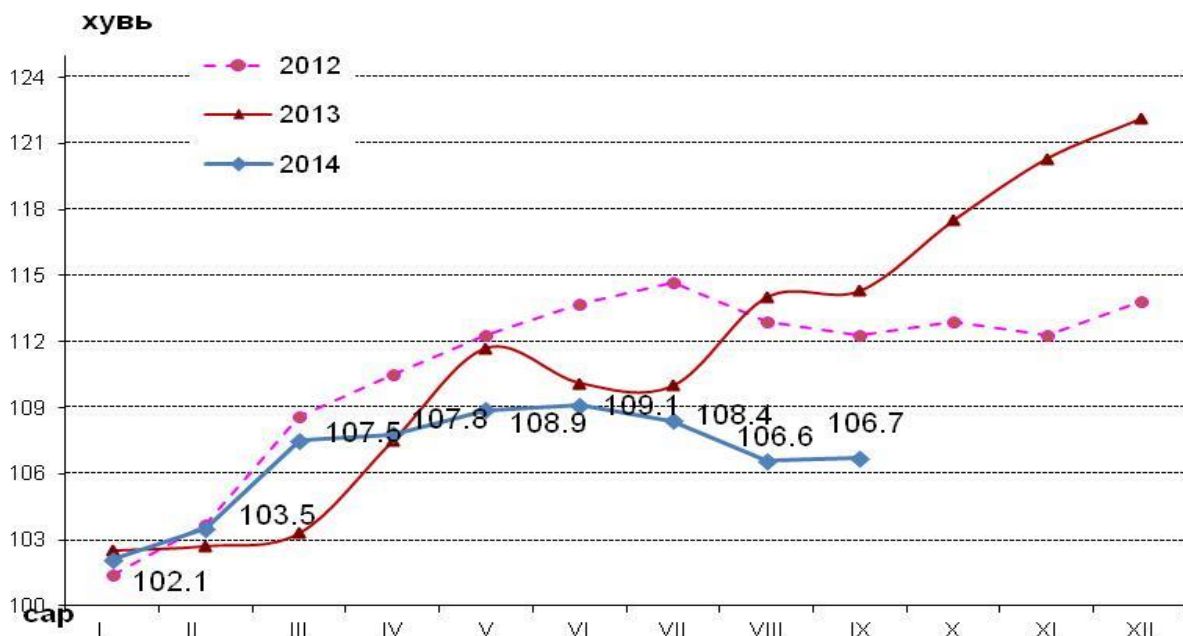
Харин согтууруудах ундаа, тамхины бүлэг, тээвэр, холбооны хэрэгсэл, шуудангийн үйлчилгээ, боловсрол, зочид буудал, зоогийн газар, дотуур байрны бүлэг тогтвортой байна.

Зураг. Хэрэглээний үнийн индекс, 2014 оны 9 дүгээр сарын өөрчлөлт, бүлгээр, хувиар (өмнөх сар=100)



**Хэрэглээний үнийн индекс өмнөх оны мөн үеийнхээс (2014 оны 9-р сар) 13,9 хувь** өсөхөд боловсролын бүлэг 59,9 хувь, хувцас, бөс бараа, гутлын бүлэг 33.6 хувь, зочид буудал, зоогийн газар, дотуур байрны үйлчилгээ 32,0 хувь, хүнсний бараа, ундаа, усны бүлэг 9.7 хувь, гэр ахуйн тавилга, барааны бүлэг 16,5 хувь, орон сууц, ус, цахилгаан, түлшний бүлэг 10,3 хувь, тээвэр 1.3 хувь, согтууруулах ундаа тамхи бүлэг 13,5 хувь, бусад, бараа үйлчилгээний бүлэг 22.6 хувь нэмэгдсэн нь нөлөөлсөн байна. (Хүснэгт1)

Зураг. Хэрэглээний үнийн индекс, 2012 - 2014 оны сар бүрээр  
(өмнөх оны 12-р сар=100)



#### 2.4 Хөдөө аж ахуй

2014 оны 9 сарын байдлаар төллөвөл зохих эх малын 78.8 хувь буюу 496.7 мянган толгой мал төллөж, төл бойжилт 99.9 хувьтай байна. Энэ нь өмнөх оны мөн үеийнхээс 53.7 мянган толгой төлөөр буюу 12.0 хувиар өссөн байна.

2014 оны 9 сарын байдлаар 2858 толгой мал хорогдсон нь оны эхний малын 0.2 хувьтай тэнцэж байна. 2013 оны мөн үед хорогдсон малын тооноос 12.6 хувиар буурсан байна. Нийт хорогдолд өвчнөөр хорогдсон малын эзлэх хувь 38.7 буюу 1107 толгой мал хорогджээ.

Энэ онд нийт 78.9 га талбайд төмс, хүнсний ногоо тариалж, 9 сарын байдлаар 30.0 га-аас 139.1 тонн төмс, 36.6 га-аас 91.4 тонн хүнсний ногоо хураан аваад байна. Ургац хураалтыг өмнөх оны мөн үетэй харьцуулахад төмс 56.3 тонн-оор илүү, хүнсний ногоо 17 тонн-оор бага хураан аваад байна.



#### 2.5 Аж үйлдвэр

Аж үйлдвэрийн салбарт эхний 9 сард оны үнээр 7010.5 сая төгрөгийн бүтээгдэхүүн үйлдвэрлэж, 10272.0 сая төгрөгийн бүтээгдэхүүнийг зах зээлд борлууллаа. Нийт бүтээгдэхүүний үйлдвэрлэлт өмнөх оноос 2.6 дахин, бүтээгдэхүүн борлуулалтын орлого 3.1 дахин нэмэгдсэн байна. Нүүрсний олборлолт өмнөх оны мөн үеэс 33.5 дахин нэмэгдсэн, мөн төмрийн хүдэр, хайрга олборлолт, тоосго, бетон зуурмагны бүтээгдэхүүн үйлдвэрлэлт өсөхөд нөлөөлсөн байна.



Аж үйлдвэрийн нийт бүтээгдэхүүний үйлдвэрлэл 2005 оны зэрэгцүүлэх үнээр 2836,9 сая төгрөг болж, өмнөх оноос 80,8 хувиар нэмэгдсэн байна.

Аж үйлдвэрийн бүтээгдэхүүн үйлдвэрлэлийн 41,1 хувийг төрийн, 58,9 хувийг хувийн өмчийн аж ахуйн нэгжүүд үйлдвэрлэсэн байна.

Аж ахуйн нэгжийн хариуцлагын хэлбэрээр авч үзвэл улсын үйлдвэрийн газар 41.1 хувь, компани 53.9 хувь, хоршоо 0.4 хувь, өрхийн аж ахуй 4.6 хувийг тус тус үйлдвэрлэжээ.

Статистикийн мэдээлэлд хамрагдсан гол нэр төрлийн бүтээгдэхүүн үйлдвэрлэлийн өмнөх оны мөн үетэй харьцуулахад цахилгаан 13.1 мян.кв.цагаар, дулаан 4.3 мян.ккал-аар, нүүрс 97.5 мян тонноор, ус түгээлт 105.5 мян м3, вакуум цонх 454.4 м2-аар савласан цэвэр ус 745,6 мян.литр, жижиг оёдол 16556.5 мян төгрөг, сүү, сүүн бүтээгдэхүүн 20.0 мян. литрээр, эсгий эдлэл 1625.3 мян.төгрөгөөр илүү үйлдвэрлэгджээ.



## 2.6.Тээвэр, Холбоо

Шуудан холбооны үйлчилгээний орлого 218.1 сая төгрөг болж өмнөх оноос 0.3 хувиар буурсан байна. Суурин телефон цэгийн тоо 809 болж өмнөх оноос 4.3 хувиар буюу 33 хэрэглэгчээр өсчээ. 9 сарын байдлаар нийт 9.3 мянган ширхэг албан бичиг, захидал, 412 ширхэг илгээмж, илгээсэн бол шуудангаар 421 зорчигч үйлчлүүлж 7.2 сая төгрөгийн орлого оруулжээ.

Аймгийн хэмжээнд 5 кабелийн телевиз үйлчилгээ үзүүлж нийт 184.1 сая төгрөгийн орлого оруулж, 3692 байнгын хэрэглэгчдэд үйлчилж байна.

2014 оны 9 сарын байдлаар Дорноговь аймагт үүрэн телефоны оператор 4 компанийн салбар ажиллаж байгааг байршлаар авч үзвэл юнителын 15, мобикомын 13, скайтелын 13, G-mobile 12 нийт 60 салбар нэгж сум, суурин газруудад үйлчилгээ үзүүлж байна.



## 2.7 Барилга

2014 оны эхний 9 сарын байдлаар 80 гаруй объектод нийт 79442,8 сая төгрөгийн шинэ барилга, өргөтгөл, шинэчлэлт, их засварын ажил хийгдэж байна. Барилга угсралт их засварын ажлын хэмжээ өмнөх оны мөн үеэс 73,6 хувиар нэмэгдсэн байна.

Барилга угсралт их засварын ажлын 36,1 хувь нь орон сууцны барилга, 16,6 хувь нь орон сууцны бус барилга, 45,4 хувь нь инженерийн барилга, байгууламж, 1,9 хувь нь их засварын ажил байна. Өмнөх оны мөн үеийнхээс орон сууцны барилгын эзлэх хувь 17,4 пункт, орон сууцны бус барилгынх 5,7 пункт, их засварын ажлынх 1,2 пунктээр нэмэгдэж, инженерийн барилга, байгууламжийн эзлэх хувь 24,3 пунктээр буурсан байна.



## АГУУЛГА

I. Аймгийн эдийн засаг, нийгмийн зарим гол нэгдсэн үзүүлэлтүүд

II. Эдийн засаг, нийгмийн хөгжлийн байдлын тухай статистикийн тоон мэдээлэл

(Эдийн засгийн үйл ажиллагааны ангиллаар)

Нэг. Хөдөлмөр эрхлэлт

- 1.1 Ажил хайгч иргэдийн тоо, боловсролын түвшингээр
- 1.2 Ажил хайгч иргэдийн тоо, сумаар
- 1.3 Ажлын байрны захиалга, эдийн засгийн салбарын ангилалаар
- 1.4 Ажлын байрны захиалга ажил мэргэжлийн ангилалаар
- 1.5 Ажилд зуучилсан иргэд, ажил мэргэжлийн ангилалаар
- 1.6 Шинээр бий болгосон ажлын байр, эдийн засгийн салбарын ангилалаар

Хоёр. Нийгмийн даатгал, халамж

- 2.1 Нийгмийн даатгалын сангийн орлого, зарлага, төрлөөр
- 2.2 Нийгмийн даатгалд заавал даатгуулагчийн тоо, олгосон тэтгэврийн хэмжээ
- 2.3 Нийгмийн халамжийн үйлчилгээнд хамрагдсан хүний тоо, олгосон тэтгэвэр, тэтгэмжийн хэмжээ

Гурав. Эрүүл мэнд

- 3.1 Эрүүл мэнд
- 3.2 Төрөлт, эх хүүхдийн эндэгдэл, сумаар
- 3.3 Халдварт өвчний гаргалт, сумаар

Дөрөв. Соёл, боловсрол

- 4.1 Соёлын үзүүлэлт
- 4.2 Бүх шатны сургууль элсэгчид

Тав. Байгаль орчин

- 5.1 Цаг уурын үзүүлэлт

Зургаа. Гэмт хэрэг

- 6.1 Бүртгэгдсэн хэргийн тоо төрлөөр, аймгийн дүнгээр
- 6.2 Бүртгэгдсэн хэргийн тоо сумаар

Долоо. Банк, зээл

- 7.1 Мөнгөн гүйлгээ, сая төгрөгөөр

Найм. Төрийн санхүү

- 8.1 Орон нутгийн төсвийн орлого, сая төгрөгөөр
- 8.2 Орон нутгийн төсвийн зарлага, сая төгрөгөөр
- 8.3 Орон нутгийн төсвийн орлого, зарлага, сумдаар, сая төгрөгөөр
- 8.4 Улсын нэгдсэн төсөвт төвлөрүүлсэн орлого, сая төгрөгөөр

Ес. Үнэ

- 9.1 Хэрэглээний үнийн индекс, 2014 оны 9 дугаар сард
- 9.2 Хэрэглээний бараа, үйлчилгээний үнэ тариф
- 9.3 Гол нэрийн барааны үнэ, хөрш зэргэлдээ аймгуудаар

Арав. Хөдөө аж ахуй

- 10.1 Мал төллөлт, төл бойжилт
- 10.2 Том малын зүй бус хорогдол
- 10.3 Хураасан ургац, сумаар, га-гаар

Арван нэг. Аж үйлдвэр

- 11.1 Нийт бүтээгдэхүүн, 2005 оны зэрэгүүлэх үнээр, сая төг
- 11.2 Нийт бүтээгдэхүүн, борлуулалт, оны үнээр
- 11.3 Аж үйлдвэрийн үйлдвэрлэлийн жигд ажиллагаа
- 11.4 Аж үйлдвэрийн салбарын бүтээгдэхүүний үйлдвэрлэл, дэд салбараар
- 11.5 Бүтээгдэхүүний үйлдвэрлэл, гол нэр төрлөөр
- 11.6 Бүтээгдэхүүний үйлдвэрлэл, сумаар, нийт бүтээгдэхүүн гол нэр төрлөөр

Арван хоёр. Тээвэр, холбоо, нефть

- 12.1 Шуудан, холбоо
- 12.2 Кабелийн телевиз
- 12.3 Телефон утасны сүлжээний байршил, 2014 оны 9-р сарын 30-ны байдлаар
- 12.4 Нефть хангамж

Арван гурав. Барилга

- 13.1 Барилга угсралт, их засварын ажил, жил бүрийн 9-р сард, сая төг

Тэмдэглэлийн тайлбар :

- ( ,, ) - тухайн тоо, баримт байхгүй
- ( 0 ) - тайлант хугацаанд гүйцэтгэлгүй
- ( x ) - энэ хүснэгтэнд тоо нөхөгдөхгүй
- ( . ) - мэдээлэгдэх хугацаа болоогүй



**ДОРНОГОВЬ АЙМГИЙН НИЙГЭМ, ЭДИЙН ЗАСГИЙН БАЙДАЛ**  
( 2014 ОНЫ 09 ДУГААР САРЫН БАЙДЛААР )

**I. Эдийн засаг, нийгмийн үндсэн үзүүлэлтүүд**

	2010	2011	2012	2013	2014	2014 - 2013	2014 2013
1. Бэлэн хүн ам, мян.хүн *	59.8	60.5	60.9	62.5	63.3	0.8	101.3
- Төрсөн хүүхдийн тоо**	947	978	1051	1116	1124	8	100.7
- Нас барсан хүний тоо - бодит тоогоор**	251	266	259	261	285	24	109.2
- Хүн амын цэвэр өсөлт - бодит тоогоор	696	712	792	855	839	-16	98.1
- Нялхасын эндэгдэл - бодит тоогоор	20	9	18	18	12	-6	66.7
- 1000 хүүхдэд ноогдох	21	9	17	16	11	-5.5	66.2
2. Ажилгүй иргэдийн тоо - бүгд	804	655	796	1035	1429	394	138.1
- Үүнээс эмэгтэй	513	446	308	603	856	253	142.0
- Хөдөлмөрийн насны 10000 хүнд ногдох ажилгүй иргэдийн тоо	216	163	197	253	349	96	138.07
3. Шинээр бий болсон ажлын байр-бүгд	894	1053	678	819	851	32	103.9
Үүнээс: Байнгын ажлын байр	567	476	439	454	675	221	148.7
Улирлын чанартай ажлын байр	327	577	239	365	176	-189	48.2
4. Халдварт өвчний гаралт - бодит тоогоор	860	903	717	826	665	-161	80.5
- 10000 хүнд ногдох	144	149	118	132	105	-27	79.5
5. Гэмт хэргийн гаралт - бодит тоогоор	377	409	424	425	384	-41	90.4
- 10000 хүнд ногдох ***	95	102	75	104	94	-10	90.4
6.Бойжиж буй төл, мянган толгойгоор	247.1	341.3	359.2	446.2	500.0	54	112.0
- Ботго	4.1	5.1	4.8	5.3	5.5	0	103.9
- Унага	8.7	11.3	11.0	16.3	19.6	3	120.2
- Тугал	7.9	9.2	10.5	12.8	16.4	4	128.1
- Хурга	118.2	152.9	168.2	204.9	227.0	22	110.8
- Ишиг	108.2	162.8	164.7	206.9	231.5	25	111.9
7. Аж үйлдвэрийн нийт бүтээгдэхүүн(сая.төг)	1695.6	2103.1	2271.4	2610.2	7010.5	4400.3	268.6
- Борлуулсан бүтээгдэхүүн (сая.төг)	2142.4	2507.8	3002.3	3221.2	10272.0	7050.8	318.9

\* - 2010, 2011, 2012, 2013 оны жилийн эцэст

\*\*-Төрөлт, нас баралтыг ЭМГ-ын мэдээнээс авав.

\*\*\* - 18 - аас дээш насны 10000 хүнд ногдохоор тооцов.



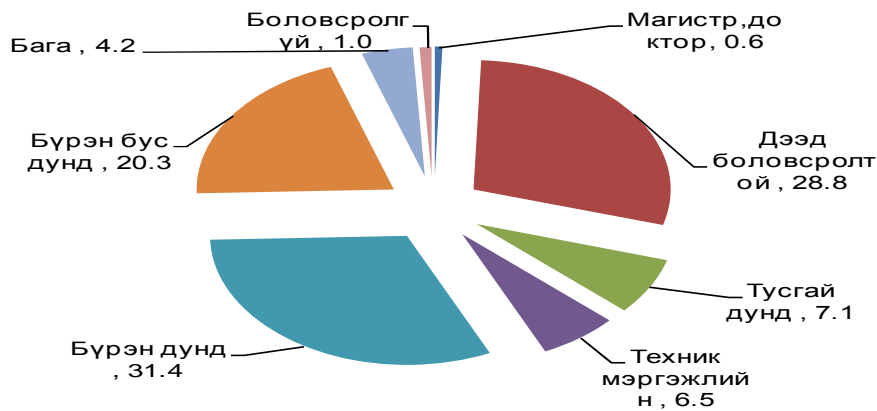
**II. ЭДИЙН ЗАСАГ НИЙГМИЙН ХӨГЖЛИЙН БАЙДЛЫН  
ТУХАЙ СТАТИСТИКИЙН ТООН МЭДЭЭЛЭЛ**  
( Эдийн засгийн үйл ажиллагааны ангиллаар )

НЭГ. ХӨДӨЛМӨР ЭРХЛЭЛТ

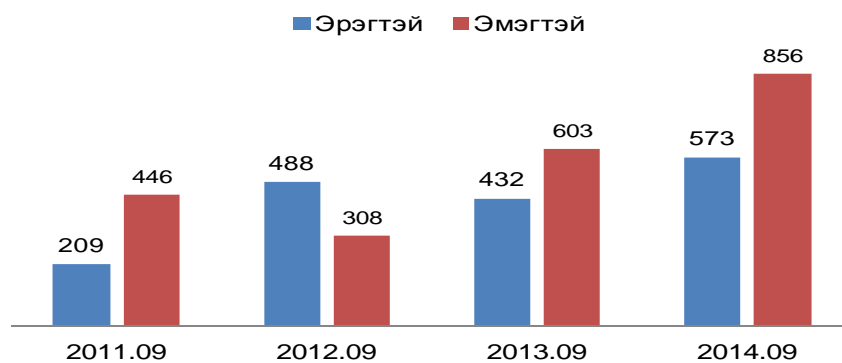
1.1 БҮРТГҮҮЛСЭН АЖИЛГҮЙ ИРГЭДИЙН ТОО, боловсролын түвшингээр

Боловсролын түвшингээр	2011.09	2012.09	2013.09	2014.09	$\frac{2014}{2011}$	2014—2013
Бүгд	655	796	1 035	1 429	218.2	138.1
Үүнээс: Эмэгтэй	446	308	603	856	191.9	142.0
Магистр, доктор	0	0	6	9	0.0	0.0
Дээд боловсролтой	128	224	274	412	321.9	150.4
Тусгай дунд	27	40	86	102	377.8	118.6
Техник мэргэжлийн	18	65	70	93	516.7	132.9
Бүрэн дунд	313	256	302	449	143.5	148.7
Бүрэн бус дунд	130	142	251	290	223.1	115.5
Бага	37	46	36	60	162.2	166.7
Боловсролгүй	2	23	10	14	700.0	140.0

ЗУРАГ. АЖИЛГҮЙ ИРГЭДИЙН ТОО, боловсролоор, хувь 2014.09 сард



ЗУРАГ. АЖИЛГҮЙ ИРГЭДИЙН ТОО, хүйс, оноор



1.2 АЖИЛГҮЙ ИРГЭДИЙН ТОО, сумаар жил бүрийн 9-р сард

	2013.09	2014.09	Ажилд орсон хүний		Шинээр бүртгүүлсэн	
			2013.09	2014.09	2013.09	2014.09
Дүн	1035	1429	894	824	1255	1562
Айраг	74	81	71	28	91	79
Алтанширээ	5	17	17	34	8	35
Даланжаргалан	39	37	53	26	60	59
Дэлгэрэх	23	33	50	32	33	56
Иххэт	26	16	38	27	24	47
Мандах	8	24	47	30	33	58
Өргөн	63	51	49	58	133	133
Сайхандулаан	38	33	34	21	41	37
Улаанбадрах	29	28	13	30	23	29
Хатанбулаг	48	38	73	41	80	71
Хөвсгөл	55	49	54	48	68	44
Эрдэнэ	35	25	24	28	59	34
Сайншанд	493	730	302	172	389	508
Замын - Үүд	99	267	69	249	213	372

1.3 АЖЛЫН БАЙРНЫ ЗАХИАЛГА, эдийн засгийн салбарын ангилал 2014.09 сард

Салбарын ангилал	Бүгд
Бүгд	1375
ХАА, ан агнуур, ойн аж ахуй,загас барилт	263
Уул уурхай олборлох аж үйлдвэр	190
Боловсруулах үйлдвэрлэл	138
Цахилгаан, хий, уур, агааржуулалт	5
Усны хангамж, бохир ус зайлуулах систем, хог хаягдлын менежмент болон цэвэрлэх үйл ажиллагаа	21
Барилга	129
Бөөний ба жижиглэн худалдаа, машин, мотоциклийн засвар үйлчилгээ	91
Тээвэр агуулахын үйл ажиллагаа	112
Зочид буудал, байр, сууц болон нийтийн хоолны үйлчилгээ	57
Мэдээлэл, холбоо	3
Санхүүгийн болон даатгалын үйл ажиллагаа	46
Үл хөдлөх хөрөнгийн үйл ажиллагаа	0
Мэргэжлийн шинжлэх ухаан болон техникийн үйл	0
Удирдлагын болон дэмжлэг үзүүлэх үйл ажиллагаа	21
Төрийн удирдлага, батлан хамгаалах, үйл ажиллагаа, албан журмын нийгмийн хамгаалал	51
Боловсрол	111
Хүний эрүүл мэнд, нийгмийн халамжийн үйл үйлчилгээ	35
Урлаг, үзвэр,тоглоом наадам	8
Үйлчилгээний бусад үйл ажиллагаа	81
Хүн хөлслөн ажиллуулдаг өрхийн үйл ажиллагаа,өрхийн	13
Олон улсын байгууллага, суурин төлөөлөгчийн үйл	0

1.4 АЖЛЫН БАЙРНЫ ЗАХИАЛГА, ажил, мэргэжлийн ангилал 2014.09 сард

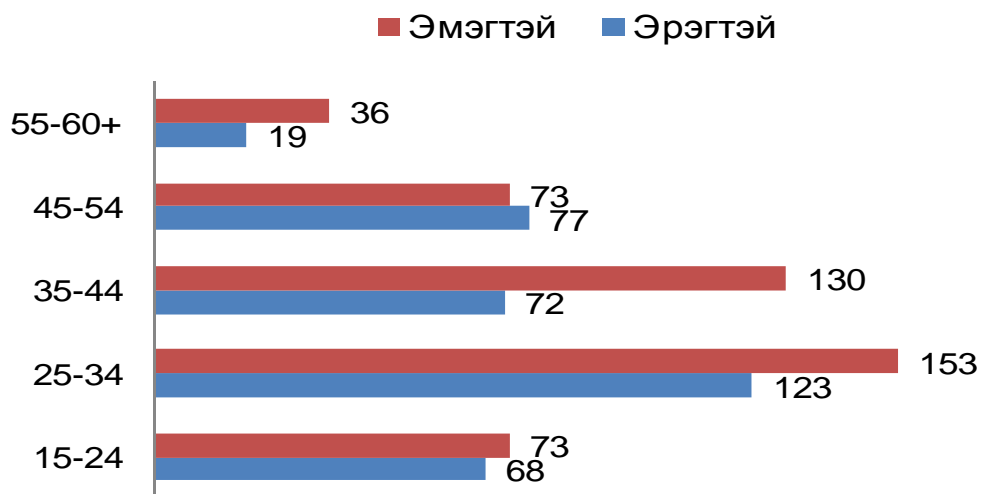
Үзүүлэлт	Бүгд
Бүгд	1375
Менежир	25
Мэргэжилтэн	181
Техникч болон туслах дэд/ мэргэжилтэн	116
Контор, үйлчилгээний ажилтан	61
Худалдаа, үйлчилгээний ажилтан	108
ХАА, ой загас агнуурын ажилтан	220
Үйлдвэрлэл, барилга, гар урлал, холбогдох ажил үйлчилгээний ажилтан	288
Суурин төхөөрөг, машин механизмын операторч, угсрагч	88
Энгийн ажил мэргэжил	262
Зэвсэгт хүчний ажил мэргэжил	26



1.5 АЖИЛД ЗУУЧИЛСАН ИРГЭД, ажил, мэргэжлийн ангилалаар 2014.09 сард

Үзүүлэлт	Бүгд	эмэгтэй
Бүгд	824	465
Менежир	17	12
Мэргэжилтэн	142	109
Техникч болон туслах дэд/ мэргэжилтэн	84	65
Контор, үйлчилгээний ажилтан	24	19
Худалдаа, үйлчилгээний ажилтан	67	53
ХАА, ой загас агнуурын ажилтан	207	90
Үйлдвэрлэл, барилга, гар урлал, холбогдох ажил	129	64
Суурин төхөөрөг, машин механизмын операторч, угсрагч	58	6
Энгийн ажил мэргэжил	87	46
Зэвсэгт хүчний ажил мэргэжил	9	1

Зураг. АЖИЛД ЗУУЧИЛСАН ИРГЭД, насны ангилал, хүйсээр 2014.09 сард



1.6 ШИНЭЭР БИЙ БОЛГОСОН АЖЛЫН БАЙР, эдийн засгийн салбарын ангилалаар  
2014.09 сард

Салбарын ангилал	Бүгд	Үүнээс: Ажлын байрны шинж,	
		Байнга	Улирал
Бүгд	851	675	176
ХАА, ан агнуур, ойн аж ахуй	0	0	0
Загас агнуур	0	0	0
Уул уурхай олборлох аж үйлдвэр	170	56	114
Боловсруулах аж үйлдвэр.	0	0	0
Цахилгаан, дулааны үйлдвэрлэл, усан хангамж	32	4	28
Барилга	73	43	30
Бөөний ба жижиглэн худалдаа, гэр ахуйн барааны засварлах үйлчилгээ	328	328	0
Зочид буудал, зоогийн газар	39	39	0
Тээвэр агуулахын аж ахуй, холбоо	7	7	0
Санхүүгийн гүйлгээ хийх үйл ажиллагаа	3	3	0
Төрийн удирдлага, батлан хамгаалах, албан журмын даатгал	46	45	1
Боловсрол, Соёл урлаг	91	90	1
Эрүүл мэнд, нийгмийн хамгаалал, халамж үйлчилгээ	5	5	0
Нийгэм бие хүнд үзүүлэх бусад үйлчилгээ	57	55	2
Хүн хөлслөн ажиллуулдаг өрхийн аж ахуй	0	0	0
Олон улсын байгууллагын үйл ажиллагаа	0	0	0



## ХОЁР. НИЙГМИЙН ДААТГАЛ

## 2.1 НИЙГМИЙН ДААТГАЛЫН САНГИЙН ОРЛОГО, ЗАРЛАГА төрлөөр

	Олгосон тэтгэвэр тэтгэмж /сая төгрөг/		$\frac{2014}{2013}$
	2013.09	2014.09	
Нийгмийн даатгалын сангийн орлого, сая.төг	14 331.0	16 449.7	114.8
Үүнээс: Тэтгэврийн даатгалын сангийн	9 216.9	10 267.7	111.4
Тэтгэмжийн даатгалын сангийн	979.1	1 153.4	117.8
Эрүүл мэндийн даатгалын сангийн	2760.4	3 368.1	122.0
ҮОМШӨ-ний даатгалын сангийн	1137.3	1 386.1	121.9
Ажилгүйдлийн даатгалын сангийн	237.3	274.4	115.6
Нийгмийн даатгалын сангийн зарлага, сая.төг	16 654.3	19 894.4	119.5
Үүнээс: Тэтгэврийн даатгалын сангийн	11 511.4	14 225.9	123.6
Тэтгэмжийн даатгалын сангийн	1 080.3	1 308.6	121.1
Эрүүл мэндийн даатгалын сангийн	2 730.9	2 911.1	106.6
ҮОМШӨ**-ний даатгалын сангийн	940.2	1 121.8	119.3
Ажилгүйдлийн даатгалын сангийн	391.5	327.0	83.5

\*\* - ҮОМШӨ- Үйлдвэрлэлийн осол, мэргэжлээс шалтгаалах өвчин

## 2.2 НИЙГМИЙН ДААТГАЛД ЗААВАЛ ДААТГУУЛАГЧДЫН ТОО, ОЛГОСОН ТЭТГЭВРИЙН ХЭМЖЭЭ, төрлөөр

	2013.09	2014.09	$\frac{2014}{2013}$
1. Заавал даатгуулагч хүний тоо	15178	15485	102.0
Үүнээс: Аж ахуй нэгж, байгууллага	8135	8217	101.0
Төсөвт байгууллага	7043	7268	103.2
2. Олгосон тэтгэвэр, сая төг	12154.0	14682.4	120.8
Үүнээс: Өндөр насны тэтгэвэр	8491.9	10434.6	122.9
Хөгжлийн бэршээлтэй иргэдийн тэтгэвэр	1286.5	1625.6	126.4
Тэжээгчээ алдсаны тэтгэвэр	708.5	807.8	114.0
ҮОМШӨ-ний даатгалын сангийн тэтгэвэр	655.3	656.8	100.2
Цэргийн тэтгэвэр	1011.8	1157.6	114.4



2.3 НИЙГМИЙН ХАЛАМЖИЙН ҮЙЛЧИЛГЭЭНД ХАМРАГДСАН ХҮНИЙ ТОО,  
ОЛГОСОН ТЭТГЭВЭР, ТЭТГЭМЖИЙН ХЭМЖЭЭ, төрлөөр

	Хамрагдсан хүний тоо		2014 2013	Олгосон тэтгэвэр тэтгэмж /мян төгрөг/		2014 2013
	2013.09	2014.09		2013.09	2014.09	
1. Халамжийн тэтгэвэр	1,272	1,269	99.8	1,070,522.7	1,283,659.5	119.9
2. Нөхцөлт мөнгөн тэтгэмж: Үүнээс	7,212	7,205	99.9	1,539,743.0	1,640,301.9	106.5
Жирэмсэн болон нярай, хөхүүл	1840	1768	96.1	608,001.0	602,023.5	99.0
Ахмад настныг асарч буй иргэнд	334	389	116.5	129,979.2	184,132.7	141.7
Хөгжлийн бэрхшээлтэй иргэнийг асарч буй иргэнд	229	260	113.5	88,238.5	121,334.4	137.5
Хөгжлийн бэрхшээлтэй хүүхдийг асарч буй иргэнд	172	162	94.2	56,013.1	73,560.1	131.3
Бүтэн өнчин хүүхэд асран хамгаалж үрчлэн авч өсгөсний тэтгэмж	29	37	127.6	12,195.2	17,460.0	143.2
Гэр бүлийн тухай хуулийн 25.5-д заасан хүүхдийг гэр бүлдээ авч асран хамгаалж байгаа иргэнд	11	10	90.9	4,539.2	4,071.2	89.7
Ганц бие ахмад настныг гэр бүлдээ авч асран хамгаалж байгаа иргэнд	5	6	120.0	1,873.6	2,268.8	121.1
Ганц бие хөгжлийн бэрхшээлтэй иргэнийг гэр бүлдээ авч асран хамгаалж байгаа иргэнд	7	8	114.3	3,763.2	3,691.2	98.1
Алдарт эхийн одонтой эхчүүдэд олгосон тусламж	4585	4565	99.6	635,140.0	631,760.0	99.5
3. Нийгмийн халамжийн үйлчилгээ болон хөнгөлөлт: Үүнээс	6,109	4,182	68.5	820,254.1	604,721.4	73.7
Ахмад настнуудад үзүүлсэн 1 удаагийн хөнгөлөлт, тусламж	2,601	2,930	112.6	133,285.1	151,071.1	113.3
Хөгжлийн бэрхшээлтэй иргэдэд	403	289	71.7	42,181.5	82,039.9	194.5
Нийгмийн халамжийн дэмжлэг, мөнгөн тэтгэмж	1417	941	66.4	270,060.0	338,499.2	125.3
Алдар цолтой ахмадуудад үзүүлсэн хөнгөлөлт, тусламж	30	22	73.3	42,678.0	33,111.2	77.6
Хүний хөгжил сангийн хишиг, хүүхдийн мөнгө	1658	0	0.0	332,049.5	0.0	0.0



## ГУРАВ. ЭРҮҮЛ МЭНД

## 3.1 ЭРҮҮЛ МЭНД

	Хэмжих нэгж	2013.09	2014.09	Өсөлт	
				Тоо	Хувь
1. Амбулаторийн үзлэг	мян.хүн	282.8	299.0	16.2	105.7
2. Ор хоног	мян.хүн	70.2	76.6	6.4	109.1
3. Урьдчилан сэргийлэх тарилга	мян.хүн	6.0	9.1	3.1	151.7
4. Эмчлүүлсэн хүний тоо	мян.хүн	9.8	10.2	0.4	104.1
5. Түргэн тусламжын дуудлага	мян.хүн	15.3	15.9	0.6	103.9
Үүнээс: алсын дуудлага	мян.хүн	2.4	2.6	0.2	108.3
6. Осол гэмтлийн өвчлөл	хүн	1788	1646	-142	92.1
Үүнээс: нас баралт	хүн	52	81	29	155.8
7. Шинээр хяналтанд авсан жирэмсэн эх	хүн	1320	1369	49	103.7
Үүнээс: эхний 3 сартайн хяналт	хүн	1140	1180	40	103.5
8. Амаржсан эх	хүн	1111	1118	7	100.6
Үүнээс: нас баралт	хүн	1	0	-1	
9. 1-5 хүртэл насны эндсэн хүүхэд	хүн	7	9	2	128.6
10. 1 хүртэл насандаа эндсэн хүүхэд	хүн	18	12	-6	66.7

## 3.2. ТӨРӨЛТ, ЭХ, ХҮҮХДИЙН ЭНДЭГДЭЛ, сумаар. 2014.09-р сард

Сум	Амаржсан эх	Эхийн эндэгдэл	Амьд төрсөн хүүхэд	1 хүртэл насандаа эндсэн хүүхэд	1-5 хүртэл насны эндсэн хүүхэд
Дүн	1118	0	1124	12	9
Айраг	5		6		
Алтанширээ	1		1		
Даланжаргалан	2		2	1	
Дэлгэрэх	1		1		
Иххэт					
Мандах	1		1		
Өргөн				1	
Сайхандулаан	1		1		
Улаанбадрах	1		1		1
Хатанбулаг					1
Хөвсгөл	2		2	1	
Эрдэнэ	2		2	1	
Сайншанд	960		964	6	5
Замын - Үүд	142		143	2	2

## 3.3. ХАЛДВАРТ ӨВЧНИЙ ГАРАЛТ, сумаар

	Хэмжих нэгж	2013.09	2014.09	Өсөлт	
				Тоо	Хувь
Халдварт өвчний гаралт бүгд	хүн	826	665	-161	80.5
Вируст гепатит	хүн	38	13	-25	34.2
Сүрьеэ	хүн	53	58	5	109.4
Тэмбүү	хүн	79	122	43	154.4
Заг хүйтэн	хүн	122	81	-41	66.4
Трихоминиаз	хүн	125	48	-77	38.4
Цусан суулга	хүн	19	28	9	147.4
Бусад	хүн	390	315	-75	80.8



## ДӨРӨВ. СОЁЛ, БОЛОВСРОЛ

## 4.1 СОЁЛЫН ҮЗҮҮЛЭЛТҮҮД

	Хэмжих нэгж	2013.09	2014.09	Өсөлт	
				тоо	хувь
1. Театр -тоглолт	тоо	48	47	-1	97.9
- шинэ уран бүтээл	тоо	0	0		
- үзэгчид	мян.хүн	20	16.0	-4	80.0
- орлого	мян.төг	18512.1	18 266.9	- 245.2	98.7
- хамрагдсан ААН	тоо	1	1	0	100.0
2. Музей					
- үзэгчид	мян. хүн	8.8	5.3	-3.5	60.2
- орлого	мян.төг	6684.3	5 870.8	- 813.5	87.8
- хамрагдсан ААН	тоо	2	2	0	

## 4.2 БҮХ ШАТНЫ СУРГУУЛЬ ЭЛСЭГЧИД

	Хэмжих нэгж	2013-2014	2014-2015	Өсөлт	
				тоо	хувь
1. ЕБС-Элсэлт	тоо	2850	-		
Үүнээс: Бага боловсролоор элсэгчид	тоо	1296	-		
Сурагчид	тоо	11108	-		
Үндсэн багш	тоо	552	-		
2. МСҮТ - Элсэлт	тоо	405	415	10	102.5
Нийт сурагчид	тоо	740	737	-3	99.6
Үндсэн багш	тоо	49	47	-2	95.9
Хамрагдсан ААН	тоо	2	2	0	100.0
3. АШУУИС - Элсэлт	тоо	269	158	-111	58.7
-Анагаах, сувилахуй /бакалавр/	тоо	105	111	6	105.7
-Бусад	тоо	164	47	-117	28.7
Нийт оюутан	тоо	1020	914	-106	89.6
Үндсэн багш	тоо	63	58	-5	92.1
4. СӨБ - Элсэлт	тоо	730	-		
Хамрагдаж байгаа хүүхэд	тоо	4059	-		
Үндсэн багш	тоо	112	-		



## ТАВ. БАЙГАЛЬ ОРЧИН

## 5.1.ЦАГ УУРЫН ҮЗҮҮЛЭЛТҮҮД, 2014 оны 9 дугаар сард, сумаар

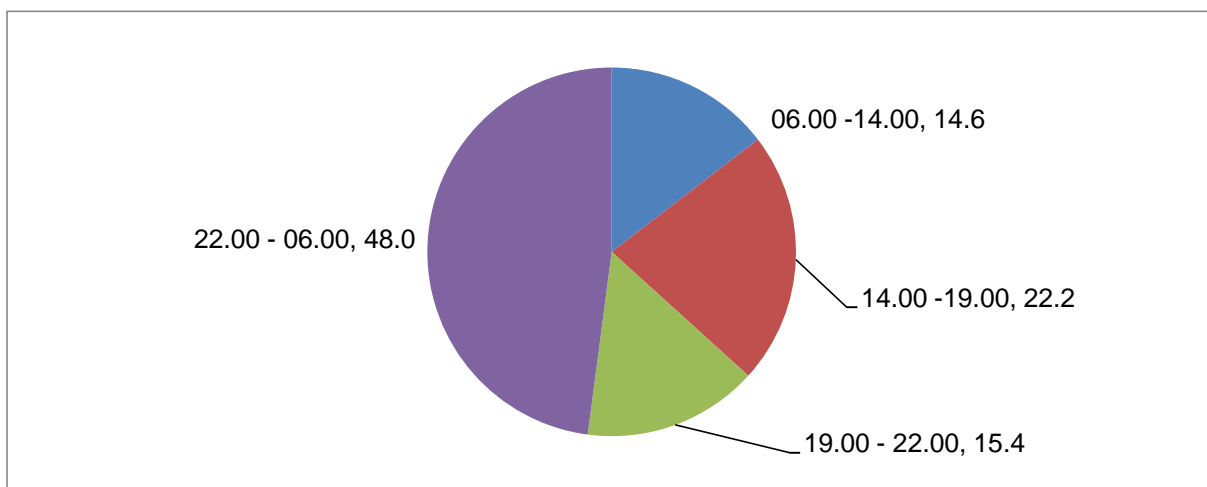
Станцын нэр	Агаарын температур/хэм/			Хөрсний температур /хэм/			Салхины хурд /мс/		Хур тунадасны хэмжээ	Хур тунадастай өдрийн тоо
	Дундаж	Хамгийн их	Хамгийн бага	Дундаж	Хамгийн их	Хамгийн бага	их хурд	10м/с-ээс дээш салхитай өдөр		
Айраг	14.4	33	-6	20	50	-9	14	3	12.9	2
Алтанширээ	16	32	-4	22	49	-5	12	4	14.9	2
Дэлгэрэх	13.5	31	-6	19	56	-7	17	13	8.9	5
Иххэт	13	30	-8	19	45	0	12	6	16.9	4
Мандах	13.7	30	-2	22	52	-2	20	10	21.4	7
Өргөн	16	34	-3	21	51	0	14	7	18.9	6
Хатанбулаг	17	30	-1	23	45	-1	12	3	22.9	7
Хөвсгөл	16.4	32	-1	20	52	-1	16	13	8.9	3
Эрдэнэ	15.1	32	-4	19	49	-5	21	22	10.9	6
Сайншанд	16.6	34	-1	20	50	-3	21	26	23.6	8
Замын-Үүд	15.3	32	-2	19	55	-4	18	20	5.8	5

## ЗУРГАА.ГЭМТ ХЭРЭГ

## 6.1 БҮРТГЭГДСЭН ГЭМТ ХЭРГИЙН ТОО, төрлөөр, аймгийн дүнгээр

	2013.09	2014.09	зөрүү	Хэргийн бүтэц	
				2013	2014
Бүртгэгдсэн гэмт хэрэг - Бүгд	425	384	-41	100.0	100.0
Хүн амины гэмт хэрэг	21	15	-6	4.9	3.9
Дээрмийн гэмт хэрэг	3	2	-1	0.7	0.5
Танхайн гэмт хэрэг	12	15	3	2.8	3.9
Хүчингийн гэмт хэрэг	9	9	0	2.1	2.3
ИЭЧЭМ эсрэг гэмт хэрэг	143	139	-4	33.6	36.2
Бусдын эд зүйлийг булаах гэмт хэрэг	2	1	-1	0.5	0.3
Өмчлөх эрхийн эсрэг гэмт хэрэг	101	89	-12	23.8	23.2
- иргэдийн өмчийн	69	60	-9	16.2	15.6
үүнээс: - малын хулгайн	24	25	1	5.6	6.5
- төрийн өмчийн	8	4	-4	1.9	1.0
Ашиглаглалын гэмт хэрэг	4	3	-1	0.9	0.8
Залилангийн хэрэг	7	10	3	1.6	2.6
Тээврийн хэрэгслийн хөдөлгөөний аюулгүй байдал, ашиглалтын журмын эсрэг гэмт хэрэг	57	52	-5	13.4	13.5
Албан тушаалын хэрэг	1	3	2	0.2	0.8
Цэргийн албаны эсрэг гэмт хэрэг	0		0	0.0	0.0
Контарвант / спирт / -ын хэрэг	30	9	-21	7.1	2.3
Бусад гэмт хэрэг	35	37	2	8.2	9.6
Онц хүнд гэмт хэрэг	6	10	4	1.4	2.6
Хүнд гэмт хэрэг	23	29	6	5.4	7.6
согтуугаар үйлдсэн	178	180	2	41.9	46.9
гудамж, олон нийтийн газарт	58	67	9	13.6	17.4
Гэмт хэргийн гэр орон сууцанд	130	102	-28	30.6	26.6
тоо бүлэглэн үйлдсэн	40	40	0	9.4	10.4
хүүхэд оролцсон	14	17	3	3.3	4.4
эмэгтэй хүн оролцсон	39	53	14	9.2	13.8
06.00 -14.00	67	56	-11	15.8	14.6
Гэмт хэрэг 14.00 -19.00	124	85	-39	29.2	22.1
үйлдсэн цаг 19.00 - 22.00	65	59	-6	15.3	15.4
22.00 - 06.00	169	184	15	39.8	47.9
Гэмт хэргийн нас барсан хүний тоо	26	32	6	6.1	8.3
улмаас гэмтэж бэртсэн хүний тоо	184	173	-11	43.3	45.1

Зураг. БҮРТГЭГДСЭН ГЭМТ ХЭРГИЙН БҮТЭЦ, хэрэг үйлдэгдсэн цагаар 09 сард





## 6.2 БҮРТГЭГДСЭН ГЭМТ ХЭРГИЙН ТОО, сумаар

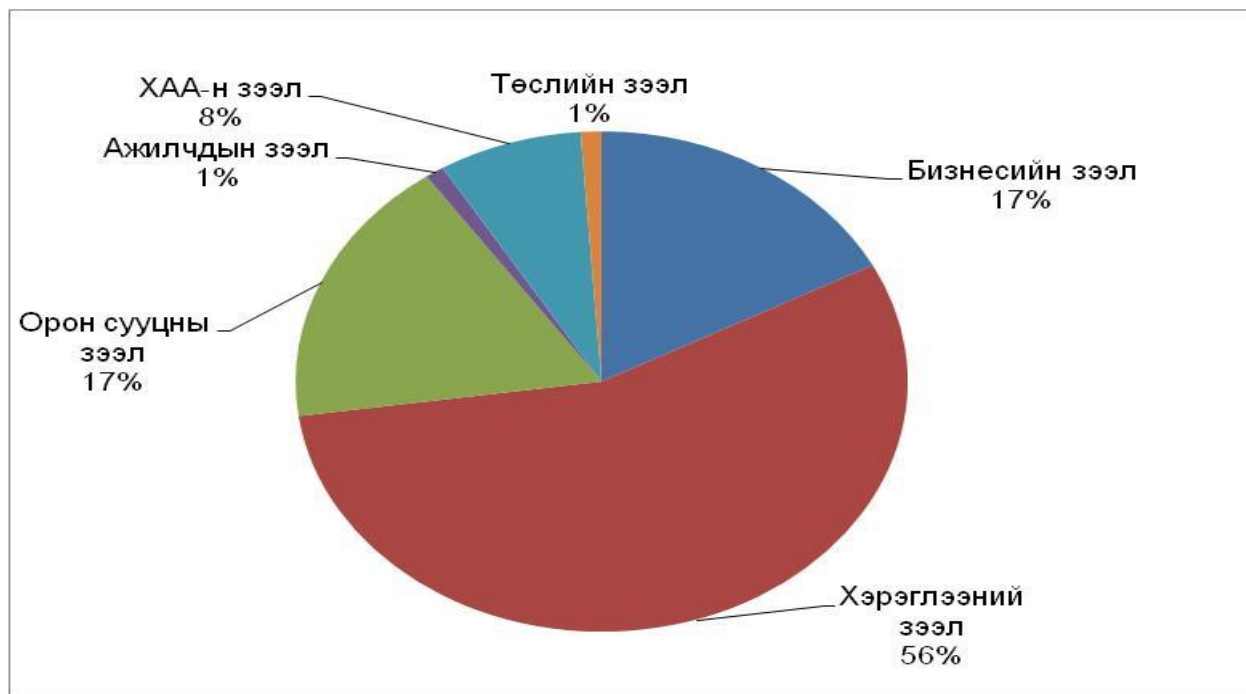
	2013.09	2014.09	Үүнээс: хэргийн төрлөөр						Бусад
			Хүний амь	ИЭЧЭМ Эсрэг	Танхай	Өмчийн хулгайн хэрэг			
						ААНБ	ИӨХ	Малын	
Дүн	425	384	15	139	15	4	60	25	126
Айраг	18	14	3	3					8
Алтанширээ	4	5		4				1	0
Даланжаргалан	17	22	1	5		1	1	6	8
Дэлгэрэх	10	1	1						0
Иххэт	16	6			1		2	1	2
Мандах	7	6		3			1		2
Өргөн	10	11		6				5	0
Сайхандулаан	5	4		2				2	0
Хатанбулаг	24	14		6		1	1	1	5
Улаанбадрах	7	5		1			1	1	2
Хөвсгөл	13	14		8			2	2	2
Эрдэнэ	11	10					1		9
Сайншанд	154	148	6	55	11	2	36	5	33
Замын - Үүд	129	124	4	46	3		15	1	55

## ДОЛОО. МӨНГӨ, БАНК

## 7.1 МӨНГӨН ГҮЙЛГЭЭ , сая төгрөгөөр

	2011.09.	2012.09	2013.09	2014.09	2014 2013
1. Кассын орлого, сая					
Монгол банкнаас авсан	23454.8	29581.9	29644.0	24731.4	83.4
Цэвэр орлого	176957.5	283138.0	288210.5	346484.9	120.2
2. Кассын зарлага, сая.төг					
Монгол банкинд өгсөн	37460.5	47260.1	50953.7	49522.2	97.2
Цэвэр зарлага	180685.9	267107.1	288778.2	348260.7	120.6
3. Иргэдийн хадгаламжийн үлдэгдэл. сая. төг	16269.9	21388.2	25633.1	25403.0	99.1
4. Нийт хадгаламж эзэмшигчийн тоо , мян.хүн	29.3	36.6	45.7	44.9	98.2
6. Зээлийн өрийн үлдэгдэл, сая.төг	45423.4	62580.6	92433.3	116871.6	126.4
хугацаа хэтэрсэн зээлийн үлд, сая.төг	134.2	126.2	384.0	715.7	186.4
Чанаргүй зээлийн үлдэгдэл, сая.төг	180.7	222.5	257.8	447.4	173.5
7. Зээлдэгчийн тоо, мян.хүн	19.0	15.6	17.0	18.9	111.2

Зураг.ЗЭЭЛ, төрлөөр, дүнд эзлэх хувиар, 2014.09-р сард





## НАЙМ. ТӨРИЙН САНХҮҮ

## 8.1. ОРОН НУТГИЙН ТӨСВИЙН ОРЛОГО, сая.төгрөгөөр

	2013.08	2014.08			2014 2013
		Төлөвлөгөө	Гүйцэтгэл	хувь	
Нийт орлого ба тусламжийн дүн	21802.6	32057.8	29884.4	93.2	188.0
<b>A. Урсгал орлого</b>	<b>9408.2</b>	<b>10422.4</b>	<b>11180.9</b>	<b>107.3</b>	<b>108.5</b>
1. Татварын орлого	8067.7	9054.9	8404.9	92.8	101.8
1.1 Орлогын албан татвар	6187.7	6558.5	6161.8	94.0	113.9
1.2 Өмчийн татвар	244.9	258.7	286.6	111	209.0
1.3 Дотоодын бараа үйлчилгээний татвар	532.4	550.0	566.6	112.2	121.8
1.4 Бусад	1102.7	1687.7	1389.9	93.1	60.6
2. Татварын бус орлого	1340.5	1367.5	2776.0	71.5	212.9
<b>B. Тусламжийн орлого</b>	<b>12357.4</b>	<b>21621.8</b>	<b>18680.5</b>	<b>99.7</b>	<b>523.5</b>
<b>B. Хөрөнгийн орлого</b>	<b>37.0</b>	<b>13.6</b>	<b>23.0</b>	<b>34.6</b>	<b>5.7</b>

Тайлбар: Төсвийн орлого, зарлагын 9-р сарын мэдээ хугацаа болоогүй тул 2014 оны 8-р сарын мэдээгээр мэдээлэв.

## 8.2 ОРОН НУТГИЙН ТӨСВИЙН ЗАРЛАГА сая.төгрөгөөр

	2013.08.	2014.08			2014 2013
		Төлөвлөгөө	Гүйцэтгэл	хувь	
Нийт зарлага	21228.7	32313.9	27360.2	84.7	128.9
<b>1. Урсгал зардал</b>	<b>19793.8</b>	<b>24243.3</b>	<b>22737.4</b>	<b>93.8</b>	<b>114.9</b>
1.1.1 Цалин хөлс ба нэмэгдэл урамшил	10670.3	12964.3	11586.9	89.4	108.6
1.1.2 Ажил олгогчоос нийгмийн даатгалд	1127.8	1426.2	1245.1	87.3	110.4
1.1.3 Байр ашиглалттай холбоотой зардал	. (0)	1794.5	1523.8	84.9	. (0)
1.1.4 Хангамжийн бараа материал	. (0)	639.6	518.6	81.1	. (0)
1.1.5 Нормативт зардал	. (0)	954.7	685.2	71.8	. (0)
1.1.6 Эд хогшил, урсгал засварын зардал	. (0)	122.6	122.7	100.1	. (0)
1.1.7 Томилт зочны зардал	. (0)	228.9	126.5	55.3	. (0)
1.1.7. Бусдаар гүйцэтгүүлсэн ажил	. (0)	469.9	293.9	62.5	. (0)
1.1.8 Бараа үйлчилгээний бусад	4637.6	5642.6	6634.7	117.6	143.1
1.2. Татаас ба урсгал шилжүүлэг	3358.1	0	0	0	0
<b>2. Хөрөнгийн зардал</b>	<b>1434.9</b>	<b>8070.6</b>	<b>4622.8</b>	<b>57.3</b>	<b>322.2</b>

8.3 ОРОН НУТГИЙН ТӨСВИЙН ОРЛОГО, ЗАРЛАГА сумаар, сая төгрөгөөр

Үзүүлэлт	Орон нутгийн төсвийн орлого			Орон нутгийн төсвийн зарлага		
	Төлөвлөгөө	Гүйцэтгэл	хувь	Төлөвлөгөө	Гүйцэтгэл	хувь
Дүн	32057.8	29884.4	93.2	32313.9	27360.2	84.7
Айраг	1357.5	1075.1	79.2	1374.2	1154.5	84.0
Алтанширээ	866.0	783.9	90.5	866	807.3	93.2
Даланжаргалан	1060.6	801.4	75.6	1060.6	851.7	80.3
Дэлгэрэх	931.3	730.0	78.4	931.3	775.9	83.3
Иххэт	1146.3	980.7	85.6	1146.3	1075.1	93.8
Мандах	943.2	755.1	80.1	954.6	710.5	74.4
Өргөн	870.0	672.7	77.3	870	692	79.5
Сайхандулаан	811.5	582.5	71.8	811.5	708.5	87.3
Улаанбадрах	917.5	918.3	100.1	917.5	917.4	100.0
Хатанбулаг	1341.0	1044.3	77.9	1341	861	64.2
Хөвсгөл	1041.2	926.8	89.0	1041.2	970.5	93.2
Эрдэнэ	1014.9	830.7	81.9	1014.9	814.9	80.3
Сайншанд	6458.1	6122.9	94.8	6458.3	6015.8	93.1
Замын-Үүд	4549.0	3767.5	82.8	3533.2	3297.8	93.3
СЭЗБЭХ	8749.7	9892.5	113.1	9993.3	7707.3	77.1

8.4 УЛСЫН НЭГДСЭН ТӨСӨВТ ТӨВЛӨРҮҮЛСЭН ОРЛОГО, сая төгрөгөөр

	2013.09.	2014.09.			2014 2013
		Төлөвлөгөө	Гүйцэтгэл	хувь	
Татварын орлого-БҮГД	2075.8	2326.9	2252.3	96.8	108.5
1. ААНБ-ын орлогын албан татвар	225.7	364.3	343.3	94.2	152.1
2. Дотоодын бараа үйлчилгээний татвар	982.6	1179.3	1168.0	99.0	118.9
3. Онцгой албан татвар	14.2	0	0		0.0
4. Ашигт малтмалын нөөц ашигласны	618.1	741.9	581.6	78.4	94.1
5. Агаарын бохирдлын төлбөр	187.7	41.4	50.6	122.2	27.0
6. Өсөн нэмэгдэх ашигт малтмалын нөөц	47.5	0.0	108.8	(x)	229.1

## ЕС. ҮНЭ

 9.1. ХЭРЭГЛЭЭНИЙ ҮНИЙН ИНДЕКС, 2014 оны 9 дүгээр сард, бүлэгээр  
 (Сайншанд сумын төвийн зах зээлийн үнийн ажиглалтаар)

Бараа үйлчилгээний бүлэг	ЖИН	2014-09	2014-09	2014-09	2014-09
		2010-12	2013-09	2013-12	2014-08
<b>Ерөнхий индекс</b>	<b>100.0</b>	<b>161.1</b>	<b>113.9</b>	<b>106.7</b>	<b>100.0</b>
Хүнсний бараа, ундаа, ус	36.0	160.7	109.7	105.5	99.3
Согтууруулах ундаа, тамхи	2.5	196.9	113.5	113.5	100.0
Хувцас, бөс бараа, гутал	18.0	206.1	133.6	110.2	100.8
Орон сууц, ус, цахилгаан, түлш	9.6	136.3	111.1	103.1	100.7
Гэр ахуйн тавилга, бараа	6.2	142.7	116.5	108.9	100.7
Эм тариа, эмнэлэгийн үйлчилгээ	1.6	118.6	103.8	104.7	101.6
Тээвэр	14.3	155.7	101.3	101.3	100.0
Холбооны хэрэгсэл, шуудангийн үйлчилгээ	4.9	100.8	100.0	100.0	100.0
Амралт, чөлөөт цаг, соёлын бараа, үйлчилгээ	2.1	93.9	102.3	101.1	100.2
Боловсролын үйлчилгээ	0.2	268.5	159.9	159.9	100.0
Зочид буудал, зоогийн газар, дотуур байр	0.8	243.4	132.0	129.7	100.0
Бусад бараа, үйлчилгээ	3.9	152.5	122.6	118.2	100.3

Зураг. МАХНЫ ҮНЭ, 2014 оны 8 - 2014 оны 9 дүгээр сар, 7 хоногоор





## 9.2.ХЭРЭГЛЭЭНИЙ БАРАА, ҮЙЛЧИЛГЭЭНИЙ ҮНЭ ТАРИФ,

/Сайншанд сумын ажиглалтаар/

## 1.Хүнсний бараа, төгрөгөөр

	2010.IX	2011.IX	2012.IX	2013.IX	2014.IX	2014.IX 2013.IX
1. Гурил дээд зэрэг	830	850	825	1000	1183	118.3
1-р зэрэг	730	750	725	717	983	137.1
2. Талх ш	550	550	800	617	800	129.7
3.Цагаан будаа	1600	1550	1550	1900	2100	110.5
4. Шар будаа	1070	1600	1575	1600	1667	104.2
5. Хонины мах	2800	3550	5500	6000	6000	100.0
6. Үхрийн мах	4500	5500	7800	9000	8500	94.4
7. Хиам	3800	4800	6150	6500	6500	100.0
8. Шингэн сүү	1600	1500	1750	1800	1750	97.2
9. Тараг	1500	1600	2000	1800	2000	111.1
10. Элсэн чихэр	1800	1600	1550	1567	1567	100.0
11. Хатуу чихэр /барбарис/	3500	3500	3700	3900	4667	119.7
12.Мишка зөөлөн чихэр	6000	6250	7500	8000	9833	122.9
13. Ногоон цай	4000	4500	4500	4750	5500	115.8
14. Төмс	630	733	800	450	700	155.6
15. Байцаа	650	833	1400	800	800	100.0
16. Сонгино	650	933	1250	1375	1067	77.6
17. Шилтэй өргөст хэмх	1200	1500	1600	1650	1967	119.2
18. Давс 1кг монгол	300	300	350	367	450	122.6
19. Ургамлын тос	2370	2650	2650	2867	3400	118.6
20. Архи	4050	3980	5800	5800	6300	108.6

## 2. Орон сууц , цахилгаан

	2010.IX	2011.IX	2012.IX	2013.IX	2014.IX	2014.IX 2013.IX
1. Халаалт. М2(НӨТ-тэй)	198	198	198	198	494.6	249.8
2. Цэвэр ус тн (нөттэй)	330	660	660	660	660	100.0
3. Цахилгаан квт	82.5	86.5	86.5	86.9	95.2	109.6

## 3. Тээвэр холбооны үйлчилгээ

	2010.IX	2011.IX	2012.IX	2013.IX	2014.IX	2014.IX 2013.IX
1. ТЗ-ын билет зөөлөн	21500	21500	21500	21500	25500	118.6
хатуу	7400	7400	7400	7400	8400	113.5
2. Телевизорын хураамж	850	850	850	850	850	100.0
3. Хот хоорондын яриа 1мин	100	60	60	60	60	100.0
4. Автобензин А-80	1390	1550	1483	1517	1553	102.4



## 9.3 ГОЛ НЭРИЙН БАРААНЫ ДУНДАЖ ҮНЭ, хөрш зэргэлдээ аймгуудаар, төгрөгөөр

/ 9 сарын 21-ний байдлаар /

№	НЭРТӨРӨЛ	Дорноговь	Өмнөговь	Дундговь	Говьсүмбэр
<b>1.1 ТАЛХ, ГУРИЛ, БУДАА</b>					
1	Гурил, дээд зэрэг	1183	1366	1233	1200
2	Гурил, 1-р зэрэг	983	1167	1000	800
3	Гурил, 2-р зэрэг	800	850	716	700
4	Гоймон, 320 гр, "Алтан тариа" ХК, туузан	800	850	783	850
5	Талх, орон нутгийн үйлдвэрийн, ш	650	1000	983	750
6	Гурилан боов, 0.5кг	1700	1850	1200	2400
7	Жигнэмэг, Юбиллейние	1000	1100	1000	1000
8	Цагаан будаа, задгай, кг	2100	2100	2200	2100
9	Шар будаа, задгай, кг,	1667	1900	1716	1600
10	Элсэн чихэр, кг	1567	1867	1733	1500
<b>1.2 МАХ, МАХАН БҮТЭЭГДЭХҮҮН</b>					
11	Хонины мах, кг	6000	7950	6500	5800
12	Үхрийн мах, кг	8750	-	-	8400
13	Адууны мах, кг	6267	7000		6400
14	Ямааны мах	5000	7500	6166	4900
15	Дотор мах, цувдай, цусгүй	2500	4000	1250	2500
16	Хиам, чанасан, 1кг	6500	8233	8333	9000
<b>1.3. ЭМ, ТАРИА, ЭМНЭЛГИЙН ХЭРЭГСЭЛ</b>					
17	Парацетамол, 10ш, Моносфарм	317	350	300	250
18	Ампциллин, 500 мг, 10ш	1567	1477	1366	1400
19	Витамин "С", үрлэн, савласан, 50ш	283	316	250	300
20	Хлорфенамен, Монос	967	917	976	1100
21	Пенициллин, тариагаар, 1 сая	253	273	350	300
23	Хөвөн, 50гр, боодолтой, дотоод	1117	1066	1116	900
<b>1.4. ОРОН СУУЦНЫ УРСГАЛ ЗАСВАРЫН БАРАА, МАТЕРИАЛ</b>					
24	Цагаан тосон будаг, 1 л, байшинтай,	3250	4500	3167	3500
25	Цемент, 1 уут, БНХАУ	11000	10000	9667	12000
26	Вакуум цонхны 1м.кв-ын үнэ, 2 давхар	65000	80000	85000	95000
27	Хадаас, 100 гр, 70 мм	300	325	300	300
28	Монгол гэрийн модон хаалга, хээгүй	170000	220000	156667	0
29	Гэрийн гадуур бүрээс, цагаан ямбуу, 5	56000	70000	53333	55000
<b>1.5 ОРОН СУУЦТАЙ ХОЛБОГДСОН БУСАД ЗАРДАЛ</b>					
30	Халаалт, 1м2	494.6	334.4	300	300
<b>1.6. СУУЦНЫ ЦАХИЛГААН ХАНГАМЖТАЙ ХОЛБОГДСОН ЗАРДЛУУД</b>					
31	Орон сууцны цахилгаан, 1 кВт	95.20	96.60	92.40	79.00
32	Гэр хорооллын цахилгаан, 1 кВт	95.20	96.60	92.40	76.00
<b>1.7. ХАТУУ ТҮЛШ</b>					
33	Түлшний мод, шуудайгаар	7500	1800	1500	2500
34	Нүүрс, 1 шуудай, 40 кг	7500	1000	3400	3500
<b>1.8. ШАТАХ, ТОСЛОХ МАТЕРИАЛ</b>					
35	Бензин, А-80, 1 литр	1553	1650	1570	1500
36	Бензин, А-92, 1 литр	1813	1890	1863	1750
37	Дизелиэн түлш, 1 литр	1910	1910	1890	1850
<b>1.9. АВТО ЗАМЫН ЗОРЧИГЧ ТЭЭВРИЙН ҮЙЛЧИЛГЭЭ</b>					
38	Хот доторх таксины хөлс, 1 км	700	2000	1000*	600
39	УБ- аймгийн төвийн таксины хөлс, нэг талдаа	(,,)	28000	16000	15000

\* 1 километрийн үнэ

- Тухайн сард худалдаанд байхгүй



## АРАВ. ХӨДӨӨ АЖ АХУЙ

## 10.1 МАЛ ТӨЛЛӨЛТ, ТӨЛ БОЙЖИЛТ

	Бүгд	Ингэ	Гүү	Үнээ	Эм хонь	Эм ямаа
<b>1.Төллөсөн хээлтэгч</b>						
2004-IX-30	265162	3753	10034	10563	116102	124710
2005-IX-30	279183	4107	11085	10550	122580	130861
2006-IX-30	153122	3110	5082	4654	76097	64179
2007-IX-30	236952	3366	8908	6511	104934	113233
2008-IX-30	245094	3540	7492	6365	106902	120795
2009-IX-30	298766	4216	9487	8532	128246	148285
2010-IX-30	248921	4107	8681	7926	118707	109500
2011-IX-30	339143	5126	11295	9238	152267	161217
2012-IX-30	356242	4834	11032	10519	166655	163202
2013-IX-30	442036	5317	16353	12865	202675	204826
2014-IX-30	496686	5513	19669	16503	225536	229465
<b>2.Төллөлтийн хувь</b>						
2004-IX-30	70.5	38.7	45.1	55.4	74.3	73.8
2005-IX-30	68.2	41	48.7	53.0	73.9	68.6
2006-IX-30	37.6	32.5	24.5	26.5	45.6	33.3
2007-IX-30	69.5	38.2	52.5	53.2	75.1	69.5
2008-IX-30	73.8	39.4	41.9	47.8	80.2	76.2
2009-IX-30	77.1	45.8	51.9	61.5	82.7	77.6
2010-IX-30	55.7	42.3	42.9	49.4	66.3	49.3
2011-IX-30	73.0	49.6	51.1	55.2	79.0	72.3
2012-IX-30	71.1	42.8	44.5	56.6	80.0	68.4
2013-IX-29	78.4	44.1	57.7	62.9	85.6	77.0
2014-IX-30	78.8	43.0	61.4	70.4	83.8	78.2
<b>3.Бойжсон төл</b>						
2004-IX-30	267251	3747	10005	10532	118353	124614
2005-IX-30	263042	4085	10691	10406	116462	121398
2006-IX-30	110308	2987	4643	4210	56167	42301
2007-IX-30	237904	3358	8892	6503	105391	113760
2008-IX-30	238273	3538	7107	6229	104047	117352
2009-IX-30	300929	4210	9449	8522	129401	149347
2010-IX-30	247032	4096	8653	7902	118199	108182
2011-IX-30	341299	5117	11273	9211	152859	162839
2012-IX-30	359209	4826	11015	10506	168194	164668
2013-IX-30	446317	5304	16309	12841	204939	206924
2014-IX-30	500020	5507	19645	16436	226983	231449
<b>4.Хорогдсон төл</b>						
2004-IX-30	952	6	29	31	389	497
2005-IX-30	17079	23	394	144	6332	10186
2006-IX-30	43358	123	439	444	20225	22127
2007-IX-30	1038	8	16	8	293	713
2008-IX-30	9263	2	385	136	3887	4853
2009-IX-30	773	6	38	12	299	418
2010-IX-30	3087	11	28	24	1028	1996
2011-IX-30	604	9	22	27	251	295
2012-IX-30	501	9	17	16	185	274
2013-IX-30	1492	14	44	25	582	827
2014-IX-30	315	6	24	68	100	117



## 10.2 ТОМ МАЛЫН ЗҮЙ БУСЫН ХОРОГДОЛ

	Хорогдол бүгд		Оны эхний малд эзлэх хувь		Өвчнөөр хорогдсон мал		Өвчнөөр хорогдсон нь нийт хорогдолд эзлэх хувь	
	2013.09.	2014.09.	2013.09.	2014.09.	2013.09.	2014.09.	2013.09.	2014.09.

**А. Аймгийн дүн ( Малын төрлөөр )**

Бүгд	3269	2858	0.2	0.2	709	1107	21.7	38.7
Тэмээ	65	71	0.2	0.2	17	11	26.2	15.5
Адуу	143	140	0.1	0.1	23	20	16.1	14.3
Үхэр	167	924	0.3	1.6	45	815	26.9	88.2
Хонь	1413	817	0.3	0.1	439	153	31.1	18.7
Ямаа	1481	906	0.2	0.1	185	108	12.5	11.9

**Б. Сумдаар ( Дүнгээр )**

Бүгд	3269	2858	0.2	0.2	709	1107	21.7	38.7
Айраг	39	115	0.0	0.1	22	64	56.4	55.7
Алтанширээ	177	158	0.2	0.2	99	154	55.9	97.5
Даланжаргалан	87	173	0.1	0.1	0	144	0.0	83.2
Дэлгэрэх	215	146	0.1	0.1	0	33	0.0	22.6
Иххэт	79	583	0.1	0.5	0	495	0.0	84.9
Мандах	126	221	0.1	0.2	15	4	11.9	1.8
Өргөн	101	173	0.1	0.2	3	24	3.0	13.9
Сайхандулаан	9	7	0.0	0.0	7	7	77.8	100.0
Улаанбадрах	117	65	0.1	0.1	78	17	66.7	26.2
Хатанбулаг	1193	547	0.7	0.3	454	114	38.1	20.8
Хөвсгөл	258	273	0.0	0.3	9	16	3.5	5.9
Эрдэнэ	612	111	0.9	0.1	7	21	1.1	0.0
Сайншанд	150	207	0.2	0.3	15	14	10.0	6.8
Замын-үүд	106	79	0.5	0.3	0	0	0.0	0.0

## 10.3 ХУРААСАН УРГАЦ, сумаар, га-гаар

	төмс			хүнсний ногоо		
	2013.09	2014.09	Зөрүү	2013.09	2014.09	Зөрүү
Айраг	6.8	0.0	(6.8)	13	0	(13.0)
Алтанширээ	0	0	0.0	0	0	0.0
Даланжаргалан	15.5	50.1	34.6	7.6	20.2	12.7
Дэлгэрэх	0.0	0.0	0.0	0	0	0.0
Иххэт	7	1.5	(5.3)	1.2	0.7	(0.5)
Мандах	1.2	0.0	(1.2)	32	0	(32.0)
Өргөн	5.7	0	(5.7)	10.7	0.0	(10.7)
Сайхандулаан	0.0	0.0	0.0	0.0	0.0	0.0
Улаанбадрах	0.01	0.00	(0.0)	0.1	0.2	0.1
Хатанбулаг	0.0	0.0	0.0	0.0	0.0	0.0
Хөвсгөл	0.00	0.00	0.0	0.32	0.00	(0.3)
Эрдэнэ	38.3	69	30.7	37.6	29.4	(8.2)
Сайншанд	8.5	18.5	10.0	5.9	40.9	35.0
Замын-үүд	0	0	0.0	0	0	0.0
	<b>82.8</b>	<b>139.1</b>	<b>56.3</b>	<b>108.4</b>	<b>91.4</b>	<b>(17.0)</b>

АРВАН НЭГ. АЖ ҮЙЛДВЭР

11.1 НИЙТ БҮТЭЭГДЭХҮҮН, 2005 оны зэрэгцүүлэх үнээр, сая төгрөгөөр

	Ажиллагчдын тоо		2013.09	2014.09	2014-2013	2014 2013
	2013.09	2014.09				
ДҮН	394	1043	1569.5	2836.9	1267.4	180.8
а.Өмчийн төрлөөр:						
- төрийн	223	425	1151.7	1342.9	191.2	116.6
- хувийн	171	618	417.8	1494.0	1076.2	357.6
б. ААН-ийн хэлбэрээр:						
- Хоршоо	15	17	32.4	31.4	-1.0	96.9
- Компани	62	497	138.7	1219.0	1080.3	8 дах
- УУГ	223	425	1151.7	1342.9	191.2	116.6
- Өрхийн аж ахуй*	94	104	246.7	243.6	-3.1	98.7

11.2 НИЙТ БА БОРЛУУЛСАН БҮТЭЭГДЭХҮҮН, оны үнээр, сая төгрөгөөр

	Нийт бүтээгдэхүүн			Борлуулалтын орлого		
	2013.09	2014.09	2014 2013	2013.09	2014.09	2014 2013
Дүн	2610.2	7010.5	268.6	3221.2	10272.0	318.9
а. Өмчийн төрлөөр						
- төрийн	2043.9	2884.9	141.1	2477.2	2807.5	113.3
- хувийн	566.3	4125.6	7 дах	744.0	7464.5	10 дах
б. ААН-ийн хэлбэрээр						
- Хоршоо	32.4	31.4	96.9	39.8	40.2	101.0
- Компани	217.4	3779.1	17 дах	263.9	6985.7	26 дах
- УУГ	2043.9	2884.9	141.1	2477.2	2807.5	113.3
- Өрхийн аж ахуй	316.5	315.1	99.6	440.3	438.6	99.6

11.3 АЖ ҮЙЛДВЭРИЙН ҮЙЛДВЭРЛЭЛИЙН ЖИГД АЖИЛЛАГАА, оны үнээр, сараар

Хугацаа (он, сар)	Ажиллагчдын тоо	НБ	ББ	сая. төг		
				Сар бүрийн дүнд эзлэх хувь		
2013 он	1-р сар	376	602.8	545.5	23.1	16.9
	2-р сар	385	566.7	560.9	21.7	17.4
	3-р сар	445	413.5	579.2	15.8	18.0
	4-р сар	399	352.4	487.2	13.5	15.1
	5-р сар	277	124.1	506.1	4.8	15.7
	6-р сар	394	131.3	144.3	5.0	4.5
	7-р сар	243	145.3	126.7	5.6	3.9
	8-р сар	182	127.0	131.7	4.9	4.1
	9-р сар	219	147.1	139.6	5.6	4.3
	ДҮН		2610.2	3221.2	100.0	100.0
2014 он	1-р сар	376	787.8	659.2	11.2	6.4
	2-р сар	356	698.6	625.0	10.0	6.1
	3-р сар	635	3068.4	4880.2	43.8	47.5
	4-р сар	375	419.7	590.6	6.0	5.7
	5-р сар	564	540.2	649.8	7.7	6.3
	6-р сар	386	198.3	223.0	2.8	2.2
	7-р сар	335	134.0	111.0	1.9	1.1
	8-р сар	405	220.7	263.7	3.1	2.6
	9-р сар	443	942.8	2269.5	13.4	22.1
	ДҮН		7010.5	10272.0	100.0	100.0

11.4 АЖ ҮЙЛДВЭРИЙН САЛБАРЫН БҮТЭЭГДЭХҮҮНИЙ ҮЙЛДВЭРЛЭЛ, дэд салбараар, оны үнээр, жил бүрийн 9 дугаар сарын байдлаар, сая төг

Салбар	2012.09.	2013.09.	2014.09.	<u>2014</u> <u>2013</u>
Дүн	2271.4	2610.2	7010.5	268.6
Уул уурхай олборлох аж үйлдвэр	88.6	91.8	3231.9	3520.6
Нүүрс олборлолт	88.6	91.8	2596.3	2828.2
Бусад ашигт малтмал олборлолт			635.6	
Боловсруулах аж үйлдвэр	520.5	516.1	893.6	173.1
Хүнсний бүтээгдэхүүн үйлдвэрлэл	242.6	284.8	309.9	108.8
мах, махан бүтээгдэхүүн үйлдвэрлэл	31.9	41.0	34.3	83.7
сүү, сүүн бүтээгдэхүүн үйлдвэрлэл	30.3	35.0	34.0	97.1
хүнсний бусад бүтээгдэхүүн үйлдвэрлэл	180.5	208.8	241.6	115.7
Хувцас үйлдвэрлэл	23.3	25.0	44.8	179.2
Гутал үйлдвэрлэл	0.3	1.9	15.0	
Мод, модон эдлэл үйлдвэрлэл	8.3	35.2	8.9	25.3
Машин тоног төхөөрөмжөөс бусад төмөр эдлэл үйлдвэрлэл	0.8	8.7	1.0	11.8
Боловсруулах үйлдвэрийн бусад	245.2	160.5	514.0	320.3
Цахилгаан, дулааны эрчим хүч үйлдвэрлэлт, усан хангамж	1662.3	2002.3	2885.0	144.1
Цахилгаан, дулаан, уур үйлдвэрлэл	1056.3	1414.1	1924.2	136.1
Ус ариутгал, усан хангамж	606.0	588.2	960.8	163.3

11.5 БҮТЭЭГДЭХҮҮНИЙ ҮЙЛДВЭРЛЭЛ, гол нэр төрлөөр

	ХЭМЖИХ НЭГЖ	2012.09	2013.09	2014.09	<u>2014</u> <u>2013</u>
1. Хөдөөгийн цахилгаан	мян.кв.цаг	194.9	311.9	325.0	104.2
2. Дулаан	мян.гкал	33.8	34.2	38.5	112.6
3. Талх	тн	36.9	66.0	47.3	71.7
4. Нарийн боов	тн	41.4	33.6	22.3	66.4
5. Бялуу	тн	0.4	2.4	1.04	43.3
6. Архи	мян.л	3.0	2.8		0.0
7. Хиам	тн	6.8	7.5	5.7	76.0
8. Зайрмаг	мян.ш	36.8	22.3	5.7	25.6
9. Модон эдлэл	мян.төг	8325.0	35258.0	9020.0	25.6
10. Жижиг төмөр эдлэл	мян.төг	771.5	1030.0	408.0	39.6
11. Дээл тэрлэг	ш	551	397	361	90.9
12. Цонх	м2	1326.2	1618.5	2072.9	128.1
13. Бусад оёдол	мян.төг	12392.6	10879.6	27436.1	252.2
14. Нүүрс	мян.тн	7.7	3.0	100.5	33 дах
15. Блок	мян.ш	54.3	96.3	60.3	62.6
16. Савласан цэвэр ус	мян.л	281.0	1262.0	2007.6	159.1
17. Сувагжуулалт	мян.м3	216.6	199.5	333.5	167.2
18. Ус түгээлт	мян.м3	351.0	368.1	473.6	128.7
19. Хайрга	мян.м3			31.3	
20. Төмрийн хүдэр	мян.тн			4.6	
21. Бетон зуурмаг	м3			3096	
22. Тоосго	мян.ш			1400.0	



## 11.6 БҮТЭЭГДЭХҮҮН ҮЙЛДВЭРЛЭЛ, сумаар, нийт бүтээгдэхүүн гол нэр төрлөөр

	Мэдээлэлд хамрагдсан нэгж		Нийт бүтээгдэхүүн		Гол нэрийн бүтээгдэхүүн									
			оны үнээр		Цахилгаан		Дулаан		Ус түгээлт		Талх		Нарийн боов	
	2013	2014	мян.төг		мян.кв.цаг		мян.ккал		мян.м3		тн		тн	
			13.09	14.09	13.09	14.09	13.09	14.09	13.09	14.09	13.09	14.09	13.09	14.09
АЙ	3	3	6402.7	6087.4							2.7	0.06	0.1	
АШ	3	12	15230.0	28531.5							2.14	0.73	0.3	0.4
ДЖ	3	2	11847.3	3200.0							0.83			
ДХ	3	10	902.0	350974.5							0.1	1.5		
ИХ	6	3	5505.0	2273.0							1.2	1.0		
МД	8	7	31454.5	31864.5	162.3	149.2					0.2	0.33		
ӨР	2	1	2825.0	6210.0							0.4		0.3	0.05
СД	1	2	713.0	475.0								0.06		
УБ	8	11	16112.2	13576.5							1.02	0.54		
ХБ	4	7	57878.3	40786.5	149.6	175.8					0.3	1		
ХЛ	4	8	18947.1	2493763.1							0.7	1.2		0.23
ЭР	8	5	6399.5	21465.0							1.3		0.3	
СШ	20	17	2223189.8	3105363.8			32.5	36.4	368.1	349.8	31.4	21.4	6.4	12.59
ЗҮ	12	13	212807.9	905956.0			1.7	2.1		123.8	23.7	19.5	26.2	9.0
Дүн	85	101	2610214.3	7010526.8	311.9	325.0	34.2	38.5	368.1	473.6	66.0	47.3	33.6	22.3

	Сүүн бүтээгдэхүүн мян.л		Хиам		Хэрчсэн гурил		Архи		Модон эдлэл		Дээл		Жижиг оёдол	
			тн		мян.тн		мян.л		мян.төг		ш		мян.төг	
	13.09	14.09	13.09	14.09	13.09	14.09	13.09	14.09	13.09	14.09	13.09	14.09	13.09	14.09
АЙ	0.1				1.6									
АШ					4.1	1.1			8395.0	2875.0		34	250.0	6054.0
ДЖ														
ДХ		2.05										29		609.0
ИХ		0.022				1.29			710.0		52			
МД										175.0	84	61	375.0	2420.0
ӨР						1.6								
СД									268.0		9	10	130.0	105.0
УБ					0.8	0.7				100.0	82		3557.0	6092.1
ХБ									105.0	4940.0				
ХЛ					1.4	1.4			1380.0	930.0	23	27	5031.0	10636.0
ЭР											137	200	710.0	1520.0
СШ	14.4	30.5	7.5	5.7	3.9	2.9	2.8		24400.0		10		826.6	
ЗҮ		1.7												
Дүн	14.5	34.3	7.5	5.7	11.8	9.0	2.8	0.0	35258.0	9020.0	397	361	10879.6	27436.1

	Эсгий эдлэл		Вакуум цонх		Зайрмаг		Бялуу		Савласан цэвэр		Нүүрс		Блок	
	мян.төг		м2		мян.ш		тн		мян.л		мян.тн		мян.ш	
	13.09	14.09	13.09	14.09	13.09	14.09	13.09	14.09	13.09	14.09	13.09	14.09	13.09	14.09
АЙ				64.8			0.58							7.0
АШ									1.5					2.3
ДЖ	732.0	800.0											16.5	4.4
ДХ														
ИХ														
МД							0.5	0.06					12.0	6.0
ӨР	1000.0													
СД														
УБ	485.0				1.6	4.5							8	4.1
ХБ													42.7	12.4
ХЛ		3360.0					0.1				96.7	15.5	11.2	
ЭР													0.8	12.9
СШ	1292.1	974.4	1618.5	1961.3	11.7	1.2	1.2	0.98	212.4	236.1	3.0	3.8		
ЗҮ				46.8	9.0				1049.6	1770.0			0.8	
Дүн	3509.1	5134.4	1618.5	2072.9	22.3	5.7	2.4	1.04	1262.0	2007.6	3.0	100.5	96.3	60.3



## АРВАН ХОЁР. ТЭЭВЭР, ШУУДАН ХОЛБОО

## 12.1 ХОЛБОО, ШУУДАН

	Хэмжих нэгж	2011.09	2012.09	2013.09	2014.09	$\frac{2014}{2013}$
1. Шуудан, холбоо үйлчилгээний орлого	сая.төг	252.8	184.5	308.1	307.2	99.7
2. Телефон яриа	мян.мин	526.5	418.7	413.5	435.4	105.3
3. Телефон цэг	тоо	962	875	776	809	104.3
4. Бичиг захидал	мян.шир	9.2	7.4	8.5	9.3	109.4
5. Илгээмж	шир	172	243	316	412	130.4
6. Буухиа	шир	49	99	121	117	96.7
7. Факс	шир	5042	6621	4325	617	14.3
8. Шуудангаар зорчигчдийн тос	хүн	1506	1403	407	421	103.4
9. Хамрагдсан нэгж	тоо	3	3	3	3	100.0

## 12.2 КАБЕЛИЙН ТЕЛЕВИЗ

1. Нийт орлого	сая. төг	74.4	92.7	157.5	184.1	116.9
2. КТВ-цэгийн тоо	тоо	1866	2370	3619	3692	102.0
3. Ажиллагсдын тоо	тоо	22	23	26	32	123.1
4. Хамрагдсан нэгж	тоо	3	4	5	5	100.0

## 12.3 ТЕЛЕФОН УТАСНЫ СҮЛЖЭЭНИЙ БАЙРШИЛ 2014 оны 09-р сарын 30 -ний байдлаар

	МЦХК	Mobicom	Skytel	Unitel	G.mobile	дүн
1 Айраг						4
2 Алтанширээ						5
3 Даланжаргалан						4
4 Дэлгэрэх						4
5 Иххэт						2
6 Мандах						4
7 Өргөн						4
8 Сайхандулаан						4
9 Улаанбадрах						4
10 Хатанбулаг						3
11 Хөвсгөл						3
12 Эрдэнэ						4
13 Сайншанд						5
14 Зүүнбаян						5
15 Замын үүд						5
<b>Дүн</b>	<b>7</b>	<b>13</b>	<b>13</b>	<b>15</b>	<b>12</b>	<b>60</b>

#### 12.4 НЕФТЬ ХАНГАМЖ

	ХЭМЖИХ НЭГЖ	2011.09	2012.09	2013.09	2014.09	$\frac{2014}{2013}$
1. Татан авалт бүгд	сая төг	47109.2	93709.8	50005.4	30014.2	60.0
- Бинзен	тн	4071.9	5897.2	5044.9	9461.2	187.5
- Дизель	тн\	20059.9	42506.0	28931.1	15043.5	52.0
- Тос	тн	396.8	107.5	45.1	79.7	176.7
2. Борлуулалт бүгд	сая төг	29942.6	43075.0	24019.7	26597.3	110.7
- Бинзен	тн	2753.7	4211.3	4929.3	9731.1	197.4
- Дизель	тн\	12005.2	18255.0	9079.8	13172.2	145.1
- Тос	тн	812.2	85.7	76.8	76.5	99.6
Хамрагдсан аж ахуйн нэгж	тоо	5	6	5	4	80.0



АРВАН ГУРАВ. БАРИЛГА

13.1 БАРИЛГА УГСРАЛТ, ИХ ЗАСВАРЫН АЖИЛ, жил бүрийн 9-р сард

	2013.09	2014.09	сая.төг 2014/2013
Барилга угсралт их засварын ажил бүгд	133334.8	79442.8	59.6
Орон сууцны барилга	24980.2	28710.0	114.9
Орон сууцны бус барилга	14504.1	13191.9	91.0
Үйлдвэрийн			
Худалдаа үйлчилгээний	2361.0	2756.0	116.7
Эмнэлэг, сургууль, соёлын	6980.0	4395.0	63.0
Бусад	5163.1	6040.9	117.0
Инженерийн барилга байгууламж	92995.5	36056.9	38.8
Эрчим хүчний		26999.4	
Авто зам	88072.8	2112.2	2.4
Гүүр гүүрэн гарц			
Далан, суваг, шугам, сүлжээ	2835.1	6945.3	245.0
Бусад (зам, талбайн бусад ажил)	2087.6		
Их засварын ажил	855.0	1484.0	173.6