



**АЙМГИЙН АЖИЛЛАХ ХҮЧ,  
ХӨДӨЛМӨР ЭРХЛЭЛТИЙН  
2013 ОНЫ ТАНИЛЦУУЛГА**

**Даланзадгад 2014 он**

## Агуулга

НЭГ. ӨМНӨХ ҮГ	2
ХОЁР. ОЙЛГОЛТ, ТОДОРХОЙЛОЛТ	3
ГУРАВ. ОНОЛЫН ХЭСЭГ	8
ДӨРӨВ ТАНИЛЦУУЛГАНЫ ХЭСЭГ	12
4.1 ХӨДӨЛМӨР ЭРХЛЭЛТ	
4.2 АЖИЛГҮЙЧҮҮД	
ДҮГНЭЛТ	24

## ӨМНӨХ ҮГ

Аливаа орны эдийн засгийн чадамжийг хүний хүчин зүйл, материаллаг хүчин зүйл гэсэн хоёр төрөлд хуваадаг. Хүний хүчин зүйлийг “хөдөлмөрийн чадамж”, “удирдах ур ухааны түвшин”, материаллаг хүчин зүйлийг “капитал”, “газар” гэж ангилах бөгөөд шийдвэрлэх ач холбогдолтой нь хүний хүчин зүйл юм.

Улс орны тухайн нөхцөл дэх эд баялгийн үйлдвэрлэл, бүх төрлийн үйлчилгээний хэмжээг хамгийн өндөр түвшинд байлган хүмүүсийн хэрэгцээг хангаж, хөгжил дэвшилд хүргэж чадах хөдөлмөрийн нөөцийн нийлмэл ур чадварыг хөдөлмөрийн чадамж гэж эдийн засгийн онолд тодорхойлдог. Үүнээс үзэхэд хөдөлмөрийн нөөцийг зөвхөн тоо хэмжээ, бүтцийн талаас нь төдийгүй, түүний чанар, ашиглалтын үр ашгийг тодорхойлж шинжлэх явдал статистикийн гол зорилтын нэг юм.

Энэ зорилтын хүрээнд хөдөлмөрийн нөөц, эдийн засгийн идэвхтэй хүн ам, ажил эрхлэлт, ажилгүйчүүд, хөдөлмөрийн зах зээлийн үзүүлэлтийг чухалчлан авч үзлээ.

Төвлөрсөн төлөвлөгөөт эдийн засгаас зах зээлийн эдийн засагт шилжиж эхэлснээр тус аймгийн эдийн засагт бүтцийн өөрчлөлт, аж ахуй нэгжүүдийн өөрчлөн байгуулалт явагдаж улмаар ажил орлогогүй иргэдийн тоо нэмэгдэх болсон ба тэднийг шинэ ажил үйлчилгээнд зуучлах, мэргэжил олгох зэрэг асуудал чухлаар тавигдсан юм.

**Судалгааны ажлын зорилго:** Хөдөлмөр эрхлэлтийн талаарх аймгийн мэдээ, мэдээлэл, статистик тоо баримтуудыг ашиглаж, өнөөгийн хөдөлмөр эрхлэлтийн байдал ямар түвшинд байгааг судлахыг энэхүү танилцуулгаар харуулахыг зорилоо.

## **ХОЁР. ОЙЛГОЛТ ТОДОРХОЙЛОЛТУУД**

### **Өрх**

Өрх гэдэг нь байнга хамтран амьдарч, орлогоо нэгтгэн хоол хүнсээ бэлтгэж, нэг тогооноос хоол иддэг нэг буюу хэд хэдэн хүмүүсийг хэлнэ. Эдгээр хүмүүс нь хамаатан садан болон ажил олгогчтойгоо хамтран амьдардаг, цусан төрлийн хамааралгүй, гэрийн үйлчлэгч, бусад хөлсний ажилчид ч байж болно.

### **Өрхийн тэргүүлэгч**

Өрхийн тэргүүлэгч гэдэг нь бусад гишүүд нь өрхийн тэргүүлэгч хэмээн хүлээн зөвшөөрсөн өрхийн гишүүн бөгөөд насанд хүрсэн хүн байна. Хэрвээ тухайн сууцанд нэгээс олон өрх амьдран сууж байвал төдий тооны өрхийн тэргүүн байна.

### **Эдийн засгийн үйл ажиллагаа**

Зах зээлд болон хувийн хэрэглээнд зориулж үйлдвэрлэсэн бараа, үйлчилгээний үйл ажиллагааг хамруулна. Үндэсний тооцооны системийн хүрээнд бараа, үйлчилгээнд худалдах, солилцох, өөрийн аж ахуйд хэрэглэх зорилгоор боловсруулсан түүхий эд материал, зах зээлд нийлүүлж байгаа бүхий л бүтээгдэхүүн, үйлчилгээ, зах зээлд худалдах, өөртөө хэрэглэх зорилгоор өрхөд үйлдвэрлэж байгаа бараа үйлчилгээг хамруулна.

Энэ нь цалин хөлстэй болон цалин хөлсгүй, албан болон албан бус хэлбэртэй байж болно. Жишээлбэл: өөрийн өрхийн аж ахуйн бизнест цалин хөлсгүй оролцож буй хүнийг эдийн засгийн үйл ажиллагаа эрхэлж байна гэж үзнэ.

### **Эдийн засгийн бус үйл ажиллагаа**

Хүүхэд, өндөр настан асрах, гэр цэвэрлэх, хоол унд бэлтгэх зэрэг цалин хөлс, орлого олохгүй үйл ажиллагааг хамруулна. Үүнд:

- Гэр орон цэвэрлэх, хувцас бусад нэхмэл, сүлжмэл эдлэл оёх, арчлах
- Хувцас, угаах, индүүдэх, гэр байшин, эд хогшил сэргээн засварлах
- Хоол унд хийх, аяга таваг угаах
- Хүүхэд асрах
- Өвчтэй хүн, өндөр настнуудыг асрах
- Гэрийнхээ хэрэгцээт зүйлийг худалдан авах, дэлгүүр явах

## **Ажиллагч**

Ажиллагч гэдэг нь цалин хөлс, орлого олох зорилгоор эдийн үасгийн үйл ажиллагаанд оролцож, хөдөлмөр эрхлэлтийн аль нэг хэв шинж (статус)-д хамрагдаж байгаа иргэнийг хэлнэ.

Ажиллагч гэдэг нь ажиллах хүчинд хамаарагдах тухайн хугацаанд ажил, хөдөлмөр эрхэлж байгаа болон тухайн долоо хоногт ажил эрхлээгүй ч ажилтай байсан хүнийг хэлнэ. Тухайн хугацаанд (сүүлийн долоо хоногт) ямар нэг байдлаар ажил хөдөлмөр эрхэлсэн (нэг цагаас дээш хугацаагаар) хүнийг ажилтай гэнэ. Өвчлөл, гэмтэл, амралт, чөлөө, цаг агаарын таагүй байдал, ажил хаялт болон бусад шалтгаанаар түр хугацаагаар ажил эрхлэхгүй байгаа ч ажилтай, бизнес эрхэлдэг бол тухайн хүнийг ажиллагч гэж үзнэ.

## **Хувиараа хөдөлмөр эрхлэгч**

Дангаараа буюу бусадтай хамтран өөрийн багаж, тоног төхөөрөмж, бусад материалыг ашиглан эдийн засгийн үйл ажиллагааг хараат бусаар явуулж, урт хугацаагаар түр ажилтан авч ажиллуулдаггүй (богино хугацаагаар ажилтан ажиллуулж болно), бизнесийнхээ үйл ажиллагаанд нөлөөлөх шийдвэрийг бие даан гаргадаг иргэнийг хэлнэ.

Мөн ажиллагчдын оролцоогүйгээр аж ахуйн нэгж, байгууллага, хамтарсан үйлдвэрийг удирдаж байгаа хүнийг хувиараа хөдөлмөр эрхлэгч гэнэ. Харин өрхийн гишүүд цалин хөлсгүйгээр энд ажиллаж болно.

## **Өрхийн бизнест цалин хөлсгүй оролцогч**

Өрхийн аж ахуйн нэгжид цалин хөлсгүйгээр нэг цагаас доошгүй ажилласан хүн. Ялангуяа хөдөө аж ахуй, ойн аж ахуй, загас агнуурын салбарт өрхийн аж ахуй зонхилж байдаг тул цалин хөлсгүй оролцогч их байдаг. Өрхийн бизнест цалин хөлсгүй оролцсон хүүхдүүдийг хөдөлмөр эрхэлсэн гэж үзнэ.

## **Ажилгүйчүүд**

Ажилгүйчүүд гэдэг нь ажиллах хүчинд хамаарагдах тухайн хугацаанд ажил, хөдөлмөр эрхлээгүй байгаа болон тухайн долоо хоногт ажил эрхлээгүй боловч ажил эрхлэхэд бэлэн байсан, ажил хөдөлмөр идэвхтэй хайсан хүнийг хэлнэ. Ажил хөдөлмөр эрхлэдэггүй ч ажил эрхлэх боломжтой байгаа, ажилд орох өргөдлөө өгсөн болон ярилцлаганд орохоор хүлээж байгаа хүнийг мөн ажилгүйчүүд гэж тодорхойлно.

**Эдийн засгийн идэвхитэй хүн ам**

НҮБ-ын үндэсний тооцооны системийн хүрээнд, тодорхой цаг хугацаанд тодорхойлогдсон бүтээгдэхүүн, үйлчилгээг үйлдвэрлэхэд ажиллах хүчээ нийлүүлж байгаа ажиллагчид, нийлүүлэхэд бэлэн байгаа ажилгүйчүүдийг эдийн засгийн идэвхтэй хүн амд тооцдог. Эдийн засгийн идэвхтэй хүн амыг урт хугацаагаар хэмжигдэх байнгын идэвхтэй хүн ам, нэг долоо хоног буюу нэг өдрийн хугацаагаар хэмжигдэх тухайн үеийн идэвхтэй хүн ам буюу “Ажиллах хүч” гэсэн хоёр аргаар тодорхойлно.

**Байнгын идэвхитэй хүн ам**

Заагдсан хязгаараас дээш настай (АХС-гаар 15 ба түүнээс дээш насыг авсан) ажилтай болон ажилгүй байсан нь урт хугацаагаар буюу хуанлийн жилийн (сүүлийн 12 сарын) туршид эрхэлсэн үндсэн үйл ажиллагааныхаа байдлаар тодорхойлогддог хүн амыг хэлнэ.

**Тухайн үеийн идэвхитэй хүн ам**

Ажиллах хүч буюу тухайн үеийн идэвхтэй хүн амд ажилтай болон ажилгүй байсан нь судалгааны өмнөх сүүлийн 7 хоногт эрхэлсэн үндсэн үйл ажиллагааных нь байдлаар тодорхойлогдож байгаа ажиллагчид болон ажилгүйчүүдийн доторхи тодорхой шаардлагыг хангах бүхий л хүмүүсийг хамруулна.

**Эдийн засгийн идэвхигүй хүн ам**

Тогтоосон насны хязгаараас дээш насны байнгын болон тухайн үеийн эдийн засгийн идэвхтэй хүн амд хамаарагдахгүй хүн ам болон тогтоосон насны хязгаараас доош насны хүнийг эдийн засгийн идэвхгүй хүн ам гэнэ.

Эдийн засгийн идэвхигүй хүн амд хөдөлмөрийн нөхцөл, онцлогоос шалтгаалан тэтгэвэрийн наснаас өмнө тэтгэвэр, тэтгэмж тогтоолгосон хүн ам, хөдөлмөрийн чадвараа 6 сараас дээш хугацаагаар түр болон бүрэн алдсан иргэн , хөдөлмөрийн насны өдрөөр суралцагч, хүндэтгэх ба хүндэтгэх бус шалтгаанаар хөдөлмөр эрхлээгүй болон хөдөлмөрийн насанд хүрээгүй хүн амыг хамруулна.

Эдийн засгийн идэвхгүй хүн амыг урт хугацаагаар хэмжигдэх байнгын идэвхгүй хүн ам, нэг долоо хоног буюу нэг өдрийн хугацаагаар хэмжигдэх тухайн үеийн идэвхгүй хүн ам гэсэн хоёр аргаар тодорхойлно.

## **Байнгын идэвхигүй хүн ам**

Урт хугацаанд буюу сүүлийн 12 сарын туршид эрхэлсэн үндсэн үйл ажиллагаагаараа эдийн засгийн идэвхтэй хүн амд тооцогдохгүй (ажиллагчид болон ажилгүйчүүдийн алинд ч хамаарахгүй) хүмүүсийг эдийн засгийн байнгын идэвхгүй хүн ам гэнэ. Үүнд: оюутан сурагч, гэрийн ажилчид, тэтгэврийн орлого авдаг хүмүүсийг хамруулна.

## **Тухайн үеийн идэвхигүй хүн ам**

Сүүлийн 7 хоногт сургуульд суралцаж байгаа, гэрийн ажлаа хийж байгаа, тэтгэвэрт гарсан болон өндөр настай, тахир дутуу зэрэг шалтгаанаар тухайн хугацаанд ажиллагчид болон ажилгүйчүүдийн алинд ч хамаарахгүй хүмүүсийг тухайн үеийн эдийн засгийн идэвхгүй хүн ам буюу ажиллах хүчинд хамаарагдахгүй хүн ам гэнэ.

## **Эдийн засгийн үйл ажиллагааны салбар**

Тухайн хүний ажиллаж байгаа ажлын байр, үйлдвэрийн газар, байгууллагын үйлдвэрлэдэг үндсэн бүтээгдэхүүн, үйлчилгээний төрлөөр тодорхойлогдоно. Олон Улсын Стандарт Ангилал 4-т нийцүүлэн боловсруулсан “Эдийн засгийн бүх төрлийн үйл ажиллагааны салбарын ангилал”-ыг ашигласан.

## **Ажил мэргэжил**

Цалин, хөлс, орлого олох зорилгоор тухайн хүний хийж гүйцэтгэж буй эдийн засгийн үйл ажиллагааны ажил, мэргэжлийн төрлийг ажил, мэргэжил гэнэ. Хэрвээ тухайн хүн ажилгүй байгаа бол эрхлэхэд бэлэн байгаа ажил, мэргэжлийн төрлийг тухайн хүний ажил, мэргэжил гэж үзнэ.

## **Үндсэн ажил**

Тухайн хугацаанд (сүүлийн долоо хоног, сүүлийн 12 сард) нэгээс олон ажил цалинтай болон хувиараа эрхэлж байгаа бол нийгмийн болон хууль зүйн тал, цалин хөлсний хэмжээ, ажиллаж байгаа цагаас нь хамааруулан үндсэн ажлыг тодорхойлно. Хэрвээ тухайн хүн зөвхөн нэг л ажил эрхэлдэг бол түүнийг үндсэн ажилд тооцно.

## **Давхар ажил**

Тухайн хугацаанд (сүүлийн долоо хоног, сүүлийн 12 сард) нэгээс олон ажил цалинтай болон хувиараа эрхэлж байгаа бол нийгмийн болон хууль зүйн тал, цалин хөлсний хэмжээ, ажиллаж байгаа цагаас нь хамааруулан үндсэн ажлаас бусад ажлыг давхар ажил гэж тодорхойлно.

## **Бүрэн бус хөдөлмөр эрхлэлт**

Тухайн хугацааны үндсэн үйл ажиллагаандаа ажлын цагийн тогтоосон доод хязгаараас бага цагаар ажилладаг, эсвэл нэмэлт цагаар ажиллах хүсэлтэй бөгөөд ажиллахад бэлэн байгаа, түүнчлэн тухайн хүний эзэмшсэн мэргэжил, ур чадварыг бүрэн ашиглахгүй, бүтээмж доогуур байхыг хамруулна. Бүрэн бус хөдөлмөр эрхлэлт нь ил, далд гэсэн 2 хэлбэртэй байна. Бүрэн бус ажил эрхэлж байгаа хүн нь цалин, хөлстэй болон хувиараа эрхэлж байгаа тухайн үйл ажиллагаанд тогтоогдсон цагаас бага цагаар өөрийн хүслээр бус ажиллаж байгаа тухайн хугацаанд нэмэлт ажил хайж байгаа болон нэмэлт ажил эрхлэхэд бэлэн байгаа хүн юм.

### **Ажил олгогч**

Өөрийн ажил мэргэжлээс үл хамааран нэг болон түүнээс дээш ажиллагчидтай аж ахуйн нэгж, хамтарсан үйлдвэрийг удирдаж байгаа хүнийг ажил олгогч гэнэ. Эдийн засгийн үйл ажиллагаатай холбоотой шийдвэрийг бие даан гаргаж, үйлдвэрлэсэн бүтээгдэхүүн, үйлчилгээнээс олсон ашиг буюу ашиг олох боломжоос шууд хамааран бизнестээ урт хугацаагаар нэг буюу түүнээс дээш ажилтныг хөдөлмөрийн болон бусад гэрээ, тохиролцооны үндсэн дээр авч ажиллуулж буй эзэн, байгууллагын удирдлагыг хэлнэ.

### **Цалин хөлс**

Мөнгөн болон биет хэлбэрээр авч байгаа хөлс, урамшуулал, гарын мөнгө, ашиг орлогын хувь, илүү цаг ажилласны мөнгө, ажил олгогчоос хангаж байгаа хоол хүнс, байрыг цалин хөлсөд хамааруулна.

## **ХОЁР. ОНОЛЫН ХЭСЭГ**

### ***Судалгааны үзүүлэлтийн ойлголт, тодорхойлолт, тооцсон аргачлал:***

Хөдөлмөр эрхлэлттэй холбоотой судалгааны үндсэн үзүүлэлтүүдэд дараах ойлголтуудыг авч үздэг.

- Хөдөлмөрийн насны хүн ам;
- Ажиллах хүч буюу эдийн засгийн идэвхтэй хүн ам;
- Ажил эрхэлдэг хүн ам буюу ажиллагсад;
- Ажилгүйчүүд;
- Эдийн засгийн идэвхгүй хүн ам;
- Эдийн засгийн ачаалал;
- Хөдөлмөр эрхлэлтийн түвшин;
- Ажиллах хүчний оролцооны түвшин;
- Ажилгүйдлийн түвшин;
- Эдийн засгийн идэвхгүй байдлын түвшин;
- Хөдөлмөрийн бүтээмж зэрэг болно.

Тухайлбал:

#### **Хөдөлмөрийн насны хүн ам:**

Хөдөлмөрийн насны хүн амд 15-59 насны хоорондох нийт хүн амыг хамруулж үздэг.

#### **Ажиллах хүч буюу эдийн засгийн идэвхтэй хүн ам:**

Эдийн засгийн идэвхтэй хүн ам буюу ажиллах хүчинд үндэсний тооцооны системийн хүрээнд, хөдөлмөрийн насанд хүрсэн, ажил хийх чадвартай ажиллах хүчээ нийлүүлж байгаа ажиллагсад болон хөдөлмөрөө нийлүүлэхэд бэлэн байгаа ажил идэвхтэй хайж байгаа ажилгүй иргэдийг хамруулдаг.

#### **Ажил эрхэлдэг хүн ам буюу ажиллагсад:**

Ажиллагчид гэж цалин хөлс, орлого олох зорилгоор эдийн засгийн үйл ажиллагаанд оролцож, хөдөлмөр эрхлэлтийн аль нэг хэв шинжид хамрагдаж буй иргэдийг хэлнэ. Аж ахуйн нэгж байгууллагад орон тооны ажиллагчид, хувиараа хөдөлмөр эрхлэгчид, хамтран ажил гүйцэтгэгчид, өрхийн аж ахуйд ажиллагсад болон ажил эрхэлдэг боловч тодорхой шалтгаанаар ( ээлжийн амралттай, өвчтөй, чөлөөтөй гэх мэт) ажиллаагүй хүн амыг хамааруулна.

## Ажилгүйчүүд

Монгол улсын хуулиар зөвшөөрөгдсөн хөдөлмөрлөх насны, хөдөлмөр эрхлэх чадвартай, цалин хөлстөй ажил болон хувиараа хөдөлмөр эрхэлдэггүй, тухайн үед ажиллахад бэлэн, цалин хөлстөй ажил идэвхтэй хайж байгаа хөдөлмөр зохицуулалтын албанд бүртгүүлсэн хүмүүсийг ажилгүйчүүдэд хамруулна.

## Эдийн засгийн идэвхигүй хүн ам

Эдийн засгийн идэвхгүй хүн амд эдийн засгийн идэвхтэй хүн амд хамаарагдахгүй хөдөлмөрийн насны нийт хүн ам болон хөдөлмөрийн насанд хүрээгүй, хүн ам, хөдөлмөрийн наснаас дээш насны хүн амыг хамруулна.

## Эдийн засгийн ачаалал (ЭЗА)

Эдийн засгийн ачаалал нь (ЭЗА) тухайн улс орны эдийн засгийн ачааллыг харуулдаг гол үзүүлэлт юм. Тухайлбал, эдийн засгийн ачаалал бага байх тусам эдийн засгийн идэвхгүй хүн амын тоо нь эдийн засгийн идэвхтэй хүн амын тооноос төдий чинээ цөөн байгааг харуулж байна.

**Тооцох арга зүй:** Эдийн засгийн ачаалал нь эдийн засгийн идэвхтэй хүнд ногдох эдийн засгийн идэвхгүй хүн амын эзлэх хувийн жингээр тодорхойлогдоно.

$$\text{ЭЗА} = \frac{\text{Эдийн засгийн идэвхгүй хүн амын тоо}}{\text{Эдийн засгийн идэвхтэй хүн амын тоо}} \times 100\%$$

## Ажиллах хүчний идэвхийн ерөнхий коэффициент

Нийт хүн амд хөдөлмөрийн насны хүн амын эзлэх хувь өндөр байвал ажиллах хүчний идэвхийн ерөнхий коэффициент (АХИЕК) нь өндөр гарна. Энэхүү үзүүлэлтэд хүн амын насны бүтэц чухал нөлөө үзүүлдэг бөгөөд нас, хүйсийн бүлгээр тооцож болно.

**Тооцох арга зүй:** Ажиллах хүчний идэвхийн ерөнхий коэффициент(АХИЕК) нь эдийн засгийн идэвхтэй хүн амын нийт хүн амд эзлэх хувийн жингээр тодорхойлогдоно.

$$\text{АХИЕК} = \frac{\text{Эдийн засгийн идэвхтэй хүн ам}}{\text{Нийт хүн амын тоо}} \times 100\%$$

## Хөдөлмөр эрхлэлтийн түвшин:

Хөдөлмөр эрхлэлтийн түвшин нь (ХЭТ) нь эдийн засгийн идэвхтэй хүн амын хэдэн хувийг ажил эрхэлж байгаа хүмүүс бүрдүүлж байгааг харуулдаг.

**Тооцох арга зүй:** Хөдөлмөр эрхлэлтийн түвшинг тодорхойлохдоо ажиллагчдын тоог эдийн засгийн идэвхтэй хүн амын тоонд харьцуулж тооцно.

$$\text{ХЭТ} = \frac{\text{Ажиллагсдын тоо}}{\text{Эдийн засгийн идэвхтэй хүн ам}} \times 100\%$$

### Ажиллах хүчний оролцооны түвшин

Ажиллах хүчний оролцооны түвшин (АХОТ) нь нийт хүн амаас хөдөлмөрийн бус насны хүн ам, тухайлбал эдийн засгийн үйл ажиллагаанд оролцдоггүй хүүхэд болон тэтгэврийн насны хүмүүсийг хасаж тооцдог учраас илүү нарийвчилсан үзүүлэлт юм. Энэ үзүүлэлтэд хүн амын насны бүтэц чухал нөлөө үзүүлдэг ба энэ үзүүлэлтийг ажиллах хүчний идэвхийн тусгай коэффициент (АХИТК) гэж нэрлэдэг. Ажиллах хүчний оролцооны түвшин өндөр байхын хэрээр хөдөлмөрийн насны хүн амын дунд ажил эрхэлж байгаа, эсвэл ажил идэвхтэй хайж байгаа хүн амын эзлэх хувь өндөр байна гэсэн үг юм. Ажиллах хүчний оролцооны түвшин нь тухайн улс орны хөдөлмөрийн зах зээлийн хөгжил, хүн амын эдийн засгийн идэвхийн байдлыг харуулдаг гол үзүүлэлт бөгөөд хөдөлмөрийн насны (15-59) хүн амын дунд ажиллах хүч буюу хөдөлмөр эрхэлж байгаа болон ажил идэвхтэй эрж, хайж байгаа, ажиллахад бэлэн ажилгүй хүн амын эзлэх хувь юм. Энэхүү үзүүлэлт нь хөдөлмөрийн насны хүн амын хөдөлмөр эрхлэлтийн байдал, эдийн засагт хөдөлмөрийн насны хүн амыг ажлын байраар хангах зорилтын хэрэгжилтийг хянах хэмжүүр болно.

**Тооцох арга зүй:** Ажиллах хүчний оролцооны түвшин (АХОТ) -г хөдөлмөрийн насны хүн амд эдийн засгийн идэвхтэй хүн амын эзлэх хувиар тодорхойлдог.

$$\text{АХИТК} = \frac{\text{Эдийн засгийн идэвхтэй хүн ам}}{\text{Хөдөлмөрийн насны хүн амын тоо}} \times 100\%$$

Мөн ажиллагчид болон ажилгүйчүүдийн нийлбэр нь эдийн засгийн идэвхтэй хүн ам буюу ажиллах хүчийг бүрдүүлдэг. Энэхүү ажиллах хүчний хөдөлмөрийн насны хүн амын тоонд эзлэх хувийг ажиллах хүчний оролцооны түвшин гэж нэрлэдэг. Үүнийг үзүүлбэл:

$$\text{АХОТ} = \frac{\text{Ажиллагсад} + \text{Ажилгүйчүүд}}{\text{Хөдөлмөрийн насны хүн амын тоо}} \times 100\%$$

### Ажилгүйдлийн түвшин

Ажилгүйдлийн түвшин өндөр байна гэдэг нь нийгмийн хуримтлал багасаж, үйлдвэрлэл, эдийн засгийн хөгжил хоцрогдож, ядуурал нэмэгдэж байгааг харуулдаг учраас ажилгүйдлийг

бууруулах нь макро эдийн засгийн бодлогын нэг зорилт болдог. Ажилгүйдэл нь улс орны нийгэм, эдийн засагт ихээхэн сөрөг үр дагавартай байдаг.

**Тооцох арга зүй:** Ажилгүйдлийн түвшинг (АТ) ажилгүй иргэдийн тоог эдийн засгийн идэвхтэй хүн амын тоонд харьцуулж тооцно.

$$AT = \frac{\text{Ажилгүй иргэдийн тоо}}{\text{Эдийн засгийн идэвхтэй хүн амын тоо}} \times 100\%$$

#### **Эдийн засгийн идэвхгүй байдлын түвшин(ЭЗИБТ)**

Эдийн засгийн идэвхгүй хүн амын тоог хөдөлмөрийн насны хүн амын тоонд харьцуулсан харьцааг эдийн засгийн идэвхгүй байдлын түвшин гэнэ.

$$ЭЗИБТ = \frac{\text{Эдийн засгийн идэвхтэй хүн амын тоо}}{\text{Хөдөлмөрийн насны хүн амын тоо}} \times 100\%$$

#### **Хөдөлмөрийн бүтээмж**

Нэгж хөдөлмөрийн( хөдөлмөр эрхэлж буй хүн ам буюу ажиллагчид) орцод ногдох гарцын хэмжээгээр тодорхойлно. Өөрөөр хэлбэл нэгж ажиллагчид ногдох ДНБ ( нэмэгдэл өртөг) -ий хэмжээгээр тодорхойлно.

#### **Тооцох аргачлал:**

$$P = \frac{Y}{N} = \frac{\text{Дотоодын Нийт Бүтээгдэхүүн (зэрэгцүүлсэн үнээр)}}{\text{Ажиллагсдын тоо}}$$

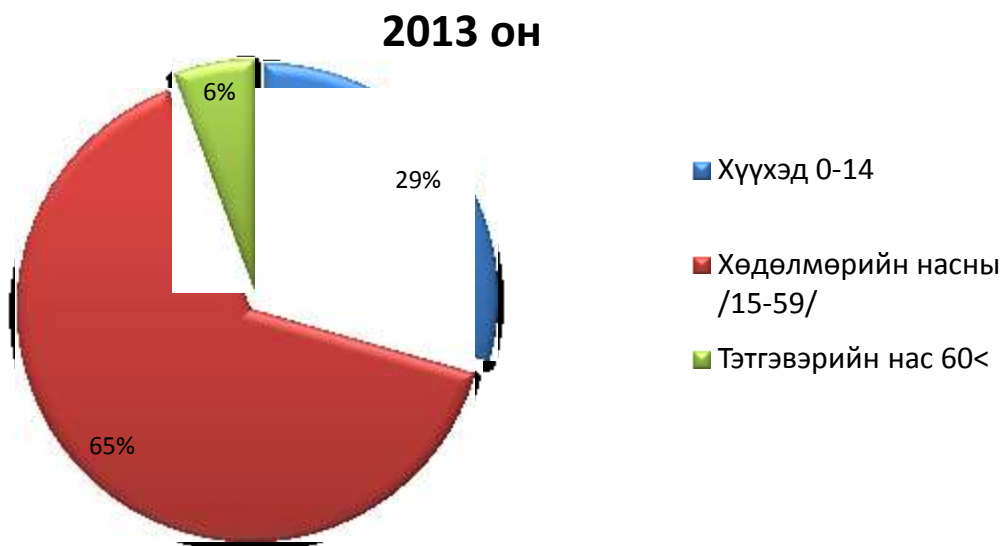
- P- Хөдөлмөрийн бүтээмж
- Y-Дотоодын нийт бүтээгдэхүүн( зэрэгцүүлэх үнээр)
- N- Ажиллагчдын тоо
-

**4.1 Хөдөлмөр эрхлэлт**



**Нийт хүн амд хөдөлмөрийн насны хүн амын эзлэх хувь**

Зураг-1.



Зураг-1-ээс харахад манай аймгийн нийт хүн амын 65 хувь нь хөдөлмөрийн насны хүн ам эзэлж байна. Энэ нь манай аймгийн хувьд ажил хөдөлмөр хийх, баялаг бүтээх их нөөц байгааг харуулж байна. Мөн зураг-2 –оос харахад хөдөлмөрийн насны хүн амын дотор 20-39 насны хүн ам дийлэнх хувийг эзэлж байгааг нь ид залуу хийж

бүтээх чадвартай хүн ам их байгааг харуулж байна. Хөдөлмөрийн насны хүн амын хүйсийн харьцаа хол зөрүүгүй хэвийн байна.

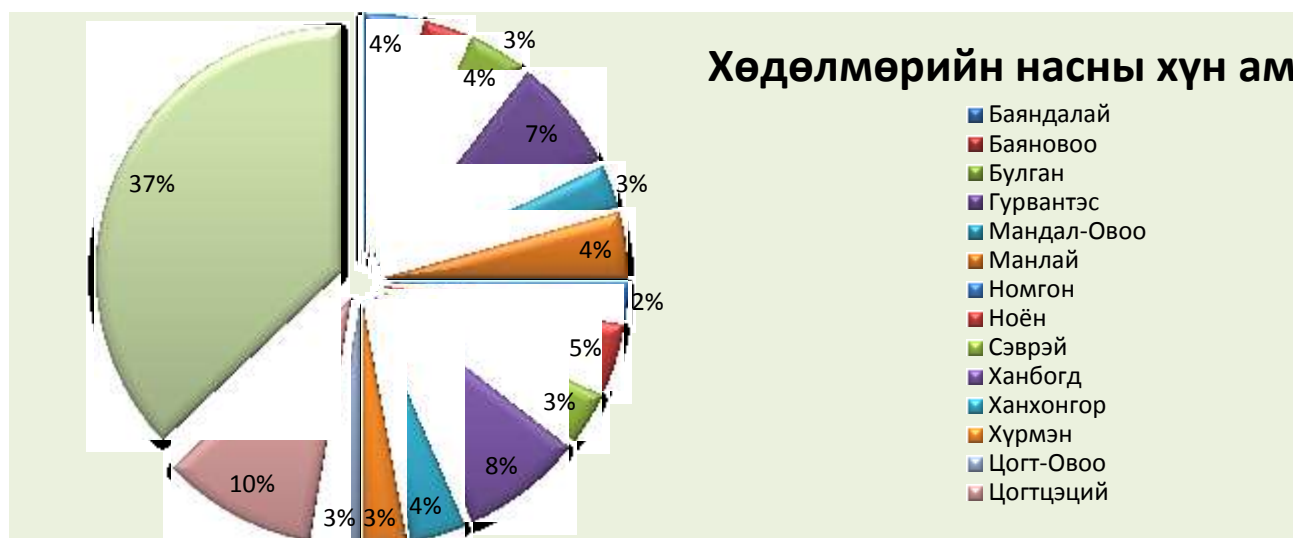
### ХҮН АМЫН ТОО, сумаар, хүйсээр, насны ангилалаар, 2013 он

Хүснэгт-1

	Хүн ам		Хүүхэд 0-14 нас		Хөдөлмөрийн нас 15-59		Тэтгэвэрийн нас 60<	
	Бүгд	эмэгтэй	Бүгд	эмэгтэй	Бүгд	эмэгтэй	Бүгд	эмэгтэй
Бүгд	58555	29426	17250	8483	37987	18959	3318	1984
Баяндалай	2148	1070	609	303	1385	681	154	86
Баяновоо	1723	875	479	263	1144	550	100	62
Булган	2187	1094	596	299	1434	709	157	86
Гурвантэс	4465	2235	1408	725	2820	1364	237	146
Мандал-Овоо	1687	839	490	238	1089	540	108	61
Манлай	2522	1276	739	352	1636	833	147	91
Номгон	1388	650	373	167	940	436	75	47
Ноён	2624	1261	752	369	1705	791	167	101
Сэврэй	2009	1001	558	267	1323	659	128	75
Ханбогд	4712	2339	1496	751	3053	1483	163	105
Ханхонгор	2113	1035	534	281	1395	648	184	106
Хүрмэн	1644	834	463	240	1069	521	112	73
Цогт-Овоо	1644	812	507	234	1033	509	104	69
Цогтцэций	6108	2933	2042	980	3884	1843	182	110
Даланзадгад	21581	11172	6204	3014	14077	7392	1300	766

Хөдөлмөрийн насны хүн амыг хүйсээр нь авч үзвэл 2013 онд 49.9 хувь буюу 18959 нь эмэгтэй, 50.1 хувь буюу 19028 нь эрэгтэй хүн ам эзэлж байна. Өмнөговь аймгийн нийт хүн амын 29.4% нь 0-14 насны хүүхдүүд, 64.9% нь хөдөлмөрийн насны залуучууд, 5.7% нь тэтгэврийн буюу 60 дээш насны хүмүүс байна.

График-1



Хөдөлмөрийн насны хүн ам байршлын хувьд 65 хувь нь Даланзадгад, Гурвантэс, Ханбогд, Цогтцэций сумдад, 35 хувь нь бусад сумдад байна.

### Хөдөлмөр эрхлэлт, ажиллах хүчний үзүүлэлт

Хүснэгт -2

	2007	2008	2009	2010	2011	2012	2013
Хөдөлмөрийн насны хүн ам	28878	29708	31587	32986	35102	35807	37987
Эдийн засгийн идэвхтэй хүн ам	22509	20604	21427	22718	23778	26855	25468
Үүнээс: ажиллагчид	22170	20112	20943	21739	22311	24367	24219
Бүртгэлтэй ажилгүйчүүд	339	492	484	979	1467**	2488**	1249
Ажиллах хүчний оролцооны түвшин	77.9	69.4	67.8	68.8	67.7	75.0	67
Ажил эрхлэлтийн түвшин	76.8	67.7	66.3	61.8	93.8*	90.7*	95.1
Ажилгүйдлийн түвшин / Бүртгэлтэй ажилгүйчүүд /	1.5	2.4	2.3	4.3	6.2*	9.3*	4.9

Тайлбар: (\* Шинэчлэгдэн батлагдсан аргаар тооцож гаргав )

/\*\* ХАӨБ-д ажилгүй гэж бүртгүүлсэн иргэдийн тоо /

**Дээрх хүснэгтийн үзүүлэлт бүрийг графикаар дүрсэлбэл:**

График-2

### Хөдөлмөрийн насны хүн ам

■ Хөдөлмөрийн насны хүн ам



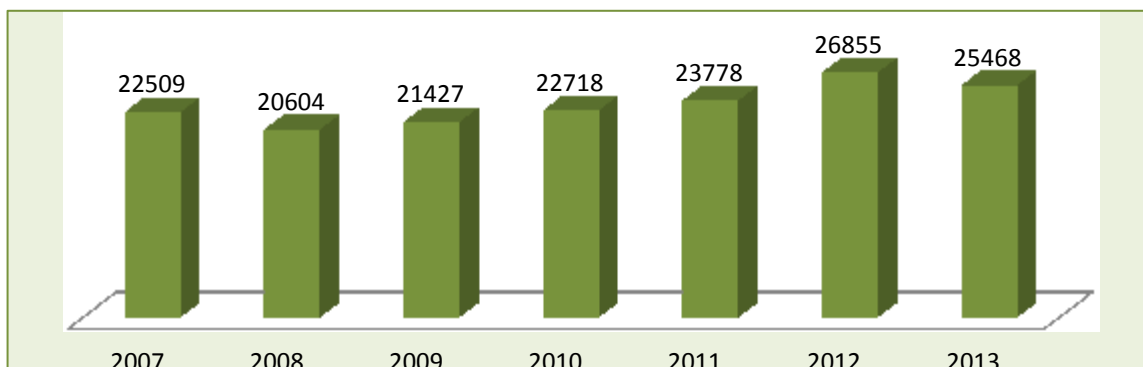
Энэхүү графикаас харахад Өмнөговь аймгийн хүн амын хөдөлмөрийн насны хүн ам 2007-2013 он хүртэл тасралтгүй өссөн үзүүлэлт харагдаж байна. 2013 оныг өмнөх

онуудтай харьцуулж харвал 2010 оноос 13.2 хувиар, 2011 оноос 11.3 хувиар, 2012 оноос 6.1 хувиар тус тус өссөн дүн харагдаж байна.

График-3

### Эдийн засгийн идэвхитэй хүн ам

■ Эдийн засгийн идэвхитэй хүн ам

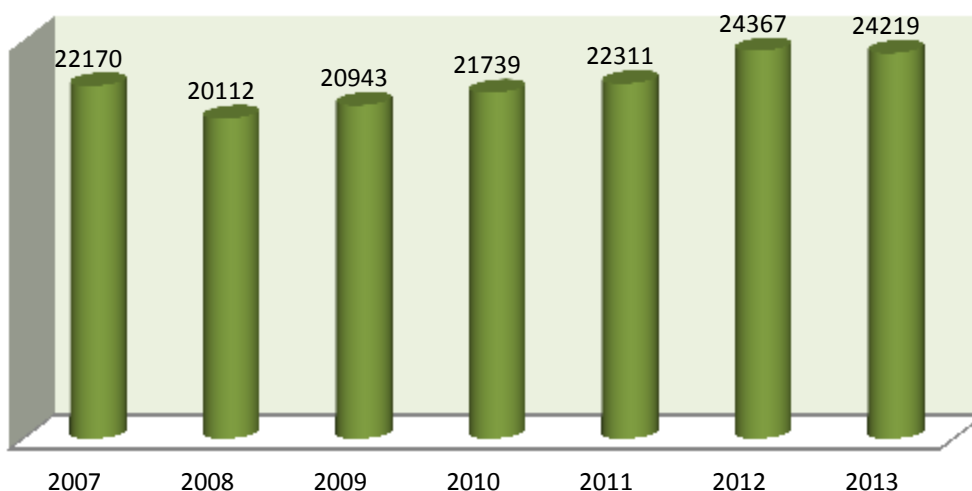


Эдийн засгийн идэвхитэй хүн амд нийт ажиллагч болон бүртгэлтэй ажилгүйчүүдийг хамруулж ойлгож болно. Дээрх графикаас үзвэл эдийн засгийн идэвхитэй хүн ам 2008 онд өмнөх оноосоо /2007/ бууралттай гарсан боловч 2008 оноос 2012 оныг хүртэл өссөн үзүүлэлттэй байна. Харин 2013 оныг 2012 онтой харьцуулахад 5.2 хувиар буурсан үзүүлэлт харагдаж байна.

График-4

### Ажиллагчид

■ Үүнээс: ажиллагчид



Дээрх графикаас үзвэл өсөлт бууралт нь эдийн засгийн идэвхитэй хүн амын өсөлт бууралтын өөрчлөлттэй адилхан байгааг харж болно. Үүнээс дүгнэхэд эдийн

засгийн идэвхитэй хүн амын өөөрчлөлт нь нийт ажиллагчидын тоонд шууд нөлөөлдөг нь харагдаж байна.

### Ажиллагчид нас, хүйс, байршлаар /2013/

#### Хүснэгт-3

	Бүгд			Хот			Хөдөө		
	Бүгд	Эрэгтэй	Эмэгтэй	Бүгд	Эрэгтэй	Эмэгтэй	Бүгд	Эрэгтэй	Эмэгтэй
Бүгд	24220	12679	11541	8658	4591	4067	1561	8088	7473
15 - 19	525	315	210	44	-	44	482	315	166
20 - 24	2453	1530	923	871	523	348	1583	1007	575
25 - 29	3650	2062	1588	1235	750	484	2416	1312	1104
30 - 34	3111	1556	1555	1135	700	435	1976	856	1120
35 - 39	4195	2008	2187	1293	520	773	2902	1488	1414
40 - 44	4235	1999	2236	2062	961	1101	2173	1038	1135
45 - 49	2503	1443	1060	829	565	263	1674	878	796
50 - 54	1917	890	1027	842	355	487	1076	536	540
55 - 59	998	453	544	217	85	132	781	368	413
60 - 64	218	179	39	45	45	-	173	134	39
65 - 69	159	77	82	-	-	-	159	77	82
70 +	254	168	87	86	86	-	168	82	87

### Ажиллагчид, хүйс, эдийн засгийн салбар, байршлаар

#### хүснэгт-4

	Бүгд			Хот			Хөдөө		
	Бүгд	Эр	Эм	Бүгд	Эр	Эм	Бүгд	Эр	Эм
Бүгд	24,220	12,679	11,540	8,658	4,591	4,067	15,561	8,088	7,473
ХАА, ойн аж ахуйн, загас барилт, ан агнуур	9,365	5,179	4,186	431	259	172	8,934	4,920	4,014
Уул уурхай, олборлолт	2,953	1,927	1,026	1,179	743	437	1,774	1,185	589
Боловсруулах үйлдвэрлэл	1,155	444	711	650	257	392	506	187	319
Цахилгаан, хий, уур, агааржуулалт	173	173	0	45	45	0	128	128	0
Усан хангамж, бохир ус зайлуулах систем, хог, хаягдлын менеж	89	89	0	89	89	0	0	0	0
Барилга	667	623	44	571	527	44	95	95	0
Бөөний болон жижиглэн худалдаа, машин мотоциклийн засвар үйл	2,269	893	1,376	1,405	523	882	863	370	494
Тээвэр ба агуулахын үйл ажиллагаа	1,263	1,133	130	965	835	130	298	298	0
Зочид буудал, байр сууц болон нийтийн хоолны үйлчилгээ	750	139	611	483	88	395	268	51	216
Мэдээлэл, холбоо	221	221	0	221	221	0	0	0	0
Санхүүгийн болон	566	176	390	217	130	87	349	46	303

даатгалын үйл ажиллагаа									
Мэргэжлийн шинжлэх ухаан болон техникийн үйл ажиллагаа	477	179	298	221	134	87	257	45	211
Удирдлагын болон дэмжлэг үзүүлэх үйл ажиллагаа	45	0	45	45	0	45	0	0	0
Төрийн удирдлага ба батлан хамгаалах үйл ажиллагаа, албан жу	1,569	986	582	914	480	435	654	506	148
Боловсрол	1,412	258	1,154	695	130	565	717	128	589
Хүний эрүүл мэнд ба нийгмийн халамжийн үйл ажиллагаа	765	84	680	177	0	177	587	84	503
Урлаг, үзвэр, тоглоом наадам	262	131	131	176	87	89	86	43	42
Үйлчилгээний бусад үйл ажиллагаа	176	0	176	131	0	131	45	0	45
Хүн хөлслөн ажиллуулдаг өрхийн үйл ажиллагаа	44	44	0	44	44	0	0	0	0

### Ажиллагчид, хүйс, ажил мэргэжлийн ангиллаар, байршлаар

#### Хүснэгт-5

	Бүгд	Эр	Эм	Хот			Хөдөө		
				Бүгд	Эр	Эм	Бүгд	Эр	Эм
Бүгд	24,220	12,679	11,540	8,658	4,591	4,067	15,561	8,088	7,473
Менежер	1,554	904	650	844	444	400	710	460	250
Мэргэжилтэн	2,545	595	1,950	1,010	267	744	1,535	329	1,206
Техникч болон туслах/ дэд мэргэжилтэн	1,103	530	573	613	309	304	490	221	270
Контор, үйлчилгээний ажилтан	1,001	435	566	565	261	304	437	174	263
Худалдаа, үйлчилгээний ажилтан	3,255	860	2,395	1,712	436	1,276	1,542	424	1,119
Хөдөө аж ахуй, ой, загас агнуурын мэргэшсэн ажилтан	9,365	5,179	4,186	431	259	172	8,934	4,920	4,014
Үйлдвэрлэл, барилга, гар урлал, холбогдох ажил, үйлчилгээний	1,440	831	608	1,042	605	436	398	226	172
Машин механизм, төхөөрөмжийн операторч, угсрагч	2,444	2,307	137	1,445	1,359	86	999	947	51
Энгийн ажил, мэргэжил	1,205	821	384	689	434	255	516	387	129
Зэвсэгт хүчний ажил, мэргэжил	307	217	90	307	217	90	0	0	0

#### 4.2. Ажилгүйдчүүд

## Ажилгүйчүүд хүйс, боловсролын түвшин, байршлаар

Хүснэгт-6

	Бүгд	Эр	Эм	Хот			Хөдөө		
				Бүгд	Эр	Эм	Бүгд	Эр	Эм
Бүгд	1249	721	528	489	266	224	760	455	304
Боловсролгүй	41	41	0	0	0	0	41	41	0
Бага	40	0	40	0	0	0	40	0	40
Суурь	212	167	45	133	89	45	79	79	0
Бүрэн дунд	517	216	302	224	89	134	293	126	167
Техникийн болон мэргэжлийн	394	297	97	88	88	0	306	209	97
Дипломын дээд болон бакалавр	45	0	45	45	0	45	0	0	0

Дараах графикт Өмнөговь аймгийн нийт бүртгэлтэй ажилгүйчүүдийн тоог 2007-2013 оны байдлаар өсөлт бууралтыг харуулсан байна.

График-5

## Бүртгэлтэй ажилгүйчүүд



Бүртгэлтэй ажилгүйчүүдийн тоо 2009 оноос эрчимтэй өссөн бөгөөд 2010 онд 2009 оноос 102 хувиар, 2011 он 2010 оноос 49,8 хувиар, 2012 он 2011 оноос 69,6 хувиар өссөн бол 2013 онд 2012 оноос 49,8 хувиар буурсан байна.

## Ажилгүй иргэд, хүйс, насны бүлэг,

## байршлаар

Хүснэгт-7

	Бүгд	Эр	Эм	Хот			Хөдөө		
				Бүгд	Эр	Эм	Бүгд	Эр	Эм
<b>Бүгд</b>	1,249	721	528	489	266	224	760	455	304
<b>20 - 24</b>	345	255	90	178	88	90	167	167	-
<b>25 - 29</b>	252	168	84	89	89	-	162	79	84
<b>30 - 34</b>	89	44	45	89	44	45	-	-	-
<b>35 - 39</b>	130	41	89	45	-	45	85	41	44
<b>40 - 44</b>	224	173	51	45	45	-	179	128	51
<b>45 - 49</b>	129	41	88	45	-	45	84	41	43
<b>50 - 54</b>	81	-	81	-	-	-	81	-	81

График-6

## Ажиллах хүчний оролцооны түвшин

■ Ажиллах хүчний оролцооны түвшин

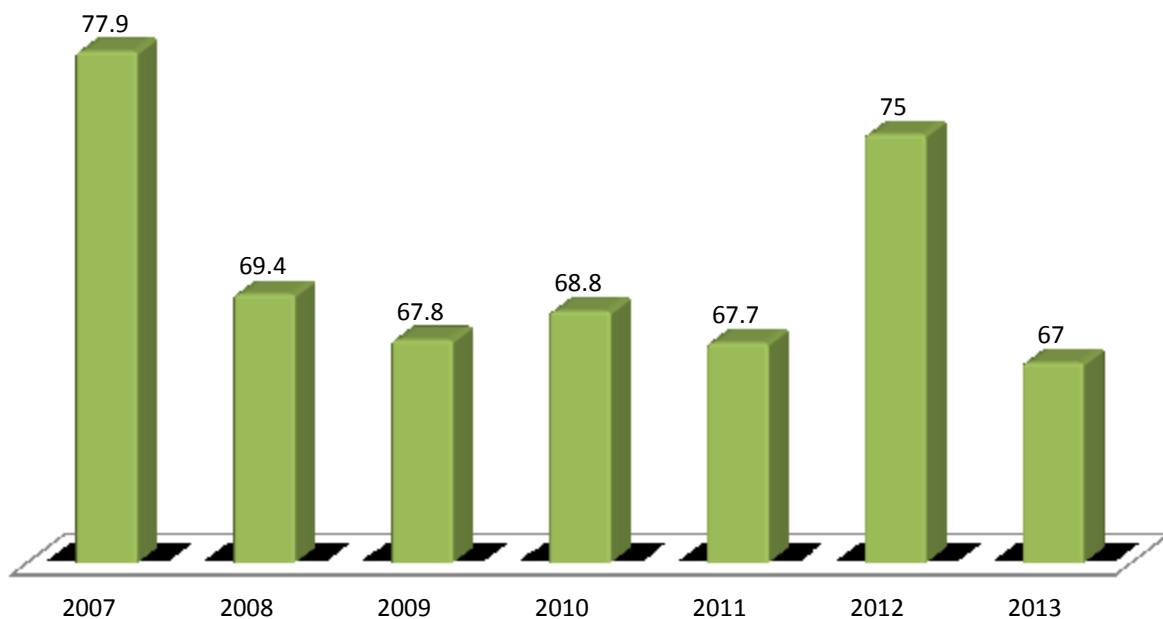


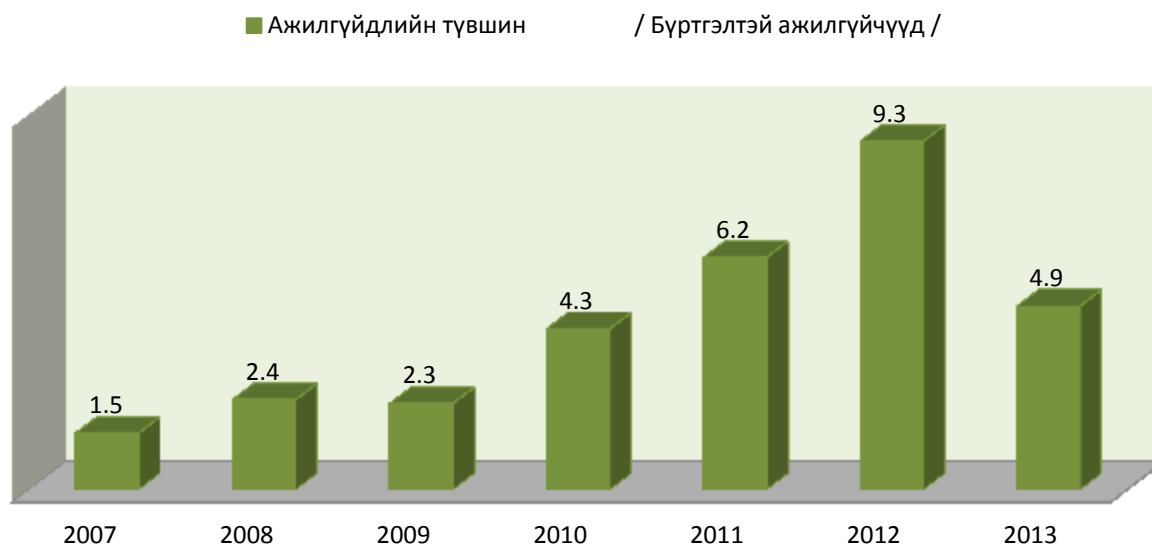
График-7

## Ажил эрхлэлтийн түвшин



График-8

## Ажилгүйдлийн түвшин / Бүртгэлтэй ажилгүйчүүд /



## Хөдөлмөрийн насны хүн ам

## / насны бүлгээр/

## Хүснэгт-8

Насны бүлэг	Хөдөлмөрийн насны хүн ам	Үүнээс эмэгтэй	Үүнээс эрэгтэй	Эзлэх хувь /эмэгтэй/ %	Эзлэх хувь /эрэгтэй/ %
15-19	5199	2591	2608	49.84	50.16
20-24	6114	2994	3120	48.97	51.03
25-29	6464	3135	3329	48.5	51.5
30-34	5070	2509	2561	49.49	50.51
35-39	4194	2082	2112	49.64	50.36
40-44	3614	1811	1803	50.11	49.89
45-49	3236	1669	1567	51.58	48.42
50-54	2477	1304	1173	52.64	47.36
55-59	1619	864	755	53.37	46.63
<b>Нийт</b>	<b>37987</b>	<b>18959</b>	<b>19028</b>	<b>49.9</b>	<b>50.1</b>

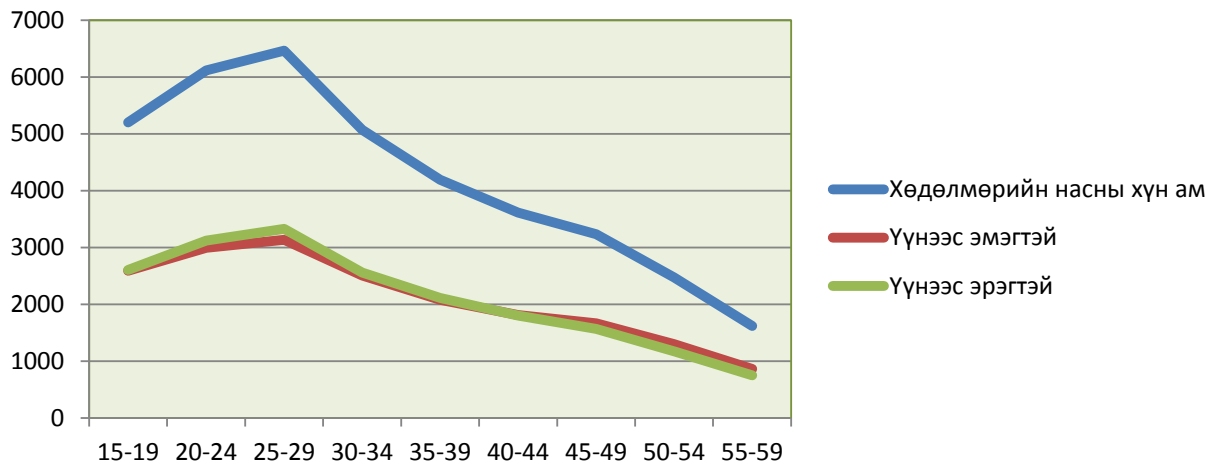
График-9



Хөдөлмөрийн насны хүн амыг насны бүлгээр нь авч үзвэл 20-29 насны залуучууд мөн 20-24 насны залуучууд дийлэнхи хувийг буюу 16-17%-ийг эзэлж байна. Мөн 15-19 насны хүмүүс 14%-ийг, 30-34 насны хүмүүс 13%-ийг, 35-39 насны хүмүүс 11%-ийг эзэлж байгааг харж болох юм.

Дараах графикт хөдөлмөрийн насны хүн амыг хүйсийн харьцаагаар нь авч үзсэн байна.

График-10



Манай аймгийн ажиллагчдын дийлэнх хувийг мөн 25-29 насны залуучууд эзэлж байгаа нь хөдөлмөр эрхлэлтэнд залуучуудын хувь нэмэр нэлээд их байгааг илтгэж байна.

### Хөдөлмөрийн насны хүн ам, ажиллагчдын өөрчлөлт, хүйсийн харьцаа

хүснэгт-9

	2011	2012	2013	Өөрчлөлт 2012/2011		Өөрчлөлт 2013/2012	
				хувь	Тоо	хувь	Тоо
<b>Хөдөлмөрийн насны хүн ам</b>	35102	35807	37987	102.0	705	106	2180
<b>Хөдөлмөрийн насны эмэгтэй хүн ам</b>	17581	18418	18959	104.8	837	102,9	541
<b>Хөдөлмөрийн насны хүн амд эмэгтэйчүүдийн эзлэх хувь</b>	50.08	51.4	49.9	102.7	1.35687	97.1	-1,5
<b>Хөдөлмөрийн насны ажиллагчид</b>	21227	24367	24219	114.8	3140	99,4	-148
<b>Үүнээс эмэгтэй ажиллагчид</b>	10330	11481	11540	111.1	1151	100,5	59
<b>Эмэгтэй ажиллагчидын эзлэх хувь</b>	48.6	47.1	47,6	96.9	-1.483	101,1	0,5

## Хөдөлмөр эрхлэлт, ажиллах хүчний үзүүлэлт

График-11



Дээрх зургаас харахад Даланзадгад, Цогтцэций, Ханбогд сумдад ажиллагчдын тоо бусад сумдуудтай харьцуулахад нэлээд өсөлттэй байна харин эсэргээрээ Гурвантэс, Мандал-Овоо зэрэг сумдад бууралттай харагдаж байна бусад сумдын хувь онц өөрчлөлт ороогүй байна.

## Дүгнэлт

Манай аймгийн нийт хүн амын 69.8 хувь нь хөдөлмөрийн насны хүмүүс байгаа бөгөөд энэ нь аймгийн удирдлагуудын зүгээс аль болох ажлын байрыг олноор бий болгож баялаг бүтээх тал дээр анхаарах хэрэгтэй байгааг харуулсан үзүүлэлт юм. Хөдөлмөрийн насны хүн амын 59.1 хувь нь ажил хөдөлмөр хийж байна. Энэ нь өнгөрсөн оноос 19.8 хувиар өссөн байна. Ажиллагчдыг нас хүйсээр нь авч үзвэл эмэгтэйчүүдийн тоо эрчүүдээс 8.9 хувиар бага байгаа нь харагдаж байна.

Нийт ажиллагчдыг голлох салбараар нь авч үзвэл 38.6 хувийг ХАА, 12.1 хувийг уул уурхай, 9.3 6 хувийг худалдаа, 6.4 6 хувийг төрийн удирдлага, 5.8 6 хувийг боловсрол, 5.2 6 хувийг тээвэр, 4.7 хувийг боловсруулах үйлдвэрийн салбарын ажиллагчид эзэлж байна. Аймгийн ажиллагчдыг мэргэжлийн хувьд авч үзвэл Машин механизм, төхөөрөмжийн операторч, угсрагч, Хөдөө аж ахуй, Мэргэжилтэн, Худалдаа, үйлчилгээний ажилтан дийлэнхи хувийг эзэлж байна.

Хүн амын тоо байнга өсөж байгаатай холбогдоод ажилгүйдлийн түвшин өсөж байгаа нь төр засгийн зүгээс шинэ ажлын байрыг олон болгох ажилгүй байгаа хүмүүсийг сургаж ажлын байраар хангах бодолго хэрэгтэй байна. Манай аймгийн хувьд уул уурхай эрчимтэй хөгжиж байгаа ч сүүлийн жилүүдэд эдийн засгийн уналттай холбоотойгоор ажилгүй иргэдийн тоо ихсэж байна. Манай аймагт 2013 оны жилийн эцсийн байдлаар 1249 ажилгүйчүүд байгаагийн 489 аймгийн төв, 760 хөдөөд амьдарч байна. Боловсролын түвшингээр авч үзвэл бүрэн дунд боловсролтой 41.3 хувь, техникийн болон мэргэжлийн боловсролтой 31.5, суурь боловсролтой 16.9 хувь, бага боловсролтой 3.2 хувь, дипломын бакалаврын 3.6 хувь боловсролгүй 3.2 хувийг эзэлж байна. Ажиллах хүчний оролцооны түвшин 67 хувь байгаа нь өмнөх оноос 8 хувиар буурсан байна. Энэ нь нийт хөдөлмөрийн насны хүн амын 67 хувь нь ажиллаж байгаа болон хөдөлмөрийн биржид бүртгэлтэй байгаа ажилгүйчүүдийн эзлэх хувийг харуулж байна. Ажилгүйдлийн түвшин 4.9 хувьтай байгаа бөгөөд өмнөх оноос 4.4 хувиар буурсан нь сайшаалтай юм.

*Материалыг  
ЭМХЭТГЭСЭН*

Ө.Номинчулуу

С.Цэвэлмаа

**Хянасан:**

С.Бямбабаатар

**Харилцах утас: 70533061, 70533439**

**E-mail хаяг** umnugovi.nso.mn

umnugobi\_stat@yahoo.com

2014 оны 07 сарын 08