

Аймгийн эдийн засаг нийгмийн байдал
Economic and social situation

Төсөв-Budget

2013 оны эхний 10 сарын байдлаар аймгийн төсвийн орлогын төлөвлөгөөний биелэлт 24.1 хувиар буюу 15882.2 сая төгрөгөөр тасалдсан байна.

2013 ОНЫ ЭХНИЙ 10 САРЫН ТӨСВИЙН ОРЛОГО

	/ өссөн дүнгээр, мян/төг /		
	Төлөвлөгөө	Гүйцэтгэл	Төлөвлөгөөний биелэлт
НИЙТ ОРЛОГО	65917346.4	50035134.2	75.9
А. Урсгал орлого	65751346.4	49992834.2	76.0
I.Татварын орлого	44435672.2	41244461.8	92.8
1.Орлогын албан татвар	16342826.6	18134292.2	111.0
1.1 - Хүн амын орлогын татвар	16662813	18081412.5	108.5
1.2 - ХАОАТ-ын буцаан олголт	-521366.4	-386829.9	74.2
1.3- Үйл ажиллагааны орлого	97430.0	221838.1	227.7
1.4- Мал бүхий иргэний орлогын албан татвар		74.1	0
1.5- ОТБТБИО-ын албан татвар	70950	83780.7	118.1
1.6- хөрөнгийн орлого	33000	134016.7	406.1
1.7- бусад	0	0	0.0
2. Өмчийн татвар	2619258	3441463.6	131.4
2.1 үл хөдлөх хөрөнгийн татвар	2615052.0	3437971.6	131.5
2.2 бууны албан татвар	4206	3492	83.0
3. Тусгай зориулалтын орлого	1648807.2	1813630.2	110.0
3.1 Тусгай зориулалтын орлого авто тээврийн болон өөрөө явагч хэрэгслийн татвар	1648807.2	1813630.2	110.0
4.Бусад татвар	23824780.4	17855075.8	74.9
4.1 улсын тэмдэгтийн хураамж	103223	484447.4	469.3
4.2 ашигт малтмалын нөөц ашигласны төлбөр	2123963.6	1365628.9	64.3
4.3 газрын төлбөр	2316495.6	2994479.4	129.3
4.4 ойгоос хэрэглээний мод,түлээ ашигласны төлбөр	0	266.8	
4.5 хог хаягдлын хураамж	0	6269.8	
4.6 үйлдвэр үйлчилгээний зориулалтаар ашигласан усны төлбөр	19281098.2	13003983.5	67.4
II.Татварын бус орлого	21315674.2	8748372.4	41.0
2.1 хувьцааны ноогдол ашиг	20363757.2	3743522.4	0.0
2.2 хүү, торгуулийн орлого	815877	4594969.7	563.2
2.3 түрээсийн орлого	5900	49157.3	833.2
2.4 төсөвт газрын өөрийн орлого	4840	52033.7	1075.1
2.5 бусад нэр заагдаагүй орлого	125300	308689.3	246.4
Б.Хөрөнгийн орлого	166000	42300	25.5
хөрөнгө худалдсаны орлого	166000	42300	0.0
Улсын төсвийн орлого	3322602.3	3639045.4	143.2

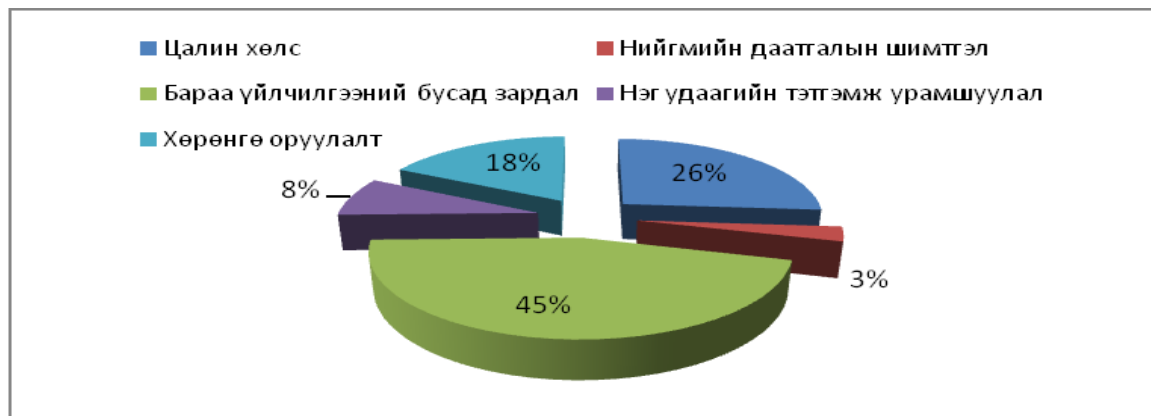
Эх сурвалж: СТСХ-ийн мэдээ

2013 оны эхний 10 сарын Орон нутгийн төсвийн байгууллагын зарлагын гүйцэтгэл

д\д	Төлөвлөгөө	Гүйцэтгэл	/өссөн дүнгээр мян.төг/
			Төлөвлөгөөний биелэлт
1	НИЙТИЙН ЕРӨНХИЙ ҮЙЛЧИЛГЭЭ	14436457.6	11755724.3
1	Цалин хөлс	3077595.2	3007951
2	Нийгмийн даатгалын шимтгэл	339869.5	319156
3	Бараа үйлчилгээний бусад зардал	1690647.7	1555835.9
4	Нэг удаагийн тэтгэмж урамшуулал	68006.2	59769.2
5	Хөрөнгө оруулалт	9260339	6813012.2
2	БОЛОВСРОЛ	13719283.2	13098711.6
1	Цалин хөлс	8137254.6	8170401.1
2	Нийгмийн даатгалын шимтгэл	915840	916092.6
3	Бараа үйлчилгээний бусад зардал	3501822.8	3006137.2
4	Нэг удаагийн тэтгэмж урамшуулал	1164365.8	1006080.7
5	Хөрөнгө оруулалт		0.0
3	ЭРҮҮЛ МЭНД	2461514	2400083.7
1	Цалин хөлс	1549789.4	1545816.1
2	Нийгмийн даатгалын шимтгэл	170290.3	173410.5
3	Бараа үйлчилгээний бусад зардал	738153.7	679275.1
4	Нэг удаагийн тэтгэмж урамшуулал	3280.6	1582
5	Хөрөнгө оруулалт	0	0
4	НИЙГМИЙН ХАЛАМЖ ТЭЭВЭР	4788065.5	5694438.7
1	Цалин хөлс	0	0
2	Нийгмийн даатгалын шимтгэл	0	0
3	Бараа үйлчилгээний бусад зардал	0	8405.6
4	Нэг удаагийн тэтгэмж урамшуулал	3139258.3	3082953.7
5	Хөрөнгө оруулалт	1648807.2	2603079.4
5	АМРАЛТ, СПОРТ, СОЁЛ, УРЛАГ	1636410.7	1343496.4
1	Цалин хөлс	891387.3	834538.7
2	Нийгмийн даатгалын шимтгэл	97952.9	88892.8
3	Бараа үйлчилгээний бусад зардал	622444	404496.4
4	Нэг удаагийн тэтгэмж урамшуулал	24626.5	15568.5
5	Хөрөнгө оруулалт		0.0
6	ОРОН СУУЦ, НИЙТИЙН АЖ АХУЙ	538226.1	528696.3
1	Цалин хөлс	308406.1	304606.3
2	Нийгмийн даатгалын шимтгэл	40093.1	40083.8
3	Бараа үйлчилгээний бусад зардал	186736.9	181946.2
4	Нэг удаагийн тэтгэмж урамшуулал	2990	2060
5	Хөрөнгө оруулалт		0.0
7	ЭДИЙН ЗАСГИЙН БУСАД ҮЙЛ АЖИЛЛАГАА	234332.3	220969.7
1	Цалин хөлс	180166	173808.4
2	Нийгмийн даатгалын шимтгэл	19818	18058.7
3	Бараа үйлчилгээний бусад зардал	30948.3	26688.7
4	Нэг удаагийн тэтгэмж урамшуулал	3400	2413.9
5	Хөрөнгө оруулалт		
8	АНГИЛАГДААГҮЙ БУСАД ЗАРДАЛ	20325555.4	18608157
1	Цалин хөлс	0	0
2	Нийгмийн даатгалын шимтгэл	0	0
3	Бараа үйлчилгээний бусад зардал	20325555.4	18608157
4	Нэг удаагийн тэтгэмж урамшуулал	0	0
5	Хөрөнгө оруулалт	0	0

9	НИЙТ ДҮН	58139844.8	53650277.7	92.3
1	Цалин хөлс	14144598.6	14037121.6	99.2
2	Нийгмийн даатгалын шимтгэл	1583863.8	1555694.4	98.2
3	Бараа үйлчилгээний бусад зардал	27096308.8	24470942.1	90.3
4	Нэг удаагийн тэтгэмж урамшуулал	4405927.4	4170428	94.6
5	Хөрөнгө оруулалт	10909146.2	9416091.6	86.3

Эх сурвалж: CTCX-ийн мэдээ



Орон нутгийн төсвийн байгууллагууд нь нийт зарлагынхаа 26 хувийг цалинд, 45 хувийг бараа үйлчилгээний бусад зардалд, 3 хувийг нийгмийн даатгалын шимтгэл болон эрүүл мэндийн даатгалын шимтгэлд, 8 хувийг нэг удаагийн тэтгэмжид, 18 хувийг хөрөнгө оруулалтанд тус тус зарцуулсан байна.

Орон нутгийн төсвийн байгууллагын 2013 оны 10-р сарын өглөг, авлагын дэлгэрэнгүй мэдээ

	Нийт авлага		Үүнээс													
	Нийт авлага	Нийт өглөг	Ажиллагсад олгох цалин	Нийгмийн даатгалын шимтгэл	Эрүүл мэндийн даатгалын хураамж	Гэрэл цахилгаан	Түлш, халаалт	Тээвэр	Шуудан холбоо	Цэвэр, бохир ус	Дотоод албан томилолт	Хоол	Эм	Урсгал засвар	Байрны түрээс	Бусад зардал
10-р сарын эхний үлдэгдэл	60856.4	548430.7	78984	169708	23482	7565.5	171370	11799	220.3	14952	3417.4	12714	23477	3232.7	11480	16028
Хасах: тухайн сард төлөгдсөн өглөгүүд	9345.4	242318.2	45010	54403	5982.3	3595.5	63921	7936.4	60	12280	3245.9	7906.2	13292	2021.2	10603	12062
Нэмэх: тухайн сард шинээр үүсэн өглөг	6499.8	236058.8	16052	50079	7085.8	6181.1	56216	13563	667.8	6540.9	287.5	41793	13019	4241.3	13282	7051.6
Нийт дүн	58010.8	542171.3	50026	165385	24585	10151	163665	17426	828.1	9212.7	459	46601	23204	5452.8	14158	11018
Үүнээс: 31-60 өдөр	58010.8	542171.3	50026	165385	24585	10151	163665	17426	828.1	9212.7	459	46601	23204	5452.8	14158	11018
61-120 өдөр	0	0														
121 хоногоос дээш	0	0														

Эх сурвалж: CTCX-ийн мэдээ

Банк мөнгө зээл - Bank money loan

Аймгийн хэмжээнд үйл ажиллагаагаа явуулж буй нийт арилжааны банкуудад кассын орлого 724628.2 сая төгрөгт хүрч, зарлага 711075.0 сая төгрөг болсон байна. Зээлийн өрийн нийт үлдэгдэл 130287.9 сая төгрөг байгаагийн 1647.5 сая төгрөг нь чанаргүй зээл байна. Иргэдийн хувийн хадгаламж 69107.6 сая төгрөгт хүрч өнгөрсөн оны мөн үеэс 16036.4 сая төгрөгөөр өссөн байна.

Банкны 2013 оны эхний 10 сарын кассын орлого, зарлага хадгаламж

	Цэвэр орлого	Цэвэр зарлага	Нийт зээлийн өрийн үлдэгдэл	Үүнээс чанаргүй	Хадгаламж
ХААН	374107213.4	380540181.7	51050503.6	257679.3	39419672.7
ХАС	30639933.9	31202023.5	16567564.9	553827.5	5994689.5
Капитал 999	10656494.9	9108618.5	711999.1	29700.1	813937
Төрийн	154234651.3	166082449.2	29848189.3	90417.3	13358778.9
Голомт	122659267.7	95752216.8	23245894.6	710668.8	8827213.9
ҮХО банк	999169.2	929190.2	122330.4		69906.3
ХХБанк	24628381.8	24608075	6858299.2	5209.1	227925.4
Монгол банк	1879.5	3824.4			
Капитрон банк	6701239.4	2848482.4	1883132.9		395511.2
дүн	724628231.1	711075061.7	130287914.0	1647502.1	69107634.9

Эх сурвалж: Монгол банкны мэдээ

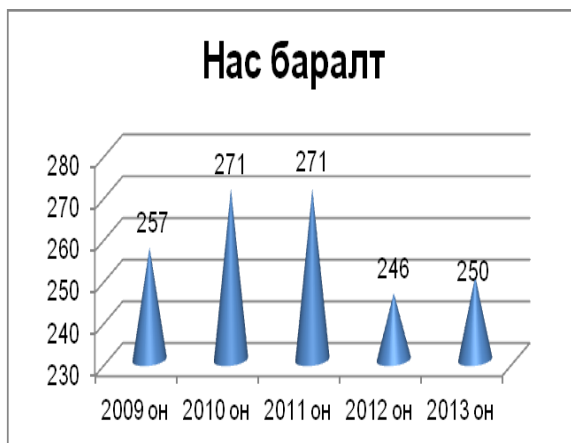
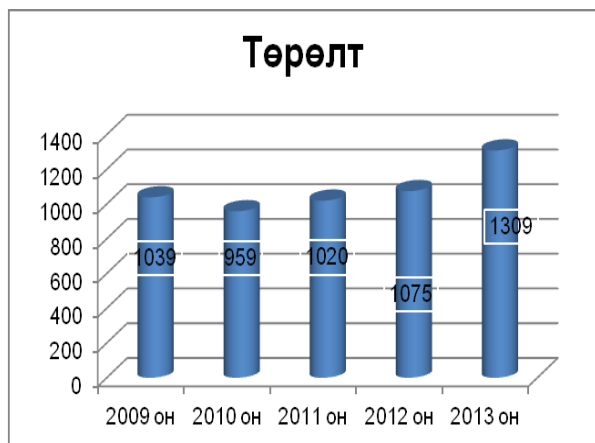
Хүн ам, нийгмийн үзүүлэлт -Population social indicator**ЭРҮҮЛ МЭНДИЙН БАЙГУУЛЛАГЫН ЗАРИМ ҮЗҮҮЛЭЛТ**

/ оны эхний 10 сараар /

	2012	2013	2013
	10 сар	10 сар	2012
1. Амбулаторын үзлэг/мян.хүн/	255.7	246.7	96.5
2. Урьдчилан сэргийлэх үзлэг/мян.хүн/	123.8	99.0	80.0
3. Төсвөөс санхүүжих/мян.төг/	38.6	37.5	97.2
4. Даатгалаас санхүүжих/мян.төг/	12.7	23.9	188.2
5. Төрсөн эхийн тоо	1075	1309	121.8
6. Амьд төрсөн хүүхэд	1082	1313	121.3
7. Нас барсан эх	0	0	0.0
8. Нийт нас баралтын тоо	246	250	101.6
9. 0-1 насны хүүхдийн эндэгдэл	21	24	114.3
10. 1-5 насны хүүхдийн эндэгдэл	4	3	75.0
11. Гэрийн төрөлтийн тоо	1	5	
12. Хурц халдварт өвчин	309	293	94.8
13. Төлбөрт үйлчилгээнд хамрагдсан хүн	1876	1393	74.3
14. Төлбөрт үйлчилгээгээр оруулсан мян.төг	40823.9	37267.7	109.5

2013 оны эхний 10 сарын байдлаар аймгийн хэмжээгээр 1309 хүүхэд мэндэлж, 250 хүн нас барсан нь урьд оны мөн үеэс төрөлт 21.8 хувиар, нас баралт 1.6 хувиар өссөн байна. 0-1 насны хүүхдийн эндэгдэл 24, харин 1-5 насны хүүхдийн эндэгдэл 3 гарсан байна.

	Төрөлт		Нас баралт			
	2012	2013	2012	2012	2013	2012
Баяндалай	32	49	153.1	15	13	86.7
Баяновоо	26	34	130.8	6	10	166.7
Булган	31	34	109.7	17	13	76.5
Гурвантэс	96	111	115.6	18	27	150.0
Мандаловоо	27	36	133.3	7	8	114.3
Манлай	36	50	138.9	11	11	100.0
Номгон	37	50	135.1	6	9	150.0
Ноён	19	29	152.6	4	2	50.0
Сэврэй	33	36	109.1	14	16	114.3
Ханбогд	82	107	130.5	22	11	50.0
Ханхонгор	40	34	85.0	9	8	88.9
Хүрмэн	36	38	105.6	7	5	71.4
Цогтовоо	29	39	134.5	8	7	87.5
Цогтцэций	106	142	134.0	15	25	166.7
Нэгдсэн эмнэлэг	445	520	116.9	87	85	97.7
ДҮН	1075	1309	121.8	246	250	101.6



Эрүүл мэндийн мэдээний үргэлжилэл

	0-1 нас эндэгдэл		Хурц халдварт өвчин		Гепатит	
	2012	2013	2012	2013	2012	2013
Баяндалай	1		14	1	10	3
Баяновоо		1	12	34	9	33
Булган	3	3	6	4	7	2
Гурвантэс	2	1	15	3	11	1
Мандаловоо		2	9	1	2	
Манлай		1	16	2	15	
Номгон	1		10	13	6	9
Ноён	2		2		2	
Сэврэй		1	1	2	2	1
Ханбогд	3	2	30	15	20	10
Ханхонгор			18	12	11	1
Хүрмэн			4	5	3	
Цогтовоо	1	1	2	15	1	2
Цогтцэций	1	5	15	48	15	3
Нэгдсэн эмнэлэг	7	7	155	138	101	23
ДҮН	21	24	309	293	224	88

Харин хурц халдварт өвчин 293 гарсан нь өнгөрсөн оны мөн үеэс 16 хүнээр, харин гепатит өвчин 88 гарсан нь өнгөрсөн оны мөн үеэс 136 хүнээр буурсан байна.

Халдварт өвчний мэдээ / сумдаар /

№	Сумын нэр	Урьд оны мөн үе	Бүгд	Хурц халдварт өвчин			2013 2012	
				Гепатит	Салхин цэцэг	Ц/суулга		Бусад
1	Баяндалай	15	3	1		2	-12	
2	Баяновоо	16	35	34		1	19	
3	Булган	9	4	2	2		-5	
4	Гурвантэс	17	7	2		5	-10	
5	Мандаловоо	10	5			5	-5	
6	Манлай	19	3	2	1		-16	
7	Номгон	16	20	9	4	7	4	
8	Ноён	3	2			2	-1	
9	Сэврэй	4	3		1	2	-1	
10	Ханбогд	34	22	10	4	8	-12	
11	Ханхонгор	24	15	2	10	3	-9	
12	Хүрмэн	6	6	2	2	2	0	
13	Цогтовоо	5	17		15	2	12	
14	Цогтцэций	22	60	9	37	14	38	
15	Даланзадгад	214	238	25	91	122	24	
	Дүн	414	440	98	167	0	175	26

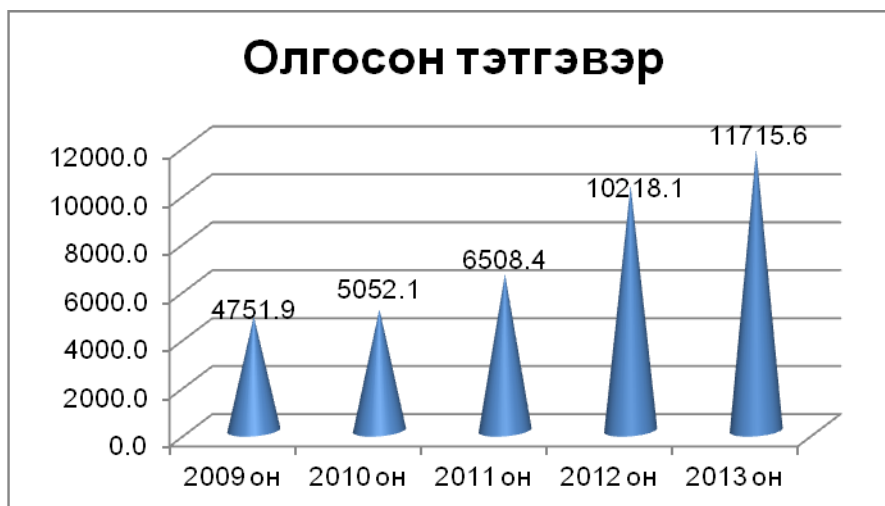
Эх сурвалж: Аймгийн ЭМГ-ын статистик мэдээ

Нийгмийн даатгалын орлогын төлөвлөгөө биелэлт 8.2 хувиар тасарсан байна. Оны эхний 10 сард нийт тэтгэвэр авагчдад 11715.6 сая төгрөгийн тэтгэврийг тавьж олгоод байна. Сайн дурын даатгалд 2618 хүн хамрагдсан байна.

Нийгмийн даатгалын шимтгэлийн орлого тэтгэвэр

/оны эхний 10 сараар/

Сумд	НДШ-ийн орлого			Тэтгэвэр		Сайндурын даатгалд даатгуулагчид
	Төлөвлөгөө	Гүйцэтгэл	Хувь	Олговол зохих	Олгосон	
Баяндалай	179493.6	164860.7	91.8	504282.1	504282.1	66
Баяновоо	236931.4	236119.1	99.7	337198.2	337198.2	42
Булган	175153.1	167966.1	95.9	499043.6	499043.6	52
Гурвантэс	839452.3	917663.4	109.3	798072.9	798072.9	150
Мандаловоо	157699.8	153615.1	154.5	330694.3	330694.3	55
Манлай	181944.7	189527.7	104.2	454458.3	454458.3	95
Номгон	217204.2	216682.5	99.8	528163.9	528163.9	131
Ноён	151495.4	163319.7	107.8	240365.0	240365.0	67
Сэврэй	169466.3	172152.5	101.6	433806.9	433806.9	89
Ханбогд	1624291.1	1598157.1	98.4	533136.3	533136.3	140
Ханхонгор	314093.7	222559.4	70.9	510834.2	510834.2	143
Хүрмэн	190239.8	185339.9	97.4	380353.9	380353.9	131
Цогтовоо	167987.4	156999.8	93.5	309956.8	309956.8	111
Цогтцэций	5483896.7	8884237.3	162.0	517123.0	517123.0	357
Даланзадгад	5214120.4	5240518.8	100.5	5338199.9	5338199.9	989
Дүн	15303469.9	18669719.1	122.0	11715689.3	11715689.3	2618



Аймгийн хөдөлмөрийн захад тайлант сарын эцэст бүртгэлтэй ажил идэвхтэй эрж байгаа 477 хүн байгаагийн 57.0 хувийг эмэгтэйчүүд эзэлж байна. Бүртгэлтэй нийт ажилгүйчүүдийг боловсролын түвшингээр авч үзвэл 31.0 хувийг дээд, 5.2 хувийг тусгай дунд, 4.8 хувийг мэргэжлийн анхан шатны, 43.4 хувийг бүрэн дунд, 11.7 хувийг бүрэн бус дунд, 3.4 хувийг бага боловсролтой, 0.4 хувийг боловсролгүй хүмүүс тус тус эзэлж байна. Бүртгэлтэй ажилгүйчүүдийг урьд оны мөн үетэй харьцуулахад хугацааны эцэст 262 хүнээр өссөн байна.

Бүртгэлтэй ажилгүй иргэний хөдөлгөөний 10 дугаар сарын мэдээ

Сумд	Бүртгэлтэй ажилгүйчүүд		Бүгд:		Тайлант сар		Бүгдээс: Боловсролоор						
	10 сар		үүнээс										
	Тайлант сарын эхэнд	Тайлант сарын эцэст	Эмэгтэй	Нэмэгдсэн	Тайлант сард бүртгэлээс хасагдсан	Ажилд орсон	дээд	Тусгай дунд	Мэргэжлийн анхан шатны	Бүрэн дунд	суурь	Бага	Боловсролгүй
Баяндалай	2	1	1			1				1			
Баяновоо	1	6	1	5			1		1	2	1	1	
Булган	5	2	1			3				2			
Гурвантэс	7	6	1			1	2			4			
Мандаловоо	4	5	4	1						5			
Манлай	2	1				1				1			
Номгон	11	9	5			2	3	1	1	2	1	1	
Ноён	3	3								1	1	1	
Сэврэй	11	8	3			3	8						
Ханбогд	4	5	1	1						4		1	
Ханхонгор	1	2		1				1		1			
Хүрмэн	3	4		1			2				1	1	
Цогтровоо	1	48	23	47			2	1	5	32	8		
Цогтцэций	7	1	1			6	1						
Даланзадгад	342	376	231	111		77	129	22	16	152	44	11	2
ДҮН	404	477	272	167	0	94	148	25	23	207	56	16	2

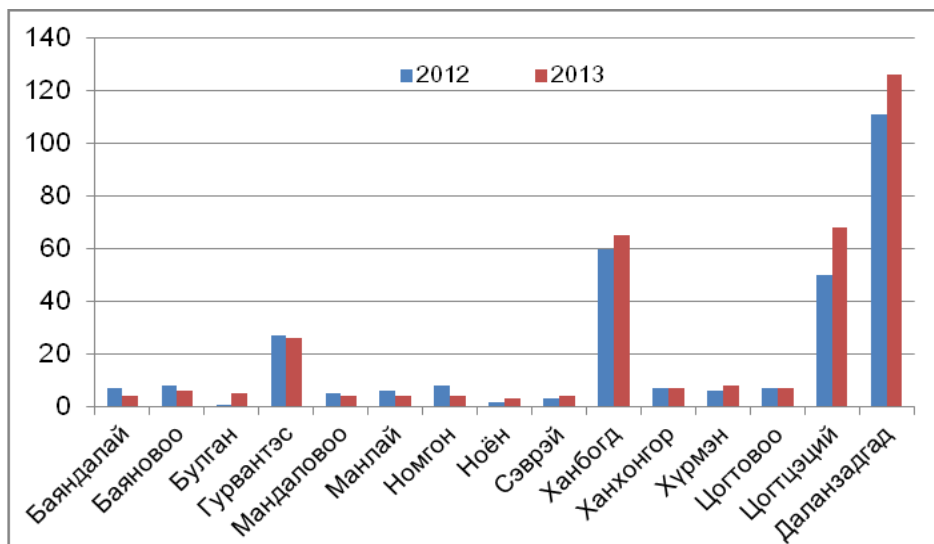
Өмнөговь аймгийн сумдад 2013 оны эхний 10 сард үйлдэгдсэн гэмт хэрэг зөрчил

№	Бүх хэрэг	Бүгдээс гэмт хэргийн төрлөөр																			
		Хүн амины гэмт хэрэг		Хүчин		Дээрэм булаалт		Танхай		Иргэний эрх чөлөө, эрүүл мэндийн эсрэг гэмт хэрэг	Хулгай		Хөдөлгөөний аюулгүй байдлын эсрэг гэмт хэрэг	Бусдыг залилах		Бусад гэмт хэрэг					
		2012	2013	2012	2013	2012	2013	2012	2013		2012	2013		2012	2013	2012	2013	2012	2013		
		2012	2013	2012	2013	2012	2013	2012	2013	2012	2013	2012	2013	2012	2013	2012	2013	2012	2013		
1	Баяндалай	7	4		1	1					2	3	1		1				2		
2	Баяновоо	8	6						3	2	1	2		3	2				1		
3	Булган	1	5								2				1		1		1		
4	Гурвантэс	27	26		1	1		1	2	6	10	4	4	1	6	3			9		
5	Мандаловоо	5	4							2	3			1	2				1		
6	Манлай	6	4							3			2		1	2			2		
7	Номгон	8	4	1				1		3	1	1	2			1			2		
8	Ноён	2	3								2		1		1				1		
9	Сэврэй	3	4					1				1							4		
10	Ханбогд	60	65		1	1		1	1	25	9	5	17	1	13	8		2	14		
11	Ханхонгор	7	7										1	1	1	2	1	2	4		
12	Хүрмэн	6	8						1	3	2		1			1		1	3		
13	Цогтовоо	7	7					1		2	2	2	1		2	3			1		
14	Цогтцэций	50	68	1	2	2	1	1	1	9	18	17	9	9	2	3	8	12	1		
15	Даланзадгад	111	126	2	1		2	4	5	39	54	25	33		19	13	1	3	18		
	ДҮН	308	341	4	0	5	5	4	1	104	106	52	74	4	8	57	48	2	74		

Эх сурвалж: Аймгийн Цагдаагийн хэлтсийн мэдээгээр

2013 оны эхний 10 сарын байдлаар 341 гэмт хэрэг гарсан нь өнгөрсөн оны мөн үеэс 33 хэргээр буюу 10.7 хувиар өссөн байна. Оны эхний 10 сард гарсан нийт гэмт хэргийн илрүүлэлт 69.1 хувьтай байна.

Оны эхний 10 сард үйлдэгдсэн гэмт хэрэг зөрчил/сумдаар /



Үнэ-Price

ГОЛ НЭРИЙН БАРААНЫ НӨӨЦ

Барааны нэр	Хэмжих нэгж	Тайлант сарын нөөцийн үлдэгдэл
Мах махан бүтээгдэхүүн	тонн	7.7
Үүнээс малын мах	тонн	6.7
Гурил	тонн	52.1
Үүнээс 2-р гурил	тонн	8.9
Цагаан будаа	тонн	31.7
Шар будаа	тонн	12.1
Гоймон	тонн	11.2
Жигнэмэг	тонн	6.8
Нарийн боов	тонн	10.8
Элсэн чихэр	тонн	20.8
Ёотон	тонн	3.6
Хатуу чихэр	тонн	8.0
Үүнээс чөмөгтэй чихэр	тонн	5.1
Зөөлөн чихэр	тонн	6.0
Архи	л	34204
Ногоон цай	тонн	3.6
Төмс	тонн	88.7
Хүнсний ногоо	тонн	80.8
Хүлээн авагчийн зай	мян.ш	5.0
Гар нүүрийн саван	мян.ш	8.8
Аж ахуйн саван	мян.ш	8.5
Дүнсэн тамхи	тонн	1.1
Янжуур	мян.х	170.1
Шүдэнз	мян.х	7.1
Лаа	тонн	3.3
Хөвөн	тонн	1.2
Бризент	метр	5420
Гэрийн эсгий	метр	1077
Хөвөн бөс бараа	метр	6833
Даалимба	метр	260
Ямбуу	метр	505
Торго	метр	3545
Угаалгын нунтаг	тонн	12.3
Давс	тонн	12.1
Ургамлын тос	мян,л	9.7
Мэдээнд хамрагдсан дэлгүүр	тоо	298

Эх сурвалж: Албан ёсны статистик мэдээ

ЖИЖИГЛЭН ХУДАЛДААЛАХ БАРАА ГҮЙЛГЭЭНИЙ ОРЛОГО

	МЯН.ТӨГ		
	2012	2013	2013
			2012
Даланзадгад сумын бараа гүйлгээ			
Үүнээс Хүнсний	915143.2	402659.3	44.0
Согтуурах ундаатай	568643.7	162326.1	28.5
Нийтийн хоол	317414.5	79860.0	25.2
үүнээс:Согтуурах ундаатай	158362.0	76243.1	48.1
Номын гүйлгээ	41769.0	61110.0	146.3
Сумдын бараа гүйлгээ	2978235.2	3401890.1	114.2
Үүнээс Хүнсний бараа гүйлгээ	1971180.3	1940854.8	98.5
Согтуурах ундааны гүйлгээ	1018947.7	980523.0	96.2
Нийтийн хоолны гүйлгээ	31030.0	105470.0	339.9
Номын гүйлгээ			
Бөөний гүйлгээ	120952.9	103624.8	85.7
Мэдээнд хамрагдсан дэлгүүрийн тоо	144	124	86.1
Орон нутгийн архины үйлдвэрүүдийн			
бүтээгдэхүүний гүйлгээ	214442.0	227833.4	106.2
Бараа гүйлгээ дүн	4107820.4	4032382.8	98.2

Эх сурвалж: Албан ёсны статистик мэдээ

Жижиглэн худалдаалах бараа гүйлгээ 4032.4 сая төгрөгт хүрсэн бөгөөд өмнөх оны мөн үетэй харьцуулахад 1.8 хувиар буурсан үзүүлэлттэй байна.

Хэрэглээний үнийн индекс-Consumer price index

Хэрэглээний үнийн индекс гэдэг нь хэрэглэгчдийн худалдаж авсан бараа, үйлчилгээний нэр төрөл өөрчлөлтгүй тогтвортой байхад үнэ дунджаар хэрхэн өөрчлөгдөж буйг хэмждэг үзүүлэлт юм.

Аймгийн хэрэглээний үнийн ерөнхий индексийг 2013 оны 10 сарыг өнгөрсөн оны мөн үетэй харьцуулахад 14.2 хувиар өссөний дотор хүнсний бараа 12.1, согтууруулах ундаа 18.2, хувцас бөс бараа 20.6, орон сууц, ус, цахилгаан болон түлш 11.6, гэр ахуйн бараа 14.1, эм тариа, эмнэлэгийн үйлчилгээ 3.8, тээвэр 7.3, соёлын бараа 3.2, боловсролын үйлчилгээ 33.2, зочид буудал 36.5, бусад бараа үйлчилгээ 9.5 хувиар тус тус өссөн үзүүлэлттэй байна.

	2013-10	2013-10	2013-10
	2012-10	2012-12	2013-09
	114.2	112.5	103.6
01. ХҮНСНИЙ БАРАА, СОГТУУРУУЛАХ БУС УНДАА	112.1	111.2	102.8
02. СОГТУУРУУЛАХ УНДАА, ТАМХИ, МАНСУУРУУЛАХ БОДИС	118.2	118.2	104.6
03. ХУВЦАС, БӨС БАРАА, ГУТАЛ	120.6	113.6	108.1
04. ОРОН СУУЦ, УС, ЦАХИЛГААН, ХИЙН БОЛОН БУСАД ТҮЛШ	111.6	111.6	103.8
05. ГЭР АХУЙН ТАВИЛГА, ГЭР АХУЙН БАРАА	114.1	114.3	104.6
06. ЭМ, ТАРИА, ЭМНЭЛГИЙН ҮЙЛЧИЛГЭЭ	103.8	104.9	100.7
07. ТЭЭВЭР	107.3	107.3	100.0
08. ХОЛБООНЫ ХЭРЭГСЭЛ, ШУУДАНГИЙН ҮЙЛЧИЛГЭЭ	100.9	100.9	100.0
09. АМРАЛТ, ЧӨЛӨӨТ ЦАГ, СОЁЛЫН БАРАА, ҮЙЛЧИЛГЭЭ	103.2	103.2	102.7
10. БОЛОВСРОЛЫН ҮЙЛЧИЛГЭЭ	133.2	133.2	100.0
11. ЗОЧИД БУУДАЛ, НИЙТИЙН ХООЛ, ДОТУУР БАЙРНЫ ҮЙЛЧИЛГЭЭ	136.5	136.5	100.0
12. БУСАД БАРАА, ҮЙЛЧИЛГЭЭ	109.5	109.5	105.7

ГОЛ НЭРИЙН БАРААНЫ ҮНЭ, зэргэлдээх аймгуудаар

№	НЭР ТӨРӨЛ	Өмнөговь	Дундговь	Өвөрхангай	Дорноговь
01.1.1	ТАЛХ, ГУРИЛ, БУДАА				
1	Гурил, дээд зэрэг	1216.7	1116.7	1050	1067
2	Гурил, 1-р зэрэг	925	816.6	800	800
3	Гурил, 2-р зэрэг	800	716.7	680	650
4	Гоймон, дотоод	816.7	767	850	800
5	Талх, орон нутгийн үйлдвэрийн, ш	816.7	850.0	717	600
6	Гурилан боов, 0.5кг	1200	983.3	1633	1400
7	Жигнэмэг, Орос, "Юбилейные" , 150-180 гр ,цайны	950	850	900	833
8	Цагаан будаа, задгай, кг	2000	2167	2200	2000
9	Шар будаа, задгай, кг,	2000	1550	1900	1550
01.1.2	МАХ, МАХАН БҮТЭЭГДЭХҮҮН				
11	Хонины мах, кг	7000	6000	5500	6000
12	Үхрийн мах, кг	0	0	6500	7500
13	Адууны мах, кг	6500	5333	5500	6000
14	Ямааны мах	6000	5500	4800	5500
15	Дотор мах, цувдай, цусгүй	3000	2000	1500	2000
16	Хиам, чанасан, 1кг	8800	8900	7000	6500
6.1	ЭМ, ТАРИА, ЭМНЭЛГИЙН ХЭРЭГСЭЛ				
17	Парацетамол 10 ш, Моносфарм	350	300.0	193	333
18	Ампциллин, 10ш	1500	1333.0	1233	1567
19	Витамин "С", үрлэн, 50ш	300	250.0	217	283
20	Хлорфенамен, Монос	1000	800.0	933	833
21	Пенициллин, тариагаар, 1 сая	220	206.7	210	250
22	Даралтны эм	4000	6766.7	3400	2500
04.2.1	ОРОН СУУЦНЫ УРСГАЛ ЗАСВАРЫН БАРАА, МАТЕРИАЛ				
23	Цагаан тосон будаг, Хятад, байшинтай	3500	2500	2800	2500
24	Цемент, Хятад, 1уут	10000	9500	12000	9250
25	Вакуум цонхны 1м.кв-ын үнэ, 2 давхар шилтэй, хуванцар хүрээтэй	75000	78000	70000	65000
26	Хадаас, 100 гр, 70 мм	350	250.0	250	300
04.3.4	ОРОН СУУЦТАЙ ХОЛБОГДСОН БУСАД ЗАРДЛУУД				
27	Халаалт, 1м ²	334.4	300	660	198
04.4.1	СУУЦНЫ ЦАХИЛГААН ХАНГАМЖТАЙ ХОЛБОГДСОН ЗАРДЛУУД				
28	Орон сууцны цахилгаан, 1 кВт	96.6	87.0	86.9	87.0
29	Гэр хорооллын цахилгаан, 1 кВт	96.6	87.0	86.9	87.0
04.4.2	04.4.2 ХАТУУ ТҮЛШ				
30	Түлшний мод, шуудайгаар	1800	1500	6000	7000
31	Нүүрс, 1 шуудай,	640		5000	7000
07.2.2	ХУВИЙН ТЭЭВРИЙН ХЭРЭГСЛИЙН ШАТАХ, ТОСЛОХ МАТЕРИАЛ				
32	Бензин, А-80, 1 литр	1630	1557	1567	1500
33	Бензин, А-92, 1 литр	1850	1787	1717	1767
34	Дизелийн түлш, 1 литр	1870	1867	1867	1867
07.3.2	АВТО ЗАМЫН ЗОРЧИГЧ ТЭЭВРИЙН ҮЙЛЧИЛГЭЭ				
35	Хот доторх таксины хөлс, 1 км	2000	700	2000	700
36	УБ-Аймгийн төвийн таксины хөлс, нэг талдаа	27500	15000	20000	0
07.3.3	АГААРЫН ЗОРЧИГЧ ТЭЭВРИЙН ҮЙЛЧИЛГЭЭ				
37	УБ-аймгийн төвийн онгоцны билет, том хүн, нэг талдаа	180400	0	74800	0

- Тухайн сард худалдаанд байхгүй

Хүнсний гол нэрийн бараа, бүтээгдэхүүний дундаж үнэ, 2013 оны 10 -р сарын 30-ний байдлаар, нийслэл, аймгаар

Аймаг	1-р зэргийн гурил, кг			Хонины мах, кг			Үхрийн мах,кг			Ямааны мах,кг		
	Х.16	Х.23	Х.30	Х.16	Х.23	Х.30	Х.16	Х.23	Х.30	Х.16	Х.23	Х.30
Нэр												
Баруун бүс												
Баян-Өлгий	720	720	720	5000	5000	5000	5000	5000	5000	4500	4000	4500
Говь-Алтай	900	950	950	5500	5500	5300	8000	8000	8000	4500	4500	4500
Завхан	1200	1200	1200	7000	7000	7500	8000	8000	8000	6000	6000	6500
Увс	900	900	900	5500	5500	5500	5800	5870	5800	5000	5000	5000
Ховд	900	900	900	6800	6500	6800	6500	6500	6800	6000	6000	6000
Хангайн бүс												
Архангай	700	700	700	6500	6000	6000	7500	7500	7000	5500	5500	5000
Баянхонгор	900	900	900	4800	4800	4700	6500	6500	6500	4500	4000	4200
Булган	1000	1000	1000	7000	7000	7000	7500	7500	7500	-	-	6000
Орхон	680	680	680	6530	6530	6430	7170	7170	7170	5500	5500	5300
Өвөрхангай	800	800	800	5800	5600	5700	7500	7000	7000	5300	5000	4900
Хөвсгөл	850	850	850	6500	6500	6500	7000	6500	6500	6000	6000	6000
Төвийн бүс												
Говьсүмбэр	750	750	750	5800	5800	5800	7000	7000	7000	5000	4800	5000
Дархан-Уул	800	800	800	6500	6400	6250	7100	7100	6600	5800	5700	5250
Дорноговь	800	800	800	6000	6000	6000	8670	8830	8500	5000	4970	4970
Дундговь	750	800	850	6000	5800	5800	-	-	-	5500	5500	5500
Өмнөговь	930	930	950	7000	7000	7000	-	-	-	6000	6000	6000
Сэлэнгэ	700	700	700	6800	7000	7000	7500	8000	8000	5500	6000	6000
Төв	700	700	700	6500	6500	6500	7500	7500	7500	6000	5500	5500
Зүүн бүс												
Дорнод	630	650	640	6330	6300	6200	7600	7500	7500	5930	5600	5500
Сүхбаатар	920	920	920	6000	5500	5500	6500	6000	6000	4500	4500	4500
Хэнтий	900	900	900	6500	6500	6500	8000	7500	7500	6000	6000	6000

Нэр	Элсэн чихэр, кг			Цагаан будаа, кг			Сүү, л		
	Х.16	Х.23	Х.30	Х.16	Х.23	Х.30	Х.16	Х.23	Х.30
Баруун бүс									
Баян-Өлгий	1730	1770	1770	2000	2130	2070	1500	1500	1300
Говь-Алтай	1700	1700	1700	2000	2000	2000	1500	1600	1600
Завхан	1800	1800	1800	2000	2000	2000	1500	1500	1500
Увс	1800	1800	1800	2100	2100	2100	900	900	1000
Ховд	1800	1800	1800	1800	1800	1800	1000	1000	1000
Хангайн бүс									
Архангай	1650	1800	1800	2200	2300	2250	1000	1300	1400
Баянхонгор	1800	1800	1800	2000	2000	2000	1500	1300	1500
Булган	1800	1800	1800	2000	2200	2200	800	1000	1000
Орхон	1500	1500	1500	2170	2170	2170	1000	1000	1000
Өвөрхангай	1800	1800	1800	2200	2200	2200	1200	1200	1200
Хөвсгөл	1850	1850	1850	2200	2400	2400	1000	1000	1000
Төвийн бүс									
Говьсүмбэр	1600	1600	1600	2100	2100	2100	900	900	900
Дархан-Уул	1700	1700	1700	2200	2200	2200	800	850	1000
Дорноговь	1550	1600	1600	2000	2000	2000	2000	2000	2000
Дундговь	1600	1650	1650	2000	2100	2200	1200	1200	1300
Өмнөговь	1870	1870	1870	2030	2030	2000	2500	3000	3000
Сэлэнгэ	1700	1700	1700	2000	2000	2000	700	700	700
Төв	1550	1550	1550	2100	2100	2100	1000	1000	1200
Зүүн бүс									
Дорнод	1700	1700	1700	1730	1700	1700	900	900	1000
Сүхбаатар	1570	1570	1570	2170	2170	2000	1000	1200	1200
Хэнтий	1600	1600	1600	2000	2000	2000	1000	1000	1000

Хүнсний гол нэрийн барааны үнэ, аймгаар

Хүнсний гол нэрийн барааны 7 хоногийн үнийн судалгаанд аймгийн төвүүдээс гурил, мах, цагаан будаа, шингэн сүү, элсэн чихрийн үнийг судалдаг.

Гурилын үнэ: 2013 оны 10-р сарын 30-ны байдлаар аймгийн төвүүдийн хүнсний зах, дэлгүүрт хэрэглээ ихтэй 1-р зэргийн гурилын үнэ 640-1200 төгрөгийн хооронд худалдаалагдаж байна. Гурилын үнэ өмнөх 7 хоногийнхтой харьцуулахад Дундговь, Өмнөговь аймагт 20-50 төгрөгөөр өссөн бөгөөд, Дорнод аймагт 10 төгрөгөөр буурсан байна.

Дорнод аймагт 1-р зэргийн гурилын үнэ хямд буюу 640 төгрөг байхад, Завхан аймагт 1200 төгрөг байгаа нь өндөр үнэ байна.

Махны үнэ: 2013 оны 10-р сарын 30-ны байдлаар хонины махны үнэ өмнөх 7 хоногийнхоос Говь-Алтай, Баянхонгор, Орхон, Дархан-Уул, Дорнод аймагт 100-200 төгрөгөөр буурсан бөгөөд Завхан, Ховд, Өвөрхангай аймагт 100-500 төгрөгөөр өссөн байна. Хонины махны үнэ Завхан аймагт 7500 төгрөг байгаа нь өндөр бөгөөд Баянхонгор аймагт 4700 төгрөг байгаа нь хамгийн хямд үнэ байв.

Үхрийн махны үнэ өмнөх 7 хоногийнхоос Увс, Архангай, Дархан-Уул, Дорноговь аймагт 70-500 төгрөгөөр буурсан бөгөөд Ховд аймагт 300 төгрөгөөр өсчээ. Үхрийн махны үнэ Дорноговь аймагт 8500 төгрөг байгаа нь хамгийн өндөр үнэ бөгөөд Баян-Өлгий аймагт 5000 төгрөгөөр худалдаалагдсан нь хямд үнэ байв.

Ямааны махны үнэ Архангай, Өвөрхангай, Орхон, Дархан-Уул аймагт 100-500 төгрөгөөр буурч, Баян-Өлгий, Завхан, Баянхонгор, Говьсүмбэр аймагт 200-500 төгрөгөөр өссөн байлаа. Ямааны махны үнэ Баянхонгор аймагт хямд буюу 4200 төгрөг байхад Завхан аймагт 6500 төгрөг нь хамгийн өндөр үнэ байна.

Малын сүүний үнэ: 2013 оны 10-р сарын 30-ны байдлаар малын сүү аймагт 700-3000 төгрөгийн үнэтэй худалдаалагдсан байна. Сүүний үнэ Увс, Архангай, Баянхонгор, Дархан-Уул, Дундговь, Төв, Дорнод аймагт 100-200 төгрөгөөр өссөн бөгөөд Баян-Өлгий аймагт 200 төгрөгөөр буурсан байна. Өмнөговь аймагт хамгийн /3000 төг/ өндөр үнэтэй байна.

Цагаан будаа, элсэн чихрийн үнэ: 2013 оны 10-р сарын 30-ны байдлаар цагаан будааны үнэ өмнөх 7 хоногийнхоос Баян-Өлгий, Архангай, Өмнөговь, Сүхбаатар аймагт 30-170 төгрөгөөр буурсан, Дундговь аймагт 100 төгрөгөөр өссөн байв. Аймагт цагаан будаа 1 кг нь 1800-2400 төгрөгийн хооронд худалдаалагдаж байна.

Элсэн чихрийн үнэ өмнөх 7 хоногийнхтой харьцуулахад бүх аймагт өөрчлөлтгүй байна. Элсэн чихэр 1 кг нь 1550-1850 төгрөгийн хооронд худалдаалагдаж байна.

Ноолуурын үнэ, 2013 оны 10 -р сарын 30-ний байдлаар, аймгаар

Аймаг	Ноолуур, кг								
		Цагаан	Бор	Цагаан	Бор	Цагаан	Бор	Цагаан	Бор
Код	Нэр	Х.09		Х.16		Х.23		Х.30	
1	АР	65000	65000	60000	60000	60000	60000	58000	58000
2	БӨ	66000	66000	69000	69000	68000	68000	67000	67000
3	БХ	69000	69000	69500	69500	69500	69500	70000	70000
4	БУ	50000	50000	50000	50000	50000	50000	52000	52000
5	ГО	65000	65000	65000	65000	68000	68000	65000	65000
6	ДО	62000	62000	62000	62000	62000	62000	62000	62000
7	ДД	40000	35000	40000	35000	40000	35000	40000	35000
8	ДУ	58000	58000	58000	58000	55000	55000	55000	55000
9	ЗА	60000	60000	60000	60000	60000	60000	65000	65000
10	ӨВ	65000	65000	65000	65000	65000	65000	65000	65000
11	ӨМ	65000	65000	65000	65000	65000	65000	62000	62000
12	СҮ	45000	45000	45000	45000	45000	45000	50000	50000
13	СЭ	-	-	-	-	-	-	-	-
14	ТӨ	-	-	-	-	-	-	-	-
15	УВ	62000	62000	60000	60000	60000	60000	62000	62000
16	ХО	63000	63000	63000	63000	63000	63000	63000	63000
17	ХӨ	50000	50000	50000	50000	50000	50000	50000	50000
18	ХЭ	-	-	-	-	-	-	-	-
19	ДА	50000	50000	50000	50000	50000	50000	50000	50000
20	УБ*	73000	-	75000	-	72000	-	71000	-
21	ОР	55000	55000	55000	50000	50000	50000	65000	55000
22	ГС	50000	30000	50000	50000	50000	30000	50000	30000

Хөдөө аж ахуй - Agriculture

Аймгийн хэмжээгээр оны эхний төллөвөл зохих 575.1 мянган хээлтэгчийн 75.7 хувь нь буюу 436.1 мянган хээлтэгч төллөж, гарсан төлийн 99.8 хувь нь бойжиж байна.

Урьд оны энэ үеийн мал төллөлтөөс 82935 толгой малаар өссөн байна.

	Төллөсөн хээлтэгч						Гарсан төл					
	Бүгд	Тэмээ	Адуу	Үхэр	Хонь	Ямаа	Бүгд	Тэмээ	Адуу	Үхэр	Хонь	Ямаа
Баяндалай	36617	477	633	186	7673	27648	36617	477	633	186	7673	27648
Баяновоо	22475	805	935	155	6505	14075	22820	805	935	155	6595	14330
Булган	33435	479	782	309	10959	20906	33684	479	782	309	11093	21021
Гурвантэс	37323	803	374	55	2224	33867	40073	803	374	55	2360	36481
Мандаловоо	23434	2026	707	89	7628	12984	23793	2026	707	89	7753	13218
Манлай	34177	1367	1582	238	12603	18387	36154	1367	1582	238	13287	19680
Номгон	53765	1070	756	240	8486	43213	54005	1070	756	240	8486	43453
Ноён	22519	722	174	23	2065	19535	22893	722	174	23	2099	19875
Сэврэй	35489	578	690	200	5274	28747	35489	578	690	200	5274	28747
Ханбогд	20595	2475	663	396	7227	9834	20595	2475	663	396	7227	9834
Ханхонгор	33123	701	654	136	10075	21557	33123	701	654	136	10075	21557
Хүрмэн	29570	975	694	125	6761	21015	30888	975	694	125	7138	21956
Цогтовоо	17750	1059	422	101	5744	10424	18236	1059	422	101	5891	10763
Цогтцэций	17797	269	678	147	6220	10483	18012	269	678	147	6300	10618
Даланзадгад	18016	323	252	273	4457	12711	18208	323	252	273	4531	12829
Дүн	436085	14129	9996	2673	103901	305386	444590	14129	9996	2673	105782	312010

Эх сурвалж: Албан ёсны статистик мэдээ

	Хорогдсон төл						Бойжсон төл					
	Бүгд	Ботго	Унага	Тугал	Хурга	Ишиг	Бүгд	Ботго	Унага	Тугал	Хурга	Ишиг
Баяндалай	70					70	36547	477	633	186	7673	27578
Баяновоо	0						22820	805	935	155	6595	14330
Булган	10	5	3	2			33674	474	779	307	11093	21021
Гурвантэс	235	6		1	40	188	39838	797	374	54	2320	36293
Мандаловоо	48	4	1		23	20	23745	2022	706	89	7730	13198
Манлай	96	15	3	1	23	54	36058	1352	1579	237	13264	19626
Номгон	0						54005	1070	756	240	8486	43453
Ноён	24					24	22869	722	174	23	2099	19851
Сэврэй	78		26		5	47	35411	578	664	200	5269	28700
Ханбогд	0						20595	2475	663	396	7227	9834
Ханхонгор	0						33123	701	654	136	10075	21557
Хүрмэн	243	6	8	1	38	190	30645	969	686	124	7100	21766
Цогтовоо	2		2				18234	1059	420	101	5891	10763
Цогтцэций	0						18012	269	678	147	6300	10618
Даланзадгад	44			1	25	18	18164	323	252	272	4506	12811
Дүн	850	36	43	6	154	611	443740	14093	9953	2667	105628	311399

Эх сурвалж: Албан ёсны статистик мэдээ

Мал төллөлт

Малын төрлөөр				
	Урьд оны энэ үеийн төллөлт	2013 он төллөсөн	Хувь төллөлтийн	2013 оны 2012 оны хувь
Ингэ	14752	14129	42.4	95.8
Гүү	6413	9996	66.0	155.9
Үнээ	1966	2673	63.2	136.0
Эм хонь	82034	103901	82.3	126.7
Эм ямаа	247985	305386	77.0	123.1
Бүгд	353150	436085	75.8	123.5

Эх сурвалж: Албан ёсны статистик мэдээ

ТӨЛ БОЙЖИЛТ, ТӨЛИЙН ТӨРЛӨӨР

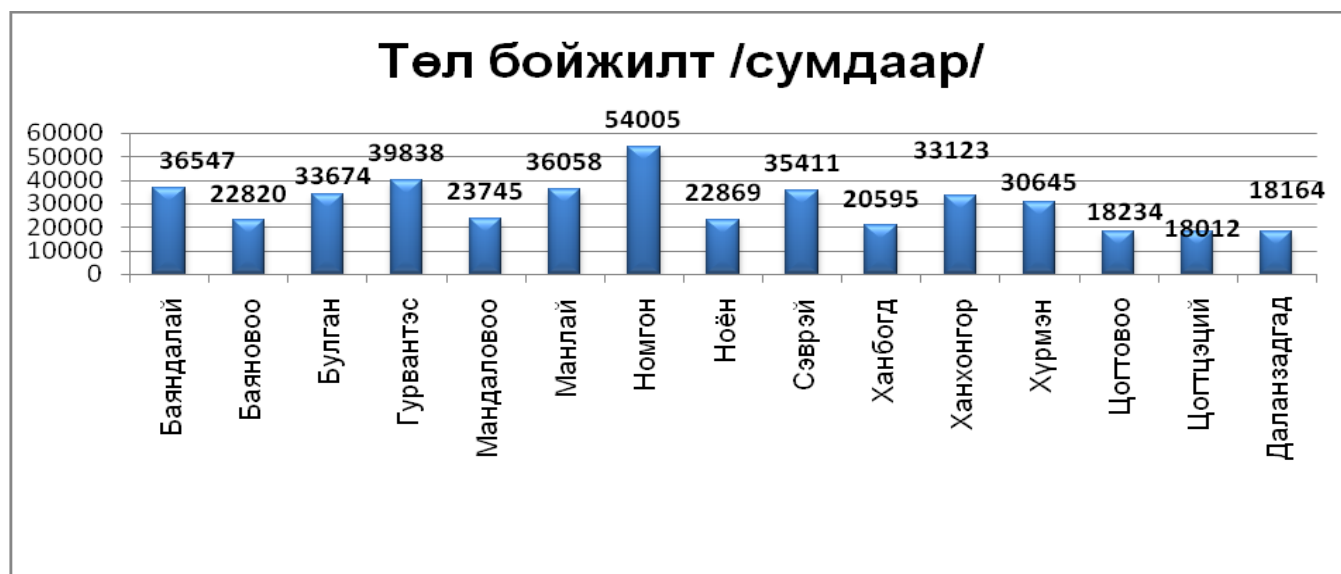
	Урьд оны энэ үеийн бойжсон төл	2013 Хоргогдсон	Бойжиж байгаа	Бойжилтийн хувь	2013 оны 2012 оны хувь
Ботго	14708	36	14093	99.7	95.8
Унага	6381	43	9953	99.6	156.0
Тугал	1948	6	2667	99.8	136.9
Хурга	82707	154	105628	101.7	127.7
Ишиг	250352	611	311399	102.0	124.4
Бүгд	356096	850	443740	101.8	124.6

Эх сурвалж: Албан ёсны статистик мэдээ

Мал төллөлтийг сумдаар үзүүлбэл

	Урьд оны энэ үеийн төллөлт	2013 төллөсөн	Хувь төллөлтийн	2013 оны 2012 оны хувь
Баяндалай	31367	36617	74.1	116.7
Баяновоо	21236	22475	71.8	105.8
Булган	25714	33435	96.3	130.0
Гурвантэс	32024	37323	74.6	116.5
Мандаловоо	21436	23434	78.9	109.3
Манлай	25222	34177	82.9	135.5
Номгон	42610	53765	76.0	126.2
Ноён	17438	22519	67.8	129.1
Сэврэй	25470	35489	87.2	139.3
Ханбогд	18108	20595	40.7	113.7
Ханхонгор	29791	33123	77.7	111.2
Хүрмэн	23378	29570	78.8	126.5
Цогтовоо	13738	17750	85.7	129.2
Цогтцэций	11749	17797	80.3	151.5
Даланзадгад	13869	18016	88.1	129.9
ДҮН	353150	436085	75.8	123.5

Мал төллөлтийн хувь 75.8 хувьтай байгаа бөгөөд Булган, Даланзадгад сумдад өндөр байна. Төл бойжилт 101.8 хувьтай Номгон, Гурвантэс сумдууд хамгийн их төл бойжуулж авсан байна.



Аймгийн хэмжээнд эхний 10 сарын байдлаар 3804 толгой мал хорогдож урьд оны энэ үеэс 53.9 хувиар өссөн байна.

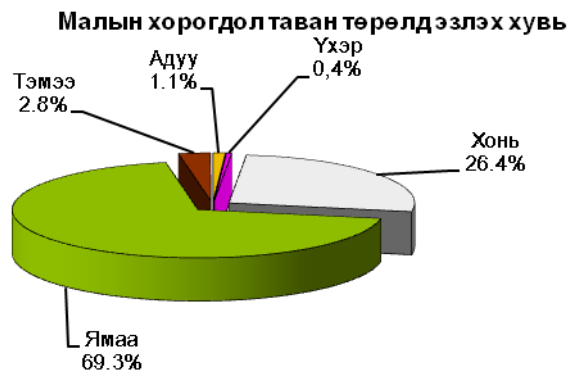
Том малын хорогдол сумдаар

	Хорогдсон том мал						Үүнээс: өвчнөөр					
	Бүгд	Тэмээ	Адуу	Үхэр	Хонь	Ямаа	Бүгд	Тэмээ	Адуу	Үхэр	Хонь	Ямаа
Баяндалай	537	7	15	5	182	328	11		1		1	9
Баяновоо	162	10	1		68	83	0					
Булган	44	1	3	1	13	26	12				5	7
Гурвантэс	805	15	1	0	88	701	2					2
Мандаловоо	29	4			7	18	0					
Манлай	228	9	4	1	100	114	0					
Номгон	298	4	2		72	220	0					
Ноён	141	13			24	104	1					1
Сэврэй	687	10	9	6	137	525	0					
Ханбогд	46	4			11	31	1	1				
Ханхонгор	3	3					3	3				
Хүрмэн	749	20	6	1	265	457	296	9	6		67	214
Цогтовоо	13	3			3	7	0					
Цогтцэций	4				2	2	4				2	2
Даланзадгад	58	2		3	33	20	26	2		3	11	10
Дүн	3804	105	41	17	1005	2636	356	15	7	3	86	245

Эх сурвалж: Албан ёсны статистик мэдээ

ТОМ МАЛЫН ЗҮЙ БУС ХОРОГДОЛ

Малын төрөл	2012 оны хорогдол	2013 оны хорогдол	Хувь	
			ОЭ малд эзлэх %	2013 / 2012
Тэмээ	76	105	0.11	138.2
Адуу	100	41	0.08	41.0
Үхэр	23	17	0.16	73.9
Хонь	582	1005	0.34	172.7
Ямаа	1690	2636	0.27	156.0
БҮГД	2471	3804	0.27	153.9

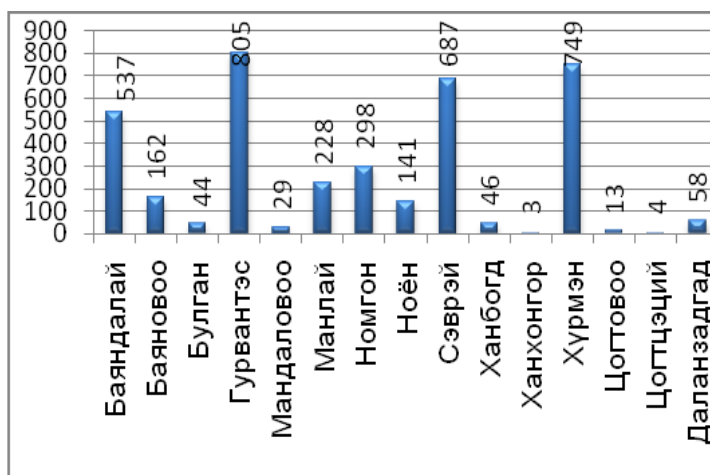


Том малын зүй бус хорогдол 5 төрөлдөө эзлэх хувь тэмээ 2.8%, адуу 1.1%, үхэр 0.4%, хонь 26.4%, ямаа 69.3%-ийг эзэлж байна. Оны эхний малд эзлэх хувь тэмээ 0.11%, адуу 0.08%, үхэр 0.16%, хонь 0.34%, ямаа 0.27% байна.

Хорогдлыг сумдаар үзүүлбэл

Малын төрөл	2012 оны хорогдол	2013 оны хорогдол	ОЭ малд эзлэх %	2013 / 2012
Баяндалай	422	537	0.43	127.3
Баяновоо	106	162	0.21	152.8
Булган	129	44	0.05	34.1
Гурвантэс	443	805	0.64	181.7
Мандаловоо	42	29	0.04	69.0
Манлай	90	228	0.22	253.3
Номгон	124	298	0.17	240.3
Ноён	205	141	0.17	68.8
Сэврэй	642	687	0.66	107.0
Ханбогд	6	46	0.04	766.7
Ханхонгор	0	3	0.003	0.0
Хүрмэн	172	749	0.82	435.5
Цогтовоо	14	13	0.03	92.9
Цогтцэций	0	4	0.01	0.0
Даланзадгад	76	58	0.12	76.3
Дүн	2471	3804		

Том молын зүй бус хорогдол /сумдаар/



Ургац хураалтын мэдээ

2013 оны 10 сарын байдлаар аймгийн хэмжээнд төмс 653.2 тонн төмс хурааснаас ААНБ-ууд 109.4 тонн иргэд 543.8 тонн хурааж, хүнсний ногоо 598.9 тонн хурааснаас ААНБ-ууд 97.7 тонн, иргэд 501.2 тонн хураасан байна. Мөн өвс 2442.8 тонн, гар тэжээл 422.0 тонн бэлтгээд байна.

	Төмс /тонн/		Хүнсний ногоо/тонн/		Өвс /тонн/		Гар тэжээл /тонн/					
	Бүгд	Үүнээс		Бүгд	Үүнээс		Бүгд	Үүнээс				
		ААНБ	Иргэд		ААНБ	Иргэд		ААНБ	Иргэд	ААНБ	Иргэд	
Баяндалай	54.4	5.5	48.9	14.8	0.3	14.5	0.0	0.0	0.0	0.0	0.0	
Баяновоо	21	0.0	21.0	4.8	0.0	4.8	0.0	0.0	0.0	0.0	0.0	
Булган	107.6	19.2	88.4	241.9	16.8	225.1	220.0	0.0	220.0	8.0	0.0	8.0
Гурвантэс	66.5	20.0	46.5	42.6	10.0	32.6	176.0	76.0	100.0	20.0	0.0	20.0
Мандаловоо	23.8	0.0	23.8	3.2	0.0	3.2	90.0	0.0	90.0	45.0	0.0	45.0
Манлай	18	9.7	8.3	22.8	9.9	12.9	493.5	29.0	464.5	28.5	0.0	28.5
Номгон	39.5	10.5	29.0	29.0	6.2	22.8	192.5	1.0	191.5	84.3	5.8	78.5
Ноён	4.5	0.0	4.5	2.0	0.0	2.0	120.0	60.0	60.0	20.0	0.0	20.0
Сэврэй	5.5	0.0	5.5	3.0	0.0	3.0	350.0	100.0	250.0	0.5	0.0	0.5
Ханбогд	4.0	0.0	4.0	3.0	0.0	3.0	0.0	0.0	0.0	0.0	0.0	0.0
Ханхонгор	122.4	6.5	115.9	26.4	3.2	23.2	276.0	0.0	276.0	164.0	0.0	164.0
Хүрмэн	15.0	4.0	11.0	12.6	3.0	9.6	43.8	10.0	33.8	5.0	0.0	5.0
Цогтовоо	15.0	0.0	15.0	6.0	0.0	6.0	192.0	50.0	142.0	24.5	0.0	24.5
Цогтцэций	60.0	22.0	38.0	74.7	35.7	39.0	244.0	80.0	164.0	18.0	15.0	3.0
Даланзадгад	96.0	12.0	84.0	112.1	12.6	99.5	45.0	1.0	44.0	8.5	0.0	8.5
дүн	653.20	109.4	543.8	598.9	97.7	501.2	2442.8	407.0	2035.8	426.3	20.8	405.5

Эх сурвалж: Албан ёсны статистик мэдээ

ХАА-н бүтээгдэхүүний дундаж үнэ

Малын үнэ		Өмнөх оны мөн үе	Нэг толгойн үнэ /төгрөг/	2013
				2012
Нас гүйцсэн	Ат	1094300	1237500	113.1
	Ингэ	1033300	925000	89.5
Өсвөр насны	Эр шилбэ	500000	650000	130.0
Нас гүйцсэн	Соёолон үрээ	712500	800000	112.3
	Соёолон гүү	700000	766660	109.5
Өсвөр насны	Шүдлэн үрээ	516700	650000	125.8
	Шүдлэн байдас	600000	700000	116.7
Нас гүйцсэн	Эр хонь	168300	180714	107.4
	Эм хонь	138200	144545	104.6
Өсвөр насны	Эр төлөг	118000	125555	106.4
Нас гүйцсэн	Эр ямаа	123800	136923	110.6
	Эм ямаа	95454	100555	105.3
ХАА-н бусад бүтээгдэхүүн				
Тэмээний мах		4500	4870	108.2
Ингэний сүү		2100	2200	104.8
Богийн сүү		2000	2200	110.0
Өндөг		350	350	100.0
Ноос ноолуур,арьс шир				
Цагаан ноолуур		41800	64000	153.1
Бор ноолуур		41000	64000	156.1
Адууны дэл		1750	1500	85.7
Адууны сүүл		4750	5000	105.3
Тэмээний шир		5000	11000	220.0
Адууны шир		23800	26340	110.7
Хониний нэхий		6800	11200	164.7
Ямааны арьс		3500	11300	322.9
Хүнсний ногоо				
Сонгино		1500	1630	108.7
Сармис		3400	4250	125.0
Өргөст хэмх		3500	1933	55.2
Улаан лооль		3500	5000	142.9
Боодолтой өвс		5500	5500	100.0

Эх сурвалж: Албан ёсны статистик мэдээ

Аж үйлдвэр-Indust

Аж үйлдвэрийн салбарт 2013 оны эхний 10 сарын байдлаар 231348.9 сая төгрөгийн нийт бүтээгдэхүүн үйлдвэрлэж, 231349 сая төгрөгийн борлуулалт хийгджээ.

АЖ ҮЙЛДВЭРИЙН НИЙТ БҮТЭЭГДЭХҮҮН, БҮТЭЭГДЭХҮҮН БОРЛУУЛАЛТ

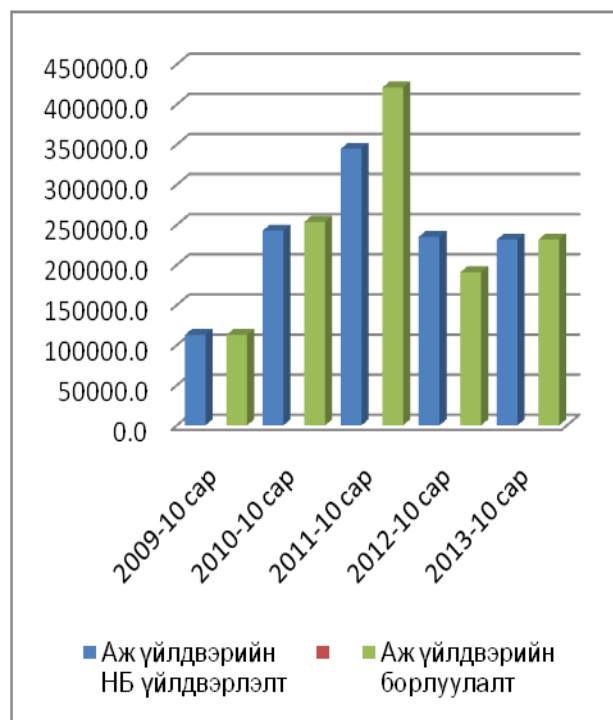
/ Оны үнээр сая төгрөгөөр /

	АЖ ҮЙЛДВЭРИЙН НИЙТ БҮТЭЭГДЭХҮҮН					БҮТЭЭГДЭХҮҮН БОРЛУУЛАЛТ				
	2012	2013	2013	Нийт дүнд эзлэх		2012	2013	2013	Нийт дүнд эзлэх	
				2012	2013				2012	2013
Хүнс ундаа үйлдвэрлэлт	325.8	290.2	89.1	0.1	0.1	274.9	290.2	105.6	0.1	0.1
Цахилгаан дулааны эрчим хүч үйлдвэрлэлт	2419.0	2607.0	107.8	1.0	1.1	2428.7	2607.1	107.3	1.3	1.1
Ус	639.2	707.9	110.7	0.3	0.3	639.2	707.9	110.7	0.3	0.3
Сүү	43.4	72.1	166.1	0.0	0.0	43.4	72.1	166.1	0.0	0.0
Нүүрс олборлолт	231315.5	227584.8	98.4	98.5	98.4	187177.0	227584.8	121.6	98.2	98.4
Бусад үйлдвэрлэлт	103.1	86.9	84.3	0.0	0.0	103.1	86.9	84.3	0.1	0.0
ДҮН	234846.0	231348.9	98.5	100.0	100.0	190666.3	231349.0	121.3	100.0	100.0

Эх сурвалж: Албан ёсны статистик мэдээ

	хэмжих нэгж	Гүйцэтгэл 2012 оны	Гүйцэтгэл 2013 оны	2013 2012
Нүүрс	мян.тн	3798.6	4862.6	128.0
Хөрс хуулалт	мм2	14439	9942.4	68.9
Кокс	тн	0	0	0.0
Ус	м/м3	318	342.7	107.8
Сүү	тн	18.1	31.1	171.8
Талх	тн	13.3	16.9	127.1
Хэвийн боов	тн	13.9	11.3	81.3
Нарийн боов	тн	8.8	7.8	88.6
Архи	мян.л	23.1	15.4	66.7
Цахилгаан	мян.квтцаг	11618	10401.1	89.5
Дулаан	мян.гкал	30.1	40.1	133.2

Эх сурвалж: Албан ёсны статистик мэдээ



Энэ нь өнгөрсөн оны мөн үеэс нийт бүтээгдэхүүн үйлдвэрлэлт 1.5 хувиар буурч, борлуулалт 21,3 хувиар өссөн байна.

Холбооны салбарт ажил үйлчилгээ хэвийн явагдаж тарифын орлого 151.4 сая төгрөгт хүрч, орлогын төлөвлөгөө 17.9 хувиар буурсан үзүүлэлттэй байна.

Холбооны газрын мэдээ

Үзүүлэлт.		Хэмжих нэгж	/оны эхний 10 сараар/			
			2012 оны энэ үед	2013 оны Төлөвлөгөө	2013 оны Гүйцэтгэл	2013 2012
Тарифын орлого		мян.төг	184407	289561.2	151470	82.1
Үүнээс: хүн амын		мян.төг	46796.4	8500	2944.4	6.3
Ажиллагсадын тоо		хүн	23	23	20	87.0
Телефон цэг		тоо	1321	1744	1076	81.5
Радио цэг		тоо	0	0	0	0.0
Таксофоны тоо		тоо	6	6	6	100.0
Цахилгаан мэдээ		ширхэг	34	34	4	11.8
Үүнээс	Гарсан	ширхэг	14	14	3	21.4
	Дамжуулсан	ширхэг	9	9	0	0.0
	Орсон	ширхэг	11	11	0	0.0

Сумдын орлогын төлөвлөгөөний биелэлт

/өссөн дүнгээр мян.төг/

	Нийт орлого	
	Гүйцэтгэл	Үүнээс: хүн амын гүйцэтгэл
Баяндалай	0	0
Баяновоо	111.8	0
Булган	0	0
Гурвантэс	2650.7	1639.8
Мандаловоо	861.9	2.8
Манлай	667.2	0
Номгон	1145.1	0
Ноён	0	0
Сэврэй	0	0
Ханбогд	466.5	46.7
Ханхонгор	709.7	0
Хүрмэн	0	0
Цогтовоо	0	0
Цогтэций	1584.9	108.2
Даланзадгад	19250.8	2500
Дүн	27448.6	4297.5

Эх сурвалж: Аймгийн Цахилгаан Холбоо ХК-ийн мэдээ