

Агуулга

ОРШИЛ

ТОВЧ ТАЙЛБАР, ТОДОРХОЙЛОЛТ

НЭГ. Малчдын тоо тэдний соёл ахуйн үзүүлэлт

I.1. Малчдын тоо, насны бүтэц

I.1.2 Малчдын соёл ахуйн үзүүлэлт

ХОЁР. Малын тоо, түүний бүтэц, бүрэлдэхүүн

II.1. Малын тоо бүтэц

II.2. Хувийн /амины/ малын тоо бүтэц

II.3. Малтай өрхийн малын бүлэглэлт

II.4. Хээлтэгч мал

II.5. Төл бойжилт

II.6. Том малын зүй бусын хорогдол

II.7. Малын хээл хаялт, сувайралт

II.8. Хээлтэгч, хээлтүүлэгчийн тохироо

II.9. Малын хэрэглээний зарлага

II.10. Сүргийн бүтэц

II.11. Цэвэр үүлдрийн болон эрлийз малын тоо

ГУРАВ. Малын бэлчээр, тэжээлийн хүрэлцээ, хангамж

III.1. Бэлчээрийн хүрэлцээ

III.2. Малын тэжээлийн үйлдвэрлэлт

III.3. Тэжээлийн бүтэц, тэжээлийн хангамж

ДӨРӨВ. Тэжээвэр амьтан

IV .1 Тэжээвэр амьтдын тоо

ДҮГНЭЛТ

ХАВСРАЛТУУД

Оршил

Өмнөговь аймгийн эдийн засгийн хөгжилд Хөдөө аж ахуйн салбар өнөөг хүртэл тэргүүлэх байр суурийг эзэлсээр ирсэн бөгөөд цаашид ч мөн уул уурхайн салбарыг даган эрчимтэй хөгжүүлэх бодлого чиглэлийг баримталж байна.

Хөдөө аж ахуйн салбарын үйл ажиллагаа нь бусад хүчин зүйлээс илүүтэйгээр байгаль, цаг агаараас хамааралтай бөгөөд үйлдвэрлэсэн бүтээгдэхүүн нь үндсэндээ хүн амын хүнсний хэрэглээ, боловсруулах үйлдвэрлэлийн болон үйлчилгээний салбарын түүхий эдийн хэрэглээг хангахад чиглэгддэг.

“Монгол Улсын Үндсэн хууль”-д “Мал сүрэг”-ийг үндэсний баялаг мөн гэж хуульчлан зааж, мал тооллогыг улсын хэмжээнд жил бүр зохион байгуулж, үр дүнг нь макро түвшинд хийгддэг тооцоо, судалгаанд ашиглаж, салбарын талаар удирдлагын шийдвэр гаргах мэдээллийн гол эх үүсвэр болгон ашиглаж байна.

“Статистикийн тухай” Монгол Улсын хуулийн 7 дугаар зүйлийн 1 дэх заалт, Монгол Улсын Засгийн газрын 2003 оны 224 дүгээр тогтоолын дагуу Үндэсний Статистикийн хороо мал, тэжээвэр амьтад, тэжээлийн тооллогыг 2012 оны 12 сарын 7-ноос 17-ны өдрүүдэд улсын хэмжээнд зохион байгуулж явууллаа.

2012 оны хувьд мал тооллогын холбогдолтой маягт зааварт өөрчлөлт орсон бөгөөд мал тооллогын программ цахим хэлбэрт шилжсэнээр мэдээлэл технологийн дэвшилтэд хүрч, цаг хугацааг хэмнэж мэдээллийн тархаалт шуурхай болсон нь ололттой талууд бий болж байгаа юм.

Энэхүү танилцуулгад малын 2012 оны тооллогын дүнг нэгтгэн дүгнэснээс гадна мал аж ахуйн салбарын бүтээгдэхүүн, шинээр гаргасан, сэргээн засварласан худаг, уст цэг, малжуулалтын талаарх мэдээллийг тусган орууллаа. Түүнчлэн газар тариалангийн салбарын үндсэн үзүүлэлтүүд болох тариалсан талбай, хураасан ургац, га-гийн ургацын талаарх мэдээллийг жилийн дүнгээр нэгтгэн тусгасан болно.

Манай аймгийн хөдөө аж ахуйн салбарын өнөөгийн байдалд дүгнэлт хийж, цаашид авч хэрэгжүүлэх арга хэмжээг боловсруулах, төлөвлөхөд энэхүү танилцуулга, судалгааны материал суурь мэдээлэл нь болно гэдэгт итгэж байна.

НЭР ТОМЬЁОНЫ ТОВЧ ТАЙЛБАР, ТОДОРХОЙЛОЛТ

Малтай өрх. Малыг ахуй амьдралдаа туслах чанарын үүрэгтэй өсгөн үржүүлдэг өрх
Малчин өрх. Жилийн 4 улирлын туршид малаа маллаж, малын ашиг шим нь тэдний амьжиргааны эх үүсвэр нь болж байгаа өрх

Малчид. Жилийн 4 улирлын туршид мал аж ахуй эрхэлж, малын ашиг шим нь тэдний амьжиргааны эх үүсвэр болж байгаа 16 ба түүнээс дээш насны хүмүүсийг хэлнэ.

Бодод шилжүүлэх коэффициент:

1 адуу, үхэр - 1 бод
1 тэмээ - 1.5 бод
6 хонь - 1 бод
8 ямаа - 1 бод

Бодод шилжүүлэх коэффициентийг таван төрлийн малыг нэг төрлийн малд шилжүүлэн малын өсөлт, бууралтыг гаргах, үр ашгийг тооцоход ашиглана.

Бог малд буюу хонин толгойд шилжүүлэх коэффициент:

1 тэмээ - 5 хонь
1 адуу - 7 хонь
1 үхэр - 6 хонь
1 хонь - 1 хонь
1 ямаа - 0.9 хонь

Бог-д шилжүүлэх коэффициентийг малын тэжээлийн хүрэлцээ, хангамж, бэлчээрийн даацыг тодорхойлон гаргахад ашиглана.

Нас гүйцсэн мал. Малын төрөл бүр дээр дараах насны малыг хамруулна.

Тэмээ - 4 настай, 5 ба түүнээс дээш настай

Адуу - 3 настай, 4 ба түүнээс дээш настай

Үхэр - 2 настай, 3 ба түүнээс дээш настай

Бог мал - тухайн жилийн төл малаас бусад насны мал

Өсвөр насны мал

Тэмээ-Өмнөх оны төл, 2, 3 настай

Адуу- Өмнөх оны төл, 2 настай

Үхэр- Өмнөх оны төл

Төл мал. Тухайн жилийн төлийг хэлнэ.

Бэлэн хээлтэгч. Малын төрөл бүр дээр нас гүйцсэн эм малыг хамруулна.

Малын тоо, толгойн өсөлт. Оны эцсийн малаас оны эхний малыг хасч, малын тооны өөрчлөлтийг тоогоор илэрхийлнэ. Оны эцсийн малын тоог оны эхний малын тоонд харьцуулан 100-гаар үржүүлж, өсөлт, бууралтыг хувиар илэрхийлнэ.

Малын өсөлтийн **орлого тал** нь төл бойжилт, **зарлага тал нь** хэрэглээний зарлага, том малын зүй бус хорогдол байна.

Төллөлтийн хувь. Төллөсөн хээлтэгчийн тоог оны эхний хээлтэгчийн тоонд харьцуулан, 100 –гаар үржүүлэн тооцно.

Бойжилтын хувь. Бойжсон төлийн тоог нийт гарсан төлийн тоонд харьцуулан 100–гаар үржүүлэн тооцно.

100 эхээс бойжуулсан төл. Бойжуулсан төлийн тоог оны эхний хээлтэгч малын тоонд харьцуулан 100-гаар үржүүлэн тооцно.

Хээлтэгч, хээлтүүлэгчийн тохироо. Хээлтэгч малын тоог хээлтүүлэгч малын тоонд харьцуулж, тооцно. 1 хээлтүүлэгчид ногдох хээлтэгчийн тооны норм нь:

Буур -	20-25
Азарга -	12-15
Бух -	35-45
Хуц, ухна -	25-30

Том малын зүй бус хорогдол дөвчний (халдвартай, халдваргүй) хорогдол, гэнэтийн аюулын (цас зуд, үер ус, гал түймэр, аянга цахилгаан зэрэг) хорогдол, бусад шалтгааны (малын хариулга, арчилгаа маллагаатай холбогдон гарсан) хорогдлыг хамруулна.

Том малын зүй бус хорогдлын оны эхний малд эзлэх хувь. Зүй бусаар хорогдсон том малын тоог оны эхний малын тоонд харьцуулан 100-гаар үржүүлэн тооцно.

Малын хэрэглээний зарлага.

Оны эхний малын тоон дээр бойжуулсан төлийг нэмж, том малын зүй бус хорогдол, оны эцсийн малын тоог хасч, тооцно.

Малын хашааны хангамж. Хашааны хангамжийг гаргахдаа хашааны багтаамжийг малын тоонд харьцуулж тооцно. Бод малын хашааны хангамжийг гаргахдаа бодын хашааны багтаамжийг үхрийн тоонд, харин бог малынхыг богийн хашааны багтаамжийг бог малын /хонь, ямааны/ тоонд харьцуулж тооцно.

Тэжээл хангамж. Тэжээлийн хангамжийг гаргахдаа тэжээлийн нэгжид шилжүүлсэн тэжээлийн хэмжээг хонин толгойд шилжүүлсэн малын тоонд харьцуулан тооцно. Малын тэжээлийн хангамж, бэлчээрийн даацыг гаргахдаа малыг хонин толгойд шилжүүлснээр тооцно.

Тэжээлийн нэгжид шилжүүлэх коэффициент. Бэлтгэсэн тэжээл нь илчлэг, чанарын байдлаараа харилцан адилгүй байдаг учраас нэг тэжээлийн нэгжид шилжүүлж тэжээлийн хангамжийг гаргана. Үүний тулд:

Хадлан өвс	-	0.45
Таримал тэжээл	-	0.35

Даршны ургамал	-	0.25
Гар тэжээл, хужир шүү	-	1.00
Төмс ногооны хаягдал	-	0.22
Үр тарианы хаягдал	-	0.90
Лай	-	0.40
Сүрэл	-	0.25

гэсэн итгэлцүүрүүдийг ашиглан тэжээлийн нэгжид шилжүүлнэ.

Малын тэжээлийн ангилал. Малын тэжээлийг ургамлын гаралтай, амьтны гаралтай, эрдэс тэжээлийн гаралтай гэж ангилна.

- Ургамлын гаралтай тэжээлд өвс, сүрэл, үр тариа, буурцгийн төрлийн ургамал багтах бөгөөд бүдүүн, хүчит, шүүст тэжээл гэж ангилна.
- 1. Бүдүүн тэжээл- өвс, сүрэл, нэг наст ба олон наст өвс орно.
- 2. Хүчит тэжээл- үр тариа, үр тарианы хаягдал, вандуй, буурцаг орно.
- 3. Шүүст тэжээл - Бүх төрлийн дарш, төмс ногооны хаягдал орно.
- Амьтны гаралтай тэжээлд яс, цусны гурил зэрэг орно.
- Эрдэс тэжээлд давс, хужир шүү орно.

Тариалангийн талбай . Хөдөө аж ахуйн таримал ургамлыг тариалсан талбайг

хэлнэ. Тариалангийн талбайг тариалсан талбай, хураасан талбай, өнжсөн талбай, уринш боловсруулсан талбай гэж ангилна.

Тариалсан талбай. Тухайн жилд үр суулгасан газрын нийт талбайн хэмжээг хэлнэ.

Хураасан талбай. Тухайн жилд ургацыг хурааж авсан газрын нийт талбайн хэмжээг хэлнэ.

Га-гийн ургац. Талбайн нэг нэгжээс /1 га-гаас/ авах газар тариалангийн бүтээгдэхүүний /ургацын/ хэмжээ бөгөөд га-гийн ургацыг тодорхойлохдоо тухайн төрлийн ургамлын хурааж авсан бүх ургацыг тариалсан талбайн хэмжээнд нь харьцуулж тодорхойлно.

Нийт ургац. Тухайн жилд газар тариалангийн үйлдвэрлэл эрхэлж үйлдвэрлэсэн нийт бүтээгдэхүүний хэмжээ, өөрөөр хэлбэл тариалсан бүх талбайгаас хураан авсан үр тариа, төмс, хүнсний ногоо, жимс жимсгэнэ, малын тэжээл, техник, тосны ургамал зэрэг ургамал тус бүрийн төрлөөр нэмж гаргасан нийт ургацын хэмжээ болно.

1.МАЛЧДЫНТОО, ТЭДНИЙ СОЁЛ, АХУЙН БАЙДАЛ

1.1. Малчдын тоо, насны бүтэц.

2012 оны жилийн эцсийн мал тооллогоор аймгийн хэмжээгээр 6619 малтай өрх, үүнээс 5131 малчин өрх мал аж ахуйн үйлдвэрлэл эрхэлж байна. Аймгийн хэмжээний нийт өрхийн 37.1 хувийг малтай өрх эзэлж байна.

2012 онд мал аж ахуйн салбарт 9279 малчид ажиллаж байна. Нийт малчдын 47.4 хувь нь буюу 4403 эмэгтэйчүүд байна.

Малчин өрхийн тоо өмнөх оныхоос 5.5 хувиар буюу 300-н өрхөөр, малчдын тоо өмнөх оноос 0.6 хувиар буюу 12 малчнаар буурсан байна. Малчин өрхийн тоо 2000 оноос 2006 хүртэл буурч, 2007, 2008 онуудад өсч байсан боловч 2009 оноос буурах хандлагатай болж байна.

Нийт малчдыг насны бүлгээр нь авч үзвэл 39.8 хувь нь 16-34 насны, 49.0 хувь нь 35-аас тэтгэвэрт гарах насны, 11.2 хувь нь тэтгэврийн насны хүмүүс байна. Эндээс харахад 16-34 насны малчдын тоо өмнөх оноос 459 хүнээр буурч, нийт малчдад эзлэх хувь нь 2.8 хувиар буурч, 35-аас тэтгэвэрт гарах насны малчдын тоо 178 хүнээр өсч харин нийт малчдад эзлэх хувь нь 4.2 хувиар өссөн, тэтгэврийн насны малчдын тоо өмнөх оноос 191 хүнээр буурч нийт малчдад эзлэх хувь нь 1.4 хувиар буурсан байна.

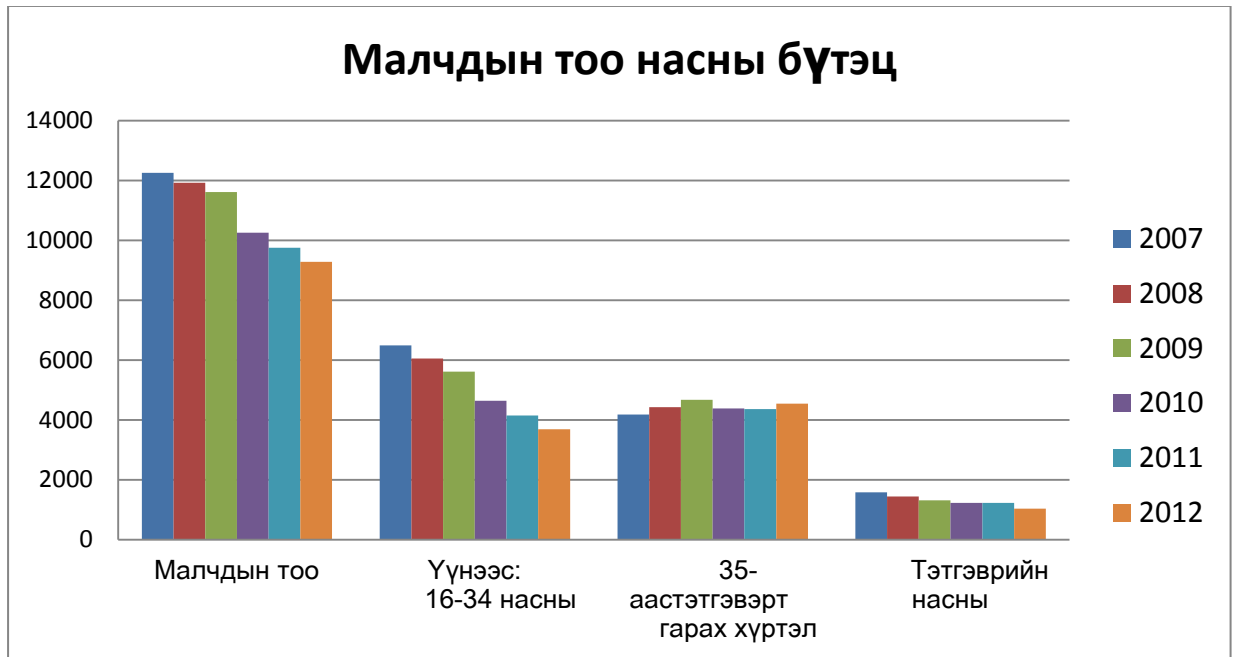
хүснэгт 1

Өрх, малчдын тоо насны бүтэц

	2004	2005	2006	2007	2008	2009	2010	2011	2012	2012/2011	
										хувь	зөрүү
Малтай өрх	7326	7262	7159	7304	7579	7638	6894	6661	6619	99.4	-42
Малчин өрх	6313	6283	6160	6258	6408	6301	5628	5431	5131	94.5	-300
Малчдын тоо	13358	13152	12053	12261	11926	11612	10258	9751	9279	95.2	-472
Үүнээс:	7173	6938	6468	6492	6049	5614	4640	4154	3695	89.0	-459
16-34 насны											
35-аастэтгэвэрт гарах хүртэл	4050	4236	4236	4187	4433	4677	4388	4366	4544	104.1	178
насны											
Тэтгэврийн	2135	1978	1349	1582	1444	1321	1230	1231	1040	84.5	-191
насны											
Нийт малчдаас эмэгтэй	6020	6301	5807	5818	5649	5453	4809	4598	4403	95.8	-195
Насны бүрэлдэхүүн %	100.0	100.0	100.0	100.0	100.0	100.0	100.0	100.0	100.0	100.0	0
Үүнээс:	53.7	52.8	53.7	52.9	50.7	48.3	45.2	42.6	39.8	93.5	-2.8
16-34 насны											
35-аастэтгэвэрт гарах хүртэл	30.3	32.2	35.1	34.1	37.2	40.3	42.8	44.8	49.0	109.4	4.2
насны											
Тэтгэврийн насны	16.0	15.0	11.2	12.9	12.1	11.4	12.0	12.6	11.2	88.8	-1.4
Нийт малчдаас эмэгтэй %	45.1	48.1	48.2	47.5	47.4	47.0	46.9	47.2	47.5	100.6	0.3
Нэг малчин өрхөд ногдох малын тоо /толгойгоор/	169	179	187	223	263	278	180	225	276	122.7	51

Нийт сумдад малчин өрхийн тоо буурсан бөгөөд 2012 онд нэг малчин өрхөд 276 толгой мал оногдож байгаа нь өмнөх оноос 51 толгой малаар өссөн байна.

Зураг 1



1.2. Малчдын соёл ахуйн үзүүлэлт .

2012 оны мал тооллогын дүнгээр нийт малчин өрхийн 76.8 хувь буюу 3940 өрх цахилгааны эх үүсгэвэртэй, 74.9 хувь буюу 3841 өрх телевизортой, 46.9 хувь буюу 2405 өрх автомашинтай, 46.9 хувь буюу 2792 өрх мотоциклтой, 0.3 хувь буюу 17 өрх трактортой байна.

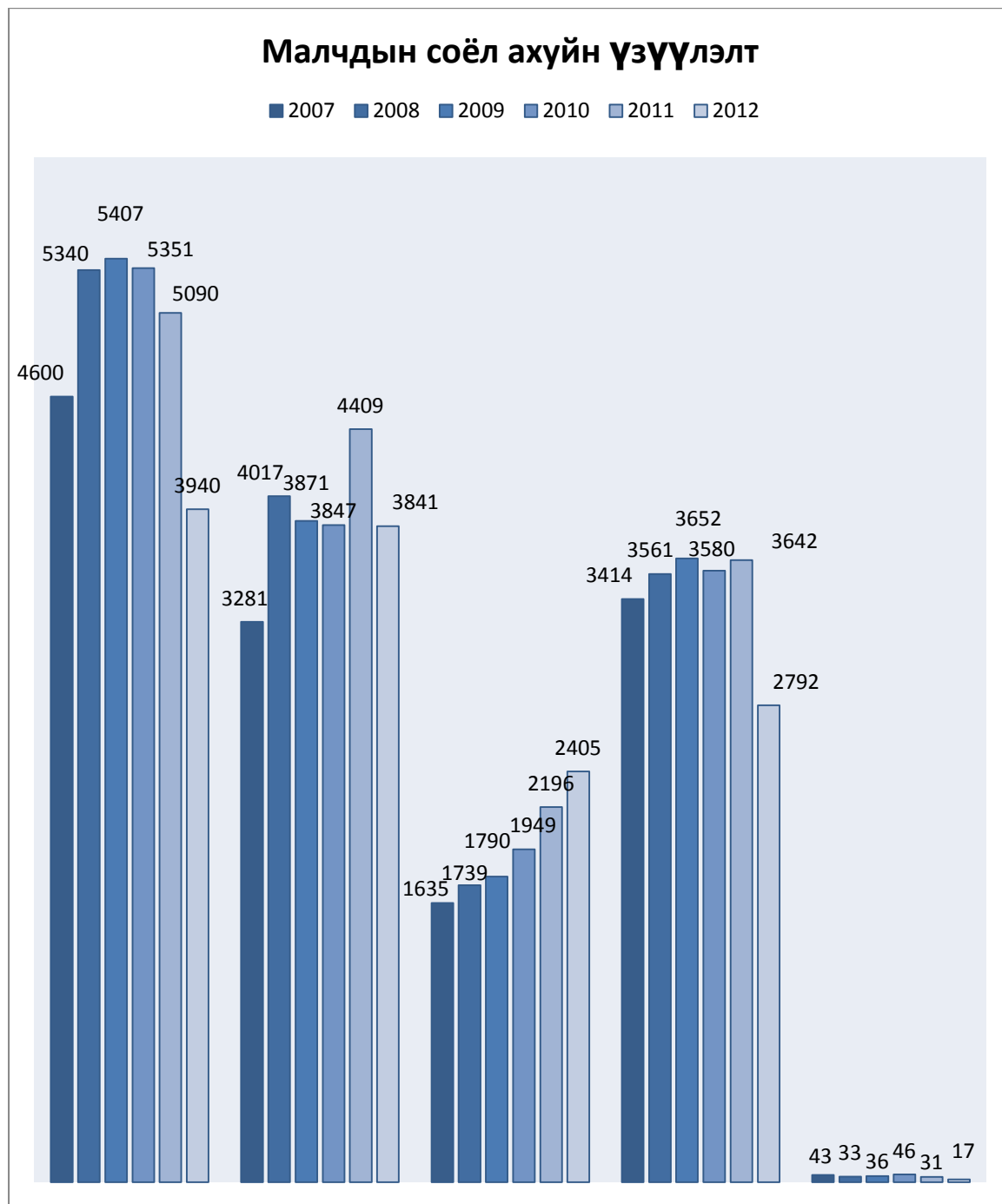
Малчдын соёл ахуйн үзүүлэлт

хүснэгт 2

	Өрхийн тоо						Малчин өрхийн тоонд эзлэх хувь					
	2007	2008	2009	2010	2011	2012	2007	2008	2009	2010	2011	2012
Цахилгааны эх үүсвэртэй	4600	5340	5407	5351	5090	3940	73.5	83.3	85.8	95.1	93.7	76.8
Телевизортой	3281	4017	3871	3847	4409	3841	52.4	62.7	61.4	68.4	81.2	74.9
Автомашинтай	1635	1739	1790	1949	2196	2405	26.1	27.1	28.4	34.6	40.4	46.9
Мотоциклтой	3414	3561	3652	3580	3642	2792	54.6	55.6	58.0	63.6	67.1	54.4
Трактортой	43	33	36	46	31	17	0.7	0.5	0.6	0.8	0.6	0.3

2012 онд өмнөх оноос малчин өрхийн тоо буурсантай холбоотойгоор цахилгааны эх үүсгэвэртэй 1150 өрхөөр буюу 16.9 хувиар, телевизортой 568 өрхөөр буюу 6.3 хувиар, автомашинтай 209 өрхөөр буюу 6.5 хувиар, мотоциклтой 850 өрхөөр буюу 12.7 хувиар, трактортой 14 өрхөөр буюу 0.3 буурсан байна.

Зураг 2



2. МАЛ АЖ АХУЙН ТОО, БҮТЭЦ

2.1. Малын тоо.

2012 оны жилийн эцсийн мал тооллогын дүнгээр Өмнөговь аймгийн 15 сумын 58 багт 1.4 сая толгой мал тоолуулж 2012 оныхоос 195.8 мянган толгой малаар буюу 16.0 хувиар өссөн байна. Мал сүрэг таван төрөл дээрээ өссөн үзүүлэлттэй байна.

Тооллогын дүнгээр тэмээний тоо 97317 толгой, адуу 50100 толгой, үхэр 10762 толгой, хонь 299816 толгойд, ямаа 135178 толгойд хүрч өмнөх оныхоос тэмээ 9480 толгойгоор буюу 10.8 хувиар, адуу 6734 толгойгоор 15.5 хувиар, үхэр 2030 толгойгоор буюу 23.2 хувиар, хонь 42372 толгойгоор 16.5 хувиар, ямаа 135178 толгойгоор буюу 16.4 хувиар тус тус өссөн байна.

хүснэгт 3

Малын тоо төрлөөр

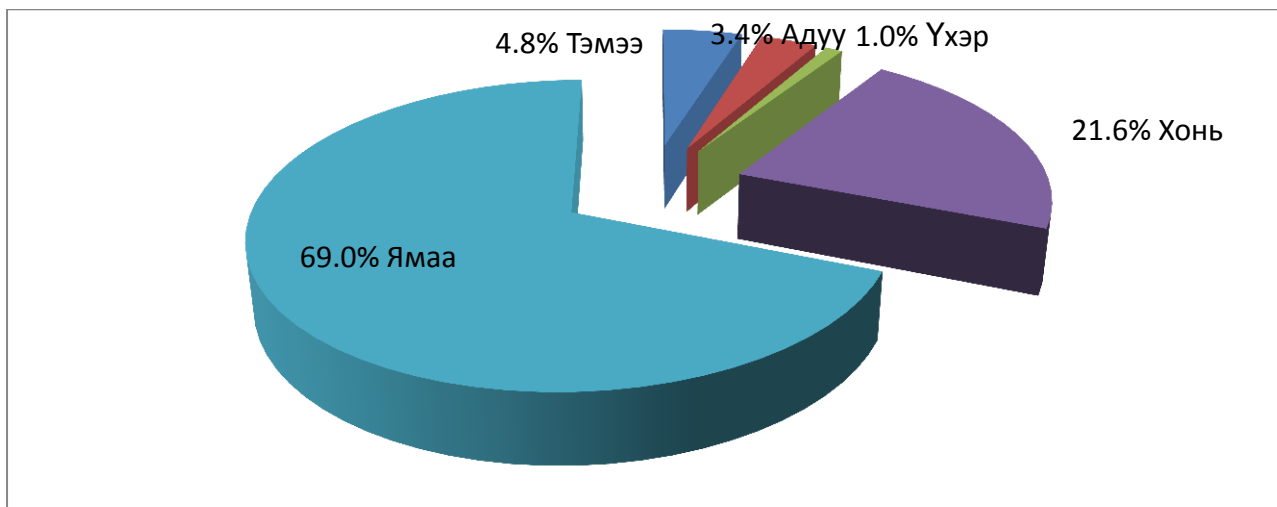
	2005	2006	2007	2008	2009	2010	2011	2012	2012/2011	
									хувь	зөрүү
Бодоор *	292776	298069	340445	393596	411301	289845	330021	376964	114.2	46943
Толгойн тоо	1121524	1155747	1399996	1684939	1755215	1010327	1223459	1419253	116.0	195794
Тэмээ	70846	71654	75361	80789	85692	83765	87837	97317	110.8	9480
Адуу	42751	42197	46431	53036	53683	37621	43366	50100	115.5	6734
Үхэр	8571	8730	10104	12404	13080	7532	8732	10762	123.2	2030
Хонь	246381	252361	296543	351210	375713	212841	257444	299816	116.5	42372
Ямаа	752975	780805	971557	1187500	1227047	668568	826080	961258	116.4	135178

* Бодод шилжүүлэхдээ адуу, үхрийг 1 бод, тэмээг 1.5 бод, 6 хонь, 8 ямааг тус бүр 1 бод гэж тооцов.

Нийт малын өсөлтийн 69.0 хувийг ямаан сүрэг, 21.6 хувийг хонин сүрэг, үлдсэн 9.2 хувийг бод малын өсөлт эзэлж байна.

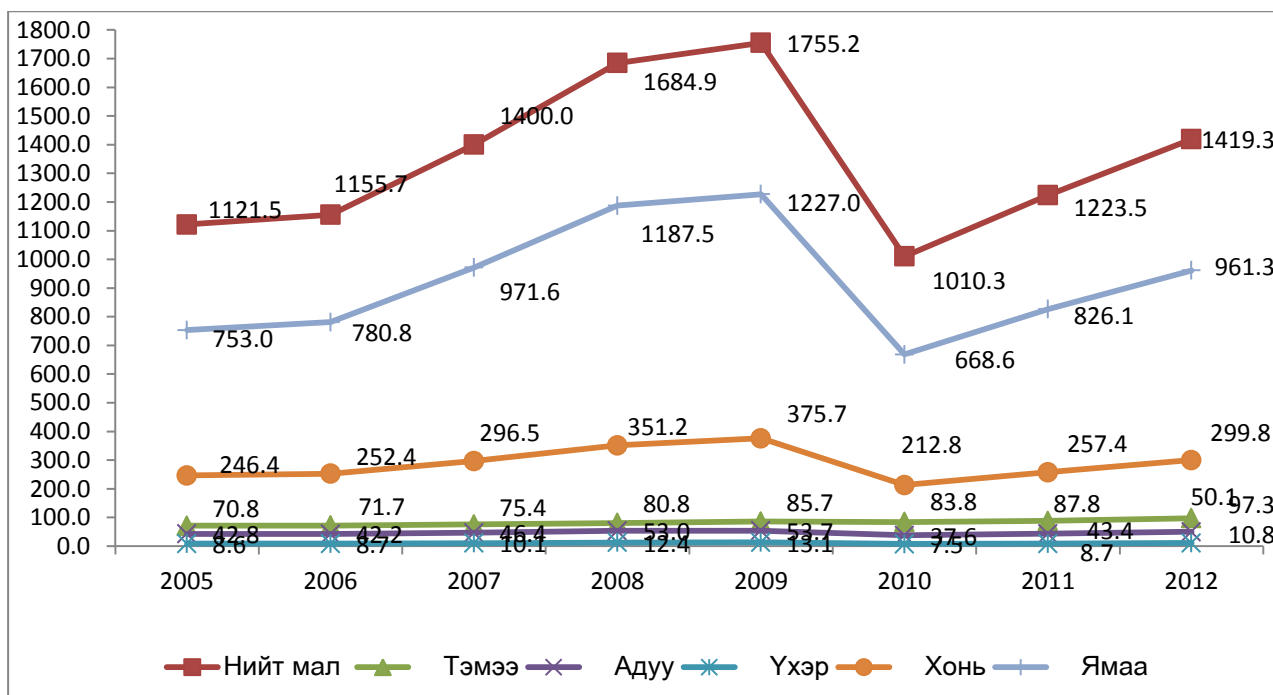
Малын өсөлтийн хувь

Зураг 3



Малын тоо /мян.толгой/

Зураг 4



Мал тооллогын дүнгээр аймгийн хэмжээнд малын тоо толгой 2005 оноос 2009 он хүртэл өсч 2010 оны цаг агаарын хүнд нөхцлийн улмаас 618.7 мянган мал хорогдож сүүлийн 2 жилд 408.9 мянган толгой малаар өссөн байна.

Малын тооны өсөлт, бууралтанд нөлөөлсөн хүчин зүйл

хүснэгт 4

	2006	2007	2008	2009	2010	2011	2012	2012/2011	
								хувь	Зөрүү
Бойжуулсан төл	261.5	416.9	486.7	490.5	56.5	406.8	393.6	96.8	-13.2
100 эхээс бойжуулсан төл / толгойгоор /	55	86	90	75	8	78	82	105.1	4.0
Том малын зүй бус хорогдол	40.7	9.9	8.4	30.7	618.7	9.4	8.8	93.8	-0.6
Хээлтэгч малын тоо	484.2	540.1	657	702.0	521.7	477.4	575.1	120.5	97.7
Хээл хаясан хээлтэгч	40.1	4.4	2.3	6.6	12.7	1.9	0.9	47.4	-1.0
Сувайрсан хээлтэгч	105.1	52.2	50.3	105.3	394.9	95.4	79.7	83.5	-15.7

Малын өсөлтөнд нөлөөлдөг гол хүчин зүйл болох бойжсон төлийн тоо өмнөх оноос 13.2 мянган төлөөр буурч, том малын зүй бусын хорогдол өмнөх оноос 584 малаар нэмэгдэж, хээлтэгч малын тоо 2.3 хувиар, хээл хаясан хээлтэгч 52.6 хувиар, сувайрсан хээлтэгч өмнөх оноос 16.5 хувиар буурсан нь малын тоо өсөх үндсэн шалтгаан болсон байна.

2000 оноос хойшхи 13 жилийн малын тооны өсөлт, бууралт

хүснэгт 5

	Бүгд	Тэмээ	Адуу	Үхэр	Хонь	Ямаа
Өссөн жилийн тоо	8	8	7	8	8	9
Буурсан жилийн тоо	5	5	6	5	5	4
2000 оныхоос өссөн хэмжээ/мян.тол/	-	4.4	-	-	-	92.5
2000 оныхоос буурсан хэмжээ/мян.тол/	70.3		49.0	13.0	105.3	

2000 оноос хойш 13 жилийн 8 жилд малын тоо өсч, 5 жилд нь буурчээ. Энэ хугацаанд нийт малын тоо 70.3 мянган толгойгоор буурч, малын төрлөөр авч үзвэл тэмээ 4.4 мянган толгой, ямаан сүрэг 92.5 мянган толгойгоор өсч, адуу 49.0 мянган толгойгоор, үхэр 13.0 мянган толгойгоор, хонь 105.3 мянган толгойгоор тус тус буурсан байна.

2012 оны байдлаар нийт мал сүргийн 11.5 хувийг бод мал, 88.5 хувийг бог мал эзлэж байна.

Нийт сүрэгт таван төрлийн малын эзлэх хувийг авч үзвэл өмнөх оноос адуун сүргийн хувьд эзлэх хувь нь хэвээр, тэмээн сүргийн хувьд 0.3 хувиар буурч, үхэр сүрэг 0.1 хувиар,

хонин сүрэг 0.1 хувиар, ямаан сүргийн хувьд нийт сүргийн бүтцэд эзлэх хувь нь өнгөрсөн онтой харьцуулахад 0.2 хувиар тус тус өсч, ямаан сүргийн нийт сүрэгт эзлэх хувь нь өндөр хэвээр байна.

Нийт сүрэгт таван төрлийн малыг эзлэх хувь

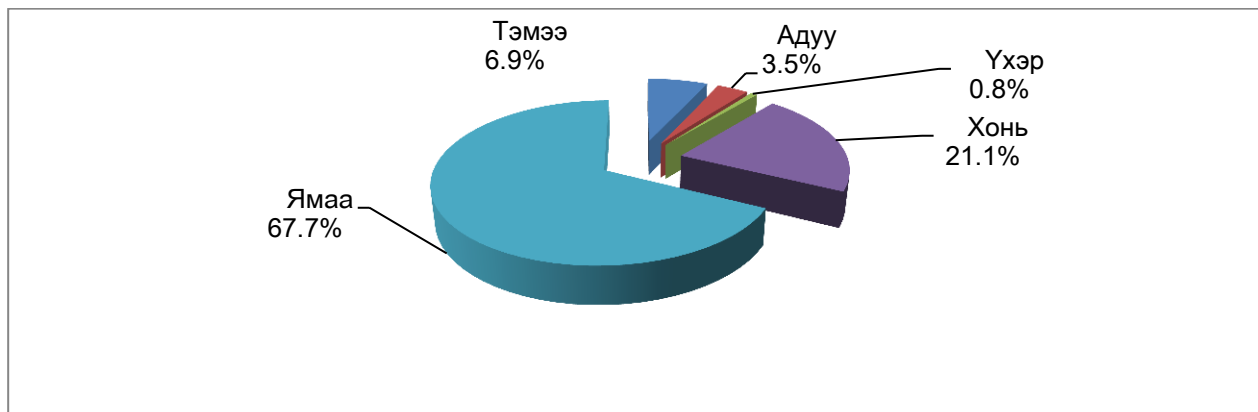
хүснэгт 6

	2004	2005	2006	2007	2008	2009	2010	2011	2012
Бүгд	100	100	100	100	100	100	100.0	100.0	100.0
Тэмээ	6.6	6.3	6.2	5.4	4.8	4.9	8.3	7.2	6.9
Адуу	3.8	3.8	3.7	3.3	3.1	3.1	3.7	3.5	3.5
Үхэр	0.7	0.8	0.8	0.7	0.7	0.7	0.7	0.7	0.8
Хонь	21.6	22.0	21.8	21.2	20.8	21.4	21.1	21.0	21.1
Ямаа	67.3	67.1	67.6	69.4	70.5	69.9	66.2	67.5	67.7

Бог малын дотор хонин сүргийн эзлэх хувь нь 23.8, ямаан сүрэг 76.2 хувийг тус тус эзэлж байгаа нь уламжлалт харьцаа сүүлийн жилүүдэд ихээхэн алдагдаж байгааг илэрхийлж байна.

Нийт сүрэгт 5 төрлийн малын эзлэх хувь

Зураг 5



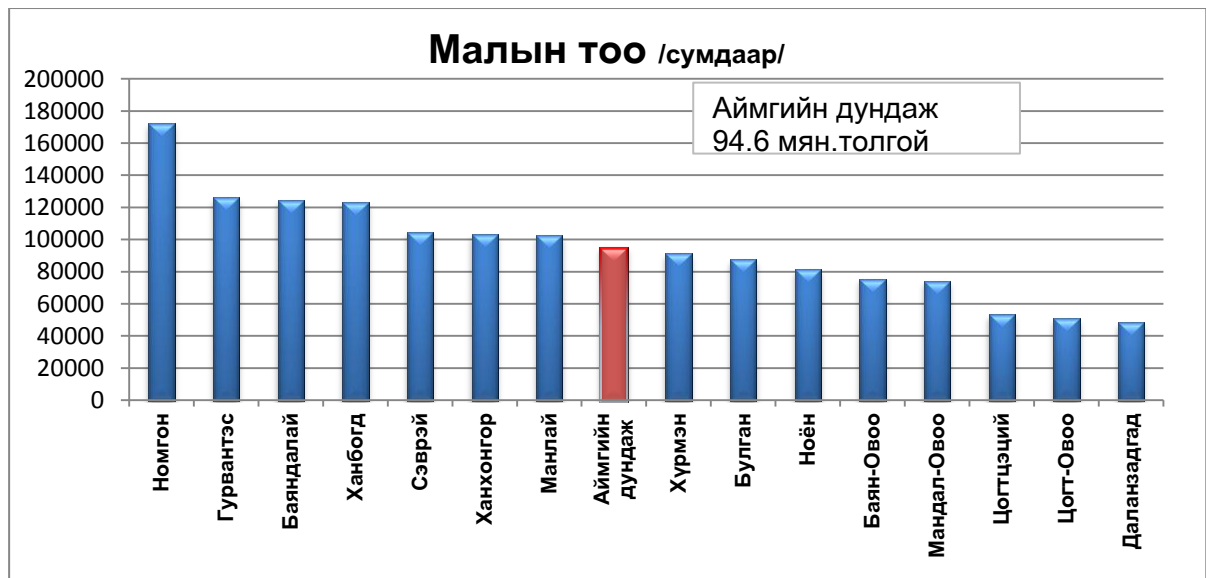
Сумдаар авч үзэхэд бог малынх нь 62.6 - 94.0 хувийг ямаан сүрэг эзлэж байна. Манай аймгийн хувьд нийт сүрэгт эзлэх ямааны хувь улсдаа хамгийн өндөр байгаа нь мал сүргийн бүтцэд зохисгүй өөрчлөлт гарч байгаа нь анхаарал татсан асуудал болж байна. Цаашид ямаан сүргийн тоо толгойн өсөлт үргэлжилвэл байгаль орчин, бэлчээрийн хүрэлцээнд муугаар нилээд нөлөөлөх нь тодорхой байна.

Зураг 6



2012 онд нийт мал болон ямааны тоогоор аймагтаа төдийгүй улсдаа Номгон сум, аймагтаа тэмээ, үхэр, хонин сүргийн тоогоор Ханбогд сум, адуун сүргийн тоогоор Манлай сум тус тус тэргүүлж байна.

Зураг 7



Аймгийн хэмжээнд малын тоогоор 7 сум аймгийн дунджаас дээгүүр, 8 сум дунджаас доогуур байна.

2.2 . Хувийн / амины / малын тоо:

2012 онд хувийн малын тоо 1409.2 мянган толгойд хүрч, нийт малын 99.3 хувийг эзлэж байна. Тэмээн сүргийн 99.3 хувь, адуун сүргийн 99.9 хувь, үхэр сүргийн 99.2 хувь, хонин сүргийн 99.0 хувь, ямаан сүргийн 99.3 хувь нь хувийн аж ахуйд байна.

Хувийн малын тоо өмнөх оноос 192.5 мянган толгой буюу 15.8 хувиар өссөн байна.

Хувийн малтай, өрх малын тоо

мян.толгой хүснэгт 7

Он	Малтай өрхийн тоо мян.өрх	Бүгд	Үүнээс:				
			Тэмээ	Адуу	Үхэр	Хонь	Ямаа
2003	7.4	892.4	69.6	36.6	5.9	199.7	580.6
2004	7.3	1054.1	70.2	40.7	7.3	227.6	708.3
2005	7.3	1105.9	70.3	42.6	8.5	243.4	741.1
2006	7.2	1140.3	70.7	42.1	8.6	249.2	769.7
2007	7.3	1383.8	74.6	46.3	10.0	293.4	959.5
2008	7.6	1666.1	80.0	53.0	12.3	347.2	1173.6
2009	7.6	1738.5	84.9	53.6	12.9	371.7	1215.3
2010	6.9	1002.2	83.2	37.6	7.5	210.4	663.6
2011	6.7	1216.7	87.5	43.4	8.7	255.4	821.8
2012	6.6	1409.2	96.6	50.1	10.7	296.8	954.9

2012 оны байдлаар хувийн аж ахуйн нийт малын 67.8 хувийг ямаа, 21.1 хувийг хонь, 6.9 хувийг тэмээ, 3.5 хувийг адуу, 0.7 хувийг үхэр эзлэж байна.

2.3 Малтай өрхийн малын бүлэглэлт.

2012 оны нийт малтай өрхийн тоонд 10 хүртлэх малтай өрхийн эзлэх хувийн жин нь өмнөх онтой харьцуулахад 1.0 хувиар, 11-30 малтай өрх 1.2 хувиар, 31-50 малтай өрх 1.3 хувиар, 51-100 малтай өрх 1.4 хувиар 101-200 малтай өрх 1.4 хувиар тус тус буурсан, 201-500 малтай өрхийн нийт малтай өрхийн тоонд эзлэх хувийн жин нь өмнөх онтой харьцуулахад 3.2 хувиар, 501-999 малтай өрх 2.6 хувиар, 1000-1499 малтай өрх 0.3 хувиар, 2001-ээс дээш малтай өрх 0.01 хувиар тус тус өссөн байна. Аймгийн хэмжээнд нийт малтай өрхийн 36 хувь нь 100 хүртэлх малтай, 101-200 малтай өрх 23.6 хувийг, 200-аас дээш малтай өрх 40.33 хувийг эзлэж байна.

Малтай өрхийн малын бүлэглэлт

хүснэгт 8

	Малтай өрхийн тоо			Нийт өрхөд эзлэх хувь			Малын тоо /мян.толгой/		
	2010	2011	2012	2010	2011	2012	2010	2011	2012
Бүгд	6894	6661	6619	100	100	100	1002.2	1216.7	1409.2
10 хүртэл малтай	321	214	146	1.1	3.2	2.2	2.1	1.4	1.0
11-30 малтай	922	664	585	6.1	10.0	8.8	18.9	14.0	12.0
31-50 малтай	813	676	582	7.3	10.1	8.8	32.5	27.2	23.6
51-100 малтай	1348	1172	1075	16.4	17.6	16.2	98.2	86.3	79.0

101-200 малтай	1723	1652	1562	24.2	24.8	23.6	245.7	241.2	230.8
201-500 малтай	1544	1907	2104	35.7	28.6	31.8	459.7	590.9	668.9
501-999 малтай	197	329	497	7.9	4.9	7.5	116.9	203.6	316.4
1000-1499 малтай	25	46	66	1.2	0.7	1.0	26.4	50.2	73.6
1500-2000 малтай	1	1	1	0.1	0.02	0.015	1.8	2.0	1.7
2001-ээс дээш	0	0	1	0.01	0.0	0.015	0	0	2.1

1000 ба түүнээс дээш малтай 68 өрх тоологдсон нь 2011 оноос 21-н өрхөөр өссөн байна. 1000-аас дээш малтай өрхийн тоогоор Номгон сум 11 өрхтэй Ханбогд 8 өрхтэй, Сэврэй сум 9 өрхтэй, Баяндалай, Ханхонгор, Хүрмэн, Цогтцэций сум 5 өрхтэй, Мандал-овоо сум тус 4 өрх тоолуулж тэргүүлж байна.

Малтай 1 өрхөд ногдох малын тоо, бүлэглэлтээр

хүснэгт 9

	2010	2011	2012 он					
			2012 он	Тэмээ	Адуу	Үхэр	Хонь	Ямаа
Бүгд	145	183	213	15	8	2	45	144
10 хүртэл малтай	7	6	7	1	1	1	1	3
11-30 малтай	21	21	20	2	1	1	4	13
31-50 малтай	40	40	41	3	2	0	8	27
51-100 малтай	73	74	74	6	3	1	15	49
101-200 малтай	143	146	148	12	5	1	28	101
201-500 малтай	298	310	318	21	11	2	64	220
501-999 малтай	593	619	637	40	23	5	150	418
1000-1499 малтай	1056	1092	1116	51	47	11	289	717
1500-2000 малтай	1806	1982	1735	0	0	22	313	1400
2001-ээс дээш	0	0	2136	82	63	0	855	1136

Аймгийн дунджаар малтай нэг өрхөд 213 мал оногдож байгаа нь 2010 оноос 70 толгой малаар өссөн байна. Малтай нэг өрхөд 15 тэмээ, 8 адуу, 2 үхэр, 45 хонь, 144 ямаа ноогдож байна. Малтай нэг өрхөд ноогдох малын тоог өмнөх онтой харьцуулахад тэмээ 2 толгой нэмэгдсэн, адуу, үхэр 1толгой, хонь, ямаа 7-21 толгойгоор тус тус өссөн.

2.4 Хээлтэгч мал.

2012 онд 575.2 мянган толгой хээлтэгч тоологдсон нь өмнөх оноос 20.5 хувиар буюу 97.8 мянган толгойгоор өссөн байна. Энэ онд Ингэ 10.5 хувиар гүү 10.5 хувиар, үнээ 10.0 хувиар Эм хонь 23.2 хувиар, Эм ямаа 21.1 хувиар тус тус өссөн 2.9 хувь, ингэ 0.8 хувь, эм хонь 21.4 хувь, эм ямаа 68.6 хувийг тус тус эзэлж байна.

Хээлтэгч малын тоо

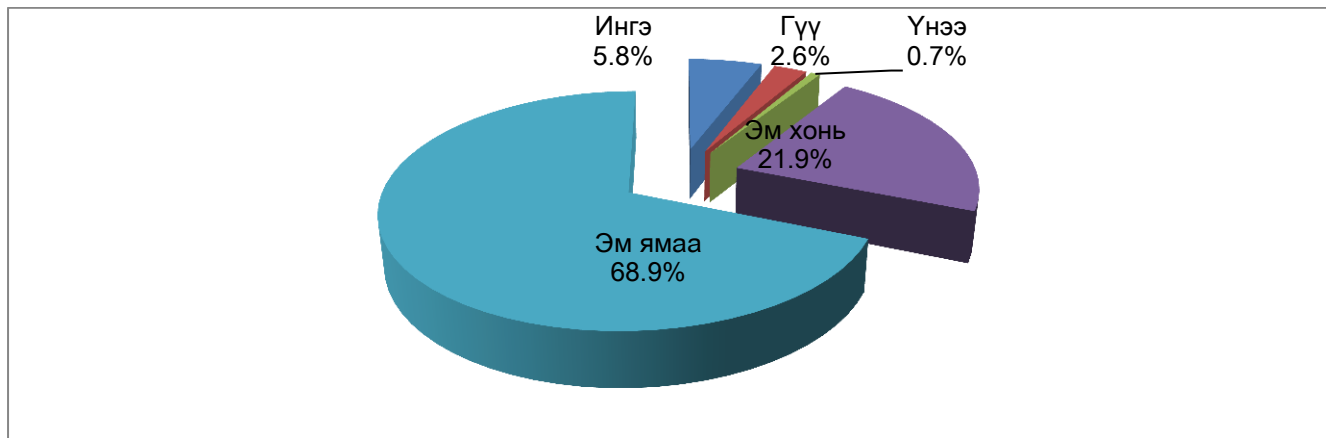
	2008	2009	2010	2011	2012	мян.толгой хүснэгт 10	
						2012/2011	
						хувь	зөрүү
Ингэ	26.9	28.2	28.4	30.1	33.3	110.5	3.2
Гүү	14.6	14.6	11.9	13.7	15.1	110.5	1.4
Үнээ	4.8	5.0	3.3	3.8	4.2	110.0	0.4
Эм хонь	143.6	153.3	114.3	102.4	126.2	123.2	23.8

Эм ямаа	467.2	501.0	363.8	327.4	396.4	121.1	69.0
Дүн	657.1	702.0	521.7	477.4	575.2	120.5	97.8

Хээлтэгч мал нь нийт малын 40.5 хувийг эзлэж байгаа бөгөөд тэмээ сүргийн 34.2 хувийг, адуун сүргийн 30.2 хувийг, үхэр сүргийн 39.3 хувийг, хонин сүргийн 42.1 хувийг, ямаан сүргийн 41.2 хувийг тус тус эзэлж байна.

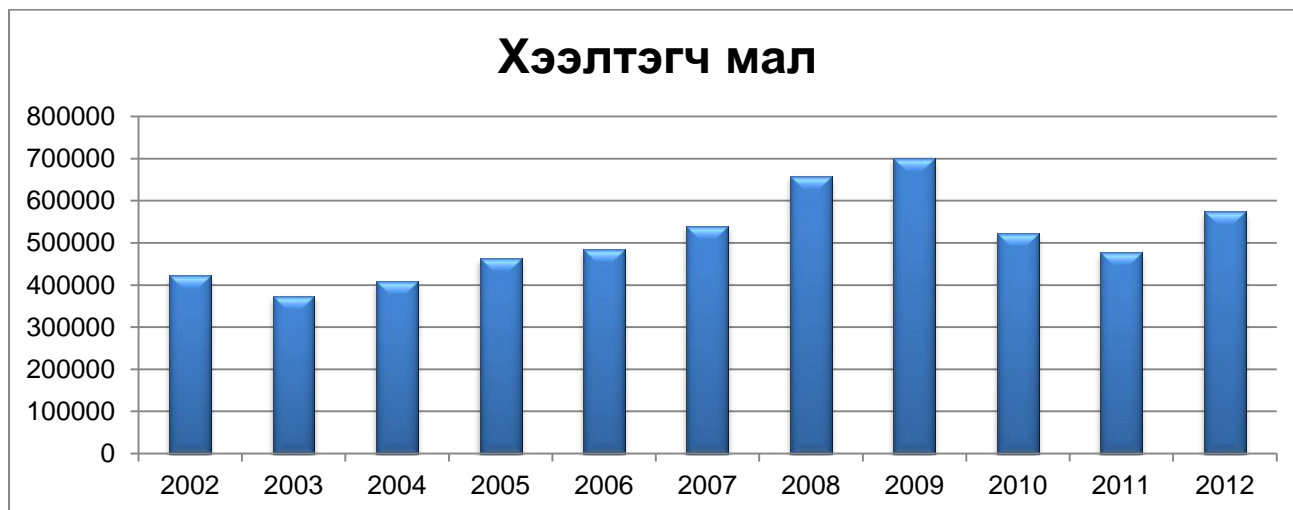
Хээлтэгчийн төрлөөр /хувь/

Зураг 8



Хээлтэгч малын 5.8 хувийг ингэ, 2.6 хувийг гүү, 0.7 хувийг үнээ, 21.9 хувийг эм хонь, 68.9 хувийг эм ямаа эзэлж байна

Зураг 9



Сүүлийн жилүүдэд хээлтэгч малын тоо тогтмол өсч байсан боловч 2010, 2011 онуудад буурч, 2012 онд өссөн байна.

2.5 Төл бойжилт .

2012 онд гарсан төлийн 98.8 хувь нь 393.6 мянган төл бойжуулав. Бойжсон төлийн тоо 2011 онохоос 13.2 мянган толгойгоор буурсан байна.

Төл бойжилтыг төрлөөр нь авч үзвэл гарсан ботгоны 99.5 хувь, унаганы 97.78 хувь, тугалны 98.6 хувь, хурганы 99.4 хувь, ишигний 99.1 хувийг бойжуулсан байна.

Төл бойжилт

	2010	2011	2012	Үүнээс:						хүснэгт 11
				Ботго	Унага	Тугал	Хурга	Ишиг	Хувь	2012/2011
Гарсан	74952	411833	396909	17927	10343	3128	91790	273721	96.4	
Бойжсон	56468	406786	393591	17829	10106	3084	91216	271356	96.8	
Хорогдсон	18484	5047	3318	98	237	44	574	2365	65.7	
Бойжилтын хувь	75.3	98.8	98.8	99.5	97.7	98.6	99.4	99.1	100.0	

2012 онд аймгийн дунджаар 100 эхээс 82 төл бойжуулсан байна. 2012 онд 100 эхээс бойжуулсан төл нь 2011 оноос ингэ, үнээ, эм хонь, эм ямаанаас бойжуулсан төл өсч гүүнээс бойжуулсан төл буурман байна. 100 эхээс бойжуулсан төлийн тоо өнгөрсөн оноос өссөн нь байгаль цаг уурын таатай нөхцөлөөс хээлтэгч болон төлийн хорогдол бага байсантай холбоотой байна.

100 эхээс бойжуулсан төл

	2006	2007	2008	2009	2010	2011	2012	хүснэгт 12
								2012/2011
Бүгд	55	86	90	75	8	78	82	105.1
Ингэ	45	48	56	50	45	45	59	131.1
Гүү	51	74	82	69	13	76	74	97.4
Үнээ	58	75	87	76	25	74	80	108.1
Эм хонь	66	91	95	85	11	87	89	102.3
Эм ямаа	54	88	91	73	5	44	83	188.6

2.6 Том малын зүй бусын хорогдол.

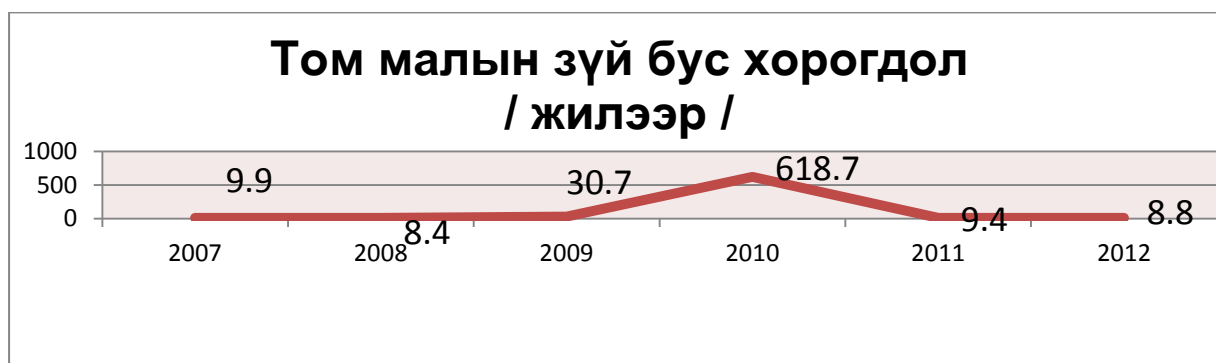
2012 онд оны эхний малын 0.7 хувь нь буюу 8.8 мянган толгой мал хорогдсон нь 2011 оноос 584 толгой малаар буюу 6.2 хувиар буурсан байна. Нийт хорогдсон малын 68.9 хувийг ямаа сүрэг, 24.7 хувийг хонин сүрэг, 2.4 хувийг адуу сүрэг, 3.3 хувийг тэмээ сүрэг, 0.6 хувийг үхэр сүрэг тус тус эзэлж байна. 2012 онд том малын зүй бусын хорогдол өмнөх онтой харьцуулахад буурсан нь нийт малын тоо өсөх үндсэн үзүүлэлт болсон байна.

Том малын зүй бус хорогдол

	2007	2008	2009	2010	2011	2012	2012/2011	хүснэгт 13 зөрүү
Бүгд	9980	8447	30756	618766	9399	8815	93.8	-584
Тэмээ	534	412	484	7027	462	288	62.3	-174
Адуу	267	176	797	13033	336	215	64.0	-121
Үхэр	87	58	356	5269	99	57	57.6	-42
Хонь	2759	2453	7181	135864	2232	2179	97.6	-53
Ямаа	6333	5348	21938	457573	6270	6076	96.9	-194

Сумдаар авч үзвэл нийт сумдуудад хорогдлын хэмжээг **өмнөх онтой харьцуулахад** 90.7-99 хувь буурсан байна.

Зураг 10

**2.7 Малын хээл хаялт, сувайралт.**

2012 онд оны эхний хээлтэгч малын 0.2 хувь нь буюу 978 толгой хээлтэгч хээл хаяж, 16.7 хувьтай тэнцэх 79.7 мянган хээлтэгч сувайрсан байна. Төл өгөөгүй хээлтэгч малын тоо 80.7 мянгад хүрч түүний 98.7 хувийг сувайрсан хээлтэгч, 1.2 хувийг хээл хаясан хээлтэгч мал тус тус эзлэж байна.

Хээл хаяж, сувайрсан хээлтэгч малын тоо

хүснэгт 14

	Хээл хаясан хээлтэгч					Сувайрсан хээлтэгч				
	2008	2009	2010	2011	2012	2008	2009	2010	2011	2012
Бүгд	2370	6587	12755	1904	978	50388	105325	394952	95400	79705
Ингэ	10	80	42	59	21	417	412	751	648	439
Гүү	29	54	323	28	17	2152	3331	7858	2457	3288
Үнээ	12	29	36	8	1	570	749	1704	766	776
Эм хонь	128	406	1366	279	79	10801	15962	79318	15938	14470
Эм ямаа	2191	6018	10988	1530	860	36448	84871	305321	75591	60732

Хээл хаясан хээлтэгч өмнөх онтой харьцуулахад 0.2 хувиар харин сувайрсан хээлтэгч 1.6 хувиар тус тус буурсан байна.

Оны эхний хээлтэгчид хээл хаялт, сувайралтын эзлэх хувь

хүснэгт 15

Бүгд	Оны эхний хээлтэгчид эзлэх хувь									
	Хээл хаясан хээлтэгч					Сувайрсан хээлтэгч				
	2008	2009	2010	2011	2012	2008	2009	2010	2011	2012
Бүгд	0.4	1.0	1.8	0.4	0.2	9.3	16.0	56.3	18.3	16.7
Ингэ	0.0	0.3	0.15	0.2	0.1	1.7	1.5	2.7	2.3	1.5
Гүү	0.2	0.4	2.2	0.2	0.1	16.9	22.9	53.7	20.7	24.0
Үнээ	0.3	0.6	0.7	0.2	0.0	13.6	15.6	34.4	23.2	20.2
Эм хонь	0.1	0.3	0.9	0.2	0.1	8.9	11.1	51.8	13.9	14.1
Эм ямаа	0.6	1.3	2.2	0.4	0.3	9.7	18.2	60.9	20.8	18.6

Хээл хаялт, сувайралт

Зураг 11



2.8. Хээлтэгч, хээлтүүлэгчийн тохироо

Хээлтэгч, хээлтүүлэгчийн тохироо нь малын бүх төрөл дээр алдагдсан хэвээр байгааг анхаарч үзэх хэрэгтэй байна.

2012 онд 11.6 мянган толгой хээлтүүлэгч мал тоологдож 2011 оноос 13.4 хувь буюу 1382 толгойгоор өссөн байна. Өмнөх онтой харьцуулахад хээлтүүлэгч малын 5 н төрөл дээр өссөн үзүүлэлттэй байна.

Хээлтүүлэгч малын тоо

хүснэгт 16

	Хээлтүүлэгч мал					Үүнээс: Шинээр тавьсан				
	2008	2009	2010	2011	2012	2008	2009	2010	2011	2012
Бүгд	14193	12471	8124	10255	11637	102	30	41	55	37
Буур	927	971	946	961	1000	2	2	2	1	2
Азарга	2476	2468	2073	2226	2379	1	1	1	5	1
Бух	241	196	151	194	205	-	-	-	1	0
Хуц	3546	3147	2115	2708	2977	9	10	10	16	12
Ухна	7003	5689	2839	4166	5076	90	17	28	32	22

Нэг хээлтүүлэгчид оногдох хээлтэгчийн харьцаа тэмээн сүргийн хувьд 20-25 байхад 33, адуун сүргийн хувьд 12-15 байхад 6, үхэр сүргийн хувьд 35-45 байхад 21 байна, харин бог малын хувьд нэг хээлтүүлэгчид ноогдох хээлтэгчийн тоо 25-30 байхад хонь 42, ямаанд 78 байгаа нь үржлийн норм ихээхэн алдагдаж байгааг илтгэж байна.

Хээлтэгч, хээлтүүлэгчийн тохироо

хүснэгт 17

	Үржлийн норм	2007	2008	2009	2010	2011	2012
Ингэ	20-25*	27	29	29	30	31	33
Гүү	12-15.*	5	6	6	6	6	6
Үнээ	35-45*	17	20	25	22	20	21
Эм хонь	25-30*	38	40	49	54	38	42
Эм ямаа	25-30*	64	67	88	128	79	78

*-нэг хээлтүүлэгчид ногдох хээлтэгчийн тоо.

2.9 Малын хэрэглээний зарлага.

2012 онд аймгийн хэмжээнд оны эхний малын 15.4 хувь буюу 189.1 мянган толгой малыг хэрэглээнд зарцуулсан байна.

Малын хэрэглээний зарлага 2011 оноос 4.9 мянган толгой малаар өссөн байна. Малтай нэг өрх дунджаар жилд 27 мал үүнээс 1 тэмээ, 0.5 адуу, 0.2 үхэр, 7 хонь, 20 ямааг хэрэглээндээ зориулж зарцуулсан байна. Аймгийн нийт өрхөөр тооцож үзэхэд нэг өрх дунджаар 10.7 толгой малыг хэрэглээндээ зарцуулсан байна.

Малын хэрэглээний зарлага

хүснэгт 18

	2007	2008	2009	2010	2011	2012
Бүгд	162.5	193.2	389.4	182.5	184.2	189.1
Тэмээ	6.8	8.1	8.1	7.7	8.1	8.1
Адуу	3.5	3.6	8.5	4.9	2.9	3.2
Үхэр	1.1	1.2	2.6	1.5	1.1	1.0
Хонь	52.2	57.2	90.8	44.1	52.4	46.7
Ямаа	98.9	122.9	279.2	124.3	119.6	130.1

Оны эхний малд эзлэх хувь

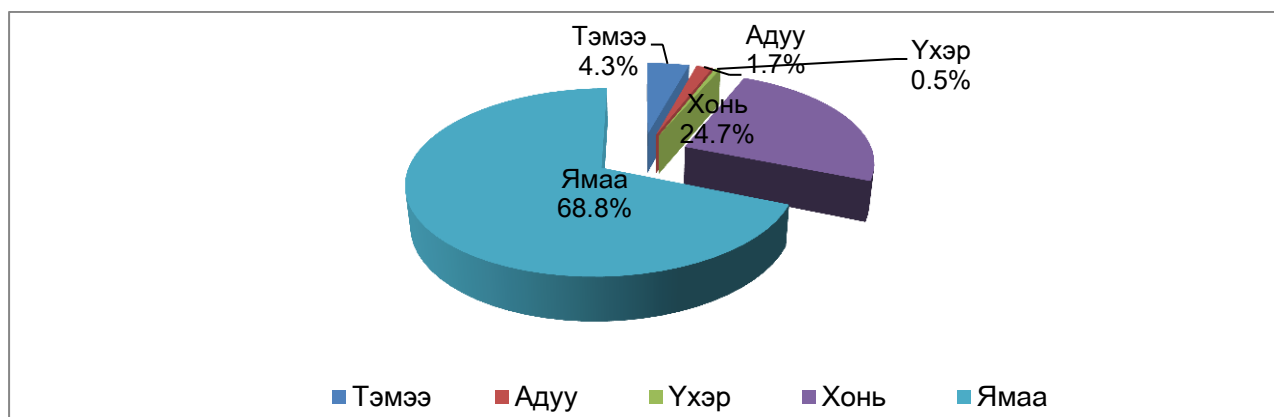
хүснэгт 19

	2007	2008	2009	2010	2011	2012
Бүгд	14.1	13.8	23.1	10.4	18.2	15.4
Тэмээ	9.5	10.9	10.1	9.0	9.7	9.2
Адуу	8.3	7.8	16.1	9.1	7.7	7.3
Үхэр	12.6	12.7	21.1	11.5	15.2	11.4
Хонь	20.7	19.3	25.9	11.7	24.6	18.1
Ямаа	12.7	12.7	23.5	10.1	17.9	15.7

Нийт хэрэглээнд зарцуулсан малын 93.5 хувийг бог мал, 6.5 хувийг бод мал эзэлж байна.

Малын хэрэглээний зарлага /төрлөөр/

Зураг 12



**Зах зээлд худалдаж борлуулсан болон аж ахуйн
дотоодод хэрэглэсэн малын тоо**

хүснэгт 20

	Зах зээлд худалдан борлуулсан					Аж ахуйн дотоодод хэрэглэсэн				
	2008	2009	2010	2011	2012	2008	2009	2010	2011	2012
Бүгд	103076	53635	53635	51245	67047	114660	111818	126912	188493	112893
Тэмээ	2494	3110	3110	3005	4487	3353	3471	3485	3047	3159
Адуу	3315	2105	2105	1764	2016	2281	3007	2434	2071	2114
Үхэр	952	595	595	499	502	935	1519	965	776	769
Хонь	23490	13507	13507	14406	16702	39004	51761	30477	29355	31334
Ямаа	72825	34318	34318	31571	43340	81339	128735	79682	64526	75517

2012 онд зах зээлд худалдан борлуулсан болон аж ахуйн дотоодод хэрэглэсэн нийт малын 37.3 хувийг зах зээлд борлуулж, 62.7 хувийг аж ахуйн дотоодод хэрэглэсэн байна. Малтай нэг өрхөд дунджаар 10 толгой малыг зах зээлд борлуулж, 17 толгой малыг өөрийн хүнсэндээ хэрэглэсэн байна.

2.10 Сүргийн бүтэц.

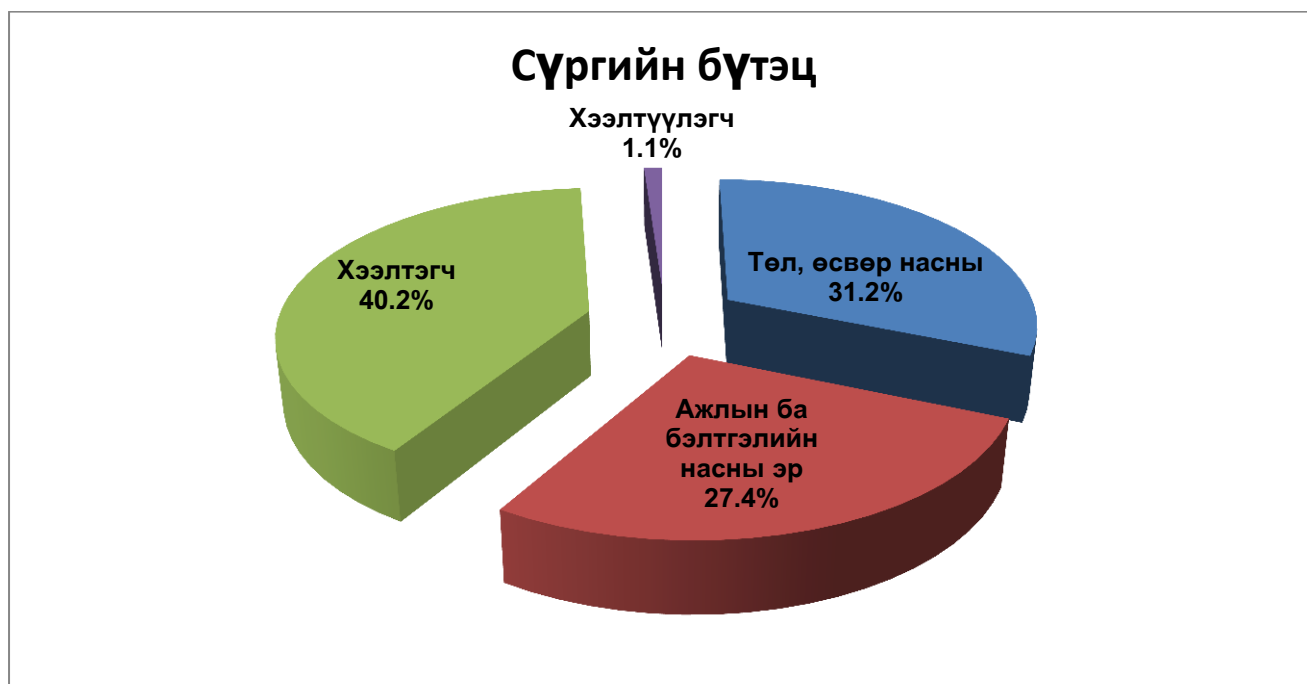
2012 онд нийт сүргийн 31.2 хувь нь буюу 443.4 мянган толгой нь төл, өсвөр насны мал, 27.4 хувь буюу 389.0 мянган толгой нь нас гүйцсэн эр мал, 40.2 хувь буюу 571.2 мянган толгой хээлтэгч, 1.1 хувь буюу 15.7 мянган толгой хээлтүүлэгч гэсэн бүтэцтэй байна.

2012 оны сүргийн бүтэц

хүснэгт 21

	Толгойгоор /мян.тол/					Нийт сүрэгт эзлэх хувь				
	БҮГД	Төл, өсвөр насны	Ажлын ба бэлтгэлийн насны эр	хээлтэгч	хээлтүүлэгч	БҮГД	Төл, өсвөр насны	Ажлын ба бэлтгэлийн насны эр	хээлтэгч	хээлтүүлэгч
Бүгд	1419.3	443.4	389.0	571.2	15.7	100.0	31.2	27.4	40.2	1.1
Тэмээ	97.3	46.3	16.7	33.3	1.0	100.0	47.6	17.2	34.2	1.0
Адуу	50.1	20.0	12.6	15.1	2.4	100.0	39.8	25.2	30.2	4.7
Үхэр	10.8	5.1	1.2	0.2	4.2	100.0	47.8	11.0	1.9	39.3
Хонь	299.8	95.5	75.2	126.2	3.0	100.0	31.9	25.1	42.1	1.0
Ямаа	961.3	276.5	283.3	396.4	5.1	100.0	28.8	29.5	41.2	0.5

Зураг 13



2.11. Цэвэр үүлдэр болон эрлийз, нутгийн шилдэг омгийн мал.

2012 оны мал тооллогын дүнгээр 46.4 мянган толгой мал нь цэвэр үүлдрийн, 12 толгой мал нь шинэ эрлийз мал, 20.5 мянган толгой мал нь эрлийз мал тооллуулдаг байна.

Цэвэр үүлдэр болон шинэ эрлийз, эрлийз мал

хүснэгт 22

Үүлдрийн төрөл	Хээлтэгч	Хээлтүүлэгч	Бусад	Бүгд
Цэвэр үүлдрийн адуу	16	11	32	59
Цэвэр үүлдрийн тэмээ	2764	95	4077	6936
Цэвэр үүлдрийн үхэр	25	5	12	42
Цэвэр үүлдрийн хонь	611	17	159	787
Цэвэр үүлдрийн ямаа	17978	293	20378	38649
Шинэ эрлийз үхэр	4	0	7	11
Шинэ эрлийз ямаа	0	2	0	2
Эрлийз үхэр	10	1	10	21
Эрлийз хонь	3179	55	4431	7665
Эрлийз ямаа	8877	234	3707	12818

3. Малын бэлчээр, тэжээлийн хүрэлцээ, хангамж**3.1 Бэлчээрийн хүрэлцээ.**

Газрын албаны 2012 ны газрын нэгдмэл сангийн тайлангаар манай аймгийн бэлчээрийн талбай 11.3 сая га талбайд хүрч малын тоо хонин толгойд шилжүүлснээр 2.0 сая толгойд хүрч 2011 оноос 270.7 мянган толгой малаар өссөн байна.

2012 онд 100 га талбайд хонин толгойд шилжүүлснээр 18 толгой мал ногдож байна.

Бэлчээрийн хүрэлцээ

хүснэгт 23

	2006	2007	2008	2009	2010	2012	2012/2011
Бэлчээрийн талбай /мян.га/	11463.4	11455.5	11455.5	11426.1	11372.2	11372.2	100.0
Хонин толгойд шилжүүлсэнээр 100 га бэлчээрийн талбайд ногдох малын тоо	17	20	21	13	16	18	112.5

100 га бэлчээрийн талбайд ногдох хонин толгойд шилжүүлсэн малын тоо 2011 оныхоос 2 малаар өссөн байна.

Зураг 14



Манай аймгийн хувьд бэлчээрийн талбай их байгаа хэдий ч ус худгийн хүрэлцээ хангамж муу, мөн малчдын суурьшил ихтэй газруудад ашигт малтмалын болон хайгуулын лицензтэй ААНэгжүүд үйл ажиллагаа явуулж байгаагаас малын бэлчээрийн хүрэлцээ багасаж байна.

3.2 Малын тэжээлийн үйлдвэрлэлт.

2012 онд аймгийн хэмжээгээр 4909.79 тонн хадлан, 17.9 тонн таримал тэжээл, 803.3 тонн гар тэжээл, 37.5 тонн даршны ургамал 801.6 тонн хужир шүү, 83.6 тонн төмс, ногооны хаягдал хураан авч бэлтгэсэн байна. Тухайлбал хадлан 2011 оноосоо 37.9 хувиар, даршны

ургамал 463.1хувиар, гар тэжээл 82.6 хувиар, төмс ногооны хаягдал 63.6 хувиар өсч, хужир шүү 58.6 хувиар, таримал тэжээл 43.9 хувиар буурсан байна.

Өөрийн хүчээр бэлтгэсэн хадлан нэр, төрлөөр

хүснэгт 24

	2008	2009	2010	2011	2012	2012/2011
Хадлан өвс	4568.2	1522.8	3081.1	3561.1	4909.79	137.9
Таримал тэжээл	206.9	219.7	266.6	31.9	17.9	56.1
Даршны ургамал	10.1	8.3	9.4	6.66	37.5	563.1
Гар тэжээл	2178.5	435.3	518.3	439.9	803.3	182.6
Хужир шүү	3368.5	1975.7	1337.5	1937.9	801.6	41.4
Төмс, ногооны хаягдал	33.1	33.7	59.6	51.1	83.6	163.6
Үр тарианы хаягдал	-	-	-	-	2	-
Лай	-	-	-	-	-	-
Сүрэл	-	-	75.1	-	6	-

Зураг 15



Үйлдвэрлэсэн тэжээлийг бүтцээр нь авч үзвэл бүдүүн тэжээл 42.9 хувиар, шүүст тэжээл 109.7 хувиар өсч, бусад тэжээлийн хэмжээ 58.6 хувиар, хүчит тэжээлийн хэмжээ 37.6 хувиар, буурсан үзүүлэлттэй байна. Хонин толгойд шилжүүлснээр 1 малд оногдох тэжээлийн хэмжээ 3.2 байна.

3.3 Тэжээлийн бүтэц, тэжээлийн хангамж

хүснэгт 25

	2008	2009	2010	2011	2012	2012/2011
Бүгд	10365.3	4195.5	5272.5	6028.56	6661.69	114.3
Хүчит	206.9	219.7	266.6	31.9	19.9	62.4
Шүүст	43.2	42.0	69.0	57.8	121.1	209.7
Бүдүүн	6746.7	1958.1	3599.4	4001.0	5719.1	142.9
Бусад	3368.5	1975.7	1337.5	1937.9	801.6	41.4
Хонин толгойд шилжүүлсэн нэг малд ноогдох тэжээл тэж.кг	4.5	1.7	3.4	3.3	3.2	97.1

Бэлтгэсэн тэжээл нь илчлэг, чанарын байдлаараа харилцан адилгүй байдаг учраас нэг тэжээлийн нэгжид шилжүүлж тэжээлийн хангамжийг тооцлоо. Тэжээл бүрээр тодорхой итгэлцүүр ашиглан тэжээлийн нэгжид шилжүүллээ.

4.Тэжээвэр амьтан**4.1 Тэжээвэр амьтадын тоо**

2012 нд 295 гахай, 1599 шувуу, 3 илжиг тоологдсон нь 2011 оноос 56 гахайгаар буюу 23.4 хувиар өсч харин шувуу 923 шувуугаар буюу 36.6 хувиар буурсан байна.

Тэжээвэр амьтадын тоо

хүснэгт 26

	2009	2010	2011	2012	2012/2011	
					Хувь	Зөрүү
Гахай	135	175	239	295	123.4	56
Шувуу	1524	213	2522	1599	63.4	-923
Илжиг	4	3	4	0	0.0	-4
Гахайтай өрхийн тоо	10	15	18	18	100.0	0
Шувуутай өрхийн тоо	8	11	9	9	100.0	0
Илжигтэй өрхийн тоо	4	3	3	3	100.0	0

Дүгнэлт

Өмнөговь аймгийн хэмжээнд 2012 оны хувьд 6619 малтай өрхийн мал сүрэг 1419.2 мянган толгойд хүрч 2011 оныхоос таван төрөл дээрээ 195.8 мянган толгой малаар буюу 16.0 хувиар өссөн. Энэ нь 2011-2012 оны байгаль цаг уурын таатай нөхцөл байдалтай холбоотойгоор том малын зүй бусын хорогдол 8.8 мянгад хүрч өнгөрсөн оноос 601 толгой малаар буурсан, төл бойжилт 99.2 хувьтай байгаа нь мал сүрэг өсөхөд нөлөөллөө. 2012 оны нийт малын 67.7 хувийг ямаан сүрэг эзэлж байна. Таван төрлийн малын уламжлалт харьцаа алдагдаж цаашлаад бэлчээрийн даацад хүндээр тусах магадлал өндөр байна.

2012 онд нийт сүргийн 11.2 хувийг бод мал, 88.8 хувийг бог мал эзэлж байна. Нийт бог малын дотор 76.2 хувийг ямаан сүрэг, 23.8 хувийг хонин сүрэг эзлэж байна. Нийт мал сүрэгт эзлэх ямаан сүргийн тоо жилээс жилд өсөн нэмэгдэж байна. Энэ нь 75.0 хувьд хонь, 25.0 хувь нь ямаа байх уламжлалт харьцаа маш их алдагдаж эсрэгээрээ болсон байна.

Өнөөгийн байдлаар аймгийн хэмжээнд нийт 5131 нь малчин өрхөд 9279 малчин байгаа бөгөөд эдгээрийн 662 өрх нь 50 хүртэлх малтай, 4012 нь 51-500 малтай, 557 нь 501 –ээс дээш малтай байна. Мал аж ахуйн салбарын үйлдвэрлэлд гарч байгаа өсөлт нь малын тооноос хамаарч байгаа бөгөөд цаашид нэг малын ашиг шим, чанарын үзүүлэлтэд анхаарлаа хандуулж, энэ чиглэлээр тодорхой арга хэмжээг үе шаттайгаар авч хэрэгжүүлэх нь шаардлагатай байна. Ялангуяа мал аж ахуйн салбарт шинэчлэл хийж, ашиг шим өндөртэй мал өсгөж үржүүлэх, малыг суурин болон бэлчээрийн хосолсон маллагаанд шилжүүлэх, малчдын хөдөлмөрийг хоршуулах, бэлчээрийг усжуулахад чиглэсэн арга хэмжээ ихээхэн чухал байна.

Мал аж ахуйн салбарын өсөлтөд байгаль цаг уурын таатай нөхцөл ихээхэн нөлөөлж байгаа боловч үүний зэрэгцээ малын гаралтай түүхий эдийн үнийн өсөлт нөлөөлсөн байна. Үүний хажуугаар мал эмнэлгийн үйлчилгээ орхигдож, удмын сан сүргийн бүтцийн харьцаа алдагдаж, өндөр ашиг шим өгдөг цэвэр эрлийз үүлдрийн малын тоо цөөрсөн, малын чанар муудсан зэрэг хүндрэлтэй асуудлууд байна.

Өдгөө мал сүрэг маань эргээд эрчимтэй өсч үржиж байгаа бөгөөд бэлчээрийн мал аж ахуйг цаашид хөгжүүлэхдээ бэлчээрийн даац, сүргийн бүтцээ зөв тохируулан, чанаржуулж өсгөх бодлогыг баримтлах хэрэгтэй байна.

Манай аймаг байгаль цаг агаар, газар нутгийн хувьд бусад аймгуудаас харьцангуй өвөрмөц онцлоготой бөгөөд ХАА-н салбар нь нийтдээ байгалиас шууд хамааралтай, эрчимжсэн аж ахуйн хөгжил сул байгаа зэрэг нь энэ салбарын цаашдын хөгжлийн талаар бодлого төлөвлөгөөтэй ажиллах зайлшгүй шаардлага урган гарч байгаа юм. Түүнчлэн ажилгүйдэл ядуурлын түвшинг байнга хэлбэлзүүлж байдаг энэ салбарт зах зээлийн өнөөгийн нийгэмд зохицсон бодлого хөтөлбөр гарган системтэйгээр хэрэгжүүлэх нь зүйтэй юм.

Тус аймаг социалист системийн үед инженерийн хийцтэй 12 услалтын системийн 250 га талбай, нийтдээ 450 га талбайг тариалангийн зориулалтаар ашиглаж төмс, хүнсний ногоо, тэжээлийн ургамал, жимс жимсгэнэ тариалж байсан бол 2012 оны байдлаар 177 га талбайд тариалалт хийсэн байна. .

Аймгийн хэмжээгээр 2012 онд 65,8 га-д төмс, 48,1 га-д хүнсний ногоо, 63,1 га-д малын тэжээлийн ургамал тариалж, 636,8 тонн төмс, 474,4 тонн хүнсний ногоо, 281 тонн тэжээлийн ургамал хураан авсан байна. Ер нь газар тариалангийн үйл ажиллагаанд байгаль, цаг уур ихээр нөлөөлж байгаа боловч цаашид ургац хураалтын хэмжээг боломжийн хэмжээнд байлгахын тулд га-гийн ургацыг нэмэгдүүлэх, үүний тулд чанартай сайн уринш боловсруулалтыг нэмэгдүүлэх, усалгаатай талбайн хэмжээг нэмэгдүүлэх, таримал ургамалын сортын үрийг үйлдвэрлэх замаар ганд тэсвэртэй хүнсний болон тэжээлийн таримлын үрийг үржүүлэх, сортын үрээр хангах, ургац боловсролтын үед хортон шавьжтай тэмцэх зэрэгт ихээхэн анхаарах шаардлагатай байна.

Сүүлийн 10 жил тус аймгийн газар тариалангийн салбар өсөлт бууралттай явж ирсэн бөгөөд тариалалт, хураан авсан ургац буурч байгаа нь ган зудын давтамж, усан хангамжийн хүрэлцээ дутмаг болсны дээр удирдлага менежменттэй холбоотой асуудлууд нэлээдгүй байна.

АЙМГИЙН СТАТИСТИКИЙН ХЭЛТЭС

Хавсралтуудын жагсаалт

1. Малтай өрх, малчин өрхийн тоо
2. Малчдын тоо, нас хүйсний бүрэлдэхүүн
3. Малчдын соёл ахуйн үзүүлэлт, малчин өрхийн тоонд харьцуулсан хувиар
4. Малтай өрхийн бүлэглэлт
5. 2012 онд малынхаа тоогоор эхний 5-т орсон сум, малчид
6. 2012 оны жилийн эцэст тоологдсон нийт малын тоо
7. 2012 оны жилийн эцэст тоологдсон малын өсөлт бууралт
8. Малтай нэг өрхөд ногдох малын тоо
9. 2012 оны эцэст байгаа амины малын тоо, түүний өсөлт бууралт
10. Нийт сүргийн бүтэц
11. Тэмээн сүргийн бүтэц
12. Адуун сүргийн бүтэц
13. Үхэр сүргийн бүтэц
14. Хонин сүргийн бүтэц
15. Ямаан сүргийн бүтэц
16. Хонин толгойд шилжүүлсэн малын тоо
17. Хээлтэгч малын тоо, түүний өсөлт бууралт
18. Нийт сүрэгт хээлтэгч малын эзлэх хувь
19. Нийт бойжуулсан төл, бойжилтын хувь
20. 100-н эхээс бойжуулсан төл
21. Том малын зүй бусын хорогдол, оны эхний малд эзлэх хувь
22. Гэнэтийн аюулаас хорогдсон малын тоо
23. Хээл хаясан хээлтэгч, оны эхний хээлтэгчид эзлэх хувь
24. Сувайрсан хээлтэгч, оны эхний хээлтэгчид эзлэх хувь
25. Хээлтэгч, хээлтүүлэгчийн тохироо
26. Малын хэрэглээний зарлага, оны эхний малд эзлэх хувь
27. Зах зээлд худалдан борлуулсан, аж ахуйн дотоодод хэрэглэсэн малын тоо
28. Сарлагын тоо
29. Бэлтгэсэн өвс
30. Бэлтгэсэн гар тэжээл
31. 2012 оны малжуулалтын тайлан
32. 2012 онд шинээр гаргасан худгийн тайлан
33. 2012 онд засварласан худгийн тайлан

Хавсралт 1

МАЛТАЙ ӨРХ, МАЛЧИН ӨРХИЙН ТОО сумдаар

	Малтай өрхийн тоо			Малчин өрхийн тоо			Малтай өрхөд ноогдох малын тоо		
	2010	2011	2012	2010	2011	2012	2010	2011	2012
Дүн	6894	6658	6619	5628	5431	5131	147	184	214
Баяндалай	516	491	489	427	410	396	180	220	254
Баян-Овоо	396	351	367	286	276	290	118	179	205
Булган	387	375	371	340	329	320	143	193	236
Гурвантэс	754	745	749	569	568	538	134	147	169
Мандал-Овоо	351	331	331	325	305	302	136	184	224
Манлай	519	518	523	464	463	462	139	170	196
Номгон	625	601	592	516	499	473	187	250	291
Ноён	292	286	286	261	246	229	239	264	285
Сэврэй	477	465	452	362	342	336	186	210	232
Ханбогд	667	672	658	480	478	385	144	167	187
Ханхонгор	481	472	471	439	408	375	129	180	219
Хүрмэн	383	369	376	362	350	356	159	214	243
Цогт-Овоо	282	280	277	238	241	234	109	144	183
Цогтцэций	345	351	366	302	306	263	99	127	146
Даланзадгад	419	351	311	257	210	172	83	107	156

Хавсралт 2

МАЛЧДЫН ТОО, НАС ХҮЙСНИЙ БҮРЭЛДЭХҮҮН сумдаар

	Малчдын тоо /15-дээш насны/			Үүнээс:			Нийт малчдаас эмэгтэй
	2010	2011	2012	15-34 настай	35-59 эр 30-54 эм настай	Эр - 60, Эм - 55-с дээш	
Дүн	10258	9751	9279	3695	4544	1040	4403
Баяндалай	756	746	710	213	403	94	345
Баян-Овоо	516	491	494	192	253	49	243
Булган	675	624	615	253	286	76	305
Гурвантэс	1023	996	974	393	463	118	463
Мандал-Овоо	599	556	566	215	298	53	246
Манлай	860	784	828	396	363	69	396
Номгон	949	916	901	386	426	89	424
Ноён	472	441	412	162	215	35	182
Сэврэй	691	657	630	266	309	55	297
Ханбогд	882	875	701	293	363	45	332
Ханхонгор	754	728	665	244	326	95	310
Хүрмэн	662	642	620	268	285	67	295
Цогт-Овоо	433	435	424	167	212	45	206
Цогтцэций	531	517	450	168	202	80	216
Даланзадгад	455	343	289	79	140	70	143

МАЛЧДЫН СОЁЛ АХУЙН ЗАРИМ ҮЗҮҮЛЭЛТҮҮД сумдаар

Хавсралт 3

Дүн	Багийн тоо	Цахилгаан эх үүсвэртэй өрх	Үүнээс :				Телевизортой өрх	Малын хашаатай өрх	Худагтай өрх	Машины тоо	Мотоциклийн тоо	Трактортой		Хийсэн эсгий	Радиотой өрх
			Нарны	Салхины	Бага оврын мотор	Бусад						Өрхийн тоо	Тракторын тоо		
	58	4157	3940	413	518	24	3841	3936	3626	2405	2792	31	31	8256	2198
Баяндалай	3	329	329	3	52	0	300	227	242	150	160	4	4	1231	194
Баян-Овоо	3	225	194	89	84	0	220	333	215	147	56	1	1	318	88
Булган	4	279	276	4	14	1	273	255	141	174	177	2	2	782	166
Гурвантэс	4	413	405	8	29	1	373	282	338	257	331	4	4	333	187
Мандал-Овоо	3	220	204	5	14	14	200	216	186	118	170	1	1	501	75
Манлай	4	337	275	61	45	2	337	311	239	196	171			397	136
Номгон	5	448	436	73	89	5	410	479	537	265	367	1	1	424	215
Ноён	2	211	211	0	26	0	196	145	259	137	206	1	1	2	94
Сэврэй	3	279	276	25	18	0	256	223	256	109	78	3	3	107	153
Ханбогд	5	237	216	49	10	0	240	256	265	203	196	1	1	35	93
Ханхонгор	4	336	331	12	2	0	282	382	294	144	209	2	2	398	278
Хүрмэн	3	305	296	12	49	0	269	220	198	182	225	5	5	3097	149
Цогт-Овоо	3	174	173	22	50	0	162	212	126	120	157	2	2	243	117
Цогтцэций	4	210	194	28	16	1	183	199	200	111	194			133	132
Даланзадгад	8	154	124	22	20	0	140	196	130	92	95	4	4	255	121

Малчин өрхийн тоонд харицуулбал / хувиар /

Дүн	Цахилгаан эх үүсвэртэй өрх	Үүнээс :				Телевизортой өрх	Малын хашаатай өрх	Худагтай өрх	Авто машины тоо	Мотоциклийн тоо	Трактортой	
		Нарны	Салхины	Бага оврын мотор	Бусад						Өрхийн тоо	Тракторын тоо
	81.0	76.8	8.0	10.1	0.5	74.9	76.7	70.7	46.9	54.4	0.6	0.6
Баяндалай	83.1	83.1	0.8	13.1	0.0	75.8	57.3	61.1	37.9	40.4	1.0	1.0
Баян-Овоо	77.6	66.9	30.7	29.0	0.0	75.9	114.8	74.1	50.7	19.3	0.3	0.3
Булган	87.2	86.3	1.3	4.4	0.3	85.3	79.7	44.1	54.4	55.3	0.6	0.6
Гурвантэс	76.8	75.3	1.5	5.4	0.2	69.3	52.4	62.8	47.8	61.5	0.7	0.7
Мандал-Овоо	72.8	67.5	1.7	4.6	4.6	66.2	71.5	61.6	39.1	56.3	0.3	0.3
Манлай	72.9	59.5	13.2	9.7	0.4	72.9	67.3	51.7	42.4	37.0	0.0	0.0
Номгон	94.7	92.2	15.4	18.8	1.1	86.7	101.3	113.5	56.0	77.6	0.2	0.2
Ноён	92.1	92.1	0.0	11.4	0.0	85.6	63.3	113.1	59.8	90.0	0.4	0.4
Сэврэй	83.0	82.1	7.4	5.4	0.0	76.2	66.4	76.2	32.4	23.2	0.9	0.9
Ханбогд	61.6	56.1	12.7	2.6	0.0	62.3	66.5	68.8	52.7	50.9	0.3	0.3
Ханхонгор	89.6	88.3	3.2	0.5	0.0	75.2	101.9	78.4	38.4	55.7	0.5	0.5
Хүрмэн	85.7	83.1	3.4	13.8	0.0	75.6	61.8	55.6	51.1	63.2	1.4	1.4
Цогт-Овоо	74.4	73.9	9.4	21.4	0.0	69.2	90.6	53.8	51.3	67.1	0.9	0.9
Цогтцэций	79.8	73.8	10.6	6.1	0.4	69.6	75.7	76.0	42.2	73.8	0.0	0.0
Даланзадгад	89.5	72.1	12.8	11.6	0.0	81.4	114.0	75.6	53.5	55.2	2.3	2.3

МАЛТАЙ ӨРХИЙН БҮЛЭГЛЭЛТ

Хавсралт 4

Бүгд	10 хүртэл малтай өрх		11-30 малтай өрх		31-50 малтай өрх		51-100 малтай өрх		100 хүртэл малтай өрх	
	2011	2012	2011	2012	2011	2012	2011	2012	2011	2012
	106	146	340	585	405	582	874	1075	1725	2388
Баяндалай	2	2	12	22	19	23	52	70	85	117
Баян-Овоо	4	5	15	33	17	29	45	61	81	128
Булган	6	7	10	21	24	28	50	48	90	104
Гурвантэс	4	13	34	78	48	85	108	149	194	325
Мандал-Овоо	10	8	21	28	25	19	61	50	117	105
Манлай	8	14	40	62	54	47	91	104	193	227
Номгон	6	9	12	11	11	46	51	60	80	126
Ноён	1	0	3	14	12	10	24	33	40	57
Сэврэй	15	6	3	44	6	29	36	59	60	138
Ханбогд	4	23	47	74	33	71	80	130	164	298
Ханхонгор	8	5	24	33	22	50	74	72	128	160
Хүрмэн	14	6	14	18	34	24	45	57	107	105
Цогт-Овоо	14	10	18	28	28	26	44	57	104	121
Цогтцэций	10	21	57	70	48	47	64	75	179	213
Даланзадгад		17	30	49	24	48	49	50	103	164

Хавсралт 4-ын үргэлжлэл

Бүгд	101-200 малтай өрх		201-500 малтай өрх		501-999 малтай өрх		1000-1499 малтай өрх		1500-2000 малтай өрх		2001-с дээш малтай өрх		101-2000 малтай өрх	
	2011	2012	2011	2012	2011	2012	2011	2012	2011	2012	2011	2012	2011	2012
	1481	1562	1857	2104	322	497	45	66	1	1	0	1	3706	4231
Баяндалай	121	116	170	202	30	49	4	5					325	372
Баян-Овоо	82	104	98	113	13	19	2	3					195	239
Булган	114	108	102	118	21	38	1	2	1				239	266
Гурвантэс	184	202	173	190	16	29	1	3					374	424
Мандал-Овоо	80	85	90	108	14	29	4	4					188	226
Манлай	104	92	141	164	22	38	3	2					270	296
Номгон	122	122	242	253	46	80	9	10		1		1	419	467
Ноён	52	67	121	123	30	36	4	3					207	229
Сэврэй	105	105	161	170	27	30	3	9					296	314
Ханбогд	121	142	151	173	25	37	6	8					303	360
Ханхонгор	122	116	137	153	25	37	0	5					284	311
Хүрмэн	93	90	127	142	24	34	5	5					249	271
Цогт-Овоо	69	68	55	68	12	19	0	1					136	156
Цогтцэций	64	66	47	72	10	10	1	5					122	153
Даланзадгад	48	79	42	55	7	12	2	1					99	147

2012 онд малынхаа тоогоор эхний 5-д орсон сум, малчид

Хавсралт 5

Сумын нэр	Малын тоо	Өрхийн нэр	Сумын нэр	Малын тоо
Нийт малын тоогоор				
1 Номгон	172465	1 Булган	Ч.Одбаяр	2136
2 Гурвантэс	126318	2 Номгон	Д.Алтангэрэл	1735
3 Баяндалай	124361	3 Номгон	А.Буянбат	1498
4 Ханбогд	123291	4 Баян-овоо	У.Эрдэнэчулуун	1494
5 Сэврэй	104662	5 Баяндалай	Т.Эрдэнэбилиг	1427
Тэмээн сүргийн тоогоор				
1 Ханбогд	20389	1 Мандал-овоо	А.Батбуян	754
2 Мандал-Овоо	14882	2 Хүрмэн	Г.Бүд	734
3 Манлай	8816	3 Ханбогд	Ж. Тогтохсүрэн	531
4 Хүрмэн	6863	4 Ханбогд	Х. Отгондүү	458
5 Цогт-Овоо	6562	5 Мандал-овоо	Д.Сэлэнгэ	409
Адуун сүргийн тоогоор				
1 Манлай	6218	1 Цогтцэций	Н.Энхсайхан	319
2 Ханбогд	5878	2 Хүрмэн	С.Энхбаяр	143
3 Баяндалай	4305	3 Булган	Д.Сэд	126
4 Номгон	4218	4 Хүрмэн	С.Адъяагэндэн	126
5 Цогтцэций	3898	5 Манлай	С.Батбаяр	124
Үхэр сүргийн тоогоор				
1 Ханбогд	2982	1 Ханбогд	Б.Дэндэвсамба	166
2 Баяндалай	1066	2 Ханбогд	Ц.Сайхандэлгэр	116
3 Номгон	950	3 Ханбогд	У. Цог	108
4 Булган	797	4 Цогт-цэций	Н.Батсайхан	95
5 Даланзадгад	698	5 Ханбогд	Ө. Сугир	79
Хонин сүргийн тоогоор				
1 Ханбогд	33615	1 Булган	Ч.Одбаяр	855
2 Манлай	32894	2 Даланзадгад	Г.Баянбаатар	696
3 Ханхонгор	28015	3 Мандал-овоо	Д.Оргил	577
4 Булган	27065	4 Ханбогд	Х.Чулуунбаатар	553
5 Номгон	23793	5 Ноён	Ж. Мөнхбадрах	552
Ямаан сүргийн тоогоор				
1 Номгон	137746	1 Номгон	А.Буянбат	1429
2 Гурвантэс	111730	2 Номгон	Д.Алтангэрэл	1400
3 Баяндалай	93161	3 Гурвантэс	Б.Энхбат	1321
4 Сэврэй	81751	4 Булган	Ч.Одбаяр	1136
5 Ноён	69261	5 Хүрмэн	Ж.Баттогтох	1123

2012 ОНЫ ЭЦЭСТ ТООЛОГДСОН МАЛЫН ТОО

Бүгд	Бүгд 1419253	Үүнээс					Бодод шилжүүлсэнээр 376964
		Тэмээ 97317	Адуу 50100	Үхэр 10762	Хонь 299816	Ямаа 961258	
Баяндалай	124361	3146	4305	1066	22683	93161	25516
Баяновоо	75368	5049	3561	516	19573	46669	20746
Булган	87519	3467	3292	797	27065	52898	20413
Гурвантэс	126318	5479	1862	197	7050	111730	25419
Мандаловоо	74118	14882	2878	270	20932	35156	33354
Манлай	102618	8816	6218	658	32894	54032	32336
Номгон	172465	5758	4218	950	23793	137746	34989
Ноён	81593	4740	1045	105	6442	69261	17991
Сэврэй	104662	4029	3454	616	14812	81751	22801
Ханбогд	123291	20389	5878	2982	33615	60427	52599
Ханхонгор	103148	4597	3776	654	28015	66106	24258
Хүрмэн	91297	6863	2908	417	18287	62822	24520
Цогтовоо	50690	6562	1744	288	15204	26892	17771
Цогтцэций	53312	1981	3898	548	17526	29359	14008
Даланзадгад	48493	1559	1063	698	11925	33248	10243

МАЛЫН ТООНЫ ӨСӨЛТ, БУУРАЛТ

Бүгд	2007 1399996	2008 1684939	2009 1755215	2010 1010327	2011 1223459	2012 1419253	2012/2011	
							хувь 116.0	зөрүү 195794
Баяндалай	111916	132914	139025	92657	108072	124361	115.1	16289
Баяновоо	77591	93939	91565	46611	62882	75368	119.9	12486
Булган	101600	121349	133605	55485	72382	87519	120.9	15137
Гурвантэс	112234	138358	142944	101201	109742	126318	115.1	16576
Мандаловоо	98677	116978	117213	47700	60764	74118	122.0	13354
Манлай	95629	108380	118859	72224	88298	102618	116.2	14320
Номгон	155919	186869	197997	116852	149994	172465	115.0	22471
Ноён	64844	82185	87682	69853	75625	81593	107.9	5968
Сэврэй	99500	118799	125929	88834	97634	104662	107.2	7028
Ханбогд	86031	102456	116283	96084	112143	123291	109.9	11148
Ханхонгор	123892	149283	146874	62285	84731	103148	121.7	18417
Хүрмэн	74617	88967	95532	60952	78882	91297	115.7	12415
Цогтовоо	56772	68494	72940	30830	40302	50690	125.8	10388
Цогтцэций	84225	102071	88358	34054	44411	53312	120.0	8901
Даланзадгад	56549	73897	80409	34705	37597	48493	129.0	10896

МАЛЧИН НЭГ ӨРХӨД НОГДОХ МАЛЫН ТОО

Бүгд	Бодод шилжүүлсэнээр				Толгойн тоогоор			
	2009	2010	2011	2012	2009	2010	2011	2012
Бүгд	65	52	61	73	279	180	225	277
Баяндалай	55	47	55	64	281	217	264	314
Баяновоо	72	52	65	72	296	163	228	260
Булган	70	43	53	64	330	163	220	273
Гурвантэс	43	37	39	47	235	178	193	235
Мандаловоо	108	77	92	110	322	147	199	245
Манлай	69	54	61	70	243	156	191	222
Номгон	62	49	62	74	330	226	301	365
Ноён	68	60	67	79	327	268	307	356
Сэврэй	61	55	62	68	304	245	285	311
Ханбогд	90	90	101	137	235	200	235	320
Ханхонгор	62	40	51	65	287	142	208	275
Хүрмэн	60	50	61	69	251	168	225	256
Цогтовоо	71	54	62	76	252	130	167	217
Цогтцэций	52	33	39	53	235	113	145	203
Даланзадгад	49	28	37	60	270	135	179	282

2012 ОНЫ ЭЦЭСТ БАЙГАА АМИНЫ МАЛЫН ТОО

Бүгд	Бүгд	Үүнээс					Бодод шилжүүлсэнээр
		Тэмээ	Адуу	Үхэр	Хонь	Ямаа	
Бүгд	1409163	96641	50087	10680	296812	954943	374565
Баяндалай	124162	3143	4299	1066	22642	93012	25480
Баяновоо	75196	5049	3561	516	19525	46545	20723
Булган	86311	3381	3290	797	26915	51928	20135
Гурвантэс	123806	5321	1860	191	6257	110177	24847
Мандаловоо	74118	14882	2878	270	20932	35156	33354
Манлай	102423	8816	6218	658	32749	53982	32306
Номгон	172002	5757	4218	950	23751	137326	34928
Ноён	81236	4740	1045	105	6419	68927	17946
Сэврэй	104614	4029	3454	616	14812	81703	22795
Ханбогд	123279	20389	5878	2982	33613	60417	52598
Ханхонгор	103148	4597	3776	654	28015	66106	24258
Хүрмэн	91035	6863	2908	417	18235	62612	24485
Цогтовоо	50690	6562	1744	288	15204	26892	17771
Цогтцэций	52858	1981	3898	548	17216	29215	13939
Даланзадгад	44285	1131	1060	622	10527	30945	9001

АМИНЫ МАЛЫН ТООНЫ ӨСӨЛТ БУУРАЛТ

Бүгд	2007	2008	2009	2010	2011	2012	2012/2011	
							хувь	зөрүү
Бүгд	1383768	1666085	1738487	1002200	1216727	1409163	115.8	192436
Баяндалай	110938	131980	138558	92462	107622	124162	115.4	16540
Баяновоо	77177	93432	91208	46501	62737	75196	119.9	12459
Булган	98145	117809	130268	54563	71283	86311	121.1	15028
Гурвантэс	109990	135586	140115	99135	107579	123806	115.1	16227
Мандаловоо	98651	116953	117213	47700	60764	44285	72.9	-16479
Манлай	95120	107764	118198	72075	88124	74118	84.1	-14006
Номгон	155144	185868	197026	116498	149608	102423	68.5	-47185
Ноён	64631	81925	87342	69588	75377	81236	107.8	5859
Сэврэй	99337	118597	125761	88774	97586	172002	176.3	74416
Ханбогд	85895	102298	116118	96014	112143	104614	93.3	-7529
Ханхонгор	123141	148509	146643	62272	84731	123279	145.5	38548
Хүрмэн	74118	88361	95087	60810	78664	103148	131.1	24484
Цогтовоо	56326	68090	72833	30761	40204	91035	226.4	50831
Цогтцэций	83940	101244	87651	33729	43999	50690	115.2	6691
Даланзадгад	51215	67669	74466	31318	36306	52858	145.6	16552

Хавсралт 10

СҮРГИЙН БҮТЭЦ / сумдаар /

Бүгд	Толгойгоор					Нийт сүрэгт эзлэх хувь				
	БҮГД	Төл, өсвөр насны	Ажлын ба бэлтгэлийн насны эр	хээлтэгч	хээлтүүлэгч	БҮГД	Төл, өсвөр насны	Ажлын ба бэлтгэлийн насны эр	хээлтэгч	хээлтүүлэгч
Бүгд	1419253	443385	389049	571158	15661	100	31.2	27.4	40.2	1.1
Баяндалай	124361	37602	36401	48996	1362	100	30.2	29.3	39.4	1.1
Баяновоо	75368	25284	18089	31099	896	100	33.5	24.0	41.3	1.2
Булган	87519	28595	23500	34412	1012	100	32.7	26.9	39.3	1.2
Гурвантэс	126318	36031	39468	49916	903	100	28.5	31.2	39.5	0.7
Мандаловоо	74118	25158	18614	29603	743	100	33.9	25.1	39.9	1.0
Манлай	102618	34580	25845	40995	1198	100	33.7	25.2	39.9	1.2
Номгон	172465	50267	49956	70428	1814	100	29.1	29.0	40.8	1.1
Ноён	81593	20603	27172	33196	622	100	25.3	33.3	40.7	0.8
Сэврэй	104662	28844	34288	40495	1035	100	27.6	32.8	38.7	1.0
Ханбогд	123291	38003	33668	49561	2059	100	30.8	27.3	40.2	1.7
Ханхонгор	103148	36112	23518	42375	1143	100	35.0	22.8	41.1	1.1
Хүрмэн	91297	28962	24043	37375	917	100	31.7	26.3	40.9	1.0
Цогтовоо	50690	19129	10367	20587	607	100	37.7	20.5	40.6	1.2
Цогтцэций	53312	18158	12502	21957	695	100	34.1	23.5	41.2	1.3
Даланзадгад	48493	16057	11618	20163	655	100	33.1	24.0	41.6	1.4

ТЭМЭЭН СҮРГИЙН БҮТЭЦ / сумдаар /

	Толгойгоор					Нийт сүрэгт эзлэх хувь				
	БҮГД	Төл, өсвөр насны	Ажлын ба бэлтгэлийн насны эр	Хээлтэгч	Хээлтүүлэгч	БҮГД	Төл, өсвөр насны	Ажлын ба бэлтгэлийн насны эр	Хээлтэгч	Хээлтүүлэгч
Бүгд	97317	46300	16732	33285	1000	100.0	47.6	17.2	34.2	1.0
Баяндалай	3146	1327	707	1082	30	100.0	42.2	22.5	34.4	1.0
Баяновоо	5049	2557	620	1808	64	100.0	50.6	12.3	35.8	1.3
Булган	3467	1520	644	1268	35	100.0	43.8	18.6	36.6	1.0
Гурвантэс	5479	2412	1267	1735	65	100.0	44.0	23.1	31.7	1.2
Мандаловоо	14882	6941	2553	5257	131	100.0	46.6	17.2	35.3	0.9
Манлай	8816	4491	1233	2994	98	100.0	50.9	14.0	34.0	1.1
Номгон	5758	2680	939	2048	91	100.0	46.5	16.3	35.6	1.6
Ноён	4740	2129	1088	1476	47	100.0	44.9	23.0	31.1	1.0
Сэврэй	4029	1522	1226	1240	41	100.0	37.8	30.4	30.8	1.0
Ханбогд	20389	10621	3065	6543	160	100.0	52.1	15.0	32.1	0.8
Ханхонгор	4597	2116	632	1794	55	100.0	46.0	13.7	39.0	1.2
Хүрмэн	6863	3201	1367	2232	63	100.0	46.6	19.9	32.5	0.9
Цогтовоо	6562	3187	789	2510	76	100.0	48.6	12.0	38.3	1.2
Цогтцэций	1981	865	344	745	27	100.0	43.7	17.4	37.6	1.4
Даланзадгад	1559	731	258	553	17	100.0	46.9	16.5	35.5	1.1

Хавсралт 12

АДУУН СҮРГИЙН БҮТЭЦ / сумдаар /

	Толгойгоор					Нийт сүрэгт эзлэх хувь				
	БҮГД	Төл, өсвөр насны	Ажлын ба бэлтгэлийн насны эр	Хээлтэгч	Хээлтүүлэгч	БҮГД	Төл, өсвөр насны	Ажлын ба бэлтгэлийн насны эр	Хээлтэгч	Хээлтүүлэгч
Бүгд	50100	19955	12630	15136	2379	100.0	39.8	25.2	30.2	4.7
Баяндалай	4305	1451	1366	1299	189	100.0	33.7	31.7	30.2	4.4
Баяновоо	3561	1612	658	1109	182	100.0	45.3	18.5	31.1	5.1
Булган	3292	1285	931	939	137	100.0	39.0	28.3	28.5	4.2
Гурвантэс	1862	624	551	569	118	100.0	33.5	29.6	30.6	6.3
Мандаловоо	2878	1114	733	908	123	100.0	38.7	25.5	31.5	4.3
Манлай	6218	2720	1306	1903	289	100.0	43.7	21.0	30.6	4.6
Номгон	4218	1763	973	1271	211	100.0	41.8	23.1	30.1	5.0
Ноён	1045	340	340	303	62	100.0	32.5	32.5	29.0	5.9
Сэврэй	3454	974	1268	1037	175	100.0	28.2	36.7	30.0	5.1
Ханбогд	5878	2629	1164	1800	285	100.0	44.7	19.8	30.6	4.8
Ханхонгор	3776	1503	942	1150	181	100.0	39.8	24.9	30.5	4.8
Хүрмэн	2908	1174	745	853	136	100.0	40.4	25.6	29.3	4.7
Цогтовоо	1744	719	425	525	75	100.0	41.2	24.4	30.1	4.3
Цогтцэций	3898	1604	977	1148	169	100.0	41.1	25.1	29.5	4.3
Даланзадгад	1063	443	251	322	47	100.0	41.7	23.6	30.3	4.4

ҮХЭР СҮРГИЙН БҮТЭЦ / сумдаар /

Бүгд	Толгойгоор					Нийт сүрэгт эзлэх хувь				
	БҮГД	Төл, өсвөр насны	Ажлын ба бэлтгэлийн насны эр	хээлтэгч	хээлтүүлэгч	БҮГД	Төл, өсвөр насны	Ажлын ба бэлтгэлийн насны эр	хээлтэгч	хээлтүүлэгч
Бүгд	10762	5141	1187	205	4229	100.0	47.8	11.0	1.9	39.3
Баяндалай	1066	468	145	21	432	100.0	43.9	13.6	2.0	40.5
Баяновоо	516	262	46	13	195	100.0	50.8	8.9	2.5	37.8
Булган	797	376	88	13	320	100.0	47.2	11.0	1.6	40.2
Гурвантэс	197	76	21	9	91	100.0	38.6	10.7	4.6	46.2
Мандаловоо	270	126	22	6	116	100.0	46.7	8.1	2.2	43.0
Манлай	658	365	30	14	249	100.0	55.5	4.6	2.1	37.8
Номгон	950	492	58	24	376	100.0	51.8	6.1	2.5	39.6
Ноён	105	47	11	4	43	100.0	44.8	10.5	3.8	41.0
Сэврэй	616	245	121	13	237	100.0	39.8	19.6	2.1	38.5
Ханбогд	2982	1424	437	45	1076	100.0	47.8	14.7	1.5	36.1
Ханхонгор	654	309	67	13	265	100.0	47.2	10.2	2.0	40.5
Хүрмэн	417	211	25	6	175	100.0	50.6	6.0	1.4	42.0
Цогтовоо	288	147	15	4	122	100.0	51.0	5.2	1.4	42.4
Цогтцэций	548	281	35	7	225	100.0	51.3	6.4	1.3	41.1
Даланзадгад	698	312	66	13	307	100.0	44.7	9.5	1.9	44.0

Хавсралт 14

ХОНИН СҮРГИЙН БҮТЭЦ/ сумдаар /

Бүгд	Толгойгоор					Нийт сүрэгт эзлэх хувь				
	БҮГД	Төл, өсвөр насны	Ажлын ба бэлтгэлийн насны эр	хээлтэгч	хээлтүүлэгч	БҮГД	Төл, өсвөр насны	Ажлын ба бэлтгэлийн насны эр	хээлтэгч	хээлтүүлэгч
Бүгд	299816	95494	75165	126180	2977	100	31.9	25.1	42.1	1.0
Баяндалай	22683	7146	6092	9176	269	100	31.5	26.9	40.5	1.2
Баяновоо	19573	6911	4198	8266	198	100	35.3	21.4	42.2	1.0
Булган	27065	9047	6785	11011	222	100	33.4	25.1	40.7	0.8
Гурвантэс	7050	2029	1916	2970	135	100	28.8	27.2	42.1	1.9
Мандаловоо	20932	6439	5523	8803	167	100	30.8	26.4	42.1	0.8
Манлай	32894	10558	7958	14115	263	100	32.1	24.2	42.9	0.8
Номгон	23793	7552	6201	9697	343	100	31.7	26.1	40.8	1.4
Ноён	6442	1714	1897	2719	112	100	26.6	29.4	42.2	1.7
Сэврэй	14812	4067	4656	5911	178	100	27.5	31.4	39.9	1.2
Ханбогд	33615	8961	9535	14878	241	100	26.7	28.4	44.3	0.7
Ханхонгор	28015	10118	5823	11813	261	100	36.1	20.8	42.2	0.9
Хүрмэн	18287	5913	4295	7878	201	100	32.3	23.5	43.1	1.1
Цогтовоо	15204	5360	3360	6334	150	100	35.3	22.1	41.7	1.0
Цогтцэций	17526	5696	4125	7575	130	100	32.5	23.5	43.2	0.7
Даланзадгад	11925	3983	2801	5034	107	100	33.4	23.5	42.2	0.9

Хавсралт 15

ЯМААН СҮРГИЙН БҮТЭЦ/ сумдаар /

	Толгойгоор					Нийт сүрэгт эзлэх хувь				
	БҮГД	Төл, өсвөр насны	Ажлын ба бэлтгэлийн насны эр	хээлтэгч	хээлтүүлэгч	БҮГД	Төл, өсвөр насны	Ажлын ба бэлтгэлийн насны эр	хээлтэгч	хээлтүүлэгч
Бүгд	961258	276495	283335	396352	5076	100	28.8	29.5	41.2	0.5
Баяндалай	93161	27210	28091	37418	442	100	29.2	30.2	40.2	0.5
Баяновоо	46669	13942	12567	19903	257	100	29.9	26.9	42.6	0.6
Булган	52898	16367	15052	21181	298	100	30.9	28.5	40.0	0.6
Гурвантэс	111730	30890	35713	44633	494	100	27.6	32.0	39.9	0.4
Мандаловоо	35156	10538	9783	14629	206	100	30.0	27.8	41.6	0.6
Манлай	54032	16446	15318	21969	299	100	30.4	28.3	40.7	0.6
Номгон	137746	37780	41785	57388	793	100	27.4	30.3	41.7	0.6
Ноён	69261	16373	23836	28694	358	100	23.6	34.4	41.4	0.5
Сэврэй	81751	22036	27017	32294	404	100	27.0	33.0	39.5	0.5
Ханбогд	60427	14368	19467	26295	297	100	23.8	32.2	43.5	0.5
Ханхонгор	66106	22066	16054	27605	381	100	33.4	24.3	41.8	0.6
Хүрмэн	62822	18463	17611	26406	342	100	29.4	28.0	42.0	0.5
Цогтовоо	26892	9716	5778	11214	184	100	36.1	21.5	41.7	0.7
Цогтцэций	29359	9712	7021	12482	144	100	33.1	23.9	42.5	0.5
Даланзадгад	33248	10588	8242	14241	177	100	31.8	24.8	42.8	0.5

Хавсралт 16

ХОНИН ТОЛГОЙД ШИЛЖҮҮЛСЭН МАЛЫН ТОО/ сумдаар /

	Малчдын тоо /2012 он/	Хонин толгойд шилжүүлсэн малын тоо				Нэг малчинд ноогдох мал	
		2009	2010	2011	2012	Бүх мал	Бодод шилжүүлсэнээр
Бүгд	9279	2362776	1541916	1796055	2066805	153	41
Баяндалай	710	173207	121975	138706	158789	175	36
Баяновоо	494	127580	78106	97758	114843	153	42
Булган	615	172216	82574	101106	119834	142	33
Гурвантэс	974	160556	120723	129858	149218	130	26
Мандаловоо	566	196226	107535	124079	148748	131	59
Манлай	828	187612	129637	150845	173077	124	39
Номгон	901	231290	149632	185603	211780	191	39
Ноён	412	104228	86496	92542	100422	198	44
Сэврэй	630	155547	117780	127336	136407	166	36
Ханбогд	701	214423	199675	226895	248982	176	75
Ханхонгор	665	189491	94754	118422	140851	155	36
Хүрмэн	620	127182	93488	113948	132000	147	40
Цогтовоо	424	110766	58917	71048	86153	120	42
Цогтцэций	450	120906	57571	71131	84428	118	31
Даланзадгад	289	91546	43053	46777	61272	168	35

Хавсралт 17

ХЭЭЛТЭГЧ МАЛЫН ТОО/ сумдаар /

Бүгд	Бүгд 575182	Үүнээс:				
		Ингэ 33285	Гүү 15136	Үнээ 4229	Эм хонь 126180	Эм ямаа 396352
Баяндалай	49407	1082	1299	432	9176	37418
Баяновоо	31281	1808	1109	195	8266	19903
Булган	34719	1268	939	320	11011	21181
Гурвантэс	49998	1735	569	91	2970	44633
Мандаловоо	29713	5257	908	116	8803	14629
Манлай	41230	2994	1903	249	14115	21969
Номгон	70780	2048	1271	376	9697	57388
Ноён	33235	1476	303	43	2719	28694
Сэврэй	40719	1240	1037	237	5911	32294
Ханбогд	50592	6543	1800	1076	14878	26295
Ханхонгор	42627	1794	1150	265	11813	27605
Хүрмэн	37544	2232	853	175	7878	26406
Цогтовоо	20705	2510	525	122	6334	11214
Цогтцэций	22175	745	1148	225	7575	12482
Даланзадгад	20457	553	322	307	5034	14241

Хавсралт 17-ын үргэлжлэл

ХЭЭЛТЭГЧ МАЛЫН ӨСӨЛТ, БУУРАЛТ/ сумдаар /

Бүгд	Бүгд		Ингэ		Гүү	
	Хувь	Зөрүү	Хувь	Зөрүү	Хувь	Зөрүү
Бүгд	120.5	97754	110.5	3163	110.5	1439
Баяндалай	115.6	6674	109.2	91	107.9	95
Баяновоо	129.0	7024	110.1	166	107.4	76
Булган	124.0	6727	105.0	60	106.6	58
Гурвантэс	110.4	4725	118.2	267	113.8	69
Мандаловоо	126.0	6139	113.4	621	120.3	153
Манлай	124.2	8042	111.7	313	112.6	213
Номгон	126.7	14922	107.2	138	105.4	65
Ноён	107.2	2228	109.5	128	106.3	18
Сэврэй	109.4	3505	109.8	111	103.9	39
Ханбогд	115.5	6786	108.6	517	113.3	211
Ханхонгор	128.4	9422	103.8	65	107.6	81
Хүрмэн	123.3	7106	111.4	228	121.3	150
Цогтовоо	128.2	4558	111.5	259	107.4	36
Цогтцэций	127.1	4733	105.1	36	112.4	127
Даланзадгад	133.8	5163	141.8	163	117.5	48

Хавсралт 17-ын үргэлжлэл

	Үнээ		Эм хонь		Эм ямаа	
	Хувь	Зөрүү	Хувь	Зөрүү	Хувь	Зөрүү
Бүгд	110.0	384	123.2	23798	121.1	68970
Баяндалай	48.6	-206	113.7	1103	116.7	5354
Баяновоо	170.2	132	127.4	1776	133.5	4999
Булган	32.3	-191	123.6	2104	126.7	4467
Гурвантэс	126.1	24	107.9	217	110.3	4173
Мандаловоо	296.4	165	127.3	1890	130.8	3443
Манлай	152.2	129	123.7	2705	128.0	4809
Номгон	12.5	-302	130.4	2258	127.6	12430
Ноён	677.1	202	111.4	278	106.7	1796
Сэврэй	450.2	837	112.9	677	109.0	2680
Ханбогд	26.4	-739	118.0	2270	116.5	3716
Ханхонгор	74.2	-61	127.7	2563	131.9	6684
Хүрмэн	75.3	-40	121.6	1398	125.2	5317
Цогтовоо	232.0	128	130.4	1477	132.7	2761
Цогтцэций	140.8	89	134.9	1961	126.3	2602
Даланзадгад	142.8	-215	128.6	1121	135.6	3739

Хавсралт 18

НИЙТ СҮРЭГТ ХЭЭЛТЭГЧ МАЛЫН ЭЗЛЭХ ХУВЬ/ сумдаар /

Бүгд	Бүгд	Үүнээс:				
		Ингэ	Гүү	Үнээ	Эм хонь	Эм ямаа
Бүгд	40.5	34.2	30.2	39.3	42.1	41.2
Баяндалай	39.7	34.4	30.2	40.5	40.5	40.2
Баяновоо	41.5	35.8	31.1	37.8	42.2	42.6
Булган	39.7	36.6	28.5	40.2	40.7	40.0
Гурвантэс	39.6	31.7	30.6	46.2	42.1	39.9
Мандаловоо	40.1	35.3	31.5	43.0	42.1	41.6
Манлай	40.2	34.0	30.6	37.8	42.9	40.7
Номгон	41.0	35.6	30.1	39.6	40.8	41.7
Ноён	40.7	31.1	29.0	41.0	42.2	41.4
Сэврэй	38.9	30.8	30.0	38.5	39.9	39.5
Ханбогд	41.0	32.1	30.6	36.1	44.3	43.5
Ханхонгор	41.3	39.0	30.5	40.5	42.2	41.8
Хүрмэн	41.1	32.5	29.3	42.0	43.1	42.0
Цогтовоо	40.8	38.3	30.1	42.4	41.7	41.7
Цогтцэций	41.6	37.6	29.5	41.1	43.2	42.5
Даланзадгад	42.2	35.5	30.3	44.0	42.2	42.8

БОЙЖУУЛСАН ТӨЛ/ сумдаар /

Бүгд	2010	2011	2012	Үүнээс:				
				Ботго	Унага	Тугал	Хурга	Ишиг
	56468	406786	393591	17829	10106	3084	91216	271356
Баяндалай	4213	35605	36054	573	807	304	7041	27329
Баяновоо	1601	24301	21946	1013	870	152	6341	13570
Булган	3157	24714	26552	619	706	238	8792	16197
Гурвантэс	4412	26124	32487	798	216	32	1858	29583
Мандаловоо	2607	20401	21891	2935	568	140	6570	11678
Манлай	7018	29494	28790	1715	1412	205	10138	15320
Номгон	4425	54879	47092	1059	934	287	7243	37569
Ноён	2761	18415	19580	780	162	27	1686	16925
Сэврэй	4452	30001	28214	591	381	114	4077	23051
Ханбогд	11480	32194	26790	3567	1130	755	8207	13131
Ханхонгор	2827	34393	31497	857	806	200	9107	20527
Хүрмэн	2717	28100	26106	1183	612	145	5861	18305
Цогтовоо	2010	14532	15475	1414	411	96	4854	8700
Цогтэций	1166	15639	15062	431	851	160	5204	8416
Даланзадгад	1622	17994	16055	294	240	229	4237	11055

Хавсралт 19-ын үргэлжлэл

Бойжилтын хувь

Бүгд	2012	Үүнээс:					Төл бойжилт өмнөх онтой харицуулхад 2012/2011
		Ботго	Унага	Тугал	Хурга	Ишиг	
	99.2	99.5	97.7	98.6	99.4	99.1	96.8
Баяндалай	98.3	99.8	92.9	96.5	98.5	98.4	101.3
Баяновоо	99.6	98.6	99.0	95.6	99.7	99.8	90.3
Булган	99.1	99.5	90.3	96.0	99.6	99.4	107.4
Гурвантэс	97.5	95.5	92.3	100.0	96.8	97.6	124.4
Мандаловоо	98.6	100.0	99.5	99.3	99.0	97.9	107.3
Манлай	99.8	99.6	99.2	99.0	99.9	99.9	97.6
Номгон	100.0	100.0	100.0	100.0	100.0	100.0	85.8
Ноён	98.4	98.2	97.6	100.0	97.8	98.5	106.3
Сэврэй	99.1	98.5	89.6	95.8	99.0	99.4	94.0
Ханбогд	100.0	100.0	100.0	100.0	100.0	100.0	83.2
Ханхонгор	100.0	100.0	100.0	100.0	100.0	100.0	91.6
Хүрмэн	99.2	99.6	99.5	99.3	99.2	99.2	92.9
Цогтовоо	100.0	99.9	100.0	100.0	100.0	100.0	106.5
Цогтэций	100.0	100.0	100.0	100.0	100.0	100.0	96.3
Даланзадгад	97.6	98.7	97.2	97.0	96.9	97.8	89.2

100 ЭХЭЭС БОЙЖУУЛСАН ТӨЛ / сумдаар /

Бүгд	Бүгд		Ботго		Унага		Тугал		Хурга		Ишиг	
	2011	2012	2011	2012	2011	2012	2011	2012	2011	2012	2011	2012
Бүгд	78	82	45	59	76	74	74	80	87	89	78	83
Баяндалай	74	84	41	58	64	67	48	76	81	87	74	85
Баяновоо	96	90	45	62	84	84	81	81	100	98	100	91
Булган	86	95	33	51	80	80	72	84	86	99	90	97
Гурвантэс	51	72	38	54	47	43	21	35	49	67	51	73
Мандаловоо	86	93	47	63	59	75	58	167	101	95	94	104
Манлай	81	87	41	64	86	84	79	83	85	89	84	89
Номгон	89	84	49	55	88	77	84	83	91	97	90	84
Ноён	53	63	44	58	51	57	65	77	62	69	52	63
Сэврэй	70	76	43	52	50	38	46	48	75	78	71	78
Ханбогд	71	61	48	59	85	71	87	75	80	65	70	58
Ханхонгор	96	95	48	50	80	75	68	85	102	98	98	98
Хүрмэн	85	86	42	59	84	87	66	90	86	90	88	87
Цогтовоо	86	96	43	63	77	84	80	99	93	100	92	103
Цогтцэций	84	86	35	61	78	83	89	73	85	93	88	85
Даланзадгад	94	105	53	75	104	88	93	107	96	108	94	105

Хавсралт 21

ТОМ МАЛЫН ЗҮЙ БУСЫН ХОРОГДОЛ / сумдаар /

Бүгд	2010	2011	2012	Үүнээс:					2012/2011	
				Тэмээ	Адуу	Үхэр	Хонь	Ямаа	зөрүү	хувь
Бүгд	618766	9399	8815	288	215	57	2179	6076	-584	93.8
Баяндалай	34259	1617	2239	19	70	10	612	1528	622	138.5
Баяновоо	39047	113	527	22	9	9	195	292	414	466.4
Булган	74529	585	338	13	20	2	108	195	-247	57.8
Гурвантэс	26777	2456	1255	36	10	0	196	1013	-1201	51.1
Мандаловоо	58994	92	87	17	2	4	31	33	-5	94.6
Манлай	38681	242	210	23	14		116	57	-32	86.8
Номгон	60331	477	476	27	8	4	94	343	-1	99.8
Ноён	10251	953	789	27	8	1	100	653	-164	82.8
Сэврэй	22666	1730	1592	26	47	6	384	1129	-138	92.0
Ханбогд	16559	26	297	20	5		65	207	271	1142.3
Ханхонгор	77555	10	0						-10	0.0
Хүрмэн	26125	652	679	34	7	7	178	453	27	104.1
Цогтовоо	39073	105	33	9	4		8	12	-72	31.4
Цогтцэций	52340	15	67	6	3	1	27	30	52	446.7
Даланзадгад	41579	326	226	9	8	13	65	131	-100	69.3

Хавсралт 21-ын үргэлжлэл

Оны эхний малд эзлэх хувь %						
Бүгд	2012	Үүнээс:				
	0.7	Тэмээ 0.3	Адуу 0.5	Үхэр 0.7	Хонь 0.8	Ямаа 0.7
Баяндалай	2.1	0.7	1.9	0.0	3.0	1.9
Баяновоо	0.8	0.5	0.3	0.1	1.2	0.8
Булган	0.5	0.4	0.7	0.0	0.5	0.4
Гурвантэс	1.1	0.7	0.6	0.0	3.1	1.0
Мандаловоо	0.1	0.1	0.1	2.5	0.2	0.1
Манлай	0.2	0.3	0.3	0.0	0.4	0.1
Номгон	0.3	0.5	0.2	0.5	0.5	0.3
Ноён	1.0	0.6	0.8	1.2	1.7	1.0
Сэврэй	1.6	0.7	1.4	1.0	2.8	1.5
Ханбогд	0.3	0.1	0.1	0.0	0.2	0.4
Ханхонгор	0.0	0.0	0.0	0.0	0.0	0.0
Хүрмэн	0.9	0.6	0.3	2.1	1.1	0.8
Цогтовоо	0.1	0.2	0.3	0.0	0.1	0.1
Цогтцэций	0.2	0.3	0.1	0.2	0.2	0.1
Даланзадгад	0.6	0.8	0.9	2.8	0.7	0.5

Хавсралт 22

ГЭНЭТИЙН АЮУЛААР ХОРОГДСОН МАЛ / сумдаар /

Бүгд	2010	2011	2012	Үүнээс:				
	370	16283	417	Тэмээ 18	Адуу 18	Үхэр 10	Хонь 53	Ямаа 318
Баяндалай	305		71	4	5	5	12	45
Баяновоо		18						
Булган	31	1403	6		5			1
Гурвантэс								
Мандаловоо	459		1	1				
Манлай	136							
Номгон	197	2	6			4		2
Ноён	11	4089	169	9	1		18	141
Сэврэй		91						
Ханбогд	5	180						
Ханхонгор	434							
Хүрмэн	158		7			1		6
Цогтовоо	27	200	21	1	2		5	13
Цогтцэций								
Даланзадгад	11	10300	136	3	5		18	110

ХЭЭЛ ХАЯСАН ХЭЭЛТЭГЧ/ сумдаар/

Бүгд	2010	2011	2012	Үүнээс:				
				Ингэ	Гүү	Үнээ	Эм хонь	Эм ямаа
	12755	1904	978	21	17	1	79	860
Баяндалай	3387	460	27		2			25
Баяновоо	93	14	81				10	71
Булган	2497	277	424				15	409
Гурвантэс	370	6	94				4	90
Мандаловоо	59	271	122		9		34	79
Манлай	1366	1	2					2
Номгон	722	21	114		1			113
Ноён	85	21	0					
Сэврэй	1499	165	67				10	57
Ханбогд	543	22	17	12				5
Ханхонгор	28	0	0					
Хүрмэн	452	535	10	4			1	5
Цогтовоо	1406	9	3					3
Цогтцэций	0	6	7	5		1	1	
Даланзадгад	248	96	10		5		4	1

Хавсралт 23-ын үргэлжлэл

Бүгд	Оны эхний хээлтэгчид эзлэх хувь						2012/2011
	Бүгд	Ингэ	Гүү	Үнээ	Эм хонь	Эм ямаа	
	0.2	0.07	0.1	0.0	0.1	0.3	51.4
Баяндалай	0.1	0.0	0.2	0.0	0.0	0.2	5.9
Баяновоо	0.3	0.0	0.0	0.0	0.2	2.7	578.6
Булган	1.5	0.0	0.0	0.0	0.2	0.5	153.1
Гурвантэс	0.2	0.0	0.0	0.0	0.1	0.2	1566.7
Мандаловоо	0.5	0.0	1.2	0.0	0.5	0.0	45.0
Манлай	0.0	0.0	0.0	0.0	0.0	0.7	200.0
Номгон	0.2	0.0	0.1	0.0	0.0	0.0	542.9
Ноён	0.0	0.0	0.0	0.0	0.0	0.2	0.0
Сэврэй	0.2	0.0	0.0	0.0	0.2	0.0	40.6
Ханбогд	0.0	0.2	0.0	0.0	0.0	0.0	77.3
Ханхонгор	0.0	0.0	0.0	0.0	0.0	0.0	0.0
Хүрмэн	0.0	0.2	0.0	0.0	0.0	0.0	1.9
Цогтовоо	0.0	0.0	0.0	0.0	0.0	0.0	33.3
Цогтцэций	0.0	0.7	0.0	0.5	0.0	0.0	116.7
Даланзадгад	0.1	0.0	1.8	0.0	0.1	0.0	10.4

СУВАЙРСАН ХЭЭЛТЭГЧ/ сумдаар /

Бүгд	2010	2011	2012	Үүнээс:				
				Ингэ	Гүү	Үнээ	Эм хонь	Эм ямаа
	394952	95400	79705	439	3288	776	14470	60732
Баяндалай	33265	9297	6581		286	82	1222	4991
Баяновоо	19486	2102	2193	5	152	31	556	1449
Булган	18546	2704	1588		130	40	518	900
Гурвантэс	49273	23492	11984	78	252	59	894	10701
Мандаловоо	16974	2374	2657	6	202	17	881	1551
Манлай	20652	5590	3712	7	257	27	1343	2078
Номгон	51392	5162	9096	41	250	56	777	7972
Ноён	26470	14015	10239	34	113	9	743	9340
Сэврэй	37148	11052	8134		544	113	1124	6353
Ханбогд	21616	6562	11459	62	437	184	3497	7279
Ханхонгор	33746	4469	3856	91	259	44	886	2576
Хүрмэн	24621	3935	4304	73	118	24	866	3223
Цогтовоо	9910	1815	843		80	13	329	421
Цогтцэций	12558	1340	1821	37	156	57	481	1090
Даланзадгад	19295	1491	1238	5	52	20	353	808

Хавсралт 24-ын үргэлжлэл

Бүгд	Оны эхний хээлтэгчид эзлэх хувь						2012/2011
	Бүгд	Ингэ	Гүү	Үнээ	Эм хонь	Эм ямаа	
	16.7	1.5	24.0	20.2	14.1	18.6	83.5
Баяндалай	15.4	0.0	23.8	20.4	15.1	15.6	70.8
Баяновоо	9.0	0.3	14.7	16.5	8.6	9.7	104.3
Булган	5.7	0.0	14.8	14.2	5.8	5.4	58.7
Гурвантэс	26.5	5.3	50.4	64.1	32.5	26.4	51.0
Мандаловоо	11.3	0.1	26.8	20.2	12.7	13.9	111.9
Манлай	11.2	0.3	15.2	10.9	11.8	12.1	66.4
Номгон	16.3	2.1	20.7	16.2	10.4	17.7	176.2
Ноён	33.0	2.5	39.6	25.7	30.4	34.7	73.1
Сэврэй	21.9	0.0	54.5	47.3	21.5	21.5	73.6
Ханбогд	26.2	1.0	27.5	18.3	27.7	32.2	174.6
Ханхонгор	11.6	5.3	24.2	18.6	9.6	12.3	86.3
Хүрмэн	14.1	3.6	16.8	14.8	13.4	15.3	109.4
Цогтовоо	5.2	0.0	16.4	13.4	6.8	5.0	46.4
Цогтцэций	10.4	5.2	15.3	26.1	8.6	11.0	135.9
Даланзадгад	8.1	1.3	19.0	9.3	9.0	7.7	83.0

ХЭЭЛТЭГЧ, ХЭЭЛТҮҮЛЭГЧИЙН ТОХИРОО, / сумдаар /

	Буур 20-25		Азарга 12-15		Бух 35-45		Хуц 25-30		Ухна 25-30	
	2011	2012	2011	2012	2011	2012	2011	2012	2011	2012
Бүгд	31	33	6	6	20	21	38	42	79	78
Баяндалай	40	36	7	7	25	21	35	34	95	85
Баяновоо	27	28	6	6	11	15	37	42	73	77
Булган	35	36	7	7	19	25	41	50	63	71
Гурвантэс	25	27	5	5	15	10	21	22	101	90
Мандаловоо	38	40	7	7	12	19	47	53	63	71
Манлай	29	31	6	7	14	18	46	54	66	73
Номгон	21	23	6	6	14	16	25	28	68	72
Ноён	26	31	5	5	9	11	24	24	92	80
Сэврэй	31	30	6	6	30	18	31	33	86	80
Ханбогд	37	41	6	6	27	24	53	62	87	89
Ханхонгор	30	33	7	6	20	20	38	45	66	72
Хүрмэн	35	35	6	6	20	29	35	39	76	77
Цогтовоо	30	33	6	7	16	31	39	42	66	61
Цогтцэций	30	28	7	7	55	32	48	58	91	87
Даланзадгад	26	33	5	7	20	24	47	47	76	80

Хавсралт 26

МАЛЫН ХЭРЭГЛЭЭНИЙ ЗАРЛАГА, / сумдаар /

Бүгд	Бүгд 188982	Үүнээс:				
		Тэмээ 8061	Адуу 3157	Үхэр 997	Хонь 46665	Ямаа 130102
Баяндалай	17526	328	211	83	4310	12594
Баяновоо	8933	573	322	42	2841	5155
Булган	11077	242	325	51	4016	6443
Гурвантэс	14656	143	-62	-7	965	13617
Мандаловоо	8450	850	31	29	2907	4633
Манлай	14260	850	600	85	5906	6819
Номгон	24145	641	441	85	3328	19650
Ноён	12823	335	52	3	1035	11398
Сэврэй	19594	212	170	69	2702	16441
Ханбогд	15345	2120	419	439	5293	7074
Ханхонгор	13080	611	225	37	4409	7798
Хүрмэн	13012	421	81	47	3353	9110
Цогтовоо	5054	558	153	10	1894	2439
Цогтцэций	6094	354	173	44	2270	3253
Даланзадгад	4933	-177	16	-20	1436	3678

Хавсралт 26-ын үргэлжлэл

Оны эхний малд эзлэх хувь

Бүгд	Бүгд	Үүнээс:				
		Тэмээ	Адуу	Үхэр	Хонь	Ямаа
Бүгд	15.4	9.2	7.3	11.4	18.1	15.7
Баяндалай	16.2	11.2	5.6	9.7	21.0	15.8
Баяновоо	14.2	12.4	10.7	10.1	17.5	13.4
Булган	15.3	7.8	11.1	8.3	17.9	14.9
Гурвантэс	13.4	2.9	-3.9	-4.4	15.2	14.1
Мандаловоо	13.9	6.6	1.3	17.8	16.8	16.5
Манлай	16.1	10.7	11.1	15.8	20.5	15.0
Номгон	16.1	11.9	11.8	11.3	16.7	16.4
Ноён	17.0	7.8	5.5	3.7	17.6	17.7
Сэврэй	20.1	5.8	5.2	12.0	19.5	21.6
Ханбогд	13.7	11.2	8.1	16.5	17.2	13.0
Ханхонгор	15.4	14.0	7.0	7.5	18.9	14.6
Хүрмэн	16.5	6.9	3.4	14.4	21.0	16.8
Цогтовоо	12.5	9.8	10.3	5.0	15.5	11.8
Цогтцэций	13.7	18.5	5.4	10.2	15.5	13.4
Даланзадгад	13.1	-16.1	1.9	-4.3	15.6	14.1

Хавсралт 27

ЗАХ ЗЭЭЛД БОРЛУУЛСАНБОЛОНАЖ АХУЙН ДОТООДОД ХЭРЭГЛЭСЭН МАЛЫН ТОО / сумдаар /

Бүгд	Зах зээлд худалдан борлуулсан					Аж ахуйн дотоодод хэргэлсэн				
	2008	2009	2010	2011	2012	2008	2009	2010	2011	2012
Бүгд	103076	53635	51245	51245	67047	188493	117043	99775	99775	112893
Баяндалай	6573	3252	4087	4087	5339	14080	10601	9036	9036	10223
Баяновоо	5633	2591	1059	1059	2931	14419	6647	6816	6816	7053
Булган	6731	3596	2865	2865	3076	12248	4966	4305	4305	5662
Гурвантэс	5029	2892	3019	3019	2552	17941	15088	11685	11685	13626
Мандаловоо	10852	6528	2886	2886	2993	6829	4012	2971	2971	3976
Манлай	6299	5968	4243	4243	5878	13066	8108	7824	7824	8171
Номгон	9816	7161	6592	6592	8472	19665	14260	10564	10564	12168
Ноён	3623	1039	3300	3300	4254	8277	6853	5719	5719	6133
Сэврэй	3358	2816	2439	2439	3328	13916	11592	9401	9401	9076
Ханбогд	5366	3845	5344	5344	6466	6654	5901	5985	5985	7352
Ханхонгор	15599	6334	4053	4053	6656	16358	7635	8412	8412	10229
Хүрмэн	3595	2501	2466	2466	4404	10652	6989	5500	5500	7396
Цогтовоо	4877	2037	2074	2074	3216	6628	3883	2331	2331	3022
Цогтцэций	12173	1702	2829	2829	4800	15844	5401	4025	4025	4330
Даланзадгад	3552	1373	3989	3989	2682	11916	5107	5201	5201	4476

Хавсралт 28

САРЛАГЫН ТОО / сумдаар /

Бүгд	Сарлагийн тоо						2012/2011	
	2007	2008	2009	2010	2011	2012	хувь	зөрүү
Бүгд	441	555	503	347	340	366	107.6	26
Баяндалай	227	305	272	176	177	177	100.0	0
Булган	49	51	56	25	26	20	76.9	-6
Гурвантэс	2	2	0	0	0	0	0.0	0
Номгон	8	9	10	0	0	5	0.0	5
Сэврэй	23	37	43	28	33	33	100.0	0
Ханхонгор	40	50	46	45	44	48	109.1	4
Хүрмэн	48	59	66	58	60	76	126.7	16
Даланзадгад	44	42	10	15	0	7	0.0	7

Хавсралт 29

БЭЛТГЭСЭН ӨВС / сумдаар /

Бүгд	2008	2009	2010	2011	2012	2012/2011	
						хувь	зөрүү
Бүгд	4568.2	1522.8	3081.1	3561.1	4909.7	137.9	1348.6
Баяндалай	306.3	47.1	61.2	176.7	323.8	183.2	147.1
Баяновоо	210	5.0	88.5	125.0	347.7	278.2	222.7
Булган	390.5	160.0	285.0	300.0	350.0	116.7	50
Гурвантэс	529.7	216.6	277.3	355.0	534.0	150.4	179
Мандаловоо	234	3.5	66.0	42.5	158.8	373.6	116.3
Манлай	312.3	288.6	442.3	562.7	589.4	104.7	26.7
Номгон	420	220.3	371.2	290.0	666.9	230.0	376.9
Ноён	182.6	35.0	116.0	149.9	189.8	126.6	39.9
Сэврэй	315.8	211.5	249.2	237.0	218.3	92.1	-18.7
Ханбогд	369.5	41.0	66.4	67.0	2.8	4.2	-64.2
Ханхонгор	448.5	80.0	445.0	801.3	611.0	76.3	-190.3
Хүрмэн	210	85.4	184.3	176.8	309.7	175.2	132.9
Цогтовоо	185	30.0	196.1	120.0	335.0	279.2	215
Цогтэций	200	41.0	132.6	100.0	245.5	245.5	145.5
Даланзадгад	254	57.8	100.0	57.2	27.0	47.2	-30.2

Хавсралт 30

БЭЛТГЭСЭН ГАР ТЭЖЭЭЛ / сумдаар /

	2008	2009	2010	2011	2012	2012/2011	
						хувь	зөрүү
Бүгд	2178.5	435.3	518.3	439.9	803.3	182.6	363
Баяндалай	231	5.8	1.1	20.7	24.1	116.4	3
Баяновоо	195	5.0	2.9	3.0	9.1	303.3	6
Булган	182.2	12.0	12.0	52.0	80.9	155.6	29
Гурвантэс	65.3	14.6	13.9	61.8	110.5	178.8	49
Мандаловоо	160	2.3	66.0	6.3	60.4	958.7	54
Манлай	195.8	190.1	73.8	26.3	152.0	577.9	126
Номгон	310	66.1	76.1	54.8	100.5	183.4	46
Ноён	168.1	12.0	20.0	46.4	9.4	20.3	-37
Сэврэй	87.5	32.4	16.0	20.3	5.4	26.6	-15
Ханбогд	40	14.0	0.0	19.0	0.4	0.0	-19
Ханхонгор	201.9	0.5	79.7	66.6	120.0	180.2	53
Хүрмэн	101	27.2	33.5	12.2	14.0	114.8	2
Цогтовоо	90	20.0	84.7	0.0	95.0	0	95
Цогтцэций	34.5	22.0	19.6	6.5	15.5	238.5	9
Даланзадгад	116.2	11.3	19.0	44.0	6.1	13.9	-38

Хавсралт 31

МАЛЖУУЛАЛТЫН ТАЙЛАН /сумдаар /

Сумын нэр	Нийт зарцуулсан хөрөнгийн хэмжээ бүгд /мян.төг/ /2+3+4/	Гадаад орон,олон улсын байгууллагын төсөл,хөтөлбөрийн хөрөнгөөр /мян.төг/	Орон нутгийн хөрөнгөөр /мян.төг/	Бусад /мян.төг/	Малжуулалтанд хамрагдсан		Малжуулалтаар авсан малын тоо	Үүнээс :	
					Өрхийн тоо	Ам бүлийн тоо		Бод малын тоо	Бог малын тоо
Бүгд	543545	25895	399330	118320	264	942	13615	773	12842
Баяндалай	3150.0			3150.0	3	12	61		61
Баяновоо	60600.0	9895.0	42230.0	8475.0	32	130	1472		1472
Булган	60000.0		60000.0		40	168	2000		2000
Гурвантэс	13750.0		13750.0		7	28	233		233
Мандаловоо	0.0				7	29	129	76	53
Манлай	44900.0		44000.0	900.0	40	127	1820	91	1729
Номгон	45305.0		4050.0	41255.0	45	180	2036		2036
Ноён	160780.0		160780.0		25	63	1507	151	1356
Сэврэй	0.0						0		
Ханбогд	0.0				21	55	1730	411	1319
Ханхонгор	20000.0		20000.0		5	22	194	4	190
Хүрмэн	74540.0		14000	60540.0	20	58	1393	20	1373
Цогтовоо	40000.0		40000.0		10	40	553	20	533
Цогтцэций	4000.0			4000.0	1	3	24		24
Даланзадгад	16520.0	16000	520.0		8	27	463		463

Хавсралт 32

2012 ОНД ШИНЭЭР ГАРГАСАН ХУДГИЙН ТАЙЛАН / сумдаар /

Сумын нэр	Шинээр гаргасан худгийн тоо, бүгд	Үүнээс :		Шинээр худаг гаргахад зарцуулсан хөрөнгийн хэмжээ /мян.төг/	Үүнээс :		
		инженерийн хийцтэй	энгийн уурхайн*		Улсын төсвийн хөрөнгөөр /мян.төг/	Гадаад орон, олон улсын байгууллагын төсөл, хөтөлбөрийн хөрөнгөөр /мян.төг/	Малчид, иргэдийн өөрийн хөрөнгөөр /мян.төг/
Бүгд	78	27	51	452389.1	200197.1	232772	19420
Баяндалай	1	0	1	1000.0			1000.0
Баяновоо	14	12	2	199920.3	45890.3	149822.0	4208.0
Булган	0	0		0.0			
Гурвантэс	2	0	2	2600.0		1300.0	1300.0
Мандаловоо	3	1	2	18600.0	18000.0		600.0
Манлай	1	0	1	400.0			400.0
Номгон	9	2	7	38432.0	35700.0		2732.0
Ноён	7	2	5	78.0		75.0	3.0
Сэврэй	1	1		20476.8	20476.8		
Ханбогд	15	1	14	16900.0		15300.0	1600.0
Ханхонгор	2	2		23700.0	21330.0		2370.0
Хүрмэн	15	3	12	60000.0	42000.0	17000.0	1000.0
Цогтовоо	4	2	2	45600.0		45000.0	600.0
Цогтцэций	2	1	1	19980.0	16800.0		3180.0
Даланзадгад	2	0	2	4702.0		4275.0	427.0

Хавсралт 33

2012 ОНД ЗАСВАРЛАСАН ХУДГИЙН ТАЙЛАН / сумдаар /

Сумын нэр	Засварласан худгийн тоо, бүгд	Үүнээс :		Худаг засварлахад зарцуулсан хөрөнгийн хэмжээ /мян.төг/	Үүнээс :		
		инженерийн хийцтэй	энгийн уурхайн		Улсын төсвийн хөрөнгөөр /мян.төг/	Гадаад орон, олон улсын байгууллагын төсөл, хөтөлбөрийн хөрөнгөөр /мян.төг/	Малчид, иргэдийн өөрийн хөрөнгөөр /мян.төг/
Бүгд	158	2	156	47531.9	0	22971	24560.9
Баяндалай	5	0	5	2450.0			2450.0
Баяновоо	1	1		1000.0			1000.0
Булган	0	0		0.0			
Гурвантэс	1	0	1	300.0			300.0
Мандаловоо	7	0	7	945.0			945.0
Манлай	0	0		0.0			
Номгон	45	1	44	4205.4		2600.0	1605.4
Ноён	8	0	8	0.5			0.5
Сэврэй	37	0	37	7900.0		700.0	7200.0
Ханбогд	9	0	9	2100.0		2100.0	
Ханхонгор	0	0		0.0			
Хүрмэн	6	0	6	4302.0		502.0	3800.0
Цогтовоо	3	0	3	5260.0		5000.0	260.0
Цогтцэций	30	0	30	15869.0		12069.0	3800.0
Даланзадгад	6	0	6	3200.0			3200.0