



Сүхбаатар аймгийн Засаг даргын дэргэдэх  
СТАТИСТИКИЙН ХЭЛТЭС



# АЖИЛ ЭРХЛЭЛТИЙН ТАНИЛЦУУЛГА 2013

Баруун-Урт хот  
2014 он

**СЭДВИЙН АГУУЛГА****ХҮСНЭГТ, ЗУРГИЙН ЖАГСААЛТЗ****Бүлэг 1. СУДАЛГААНЫ АРГА ЗҮЙ, ЗОХИОНБАЙГУУЛАЛТ, ОЙЛГОЛТ ТОДОРХОЙЛОЛТУУД4**

1. Нийтлэг үндэслэл5
2. Судалгааны түүвэрлэлт5
3. Ойлголт тодорхойлолтууд5-9

**Бүлэг 2. ЭДИЙН ЗАСГИЙН ИДЭВХТЭЙ БОЛОН ИДЭВХГҮЙ ХҮН АМ10**

1. Эдийн засгийн идэвхтэй хүн ам11
2. Ажиллах хүчний оролцооны түвшин 11-12
3. Эдийн засгийн идэвхгүй хүн ам12-13

**Бүлэг 3. АЖИЛ ЭРХЛЭЛТ 14**

1. Тухайн үеийн ажиллагчид15
2. Ажиллагчдын тоо, эдийн засгийн үйл ажиллагааны салбараар 16-17
3. Ажиллагчдын тоо, ажил мэргэжлийн ангиллаар17-19
4. Ажил эрхлэлтийн түвшин19

**Бүлэг 4. АЖИЛГҮЙДЭЛ20**

1. Нийтлэг зүйл21
2. Ажилгүй иргэдийн тоо21-22
3. Ажилгүйдлийн түвшин22-23
4. Ажилгүйиргэдийн боловсролын түвшин 24

**ДҮГНЭЛТ 32****АШИГЛАСАН НОМ, МАТЕРИАЛ32**

Т.ЭРДЭНЭБАТ

ТАНИЛЦУУЛГЫГ БОЛОВСРУУЛСАН: МЭРГЭЖИЛТЭН

Ц.АЛТАНЦЭЦЭГ



САНАЛ ХУСЭЛТ БАЙВАЛ ДООРХ  
ХАЯГААР ХОЛБОО БАРИНА УУ.

СҮХБААТАР АЙМАГ, БАРУУН-УРТ СУМ  
АЙМГИЙН НУТГИЙН УДИРДЛАГЫН  
ОРДОН,ӨРӨӨ 103  
УТАС: 70518203, 99510078, 96313344

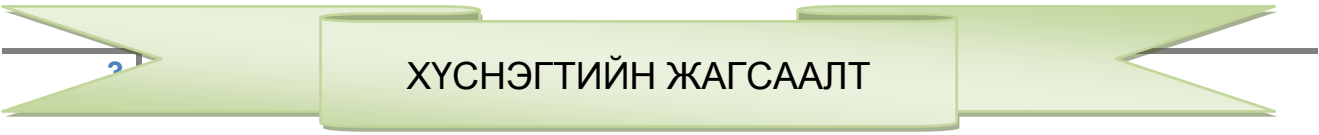
E-MAIL: [STATISTIC\\_SUH@YAHOO.COM](mailto:STATISTIC_SUH@YAHOO.COM),

[ALTANTSETSEG\\_09@YAHOO.COM](mailto:ALTANTSETSEG_09@YAHOO.COM)

TS\_ALTANTSETSEG@NSO.MN

WEBSITE: WWW. SUKHAATAR.NSO.MN

СҮХБААТАР АЙМГИЙН СТАТИСТИКИЙН ХЭЛТЭС



ХҮСНЭГТИЙН ЖАГСААЛТ

<b>Хүснэгт 2.1.</b>	15 ба түүнээс дээш насны хүн амын хөдөлмөр эрхлэлтийн байдлын зэрэгцүүлэлт, судалгаануудын дүнгээр	11
<b>Хүснэгт 2.3.</b>	15 ба түүнээс дээш насны эдийн засгийн идэвхгүй хүн ам, шалтгаан, хүйс, байршлаар	12
<b>Хүснэгт 3.1.</b>	Ажиллагчдын тоо, хүйсээр	15
<b>Хүснэгт 3.2.</b>	Ажиллагчид, эдийн засгийн салбарын ангилал, хүйсээр	16
<b>Хүснэгт 4.2.1.</b>	Ажилгүй иргэдийн тоо, ажилгүйдлийн түвшин, хүйс, аймаг, бүс нутгаар	21
<b>Хүснэгт 4.2.2.</b>	Ажилгүй иргэдийн тоо, насны бүтэц, хувиар	21
<b>Хүснэгт 4.4.</b>	Ажилгүй иргэдийн тоо, боловсролын түвшин, хүйс, хувиар	24

## ЗУРГИЙН ЖАГСААЛТ

<b>Зураг 2.3.</b>	15 ба түүнээс дээш насны эдийн засгийн идэвхгүй хүн амын бүтэц, шалтгаанаар	13
<b>Зураг 3.1.</b>	Ажиллагчдын тоо, хүйс, зүүн бүсийн аймгуудаар, мян.хүн	15
<b>Зураг 3.2.</b>	Ажиллагчид, эдийн засгийн салбарын ангиллаар, дүнд эзлэх хувиар	17
<b>Зураг 3.3.1.</b>	Ажиллагчдын бүтэц, ажил мэргэжлийн ангиллаар	18
<b>Зураг 3.3.2.</b>	Ажиллагчдын бүтэц, ажил мэргэжлийн ангилал, хүйсээр	18
<b>Зураг 4.2.</b>	Ажилгүй иргэдийн тоо, насны бүтэц, хүйсээр	22
<b>Зураг 4.3.</b>	Ажилгүйдлийн түвшин, аймаг, нийслэлээр, хувиар	23
<b>Зураг 4.4.</b>	Ажилгүй иргэдийн тоо, боловсролын түвшин, хүйсээр	24

## **БҮЛЭГ I.**

СУДАЛГААНЫ АРГА ЗҮЙ,  
ЗОХИОНБАЙГУУЛАЛТ, ОЙЛГОЛТ  
ТОДОРХОЙЛОЛТУУД

### 1.1. Нийтлэг зүйл

Ажилгүйдэл, бүрэн бус хөдөлмөр эрхлэлт байсаар байгаа өнөөгийн нөхцөлд хөдөлмөр эрхлэлтийн стратеги, хөтөлбөрийг боловсруулах, үр дүнг дүгнэхэд шаардлагатай хөдөлмөр эрхлэлтийн талаарх статистикийн суурь мэдээллийг өргөжүүлэн баяжуулах, шалгуур үзүүлэлтийг оновчтой зөв тооцон гаргах, мэдээллийн давтамжийг тогтмолжуулах, хөдөлмөрийн статистикийн системийг боловсронгуй болгох шаардлага зүй ёсоор тавигдаж байна.

АХС нь олон улсын нийтлэг тодорхойлолт, арга зүйг ашиглан хүн амын эдийн засгийн идэвхийг сүүлийн 7 хоногийн буюу тухайн үеийн, сүүлийн 12 сарын буюу байнгын идэвхийн аргачлалаар тооцох замаар хүн амын ажил эрхлэлтийн байдлыг тодорхойлон, хүн амын ажил эрхлэлт, ажилгүйдлийн холбогдолтой статистик үзүүлэлтүүдийг бүс нутаг, эдийн засгийн үйл ажиллагааны салбар, ажил мэргэжлийн ангилал, ажил эрхлэлтийн байдлаар улирлын нөлөөллийг тусган тооцож гаргаснаараа чухал ач холбогдол бүхий судалгаа юм.

### 1.2 Судалгааны түүвэрлэлт

Судалгааны түүвэрлэлтийн нэгж нь өрх бөгөөд байнга хамтран амьдарч, орлогоо нэгтгэн хоол хүнсээ бэлтгэж, нэг тогооноос хоол иддэг нэг буюу хэд хэдэн хүнийг “өрх” гэж үзнэ. Эдгээр хүн ам нь хамаатан садан болон ажил олгогчтойгоо хамтран амьдардаг цусан төрлийн хамааралгүй гэрийн үйлчлэгч, бусад хөлсний ажилчид ч байж болно. Өрхийн ам бүлийн тоонд тухайн өрхөд 6 сараас дээш хугацаагаар эзгүй байгаа (хугацаат цэргийн албан хаагч, оюутан сурагчид, гадаадад ажиллаж амьдарч байгаа болон цагдан хоригдож байгаа) иргэдийг оруулахгүй.

Судалгааны тоологч, ахлагч нар нь сонгогдсон өрхүүдэд очиж 15, түүнээс дээш насны гишүүн бүртэй нэг бүрчлэн уулзаж, ярилцлага хийх замаар мэдээллээ цуглуулсан.

### 1.3 Ойлголт тодорхойлолтууд

#### Өрх

Өрх гэдэг нь байнга хамтран амьдарч, орлогоо нэгтгэн хоол хүнсээ бэлтгэж, нэг тогооноос хоол иддэг нэг буюу хэд хэдэн хүмүүсийг хэлнэ. Эдгээр хүмүүс нь хамаатан садан болон ажил олгогчтойгоо хамтран амьдардаг, цусан төрлийн хамааралгүй, гэрийн үйлчлэгч, бусад хөлсний ажилчид ч байж болно.

#### Өрхийн тэргүүлэгч

Өрхийн тэргүүлэгч гэдэг нь бусад гишүүд нь өрхийн тэргүүн хэмээн хүлээн зөвшөөрсөн өрхийн гишүүн бөгөөд насанд хүрсэн хүн байна. Хэрвээ тухайн сууцанд нэгээс олон өрх амьдран сууж байвал төдий тооны өрхийн тэргүүн байна.

#### Эдийн засгийн үйл ажиллагаа

Зах зээлд болон хувийн хэрэглээнд зориулж үйлдвэрлэсэн бараа, үйлчилгээг хамруулна. Үндэсний тооцооны системийн хүрээнд бараа, үйлчилгээнд худалдах, солилцох, өөрийн аж ахуйд хэрэглэх зорилгоор боловсруулсан түүхий эд материал, зах зээлд нийлүүлж байгаа бүхий л бүтээгдэхүүн, үйлчилгээ, зах зээлд худалдах, өөртөө хэрэглэх зорилгоор өрхөд үйлдвэрлэж байгаа бараа, үйлчилгээг хамруулна.

Энэ нь цалин хөлстэй болон цалин хөлсгүй, албан болон албан бус хэлбэртэй байж болно. Жишээлбэл, өөрийн өрхийн аж ахуйн бизнест цалин хөлсгүй оролцож буй хүнийг эдийн засгийн үйл ажиллагаа эрхэлж байна гэж үзнэ.

### **Эдийн засгийн бус үйл ажиллагаа**

Хүүхэд, өндөр настан асрах, гэр цэвэрлэх, хоол унд бэлтгэх зэрэг цалин хөлс, орлого олохгүй үйл ажиллагааг хамруулна. Үүнд:

- Гэр орон цэвэрлэх, хувцас бусад нэхмэл, сүлжмэл эдлэл оёх, арчлах;
- Хувцас угаах, индүүдэх, гэр байшин, эд хогшил сэргээн засах;
- Хоол унд хийх, аяга таваг угаах;
- Хүүхэд асрах;
- Өвчтэй хүн, өндөр настангуудыг асрах
- Гэрийнхээ хэрэгцээт зүйлийг худалдаж авах, дэлгүүр явах

### **Ажиллагч**

Ажиллагч гэдэг нь цалин хөлс, орлого олох зорилгоор эдийн засгийн үйл ажиллагаанд оролцож, хөдөлмөр эрхлэлтийн аль нэг хэв шинж (статус)-д хамрагдаж буй иргэнийг хэлнэ. Цалин хөлс, орлого олох зорилгоор эдийн засгийн үйл ажиллагаанд сүүлийн долоо хоногт нэгээс дээш цагаар оролцсон бол ажиллагч гэж үзнэ.

### **Хувиараа хөдөлмөр эрхлэгч**

Дангаараа буюу бусадтай хамтран өөрийн багаж, тоног төхөөрөмж, бусад материалыг ашиглан эдийн засгийн үйл ажиллагааг хараат бусаар явуулж, урт хугацаагаар ажилтан авч ажиллуулдаггүй (харин богино хугацаагаар түр авч ажиллуулж болно), бизнесийнхээ үйл ажиллагаанд нөлөөлөх шийдвэрийг бие даан гаргадаг иргэнийг хэлнэ.

### **Мал аж ахуй эрхлэгч**

Жилийн дөрвөн улирлын туршид өөрийн мал аж ахуйг эрхэлж, түүний бүтээгдэхүүн, ашиг шимээр орлого олж, амьжиргааны эх үүсвэрээ хангаж буй иргэнийг хэлнэ.

### **Өрхийн үйлдвэрлэл, үйлчилгээнд цалин хөлсгүй оролцогч**

Мал аж ахуйгаас бусад өрхийн үйлдвэрлэл, үйлчилгээ, аж ахуй эрхлэх үйл ажиллагаанд цалин хөлсгүй оролцон, хувийн хэрэглээгээ хангаж буй тухайн өрхийн гишүүн болон тухайн өрхөд хамт амьдрахгүйгээр аж ахуй эрхлэх үйл ажиллагаанд нь оролцож байгаа иргэнийг хэлнэ.

### **Ажилгүй иргэн**

Тухайн хугацаанд ажилгүй байсан, ажил хийхэд бэлэн, ажил идэвхтэй хайж байгаа хөдөлмөрийн насны, хөдөлмөрийн чадвартай иргэнийг хэлнэ.

а/ “ажилгүй байсан” гэж сүүлийн долоо хоногт хөлсөөр болон ажил гүйцэтгэх гэрээгээр ямар нэг ажил гүйцэтгээгүй, хувиараа ажил, үйлчилгээ эрхэлж орлого олоогүй байхыг;

б/ “ажил хийхэд бэлэн” гэж хөлсөөр ажиллах болон ажил гүйцэтгэх гэрээ байгуулахаас татгалзахгүй байхыг;

в/ “ажил идэвхтэй хайж байгаа” гэж ажилд зуучлах төрийн болон хувийн байгууллагад бүртгүүлж, нэгээс доошгүй удаа ажлын байрны талаар мэдээлэл авсан эсхүл ажлын зар, цахим хуудсаар ажил олгогчид хандах, нийтийн үйлчилгээний газруудын мэдээллийн самбар, хэвлэл мэдээллийн хэрэгсэлд зар тавих зэрэг ажил олох оролдлого идэвхтэй хийснийг тус тус ойлгоно.

### **Байнгын болон тухайн үе**

Энэхүү судалгаанд “тухайн үеийн” болон “байнгын” гэсэн хугацааг хэрэглэсэн. Тухайн үе гэдэгт судалгаа явагдаж байгаа үеийн өмнөх долоо хоног, өөрөөр хэлбэл сүүлийн долоо хоног, байнгын гэдэгт судалгаа явагдаж байгаа үеийн өмнөх 12 сар, өөрөөр хэлбэл сүүлийн 12 сар гэсэн хугацааг авсан болно.

### **Эдийн засгийн идэвхтэй хүн ам (ажиллах хүч)**

Үндэсний тооцооны системийн хүрээнд, тухайн цаг хугацаанд бүтээгдэхүүн үйлдвэрлэх, үйлчилгээ үзүүлэхэд ажиллах хүчээ нийлүүлж байгаа ажиллагч, нийлүүлэхэд бэлэн байгаа ажилгүй иргэдийг хамруулна. Эдийн засгийн идэвхтэй хүн ам (ажиллах хүч)-ыг эдийн засгийн байнгын идэвхтэй хүн ам, эдийн засгийн тухайн үеийн идэвхтэй хүн ам гэж хоёр ангилна.

### **Эдийн засгийн байнгын идэвхтэй хүн ам**

Урт хугацаагаар буюу сүүлийн арван хоёр сарын хугацаанд үндсэн үйл ажиллагааны шинж байдлаараа ажиллаж байсан болон ажилгүй байсан хөдөлмөрийн насны хүн амыг хамруулна.

### **Эдийн засгийн тухайн үеийн идэвхтэй хүн ам**

Сүүлийн долоо хоногт эрхэлсэн үндсэн үйл ажиллагааны шинж байдлаараа ажиллаж байсан болон ажилгүй байсан нь тодорхойлогдох ажиллагч болон ажилгүй иргэдийг хамруулна.

### **Эдийн засгийн идэвхгүй хүн ам**

Эдийн засгийн идэвхтэй хүн амд хамаарагдахгүй хөдөлмөрийн насны нийт хүн ам болон хөдөлмөрийн насанд хүрээгүй хүн ам, хөдөлмөрийн наснаас дээш насны хүн амыг хамруулна. Эдийн засгийн идэвхгүй хүн амд хөдөлмөрийн нөхцөл, онцлогоос шалтгаалан тэтгэврийн наснаас өмнө тэтгэвэр, тэтгэмж тогтоолгосон хүн ам, хөдөлмөрийн чадвараа зургаан сараас дээш хугацаагаар түр болон бүрэн алдсан иргэн, хөдөлмөрийн насны өдрөөр суралцагч, хүндэтгэх ба хүндэтгэх бус шалтгаанаар хөдөлмөр эрхлээгүй болон хөдөлмөрийн насанд хүрээгүй хүн амыг хамруулна. Эдийн засгийн идэвхгүй хүн амыг эдийн засгийн байнгын идэвхгүй хүн ам, эдийн засгийн тухайн үеийн идэвхгүй хүн ам гэж хоёр ангилна.

### **Эдийн засгийн байнгын идэвхгүй хүн ам**

Урт хугацаагаар буюу сүүлийн арван хоёр сарын хугацаанд эрхэлсэн үндсэн үйл ажиллагаагаараа эдийн засгийн идэвхтэй хүн амд тооцогдохгүй (ажиллагч болон ажилгүй иргэнд хамаарахгүй) хүн амыг, тухайлбал оюутан, сурагч, гэрийн ажилтай болон өндөр насны тэтгэвэр тогтоолгосон хүн амыг хамруулна.

### **Эдийн засгийн тухайн үеийн идэвхгүй хүн ам**

Сүүлийн долоо хоногт сургуульд суралцаж байгаа, гэрийн ажилтай, өндөр насны тэтгэвэр тогтоолгосон болон өндөр настай, хөгжлийн бэрхшээлтэй зэрэг шалтгаанаар тухайн хугацаанд ажиллагч болон ажилгүй иргэдийн алинд ч хамаарахгүй хүн амыг хамруулна.

### **Эдийн засгийн үйл ажиллагааны салбар**

Тухайн хүний ажиллаж байгаа ажлын байр, үйлдвэрийн газар, байгууллагын үйлдвэрлэдэг үндсэн бүтээгдэхүүн, үйлчилгээний төрлөөр тодорхойлогдоно. Олон Улсын Стандарт Ангилал 4-т нийцүүлэн боловсруулсан “Эдийн засгийн бүх төрлийн үйл ажиллагааны салбарын ангилал”-ыг ашигласан.

### **Ажил мэргэжил**

Цалин, хөлс, орлого олох зорилгоор тухайн хүний хийж гүйцэтгэж буй эдийн засгийн үйл ажиллагааны ажил, мэргэжлийн төрлийг ажил, мэргэжил гэнэ. Хэрвээ тухайн хүн ажилгүй байгаа бол эрхлэхэд бэлэн байгаа ажил, мэргэжлийн төрлийг тухайн хүний ажил, мэргэжил гэж үзнэ.

### **Үндсэн үйл ажиллагаа**

Тухайн хүн хоёр болон түүнээс дээш төрлийн ажлыг хөлсөөр болон хувиараа эрхэлж байгаа бол тухайн хугацаанд хамгийн их цаг зарцуулсан эсхүл хамгийн их орлого олсон ажлыг хэлнэ.

### **Үндсэн ажил**

Тухайн хугацаанд (сүүлийн долоо хоног, сүүлийн 12 сард) нэгээс олон ажил цалинтай болон хувиараа эрхэлж байгаа бол нийгмийн болон хууль зүйн тал, цалин хөлсний хэмжээ, ажиллаж байгаа цагаас нь хамааруулан үндсэн ажлыг тодорхойлно. Хэрвээ тухайн хүн зөвхөн нэг л ажил эрхэлдэг бол түүнийг үндсэн ажилд тооцно.

### **Давхар ажил**

Тухайн хугацаанд (сүүлийн долоо хоног, сүүлийн 12 сард) нэгээс олон ажил цалинтай болон хувиараа эрхэлж байгаа бол нийгмийн болон хууль зүйн тал, цалин хөлсний хэмжээ, ажиллаж байгаа цагаас нь хамааруулан үндсэн ажлаас бусад ажлыг давхар ажил гэж тодорхойлно.

### **Бүрэн бус хөдөлмөр эрхлэлт**

Тухайн хугацааны үндсэн үйл ажиллагаандаа ажлын цагийн тогтоосон доод хязгаараас бага цагаар ажилладаг эсхүл нэмэлт цагаар ажиллах хүсэлтэй бөгөөд ажиллахад бэлэн байгаа түүнчлэн

тухайн хүний эзэмшсэн мэргэжил ур чадварыг бүрэн ашиглахгүй, бүтээмж доогуур байхыг хамруулна. Бүрэн бус хөдөлмөр эрхлэлт нь ил, далд гэсэн хоёр хэлбэртэй байна.

### Ажил олгогч

Эдийн засгийн үйл ажиллагаатай холбоотой шийдвэрийг бие даан гаргаж, үйлдвэрлэсэн бүтээгдэхүүн, үйлчилгээнээс олсон ашиг буюу ашиг олох боломжоос шууд хамаарах бизнестээ урт хугацаагаар нэг буюу түүнээс дээш ажилтныг хөдөлмөрийн болон бусад гэрээ, тохиролцооны үндсэн дээр авч ажиллуулж буй эзэн, байгууллагын удирдлагыг хэлнэ.

### Цалин хөлс

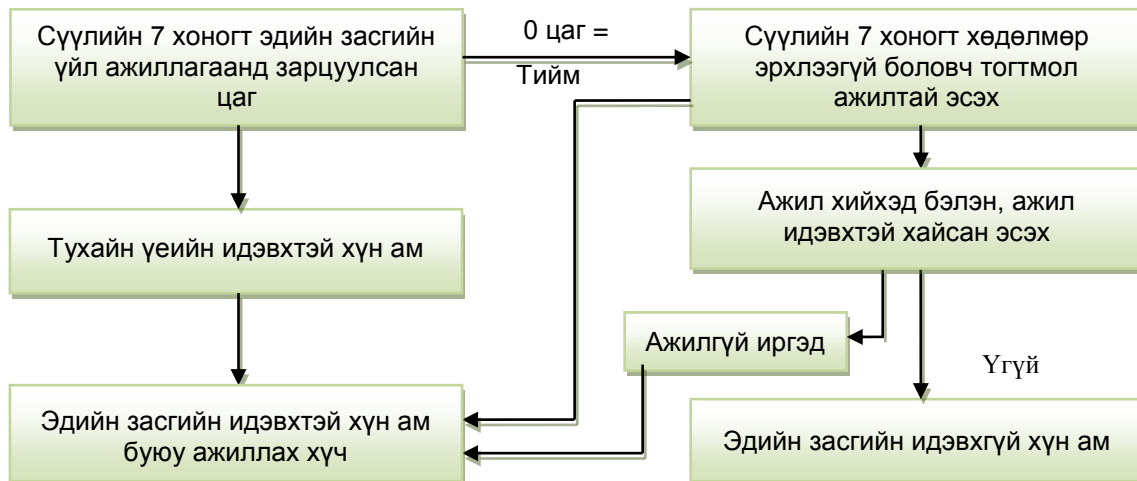
Мөнгөн болон биет хэлбэрээр авч байгаа хөлс, урамшуулал, гарын мөнгө, ашиг орлогын хувь, илүү цаг ажилласны мөнгө, ажил олгогчоос хангаж байгаа хоол хүнс, байрыг цалин хөлсөд хамааруулна.

### Бичиг үсгийн мэдлэг

Аль нэг хэлээр (бичгийн төрөл, хэлбэрээс үл хамааран) өдөр тутмын амьдралын тухай хамгийн энгийн богино өгүүлбэрийг уншиж, ойлгож, бичиж чаддаг, энэ чадвар нь тодорхой хугацаа өнгөрсөн ч хэвээр хадгалагдаж үлдсэн хүнийг **бичиг үсэг мэддэг** гэж үзнэ. Харин аль нэг хэлээр (бичгийн төрөл, хэлбэрээс үл хамааран) хамгийн энгийн богино өгүүлбэрийг уншиж, ойлгож, бичиж чаддаггүй, түүнчлэн унших, бичих чадвараа тодорхой хугацааны дараа алдсан хүнийг **бичиг үсэг мэддэггүй** гэж үзнэ. Мөн уншдаг боловч бичиж чаддаггүй, өөрөөр хэлбэл унши, ойлгох, бичих чадварын аль нэгийг эзэмшээгүй тохиолдолд бичиг үсэг мэддэггүй гэж ойлгоно.

## БҮЛЭГ II

# ЭДИЙН ЗАСГИЙН ИДЭВХТЭЙ БОЛОН ИДЭВХГҮЙ ХҮН АМ



## 2.1 Эдийн засгийн идэвхтэй хүн ам

$$\text{АХИЕК} = \frac{\text{Эдийн засгийн идэвхтэй хүн ам}}{\text{нийт хүн ам}} * 100$$

$$\text{Сүхбаатар аймгийн АХИЕК} = \frac{26400}{56347} * 100 = 46.9$$

Сүхбаатар аймгийн хэмжээнд ажиллах хүчний идэвх 46.9 хувьтай байна. Хүн амын хөдөлмөр эрхлэлтийн байдлын үндсэн үзүүлэлтийг сүүлийн Зонаор болон Сүхбаатар аймгийн үзүүлэлтийг 2013оны байдлаар харьцуулан хүснэгт 2.1-т үзүүлээ.

**Хүснэгт 2.1.** 15 ба түүнээс дээш насны хүн амын хөдөлмөр эрхлэлтийн байдлын зэрэгцүүлэлт, судалгаануудын дүнгээр

Эдийн засгийн идэвхийн байдал	Ажиллах хүчний судалгаа			
	Улсын дүн			Сүхбаатар аймаг
	2011	2012	2013	
А/ Хүн амын тоо, мян.хүн				
Эдийн засгийн идэвхтэй хүн ам	1 124.7	1 151.1	1 198.3	26.4
Ажиллагчид	1 037.7	1 056.4	1 103.6	24.5
Ажилгүйчүүд	87.0	94.7	94.7	1.9
Эдийн засгийн идэвхгүй хүн ам	673.7	661	738.8	10.3
Б/ Түвшин, хувиар				
Ажиллах хүчний оролцоо	62.5	63.5	61.9	72.0
Хөдөлмөр эрхлэлт	92.3	90.1	92.1	93.0
Ажилгүйдэл	7.7	9.9	7.9	7.0

Дээрх хүснэгтээс харахад сүүлийн жилүүдэд эдийн засгийн идэвхтэй хүн ам нь өсөх хандлагатай байна.

## 2.2 Ажиллах хүчний оролцооны түвшин

**Ажиллах хүчний оролцооны түвшин /АХОТ/-г хөдөлмөрийн насны нийт хүн амд эдийн засгийн идэвхтэй хүн амын эзлэх хувиар тодорхойлдог. Мөн ажиллагчид болон ажилгүйчүүдийн нийлбэр нь эдийн засгийн идэвхтэй хүн ам буюу ажиллах хүчийг бүрдүүлдэг.**

$$\text{АХОТ} = \frac{\text{Эдийн засгийн идэвхтэй хүн ам}}{\text{Хөдөлмөрийн насны хүн ам}} * 100$$

Хүснэгт 2.1-ээс харахад улсын хэмжээнд ажиллах хүчний оролцооны түвшин 2011 онд 62.5 хувь, 2012 онд 63.5 хувь, 2013 онд 61.9 хувийг тус тус эзлэж байна. Харин 2013оны байдлаар Сүхбаатар аймагт ажиллах хүчний оролцооны түвшин 72.0 хувьтай байгаа нь улсын дүнгээс 10.1 пунктээр дээгүүр байна.

**Насны бүлэг дэх ажиллах хүчний оролцооны түвшинг доорх байдлаар тодорхойлно.**

$$\text{Насны бүлэг дэх АХОТ} = \frac{\text{Насны бүлэг дэх (Ажиллагчид + Ажилгүйчүүд)}}{\text{Насны бүлэг дэх нийт хүн ам}} * 100$$

### 2.3Эдийн засгийн идэвхгүй хүн ам

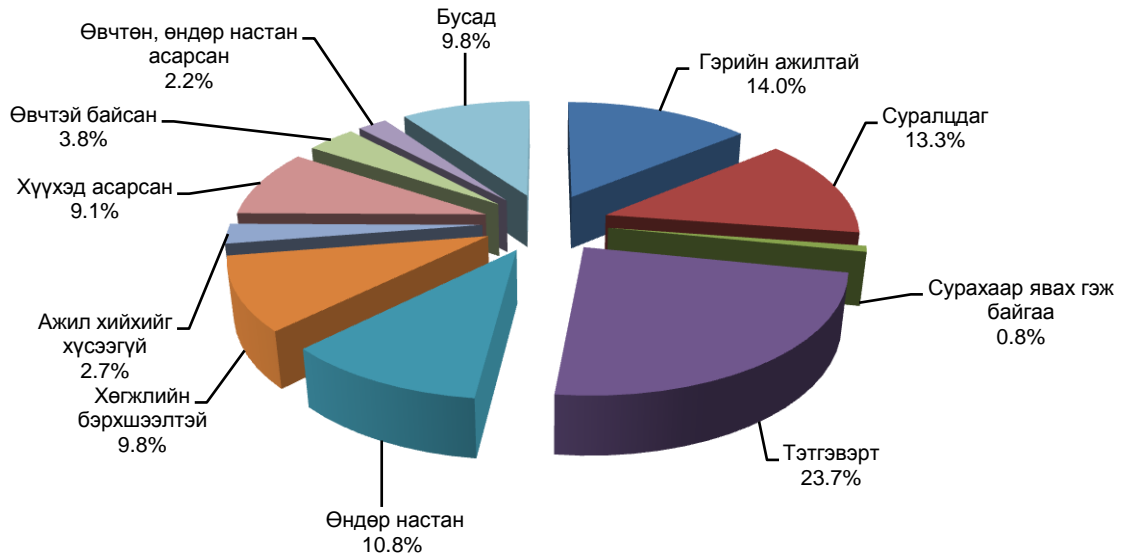
**Хүснэгт 2.3.** 15 ба түүнээс дээш насны эдийн засгийн идэвхгүй хүн ам, шалтгаан, хүйс, байршлаар

Ажил эрхлээгүй шалтгаанаар	Бүгд	Эрэгтэй	Эмэгтэй	Хот			Хөдөө		
				Бүгд	Эрэгтэй	Эмэгтэй	Бүгд	Эрэгтэй	Эмэгтэй
Гэрийн ажилтай	1 444	522	922	520	201	319	924	322	603
Суралцдаг	1 371	723	649	640	240	400	732	483	249
Сурахаар явах гэж байгаа	81	41	40	40	-	40	41	41	-
Тэтгэвэрт	2 440	786	1 653	720	280	440	1 720	506	1 213
Өндөр настан	1 109	231	878	401	80	321	708	151	557
Хөгжлийн бэрхшээлтэй	1 011	562	449	200	159	40	812	403	409
Ажил хийхийг хүсээгүй	274	195	79	161	120	40	113	74	39
Хүүхэд асарсан	933	71	862	400	-	400	533	71	462
Өвчтэй байсан	386	172	214	80	-	80	306	172	134
Өвчтөн, өндөр настан асарсан	230	78	153	80	40	40	150	38	112
Бусад	1 006	746	260	397	279	118	609	467	142
Бүгд	10 286	4 126	6 160	3 638	1 399	2 239	6 649	2 728	3 921

Хүснэгт2.3-тСүхбаатар аймгийн 15 ба түүнээс дээш насны эдийн засгийн идэвхгүй хүн амын тоог хүйс болон байршлаар нь харуулав. 2013оны байдлаар эдийн засгийн идэвхгүй хүн ам 10286-т хүрсний дотор 40.1 хувийг эрэгтэйчүүд, 59.9 хувийг эмэгтэйчүүд тус тус эзлэж байна. Байршлаар нь авч үзэхэд хотод 35.4хувь буюу 4.1мянга, хөдөөд 64.6 хувь буюу 6.6мянган хүн байна.

Зураг 2.3-т 15 ба түүнээс дээш насны эдийн засгийн идэвхгүй хүн амын тоог шалтгаанаар харууллаа.

**Зураг 2.3.15** ба түүнээс дээш насны эдийн засгийн идэвхгүй хүн амын бүтэц, шалтгаанаар



Эдийн засгийн идэвхгүй хүн амыг шалтгаанаар нь авч үзэхэд тэтгэвэрт 2440 буюу 23.7 хувь, гэрийн ажилтан 1444 буюу 14.0 хувь, суралцдаг 1371 буюу 13.3 хувь, өндөр настан 1109 буюу 10.8 хувь, хөгжлийн бэрхшээлтэй 1011 буюу 9.8 хувь, бусад 1006 буюу 9.8 хувь, хүүхэд асардаг 933 буюу 9.1 хувийг тус тус эзлэж байгаа нь өндөр үзүүлэлттэй байна.

Хүн амын эдийн засгийн идэвхгүй байдлын гол шалтгаан нь тэтгэвэрт, өндөр настан, суралцдаг болон сургуульд явах гэж байгаа, хөгжлийн бэрхшээлтэй иргэдтэй холбоотой байгаа бөгөөд 58.4 хувийг эзлэж байна.

## **БҮЛЭГ III.**

### **АЖИЛ ЭРХЛЭЛТ**

#### **3.1 Тухайн үеийн ажиллагчид**

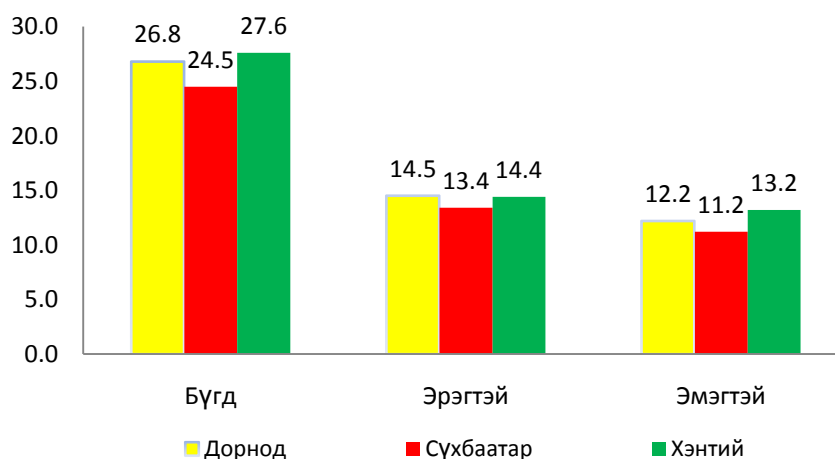
Ажиллах хүчний судалгаа нь Монгол Улсын хүн амын ажил эрхлэлтийн байдлын талаар дэлгэрэнгүй мэдээллийг цуглуулах зорилготой билээ. Ажлын байртай боловч сүүлийн 7 хоногт ажил эрхлээгүй хүн амыг энэ асуултад хамруулахын зэрэгцээ сүүлийн 7 хоногт наад зах нь нэг цаг ажилласан, эсвэл сүүлийн долоо хоногт ажлын байртай боловч ямар нэг шалтгаанаар ажлаа түр хийгээгүй хүн амыг тухайн үед ажил эрхэлсэн гэж үзсэн.

**Хүснэгт 3.1. Ажиллагчдын тоо, хүйсээр**

	Бүгд		Үүнээс: хүйсээр	
	Тоо	%	Эр	Эм
Дорнод	26 750	2.4	14 506	12 244
Сүхбаатар	24 543	2.2	13 390	11 153
Хэнтий	27 559	2.5	14 353	13 206
Зүүн бүс	78 852	7.1	42 249	36 603
УЛСЫН ДҮН	1 103 601	100.0	579 222	524 379

Судалгааны дүнгээр улсын хэмжээнд тухайн үед нийт 1103.6 мянган хүн хөдөлмөр эрхэлж байсны 52.5 хувь буюу 579.2 мянга нь эрэгтэйчүүд, 47.5 хувь буюу 524.4 мянга нь эмэгтэйчүүд байна. Улсын хэмжээнд нийт ажиллагчдын 7.1 хувь буюу 78.9 мянга нь зүүн бүсэд байна.

**Зураг 3.1. Ажиллагчдын тоо, хүйс, зүүн бүсийн аймгуудаар, мян.хүн**



Нийт ажиллагчдыг зүүн бүсийн хэмжээнд авч үзэхэд Дорнод аймагт 33.9 хувь, Сүхбаатар аймагт 31.1 хувь, Хэнтий аймагт 35.0 хувьтай байна.

Сүхбаатар аймгийн ажиллагчдын тоо 2012 онд 26756, 2013 онд 24543 болж, өнгөрсөн оноос 2213 хүнээр буурчээ.

### 3.2 Ажиллагчдын тоо, эдийн засгийн үйл ажиллагааны салбараар

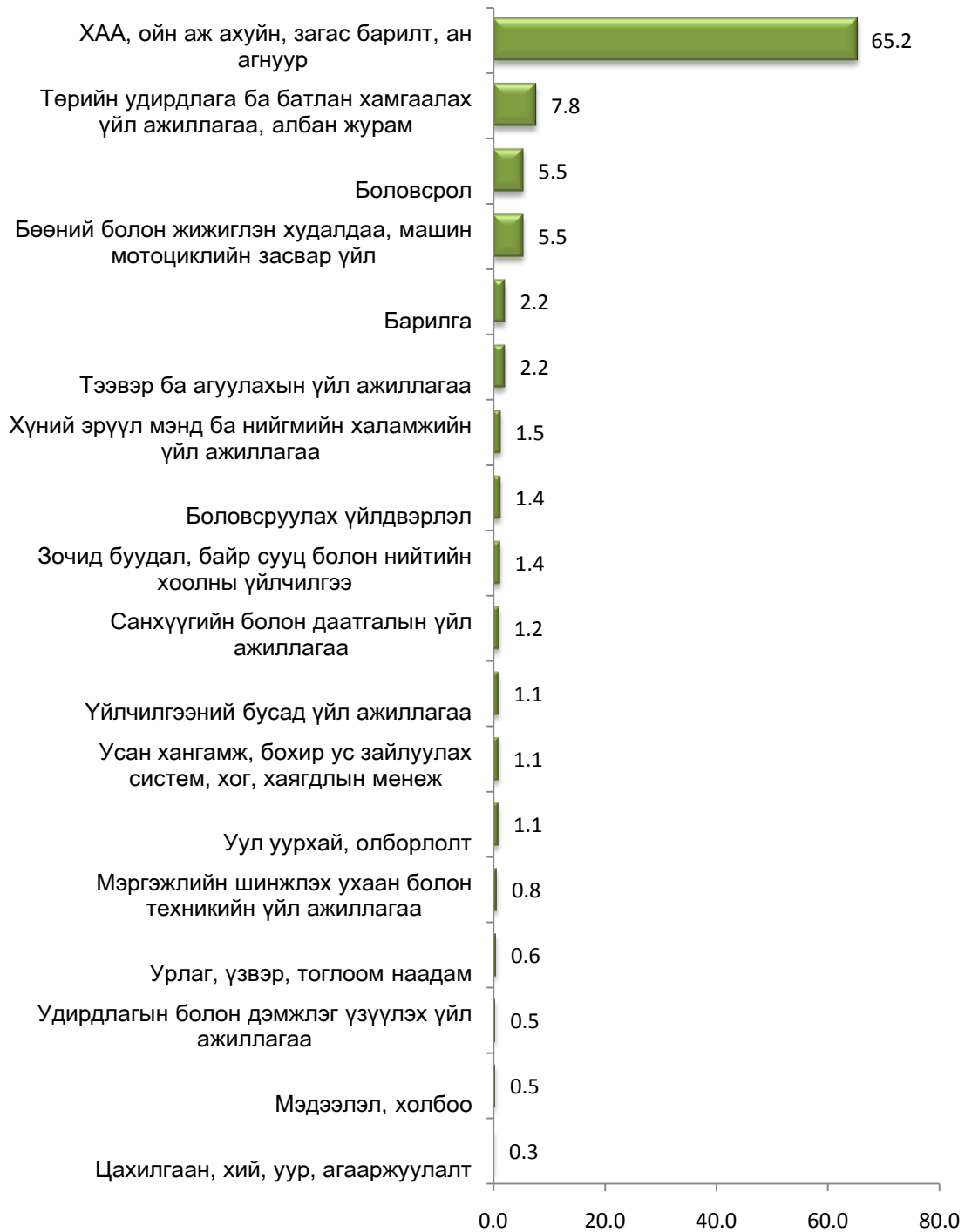
Сүхбаатар аймгийн тухайн үеийн ажиллагчдын тоог, эдийн засгийн үйл ажиллагааны салбарын ангиллаар гаргаж хүснэгт 3.2-т үзүүлэв.

**Хүснэгт 3.2.** Ажиллагчид, эдийн засгийн салбарын ангилал, хүйсээр

	Бүгд		Хүйсээр			
	тоо	%	Эрэгтэй		Эмэгтэй	
			тоо	%	тоо	%
ХАА, ойн аж ахуйн, загас барилт, ан агнуур	16 013	65.2	8 983	67.1	7 030	63.0
Уул уурхай, олборлолт	265	1.1	229	1.7	36	0.3
Боловсруулах үйлдвэрлэл	346	1.4	273	2.0	73	0.7
Цахилгаан, хий, уур, агааржуулалт	80	0.3	80	0.6	-	-
Усан хангамж, бохир ус зайлуулах систем, хог, хаягдлын менеж	273	1.1	233	1.7	39	0.4
Барилга	548	2.2	431	3.2	117	1.0
Бөөний болон жижиглэн худалдаа, машин мотоциклийн засвар үйл	1 354	5.5	502	3.8	852	7.6
Тээвэр ба агуулахын үйл ажиллагаа	547	2.2	508	3.8	39	0.3
Зочид буудал, байр сууц болон нийтийн хоолны үйлчилгээ	338	1.4	77	0.6	261	2.3
Мэдээлэл, холбоо	119	0.5	81	0.6	38	0.3
Санхүүгийн болон даатгалын үйл ажиллагаа	291	1.2	104	0.8	187	1.7
Мэргэжлийн шинжлэх ухаан болон техникийн үйл ажиллагаа	191	0.8	113	0.8	78	0.7
Удирдлагын болон дэмжлэг үзүүлэх үйл ажиллагаа	120	0.5	120	0.9	-	-
Төрийн удирдлага ба батлан хамгаалах үйл ажиллагаа, албан жуам	1 917	7.8	1 106	8.3	811	7.3
Боловсрол	1 356	5.5	275	2.1	1 081	9.7
Хүний эрүүл мэнд ба нийгмийн халамжийн үйл ажиллагаа	356	1.5	79	0.6	277	2.5
Урлаг, үзвэр, тоглоом наадам	155	0.6	117	0.9	39	0.3
Үйлчилгээний бусад үйл ажиллагаа	276	1.1	79	0.6	196	1.8
<b>Бүгд</b>	<b>24 543</b>	<b>100</b>	<b>13 390</b>	<b>100</b>	<b>11 153</b>	<b>100</b>

Тухайн үеийн ажил эрхэлж байгаа хүн амын 16.0 мянга буюу 65.2 хувь нь хөдөө аж ахуй, ан агнуур, ойн аж ахуй, загас барилтын салбарт ажиллаж байгаа хамгийн өндөр нь байна. Төрийн удирдлага ба батлан хамгаалах үйл ажиллагаа, албан журмын нийгмийн хамгаалал, боловсролын салбарт 1.9 мянга буюу 7.8 хувь, бөөний, жижиглэн худалдаа, боловсролын салбарт 1.4 мянга буюу 5.5 хувь, барилга, тээвэр ба агуулхын үйл ажилгааны салбарт 0.6 мянга буюу 2.2 хувийг эзлэж байгаа бол бусад салбарууд нийт ажиллагчдын ердөө 0.3-1.5 хувьд нь ажиллажээ.

**Зураг 3.2.** Ажиллагчид, эдийн засгийн салбарын ангиллаар, дүнд эзлэх хувиар



### 3.3 Ажиллагчдын тоо, ажил мэргэжлийн ангиллаар

Сүхбаатар аймгийн тухайн үеийн ажиллагчдын тоог, ажил мэргэжлийн ангиллаар гаргаж зураг 3.3-т харуулав.

Зураг 3.3.1. Ажиллагчдын бүтэц, ажил мэргэжлийн ангиллаар



Нийт ажиллагчдын 15.8мянга буюу 64.1хувийг Хөдөө аж ахуй, ой, загас агнуурын мэргэшсэн ажилтан, 1.7мянга буюу 6.9хувийг худалдаа, үйлчилгээний ажилтан, 1.6 мянга буюу 6,3 хувийгмэргэжилтэн, 1.2 мянга буюу4.9 хувийг менежер, 1.1 мянга буюу4.5 хувийг энгийн ажил, мэргэжил, 1.0 мянга буюу 4.2 хувийг үйлдвэрлэл, барилга, гар урлал, холбогдох ажил, үйлчилгээний, 1.0 мянга буюу 4.1 хувийг машин механизм, төхөөрөмжийн операторч, угсрагч, 0.4 мянга буюу1.8хувийг зэвсэгт хүчний ажил, мэргэжил, 0.4 мянга буюу 1.5 хувийг Контор, үйлчилгээний ажилтан, 0.3 мянга буюу 1.3 хувийг техникч болон туслах/ дэд мэргэжилтэнтус тус эзлэж байна.

**Зураг 3.3.2.Ажиллагчдын бүтэц, ажил мэргэжлийн ангилал, хүйсээр**



Ажиллагчдын тоог хүйсээр авч үзвэл зэвсэгт хүчний ажил, мэргэжлийн ажил хийж буй хүн амын 67,1 хувь, үйлдвэрлэл, барилга, гар урлал, холбогдох ажил, үйлчилгээний 82.2 хувь, машин механизм, төхөөрөмжийн операторч, угсрагчийж байгаа хүний 96.1 хувийг тус тус эрэгтэйчүүд эзлэж байна.

Худалдаа, үйлчилгээний ажил хийж байгаа хүний 67.9 хувь, техник болон туслах/ дэд мэргэжилтнээр ажиллаж байгаа хүний 62.8 хувь, мэргэжилтнээр ажиллаж байгаа хүний 77.0 хувь нь эмэгтэйчүүд ажиллажээ.

Харин энгийн ажил мэргэжил, хөдөө аж ахуй, ой, загас агнуурын мэргэшсэн ажилтан, менежер гэх мэт ажил мэргэжлийн хувь эрэгтэйчүүд эмэгтэйчүүдийн харьцаа /хувь/ ойролцоо байна.

### 3.5 Ажил эрхлэлтийн түвшин

Ажил эрхлэлтийн түвшинг тооцоход Сүхбаатар аймгийн хувьд 93.0 хувьтай байгаа нь улсын дунджаас 0.9 пунктээр их байна.

$$\begin{aligned} \text{АЭТ} &= \frac{\text{Ажиллагчдын тоог}}{\text{Эдийн засгийн идэвхтэй хүн амын тоо}} * 100 \\ \text{Сүхбаатар аймгийн АЭТ} &= \frac{24543}{26399} * 100 = 93.0 \end{aligned}$$

## **БҮЛЭГ IV.**

### **АЖИЛГҮЙДЭЛ**

#### **4.1. Нийтлэг зүйл**

2009 оны 6 дугаар сард шинэчлэгдэн батлагдсан “Хөдөлмөр эрхлэлт, ажиллах хүчний статистикийн үзүүлэлийг тооцох аргачлал” –ын дагуу:

“Ажилгүй иргэн” гэж тухайн хугацаанд ажилгүй байсан, ажил хийхэд бэлэн, ажил идэвхтэй хайж байгаа хөдөлмөрийн насны, хөдөлмөрийн чадвартай иргэнийг хэлнэ.

#### 4.2. Ажилгүй иргэдийн тоо

##### Хүснэгт 4.2.1. Ажилгүй иргэдийн тоо, ажилгүйдлийн түвшин, хүйс, аймаг, бүс нутгаар

	Ажилгүй иргэдийн тоо						Ажилгүйдлийн түвшин, хувиар		
	Бүгд		Үүнээс: Хүйсээр				Бүгд	Үүнээс: Хүйсээр	
			Эрэгтэй		Эмэгтэй			Эрэгтэй	Эмэгтэй
	Тоо	%	Тоо	%	Тоо	%			
Дорнод	2 293	2.4	1 265	2.7	1 028	2.2	7.9	8.0	7.7
Сүхбаатар	1 856	2.0	888	1.9	968	2.0	7.0	6.2	8.0
Хэнтий	5 826	6.1	3 279	6.9	2 547	5.4	17.5	18.6	16.2
Зүүн бүс	9 975	10.5	5 432	11.5	4 543	9.6	11.2	11.4	11.0
УЛСЫН ДҮН	94 732	100.0	47 388	100.0	47 344	100.0	7.9	7.6	8.3

Улсын хэмжээнд 94.7 мянган ажилгүй иргэн бүртгэгджээ. Үүний 10.5хувь буюу 9.9 мянга ажилгүй иргэд нь зүүн бүсэд амьдарч байна.

Сүхбаатар аймгийн нийт ажилгүй иргэдийн тоо 2012 онд 3217 хүн, 2013онд 1856 хүнболж өнөрсөн оноос 1361хүнээр буурчээ.

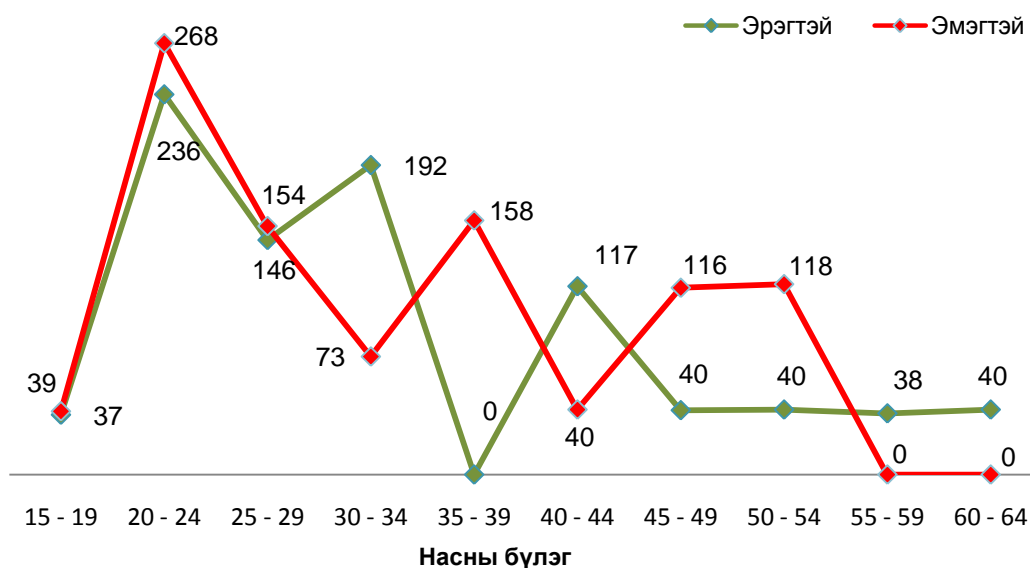
Хүснэгт 4.2.2-т Сүхбаатар аймгийн ажилгүй иргэдийн тоог насны бүтэц, хувиар харуулав.

##### Хүснэгт 4.2.2. Ажилгүй иргэдийн тоо, насны бүтэц, хувиар

Насны бүлэг	Бүгд		Эрэгтэй%	Эмэгтэй%
	Тоо	%		
15 - 19	77	4.1	4.2	4.1
20 - 24	505	27.2	26.6	27.7
25 - 29	300	16.2	16.4	16.0
30 - 34	266	14.3	21.7	7.6
35 - 39	158	8.5	-	16.3
40 - 44	157	8.5	13.2	4.2
45 - 49	156	8.4	4.5	12.0
50 - 54	159	8.6	4.6	12.2
55 - 59	38	2.0	4.3	-
60 - 64	40	2.2	4.6	-
Бүгд	1 856	100.0	100.0	100.0

Ажилгүй иргэдийн тоог насны бүтцээр авч үзвэл 61.9хувийг 15-34 насны залуус, 25.4 хувийг 35-49 насныхан эзлэж байна. Нийт ажилгүй иргэдийн 27.2хувь нь 20-24 насныхан байгаа нь хамгийн өндөр үзүүлэлттэй байна. Ажилгүй эрэгтэй, эмэгтэй хүн амын насны бүтэц ерөнхийдөө төстэй байгаа хэдий ч 20-39 насны эрэгтэйчүүд, 20-24 насны эмэгтэйчүүд тухайн насандаа өндөр үзүүлэлттэй байна.

Зураг 4.2. Ажилгүй иргэдийн тоо, насны бүтэц, хүйсээр



### 4.3. Ажилгүйдлийн түвшин

Судалгааны дүнгээр ажил эрхлээгүй нийт хүн амаар тооцсон ажилгүйдлийн улсын дундаж түвшин 7.9 хувь байгаа бол зүүн бүсэд 11.2 хувь, Сүхбаатар аймагт 7.0 хувьтай байна.

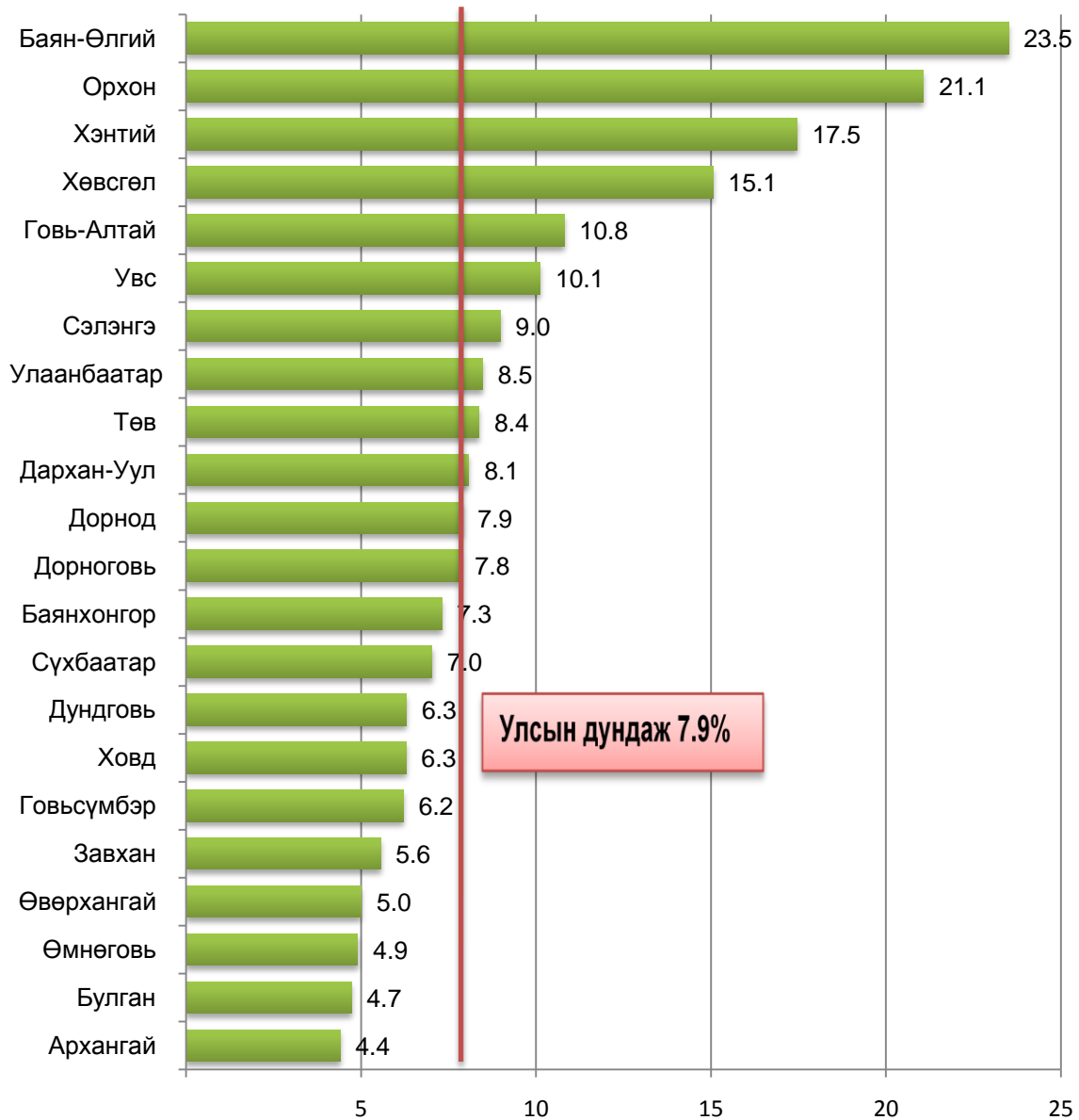
Харин Сүхбаатар аймгийн ажилгүйдлийн түвшинг 2012 онтой харьцуулахад 3.7 пунктээр буурчээ.

$$\text{АТ} = \frac{\text{Ажилгүй иргэдийн тоог}}{\text{Эдийн засгийн идэвхтэй хүн амын тоо}} * 100$$

$$\text{Сүхбаатар аймгийн АТ} = \frac{1856}{26399} * 100 = 7.0$$

Дараах зураг 4.3-т ажилгүйдлийн түвшинг аймгаар харуулав.

Зураг 4.3. Ажилгүйдлийн түвшин, аймаг, нийслэлээр, хувиар



Судалгааны дүнгээр аймгуудийн ажилгүйдлийн түвшин харуулахад Баян-Өлгий, Орхон, Хэнтий, Хөвсгөл, Говь-Алтай, Увс, Сэлэнгэ, Төв, Дархан-Уул аймгууд болон Улаанбаатар хот улсын дунджаас 0.2-15,6пунктээр дээгүүр, бусад аймгууд 0.1-3.5пунктээр доогуур байна. Харин Сүхбаатар аймгийн ажилгүйдлийн түвшинг хөрш зэргэлдээ аймгуудтай харьцуулахад Дорнод аймгаас 0.9, Хэнтий аймгаас 10,5пунктээр доогуур байна. Харин бүс нутаг, улсын дундажтай харьцуулахад зүүн бүсээс4.2пункт, улсын дунджаас0.9пунктээр доогуур байна.

#### 4.4. Ажилгүйиргэдийн боловсролын түвшин

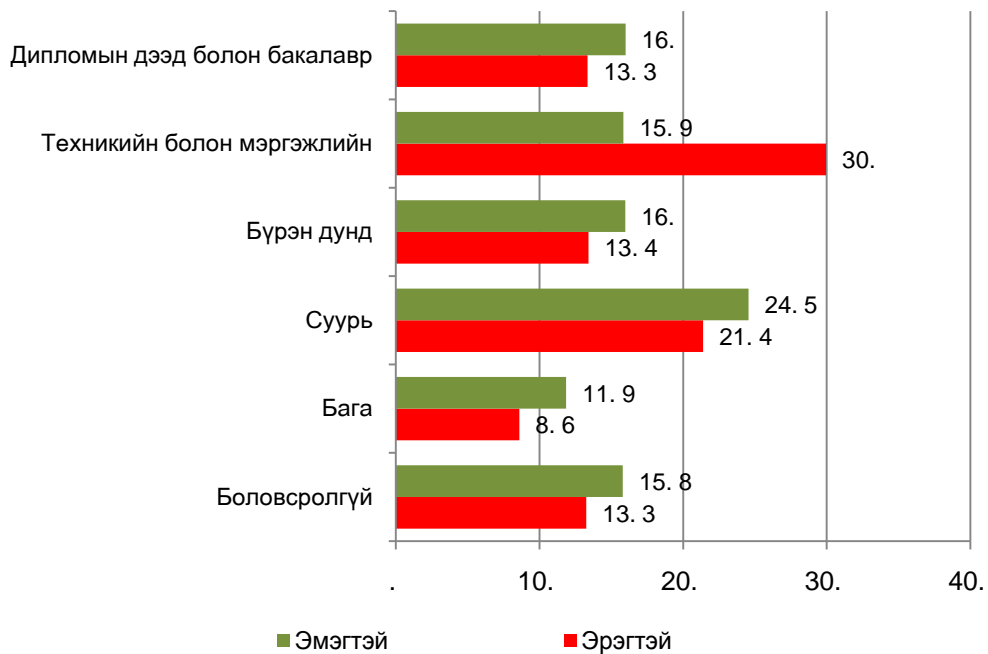
Сүхбаатар аймгийн ажилгүй иргэдийн тоог боловсролын түвшин, хүйс, хувиархүснэгт 4.3-т үзүүлээ.

**Хүснэгт 4.4.** Ажилгүй иргэдийн тоо, боловсролын түвшин, хүйс, хувиар

	Бүгд	Хүйсээр	
		Эрэгтэй	Эмэгтэй
Боловсролгүй	14.6	13.3	15.8
Бага	10.3	8.6	11.9
Суурь	23.0	21.4	24.5
Бүрэн дунд	14.8	13.4	16.0
Техникийн болон мэргэжлийн	22.6	30.0	15.9
Дипломын дээд болон бакалавр	14.7	13.3	16.0
Бүгд	100.0	100.0	100.0

Эрэгтэй эмэгтэй хүний боловсролын түвшинг харьцуулж үзэхэд эмэгтэйчүүдийн ажилгүйдлийн түвшин боловсролгүй, бага, суурь, бүрэн дунд, дипломын дээд болон бакалаврын боловсрол нь эрэгтэйчүүдийнхээс 2.2-3.3пунктээр өндөр байхад эрэгтэйчүүдийн хувьд техникийн болон мэргэжлийн боловсрол эмэгтэйчүүдийнхээс 14.1 пунктээр өндөр байна.

**Зураг 4.4.** Ажилгүй иргэдийн тоо, боловсролын түвшин, хүйсээр



## **ХАВСРАЛТУУД**

Ажил эрхлэлтийн танилцуулгыг “Ажиллах хүчний судалгаа”-г ашиглан хийж дуусгалаа. Уг судалгаа нь түүврээр явагддаг бөгөөд өрх гэрээр орж, өрхийн гишүүн бүртэй ярилцан судалгааг авч, шалган, АХС-ны програмын дагуу шивж, Үндэсний статистикийн хороонд дамжуулан, нэгтгэгдэж, шалганы үндсэн дээр үр дүн нь гардаг билээ. Иймээс тус судалгааны тоо мэдээлэл нь ажил эрхлэлтийн талаарх бүхий л үзүүлэлтийг багтаасан байдаг.

Харин хүн амын хөдөлгөөнийг тухай бүр хийж, “Хүн ам, өрхийн бүртгэлийн сан”-г баяжуулж байгаа хэдий ч ажил эрхлэлтийн талаарх мэдээлэл тийм ч хангалттай биш байдаг.

Өмнөх онтой харьцуулахад 2013 онд ажиллагчдын тоог өсч, ажилгүй иргэдийн тоо буурсан нь манай аймгийн хувьд сүүлийн жилүүдэд бүтээн байгуулалтын ажил хийгдэж байгаатай холбоотой гэж үзэж байна. Ажилгүйдлийн түвшин нь улсын дундажаас 0.9 пунктээр, зүүн бүсээс 4.2 пунктээр доогуур байгаа нь эерэг үзүүлэлт юм.

## **АШИГЛАСАН НОМ, МАТЕРИАЛ**

- ҮСХ-ноос гаргасан Ажиллах хүчний судалгааны үндсэн тайлан 2012 он, 2013 он
- Монгол улсын статистикийн эмхтгэл 2013
- Хөдөлмөр эрхлэлт, ажиллах хүчний үзүүлэлтийг тооцох аргачлал, түүнийг ашиглах гарын авлага
- Статистикийн бюллетень, танилцуулга 2013
- www.1212.mn

fggfg					
			df		

m

