

АГУУЛГА

БҮЛЭГ 1. ЕРӨНХИЙ ХАНДЛАГА

- 1.1 Хүн амын тооны өсөлт, өөрчлөлт
- 1.2 Хот, хөдөөгийн хүн амын харьцаа
- 1.3 Нийт өрхийн тоо, нэг өрхөд ногдох хүн
- 1.4 Хүн амын нас, хүйсийн бүтэц
- 1.5 Дундаж наслалт

БҮЛЭГ 2. ХҮН АМЫН ЕРДИЙН ХӨДӨЛГӨӨН

- 2.1 Төрөлт
- 2.2 Нас баралт
- 2.3 Гэрлэлт, цуцлалт, үрчлэлт

БҮЛЭГ 3. ХҮН АМЫН ДОТООД ШИЛЖИХ ХӨДӨЛГӨӨН

- 3.1 Хүн амын дотоод шилжих хөдөлгөөний өнөөгийн байдал
- 3.2 Шилжин ирэлт
- 3.3 Шилжин явалт
- 3.4 Хүн амын цэвэр шилжих хөдөлгөөн

БҮЛЭГ 4. ХҮЧИН ЗҮЙЛИЙН ШИНЖИЛГЭЭ

БҮЛЭГ 5. ДҮГНЭЛТ

БҮЛЭГ 1. ЕРӨНХИЙ ХАНДЛАГА

1.1 Хүн амын тооны өсөлт, өөрчлөлт

Монгол Улсын хүн амын тоо 2013 оны жилийн эцсийн байдлаар 2930.3 мянга болж, өмнөх оныхоос 62.5 мянган хүн буюу 2.2 хувиар өссөн бол 2004 оныхоос 408.6 мян.хүн буюу 13.9 хувиар, 2008 оныхоос 264.3 мян.хүн буюу 9.0 хувиар тус тус өссөн байна. Хүн амын тоо 2004 оноос хойш өссөн хэдий ч өсөлтийн хурд тогтвортой байсангүй. Тухайлбал, хүн амын өсөлтийн хурд 2004-2006 оны хооронд харьцангуй тогтвортой, 2006-2009 хүртэл аажим өсч байснаа 2010 онд эргэн саарч, 2011 оноос хойш тогтвортой өсч 2013 онд жилийн дундаж өсөлт 2.2 болсон байна.

ЗУРАГ 1.1. ХҮН АМЫН ТОО, ЖИЛИЙН ДУНДАЖ ӨСӨЛТИЙН ХУВЬ, 2004-2013 ОН



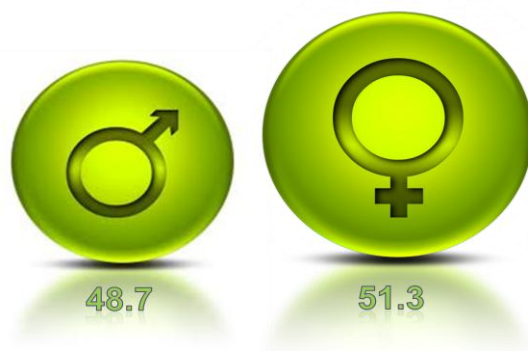
* 2004-2010 оныг Хүн ам, орон сууцны тооллогын дүнгээр тодотгол хийв

Хүн амын өсөлтөд төрөлт, нас баралт, гадаад шилжих хөдөлгөөн гэсэн хүн ам зүйн үндсэн гурван үзүүлэлт шууд нөлөөлдөг. Хүн амын жилийн дундаж өсөлт 2.2 хувьтай байсан нь 1990 оноос хойшхи хамгийн өндөр түвшин бөгөөд Хүн ам орон сууцны 2010 оны улсын тооллогын үеийнхээс 0.7 пунктээр өндөр байна.

Аймаг, нийслэлийн хүн амын өсөлт, бууралтад хүн амын ердийн өсөлтөөс илүү механик өсөлтийн нөлөөлөл их хэвээр байна. Улаанбаатар хот руу чиглэсэн шилжих хөдөлгөөний урсгал их байгаа нь нийслэлийн хүн ам жил ирэх тусам хурдтай өсөх нөхцлийг үүсгэж байна.

Монгол Улсын нийт хүн амын 48.7 хувь нь эрэгтэйчүүд, 51.3 хувь нь эмэгтэйчүүд байна. Хүйсийн харьцаа буюу 100 эмэгтэйд ногдох эрэгтэйчүүдийн тоо 95 байна.

ЗУРАГ 1.2. ЭРЭГТЭЙ, ЭМЭГТЭЙ ХҮН АМЫН ХУВИЙН ЖИН 2013 ОН



1.2 Хот, хөдөөгийн хүн амын харьцаа

2013 оны эцсийн байдлаар Монгол Улсын нутаг дэвсгэрт оршин суугаа хүн амын 66.9 хувь буюу 1888.5 мянган нь хот, тосгонд амьдарч байгаагийн дотор Говьсүмбэр, Дорноговь, Дархан-Уул, Орхон, Дорнод аймгийн хүн амын талаас илүү хувь нь хот, тосгонд оршин сууж байна. Харин Архангай, Булган, Завхан, Өвөрхангай, Дундговь, Сүхбаатар, Төв аймгуудад хүн амын 70-аас дээш хувь нь хөдөөд амьдарч байна. 2009-2013 онд дунджаар, нийт хүн амын 65.0 хувь нь хотод амьдарч байна. (Хүснэгт 1.1).

ХҮСНЭГТ 1.1. ХОТ, ХӨДӨӨГИЙН ХҮН АМЫН ТОО, АЙМАГ, НИЙСЛЭЛ, БҮСЭЭР, 2009-2012 ОН

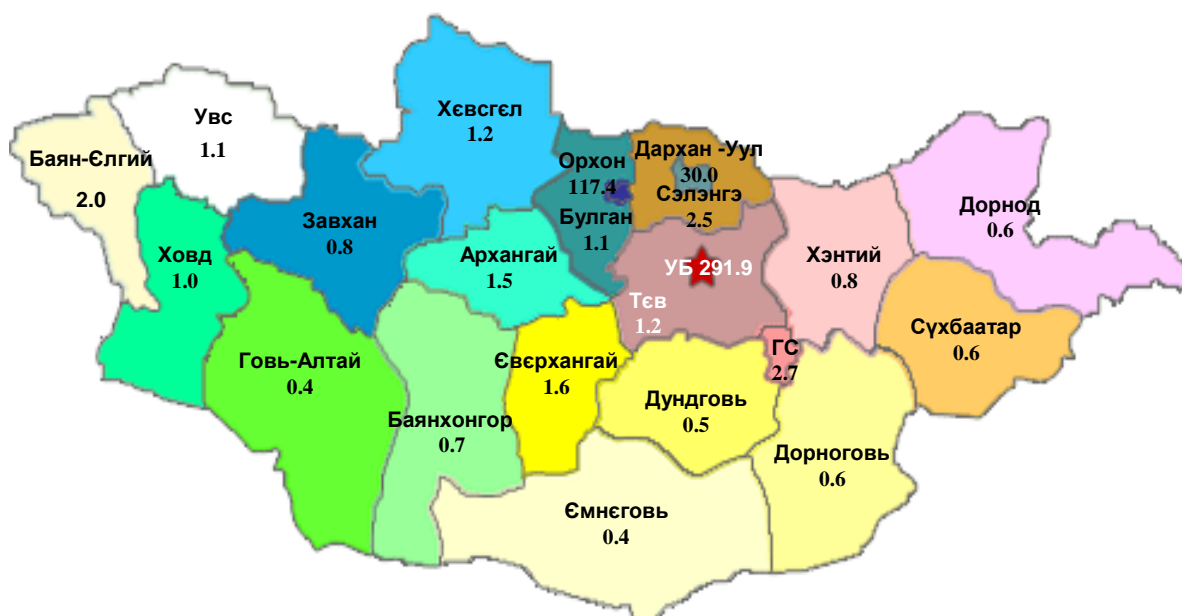
Аймаг, нийслэл	2009		2010		2011		2012		2013	
	Хот	Хөдөө	Хот	Хөдөө	Хот	Хөдөө	Хот	Хөдөө	Хот	Хөдөө
БҮГД	62,6	37,4	63,3	36,7	66,2	33,8	65,9	34,1	66,9	33,1
Баруун бүс	29,2	70,8	30,3	69,7	31,1	68,9	31,5	68,5	31,9	68,1
Баян-Өлгий	32,2	67,8	34,1	65,9	35,3	64,7	34,8	65,2	35,0	65,0
Говь-Алтай	29,8	70,2	32,6	67,4	33,0	67,0	32,9	67,1	34,4	65,6
Завхан	21,2	78,8	20,4	79,6	22,1	77,9	22,2	77,8	22,3	77,7
Увс	29,9	70,1	30,8	69,2	30,7	69,3	33,8	66,2	33,9	66,1
Ховд	31,7	68,3	32,8	67,2	33,2	66,8	32,2	67,8	32,8	67,2
Хангайн бүс	36,3	63,7	37,4	62,6	39,0	61,0	39,2	60,8	39,7	60,3
Архангай	19,9	80,1	22,0	78,0	22,2	77,8	22,4	77,6	22,4	77,6
Баянхонгор	32,8	67,2	33,1	66,9	33,6	66,4	34,9	65,1	34,6	65,4
Булган	25,5	74,5	26,2	73,8	26,3	73,7	26,7	73,3	25,7	74,3
Орхон	93,2	6,8	94,6	5,4	94,1	5,9	93,9	6,1	93,6	6,4
Өвөрхангай	22,3	77,7	23,0	77,0	23,9	76,1	24,1	75,9	25,5	74,5
Хөвсгөл	31,6	68,4	31,4	68,6	32,0	68,0	31,3	68,7	32,7	67,3
Төвийн бүс	43,1	56,9	42,4	57,6	43,5	56,5	42,8	57,2	44,0	56,0
Говьсүмбэр	61,7	38,3	62,0	38,0	62,1	37,9	62,5	37,5	61,8	38,2
Дархан-Уул	81,1	18,9	81,5	18,5	80,7	19,3	78,9	21,1	79,5	20,5
Дорноговь	59,9	40,1	60,6	39,4	59,0	41,0	59,2	40,8	60,6	39,4
Дундговь	21,4	78,6	22,5	77,5	22,9	77,1	23,8	76,2	24,4	75,6
Өмнөговь	33,9	66,1	34,2	65,8	36,0	64,0	36,0	64,0	36,9	63,1
Сэлэнгэ	32,4	67,6	30,0	70,0	29,6	70,4	29,5	70,5	32,0	68,0
Төв	19,9	80,1	17,4	82,6	19,7	80,3	17,5	82,5	17,4	82,6
Зүүн бүс	41,3	58,7	39,9	60,1	43,8	56,2	38,7	61,3	39,9	60,1
Дорнод	53,3	46,7	54,8	45,2	54,6	45,4	55,4	44,6	55,2	44,8
Сүхбаатар	25,5	74,5	26,1	73,9	26,8	73,2	26,8	73,2	27,3	72,7
Хэнтий	41,0	59,0	35,1	64,9	45,7	54,3	30,3	69,7	33,5	66,5
Улаанбаатар	100,0	-	100,0	-	100,0	-	100,0	-	100,0	-

Манай улсын томоохон хотууд болох Улаанбаатар хот, Орхон, Дархан-Уул аймгуудад нийт хүн амын 52,1 хувь нь амьдарч байгаа юм. Сүүлийн жилүүдийн хот, хөдөөгийн хүн амын өсөлтийн чиг хандлагыг харахад нийт дүнд эзлэх хотын хүн амын хувийн жин нэмэгдэж, хөдөөгийн хүн амын хувийн жин буурах төлөвтэй байна. Энэ нь манай улсын дотоод шилжих хөдөлгөөний урсгал гол төлөв төв, суурин газар руу тэр дундаа Улаанбаатар хот руу чиглэж байгаатай холбоотой юм.

Аймгуудын хотжилтын түвшний ялгаатай байдлаас үүдэн аймгуудын хот, хөдөөгийн хүн амын харьцаа нь харилцан адилгүй байгаа нь дээрх хүснэгтээс харагдаж байна.

Монгол Улс нь нэг хавтгай дөрвөлжин километр ногдох хүний тоогоор дэлхийн бусад улс оронтой харьцуулахад сийрэг суурьшилтай орнуудын тоонд ордог. Нэг хавтгай дөрвөлжин километр нутаг дэвсгэрт ногдох хүний тоо 2013 онд 1.87 болсон байна.

ЗУРАГ 1.3. ХҮН АМЫН НЯГТРАЛ, АЙМАГ, НИЙСЛЭЛЭЭР, 2013 ОН



Аймаг, нийслэлээр авч үзвэл Улаанбаатар хот нь Монгол улсын нутаг дэвсгэрийн дөнгөж 0.3 хувийг эзэлдэг хэрнээ хүн амын нягтралаар хамгийн өндөрт орж байна. 2013 оны байдлаар Улаанбаатар хотын нэг хавтгай дөрвөлжин километр нутаг дэвсгэрт 292 хүн ногдож байгаа нь өмнөх оныхоос 11 хүнээр нэмэгджээ. Бусад аймгуудын хүн амын нягтралыг харахад газар нутгийн хэмжээ, хүн амын тооноосоо шалтгаалан харилцан адилгүй, тухайлбал Орхон, Дархан-Уул аймаг нь бусдаас хамгийн өндөр, Өмнөговь, Дорноговь, Дундговь, Баянхонгор, Говь-Алтай, Завхан, Хэнтий, Дорнод, Сүхбаатар аймгуудад хамгийн бага буюу нэг хавтгай дөрвөлжин километр нутаг дэвсгэрт нэг хүрэхгүй хүн ногдож байна. Энэ нь мөн л хүн амын дотоод шилжих хөдөлгөөний урсгал төврүү чигэлсэн байгааг илэрхийлж байна.

1.3 Нийт өрхийн тоо, нэг өрхөд ногдох хүн

2013 онд нийт өрхийн тоо 794.1 мянга болж 2009 оныхоос 9.7 хувиар өссөн байна. Нийт өрхийн 64.4 хувь нь хотын өрх, үлдсэн хувь нь хөдөөгийн өрх байна. Орхон, Дархан-Уул, Говьсүмбэр, Дорноговь, Дорнод аймгуудын хотын өрх нь хөдөөгийн өрхүүдээс илүү байхад бусад аймгуудын хөдөөгийн өрх нь хотын өрхүүдээс их байна.

Улсын дунджаар нэг өрхөд 3.7 хүн ногдож байгаа бөгөөд нэг өрхөд ногдох хүний тоогоор Баян-Өлгий, Ховд, аймаг болон Улаанбаатар хот бусад аймаг, улсын дунджаас өндөр буюу 3.8-4.4 хүн ногдож байгаа юм (Хүснэгт 1.2).

ХҮСНЭГТ 1.2. ӨРХИЙН ТОО БОЛОН НЭГ ӨРХӨД НОГДОХ ХҮНИЙ ТОО, АЙМАГ, НИЙСЛЭЛ, БҮСЭЭР, 2009-2013 ОН

Аймаг, нийслэл	2009	2010	2011	2012	2013	мян.өрх
						Нэг өрхөд ногдох хүний тоо
БҮГД	716,5	742,3	759,9	768,3	794,1	3,7
Баруун бүс	97,7	96,5	96,8	95,6	97,8	3,7
Баян-Өлгий	21,2	20,7	21,0	20,7	21,2	4,4
Говь-Алтай	15,6	15,7	15,5	15,2	15,6	3,4
Завхан	20,7	20,1	20,0	19,9	20,2	3,2
Увс	20,0	19,7	19,8	19,8	20,2	3,7
Ховд	20,2	20,3	20,5	20,0	20,6	3,8
Хангайн бүс	156,9	158,5	160,1	159,9	162,4	3,3
Архангай	25,6	26,5	26,4	26,5	26,6	3,2
Баянхонгор	23,0	23,1	23,3	23,7	23,8	3,3
Булган	16,7	16,8	17,1	17,2	17,5	3,1
Орхон	24,4	24,4	24,7	24,9	25,3	3,7
Өвөрхангай	32,4	32,6	32,9	32,1	32,4	3,1
Хөвсгөл	34,8	35,1	35,7	35,5	36,7	3,2
Төвийн бүс	131,3	134,7	137,1	136,0	140,2	3,4
Говьсүмбэр	4,1	4,3	4,5	4,6	4,7	3,2
Дархан-Уул	27,2	28,3	28,0	26,3	27,9	3,5
Дорноговь	17,2	17,8	18,4	17,9	18,6	3,4
Дундговь	13,2	13,2	13,2	13,2	13,3	2,8
Өмнөговь	15,3	16,1	17,1	17,8	18,8	3,6
Сэлэнгэ	28,2	28,4	29,0	29,4	29,7	3,5
Төв	26,1	26,6	26,9	26,8	27,3	3,1
Зүүн бүс	57,4	58,2	59,1	59,7	60,4	3,2
Дорнод	21,3	21,5	21,9	21,9	22,1	3,2
Сүхбаатар	15,2	15,5	15,8	16,0	16,4	3,2
Хэнтий	21,0	21,2	21,4	21,8	21,9	3,1
Улаанбаатар	273,2	294,4	306,8	317,1	333,4	4,1

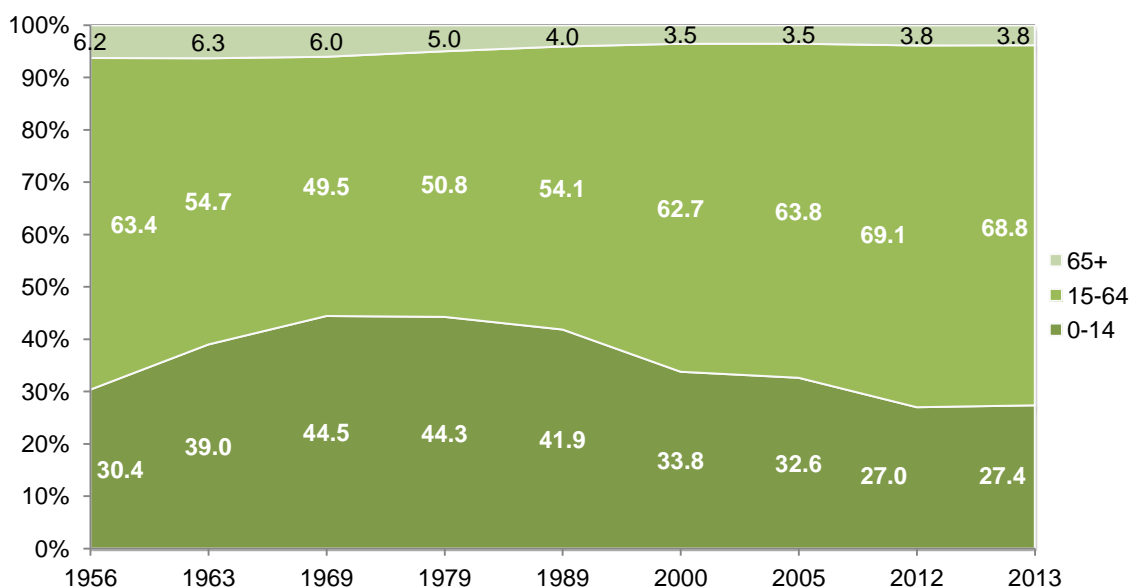
1.4 Хүн амын нас, хүйсийн бүтэц

- ❖ *Хүн ам зүйн ачаалал.* Хөдөлмөрийн насны 100 хүнд ногдох хүүхэд, хөгшдийн харьцаа
- ❖ *Хөгшрөлтийн индекс.* 0-15 насны хүүхэд, 65, түүнээс дээш настай хүн амын харьцаа
- ❖ *Голч нас.* Хүн амын тоог таллан хувааж байгаа зааг нас
- ❖ *Асран хамгаалагчийн харьцаа.* 50-64 насны 100 эмэгтэйд ногдох 80-аас дээш насныхны харьцаа

Хүн амын насны бүтцийг судлах нь тухайн улсын хүн ам зүйн түүхэн замналыг харах, одоогийн үйл явцыг үнэлж дүгнэх, цаашдын чиг хандлагыг тодорхойлох бололцоо олгодгоороо ихээхэн ач холбогдолтой юм. Ингэснээрээ хүн амын нас, хүйсийн бүтцийн өөрчлөлтийн чиг хандлагыг харгалзан улс орныхоо нийгэм, эдийн засгийн урт, богино хугацааны бодлого хөтөлбөр боловсруулах үндэслэл болдог.

Хүн амын төрөлт, нас баралтын түвшингээс хамааран тухайн улсын хүн амын насны бүтэц өөрчлөгдөж байдаг. Хүн амын хэдэн хувь нь хүүхэд залуучууд, идэр насныхан, эсвэл хөгшчүүд байгаагаас хамааран үе үеийн нийгэм, эдийн засгийн хөгжлийн хандлагад нөлөөлдөг. Тухайлбал, үйлдвэр уурхай, барилга, хөдөө аж ахуйн зэрэг салбарт ажиллах хүн хүчний нөөц хэр зэрэг байх, сургууль, эмнэлэг, үйлчилгээний байгууллагын хүчин чадал байршил ямар байх зэрэг нь хүн амын насны бүтцээс хамаарч зохицуулагддаг билээ. Нөгөө талаар хүн амын төрөлт, нас баралт, шилжих хөдөлгөөний чиг хандлага ч насны бүтцээс хамааралтай байдаг. Тухайлбал, хүн амын насны бүтэц идэрших хандлагатай болоход (хүн амд хөдөлмөрийн насны хүний эзлэх хувь нэмэгдэх үйл явц) цаашид хөдөлмөрийн насны эрэгтэй, эмэгтэй хүний онцлогийг харгалзан ямар төрлийн ажлын байрыг илүү хэрэгцээтэй болохыг тохируулах шаардлага гарна.

ЗУРАГ 1.4. ХҮН АМЫН НАСНЫ БҮТЭЦ, ТООЛЛОГЫН ОНООР



2013 оны нийт хүн амыг насны бүлгээр авч үзвэл 27.4 хувийг 15 хүртэлх насны хүүхэд, 68.8 хувийг 15-64 насны хүн ам, 3.8 хувийг 65 ба түүнээс дээш насны өндөр настнууд эзэлж байна. Ерөнхийдөө хүн амын дунд хөдөлмөрийн насны хүн амын эзлэх хувь нэмэгдэж байгааг дээрх графикаас харж болно.

Нийт хүн амд хөдөлмөрийн насныхны эзлэх хувь өндөр байх үеийг “Хүн ам зүйн цонх” гэдэг. Энэ үед улс орны нийгэм, эдийн засгийн хөгжилд хүн ам зүйн хүчин зүйл эергээр нөлөөлдөг. Хүн ам зүйн цонх нээгдсэн үед хүүхэд, залуучуудын боловсролын түвшинг дээшлүүлэх, мэргэжилтэй боловсон хүчнийг бэлтгэх урт удаан хугацааны бодлого хөтөлбөрийг боловсруулж хэрэгжүүлэн, хөрөнгө оруулалтыг нэмэгдүүлж, ажлын байрыг нэмэгдүүлсэн нөхцөлд ажиллах хүчний нөөц хүрэлцэхүйц байх нөхцөл бүрэлдсэн гэж ойлгож болох юм.

ХҮСНЭГТ 1.3. ХҮН АМЫН ТОО, ХҮН АМ ЗҮЙН ЗАРИМ ҮЗҮҮЛЭЛТҮҮД, АЙМАГ, НИЙСЛЭЛЭЭР, 2013 ОН

Аймаг, нийслэл	Хүн амын тоо	Хүн ам зүйн ачаалал	Үүнээс:		Хөгшрөлтийн индекс	Хүйсийн харьцаа
			Хүүхэд	Хөгшид		
БҮГД	2930277	47,5	41,4	6,0	14,5	95,0
Архангай	85654	59,0	53,5	5,5	10,3	100,0
Баян-Өлгий	92454	51,0	45,4	5,6	12,3	96,2
Баянхонгор	78432	45,7	39,3	6,4	16,4	101,7
Булган	54522	50,9	45,0	5,8	12,9	94,3
Говь-Алтай	53329	48,5	43,9	4,7	10,6	99,5
Дорноговь	62537	46,0	40,6	5,4	13,4	99,5
Дорнод	71529	49,4	41,7	7,6	18,3	100,6
Дундговь	37364	51,3	44,6	6,7	15,0	99,4
Завхан	64570	49,8	43,3	6,5	14,9	98,9
Өвөрхангай	101621	50,4	44,3	6,1	13,7	99,0
Өмнөговь	67149	46,9	41,7	5,3	12,7	100,3
Сүхбаатар	53147	44,6	39,3	5,3	13,5	100,3
Сэлэнгэ	103191	48,0	41,1	6,9	16,8	103,9
Төв	85898	58,9	53,2	5,7	10,8	99,2
Увс	73972	54,3	48,7	5,5	11,3	98,8
Ховд	78981	49,0	43,3	5,7	13,1	97,3
Хөвсгөл	118679	49,8	43,4	6,4	14,6	100,0
Хэнтий	67489	42,9	37,0	5,9	16,0	94,6
Дархан-Уул	98969	44,4	38,7	5,7	14,7	90,8
Улаанбаатар	1372042	42,5	37,1	5,4	14,5	94,7
Орхон	93947	50,8	45,2	5,6	12,3	98,1
Говьсүмбэр	14801	47,0	41,2	5,8	14,1	95,1

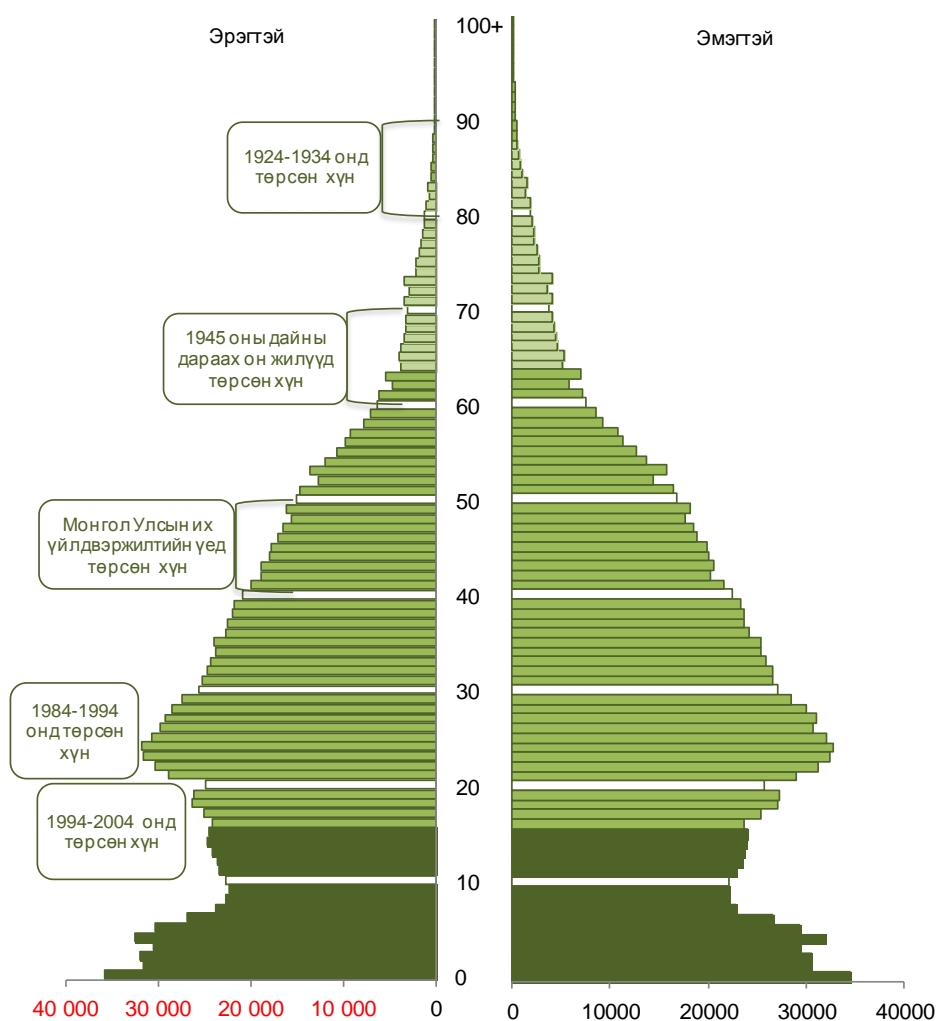
Монгол Улсын хүн ам зүйн ачаалал 2013 онд хөдөлмөрийн насны 100 хүнд тэжээлэгч 47 хүн ногдож байна. Амьдралд энэ үзүүлэлт тооцооноос нэлээд илүү байдаг. Тухайлбал, хөдөлмөрийн насанд байгаа үедээ 15-24 насныхан ихэнх нь боловсролоо ахиулах, мэргэжил эзэмшихээр суралцаж, тэжээлэгч байдаг. Мөн хөдөлмөрийн насанд байгаа боловч жирэмсэн, бага насны хүүхэд, өндөр настанг асран хамгаалагч, хөгжлийн бэрхшээлтэй, ажиллах чадваргүй, эсвэл ажилгүйчүүд гэх мэт тэжээлэгчдийн тоо өсдөг.

Манай улсын хүн амын төрөлтийн түвшин 1970-1989 онд өндөр байснаас шалтгаалан хүн ам зүйн ачаалал тэр дундаа хүүхдийн ачаалал өндөр байжээ. Тэгвэл 2013 онд хөдөлмөрийн насны хүн ам ихэнх хувийг эзэлж байгаа учир хүн ам зүйн ачаалал нилээд буурсан байна. Цаашид 2040 онд хүн ам зүйн нийт ачаалал 2013 оны түвшинтэй ойролцоо байх боловч хөгшдийн ачаалал одоогийнхоос нэмэгдэх хандлагатай болох юм¹. Хөгшрөлтийн индекс 0-15 насны 100 хүүхдэд 65, түүнээс дээш настай 14 хүн ногдож байна.

Аймгуудын хүн амын хүйсийн харьцааг харвал Сэлэнгэ (104.0) аймагт 100 эмэгтэйд 100-аас дээш эрэгтэй ногдож байгаа бол Булган (94.3), Хэнтий, Говьсүмбэр аймаг, Улаанбаатар хот (95.0) бол Дархан-Уул аймагт 100 эмэгтэйд 91 эрэгтэй ногдож байна.

Хүн амын нас, хүйсийн суваргаас харахад, дунд хэсгээрээ аажмаар өргөсч байгаа нь хүн ам идэрших хандлагатай байгааг харуулж байна. 2013 онд 0-4 насны хүн амын тоо 5-9 насны хүн амын тооноос их, харин 10-14 насны хүн амын тоо бага байгаа нь 1990 оноос хойш төрөлтийн түвшин эрс буурч байсныг харуулж байна.

ЗУРАГ 1.5. ХҮН АМЫН НАС, ХҮЙСИЙН СУВАРГА, 2013 ОН



¹ Хүн амын 2010-2040 оны хэтийн шинэчилсэн тооцоо, 2013

2006 оноос эхлэн төрөлт нэмэгдэж 2012 онд 1985 оны түвшинд хүрсэн нь суваргаас харагдаж байна. Түүнчлэн 20-29 насны хүн ам харьцангуй их, ерөнхийдөө хөдөлмөрийн насны хүн ам нэмэгдэж хүн ам зүйн цонхны үе үргэлжлэхийг суварга харуулж байна. Одоогийн 60-70 настай хүн ам нь 1945 оны дайны дараахан төрсөн хүүхдүүд юм.

1.5 Дундаж наслалт

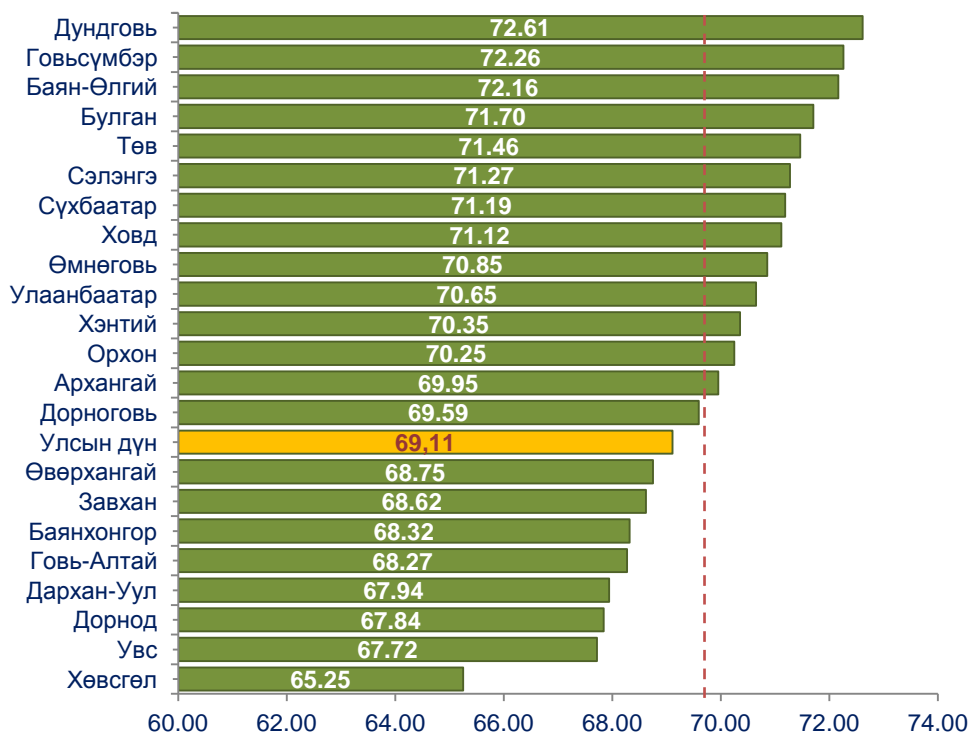
Төрөлтөөс тооцсон дундаж наслалт 2013 онд улсын хэмжээнд 69.1 болж өмнөх оныхоос 0.4 пунктээр нэмэгдсэн бөгөөд эмэгтэйчүүдийн дундаж наслалт 75.0, эрэгтэйчүүдийнх 65.4 жил боллоо.

ХҮСНЭГТ 1.4. ХҮН АМЫН ДУНДАЖ НАСЛАЛТ, ХҮЙСЭЭР, 2004-2013 ОН

Үзүүлэлт	2004	2005	2006	2007	2008	2009	2010	2011	2012	2013
Төрөлтөөс тооцсон дундаж наслалт/Жил/	64,6	65,2	65,9	66,5	67,2	68,0	68,1	68,3	68,7	69,1
Эрэгтэй	61,6	62,1	62,6	63,1	63,7	64,3	64,9	64,7	64,9	65,4
Эмэгтэй	67,8	68,6	69,4	70,2	71,0	71,8	72,3	73,8	74,3	75,0

Аймгуудын хувьд хүн амын төрөлтөөс тооцсон дундаж наслалтыг харвал Дундговь аймаг улсын дунджаас харьцангуй өндөр буюу 3.5 жилээр их, Хөвсгөл аймаг харьцангуй бага буюу 3.8 жилээр бага байна. Ерөнхийдөө улсын дундажаас өндөр 14 аймаг байна. Дундаж наслалт аймгаар ялгаатай байгаа нь тухайн аймгийн хүн амын нас баралтын түвшин, тэр дундаа нялхсын нас баралттай холбоотой юм.

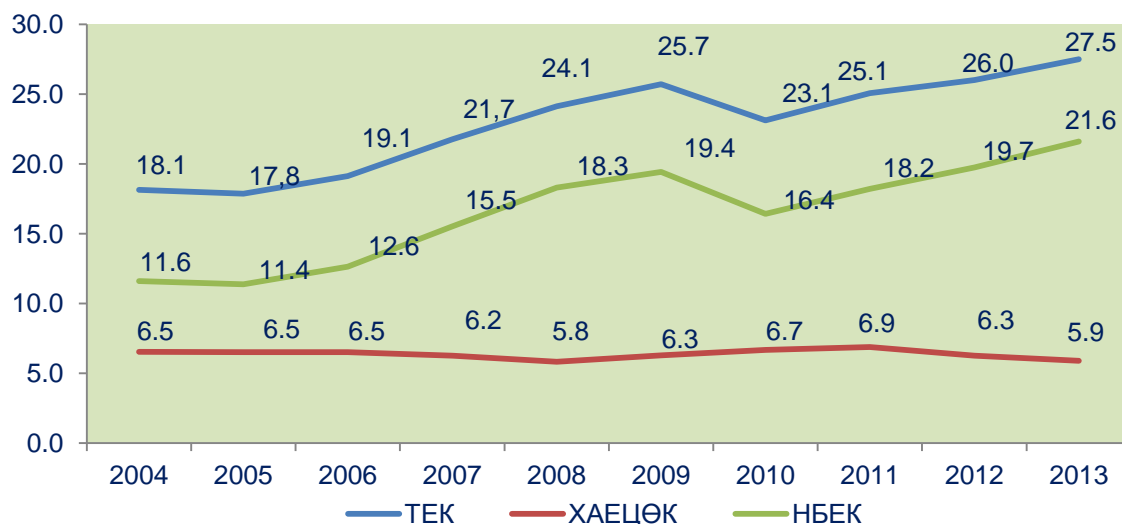
ЗУРАГ 1.6. ХҮН АМЫН ДУНДАЖ НАСЛАЛТ, АЙМАГ, НИЙСЛЭЛ, УЛСЫН ДҮНГЭЭР, 2013 ОН



БҮЛЭГ 2. ХҮН АМЫН ЕРДИЙН ХӨДӨЛГӨӨН

Сүүлийн 10 гаруй жилийн хүн амын цэвэр өсөлт нь Монгол Улсын хүн амын өсөлтөд нөлөө үзүүлсэн юм. Төрөлтийн ерөнхий коэффициент (ТЕК) 1990 оноос хойш эрчимтэй буурах хандлага ажиглагдаж 2004 онд 18.1, 2005 онд 17.9 болж буурч байсан хэдий ч 2006 оноос тогтмол өсч 2013 онд 27.5 болсон байна. Нас баралтын ерөнхий коэффициент 2013 он 5.9 болж 2003 оноос тогтмол буурчээ.

ЗУРАГ 2.1. ТӨРӨЛТ, НАС БАРАЛТ, ЦЭВЭР ӨСӨЛТ 1000 ХҮНД НОГДОХООР, 2004-2013



2.1 Төрөлт

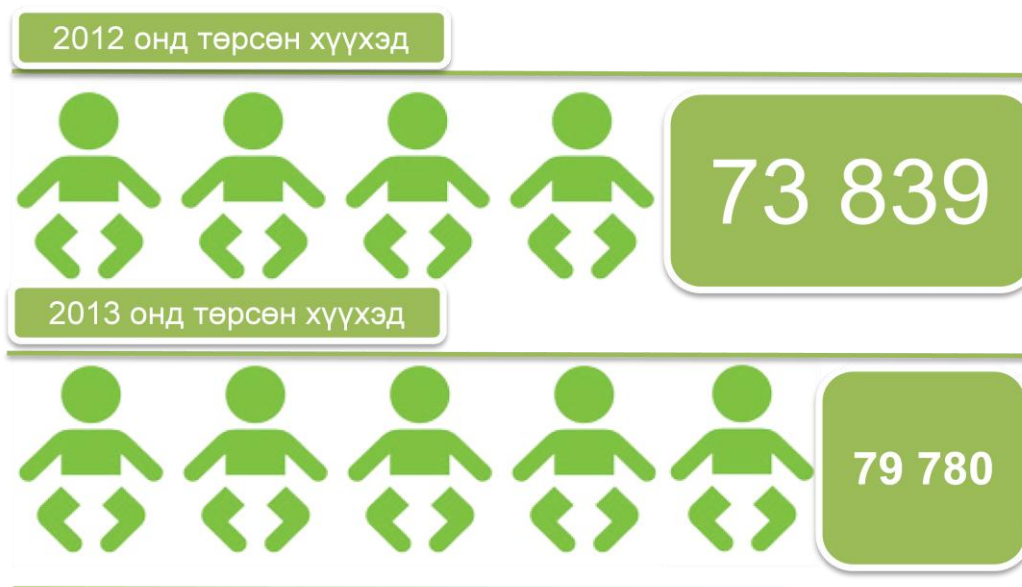
1990 оноос хойшхи хүн амын төрөлтийн эрчимтэй бууралтанд нийгэм, эдийн засгийн шилжилтийн байдал, 1989 оны сүүлчээр үр хөндөлтийг чөлөөтэй болгосон, эмэгтэйчүүд жирэмслэхээс сэргийлэх орчин үеийн арга хэрэгслийг хэрэглэж төрөлтөө зохицуулах болсон, гэрлэлтийн нас хойшилсон, цөөхөн ам бүлтэй байх сонирхолтой болсон, эмэгтэйчүүдийн боловсролын түвшин дээшилсэн зэрэг олон хүчин зүйл нөлөөлсөн юм. Гэсэн хэдий ч 2006 оноос эхлэн төрөлтийн түвшин нэмэгдэж эхэлсэн бөгөөд 2012 онд төрөлтийн түвшин 1985 оны түвшинд хүртэл өссөн бөгөөд үүнд 2006 оноос эхлэн Хүүхдийн мөнгө хөтөлбөр, 18 нас хүртэлх хүүхдийн мөнгөн тэтгэмж, Шинэ төрсөн хүүхэд хөтөлбөрүүдийг хэрэгжүүлж эхэлсэнтэй холбоотой.

ЗУРАГ 2.2. ТӨРӨЛТИЙН ТОО, сүүлийн 10 жилд хамгийн их бага оноор



Төрөлтийн түвшин 2006-2009 онд нэмэгдэж, 1000 хүнд ногдох төрөлт 2009 онд 25.7 хүрч байснаа 2010 онд 23.1 болж буурсан ч 2012 онд 26.0 болж, 2013 онд 27.5 болж өмнөх оныхоос 1.5 пунктээр өслөө. Төрсөн хүүхдийн тоо 2013 онд 79.8 мянга болж 1934 оны төрөлтийн түвшнээс 7 дахин өндөр харин 2012 оныхоос 8.0 хувиар өсч Монгол Улсын төрөлтийн тоог сүүлийн 10 жилээр харвал 2013 онд хамгийн өндөр төрөлттэй 2005 онд бага байна. Манай улсын хүн амын төрөх үеийн хүйсийн харьцаа 100 охинд ойролцоогоор 104 хөвгүүн ногдож байна. Төрөлтийн нийлбэр коэффициент 2009 онд 2.8, 2010 онд 2.4, 2011 онд 2.6 2012 онд 2.7 байсан бол 2013 онд 3.0 болж нэмэгдлээ.

ЗУРАГ 2.3. ТӨРӨЛТИЙН ТОО, 2012, 2013 ОНООР



Насны бүлгээр тооцсон төрөлтийн коэффициент (НБТТК)-ийг харахад 2004 оны байдлаар 20-24 насны эмэгтэйчүүдийнх хамгийн их байсан бол 2013 оны байдлаар 25-29 насны эмэгтэйчүүдийнх хамгийн их байна. Мөн 30-39 насны эмэгтэйчүүдийн НБТТК 2004 оноос хойш нэлээдгүй хэмжээгээр нэмэгдсэн байна.

ХҮСНЭГТ 2.1. ТӨРӨЛТИЙН КОЭФФИЦИЕНТҮҮД, 2004-2012 ОН

Төрөлтийн коэффициент	2004	2005	2006	2007	2008	2009	2010	2011	2012	2013
15-19	18,3	14,7	19,3	18,7	20,4	19,9	18,9	20,2	32,9	28,8
20-24	124,7	114,0	127,3	132,5	139,9	147,8	129,2	142,0	157,2	160,1
25-29	121,1	126,2	131,7	146,5	160,3	164,9	147,1	160,6	157,5	176,3
30-34	75,4	80,0	81,6	99,3	114,7	116,0	105,5	108,8	115,5	125,8
35-39	42,6	41,1	40,4	52,1	64,7	70,1	63,9	67,8	68,9	83,3
40-44	11,6	10,4	11,5	16,1	16,7	17,6	19,0	18,9	15,6	23,2
45-49	3,1	3,2	1,5	3,0	2,4	2,6	2,6	3,4	0,6	3,6
ТЕК	18,1	17,8	19,0	21,7	24,0	25,5	23,1	25,1	26,0	27,5
ТТК	61,2	59,3	63,1	72,3	79,7	84,1	76,0	82,3	87,2	94,7
ТНК	2,0	1,9	2,1	2,3	2,6	2,7	2,4	2,6	2,7	3,0

Төрөлтийн тоог аймаг, нийслэл, бүс нутгаар харвал Хангайн бүсийн төрөлт бусад бүсүүдээс их байна. Мөн Улаанбаатар хотын төрөлтийн түвшин Монгол Улсын нийт төрөлтийн түвшний 50,3 хувийг эзэлж байна. Нийт амьд төрсөн хүүхдийн 71,5 хувь нь хот суурин газарт төрсөн бол үлдсэн 28,4 хувь нь сумын төв, хөдөөд төрсөн байна.

ХҮСНЭГТ 2.2. ТӨРСӨН ХҮҮХЭД, ХҮЙС, ХОТ, ХӨДӨӨ, БҮС, АЙМАГ, НИЙСЛЭЛЭЭР

Аймаг, нийслэл	Төрсөн хүүхэд		Births		Төрөлтийн хүйсийн харьцаа
	Хүйсээр		Байршлаар		
	Бүгд	Эмэгтэй	Хот	Хөдөө	
БҮГД	79 780	38 714	57 069	22 711	106,1
Баруун бүс	10 032	4 837	3 234	6 798	107,4
Баян-Өлгий	2 762	1 324	877	1 885	108,6
Говь-Алтай	1 387	661	422	965	109,8
Завхан	1 512	733	376	1 136	106,3
Увс	1 999	963	726	1 273	107,6
Ховд	2 372	1 156	833	1 539	105,2
Хангайн бүс	14 444	7 101	6 124	8 320	103,4
Архангай	2 115	1 024	360	1 755	106,5
Баянхонгор	2 316	1 143	890	1 426	102,6
Булган	1 024	529	241	783	93,6
Орхон	2 911	1 450	2 813	98	100,8
Өвөрхангай	2 783	1 350	757	2 026	106,1
Хөвсгөл	3 295	1 605	1 063	2 232	105,3
Төвийн бүс	10 294	4 907	5 504	4 790	109,8
Говьсүмбэр	479	231	352	127	107,4
Дархан-Уул	2 698	1 274	2 043	655	111,8
Дорноговь	1 509	705	969	540	114,0
Дундговь	890	424	280	610	109,9
Өмнөговь	1 544	736	553	991	109,8
Сэлэнгэ	1 934	928	1 068	866	108,4
Төв	1 240	609	239	1 001	103,6
Зүүн бүс	4 823	2 365	2 020	2 803	103,9
Дорнод	1 984	993	1 084	900	99,8
Сүхбаатар	1 224	582	463	761	110,3
Хэнтий	1 615	790	473	1 142	104,4
Улаанбаатар	40 187	19 504	40 187	-	106,0

2.2 Нас баралт

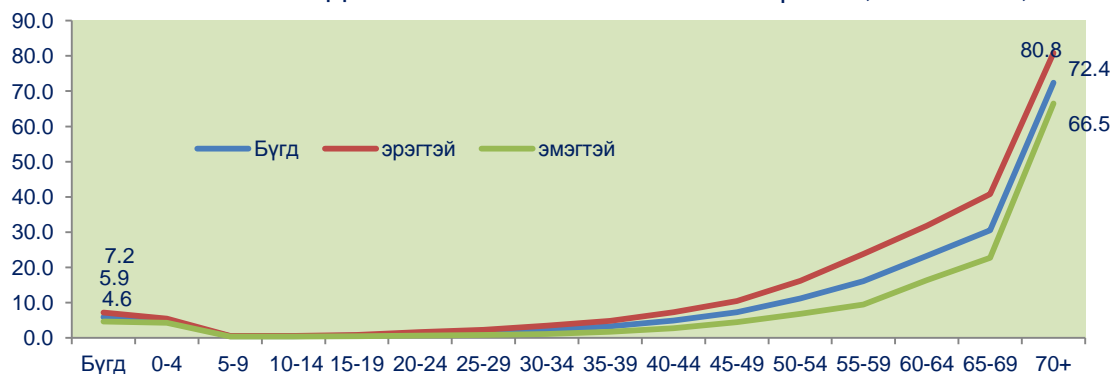
Хүн амын нас баралтын түвшин 2012 онд 1000 хүнд ногдох нас баралт 6.3-д хүрсэн бол 2013 онд энэ үзүүлэлт 5.9 болж өмнөх оныхоос 0.4 пунктээр буурчээ. Сүүлийн 10 жилээр нас баралтын түвшинг харьцуулбал 2011 онд хамгийн их буюу 19155 хүрч байжээ.

ЗУРАГ 2.4. НАС БАРАЛТЫН ТОО , сүүлийн 10 жилд хамгийн их бага оноор



Нас баралтын өөр нэг үзүүлэлт нь насны бүлэг дэх нас баралтын коэффициент (НБНБК) бөгөөд хүйс тус бүрээр НБНБК-ийн дүрслэлийг Зураг 2.2-т 2013 оны байдлаар үзүүллээ. Манай улсын хувьд нялхсын эндэгдэл өндөр биш тул доорх дүрслэл нь J хэлбэртэй байгааг харж болно. Мөн бүх насны бүлэг дээр эрэгтэйчүүдийн нас баралтын коэффициент өндөр, тэр дундаа 1 хүртэлх нас болон 25-29-өөс хойшхи бүх насны бүлэгт илүү өндөр байна.

ЗУРАГ 2.5. НАСНЫ БҮЛЭГ ДЭХ НАС БАРАЛТЫН КОЭФФИЦИЕНТ, ХҮЙСЭЭР, 2012 ОН



Нас барсан хүний тоог бүс, аймгаар үзвэл Хангайн бүс, Улаанбаатар хотод хамгийн их байна. Мөн нас барсан хүний 64.8 хувь нь хот, тосгонд бусад нь 35,2 хувь нь сумын төв, хөдөөд нас баржээ. Нас баралтын хүйсийн харьцаа буюу 100 эмэгтэйд ногдох эрэгтэйчүүдийн нас баралтын тоог харвал 131-179 буюу эрэгтэйчүүд илүү нас барж байгаа нь дээрх хүснэгтээс харагдаж байна.

ХҮСНЭГТ 2.3. НАС БАРСАН ХҮН, ХҮЙС, ХОТ, ХӨДӨӨ, БҮС, АЙМАГ, НИЙСЛЭЛЭЭР

Аймаг, нийсэл	Нас барсан хүний тоо				Нас баралтын хүйсийн харьцаа
	Хүйсээр		Байршлаар		
	Бүгд	Эмэгтэй	Хот	Хөдөө	
БҮГД	17 247	6 968	11 182	6 065	147,5
Баруун бүс	2 175	903	649	1 526	140,9
Баян-Өлгий	437	186	137	300	134,9
Говь-Алтай	312	117	109	203	166,7
Завхан	452	186	95	357	143,0
Увс	456	191	131	325	138,7
Ховд	518	223	177	341	132,3
Хангайн бүс	3 725	1 465	1 485	2 240	154,3
Архангай	567	219	116	451	158,9
Баянхонгор	526	214	191	335	145,8
Булган	370	149	103	267	148,3
Орхон	594	233	571	23	154,9
Өвөрхангай	725	274	196	529	164,6
Хөвсгөл	943	376	308	635	150,8
Төвийн бүс	2 872	1 150	1 442	1 430	149,7
Говьсүмбэр	88	36	51	38	144,4
Дархан-Уул	548	227	438	110	141,4
Дорноговь	393	154	232	162	155,2
Дундговь	288	103	103	185	179,6
Өмнөговь	331	137	125	206	141,6
Сэлэнгэ	657	284	377	280	131,3
Төв	567	209	116	451	171,3
Зүүн бүс	1 407	571	571	836	146,4
Дорнод	545	215	322	223	153,5
Сүхбаатар	388	168	119	269	131,0
Хэнтий	474	188	130	344	152,1
Улаанбаатар	7 068	2 879	7 068	-	145,5

2.3 Гэрлэлт, цуцлалт, үрчлэлт

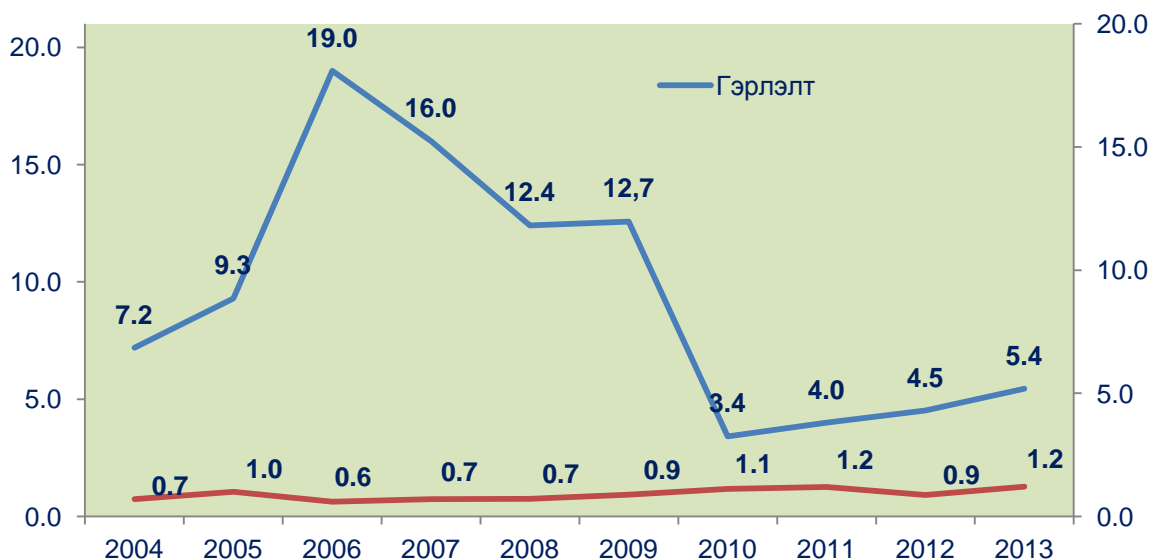
Нийт 15.8 мянган хос 2013 онд гэрлэлтээ бүртгүүлж, 3.5 мянган гэр бүл гэрлэлтээ цуцлуулж, 1.8 мянган хүүхэд үрчлэгджээ. Гэрлэлт өмнөх оныхоос 23.1 хувь, гэр бүл цуцлалт 42.8 хувь, хүүхэд үрчлэлт 8.5 хувиар өссөн байна. 1000 хүнд ногдох гэрлэлт 2010 онд огцом буурч, 12.6-оос 3.4 болсон бол 2013 онд 5.4 болж өмнөх оныхоос 0.9 пунктээр нэмэгдэж, гэр бүл цуцлалт 2013 онд 1.2 болж, өмнөх оныхоос 0.3 пунктээр өссөн байна. Гэрлэлтийн тоо нь Монгол Улсын түүхэнд 2006 онд хамгийн өндөр түвшинд хүрч байжээ.

ЗУРАГ 2.6. ГЭРЛЭЛТИЙН ТОО, сүүлийн 10 жилд хамгийн их бага оноор



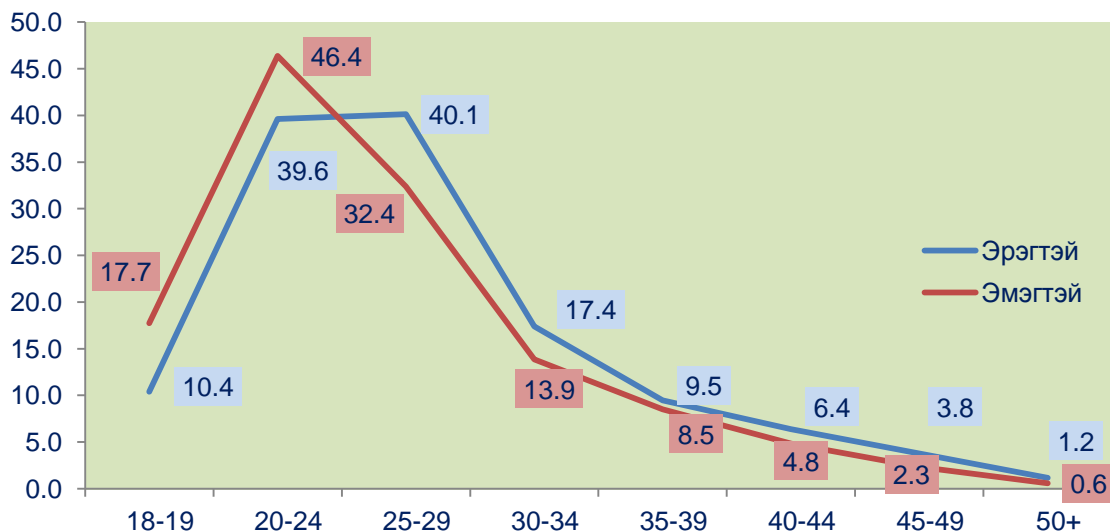
1000 хүн амд ногдох гэрлэлт 2004 оноос өсөх хандлагатай болсон ба 2006 оноос эхлэн “Шинэ гэр бүл бологчид” хөтөлбөрийн хүрээнд шинээр гэр бүл бологчдод нэг удаагийн мөнгөн тэтгэмж олгож эхэлсэнтэй холбоотойгоор гэрлэлт нэмэгдэж 2006 онд 49.0 мянгад хүрсэн хэдий ч 2007 оноос тасралтгүй буурч 2013 онд 15.8 мянга болжээ.

ЗУРАГ 2.7. 1000 ХҮНД НОГДОХ ГЭРЛЭЛТ, ЦУЦЛАЛТ, 2004-2013 ОН



Гэрлэлтийг насны бүлгээр авч үзвэл эрэгтэйчүүд 20-29 насандаа, эмэгтэйчүүд 20-24 насандаа хамгийн их гэрлэж байна. Тухайлбал 1000 эрэгтэйд ногдох гэрлэлт 20-24 насанд 39.6, 25-29 насанд 40.1, харин 20-24 насны 1000 эмэгтэйд ногдох гэрлэлт 46.4 байгаа нь бусад насны бүлэг дэх гэрлэлтийн коэффициентоос өндөр байна.

ЗУРАГ 2.8. НАСНЫ БҮЛЭГ ДЭХ ГЭРЛЭЛТИЙН КОЭФФИЦИЕНТ, ХҮЙСЭЭР, 2013 ОН



1990 онд 4-6 жил, 1995 онд 7-9 жил гэр бүл болон амьдарч байгаад салсан хосуудын эзлэх хувь хамгийн өндөр байсан бол 2000 оноос гэр бүл байсан хугацаа нь хойшилж, 2013 онд 10, түүнээс дээш жилийн хугацаанд гэр бүл болон амьдарч байсан хүмүүсийн дунд салалт их байна. Харин 3 жилээс доош хугацаанд гэр бүл байсан хүмүүсийн дунд салалт өмнөх онтой харьцуулахад буурсан байна.

ХҮСНЭГТ 2.4. ГЭР БҮЛ ЦУЦЛАЛТ, ГЭР БҮЛ БАЙСАН ХУГАЦАА, ДҮНД ЭЗЛЭХ ХУВИАР, 2004-2013 ОН

Үзүүлэлт	2004	2005	2006	2007	2008	2009	2010	2011	2012	2013
Бүгд	100.0	100.0	100.0	100.0	100.0	100.0	100.0	100.0	100.0	100.0
1 жил хүртэлх	3.7	3.8	2.1	2.7	5.2	2.5	3.3	2.6	0.2	2.8
1-3	11.2	9.0	9.3	8.1	15.3	17.5	18.9	19.0	14.9	7.1
4-6	19.4	14.9	13.5	16.0	14.0	14.2	19.7	24.1	33.8	28.4
7-9	19.4	16.9	18.0	22.0	15.7	16.8	12.9	10.8	11.3	18.8
10 ба дээш	46.3	55.4	57.1	51.2	49.8	49.0	45.2	43.5	39.8	43.0

ЗУРАГ 2.9. ЦУЦЛАЛТЫН ТОО, сүүлийн 10 жилд хамгийн их бага оноор



2013 онд 1.8 мянган хүүхэд үрчлэгдсэний 53.7 хувь нь 3 хүртэлх насны, 18.3 хувь нь 3-6 насны, 8.2 хувь нь 7-9 насны, үлдсэн 19.8 хувь нь 10 ба түүнээс дээш насны хүүхдүүд байна. Үрчлэгдсэн хүүхдийн тоог сүүлийн 10 жилийн динамикаас үзвэл 3 хүртэлх насны хүүхдийг үрчлэж авсан хувь 2004 онд 37,3 байсан бол 2013 онд 53,7 хувь болж 20 пунктээр нэмэгджээ.

ХҮСНЭГТ 2.5. ХҮҮХЭД ҮРЧЛЭЛТ, НАСНЫ БҮЛЭГ, ДҮНД ЭЗЛЭХ ХУВИАР,
2004-2013 ОН

Нас	2004	2005	2006	2007	2008	2009	2010	2011	2012	2013
БҮГД	100.0	100.0	100.0	100.0	100.0	100.0	100.0	100.0	100.0	100.0
3 хүртэлх	37.3	36.7	36.6	34.4	39.0	42.5	36.8	52.7	57.8	53.7
3-6	23.3	24.9	22.0	24.8	29.5	23.3	24.0	21.2	15.8	18.3
7-9	17.4	15.2	14.4	19.4	13.8	13.3	14.3	10.9	8.7	8.2
10 ба түүнээс дээш	22.0	23.2	27.0	21.4	17.7	20.9	24.9	15.2	17.7	19.8

БҮЛЭГ 3. ХҮН АМЫН ДОТООД ШИЛЖИХ ХӨДӨЛГӨӨН

Хүн амын шилжих хөдөлгөөн нь төрөлт, нас баралтын нэг адил хүн амын өсөлт, өөрчлөлтийн нэг бүрэлдэхүүн хэсэг бөгөөд уугуул нутгийн хүн амын өөрчлөлтийг газар зүйн нэгжүүдээр тодорхойлж, хүн амын хөдөлгөөнийг судалдаг. Хүн амын зарим хөдөлгөөн нь түр зуурын байх буюу уугуул нутаг нь өөрчлөгдөхгүй байх тохиолдлыг шилжих хөдөлгөөнд тооцдоггүй. Иймд шилжих хөдөлгөөн нь тусгайлан тогтоосон засаг захиргааны болон газар зүйн нэгжүүдийн хооронд, түүнчлэн газар нутгийн байршлын /хот, хөдөө/ хувьд явагдах хүн амын суурьшлын өөрчлөлт юм.

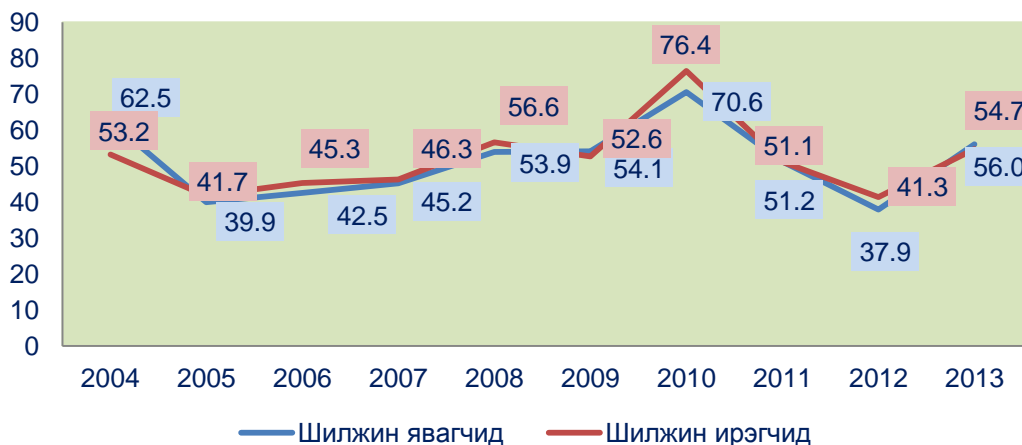
Монгол Улсын “Иргэний бүртгэлийн тухай” хуулийн 25 дугаар зүйл, Монгол Улсын Засгийн газрын 2002 оны 214 дүгээр тогтоолоор батлагдсан журамд “Иргэн байнга оршин сууж байгаа засаг захиргааны нэг нэгжээсээ нөгөөд 180 хоногоос дээш хугацаагаар оршин суухыг бүрмөсөн шилжин суурьших, 180 хоног ба түүнээс доош хугацаагаар оршин суухыг түр шилжин суурьших гэнэ” гэж тодорхойлсон байдаг.

Монгол Улсад хүн амын дотоод шилжих хөдөлгөөний асуудлыг Үндсэн хууль, Иргэний бүртгэлийн тухай, Засаг, захиргаа, нутаг дэвсгэрийн нэгж, түүний удирдлагын тухай, Нийслэлийн эрх зүйн байдлын тухай болон бусад холбогдох хууль, түүнчлэн Засгийн газрын 2002 оны 214 дүгээр тогтоолоор батлагдсан “Монгол Улсын нутаг дэвсгэрт иргэн шилжин суурьших хөдөлгөөнийг бүртгэх, мэдээлэх журам”, Нийслэлийн иргэдийн төлөөлөгчдийн хурлын тэргүүлэгчдийн 1995 оны 69 дүгээр тогтоолоор баталсан “Нийслэл хотод шилжин суурьших, түр оршин суух, нийслэлээс шилжин явах түр журам” (энэ журамд 2000 оны 46, 2001 оны 8-р тогтоолоор өөрчлөлт оруулсан) зэрэг хууль тогтоомжоор зохицуулдаг. Дээрх эрх зүйн актуудаар хүн амын шилжих хөдөлгөөнийг зохицуулдаг ч нийслэл хотод шилжин суурьшигчдын нэлээд хэсэг нь журмын дагуу шилжиж суурьшаагүй, байнгын оршин суугчийн зөвшөөрөл, албан ёсны бүртгэлгүй хүмүүс байгаа юм.

3.1 Хүн амын дотоод шилжих хөдөлгөөний өнөөгийн байдал

2013 оны жилийн эцэст 54.7 мян.хүн шилжин ирж, 56.0 мян.хүн шилжин явсан байна. Нийт шилжин ирсэн хүн амын 30.1 мянган хүн буюу 55.1 хувь нь УБ хотод шилжин ирсэн байна. Мөн Орхон аймагт 3.5, Сэлэнгэ аймагт 2.2, Дархан-Уул аймагт 2.9 мянган хүн шилжиж очсон байна. Шилжиж явсан хүн амын байдлаас харахад мөн эдгээр аймаг, хот болон , Сэлэнгэ, Төв, Өвөрхангай, Хэнтий, Хөвсгөл аймгуудад бусад аймгаас өндөр байна.

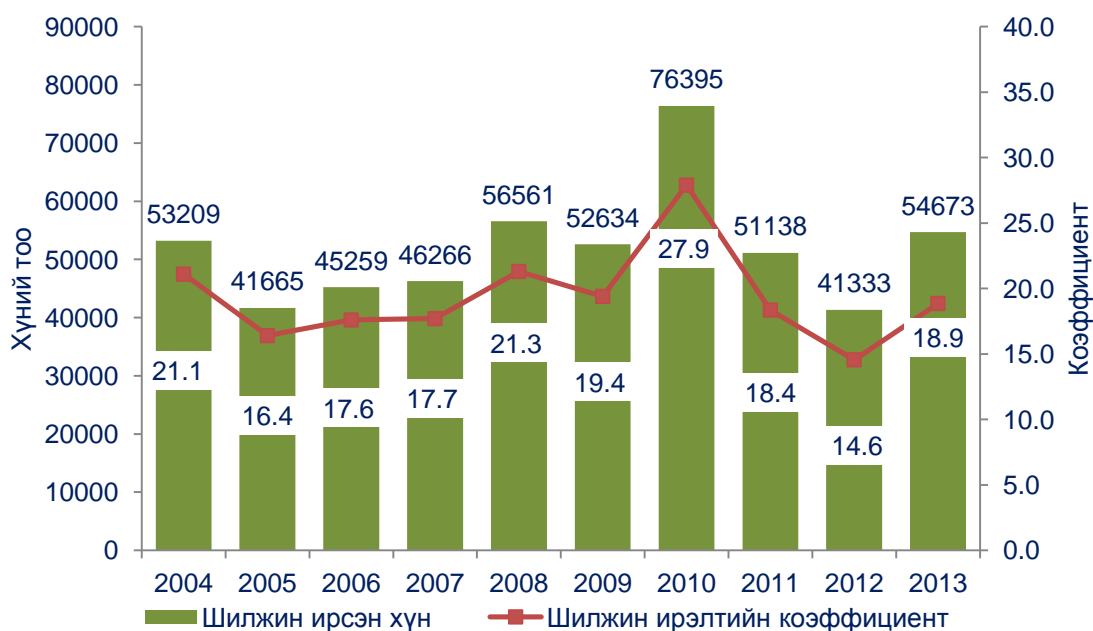
ХҮСНЭГТ 3.1. ХҮН АМЫН ШИЛЖИЛТ ХӨДӨЛГӨӨН, 2004-2013 ОН



3.2 Шилжин ирэлт

2013 оны жилийн эцсийн байдлаар нийт шилжин ирэгчдийн талаас илүү хувь нь Улаанбаатар хотод шилжин иржээ. Хүн ам зүйн судалгааны шилжих хөдөлгөөнтэй холбоотой чухал үзүүлэлтүүдийн нэг нь шилжин ирэлтийн коэффициент юм.

ХҮСНЭГТ 3.2. ШИЛЖИН ИРСЭН ХҮНИЙ ТОО, ШИЛЖИН ИРЭЛТИЙН КОЭФФИЦИЕНТ, 2004-2013 ОН



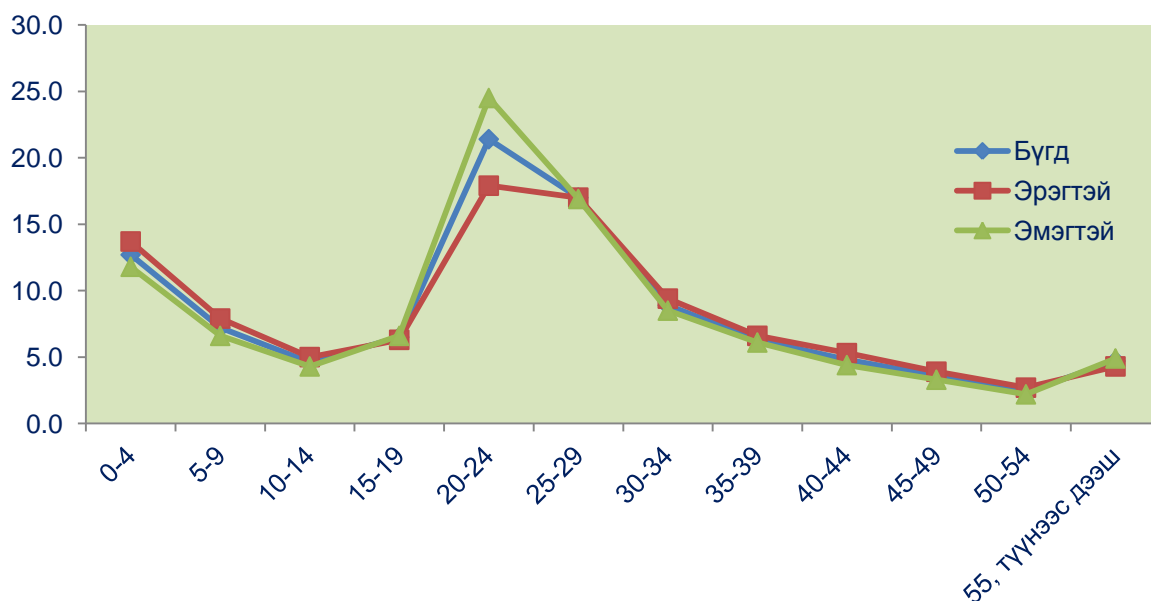
Энэ үзүүлэлт нь 1000 хүнд ногдох шилжих хөдөлгөөнд оролцогчдын тоо бөгөөд 2004 онд 21.1, 2007 онд 17.7, 2008 онд 21.3, 2009 онд 19.4, 2010 онд 27.9, 2011 онд 18.4, 2012 онд 14.6 болж буурсан бол 2013 онд 18.9 болж өссөн байна (Зураг 3.2).

2004 онд шилжих хөдөлгөөн нэмэгдэхэд нийслэлд шилжин ирж байгаа иргэдээс хураамж авч байсныг зогсоосон явдал нөлөөлсөн байх талтай юм.

2013 оны жилийн эцсийн байдлаар шилжин ирсэн 54.7 мянган хүний 30.1 мян.хүн нь нийслэл Улаанбаатар хотод шилжиж ирсэн байна. Улаанбаатар хотод шилжин ирэгчдийн тоо 1983 оноос жил дараалан өссөн бөгөөд бусад бүс нутгуудад шилжин ирэгчид 1993 оноос жил дараалан буурчээ.

Сүүлийн жилүүдэд Улаанбаатар хотод шилжин ирэгчдийн дотор Баруун бүсээс шилжин ирэгчдийн хувийн жин буурч, Төв, Хангай, Зүүн бүсээс шилжин ирэгчдийн хувийн жин нэмэгдэж байна. Энэ нь Төвийн бүсийн Дархан-Уул, Төв, Сэлэнгэ болон Хангайн бүсийн Орхон аймаг нь шилжин ирэгчдийн дамжин суурьшиж буй завсрын аймгууд болдогтой холбоотой юм.

ЗУРАГ 3.3. ШИЛЖИН ИРЭГЧИД, НАСНЫ БҮЛЭГ, ХҮЙС, ДҮНД ЭЗЛЭХ ХУВИАР, 2013 ОН



2013 оны эцэст шилжих хөдөлгөөнд оролцогчдын дотор идэвхтэй нас буюу 20-34 насны залуучууд нийт шилжин ирэгчдийн ихэнх хувийг буюу 47.3 хувийг эзэлж байна. Шилжин ирэгч эрэгтэйчүүдийн 17.9 хувь, эмэгтэйчүүдийн 24.5 хувь нь 20-24 насныхан байгаа нь бусад насны бүлгүүдээс хамгийн өндөр байгаа юм (Зураг 3.3).

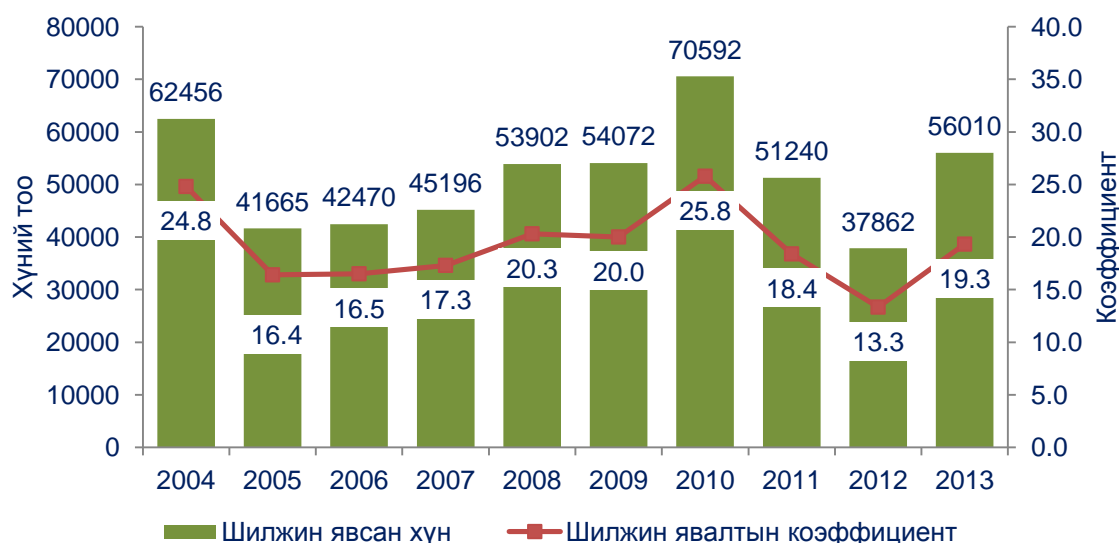
Шилжин ирэгчдийг аймаг, нийслэлээр авч үзвэл харилцан адилгүй байна (Хүснэгт 3.1). Тухайлбал, Архангай, Төв, Хөвсгөл, Дархан-Уул аймгуудад шилжин ирэгчдийн тоо 2004 оноос хойш жил дараалан өссөн байна. Шилжин ирэгчдийн тоо Орхон (3.5 мян.хүн), Дархан-Уул (2.9 мян.хүн) аймгуудад хамгийн их байна.

ХҮСНЭГТ 3.1. ШИЛЖИН ИРЭГЧИД, ШИЛЖИН ИРСЭН АЙМАГ НИЙСЛЭЛЭЭР,
2004-2013 ОН

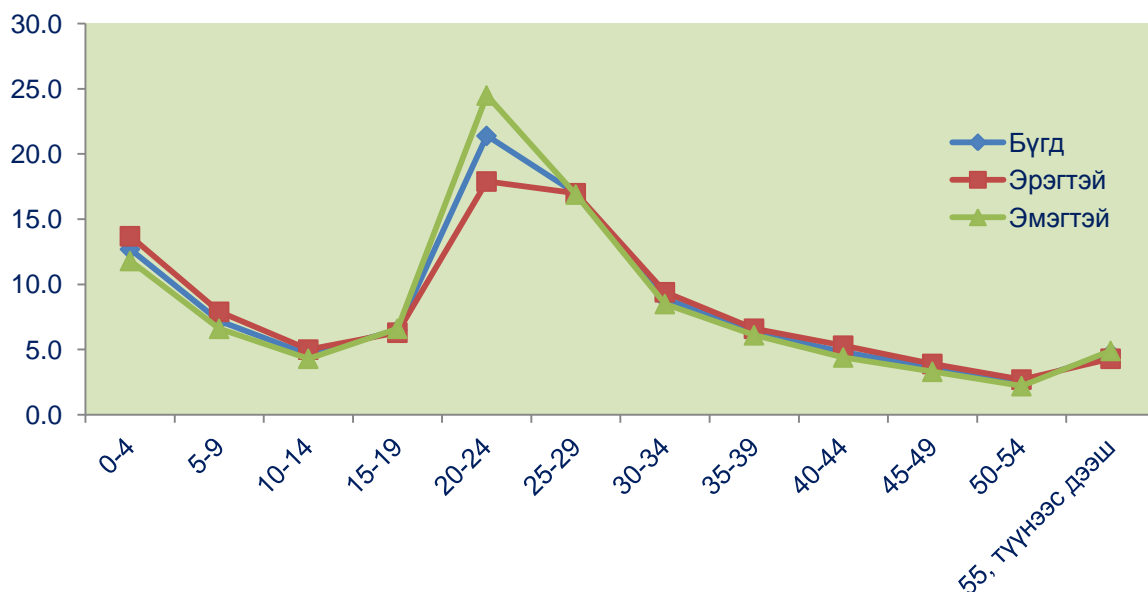
Шилжин ирсэн аймаг, нийслэл	2004	2005	2006	2007	2008	2009	2010	2011	2012	2013
Бүгд	53 209	41 665	45 259	46 266	56 561	52 634	76 395	51 138	41 333	54 673
Архангай	74	119	287	465	516	697	1 077	641	356	637
Баян-Өлгий	28	8	31	29	84	126	80	74	105	233
Баянхонгор	822	185	305	183	597	525	844	593	469	519
Булган	179	250	686	682	1 060	1 106	1 341	855	574	1186
Говь-Алтай	27	58	239	406	367	392	523	240	466	187
Дорноговь	571	1 108	1 568	1 433	2 042	1 458	1 777	1 583	834	1673
Дорнод	125	133	353	325	441	695	1 243	1 117	414	605
Дундговь	51	93	167	259	240	269	577	338	223	618
Завхан	755	307	561	739	671	563	1 930	815	466	781
Өвөрхангай	164	174	531	621	545	559	1 044	434	373	780
Өмнөговь	77	620	403	416	426	864	1 447	1 372	1 411	1754
Сүхбаатар	287	76	145	268	414	514	635	530	362	778
Сэлэнгэ	937	1 086	1 790	1 783	2 496	3 575	4 320	2 242	4 734	2214
Төв	1 014	884	1 181	1 558	2 530	2 977	3 678	1 950	1 209	2106
Увс	9	136	252	233	142	188	1 411	518	446	578
Ховд	48	103	296	638	1 241	427	2 562	1 062	470	721
Хөвсгөл	195	227	403	485	659	764	1 419	728	617	795
Хэнтий	211	435	811	870	1 045	1 022	1 381	911	1 094	1210
Дархан-Уул	2 916	2 460	2 571	2 727	3 654	4 033	4 367	2 948	2 013	2850
Улаанбаатар	41 592	30 207	29 633	29 112	33 407	28 337	39 701	28 593	22 502	30127
Орхон	2 784	2 513	2 404	2 416	3 247	2 824	4 102	2 765	1 670	3505
Говь-Сүмбэр	343	483	642	618	737	719	936	829	525	816

3.3 Шилжин явалт

2013 оны жилийн эцэст 56.0 мян.хүн байнга оршин суудаг засаг захиргааныхаа нэгжээс шилжин явсан байна. Хүн ам зүйн судалгааны шилжих хөдөлгөөнтэй холбоотой чухал үзүүлэлтүүдийн нэг нь шилжин явалтын коэффициент юм. Энэ үзүүлэлт нь 1000 хүнд ногдох шилжин явагчдын тоо бөгөөд 2013 оны эцэст 1000 хүн тутмын 19 нь байнга оршин сууж байсан засаг захиргааны нэгжээсээ шилжин явсан нь 2004 оныхоос 5.5 пунктээр, 2010 оныхоос 6.5 пунктээр тус тус буурсан байна.

ЗУРАГ 3.4. ШИЛЖИН ЯВСАН ХҮНИЙ ТОО, ШИЛЖИН ЯВАЛТЫН
КОЭФФИЦИЕНТ, 2004-2013 ОН

ЗУРАГ 3.5. ШИЛЖИН ЯВАГЧИД, НАСНЫ БҮЛЭГ, ХҮЙСЭЭР, ДҮНД ЭЗЛЭХ ХУВИАР, 2013 ОН



Шилжин явагчдыг насны бүлгээр авч үзвэл, 2013 оны жилийн эцсийн байдлаар 20-34 насныхан нийт шилжин явагчдын 47.7 хувийг эзэлж байна. Шилжин явагч эмэгтэйчүүдийн 22.4 хувийг, эрэгтэйчүүдийн 17.2 хувийг 20-24 насныхан эзэлж байгаа нь бусад насны бүлгийнхнээс хамгийн өндөр байна (Зураг 3.5).

ХҮСНЭГТ 3.2. ШИЛЖИН ЯВАГЧИД, ШИЛЖИН ЯВСАН АЙМАГ, НИЙСЛЭЛЭЭР, 2004-2013

Шилжин явсан аймаг, нийслэл	2004	2005	2006	2007	2008	2009	2010	2011	2012	2013
Бүгд	62 456	41 665	42 470	45 196	53 902	54 072	70 592	51 240	37 862	56 010
Архангай	3 856	2 279	2 211	2 200	2 403	2 294	3 218	2 360	1 260	1706
Баян-Өлгий	1 655	3 144	2 073	1 385	780	1 497	2 721	1 383	292	615
Баянхонгор	2 641	1 408	1 210	850	1 046	1 749	2 214	1 686	1 055	1723
Булган	3 432	1 758	1 068	1 185	1 087	1 209	1 881	1 380	1 143	1866
Говь-Алтай	2 732	1 408	1 391	1 371	1 644	1 783	2 410	1 763	879	1632
Дорноговь	983	947	1 252	1 288	1 364	1 529	1 523	1 328	1 071	1554
Дорнод	2 194	1 249	1 304	2 005	1 762	2 090	2 526	1 743	931	1790
Дундговь	1 868	1 018	1 425	1 405	1 619	1 801	2 594	1 942	922	1629
Завхан	6 824	1 854	1 384	1 371	2 251	2 503	5 473	2 931	1 332	1891
Өвөрхангай	2 934	1 029	1 133	1 539	1 650	1 823	2 937	2 405	1 493	3365
Өмнөговь	999	1 801	695	736	675	264	589	530	709	1191
Сүхбаатар	1 316	1 233	1 412	1 469	1 417	1 409	1 420	1 168	593	1113
Сэлэнгэ	4 651	3 099	2 751	2 769	3 067	3 588	2 911	2 730	2 310	3843
Төв	9 150	3 239	3 274	3 227	3 623	2 826	3 316	3 165	1 833	3699
Увс	2 230	1 803	1 997	1 718	3 706	3 083	3 367	2 270	1 329	1973
Ховд	1 851	1 330	1 292	2 100	2 936	2 040	4 156	2 420	1 217	1940
Хөвсгөл	2 345	1 557	1 683	1 857	2 277	2 069	2 864	1 949	1 438	2114
Хэнтий	1 666	1 689	1 655	1 744	2 105	1 903	2 183	1 635	1 325	2328
Дархан-Уул	4 062	3 400	3 783	3 981	4 442	3 944	4 073	3 434	2 133	3948
Улаанбаатар	1 346	2 949	6 523	7 434	10 199	10 723	14 547	8 502	11 856	10671
Орхон	2 991	2 813	2 954	2 975	3 183	3 345	2 949	3 932	2 301	4705
Говь-Сүмбэр	730	658	757	587	666	600	720	584	440	714

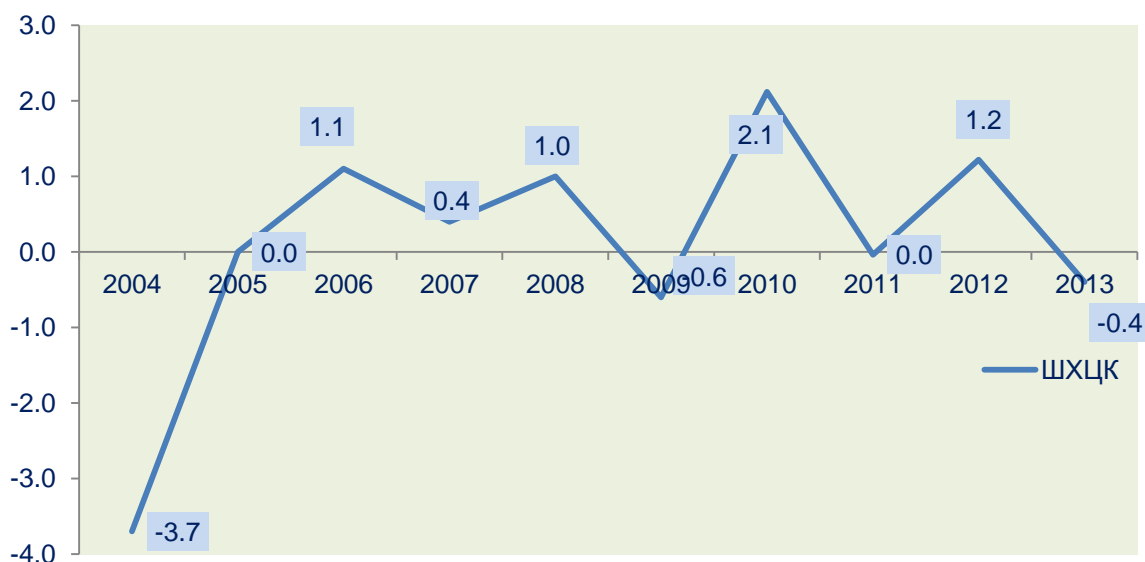
Бүс нутгуудаас шилжин явагчдын хувьд 1990-ээд оны эхээр Баруун бүсийн аймгуудаас шилжин явагчид маш их байсан бол сүүлийн жилүүдэд Төв болон Хангайн бүсийнхний шилжилт нилээд их байна. Баруун бүсийн Увс, Завхан, Ховд аймгуудын шилжин явагчид, хангайн бүсийн Орхон, Өвөрхангай аймгуудын шилжин явагчид, Төвийн бүсийн Дархан-Уул, Сэлэнгэ, Төв, аймгийн шилжин явагчид, Зүүн бүсийн Хэнтий аймгийн шилжин явагчид дийлэнх хувийг эзэлж байна (Хүснэгт 3.2). Өмнөговь аймгийн шилжих хөдөлгөөн ихээхэн хэлбэлзэлтэй байгаа нь уул, уурхайг дагасан шилжилт болон шилжих хөдөлгөөний бүртгэлийн хугацааны зөрүүтэй байдлаас шалтгаалж байна гэж үзэж байна.

3.4 Хүн амын цэвэр шилжих хөдөлгөөн

Шилжих хөдөлгөөний гол үзүүлэлт болох цэвэр шилжих хөдөлгөөний талаар энэ бүлэгт авч үзлээ. Шилжих хөдөлгөөний цэвэр коэффициент (ШХЦК) нь шилжин ирэлт болон шилжин явалтын коэффициентуудын ялгавраар илэрхийлэгдэнэ. ШХЦК нь 2004 онд -3.7 байсан бол 2013 онд 0.4 болсон байна.

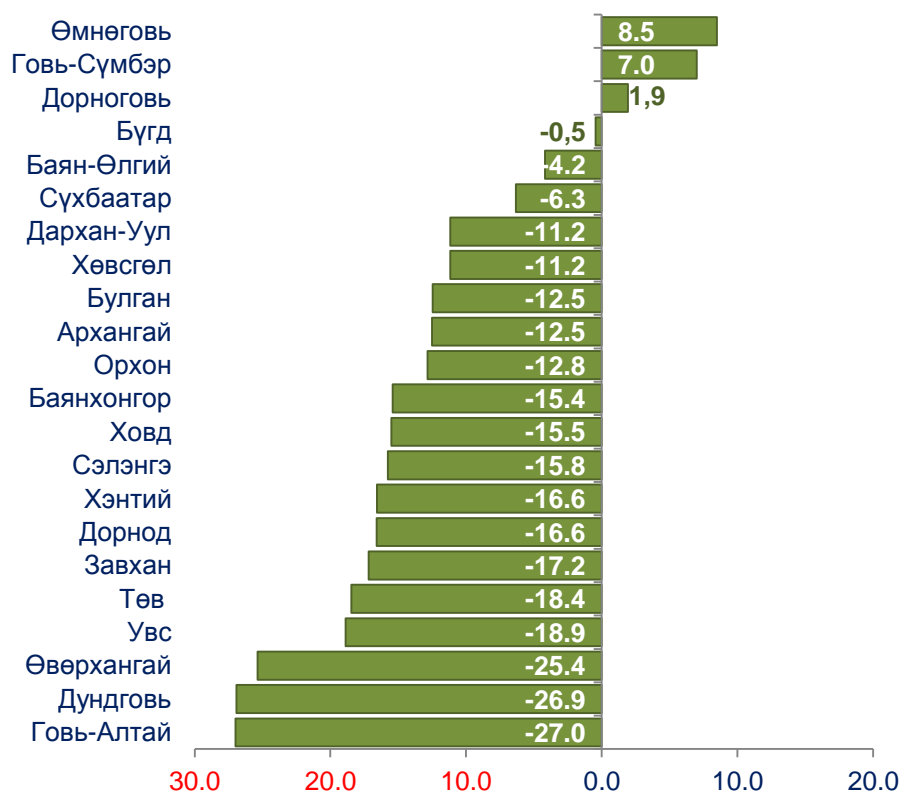
Дотоод шилжих хөдөлгөөний хувьд ШХЦК нь 0 гарах ёстой байдаг хэдий ч иргэний бүртгэлийн явцад хугацааны зөрүүтэй байдлаас шалтгаалан энэ үзүүлэлт 0 гарах нь ховор байдаг. Эндээс үзэхэд 2013 онд шилжин явалт нь шилжин ирэлтээс бага байгаа нь уугуул нутгаасаа шилжсэн бүртгэл хийлгээгүй иргэд их байгааг харуулж байна.

ЗУРАГ 3.6. ШИЛЖИХ ХӨДӨЛГӨӨНИЙ ЦЭВЭР КОЭФФИЦИЕНТ, 2004-2013 ОН



Шилжих хөдөлгөөний цэвэр коэффициентийг аймгуудаар авч үзвэл шилжин ирэгчдийн хүлээн авдаг Улаанбаатар хот болон Өмнөговь, Говьсүмбэр, Сэлэнгэ зэрэг аймгуудынх эерэг, бусад аймгуудынх нь сөрөг гарч байгаа нь тухайн аймгуудаас гадагш шилжин явж байгаа хүн амын тоо тухайн нутаг дэвсгэрт шилжин ирж байгаа хүн амын тооноос илүү байгаагаас шалтгаалж байгаа болно (Зураг 3.7).

ЗУРАГ 3.7. ШИЛЖИХ ХӨДӨЛГӨӨНИЙ ЦЭВЭР КОЭФФИЦИЕНТ,
АЙМАГ, НИЙСЛЭЛЭЭР, 2013 ОН



БҮЛЭГ 4. ХҮЧИН ЗҮЙЛИЙН ШИНЖИЛГЭЭ

Хүн амын хүчин зүйлийн шинжилгээг хүн ам зүйн үндсэн үзүүлэлтүүд болох хүн амын өсөлт, төрөлт, нас баралт, гэрлэлт, гэр бүл цуцлалтын үзүүлэлтэнд шинжилгээ хийсэн болно.

Хүчин зүйлийн шинжилгээ 1.

Dependent Variable: LOG(POP)

Method: Least Squares

Date: 03/14/14 Time: 08:33

Sample (adjusted): 1992 2012

Included observations: 21 after adjustments

Variable	Coefficient	Std. Error	t-Statistic	Prob.
LOG(POP(1))	0.845076	0.061462	13.74952	0.0000
LOG(BIRTH)	0.014910	0.003834	3.889384	0.0013
LOG(BIRTH(1))	-0.025390	0.004121	-6.161222	0.0000
@YEAR	0.000611	0.000233	2.628087	0.0183
@TREND	0.001563	0.000602	2.597378	0.0194
R-squared	0.999821	Mean dependent var		7.810411
Adjusted R-squared	0.999777	S.D. dependent var		0.085732
S.E. of regression	0.001281	Akaike info criterion		-10.27801
Sum squared resid	2.63E-05	Schwarz criterion		-10.02931
Log likelihood	112.9191	Durbin-Watson stat		1.839497

“Хүчин зүйлийн шинжилгээ 1”-ээр хүн амын өсөлтөнд төрөлт хэрхэн нөлөөлж байгааг шинжилсэн. Шинжилгээг 21 жилийн мэдээлэл дээр үндэслэн хийсэн. Дээрх үнэлгээнээс харахад шинжилгээ ач холбогдолтой болсныг харуулж байна. Засварлагдсан Детерминацийн коэффициент нь нэгд ойрхон буюу 0.99 гарсан нь энэ загвар ач холбогдол өндөртэй гарчээ. Өөрөөр хэлбэл хүн амын өсөлт нь төрөлт болон хандлага, хугацааны өөрчлөлтөөс шууд, харин он хоорондын төрөлтийн зөрүүнээс урвуу хамаардаг болох нь харагдаж байна.

Шинжилгээнээс харахад төрөлт 0.014 хувиар өөрчлөгдөхөд хүн ам 1 хувиар өөрчлөгддөг гэж гарсан байна.

Тус шинжилгээ нь хэр үнэн бодит, найдвартай болохыг Akaike, Schwarz-ийн шинжилгээний коэффициентуудаас харахад энэ шинжилгээ нь найдвартай, алдаа бага, 1-р эрэмбийн автокорреляцигүй болох нь харагдаж байна. Тиймээс тус шинжилгээний үр дүнг шууд ашиглаж болох юм.

Хүчин зүйлийн шинжилгээ 2.

Dependent Variable: LOG(BIRTH)
 Method: Least Squares
 Date: 03/14/14 Time: 08:38
 Sample (adjusted): 1993 2013
 Included observations: 21 after adjustments
 Convergence achieved after 20 iterations
 Backcast: 1991

Variable	Coefficient	Std. Error	t-Statistic	Prob.
LOG(MARRIAGE)	0.120405	0.031979	3.765120	0.0015
@YEAR	0.001911	0.000172	11.11164	0.0000
AR(1)	0.870951	0.178750	4.872451	0.0001
MA(1)	0.892181	0.108141	8.250184	0.0000
R-squared	0.863397	Mean dependent var		3.999081
Adjusted R-squared	0.839290	S.D. dependent var		0.174257
S.E. of regression	0.069857	Akaike info criterion		-2.315082
Sum squared resid	0.082961	Schwarz criterion		-2.116126
Log likelihood	28.30836	Durbin-Watson stat		2.511829
Inverted AR Roots	.87			
Inverted MA Roots	-.89			

“Хүчин зүйлийн шинжилгээ 2”-оор төрөлтөнд гэрлэлт хэрхэн нөлөөлж байгааг шинжилсэн. Шинжилгээг 21 жилийн мэдээлэл дээр үндэслэн хийсэн. Дээрх үнэлгээнээс харахад шинжилгээ ач холбогдолтой болсныг харуулж байна. Засварлагдсан Детерминацийн коэффициент нь 0.8 гарсан нь энэ загвар ач холбогдол өндөртэй гарчээ. Өөрөөр хэлбэл төрөлтийн түвшин нь гэрлэлтээс шууд хамаардаг болох нь харагдаж байна.

Шинжилгээнээс харахад гэрлэлт 0.12 хувиар өөрчлөгдөхөд төрөлт 1 хувиар өөрчлөгддөг гэж гарсан байна.

Тус шинжилгээ нь хэр үнэн бодит, найдвартай болохыг Akaike, Schwarz-ийн шинжилгээний коэффициентуудаас харахад энэ шинжилгээ нь найдвартай, алдаа бага, 1-р эрэмбийн автокорреляцигүй болох нь харагдаж байна. Тиймээс тус шинжилгээний үр дүнг шууд ашиглаж болох юм.

Хүчин зүйлийн шинжилгээ 3.

Dependent Variable: LOG(IM)

Method: Least Squares

Date: 03/14/14 Time: 08:42

Sample: 1992 2013

Included observations: 22

Variable	Coefficient	Std. Error	t-Statistic	Prob.
LOG(BIRTH)	1.204973	0.242942	4.959928	0.0001
@TREND	-0.079187	0.006226	-12.71821	0.0000
@YEAR	-0.001819	0.000470	-3.873438	0.0010
R-squared	0.897022	Mean dependent var		0.351927
Adjusted R-squared	0.886183	S.D. dependent var		0.462584
S.E. of regression	0.156061	Akaike info criterion		-0.751013
Sum squared resid	0.462747	Schwarz criterion		-0.602234
Log likelihood	11.26114	Durbin-Watson stat		1.528688

“Хүчин зүйлийн шинжилгээ 3”-аар нялхасын нас баралт, төрөлт хоорондын хамаарлыг шинжилсэн. Шинжилгээг 21 жилийн мэдээлэл дээр үндэслэн хийсэн. Үнэлгээнээс харахад шинжилгээ ач холбогдолтой болсныг харуулж байна. Засварлагдсан Детерминацийн коэффициент нь нэгд ойрхон буюу 0.89 гарсан нь энэ загвар ач холбогдол өндөртэй гарчээ. Өөрөөр хэлбэл нялхасын нас баралт нь төрөлтөөс шууд, тренд, хугацааны өөрлөлтөөс урвуу хамаардаг болох нь харагдаж байна

Шинжилгээнээс харахад төрөлт 1.20 хувиар өөрчлөгдөхөд нялхасын нас баралт 1 хувиар өөрчлөгддөг гэж гарсан байна.

Тус шинжилгээ нь хэр үнэн бодит, найдвартай болохыг Akaike, Schwarz-ийн шинжилгээний коэффициентуудаас харахад энэ шинжилгээ нь найдвартай, алдаа бага, 1-р эрэмбийн автокорреляцигүй болох нь харагдаж байна. Тиймээс тус шинжилгээний үр дүнг шууд ашиглаж болох юм.

БҮЛЭГ 4. ДҮГНЭЛТ

Монгол Улсын хүн амын тоо 2013 оны жилийн эцсийн байдлаар 2930.3 мянга болж, өмнөх оныхоос 62.5 мянган хүн буюу 2.2 хувиар өслөө. Хүн амын 48.7 хувь нь эрэгтэйчүүд, 51.3 хувь нь эмэгтэйчүүд юм. Хүйсийн харьцаа буюу 100 эмэгтэйд ногдох эрэгтэйчүүдийн тоо 95 байна.

Улсын хэмжээнд 2013 оны байдлаар 794.1 мянган өрх, түүний 64.4 хувь нь хотод, 35.6 хувь нь хөдөөд байгаа бөгөөд улсын дунджаар нэг өрхөд 3.7 хүн ногдож байна.

Төрсөн хүүхдийн тоо 2013 онд 79.8 мянгад хүрч өмнөх оныхоос 8.0 хувиар өссөн байна. Манай улсын хүн амын төрөх үеийн хүйсийн харьцаа 100 охинд ойролцоогоор 106 хөвгүүн ногдож байна.

Энэ онд 1000 хүнд ногдох нас баралт 5.9 болж, өмнөх оныхоос 0.4 пунктээр буурчээ. Насны бүлгээр тооцсон төрөлтийн коэффициент (НБТТК)-ийг харахад 2003 оны байдлаар 20-24 насны эмэгтэйчүүдийнх хамгийн их байсан бол 2013 оны байдлаар 25-29 насны эмэгтэйчүүдийнх хамгийн их байна.

Төрөлтөөс тооцсон дундаж наслалт 2013 онд улсын хэмжээнд 69.11 болж өмнөх оныхоос 0.40 пунктээр нэмэгдсэн бөгөөд энэ онд эмэгтэйчүүдийн дундаж наслалт 75.01, эрэгтэйчүүдийнх 65.42 боллоо.

Нийт 15.8 мянган хос 2013 онд гэрлэлтээ бүртгүүлж, 3.5 мянган гэр бүл гэрлэлтээ цуцлуулж, 1.8 мянган хүүхдийг үрчилж авчээ. Гэрлэлт өмнөх оныхоос 23.1 хувь, гэр бүл цуцлалт 42.8 хувь, хүүхэд үрчлэлт 8.5 хувиар өссөн байна. 1000 хүнд ногдох гэрлэлт 2010 онд огцом буурч, 12.6-оос 3.4 болсон бол 2013 онд 5.4 болж өмнөх оныхоос 0.9 пунктээр нэмэгдэж, гэр бүл цуцлалт 2013 онд 1.2 болж, өмнөх оныхоос 0.3 пунктээр өсөн байна. Гэрлэлтийн тоо нь Монгол Улсын түүхэнд 2006 онд хамгийн их хүрч байсан бөгөөд энэ нь тэр үеийн шинэ гэр бүлд мөнгөн тэтгэмж олгохтой холбоотой нэмэгдэж байсан билээ.

Засаг захиргааны нэг нэгжээс нөгөөд шилжин ирэгчдийн тоо өсч байгаагийн дотор Улаанбаатар хотод шилжин ирэгчдийн тоо жил дараалан өсч, бусад бүс нутгуудад шилжин ирэгчид буурсаар байна. Сүүлийн жилүүдэд Улаанбаатар хотод шилжин ирэгчдийн дотор Баруун бүсээс шилжин ирэгчдийн хувийн жин буурч, Төв, Хангай, Зүүн бүсээс шилжин ирэгчдийн хувийн жин нэмэгдэж байна. Энэ нь Төвийн бүсийн Дархан-Уул, Төв, Сэлэнгэ болон Хангайн бүсийн Орхон аймаг нь шилжин ирэгчдийн дамжин суурьшиж буй завсрын аймгууд болдогтой холбоотой юм.

Дотоод шилжих хөдөлгөөн эрс нэмэгдсэн нь олон хүчин зүйлээс хамаарсны дотор эцсийн дүндээ манай орны эдийн засаг, нийгмийн хөгжил, хүн амын амьжиргааны түвшинд гарсан хот, хөдөөгийн эрс тэс ялгаа, тэгш бус байдалтай шууд холбоотой гэж дүгнэж болно. Хүн амын дотоод шилжих хөдөлгөөн нийслэл төдийгүй томоохон хот, суурин газар руу чиглэх болсон нь цөөхөн хүн амтай, өргөн уудам нутагтай Монгол орны хувьд төр засгийн анхаарлын төвд байх ёстой асуудлын нэг болоод байна. Түүнчлэн хөдөлмөрийн насны хүн амын тоо нэмэгдэж байгаа нь ажилгүйдлийг өсгөхийн зэрэгцээ ажлын байр хайн хот суурин газар руу шилжигчдийн тоог өсгөсөөр байна.

ХАВСРАЛТ 1.1. ХҮН АМЫН ҮНДСЭН ҮЗҮҮЛЭЛТҮҮД, УЛСЫН ДҮНГЭЭР, 2013 ОН

Нийт хүн ам	2930,3
Хүн амын жилийн дундаж өсөлт	2,2
Хүн амын тоо, хүйсээр	
- Эрэгтэй	1 425,8
- Эмэгтэй	1 504,5
Хотын нийт хүн ам	1995,7
Хөдөөгийн нийт хүн ам	934,6
Хүн амын тоо, бүсээр	
- Баруун	363,3
- Хангай	532,9
- Төв	469,9
- Зүүн	192,2
- Улаанбаатар	1 372,0
Хүн амын тоо, насны бүлгээр	
- 0-14	802,3
- 15-64	2016,5
- 65+	111,5
Төрөлтийн ерөнхий коэффициент	27,5
Нас баралтын ерөнхий коэффициент	5,9
Төрөлтийн нийлбэр коэффициент	3,0
Нялхсын нас баралтын коэффициент	14,6
Дундаж наслалт	69,11
- Эрэгтэй	65,45
- Эмэгтэй	75,01
Хүн ам зүйн ачаалал	47,5
- Хүүхдийн ачаалал	41,4
- Өндөр настны ачаалал	6,0