



УВС АЙМГИЙН СТАТИСТИКИЙН ХЭЛТЭС

УВС АЙМГИЙН ХҮН АМ, ӨРХИЙН ҮНДСЭН ҮЗҮҮЛЭЛТИЙН ТӨЛӨВ БАЙДАЛ

2014 он



УЛААНГОМ ХОТ

2015 он

5. **Хүн ам зүйн ачаалал** -Хүн ам зүйн ачаалал гэсэн үзүүлэлт нь 0-14 насны болон 65, түүнээс дээш настай хүн амын тоог 15-64 насны хүн амын тоонд харьцуулсан харьцааг илэрхийлдэг.
6. **Хүн амын нас-хүйсийн суварга** - Нас- хүйсний суварга нь хүн амыг хүйсний ялгавраар нь мөн нас, насны бүлэг бүрийн хүний тоо, харьцаагаар маш ойлгоомжтой дүрслэн харуулда.
7. **Төрөлтийн ерөнхий коэффициент** - Энэ үзүүлэлт нь тухайн жилд 1000 хүн амд ногдох амьд төрсөн хүүхдийн тоог илэрхийлдэг бөгөөд амьд төрсөн хүүхдийн тоог тухайн жилийн дундаж хүн амд харьцуулж тооцдог.
8. **Төрөлтийн тусгай коэффициент** - Төрөх насны буюу (15-49) 1000 эмэгтэйчүүдэд ногдох амьд төрсөн хүүхдийн тоог илэрхийлдэг үзүүлэлт юм.
9. **Төрөлтийн нийлбэр коэффициент** - Төрөх насны нэг эмэгтэйн төрүүлсэн хүүхдийн дундаж бөгөөд 1 эмэгтэйн эсвэл 1000 эмэгтэйн нийт амьдарлынхаа туршид төрүүлэх дундаж тоог илэрхийлнэ.
10. **Насны бүлэг дэх төрөлтийн коэффициент** - Тухайн насны бүлгийн эмэгтэйчүүдийн амьд төрүүлсэн хүүхдийн тоог мөн насны бүлгийн эмэгтэйчүүдэд харьцуулсан харьцааг хэлнэ.
11. **Нас баралтын ерөнхий коэффициент** - Нас барсан хүний тоог тухайн жилийн дундаж хүн амд харьцуулцуулсан харьцаа бөгөөд энэ үзүүлэлт нь 1000 хүн амд ногдох нас баралтын тоог илэрхийлнэ.
12. **Нялхасын нас баралтын коэффициент** - Нэг хүртэл насандаа нас барсан хүүхдийн тоог тухайн жилд амьд төрсөн хүүхдийн тоонд харьцуулцуулсан харьцаагаар илэрхийлдэг үзүүлэлт юм.
13. **Өнчин болон хагас өнчин хүүхэд** - Өнчин хүүхдийн тоог тодорхойлохдоо бүтэн өнчинд эцэг, эх нь 2-лаа нас барсан хүүхдийг, хагас өнчинд эцэг, эх 2-ын аль нэг нь нас барсан хүүхдийг оруулж бүртгэнэ.
14. **Өрх толгойлсон хүний тоо** - Өрх толгойлсон эмэгтэйчүүдийн тоонд хүүхэдтэй эсэхийг үл харгалзан эмэгтэй тэргүүлэгчтэй өрхийн тоог авч бүртгэнэ. Эрэгтэй тэргүүлэгчтэй өрхөд гэр бүлгүй, өрхөө толгойлон амьдарч байгаа эрэгтэйчүүдийг хүүхэдтэй эсэхийг харгалзахгүйгээр хамруулна.
15. **Тахир дутуу хүний тоо** – Бие бялдар, оюун ухааны чадавхи нь удамшлын болон удамшлын бус шалтгаан, төрөлхийн гажиг, өөрчлөлт, өвчин тарилгын дараах хүндрэл, осол гэмтлийн улмаас алдагдаж, хэвийн

нөхцөлд хөдөлмөрлөх чадваргүй болсон хараа, сонсгол, хэл ярианы болон бие эрхтэний тахир дутуу, оюун санааны хомсдол, сэтгэцийн өөрчлөлттэй болох нь тогтоогдсон Монгол Улсын иргэн, Монгол Улсад хууль ёсоор байнга оршин суугаа гадаадын иргэн, харьяалалгүй хүнийг тахир дутуу хүн гэнэ гэж тодорхойлсон бөгөөд хөдөлмөр магадлах комиссоор тахир дутуу болох нь тогтоогдсон хүнийг авч бүртгэнэ.

1. ХҮН АМ ЗҮЙН БАЙДАЛ

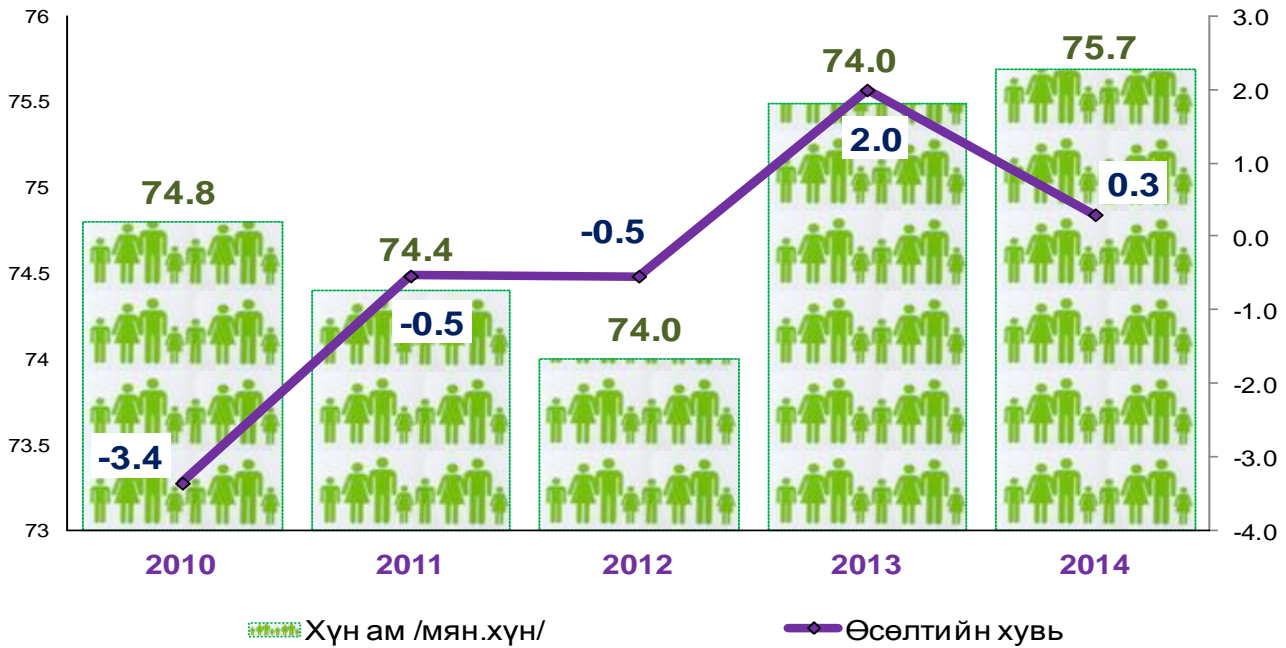
2014 оны жилийн эцсийн хүн амын бүртгэлээр манай аймгийн суурин хүн ам 75.7 мянга, үүнээс 37976 буюу нийт хүн амын 50.1 хувийг эрэгтэйчүүд, 37761 буюу 49.9 хувийг эмэгтэйчүүд эзэлж хүйсийн харицаа 100.6 хувьтай байгаа нь 100 эмэгтэйд 101 эрэгтэй ногдож байна. Суурин амдарч байгаа хүн ам 2010 оноос 0.9 мянган хүнээр буюу 1.3 хувиар, 2013 оноос 0.2 мянган хүнээр буюу 0.3 хувиар тус тус өссөн байна.

Хүснэгт 1. Хүн амын тоо, оноор

Үзүүлэлт	2010	2011	2012	2013	2014
Суурин хүн ам, хүйсээр					
Бүгд	74784	74448	74026	75518	75737
Үүнээс:					
эрэгтэй	37400	37079	36977	37598	37976
эмэгтэй	37384	37369	37049	37920	37761
Хот хөдөөгийн хүн ам					
Бүгд	74784	74448	74026	75518	75737
Үүнээс:					
хот, тосгон	23011	22849	25098	25574	26176
хөдөөгийн	51773	51599	48928	49944	49561
Жилийн дундаж суурин хүн ам					
Бүгд	76096	74617	74237	74773	75628
Үүнээс:					
эрэгтэй	38106	37240	37028	37288	37787
эмэгтэй	37990	37377	37209	37485	37841

График.1 НА□□, □□□□□□□□□□ □□□□

Хүн амын жилийн дундаж өсөлт, онуудаар



НА 2. НА, хүйсээр

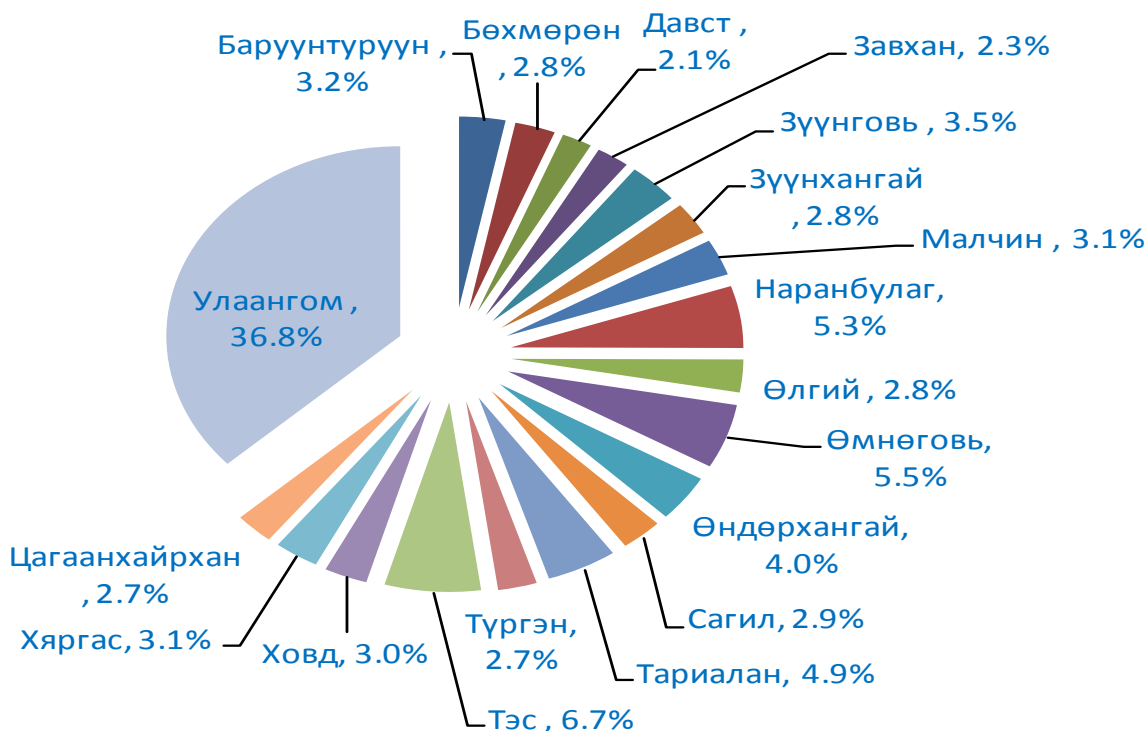
Сум	2010		2011		2012		2013		2014	
	Хүн ам	Үүнээс эмэгтэй	Хүн ам	Үүнээс эмэгтэй	Хүн ам	Үүнээс эмэгтэй	Хүн ам	Үүнээс эмэгтэй	Хүн ам	Үүнээс эмэгтэй
Баруунтуруун	2744	1206	2716	1191	2474	1184	2385	1168	2449	1187
Бөхмөрөн	2149	1061	2188	1078	2102	1044	2180	1072	2093	1030
Давст	1734	852	1770	877	1773	877	1748	878	1570	772
Завхан	1753	899	1677	860	1698	882	1722	893	1734	891
Зүүнговь	2568	1267	2498	1242	2616	1295	2413	1172	2640	1287
Зүүнхангай	2300	1123	2297	1104	2226	1095	2231	1094	2104	1011
Малчин	2351	1127	2311	1133	2434	1191	2404	1176	2351	1133
Наранбулаг	4459	2208	4433	2185	4413	2210	4356	2185	4026	2013
Өлгий	2085	1038	2088	1037	2114	1055	2121	1062	2147	1063
Өмнөговь	4177	2119	4170	2110	4320	2173	4348	2204	4192	2097
Өндөрхангай	3255	1617	3144	1553	3153	1577	3155	1582	3031	1500
Сагил	2294	1126	2239	1095	2178	1069	2267	1103	2201	1080
Тариалан	3783	1909	3773	1906	3736	1892	3679	1860	3714	1857
Түргэн	2021	1014	2026	1016	2018	1012	2015	1015	2018	1006
Тэс	5207	2570	5263	2602	5126	2520	5280	2607	5056	2424
Ховд	2132	1085	2194	1118	2200	1134	2222	1144	2237	1133
Хяргас	2581	1243	2545	1233	2397	1171	2426	1178	2314	1131
Цагаанхайрхан	1978	965	2101	1025	1950	969	1972	978	2011	995
Улаангом	25213	12955	25015	13004	25098	12699	26594	13549	27849	14151
Дүн	74784	37384	74448	37369	74026	37049	75518	37920	75737	37761

Нийт хүн амын 36.8 хувь нь Улаангом суманд, 63.2 хувь нь бусад суманд амьдарч байна.

График 2. 2014 оны нийт хүн ам, сумаар, бүтцээр

Error! Unknown switch argument.

2014 оны суурин хүн ам /сумаар, бүцээр/



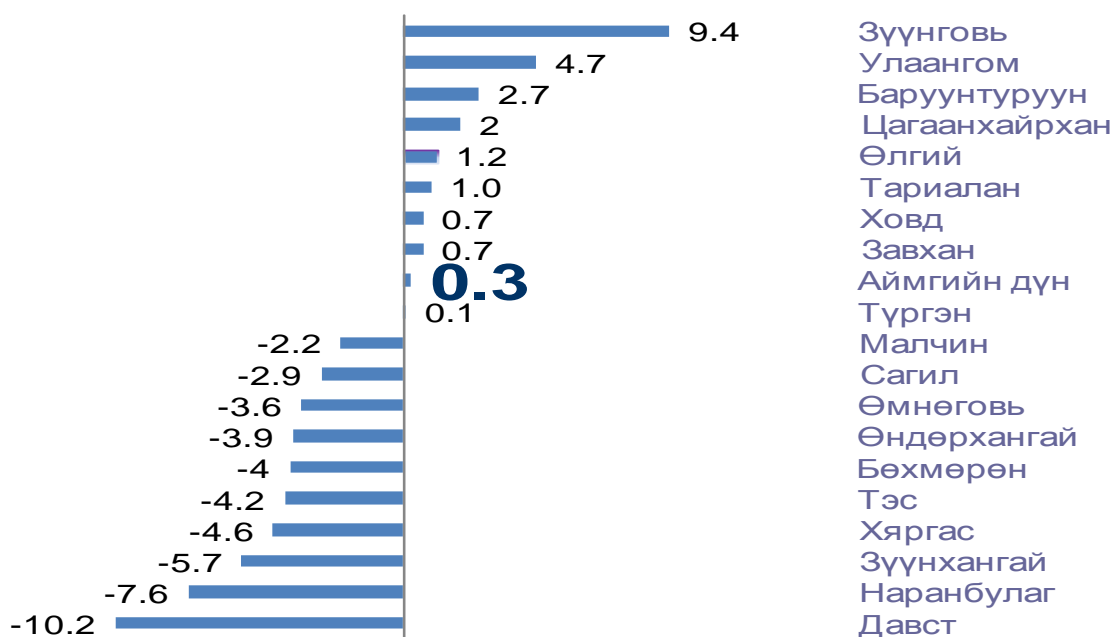
Хүн амын 34.6 хувь буюу 26.2 мянга нь аймгийн төв, суурин газарт, 18.9 хувь буюу 14.3 мянга нь сумын төвд, 46.5 хувь буюу 35.2 мянга нь хөдөөд амьдарч байна.

НАЗ. НАЗ байршлаар,

Сумын нэр	ҮҮНЭЭС											
	Бүх хүн ам			Аймгийн төвд			Сумын төвд			Хөдөөд		
	Бүгд	Эр	Эм	Бүгд	Эр	Эм	Бүгд	Эр	Эм	Бүгд	Эр	Эм
Баруунтуруун	2449	1262	1187	0	0	0	1522	772	750	927	490	437
Бөхмөрөн	2093	1063	1030	0	0	0	729	367	362	1364	696	668
Давст	1570	798	772	0	0	0	537	263	274	1033	535	498
Завхан	1734	843	891	0	0	0	634	309	325	1100	534	566
Зүүнговь	2640	1353	1287	0	0	0	765	381	384	1875	972	903
Зүүнхангай	2104	1093	1011	0	0	0	400	202	198	1704	891	813
Малчин	2351	1218	1133	0	0	0	609	321	288	1742	897	845
Наранбулаг	4026	2013	2013	0	0	0	1112	543	569	2914	1470	1444
Өлгий	2147	1084	1063	0	0	0	437	213	224	1710	871	839
Өмнөговь	4192	2095	2097	0	0	0	924	444	480	3268	1651	1617
Өндөрхангай	3031	1531	1500	0	0	0	933	476	457	2098	1055	1043
Сагил	2201	1121	1080	0	0	0	524	255	269	1677	866	811
Тариалан	3714	1857	1857	0	0	0	1357	673	684	2357	1184	1173
Түргэн	2018	1012	1006	0	0	0	737	374	363	1281	638	643
Тэс	5056	2632	2424	0	0	0	890	447	443	4166	2185	1981
Ховд	2237	1104	1133	0	0	0	838	408	430	1399	696	703
Хяргас	2314	1183	1131	0	0	0	791	388	403	1523	795	728
Цагаанхайрхан	2011	1016	995	0	0	0	597	278	319	1414	738	676
Улаангом	27849	13698	14151	26176	12882	13294	0	0	0	1673	816	857
2014 он	75737	37976	37761	26176	12882	13294	14336	7114	7222	35225	17980	17245
2013 он	75518	37598	37920	25574	12561	13013	15441	7621	7820	34503	17416	17087

График 3. 2014 оны хүн амын жилийн дундаж өсөлт, сумаар

Хүн амын жилийн дундаж өсөлтийн хувь, сумдаар



Графикаас харахад сүүлийн нэг жилийн хугацаанд Увс аймгийн хэмжээнд Зүүнговь сум хамгийн их өсөлт 9.4 хувь буюу 227 хүнээр нэмэгдсэн бол бууралтын хувь хамгийн их

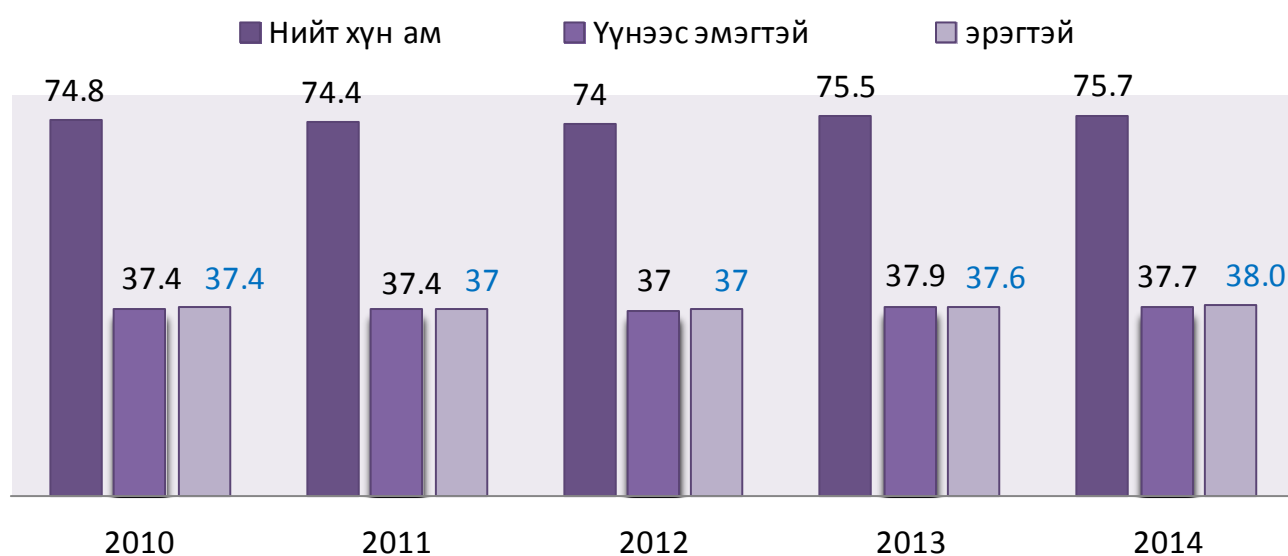
Давст сум -10.2 хувь буюу 178 хүнээр буурсан байна. Аймгийн хүн амын жилийн дундаж өсөлтийн хувь нь 0.3 байгаа нь 219 хүнээр өссөнийг харуулж байна.

Баруунтуруун, Завхан, Зүүнговь, Өлгий, Тариалан, Түргэн, Ховд, Цагаанхайрхан, Улаангом сумдын суурин хүн ам өнгөрсөн оноос 0.1-9.4 хувиар өсч, бусад сумдын хүн амын тоо 2.2-10.2 хувиар буурсан байна.

2. ХҮН АМЫН НАСНЫ БҮТЭЦ

Аймгийн нийт хүн амд эмэгтэйчүүдийн эзлэх хувь 2010 онд 49.9 хувь, 2012 онд 50.4 хувь 2014 онд 50.2 хувийг тус тус эзэлж байна.

Зураг 4. Нийт хүн ам, мянган хүнээр, хүйсээр



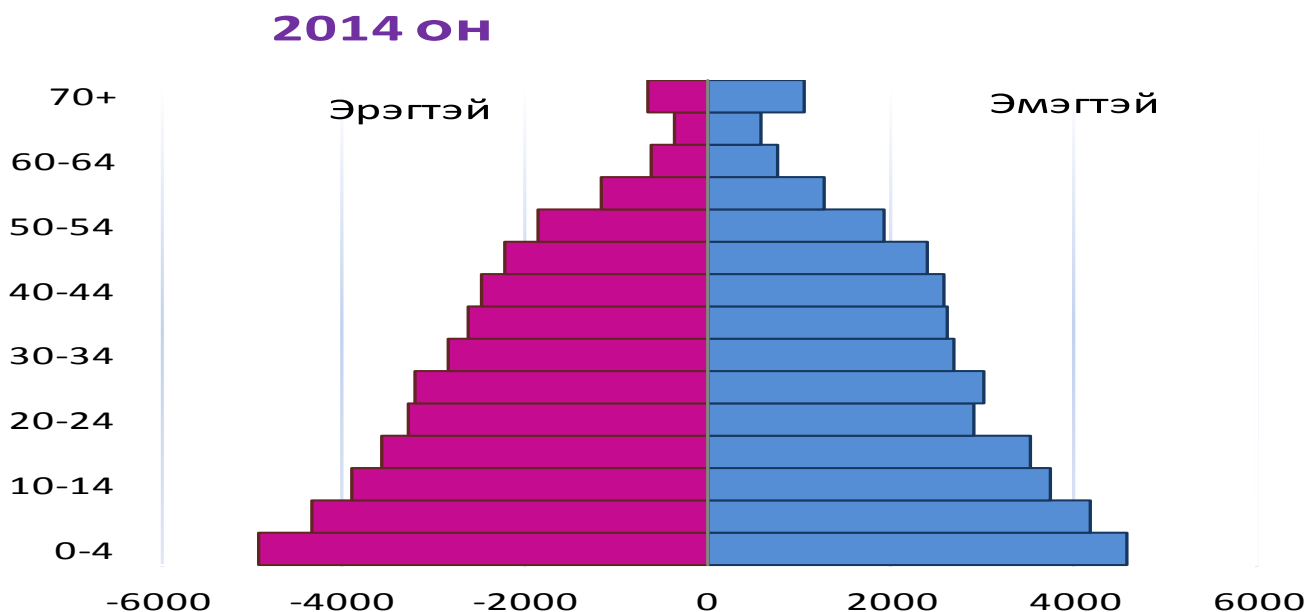
Манай аймгийн нэг өрхөд 3.6 хүн ногдож байна. Энэ үзүүлэлт нь 2010 оноос 0.14 пунктээр, 2012 оноос 0.08 пунктээр, 2013 оноос 0.07 пунктээр тус тус буурч байна.

Хүйсийн харьцаа 2010 онд 100.5, 2014 онд 100.6 байгаа нь манай аймгийн хүн амд эрэгтэй, эмэгтэйчүүдийн эзлэх хувь ойролцоо байгаа бөгөөд хүйсийн тэнцвэртэй байдлыг харуулж байна. Энэ онд хүйсийн харьцаа 100.6 байгаа нь 100 эмэгтэйд 101 эрэгтэй ногдож байна.

Хүснэгт 4. Өрх, хүн амын тоо

Он	Өрх	Хүн амын тоо	Жилийн дундаж өсөлт	Нэг өрхөд ногдох хүний тоо	Хүйсийн харьцаа	Хүн ам зүйн ачаалал
2010	19732	74784	-3.4	3.79	100.5	72.8
2011	19799	74448	-0.4	3.76	99.2	71.5
2012	19844	74026	-0.6	3.73	100.0	69.6
2013	20248	75518	2.0	3.72	99.2	69.7
2014	20719	75737	0.3	3.65	100.6	59.4

Зураг 5. 2014 оны нас хүйсийн суврага



Манай аймгийн энэ оны нас хүйсийн суврагыг залуу идэр насанд эрэгтэйчүүдийн тоо эмэгтэйчүүдээсээ өндөр байгаа бөгөөд 35-60 нас хүртэл эмэгтэйчүүдийн тоо, эрэгтэйчүүдийн тоо ижил түвшинд, 60 наснаас дээш эмэгтэйчүүдийн тоо 2 дахин өсөх хандлагатай байна.

НААУ-ийн АТГ-ын үйлчилгээний хэлтэсэд бүртгэгдсэн 2010 онд 728, 2012 онд 696, 2014 онд 594 хүүхэд олон улсын гэрээний дагуу харгагдаж байна. НААУ-ийн АТГ-ын үйлчилгээний хэлтэсэд бүртгэгдсэн 2010 онд 728, 2012 онд 696, 2014 онд 594 хүүхэд олон улсын гэрээний дагуу харгагдаж байна. НААУ-ийн АТГ-ын үйлчилгээний хэлтэсэд бүртгэгдсэн 2010 онд 728, 2012 онд 696, 2014 онд 594 хүүхэд олон улсын гэрээний дагуу харгагдаж байна.

НА 5. НА 5.1, хүйсээр, насны бүлгээр

Насны бүлэг	2010		2011		2012		2013		2014	
	Бүгд	Үүнээс эмэгтэй	Бүгд	Үүнээс эмэгтэй	Бүгд	Үүнээс эмэгтэй	Бүгд	Үүнээс эмэгтэй	Бүгд	Үүнээс эмэгтэй
Нийт хүн ам	74784	37384	74448	37369	74026	37049	75518	37920	75737	37761
16 хүртэл насны	27493	13540	27139	13292	26476	13000	27028	13275	27284	13331
16-19	6296	3088	6099	3082	6271	3089	6175	3050	5400	2681
20-24	5952	2801	6027	2882	6092	2931	6200	3043	6193	2919
25-29	5954	2928	5942	2945	5782	2823	6006	2983	6203	3014
30-34	5507	2765	5436	2736	5456	2750	5443	2700	5519	2680
35-39	5306	2665	5333	2686	5245	2622	5278	2651	5234	2614
40-44	5260	2671	5155	2645	5141	2612	5113	2555	5056	2566
45-49	4176	2094	4325	2231	4304	2207	4547	2367	4622	2403
50-54	3055	1542	3154	1570	3350	1669	3504	1778	3787	1915
55-59	1762	909	1933	991	1998	1041	2226	1156	2433	1258
60 ба дээш насны	4023	2381	3905	2309	3911	2305	3998	2362	4006	2380

НА 6. НА 6.1, насны ангилалаар, сумаар

Сум	Хүн амын тоо бүгд		0-14 насны хүүхэд		16 хүртэл насны хүн амын тоо		18 хүртэл насны хүн амын тоо		16 дээш насны хүн амын тоо		18 дээш насны хүн амын тоо		16-34 насны залуучуудын тоо		15-60 хөдөлмөрийн насны хүн амын тоо		60 дээш өндөр настан	
	2013	2014	2013	2014	2013	2014	2013	2014	2013	2014	2013	2014	2013	2014	2013	2014	2013	2014
Баруунтуруун	2385	3855	763	755	815	807	903	895	1570	1642	1482	1554	668	741	1471	1540	151	1560
Бөхмөрөн	2180	2150	723	717	777	766	887	863	1403	1327	1293	1230	720	642	1353	1279	104	154
Давст	1748	1594	576	554	613	588	698	655	1135	982	1050	915	592	450	1107	943	65	97
Завхан	1722	1708	599	593	644	641	718	722	1078	1093	1004	1012	495	499	1025	1042	98	73
Зүүнговь	2413	2601	890	913	959	964	1051	1084	1454	1676	1362	1556	667	853	1386	1589	137	99
Зүүнхангай	2231	2117	713	696	766	740	872	830	1465	1364	1359	1274	726	610	1392	1283	126	138
Малчин	2404	2323	839	825	906	888	1035	1006	1498	1463	1369	1345	695	662	1405	1373	160	125
Наранбулаг	4356	3976	1597	1516	1699	1604	1869	1773	2657	2422	2487	2253	1440	1233	2559	2307	200	153
Өлгий	2121	2253	805	785	862	848	965	948	1259	1299	1156	1199	587	627	1217	1265	99	203
Өмнөговь	4348	4097	1528	1552	1637	1649	1819	1835	2711	2543	2529	2357	1477	1282	2622	2448	198	97
Өндөрхангай	3155	3070	974	952	1056	1023	1217	1157	2099	2008	1938	1874	1108	1004	2026	1926	155	192
Сагил	2267	2257	841	833	897	878	983	965	1370	1323	1284	1236	645	594	1327	1271	99	153
Тариалан	3679	3652	1541	1535	1642	1632	1806	1788	2037	2082	1873	1926	1046	1069	1984	2020	154	97
Түргэн	2015	2081	641	661	688	696	787	780	1327	1322	1228	1238	692	664	1285	1261	89	159
Тэс	5280	4881	1881	1818	1994	1951	2238	2165	3286	3105	3042	2891	1699	1518	3128	2967	271	96
Ховд	2222	2380	798	788	858	847	954	952	1364	1390	1268	1285	608	617	1298	1321	126	271
Хяргас	2426	2325	880	818	949	884	1079	994	1477	1430	1347	1320	673	653	1415	1379	131	128
Цагаанхайрхан	1972	2034	679	653	723	702	807	780	1249	1309	1165	1231	586	655	1200	1264	93	117
Улаангом	26594	26383	8009	8633	8543	9176	9604	10229	18051	18673	16990	17620	8700	8942	17043	17656	1542	94
Дүн	75518	75737	25277	25597	27028	27284	30292	30421	48490	48453	45226	45316	23824	23315	46243	46134	3998	4006

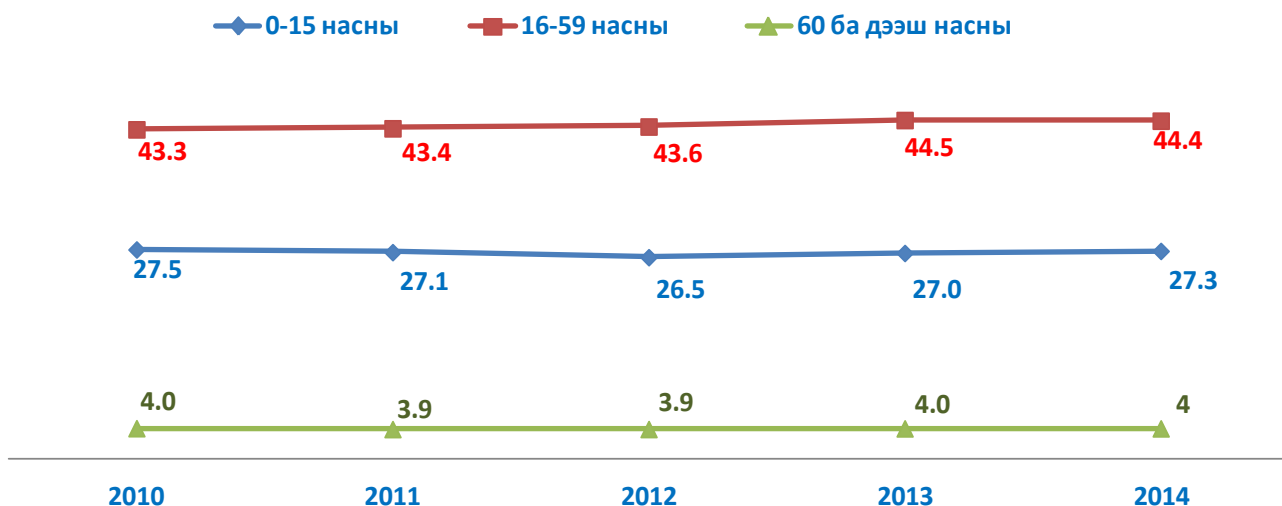
НА 7. Эмэгтэй хА 7.1, насны ангилалаар, сумаар

Error! Unknown switch argument.

Сум	Хүн амын тоо бүгд		0-14 насны хүүхэд		16 хүртэл насны хүн амын тоо		18 хүртэл насны хүн амын тоо		16 дээш насны хүн амын тоо		18 дээш насны хүн амын тоо		16-34 насны залуучуудын тоо		15-60 хөдөлмөрийн насны хүн амын тоо		60 дээш өндөр настан	
	2013	2014	2013	2014	2013	2014	2013	2014	2013	2014	2013	2014	2013	2014	2013	2014	2013	2014
Баруунтуруун	1168	1187	367	365	384	389	431	430	784	798	737	757	319	328	719	733	82	89
Бөхмөрөн	1072	1030	340	336	374	361	435	419	698	669	637	611	347	319	672	638	60	56
Давст	878	772	282	266	303	286	344	319	575	486	534	453	298	209	557	466	39	40
Завхан	893	891	313	316	340	342	374	383	553	549	519	508	240	242	524	519	56	56
Зүүнговь	1172	1287	418	424	448	449	487	500	724	838	685	787	308	402	665	774	89	89
Зүүнхангай	1094	1011	332	326	359	342	405	386	735	669	689	625	352	279	688	608	74	77
Малчин	1176	1133	397	404	424	427	486	479	752	706	690	654	337	290	688	640	91	89
Наранбулаг	2185	2013	824	784	877	826	956	908	1308	1187	1229	1105	679	573	1240	1105	121	124
Өлгий	1062	1063	391	371	418	404	470	453	644	659	592	610	294	304	609	632	62	60
Өмнөговь	2204	2097	745	751	802	801	889	899	1402	1296	1315	1198	757	635	1340	1224	119	122
Өндөрхангай	1582	1500	468	451	508	488	596	560	1074	1012	986	940	549	488	1026	962	88	87
Сагил	1103	1080	395	396	428	416	467	463	675	664	636	617	308	293	646	622	62	62
Тариалан	1860	1857	773	773	821	820	897	890	1039	1037	963	967	519	509	998	993	89	91
Түргэн	1015	1006	331	335	360	354	407	401	655	652	608	605	329	317	623	607	61	64
Тэс	2607	2424	920	852	971	929	1091	1027	1636	1495	1516	1397	825	676	1533	1417	154	155
Ховд	1144	1133	408	391	447	424	496	480	697	709	648	653	307	310	657	663	79	79
Хяргас	1178	1131	422	400	456	435	516	490	722	696	662	641	317	303	684	668	72	63
Цагаанхайрхан	978	995	328	317	352	337	387	377	626	658	591	618	278	313	591	621	59	57
Улаангом	13549	14151	3920	4244	4203	4501	4713	5042	9346	9650	8836	9109	4413	4504	8724	8987	905	920
Дүн	37920	37761	12374	12502	13275	13331	14847	14906	24645	24430	23073	22855	11776	11294	23184	22879	2362	2380

2014 онд нийт хүн амын 36.1 хувийг 0-15 насны хүүхэд, 58.6 хувийг 16-59 насны иргэд, 5.3 хувийг 60 ба дээш насны иргэд эзэлж байна. Нийт хүн амын 66.8 хувийг 15-60 насны иргэд буюу 0-34 насны 50599 хүн эзэлж байна.

График 6. 0-15 насны, 16-59 насны, 60 ба дээш насны иргэдийн тоо, мянган хүнээр



0-15 насны иргэдийн тоог 2014 оныг 2010 онд харьцуулж үзэхэд 0-15 насны иргэдийн тоо 1.1 мянган хүнээр буюу 2.5 хувиар өссөн бол 16-59 насны иргэдийн тоо 1.1 мянган хүнээр буюу 0.7 хувиар өссөн бол 60 ба дээш насны хүн 0.2 мянган хүнээр буюу 0.7 хувиар өссөн байна.

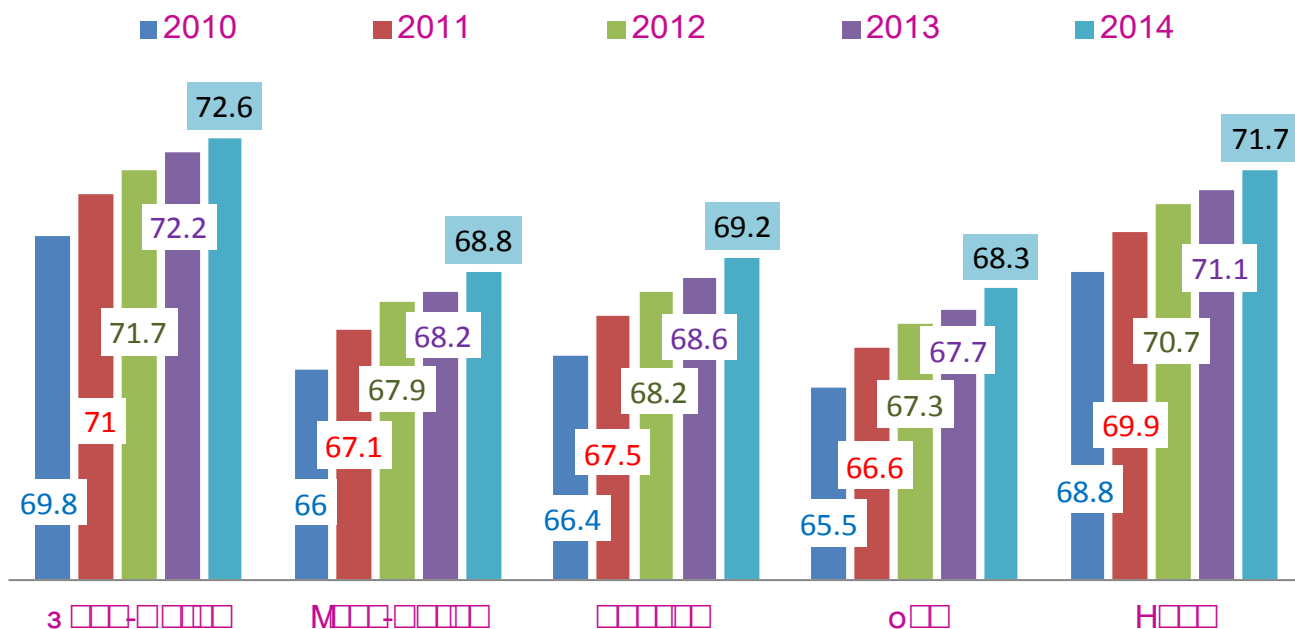
□□□□□□□□□□	2010	2011	2012	2013	2014
з А□□	68.1	68.3	68.7	69.1	69.6
з □□□□□ □А□					
з □□□□□□□□□□	69.8	71.0	71.7	72.2	72.6
М□□□□□□□□□□	66.0	67.1	67.9	68.2	68.8
□□□□□□□□	66.4	67.5	68.2	68.6	69.2
о□□	65.5	66.6	67.3	67.7	68.3
Н□□□□	68.8	69.9	70.7	71.1	71.7
Н□□□□□ □А□					
□□□□□□□□	67.7	68.8	69.5	69.9	70.5
з □□□□□□□□□□	66.1	67.2	67.9	68.3	68.9
з □□□□□□	69.3	70.5	71.3	71.7	72.3
л □□□□□	67.9	69.1	69.8	70.3	70.8
□□□□□□□□□□	67.9	67.6	68.3	68.8	69.3
Н□□□□□□□	63.6	63.4	64.1	65.3	65.8
с □□□□□ □А□					
М□□□□□А□□□□	69.9	71.1	71.8	72.3	72.9
□□□□□□□□□□	65.7	66.8	67.5	67.9	68.5
□□□□□□□□□□	67.3	68.4	69.2	69.6	70.2
□□□□□□□□	70.2	71.4	72.2	72.6	73.2
□□□□□□□□□□	68.5	69.7	70.4	70.8	71.4
□□□□□□□□	68.9	70.1	70.8	71.3	71.9
с□□	69.8	70.3	71	71.5	72.1
□А□ □А□					
□□□□□□□□	64.0	65.1	65.7	67.8	68.4
□А□□□□□□□□	68.9	70.0	70.8	71.2	71.8
Н□□□□□□□	68.0	69.2	69.9	70.4	70.9
о □□□□□□□□□□					
о □□□□□□□□□□	68.3	69.5	70.2	70.7	71.2

Аймгуудын хувьд хүн амын төрөлтөөс тооцсон дундаж наслалтыг үзэхэд Баян-Өлгий, Дундговь, Төв, Булган, Говьсүмбэр аймаг улсын дунджаас харьцангуй өндөр буюу 2.5-3.3 жилээр их, Дорнод, Хөвсгөл аймаг харьцангуй бага буюу 1.2-3.8 жилээр бага байна. Дундаж наслалтын ялгаатай байдал нь тухайн аймгийн нас баралтын түвшин, ялангуяа нялхсын нас баралттай холбон тайлбарлаж болно.

Дундаж наслалтыг бүс нутгаар нь авч үзвэл манай аймгийн дундаж наслалт баруун бүс нутгийн дундаж наслалтаас 2010 онд 1.8 жилээр, 2012 онд 1.9 жилээр, 2014 онд 1.8 насаар тус тус доогуур байна.

Зураг 8. Хүн амын дундаж наслалт, баруун бүс

Error! Unknown switch argument.



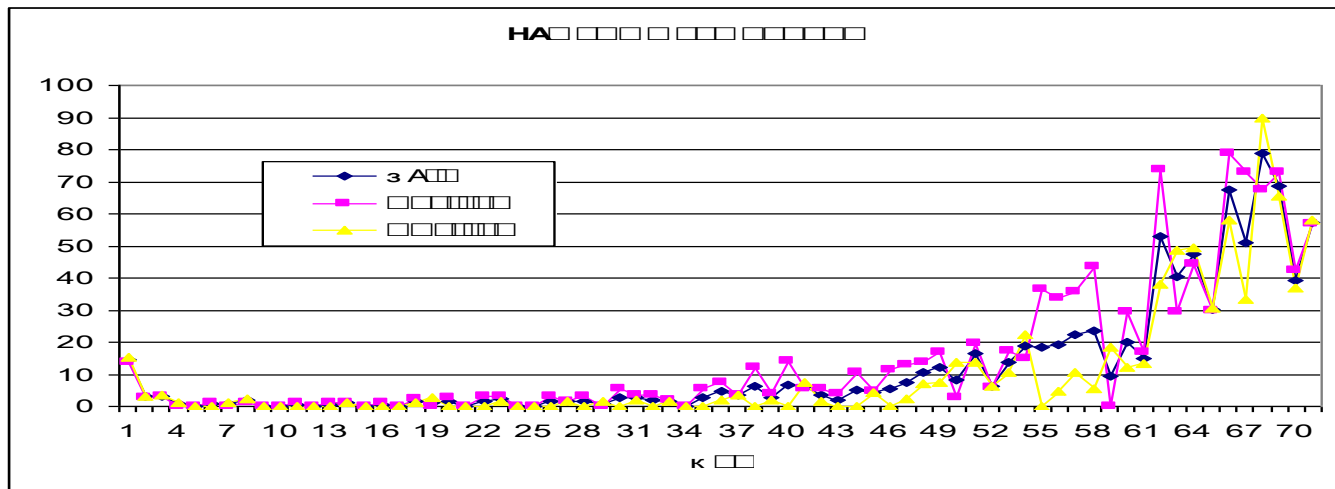
2014 онд 2171 хүүхэд иргэний бүртгэлийн мэдээгээр бүртгэгдсэн байна. 2010 оноос 242 хүүхдээр буюу 12.5 хувиар, 2013 оноос 103 хүүхдээр буюу 4.9 хувиар тус тус өссөн байна.

Хүснэгт 10. Төрөлт, нас баралт, сумаар

Сум	Төрсөн хүүхэд					Нас барсан хүний тоо				
	2010	2011	2012	2013	2014	2010	2011	2012	2013	2014
Баруунтуруун	51	54	67	67	57	23	14	10	16	16
Бөхмөрөн	58	49	61	66	46	18	10	17	17	11
Давст	53	50	46	46	46	10	11	12	8	6
Завхан	37	51	56	45	54	11	13	9	13	9
Зүүнговь	73	79	63	68	76	12	16	15	14	10
Зүүнхангай	53	54	58	56	50	20	19	24	11	19
Малчин	70	72	59	61	68	24	15	14	15	16
Наранбулаг	129	122	119	112	118	24	19	25	23	24
Өлгий	58	64	70	63	60	20	17	13	14	20
Өмнөговь	117	120	116	117	133	19	40	26	22	23
Өндөрхангай	63	63	77	77	83	32	25	30	21	17
Сагил	68	65	72	71	59	15	14	11	14	14
Тариалан	124	115	117	109	131	31	21	24	22	24
Түргэн	35	56	45	56	59	19	14	19	13	10
Тэс	148	156	139	133	133	26	29	30	24	23
Ховд	61	70	52	63	59	16	17	18	17	18
Хяргас	65	64	60	57	52	20	18	10	19	11
Цагаанхайрхан	56	51	46	50	43	11	21	17	22	16
Улаангом	610	673	730	751	844	161	171	126	129	174
Дүн	1929	2028	2053	2068	2171	512	504	450	434	461

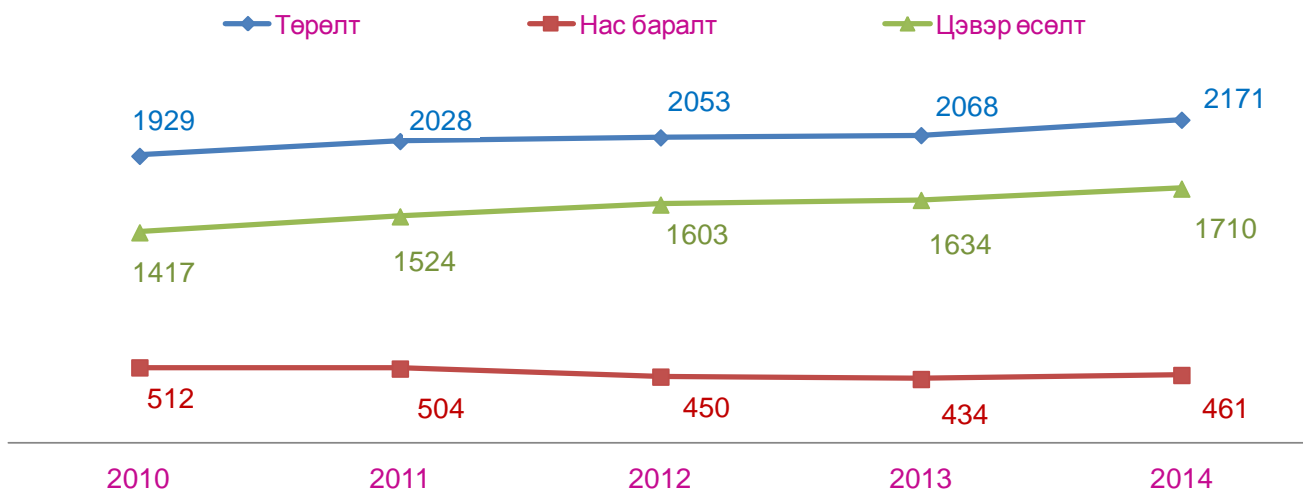
2014 онд манай аймагт иргэний бүртгэлээр 461 хүн нас барсан нь бүртгэгдсэн байна. Нас барсан хүн 2010 оноос 51 хүнээр буюу 9.9 хувиар буурч, 2013 оноос 27 хүнээр буюу 6.2 хувиар өссөн байна.

Зураг 9. Нас баралт, 2014 оноор



Манай аймгийн нас баралтыг насаар, хүйсээр харуулахад 37 наснаас хойш ерөнхийдөө эрэгтэйчүүдийн нас баралт өндөр байгаа нь харагдаж байна. Энэ нь эрэгтэйчүүдийн ихэнх хувь нь хүнд хүчир ажил эрхлэдэг, ямар нэгэн зодоон зохион гадны халдлагад маш их өртдөг, мөн хорт зуршил болох архи, тамхи их хэмжээгээр хэрэглэж, түүнээс үүдэх өвчин эмгэг тусч байгаа нь эрэгтэйчүүдийн нас барах гол шалтгаан болж байна.

Зураг 10. Төрөлт, нас баралт, цэвэр өсөлт, онуудаар



2014 оны цэвэр өсөлт 1710 байгаа нь 2010 оноос 20.7 хувиар, 2013 оноос 4.6 хувиар тус тус өссөн байна.

Хүснэгт 11 . Мянган хүнд ногдох төрөлт, нас баралт

Л	О			К		
	С	З	А	С	З	А
2010	23.1	6.7	20.2	26.2	7.7	4.7
2011	25.1	6.9	16.5	27.7	7.1	4.4
2012	26.0	6.3	15.5	28.0	4.5	4.3
2013	27.5	5.9	14.6	27.7	5.8	5.8
2014	28.3	5.7	15.1	28.7	6.1	2.8

Хүн амын төрөлтийн ерөнхий коэффициент нь тухайн жилд мянган хүн ам тутамд ногдох амьд төрсөн хүүхдийн тоогоор илэрхийлэгдэнэ.

$$TEK_{2014} = \frac{\text{Тухайн жилд амьд төрсөн хүүхдийн тоо}}{\text{Жилийн дундаж хүн амын тоо}} * 1000 = \frac{2171}{75628} * 1000 = 28.7$$

Төрөлтийг иргэний бүртгэлийн эх сурвалжийг үндэслэн тооцвол мянган хүний 29 хүн нь төрсөн байна. Манай аймгийн хүн амын төрөлтийн ерөнхий коэффициент сүүлийн жилүүдэд харьцангуй тогтворгүй байсан бөгөөд 2010 оноос 2.5 пунктээр, 2012 оноос 1.0 пунктээр тус тус өссөн байна.

Улсын хэмжээнд 1990 оноос хойш хүн амын жилийн цэвэр өсөлт буурч байсан ч сүүлийн 5 жилд төрөлт нэмэгдэж 1000 хүн амд ногдох төрөлт 2010 онд дахин буурч 23.1 болж 2009 оноос 2.4 пунктээр буурсан бол энэ онд 2013 оноос 5.2 пунктээр өссөн байна. Аймгийн 1000 хүн амд ногдох төрөлт улсын дунджаас 2010 онд 3.1 пунктээр, 2012 онд 2.0 пунктээр, 2014 онд 0.4 пунктээр тус тус дээгүүр байна.

Зураг 11. 1000 хүн амд ногдох төрөлт



Төрөлтийн ерөнхий коэффициентийг эрэгтэй, эмэгтэй, хүүхэд, хөгшид бүгдийг хамарсан хүн амын дундаж тоогоор тооцдог учраас төрөлтийн түвшинг

ойролцоогоор илэрхийлж, судалгааны шаардлагыг тэр бүр хангаж чаддаггүй. Иймээс төрөлтийн тусгай коэффициентийг тооцож төрөлтийн түвшинг илүү нарийвчлан харуулдаг. Төрөлтийн тусгай коэффициент нь тухайн жилд 15-49 насны мянган эмэгтэйд ногдох амьд төрсөн хүүхдийн тоогоор илэрхийлэгдэнэ.

$$ТТК_{2014} = \frac{\text{Тухайн жилд амьд төрсөн хүүхдийн тоо}}{\text{15 – 49 насны эмэгтэйчүүдийн тоо}} * 1000 = \frac{2171}{19706} * 1000 = 110.2$$

2014 онд төрөх насны мянган эмэгтэйчүүдэд 110 амьд төрсөн хүүхэд ногдож байна.

Нас баралтын ерөнхий коэффициент нь тухайн жилд мянган хүн ам тутамд ногдох нас баралтын тоог илэрхийлнэ.

$$НБЕК_{2014} = \frac{\text{Нийт нас барсан хүний тоо}}{\text{Жилийн дундаж хүн амын тоо}} * 1000 = \frac{461}{75628} * 1000 = 6.1$$

2014 онд мянган хүн тутмын 6 хүн нь нас барсан байна. Мөн хүн амын нас баралтын ерөнхий коэффициент сүүлийн жилүүдэд харьцангуй тогтворгүй байсан бөгөөд 2011 онд 2010 оныхоос 0.6 пунктээр, 2012 онд 2011 оныхоос 2.6 пунктээр тус тус буурч, 2014 онд 2013 оноос 0.3 пунктээр өссөн байна.

Зураг 12. 1000 хүн амд ногдох нас баралт



Манай улсын хүн амын нас баралтын ерөнхий коэффициент сүүлийн жилүүдэд харьцангуй тогтвортой байсан бол 2011 онд 6.9 болж 2010 оныхоос 0.6 пунктээр, 2012 онд 4.5 болж 2011 оныхоос 2.6 пунктээр тус тус буурчээ. Аймгийн 1000 хүн амд ногдох нас баралт улсын дунджаас 2010 онд 1.0 пунктээр дээгүүр, 2012 онд 1.8 пунктээр доогуур, 2014 онд 0.4 пунктээр дээгүүр байна.

Нялхсын нас баралтын коэффициент нь тухайн жилийн 1000 амьд төрөлтөнд ногдох 1 хүртлэх насандаа нас барсан нийт хүүхдийн тоогоор илэрхийлэгдэнэ.

$$ННЭК = \frac{1 \text{ жилд нас барсан амьд хүний тоо}}{\text{Төрөлтийн тоо}} * 1000 = \frac{6}{2171} * 1000 = 2.8$$

Мянган амьд төрсөн хүүхэд дутмын 3 хүүхэд нь нэг хүртэл насандаа эндсэн байна. Нялхсын нас баралтын коэффициент нь сүүлийн жилүүдэд харьцангуй тогтворгүй байсан бөгөөд 2010 оноос 5.1 пунктээр, 2012 оноос 0.4 пунктээр тус тус буурч байгаад 2013 оноос 0.5 пунктээр өссөн байна.

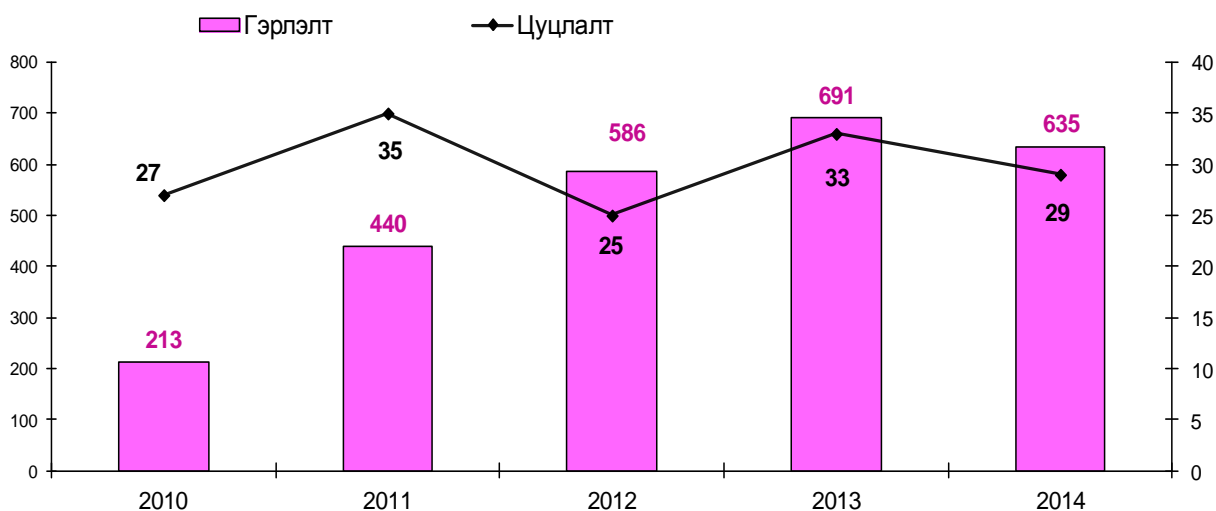
4.ӨРХ, АМ БҮЛИЙН БАЙДАЛ

Нийт 635 хос 2014 онд гэрлэлтээ бүртгүүлж, 29 гэр бүл гэрлэлтээ цуцлуулсан байна. Гэрлэлт 2010 оноос 2.9 дахин өсч, өнгөрсөн оноос 8.1 хувиар буурсан байна. Сүүлийн 5 жилийн хугацаанд 2013 онд маш өндөр байсан байна. Гэр бүл цуцлалт 2010 оноос 7.4 хувиар өсч, харин 2013 оноос 12.1 хувиар буурсан байна.

Хүснэгт 12 . Гэрлэлт, цуцлалт, мянган хүнд ногдох гэрлэлт, цуцлалт

Он	Гэрлэлт	Цуцлалт	18 ба түүнээс дээш насны 1000 хүнд ногдох	
			Гэрлэлт	Цуцлалт
2010	213	27	4.9	0.6
2011	440	35	10.1	0.8
2012	586	25	13.4	0.6
2013	691	33	15.5	0.7
2014	635	29	14.0	0.6

Зураг13. Гэрлэлт, цуцлалт



Гэрлэлтийн ерөнхий коэффициент нь тухайн жилийн 1000 хүн амд ногдох гэрлэлтийн тоог илэрхийлдэг. 2014 онд манай аймгийн 1000 хүн тутамд 8 гэрлэлт ногдож байна.

$$ГЕК_{2014} = \frac{\text{Гэрлэлтийн тоо}}{\text{Нийт хүн амын тоо}} * 1000 = \frac{635}{75737} * 1000 = 8.4$$

Гэрлэлтийн ерөнхий коэффициент нь гэрлэх насны ба гэрлэх насны бус хүн амыг хамруулан тооцдог тул нэлээд ерөнхий үзүүлэлт юм. Иймд нийт гэрлэсэн хүн амын тоог 18 ба түүнээс дээш насны хүн амын тоонд харьцуулж гэрлэлтийн тусгай коэффициентийг тодорхойлдог.

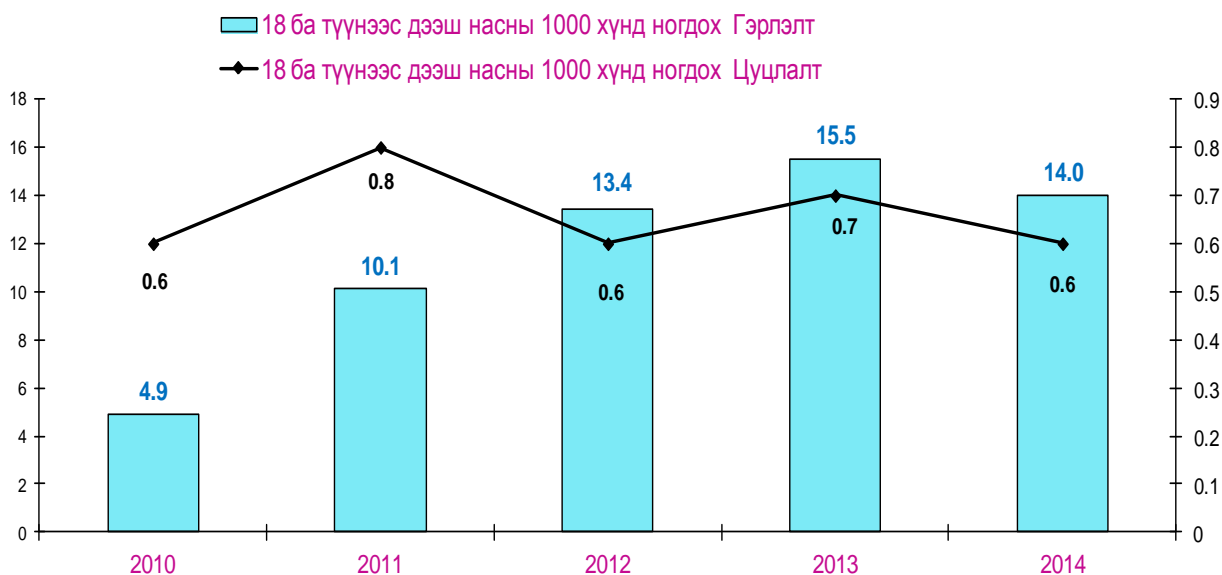
$$ГТК_{2014} = \frac{\text{Гэрлэлтийн тоо}}{\text{18 ба түүнээс дээш хүн амын тоо}} * 1000 = \frac{635}{45316} * 1000 = 14.0$$

18-аас дээш насны 1000 хүнд ногдох гэрлэлт 2010 оноос 2013 он хүртэл өсч байсан бол энэ онд буурсан байна. 2010 оноос 9.1 пунктээр нэмэгдэж, 2013 оноос 1.5 пунктээр буурсан байна.

$$СТК_{2014} = \frac{\text{Нийт салсан гэр бүлийн тоо}}{\text{18 ба түүнээс дээш хүн амын тоо}} * 1000 = \frac{29}{45316} * 1000 = 0.6$$

Харин 18-аас дээш насны 1000 хүнд ногдох гэр бүл цуцлалтын чиг хандлага 2010 оноос 2013 он хүртэл маш хэлбэлтэйгээр өсч байсан бөгөөд энэ онд дахин буурсан байна. Мянган хүнд ногдох гэр бүл цуцлалт 2011 оноос 0.2 пунктээр, 2013 оноос 0.1 пунктээр тус тус буурсан байна.

Зураг 14. 1000 хүнд ногдох гэрлэлт, цуцлалт



Өөрөөр хэлбэл 18 наснаас дээш 1000 хүний 14 хос гэр бүлээ бүртгүүлж, 10000 хүний 6 гэр бүл гэрлэлтээ цуцлуулсан байна.

Манай аймагт нийт 3180 өрх толгойлсон гэр бүлгүй хүн байгаагийн 2601 өрх толгойлсон хүн буюу 81.8 хувийг эмэгтэйчүүд эзэлж байна. Өрх толгойлсон эмэгтэйчүүдийн тооны өсөлтөнд 18 ба түүнээс дээш насны эрэгтэйчүүдийн нас баралт голлон нөлөөлж байна.

Хүснэгт 13. Өрх толгойлсон, гэр бүлгүй хүний тоо, хүйсээр, сумаар

Сум	Өрх толгойлсон ганц бие хүний тоо					Өрх толгойлсон эмэгтэйчүүд				
	2010	2011	2012	2013	2014	2010	2011	2012	2013	2014
Баруунтуруун	149	148	155	150	112	100	96	87	111	95
Бөхмөрөн	46	70	98	110	83	37	46	75	86	74
Давст	76	75	86	88	80	47	52	62	68	58
Завхан	95	130	130	127	87	67	93	93	91	71
Зүүнговь	118	127	135	143	129	89	86	103	112	99
Зүүнхангай	139	141	127	131	121	87	88	88	86	62
Малчин	120	122	122	76	79	82	76	85	52	72
Наранбулаг	209	157	225	180	153	146	117	160	170	143
Өлгий	102	106	108	118	108	74	77	78	92	91
Өмнөговь	190	142	169	145	159	148	106	79	99	113
Өндөрхангай	198	60	84	202	114	135	50	70	166	90
Сагил	126	126	142	145	142	88	88	81	83	81
Тариалан	174	146	168	195	132	122	101	109	127	107
Түргэн	112	139	133	112	98	89	98	94	106	92
Тэс	173	194	202	89	137	131	129	122	57	121
Ховд	133	133	133	114	96	91	103	103	97	79
Хяргас	115	86	101	130	90	71	58	75	82	68
Цагаанхайрхан	131	110	126	145	110	90	96	97	114	89
Улаангом	1,298	1,088	1,397	1,772	1,150	976	855	1,051	1,358	996
Дүн	3,704	3,300	3,841	4,172	3,180	2,670	2,415	2,712	3,157	2,601

Өрх толгойлсон, гэр бүлгүй эмэгтэйчүүдийн тоо 2010 оноос 2.6 хувиар, 2012 оноос 4.1 хувиар, 2013 оноос 17.6 хувиар тус тус буурсан байна.

Аймгийн хэмжээгээр өнчин хүүхдийн тоо 2014 онд 1652 болж 2010 оныхоос 25.8 хувиар, 2012 оныхоос 6.9 хувиар, 2013 оноос 3.0 хувиар тус тус буурч жил дараалан буурах хандлагатай байна.

Нийт өнчин хүүхдийн 1538 буюу 93.1 хувь нь хагас өнчин, 114 буюу 6.9 хувь нь бүтэн өнчин хүүхдүүд байна. Бүтэн өнчин хүүхдийн тоо 2010 оноос 3.9 хувиар өсч, 2013 оноос 1.7 хувиар буурсан байна.

Хүснэгт 14.Өнчин хүүхдийн тоо, сумаар

Сум	Бүтэн өнчин хүүхдийн тоо					Хагас өнчин хүүхдийн тоо				
	2010	2011	2012	2013	2014	2010	2011	2012	2013	2014
Баруунтуруун	3	2	2	3	3	67	76	72	47	31
Бөхмөрөн	2	5	3	5	2	56	55	39	57	57
Давст	2	1	1	2	2	39	39	31	31	30
Завхан	2	2	0	3	3	46	38	30	23	17
Зүүнговь	4	4	4	3	3	83	59	45	34	26
Зүүнхангай	9	8	5	2	3	67	72	52	84	53
Малчин	2	1	3	2	2	84	72	75	45	53
Наранбулаг	7	5	5	5	12	106	113	121	121	112
Өлгий	1	0	0	0	0	52	63	69	51	43
Өмнөговь	10	7	10	8	13	129	118	117	125	124
Өндөрхангай	4	4	6	3	3	96	88	81	70	74
Сагил	4	5	6	6	6	67	64	53	53	56
Тариалан	7	9	6	6	6	92	87	98	80	78
Түргэн	2	3	4	4	3	78	48	38	41	43
Тэс	2	2	2	2	1	74	59	69	65	61
Ховд	5	7	7	5	5	40	33	33	38	38
Хяргас	2	4	7	5	0	53	43	31	55	34
Цагаанхайрхан	3	3	4	8	5	141	124	63	70	76
Улаангом	39	41	40	44	42	748	708	542	497	532
Дүн	110	113	115	116	114	2118	1959	1659	1587	1538

Хагас өнчин хүүхдийн тоо 2010 оноос 27.4 хувиар, 2013 оноос 3.1 хувиар тус тус буурсан байна

Зураг 15. Бүтэн болон хагас өнчин хүүхэд



Нийт хөгжлийн бэрхшээлтэй 3421 хүн 2014 онд бүртгэгдсэн нь 2010 оноос 666 хүнээр буюу 24.2 хувиар, 2012 оноос 567 хүнээр буюу 19.9 хувиар, 2013 оноос 567 хүнээр буюу 5.9 хувиар тус тус өссөн байна. Нийт хүн амын 4.5 хувийг хөгжлийн бэрхшээлтэй иргэд, хөгжлийн бэрхшээлтэй иргэдээс 1502 буюу 43.9 хувийг эмэгтэйчүүд тус тус эзэлж байна.

Нийт хөгжлийн бэрхшээлтэй иргэдийн 9.5 хувийг 0-14 насны, 4.8 хувийг 15-17 насны тахир дутуу хүүхдүүд, 85.7 хувийг хөдөлмөрийн насны тахир дутуу хүмүүс болон хөдөлмөрийн нас хэтэрсэн тахир дутуу хүмүүс эзэлж байна.

Хүснэгт 15. Тахир дутуу хүний тоо, сумаар

Сум	2010	2011	2012	2013	2014
Баруунтуруун	184	169	102	96	148
Бөхмөрөн	74	77	94	100	111
Давст	68	60	71	87	79
Завхан	117	86	105	107	100
Зүүнговь	114	119	96	88	102
Зүүнхангай	109	109	62	55	54
Малчин	67	84	87	112	119
Наранбулаг	151	169	193	184	197
Өлгий	87	115	101	115	140
Өмнөговь	111	118	145	178	205
Өндөрхангай	133	138	129	153	148
Сагил	73	73	73	75	88
Тариалан	177	171	125	227	224
Түргэн	73	74	95	89	86
Тэс	138	147	122	198	139
Ховд	88	104	100	101	124
Хяргас	56	55	72	76	88
Цагаанхайрхан	168	170	136	144	162
Улаангом	767	739	946	1043	1107
Дүн	2755	2777	2854	3228	3421

Зураг 16. Хөгжлийн бэрхшээлтэй иргэдийн тоо



5. ХҮН АМ, ӨРХИЙН БҮРТГЭЛ

Хүн амын мэдээллийн сан 2014 оны байдлаар өрх 100.0, хүн ам нь 100.0 хувьтайгаар байгуулагдсан байна. Уг мэдээллийн санг байгуулснаар 40 төрлийн хүснэгтийг баг, сум, аймгаар нь гаргаж авах боломжтойгоос гадна өрхийг өрхийн тэргүүлэгчдийн нэрсээр, сонгуулийн насны хүн амыг нэрсээр, цэргийн насны хүн амыг нэрсээр, хүн амыг насаар мөн бусад динамик хүснэгтүүдийг гаргаж авах боломжтой болсон.

Энэ нь багийн дарга нарын ажлыг маш их хөнгөвчилж богино хугацаанд олон төрлийн мэдээллийг боловсруулж гаргах чухал ач холбогдолтой цахим сан болж чадсан байна.

Хүн ам, өрхийн бүртгэлийн мэдээллийн санг нэгдсэн журмаар бүрдүүлж, ҮСХ-нд байрлуулж байгаа нь мэдээллийн хурдтай байдал, үнэн зөв, бүрэн бүтэн, давхардалгүй, аюулгүй гэх мэт олон нөхцлүүдийг зэрэг бүрдүүлж байгаа юм.

Хүн ам, өрхийн бүртгэлийг онлайн системд оруулснаар хэрэглэгчдэд орон зай, цаг хугацаанаас үл хамааран ашиглах боломж олгож байгаа юм.

Цаашид аймгийн статистикийн мэргэжилтнүүдээс эхлэн баг, хорооны зохион байгуулагч хүртлэх хүн амын мэдээний бүх мэргэжилтнүүд энэ онлайн системийг өдөр тутмын ажилдаа ашиглаж, шинэчилж, системийн мэдээллийн санг баяжуулж, хяналт хийж, үнэлэлт дүгнэлт өгч ажиллахад ихээхэн анхаарч ажиллах шаардлагатай байна.

6. СУДАЛГАА, ШИНЖИЛГЭЭ

2008-2014 оны хоорондох нийт хүн амын динамик эгнээний үндсэн үзүүлэлтүүдийг хугацаанаас хамаарсан прогнозыг Фурьегийн цуваагаар тэгшрүүлэн 2016 хүртэлх хандлагыг тодорхойлоё:

Хугацааны цувааны аливаа элементийн хүрсэн түвшин нь хөгжлийн өнгөрсөн үеийн үр дүн ба эдийн засгийн ирээдүйн өсөлтийн урьдчилсан нөхцөлийг нэгэн зэрэг тодорхойлж байдаг түүний онцлог оршино. Хугацааны цувааны шинжилгээ нь объектын өөрчлөлтийн зүй тогтлыг илэрхийлэх, өнгөрсөн ба одоо үеийн холбоог тогтоох, ирээдүйн элементүүдийг урьдчилан харах бололцоо олгодог.

Хугацааны цувааг тэгшитгэн шинжлэхэд Фурьегийн цувааны тэгшитгэл онцгой байр эзэлдэг. Хугацааны цуваа, хугацааны давталтаас хэрхэн хамаарч өөрчлөгдсөнийг Фурьегийн тэгшитгэл маш сайн тусган харуулдаг. Энэ нь гармоник дээр түшиглэнэ. Тригонометрийн функцийг тусламжтайгаар тэгшитгэсэн санамсаргүй нэмэгдэхүүнийг гармоник гэнэ. Өнцгийн хэмжигдэхүүн нь судалгаа явуулж байгаа нийт үе хугацааны тоонд түүний дугаар тус бүрийн хувийн жинг 2π - ээр үржүүлсэнтэй тэнцүү. Улирлаар болон жилээр дахин давтан хэлбэлздэг үзүүлэлтүүдийг Фурьегийн тэгшитгэлээр илэрхийлнэ.

- Фурьегийн тэгшитгэлийн томъёо

$$Y_t = a_0 + a_1 t + b_0 \sin \frac{2\pi t}{T} + b_1 \cos \frac{2\pi t}{T} + \varepsilon_t$$

$$\left\{ \begin{array}{l} na_0 + a_1 \sum t + b_0 \sum \sin\left(\frac{2\pi t}{T}\right) + b_1 \sum \cos\left(\frac{2\pi t}{T}\right) = \sum Y \\ a_0 \sum t + a_1 \sum t^2 + b_0 \sum t \sin\left(\frac{2\pi t}{T}\right) + b_1 \sum t \cos\left(\frac{2\pi t}{T}\right) = \sum Yt \\ a_0 \sum \sin\left(\frac{2\pi t}{T}\right) + a_1 \sum t \sin\left(\frac{2\pi t}{T}\right) + b_0 \sum \sin^2\left(\frac{2\pi t}{T}\right) + b_1 \sum \sin\left(\frac{2\pi t}{T}\right) \cos\left(\frac{2\pi t}{T}\right) = \sum Y \sin\left(\frac{2\pi t}{T}\right) \\ a_0 \sum \cos\left(\frac{2\pi t}{T}\right) + a_1 \sum t \cos\left(\frac{2\pi t}{T}\right) + b_0 \sum \sin\left(\frac{2\pi t}{T}\right) \cos\left(\frac{2\pi t}{T}\right) + b_1 \sum \cos^2\left(\frac{2\pi t}{T}\right) = \sum Y \cos\left(\frac{2\pi t}{T}\right) \end{array} \right.$$

Дээрх задаргаагаар бодно. Үүнийг нарийвчлал сайтай, статистик ач холбогдолтой болгох үүднээс судалгааны EViews.7 программыг ашиглан боловсруулалт хийсэн. Дараах үр дүн гарсан:

НАЗАРД АВАХ 16. К АНГАМ, АНГАМ

он	Хүн амын тоо	Хугацаа
2008	77184	0
2009	77408	1
2010	74784	2
2011	74448	3
2012	74026	4
2013	75518	5
2014	75737	6

Регрессийн шинжилгээний үр дүн:

Dependent Variable: Y
 Method: Least Squares
 Date: 04/28/15 Time: 10:34
 Sample: 2008 2014
 Included observations: 7

Variable	Coefficient	Std. Error	t-Statistic	Prob.
C	76166.50	679.3026	112.1245	0.0000
@TREND	-193.1282	211.2473	-0.914228	0.4280
SIN((2*3.14*@TREND)/7)	-181.9884	558.4899	-0.325858	0.7659
COS((2*3.14*@TREND)/7)	1364.683	405.7101	3.363690	0.0436
R-squared	0.877705	Mean dependent var		75586.43
Adjusted R-squared	0.755410	S.D. dependent var		1308.470
S.E. of regression	647.1177	Akaike info criterion		16.07849
Sum squared resid	1256284.	Schwarz criterion		16.04758
Log likelihood	-52.27472	Hannan-Quinn criter.		15.69647
F-statistic	7.176942	Durbin-Watson stat		3.383164
Prob(F-statistic)	0.069879			

R-squared Детерминацийн коэффициент

Энэ коэффициент нь тооцоолсон регрессийн тэгшитгэл нь хамааралтай хэмжигдэхүүнийг хэдэн хувь тайлбарлаж чадахыг харуулна. Өөрөөр хэлбэл тооцоолж буй загварын хамааралтай хэмжигдэхүүн бидний сонгосон бусад хамааралгүй хэмжигдэхүүнээс хэдэн хувь хамаарч байгааг харуулна.

Durbin-Watson stat=DW: Шалгуур нь $0 \leq DW \leq 4$ хооронд орших бөгөөд 0 рүү тэмүүлбэл сөрөг автокорреляцитай 4 лүү тэмүүлбэл эерэг автокорреляцитай гэж үздэг. $DW \approx 2$ ойролцоо байвал судалгааг гүнзгийрүүлэн судлах шаардлагатай. Энэхүү тооцооны утгыг Дарбин-Уотсоны шинжүүрийн онолын утгатай жиших бөгөөд онолын утга нь дээд доод

гэсэн хязгаартай байна. Хэрэв тооцооны утга онолын доод хязгаараас бага байвал автокорреляци байна, дээд хязгаараас их байвал автокорреляци байхгүй, эдгээр хязгаарт агуулагдаж байвал автокорреляци байгаа эсэхийг шалгах шаардлагатай гэж үздэг.

t-Statistic нь хувьсагчуудын ач холбогдолыг харуулдаг. $F_{бод} > F_{хүснэгт}$ ач холбогдолтой.

F-statistic: Бодож гаргасан тэгшитгэлийг судалгаанд ашиглах эсэхийг шийддэг $F_{бод} > F_{хүснэгт}$ ашиглана

$$F = \frac{R^2 / (k - 1)}{(1 - R^2) / (n - k)}$$

Prob<0.1: Статистик ач холбогдолтой гэж үздэг.

Регрессийн шинжилгээгээр бодсон загвар:

Estimation Command:

```
LS Y C @TREND SIN((2*3.14*@TREND)/7) COS((2*3.14*@TREND)/7)
```

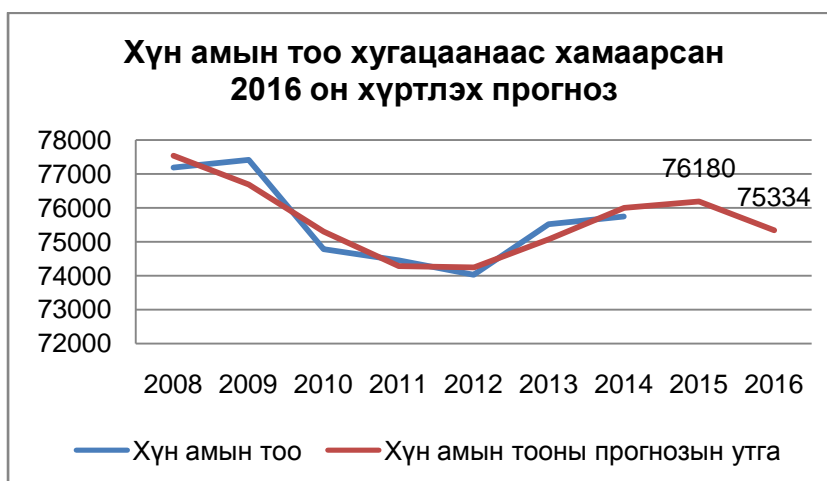
Estimation Equation:

```
Y = C(1) + C(2)*@TREND + C(3)*SIN((2*3.14*@TREND)/7) + C(4)*COS((2*3.14*@TREND)/7)
```

Substituted Coefficients:

```
Y = 76166.4992351 - 193.128163465*@TREND - 181.988384849*SIN((2*3.14*@TREND)/7) + 1364.68280286*COS((2*3.14*@TREND)/7)
```

он	Хүн амын тоо	хугацаа	Хүн амын тооны прогнозын утга
2008	77184	0	77531
2009	77408	1	76682
2010	74784	2	75300
2011	74448	3	74279
2012	74026	4	74242
2013	75518	5	75071
2014	75737	6	75998
2015		7	76180
2016		8	75334



Сүүлийн 2 жилийн хувьд 2014 онд өмнөх оноосоо 219 хүнээр, 2013 онд өмнөх оноосоо 1492 хүнээр буюу 2012 оноос 2.3 хувиар өссөн байна. Прогнозоос харахад 2015 он гэхэд Увс аймгийн хүн амын тоо 76.2 мян.хүн буюу 2014 оныхоос 0.6 хувиар өсөхөөр, 2016 он гэхэд 0.5 хувиар буурахаар харагдаж байна.

Энэ зөвхөн хугацаанаас хамаарсан прогноз учраас хандлагын үр дүнг бүрэн гүйцэт тодорхойлж чадахгүй байх талтай ч боловч Увс аймгийн хувьд 2000 оноос хойш хүн амын тоо жил ирэх тусам буурч ирсэн нь хүн амын шилжих хөдөлгөөн, ажлын

байрны хомсдол, дэд бүтцийн асуудал, бэлчээрийн хомсдол, салбарын өсөлт гэх мэт эдийн засгийн томоохон хүчин зүйлүүдээс шалтгаалж хүмүүс шилжин явах тэр хэмжээгээрээ хүн амын тоо буурах хандлагатай байх дүр төрх сүүлийн жилүүдэд ажиглагдаж байна.

ДҮГНЭЛТ

н 2010 онд 2000 хүн амын өнөөгийн байдлаар МОНГОЛЫН 2000 ОНЫ ҮНДСЭН ҮЗҮҮЛЭЛТИЙН ТӨЛӨВ Байдлаар бусад орнуудтай харьцуулахад 2000 онд 8 км-ийн өндөр байдалтай бусад 2014 онд 11 км-ийн өндөр хүн амын тоо өссөн боловч, 2000 онд ганцхан МОНГОЛЫН 2000 ОНЫ ҮНДСЭН ҮЗҮҮЛЭЛТИЙН ТӨЛӨВ Байдлаар, Завхан аймгуудын бусад бүсэд

Суурин амдарч байгаа хүн ам 2010 оноос 0.9 мянган хүнээр буюу 1.3 хувиар, 2013 оноос 0.2 мянган хүнээр буюу 0.3 хувиар тус тус өссөн байна.

Манай аймгийн нэг өрхөд 3.6 хүн ногдож байна. Энэ үзүүлэлт нь 2010 оноос 0.14 пунктээр, 2012 оноос 0.08 пунктээр, 2013 оноос 0.07 пунктээр тус тус буурч байна.

Хүйсийн харьцаа 2010 онд 100.5, 2014 онд 100.6 байгаа нь манай аймгийн хүн амд эрэгтэй, эмэгтэйчүүдийн эзлэх хувь ойролцоо байгаа бөгөөд хүйсийн тэнцвэртэй байдлыг харуулж байна. Энэ онд хүйсийн харьцаа 100.6 байгаа нь 100 эмэгтэйд 101 эрэгтэй ногдож байна.

Улсын хэмжээнд хүн амын төрөлтөөс тооцсон дундаж наслалт 2014 оны байдлаар 69.6, эрэгтэйчүүдийнх 65.9, эмэгтэйчүүдийнх 75.5 байна. н 2010 онд 68.3 жилдээс 21 жилдээс ААН-ийн хойрчлолын үр дүнд

Аймгуудын хувьд хүн амын төрөлтөөс тооцсон дундаж наслалтыг үзэхэд Баян-Өлгий, Дундговь, Төв, Булган, Говьсүмбэр аймаг улсын дунджаас харьцангуй өндөр буюу 2.5-3.3 жилээр их, Дорнод, Хөвсгөл аймаг харьцангуй бага буюу 1.2-3.8 жилээр бага байна. Дундаж наслалтын ялгаатай байдал нь тухайн аймгийн нас баралтын түвшин, ялангуяа нялхсын нас баралттай холбон тайлбарлаж болно.

Орлогын үзүүлэлт 1990 онд 2.4 пунктээр ААН-ийн үр дүнд 2010 онд дахин буурч 23.1 болж 2009 оноос 2.4 пунктээр буурсан бол энэ онд 2013 оноос 5.2 пунктээр өссөн байна. 1000 ААН-ийн үр дүнд 2010 онд 3.1 пунктээр, 2012 онд 2.0 пунктээр, 2014 онд 0.4 пунктээр ААН-ийн үр дүнд

н 2010 онд 3 ААН-ийн үр дүнд 3 ААН-ийн үр дүнд 2010 онд 5.1 пунктээр, 2012 оноос 0.4 пунктээр тус тус буурч байгаад 2013 оноос 0.5 пунктээр өссөн байна.

н 3180 хүн, 2601 хүн, 81.8 хувийг эзэлж, 18 хувийг эзэлж байна. 2010 оны байдлаар 18 хувийг эзэлж, 2011 оны байдлаар 18 хувийг эзэлж байна.

2014 оны байдлаар 1652 хүн, 2010 оны байдлаар 25.8 хувийг, 2012 оны байдлаар 6.9 хувийг, 2013 оноос 3.0 хувиар тус тус буурч байна.

к 1538 буюу 93.1 хувийг эзэлж, 114 хүн, 6.9 хувийг эзэлж байна. 2010 оны байдлаар 3.9 хувийг эсч, 2013 оноос 1.7 хувиар буурсан байна.

к хөгжлийн бэрхшээлтэй 3421 хүн, 2014 оны байдлаар 2010 оны байдлаар 666 хүн, 24.2 хувийг, 2012 оноос 567 хүнээр буюу 19.9 хувиар, 2013 оноос 567 хүнээр буюу 5.9 хувиар буурч байна. к хөгжлийн бэрхшээлтэй иргэд, хөгжлийн бэрхшээлтэй иргэдээс 1502 хүн, 43.9 хувийг эзэлж байна.

к хөгжлийн бэрхшээлтэй иргэдийн 9.5 хувийг 0-14 насны, 4.8 хувийг 15-17 насны иргэд эзэлж, 85.7 хувийг эзэлж байна. болон иргэд эзэлж байна.

НА 2014 оны байдлаар 20719 хүнийн 75.7 мянган хүнтэй 100.0 хувийг эзэлж байна. орон нутагтаа 40 хувийг эзэлж, улс руу нүүдэллэдэг. Энэ нь Увс аймгийн ажлын байрны хомсдолтой тодорхой ажлын байр байсан хэдий ч цалин бага мэргэжлийн боловсон хүчин ажиллах нөхцөл байхгүй зэрэг асуудлаас шалтгаалан Увс аймгийн хүн шилжилт их байгаагаас хамаараад хүн амын тоо буурах үндсэн шалтгаан болж байна.

Ер нь хүмүүсийн шилжин явалт нь ажил хайж амьдралаа дээшлүүлэх зорилгоор өндөр цалин бүхий ажлын байрыг эрэлхийлэн өөр бусад аймаг, нийслэл, улс руу нүүдэллэдэг. Энэ нь Увс аймгийг ажлын байрны хомсдолтой тодорхой ажлын байр байсан хэдий ч цалин бага мэргэжлийн боловсон хүчин ажиллах нөхцөл байхгүй зэрэг асуудлаас шалтгаалан Увс аймгийн хүн шилжилт их байгаагаас хамаараад хүн амын тоо буурах үндсэн шалтгаан болж байна.

Мөн хүн амын насжилтыг өндөрсгөх, нас баралтыг багасгах тал дээр иргэд өөрсдөө эрүүл мэнддээ сайн анхаарах хэрэгцээ үүсч байна. Энэ нь хүн амын өсөлт болон Увс аймгийн нийгэм эдийн засгийн амьдралд сайнаар нөлөөлөх нь дамжиггүй юм. Сүүлийн хоёр жилийн хугацаанд манай аймгийн хүн ам өссөн байгаа нь

