



Увс аймгийн ажил эрхлэлтийн танилцуулга 2014 он



ГАРЧИГ

1. Хүснэгт, зургийн жагсаалт.....	2,3
2. Өмнөх үг.....	4
3. Хөдөлмөр эрхлэлт, ажиллах хүчний талаар үндсэн ойлголт, тодорхойлолт.....	5
4. Хөдөлмөр эрхлэлт, ажиллах хүчийг тодорхойлох үзүүлэлтийн аргачлал.....	6
5. Товчилсон үгийн жагсаалт	6
6. Бүлэг 1. Хүн ам зүйн үзүүлэлт.....	7-9
7. Бүлэг 2. Хүн амын эдийн засгийн идэвх	10-12
8. Бүлэг 3. Ажиллах хүч	13
9. Бүлэг 4. Ажил эрхэлдэг хүн ам	14-19
10. Бүлэг 5. Эдийн засгийн идэвхигүй хүн ам.....	19-21
11. Бүлэг 6. Ажил эрхлээгүй хүн	22-24
12. Бүлэг 7. Бүртгэлтэй ажилгүй иргэд.....	25-26
13. Бүлэг 8. Ажилгүйдлийн түвшин.....	27
14. Аймгуудын ХАОТ, ажилгүйдлийн түвшин, газрын зургаар, 2014 онд.....	27-28
15. Дүгнэлт	29
16. Статистикийн мэдээллийг авах, мэдээллийн сантай ажиллах хаяг	30

ХҮСНЭГТ, ЗУРГИЙН ЖАГСААЛТ

1. Хүснэгт 1.1 ХҮН АМЫН ТОО, НАСНЫ АНГИЛАЛААР 2010-2013 он.....	7
2. Хүснэгт 1,2 ХҮН АМЫН ТОО, СУМААР, ХҮЙСЭЭР, НАСНЫ АНГИЛАЛААР , 2013 он.	8
3. Хүснэгт 1.3 ХҮН АМ ЗҮЙН АЧААЛАЛ, ХУВИАР, 2009-2013 он.....	8
4. Хүснэгт 2.1 МОНГОЛ УЛСЫН ХҮН АМЫН ХӨДӨЛМӨР ЭРХЛЭЛТИЙН ҮЗҮҮЛЭЛТҮҮД.....	10
5. Хүснэгт 2.2 АЖИЛЛАХ ХҮЧНИЙ ТҮҮВЭР СУДАЛГААНЫ УВС АЙМГИЙН ГОЛ ҮР ДҮН, 2014 он	11
6. Хүснэгт 2.3 ЭДИЙН ЗАСГИЙН ИДЭВХИТЭЙ ХҮН АМ, БҮС, АЙМАГ, НИЙСЛЭЛЭЭР. .	12
7. Хүснэгт 4. 1 АЖИЛЛАГЧДЫН ТОО, БҮС, АЙМАГ, НИЙСЛЭЛЭЭР.....	14
8. Хүснэгт 4.2 АЖИЛЛАГЧДЫН ТОО, БОЛОВСРОЛЫН ТҮВШИН, хүйсээр 2009-2014 он.....	15
9. Хүснэгт 4.3 АЖИЛЛАГЧДЫН ТОО, ХҮЙС, ЭДИЙН ЗАСГИЙН САЛБАРААР, БАЙРШЛААР..	16
10. Хүснэгт 4.4 АЖИЛЛАГЧДЫН ТОО, АЖИЛ МЭРГЭЖЛИЙН АНГИЛАЛ, ӨСӨЛТ БУУРАЛТ 2009-2014 он.....	16
11. Хүснэгт 4.5 АЖИЛЛАГЧДЫН ТОО, ХҮЙС, ХӨДӨЛМӨР ЭРХЛЭЛТИЙН СТАТУС, БАЙРШЛААР.....	17
12. Хүснэгт 4.6 АЛБАН БУС САЛБАРТ АЖИЛЛАГЧДЫН ТОО, АЙМГААР, ОНУУДААР..	18
13. Хүснэгт 5.1 ЭДИЙН ЗАСГИЙН ИДЭВХГҮЙ ХҮН АМ, ХҮЙСЭЭР, ШАЛТГААНААР, БАЙРШЛААР 2009-2014 ОНУУДААР.....	19
14. Хүснэгт 5.2 ЭДИЙН ЗАСГИЙН ИДЭВХГҮЙ ХҮН АМ, ХҮЙС, НАСНЫ БҮЛЭГ, БАЙРШЛААР	20
15. Хүснэгт 6.1 АЖИЛГҮЙ ИРГЭД, ХҮЙС, БҮС, АЙМАГ, НИЙСЛЭЛЭЭР, 2010-2014.....	22

16. ХҮСНЭГТ 6.2 АЖИЛГҮЙ ИРГЭД, ХҮЙС, НАСНЫ БҮЛЭГ, БАЙРШЛААР.....	23
17. ХҮСНЭГТ 6.3 АЖИЛГҮЙ ИРГЭД, ХҮЙС, БОЛОВСРОЛЫН ТҮВШИН, БАЙРШЛААР.....	24
18. ХҮСНЭГТ 8.1 АЖИЛГҮЙДЛИЙН ТҮВШИН, БҮС, АЙМАГ, НИЙСЛЭЛЭЭР.....	27

ЗУРГИЙН ЖАГСААЛТ

1. ЗУРАГ 1.1 ХҮН АМЫН ЖИЛИЙН ДУНДАЖ ӨСӨЛТ, ОНУУДААР.....	7
2. ЗУРАГ 1.2 ХӨДӨЛМӨРИЙН НАСНЫ ХҮН АМЫН ТОО, 2010-2014 ОНООР.....	8
3. ЗУРАГ 1.3 ХҮН АМ ЗҮЙН АЧААЛАЛ, ХУВИАР, ОНООР, 2009-2014 ОН.....	9
4. ЗУРАГ 2.1 ЭДИЙН ЗАСГИЙН ИДЭВХТЭЙ, ИДЭВХИГҮЙ ХҮН АМЫГ ТОДОРХОЙЛОХ СХЕМ.....	10
5. ЗУРАГ 2.2 ХӨДӨЛМӨРИЙН ГОЛ ҮЗҮҮЛЭЛТҮҮД.....	11
АЖИЛЛАХ ХҮЧНИЙ ОРОЛЦООНЫ ТҮВШИН, НАСНЫ БҮЛЭГ, ХҮЙСЭЭР, 2014	
6. ЗУРАГ 3.1 АЖИЛЛАХ ХҮЧНИЙ ОРОЛЦООНЫ ТҮВШИН, ХУВИАР, УЛС, АЙМГИЙН ДУНДАЖ	13
7. ЗУРАГ 3.2 ХӨДӨЛМӨР ЭРХЛЭЛТИЙН ТҮВШИН, ХУВИАР, УЛС, АЙМГИЙН ДУНДАЖ.....	13
8. ЗУРАГ 4.1 АЖИЛ ЭРХЭЛДЭГ ХҮН АМЫН ТОО, 2009-2014 ОНООР.....	14
9. ЗУРАГ 4.2 АЖИЛЛАГЧДЫН БОЛОВСРОЛЫН ТҮВШИНГИЙН БҮТЭЦ,	15
10. ЗУРАГ 4.3 АЖИЛЛАГЧИД, ХӨДӨЛМӨР ЭРХЛЭЛТИЙН СТАТУСААР, ХУВИАР.....	17
11. ЗУРАГ 4.4 ЭРЭГТЭЙ АЖИЛЛАГЧИД, ХӨДӨЛМӨР ЭРХЛЭЛТИЙН СТАТУСААР, ХУВИАР.....	17
12. ЗУРАГ 4.5 ЭМЭГТЭЙ АЖИЛЛАГЧИД, ХӨДӨЛМӨР ЭРХЛЭЛТИЙН СТАТУСААР, ХУВИАР.....	17
13. ЗУРАГ 4.6 АЛБАН БУС САЛБАРТ АЖИЛЛАГЧИД, ТООГООР, ОНООР.....	19
14. ЗУРАГ 5.1 ЭДИЙН ЗАСГИЙН ИДЭВХГҮЙ ХҮН АМЫН ТОО, ОНУУДААР.....	20
15. ЗУРАГ 5.2 ЭДИЙН ЗАСГИЙН ИДЭВХГҮЙ ХҮН АМЫН ТОО, НАСНЫ БҮЛГЭЭР	21
16. ЗУРАГ 6.1 АЖИЛГҮЙ ИРГЭДИЙН ТОО, МЯН. ХҮН, 2009 - 2014 ОН.....	22
17. ЗУРАГ 6.2 АЖИЛГҮЙ ИРГЭД, НАСНЫ БҮЛГЭЭР.....	23
18. ЗУРАГ 6.3 АЖИЛГҮЙ ИРГЭД, БОЛОВСРОЛЫН ТҮВШИНГИЙН ЭЗЛЭХ ХУВИАР, 2014 ОНООР.....	24
19. ЗУРАГ 7.1 БҮРТГЭЛТЭЙ АЖИЛГҮЙЧҮҮДИЙН ТОО, 2009-2014 ОНООР.....	25
20. ЗУРАГ 7.2 БҮРТГЭЛТЭЙ АЖИЛГҮЙЧҮҮДИЙН ТОО, БОЛОВСРОЛЫН ТҮВШНЭЭР, ХУВИАР.....	25
21. ЗУРАГ 7.3 ШИНЭ АЖЛЫН БАЙРАНД ОРСОН ИРГЭД, САЛБАРЫН АНГИЛЛААР.....	25
22. ЗУРАГ 8.1 УВС АЙМГИЙН АЖИЛГҮЙДЛИЙН ТҮВШИН, ХУВИАР, 2009-2014..	26
23. ЗУРАГ 8.2 АЖИЛГҮЙДЛИЙН ТҮВШИН, БҮС, УЛС, АЙМГИЙН ДУНДАЖ.....	27
24. ЗУРАГ 8.3 АЖИЛЛАХ ХҮЧНИЙ ОРОЛЦООНЫ ТҮВШИН, ХУВИАР, ГАЗРЫН ЗУРГААР.....	27
25. ЗУРАГ 8.4 АЙМГУУДЫН АЖЛГҮЙДЛИЙН ТҮВШИН, ГАЗРЫН ЗУРГААР	28.

ӨМНӨХ ҮГ

Монгол улсын хүн амын амьжиргааны түвшин, ажил эрхлэлт, амьдарлын хэв маягт ихээхэн өөрчлөлт орж богино хугацаанд хувьсан өөрчлөгдөж байгааг дагалдан ажил эрхлэлт, ажиллах хүч, ажилгүйдлийн талаархи бодит мэдээллийн хэрэгцээ өсөн нэмэгдсээр байгаа билээ.

Энэ судалгааны гол зорилго нь Монгол Улсын Статистикийн тухай хуулийн заалтыг хэрэгжүүлэх, хөдөлмөрийн статистикийн суурь мэдээллийг баяжуулж, хөдөлмөр эрхлэлтийн хэв шинжийг бүрэн хамруулсан дүн шинжилгээ хийх, хөдөлмөр эрхлэлтийг нэмэгдүүлэх, ажилгүйдэл, ядуурлыг бууруулахад чиглэгдсэн бодлого, хөтөлбөр боловсруулах, тэдгээрийг хэрэгжүүлэх, үйл ажиллагаанд хяналт, шинжилгээ хийх, хөдөлмөрийн зах зээлийг зөв төлөвшүүлэн хөгжүүлэхэд бодлого боловсруулагч, шийдвэр гаргагчдад мэдээллийн эх сурвалжийг бий болгоход оршино.

Аливаа улс орны эдийн засгийн хөгжил, иргэдийнх нь аж байдал, амьжиргааны ерөнхий түвшин нь хүн амынхаа ажил эрхлэлтийн түвшинтэй зохих ёсоор холбоотой байдаг. Өндөр боловсролтой, ур чадвартай ажиллах хүч бол тухайн улс орны хөгжлийг тодорхойлогч нэгэн гол хүчин зүйл. Тухайн орны ажиллах хүч, ажил эрхлэлтийн байдал нь хүн амын насны бүтцээс шууд хамааралтай байдаг. Жил бүр хөдөлмөрийн насанд шилжиж байгаа, хөдөлмөрийн наснаас гарч байгаа хүний тооны зөрүү нь хөдөлмөрийн насны хүний цэвэр өсөлтийг харуулдаг.

Энэхүү танилцуулгад Увс аймгийн хөдөлмөрийн насны хүн ам, ажиллах хүчний нөөц, хөдөлмөр эрхлэлтийн түвшин, ажиллах хүчний оролцооны түвшин мөн ажиллагчдын ажил мэргэжлийн ангилал, боловсролын түвшинг эдийн засгийн салбарын ангиллаар, аймгийн хөдөлмөрийн хэлтэст бүртгүүлсэн ажил идэвхитэй хайж байгаа ажилгүй иргэд, бүртгэлтэй ажилгүйчүүдийн хувь, ажил эрхлээгүй хүн ам, түүний шалтгаан, албан бус салбарт ажиллагчдын тоо зэрэг статистикийн үндсэн үзүүлэлтийг тайлбар, хүснэгт, графикаар харуулж өсөлт өөрчлөлтийг тооцон та бүхэнд танилцуулж байгааг хүлээн авна уу.

ХӨДӨЛМӨР ЭРХЛЭЛТ, АЖИЛЛАХ ХҮЧНИЙ ТАЛААРХИ
ҮНДСЭН ОЙЛГОЛТ ТОДОРХОЙЛОЛТ

Бүх хүн ам бүтээгдэхүүн, үйлчилгээг хэрэглэж байдаг боловч тэдгээрийг зөвхөн нэг хэсэг нь тухайн бүтээгдэхүүн үйлчилгээг бүтээж байдаг. Харин хүүхэд эсвэл өндөр настнууд хөдөлмөрлөх боломжгүй учир дээрхи үйл ажиллагаанд оролцдоггүй. Тийм болохоор ажиллах хүчин гэдэг нь хэрэгцээ шаардлага болсон бүтээгдэхүүн үйлчилгээг бүтээх үйл ажиллагаанд оролцох чадвартай хүмүүс юм. Хүн амын эдийн засгийн идэвхи, бүтээгдэхүүн, үйлчилгээг үйлдвэрлэн бий болгох үйл ажиллагаанд оролцож байгаа зэрэг шинж байдлыг хөдөлмөр эрхлэлтийн байдал гэсэн өргөн хүрээтэй асуудлаар судалдаг.

Өрх : Нэг орон байранд хамт амьдардаг, нэгдмэл төсөвтэй, хүнс, амьдраллын наад захын хэрэгцээгээ хамтран хангадаг хэсэг бүлэг хүмүүсийг “ өрх “ гэнэ. Өрхийн гишүүд нь хоорондоо гэр бүл, ураг төрөл болон хамаатан садны холбоотой хүмүүс, зарим гишүүд нь огт хамааралгүй байж болно. Өрх гэдэг нь гэр бүл гэдэг ойлголтоос ялгаатай. Нэг өрхөд нэг болон хэд хэдэн гэр бүл амьдардаг байж болно.

Эдийн засгийн үйл ажиллагаа: Зах зээлд болон хувийн хэрэглээнд зориулж үйлдвэрлэсэн бараа үйлчилгээг хамруулна. Үндэсний тооцооны системийн хүрээнд бараа, үйлчилгээнд худалдах, солилцох, өөрийн аж ахуйд хэрэглэх зорилгоор боловсруулсан түүхий эд, материал, зах зээлд нийлүүлж байгаа бүхий л бүтээгдэхүүн үйлчилгээ, зах зээлд худалдах, өөртөө хэрэглэх зорилгоор өрхөд үйлдвэрлэж байгаа бараа, үйлчилгээг хамруулна. Энэ нь цалин хөлстэй болон цалин хөлсгүй, албан болон албан бус хэлбэртэй байж болно. Жишээлбэл : өөрийн өрхийн аж ахуйн бизнест цалин хөлсгүй оролцож буй хүнийг эдийн засгийн үйл ажиллагаанд оролцож байна гэж үзнэ.

Эдийн засгийн бус үйл ажиллагаа: Хүүхэд, өндөр настан асрах, гэр цэвэрлэх, хоол унд бэлтгэх зэрэг цалин хөлс, орлого олохгүй үйл ажиллагааг хамруулна. Үүнд :

- Гэр орон цэвэрлэх, хувцас болон нэхмэл, сүлжмэл эдлэл оёх, арчлах;
- Хувцас угаах, индүүдэх, гэр байшин, эд хогшил сэргээн засах;
- Хоол цай бэлтгэх, аяга таваг угаах;
- Хүүхэд асрах;
- Өндөр настан, өвчтөн асрах;
- Гэрийнхээ хэрэгцээт зүйлийг худалдаж авах, дэлгүүр явах

Эдийн засгийн идэвхитэй хүн ам : Бүтээгдэхүүн үйлдвэрлэх, үйлчилгээ үзүүлэхэд ажиллах хүчээ нийлүүлж байгаа ажиллагч, нийлүүлэхэд бэлэн байгаа ажилгүй иргэдийг хамруулна.

Ажиллагч: гэж цалин хөлс орлого олох зорилгоор эдийн засгийн үйл ажиллагаанд оролцож, хөдөлмөр эрхлэлтийн аль нэг хэв шинжид хамрагдаж буй иргэнийг хэлнэ.

Ажилгүй иргэд: тухайн цаг хугацаанд ажилгүй байсан, ажил хийхэд бэлэн, ажил идэвхитэй хайж байгаа хөдөлмөрийн насны, хөдөлмөрийн чадвартай иргэнийг хэлнэ.

Эдийн засгийн идэвхгүй хүн ам: Хөдөлмөрийн насны, эдийн засгийн идэвхтэй хүн ам буюу ажиллах хүчинд хамрагдахгүй хүн амын тоо, эдийн засгийн идэвхтэй үйл ажиллагаанд оролцдоггүй, хөдөлмөрийн насанд хүрээгүй хүн амын тоо, хөдөлмөрийн наснаас дээш насны хүн амын тооны нийлбэрээр тооцно.

Хөдөлмөр эрхлээгүй хүн ам: Хөдөлмөрийн насны, хөдөлмөрлөх чадвартай, хөлсний болон хувиараа хөдөлмөр эрхэлж цалин хөлс, орлого олдоггүй, хүндэтгэх ба бусад шалтгаанаар ажил идэвхитэй эрж хайхгүй байгаа хүн амыг хэлнэ.

Эдийн засгийн ачаалал: Эдийн засгийн ачаалал нь (ЭЗА) нь эдийн засгийн идэвхитэй (ажиллагчид болон ажилгүй иргэн) болон идэвхигүй (гэрийн ажилтай хүн ам, бүх шатны сургуульд суралцаж буй хөдөлмөрийн насны иргэн, өндөр насны тэтгэвэр тогтоолгосон хүн ам) хүн амаар илэрхийлэгдэнэ.

ХӨДӨЛМӨР ЭРХЛЭЛТ, АЖИЛЛАХ ХҮЧИЙГ ТОДОРХОЙЛОХ
ҮЗҮҮЛЭЛТИЙН АРГАЧЛАЛ

.....

Эдийн засгийн ачаалал= ЭЗИ-гүйХА/ЭЗИХА*100
Ажиллах хүчний идэвхийн ерөнхий коэффициент=ЭЗИХА/НХА*100
Ажиллах хүчний оролцооны түвшин=ЭЗИХА/ХНХА*100
Хөдөлмөр оролцооны идэвхийн ерөнхий коэффициент=ЭЗИХА/НХА*100
Хөдөлмөр оролцооны түвшин=ЭЗИХА/ХНХА*100
Хөдөлмөр эрхлэлтийн түвшин=ажиллагчид/ЭЗИХА*100
Ажилгүйдлийн түвшин=Ажилгүй иргэдийн тоо/ЭЗИХА*100
Бүртгэлтэй ажилгүйчүүдийн хувь=Ажилгүй иргэдийн тоо/ЭЗИХА*100

ТОВЧИЛСОН ҮГИЙН ЖАГСААЛТ

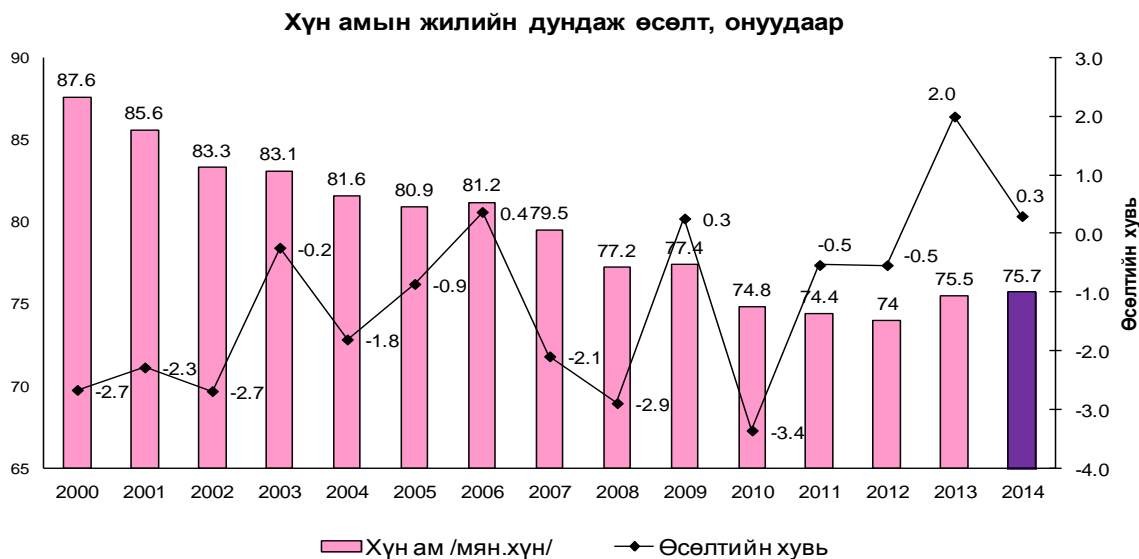
.....

ЭЗИХА- Эдийн засгийн идэвхитэй хүн ам
ЭЗИгүйХА- Эдийн засгийн идэвхигүй хүн ам
ХНХА- Хөдөлмөрийн насны хүн ам
НХА- Нийт хүн ам
/ - Хуваах үйлдэл

БҮЛЭГ 1. ХҮН АМ ЗҮЙН ҮЗҮҮЛЭЛТҮҮД

Увс аймагт 2014 оны эцэст 37.9 мянган эрэгтэй, 37.8 мянган эмэгтэй нийт 75.7 мянган хүн байнгын буюу 6 сараас дээш хугацаагаар суурин амьдарч байна. Хүн амын тоо 2013 оноос 0.3 хувиар буюу 0.2 мянган хүнээр өссөн байна.

Зураг 1.1 Бүртгэлээр гарсан хүн амын тоо, сүүлийн 14 жилээр



Зүүнговь, Улаангом, Баруунтуруун, Өлгий, Цагаанхайрхан, Тариалан, Ховд, Завхан, Түргэн сумдын суурин хүн ам өнгөрсөн оноос 0.1- 9,4 хувиар өсч, бусад сумдын хүн амын тоо 2,2- 10,2 хувиар буурсан байна.

Нийт хүн амын 34,6 хувь нь буюу 26,2 мянга нь аймгийн төв, суурин газарт, 18,9 хувь буюу 14,3 мянга нь сумын төвд, 46,5 хувь буюу 35,2 мянга нь хөдөөд амьдарч байна.

Хүснэгт 1.1

ХҮН АМЫН ТОО, насны бүлгээр, 2010 - 2014 оноор

	Суурин хүн амын тоо, бүгд					Өсөлт, бууралт, хувь				Нийт хүн амд эзлэх хувь				
	2010	2011	2012	2013	2014	2011/ 2010*100	2012/ 2011*100	2013/ 2012*100	2014/ 2013*100	2010	2011	2012	2013	2014
Хүн амын тоо, бүгд	74784	74448	74026	75518	75737	99.6	99.4	102.0	100.3	100.0	100.0	100.0	100.0	100.0
Хүүхэд / 0-14 нас /	25604	25324	24914	25277	25597	98.9	98.4	101.5	101.3	34.2	34.0	33.7	33.5	33.8
Хөдөлмөрийн насны хүн ам / 15-60 нас /	45157	45219	45201	46243	46134	100.1	100.0	102.3	99.8	60.4	60.7	61.1	61.2	60.9
Өндөр настан / 60 + /	4023	3905	3911	3998	4006	97.1	100.2	102.2	100.2	5.4	5.2	5.3	5.3	5.3

Аймгийн нийт хүн амын 33.8 хувийг / 25.6 мянга /, 0-14 насны хүүхэд, 60,9 хувийг / 46.1 / хөдөлмөрийн насны хүн ам, 5.3 хувийг / 4.0 / хөдөлмөрийн нас хэтэрсэн хүн ам эзэлж 2013 онтой харьцуулахад хүүхдийн эзлэх хувь 0.3 пунктээр өсч, хөдөлмөрийн насны хүн амын эзлэх хувь 0.3 пунктээр нэмэгдсэн байна.

Хөдөлмөрийн насны хүн ам сүүлийн 4 жилд жилд дунджаар 1,2 хувиар өссөн байна.

Зураг 1.2 Хөдөлмөрийн насны хүн ам, 2010-2014 онуудаар



Хүснэгт 1.2

ХҮН АМЫН ТОО, хүйсээр, насны ангилалаар, сумаар, 2014 он

Сумдын нэрс	Хүн амын тоо бүгд		Хүүхэд / 0-14 нас /		Хөдөлмөрийн насны хүн ам / 15-60 нас /		Өндөр настан / 60 + /	
	БҮГД	Үүнээс эмэгтэй	БҮГД	Үүнээс эмэгтэй	БҮГД	Үүнээс эмэгтэй	БҮГД	Үүнээс эмэгтэй
Баруунтуруун	3855	1187	755	365	1540	733	94	89
Бөхмөрөн	2150	1030	717	336	1279	638	154	56
Давст	1594	772	554	266	943	466	97	40
Завхан	1708	891	593	316	1042	519	73	56
Зүүнговь	2601	1287	913	424	1589	774	99	89
Зүүнхангай	2117	1011	696	326	1283	608	138	77
Малчин	2323	1133	825	404	1373	640	125	89
Наранбулаг	3976	2013	1516	784	2307	1105	153	124
Өлгий	2253	1063	785	371	1265	632	203	60
Өмнөговь	4097	2097	1552	751	2448	1224	97	122
Өндөрхангай	3070	1500	952	451	1926	962	192	87
Сагил	2257	1080	833	396	1271	622	153	62
Тариалан	3652	1857	1535	773	2020	993	97	91
Түргэн	2081	1006	661	335	1261	607	159	64
Тэс	4881	2424	1818	852	2967	1417	96	155
Ховд	2380	1133	788	391	1321	663	271	79
Хяргас	2325	1131	818	400	1379	668	128	63
Цагаанхайрхан	2034	995	653	317	1264	621	117	57
Улаангом	26383	14151	8633	4244	17656	8987	1560	920
Дүн	75737	37761	25597	12502	46134	22879	4006	2380

Хөдөлмөрийн бус насны хүн амын нийгэмд үзүүлэх ачааллыг хүн ам зүйн ачаалал гэж үздэг. Улс орнууд хүн амынхаа хөгжлийн ирээдүйн хандлагыг урьдчилан тодорхойлохдоо хүн ам зүйн ачааллыг харгалзан үздэг. Хүн ам зүйн ачааллыг 15 хүртэлх насны хүүхэд болон 60 ба түүнээс дээш насны хүн амын тооны нийлбэрийг 15-60 насны хүн амын тоонд харьцуулж тодорхойлдог бөгөөд хүн ам

зүйн ачаалал буюу хөдөлмөрийн насны нэг хүнд ногдох тэжээлгэгч хүний тооны харьцаа өмнөх оноос 1.2 пунктээр нэмэгдсэн байна. Хүн ам зүйн ачааллыг тооцож үзэхэд 64 хүн гарч байгаа нь эдийн засгийн идэвхтэй 100 хүн тутам 64 хүнийг тэжээх буюу 2 хүн тутмын 1,5 нь эдийн засгийн идэвхгүй хүн байгааг харуулж байна.

Хүснэгт 1.3

ХҮН АМ ЗҮЙН АЧААЛАЛ, онуудаар

	мян. хүн					Өсөлт, бууралт, хувиар			
	2010	2011	2012	2013	2014	2014 / 2010*100	2014 / 2011*100	2014 / 2012*100	2014 / 2013*100
	Хөдөлмөрийн насны хүн амын тоо	45.2	45.2	45.2	46.2	46.1	102.0	102.0	102.0
Хүүхэд / 0-14 нас /	25.6	25.3	24.9	25.3	25.6	100.0	101.2	102.8	101.2
Өндөр настан / 60 + /	4.0	3.9	3.9	4.0	4.0	100.0	102.6	102.6	100.0
Хүн ам зүйн ачаалал, хувиар	65.5	64.6	63.7	63.4	64.2	98.0	99.4	100.8	101.2

Зураг 1.3



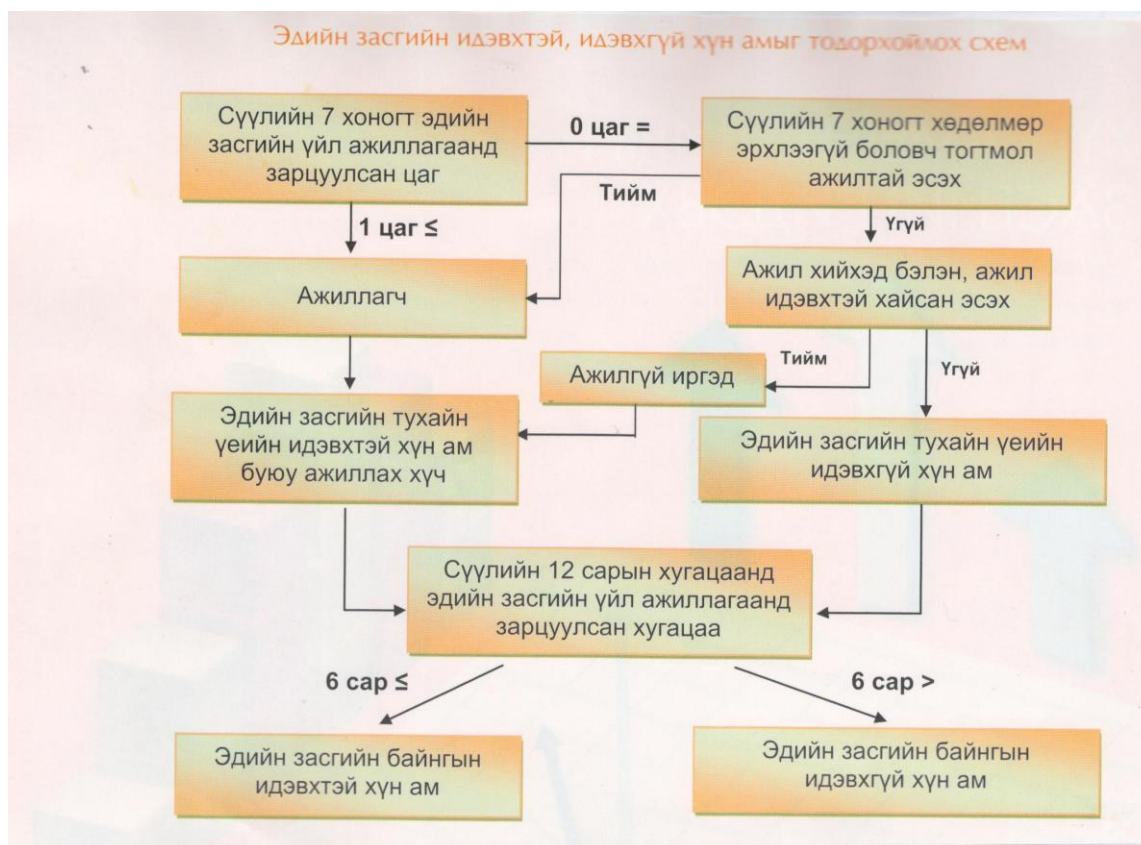
Бүлэг 2. ХҮН АМЫН ЭДИЙН ЗАСГИЙН ИДЭВХ

Монгол Улсын эдийн засгийн идэвхтэй хүн ам 2014 онд 1206,6 мянга байгаагаас 1110.7 мянга буюу 92.1 хувь нь ажиллагчид, 95.8 мянга буюу 7.9 хувь нь ажилгүй иргэд байна.

Хүн амын ажиллах хүчний оролцооны түвшин 2014 онд 62.1 хувь болж, өмнөх онохоос 0.2 пунктээр нэмэгдсэн байна. Ажилгүйдлийн түвшин 7.9 хувьтай байж өмнөх оны түвшинд байна.

Эдийн засгийн идэвхитэй хүн амын тоо 0,7 хувиар, үүний дотроос ажиллагчдын тоо 0,6 хувиар, ажилгүй иргэдийн тоо 1,2 хувиар тус тус өсчээ.

Зураг.2.1



Хүснэгт. 2.1

МОНГОЛ УЛСЫН ХҮН АМЫН ХӨДӨЛМӨР ЭРХЛЭЛТИЙН ҮЗҮҮЛЭЛТ

	2010	2011	2012	2013	2014
Хөдөлмөрийн насны хүн амын тоо, мян. хүн	1863.3	1798.4	1812.1	1937.1	1941.5
Эдийн засгийн идэвхитэй хүн амын тоо, мян. хүн	1147.1	1124.7	1151.1	1198.3	1206.6
Ажиллагсадын тоо, мян. хүн	1033.7	1037.7	1056.4	1103.6	1110.7
Ажилгүй иргэдийн тоо, мян. хүн	113.4	87.0	94.7	94.7	95.8
Бүртгэлтэй ажилгүйчүүдийн тоо, мян. хүн	38.3	57.2	35.8	42.8	37.0
Эдийн засгийн идэвхигүй хүн амын тоо, мян. хүн	716.2	673.7	661.0	738.8	734.9
Ажиллах хүчний оролцооны түвшин, хувь	61.6	62.5	63.5	61.9	62.1
Хөдөлмөр эрхлэлтийн түвшин, хувь	55.5	57.7	58.3	57.0	57.2
Ажилгүйдлийн түвшин, хувь	9.9	7.7	8.2	7.9	7.9

“Ажиллах хүчний түүвэр судалгаа”-нд 2014 онд Увс аймгийн 19 сумын 480 өрх хамрагдлаа.

Ажиллах хүчний судалгааны 2014 оны дүнгээр Увс аймгийн хэмжээнд ажиллах хүч буюу 15 ба түүнээс дээш насны эдийн засгийн идэвхитэй хүн ам 34.2 мянга байгаагаас 29.2 мянган хүн ам ажил эрхэлж, 5.1 мянган хүн ажил эрхлээгүй байна.

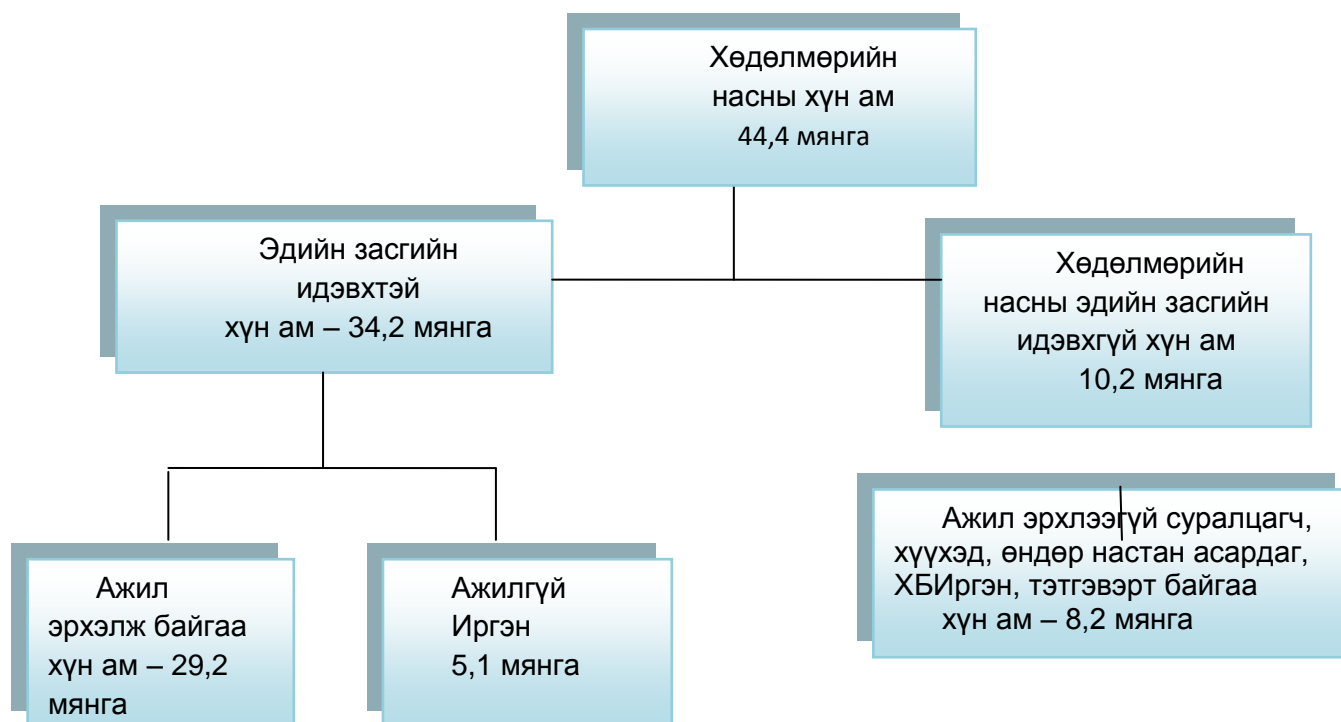
Эдийн засгийн идэвхитэй хүний тоог өнгөрсөн оны мөн үетэй харьцуулахад 35,1 хувиар буурч, сүүлийн 4 жилийн дунджаас 11.4 пунктээр буурсан байна.

Хүснэгт 2.2

Ажиллах хүчний түүвэр судалгааны 2014 оны үндсэн үр дүн

	2010	2011	2012	2013	2014
Хөдөлмөрийн насны хүн амын тоо,	45.2	45.2	45.2	46.2	44.4
Эдийн засгийн идэвхитэй хүн амын	38.7	40.8	37.9	37.3	34.2
Ажиллагсадын тоо, мян. хүн	32.9	36.6	34.7	33.6	29.2
Ажилгүй иргэдийн тоо, мян. хүн	5.8	4.2	3.2	3.8	5.1
Бүртгэлтэй ажилгүйчүүдийн тоо,	1.2	0.8	1.0	1.4	1.1
Эдийн засгийн идэвхигүй хүн амын	12.9	11.4	10.3	10.6	10.2
Ажиллах хүчний оролцооны	85.6	90.3	83.8	80.8	77.1
Хөдөлмөр эрхлэлтийн түвшин, хувь	72.8	81.0	76.8	72.6	65.7
Ажилгүйдлийн түвшин, хувь	15.0	10.4	8.4	10.1	14.8
Улсын дундаж ажилгүйдлийн түвшин, %	9.9	7.7	8.2	7.9	7.9

Зураг 2.2 Хөдөлмөрийн гол үзүүлэлтүүд



Эдийн засгийн идэвхитэй хүн амын тоо гэдэгт 2014 оны байдлаар бүтээгдхүүн, үйлчилгээг үйлдвэрлэхэд ажиллах хүчээ нийлүүлж байгаа ажиллагчид, нийлүүлэхэд бэлэн

АЖИЛЛАХ ХҮЧНИЙ СУДАЛГААНЫ ҮР ДҮН 2014

байгаа ажилгүйчүүдийг хамааруулах бөгөөд ЭЗИХА-ын бууралтын дийлэнхи нь ажиллагчдын тооны бууралтаас шалтгаалсан байна.

Хүснэгт 2.3

15 БА ТҮҮНЭЭС ДЭЭШ НАСНЫ ЭДИЙН ЗАСГИЙН ИДЭВХТЭЙ
ХҮН АМЫН ТОО, бүс, аймаг, нийслэлээр, оны эцэст

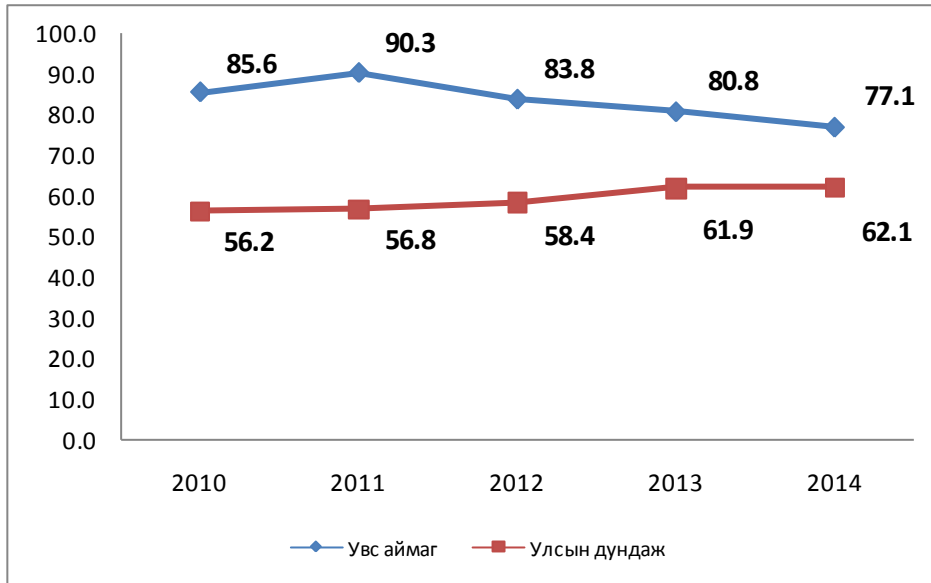
Аймаг	мян. хүн					
	2010	2011	2012	2013	2014	
БҮГД	1147.1	1124.7	1151.1	1198.3	1206.5	Эдийн засгийн идэвхитэй хүн амын тоогоороо баруун бүсдээ 3-д тооцогдож байна.
Баруун бүс	187.9	188.2	196.9	179.8	178.2	
Баян-Өлгий	43.3	45.2	51.4	44.8	46.4	
Говь-Алтай	31.0	27.4	30.4	26.8	26.6	
Завхан	39.0	36.8	40.0	37.4	37.3	
Увс	38.7	40.8	37.9	37.3	34.2	
Ховд	35.9	38.0	37.2	33.4	33.6	
Хангайн бүс	268.3	253.4	273.7	276.4	260.9	
Архангай	49.4	49.2	49.6	48.3	45.3	
Баянхонгор	37.6	36.3	38.6	39.1	40.0	
Булган	30.7	28.7	29.6	28.9	28.1	
Орхон	37.7	37.2	41.7	39.4	40.3	
Өвөрхангай	54.5	48.0	54.3	57.7	54.4	
Хөвсгөл	58.4	56.9	59.9	63.0	52.7	
Төвийн бүс	215.4	214.1	197.4	206.0	202.8	
Говьсүмбэр	5.8	5.6	3.4	5.6	5.1	
Дархан-Уул	39.0	40.2	37.5	37.0	36.7	
Дорноговь	29.2	21.4	23.6	28.6	28.7	
Дундговь	24.2	24.4	23.4	21.6	22.1	
Өмнөговь	27.7	28.9	21.5	25.5	30.3	
Сэлэнгэ	47.1	45.7	41.1	42.8	35.9	
Төв	42.4	47.9	46.9	45.1	43.9	
Зүүн бүс	80.4	86.2	89.8	88.8	88.5	
Дорнод	26.2	28.9	27.6	29.0	28.6	
Сүхбаатар	30.5	28.6	30	26.4	27.7	
Хэнтий	23.7	28.7	32.2	33.4	32.1	
Улаанбаатар	395.1	382.8	393.3	447.3	476.1	

Бүлэг 3. Ажиллах хүч

Ажиллах хүчний оролцооны түвшин нь нийт хүн амаас хүүхэд, өндөр настны тоог хасч хөдөлмөрийн насны хүн ам дээр тооцоолдог учир илүү нарийвчилсан үзүүлэлт юм.

Ажиллах хүчний оролцооны түвшин 77,1 хувьтай, хөдөлмөр эрхлэлтийн түвшин 65,7 хувьд хүрч улсын дунджаас ажиллах хүчний оролцооны түвшин 15,0 пунктээр, хөдөлмөр эрхлэлтийн түвшингээрээ 8,5 пунктээр илүү байна.

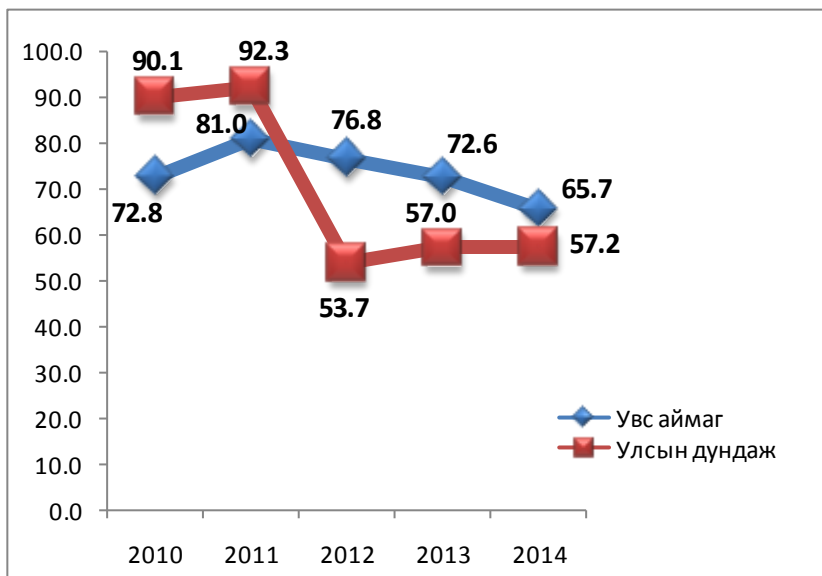
Зураг 3.1 Ажиллах хүчний оролцооны түвшин, хувиар, улс, аймгийн дундаж



Хөдөлмөр эрхлэлтийн түвшингээр ч мөн улсын дунджаас 8.5 пунктээр илүү байна.

Зураг 3.2

Хөдөлмөр эрхлэлтийн түвшин, хувиар, улс, аймгийн дундаж



Бүлэг 4. Ажил эрхэлдэг хүн ам

2014 оны байдлаар Увс аймагт 29,2 мянган ажиллагчид байгаа бөгөөд өнгөрсөн оны мөн үеэс 13.1 хувиар, сүүлийн 4 жилийн дунджаас 15,1 хувиар тус тус бага байна.

Эдийн засгийн салбаруудад ажиллаж буй ажиллагчдын тоогоор баруун аймгуудаас Завхан, БаянӨлгий, Ховд аймгуудын дараа 4 - д тооцогдож байна. Ажиллагчдын тоогоор улсын дүнд 2,6 хувийг эзэлж өнгөрсөн оноос 0,4 пунктээр буурсан байна.

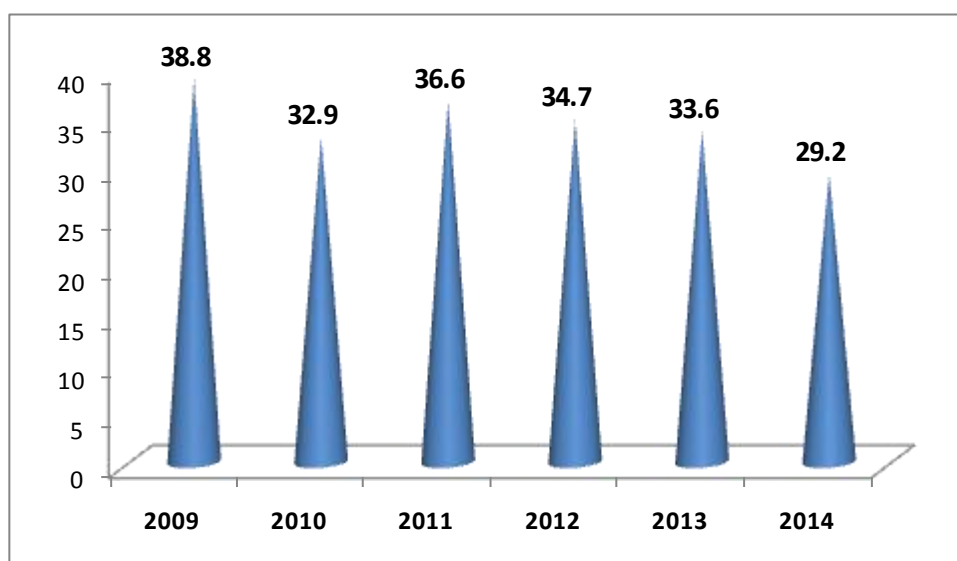
АЖИЛЛАХ ХҮЧНИЙ СУДАЛГААНЫ ҮР ДҮН 2014

Хүснэгт 4.1

АЖИЛЛАГЧДЫН ТОО, бүс, аймаг, нийслэлээр, оны эцэст

Аймаг	мян. хүн				
	2010	2011	2012	2013	2014
БҮГД	1033.7	1037.7	1056.4	1103.6	1110.7
Баруун бүс	169	167.8	177.6	158.4	154.5
Баян-Өлгий	42.1	42.0	45.1	34.3	35.9
Говь-Алтай	28.2	24.4	26.3	23.9	23.9
Завхан	33.2	30.1	37.3	35.3	35.8
Увс	32.9	36.6	34.7	33.6	29.2
Ховд	32.6	34.7	34.2	31.3	29.6
Хангайн бүс	236.4	232.3	251.1	249.4	243.1
Архангай	46.0	47	48.0	46.2	43.6
Баянхонгор	36.3	34.5	37.3	36.3	37.8
Булган	26.1	24.9	26.9	27.5	25.3
Орхон	28.0	32.8	35.7	31.1	35.3
Өвөрхангай	51.7	44.0	52.4	54.8	52.5
Хөвсгөл	48.3	49.1	50.8	53.5	48.5
Төвийн бүс	195.4	199.5	182.2	190.2	184.3
Говьсүмбэр	5.0	5.3	3.2	5.2	4.8
Дархан-Уул	34.7	36.8	32.1	34.0	33.3
Дорноговь	24.6	20.2	22.7	26.3	24.8
Дундговь	21.8	22.3	21.4	20.2	20.9
Өмнөговь	23.4	24.5	20.0	24.2	26.9
Сэлэнгэ	46.1	45.1	38.6	39.0	32.2
Төв	39.8	45.3	44.2	41.3	41.2
Зүүн бүс	72.0	76.7	80.2	78.9	76.9
Дорнод	23	25.8	25.4	26.8	25.6
Сүхбаатар	26.3	24.7	26.8	24.5	24.9
Хэнтий	22.7	26.2	28	27.6	26.4
Улаанбаатар	391.9	361.4	365.3	426.7	451.8

Зураг 4.1 Ажил эрхэлдэг хүн амын тоо, мянган хүн, 2009-2014 оноор



АЖИЛЛАХ ХҮЧНИЙ СУДАЛГААНЫ ҮР ДҮН 2014

Увс аймгийн нийт ажиллагчдын 21,7 хувийг боловсролгүй, бага болон сууриас доош боловсролтой хүмүүс, 11,8 хувийг бүрэн дунд боловсролтой, 31,9 хувийг техникийн болон мэргэжлийн, тусгай мэргэжлийн дунд боловсролтой ажиллагчид, 16,7 хувийг дипломын дээд, түүнээс дээш боловсролтой ажиллагчид эзэлж байна.

Нийт ажиллагчдын 54,0 хувийг эрэгтэйчүүд, 46,0 хувийг эмэгтэйчүүд эзэлж байгаа ба 29,1 хувь нь хотод, 70,9 хувь нь хөдөөд ажиллаж байна.

Хүснэгт.4.2 Увс аймгийн ажиллагсад, боловсролын түвшингээр

	Хүйс			Байршил					
	Бүгд	Эрэгтэй	Эмэгтэй	Хот			Хөдөө		
				Бүгд	Хүйс		Бүгд	Хүйс	
					Эрэгтэй	Эмэгтэй		Эрэгтэй	Эмэгтэй
	29174	15755	13419	8507	4628	3879	20667	11127	9540
Боловсролгүй	2782	1984	798	174	132	42	2608	1852	755
Бага	3548	2221	1327	87	42	45	3461	2179	1282
Суурь	5199	2650	2549	308	220	88	4891	2430	2461
Бүрэн дунд	3431	1600	1831	454	231	222	2977	1369	1608
Техникийн болон мэргэжлийн	8053	5108	2945	4142	2708	1434	3911	2400	1511
Тусгай мэргэжлийн дунд	1271	408	863	673	358	315	598	50	548
Дипломын дээд болон бакалавр	4534	1696	2838	2403	892	1511	2131	804	1327
Магистр	356	87	269	267	44	222	89	43	47

Зураг 4.2 Ажиллагчдын тоо, боловсролын түвшингээр, хувиар, 2014 онд



Эдийн засгийн салбараар авч үзвэл 56,1 хувь нь ХАА, ойн аж ахуй, загас барилт, ан агнуурын салбарт, 5,4 хувь нь боловсруулах үйлдвэрийн салбарт, 3,3 хувь нь барилгын

АЖИЛЛАХ ХҮЧНИЙ СУДАЛГААНЫ ҮР ДҮН 2014

салбарт, 6,3 хувь нь бөөний болон жижиглэн худалдаа, машин мотоциклийн засвар үйлчилгээний салбарт, 6,6 хувь нь тээврийн салбарт, 5,5 хувь нь төрийн удирдлага, батлан хамгаалах салбарт, 7,3 хувь нь боловсролын, 2,4 хувь нь эрүүл мэндийн салбарт тус тус ажиллаж байна. Харин хөдөөд ажиллагчдын 75,1 хувь нь хөдөө аж ахуйн салбарт ажиллаж байна.

Хүснэгт 4.3 Ажиллагчид, эдийн засгийн салбарын ангиллаар, хот, хөдөөгөөр

	Бүгд	Хүйс			Байршил					
		Эрэгтэй	Эмэгтэй	Бүгд	Хот			Хөдөө		
					Хүйс			Бүгд	Хүйс	
					Эрэгтэй	Эмэгтэй	Бүгд		Эрэгтэй	Эмэгтэй
	29174	15755	13419	8507	4628	3879	20667	11127	9540	
ХАА, ойн аж ахуйн, загас барилт, ан агнуур	16372	8862	7510	845	490	355	15527	8372	7155	
Уул уурхай, олборлолт	259	259	0	135	135	0	123	123	0	
Боловсруулах үйлдвэрлэл	1590	493	1097	1117	451	667	472	42	430	
Цахилгаан, хий, уур, агааржуулалт	400	310	90	267	222	45	133	88	45	
Барилга	951	871	80	670	625	45	281	246	35	
Бөөний болон жижиглэн худалдаа, машин мотоциклийн засвар үйлчилгээ	1830	654	1176	1209	360	849	622	294	327	
Тээвэр ба агуулахын үйл ажиллагаа	1914	1775	139	1375	1237	139	539	539	0	
Зочид буудал, байр сууц болон нийтийн хоолны үйлчилгээ	548	37	511	355	0	355	193	37	156	
Мэдээлэл, холбоо	132	88	44	132	88	44	0	0	0	
Санхүүгийн болон даатгалын үйл ажиллагаа	226	181	45	90	44	45	136	136	0	
Мэргэжлийн шинжлэх ухаан болон техникийн үйл ажиллагаа	47	0	47	0	0	0	47	0	47	
Төрийн удирдлага ба батлан хамгаалах үйл ажиллагаа, албан журмын	1593	1110	483	657	481	176	936	630	307	
Боловсрол	2138	555	1583	937	180	757	1202	376	826	
Хүний эрүүл мэнд ба нийгмийн халамжийн үйл ажиллагаа	705	225	480	539	225	314	166	0	166	
Урлаг, үзвэр, тоглоом наадам	302	166	136	134	45	89	168	121	47	
Үйлчилгээний бусад үйл ажиллагаа	168	168	0	45	45	0	123	123	0	

Хүснэгт.4.4

Ажиллагчид, хүйс, ажил мэргэжлийн ангиллаар, байршлаар

	Бүгд	Хүйс			Байршил					
		Эрэгтэй	Эмэгтэй	Бүгд	Хот			Хөдөө		
					Хүйс			Бүгд	Хүйс	
					Эрэгтэй	Эмэгтэй	Бүгд		Эрэгтэй	Эмэгтэй
	29174	15755	13419	8507	4628	3879	20667	11127	9540	
Менежер	747	660	87	446	359	87	301	301	0	
Мэргэжилтэн	2645	710	1935	1602	491	1111	1044	219	824	
Техникч болон туслах/ дэд мэргэжилтэн	402	174	229	132	43	89	270	130	140	
Контор, үйлчилгээний ажилтан	440	216	224	356	178	178	84	37	47	
Худалдаа, үйлчилгээний ажилтан	2520	775	1744	1529	363	1166	991	412	579	
Хөдөө аж ахуй, ой, загас агнуурын мэргэшсэн ажилтан	16322	8813	7510	845	490	355	15478	8322	7155	
Үйлдвэрлэл, барилга, гар урлал, холбогдох ажил, үйлчилгээний ажил	1759	749	1009	1156	577	579	603	172	430	
Машин механизм, төхөөрөмжийн операторч, угсрагч	2397	2258	139	1644	1505	139	753	753	0	
Энгийн ажил, мэргэжил	1647	1145	502	754	577	177	893	568	325	
Зэвсэгт хүчний ажил, мэргэжил	296	255	41	43	43	0	252	212	41	

Ажиллагчдыг ажил мэргэжлийн ангиллаар авч үзвэл нэгдүгээрт 16.3 мянган хүн буюу 55.8 хувь нь ХАА, ой, загас агнуурын мэргэшсэн ажилтангууд байгаа бөгөөд 5.1 хувь нь / 845 хүн/ хотод, 94.9 хувь нь /15.5 мянган хүн/ хөдөөд ажиллаж байна. Мөн 2 – рт нь 9.1 хувь нь / 2645 хүн / мэргэжилтэн, 3 - рт 8.6 хувь / 2520 хүн/ худалдаа үйлчилгээний ажилтан нар орж байгаа бөгөөд эдгээр 3 ангилалын ажил мэргэжилтэй ажиллагчид нь нийт ажиллагчдын 73.5 хувийг эзэлж байна.

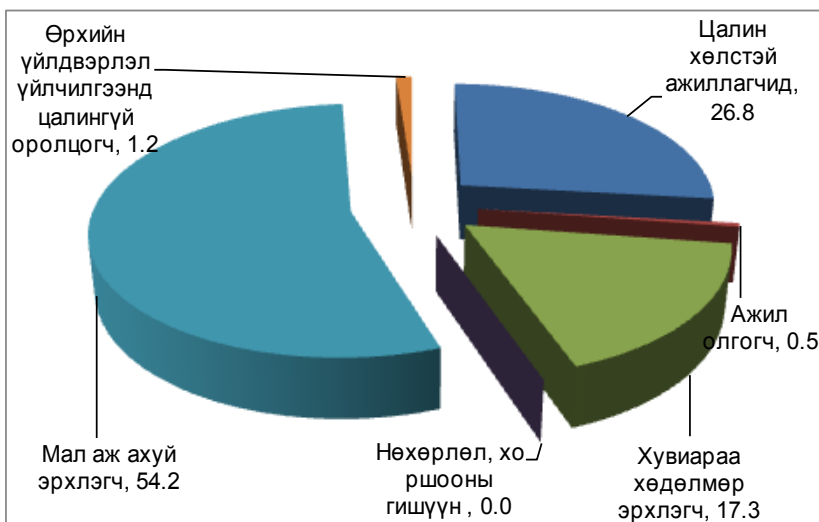
Хүснэгт 4. 5

Ажиллагчид, хүйс, хөдөлмөр эрхлэлтийн статус, байршлаар

дд	Хөдөлмөр эрхлэлтийн статус	Эрэг тэй	Эмэг тэй	Хот		Хөдөө			
				Бүгд	Эрэг тэй	Эмэг тэй	Бүгд	Эрэг тэй	Эмэг тэй
1	Ажиллагчид, бүгд	15755	13419	8507	4628	3879	20667	11127	9540
2	Цалин хөлстэй ажиллагчид	3914	3900	4449	2197	2132	3365	1597	1768
3	Ажил олгогч	44	89	133	44	89	0	0	0
4	Хувиараа хөдөлмөр эрхлэгч	3197	1863	3087	1913	1174	1972	1283	689
5	Нөхөрлөл, компаний гишүүн	0	0	0	0	0	0	0	0
6	Мал аж ахуй эрхлэгч	8520	7301	572	354	218	15249	8167	7083
7	Өрхийн үйлдвэрлэл үйлчилгээнд цалингүй оролцогч	80	266	266	0	266	80	80	0

Зураг 4. 3

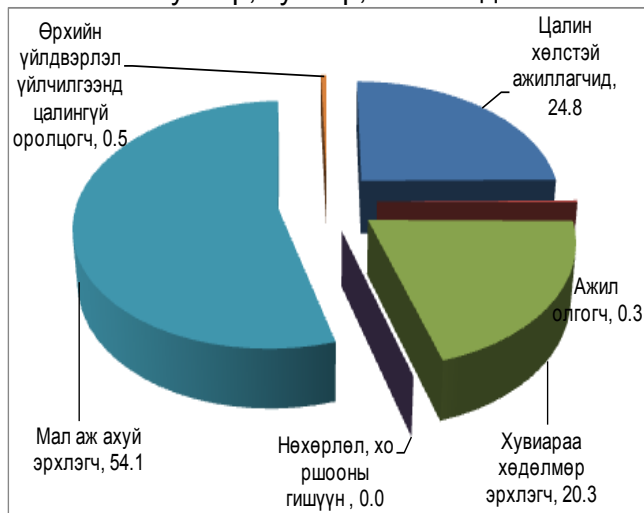
Ажиллагчид, хөдөлмөр эрхлэлтийн статусаар, хувиар, 2014 онд



Нийт ажиллагчдын 54.2 хувийг мал аж ахуй эрхлэгчид, 26.8 хувийг цалин хөлстэй ажиллагчид, 17.3 хувийг хувиараа хөдөлмөр эрхлэгчид эзэлж байгаа бөгөөд мал аж ахуй эрхлэгч эрэгтэйчүүдийн эзлэх хувийн жин эмэгтэйчүүдээсээ 7.6 пунктээр илүү, харин цалин хөлс авч ажилладаг эмэгтэйчүүдийн хувийн жин эрэгтэйчүүдээсээ 0.2 пунктээр доогуур байна.

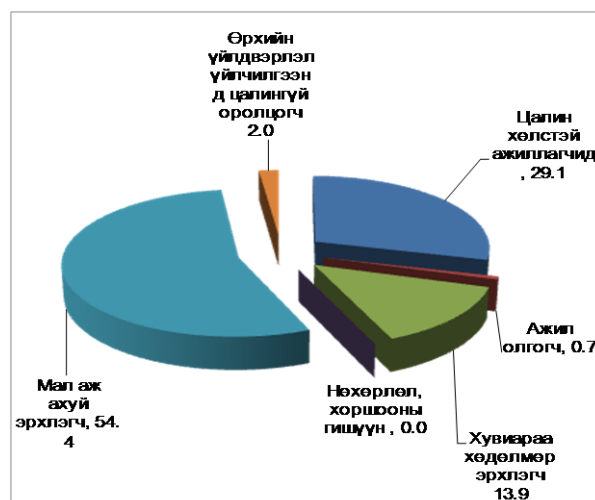
Зураг 4. 4

Эрэгтэй ажиллагчид, хөдөлмөр эрхлэлтийн статусаар, хувиар, 2014 онд



Зураг 4. 5

Эмэгтэй ажиллагчид, хөдөлмөр эрхлэлтийн статусаар, хувиар, 2014 онд



Судалгааны дүнгээр 4.7 мянган хүн албан бус салбарт ажиллаж тэдгээрийн 40,8 хувь буюу 1,9 мянга нь эмэгтэйчүүд байна. Албан бус салбарт салбарт ажиллагчдын 89,2 нь үндсэн ажлаараа, 10,8 хувь нь давхар ажлаараа албан бус салбарт ажиллаж байна.

Зураг 4.6



Увс аймгийн ажиллагчдын 16,1 хувь нь албан бус секторт хөдөлмөр эрхэлж байгаа бөгөөд албан бус секторт хөдөлмөр эрхлэгчид 2013 оноос 32.7 хувиар, өмнөх 3 жилийн дунджаас 51.0 хувиар тус тус буурсан байна.

Бүлэг 5. ЭДИЙН ЗАСГИЙН ИДЭВХИГҮЙ ХҮН АМ

Увс аймагт 2014 байдлаар 10,2 мянган хүн ам эдийн засгийн идэвхигүй байгаа бөгөөд эдийн засгийн идэвхгүй хүн амыг шалтгаанаар авч үзвэл 37.3 хувь нь / 3793 хүн / өндөр насны тэтгэвэрт, 34.5 хувь буюу 3510 хүн суралцдаг, 17,6 хувь /1790 хүн/ хөгжлийн бэрхшээлтэй, 7.1 хувь буюу 726 хүн хүүхдээ асардаг, гэрийн ажилтай хүмүүс байна. Эдгээр шалтгаанаар эдийн засгийн идэвхгүй байгаа хүн ам нийт эдийн засгийн идэвхгүй байгаа хүн амын 96,5 хувийг эзэлж байна.

Хүснэгт 5.1

	Хүйс			Байршил					
	Бүгд	Эрэгтэй	Эмэгтэй	Хот			Хөдөө		
				Бүгд	Хүйс		Бүгд	Хүйс	
					Эрэгтэй	Эмэгтэй		Эрэгтэй	Эмэгтэй
	10173	4587	5586	4879	2209	2671	5293	2378	2916
Үгүй - Гэрийн ажилтай	330	42	288	175	42	133	155	0	155
Үгүй - Суралцдаг	3510	1905	1604	1681	793	888	1829	1113	716
Үгүй - Тэтгэвэрт	3796	1429	2367	1775	836	939	2021	594	1427
Үгүй - Өндөр настан	84	84	0	45	45	0	39	39	0
Үгүй - Хөгжлийн бэрхшээлтэй	1790	904	887	673	317	357	1117	587	530
Үгүй - Хүүхэд асарсан	396	45	351	264	0	264	132	45	87
Үгүй - Өвчтөн, өндөр настан асарсан	132	132	0	132	132	0	0	0	0
Үгүй - Бусад	135	45	90	135	45	90	0	0	0

Эдийн засгийн идэвхгүй хүн амын тоо өнгөрсөн оноосоо 3.8 хувиар, сүүлийн 5 жилийн дунджаас 10,4 пунктээр тус тус буурсан байна. Эдийн засгийн идэвхгүй хүн амын 54,9 хувийг эмэгтэйчүүд, 45,1 хувийг эрэгтэйчүүд эзэлж байгаа бөгөөд өнгөрсөн оноос эмэгтэйчүүдийн эзлэх хувь 4,7 пунктээр буурсан байна.

Зураг 5.1 Эдийн засгийн идэвхигүй хүн амын тоо

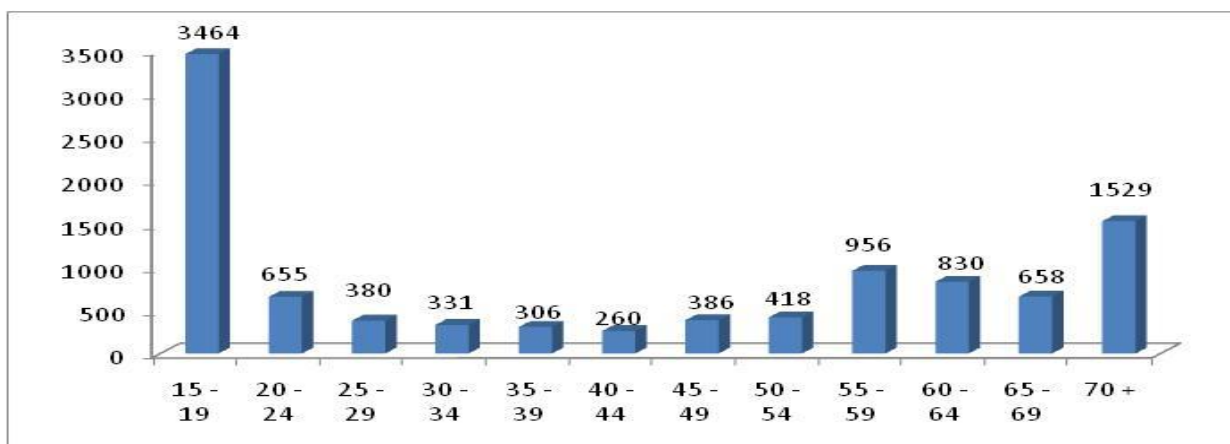


Хүснэгт 5.2

	Бүгд	Хүйс		Байршил					
		Эрэгтэй	Эмэгтэй	Хот			Хөдөө		
				Бүгд	Хүйс		Бүгд	Хүйс	
					Эрэгтэй	Эмэгтэй		Эрэгтэй	Эмэгтэй
	10173	4587	5586	4879	2209	2671	5293	2378	2916
15 - 19	3464	1859	1604	1637	747	891	1827	1113	714
20 - 24	655	260	394	445	176	269	210	84	126
25 - 29	380	169	211	178	45	133	202	124	78
30 - 34	331	122	208	170	42	128	161	80	81
35 - 39	306	47	260	90	90	90	217	47	170
40 - 44	260	136	124	134	90	44	126	47	79
45 - 49	386	49	337	226	49	178	160	160	160
50 - 54	418	128	290	89	45	45	329	83	246
55 - 59	956	302	654	538	135	404	418	168	250
60 - 64	830	567	263	313	224	89	517	344	173
65 - 69	658	222	435	264	131	132	394	91	303
70 +	1529	724	805	795	526	270	734	199	535

Эдийн засгийн идэвхигүй хүн амын 34.1 хувь нь / 3464 хүн / 15- 19 насны хүн, 15.0 хувь нь / 1529 хүн / 70 – аас дээш насны өндөр настангууд, 16,4 хувь нь / 1672 хүн / 20 – 40 хүртэл насны залуучууд эзэлж байгаа ба эдгээр нь нийт эдийн засгийн идэвхигүй хүн амын 65,5 хувийг эзэлж байна.

Зураг 5.2 Эдийн засгийн идэвхигүй хүн ам, насны бүлгээр



БҮЛЭГ 6. АЖИЛ ЭРХЛЭЭГҮЙ ХҮН АМ

2014 оны байдлаар УВС аймагт 15- аас дээш насны, ажил хөдөлмөр эрхлээгүй, ажил хөдөлмөр эрхлэхэд бэлэн байсан, ХХҮХ-т бүртгүүлж болон бүртгэлгүйгээр ажил хайсан, ажил эрхлэх боломжтой 5.0 мянган ажилгүйчүүд байгаа бөгөөд энэ нь өнгөрсөн оны мөн үеэс 31.6 хувиар өсч, сүүлийн 4 жилийн дунджаас 19.0 хувиар илүү байна.

Увс аймагт 2.6 мянган ажилгүй эмэгтэйчүүд байгаа нь нийт ажилгүйчүүдийн 52.0 хувийг эзэлж байгаа ба өнгөрсөн мөн үеэс 10.0 пунктээр өссөн байна.

Нийт ажилгүйчүүдийн 2,4 мянга нь буюу 48,0 хувь нь эрэгтэйчүүд байна. Байршлаар авч үзвэл хотод 42.4 хувь, хөдөөд 57.6 хувь байна. Ажилгүй иргэдийн тоогоор баруун бүсдээ 2-д, Баян - Өлгий аймгийн дараа тооцогдож байна.

Хүснэгт 6. 1

15 БА ТҮҮНЭЭС ДЭЭШ НАСНЫ АЖИЛГҮЙ ИРГЭДИЙН ТОО,
бүс, аймаг, нийслэлээр, оны эцэст

Аймаг	мян. хүн				
	2010	2011	2012	2013	2014
БҮГД	113.4	87.0	94.7	94.7	95.8
Баруун бүс	18.9	20.3	19.3	21.4	23.6
Баян-Өлгий	1.2	3.2	6.4	10.5	10.4
Говь-Алтай	2.8	3.0	4.2	2.9	2.7
Завхан	5.8	6.7	2.5	2.1	1.5
Увс	5.8	4.2	3.2	3.8	5.0
Ховд	3.3	3.3	3.0	2.1	3.9
Хангайн бүс	31.9	21.1	22.6	27.0	17.7
Архангай	3.5	2.2	1.6	2.1	1.7
Баянхонгор	1.4	1.8	1.4	2.9	2.2
Булган	4.7	3.8	2.7	1.4	2.7
Орхон	9.8	4.4	5.9	8.3	4.9
Өвөрхангай	2.6	3.9	1.8	2.9	1.9
Хөвсгөл	10.0	4.9	9.1	9.5	4.1
Төвийн бүс	20.0	14.6	15.1	15.8	18.6
Говьсүмбэр	0.8	0.3	0.2	0.3	0.3
Дархан-Уул	4.3	3.4	5.4	3.0	3.4
Дорноговь	4.6	1.2	0.9	2.2	3.9
Дундговь	2.5	2.2	2.0	1.4	1.1
Өмнөговь	4.3	4.4	1.4	1.2	3.4
Сэлэнгэ	1.0	0.6	2.5	3.8	3.7
Төв	2.5	2.6	2.8	3.8	2.7
Зүүн бүс	8.4	9.5	9.7	10.0	11.6
Дорнод	3.2	3.1	2.2	2.3	3.1
Сүхбаатар	4.2	3.9	3.2	1.9	2.8
Хэнтий	1.0	2.5	4.2	5.8	5.7
Улаанбаатар	34.3	21.4	28.0	20.6	24.3

Зураг 6.1



Хүснэгт 6.2

15 БА ТҮҮНЭЭС ДЭЭШ НАСНЫ АЖИЛГҮЙ ИРГЭДИЙН ТОО,
ҮҮНЭЭС ЭМЭГТЭЙ, бүс, аймаг, нийслэлээр, оны эцэст

Аймаг	мян. хүн				
	2010	2011	2012	2013	2014
БҮГД	49.7	39.0	44.4	47.3	41.5
Баруун бүс	9.6	10.0	10.0	11.5	12.5
Баян-Өлгий	0.8	1.8	4.0	4.5	6.3
Говь-Алтай	1.1	1.4	2.0	1.5	0.9
Завхан	2.5	3.1	1.0	1.2	0.9
Увс	3.7	2.3	1.7	2.1	2.6
Ховд	1.5	1.3	1.2	1.2	1.7
Хангайн бүс	13.6	8.7	10.4	13.5	7.7
Архангай	1.8	1.0	0.9	1.0	0.9
Баянхонгор	0.3	0.5	0.6	1.5	1.0
Булган	2.0	1.4	1.1	0.5	0.9
Орхон	4.4	2.5	2.5	4.3	2.1
Өвөрхангай	1.2	1.5	1.2	1.4	0.6
Хөвсгөл	3.9	1.8	4.0	4.7	2.0
Төвийн бүс	8.2	6.0	6.7	7.5	6.5
Говьсүмбэр	0.2	0.1	0.0	0.1	0.0
Дархан-Уул	1.9	1.5	2.1	1.5	1.6
Дорноговь	1.7	0.5	0.4	1.0	1.2
Дундговь	0.9	0.8	0.1	0.6	0.3
Өмнөговь	1.8	1.4	0.4	0.5	0.9
Сэлэнгэ	0.4	0.2	1.5	2.1	1.4
Төв	1.1	1.5	1.2	1.7	1.0
Зүүн бүс	4.5	4.7	4.6	4.5	4.9
Дорнод	1.4	1.2	1.1	1.0	1.3
Сүхбаатар	2.5	2.3	1.5	1.0	1.3
Хэнтий	0.6	1.2	2.0	2.5	2.4
Улаанбаатар	13.9	9.5	12.7	10.4	9.9

АЖИЛЛАХ ХҮЧНИЙ СУДАЛГААНЫ ҮР ДҮН 2014

Увс аймгийн ажилгүй иргэдийн 9,3 хувийг 15-19 насныхан, 20,1 хувийг 20-24 насныхан, 14,1 хувийг 25-29 насныхан, 8,6 хувийг 30-34 насныхан эзэлж байгаа бөгөөд нийт ажилгүй иргэдийн 52,1 хувийг 15-34 насны залуучууд эзэлж байна.

Насны бүлгээр авч үзвэл нийт ажилгүйчүүдийн дотор 20,1 хувийг 20-24 нас, 14,6 хувийг 50-54 нас, 14,1 хувийг 25-29 нас, 12,0 хувийг 40-44 насныхан эзэлж байгаа нь залуучуудаас гадна 40-44, 50-54 насны хүмүүсийн хөдөлмөр эрхлэх хүсэлт их байгаа нь харагдаж байна.

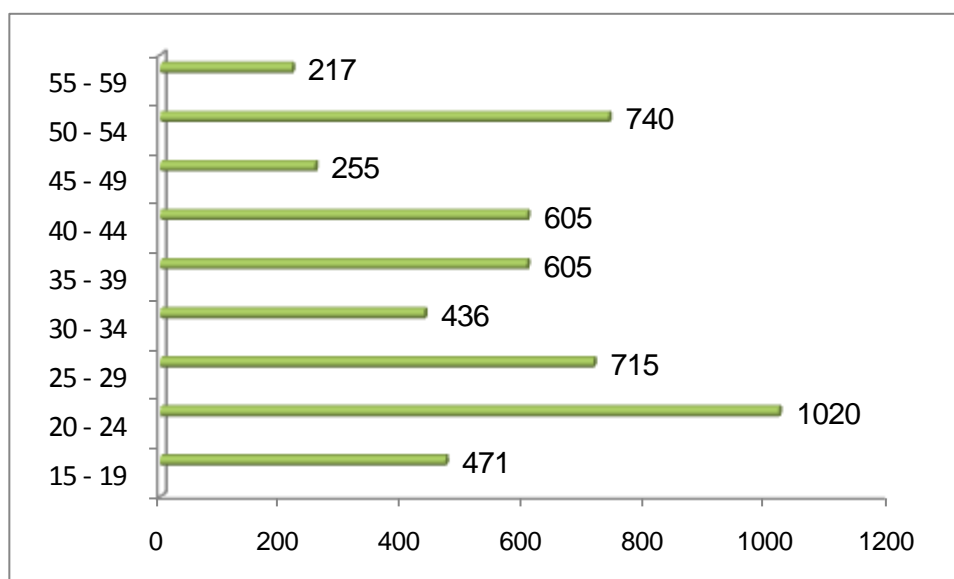
Хүснэгт 6.3

Ажилгүй иргэд, насны бүлгээр, 2013, 2014 онд

Насны бүлэг	2013		2014	
	Тоо	Хувийн жин	Тоо	Хувийн жин
15 - 19	376	10.0	471	9.3
20 - 24	605	16.0	1020	20.1
25 - 29	501	13.3	715	14.1
30 - 34	467	12.4	436	8.6
35 - 39	382	10.1	605	11.9
40 - 44	478	12.7	605	12.0
45 - 49	482	12.8	255	5.0
50 - 54	323	8.6	740	14.6
55 - 59	163	4.3	217	4.3

Зураг 6.2

Ажилгүй иргэд, насны бүлгээр, 2014 онд



Увс аймгийн нийт ажилгүй иргэдийн 5.0 хувь буюу 252 хүн боловсролгүй, 5.1 хувь буюу 258 хүн бага боловсролтой, 24.9 хувь буюу 1263 хүн суурь боловсролтой, 15.8 хувь

АЖИЛЛАХ ХҮЧНИЙ СУДАЛГААНЫ ҮР ДҮН 2014

буюу 802 хүн бүрэн дунд боловсролтой, 32,7 хувь буюу 1656 хүн техникийн болон мэргэжлийн боловсролтой, 3.5 хувь буюу 180 хүн тусгай мэргэжлийн дунд боловсролтой, 12.9 хувь буюу 653 хүн дипломын дээд болон бакалаврын боловсролтой байна.

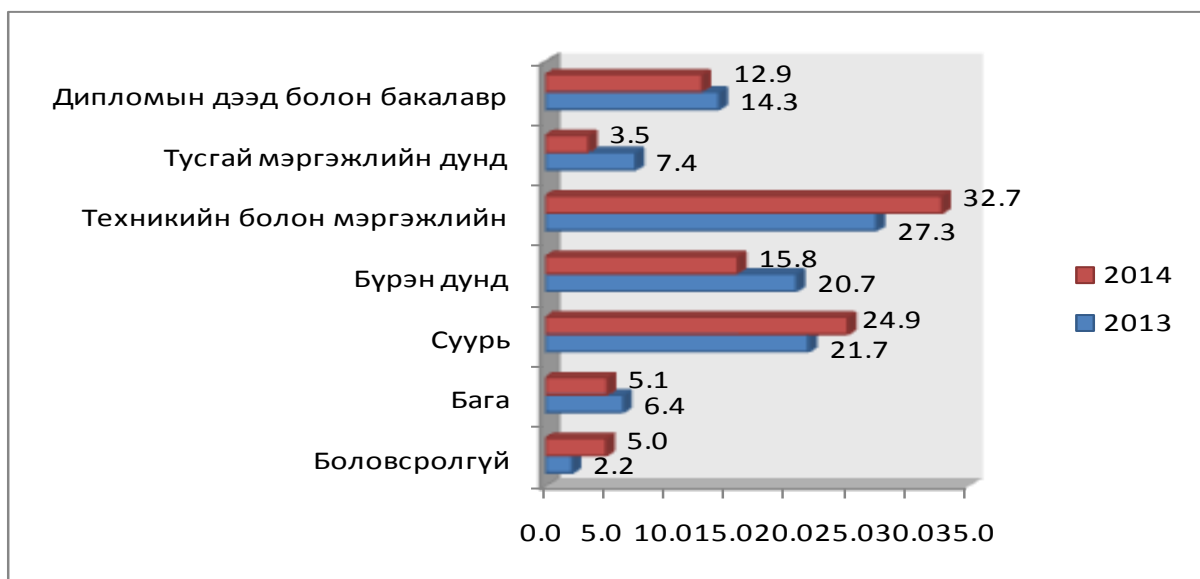
Суурь болон бүрэн дунд болон техникийн боловсролтой хүмүүс нийт ажилгүй иргэдийн 73,0 хувийг эзэлж байна. Боловсролын түвшнээрээ техникийн болон мэргэжлийн боловсролтой болон дипломын дээд, бакалаврын түвшний боловсролтой ажилгүй хүмүүсийн 61.6-73.8 хувийг эмэгтэйчүүд эзэлж байна. Өнгөрсөн онтой харьцуулахад нийт ажилгүй хүмүүсийн дотор техникийн болон мэргэжлийн боловсролтой хүний эзлэх хувь 5,4 пунктээр нэмэгдсэн байна.

Хүснэгт 6. 4

Ажилгүй иргэд, хүйс, боловсролын түвшин, байршлаар

	Хүйс			Байршил					
	Бүгд	Эрэгтэй	Эмэгтэй	Хот			Хөдөө		
				Бүгд	Хүйс		Бүгд	Хүйс	
					Эрэгтэй	Эмэгтэй		Эрэгтэй	Эмэгтэй
	5064	2420	2644	2119	932	1186	2946	1488	1458
Боловсролгүй	252	168	84	132	89	43	120	80	41
Бага	258	177	81	90	90	0	168	87	81
Суурь	1263	839	424	575	397	177	688	442	247
Бүрэн дунд	802	339	463	259	88	171	543	251	292
Техникийн болон мэргэжлийн	1656	635	1021	750	179	571	906	456	450
Тусгай мэргэжлийн дунд	180	91	89	133	44	89	47	47	0
Дипломын дээд болон бакалавр	653	172	482	179	45	134	474	127	347

Зураг 6. 3 Нийт дүнд эзлэх хувийн жин, боловсролын түвшингээр, 2013, 2014 онуудаар



БҮЛЭГ 7 БҮРТГЭЛТЭЙ АЖИЛГҮЙЧҮҮД

Аймгийн хөдөлмөр эрхлэлтийн албанд бүртгүүлсэн ажил идэвхитэй хайж байгаа ажилгүй хүний тоо 1138 болж, өнгөрсөн оны мөн үеийнхээс 15.7 хувиар буюу 167 хүнээр буурсан байна. Аймгийн хэмжээнд 617 эмэгтэй ажил идэвхитэй эрж байгаа нь ажилгүйчүүдийн 54.2 хувийг эзэлж байна.

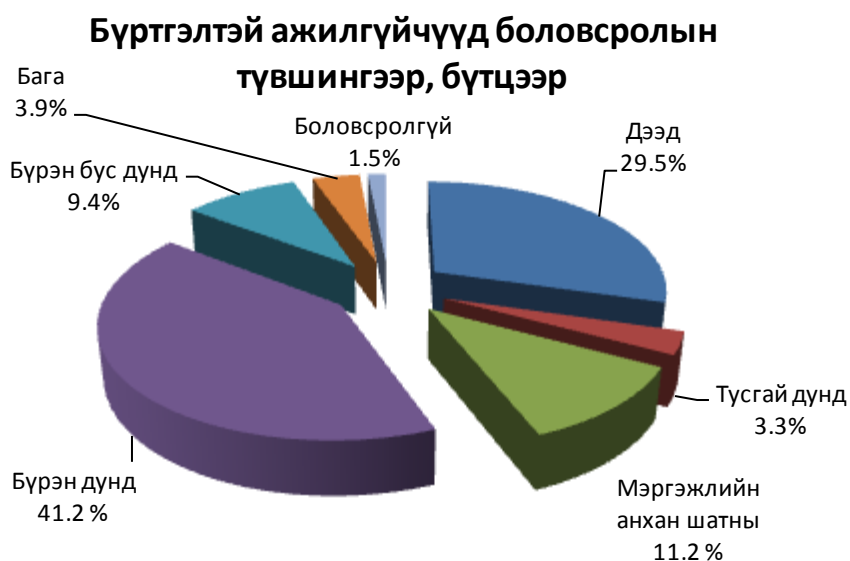
Энэ онд бүртгүүлсэн, ажил идэвхитэй эрж байгаа ажилгүйчүүдийн тоо өмнөх 4 жилийн дунджаас 9.3 хувиар буюу 117 ажилгүйчүүдээр буурсан байна.

Зураг 7.1



Бүртгэлтэй ажилгүйчүүдийг насны бүлгээр авч үзвэл 22.1 хувь нь 15-24 насны, 41.1 хувь нь 25-34 насны, 20.6 хувь нь 35-44 насны, 13.9 хувь нь 45-54 насны, 1.9 хувь нь 55-59 насны 0.4 хувь нь 60 дээш насны ажилгүйчүүд байна. Ажилгүйчүүдийн 29.5 хувь нь дээд, 14.5 хувь нь тусгай дунд болон мэргэжлийн анхан шатны, 50.6 хувь нь бүрэн ба бүрэн бус дунд боловсролтой, 5.4 хувь нь бага болон боловсролгүй хүмүүс эзэлж байна.

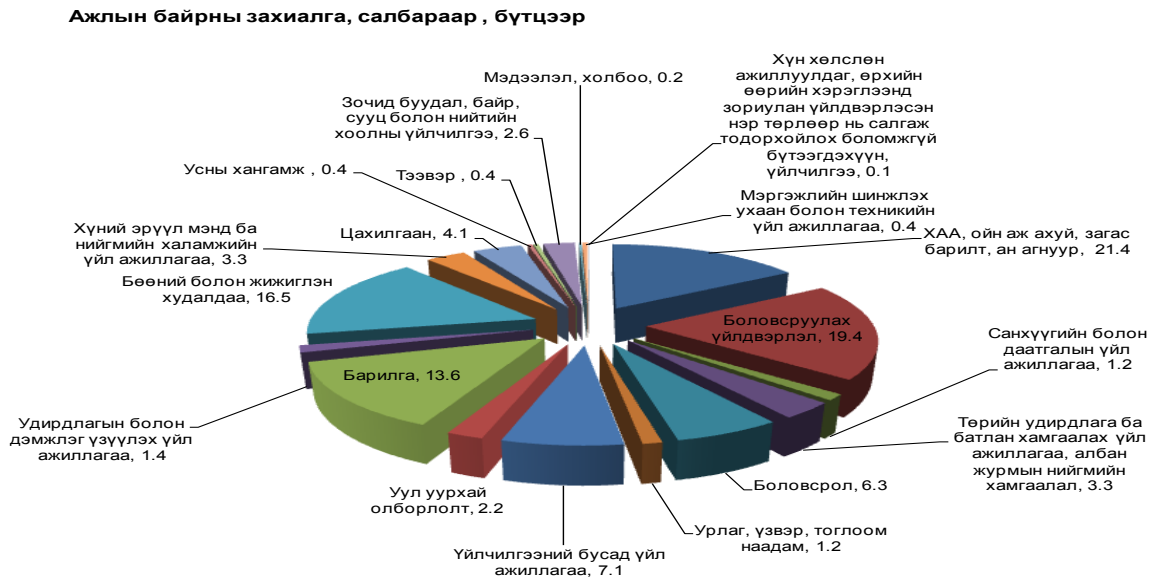
Зураг 7.2



16-аас дээш насны арван мянган хүнд 237 ажилгүйчүүд ноогдож байгаа нь өнгөрсөн оны мөн үеэс 16.8 хувиар буюу 48 хүнээр буурсан байна.

12-р сарын байдлаар 1624 ажлын байрны захиалга ирсэн бөгөөд өнгөрсөн оны мөн үетэй харьцуулахад 34.0 хувиар буурчээ.

Зураг 7.3



2014 онд 1200 ажлын байр шинээр бий болгох зорилттойгоос 1702 шинэ ажлын байр бий болж зорилтын биелэлт 141.8 хувтай байна.

Шинэ ажлын байранд орсон хүмүүсийн 6.1 хувь нь мэргэжилтэн, 0.6 хувь нь техникч, 1.5 хувь нь контор, үйлчилгээний ажилтан, 21.3 хувь нь худалдаа, үйлчилгээний ажилтан, 23.6 хувь нь ХАА, ой, загас агнуурын ажилтан, 40.2 хувь нь үйлдвэрлэл, барилга, гар урлалын ажилтан, 5.1 хувь нь машин механизмын операторч, угсрагч, 1.6 хувь нь энгийн ажил мэргэжил, 0.1 хувь нь зэвсэгт хүчний ажил мэргэжилд ажилд орсон байна.

БҮЛЭГ 8 . АЖИЛГҮЙДЛИЙН ТҮВШИН

Ажилгүйдлийн түвшин 2014 онд 10.1 хувьд хүрч өнгөрсөн оны мөн үеэс 4.7 пунктээр өссөн бол сүүлийн 4 жилийн дунджаас 3,8 пунктээр өссөн байна. Улсын дундаж ажилгүйдлийн түвшин 2014 онд 7.9 хувьтай байгаа бөгөөд Увс аймгийн ажилгүйдлийн түвшинг улсын дундажтай харьцуулахад 6.9 пунктээр өндөр, баруун бүсийн дунджаас 1.5 пунктээр илүү байна.

Хүснэгт.8. 1

АЖИЛЛАХ ХҮЧНИЙ СУДАЛГААНЫ ҮР ДҮН 2014

АЖИЛГҮЙДЛИЙН ТҮВШИН, бүс, аймаг, нийслэлээр

Аймаг	хувь				
	2010	2011	2012	2013	2014
БҮГД	9.9	7.7	8.2	7.9	7.9
Баруун бүс	10.1	10.8	9.8	11.9	13.3
Баян-Өлгий	2.8	7.0	12.4	23.5	22.5
Говь-Алтай	9.0	10.8	13.7	10.8	10.2
Завхан	14.8	18.2	6.4	5.6	4.0
Увс	15.0	10.4	8.4	10.1	14.8
Ховд	9.2	8.6	8.0	6.3	11.7
Хангайн бүс	11.9	8.3	8.3	9.8	6.8
Архангай	7.0	4.5	3.3	4.4	3.9
Баянхонгор	3.6	5.0	3.6	7.3	5.6
Булган	15.2	13.4	9.1	4.7	9.7
Орхон	25.9	11.9	14.2	21.1	12.3
Өвөрхангай	4.9	8.2	3.4	5.0	3.5
Хөвсгөл	17.1	9.1	15.2	15.1	7.9
Төвийн бүс	9.3	6.8	7.7	7.7	9.2
Говьсүмбэр	14.3	4.8	6.1	6.2	5.5
Дархан-Уул	11.0	8.4	14.3	8.1	9.3
Дорноговь	15.8	5.5	3.8	7.8	13.6
Дундговь	10.1	8.8	8.5	6.3	5.2
Өмнөговь	15.4	15.3	6.5	4.9	11.3
Сэлэнгэ	2.1	1.4	6.0	9.0	10.2
Төв	6.0	5.5	5.9	8.4	6.2
Зүүн бүс	10.5	11.1	10.8	11.2	13.1
Дорнод	12.3	10.9	8.1	7.9	10.8
Сүхбаатар	13.8	13.7	10.7	7.0	10.1
Хэнтий	4.2	8.7	13.0	17.5	17.7
Улаанбаатар	8.7	5.6	7.1	4.6	5.1

Ажилгүйдлийн түвшин 2010 онд 15,0 хувьд хүрч байсан нь сүүлийн 5 жил дотроо хамгийн өндөр гарч байсан үзүүлэлт юм.

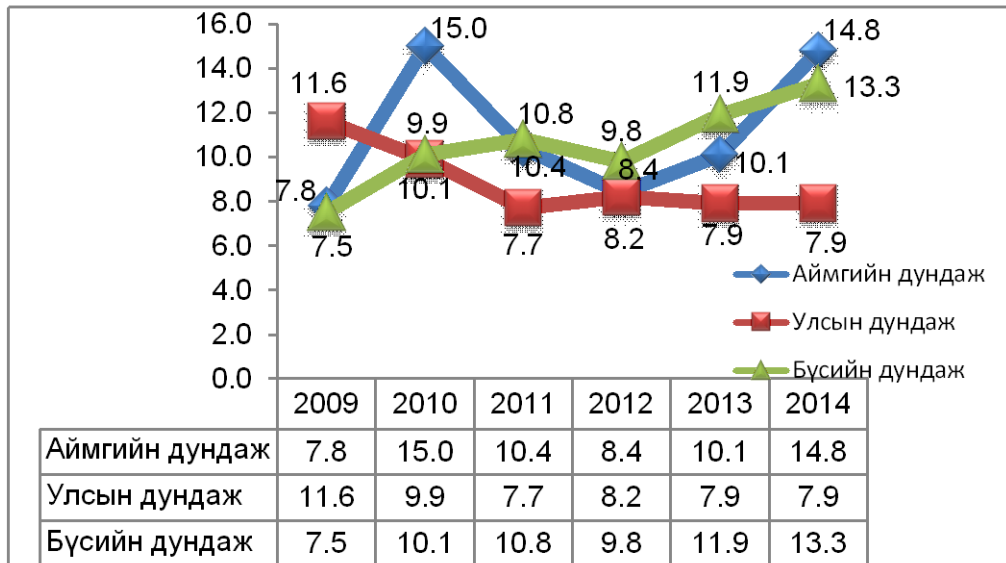
Зураг 8.1



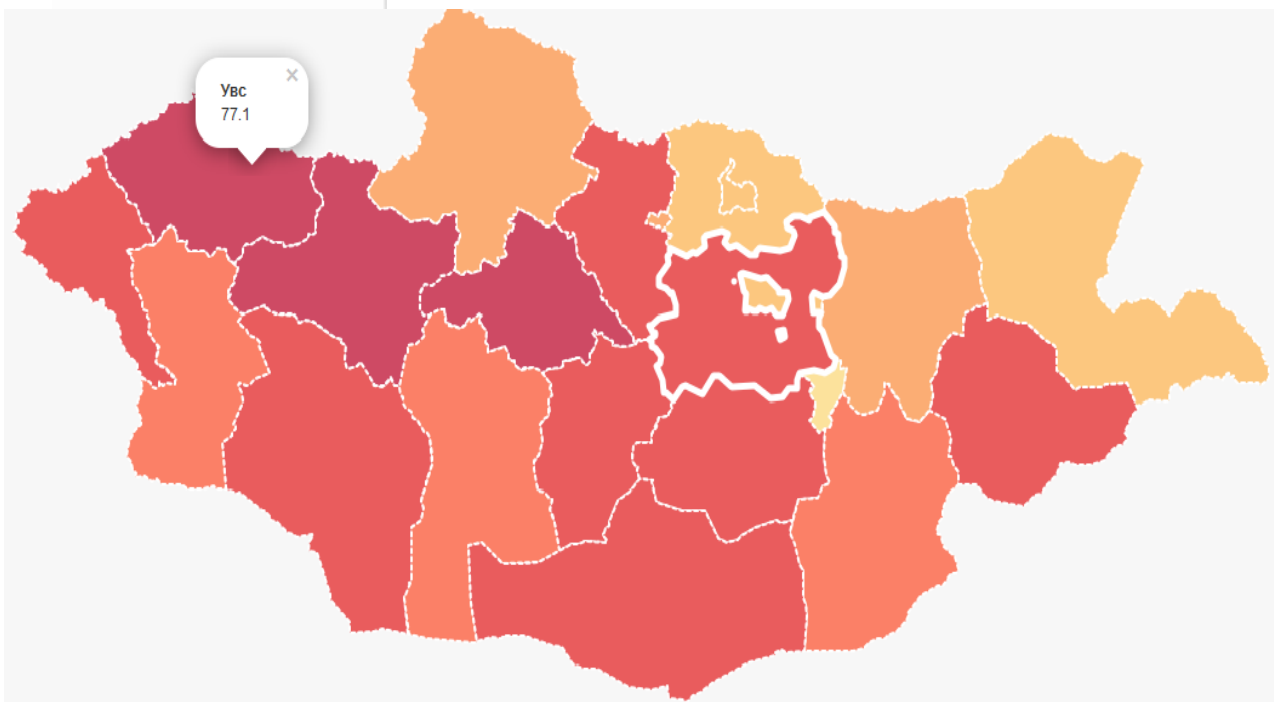
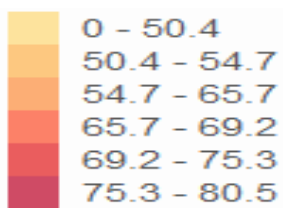
2014 оны байдлаар ажилгүйдлийн түвшингээр баруун бүсдээ Баян-Өлгий аймгийн дараа орж байна.

Зураг 8.2

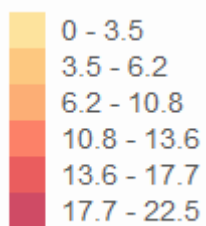
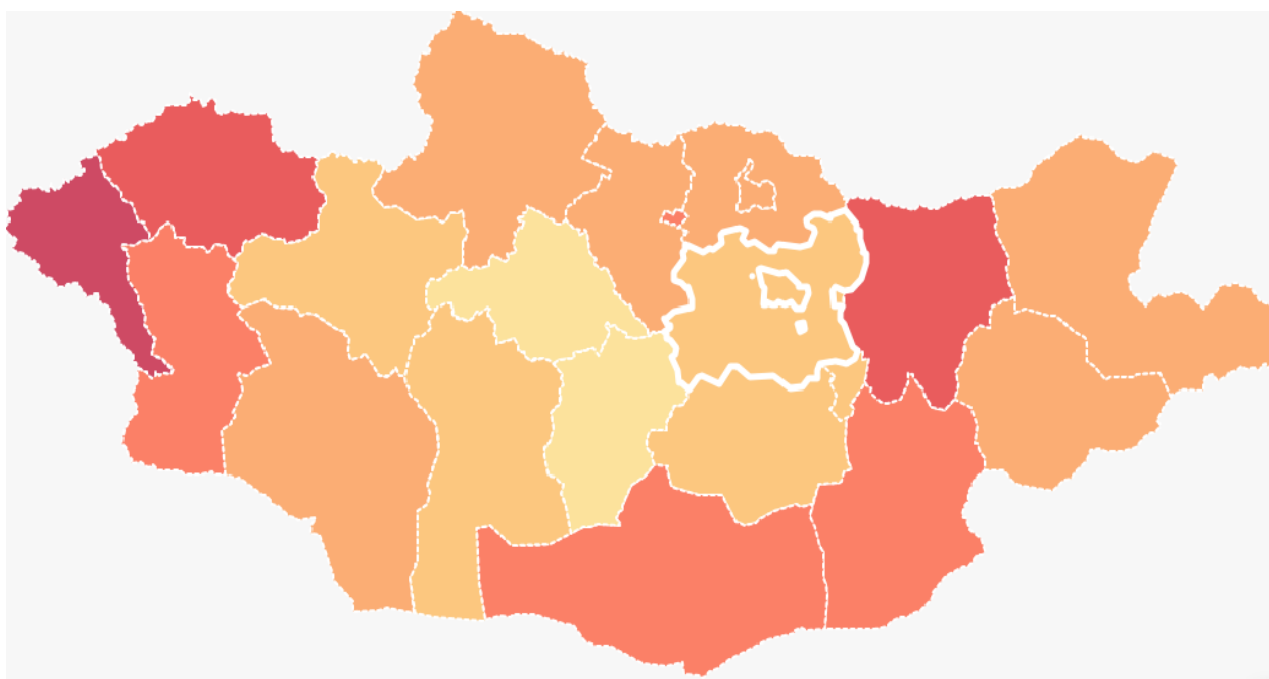
Ажилгүйдлийн түвшин, онуудаар, аймаг, улс, бүсийн дундаж хувь



Зураг 8.3 Аймгуудын ажиллах хүчний оролцооны түвшин, хувиар, 2014 онд



Зураг 8.4 Аймгуудын ажилгүйдлийн түвшин, хувиар, 2014 онд



ДҮГНЭЛТ

2014 онд Увс аймаг нийт ажиллах хүчнийхээ 85,2 хувийг ашиглаж ирсэн нь өмнөх оноос бага байна. Энэ хугацаанд хөдөлмөрийн насны хүн амын тоо 0,2 пунктээр буурсан байна.

Хөдөлмөрийн насны хүн амын 65,8 хувь буюу 29,2 мянга нь ажиллагчид, 11,3 хувь буюу 5,0 мянга нь хөдөлмөрийн насны ажил эрхлээгүй хүн ам, 7,9 хувь буюу 3,5 мянга нь хөдөлмөрийн насны суралцагчид, 15,1 хувь буюу 6,7 мянга нь хөдөлмөрийн насны эдийн засгийн идэвхгүй хүн ам байна.

Ажилгүй иргэдийн 22,7 хувь буюу 1138 нь хөдөлмөрийн хэлтэст бүртгэлтэй ажилгүй иргэд эзэлж байна.

2014 онд бүртгэлтэй ажилгүйчүүдийн тоо буурсан боловч түүвэр судалгааны дүнгээр нийт ажилгүйчүүдийн тоо өсч, үүнийгээ дагаад ажилгүйдлийн түвшин өмнөх оноос өссөн байна. 2014 оны 1, 2 дугаар улиралд тус аймгийн ажилгүйдлийн түвшин 7,9, 9,1 хувьтай байснаа 3, 4 дүгээр улирлуудад 19,7, 22,8 болж нэмэгдсэн нь анхаарал татаж байгаа юм. 3, 4 дүгээр улиралд судалгаанд сонгогдсон сумдаас сумын төвийн өрхүүдэд ажилгүй хүмүүс нилээд бүртгэгдсэн байна.

Ер нь сумын төвд ажилгүйдэл их байгаа нь судалгааны явцад харагдаж байдаг бөгөөд ажил эрхлэлтийн үзүүлэлтүүдийг хот, хөдөө, сумын төвөөр нь ялгаж тооцох нь чухал болж байна.

Ажилгүйчүүдийн дотор техникийн болон мэргэжлийн боловсрол эзэмшсэн буюу бидний хэлж заншсанаар ТМС, коллеж төгсч мэргэжил эзэмшсэн хүмүүсийн эзлэх хувь нилээд нэмэгдсэн нь мэргэжилтэй ажилтан бэлтгэх өсөлтийг ажлын байрны өсөлт хангаж чадахгүй байгаа нь харагдаж байгаа бөгөөд хөдөлмөрийн зах зээлийн судалгаа хийж ямар мэргэжил, хаана илүүдэж байгааг судалж хэрэгцээтэй мэргэжил бэлтгэх чиглэлээр сургалтын бодлого боловсруулах шаардлагатай байгаа нь харагдаж байна.

Статистикийн мэдээллийн нэгдсэн сан

www.1212.mn



Статистик мэдээлэл



@statistic_mn

Статистик мэдээлэл

СТАТИСТИКИЙН МЭДЭЭЛЛИЙГ ХААНААС АВАХ ВЭ

Улс, аймгийн мэдээлэл авах хаяг: <http://uvs.nso.mn>

www.uvs.gov.mn

Мэдээллийн сангаас авах бол: www.1212.mn,

www.toollogo2010.mn

**Увс аймгийн Статистикийн хэлтсийн ажилтнуудтай
харилцах хаяг :** uvs@nso.mn / албаны хаяг /

Утас: 70453316, 70452322