



УВС АЙМГИЙН  
СТАТИСТИКИЙН ХЭЛТЭС



# УВС АЙМГИЙН ХӨДӨӨ АЖ АХУЙН САЛБАР, 2012 ОНД

Улаангом хот

**Танилцуулгыг хянан, тохиосон:**

Статистикийн хэлтсийн дарга Ж. Эрдэнэсүрэн

**Танилцуулгыг нэгтгэн боловсруулсан:**

Статистикийн хэлтсийн мэргэжилтэн Г.Сувдаа

Хаяг: Увс аймгийн ЗДТГ-ын байр 117 тоот, Улаангом сум 3-р баг

Утас: 70452322, 70453316

Имэйл:[stat\\_uvs@yahoo.com](mailto:stat_uvs@yahoo.com) Веб хаяг: <http://nso.mn>, [www.1212.mn](http://www.1212.mn).

## АГУУЛГА

### Оршил

<b>I. Эдийн засагт хөдөө аж ахуйн салбарын эзлэх байр суурь</b>	<b>7</b>
<b>II. Мал аж ахуй</b>	<b>8</b>
II.1. Мал аж ахуйн салбарын үйлдвэрлэлт	
II.2. Малын 2012 оны тооллогын дүн	
II.2.1. Малтай болон малчин өрх, малчид, тэдгээрийн соёл ахуйн үзүүлэлтүүд	11
II.2.2. Мал, тэжээвэр амьтдын тоо, сүргийн бүтэц	
Малтай өрхийн бүлэглэлт	18
Малчин өрхийн бүлэглэлт	21
Хээлтэгч малын тоо	22
Төл бойжилт	23
Малын зүй бус хорогдол	25
Хээл хаялт, сувайралт	27
Хээлтэгч, хээлтүүлэгчийн тохироо	28
Малын хэрэглээний зарлага	29
Сүргийн бүтэц	30
II.2.3. Малын бэлчээр, тэжээлийн хүрэлцээ, хангамж	32
II.2.4. Тэжээвэр амьтад	33
II.2.5. Худаг, хашааны тооллого	34
II.2.6. Малжуулах арга хэмжээний тайлан	35
<b>III. Газар тариалан</b>	
III.1. Тариалсан талбай	37
III.2. Газар тариалангийн хураасан ургац	39
Дүгнэлт	40
Хавсралтууд	40-72

## ОРШИЛ

Хөдөө аж ахуйн салбарын үйл ажиллагаа нь бусад хүчин зүйлээс илүүтэйгээр байгаль цаг агаараас хамааралтай байх бөгөөд үйлдвэрлэгдсэн бүтээгдэхүүн нь үндсэндээ хүн амын хүнсний хэрэглээ, боловсруулах үйлдвэрлэлийн болон үйлчилгээний салбарын түүхий эдийн хэрэглээг хангахад чиглэгдэж байдаг.

Дэлхийн олон улс орнуудын нэгэн адил манай улсын эдийн засгийн хөгжилд хөдөө аж ахуйн салбар нь ихээхэн чухал байр эзэлдэг салбарын нэг юм.

Манай улсын үндсэн хуулинд мал сүргийг үндэсний баялаг мөн гэж томъёолж, мал тооллогыг улсын хэмжээнд жил бүр зохион байгуулж, үр дүнг нь макро түвшинд хийгддэг тооцоо судалгаанд ашиглаж, салбарын талаар удирдлагын шийдвэр гаргах мэдээллийн гол эх үүсвэр болгон ашиглаж байна.

Статистикийн тухай “ Монгол Улсын хуулийн 7 дугаар зүйлийн 1 дэх заалт, Монгол Улсын Засгийн газрын 2003 оны 224 дүгээр тогтоолын дагуу Үндэсний Статистикийн газрын удирдамж заавраар мал, тэжээвэр амьтад, тэжээлийн тооллогыг 2012 оны 12 сарын 7 -ноос 17 -ны өдрүүдэд аймгийн хэмжээнд зохион байгуулж, дүнг нэгтгэн 2012 оны 1 дүгээр сард холбогдох байгууллагуудад хүргүүлсэн болно.

Энэхүү танилцуулгад Увс аймгийн 2012 оны мал тооллогын дүнг нэгтгэн дүгнэснээс гадна мал аж ахуйн салбарын үйлдвэрлэл нэмэгдэл өртөг, мал аж ахуйн салбарт хэрэглэж буй хашаа, худаг, тэжээлийн хүрэлцээ хангамж болон шинээр гаргасан, сэргээн засварласан худаг, уст цэг, малжуулалтын талаархи мэдээллийг тусган орууллаа.

Монгол Улсын Засгийн газрын Ядуурлыг бууруулах үндэсний хөтөлбөрийн хүрээнд малгүй болон мал цөөтэй иргэдийг малжуулах, мөн усны нөөцийн эх үүсвэрийг зохистой ашиглах замаар хөдөөгийн хүн ам, малын усны хангамжийг нэмэгдүүлэхэд анхаарч, худаг, уст цэгийг шинээр гаргах, сэргээн засварлахад зориулан тодорхой хэмжээний хөрөнгө зарцуулж байгаа билээ. Үүнтэй холбоотойгоор малжуулах болон усжуулах арга хэмжээний үр дүнг нэгтгэн дүгнэх зорилгоор 2012 оны мал тооллоготой хамтруулан зохион байгуулан явууллаа.

Тооллогын дүнг бүсчилсэн байдлаар Баруун, Хойд, Өмнөд, Зүүн бүс болон Улаангом гэсэн ангилаллаар зэрэгцүүлэлт хийж гаргалаа.

Манай улсын түүний дотор Увс аймгийн мал аж ахуйн салбарын өнөөгийн байдалд дүгнэлт хийж, цаашид авч хэрэгжүүлэх арга хэмжээг боловсруулах, төлөвлөхөд энэхүү танилцуулга судалгаа суурь материал болно гэдэгт итгэж байна.

## ТОВЧ ТАЙЛБАР, ТОДОРХОЙЛОЛТ

**Малтай өрх.** Малыг ахуй амьдралдаа туслах чанарын үүрэгтэй өсгөн үржүүлдэг өрх  
**Малчин өрх.** Жилийн 4 улирлын туршид малаа маллаж, малын ашиг шим нь тэдний амьжиргааны эх үүсвэр болж байгаа өрхийг хэлнэ.

**Малчид.** Жилийн 4 улирлын туршид мал аж ахуйг эрхэлж, малын ашиг шим нь тэдний амьжиргааны эх үүсвэр болж байгаа 16 ба түүнээс дээш насны хүмүүсийг хэлнэ.

### Бодод шилжүүлэх коэффициент.

1 Адуу, үхэр = 1 бод, 1 тэмээ = 1.5 бод,  
6 хонь = 1 бод 8 ямаа = 1 бод

Бодод шилжүүлэх коэффициентийг таван төрлийн малыг нэг төрлийн малд шилжүүлэн малын өсөлт, бууралтыг гаргах, үр ашгийг тооцоход ашиглана.

### Бог малд буюу хонин толгойд шилжүүлэх коэффициент:

1 тэмээ = 5 хонь , 1 адуу = 7 хонь, 1 үхэр = 6 хонь  
1 хонь = 1 хонь , 1 ямаа = 0.9 хонь

Хонин толгойд шилжүүлэх коэффициентийг малын тэжээлийн хэрэгцээ, хангамж, бэлчээрийн даацыг тодорхойлон гаргахад ашиглана.

**Нас гүйцсэн мал.** Малын төрөл бүр дээр сүүлчийн 2 насны малыг хэлнэ.

Тэмээ- 4 настай , 5 ба түүнээс дээш настай

Адуу- 3 настай, 4 ба түүнээс дээш настай

Үхэр- 2 настай, 3 ба түүнээс дээш настай

Бог мал – тухайн жилийн төл малаас бусад насны мал

### **Өсвөр насны мал .**

Тэмээ-Өнгөрсөн жилийн төл, 2, 3 настай

Адуу- Өнгөрсөн жилийн төл, 2 настай

Үхэр- Өнгөрсөн жилийн төл

**Төл мал.** Тухайн жилийн төлийг хэлнэ.

**Бэлэн хээлтэгч.** Малын төрөл бүр дээр нас гүйцсэн /сүүлийн 2 насны/ эм малыг хэлнэ.

**Малын тоо, толгойн өсөлт.** Оны эцсийн малаас оны эхний малыг хасаж гаргана. Харьцангуй үзүүлэлтийг гаргахдаа оны эцсийн малын тоог эхний малын тоонд харьцуулан 100-гаар үржүүлнэ.

Малын өсөлтийн **орлого тал** нь төл бойжилт, **зарлага тал нь** хэрэглээний зарлага, том малын зүй бус хорогдол болно.

**Төллөлтийн хувь.** Төллөсөн хээлтэгчийн тоог оны эхний хээлтэгчийн тоонд харьцуулан, 100 –гаар үржүүлнэ.

**Бойжилтийн хувь.** Бойжсон төлийн тоог нийт гарсан төлийн тоонд харьцуулан 100 –гаар үржүүлнэ.

**100 эхээс бойжуулсан төл.** Бойжуулсан төлийн тоог оны эхний хээлтэгч малын тоонд харьцуулан 100-гаар үржүүлнэ.

**Хээлтэгч, хээлтүүлэгчийн тохироо.** Хээлтэгч малын тоог хээлтүүлэгч малын тоонд харьцуулан гаргана.

1 хээлтүүлэгчид ногдох хээлтэгчийн тооны норм нь:

Буур	-	20-25	Азарга	-	12-15
Бух	-	35-45	Хуц, ухна	-	25-30

**Малын зүй бус хорогдолд** өвчний (халдвартай, халдваргүй) хорогдол, гэнэтийн аюулын (цас зуд, үер ус, гал түймэр, аянга цахилгаан зэрэг) хорогдол, бусад шалтгааны (малын хариуллага, арчилгаа маллагаатай холбогдон гарсан) хорогдлыг оруулна.

**Том малын зүй бус хорогдлын оны эхний малд эзлэх хувь.** Зүй бусаар хорогдсон малын тоог оны эхний малын тоонд харьцуулан 100-гаар үржүүлнэ.

**Малын хэрэглээний зарлага.**

1. Оны эхний малын тоон дээр бойжуулсан төлийг нэмж, том малын зүй бус хорогдол, оны эцсийн малын тоог хасч гаргана.

**Малын хашааны хангамж.** Хашааны хангамжийг гаргахдаа хашааны багтаамжийг малын тоонд харьцуулан гаргана. Бод малын хашааны хангамжийг гаргахдаа бодын хашааны багтаамжийг үхрийн тоонд, бог малынхыг гаргахдаа богийн хашааны багтаамжийг бог малын /хонь, ямааны/ тоонд харьцуулна.

**Тэжээл хангамж .** Тэжээлийн хангамжийг гаргахдаа тэжээлийн нэгжид шилжүүлсэн тэжээлийн хэмжээг хонин толгойд шилжүүлсэн малын тоонд харьцуулан гаргана. Малын тэжээлийн хангамж, бэлчээрийн даацыг гаргахдаа малыг хонин толгойд шилжүүлэн тооцно.

**Тэжээлийн нэгжид шилжүүлэх коэффициент.** Бэлтгэсэн тэжээл нь илчлэг, чанарын байдлаараа харилцан адилгүй байдаг учраас нэг тэжээлийн нэгжид шилжүүлэн тэжээлийн хангамжийг гаргадаг. Үүний тулд доорхи

Хадлан өвс –	0.45
Таримал тэжээл -	0.35
Даршны ургамал -	0.25
Гар тэжээл, хужир шүү -	1.0
Төмс ногооны хаягдал -	0.22
Үр тарианы хаягдал -	0.9
Лай -	0.4

Сүрэл - 0.25 гэсэн итгэлцүүрүүдийг ашиглан тэжээлийн нэгжид шилжүүлнэ.

**Малын тэжээлийн ангилал.** Малын тэжээлийг ургамлын гаралтай, амьтны гаралтай, эрдэс тэжээлийн гаралтай гэж ангилна.

- Ургамлын гаралтай тэжээлд өвс, сүрэл, үр тариа, буурцгийн төрлийн ургамал орох бөгөөд бүдүүн, хүчит, шүүст тэжээл гэж ангилна.
  1. Бүдүүн тэжээл- өвс, сүрэл, нэг наст ба олон наст өвс орно.
  2. Хүчит тэжээл- үр тариа, үр тарианы хаягдал, вандуй, буурцаг орно.
  3. Шүүст тэжээл - Бүх төрлийн дарш, төмс ногооны хаягдал орно.
- Амьтны гаралтай тэжээлд үйлдвэрийн мах, яс, цусны гурил зэрэг орно.
- Эрдэс тэжээлд давс, хужир шүү орно.

**Эдийн засгийн бүсэд:**

**Баруун бүсийн сумууд** – Тариалан, Ховд, Завхан, Наранбулаг, Өлгий, Өмнөговь

**Хойд бүс** – Сагил, Давст, Түргэн, Бөхмөрөн

**Өмнөд бүс** – Баруунтуруун, Цагаанхайрхан, Зүүнхангай, Өндөрхангай

**Зүүн бүс** – Тэс, Зүүнговь, Хяргас, Малчин

**Төвийн бүс** - Улаангом сум

### I. ЭДИЙН ЗАСАГТ ХӨДӨӨ АЖ АХУЙН САЛБАРЫН ЭЗЛЭХ БАЙР СУУРЬ

Хөдөө аж ахуйн салбарын үйл ажиллагаа нь бусад хүчин зүйлээс илүүтэйгээр байгаль, цаг агаараас ихээхэн хамааралтай бөгөөд хөдөө аж ахуйн бүтээгдэхүүн нь үндсэндээ хүн амын хүнсний хэрэглээ, боловсруулах үйлдвэрлэлийн салбарын үйлдвэрлэлийг явуулахад гол түүхий эд болдог онцлогтой. 2012 оны байдлаар манай аймгийн ДНБ (Дотоодын нийт бүтээгдэхүүн)-ий урьдчилсан байдлаар 49.0 орчим хувийг хөдөө аж ахуйн салбар бүрдүүлж байна.



\*- урьдчилсан гүйцэтгэл

2012 оны урьдчилсан гүйцэтгэлээр аймгийн хөдөө аж ахуйн салбарын нэмэгдэл өртөг 74412.8 сая төгрөгт хүрч, өмнөх оноос 52.7 хувь буюу 25673.9 сая төгрөгөөр өссөн байна.

Хөдөө аж ахуйн салбар, үүний дотор мал аж ахуйн салбарын үйлдвэрлэл нь боловсруулах аж үйлдвэрийн салбарын хүнсний бүтээгдэхүүн үйлдвэрлэл, нэхмэл эдлэл үйлдвэрлэлийн салбарын түүхий эдийг нийлүүлж, боловсруулах салбар болон үйлчилгээний салбарын үйлдвэрлэлийн өсөлтийг хангах, газар тариалангийн салбар нь хүн амыг аюулгүй баталгаат хүнсээр хангах үндсэн нөхцөл нь болсоор байна.

## II. МАЛ АЖ АХУЙ

### II.1 Мал аж ахуйн бүтээгдэхүүний үйлдвэрлэлт

Мал аж ахуйн салбарын бүтээгдэхүүн үйлдвэрлэл 2012 оны урьдчилсан гүйцэтгэлээр, оны үнээр 74.4 тэрбум төгрөгт хүрч өмнөх оныхтой харьцуулахад оны үнээр 52.7 хувиар өсчээ.

Мал аж ахуйн салбарт 2012 онд нядалгааны жингээр 9169.6 тонн мах, 19937.7 тонн сүү, 1095.0 тонн хонины ноос, 256.1 тонн ноолуур, 57.9 тонн тэмээний ноос, 224.0 мянган ширхэг арьс, шир үйлдвэрлэв. Өмнөх оныхтой харьцуулахад махны үйлдвэрлэл, нядалгааны жингээр 1616.2 тонн, сүүний үйлдвэрлэл 2100, ноолуур 38.7, хонины ноос 95.9, тэмээний ноос 3.5 тонноор өсч, арьс, шир 180.6 мянган ширхэгээр буурсан байна (Хүснэгт 2).

#### Мал аж ахуйн бүтээгдэхүүний үйлдвэрлэлт, биет хэмжээгээр

	2010	2011	2012	2012/2011	
				хувь	Зөрүү
<b>Мах, нядалгааны жингээр, тонн</b>	<b>7497.3</b>	<b>7553.4</b>	<b>9169.6</b>	<b>121.4</b>	<b>1616.2</b>
Адууны	133.2	586.0	877.0	149.7	291.0
Үхрийн	1384.4	1538.0	2277.6	148.1	739.6
Тэмээний	299.2	192.9	302.9	157.0	110.0
Хонины	3929.9	3666.4	3308.0	90.2	-358.4
Ямааны	1749.6	1568.5	2402.6	-153.1	834.1
<b>Сүү, тонн</b>	<b>12340.6</b>	<b>17837.7</b>	<b>19937.7</b>	<b>111.8</b>	<b>2100.0</b>
Гүүний	1007.1	1749.3	1911.7	109.2	162.4
Үнээний	9489.8	12164.1	14160.1	116.4	1996.0
Ингэний	141.0	196.6	246.5	125.3	49.9
Хонины	1038.6	1178.7	1201.5	101.9	22.8
Ямааны	664.0	2549.0	2417.9	94.8	-131.1
<b>Ноос, ноолуур, т</b>	<b>1921.1</b>	<b>1328.2</b>	<b>1474.7</b>	<b>111.0</b>	<b>146.5</b>
Тэмээний ноос	59.7	54.4	57.9	106.4	3.5
Хонины ноос	1472.6	999.1	1095.0	109.6	95.9
Ямааны ноолуур	311.4	217.4	256.1	117.8	38.7
<b>Арьс, шир, м.ш</b>	<b>1061.5</b>	<b>404.6</b>	<b>224.0</b>	<b>55.3</b>	<b>-180.6</b>
Тэмээний	2.1	6.2	0.4	6.5	5.8
Адууны	10.7	14.4	4.0	27.8	-10.4
Үхрийн	29.8	1.0	8.3	8.3	-7.3
Хонины	439.7	213.7	92.5	43.3	-121.2
Ямааны	296.7	127.6	83.3	65.2	-44.3

**Нэг хүнд ногдох мал аж ахуйн бүтээгдэхүүн.** Нэг хүнд 2012 онд дунджаар 123.5 кг мах, 268.6 л сүү ногдож, өмнөх оныхтой харьцуулахад мах 22.3 кг-аар, сүү 29.5 кг-аар нэмэгдсэн байна. (/хүснэгт-3

#### Нэг хүнд ногдох мал аж ахуйн гол нэрийн бүтээгдэхүүн\*

	2010	2011	2012	Улсын дундаж
Мах нядалгааны жингээр, кг	98.0	101.2	123.5	80.7
Сүү, кг	162.2	239.1	268.6	187.0
Өндөг, ширхэг	0.1	1.5	0.1	25

## II.2 2012 ОНЫ МАЛ ТООЛЛОГЫН ДҮН

### II.2.1 Мал бүхий өрх, малчдын тоо, тэдний соёл ахуйн үзүүлэлт

**Мал бүхий өрх, малчдын тоо.** 2012 онд 12.2 мянган мал бүхий өрх, үүний дотор 8.1 мянган малчин өрх мал аж ахуйн үйлдвэрлэл эрхэлж байна. Мөн мал аж ахуйн үйлдвэрлэлд 16.5 мянган малчид ажиллаж байна.

Малчдын 48.5 хувь нь буюу 8.0 мянга нь эмэгтэй малчид байна.

Насны бүлгээр авч үзвэл 42.1 хувь нь 16-34 насны, 48.4 хувь нь 35-аас тэтгэвэрт гарах насны, 9.5 хувь нь тэтгэврийн насны хүмүүс байна.

Хүснэгт 1

#### Өрх, малчдын тоо, насны бүрэлдэхүүн

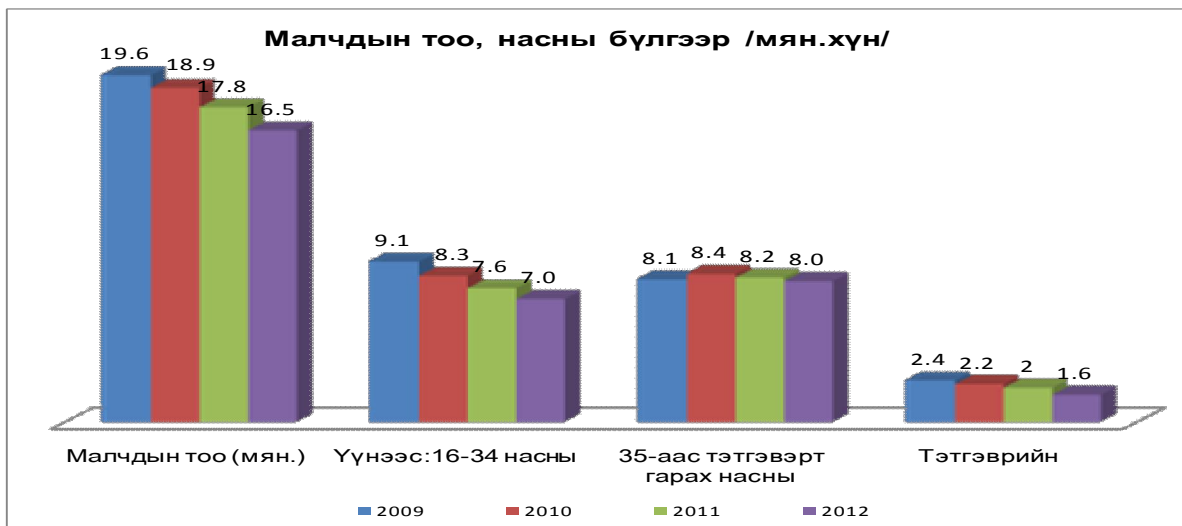
Үзүүлэлт	2007	2008	2009	2010	2011	2012	Зөрүү /+/-
<b>Малтай өрх, (мян.)</b>	14.0	13.6	13.2	12.6	12.2	12.2	-0,49
<b>Малчин өрх, (мян.)</b>	10.1	9.9	9.4	8.9	8.6	8.1	-0.5
<b>Малчдын тоо (мян.)</b>	21.9	20.6	19.6	18.9	17.8	16.5	-1.3
Үүнээс: 16-34 насны	10.9	9.9	9.1	8.3	7.6	7.0	-0.6
35-аас тэтгэвэрт гарах насны	8.3	8.3	8.1	8.4	8.2	8.0	-0.2
Тэтгэврийн	2.7	2.4	2.4	2.2	2.0	1.6	-0.4
<b>Нийт малчдаас эмэгтэй</b>	9.9	9.6	9.2	8.8	8.3	8.0	-0.3
<b>Насны бүтэц %</b>	100.0	100.0	100	100	100	100	
үүнээс: 16-34 насны	49.8	48.1	46.5	43.9	42.4	42.1	-0.3
35-аас тэтгэвэрт гарах насны	37.8	40.3	41.6	44.4	46.1	48.4	2.3
Тэтгэврийн	12.4	11.6	11.9	11.6	11.5	9.5	-2

2012 онд малтай өрхийн тоо 2011 онтой харьцуулахад 49 - өөр, малчин өрхийн тоо 0.6 мянгаар тус тус буурсан байна.

2012 онд 1 малчинд 123 толгой мал ногдож, 2011 онхоос 34 толгойгоор өссөн байна.

Зураг 1

9



**Малчдын нийгэм ахуйн ахуйн зарим үзүүлэлт.** Нийт малчин өрхийн 77.7 хувь нь цахилгааны эх үүсгүүртэй, 62.8 хувь нь телевизортой, 24.7 хувь нь авто машинтай, 43.2 хувь нь мотоцикльтой, 1.4 хувь нь трактортой өрх байна. Үүнийг улсын дундажтай харьцуулахад цахилгаан үүсгүүртэй, телевизортой, автомашинтай малчин өрхийн эзлэх хувь 3.5 – 4.3 пунктээр бага, харин мотоцикльтэй өрхийн эзлэх хувь улсын дундажтай ижил түвшинд байна.

Нийт малчин өрхөд цахилгаан үүсгүүртэй өрхийн эзлэх хувь өмнөх оныхоос 8.3, телевизортой өрхийн эзлэх хувь 18.1, мотоцикльтэй өрхийн эзлэх хувь 6.0 пунктээр буурч, автомашинтай өрхийн эзлэх хувь 4.5 хувь, трактортой өрхийн эзлэх хувь 0.2 хувиар тус тус нэмэгдсэн байна. Цахилгаан үүсгүүртэй өрхийн тоо 2012 онд 6.3 мянга болж, өмнөх оныхоос 1.1 мянга буюу 8.3 хувь, мотоцикльтой өрхийн тоо 0.7 мянга буюу 6.0 хувиар, телевизортой өрхийн тоо 1.9 мянга буюу 18.1 хувиар буурч, харин автомашинтай өрхийн тоо 0.3 мянга буюу 4.5 хувиар өссөн байна.

Хүснэгт 2

**Малчдын соёл ахуйн үзүүлэлтүүд**

	Өрхийн тоо, мян.					2012 2011	Малчин өрхийн тоонд эзлэх хувь				
	2008	2009	2010	2011	2012		2009	2010	2011	2012	Улсын дундаж
Цахилгаантай	7.6	7.5	7.3	7.4	6.3	85.1	79.8	81.9	86.0	77.7	<b>82.0</b>
Телевизортой	5.9	6.9	7.2	7.0	5.1	72.9	74.4	80.6	80.9	62.8	<b>74.7</b>
Автомашинтай	1.5	1.8	1.8	1.7	2.0	117.6	19.0	20.3	20.2	24.7	<b>28.2</b>
Мотоцикльтэй	3.4	3.6	3.5	4.2	3.5	83.3	38.2	39.3	49.2	43.2	<b>43.2</b>
Трактортой	0.1	0.1	0.1	0.1	0.1	100.0	1.2	1.1	1.2	1.4	

Нийт цахилгаан үүсгүүртэй өрхийн 95.2 хувь нь нарны, 0.2 хувь нь салхины, 0.8 хувь нь бага оврын мотор / хонда, ямаха /, 3.8 хувь нь бусад төрлийн цахилгаан эх үүсгүүртэй байна.



### II.2.2 МАЛ, ТЭЖЭЭВЭР АМЬТДЫН ТОО, СҮРГИЙН БҮТЭЦ

**Малын тоо.** 2012 оны жилийн эцсийн мал тооллогын дүнгээр малын тоо 2030.7 мянгад хүрч, 2011 оныхоос 198.9 мянгаар буюу 110.9 хувиар өссөн байна.

Төрлөөр авч үзвэл тэмээний тоо 16.9 мянга, адуу 70.4 мянга, үхэр 108 мянга, хонь 976.0 мянга, ямаа 859.3 мянгад хүрч, өмнөх оныхоос тэмээ 1.5 мянга, адуу 6.5 мянга, үхэр 12.3 мянга, хонь 124.5 мянга, ямаа 54.0 мянган толгойгоор таван төрөлдөө өсчээ.

2012 онд 7.2 мянган сарлаг тоологдсон нь нийт үхэр сүргийн 6.7 хувийг эзэлж байна. Сарлагийн тоо өмнөх оныхоос 38.4 хувиар буюу 2.0 мянган толгойгоор өссөн байна.

Хүснэгт 3

	Малын тоо, төрлөөр					мян.тол	
	2008	2009	2010	2011	2012	2012/2011 %	зөрүү
<b>Бүгд</b>	<b>2499.3</b>	<b>2319.1</b>	<b>1619.3</b>	<b>1831.8</b>	<b>2030.7</b>	<b>110.9</b>	<b>198.9</b>
Тэмээ	16.0	15.9	14.5	15.4	16.9	109.7	1.5
Адуу	79.3	74.8	59.7	63.9	70.4	110.2	6.5
Үхэр	118.2	104.0	84.4	95.7	108.0	112.8	12.3
Хонь	1215.0	1145.1	776.9	851.5	976.0	114.6	124.5
Ямаа	1070.9	979.3	683.8	805.3	859.3	106.7	54.0

Түргэнээс бусад сумдын малын тоо өнгөрсөн оноос 2.2 -21.1 мянган толгойгоор өсч, 9 сум малаа таван төрөл дээрээ өсгөсөн байна.

Сумдыг малын тоогоор бүлэглэвэл:

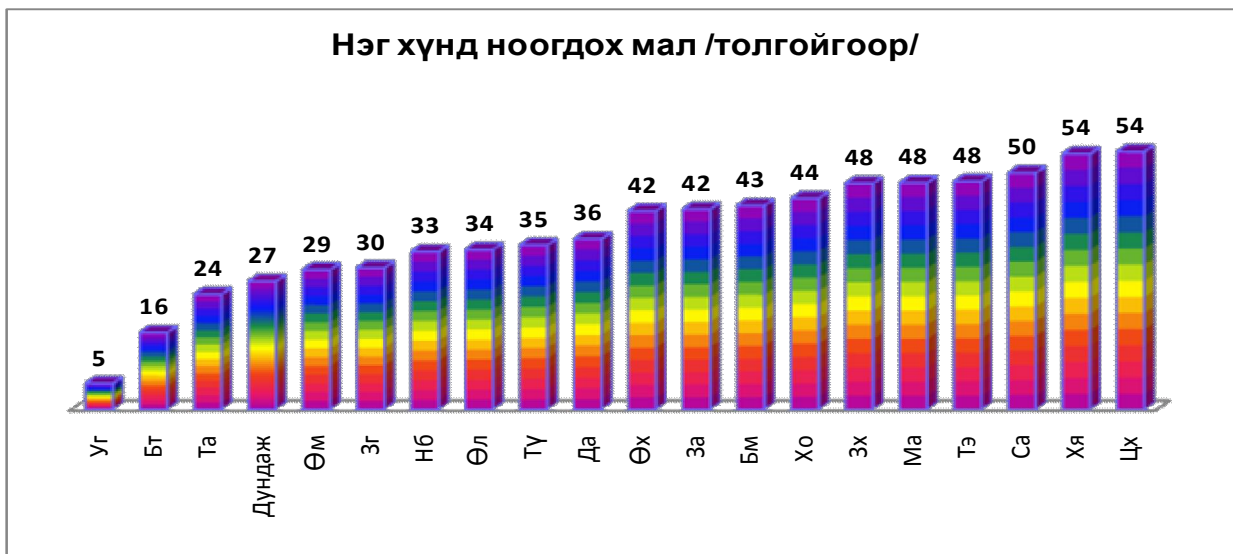
1. 200.0 мянгаас дээш толгой малтай сумын тоо -1сум

- Тэс / 246.6 мянган толгой /
2. 100.0 – 150.0 мянган толгой малтай сумын тоо – 9 сум  
Улаангом / 137.6 /, Наранбулаг / 146.9 /, Өндөрхангай /132.0, Хяргас /129.2/, Өмнөговь /127.2/, Сагил / 108.7 /, Малчин / 116.4/, Зүүнхангай /106.1/, Цагаанхайрхан / 106.0/,
3. 60.0 -100.0 мянган толгой малтай сумын тоо - 8 сум  
Ховд /97.9/, Бөхмөрөн /90.4/, Тариалан /90.7/, Түргэн /69.9/, Зүүнговь /78.0 /, Завхан /71.7/, Өлгий /71.3/, Давст /63.8/
4. 50.0 мянга хүртэл малтай сумын тоо – 1 сум Баруунтуруун / 40.1 /  
Өнгөрсөн онд 100.0 - 150.0 мянган толгой малтай 7 сум байсан бол одоо 9 болж өсчээ.  
Аймгийн нийт малын 12.1 хувийг эзэлж буй Тэс сум 246.6 мянган толгой малтайгаар хамгийн олон малтай, 2.0 хувийг эзэлдэг Баруунтуруун сум 40.1 мянган малтай болж хамгийн цөөн малтайд орж байна.  
Мал тооллогын 2012 оны дүнгээр аймгийн хэмжээнд нийт малын тоогоор Тэс сум, Тэмээгээр Завхан сум, мөн адуу, үхэр, хониор Тэс сум, ямаагаар Наранбулаг сум тус тус тэргүүлж байна.

Нийт малын тоогоор эхний 5-д орох сумууд	Үүнээс	
	Тэмээгээр /мян.тол/	адугаар /мян.тол/
Тэс -246.6 мян.тол	Завхан- 5.6	Тэс - 9.2
Наранбулаг-146.9 мян.тол	Тэс - 2.2	Өндөрхангай -6.6
Улаангом- 137.7 мян.тол	Наранбулаг - 2.0	Зүүнхангай - 5.9
Өндөрхангай -132.0 мян.тол	Өлгий - 1.3	Улаангом - 6.4
Хяргас-129.2 мян.тол	Өмнөговь - 1.0	Зүүнговь - 4.5
Дүнд эзлэх хувь- 39.0	Дүнд эзлэх хувь- 71.4	Дүнд эзлэх хувь- 46.3
Өсгөсөн сум- 18	Өсгөсөн сум- 10	Өсгөсөн сум- 19
Өсөлт бууралтын хувь- 110.8	Өсөлт бууралтын хувь- 109.6	Өсөлт бууралтын хувь- 110.1

Үхрээр /мян.тол//	хониор /мян.тол//	Ямаагаар /мян.тол/
Тэс - 23.3	Тэс - 149.8	Наранбулаг - 46.8
Улаангом - 17.1	Наранбулаг - 72.7	Тэс - 55.2
Зүүнговь - 6.9	Хяргас - 71.3	Өмнөговь - 62.4
Өндөрхангай - 6.8	Малчин - 68.4	Ховд - 49.8
Сагил - 5.9	Улаангом - 64.6	Цагаанхайрхан - 54.4
Дүнд эзлэх хувь- 55.5	Дүнд эзлэх хувь- 43.7	Дүнд эзлэх хувь- 35.5
Өсгөсөн сум- 19	Өсгөсөн сум- 19	Өсгөсөн сум- 15
Өсөлт бууралтын хувь- 112.9	Өсөлт бууралтын хувь- 116.4	Өсөлт бууралтын хувь- 106.7

Аймгийн нэг хүнд дунджаар 27 толгой мал ноогдож сумдаар авч үзвэл Улаангом сумын нэг хүнд дунджаар 5, Баруунтуруун суманд 16, Тариалан суманд 24 толгой мал ноогдож байгаа нь аймгийн дунджаас 3 – 22 толгой малаар доогуур, харин бусад сумдад 29 – 54 толгой мал ноогдож байгаа нь аймгийн дунджаас 2 – 27 толгой малаар илүү байна.



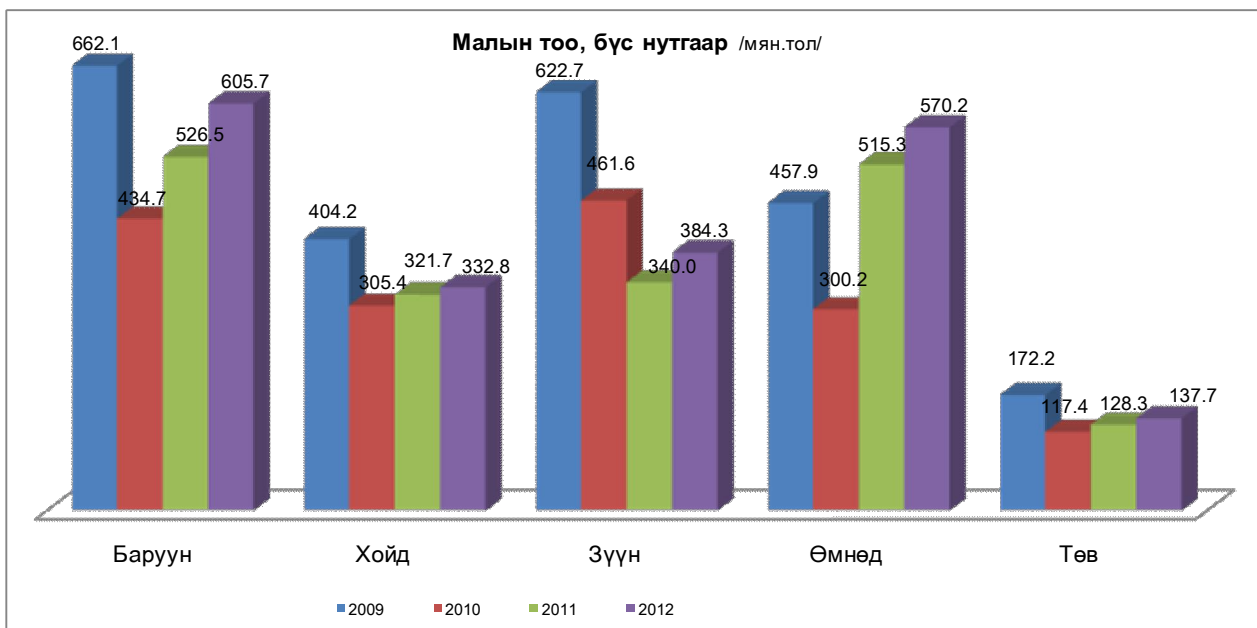
Нийт малын 29.8 хувь буюу 605.7 мянган мал, зүүн бүсэд 28.1 хувь буюу 570.2 мянган мал, өмнөд бүсэд 18.9 хувь буюу 384.3 мянган мал, хойт бүсэд 16.4 хувь буюу 332.8 мянган мал, төвийн бүсэд 6.8 хувь буюу 137.7 мянган мал тус тус ноогдож байна.

Бүс нутгаар авч үзвэл Баруун бүсийн мал 2011 оныхоос 79.2 мянган толгой буюу 15.0 хувь, Өмнөд бүсийн мал 44.3 мянган толгой буюу 13.0 хувь, Хойд бүсийн мал 11.1 мянган толгой буюу 3.4 хувь, Улаангом сумын мал 10.0 мянган толгой буюу 7.8 хувь, Зүүн бүсийн малын тоо 54.9 мянган толгой буюу 10.7 хувиар тус тус өссөн байна.

Хүснэгт 4

#### Малын тоо, бүс нутгаар

Бүс	2008	2009	2010	2011	2012	МЯН.ТОЛ	
						2012/2011	
						%	Зөрүү
Баруун	742.3	662.1	434.7	526.5	605.7	115.0	79.2
Хойд	433.0	404.2	305.4	321.7	332.8	103.5	11.1
Зүүн	630.5	622.7	461.6	515.3	570.2	110.7	54.9
Өмнөд	508.2	457.9	300.2	340.0	384.3	113.0	44.3
Төв	185.4	172.2	117.4	128.3	137.7	107.3	9.4



Таван төрлийн малын өсөлт бууралтыг 2011 онтой харьцуулан сумдаар авч үзэхэд тэмээ 10 сум, адуу 19 сум, үхэр 19 сум, хонь 17 сум, ямаа 14 суманд тус тус өсчээ. Нийт мал сүргийн 90.4 хувийг бог мал, 9.6 хувийг бод мал эзэлж байна.

хонь 48.1, ямаа 42.3, үхэр 5.3, адуу 3.5, тэмээ 0.8 хувийг тус тус эзэлж, өнгөрсөн оноос нийт хонины эзлэх хувь 1.6, үхэр 0.1 пунктээр өсч, адуу, тэмээний эзлэх хувь өнгөрсөн оны түвшинд, харин ямааны эзлэх хувь 1.7 пунктээр буурчээ.

**Нийт сүрэгт таван төрлийн малын эзлэх хувь**

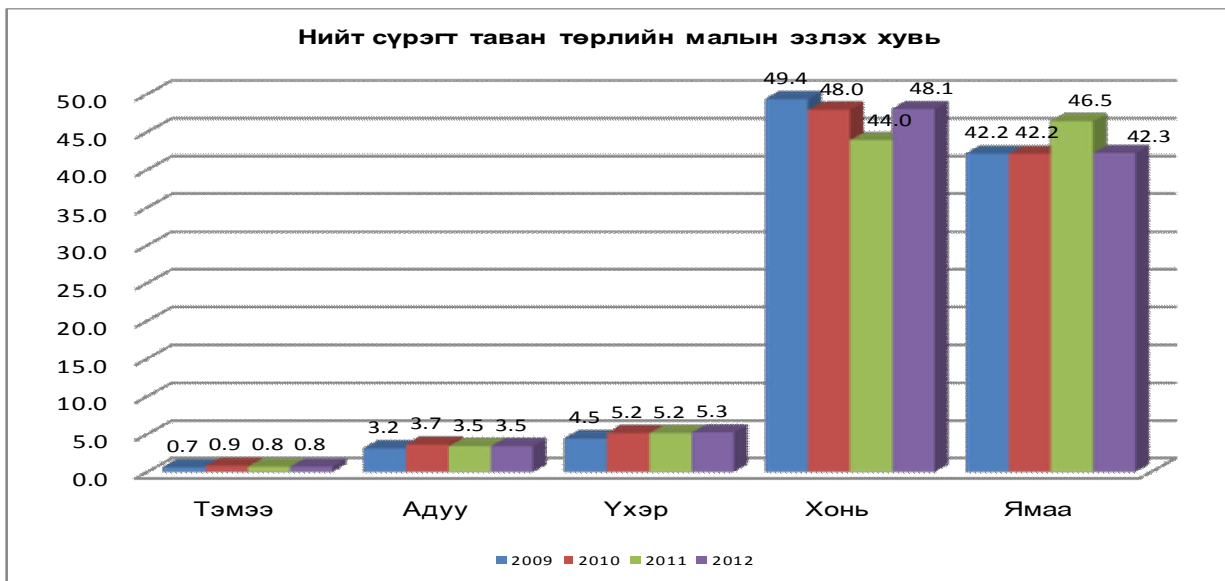
	2008	2009	2010	2011	2012	Улсын дундаж, 2012 он
Бүгд	100.0	100.0	100.0	100.0	100.0	<b>100.0</b>
Тэмээ	0.6	0.7	0.9	0.8	0.8	<b>0.7</b>
Адуу	3.2	3.2	3.7	3.5	3.5	<b>5.7</b>
Үхэр	4.7	4.5	5.2	5.2	5.3	<b>6.3</b>
Хонь	48.6	49.4	48.0	46.5	48.1	<b>44.3</b>
Ямаа	42.8	42.2	42.2	44.0	42.3	<b>42.9</b>

Ялангуяа эртнээс ардын дунд уламжлагдан ирсэн бог малын дотор хонь 75 хувь, ямаа 25 хувь байх харьцаа сүүлийн жилүүдэд ихээхэн хэмжээгээр алдагдсаар байна. 2012 оны байдлаар авч үзэхэд бог малын 46.8 хувийг ямаа эзэлж байгаа бөгөөд өмнөх оныхоос эзлэх хувийн жин нь 1.8 пунктээр буурсан байна.

Давст, Цагаанхайрхан, Баруунтуруун, Бөхмөрөн, Өлгий, Завхан, Ховд сумдын бог малынх нь 51.4 – 71.0 хувийг ямаан сүрэг эзэлж байгаа нь аймгийн дунджаас ихээхэн өндөр байна. Ер нь Тэс,

Зүүнговь сумдаас бусад сумдын бог малын дотор ямааны сүргийн эзлэх тэнцвэрт харьцаа алдагдсан хэвээр байна.

Зураг 4



2012 оны байдлаар ямаан сүргийн эзлэх хувь буурсан ч мал сүргийн бүтцийн зохисгүй өөрчлөлт хадгалагдсаар байгаа нь анхаарал татсан асуудал юм. Цаашид ямаан сүргийн тоо толгойн өсөлт үргэлжлэвэл байгаль орчин, бэлчээрийн хүрэлцээнд ямар нөлөөтэйг тогтоож, сүргийн бүтцийн зохистой харьцааг тодорхойлж, энэ талаар мэргэжлийн байгууллагаас асуудал боловсруулж хэрэгжүүлэх нь зүйтэй.

Зураг 5



**Хувийн /амины/ малын тоо.** 2012 оны мал тооллогын дүнгээр Нийт мал сүргийн 99.4 /2018.6 мянга / хувь нь амины аж ахуйд, 0.6 хувь нь /12.1 мянган/ албан газарт ноогдож , амины малын тоо өнгөрсөн оноос 199.0 мянган толгойгоор өссөн байна.

Тэмээний 99.9 хувь, адууны 97.9, үхрийн 99.9, хонины 99.2, ямааны 99.7 хувь нь хувийн аж ахуйд байна . Хувийн малын тоо өмнөх оныхоос 199.0 мянгаар буюу 10.9 хувиар өслөө.

Хүснэгт 6

**Хувийн малтай өрх, тэдгээрийн малын тоо**

МЯН.ТОЛ

	Малтай өрхийн тоо, мян.өрх	Бүгд	үүнээс				
			тэмээ	адуу	үхэр	хонь	ямаа
1993	18.9	1509.7	25.6	102.0	143.3	896.7	342.1
1994	19.1	1601.8	25.0	110.5	161.7	899.4	405.2
1995	18.7	1657.0	24.5	117.3	178.7	865.5	471.0
1996	18.1	1679.5	24.0	120.2	182.1	850.6	502.6
1997	17.8	1780.7	23.8	121.9	180.8	894.0	560.2
1998	17.4	1880.7	24.3	124.4	182.8	934.8	614.4
1999	16.6	1847.4	22.6	114.3	167.1	938.8	604.6
2000	15.7	1550.7	18.2	74.0	105.5	834.6	518.4
2001	15.0	1549.4	16.7	65.5	90.3	810.0	566.9
2002	14.2	1450.8	14.8	59.4	83.1	740.0	553.5
2003	14.0	1645.5	15.5	62.4	89.2	785.1	693.3
2004	14.1	1930.1	15.8	68.6	100.2	914.0	831.5
2005	14.0	2003.8	15.7	72.0	108.7	975.6	831.8
2006	14.0	2381.8	16.1	78.9	119.8	1152.0	1015.0
2007	14.0	2635.8	16.5	83.8	130.0	1266.0	1139.4
2008	13.6	2482.6	16.0	78.2	117.9	1203.5	1066.9
2009	13.2	2302.7	15.9	73.8	103.8	1133.7	975.6
2010	12.6	1608.5	14.5	58.8	84.2	769.4	681.6
2011	12.2	1819.6	15.4	62.6	95.5	843.2	802.9
2012	12.2	2018.6	16.9	68.9	107.9	967.8	857.1

2012 оны байдлаар хувийн аж ахуйн нийт малын 0.8 хувийг тэмээ, 3.4 хувийг адуу, 5.3 хувийг үхэр, 47.9 хувийг ямаа, 42.5 хувийг хонь эзэлж байна.

Мал бүхий 12.2 мянган өрхийг малын тоогоор нь бүлэглэн авч үзвэл 7.2 хувь буюу 0.9 мянга нь 10 хүртэл малтай, 12.2 хувь буюу 1.5 мянга нь 11-30 малтай, 9.3 хувь буюу 1.1 мянга нь 31-50 малтай, 16.3 хувь буюу 2.0 мянга нь 51-100 малтай, 26.4 хувь буюу 3.2 мянга нь 101-200 малтай, 23.1 хувь буюу 2.8 мянга нь 201-500 малтай, 5.4 хувь буюу 0.7 мянга нь 500-аас дээш малтай өрх байна.

100 хүртэлх малтай өрх нийт малтай өрхийн 45.2 хувийг эзэлж байгаа нь өнгөрсөн оноос 3.2 пунктээр, 101 – 200 толгой малтай өрхийн эзлэх хувь өнгөрсөн оноос 0.3 пунктээр багасч, 201 – 500 толгой малтай өрхийнх 2.2 пунктээр, 501 – 999 малтай өрхийнх 1.2 пунктээр тус тус өсчээ. 1000-аас дээш малтай 102 өрх байгаа нь 2011 оныхоос 21 өрхөөр өссөн байна.

Бүлэглэлтээс харахад малтай өрхийн дийлэнхи хувийг эзэлдэг 200 хүртэл малтай өрхийн нийт малтай өрхөд эзлэх хувь 2011 онд 75.1 хувьтай байсан бол 2012 онд 71.6 хувь болж, өмнөх оныхоос 3.5 пунктээр буурчээ.

Аймгийн нийт өрх 19.8 мянга, үүний 61.6 хувь буюу 12.2 мянган өрх нь малтай өрх байх ба эдгээр мал бүхий өрхийн 71.6 хувь нь буюу 8.7 мянган өрх 200 хүртэл малтай өрх байна.

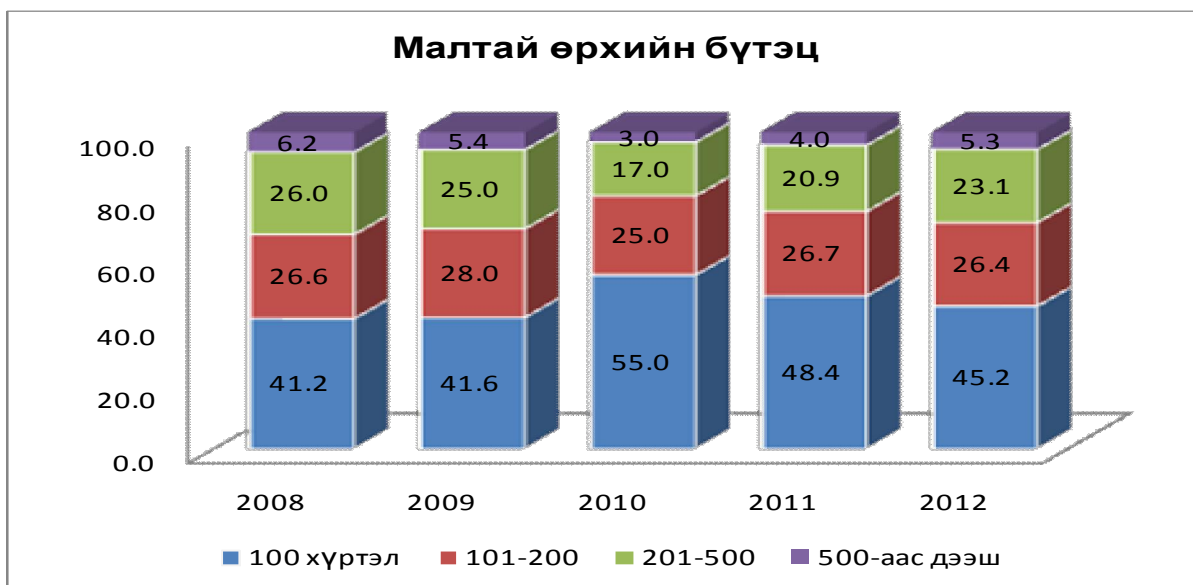
## Малтай өрхийн малын бүлэглэлт

	Малтай өрхийн тоо		Дүнд эзлэх хувь		Улсын дундаж хувь	
	2011	2012	2011	2012	2011	2012
<b>Дүн</b>	<b>12235</b>	<b>12186</b>	<b>100</b>	<b>100</b>	<b>100.0</b>	<b>100.0</b>
100 хүртэл	5925	5502	48.4	45.2	48.4	43.8
101-200	3261	3216	26.7	26.4	23.3	23.3
201-500	2562	2813	20.9	23.1	21.6	24.3
501-999	406	553	3.3	4.5	5.3	6.9
1000-1499	75	95	0.6	0.8	1.1	1.5
1500-2000	3	5	0.02	0.04	0.1	0.2
2001-ээс дээш	3	2	0.02	0.02	0.1	0.1

Түргэн, Өмнөговь, Өлгий, Тариалан, Зүүнговь, Улаангом, Баруунтуруун, Өндөрхангай сумдын 100 хүртэл толгой малтай өрх 45.4 – 74.3 хувь байгаа нь аймгийн дунджаас 0.2 – 29.1 пунктээр илүү байна.

Бүсээр авч үзвэл, 2012 онд 200 хүртэл толгой малтай өрхийн нийт мал бүхий өрхөд эзлэх хувь Баруун бүсэд 80.4 хувь, Хойд бүсэд 74.5 хувь, Өмнөд бүсэд 70.0 хувь, Зүүн бүсэд 73.6 хувь, Улаангомд 71.3 хувь байсан бол 2012 онд Баруун бүсийнх 75.8 хувь, Хойд бүсийнх 71.3 хувь, Өмнөд бүсийнх 65.8 хувь, Зүүн бүсийнх 70.9 хувь, Улаангомных 86.4 хувь болсон байна. Эндээс харахад бүх бүсэд 200 хүртэл толгой буюу цөөн малтай өрхийн хувийн жин буурчээ.

Зураг 6



Нийт малтай өрхөд 200 хүртэл малтай өрхийн эзлэх хувь улсын дунджаас 4.5 пункт , 201- 999 хүртэл малтай өрхийн эзлэх хувь 4.0 пункт, 1000-аас дээш малтай өрхийн эзлэх хувь 0.9 пунктээр тус тус бага байна.

200 хүртэл малтай өрхийн эзлэх хувь өмнөх оныхоос Түргэн суманд 0.7 пунктээр өсч, бусад сумдад 0.3 – 8.8 пунктээр буурчээ.

Хүснэгт 8

**Иргэдийн малын бүлэглэлт , сумаар**

	Малтай өрхийн тоо	100 хүртэлх малтай өрхийн эзлэх хувь		101-200 хүртэлх малтай өрхийн эзлэх хувь		201-500 хүртэлх малтай өрхийн эзлэх хувь		501-1000 хүртэлх малтай өрхийн эзлэх хувь		1000-с дээш хүртэлх малтай өрхийн эзлэх хувь	
		2011	2012	2011	2012	2011	2012	2011	2012	2011	2012
1.Баруунтуруун	470	78.3	74.3	14.2	15.7	5.8	8.1	1.1	1.3	0.6	0.6
2.Бөхмөрөн	482	37.9	36.1	32.1	33.6	24.2	22.8	5.2	6.4	0.6	1.0
3.Давст	298	45.3	41.9	22.8	23.2	22.8	23.8	7.1	9.4	1.9	1.7
4.Завхан	445	43.4	38.9	34.2	31.7	20.1	25.6	2.3	3.4	0.0	0.4
5.Зүүнговь	534	58.3	50.0	22.5	25.3	17.3	21.5	1.5	2.6	0.4	0.6
6.Зүүнхангай	577	42.1	36.9	32.9	29.3	21.3	28.2	3.4	4.9	0.4	0.7
7.Малчин	576	37.8	33.7	24.4	25.9	34.1	33.7	3.3	6.1	0.4	0.7
8.Наранбулаг	898	47.1	42.9	30.9	29.2	18.6	22.7	3.2	4.7	0.2	0.6
9.Өлгий	487	58.9	54.2	24.1	25.5	13.4	13.6	2.6	5.5	1.0	1.2
10.Өмнөговь	934	58.2	52.6	24.9	25.7	15.0	18.7	1.6	2.8	0.3	0.2
11. Өндөрхангай	766	44.9	45.4	26.6	24.7	24.3	24.7	3.1	3.9	1.0	1.3
12.Сагил	440	31.2	30.7	30.3	25.2	26.4	30.7	10.5	10.9	1.5	2.5
13.Тариалан	742	61.8	55.5	22.7	25.6	14.6	17.4	0.9	1.5	0.0	0.0
14. Түргэн	417	48.5	49.2	21.1	21.1	23.9	23.5	6.5	6.2	0.0	0.0
15.Тэс	1216	31.1	30.9	29.3	28.1	34.9	35.3	3.7	4.7	1.0	1.0
16.Ховд	587	41.9	40.2	34.2	32.5	20.4	22.7	2.5	3.6	1.0	1.0
17.Хяргас	512	33.7	29.7	25.4	24.8	32.8	33.2	6.0	9.6	2.1	2.7
18. Цагаанхайрха	485	44.7	39.2	24.3	26.0	22.9	24.3	6.8	8.7	1.4	1.9
19.Улаангом	1320	64.0	61.6	25.1	24.8	10.0	12.3	0.7	1.3	0.1	0.1
<b>Дүн</b>	<b>12186</b>	<b>48.4</b>	<b>45.2</b>	<b>26.7</b>	<b>26.4</b>	<b>20.9</b>	<b>23.1</b>	<b>3.3</b>	<b>4.5</b>	<b>0.7</b>	<b>0.8</b>
Баруун бүс	4093	51.9	47.4	28.5	28.4	17.0	20.1	2.2	3.6	0.4	0.6
Хойд бүс	1637	40.7	46.8	24.1	24.5	21.1	22.5	3.6	5.1	0.8	1.0
Өмнөд бүс	2298	52.5	39.3	28.1	26.5	24.1	27.0	4.9	6.0	0.9	1.3
Зүүн бүс	2838	40.2	44.5	27.2	26.4	21.6	23.6	3.5	4.5	0.7	0.9
Төвийн бүс	1320	64.0	42.2	26.2	25.4	22.9	25.1	5.1	6.2	0.8	1.1
	<b>12186</b>	<b>48.4</b>	<b>45.2</b>	<b>26.7</b>	<b>26.4</b>	<b>20.9</b>	<b>23.1</b>	<b>3.3</b>	<b>4.5</b>	<b>0.7</b>	<b>0.8</b>

201 – 999 хүртэл малтай өрхийн эзлэх хувь 2011 оныхоос Түргэн, Бөхмөрөн сумдад 0.1 – 0.7 пунктээр буурч, бусад сумдад 1.2 – 8.4 пунктээр тус тус өсчээ. 1000-аас дээш малтай өрхийн эзлэх хувь Давст, Өмнөговь сумдад 0.1 – 0.2 пунктээр буурч, бусад сумдад 0.2 – 1.0 пунктээр өсчээ.

## Малтай 1 өрхөд ногдох малын тоо, бүлэглэлтээр

	Улсын дундаж	2012	Үүнээс				
			тэмээ	адуу	үхэр	хонь	ямаа
<b>Дүн</b>	<b>195</b>	<b>167</b>	<b>1</b>	<b>6</b>	<b>9</b>	<b>79</b>	<b>70</b>
10 хүртэл	6	7	0	0	3	1	1
11-30	20	20	0	1	3	5	11
31-50	40	40	0	2	4	12	23
51-100	74	74	1	3	6	26	38
101-200	145	144	1	5	9	58	70
201-500	311	304	3	10	14	153	123
501-999	663	636	4	18	22	364	228
1000-1499	1149	1107	10	30	33	674	360
1500-2000	1683	1625	7	99	59	1034	426
2001-ээс дээш	2575	4052	18	169	36	1931	1900

Манай аймагт дунджаар малтай нэг өрхөд 167 толгой мал ногдож байгаа нь 2012 оныхоос 18 малаар их, харин улсын дунджаас 28 малаар бага байна. Малтай 1 өрхөд дунджаар тэмээ 1, адуу 6, үхэр 9, хонь 79, ямаа 70 ногдож байна. 1 өрхөд ногдох малын бүтцийг авч үзэхэд 89.2 хувь нь бог мал, 10.8 хувь нь бод мал байна.

## Иргэдийн малын бүлэглэлт, сумаар

	Малтай өрхийн тоо	200 хүртэл малтай өрхийн эзлэх хувь		201-999 малтай өрхийн эзлэх хувь		1000-с дээш малтай өрхийн эзлэх хувь	
		өрх	хувь	өрх	хувь	өрх	хувь
Баруунтуруун	470	423	90.0	44	9.4	3	0.6
Бөхмөрөн	482	336	69.7	141	29.3	5	1.0
Давст	298	194	65.1	99	33.2	5	1.7
Завхан	445	314	70.6	129	29.0	2	0.4
Зүүнговь	534	402	75.3	129	24.2	3	0.6
Зүүнхангай	577	382	66.2	191	33.1	4	0.7
Малчин	576	343	59.5	229	39.8	4	0.7
Наранбулаг	898	647	72.0	246	27.4	5	0.6
Өлгий	487	388	79.7	93	19.1	6	1.2
Өмнөговь	934	731	78.3	201	21.5	2	0.2
Өндөрхангай	766	537	70.1	219	28.6	10	1.3
Сагил	440	246	55.9	183	41.6	11	2.5
Тариалан	742	602	81.1	140	18.9	0	0.0
Түргэн	417	293	70.3	124	29.7	0	0.0
Тэс	1216	718	59.0	486	40.0	12	1.0
Ховд	587	427	72.7	154	26.2	6	1.0
Хяргас	512	279	54.5	219	42.8	14	2.7
Цагаанхайрхан	485	316	65.2	160	33.0	9	1.9
Улаангом	1320	1140	86.4	179	13.6	1	0.1
<b>Нийт</b>	<b>12186</b>	<b>8718</b>	<b>71.5</b>	<b>3366</b>	<b>27.6</b>	<b>102</b>	<b>0.8</b>
Баруун бүс	4093	518.2	75.7	160.5	23.7	3.5	0.6
Хойд бүс	1637	267.3	71.3	164.2	27.6	5.8	1.0
Өмнөд бүс	2298	414.5	65.8	240.0	33.0	8.0	1.3
Зүүн бүс	2838	435.5	71.0	184.0	28.1	5.3	0.9
Төвийн бүс	1320	1140.0	67.6	713.0	31.3	22.0	1.1
	<b>12186</b>	<b>8718.0</b>	<b>71.5</b>	<b>3366.0</b>	<b>27.6</b>	<b>102.0</b>	<b>0.8</b>

Гэхдээ өнгөрсөн онд манай аймгийн ихэнх нутагт зуншлага болон өвөлжилт сайхан байснаас шалтгаалан цөөн малтай өрхийн тоо ихэнх суманд буурав. Бүлэглэлтээс харахад малтай өрхийн дийлэнх хувийг эзэлдэг 200 хүртэл малтай өрхийн нийт малтай өрхөд эзлэх хувь 2011 онд 75.1 байсан бол 2012 онд 71.5 хувь болж өмнөх оныхоос 3.6 пунктээр буурсан байна.

## Малчин өрхийн малын бүлэглэлт, сумаар

	Малчин өрхийн тоо		Малчин өрхийн малын тоо		Үүнээс				
	2011	2012	2011	2012	тэмээ	адуу	үхэр	хонь	ямаа
1.Баруунтуруун	236	215	6514	30936	64	2841	3027	11348	13656
2.Бөхмөрөн	301	305	70498	78102	99	2235	3202	33564	39002
3.Давст	195	176	54105	55000	176	930	3107	25603	25184
4.Завхан	333	338	53765	62011	5116	2944	465	17453	36033
5.Зүүнговь	433	429	60238	73577	609	4268	6063	39055	23582
6.Зүүнхангай	445	385	85378	87824	48	4943	3770	45753	33310
7.Малчин	446	442	93757	104133	438	2594	3884	62364	34853
8.Наранбулаг	729	707	119516	136164	1947	3184	3496	68782	58755
9.Өлгий	294	287	51532	61246	1240	1315	1068	22152	35471
10.Өмнөговь	597	568	90836	104733	993	2442	2881	48649	49768
11.Өндөрхангай	557	521	107381	111667	326	5731	5347	53034	47229
12.Сагил	349	338	96643	99701	171	2486	5320	49564	42160
13.Тариалан	529	468	69693	78153	597	1175	1979	43470	30932
14.Түргэн	259	206	56757	56264	265	1375	1964	31771	20889
15.Тэс	1085	1014	221271	227591	2138	8618	21055	139168	56612
16.Ховд	426	403	80179	83609	897	2965	3384	24928	51435
17.Хяргас	407	356	103509	111853	348	2990	3360	62736	42419
18.Цагаанхайрхан	282	258	81204	86654	241	2920	1608	38111	43774
19.Улаангом	727	656	93344	99256	405	4649	12329	46609	35264
<b>Дүн</b>	<b>8630</b>	<b>8072</b>	<b>1596120</b>	<b>1748474</b>	<b>16118</b>	<b>60605</b>	<b>87309</b>	<b>864114</b>	<b>720328</b>
Баруун бүс	2908	462	77587	87653	1798	2338	2212	37572	43732
Хойд бүс	1104	256	78376	86557	630	3020	3447	42900	36560
Өмнөд бүс	1520	345	113786	119695	653	4523	6664	62380	45476
Зүүн бүс	2371	560	90166	96087	472	3267	5374	46662	40312
Төвийн бүс	727	656	340373	371768	3241	11969	17238	186740	152581
	<b>8630</b>	<b>8072</b>	<b>1596120</b>	<b>1748474</b>	<b>16118</b>	<b>60605</b>	<b>87309</b>	<b>864114</b>	<b>720328</b>

2012 оны байдлаар амьжиргааны эх үүсвэр нь болсон малчин өрхийн эзэмшилд нийт малын 86.1 хувь буюу 1748.5 мянган толгой мал байна. 2011 оны байдлаар малчин өрхөд дунджаар 185 толгой мал ногдож байсан бол 2012 онд 217 толгой мал ногдож, үүний дотор тэмээ 2, адуу 8, үхэр 11, хонь 107, ямаа 89 ноогдож байна.

**Хээлтэгч мал.** 2012 оны эцэст 897.4 мянган толгой хээлтэгч мал тоологдсон нь өмнөх оныхоос 101.5 мянга буюу 12.8 хувиар буурсан байна. Төрлөөр авч үзвэл ингэ 0.4 мянга, гүү 1.3 мянга, үнээ 3.2, эм хонь 59.7 мянга, ямаа 36.9 мянган толгойгоор тус тус өссөн байна.

Хүснэгт 12

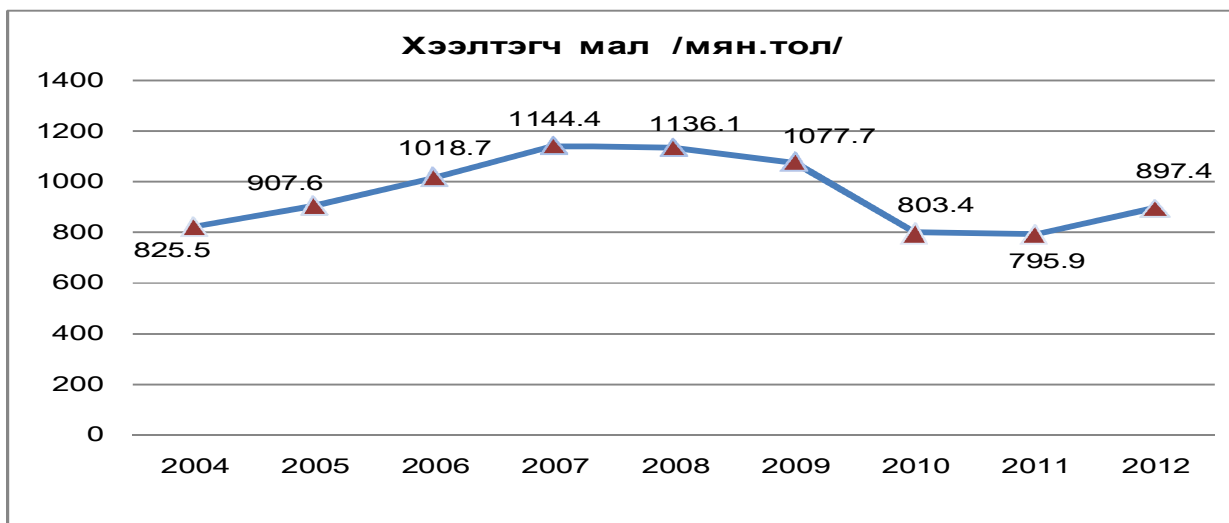
**Хээлтэгч малын тоо**

мян.тол

	2008	2009	2010	2011	2012	2012/2011	
						%	Зөрүү
<b>Бүгд</b>	<b>1136.1</b>	<b>1077.7</b>	<b>803.4</b>	<b>795.9</b>	<b>897.4</b>	<b>112.8</b>	<b>101.5</b>
Тэмээ	5.0	5.1	4.9	5.2	5.6	107.7	0.4
Адуу	22.7	22.1	18.5	18.8	20.1	106.9	1.3
Үхэр	50.6	47.3	40.1	42.7	45.9	107.5	3.2
Хонь	570.2	549.2	397.9	389.4	449.1	115.3	59.7
Ямаа	487.5	454.0	341.9	339.8	376.7	110.9	36.9

Хээлтэгч мал нийт малын 44.2 хувийг эзэлж байгаа бөгөөд тэмээн сүргийн 33.0 хувь, адуун сүргийн 28.6 хувь, үхэр сүргийн 42.5 хувь, хонин сүргийн 46.0 хувь, ямаан сүргийн 43.8 хувийг тус тус эзэлж байна.

Зураг 7



Хээлтэгч малын тоо өнгөрсөн оныхоос Түргэн суманд 7-оор, бусад бүх сумдад 0.4 – 11.3 мянган толгойгоор тус тус өсчээ.

Баруун бүсийн нийт малын 42.8 хувь, Хойд бүсийн нийт малын 45.2 хувь, Төвийн бүсийн нийт малын 47.0 хувь, Зүүн бүсийн нийт малын 44.4 хувь, Өмнөд бүсийн нийт малын 44.1 хувийг хээлтэгч мал эзэлж байна.

Хүснэгт 13

**Сүрэгт хээлтэгч малын эзлэх хувь**

	2008	2009	2010	2011	2012
Бүгд	45.5	46.5	49.6	43.9	44.2
Ингэ	30.9	31.8	33.8	33.8	34.3
Гүү	28.7	29.6	31.0	29.3	28.6
Үнээ	42.9	45.5	47.5	44.6	42.5
Эм хонь	46.9	47.9	51.2	45.7	46.0
Эм ямаа	45.5	46.4	50.0	42.2	43.8

Мал аж ахуйн эрдэмтэн, судлаачдын үзэж байгаагаар мал аж ахуйн нөхөн үйлдвэрлэлийг хэвийн хэмжээнд байлгахад хээлтэгч мал бод малын хувьд сүргийн 50.0 - 55.0 хувь, бог малын хувьд сүргийн 60.0 - 65.0 хувийг эзэлж байвал зохистой байна гэж үздэг бөгөөд энэ харьцаа сүүлийн жилүүдэд алдагдаж, сүүлийн 5 жилийн байдлаар хээлтэгч малын эзлэх хувь бод малд дунджаар 35.7 хувь, бог малд дунджаар 45.9 хувь байна.

**Төл бойжилт.** Оны эхний эхийн 89.2 хувь буюу 710.2 мянган эх мал төллөж, гарсан төлийн 92.0 хувь буюу 657.1 мянган төл бойжиж байна. Өнгөрсөн онтой харьцуулахад төллөлтийн хувь 10.7 пунктээр буурч, бойжилтын хувь 1 пунктээр, төлийн хорогдол 11.7 хувиар буюу 7.7 мянгаар буурсан байна. Бөхмөрөн, Тэс, Өндөрхангай, Түргэн, Зүүнхангай сумдын төл бойжилт 73.3 – 89.5 хувь байгаа нь аймгийн дунджаас 2.5 – 18.7 пунктээр бага, бусад сумдын төл бойжилт 90.8 -98.2 хувь байгаа нь аймгийн дунджаас 1.8 – 6.2 пунктээр илүү байна.

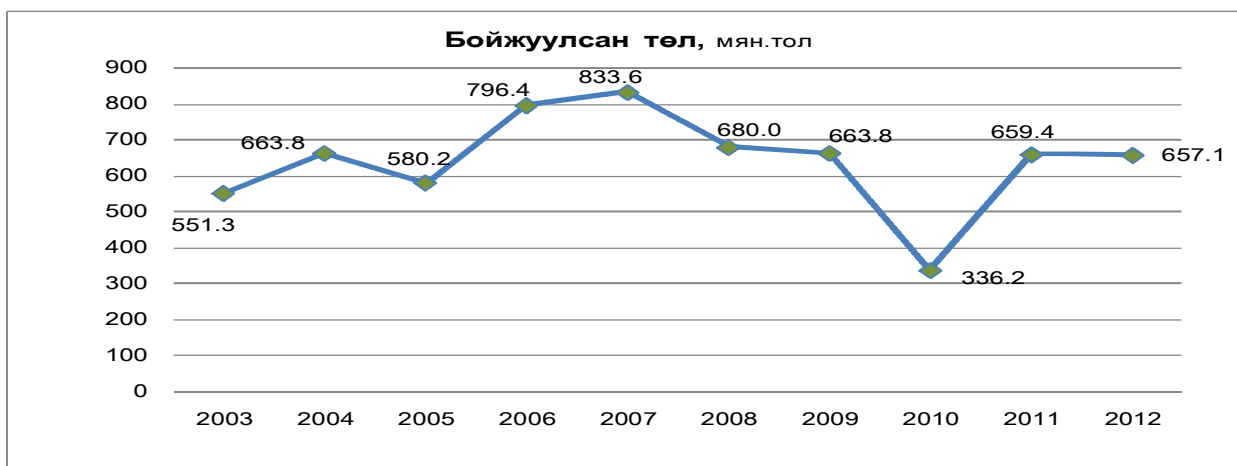
## Төл бойжилт

мян.тол

	Бүгд			үүнээс				
	2010	2011	2012	тэмээ	адуу	үхэр	хонь	ямаа
Гарсан төл	739.3	724.3	714.3	2.7	14.5	33.5	363.3	300.3
Бойжсон төл	336.2	659.4	657.1	2.5	12.8	31.6	337.5	272.7
Бойжилтын хувь	45.5	91.0	92.0	92.4	88.1	94.5	92.9	90.8
Бойжилтын хувь, улсын дундаж	68.0	94.9	96.5	97.6	95.4	96.9	97.0	96.1

Төл бойжилтын хувь 2012 онд 92.0 байгаа нь улсын дунджаас 4.5 пунктээр доогуур байна.

Зураг 8



Бүсээр авч үзвэл баруун, өмнөд, төвийн бүсэд бойжуулсан төлийн тоо 1.1 – 5.0 мянгаар өсч, хойд, зүүн бүсэд бойжуулсан төлийн тоо 2.0 – 11.2 мянгаар буурчээ. Нийт бойжуулсан төлийн 27.9 хувь нь Баруун бүсэд, 28.6 хувь нь Зүүн бүсэд, 18.4 хувь нь Өмнөд бүсэд, 17.2 хувь нь Хойд бүсэд, 7.9 хувь нь Төвийн бүсэд ногдож байна.

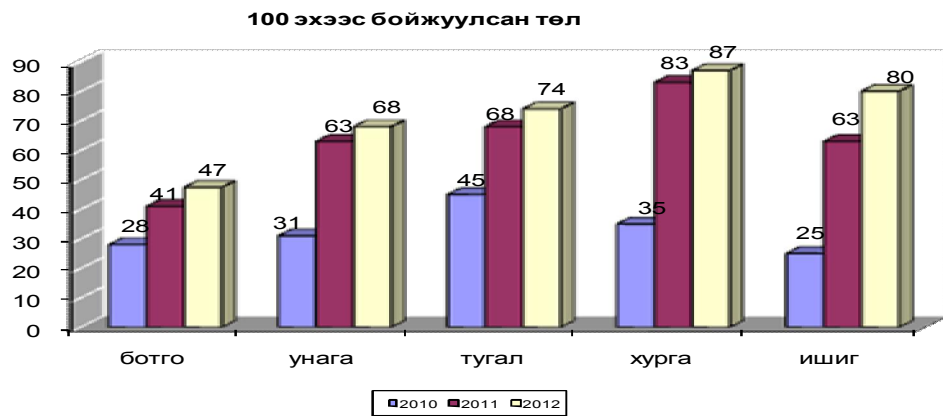
Хүснэгт 15

**Бойжуулсан төл /толгой/**

Он	Бойжуулсан төл	Үүнээс				
		ботго	унага	тугал	хурга	ишиг
2003	551286	1466	8754	24885	297246	218935
2004	663817	1930	12717	31418	348980	268762
2005	580155	1655	11553	31897	328321	206729
2006	796386	1842	13267	31619	418408	331250
2007	833580	1785	12005	34702	448036	337052
2008	679994	1760	9788	29497	386389	252560
2009	663846	2056	11374	27755	364574	258087
2010	336193	1423	6746	21209	194502	112313
2011	659423	1984	11717	27186	331098	287438
2012	657061	2451	12805	31647	337505	272653

100 эх малаас 83 төл үүний дотор 47 ботго, 68 унага, 74 тугал, 87 хурга, 80 ишиг бойжуулсан нь өнгөрсөн оныхоос ботго 6, унага 5, тугал 6, хурга 4, ишиг 17 төлөөр өссөн байна. 100 эхээс 83 төл бойжуулсан нь өнгөрсөн оноос 1 төлөөр өсч, улсын дунджаас 2 төлөөр бага байна. / Улсын дундаж 100 эхийн төл 85 /

Зураг 9



Хүснэгт 16

Он	Бойжуулсан төл	Үүнээс				
		ботго	унага	тугал	хурга	ишиг
1999	70	28	41	58	75	68
2000	53	18	20	35	62	46
2001	69	27	35	51	74	70
2002	62	23	40	59	68	55
2003	82	35	50	65	84	84
2004	91	44	71	78	95	90
2005	70	38	62	75	79	60
2006	88	42	69	71	91	87
2007	82	40	57	71	86	80
2008	59	37	43	55	67	52
2009	58	41	50	55	64	53
2010	31	28	31	45	35	25
2011	82	41	63	68	83	63
<b>Улсын дундаж, 2012</b>	85	55	74	78	89	84
2012	83	47	68	74	87	80

**Том малын зүй бус хорогдол.** 2012 онд оны эхний малын 2.7 хувь буюу 49.0 мянган толгой мал хорогдсон нь өнгөрсөн оныхоос 0.2 хувь буюу 8.3 мянган толгойгоор өссөн байна.

Нийт хорогдлын 49.0 хувийг хонь, 42.6 хувийг ямаа, 5.0 хувийг үхэр, 3.1 хувийг адуу, 0.3 хувийг тэмээний хорогдол тус тус эзэлж байна.

Хүснэгт 17

**Том малын зүй бус хорогдол**

мян.тол

	2008	2009	2010	2011	2012
<b>Бүгд</b>	<b>223.7</b>	<b>286.0</b>	<b>666.2</b>	<b>40.6</b>	<b>49.0</b>
Тэмээ	0.5	0.6	1.5	0.1	0.1
Адуу	5.1	6.4	15.9	1.9	1.5
Үхэр	14.4	17.8	28.0	2.4	2.5
Хонь	105.3	136.4	345.0	19.6	24.0
Ямаа	98.4	124.8	275.8	16.6	20.9

Нийт хорогдсон малын 88.2 хувь буюу 43.2 мянга нь гэнэтийн аюулаар, 11.8 хувь буюу 5.8 мянга нь өвчнөөр болон бусад шалтгаанаар хорогджээ.

Өндөрхангай, Түргэн, Тэс, Баруунтуруун, Бөхмөрөн, Зүүнхангай сумдын оны эхний малын 3.7 – 7.6 хувь нь хорогдож аймгийн дунджаас 1.0 – 4.9 пунктээр илүү, бусад сумдын оны эхний малын 0.3 -2.4 пунктээр бага байна.

Зураг 10



Нийт хорогдлын 13.1 хувь баруун бүс, 30.4 хувийг зүүн бүс, 21.0 хувийг хойд бүс, 30.2 хувийг өмнөд бүс, 5.3 хувийг төвийн бүс эзэлж байна.

Бүсүүдэд хорогдлын хэмжээ өмнөх оныхтой харьцуулахад баруун, зүүн, төвийн бүсүүдэд 0.4 – 7.0 мянган толгойгоор өсч, хойд, өмнөд бүсүүдэд 0.3 – 0.9 мянган толгойгоор буурсан байна.

Хүснэгт 18

**Оны эхний малд зүй бус хорогдлын эзлэх хувь**

	2008	2009	2010	2011	2012	Улсын дундаж
<b>Бүгд</b>	<b>8.4</b>	<b>11.5</b>	<b>28.7</b>	<b>2.5</b>	<b>2.7</b>	<b>1.2</b>
Тэмээ	2.8	3.8	9.4	0.7	0.8	1.0
Адуу	6.0	8.1	21.3	3.2	2.4	1.6
Үхэр	11.1	15.1	26.9	2.8	2.6	0.5
Хонь	8.2	11.3	30.1	2.5	2.8	1.1
Ямаа	8.6	11.7	28.2	2.4	2.6	1.2

2011 онд 35.7 мянган мал гэнэтийн аюулаар хорогдсон нь өмнөх оныхоос 527.3 мянган толгойгоор буюу 15.8 дахин буурчээ. Гэнэтийн аюулаар хорогдсон малын 89.4 хувийг бог мал, 10.6 хувийг бод мал эзэлж байна.

Хүснэгт 19

**Гэнэтийн аюулаар хорогдсон малын тоо**

МЯН.ТОЛ

	2008	2009	2010	2011	2012
<b>Бүгд</b>	<b>128.9</b>	<b>162.1</b>	<b>563.0</b>	<b>35.7</b>	<b>15.4</b>
Тэмээ	0.2	0.3	1.3	0.1	0.05
Адуу	2.6	3.2	13.1	1.6	0.7
Үхэр	9.2	9.6	23.4	2.0	0.8
Хонь	61.8	76.5	297.3	17.2	6.8
Ямаа	55.2	72.4	227.9	14.7	7.1

**Малын хээл хаялт, сувайралт.** 2012 онд оны эхний хээлтэгч малын 9.7 хувь нь буюу 87.4 мянган мал хээл хаяж, сувайрсны улмаас төл өгөөгүй байна. Төл өгөөгүй хээлтэгч малын тоо өмнөх оныхоос 23.3 хувь буюу 16.5 мянгаар өссөн байна.

Төл өгөөгүй хээлтэгч малын 55.8 хувь буюу 48.8 мянга нь сувайрсан хээлтэгч, 44.2 хувь буюу 38.6 мянга нь хээл хаясан хээлтэгч байгаа бөгөөд төл өгөөгүй хээлтэгч малын 84.0 хувийг бог мал, 16.0 хувийг бод мал эзэлж байна. Хүснэгт 20

**Хээл хаяж, сувайрсан эх малын тоо**  
МЯН.ТОЛ

	Төл өгөөгүй хээлтэгч			Сувайрсан			Хээл хаясан		
	2010	2011	2012	2010	2011	2012	2010	2011	2012
<b>Бүгд</b>	<b>166.6</b>	<b>70.9</b>	<b>87.4</b>	<b>56.6</b>	<b>49.7</b>	<b>48.8</b>	<b>110.0</b>	<b>21.2</b>	<b>38.6</b>
Ингэ	0.3	0.28	0.2	0.3	0.2	0.2	0.01	0.0	0.0
Гүү	7.2	4.5	4.7	5.0	4.1	4.2	2.2	0.4	0.5
Үнээ	11.2	9.4	9.1	9.6	8.7	8.3	1.6	0.7	0.8
Эм хонь	45.0	26.3	26.3	26.5	21.4	19.9	18.5	4.9	6.4
Эм ямаа	102.8	30.5	47.1	15.1	15.3	16.2	87.7	15.2	30.9

Хүснэгт 21

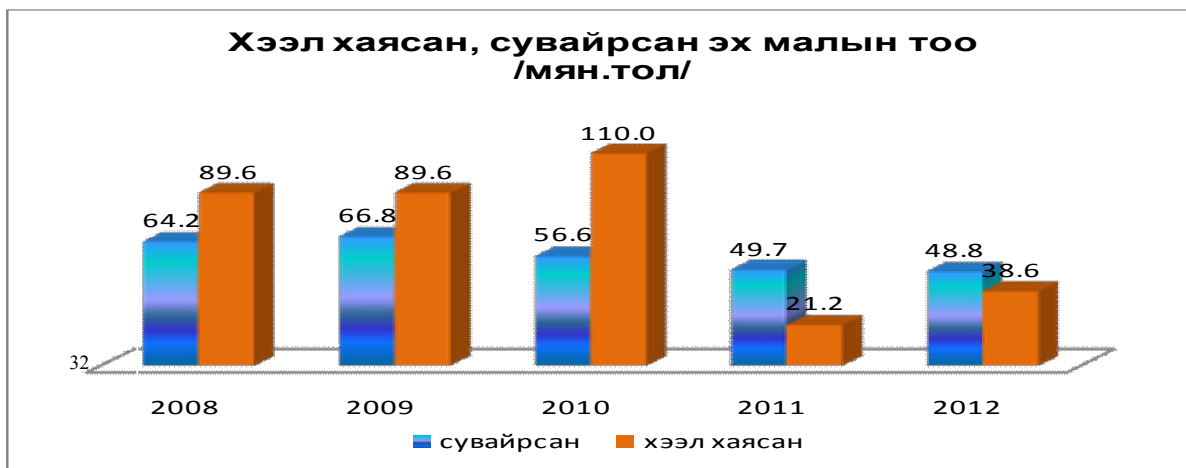
**Оны эхний хээлтэгчид хээл хаялт, сувайралтын эзлэх хувь**

	Төл өгөөгүй хээлтэгч			Сувайрсан			Хээл хаясан		
	2010	2011	2012	2010	2011	2012	2010	2011	2012
<b>Бүгд</b>	<b>15.4</b>	<b>8.8</b>	<b>9.7</b>	<b>5.2</b>	<b>6.2</b>	<b>5.4</b>	<b>10.2</b>	<b>2.6</b>	<b>4.3</b>
Ингэ	5.3	4.4	2.5	5.1	4.2	2.4	0.2	0.2	0.1
Гүү	32.5	24.1	23.5	22.6	22.0	20.8	9.9	2.1	2.7
Үнээ	23.7	23.3	19.9	20.3	21.7	18.1	3.4	1.6	1.8

Эм хонь	8.2	6.6	5.8	4.8	5.4	4.4	3.4	1.2	1.4
Эм ямаа	22.6	9.0	12.5	3.3	4.5	4.3	19.3	4.5	8.2
Улсын дундаж	<b>23.3</b>	<b>12.3</b>	<b>11.3</b>	<b>13.3</b>	<b>9.4</b>	<b>8.3</b>	<b>10.0</b>	<b>2.9</b>	<b>3.0</b>

Хээл хаяж, сувайрсан эх малын 18.5 хувь нь Өмнөд, 31.6 хувь нь Баруун, 24.6 хувь нь Зүүн, 17.4 хувь нь Хойд бүсэд, 7.9 хувь нь Улаангом хотод ногдож байна.

Зураг 11



**Хээлтэгч, хээлтүүлэгчийн тохироо.** Хээлтэгч, хээлтүүлэгчийн тохироо нь бод малын хувьд нормоор, харин бог малын хувьд алдагдсан хэвээр байна.

Хүснэгт 22

**Хээлтүүлэгч малын тоо**

МЯН.ТОЛ

	Бүгд					үүнээс: шинээр тавьсан				
	2008	2009	2010	2011	2012	2008	2009	2010	2011	2012
<b>Бүгд</b>	<b>22.6</b>	<b>19.3</b>	<b>13.9</b>	<b>17.5</b>	<b>19.1</b>	<b>0.34</b>	<b>0.24</b>	<b>0.26</b>	<b>0.6</b>	<b>0.4</b>
Буур	0.26	0.24	0.25	0.3	0.3	0.0	0.0	0.0	0.0	0.0
Азарга	2.5	2.3	2.0	2.1	2.2	0.02	0.0	0.0	0.0	0.008
Бух	1.7	1.4	1.2	1.5	1.6	0.01	0.01	0.01	0.02	0.01
Хуц	9.9	8.4	5.8	7.3	8.2	0.7	0.14	0.2	0.4	0.3
Ухна	8.3	6.9	4.7	6.3	6.8	0.09	0.1	0.05	0.1	0.08

Үржлийн нормоор бог малын нэг хээлтүүлэгчид 25-30 хээлтэгч ногдох ёстой байхад 2012 онд аймгийн дунджаар 55 эм хонь, 55 эм ямаа ногдож, 2 дахин өндөр үзүүлэлт гарлаа. Энэ нь манай аймагт бог малын хувьд хээлтэгч, хээлтүүлэгчийн тохироо харьцангуй алдагдаж байгааг харуулж байна.

## Хээлтэгч, хээлтүүлэгчийн тохироо

	Үржлийн норм	2008	2009	2010	2011	2012	Улсын дундаж
Ингэ	<b>20-25</b>	19	21	20	19	20	<b>27</b>
Гүү	<b>12-15</b>	9	10	11	9	9	<b>8</b>
Үнээ	<b>35-45</b>	28	31	39	28	28	<b>30</b>
Эм хонь	<b>25-30</b>	57	65	94	53	55	<b>66</b>
Эм ямаа	<b>25-30</b>	59	66	96	54	55	<b>69</b>

**Малын хэрэглээний зарлага.** 2012 онд оны эхний нийт малын 21.9 хувь буюу 401.7 мянган малыг хэрэглээнд зарцуулсан байна.

Малын хэрэглээний зарлага өмнөх оныхоос тэмээ, адуу, үхэр 0.5 – 32.9 мянган толгойгоор өсч, харин хонь 46.1 мянган толгойгоор буурсан байна.

Манай аймагт малтай нэг өрх дунджаар 33 толгой малыг хэрэглээнд зориулан зарцуулсан байна. Үүнийг аймгийн хэмжээний нийт өрхөөр тооцвол нэг өрх дунджаар 20 толгой малыг хэрэглээндээ зарцуулсан байна.

## Малын хэрэглээний зарлага

мян.тол

	2008	2009	2010	2011	2012
<b>Бүгд</b>	<b>610.5</b>	<b>558.1</b>	<b>369.8</b>	<b>406.3</b>	<b>401.7</b>
Тэмээ	1.8	1.6	1.4	0.9	1.4
Адуу	10.2	9.4	5.9	5.6	7.7
Үхэр	27.1	24.1	12.8	13.5	19.6
Хонь	344.2	298.1	217.7	236.9	190.8
Ямаа	227.1	224.8	132.0	149.3	182.2

Хэрэглээнд зарцуулсан малын 92.8 хувийг бог мал, 7.2 хувийг бод мал эзэлж байгаа бөгөөд оны эхний тэмээний 9.0 хувь, адууны 12.0 хувь, үхрийн 20.4 хувь, хонины 22.4 хувь, ямааны 22.6 хувийг хэрэглээнд зарцуулсан байна.

**Зах зээлд худалдан борлуулсан болон аж ахуйн дотоодод  
хэрэглэсэн малын тоо мян.тол**

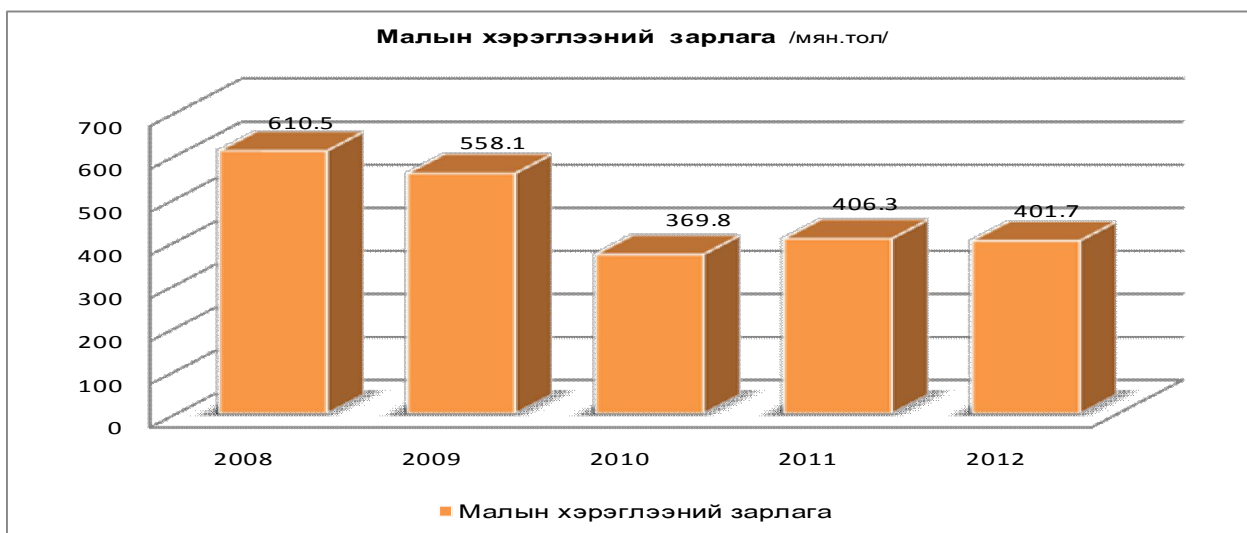
	Зах зээлд худалдан борлуулсан					Аж ахуйн дотоодод хэрэглэсэн				
	2008	2009	2010	2011	2012	2008	2009	2010	2011	2012
<b>Бүгд</b>	<b>147.7</b>	<b>149.5</b>	<b>136.8</b>	<b>118.3</b>	<b>147.7</b>	<b>184.3</b>	<b>178.3</b>	<b>160.5</b>	<b>135.7</b>	<b>157.6</b>
Тэмээ	0.3	0.3	0.3	0.5	0.5	0.3	0.4	0.3	0.3	0.3
Адуу	1.9	1.9	2.3	2.2	2.3	3.3	3.2	3.1	2.6	3.0
Үхэр	6.9	6.5	5.1	5.3	6.6	8.1	7.6	6.5	5.6	6.7
Хонь	79.0	83.0	76.7	67.1	73.7	99.4	92.0	85.0	71.6	76.9
Ямаа	59.6	57.8	52.4	43.3	64.6	73.2	75.0	65.6	55.6	70.7

Хэрэглээнд зарцуулсан малын 36.8 хувийг зах зээлд худалдан борлуулж, 39.2 хувийг аж ахуйн дотоод хэрэгцээнд зарцуулсан байна.

Хэрэглээнд зарцуулсан малын 26.4 хувь нь Баруун, 19.4 хувь нь Хойд бүсэд, 5.6 хувь нь Төвийн бүсэд, 25.8 хувь нь Зүүн бүсэд, 22.8 хувь нь Өмнөд бүсэд ногдож байна.

Малтай нэг өрх дунджаар 12 толгой малыг зах зээлд борлуулж, 13 толгой малыг өөрийн хүнсэндээ хэрэглэсэн байна.

Зураг 12



**Сүргийн бүтэц.** 2012 оны байдлаар нийт сүргийн 29.4 хувь буюу 596.0 мянган толгой нь төл, өсвөр насны мал, 25.5 хувь буюу 518.1 мянган толгой нь нас гүйцсэн мал, 44.2 хувь буюу 897.4 мянган толгой нь хээлтэгч мал, 0.9 хувь буюу 19.1 мянган толгой нь хээлтүүлэгч мал байна.

## Сүргийн бүтэц, 2012 онд

	Толгойгоор, мян.тол					Хувиар				
	Бүгд	Төл, өсвөр насны мал	Нас гүйцсэн эр мал	Хээлтэгч	Хээлтүү - лэгч	Бүгд	Төл, өсвөр насны мал	Нас гүйцсэн эр мал	Хээлтэгч	Хээлтүү лэгч
Бүгд	2030.77	596.0	518.1	897.4	19.1	100	29.3	25.5	44.2	0.9
Тэмээ	16.9	3.1	7.9	5.6	0.3	100	18.3	46.7	33.1	1.8
Адуу	70.4	11.4	36.7	20.1	2.2	100	16.2	52.1	28.6	3.1
үхэр	108.0	20.0	40.5	45.9	1.6	100	18.5	37.5	42.5	1.5
хонь	976.0	319.1	199.6	449.1	8.2	100	32.7	20.5	46.0	0.8
ямаа	859.3	242.4	233.4	376.7	6.8	100	28.2	27.2	43.8	0.8

Малын нас, хүйсээр нийт сүрэгт эзлэх хувийг өмнөх оныхтой харьцуулж авч үзэхэд 2012 оны байдлаар сүрэгт хээлтэгчийн эзлэх хувь 0.8 пункт, нас гүйцсэн эр малын эзлэх хувь 5.9 пунктээр тус тус өсч, төл өсвөр насны малын эзлэх хувь 6.7 пунктээр буурч, хээлтүүлэгчийн эзлэх хувь нь өмнөх түвшинд байна.

## Сүргийн бүтэц, хувиар

	Төл, өсвөр насны					Нас гүйцсэн эр				
	1966-1968*	2009	2010	2011	2012	1966-1968*	2009	2010	2011	2012
Бүгд	<b>34.7</b>	27.1	20.8	36.0	29.3	<b>15.6</b>	25.6	28.8	19.6	25.5
Тэмээ	<b>31.2</b>	27.6	24.8	13.0	18.3	<b>39.0</b>	39.0	40.0	51.3	46.7
Адуу	<b>31.6</b>	28.2	23.6	18.2	16.2	<b>37.7</b>	39.1	42.0	49.1	52.1
Үхэр	<b>46.5</b>	40.8	39.5	28.4	18.5	<b>9.2</b>	12.3	11.6	25.4	37.5
Хонь	<b>34.5</b>	29.3	23.2	38.9	32.7	<b>12.2</b>	22.0	24.6	14.5	20.5
Ямаа	<b>231.7</b>	22.9	15.4	35.7	28.2	<b>13.0</b>	30.0	33.6	21.3	27.2

үргэлжлэл

	Хээлтэгч					Хээлтүүлэгч				
	1966-1968*	2009	2010	2011	2012	1966-1968*	2009	2010	2011	2012
Бүгд	<b>48.2</b>	46.5	49.6	43.4	44.2	<b>1.5</b>	0.8	0.9	0.9	0.9
Тэмээ	<b>28.8</b>	31.8	33.8	33.8	33.1	<b>1.0</b>	1.5	1.4	1.9	1.8
Адуу	<b>27.9</b>	29.6	31.0	29.4	28.6	<b>2.8</b>	3.1	3.4	3.3	3.1
Үхэр	<b>42.5</b>	45.5	47.5	44.6	42.5	<b>1.8</b>	1.4	1.4	1.6	1.5
Хонь	<b>51.9</b>	48.0	51.2	45.7	46.0	<b>1.4</b>	0.7	0.7	0.9	0.8
Ямаа	<b>54.0</b>	46.4	50.0	42.2	43.8	<b>1.3</b>	0.7	0.7	0.8	0.8

\*жилийн дундаж

1966 – 1968 оны төлөвлөгөөт эдийн засгийн үеийнхтэй зэрэгцүүлж үзвэл сүргийн бүтцэд гарсан нэг томоохон өөрчлөлт нь бод болон бог малд эр сувай малын нөөцтэй болсон явдал юм. Бог малд эр сувай малын эзлэх хэмжээ 1966 – 1968 онд 12.2 – 13.0 хувь байсан бол 2012 онд 20.5 – 27.2 хувь болж бараг 2 дахин нэмэгджээ. Энэ хугацаанд бод малд эр сувай мал 9.2 – 39.0 хувь эзэлж байснаа 25.5 – 52.1 хувь болж нэмэгдсэн байна.

## II.2.3 МАЛЫН БЭЛЧЭЭР, ТЭЖЭЭЛИЙН ХҮРЭЛЦЭЭ, ХАНГАМЖ

**Бэлчээрийн хүрэлцээ.** Газрын харилцаа, геодези, зураг зүйн газрын 2012 оны газрын нэгдмэл сангийн урьдчилсан тайлангаар манай аймгийн бэлчээр, хадлангийн талбай 4.4 сая га талбайд хүрч, өмнөх оны түвшинд байна.

2012 онд хонин толгойд шилжүүлснээр 2963.6 мянган толгой мал байгаа нь өнгөрсөн оноос 288.4 мянган толгойгоор өсч, 100 га хадлан, бэлчээрийн талбайд хонин толгойд шилжүүлснээр 68 толгой мал ногдож байна.

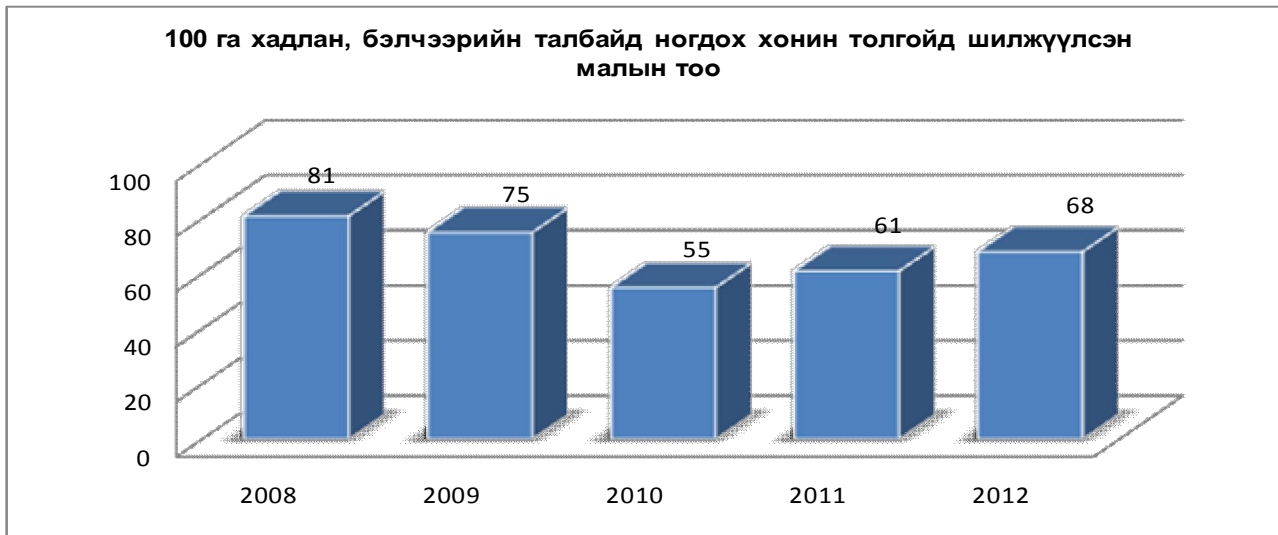
Хүснэгт 29

### Бэлчээрийн хүрэлцээ хангамж

	2008	2009	2010	2011	2012	$\frac{2012}{2011}$ %
Хадлан бэлчээрийн талбай, мян.га	4362.4	4362.3	4359.2	4359.2	4359.2	100.0
100 га хадлан, бэлчээрийн талбайд ногдох хонин толгойд шилжүүлсэн малын тоо	81	75	55	61	68	109.8

100 га хадлан, бэлчээрийн талбайд ногдох хонин толгойд шилжүүлсэн малын тоо өмнөх оныхоос 7 толгойгоор өсчээ.

2012 онд 100 га талбайд ногдох хонин толгойд шилжүүлсэн малын тоо нь улсын дунджаас 8 толгойгоор илүү байна. Энэ нь бэлчээрийн даацын хэтэрч байгааг харуулж байна.



**Малын тэжээлийн үйлдвэрлэлт, хангамж.** 2012 онд аймгийн хэмжээгээр тэжээлийн нэгжид шилжүүлснээр 27.8 мянган тонн тэжээл үйлдвэрлэсэн нь өмнөх оныхоос 12.6 хувиар буюу 4 мянган тэжээлийн нэгжээр буурсан байна.

Хадлан бэлтгэлтийн хэмжээ Баруунтуруун, Бөхмөрөн, Зүүнговь, Наранбулаг, Өлгий, Тариалан, Түргэн сумдад өмнөх оныхоос 2.9 – 41.1 хувиар өсч, бусад сумдад 0.3 – 20.0 хувиар буурсан байна.

Хүснэгт 30

Бэлтгэсэн тэжээл, нэр т рл р /мян.тонн/

	2008	2009	2010	2011	2012	2011/2012%
Байгалийн хадлан	50.8	43.2	48	53.1	51.8	97.6
Сүрэл	0.7	0.8	0.7	3.2	0.4	12.5
Ногоон тэжээл	1.2	0.3	0.8	1.6	0.6	37.5
Гар тэжээл	2.9	1.8	1.6	2.5	1.9	76.0
Бэлтгэсэн дарш						
Эрдэс тэжээл	0.2	0.1	0.1	0.02	0.4	20.0
Үйлдвэрлэсэн тэжээл бүгд /тэж.нэгж/	32.2	25.7	27.4	31.8	27.8	87.4
Хонин толгойд шилжүүлсэн нэг малд ноогдож буй тэжээл <b>аймагт</b>	9.2	7.9	11.5	11.9	9.4	79.0
Хонин толгойд шилжүүлсэн нэг малд ноогдож буй тэжээл <b>улсад</b>	8.2	7.2	11.3	11.0	9.3	84.5

2012 онд хонин толгойд шилжүүлсэн нэг малд улсын дунджаар 9,3 кг, аймгийн дунджаар 9.4 кг тэжээлийн нэгжид шилжүүлсэн тэжээл ногдож байгаа нь улсын дунджаас 0.1 кг-аар илүү байна.

#### II.2.4 ТЭЖЭЭВЭР АМЬТАД

2012 онд 115 гахай, 185 шувуу, 70 бүл зөгий тоологдсон ба өмнөх оныхоос гахайн тоо 56 толгойгоор өсч, шувуу 1394 толгойгоор, бүл зөгийн тоо 71 бүлээр тус тус буурсан байна. Хүснэгт

**Тэжээвэр амьтад, тэдгээрийг өсгөн үржүүлдэг өрхийн тоо**

	2008	2009	2010	2011	2012	$\frac{2012}{2011}$ %
Гахай (тол)	110	47	62	59	115	194.9
Шувуу (тол)	147	128	277	1579	185	-11.7
Цаа буга						
Илжиг						
Зөгий (бүл)	71	84	111	141	70	-49.6
Туулай		2				

### II.2.6 Малжуулах арга хэмжээний талаарх мэдээлэл

Монгол Улсын засгийн газрын Ядуурлыг бууруулах үндэсний хөтөлбөрийн хүрээнд 2012 онд малгүй болон мал цөөтэй иргэдийг малжуулах арга хэмжээнд зориулж 98.7 сая төгрөгийг зарцуулав. Малжуулах арга хэмжээ нь орон нутаг, гадаад улс орон, олон улсын байгууллага, төрийн бус байгууллага зэрэг олон төрлийн байгууллагын санхүүжилтээр хийгдэж байна.

Хүснэгт 32

Он	Малжуулалтанд хамрагдсан		Нэг өрхийн ам бүлийн тоо	Малжуулалтаар авсан малын тоо, тол	Үүнээс		Малжуулалтаар авсан малд эзлэх хувь		малжуулалтад хамрагдсан 1 өрхөд ноогдох мал
	өрхийн тоо	Ам бүл			Бод мал	Бог мал	Бод мал	Бог мал	
2008	109	442	4	986	7	979	0.7	99.3	9
2009	62	293	5	1267	40	1227	3.2	96.8	20
2010	718	3210	4	18110	54	18056	0.3	99.7	25
2011	117	477	4	3343	16	3327	0.5	99.5	29
2012	43	191	4	1833	14	1819	0.8	99.2	43

2012 оны байдлаар аймгийн хэмжээнд 43 өрх малжуулах арга хэмжээнд хамрагдаж тэдэнд 1833 толгой мал олгож, 98.7 сая төгрөгийн хөрөнгө зарцуулжээ. Малжуулалтын төсөлд хамрагдсан нэг өрх дунджаар 4 ам бүлтэй байв.

Нийт олгосон малын 99.2 хувь нь бог мал, 0.8 хувь нь бод мал байна. Нэг өрхөд дунджаар 42 толгой мал ноогдож байна.

Хүснэгт 33

### Малжуулалтад зарцуулсан хөрөнгийн тайлан сая.төг

Нийт	үүнээс	Нийт зарцуулсан хөрөнгөд эзлэх хувь
------	--------	-------------------------------------

	зарцуулсан хөрөнгө сая. төг	Гадаад орон, олон улсын байгуулгын төсөл, хөтөлбөрийн хөрөнгө сая.төг	Орон нутгийн хөрөнгө сая.төг	Бусад сая.төг	Гадаад орон, олон улсын байгуулгын төсөл, хөтөлбөрийн хөрөнгө	Орон нутгийн хөрөнгө	бусад
дүн	98.7	0	10.6	88.2	0	10.7	89.3

Малжуулах арга хэмжээнд нийт зарцуулсан хөрөнгийн 10.7 хувь нь орон нутгийн хөрөнгөөр, 89.3 хувь нь бусад эх үүсвэрээр тус тус санхүүжигдсэн байна.

Хүснэгт 34

### II.2.7 2012 онд шинээр гаргасан худгийн тайлан

	Шинээр гаргасан худгийн тоо	Үүнээс		Шинээр худаг гаргахад зарцуулсан хөрөнгө сая.төг	Үүнээс		
		Инженерийн хийцтэй	Энгийн уурхайн		Улсын төсвийн хөрөнгөөр сая.төг	Гадаад, олон улсын байгуулын төсөл, хөтөлбөр	Иргэд малчид өөрийн хөрөнгө сая.төг
дүн	32	23	9	309.3	260.5	17.3	31.5

Шинээр худаг гаргахад нийт 309.3 сая төгрөг зарцуулсны 84.2 хувь нь улсын төсвийн хөрөнгө, 5.6 хувь нь гадаад, олон улсын байгууллагын төсөл, хөтөлбөрийн хөрөнгөөр, 10.2 хувь нь малчид өөрийн хөрөнгөөр санхүүжигдсэн байна.

Хүснэгт 35

### 2012 онд засварласан худгийн тайлан

	Засварласан худгийн тоо	Үүнээс		худаг засварлахад зарцуулсан хөрөнгө сая.төг	Үүнээс		
		Инженерийн хийцтэй	Энгийн уурхайн		Улсын төсвийн хөрөнгөөр сая.төг	Гадаад, олон улсын байгуулгын төсөл, хөтөлбөр	Иргэд малчид өөрийн хөрөнгө сая.төг
дүн	12	6	6	19.5	8.0	4.7	6.8

2012 онд нийт 12 худаг засварласнаас 6 нь энгийн уурхайн, 6 нь инженерийн хийцтэй бөгөөд худгийн засвар шинэчлэлд нийт 19.5 сая төгрөг зарцуулсан байна. Нийт зарцуулсан хөрөнгийн 24.1 хувь нь гадаад, олон улсын байгууллагын төсөл, хөтөлбөрийн хөрөнгөөр, 75.9 хувь нь бусад эх үүсвэрээр санхүүжигдсэн байна.

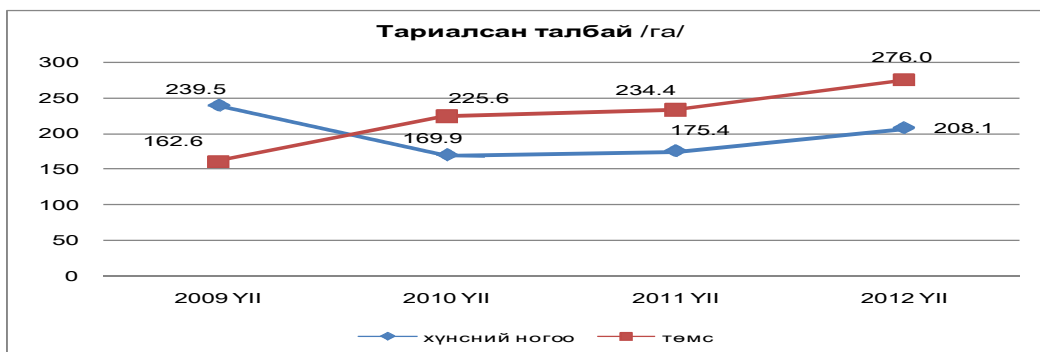
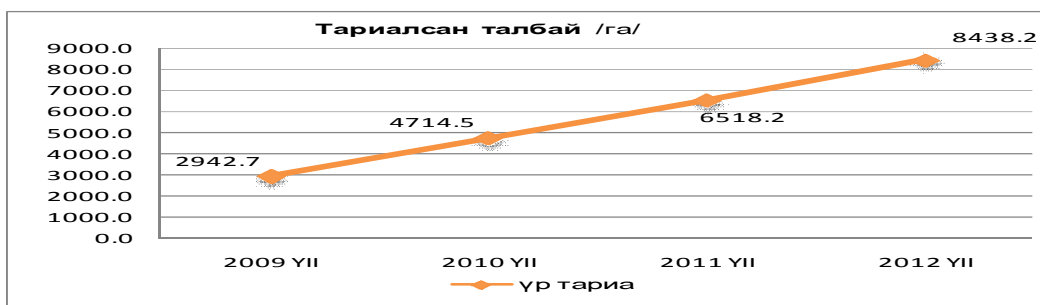
### III.Газар тариалан

### III.1 Тариалалсан талбай, хураасан ургац

8438.2 га-д үр тариа, үүнээс 8229.0 га-д улаан буудай, 276.0 га-д төмс, 208.1 га-д хүнсний ногоо, 681.3 га тэжээлийн ургамал, 370 га-д техникийн ургамал, нийт 9.9 мянган га-д тариалалт хийлээ. Өнгөрсөн оны мөн үетэй харьцуулахад үр тариа 1220.0 га, төмс 41.6 га, хүнсний ногоо 32.6 га, тэжээлийн ургамал 71.7 га-аар тус тус өсчээ.

Баруунтуруун сум 7424 га, Тариалан сум 685 га, Сагил сум 150 га-д үр тариа тариалсан нь аймгийн нийт тариалсан үр тарианы 97.9 хувийг эзэлж байна. Тариалан, Баруунтуруун, Улаангом сумдад 388.5 га-д төмс, хүнсний ногоо тариалсан нь төмс, хүнсний ногоо тариалалтын 80.3 хувийг эзэлж байна.

Хавар тариалсан нийт үр тарианы 77.7 хувийг аж ахуйн нэгж, албан байгууллага, харин төмс, хүнсний ногооны 74.0 хувийг иргэд тариалсан байна.



### III.1 Ургац хураалт

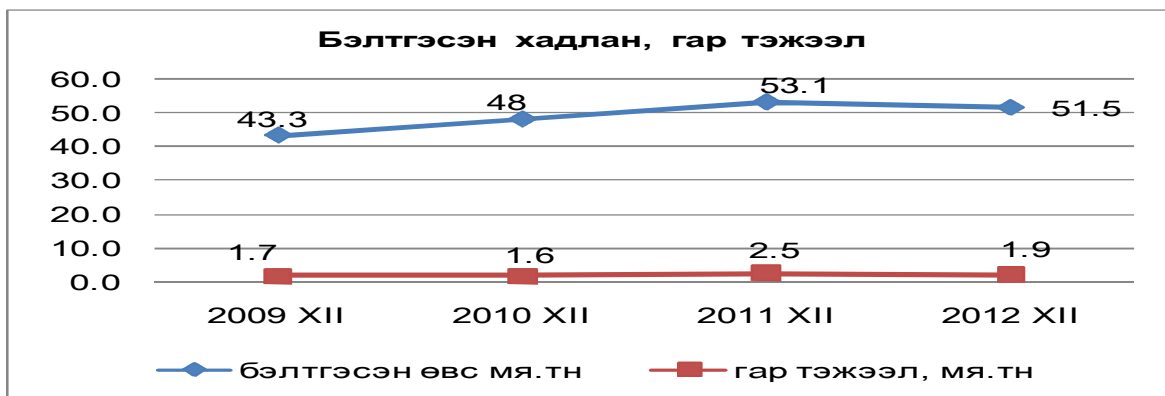
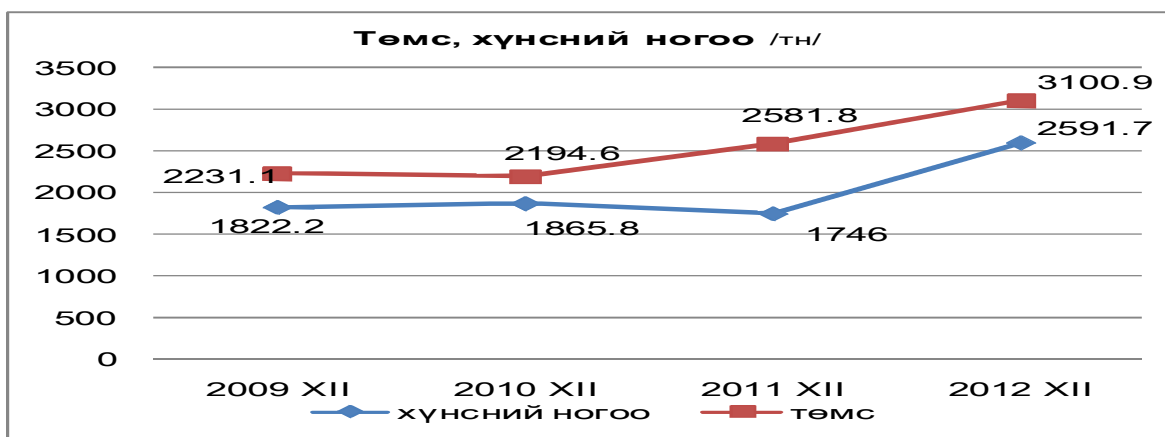
Аймгийн хэмжээнд 7574.4 тн үр тариа, үүнээс 7250.0 тн улаан буудай, 3100.9 тн төмс, 2591,7 тн хүнсний ногоо, 967.4 тн тэжээлийн ургамал хураан авсан байна.

Хураан авсан үр тарианы 18.5, төмсний 65.4, хүнсний ногооны 74.9 хувийг иргэд хураан авсан байна.

Хураан авсан үр тарианы 97.5 хувь нь Баруунтуруун, Тариалан, Сагил сумдад, төмсний 85.1 хувь нь Улаангом, Баруунтуруун, Тариалан, Наранбулаг сумдад, хүнсний ногооны 85.3 хувь нь Улаангом, Баруунтуруун, Тариалан сумдад тус тус ноогдож байна.

50.5 мянган тн хадлан өвс, 2320 тн гар тэжээл бэлтгэх төлөвлөгөөтэйгээс 51.5 мянган тн байгалын хадлан, 1937 тн гар тэжээл бэлтгэж, хадлангын төлөвлөгөөг 1.9 хувиар давуулан биелүүлж, гар тэжээл бэлтгэлтийн төлөвлөгөө 16.5 хувиар тасарсан байна.

51.5 мянган тн байгалийн хадлан бэлтгэсэн нь өнгөрсөн оны мөн үеэс 1.6 мян.т-оор буурсан байна.



## ДҮГНЭЛТ

2012 оны жилийн эцсийн мал тооллогын дүнгээр малын тоо 2030.7 мянган толгой болж, өмнөх оныхоос 198.9 мянга буюу 10.9 хувиар өслөө. Өмнөх оныхоос өссөн малын тоо толгойн 89.7 хувийг бог мал, 6.1 хувийг үхэр, 3.3 хувийг адуу, 0.7 хувийг тэмээ эзэлж байна.

2012 оны байдлаар манай аймгийн ДНБ (Дотоодын нийт бүтээгдэхүүн)-ий урьдчилсан байдлаар 49.0 орчим хувийг хөдөө аж ахуйн салбар бүрдүүлж байна. 2012 оны урьдчилсан гүйцэтгэлээр аймгийн хөдөө аж ахуйн салбарын нэмэгдэл өртөг 74412.8 сая төгрөгт хүрч, өмнөх оноос 52.7 хувь буюу 25673.9 сая төгрөгөөр өссөн байна.

2012 онд нядалгааны жингээр 9169.6 тонн мах, 19937.7 тонн сүү, 1474.7 тонн хонины ноос, 256.4 тонн ноолуур үйлдвэрлэсэн нь өмнөх оныхоос махны үйлдвэрлэл, нядалгааны жингээр 21.4 хувь, сүүний үйлдвэрлэл 11.8 хувиар, хонины ноос 11.0 хувь, ноолуур 17.8 хувиар өсч, арьс, шир 44.7 хувиар буурсан байна.

2012 онд аминдаа малтай 12.2 мянган өрх байгаагийн 8.1 мянга нь малчин өрх байна. Мал аж ахуйн салбарт 16.5 мянган малчид ажиллаж байна.

Нийт малчин өрхийн 77.7 хувь нь цахилгааны эх үүсгүүртэй, 62.8 хувь нь телевизортой, 24.7 хувь нь авто машинтай, 43.2 хувь нь мотоцикльтой, 1.4 хувь нь трактортой өрх байна. Үүнийг улсын дундажтай харьцуулахад цахилгаан үүсгүүртэй, телевизортой, автомашинтай малчин өрхийн эзлэх хувь 3.5 – 4.3 пунктээр бага, харин мотоцикльтэй өрхийн эзлэх хувь улсын дундажтай ижил түвшинд байна.

2012 онд 304 мал бүхий өрхийн 24.4 мянган мал өөр аймаг, хотод шилжсэн бөгөөд үүнээс Сагил сумаас 146 өрхийн 10.1 мянган мал, Өндөрхангай сумаас 22 өрхийн 2.2 мянган мал, Түргэн сумаас 6 өрхийн 2.5 мянган мал, Хяргас сумаас 30 өрхийн 0.8 мянган мал, Тариалан сумаас 19 өрхийн 0.7 мянган мал, Ховд сумаас 13 өрхийн 1.3 мянган мал шилжсэн байна. Гадагш шилжсэн малын тоо өнгөрсөн оноос 5.2 мянгаар өссөн байна.

Мал, өрх олноор шилжиж буй үндсэн шалтгаан нь бэлчээрийн хүрэлцээгүй байдал, байгаль цаг уурын өөрчлөлтөөс шалтгаалж өвс ургамал ургахгүй цөлжиж байгаа мөн хилийн хулгай, зах зээлээс алслагдмал байдал зэрэг нь хамгийн голлох нөлөөтэй гэсэн судалгааны дүгнэлт харуулж байна.

Мал аж ахуйн салбарын үйлдвэрлэлд гарч байгаа зарим нэг өсөлт нь малын тооноос хамаарч байгаа бөгөөд цаашид нэг малын ашиг шим, чанарын үзүүлэлтэд анхаарлаа хандуулж, энэ чиглэлээр тодорхой арга хэмжээг үе шаттайгаар авч хэрэгжүүлэх шаардлагатай байна. Ялангуяа мал аж ахуйн салбарт шинэчлэл хийж, ашиг шим өндөртэй мал өсгөж үржүүлэх, мал аж ахуйн гаралтай бүтээгдхүүнийг боловсруулах үйлдвэрлэлийг нэмэгдүүлэх, малыг суурин болон бэлчээрийн хосолсон маллагаанд шилжүүлэх, малчдын хөдөлмөрийг хоршуулах, бэлчээрийг усжуулахад чиглэсэн арга хэмжээ ихээхэн чухал байна.

Бэлчээрийн доройтол нь малын тоо толгойг хязгаартай байлгахыг шаардаж байна. Ялангуяа бэлчээрт халтай ямаан сүргийн тоо толгойг хязгаарлах, бог малын хувьд өсгөж үржүүлж ирсэн уламжлалт харьцаа **75 : 25** хувь буюу 3 хонь, 1 ямаа гэсэн харьцаагаар өсгөж үржүүлэхэд татварын бодлогоор зохицуулах нь зүйтэй.

## УВС АЙМГИЙН СТАТИСТИКИЙН ХЭЛТЭС

### ХАВСРАЛТЫН ЖАГСААЛТ

1. Малчин өрх
2. Малын тоо
3. Малчдын тоо
4. Малчдын соёл, ахуйн нөхцөл, малчин өрхийн тоонд харьцуулсан хувиар
5. Малтай өрхийн малын бүлэглэлт
6. 2012 оны эцэст байгаа малын тоо
7. 2012 оны эцэст байгаа малын тооны өсөлт, бууралт
8. Нийт малын тооны өсөлт бууралт
9. Малтай нэг өрхөд ногдох амины малын тоо
10. Нийт сүргийн бүтэц
11. Тэмээн сүргийн бүтэц
12. Адуун сүргийн бүтэц
13. Үхэр сүргийн бүтэц
14. Хонин сүргийн бүтэц
15. Ямаан сүргийн бүтэц
16. Нэг малчинд ногдох мал
17. 2012 оны эцэст байгаа хээлтэгч мал
18. Хээлтэгч, хээлтүүлэгчийн тохироо
19. 100 эхээс бойжуулсан төл
20. Нийт бойжуулсан төл
21. Бойжилтын хувь
22. Оны эхний малд эзлэх хувь
23. Том малын хэрэглээ
24. Оны эхний малд эзлэх хувь
25. Төл өгөөгүй хээлтэгч
26. Хээл хаясан хээлтэгч
27. Сувайрсан хээлтэгч
28. Гадагш шилжсэн мал
29. Худаг, усан сангийн тоо
30. Хашааны тоо
31. Малжуулалтын тайлан
32. Шинээр гаргасан болон засварласан худгийн тайлан
33. Бэлтгэсэн өвс
34. Гар тэжээл

## МАЛЧДЫН ТОО

Сум	2009	2010	2011	2012
Баруунтуруун	538	531	458	434
Бөхмөрөн	643	688	650	611
Давст	437	401	389	360
Завхан	826	726	666	664
Зүүнговь	986	982	903	943
Зүүнхангай	950	947	840	758
Малчин	986	920	984	943
Наранбулаг	1592	1519	1533	1469
Өлгий	753	644	647	631
Өмнөговь	1487	1605	1324	1265
Өндөрхангай	1197	1196	1111	1003
Сагил	815	727	702	662
Тариалан	1208	1209	1111	968
Түргэн	636	602	525	444
Тэс	2516	2282	2231	2043
Ховд	949	864	829	773
Хяргас	886	882	874	735
Цагаанхайрхан	755	663	584	513
Улаангом	1450	1517	1460	1321
<b>Дүн</b>	19610	18905	17821	16540
Баруун бүс	6815	6567	6110	5770
Хойд бүс	2531	2418	2266	2077
Өмнөд бүс	3440	3337	2993	2708
Зүүн бүс	5374	5066	4992	4664
Төвийн бүс	1450	1517	1460	1321

**Малчин өрхийн тоо /онуудаар/**

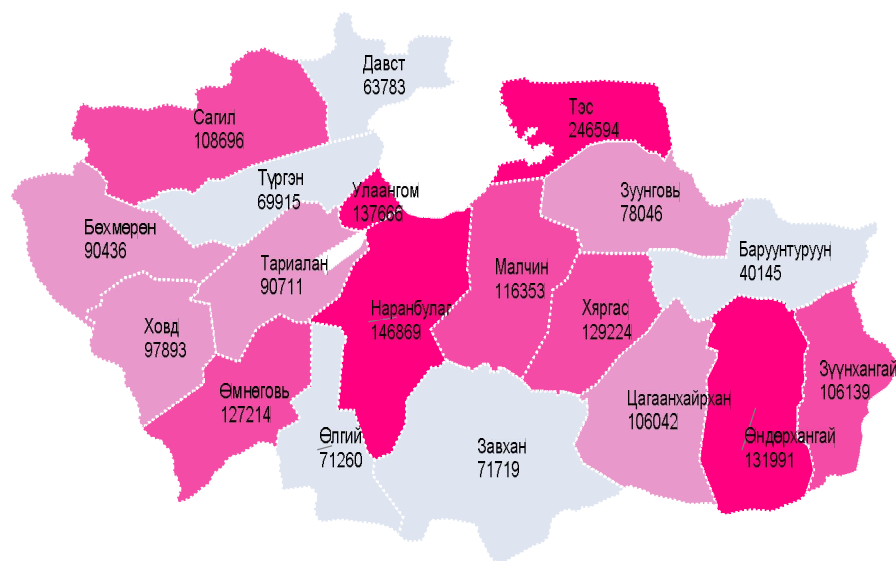
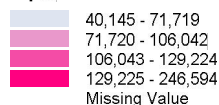
Сум	Малчин өрх			
	2009	2010	2011	2012
Баруунтуруун	290	262	236	215
Бөхмөрөн	306	336	301	305
Давст	213	196	195	176
Завхан	402	366	333	338
Зүүнговь	470	442	433	429
Зүүнхангай	470	478	445	385
Малчин	450	449	446	442
Наранбулаг	796	714	729	707
Өлгий	336	287	294	287
Өмнөговь	665	644	597	568
Өндөрхангай	591	580	557	521
Сагил	406	364	349	338
Тариалан	583	586	529	468
Түргэн	297	223	259	206
Тэс	1127	1123	1085	1014
Ховд	479	435	426	403
Хяргас	437	414	407	356
Цагаанхайрхан	317	326	282	258
Улаангом	761	738	727	656
<b>Дүн</b>	<b>9396</b>	<b>8963</b>	<b>8630</b>	<b>8072</b>
Баруун бүс	3261	3032	2908	2771
Хойд бүс	1222	1119	1104	1025
Өмнөд бүс	1668	1646	1520	1379
Зүүн бүс	2484	2428	2371	2241
Төвийн бүс	761	738	727	656

## 2012 оны бүх мал

/ толгой /

Сумын нэр	Бүгд	үүнээс				
		тэмээ	адуу	үхэр	хонь	ямаа
Баруунтуруун	40145	89	4025	4690	14069	17272
Бөхмөрөн	90436	102	2570	4265	36589	46910
Давст	63783	179	1028	3735	29089	29752
Завхан	71719	5555	3519	695	20147	41803
Зуунговь	78046	615	4480	6852	40807	25292
Зүүнхангай	106139	61	5961	4871	54231	41015
Малчин	116353	445	2965	4620	68381	39942
Наранбулаг	146869	2027	3391	4043	72669	64739
Өлгий	71260	1286	1618	1346	24357	42653
Өмнөговь	127214	1029	2907	4086	56807	62385
Өндөрхангай	131991	329	6572	6790	60707	57593
Сагил	108696	174	2700	5958	53309	46555
Тариалан	90711	599	1284	2819	48590	37419
Түргэн	69915	268	1646	2671	37057	28273
Тэс	246594	2182	9166	23282	149848	62116
Ховд	97893	907	3343	4156	27718	61769
Хяргас	129224	373	3378	3881	71269	50323
Цагаанхайрхан	106042	268	3464	2199	45756	54355
Улаангом	137666	440	6414	17077	64577	49158
<b>Дүн</b>	<b>2030696</b>	<b>16928</b>	<b>70431</b>	<b>108036</b>	<b>975977</b>	<b>859324</b>

**бүгд**



**Малын тоо, сум, бүсээр**  
Бүгд

/ толгой /

	Сум	2009	2010	2011	2012
1	Баруунтуруун	60983	32028	35293	40145
2	Бөхмөрөн	93073	77402	84679	90436
3	Давст	70471	62587	61601	63783
4	Завхан	78271	47731	62008	71719
5	Зүүнговь	117661	52517	63545	78046
6	Зүүнхангай	129200	80946	89001	106139
7	Малчин	121880	93855	104703	116353
8	Наранбулаг	158532	106163	126894	146869
9	Өлгий	80505	49665	61999	71260
10	Өмнөговь	136387	87039	106127	127214
11	Өндөрхангай	152096	101726	120678	131991
12	Сагил	147331	101456	104888	108696
13	Тариалан	104228	66092	76781	90711
14	Түргэн	93308	63914	70538	69915
15	Тэс	233048	211757	233695	246594
16	Ховд	104220	78023	92707	97893
17	Хяргас	150118	103483	113343	129224
18	Цагаанхайрхан	115627	85547	95069	106042
19	Улаангом	172167	117381	128284	137666
	<b>Дүн</b>	<b>2319106</b>	<b>1619312</b>	<b>1831833</b>	<b>2030696</b>
	Баруун бүс	662143	434713	526516	605666
	Хойд бүс	404183	305359	321706	332830
	Өмнөд бүс	457906	300247	340041	384317
	Зүүн бүс	622707	461612	515286	570217
	Төвийн бүс	172167	117381	128284	137666

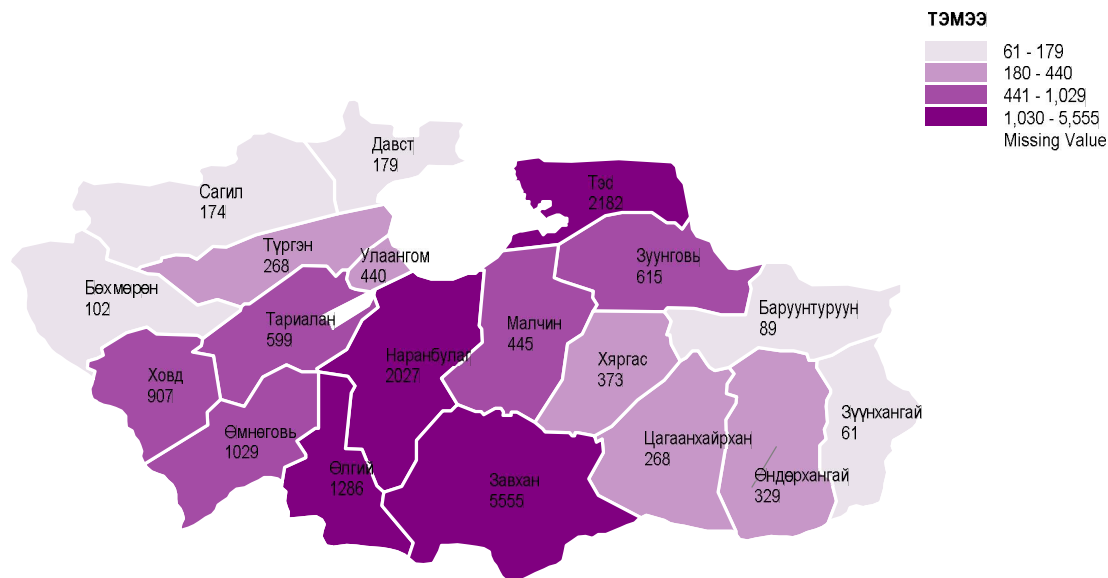
**Малын тоо, сум, бүсээр**

**ТЭМЭЭ**

/ толгой /

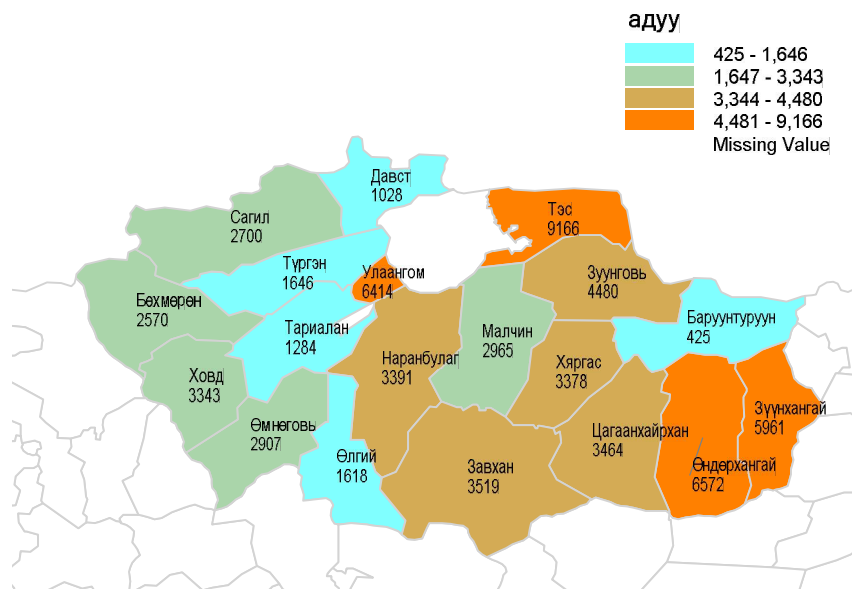
Сумын нэр	Тэмээ			
	2009	2010	2011	2012
Баруунтуруун	70	67	91	89
Бөхмөрөн	93	86	102	102
Давст	174	191	191	179
Завхан	5133	4170	4700	5555
Зүүнговь	695	636	625	615
Зүүнхангай	86	98	68	61
Малчин	410	369	396	445
Наранбулаг	1951	1823	1870	2027
Өлгий	1048	1003	1119	1286
Өмнөговь	935	921	936	1029
Өндөрхангай	411	430	391	329
Сагил	163	155	166	174
Тариалан	542	461	533	599
Түргэн	352	282	270	268
Тэс	1884	1991	2060	2182
Ховд	771	732	839	907
Хяргас	400	343	356	373
Цагаанхайрхан	301	288	285	268
Улаангом	499	473	447	440
<b>Дүн</b>	<b>15918</b>	<b>14519</b>	<b>15445</b>	<b>16928</b>

Баруун бүс	10380	9110	9997	11403
Хойд бүс	782	714	729	723
Өмнөд бүс	868	883	835	747
Зүүн бүс	3389	3339	3437	3615
Төвийн бүс	499	473	447	440



**Малын тоо, сум бүсээр**

Сумын нэр	АДУУ /толгой/			
	2009	2010	2011	2012
Баруунтуруун	4230	3373	3677	4025
Бөхмөрөн	2327	2303	2437	2570
Давст	1034	1025	950	1028
Завхан	3698	2413	2924	3519
Зүүнговь	4895	3390	3840	4480
Зүүнхангай	6615	5347	5231	5961
Малчин	3202	2729	2733	2965
Наранбулаг	3878	2827	3003	3391
Өлгий	1757	1118	1338	1618
Өмнөговь	3790	2285	2506	2907
Өндөрхангай	8037	6020	6331	6572
Сагил	2824	2515	2560	2700
Тариалан	1572	1024	1131	1284
Түргэн	1841	1548	1646	1646
Тэс	7765	7673	8359	9166
Ховд	3412	2887	3230	3343
Хяргас	4109	3187	3243	3378
Цагаанхайрхан	4148	3013	3126	3464
Улаангом	5681	5041	5698	6414
<b>Дүн</b>	<b>74815</b>	<b>59718</b>	<b>63963</b>	<b>70431</b>
Баруун бүс	18107	12554	14132	16062
Хойд бүс	8026	7391	7593	7944
Өмнөд бүс	23030	17753	18365	20022
Зүүн бүс	19971	16979	18175	19989
Төвийн бүс	5681	5041	5698	6414

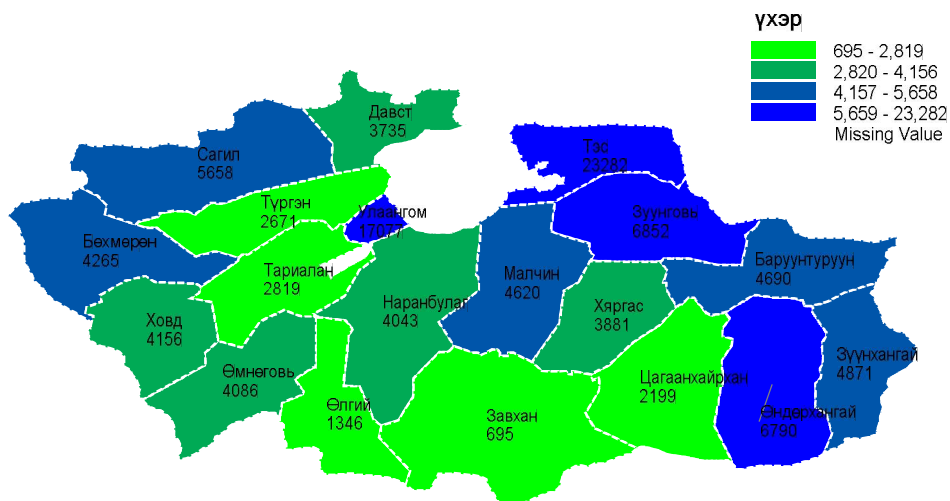


**Малын тоо, сум, бүсээр  
ҮХЭР**

/толгой/

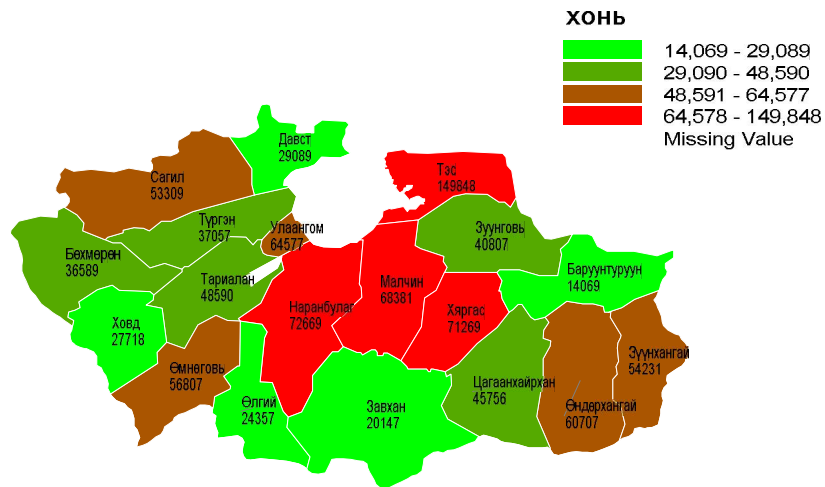
Сумын нэр	Үхэр			
	2009	2010	2011	2012
Баруунтуруун	5510	3539	3980	4690
Бөхмөрөн	4181	3911	4118	4265
Давст	3388	3460	3504	3735
Завхан	878	427	541	695
Зүүнговь	6964	4750	5800	6852
Зүүнхангай	5557	3606	3816	4871
Малчин	3526	3603	4140	4620
Наранбулаг	3414	2756	3311	4043
Өлгий	1221	905	1094	1346
Өмнөговь	3693	2639	3243	4086
Өндөрхангай	6965	5197	5866	6790
Сагил	6136	4934	5572	5958
Тариалан	3098	1983	2286	2819
Түргэн	3314	2148	2507	2671
Тэгс	19973	19373	21399	23282
Ховд	4537	3442	3897	4156
Хяргас	3538	2876	3273	3881
Цагаанхайрхан	2440	1838	1859	2199
Улаангом	15673	12991	15456	17077
<b>Дүн</b>	<b>104006</b>	<b>84378</b>	<b>95662</b>	<b>108036</b>

Баруун бүс	16841	12152	14372	17145
Хойд бүс	17019	14453	15701	16629
Өмнөд бүс	20472	14180	15521	18550
Зүүн бүс	34001	30602	34612	38635
Төвийн бүс	15673	12991	15456	17077



### Малын тоо, сум, бүсээр

Сумын нэр	ХОНЬ			
	2009	2010	2011	2012
Баруунтуруун	23350	11787	13384	14069
Бөхмөрөн	37224	31120	31887	36589
Давст	31456	28340	27497	29089
Завхан	23691	13453	15855	20147
Зүүнговь	70238	28551	32655	40807
Зүүнхангай	70397	40258	43603	54231
Малчин	68421	53482	58993	68381
Наранбулаг	77820	51992	59862	72669
Өлгий	29576	16498	19659	24357
Өмнөговь	66384	38638	45438	56807
Өндөрхангай	70630	45146	54478	60707
Сагил	72483	49996	49138	53309
Тариалан	60101	37119	40730	48590
Түргэн	50748	34044	36752	37057
Тэс	142752	127490	138461	149848
Ховд	30576	21204	24533	27718
Хяргас	85116	56729	61771	71269
Цагаанхайрхан	50833	36673	39993	45756
Улаангом	83318	54405	56783	64577
<b>Дүн</b>	<b>1145114</b>	<b>776925</b>	<b>851472</b>	<b>975977</b>
Баруун бүс	288148	178904	206077	250288
Хойд бүс	191911	143500	145274	156044
Өмнөд бүс	215210	133864	151458	174763
Зүүн бүс	366527	266252	291880	330305
Төвийн бүс	83318	54405	56783	64577



**Малын тоо, сум, бүсээр**

Сумын нэр	ЯМАА				/толгой/
	2009	2010	2011	2012	
Баруунтуруун	27823	13262	14161	17272	
Бөхмөрөн	49248	39982	46135	46910	
Давст	34419	29571	29459	29752	
Завхан	44871	27268	37988	41803	
Зүүнговь	34869	15190	20625	25292	
Зүүнхангай	46545	31637	36283	41015	
Малчин	46321	33672	38441	39942	
Наранбулаг	71469	46765	58848	64739	
Өлгий	46903	30141	38789	42653	
Өмнөговь	61585	42556	54004	62385	
Өндөрхангай	66053	44933	53612	57593	
Сагил	65725	43856	47452	46555	
Тариалан	38915	25505	32101	37419	
Түргэн	37053	25892	29363	28273	
Тэс	60674	55230	63416	62116	
Ховд	64924	49758	60208	61769	
Хяргас	56955	40348	44700	50323	
Цагаанхайрхан	57905	43735	49806	54355	
Улаангом	66996	44471	49900	49158	
<b>Дүн</b>	<b>979253</b>	<b>683772</b>	<b>805291</b>	<b>859324</b>	
Баруун бүс	328667	221993	281938	310768	
Хойд бүс	186445	139301	152409	151490	
Өмнөд бүс	198326	133567	153862	170235	
Зүүн бүс	198819	144440	167182	177673	
Төвийн бүс	66996	44471	49900	49158	

**Хээлтэгч мал**

Сумын нэр	Бүгд	Үүнээс				
		тэмээ	адуу	үхэр	хонь	ямаа
Баруунтуруун	17232	33	1214	1827	6608	7550
Бөхмөрөн	40650	29	756	1934	17293	20638
Давст	29041	62	279	1679	14028	12993
Завхан	28348	1879	919	302	7956	17292
Зүүнговь	33285	232	1309	2713	18635	10396
Зүүнхангай	48203	8	1744	1953	25481	19017
Малчин	49691	132	829	1893	30205	16632
Наранбулаг	63310	670	866	1750	31936	28088
Өлгий	30610	457	419	603	10410	18721
Өмнөговь	55296	330	862	1794	25196	27114
Өндөрхангай	60235	112	1887	2694	28909	26633
Сагил	47599	59	776	2568	24824	19372
Тариалан	39683	153	345	1289	21404	16492
Түргэн	33122	78	488	1213	18056	13287
Тэс	115850	758	2743	10084	72701	29564
Ховд	42156	283	948	1767	12098	27060
Хяргас	54610	105	937	1606	31579	20383
Цагаанхайрхан	43846	63	935	896	19620	22332
Улаангом	64671	148	1859	7388	32150	23126
<b>Дүн</b>	<b>897438</b>	<b>5591</b>	<b>20115</b>	<b>45953</b>	<b>449089</b>	<b>376690</b>
Баруун бүс	259403	3772	4359	7505	109000	134767
Хойд бүс	150412	228	2299	7394	74201	66290
Өмнөд бүс	169516	216	5780	7370	80618	75532
Зүүн бүс	253436	1227	5818	16296	153120	76975
Төвийн бүс	64671	148	1859	7388	32150	23126

**Нэг малчинд ногдох мал**

№	Сумын нэр	Малчдын тоо	Нэг малчинд ногдох мал	
			толгойгоор	бодоор
1	Баруунтуруун	434	92.5	30.8
2	Бөхмөрөн	611	148.0	31.0
3	Давст	360	177.2	37.8
4	Завхан	664	108.0	31.8
5	Зүүнговь	943	82.8	23.6
6	Зүүнхангай	758	140.0	33.1
7	Малчин	943	123.4	26.1
8	Наранбулаг	1469	100.0	20.9
9	Өлгий	631	112.9	22.6
10	Өмнөговь	1265	100.6	20.4
11	Өндөрхангай	1003	131.6	31.1
12	Сагил	662	164.2	35.7
13	Тариалан	968	93.7	18.4
14	Түргэн	444	157.5	32.5
15	Тэс	2043	120.7	33.5
16	Ховд	773	126.6	27.4
17	Хяргас	735	175.8	35.4
18	Цагаанхайрхан	513	206.7	39.9
19	Улаангом	1321	104.2	31.1
<b>Дүн</b>		<b>16540</b>	<b>122.8</b>	<b>28.7</b>
	Баруун бүс	5770	107	24
	Хойд бүс	2077	162	34
	Өмнөд бүс	2708	151	35
	Зүүн бүс	4664	126	30
	Төвийн бүс	1321	104	31
	<b>Дүн</b>	<b>16540</b>	<b>122.8</b>	<b>28.7</b>

**Гадагш шилжсэн өрх малын тоо**

№	Сумын нэр	Малтай өрх	Бүгд	Үүнээс				
				тэмээ	адуу	үхэр	хонь	ямаа
1	Баруунтуруун		0					
2	Бөхмөрөн	6	915		35	46	257	577
3	Давст	4	271		3	15	81	172
4	Завхан	3	265	10	28	0	41	186
5	Зүүнговь	9	266	4	20	42	92	108
6	Зүүнхангай	9	694		34	42	302	316
7	Малчин	1	52		1	5		46
8	Наранбулаг	2	70				32	38
9	Өлгий	2	127	6	3	4	10	104
10	Өмнөговь	4	468	3	2	28	190	245
11	Өндөрхангай	22	2152	34	123	202	898	895
12	Сагил	18	1641		77	258	673	633
13	Тариалан	19	696		14	14	327	341
14	Түргэн	6	2502	6	82	111	1502	801
15	Тэс	146	10084	32	312	1181	5647	2912
16	Ховд	13	1327	30	42	40	546	669
17	Хяргас	30	769	1	28	32	370	338
18	Цагаанхайрхан	7	1093		26	24	466	577
19	Улаангом	3	1003		12	144	95	752
<b>Дүн</b>		<b>304</b>	<b>24395</b>	<b>126</b>	<b>842</b>	<b>2188</b>	<b>11529</b>	<b>9710</b>

**Иргэдийн малын бүлэглэлт**

	2008	2009	2010	2011	2012
10 хүртэл малтай	845	881	1217	943	883
11-30 малтай	1256	1267	1865	1562	1490
31-50 малтай	1181	1185	1418	1254	1138
51-100 малтай	2324	2151	2416	2166	1991
101-200 малтай	3621	3688	3146	3261	3216
201-500 малтай	3531	3296	2142	2562	2813
501-999 малтай	645	572	316	406	553
1000-1499 малтай	189	136	59	75	95
1500-2000 малтай	8	12	2	3	5
2001-ээс дээш	3	3	4	3	2
<b>Дүн</b>	<b>13603</b>	<b>13191</b>	<b>12585</b>	<b>12235</b>	<b>12186</b>

**Иргэдийн малын бүлэглэлт , сумаар**

	Малтай өрхийн тоо	100 хүртэлх малтай өрхийн эзлэх хувь		101-200 хүртэлх малтай өрхийн эзлэх хувь		201-500 хүртэлх малтай өрхийн эзлэх хувь		501-1000 хүртэлх малтай өрхийн эзлэх хувь		1000-с дээш хүртэлх малтай өрхийн эзлэх хувь	
		2011	2012	2011	2012	2011	2012	2011	2012	2011	2012
1.Баруунтуруун	470	78.3	74.3	14.2	15.7	5.8	8.1	1.1	1.3	0.6	0.6
2.Бөхмөрөн	482	37.9	36.1	32.1	33.6	24.2	22.8	5.2	6.4	0.6	1.0
3.Давст	298	45.3	41.9	22.8	23.2	22.8	23.8	7.1	9.4	1.9	1.7
4.Завхан	445	43.4	38.9	34.2	31.7	20.1	25.6	2.3	3.4	0.0	0.4
5.Зүүнговь	534	58.3	50.0	22.5	25.3	17.3	21.5	1.5	2.6	0.4	0.6
6.Зүүнхангай	577	42.1	36.9	32.9	29.3	21.3	28.2	3.4	4.9	0.4	0.7
7.Малчин	576	37.8	33.7	24.4	25.9	34.1	33.7	3.3	6.1	0.4	0.7
8.Наранбулаг	898	47.1	42.9	30.9	29.2	18.6	22.7	3.2	4.7	0.2	0.6
9.Өлгий	487	58.9	54.2	24.1	25.5	13.4	13.6	2.6	5.5	1.0	1.2
10.Өмнөговь	934	58.2	52.6	24.9	25.7	15.0	18.7	1.6	2.8	0.3	0.2
11. Өндөрхангай	766	44.9	45.4	26.6	24.7	24.3	24.7	3.1	3.9	1.0	1.3
12.Сагил	440	31.2	30.7	30.3	25.2	26.4	30.7	10.5	10.9	1.5	2.5
13.Тариалан	742	61.8	55.5	22.7	25.6	14.6	17.4	0.9	1.5	0.0	0.0
14. Түргэн	417	48.5	49.2	21.1	21.1	23.9	23.5	6.5	6.2	0.0	0.0
15.Тэс	1216	31.1	30.9	29.3	28.1	34.9	35.3	3.7	4.7	1.0	1.0
16.Ховд	587	41.9	40.2	34.2	32.5	20.4	22.7	2.5	3.6	1.0	1.0
17.Хяргас	512	33.7	29.7	25.4	24.8	32.8	33.2	6.0	9.6	2.1	2.7
18. Цагаанхайрхан	485	44.7	39.2	24.3	26.0	22.9	24.3	6.8	8.7	1.4	1.9
19.Улаангом	1320	64.0	61.6	25.1	24.8	10.0	12.3	0.7	1.3	0.1	0.1
<b>Дүн</b>	<b>12186</b>	<b>48.4</b>	<b>45.2</b>	<b>26.7</b>	<b>26.4</b>	<b>20.9</b>	<b>23.1</b>	<b>3.3</b>	<b>4.5</b>	<b>0.7</b>	<b>0.8</b>
Баруун бүс	4093	51.9	47.4	28.5	28.4	17.0	20.1	2.2	3.6	0.4	0.6
Хойд бүс	1637	40.7	46.8	24.1	24.5	21.1	22.5	3.6	5.1	0.8	1.0
Өмнөд бүс	2298	52.5	39.3	28.1	26.5	24.1	27.0	4.9	6.0	0.9	1.3
Зүүн бүс	2838	40.2	44.5	27.2	26.4	21.6	23.6	3.5	4.5	0.7	0.9
Төвийн бүс	1320	64.0	42.2	26.2	25.4	22.9	25.1	5.1	6.2	0.8	1.1

### Иргэдийн малын бүлэглэлт, сумаар

	Малтай өрхийн тоо	200 хүртэл малтай өрхийн эзлэх хувь		201-999 малтай өрхийн эзлэх хувь		1000-с дээш малтай өрхийн эзлэх хувь	
		өрх	хувь	өрх	хувь	өрх	хувь
Баруунтуруун	470	423	90.0	44	9.4	3	0.6
Бөхмөрөн	482	336	69.7	141	29.3	5	1.0
Давст	298	194	65.1	99	33.2	5	1.7
Завхан	445	314	70.6	129	29.0	2	0.4
Зүүнговь	534	402	75.3	129	24.2	3	0.6
Зүүнхангай	577	382	66.2	191	33.1	4	0.7
Малчин	576	343	59.5	229	39.8	4	0.7
Наранбулаг	898	647	72.0	246	27.4	5	0.6
Өлгий	487	388	79.7	93	19.1	6	1.2
Өмнөговь	934	731	78.3	201	21.5	2	0.2
Өндөрхангай	766	537	70.1	219	28.6	10	1.3
Сагил	440	246	55.9	183	41.6	11	2.5
Тариалан	742	602	81.1	140	18.9	0	0.0
Түргэн	417	293	70.3	124	29.7	0	0.0
Тэс	1216	718	59.0	486	40.0	12	1.0
Ховд	587	427	72.7	154	26.2	6	1.0
Хяргас	512	279	54.5	219	42.8	14	2.7
Цагаанхайрхан	485	316	65.2	160	33.0	9	1.9
Улаангом	1320	1140	86.4	179	13.6	1	0.1
<b>Нийт</b>	<b>12186</b>	<b>8718</b>	<b>71.5</b>	<b>3366</b>	<b>27.6</b>	<b>102</b>	<b>0.8</b>
Баруун бүс	4093	518.2	75.7	160.5	23.7	3.5	0.6
Хойд бүс	1637	267.3	71.3	164.2	27.6	5.8	1.0
Өмнөд бүс	2298	414.5	65.8	240.0	33.0	8.0	1.3
Зүүн бүс	2838	435.5	71.0	184.0	28.1	5.3	0.9
Төвийн бүс	1320	1140.0	67.6	713.0	31.3	22.0	1.1

### 100 эхээс бойжуулсан т л

Сумын нэр	Бүгд	Үүнээс				
		Ботго	Унага	Тугал	Хурга	Ишиг
Баруунтуруун	84	13	67	85	82	89
Бөхмөрөн	62	37	53	55	72	55
Давст	86	38	68	69	85	90
Завхан	77	55	76	79	89	75
Зүүнговь	94	37	73	92	96	95
Зүүнхангай	76	40	74	88	82	69
Малчин	95	33	62	74	97	95
Наранбулаг	87	45	66	76	92	85
Өлгий	86	47	71	72	98	83
Өмнөвь	85	43	62	81	90	82
Өндөрхангай	83	33	64	82	81	86
Сагил	80	28	65	74	85	77
Тариалан	97	55	88	91	99	95
Түргэн	87	33	77	74	90	85
Тэс	71	40	67	62	78	59
Ховд	76	76	85	92	84	71
Хяргас	91	35	57	83	93	91
Цагаанхайрхан	82	31	69	78	84	81
Улаангом	86	29	68	70	87	91
<b>Дүн</b>	<b>83</b>	<b>47</b>	<b>68</b>	<b>74</b>	<b>87</b>	<b>80</b>
Баруун бүс	85	54	75	82	92	82
Хойд бүс	79	34	66	68	83	77
Өмнөд бүс	81	29	68	83	82	81
Зүүн бүс	88	36	65	78	91	85
Төвийн бүс	86	29	68	70	87	91
	<b>83</b>	<b>47</b>	<b>68</b>	<b>74</b>	<b>87</b>	<b>80</b>

**Бойжуулсан т л**

Сумын нэр	2011	2012	Үүнээс				
			Ботго	Унага	Тугал	Хурга	Ишиг
Баруунтуруун	10446	13522	3	787	1473	5386	5873
Бөхмөрөн	27122	22546	11	363	1047	10574	10551
Давст	28320	24635	23	189	1105	11455	11863
Завхан	20568	18107	929	633	214	5488	10843
Зүүнговь	21403	25826	87	842	2243	14390	8264
Зүүнхангай	27203	30544	8	1123	1433	16711	11269
Малчин	42665	42674	35	511	1290	25867	14971
Наранбулаг	43938	45878	285	547	1184	23435	20427
Өлгий	21830	22092	198	266	397	7977	13254
Өмнөговь	33380	37399	140	493	1255	17437	18074
Өндөрхангай	44956	44553	44	1206	2024	20810	20469
Сагил	44452	36831	16	496	1859	19525	14935
Тариалан	28964	32317	77	291	1045	17638	13266
Түргэн	24172	28823	27	378	877	16496	11045
Тэс	82320	74922	276	1619	5870	50840	16317
Ховд	33723	27762	195	780	1552	8568	16667
Хяргас	43803	44790	35	522	1185	26154	16894
Цагаанхайрхан	33069	32046	20	639	597	14213	16577
Улаангом	47089	51794	42	1120	4997	24541	21094
<b>Дүн</b>	<b>659423</b>	<b>657061</b>	<b>2451</b>	<b>12805</b>	<b>31647</b>	<b>337505</b>	<b>272653</b>
Баруун бүс	182403	183555	1824	3010	5647	80543	92531
Хойд бүс	124066	112835	77	1426	4888	58050	48394
Өмнөд бүс	115674	120665	75	3755	5527	57120	54188
Зүүн бүс	190191	188212	433	3494	10588	117251	56446
Төвийн бүс	47089	51794	42	1120	4997	24541	21094
	<b>659423</b>	<b>657061</b>	<b>2451</b>	<b>12805</b>	<b>31647</b>	<b>337505</b>	<b>272653</b>

### Бойжуулсан төл

Сумын нэр	2011	2012	Үүнээс				
			Ботго	Унага	Тугал	Хурга	Ишиг
Баруунтуруун	10446	13522	3	787	1473	5386	5873
Бөхмөрөн	27122	22546	11	363	1047	10574	10551
Давст	28320	24635	23	189	1105	11455	11863
Завхан	20568	18107	929	633	214	5488	10843
Зүүнговь	21403	25826	87	842	2243	14390	8264
Зүүнхангай	27203	30544	8	1123	1433	16711	11269
Малчин	42665	42674	35	511	1290	25867	14971
Наранбулаг	43938	45878	285	547	1184	23435	20427
Өлгий	21830	22092	198	266	397	7977	13254
Өмнөговь	33380	37399	140	493	1255	17437	18074
Өндөрхангай	44956	44553	44	1206	2024	20810	20469
Сагил	44452	36831	16	496	1859	19525	14935
Тариалан	28964	32317	77	291	1045	17638	13266
Түргэн	24172	28823	27	378	877	16496	11045
Тэс	82320	74922	276	1619	5870	50840	16317
Ховд	33723	27762	195	780	1552	8568	16667
Хяргас	43803	44790	35	522	1185	26154	16894
Цагаанхайрхаг	33069	32046	20	639	597	14213	16577
Улаангом	47089	51794	42	1120	4997	24541	21094
<b>Дүн</b>	<b>659423</b>	<b>657061</b>	<b>2451</b>	<b>12805</b>	<b>31647</b>	<b>337505</b>	<b>272653</b>
Баруун бүс	182403	183555	1824	3010	5647	80543	92531
Хойд бүс	124066	112835	77	1426	4888	58050	48394
Өмнөд бүс	115674	120665	75	3755	5527	57120	54188
Зүүн бүс	190191	188212	433	3494	10588	117251	56446
Төвийн бүс	47089	51794	42	1120	4997	24541	21094
	<b>659423</b>	<b>657061</b>	<b>2451</b>	<b>12805</b>	<b>31647</b>	<b>337505</b>	<b>272653</b>

### Бойжилтын хувь

Сумын нэр	Бойжилтын хувь						2012 % 2011	З р + -
	Б гд	Ботго	Унага	Тугал	Хурга	Ишиг		
Баруунтуруун	90.8	50.0	86.5	94.4	90.9	90.6	129.4	3076
Бөхмөрөн	73.3	55.0	80.8	83.9	78.4	67.8	83.1	-4576
Давст	97.1	88.5	95.9	98.1	96.8	97.3	87.0	-3685
Завхан	97.5	99.3	98.3	98.2	96.8	97.7	88.0	-2461
Зүүнговь	98.2	85.3	93.6	98.0	98.5	98.4	120.7	4423
Зүүнхангай	89.5	100.0	84.8	94.1	91.6	86.3	112.3	3341
Малчин	98.2	94.6	87.7	97.9	98.6	97.8	100.0	9
Наранбулаг	94.1	90.5	84.5	92.1	95.2	93.4	104.4	1940
Өлгий	97.2	96.1	94.7	97.3	98.3	96.5	101.2	262
Өмнөговь	93.5	89.7	78.0	96.1	93.2	94.2	112.0	4019
Өндөрхангай	88.3	91.7	88.3	93.9	89.8	86.4	99.1	-403
Сагил	92.2	88.9	93.9	94.4	94.0	89.6	82.9	-7621
Тариалан	95.6	86.5	93.3	98.8	96.7	94.0	111.6	3353
Түргэн	88.4	79.4	79.2	84.7	90.2	86.4	119.2	4651
Тэс	87.1	93.2	96.5	95.9	88.2	80.6	91.0	-7398
Ховд	96.3	86.7	89.1	94.0	96.1	97.1	82.3	-5961
Хяргас	92.9	76.1	64.8	93.0	94.6	91.6	102.3	987
Цагаанхайрхан	93.2	60.6	83.5	85.3	93.6	93.6	96.9	-1023
Улаангом	94.0	80.8	96.9	95.6	94.4	93.2	110.0	4705
<b>Дүн</b>	92.0	92.4	88.1	94.6	92.9	90.8	99.6	-2362
Баруун бүс	95.7	91.5	89.7	96.1	96.1	95.5	99.9	192
Хойд бүс	87.7	77.9	87.5	90.3	89.9	85.3	93.1	-2808
Өмнөд бүс	90.4	75.6	85.8	91.9	91.5	89.2	109.4	1248
Зүүн бүс	94.1	87.3	85.6	96.2	95.0	92.1	103.5	-495
Төвийн бүс	94.0	80.8	96.9	95.6	94.4	93.2	110.0	4705
	<b>92.0</b>	<b>92.4</b>	<b>88.1</b>	<b>94.6</b>	<b>92.9</b>	<b>90.8</b>	<b>99.6</b>	<b>-2362</b>

Т л г г й хээлтэгч

Сумын нэр	2011	2012	Үүнээс					Оны эхний хээлтэгчид эзлэх хувь						2012 — % 2011
			тэмээ э	адуу	үхэр	хонь	ямаа	Бүгд	тэмээ	адуу	үхэр	хонь	ямаа	
Баруунтуруун	2262	1019	1	256	149	274	339	5.9	3.0	21.1	8.2	4.1	4.5	45.0
Бөхмөрөн	3983	5097	0	211	549	874	3463	12.5	0.0	27.9	28.4	5.1	16.8	128.0
Давст	1181	2005	0	75	308	901	721	6.9	0.0	26.9	18.3	6.4	5.5	169.8
Завхан	1312	3530	38	202	65	437	2788	12.5	2.0	22.0	21.5	5.5	16.1	269.1
Зүүнговь	1630	1248	7	210	206	420	405	3.7	3.0	16.0	7.6	2.3	3.9	76.6
Зүүнхангай	4838	5843	0	282	207	2504	2850	12.1	0.0	16.2	10.6	9.8	15.0	120.8
Малчин	2350	1668	0	234	417	422	595	3.4	0.0	28.2	22.0	1.4	3.6	71.0
Наранбулаг	4403	3010	0	158	248	748	1856	4.8	0.0	18.2	14.2	2.3	6.6	68.4
Өлгий	1720	3101	1	107	117	429	2447	10.1	0.2	25.5	19.4	4.1	13.1	180.3
Өмнөговь	3945	6126	9	249	290	1199	4379	11.1	2.7	28.9	16.2	4.8	16.2	155.3
Өндөрхангай	3885	5913	3	427	338	2256	2889	9.8	2.7	22.6	12.5	7.8	10.8	152.2
Сагил	3703	4312	1	207	507	1733	1864	9.1	1.7	26.7	19.7	7.0	9.6	116.4
Тариалан	2592	1787	6	111	210	521	939	4.5	3.9	32.2	16.3	2.4	5.7	68.9
Түргэн	3629	3756	18	190	277	1153	2118	11.3	23.1	38.9	22.8	6.4	15.9	103.5
Тэс	15305	17269	26	732	2913	6971	6627	14.9	3.4	26.7	28.9	9.6	22.4	112.8
Ховд	4043	10091	4	272	443	1799	7573	23.9	1.4	28.7	25.1	14.9	28.0	249.6
Хяргас	1981	1321	0	114	142	321	744	2.4	0.0	12.2	8.8	1.0	3.7	66.7
Цагаанхайрха	2193	3371	3	174	92	1214	1888	7.7	4.8	18.6	10.3	6.2	8.5	153.7
Улаангом	5865	6903	23	523	1667	2090	2600	10.7	15.5	28.1	22.6	6.5	11.2	117.7
<b>Д н</b>	<b>70820</b>	<b>87370</b>	<b>140</b>	<b>4734</b>	<b>9145</b>	<b>26266</b>	<b>47085</b>	<b>9.7</b>	<b>2.5</b>	<b>23.5</b>	<b>19.9</b>	<b>5.8</b>	<b>12.5</b>	<b>123.4</b>
Төл өгөөгүй хээлтэгчид эзлэх хувь														
Баруун бүс	18015	27645	58	1099	1373	5133	19982	31.6	41.4	23.2	15.0	19.5	42.4	153.5
Хойд бүс	12496	15170	9	683	1641	4661	8166	17.4	6.4	14.4	17.9	17.7	17.3	121.4
Өмнөд бүс	13178	16146	20	1139	786	6248	7966	18.5	14.3	24.1	8.6	23.8	16.9	122.5
Зүүн бүс	21266	21506	60	1290	3678	8134	8371	24.6	42.9	27.2	40.2	31.0	17.8	101.1
Төвийн бүс	5865	6903	23	523	1667	2090	2600	7.9	16.4	11.0	18.2	8.0	5.5	117.7
	<b>70820</b>	<b>87370</b>	<b>170</b>	<b>4734</b>	<b>9145</b>	<b>26266</b>	<b>47085</b>	<b>100.0</b>	<b>121.4</b>	<b>100.0</b>	<b>100.0</b>	<b>100.0</b>	<b>100.0</b>	<b>123.4</b>

**Хээл хаясан хээлтэгч**

Сумын нэр	2011	2012	Үүнээс					Оны эхний хээлтэгчид эзлэх хувь						2012 —%— 2011
			тэмэ э	адуу	үхэр	хонь	ямаа	бүгд	тэмэ э	адуу	үхэр	хонь	яма а	
Баруунту	1752	341		65	35	82	159	2.0	0.0	5.4	1.9	1.2	2.1	19.5
Бөхмөрөн	4932	3072		15	15	116	2926	7.6	0.0	2.0	0.8	0.7	14.2	62.3
Давст	2108	301		6	13	93	189	1.0	0.0	2.2	0.8	0.7	1.5	14.3
Завхан	11191	2357	1	4		31	2321	8.3	0.1	0.4	0.0	0.4	13.4	21.1
Зүүнговь	805	369		14	18	125	212	1.1	0.0	1.1	0.7	0.7	2.0	45.8
Зүүнханга	3944	1845		46	17	708	1074	3.8	0.0	2.6	0.9	2.8	5.6	46.8
Малчин	3836	412		9		82	321	0.8	0.0	1.1	0.0	0.3	1.9	10.7
Наранбул	10761	1145		2	3	20	1120	1.8	0.0	0.2	0.2	0.1	4.0	10.6
Өлгий	7180	1752		3	1	26	1722	5.7	0.0	0.7	0.2	0.2	9.2	24.4
Өмнөговь	7747	3798		1	3	153	3641	6.9	0.0	0.1	0.2	0.6	13.4	49.0
Өндөрхан	10636	3044		122	96	1052	1774	5.1	0.0	6.5	3.6	3.6	6.7	28.6
Сагил	4342	1223		7	48	512	656	2.6	0.0	0.9	1.9	2.1	3.4	28.2
Тариалан	5644	678		3	6	96	573	1.7	0.0	0.9	0.5	0.4	3.5	12.0
Түргэн	3610	2036	5	34	24	457	1516	6.1	6.4	7.0	2.0	2.5	11.4	56.4
Тэс	6850	6513		40	195	1301	4977	5.6	0.0	1.5	1.9	1.8	16.8	95.1
Ховд	5704	5718	2	45	128	638	4905	13.6	0.7	4.7	7.2	5.3	18.1	100.2
Хяргас	1891	387		7	6	31	343	0.7	0.0	0.7	0.4	0.1	1.7	20.5
Цагаанха	9393	1047		52	3	106	886	2.4	0.0	5.6	0.3	0.5	4.0	11.1
Улаангом	7709	2543		70	196	736	1541	3.9	0.0	3.8	2.7	2.3	6.7	33.0
<b>Д н</b>	<b>110035</b>	<b>38581</b>	<b>8</b>	<b>545</b>	<b>807</b>	<b>6365</b>	<b>30856</b>	<b>4.3</b>	<b>0.1</b>	<b>2.7</b>	<b>1.8</b>	<b>1.4</b>	<b>8.2</b>	<b>35.1</b>
Баруун бүс	48227	15448	3	58	141	964	14282	38	0.76	7.11	8.21	7.03	61.6	217
Хойд бүс	14992	6632	5	62	100	1178	5287	17.3	6.41	12	5.4	5.93	30.4	161
Өмнөд бүс	25725	6277	0	285	151	1948	3893	13.2	0	20	6.68	8.2	18.4	106
Зүүн бүс	13382	7681	0	70	219	1539	5853	8.27	0	4.36	2.97	2.83	22.5	172
Төвийн бүс	7709	2543	0	70	196	736	1541	3.93	0	3.77	2.65	2.29	6.66	33
	<b>110035</b>	<b>38581</b>	<b>8</b>	<b>545</b>	<b>807</b>	<b>6365</b>	<b>30856</b>	<b>80.7</b>	<b>7.17</b>	<b>47.3</b>	<b>25.9</b>	<b>26.3</b>	<b>140</b>	<b>690</b>

Сувайрсан хээлтэгч

Сумын нэр	2011	2012	Үүнээс					Оны эхний хээлтэгчид эзлэх хувь					2011 —%— 2010	Зөрүү + -	
			тэмээ	адуу	үхэр	хонь	ямаа	Бүгд	тэмээ	адуу	үхэр	хонь			ямаа
Баруунтуру	1785	678	1	191	114	192	180	3.9	3.0	15.7	6.2	2.9	2.4	38.0	-1107
Бөхмөрөн	1637	2025		196	534	758	537	5.0	0.0	25.9	27.6	4.4	2.6	123.7	388
Давст	684	1704		69	295	808	532	5.9	0.0	24.7	17.6	5.8	4.1	249.1	1020
Завхан	1300	1173	37	198	65	406	467	4.1	2.0	21.5	21.5	5.1	2.7	90.2	-127
Зүүнговь	1420	879	7	196	188	295	193	2.6	3.0	15.0	6.9	1.6	1.9	61.9	-541
Зүүнхангай	3088	3998	0	236	190	1796	1776	8.3	0.0	13.5	9.7	7.0	9.3	129.5	910
Малчин	1615	1256	0	225	417	340	274	2.5	0.0	27.1	22.0	1.1	1.6	77.8	-359
Наранбула	3204	1865	0	156	245	728	736	2.9	0.0	18.0	14.0	2.3	2.6	58.2	-1339
Өлгий	1182	1349	1	104	116	403	725	4.4	0.2	24.8	19.2	3.9	3.9	114.1	167
Өмнөговь	3654	2328	9	248	287	1046	738	4.2	2.7	28.8	16.0	4.2	2.7	63.7	-1326
Өндөрханг	2526	2869	3	305	242	1204	1115	4.8	2.7	16.2	9.0	4.2	4.2	113.6	343
Сагил	1791	3089	1	200	459	1221	1208	6.5	1.7	25.8	17.9	4.9	6.2	172.5	1298
Тариалан	1846	1109	6	108	204	425	366	2.8	3.9	31.3	15.8	2.0	2.2	60.1	-737
Түргэн	2067	1720	13	156	253	696	602	5.2	16.7	32.0	20.9	3.9	4.5	83.2	-347
Тэс	11593	10756	26	692	2718	5670	1650	9.3	3.4	25.2	27.0	7.8	5.6	92.8	-837
Ховд	3372	4373	2	227	315	1161	2668	10.4	0.7	23.9	17.8	9.6	9.9	129.7	1001
Хяргас	1302	934	0	107	136	290	401	1.7	0.0	11.4	8.5	0.9	2.0	71.7	-368
Цагаанхай	1633	2324	3	122	89	1108	1002	5.3	4.8	13.0	9.9	5.6	4.5	142.3	691
Улаангом	3954	4360	23	453	1471	1354	1059	6.7	15.5	24.4	19.9	4.2	4.6	110.3	406
<b>Д н</b>	<b>49653</b>	<b>48789</b>	<b>132</b>	<b>4189</b>	<b>8338</b>	<b>19901</b>	<b>16229</b>	<b>5.4</b>	<b>2.4</b>	<b>20.8</b>	<b>18.1</b>	<b>4.4</b>	<b>4.3</b>	<b>98.3</b>	<b>-864</b>
Баруун бүс	14558	12197	55	1041	1232	4169	5700	25.0	41.7	24.9	14.8	20.9	35.1	83.8	-2361
Хойд бүс	6179	8538	14	621	1541	3483	2879	17.5	10.6	14.8	18.5	17.5	17.7	138.2	2359
Өмнөд бүс	9032	9869	7	854	635	4300	4073	20.2	5.3	20.4	7.6	21.6	25.1	109.3	837
Зүүн бүс	15930	13825	33	1220	3459	6595	2518	28.3	25.0	29.1	41.5	33.1	15.5	86.8	-2105
Төвийн бүс	3954	4360	23	453	1471	1354	1059	8.9	17.4	10.8	17.6	6.8	6.5	110.3	406
	<b>49653</b>	<b>48789</b>	<b>132</b>	<b>4189</b>	<b>8338</b>	<b>19901</b>	<b>16229</b>	<b>100.0</b>	<b>100.0</b>	<b>100.0</b>	<b>100.0</b>	<b>100.0</b>	<b>100.0</b>	<b>98.3</b>	<b>-864</b>

**Том малын з й бус хорогдол**

Сумын нэр	2011	2012	НЭЭС				
			тэмээ	адуу	хэр	хонь	ямаа
Баруунтуруун	1961	1455	1	177	176	451	650
Бөхмөрөн	1237	3170	2	64	173	991	1940
Давст	4693	1467	14	26	165	520	742
Завхан	164	558	15	22	5	172	344
Зүүнговь	546	813	20	31	76	398	288
Зүүнхангай	2415	2673	0	109	88	1289	1187
Малчин	1318	730	0	39	43	297	351
Наранбулаг	790	1993	15	30	59	943	946
Өлгий	69	186	2	1	8	48	127
Өмнөговь	846	1024	7	27	40	436	514
Өндөрхангай	8543	9129	2	262	201	4286	4378
Сагил	1215	1383	4	52	104	500	723
Тариалан	1676	1168	4	30	61	523	550
Түргэн	4072	4261	13	91	204	1924	2029
Тэс	4136	11169	11	75	366	8229	2488
Ховд	830	1508	5	131	201	443	728
Хяргас	1861	2195	9	116	107	997	966
Цагаанхайрхан	2158	1568	1	125	80	575	787
Улаангом	2122	2586	6	107	298	1002	1173
<b>Д н</b>	<b>40652</b>	<b>49036</b>	<b>131</b>	<b>1515</b>	<b>2455</b>	<b>24024</b>	<b>20911</b>
Баруун бүс	4375	6437	48	241	374	2565	3209
Хойд бүс	11217	10281	33	233	646	3935	5434
Өмнөд бүс	15077	14825	4	673	545	6601	7002
Зүүн бүс	7861	14907	40	261	592	9921	4093
Төвийн бүс	2122	2586	6	107	298	1002	1173
	<b>40652</b>	<b>49036</b>	<b>131</b>	<b>1515</b>	<b>2455</b>	<b>24024</b>	<b>20911</b>

**Оны эхний малд эзлэх хувь**

Сумын нэр	Оны эхний малд эзлэх хувь						2012 % 2011	З р + -
	Б гд	тэмээ	адуу	хэр	хонь	ямаа		
Баруунтуруун	4.1	1.1	4.8	4.4	3.4	4.6	74.2	-506
Бөхмөрөн	3.7	2.0	2.6	4.2	3.1	4.2	256.3	1933
Давст	2.4	7.3	2.7	4.7	1.9	2.5	31.3	-3226
Завхан	0.9	0.3	0.8	0.9	1.1	0.9	340.2	394
Зүүнговь	1.3	3.2	0.8	1.3	1.2	1.4	148.9	267
Зүүнхангай	3.0	0.0	2.1	2.3	3.0	3.3	110.7	258
Малчин	0.7	0.0	1.4	1.0	0.5	0.9	55.4	-588
Наранбулаг	1.6	0.8	1.0	1.8	1.6	1.6	252.3	1203
Өлгий	0.3	0.2	0.1	0.7	0.2	0.3	269.6	117
Өмнөговь	1.0	0.7	1.1	1.2	1.0	1.0	121.0	178
Өндөрхангай	7.6	0.5	4.1	3.4	7.9	8.2	106.9	586
Сагил	1.3	2.4	2.0	1.9	1.0	1.5	113.8	168
Тариалан	1.5	0.8	2.7	2.7	1.3	1.7	69.7	-508
Түргэн	6.0	4.8	5.5	8.1	5.2	6.9	104.6	189
Тэс	4.8	0.5	0.9	1.7	5.9	3.9	270.0	7033
Ховд	1.6	0.6	4.1	5.2	1.8	1.2	181.7	678
Хяргас	1.9	2.5	3.6	3.3	1.6	2.2	117.9	334
Цагаанхайрха	1.6	0.4	4.0	4.3	1.4	1.6	72.7	-590
Улаангом	2.0	1.3	1.9	1.9	1.8	2.4	121.9	464
<b>Д н</b>	<b>2.7</b>	<b>0.8</b>	<b>2.4</b>	<b>2.6</b>	<b>2.8</b>	<b>2.6</b>	<b>120.6</b>	<b>8384</b>
Баруун бүс	13.1	36.6	15.9	15.2	10.7	15.3	147.1	2062
Хойд бүс	21.0	25.2	15.4	26.3	16.4	26.0	91.7	-936
Өмнөд бүс	30.2	3.1	44.4	22.2	27.5	33.5	98.3	-252
Зүүн бүс	30.4	30.5	17.2	24.1	41.3	19.6	189.6	7046
Төвийн бүс	5.3	4.6	7.1	12.1	4.2	5.6	121.9	464
	<b>2.7</b>	<b>0.8</b>	<b>2.4</b>	<b>2.6</b>	<b>2.8</b>	<b>2.6</b>	<b>120.6</b>	<b>8384</b>

## Малын хэрэглээний зарлага

Сумын нэр	2011	2012	НЭЭС				
			тэмээ	адуу	хэр	хонь	ямаа
Баруунтуруун	5220	37312	11	805	3910	15826	16760
Бөхмөрөн	18608	28719	3	342	914	15390	12070
Давст	24611	12815	15	64	547	5813	6376
Завхан	6127	21336	512	179	553	9182	10910
Зүүнговь	9948	11886	62	507	1110	6493	3714
Зүүнхангай	16701	13194	7	463	470	6084	6170
Малчин	30499	7204	41	351	617	3808	2387
Наранбулаг	22417	23845	209	256	484	11015	11881
Өлгий	9427	13351	22	111	184	4077	8957
Өмнөговь	13446	13563	56	189	719	4930	7669
Өндөрхангай	17531	25755	56	1282	1391	11699	11327
Сагил	40664	12367	-1	305	79	3591	8393
Тариалан	16599	16282	7	53	372	8981	6869
Түргэн	12435	24036	9	250	986	11714	11077
Тэс	56237	60492	250	1502	5405	35774	17561
Ховд	18209	17606	48	238	684	4601	12035
Хяргас	32082	24256	34	406	559	14286	8971
Цагаанхайрхаг	21424	15351	21	134	363	8730	6103
Улаангом	34064	22347	23	282	277	8793	12972
<b>Дүн</b>	<b>406249</b>	<b>401717</b>	<b>1385</b>	<b>7719</b>	<b>19624</b>	<b>190787</b>	<b>182202</b>
Баруун бүс	86225	105983	854	1026	2996	42786	58321
Хойд бүс	96318	77937	26	961	2526	36508	37916
Өмнөд бүс	60876	91612	95	2684	6134	42339	40360
Зүүн бүс	128766	103838	387	2766	7691	60361	32633
Төвийн бүс	34064	22347	23	282	277	8793	12972
	<b>406249</b>	<b>401717</b>	<b>1385</b>	<b>7719</b>	<b>19624</b>	<b>190787</b>	<b>182202</b>

### Оны эхний малд эзлэх хувь

Сумын нэр	Оны эхний хээлтэгчид эзлэх хувь						З р	+ -
	Б гд	тэмээ	адуу	хэр	хонь	ямаа		
Баруунтуруун	105.7	12.1	21.9	98.2	118.2	118.4	32092	
Бөхмөрөн	33.9	2.9	14.0	22.2	48.3	26.2	10111	
Давст	20.8	7.9	6.7	15.6	21.1	21.6	-11796	
Завхан	34.4	10.9	6.1	102.2	57.9	28.7	15209	
Зүүнговь	18.7	9.9	13.2	19.1	19.9	18.0	1938	
Зүүнхангай	14.8	10.3	8.9	12.3	14.0	17.0	-3507	
Малчин	6.9	10.4	12.8	14.9	6.5	6.2	-23295	
Наранбулаг	18.8	11.2	8.5	14.6	18.4	20.2	1428	
Өлгий	21.5	2.0	8.3	16.8	20.7	23.1	3924	
Өмнөговь	12.8	6.0	7.5	22.2	10.8	14.2	117	
Өндөрхангай	21.3	14.3	20.2	23.7	21.5	21.1	8224	
Сагил	11.8	-0.6	11.9	1.4	7.3	17.7	-28297	
Тариалан	21.2	1.3	4.7	16.3	22.1	21.4	-317	
Түргэн	34.1	3.3	15.2	39.3	31.9	37.7	11601	
Тэс	25.9	12.1	18.0	25.3	25.8	27.7	4255	
Ховд	19.0	5.7	7.4	17.6	18.8	20.0	-603	
Хяргас	21.4	9.6	12.5	17.1	23.1	20.1	-7826	
Цагаанхайрхан	16.1	7.4	4.3	19.5	21.8	12.3	-6073	
Улаангом	17.4	5.1	4.9	1.8	15.5	26.0	-11717	
<b>Дүн</b>	<b>21.9</b>	<b>9.0</b>	<b>12.1</b>	<b>20.5</b>	<b>22.4</b>	<b>22.6</b>	<b>-4532</b>	
Баруун бүс	20.1	8.5	7.3	20.8	20.8	20.7	19758	
Хойд бүс	24.2	3.6	12.7	16.1	25.1	24.9	-18381	
Өмнөд бүс	26.9	11.4	14.6	39.5	28.0	26.2	30736	
Зүүн бүс	20.2	11.3	15.2	22.2	31.5	19.5	-24928	
Төвийн бүс	17.4	5.1	4.9	1.8	15.5	26.0	-11717	
	<b>21.9</b>	<b>9.0</b>	<b>12.1</b>	<b>20.5</b>	<b>22.4</b>	<b>22.6</b>	<b>-4532</b>	

## Байгалийн хадлан

Сум	2006	2007	2008	2009	2010	2011	2012
Баруунтуруун	650	1230	4000	3000	2500	3628	3325
Бөхмөрөн	3400	3100	3300	3350	3900	3700	3701
Давст	3160	3100	3012	3338	3575	3444	2417
Завхан	145	300	300	215	170	450	382
Зүүнговь	1570.9	1100	1420	1500	1520	1520	2489
Зүүнхангай	1730	1610	1780	960	900	2500	2026
Малчин	928.7	865	997	858	854	1100	1802
Наранбулаг	600	800	750	989	1305	1030	2555
Өлгий	650	320	165	308	256	390	507
Өмнөговь	1244	1491	1050	750	750	1200	1843
Өндөрхангай	3208	2500	2150	480	882	2500	2175
Сагил	2810	2800	2815	1698	1570	2125	2051
Тариалан	4245	4032	4112	3100	4120	4280	3816
Түргэн	2105	1510	1610	600	740	890	1270
Тэс	14910	18000	15050	15160	16600	16350	10990
Ховд	1700	1700	1700	1890	2000	1900	2012
Хяргас	1260	1380	762	1550	1411	1800	1750
Цагаанхайрхан	1195.5	696	610	888	693	788	693
Улаангом	5357	4560	5200	3213	4272	3500	6030
<b>Дүн</b>	<b>50869</b>	<b>51094</b>	<b>50783</b>	<b>43847</b>	<b>48018</b>	<b>53095</b>	<b>51834</b>
Баруун бүс	8584	8643	8077	7252	8601	9250	11115
Хойд бүс	11475	10510	10737	8986	9785	10159	9439
Өмнөд бүс	6783.5	6036	8540	5328	4975	9416	8219
Зүүн бүс	18670	21345	18229	19068	20385	20770	17031
Төвийн бүс	5357	4560	5200	3213	4272	3500	6030
	<b>50869</b>	<b>51094</b>	<b>50783</b>	<b>43847</b>	<b>48018</b>	<b>53095</b>	<b>51834</b>

## Гар тэжээл, тэжээлийн нэгжээр

Сум	2006	2007	2008	2009	2010	2011	2012
Баруунтуруун	50	2	50	50	50	33	23
Бөхмөрөн	150	160	150	150	150	170	170
Давст	119	100	100	122	152	137	89
Завхан	100	51	100	100	30	86	150
Зүүнговь	261	124	180		108	120	170
Зүүнхангай	98	73	1000	50	26	45	100
Малчин	160	209	110	57	165	160	200
Наранбулаг	100	105	120	101		101	105
Өлгий	100	60	40	60	5	66	14
Өмнөговь	103	143	32	29	25.0	150	110
Өндөрхангай	39		20	250	135	500	150
Сагил	300	300	285	74	70	100	72
Тариалан	250	252	250	250	262	280	140
Түргэн	6	2			80	45	51
Тэс	106	130	103	103	112	118	135
Ховд	95	100	100	40	50	50	51
Хяргас	10	100	25	110	25	100	80
Цагаанхайрхан	129	1213	105	107	97	110	121
Улаангом	151	137	150	153	102	153	7
<b>Дүн</b>	<b>2326.1</b>	<b>3261.2</b>	<b>2919.5</b>	<b>1805.7</b>	<b>1643.7</b>	<b>2524.0</b>	<b>1938.0</b>
Баруун бүс	747.5	711.2	641.5	579.7	372	733	570
Хойд бүс	575	562	535	346	452	452	382
Өмнөд бүс	315.8	1288	1175	457	308	688	394
Зүүн бүс	536.8	563	418	270	409.7	498	585
Төвийн бүс	151	137	150	153	102	153	7
	<b>2326.1</b>	<b>3261.2</b>	<b>2919.5</b>	<b>1805.7</b>	<b>1643.7</b>	<b>2524.0</b>	<b>1938.0</b>

Увс аймгийн 2012 оны малчдын ахуй, соёлын зарим з лэлт

	Баг хорооны Тоо	Цахилгааны сг ртэй рх	Нээс				сансрын антенгай	телевизортой	оёдлын машингай	гар угастай	малын хашаатай рх
			Нарны	салхины	бага оврын цахилгаан сг р	бусад					
Баруунтуруун	4	179	156	1	1	10	84	108	107	108	23
Бөхмөрөн	3	264	263				197	232	203	247	242
Давст	3	150	146				104	141	138	141	496
Завхан	4	265	232	2	1		191	241	202	242	161
Зүүнговь	5	352	331	5	37		270	311	341	359	374
Зүүнхангай	4	223	221				136	145	137	142	164
Малчин	4	343	340				280	289	294	314	1070
Наранбулаг	4	580	577	1			320	396	495	484	687
Өлгий	4	247	229			3	164	186	180	198	168
Өмнөговь	5	408	400				279	320	369	403	66
Өндөрхангай	5	386	385				276	319	315	342	316
Сагил	5	303	300				246	263	282	297	477
Тариалан	6	344	285	1	1	1	140	242	320	348	375
Түргэн	3	176	176				114	139	120	141	99
Тэс	10	656	652				449	517	531	436	1378
Ховд	4	300	292				224	258	272	278	277
Хяргас	4	266	266	1	11		266	274	262	283	575
Цагаанхайрхан	4	239	239				173	205	205	217	207
Улаангом	11	584	473	3			277	480	449	547	1109
Д Н	92	6265	5963	14	51	14	4190	5066	5222	5527	8264

Увс аймгийн 2012 оны малчдын ахуй, соёлын зарим з лэлт

	худалтай рх	автомашинт ай рх	мотоциклт ой рх	трактортой рх	ийдэгчдийн /мл/
Баруунтуруун	0	120	149	25	281
Бөхмөрөн	30	81	171	1	18
Давст	8	97	107	2	20
Завхан	28	47	68		229
Зүүнговь	10	63	150	1	2308
Зүүнхангай	0	107	259	1	61
Малчин	8	168	311	3	1934
Наранбулаг	26	171	422	16	211
Өлгий	10	107	209	1	242
Өмнөговь	16	72	176	4	454
Өндөрхангай	8	132	213		63
Сагил	19	74	100	1	616
Тариалан	0	157	266	38	285
Түргэн	2	96	121	13	2
Тэс	103	72	67	4	1966
Ховд	16	64	131	1	43
Хяргас	12	183	281		1689
Цагаанхайрхан	9	67	136		126
Улаангом	101	119	302	12	744
<b>Д Н</b>	<b>406</b>	<b>1997</b>	<b>3639</b>	<b>123</b>	<b>11292</b>

**2012 онд шинээр гаргасан худгийн тайлан**

сумын нэр	шинээр гаргасан худгийн тоо	Үүнээс					шинээр гаргахад зарцуулсан хөрөнгийн хэмжээ/мян.төг/	Үүнээс				худаг гаргахад түр ажилласан орон нутгийн тоо
		инженерийн хийцтэй	үүнээс			энгийн уурхайн		улсын төсвийн хөрөнгөөр	гадаад орон олон улсын байгууллагын төсөл, хөтөлбөрийн хөрөнгөөр	малчид иргэдийн хөрөнгөөр		
			өрөмдөл	богино яндант	бетон хашлагат							
1 Баруунтуруун	2	2	2			36000	36000					
2 Бөхмөрөн	7	1	1		6	14600	13350		1250		13	
3 Давст	1	1	1			15593.7	15593.7					
4 Завхан	1	1	1			28500	13500	15000				
5 Зүүнговь	1	1	1			9800	8900		900		5	
6 Зүүнхангай	1	1	1			14000	13300		700			
7 Малчин	1	1	1			18738.6	17861.7		876.9			
8 Наранбулаг	1	1	1			14592.3	14592.3					
9 Өлгий	5	4	4		1	28668.6	22034.8		6633.8			
10 Өмнөговь	3	3	3			25000	19336		5664			
11 Өндөрхангай	1	1	1			14000			14000			
12 Сагил	2	0			2	800			800			
13 Тариалан	1	1	1			9000	9000					
14 Түргэн	2	2	2			33169.8	33169.8					
15 Тэс	0	0				0						
16 Ховд	2	2	2			30000	30000					
17 Хяргас	0					0						
18 Цагаанхайрхан	1	1	1			16789.7	13859.8	2300	629.9			
19 Улаангом	0	0	0			0	0					
дүн	32	23	23	0	0	9	309252.7	260498.1	17300	31454.6	18	

2012 онд засварласан худгийн тайлан

сумын нэр	шинээр гаргасан худгийн Тоо	Үүнээс					шинээр гаргахад зарцуулсан хөрөнгийн хэмжээ/мян.төг/	Үүнээс			худаг гаргахад түр ажилласан орон нутгийн тоо
		инженерийн хийцтэй	үүнээс			энгийн уурхайн		улсын төсвийн хөрөнгөөр	гадаад орон олон улсын байгууллагын төсөл, хөтөлбөрийн хөрөнгөөр	малчид иргэдийн хөрөнгөөр	
			өрөмдөл	богино яндант	бетон хашлагат						
1 Баруунтуруун	0	0				0					
2 Бөхмөрөн	1	1			1	300			300	4	
3 Давст	0	0				0					
4 Завхан	0	0				0					
5 Зүүнговь	0	0				0					
6 Зүүнхангай	0	0				0					
7 Малчин	0	0				0					
8 Наранбулаг	0	0				0					
9 Өлгий	2	1	1		1	1146.1			1146.1	12	
10 Өмнөговь	2	2	2		0	3000		1350	1650	5	
11 Өндөрхангай	0	0				0					
12 Сагил	0	0				0					
13 Тариалан	0	0				0					
14 Түргэн	1	0			1	2500			2500	6	
15 Тэс	0	0				0					
16 Ховд	4	2	1	1	2	10500	8000	1650	850	5	
17 Хяргас	2	0			2	2050		1740	310	16	
18 Цагаанхайрхан	0	0				0					
19 Улаангом	0	0				0					
ДҮН	12	6	4	1	1	6	19496.1	8000	4740	6756.1	48

**2012 онд малжуулалтын талаар авсан арга хэмжээний тайлан**

	Нийт зарцуулалтын х р нгийн хэмжээ /мян.м г/	нээс			малжуулалтын авсан малын тоо	нээс		малжуулалтанд хамрагдсан	
		Гадаад орон олон улсын т с л	Орон нутгийн х р н г р /мян.т г/	бусад /мян.т г/		бодын тоо	богийн тоо	рхийн тоо	ам б лийн тоо
1 Баруунтуруун	0				0				
2 Бөхмөрөн	0				0				
3 Давст	0				0				
4 Завхан	0				0				
5 Зүүнговь	28000			28000	377		377	6	26
6 Зүүнхангай	1200		1200		30		30	1	5
7 Малчин	0				0				
8 Наранбулаг	0				0				
9 Өлгий	5160		5160		72	2	70	3	19
10 Өмнөговь	0				0				
11 Өндөрхангай	0				0				
12 Сагил	0				0				
13 Тариалан	0				0				
14 Түүргэн	0				0				
15 Тэс	28675			28675	374	9	365	10	35
16 Ховд	31500			31500	610	3	607	17	83
17 Хяргас	0				0				
18 Цагаанхайрхан	0				0				
19 Улаангом	4200		4200		370		370	6	23
<b>Д Н</b>	<b>98735</b>	<b>0</b>	<b>10560</b>	<b>88175</b>	<b>1833</b>	<b>14</b>	<b>1819</b>	<b>43</b>	<b>191</b>



