



ХЭНТИЙ АЙМГИЙН СТАТИСТИКИЙН ХЭЛТЭС

ХЭНТИЙ АЙМГИЙН НИЙГЭМ ЭДИЙН ЗАСГИЙН БАЙДАЛ

MONTHLY BULLETIN OF STATICS

2015 / 09



ӨМНӨХ ҮГ

Манай статистикийн хэлтэс аймгийн эдийн засаг, нийгмийн байдлын талаарх энэхүү товхимолыг Үндэсний статистикийн хороонд төвлөрсөн журмаар мэдээлэгдэж буй болон албан ёсны статистикийн мэдээллийн хүрээнд боловсруулалт хийн бэлтгэж аймгийн удирдлага, хэрэглэгчдийн захиалгын үндсэн дээр тархааж байгаа болно.

Статистикийн мэдээ материалыг засах, хувилж олшруулах, тараахыг статистикийн хуулинд хориглосон учир хэрэглэгч та зөвхөн өөрийн үйл ажиллагаандаа ашиглах бөгөөд бичиж нийтлэх, илтгэл, сонсголд авч ашиглахдаа мэдээний эх сурвалжийг дурьдаж байхыг зөвлөө.

Манай мэдээллийг /www.nso.mn / portal /сайтаас цахим хэлбэрээр авч болно. Харин товхимол хэлбэрээр авах тохиолдолд цаас хор, олшруулах зэрэг бэлтгэгдэх шууд зардлыг шингээсэн тодорхой өртөгтэй гардаг учир бид хэрэглэгчидтэйгээ харилцан үр ашигтай холбогдоно гэдэгт итгэж байна.

Манай энэ товхимол жил, улирал, сар тутамд тогтмол гардаг.

Энэхүү товхимолд орж буй мэдээллийн агуулга бүтцийг нийт хэрэглэгчдийн хэрэгцээг нийтлэг хангахуйцаар улам боловсронгуй болгох, алдаа дутагдал гарсан тохиолдолд засаж залруулах саналаа хэрэглэгч та бидэнд өгч байхыг хүсч байна.

ЖИЧ: Манайх тус хэлтэст байгаа улс, аймаг, сумын хүн ам, нийгэм, эдийн засгийн холбогдолтой тоо, мэдээ, материалын захиалгыг 1-ээс доошгүй хоногийн өмнө авч хэрэглэгчдийн захиалгын үндсэн дээр хүссэн үзүүлэлтээр бэлтгэн боловсруулалт хийж мэдээллээр үйлчилнэ.

Хаяг: Хэнтий аймгийн Нутгийн удирдлагын ордон 306, 307, 308 тоот өрөө

Утас: 70562303, 70562749, 70562348

ХУУЛИЙН ЭТГЭЭДИЙН БҮРТГЭЛИЙН ҮЗҮҮЛЭЛТ

Үзүүлэлт	2014.11.25	Нэмэгдсэн	Хасагдсан	Буурсан/- өссөн/+ /тоогоор 2015.09.25
Нийт	1304	101	9	1396
Хувьцаат компани	6	0	0	6
Хязгаарлагдмал хариуцлагатай компани	794	65	8	851
Төрийн өмчит ХК	1	0	0	1
Төрийн өмчит аж ахуйн тооцоот үйлдвэрийн газар	2	0	0	2
Орон нутгийн өмчит аж ахуйн тооцоот үйлдвэрийн газар	9	0	0	9
ХХК /ББСБ /	1	0	0	1
ХХК /банк /	0	0	0	0
ХХК /даатгал /	0	0	0	0
ХХК /аудит /	1	0	0	1
Бүх гишүүд нь бүрэн хариуцлагатай нөхөрлөл	13	1	0	14
Зарим гишүүд нь бүрэн хариуцлагатай нөхөрлөл	35	0	0	35
Хоршоо	125	3	1	127
Хадгаламж зээлийн хоршоо	7	0	0	7
Хоршоо / дундын /	0	0	0	0
Төрийн байгууллага. Албан газар. Улсын төсөвт үйлдвэрийн газар	186	4	0	190
Нийгэмд үйлчилдэг ТББ	62	19	0	81
Гишүүддээ үйлчилдэг ТББ	27	5	0	32
Хэвлэл мэдээллийн хэрэгсэл	4	1	0	5
Үйлдвэрчний эвлэлийн хороо	21	2	0	23
Шашний байгууллага	7	1	0	8
Сан	3	0	0	3

ЭД ХӨРӨНГИЙН УЛСЫН БҮРТГЭЛИЙН ҮЗҮҮЛЭЛТ

Үзүүлэлт	2014 оны 3-р улирал	2015 оны 3-р улирал	Өөрчлөлт тоо хэмжээгээр	Буурсан/-/ өссөн/+ хувиар
1. Төрөөс хувьчилсан орон сууцны өмчлөх эрхийн баталгаажуулалт	15	53	38	253.3
2. Газар өмчлөх эзэмших ашиглах анхны эрхийн улсын бүртгэл баталгаажуулалт	894	778	-116	-13.0
3. Үл хөдлөх эд хөрөнгө өмчлөх эзэмших ашиглах анхны эрхийн улсын бүртгэл баталгаажуулалт	367	359	-8	-2.2
4. Өмчлөх эрх шилжих гэрээ	725	629	-96	-13.2
4.1 Худалдах, худалдан авах гэрээ	237	230	-7	-3.0
4.2 Бэлэглэх гэрээ	197	151	-46	-23.4
4.3 Гэрээслэл болон өв залгамжлалаар өмчлөгч өөрчлөгдөх	66	58	-8	-12.1
4.4 Хамтран өмчлөгч өөрчлөгдөх	225	185	-40	-17.8
5. Барьцааны гэрээ	1537	1306	-231	-15.0
6. Өмчлөх эрхийн талаарх лавлагаа хуулбар	505	686	181	35.8
7. Шинээр бичигдсэн гэрчилгээ	1858	1937	79	4.3
8. Шинээр нээгдсэн хувийн хэрэг	1198	1272	74	6.2
9. Бүртгэл хийсэн мэдүүлгийн тоо	5145	4477	-668	-13.0

Эд хөрөнгийн эрхийн улсын бүртгэл, лавлагаа, мэдээллийн талаар

2015 оны 3-р улиралд эд хөрөнгийн эрхийн улсын бүртгэлд бүртгүүлж үйлчилгээ хийлгэхээр гаргасан нийт 4589 ширхэг мэдүүлгийг хүлээн авч 4477-д үйлчилгээ хийсэн ба үүнээс төрөөс үнэгүй хувьчилсан орон сууцны баталгаажуулалт 53, газраас бусад үл хөдлөх хөрөнгө өмчлөх эрхийн анхны бүртгэл 359, төрөөс үнэгүй хувьчилсан газрын өмчлөх эрхийн анхны баталгаажуулалт 778 тус тус бүртгэгдсэн байна.

Нийт бүртгэгдсэн гэрээ – 1930 Үүнээс: Бэлэглэлийн гэрээ – 151, Худалдах худалдан авах гэрээ – 230, Өв залгамжлалын гэрээ –58, Хамтран өмчлөгч нэмэгдэх хасагдах хэлцэл – 185, Барьцааны гэрээ –1306

Тайлангийн хугацаанд иргэд хуулийн этгээдэд холбогдох хууль тогтоомжийн дагуу эд хөрөнгө өмчлөх, эзэмших, ашиглах эрхийн талаар 686 лавлагаа мэдээллийг өгсөн байна.

ТӨСВИЙН ОРЛОГО

/өссөн дүнгээр, мянган төгрөгөөр/

	2014.10.01	10/1/2015		
		төлөвлөгөө	гүйцэтгэл	хувь
Нийт орлого ба тусламжийн дүн	20904028.2	17812425.7	17035596	95.6
Урсгал орлого	5165040.2	6243370.6	5605500.5	89.8
Татварын орлого	4702215.6	5752920.0	5092215.5	88.5
Орлогын албан татвар	3469356.6	4071465.1	3818313.6	93.8
Хүн амын орлогын албан татвар	3717690.3	4006160.3	3748945.5	93.6
Цалин хөлс болон түүнтэй адилтгах орлого	3374183.9	4383408.1	3898203.5	88.9
Хувь хүний орлогын албан татварын буцаан олголт	-248333.7	-640000.0	-405060.9	63.3
Хөрөнгө борлуулсаны орлого	40379.6	40400.0	14318.9	35.4
Үйл ажиллагааны орлогын	216783.8	206844.1	231966.3	112.1
Урлагын тоглолт, спортын тэмцээний шагнал, наадмын бай	16241.5	15508.1	9517.8	61.4
Орлогыг тодорхойлох боломжгүй иргэний татвар	70101.5	65304.8	69368.1	106.2
Өмчийн татвар	411212.3	433050.6	467216.2	107.9
Үл хөдлөх хөрөнгийн албан татвар	173116.6	198693.0	201037.0	101.2
Бууны албан татвар	3902.0	4898.2	4428.0	90.4
Авто тээврийн болон өөрөө явагч	234193.7	229459.4	261751.2	114.1
Бусад татвар,төлбөр хураамж	821646.7	1248404.3	806685.6	64.6
Бусад нийтлэг,төлбөр хураамж	313436.4	377533.0	291172.7	77.1
Улсын тэмдэгтийн хураамж	103521.8	122842.8	114289.5	93.0
Ашигт малтмалын нөөц ашигласаны	68510.5	53562.5	43264.4	80.8
Хог хаягдал үйлчилгээний хураамж	141404.1	201127.7	133618.7	66.4
Газрын төлбөр	74625.1	167109.5	208799.7	124.9
Газрын төлбөр	74625.1	74009.5	113850.5	153.8
Дуудлага худалдаа сонгон шалгаруулалт	0	93100.0	94949.2	102.0
Байгалийн нөөц ашигласны төлбөр	433585.2	703761.8	306713.2	43.6
Рашаан ус ашигласны төлбөр	305778.8	497472.5	137454.7	27.6
Ойгоос хэрэглээний мод, түлээ	86827.2	172111.3	136832.4	79.5
Агнуурын нөөц ашигласаны төлбөр	40979.2	34178.0	32426.1	94.9
Татварын бус орлого	16201812.5	12059505.7	11943380.1	99.0
Нийтлэг татварын бус орлого	462824.6	416450.6	406776.7	97.7
Хүү, торгуулийн орлого	216635.5	268181.5	253059.9	94.4
Бусад нэр заагдаагүй орлого	246189.1	148269.1	153716.8	103.7

Хөрөнгийн орлого	160307.4	74000.0	106508.3	143.9
Хөрөнгө худалдсаны орлого	160307.4	74000.0	106508.3	143.9
Тусламжийн орлого	15578680.5	3956126.7	3920729.7	99.1
Аймаг нийслэлээс авсан санхүүгийн дэмжлэг	8536567.4	3956126.7	3860865.9	97.6
Сум дүүргээс авсан тэгшитгэл	28871.6	0	59863.8	0.0
Улсын төсвөөс авсан санхүүгийн дэмжлэг	7013241.5	7612928.4	7509365.4	98.6
Орон нутгийн зарлага	22316379.8	17812425.7	17510554	98.3
Төсвийн байгууллагуудад олгосон санхүүжилт	13750940.7	17812425.7	13589824.0	76.3
Аймаг нийслэлд олгосон тэгшитгэл	28871.6	0	59863.8	0.0
Сум дүүрэгт олгосон татаас	8536567.4	0	3860865.9	#DIV/0!
Төрийн сангийн дансны эцсийн үлдэгдэл	510616.9	0	236292.4	0.0

2015 оны 09 дугаар сарын байдлаар төсвийн орлогод нийт 6243.4 сая төгрөг төвлөрөхөөс 5605.5 сая төгрөг төвлөрүүлж, орлогын төлөвлөгөөг 637.9 сая төгрөг буюу 10.2 хувиар тасалсан байна. Татварын бус орлогод төвлөрүүлэх ёстой 416.5 сая төгрөгийн орлогын төлөвлөгөө 2.3 хувиар тасарч, төсөвт татварын бус орлогоор 406.8 сая төгрөг төвлөрсөн байна.

ОРОН НУТГИЙН ТӨСВИЙН БАЙГУУЛЛАГЫН ЗАРЛАГА

/ өссөн дүнгээр, мянган төгрөг/

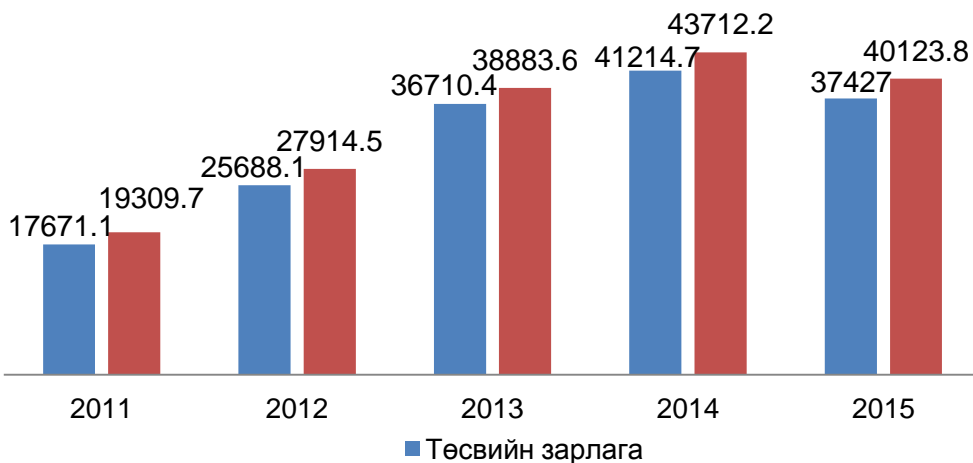
	2014.10.01	10/1/2015		Төлөвлөгөө Гүйцэтгэлийн Зөрү
		Төлөвлөгөө	Гүйцэтгэл	
I. НИЙТ ЗАРЛАГЫН ДҮН	41214652.1	42121854.4	37427004.7	4694849.7
1.1. Цалин хөлс болон нэмэгдэл урамшил	17563556.2	20413628.1	19391263.9	1022364.2
Үндсэн цалин	16166150.6	16350100.9	15983467.1	366633.8
Нэмэгдэл цалин	133553.6	2092084.9	1746857.4	345227.5
Гэрээт ажлын цалин	613370.7	863320.1	765681.0	97639.1
Унаа хоолны хөнгөлөлт	27835.1	43168.6	29222.3	13946.3
Үр дүнгийн урамшуулал	622646.3	1064953.6	866036.1	198917.5
1.2 Ажил олгогчоос НД-д төлөх шимтгэл	1924272.6	2248910.6	2093028.0	155882.6
Байр ашиглалттай	1744886.7	2301325.2	1963811.7	337513.5
Гэрэл цахилгаан	256075.9	346765.9	305438.9	41327
Түлш халаалт	1401293.6	1786438.5	1556505.1	229933.4
Цэвэр, бохир ус	86491.2	167822.4	100955.1	66867.3
Байрны түрээс	1026.0	298.4	912.6	-614.2
Хангамж бараа материалын зардал	720583.3	595078.5	517398.6	77679.9
Бичиг хэрэг	64776.7	47413.8	51173.6	-3759.8
Тээвэр /шатахуун/	495397.0	359507.4	329899.1	29608.3
Шуудан, холбоо	60735.2	73873.0	55077.7	18795.3
Ном хэвлэл авах	18350.6	21978.5	11856.7	10121.8
Бага үнэтэй, түргэн элэгдэх, ахуйн эд зүйлс	44791.1	36691.0	26393.9	10297.1
Хог хаягдал зайлуулах, хортон мэрэгчдийн устгал, ариутгал	36532.7	55614.8	42997.6	12617.2
Нормативт зардал	1394603.2	1623549.5	1323552.4	299997.1
Нормын хувцас, зөөлөн	60210.5	104363.6	101156.9	3206.7
Хоол	1198441.5	1404468.1	1149789.2	254678.9
Эм	135951.2	114717.8	72606.4	42111.4
Эд хогшил, урсгал	336229.2	191354.1	161790.9	29563.2
Багаж, техник, хэрэгсэл	10528.1	6640.0	3651.5	2988.5
Тавилга	95260.4	52353.0	32675.5	19677.5

Хөдөлмөр хамгааллын	0.0	540.0	0.0	540.0
Урсгал засвар	230440.7	131821.1	125463.9	6357.2
Томилолт зочны зардал	156567.3	147620.8	110879.4	36741.4
Дотоод албан томилолт	145771.7	2239.8	2220.0	19.8
Гадаад албан томилолт	10795.6	145381.0	108659.4	36721.6
Бусдаар гүйцэтгүүлсэн ажил үйлчилгээний төлбөр хураамж	814404.2	516334.4	368740.1	147594.3
Бусдаар гүйцэтгүүлсэн бусад нийтлэг ажил үйлчилгээний төлбөр хураамж	753538.5	447373.7	324699.0	122674.7
Аудит, баталгаажуулалт зэрэглэл тогтоох үйлчилгээний хөлс	2690.1	12261.1	3157.9	9103.2
Банк, санхүүгийн байгууллагын үйлчилгээний хураамж	2573.4	3602.6	2736.2	866.4
Даатгалын үйлчилгээ	38343.9	42497.7	30930.3	11567.4
Тээврийн хэрэгслийн оношилгоо	1421.4	2495.5	1096.5	1399
Улсын Мэдээллийн маягт хэвлэх	14310.5	150.0	150.0	0
Газрын төлбөр	118.7	631.8	241.8	390
Тээврийн хэрэгслийн татвар	1407.7	7322.0	5728.2	1593.8
Бараа үйлчилгээний бусад зардал	1495597.9	1909582.7	1535786.3	373796.4
Бараа үйлчилгээний бусад зардал	1327304.9	1748962.9	1407571.6	341391.3
Хичээл үйлдвэрлэлийн дадлага, сургуулилт	168293.0	160619.8	128214.7	32405.1
Урсгал шилжүүлэг	37799.6	92356.5	64078.9	28277.6
Засгийн газрын дотоод шилжүүлэг	37799.6	92356.5	64078.9	28277.6
Бусад урсгал шилжүүлэг	6236417.9	6693156.4	5774082.5	919073.9
Нийгмийн халамжийн тэтгэвэр, тэтгэмж	4535092.9	5392406.9	4782422.6	609984.3
Тэтгэвэрт гарахад олгох нэг удаагийн мөнгөн тэтгэмж	618341.1	391282.4	194528.4	196754

Нэг удаагийн тэтгэмж, шагнал, урамшуулал	55120.1	150758.1	70153.1	80605
Төрөөс иргэдэд үзүүлэх бусад тэтгэмж, дэмжлэг	367155.0	362821.6	334398.7	28422.9
Хөдөө орон нутагт тогтвор суурьшилтай ажилласан албан хаагчдад төрөөс үзүүлэх дэмжлэг	660708.8	395887.4	392579.6	3307.8
Хөрөнгө оруулалт	8547501.7	5272949.7	4011978.7	1260971
Барилга байгууламж	8447501.7	315000.0	114437.5	200562.5
Бусад хөрөнгө	100000	4957949.7	3897541.3	1060408.4
Зардлыг санхүүжүүлэх эх үүсвэр	43712166.4	42121854.4	40123784.8	1998069.6
Улсын төсвөөс санхүүжих	13750940.7	23175893.5	23175893.5	0
Тусгай зориулалтын шилжүүлгээс санхүүжих	22472238.3	23175893.5	23175893.5	0
Орон нутгийн хөгжлийн нэгдсэн сангийн эх үүсвэрээс санхүүжих	6724274.2	0	0	0
Орон нутгийн төсвөөс санхүүжих	0	18369978.0	16651287.4	1718690.6
Орон нутгийн төсвөөс санхүүжих	0	14699923.9	13471040.6	1228883.3
Орон нутгийн хөгжлийн сангаас санхүүжих	0	3670054.1	3180246.9	489807.2
Төсөвт байгууллагын үйл ажиллагаанаас санхүүжих	764713.2	575982.9	296603.9	279379
Үндсэн үйл ажиллагааны орлогоос санхүүжих	742375.2	82684.2	54117.7	28566.5
Туслах үйл ажиллагааны орлогоос санхүүжих	22338.0	159028.8	123702.8	35326
Урьд оны үлдэгдлээс санхүүжих	0	334269.9	118783.4	215486.5
Мөнгөн хөрөнгийн эцсийн үлдэгдэл	3116363.9	0	2924330.6	0

Орон нутгийн төсвийн байгууллага нийт 37427.0 сая төгрөгийн зарлагатай ажилласан нь төлөвлөснөөсөө 4694.8 сая төгрөгөөр бага зарцуулалттай ажилласан байна.

Орон нутгийн төсөв жил бүрийн 9-р сарын байдлаар



МӨНГӨ, ЗЭЭЛ, ХАДГАЛАМЖ

/мянган төгрөгөөр/

Үзүүлэлт	10/1/2014	10/1/2015	Ү ү н э э с :				
			Монгол банк	ХААН банк	Төрийн банк	Капитал банк	ХАС банк
Кассын орлого	2603950	1387600	0	792900	594700	0	0
Кассын цэвэр орлого	40800391	35528747	2403	17426607	12903564	585045	4611128
Кассын зарлага /шипжүүлэг/	582180	1613370	0	1115140	107480	0	390750
Кассын цэвэр зарлага	41654014	36179283	644	17139843	13902441	581485	4554870
Зээлийн өрийн	110556177	123237659	0	80573293	23151223	1584423	17928719
Хугацаа хэтэрсэн зээлийн өрийн	1171991.1	1833423.8	0	1423159	219926.2	11835.1	178503.9
Чанаргүй зээлийн өрийн	550289.1	730746.3	0	338307	134038.6	25915	232485.7
Хадгаламжийн үлдэгдэл	36052484	41233859	0	21795097	12265687	103785	7069290
Үүнээс: Хугацаатай	27899683	32798318	0	16795026	9929793	85653.9	5987845
Хугацаагүй	8152800.1	8435540.7	0	5000071	2335894	18130.7	1081445

Банкны системийн хэмжээгээр өөрийн кассаар 35528.7 сая төгрөгийн орлогын, 36179.3 сая төгрөгийн зарлагын гүйлгээ хийж орлогоороо зарлагынхаа 98.2 хувийг хангаж, Монголбанк нь арилжааны банкуудад 1387.6 сая төгрөг хүргүүлж, банкуудаас 1613.4 сая төгрөгийг татан төвлөрүүлсэн.

Банкууд нь хадгаламжийн 30 гаруй төрлийн бүтээгдэхүүнээр иргэдэд үйлчилж 41233.9 сая төгрөгийн хадгаламж хуримтлуулж ажилласан байна.

Зээлийн өрийн үлдэгдэл 123237.7 сая төгрөгт хүрснээс чанаргүй зээлийн өрийн үлдэгдэл 730.7 сая төгрөгт хүрч нийт зээлийн үлдэгдлийн 0.6 хувийг эзэлж байна.

ХААН, ХАС, КАПИТАЛ, ТӨРИЙН банкууд нь 50 гаруй нэр төрлийн зээлийн бүтээгдэхүүнийг иргэдэд жилийн 8-36 хувийн хүүтэйгээр олгож, иргэдийн хугацаатай хадгаламжинд жилийн 7.5-16.7 хувь, хугацаагүй хадгаламжинд жилийн 2.4 -7.5 хувийн хүү олгож байна.

○ Жич Банк санхүү зээлийн мэдээллийг Монгол банкны Хэнтий аймаг дахь салбар гаргав.



МЭРГЭЖЛИЙН ХЯНАЛТЫН ҮЙЛ АЖИЛЛАГАА

		БОАЖГУУ							ДЭД БҮТЭЦ						
		Байгаль орчин, аялал жуулчлал	Газрын харилцаа, геодези, зураг зүй	Геологи, уул уурхай тэсэрч дэлбэрэх	Нийт	Барилга	Эрчим хүч	Мэдээлэл, холбоо	Автозам	Тээвэр	Хэмжил зүй	Өргөх механизм	Хот байгуулалт	Нефть, хий	Нийт
Шалгалтанд хамрагдсан хуулийн этгээд		35	6	59	100	39	8	2	14	30	7		16	116	
Шалгалтанд хамрагдсан иргэн		169		51	220	3			638					641	
Т/Ш	Хуулийн этгээд	25	3	16	44	17	5	2	10	16	5		16	71	
	Шалгагдсан иргэн	4			4										
Т/Б/Ш	Хуулийн этгээд	2	3	26	31	14	3		4	14	2			37	
	Шалгагдсан иргэн	9		51	60	3			319					322	
Хяналтанд хамрагдсан хуулийн этгээд		2	4	16	22	4	6			9	2			21	
Хяналтанд хамрагдсан иргэн		12			12		5		10	29	8		25	77	
Гаргасан зөвлөмж															
Илэрсэн зөрчил дутагдалд авсан арга хэмжээ	Акт	Гаргасан	14		1	15	1							1	
		Биелэсэн	6			6									
	Албаншаардлага	Гаргасан	33	3	8	44	11	1		12	8	3	1	36	
		Биелэсэн	10		4	14	6			1				7	
	Дүгнэлт	Нийт	2	1	4	7	15	1			1	2		19	
		Үйл ажиллагааны	2	1	2	5	15	1			1	2		19	
		Ажлын байрны			2	2									
	Зөрчил	Бүтээгдэхүүний													
		Илрүүлсэн	361	53	116	530	15	39	6	283	21	78	160	602	
	Нөхөн төлбөр	Арилгалт	90		89	179	8			98	8	45		159	
		Тогтоосон	12739.0			12739.0	1000.0							1000.0	
		Барагдуулсан	6597.0			6597.0									
		Хугацаа болоогүй	6142.0			6142.0	1000.0								
	Торгууль шийтгэвэр	Хүчингүй болсон													
		Барагдуулалт /%													
		Тогтоосон	18240.0		2700.0	20940.0				100.0				100.0	
Барагдуулсан		6612.0		2700.0	9312.0				100.0				100.0		
Хугацаа болоогүй															
	Барагдуулалт /%	36.2			100.0	44.5	100.0	100.0	100.0				100.0		

САНХҮҮ ХӨДӨЛМӨР				ХҮНС ХӨДӨӨ АЖ АХҮЙ							ЭРҮҮЛ МЭНД БОЛОВСРОЛ								
Санхүү	Хөдөлмөр, хөдөлмөрийн аюулгүй байдал	Хөдөлмөрийн эрүүл ахуй	Нийгмийн хамгаалал	Хөдөлмөрийн хяналт	Хүнс, үйлдвэрлэл үйлчилгээ	Мал эмнэлэг	Мал үржил	Газар тариалан, үр сорт	Ургамал хамгаалал, хоржо цээр	ХАА хяналтын	Нийт	Боловсрол	Соёл, шижлэх	Боловсролын хяналтын дүн	Эрүүл мэнд	Эрүүл ахуй халдвар судлал	Эм био бэлдмэл	Эрүүл мэндийн хяналтын дүн	Нийт
	26	17	14	57	85		17		15	0	117	19	3	22	21	84	10	115	137
	1			1	68		8		6		82					47		47	47
	23	15	12	50	37		9		11		57	15	3	18	19	71	10	100	118
	1			1	34		5		6	0	45					25		25	25
	3	2	2	7	20		1			0	21	1		1	1	2		3	4
					16		1			0	17	2		2	1	2		3	5
	9	1		10	63				22		85	3		3	3	7	33	43	46
		17		17	22		33		8	0	63						1	1	1
	7			7	2				1	0	3				2			2	2
			5	5	40				30		70						4	4	4
			3	3	40				30		70						4	4	4
	16		9	25	10		7		3		20	2		2	10	9	6	25	27
	2		2	4	6		5				11						4	4	4
	1	3		4	8		2		6		16	1		1		12		12	13
	1	2		3			2				2					7		7	7
		1		1					1		1	1		1				1	1
					8				5		13					5		5	5
	176	242	101	519	2460		205		327		2992	136	22	158	335	306	54	695	853
	113	148	43	304	1760		125		235		2120	85	13	98	241	265	36	542	640
			11678.7	11678.7															
			198.7	198.7															
			11480.0	11480.0															
803.4	6170.8		472.4	7446.6															
			1460.0	1460.0	140.0		220.0				360.0	30.0		30.0	192.0		700.0	892.0	922.0
			960.0	960.0	140.0		220.0				360.0	30.0		30.0	192.0		700.0	892.0	922.0
			66	65.8	100.0		100.0				100.0	100.0		100.0	100.0		100.0	100.0	100.0

МЭРГЭЖЛИЙН ХЯНАЛТЫН ГАЗАР

2015 оны 3-р улирлын тайлант хугацаанд шалгалтанд нийт 527 хуулийн этгээд, 991 иргэн хамрагдсанаас төлөвлөгөөт шалгалтанд 340 хуулийн этгээд, 84 иргэн, төлөвлөгөөт бус шалгалтанд 101 хуулийн этгээд, 399 иргэн, гүйцэтгэлийн шалгалтанд 86 хуулийн этгээд, 508 иргэн тус тус хамрагдсан байна.

Урьдчилан сэргийлэх хяналтанд 97 хуулийн этгээд, 57 иргэн, танадалт судалгаанд 48 хуулийн этгээд, 13 иргэн хамрагдсан байна. Зөвлөн туслах үйлчилгээнд 100 хуулийн этгээд хамрагдаж, байгууллагын сургалт 399, салбарын сургалт 24 удаа хийгдэж, 10 зөвлөмж гаргасан байна.

Шалгалтаар нийт 4894 зөрчил илрүүлж, 3243 зөрчил буюу 66.3%-ийг арилгуулж, шалгалтын явцад илэрсэн зөрчил дутагдлыг таслан зогсоох, арилгуулахаар улсын байцаагчид нийт 95 акт үйлдэж биелэлт 87.4 хувьтай байна.

Аж ахуйн нэгж, байгууллага, иргэдийн хүсэлтийн дагуу үйл ажиллагаанд 36, ажлын байранд 5, бүтээгдэхүүнд 18 нийт 59 дүгнэлт гаргасан байна.

Хяналт шалгалтаар илрүүлсэн зөрчил дутагдалд нийт 25417.7 мянган төгрөгийн нөхөн төлбөрийн акт тогтоосноос 6795.7 мянган төгрөгийн төлбөрийг төлүүлж 26.7 %-ийг барагдуулсан байна.

Торгууль шийтгэвэрт 23782.0 мянган ногдуулж торгууль шийтгэврийг 49 хувь барагдуулсан байна.

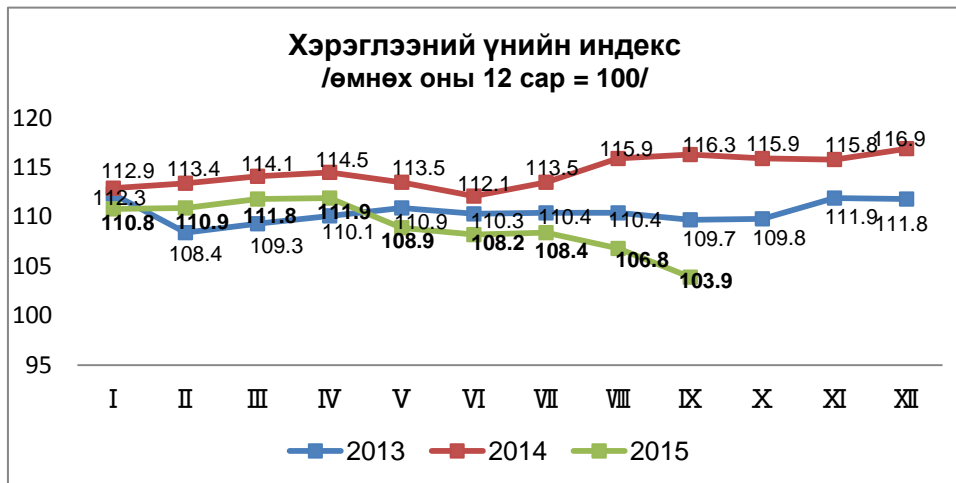
ХЭРЭГЛЭЭНИЙ БАРАА, ҮЙЛЧИЛГЭЭНИЙ ҮНИЙН ИНДЕКС

БАРААНЫ БҮЛГЭЭР	2015.IX 2010.XII	2015.IX 2014.IX	2015.IX 2015.VIII
ХҮНСНИЙ БАРАА	149.6	99.3	98.2
Гурил, гурилан бүтээгдэхүүн	127.6	103.7	100.0
Мах, махан бүтээгдэхүүн	192.7	85.5	93.0
Сүү, сүүн бүтээгдэхүүн	112.3	98.4	100.0
Элсэн чихэр, цай, жимс	140.6	112.2	100.0
Төмс, хүнсний ногоо	137.0	110.1	100.0
Хүнсний бусад бараа	117.0	100.1	100.0
Архи, ундаа, тамхи	209.9	103.5	100.0
ХУВЦАС,ГУТАЛ, БӨС БАРАА	178.7	113.5	100.0
Эрэгтэй хүний хувцас	149.3	109.0	100.0
Эмэгтэй хүний хувцас	171.3	114.1	100.0
Хүүхдийн хувцас	240.0	102.1	100.0
Гутал	182.1	121.2	100.0
Хөвөн, бөс бараа	202.8	108.3	100.0
ОРОН СУУЦ, ТҮЛШ, ЦАХИЛГААН	159.0	108.8	100.0
ГЭР АХУЙН БАРАА	211.6	101.5	100.0
ЭМ ТАРИА, ЭМНЭЛГИЙН ҮЙЛЧИЛГЭЭ	138.3	102.3	100.0
ТЭЭВЭР, ХОЛБООНЫ ҮЙЛЧИЛГЭЭ	125.9	100.0	100.0
СОЁЛ, БОЛОВСРОЛЫН БАРАА, ҮЙПЧИЛГЭЭ	155.2	102.8	100.0
БУСАД БАРАА, ҮЙЛЧИЛГЭЭ	265.7	108.9	100.0
ЕРӨНХИЙ ИНДЕКС	162.4	103.9	99.1

2015 оны есдүгээр сарын өргөн хэрэглээний бараа үйлчилгээний үнэ тариф 2010 оны 12 дугаар сар /суурь үе/-тай харьцуулсан индекс 162.4 хувь, өмнөх оны мөн үетэй харьцуулсан индекс 103.9 хувь, өмнөх сартай харьцуулсан индекс 99.1 хувь байна.

Өмнөх сартай харьцуулснаар барааны төрлөөр мах, махан бүтээгдэхүүн 7.0 хувь буурсан үзүүлэлттэй байна.

Барааны бүлгийн дүнгээр өмнөх сартай харьцуулахад хүнсний барааны үнийн индекс 1.8 хувь буурсан үзүүлэлттэй байна.



Өмнөх оны мөн үетэй харьцуулсан үнийн индекс хэрэглээнд өндөр жин эзэлдэг бүтээгдэхүүн болох, гурил, гурилан бүтээгдэхүүн 3.7 хувь өссөн, мах махан бүтээгдэхүүн 14.5 хувь буурсан, сүү сүүн бүтээгдэхүүн 1.6 хувь буурсан, элсэн чихэр цай жимс 12.2 хувь өссөн, төмс хүнсний ногоо 10.1 хувь өссөн, хүнсний бусад бараа 0.1 хувь өссөн, архи ундаа тамхи 3.5 хувиар өссөн үзүүлэлттэй байна.

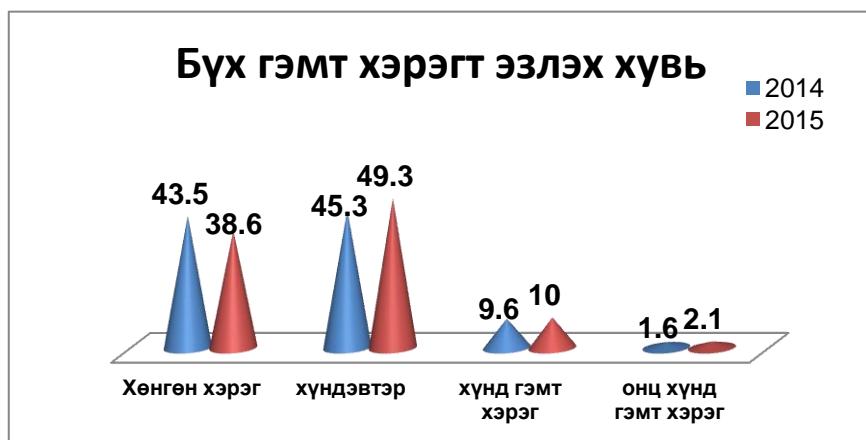
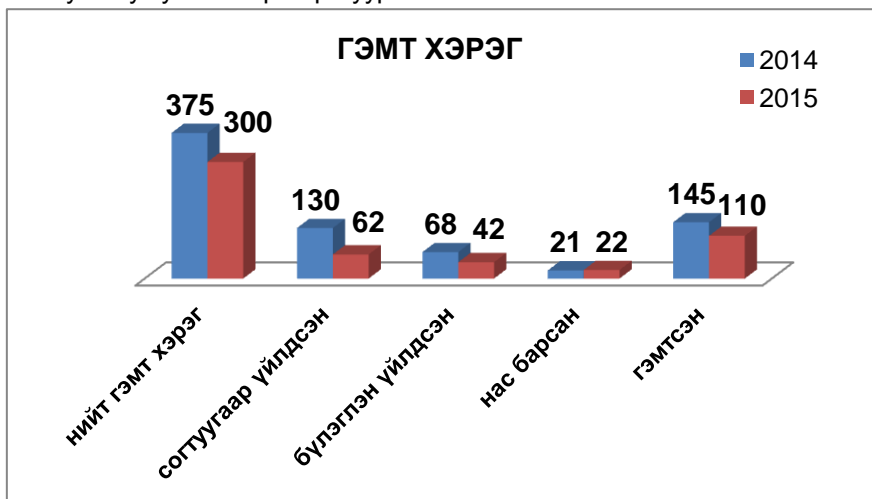
Өмнөх оны мөн үетэй харьцуулсан өөрчлөлт барааны бүлгийн дүнгээр хүнсний барааны үнийн индекс 0.7 хувь буурсан, хувцас гутал бөс бараа 13.5 хувь өссөн, орон сууц түлш цахилгаан 8.8 хувь өссөн, гэр ахуйн бараа 1.5 хувь өссөн, эм тариа эмнэлгийн үйлчилгээ 2.3 хувь өссөн, соёл боловсролын бараа үйлчилгээ 2.8 хувь өссөн, бусад бараа үйлчилгээний хувьд 8.9 хувь өссөн байна.

ГЭМТ ХЭРЭГ

		2014.10.0	10/1/2015	Зөрүү
1	Гэмт хэрэг, бүгд	415	325	-90
Хэргийн өнгө	- Хүний амь нас хохирсон хэрэг	9	6	-3
	Үүнээс: санаатайгаар	4	4	0
	- Хүчингийн хэрэг	8	8	0
	- Дээрмийн хэрэг	0	3	3
	- Булаалтын хэрэг	1	2	1
	- Танхайн хэрэг	24	32	8
	- Залилангийн хэрэг	5	5	0
	- ТХАБЖ-ын эсрэг	21	28	7
	- Бусдын өмчийн ашиглалтын хэрэг	2	5	3
	- Иргэдийн өмчийн хулгай	184	139	-45
	Үүнээс: малын хулгайн хэрэг	117	80	-37
	- Байгаль хамгаалах журмын эсрэг	7	10	3
	- Зам, тээврийн ослын хэрэг	0	0	0
	- Албан тушаал	1	1	0
	- Цагдаагийн эсрэг гэмт хэрэг	5	1	-4
- ИЭЧЭМ-д халдсан	114	52	-62	
- Бусад	34	34	0	
2	Согтуугаар үйлдсэн хэрэг	147	68	-79
3	Бүлэглэн үйлдсэн хэрэг	81	45	-36
4	Гэмт хэргийн улмаас: - нас	28	25	-3
5	- гэмтсэн	161	121	-40
6	Нийт хохирол, сая төг	1813	1001.8	-811.2
	Үүнээс: нөхөн төлүүлсэн %	42.9	62.5	19.6
7	Гэмт хэргийн илрүүлэлт, хувиар	69.7	73.9	4.2
8	ЗХХ-иар - Эрүүлжүүлэгдсэн хүн	2355	1069.0	-1286.0
	- Баривчлагдсан	317	336	19
9	Бүх хэрэгт эзлэх хувь			
Хэргийн ангилал	- Хөнгөн хэрэг	43.6	38.1	-5.5
	- Хүндэвтэр	46	50.1	4.1
	- Хүнд гэмт хэрэг	9.0	9.8	0.8
	- Онц хүнд гэмт хэрэг	1.4	2.0	0.6

Цагдаагийн газрын мэдээгээр энэ онд бүртгэгдсэн гэмт хэргийн тоо 325 болж, өмнөх оны мөн үеэс 78.3 хувиар буурсан байна. Бүртгэгдсэн нийт гэмт хэргийн 9.8 хувийг танхайн, 42.8 хувийг иргэдийн өмчийн хулгайн хэргүүд эзэлж байна. Иргэдийн өмчийн хулгайн гэмт хэргийн 24.6 хувийг малын хулгай эзэлж байна. Гэмт хэргийн илрүүлэлт 73.9 хувь байгаа нь өнгөрсөн оны мөн үетэй харьцуулахад 4.2 функтээр өссөн байна. Гэмт хэргийн улмаас нас барсан хүн 25 ба 121 хүн гэмтсэн. Байгууллага, иргэдэд 1001.8 сая төгрөгийн хохирол учирсан байна. Гэмт хэргийн улмаас гарсан нийт хохирлын 62.5 хувь буюу 626.1 сая төгрөгийг нөхөн төлүүлсэн байна. Нийт гарсан гэмт хэргийн 38.1 хувь нь хөнгөн хэрэг, 50.1 хувь нь хүндэвтэр, 9.8 хувь нь хүнд гэмт хэрэг, 2.0 хувь нь онц хүнд гэмт хэрэг тус тус эзэлж байна.

Энэ сард 1069 хүн эрүүлжүүлэгдсэн нь өнгөрсөн оны мөн үеэс 45.4 хувь буюу 1286 хүнээр буурсан байна.



ЭРҮҮЛ МЭНД, СОЁЛ, БОЛОВСРОЛ

	Хэмжих нэгж	2014.10.01	2015.10.01	Зөрүү /+,-/
Төрөлт, эх, хүүхдийн эндэгдэл				
Төрсөн эх	тоо	1236	1282	46
Амьд төрөлт	тоо	1238	1286	
Төрөхийн улмаас эндсэн эх	тоо	0	1	
Нялхсын эндэгдэл: 0 - 1 нас	тоо	15	23	8
1 - 5 нас	тоо	5	2	-3
Нас баралтын үзүүлэлтүүд	тоо			
Амьд төрсөн 1000 хүүхэд тутмаас 1хүртэлх насандаа эндсэн хүүхэд	тоо	12.12	12.86	0.74
Оны эцсийн 1000 хүн ам тутамд ногдох нас баралт	тоо	4.1	4.1	0
Халдварт өвчнөөр өвчлөгчид	тоо	544	890	346
Үүнээс: - Менин	тоо	0	0	0
- Вируст гепатит	тоо	14	14	0
- Тэмбүү	тоо	123	89	-34
Цусан суулга	тоо	33	34	1
- Гахай хавдар	тоо	2	1	-1
Хүйтэн	тоо	45	62	17
Бруцеллөз	тоо	44	19	-25
- Трихомониаз	тоо	75	68	-7
Сүрьеэ	тоо	78	111	33
Салхинцэцэг	тоо	114	130	16
Бусад	тоо	16	16	0
Нас баралт	тоо	283	254	-29
Үүнээс: эмнэлэгт	тоо	58	58	0
Нийт үзлэг	мян.хүн	237.1	220.2	-16.9
Урьдчилан сэргийлэх үзлэг эзлэх хувь		33.6	28.1	-5.5
Эмчлүүлсэн хүн	мян.хүн	10.7	13.7	3
Хувийн эмнэлэг				
- Үйлчлүүлсэн хүн	тоо	7327	7090	-237
- Бүх орлого	мян.төг	118822.0	210868.0	92046
Үүнээс: үзлэгийн орлого	мян.төг	59349.8	49152.0	-10197.8
Хэвтэж эмчлүүлсэн хүний тоо	хүн	985	1674	689

СОЁЛ ,УРЛАГ

	Хэмжих нэгж	10/1/2014	10/1/2015	зөрүү
Зохион байгуулсан арга хэмжээ	тоо	519	519	0
Соёлын төвүүд	тоо	514	712	198
АДБЧуулга	тоо	5	44	39
Үзэгчид, бүгд	хүн	95005.0	87547.0	-7458.0
- АДБ чуулга	хүн	10578.0	13200.0	2622.0
Соёлын төвүүд	хүн	79692	72215	-7477.0
- ОНС музей	хүн	4735.0	2132.0	-2603.0
Орлого, бүгд	мян/төг	29361.6	29361.6	0.0
Соёлын төвүүд	мян/төг	7977.5	4398.6	-3578.9
АДБЧуулга	мян/төг	20527.2	13906.4	-6620.8
ОНС Музей	мян/төг	856.9	918.1	61.2
Номын сан, бүгд	тоо	23.0	35.0	
Төв номын сангийн суудлын тоо	тоо	66	66	0
Номын фонд	мян.ш	205	92.1	-112.9
Уншуулсан ном	мян.ш	30.9	17.9	-13
Фондод шинээр авсан ном	тоо	685	134	-551
Уншигчдын тоо	мян.хүн	13.2	11.1	-2.1

Нийгмийн халамж, үйлчилгээ

	10/1/2014		10/1/2015	
	Олгосон тэтгэвэр, тэтгэмж /мян.төг/	Хүний тоо	Олгосон тэтгэвэр, тэтгэмж /мян.төг/	Хүний тоо
Нийгмийн халамжийн сан, бүгд	5315759.8	15712	5315626	11977
* Халамжийн хэлбэр				
- Тэтгэвэр	2008147.1	1960	1968458.8	1600
- Тэтгэмж	2168336.4	9407	861117.6	1321
- Ахмад настанд үзүүлсэн	274386.3	4506	310615.7	533
- Тахир дутуу хүмүүст үзүүлсэн хөнгөлөлт	104134.3	268	76245.1	356
Нийт тэтгэмжээс:				
- Жирэмсний болон амаржсаны	651867	2087	654104.2	1496
- Өнчин хүүхдийг авч өсгөсний	30648.8	45	1893.2	48
Хүүхэд асарсны тэтгэмж	102196.8	197	226735.5	225
Өрх толгойлсон эхэд	8160	68	6240	54
Ахмад настан болон бусад асаргаа	381506.8	616	225007.9	818
Ахмад дайчдад олгосон	45622.3	40	39268	33
- Алдарт эхийн одонтой эхчүүд	876869.7	6303	873140	5434
Нийгмийн дэмжлэг туслалцаа	71465	51	20400	26

ШҮҮХ

	Хэмжих нэгж	2014.10.01	10/1/2015
Шийдвэрлэсэн эрүүгийн бүх хэрэг	тоо	85	170
Ял шийтгүүлсэн бүх хүн	тоо	137	218
Үүнээс: эмэгтэй	тоо	4	7
Насанд хүрээгүй хүн	тоо	3	25
Хорих ял оногдуулсан	тоо	98	155
Үүнээс: Хорих ял биечлэн эдлүүлсэн	тоо	49	57
Торгох ял оногдуулсан	тоо	3	5
Торгуулын дүн / мян.төг/	мян.мөг	15000	6520
Албадан ажил хийлгэх	тоо	3	6
Баривчлах ял	тоо	33	50
Шийдвэрлэсэн иргэний хэрэг	тоо	362	713
Захиргааны арга хэмжээ авагдсан	тоо	7	8
Торгуулсан хүн	тоо	7	25
мян/төгрөгөөр	мян.төг	140	419
Баривчлагдсан хүн	тоо	249	331

Нийгмийн даатгал

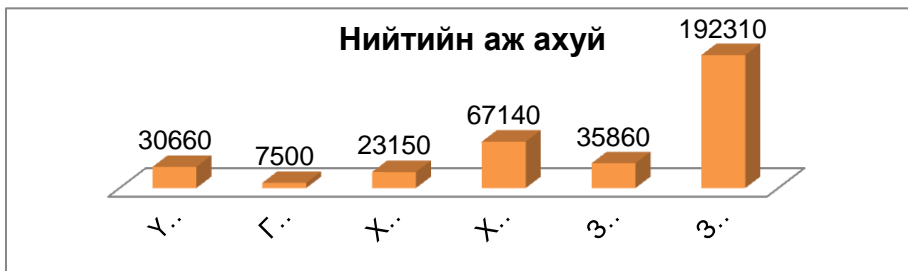
	Хэмжих нэгж	2014.10.01	10/1/2015	Зөрүү +/-
Олговол зохих тэтгэвэр	сая.төг	18010.3	20954.4	2944.1
Олгосон тэтгэвэр	сая.төг	18010.8	30590.5	12579.7
Нийт тэтгэвэр авагчид, бүгд	тоо	9192	9147	-45.0
- өндөр настан	тоо	6475	6706	231.0
- тахир дутуу	тоо	1946	1617	-329.0
- тэжээгчээ алдсаны	тоо	771	688	-83.0
НДШ-ийн орлогын төлөвлөгөө	сая.төг	11279.2	11772.3	493.1
гүйцэтгэл	сая.төг	9467.2	9307.3	-159.9
биелэлт	хувь	83.9	79.0	-4.9
НДШ-ийн нийт авлага	сая.төг	1738.5	3323.0	1584.5
- Төсөвт байгууллага	сая.төг	52.1	121.5	69.4
- ААН, байгууллага	сая.төг	1686.3	3201.5	1515.2
УНДЕГ-аас: - авах татаас	сая.төг	9500.0	13570.0	4070.0
- авсан	сая.төг	0.0	13570.0	13570.0
биелэлт	хувь	0.0	0.0	0.0
ЭМ-ийн даатгалд: - авах татаас		0.0	0.0	0.0
- авсан		0.0	0.0	0.0
Эмнэлгүүдэд олговол зохих санхүүжилт		1752.9	1907.2	154.3
- олгосон		1752.9	1839.1	86.2
Даатгуулагч, бүгд	тоо	16292	15172	-1120.0
- Заавал даатгуулагч	тоо	12530	11248	-1282.0
- Сайн дурын даатгуулагч	тоо	3762	3924	162.0

Нийтийн аж ахуй

МЯН.ТӨГ

		9/30/2015		Ажиллагсдын Тоо
		Бүгд орлого	Үүнээс: хүн амаас	
Судалгаа авсан байгууллага	1. Үсчин	30660	30660	9
	2. Гэрэл зураг	7500	7500	4
	2. Хог тээвэр	23150	23150	6
	3, Халуун ус	67140	67140	8
	Хэнтий ус ХХК	67140	67140	8
	Халуун усанд үйлчлүүлсэн хүн	39319	39319	0
Дүн		128450	128450	27
Зочид буудал	Нямода трейд ХХК	8890	8890	4
	Хөвчийн жонон ХХК	19020	19020	4
	Эн-би-жи ХХК	7950	7950	2
Дүн		35860	35860	10
Зоогийн газар, бар	Нямода трейд ХХК	29820	29820	4
	Эн-би-жи ХХК	15150	15150	4
	Хөвчийн жонон ХХК	22660	22660	2
	Бадрах Хаан ХХК	15500	15500	4
	Баавай төгөлдөр ХХК	53500	53500	6
	Ханбүргэд ХХК	55680	55680	6
Дүн		192310	192310	26
БҮГД ДҮН		356620	356620	46

Энэ танилцуулга нь өнгөрсөн оныхтой харьцуулагдаагүй ба 2015 оны 01-р сараас эхлэн мэдээг өссөн дүнгээр авсан. Эдгээр байгууллага нь хүн ам болон ард иргэд рүү чиглэсэн үйл ажиллагаа явуулдаг болно.



Тээвэр

мян.төг.тн

	Хэмжих нэгж	9/30/2014	9/30/2015	Зөрүү
1. Нийт ачаа эргэлт	мян.тн.км	4470.2	5478.8	1008.6
Нүүрсний татан авалт	мян.тн.км	4362.4	5362.5	1000.1
Хувийн тээвэр бүгд	мян.тн.км	107.8	116.3	8.5
Дүүрэн богц ХХК	мян.тн.км	61.8	61.5	-0.3
Чин тал ХХК	мян.тн.км	46.0	54.8	8.8
2. Тээсэн ачаа	тонн	78227.0	89738.7	11511.7
Нүүрсний татан авалт	тонн	77900.0	89386.1	11486.1
Хувийн тээвэр бүгд	тонн	327.0	352.6	25.6
Дүүрэн богц ХХК	тонн	187.5	186.5	-1
Чин тал ХХК	тонн	139.5	166.1	26.6
3. Зорчигч тээвэрлэлт	мян.хүн	11.4	11.8	0.4
Шуудан холбооны алба	мян.хүн	11.4	11.8	0.4
5. Нийт орлого	мян.төг	550164.0	576768.5	26604.5
Шуудан холбооны алба	мян.төг	141564.0	159345.5	17781.5
Хувийн тээвэр бүгд	мян.төг	408600.0	417423	8823
Дүүрэн богц ХХК	мян.төг	210900.0	207450	-3450
Чин тал ХХК	мян.төг	197700.0	209973	12273

Нийт ачаа эргэлтийн хувьд өмнөх оныхоос 29.8 хувиар өссөн байна. Уурын зуухнуудын нүүрс татан авалт 414.1 мян.тн өссөн байна. Өссөн шалтгаан нь хувь энэ оноос эхлэн хувь хүний нүүрсний татан авалтыг оруулсантай холбоотой юм. Харин хувийн тээврийн шатахууны татан авалт нь 25.6 мян.тн-оор өссөн нь хүснэгтээс харагдаж байна. Орлогын хувьд шуудан холбоо өнгөрсөн жилийн зорчигч тээвэрлэлтээс 0.4 мянган хүнээр их тээвэрлэсэн ч орлого ч бас 17.7 саяаар өссөн харагдаж байна.

Оны эхний 9 сарын 5478.8 мян.тн км-ийн ачаа эргэлтээр 89738.7 мян.тн ачаа тээвэрлэж нийт орлого 576.8 сая.төг-ний орлого олжээ.

Тээвэр

■ 2014 ■ 2015



Аймгийн төвийн нийт нүүрсний татан авалт 89386.1 мян.тн км-ийн ачаа эргэлтээр 5362.5 мян.тн нүүрс татан авчээ. Шуудан холбооны алба 11.8 мянган зорчигч тээвэрлэж 159.3 сая.төг-ийн орлоготой ажилласан байна.

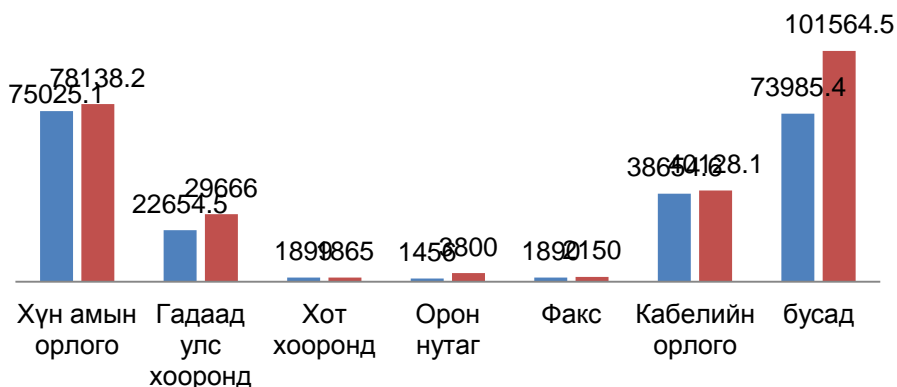
Цахилгаан холбоо

МЯН.ТӨГ

		ХЭМЖИХ НЭГЖ	9/30/2014	9/30/2015	Зөрүү
1. Тарифын орлого		мян.төг	187562.8	195345.4	7782.6
Үүнээс: хүн амаас		мян.төг	75025.1	78138.16	3113.04
2. Ажиллагсад		тоо	37	37	0
3. Телефон цэгийн хураамж		мян.төг	30564.2	404949	374384.8
4. Телефон яриа	Бүгд	минут	3800	4800	1000
	улс хооронд	минут	199654	201561	1907
	хот хооронд	минут	6178	6521	343
	орон нутагт	минут	49562	51236	1674
	хотын дотор	минут	165481	145631	-19850
5. Телефон ярианы орлого	Бүгд	мян.төг	79130.0	45691	-33439
	улс хооронд	мян.төг	22654.5	29666	7011.5
	хот хооронд	мян.төг	1899.0	1865	-34
	орон нутагт	мян.төг	1456.0	3800	2344
	хотын дотор	мян.төг	2698.0	2995	297
6. Факс		тоо	1890	2150	260
7. Кабелийн орлого		мян.төг	38654.6	40128.1	1473.5
8. Бусад		мян.төг	73985.4	101564.5	27579.1

Цахилгаан холбоо

■ 2014 он ■ 2015 он



Шуудан холбооны алба

МЯН.ТӨГ

	Хэмжих нэгж	9/30/2014	9/30/2015	Зөрүү
1.Нийт орлого	мян.төг	141564	159345.5	17781.5
2.Марк	мян.төг	5621	6125	504
3.Үнэт цаас	мян.төг	3452.2	3356	-96.2
4.Илгээлт	мян.төг	3387.1	3526.1	139
5.Хайрцаг	мян.төг	1189.5	900	-289.5
6. Зорчигч тээвэр	мян.төг	75214	81103	5889
7. Худалдаа хэвлэл	мян.төг	705	705	0
8. Баталгааны орлого	мян.төг	295.6	240.3	-55.3
9. Бичиг боодол	мян.төг	26598	23945	-2653
10. Хэвлэлийн шимтгэл	мян.төг	73987.4	73987.4	0
11. Буухиа	мян.төг	55	45	-10
12. Гардуулалт	мян.төг	301	190	-111
13.Хүргэлт	мян.төг	1875.6	1350	-525.6
14.Гэрээт бараа бор /шимтгэл/	мян.төг	2156.5	1715	-441.5
15.Бусад	мян.төг	2598.5	6695	4096.5

Энэ танилцуулга нь зөвхөн дан ганц Шуудан холбооны газраас авсан мэдээгээр бэлдсэн болно. Дээрх хүснэгтээс харахад өнгөрсөн оныхоос орлого нь 17.7 сая.төг өссөн харагдаж байна. Орлого өссөн хүчин зүйл нь зорчигч тээвэрлэлт ихэссэнтэй холбоотой ба зарим нэг үзүүлэлтүүд нь буурсан харагдаж байна.

