

ГАРЧИГ

Өмнөх үг
Ерөнхий тэмдэглэгээ
Гарчиг

БҮЛЭГ 1. ЗАСАГ ЗАХИРГААНЫ НЭГЖ, НУТАГ ДЭВСГЭР, СОНГУУЛЬ

- 1.1. Засаг захиргааны нэгж, нутаг дэвсгэр
- 1.2. Өндөрхаанаас сумдын төв хүртлэх зай, хүн амын нягтрал
- 1.3. Сонгууль

БҮЛЭГ 2. НИЙГЭМ, ЭДИЙН ЗАСГИЙН ҮНДСЭН ҮЗҮҮЛЭЛТҮҮД

БҮЛЭГ 3. ХҮН АМ

- 3.1 Хүн амын тоо
- 3.2 Хот хөдөөгийн хүн ам, тооллого явагдсан он, хүйсээр
- 3.3 Хүн амын тоо тооллого, явагдсан он, насны бүтэц, хүйсээр
- 3.4 Суурин хүн амын тоо, сумдаар, оны эцэст
- 3.5 Хүн ам яс үндэс тооллого явагдсан оноор
- 3.6 18, түүнээс дээш насны хүн амын гэрлэлтийн байдал, тооллого
явагдсан оноор
- 3.7 Анхны гэрлэлтийн дундаж нас хүйсээр тооллого явагдсан оноор
- 3.8 Өрхийн тоо хот хөдөөгийн оны эцэст
- 3.9 Өрхийн тоо ам бүлийн тоо тооллого явагдсан оноор
- 3.10 Өрхийн тоо сум ам бүлээр
- 3.11 Өрхийн тоо сумаар оны эцэст
- 3.12 Өрхийн тоо сууцны төрлөөр тооллого явагдсан оноор
- 3.13 Өрхийн тоо сумаар сууцны төрлөөр
- 3.14 Бүтэн хагас өнчин хүүхдийн тоо
- 3.15 16 хүртэлх насны 4-өөс дээш хүүхэдтэй өрх болон эмэгтэй
тэргүүлэгчтэй өрх
- 3.16 Төрөлт нас баралт 1000 хүнд ноогдох

БҮЛЭГ 4. АЖИЛЛАХ ХҮЧ

- 4.1. Хүн амын ажил эрхлэлт жилийн эцэст
- 4.2. Ажиллагчид салбараар оны эцэст
- 4.3. Ажиллагчид сумдаар оны эцэст
- 4.4. Ажилгүйчүүдийн тоо боловсролоор оны эцэст
- 4.5. Ажилгүйчүүдийн тоо сумдаар оны эцэст

БҮЛЭГ 5. ХЭРЭГЛЭЭНИЙ ҮНИЙН ИНДЕКС

- 5.1. Хэрэглээний бараа үйлчилгээний үнэ тарифын индекс
барааны бүлгээр

БҮЛЭГ 6. МӨНГӨ, ЗЭЭЛ

- 6.1. Иргэдийн хадгаламж
- 6.2. Зээлийн өрийн үлдэгдэл

БҮЛЭГ 7. ОРОН НУТГИЙН ТӨСӨВ

- 7.1. Орон нутгийн төсвийн орлого оны үнээр
- 7.2. Орон нутгийн төсвийн зарлага эдийн засгийн үйл ажиллагааны
чиглэлээр оны үнээр

БҮЛЭГ 8. ХӨДӨӨ АЖ АХУЙ

- 8.1. Нийт малын тоо
- 8.2. Малын тоо, төрөл сумаар
- 8.3. Хээлтэгч малын тоо төрлөөр
- 8.4. Хээлтэгч малын тоо сумаар
- 8.5. Хувийн малын тоо
- 8.6. Хээлтүүлэгч малын тоо төрлөөр
- 8.7. Бойжуулсан төл төрлөөр

- 8.8. Бойжуулсан төл сумаар
- 8.9. 100 эхээс бойжуулсан төл
- 8.10. Цэвэр эрлийз малын тоо төрлөөр
- 8.11. Том малын зүй бусын хорогдол төрлөөр
- 8.12. Хээл хаясан хээлтэгч малын тоо төрлөөр
- 8.13. Сувайрсан хээлтэгч малын тоо төрлөөр
- 8.14. Малтай болон малчин өрхийн тоо
- 8.15. Малтай өрхийн бүлэглэлт малын тоогоор
- 8.16. Малтай өрхийн тоо сумдаар
- 8.17. Малчин өрхийн тоо сумдаар
- 8.18. Малчдын тоо сумдаар
- 8.19. Тариалсан талбай
- 8.20. Нийт хураан авсан ургац
- 8.21. Нэг га-аас хураан авсан ургац
- 8.22. Тэжээвэр амьтдын тоо
- 8.23. Байгалийн хадлан бэлтгэл сумдаар

БҮЛЭГ 9. АЖ ҮЙЛДВЭР

- 9.1. Аж үйлдвэрийн нийт бүтээгдэхүүн оны үнээр
- 9.2. Аж үйлдвэрийн гол нэр төрлийн бүтээгдэхүүний үйлдвэрлэлт
- 9.3. Аж үйлдвэрийн нийт бүтээгдэхүүн салбараар оны үнээр
- 9.4. Аж үйлдвэрийн борлуулалт салбараар оны үнээр

БҮЛЭГ 10 БАРИЛГА

- 10.1 Барилга угсралт их засварын ажил оны үнээр
- 10.2 Хөрөнгө оруулалт сая .төг

БҮЛЭГ 11. ТЭЭВЭР ХОЛБОО

- 11.1. Тээврийн салбарын үндсэн үзүүлэлт
- 11.2. Автомашины тоо
- 11.3. Холбооны салбарын үндсэн үзүүлэлт оны үнээр

БҮЛЭГ 12. ОРОН СУУЦ НИЙТИЙН АЖ АХУЙ

12.1 Хот нийтийн аж ахуйн үйлчилгээний цэгийн тоо

БҮЛЭГ 13. БОЛОВСРОЛ СОЁЛ УРЛАГ

13.1. Боловсролын салбарын үндсэн үзүүлэлт

13.2. Хүн амын бичиг үсгийн мэдлэг 8-аас дээш насаар хүйсээр

13.3. Боловсролтой хүн ам 6-аас дээш нас боловсролын түвшингээр

13.4. 6 түүнээс дээш насны хүн амын боловсролын түвшин тооллого явагдсан он, /хүйсээр/

13.5. 6 түүнээс дээш насны хүн ам боловсролын түвшин дүнд эзлэх хувиар, /сумаар 2010 оны тооллого/

13.6. 7 түүнээс дээш насны хүн ам бичиг үсгийн мэдлэг сумаар 2000 оны тооллого

13.7. Ерөнхий боловсролын сургуулийн тоо хичээлийн жилийн эхэнд сумаар

13.8. Цэцэрлэг хүүхдийн тоо

13.9. Цэцэрлэг хүүхдийн тоо сумаар

13.10 Соёлын үзүүлэлт оны эцэст

БҮЛЭГ 14. ЭРҮҮЛ МЭНД

14.1. Эрүүл мэндийн салбарын үндсэн үзүүлэлт

14.2. Эрүүл мэндийн байгууллагын ажиллагчдын тоо

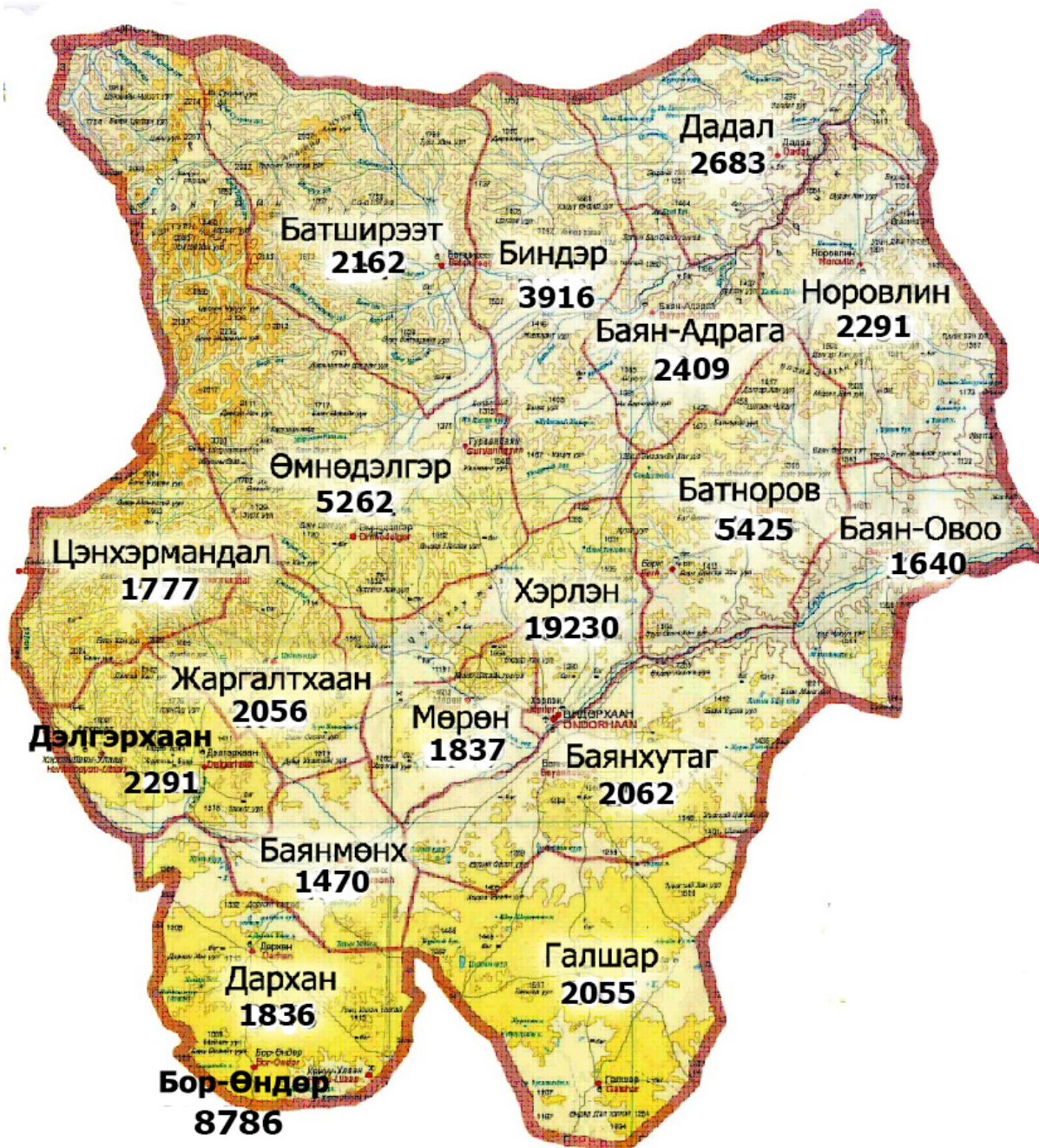
БҮЛЭГ 15. ГЭМТ ХЭРЭГ

15.1 Бүртгэгдсэн гэмт хэргийн тоо

БҮЛЭГ 16. АЙМАГ ЗЭРЭГЦҮҮЛСЭН ҮЗҮҮЛЭЛТҮҮДЭД

16.1 Аймаг зэрэгцүүлсэн үзүүлэлтүүд, 2013

АЙМГИЙН ХҮН АМЫН ТООГ ХАРУУЛСАН ГАЗРЫН ЗУРАГ



1.3 АСАГ ЗАХИРГААНЫ НЭГЖ, НУТАГ ДЭВСГЭР, СОНГУУЛЬ

Эзэн богд Чингис хааны өлгий нутаг Хэнтий аймаг Монгол улсын ууган дөрвөн аймгийн нэг бөгөөд одоо эдийн засгийн Дорнод бүсэд хамаарагдсан Хэнтийн уулархаг нутгийн ихэнхийг эзэлж, Хэрлэн, Онон голуудын сав нутагт оршино.

Тус аймаг Дорнод, Сүхбаатар, Дорноговь, Говь-Сүмбэр, Төв, Сэлэнгэ аймагтай, хойд талаараа Оросын холбооны улстай хил залгана.

Хан Хэнтий уулын аймаг 1923 онд 25 хошуу, 2 шавь, 109 сум, 328 багтай Өндөрхаан хошууны Хэрлэн голын хөвөө Цагаан эрэг гэдэг газар одоогийн Өндөрхаан хотод байгуулагджээ.

Одоо Хэнтий аймаг 18 сум, 88 багтай. Манай аймаг ойт болон тал хээр хосолсон 80.3 мянган хавтгай дөрвөлжин километр нутагтай, 70.2 мянган хүн амтай. Өндөрхаан хотод 19.3 мянган хүн оршин суудаг, Улаанбаатар хотоос зүүн тийш 330 км-т оршдог.

Хэнтий нурууны оргил Асралт хайрхан нь далайн түвшнээс дээш 2799 м –т оршдог.

Умард мөсөн далай, Номхон дөлгөөн далайд цутгах Төв Азийн усны хагалбар болох Хэнтийн нуруунаас Хэрлэн, Онон, Туул, Эг, Барх, Хурх, Улз, Балж, Цэнхэр зэрэг тунгалаг устай 70 гаруй том, жижиг гол эх авч урсана. Хэрлэн гол Монголын нутгаар 1090 км урсдагаас гуравны хоёр хувь нь Хэнтий нутгаар урсан өнгөрнө.

Ононгийн халуун рашаан, Аварга тосон, Гурван нуур, Тарс зэрэг 30 гаруй рашаан ундармал, нуур цөөрөм, тойром бүрд байдаг.

Онон, Хэрлэнгийн сав, Чандган, Баян, Хурх, Сайхан, Улзын уудам тал хөндий, тансаг сайхан билчээр, үржил шимт хүрэн хөрстэй хадлан, тариалангийн талбай ихтэй. Хэнтий нутгийн хөрсөн дор алт, мөнгө, гянт болд, усан болон утаат болор, цагаан тугалга, хайлуур жонш, чулуун нүүрс, төмрийн хүдэр, зэс зэрэг ашигт малтмал, эрдэс баялагтай.

3. ХҮН АМ

Аймгийн байнгын оршин суугч буюу суурин хүн амын тоо 2013 оны эцсийн байдлаар 69.2 мянга болсон байна. Нийт хүн амын 50.10 хувийг эмэгтэйчүүд эзэлж байна.

Энэ бүлэгт хүн амын өсөлт, нас хүйсний бүтэц, хүн амын төрөлт, нас баралт, гэрлэлт, цуцлалт гэх мэтийн ердийн хөдөлгөөний үзүүлэлтүүдийг харуулсан.

Хүн амын статистик мэдээллийн үндсэн эх сурвалж нь Үндэсний статистикийн газраас 10 жил тутамд явуулдаг хүн ам, орон сууцны тооллого, суурин хүн ам, хүн амын ердийн болон шилжих хөдөлгөөний сар, жилийн мэдээ, тайлан болно.

Хотын хүн ам – Хотын хүн амд аймгийн төвийн хүн амыг оруулан тооцсон болно.

Суурин хүн ам – Тухайн засаг захиргааны нэгжид 183 хоног буюу 6 сараас дээш хугацаагаар оршин сууж байгаа хүмүүсийн тоо болно.

Жилийн дундаж суурин хүн ам – Тухайн жилийн долдугаар сарын 1-ний байдлаарх хүн амын тоо болно. Үүнийг тооцохдоо оны эхний ба эцсийн хүн амын нийлбэрийг хоёрт хувааж гаргана.

Өрх - Нэг орон байранд хамт амьдардаг, нэгдмэл төсөвтэй, хүнс, амьдралын наад захын бусад хэрэгцээгээ хамтран хангадаг нэг буюу хэсэг бүлэг хүмүүсийг өрх гэнэ. Өрхийн гишүүд нь хоорондоо ураг төрлийн болон гэр бүлийн хамааралтай эсвэл хамааралгүй байж болно.

Гэрлэлт – Тухайн нутгийн засаг захиргааны нэгжид гэр бүл болсноо бүртгүүлсэн хүмүүсийг гэрлэсэн гэж үзнэ.

Цуцлалт – Гэрлэлтээ зохих шатны шүүхээр цуцлуулж, бүртгүүлсэн бол гэр бүлээ цуцалсанд тооцно.

Үрчлэлт: Үрчлэн авагч нь хүүхэд үрчлэн авсан тухайгаа иргэний гэр бүлийн асуудал эрхэлсэн тухайн шатны албанд бүртгүүлж, гэрчилгээ авсан тохиолдлыг ойлгоно.

Ердийн хөдөлгөөн – Төрөлт, нас баралт, гэрлэлт, цуцлалт, үрчлэлтийг хүн амын ердийн хөдөлгөөн гэнэ. Ийм тохиолдол бүрийг сум, дүүргийн иргэний бүртгэлийн ажилтан нар бүртгэж, тэдгээрийг аймгийн статистикийн хэлтэс хянан нэгтгэж, Үндэсний статистикийн газарт ирүүлдэг. Монгол улсад иргэний бүртгэлийн тогтолцоог 1951 оноос нэвтрүүлсэн.

4.АЖИЛЛАХ ХҮЧ

2013 оны эцсээр 44.6 мянган хөдөлмөрийн насны хүн байна. Ажил эрхлэлтийн түвшин 58.8 хувь, ажилгүйдлийн түвшин 17.5 хувь байна.

Энэ бүлэгт хөдөлмөрийн насны хүн ам, ажиллах хүч, ажилгүйчүүд зэрэг үзүүлэлтүүдийг харуулсан.

Энэ бүлгийн үзүүлэлтүүдийг өрхүүдээс асуулгаар, харин үйлдвэр, аж ахуйн газруудаас тайлангаар гаргуулж авдаг. Ажиллах хүчний тайланг жил бүрийн 1 дүгээр сарын 15-ны дотор сумын орлогч дарга нар анхан шатны бүртгэл болох өрхийн дэвтрийг үндэслэн гаргаж нэгтгэнэ. Бүртгэлтэй ажилгүйчүүдийн сарын мэдээг орон нутгийн хөдөлмөр эрхлэлтийн алба сар бүр гаргана.

Ажиллах хүч буюу эдийн засгийн идэвхитэй хүн ам – Олон улсын хөдөлмөр эрхлэлтийн байгууллагын аргачлалын дагуу ажиллагчид, хөдөлмөр эрхлэлтийн албанд бүртгэлтэй ажилгүйчүүдийн тооны нийлбэр юм.Хөдөлмөрийн насны ажилладаггүй хөдөлмөр эрхлэлтийн албанд бүртгэлгүй хүмүүс, хөдөлмөрийн насны суралцагчид, хугацаат цэргийн албан хаагчид, хоригдол хүмүүс ажиллах хүчинд хамрагдаагүй.

Ажил эрхэлдэг хүн ам буюу ажиллагчид – Аж ахуйн нэгж, байгууллагын орон тоонд ажиллагч, зохих зөвшөөрлөөр хувиараа хөдөлмөр эрхлэгч, ажил хамтран гүйцэтгэгч, цалин хөлсгүйгээр өрхийн аж ахуй эрхэлдэг хүмүүсийг хамруулна.

Ажилгүйчүүд – Монгол улсын хуулиар зөвшөөрөгдсөн хөдөлмөрлөх насны, хөдөлмөр эрхлэх чадвартай, цалин хөлстэй ажил болон хувиараа хөдөлмөр эрхэлдэггүй, тухайн үед ажиллахад бэлэн, цалин хөлстэй ажил идэвхитэй хайж байгаа Хөдөлмөр эрхлэлтийн албанд бүртгүүлсэн хүмүүсийг ажилгүйчүүдэд хамруулна.

Ажилгүйдлийн түвшин – Хөдөлмөрийн эрхлэлтийн албанд бүртгэлтэй ажилгүйчүүдийн тоог эдийн засгийн идэвхитэй хүн амд харьцуулсан харьцаа юм.

Ажил эрхлэлтийн түвшин – Ажиллагчдыг хөдөлмөрийн насны хүн амд харьцуулсан харьцаа болно.

Төрийн албан хаагч – Төрийн албан тушаалыг эрхэлж, бүрэн эрхээ хэрэгжүүлсний төлөө төрөөс цалин хөлс авч, ажиллах нөхцөл, баталгаагаар хангагдан ажиллаж байгаа иргэн байна.

5. ХЭРЭГЛЭЭНИЙ ҮНИЙН ИНДЕКС

ХҮИ нь хэрэглэгч нарын худалдаж авсан бараа, үйлчилгээний нэр төрөл, чанар өөрчлөлтгүй тогтвортой байхад үнэ дунджаар хэрхэн өөрчлөгдөж буйг хэмждэг үзүүлэлт юм.

ХҮИ нь өрхийнхөө биш, харин нийт өрхүүдээр тооцсон үнийн дундаж өөрчлөлтийг харуулна.

Үндэсний Статистикийн Хороо нь 1991 оны 9-р сараас Олон улсын Валютын Сангийн аргачлалаар ХҮИ-ийг тооцож эхэлсэн. Энэ индексийг 1991-1995 онд 123 нэрийн бараа үйлчилгээгээр, 1991-01-16-ны үнийг суурь үнэ болгон, 1996-2000 онд 205 нэрийн бараа үйлчилгээгээр, 1995 оны 12 сарыг суурь үе болгон Лас-Пейресийн стандарт индексийг ашиглан тооцож байв.

1997 оноос сар тутам хэрэглээний үнийн судалгааг аймгийн төвүүдэд 116 нэрийн бараа үйлчилгээгээр явуулж, үнийн мэдээг дамжуулан авч индексийг ҮСХ-нд тооцон гаргаж байсан.

2011 оноос хэрэглээний сагсны нэр төрлийг 329 (аймгуудад 214 нэр төрөл) болгон нэмэгдүүлж, 2010 оны ӨОЗС-ны зардлын жинг шинэчлэн, 2010 оны 12 сарын үнийг суурь үе болгон, Лас Пейресийн хувирсан индексийг ХҮИ-ийн тооцоондоо ашиглаж байна.

6. МӨНГӨ ЗЭЭЛ

Банкны тогтолцоо: Төвлөрсөн төлөвлөгөөт эдийн засгийн үед Монгол улс төрийн өмчийн ганцхан банктай байсан. 1991 онд Монгол улс төв банк арилжааны банк гэсэн 2 шатлалтай банкны тогтолцоотой болов. Арилжааны банкны үйл ажиллагаа “Банкны тухай” Монгол улсын хуулиар зохицуулагдана.

Зээл хадгаламж: Монгол банкны салбар нь зээл хугацаа хэтэрсэн зээлийн өрийн үлдэгдэл хадгаламжийн мэдээг аймгийн арилжааны банкуудын салбаруудаас авч нэгтгэн статистикийн хэлтэст сар тутам мэдээлж дараа нь ҮСХ-нд дамжуулдаг.

Хугацаа хэтэрсэн зээл – Зээл, хүүгийн хугацаа 90 хүртэл хоног хэтэрсэн зээл

Чанаргүй зээл – Хэвийн бус, эргэлзээтэй, муу зээл буюу зээл, хүүгийн хугацаа 91-ээс дээш хоног хэтэрсэн зээл

7. ОРОН НУТГИЙН ТӨСӨВ

Монгол улсын төсөв нь улсын төвлөрсөн төсөв орон нутгийн төсвөөс бүрдэнэ. Засгийн газрын мэдэлд төвлөрүүлэн зарцуулах Монгол улсын төсвийн хэсгийг орон нутгийн төсөв гэнэ.

Урсгал орлого нь татварын болон татварын бус орлогоос бүрдэнэ. Татварын орлого нь Татварын ерөнхий хуулиар тодорхойлогдсон албан татвар хураамж төлбөрөөс бүрдэнэ.

Татварын орлогод орлогын албан татвар нийгмийн даатгалын шимтгэл хураамж өмчийн татвар дотоодын бараа үйлчилгээний татвар гадаад худалдааны орлого бусад татвар орно.

Татварын бус орлого нь төрийн өмчийн оролцоотой аж ахуйн нэгжийн төрийн өмчид ноогдох хугацааны ноогдол ашиг хүү торгуулийн орлого түрээсийн орлого төсөвт газрын орлого болон хууль тогтоомжийн дагуу төсөвт орох бусад орлогоос бүрдэнэ.

Урсгал зардал нь бараа үйлчилгээний төлбөр татаас ба урсгал шилжүүлгээс бүрдэнэ.

8.ХӨДӨӨ АЖ АХУЙ

Мал тооллого болон түүнтэй хамт явуулах судалгаа бусад мэдээлэл нь мал аж ахуйн салбарын анхдагч мэдээлэл төдийгүй салбарын эдийн засгийн тооцооны үндэс суурь болно.

Монголчуудын амьдралын эх сурвалж, үндсэн баялаг нь мал аж ахуй байсан учир мал аж ахуйн бүртгэл статистик бусад салбараас илүүтэй хөгжсөн. Статистикийн алба байгуулагдсан 1924 оноос эхлэн мал тооллогыг нэгдсэн арга зүй, үзүүлэлт,хөтөлбөртэйгээр явуулж эхэлсэн. Мал тооллогыг ихэвчлэн зун намрын улиралд буюу 8, 9 сард явуулж байснаа 1961 оноос эхлэн жилийн эцэст 12-р сард тоолдог болов. Энэ хугацаа нь мал аж ахуйн үйлдвэрлэлийн жилтэй тохирдог, малын орлого, зарлагын үзүүлэлт бүрэн гарч дууссан байдаг зэрэг давуу талтай юм.

Мал тооллогын дүн нь зөвхөн мал, гэрийн тэжээвэр амьтдын тоо толгойн өсөлт, бууралтыг харуулах төдийгүй сүргийн нөхөн үйлдвэрлэлийн бүх үзүүлэлтийг судалж, нэгтгэн дүгнэх бололцоог олгодог. Мал аж ахуйн үйлдвэрлэлийг жилийн турш эрхлэн, бүтээгдэхүүн, орлогоор нь амьдралынхаа эх сурвалжыг бүрдүүлж байгаа өрхийг малчин өрхөд хамруулна. Хөдөө аж ахуйн боловсон хүчин, ашиглагдаж байгаа машин, техник, хашаа, худгийн тооллогыг 1996 оноос хойш гурван жил тутамд явуулж байна.

Газар тариалан эрхэлдэг аж ахуйн нэгж, байгууллага, иргэдээс баг тариалсан талбай, ургацын мэдээг авч суманд нэгтгэж, улмаар аймгийн хэмжэнд нэгтгэж боловсруулдаг.

Газар тариалангийн гол таримал нь үр тариа, төмс, хүнсний ногоо бөгөөд тэдгээрийн тариалсан талбай, ургац хураалт, га-гийн ургацын хэмжээг орон нутгийн түвшинд тодорхойлно.

Тайлбар:

Энэхүү эмхэтгэлд орсон малын тооны 1924,1930 оны үзүүлэлт нь Дорнод, Сүхбаатар аймаг орсон дүн байгаа. 1935,1940 оны үзүүлэлт нь Сүхбаатар аймаг орсон байгаа болно.

9. АЖ ҮЙЛДВЭР

Аж үйлдвэрийн салбарт 2013 онд 5838.2 сая төгрөгийн / оны үнээр / бүтээгдэхүүнийг үйлдвэрлэв. Тус салбар 2013 онд дотоодын нийт бүтээгдэхүүний 4.0 хувийг гаргаж байна.

Аж үйлдвэрийн салбарын үзүүлэлт, мэдээллийн эх сурвалж нь үйлдвэрийн газруудын сар, улирал, жилийн мэдээ, тайлан, тооллого судалгааны материал болно. Аж үйлдвэрийн нийт үйлдвэрлэлийг тооцоход 1967, 1986, 1995, 2000 оныг зэргэцүүлэх үнийн суурь болгож байсныг 2008 оны 1 дүгээр сараас эхлэн 2005 оны үнийг суурь болгож байна.

Үйлдвэрлэл нь тухайн аж ахуйн нэгжийн зах зээлд болон өөрийн эцсийн хэрэглээнд зориулж үйлдвэрлэсэн бүтээгдэхүүнээс бүрдэнэ.

Тайлангийн хугацаанд худалдсан буву гадагш гүйцэтгэсэн ажил үйлчилгээг бүтээгдэхүүний борлуулалт гэнэ.

10. БАРИЛГА

2013 оны байдлаар 4775.4 сая төгрөгийн барилга угсралт их засварын ажил гүйцэтгэсэн нь 2012 оныхоос 10.1 хувиар буюу 437.4 сая төгрөгөөр өслөө.

Барилгын ААН-үүдийн гүйцэтгэсэн ажил барилга объект өртөг зардал ажиллагсадын цалин хөлсний талаархи мэдээллийг барилгын гүйцэтгэгч байгууллагуудаас улирлаар авч байна. Энэхүү мэдээлэл нь гүйцэтгэсэн барилга угсралтын ажлын хэмжээ /барилгын төрөл объектоор/ барилгын байгууллагад ажиллагсад ажиллагсадын цалингийн үзүүлэлтүүдийг хамардаг болно.

Хөрөнгө оруулалт- Аж ахуйн нэгж байгууллага, иргэдийн хуримтлалыг шинээр бий болгох, түүний техникийн хүчин чадлыг нэмэгдүүлэн өргөтгөх, сайжруулахад зориулж тайлант жилд зарцуулсан хөрөнгө, хайгуулын ажлын зардал байна.

11. ТЭЭВЭР, ХОЛБОО

Тээвэр: 2013 онд 33.0 мянган тонн ачаа, 13.4 мянган зорчигч тээвэрлэв.

Тээврийн салбарын статистикийн үндсэн үзүүлэлт ачаа эргэлт, тээсэн ачаа, зорчигч тээвэрлэлт, зорчигч эргэлт, ажиллагсдын тоо, орлого зэрэг орно.

Авто тээврийн салбарын статистикийн мэдээ тайланг тээврийн үйл ажиллагаа эрхэлдэг аж ахуйн нэгжүүдээс гаргуулан авч нэгтгэнэ.

Манай усун хэмжээгээр жилд нэг удаа явагддаг авто машины улсын үзлэг тооллогын материалыг Цагдаагийн ерөнхий газар нэгтгэж дүгнэдэг.

Ачаа эргэлт: Нийт тээвэрлэсэн ачааны хэмжээг зөөвөрлөсөн зайгаар үржүүлсэн хэмжээ болно.

Зорчигч эргэлт: Нийт зорчигчдын тоог тээвэрлэсэн зайгаар үржүүлсэн хэмжээ болно.

Холбоо: Холбоо ашиглалтын орлого 2013 онд оны үнээр 261.2 сая төгрөг болсны дотор хүн амаас олсон орлого 104.5 сая төгрөгт хүрчээ.

Энэ бүлэгт холбооны нийт орлого, үүнээс хүн амаас орсон орлого, телефон цэгийн тоо зэрэг үндсэн үзүүлэлтийг харуулав.

Холбооны мэдээллийг Аймгийн холбооны газар сумаас авч нэгтгэн ирүүлнэ.

Холбооны салбарын байгууллагын жилийн тайлан мэдээллийг үндэслэн нийт, цэвэр бүтээгдэхүүнийг тооцдог.

Энэ тайланд нийт орлого зардал төрлөөрөө, нэмэгдэл өртөг, ашиг алдагдал, хөрөнгө оруулалт зэрэг үзүүлэлт тусгагдана.

Үүрэн утас хэрэглэгч гэж цахилгаан холбооны нийтийн сүлжээнд хөдөлгөөнт технологийг ашиглан холбогдох боломж бүхий хэрэглэгчийг хэлнэ.

Сансрын холбооны хэрэглэгч гэж сансрын хиймэл дагуул ашиглан холбогдож буй хэрэглэгчийг хэлнэ.

Интернет кафе гэдэг нь олон нийтэд нэг цэгт интернетийн үйлчилгээ үзүүлэгч үйлчилгээний цэгийг хэлнэ.

Интернетийн байнгийн хэрэглэгчид гэж сар бүр тодорхой хэмжээний төлбөр төлж интернетийг тогтмол хэрэглэдэг хэрэглэгчийг хэлнэ.

12. ХОТ, НИЙТИИН АЖ АХУЙ

Нийтийн аж ахуйн үйлчилгээний цэгийн мэдээг багаас гаргаж суманд, сумаас статистикийн хэлтэст дамжуулдаг. Ундны ус түгээх цэг нь хот, суурин газрын гэр хорооллын айлыг усаар хангахад зориулагдсан, усан хангамжийн төвлөрсөн системд холбогдсон болон холбогдоогүй худаг болно. Зөвшөөрөл бүхий аж ахуйн нэгж, байгууллага зориулалтын автомашинаар ус зөөвөрлөн худагт юүлж байвал төвлөрсөн системд холбогдоогүй гэж үздэг. Зөөврийн ус хэрэглэдэг өрхөд ус түгээх цэг, ус тээврийн машин, ердийн хөсөг болон булаг, шанднаас ундны усаа хэрэглэж байгаа өрхийг хамруулна.

13. БОЛОВСРОЛ, СОЁЛ УРЛАГ

1923 онд анхны сургууль байгуулагдаж, түүнд 26 хүүхэд суралцаж байв. 1950 онд анхны цэцэрлэг байгуулагдаж, түүнд 25 хүүхэд хамрагдаж байв.

2013 онд ерөнхий боловсролын 26 сургуульд 749 багш ажиллаж, 13.3 мянган хүүхэд суралцан, 2.2 мянган хүүхэд 9.11 дугаар ангийг төгссөн бөгөөд 33 цэцэрлэгт 5.8 мянган хүүхэд хамрагдаж байна.

2010 оны тооллогын дүнгээр 6-аас дээш насны бүх хүн амын 96.2 хувь болох 54.6 мянган хүн бичиг үсэг мэддэгийн дотор 46.0 мянга нь ямар нэг шатны боловсролтой хүн ам байна.

Боловсрол: Ерөнхий боловсролын сургууль, суралцагчид, төгсөгчид, багш нарын тоог гаргав.

Боловсролын олон улсын стандарт ангилал нь 1997 онд шинэчлэгдэн мөрдөгдөж эхэлсэн бөгөөд уг ангиллаар боловсролын түвшинг 0-6 түвшинд ангилдаг.

Мэдээний эх сурвалж: Ерөнхий боловсролын мэдээллийг ЕБС-иудаас гаргаж, аймгийн Засаг даргын дэргэдэх Боловсрол, соёлын төв нэгтгэн Боловсрол, соёл, шинжлэх ухааны яаманд шууд мэдээлдэг.

Соёл урлаг: Соёл урлагийн салбарын статистикийн мэдээллийг аймгуудын Боловсрол, соёлын төв гаргаж, Боловсрол, соёл, шинжлэх ухааны яаманд мэдээлдэг

14. ЭРҮҮЛ МЭНД

2013 оны эцэст их эмчийн тоо 153, эмнэлгийн ор 434 болж нэг их эмчид 438 хүн ногдож байна.

Эрүүл мэндийн статистикийн мэдээллийг Эрүүл мэндийн газар гаргаж, Эрүүл мэндийн яаманд мэдээлдэг.

Аймаг, сумын эрүүл мэндийн байгууллага эмнэлгийн үйл ажиллагааны тайланг жилд нэг удаа гаргана. Энэ тайланд эмнэлгийн байгууллагын тоо, эмнэлгийн ор, их эмч нарын тоо, эмнэлгийн дунд мэргэжилтний тоо мэргэжлийн төрлөөр, эрүүл мэндийн салбарт ажиллагчдын тоо, эрүүл мэндийн салбарт ажиллаж буй их эмч, эмнэлгийн дунд мэргэжилтний хөдөлгөөн, ясли түүнд хамрагдсан хүүхэд, эмнэлэгт хэвтсэн өвчтөн, эмнэлэгт нас барсан хүний тоог аймаг, хот, хөдөөгийн ялгаатайгаар харуулдаг.

Амьд төрөлт: Жирэмслэлтийн хугацаанаас хамаарахгүйгээр ердийн төрөлтөөр эсвэл мэс ажилбараар ургийг умайнаас гарган авсаны дараа нярай амьсгалж байсан эсвэл амьдын бусад ямар нэгэн шинж тэмдэг, өөрөөр хэлбэл зүрхний цохилт, хүйний судасны лугшилт, булчингийн тодорхой хөдөлгөөн илэрч байвал хүй эсвэл эхэсийг нь харгалзахгүйгээр амьд төрөлтөд тооцно.

Нялхасын эндэгдлийн түвшин: 1 хүртэлх насандаа эндсэн хүүхдийн тоог дээрх хугацаанд амьд төрсөн хүүхдийн тоонд харьцуулж тодорхойлно.

Эхийн эндэгдэл: Жирэмсний хугацаанд болон төрөх үедээ эсвэл төрснөөс хойш 42 хоногийн дотор жирэмслэлтийн байрлал, үргэлжилсэн хугацаанаас үл хамааран жирэмслэлт, төрөлт болон түүнийг удирдахтай холбоо бүхий шалтгаанаар эндсэн эхийг хамааруулна.

Халдварт өвчнөөр өвчлөгчдийн тоо, өвчний төрлөөр, төрсөн эх, төрсөн хүүхэд, төрөхийн улмаас эндсэн эх, 0-1 ба 1-5 хүртэл насны хүүхдийн эндэгдэл зэрэг үзүүлэлтийг сар бүр цуглуулж, нэгтгэн танилцуулга, бюллетеньд оруулдаг.

15.ГЭМТ ХЭРЭГ

Гэмт хэргийн талаарх мэдээллийг Цагдаагийн хэлтэс гаргаж, Цагдаагийн ерөнхий газар, аймгийн статистикийн хэлтэст сар бүр ирүүлдэг.

Энэ бүлэгт бүртгэгдсэн гэмт хэргийн тоог хэргийн нэр төрлөөр нь, хэрэгт холбогдсон сэжигтэн, яллагдагчийн тоо, учирсан хохирлын хамт оруулав.

Эрүүгийн хариуцлага хүлээлгэхээр Монгол улсын Эрүүгийн хуульд заасан, нийгэмд аюултай, гэм буруутай үйлдэл, эс үйлдэхүйг гэмт хэрэг гэнэ.

Гэмт хэргийн шинж чанар, аюулын хэр хэмжээ, оногдуулж болох ялын хүнд, хөнгөнийг харгалзан гэмт хэргийг хөнгөн, хүндэвтэр, хүнд, онц хүнд гэж ангилна.

18, түүнээс дээш насны 10000 хүнд ногдох бүртгэгдсэн эмт хэргийн тоог 18, түүнээс дээш насны хүн амын жилийн дундаж тоонд харьцуулна.

Эрүүгийн байцаан шийтгэх тухай хуулиар тогтоосон журмын дагуу хэрэг бүртгэгч, мөрдөн байцаагч тогтоол үйлдэж, ял сонсгосон этгээдийг яллагдагч гэнэ.

Гэмт хэрэг үйлдэж гэм буруутай нь шүүхээр тогтоогдож, ял шийтгэл эдэлж буй болон ял шийтгэлгүйд тооцох хугацаа нь дуусаагүй этгээдийг ял шийтгэгдсэн хүн гэнэ.

Аймгийн Статистикийн хэлтсийн хаяг:

Хэнтий аймаг:

Аймгийн Нутгийн Удирдлагын Ордон 306, 307, 308 тоот өрөө

Утас: (70562303, 70562749, 70562348)

И-мэйл: statistickhentii@yahoo.com

Web сайт: <http://www.nso.mn/portal/>

Эмхэтгэлийг бэлтгэж хэвлүүлсэн:

Зөвлөх мэргэжилтэн

Мэргэжилтэн

Мэргэжилтэн

Мэргэжилтэн

Мэргэжилтэн

И.Маахүү

Ц.Батхишиг

Г.Сэдэдмаа

А.Наранчимэг

Д.Мандахнаран

Редактор:

Статистикийн хэлтсийн дарга Д.Болдбаатар

1.1. ЗАСАГ ЗАХИРГААНЫ НЭГЖ, НУТАГ ДЭВСГЭР, ЗАЙ, НЯГТРАЛ

Сум	Багийн тоо	Нутаг дэвсгэрийн хэмжээ кв.км	Өндөрхаанаас сумын төв хүртэлх зай	Хүн амын нягтрал
Галшар	6	6676	134	0,31
Баянхутаг	3	6029	22	0,34
Баянмөнх	4	2554	100	0,58
Дархан	4	4455	145	0,41
Дэлгэрхаан	4	3986	125	0,57
Жаргалтхаан	5	2751	100	0,75
Цэнхэрмандал	4	3177	145	0,56
Өмнөдэлгэр	7	10877	120	0,48
Батширээт	4	7018	196	0,30
Биндэр	5	5366	184	0,73
Баян-Адрага	4	3021	161	0,8
Дадал	4	4727	270	0,57
Норовлин	4	5334	200	0,43
Батноров	7	4968	105	1,1
Баян-Овоо	4	3381	135	0,50
Мөрөн	5	2196	27	0,83
Хэрлэн	8	3809	-	5,05
Бор-Өндөр	6	-	200	-
ДҮН	88	80325	-	0,86

1.2. МОНГОЛ УЛСЫН ЕРӨНХИЙЛӨГЧИЙН СОНГУУЛЬ.

Нэр дэвшигчид	Нэр дэвшүүлсэн нам	Санал өгсөн сонгогчид			
		Улсын дүн		Хэнтий аймаг	
		тоо	хувь	тоо	хувь
1993 он					
П.Очирбат	МҮАН	592836	59,9	22787	67,25
Л.Түдэв	МАХН	397061	40,1	10036	29,62
дүн		1025970	92,7	32823	96,87
1997 он					
Н.Багабанди	МАХН	597573	60,8	14617	48,04
П.Очирбат	МҮАН, МСДН-ын ардчилсан холбоо	292896	29,8	12614	41,46
Ж.Гомбожав	МУНН	65201	6,6	3196	10,5
дүн		955670	85,1	30427	100,0
2001 он					
Н.Багабанди	МАХН	581381	58,1	15799	54,15
Р.Гончигдорж	АН	365383	36,5	11654	39,94
Л.Дашням	ИЗН	35425	3,5	1149	3,94
дүн		1000110	82,9	28602	98,03
2005 он					
Н.Энхбаяр	МАХН	497491	53,4	13353	53,59
М.Энхсайхан	"Эх орон ардчилал" эвсэл	186646	20,1	6927	27,8
Б.Эрдэнэбат	Эх орон нам	105497	11,3	1942	7,79
Б.Жаргалсайхан	БНН	128784	13,8	2677	10,74
дүн		930976	75,0	24899	99,92
2009 он					
Ц.Элбэгдорж	АН	562718	51,2	13311	48,36
Н.Энхбаяр	МАХН	520948	47,2	14173	51,5
дүн		1098875	73,6	27484	99,86

1.3. УЛСЫН ИХ ХУРЛЫН СОНГУУЛЬ

Нэр дэвшигчид	Нэр дэвшүүлсэн нам	Санал өгсөн сонгогчид	
		Хэнтий аймаг	
		тоо	хувь
1992 он			
Д.Бямбасүрэн	МАХН	26918	75,44
Н.Ганбямба	МАХН	16539	46,35
Д.Ганболд	АХ эвсэл	15800	44,28
1996 он			
Д.Ганболд	АХ эвсэл	7484	62,14
Н.Түвшинтөгс	АХ эвсэл	7671	61,11
О.Энхтуяа	АХ эвсэл	6334	58,52
2000 он			
Д.Арвин	МАХН	4584	43,46
Н.Ганбямба	МАХН	5491	47,84
У.Хүрэлсүх	МАХН	5509	53,25
2004 он			
Д.Арвин	МАХН	5289	51,17
Б.Бат-Эрдэнэ	МАХН	6343	52,43
У.Хүрэлсүх	МАХН	4748	50,87
2008 он			
Д.Арвин	МАХН	14161	44,29
Б.Бат-Эрдэнэ	МАХН	15710	49,14
Н.Ганбямба	МАХН	16153	50,52
2012 он			
Б.Бат-Эрдэнэ	МАН	11878	37,9
Н.Ганбямба	МАН	10692	34,11
Б.Гарамгайбаатар	АН	10749	34,29

1.4. АЙМГИЙН ИТХ-ЫН ТӨЛӨӨЛӨГЧИД

Нэр дэвшүүдсэн нам	Бүгд
1992-1996 он	
Бүгд	62
МАХН	47
МСДН	2
МСМН	2
МоАН	1
нам бус	10
1996-2000 он	
Бүгд	30
МАХН	12
МУАН	12
МСДН	6
2000-2004 он	
Бүгд	30
МАХН	24
Ардчилсан холбоо эвсэл	4
Эх орон, МАСШН	1
Нам бүс	1
2004-2008 он	
Бүгд	30
МАХН	9
Эх орон ардчилал эвсэл	20
Бие даагч	1
2008-2012 он	
Бүгд	31
МАН	18
АН	13
2012-2016 он	
Бүгд	39
МАН	14
АН	25

НИЙГЭМ ЭДИЙН ЗАСГИЙН ҮНДСЭН ҮЗҮҮЛЭЛТҮҮД

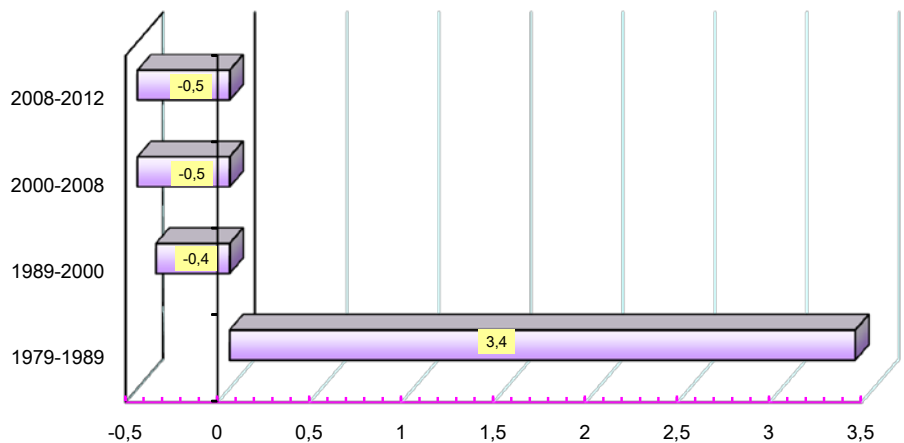
Үзүүлэлт	Хэмжих нэгж	1990	1995	2000	2005	2006	2007	2008	2009	2010	2011	2012	2013
Дотоодын нийт бүтээгдэхүүн	сая.төг	24276,8	43643,2	55914,6	66577,5	82748,1	75325,7	86770,2	118001,4	177746,6	242570,6
Нэг хүнд ногдох ДНБ	сая.төг	0,3	0,6	0,7	0,9	1,2	1,1	1,3	1,5	2,5	3,5
Дундаж наслалт	жил	63,57	65,25	65,87	66,52	67,2	67,98	68,04	69,18	69,94	70,35
Хүний хөгжлийн индекс	коэф	0,646	0,683	0,677	0,692	0,707	0,706	0,706	0,716	0,745	0,762
Нийт өрхийн тоо	мян.өрх	16,7	17,5	17,5	17,9	18,5	19,1	19,5	20,9	19,0	21,4	21,8	21,9
Малтай өрхийн тоо	мян.өрх	11,8	12,4	10,6	9,0	9,1	9,1	9,2	9,2	9,2	8,7	9,1	8,9
Малчин өрхийн тоо	мян.өрх	7,1	7,4	7,7	7,1	7,1	7,3	7,4	6,8	6,9	6,4	6,2	6,4
Суурин хүн ам	мян.хүн	72,6	73,9	70,9	66,7	68,1	68,9	67,8	70,2	70,1	70,8	70,2	69,2
Эдийн засгийн идэвхтэй хүн	мян.хүн	...	27,6	25,4	26,7	28,1	27,4	27,6	27,4	25,9	28,7	32,2	33,4
Үүнээс: Ажиллагчид	мян.хүн	28,3	25,9	23,6	25,9	26,7	26,5	26,5	26,5	24,9	26,2	28,0	27,6
Малчдын тоо	мян.хүн	6,9	11,9	16,8	14,6	14,4	14,5	14,5	13,5	13,7	12,2	11,6	11,8
Мянгат малчдын тоо	тоо	...	23	98	205	273	349	340	375	360	432	494	582
Тухайн онд шинээр төрсөн мянгат	тоо	...	12	22	60	74	85	63	56	48	77	69	90
Ажилгүйчүүд	мян.хүн	...	1,7	1,8	0,7	1,4	0,9	1,1	0,9	1,0	1,3	1,1	1,0
Ажилгүйдлийн түвшин	хувь	...	6,3	7,3	3,8	5,2	3,4	3,9	3,3	4,2	8,7	13,0	17,5
Орон нутгийн төсвийн орлого	сая.төг	...	590,8	1044,4	1447,7	1804,2	3658,4	4716,9	6259,6	8228,3	10237,2	13801,4	50615,8
Орон нутгийн төсвийн зарлага	сая.төг	...	1664,6	4624,4	1378,2	1827,6	3574,8	4209,9	3744	5385,8	6374,2	9282,5	50573,3
Малын тоо, мян.тол	мян.тол	1498,7	1100,9	1471,4	1689	1894	2183	2136,9	2251,1	2180,7	2379,1	2610,4	2875,3
Хээлтэгч малын тоо	мян.тол	726,3	468,7	648,1	745,7	850,3	970,1	995,3	1045,9	1042,3	1103,3	1223,3	1336,7
Бойжсон төл	мян.тол	424,7	327,3	424,7	533,8	580,2	697,9	625,3	693,0	610,4	923,1	949,2	1025,7
Бизнес регистрийн санд бүртгэлтэй аж ахуйн нэгжийн тоо	тоо	639	580	624	686	686	742	764	836	964	1078
Үйл ажиллагаа явуулж байгаа аж ахуйн нэгжийн тоо	тоо	609	455	490	546	568	603	584	693	663	724

3.1. ХҮН АМЫН ТОО, ОНЫ ЭЦЭСТ, ХҮЙСЭЭР

Он	Хүн ам. мян.хүн			Хүйсийн харьцаа
	Эрэгтэй	Эмэгтэй	Бүгд	
1935.06.01*	25,2	28,4	53,6	88,7
1944.10.15*	16,7	18,8	35,5	88,8
1956.02.05*	16,4	18,4	34,8	89,1
1960	18,3	19,2	37,5	95,3
1963.01.05*	17,9	18,8	36,7	95,2
1969.01.10*	19,7	20,4	40,1	96,6
1970	20,2	21,0	41,2	96,2
1979.01.05*	26,5	26,3	52,8	100,8
1980	26,7	26,6	53,3	100,4
1989.01.05*	37,3	36,5	73,8	102,2
1990	35,9	36,7	72,6	97,8
1995	36,9	37,0	73,9	99,7
2000.01.05*	35,6	35,3	70,9	100,8
2005	32,7	34	66,7	96,2
2006	33,3	34,8	68,1	95,7
2007	33,8	35,1	68,9	96,3
2008	33,3	34,5	67,8	96,5
2009	34,6	35,6	70,2	97,2
2010	34,7	35,4	70,1	98,0
2011	34,9	35,9	70,8	97,2
2012	35,0	35,2	70,2	99,4
2013	34,6	34,6	69,2	100,0

* тооллого явагдсан оноор

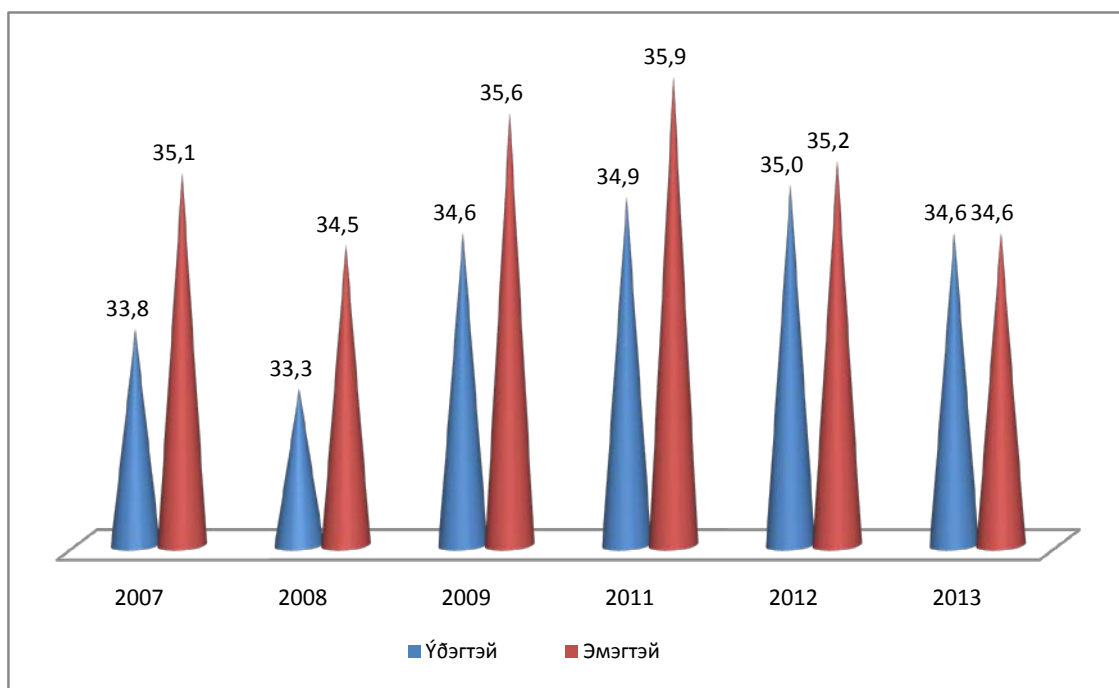
ХҮН АМЫН ЖИЛИЙН ДУНДАЖ ӨСӨЛТ, ХУВЬ



3.2. ХҮН АМЫН ТОО , хүйсээр

Үзүүлэлт	МЯН.ХҮН												
	1969	1979	1989	2000	2005	2006	2007	2008	2009	2010	2011	2012	2013
Дүн	40,1	52,8	73,8	70,9	66,7	68,1	68,9	67,8	70,2	70,1	70,8	70,2	69,2
Эрэгтэй	19,7	26,5	37,3	35,6	32,7	33,3	33,8	33,3	34,6	34,7	34,9	35,0	34,6
Эмэгтэй	20,4	26,3	36,5	35,3	34,0	34,8	35,1	34,5	35,6	35,4	35,9	35,2	34,6
Хот	9,6	16,6	27,3	27,8	27,7	29,1	29,6	26,8	28,8	30,6	32,3	23,0	23,2
Эрэгтэй	4,7	8,3	13,8	13,7	13	13,6	14,1	12,7	13,8	14,6	15,3	11,0	11,2
Эмэгтэй	4,9	8,3	13,5	14,1	14,7	15,5	15,5	14,2	15,0	16,0	17,0	12,0	12,0
Хөдөө	30,5	36,2	46,5	43,1	39	39	39,3	40,9	41,4	39,5	38,5	47,2	46,0
Эрэгтэй	15,0	18,2	23,5	21,9	19,7	19,7	19,7	20,6	20,8	20,1	19,6	24,0	23,3
Эмэгтэй	15,5	18,0	23,0	21,2	19,3	19,3	19,6	20,3	20,6	19,4	18,9	23,2	22,7

ХҮН АМЫН ТОО, хүйсээр, мян хүн



3.3. ХҮН АМЫН ТОО, насны бүтэц , хүйсээр

Насны бүлэг	ХҮН																	
	1969		1979		1989		2000		2005		2010		2011		2012		2013	
	Бүгд	Эм	Бүгд	Эм	Бүгд	Эм	Бүгд	Эм	Бүгд	Эм	Бүгд	Эм	Бүгд	Эм	Бүгд	Эм	Бүгд	Эм
0-4	5692	2843	8869	4363	11700	5818	8038	3897	6104	2994	7254	3617	7720	3896	7342	3623	7203	3560
5-9	6100	2975	7308	3677	10547	5141	9194	4528	7090	3458	6543	3196	6391	3087	6361	3111	6328	3109
10.-14	4494	2201	6405	3168	9392	4592	9716	4834	8186	4054	7043	3472	7010	3473	6816	3344	6524	3209
15-19	2588	1224	5509	2545	6815	3370	7220	3442	7789	3983	7177	3563	6889	3401	6701	3264	6312	3051
20-24	1751	872	4168	2037	6370	3152	6368	3084	5928	3019	6886	3453	6726	3405	6683	3310	6370	3167
25-29	1944	990	2782	1347	6394	3074	5886	2979	5787	3001	6057	3003	5999	3017	6001	2938	5936	2898
30-34	1875	952	2056	996	5209	2526	5253	2665	5054	2573	5787	2928	5908	3021	5841	2895	5616	2733
35-39	2137	1046	2141	1013	3523	1669	5160	2537	4620	2452	4993	2564	5189	2618	5137	2578	5265	2591
40-44	1983	960	2050	1020	2339	1081	3992	1970	4370	2262	4582	2383	4497	2331	4599	2408	4539	2347
45-49	2026	973	2138	997	2233	1059	2567	1252	3714	1868	4136	2100	4365	2185	4203	2106	4169	2125
50-54	1877	936	1883	916	1931	959	1623	804	2337	1194	3434	1713	3553	1787	3787	1900	3775	1877
55-59	1883	996	1835	920	1966	963	1590	768	1501	744	2093	1105	2374	1262	2458	1285	2657	1374
60-64	1713	940	1588	836	1564	801	1267	676	1229	646	1264	664	1289	666	1392	733	1560	819
65-69	1578	912	1458	819	1382	760	1183	659	1079	590	1027	543	951	508	957	513	959	527
70-74	1160	710	1138	685	1015	609	775	447	906	494	797	459	819	479	865	490	892	493
75-79	756	492	853	553	739	452	594	358	518	309	559	343	602	364	539	330	530	324
80-84	379	278	409	282	428	287	301	203	326	220	318	210	322	212	322	219	349	236
85+	186	138	213	168	257	182	202	149	224	169	193	141	196	147	201	148	204	150
Бүгд Total	40122	20438	52803	26342	73804	36495	70929	35252	66762	34030	70143	35457	70800	35859	70205	35195	69188	34590

3.4. СУУРИН ХҮН АМЫН ТОО, сумаар, оны эцэст

Сум	ХҮН													
	1990		2000		2005		2010		2011		2012		2013	
	Бүгд	Эм	Бүгд	Эм	Бүгд	Эм	Бүгд	Эм	Бүгд	Эм	Бүгд	Эм	Бүгд	Эм
Галшар	2281	1129	2710	1307	2468	1186	2145	1024	2118	1014	2044	977	2055	1089
Баянхутаг	1911	901	2239	1088	2090	1053	2096	1000	2231	1073	2013	956	2062	1084
Баянмөнх	1584	795	1765	909	1693	851	1570	778	1564	768	1577	776	1470	751
Дархан	5901	2944	7829	3908	9465	4850	11196	5560	11095	5497	1846	902	1836	942
Дэлгэрхаан	3324	1620	3249	1791	2339	1173	2431	1206	2390	1191	2318	1172	2291	1140
Жаргалтхаан	1711	853	2063	980	1848	875	1978	943	1960	950	2012	977	2056	1064
Цэнхэрмандал	2053	1028	1944	957	1661	807	1695	809	1705	782	1750	793	1777	980
Өмнөдэлгэр	5601	2837	5679	2889	5208	2626	5219	2620	5203	2588	5227	2581	5262	2638
Батширээт	3039	1573	2314	1166	2009	987	2122	1056	2182	1074	2138	1058	2162	1090
Биндэр	3937	2101	3734	1836	3531	1719	3753	1840	3836	1894	3813	1882	3916	1989
Баян-Адрага	2156	1105	2248	1155	2413	1239	2412	1212	2436	1232	2453	1237	2409	1197
Дадал	2326	1148	2717	1306	2534	1274	2602	1288	2677	1295	2680	1320	2683	1363
Норовлин	2686	1405	2871	1461	2255	1132	2294	1115	2315	1122	2375	1176	2291	1155
Батноров	7283	3546	6858	3493	6739	3555	6021	3082	6002	3086	5989	3069	5425	2784
Баян-Овоо	1786	918	1706	855	1701	850	1702	854	1666	853	1677	850	1640	824
Мөрөн	2143	1074	2370	1195	2026	994	1854	912	1909	948	1970	964	1837	928
Хэрлэн	22900	11776	16313	8580	16782	8858	19053	10158	19511	10492	19317	10038	19230	9221
Бор-Өндөр											9006	4467	8786	4359
Дүн	72622	36753	68609	34876	66762	34029	70143	35457	70800	35859	70205	35195	69188	34598

3.5. ХҮН АМ, яс үндсээр, тооллого явагдсан оноор

Ястан үндэстэн	хүн							
	1979		1989		2000		2010	
	Бүгд	%	Бүгд	%	Бүгд	%	Бүгд	%
Халх	42883	81,2	57391	77,8	61363	86,5	57072	87,4
Хасаг	1290	2,4	3655	5,0	629	0,9	463	0,7
Урианхай	595	1,1	1004	1,4	951	1,3	779	1,2
Дарьганга	177	0,3	353	0,5	361	0,5	281	0,4
Үзэмчин	18	0,0	8	0,0	3	0,0	8	0,0
Буриад	6550	12,4	7044	9,5	6223	8,8	5477	8,4
Баяд	56	0,1	185	0,3	120	0,2	117	0,2
Дөрвөд	154	0,3	208	0,3	186	0,3	371	0,6
Торгууд	37	0,1	19	0,0	16	0,0	17	0,0
Дархад	18	0,0	24	0,0	32	0,0	39	0,1
Бусад	209	0,4	161	0,2	482	0,7	467	0,7
Гадаадын харъяат	816	1,5	3752	5,1	580	0,8	244	0,4
Бүгд	52803	100,0	73804	100,0	70946	100,0	65335	100,0

3.6. 18, ТҮҮНЭЭС ДЭЭШ НАСНЫ ХҮН АМЫН ГЭРЛЭЛТИЙН БАЙДАЛ
тооллого явагдсан оноор

Гэрлэлтийн байдал	ХҮН							
	1979		1989		2000		2010	
	тоо	%	тоо	%	тоо	%	тоо	%
Огт гэрлээгүй	5615	20,88	8087	21,38	12994	29,49	11814	29,2
Гэрлэсэн	16844	62,65	25472	67,33	26411	59,94	24241	59,9
Салсан	851	3,17	899	2,38	1422	3,23	1684	4,1
Бэлбэсэн	3576	13,30	3375	8,92	3236	7,34	2756	6,8
Бүгд	26886	100,0	37833	100,0	44063	100,0	40495	100,0

3.7. АНХНЫ ГЭРЛЭЛТИЙН ДУНДАЖ НАС, хүйс
тооллого явагдсан оноор

	1979		1989		2000		2010	
	эрэгтэй	эмэгтэй	эрэгтэй	эмэгтэй	эрэгтэй	эмэгтэй	эрэгтэй	эмэгтэй
Бүгд	24,1	18,8	23,3	18,0	25,0	22,4	25,4	22,4
Хот	23,3	17,8	23,2	18,2	24,8	22,1	25,8	22,6
Хөдөө	24,5	19,2	23,5	18,1	25,1	22,6	24,9	22,2

3.8. ӨРХИЙН ТОО, хот, хөдөөгөөр, оны эцэст

Он	Өрхийн тоо			Өрхийн тоо, сууцны төрлөөр	
	Бүгд	Хот	Хөдөө	Гэрт суудаг өрх	Байшинд суудаг өрх
1944.10.15*	12706	-	-
1956.02.05*	12004	-	-
1960	11749	-	-
1963.01.05*	6077	2062	4015	-	-
1969.01.10*	10306	2096	8210	-	-
1970	10500	-	-
1979.01.05*	11967	3464	8503	-	-
1980	12210	3041	9169	-	-
1989.01.05*	16636	4620	12016	12137	4506
1990	16658	5700	10958	-	-
1995	17516	6103	11413	-	-
2000.01.05*	17469	6697	10772	10766	6703
2005	17941	7518	10423	-	-
2006	18545	7754	10791	-	-
2007	19076	7038	12038	-	-
2008	19511	7347	12164	-	-
2009	20955	8153	12802	-	-
2010*	19022	8687	10335	11810	7212
2011	21360	9588	11772	-	-
2012	21757	9327	12430	-	-
2013	21853	7552	14301	-	-

* тооллого явагдсан оноор

3.9. ӨРХИЙН ТОО, ам бүлийн тоогоор, тооллого явагдсан оноор

он	Өрхийн тоо	Үүнээс: ам бүлийн тоогоор								Ам бүлийн дундаж тоо
		1	2	3	4	5	6	7	8+	
1963	6077	977	1371	1357	1007	642	380	205	138	6,0
1969	10306	1479	1927	2112	1526	996	795	544	927	3,8
1979	11967	1427	1902	2066	1731	1264	1059	815	1703	4,4
1989	16636	1800	2148	2647	3007	2204	1686	1251	1893	4,5
2000	17469	1415	2164	3590	3883	2994	1835	830	758	4,0
2010	19147	2876	3403	4372	4306	2549	1072	373	196	3,3

3.10. ӨРХИЙН ТОО, сумаар, 16 хүртлэх насны хүүхдийн тоогоор 2010*

Сумын нэр	Өрхийн тоо	Үүнээс: хүүхдийн тоогоор								0-15 насны хүүхэдгүй өрх
		1	2	3	4	5	6	7	8+	
Галшар	499	129	114	50	18	4	1	0	0	183
Баянхутаг	465	126	100	39	15	1	0	0	0	184
Баянмөнх	434	132	95	30	2	3	0	0	0	172
Дархан	2804	873	667	251	68	6	1	0	0	938
Дэлгэрхаан	606	165	133	57	20	3	0	0	0	228
Жаргалтхаан	563	150	111	52	13	4	1	0	0	232
Цэнхэрмандал	601	166	114	49	13	1	0	0	0	258
Өмнөдэлгэр	1489	445	320	159	35	9	2	0	0	519
Батширээт	618	179	140	40	11	4	0	0	0	244
Биндэр	1145	276	222	112	15	3	1	0	0	516
Баян-Адрага	591	165	122	89	24	9	0	0	0	182
Дадал	801	221	144	94	25	4	1	0	0	312
Норовлин	658	156	130	81	18	3	1	0	0	269
Батноров	1521	378	328	149	43	12	3	0	0	608
Баян-Овоо	470	112	100	56	15	3	1	0	0	183
Мөрөн	380	110	85	33	7	4	1	0	0	140
Хэрлэн	5502	1623	1211	466	139	31	4	1	0	2027
Дүн	19147	5406	4136	1807	481	104	17	1	0	7195

* Хүн ам, орон сууцны улсын тооллогын дүнгээр

3.11. ӨРХИЙН ТОО, сумаар, оны эцэст

Сум	1990	1995	2000	2005	2010	2011	2012	2013
Галшар	560	596	667	662	647	646	642	665
Баянхутаг	489	518	582	579	693	718	689	716
Баянмөнх	362	376	428	425	481	477	492	475
Дархан	1403	1728	1883	2480	3053	3107	553	563
Дэлгэрхаан	768	706	929	612	703	700	697	696
Жаргалтхаан	375	502	535	541	609	600	619	634
Цэнхэрмандал	550	620	540	477	605	654	659	700
Өмнөдэлгэр	1334	1391	1405	1478	1671	1664	1634	1679
Батширээт	747	800	607	561	693	683	686	710
Биндэр	878	945	1012	1034	1168	1199	1184	1238
Баян-Адрага	418	647	547	503	667	675	690	687
Дадал	533	676	694	671	770	762	776	777
Норовлин	565	582	670	565	696	706	707	689
Батноров	1667	1765	1769	1769	1733	1815	1778	1752
Баян-Овоо	417	453	422	454	514	492	491	500
Мөрөн	504	623	610	585	619	649	646	620
Хэрлэн	5088	4588	4198	4545	5836	5813	6327	6181
Бор-Өндөр							2487	2571
Дүн	16658	17516	17498	17941	21158	21360	21757	21853

3.12. ӨРХИЙН ТОО, сууцны төрлөөр, тооллого явагдсан оноор

Он	Гэрт суудаг	Ханын тоо		
		<5	6	7<
1989	12137	11916	163	58
2000	10766	10705	49	12
2010	11810	11718	76	16

3.13. ӨРХИЙН ТОО, сумаар, сууцны төрлөөр, 2010*

Сум	Бүгд	Гэрт суудаг ерх	Байшинд суудаг ерх
Галшар	496	435	61
Баянхутаг	457	425	32
Баянмөнх	432	383	49
Дархан	2784	1334	1450
Дэлгэрхаан	600	525	75
Жаргалтхаан	562	467	95
Цэнхэрмандал	586	464	122
Өмнөдэлгэр	1481	1130	351
Батширээт	617	183	434
Биндэр	1139	598	541
Баян-Адрага	591	393	198
Дадал	796	204	592
Норовлин	654	452	202
Батноров	1510	919	591
Баян-Овоо	466	407	59
Мөрөн	379	317	62
Хэрлэн	5472	3174	2298
Дүн	19022	11810	7212

* Хүн ам, орон сууцны улсын тооллогын дүнгээр

3.14. БҮТЭН, ХАГАС ӨНЧИН ХҮҮХДИЙН ТОО

ТОО		
он	Бүтэн өнчин хүүхдийн тоо	Хагас өнчин хүүхдийн тоо
1990	537	1418
1995	163	1560
2000	124	1329
2005	130	1388
2006	123	1260
2007	150	1382
2008	141	1300
2009	125	1180
2010	117	1134
2011	127	1030
2012	116	929
2013	114	878

3.15. 16 ХҮРТЭЛ НАСНЫ 4-ӨӨС ДЭЭШ ХҮҮХЭДТЭЙ ӨРХ БОЛОН ЭМЭГТЭЙ ТЭРГҮҮЛЭГЧТЭЙ ӨРХ, оны эцэст

ТОО		
он	16 хүртэлх насны хүүхэдтэй өрхийн тоо	Эмэгтэй тэргүүлэгчтэй өрхийн тоо
1990	3532	631
1995	2711	1429
2000	2355	2084
2005	951	2389
2006	824	2732
2007	1160	3098
2008	978	2983
2009	886	2971
2010	827	2793
2011	850	3030
2012	883	2781
2013	1401	2545

3.16. ТӨРӨЛТ, НАС БАРАЛТ, 1000 хүнд ногдох

Он	Хүн амын төрөлт	Хүн амын нас баралт	Цэвэр өсөлт
1960	39,1	10,2	28,9
1965	35,8	14,7	21,1
1970	37,6	13,5	24,1
1975	40,4	13,1	27,3
1980	44,2	12,4	31,8
1985	38,6	11,8	26,8
1989	35,9	9,7	26,2
1990	34,4	8,5	25,9
1991	28,7	7,1	21,6
1992	26,5	6,5	20,0
1993	21,9	7,1	14,8
1994	25,1	7,9	17,2
1995	26,6	8,4	18,2
1996	24,0	7,3	16,7
1997	22,2	7,6	14,6
1998	22,6	6,6	16,0
1999	20,5	6,9	13,6
2000	21,9	7,9	14,0
2005	17,5	6,2	11,3
2006	19,0	6,5	12,5
2007	21,7	6,2	15,5
2008	26,3	7,3	19,0
2009	26,3	7,3	19,0
2010	19,8	5,5	14,3
2011	21,1	5,5	15,6
2012	21,1	5,7	15,4
2013	23,9	7	16,9

Тайлбар: Шилжих хөдөлгөөнийг тусгаагүй болно.

4.1. ХҮН АМЫН АЖИЛ ЭРХЛЭЛТ, жилийн эцэст, бүгд

Үзүүлэлт	Хэмжих нэгж	1990	1991	1995	2000	2005	2006	2007	2008	2009	2010	2011	2012	2013
Хөдөлмөрийн насны хүн	мян хүн	32,4	38,6	36,3	37,2	38,6	41,2	42,0	42,0	42,0	42,6	43,1	43,8	44,6
Үүнээс: ажиллагчид	мян хүн	28,3	28,6	25,9	23,6	25,9	26,6	26,5	26,5	26,5	24,9	24,8	25,7	27,1
Эдийн засгийн идэвхтэй хүн	мян хүн	-	30,3	27,6	25,4	26,7	28,1	27,4	27,6	27,4	25,9	26,1	26,8	28,2
Ажилгүйчүүд	мян хүн	-	1,7	1,7	1,8	0,7	1,4	0,9	1,1	0,9	1,0	1,3	1,1	1,1
Ажил эрхлэлтийн түвшин	%	87,3	74,1	71,3	63,5	64,5	64,5	63,1	63,1	63,1	58,5	57,5	58,7	58,8
Ажилгүйдлийн түвшин	%	-	5,6	6,3	7,3	3,8	5,2	3,3	4,0	3,3	4,2	8,7	13,0	17,5
Үүнээс: эмэгтэй														
Хөдөлмөрийн насны хүн	мян хүн	16,0	19,9	17,7	18,5	19,6	21,2	21,6	21,6	21,6	20,4	23,0	21,8	22,2
Үүнээс: ажиллагчид	мян хүн	13,5	14,2	11,6	10,6	12,0	12,9	12,9	12,7	12,7	11,8	11,8	12,6	13,5
Эдийн засгийн идэвхтэй хүн	мян хүн	-	14,9	12,4	11,5	12,6	13,7	13,4	13,2	13,1	12,2	12,4	13,2	14,1
Ажилгүйчүүд	мян хүн	-	0,7	0,8	0,9	0,4	0,7	0,5	0,5	0,4	0,4	0,6	0,6	0,5
Ажил эрхлэлтийн түвшин	%	84,4	71,4	65,5	57,3	61,2	60,8	59,7	61,1	61,1	59,8	51,3	57,8	60,8
Ажилгүйдлийн түвшин	%	-	4,7	6,4	7,8	4,8	5,1	3,7	3,8	3,1	3,3	4,8	4,5	4

4.2. АЖИЛЛАГЧИД, салбараар, оны эцэст

Салбар	Хэмжих нэгж	1990	1991	1995	2000	2002	2006	2007	2008	2009	2010	2011	2012	2013
Бүгд	мян хүн	28,3	28,6	25,9	23,6	25,1	26,6	26,5	26,5	26,5	24,9	24,8	25,7	27,1
Аж үйлдвэр	мян хүн	4,5	3,2	3,0	2,9	2,7	3,1	3,1	2,9	2,9	3	3	3,8	3,8
Хөдөө аж ахуй, ойн аж ахуй	мян хүн	12,5	11,8	14,8	15,2	15,6	15,5	14,7	14,8	14,8	14	14	14	14,9
Барилга	мян хүн	1,3	0,7	0,3	0,2	0,1	0,1	0,1	0,2	0,2	0,2	0,2	0,4	0,5
Бөөний болон жижиглэн худалдаа	мян хүн	1,8	1,0	2,2	1,2	2,0	2,6	2,9	2,6	2,6	2,6	2,5	1,8	1,8
Санхүүгийн байгууллага	мян хүн		0,1	0,2	0,1	0,1	0,2	0,2	0,3	0,3	0,3	0,3	0,3	0,3
Тээвэр, агуулахын аж ахуй, холбоо	мян хүн	1,0	0,8	1,0	0,6	0,4	0,4	0,4	0,5	0,5	0,5	0,5	0,4	0,3
Төрийн удирдлага, батлан хамгаалах, нийгмийн даатгал	мян хүн	1,3	0,7	1,1	1,0	1,1	1,1	1,1	1,2	1,2	1,2	1,2	1,2	1,7
Эрүүлийг хамгаалах, нийгмийн үйлчилгээ	мян хүн	1,5	1,2	1,2	0,9	0,9	0,9	0,9	1	1	0,8	0,8	0,9	0,8
Боловсрол	мян хүн	2,1	1,9	1,4	1,2	1,5	1,5	1,6	1,7	1,7	1,5	1,5	1,6	1,7
Бусад	мян хүн	2,3	7,2	0,7	0,3	0,7	1,2	1,5	1,3	1,3	0,8	0,8	1,3	1,4

4.3. АЖИЛЛАГЧИД, сумаар, оны эцэст

Сум	МЯН.ХҮН												
	1990	1991	1995	2000	2002	2006	2007	2008	2009	2010	2011	2012	2013
Галшар	0,8	1,1	1,1	1,2	1,1	1,0	1,0	0,9	0,9	0,9	0,9	0,9	0,9
Баянхутаг	0,7	0,9	1,0	1,1	0,7	0,9	0,9	0,9	0,9	0,9	0,8	0,7	0,9
Баянмөнх	0,6	0,6	0,7	0,7	0,7	0,8	0,7	0,7	0,7	0,8	0,8	0,8	0,7
Дархан	3,0	2,4	2,4	3,1	3,7	4,7	5,0	5,0	5,0	5,8	5,5	1,0	1,0
Дэлгэрхаан	1,2	1,2	1,2	1,0	0,9	0,8	0,6	0,8	0,8	0,8	0,8	0,9	1,1
Жаргалтхаан	0,7	0,8	0,7	0,7	0,8	0,8	0,7	0,7	0,7	0,8	0,8	0,9	1,0
Цэнхэрмандал	0,8	0,8	0,8	0,8	0,8	0,8	0,7	0,6	0,6	0,6	0,6	0,7	0,8
Өмнөдэлгэр	2,0	2,4	2,0	2,0	1,9	1,9	1,9	2,1	2,1	2,2	2,4	2,6	2,8
Батширээт	1,1	1,2	0,5	1,0	1,0	1,0	0,9	0,9	0,9	0,9	0,9	0,9	1,0
Биндэр	1,4	1,3	1,6	1,7	1,7	1,6	1,5	1,6	1,6	1,6	1,6	1,6	1,7
Баян-Адрага	0,8	0,7	0,8	0,8	0,9	0,9	0,9	0,9	0,9	0,9	0,9	0,9	1,0
Дадал	1,0	0,9	1,0	0,9	1,0	1,0	1,1	0,8	0,8	0,7	0,8	0,9	1,1
Норовлин	1,0	0,8	1,0	1,0	0,9	0,8	0,9	1,0	1,0	1,0	0,9	0,8	0,9
Батноров	2,9	2,7	2,0	1,7	2,4	1,3	1,3	1,3	1,3	1,9	1,9	2,0	2,2
Баян-Овоо	1,0	0,9	0,6	0,5	0,7	0,7	0,7	0,8	0,8	0,6	0,7	0,7	0,8
Мөрөн	1,0	0,8	1,1	0,9	0,9	1,0	1,0	1,0	1,0	0,8	0,8	0,8	0,9
Хэрлэн	8,3	9,1	7,4	4,5	5,0	6,6	6,7	6,5	6,5	3,7	4,0	4,4	4,5
Бор-Өндөр												4,2	3,8
Дүн	28,3	28,6	25,9	23,6	25,1	26,6	26,5	26,5	26,5	24,9	25,1	25,7	27,1

4.4. АЖИЛГҮЙЧҮҮДИЙН ТОО, боловсролоор, оны эцэст

Үзүүлэлт	ХҮН												
	1991	1995	2000	2001	2005	2006	2007	2008	2009	2010	2011	2012	2013
Бүгд	1661	1735	1864	1496	764	1425	934	1067	901	1043	1365	1112	1020
Дээд боловсролтой	18	30	38	6	102	163	119	182	198	185	300	204	185
Тусгай дунд боловсролтой	129	216	113	127	71	123	65	44	21	40	72	38	51
Сургалт үйлдвэрлэлийн төв	251	252	204	244	58	84	60	101	53	26	63	67	109
Мэргэжилгүй	1263	1237	1509	1119	533	1055	690	740	629	792	930	803	675

4.5. АЖИЛГҮЙЧҮҮДИЙН ТОО, сумаар, оны эцэст

Сум	ХҮН												
	1991	1995	2000	2001	2005	2006	2007	2008	2009	2010	2011	2012	2013
Галшар	41	28	10	46	4	39	23	11	77	40	69	52	52
Баянхутаг	35	47	16	17	16	7	8	8	5	7	12	11	29
Баянмөнх	70	21	30	45	11	8	7	7	10	4	6	6	40
Дархан	251	301	90	291	58	221	61	60	77	129	159	23	28
Дэлгэрхаан	43	21	77	99	19	33	24	24	106	22	42	16	20
Жаргалтхаан	8	19	36	37	11	37	21	22	28	21	41	3	5
Цэнхэрмандал	40	42	40	27	41	6	24	44	27	17	74	60	15
Өмнөдэлгэр	61	51	141	55	70	49	56	56	87	59	50	90	35
Батширээт	31	18	154	127	48	99	14	53	46	71	36	27	30
Биндэр	62	13	33	36	16	109	48	26	55	50	24	20	34
Баян-Адрага	65	57	70	73	2	14	20	25	42	69	89	31	25
Дадал	22	63	69	53	15	49	55	73	20	28	105	105	23
Норовлин	19	46	145	139	48	130	45	88	68	42	52	44	15
Батноров	552	464	430	260	22	62	66	46	70	79	99	118	28
Баян-Овоо	19	53	34	32	2	25	24	24	13	11	23	19	23
Мөрөн	6	23	35	29	25	24	17	42	59	40	61	68	10
Хэрлэн	336	468	454	130	356	513	421	458	111	354	423	349	493
Бор-Өндөр												70	115
Дүн	1661	1735	1864	1496	764	1425	934	1067	901	1043	1365	1112	1020

**5.1 ХЭРЭГЛЭЭНИЙ БАРАА, ҮЙЛЧИЛГЭЭНИЙ ҮНЭ, ТАРИФЫН
ИНДЕКС, барааны бүлгээр**

Бүлэг	2004	2005	2010	2011	2012	2013
Ерөнхий индекс	125,9	143,1	118,3	106,1	117,9	111,8
Хүнсний бараа	132,7	153,2	126	104,6	120,2	112,2
Хувцас, гутал, бөс бараа	113,1	128	116,9	108,7	112,3	113,3
Орон сууц, түлш, цахилгаан	142,7	153,4	105,5	107,7	103,8	119,5
Гэр ахуйн бараа	113,7	178,7	121,5	113,1	138,6	119,6
Эм тариа, эмнэлгийн үйлчилгээ	108,8	110,6	98,5	116,9	144,5	100,0
Тээвэр холбооны үйлчилгээ	123,7	116,6	98,7	105,2	111,5	100,7
Соёлын бараа, үйлчилгээ	118,9	120,4	101,5	100,0	109,6	107,1
Бусад бараа, үйлчилгээ	112,4	128,9	104,4	100,0	132,3	106,7

БҮЛЭГ 6

6.1 ИРГЭДИЙН ХАДГАЛАМЖ, арилжааны банкуудаар

Он	Банкны контор	сая.төг					
		ХААН банк	Ардын банк	Даатгал банк	ХОТШ банк	Хадгаламж банк	ХАС банк
1943
1950
1960
1970	8,1
1980	12,8
1995	19,5	346,5	128,9	49,2	28,4
2000	...	175,9	213,3	...
2001	...	270,1	223,0	...
2002	...	606,2	330,4	2,4
2003	...	1063,9	354,1	50,4
2004	...	2025,7	470,9	100,4
2005	...	2504,8	744,4	182,0
2006	...	3555,2	913,0	4732,1
2007	...	5152,7	1619,2	452,2
2008	...	5635,3	1366,0	709,9
2009	...	7358,7	1196,3	976,6
2010	...	10642	2850,9	1497,2
2011	...	13947,9	5490,2	2772,4
2012	...	17763,1	8372,3	4244,8
2013	...	21142	10632,7	5048,2

БҮЛЭГ 6

**6.2 ЗЭЭЛИЙН ӨРИЙН ҮЛДЭГДЭЛ, арилжааны банкаар
хугацааны эцэст**

сая.төг							
Он	Банкны контор	ХААН банк	Ардын банк	Даатгал банк	ХОТШ банк	Хадгаламж банк	ХАС банк
1943	5,8
1950	6,3
1960	4,2
1970	114,2
1980	138
1995	128,4	152,3	126	11,8	19,8
2000	...	27,7	6,9	...
2001	...	433	50,6	...
2002	...	1051,4	103,4	106
2003	...	1869	216,6	224,8
2004	...	3021,6	298,6	479,6
2005	...	4707,3	491,1	821,1
2006	...	8259,5	948,3	10289,6
2007	...	14878,1	1707,9	1821,7
2008	...	15430,4	1432,7	2990,6
2009	...	13504,1	506	3565,6
2010	...	20754,8	1949	4685,7
2011	...	32595,3	10235,8	8861,7
2012	...	42463,1	13965,8	9390,6
2013	...	57731,3	22083,8	11508,3

БҮЛЭГ 7

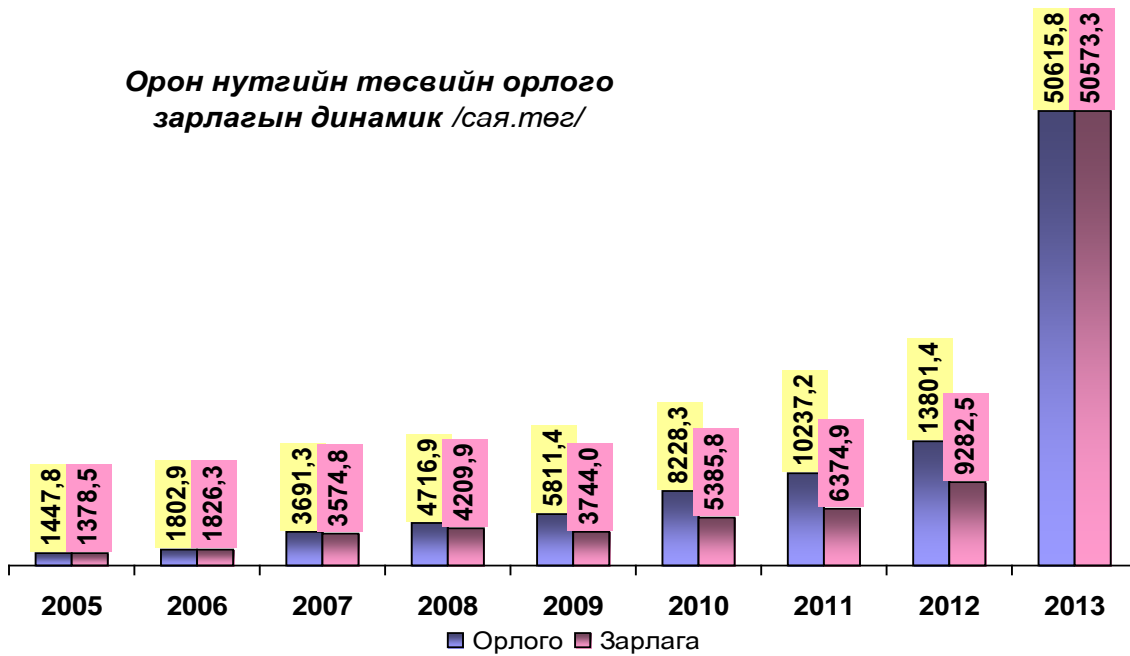
7.1 ОРОН НУТГИЙН ТӨСВИЙН ОРЛОГО, оны үнээр

Үзүүлэлт	2004	2005	2010	2011	2012	2013
Нийт орлого	1338,2	1447,6	8228,3	10237,2	13801,4	50615,8
Урсгал орлого	630,9	698,3	5428,8	6798,9	8991,4	6984,6
Татварын орлого	476,6	552,1	5123,2	6367,5	8395,9	6369,1
Орлогын албан татвар	173,2	196,9	2358,7	2925,4	4163,8	4572,3
Өмчийн татвар	51,2	46,6	114,5	128,4	154,8	277,7
Тусгай зориулалтын орлого	85,1	90,5	149,3	219,8	274,0	247,8
Бусад татвар төлбөр хураамж	167,1	218,1	2500,7	3094	3803,3	1271,3
Татварын бус орлого	154,3	146,3	305,6	431,4	595,4	615,5
Бараа үйлчилгээний татвар	85,1	90,5	149,3	219,8	274,0	247,8
Бусад орлого	32,5	24,2	125,7	238,5	380,7	1271,3
Хөрөнгийн орлого	34,9	22,1	138,9	273,2	337,7	261,0

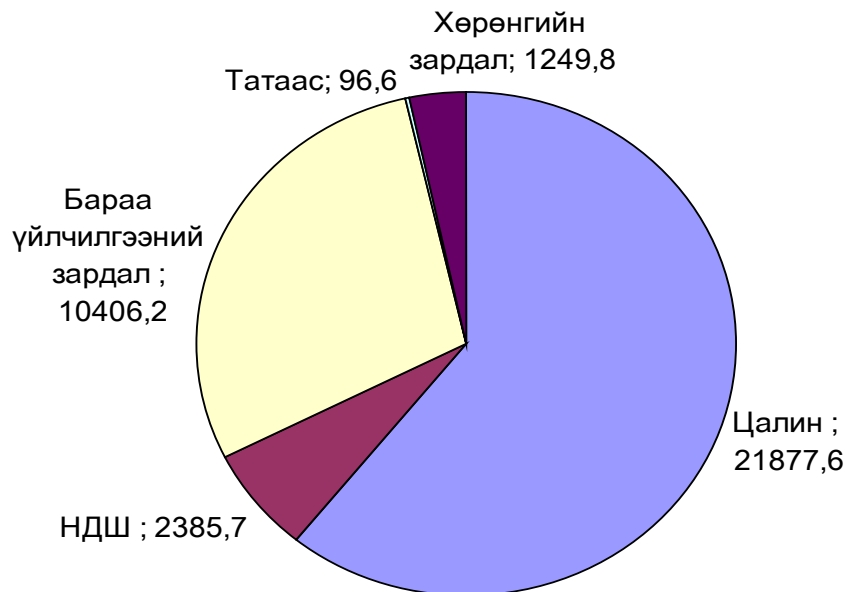
7.2 ОРОН НУТГИЙН ТӨСВИЙН ЗАРЛАГА, оны үнээр, /сая.төг/

	2005	2006	2007	2008	2009	2010	2011	2012	2013
Нийт зарлага	1378,5	1826,3	3574,8	4210,0	3744,0	5385,8	6374,9	9282,5	50573,3

Орон нутгийн төсвийн орлого зарлагын динамик /сая.төг/

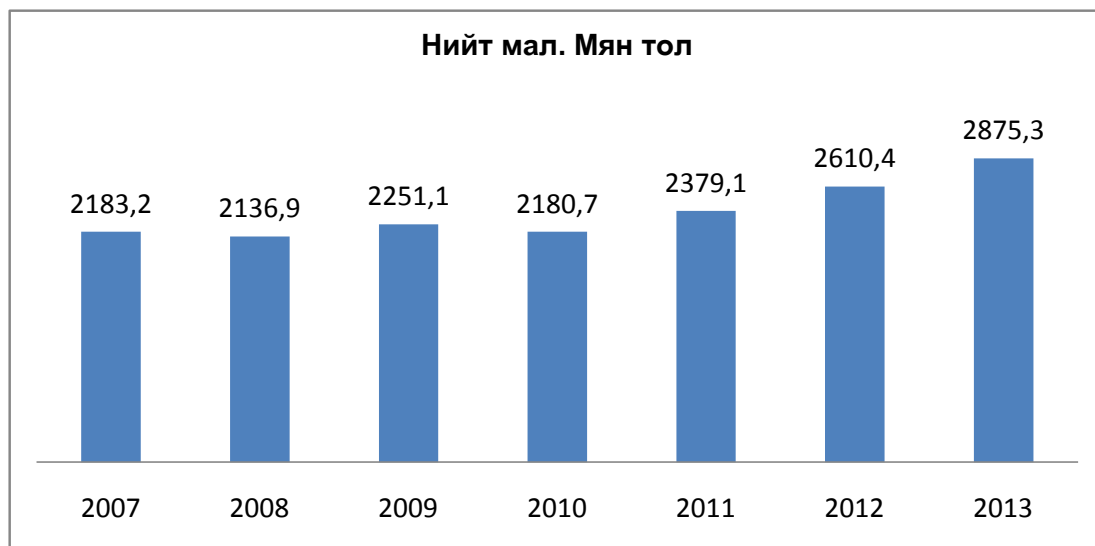


Орон нутгийн төсөвт байгууллагын зарлагын бүтэц /сая.төг/



8.1.НИЙТ МАЛЫН ТОО

Он	мян.тол					
	Бүгд	Тэмээ	Адуу	Үхэр	Хонь	Ямаа
1924	2879,1	33,2	280,7	330,8	1890,3	344,1
1930	5712,3	103,4	430,0	499,2	3792,8	86,8
1935	1770,6	31,5	225,6	268,7	1086,3	158,5
1940	1866,6	27,9	284,7	320,1	1053,6	180,3
1945	1003,5	19,5	181,3	164,9	531,3	106,5
1950	1188,5	28,5	173,8	173,1	637,2	175,9
1955	1284,2	29,0	193,3	174,1	700,7	187,1
1960	1149,2	21,4	198,4	164,5	608,1	156,8
1965	1297,6	16,4	182,3	172,4	816,3	110,2
1970	1316,2	14,5	171,5	177,6	837,9	114,7
1975	1403,8	12,6	164,2	196,9	894,9	135,2
1980	1345,3	11,1	140,8	189,5	863,1	140,8
1985	1242,0	9,3	134,7	172,6	783,8	141,6
1990	1498,7	9,9	142,4	197,1	950,2	199,1
1995	1100,9	7,1	154,6	178,4	520,3	240,5
2000	1471,4	7,3	192,8	218,0	688,6	364,7
2001	1356,7	6,4	174,5	150,1	648,0	377,7
2002	1378,5	6,2	169,8	144,0	644,1	414,4
2003	1451,7	5,9	170,6	139,0	659,1	477,1
2004	1505,3	5,5	168,2	138,3	687,3	506,0
2005	1689,7	5,1	171,0	148,2	782,3	583,1
2006	1894,6	5,1	176,0	162,8	879,9	670,8
2007	2183,2	4,8	179,0	172,9	1008,3	818,2
2008	2136,9	4,0	143,3	158,6	1008,2	822,8
2009	2251,1	3,7	136,3	162,5	1085,7	862,9
2010	2180,7	3,7	143,7	157,7	1068,3	807,3
2011	2379,1	3,7	156,5	165,7	1146,5	906,7
2012	2610,4	3,7	172,6	182,7	1277,7	973,7
2013	2875,3	3,6	195,6	207,2	1408,7	1060,2



8.2.МАЛЫН ТОО, төрөл, сумаар

Сум	МЯН.ТОЛ								
	1970	1980	1990	2000	2005	2010	2011	2012	2013
Бүгд									
Галшар	132,9	139,3	143,5	152,0	143,1	158,3	179,8	207,2	232,3
Баянхутаг	87,8	91,8	84,1	113,8	125,2	188,4	213,4	238,5	275,1
Баянмөнх	65,4	74,7	71,4	64,4	71,7	82,1	91,5	105,1	122,4
Дархан	82,2	96,1	104,6	105,0	139,9	149,5	166,4	142,4	158,1
Дэлгэрхаан	55,6	76,4	110,3	128,4	137,2	127,3	135,0	154,6	178,5
Жаргалтхаан	69,2	58,2	63,4	83,9	106,5	128,6	137,3	154,2	165,6
Цэнхэрмандал	66,6	58,7	69,9	70,0	90,7	118,8	130,7	141,8	150,0
Өмнөдэлгэр	122,4	114,9	137,7	125,3	186,6	299,5	321,2	332,6	349,7
Батширээт	30,3	39,7	42,1	28,2	25,4	48,8	48,5	48,7	50,6
Биндэр	68,3	89,0	81,5	71,6	73,7	123,6	127,1	129,0	138,7
Баян-Адрага	66,6	70,4	67,1	34,1	39,6	67,4	72,1	77,3	86,6
Дадал	42,0	42,5	43,6	19,5	17,5	25,5	26,7	27,6	30,5
Норовлин	81,5	71,3	74,2	65,0	61,5	85,3	88,4	93,9	96,2
Батноров	123,7	84,2	110,3	124,6	158,0	197,0	225,0	244,2	265,1
Баян-Овоо	73,6	77,1	79,4	56,2	71,7	74,1	90,4	89,5	96,0
Мөрөн	94,9	78,8	85,4	96,7	108,2	114,7	121,8	143,7	155,0
Хэрлэн	52,7	82,2	130,2	132,7	133,2	191,8	203,8	229,1	262,8
Бор-Өндөр								51,0	62,1
Дүн	1316,2	1345,3	1498,7	1471,4	1689,7	2180,7	2379,1	2610,4	2875,3

Сум	МЯН.ТОЛ								
	1970	1980	1990	2000	2005	2010	2011	2012	2013
Тэмээ									
Галшар	1,3	0,9	0,8	1,0	0,6	0,5	0,5	0,5	0,5
Баянхутаг	0,6	0,7	0,6	0,7	0,5	0,4	0,4	0,5	0,4
Баянмөнх	1,2	0,9	0,6	0,4	0,3	0,2	0,2	0,2	0,2
Дархан	1,1	0,9	1,0	0,4	0,4	0,5	0,5	0,5	0,5
Дэлгэрхаан	0,5	0,4	0,4	0,3	0,2	0,1	0,1	0,1	0,1
Жаргалтхаан	0,7	0,5	0,6	0,4	0,3	0,1	0,1	0,1	0,1
Цэнхэрмандал	0,3	0,2	0,2	0,1	0,0	0,0	0,0	0,0	0,0
Өмнөдэлгэр	1,6	1,3	1,0	0,6	0,4	0,1	0,1	0,1	0,1
Батширээт	0,3	0,2	0,2	0	0,0	0,0	0,0	0,0	0,0
Биндэр	0,9	0,7	0,6	0,4	0,2	0,2	0,1	0,1	0,2
Баян-Адрага	0,5	0,4	0,4	0,2	0,1	0,1	0,1	0,1	0,1
Дадал	0,3	0,3	0,2	0	0,0	0,0	0,0	0,0	0,0
Норовлин	0,9	0,8	0,6	0,6	0,3	0,2	0,1	0,1	0,1
Батноров	1,7	0,8	0,7	0,6	0,5	0,2	0,3	0,3	0,3
Баян-Овоо	1,0	0,7	0,6	0,5	0,5	0,4	0,4	0,4	0,1
Мөрөн	1,1	1,1	1,0	0,6	0,4	0,4	0,4	0,4	0,4
Хэрлэн	0,3	0,3	0,4	0,5	0,4	0,3	0,4	0,3	0,4
Бор-Өндөр								0,1	0,1
Дүн	14,5	11,1	9,9	7,3	5,1	3,7	3,7	3,7	3,6

Сум	МЯН.ТОЛ								
	1970	1980	1990	2000	2005	2010	2011	2012	2013
Адуу									
Галшар	19,0	15,6	11,3	19,0	14,2	9,8	11,0	12,7	14,5
Баянхутаг	14,4	14,1	12,7	16,9	12,9	11,7	13,0	14,5	18,1
Баянмөнх	10,4	9,3	6,3	8,5	7,3	4,5	5,1	6,2	6,8
Дархан	11,1	11,5	7,4	12,8	11,6	6,3	6,9	6,2	7,6
Дэлгэрхаан	7,4	6,6	7,6	11,6	11,8	6,7	7,8	9,1	11,1
Жаргалтхаан	12,1	8,6	7,1	11,5	11,3	7,3	8,0	9,1	10,2
Цэнхэрмандал	6,9	5,4	5,8	7,7	7,7	9,4	10,3	11,3	12,3
Өмнөдэлгэр	13,7	10,6	13,3	15,7	15,1	15,4	16,4	17,4	18,8
Батширээт	4,7	3,4	5,0	4,1	3,1	4,5	4,6	4,3	4,4
Биндэр	8,8	9,6	10,7	11,6	9,6	10,5	10,6	11	11,6
Баян-Адрага	5,8	4,4	5,8	5,4	4,3	5,4	5,4	6,1	6,1
Дадал	3,9	3,8	5,3	4,2	3,2	3,7	3,7	3,7	4,2
Норовлин	8,6	7,1	7,1	9,6	8,2	8,7	9,0	9,1	9,5
Батноров	16,5	10,9	11,5	19,1	19,7	17,3	19,0	20,8	23,1
Баян-Овоо	10,9	6,8	8,5	7,8	8,8	6,6	8,1	8,4	9,5
Мөрөн	14,2	8,7	8,3	14,3	11,6	7,0	7,6	9,5	11,1
Хэрлэн	2,9	4,4	8,8	13,0	10,6	8,9	10,0	11,3	14,4
Бор-Өндөр								1,9	2,3
Дүн	171,5	140,8	142,5	192,8	171,0	143,7	156,5	172,6	195,6

Сум	МЯН.ТОЛ								
	1970	1980	1990	2000	2005	2010	2011	2012	2013
Үхэр									
Галшар	10,4	10,9	13,2	15,9	8,0	7,0	8,1	9,6	11,0
Баянхутаг	9,3	12,7	10,2	13,2	6,7	7,1	8,6	10,1	12,2
Баянмөнх	7,5	10,5	9,0	8,7	5,1	3,3	3,7	4,6	5,7
Дархан	5,6	8,3	8,2	11,9	6,4	4,8	5,5	5,3	6,4
Дэлгэрхаан	5,4	6,4	7,9	10,7	7,5	3,8	4,2	5,3	6,8
Жаргалтхаан	10,5	9,9	7,9	10,2	8,1	5,5	5,9	7,2	8,5
Цэнхэрмандал	7,6	6,0	7,0	8,7	7,8	7,6	7,7	8,9	9,9
Өмнөдэлгэр	21,1	20,4	21,6	21,9	18,4	21,0	21,3	22,9	25,1
Батширээт	8,8	10,4	10,5	9,9	7,6	13,8	13,0	12,7	13,8
Биндэр	15,7	20,0	19,0	18,6	13,6	20,8	21,0	20,7	22,0
Баян-Адрага	10,6	10,3	12,0	8,0	5,9	7,6	7,6	7,9	8,7
Дадал	10,4	12,1	11,5	7,9	6,5	9,5	9,4	9,8	10,4
Норовлин	11,3	9,6	8,9	11,2	7,0	9,2	9,1	10,0	11,0
Батноров	18,5	13,8	15,7	20,1	14,0	14,0	15,0	17,2	19,4
Баян-Овоо	8	6,7	6,9	10,2	6,7	5,3	6,4	6,3	7,2
Мөрөн	12,4	11,9	11,1	12,8	8,3	6,3	6,8	8,7	10,0
Хэрлэн	4,1	9,6	16,5	18,1	10,6	11,1	12,4	13,9	17,1
Бор-Өндөр								1,6	2,0
Дүн	177,6	189,5	197,1	218,0	148,2	157,7	165,7	182,7	207,2

Сум	мян.тол								
	1970	1980	1990	2000	2005	2010	2011	2012	2013
Хонь									
Галшар	84,8	91,7	90,5	70,2	67,0	76,2	85,8	101,2	113,8
Баянхутаг	57,8	56,6	50,6	56,6	66,6	106,7	118,2	134,8	156,6
Баянмөнх	37,4	42,8	44,3	30,1	33,0	39,2	42,7	49,6	58,2
Дархан	51,0	59,4	68,5	48,5	63,9	72,2	77,8	71,0	78,6
Дэлгэрхаан	36,0	52,2	80,1	75,2	72,3	62,4	64,1	74,9	83,3
Жаргалтхаан	40,6	33,1	38,4	40,9	51,5	67,8	71,1	79,0	85,4
Цэнхэрмандал	46,3	41,7	44,6	35,3	44,5	56,9	63,8	70,8	74,6
Өмнөдэлгэр	75,0	65,3	77,7	50,2	78,5	141,3	148,8	154,6	166,2
Батширээт	16,4	25,5	25,7	11,5	10,1	20,8	20,0	20,6	20,5
Биндэр	38,3	49,5	40,1	24,8	27,6	51,9	52,3	54,0	57,9
Баян-Адрага	46,5	51,1	44,1	13,4	16,8	31,1	32,8	36,2	41,2
Дадал	27,5	26,3	26,5	5,1	4,3	5,9	6,8	6,8	8,2
Норовлин	51,3	46,6	47,7	30,2	28,6	40,5	41,7	44,8	46,2
Батноров	74,0	48,7	63,6	53,1	70,3	102,5	115,8	126,7	136,3
Баян-Овоо	45,6	51,9	51,0	23,5	31,8	39,2	47,0	45,9	48,6
Мөрөн	64,0	53,3	58,3	50,8	57,0	60,8	62,7	75,1	80,0
Хэрлэн	45,3	67,4	98,5	69,2	58,5	92,9	95,1	109,7	126,2
Бор-Өндөр								22,0	26,9
Дүн	837,8	863,1	950,2	688,6	782,3	1068,3	1146,5	1277,7	1408,7

Сум	МЯН.ТОЛ								
	1970	1980	1990	2000	2005	2010	2011	2012	2013
Ямаа									
Галшар	17,4	20,2	27,8	45,9	53,3	64,8	74,5	83,3	92,5
Баянхутаг	5,7	7,7	10,0	26,3	38,4	62,4	73,2	78,7	87,9
Баянмөнх	8,4	11,2	11,3	16,7	26,0	34,9	39,7	44,5	51,5
Дархан	13,4	16,0	19,5	31,4	57,7	65,7	75,7	59,4	65,0
Дэлгэрхаан	6,3	10,7	14,3	30,7	45,4	54,3	58,8	65,2	77,2
Жаргалтхаан	5,3	6,1	9,3	20,9	35,4	47,9	52,2	58,7	61,4
Цэнхэрмандал	5,4	5,4	12,2	18,2	30,6	44,9	49,0	50,8	53,2
Өмнөдэлгэр	10,9	17,3	24,1	36,9	74,3	121,7	134,5	137,5	139,5
Батширээт	0,1	0,3	0,7	2,6	4,7	9,8	11,0	11,1	11,8
Биндэр	4,6	9,4	11,2	16,2	22,6	40,2	42,9	43,2	47,1
Баян-Адрага	3,3	4,1	4,8	7,1	12,5	23,4	26,2	27,0	30,5
Дадал	0	0	0,1	2,3	3,5	6,3	6,8	7,2	7,8
Норовлин	9,3	7,2	10,0	13,5	17,4	26,8	28,4	29,9	29,5
Батноров	13,0	10,0	18,8	31,7	53,6	62,8	75,0	79,2	85,9
Баян-Овоо	8,0	11,0	12,3	14,2	23,8	22,5	28,5	28,5	30,4
Мөрөн	3,2	3,7	6,7	18,2	30,8	40,3	44,4	50,1	53,5
Хэрлэн	0,1	0,5	6,0	31,9	53,1	78,6	85,9	93,9	104,7
Бор-Өндөр								25,5	30,8
Дүн	114,7	140,8	199,1	364,7	583,1	807,3	906,7	973,7	1060,2

8.3.ХЭЭЛТЭГЧ МАЛЫН ТОО

Он	мян.тол					
	Бүгд	Ингэ	Гүү	Үнээ	Эм хонь	Эм ямаа
1950	488,1	8,4	37,6	63,6	298,1	80,4
1955	538,2	8,8	43,1	66,6	330,5	89,2
1960	505,7	5,8	46,5	65,6	304,9	82,9
1965	603,9	4,0	46,1	73,0	426,1	54,7
1970	583,0	3,4	45,2	73,7	405,7	55,0
1975	643,4	3,1	42,3	80,6	451,4	66,0
1980	707,7	3,2	36,3	84,0	505,7	78,5
1985	637,5	2,6	33,9	76,6	448,1	76,3
1990	726,3	2,7	34,5	79,3	519,6	90,2
1995	448,4	1,8	42,2	64,5	235,8	104,1
2000	648,1	2,1	58,3	82,9	334,2	170,6
2001	602,5	1,9	54,6	59,5	309,4	177,1
2002	616,0	1,7	50,5	57,1	314,2	192,5
2003	648,8	1,7	50,1	54,4	320,5	222,1
2004	670,6	1,6	48,3	53,7	333,8	233,2
2005	745,7	1,4	48,9	57,4	372,9	265,1
2006	850,3	1,5	49,9	63,5	423,9	311,5
2007	970,0	1,4	51,0	67,4	479,2	371,0
2008	995,3	1,2	43,3	63,3	497,8	389,7
2009	1045,9	1,2	42,7	65,5	531,1	405,4
2010	1042,3	1,2	44,2	61,8	535,3	399,7
2011	1103,3	1,3	47,2	67,4	561,2	426,3
2012	1223,3	1,3	51,7	74,0	630,1	466,2
2013	1336,8	1,3	58,7	81,2	691,4	504,2



8.4.ХЭЭЛТЭГЧ МАЛЫН ТОО, сумаар

Сум	МЯН.ТОП								
	1970	1980	1990	2000	2005	2010	2011	2012	2013
Бүгд									
Галшар	55,6	73,9	73,0	67,8	61,6	70,5	79,3	90,4	103,0
Баянхутаг	38,9	47,1	41,1	48,7	55,6	87,7	100,9	110,7	130,3
Баянмөнх	27,8	34,9	35,2	28,8	31,4	39,4	43,5	49,3	58,5
Дархан	37,4	50,2	50,5	46,1	60,7	69,4	76,1	65,8	71,9
Дэлгэрхаан	24,1	41,3	51,5	58,2	62,3	62,5	64,1	72,3	80,4
Жаргалтхаан	31,1	31,2	29,9	37,0	47,6	62,4	66,1	72,1	76,8
Цэнхэрмандал	29,7	30,9	34,7	31,5	37,1	59,4	61,1	66,4	70,6
Өмнөдэлгэр	52,6	65,0	66,7	54,1	84,5	152,0	154,1	166,1	172,3
Батширээт	14,6	19,6	19,9	11,8	10,3	20,7	20,2	20,9	21,6
Биндэр	28,3	43,1	37,6	29,9	31,0	56,8	56,9	59,7	62,5
Баян-Адрага	29,3	37,1	32,6	14,4	17,7	32,9	32,7	36,6	40,5
Дадал	17,1	22,3	17,0	8,0	7,5	11,3	11,8	12,9	13,5
Норовлин	37,3	38,7	33,4	27,6	26,4	38,5	39,9	43,6	43,7
Батноров	55,0	43,8	55,8	52,7	69,9	94,3	102,9	113,2	120,9
Баян-Овоо	34,3	40,0	39,4	23,9	31,1	36,3	40,2	40,0	43,8
Мөрөн	42,3	43,0	43,2	45,5	48,7	55,9	57,8	69,2	74,5
Хэрлэн	26,8	45,6	64,8	62,1	62,3	92,3	95,7	110,1	123,5
Бор-Өндөр								24,0	28,4
Дүн	583,0	707,7	726,3	648,1	745,7	1042,3	1103,3	1223,3	1336,7

Сум	МЯН.ТОЛ								
	1970	1980	1990	2000	2005	2010	2011	2012	2013
Ингэ									
Галшар	0,3	0,2	0,2	0,3	0,2	0,2	0,2	0,2	0,2
Баянхутаг	0,1	0,2	0,1	0,2	0,1	0,1	0,1	0,2	0,2
Баянмөнх	0,3	0,3	0,2	0,1	0,1	0,1	0,1	0,1	0,1
Дархан	0,3	0,3	0,4	0,1	0,1	0,2	0,2	0,2	0,2
Дэлгэрхаан	0,1	0,1	0,1	0,1	0,1	0,1	0,1	0,0	0,0
Жаргалтхаан	0,1	0,1	0,2	0,1	0,1	0,0	0,0	0,0	0,0
Цэнхэрмандал	0,0	0,0	0,0	0,0	0,0	0,0	0,0	0,0	0,0
Өмнөдэлгэр	0,3	0,4	0,3	0,1	0,1	0	0	0,1	0,1
Батширээт	0,1	0,1	0,1	0,0	0,0	0,0	0,0	0,0	0,0
Биндэр	0,2	0,2	0,1	0,1	0,1	0,1	0,1	0,1	0
Баян-Адрага	0,1	0,1	0,1	0,0	0,0	0,0	0,0	0,0	0,0
Дадал	0,1	0,1	0,0	0,0	0,0	0,0	0,0	0,0	0,0
Норовлин	0,2	0,2	0,1	0,2	0,1	0,0	0,0	0,0	0,0
Батноров	0,5	0,2	0,2	0,2	0,1	0,1	0,1	0,1	0,1
Баян-Овоо	0,2	0,2	0,2	0,2	0,1	0,1	0,1	0,1	0,1
Мөрөн	0,3	0,4	0,3	0,2	0,1	0,1	0,1	0,1	0,2
Хэрлэн	0,1	0,1	0,1	0,2	0,1	0,1	0,1	0,1	0,1
Бор-Өндөр								0,0	0,0
Дүн	3,4	3,2	2,7	2,1	1,4	1,2	1,2	1,3	1,3

Сум	МЯН.ТОЛ								
	1970	1980	1990	2000	2005	2010	2011	2012	2013
Гүү									
Галшар	5,6	4,6	2,8	5,6	3,9	2,9	3,1	3,6	4,2
Баянхутаг	4,0	3,6	3,5	4,8	3,8	3,6	3,8	4,1	5,6
Баянмөнх	2,9	2,8	1,5	2,6	1,9	1,5	1,5	1,9	2,1
Дархан	3,2	3,3	1,9	3,7	3,0	1,9	1,9	1,7	2,1
Дэлгэрхаан	2,1	1,7	1,8	3,8	3,4	2,3	2,5	2,9	3,3
Жаргалтхаан	3,3	2,3	1,8	3,7	3,3	2,4	2,6	2,8	3,0
Цэнхэрмандал	1,7	1,3	1,4	2,5	2,3	3,1	3,3	3,5	3,9
Өмнөдэлгэр	3,4	2,7	3,4	4,9	4,5	4,7	5,0	5,4	5,8
Батширээт	1,2	0,6	1,2	1,2	0,8	1,2	1,3	1,2	1,3
Биндэр	1,8	2,4	2,4	3,4	3,0	3,2	3,2	3,5	3,7
Баян-Адрага	1,2	0,9	1,4	1,8	1,4	1,7	1,7	2	1,9
Дадал	0,6	0,8	1,3	1,2	0,9	1,1	1,1	1,2	1,3
Норовлин	2,1	1,8	1,4	2,7	2,3	2,4	2,6	2,6	2,7
Батноров	4,2	2,6	2,6	5,6	5,6	5,3	5,8	6,2	6,7
Баян-Овоо	3,1	1,6	1,9	2,2	2,4	1,9	2,4	2,4	2,7
Мөрөн	4,1	2,4	2,1	4,6	3,3	2,2	2,3	2,7	3,2
Хэрлэн	0,6	0,9	2,1	4,0	3,1	2,8	3,1	3,5	4,5
Бор-Өндөр								0,6	0,7
Дүн	45,2	36,3	34,5	58,3	48,9	44,2	47,2	51,8	58,7

Сум	МЯН.ТОЛ								
	1970	1980	1990	2000	2005	2010	2011	2012	2013
Үнээ									
Галшар	4,2	4,7	5,4	6,3	3,2	2,7	3,2	3,8	4,3
Баянхутаг	3,9	5,3	3,8	4,5	2,7	2,8	3,4	3,9	4,8
Баянмөнх	3,0	4,3	3,8	3,4	2,0	1,3	1,5	1,9	2,3
Дархан	2,4	3,5	3,3	4,6	2,5	2,0	2,2	2	2,5
Дэлгэрхаан	2,1	2,7	3,3	4,2	3,0	1,7	1,8	2,2	2,7
Жаргалтхаан	4,1	4,7	3,1	4,0	3,2	2,4	2,6	3	3,3
Цэнхэрмандал	3,1	2,5	2,5	3,3	3,1	3,0	3,2	3,6	3,8
Өмнөдэлгэр	8,5	9,7	8,9	7,6	7,1	8,3	8,9	9,6	10,0
Батширээт	4,0	4,6	4,4	3,9	2,9	5,1	5,1	5,2	5,3
Биндэр	6,5	9,3	7,9	7,1	5,1	7,8	8,2	8,3	8,6
Баян-Адрага	4,9	4,7	4,7	3,1	2,3	2,9	3,1	3,2	3,4
Дадал	4,3	5,3	4,3	3,2	2,7	3,8	3,9	4	4,1
Норовлин	4,6	4,1	3,6	4,1	2,6	3,4	3,7	4	4,3
Батноров	7,5	6,2	6,5	7,5	5,3	5,4	6,1	6,8	7,4
Баян-Овоо	3,4	3,0	2,6	3,8	2,4	2,0	2,6	2,4	2,8
Мөрөн	5,3	5,1	4,6	5,2	3,2	2,6	2,7	3,6	4,0
Хэрлэн	1,7	4,3	6,6	7,1	4,1	4,6	5,2	5,8	6,8
Бор-Өндөр								0,7	0,8
Дүн	73,7	84,0	79,3	82,9	57,4	61,8	67,4	74,0	81,2

Сум	МЯН.ТОЛ								
	1970	1980	1990	2000	2005	2010	2011	2012	2013
Эм хонь									
Галшар	37,5	53,0	51,8	34,3	30,9	35,4	40,2	46,4	53,0
Баянхутаг	27,9	33,7	29,8	27,2	31,6	51,1	58,6	65,5	77,6
Баянмөнх	17,2	21,2	24,6	14,6	15,8	19,6	21,4	23,8	29,2
Дархан	24,9	35,4	36,0	22,9	29,4	34,6	37,1	34,3	37,0
Дэлгэрхаан	16,8	30,5	39,9	35,8	35,1	31,5	31,4	35,9	38,9
Жаргалтхаан	21,0	20,9	20,6	19,3	24,9	33,3	35,4	38,4	41,3
Цэнхэрмандал	22,1	24,2	25,6	17,1	19,4	30,2	31,2	34,6	37,0
Өмнөдэлгэр	35,5	42,5	42,8	24,2	38,5	74,6	74,9	81,7	85,9
Батширээт	9,3	14,2	13,9	5,5	4,5	9,8	8,9	9,5	9,6
Биндэр	17,6	26,2	22,5	12,0	12,8	25,8	25,5	26,9	28,0
Баян-Адрага	21,7	29,1	23,9	6,3	8,2	16,5	15,6	18,2	20,5
Дадал	12,8	16,1	11,4	2,5	2,2	3,2	3,4	3,7	4,0
Норовлин	25,6	28,0	24,4	14,4	13,6	19,8	20,4	22,7	23,0
Батноров	36,7	28,7	37,4	24,8	34,1	51,7	56,3	62,3	66,5
Баян-Овоо	23,5	29,1	28,6	11,3	15,1	20,5	22,6	22,3	23,8
Мөрөн	31,2	32,9	33,1	26,7	27,9	31,4	31,6	38,3	41,2
Хэрлэн	24,3	40,0	53,3	35,3	28,9	46,3	46,7	55,0	62,2
Бор-Өндөр								10,6	12,7
Дүн	405,7	505,7	519,6	334,2	372,9	535,3	561,2	630,1	691,4

Сум	МЯН.ТОЛ								
	1970	1980	1990	2000	2005	2010	2011	2012	2013
Эм ямаа									
Галшар	7,9	11,4	12,8	21,3	23,4	29,3	32,7	36,4	41,3
Баянхутаг	2,9	4,3	3,8	12,1	17,4	30,0	35,0	37,1	42,2
Баянмөнх	4,4	6,3	5,2	8,1	11,6	16,9	19,1	21,7	24,9
Дархан	6,7	7,7	9,0	14,7	25,6	30,7	34,7	27,6	30,1
Дэлгэрхаан	2,9	6,3	6,5	14,4	20,8	26,9	28,4	31,3	35,6
Жаргалтхаан	2,6	3,2	4,0	9,9	16,1	24,1	25,5	27,8	29,3
Цэнхэрмандал	2,7	2,8	5,2	8,7	12,4	23,2	23,4	24,7	25,9
Өмнөдэлгэр	4,9	9,7	11,3	17,2	34,2	64,3	65,2	69,4	70,5
Батширээт	0	0,1	0,3	1,2	2,0	4,8	4,8	5	5,4
Биндэр	2,2	5,2	4,6	7,3	10,1	19,9	19,9	20,9	22,2
Баян-Адрага	1,3	2,2	2,5	3,2	5,8	11,7	12,3	13,2	14,6
Дадал	0	0	0	1,1	1,7	3,4	3,5	3,9	4,1
Норовлин	4,7	4,6	3,9	6,2	7,8	12,8	13,2	14,2	13,7
Батноров	6,2	6,0	9,2	14,5	24,8	31,9	34,7	37,9	40,2
Баян-Овоо	4,1	6,2	6,1	6,4	11,2	11,7	12,4	12,8	14,4
Мөрөн	1,5	2,2	3,1	8,8	14,1	19,7	21,0	24,4	25,8
Хэрлэн	0	0,3	2,7	15,5	26,1	38,4	40,5	45,8	49,9
Бор-Өндөр								12,1	14,1
Дүн	55,0	78,5	90,2	170,6	265,1	399,7	426,3	466,2	504,2

8.5.ХУВИЙН МАЛЫН ТОО

Он	мян.тол					
	Бүгд	Тэмээ	Адуу	Үхэр	Хонь	Ямаа
1960	214,9	5,3	54,0	53,2	90,3	12,1
1965	177,0	4,3	48,8	51,8	62,0	10,1
1970	189,6	3,6	48,2	62,9	65,8	9,1
1975	189,6	2,5	48,9	66,6	60,9	10,7
1980	139,9	1,2	34,3	48,1	45,8	10,5
1985	160,4	0,8	36,8	51,2	54,3	17,3
1990	308,8	1,2	59,0	78,8	121,5	48,3
1995	959,8	6,7	149,3	170,0	412,5	221,3
2000	1338,3	7,0	187,2	210,9	592,8	340,4
2001	1254,1	6,3	170,2	147,2	574,7	355,7
2002	1291,4	6,1	165,8	142,0	582,7	394,8
2003	1366,3	5,8	167,7	137,3	598,1	457,4
2004	1425,1	5,4	165,2	136,4	630,3	487,8
2005	1607,9	5,0	168,9	146,5	724,3	563,2
2006	1822,5	5,1	173,9	161,4	829,2	652,9
2007	2114,0	4,7	177,2	171,7	960,1	800,3
2008	2085,6	4,0	142,1	157,7	972,2	809,6
2009	2211,5	3,7	135,1	161,5	1060,4	850,8
2010	2137,6	3,7	142,5	156,5	1038,1	796,8
2011	2338,4	3,7	154,8	164,2	1119,7	896,0
2012	2565,6	3,7	171,1	181,2	1247,5	962,1
2013	2831,2	3,6	194,0	205,2	1380,7	1047,7



8.6.ХЭЭЛТҮҮЛЭГЧ МАЛЫН ТОО

Он	Бүгд	Буур	Азарга	Бух	мян.тол	
					Хуц	Ухна
1950	20,0	1,4	5,5	3,0	7,3	2,8
1955	24,4	1,6	6,8	4,4	8,6	3,0
1960	16,8	0,6	6,1	2,1	6,2	1,8
1965	20,3	0,2	5,4	2,8	10,2	1,7
1970	28,7	0,2	5,2	4,0	16,7	2,6
1975	23,9	0,1	5,2	3,0	13,4	2,2
1980	27,3	0,1	4,5	3,3	16,9	2,5
1985	24,2	0,1	4,3	2,8	14,7	2,3
1990	25,1	0,1	4,7	2,6	14,9	2,8
1995	16,4	0,1	7,1	2,2	4,7	2,3
2000	18,6	0,1	8,4	2,4	5,0	2,7
2001	16,5	0,1	8,2	1,5	4,4	2,3
2002	17,3	0,1	8,3	1,6	4,6	2,7
2003	17,4	0,1	8,2	1,5	4,7	2,9
2004	17,0	0,1	7,6	1,4	4,9	3,0
2005	18,1	0,1	7,4	1,5	5,6	3,5
2006	19,4	0,1	7,7	1,6	5,9	4,1
2007	21,3	0,1	7,6	1,8	6,7	5,1
2008	19,6	0,1	6,7	1,6	6,5	4,7
2009	20,4	0,1	6,3	1,7	7,2	5,1
2010	19,6	0,1	6,5	1,7	6,9	4,4
2011	22,3	0,1	6,7	1,8	8,1	5,6
2012	23,2	0,1	7,0	1,8	8,4	5,9
2013	25,6	0,1	7,8	2,1	9,2	6,4



8.7. БОЙЖУУЛСАН ТӨЛ, сумаар, төрлөөр

Сум	МЯН.ТОЛ								
	1970	1980	1990	2000	2005	2010	2011	2012	2013
Бүгд									
Галшар	47,6	43,2	52,9	38,2	44,8	50,8	65,7	75,7	78,4
Баянхутаг	31,7	23,4	30,8	36,3	41,1	58,8	84,5	93,9	95,7
Баянмөнх	23,0	24,1	27,3	19,6	23,8	26,2	38,1	40,6	47,5
Дархан	27,2	40,1	42,3	30,5	47,6	49,2	62,9	52,2	56,6
Дэлгэрхаан	19,8	19,6	32,8	37,0	43,7	47,1	56,2	61,0	67,2
Жаргалтхаан	22,3	16,9	22,7	23,2	34,3	34,0	41,2	46,5	56,3
Цэнхэрмандал	24,4	18,0	29,9	19,9	28,0	25,7	37,7	42,2	53,1
Өмнөдэлгэр	41,7	32,2	51,9	36,6	56,9	71,2	135,5	138,2	125,0
Батширээт	9,7	11,3	15,0	8,1	7,6	12,8	16,9	16,0	17,5
Биндэр	22,1	26,1	27,6	19,0	22,0	31,2	44,6	50,9	48,0
Баян-Адрага	25,4	21,3	23,5	9,7	13,2	17,2	30,7	29,0	31,7
Дадал	13,9	10,7	11,1	5,2	4,9	6,6	8,2	7,7	9,2
Норовлин	27,9	17,7	25,9	19,2	19,0	19,2	32,6	31,3	36,1
Батноров	39,2	23,5	43,6	36,1	47,8	50,5	89,0	76,9	90,8
Баян-Овоо	23,7	23,1	29,0	17,8	21,3	18,7	37,0	34,2	37,1
Мөрөн	33,8	19,9	33,7	27,8	35,4	35,8	52,6	47,3	60,5
Хэрлэн	16,6	20,6	39,9	40,5	42,4	55,4	89,7	88,5	92,8
Бор-Өндөр								17,1	22,2
Дүн	450,3	391,7	539,9	424,7	533,8	610,4	923,1	949,2	1025,7

Сум	МЯН.ТОЛ								
	1970	1980	1990	2000	2005	2010	2011	2012	2013
Ботго									
Галшар	0,1	0,1	0,1	0,1	0,1	0,1	0,1	0,1	0,1
Баянхутаг	0,0	0,1	0,1	0,1	0,0	0,0	0,1	0,1	0,1
Баянмөнх	0,1	0,1	0,1	0,0	0,0	0,0	0,0	0,0	0,0
Дархан	0,1	0,1	0,2	0,0	0,1	0,1	0,1	0,1	0,1
Дэлгэрхаан	0,0	0,0	0,0	0,0	0,0	0,0	0,0	0,0	0,0
Жаргалтхаан	0,1	0,0	0,1	0,0	0,0	0,0	0,0	0,0	0,0
Цэнхэрмандал	0,0	0,0	0,0	0,0	0,0	0,0	0,0	0,0	0,0
Өмнөдэлгэр	0,1	0,1	0,1	0,0	0,0	0,0	0,0	0,0	0,0
Батширээт	-	-	-	-	0,0	0,0	0,0	0,0	0,0
Биндэр	0,1	0,1	0,0	0,0	0,0	0,0	0,0	0,0	0,0
Баян-Адрага	0,0	0,0	0,0	0,0	0,0	0,0	0,0	0,0	0,0
Дадал	-	-	-	-	-	0,0	0,0	0,0	0,0
Норовлин	0,1	0,1	0,1	0,1	0,0	0,0	0,0	0,0	0,0
Батноров	0,2	0,0	0,1	0,1	0,0	0,0	0,0	0,0	0,0
Баян-Овоо	0,1	0,1	0,1	0,1	0,1	0,1	0,1	0,0	0,0
Мөрөн	0,1	0,1	0,1	0,1	0,1	0,0	0,1	0,1	0,1
Хэрлэн	0,0	0,0	0,0	0,0	0,1	0,1	0,1	0,1	0,1
Бор-Өндөр									0,0
Дүн	1,3	0,9	1,1	0,6	0,5	0,4	0,6	0,5	0,5

Сум	МЯН.ТОЛ								
	1970	1980	1990	2000	2005	2010	2011	2012	2013
Унага									
Галшар	2,9	2,2	1,6	2,6	2,8	2,0	2,3	2,8	3,2
Баянхутаг	2,8	2,1	2,2	2,6	2,9	2,6	3,4	3,1	4,1
Баянмөнх	1,8	1,1	1,1	1,4	1,6	0,9	1,3	1,3	1,6
Дархан	1,8	1,7	1,2	2,2	2,5	1,2	1,7	1,3	1,7
Дэлгэрхаан	1,2	0,8	1,1	1,5	2,3	1,3	1,7	2,3	2,5
Жаргалтхаан	1,9	1,0	1,2	1,5	2,2	1,4	1,4	1,9	2,1
Цэнхэрмандал	1,0	0,6	1,0	1,2	1,3	1,5	1,9	2,2	2,5
Өмнөдэлгэр	1,7	1,5	2,2	1,9	2,5	2,6	3,8	3,2	3,3
Батширээт	0,7	0,3	0,7	0,5	0,5	0,7	0,7	0,6	0,7
Биндэр	1,1	1,1	1,6	1,6	1,6	1,7	2,2	2,5	2,6
Баян-Адрага	0,6	0,4	0,8	0,8	0,6	0,7	1,2	1,0	1,2
Дадал	0,4	0,6	0,7	0,5	0,4	0,5	0,5	0,7	0,7
Норовлин	1,3	0,9	1,0	1,5	1,4	1,4	1,8	1,8	2
Батноров	2,3	1,4	1,7	3,2	3,8	3,0	3,9	4,2	4,9
Баян-Овоо	1,8	1,0	1,3	1,4	1,8	1,0	1,7	1,8	2,1
Мөрөн	1,9	1,2	1,2	2,0	2,5	1,3	1,7	2,1	2,5
Хэрлэн	0,4	0,7	1,2	2,0	2,2	1,7	2,7	2,9	3,3
Бор-Өндөр								0,5	0,5
Дүн	25,6	18,6	21,8	28,4	32,9	25,5	33,9	36,2	41,5

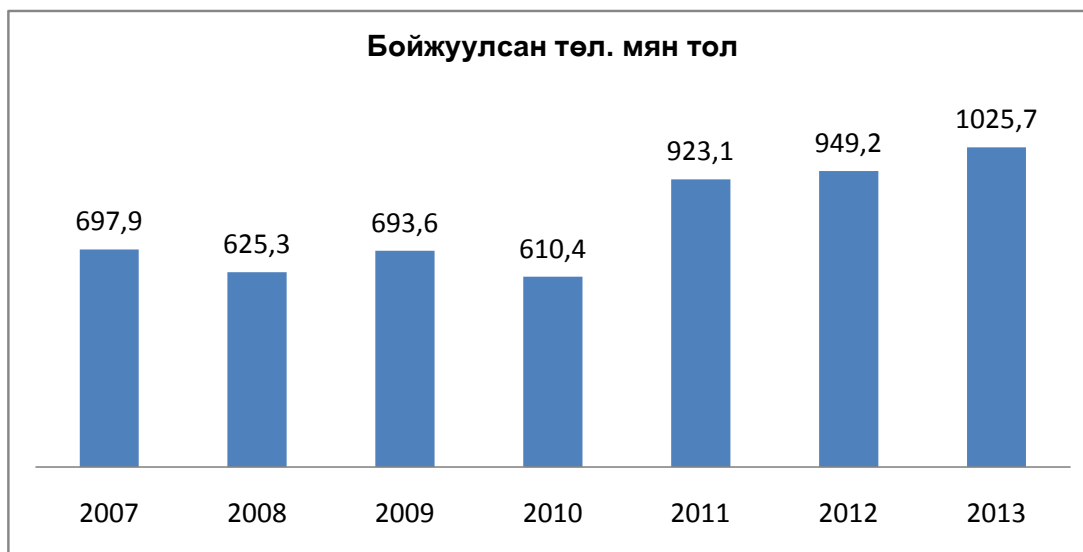
Сум	МЯН.ТОЛ								
	1970	1980	1990	2000	2005	2010	2011	2012	2013
Тугал									
Галшар	2,9	2,8	3,6	4,1	2,5	2,3	2,6	3,3	3,6
Баянхутаг	2,4	3,1	2,8	3,2	2,1	2,2	2,7	3,3	3,9
Баянмөнх	2,0	2,7	2,6	2,6	1,7	1,1	1,3	1,6	1,9
Дархан	1,6	2,2	2,4	3,4	2,1	1,5	2,0	1,7	2,2
Дэлгэрхаан	1,5	1,7	2,1	2,2	2,2	1,2	1,3	1,8	2,2
Жаргалтхаан	2,9	2,5	2,3	2,2	2,1	1,6	1,3	2,2	2,5
Цэнхэрмандал	2,0	1,6	2,0	2,0	2,1	1,9	1,9	2,7	2,9
Өмнөдэлгэр	5,4	4,8	6,0	5,4	5,0	5,7	7,2	6,8	6,9
Батширээт	2,3	2,6	3,0	2,4	2,4	3,6	3,6	3,5	4
Биндэр	4,2	4,5	5,1	4,8	4,3	5,5	5,3	7,0	6,5
Баян-Адрага	2,7	2,3	3,3	2,2	2,0	2,1	2,3	2,4	2,7
Дадал	3,0	3,1	2,9	2,3	2,1	2,8	2,5	2,9	3,3
Норовлин	3,0	2,4	2,5	3,1	2,2	2,5	2,7	3,1	3,5
Батноров	4,8	3,7	4,2	5,3	4,3	3,9	4,1	5,4	5,9
Баян-Овоо	2,0	1,6	2,0	3,1	2,2	1,4	2,1	2,0	2,3
Мөрөн	3,3	3,1	3,1	3,1	2,6	2,0	2,1	3,0	3,4
Хэрлэн	1,1	2,6	4,8	4,8	3,4	3,4	4,2	4,6	5,5
Бор-Өндөр								0,6	0,8
Дүн	47,3	47,3	54,7	56,2	45,3	44,7	49,2	57,9	64,0

Сум	МЯН.ТОЛ								
	1970	1980	1990	2000	2005	2010	2011	2012	2013
Хурга									
Галшар	34,6	32,5	38,8	20,0	22,8	26,2	32,8	39,1	38,9
Баянхутаг	24,4	15,7	22,3	20,2	23,2	35,4	49,4	55,0	57,2
Баянмөнх	15,8	16,6	19,5	10,4	11,7	13,5	19,1	20,3	22,7
Дархан	19,2	30,2	30,9	16,1	23,8	25,0	31,5	26,1	29,4
Дэлгэрхаан	14,6	14,2	25,4	25,0	26,0	23,5	30,6	31,9	33,7
Жаргалтхаан	15,5	11,2	16,0	13,5	18,4	20,0	23,5	25,6	31,9
Цэнхэрмандал	19,2	13,9	22,9	11,2	15,3	13,6	20,0	22,9	27,2
Өмнөдэлгэр	30,0	20,2	35,5	17,5	26,9	37,8	66,1	68,5	63,5
Батширээт	6,7	8,3	10,9	4,2	3,1	6,1	8,5	7,9	8,7
Биндэр	14,9	17,6	17,1	7,7	9,1	14,3	20,7	23,3	22,5
Баян-Адрага	20,5	17,3	18,0	4,4	6,3	8,6	15,9	14,5	16,3
Дадал	10,5	7,0	7,4	1,7	1,3	1,6	2,6	2,1	2,7
Норовлин	20,1	12,6	19,2	10,5	10,0	9,9	16,5	16,1	17,6
Батноров	27,4	15,5	29,8	17,6	23,5	30,0	50,0	43,1	50
Баян-Овоо	17,0	17,0	21,2	8,6	11,5	11,5	21,6	19,4	21,3
Мөрөн	27,2	14,6	27,2	17,3	20,5	20,3	29,2	26,8	33,6
Хэрлэн	15,1	17,2	32,0	23,6	20,0	29,0	45,2	44,6	42,8
Бор-Өндөр								7,8	10,3
Дүн	332,7	281,6	394,1	229,5	273,4	326,3	483,2	495,0	530,3

Сум	МЯН.ТОЛ								
	1970	1980	1990	2000	2005	2010	2011	2012	2013
Ишиг									
Галшар	7,1	5,6	8,9	11,5	16,7	20,1	27,8	30,5	32,5
Баянхутаг	2,2	2,5	3,4	10,2	12,8	18,6	29,0	32,4	30,5
Баянмөнх	3,3	3,5	4,0	5,2	8,9	10,6	16,4	17,4	21,2
Дархан	4,6	5,9	7,7	8,9	19,1	21,2	27,7	23,0	23,3
Дэлгэрхаан	2,4	2,9	4,1	8,3	13,2	21,1	22,6	25,0	28,8
Жаргалтхаан	2,0	2,1	3,0	5,8	11,6	11,0	15,0	16,8	19,8
Цэнхэрмандал	2,2	2,0	4,1	5,4	9,2	8,8	13,9	14,4	20,4
Өмнөдэлгэр	4,4	5,6	8,1	11,8	22,5	25,3	58,3	59,6	51,2
Батширээт	0	0,1	0,3	0,8	1,6	2,5	4,1	3,9	4,2
Биндэр	1,7	2,8	3,8	4,9	7,0	9,7	16,4	18,1	16,3
Баян-Адрага	1,5	1,3	1,3	2,2	4,3	5,8	11,4	11,1	11,6
Дадал	0	0	0	0,8	1,0	1,7	2,5	2,0	2,4
Норовлин	3,4	1,7	3,1	4,1	5,4	5,4	11,7	10,2	13
Батноров	4,6	2,9	7,8	9,9	16,1	13,6	30,9	24,3	30
Баян-Овоо	2,8	3,4	4,5	4,7	5,9	4,8	11,6	10,9	11,4
Мөрөн	1,2	1,0	2,1	5,4	9,7	12,0	19,4	15,4	21
Хэрлэн	0	0,1	1,9	10,2	16,8	21,3	37,6	36,4	41,3
Бор-Өндөр								8,2	10,5
Дүн	43,4	43,4	68,1	110,1	181,8	213,5	356,3	359,6	389,4

8.8.БОЙЖУУЛСАН ТӨЛИЙН ТОО

Он	Бүгд	Ботго	Унага	Тугал	МЯН.ТОЛ	
					Хурга	Ишиг
1950	359,4	3,0	26,1	45,4	224,3	60,6
1955	368,4	2,5	28,2	42,1	236,9	58,7
1960	295,2	1,6	22,6	37,2	188,1	45,7
1965	399,0	1,2	24,2	47,4	286,5	39,7
1970	450,3	1,3	25,6	47,4	332,6	43,4
1975	459,5	1,0	24,0	51,4	333,7	49,4
1980	391,7	0,9	18,6	47,3	281,6	43,3
1985	432,8	0,7	19,7	44,9	315,0	52,5
1990	539,8	1,1	21,8	54,7	394,1	68,1
1995	327,3	0,4	24,6	50,9	177,2	74,2
2000	424,7	0,6	28,4	56,1	229,5	110,1
2001	400,6	0,4	24,0	41,5	227,4	107,3
2002	418,8	0,5	27,9	39,1	225,7	125,6
2003	451,6	0,5	27,6	41,7	234,1	147,7
2004	487,5	0,6	32,1	41,4	245,7	167,7
2005	533,8	0,5	32,8	45,3	273,4	181,8
2006	580,2	0,6	33,3	49,6	300,4	196,3
2007	697,9	0,5	34,3	53,0	354,8	255,3
2008	625,3	0,5	19,3	44,6	331,4	229,5
2009	693,6	0,4	23,1	48,3	361,9	259,9
2010	610,4	0,4	25,5	44,7	326,3	213,5
2011	923,1	0,6	33,9	49,2	483,2	356,2
2012	949,2	0,5	36,2	57,9	495,0	359,6
2013	1025,7	0,6	41,5	64,0	530,3	389,3



8.9.100 ЭХЭЭС БОЙЖУУЛСАН ТӨЛ

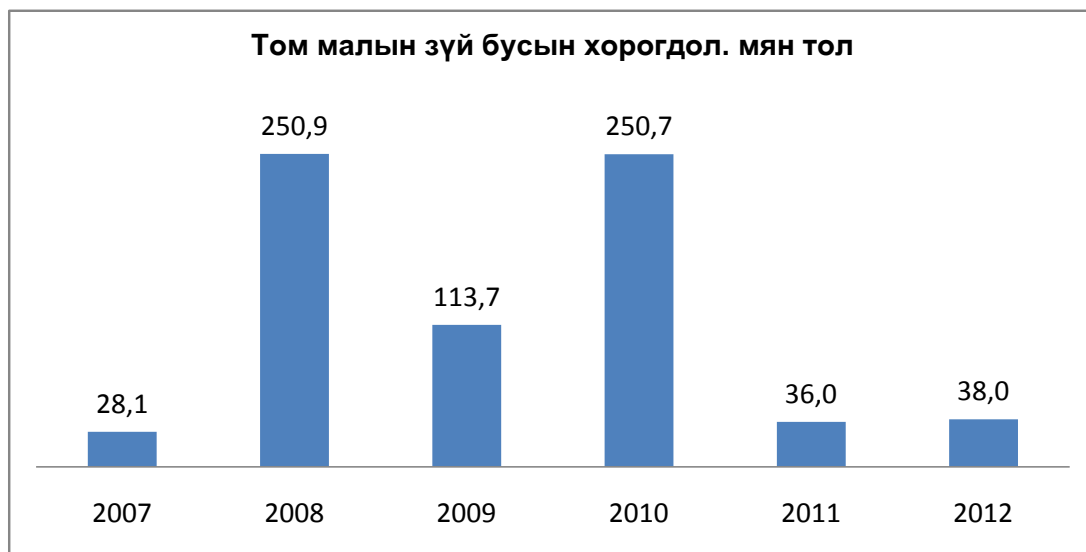
Он	Бүгд	ботго	унага	толгой		
				тугал	хурга	ишиг
1947	64	45	31	55	72	79
1950	83	38	69	77	86	89
1955	70	26	67	68	73	68
1960	59	25	52	54	64	54
1965	69	23	53	60	71	69
1970	73	38	55	66	76	74
1975	71	32	56	64	73	75
1980	54	27	48	55	55	54
1985	65	28	55	56	67	70
1990	79	42	62	71	81	82
1995	70	22	63	75	67	77
2000	67	29	50	65	70	66
2001	62	21	41	50	68	63
2002	70	27	51	66	73	71
2003	73	30	55	73	75	77
2004	75	36	64	76	77	75
2005	79	31	68	84	82	78
2006	78	41	68	87	81	74
2007	78	37	69	83	84	72
2008	64	35	38	66	69	62
2009	69	34	53	76	73	67
2010	69	34	60	68	61	53
2011	89	45	77	80	90	89
2012	89	43	70	78	79	77
2013	83	43	80	86	84	83

8.10.ЦЭВЭР ЭРЛИЙЗ МАЛЫН ТОО, төрлөөр

Он	мян тол					
	Цэвэр үүлдрийн мал			Эрлийз үүлдрийн мал		
	Бүгд	Үхэр	Хонь	Бүгд	Үхэр	Хонь
1955	0,3	0,0	0,3	5,6	0,0	5,6
1960	1,5	0,0	1,5	38,4	0,0	38,4
1965	8,6	0,2	8,4	228,1	3,1	225,0
1970	12,3	0,2	12,1	177,9	4,7	173,2
1975	12,2	0,2	12,0	155,1	5,4	149,7
1980	15,9	0,8	15,1	156,8	7,7	149,1
1985	19,6	1,4	18,2	102,3	11,7	90,6
1990	23,7	2,5	21,2	110,7	23,8	86,9
1995	17,2	0,1	17,1	17,8	4,4	13,4
2000	5,2	0,0	5,2	9	1,2	7,8
2001	2,5	0,0	2,5	5,9	0,6	5,3
2002	5,0	0,0	5,0	2,4	0,6	1,8
2003	2,0	0,0	2,0	5,3	2,1	3,2
2004	1,8	0,0	1,8	6,0	1,8	4,2
2005	1,6	0,0	1,6	7,7	0,3	7,4
2006	2,1	0,0	2,1	1,8	0,2	1,6
2007	0,3	0,0	0,3	1,0	0,0	1,0
2008	0,7	0,0	0,7	4,7	0,9	3,8
2009	0,7	0,0	0,7	1,5	0,9	0,6
2010	0,7	0,0	0,7	1,6	0,9	0,7
2011	0,8	0,1	0,7	1,7	10,0	0,7
2012	0,9	0,4	0,5	0,1	0,1	0,0
2013	1,1	0,8	0,3	0,9	0,8	0,1

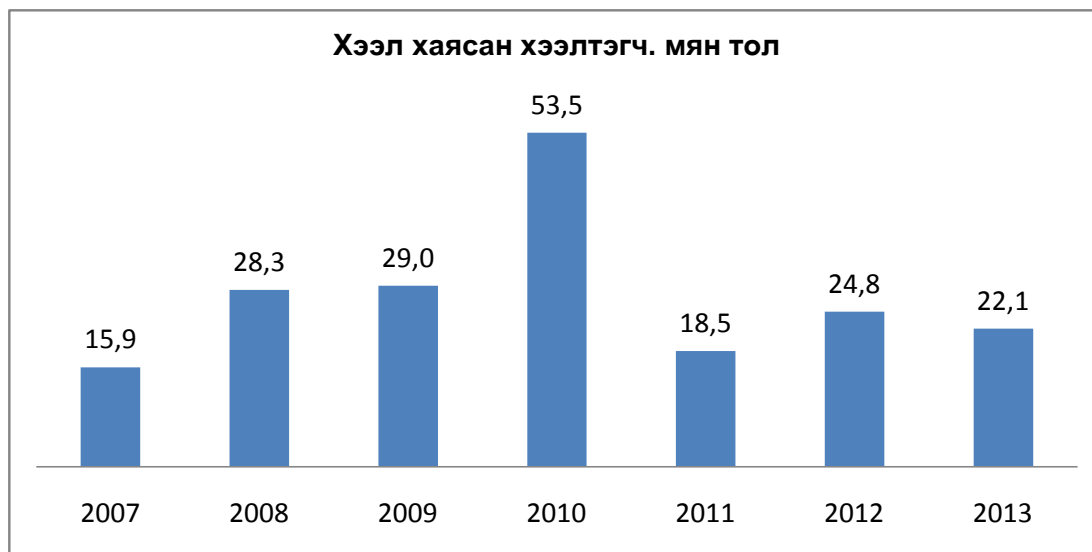
8.13.ТОМ МАЛЫН ЗҮЙ БУСЫН ХОРОГДОЛ

Он	мян.тол					
	Бүгд	Тэмээ	Адуу	Үхэр	Хонь	Ямаа
1950	14,9	0,5	1,3	1,9	9,5	1,7
1955	33,6	2,3	1,7	2,2	23,0	4,4
1960	45,9	1,1	4,8	2,8	26,9	10,3
1965	78,7	2,2	11,7	8,3	47,1	9,4
1970	59,5	1,5	10,6	5,7	36,8	4,9
1975	70,4	1,3	9,5	5,3	47,4	6,9
1980	215,8	1,4	21,9	33,0	133,8	25,7
1985	111,2	1,0	12,0	19,1	66,3	12,8
1990	59,9	0,7	7,2	6,6	35,8	9,6
1995	50,9	0,4	5,2	10,1	28,7	6,5
2000	39,2	0,2	4,0	6,4	19,6	9,0
2001	194,0	0,5	15,3	67,1	69,0	42,1
2002	41,5	0,2	3,7	4,8	21,1	11,7
2003	74,2	0,2	5,1	20,3	27,4	21,2
2004	20,4	0,1	2,4	2,4	9,1	6,4
2005	24,0	0,1	2,1	2,9	10,0	8,9
2006	42,3	0,1	2,7	3,6	20,0	15,9
2007	28,1	0,1	2,4	3,0	13	9,6
2008	250,9	0,3	20,3	20,2	102,6	107,5
2009	113,7	0,1	7,4	10,7	48,6	46,9
2010	250,7	0,1	8,6	23,5	115,5	102,8
2011	36,0	0,1	2,1	3,1	17,5	13,2
2012	38,0	0,0	1,8	2,7	17,8	15,7
2013	37,8	0,0	1,7	2,6	18,4	15,1



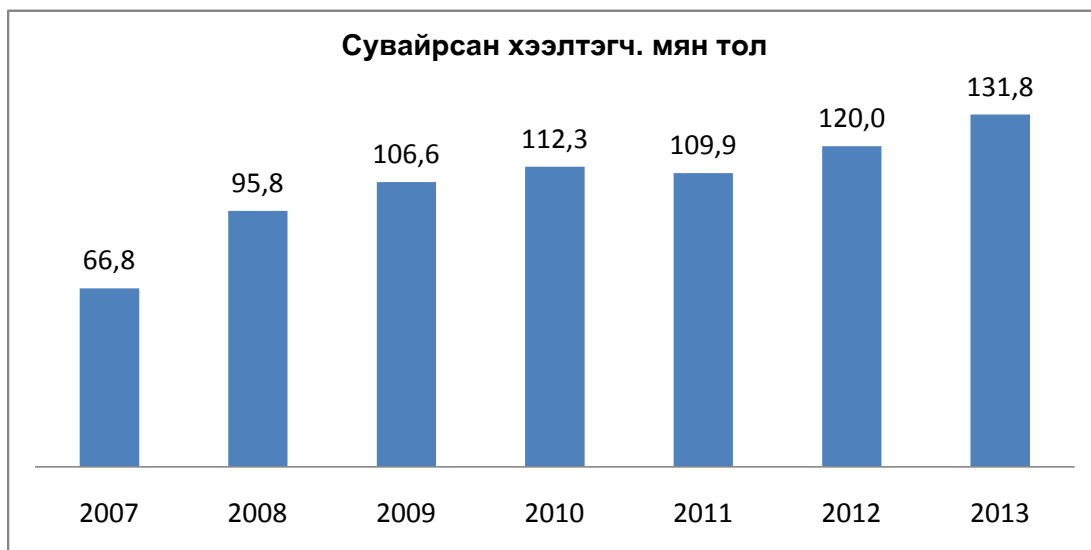
8.14.ХЭЭЛ ХАЯСАН ХЭЭЛТЭГЧ

Он	мян.тол					
	Бүгд	Ингэ	Гүү	Үнээ	Эм хонь	Эм ямаа
1950	2,8	0,0	0,8	1,0	0,5	0,5
1955	3,0	0,1	1,0	1,1	0,4	0,4
1960	4,6	0,0	1,5	0,8	1,5	0,8
1965	12,1	0,1	1,6	1,1	8,3	1,0
1970	27,3	0,0	3,5	4,2	16,3	3,3
1975	31,5	0,0	3,7	4,5	20,3	3,0
1980	36,2	0,1	3,5	5,4	21,2	6,0
1985	30,0	0,1	3,0	7,1	15,8	4,0
1990	23,0	0,0	2,1	3,8	14,3	2,8
1995	15,0	0,0	1,6	1,7	8,2	3,5
2000	25,8	0,1	3,6	3,3	11,2	7,6
2001	42,3	0,0	6,3	4,8	18,7	12,5
2002	29,5	0,1	4,1	2,7	12,3	10,3
2003	29,9	0,1	3,8	1,8	13,7	10,5
2004	21,4	0,0	1,8	1,3	10,6	7,7
2005	18,2	0,0	1,5	0,9	7,9	7,9
2006	21,3	0,0	1,4	0,9	9,5	9,5
2007	15,9	0,0	1,3	0,8	7,1	6,7
2008	28,3	0,0	2,6	1,6	11,2	12,9
2009	29,0	0,0	1,8	1,3	12,1	13,8
2010	53,5	0,0	1,6	1,8	22,9	27,2
2011	18,5	0,0	0,7	0,8	8,0	9,0
2012	24,8	0,0	0,9	0,8	10,5	12,6
2013	22,1	0,0	0,8	0,7	10,5	10,1



8.15.СУВАЙРСАН ХЭЭЛТЭГЧ

Он	МЯН.ТОЛ					
	Бүгд	Ингэ	Гүү	Үнээ	Эм хонь	Эм ямаа
1950	11,7	0,3	5,4	3,3	1,6	1,1
1955	18,4	0,3	7,4	7,8	1,6	1,3
1960	34,0	0,3	10,6	10,0	8,0	5,1
1965	44,2	0,3	9,4	7,9	23,8	2,8
1970	49,1	0,2	10,3	9,4	25,1	4,1
1975	79,8	0,1	11,3	20,0	42,2	6,2
1980	73,5	0,2	11,7	21,1	33,9	6,6
1985	76,9	0,3	10,6	21,5	36,1	8,4
1990	63,4	0,1	8,1	15,3	32,9	7,0
1995	59,8	0,4	8,7	9,1	28,9	12,7
2000	88,8	0,3	15,5	15,2	36,0	21,8
2001	80,3	0,3	13,1	10,2	36,7	20,0
2002	72,0	0,2	12,4	9,6	28,5	21,3
2003	60,3	0,2	10,3	5,9	24,9	19,0
2004	64,5	0,1	8,2	6,3	26,8	23,1
2005	51,4	0,1	6,9	4,5	22,4	17,5
2006	72,0	0,1	8,0	5,9	28,9	29,1
2007	66,8	0,1	8,1	6,1	26,8	25,7
2008	95,8	0,1	11,7	8,4	38,2	37,4
2009	106,6	0,1	9	6,8	45,7	44,9
2010	112,3	0,5	8,4	6,9	51,0	45,9
2011	109,9	0,1	7,4	8,9	47,1	46,4
2012	120,0	0,1	7,5	6,4	53,7	52,3
2013	131,8	0,1	7,5	7,0	60,8	56,4



8.16.МАЛТАЙ БОЛОН МАЛЧИН ӨРХИЙН ТОО

Он	мян.өрх		
	Малтай өрх	Үүнээс: Малчин өрх	Малчдын тоо
1970	9,3	...	7,0
1975	10,0	...	7,5
1980	11,8	...	6,7
1985	10,3	...	5,7
1990	11,2	3,3	6,6
1995	12,4	7,6	17,6
2000	10,6	7,7	16,8
2001	10,3	8,0	16,5
2002	9,9	7,4	15,7
2003	9,8	7,4	16,6
2004	9,3	6,9	15,2
2005	9,0	7,1	14,6
2006	9,1	7,1	14,4
2007	9,1	7,2	14,5
2008	9,2	7,4	14,5
2009	9,2	6,8	13,5
2010	9,2	7,0	13,3
2011	8,7	6,4	12,2
2012	8,7	6,2	11,6
2013	8,9	6,3	11,8

8.17.МАЛТАЙ ӨРХИЙН БҮЛЭГЛЭЛТ, малын тоогоор

	Өрх									
	2001	2005	2006	2007	2008	2009	2010	2011	2012	2013
10 хүртэл	1536	1301	1012	853	826	786	770	641	545	515
11--30	1840	1480	1228	1154	1193	1046	1079	961	911	875
31--50	1195	887	1035	851	883	819	797	746	691	677
51--100	2032	1401	1350	1338	1448	1295	1417	1213	1176	1168
101--200	1851	1489	1609	1692	1712	1766	1731	1620	1558	1592
201--500	1398	1628	1848	2011	1910	2123	2149	2199	2199	2209
501--999	325	635	717	895	864	943	900	982	1130	1297
1000--1499	82	157	213	274	277	289	285	344	378	405
1500--2000	4	26	28	41	41	59	51	55	75	117
2001+	8	22	32	34	22	27	24	43	48	58
Дүн	10271	9026	9072	9143	9176	9153	9203	8804	8711	8913

8.18.МАЛТАЙ ӨРХИЙН ТОО, сумаар

Сум	1970	1980	1990	2000	2005	2010	2011	2012	2013
Галшар	568	527	560	590	456	429	440	440	458
Баянхутаг	401	564	489	517	580	437	439	441	472
Баянмөнх	317	275	336	354	295	299	291	292	304
Дархан	394	323	825	785	648	533	547	382	401
Дэлгэрхаан	400	490	697	547	449	411	421	419	431
Жаргалтхаан	459	380	375	479	438	426	381	391	404
Цэнхэрмандал	422	467	550	449	379	436	406	420	425
Өмнөдэлгэр	1036	925	1194	1064	1062	1110	1074	1072	1098
Батширээт	504	547	591	451	356	419	408	397	393
Биндэр	917	852	878	861	754	771	735	718	731
Баян-Адрага	451	407	418	310	370	332	328	337	346
Дадал	536	495	533	500	435	420	375	358	346
Норовлин	516	509	499	528	380	377	370	381	370
Батноров	952	1214	1059	1068	782	935	869	872	869
Баян-Овоо	444	357	417	351	303	346	327	325	327
Мөрөн	625	526	504	534	400	352	376	378	378
Хэрлэн	365	2966	1830	1247	939	1170	928	916	974
Бор-Өндөр								172	188
Дүн	9307	11824	11755	10635	9026	9203	8715	8711	8915

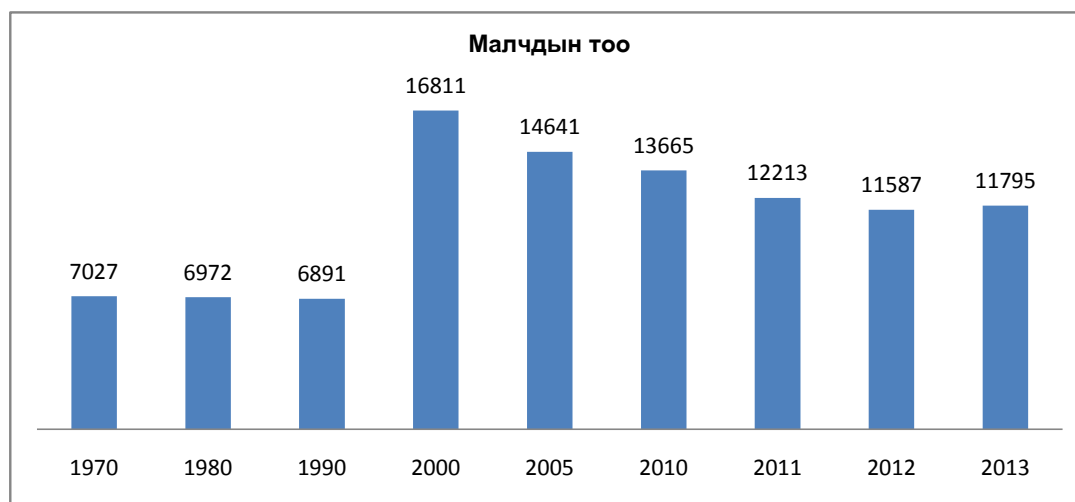
8.19.МАЛЧИН ӨРХИЙН ТОО, сумаар

Сум	1980	1990	2000	2005	2010	2011	2012	2013
Галшар	482	220	478	405	384	368	342	395
Баянхутаг	466	174	422	446	407	390	352	385
Баянмөнх	243	136	280	245	218	220	200	216
Дархан	298	328	540	480	436	419	275	291
Дэлгэрхаан	285	224	372	327	298	286	280	286
Жаргалтхаан	336	171	355	317	290	280	299	299
Цэнхэрмандал	361	153	382	319	382	357	371	365
Өмнөдэлгэр	792	356	849	790	729	760	753	744
Батширээт	187	161	406	306	338	315	297	306
Биндэр	606	252	506	643	574	565	443	471
Баян-Адрага	389	159	310	270	266	238	249	258
Дадал	377	138	280	399	299	255	264	251
Норовлин	383	183	357	278	293	304	283	264
Батноров	550	273	648	645	719	670	677	685
Баян-Овоо	357	137	248	258	253	242	222	246
Мөрөн	469	177	510	321	280	280	280	267
Хэрлэн	475	261	779	623	788	492	467	512
Бор-Өндөр							107	115
Дүн	7056	3503	7722	7072	6954	6441	6161	6356



8.20.МАЛЧДЫН ТОО, сумаар

Сум	1970	1980	1990	2000	2005	2010	2011	2012	2013
Галшар	429	438	433	1220	764	748	727	648	732
Баянхутаг	325	626	335	935	783	746	719	639	696
Баянмөнх	264	288	289	614	511	414	425	387	419
Дархан	313	395	522	1046	958	837	808	526	557
Дэлгэрхаан	257	299	436	552	712	567	552	521	533
Жаргалтхаан	364	263	287	731	721	581	557	556	553
Цэнхэрмандал	347	254	280	830	580	568	548	552	542
Өмнөдэлгэр	802	741	728	1728	1779	1437	1461	1417	1375
Батширээт	363	322	332	884	657	654	614	591	585
Биндэр	660	613	583	1462	1344	1102	985	827	887
Баян-Адрага	407	413	332	742	621	613	500	544	522
Дадал	361	360	276	659	701	593	518	514	489
Норовлин	398	406	350	860	603	611	606	549	519
Батноров	709	537	489	1385	1508	1463	1334	1304	1290
Баян-Овоо	295	251	268	523	623	506	487	437	467
Мөрөн	541	370	355	935	621	577	532	524	486
Хэрлэн	192	396	596	1705	1155	1648	840	842	918
Бор-Өндөр								209	225
Дүн	7027	6972	6891	16811	14641	13665	12213	11587	11795



8.23.ТАРИАЛСАН ТАЛБАЙ

га				
Он	Үр тариа	Улаан буудай	Төмс	Хүнсний ногоо
1960	6129,0	4305,0	16,0	22,0
1965	20911,0	17035,0	53,5	47,5
1970	25058,0	19095,0	80,2	39,5
1975	18219,0	11883,0	90,0	55,0
1980	34166,0	24553,0	127,7	62,4
1985	39830,0	34211,0	303,4	71,2
1990	41605,0	37627,0	219,7	87,4
1995	7240,0	7240,0	205,0	92,7
2000	8856,0	8856,0	198,5	116,4
2001	7417,0	7417,0	376,5	145,7
2002	13689,6	13389,6	379,7	158,6
2003	9198,0	8653,0	315,0	147,9
2004	11136,0	9836,0	330,6	141,2
2005	9723,0	9303,0	381,0	174,1
2006	9599,0	9315,0	401,0	173,9
2007	6777,0	6777,0	389,2	183,3
2008	2620,0	2620,0	361,5	164,5
2009	7420,0	7420,0	382,8	180,1
2010	8867,0	8867,0	432,6	200,1
2011	7839,5	7603,5	455,0	202,7
2012	10480,0	10199,0	484,6	215,8
2013	8401,0	8173,0	461,4	226,5

8.24.НИЙТ ХУРААН АВСАН УРГАЦ

Он	Үр тариа	Улаан буудай	Төмс	ТОНН
				Хүнсний ногоо
1960	5694,0	3638,0	199,2	119,5
1965	15929,5	13718,0	518,8	312,4
1970	13167,2	10735,1	538,9	115,6
1975	15241,0	11167,0	210,0	216,0
1980	10065,0	8030,0	294,3	226,2
1985	50067,0	45241,6	1741,5	210,9
1990	48646,0	44867,6	1402,7	452,7
1995	6016,0	6016,0	1045,0	439,1
2000	2058,0	2058,0	1319,9	982,4
2001	2928,0	2928,0	1401,6	730,3
2002	12000,0	11012,8	1626,5	896,4
2003	8128,6	7561,0	1964,1	988,0
2004	4525,0	4404,0	1931,1	826,5
2005	8132,0	7892,0	1933,3	1219,7
2006	6507,0	6287,0	2580,3	1399,9
2007	2080,0	2080,0	2339,4	1360,1
2008	2018,0	2018,0	2905,8	1705,3
2009	10264,0	10264,0	4614,4	2574,0
2010	7326,1	7326,1	4480,0	2442,5
2011	8256,0	8140,0	4800,0	2685,5
2012	14490,0	14005,0	6600,9	3312,7
2013	10604,0	10039,0	6231,0	3564,1

8.25.НЭГ ГА-ГААС ХУРААСАН УРГАЦ

Он	Үр тариа	Улаан буудай	Төмс	центнер	
					Хүнсний ногоо
1960	9,3	8,5	124,5		54,3
1965	7,6	8,1	97,0		65,8
1970	5,3	5,6	67,2		29,3
1975	8,4	9,4	23,3		39,3
1980	2,9	3,3	23,0		36,3
1985	12,6	13,2	57,4		29,6
1990	11,7	11,9	63,8		51,8
1995	8,3	8,3	51,0		47,4
2000	2,3	2,3	66,5		84,4
2001	3,9	3,9	37,2		50,1
2002	8,8	8,2	42,8		56,5
2003	9,4	7,7	62,4		66,8
2004	4,6	4,5	58,4		58,5
2005	6,4	6,4	50,7		70,1
2006	6,4	6,4	64,3		80,1
2007	3,1	3,1	60,1		74,2
2008	7,7	7,7	80,4		103,7
2009	13,8	13,8	120,5		142,9
2010	8,3	8,3	103,5		122,1
2011	10,5	10,7	105,5		132,5
2012	15,3	13,7	136,2		153,5
2013	12,6	12,3	135,0		157,3

8.26.ТЭЖЭЭВЭР АМЬТДЫН ТОО

Он	Гахай	МЯН.ТОЛ			
		Үүнээс: үндсэн мэгж	Шувуу	Үүнээс: өндөглөгч	
1975	0,2	0	0,8	0,6	
1980	0,8	0,1	1,3	1,1	
1985	0,9	0,1	0,5	0,5	
1990	3,8	0,6	2,1	1,2	
1995	0,3	0,1	1,3	0,6	
2000	0,3	0,1	0,3	0,2	
2001	1,4	0,2	0,2	0,1	
2002	1,0	0,1	0,2	0,1	
2003	1,0	0,3	0,3	0,2	
2004	0,6	0,2	0,4	0,3	
2005	0,9	0,3	1,1	0,6	
2006	0,9	0,2	1,1	0,9	
2007	0,6	0,2	2,3	1,9	
2008	0,7	0,2	2,3	1,8	
2009	0,8	0,3	0,8	0,5	
2010	0,6	0,3	0,4	0,3	
2011	0,5	0,2	0,8	0,6	
2012	0,2	0,1	0,5	0,4	
2013					

8.27. ХАДЛАН БЭЛТГЭЛ, сумаар

Сум	МЯН.ТОНН									
	1960	1970	1980	1990	2000	2005	2010	2011	2012	2013
Галшар	4,2	0,9	3,2	3,2	0,6	0,4	0,5	0,9	0,8	0,9
Баянхутаг	2,9	2,0	4,8	4,8	0,9	0,3	1,0	1,8	1,7	1,2
Баянмөнх	2,9	0,9	1,2	1,2	0,1	0,3	0,2	0,7	0,9	0,9
Дархан	1,7	1,5	2,4	2,4	0,6	0,5	0,8	1,5	1	0,9
Дэлгэрхаан	7,5	0,8	10,5	19,0	1,7	4,5	2,2	2,0	2,3	1,9
Жаргалтхаан	2,9	1,6	2,2	2,2	1,4	0,7	1,4	2,0	2,1	2,3
Цэнхэрмандал	7,0	2,1	2,3	2,3	1,5	1,5	2,2	2,5	2,8	3,0
Өмнөдэлгэр	16,9	6,0	9,5	7,5	8,6	15,0	21,3	21,6	20,2	20,7
Батширээт	7,3	4,8	7,6	7,6	7,2	7,5	10,7	10,0	11	12,2
Биндэр	13,3	7,2	10,3	10,3	11,0	12,0	12,5	11,0	11	11,7
Баян-Адрага	8,3	3,9	5,3	5,3	7,1	9,5	11,3	11,0	11	11,1
Дадал	19,8	7,1	11,0	11,0	25,0	26,0	35,0	30,0	35	25,4
Норовлин	6,1	4,1	5,6	5,6	6,7	7,3	10,5	10,0	13	10,7
Батноров	6,5	3,3	7,0	6,6	2,1	3,5	4,9	5,2	7,7	8,4
Баян-Овоо	6,2	0,9	2,8	2,8	0,5	1,2	2,9	3,6	3,5	4,2
Мөрөн	1,8	1,9	3,0	3,9	1,2	1,3	2,5	3,6	3	3,7
Хэрлэн	6,8	3,0	11,4	7,4	4,5	4,5	8,0	8,8	8,3	9,3
Бор-Өндөр									0,2	0,1
Дүн	122,1	52,0	100,1	103,1	80,7	96,0	127,9	126,2	135,5	128,6



9.1. АЖ ҮЙЛДВЭРИЙН НИЙТ БҮТЭЭГДЭХҮҮН, оны үнээр

Он	Нийт бүтээгдэхүүн, сая төг	Үйлдвэрийн газрын тоо
1960	19,8	4
1970	51,8	7
1980	81,3	9
1985	45,8	8
1990	41,6	6
1995	1945,8	33
2000	2247,4	36
2005	2497,7	34
2006	2225,4	37
2007	2220,2	36
2008	2564,8	40
2009	2770,9	53
2010	4964,6	63
2011	5715,4	68
2012	5748,1	61
2013	5838,2	61

9.2. АЖ ҮЙЛДВЭРИЙН ГОЛ НЭР ТӨРЛИЙН БҮТЭЭГДЭХҮҮНИЙ ҮЙЛДВЭРЛЭЛТ

Нэр төрөл	Хэмжих нэгж	1960	1970	1980	1990	1995	2000	2005	2006	2007	2008	2010	2011	2012	2013
Талх	тонн	196,8	112,0	523,0	1330,4	709,4	88,1	180,6	186,4	162,9	162,4	255,5	257,8	329,6	281,7
Нарийн боов	тонн	112,0	177,7	381,6	441,4	50,0	13,3	1,6	8,4	10,5	17,8	17,5	26,4	128,7	58,6
Гурил	мян тн	...	3,6	2,2	9,1	7,1	1,1	0,2	0,1	0,3	0,07	530,3	799,3	280,2	276,5
Архи	мян л	36,6	94,0	205,6	159,3	118,5	45,0	6,5	1,4	0,2	0,0	0,8	0,7	0,0	0
Нүүрс	мян тн	...	17,0	67,0	95,7	38,4	30,5	30,5	18,2	12,4	23,8	30,0	42,4	41,8	44,8
Алт	кг	25,4	120,5	32,7	14,9	2,8	6,5	2,7	2	0,0	0
Хайлуур жонш	мян тн	40,3	39,6	166,9	6,1	5,2	2,4	7,8	1,8	11,9	12100	0,0	0
Цахилгаан	мян.квт.цаг	256,9	3585,9	14369,2	26768,5	8942,8	94,9	128,3	0,5	10,2	0,0	0,0	0,0	0,0	0
Дулаан	мян.гкал	93,4	28,8	38,2	82,8	84,6	82,5	65,5	78,1	74,1	83,1	106
Зүсмэл материал	мм3	...	22,2	37,7	21,7	0,8	2,2	1,8	0,3	0,9	160	38,2	223,2	33,4	0,7
Маягт	мхдх	251,5	688,5	1374,4	1691,3	717,3	338,3	43,7	12,5	0,0	0,0	0,0	0,0	0,0	0

9.3. АЖ ҮЙЛДВЭРИЙН НИЙТ БҮТЭЭГДЭХҮҮН, салбараар, оны үнээр

Салбар	сая.төг												
	1990	1995	2000	2001	2005	2006	2007	2008	2009	2010	2011	2012	2013
Нүүрс олборлолт	3,6	65,5	149,5	206,8	182,6	162,2	115,7	352,1	278,3	631,0	962,5	946,4	806,4
Бусад ашигт малтмал олборлолт	...	124,5	1220,4	1471,4	797,3	522,5	318,6	349,1	131,6	1474,9	1434,7	0,0	0
Хүнсний бүтээгдэхүүн үйлдвэрлэл	21,6	1383,3	536,5	632,2	199,3	175,3	291,9	241,1	286,6	589,2	866,5	1076,3	2329,4
Хэвлэх үйлдвэрлэл	0,7	8,5	7,4	11,9	3,5	1,0	0,0	0,0	0,0	0,0	0,0	0,0	0
Цахилгаан, дулааны эрчим хүч үйлдвэрлэл	5,5	354,7	279,7	614,5	1123,0	1128,6	1290,1	1292,8	1732	1881,1	1958,2	2367,8	2460,6
Бусад	10,2	9,3	53,9	114,3	91,9	235,8	203,8	329,7	342,4	388,4	493,5	1357,6	241,8
Бүгд	41,6	1945,8	2247,4	3051,1	2397,6	2225,4	2220,1	2564,8	2770,9	4964,6	5715,4	5748,1	5838,2

9.4. АЖ ҮЙЛДВЭРИЙН БОРЛУУЛАЛТ, салбараар, оны үнээр

Салбар	сая.төг												
	1990	1995	2000	2001	2005	2006	2007	2008	2009	2010	2011	2012	2013
Нүүрс олборлолт	3,6	65,5	113,3	206,7	185,4	142,7	115,7	339,3	278,3	631	962,5	946,4	806,4
Бусад ашигт малтмал олборлолт	...	124,5	1220,3	1463,0	1002,8	603,7	287,8	351,1	131,6	1578,8	1434,7	0,0	0
Хүнсний бүтээгдэхүүн үйлдвэрлэл	31,6	1121,2	516,5	551,2	178,7	177,4	273,9	238,4	286,6	589,2	866,5	1076,4	2267,7
Хэвлэх үйлдвэрлэл	1,3	8,5	6,3	11,9	3,4	1,0	0,0	0,0	0,0	0,0	0,0	0,0	0
Цахилгаан, дулааны эрчим хүч үйлдвэрлэл	20,5	313,7	162,2	604,5	953,0	986,4	1154,7	1204,2	1611,8	1781,2	0,0	2293,1	2296,8
Бусад	6,5	10,6	85,7	119,5	153,4	189	212,2	372,2	319,7	372,2	464,3	1272,2	241,8
Бүгд	63,5	1644,0	2104,3	2956,8	2476,7	2100,2	2044,3	2505,2	2628,0	4952,4	3728,0	5588,1	5612,7

БҮЛЭГ 10

10.1 БАРИЛГА УГСРАЛТ, ИХ ЗАСВАРЫН АЖИЛ, оны үнээр, сая төг

Он	Барилга угсралт их засварын ажил	Хөрөнгө оруулалт
1960	4,4	...
1970	5,1	...
1980	13,7	...
1990	21,7	...
1995	157,1	...
2000	290,9	69,6
2001	404,5	124,1
2002	471,5	1566
2003	941,3	2699,9
2004	1115,9	1622,2
2005	976,9	72699,9
2010	2851,3	22100,0
2011	3224,3	32821,0
2012	4338,0	49542,5
2013	4775,4	



11.1 ТЭЭВРИЙН ҮНДСЭН ҮЗҮҮЛЭЛТ

Он	Ачаа эргэлт сая т.км	Тээсэн ачаа мян.тн	Зорчигч эргэлт сая хүн.км	Зорчигчид мян.хүн
1950	0,0	6,2	0,1	0,5
1960	0,0	12,7	1,9	10,5
1970	0,0	20,5	1,5	18,5
1980	14,9	115,3	2,5	109,2
1990	62,5	583,4	7,6	10,0
2000	1,1	52,4	0,9	2,1
2001	1,0	13,2	1,1	2,7
2002	0,9	14,9	3,4	10,2
2003	0,9	15,0	2,2	6,7
2004	1,5	24,5	2,1	6,4
2005	1,7	27,1	2,0	6,1
2006	1,5	23,2	3,0	9,1
2007	1,4	21,0	4,1	12,3
2008	1,2	19,0	3,3	13,4
2009	1,5	25,0	3,6	14,5
2010	1,6	26,8	6,2	18,7
2011	1,0	23,9	4,6	13,8
2012	2,1	35,4	5,1	15,6
2013	2,1	33,0	4,4	13,4

11.2 АВТО МАШИНЫ ТОО

Автомашины төрөл	1986	1999	2000	2005	2006	2007	2008	2009	2010	2011	2012	2013
Суудлын	183	617	736	1556	1859	2073	1910	2322	2104	2601	3004	3341
Ачааны	994	720	704	554	757	1034	1265	1687	1649	2043	2476	2550
Автобус	18	23	41	1	142	184	160	159	110	250	293	170
Тусгай зориулалт	315	59	64	11	71	71	72	83	82	85	78	42
Амины автомашин	...	945	1070	2122	2829	3362	3407	3731	3815	4126	5180	
Мотоцикл	...	954	1086	791	882	1103	1029	1089	1309	1375	1076	992



11.3 ХОЛБООНЫ САЛБАРЫН ҮНДСЭН ҮЗҮҮЛЭЛТ, оны үнээр, сая төг

Он	Нийт орлого	Үүнээс: Хүн амын	Телефон цэгийн тоо
1950	0,01	...	91
1960	0,2	...	115
1970	0,9	...	480
1980	4,0	...	940
1990	7,4	1,3	1800
2000	206,3	77,5	1760
2005	559,5	347,8	2548
2006	496,2	303,4	2362
2007	483,9	268,9	2323
2008	463,9	207,5	2176
2009	306,3	112,0	1787
2010	263,7	88,3	1474
2011	272,0	77,7	1326
2012	259,5	103,8	1168
2013	261,2	104,5	1124

12.1 Хот нийтийн аж ахуйн үйлчилгээний цэгийн тоо

Үзүүлэлт	2002	2003	2004	2005	2006	2007	2008	2009	2010	2011	2012	2013
Цэвэр усны байгууламж												
Ус түгээх цэг	28	14	14	13	25	30	30	31	34	48	33	42
Ус тээврийн машин	3	5	5	4	4	4	4	5	3	9	5	8
Зөөврийн ус хэрэглэдэг өрх	6450	7587	6966	6630	6713	6894	7396	7842	8300	11686	12526	11105
Хог цэвэрлэгээ, тээвэр												
Хог устгах цэг	24	24	23	30	30	31	32	39	31	28	21	20
Хог тээврийн машин	5	7	7	8	12	20	12	12	13	22	19	25
Халуун усны үйлчилгээ												
Цэгийн тоо	8	13	14	18	20	22	26	26	28	19	25	23
Багтаамж, хүн	21	34	36	51	53	83	85	85	90	68	144	143
Зочид буудал												
Зочид буудлын тоо	24	31	40	47	56	59	63	65	69	53	55	62
Орны тоо	286	258	256	326	410	495	527	624	681	578	584	

13.1. БОЛОВСРОЛЫН САЛБАРЫН ҮНДСЭН ҮЗҮҮЛЭЛТ, хичээлийн жилийн эхэнд

Он	Сургуу - лийн тоо, бүгд	үүнээс:			Суралцагчдын тоо, мян хүн	үүнээс:		
		Бага	8-н жилийн	10-н жилийн		1-5-р ангид	5-9-р ангид	10-11-р ангид
1950	22	20	1	1	2,4
1955	21	18	2	1	2,6	1,9	0,6	0,1
1960	21	16	4	1	3,4	2,5	0,8	0,1
1965	24	21	2	2	5,3	3,7	1,3	0,3
1970	25	14	9	2	7,7	5,0	2,5	0,2
1975	25	7	16	2	9,6	4,2	5,1	0,3
1980	28	7	18	3	11,8	4,9	6,2	0,7
1985	29	6	18	5	13,7	5,3	7,3	1,1
1990	31	7	16	8	15,4	6,3	8,9	1,2
2000	29	4	16	9	14,4	5,6	7,3	1,5
2005	26	4	16	9	16,4	6,2	8,3	1,9
2006	27	0	17	10	14,6	6,8	6	1,8
2007	27	0	17	10	14,8	6,9	6,2	1,7
2008	27	0	17	10	14,9	5,2	8,1	1,6
2009	26	0	16	10	14,8	5,1	8,2	1,5
2010	26	0	16	10	14,3	6,2	6,4	1,7
2011	26	0	16	10	13,9	7,3	4,6	1,9
2012	26	0	15	11	13,3	6,7	4,2	2,4
2013	26	0	15	11	13,3	6,3	4,7	2,3

Хүснэгт 13.1-ий н үргэлжлэл

Он	Year	Багш нарын тоо, бүгд	үүнээс:		Төгсөгчид, бүгд хүн	үүнээс:		
			Бага ангийн багш	Дунд, ахлах ангийн		5-р анги	9-р анги	11-р анги
1950		420	365	55	x
1955		99	62	37	422	339	67	16
1960		132	92	40	630	456	148	26
1965		220	125	85	980	626	267	87
1970		343	189	154	1329	970	253	106
1975		372	119	253	806	x	645	161
1980		470	168	302	1492	x	1080	412
1985		582	188	394	1565	x	1171	394
1990		681	217	464	1986	x	1436	550
2000		591	256	335	1621	x	1054	567
2005		659	258	399	3836	1426	1519	891
2006		681	242	428	4120	1681	1530	909
2007		711	251	455	4053	1627	1487	939
2008		734	279	455	3248	1053	1338	857
2009		729	293	436	3437	1056	1623	758
2010		745	292	453	3343	1029	1548	766
2011		747	289	458	3722	1444	1541	737
2012		748	285	463	3545	1365	1387	793
2013		749	269	480	4003	1789	1248	966

13.2. ХҮН АМЫН БИЧИГ ҮСГИЙН МЭДЛЭГ, 6-аас дээш насаар, хүйсээр, тооллого явагдсан оноор

Он	Бичиг үсэг мэдэгчид			Бичиг үсэг мэдэгчдийн хувь		
	Бүгд	Эр	Эм	Бүгд	Эр	Эм
1956	19742	10874	8868	66,6	78,8	55,9
1963*	18143	10183	7960	65,5	76,8	55,0
1969	22742	12425	10317	75,6	85,2	66,6
1979	35901	18748	17153	91,0	95,1	87,0
1989	53378	27430	25948	95,7	97,4	94,1
2000	55756	27832	27924	93,7	93,4	93,9
2010	54583	27794	26789	96,2	95,9	96,5

* 9-өөс дээш нас

13.3. БОЛОВСРОЛТОЙ ХҮН АМ, 10-аас дээш нас, боловсролын түвшингээр

Он	Бүгд	Дээд	Тусгай дунд	Бүрэн дунд	Бүрэн бус дунд	Бага
1956	4038	109	299	121	624	2885
1963	6966	184	449	119	933	5281
1969	10881	415	618	462	2097	7289
1979	26192	889	1530	1583	7702	14488
1989	43765	2334	3577	5818	15027	17009
2000	45630	1855	5256	7747	16146	14626
2010	45978	5514	2278	13391	13942	10853

13.7. ЕРӨНХИЙ БОЛОВСРОЛЫН СУРГУУЛИЙН ТОО, хичээлийн жилийн эхэнд, сумаар

Сум	Сургуулийн тоо	Суралцагчдын тоо	Багшийн тоо
Галшар	1	158	15
Баянхутаг	1	80	11
Баянмөнх	1	214	13
Дархан	1	177	14
Дэлгэрхаан	2	341	28
Жаргалтхаан	1	279	19
Цэнхэрмандал	1	204	12
Өмнөдэлгэр	2	1079	65
Батширээт	1	284	19
Биндэр	1	751	41
Баян-Адрага	1	426	23
Дадал	1	462	25
Норовлин	1	261	17
Батноров	2	1010	59
Баян-Овоо	1	240	17
Мөрөн	1	128	13
Хэрлэн	5	5388	275
Бор-Өндөр	2	1803	83
Дүн	26	13285	749

13.8. ЦЭЦЭРЛЭГ, ХҮҮХДИЙН ТОО

	1970	1980	1990	2000	2005	2006	2007	2008	2009	2010	2011	2012	2013
Цэцэрлэгийн тоо	27	31	43	27	28	28	27	29	28	28	29	32	33
Хүүхдийн тоо	1167	1630	3545	2249	2783	2636	2901	2895	3022	3203	3699	4155	5769

13.9. ЦЭЦЭРЛЭГ, ХҮҮХДИЙН ТОО, СУМААР

Сум	Цэцэрлэгийн тоо					Хүүхдийн тоо				
	2009	2010	2011	2012	2013	2009	2010	2011	2012	2013
Галшар	1	1	1	1	1	54	54	77	78	154
Баянхутаг	1	1	1	1	1	45	45	51	50	68
Баянмөнх	1	1	1	1	1	75	75	75	81	123
Дархан	3	3	3	1	1	545	584	673	77	110
Дэлгэрхаан	2	2	2	2	2	76	79	97	96	139
Жаргалтхаан	1	1	1	1	2	61	60	85	91	174
Цэнхэрмандал	1	1	1	1	1	55	57	75	75	130
Өмнөдэлгэр	2	2	2	2	2	212	235	251	296	458
Батширээт	1	1	1	1	1	55	80	105	115	155
Биндэр	1	1	1	1	1	122	120	140	140	284
Баян-Адрага	1	1	1	1	1	75	89	105	116	194
Дадал	1	1	1	1	1	110	121	135	155	252
Норовлин	1	1	1	1	1	81	83	100	130	222
Батноров	2	2	2	2	2	90	291	305	353	447
Баян-Овоо	1	1	1	1	1	57	57	78	78	144
Мөрөн	1	1	1	1	1	55	70	70	70	128
Хэрлэн	8	8	8	11	11	1254	1103	1277	1553	1846
Бор-Өндөр				2	2				601	741
Дүн	29	29	29	32	33	3022	3203	3699	4155	5769

13.10. СОЁЛЫН ҮЗҮҮЛЭЛТ, ОНЫ ЭЦЭСТ

Он	Номын сангийн тоо	Номын тоо, мян.шир	Уншигчдын тоо мян.хүн	Мэргэжлийн урлагийн байгууллагын	Үзэгчид, мян.хүн	Музейн үзэмэрийн тоо	Үзэгчид, мян.хүн
1960	2	20,1	...	212	32,2
1965	20	61,0	...	231	40,5
1970	22	129,8	7,1	281	49,1	...	2,5
1975	22	181,4	8,5	246	56,5	...	7,0
1980	23	236,6	15,2	286	74,7	...	10,5
1985	24	310,2	15,5	360	101,1	...	12,6
1990	21	304,0	17,7	208	68,9	...	11,4
1995	21	184,8	32,4	294	64,3	1877	4,9
2000	21	255,5	23,4	25	15,0	1939	0,6
2005	16	283,4	7	110	40,5	1715	4,6
2006	16	295	7	38	22,0	1800	7,6
2007	19	207,4	5	63	23,5	2228	5
2008	19	88,9	16	94	28,7	1888	2
2009	19	89,4	14,1	140	34,7	1788	3,8
2010	19	89,8	16,1	140	26,6	2562	9,1
2011	19	90,3	16,4	150	37,9	2654	8,2
2012	19	90,9	17,1	60	26,9	3596	4,4
2013	23	91,5	8,2	68	24,4	3627	9,9

14.1. ЭРҮҮЛ МЭНДИЙН САЛБАРЫН ҮНДСЭН ҮЗҮҮЛЭЛТ

Он	Больницын орны тоо	Эмнэлэгт хэвтэж эмчлүүлсэн өвчтөний тоо, мян.хүн	Халдварт өвчнөөр өвчлөгчид	Эмийн сан	Нялхсын эндэгдэл (амьд төрсөн 1000 хүүхэд тутамд)	Төрөхийн улмаас эндсэн эхийн тоо
1960	320	7
1970	410	13
1975	485	17,9	784	20	108	1
1980	560	17,4	868	22	120	4
1985	680	16,3	547	24	114	1
1990	785	21,1	610	24	65	3
1995	705	19,8	1141	24	38	6
2000	456	14,4	1212	33	45	3
2005	465	14,9	645	32	26	1
2006	465	15,1	739	31	20	1
2007	440	17,0	2108	31	17	1
2008	440	16,9	1428	31	27,6	2
2009	434	16,2	960	31	29,2	1
2010	440	16,5	1214	31	19,5	0
2011	440	16,4	1274	31	18,7	0
2012	434	16,6	993	38	16	2
2013	434	15,8	951	38	18	0

14.2. ЭРҮҮЛ МЭНДИЙН БАЙГУУЛЛАГЫН АЖИЛЛАГЧДЫН ТОО

Он	Их эмч	Эм зүйчид	Эмнэлгийн дунд мэргэжилтэн	Үүнээс:		Нэг их эмчид ногдох хүний тоо
				бага эмч	Сувилгагч	
1960	15	14	177	44	112	2390
1970	50	3	238	54	119	824
1975	62	3	340	114	161	843
1980	76	4	391	115	209	700
1985	96	6	500	149	269	638
1990	129	4	615	149	285	568
1995	109	6	374	132	196	677
2000	116	7	380	92	208	614
2005	111	6	393	111	212	601
2006	126	6	399	116	212	540
2007	141	6	420	121	216	489
2008	150	7	350	133	217	444
2009	146	11	405	125	280	453
2010	141	11	407	130	221	468
2011	144	11	407	130	221	456
2012	152	12	400	99	235	437
2013	153	12	392	94	236	438

15.1. БҮРТГЭГДСЭН ГЭМТ ХЭРГИЙН ТОО

Хэргийн өнгө	1990	1995	2000	2005	2006	2007	2008	2009	2010	2011	2012	2013
Бүгд	351	1004	1130	785	924	973	775	639	660	727	631	429
Хүн амины хэрэг	6	20	52	53	35	62	10	11	14	4	13	9
Хүчингийн хэрэг	17	15	12	9	10	9	6	9	5	12	10	8
Иргэний эрүүл мэндийн эсрэг гэмт хэрэг	55	36	46	78	91	92	72	73	87	68	84	94
Танхайн хэрэг	60	80	202	92	139	112	99	58	79	116	89	43
Дээрмийн хэрэг	4	6	4	1	6	11	7	22	5	7	9	1
Өмчийн болон бусад хэрэг	х	40	30	18	11	14	19	8	15	6	6	7
Иргэдийн өмчийн хулгай	173	663	621	419	514	510	355	330	356	378	312	170
Хөдөлгөөний аюулгүй байдлын эсрэг	20	12	28	26	27	52	34	28	33	56	0	0
Гал түймрийн	х	15	14	5	2	3	2	0	0	0	0	0
Албан тушаалын	х	2	1				1	0	2	4	1	3
Бусад	16	115	120	84	89	108	109	66	50	68	86	94
Хэрэгт холбогдсон сэжигтэн, яллагдагчид, бүгд	331	845	806	644	705	749	584	510	928	616	489	417
Хэргийн улмаас нас барсан хүн	6	65	72	66	46	77	55	21	41	30	38	33
Учирсан нийт хохирол, сая.төг	894,6	169,8	353,6	304,7	399,9	505,8	617,2	350,8	968,2	974,8	1118,5	1194,2
18-аас дээш насны 10000 хүнд ногдох гэмт хэргийн тоо	69	254	282	195	221	236	184	143	152	162	139	94,6

16.1. АЙМАГ ЗЭРЭГЦҮҮЛСЭН ҮЗҮҮЛЭЛТҮҮД, 2013

Бүс нутгаар	Аймаг, нийслэл	Сум, дүүргийн тоо	Баг, хорооны тоо	Нутаг дэвсгэрийн хэмжээ, мян.км ²	Хүн амын нягтшил	Суурин хүн ам, мян.хүн
Баруун	Баян-Өлгий	13	86	45,8	2,02	92,4
	Говь-Алтай	18	83	141,6	0,38	53,3
	Завхан	24	114	82,6	0,78	64,6
	Увс	19	92	69,6	1,06	74
	Ховд	17	91	76,1	1,04	79
	Дүн	91	466	415,7	0,87	363,3
Хангайн	Архангай	19	99	55,3	1,55	85,7
	Баянхонгор	20	104	116,0	0,68	78,4
	Булган	16	75	48,7	1,12	54,5
	Өвөрхангай	19	106	62,9	1,62	101,6
	Хөвсгөл	23	125	100,6	1,18	118,8
	Орхон	2	22	0,8	117,38	93,9
	Дүн	99	531	384,3	1,39	532,9
Төвийн	Дорноговь	14	60	109,5	0,57	62,5
	Дундговь	15	66	74,7	0,50	37,4
	Өмнөговь	15	58	165,4	0,41	67,1
	Сэлэнгэ	17	56	41,2	2,50	103,2
	Төв	27	97	74,0	1,16	85,9
	Дархан-Уул	4	26	3,3	30,00	99,0
	Говьсүмбэр	3	10	5,5	2,69	14,8
	Дүн	95	373	473,6	0,99	469,9
Зүүн	Дорнод	14	64	123,6	0,58	71,5
	Сүхбаатар	13	66	82,3	0,65	53,1
	Хэнтий	18	88	80,3	0,84	67,6
	Дүн	45	218	286,2	0,67	192,2
	УБ	9	152	4,7	291,91	1372,0
БҮГД		339	1740	1564,5	1,87	2930,3

SECTION

COMPARED INDICATORS OF AIMAGS, IN 2013

Tab 16.1 continuation Хүснэгт 16.1-ийн үргэлжлэл

Бус нутгаар By region	Аймаг, нийслэл Aimags and the capital		Бүгд мал, мян.тол Total livestock, thous.heads	of which:					Ямаа Goat
				Тэмээ Camel	Адуу Horse	Үхэр Cattle	Хонь Sheep		
Баруун Western	БӨ	BO	1604,1	4,3	58,4	105,1	662,8	773,4	
	ГО	GO	2223,2	30,4	65,3	39,4	679,1	1409,1	
	ЗА	ZA	2539	6,3	130,1	115,3	1280,0	1007,3	
	УВ	UV	2225,1	17,9	76,9	122,6	1081,3	926,4	
	ХО	KHO	2241,3	18,9	83,8	115,1	846,2	1177,4	
	Дүн	Total	10832,7	77,8	414,5	497,5	4549,4	5293,6	
Төв Central	АР	AR	3772,3	1,1	268,2	427,2	1944,1	1131,8	
	БКН	BKH	2987,1	37,2	108	145,7	835,4	1860,6	
	БУ	BU	2757,2	1,1	225,7	221	1449,6	859,8	
	ӨВ	OV	3486	19,7	205,9	144,9	1541,3	1574,2	
	ХӨ	KHS	3609,2	1,9	165,5	316,8	1722,8	1402,1	
	ОР	OR	179	0,1	11,6	21,6	79,9	65,7	
Дүн	Total	16790,8	61,1	984,9	1277,2	7573,1	6894,2		
Зүүн Eastern	ДО	DO	1516,4	32,8	107	59,4	611,9	705,2	
	ДУ	DU	1996,3	24,9	85	35,6	922,3	928,4	
	ӨМ	OM	1653,3	103,1	58,2	13,4	350,8	1127,8	
	СЭ	SE	1314,2	0,5	71,5	171,5	624,2	446,6	
	ТӨ	TO	3573	2,7	283,6	239,4	1815,9	1231,3	
Өмнөд	ДА	DA	279,1	0,2	12,8	39,2	144,9	81,9	
	ГС	GS	272,8	0,8	12,1	7,7	121	131,2	
Дүн	Total	10605,1	165	630,2	566,2	4591	4652,4		
Зүүн Eastern	ДД	DD	1220,1	4,7	160,9	124,7	593	336,8	
	СҮ	SU	2491,4	8,9	203,1	172	1216,6	890,8	
	ХЭ	KHE	2875,3	3,6	195,6	207,2	1408,7	1060,2	
	Дүн	Total	6586,8	17,2	559,6	503,9	3218,3	2287,8	
УБ	UB	329,1	0,1	30,2	64,6	134,6	99,5		
БҮГД	TOTAL	45144,5	321,2	2619,4	2909,4	20066,4	19227,5		

Хүснэгт 16.1-ийн үргэлжлэл

Бүс нутгаар	Аймаг, нийслэл	Хураасан ургац, тн		Байгалийн хадлан, мян/тн	Аж үйлдвэрийн бүтээгдэхүүний борлуулалт, сая.төг
		Төмс	Хүнсний ногоо		
Баруун	Баян-Өлгий	2617,2	1232,8	61,4	8197,5
	Говь-Алтай	1010,7	616,8	4,6	7490,5
	Завхан	2752,6	1590,5	17,3	6572,3
	Увс	2826,0	2865,2	54,0	8766,3
	Ховд	11171,3	13609,4	57,6	4024,5
	Дүн	20377,8	19914,7	194,9	35051,1
Хангайн	Архангай	3784,5	1406,3	75,4	4500,5
	Баянхонгор	2397,8	1664	3,1	4425,9
	Булган	8481,8	4166,2	96,9	5833,8
	Өвөрхангай	3747,5	2076,4	35,2	16398,5
	Хөвсгөл	2747,7	1229,8	200,4	5674,0
	Орхон	1956,6	1999,1	11,6	1259357,4
Дүн	23115,9	12541,8	422,6	1296190,1	
Төвийн	Дорноговь	151,5	274,3	2,2	13162,2
	Дундговь	125	33,3	-	2828,5
	Өмнөговь	552,1	499,7	4,3	396337,2
	Сэлэнгэ	56020,6	35474,8	164,5	266723,8
	Төв	68661,7	10063,6	107,8	32202,6
	Дархан-Уул	8418,0	15277,9	60,8	185889,1
	Говьсүмбэр	38,6	34,8	1,1	33248,7
Дүн	133967,5	61658,4	340,7	930392,1	
Зүүн	Дорнод	3156,8	785	54,9	22643,1
	Сүхбаатар	709,6	269,2	11,9	109730,1
	Хэнтий	6231	3564,1	128,6	3328,1
	Дүн	10097,4	4618,3	195,4	135701,3
УБ	4060,5	3028,6	15,8	4059208,5	
БҮГД	191619,1	101761,8	1169,4	6456543,1	

Хүснэгт 16.1-ийн үргэлжлэл

Бүс нутгаар	Аймаг, нийслэл	Орон нутгийн төсөв, оны үнээр, сая.төг		
		Орлого	Зарлага	Орлого, зарлагын харьцаа, %
Баруун	Баян-Өлгий	63060,0	57683,8	109,3
	Говь-Алтай	49322,3	47079,0	104,8
	Завхан	54100,4	54012,7	100,2
	Увс	56843,0	49507,2	114,8
	Ховд	56066,1	55734,7	100,6
	Дүн	279391,8	264017,4	105,8
Хангайн	Архангай	56643,6	55045,2	102,9
	Баянхонгор	57317,3	56493,1	101,5
	Булган	47185,9	42235,0	111,7
	Өвөрхангай	63397,2	62229,8	101,9
	Хөвсгөл	80150,4	77963,3	102,8
	Орхон	70690,8	51276,3	137,9
Дүн	375385,2	345242,7	108,7	
Төвийн	Дорноговь	41708,3	36217,0	115,2
	Дундговь	35993,5	32453,4	110,9
	Өмнөговь	102924,8	76307,8	134,9
	Сэлэнгэ	60333,6	61849,3	97,5
	Төв	59856,3	53059,3	112,8
	Дархан-Уул	49375,1	41155,5	120,0
	Говьсүмбэр	15906,0	15628,6	101,8
Дүн	366097,6	316670,9	115,6	
Зүүн	Дорнод	49626,5	46223,2	107,4
	Сүхбаатар	44548,0	44361,4	100,4
	Хэнтий	50615,8	50944,4	99,4
	Дүн	144790,3	141529,0	102,3
УБ	716289,8	697601,3	102,7	
БҮГД		1881954,7	1765061,3	106,6

Tab 16.1 continuation

Хүснэгт 16.1-ийн үргэлжлэл

Бүс нутгаар By region	Аймаг, нийслэл Aimags and the Capital	Эдийн засгийн идэвхитэй хүн ам, мян.хүн Economically active population, thous.persons	Ажиллагчдын тоо, мян.хүн Employeess, thous.persons	Бүртгэлтэй ажилгүйчүүдийн тоо, мян.хүн Unemployment, thous.persons
Баруун Western	БӨ BO	44,8	34,3	1,4
	ГО GO	26,8	23,9	1,2
	ЗА ZA	37,4	35,3	0,9
	УВ UV	37,3	33,6	1,4
	ХО KHO	33,4	31,3	1,6
	Дүн Total	179,7	158,4	6,5
Төв Central	АР AR	48,3	46,2	1,6
	БХ BKH	39,1	36,3	1,5
	БУ BU	28,9	27,5	0,9
	ӨВ OV	57,7	54,8	1,9
	ХӨ KHS	63	53,5	1,9
	ОР OR	39,4	31,1	1,8
	Дүн Total	276,4	249,4	9,6
Southern	ДО DO	28,5	26,3	1,3
	ДУ DU	21,6	20,1	0,8
	ӨМ OM	25,5	24,2	0,7
	СЭ SE	42,8	39	1
	ТӨ TO	45,1	41,3	1,3
Өмнөд	ДА DA	37	34	2,3
	ГС GS	5,6	5,2	0,4
	Дүн Total	206,1	190,1	7,8
Зүүн Eastern	ДД DD	29	26,8	2,9
	СҮ SU	26,4	24,5	0,8
	ХЭ KHE	33,4	27,6	1,0
	Дүн Total	88,8	78,9	4,7
УБ UB		447,3	426,7	14,1
БҮГД	TOTAL	1198,3	1103,5	42,7

Хүснэгт 16.1-ийн үргэлжлэл

Бүс нутгаар	Аймаг, нийслэл	ЕБС-ийн сурагч, багшийн харьцаа	1 их эмчид ногдох хүний тоо	Нялхсын эндэгдэл, амьд төрсөн 1000 хүүхэд тутамд	18-аас дээш насны 10000 хүнд ногдох бүртгэгдсэн гэмт хэргийн тоо
Баруун	Баян-Өлгий	24	595	17	65
	Говь-Алтай	23	339	25	53
	Завхан	24,4	427	18	66
	Увс	23,3	532	17	75
	Ховд	25	567	14	73
Хангайн	Архангай	25	562	18	73
	Баянхонгор	25	532	18	82
	Булган	23,6	534	18	98
	Өвөрхангай	27	474	15	71
	Хөвсгөл	26	576	23	68
	Орхон	31	335	11	95
Төвийн	Дорноговь	28	299	15	138
	Дундговь	24,2	352	10	96
	Өмнөговь	26,4	448	17	115
	Сэлэнгэ	26,8	558	8	96
	Төв	24,3	472	14	155
	Дархан-Уул	28	378	8	117
	Говьсүмбэр	26,9	257	15	180
Зүүн	Дорнод	25,8	411	13	148
	Сүхбаатар	26,9	435	16	85
	Хэнтий	23,6	438	18	95
	УБ	30,2	229	14	182
Улсын дундаж		27,6	313	15	133