



# ХӨДӨӨ АЖ АХУЙ

ХЭНТИЙ - 2014

ХЭНТИЙ АЙМАГ  
СТАТИСТИКИЙН ХЭЛТЭС

## Агуулга

Судалгааны зорилго

Судалгааны  
агуулга.....

НЭГ. ОЙЛГОЛТ, ТОДОРХОЙЛОЛТ.....

ХОЁР. ОНОЛЫН ХЭСЭГ.....

ГУРАВ. СУДАЛГААНЫ ХЭСЭГ.....

**3.1. Малтай өрх, малчдын тоо тэдний соёл ахуйн үзүүлэлтүүд.....**

3.1.1 Малтай өрх, малчдын тоо

3.1.2 Малчдын соёл ахуйн үзүүлэлтүүд

**3.2. Мал тэжээвэр амьтдын тоо, бүтэц.....**

3.2.1 Малын тоо, бүтэц

3.2.2 Хувийн малын тоо

3.2.3 Малын бүлэглэлт

3.2.4 Хээлтэгч, хээлтүүлэгч малын тохироо

3.2.5 Төл бойжилт

3.2.6 Том малын зүй бус хорогдол

3.2.7 Малын хэрэглээний зарлага, сүргийн бүтэц

**3.3. Малын бэлчээр, тэжээлийн хүрэлцээ, хангамж.....**

3.3.1 Бэлчээрийн хүрэлцээ, малын тэжээлийн үйлдвэрлэлт, хангамж

3.3.2 Шинээр гаргасан худгийн тайлан

3.3.3 Засварласан худгийн тайлан

**3.4. Газар тариалангийн үйлдвэрлэл.....**

**3.5. Улс, бүсэд эзлэх байр суурь.....**

ДҮГНЭЛТ, САНАЛ.....

МЭДЭЭЛЛИЙН ЭХ ҮҮСВЭР.....

## Судалгааны зорилго

“Хэнтий аймгийн хөдөө аж ахуй сэдэвт энэхүү судалгааны зорилго нь мал аж ахуйн салбарын ирээдүйн хөгжил, малчдын амьжиргааны талаар бодлого, малын тооны өсөлт өөрчлөлт, бүтэц, малын төллөлт, үржлийн байдал, зүй бус хорогдол, сувайралт, хээл хаялт, бэлчээрийн даац хүрэлцээ, тэжээвэр амьтад, хээлтэгч, хээлтүүлэгч, түүний тохироо болон малтай өрх, малчдын нийгмийн байдал, малын тооны өсөлт бууралтанд нөлөөлсөн үзүүлэлтүүд болон хөдөө аж ахуйн салбарын цаашдын чиг хандлагыг тодорхойлохын зэрэгцээ манай улсын мал аж ахуйн үйлдвэрлэлд аймгийн эзлэх байр суурийг харуулсан мэдээллээр аймгийн удирдлагууд болон хэрэглэгчдийг хангах зорилготой юм.

## Судалгааны агуулга:

Манай улсын эдийн засгийн гол үндэс болсон бэлчээрийн мал аж ахуйн салбар нь эдийн засаг, хөдөлмөр эрхлэлт, экспортын орлогод гол байр суурь эзэлсэн хэвээр байна.

Мал аж ахуйн салбар нь хүн амыг мах сүү, цагаан идээ зэрэг хүнсний бүтээгдэхүүнээр, боловсруулах үйлдвэрүүдийг түүхий эдээр хангах үндсэн эх булаг болохын зэрэгцээ манай улсын эдийн засгийн хөгжилд хөдөө аж ахуйн салбар, үүн дотроо мал аж ахуйн салбар чухал үүрэг гүйцэтгэсээр байна.

## НЭР ТОМЬЁОНЫ ТОВЧ ТАЙЛБАР, ТОДОРХОЙЛОЛТ

**Малтай өрх.** Малыг ахуй амьдралдаа туслах чанарын үүрэгтэй өсгөн үржүүлдэг өрх

**Малчин өрх.** Жилийн 4 улирлын туршид малаа маллаж, малын ашиг шим нь тэдний амьжиргааны эх үүсвэр болж байгаа өрх

**Малчид.** Жилийн 4 улирлын туршид мал аж ахуй эрхэлж, малын ашиг шим нь тэдний амьжиргааны эх үүсвэр болж байгаа 16 ба түүнээс дээш насны хүмүүсийг хэлнэ.

### Бодод шилжүүлэх коэффициент:

1 адуу, үхэр - 1 бод

1 тэмээ - 1.5 бод

6 хонь - 1 бод

8 ямаа - 1 бод

Бодод шилжүүлэх коэффициентийг таван төрлийн малыг нэг төрлийн малд шилжүүлэн малын өсөлт, бууралтыг гаргах, үр ашгийг тооцоход ашиглана.

**Бог малд буюу хонин толгойд шилжүүлэх коэффициент:**

- 1 тэмээ - 5 хонь
- 1 адуу - 7 хонь
- 1 үхэр - 6 хонь
- 1 хонь - 1 хонь
- 1 ямаа - 0.9 хонь

Хонин толгойд шилжүүлэх коэффициентийг малын тэжээлийн хүрэлцээ, хангамж, бэлчээрийн даацыг тодорхойлон гаргахад ашиглана.

**Нас гүйцсэн мал.** Малын төрөл бүр дээр дараах насны малыг хамруулна.

Тэмээ - 4 настай, 5 ба түүнээс дээш настай

Адуу - 3 настай, 4 ба түүнээс дээш настай

Үхэр - 2 настай, 3 ба түүнээс дээш настай

Бог мал - тухайн жилийн төл малаас бусад насны мал

**Өсвөр насны мал**

Тэмээ-Өмнөх оны төл, 2, 3 настай

Адуу- Өмнөх оны төл, 2 настай

Үхэр- Өмнөх оны төл

**Төл мал.** Тухайн жилийн төлийг хэлнэ.

**Бэлэн хээлтэгч.** Малын төрөл бүр дээр нас гүйцсэн эм малыг хамруулна.

**Малын тоо, толгойн өсөлт.** Оны эцсийн малаас оны эхний малыг хасч, малын тооны өөрчлөлтийг тоогоор илэрхийлнэ. Оны эцсийн малын тоог оны эхний малын тоонд харьцуулан 100-гаар үржүүлж, өсөлт, бууралтыг хувиар илэрхийлнэ.

Малын өсөлтийн **орлого тал** нь төл бойжилт, **зарлага тал** нь хэрэглээний зарлага, том малын зүй бус хорогдол байна.

**Төллөлтийн хувь.** Төллөсөн хээлтэгчийн тоог оны эхний хээлтэгчийн тоонд харьцуулан, 100 –гаар үржүүлэн тооцно.

**Бойжилтын хувь.** Бойжсон төлийн тоог нийт гарсан төлийн тоонд харьцуулан 100–гаар үржүүлэн тооцно.

**100 эхээс бойжуулсан төл.** Бойжуулсан төлийн тоог оны эхний хээлтэгч малын тоонд харьцуулан 100-гаар үржүүлэн тооцно.

**Хээлтэгч, хээлтүүлэгчийн тохироо.** Хээлтэгч малын тоог хээлтүүлэгч малын тоонд харьцуулж, тооцно.

1 хээлтүүлэгчид ногдох хээлтэгчийн тооны норм нь:

Буур - 20-25

Азарга - 12-15

Бух - 35-45

Хуц, ухна - 25-30

**Том малын зүй бус хорогдолд** өвчний (халдвартай, халдваргүй) хорогдол, гэнэтийн аюулын (цас, зуд, үер ус, гал түймэр, аянга цахилгаан зэрэг) хорогдол, бусад шалтгааны (малын хариулга, арчилгаа маллагаатай холбогдон гарсан) хорогдлыг хамруулна.

**Оны эхний малд том малын зүй бус хорогдлын эзлэх хувь.** Зүй бусаар хорогдсон том малын тоог оны эхний малын тоонд харьцуулан 100-гаар үржүүлэн тооцно.

**Малын хэрэглээний зарлага.** Оны эхний малын тоон дээр бойжуулсан төлийг нэмж, том малын зүй бус хорогдол, оны эцсийн малын тоог хасч, тооцно.

**Малын хашааны хангамж.** Хашааны хангамжийг гаргахдаа хашааны багтаамжийг малын тоонд харьцуулж тооцно. Бод малын хашааны хангамжийг

гаргахдаа бодын хашааны багтаамжийг үхрийн тоонд, харин бог малынхыг богийн хашааны багтаамжийг бог малын /хонь, ямааны/ тоонд харьцуулж тооцно.

**Тэжээл хангамж.** Тэжээлийн хангамжийг гаргахдаа тэжээлийн нэгжид шилжүүлсэн тэжээлийн хэмжээг хонин толгойд шилжүүлсэн малын тоонд харьцуулан тооцно. Малын тэжээлийн хангамж, бэлчээрийн даацыг гаргахдаа малыг хонин толгойд шилжүүлснээр тооцно.

**Тэжээлийн нэгжид шилжүүлэх коэффициент.** Бэлтгэсэн тэжээл нь илчлэг, чанарын байдлаараа харилцан адилгүй байдаг учраас нэг тэжээлийн нэгжид шилжүүлж

тэжээлийн хангамжийг гаргана. Үүний тулд:

Хадлан өвс - 0.45

Таримал тэжээл - 0.35

Даршны ургамал - 0.25

Гар тэжээл, хужир шүү - 1.00

Төмс ногооны хаягдал - 0.22

Үр тарианы хаягдал - 0.90

Лай - 0.40

Сүрэл - 0.25 гэсэн итгэлцүүрүүдийг ашиглан тэжээлийн нэгжид

шилжүүлнэ.

**Малын тэжээлийн ангилал.** Малын тэжээлийг ургамлын гаралтай, амьтны гаралтай, эрдэс тэжээлийн гаралтай гэж ангилна.

- Ургамлын гаралтай тэжээлд өвс, сүрэл, үр тариа, буурцгийн төрлийн ургамал багтах бөгөөд бүдүүн, хүчит, шүүст тэжээл гэж ангилна.

1. Бүдүүн тэжээл - өвс, сүрэл, нэг наст ба олон наст өвс орно.

2. Хүчит тэжээл - үр тариа, үр тарианы хаягдал, вандуй, буурцаг орно.

3. Шүүст тэжээл - Бүх төрлийн дарш, төмс ногооны хаягдал орно.

- Амьтны гаралтай тэжээлд яс, цусны гурил зэрэг орно.

-Эрдэс тэжээлд давс, хужир шүү орно.

## ОРШИЛ

Хөдөө аж ахуйн салбарын үйл ажиллагаа нь бусад хүчин зүйлээс илүүтэйгээр байгаль, цаг агаараас хамааралтай бөгөөд үйлдвэрлэсэн бүтээгдэхүүн нь үндсэндээ хүн амын хүнсний хэрэглээ, боловсруулах үйлдвэрлэлийн болон үйлчилгээний салбарын түүхий эдийн хэрэглээг хангахад зориулагддаг.

Дэлхийн олон улс орнуудын нэгэн адил манай улсын эдийн засгийн хөгжилд хөдөө аж ахуйн салбар нь ихээхэн чухал байр эзэлдэг салбарын нэг юм. Энэ удаагийн танилцуулгад мал аж ахуйн, газар тариалангийн салбарын 2014 оны төлөв байдлыг нэгтгэн тусгав.

“Монгол Улсын Үндсэн хууль”-нд “Мал сүрэг”-ийг үндэсний баялаг мөн гэж хуульчлан зааж, мал тооллогыг улсын хэмжээнд жил бүр зохион байгуулж, үр дүнг

нь макро түвшинд хийгддэг тооцоо, судалгаанд ашиглаж, салбарын талаар удирдлагын шийдвэр гаргах мэдээллийн гол эх үүсвэр болгон ашиглаж байна.

“Статистикийн тухай” Монгол Улсын хуулийн 7 дугаар зүйлийн 1 дэх заалт, Монгол Улсын Засгийн газрын 2003 оны 224 дүгээр тогтоол, аймгийн Засаг даргын 2014 оны 11 дүгээр сарын 21-ны өдрийн “Хүн ам, өрхийн мэдээллийн санг шинэчилж, мал тэжээвэр амьтдын тооллого явуулах тухай” А/496 тоот захирамжийн дагуу мал, тэжээвэр амьтад, тэжээлийн тооллогыг 2014 оны 12 дугаар сарын 7-ноос 17-ны өдрүүдэд Хэнтий аймгийн хэмжээнд зохион байгуулж явуулав.

Энэхүү танилцуулгад 2014 оны мал тооллогын дүнг нэгтгэн дүгнэснээс гадна малчдын шинээр гаргасан, сэргээн засварласан худаг, уст цэг, малжуулалтын талаархи мэдээллийг тусган оруулав.

Түүнчлэн уг танилцуулгад газар тариалангийн салбарын үндсэн үзүүлэлтүүд болох тариалсан талбай, хураасан ургац, га-гийн ургацын талаарх мэдээллийг сүүлийн 5 жилийн дүнгээр нэгтгэн тусгасан болно.

Хэнтий аймгийн хөдөө аж ахуйн салбарын өнөөгийн байдалд дүгнэлт хийж, цаашид авч хэрэгжүүлэх арга хэмжээг боловсруулах, төлөвлөхөд энэхүү танилцуулга, судалгааны материал суурь мэдээлэл нь болно гэдэгт итгэж байна.

### **III.1 МАЛТАЙ ӨРХ, МАЛЧДЫН ТОО ТЭДНИЙ СОЁЛ АХУЙН ҮЗҮҮЛЭЛТҮҮД**

#### **3.1.1 Өрх, малчдын тоо, насны бүтэц**

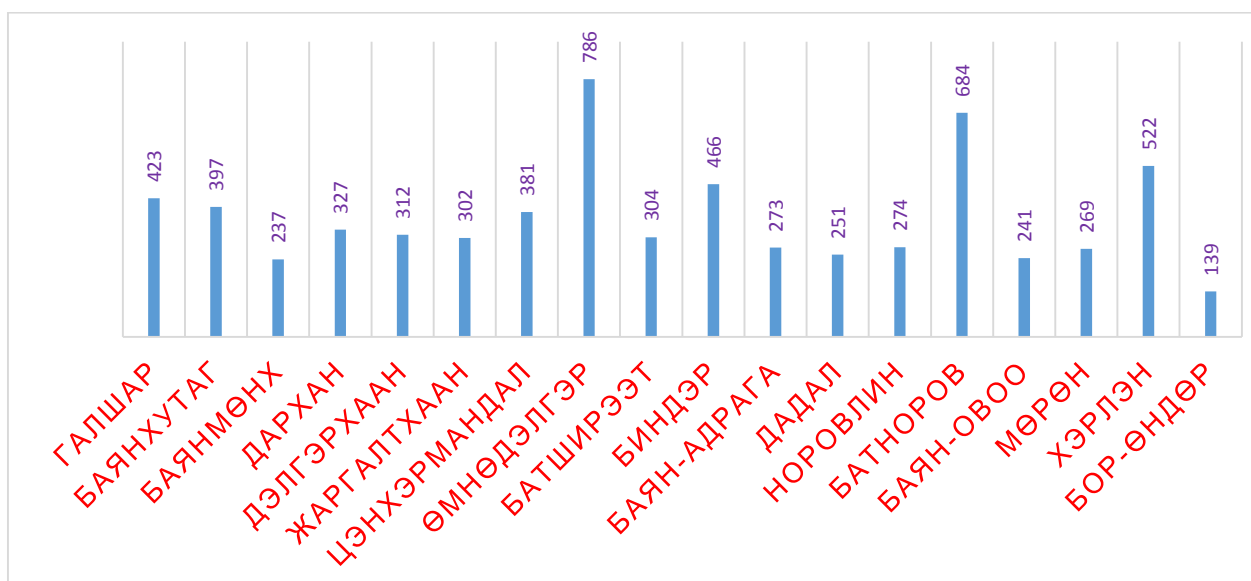
2014 оны жилийн эцсийн мал тооллогын дүнгээс үзэхэд аймгийн хэмжээгээр аминдаа малтай 9.1 мянган өрх 80.3 мянган хавтгай дөрвөлжин км нутагт малаа маллаж амьдарч байгаагийн 72.5 хувь буюу 6.6 мянга нь малчин өрх, 27.5 хувь буюу 2.5 мянга нь мал бүхий иргэдийн өрх байна.

Мал аж ахуйн үйлдвэрлэлд 12.2 мянган малчид ажиллаж байгаагийн 44.8 хувь нь буюу 5.5 мянга нь эмэгтэй малчин байна.

Нэг малчин өрхөд 496, малтай нэг өрхөд 359 толгой мал ноогдож байгаа нь өнгөрсөн оноос 36-44 толгойгоор өссөн байна.

Нэг малчин өрх дунджаар 5 ам бүлтэй бөгөөд 1 малчинд бодод шилжүүлснээр 72, толгойн тоогоор 268 мал ноогдож байна.

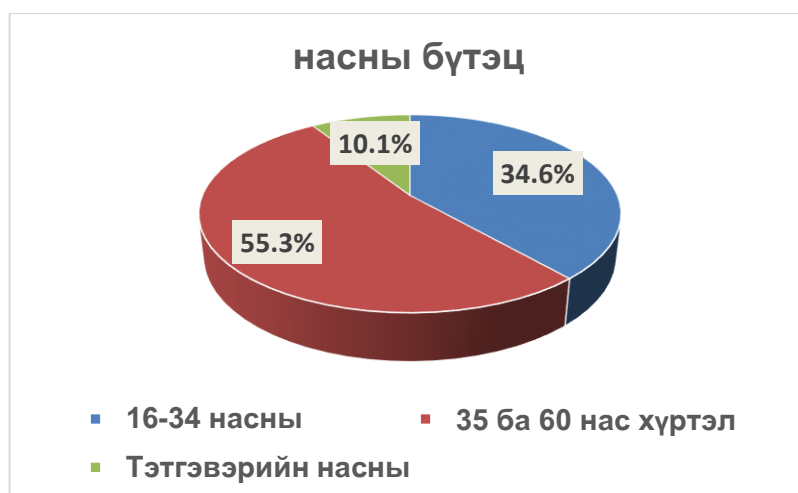
Малчин өрхийн тоог сумдаар графикаар харуулбал:



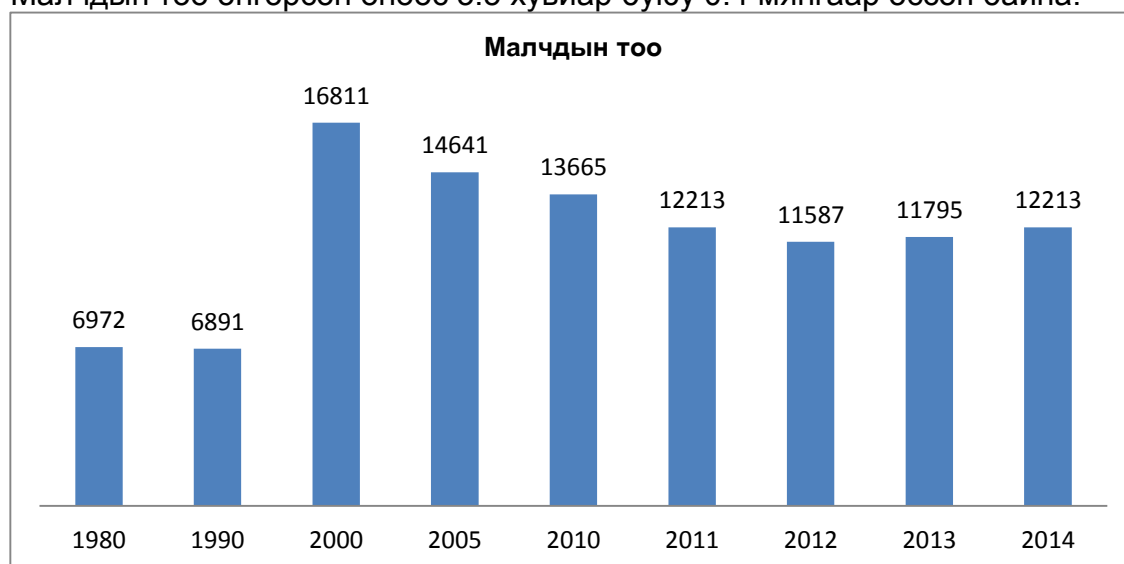
Дээрхи дүнгээс үзэхэд өмнөх онтой харьцуулахад малчин өрхийн тоо 427 өрх буюу 6.9 хувиар өссөн харагдаж байна.

Малтай өрх, малчин өрхийн тоо, сумдаар					/сумдаар/	
	Малтай өрх			Малчин өрх		
	2012	2013	2014	2012	2013	2014
1.Галшар	461	458	488	342	395	423
2.Баянхутаг	462	472	503	352	385	397
3.Баянмөнх	304	304	325	200	216	237
4.Дархан	397	401	420	275	291	327
5.Дэлгэрхаан	441	431	439	280	286	312
6.Жаргалтхаан	407	404	406	299	299	302
7.Цэнхэрмандал	427	425	431	371	365	381
8.Өмнөдэлгэр	1119	1098	1094	753	744	786
9.Батширээт	413	393	388	297	306	304
10.Биндэр	770	731	739	443	471	466
11.Баян-Адрага	359	346	369	249	258	273
12.Дадал	388	346	343	264	251	251
13.Норовлин	402	370	360	283	264	274
14.Батноров	908	869	877	677	685	684
15.Баян-Овоо	357	327	328	222	246	241
16.Мөрөн	408	378	369	280	267	269
17.Хэрлэн	989	974	1022	467	512	522
18.Бор-Өндөр	172	188	196	107	115	139
Аймгийн дүн	9012	8915	9097	6054	6161	6588

Сумдаар авч үзвэл малчин өрхийн тоо Батширээт, Биндэр, Батноров, Баяновоо, сумдад 1-5 өрхөөр буурч бусад сумдад 1-27 өрхөөр өссөн байна.



Нийт малчдын 34.6 хувь буюу 4.2 мянга нь 16-34 насны залуучууд, 55.3 хувь буюу 6.7 мянга нь 35-аас тэтгэвэрт гарах хүртэлх насны хүмүүс байна. Малчдын тоо өнгөрсөн оноос 3.5 хувиар буюу 0.4 мянгаар өссөн байна.



Малчдын тоо өмнөх оноос 418 буюу 3.5 хувиар өссөн байна.

### 3.1.2 Малчдын ахуй соёлын зарим үзүүлэлтүүд

Малчдын ахуй соёлын үзүүлэлт нь малчдын амьжиргааг илэрхийлдэг гол үзүүлэлт билээ. Нийт малчин өрхийн 91.8 хувь нь буюу 6.0 мянга нь цахилгааны үүсгүүртэй байгаагаас 5.5 мянга нь нарны, 0.1 мянга нь салхины, 0.5 мянга нь бусад үүсгүүр байна.

Малчдын ахуй соёлын зарим үзүүлэлт						
	Цахилгаан гэрэлтэй	үүнээс:				Телевизортой
		нарны	салхины	бага оврын	бусад	
1.Галшар	427	357	1	38	31	360
2.Баянхутаг	444	412	4	6	22	408
3.Баянмөнх	199	197	2	0	0	157
4.Дархан	327	292	12	20	0	257
5.Дэлгэрхаан	262	249	0	10	3	220
6.Жаргалтхаан	284	273	6	2	3	254
7.Цэнхэрмандал	376	323	2	0	51	351
8.Өмнөдэлгэр	495	473	3	11	8	454
9.Батширээт	379	298	1	11	37	230
10.Биндэр	464	454	1	1	42	356
11.Баян-Адрага	237	202	2	32	1	219
12.Дадал	272	254	0	9	9	232
13.Норовлин	309	287	3	11	8	222
14.Батноров	492	420	14	37	21	533
15.Баян-Овоо	191	156	4	0	31	188
16.Мөрөн	290	246	3	22	19	243
17.Хэрлэн	438	404	0	0	34	358
18.Бор-Өндөр	162	162	0	0	0	122
Аймгийн дүн	6048	5459	58	220	320	5164



### III.2 МАЛ ТЭЖЭЭВЭР АМЬТДЫН ТОО, БҮТЭЦ

#### 3.2.1 Малын тоо, бүтэц

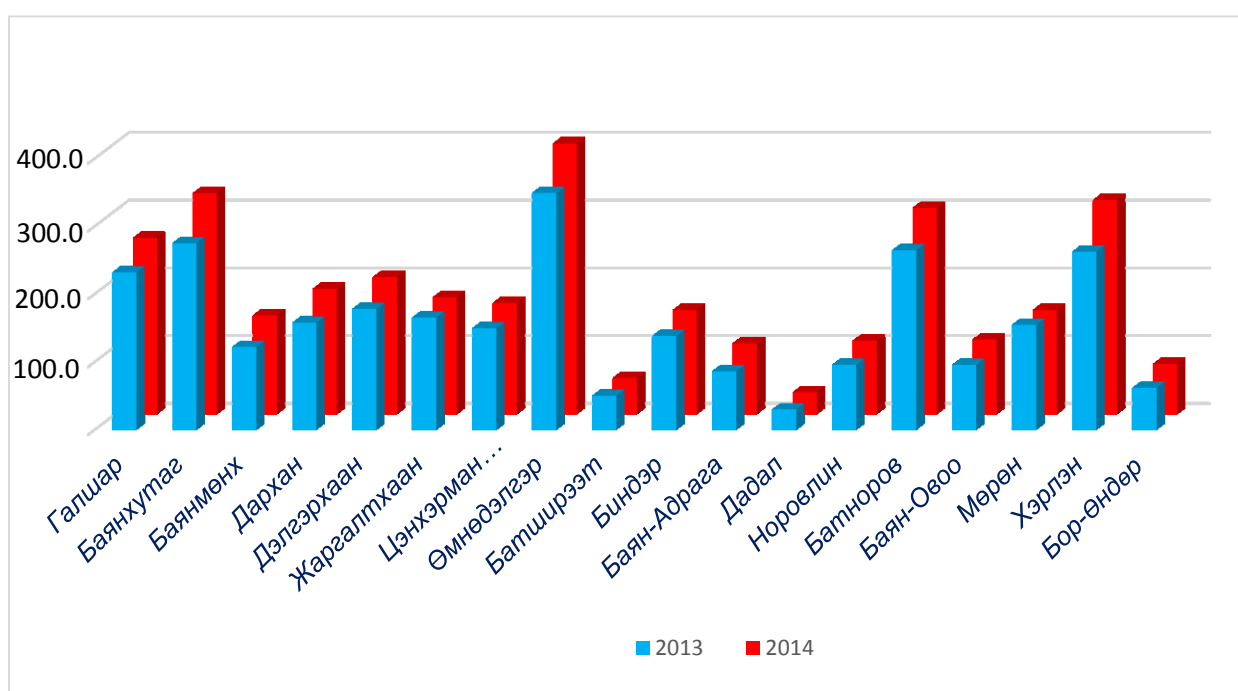
2014 онд өмнөх оноос нийт малын тоо 13.6 хувь буюу 393.5 мянган толгойгоор өссөн. Жилийн эцсийн тооллогын дүнгээр 3268.8 мянган толгой мал, үүний дотор 3.8 мянган тэмээ, 220.6 мянган адуу, 239.8 мянган үхэр, 1599.3 мянган хонь, 1205.3 мянган ямаа тоологдов.

Малын тоо урьд оныхоос 13.6 хувь буюу 393.5 мянган толгойгоор өссөн. Нийт мал сүргийн 85.8 хувийг бог мал, 14.2 хувийг бод мал эзэлж байна.

	2010	2011	2012	2013	2014
<b>Бүгд</b>	<b>2180.7</b>	<b>2379.1</b>	<b>2610.4</b>	<b>2875.3</b>	<b>3268.8</b>
<b>Тэмээ</b>	<b>3.7</b>	<b>3.7</b>	<b>3.7</b>	<b>3.6</b>	<b>3.8</b>
<b>Адуу</b>	<b>143.7</b>	<b>156.5</b>	<b>172.6</b>	<b>195.6</b>	<b>220.6</b>
<b>Үхэр</b>	<b>157.7</b>	<b>165.7</b>	<b>182.7</b>	<b>207.2</b>	<b>239.8</b>
<b>Хонь</b>	<b>1068.3</b>	<b>1146.5</b>	<b>1277.7</b>	<b>1408.7</b>	<b>1599.3</b>
<b>Ямаа</b>	<b>807.3</b>	<b>906.7</b>	<b>973.7</b>	<b>1060.2</b>	<b>1205.3</b>

2014 онд аймагт нийт мал болон үхэр, хонь, ямаагаар Өмнөдэлгэр, тэмээгээр Дархан, адуугаар Батноров сум тэргүүлж байна.

#### Малын тоо, сумдаар



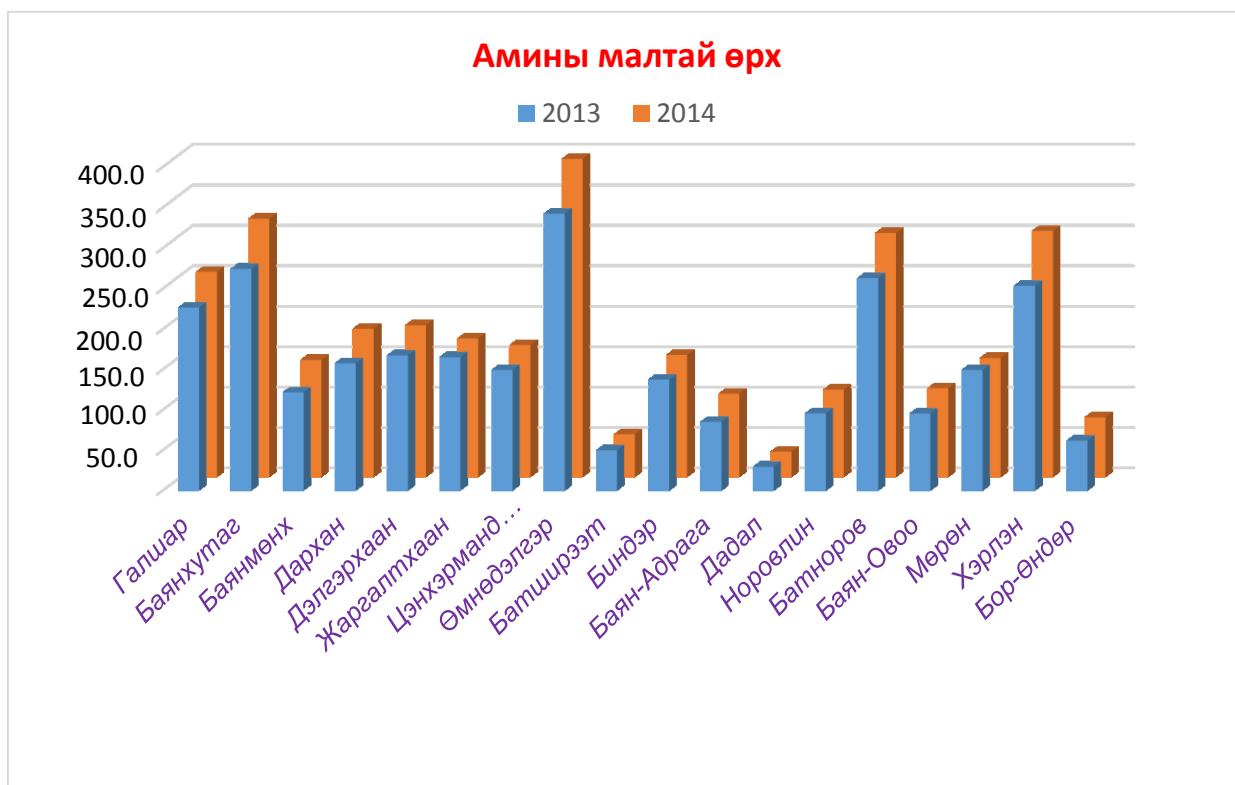
2014 оны жилийн эцсийн мал тооллогын дүн							
		2014	2014	2014	2014	2014	2014
1	Галшар	259995	464	16764	12655	126388	103724
2	Баянхутаг	326379	473	21131	15406	187050	102319
3	Баянмөнх	146019	218	8031	7260	69807	60703
4	Дархан	185001	609	9226	7927	91133	76106
5	Дэлгэрхаан	202408	67	13478	9031	94930	84902
6	Жаргалтхаан	172550	129	10989	9241	89568	62623
7	Цэнхэрмандал	164134	4	13387	11662	80934	58147
8	Өмнөдэлгэр	399494	87	20219	28730	190593	159865
9	Батширээт	53676	5	4562	15286	20948	12875
10	Биндэр	153586	157	12079	23665	64341	53344
11	Баян-Адрага	104771	66	6752	10159	51335	36459
12	Дадал	32722	0	4433	11061	8637	8591
13	Норовлин	108785	89	10398	12391	51630	34277
14	Батноров	304548	268	25507	22460	156115	100198
15	Баян-Овоо	110657	303	11101	8741	53883	36629
16	Мөрөн	153634	412	11902	10599	77782	52939
17	Хэрлэн	316003	332	17772	21104	152145	124650
18	Бор-Өндөр	74464	97	2821	2455	32125	36966
	Аймгийн дүн	3268826	3780	220552	239833	1599344	1205317

Бодод шилжүүлснээр малын тоо урьд оноос 16.1 хувь буюу 122.6 мянган бодоор өссөн байна. Баянхутаг, Дархан, Баянмөнх, Жаргалтхаан, Цэнхэрмандал, Биндэр, Норовлин, Батноров, Бор-Өндөр сумд урьд онд байсан малаа 5 төрөл дээр нь өсгөлөө.

2014 онд аймагт нийт мал болон үхэр, хонь, ямаагаар Өмнөдэлгэр, тэмээгээр Дархан, адуугаар Батноров сум тэргүүлж байна.

### 3.2.2 Хувийн малтай өрх, малын тоо

Хувийн малын тоо өмнөх оноос 13.4 хувь буюу 378.2 мян.толгойгоор өссөн байна. Малын төрлөөр нь авч үзвэл тэмээ 194 толгойгоор өсч, ямаа 139.4 мян.толгойгоор, адуу 24.3 мян.толгой, үхэр 32.1 мян.толгой, хонь 182.1 мян.толгойгоор тус тус өссөн байна.

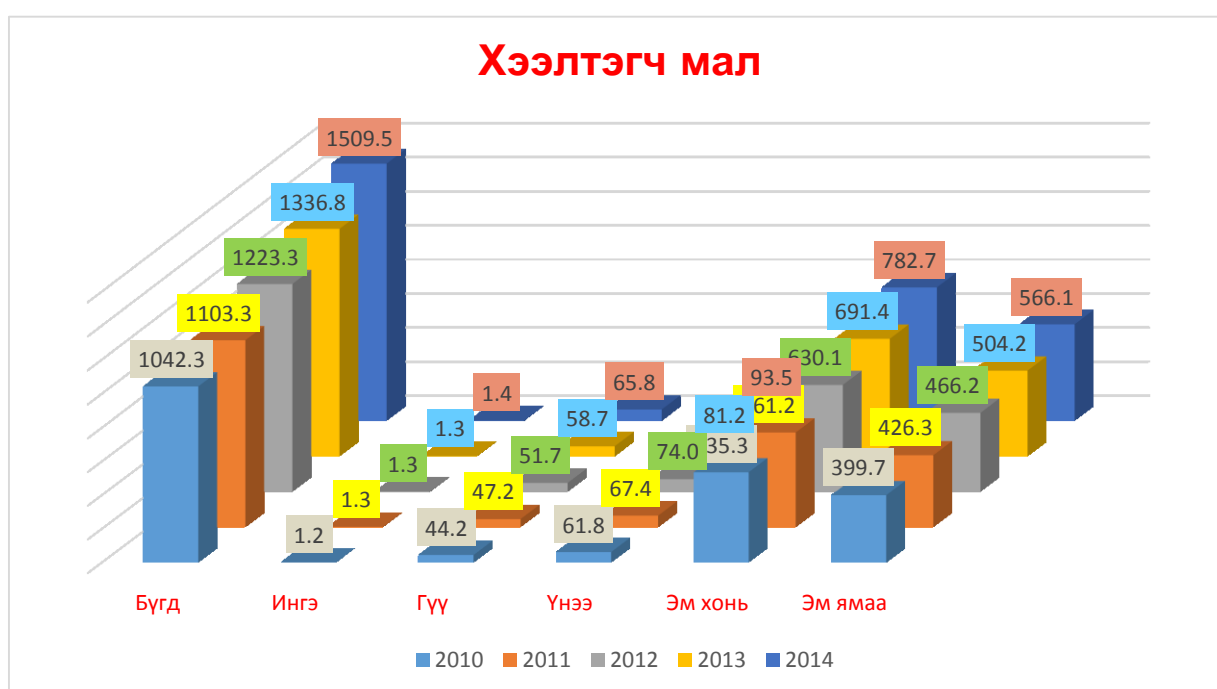


### 3.2.3 Малтай өрхийн малын бүлэглэлт

	Өрхийн тоо	Бүх малын тоо	Тэмээ	Адуу	Үхэр	Хонь	Ямаа
10 хүр/ малтай	444	2757	6	374	2011	123	243
11-30 малтай	788	15849	1	1945	6825	2586	4492
31-50 малтай	622	25099	1	2637	7147	6146	9168
51-100 малтай	1161	85839	42	8743	17745	25408	33901
101-200 малтай	1540	226603	140	17957	26438	81716	100352
201-500 малтай	2397	786326	661	53813	58512	339333	339007
501-999 малтай	1494	1054818	829	61637	60605	536046	395701
1000-1499 малтай	491	593712	1143	36232	34447	330308	191582
1500-2000 малтай	110	190197	463	14916	10600	107434	56784
2001-ээс дээш малтай	90	239180	494	20832	13629	138914	65311
<b>Аймгийн дүн</b>	<b>9137</b>	<b>3220380</b>	<b>3780</b>	<b>219086</b>	<b>237959</b>	<b>1568014</b>	<b>1196541</b>

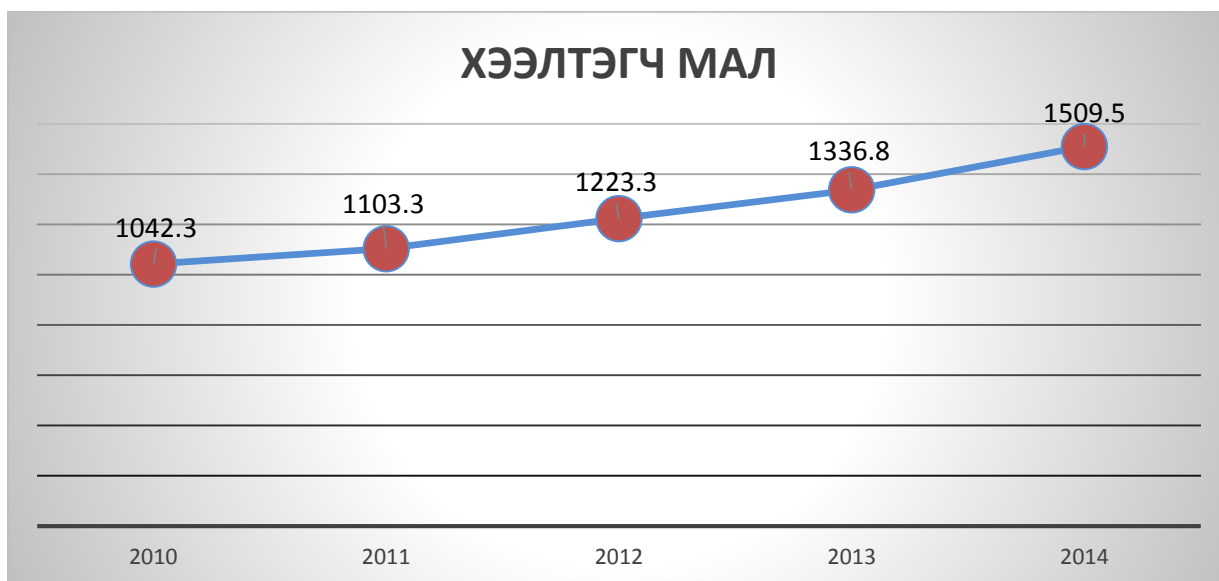
### 3.2.4 Хээлтэгч малын тоо

Он	Бүгд	Ингэ	Гүү	Үнээ	Эм хонь	Эм ямаа
2010	1042.3	1.2	44.2	61.8	535.3	399.7
2011	1103.3	1.3	47.2	67.4	561.2	426.3
2012	1223.3	1.3	51.7	74.0	630.1	466.2
2013	1336.8	1.3	58.7	81.2	691.4	504.2
2014	1509.5	1.4	65.8	93.5	782.7	566.1



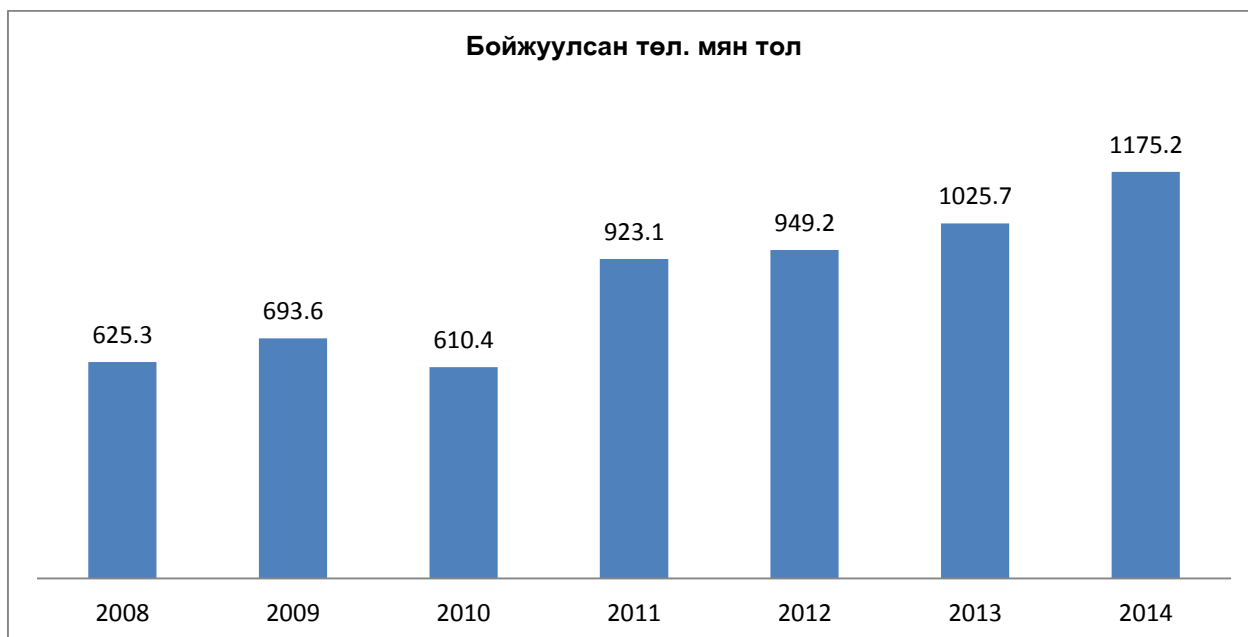
	Оны эхний хээлтэгч	Хээлтэй малын тоо		Хээл хаясан	Сувайрсан	Өнжсөн	Төллөсөн
		Нэмэгдсэн	Хасагдсан				
Тэмээ	1296	122	149	5	70	559	635
Адуу	58666	6496	7140	869	7644		49509
Үхэр	81179	10963	9247	720	6554		75621
Хонь	691427	107243	103144	8805	58800		627921
Ямаа	504177	94984	78107	8470	53375		459209
Бүгд	1336745	219808	197787	18869	126443	559	1212895

2014 оны байдлаар оны эхний эх малын 90.7 хувь буюу 1212895 эх мал төллөсөн байна.



2014 оны жилийн эцсийн мал тооллогоор өнгөрсөн оны мөн үеэс 12.9%-иар хээлтээгч малын тоо өссөн байна.

### 3.2.5 Төл бойжилт



	Бүгд	Ботго	Унага	Тугал	Хурга	Ишиг
2008	625.3	0.5	19.3	44.6	331.4	229.5
2009	693.6	0.4	23.1	48.3	361.9	259.9
2010	610.4	0.4	25.5	44.7	326.3	213.5
2011	923.1	0.6	33.9	49.2	483.2	356.2
2012	949.2	0.5	36.2	57.9	495.0	359.6
2013	1025.7	0.6	41.5	64.0	530.3	389.3
2014	1175.2	0.6	47.1	74.0	610	443.5

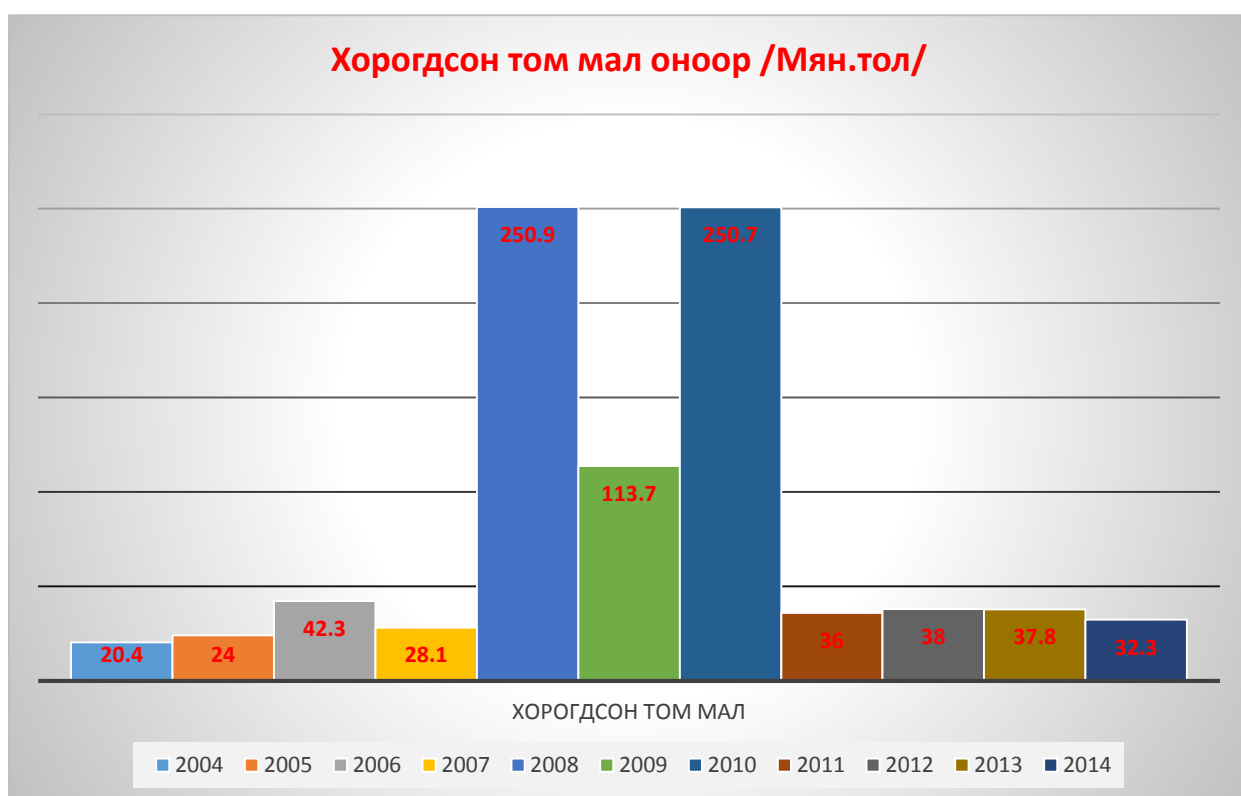
### 100 эхээс бойжуулсан төл

100 эхээс бойжуулсан	тоо	78	64	69	83	76	91.6
Ботго	тоо	34	45	43	43	43	100.0
Унага	тоо	60	77	70	80	78	97.5
Тугал	тоо	68	80	78	86	90	104.7
Хурга	тоо	61	90	79	84	77	91.7
Ишиг	тоо	53	89	77	83	73	88.0

### 3.2.6 Том малын зүй бус хорогдол

Оны эхний нийт малын 0.2 хувьтай тэнцэх 32.3 мян/ толгой мал хорогдсон нь өмнөх оноос 5.5 мян/ толгойгоор буурсан байна.

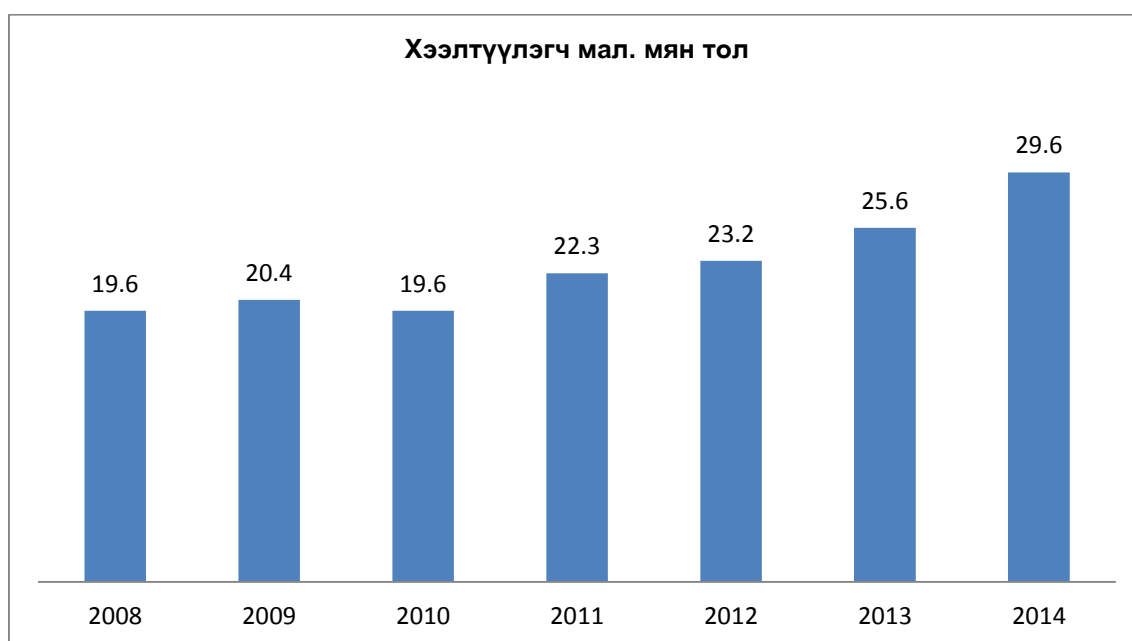
	Бүгд	Ботго	Унага	Тугал	Хурга	Ишиг
2008	250.9	0.3	20.3	20.2	102.6	107.5
2009	113.7	0.1	7.4	10.7	48.6	46.9
2010	250.7	0.1	8.6	23.5	115.5	102.8
2011	36.0	0.1	2.1	3.1	17.5	13.2
2012	38.0	0.0	1.8	2.7	17.8	15.7
2013	37.8	0.0	1.7	2.6	18.4	15.1
2014	32.3	0.0	1.7	2.7	15.1	12.8



**Хээлтүүлэгч мал /мян.тол/**

Он	Бүгд	Буур	Азрага	Бүх	Хуц	Ухна
2008	19.6	0.1	6.7	1.6	6.5	4.7
2009	20.4	0.1	6.3	1.7	7.2	5.1
2010	19.6	0.1	6.5	1.7	6.9	4.4
2011	22.3	0.1	6.7	1.8	8.1	5.6
2012	23.2	0.1	7.0	1.8	8.4	5.9
2013	25.6	0.1	7.8	2.1	9.2	6.4
2014	29.6	0.1	8.7	2.5	10.7	7.6

2



2014 оны мал тооллогоор хээлтүүлэгч малын өмнөх оноос 15.6 хувиар өссөн үзүүлэлттэй харагдаж байна.

**III.2.6 ХЭНТИЙ АЙМГИЙН БҮСЭД ЭЗЛЭХ БАЙР СУУРЬ**

	Улсын дүн		Зүүн бүс		Хэнтий аймаг		Хэнтий аймгийн бүсэд эзлэх хувь
	2013	2014	2013	2014	2013	2014	
Малын тоо	45127.2	51982.6	6586.9	7480.5	2875.3	3268.8	43.7
Малтай өрхийн тоо	209822	213363	23988	24575	8915	9097	37.1
Малчин өрхийн тоо	145229	149735	16560	17050	6161	6588	38.6
Малчдын тоо	285530	293620	32914	33685	11795	12213	36.3

Жилийн эцсийн мал тооллогын дүнгээр улсын хэмжээнд 51.9 сая мал тоологдож манай аймгийн малын тоо 6.3 хувийг эзэлж байгаа нь малын тоогоороо улсад дээгүүр малтай аймгийн тоонд орж байна. Бүсийн хэмжээнд 7.4 сая мал тоологдсоны 3.2 сая буюу 43.7 хувийг манай аймгийн малын тоо эзэлж байна.

### ГАЗАР ТАРИАЛАН

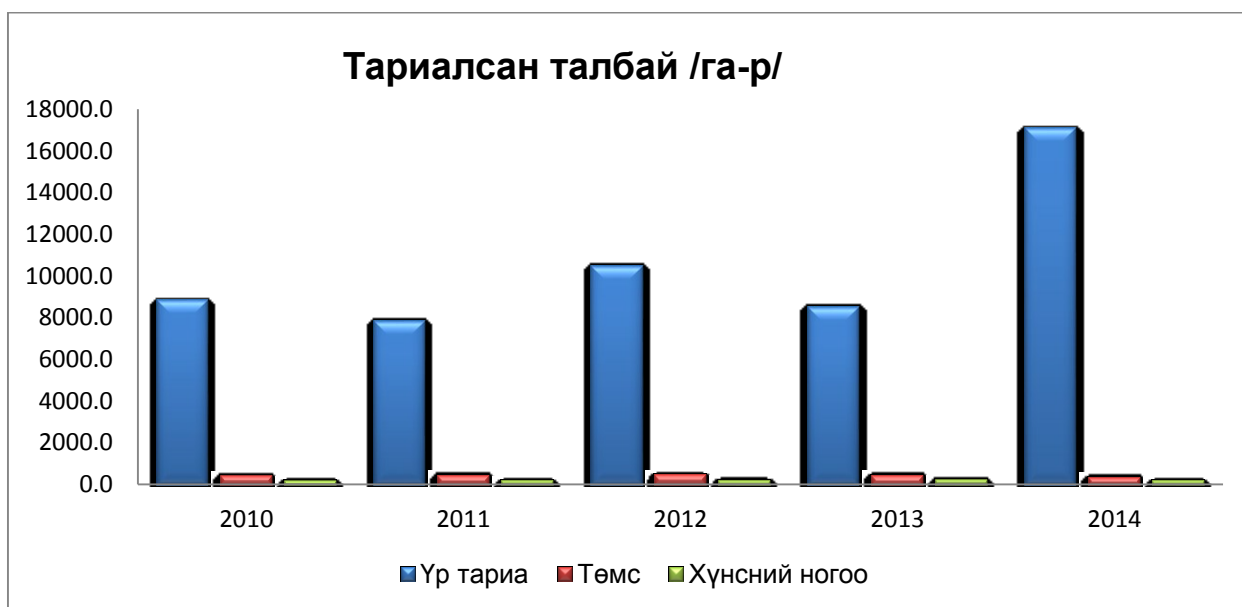
Аймгийн хэмжээгээр 137.3 мянган тонн хадлан бэлтгэсэн нь энэ онд бэлтгэх хадлангийн даалгаврыг 5.6 хувиар давуулж, 97.8 тонн гар тэжээл бэлтгэсэн байна.

	Хураан авсан ургац					
	2010	2011	2012	2013	2014	2014/2013%
Үр тариа	7376.1	8256.0	14276.0	10604.0	27531.4	159.6
Төмс	4480.0	4800.0	6600.9	6231.0	5154.8	-17.3
Хүнсний ногоо	2442.3	2685.5	3312.7	3564.1	3636.4	2.0



Үр тариа 27.5 мянган тонн, төмс 5.2 мянган тонн, хүнсний ногоо 3.6 мянган тонн, авсан нь өнгөрсөн оноос үр тариа 159.6 хувиар их, төмс 17,3 хувиар бага, хүнсний ногоо 2.0 хувиар өссөн байна.

	Тариалсан талбай					
	2010	2011	2012	2013	2014	2014/2013%
Үр тариа	8818.0	7839.5	10480.0	8521.0	17076.0	100.4
Төмс	432.6	455.0	484.6	461.4	367.7	-20.3
Хүнсний ногоо	200.1	205.0	215.8	226.5	205.4	-9.3



## ДҮГНЭЛТ

2014 оны жилийн эцсийн мал тооллогын дүнгээс үзэхэд аймгийн хэмжээгээр аминдаа малтай 9.1 мянган өрх 80.3 мянган хавтгай дөрвөлжин км нутагт малаа маллаж амьдарч байгаагийн 72.5 хувь буюу 6.6 мянга нь малчин өрх, 27.5 хувь буюу 2.5 мянга нь мал бүхий иргэдийн өрх байна.

Мал аж ахуйн үйлдвэрлэлд 12.2 мянган малчид ажиллаж байгаагийн 44.8 хувь нь буюу 5.5 мянга нь эмэгтэй малчин байна.

Нийт малчдын 34.6 хувь буюу 4.2 мянга нь 16-34 насны залуучууд, 55.3 хувь буюу 6.7 мянга нь 35-аас тэтгэвэрт гарах хүртэлх насны хүмүүс байна.

Малчдын тоо өнгөрсөн оноос 3.5 хувиар буюу 0.4 мянгаар өссөн байна.

Нэг малчин өрхөд 496, малтай нэг өрхөд 359 толгой мал ноогдож байгаа нь өнгөрсөн оноос 36-44 толгойгоор өссөн байна.

Нэг малчин өрх дунджаар 5 ам бүлтэй бөгөөд 1 малчинд бодод шилжүүлснээр 72, толгойн тоогоор 268 мал ноогдож байна.

Нийт малчин өрхийн 91.8 хувь нь буюу 6.0 мянга нь цахилгааны үүсгүүртэй байгаагаас 5.5 мянга нь нарны, 0.1 мянга нь салхины, 0.5 мянга нь бусад үүсгүүр байна.

Жилийн эцсийн тооллогын дүнгээр 3268.8 мянган толгой мал, үүний дотор 3.8 мянган тэмээ, 220.6 мянган адуу, 239.8 мянган үхэр, 1599.3 мянган хонь, 1205.3 мянган ямаа тоологдов.

Малын тоо урьд оныхоос 13.6 хувь буюу 393.5 мянган толгойгоор өссөн. Нийт мал сүргийн 85.8 хувийг бог мал, 14.2 хувийг бод мал эзэлж байна.

Бодод шилжүүлснээр малын тоо урьд оноос 16.1 хувь буюу 122.6 мянган бодоор өссөн байна. Баянхутаг, Дархан, Баянмөнх, Жаргалтхаан, Цэнхэрмандал, Биндэр, Норовлин, Батноров, Бор-Өндөр сумд урьд онд байсан малаа 5 төрөл дээр нь өсгөлөө.

Амины малын тоо 3209.4 мянга болж нийт малын 98.2 хувийг эзэлж байна.

Аймгийн хэмжээгээр 1509.5 мянган хээлтэгч мал тоологдож нийт малд хээлтэгчийн эзлэх хувийн жин 46.2 хувьд хүрч, өнгөрсөн оноос 172.7 мянгаар өсчээ.

2014 онд аймагт нийт мал болон үхэр, хонь, ямаагаар Өмнөдэлгэр, тэмээгээр Дархан, адуугаар Батноров сум тэргүүлж байна.

Энэ онд төллөвөл зохих хээлтэгчийн 90.7 хувь нь төллөж 1221.8 мянган төл гарч, гарсан төлийн 3.8 хувь буюу 46.7 мянган төл хорогдож, 96.2 хувь нь буюу 1175.2 мянган төл бойжиж байна.

2014 онд 686 өрх мянгаас дээш мал тоолуулж 108 мянгат малчин шинээр төрлөө. Мянгат малчдын тоогоор Баянхутаг, Өмнөдэлгэр, Жаргалтхаан, Дэлгэрхаан, Галшар сумд тэргүүлж байна.

Аймгийн хэмжээгээр 137.3 мянган тонн хадлан бэлтгэсэн нь энэ онд бэлтгэх хадлангийн даалгаврыг 5.6 хувиар давуулж, 97.8 тонн гар тэжээл бэлтгэсэн байна.

Үр тариа 27.5 мянган тонн, төмс 5.2 мянган тонн, хүнсний ногоо 3.6 мянган тонн, авсан нь өнгөрсөн оноос үр тариа 159.6 хувиар их, төмс 17.3 хувиар бага, хүнсний ногоо 2.0 хувиар өссөн байна.

## Судалгааны хамрах хугацаа

2006-2014 он

## Мэдээллийн эх үүсвэр

- Хэнтий аймгийн 2008-2014 оны жилийн эцсийн мал тооллогын материал
- ҮСХ-ны жилийн эцсийн бюллетень танилцуулга
- [www.1212.mn](http://www.1212.mn)