

СТАТИСТИК МЭДЭЭЛЭЛ

2011 оны 12-р сар

ДАРХАН ХОТ

ГАРЧИГ

1. Аргачлалын тайлбар	2
2. Үндсэн үзүүлэлтүүд	5
3. Үнэ тариф, ханш инфляци	6
4. Бизнес ригестрийн сан	10
5. Мөнгө, зээл, хадгаламж	11
6. Төсвийн орлого, зарлага	11
7. Хүн ам, нийгмийн үзүүлэлтүүд	16
8. Нийгмийн даатгал	19
9. Дундаж цалин	19
10. Нөхөн олговор, ажилгүйдлийн даатгал	20
11. Нийгмийн халамжийн үйлчилгээ	21
12. Эрүүл мэнд	21
13. Боловсрол	23
14. Ажилгүйчүүд	28
15. Хүн амын амьжиргааны доод түвшин	30
16. Аж үйлдвэр	31
17. Тээвэр	33
18. Холбоо	33
19. Барилга	33
20. Мал аж ахуй	33
21. Газар тариалан	36
22. Мэргэжлийн хяналт шалгалт	37
23. Гэмт хэрэг	38
24. Гаалийн хорооны мэдээ	39
25. Газрын нэгдмэл сангийн тайлан	40
26. Хог хаягдлын судалгаа	40
27. Ус цаг уур, орчны шинжилгээний мэдээ	40

Өрхийн нийгэм эдийн засгийн түүвэр судалгаа.

Үндэсний статистикийн газар 1966 оноос эхлэн өрхийн орлого, зарлагын судалгааг явуулсан билээ. Үндэсний Статистикийн хорооноос 2007 оны 07 дугаар сараас эхлэн Өрхийн орлого, зарлагын судалгаа, Амьжиргааны түвшний судалгааг нэгтгэн Өрхийн нийгэм эдийн засгийн судалгаа болгон шинэчлэн явуулж байна. 2008 оны байдлаар Монгол улсын нийт өрхийг төлөөлөх 11232 өрх, Дархан-Уул аймагт 336 өрхийг түүвэрлэн хамруулж, тэднээс өрхийн гишүүдийн нас, хүйс, боловсрол, эрүүл мэнд, ажил эрхлэлтийн байдал, өрхийн орлого, зарлага хэрэглээний хэмжээ, сууцны нөхцлийн талаарх үзүүлэлтүүдийг сар бүр цуглуулан судалж байна. Судалгааны түүвэрлэлтийн үндсэн нэгж нь өрх байна. Нэг сууцанд амьдарч, орлогоо нэгтгэн хамтарч болон бие даан хооллож, хувцаслаж байгаа нэг болон хэсэг хүмүүсийг өрх гэнэ. Хүн амын хүнсний бүтээгдэхүүний хэрэглээг тооцоходоо худалдаж авсан, өөрийн аж ахуйгаас, бусдаас үнэгүй авсан болон өрхийн хүрэнээс гадуур хэрэглэсэн хүнсний бүтээгдэхүүний хэмжээгээр тооцож гаргадаг.

Дотоодын нийт бүтээгдэхүүн

Дотоодын нийт бүтээгдэхүүн нь эдийн засгийн хөгжлийн болон хүн амын амьжиргааны түвшинг илэрхийлэх гол үзүүлэлт юм. ДНБ нь эдийн засгийн тодорхой нутаг дэвсгэрийн хүрээнд тодорхой хугацаанд шинээр бий болсон нэмэгдэл өртөг буюу эцсийн бүтээгдэхүүний нийт хэмжээ юм. Нэмэгдэл өртөг гэдэг ухагдахуун нь хуучин бидний хэрэглэж заншсан цэвэр бүтээгдэхүүн гэдэг ойлголттой, ДНБ гэдэг нь үндэсний орлого гэдэг ойлголттой төстэй боловч зарим зүйлээр ялгаатай байдаг. Үнэн хэрэг дээрээ хүний хараа хяналтын дор явагдан орлого олж байгаа бүх төрлийн үйл ажиллагааг эдийн засгийн үйл ажиллагаа гэж үзэн ДНБ-ний үйлдвэрлэлд хамруулж байна. Иймээс бүх төрлийн үйлчилгээг үйлдвэрлэл гэж үздэг. Харин хүн өөрөө өөртөө болон гэр бүлийнхэндээ үзүүлсэн үйлчилгээ болох унтаж амрах, гэр орноо цэвэрлэх, юм угаах, хоол ундаа бэлтгэх хүүхэд асрах гэх мэт үйлчилгээг үйлдвэрлэлд хамруулдаггүй. Дотоодын нийт бүтээгдэхүүний тооцоог эдийн засгийн үйл ажиллагааны салбарын (ISIC) олон улсын стандартын ангилал хүрээнд 17 салбар, 99 дэд салбараар, ҮСГ-ын даргын 1998 оны 198 тоот тушаалаар батлагдсан арга зүйн дагуу аймаг, бүс нутгаар тооцдог.

Бизнес регистрийн сан.

Бизнес регистрийн мэдээллийн санг 1998 онд явагдсан аж ахуйн нэгж, байгууллагын тооллогын үр дүнд тулгуурлан анх байгуулсан бөгөөд түүнээс хойш орсон өөрчлөлтийг Татварын хэлтсийн бүртгэл болон бусад байгууллагын мэдээллийг үндэслэн улирал тутам шинэчлэн тусгаж ирсэн болно. Хуулийн этгээд гэж Хуулийн этгээдийн улсын бүртгэлийн тухай хуулийн 3-р зүйлийн 1-ийн 1-д заасан зохион байгуулалтын нэгдлийг хэлнэ.

Аж үйлдвэрийн нийт бүтээгдэхүүн.

Өмнөх онуудад аж үйлдвэрийн нийт бүтээгдэхүүнийг 1996 оны зэрэгцүүлэх үнээр үнэлж байсан бол 2006 оноос эхлэн 2000 оны үнээр үнэлдэг боллоо.

Мөнгө, зээл, хадгаламж, үнэт цаасны зах зээл

Гүйлгээнд байгаа бэлэн мөнгөнд банкнаас гадуурх мөнгө, банкны касс дахь бэлэн мөнгийг оруулна. Мөнгө M_1 -д харилцах дансан дахь мөнгө, иргэдийн хугацаагүй хадгаламж, банкны гадуурх бэлэн мөнгийг хамруулна. Мөнгө M_2 бол мөнгө M_1 болон бараг мөнгөний нийлбэр юм. Бараг мөнгөнд иргэд, байгууллагуудын хугацаатай хадгаламжууд, гадаад валютын хадгаламжыг хамруулна.

Аж үйлдвэр

Аж ахуйн нэгжүүдийг эдийн засгийн үйл ажиллагаагаар ангилахдаа НҮБ-ын эдийн засгийн үйл ажиллагааны Олон улсын стандарт ангиллыг мөрдөж байна. Аж үйлдвэрийн борлуулсан бүтээгдэхүүн нь аж ахуйн нэгж байгууллагын тайлангийн хугацаанд худалдсан буюу гадагш гүйцэтгэсэн ажил үйлчилгээний хэмжээ юм. Аж үйлдвэрийн нийт бүтээгдэхүүний өсөлтийг тооцохдоо гол нэр төрлийн бүтээгдэхүүнийг 2000 оны зэрэгцүүлэх үнээр үнэлж тодорхойлсон болно. Гол нэр төрлийн бүтээгдэхүүн нь тухайн бүтээгдэхүүний үйлдвэрлэлийн биет хэмжээг харуулна.

Хөдөлмөр

Ажиллагсдын тоо нь сарын эцэст бэлэн байгаа тухайн салбарын ажиллагсдын тоо юм. Ажилгүйчүүдийн тоонд олон улсын стандарт ангиллын дагуу Монгол улсын хуулиар зөвшөөрөгдсөн хөдөлмөрлөх насны, хөдөлмөр эрхлэх чадвартай, цалин хөлстэй ажил болон хувиараа хөдөлмөр эрхэлдэггүй, тухайн үед ажиллахад бэлэн, цалин хөлстэй ажил идэвхитэй эрж, хайж байгаа хөдөлмөр эрхлэлтийн албанд бүртгүүлсэн хүмүүс орсон.

Эрүүл мэнд

Эрүүл мэндийн зарим үзүүлэлтүүдийг аймгийн эрүүл мэндийн газраас сар бүр гаргаж ирүүлдэг. Эрүүл мэндийн үзүүлэлтүүдийг оны эхэнд байсан суурин хүн амын тоонд харьцуулан промилиэр буюу 1000 хүн амд ногдох хэмжээгээр гаргаж өмнөх оны түвшинтэй харьцуулан өсөлт, бууралтыг харууллаа. Зарим үзүүлэлтийг дицомилиэр буюу 10000 хүнд ногдох үзүүлэлтээр гаргадаг. Нялхсын нас баралт (нэг хүртэл насны 1000 хүүхдэд ногдох)-ыг 1 хүртэлх насандаа нас барсан хүүхдийн тоог дээрх хугацаанд амьд төрсөн хүүхдийн тоонд харьцуулж тодорхойлдог.

Боловсрол

Бүх шатны боловсролын сургалтын байгууллагад суралцагсад, төгсөгчид, элсэгчид, багш нарын тоог сургууль, анги, хүйс, хичээлийн жилээр гаргав. БСШУЯ-наас гаргаж ҮСГ-г ирүүлдэг бүх шатны боловсролын байгууллагуудын мэдээ, тайланг авч танилцуулгад тусгаж байна. Боловсролын олон улсын стандарт ангилал нь 1997 онд шинэчлэн мөрдөгдөж эхэлсэн бөгөөд уг ангиллаар боловсролын түвшинг 0-6 түвшинд ангилж байна.

Аргачлалын тайлбар

Аймгийн нэгдсэн төсөв

Төсвийн орлого зарлагын тооцоог Олон Улсын Валютын Сангийн стандарт ангиллаар 1995 оны 10-р сараас эхлэн жил бүр гаргаж байна. Аймгийн нэгдсэн төсвийн орлого, зарлага нь улсын төвлөрсөн төсвөөс шууд санхүүждэг төсвийн байгууллагуудын болон орон нутгийн төсвийн орлого, зарлагаас бүрдэнэ.

Аймгийн нэгдсэн төсвийн орлого, зарлагын мэдээг Санхүү, төрийн сангийн хэлтсээс сар бүр гаргаж статистикийн хэлтэст ирүүлдэг.

Орон нутгийн төсөв нь татварын орлого, татварын бус орлогоос бүрдэнэ. Татварын орлогын төлөвлөгөөний биелэлтийг сумдаар, татварын орлогын төрлүүдээр харууллаа. Төвлөрсөн төсвийн орлого нь улсын төсвийн санхүүжилт, татварын бус орлогоос бүрдэнэ.

Үнэ, тариф

1991 оны 9-р сараас эхлэн Олон Улсын Валютын сангийн аргачиллаар хэрэглээний үнийн индексийг тооцож эхэлсэн. Хэрэглээний үнийн индекс гэдэг нь өрх орлогоороо өөрсдийн хэрэгцээнд худалдан авсан, үйлчлүүлсэн хамгийн чухал эн тэргүүний нийтлэг хэрэгцээтэй бараа, үйлчилгээний үнийн өөрчлөлтийг тэд гээрийн хэрэглээний зардалд эзлэх хувиар жигнэсэн дундаж юм. 2006 оноос эхлэн хэрэглээний сагсны нэр төрлийг 286 болгон өөрчилж, 2005 оны хэрэглээний жинг ашиглан 2005 оны 12-р сарын үнээр суурилан ХҮИ-г шинэчлэн тооцож байна.

Ханш, инфляци

Эдийн засгийн онолд ханшийг үнийн хэмжигдэхүүний нэг хэлбэр гэж үздэг. Гадаадын тодорхой ямар нэгэн валютын нэг нэгжийг худалдан авахад Монголын хэдэн төгрөг шаардлагатайг харуулсан ердийн л нэг үнэ юм. Нээлттэй эдийн засгийн хувьд үндэсний валютын ханш ялимгүй сулрахад л импортлогчид ихээхэн сандралд орж, харин экспортлогчдын олж ирсэн гадаад валютын нэг нэгжид ногдох дотоод валютын хэмжээ нэмэгдэн экспортлогчид урамших жишээтэй. Гадаад худалдаа эрхлэгчид нэг ам.доллар чухам хичнээн төгрөг байх нь хэрэгтэйгээс гадна энэ ханш маргааш, нөгөөдөр, ирээдүйд ямар байхыг мэдэх нь чухал байдаг. 1990-ээд оноос эхлэн Төв банкууд мөнгөний бодлого явуулах хэв загвараа өөрчилж, үнийн тогтвортой байдлыг гол зорилгоо болгон инфляцыг тодорхой түвшинд барихаа олон нийтэд зарладаг болсон. Инфляцыг тооцохдоо ҮСХ-оос зарласан хэрэглээний үнийн индекс болон нийт мөнгөний өсөлт, бодит орлогын өсөлт, бэлэн мөнгө гар дээрээ барихийн алдагдсан боломжийн өртөг зэрэг үзүүлэлтүүдийг ашиглан Монгол банкнаас сар бүр тооцож нийтэд зарладаг. Энэхүү танилцуулгад Монгол банкнаас нийтэд зарласан инфляцын түвшинг өмнөх сар болон сүүлийн 12 сарын өөрчлөлтөөр харууллаа.

НИЙГЭМ ЭДИЙН ЗАСГИЙН ҮНДСЭН ҮЗҮҮЛЭЛТҮҮД

2011 он

	Хэмжих нэгж	2007	2008	2009	2010	2011
Бэлэн хүн ам*	тоо	90224	91093	91358	95043	95043
Төрж бүртгүүлсэн хүүхэд	тоо	1827	1950	2415	2061	2302
ХЗА-д бүртгэлтэй ажилгүйдчүүд	тоо	1068	1159	1641	1773	1753
үүнээс эмэгтэй	тоо	737	835	994	1003	847
Халдварт өвчнөөр өвчилсөн хүн	тоо	1264	1354	1208	1047	1274
Бүртгэгдсэн гэмт хэрэг	тоо	606	644	608	599	557
Хэрэглээний үнийн индекс /өмнөх сартай харьцуулсан/	%	1.6	1.2	-0.1	3.0	2.4
Төгрөгийн зах зээлийн ханш	1\$=¥	1176.7	1286.6	1459.99	1274.2	1412.25
Орон нутгийн төсвийн орлого	сая.төг	2551.2	4205.3	5896.2	7695.2	10321.10
Орон нутгийн төсвийн зарлага	сая.төг	2225.3	4126.3	3107.9	4057.8	7129.8
Аж үйлдвэрийн нийт бүтээгдэхүүн**	сая.төг	56506.3	70887.3	52507.1	77249.8	106445.2
Үйлдвэрийн бүтээгдэхүүний борлуулалт *	сая.төг	59988.0	83386.6	80447.6	123794.1	120449.1
Нийт малын тоо	мян.тол	230.4	345.3	361.5	249.8	256.8
Бойжсон төл	мян.тол	82.3	101.6	145.4	81.6	112.6
Том малын хорогдол	мян.тол	0.3	0.2	1.9	46.1	2.3
Тарвагдсан	га	1748.2	4132.6	9642.6	8635.7	14289.9
Ураг*	га					11041.4
Ус*	га	5703.8	11166.2	13626.6	9852	1001.8
Хүнсний ногоо*	га	9234.8	7505.6	7829.5	8116.8	916.7

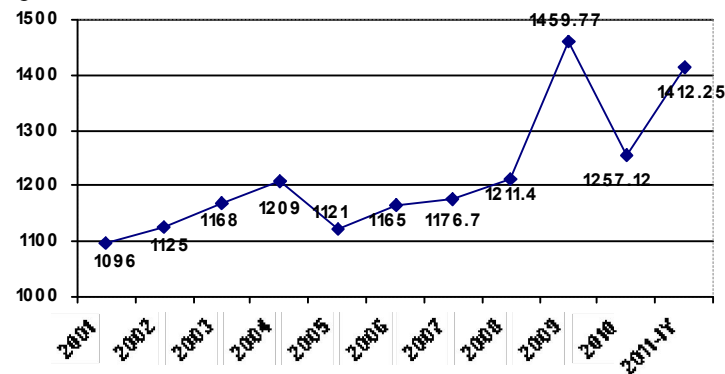
* Тухайн жилийн дүн

** 2000 оны зэрэгцүүлэх үнээр

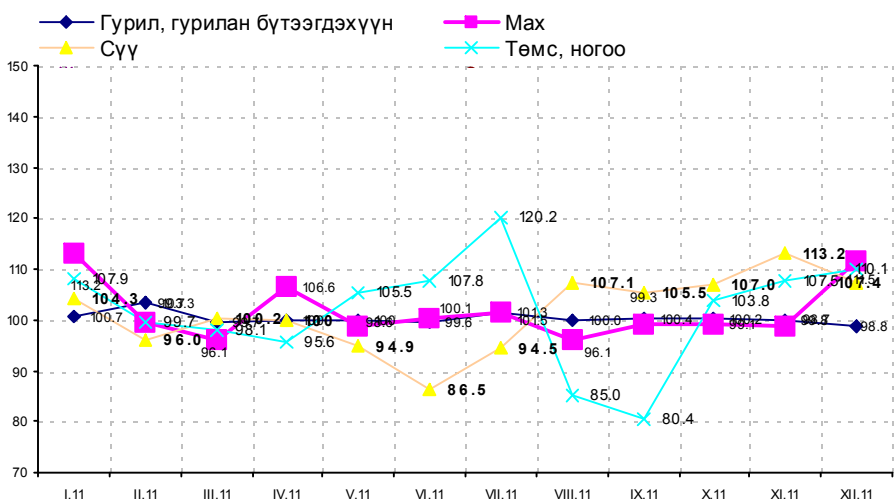
Гурил, гурилан бүтээгдэхүүн, мах, махан бүтээгдэхүүн, дээр нь төв суурин газруудад төмс, хүнсний ногоо монгол өрхийн хамгийн чухал хэрэглээ, дийлэнхи өрхүүдийн амьжиргаа нь эдгээр бүтээгдэхүүнээс ихээхэн хамааралтай байдаг.

Олон Улсын Валютын сангаас хэрэглээний үнийн индексийн сагсны нэр төрөл, хэрэглээний жин, суурь үеийг 5 жил тутамд шинэчлэн тооцож байхыг зөвлөсний дагуу ҮСХ-оос аймгийн хэрэглээний үнийн индекс тооцох хэрэглээний сагс, жин, суурь үеийг 2001 оны 1-р сарын 1-нээс эхлэн шинэчлэн тооцсон бөгөөд 2006 оны 1-р сараас ээлжит шинэчлэл хийлээ. Энэ ажлын хүрээнд 2004 оны өрхийн орлого зарлагын судалгааны үр дүнгээр өрхийн хэрэглээний жинг тооцож гаргасан бөгөөд 2001-2005 онд мөрдөгдөж байсан хэрэглээний сагсанд өөрчлөлт оруулж, үнийн индексийн тооцоонд 2000 оны 12-р сарыг суурь үе болгон авч тооцож байсан бол 2006 оны 3-р сараас эхлэн 2005 оны 12-р сарыг суурь болгон авч байна.

2. ХАНШ, ИНФЛЯЦ төгрөгийн ам. доллартай харьцах ханш Монгол банкны ханшаар 2012 оны 01-р сарын 05- ны байдлаар 1412.25 төгрөг болж 2000 оны 12-р сарынхаас 315.25 төгрөгөөр буюу 28.7 хувиар чангарчээ. 2011 оны 01-р сарын 05-ны өдөр Ам. доллар 1412.25, евро 1841.72, Японы иень 18.42, Английн фунт 2209.39, Хятадын юань 224.36, Өмнөд Солонгосын вон 1.23, Оросын рубль 44.58, Тайваны доллар 46.63, Энэтхэгийн рупи 26.61 төгрөгийн ханштай байлаа. 1993 оны 12-р сарын эцэст нэг ам доллар 396.51 төгрөгтэй тэнцэж байсан бол 1996 оны мөн үед 693.51 төгрөг болж 174.9 хувиар, 2000 оны 12-р сард 1097.00 төгрөг болж 1996 оны мөн үеийнхээс 169.4 хувиар, 2004 оны 12-р сарын эцэст 1209, 2005 оны 12-р сарын эцэст 1121, 2006 оны 12-р сард 1165, 2007 оны эцсийн байдлаар 1169.8, 2008 оны байдлаар 1211.35, 2009 оны эцсийн байдлаар 1459.77, 2010 оны эцсийн байдлаар 1257.18, 2011 оны эцсийн байдлаар 1412.25 төгрөг болж 2010 оны мөн үеийнхээс 155.07 төгрөг буюу 12.3 хувиар чангарсан байна.



Хүнсний гол нэрийн бүтээгдэхүүний үнийн индекс, өмнөх сар=100.



2005 оны 12-р сартай харьцуулахад 2011 оны 12-р сард бараа, үйлчилгээний үнэ тарифын ерөнхий индекс 90.1 хувиар өслөө. Үүний дотор хүнсний барааны үнийн индекс 205.5%, орон сууц түлш цахилгааны үнэ 2.3 дахин, боловсролын үйлчилгээ 2.4 дахин, гутал хувцас, бөс барааны үнэ 90.3, гэр ахуйн барааны үнэ 75.7, эм тариа, эмнэлгийн үйлчилгээ 81.2, тээвэр үйлчилгээний үнэ 78.7, соёлын бараа үйлчилгээний үнэ 35.2 хувиар тус тус өсөж, холбооны үйлчилгээний үнэ тариф 28.4 хувиар буурсан байна.

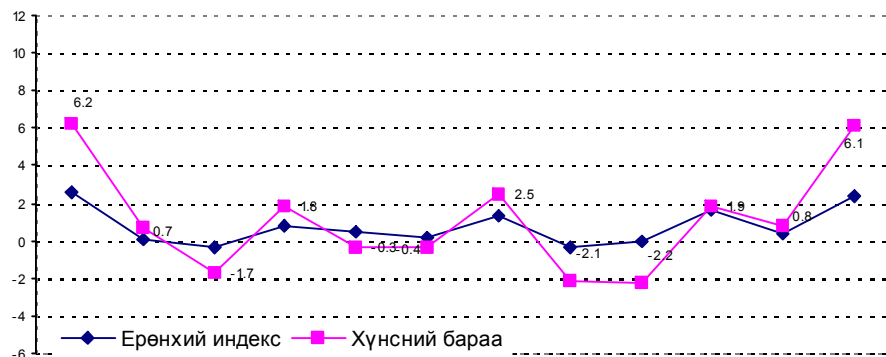
Хэрэглээний бараа, үйлчилгээний үнэ, тарифын индекс, суурь үетэй харьцуулснаар, сүүлийн 12 сараар, бүлгийн дүнгээр

	I.11	II.11	III.11	IV.11	V.11	VI.11	VII.11	VIII.11	IX.11	X.11	XI.11	XII.11
Хүнсний бараа	200.4	201.4	197.5	200.8	200.8	201.9	208.6	199.2	190.8	193.5	193.7	205.5
Согтууруулах ундаа, тамхи	142.5	142.5	142.5	142.5	142.5	143.2	143.2	143.2	143.2	143.2	143.2	143.3
Хувцас гутал	176.9	177.7	178.2	179.2	179.4	179.7	180.1	181.3	183.0	189.1	190.2	190.3
Орон сууц, түлш шатахуун	211.9	204.5	211.9	213.1	226.1	221.5	221.5	223.1	235.9	246.3	235.5	230.8
Гэр ахуйн бараа	166.0	166.2	166.3	167.7	167.7	167.7	167.7	168.1	168.5	174.0	175.6	175.7
Эм тариа эмнэлгийн	180.9	180.9	180.4	180.4	180.4	180.4	180.4	180.4	181.2	181.2	181.2	181.2
Тээвэр	162.7	163.4	163.4	162.2	163.4	168.8	174.3	174.4	178.6	178.6	178.7	178.7
Холбооны үйлчилгээ	71.6	71.6	71.6	71.6	71.6	71.6	71.6	71.6	71.6	71.6	71.6	71.6
Соёлын бараа, үйлчилгээ	134.7	134.7	135.0	135.0	135.0	135.0	135.4	135.4	135.4	135.4	135.4	135.2
Боловсрол	222.3	222.3	222.3	222.3	222.3	222.3	222.3	241.8	241.8	241.8	241.8	241.8
Зочид буудал, нийтийн хоол	153.7	153.7	153.7	153.7	153.7	153.7	153.7	153.7	153.7	153.7	153.7	153.7
Бусад бараа, үйлчилгээ	133.3	133.3	133.3	133.3	135.1	135.5	135.5	135.5	136.1	136.1	141.2	141.2
Ерөнхий индекс	181.5	181.4	180.6	182.1	183.5	184.1	187.4	184.7	183.0	186.1	185.7	190.1

НЭГ. МАКРО ЭДИЙН ЗАСАГ

1. ҮНЭ, ТАРИФ

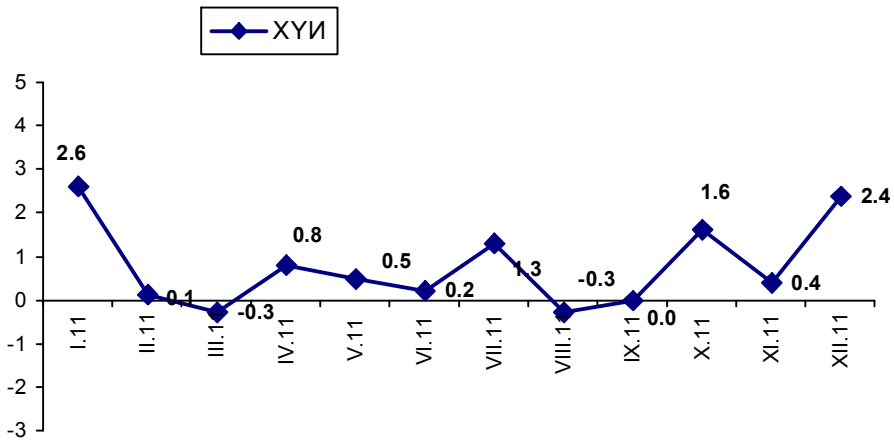
2011 оны 12-р сарын 21-ний байдлаар хэрэглээний бараа, үйлчилгээний үнэ, тарифын ерөнхий индекс өмнөх сарынхаас 2.4 хувиар, 2005 оны 12-р сарынхаас 90.1 хувиар өслөө. Хэрэглээний бараа үйлчилгээний үнэ тарифын ерөнхий, хүнсний барааны индексийн өөрчлөлт сүүлийн 12 сараар, өмнөх сартай харьцуулсан хувиар:



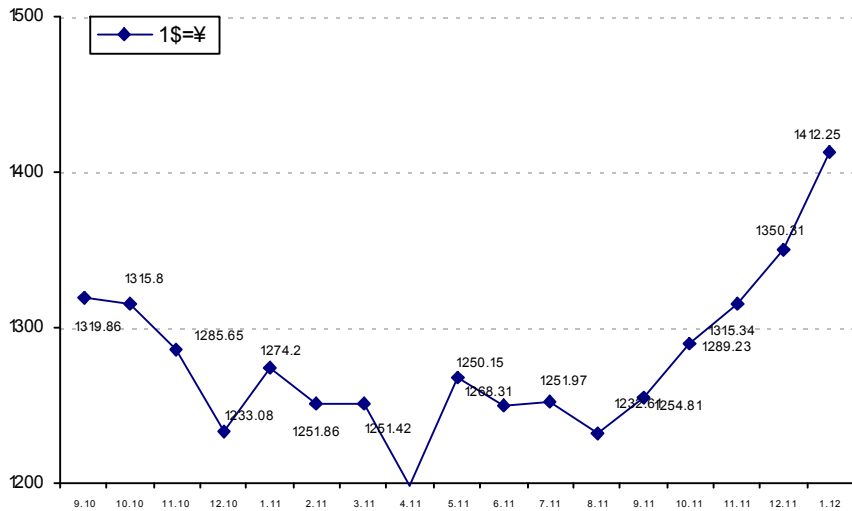
Өмнөх сартай харьцуулахад гурил, гурилан бүтээгдэхүүн 1.2 хувиар буурсан ч сүү, сүүн бүтээгдэхүүний бүлгийн дүн 7.4 хувиар, мах махан бзтээгдэхүүн 11.5 хувиар, жимс жимсгэний үнэ 41.1 хувиар, төмс, хүнсний ногооны үнэ 10.1% (төмс 8.3%, байцаа 25.0%, манжин луван 14.3%-иар өссөн) хувиар тус тус өссөн нь хүнсний барааны үнийн индекс 6.1%, ерөнхий индекс 2.4 хувиар өсөхөд голлон нөлөөлсөн байна.

Хүнсний барааны үнийн индекс, сүүлийн 6 сараар, өмнөх сартай харьцуулсан хувиар

	VII.2011	VIII.2011	IX.2011	X.2011	XI.2011	XII.2011
Ерөнхий индекс	101.3	99.7	100.0	101.6	100.4	102.4
Хүнсний бараа	102.5	97.9	97.8	101.9	100.8	106.1
Гурил, гурилан бүтээгдэхүүн,	101.3	100.0	100.4	100.2	99.8	98.8
Мах, махан бүтээгдэхүүн	101.5	96.1	99.3	99.1	98.7	111.5
Сүү, сүүн бүтээгдэхүүн	94.5	107.1	105.5	107.0	113.2	107.4
Сахар, цай, жимсний чанамал	101.1	99.3	100.0	101.2	101.1	101.0
Төмс, хүнсний ногоо	120.2	85.0	80.4	103.8	107.5	110.1
Бусад	100.0	100.0	100.0	100.0	107.7	100.0
Архи, ундаа, тамхи	100.0	100.0	100.0	100.0	100.0	100.1



Ам. долларын сүүлийн саруудын ханшийн өөрчлөлт, 1\$= ¥



Өмнөх сартай харьцуулахад төгрөгийн Евро, Рубль, Юань, Японы иень, Фунттай харьцах ханш суларсан байна.

Төсвийн орлогын төлөвлөгөөний биелэлт, сумдаар, мян.төг-өөр

		Төлөвлөгөө	Гүйцэтгэл	Хувь	Зөрүү
Төвлөрсөн төсвийн орлого	Дархан	0.0	0.0		0.0
	Хонгор	16379.7	25136.2	153.5	8756.5
	Орхон	9504.2	14896.1	156.7	5391.9
	Шарын гол	23451.2	31477.5	134.2	8026.3
	Хэлтэс	2827884.5	2746103.8	97.1	-81780.7
	Дүн	2877219.6	2817613.6	97.9	-59606.0
Орон нутгийн төсвийн орлого	Дархан	580896.1	629135.2	108.3	48239.1
	Хонгор	461211.9	481248.4	104.3	20036.5
	Орхон	74656.0	75034.1	100.5	378.1
	Шарын гол	455719.6	663545.7	145.6	207826.1
	Хэлтэс	7358247.9	8472134.1	115.1	1113886.2
	Дүн	8930731.5	10321097.5	115.6	1390366.0
Аймгийн төсвийн нийт орлого	Дархан	580896.1	629135.2	108.3	48239.1
	Хонгор	477591.6	506384.6	106.0	28793.0
	Орхон	84160.2	89930.2	106.9	5770.0
	Шарын гол	479170.8	695023.2	145.0	215852.4
	Хэлтэс	10186132.4	11218237.9	110.1	1032105.5
	Дүн	11807951.1	13138711.1	111.3	1330760.0

Төсвийн орлогын төлөвлөгөөний биелэлт, орлогын төрлөөр, мянган төг-өөр

	төлөвлөгөө	Гүйцэтгэл	Хувь
ААНБ-ын орлогын албан татвар	480000.1	934776.1	194.7
Нэмэгдсэн өртгийн татвар	1816600.0	1416816.2	78.0
Онцгой татвар	70000.0	66420.0	94.9
Агаарын бохирдол	353079.5	124662.9	35.3
Ашигт малтмал	157540.0	274938.5	174.5
Ноогдол ашиг	0.0	0.0	0.0
Төвлөрсөн төсвийн дүн	2877219.6	2817613.7	97.9
Татварын орлого	8004090.6	9380539.1	117.2
-орлогын албан татвар	4922214.1	6260892.4	127.2
-өмчийн татвар	864450.0	1032682.1	119.5
-бусад татвар,хураамж	398044.6	554260.5	139.2
-бусад татвар	1584381.9	1235689.8	78.0
- АТБӨЯХАТ	235000.0	297014.3	126.4
Татварын бус орлого	562879.9	621638.9	110.4
Төвлөрүүлэх орлого	2478628.1	2481587.7	100.1
Орон нутгийн төсвийн дүн	8566970.5	10002178	116.8
Нийт төсвийн дүн	11444190.1	12819791.7	112.0
	6746009.3		

5. УЛСЫН ТӨСВИЙН БАЙГУУЛЛАГУУДЫН ЗАРЛАГА

Яам, агентлагуудаар дамжин төвлөрсөн төсвөөс шууд санхүүждэг төсвийн байгууллагуудад 2011 оны эхний 12 сарын улсын төсвийн урсгал санхүүжилтээр 26599.8 сая, үндсэн, туслах үйл ажиллагааны болон бусад орлогоос 2360.9 сая, нийтдээ 28960.7 сая төгрөгийн санхүүжилт хийгдлээ.

3. МӨНГӨ, ЗЭЭЛ, ХАДГАЛАМЖ.

Дархан-Уул аймаг дахь монгол банкны салбарын мэдээгээр 2011 оны 12-р сард аж ахуйн нэгж байгууллага, иргэдэд олгосон зээлийн өрийн үлдэгдэл 123.4 тэр бум төгрөг, үүнээс чанаргүй зээлийн өрийн үлдэгдэл 8.2 тэр бум төгрөгт хүрчээ.

12-р сарын эцэст иргэдийн хувийн хадгаламж 56.4 тэр бум төгрөгт хүрч 2010 оны 12-р сараас 13.2 тэр бум төгрөгөөр өссөн байна.

Банкны кассын орлого, зарлага, зээл, хадгаламжийн мэдээ, сараар

Онууд	Нийн зээлийн өрийн бүх үлдэгдэл	Үүнээс чанаргүй зээл	Хувийн хадгаламж
1997	1530.8	290.4	1383.0
1998	1736.7	603.1	1547.0
1999	1238.1	1077.9	1560.3
2000	601.4	252.2	2048.7
2001	2489.3	47.2	2915.2
2002	5202.6	193.4	4214.0
2003	8502.7	417.3	7489.7
2004	13168.8	485.2	11159.8
2005	18966.3	693.5	14330.4
2006	24547.2	891.4	18233.4
2007	43420.4	758.5	27116.5
2008	72018.9	1064.3	24051.0
2009	53260.8	10565.5	31151.0
2010	64368.9	8684.0	42604.5
2011	123389.9	8235.9	56379.9
2010	191.7	94.8	132.3
Зөрүү	59021.0	-448.1	13775.4

4. ТӨСВИЙН ОРЛОГЫН ТӨЛӨВЛӨГӨӨНИЙ БИЕЛЭЛТ

Санхүү төрийн сангийн хэлтсийн мэдээгээр 2011 оны эхний 12 сарын мэдээгээр улс, орон нутгийн төсвийн орлогын төлөвлөгөө 11.3 хувиар буюу 133.1 сая төгрөгөөр давж биелсэн ба үүнд орон нутгийн төсвийн орлогын төлөвлөгөө 15.6 хувиар буюу 139 сая төгрөгөөр тус тус давж биелсэн ба төвлөрсөн төсвийн орлогын төлөвлөгөө 2.1 хувиар буюу 59.6 сая төгрөгөөр тасарсан байна.

Аж ахуйн нэгж, байгууллагын орлогын албан татварын төлөвлөгөө 94.7 хувь давж биелсэн, НӨТ-ын төлөвлөгөө 22.0 хувиар, онцгой татварын төлөвлөгөө 5.1 хувиар тус тус тасарсан байна. Төсвийн орлогыг төрлөөр нь авч үзэхэд бусад татварын орлогын төлөвлөгөө 17.2 хувиар тасарч, бусад татвар хураамжийн төлөвлөгөө 39.2 хувиар, орлогын албан татвар 27.2 хувиар, өмчийн татварын төлөвлөгөө 19.5 хувиар давж биелсэн байна.

Аймгийн нэгдсэн төсвийн орлогын төлөвлөгөөг Дархан сум 8.3 хувиар буюу 48.2 сая төгрөгөөр, Шарын гол сум 45.0 хувиар буюу 215.8 сая төгрөгөөр, Хонгор сум 6.0 хувиар буюу 28.7 сая төгрөгөөр, Орхон сум 6.9 хувиар буюу 5.7 сая төгрөгөөр, татварын хэлтэс 10.1 хувиар буюу 103.2 сая төгрөгөөр тус тус давж биелсэн байна.

БИЗНЕС РЕГИСТРИЙН САН

2011 оны 2 -р улирлын байдлаар бизнес регистрийн санд 2170 аж ахуйн нэгж бүртгэлтэй байгаагаас 1028 аж ахуйн нэгж байгууллага буюу 47,3 хувь нь үйл ажиллагаа хэвийн явуулж байна. Үйл ажиллагаа явуулаагүй 1142 аж ахуйн нэгж байгаагийн 14,6 хувь нь ажлаа огт эхлээгүй, 51,0 хувь түр зогссон, 42.2 хувь нь бүр зогссон, 3.2х увь нь бусад янз бүрийн шалтгаанаар үйл ажиллагаа явуулаагүй байна.

Аж ахуйн нэгж байгууллагын тоо өмчийн хэлбэр, үйл ажиллагаа эрхлэлтээр

Өмчийн хэлбэр	м/д	Бүгд	Үүнээс:							
			үйл ажиллагаа явуулж байгаа	үйл ажиллагаа явуулаагүй	үүнээс:					
					эхлээгүй	түр зогссон	бүрэн зогссон	бусад		
А	Б	1	2	3	4	5	6	7		
ААНБ-ын тоо-бүгд		1	2170	1028	1142	151	525	434	32	
Төрийн өмчийн	Үүнээс:	Бүгд	2	134	120	14	0	3	8	3
		дан	3	132	119	13		3	7	3
		оролцоотой	4	2	1	1				
		оролцоотой хамтарсан	5						1	
		Бүгд	6	8	8	0	0	0	0	0
Орон нутгийн өмчийн	Үүнээс:	дан	7	8	8	0				
		оролцоотой	8							
		оролцоотой хамтарсан	9							
Хувийн	Үүнээс:	Бүгд	10	2028	900	1128	151	522	426	29
		дан	11	1982	888	1094	151	503	412	28
		хамтарсан	12	25	5	20		10	9	1
		галаадын	13	21	7	14		9	5	

Аж ахуйн нэгж байгууллагын тоо, хариуцлагын хэлбэрээр

Байгууллагын хэлбэр	м/д	Бүгд	Үүнээс:						
			үйл ажиллагаа явуулж байгаа	үйл ажиллагаа явуулаагүй	үүнээс:				
					эхлээгүй	түр зогссон	бүрэн зогссон	бусад	
А	Б	1	2	3	4	5	6	7	
ААНБ-ын тоо		1	2170	1028	1142	151	525	434	32
Үүнээс:	Хувьцаат компани	2	30	18	12		6	6	
	Хязгаарлагдмал хариуцлагатай	3	1570	725	845	146	406	268	25
	Төрийн өмчит үйлдвэрийн газар	4	8	5	3			2	1
	Орон өмчит үйлдвэрийн газар	5	8	8	0				
	Хоршоо	6	75	42	33	1	9	23	
	Зарим гишүүд нь бүрэн	7	76	25	51	1	14	36	
	Бүх гишүүд нь бүрэн хариуцлагатай	8	56	24	32	2	12	16	2
	Төсөвт байгууллага	9	119	110	9		3	4	2
	Төрийн бус байгууллага	10	227	70	157	1	75	79	2
	Салбар	11	1		1				

Улсын төсвийн байгууллагуудын санхүүжилт, мян.төг-өөр

	Төлөвлөгөө	Гүйцэтгэл	Хувь	Эзлэх хувь
Монгол улсын Шадар сайд	414422.3	413422.3	99.8	1.4
Тэргүүн шадар сайд	321279.8	331746.1	103.3	1.1
Хууль зүй дотоод хэргийн сайд	1542889.9	1498210.7	97.1	5.2
Байгаль орчны сайд	316847.6	316876.6	100.0	1.1
БСШУ-ы сайд	17615724.9	17447961.1	99.0	60.2
ЭТБХБЯ	314867.5	314907.9	100.0	1.1
НХХ-ийн сайд	176671.8	174559.1	98.8	0.6
Эрүүл мэндийн сайд	6759559.3	6777627.6	100.3	23.4
Мэргэжлийн хяналтын газар	346130.3	346130.3	100.0	1.2
Гамшигаас хамгаалах ерөнхий газар	1155418.9	1152774.6	99.8	4.0
Үндэсний статистикийн хороо	47456.9	47197.4	99.5	0.2
Хүнс хөдөө аж ахуйн яам	139330.3	139330.3	100.0	0.5
Нийт дүн	29150599.5	28960744.0	99.3	100.0

Төвлөрсөн төсвийн нийт санхүүжилтийн 1.4 хувийг Монгол улсын шадар сайдын багцын үйлчилгээ, 1.1 хувийг тэргүүн шадар сайд, 5.2 хувийг Хууль зүй дотоод хэргийн сайд, 60.2 хувийг боловсрол, 23.4 хувийг эрүүл мэнд, 0.6 хувийг нийгмийн хамгаалал хөдөлмөрт, 0.5 хувийг хүнс хөдөө аж ахуй, 7.6 хувийг бусад үйл ажиллагаанд зарцуулсан байна.

Улсын төсвийн байгууллагуудын нийт зарлагын 70.2 хувийг цалин хөлс нийгмийн даатгалын шимтгэл, 29.8 хувийг бараа үйлчилгээний бусад зардал эзэлж байна. Төвлөрсөн төсвөөс санхүүждэг байгууллагуудын бараа үйлчилгээний бусад зардлын 1.2 хувийг бичиг хэргийн зардал, 27.1 хувийг гэрэл, түлш, халаалтын зардал, 3.8 хувийг тээврийн зардал, 5.1 хувийг цэвэр бохир ус, 26.4 хувийг хоол, эмний зардал, 0.9 хувийг шуудан холбоо, 1.9 хувийг урсгал засвар, 1.0 хувийг БГАжил үйлчилгээ, 32.6 хувийг түрээсийн болон бусад зардал эзэлж байна. 2011 оны эхний 12 сард аймгийн нийт төсвийн байгууллагууд 15900.3 мянган төгрөгийн авлагатай, 160292.8 мянган төгрөгийн өглөгтэй байгаагийн дотор цалин ндш -д 4248.3 мянган төгрөг, гэрэл, түлш халаалтанд 14351.0 мянган төгрөг, цэвэр бохир ус 27820.7 мянган төгрөг, хоол, эм 89155.9 мянган төгрөг, тээвэр, шуудан холбоо 0 мянган төгрөг, бусад зардалд 24716.9 мянган төгрөгийн өртэй байна.

Нийт өглөгийн 2.7 хувийг цалин, нийгмийн даатгалын шимтгэлийн өглөг, 9.0 хувийг гэрэл, түлш халаалт, 17.4 хувийг цэвэр бохир ус, 55.6 хувийг хоол, эм, 0 хувийг тээвэр шуудан, 15.3 хувийг бусад зардлын өглөг тус тус эзэлж байна.

ХҮН АМ, НИЙГМИЙН БАЙДАЛ

2.1. Хүн ам. 2011 оны эцэст суурин хүн амын тоо 93.1 мянгад хүрч 2003 оныхоос 3.5 хувиар өслөө.

Суурин хүн амын тоо

		2003	2004	2005	2006	2007	2008	2009	2010	2011
Бүгд	Бүгд	89857	90426	90657	89427	90224	91093	91358	95043	93137
	эрэгтэй	43930	42953	43525	42840	43040	44022	44028	46180	45335
	эмэгтэй	45933	47473	47132	46587	47184	47071	47330	48863	47802
Дархан	Бүгд	73408	74275	74664	73457	74526	75104	74454	77547	75494
	эрэгтэй	35828	34776	35549	34952	35391	36094	35607	37407	36494
	эмэгтэй	37586	39499	39115	38505	39135	39010	38847	40140	39000
Хонгор	Бүгд	5515	5390	5336	5404	4950	5115	5603	5796	5856
	эрэгтэй	2764	2719	2699	2715	2472	2600	2835	2942	2959
	эмэгтэй	2751	2671	2637	2689	2478	2515	2768	2854	2897
Орхон	Бүгд	2888	2913	2933	2932	2935	3076	3185	3277	3356
	эрэгтэй	1405	1432	1441	1426	1415	1497	1551	1606	1643
	эмэгтэй	1483	1481	1492	1506	1520	1579	1634	1671	1713
Шарын гол	Бүгд	8046	7848	7724	7634	7813	7798	8116	8423	8431
	эрэгтэй	3933	4026	3836	3747	3762	3831	4035	4225	4239
	эмэгтэй	4113	3822	3888	3887	4051	3967	4081	4198	4192

ӨРХИЙН ТОО

	2003	2004	2005	2006	2007	2008	2009	2010	2011
Бүгд	20110	19643	22238	22605	23078	24989	27203	28340	27993
Дархан	16055	15668	186291	18390	18763	20345	22463	23457	23154
Хонгор	1195	1182	1188	1306	1376	1490	1591	1642	1610
Орхон	823	824	810	812	831	1010	931	979	970
Шарын гол	2037	1969	1949	2097	2108	2144	2218	2262	2259

ХҮН АМЫН ЕРДИЙН БА ШИЛЖИХ ХӨДӨЛГӨӨН, 2011 оны 12-р

	Бүгд	Дархан	Хонгор	Орхон	Шарын гол
Төрж бүртгүүлсэн хүүхэд	2302	1840	160	74	228
Нас баралт	695	561	52	18	64
Цэвэр өсөлт	1607	1279	108	56	164
Бүртгүүлсэн гэр бүлийн тоо	402	344	16	12	30
Цуцалсан гэр бүлийн тоо	153	139	2	9	3
Үрчлэгдсэн хүүхдийн тоо	43	31	2	2	8
Шилжиж ирсэн хүн ам	2815	X	X	X	X
Шилжиж явсан хүн ам	3260	x	x	X	x

Орон нутгийн төсвийн орлого, зарлага, мян.төг-өөр

	Төлөвлөгөө	Гүйцэтгэл	Хувь
Орлогын дүн	7226067.1	7148080.5	98.9
а.төсвөөс урсгал санхүүжилт	6580290.3	6486750.7	98.6
б.үндсэн үйл ажиллагааны орлого	160237.0	175050.7	109.2
в.түслэх үйл ажиллагааны болон бусад орл	485539.8	486279.1	100.2
Нийт зарлагын дүн	7226067.1	7129777.4	98.7
Урсгал зардал	4936178.4	4847254.6	98.2
а. Бараа үйлчилгээний зардал	4310173.3	4222166.6	98.0
цалин хөлс нэмэгдэл урамшуулал	1870663.4	1855554.8	99.2
Нийгмийн даатгалын шимтгэл	205322.1	199134.0	97.0
бусад зардал	2234187.8	2167477.8	97.0
үүнээс			
Бичиг хэрэг	32447.6	38027.7	117.2
гэрэл, цахилгаан	45519.5	37770.4	83.0
түлш, халаалт	220502.5	193322.5	87.7
тээвэр	231618.1	235783.5	101.8
шуудан, холбоо	50618.5	42952.6	84.9
цэвэр, бохир ус	130478.4	121584.8	93.2
Дотоод, гадаад албан томилолт	113465.9	107977.1	95.2
нормын хувцас, зөөлөн эдлэл	11008.0	7866.1	71.5
төлбөр хураамж	1219.4	1219.4	100.0
түрээсийн хөлс	7293.0	3630.0	49.8
урсгал засвар	60350.0	55160.9	91.4
БГАжил үйлчилгээ	43448.6	44949.0	103.5
Бусад зардал	1100594.8	1090954.3	99.1
Гудамжны гэрэлтүүлэг	185623.5	186279.5	100.4
Татаас ба урсгал шилжүүлэг	626005.1	625088.0	99.9
б. Хөрөнгийн зардал	2289888.7	2282522.8	99.7
Ажиллагсад бүгд	448	0	0.0

Төсвийн өглөг, авлага

	төвлөрсөн төсөв	орон нутгийн төсөв	дүн
Авлага	10522.7	5377.6	15900.3
Өглөг	160292.8	0.0	160292.8
үүнээс: цалин, НДШ,ЭМД-ын хувр	4248.3	0.0	4248.3
гэрэл, түлш, халаалт	14351		14351.0
тээвэр, шуудан, холбоо	0.0	0	0.0
цэвэр бохир ус	27820.7	0	27820.7
хоол, эм	89155.9	0	89155.9
бусад	24716.9	0.0	24716.9

Төвлөрсөн төсвийн байгууллагуудын зарлага, мянган төгрөгөөр

№		Төлөвлөгөө	Гүйцэтгэл	Хувь
1	МУ-ын шадар сайд	414422.3	407316.0	98.3
2	Тэргүүн шадар сайд	321279.8	340884.8	106.1
3	Хууль зүй дотоод хэргийн сайд	1542889.9	1504472.0	97.5
4	Байгаль орчны сайд	316847.6	313195.0	98.8
5	БСШУ-ны сайд	17615724.9	17119918.1	97.2
6	ЗТБХБЯ	314867.5	314765.6	100.0
7	НХХ-ийн сайд	176671.8	178574.1	101.1
8	ЭМ-ийн сайд	6759559.3	6730944.3	99.6
9	МХГ	346130.3	345992.1	100.0
10	Гамшгаас хамгаалах ерөнхий газар	1155418.9	1142030.5	98.8
11	Үндэсний Статистикийн хороо	47456.9	47546.0	100.2
12	ХХААЯам	139330.3	136484.8	98.0
	Нийт зардлын дүн	29150599.5	28582123.3	98.0
1	Бараа үйлчилгээний зардал	27587704.7	27293494.6	98.9
	а.цалин, нэмэгдэл урамшуулал	17633056.3	17427077.5	98.8
	б.нийгмийн даатгалын шимтгэл	1741760.4	1729782.3	99.3
2	в.бараа үйлчилгээний бусад зардал	8212888.0	8136634.8	99.1
	үүнээс: -бичиг хэрэг	89711.1	99031.1	110.4
	-гэрэл цахилгаан	353248.0	325161.1	92.0
	-түлш, халаалт	2106143.8	1882924.4	89.4
	-тээвэр	320767.3	308988.6	96.3
	-шуудан холбоо	86648.2	75333.6	86.9
	-цэвэр, бохир ус	437299.6	416905.2	95.3
	-албан томилолт	83543.5	107934.8	129.2
	-сургалт хурал зөвлөгөөний	360813.4	284474.7	78.8
	-эд хогшил худалдан авах	155988.4	269879.2	173.0
	-үдийн цай хөтөлбөр	548415.4	547190.0	99.8
	-хоол, эм	2206074.6	2147622.7	97.4
	-урсгал засвар	122699.7	151493.4	123.5
	-байрны түрээс, бусад	39608.7	28443.4	71.8
	-БГАжил үйлчилгээ	80438.6	80412.5	100.0
	-бусад	1221487.7	1410840.1	115.5
3	Татаас ба урсгал шилжүүлэг	1562894.8	1288628.7	82.5
	Нийт ажиллагсад бүгд	1917	0	0.0
	үүнээс: -удирдах ажилтан	44	0	0.0
	Ажиллагсад -нийтийн ерөнх. үйлчил	0	0	0.0
	- МУ-ын шадар сайд	22	0	0.0
	- Хууль зүй сайд	206	0	0.0
	- Байгаль орчны сайд	53	0	0.0
	-боловсрол	763	0	0.0
	- ЗТБХБЯ	25	0	0.0
	-нийгмийн хангамж, хөдөлмөр	29	0	0.0
	-эрүүл мэнд	534	0	0.0
	-М эргэжлийн хяналтын газар	46	0	0.0
	-ГХ ерөнхий газар	167	0	0.0
	-ҮСХороо	6	0	0.0
	-ХАА, ойн аж ахуй	20	0	0.0
	-Тэргүүн шадар сайд	46	0	0.0

6.ОРОН НУТГИЙН ТӨСӨВ.

2011 оны эхний 12-р сард орон нутгийн төсөвт 7226067.1 мянган төгрөгийн санхүүжилт хийхээс 7148080.5 мянган төгрөгийн санхүүжилт хийгдсэн байна.

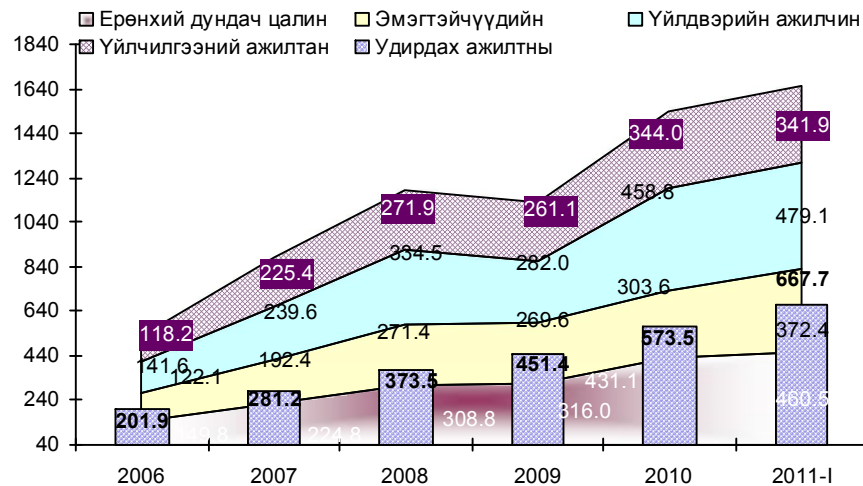
СУУРИН ХҮН АМЫН ТОО, НАСНЫ БҮЛЭГ, ХҮЙСЭЭР

	2004		2005		2006		2007		2008		2009		2010		2011	
	бүгд	эм	бүгд	эм	бүгд	эм	бүгд	эм	бүгд	эм	бүгд	эм	бүгд	эм	бүгд	эм
Бүгд	90426	42953	90657	47132	89427	46587	90224	47184	91093	47071	91358	47330	95043	48863	93137	47802
>1	1064	535	1062	521	1146	621	1783	854	1950	908	2058	1013	1598	782	1650	825
1-4	6610	3361	5352	2683	5219	2603	4802	2439	5283	2651	6074	2936	7151	3465	7297	3487
5-9	8155	4120	8458	4258	8245	4212	7967	4062	7675	3920	6874	3386	7004	3414	6790	3313
10-14	10068	5028	10236	5012	9624	4777	9217	4566	8986	4500	8117	4009	8174	4069	7731	3897
15-19	11842	6071	10903	5510	11109	5575	10694	5394	10588	5280	10194	5009	9795	4792	9130	4509
20-24	9231	5003	7952	4154	8208	4224	8299	4346	9018	4606	10152	5098	10763	5324	10620	5191
25-29	6884	3691	6815	3569	6714	3551	7220	3826	7629	3963	8235	4278	8827	4489	8670	4333
30-34	7181	3872	7735	4173	7285	3892	7196	3889	7474	3922	7749	4024	8099	4170	7962	4126
35-39	7422	4042	7664	4122	7246	3875	7205	3960	7337	3946	7263	3906	7622	4009	7489	3904
40-44	6755	3650	7595	4113	7509	4139	7563	4124	6952	3687	6667	3656	6912	3729	6692	3580
45-49	5603	2946	6211	3267	6291	3309	6552	3504	6275	3343	5945	3302	6178	3412	6226	3425
50-54	3641	1921	3652	1946	3939	2091	4294	2218	4308	2225	4128	2276	4598	2533	4553	2506
55-59	2432	1286	2283	1265	2250	1191	2400	1259	2562	1346	2613	1430	2716	1487	2887	1586
60-64	1656	875	1580	819	1541	813	1637	856	1667	894	1762	991	1973	1122	1909	1089
65-69	1213	620	1420	704	1387	693	1534	757	1465	746	1529	823	1421	765	1373	754
70-74	886	509	836	460	841	462	864	481	931	512	968	521	1152	619	1115	596
75-79	471	242	497	301	473	295	551	345	568	333	618	389	606	365	589	365
80-84	236	138	238	146	245	154	284	181	260	175	252	167	280	191	295	196
85-89	105	69	133	88	118	82	120	90	120	78	123	87	126	88	104	79
90-94	29	21	25	14	30	24	34	27	38	30	31	25	40	32	44	34
95-99	4	3	6	5	4	3	6	5	4	4	3	3	6	6	8	6
100+	2		4	2	3	1	2	1	3	2	3	1	2	0	3	1

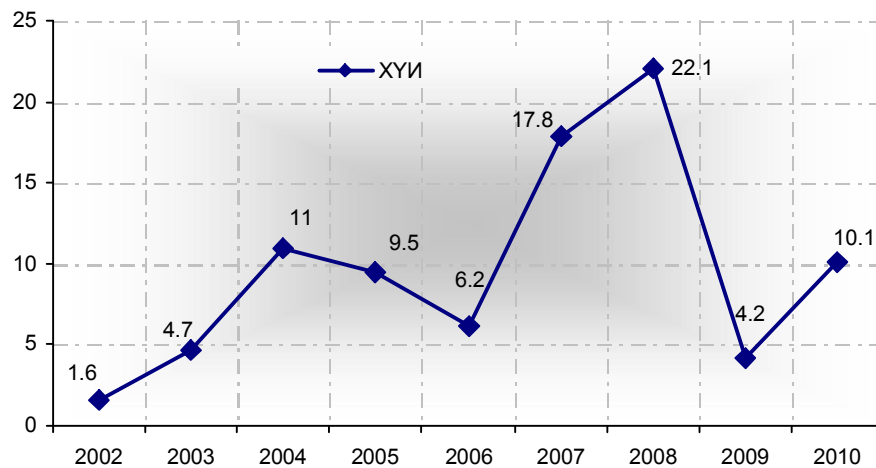
ШИЛЖИХ ХӨДӨЛГӨӨН БҮС НУТГААР 2010 ОНЫ ДҮН

	Баруун бүс	Хангайн бүс	Төвийн бүс	Зүүн бүс	Улаан баатар	Бүгд
Шилжиж ирсэн	6506	9827	17102	3259	39701	76395
Шилжиж явсан	18127	16063	15726	6129	20350	76395
Механик өсөлт	-11621	-6236	1376	-2870	19351	0

Сарын дундаж цалин, мянган төгрөгөөр.



Жил бүрийн инфляцийн түвшин хувиар



2.4.НӨХӨН ОЛГОВОР, АЖИЛГҮЙДЛИЙН ДААТГАЛЫН САН.

2011 оны эхний 12 сарын байдлаар 571 хүнд 431181.1 мянган төгрөгийн ажилгүйдлийн тэтгэмж олголоо.

2.2 Нийгмийн даатгал

Аймгийн нийгмийн даатгалын хэлтсийн мэдээгээр 2011 оны 12-р сарын нийгмийн даатгалын санд 11335266.5 мянган төгрөгийн сан бүрдүүлж, 10678 хүнд 17036728.2 мянган төгрөгийн тэтгэвэр, 7017 хүнд 1036041.6 мянган төгрөгийн тэтгэмж, 2636 хүний үйлдвэрлэлийн осол мэргэжлээс шалтгаалах өвчний даатгалд 2653619.2 мянган төгрөг олгожээ.

Нийгмийн даатгалын сан, мянган төгрөгөөр

		Орлого	Зарлага	Хүний тоо
Тэтгэврийн даатгалын сан		11335266.5	17036728.3	10678
Үүнээс	Өндөр насны тэтгэвэр		13593716.4	7772
	Тахир дутуугийн тэтгэвэр		1587314.2	1529
	Тэжээгчээ алдсаны тэтгэвэр		990180.2	972
	Цэргийн албан хаагчийн тэтгэвэр		865517.5	405
Тэтгэмжийн даатгалын сан		820078.9	1036041.6	7017
Эрүүл мэндийн даатгалын сан		4109184.9	2330175.5	61483
ҮОМШӨ-ний даатгалын сан		1256264.5	2653619.2	2636
Ажилгүйдлийн даатгалын сан		767222.7	418018.8	480
Дүн		18288017.5	23474583.4	82294

2.3. ДУНДАЖ ЦАЛИН

2011 оны 2-р улирлын ажиллагсадын тоо, дундаж цалингийн судалгаанд улсын үйлдвэрийн газар 3, орон нутгийн өмчит үйлдвэрийн газар 2, хувьцаат компани 11, ХХК 12, хоршоо 1, төсвийн байгууллага 8, ашгийн бус байгууллага 2, ЗБНөхөрлөл 1 нийтдээ 40 аж ахуйн нэгж байгууллага хамрагддаг бөгөөд тэдгээрийн ажиллагсдын сарын дундаж цалин дараах байдалтай байна.

Үүнд: Дундаж цалин, мянган төгрөгөөр

	2005	2006	2007	2008	2009	2010	2011-II
Ерөнхий дундаж цалин	127.1	164.7	224.8	308.8	316.0	431.1	496.1
үүнээс эмэгтэйчүүдийн	97.0	130.8	192.4	271.4	269.6	303.6	402.2
Удирдах ажилтан	188.9	230.2	281.2	373.5	403.7	573.5	648.1
Мэргэжилтэн	131.7	181.3	250.0	312.4	365.2	426.7	422.3
Инженер техникийн ажилтан	105.4	139.6	208.7	297	335.4	463.1	525.8
Туслах ажилтан	89.3	114.3	165.5	246.9	263.1	344.9	337.7
Үйлчилгээний ажилтан	94.0	118.2	225.4	271.9	265.1	344	346.9
ХАА-н ажилтан	82.4	108.1	102.8	207.3	144	514.8	337.4
Үйлдвэрийн ажилчин	137.9	155.0	239.6	334.5	282	458.8	565.2
Машин тонтог төхөөрөмжийн ажилтан	148.3	191.2	216.7	312.8	262.8	418.1	544.8
Энгийн ажилтан	65.2	85.6	131.7	216.8	204.8	318.8	317.8

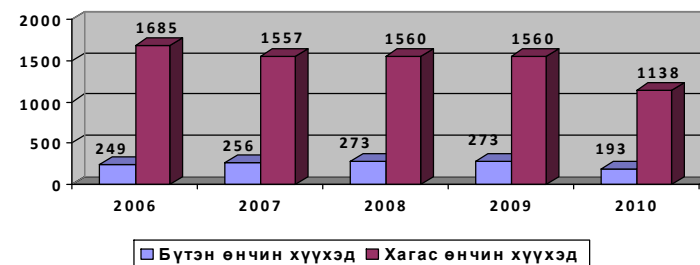
Ажиллагсадын дундаж цалинг 2000 оныг суурь он болгон харьцуулж үзвэл 2001 онд 0.3 %, 2002 онд 41.3 %, 2003 онд 49.5, 2004 онд 59.7%, 2005 онд 81.3 , 2006 онд 134.9%, 2007 онд 2.8 дахин, 2009 оны байрлалаар 4.5 дахин %, 2010 онд 6.1 дахин, 2011 оны 2-р улирлыг 2000 онтой харьцуулхад 7 дахин өссөн байна. Ажил мэргэжлийн ангилалаар үзэхэд бүх ажилчдын цалин өссөн байн. Харин улирлаас шалтгаалаад ХАА-н ажилчдын цалин буурсан харагдаж байна. Эмэгтэй ажиллагсадын ерөнхий цалин 2011 оны ерөнхий дундаж цалингаасаа 93.9 мянган төгрөгөөр доогуур байна.

НИЙГМИЙН ЗАРИМ ҮЗҮҮЛЭЛТҮҮД, 2010 ОН

	Бүгд	Дархан	Хонгор	Орхон	Шарын гол
Өрх толгойлсон бүгд	5733	5003	164	107	459
Эрэгтэй	1477	1257	46	33	141
эмэгтэй	4256	3746	118	74	318
8 ба түүнээс дээш ам бүлтэй өрх	351	256	27	16	52
16 хүртэл насны 4 ба түүнээс дээш хүүхэд тэй өрхийн тоо	238	176	14	15	33
Өндөр настай ганц бие өрх	1081	940	58	45	38
Хөдөлмөрийн насны хүн ам	67388	56338	3580	2068	5402
ХЭА-д бүртгэлтэй ажилгүйчүүд	1753	1212	66	172	303
16 хүртэл настай	20629	15410	1730	961	2528
Өндөр настан	7026	5799	486	248	493
Хөгжлийн бэрхшээлтэй иргэдийн тоо	2849	2080	62	96	611
Бүтэн өнчин хүүхэд	195	152	15	4	24
Хагас өнчин хүүхэд	1138	855	103	82	98
16 хүртэл насны хүүхэдтэй гэр бүлгүй хүний тоо	2084	1668	73	228	115
үүнээс: эхийн тоо	1766	1451	62	156	97
эцгийн тоо	318	217	11	72	18

2010 оны эцсийн байдлаар нийт хүн амын 70.8 хувийг хөдөлмөрийн насны хүн ам, 16 хүртэл насны хүүхэд 21.8 хувийг, 55 -аас дээш насны өндөр настан 7.4 хувийг эзлэж байна.

Бүтэн болон хагас өнчин хүүхдийн тоо, жилийн эцсийн байдлаар



	Орлого	Зарлага	Хүний тоо
Ажилгүйдлийн тэтгэмжинд	485801.6	431181.1	523
Мэргэжлийн болон давтан сургалт		0.0	0
Нөхөн олговорт		0	0
Дүн	485801.6	431181.1	523

2.5. НИЙГМИЙН ХАЛАМЖИЙН САН.

2011 оны эхний 12 сарын мэдээгээр нийгмийн халамжийн санд 29663047.1 мянган төгрөгийн сан бүрдүүлж 2030 хүнд 501995.1 мянган төгрөгийн тэтгэмж, 1738 хүнд 1095110.3 мянган төгрөгийн халамжийн тэтгэвэр, хүний хөгжлийн сангаас 97614 иргэнд 25194361.4 мянган төгрөг олгожээ.

Нийгмийн халамжийн сан, мянган төгөөр,

		Орлого	Зарлага	хүний тоо
Бүгд		29663047.1	29144175	120578
Халамжийн тэтгэвэр			1095110.3	1738
Нөхцөлт мөнгөн тэтгэмжийн дүн		357470.1	1007.0	
Үүнээс:	Ахмад настныг асарч буй иргэнд	165595.3	474	
	ХБ иргэнийг асарч буй иргэнд	81023.8	234	
	Хүүхэд асар ХБ	93165.7	250	
	Бүтэн өнчин хүүхэд асарч буй иргэнд	13675.0	37	
	Ахмад настныг гэртээ асрамжилж байгаа иргэн	389.0	1	
	ХБ иргэнийг гэртээ асрамжилж байгаа иргэн	719.7	2	
Бусад	2901.6	9		
НХДТ шаарлагатай иргэнд үзүүлэх ХМ тусламж		144485.0	1023.0	
Үүнээс:	3 хүртэлх насны ихэр хүүхэд	7920.0	50	
	Байнгын асаргаа шаардлагатай иргэн	107645.0	908	
	18 нас хүрээгүй байхдаа бүтэн өнчин болсон 18-24 насны иргэн	17000.0	34	
	Гэнэтийн аюулын улмаас орон гэргүй болсон иргэн	11500.0	23	
3 ба түүнээс дээш 14 хүртэлх насны хүүхэдтэй өрхөд	420.0	8		
Улсын төсвөөс олгосон хөнгөлөлт тусламж		27547109.1	116810	
Үүнээс:	Ахмад настны нийгмийн хамгааллын тухай хуулийн дагуу олгогдож байгаа нэг удаагийн хөнгөлөлт тусламж	322926.5	7146	
	Алдарт эхийн одонгийн	974180.0	7418	
	ХБ иргэнд үзүүлсэн	195306.0	1380	
	Бусад			
Хүний хөгжлийн сан		25194361.4	97614	
Олон нийтийн харилцаанд түшлгэсэн халамжийн үйлчилгээ		73587.9	441	
Жирэмсэн болон нярай, хөхүүл хүүхэдтэй эхчүүдийн мөнгөн тэтгэмж		651720.3	2753	
Ажлын үндэстэнд тусламж		135027.0	58	

2.5. ЭРҮҮЛ МЭНД

Аймгийн Эрүүл мэндийн газрын мэдээгээр 2011 оны 12-р сарын мэдээг өнгөрсөн онтой харьцуулахад нийт нас баралт 7.8% буурч, гэрийн нас баралт 4.7% буурч, шинэ жирэмсэн 7.1%-р өсч, амьд төрсөн хүүхэд 0.9 % өсч, амбулаторийн үзлэг 5.3 % буурч, эмчлэгдсэн өвчтөний тоо 0.2 % өсч, урьдчилан сэргийлэх тарилга 3.0 % буурсан байна.

Ерөнхий боловсролын сургууль

2011-2012 оны хичээлийн жилд ерөнхий боловсролын 26, лицей 2 сургуулийн, бага ангийн 306 бүлэгт 8690, суурь боловсрол 220 бүлэгт 6325, бүрэн дунд 116 бүлэгт 3250 хүүхэд, нийт 642 бүлэгт 18265 хүүхэд суралцаж байгаагийн 9254 нь буюу 50.7 хувь нь эмэгтэй хүүхэд байна. 2011-2012 оны хичээлийн жилд 1-р ангид 1726, 2-5-р ангид 6964, 6-9-р ангид 6325, 10-11-р ангид 3250 хүүхэд суралцаж байна.

2011-2012 оны хичээлийн жилд хөгжлийн бэрхшээлтэй 292, бүтэн өнчин 141 хүүхэд суралцаж, 564 хүүхэд дотуур байранд амьдарч байна.

Энэ хичээлийн жилд малчдын 254 хүүхэд дотуур байранд амьдарч байна.

2011-2012 оны хичээлийн жилд сургуульд сурдаггүй 39 хүүхэд байгаагийн 18 нь огт сургуульд ороогүй, 21 нь сургууль завсардсан хүүхэд байна.

№	Сургуулиуд	2010-2011 он				2011-2012 он				Хувь
		1-5 анги	6-9 анги	10-11 анги	Бүгд	1-5 анги	6-9 анги	10-11 анги	Бүгд	
1	1-р сургууль	500	438	195	1133	480	378	207	1065	94.0
2	Ирээдүй-2	618	465	243	1326	569	458	278	1305	98.4
3	6-р сургууль	158	159	0	317	174	139	0	313	98.7
4	4-р сургууль	642	366	93	1101	604	365	92	1061	96.4
5	8-р сургууль	254	144	61	459	227	151	64	442	96.3
6	9-р сургууль	597	411	244	1252	603	430	235	1268	101.3
7	11-р сургууль	159	119	53	331	149	123	59	331	100.0
8	14-р сургууль	269	185	80	534	234	165	77	476	89.1
9	Оюуны ирээдүй	1290	968	464	2722	1311	980	500	2791	102.5
10	Од цогцолбор	1228	767	310	2305	1197	779	344	2320	100.7
11	Энэрэл цогцолбор	186	192	20	398	192	163	25	380	95.5
12	15-р сургууль	894	576	241	1711	850	608	255	1713	100.1
13	Жигүүр цогцолбор	690	478	208	1376	638	479	274	1391	101.1
14	18-р сургууль	635	451	206	1292	569	417	231	1217	94.2
15	19-р сургууль	301	213	163	677	311	224	137	672	99.3
16	20-р сургууль	28	0	0	28	23	0	0	23	82.1
17	21-р сургууль	0	77	134	211	0	83	150	233	110.4
18	22-р сургууль	91	50	45	186	118	58	33	209	112.4
19	23-р сургууль	85	45	0	130	78	39	8	125	96.2
20	24-р сургууль	96	57	51	204	110	60	53	223	109.3
21	26-р сургууль	44	52	24	120	16	35	24	75	62.5
22	27-р сургууль	78	22	0	100	70	32	0	102	102.0
23	28-р сургууль	74	41	11	126	82	48	10	140	111.1
24	ХААНС лицей	0	34	70	104	0	38	57	95	91.3
25	ТИС лицей	0	25	50	75	0	15	52	67	89.3
26	29-р сургууль	0	75	67	142	0	27	65	92	64.8
27	10-р сургууль	115	42	10	167	85	31	20	136	81.4
28	30-р сургууль	0	35	161	196	0	0	0	0	0.0
Бүгд		9032	6487	3204	18723	8690	6325	3250	18265	97.6

Суралцагчдын тоо, сургуулиар

2010-2011 оны хичээлийн жилтэй харьцуулахад 2011-2012 оны хичээлийн жилд ЕБС-д суралцагсадын тоо 458 хүүхдээр буюу 2.4 хувиар буурлаа.

2.6. БОЛОВСРОЛ

Сургуулийн өмнөх боловсрол

2011-2012 оны хичээлийн жилд сургуулийн өмнөх боловсролын 19 цэцэрлэгийн 147 бүлэгт 540 багш, ажиллагсад ажиллаж, яслийн 9 бүлэгт 248 хүүхэд, цэцэрлэгийн 138 бүлэгт 4338 хүүхэд суралцаж байгаагаас шинээр элссэн 1476 хүүхэд байна.

Бүлгийн үзүүлэлт

Үзүүлэлт	Дүн
Бүлгийн тоо	147
Яслийн	9
Бага анги	27
Дунд анги	32
Ахлах анги	33
Бэлтгэл	30
Холимог	4
Ээлжийн	5
Нүүдэлчин	6
Явуулын	1

Сургуулийн өмнөх боловсролын үзүүлэлтүүд

	2006-2007 оны хичээлийн жил	2007-2008 оны хичээлийн жил	2008-2009 оны хичээлийн жил	2009-2010 оны хичээлийн жил	2010-2011 оны хичээлийн жил	2011-2012 оны хичээлийн жил
Цэцэрлэгийн тоо	18	17	17	18	18	19
Бүлгийн тоо	191	191	125	145	142	147
Нийт ажиллагсад	435	448	479	504	511	540
үүнээс: багш, эрхлэгч	272	288	307	322	333	357
бусад ажиллагсад	163	160	172	182	178	183
Бүх хүүхэд	3282	3707	3972	3720	3971	4586
үүнээс: яслийн	302	393	333	294	212	248

Цэцэрлэгийн судалгаа

№	Цэцэрлэгүүд	Өмчийн хэлбэр	Онцлог	Бүлгийн тоо	Хүүхдийн тоо	Үндсэн багшийн тоо
1	1-р цэцэрлэг	төрийн	ердийн	7	263	8
2	2-р цэцэрлэг	төрийн	уран зангидалт	3	98	2
3	3-р цэцэрлэг	төрийн	ердийн	5	140	5
4	4-р цэцэрлэг	төрийн	ердийн	10	348	11
5	5-р цэцэрлэг	төрийн	ердийн	11	341	12
6	9-р цэцэрлэг	төрийн	ердийн	8	222	7
7	12-р цэцэрлэг	төрийн	ердийн	13	439	12
8	13-р цэцэрлэг	төрийн	ердийн	9	280	10
9	14-р цэцэрлэг	төрийн	ердийн	5	150	6
10	15-р цэцэрлэг	төрийн	ердийн	11	337	15
11	16-р цэцэрлэг	төрийн	ердийн	6	150	5
12	17-р цэцэрлэг	төрийн	ердийн	6	180	7
13	18-р цэцэрлэг	төрийн	ердийн	11	348	12
14	21-р цэцэрлэг	төрийн	ердийн	11	365	12
15	22-р цэцэрлэг	төрийн	ердийн	12	350	12
16	23-р цэцэрлэг	төрийн	ердийн	9	300	10
17	10-р цэцэрлэг	төрийн	ердийн	7	212	15
18	20-р цэцэрлэг	хувийн	ердийн	2	33	2
19	Хааны хүүхдүүд	хувийн	ердийн	1	30	2
	Дүн			147	4586	165

Мөн өнгөрсөн оны энэ үеэс шинэ сүрьеэ, бруцеллөз, ёлом, заг хүйтэн өвчнөөр өвчлөгсөд буурж,интэрвирүс 71, салмонеллөз, хачигт энцефалит, трихомониаз, тэмбүү, гепатит,салхинцэцэг, гахайн хавдар, мөөгөнцөр өсч, боом, дизентри, менингит, балнад, хоолны хордлого, улаан эсэргэнэ, улаанууд эдгээр өвчнүүд гараагүй байна. Нийт халдварт өвчлөлийн 39.1 хувийг бэлгийн замын халдварт өвчин, 16.8 хувийг шинэ сүрьеэ эзэлж байна. Өнгөрсөн онд бүгд 1050 хүн халдварт өвчнөөр өвчилж байсан бол энэ онд 1274 болж 224 тохиолдлоор буюу 21.3 хувиар өссөн байна.

Эрүүл мэндийн үзүүлэлтүүд

	2011-12	2011-12	2011-2010 %
Амбулаторийн үзлэг	708593	671619	94.8
Урьдчилан сэргийлэх үзлэг	314936	273511	86.8
Бүртгэгдсэн өвчлөл бүгд	43892	45663	104.0
Урьдчилан сэргийлэх тарилга	15206	14761	97.1
Орхоног ашиглалт	186666	185033	99.1
Эмчлэгдсэн өвчтөн	22950	23005	100.2
Амьд төрсөн хүүхэд	2477	2500	100.9
Шинэ жирэмсэн бүгд	2401	2573	107.2
Бүх нас баралт	616	571	92.7
Эмнэлгийн нас баралт	145	122	84.1
Хоног болоогүй нас баралт	57	56	98.2
Гэрийн нас баралт	471	449	95.3
0-15 насны нас баралт	38	34	89.5
0-1 нас баралт	20	23	115.0
Нярайн нас баралт	12	13	108.3
0-5 нас баралт	29	32	110.3
Эхийн нас баралт	0	0	0.0
Задлан шинжилгээ	103	88	85.4
Үндсэн оноошийн зөрөө	4	5	0.0

Халдварт өвчин гаралт

	2010-12		2011-12		2011-2010
	Тоо	промиль	Тоо	промиль	2010
Менингит	2	0.0	0	0.0	0.0
Дизентри	5	0.1	0	0.0	0.0
Балнад	0	0.0	0	0.0	0.0
Сальмонеллөз	1	0.0	4	0.2	0.0
Хоолны хордлого	0	0.0	0	0.0	0.0
Улаан эсэргэнэ	0	0.0	0	0.0	0.0
Боом	1	0.0	0	0.0	0.0
Интэрвирүс 71	8	0.5	11	0.0	0.0
Ёлом	5	0.0	3	0.1	0.0
Хачигтэнцефалит	0	0.0	1	0.0	0.0
Улаанууд	0	0.0	0	0.0	0.0
Салхинцэцэг	25	1.4	46	3.2	18.4
Гепатит	306	47.3	473	11.4	154.6
Гахай хавдар	0	0.0	2	0.0	0.0
Бруцеллөз	34	0.6	8	0.8	0.0
Тэмбүү	129	6.8	144	7.7	111.6
Заг хүйтэн	148	7.5	141	8.3	95.3
Трихомониаз	54	2.6	68	3.5	125.9
Мөөгөнцөр	88	5.5	145	5.6	164.8
Шинэ сүрьеэ	241	15.6	214	14.8	88.8
Халдварын гаралтай суулган	3	0.0	14	0.5	0.0
Дүн	1050		1274		121.3

ЕБС-ын багш, ажилчидын тоо, сургуулиудаар

№	Сургуулиуд	2009-2010 он				2011-2012 он				Хувь	Зөрүү
		Бүгд	үүнээс			Бүгд	үүнээс				
			Үндсэн багш	Цагийн багш	Бусад		Үндсэн багш	Цагийн багш	Бусад		
1	1-р сургууль	81	58		23	84	62		22	103.7	3
2	Ирээдүй-2	99	73		26	100	73		27	101.0	1
3	6-р сургууль	48	20	3	25	50	24	1	25	104.2	2
4	4-р сургууль	74	53		21	75	54		21	101.4	1
5	8-р сургууль	48	26		22	47	28		19	97.9	-1
6	9-р сургууль	93	66		27	96	71		25	103.2	3
7	11-р сургууль	45	24		21	43	20		23	95.6	-2
8	14-р сургууль	57	34		23	57	34		23	100.0	0
9	Оюуны ирээдүй	182	135	2	45	184	132		52	101.1	2
10	Од цогцолбор	160	110		50	164	113		51	102.5	4
11	Энэрэл цогцолбор	40	19	1	20	39	17	1	21	97.5	-1
12	15-р сургууль	107	75	1	31	101	78		23	94.4	-6
13	Жигүүр цогцолбор	96	75		21	92	70		22	95.8	-4
14	18-р сургууль	90	68		22	89	64		25	98.9	-1
15	19-р сургууль	58	30	5	23	62	36	6	20	106.9	4
16	20-р сургууль	3	3		0	3	1		2	100.0	0
17	21-р сургууль	51	20	1	30	45	18	3	24	88.2	-6
18	22-р сургууль	25	15	5	5	27	18	2	7	108.0	2
19	23-р сургууль	25	9		16	27	14		13	108.0	2
20	24-р сургууль	36	20	2	14	42	20	0	22	116.7	6
22	26-р сургууль	21	13	4	4	19	6	7	6	90.5	-2
23	27-р сургууль	22	9	6	7	16	9	3	4	72.7	-6
24	28-р сургууль	26	11	4	11	24	16	4	4	92.3	-2
25	ХААИС лицей	13	6	2	5	13	6	2	5	100.0	0
26	ТИС лицей	11	4	5	2	6	4	0	2	54.5	-5
27	29-р сургууль	32	17	3	12	22	10	2	10	68.8	-10
28	30-р сургууль	12	3	4	5	12	5	4	3	100.0	0
29	10-р сургууль	31	14	4	13	28	23	1	4	90.3	-3
	Бүгд	1586	1010	52	524	1567	1026	36	505		-19

нас	Суралцагсад бүгд	1-р ангид шинээр элссэн	Анги		
			бага	дунд	ахлах
6 хүртэл настай	236	233	3		
6 настай	1526	1378	148		
7 настай	1353	99	1254		
8 настай	1431	13	1418		
9 настай	1507	3	1503	1	
10 настай	1546		1520	26	
11 настай	1662		950	712	
12 настай	1744		126	1618	
13 настай	1679		33	1640	6
14 настай	1713		6	1582	125
14<	1564		3	578	983
16 ба дээш насны	2304			168	2136
Бүгд	18265	1726	6964	6325	3250

Суралцагсадын насны бүтэц, сурагчдын тоогоор

2.7. АЖИЛГҮЙЧҮҮД.

2011 оны 12-р сарын байдлаар аймгийн хөдөлмөр эрхлэлтийн албанд бүртгэлтэй ажилгүйчүүдийн тоо 1753 болж өнгөрсөн оны мөн үеийнхээс 20 хүнээр буурсан байна. Энэ оны 12 сард ХЭА-д 217 хүн шинээр бүртгүүлж, 206 хүн ажилд оржээ. Тайлант хугацаанд нэмж бүртгүүлсэн ажилгүйчүүдийн 1 нь өөр газраас шилжиж ирсэн, 62 нь сургууль төгссөнөөс, цэргээс халагдсан 0, мэргэжлийн ажил олдохгүйгээс 0, цалин багатайгаас 0, 147 нь бусад шалтгаанаар ажилгүй болсон хүмүүс байна. Сарын эцэст байгаа ажилгүйчүүдийн 847 нь буюу 48.3% нь эмэгтэйчүүд, 1534 нь буюу 87.5 % нь урьд нь ажил хийж байсан хүмүүс байна. Нийт ажилгүйчүүдийн 1396 нь буюу 81.9 хувь нь 16-34 насны залуучууд эзэлж байна.

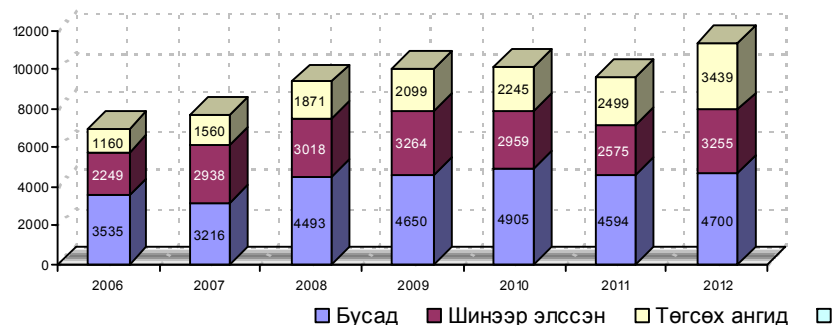
ХЭА-д бүртгэлтэй ажилгүйчүүд 2011 оны 12 сард

		Бүгд	Үүнээс эмэгтэй
Өмнөх сарын эцэст байсан ажилгүйчүүд		1742	868
Тайлант хугацаанд нэмэгдсэн ажилгүйчүүд		217	88
Үүнээс	Орон тооны цомтголоор	7	3
	Байгууллага татан буугдсан	0	0
	Өөр газраас шилжиж ирсэн	1	1
	Сургууль төгссөн	62	18
	Цэргээс халагдсан	0	0
	Мэргэжлийн ажил олдоогүй	0	0
	Цалин багатай	2	0
бусад		147	66
Ажилгүйчүүдээс тайлант хугацаанд ажилд орсон		206	109
Тайлант хугацаанд ажилгүйчүүдийн бүртгэлээс хасагдсан		0	0
Тайлант хугацааны эцэст байгаа		1753	847
Үүнд	Урьд нь ажил хийж байсан	1534	775
	Анх удаа ажил эрж байгаа	219	72
Ажилгүй чүүд, насны ангиллаар	16-24	803	394
	25-34	634	342
	35-44	207	80
	45-60	109	31

Сарын эцэст байсан ХЭА-д бүртгэлтэй ажилгүйчүүд боловсролоор

	Бүгд	үүнээс						
		дээд	тусгай дунд	техник мэргэжлийн	бүрэн дунд	бүрэн бус дунд	бага	боловсролгүй
Сарын эцэст байсан ажилгүйчүүд	1753	594	69	159	663	231	32	5

Дээд сургууль, коллежид МСҮТ-үүдэд суралцагсдын тоо, сүүлийн таван жилээр



Нийт суралцагсдын 51.0 хувь нь эмэгтэйчүүд байгаагийн дотор дээд сургууль коллежид суралцагсдын 55.4 хувь, мэргэжлийн сургалт үйлдвэрлэлийн төвүүдэд суралцагсдын 37.1 хувь нь эмэгтэйчүүд байна.

Дээд сургууль, коллеж, МСҮТ-үүдэд ажиллагсад

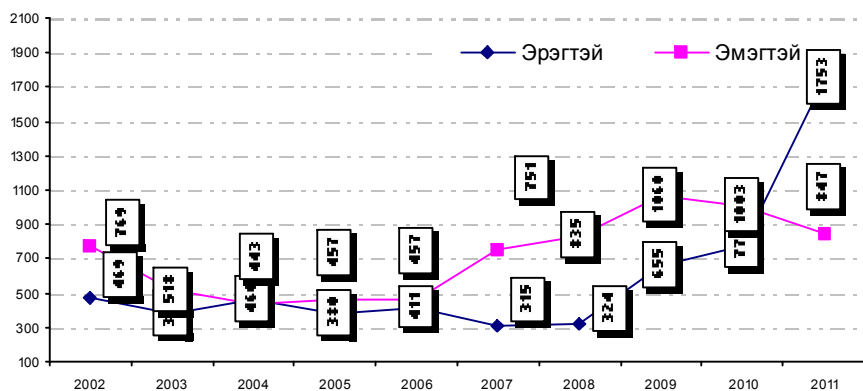
	Ажиллагсад бүгд		Үүнээс					
	2010-2011	2011-2012	Удирдах		Багш нар		Бусад	
			2010-2011	2011-2012	2010-2011	2011-2012	2010-2011	2011-2012
Технологийн сургууль	192	196	10	11	117	116	65	69
ХААИС	110	113	8	8	62	63	40	42
Дархан Дээд сургууль	59	69	7	7	29	34	23	28
Техникийн коллеж	94	44	9	4	48	22	37	18
ХУИС Дархан салбар	19	29	3	4	9	18	7	7
Мандах бүртгэл дээд сургууль салбар	16	17	4	4	8	8	4	5
Анагаах ухааны коллеж	69	76	3	9	48	52	18	15
Удирдлагын	14	16	2	3	8	9	4	4
Дархан өргөө	100	98	5	7	54	51	41	40
МСҮТөв	54	93	4	8	16	59	34	26
Дүн	727	751	55	65	399	432	273	254

2.7. ДЭЭД БОЛОВСРОЛ.

2010-2011 оны хичээлийн жилд аймгийн дээд сургууль, коллеж, мэргэжлийн сургалт үйлдвэрлэлийн төвүүдэд 9673 оюутан суралцаж байсан бол 2011-2012 оны хичээлийн жилд 10689 оюутан суралцаж байгаагийн 3216 оюутан шинээр элсэж, 3406 оюутан төгсөх ангид суралцаж байна. Өмнөх жилтэй харьцуулахад нийт суралцагсдын тоо 1016, шинээр элсэгчдийн тоо 646 хүнээр тус тус өссөн байна.

	Хичээлийн жил	Бакалаврийн дээд боловсрол						Магистрантур		Дотуур байранд	
		Суралцагсад		Шинээр элссэн		Төгсөх ангид		Бүгд	эмэгтэй	Бүгд	эмэгтэй
		Бүгд	эмэгтэй	Бүгд	эмэгтэй	Бүгд	эмэгтэй				
Технологийн сургууль	2010-2011	3536	1061	770	246	582	165	68	36	350	204
	2011-2012	3305	995	478	124	649	253	107	73	463	242
ХААИС-УГТЭСХ	2010-2011	1452	971	324	216	345	230	57	44	350	126
	2011-2012	1382	925	296	189	357	256	0	0	358	197
Дархан Дээд сургууль	2010-2011	550	461	146	126	152	133	32	29	94	33
	2011-2012	503	414	147	124	107	87	72	54	90	71
Техникийн коллеж	2010-2011	364	72	19	42	94	12			65	14
	2011-2012	632	166	463	131	304	89			250	82
ХУИС-ийн Дархан салбар	2010-2011	175	146	114	97	29	25			36	36
	2011-2012	364	288	187	147	64	48			19	18
Шинэ Дархан коллеж	2010-2011	68	39	17	11	28	15			1	1
	2011-2012	0	0	0	0	0	0			0	0
Мандах бүртгэл дээд сургуулийн	2010-2011	254	214	99	84	71	60			1	1
	2011-2012	309	252	129	106	90	75			3	2
Анагаах ухааны коллеж	2010-2011	1462	1337	461	419	545	503			398	365
	2011-2012	1472	1350	485	447	577	533			424	385
Удирдлагын хөгжлийн	2010-2011	142	103	43	28	43	31				
	2011-2012	150	104	45	32	42	29				
Дүн	2010-2011	8003	4404	1993	1269	1889	1174	157	109	1295	780
	2011-2012	8117	4494	2230	1300	2190	1370	179	127	1607	997
Мэргэжлийн анхан шатны болон дунд шатны боловсрол олгох сургуулиуд											
Дархан өргөө	2010-2011	1306	550	382	127	525	244			0	0
	2011-2012	1380	430	613	115	693	183			200	100
МСҮТөв	2010-2011	364	72	195	42	94	12				
	2011-2012	1192	523	373	163	523	242			196	84
Дүн	2010-2011	1670	622	577	169	619	256				
	2011-2012	2572	953	986	278	1216	425			396	184
Бүгд	2010-2011	9673	5026	2570	1438	2508	1430	157	109	1295	780
	2011-2012	10689	5447	3216	1578	3406	1795	179	127	2003	1181

Сарын эцэст байгаа ажилгүйчүүдийн 622 нь буюу 33.9 % нь дээд, 69 нь буюу 3.9% нь тусгай дунд, 159 нь буюу 9.1 % нь техник мэргэжлийн, 663 нь буюу 37.8% нь бүрэн дунд, 231 нь буюу 13.2 % нь бүрэн бус дунд, 32 нь буюу 1.8 % нь бага, 5 нь буюу 0,3 % нь боловсролгүй хүмүүс байна.



Сарын эцэст байсан ажилгүйчүүд, сумдаар

	Дархан	Хонгор	Орхон	Ш.гол
Сарын эхэнд байсан ажилгүйчүүд	1089	151	196	306
Нэмэгдсэн ажилгүйчүүд	214	0	0	3
Тайлант хугацаанд ажилд орсон	91	85	24	6
Бүртгэлээс хасагдсан ажилгүйчүүд				
Сарын эцэст байгаа ажилгүйчүүд	1212	66	172	303

Сарын эцэст байсан ажилгүйчүүд, боловсролоор

	Дүн	Дархан	Хонгор	Орхон	Ш.гол
Дээд.	594	553	12	13	16
Тусгай дунд.	69	11	0	19	39
Мэргэжлийн анхан	159	9	18	43	89
Бүрэн дунд	663	520	19	50	74
Бүрэн бус дунд	231	98	17	41	75
Бага.	32	17	0	5	10
Боловсролгүй.	5	4	0	1	0
Бүгд.	1753	1212	66	172	303

Гол нэр төрлийн бүтээгдэхүүний үйлдвэрлэлт.

Бүтээгдэхүүний нэр төрөл	Х/н	2010 он	2011 он	2011	
				2010	
Гоосго	сая.шир	0.2	1.1	4.9 дахин	
Гурил	тонн	3661.9	9339.0	3.1 дахин	
Талх	тонн	951.2	1197.4	125.9	
Нарийн боов	тонн	697.5	626.7	89.8	
Сүү, сүүн бүтээгдэхүүн	мян.литр	27499.4	12635.7	45.9	
Өлөн гэдэс	м.гогц	146.2	101.7	69.6	
Хиам	тонн	101.2	131.8	130.2	
Архи	мян.литр	33.1	31.1	94.0	
Цахилгаан	мян кв.цаг	206924.0	216521.5	104.6	
Дулаан	мян.ккал	513.4	513.3	100.0	
Цэвэр ус	мян.м куб	4569.0	4402.2	96.3	
Нүүрс	мян.тонн	423.9	375.5	88.6	
Нэхий дээл	шир	16558.0	22519.0	136.0	
Хүүхдийн дээл	шир	2112.0	3159.0	149.6	
Ажлын хувцас	шир	12526.0	12152.0	97.0	
Хүдэр	мян тн	526.8	1110.5	210.8	
Хүдэр баяжмал	мян тн	0.0	484.4	0.0	
Төмрийн бэлдэц	тонн	63858.8	59793.6	93.6	
Цувимал	тонн	61750.2	55426.1	89.8	
Шохой	тн	8803.0	11992.2	136.2	
Цемент	Мян.тн	96.6	91.4	94.6	

Аж үйлдвэрийн бүтээгдэхүүний борлуулалт, оны үнээр, / мян,төг/

	2010 он	2011 он	2011		Дунд эзлэх хувь	
			2010	Зөрүү	2011	2010
Дулаан цахилгаан	16551024.6	19793269.4	119.6	3242244.8	16.4	13.4
Нүүрс	9853327.4	11051726.3	112.2	1198398.9	9.2	8.0
Бусад ашигт малтмал	20350074.0	23079923.9	113.4	2729849.9	19.2	16.4
Усан хангамж	2680803.5	3186555.5	118.9	505752.0	2.6	2.2
Хүнс ундаа	5407093.7	7694978.1	142.3	2287884.4	6.4	4.4
Хувцас	5949454.6	7509909.8	126.2	1560455.2	6.2	4.8
Модон бүтээгдэхүүн	175740.3	176789.3	100.6	1049.0	0.1	0.1
Хэвлэл нийтлэл	23631.8	30682.3	129.8	7050.5	0.0	0.0
Химийн бүтээгдэхүүн	66995.0	63961.0	95.5	-3034.0	0.1	0.1
Өвөгц бус эрдэс бодисоор хийсэн бүтээгдэхүүн	10646520.2	12133486.2	114.0	1486966.0	10.1	8.6
Төмөрлөгийн үйлдвэрлэл	52089398.6	35727800.4	68.6	-16361598.2	29.7	42.1
Бүгд	123794063.7	120449082.2	97.3	-3344981.5	100.0	100.0

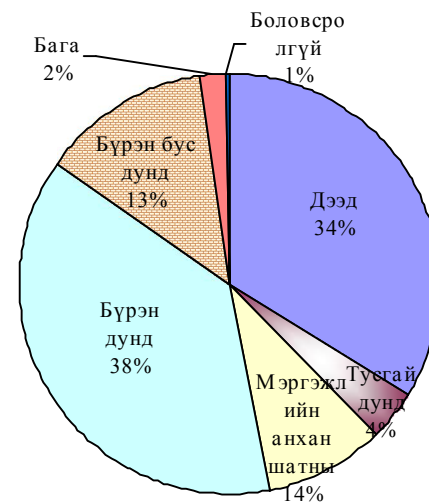
ГУРАВ. ҮЙЛДВЭРЛЭЛ, ҮЙЛЧИЛГЭЭ

3.1. Аж үйлдвэр 2011 оны бүтээгдэхүүн үйлдвэрлэлт 106445.2 сая төгрөгийн бүтээгдэхүүн /2000 оны зэрэгцүүлэх үнээр/ үйлдвэрлэсэн нь өнгөрсөн оны мөн үеийнхээс 29193.4 сая төгрөгөөр буюу 37.8 хувиар өсч, аж үйлдвэрийн бүтээгдэхүүний үйлдвэрлэлийг салбараар өнгөрсөн оны мөн үетэй харьцуулбал бусад ашигт малтмал олборлолт 30610.0 сая төгрөгөөр буюу 3 дахин, хүнс ундаа үйлдвэрлэлт 1473.3 сая төгрөгөөр буюу 52.7 хувь, хувцас үйлдвэрлэлт 618.2 сая төгрөгөөр буюу 15.7 хувь, дулаан цахилгааны үйлдвэрлэл 266.6 сая төгрөгөөр буюу 3.4 хувь, хиймийн бүтээгдэхүүн үйлдвэрлэл 77.1 сая төгрөгөөр буюу 2.9 дахин, мод, модон бүтээгдэхүүний үйлдвэрлэл 23.4 сая төгрөгөөр буюу 36.5 хувь, төмөрлөг бус эрдэс бодисоор хийсэн бүтээгдэхүүн 393.1 сая төгрөгөөр буюу 11.5 хувиар тус тус өсч, төмөрлөгийн үйлдвэрлэл 3961.3 сая төгрөгөөр буюу 9.3 хувиар, нүүрс олборлолт 277.2 сая төгрөгөөр буюу 11.4 хувиар, усан хангамж 21.3 сая төгрөгөөр буюу 3.6 хувиар, хэвлэл нийтлэл 6.4 сая төгрөгөөр буюу 20.7 хувиар буурлаа. Нийт бүтээгдэхүүний үйлдвэрлэлд 8.2 хувийг усан хангамж, дулаан, цахилгааны үйлдвэрлэл, 44.9 хувийг уул уурхай, 46.8 хувийг боловсруулах үйлдвэрлэл тус тус эзэлж байна. Нэр төрлөөр нь авч үзвэл талх, гурил, хиам, хүдэр, цахилгаан, дулаан, нэхий дээл, ажлын хувцас, хүүхдийн дээл, шохой, тоосго үйлдвэрлэл өсч, цемент, нүүрс, архи, нарийн боов, сүү, сүүн бүтээгдэхүүн, өлөн гэдэс, бэлдэц, цувимал, цэвэр ус, алт үйлдвэрлэл буурлаа. Аж үйлдвэрийн бүтээгдэхүүний үйлдвэрлэлтийн сумаар нь авч үзвэл Дархан сум 103748.1 сая төгрөгөөр буюу 97.5 хувь, Хонгор сум 115.2 сая төгрөгөөр буюу 0.1 хувь, Орхон сум 187.7 сая 0.2 хувь, Шарын гол 2394.1 сая төгрөгөөр буюу 2.2 хувиар тус тус эзэлж байна.

Аж үйлдвэрийн бүтээгдэхүүний үйлдвэрлэл, 2000 оны зэрэгцүүлэх үнээр, мян-төг

	2010 он	2011 он	2011			Зөрүү
			2010	2011	2010	
Бүгд	77249798.4	106445180.0	137.8	100.0	100.0	29195381.6
Дулаан, цахилгаан	7946142.7	8212692.8	103.4	7.7	10.3	266550.1
Нүүрс олборлолт	2427094.5	2149903.7	88.6	2.0	3.1	-277190.8
Бусад ашигт малтмал олборлолт	15043922.5	45653902.3	3 дахин	42.9	19.5	30609979.8
Хүнс ундаа үйлдвэрлэлт	2795568.8	4268871.5	152.7	4.0	3.6	1473302.7
Хувцас үйлдвэрлэлт	3937737.4	4555932.7	115.7	4.3	5.1	618195.3
Усан хангамж	584826.9	563483.6	96.4	0.5	0.8	-21343.3
Мод, модон бүтээгдэхүүн	64082.5	87464.1	136.5	0.1	0.1	23381.6
Нийтлэл, хэвлэл	30744.2	24366.5	79.3	0.0	0.0	-6377.7
Хиймийн бүтээгдэхүүн	41539.9	118636.3	2.9 дахин	0.1	0.1	77096.4
Төмөрлөг бус эрдэс бодисоор хийсэн бүтээгдэхүүн	3408892.6	3801981.1	111.5	3.6	4.4	393088.5
Төмөрлөгийн үйлдвэрлэл	40969246.4	37007945.4	90.3	34.8	53.0	-3961301.0

Сарын эцэст байсан ажилгүйчүүдийн тоо, боловсролоор



2.9. АМЬЖИРГААНЫ ДООД ТҮВШИН

Амьжиргааны доод түвшин тогтоох тухай хуулийн заалтын дагуу Үндэсний Статистикийн хорооны даргын 2011 оны 4 -р сарын 1 -ний өдрийн 01/53 тоот тушаалаар хүн амын амьжиргааны доод түвшинг шинэчлэн тогтоолоо.

Хүн амын амьжиргааны доод түвшин, бүс нутгаар, төгрөгөөр

Бүс нутаг	Аймаг	2003	2004	2005	2006	2007	2008	2009	2010	2011
Баруун	Баян-Өлгий, Говь-Алтай, Завхан, Увс, Ховд	19500	20200	23200	37000	54700	94800	96100	97000	104300
Хангайн	Архангай, Баянхонгор, Булган, Орхон, Сүхбаатар, Хөвсгөл	20500	21200	22600	38300	54600	89000	90600	91500	105100
Төвийн	Говьсүмбэр, Дархан-Уул, Сэлэнгэ, Төв, Дорноговь, Дундговь, Өмнөговь	19800	20600	22300	39000	56700	90800	91200	91700	106600
Зүүн	Дорнод, Сүхбаатар, Хэнтий	19900	20600	25000	34800	51800	85100	86300	90900	103500
Улаанбаатар	Улаанбаатар	25300	26500	30000	42800	60100	94800	101100	101600	118100

2011 оны аж үйлдвэрийн бүтээгдэхүүний борлуулалт /оны үнээр / 120449.1 сая төгрөгт хүрч өнгөрсөн оны мөн үеийнхээ 2.7 хувиар буюу 3345.0 сая төгрөгөөр буурж, аж үйлдвэрийн бүтээгдэхүүний борлуулалтыг өнгөрсөн оны мөн үетэй харьцуулахад дулаан цахилгаан, нүүрс, хүнс ундаа, хувцас, төмөрлөг бус эрдэс бодисоор хийсэн бүтээгдэхүүн, хэвлэл, мод, модон бүтээгдэхүүн, бусад ашигт малтмал олборлолт, усан хангамж борлуулалт өсч, химийн, төмөрлөгийн бүтээгдэхүүний борлуулалт буурлаа. Борлуулалт буурсан үзүүлэлтэнд гол нөлөөлж байгаан төмөрлөгийн бүтээгдэхүүний борлуулалт байна.

3.2. ТЭЭВЭР

2011 онд тээврийн салбар 7772.6 мянган зорчигч, 498.3 мян. тн ачаа тээвэрлэж 14208.2 сая төгрөгийн орлоготой ажиллалаа.

Үзүүлэлтүүд		Хэмжих нэгж	2008-12	2009-12	2010-12	2011-12
Тээврийн орлого		мян.төг	13052012	6684407	6963283	14208200
Зорчигч эргэлт		мян.хүн.км	67226.7	60375.3	68507.1	103691.8
Тээсэн зорчигч		мян.хүн	5990.7	5267.2	6175.2	7772.6
Бүртгэлтэй	Автобус	тоо	16	18	18	16
	Микроавтобус	тоо	189	134	143	143
	Такси	тоо	231	314	430	430
Үйлчилгээнд	Автобус	тоо	16	18	18	16
	Микроавтобус	тоо	140	112	143	143
	Такси	тоо	212	297	430	430

3.3.ХОЛБОО

2011 онд холбооны салбар 716.9 сая төгрөгийн орлоготой ажилласан нь өнгөрсөн оны мөн үеийнхээс 0.8 хувиар буюу 6.1 сая төгрөгөөр буурсан байна.

Холбооны салбарын үзүүлэлтүүд

		2009-12	2010-12	2011-12
Орлого	мян.төг	832400.2	723032.4	716875.6
Үүнээс хүн амаас	мян.төг	636786.2	553119.8	549126.4
Телефон цэгийн тоо	тоо	5976	5753	4905

3.4. БАРИЛГА

2011 онд 12234.5 сая төгрөгийн барилга угсралт, их засварын ажил гүйцэтгэсэн нь өнгөрсөн оны мөн үетэй харьцуулахад 35.3% -иар буюу 3190.1 сая төгрөгөөр өссөн байна.

		2008-12	2009-12	2010-12	2011-12	2011-2010
Барилга угсралт их засварын ажил /мян.төг/		20731260.0	10633783.6	9044430.5	12234524	135.3
Үүнээс	Барилга угсралт	18956832	8956472.1	6756323.3	8129825.4	120.3
	Их засвар	1774428.0	1677311.5	2288107.2	4104698.4	179.4
Үүнээс	Гадаадын барилгын байгууллага	12714177	3607728.0	2929681.0	521285.0	17.8
	Дотоодын барилгын байгууллага	8017083.0	7026055.6	6114749.5	11713238.8	191.6

3.5. МАЛ АЖ АХУЙ. 2011 оны мал тооллогын дүнгээр 256810 толгой мал тоологдсон нь өнгөрсөн оны мөн үетэй харьцуулбал 6989 толгой, малаар буюу 2.8 хувиар өсч. Нийт тоологдсон малын 96.9 хувийг амины мал эзлэж байна. Мал тооллогоор тоологдсон малын тоо сумдаар:

2011 онд аймгийн хэмжээнд нийт төллөх хээлтэгч 130,0 мянганаас төлөлсөн хээлтэгч 113,5 мянга (ингэ 55,7%, гүү 79,8%, үнээ 85,3%, эм хонь 88,7%, эм ямаа 86.5%) төллөлт 87,3%, төлийн бойжиж 99,1% байна.

Газар тариалан

2011 оны тариалалт үр тариа 11041,4 га, улаан буудай 10384,4 га, төмс 1001,8 га, хүнсний ногоо 916,7 га, малын тэжээл 230 га, рапс 1100 га-д тариаллаа.

2011 оны байдлаар

Үр тариа

	Хэмжих нэгж	Бүгд	ААНБ	Иргэд
Нийт тариалсан талбай	га	11041.4	9813.1	1228.3
Үүнээс:хураасан	га	11041.4	9813.1	1228.3
Хураасан ургац	тн	16803.8	14832.9	1970.9

Төмс

	Хэмжих нэгж	Бүгд	ААНБ	Иргэд
Нийт тариалсан талбай	га	1001.8	146.7	855.1
Үүнээс:хураасан	га	1001.1	146.7	854.4
Хураасан ургац	тн	14276.5	2150.5	12126

Хүнсний ногоо

	Хэмжих нэгж	Бүгд	ААНБ	Иргэд
Нийт тариалсан талбай	га	916.7	202.3	714.4
Үүнээс:хураасан	га	916.7	202.3	714.4
Хураасан ургац	тн	13144.7	2296.8	10847.9

Бэлтгэсэн өвс, хадлан

	Хэмжих нэгж	Бүгд	ААНБ	Иргэд
Бэлтгэсэн хадлан	тн	54703	16500	38203
Бэлтгэсэн гар тэжээл	тн	279.2	0	279.2

2011 оны мал тэжээвэр амьтдын тооллогоор 75 өрхөд 1051 гахай, 147 өрхөд 1913 шувуу, 1 аж ахуйн нэгжид 6 үнэг, 20 өрхөд 207 бүл зөгий тоологдож, 2011 онд 2339 өрх, 58 аж ахуйн нэгж газар тариалан эрхэлж, 54703 тонн хадлан, 449,7 тонн гар тэжээл, 300,7 тонн хужир шүү, 13 тонн ногооны хаягдал, 98 тонн үр тарианы хаягдал, 200,2 тонн сүрэл өөрийн хүчээр бэлтгэв. Малчин өрх?с цахилгааны эх үүсвэртэй 1245, телевизортой 1265, автомашинтай 683, мотоциклтой 337, трактортой 98 өрх байна.

2011 оны мал тооллогын дүнгээр малын тоо

	Бүгд	Тэмээ	Адуу	Үхэр	Хонь	Ямаа
Дархан	70467	283	2878	11903	30944	24459
Хонгор	113087	2	4948	9776	60549	37812
Орхон	36812	222	1497	7693	16614	10786
Шарын гол	36444	0	1649	4489	16880	13426
Дүн	256810	507	10972	33861	124987	86483

Иргэдийн малын бүлэглэлт, аймгийн дүн, толгойн тоогоор

	Малын тоо, толгойгоор							нэг өрхөд ногдох мал
	Малтай өрхийн тоо	Бүгд	тэмээ	адуу	үхэр	хонь	ямаа	
10 хүртэл малтай	965	4791	0	132	4524	75	60	5.0
11-30 хүртэл	556	8330	0	706	5629	871	1124	15.0
31-50	222	8081	0	492	3436	2097	2056	36.4
51-100	235	16423	0	801	3834	5541	6247	69.9
101-200	332	43206	93	1161	4943	18570	18439	130.1
201-500	336	93135	300	4352	7664	46367	34452	277.2
501-999	88	54679	2	2168	2872	32797	16840	621.4
1000-1499	18	20345	29	1016	788	12026	6486	1130.3
1500-2000	0	0	0	0	0	0	0	0.0
2001 ээс дээш	0	0	0	0	0	0	0	0
Бүгд	2752	248990	424	10828	33690	118344	85704	90.5

Малтай өрх, малчин өрх, малчдын тоо

Сумдууд	Малтай өрхийн тоо	Малчин		16-гаас дээш насны малчдын тоо	малчид насаар				Эмэгтэй малчид
		өрхийн тоо	ам бүлийн тоо		16-34 настай	35-59 насны эр, 35-54 насны эм	Эр 60, эм 55-аас дээш насны		
Дархан	1128	519	2225	1958	465	1050	443	841	
Хонгор	694	427	1637	1055	301	525	229	501	
Орхон	465	218	792	447	114	256	77	192	
Шарын гол	465	152	581	324	101	155	68	139	
Дүн	2752	1316	5235	3784	981	1986	817	1673	

Мал төллөлт, төл бойжилт 2011 он

	Бүгд	үүнээс:					
		ингэ	гүү	үнээ	эм хонь	эм ямаа	
Дархан	төдөлсөн хээлтэгч	34500	94	673	5207	16193	12333
	гарсан төл	34568	94	673	5207	16214	12380
	бойжсон төл	34349	94	670	5204	16103	12278
Хонгор	төдөлсөн хээлтэгч	45986	0	1029	3147	27396	14414
	гарсан төл	45986	0	1029	3147	27396	14414
	бойжсон төл	45779	0	970	3139	27324	14346
Орхон	төдөлсөн хээлтэгч	15839	53	363	2610	8202	4611
	гарсан төл	15947	53	363	2610	8260	4661
	бойжсон төл	15630	47	358	2592	8100	4533
Шарын гол	төдөлсөн хээлтэгч	17168	0	468	1595	8718	6387
	гарсан төл	17200	0	468	1595	8720	6417
	бойжсон төл	16887	0	442	1579	8593	6273
Аймаг	төдөлсөн хээлтэгч	113493	147	2533	12559	60509	37745
	гарсан төл	113701	147	2533	12559	60590	37872
	бойжсон төл	112645	141	2440	12514	60120	37430

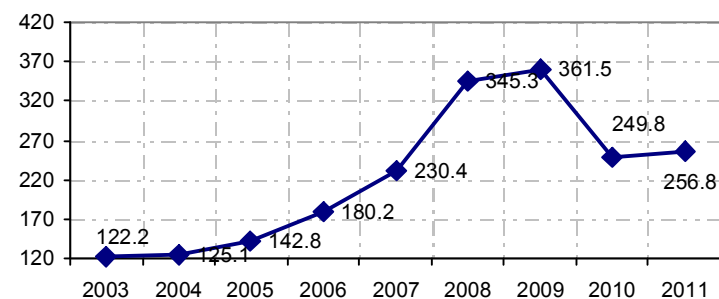
Том малын хорогдол толгойн тоогоор 2011 он

		2007	2008	2009	2010	2011
		Тэмээ	Хорогдсон бүгд	1	6	2
	үүнээс өвчнөөр	0	0	0	0	5
Адуу	Хорогдсон бүгд	23	24	31	438	100
	үүнээс өвчнөөр	3	12	1	6	10
Үхэр	Хорогдсон бүгд	53	61	245	4151	211
	үүнээс өвчнөөр	14	27	107	19	27
Хонь	Хорогдсон бүгд	132	55	797	19142	971
	үүнээс өвчнөөр	22	22	159	105	59
Ямаа	Хорогдсон бүгд	83	65	794	22357	969
	үүнээс өвчнөөр	30	28	120	41	34
Бүгд	Хорогдсон бүгд	292	211	1869	46122	2287
	үүнээс өвчнөөр	69	89	387	171	135

2011 оны том малын зүй бусын хорогдол, сумдаар

	Бүгд	үүнээс					
		тэмээ	адуу	үхэр	хонь	ямаа	
Дархан	Хорогдсон мал	831	26	32	76	344	353
	үүнээс өвчнөөр	60	5	5	10	34	6
Хонгор	Хорогдсон мал	328	0	30	30	118	150
	үүнээс өвчнөөр	42	0	3	9	11	19
Орхон	Хорогдсон мал	595	10	12	71	271	231
	үүнээс өвчнөөр	33	0	2	8	14	9
Шарын гол	Хорогдсон мал	533	0	26	34	238	235
	үүнээс өвчнөөр	0	0	0	0	0	0
Бүгд	Хорогдсон мал	2287	36	100	211	971	969
	үүнээс өвчнөөр	135	5	10	27	59	34

Малын тоо, мянган толгойгоор.



Малтай өрхийн 35,1 хувь нь 10 хүртэл, 36,8 хувь нь 11-100 хүртэл, 27,5 хувь нь 101-1000 хүртэл, 0,65 хувь нь 1000-аас дээш толгой малтай өрх, байхад нийт малын 1,8 хувь нь 10 хүртэл малтай өрхөд, 12,8 хувь нь 11-100 толгой малтай өрхөд, 74,4 хувь нь 101-1000 хүртэл толгой малтай өрхөд ногдож байна. 1000-аас дээш толгой малтай 18 өрхөд 20345 толгой мал ногдож байгаа нь нийт малын 7,9 хувийг эзэлж байна. Аж ахуйн нэгж байгууллагуудад тэмээ 83, адуу 144, үхэр 171, хонь 6643, ямаа 779, нийтдээ 7820 толгой мал тоологдлоо.

2011 онд: Аймгийн хэмжээгээр үр тариа, төмс, малын тэжээлийн тариалалт нэмэгдсэний дүнд арвин ургац хурааж авлаа. Тухайлбал: ургацын эцсийн мэдээгээр үр тариа 16803.8 тн, үүнээс буудай 16295.8, төмс 14276.5, хүнсний ногоо 13144.7, тэжээлийн ургамал 6296.6, техникийн ургамал 473.6 тонныг тус тус хурааж, га-гаас үр тариа 15.2, төмс 142.6, хүнсний ногоо 143.4 техникийн ургамал 4 центнирийг авлаа. Өвс 54.7 мянган тонныг бэлтгэлээ.

2011 оны байдлаар ургац хураалтын мэдээ

	Хэмжих нэгж	2007	2008	2009	2010	2011
Үр тариа	тн	1748.2	4132.6	9642.6	8635.7	16803.8
Төмс	тн	5703.8	11166.2	13626.6	9852	14276.5
Хүнсний ногоо	тн	9234.8	7505.6	7829.5	8116.8	13144.7
Хадлан	тн	47372	54030	54747.3	58231.3	54703

2011 оны тариалсан талбай га-аар, сумаар

	Бүгд	Дархан	Хонгор	Орхон	Шарын гол	
Үр тариа	11041.4		10961.4	80		
Төмс	1001.8	153.8	265	524	59	
Хүнсний ногоо	916.7	120.6	66	718.3	11.8	
Үүнээс	Байцаа	35.8	4.7	13	17	1.1
	Манжин	152.5	13.3	16	120	3.2
	Лууван	522.8	46.3	12	460	4.5
	Сонгино	60.3	9	6	45	0.3
	Огурцы	77.4	12.6	6	57	1.8
	Помидор	11.6	4.7	4	2.3	0.6
Бусад	56.3	30	9	17	0.3	
Малын тэжээл	230	30.3	199.7			
Техникийн	1100		1100			

Мэргэжлийн хяналт, шалгалт 2011 оны 12-р сар

Салбарын нэр	Хяналтын тоо	Илрүүлсэн зөрчлийн тоо	Авсан арга хэмжээ, мян.төг
СХНХХХэлтэс	283	886	1804.0
ЭМБХХААҮҮХХэлтэс	719	1698	2885.8
ДББОГУУХХэлтэс	821	1480	29427.4
Хил гүний хэлтэс	1501	154	460
Дүн	3324	4218	34577.2

Газрын нэгдмэл сангийн хэмжээ, бүтцийн 2010 оны тайлан

	Оны эхэнд	нэмэгдсэн	хасагдсан	Оны эцэст
Газар нутгийн хэмжээ	327499.5			327499.5
а. ХАА-н эдэлбэр газар	229359.1	56.35	833.70	228581.75
-тариалангийн	33795.3	21.50		33816.8
-атаржсан	527.20			527.2
-хадлан	9072.00			9072
-билчээр	184913.4		833.67	184079.73
-бусад	1051.20	34.85		1086.05
б. Хот тосгон суурин газар	16102.5	773.81		16876.31
в. Зам шугам сүлжээний газар	4994.75	3.56		4998.31
г. Ойн сав бүхий газар	73469.3			73469.3
д. Усны сан бүхий газар	2109.0			2109
е. Нөөц газар	0.00			0
Улсын тусгай хэрэгцээний газар	1464.9			1464.85

Хог хаягдлын судалгаа

Үзүүлэлтүүд	хэмжих нэгж	тоо хэмжээ
Хог хаягдлын нэгдсэн цэгийн тоо	тоо	4
Хог хаягдлын нийт эзлэх талбай	Га	130.2
Нийт зайлуулсан хог хаягдлын хэмжээ	мян.м3	44221.1
үүнээс: гэр хорооллын	мян.м3	12434
нийт орон сууцны	мян.м3	11880
зам талбайн	мян.м3	7369
албан газрын	мян.м3	13800
Цэвэрлэсэн хур хог	Тонн	101.3
Цэвэрлэсэн талбайн хэмжээ	га	13

Орчны чанарын үзүүлэлт, төлөв байдал

Агаар бохирдуулагч	Дундаж агууламж Мг/м3	Зөвшөөрөх хэмжээнээс хэтэрсэн тохиолдлын хувь	Хамгийн их агууламж Мг/м3
Хүхэрлэг хий SO2	0.004		0.015
Нүүрс төрөгчийн хий CO2	0.198		0.55
Азотын давхар исэл NO2	0.028	2.10%	0.077

Усны чанарын төлөв байдал

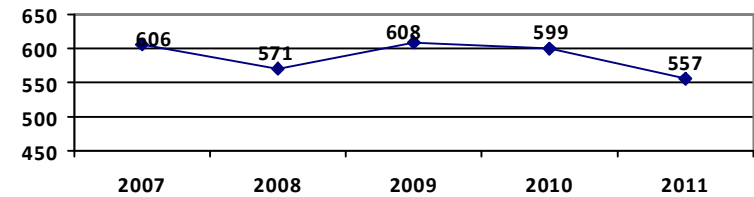
	хэмжих нэгж	Жилийн дундаж		
		Хараа гол	Цэвэрлэх байгуулам	Орхон жимс ногоо
Эрдэсжилт	мг/л	297.2	0	236.4
БХХ5	мг/л	6.5	5	2.88
ПИЧ	мг/л	7.3	8	30
Ууссан хүчилтөрөгч	мг/л	8.6	6.4	9.75
Нийт азот	мг/л	0.29	1.65	0.47
Р эрдэс	мг/л	0.24	0.26	0.105

СТАТИСТИКИЙН ХЭЛТЭС. 2012.01.09

БУСАД. ГЭМТ ХЭРЭГ

Бүртгэгдсэн гэмт хэрэг 557 болж өнгөрсөн оны өдийгөөс 9.3 хувиар буурсан байна. Согтуугаар үйлдсэн гэмт хэрэг 207 удаа гарч 227 хүн оролцож, оролцсон хүний тоо 2.5%-иар буурч, бүлэг хэрэг 57 удаа гарч 122 хүн оролцож, өнгөрсөн оны мөн үеэс хэрэг 18.5% -иар буурч, оролцсон хүний тоо 6.1 % буурсан байна. Танхай 7.1% буурч, хүчин 0 % , ашиглалт 33.3 % буурч, авто аваар 20.5% буурч, залилан 6.2%-иар буурсан байна. Насанд хүрээгүй хүүхдийн үйлдсэн гэмт хэрэг 29 гарсан нь өнгөрсөн оны мөн үеэс 20.8% өссөн байна. Гэмт хэрэгт нийт 569 хүн холбогдож, өнгөрсөн оны өдийгөөс энэ үзүүлэлт 10.3%-р буурсан байна. Бүгд 5498 хүн эрүүлжигдсэний 5.0% буюу 275 нь эмэгтэйчүүд байна. Эрүүлжигдсэн хүний тоо өнгөрсөн оны мөн үеэс 121 хүн буюу 2.2 %-р өссөн байна. Хулгайн хэрэг 130 удаа гарсан байна. Үүнд: өнгөрсөн оны мөн үеэс иргэдийн өмчид халдсан хулгай 97 удаа буюу 6.5% өсч, малын хулгай 20 удаа буюу 33.3% өсч, ААНэгж байгууллагт хулгай 13 удаа гарсан байна.

/ жил бүрийн эхний 12 сарын байдлаар/



Гэмт хэрэг, эрүүлжүүлэгдсэн, баривчлагдсан хүний тоо, сумдаар

	2010-12	2011-12	Хувь	
Дархан	хэрэг	510	461	90.4
	эрүүлжүүлэгдсэн	4168	4436	106.4
	баривчлагдсан	208	219	105.3
Шарын гол	хэрэг	43	45	104.7
	эрүүлжүүлэгдсэн	1105	979	88.6
	баривчлагдсан	16	44	275.0
Хонгор	хэрэг	37	32	0.0
	эрүүлжүүлэгдсэн	52	44	84.6
	баривчлагдсан	7	12	171.4
Орхон	хэрэг	24	19	79.2
	эрүүлжүүлэгдсэн	52	39	75.0
	баривчлагдсан	3	9	300.0

2011 оны эхний 12 сарын байдлаар гэмт хэргийн улмаас 51 хүн нас барж, 134 хүн гэмтэж бэртэн, нийт 320900.0 мян төгрөгийн хохирол учирсныг өнгөрсөн оны мөн үетэй харьцуулахад энэ үзүүлэлт 59.0 % иар буурч, гэмтэж бэртсэн хүний тоо 43.9 % буурсан байна.

	2010-12	2011-12	Хувь	
Хүний амь	Санаатай	14	8	57.1
	бөлгөөмжгүй	0	1	0.0
	Хүчин	19	19	100.0
	Дээрэм	38	32	84.2
	Танхай	56	52	92.9
	Иргэдийн эрх чөлөө эрүүлмэндийн эсрэг	213	192	90.1
Хулгай	иргэдийн өмчийн	91	97	106.6
	малын	15	20	133.3
	аж ахуйн нэгж байгууллагын	18	13	72.2
	Бүгд	124	130	104.8
Ашиглалт	15	10	66.7	
Албан тушаал	5	2	40.0	
Залилан	16	15	93.8	
Будаалт	4	7	175.0	
Авто авар	34	27	79.4	
Гал	0	0		
Бусад	76	62	81.6	
Бүгд	614	557	90.7	
Илрээгүй хэрэг	43	36	83.7	
Бүлэг	хэрэг	70	57	81.4
	хамрагдсан хүний тоо	130	122	93.8
Согтуу	хэрэг	208	207	99.5
	хамрагдсан хүний тоо	233	227	97.4
Олон нийтийн газар, гудамж талбай	126	133	105.6	
Эрүүлжүүлэгдсэн	эрэгтэй	5119	5223	102.0
	эмэгтэй	258	275	106.6
Баривчлагдсан	эрэгтэй	213	274	128.6
	эмэгтэй	21	10	0.0
Гэмт хэргийн улмаас нас барсан	38	51	134.2	
гэмтэж бэртсэн	239	134	56.1	
Золгүй учрал	96	93	96.9	

Дархан-Уул аймгийн Гаалийн газрын мэдээ, 2011 оны 12-р сар

А. Импорт					
д/д	Үзүүлэлт	Хэмжих нэгж	Бараа бүтээгдэхүүний		Дүнд эзлэх %
			Тоо хэмжээ	Үнэ (мян.\$)	
1	Нефтийн бүтээгдэхүүн	мян.тн	6.7	8108.2	49.2
7	Бусад	мян.тн	6.1	8369.1	50.8
	Дүн			16477.3	100.0
Б. Экспорт					
д/д	Үзүүлэлт	Хэмжих нэгж	Бараа		Дүнд эзлэх %
			Тоо хэмжээ	Үнэ (мян.\$)	
1	Баяжмал/төмрийн хүдэр	мян.тн	362.8	33098.6	97.6
5	Гипс, хуурай нунтаг	тн			0.0
7	Бусад	мян.тн	0.3	830.3	2.4