



*Улс , бүс нутгийн хөгжилд
Дархан-Уул аймгийн эзлэх байр
суурь*

Өмнөх үг

2012 оны жилийн эцсийн байдлаар төвийн бүст багтдаг аймгууд улсын хэмжээний газар нутгийн 30,3%, Засаг захиргааны /нийт сумдын / нэгжийн 28,8%, нийт хүн амын 16,3%, өрхийн 17.7%, эдийн засгийн идэвхтэй хүн амын 17.1 %, нийт ажиллагсадын 17,2 %, нийт малын 23,1%, үүний дотор тэмээний 51.0 %, адууны 23,7%, үхрийн 19,1%, хонины 22.5%, ямааны 23,7 %, тариалсан талбайн 67.9 %, хураан авсан үр тарианы 75.3 %, төмсний 72.5 %, хүнсний ногооны 60.4 % ногдож, Дотоодын нийт бүтээгдэхүүний 10.8 %-ийг үйлдвэрлэж, орон нутгийн төсвийн орлогын 21.1 %-ийг , зарлагын 25.7 % ногдож, улсын хэмжээний ерөнхий боловсролын сургуулийн 20,7 %, тэнд суралцагсадын 16,4%, сургуулийн өмнөх байгууллагын 18.5 % ногдлоо.

1000 хүнд ногдох төрөлт улсын дунджаас 1.2 пунктээр бага, хүн амын дундаж наслалт улсын дунджаас манай аймагт 1.2-аар доогуур байгаа нь анхаарал татсан үзүүлэлт байна.

Бүсийн дүнгээр амьд төрсөн 1000 хүүхдэд ногдох нялхсын эндэгдэл улсын дунджаас 29.1 %-иар буюу 5,5 хүүхдээр бага байна.

Ажилгүйдлийн түвшин улсын дунджаас 6.1 хувиар бага, нэг их эмчид ногдох хүний тоо улсын дунджаас 57 хүнээр их , нэг сувилагчид ногдох хүний тоо 18 хүнээр бага байгаа нь эмнэлэгийн боловсон хүчний хангалт доогуур байгаатай холбоотой.

Төвийн бүс нутагтаа манай аймаг сум багийн тоогоор 6-д, газар нутгийн хэмжээгээр 7-д, хүн амын тоогоор 2-т, малын тоогоор 6-д, газар тариалангийн үйлдвэрлэлээрээ 3-т, дотоодын нийт бүтээгдэхүүн үйлдвэрлэлтээр 4-т, орон нутгийн орлого бүрдүүлэлтээр 4-т, хүн амын дундаж наслалтаараа 7-д, эдийн засгийн идэвхтэй хүн ам, ажиллагсадын тоогоороо 3-т, орон нутгийн орлого бүрдүүлэлтээрээ 5-т, зарлага хэрэглээгээрээ 5-д, аж үйлдвэрийн бүтээгдэхүүний борлуулалтаараа 3-д, барилга угсралт их засварын ажлаараа 1-д, Ерөнхий боловсролын сургуулийн тоогоор 3-т, сургуулийн өмнөх насны хүүхдийн байгууллагын тоогоороо 3-д, байгаа бол, Ерөнхий боловсролын сургуульд суралцагчдын тоогоор 1-т, цэцэрлэгийн хүүхдийн тоогоор 3-т, нэг их эмчид ноогдох хүний тоогоор 5-д, нэг сувилагчид ноогдох хүний тоогоор 6-д байна.

Тайлбар: Энэ зэрэгцүүлэлт судалгаанд ҮСХ-ноос гаргадаг Монгол улсын Статистикийн 2007-2011 оны эмхтгэл болон жил бүрийн бюллетень танилцуулгыг ашиглав.

Танилцуулгын зорилго.

Энэхүү танилцуулгыг хийснээр Дархан-Уул аймгийн эдийн засаг, нийгмийн үзүүлэлтүүд Улс болон Төвийн бүсийн хэмжээнд ямар түвшинд байгаа болон бүс нутгийн хөгжилд оруулж буй аймгийн хувь нэмрийг тодорхойлох, мөн аймгийн удирдлага болон бодлого хариуцсан ажилтнуудыг бүсийн хөгжилд аймгаас гүйцэтгэж буй үүрэг, байр суурийг харуулсан мэдээллээр хангах зорилготой.

Танилцуулгын арга зүй.

Энэхүү танилцуулгыг албан ёсны болон захиргааны статистикийн мэдээлэлд тулгуурлан үзүүлэлтүүдийг тооцож, аймгийн үзүүлэлтийг улсын дүн болон бүсийн дүнтэй харьцуулан үзүүлэлт харилцан хамаарал, үр дүн, хандлагыг статистикийн хүснэгт, диаграммаар харууллаа.

Хамарсан хугацаа:

Зарим гол үзүүлэлтийг сүүлийн 5 жилийн гүйцэтгэлээр авч, ихэнх үзүүлэлтийг сүүлийн 2 жилийн гүйцэтгэлийг харьцуулан судаллаа.

Нэг. Эдийн засгийн хөгжилд аймгийн эзлэх байр суурь.

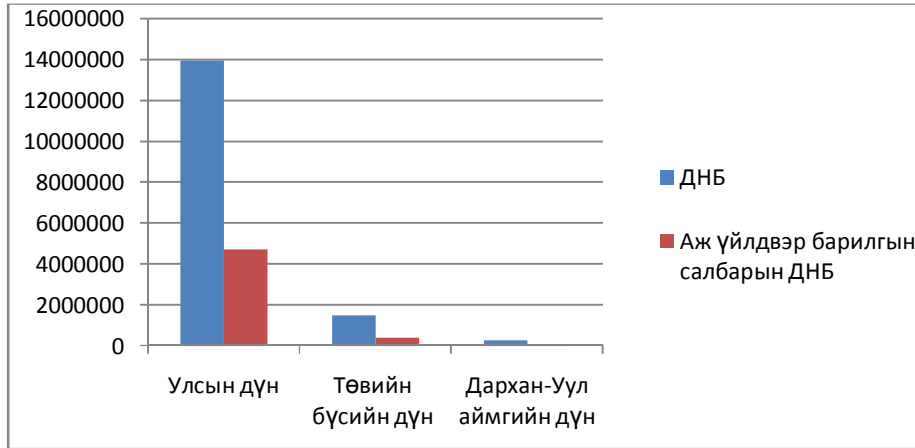
1.1. Дотоодын нийт бүтээгдэхүүн.

Аймгийн хэмжээнд 2012 онд урьдчилсан тооцоогоор 254.7 тэрбум төгрөгийн ДНБ /нэмэгдэл өртөг/ үйлдвэрлэгдсэн нь улсын дүнгийн 1.8 хувийг эзэлж байна.

Улс, бүсийн дүнтэй зэрэгцүүлэлт:

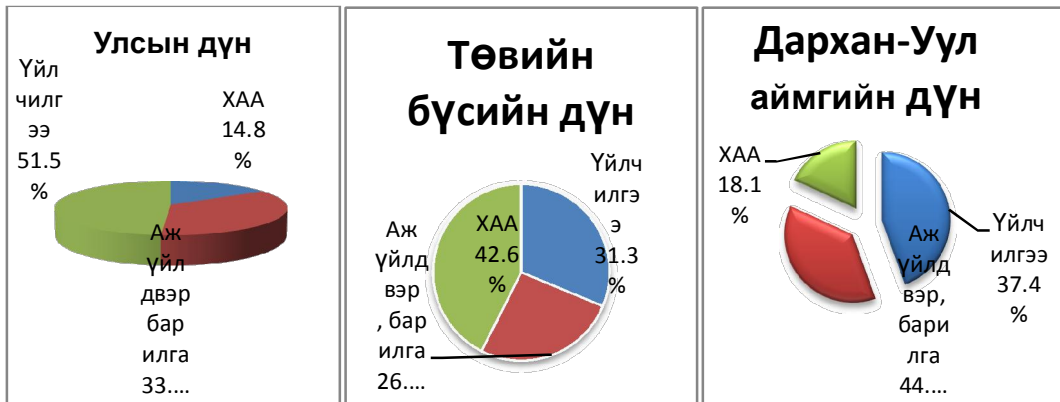
	ДНБ-ний дүн /сая.төг/	Дүнд эзлэх хувь			ХАА	Аж үйлдвэр барилга	Үйлчилгээ
		ХАА	Аж үйлдвэр барилга	Үйлчилгээ			
Улсын дүн	13944238.1	2063747.2	4699208.2	7181282.7	14.8	33.7	51.5
Төвийн бүсийн дүн	1507172.6	642055.5	394879.2	470237.9	42.6	26.2	31.3
Говьсүмбэр	32245.6	4030.7	9157.7	19057.2	12.5	28.4	59.1
Дархан-Уул	254746.4	46109.1	95275.1	113362.2	18.1	37.4	44.5
Дорноговь	143195.2	63005.9	6873.4	73315.9	44.0	4.8	51.1
Дундговь	95158.9	48435.9	5424.1	41298.9	50.9	5.7	43.4
Өмнөговь	336655.4	50834.9	202329.9	83490.6	15.1	60.1	24.8
Сэлэнгэ	347541.3	200531.3	67075.5	79934.5	57.7	19.3	23.0
Төв	297629.8	228282.1	8333.6	61014.1	76.7	2.8	20.5

Улс бүсийн дүнтэй аймгийн ДНБ-нийг зэрэгцүүлсэн диаграмм: (салбараар)



Нэмэгдэл өртгийн салбарын бүтцийг ХАА ан агнуур ойн аж ахуй, Аж үйлдвэр барилга, Үйлчилгээ гэсэн ерөнхий салбараар ангилан харууллаа.

Салбарын бүтцийн диаграмм:



Улсын хэмжээний ДНБ-ний 51.5 хувийг үйлчилгээний салбар, 33.7 хувийг аж үйлдвэр, барилгын салбар, 14.8 хувийг хөдөө аж ахуйн салбар бүрдүүлсэн байна.

Манай аймгийн ДНБ-ний 37.4 хувийг аж үйлдвэр, барилгын салбар, 44.5 хувийг үйлчилгээний салбар, 18.1 хувийг хөдөө аж ахуйн салбар тус тус бүрдүүлжээ.

1.2. Бүртгэлтэй, үйл ажиллагаа явуулж буй аж ахуйн нэгж байгууллагууд.

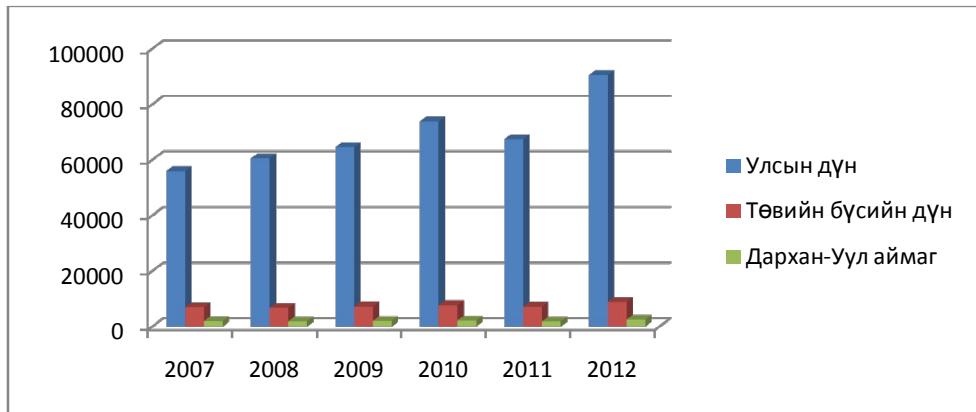
	2007	2008	2009	2010	2011	2012
Улсын дүн	32105	36498	36877	40921	48086	51940
Бүсийн дүн	4829	4722	4987	4832	5951	6693
Дархан-уул аймгийн дүн	1043	1042	1119	1028	1447	1699
Улсын дүнд аймгийн эзлэх хувь	3,2	2,8	3,0	2,5	3,0	3.3
Төвийн бүсийн дүнд эзлэх хувь	21,6	22,1	22,4	21,3	24,3	25.4

Улсын хэмжээнд бүртгэлтэй 90540 хуулийн этгээд аж ахуйн нэгж байгаагийн 2,8 хувийг буюу 2504 нь манай аймгийн аж ахуйн нэгж бүрдүүлж байгаа нь өмнөх онд эзэлж байсан хувь хэмжээнд байна.

Төвийн бүсийн нийт аж ахуйн нэгжийн 28,2 хувь нь буюу 2504 нь манай аймагт байна.

Улс, бүс, аймгийн ААНБ-ын тоог зэрэгцүүлсэн диаграмм:

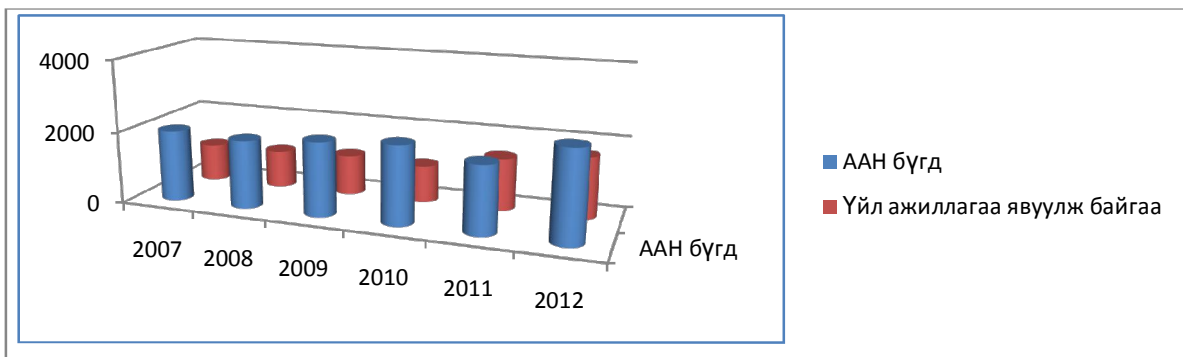
Аж ахуйн нэгж байгууллагын тоо



Манай аймгийн аж ахуйн нэгжийн 67,9 хувь нь, улсын хэмжээний аж ахуйн нэгжийн 57.3 хувь нь үйл ажиллагаа явуулж байна.

Улсын хэмжээний нийт аж ахуйн нэгж өмнөх оноос 34,3 хувиар өсч, үйл ажиллагаа явуулж байгаа аж ахуйн нэгжийн тоо 8,0 хувиар өссөн байна.Төвийн бүсийн ААНБ-ын тоо 22,8 хувиар, аймгийн ААНБ-ын тоо 34,0 хувиар тус тус өссөн байна.

Дархан-Уул аймгийн Аж ахуйн нэгж байгууллагын тоо



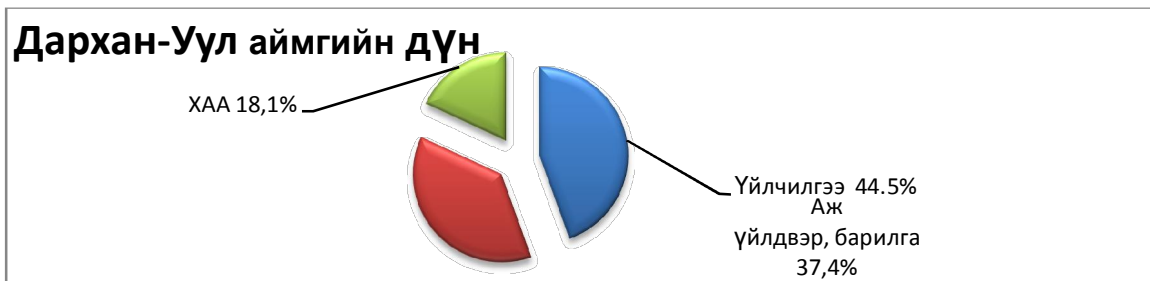
Манай аймгийн үйл ажиллагаа явуулж буй аж ахуйн нэгжийн тоо өмнөх оноос 17,4 хувиар өсчээ.

1.3. Малын тоо, мал аж ахуйн үйлдвэрлэл

Аймгийн хөдөө аж ахуйн салбарын дотоодын нийт бүтээгдэхүүн 2011 онд 35697,4 сая төгрөг байсан бол 2012 онд 46109,1 сая төгрөгт хүрч, 10411,7 сая.төгрөгөөр буюу 29,2 хувиар өсчээ. Манай аймгийн хөдөө аж ахуйн салбарын дотоодын нийт бүтээгдэхүүн нь улсын хөдөө аж ахуйн салбарын дүнд 2,2 хувийг эзэлж байна.

Доорхи графикаас харахад манай аймагт хотжилтын үйл явц ихээхэн явагдаж, тэргүүлэх салбар нь бусад орон нутаг шиг хөдөө аж ахуй бус, аж үйлдвэр үйлчилгээний салбар түлхүү хөгжиж байгааг илүү нотлон харуулж байна.

Дархан-Уул аймгийн дотоодын нийт бүтээгдэхүүний бүтэц /хувиар /



“Улс, бүсийн хөгжилд Дархан-уул аймгийн эзлэх байр суурь” танилцуулга

Жилийн эцсийн мал тэжээвэр амьтдын тооллогоор 941 малчин өрхөд 268.4 мянган мал тоологдож, малын тоо толгой өмнөх оноос 4.6 хувиар өсчээ.

Жилийн эцсийн тооллогоор 434 тэмээ, 11253 адуу, 35609 үхэр, 135966 хонь, 85107 ямаа тоологдсон байна. Нийт малын 31.7 хувийг ямаа, 50.7 хувийг хонь, 13,2 хувийг үхэр, 4,2 хувийг адуу, 0,2 хувийг тэмээ эзэлж байна.

Малтай өрх 2412 болж өмнөх оноос 12.4 хувиар буурч, малчин өрхийн тоо 941 болж өмнөх оноос 28.5 хувиар буурсан байна.

Малын тоо өнгөрсөн оноос Орхон сум 29,5 хувиар буурч, Дархан суманд 13,3 хувиар, Хонгор сум 11,0 хувиар, Шарын гол сум 1,5 хувиар тус тус өсчээ.

Хээлтэгч мал 2012 онд 129.8 мянган толгой болж 2011 оноос 7,3 мянган толгойгоор буюу 6.0 хувиар өсч, гарсан төлийн 98,7 хувь бойжсон байна.

Малын тоо толгойгоор Хөвсгөл, Архангай, Төв, Өвөрхангай, Баянхонгор аймгууд эхний 5 байранд, манай аймаг 20-рт орж байна Манай аймгийн малын тоо толгой 2012 онд улсын хэмжээний нийт малын 0.7 хувийг эзэлж байна.

Улсын нийт тэмээн сүргийн 0.1, адууны 0.5, үхрийн 1,4, хонины 0.7, ямааны 0.5 хувийг манай аймаг тус тус эзэлж байна./Хүснэгт.2/

а.Нийт малын тоо

Хүснэгт-2

	Улсын дүн (мян.тол)	Төвийн бүс (мян.тол)	Дархан-уул аймаг (мян.тол)	Улсын дүнд эзлэх хувийн жин
<i>Бүгд</i>	<i>40920,9</i>	<i>9463,9</i>	<i>268,4</i>	<i>0,7</i>
Тэмээ	305,8	155,9	0,4	0,1
Адуу	2330,4	553,2	11,3	0,5
Үхэр	2584,6	495,9	35,6	1,4
Хонь	18141,6	4088,4	136,0	0.7
Ямаа	17558,7	4170,6	85,1	0,5

Нийт хээлтэгч малын 0.8 хувь нь манай аймагт байгаа бөгөөд үүний ингэний 0.3 хувь, гүүний 0.5 хувь, үнээний 1,6 хувь, эм хонины 0.9 хувь, эм ямааны 0.6 хувь байна. /Хүснэгт.3/

б. Хээлтэгч малын тоо

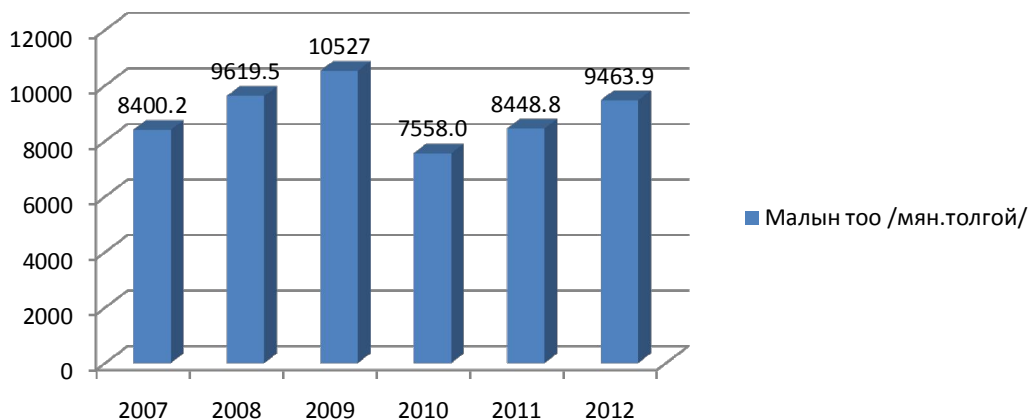
Хүснэгт.3

		Улсын дүн (мян.тол)	Төвийн бүс (мян.тол)	Дархан-Уул аймаг (мян.тол)	Улсын дүнд эзлэх хувийн жин
<i>Нийт хээлтэгч</i>	<i>Бүгд</i>	<i>17748,9</i>	<i>4151,2</i>	<i>129,8</i>	<i>0.7</i>
	Ингэ	105,1	55,8	0,2	0,2
	Гүү	700,9	170,5	3,4	0.5
	Үнээ	1046,0	209,7	15,5	1,5
	Эм хонь	8257,1	1889,2	68,8	0.8
	Эм ямаа	7639,7	1825,9	41,8	0.5

Малын тоо , төвийн бүс аймагаар оны эцэст

Үзүүлэлт	Бүх малын тоо /мян .тол /					2012/ 2008	2012/ 2011	Бүсийн дунд аймгуудын эзлэх хувь		
	2008	2009	2010	2011	2012			2008	2011	2012
	1	2	3	4	5			6	7	8
Бүсийн дүн	9619.5	10527	7557.9	8448.8	9463,9	98.4	112.0	100	100	100
Говьсүмбэр	170.9	168.7	153.2	189.7	226,1	132.3	119.2	1.8	2.2	2.4
Дархан-Уул	345.3	361.5	249.8	256.8	268,4	77.7	104.5	3.6	3.0	2.8
Дорноговь	932.7	1076.9	1056.8	1207.4	1327,9	142.4	110.0	9.7	14.3	14.0
Дундговь	2040.6	2147.1	1111.5	1348.7	1671,9	81.9	124.0	21.2	16.0	17.7
Өмнөговь	1684.9	1755.2	1010.3	1223.5	1419,3	84.2	116.0	17.5	14.5	15.0
Сэлэнгэ	1442.1	1553.4	1265.6	1260.9	1305,6	90.5	103.5	15.0	14.9	13.8
Төв	3003	3464.2	2710.7	2962	3244,7	108.0	109.5	31.2	35.1	34.3
Улсын дүн	43288.5	44023.9	32730	36335.8	40920,9	94.5	112.6			

**Төвийн бүсийн аймгуудын малын тоо
/мян.толгой/**



1.4. Газар тариалан

Аймгийн хөдөө аж ахуйн салбарын дотоодын нийт бүтээгдэхүүн 2011 онд 35697,4 сая төгрөг байсан бол 2012 онд 46109,1 сая төгрөгт хүрч, 10411,7 сая.төгрөгөөр буюу 29,2 хувиар өсчээ

2012 оны хаврын тариалалтаар 9050,9 га-д үр тариа, 1189,5 га-д төмс, 961,6 га-д хүнсний ногоо тариалж, намрын ургац хураалтаар үр тариа 12820,8 тн, төмс 14208,0 тн, хүнсний ногоо 12928,9 тн-ийг хураан аваад байна.

2012 онд тариалсан талбайн хэмжээг 2011 онтой харьцуулахад үр тариа 18,0 хувиар буурч, , төмс 18,7 хувиар өссөн байна.

Өнгөрсөн оноос хураан авсан үр тариа 3983,0 тн-оор, төмс 68,5 тн-оор тус тус бага байна.

1 га-аас 14,2 цн үр тариа, 119,4 цн төмс хураан авсан нь өмнөх оноос үр тариа 1,2 цн-ээр, төмс 23,1 цн-ээр бага байна.

“Улс, бүсийн хөгжилд Дархан-уул аймгийн эзлэх байр суурь” танилцуулга

Үзүүлэлт	Тариалсан талбай /аймгаар /					2012/ 2008	2012/ 2011	Бүсийн дүнд аймгуудын эзлэх хувь		
	Тариалсан талбай га							2008	2011	2012
	2008	2009	2010	2011	2012					
А	1	2	3	4	5	6	7	8	9	10
Бүсийн дүн	143302.5	207969.4	226151	249853.4	257714.1	179.8	103.1	100	100	100
Говьсүмбэр	23	47.3	43.6	53.2	17.0	73.9	32.0	0.0	0.0	0.0
Дархан-Уул	8234.1	12064.4	13706.7	14297.9	15541.0	188.7	108.7	5.7	5.7	6.0
Дорноговь	50.5	116.9	96.8	89.2	110.7	219.2	124.1	0.0	0.0	0.0
Дундговь	59.7	99	124.9	108.3	94.4	158.1	87.2	0.0	0.0	0.0
Өмнөговь	202.3	175.9	155.6	163.7	207.5	102.6	126.8	0.1	0.1	0.1
Сэлэнгэ	105799.9	145022.2	147210	164327	158901.3	150.2	96.7	73.8	65.8	61.7
Төв	28933	50443.7	64813.3	70814.1	82842.2	286.3	117.0	20.2	28.3	32.1
Улсын дүн	192495.7	282167.7	315295	345935	379761,2	197.3	109.8			

Төвийн бүс улсын хэмжээний үр тарианы 69,1 %, төмсний 62,3 %, Хүнсний ногооны 53,5 % , -г тариалж байгаа бол, Дархан-Уул аймаг бүстээ нийт тариалсан талбайн 6,0%, үүнээс үр тарианы 4,3%, төмсний 11,4 %, хүнсний ногооны 22,9 %-г тариалжээ,

Үзүүлэлт	Хураасан ургац /тн /					2012/ 2008	2012/ 2011	Бүсийн дүнд аймгуудын эзлэх хувь		
	Үр тарианы ургац / тн /							2008	2011	2012
	2008	2009	2010	2011	2012					
А	1	2	3	4	5	6	7	8	9	10
Бүсийн дүн	161689.1	288932.5	270047	343536.1	361424.4	223.5	105.2	100	100	100
Дархан-Уул	4132.6	9642.6	9737.6	16803.8	12820.8	310.2	76.3	2.6	4.9	3.5
Сэлэнгэ	136455.1	211772.7	177659	219205.8	240733.0	176.4	109.8	84.4	63.8	66.6
Төв	21101.4	67517.2	82651	107526.5	107870.6	511.2	100.3	13.1	31.3	29.8
Улсын дүн	212894.1	391658.7	355061	446050.5	479348.8	225.2	107.5			

Үр тарианы ургац 2012 онд бүстээ 361,4 мянган тонныг хураан авсан нь 2011 оныхоос 17,9 мянган тонноор буюу 5,2 %-иар өссөн байна. Бүсийн хураан авсан үр тарианы 3.5 %-ийг Дархан-Уул аймаг эзэлж байгаа бөгөөд 2012 онд 1 га-гаас 14,2 цн ургац хураан авсан нь бүсийн дунджаас 2,9 цн-ээр бага байна.

Үзүүлэлт	Хураасан ургац /тн /					2012/ 2008	2012/ 2011	Бүсийн дүнд аймгуудын эзлэх хувь		
	Төмсний ургац / тн /							2008	2011	2012
	2008	2009	2010	2011	2012					
А	1	2	3	4	5	6	7	8	10	10
Бүсийн дүн	80345.3	98975.5	108406	136708	1178279.2	1466.5	861.9	100	100	100
Говьсүмбэр	31.2	96.9	91.9	73.1	34.9	111.9	47.7	0.0	0.1	0.0
Дархан-Уул	11166.2	13626.6	13645.6	14276.5	14208,0	127.2	99.5	13.9	10.4	1.2
Дорноговь	106.2	166.9	213.1	224.3	207.8	195.7	92.6	0.1	0.2	0.0
Дундговь	219.8	460.4	304.5	174.4	121.7	55.4	69.8	0.3	0.1	0.0
Өмнөговь	1084.3	781.4	621.1	743.7	636.8	58.7	85.6	1.3	0.5	0.1
Сэлэнгэ	40298.5	43669.4	42749.6	55374.6	62264.7	154.5	112.4	50.2	40.5	5.3
Төв	27439.1	40173.9	50780.4	65841.4	100805.3	367.4	153.1	34.2	48.2	8.6
Улсын дүн	134772.7	151211	167956	201638.9	245935.0	182.5	122.0			

Бүсийн аймгуудын 2011 онд хураан авсан төмсний ургац 2007 оныхтой харьцуулахад 109,0 %-иар буюу 71,3 мянган тонноор өсч, нийт ургацын 10,4 %-нь Дархан-уул аймагт ноогдож , өмнөх оноосоо 10,4% -иар өслөө

“Улс, бүсийн хөгжилд Дархан-уул аймгийн эзлэх байр суурь” танилцуулга

Хураасан ургац

аймаг , ургамалын төрлөөр

Үзүүлэлт	Хүнсний ногооны ургац / тн /					2012/ 2008	2012/ 2011	Бүсийн дүнд аймгуудын эзлэх хувь		
	2008	2009	2010	2011	2012			2008	2011	2012
А	1	2	3	4	5	6	7	8	9	10
Бүсийн дүн	47000	48722.5	50752.4	61685	59781.6	127.2	96.9	100	100	100
Говьсүмбэр	10.8	22.3	69.7	114.6	27.4	253.7	23.9	0.0	0.2	0.0
Дархан-Уул	7505.8	7829.6	7829.5	13144.7	12928.9	172.3	98.4	16.0	21.3	21.6
Дорноговь	105.6	133.2	169.8	143.2	181.4	171.8	126.7	0.2	0.2	0.3
Дундговь	46.2	73.2	48.7	34.5	29.9	64.7	86.7	0.1	0.1	0.1
Өмнөговь	671.7	468.6	408.5	518.7	474.4	70.6	91.5	1.4	0.8	0.8
Сэлэнгэ	29913.9	29206.4	30252.9	34867.3	34768.3	116.2	99.7	63.6	56.5	58.2
Төв	8746	10989.2	11973.3	12862	11371.3	130.0	88.4	18.6	20.9	19.0
Улсын дүн	78552.7	77976	82266.4	98973.9	98917.6	125.9	99.9			

УРГАЦ ХУРААЛТ

		х/н	2010 он	2011 он	2012 он	2012/ 2011	2012/ 2010
Үр тариа	Тарьсан талбай	га	6823,0	11041.4	9050.9	82.0	132.7
	Хураасан талбай	га	6823	11041.4	9050.9	82.0	132.7
	Авсан ургац	тн	9737.6	16803.8	12820,8	76.3	131.7
	1га-ийн ургац	цн	14.3	15.2	14.2	93.4	99.3
Төмс	Тарьсан талбай	га	960	1001.8	1189.5	118.7	123.9
	Хураасан талбай	га	960	1001.8	1189.5	118.7	123.9
	Авсан ургац	тн	13645.6	14276.5	14208,0	99.5	104.1
	1га-ийн ургац	цн	142.1	142.5	119,4	83.8	84.0
Хүнсний ногоо	Тарьсан талбай	га	916.8	916.7	961.6	104.9	104.9
	Хураасан талбай	га	916.8	916.7	961.6	104.9	104.9
	Авсан ургац	тн	7829.5	13144.7	12928.9	98.4	165.1
	1га-ийн ургац	цн	85.4	143.4	134.4	93.7	157.4

2011 онд тариалсан үр тарианы хэмжээ улсын нийт дүнд 3,7 хувь, төмс 6,5 хувь, хүнсний ногооны 11,7 хувийг эзэлж байсан бол 2012 онд үр тариа 3,0 хувь, төмс 7.1, хүнсний ногоо 12.2 хувь, тэжээлийн ургамал 2,9 хувийг эзэлж байна.

Харин улсын хэмжээнд хураан авсан үр тарианы 2.7 хувийг, төмсний 5.8 хувийг, хүнсний ногооны 13.1 хувийг тус тус эзэлж байна. Улсын хэмжээнд бэлтгэсэн хадлангийн 6.1 хувийг манай аймаг эзэлж байна. /Хүснэгт.3/

ГАЗАР ТАРИАЛАНГИЙН ҮНДСЭН ҮЗҮҮЛЭЛТ, төрлөөр								
								<i>Хүснэгт.3</i>
Үзүүлэлт		Улсын дүн		Төвийн бүс		Дархан-уул аймаг		Улсын дүнд аймгийн эзлэх хувийн жин
		2011	2012	2011	2012	2011	2012	2012
Тариалсан нийт талбай /га /	Үр тариа	299927.4	306254.8	222749	211510.2	11041.4	9050.9	3.7
	Төмс	15375.6	16820.7	9360.7	10473.3	1001.8	1189.5	6.5
	Хүнсний ногоо	7793	7854.2	4419.1	4200.5	916.7	961.6	11.8
	Тэжээлийн ургамал	10874	13783.6	4487.5	7800.8	230	2397.0	2.1
Хураан авсан нийт ургац /тонн /	Үр тариа	446050.5	479348.8	343536.1	361424.4	16803.8	12820.8	3.8
	Төмс	201638.9	245935.0	136708	178279.2	14276.5	14276.5	7.1
	Хүнсний ногоо	98973.9	98917.6	61685	59781.6	13144.7	12928.9	13.3
	Тэжээлийн ургамал	40444.1	46219.2	18982.7	23487.7	6308.6	1600.0	15.6

Нийт тариалсан талбайн хэмжээгээр Сэлэнгэ, Төв, Булган, **Дархан-Уул**, Хөвсгөл, аймаг эхний 5 байранд орж байна.

2012 онд 1 га-аас хураан авсан үр тариа улсын дунджаас 1.5 цн-ээр ,төмс 26.8 цн-ээр бага байна.

/Хүснэгт.4/

	Хэмжих нэгж	Улсын дундаж		Төвийн бүс		Дархан-Уул аймаг		Улсын дундажтай харьцуулахад:
		2011	2012	2011	2012	2011	2012	2012
Үр тариа	центнер	14.9	15,7	15.4	17,1	15.2	14,2	-1,5
Төмс	центнер	131.1	146,2	146	170,2	142.5	119,4	-26,8

1.5.Худалдаа үйлчилгээний салбар

2012 онд бөөний болон жижиглэн худалдааны нийт борлуулалт 96,3 тэрбум төгрөгт хүрч, өнгөрсөн оноос 74,5 %-иар өссөн байна.

1.6. Аж үйлдвэрийн салбар.

1. Аж үйлдвэрийн бүтээгдэхүүний борлуулалт . аймгаар оны үнээр
Төвийн бүс сая төг

Үзүүлэлт	Бүгд /сая төг /					2012/ 2008	2012/ 2011	Бүсийн дүнд аймгуудын эзлэх хувь		
	2008	2009	2010	2011	2012			2008	2011	2012
А	1	2	3	4	5	6	7	8	9	10
Бүсийн дүн	269952	360601.1	714879	1033785	1019338.5	377.6	98.6	100	100	100
Говьсүмбэр	16305.7	16568.9	25890.8	24648.1	26928.2	165.1	109.3	6.0	2.4	2.6
Дархан-Уул	71513.4	68180.5	109040	102504.6	146213.8	204.5	142.6	26.5	9.9	14.3
Дорноговь	3354.1	2335.1	3267.4	3705.7	18377.7	547.9	495.9	1.2	0.4	1.8
Дундговь	1704.2	1529	3277.2	3796.5	2644.2	155.2	69.6	0.6	0.4	0.3
Өмнөговь	84412.4	175124	352601	514566.1	443931.0	525.9	86.3	31.3	49.8	43.6
Сэлэнгэ	86748.2	88409.7	211929	367841.9	347543.2	400.6	94.5	32.1	35.6	34.1
Төв	5914.2	8453.9	8874.9	16722.1	33700.2	569.8	201.5	2.2	1.6	3.3
Улсын дүн	2928279	3099820	4468170	5626746	6058023.8	206.9	107.7			

Аймгийн борлуулалтын орлогын хэмжээ төвийн бүсийн дүнд 2008 онд 26,5 хувийг, 2011 онд 9,9 хувийг эзэлж байсан бол 2012 онд 14,3 хувь болж өссөн байна. Энэ нь төвийн бүсийн бусад аймгууд тухайлбал Өмнөговь аймагт аж үйлдвэрийн салбарын эзлэх хувийн жин нэмэгдсэнтэй холбоотой . Иймд аймгийн хэмжээнд аж үйлдвэрийн салбарын хөгжилд онцгой анхаарч бодлого боловсруулах шаардлагатай байна.

1.7.Хэрэглээний үнийн өсөлт

Хэрэглээний үнийн түүвэр судалгааг зах, үйлчилгээний газар, аж ахуйн нэгж байгууллагад статистик мэдээлэл, судалгааны мэргэжилтэн сар бүр зургийн каталогын дагуу тогтсон хугацаанд явуулж хэрэглээний үнийн индексийг тооцож байна.

Хэрэглээний бараа үйлчилгээний үнийн индекс, бүлгээр, улс, аймгийн дүнгээр
2010-XII=100%

Бүлэг	2012	
	Улсын дүнгээр	Аймгийн дүнгээр
Хүнсний бараа, ундаа, ус	129,1	128,2
Согтууруулах ундаа, тамхи	159,3	152,3
Хувцас, бөс бараа, гутал	133,8	111,5
Орон сууц, ус, цахилгаан, түлш	124,3	118,1
Гэр ахуйн тавилга, бараа	110,1	125,9
Эм тариа, эмнэлэгийн үйлчилгээ	113,6	102,2
Тээвэр	121,2	117,4
Холбооны хэрэгсэл, шуудангийн үйлчилгээ	99,0	97,3
Амралт, чөлөөт цаг, соёлын бараа үйлчилгээ	105,8	97,3
Боловсролын үйлчилгээ	124,9	119,3
Зочид буудал, нийтийн хоол, дотуур байр	126,3	126,4
Бусад бараа үйлчилгээ	112,6	113,7
Ерөнхий индекс	124,9	118,1

“Улс, бүсийн хөгжилд Дархан-уул аймгийн эзлэх байр суурь” танилцуулга

Манай аймаг хэрэглээний үнийн индексээр улсын дунджаас 6,8 пунктээр бага байгаагаас гэр ахуйн тавилга, барааны бүлгийн индекс 15,8, зочид буудал, нийтийн хоол, дотуур байрны бүлгийн индекс 0,1, бусад бараа үйлчилгээний индекс 1,1 пунктээр тус тус их харин хүнсний бараа, ундаа усны бүлгийн индекс 0,9, холбооны хэрэгсэл шуудангийн үйлчилгээ 1,7, боловсролын үйлчилгээ 5,6, тээврийн үйлчилгээ 3,8, амралт чөлөөт цаг, соёлын бараа, үйлчилгээний индекс 8,5 пунктээр, хувцас, бөс бараа, гутлын бүлгийн индекс 22,3, орон сууц, ус, цахилгаан, түлшний бүлгийн индекс 6,2, согтууруулах ундаа тамхины бүлгийн индекс 7,0, эм тариа, эмнэлгийн үйлчилгээний бүлгийн индекс 11,4 пунктээр тус тус бага байна.

Аймгийн хэрэглээний бараа үйлчилгээний үнийн индекс, бүлгээр, оноор
2010-XII=100%

Бүлэг	Он			
	2009	2010	2011	2012
Хүнсний бараа, ундаа, ус	79,9	100,0	109,1	128,2
Согтууруулах ундаа, тамхи	100,2	100,0	101,4	152,3
Хувцас, бөс бараа, гутал	93,5	100,0	105,4	111,5
Орон сууц, ус, цахилгаан, түлш	77,1	100,0	108,5	118,1
Гэр ахуйн тахилга, бараа	95,4	100,0	109,2	125,9
Эм тариа, эмнэлгийн үйлчилгээ	102,0	100,0	100,3	102,2
Тээвэр	98,9	100,0	111,8	117,4
Холбооны хэрэгсэл, шуудангийн үйлчилгээ	79,9	100,0	100,0	97,3
Амралт, чөлөөт цаг, соёлын бараа үйлчилгээ	99,8	100,0	100,0	97,3
Боловсролын үйлчилгээ	82,7	100,0	108,4	119,3
Зочид буудал, нийтийн хоол, дотуур байр	94,0	100,0	106,7	126,4
Бусад бараа үйлчилгээ	99,0	100,0	103,3	113,7
Ерөнхий индекс	84,5	100,0	106,6	118,1

Хэрэглээний бараа үйлчилгээний үнийн индекс, өмнөх оны жилийн эцэстэй харьцуулснаар

Бүлэг	2012	
	Улсын дүнгээр	Аймгийн дүнгээр
Хүнсний бараа, ундаа, ус	117,5	117,4
Согтууруулах ундаа, тамхи	154,4	150,3
Хувцас, бөс бараа, гутал	116,1	105,9
Орон сууц, ус, цахилгаан, түлш	111,0	108,9
Гэр ахуйн тавилга, гэр ахуйн бараа	110,2	115,3
Эм, тариа, эмнэлгийн үйлчилгээ	109,0	101,9
Тээвэр	106,5	105,0
Холбооны хэрэгсэл, шуудангийн үйлчилгээ	98,5	97,9
Амралт, чөлөөт цаг, соёлын бараа үйлчилгээ	103,5	97,4
Боловсролын үйлчилгээ	115,2	110,0
Зочид буудал, нийтийн хоол, дотуур байр	123,0	118,5
Бусад, бараа үйлчилгээ	107,4	110,0
Ерөнхий индекс	114,0	110,7

Хэрэглээний бараа, үйлчилгээний үнийн индекс өмнөх оны жилийн эцэстэй харьцуулахад 10,7 хувиар өссөн байгаа нь улсын дунджаас 3,3 пунктээр доогуур байна.

1.8.Тээвэр холбооны салбарын үзүүлэлтүүд

Өргөн уудам нутагтай, хүн ам харьцангуй сийрэг суурьшдаг манай орны хувьд тээвэр эдийн засгийн амьдралд чухал ач холбогдолтой салбарын нэг билээ.

Харин нийт авто машины тоогоор 1-рт Улаанбаатар, 2-рт Орхон аймаг, 3-рт Хөвсгөл аймаг орж байна.Манай аймаг 5-рт орж байна.

НИЙТ АВТО МАШИНЫ ТОО, 2012 он

Хүснэгт.2

		Улсын дүн	Дархан-Уул аймаг	Дархан-Уул аймгийн эзлэх хувийн жин
Нийт авто машины тоо		345473	8237	2,4
үүнээс:	Ачааны машин	83718	1950	2,5
	Суудлын машин	228650	5699	2,2
	Бусад	33105	588	1,8

Сүүлийн жилүүдэд холбооны орлого эрчимтэй өсч 2012 онд 2138,2 сая төгрөгийн тарифын орлоготой ажилласны 58,7 хувь буюу 1254,6 сая төгрөгийг хүн амын орлого эзэлж байна.

2011 онтой харьцуулахад 339,8 сая төгрөг буюу 18,9 хувиар өсчээ. Улсын дүнд манай аймгийн холбооны орлого 0,4 хувь, телефон цэг 5,0 хувь, кабелийн телевизийн хэрэглэгчдийн тоо 1,0 хувийг тус тус эзэлж байна.

Мэдээлэл харилцаа холбоо, технологийн салбарын үндсэн үзүүлэлт, 2012 он

Хүснэгт.3

Үзүүлэлтүүд	Хэмжих нэгж	Улсын дүн	Дархан-Уул аймаг	Дархан-Уул аймгийн эзлэх хувийн жин
Холбооны үйлчилгээний орлого	сая.төг	563148,5	2138,2	0,4
Телефон цэг	мян.ш	150,1	7,5	5,0
Кабелийн телевизийн цэг	мян.ш	231,2	2,4	1.0

1.9. Орон нутгийн төсвийн орлого, зарлага

2011 оны санхүүгийн жилд улсын нийт орон нутгийн төсвийн орлого 580,5 тэрбум төгрөгт хүрсэний 28,3 хувийг төвийн бүсийн аймгууд, 1,7 хувийг Дархан-Уул аймаг төвлөрүүлжээ.

1. Орон нутгийн төсвийн орлого, сая төгрөг

Үзүүлэлт	Орон нутгийн төсвийн орлого /сая төг /					2012/ 2008	2012/ 2011	Бүсийн дүнд аймгуудын эзлэх хувь		
	2008	2009	2010	2011	2012			2008	2011	2012
А	1	2	3	4	5	6	7	8	9	10
Бүсийн дүн	47205.8	60942.5	84074.8	161515.4	180656,1	382.7	111.9	100	100	100
Говьсүмбэр	1946.5	1603.9	2486.4	2992.0	4217,7	216.7	141.0	4.1	1.9	2.3
Дархан-Уул	4210.5	6023.9	7576.7	10108.8	12209,8	290.0	120.8	8.9	6.3	6.8
Дорноговь	5882.2	7164.2	8008.8	10010.8	18377,3	312.4	183.6	12.5	6.2	10.2
Дундговь	3496.9	3182.1	4073.9	5279.4	7437,7	212.7	140.9	7.4	3.3	4.1
Өмнөговь	13671.7	24862.4	40858.3	108962.8	105642,0	772.7	97.0	29.0	67.5	58.5
Сэлэнгэ	10563.6	11485	14501.5	14033.5	18033,9	170.7	128.5	22.4	8.7	10.0
Төв	7434.4	6621	6569.4	10128.1	14737,7	198.2	145.5	15.7	6.3	8.2
Улсын дүн	202494.3	283717	360948.5	580016.5	856571,4	423.0	147.7			

2. Орон нутгийн төсвийн зарлага бүс, аймгаар оны үнээр / сая төг /

Үзүүлэлт	Орон нутгийн төсвийн зарлага /сая төг /					2012/ 2008	2012/ 2011	Бүсийн дүнд аймгуудын эзлэх хувь		
	2008	2009	2010	2011	2012			2008	2011	2012
А	1	2	3	4	5	6	7	8	9	10
Бүсийн дүн	47987.6	59259.6	84599.8	154275.6	191646.6	399.4	124.2	100	100	100
Говьсүмбэр	1804.2	1541.9	2226.1	3083.8	4543.0	251.8	147.3	3.8	2.0	2.4
Дархан-Уул	4322.2	5852.7	6891.7	9647.6	13806.5	319.4	143.1	9.0	6.3	7.2
Дорноговь	7008.5	7074.4	8310.6	12913.6	16827.3	240.1	130.3	14.6	8.4	8.8
Дундговь	3506	3144.2	3920.7	5232.4	7083.8	202.0	135.4	7.3	3.4	3.7
Өмнөговь	14112	24294.9	41605	102280.8	115802.7	820.6	113.2	29.4	66.3	60.4
Сэлэнгэ	9761.1	10589.5	14089.3	11543.1	19006.5	194.7	164.7	20.3	7.5	9.9
Төв	7473.6	6762	7556.4	9574.3	14576.8	195.0	152.2	15.6	6.2	7.6
Улсын дүн	203315.8	268150.7	358120.5	521467.5	745706.0	366.8	143.0			

3. Улсын төсвөөс орон нутгийн төсөвт олгосон санхүүгийн дэмжлэг бүс, аймгаар оны үнээр

Үзүүлэлт	Бүгд /сая төг /					2012/ 2008	2012/ 2011	Бүсийн дүнд аймгуудын эзлэх хувь		
	2008	2009	2010	2011	2012			2008	2011	2012
А	1	2	3	4	5	6	7	8	9	10
Бүсийн дүн	4324.5	1102.4	1261.9	2570.9	4848.4	112.1	188.6	100	100	100
Говьсүмбэр	1043.1	119	217.6	551.6	825.7	79.2	149.7	24.1	21.5	17.0
Дархан-Уул	597	0	0	0	0	0.0	0.0	13.8	0.0	0.0
Дорноговь	0	0	0	0	0	0.0	0.0	0.0	0.0	0.0
Дундговь	1613.1	983.4	1044.3	2019.3	3084.9	191.2	152.8	37.3	78.5	63.6
Өмнөговь	0	0	0	0	0	0.0	0.0	0.0	0.0	0.0
Сэлэнгэ	0	0	0	0	0	0.0	0.0	0.0	0.0	0.0
Төв	1071.3	0	0	0	937.8	87.5	0.0	24.8	0.0	19.3
Улсын дүн	28033.6	13554.1	20136.6	29439.9	151754.7	541.3	515.5			

“Улс, бүсийн хөгжилд Дархан-уул аймгийн эзлэх байр суурь” танилцуулга

Дархан-Уул аймаг нь улсын орон нутгийн төсвийн орлогын 2,1 хувийг 2008 онд, 1,7 хувийг 2011 онд, 1,4 хувийг 2012 онд бүрдүүлжээ. Улсын хэмжээний орон нутгийн төсвийн зарлага санхүүжилт 2012 онд 856,6 тэрбум төгрөгт хүрч, үүний 1,4 хувийг Дархан-Уул аймаг эзэлж байна.

Улсын төсвөөс бусад аймгийн төсөвт 2009 онд 13.6 тэрбум, 2010 онд 20,1 тэрбум, 2011 онд 29,4 тэрбум, 2012 онд 151,8 тэрбум төгрөгийн санхүүгийн дэмжлэг олгожээ.

Харин 2012 онд Улаанбаатар хот, Орхон, Дорноговь, Өмнөговь, Булган, Дархан-Уул, Дорнод, Сэлэнгэ аймгууд бие даан өөрөө өөрийгөө санхүүжүүлэн, орон нутгийн төсвөөс улсын төсөвт 236,8 тэрбум төгрөгийн хөрөнгө төвлөрүүлж ажиллажээ

Хүснэгт 3. Орон нутгийн төсвөөс улсын төсөвт төвлөрүүлэх орлого, сая төгрөг

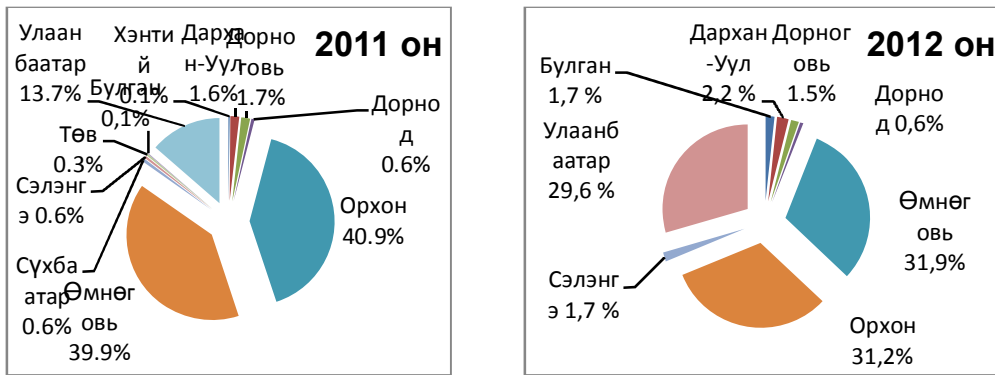
Аймаг нийслэл		2009	2010	2011	2012
Бүгд		113959.8	133433.0	152826,2	236809,4
Үүнээс	Булган	700.0		200,0	3937,5
	Дархан-Уул	2736.1	2636.5	2478,6	5222,3
	Дорноговь	3779.9	3300.6	2546,1	3521,2
	Дорнод	1162.5	974.3	924,3	629,3
	Орхон	26226.2	33306.2	62469,6	73971,3
	Өмнөговь	10552.0	31259.2	60907,1	75527,8
	Сүхбаатар	706.1	1000.0	870,3	
	Сэлэнгэ	4260.9	4274.4	850,0	4000,0
	Төв	614.1	164.7	500,0	
	Улаанбаатар	62751.2	56158.6	20898,1	70000,0
Хэнтий	470.8	358.5	182,0		

Хүснэгт 4. Орон нутгийн төсвөөс улсын төсөвт төвлөрүүлэх орлого, бүтцээр

Аймаг нийслэл		2009	2010	2011	2012
Бүгд		100.0	100.0	100,0	100,0
Үүнээс	Булган	0.6	0.0	0,1	1,7
	Дархан-Уул	2.4	2.0	1,6	2,2
	Дорноговь	3.3	2.5	1,7	1,5
	Дорнод	1.0	0.7	0,6	0,3
	Орхон	23.0	25.0	40,9	31,2
	Өмнөговь	9.3	23.4	39,8	31,9
	Сүхбаатар	0.6	0.7	0,6	0,0
	Сэлэнгэ	3.7	3.2	0,5	1,7
	Төв	0.5	0.1	0,3	0,0
	Улаанбаатар	55.1	42.1	13,7	29,6
Хэнтий	0.4	0.3	0,1	0,0	

Улсын төсөвт төвлөрүүлсэн нийт орлогын 31,2 хувийг Орхон аймаг, 31,9 хувийг Өмнөговь аймаг, 29,6 хувийг Улаанбаатар хот, 2,2 хувийг Дархан-Уул аймаг, 1,5 хувийг Дорноговь аймаг, төвлөрүүлсэн нь хамгийн их жинг эзэлж байна.

Зураг 1. Орон нутгийн төсвөөс улсын төсөвт төвлөрүүлэх орлого, бүтцээр



Дархан-Уул аймаг улсын төсөвт төвлөрүүлсэн орлогын 2.4 хувийг 2009 онд бүрдүүлж байсан бол 2010 онд 2,0 хувийг , 2011 онд 1,6 хувийг, 2012 онд 2,2 хувийг төвлөрүүлжээ.

Хоёр. Нийгмийн хөгжилд аймгийн эзлэх байр суурь.

Аймгийн өрх, хүн ам

2012 оны жилийн эцсээр Монгол улсын суурин хүн ам 2,8 сая, өрх 768,3 мянгад хүрч, хүн амын 3.4 хувь, өрхийн 3.4 хувь нь Дархан-Уул аймагт амьдарч байна.

Хүснэгт 1. Хүн амын тоо, мян.хүн

Үзүүлэлт	2009	2010	2011		2012		Бүсийн дүнд аймгуудын эзлэх хувь		
			Монгол улсын хүн ам	Монгол улсын хүн ам	Монгол улсын хүн ам	МУ-ын нутаг дэвсгэрт оршин суугаа	2009	2011	2012
А	2	3	4	5	6	7	8	9	10
Бүсийн дүн	442.9	450.7	456.2	447.6	467,0	458,4	100	100	100
Говьсүмбэр	12.9	13.3	13.9	13.7	14,3	14,2	2.9	3.0	3.1
Дархан-Уул	92.9	94.9	96.0	92.1	97,9	93,9	21.0	21.0	21.0
Дорноговь	57.7	58.9	60.2	59.5	61,3	60,6	13.0	13.2	13.1
Дундговь	408	38.7	37.7	37.4	37.8	37,5	92.1	8.3	8.1
Өмнөговь	58.9	61.6	63.4	63.0	65.4	64.9	13.3	13.9	14.0
Сэлэнгэ	95.6	97.9	99.2	97.5	109,5	101,8	21.6	21.7	167.4
Төв	84.1	85.4	85.7	84.4	86,8	85.5	19.0	18.8	18.6
Улсын дүн	2716.3	2761.0	2811.6	2704.5	2867,7	2760,6			

Өрхийн тоо , аймгаар ,оны эцэст / мян.өрх /

Үзүүлэлт	Өрхийн тоо					2012/2008	2012/2011	Бүсийн дүнд аймгуудын эзлэх хувь		
	2008	2009	2010	2011	2012			2008	2011	2012
А	1	2	3	4	5	6	7	8	9	10
Бүсийн дүн	123.5	131.3	134.6	137.1	136.0	110.1	99.2	100	100	100
Говьсүмбэр	3.8	4.1	4.3	4.5	4.6	121.1	102.2	3.1	3.3	3.4
Дархан-Уул	25	27.2	28.3	28.0	26.3	105.2	93.9	20.2	20.4	19.3
Дорноговь	16.1	17.2	17.8	18.4	17.9	111.2	97.3	13.0	13.4	13.2
Дундговь	13	13.2	13.1	13.2	13.2	101.5	100.0	10.5	9.6	9.7
Өмнөговь	14.3	15.3	16.1	17.1	17.8	124.5	104.1	11.6	12.5	13.1
Сэлэнгэ	26.2	28.2	28.4	29.0	29.4	112.2	101.4	21.2	21.2	21.6
Төв	25.1	26.1	26.6	26.9	26.8	106.8	99.6	20.3	19.6	19.7
Улсын дүн	677.8	716.5	742.3	759.9	768.3	113.4	101.1			

Дархан-Уул аймгийн Хүн амын тоо Сэлэнгэ аймгаас 11,6 мянгаар доогуур, Бүсийн бусад аймгаас 11,1 - 83,6 мянгаар дээгүүр ба хүн амын тоогоор улсад 5 -рт ордог.

Монгол улсын хүн амын 65,9 хувь нь хотод, 34,1 хувь нь хөдөөд амьдардаг бол Дархан-Уул аймгийн хүн амын дийлэнх нь буюу 78,9 хувь нь хотод, үлдсэн 21,1 хувь нь хөдөөд амьдардаг байна.

Дархан-Уул аймгийн хотод амьдардаг хүн амын хувийн жин улсын дунджаас 13,0 пунктээр их, хөдөөд амьдардаг хүн амын хувийн жин 13,0 пунктээр бага байна.

2012 оны эцэст Монгол улсын өрхийн тоо 768,3 мянгад хүрснээс монгол улсын нийт өрхийн 3.4 хувийг, төвийн бүсийн нийт өрхийн 19,3 хувийг Дархан-Уул аймаг эзэлж байна.

Төрөлт, нас баралт, цэвэр өсөлт

2011 онд улсын хэмжээнд 73,8 мянган хүүхэд төрж, 17,7 мянган хүн нас барж, цэвэр өсөлт 56,1 мянга байна. Харин Дархан-Уул аймгийн хувьд 2,4 мянган хүүхэд төрж, 421 хүн нас барж, цэвэр өсөлт 2,0 мянга байна.

Улсын хүн амын цэвэр өсөлтийн 3,5 хувийг Дархан-Уул аймаг эзэлж байна. Улсад хүн амын цэвэр өсөлтийн тоогоор Хөвсгөл, Өвөрхангай, Дархан-Уул Баян-Өлгий, Сэлэнгэ аймгууд тэргүүлжээ. Энэ нь аймгуудын хүн амын тоотой шууд хамааралтай юм.

Хүснэгт 2. Төрөлт, нас баралт, цэвэр өсөлт, гэрлэлт цуцлалт 2012 онд

Үзүүлэлт	Төрсөн хүүхэд	Нас барсан хүн	Цэвэр өсөлт	Гэрлэсэн хүн	Цуцалсан хүний тоо	Үрчлэгдсэн хүүхэд	Төрсөн хүүхэд		Төрөлх үеийн хүйсийн харьцаа
							эр	эм	
А	1	2	3	4	5	6	7	8	9
Бүсийн дүн	11453	2143	9310	1886	388	236	5808	5645	102,9
Говьсүмбэр	429	65	364	61	12	8	237	192	123,4
Дархан-Уул	2427	421	2006	400	104	52	1232	1195	103,1
Дорноговь	1595	262	1333	276	55	14	812	783	103,7
Дундговь	951	205	746	121	16	10	484	467	103,6
Өмнөговь	1482	237	1245	163	53	19	743	739	100,5
Сэлэнгэ	2332	453	1879	484	101	72	1167	11165	100,2
Төв	2237	500	1737	381	47	61	1133	1104	102,6
Улсын дүн	73839	17761	56078	12822	2467	1701	37565	36274	103,6

Аймгийн хэмжээнд 1000 хүн тутамд ногдох төрөлт 25,0 нас баралт 4,3 промилль байгаа нь төрөлт бүсийн дунджаас 0,2 промилээр их , улсын дунджаас 1,0 промилээр бага , нас баралт 0.3-2,0 промилээр бага байна. Мөн аймгийн 1000 хүнд ногдох цэвэр өсөлт 20,7 байгаа нь улсын дунджаас 1,0, төвийн бүсийн дунджаас 0,5 промилээр их байна.

Хүснэгт 3. Хүн амын дундаж наслалт

	2011	2012
Говьсүмбэр	69,89	71,83
Дархан-Уул	65,71	67,54
Дорноговь	67,31	69,18
Дундговь	70,23	72,18
Өмнөговь	68,53	70,44
Сэлэнгэ	68,93	70,85
Төв	69,83	71,04
Улсын дүн	68,05	68,71

Аймгийн дундаж наслалт Улсын дунджаас 1,2 -оор доогуур байна.

ДҮГНЭЛТ.

Улсын хэмжээний ДНБ-ний 51,5 хувийг үйлчилгээний салбар, 33,7 хувийг аж үйлдвэр, барилгын салбар, 14,8 хувийг хөдөө аж ахуйн салбар бүрдүүлсэн байна.

Манай аймгийн ДНБ-ны 37,4 хувийг аж үйлдвэр, барилгын салбар, 44,5 хувийг үйлчилгээний салбар, 18,1 хувийг хөдөө аж ахуйн салбар тус тус бүрдүүлжээ.

Аймгийн хэмжээний дээрх салбаруудын ДНБ улсын хэмжээний тухайн тухайн салбарт эзэлж буй хувийн жинг авч үзвэл аж үйлдвэр барилгын салбарын ДНБ-ны 2,0 хувийг, үйлчилгээний салбарын ДНБ-ны 1,6 хувь, хөдөө аж ахуйн салбарын ДНБ-ны 1,8 хувийг тус тус эзэлж байна.

Улсын хэмжээнд бүртгэлтэй 90540 хуулийн этгээд аж ахуйн нэгж байгаагийн 2,8 хувийг манай аймгийн аж ахуйн нэгж бүрдүүлж байгаа нь өмнөх онд эзэлж байсан хувь хэмжээнд байна.

Төвийн бүсийн нийт аж ахуйн нэгжийн 28,2 хувь нь манай аймагт байна.

Аймгийн аж үйлдвэрийн салбарт үйлдвэрлэгдсэн бүтээгдэхүүний борлуулалтын 2,4 хувийг бүрдүүлж байна.

Танилцуулгаас харахад манай аймагт хотжилтын үйл явц ихээхэн явагдаж, тэргүүлэх салбар нь бусад орон нутаг шиг хөдөө аж ахуй бус, аж үйлдвэр үйлчилгээний салбар түлхүү хөгжиж байгааг илүү нотлон харуулж байна.

Жилийн эцсийн мал тэжээвэр амьтдын тооллогоор 941 малчин өрхөд 268.4 мянган мал тоологдож, малын тоо толгой өмнөх оноос 4.6 хувиар өсчээ.

Жилийн эцсийн тооллогоор 434 тэмээ, 11253 адуу, 35609 үхэр, 135966 хонь, 85107 ямаа тоологдсон байна. Нийт малын 31.7 хувийг ямаа, 50.7 хувийг хонь, 13,2 хувийг үхэр, 4,2 хувийг адуу, 0,2 хувийг тэмээ эзэлж байна.

Малтай өрх 2412 болж өмнөх оноос 12.4 хувиар буурч, малчин өрхийн тоо 941 болж өмнөх оноос 28.5 хувиар буурсан байна.

Малын тоо өнгөрсөн оноос Орхон сум 29,5 хувиар буурч, Дархан суманд 13,3 хувиар, Хонгор сум 11,0 хувиар, Шарын гол сум 1,5 хувиар тус тус өсчээ.

Хээлтэгч мал 2012 онд 129.8 мянган толгой болж 2011 оноос 7,3 мянган толгойгоор буюу 6.0 хувиар өсч, гарсан төлийн 98,7 хувь бойжсон байна.

Малын тоо толгойгоор Хөвсгөл, Архангай, Төв, Өвөрхангай, Баянхонгор аймгууд эхний 5 байранд, манай аймаг 20-рт орж байна Манай аймгийн малын тоо толгой 2012 онд улсын хэмжээний нийт малын 0.7 хувийг эзэлж байна.

2012 оны хаврын тариалалтаар 9050,9 га-д үр тариа, 1189,5 га-д төмс, 961,6 га-д хүнсний ногоо тариалж, намрын ургац хураалтаар үр тариа 12820,8 тн, төмс 14208,0 тн, хүнсний ногоо 12928,9 тн-ийг хураан аваад байна.

2012 онд тариалсан талбайн хэмжээг 2011 онтой харьцуулахад үр тариа 18,0 хувиар буурч, төмс 18,7 хувиар өссөн байна.

Өнгөрсөн оноос хураан авсан үр тариа 3983,0 тн-оор, төмс 68,5 тн-оор тус тус бага байна.

Нийт тариалсан талбайн хэмжээгээр Сэлэнгэ, Төв, Булган, **Дархан-Уул**, Хөвсгөл, аймаг эхний 5 байранд орж байна.

2012 онд бөөний болон жижиглэн худалдааны нийт борлуулалт 96,3 тэрбум төгрөгт хүрч, өнгөрсөн оноос 74,5 %-иар өссөн байна.

Манай аймаг хэрэглээний үнийн индексээр улсын дунджаас 6,8 пунктээр бага байгаагаас гэр ахуйн тавилга, барааны бүлгийн индекс 15,8, зочид буудал, нийтийн хоол, дотуур байрны бүлгийн индекс 0,1, бусад бараа үйлчилгээний индекс 1,1 пунктээр тус тус их харин хүнсний бараа, ундаа усны бүлгийн индекс 0,9, холбооны хэрэгсэл шуудангийн үйлчилгээ 1,7, боловсролын үйлчилгээ 5,6, тээврийн үйлчилгээ 3,8, амралт чөлөөт цаг, соёлын бараа, үйлчилгээний индекс 8,5 пунктээр, хувцас, бөс бараа, гутлын бүлгийн индекс 22,3, орон сууц, ус, цахилгаан, түлшний бүлгийн индекс 6,2, согтууруулах ундаа тамхины бүлгийн индекс 7,0, эм тариа, эмнэлгийн үйлчилгээний бүлгийн индекс 11,4 пунктээр тус тус бага байна.

Аймгийн холбооны хэрэгсэл шуудангийн үйлчилгээ бүлгийн бууралтанд гар утасны үнэ, үүрэн телефоны ярианы үнэ тариф буурсан нь гол нөлөө үзүүлсэн байна.

Нийт авто машины тоогоор 1-рт Улаанбаатар, 2-рт Орхон аймаг, 3-рт Хөвсгөл аймаг орж байна. Манай аймаг 5-рт орж байна.

2011 оны санхүүгийн жилд улсын нийт орон нутгийн төсвийн орлого 580,5 тэрбум төгрөгт хүрсэний 28,3 хувийг төвийн бүсийн аймгууд, 1,7 хувийг Дархан-Уул аймаг төвлөрүүлжээ

Улсын хэмжээний орон нутгийн төсвийн зарлага санхүүжилт 2011 онд 521.2 тэрбум төгрөгт хүрч, үүний 1,8 хувийг Дархан-уул аймаг эзэлж байна.

Дотоодын барилгын байгууллагуудын гүйцэтгэсэн барилга угсралтын ажил 2012 онд 15,1 тэрбум төгрөгт хүрсэн нь өмнөх оноос 40,8%-иар өсч, улсын дүнд 2,0%, бүсийн дүнд 32,0%-ийг эзэлж байна.

2012 оны жилийн эцсээр Монгол улсын суурин хүн ам 2,8 сая, өрх 768,3 мянгад хүрч, хүн амын 3.4 хувь, өрхийн 3.4 хувь нь Дархан-Уул аймагт байна.

Дархан-Уул аймгийн суурин хүн амын тоогоор улсад 5-рт ордог.

Монгол улсын хүн амын 65,9 хувь нь хотод, 34,1 хувь нь хөдөөд амьдардаг бол Дархан-Уул аймгийн хүн амын дийлэнх нь буюу 78,9 хувь нь хотод, үлдсэн 21,1 хувь нь хөдөөд амьдардаг байна.

Дархан-Уул аймгийн хотод амьдардаг хүн амын хувийн жин улсын дунджаас 13,0 пунктээр их, хөдөөд амьдардаг хүн амын хувийн жин 13,0 пунктээр бага байна.

2011 оны эцэст Монгол улсын өрхийн тоо 759,9 мянгад хүрснээс улсын нийт өрхийн 3.7 хувийг, төвийн бүсийн 20,4 хувийг Дархан-Уул аймаг эзэлж байна.

Дархан-уул аймаг нь өрхийн тоогоор 25-9,2 мянгаар бага, бусад аймгаас 1.4 - 21,8 мянгаар их байна.

Монгол Улсын нийт өрхийн 63,7 хувь нь хотод, 36,3 хувь хөдөөд, Дархан-Уул аймгийн нийт өрхийн 79,8 хувь нь хотод, 20,2 хувь нь хөдөөд байна.

Улсын дунджаас тус аймгийн хотод амьдардаг өрхийн эзлэх хувь 16,1 пунктээр илүү, хөдөөгийн өрх 16,1 пунктээр бага байна.

2011 онд улсын хэмжээнд 73,8 мянган хүүхэд төрж, 17,7 мянган хүн нас барж, цэвэр өсөлт 56,1 мянга байна. Харин Дархан-Уул аймгийн хувьд 2,4 мянган хүүхэд төрж, 421 хүн нас барж, цэвэр өсөлт 2,0 мянга байна.

Улсын хүн амын цэвэр өсөлтийн 3,5 хувийг Дархан-Уул аймаг эзэлж байна.

Улсад хүн амын цэвэр өсөлтийн тоогоор Хөвсгөл, Өвөрхангай, Дархан-Уул Баян-Өлгий, Сэлэнгэ аймгууд тэргүүлжээ

Аймгийн хүн амын дундаж наслалт 2009 онд 65,65 байсан бол, 2010 онд 65,65 болж, 2011 онд 65,71, 2012 онд 67,54 болж 1,83 жилээр нэмэгджээ. Гэвч энэ үзүүлэлт нь улсын дунджаас 1,17 жилээр доогуур байгаа юм.

ДАРХАН-УУЛ АЙМГИЙН ЗАСАГ ДАРГЫН ДЭРГЭДЭХ СТАТИСТИКИЙН ХЭЛТЭС

2013 оны 08-р сарын 29