



Дархан-Уул аймгийн Статистикийн хэлтэс



# ХҮН АМ ЗҮЙН ТАНИЛЦУУЛАГА

ДАРХАН 2013

## ТАНИЛЦУУЛГЫН АРГА ЗҮЙ.

Хүн ам зүйн талаар орон нутгийн засаг захиргааны байгуулагаас баримтлах хүн ам зүйн бодлого боловсруулахад шаардагдах мэдээллээр хангах нарийвчилсан танилцуулага, дүгнэлт гаргах зорилгоор энэхүү судалгааг Дархан-Уул аймаг байгуулагдсан үеэс эхлэн сүүлийн 10-15 жилийг хамруулан хийв. Хүн ам зүйн үндсэн агуулга нь хүн амын нөхөн үржихүй, удамшилтын зүйд нийцүүлэн хүн амын аж төрөх нийгэм, эдийн засаг, шинжлэх ухаан, соёл, боловсрол, эрүүл мэнд, байгаль орчин, сэтгэл зүйн таатай нөхцлийг бүрдүүлэх үйл явцыг залж чиглүүлэхэд оршино.

Хүн ам зүйн нөхөн үржихүйн үйл явцыг судалж, залж зохицуулахын тулд хоорондоо нягт уялдаа холбоо бүхий хүн ам зүйн болон нийгэм, эдийн засгийн олон талт үзүүлэлтүүдийг цогцолбороор авч үздэг.

Эдгээр цогцолбор үзүүлэлтүүд, тэдгээрийг тооцох аргачилал:

### I. Хүн амын тоо, нас, хүйсийн бүтэц.

Хүн амын тоо, нас хүйсийн бүтцийг оны эцэст гардаг статистикийн мэдээгээр авч жилийн дундач хүн амын тоог гаргасан. Дархан хот анх байгуулагдсан 1961 оноос 2008 оны эцэст байсан суурин хүн амын тоог нас хүйсийн бүтэцээр авч судалгааг хийв. Тухайн үед гарч байсан статистик мэдээ тайланд насны бүтцийн ангилал өөр өөр байснаас шалтгаалан насны бүтцээр харцуулалт хийхэд зарим хүндрэл гарч байв.

### II. Хүн амын ердийн хөдөлгөөний үзүүлэлтүүд.

Хүн амын ердийн хөдөлгөөний үзүүлэлтүүд нь хүн амын тооны өөрчлөлтөд шууд ба шууд бусаар нөлөөлж байдаг төрөх, нас барах, гэрлэх, гэрлэлт цуцлах зэрэг хүн ам зүйн үзүүлэлтүүдийг хамаарна.

1. Хүн амын ердийн хөдөлгөөний ерөнхий үзүүлэлтүүд:

#### а. Жилийн дундаж хүн амын тоо:

Тухайн жилийн эхэнд болон эцэст байсан хүн амын тооны нийлбэрийг

2-т хувааж жилийн дундаж хүн амын тоог тодорхойлов. Үүнд:

S жилийн дундаж хүн амын тоо

$$\bar{S} = (s_0 + s_1) : 2$$

S<sub>0</sub>- оны эхэнд байсан хүн ам,

S<sub>1</sub>- оны эцэст байсан хүн ам,

#### б. Төрөлтийн үзүүлэлтүүд:

##### -Төрөлтийн ерөнхий коэффициент:

Тухайн жилд 1000 хүн ам тутамд шинээр төрсөн хүүхдийн тоо,

n- шинээр төрсөн хүүхдийн тоо

S<sub>0</sub> жилийн дундаж хүн амын тоо

$$W = \frac{n}{S} \times 1000$$

##### -Төрөлтийн тусгай коэффициент:

W<sub>s</sub>- 15-49 насны 1000 эмэгтэй тутамд ногдох хүүхдийн тоо

n- төрсөн хүүхдийн тоо,

W-15-49 насны эмэгтэйчүүдийн тоо

$$W_s = \frac{n}{W_{15-49}} \times 1000;$$

##### -Насны бүлгээр тооцсон төрөлтийн коэффициент:

W<sub>q</sub> - Тухайн насны бүлгийн 1000 эмэгтэй тутамд ногдох амьд

төрсөн хүүхдийн тоо

W<sub>x</sub>- 15-49 насны эмэгтэйчүүдийн тоо

N1-тухайн насны бүлгийн амьд төрүүлсэн хүүхдийн тоо:

W1- тухайн насны бүлгийн эмэгтэйчүүдийн тоо

$$W = \frac{N_x}{a \cdot W_x} \times 1000;$$

$$K \sum_x n -$$

##### - Төрөлтийн нийлбэр коэффициент:

Нас баралтын түвшинг тооцоогүй нөхцөлд нэг эмэгтэйн нийт амьдралынхаа

туршид төрүүлэх хүүхдийн дундаж тоо

x насны төрөлтийн коэффициент,

$$K \sum_x n = \sum_x n \times 1000$$

##### Төрөлтийн бохир коэффициент:

$$Rb = K \sum_x n_x D;$$

D= төрсөн нийт хүүхдийн тоонд эмэгтэй хүүхдийн эзлэх хувийн жин:

- Төрөлтийн цэвэр коэффициент:

$$R_n = D \sum_{x=15}^{49} n_x \cdot L_x^e;$$

Nx- насны төрөлтийн коэффициент;  
D - төрсөн нийт хүүхдийн тоонд эмэгтэй хүүхдийн эзлэх хувийн жин:  
- стационар хүн амд амьдарч байгаа эмэгтэй хүний дундаж тоо:  
Төрөлтийн нийлбэр коэффициент нь эмэгтэй хүн дундаар төрөх насандаа төрүүлэх хүүхдийн тоог харуулна.

Төрөлтийн бохир коэффициент нь эмэгтэй хүн дундаар төрөх насандаа төрүүлэх охидын тоог харуулна.

Төрөлтийн цэвэр коэффициент нь эмэгтэй хүн дундаар төрөх насандаа төрүүлсэн охид нь эхийнхээ насанд хүрч байгааг харуулна.

в. Нас баралтын үзүүлэлтүүд.

- Нас баралтын ерөнхий коэффициент:

Нас барсан хүний тоог жилийн дундач хүн амын тоонд харьцуулна.

$$m = (M : \bar{S}) \times 1000;$$

M- нас барсан хүний тоо:

S- жилийн дундач хүн амын тоо

- Нялхсийн эндэгдэл (ой хүрээгүй хүүхдийн эндэгдэл)

$$m_o = \frac{M_o}{\frac{2}{3}N_o + \frac{1}{3}N_1} \times 1000$$

M0- тухайн жилд ой хүрэлгүй нас барсан хүүхдийн тоо  
N0- тухайн жилд төрсөн хүүхдийн тоо  
N1- өмнөх жилд төрсөн хүүхдийн тоо  
- Ердийн цэвэр өсөлтийн коэффициент -

Төрөлтийн коэффициентээс нас баралтын коэффициентыг хасаж гаргана.

Насны бүлгээр тооцсон нас баралтын коэффициент

$$T_x = (t : S_x) \times 1000;$$

Тухайн насны бүлгийн 1000 хүн тутамд ногдох нас баралтын тоо:  
Tx- x насны бүлгийн нас барсан хүний тоо  
Sx- x - насны бүлгийн хүн амын тоо

- 5 хүртэлх насны хүүхдийн нас баралт.

Амьд төрсөн 0-4 насны 1000 хүүхэд тутамд ногдох 0-4 насандаа нас барсан хүүхдийн тоог хэлнэ.

- Эхийн эндэгдэл. Жирэмсний болон жирэмсний дараахь хүүхэд төрүүлэх үеийн хүндрэлээс болж нас барсан эхчүүдийн тоо.

- Эхийн эндэгдлийн харьцаа. 100000 амьд төрсөн хүүхдэд ногдох эхийн эндэгдлийн тоо

- Эхийн эндэгдлийн коэффициент. Төрөх насны (15-49 нас) 100000 эмэгтэйд ногдох эхийн эндэгдлийн тоо.

г. Шилжих хөдөлгөөний үзүүлэлтүүд

- Шилжин ирэлтийн коэффициент. Тодорхой хугацаанд тухайн нутгийн 1000 хүн ам тутамд ногдох шилжин ирсэн хүмүүсийн тоо

$$K_u = \frac{P}{\bar{S}} \times 1000;$$

Pу- тухайн хугацаанд шилжин ирсэн хүн амын тоо;  
S- жилийн дундач үн амын тоо,

- Шилжин явалтын коэффициент. Тодорхой хугацаанд тухайн нутаг дэвсгэрийн 1000 хүн ам тутамд

$$K_y = \frac{P}{\bar{S}} \times 1000;$$

ногдох тухайн нутаг дэвсгэрээс шилжих явсан хүний тоо.  
Pх- Шилжин явсан хүн амын тоо,  
S- Хүн амын жилийн дундач тоо,

- Шилжих хөдөлгөөний цэвэр өсөлт. Шилжин ирэгсдийн тооноос шилжин явагсдын тоог хасаж тухайн нутаг дэвсгэрийн хүн амын дундач тоонд харьцуулсан харьцаа.

$$K = \frac{P - P}{u} \frac{y - y}{\bar{S}} \cdot 1000;$$

-Хотжилт. Хот, хот маягийн суурин газруудад оршин суугчдын нийт хүн амд эзлэх хувийн жин.

#### д. Хүн амын нас хүйсийн бүтэц.

Тухайн нас хүйсийн бүлэг дэх хүн амын тооны тархалт юм. Хүн амын нас хүйсийн бүтцийн судалгааг нийгэм эдийн засгийн төлөвлөлт, судалгаа, шинжилгээний ажилд хэрэглэдэг. Хүн амын нас хүйсийн бүтцийг хүснэгтээр харуулахаас гадна хүн амын нас, хүйсийн суврага, диаграммаар харуулав.

#### е. Хүн амын дундаж наслалтыг тооцох аргачилал.

Хүн амын нас баралтын үзүүлэлтүүдийг үндэслэн хүн амын наслалтын хүснэгтийг тодорхойлно. Хүн амын наслалтын хүснэгтийг хүн ам зүйн бодит үзүүлэлтээр хийсвэр хүн ам (стационар) дээр тооцож хийсвэр хүн амын тоог 100000 хүнээр авав. Наслалтын хүснэгтийг тодорхойлохын тулд хүн амын нас баралтыг нас, хүйсээр гаргаж, тэрхүү үзүүлэлтэнд үндэслэн нас барах магадлал -г тодорхойлно.

$L_x$ -  $x$  нас хүрсэн хүний тоо /100000/,

$L_0$ - төрсөн хүүхдийн тоо, /100000/,

$L_{x+1}$  ( $x+1$ ) нас хүртэл амьд байгаа хүний тоо буюу нас дэвшсэн хүний тоо:

$$L_{x+1} = L_x - d_x; \quad dx - x \text{ насанд нас барсан хүний тоо:}$$

$$qx - \text{нас барах магадлал}$$

$$d_x = q_x \cdot L_x; \quad q_x = \frac{2m_x}{2+m_x}$$

$P_x$ - амьдрах магадлал

$$P_x = 1 - q_x;$$

- $L_x$  -  $x$ -ээс  $x+1$  насанд амьдарч байгаа хүний дундаж тоо.  
 $L_x = (L_x + L_{x+1}) : 2$        $L_o = (2 \times L_o + L_1) : 3$

- $\bar{X}$  -  $X$  ба дээш насан дахь хүн насны тоо.

$$T_x = T_{x-1} - L_{x-1}; \quad e_x - X \text{ нас хүрсэн хүний ирээдүйд амьдрах дундаж наслалт.}$$

хийдэг.  $e_x = \frac{T_x}{L_x}$ ;      Наслалтын хүснэгтийг дэлгэрэнгүй ба хураангуй байдлаар

#### Хүн ам зүйн танилцуулганд системийн динамик загварчлал ашиглах нь

Амьдрал бол олон янзын бодит системүүдийн нэгдэл бөгөөд тэдгээрийн харилцан үйлчлэл дээр тогтож хөгжиж байдаг билээ. Хүн төрөлхтөн тэдгээр системийн заримын нь бүрэлдэхүүн хэсэг болж дотор нь оршиж байдаг тул амьдралыг болон орчлон ертөнцийг бүхэлд нь танин мэдэхэд ерөнхийдөө хүндрэлтэй байдаг. Судлаачдын гол зорилго бол амьдралыг бүрдүүлэгч тэдгээр системийн динамикийг гүнзгий танин мэдэх явдал юм. Хүн төрөлхтөн хөгжлийн урт удаан хугацааны туршид бүрэлдэн тогтсон шинжлэх ухаан техникийн олон талын өндөр хөгжил амьдралыг бүрдүүлэгч олон системийн талаарх асар их мэдлэгийг бий болгосон билээ. Иймээс асуудлыг цогцоор буюу олон талаас нь системийг бүхэлд нь хамаарал харилцан үйлчлэлтэй нь судлах, түүний хөгжлийн зүй

тогтлыг бүрэн нээх талын судалгаа өнөө хүртэл шаардлагын түвшинд хүрээгүй байна. Ийм судалгаа байхгүйгээр асуудлыг шийдэх, өөрийн төвөгтэй системийг жолоодох хамгийн зөв бодлого боловсруулах болон түүнийг хэрэгжүүлэх ямар ч боломжгүй бөгөөд үүнээс шалтгаалан өдий төдий хурц асуудлууд бидний амьдралд хуримтлагдан түүнийг хэрхэн шийдэхээс бидний цаашдийн ирээдүй шалтгаалах цаг үе дээр ирээд байна. Ийм учраас олон шинжлэх ухааны интеграцыг бий болгож түүгээрээ системийг олон талаас нь бүхэлд судалж динамикийг нь танин мэдэх, улмаар системийг сайн тийш нь зөв залж жолоодох бодлого боловсруулах явдал чухал болж байна.

Орчин үед системийн динамик загварчлалын арга зүй нарийн төвөгтэй системийн динамик судалгаанд өргөн хэрэглэгдэх болж байна. Системийн динамикийн үзэл санаа 1960-аад онд АНУ-ын МасаЧуссетийн Технологийн Институтийн эрдэмтэд анх үндэслэлснээс хойш олон салбарийн шинжлэх ухаануудад үр ашигтай хэрэглэж байна. Системийн динамик загварчлал нь ертөнцийг цогц систем гэж үзэн түүнийг бүрдүүлэгч нэг элемент нь дангаараа системийг өөрчлөх боломжгүй бөгөөд бүх юмс хоорондоо ямар нэгэн хэлбэрээр уялдаа холботой гэж үздэг байна. Өнөөг хүртэл хүмүүсийн аливаа асуудлыг шийдвэрлэх оролдлого нь түүнийг улам доройтуулах тохиолдол хүн төрөлхөнд тогтмол учирч иржээ. Хэрэгжүүлж буй аливаа бодлого нь системийг улам тогтворгүй байдалд оруулж хүмүүсийг үүний эсрэг аливаа үйлдэл хийхэд хүргэдэг байна. Ийм үзэгдлийг нийгмийн системийн зөн байдлын эсрэг төлөв байдал\* гэж нэрлэсэн байдаг. Жишээ болгон 1960-аад оны үеийн Румыны төрөлтийн төрөлтийн байдлыг авч үзсэн байна. Энэ үед 1000 хүнд ногдох төрөлтийн хэмжээ 15 байв. Олон шалтгаанаас болоод Румыны засгийн газраас төрөлтийн хэмжээг нэмэгдүүлэх бодлого явуулж жирэмслэлтийн эсрэг эм хэрэгслийн хэрэглээ, импортыг хуулиар хорьж олон хүүхэдтэй гэр бүлийг татварын урамшууллаар дэмжих зэрэг бодлогыг 1957 онд хэрэгжүүлж, үр хөндлөгийг 1966 оны 10-р сараас эхлэн хориглосон байна. Үүний үр дүнд төрөлтийн түвшин 1000 хүн ам тутамд 40 болж өссөн хэдий ч хэдхэн сарын дотор төрөлтийн хэмжээ багасч, бодлого хэрэгжүүлж эхэлснээс хойш 4 жилийн дараа төрөлтийн хэмжээ 1000 хүн тутамд 20 болтлоо буурсан байхад төрөлтийг нэмэгдүүлэх бодлогоо хүчээр үргэлжлүүлж байв. Төрөлт 1989 онд 1000 хүн ам тутамд 16 болжээ. Шинэ дэглэмийг нийгэм хүлээж байгаагүй учир хариу нөлөөлөл нь ард түмэн уг бодлогын эсрэг арга замыг хайж нууцаар эм хэрэгсэл оруулж ирэх, эрүүл мэндийн шаардлага хангаагүй орчинд нууцаар үр хөндөлт хийлгэх нь ихсэж, үүнтэй холбоотойгоор эмэгтэйчүүдийн нас баралт, хүүхдийн эндэгдэл эрс нэмэгдэж ирсэн байна. Румыны олон хүүхэдтэй эхчүүд ажилгүйдэл ядуурал зэрэг бэрхшээлийн улмаас хүүхдээ тэжээж чадахгүйд хүрч улсын асрамжинд өгөх болсон.

Амьдрал дээрх мэдээлэл / жишээ нь хүн ам зүйн судалгааны мэдээлэл/ нь ямар нэг хэмжээгээр тодорхой нэг шүлтүүрээр дамжиж, өгөгдлийг хялбарчилсан, дунджаар тооцсон ба хожимдсон утгаар нь авч үздэг. Мэдээллийг тодорхой хэлбэрээр хэмжиж дамжуулах нь ямар нэгэн хэмжээний гэмтэл, хоцролт, алдаа, хазайлт зэрэг гажуудлыг бий болгож байдаг бөгөөд аливаа судалгааг явуулж гаргасан шийдвэрийнхээ үр дагаварыг ойлгохын тулд хязгаарлагдмал, гүйцэд боловсроогүй мэдээллийг хэрэглэхэд хүрдэг.

Жишээ нь бид дотоодын нийт бүтээгдэхүүнийг тооцохдоо байгалийн дахин сэргээгдэхгүй нөөц барагдуулсныг үйлдвэрлэл нэмэгдсэнээр тооцож цаана нь хэдий хэмжээний байгалийн нөөц дахин сэргээгдэхгүй үлдэж байгааг тооцдоггүй. Энэ нь бүтээгдэхүүний үнэд байгалийн нөөцийн хомсдол, хүрээлэн байгаа орчны бохирдлын зардлыг оруулж тооцдоггүйтэй холбоотой.

Шинэ технологийн эрин үед хүний үйл ажиллагааны үр дагаварыг ойлгож мэдрэх, түүнийг урьдчилан харж шийдвэрлэх явдал чухал юм. Аливаа асуудлыг шийдвэрлэх оролдлого нь тодорхой хэмжээний эсэргүүцэлтэй тулгардаг бөгөөд системийн динамикт үүнийг бодлогын эсэргүүцэл гэж нэрлэдэг байна. Бидний хэрэгжүүлж байгаа бодлого нь хүмүүс, нийгэм, хүрээлэн байгаа орчны зүгээс гарах гэнэтийн үйлдлээс үүдэн саатах, саармагжих, ялагдах зэрэг өөрчлөлтүүдийг авчрах замаар бодлогын эсэргүүцлийг бий болгодог. Ихэнхи тохиолдолд бидний асуудлыг шийдвэрлэх гэсэн оролдлого нь түүнийг улам доройтуулдаг байна.

Системийн динамик нь комплекс системийг судлах нэг арга хэрэгсэл бөгөөд комплекс динамик системийн судалгааг хялбарчилж бодлогын эсэргүүцлийн мөн чанарыг ойлгох, компьютерийн симуляцын загварыг ашиглан илүү үр өгөөж бүхий бодлого боловсруулах боломж олгодог байна.

Гэвч динамик системийг судлахад зөвхөн математик загвар зохиох техник хэрэгслээр хязгаарлагдахгүй түүнээс илүү өргөн боломжийг шаардаж байна.

Аливаа комплекс системийн төлөв байдлыг судлахын тулд математик, физик, инженерийн шугаман бус динамикийн онол ба эргэх холбоо, удирдлагын онолуудыг ашиглаж ирсэн бөгөөд эдгээр хэрэгсэлийг шинжлэх ухааны бусад салбар болох сэтгэл зүй, эдийн засаг зэрэг нийгмийн ухаануудад өргөнөөр хэрэглэдэг болжээ.

Хүн ам зүйн судалгааны чухал асуудлуудыг шийдвэрлэхийн тулд системийн динамик загвар байгуулдаг болсон бөгөөд энэ нь хүн зүйн процесст гарч байгаа өөрчлөлт, цаашдийн чиг хандлагыг зөв тодорхойлоход чухал болж байна.

**Нэг. ХҮН АМЫН ТОО, НАС, ХҮЙСИЙН БҮТЭЦ.**

### 1.1. Хүн амын тоо

1960-аад оны эхэнд Сэлэнгэ аймгийн Дархан сумын нутаг дэвсгэрт 40.0 мянга орчим хүн ам оршин суух үйлдвэрийн томоохон хот болох Дархан хотыг байгуулахаар төлөвлөгдөн, анхны суурь тавигдаж, Дулааны цахилгаан станцаас авахуулаад олон үйлдвэр, аж ахуйн газар, орон сууц, үйлчилгээний газар баригдаж үйл ажиллагаагаа явуулж эхэлсэн юм. Өнгөрсөн 44 жилийн дотор манай орны нийгэм эдийн засгийн хөгжилд томоохон байр суурь эзэлдэг, хүн ам олноор суурьшсан аймаг болон хөгжиж иржээ. Үйлдвэр үйлчилгээний газрууд олноор байгуулагдаж бусад аймаг хотуудаас хүн ам олноор шилжин суурьшиж эхэлснээр тус аймгийн хүн ам 1961-1965 онд 73.8 хувиар буюу 4.8 мянган хүнээр, 1965-1970 онд 22.8 мянган хүнээр буюу 2.2 дахин, 1970-1975 онд 55 хувиар буюу 14.1 мянган хүнээр, 1975-1980 онд 12.8 хувиар буюу 5.1 мянган хүнээр, 1980-1985 онд 16.7 мянган хүнээр буюу 37.5 хувиар, 1985-1990 онуудад 19.8 мянган хүнээр буюу 32.1 хувиар, 1990-1995 онд 6.5 мянган хүнээр буюу 8.0 хувиар өсөж ирсэн боловч сүүлийн жилүүдэд хүн амын тооны өсөлт зогсонги байдалд оржээ. 1960-1970 аад оны үед Дархан хотын бүтээн байгуулалтад шаардагдах ажиллах хүчийг бусад аймаг хотуудаас элсүүлэн Дарханд суурьшуулж байснаас шалтгаалан зарим жилүүдэд хүн амын тоо бараг 2 дахин өсөж байв.

Дархан-Уул аймгийн хүн ам 1961-2012 онуудад

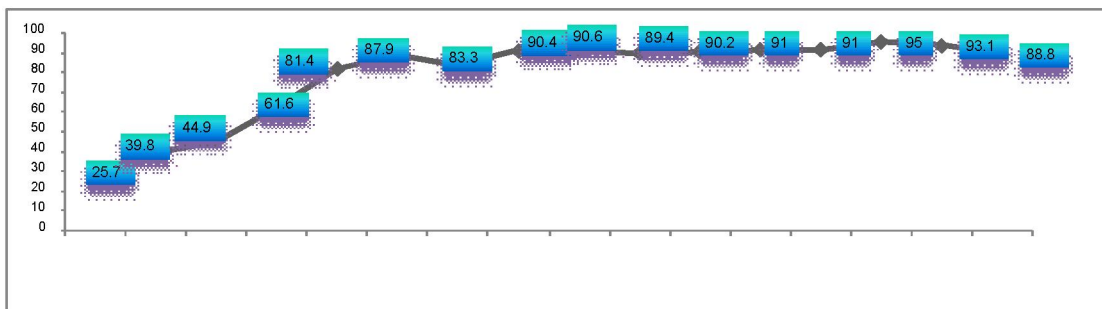
Мянган хүнээр.

Он	Улсын хүн ам	Дархан Уул аймгийн хүн ам			улсын дүнд эзлэх хувь	өмнөх онтой харьцуулсан хувь	Жилийн дундаж хүн ам
		бүгд	эрэгтэй	эмэгтэй			
1961	968.1	6.5	3.2	3.3	0.67		
1962	998	7.8	3.8	4	0.78	120	7.15
1963	1017.1	9.3	4.6	4.7	0.91	119.2	8.55
1964	1045.2	8.8	4.6	4.2	0.84	94.6	9.05
1965	1076	11	5.9	5.4	1.05	128.4	10.05
1966	1104.4	8.8	4.6	4.2	0.8	77.9	10.05
1967	1134.4	9.1	4.8	4.3	0.8	103.4	8.95
1968	1164.5	11	5.5	5	0.9	115.4	9.8
1969	1197.6	23	12.3	11	1.95	221.9	16.9
1970	1230.5	26	13.5	12.2	2.09	110.3	24.5
1971	1265.4	29	15.1	13.5	2.26	111.3	27.15
1972	1301.4	31	16.5	14.8	2.41	109.4	29.95
1973	1339.5	34	16.9	17.1	2.54	108.6	32.65
1974	1380.7	37	18.4	18.6	2.68	108.8	35.5
1975	1424.4	40	19.8	20	2.79	107.6	38.4
1976	1466.9	43	21.2	21.4	2.9	107	41.2
1977	1512.4	45	22.6	22.7	3	106.3	43.95
1978	1553.6	48	23.8	24.1	30.83	3.08	46.6
1979*	1595	42	20.8	21	26.21	2.62	44.9
1980	1682	45	22.4	22.5	26.69	2.67	43.4
1981	1682	48	23.6	23.9	28.24	2.82	46.2
1982	1724.7	49	24.5	24.7	28.53	2.85	48.4
1983	1767.5	52	26	26.2	29.53	2.95	50.7
1984	1808.9	56	27.9	28	30.9	3.09	54.1
1985	1900.6	62	30.7	30.9	32.41	3.24	58.8
1986	1949.7	67	33.4	33.6	34.36	3.44	64.3
1987	1997	72	36	36.1	36.1	3.61	69.6
1988	2044	76	37.7	37.9	36.99	3.7	73.9
1989*	2095.6	79	39.2	39.4	37.51	3.75	77.1
1990	2149.3	81	40.6	40.8	37.87	3.79	80
1991	2187.2	82	41	41.1	37.54	3.75	81.8
1992	2215.2	85	42.6	42.8	38.55	3.86	83.8
1993	2250	87	43.2	43.3	38.44	3.84	86
1994	2280	93	45.3	47.2	40.57	4.06	89.5
1995	2317.5	88	43.1	44.8	37.93	3.79	90.2
1996	2353.3	87	43.2	44.2	37.14	3.71	87.7
1997	2387	86	42.1	43.7	35.94	3.59	86.6
1998	2420.5	89	43.8	45.3	36.81	3.68	87.5
1999*	2373.5	90	44.1	46.3	38.09	3.81	89.8
2000	2407.5	83	40.9	42.4	34.6	3.46	86.9
2001	2442.5	86	41.7	44	35.09	3.51	84.5
2002	2475.4	88	42.7	44.8	35.35	3.53	86.6
2003	2504	90	43.9	45.9	35.86	3.58	88.7
2004	2533.1	90	42.9	47.5	35.69	3.56	90.1
2005	2562.4	91	43.5	47.1	35.36	3.42	90.6
2006	2594.8	89	42.8	46.5	34.45	3.37	89.4
2007	2635.2	90	43	47.2	34.23	3.32	90.2
2008	2684	91	44	47	33.9	3	91
2009	2735.8	91	44	47.3	33.37	3.33	91.3
2010	2735.8	95	46.1	48.8	34.72	3.47	95
2011	2811.6	93	45.3	47.8	33.11	3.31	93.1
2012	2867.7	93	45.2	47.5	0.5	3.23	92.7

Суурин хүн амын тоо, сумдаар

		2000	2001	2002	2003	2004	2005	2006	2007	2008	2009	2010	2011	2012
Бүгд	Бүгд	84317	85660	87468	89857	90426	84317	89427	90224	91093	91358	95043	93137	92735
	эрэгтэй	41296	41618	42716	43930	42953	41296	42840	43040	44022	44028	46180	45335	45203
	эмэгтэй	43021	44042	44752	45933	47473	43021	46587	47184	47071	47330	48863	47802	47532
Дархан	Бүгд	66863	68285	70029	73408	74275	66863	73457	74526	75104	74454	77547	77547	75644
	эрэгтэй	32422	32775	33993	35828	34776	32422	34952	35391	36094	35607	37407	36494	36589
	эмэгтэй	34441	35510	36036	37586	39499	34441	38505	39135	39010	38847	40140	39000	39055
Хонгор	Бүгд	5579	5543	5628	5515	5390	5579	5404	4950	5115	5603	5796	5796	5693
	эрэгтэй	2793	2777	2826	2764	2719	2793	2715	2472	2600	2835	2942	2959	2896
	эмэгтэй	2793	2766	2802	2751	2671	2786	2689	2478	2515	2768	2854	2897	2798
Орхон	Бүгд	2793	3374	3435	2888	2913	3256	2932	2935	3076	3185	3277	3277	3277
	эрэгтэй	2793	1746	1768	1405	1432	1668	1426	1415	1497	1551	1606	1643	1631
	эмэгтэй	2793	1628	1667	1483	1481	1588	1506	1520	1579	1634	1671	1713	1646
Шарын	Бүгд	2793	8458	8376	8046	7848	8619	7634	7813	7798	8116	8423	8423	8121
	эрэгтэй	2793	4320	4129	3933	4026	4413	3747	3762	3831	4035	4225	4239	43295
	эмэгтэй	2793	4138	4247	4113	3822	4206	3887	4051	3967	4081	4198	4192	45582

Суурин хүн амын тоо, 1965-2012 онуудад мянган хүнээр.



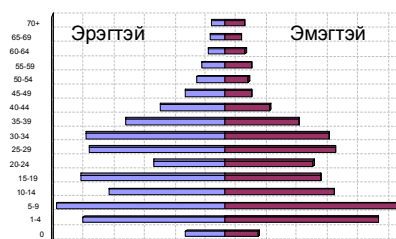
2005-2012 онд бэлэн байсан хүн амын тоо, мян.хүнээр

	2007			2008			2009			2010			2011			2012		
	Бүгд	Хүйсээр		Бүгд	Хүйсээр		Бүгд	Хүйсээр		Бүгд	Хүйсээр		Бүгд	Хүйсээр		Бүгд	Хүйсээр	
		эр	эм		эр	эм		эр	эм		эр	эм		эр	эм		эр	эм
0-4	6585	3292	3293	7233	3674	3559	8132	4138	3949	8749	4502	4247	8947	4635	4312	9333	4794	4539
5-9	7967	3905	4062	7675	3755	3920	6874	3488	3386	7004	3590	3414	6790	3477	3313	7017	3567	3450
10-14	9217	4651	4566	8986	4486	4500	8117	4108	4009	8174	4105	4069	7731	3834	3897	7377	3720	3657
15-19	10694	5300	5394	10588	5308	5280	10194	5185	5009	9795	5003	4792	9130	4621	4509	8215	4137	4078
20-24	8299	3953	4346	9018	4412	4606	10152	5054	5098	10763	5439	5324	10620	5429	5191	10339	5260	5079
25-29	7220	3394	3826	7629	3666	3963	8235	3957	4278	8827	4338	4489	8670	4337	4333	8642	4402	4240
30-34	7196	3307	3889	7474	3552	3922	7749	3725	4024	8099	3929	4170	7962	3836	4126	7792	3760	4032
35-39	7205	3245	3960	7337	3391	3946	7263	3357	3906	7622	3613	4009	7489	3585	3904	7441	3565	3876
40-44	7563	3439	4124	6952	3265	3687	6667	3011	3656	6912	3183	3729	6692	3112	3580	6496	3047	3449
45-49	6552	3048	3504	6275	2932	3343	5945	2643	3302	6178	2766	3412	6226	2801	3425	6277	2879	3398
50-54	4294	2076	2218	4308	2083	2225	4128	1852	2276	4598	2065	2533	4553	2047	2506	4900	2216	2684
55-59	2400	1141	1259	2562	1216	1346	2613	1183	1430	2716	1229	1487	2887	1301	1586	3159	1396	1763
60-64	1637	781	856	1667	773	894	1762	771	991	1973	851	1122	1909	820	1089	1984	869	1115
65-69	1534	777	757	1465	719	746	1529	706	823	1421	656	765	1373	619	754	1425	611	814
70-74	864	383	481	931	419	512	968	447	521	1152	533	619	1115	519	596	1215	579	636
75-79	551	206	345	568	235	333	618	229	389	606	241	365	589	224	365	617	248	369
80-84	284	103	181	260	85	175	252	85	167	280	89	191	295	99	196	327	112	215
85-89	120	30	90	120	42	78	123	36	87	126	38	88	104	25	79	124	28	96
90-94	34	7	27	38	8	30	31	6	25	40	8	32	44	10	34	44	9	35
95-99	7	1	6	4	0	4	3	0	3	6	0	6	8	2	6	9	3	6
100+	1	1	0	3	1	2	3	2	1	2	2	0	3	2	1	2		2
Дүн	90224	43040	47184	91093	44022	47071	91358	44028	47330	##	46180	48863	93137	45335	47802	92735	##	47532

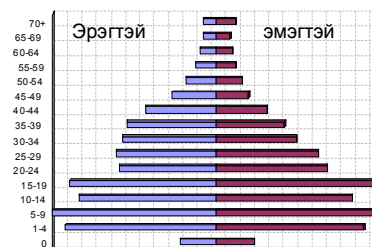
### Хүн амын бүтэц сүүлийн таван жилээр

Год	Бүтэц	0-6	7-15	16-60	60 дээш	бүгд
		2005	эмэгтэй	4819	9653	26514
	эрэгтэй	4857	8907	31168	2200	47132
	Бүгд	9676	18560	57682	4507	90425
2006	эмэгтэй	4825	8607	30628	2527	46587
	эрэгтэй	4688	8574	27463	2115	42840
	Бүгд	9513	17181	58091	4642	89427
2007	эмэгтэй	4829	8123	31489	2743	47184
	эрэгтэй	4780	8046	27925	2289	43040
	Бүгд	9609	16169	59414	5032	90224
2008	эмэгтэй	5000	7900	28348	2774	44022
	эрэгтэй	5077	7769	32301	1924	47071
	Бүгд	10077	15669	60649	4698	91093
2009	эмэгтэй	5168	11077	28229	2856	47330
	эрэгтэй	5430	7255	29061	2282	44028
	Бүгд	10598	18332	57290	5138	91358
2010	эмэгтэй	5548	7031	33395	2889	48863
	эрэгтэй	5916	7192	30904	2168	46180
	Бүгд	11464	14223	64299	5057	95043
2011	эмэгтэй	5678	6676	31799	3649	47802
	эрэгтэй	6061	6738	30745	1791	45335
	Бүгд	11739	13414	62544	5440	93137
2012	эмэгтэй	6097	5549	32599	3287	47532
	эрэгтэй	6414	5667	30662	2460	45203
	Бүгд	12511	11216	64261	5747	92735

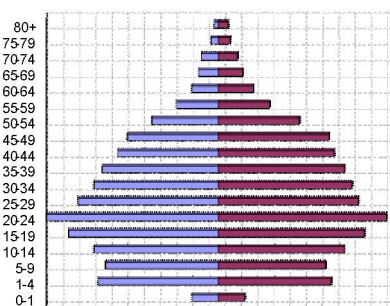
Нас хүйсийн сувага



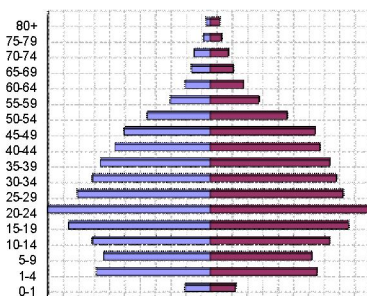
1989 он



2000 он



2002 он



2012 он

### Хүн амын бүтэц, онуудаар

		2000	2002	2004	2006	2008	2009	2010	2011	2012
Хүн амын тоо		83271	87468	90426	89427	91093	91358	95043	93137	92735
Үүнээс	Эрэгтэй	40844	42716	47473	42840	44022	44028	46180	45335	45203
	Эмэгтэй	42427	44752	42953	46587	47071	47330	48863	47802	47532
Дүнд эзлэх хувь	Эрэгтэй	49.0	48.8	52.5	47.9	48.3	48.2	48.6	48.7	48.7
	Эмэгтэй	51.0	51.2	47.5	52.1	51.7	51.8	51.4	51.3	51.3
Хүйсийн харьцаа		96.3	95.5	110.5	92.0	93.5	93.0	94.5	94.8	95.1
0-15 насны хүүхэд	тоо	30655	25845	26905	24234	25746	24928	25687	25153	25258
	хувь	36.8	29.5	29.8	27.1	28.3	27.3	27.0	27.0	27.2
Хөдөлмөрийн насны	тоо	47815	56324	58919	60578	60291	61141	64299	62544	61730
	хувь	57.4	64.4	65.2	67.7	66.2	66.9	67.7	67.2	66.6
60 ба дээш насны	тоо	4801	5299	4602	4615	5056	5289	5057	5440	5747
	хувь	5.8	6.1	5.1	5.2	5.6	5.8	5.3	5.8	6.2

Дархан хот байгуулагдсанаас хойш улсын хэмжээнд 1963.1969.1979.1989. 2000, 2010 онуудад хүн амын тооллого явагджээ. Сүүлийн 4 удаагийн тооллогоор бэлэн байсан хүн амын тоо, нас хүйсийн бүтцийг авч үзэхэд 1969 онд 23286 хүн ам тоологдож байсны 9152 нь буюу 39.3 хувь нь 0-14 насны хүүхдүүд, 995 нь буюу 4.2 хувь нь 60-аас дээш насны ахмадууд, 8731 нь буюу 37.5 хувь нь 15-35 хүртэлх насны залуучууд, 13139 нь буюу 56.4 хувь нь хөдөлмөрийн насны хүн ам эзэлж байв. 2000 оны хүн амын тооллогоор 83271 хүн ам бэлэн тоологдсоны дотор 28779 нь буюу 34.6 хувь нь 0-14 насны хүүхэд, 3654 нь буюу 4.4 хувь нь 60 ба дээш насны хүмүүс, 15452 нь буюу 18.6 хувь нь 15-35 хүртэлх насны залуучууд, 32433 нь буюу 39 хувь нь хөдөлмөрийн насны хүн ам эзэлж байжээ. 2012 оны байдлаар нийт хүн амын 23468 нь буюу 25.2 хувь нь 0-14 насны хүүхдүүд, 37855 нь 15-35 насны залуучууд, 5638 нь буюу 6.3 хувь нь 60-аас дээш насныхан, 59161 нь буюу 66.6 хувь нь хөдөлмөрийн насны хүн ам эзэлж байна. 2012 оны хүн амын насны бүтцийг 2000 оныхтой харьцуулбал нийт хүн амын дүнд 0-14 насны хүүхдүүдийн эзлэх хувь 9.8 пунктээр буурсан байна. Хөдөлмөрийн насны хүн амын дүнд сургуульд суралцагсад, хөдөлмөрийн насны хөдөлмөрийн чадваргүй хүн ам, хөдөлмөр эрхлээгүй хүн амын тоо нэмэгдсэн байна. Төрөлт нэмэгдсэн учир цэвэр өсөлт мөн нэмэгдсэн байна. Бусад аймаг, хотуудаас хүн ам олноор шилжин суурьшиж, дээд сургууль коллежиудад олон оюутан олноор суралцаж байгаагаас шалтгаалан аймгийн хүн амын тоо жил дараалан нэмэгдэж байна. 1989 оны байдлаар нийт хүн амын 50.16 хувийг эмэгтэйчүүд эзэлж байсан бол 2012 оны байдлаар 51.3 хувь болж 1.3 хувиар нэмэгдсэн байна. (2012 оны хүн амын тоог гаргахад 6 сараас дээш хугацаагаар гадаадад ажиллаж амьдарч, сурч байгаа хүн амын тоог хасаж тооцсон болно.)

Хүн амын нас хүйсийн суврагаас харахад 1969. 1979 онуудад төрөлт ихтэй, төрөлт хоорондын зай ойрхон, хүн амын цэвэр өсөлт өндөр байсан, мөн 2005 оноос эхлэн төрөлт жилд нэмэгдэх хандлага гарсан байхад хүн амын нас баралт төдийлөн буурахгүй байгаагаас шалтгаалан хүн амын цэвэр өсөлт бага зэрэг өссөн байна.

## 2. ХҮН АМЫН ЕРДИЙН ХӨДӨЛГӨӨН

он	Жилийн дундач хүн амын тоо	Төрөлт	Нас баралт	Цэвэр өсөлт	1000 хүнд ногдох		цэвэр өсөлт
					төрөлт	нас баралт	
1988	73.9	2781	552	2229	37.63	7.47	30.2
1989	77.1	2649	566	2083	34.36	7.34	27
1990	80.0	2766	632	2134	34.58	7.9	26.7
1991	81.8	2863	605	2258	35	7.4	27.6
1992	83.8	2246	525	1721	26.8	6.26	20.5
1993	86.0	1846	561	1285	21.47	6.52	14.9
1994	89.5	1547	606	941	17.28	6.77	10.5
1995	90.2	1644	571	1073	18.23	6.33	11.9
1996	87.7	1557	570	987	17.75	6.5	11.3
1997	86.6	1496	683	813	17.27	7.89	9.4
1998	87.5	1428	626	802	16.32	7.15	9.2
1999	89.8	1573	642	931	17.52	7.15	10.4
2000	86.9	1561	563	998	17.96	6.48	11.5
2001	84.5	1356	576	780	16.05	6.82	9.2
2002	86.6	1600	589	1011	18.48	6.8	11.7
2003	88.7	1432	621	811	16.14	7.0	9.1
2004	90.1	1394	634	760	15.47	7.04	8.4
2005	90.6	1466	673	793	16.18	7.43	8.8
2006	89.4	1539	650	889	17.21	7.27	9.9
2007	90.2	1904	596	1308	21.11	6.61	14.5
2008	91.0	1950	572	1378	21.43	6.29	15.1
2009	91.0	2415	508	1907	30.0	10.0	20.0
2010	95.0	2061	666	1395	21.6	7.0	14.7
2011	93.1	2302	695	1607	24.7	7.4	17.7
2012	92.7	2427	645	1782	30.0	10.0	20.0

1963-2012 онуудад буюу өнгөрсөн 47 жилд Дархан-Уул аймагт 81813 хүн төрж 23632 хүн нас барж, 58.1 мянган хүнээр цэвэр өссөн байна.

Төрөлт буурч байгаагаас хүн амын насны голч 1969 онд 20.3, 1979 онд 17.5, 1989 онд 18.9 байсан бол 2000 онд 25, 2001 онд 27.4, 2002 онд 28.2, 2003 онд 27.7, 2004 онд 26.9, 2008 онд 26.34, 2009

онд 26.34, 2011 онд 26.72, 2012 онд 26,25 болж нэмэгдэж байгаагаас гадна хүн амын ачаалал 1969 онд 72.5%, 1979 онд 76%, 1989 онд 69.4% байсан бол 2000 онд 63.8%, 2001 онд 61.8%, 2002 онд 47.2%, 2003 онд 52.0%, 2004 онд 53.5%, 2005 онд 50.7, 2006 онд 50.7, 2007 онд 51.8, 2008 онд 50.0, 2009 онд 59,0% , 2011 онд 40.8% ; 2012 онд 42,0 % болж хөдөлмөрийн насны хүн амын эзлэх хувь буурсан байна.

Нийт хүн амын дүнд эмэгтэйчүүдийн эзлэх хувь нэмэгдэж байгаагаас шалтгаалан төрөх насны буюу 15-49 насны эмэгтэйчүүдийн эзлэх хувь 1969 онд 23.1%, 1979 онд 19.9%, 1989 онд 26.7% байсан бол 2000 онд 29.1%, 2001 онд 30.6%, 2002 онд 21.2% , 2012 онд 59,2 болж жил дараалан нэмэгдэж байна.

Эхийн насны бүлгээр төрөлтийн коэффициентийг авч үзвэл 1980 онд 20-24 насны 1000 эмэгтэйд 243.72, 25-29 насныхад 270.04, 30-34 насныхад 200.73, 35-39 насныхад 161.1, 40-44 насныхад 91.99 байсан бол төрөлт жил дараалан буурч байснаа 2012 онд 20-24 насны 1000 эмэгтэйд 113.8, 25-29 насныхад 131.2, 30-34 насныхад 102.6, 35-39 насныхад 65.4 болж нэмэгдсэн байна.

#### ТӨРӨЛТ, НӨХӨН ҮРЖИХҮЙН ИТГЭЛЦҮҮРҮҮД

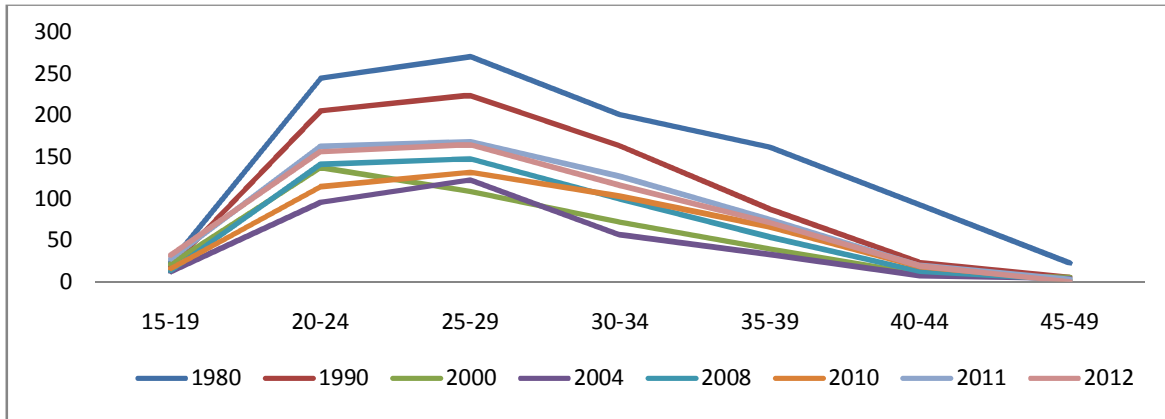
	1980	1985	1990	1995	2000	2005	2008	2009	2010	2011	2012	
Насны бүлгийн төрөлтийн коэффициент	15-19	21.96	19.89	17.99	21.70	20.88	8.34	13.25	21.36	15.7	27.32	31.68
	20-24	243.72	236.75	205.38	101.50	137.20	128.55	140.60	155.75	113.8	162.64	155.94
	25-29	270.04	281.88	224.29	122.20	108.20	123.00	147.10	159.19	131.2	168.07	164.86
	30-34	200.73	169.50	162.72	68.40	71.00	63.74	98.60	120.78	102.6	126.20	115.58
	35-39	161.11	129.70	86.81	33.90	39.00	34.93	53.40	69.89	65.4	73.92	71.21
	40-44	91.99	41.79	22.68	17.80	8.90	6.32	11.90	17.55	17.9	19.36	18.85
	45-49	22.21	15.38	4.72	4.60	4.80	2.44	2.09	2.73	1.2	2.76	0.00
Төрөлтийн коэффициент	Ерөнхий	30.60	32.90	31.90	20.00	18.60	31.10	21.40	26.43	21.7	24.70	30.00
	Тусгай	142.89	138.20	138.40	65.30	62.91	50.71	74.50	82.52	67.9	80.00	86.21
	Нийлбэр	5.06	4.47	3.90	2.07	1.99	1.83	2.33	2.73	2.2	2.75	2.79

30-34 болон түүнээс дээш насны төрөлт нэмэгдэж байна. 1968 онд хамгийн өндөр (1000 хүн амд 65.4) төрөлтийн түвшинд хүрч байсан бол дараа дараачийн жилүүдэд төрөлт аажмаар буурснаар төрөлтийн нийлбэр коэффициент 1980 онд 5.06 байсан бол 1985 онд 4.47, 1990 онд 3.62 болж улмаар 2004 онд 1.67, 2008 онд 2.33, 2009 онд 2.73, 2012 онд 2.79 болж даруй 1980 оныхоос 2.27 хувиар буурсан байна.

Хүн амын өсөлтийн хурдац удаан, ажиллах хүчээр дутагдаж байсан зэргээс шалтгаалан 1950 аад оноос хүн амаа өсгөх зорилгоор төрөлтийг урамшуулах, эх хүүхдийн эрүүл мэндэд анхаарал халамж тавих бодлого бүр эрчимтэй хэрэгжиж ирсэн юм. Энэ нь улс үндэстний онцлог, түүхийн бодит шаардлага байжээ. Хүн амаа өсгөх, төрөлтийг урамшуулах бодлогыг хэрэгжүүлэхдээ эх, хүүхдийн нийгмийн хамгааллыг хуульчилан баталгаажуулж холбогдох арга хэмжээг ээлж дараалан авсаар ирсэн байна. Гэвч эх хүүхдийн эндэгдэл ихсэх, төрөлт хоорондын зай ойртох зэрэг хандлагууд нь хүн амын дунд төрөлтөө зохицуулах эрмэлзлэлийг бий болгосон болон дэлхий нийтийн хүн амын хөгжлийн чиг хандлага, төрүүлэх хүүхдийнхээ тоог өөрсдөө шийдэх боломж бүрдүүлэх талаар тавьж буй хүчин чармайлт зэргийг анхааран үзэж, 1980-аад оны сүүлчээс хүн ам зүйн талаар Монгол улсын төрөөс баримтлах бодлогод зарим өөрчлөлт орж, төрөлтийг эх хүүхдийн эрүүл мэндтэй уялдуулан зохистой зохицуулахад анхаарал тавих болсон юм. 1988 оноос үр хөндөлтийг зарим тохиолдлуудад зөвшөөрөх болж Эх болох асуудлыг эмэгтэйчүүд өөрсдөө шийдэхээр эрүүл мэндийн хуулинд өөрчлөлт оруулсан байна. Эмэгтэйчүүдийг 20-24 насандаа гэрлэж, 20-35 насны хооронд 2-3 жилийн зайтай төрөхийг оновчтой гэж зөвлөдөг байжээ. Мөн нас баралтыг бууруулах, ялангуяа эх, хүүхдийн эндэгдлийг бууруулах, дундаж наслалтыг нэмэгдүүлэхэд чиглэсэн бодлого чухал байр суурь эзэлсэн хэвээр байна. Монгол улсын хүн амын дийлэнх нь уламжлалт мал аж ахуй эрхлэн хөдөө орон нутагт суурьшиж байсан бол 1960-аад оноос үйлдвэрлэл эрчимжиж, хот суурин газрууд шинээр бий болж, тэдгээрт ажиллах хүчин дутагдаж ирснээр хүн амыг хот суурингуудад шилжин суурьшихийг дэмжих бодлого явуулсан нь хүн амын байршил, шилжих шилжих хөдөлгөөнд шинэ хэв маяг бий болгосон юм. Ингэснээр Дархан-Уул аймгийн хүн ам нь Монгол улсын хүн амын эрчимтэй төрөлт, нас баралтын бууралттай зэрэгцэн хүн ам олноороо шилжин ирж суурьших болсон нь Дарханы гэх уугуул иргэдийг бүрдүүлэхэд голлох үүрэг гүйцэтгэсэн байна.

Дээр дурьдсанаар төрөөс явуулж байсан хүн ам зүйн бодлогын өөрчлөлт болон эдийн засгийн талаар багагүй амжилт олж, ард түмний аж байдал сайжирч, улмаар, соёл, боловсрол, эрүүл мэндийн талаар ихээхэн амжилт олж, хүн амын боловсролын түвшин дээшилж, сэхээтний тоо эрс нэмэгдэх тутам эмэгтэйчүүд хүүхэд төрүүлж өсгөн гэрт суухаас эрс татгалзаж, улмаар мэргэжил, боловсролоо дээшлүүлж, нийгмийн амьдралд идэвхитэй оролцох нь нэмэгдэхийн хирээр гэр бүлд төрүүлэх хүүхдийн тоог зохицуулах шаардлага, сонирхол урган гарч байсантай холбоотойгоор 1970-аад оны сүүлчээс хүн амын төрөлт тогтонги байдалд орж улмаар 1980-аад оны эхнээс төрөлт өөжмаар буурч эхэлсэн байна. 1989 онд боловсролтой хүн амын тоо 1979 оныхоос 49.2%-иар өссөний дотор дээд боловсролтой хүний тоо 2 дахин өссөн байв. Хүн амын хурдан өсөлтийн үр дүнд бүх хүнд хүүхэд, залуучуудын эзлэх хувийн жин эрс өсч, хүн ам зүйн ачаалал нэмэгдэж байжээ. 1960-1970-аад оны үед төрөлтийн өндөр түвшин, нас баралтын бууралт нь хүн амын өсөлтийг нөхцөлдүүлсэн байна.

**1000 эмэгтэйд ногдох төрөлт, насны бүлгээр.**



1980 онд хүн амын нас баралтын түвшин 1000 хүн ам тутамд 9.63 байсан бол 1993 онд 6.16 болж 36 хувиар буурсан байна. 1960-аад оноос хойш 40 гаруй жилийн түршид ариун цэвэр, эм, эмнэлгийн техникийн сайжралт, халдварт өвчнийг эмчлэх чадвартай болж сайжирч эхэлснээр хүн амын нас баралтын түвшин эрс буурч эхэлсэн байна.

**Нас барсан хүний тоо, насны бүлэг, хүйсээр. 1975-1980 он**

Насны бүлэг	1975			1976			1977			1978			1979			1980		
	Бүгд	үүнээс		Бүгд	үүнээс		Бүгд	үүнээс		Бүгд	үүнээс		Бүгд	үүнээс		Бүгд	үүнээс	
		Эрэгтэй	Эмэгтэй		Эрэгтэй	Эмэгтэй		Эрэгтэй	Эмэгтэй		Эрэгтэй	Эмэгтэй		Эрэгтэй	Эмэгтэй		Эрэгтэй	Эмэгтэй
Бүгд	118	62	56	105	51	54	76	37	39	168	86	82	312	186	126	445	226	119
1 хүртэл	55	32	23	32	14	18	21	10	11	84	43	41	99	63	36	185	88	97
1-4	16	8	8	26	12	14	12	8	4	41	19	22	40	20	20	78	36	42
5-9	3	0	3	1	0	1	2	0	2	1	0	1	11	7	4	6	4	2
10-14	1	0	1	0	0	0	0	0	0	4	1	3	8	5	3	3	3	4
15-19				3	2	1	2		2				5	5	7	4	4	3
20-24	2	2	0	1	0	1	1	1	0	0	0	0	7	5	2	6	1	5
25-29	3	3	0	2	1	1	2	1	1	5	2	3	9	5	4	7	5	2
30-34	3	1	2	1	0	1	3	0	3	0	0	7	4	3	7	3	4	4
35-39	2	1	1	4	2	2	3	2	1	1	0	1	11	5	6	11	7	4
40-44	1	0	1	4	2	2	2	2	0	1	1	8	5	3	10	5	5	5
45-49	3	3	0	3	1	2	3	2	1	5	3	2	13	9	4	12	9	3
50-54	4	3	1	3	1	2	5	5	0	2	2	0	7	4	3	12	5	7
55-59	8	3	5	1	1	0	4	3	1	4	3	1	13	9	4	13	9	4
60-64	4	2	2	8	5	3	2	0	2	9	5	4	16	6	10	28	19	9
65-69	4	1	3	8	5	3	4	1	3	3	1	2	14	9	5	24	10	14
70+	9	3	6	8	5	3	10	2	8	8	6	2	44	25	19	36	18	18

**Нас барсан хүний тоо, насны бүлэг, хүйсээр. 1981-1986 он**

Насны бүлэг	1981			1982			1983			1984			1985			1986		
	Бүгд	үүнээс		Бүгд	үүнээс		Бүгд	үүнээс		Бүгд	үүнээс		Бүгд	үүнээс		Бүгд	үүнээс	
		эрэгтэй	эмэгтэй		эрэгтэй	эмэгтэй		эрэгтэй	эмэгтэй		эрэгтэй	эмэгтэй		эрэгтэй	эмэгтэй		эрэгтэй	эмэгтэй
Бүгд	448	245	203	451	261	190	466	248	218	536	324	212	478	276	202	515	294	221
1х үртэл	141	67	74	141	80	61	109	66	43	152	88	64	127	82	45	134	73	61
1-4	77	42	35	66	24	42	110	54	56	140	79	61	104	51	53	101	58	43
5-9	8	6	2	14	10	4	10	5	5	9	6	3	9	7	2	7	4	3
10-14	6	5	1	4	2	2	9	5	4	3	2	1	2	2	0	8	5	3
15-19	6	3	3	9	5	4	8	3	5	6	3	3	4	2	2	1	1	1
20-24	7	2	5	9	8	1	15	8	7	5	3	2	8	3	5	13	5	8
25-29	13	7	6	10	6	4	12	6	6	9	5	4	17	11	6	14	8	6
30-34	11	9	2	11	7	4	8	4	4	8	5	3	9	4	5	14	8	6
35-39	12	6	6	10	7	3	11	6	5	16	8	8	10	6	4	8	6	2
40-44	9	8	1	18	8	10	11	6	5	14	9	5	9	6	3	21	13	8
45-49	16	10	6	20	15	5	20	12	8	16	13	3	16	7	9	19	13	6
50-54	9	7	2	23	19	4	16	7	9	26	16	10	19	12	7	15	11	4
55-59	18	12	6	33	17	16	28	14	14	22	19	3	26	12	14	22	13	9
60-64	28	17	11	22	17	5	27	17	10	27	16	11	19	10	9	30	15	15
65-69	25	14	11	34	23	11	23	13	10	27	22	5	38	22	16	35	16	19
70+	62	30	32	27	13	14	49	22	27	56	30	26	61	39	22	73	46	27

Нас барсан хүний тоо, насны бүлэг, хүйсээр. 1987-1992 он

Насны бүлэг	1987			1988			1989			1990			1993			1994		
	Бүгд	хүйсээр		Бүгд	хүйсээр		Бүгд	хүйсээр		Бүгд	хүйсээр		Бүгд	хүйсээр		Бүгд	хүйсээр	
		эрэгтэй	эмэгтэй		эрэгтэй	эмэгтэй		эрэгтэй	эмэгтэй		эрэгтэй	эмэгтэй		эрэгтэй	эмэгтэй		эрэгтэй	эмэгтэй
Бүгд	410	244	166	466	264	202	498	293	205	519	308	211	480	293	187	535	316	219
1	72	43	29	95	44	51	93	53	40	80	50	30	25	18	7	22	12	10
1-4	71	38	33	79	39	40	98	53	45	127	68	59	49	26	23	40	28	12
5-9	6	4	2	0	0	0	11	8	3	13	6	7	6	4	2	16	6	10
10-14	12	4	8	11	5	6	3	3	0	4	2	2	7	5	2	11	7	4
15-19	2	1	1	7	4	3	7	3	4	9	7	2	7	3	4	9	5	4
20-24	12	6	6	7	5	2	17	9	8	13	7	6	15	11	4	10	8	2
25-29	17	10	7	11	8	3	19	12	7	21	15	6	20	14	6	18	14	4
30-34	12	6	6	14	12	2	14	9	5	17	12	5	26	19	7	33	18	15
35-39	11	7	4	12	6	6	15	10	5	15	11	4	21	15	6	31	18	13
40-44	12	5	7	7	5	2	14	5	9	17	10	7	25	14	11	29	15	14
45-49	17	10	7	13	6	7	22	14	8	18	13	5	13	9	4	33	24	9
50-54	13	8	5	23	19	4	26	17	9	28	17	11	32	21	11	43	26	17
55-59	34	28	6	24	17	7	26	18	8	26	20	6	32	22	10	37	18	19
60-64	26	14	12	26	19	7	31	22	9	36	22	14	41	27	14	37	29	8
65-69	33	21	12	25	18	7	35	22	13	30	17	13	51	32	19	49	28	21
70+	60	39	21	24	13	11	67	35	32	65	31	34	110	53	57	117	60	57

Нас барсан хүний тоо, насны бүлэг, хүйсээр. 1995-2000 он

Насны	1995			1996			1997			1998			1999			2000		
	Бүгд	хүйсээр		Бүгд	хүйсээр		Бүгд	хүйсээр		Бүгд	хүйсээр		Бүгд	хүйсээр		Бүгд	хүйсээр	
		эрэгтэй	эмэгтэй		эрэгтэй	эмэгтэй		эрэгтэй	эмэгтэй		эрэгтэй	эмэгтэй		эрэгтэй	эмэгтэй		эрэгтэй	эмэгтэй
Бүгд	571	343	228	570	340	230	643	379	264	589	350	239	583	356	227	563	338	225
1 хүртэл	19	14	5	18	13	5	19	8	11	25	15	10	4	2	2	10	5	5
1-4	28	18	10	38	13	25	32	14	18	29	16	13	25	14	11	2	2	
5-9	7	4	3	10	5	5	10	4	6	4	2	2	3	2	1	3	3	0
10-14	6	5	1	7	4	3	10	7	3	5	4	1	2	2	0	5	5	0
15-19	17	11	6	8	5	3	9	4	5	16	11	5	8	7	1	7	5	2
20-24	12	10	2	18	13	5	24	18	6	21	16	5	26	18	8	24	15	9
25-29	25	17	8	25	13	12	38	31	7	22	14	8	17	11	6	37	25	12
30-34	26	15	11	38	28	10	30	21	9	25	19	6	32	22	10	50	31	19
35-39	35	25	10	33	18	15	45	27	18	35	25	10	38	27	11	45	28	17
40-44	26	19	7	33	22	11	39	23	16	29	19	10	40	27	13	56	39	17
45-49	39	30	9	31	21	10	46	30	16	34	24	10	46	32	14	39	28	11
50-54	45	22	23	36	23	13	46	33	13	39	23	16	46	30	16	39	28	11
55-59	42	21	21	67	42	25	59	31	28	43	30	13	60	36	24	48	26	22
60-64	46	30	16	46	31	15	50	34	16	50	31	19	56	34	22	53	28	25
65-69	42	23	19	49	28	21	57	34	23	66	36	30	55	26	29	69	33	36

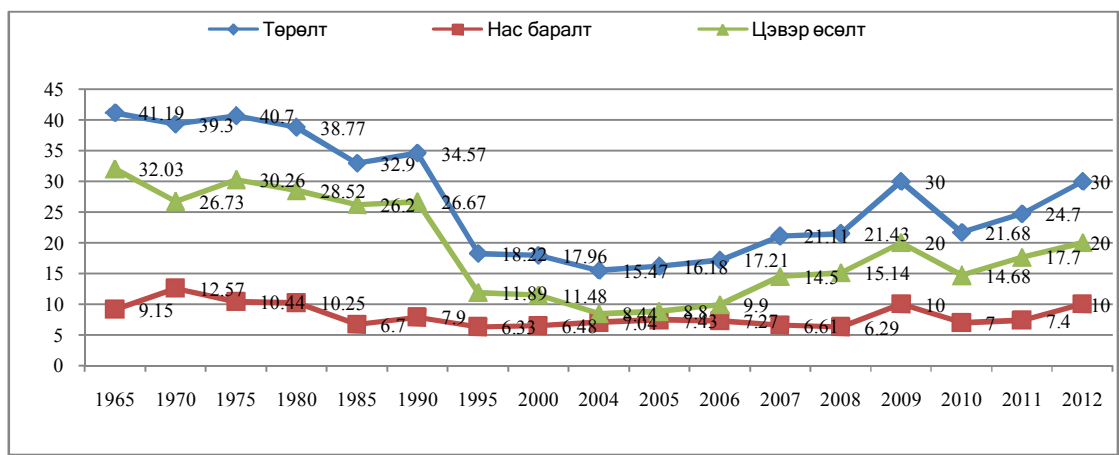
Нас барсан хүний тоо, насны бүлэг, хүйсээр. 2001-2006 он

Насны бүлэг	2001			2002			2003			2004			2005			2006		
	Бүгд	хүйсээр		Бүгд	хүйсээр		Бүгд	хүйсээр		Бүгд	хүйсээр		Бүгд	хүйсээр		Бүгд	хүйсээр	
		эрэгтэй	эмэгтэй		эрэгтэй	эмэгтэй		эрэгтэй	эмэгтэй		эрэгтэй	эмэгтэй		эрэгтэй	эмэгтэй		эрэгтэй	эмэгтэй
Бүгд	575	340	236	589	313	276	621	391	230	634	385	249	643	382	261	650	382	268
1	7	5	2	11	6	5	11	6	5	11	5	6	8	6	2	3	2	1
1-4	26	16	10	15	7	8	11	5	6	6	2	4	4	2	2	17	11	6
5-9	10	6	4	1	1		13	8	5	4	3	1	1	1	0	3	1	2
10-14	10	7	3	4	3	1	8	8	0	6	4	2	8	6	2	6	5	1
15-19	10	9	1	5	5		9	7	2	12	7	5	15	7	8	11	4	7
20-24	18	11	7	16	12	4	16	12	4	18	14	4	9	5	4	12	5	7
25-29	25	17	8	34	29	5	22	15	7	33	19	14	14	7	7	22	15	7
30-34	17	14	3	30	24	6	27	18	9	29	20	9	29	21	8	23	12	11
35-39	35	27	8	36	27	9	31	24	7	34	26	8	24	16	8	38	22	16
40-44	36	23	13	46	25	21	52	37	15	47	31	16	60	44	16	50	29	21
45-49	43	24	19	42	26	16	47	33	14	55	38	17	55	45	10	46	30	16
50-54	36	20	16	45	21	24	38	28	10	60	39	21	51	33	18	69	35	34
55-59	41	27	14	59	24	35	40	30	10	52	35	17	50	31	19	58	36	22
60-64	69	37	32	58	31	27	69	44	25	55	35	20	50	29	21	54	34	20
65-69	61	38	23	51	18	33	80	40	40	64	36	28	97	59	38	80	57	23
70+	131	59	72	136	54	82	147	76	71	148	71	77	168	70	98	158	84	74

Нас барсан хүний тоо, насны бүлэг, хүйсээр. 2007-2012 он

Насны бүлэг	2007			2008			2009			2010			2011			2012		
	Бүгд	хүйсээр		Бүгд	хүйсээр		Бүгд	хүйсээр		Бүгд	хүйсээр		Бүгд	хүйсээр		Бүгд	хүйсээр	
		эрэгтэй	эмэгтэй		эрэгтэй	эмэгтэй		эрэгтэй	эмэгтэй		эрэгтэй	эмэгтэй		эрэгтэй	эмэгтэй		эрэгтэй	эмэгтэй
Бүгд	596	358	238	572	329	243	631	368	263	666	392	274	695	429	266	656	406	250
1 хүртэл	5	2	3	9	6	3	9	8	1	9	3	6	11	7	4	11	5	6
1-4	9	5	4	5	4	1	2	2	0	8	4	4	18	14	4	14	9	5
5-9	7	3	4	6	6	0	2	2	0	3	2	1	5	0	5	5	2	2
10-14	5	3	2	4	4	0	0	0	0	5	2	3	9	7	2	9	3	0
15-19	6	4	2	8	3	5	4	4	0	10	6	4	12	9	3	12	4	3
20-24	21	7	14	17	11	6	14	9	5	17	8	9	30	27	3	30	15	9
25-29	17	4	13	19	11	8	20	14	6	16	13	3	19	15	4	19	14	5
30-34	21	5	16	33	28	5	18	13	5	22	17	5	16	10	6	16	17	9
35-39	37	10	27	28	19	9	31	22	9	37	27	10	34	29	5	34	27	6
40-44	44	9	35	45	29	16	47	33	14	49	34	15	64	43	21	64	26	14
45-49	70	23	47	44	26	18	69	46	23	66	42	24	69	45	24	69	49	27
50-54	63	23	40	64	43	21	66	40	26	67	49	18	71	44	27	71	47	21
55-59	52	16	36	43	26	17	38	22	16	52	33	19	59	28	31	59	44	15
60-64	40	15	25	48	23	25	55	32	23	51	30	21	44	31	13	44	29	25
65-69	56	25	31	56	33	23	68	40	28	57	30	27	51	29	22	51	26	15
70+	145	84	61	143	57	86	188	81	107	197	92	105	183	91	92	177	89	88

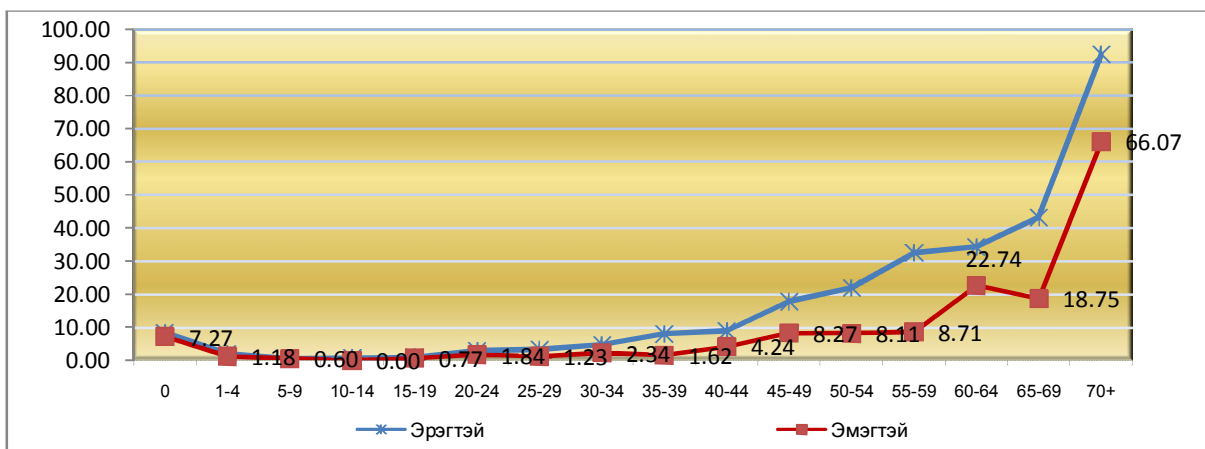
1000 хүн амд ногдох төрөлт, нас баралт, цэвэр өсөлт.



Нас баралтын ерөнхий ба насны бүлгийн коэффициент

	1980	1990	2000	2002	2004	2006	2008	2009	2010	2011	2012		
<b>Эрэгтэй</b>													
Ерөнхий Ко	9.77	8.98	8.27	7.34	9.01	8.91	7.47	8.35	8.48	9.46	7.38		
Нас бүлгийн коэффициент	0	106.57	73.05	6.01	11.30	9.01	3.80	5.75	7.65	3.67	8.48	6.67	
	1-4	11.41	13.98	0.00	2.42	1.47	4.20	1.51	2.39	1.08	3.02	1.61	
	5-9	1.19	1.18	0.59	0.26	0.74	0.24	1.59	0.57	0.55	0	0.59	
	10-14	1.05	0.44	0.87	0.55	0.79	1.03	0.89	0	0.48	1.83	0.42	
	15-19	1.17	1.24	1.09	0.96	1.22	0.72	0.56	0.95	1.19	1.95	0.88	
	20-24	0.42	1.48	3.88	3.20	3.31	1.25	2.49	1.78	1.47	4.97	2.42	
	25-29	2.75	3.46	6.89	8.94	5.95	4.74	3.00	3.53	2.99	3.46	2.30	
	30-34	1.89	4.22	9.21	7.10	9.07	3.53	7.88	3.48	4.32	2.61	3.50	
	35-39	4.92	6.08	8.74	7.39	7.69	6.52	5.60	6.55	7.47	8.09	4.65	
	40-44	4.60	7.26	16.75	7.88	9.98	8.60	8.88	10.95	10.68	13.82	6.43	
	45-49	9.25	10.15	18.17	9.86	14.30	1.06	8.86	17.4	15.18	16.07	12.64	
	50-54	7.30	19.23	25.61	11.82	22.67	18.93	20.64	21.59	23.72	21.49	14.37	
	55-59	15.52	29.43	25.69	19.72	30.54	33.90	21.38	18.59	26.85	21.52	19.19	
60-64	42.91	48.36	37.13	29.83	43.54	46.70	29.75	41.5	35.25	37.80	27.79		
65-69	30.90	47.57	76.39	28.71	60.71	82.13	45.89	56.65	45.73	46.85	29.26		
70+	57.92	70.08	92.55	63.38	96.51	75.70	72.15	100.62	100.98	103.3	77.12		
<b>Эмэгтэй</b>													
Ерөнхий Ко	9.50	6.49	7.34	6.19	5.20	5.70	5.16	5.55	5.6	5.56	5.48		
Нас бүлгийн коэффициент	0	106.43	68.24	37.16	9.52	11.21	1.61	3.30	0.98	7.67	4.85	7.27	
	1-4	13.62	13.02	4.79	6.75	1.41	2.30	0.37	3.29	1.15	0.96	1.18	
	5-9	0.63	1.37	0.24	0.00	0.24	0.47	0.00	0.29	0.29	1.51	0.6	
	10-14	0.00	0.44	0.64	0.19	0.40	0.20	0.00	0.24	0.73	0.51	0.00	
	15-19	0.80	0.37	0.27	0.00	0.82	1.25	0.94	0.59	0.83	0.67	0.77	
	20-24	1.93	1.16	0.60	0.91	0.80	1.65	1.30	0.98	1.69	0.58	1.84	
	25-29	1.09	1.34	1.06	1.30	3.79	1.97	2.01	1.4	0.66	0.92	1.23	
	30-34	2.97	1.71	2.65	1.64	2.32	2.82	1.27	1.24	1.19	1.45	2.34	
	35-39	3.55	2.35	4.01	2.29	1.98	4.12	2.28	2.3	2.49	1.28	1.62	
	40-44	5.70	5.98	2.88	6.22	4.38	5.07	4.33	3.82	4.02	5.87	4.24	
	45-49	4.00	4.81	7.94	6.04	5.77	4.83	5.38	6.96	7.03	7.01	8.27	
	50-54	11.78	12.76	10.96	13.48	10.93	16.26	9.43	11.42	7.1	10.77	8.11	
	55-59	8.75	8.38	13.39	25.05	13.22	18.47	12.63	11.18	12.77	19.55	8.71	
60-64	21.65	27.43	21.83	26.52	24.00	24.60	27.96	23.2	18.7	11.94	22.75		
65-69	42.41	30.56	37.94	45.70	45.16	33.18	30.83	34	35.29	29.18	18.75		
<b>Бүгд</b>													
Ерөнхий Ко.	9.63	7.73	6.49	6.80	7.01	7.26	6.27	6.9	7	7.46	7.51	7.38	
Насны бүлгийн коэффициент	0	106.59	70.85	6.02	10.42	10.34	2.61	4.60	7.77	5.63	6.67	6.67	
	1-4	12.50	13.00	0.34	2.65	1.44	1.34	0.94	1.15	1.12	2.47	1.99	1.61
	5-9	0.92	1.27	0.30	0.13	0.49	0.36	0.78	0.43	0.42	0.74	0.75	0.59
	10-14	0.53	0.44	0.44	0.37	0.60	0.62	0.44	0.12	0.61	1.16	1.17	0.42
	15-19	0.98	0.81	0.74	0.48	1.01	0.99	0.75	0.68	1.02	1.31	1.31	0.88
	20-24	1.21	1.31	3.02	1.96	1.95	1.46	1.88	1.37	1.57	2.82	2.77	2.42
	25-29	1.92	2.39	4.97	4.80	4.79	3.27	2.49	2.42	1.81	2.19	2.19	2.30
	30-34	2.39	2.94	7.06	4.26	4.04	3.15	4.41	2.32	2.71	2.01	2.03	3.50
	35-39	4.31	3.17	4.27	3.28	6.58	4.74	4.58	5.24	3.81	4.26	4.85	4.65
	40-44	5.09	3.71	6.67	4.75	11.48	7.02	6.96	6.65	6.47	7.04	7.08	6.43
	45-49	6.97	7.18	7.76	9.30	12.36	7.70	9.82	7.31	7.01	11.6	10.68	12.64
	50-54	9.38	11.68	16.04	11.20	18.20	12.65	16.48	17.51	14.85	15.98	14.57	14.37
	55-59	12.54	20.43	18.63	22.08	24.95	22.92	21.38	25.77	16.78	14.54	19.14	19.19
60-64	32.61	19.05	37.29	37.10	36.30	28.20	33.21	35.04	28.79	31.21	25.84	27.79	
65-69	36.71	49.70	38.33	54.40	68.72	37.80	52.76	57.67	38.22	44.47	40.11	29.26	
70+	46.93	62.17	56.56	59.90	63.86	71.84	84.25		74.32	85.58	89.05	77.12	

Нас баралтын коэффициент, насны бүлэг, хүйсээр. 2012 он



Төрөлт өндөр байснаар хүн амын дунд залуучуудын эзлэх хувь өндөр (нас баралт маш доогуур байдаг) байснаас нас баралтын түвшин доогуур байлаа. Мөн 1960-аад оны үед гэрлэлтийн нас эрт (их залуу насандаа гэр бүл болдог), гэрлэлт бүх нийтийг хамарсан шинжтэй байв. Бусад аймаг хотуудтай харьцуулахад хүн амын үзэгдлийн процесс харьцангуй ижил төстэй байгаа нь харагдаж байна.

1000 хүн амд ногдох нас баралтын түвшингийн судалгаанаас харахад хүн амын дунд эрэгтэйчүүдийн нас баралтын түвшин эмэгтэйчүүдийг бодвол харьцангуй өндөр байна. 1980-аад оны үед эрэгтэй, эмэгтэйчүүдийн нас баралт насны бүлгүүдэд бараг адил байсан бол 1990-ээд оны сүүлчээс эхлэн эрэгтэйчүүдийн экзогент нас баралт 15 наснаас эхлэн нэмэгдэж, түүнээс хойш бүх насанд эрэгтэйчүүдийн нас баралт эмэгтэйчүүдийнхээс харьцангуй өндөр болсон байна.

1990-ээд оноос зах зээлийн эдийн засгийн харилцаанд шилжих шилжилтийн жилүүдэд үйлдвэрлэл аж ахуйн газрууд олноороо зогсож ажилгүйчүүдийн тоо урьд өмнө байгаагүйгээр нэмэгдэн, бараа үйлчилгээний үнэ өссөн зэргээс шалтгаалан ард түмний аж байдал эрс доройтож, ядуурал газар авч эхэлсэн. Ард түмний аж амьдралын түвшин эрс буурч байгаагаас гэр бүл олон хүүхэд төрүүлэхээс татгалзах, хүн амын нас баралтын түвшин төдийлөн буурахгүй байгаа зэрэг нь хүн амын өсөлтийн хурд буурахад бөгөөд сүүлийн жилүүдэд төр засгаас хүн амын төрөлтийг дэмжсэн бодлогыг хэрэгжүүлж эхэлсэнээр төрөлт нэмэгдэж байна.

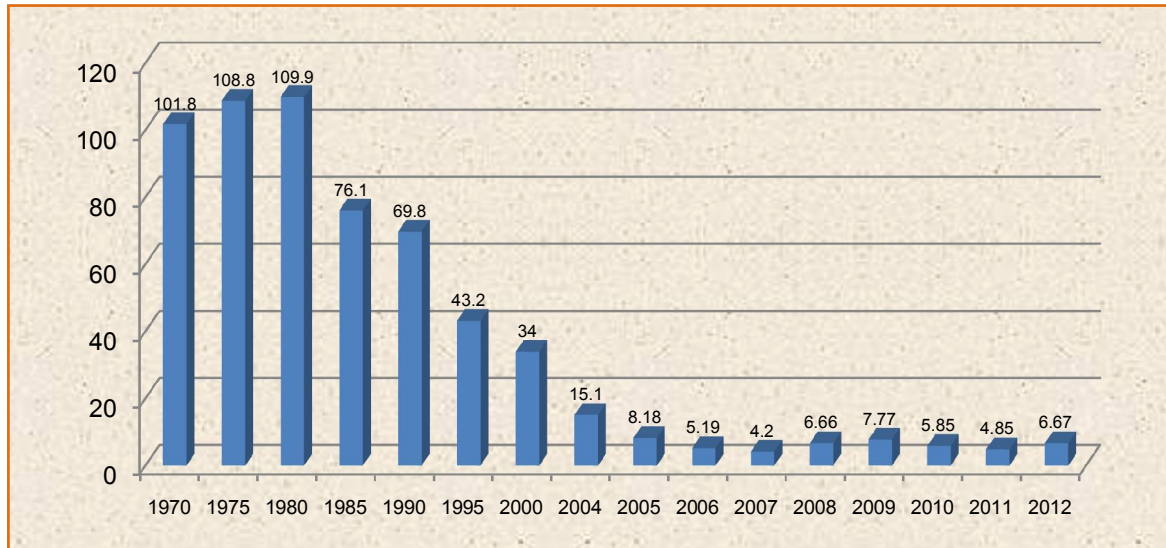
**Нялхсын нас баралт, нялхсын нас баралтын коэффициент.**

Онууд	Нялхсын нас баралт, (хүний тоо)	Нялхсын нас баралтын коэффициент	Онууд	Нялхсын нас баралт, (хүний тоо)	Нялхсын нас баралтын коэффициент
1965	18	43.5	1995	71	43.2
1970	98	101.8	1996	71	45.6
1975	169	108.8	1997	59	39.4
1980	185	109.9	1998	62	43.4
1981	180	92.6	1999	63	40.1
1982	149	77	2000	53	34.0
1983	109	53.2	2001	21	36.1
1984	202	92.4	2002	17	20.0
1985	178	76.1	2003	12	16.8
1986	217	91.8	2004	11	15.1
1987	151	63	2005	12	8.18
1988	172	61.8	2006	8	5.19
1989	161	60.8	2007	8	4.2
1990	193	69.8	2008	13	6.66
1991	146	51	2009	16	7.77
1992	125	55.7	2010	12	5.82
1993	96	52	2011	11	4.85
1994	93	60.1	2012	11	6.67

Амьд төрсөн 1000 хүүхэдэд ногдох нялхсын нас баралт (нялхсын нас баралтын коэффициент) 1975-1986 онуудад амьд төрсөн 1000 хүүхэд тутамд 169-217 хүрч нэмэгдсэнээ 1991 оноос хойш жил дараалан буурч 2008 он гэхэд амьд төрсөн 1000 хүүхэд тутмаас 6.6 болж буурсан нь төрөөс хүн

амаа өсгөх бодлого хэрэгжиж байгаагийн илрэл бөгөөд үүний дүнд төрөлт нэмэгдэж, эх нялхсын эрүүл мэндийг хамгаалах ажил сайжирсантай холбоотой байна.

**Амьд төрсөн 1000 хүүхдэд ногдох нялхсын эндэгдэл**



1980-аад оны үед төрөлт олон, төрөлт хоорондын зай ойрхон байснаас шалтгаалан нэг хүртэлх насны хүүхдийн нас баралт өндөр байсан бол 1990-ээд оноос төрөлт аажмаар буурч, төрөлт хоорондын зай холдсон зэргээс нялхсын нас баралт 1990 онтой харьцуулахад 2004 онд 21.6 дахин буурчээ. Сүүлийн жилүүдэд төрөлт жил дараалан буурснаар, нэг хүртэлх настай хүүхдийн нас баралт мөн жил дараалан буурсан бөгөөд, 1980 онтой харьцуулбал 2004 онд нэг хүртэл настай хүүхдийн нас баралт 9.7 дахин, 1-4 настай хүүхдийн нас баралт 11.5 дахин, 5-9 настай хүүхдийн нас баралт 53.2 хувиар буурсан бол 10-14 настай хүүхдийн нас баралт 13.2 хувиар өссөн байна.

1000 хүн амд ноогдох нас баралтын насны бүлгийн коэффициентийг 1980 онтой харьцуулж үзвэл 15-19 насанд 23.5 хувиар, 35-39 насанд 11.7 хувиар буурч, 20-24 насанд 55.3 хувиар, 25-29 насанд 29.6 хувиар, 30-34 насанд 84.5 хувиар, 40-44 насанд 27.1 хувиар, 45-49 насанд 0.5 хувиар, 50-54 насанд 75.7 хувиар, 55-59 насанд 70.5 хувиар тус тус нэмэгдсэн дүнтэй буюу ид бүтээн байгуулалтын насандаа хүмүүсийн нас баралт эрс нэмэгдсэн дүнтэй байна. Энэ нь авар осол, архидалт, гэмт хэрэг, амьжиргааны түвшин доройтсон зэрэг шалтгаанаар нас барах явдал ихэссэнтэй холбоотой байна.

15-19 насны бүлгээс эхлээд насны бүлгийн шатлал ахих тутам нас баралтын түвшин нэмэгдэж байгаагийн дотор эрэгтэйчүүдийн нас баралт харьцангуй өндөр байгаа нь анхаарал татаж байна. Нас баралтын магадлал хамгийн багатай насны бүлэг нь 5-19 нас байна. Хөдөлмөрийн насанд хүрч бие дааж амьдрах идэр насны үеэс эхлэн гадны нөлөөлөлд өртөж нас барах магадлал нэмэгдэж байна. Сүүлийн жилүүдэд төрөх үеийн хүйсийн харьцаа зүй зохистой хэмжээнд байгаад ид гэрлэх насны үе, бие дааж амьдрах насанд хүрэх үеэс хүйсийн харьцаа алдагдах, эрэгтэй эмэгтэйчүүдийн боловсролын түвшинд ялгаа гарч, эрэгтэйчүүдийн мэргэжил, боловсролын сургуульд хамралт эмэгтэйчүүдийг бодвол багасч байгааг энэ асуудлаар нарийвчилсан судалгаа хийх шаардлагатай байна.

#### Гэрлэлт, цуцлалт, үрчлэлт

Гэр бүл цуцлалт, цуцлалтын ерөнхий ба тусгай коэффициент, 1975 - 2012

Он	Салсан хүний тоо	Салалтын ерөнхий коэффициент	коэффициент			Он	Салсан хүний тоо	Салалтын ерөнхий коэффициент		
			16 ба түүнээс дээшнээр тооцсон	18 ба түүнээс дээшнээр тооцсон					16 ба түүнээс дээшнээр тооцсон	18 ба түүнээс дээшнээр тооцсон
1975	2	0.05	0.11	0.12		1994	47	0.53	0.86	0.98
1976	2	0.05	0.10	0.11		1995	37	0.41	0.68	0.77
1977	4	0.09	0.19	0.21		1996	53	0.60	0.93	1.05
1978	5	0.11	0.23	0.26		1997	77	0.89	1.35	1.53
1979	16	0.36	0.72	0.81		1998	43	0.49	0.73	0.81
1980	15	0.35	0.69	0.78		1999	64	0.71	1.06	1.16
1981	17	0.37	0.69	0.81		2000	39	0.45	0.73	0.79
1982	15	0.31	0.56	0.63		2001	40	0.47	0.68	0.73
1983	19	0.37	0.67	0.73		2002	22	0.25	0.36	0.38
1984	18	0.33	0.52	0.57		2003	72	0.81	1.13	1.21
1985	23	0.39	0.66	0.73		2004	68	0.75	1.07	1.16
1986	24	0.37	0.63	0.71		2005	115	1.26	1.89	1.77
1987	30	0.43	0.70	0.79		2006	83	0.93	1.37	1.29
1988	35	0.47	0.80	0.89		2007	101	1.12	1.63	1.53
1989	41	0.53	0.91	1.00		2008	103	1.13	1.63	1.52
1990	32	0.40	0.67	0.97		2009	119	1.30	1.74	1.90
1991	51	0.62	0.97	1.07		2010	123	1.29	1.77	1.87
1992	52	0.62	0.97	1.07		2011	153	1.64	2.40	2.44
1993	32	0.37	0.58	0.65		2012	143	1.61	2.21	2.32

Сүүлийн жилүүдэд бусад аймаг, хотоос жил дараалан олон арван хүн шилжин ирж суурьшиж, мөн төдий тооны хүн Улаанбаатар хот болон бусад аймаг хотууд руу шилжин явж байгаагаас хүн амын тоо төдийлөн өсөхгүй байна.

2003- 2008 онуудад л гэхэд өөр аймаг хотоос шилжиж ирэгсдийн тооноос бусад аймаг хот руу шилжин явагсдын тоо нь давж механикаар хүн амын тоо буурах хандлагатай байна. Мөн Дархан хотын дээд сургууль, коллежуудад бусад аймаг хотоос жилд дундчаар 7.0 мянга орчим оюутан сурагчид ирж суралцаж суурин хүн амын тоонд орж байгаагаас хүн амын дунд эмэгтэйчүүдийн эзлэх хувь, эдийн засгийн идэвхитэй хүн амын эзлэх хувь бага, сургуульд суралцагсдын тоо олон байгаагаар харагдаж байна.

Хүн амын дундач наслалтыг тооцож үзэхэд эрэгтэйчүүдийн дундач нас 61.7, эмэгтэйчүүдийн дундач нас 64.5, хүн амын дундач нас 62.9, насны голч 28.2 байгааг 1970-аад оны үетэй харьцуулж үзэхэд хүн амын дундач нас 5.5 орчим жилээр нэмэгдэж, насны голч 20.2 байснаа 26,25 болж нэмэгдсэн байна.

Нийт хүн амын дунд 0-14 насны хүүхдийн эзлэх хувь 1969 онд 39.3 хувь байсан бол 1989 онд 38.7, 2002 онд 28.3, 2003 онд 26.7, 2004 онд 27.5, 2008 онд 26.2, 2009 онд 25.3, 2010 онд 25.3, 2011 онд 25.28, 2012 онд 25,59 хувь болж байна.

#### ТАНИЛЦУУЛГЫН ДҮГНЭЛТ

Сүүлийн жилүүдэд хүн ам болон нийгэм эдийн засгийн хүчин зүйлсийн хооронд ямар хамаарал байгааг тодорхойлох, нэг талаас хүн ам зүйн процесс, бүрэлдэхүүн хэсэг, үр дүнгээс бүрэлдэн тогтсон хүн зүйн тогтолцоо, нөгөө талаас нийгэм эдийн засгийн тогтолцооны хоорондын харилцан хамаарлыг тайлбарлах, улмаар хүн ам зүйн талаар төрөөс баримтлах бодлого чиглэлийн төсөл боловсруулагчдад мэдээлэл өгөх зорилгоор аймаг байгуулагдсан үеээс одоох хүртэлх хүн ам зүйн процессыг хамруулан судалгаа хийсэн болно.

#### ТАНИЛЦУУЛГЫН ажлын үр дүн

Дархан хот байгуулагдсанаас хойш 50 жилийн туршид хүн ам зүйн процесст нэгдсэн судалгаа хийгдээгүй байснаас өмнөх онуудын тоо баримт цуглуулах, тэдгээрийг хооронд нь харьцуулж дүгнэлт

хийхэд зарим хүндрэлтэй асуудлууд нилээд байлаа. Юуны өмнө 1960.1970.1980-аад оны үед хүн амын талаарх статистик мэдээ тайланг гаргаж байсан нас, хүйс зэрэг үзүүлэлтүүд зөрүүтэй, тоо баримт материал нь судалгааны шаардлага хангахгүй байснаас зарим харьцуулалт хийхэд хүндрэлтэй байв. Судалгаагаар Дархан Уул аймгийн хүн ам бүрэлдэн тогтож, өсөж, хөгжсөн хүн ам зүйн тогтолцооны бодит үр дүн, ялангуяа зах зээлийн эдийн засагт шилжсэнээс хойш нийгэм эдийн засагт гарсан өөрчлөлтийн үр дүн хүн ам зүйн процесст хэрхэн нөлөөлснийг судлахад голлон анхаарав. Үүнд:

1. Шилжилтийн эхний жилүүдэд хуучин ажиллаж байсан үйлдвэрийн газрууд бүгд ажилгүй болж тэдгээрт ажиллаж байсан олон хүн ажилгүйчүүдийн эгнээнд шилжсэн.

2.Өргөн хэрэглээний бараа үйлчилгээний нэгдсэн систем үгүй болж барааны хомсдол үүсэж, үнэ хурдтайгаар нэмэгдэж, инфляцын түвшин асар өндөр болж амьжиргааны өртөг хурдацтайгаар нэмэгдсэнээс хүүхэд төрүүлж, тэдгээрийг өсгөх, боловсрол олгох, эрүүл мэндийн үйлчилгээнд хамруулах зэрэгт өрх гэрийн зардал нэмэгдсэнээр хүүхэд төрүүлэх сонирхол ихэд буурснаар төрөлт сүүлийн жилүүдэд жил дараалан буурч ирсэн байна. Энэ нь нэг талаас эмэгтэйчүүдийн боловсролын түвшин нэмэгдэж байгаа, нөгөө талаас шилжилтийн үеийн нийгэм эдийн засгийн хямралтай байдал гэр бүлийн амьдралд хүчтэй нөлөөлж байгаатай холбоотой. Гэвч сүүлийн жилүүдэд төр засгаас шинэ гэр бүлийн болон шинээр төрсөн хүүхдийн мөнгөн тэтгэмж , бар хүүхэд бүрт олгох мөнгөн тэтгэмж зэрэг нь төрөлт нэмэгдэх хандлагийг бий болгож байна.

3. Нас баралтын түвшин төдийлөн буураагүйгээр барахгүй хүн амын экзогент үхэл /архидалт, гэмт хэрэг, авар осол зэрэг/ үлэмж нэмэгдэж, түүнд эрэгтэйчүүд олноор өртөж байна.

4. Төрөлт буурсан, нас баралт төдийлөн буураагүйгээс шалтгаалан хүн амын цэвэр өсөлт 1972 оны түвшинд хүртэл буурсан.

5. Дархан-Уул аймгийн хүн ам бүрэлдэн тогтоход сүүлийн 50 гаруй жилийн дотоод шилжих хөдөлгөөн чухал үүрэг гүйцэтгэсэн. Хүн ам чөлөөтэй шилжих суурьших боломжтой болсноос хойш тус аймагт жил дараалан олон арван өрх, хүн ам бусад аймаг, хотоос шилжин ирж суурьшсан нь хөдөлмөрийн насны хүн ам, ажилгүйчүүд, амьжиргааны баталгаажих түвшингөөс доогуур орлоготой хүн амын тоо нэмэгдэхэд ихээхэн нөлөөлсөн байна.

6. Нөгөө талаар тус аймагт Улаанбаатар хотыг бодвол өргөн хэрэглээний бараа үйлчилгээний үнэ харьцангуй өндөр, барааны эрэлт хэрэгцээ багатайгаас зах зээлийн байдлаа даган Улаанбаатар хот руу шилжих хөдөлгөөн ихтэйгээс байгаагаас шилжих хөдөлгөөнөөр хүн ам төдийлөн их өсөөгүй байна.Газар нутаг, билчээр багатайгаас хөдөөгийн аймгуудаас Дарханд шилжиж ирсэн малчин өрхүүд Сэлэнгэ аймгийн ойролцоо сумуудаар нутаглаж, улмаар шилжиж байна.
7. Төрөлт буурч байгаагаас хүн амын насны бүтцэд нилээд өөрчлөлт гарч, нийт хүн амын дүнд 0-15 насны хүүхдүүдийн эзлэх хувь буурч, тэтгэврийн насны хөгшдийн эзлэх хувийн жин нэмэгдэж, хүн амын насны голч нэмэгдэж, хүн ам ерөнхийдөө хөгшрөх чиг хандлага руу орж эхэлжээ.
8. Бусад аймаг, хотуудаас аймагт ирж суралцагсдын тоо сүүлийн жилүүдэд эрс өссөн, ялангуяа эмэгтэй оюутнуудын тоо өссөн нь хөдөлмөрийн насны хүн амын дотор суралцагсдын тоо өсөхөд нөлөөлөв.
9. Хэдийгээр төрөлт буурч байгаа ч гэсэн өмнөх онуудын өндөр төрөлтийн болон шилжих хөдөлгөөний улмаас хөдөлмөрийн насны хүн амын тоо жил дараалан өссөөр байхад аж ахуйн нэгжүүд бүрэн ажиллахгүй байгаа нь ажлын байрны хомсдолыг бий болгож, улмаар ажилгүйдэл, нийслэл хот руу шилжих хөдөлгөөн зэргийг нөхцөлдүүлж байна.

Дархан Уул аймагт ажлын байр хомс, ажилгүйдэл ихтэй, жижиг бизнес эрхлэгчдэд ажиллах боломж муу, зах зээлийн багтаамж багатай, юмны үнэ өндөр, билчээр хүрэлцээгүй зэрэг шалтгаанаар бусад аймаг, хотууд руу ялангуяа Улаанбаатар хот руу жил бүр 2-3 мянга орчим хүн шилжин явж байгаад судалгаа хийж цаашид ажлын байрыг нэмэгдүүлэх, бизнес эрхэлэх таатай боломж бий болгох талаар анхаарах шаардлагатай юм. Баруун бүсийн аймгуудаас олон арван хүн жил дараалан шилжин ирж суурьшиж байгаагаас шалтгаалан аймгийн хүн амын амьжиргааны түвшин буурах, ажилгүйдэл, ядуурал нэмэгдэхэд нөлөөлж байна.

### Гурав. Цаашид анхаарч авч хэрэгжүүлбэл зохих арга хэмжээнүүд:

Хүн амын өсөлтийг тогтвортой хангах, бүтцийн чанар, идэвхийг дээшлүүлэхэд төр захиргааны байгууллагын анхаарлыг төвлөрүүлж, орон нутгийнхаа онцлогт тохирсон бодлого боловсруулж хэрэгжүүлэх нь чухал.

1. Хүн амын нас баралтыг бууруулахад нийт хүн амыг өвчлөлтөөс урьдчилан сэргийлэх, боловсрол соёлыг дээшлүүлэх, байгаль орчны ахуйн нөхцлийг сайжруулахад ихээхэн анхаарах шаардлагатай. Ялангуяа хүн амын өвчлөл, нас баралтын шалтгааныг цаашид эрүүл ахуйч нарын хамт нарийвчлан судлаж дүгнэлт гаргах
2. Гэр бүлийг олон талаас нь бэхжүүлэхэд ихээхэн анхаарч гэр бүл цуцлаж байгаагийн шалтгааныг тодорхойлох, нас хүйс ам бүлийн бүтцэд нарийвчлан судалгаа хийж өрх толгойлсон эмэгтэйчүүдийн тоо жил дараалан нэмэгдэж байгаад дүгнэлт хийж цэгцтэй бодлого боловсруулах.
3. Эрүүл мэнд үр удамд нөлөөлдөг гадны хүчин зүйлийг аль болох хязгаарлах.
4. Хүн амын шилжин суурьших хөдөлгөөнийг оновчтой зохицуулахад анхаарч Дарханаас нийслэл хот руу чиглэсэн нүүдлийг сааруулахад чиглэсэн цогцолбор арга хэмжээ авч хэрэгжүүлэх. Ажлын байр нэмэгдүүлэх, хувийн жижиг аж ахуйг хөгжүүлэхэд бүх талаар дэмжих, үнэ, тарифыг нийслэл хотын түвшинд байлгах, чанарыг сайжруулах талаар зүй зохихстой арга хэмжээ авч явуулах
5. Нийгмийн бүхий л хүрээнд хүнтэй холбоогүй асуудал гэж үгүй учир хүн амын талаарх үнэн бодит мэдээлэл, материалын хэрэгцээ өдрөөс өдөрт өсөн нэмэгдэж байна. Тухайлбал бодлого боловсруулагчид, Засгийн газрын ажилтнууд, төсөл хэрэгжүүлэгчид, хүн амын хөтөлбөр хэрэгжүүлж байгаа хүмүүст, судлаачид, бизнесменүүд, багш, эмч, оюутнууд болон хүн амын тоо, материалыг хэрэглэдэг бүх хүмүүст үнэн зөв, тэдний шаардлагыг хангасан мэдээлэл цуглуулах нь нэн чухал болж байна.
6. Ядуурлыг бууруулах, хүн амын амьжиргааны түвшинг дээшлүүлэх талаар орон нутгийн засаг захиргааны байгууллагаас цэгцтэй бодлого явуулж, ядуурлаас гарахад туслах, тэдний идэвхи санаачлагыг өрнүүлэх замаар хамтарсан нөхөрлөл хоршоо байгуулж жижиг бизнес эрхлэх, үйлдвэрлэл, үйлчилгээ явуулах нөхцөл боломжоор хангахад туслалцаа үзүүлэх. Нийгмийн ажилтан нарын хүчийг энэ ажилд чиглүүлэн оновчтой ажил зохион байгуулах шаардлагатай байна.