

ГОВЬСҮМБЭР АЙМГИЙН ЗАСАГ ДАРГЫН ДЭРГЭДЭХ СТАТИСТИКИЙН ХЭЛТЭС



# ГОВЬСҮМБЭР АЙМГИЙН АЖИЛ ЭРХЛЭЛТИЙН БАЙДЛЫН 2014 ОНЫ ТАНИЛЦУУЛГА



Чойр хот 2015 он



## АГУУЛГА

- ❖ Судалгааны зорилго
- ❖ Судалгааны агуулга.....

НЭГ. ОЙЛГОЛТ ТОДОРХОЙЛОЛТ.....

ХОЁР. ОНОЛЫН ХЭСЭГ.....

ГУРАВ. СУДАЛГААНЫ ХЭСЭГ.....

### 3.1. Хөдөлмөр эрхлэлт

3.1.1. Хүн амын насны бүтэц, ажил эрхлэлтийн үндсэн үзүүлэлтүүд.....

3.1.2. Эдийн засгийн идэвхитэй хүн ам, ажиллах хүчний оролцоо,  
ажил эрхлэлт, ажилгүйдлийн түвшин.....

3.1.3. Ажиллагчдын тоо, хүйс, насны бүлэг, боловсролын түвшин,  
эдийн засгийн үйл ажиллагааны салбар, байгууллагын  
төрөл, ажил мэргэжлийн ангиллаар.....

### 3.2. Ажилгүйдэл

3.2.1. Ажилгүйчүүдийн тоо, хүйс, насны бүлэг, боловсролын түвшин, ажилд орсон  
байгууллагын төрөл, ажилгүйдлийн шалтгаан.....

3.2.2. Аж ахуйн нэгж байгууллагын ажилчдын сарын дундаж цалин, шинээр бий болсон  
ажлын байр.....

3.2.3. Хөдөлмөр эрхлэлтийг дэмжих төрийн бодлого аймагт хэрхэн хэрэгжиж байгаа  
тухай.....

ДҮГНЭЛТ.....

АШИГЛАСАН МАТЕРИАЛ.....



## УДИРТГАЛ

Улс орны баялагийг бүрдүүлэгч гол хөдөлгөгч хүч бол хөдөлмөр бөгөөд эдийн засгийн чухал нөлөө бүхий нөөцөд хөдөлмөр тооцогддог билээ.

Хөдөлмөр эрхлэлт нь улс орны эдийн засгийн хөдөлмөрийн зах зээлийн төлөв байдал, эдийн засгийн өсөлт болон хөгжлийн хандлагаас хамаарч байдаг онцлог салбар юм. Хөдөлмөрийн зах зээлийг үр ашигтай ашиглаж хөгжүүлэх нь хөгжлийн бодлогын төлөвлөлтөнд ихээхэн ач холбогдолтой гэж судлаачид үздэг.

**Судалгааны ажлын зорилго:** Хөдөлмөр эрхлэлтийн талаарх аймгийн мэдээ, мэдээлэл, статистик тоо баримтуудыг ашиглаж, өнөөгийн хөдөлмөр эрхлэлтийн байдал ямар түвшинд байгааг судлаж энэхүү танилцуулгаар харуулахыг зорьлоо.

**Судлагдсан байдал:** Манай аймгийн хувьд ажиллах хүчин, хөдөлмөр эрхлэлтийн түвшинг тооцохдоо нэгдүгээрт, ажиллах хүчний судалгаагаар, хоёрдугаарт, ҮСХ болон НХХС-ын хамтарсан 2009 оны 06 сарын 19, 16-ний өдрийн 01/68/94 тоот тушаалаар баталсан Хөдөлмөр эрхлэлт, ажиллах хүчний статистикийн үзүүлэлтийг тооцох аргачлалын дагуу ажил эрхлэлтийг тооцож байна. Манай судалгаанд ажиллах хүчний судалгаа болон хөдөлмөрийн хэлтсийн захиргааны статистик мэдээллийн тоо баримтуудыг ашиглаж байна.

## НЭГ. ОЙЛГОЛТ ТОДОРХОЙЛОЛТУУД

### Нийтлэг зүйл

Монгол Улсад “Ажиллах хүчний судалгаа”(АХС)-г 2002-2003 онд анх удаа олон улсын нийтлэг жишиг аргачлалын дагуу улирлаар явуулсан нь хөдөлмөрийн зах зээл дэх улирлын хэлбэлзлийг тусгасан хүн амын хөдөлмөр эрхлэлтийн үндэсний хэмжээний суурь судалгаа болсон билээ. Харин олон улсын нийтлэг аргачлалын дагуу ажиллах хүчний судалгааг улирлаар тогтмол явуулж байх нь зүйтэй гэж үзэн 2004 онд Монгол улсын “Статистикийн тухай” хуулинд нэмэлт заалт оруулсны дагуу 2006 оноос эхлэн ажиллах хүчний судалгааг тогтмол явуулж, сонгогдсон өрхөөс мэдээллийг сар бүр цуглуулж үр дүнг улирлаар нэгтгэн тархааж байгаа билээ.

АХС нь олон улсын нийтлэг тодорхойлолт, арга зүйг ашиглан хүн амын эдийн засгийн идэвхийг сүүлийн 7 хоногийн буюу тухайн үеийн, сүүлийн 12 сарын буюу байнгын идэвхийн аргачлалаар тооцох замаар хүн амын ажил эрхлэлтийн байдлыг тодорхойлон, хүн амын ажил эрхлэлт, ажилгүйдлийн холбогдолтой статистик үзүүлэлтүүдийг бүс нутаг, хот, хөдөө, эдийн засгийн үйл ажиллагааны салбар, ажил



мэргэжлийн ангилал, ажил эрхлэлтийн статусаар улирлын нөлөөллийг тусган тооцож гаргаснаараа чухал ач холбогдол бүхий судалгаа юм.

Ажилгүйдэл, бүрэн бус хөдөлмөр эрхлэлт байсаар байгаа өнөөгийн нөхцөлд хөдөлмөр эрхлэлтийн стратеги, хөтөлбөрийг боловсруулах, үр дүнг дүгнэхэд шаардлагатай хөдөлмөр эрхлэлтийн талаарх статистикийн суурь мэдээллийг өргөжүүлэн баяжуулах, шалгуур үзүүлэлтүүдийг оновчтой зөв тооцон гаргах, мэдээллийн давтамжийг тогтмолжуулах, хөдөлмөрийн статистикийн системийг боловсронгуй болгох шаардлага зүй ёсоор тавигдаж байна.

### Судалгааны зорилго

Өөдөлмөрийн статистикийн суурь мэдээллийг өргөжүүлэн баяжуулж, хөдөлмөр эрхлэлтийн хэв шинжийг бүрэн хамруулсан дүн шинжилгээ хийх, хөдөлмөр эрхлэлтийг нэмэгдүүлэх, ажилгүйдэл, ядуурлыг бууруулахад чиглэгдсэн Засгийн газрын бодлого, хөтөлбөр боловсруулах, тэдгээрийг хэрэгжүүлэх үйл ажиллагаанд хяналт, шинжилгээ хийх, үнэлэлт дүгнэлт өгөх, хөдөлмөрийн зах зээлийг зөв төлөвшүүлэн хөгжүүлэхэд нь бодлого боловсруулагчид, шийдвэр гаргагчид, бизнес эрхлэгчид, шинжлэн судлаачид, төр захиргааны албаны ажилтан хэн бүхэнд гарын авлага, тогтмол мэдээллийн эх сурвалжийг бий болгоход оршино.

### Хамрах хүрээ

Ажиллах хүчний судалгаагаар хүн амын хөдөлмөр эрхлэлтийн талаарх бодит тоон мэдээллийг улсын хэмжээнд болон бүс нутаг, аймгийн түвшинд тооцож, тодорхойлно. Үүний тулд судалгааг байршлын хувьд Монгол улсыг бүхэлд нь хамруулан өргөн цар хүрээтэй явуулан улсын хэмжээнд 4 бүс нутаг, Улаанбаатар хот гэж ангилж явуулдаг. 2013 онд нийт 12816 өрхийн 15, ба түүнээс дээш насны гишүүд хамрагдсан ба Говьсүмбэр аймгийн хувьд 240 өрх уг судалгаанд хамрагдсан ба хамралтын түвшин 100.0 хувьтай байна.

### Мэдээлэл цуглуулалт

Энэ удаагийн судалгааны асуулга нь 8 бүлэг, 142 асуултаас бүрдэж байгаа. Судалгааны ахлагч, судлаач нар нь сонгогдсон өрхөд очиж 15, ба түүнээс дээш насны гишүүн бүртэй нэг бүрчлэн уулзаж, ярилцлага хийх замаар мэдээллээ цуглуулсан.



## Мэдээлэл боловсруулалт

Өрхөөс ярилцлага авч, цуглуулсан мэдээллийг зааврын дагуу шалгаж, кодлон компьютерт програмд шивэн оруулах, шалгах, засвар хийсний дараа төвд дамжуулах ажлыг аймгийн хэмжээнд статистикийн хэлтсийн ажиллах хүчний судалгаа хариуцсан ахлагч, мэргэжилтэн нар хийж гүйцэтгэсэн.

## Эдийн засгийн үйл ажиллагаа

Зах зээлд болон хувийн хэрэглээнд зориулж үйлдвэрлэсэн бараа, үйлчилгээний үйл ажиллагааг хамруулна. Үндэсний тооцооны системийн хүрээнд бараа, үйлчилгээнд худалдах, солилцох, өөрийн аж ахуйд хэрэглэх зорилгоор боловсруулсан түүхий эд материал, зах зээлд нийлүүлж байгаа бүхий л бүтээгдэхүүн, үйлчилгээ, зах зээлд худалдах, өөртөө хэрэглэх зорилгоор өрхөд үйлдвэрлэж байгаа бараа үйлчилгээг хамруулна.

## Эдийн засгийн бус үйл ажиллагаа

Хүүхэд, өндөр настан асрах, гэр цэвэрлэх, хоол унд бэлтгэх зэрэг цалин хөлс, орлого олохгүй үйл ажиллагааг хамруулна. Үүнд:

## Ажиллагч

Ажиллагч гэдэг нь цалин хөлс, орлого олох зорилгоор эдийн засгийн үйл ажиллагаанд оролцож, хөдөлмөр эрхлэлтийн аль нэг хэв шинж (статус)-д хамрагдаж байгаа иргэнийг ойлгоно. Цалин хөлс, орлого олох зорилгоор эдийн засгийн үйл ажиллагаанд сүүлийн 7 хоногт нэгээс дээш цагаар оролцсон бол ажиллагч гэж үзнэ.

## Хувиараа хөдөлмөр эрхлэгч

Дангаараа буюу бусадтай хамтран өөрийн багаж, тоног төхөөрөмж, бусад материалыг ашиглан эдийн засгийн үйл ажиллагааг хараат бусаар явуулж, урт хугацаагаар түр ажилтан авч ажиллуулдаггүй (богино хугацаагаар ажилтан ажиллуулж болно), бизнесийнхээ үйл ажиллагаанд нөлөөлөх шийдвэрийг бие даан гаргадаг иргэнийг хэлнэ.

## Өрхийн үйлдвэрлэл, үйлчилгээнд цалин хөлсгүй оролцогч

Өрхийн аж ахуйн нэгжид цалин хөлсгүйгээр нэг цагаас доошгүй ажилласан хүн. Ялангуяа хөдөө аж ахуй, ойн аж ахуй, загас агнуурын салбарт өрхийн аж ахуй зонхилж

байдаг тул цалин хөлсгүй оролцогч их байдаг. Өрхийн бизнест цалин хөлсгүй оролцсон хүүхдүүдийг хөдөлмөр эрхэлсэн гэж үзнэ.

### **Ажилгүйчүүд**

Ажилгүйчүүд гэдэг нь тухайн хугацаанд ажил, хөдөлмөр эрхлээгүй байсан, ажил эрхлэхэд бэлэн байсан, ажил эрхлэхэд бэлэн ажил идэвхтэй хайж байгаа хөдөлмөрийн насны хөдөлмөрийн чадвартай иргэний хэлнэ.

### **Эдийн засгийн идэвхтэй хүн ам**

Үндэсний тооцооны системийн хүрээнд, тодорхой цаг хугацаанд тодорхойлогдсон бүтээгдэхүүн үйлдвэрлэх, үйлчилгээ үзүүлэхэд ажиллах хүчээ нийлүүлж байгаа ажиллагчид, нийлүүлэхэд бэлэн байгаа ажилгүйчүүдийг эдийн засгийн идэвхтэй хүн амд тооцдог. Эдийн засгийн идэвхтэй хүн амыг:

- эдийн засгийн байнгын идэвхтэй хүн ам
- эдийн засгийн тухайн үеийн идэвхтэй хүн ам гэж 2 ангилдаг.

### **Байнгын идэвхтэй хүн ам**

Урт хугацаагаар буюу сүүлийн 12 сарын хугацаанд үйл ажиллагааны шинж байдлаараа ажиллаж байсан болон ажилгүй байсан хөдөлмөрийн насны хүн амыг хамруулна.

### **Тухайн үеийн идэвхтэй хүн ам**

Сүүлийн 7 хоногт эрхэлсэн үйл ажиллагааны шинж байдлаар ажиллаж байсан болон ажилгүй байсан нь тодорхойлогдох ажиллагч болон ажилгүй иргэдийн хамруулна.

### **Эдийн засгийн идэвхгүй хүн ам**

Эдийн засгийн идэвхтэй хүн амд хамаарагдахгүй хүн ам болон хөдөлмөрийн насанд хүрээгүй хүн ам, хөдөлмөрийн наснаас дээш насны хүн амыг хамруулна. Эдийн засгийн идэвхигүй хүн амд хөдөлмөрийн нөхцөл, онцлогоос шалтгаалан тэтгэвэрийн наснаас өмнө тэтгэвэр, тэтгэмж тогтоолгосон хүн ам, хөдөлмөрийн чадвараа 6 сараас дээш хугацаагаар түр болон бүрэн алдсан иргэн, хөдөлмөрийн насны өдрөөр суралцагч, хүндэтгэх ба хүндэтгэх бус шалтгаанаар хөдөлмөр эрхлээгүй болон хөдөлмөрийн насанд хүрээгүй хүн амыг хамруулна.

Эдийн засгийн идэвхгүй хүн амыг:

- эдийн засгийн байнгын идэвхигүй хүн ам
- эдийн засгийн тухайн үеийн идэвхгүй хүн ам гэж 2 ангилдаг.



### **Байнгын идэвхгүй хүн ам**

Урт хугацаанд буюу сүүлийн 12 сарын туршид эрхэлсэн үндсэн үйл ажиллагаагаараа эдийн засгийн идэвхтэй хүн амд тооцогдохгүй (ажиллагчид болон ажилгүйчүүдийн алинд ч хамаарахгүй) хүмүүсийг эдийн засгийн байнгын идэвхгүй хүн ам гэнэ. Үүнд: оюутан сурагч, гэрийн ажилчид, тэтгэврийн орлого авдаг хүмүүсийг хамруулна.

### **Тухайн үеийн идэвхгүй хүн ам**

Сүүлийн 7 хоногт сургуульд суралцаж байгаа, гэрийн ажлаа хийж байгаа, тэтгэвэрт гарсан болон өндөр настай, тахир дутуу зэрэг шалтгаанаар тухайн хугацаанд ажиллагчид болон ажилгүйчүүдийн алинд ч хамаарахгүй хүмүүсийг тухайн үеийн эдийн засгийн идэвхгүй хүн ам буюу ажиллах хүчинд хамаарагдахгүй хүн ам гэнэ.

### **Ажил мэргэжил**

Цалин, хөлс, орлого олох зорилгоор тухайн хүний хийж гүйцэтгэж буй эдийн засгийн үйл ажиллагааны ажил, мэргэжлийн төрлийг ажил, мэргэжил гэнэ. Хэрвээ тухайн хүн ажилгүй байгаа бол эрхлэхэд бэлэн байгаа ажил, мэргэжлийн төрлийг тухайн хүний ажил, мэргэжил гэж үзнэ.

### **Үндсэн ажил**

Тухайн хугацаанд (сүүлийн долоо хоног, сүүлийн 12 сард) нэгээс олон ажил цалинтай болон хувиараа эрхэлж байгаа бол нийгмийн болон хууль зүйн тал, цалин хөлсний хэмжээ, ажиллаж байгаа цагаас нь хамааруулан үндсэн ажлыг тодорхойлно. Хэрвээ тухайн хүн зөвхөн нэг л ажил эрхэлдэг бол түүнийг үндсэн ажилд тооцно.

### **Давхар ажил**

Тухайн хугацаанд (сүүлийн долоо хоног, сүүлийн 12 сард) нэгээс олон ажил цалинтай болон хувиараа эрхэлж байгаа бол нийгмийн болон хууль зүйн тал, цалин хөлсний хэмжээ, ажиллаж байгаа цагаас нь хамааруулан үндсэн ажлаас бусад ажлыг давхар ажил гэж тодорхойлно.

### **Бүрэн бус хөдөлмөр эрхлэлт**

Тухайн хугацааны үндсэн үйл ажиллагаандаа ажлын цагийн тогтоосон доод хязгаараас бага цагаар ажилладаг, эсвэл нэмэлт цагаар ажиллах хүсэлтэй бөгөөд ажиллахад бэлэн байгаа, түүнчлэн тухайн хүний эзэмшсэн мэргэжил, ур чадварыг бүрэн



ашиглахгүй, бүтээмж доогуур байхыг хамруулна. Бүрэн бус хөдөлмөр эрхлэлт нь ил, далд гэсэн 2 хэлбэртэй байна. Бүрэн бус ажил эрхэлж байгаа хүн нь цалин, хөлстэй болон хувиараа эрхэлж байгаа тухайн үйл ажиллагаанд тогтоогдсон цагаас бага цагаар өөрийн хүслээр бус ажиллаж байгаа тухайн хугацаанд нэмэлт ажил хайж байгаа болон нэмэлт ажил эрхлэхэд бэлэн байгаа хүн юм.

## ХОЁР. ОНОЛЫН ХЭСЭГ

### **Судалгааны үзүүлэлтийн ойлголт, тодорхойлолт, тооцсон аргачлал:**

Хөдөлмөр эрхлэлттэй холбоотой судалгааны үндсэн үзүүлэлтүүдэд дараах ойлголтуудыг авч үздэг.

### **Эдийн засгийн ачаалал (ЭЗА)**

Эдийн засгийн ачаалал нь (ЭЗА) тухайн улс орны эдийн засгийн ачааллыг харуулдаг гол үзүүлэлт юм. Тухайлбал, эдийн засгийн ачаалал бага байх тусам эдийн засгийн идэвхгүй хүн амын тоо нь эдийн засгийн идэвхтэй хүн амын тооноос төдий чинээ цөөн байгааг харуулж байна.

**Тооцох арга зүй:** Эдийн засгийн ачаалал нь эдийн засгийн идэвхтэй хүнд ногдох эдийн засгийн идэвхгүй хүн амын эзлэх хувийн жингээр тодорхойлогдоно.

$$\text{ЭЗА} = \frac{\text{Эдийн засгийн идэвхгүй хүн амын тоо}}{\text{Эдийн засгийн идэвхтэй хүн амын тоо}} \times 100\%$$

### **Ажиллах хүчний идэвхийн ерөнхий коэффициент**

Нийт хүн амд хөдөлмөрийн насны хүн амын эзлэх хувь өндөр байвал ажиллах хүчний идэвхийн ерөнхий коэффициент (АХИЕК) нь өндөр гарна. Энэхүү үзүүлэлтэд хүн амын насны бүтэц чухал нөлөө үзүүлдэг бөгөөд нас, хүйсийн бүлгээр тооцож болно.

**Тооцох арга зүй:** Ажиллах хүчний идэвхийн ерөнхий коэффициент(АХИЕК) нь эдийн засгийн идэвхтэй хүн амын нийт хүн амд эзлэх хувийн жингээр тодорхойлогдоно.

$$\text{АХИЕК} = \frac{\text{Эдийн засгийн идэвхтэй хүн ам}}{\text{Нийт хүн амын тоо}} \times 100\%$$

### Хөдөлмөр эрхлэлтийн түвшин:

Хөдөлмөр эрхлэлтийн түвшин нь ( ХЭТ) нь эдийн засгийн идэвхтэй хүн амын хэдэн хувийг ажил эрхэлж байгаа хүмүүс бүрдүүлж байгааг харуулдаг.

**Тооцох арга зүй:** Хөдөлмөр эрхлэлтийн түвшинг тодорхойлохдоо ажиллагчдын тоог эдийн засгийн идэвхтэй хүн амын тоонд харьцуулж тооцно.

$$\text{ХЭТ} = \frac{\text{Ажиллагсдын тоо}}{\text{Эдийн засгийн идэвхтэй хүн ам}} \times 100\%$$

### Ажиллах хүчний оролцооны түвшин

Ажиллах хүчний оролцооны түвшин (АХОТ) нь нийт хүн амаас хөдөлмөрийн бус насны хүн ам, тухайлбал эдийн засгийн үйл ажиллагаанд оролцдоггүй хүүхэд болон тэтгэврийн насны хүмүүсийг хасаж тооцдог учраас илүү нарийвчилсан үзүүлэлт юм. Энэ үзүүлэлтэд хүн амын насны бүтэц чухал нөлөө үзүүлдэг ба энэ үзүүлэлтийг ажиллах хүчний идэвхийн тусгай коэффициент (АХИТК) гэж нэрлэдэг. Ажиллах хүчний оролцооны түвшин өндөр байхын хэрээр хөдөлмөрийн насны хүн амын дунд ажил эрхэлж байгаа, эсвэл ажил идэвхтэй хайж байгаа хүн амын эзлэх хувь өндөр байна гэсэн үг юм. Ажиллах хүчний оролцооны түвшин нь тухайн улс орны хөдөлмөрийн зах зээлийн хөгжил, хүн амын эдийн засгийн идэвхийн байдлыг харуулдаг гол үзүүлэлт бөгөөд хөдөлмөрийн насны (15-59) хүн амын дунд ажиллах хүч буюу хөдөлмөр эрхэлж байгаа болон ажил идэвхтэй эрж, хайж байгаа, ажиллахад бэлэн ажилгүй хүн амын эзлэх хувь юм. Энэхүү үзүүлэлт нь хөдөлмөрийн насны хүн амын хөдөлмөр эрхлэлтийн байдал, эдийн засагт хөдөлмөрийн насны хүн амыг ажлын байраар хангах зорилтын хэрэгжилтийг хянах хэмжүүр болно.

**Тооцох арга зүй:** Ажиллах хүчний оролцооны түвшин (АХОТ) -г хөдөлмөрийн насны хүн амд эдийн засгийн идэвхтэй хүн амын эзлэх хувиар тодорхойлдог.

$$\text{АХИТК} = \frac{\text{Эдийн засгийн идэвхтэй хүн ам}}{\text{Хөдөлмөрийн насны хүн амын тоо}} \times 100\%$$

Мөн ажиллагчид болон ажилгүйчүүдийн нийлбэр нь эдийн засгийн идэвхтэй хүн ам буюу ажиллах хүчийг бүрдүүлдэг. Энэхүү ажиллах хүчний хөдөлмөрийн насны хүн амын тоонд эзлэх хувийг ажиллах хүчний оролцооны түвшин гэж нэрлэдэг. Үүнийг үзүүлбэл:

$$\text{АХОТ} = \frac{\text{Ажиллагсад} + \text{Ажилгүйчүүд}}{\text{Хөдөлмөрийн насны хүн амын тоо}} \times 100\%$$



### Ажилгүйдлийн түвшин

Ажилгүйдлийн түвшин өндөр байна гэдэг нь нийгмийн хуримтлал багасаж, үйлдвэрлэл, эдийн засгийн хөгжил хоцрогдож, ядуурал нэмэгдэж байгааг харуулдаг учраас ажилгүйдлийг бууруулах нь макро эдийн засгийн бодлогын нэг зорилт болдог. Ажилгүйдэл нь улс орны нийгэм, эдийн засагт ихээхэн сөрөг үр дагавартай байдаг.

**Тооцох арга зүй:** Ажилгүйдлийн түвшинг (АТ) ажилгүй иргэдийн тоог эдийн засгийн идэвхтэй хүн амын тоонд харьцуулж тооцно.

$$AT = \frac{\text{Ажилгүй иргэдийн тоо}}{\text{Эдийн засгийн идэвхтэй хүн амын тоо}} \times 100\%$$

### Эдийн засгийн идэвхгүй байдлын түвшин(ЭЗИБТ)

Эдийн засгийн идэвхгүй хүн амын тоог хөдөлмөрийн насны хүн амын тоонд харьцуулсан харьцааг эдийн засгийн идэвхгүй байдлын түвшин гэнэ.

$$ЭЗИБТ = \frac{\text{Эдийн засгийн идэвхтэй хүн амын тоо}}{\text{Хөдөлмөрийн насны хүн амын тоо}} \times 100\%$$

### Хөдөлмөрийн бүтээмж

Нэгж хөдөлмөрийн( хөдөлмөр эрхэлж буй хүн ам буюу ажиллагчид) орцод ногдох гарцын хэмжээгээр тодорхойлно. Өөрөөр хэлбэл нэгж ажиллагчид ногдох ДНБ ( нэмэгдэл өртөг) -ий хэмжээгээр тодорхойлно.

### Тооцох аргачлал:

$$P = \frac{Y}{N} = \frac{\text{Дотоодын Нийт Бүтээгдэхүүн (зэрэгцүүлсэн үнээр)}}{\text{Ажиллагсдын тоо}}$$

- P- Хөдөлмөрийн бүтээмж
- Y-Дотоодын нийт бүтээгдэхүүн( зэрэгцүүлэх үнээр)
- N- Ажиллагсдын тоо



## ГУРАВ. СУДАЛГААНЫ ХЭСЭГ

### 3.1. Хөдөлмөр эрхлэлт, ажиллах хүчийг тодорхойлох үзүүлэлтүүд:

#### Эдийн засгийн ачаалал:

Эдийн засгийн ачаалал нь (ЭЗА) тухайн улс орны эдийн засгийн ачааллыг харуулдаг гол үзүүлэлт юм. Тухайлбал, эдийн засгийн ачаалал бага байх тусам эдийн засгийн идэвхгүй хүн амын тоо нь эдийн засгийн идэвхтэй хүн амын тооноос төдий чинээ цөөн байгааг харуулж байна. Манай аймгийн хувьд эдийн засгийн ачааллыг тооцож харуулбал:

$$\text{ЭЗА} = \frac{\text{Эдийн засгийн идэвхгүй хүн амын тоо}}{\text{Эдийн засгийн идэвхтэй хүн амын тоо}} \times 100\%$$

Манай аймгийн хувьд:

$$\text{ЭЗА} = \frac{5011}{5086} \times 100\% = 98.5\%$$

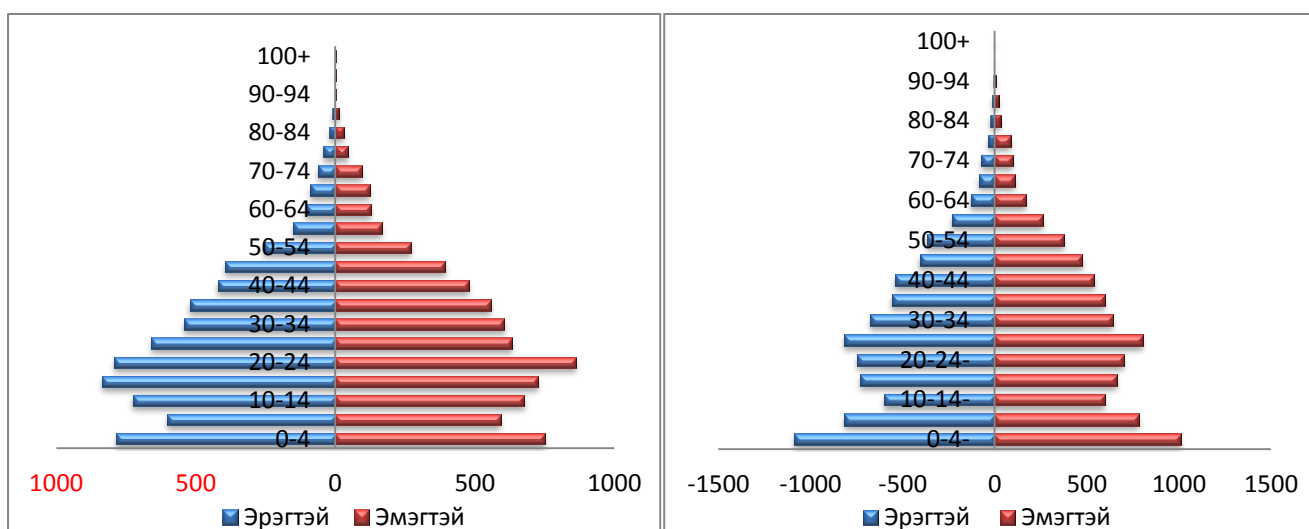
Эдийн засгийн ачааллыг тооцож үзэхэд 98.5% гарч байгаа нь эдийн засгийн идэвхтэй 10 хүн тутамд ойролцоогоор 1 хүн нь эдийн засгийн идэвхгүй хүн байгааг харуулж байна.

#### 3.1.1. Хүн амын насны бүтэц, ажил эрхлэлтийн үндсэн үзүүлэлтүүд:

##### Хүн амын нас, хүйсийн суварга /2010, 2014 он/

2010 он

2014 он





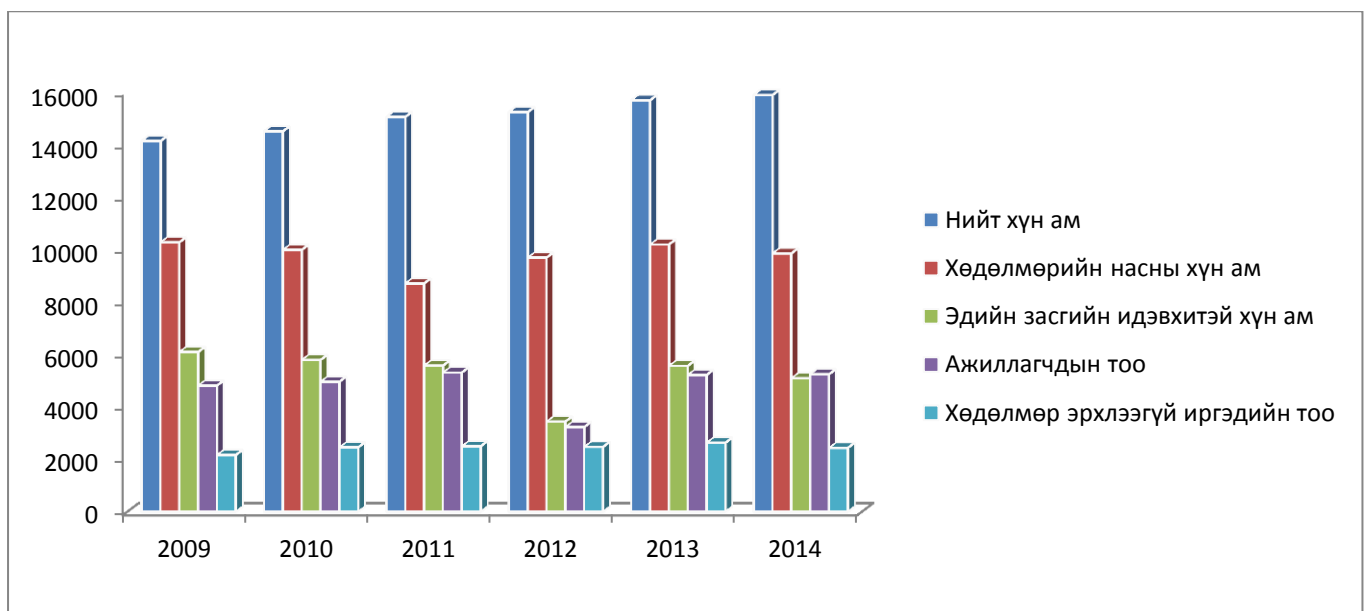
Хүн амын нас, хүйсийн суваргыг 2010 болон 2014 оноор абсолют тоогоор дүрслэн харууллаа. Дээрх хүн амын нас, хүйсийн суваргаас харахад 2010 онд 20-24 насны хүмүүс зонхилж байсан бол 2014 оны суваргад 25-29 насны хүмүүс зонхилж байна.

2014 оны эцсийн байдлаар хүн амын үндсэн бүтцийн 61.9 хувь нь хөдөлмөрийн насны хүн ам, 32 хувь нь эдийн засгийн идэвхитэй хүн ам буюу ажиллах хүч байна.

Хөдөлмөрийн насны хүн амын хувийн жин нэмэгдэж байгаа нь хүн ам зүйн ачааллыг бууруулахад ихээр нөлөөлж байгаа ба эдийн засгийн агуулгаараа энэ нь хөгжлийн чухал хүчин зүйл болно.

### ХҮН АМЫН АЖИЛ ЭРХЛЭЛТИЙН ҮЗҮҮЛЭЛТ

| Үзүүлэлт                        | 2009  | 2010  | 2011  | 2012  | 2013  | 2014  |
|---------------------------------|-------|-------|-------|-------|-------|-------|
| Нийт хүн ам                     | 14135 | 14508 | 15056 | 15240 | 15694 | 15891 |
| Хөдөлмөрийн насны хүн ам        | 10272 | 9985  | 8704  | 9688  | 10191 | 9850  |
| Эдийн засгийн идэвхтэй хүн ам   | 6089  | 5784  | 5568  | 3432  | 5559  | 5086  |
| Ажиллагчдын тоо                 | 4807  | 4954  | 5303  | 3224  | 5214  | 5238  |
| Хөдөлмөр эрхлээгүй иргэдийн тоо | 2158  | 2450  | 2490  | 2468  | 2626  | 2429  |



Говьсүмбэр аймгийн нийт хүн ам 2014 онд 197 хүнээр өссөн байна. Хөдөлмөрийн насны хүн ам болон эдийн засгийн идэвхтэй хүн ам өмнөх оноос буурсан ч, нийт ажиллагчдын тоо өсч, хөдөлмөр эрхэлдэггүй иргэдийн тоо буурсан зэрэг үзүүлэлттэй гарсан байна. Дээрх үзүүлэлтээс харахад 2014 онд хөдөлмөрийн зах зээлийн ерөнхий хандлага эерэг хандлагатай гарсан байна.



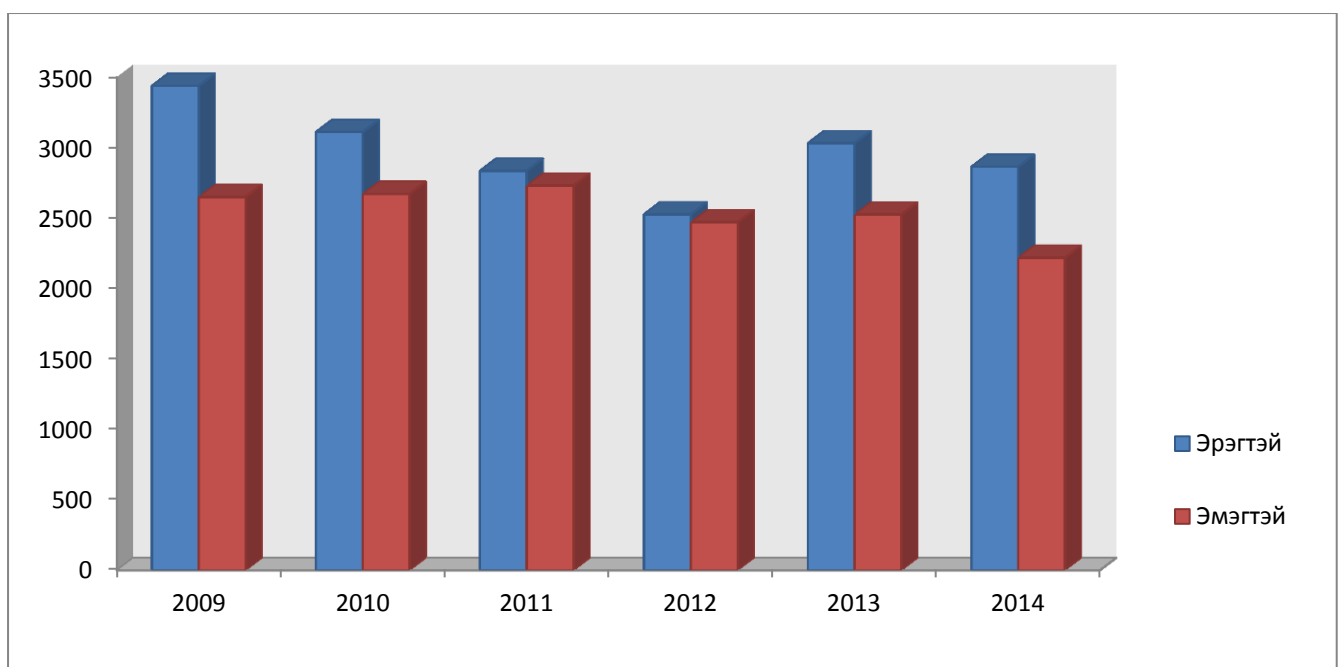
### 3.1.2. Эдийн засгийн идэвхтэй хүн ам, ажиллах хүчний оролцооны түвшин, ажил эрхлэлт, ажилгүйдлийн түвшин:

#### Хүснэгт: 15 БА ТҮҮНЭЭС ДЭЭШ НАСНЫ ЭДИЙН ЗАСГИЙН ИДЭВХТЭЙ ХҮН АМЫН ТОО, хүйс, бүс, аймаг, нийслэлээр

| Үзүүлэлт    | 2009    | 2010    | 2011    | 2012    | 2013    | 2014    |
|-------------|---------|---------|---------|---------|---------|---------|
| Улсын дүн   | 1137902 | 1147144 | 1124711 | 1151146 | 1198333 | 1206554 |
| Төвийн бүс  | 215529  | 215423  | 214156  | 197387  | 206005  | 202836  |
| Говьсүмбэр  | 6089    | 5784    | 5568    | 3432    | 5559    | 5086    |
| Улаанбаатар | 387992  | 395149  | 382810  | 393315  | 447293  | 476138  |

Эдийн засгийн идэвхтэй хүн ам буюу ажиллах хүчинд үндэсний тооцооны системийн хүрээнд, хөдөлмөрийн насанд хүрсэн, ажил хийх чадвартай ажиллах хүчээ нийлүүлж байгаа ажиллагчид болон хөдөлмөрөө нийлүүлэхэд бэлэн байгаа ажил идэвхтэй хайж байгаа ажилгүй иргэдийг хамруулдаг. Эдийн засгийн тухайн үеийн идэвхитэй хүн ам буюу ажиллах хүчийг сүүлийн 7 хоногт ажил эрхэлж байсан болон ажил эрхлээгүй боловч ажил эрхлэхэд бэлэн байсан, ажил хөдөлмөр идэвхтэй хайсан, ажилгүй байсан хүн ам бүрдүүлдэг. Төвийн бүсийн хувьд улсын хэмжээнд 15 ба түүнээс дээш насны эдийн засгийн идэвхтэй хүн амын 16.8 хувийг эзлэж байна. Харин төвийн бүсийн хэмжээнд Говьсүмбэр аймаг эдийн засгийн идэвхтэй хүн амын 2.5 хувийг бүрдүүлж байна.

Говьсүмбэр аймгийн эдийн засгийн идэвхитэй хүн амын тоо /хүйсээр /





2014 онд манай аймгийн эдийн засгийн идэвхитэй хүн амын 56.3 хувийг эрэгтэйчүүд эзэлж байгаа нь 2013 оныхоос 2.7 пунктээр, 2012 оныхоос 5.8 пунктээр өссөн байна.

### Эдийн засгийн идэвхтэй хүн амын тоо /2000-2014/

| Үйлдвэр | Эдийн засгийн идэвхтэй хүн амын тоо | Үүнээс: эмэгтэй |
|---------|-------------------------------------|-----------------|
| 2000    | 3856                                | 1798            |
| 2001    | 3756                                | 1787            |
| 2002    | 4161                                | 1904            |
| 2003    | 4114                                | 1805            |
| 2004    | 4037                                | 1816            |
| 2005    | 4297                                | 1967            |
| 2006    | 3897                                | 1873            |
| 2007    | 4352                                | 2125            |
| 2008    | 4337                                | 2060            |
| 2009    | 4637                                | 2651            |
| 2010    | 4694                                | 2673            |
| 2011    | 4761                                | 2732            |
| 2012    | 5000                                | 2472            |
| 2013    | 5452                                | 2527            |
| 2014    | 5086                                | 2221            |

### Ажиллах хүчний идэвхийн ерөнхий коэффициент:

Ажиллах хүчний идэвхийн ерөнхий коэффициентийг  $\frac{EYP}{P} \cdot 100$  (АЖИЕК) гэнэ. Энд EYP - үйлдвэр, ажлаар идэвхтэй хүн амын тоо, P - илүүдэл хүн амын тоо.

$$АЖИЕК = \frac{EYP}{P} \cdot 100$$

EYP - үйлдвэр, ажлаар идэвхтэй хүн амын тоо  
P - илүүдэл хүн амын тоо

томъёог ашиглан АЖИЕК -ийг олох:

$$АЖИЕК = \frac{5086}{15891} \times 100\% = 32\%$$

Манай аймгийн хувьд 2014 онд АЖИЕК 32 хувь гарсан нь нийт хүн амын 10 хүн тутмын 3 нь эдийн засгийн идэвхтэй хүн ам байна. Төвийн бүсийн хэмжээнд АЖИЕК нь 42.6 хувь, улсын хэмжээнд 40.7 хувьтай байгаа нь манай аймгийн хувьд улс, бүсийн үзүүлэлтээс 10 хүн тутамд 1 хүнээр эдийн засгийн идэвхтэй хүн ам бага байна гэсэн үг юм.



### Ажиллах хүчний оролцооны түвшин

Ажиллах хүчний оролцооны түвшин (АӨИ) нь үндэсний эдийн засгийн өсөлтийн өндөр амжилтыг хангахад чухал үүрэг гүйцэтгэдэг. Өөрөөр хэлбэл, АӨИ нь ажиллах хүчний оролцооны түвшинг хангахад чухал үүрэг гүйцэтгэдэг. Өөрөөр хэлбэл, АӨИ нь ажиллах хүчний оролцооны түвшинг хангахад чухал үүрэг гүйцэтгэдэг.

$$A\ddot{O}I = \frac{EYP}{P_{16-59}} \cdot 100$$

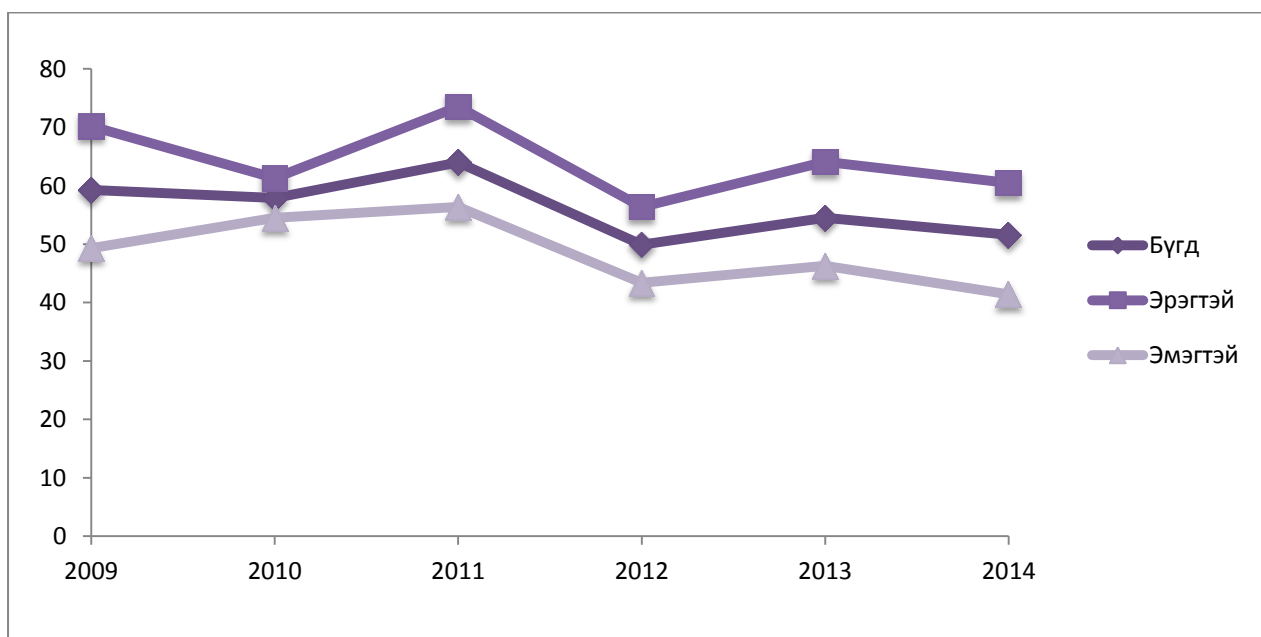
EYP - үндэсний эдийн засгийн өсөлтийн өндөр амжилт

P<sub>16-59</sub> - 16-59 насны иргэдийн тоо

$$A\ddot{O}T = \frac{5086}{9850} \times 100\% = 51.6\%$$

АӨИ нь өндөр амжилтыг хангахад чухал үүрэг гүйцэтгэдэг. Өөрөөр хэлбэл, АӨИ нь ажиллах хүчний оролцооны түвшинг хангахад чухал үүрэг гүйцэтгэдэг. Өөрөөр хэлбэл, АӨИ нь ажиллах хүчний оролцооны түвшинг хангахад чухал үүрэг гүйцэтгэдэг.

АЖИЛЛАХ ХҮЧНИЙ ОРОЛЦООНЫ ТҮВШИН /хүйс, аймаг, хувиар/









Манай аймгийн хувьд ажилгүйдлийн түвшин 2014 оны байдлаар 6.8 хувь буюу эдийн засгийн идэвхтэй 100 хүн тутмын 7 нь ямар нэгэн хөдөлмөр эрхэлдэггүй ажилгүй байгааг харуулж байна.

| Үг   | Ажилгүйдлийн түвшин | Үүнээс: эмэгтэй |
|------|---------------------|-----------------|
| 2000 | 5.9                 | 6.8             |
| 2001 | 5.2                 | 5.6             |
| 2002 | 3.9                 | 4.7             |
| 2003 | 2.6                 | 2.9             |
| 2004 | 3.4                 | 3.5             |
| 2005 | 3.0                 | 4.6             |
| 2006 | 3.4                 | 4.1             |
| 2007 | 3.8                 | 4.6             |
| 2008 | 2.6                 | 4.0             |
| 2009 | 21.1                | 12.4            |
| 2010 | 14.3                | 6.5             |
| 2011 | 4.8                 | 3.8             |
| 2012 | 6.1                 | 3.9             |
| 2013 | 6.2                 | 3.0             |
| 2014 | 6.8                 | 9.3             |

### Хүснэгт 3: АЖИЛГҮЙДЛИЙН ТҮВШИН, хүйс, бүс, аймаг, нийслэлээр

|            | Хүйс    | 2009 | 2010 | 2011 | 2012 | 2013 | 2014 |
|------------|---------|------|------|------|------|------|------|
| Улсын дүн  | Бүгд    | 11.6 | 9.9  | 7.7  | 8.2  | 7.9  | 7.7  |
|            | Эрэгтэй | 11.6 | 10.5 | 8.1  | 8.4  | 7.6  | 8.1  |
|            | Эмэгтэй | 11.6 | 9.2  | 7.4  | 8.1  | 8.3  | 7.2  |
| Төвийн бүс | Бүгд    | 11.2 | 9.3  | 6.8  | 7.7  | 7.7  | 9.2  |
|            | Эрэгтэй | 12.6 | 10.2 | 7.5  | 8.0  | 7.6  | 11.2 |
|            | Эмэгтэй | 9.6  | 8.2  | 6.1  | 7.3  | 7.7  | 6.8  |
| Говьсүмбэр | Бүгд    | 21.1 | 14.3 | 4.8  | 6.1  | 6.2  | 6.8  |
|            | Эрэгтэй | 27.7 | 21.1 | 5.6  | 6.9  | 8.8  | 4.8  |
|            | Эмэгтэй | 12.4 | 6.5  | 3.8  | 3.9  | 3.0  | 9.3  |

Ажилгүйдлийн түвшинг улсын дундажтай харьцуулахад манай аймаг 0.9 пунктээр бага, эмэгтэйчүүдийнх 2.1 пунктээр их байна. Төвийн бүсийн түвшинд харьцуулахад 2.4 пунктээр бага байна.

Ажилгүйдлийн түвшинг 2013 онтой харьцуулахад аймгийн хэмжээнд 0.6 пунктээр өссөн байхад эрэгтэйчүүдийн ажилгүйдлийн түвшин 4 пунктээр буурч, эмэгтэйчүүдийн ажилгүйдлийн түвшин 6.3 пунктээр өссөн байна.

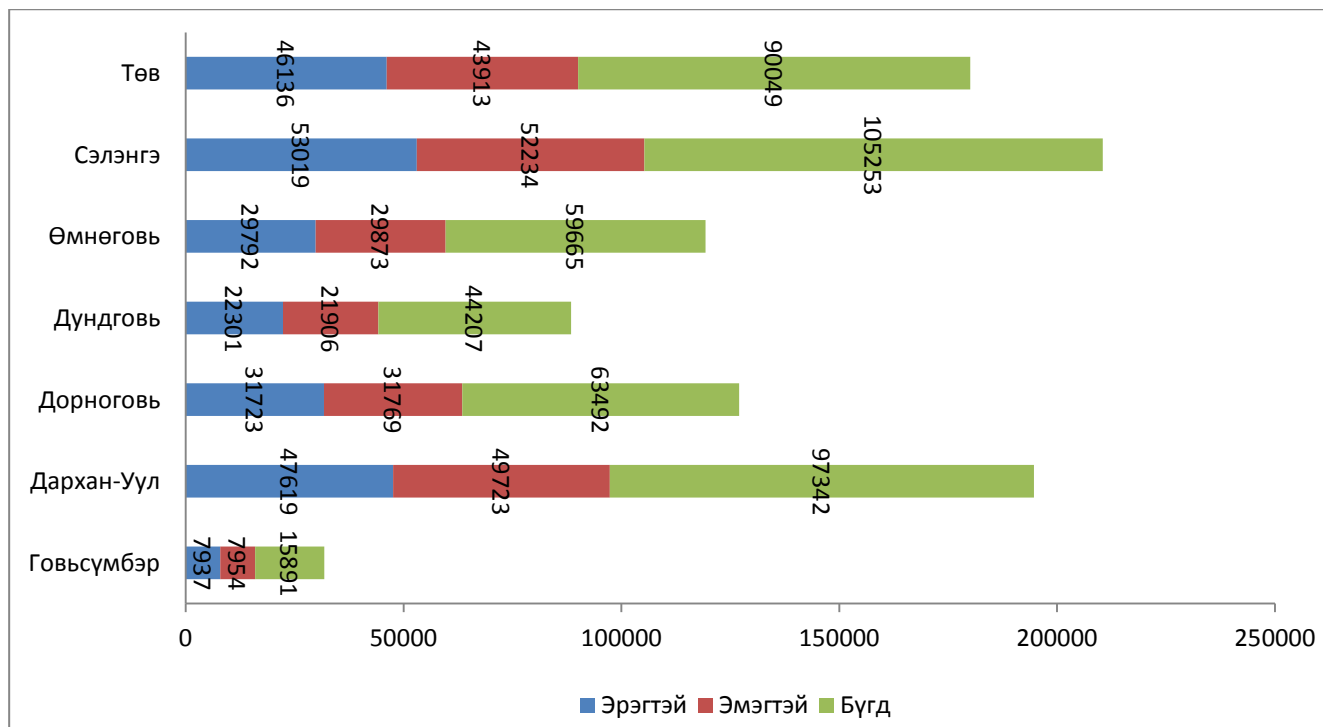
### 3.1.3. Ажиллагчдын тоо, хүйс, насны бүлэг, боловсролын түвшин, эдийн засгийн үйл ажиллагааны салбар, байгууллагын төрөл, ажил мэргэжлийн ангиллаар

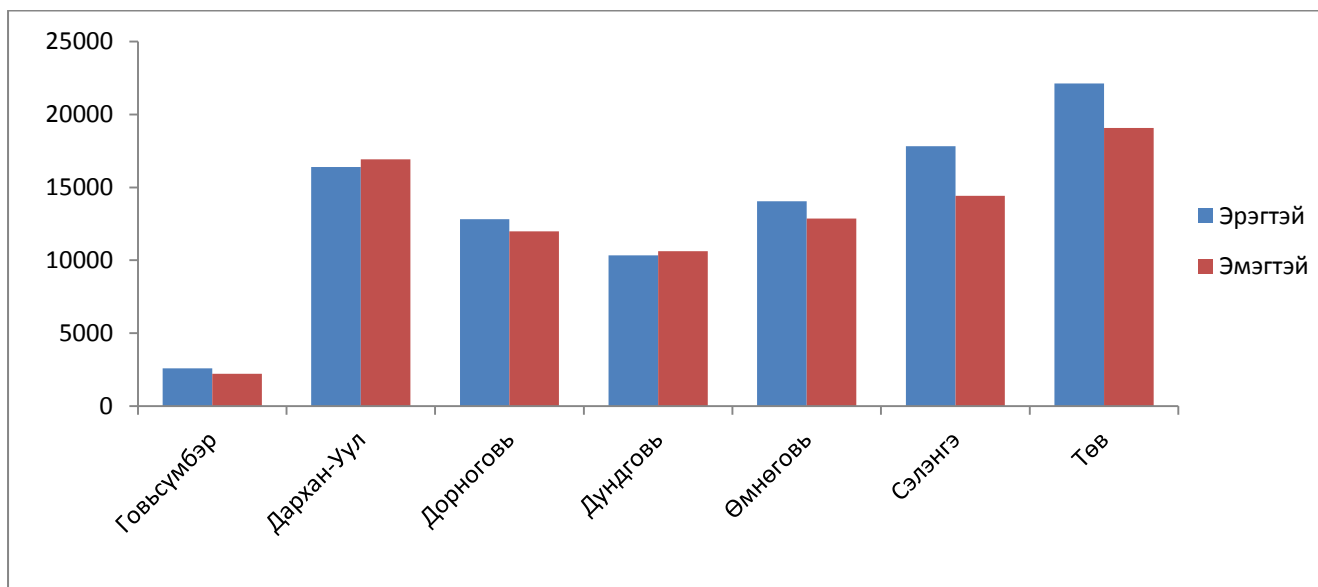
**Хүснэгт 5: 15, БА ТҮҮНЭЭС ДЭЭШ НАСНЫ АЖИЛЛАГЧДЫН ТОО, хүйс, бүс, аймаг, нийслэлээр**

|            |         | 2009    | 2010    | 2011    | 2012    | 2013    | 2014    |
|------------|---------|---------|---------|---------|---------|---------|---------|
| Улсын дүн  | Бүгд    | 1006285 | 1033708 | 1037681 | 1056441 | 1103601 | 1110698 |
|            | Эмэгтэй | 480095  | 490602  | 490173  | 506131  | 524379  | 526327  |
| Төвийн бүс | Бүгд    | 191407  | 195446  | 199520  | 182253  | 190217  | 184255  |
|            | Эмэгтэй | 92741   | 91608   | 93880   | 85086   | 89427   | 88110   |
| Говьсүмбэр | Бүгд    | 4807    | 4954    | 5303    | 5224    | 5214    | 4807    |
|            | Эмэгтэй | 2322    | 2500    | 2627    | 2503    | 2450    | 2221    |

Төвийн бүсийн ажиллагсадын тоо улсын хэмжээнд 16.6 хувийг эзлэж байна. Манай аймгийн хувьд төвийн бүсийн ажиллагсадын 2.6 хувийг эзлэж байгаа нь хэдий бага үзүүлэлт боловч аймгийн нийт хүн амд харьцах түвшингээрээ 30 хувь байна.

**Нийт хүн амын тоо, хүйс, бүс, аймгаар**



**Ажиллагчдын тоо, хүйс, бүс, аймгаар**

Манай аймгийн хувьд 15 ба түүнээс дээш насны ажиллагчдын тоо эмэгтэйчүүдийн хувьд 2008-2011 он хүртэл өсч байсан бол 2014 онд 2221 болж, өмнөх оныхоос 229 хүнээр буурсан байна. 2014 оны жилийн эцэст эрэгтэйчүүдийн ажил эрхлэлт нийт хүн амын 16.3 хувийг, эмэгтэйчүүд 14 хувийг эзэлж байна.

Харин нийт ажиллагчдын 53.8 хувийг эрэгтэйчүүд эзэлж байгаа бол 46.2 хувийг эмэгтэйчүүд эзэлж байна.

**3.2. Ажилгүйдэл:****3.2.1. Ажилгүйдлийн тоо, хүйс, насны бүлэг, боловсролын түвшин, ажилд орсон байгууллагын төрөл, ажилгүйдлийн шалтгаан.****Хүснэгт 6: 15, БА ТҮҮНЭЭС ДЭЭШ НАСНЫ АЖИЛГҮЙ ИРГЭДИЙН ТОО, хүйс, бүс, аймаг, нийслэлээр**

|            | Хүйс    | 2010   | 2011  | 2012  | 2013  | 2014  |
|------------|---------|--------|-------|-------|-------|-------|
| Улсын дүн  | Бүгд    | 113436 | 87030 | 94705 | 94732 | 95856 |
|            | Эрэгтэй | 63739  | 48031 | 50313 | 47388 | 54343 |
|            | Эмэгтэй | 49697  | 38999 | 44392 | 47344 | 41513 |
| Төвийн бүс | Бүгд    | 19977  | 14636 | 15134 | 15788 | 18581 |
|            | Эрэгтэй | 11814  | 8588  | 8473  | 8320  | 12120 |
|            | Эмэгтэй | 8163   | 6048  | 6661  | 7468  | 6461  |
| Говьсүмбэр | Бүгд    | 830    | 265   | 208   | 345   | 279   |
|            | Эрэгтэй | 657    | 160   | 208   | 268   | 279   |
|            | Эмэгтэй | 173    | 105   |       | 77    |       |



2014 онд Төвийн бүсийн 15 ба түүнээс дээш насны ажилгүй иргэдийн тоо улсын дүнгийн 19.3 хувийг эзэлж байгаа бол Говьсүмбэр аймгийн нийт ажилгүйчүүд төвийн бүсийн ажилгүйчүүдийн 1.5 хувийг эзэлж байна.

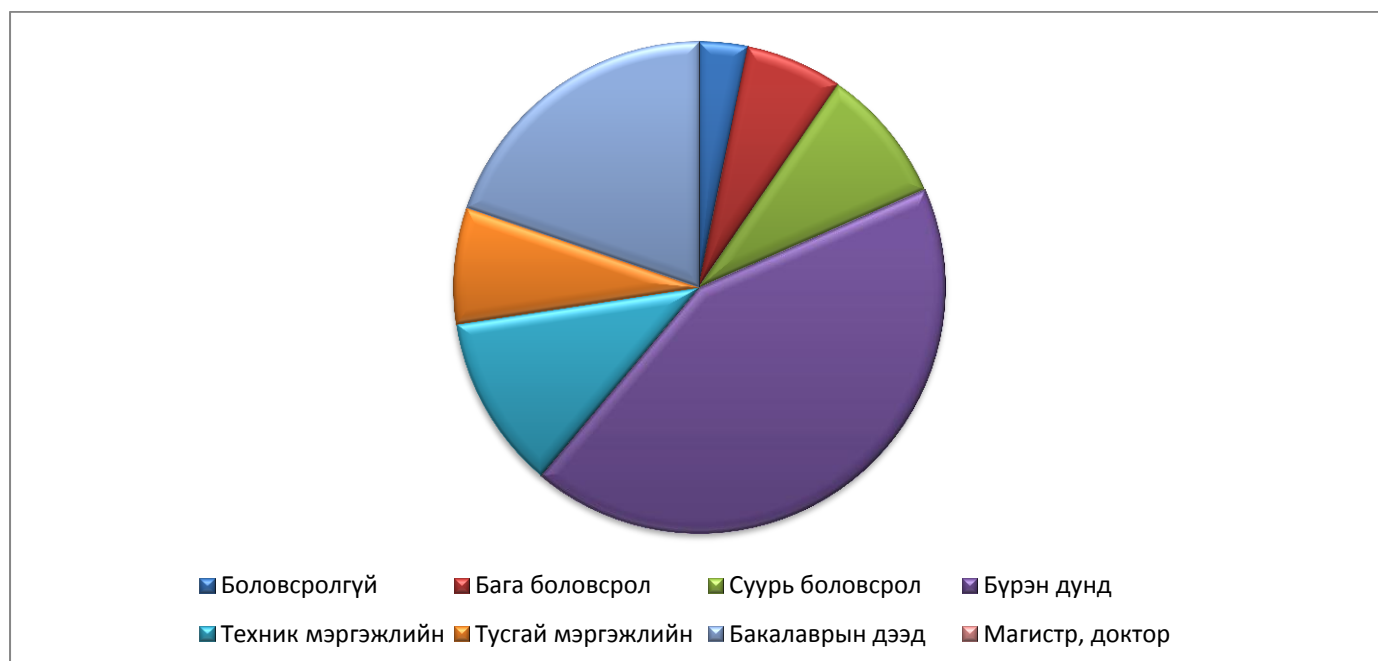
Аймгийн хэмжээний нийт ажилгүйчүүдийн 100 хувийг эрэгтэйчүүд эзэлж байна.

### Хүснэгт 7: БҮРТГЭЛТЭЙ АЖИЛГҮЙ ИРГЭДИЙН ТОО, бүс, аймаг, нийслэл, хүйсээр

|            |         | 2009  | 2010  | 2011  | 2012  | 2013  | 2014  |
|------------|---------|-------|-------|-------|-------|-------|-------|
| Улсын дүн  | Бүгд    | 38077 | 38250 | 57171 | 35776 | 42772 | 36970 |
|            | Эмэгтэй | 21064 | 20116 | 26043 | 18766 | 23470 | 20459 |
| Төвийн бүс | Бүгд    | 5379  | 6868  | 6372  | 5640  | 7847  | 6063  |
|            | Эмэгтэй | 3219  | 3786  | 3027  | 2976  | 4453  | 3390  |
| Говьсүмбэр | Бүгд    | 157   | 128   | 477   | 169   | 418   | 347   |
|            | Эмэгтэй | 96    | 67    | 209   | 110   | 254   | 208   |

2014 онд Төвийн бүсийн бүртгэлтэй ажилгүй иргэдийн тоо улсын дүнгийн 16.4 хувийг эзэлж байгаа бол Говьсүмбэр аймгийн бүртгэлтэй ажилгүйчүүд төвийн бүсийн ажилгүйчүүдийн 5.7 хувийг эзэлж байна.

### Бүртгэлтэй ажилгүй иргэд боловсролын түвшингээр:



Аймгийн нийт бүртгэлтэй ажилгүйчүүдийн 59.9 хувийг эмэгтэйчүүд байгаа ба энэ нь 2013 оныхоос 0.9 пунктээр буурчээ. 2014 оны жилийн эцсийн байдлаар бүртгэлтэй ажилгүй иргэдийн тоо 347 байгаагаас 208 эмэгтэй байгаа нь нийт ажилгүй иргэдийн 59.9 хувийг эзэлж байна. Ажлын байрны захиалга 455 ирж нийт 280 хүн байнгын шинэ ажлын



байраар хангагдсан байна. Үүний 127 нь буюу 45.3 Хувийг эмэгтэйчүүд эзэлж байна. Ажил идэвхтэй хайгч иргэдийг боловсролын түвшингээр нь авч үзвэл боловсролгүй иргэд 9 үүнээс эмэгтэй 4, бага боловсролтой 18 үүнээс эмэгтэй 8, суурь боловсролтой 36 үүнээс эмэгтэй 22, бүрэн дунд 149 үүнээс эмэгтэй 82, техникийн болон мэргэжлийн 29 үүнээс эмэгтэй 11, тусгай мэргэжлийн дунд 42 үүнээс эмэгтэй 30, дипломын болон бакалаврын дээд 95 үүнээс эмэгтэй 64, магистр болон доктор 4 үүнээс 4 эмэгтэй байна. Нийт ажилгүй иргэдийн 39.0 хувь нь бүрэн дунд боловсролтой, 25.9 хувь нь бакалавр, түүнээс дээш боловсролтой иргэд байна.

### 3.2.3 Хөдөлмөр эрхлэлтийг дэмжих төрийн бодлого аймагт хэрхэн хэрэгжиж байгаа тухай

| <b>ХӨДӨЛМӨР ЭРХЛЭЛТИЙГ ДЭМЖИХ САНГИЙН<br/>2014 ОНЫ САНХҮҮГИЙН ТАЙЛАН</b> |              |                      |              |                      |
|--|--------------|----------------------|--------------|----------------------|
| Зардлын ангилал  | Төлөвлөгөө   |                      | Гүйцэтгэл    |                      |
|  | Хүн          | Төгрөг               | Хүн          | Төгрөг               |
| ХЭДСангийн эх үүсвэрийн дүн  | -            | 446,330,000 ₮        | -            | 415,018,637 ₮        |
| СХСан болон бусад зардлын санхүүжилт                                     |              |                      | -            | -                    |
| Орон нутгийн төсвийн 0.04%   |              |                      | -            | -                    |
| Цэвэрлэх гүйлгээ   |              |                      | -            | -                    |
| Харилцах дансны 2014.01.01-ний эхний үлдэгдэл                            |              |                      | -            | 8,936,901 ₮          |
| ХБИргэн ажиллуулаагүй төлбөр   |              | 10,000,000 ₮         | -            | 2,764,800 ₮          |
| Санхүүжилт   |              | 436,330,000 ₮        | -            | 403,316,936 ₮        |
| Зарцуулалт: Дүн  | 1,405        | 436,330,000 ₮        | 2,494        | 415,018,637 ₮        |
| Ажил мэргэжлийн чиг баримжаа олгох, зөвөлгөө мэдээлэл өгөх үйлчилгээ     | 400          | 8,000,000 ₮          | 600          | 8,000,000 ₮          |
| Ажилд зуучлах үйлчилгээ  | 300          | 1,500,000 ₮          | 280          | 1,443,400 ₮          |
| Хөдөлмөрт бэлтгэх хөтөлбөр   | 138          | 70,990,000 ₮         | 317          | 59,662,418 ₮         |
| Аж ахуй эрхлэлтийг дэмжих хөтөлбөр                                       | 310          | 50,500,000 ₮         | 217          | 47,811,731 ₮         |
| Малчдын хөдөлмөр эрхлэлтийг дэмжих хөтөлбөр                              | 12           | 60,000,000 ₮         | 24           | 60,000,000 ₮         |
| Эзэнтэй Монгол   | 230          | 83,580,000 ₮         | 303          | 81,898,615 ₮         |
| ХБИргэдийн ХЭДэмжих  | 12           | 21,060,000 ₮         | 97           | 18,700,000 ₮         |
| Залуучуудын хөдөлмөр эрхлэлтийг дэмжих хөтөлбөр                          | -            | 38,500,000 ₮         | 189          | 37,800,000 ₮         |
| 40-с дээш насны иргэдийн ХЭДэмжих хөтөлбөр                               | -            | 25,000,000 ₮         | 79           | 24,538,804 ₮         |
| Ахмад настны ХЭДэмжих хөтөлбөр   | -            | 25,000,000 ₮         | 76           | 25,000,000 ₮         |
| Ажилтнуудын чадавхи бэхжүүлэх  | 3            | 4,200,000 ₮          | 3            | 4,200,000 ₮          |
| Хүүхдийн тэвчишгүй хөдөлмөрийг устгах үндэсний хөтөлбөр                  |              | 2,000,000 ₮          | -            | 972,400 ₮            |
| Сум хөгжүүлэх сан  |              |                      | -            | -                    |
| Малчин ХНХоршоо байгуулах иргэнд олгох жижиг зээл                        |              | 20,000,000 ₮         | 234          | 19,999,450 ₮         |
| Хөдөлмөр эрхлэлт, хөдөлмөрийн харилцаа хөтөлбөр төслийн хяналт үнэлгээ   |              | 10,000,000 ₮         | 65           | 8,996,800 ₮          |
| Хөдөлмөр эрхлэлтийн бүртгэл мэдээллийн нэгдсэн сан сүлжээ ажиллуулах     |              | 1,500,000 ₮          | -            | 1,495,019 ₮          |
| ХЭДСЗөвлөлийн үйл ажиллагааны зардал                                     |              | 4,000,000 ₮          | 10           | 4,000,000 ₮          |
| Гарын авлага хэвлэмэл материал   |              | 2,500,000 ₮          | -            | 2,500,000 ₮          |
| Сурталчилгаа НХАрга хэмжээ, өдөрлөг зохион байгуулах                     |              | 8,000,000 ₮          | -            | 8,000,000 ₮          |
| <b>Зарлагын дүн</b>  | <b>1,405</b> | <b>436,330,000 ₮</b> | <b>2,494</b> | <b>415,018,637 ₮</b> |

Аймгийн хөдөлмөрийн хэлтсээс 2014 онд “Хөдөлмөр эрхлэлтийг дэмжих сан”-аас 415018.6 мян төгрөгийн төсвийг зарцуулан нийт 19 төрлийн төсөл хөтөлбөр, үйлчилгээг 2494 хүнд үзүүлсэн байна.



## ДҮГНЭЛТ

2014 онд Говьсүмбэр аймгийн нийт хүн ам 197 хүнээр өссөн байна. Хөдөлмөрийн насны нийт хүн амын 53.2 хувь нь эдийн засгийн идэвхтэй хүн ам байгаа нь 10 хүн тутмын 5-6 нь тодорхой хэмжээнд ажил эрхэлж, ажил идэвхтэй хайж буй нь хөдөлмөрийн зах зээл эерэг хандлагатай харагдаж байна.

Гэсэн хэдий ч ажиллах хүчний оролцооны түвшин нь /АХОТ/ 51.6 хувьтай байгаа бөгөөд энэ үзүүлэлт нь тухайн улс орны хөдөлмөрийн зах зээлийн хөгжил, хүн амын эдийн засгийн идэвхийн гол үзүүлэлт болдог. Улсын дундажтай харьцуулахад 8.7 хувиар бага байгаа нь мөн ажилгүйдлийн түвшинг улсын дундажтай харьцуулахад манай аймаг 0.9 хувиар бага, төвийн бүсийн түвшинд харьцуулахад 2.4 хувиар бага байгаа нь манай аймгийн хувьд шинэ ажлын байр нэмэгдүүлэх тал дээр анхаарч ажиллах шаардлагатай гэж дүгнэж байна.



**Ашигласан материал:**

1. [www.1212.mn](http://www.1212.mn) сайтаас хүн ам, хөдөлмөр эрхлэлт, ажилгүйдэл
2. Хөдөлмөр эрхлэлт, ажиллах хүчний үзүүлэлтийг тооцох аргачлал, түүнийг ашиглах гарын авлага- 2010
3. Статистикийн улсын эмхтгэл- 2014
4. Хөдөлмөрийн хэлтсийн 2014 оны үйл ажиллагааны тайлангаас
5. Ажиллах хүчний судалгааны үр дүнгийн ном –2013
6. Аймгийн 2014 оны жилийн эцсийн нийгэм эдийн засгийн танилцуулга