

АГУУЛГА

- ХАӨБД-ийн програм
- Мал тооллогын програм
- Компьютерийн хэрэглээ

Статистикийн тухай хууль.

ТАВДУГААР БҮЛЭГ

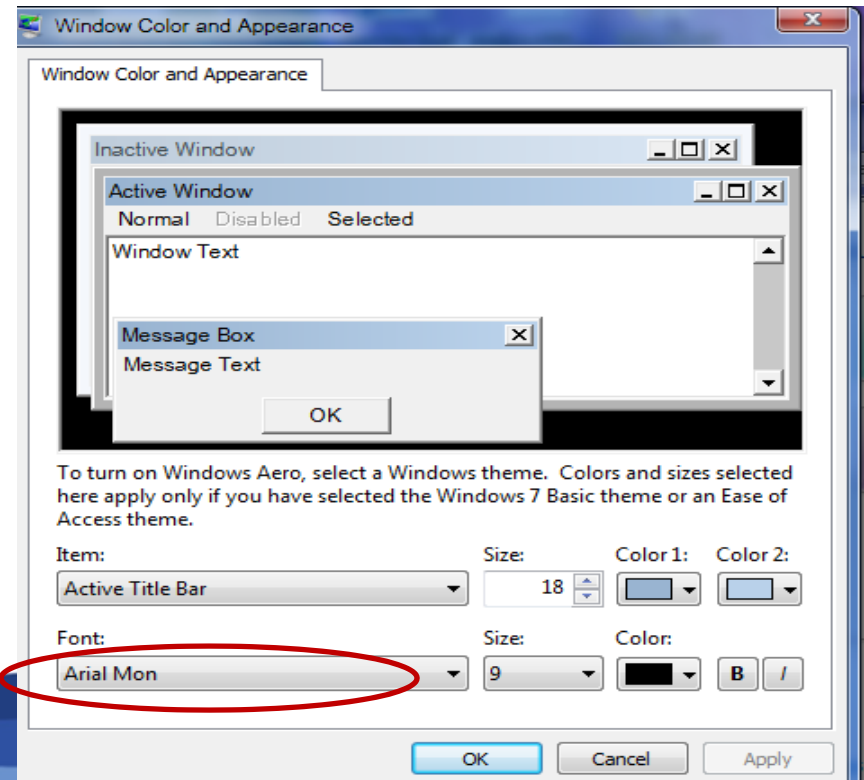
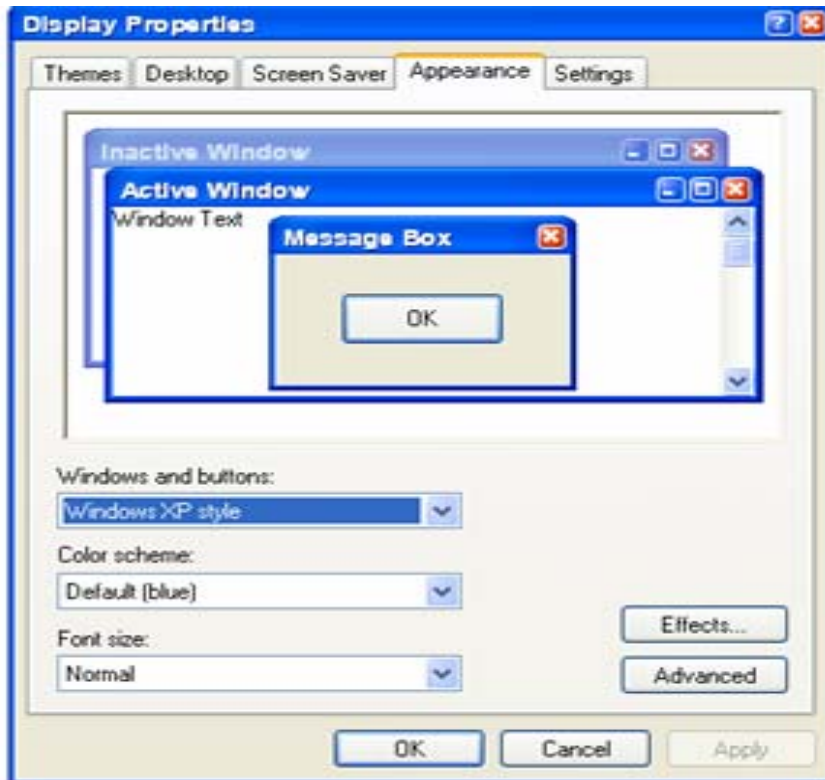
ТӨРИЙН ГҮЙЦЭТГЭХ БАЙГУУЛЛАГЫН СТАТИСТИКИЙН ВЙЛ АЖИЛЛАГААНЫ ТАЛААРХИ БҮРЭН ЭРХ.

21 дүгээр зүйл. Баг, хорооны Засаг даргын статистикийн мэдээллийн талаархи бүрэн эрх

- хvн ам, ерхийн бүртгэл хөтлөх;
- хvн амын амьжиргааны тvвшингийн судалгаа хийх;
- мал, тэжээвэр амьтад, эд хөрөнгийн тооллого, бүртгэл явуулах;
- газар нутаг, эдэлбэр газрын тооллого, бүртгэл явуулах;
- вйлдвэрлэл, вйлчилгээний талаар мэдээлэл, судалгаа авах, гаргах;
- зохих чиглэлийн дагуу явуулах тооллого, тvнвэр судалгааг зохион байгуулж явуулах;
- албан ёсны статистикийн мэдээллийг тогтоосон хугацаанд зохих дээд шатны Засаг даргад гаргаж өгөх

FONT ТОХИРУУЛАХ

- a) **Monkey** гарын драйвер буюу далбаатай  програмыг заавал ашиглана
- a) “**Arialmon**” фонтыг C:\WINDOWS\Fonts фолдерт хуулна.
- b) **Desktop** дээр хулганы баруун товчийг дарж **Properties** дэд цэсийг сонгоно.
- c) **Display Properties-Appearance- Advanced-Advanced Appearance-** Г СОНГОЖ “**ARIALMON**” фонтоо зааж өгнө.

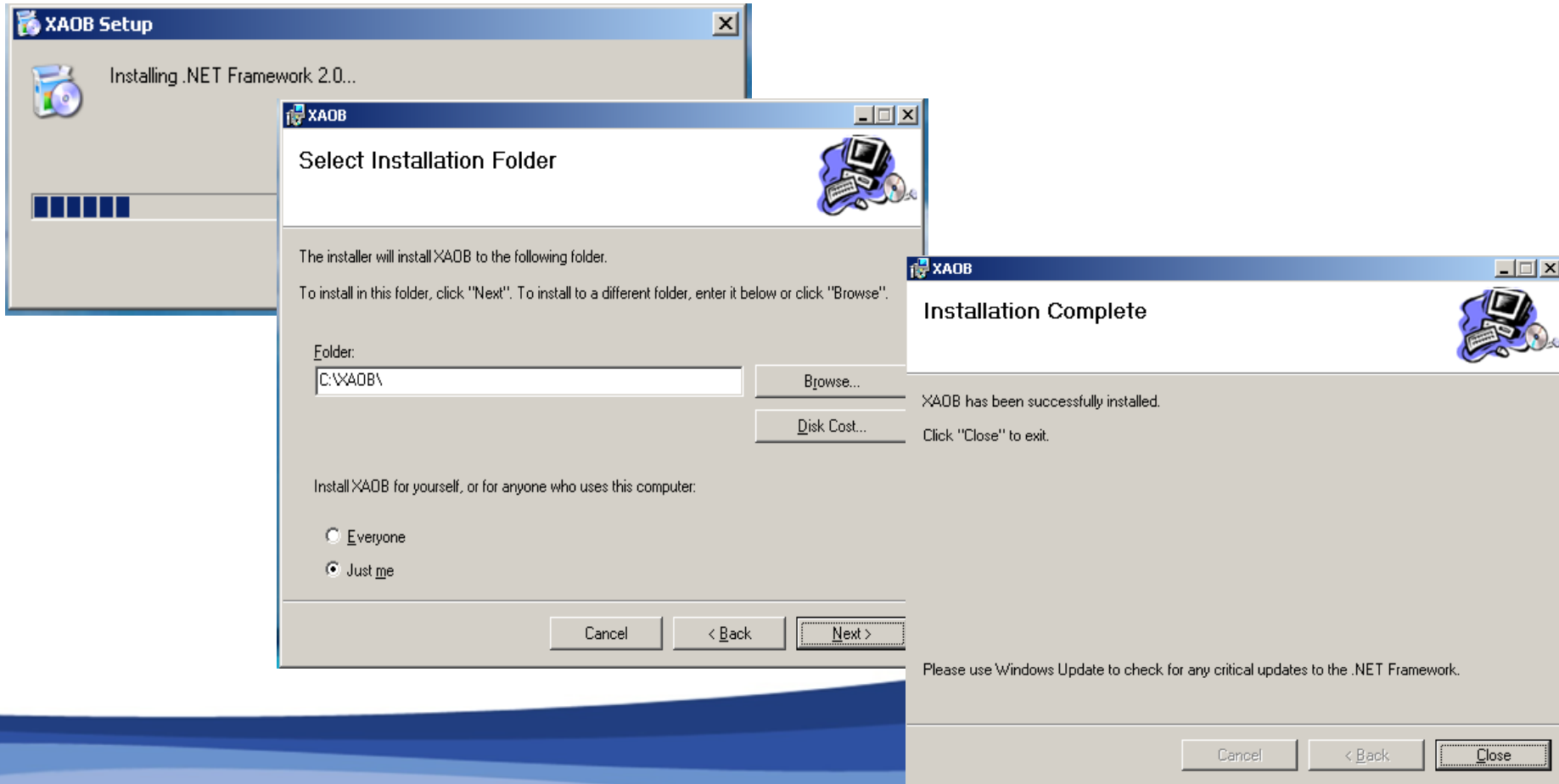


Хүн ам, өрхийн бүртгэлийн програм (ХАОВ)

*“Хүн ам, өрхийн бүртгэл”
ХАӨБ-2 дэвтрийн мэдээллийг
боловсруулж, баг, хороо, сум,
дүүрэг, аймаг, нийслэлийн
түвшинд хүн ам, өрхөөр нэгдсэн
мэдээллийн сан бүрдүүлдэг
програм хангамж*

I.ПРОГРАМ СУУЛГАХ

1. ХАОВ Setup хавтасны Setup файлыг нээж ХАМС-ийн програмыг суулгана.



III. ПРОГРАМД НЭВТРЭХ

- Тайлант он,
- Аймагийн нэр,
- Сум, дүүргийн нэр,
- Баг, хорооны нэр,
- Байршлын кодыг сонгоод

Үндэсний Статистикийн Газар
ХҮН АМ, ӨРХИЙН БҮРТГЭЛ

ТАЙЛАНТ ОН : 2007

АЙМАГ: Архангай

СУМ :

БАГ :

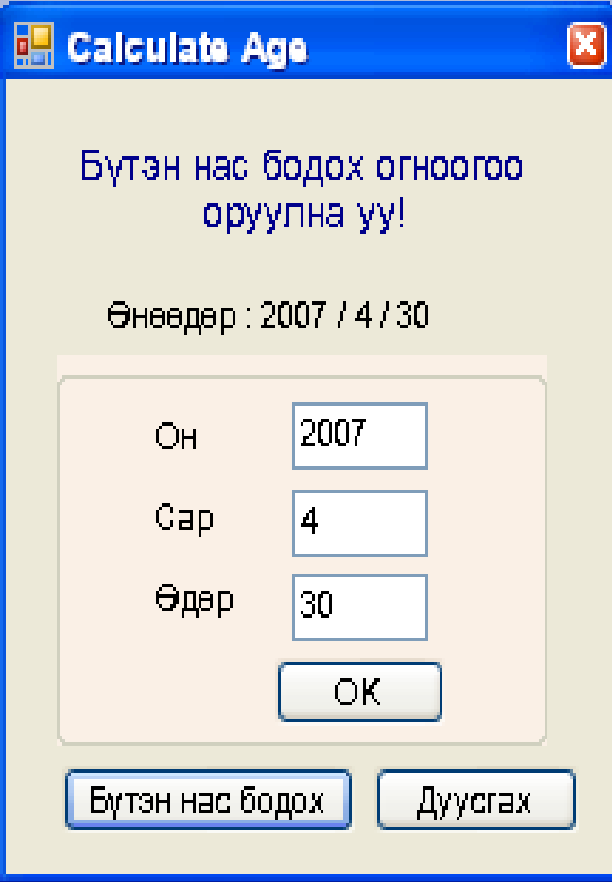
БАЙРШИЛ :

нэвтрэх гарах

“нэвтрэх” товчийг дарж эхлүүлнэ.

Бүтэн нас бодох

Програм эхлэхэд бүтэн нас бодох цонх нээгдсэн байх бөгөөд тухайн он, сар, өдрийн хувьд “**Бүтэн нас бодох**” товчийг дарж мэдээллийн санд байгаа бүх хүний бүтэн насыг бодуулж болно.



Calculate Age

Бүтэн нас бодох огноогоо оруулна уу!

Өнөөдөр : 2007 / 4 / 30

Он	2007
Сар	4
Өдөр	30

OK

Бүтэн нас бодох Дуусгах

IV. ШИНЭЭР ӨРХ БҮРТГЭХ

- Үндсэн цэс-ний Шинээр өрх бүртгүүлэх гэсэн дэд цэсийг сонгож хаягийн хэсгийг оруулна.

Household and population registration

Үндсэн цэс | Нас бодох | Файл | Хайлт | Хүснэгт | Тусламж

Шинээр өрх бүртгүүлэх

Өрхийн бүх мэдээллийг оруулах

Шилжиж ирсэн өрхийн өмнөх хаягийг бүртгэх

Өрхийн бүртгэлд засвар оруулах

Өрхийн мэдээлэлд засвар оруулах

Шилжиж ирсэн өрхийн өмнөх хаягийг засварлах

Шалгах

Гарах

Register new household

Өрхийн тэргүүлэгчийн

Овог :

Эцэг/эхийн нэр :

Нэр :

Баг / Хорооноос олгосон өрхийн дугаар

2 Шинэ дугаар авч буй өрх Ялгах код

Өрхийн бүртгэлийн дугаар

Хаягийн хэсэг

Өвөлжөө / гудамжны нэр

Байшин / байрны дугаар

Хашааны дугаар

Хаалганы дугаар

- Өрхийн ялгах кодыг **1-Үндсэн өрх, 2-Шинэ дугаар авч буй өрх** гэж сонгосон тохиолдолд **Өрхийн бүртгэлийн дугаарыг** автоматаар бүрдүүлнэ.
- Энэ дугаар тухайн өрхийн **ХАӨБ-2** дэвтрийн нүүрэн талд бичсэн дугаартай тохирохгүй байвал заавал засварлаж бичнэ.

Ялгах код нь:

1. Үндсэн өрх
2. Шинээр өрхийн дугаар авч буй өрх
3. Шилжиж ирсэн өрх
4. Оюутны байранд өрх үүсгэн амьдарч буй хүмүүс
5. Ажилчдын нийтийн байранд өрх үүсгэн амьдарч байгаа хүмүүс
6. Хөлсний байранд амьдарч байгаа хүмүүс

*** Ялгах код 4-6 бол эдгээр өрх нь өрхийн тоонд орохгүй харин өрхийн гишүүд нь хүн амын тоонд тоологдоно.

- **Өвөлжөө/гудамжны нэрийг заавал оруулна.**
- **Байшин/байрны дугаар, хашааны дугаар, хаалганы дугаарын бөглөгдөөгүй нүдэнд 0 буюу хоосон утгыг оруулна.**
- **Өрхийн бүртгэлийн дугаар 12 оронтой тоо байна.**

Өрхийн мэдээлэл оруулах

Шинээр өрх бүртгүүлсний дараа “Өрхийн мэдээлэл оруулах” цонх нээгдэнэ. Энэ цонхыг мөн Үндсэн цэс-ний Өрхийн бүх мэдээллийг оруулах дэд цэсийг сонгосноор нээж болно.

The screenshot shows the 'Register' application window. At the top, there is a search bar for 'Өрхийн бүртгэлийн дугаар'. Below it, a red circle highlights the 'Өрхийн гишүүдийн дэлгэрэнгүй мэдээлэл' link. The main form contains several sections:

- Basic Information:**
 - Өрхийн гишүүдийн дугаар №
 - Овог нэр (Дорж - Сарнай г.м)
- Household Details:**
 - 01 Өрхийн тэргүүлэгчтэй хамаарал
 - 1 Эр Хүйс
 - Иргэний үнэмлэхийн дугаар
 - Регистрын дугаар
 - Төрсөн он сар өдөр (19570827 г.м)
 - Нас
- Employment and Status:**
 - 0 Хоосон Ажил эрхэлдэггүй шалтгаан
 - 0 Хоосон Орлогын хэлбэр
 - 1 Гэрлэсэн Гэрлэлтийн байдал (15, түүнээс дээш нас)
 - 6 Хөгжлийн бэрхшээлт Хөгжлийн бэрхшээлтэй эсэх
 - 0 Нийгмийн даатгалд Нийгмийн халамжинд хамрагдсан байдал
- Other Information:**
 - 1 Байнгын оршин сууг Суурьшлын байдал
 - 1 Дээд Боловсролын түвшин
 - 0 Хоосон 0-29 насны хүн амын СӨБ сургуульд хамрагдалт
 - 0 Хоосон Сургалтын төлбөр хариуцах байдал
 - 0 Хоосон Ажил эрхлэлтийн байдал
 - 0 Хоосон ААН, байгууллага болон хувь хүний хариуцлагын хэлбэр
- Additional Fields:**
 - Тусгай тэмдэглэл
 - Нэмэлт тэмдэглэл

At the bottom right, a red circle highlights the 'орлуулах' (Register) button. A 'Ауусгах' (Close) button is also visible in the bottom right corner.

- **Өрхийн бүртгэлийн дугаар-ыг оруулаад Enter товчоор шилжиж харгалзах утгуудыг бичих буюу сонгоно.**
- **Регистрийн дугаар, төрсөн он сар өдөр-ийг оруулахад бүтэн нас шууд бодогдоно.**
- **Тухайн хүнтэй холбоотой нэмэлт мэдээллийг хадгалах “нэмэлт тэмдэглэл” болон “тусгай тэмдэглэл” нүднүүдэд тоо, текстэн мэдээллийг 256 үсэгт багтаан бичиж болно.**

- Нэг хүний мэдээллийг шивээд **ОРУУЛАХ** товчийг дарж тухайн гишүүний мэдээллийг хадгална.
- “**Өрхийн гишүүнийг бүртгэлээ. Та дахиж өрхийн гишүүн оруулах уу?**” гэж асуух ба та дахиж гишүүн бүртгүүлэх бол **Yes** товчийг дарж дараагийн гишүүнийг бүртгэнэ.

- Бүх гишүүдийг бүртгэж дууссан бол **No** товчийг дарж өрхийн дараагийн мэдээлэл болох ”**орон сууцны ахуйн нөхцөл, өрхийн мал тэжээвэр амьтад**” хэсэгт шилжинэ. Энэ хэсэгт тохирох кодуудыг сонгож **Оруулах** товчин дээр дарахад амжилттай орлоо гэсэн мэдээлэл гарч хадгалагдана.

- **Товчоолсон мэдээлэл-ийг оруулж дууссаны дараа ”өрхийн бүх мэдээллийг оруулах” цонх хаагдаж дахин ”шинээр өрх бүртгүүлэх” цонх нээгдэнэ.**
- **Дуусгах товчлуураар цонхыг хаана.**

Ү. ЗАСВАРЛАХ

- Үндсэн цэс-ний “Өрхийн бүртгэлд засвар оруулах”, “Өрхийн мэдээлэлд засвар оруулах” дэд цэсүүдийг сонгоно.

Өрхийн бүртгэлийг засах

Өрхийн тэргүүлэгчийн

Овог :

Эцэг/эхийн нэр :

Нэр :

Баг / Хорооноос олгосон өрхийн дугаар

Ялгах код

Өрхийн бүртгэлийн дугаар

Хаягийн хэсэг

Байршил

Шилжиж явсан эсэх

Өвөлжөө / гудамжны нэр

Байшин / байрны дугаар


Хашааны дугаар

Хаалганы дугаар

Өрхийн бүртгэл - 21 өрхтэй

	Жил	Бүртгэлийн дугаар	Овог	Эцэг/эхийн нэр	Нэр	Аймаг	Сум	Баг	Байршил	Баг/А
▶	2006	200912013861	Хурлууд	Дэчин	Дорж	20	06	09	1	
	2006	200609002564	Дархан	Чойжилжав	Батдорж	20	06	09	1	
	2006	200609120373	Хайчуу	Дарам	Долгорсүрэн	20	06	09	1	
	2006	200701001061	brmbm	ghj	ghghj	20	06	09	1	

- Хүснэгтээс засах өрхөө сонгоход мэдээллүүд нь дээр байрлах харгалзах талбаруудад харагдах бөгөөд засвар хийхийг хүссэн **Талбарт** засвар хийгээд **хадгалах** товчийг дарж мэдээллийн санд хадгална.
- Мэдээлэл устгахдаа хүснэгтээс өрхөө сонгоод **Устгах** товчийг дарж **Yes** гэж хариулна.
- Засвар хийх энэ цонхонд шинээр өрх нэмэхгүй ба **Нэмэх** товчийг дарснаар мэдээлэл нэмэх цонх уруу шилжинэ.

- “Өрхийн бүртгэлийн дугаар” нүдэнд өрхийн бүртгэлийн дугаарыг бичээд “Шүүх” товчлуурыг дарахад хайж буй өрхийг гаргана.
- Сонгосон өрхийн мэдээллийг засах эсвэл харах хэрэгтэй бол  товчлуурыг ашиглаж болно. Өрх сонгогдоогүй үед ногоон товч саарал өнгөтэй байна.

ҮІ. ШАЛГАЛТ ХИЙХ

- Үндсэн цэс-ний “Шалгах” дэд цэсийг сонгож шалгалт хийнэ.
 - ❖ “Бүх өрх”
 - ❖ “Зөвхөн нэг өрх” гэсэн хоёр сонголт байна.

- “Зөвхөн нэг өрх”-ийг сонгож өрхийн бүртгэлийн дугаар оруулаад **Enter** товч дарахад тухайн өрхийн мэдээллийг шалгаж үр дүнг харуулна.

The screenshot shows a web form with the following elements:

- Two radio buttons: "Бүх өрх" (All households) and "Зөвхөн нэг өрх" (Only one household). The "Зөвхөн нэг өрх" option is selected.
- A text input field labeled "Өрхийн бүртгэлийн дугаар" (Household registration number) containing the value "200609".
- A section titled "Сонгох хэсэг" (Select section) containing a dropdown menu and a "Шалгах" (Check) button.

- “Бүх өрх”-ийг сонговол мэдээллийн санд байгаа бүх өрхийн мэдээллийг шалгах бөгөөд дараах шалгалтуудыг хийнэ. Үүнд:

Бүх өрх Зөвхөн нэг өрх

Сонгох хэсэг

ХАӨБД-ийн шалгалт
 Давхардсан ӨБД шалгах
 Давхардсан өрхийн дугаар шалгах
 Давхардсан регистрийн дугаар шалгах

- Алдааны мэдээлэл **C:\ХАОВ\Error** нэртэй хавтсанд хадгалагдана.

ҮИ. ХАЙЛТ ХИЙХ

- **Хайлт** цэснээс эсвэл өрхийн мэдээлэл засварлах цэсээр орж мэдээллийн сангаас нарийвчилсан хайлт хийнэ.
- Зурагт улаанаар дугуйлсан нүдэнд хайх утгаа бичиж “Хайх” товчийг дарахад хайлтын утгаар олдсон өрхүүд хүснэгтэнд харагдана.

Хайлт

Хайлт хийх түвшин

Баг хорооноос олгосон өрхийн бүртгэлийн дугаар
 Нэр
 Хаяг
 Иргэний үнэмлэхний дугаар
 Регистрын дугаар
 Төрсөн огноо

Хаяг

Гудамжны нэр	Байрны №	Хашааны №	Хаалганы №
<input type="text"/>	<input type="text"/>	<input type="text"/>	<input type="text"/>

Төрсөн огноо

<input type="text"/>	<input type="text"/>	<input type="text"/>	/1999 07 04 г.м /
----------------------	----------------------	----------------------	-------------------

Олдсон өрх

ҮШ. ҮР ДҮНГИЙН ХҮСНЭГТ

- Хүснэгт цэснээс сонголтоо хийж “Хэвлэх” товчийг дарж хүснэгт бодуулна.
- Сонгосон түвшний дагуу баг, хороо, сум, дүүрэг, аймаг, нийслэлийн нэгтгэлийг тус бүрээр нь, улсын дүнг мэдээллийн санд байгаа бүх мэдээллээр гаргана.
- Хүснэгтүүд **C:\ХАОВ\Table** хавтсанд Excel-ийн файлд бичигдэж уг хүснэгтийн хэддүгээр хуудсанд бичигдсэн тухай мэдээлэл өгнө.

Динамик хүснэгт

Динамик хүснэгт нь :

- Хүн амын тоо – нэрс, өрхийн хаягаар
- Хүн амын тоо - тоогоор
- Цэрэг болон сонгуулийн насны хүн ам гэсэн гурван хэсгээс бүрдэнэ.

Хүн амын тоо - нэрс, өрхийн хаягаар

Хүн амын тоо, тоогоор

Цэрэг болон Сонгуулийн насны хүн ам

Гарах

Динамик хүснэгтийн хэсэг нь

- Аймаг, нийслэл;
- Сум дүүрэг;
- Баг хороо гэсэн үндсэн гурван түвшинд хуваагддаг.

ХАӨБ - Динамик хүснэгт

Баг, хорооны түвшинд
 Сум, дүүргийн түвшинд
 Аймаг, нийслэл

Баг, хороо Сонгогдсон 0

Сум, дүүрэг Сонгогдсон 0

Арлах Арлах

Нас Сонгогдсон 0
 Он Сонгогдсон 0
 А6. Суурьшлын байдал Сонгогдсон 0
 А7.Еоловсролын түвшин Сонгогдсон 0

0 2006 1 Байнгын оршин суугч

Мөн Хүн ам, өрхийн бүртгэлийн дэвтэрт орсон туслах 12 үзүүлэлтээс бүрдэнэ.

Нас

Сонгогдсон

- 0
- 1
- 2
- 3
- 4
- 5
- 6
- 7
- 8

Арвгаж

Он

Сонгогдсон

2006

Арвгаж

A6. Суурьшлын байдал

Сонгогдсон

- 1 Байнгын оршин суугч
- 2 Шинээр төрсөн
- 3 Цэргээс ирсэн
- 4 Сургууль төгсөж ирсэн
- 5 Нас барсан
- 6 Цэрэгт явсан
- 7 Сургуульд явсан
- 8 Бусад шалтгаанаар ирсэн
- 9 Бусад шалтгаанаар явсан

Арвгаж

A7. Боловсролын түвшин

Сонгогдсон

- 1 Дээд
- 2 Тусгай мэргэжлийн дунд
- 3 Мэргэжлийн анхан шатны
- 4 Бүрэн дунд
- 5 Суурь боловсрол
- 6 Бага боловсрол
- 7 Боловсролгүй

Арвгаж

A8. 0-29 насны СӨБ

Сонгогдсон

- 11 ЕБС
- 12 ЕБС - Гадаадад
- 13 МСҮТ
- 14 МСҮТ - Гадаадад
- 15 Их, дээд сургууль
- 16 Их, дээд сургууль - Га.
- 17 Ясли
- 18 Ердийн цэцэрлэг

Арвгаж

A10. Ажил эрхлэлтийн байдал

Сонгогдсон

- 1 Хөдөлмөрийн гэрээгээр
- 2 Иргэний гэрээгээр ажил
- 3 Ажил олгогч
- 4 Хоршооллын гишүүн
- 5 Хувиараа хөдөлмөр эрхл
- 6 Өрхийн бизнест цалин х
- 7 Төрийн албан хаагч
- 8 Ажилгүй

Арвгаж

A11. ААН, Байгууллага

Сонгогдсон

- 11 ЗБН
- 12 ББН
- 21 Хоршоо
- 31 ХК
- 32 ХХК
- 40 Төрийн өмчит үйлдвэр
- 50 Орон нутгийн өмчит үй
- 60 Төсөвт байгууллага

Арвгаж

A12. Ажил эрхэлдэггүй

Сонгогдсон

- 1 Сурдаг
- 2 Тэтгэвэрт
- 3 Өвчтэй, хөгжлийн бэр
- 4 Хүүхэд асардаг
- 5 Өвчтөн, өндөр настан
- 6 Гэрийн ажилтай
- 7 Ажил хайж байгаа - Х
- 8 Ажил хайж байгаа - Х

Арвгаж

A14. Гэрлэлтийн байдал

Сонгогдсон

- 1 Гэрлэсэн
- 2 Хамт амьдардаг
- 3 Цуцалсан
- 4 Бэлэвсэн
- 5 Тусгаарласан
- 6 Огт гэрлээгүй

Арвгаж

A15. Хөгжлийн бэрхшээлтэй эсэх

Сонгогдсон

- 1 Хэл яриа сонголын бэрхшээлт
- 2 Харааны бэрхшээлтэй
- 3 Хөдлөх эрхтэний бэрхшээлтэй
- 4 Оюун ухааны бэрхшээлтэй
- 5 Хэвтрийн/байнгын асаггаатай
- 6 Хөгжлийн бэрхшээлтгүй

Арвгаж

A16. Нийгмийн халамжийн байдал

Сонгогдсон

- 11 Нийгмийн халамжийн тэтгэв
- 12 Нөхцөлт мөнгөн тэтгэмж
- 13 Олон нийтийн оролцоонд тү
- 14 Нийгмийн эмзэг бүлгийн ам
- 15 Хүүхдийн нөхцөлт мөнгөн т
- 16 Төрөлжсөн асрамжийн газр
- 17 Ганц бие ахмад настны орц

Арвгаж

Хүйс

Сонгогдсон

- 1 Эр
- 2 Эм

Арвгаж

Хэвлэх

Гарах

Бүх үзүүлэлтийг сонгох

А6. Суурьшлын байдал

Сонгогдсон

- 1 Байнгын оршин суугч
- 2 Шинээр төрсөн
- 3 Цэргээс ирсэн
- 4 Сургууль төгсөж ирсэн
- 5 Нас барсан
- 6 Цэрэгт явсан
- 7 Сургуульд явсан
- 8 Бусад шалтгаанаар ирсэн
- 9 Бусад шалтгаанаар явсан

[Арилгах](#)

Хэсэгчилсэн үзүүлэлтийг сонгох

А10. Ажил эрхлэлтийн байдал

Сонгогдсон

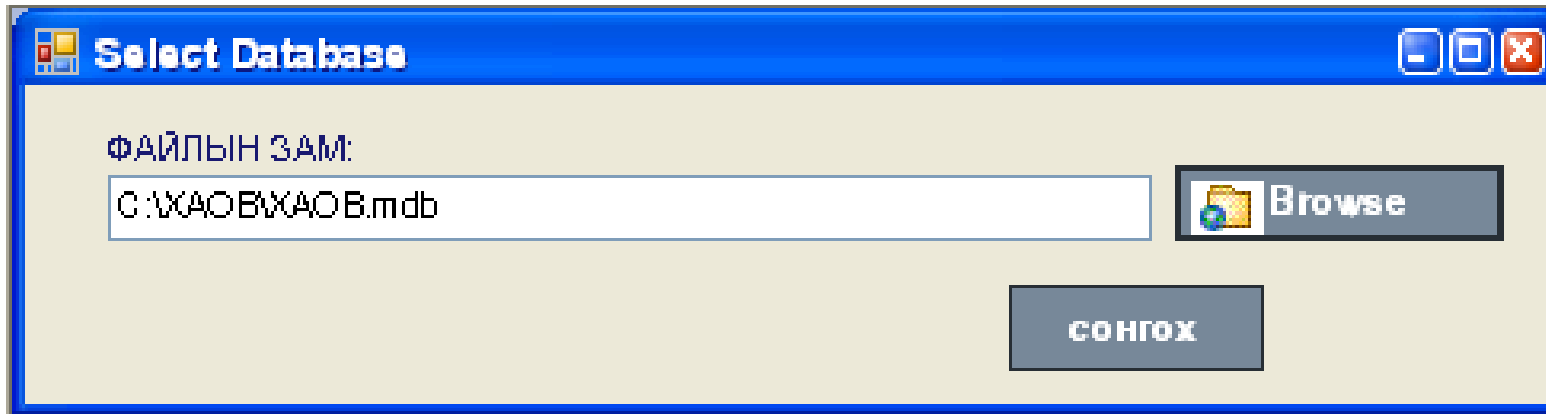
- 1 Хөдөлмөрийн гэрээгээр ажл
- 2 Иргэний гэрээгээр ажиллагч
- 3 Ажил олгогч
- 4 Хоршооллын гишүүн
- 5 Хувиараа хөдөлмөр эрхлэгч
- 6 Өрхийн бизнест цалин хөлс
- 7 Төрийн албан хаагч
- 8 Ажилгүй
- 9 Бусад

[Арилгах](#)

- Динамик хүснэгтийн гарах үзүүлэлтүүдийг сонгож **ХЭВЛЭХ** командыг ажиллуулна.
- Дэлгэцэнд “*Хүснэгт хэвлэгдэж дууслаа*” гэсэн мэдээлэл гартал хүлээх хэрэгтэй.
- **ОК** товчийг дарснаар үүссэн хүснэгт **C:\Хаоб\Table\DynamicTable.xls** нэртэй excel-ийн файлд хадгалагдана.

IX. ФАЙЛ СОНГОХ

- Програм автоматаар **C:\ХАОВ\ХАОВ.mdb** файльтай холбогдон ажиллаж эхэлдэг бол энэ дэд цэсийг сонгосноор өөр каталогит байрлаж буй ***.mdb** өргөтгөлтэй ижил төрлийн мэдээлэл бүхий файльтай ажиллах боломжийг олгоно.



Х. ДАМЖУУЛАХ ФАЙЛ БЭЛТГЭХ

- Бэлтгэх түвшингээ сонгож “одоо бэлд” товчийг дарахад анх програмд нэвтрэн орсон аймаг, сум, багийн түвшинд **C:\ХАОВ\Send** фолдерт **ХАОВ_Dam_аймгийн код_сумын код_багийн код.mdb** нэртэй дамжуулах файлыг үүсгэнэ.
- Дамжуулах файлыг хаана ямар нэртэй үүсгэсэн талаар мэдээлэл өгнө.

Х.ФАЙЛ НЭГТГЭХ

- Мэдээллийн санд сум, дүүрэг, аймаг, нийслэл, улсын нэгдсэн сан үүсгэхэд ашиглана.
- Нэгтгэх түвшингээс хамаарч аймаг, сум, дүүрэг, хороо, багийн кодыг харгалзах нүдэнд бичнэ. Аймаг, сум, багийн кодыг заавал 2 оронтой тоогоор бичнэ.

Append file

Файл нэгтгэх

Нэгтгэх түвшин

Аймаг Сум Баг

Файлын нэр

ХІ. ОНЫ ХААЛТ ХИЙХ

- Хуучин оны мэдээллийг хадгалж мэдээллийн сангийн оныг дэвшүүлж **бичлэгүүдийг шинэчилдэг.**
- Жилд **нэг удаа заавал хийнэ.**
- Оны хаалт хийхээс өмнө:
 - Шаардлагатай үр дүнгийн хүснэгт, мэдээнүүдээ гарган авах
 - Мэдээллийн санд байгаа алдаануудыг засах шаардлагатай.

- Оны хаалтыг 12-р сарын 31-ний өдрөөр бодож хийдэг.
- Тухайн мэдээллийн санд хоёр буюу түүнээс олон оны бичлэгүүд зэрэг байгаа тохиолдолд **оны хаалт хийхгүй**, бүх өрхийн мэдээлэл ижил оноор бүртгэгдсэн байхыг шаардана.
- Оны хаалт хийсний дараа хуучин оны програм суусан хавтсанд (Хуучин он ХАОВ.mdb) нэртэй файл үүснэ.

Мал тооллогын програм

МАЛ ТООЛЛОГЫН ӨРХИЙН МЭДЭЭЛЛИЙН “MAL” ПРОГРАМ.



*Мал тооллогын өрхийн мэдээллийг
компьютерт шивэж оруулах, шалгах,
үр дүнгийн хүснэгтүүд боловсруулдаг
програм.*

ФАЙЛЫН ЖАГСААЛТ

- **Mal Install\Setup.exe:** Програмыг анх удаа компьютерт суулгахад хэрэглэнэ.
- **C:\Mal\Mal.exe:** Энэ файлыг нээж програмыг ажиллуулна.
- **C : \Mal\Data\Mal.mdb:** Шивсэн мэдээлэл, програмд хэрэглэгддэг ангилал, кодууд энэ файлд агуулагддаг.

- **C:\Ma\Send\Ma_Send.mdb:** Дамжуулах файл бэлтгэх, хэд хэдэн компьютерт оруулсан файлыг нэгтгэхэд ашигладаг.
- **C:\Ma\Data\Matable.xls:** Аймаг, сум, багийн түвшинд 18-н төрлийн үр дүнгийн хүснэгт гаргаж хадгалдаг.
- **C:\Ma\Data\outputs1.xls:** Аймаг, сум, багийн түвшинд ерөнхий нэгтгэлийн 3-н төрлийн хүснэгт гаргаж хадгалдаг.

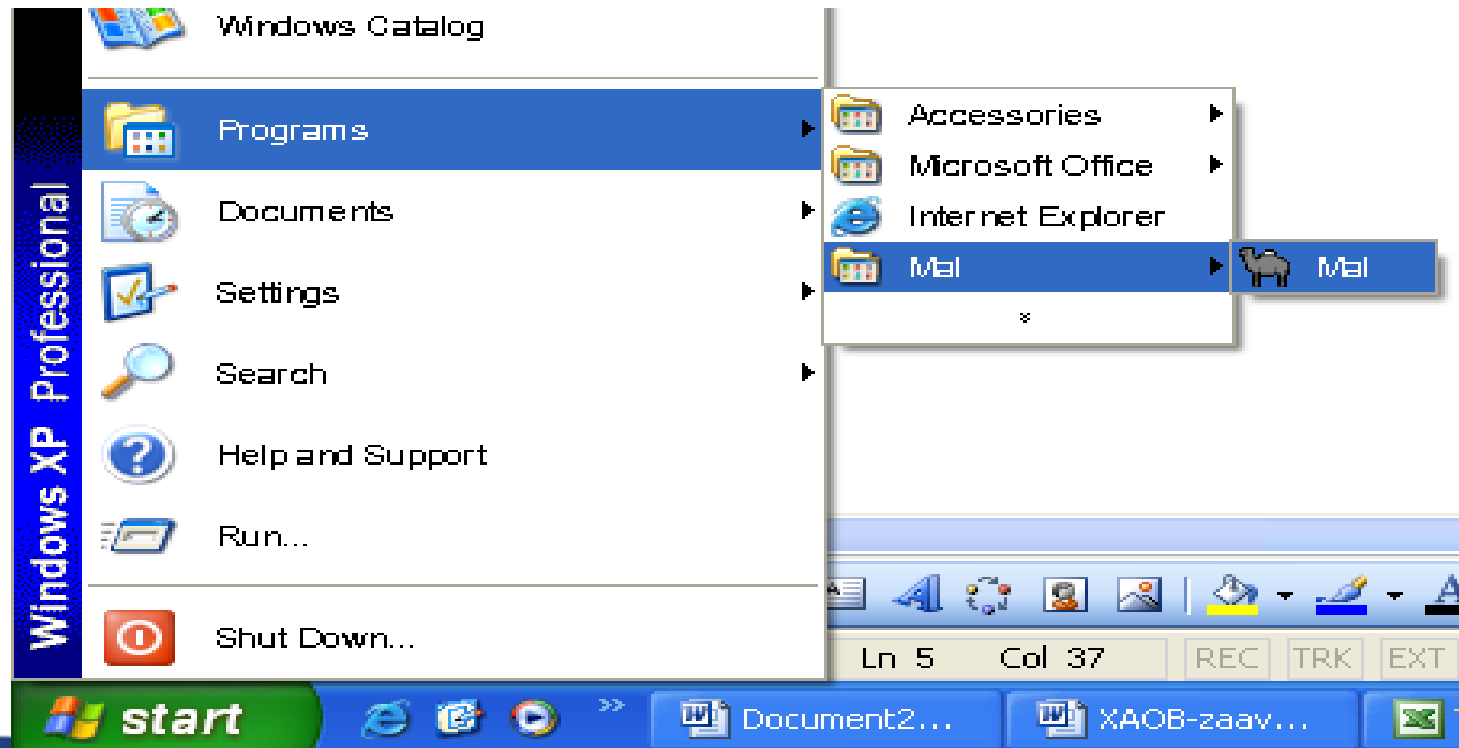
ПРОГРАМ ШИНЭЭР СУУЛГАХ

- **Ma\Install\Setup.exe** файлыг ажиллуулна.
- Програм нь **C:\Ma\Ma.exe** нэртэйгээр сууна.
- Програмын мэдээллийн сан болон бусад дагалдах файлууд **C:\Ma** фолдерт байрлана.



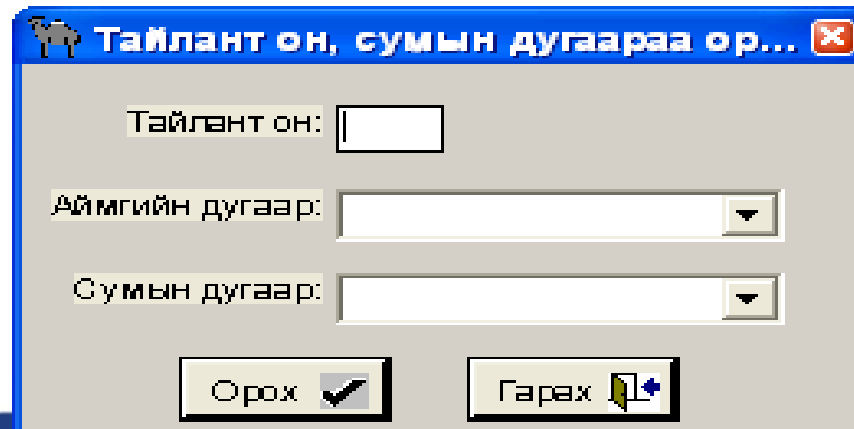
ПРОГРАМ АЖИЛЛУУЛАХ

С:\Ма\mal.exe (тэмээний зурагтай) файл дээр хоёр дарах эсвэл зурагт зааснаар ажиллуулж болно.



ПРОГРАМ ЭХЛҮҮЛЭХ

- Тайлант он
- Аймгийн дугаар
- Сумын дугаар сонгох эсвэл аймаг, сумын байршлын кодыг харгалзах нүднүүдэд тоогоор шивж оруулан **Enter** товч дараад **“Орох”** товчийг дарж програмыг эхлүүлнэ. **“Гарах”** товчийг дарж программаас гарна.



Тайлант он, сумын дугаараа ор...

Тайлант он:

Аймгийн дугаар:

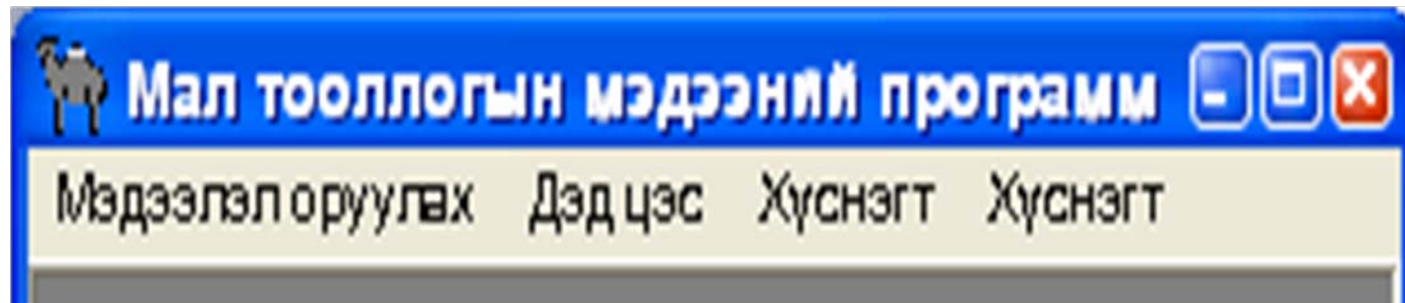
Сумын дугаар:

Орох

Гарах

Орох товчийг дарахад мал тооллогын програмын үндсэн цэс гарч ирнэ.

- Мэдээлэл оруулах,
- Дэд цэс
- Хүснэгт



МЭДЭЭЛЭЛ ОРУУЛАХ

- Өрхийн мэдээллийг “Мэдээлэл оруулах” цэсний ХАА-1 дэд цэсний “ХАА-1 мэдээ оруулах цонх”-ийг сонгож оруулна.

ХАА - 1 мэдээ оруулах цонх

Хүснэгт сонгох

- 1. Бэлэн тоологдсон мал нас, хүйсээр (толгой)
- 2. Малын орлого зарлагын хөдөлгөөн
- 3. Эх малын төллөлт
- 4. Төлийн орлого, зарлага
- 5. Өрх, ам бүл, малчдын тоо
- 9. Малчин өрхийн соёлаxуйн үзүүлэлтүүд
- 10. Үйлдвэрлэж бэлтгэсэн тэжээл

Багийн дугаар: Салбарын дугаар:

Регистер: Нэр:

Өрхийн дугаар:

Өрхийн тэргүүлэгчийн овог, нэр:

Мөрийн дугаар:

1. Бүгд:	<input type="text" value="0"/>	<input type="text" value="0"/>	9. 2 настай, эм:
2. Хээлтүүлэгч:	<input type="text" value="0"/>	<input type="text" value="0"/>	10. 3 настай, эр:
3. үүнээс шинээр тавьсан:	<input type="text" value="0"/>	<input type="text" value="0"/>	11. 3 настай, эм:
4. Энэ жилийн төл, эр:	<input type="text" value="0"/>	<input type="text" value="0"/>	12. 4 настай, эр:
5. Энэ жилийн төл, эм:	<input type="text" value="0"/>	<input type="text" value="0"/>	13. 4 настай, эм:
6. Өнгөрсөн жилийн төл, эр:	<input type="text" value="0"/>	<input type="text" value="0"/>	14. 5 ба дээш настай, эр:
7. Өнгөрсөн жилийн төл, эм:	<input type="text" value="0"/>	<input type="text" value="0"/>	15. 5 ба дээш настай, эм:
8. 2 настай, эр:	<input type="text" value="0"/>	<input type="text" value="0"/>	16. Бэлэн хээлтэгч (сүүлийн 2 насны)

Хадгалэх

Гаргах

ӨРХИЙН МЭДЭЭЛЛИЙГ ОРУУЛАХ

Үндсэн 4 бүлэгтэй:

- “Бэлэн тоологдсон мал, нас, хүйсээр”
- “Малын орлого, зарлагын хөдөлгөөн”
- “Эх малын төллөлт, төлийн орлого, зарлага ”
- “Өрх ам бүл, малчдын тоо ”

ХАЯГИЙН ХЭСГИЙГ ОРУУЛАХ

- Багийн дугаар оруулна.
- Салбарын дугаар **05**- иргэдийн мал
- Энэ үед курсор “**өрхийн дугаар**” цэсэнд шилжинэ.
- Өрхийн дугаар **4** оронтой байна.
- Өрхийн тэргүүлэгчийн овгийн эхний үсгийг томоор, нэрийг томоор эхлүүлэн жижгээр бичнэ.

ХАА - 1 мэдээ оруулах цонх

Хүснэгт сонгох

- 1.Бэлэн тоологдсон мал нас, хүйсээр (толгой)
- 2. Малын орлого зарлагын хөдөлгөөн
- 3. Эх малын төллөлт

Багийн дугаар: Салбарын дугаар: Иргэдийн хувийн мал алдуулын хамт

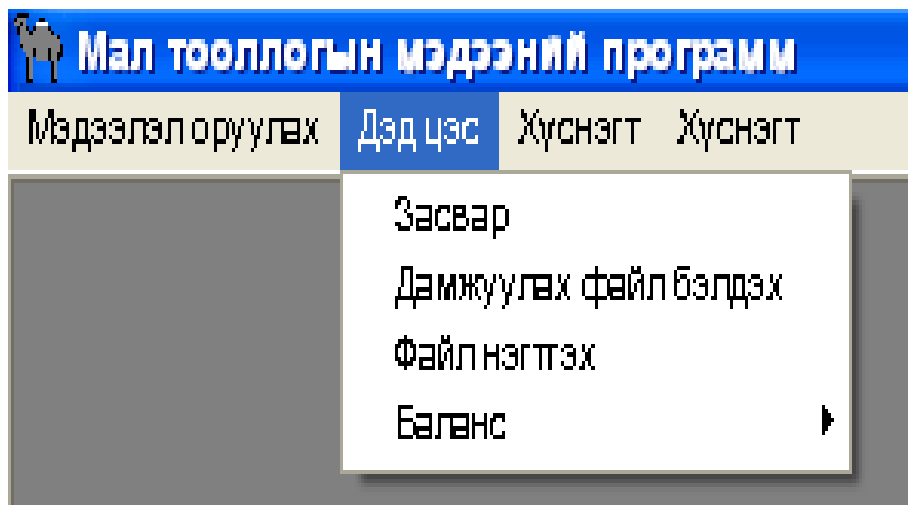
Регистер: Нэр:

Өрхийн дугаар:

Өрхийн тэргүүлэгчийн овог, нэр:

Дэд цэс

- Засварлах
- Дамжуулах файл бэлтгэх
- Файл нэгтгэх
- Баланс шалгах



МЭДЭЭЛЛИЙГ ЗАСВАРЛАХ, ХАРАХ ЦОНХ

- Цонхны зүүн дээд булангаас засвар хийх бүлгийг сонгоно.
- Өрхийн мэдээлэл гарсан цонхон дээр засвар хийнэ.
- Хулгана заагчаар засварлах тоон дээр очиж засвар хийнэ.
- Мөн мэдээллийг мөрөөр нь “Устгах” товч сонгож устгаж болно.

1 тооллогын мэдээний программ
 Эл оруулах Дэдцэс Хүснэгт Хүснэгт

Мэдээ засварлах/харах цонх

Хүснэгт сонгох

- 1. БЭЛЭН ТӨБЛӨГДСӨН мал нас, хүйсээр (долдой)
- 2. Малын орлого зарлагын хөдөлгөөн
- 3. Эх малын төллөлт
- 4. Төлийн орлого, зарлага
- 5. Өрх, ам бүл, малчдын тоо
- 9. Малчин өрхийн соёл ахуйн үзүүлэлтүүд
- 10. Үйлдвэрлэж бэлтгэсэн тэжээл
- Өрхийн мэдээлэл

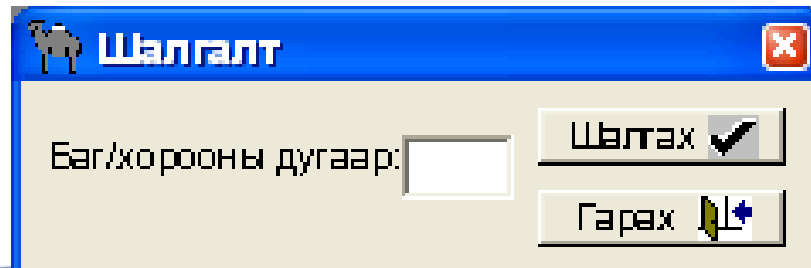
Нийт бичлэг=3

Тайлантон	Аймгийн дугаар	Сумын дугаар	Багийн дугаар	Салбарын код	Өрхийн дугаар/Байгууллагын	Хүснэгтийн дугаар	Мерийн дугаар	1. Бүгд:	2. Хээлтүүлэгч:	3. үүнээс ц тавьса
▶ 2008	03	03	03	05	0001	1	1	6		1
2008	03	03	03	05	0001	1	2	5		5
2008	03	03	03	05	0001	1	3	4		4

Устгах Хэвлэх Гаргах

БАЛАНСЫН ШАЛГАЛТ ХИЙХ

- Дэд цэснээс “Баланс ” цонхыг сонгож балансын шалгалтыг мөрөөр, баганаар, бүлэг хооронд хийнэ. Багийн дугаарыг оруулаад шалгах товчлуурыг дарж алдааг шалгана.
- Алдааны мэдээлэл хүснэгтэн хэлбэрээр гарч алдааны файлд хадгалагдана.



Шалгалт

Баг/хорооны дугаар:

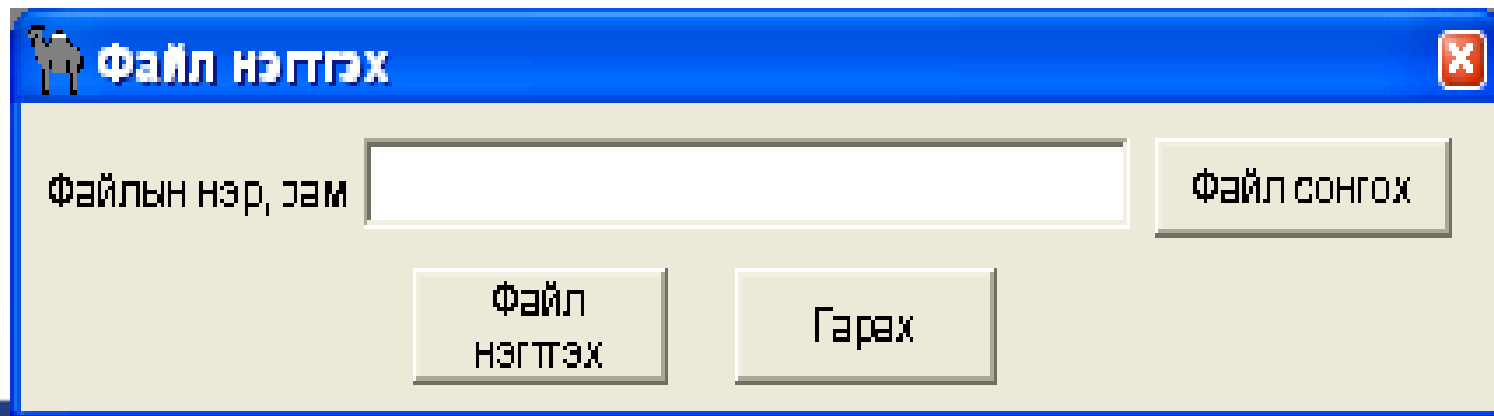
Шалгах ✓

Гаргах 🖨️

ФАЙЛ НЭГТГЭХ

Өөр өөр компьютерт шивсэн мэдээллийг болон баг, сум, аймгийн файлуудыг хооронд нь нэгтгэхэд хэрэглэнэ.

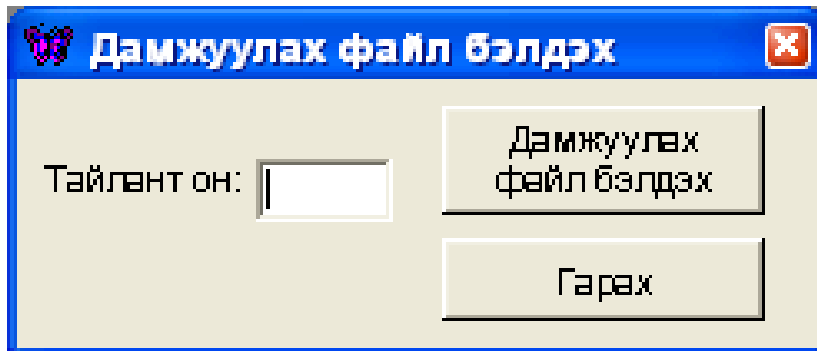
- Дэд цэсний файл нэгтгэх цонхноос нэгтгэх файлаа сонгоно.
- “Open” товчийг дарж нэгтгэх файлын нэр, замыг зааж өгнө.
- Файл нэгтгэх гэсэн товч дарж нэгтгэнэ.



ДАМЖУУЛАХ ФАЙЛ ҮҮСГЭХ

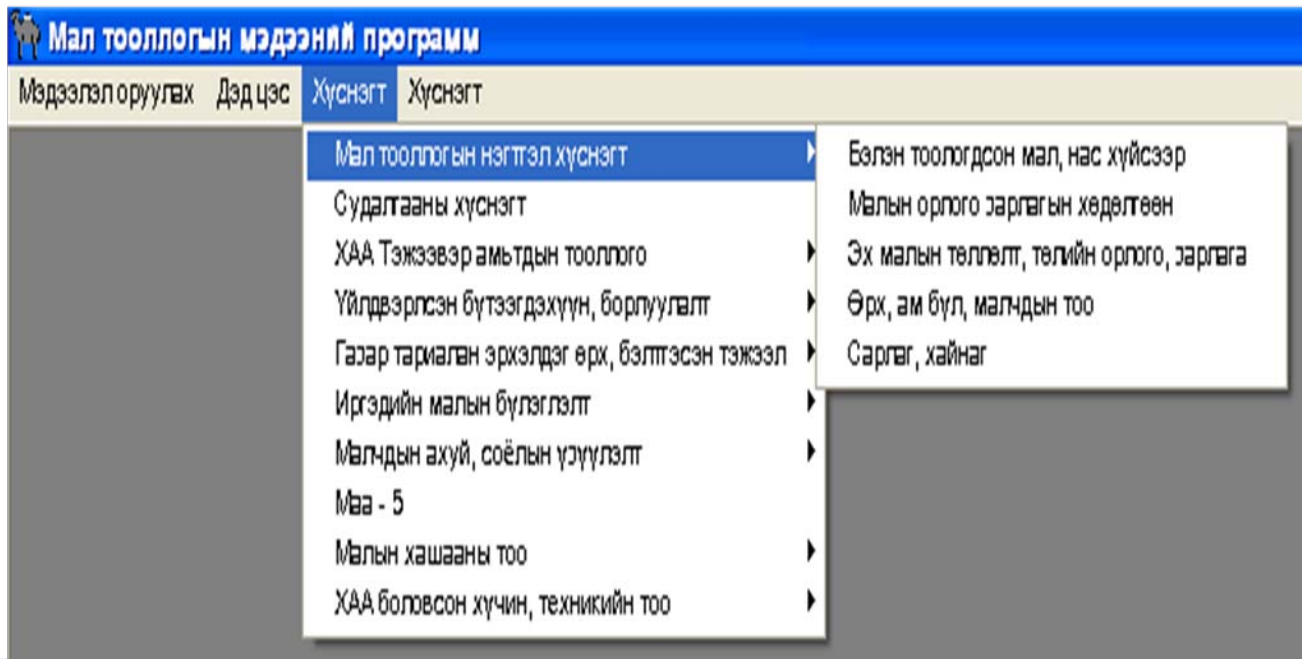
Файлыг нэгтгэж, шалгалт хийж алдаагүй болгосны дараа дамжуулах файлыг бэлтгэнэ.

- Дэд цэсний Дамжуулах файл бэлтгэх гэсэн цэсийг сонгоно.
- Тайлант оныг өгч, дамжуулах файл бэлдэх товч дээр дарна.
- Дамжуулах файл нь **C:\Mal\mal_send.mdb** гэсэн нэртэй үүснэ.



НЭГТГЭЛ ГАРГАХ

- Хүснэгт гэсэн цэснээс мал тооллогын нэгтгэлийн хүснэгт , иргэдийн малын бүлэглэлт гэсэн 2 хүснэгтийг сонгон ажиллуулна.
- C:\Mal\Data\maltable.xls файлд үр дүн нь гарна.



**ХАГАС ЖИЛИЙН МАЛ ТООЛЛОГЫН ТҮҮВЭР
СУДАЛГААНЫ MIDLivestock” ПРОГРАМ**



*ҮСХ, МИД төслөөс хамтран
хэрэгжүүлдэг хагас жилийн
мал тооллогын түүвэр судалгааны
мэдээллийг оруулах, шалгах, үр дүнгийн
хүснэгт гаргах, түүврийн дүнг тархаахад
зориулан боловсруулагдсан.*

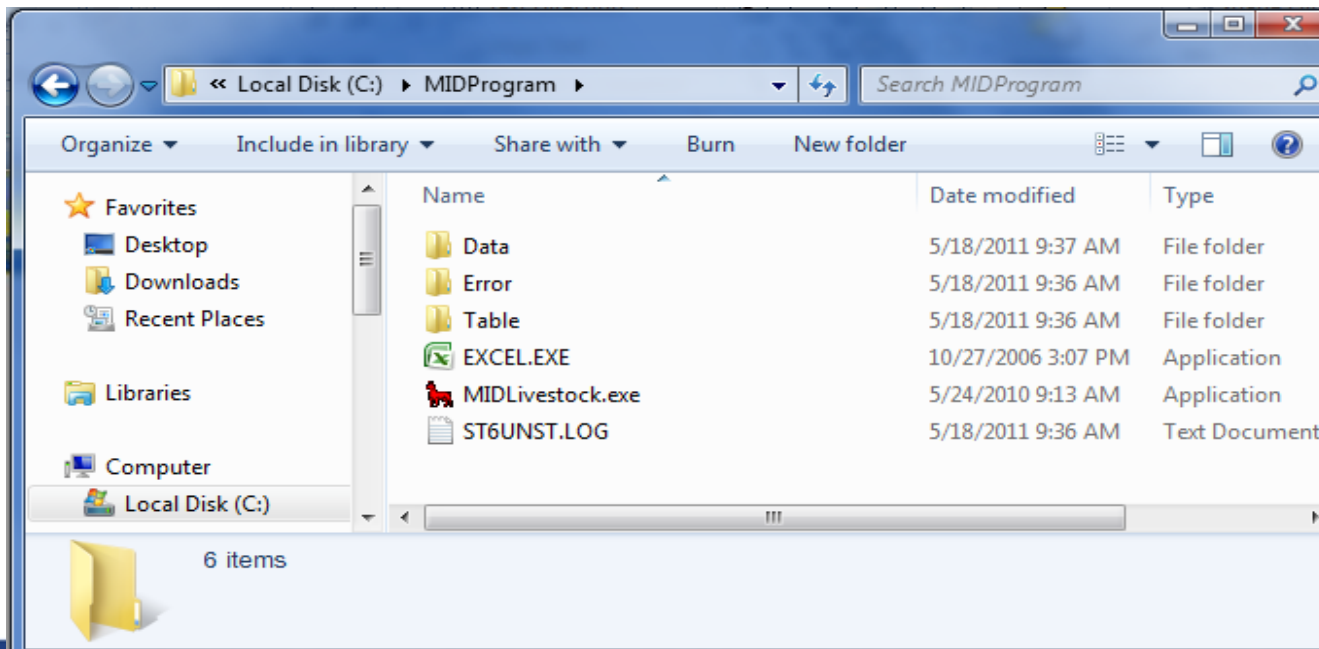
ПРОГРАМЫН ФАЙЛЫН ЖАГСААЛТ

- **D:\MID\MIDProgram Install\Setup.exe:** Програмыг анх удаа компьютерт суулгахад хэрэглэнэ.
- **C:\MIDProgram\MIDLivestock.exe:** Энэ файлыг нээж програмыг эхлүүлнэ.
- **C:\MIDProgram\Data\MID_data.mdb:** Шивсэн мэдээлэл болон програмд хэрэглэгдэж байгаа ангилал, кодууд энэ файлд агуулагдана.

- **C:\MIDProgram\Data\MID_SendData.mdb:** Багаас сум, сумаас аймаг, аймгаас нийслэлд дамжуулах файл бэлдэхэд, олон компьютерт шивсэн мэдээллийг нэгтгэхэд энэ файлыг ашиглана.
- **C:\MIDProgram>Error\Aldaa.txt:** Алдааны протоколыг хадгалах файл. Мэдээллийн сан их хэмжээтэй болсон үед нэгдсэн шалгалтыг уншуулахад цаг хугацаа шаарддаг тул нэг удаа уншуулж энэ файлд хадгалан програмаас гадуур нээж ашиглаж, хэвлэж болно.
- **C:\MIDProgram\Table\Table.xls:** Аймаг, сум, багийн түвшинд 13 төрлийн үр дүнгийн хүснэгт боловсруулж харуулна.

ПРОГРАМ ШИНЭЭР СУУЛГАХ

- **D:\MID\MIDProgram Install\Setup.exe** файлыг ажиллуулна.
- Програм нь **C:\MIDProgram\MIDLivestock.exe** (адууны зурагтай) нэртэйгээр сууна.
- Програмын мэдээллийн сан болон бусад дагалдах файлууд **C:\MIDProgram** фолдерт агуулагдана.



МЭДЭЭЛЭЛ ОРУУЛАХ, ЗАСВАРЛАХ

- Оны эцсийн мал тооллогын өрхийн мэдээллийн сангаас хагас жилийн тооллогод хамрагдах өрхийн жагсаалтыг үүсгэн програмын мэдээллийн санд оруулж өгдөг. Иймд програмд оруулж буй өрхүүд нь судалгаанд хамрагдсан өрхийн хүрээнд орсон өрхүүд байх бөгөөд энэ жагсаалтад орсон өрхүүд бүгд заавал шивэглэх ёстой.

Түүвэр судалгаанд хамрагдсан өрхийн жагсаалт

Багийн дугаар: 01 Хайрхан

Мал тооллогоор олгосон өрхийн дугаар: 030101

Судалгаа оруулах

2010 оны 03-р аймгийн 01-р сумын 01-р багийн түүвэрлэгдсэн өрхийн тоо= 70

Баг	Салбар	Бүлэг	Мал тооллогоор олгосон өрхийн дугаар/ ААНБ-ийн РД	ХАӨБД-ийн дугаар	Өрхийн тэргүүлэгчийн регистрийн дугаар	Өрхийн тэргүүлэгчийн овог, нэр/ ААНБ-ийн нэр	12 сарын мал тооллогын нийт тэмээний тоо	12 сарын мал тооллогын бэлэн ингэний тоо	12 сарын мал тооллогын нийт адууны тоо	12 сарын мал тооллогын нийт бээлийн гүүн
01	05	8	0301010004			Бэгз Амарсайхан				50
01	05	1	0301010005			Баяраа Амарсанз				1
01	05	6	0301010006			Бэгз Амартүвшин				27
01	05	5	0301010008			Сэрээдар Алтанх				7
01	05	6	0301010011			Баяраа Амарбаяр				6
01	05	8	0301010015			Сандуйжав Баярс				11
01	05	8	0301010017			Нагван Батдулам				3
01	05	6	0301010018			Дамбасүрэн Батба				3
01	05	8	0301010024			Батжаргал Баттем				9
01	05	5	0301010028			Баасансүрэн Бата				3
01	05	5	0301010032			Сэмжид Батбуян				4
01	05	8	0301010033			Нямсүрэн Батэрд				36
01	05	6	0301010034			Баярт Батэрдэнэ				13
01	05	6	0301010039			Адъяа Батбаяр				32

- Үндсэн цэсний мэдээлэл оруулах, засварлахыг сонгоход оруулах, засварлах цонх гарч ирнэ. Цонх шууд шинээр оруулах байдлаар нээгдэнэ.

Малын индексжүүлсэн даатгалын хагас жилийн мал тооллогын програм. ҮСХ, МИД төсөл 03-р аймаг 01-р сум 2010 он 1-р хагас жил

Үндсэн цэс Файл Хүснэгт Түүвэр Гаргах

Асуулга оруулах/засварлах цонх

Хаяг Нийт мал 25.Тавиул мал Тэмээ Адуу Үхэр Хонь Ямаа

1. Байршлын бүртгэл

3. Багийн дугаар: 01 Хайрхан

4. Салбарын шифр: 05 Иргэдийн хувийн мал (алдуулын хамт)

5. Бүлгийн дугаар: 8

2. Өрхийн бүртгэл

6. Мал тооллогоор олгосон өрхийн дугаар: 0301010004

7. ХАӨБД дугаар:

8. Өрхийн хэлбэр:

9. Өрхийн тэргүүлэгчийн РД:

10. Өрхийн тэргүүлэгчийн овог нэр: Бэгз Амарсайхан

3. Аж ахуйн нэгж, байгууллагын бүртгэл

12. Регистрийн дугаар:

13. Аж ахуйн нэгж байгууллагын нэр:

2010 оны 03-р аймгийн 01-р сумын нийт өрхийн тоо= 0

3.Баг	4.Салбар	5.Бүлэг	6.Мал тооллогоор олгосон өрхийн дугаар/12.ААНБ РД	7.ХАӨБД-ийн дугаар	8.Өрхийн хэлбэр	9.Өрхийн тэргүүлэгчийн регистрийн дугаар	10.Өрхийн тэргүүлэгчийн овог, нэр/13.ААНБ нэр	6.Малын тоо	1.Тэмээ	2.Адуу	3.Үхэр	4.Хонь	5.Ямаа

Устгах Судалгаа өгсөн байдал: Судалгаа өгөгч:

- Асуулгыг бүрэн оруулсны дараа хадгалах товч дарж хадгална.
- Хадгалах үед бүх шалгалтууд хийгдэж алдаануудыг бүрэн зассаны дараа **Асуулга хадгалагдлаа** гэсэн мэдээлэл өгч жагсаалтанд нэмэгдэнэ.

Малын индексжуулсан даатгалын хагас жилийн мал тооллогын програм. ҮСХ, МИД төсөл 03-р аймаг 01-р сум 2010 он 1-р хагас жил
 Үндсэн цэс Файл Хүснэгт Түүвэр Гаргах

Асуулга оруулах/засварлах цонх

Хаяг Нийт мал 25.Тавиул мал Тэмээ Адуу Үхэр Хонь Ямаа

Бүлэг 1 - Нийт малын тоо, төрлөөр

	а. Нийт малын тоо	б. Тухайн өрхийн хувийн малын тоо	в. Бусдын тавиул малын тоо
1. Тэмээ.....:	<input type="text" value="0"/>	<input type="text" value="0"/>	<input type="text" value="0"/>
2. Адуу.....:	<input type="text" value="0"/>	<input type="text" value="0"/>	<input type="text" value="0"/>
3. Үхэр, сарлаг, хайнагийг оруулаад...:	<input type="text" value="0"/>	<input type="text" value="0"/>	<input type="text" value="0"/>
4. Хонь.....:	<input type="text" value="0"/>	<input type="text" value="0"/>	<input type="text" value="0"/>
5. Ямаа.....:	<input type="text" value="0"/>	<input type="text" value="0"/>	<input type="text" value="0"/>
6. Бүгд.....:	<input type="text" value="0"/>	<input type="text" value="0"/>	<input type="text" value="0"/>
9. Нийт үхрээс (36) сарлаг:	<input type="text" value="0"/>	<input type="text" value="0"/>	<input type="text" value="0"/>
10. Нийт сарлагаас (9) үнээ:	<input type="text" value="0"/>	<input type="text" value="0"/>	<input type="text" value="0"/>
11. Нийт үхрээс (36) хайнаг:	<input type="text" value="0"/>	<input type="text" value="0"/>	<input type="text" value="0"/>
12. Нийт хайнагаас (11) үнээ:	<input type="text" value="0"/>	<input type="text" value="0"/>	<input type="text" value="0"/>
13. Бүгд (9), Хайнаг (11):	<input type="text" value="0"/>	<input type="text" value="0"/>	<input type="text" value="0"/>

Бүлэг 2-Малтай өрх, малчин өрхийн тоо, ам бүлийн тоо

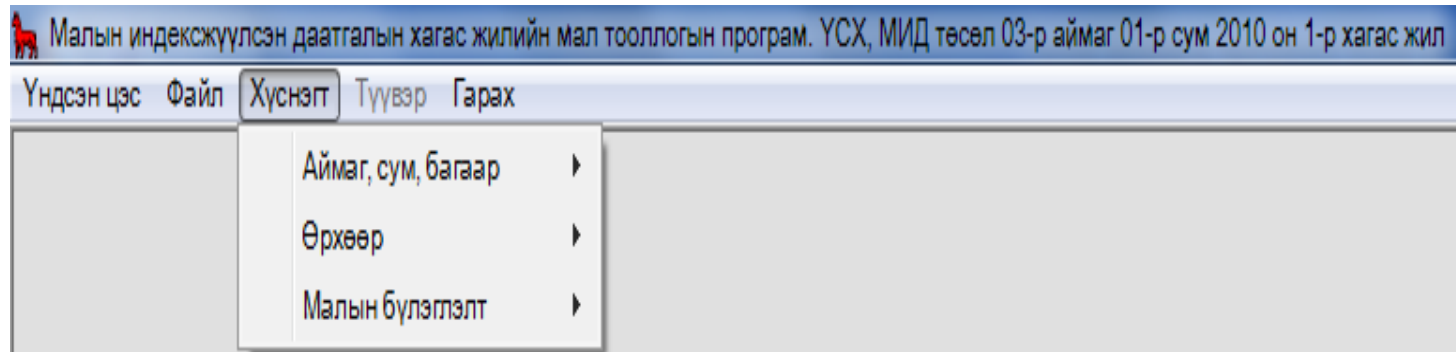
14. Нийт өрхийн тоо:	<input type="text" value="0"/>
15. Малчин өрхийн тоо:	<input type="text" value="0"/>
16. Малчин өрхийн ам бүлийн тоо:	<input type="text" value="0"/>
17. Малчин өрхийн 16 ба түүнээс дээш насны малчдын тоо:	<input type="text" value="0"/>
18. Малчдаас 16-34 насны малчдын тоо:	<input type="text" value="0"/>
19. 35-54 эм, 35-59 эр насны малчдын тоо:	<input type="text" value="0"/>
20. 55-с дээш эм, 60-с дээш эр насны малчдын тоо:	<input type="text" value="0"/>
22. 17-д багаа малчдаас эмэгтэй:	<input type="text" value="0"/>
23. Малаа тавиулсан өрхийн оо:	<input type="text" value="0"/>

Устгах Судалгаа өгсөн байдал: Судалгаа өгөгч: Хадгалах

- Асуулгыг засахдаа жагсаалтаас хайж олоод тухайн асуулгын дээр хулганаа 2 удаа дарж засах горимд оруулна. Алдаатай мэдээллүүдээ засаж хадгалах товчийг дарж хадгална.

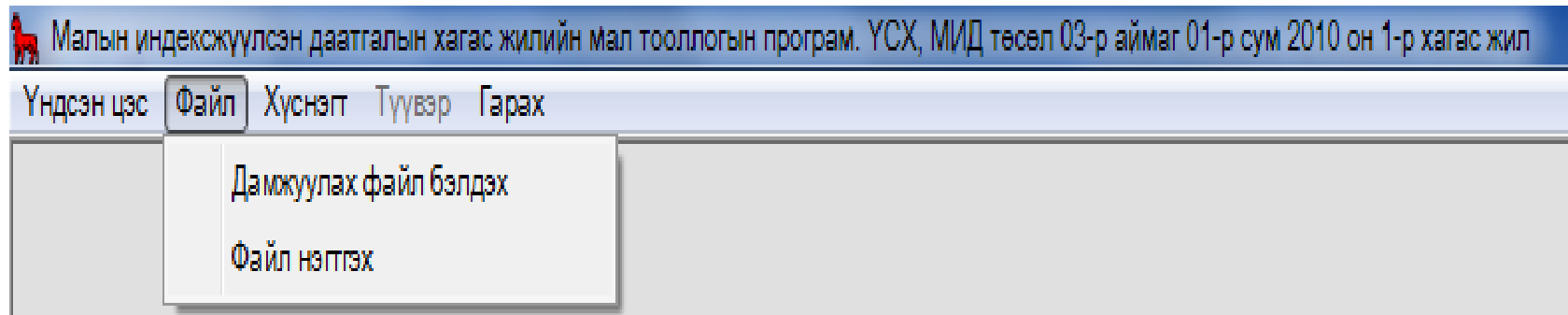
ХҮСНЭГТ

- Бүх асуулгыг оруулсны дараа аймаг, сум, багийн түвшинд үр дүнгээ боловсруулан **Table.xls** файлын холбогдох хуудсанд хадгална. Нийт 13 төрлийн үр дүнгийн хүснэгт гарна.



ДАМЖУУЛАХ ФАЙЛ БЭЛДЭХ

Мэдээллийн сангаас тухайн оны хагас жилийн мэдээллийг ялган шинээр дамжуулах файл үүсгэнэ. Энэ файлыг багаас суманд, сумаас, аймагт, аймгаас ҮСХ-нд дамжуулж ашиглана.

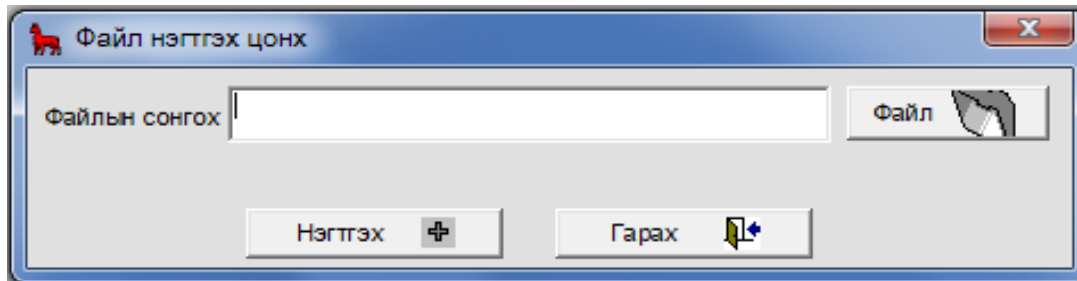


БАЛАНСЫН ШАЛГАЛТ

- Балансын шалгалтыг бүх асуулганд хийх шалгалт. Алдаатай асуулгуудыг мал тооллогын асуулгын дугаар болон өрхийн тэргүүлэгчийн нэрээр гаргаж харуулна. Мөн тухайн баг, сум, аймагт хэдэн асуулга орсон тоог харуулна.

ФАЙЛ НЭГТГЭХ

- Тусдаа байгаа файлыг буюу өөр компьютерт шивсэн файлыг нэгтгэх. Файл цэснээс нэгтгэх файлын замыг зааж **Нэгтгэх** товчийг дарж ажиллуулна.



Компьютерийн хэрэглээ

- Компьютерийн техникийн гэмтлүүд:
 - Гол шалтгаан:
 - статик тог /цахилгаанжих/ ➡ чийглэг орчин үүсэх
 - хүчдэлийн хэлбэлзэл ➡ тог ихсэж багасах, богино холболт үүсэх, тог тасрах зэргээс болж тэжээлийн блок эвдэрдэг тул тог баригч ашиглах
 - Шинэ нэмэлт эд ангийг дутуу суулгах
➡ гүйцэд суулгах

- Тэжээлийн блокийн гэмтэл
 - Процессор болон дэлгэцийн гэрэл асахгүй
 - Дэлгэц болон процессор дээр гэрэл ирэх ба тэжээлийн блокын болон CPU -ийн сэнс эргэх боловч цааш үйлдэл хийгдэхгүй, дэлгэцэнд мэдээлэл гарахгүй ➡ тэжээлийн блокоос гарах гаралтын тогтмол хүчдэлийн хэмжээ $9V \sim 12V$ байх ёстойг шалгана.

- Дэлгэцийн гэмтэл

– Процессор асаж **BIOS**-ийн тестийн дагуу сигнал өгөгдөх боловч дэлгэцийн гэрэл асахгүй буюу анивчсан шар гэрэл байна. ➡ Энэ үед дэлгэцийн тэжээлийн болон сигналын залгуурын холболтыг шалгах, процессорт өөр хэвийн ажилладаг дэлгэц залгаж үзэх, хэвийн ажиллагаатай компьютерийн процессорт асахгүй байгаа дэлгэцээ залгах зэргээр шалгаж болно.

- Эх хавтангийн гэмтэл
 - CMOS checksum error. **LOW Battery** гэсэн алдаа өгвөл ➡ ижил төрлийн шинэ батарейгаар солих
 - Non system disk or disk I/O error ,Operation system not found, Disk boot failure, insert system disk гэсэн алдаанууд өгвөл ➡ **SETUP** руу орж хатуу дискийг дахин таниулах, кабелийн холболтыг шалгах

- Хатуу дискний гэмтэл
 - **HDD** not detected, **HDD** failure гэсэн алдаа өгвөл
 ➔ **SETUP** руу орж хатуу дискийг таниулах,
 холболтыг шалгах, солих
- **RAM**-ийн алдаа
 - Гурван удаа урт дуут дохио өгөх, **RAM**-ийн хэмжээ дутуу тоологдох үед ➔ **RAM**-г шалгаж шатсан бол сольж тавих, **RAM** сууриндаа дутуу суусан эсэхийг шалгах, сул байгаа сууринд сольж тавих

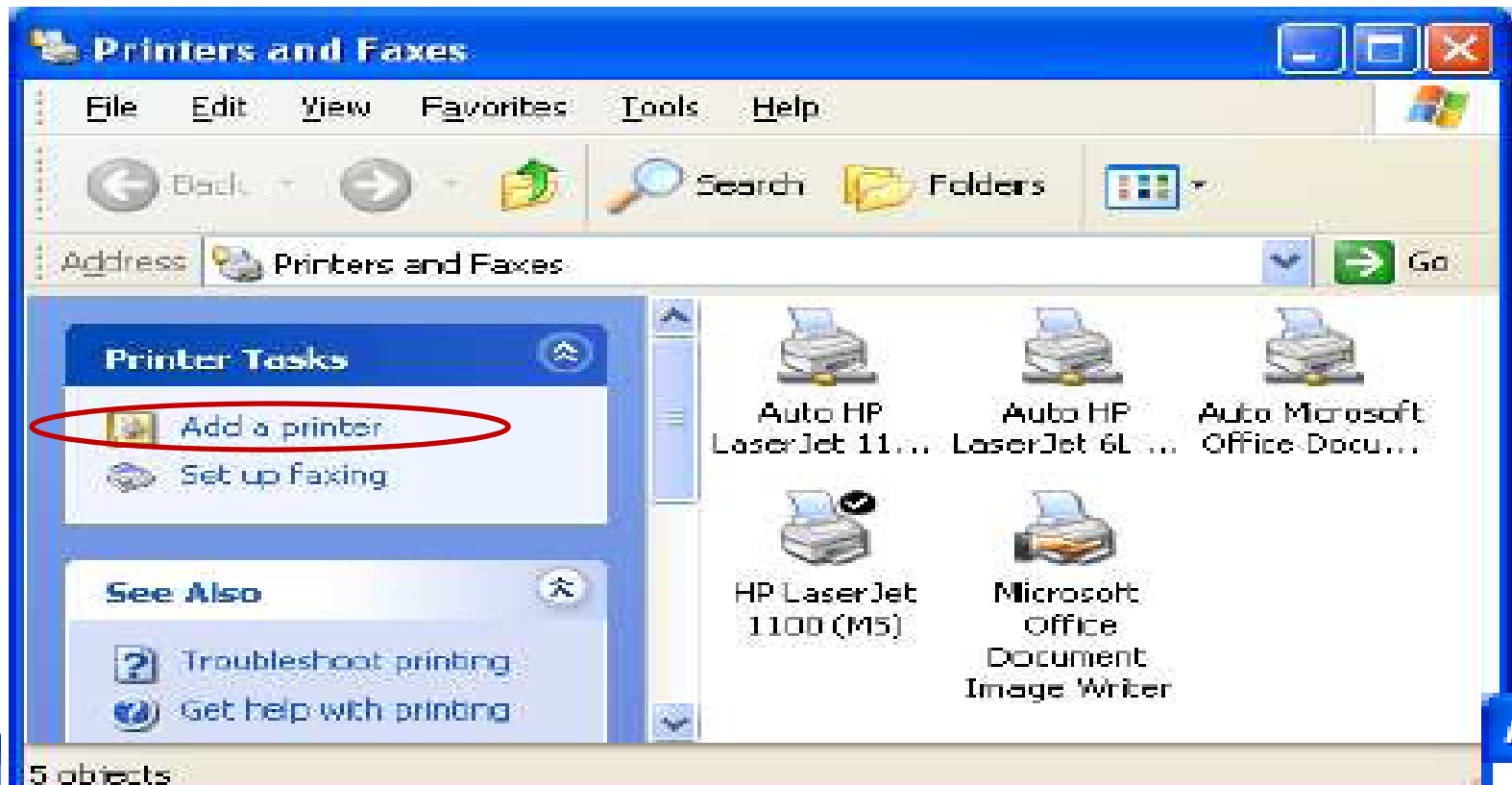
- Дэлгэцийн адапторын алдаа
 - Нэг удаа урт дуут дохио өгөх, процессор асаж **BIOS**-ийн тестийн дагуу сигнал өгөгдөх боловч дэлгэцийн гэрэл анивчсан шар байвал → дэлгэцийн адапторыг шинээр солих, адаптор сууринаасаа хөндийрсөн эсэхийг шалгах

- Бусад алдаа гэмтлүүд
 - Уян диск, CDRROM уншихгүй байх, Failure гэсэн алдаа өгвөл ➡ **SETUP** руу орж шалгаж таниулах, холболтуудыг шалгах
 - Гарны алдаа “ Keyboard error or keyboard not present” гэж алдаа заавал ➡ гарны оролтыг шалгах, ажиллаж байгаа өөр гараар сольж шалгаад ижил алдаа өгсөн тохиолдолд **USB** гараар орлуулах
 - Компьютер гацах. ➡ Энэ үед CPU-ийн сэнсийг авч цэвэрлэх ба тослох эсвэл солих шаардлагатай. Дээрх үйлдэл удаан үргэлжилвэл CPU шатах аюултай.

- Хэвлэх төхөөрөмж суурилуулах

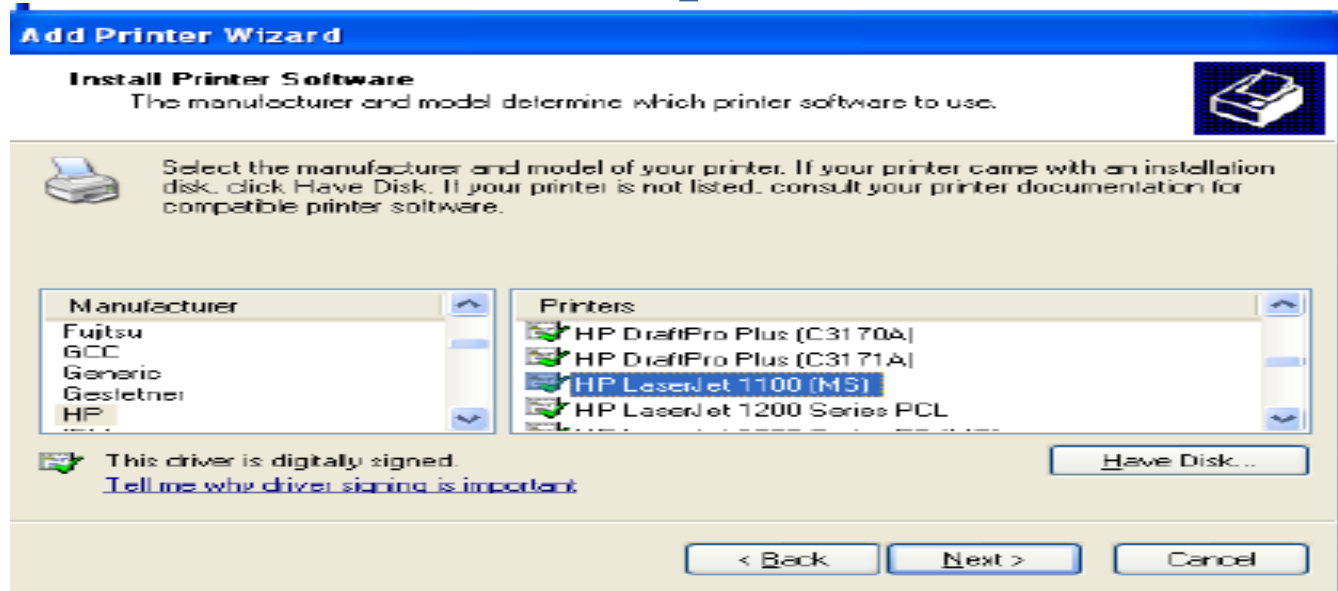


Start товчны Settings цэсний Printers and Faxes-г сонгоход ашиглагдаж буй хэвлэх төхөөрөмжүүдийн нэрс гарч ирдэг. Шинэ хэвлэх төхөөрөмж суулгахдаа File цэсний Add Printer дээр 2 удаа дарна.



- Дэлгэцэн дээр гарах зааврын дагуу **Next** товчин дээр дарж дараагийн алхамд шилжинэ.
- Хэрэв хэвлэх төхөөрөмжийг зөвхөн тухайн компьютерт хэрэглэх бол **Local printer**, харин сүлжээгээр хэрэглэх бол **Network printer** гэж сонгоод **Next** товч дарна
- Дараагийн алхамд харилцах цонхноос хэвлэх төхөөрөмжийг холбох **LPT1,USB** портуудын аль нэгийг сонгоно.

- Дараа нь хэвлэх төхөөрөмжийг үйлдвэрлэгч фирмийн нэр, **Printers**-хэвлэгчийн маркийг сонгоод **Next** товчийг дарна.



- Суурилуулж буй хэвлэгчээ системийн үндсэн хэвлэх төхөөрөмж/Default/ болгох бол **Yes**, үгүй бол **No** гэж сонгоод **Next** товчийг дарна.

- Хамгийн сүүлд зааврын дагуу **Yes** сонголтыг хийгээд **Finish** товийг дарахад хэвлэх төхөөрөмж шинээр нэмэх үйлдэл дуусч шинэ хэвлэгчийн нэр бүхий дүрс үүснэ.
- Хэрэв системд байгаа хэвлэх төхөөрмжүүдийн нэртэй таны ашиглах хэвлэх төхөөрмжийн нэр, төрөл тохирохгүй байгаа бол зориулалтын **CD** эсвэл дискнээс суулгана.

Unicode гэж юу вэ?

UNICODE нь дэлхий дээрх бүх үсэг, тэмдэгт болон тэмдэглэгээг 16 битийн тоон кодоор дүрсэлсэн дүрслэл юм. "Uni" гэдэг нь <<нэг>>, "code" гэдэг нь <<код>> гэсэн үг ба утгачилбал "нэгдсэн тэмдэглэгээ" гэнэ.

- ❖ Дэлгэрэнгүй мэдээллийг www.unicode.org сайт руу орж мэдэж болно.
- ❖ Энэ кодыг ашигласнаар кирилл үсгийн фонт суулгаагүй компьютер дээр монгол фонт ашиглах боломжтой.
- ❖ Өмнө ашиглаж байсан ARIALMON фонтыг Unicode хөрвүүлэгч ашиглан ARIAL фонт руу шилжүүлэн ашиглах боломжтой.

- Unicode гарын драйверыг суулгах.
 - Start + Control panel + Region and Language + Keyboards and Languages + General + Add

