

## **Тодорхойлолтууд**

### **Хөнгөн гэмт хэрэг:**

Эрүүгийн хуулийн тусгай ангид нэг сарын хөдөлмөрийн хөлсний доод хэмжээг таваас тавь дахин нэмэгдүүлсэнтэй тэнцэх хэмжээний төгрөгөөр торгох, нэг зуугаас хоёр зуун тавин цаг хүртэл хугацаагаар албадан ажил хийлгэх, эсвэл нэгээс гурван сар хүртэл хугацаагаар баривчлах ял шийтгэхээр заасан гэмт хэргийг хөнгөн гэмт хэрэг гэнэ. Хөнгөн гэмт хэрэгт хорих ял оногдуулахгүй.

### **Хүндэвтэр гэмт хэрэг:**

Эрүүгийн хуулийн тусгай ангид нэг сарын хөдөлмөрийн хөлсний доод хэмжээг 51-250 дахин нэмэгдүүлсэнтэй тэнцэх хэмжээний төгрөгөөр торгох, 251-500 цаг хүртэл хугацаагаар албадан ажил хийлгэх, 3 –аас дээш 6 сар хүртэл хугацаагаар баривчлах, эсвэл 5 жил хүртэл хугацаагаар хорих ял шийтгэхээр заасан гэмт хэргийг хүндэвтэр гэмт хэрэг гэнэ.

### **Хүнд гэмт хэрэг:**

Эрүүгийн хуулийн тусгай ангид нэг сарын хөдөлмөрийн хөлсний доод хэмжээг 251-500 дахин нэмэгдүүлсэнтэй тэнцэх хэмжээний төгрөгөөр торгох, эсвэл 5 жилээс дээш 10 жил хүртэл хугацаагаар хорих ял шийтгэхээр заасан гэмт хэргийг хүнд гэмт хэрэг гэнэ.

### **Онц хүнд гэмт хэрэг:**

Эрүүгийн хуулийн тусгай ангид 10 жилээс дээш 15 жил хүртэл хугацаагаар хорих, онцгой тохиолдолд 25 жил хүртэл хугацаагаар хорих буюу цаазаар авах ял шийтгэхээр заасан гэмт хэргийг онц хүнд гэмт хэрэг гэнэ.

### **Гэмт хэргийн тухай ойлголт**

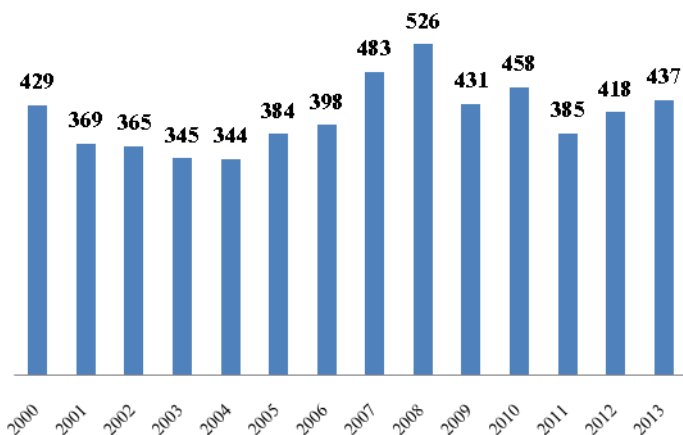
Эрүүгийн хуульд эрүүгийн хариуцлага хүлээлгэхээр заасан, нийгэмд аюултай гэм буруутай үйлдэл, эс үйлдэхүйг **гэмт хэрэг** гэнэ . Гэмт хэрэг нь хүний идэвхтэй (үйлдэл) буюу идэвхгүй (эс үйлдэл) зан үйлээр дамжин илэрдэг. Үйлдэл хийх гэдэг нь хүний идэвхитэй байдал, үйл хөдлөлөөр илэрхийлэгдэнэ. Эс үйлдэл нь тухайн хүн тодорхой нөхцөлд өөрийн хийх ёстой байсан буюу гүйцэтгэх үүрэгтэй байсан үйлдлийг хийгээгүйгээс нийгэмд аюултай хор уршиг бий болгоно. Гэмт хэргийн нийгэмд аюултай байх шинж нь хүний амь бие, эрүүл мэнд, эрх чөлөө, эд хөрөнгө, төр, нийгмийн эрх ашигт хор аюул учруулж буйгаар илэрхийлэгдэнэ. Гэм буруутай байх нь гэмт хэргийн үндсэн шинжийн нэг юм. Гэмт хэрэг үйлдэж гэм буруутай нь шүүхээр тогтоогдох хүртэл хэнийг ч гэмт хэрэг үйлдсэн гэм буруутайд тооцдоггүй. Монгол Улсын Үндсэн хуульд "... Гэм буруутай нь хуулийн дагуу шүүхээр нотлогдох хүртэл хэнийг ч гэмт хэрэг үйлдсэн гэм буруутайд тооцож үл болно. Гэм буруутны ял зэмлэлийг түүний гэр бүлийн гишүүд, төрөл саданд халдаан хэрэглэхийг хориглоно" хэмээн заасан байдаг. Гэм буруу нь санаатай болон болгоомжгүй гэсэн хоёр хэлбэртэй байдаг. Гэмт хэрэг үйлдэж байгаа хүн өөрийн үйлдэл, эс үйлдлийн улмаас бусдад учирч болох хор аюулыг урьдчилан мэдсэн боловч:

- уг хор аюулыг учруулахыг хүсч гэмт хэрэг үйлдсэн бол шууд санаатай үйлдсэн
- уг хор аюулыг хүсээгүй боловч түүнд зориуд хүргэсэн бол шууд бус санаатай үйлдсэн гэж тус тус үзнэ.

## Гэмт хэргийн байдал

Архангай аймгийн хэмжээнд гарсан гэмт хэрэг 2000-2013 оны жилийн эцсийн байдлаар

### Гэмт хэргийн тоо

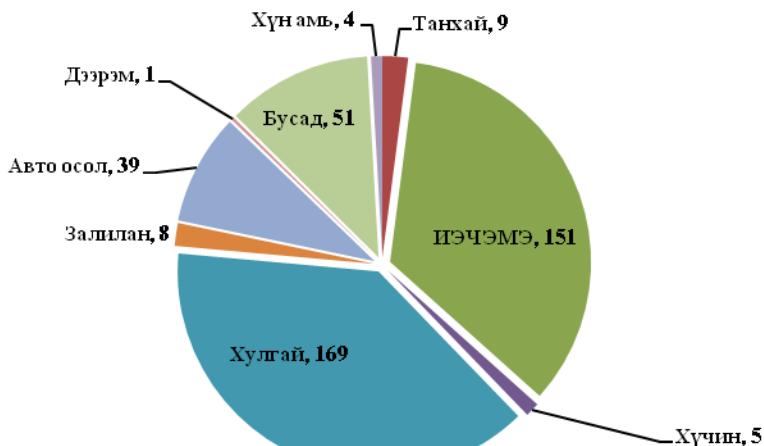


Хүүхэд, өсвөр үе гэлтгүй хүмүүсийн ухамсар, ёс зүй, харилцааны асуудал, архидалт, амар хялбар аргаар их мөнгөтэй болох хүсэл давамгайлсан нийгэмд бид амьдарч байна. Эцэг, эх, сургууль, багш нараас хүүхдэд тавих анхаарал халамжийг сайжруулан, чөлөөт цагаа зөв, боловсон өнгөрүүлэхэд анхаарч, бусдад уруу татагдахаас сэргийлж, таны хүүхэд хэнтэй, хаана, юу хийж явна гэдэгт анхаарал хандуулах хэрэгтэй бөгөөд хүн амын төвлөрөл, тээврийн хэрэгслийн эрчимтэй өсөлт гэмт хэрэг гарахад нөлөөлж байна. Мөн ажилгүйдэл ядуурал нь гэмт хэрэг өсөхөд нөлөөлдөг.

## 2013 онд гарсан гэмт хэрэг, сумдаар

Сумд	Гэмт хэрэг	Хэрэгт холбогдогч	Гэмт хэргийн улмаас учирсан хохирол, сая.төг	Гэмт хэргийн илрүүлэлтийн хувь
ИХ	30	9	53.1	90.0
ЧУ	11	9	2.5	100.0
ХН	6	14	1.8	100.0
ТА	10	17	12.2	100.0
ӨУ	16	21	8.3	87.5
ЭМ	8	5	35.0	100.0
ЖА	6	5	10.1	83.3
ЦЦ	8	8	40.4	100.0
ХР	9	9	20.9	100.0
БЦ	13	12	20.5	69.2
ӨЛ	21	23	8.4	85.7
ӨГ	22	26	45.5	100.0
ХШ	16	20	19.8	87.5
ХТ	24	34	11.7	91.7
ЦН	20	23	3.6	90.0
ТӨ	22	21	4.1	100.0
БУ	24	25	45.8	91.7
ЭБУ	170	179	566.9	84.2
ЦР	1	9	9.9	100.0
<b>ДҮН</b>	<b>437</b>	<b>469</b>	<b>920.5</b>	<b>73.6</b>

## Бүртгэгдсэн гэмт хэрэг 2013 он



Өнгөрсөн онтой харьцуулахад гарсан гэмт хэргээс булаалт, дээрэм, байгаль хамгаалах журмын эсрэг гэмт хэргийн гаралт 81.4-83.4 хувиар буурсан бол хүчин, танхайрах, ИЭЧЭМЭ гэмт хэрэг, бүх төрлийн хулгай, залилан, болон бусад төрлийн гэмт хэргийн гаралт 1.8-66.7 хувиар өссөн байна.

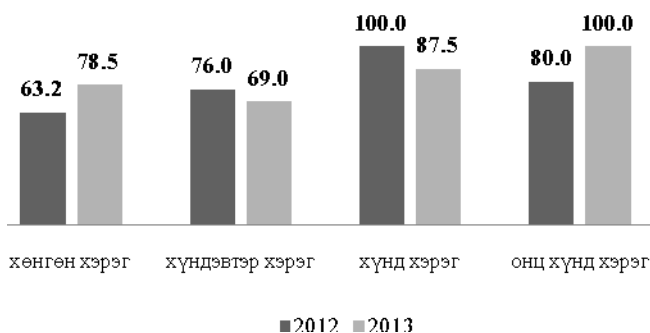
## Гэмт хэргийн ангилал

Насны бүлэг	Хөнгөн	Хүндэвтэр	Хүнд	Онц хүнд
2000	125	163	62	11
2001	185	129	49	9
2002	214	133	52	16
2003	300	140	36	11
2004	258	114	45	10
2005	200	144	54	13
2006	214	160	25	6
2007	184	146	14	8
2008	156	121	26	8
2009	265	136	36	9
2010	360	153	41	9
2011	247	137	31	7
2012	133	253	17	15
2013	205	204	21	7

Гэмт хэргийн илрүүлэлтийн хувь 2013 онд 73.6 хувь байгаа бөгөөд өнгөрсөн онд 74.0 хувьтай байгаа нь 2013 оны жилийн эцсийн байдлаар илрээгүй хэрэг 48 байгаатай холбоотой юм. 2012 оны жилийн эцсийн байдлаар илрээгүй хэрэг 41 байсан байна.

2013 онд гарсан нийт хулгайн гэмт хэргийн 39.6 хувийг иргэдийн орон байрны хулгай, 58.6 хувийг малын хулгайн гэмт хэрэг эзэлж байгаагаас харахад нэг талаас иргэдийн сонор сэрэмж муу болон мал, эд хөрөнгийн хадгалалт, хамгаалалтанд муу анхаарч байгаа, нөгөө талаас малын хулгайчдад ногдуулах ял шийтгэлийн хэмжээг нэмэгдүүлэх шаардлагатай байна.

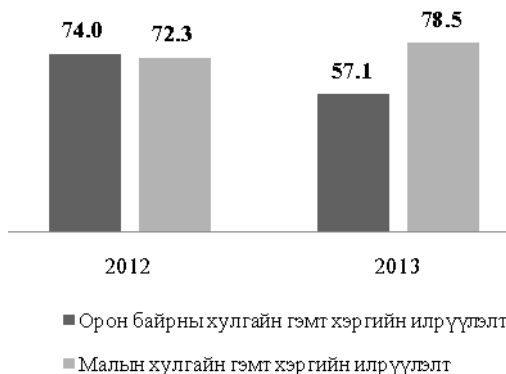
### Гэмт хэргийн илрүүлэлт, хувиар



### Гэм

т хэргийн илрүүлэлтийг хэргийн байдлаар 2012 онтой зэрэгцүүлэн үзэхэд хөнгөн хэргийх 24.2 хувиар, онц хүнд хэргийх 25.0 хувиар нэмэгдэж харин хүндэвтэр хэргийх 9.2 хувиар, хүнд хэргийх 12.5 хувиар буурсан байна.

## Хулгайн гэмт хэргийн илрүүлэлт, хувиар



Мал хулгайлах гэмт хэргийн илрүүлэлт 8.6 хувиар нэмэгдэж орон байрны хулгайн хэргийх 22.8 хувиар буурсан байна. Мал хулгайлах гэмт хэрэгтэй тэмцэх, урьдчилан сэргийлэх чиглэлээр сум орон нутагт тодорхой ажлуудыг зохион байгуулж хэрэгжүүлснээр сүүлийн жилүүдэд мал хулгайлах гэмт хэрэг буурч байгаа төдийгүй мал хулгайлах гэмт хэргийн илрүүлэлт нэмэгдэж байна.

Архангай аймгийн хэмжээнд гарсан гэмт хэрэгт холбогдогчийн тоо 2000-2013 оны жилийн эцсийн байдлаар



Аймгийн Цагдаагийн хэлтсийн мэдээнээс харахад гэмт хэрэгт холбогдогчийн тоо өмнөх оноос 15.8 хувиар буюу 64 хүнээр, 2011 оноос 17.3 хувиар буюу 69 хүнээр өссөн байна.

Гэмт хэрэгт холбогдсон хүн насны бүлгээр :

Насны бүлэг	2012 он	2013 он
17 хүртэл	36	27
18-35 хүртэл	251	288
35-аас дээш	118	154

Нийт холбогдогчийн 61.4 хувь нь 18-35 насны залуучууд байна. 18-35 хүртэлх насны хэрэгт холбогдогчдын дийлэнхи нь архи ууж

согтуурсан үедээ гэмт хэрэг үйлдэх, гэмт хэрэгт холбогдох шалтгаан болж байна.

Гэмт хэрэгт холбогдсон хүн нийгмийн байдлаар :

Нийгмийн байдал	2012 он	2013 он
Малчин	126	145
Төрийн албан хаагч	18	30
Оюутан	12	13
Сурагч	29	23
Хувиараа хөдөлмөр эрхлэгч	36	34
Хувийн хэвшилд ажиллагч	29	6
Ажилгүй	151	214
Хоригдол	1	1
Бусад	3	3

Гэмт хэрэгт холбогдогчдыг нийгмийн байдлаас харахад 45.6 хувийг ажилгүй иргэд, 30.9 хувийг малчид, 6.5 хувийг төрийн албан хаагч, 2.8 хувийг оюутан, 4.9 хувийг сурагч, 7.2 хувийг хувиараа хөдөлмөр эрхлэгч, 1.3 хувийг хувийн хэвшилд ажиллагч, 0.2 хувийг хоригдол, 0.6 хувийг бусад холбогдогч эзэлж байна. Өнгөрсөн онтой зэрэгцүүлэхэд ажилгүй иргэд, малчдын гэмт хэрэгт холбогдох байдал өсөх хандлагатай байна.

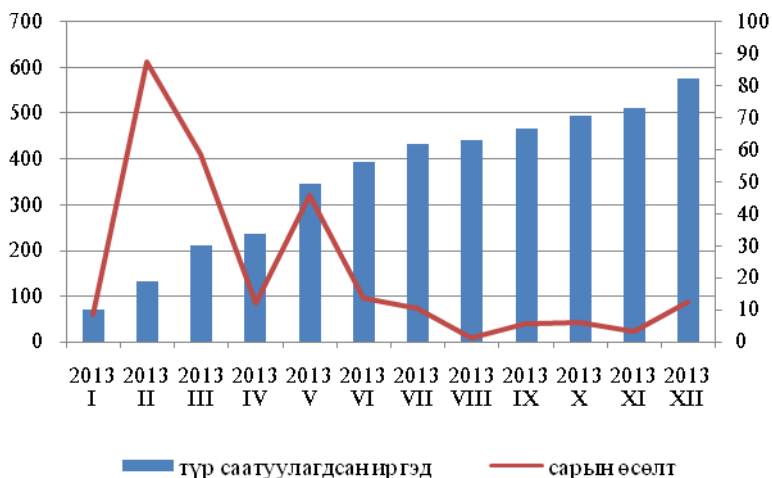
Гэмт хэрэгт холбогдогсод:

Он	Эмэгтэй	Хүүхэд
2000	16	18
2001	13	14
2002	19	41
2003	19	33
2004	13	47
2005	17	33
2006	13	50
2007	30	50
2008	23	46
2009	26	20
2010	34	32
2011	28	17
2012	18	36
2013	35	27

Гэмт хэрэгт холбогдогчдийн 5.8 хувийг насанд хүрээгүй хүүхэд, 7.5 хувийг эмэгтэйчүүд эзэлж байна. Өнгөрсөн онтой харьцуулахад хэрэгт холбогдсон хүүхдийн тоо 25.0 хувиар буурсанч хэрэгт холбогдсон эмэгтэйчүүдийн тоо 94.4 хувиар өссөн байна. Сүүлийн үед эмэгтэйчүүд гэмт хэрэгт холбогдох, согтууруулах ундааг хэтрүүлэн хэргэлсэн үедээ танхайрах явдал ихэссээр байна.

Архи ууж хэвийн бус үедээ түр саатуулагдсан иргэд

2013 оны I-XII сар

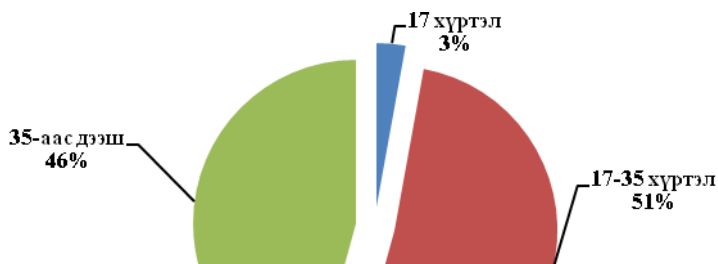


2013 оны жилийн эцсийн байдлаар архи ууж хэвийн бус үедээ саатуулагдсан иргэд нийт 576 байсан ба үүний 0.3 хувь буюу 2 нь эмэгтэй хүн байна.

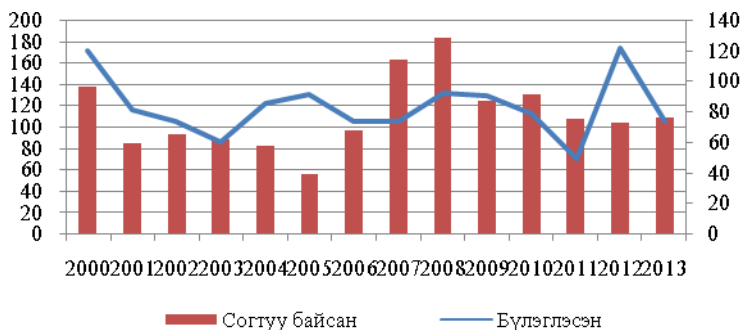
2011 оноос өмнө согтууруулах ундаа хэргэлсэн биеэ хянах чадваргүй бүх иргэдийг эрүүлжүүлдэг байсан бол 2012 оноос хойш архи согтууруулах ундаа хэргэлсэн ч биеэ хянах чадвартай иргэдийг ар гэрт нь хүлээлгэж өгдөг болсноор энэ тоо 2011 онтой харьцуулахад 29.5 хувиар, 2012 онтой харьцуулахад 32.6 хувиар буурсан байна.

Сүүлийн жилүүдэд эмэгтэйчүүд гэмт хэрэгт холбогдох нь өсч байна. Тэр тусмаа 17-35 насны эмэгтэйчүүд 2013 онд нийт хэрэгт холбогдсон эмэгтэйчүүдийн 51.4 хувь, 2012 онд нийт хэрэгт холбогдсон эмэгтэйчүүдийн 50.0 хувийг эзэлж байна. Эдгээр хэрэгт холбогдсон эмэгтэйчүүдийн дийлэнхи нь архи, согтууруулах ундаа хэргэлсэн үедээ танхайрах, бусдын биед гэмтэл учруулсан зэрэг гэмт хэргүүд байна.

Хэрэгт холбогдсон эмэгтэйчүүд , насны бүлгээр 2013 оны жилийн эцэс



### Хэрэг үйлдэх үедээ



Сүүлийн үед архидан согтуурсан үедээ, бусадтай бүлэглэн бусдын эрүүл мэндэд халддаг зохисгүй үйлдлүүд нэлээд гарч байна. 2013 оны 12 сард л гэхэд архи ууж согтуурсан үедээ танхайрч, бусдын амгалан тайван байдал, эрүүл мэндэд халдах хэрэг үйлдсэн 110, бүлэглэн хэрэг үйлдсэн 74 тохиолдол бүртгэгдэн шалгагдсан байна.

2013 оны жилийн эцсийн байдлаар аймгийн хэмжээнд гарсан гэмт хэргийн улмаас 149 хүн гэмтэж, гэмт хэргийн улмаас 30 хүн нас барсан байна.



2000 оноос хойших динамикуыг үзэхэд 2005 онд гэмт хэргийн улмаас хамгийн бага хүн гэмтсэн, 2005 онд гэмт хэргийн улмаас хамгийн бага хүн нас барсан байна.

Динамик эгнээ

Нийгэм, эдийн засгийн үзэгдэл тодорхой цаг хугацаанд хэрхэн өөрчлөгдсөнийг харуулсан тоон цувааг динамик эгнээ гэнэ. Энэ шинжилгээнд гэмт хэргийн гаралт тодорхой цаг хугацаанд хэрхэн өөрчлөгдсөнийг харуулсан динамик эгнээг байгуулав.

Динамик эгнээний үндсэн үзүүлэлтүүд

Динамик эгнээг шинжлэхийн тулд дараах үзүүлэлтийг тооцно.

- Абсолют цэвэр өсөлт
- Өсөлтийн хурд
- Цэвэр өсөлтийн хурд
- Цэвэр өсөлтийн нэг хувийн утга

Иргэдийн өмчийн хулгайн хэрэг

	Хулгайн хэрэг	Авсолют цэвэр өсөлт	Өсөлтийн хурд	Цэвэр өсөлтийн хурд	Цэвэр өсөлтийн 1%-ийн утга
2000	173				
2001	200	27	115.607	15.6	1.7
2002	192	-8	96.000	-4.0	2.0
2003	174	-18	90.625	-9.4	1.9
2004	200	26	114.943	14.9	1.7
2005	247	47	123.500	23.5	2.0
2006	221	-26	89.474	-10.5	2.5
2007	220	-1	99.548	-0.5	2.2
2008	209	-11	95.000	-5.0	2.2
2009	191	-18	91.388	-8.6	2.1
2010	189	-2	98.953	-1.0	1.9
2011	167	-22	88.360	-11.6	1.9

<b>2012</b>	166	-1	99.401	-0.6	1.7
<b>2013</b>	169	3	101.807	1.8	1.7

Гэмт хэргийн тооны динамик эгнээний суурь  
үндсэн үзүүлэлтийн тооцоолол

	Нийт гэмт хэрэг	t	t <sup>2</sup>	yt	yt=a+bt
<b>2001</b>	369	-6	36	-2214	365
<b>2002</b>	365	-5	25	-1825	373
<b>2003</b>	345	-4	16	-1380	380
<b>2004</b>	344	-3	9	-1032	388
<b>2005</b>	384	-2	4	-768	396
<b>2006</b>	398	-1	1	-398	403
<b>2007</b>	483	0	0	0	411
<b>2008</b>	526	1	1	526	419
<b>2009</b>	431	2	4	862	426
<b>2010</b>	458	3	9	1374	434
<b>2011</b>	385	4	16	1540	442
<b>2012</b>	418	5	25	2090	449
<b>2013</b>	437	6	36	2622	457
	5343		182	1397	
<b>2015</b>		7			<b>465</b>
<b>2016</b>		8			<b>472</b>
<b>2017</b>		9			<b>480</b>
<b>2018</b>		10			<b>488</b>

Дээрхи тооцооллоос харахад архангай аймагт гарж байгаа гэмт хэргийн тоо 2015-2018 онд буурах биш харин ч 6.4-11.7 хувиар өсөх хандлагатай байна.

### ДҮГНЭЛТ

Архангай аймагт гарсан гэмт хэргийн 37.1 хувийг хүний амь бие эрүүл мэндийн эсрэг, 43.9 хувийг өмчлөх эрхийн эсрэг гэмт хэрэг эзэлж байна. Гарч буй гэмт хэргийн ихэнхи хувийг архидан согтуурсан үедээ үйлддэг бөгөөд гэмт хэргийн улмаас иргэд гэмтэх, нас барах тохиолдлууд нэмэгдсээр байгаа нь харамсалтай юмаа. Аймгийн хэмжээнд архины зөвшөөрөлтэй болон архи согтууруулах ундаагаар үйлчлэх зөвшөөрөлтэй 328 цэг үйл ажиллагаа явуулж байгаа нь 18-аас дээш насны 203 хүнд нэг дэлгүүр, үйлчилгээний газар ногдож байна. Дээрхи тооцооллоос харахад аймагт гарж буй гэмт хэрэг цаашдаа өсөх хандлагатай байгаа төдийгүй дэлгүүр үйлчилгээний цэгийн тоог хасах, бүх төрлийн хулгайн хэрэг гархаас мөн иргэд болон малчид өөрсдийн сонор сэрэмжээ нэмэгдүүлэх хэрэгтэй юм. Эрхэлсэн тодорхой ажилгүй иргэд ихэвчлэн хэрэгт холбогдож байна. Ажлын байр нэмэгдэж байгаа хэдий ч иргэд идэвхитэй ажил хайдаггүй, ажиллах нөхцөл, цалин хөлсний хэмжээ санаанд хүрдэггүй зэргээс ажилгүйдлийн хэмжээ дорвитой буурахгүй байна. Нийт гарсан хэргээс харахад зам дагуу, төв суурин газруудтай ойр сумуудад гэмт хэргийн гаралт алслагдсан сумуудаас илүү байгаа нь 2013 онд гарсан гэмт хэргээс харагдаж байна. Гэмт хэргийн гаралтыг

бууруулхын тулд дан ганц цагдаагийн байгууллага биш иргэд олон нийт мөн хамтарч ажиллах нь зүйтэй юм.

Ашигласан материал

2000 оныг суурь он болгон авч үзэж 2013 оны жилийн эцсийн байдлаар танилцуулгыг хийлээ.

Мэдээллийн эх үүсвэр

- Судалгааны арга зүйн гарын авлага
- ҮСХорооноос гаргасан судалгаа шинжилгээ хийх гарын авлага
- [www.1212.mn](http://www.1212.mn)
- 2000-2013 оны жилийн эцсийн мэдээ
- Аймгийн цагдаагийн газрын сар бүрийн гэмт хэргийн мэдээ

