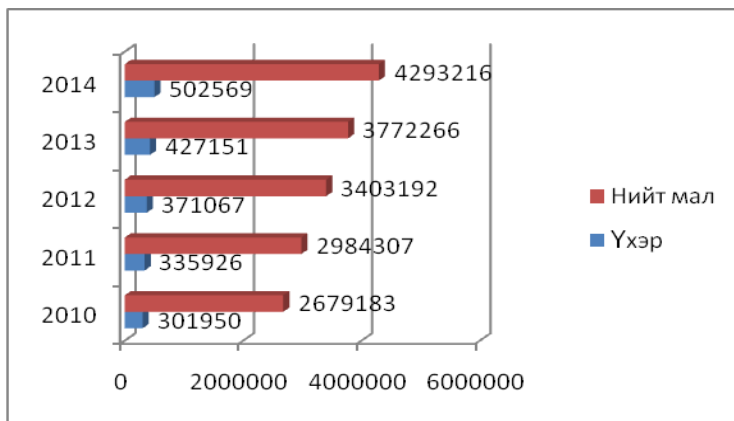


Өмнөх үг

Монголчууд олон мянган жилийн турш бэлчээрийн мал аж ахуйг уламжлан эрхэлж ирсэн баялаг туршилгатай бөгөөд монгол үүлдрийн таван хошуу мал нутаг орныхоо байгаль цаг уур экологийн нөхцөлд дасан зохицсон тэсвэр хатуужилтай биологийн өндөр чадвартай, чийрэг бие цогцостой мал юм. Мал аж ахуй түүний дотор үхрийн аж ахуй бол хүн амын хүнсний гол эх булгийг бүрдүүлдэг чухал салбар мөн. Тийм учраас би аймгийнхаа үхэр сүргийн тухай судалгаа хийхээр зорьж манайд байгаа тоон мэдээллүүдийг ашиглан дараах судалгааг хийлээ. Архангай аймаг нь 19 сум, 99 багтай бөгөөд нийт 55,3 мянган км² нутаг дэвсгэртэй. 2014 оны байдлаар нийт 26809 өрх, 92896 хүн ам, 4293216 малтай байна. Манай аймаг нь мөн онд нийт малынхаа тоо $\hat{\imath} \hat{\delta} 1\text{-}\hat{\delta} \acute{a}\acute{a}\acute{e}\hat{\delta}$ үхрийн тоогоороо улсын хэмжээнд 1-р байрыг тус тус эзэлсэн. Харин аймгийн хэмжээнд сумдын нийт малын тоо болон үхрийн тоог сум бүрээр нь мөн хээлтэгч, хээлтүүлэгчийн тоог дараах хуудсуудаас харж болно. Манай аймгийн хамгийн их үхэртэй сум нь Их тамир, Чулуут, Хангай, Тариат сумд юм.

**Бүх мал болон үхрийн өсөлт
буулалт, бүх малд үхрийн эзлэх хувь**

	2010	2011	2012	2013	2014
Үхэр	301950	335926	371067	427151	502569
Нийт мал	2679183	2984307	3403192	3772266	4293216
Нийт малд үхрийн эзлэх хувь	11.3	11.3	10.9	11.3	11.7



Үхэр сүргийн өсөлтийг 2010-2014 оны байдлаар дээрх графикаас харахад 2010 оноос хойш үхэр болон нийт мал жил бүр өсөн нэмэгдсээр байна. Цаг уурын тааламжтай жилд үйлдвэрлэлийн гарц нэмэгдэж нийлүүлэлтэнд илүүдэл гарах, тааламжгүй жилд эрэлт хангагдахгүй хî ì î ñдол бий болох талтай байдаг. Хөдөө аж ахуй түүний дотор мал аж ахуйд нөлөөлдөг, байгаль цаг уурын нөлөөлөөс мал сүргийг хамгаалж ашиг шим бүтээгдэхүүнийг нэмэгдүүлэх нь хүний үйл ажиллагаа малчдын арга туршлагаас хамааралтай. Манай мал аж ахуй нь цаг уурынхаа нөхцөлд дасан зохицсон бөгөөд газарзүйн бүсээрээ өөр

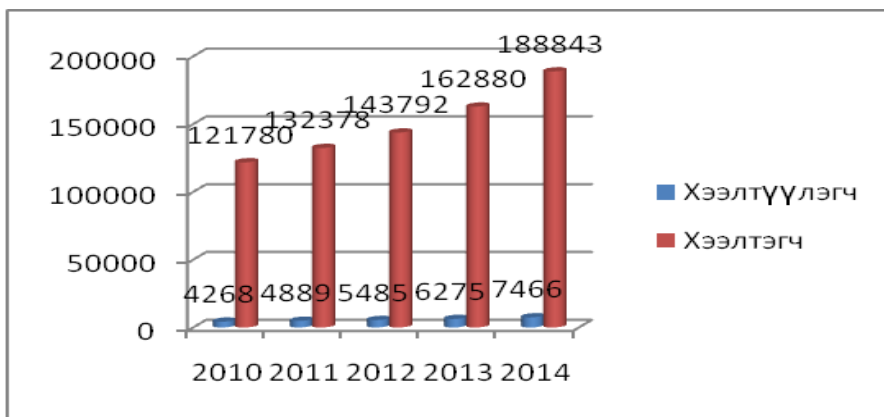
өөр байдаг учраас бүтээгдэхүүний үйлдвэрлэл нь бүс нутаг тус бүрт ялгаатай байдаг. Иймд манай аймаг нь үхэр сүргийг өсгөн үржүүлэх болон ашиг шимийг нь авхад тохиромжтой аймаг гэдгийн улсын хэмжээнд тоологдож байгаа үхрийн тоо, сүү цагаан идээг ашиглаж байгаа байдлаас харагдаж байна. Энэ давуу талаа ашиглаж үхэр сүргийн өсөлт ашиг шимийг нэмэгдүүлэхийн тулд маллагааны чанарыг сайжруулах, халдварт өвчнөөс урьчилан сэргийлэх ялангуяа гадаад, дотоод шимэгч хорхойг устгах нь үхрийн тарга хүчийг сайжруулж арьсны гэмтлийг гаргахгүй байх гол нөхцөл юм.



Хээлтэгч, хээлтүүлэгчийн харьцаа

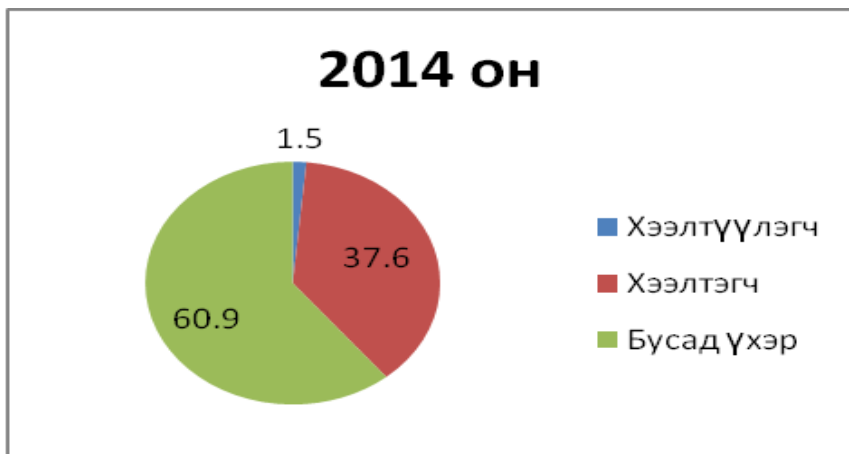
Хээлтэгч, хээлтүүлэгчийн харьцаа нь малын өсөлтөнд чухал тул дараах хүснэгтийг харууллаа. Хэрэв хээлтүүлэгчийн тоо хэтэрхий бага бол үнээ сувайрч төл алдах сөрөг талтай. Манай аймгийн хувьд 2014 онд нэг хээлтүүлэгчид ногдох хээлтэгчийн тоо 25 байгаа нь хэвийн гэж үзэж байна.

	2010	2011	2012	2013	2014
Хээлтүүлэгч	4268	4889	5485	6275	7466
Хээлтэгч	121780	132378	143792	162880	188843
нэг хээлтүүлэгчид ногдох хээлтэгчийн тоо	29	27	26	26	25



Нийт үхэрт хээлтэгч, хээтүүлэгч болон бусад үхрийн эзлэх хувийг дараах диаграммаас харж болно.

	2014
Хээлтүүлэгч	7466
Хээлтэгч	188843
Бусад үхэр	306260



Бусад үхэр гэдэгт эр үхэр болон төл, өсвөр насны үхэр хамрагдана. Дээр үед монголчууд эр үхрийг уналага ачилганд их хэрэглэж байсан нь зардал мөнгө хэмнэх давуу талтай боловч ажиллагаа ихтэй байдаг байсан. Харин орчин үед техник хөгжиж машин унаа элбэг болсон тул эр үхрийг ихэвчлэн махны чиглэлээр өсгөж зах зээлд борлуулах, хоол хүнсэнд хэрэглэх болсон.

Нийт үхэрт монгол үхэр, сарлаг, хайнагны эзлэх хувь

2014 оны байдлаар нийт үхрийн 60,9 %-ийг монгол үхэр, 37,6%-ийг сарлаг, 1,5 %-ийг хайнаг эзэлж байна.

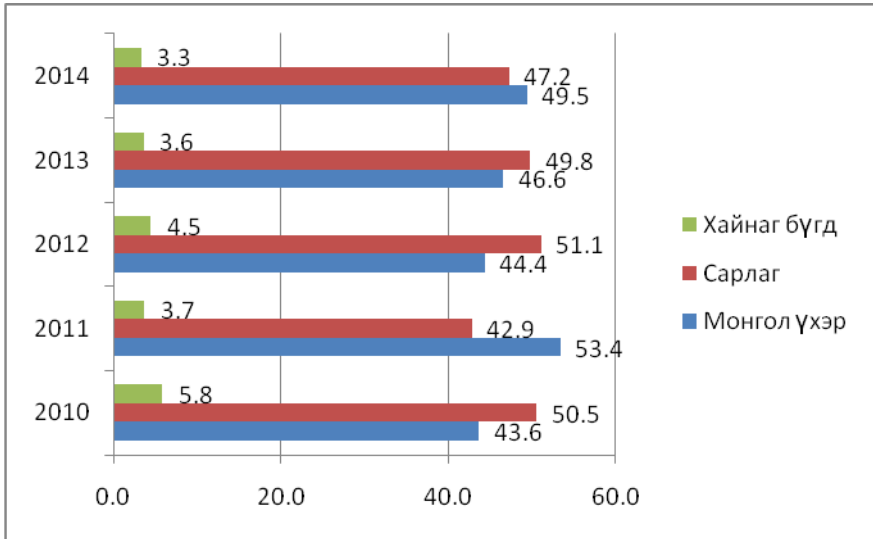


/нийт үрэрт монгол үхэр, сарлаг, хайнагны эзлэх хувь/

	2010	2011	2012	2013	2014
Монгол үхэр	43.6	53.4	44.4	46.6	49.5
Сарлаг	50.5	42.9	51.1	49.8	47.2
Хайнаг бүгд	5.8	3.7	4.5	3.6	3.3

Манай аймгийн нийт үхэрт сарлагийн эзлэх хувь их байгаа нь сайн талтай. Сарлаг нь өндөр ууланд уулын хяр, оройгоор хэсч идээшлэх дуртай, цаг агаарын хүнд үед хэвтэр голдоггүй тэсвэртэй сайн талтай. Хөөвөр нь ноолуур, завсрын үс, сор үснээс бүтэх ба уян зөөлөн чанараараа ямааны ноолуурын дараа ордог үнэт түүхий эд. Ширхэгийн урт нь 30-35 мм үйлдвэрлэлийн технологийн шаардлага хангах талаасаа ямааны ноолуураас арай доогуур

үнэлгээтэй байдаг. 2000 он хүртэл сарлагийн хөөврийг эсгий,эсгий гутлын компанид хэрэглэж байсан бол 2000 оноос уг түүхий эдийн үнэт чанарыг танин мэдсэнээр нэхмэл, сүлжмэл бүтээгдэхүүн үйлдвэрлэх болсон.



Байгаль цаг уурын байдлаас шалтгаалан сарлаг нь Хангайн бүсийн өндөр уулархаг нутгуудад илүү тархацтай олон байгаа бол нам дор дулаан нутгуудад тоо толгойн хувьд цөөхөн байгаа нь ажиглагдаж байна. 2014 онд монголын үнээ 101409, сарлагын үнээ 78555, хайнагын үнээ 8679 тоологдсон байна. Сарлагын сүү нь монгол үхрийн сүүг бодвол тослог ихтэй тул сүү чигээр нь ашиглах болон цагаан идээ боловсруулахад гарц сайтай байдаг. Саалийн хугацаанд сарлагын нэг үнээнээс 6,5 хувийн тослогтой 250 литр сүү сааж дунджаар 500 гр хөөвөр, 600 гр хялгас

ашигладаг. Сүүлийн 5-н жилд сүүний дундаж үнийг дараах графикаас хархад 2012 онд 2010 оноос хээлтэгчийн тоо нэмэгдэж сүүний нийлүүлэлэт нэмэгдэснээр сүүний үнэ буурсан бол 2013 оноос зах зээлээ дагаад сүүний үнэ өссөн гэж үзэж байна. Сүү, сүүн бүтээгдэхүүн бол манайд хэрэглээний хэмжээ тэжээллэг чанараараа бараг махтай тэнцэх гол бүтээгдэхүүн. Сүү хүний болон сүүн тэжээлтэн амьтаны хамгийн анхны амалгааны язгуур тэжээл. Мөн 2013 онд сүүний дундаж үнэ нэмэгдсэн байгаа нь бараа бүтээгдэхүүний үнийн өсөлттэй хамааралтай юм.

	2010	2011	2012	2013	2014
Сүүний үнэ	1408	1325	1213	1442	1508



Хүн эхээс мэндлэхдээ эхийн уургаар амлан хойд төрөлд одохдоо сүү балган нойросдог. Сүү сүүн бүтээгдэхүүн нь хүний хоногт хэрэглэх хүнсний физиологийн нормын өөх

тосны 24%, уургийн 13%-ийг эзэлдэг.Сүүнд олон төрлийн амин дэмүүд байдаг. Манай аймгийн Өндөр-Улаан, Тариат, Чулуут,Их тамир,Хангай зэрэг сумдууд нь үхрийн тоогоор аймагт тэргүүлдэг ба Их тамир сумын сүүн хурууд нь улсын хэмжээнд танигдсан манай аймагаас өөр аймагт хийдэггүй брэнд бүтээгдэхүүн юм.

Сумдын нэрс	Хээлтэгчийн тоо	Сүүний гарц	Аймаг хүртлэх км	Аймгийн төвөөс УБ орох км
□□	19174	11025050	122	477
□□	17174	9875050	166	477
й□	17981	10339075	127	477
с□	15937	9163775	27	477
Н□	13879	7980425	230	477

Гэвч эдгээр сумдууд аймаг, Улаанбаатараас алслагдсан тул бүтээгдэхүүнээ борлуулахад ашиг багатай байдаг тул өөрсдийн суманд сүү боловсруулах үйлдвэртэй болох хэрэгтэйг харуулж байна. Дээрх хүснэгтийг 2014 онд тоологдсон нийт хээлтэгч 100% саалинд хамрагдана гэж хийсвэр байдлаар харууллаа. Нэг үнээнээс гарах сүүний нормативыг ҮСХорооноос 2007 онд явуулсан судалгааны гарцаар тооцов.



Монгол хүний хүнсэндээ хамгийн их хэргэлдэг мах нь үхэр, хонины мах байдаг. Мах бол хүний бие организмд хамгийн шим тэжээл бүхий уураг, өөх тос, нүүрс-ус болон олон төрлийн амин дэмээр баялаг, илчлэг ихтэй бүтээгдэхүүн юм. Мах бол хүний биед хэрэглэх физиологийн нормны 20 гаруй хувийг эзэлдэгийн дотор өөх тосны 70%, уургийн 66%, нүүрс-усны 20 гаруй хувийг эзэлдэг их шим тэжээлтэй хүнс юм.

	2010	2011	2012	2013	2014
махны дундаж үнэ	3450	4283	6458	7683	8017



Одоогийн байдлаар манай улсын жишмэл нэг хүн хоногт 240-270 грамм, жилдээ 90кг мах хэрэглэж байгаа нь дэлхийд хамгийн их хэрэглээ юм.,

Хээлтэгчийн тоо сумаар

	2010	2011	2012	2013	2014
й□	11867	12198	13682	15618	18127
□□	13232	13243	13696	15207	17174
Н□	10925	10905	11448	12582	13883
с□	12755	13340	13552	14293	15937
□□	13069	14663	15266	16776	19200
□□	7030	8164	8707	9381	11037
□□	5581	6444	6408	7468	8515
□□	2899	2996	3482	4346	5262
Н□	4946	5495	5868	6533	8043
□□	4914	5859	6844	7707	8902
□□	3232	3537	4085	4856	5811
□□	2927	3371	4114	4953	5644
Нү	3043	3001	3566	4114	4844
Н□	2256	3126	4102	5444	6474
□□	5241	6729	7823	9258	11221
с□	1472	1870	2103	2681	3541
□□	5661	6147	7401	8492	9604
□□□	3516	4408	4671	5479	7000
□□	7214	6882	6974	7692	8624
□□□	121780	132378	143792	162880	188843

Хээлтүүлэгчийн тоо сумаар

	2010	2011	2012	2013	2014
й □	442	496	599	733	808
□□	457	509	530	589	649
Н□	274	257	280	352	415
с□	360	388	410	466	532
□□	516	503	500	645	823
□□	252	287	370	382	417
□□	266	285	346	349	453
□□	76	135	137	151	227
Н□	256	265	237	297	299
□□	236	312	338	408	414
□□	118	122	149	182	204
□□	120	139	151	178	185
Нү	79	107	120	133	164
Н□	22	88	140	152	267
□□	264	275	380	347	496
с□	33	61	72	79	106
□□	252	329	334	367	503
□□□	115	169	192	255	271
□□	130	162	200	210	233
□ш□	4268	4889	5485	6275	7466

Нийт үхрийн тоо сумаар

	2010	2011	2012	2013	2014
Èõ	26723	28704	33265	38977	44614
хó	29200	30493	33722	38321	42538
Õí	25596	25421	28025	31280	35711
Òà	29507	31302	30364	34248	39170
^a ó	31063	35548	36683	41569	48689
Ýì	19064	22292	23894	26077	30195
Æà	14395	17205	17425	19716	23003
Öö	8320	9754	10886	12987	16116
Õð	15453	17016	17462	19387	23715
Áö	14768	17200	19711	22657	26542
^a ë	8167	8763	10257	12737	15027
^a ã	8096	8952	10870	13088	15187
Õø	7805	7722	9195	11291	13348
Õò	6675	8743	11506	14749	19071
Õí	15679	20270	24387	28090	35388
Õø	3545	4502	5708	7206	9430
Áó	13775	15613	17950	20788	23914
Ýáó	8122	10974	12359	14688	19145
Òà	15997	15452	17398	19295	21766
Ä-í	301950	335926	371067	427151	502569

Бүх малын тоо сумаар

	2010	2011	2012	2013	2014
Èõ	186463	200631	229131	256511	283580
хó	115666	120492	131276	148649	164157
Õí	80871	79575	83144	88584	99545
Òà	168927	183995	173261	192222	220273
^a ó	195648	221003	228997	255263	292522
Ýì	263544	302273	341418	372261	420445
Æà	125304	153775	169106	189172	219573
Öö	170971	198882	225159	248381	290757
Õð	188453	202473	222240	250207	290717
Áö	194826	229306	274899	291891	320005
^a ë	149564	156850	190714	214707	234305
^a ã	152709	166353	202736	217477	232959
Õø	225108	197042	237014	253634	280542
Õò	107441	133257	171751	197632	244673
Õí	107676	143223	174835	199108	240470
Òø	48570	60901	76460	85766	109611
Áó	57158	65391	72515	85326	93138
Ýáó	74055	95720	115045	135683	158173
Öà	66229	73165	83491	89792	97771
Ä-í	2679183	2984307	3403192	3772266	4293216

Дүгнэлт

Үхэр сүрэг бол хамгийн ашиг шимтэй аж ахуй юм. Үхэр нь 5-н хошуу малын 11,7%-ийг эзлэж байгаа ч хүн амын сүү цагаан идээний хэрэгцээг хамгийн их хангаж байдаг. 2010 онд малын тоо хамгийн бага байгаа нь зуд болсонтой холбогдож бүх сумдын мал хоргдсон нь байгалийн гамшиг хамгийн аюултай болохыг харуулж байгаа тул малчид үүнээс урьдчилан сэргийлж хашаа хороо өвс тэжээлийг сайн бэлтгэх шаардлагатайг харуулж байна.

Ной ауй и еео ° дөөеи еоуй о ооаеэаи ае÷еи ° дө үсүеэааеэаааа
 аа үи ү нóaäæäàì ä ñì í ã æ äãñàì 5-ì ñòì ààñ ë äýöýä ì àè÷еи
 ° дө таван сумын и еео ° дөөеи 80,5%-еэа үсүеэа ааеäаа
 оаäоаä ì àè÷еи ° дө ççäýä àì оаäдөаä оаì äóóëæ ñçç
 аи еи аñдóоëаä çеéääýд аи еиì оäæäàì еäýý, ì аоü ä
 аи дөóóëаäоää öýëääд аи еä æ ° ää° è ì еиì ° дөеиì àì æèäæä
 äýýø еýдөëä үи ү нóaäæäàì ààñ оäдæ аи еæ ааеи à. ì аи ае
 àеи æеи äýë÷ýýдөеи ааеäæèèеи о° дө ааеëаëä äýë÷ýýдөеи
 оäеäаë 4272.4 ì үи .äà, ççì ýýñ öýâèеи 957.8, ÷өëóóдäаä
 2313.7, ñ° ° ð дө ä 578.9, äì äì ì òì é 421.9 ааеи à. Ýì äýýñ
 оäдäоää ì аи ае àеи æеи äýë÷ýýдөеи оäеäаë 54.2%-еэä
 ÷өëóóдäаä оäеäаë оäдäæäæäаеи à.

