

Аргачлалын тайлбар :

ОРОН НУТГИЙН ТӨСӨВ

Төсвийн орлого, зарлагын тооцоог Олон Улсын Валютын Сангийн стандарт ангиллаар 1995 оны 10-р сараас эхлэн гаргаж байна. Төсвийн орлогын мэдээг аймгийн Татварын хэлтэс, төсвийн зарлага, санхүүжилтийн мэдээг СЭЗТС-ийн хэлтсээс гаргадаг.

Төсвийн орлогын мэдээг хэрэглэгчдэд илүү тодорхой болгох зорилгоор аймгийн нийт төсвийн орлого, үүнээс улсын төвлөрсөн төсөвт төвлөрүүлэх орлогын төлөвлөгөөний биелэлт, орон нутгийн төсөвт(аймгийн) төвлөрүүлэх орлогын төлөвлөгөөний биелэлт гэж салгаж харууллаа.

Төсвийн зарлагыг эдийн засгийн салбарын ангиллаар гаргаж, улсын төсвийн байгууллагууд, орон нутгийн төсвийн байгууллагууд гэж тус тусдаа гарсныг нэгтгэж орууллаа.

ҮНЭ

Аймгийн төвийн хүнсний зах дээр борлогдож байгаа хөдөө аж ахуйн гаралтай хүнсний бүтээгдхүүн, ноос, ноолуур, арьс шир зэрэг зарим бүтээгдхүүний зах зээлийн дундаж үнийг харуулав.

Хэрэглээний үнийн индекс гэдэг нь өрх орлогоороо өөрсдийн хэрэгцээнд худалдан авсан, үйлчлүүлсэн хамгийн чухал, эн тэргүүний нийтлэг хэрэгцээтэй бараа, үйлчилгээний үнийн өөрчлөлтийг тэдгээрийн хэрэглээний зардалд эзлэх хувиар жигнэсэн дундаж юм.

2006 оноос эхлэн хэрэглээний сагсны нэр төрлийг шинэчилж 194 нэр төрөл болгож 2005 оны 12-р сарын үнээр суурилан ХҮИ-ийг тооцож байна.

АЖ ҮЙЛДВЭР

Аж ахуйн нэгжүүдийг эдийн засгийн үйл ажиллагаар нь ангилахдаа НҮБ-ийн эдийн засгийн үйл ажиллагааны Олон улсын стандарт ангиллыг мөрдөж байна.

Аж үйлдвэрийн борлуулсан бүтээгдхүүн нь аж ахуйн нэгж, байгууллагын тайлангийн хугацаанд худалдсан буюу гадагш гүйцэтгэсэн ажил, үйлчилгээний хэмжээ юм.

Аж үйлдвэрийн нийт бүтээгдхүүний өсөлтийг гол нэр төрлийн бүтээгдхүүнийг 2000 оны зэрэгцүүлэх үнээр үнэлж тодорхойлсон болно.

Гол нэр төрлийн бүтээгдхүүний үйлдвэрлэл нь тухайн бүтээгдхүүний үйлдвэрлэлийн биет хэмжээг харуулна.

ХӨДӨЛМӨР

Ажилгүйчүүдийн тоонд олон улсын стандарт ангиллын дагуу Монгол улсын хуулиар зөвшөөрөгдсөн хөдөлмөрлөх насны, хөдөлмөр эрхлэх чадвартай, цалин хөлстэй ажил болон хувиараа хөдөлмөр эрхэлдэггүй, тухайн үед ажиллахад бэлэн, цалин хөлстэй ажил идэвхитэй эрж, хайж байгаа хөдөлмөр эрхлэлтийн албанд бүртгүүлсэн хүмүүс орно.

ЭРҮҮЛ МЭНД

Нялхсын нас баралт (1 хүртэл насны 1000 хүүхдэд ногдох)- ыг тухайн үед 1 хүртэлх насны нас барсан хүүхдийн тоог тухайн үед амьд төрсөн хүүхдийн тоонд харьцуулж тодорхойлдог.

ГЭМТ ХЭРЭГ

18 ба түүнээс дээш насны 10000 хүнд ногдох бүртгэгдсэн гэмт хэргийн тоог гаргахдаа нийт бүртгэгдсэн гэмт хэргийн тоог жилийн дундаж 18 ба түүнээс дээш насны хүн амд харьцуулан тооцно.

ХАА-Н САЛБАР

Аймгийн ИТХ-ын 2002 оны ээлжит 8-р хуралдаанаар баталсан бүсүүд:

Баруун бүс : Завхан, Наранбулаг, Өлгий, Өмнөговь, Тариалан, Ховд

Хойт бүс : Бөхмөрөн, Давст, Сагил, Түргэн

Зүүн бүс : Зүүнговь, Малчин, Тэс, Хяргас

Өмнөт бүс : Баруунтуруун, Зүүнхангай, Өндөрхангай, Цагаанхайрхан

Төвийн бүс: Улаангом хот

ТЭМДЭГЛЭГЭЭНИЙ ТАЙЛБАР :

1. Саруудыг ром тоогоор тэмдэглэв.(I, II, III , IV, V..... г.м)
I-XII жилийн эхний тухайн сарыг оруулсан өсөн нэмэгдэх дүнг харуулав.
2. Дараахь тэмдэглэлүүдийг ашиглав :
... мэдээлэл байхгүй
0.0 маш бага тоо
- гүйцэтгэл байхгүй
Д - дахин
3. Орон дэвшүүлэлтээс хамаарч зарим үзүүлэлтийн нийлбэр нь дүнтэйгээ,
бүтцийг хувиар илэрхийлэхэд 100 хувиас бага зэрэг зөрөх тохиолдол байж болно.

ОРОН НУТГИЙН ТӨСВИЙН ОРЛОГО

Улсын төвлөрсөн төсвийн шилжүүлэг, дэмжлэгийг оруулан тооцсоноор оны эхний хагас жилд аймгийн төсөвт 3623.4 сая төгрөгийн орлого орж төлөвлөгөөг 101.1 хувиар биелүүллээ.

Улсын төсвийн шилжүүлэг, дэмжлэгийг оруулалгүйгээр аймаг өөрөө 3128.1 сая төгрөгийн орлого бүрдүүлэхээс 3595.2 сая төгрөгийн орлогыг бүрдүүлж төлөвлөгөөг 467.1 сая төгрөгөөр буюу 14.9 хувиар давуулан биелүүллээ.

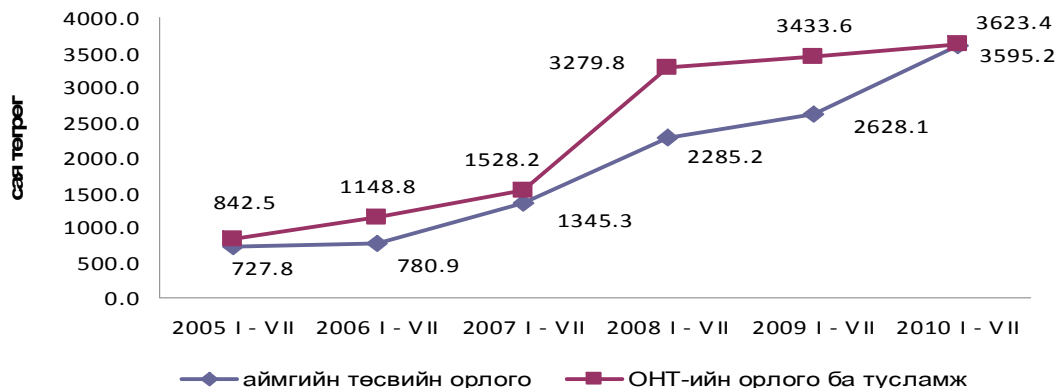
Үүнээс улсын төвлөрсөн төсөвт 1907.8 сая төгрөгийг татвар, орлогын хэлбэрээр төвлөрүүлэхээс 3595.2 сая төгрөгийг төвлөрүүлж төлөвлөгөөг 22.3 хувиар буюу 426.0 сая төгрөгөөр давууллаа. Аймгийн төсөвт 1261.4 сая төгрөгийн орлого төвлөрүүлж төлөвлөгөөг 103.4 хувиар биелүүлж 41.0 сая төгрөгөөр давуулсан байна.

Ноднингийн мөн үетэй харьцуулахад аймагт төвлөрүүлэх төсвийн орлого 36.8 хувиар буюу 967.1 сая төгрөгөөр илүү, үүнээс аймагт төвлөрүүлсэн орлого 2.3 хувиар буюу 28.0 сая төгрөгөөр, улсын төвлөрсөн төсөвт төвлөрүүлэх орлого 67.3 хувиар буюу 939.1 сая төгрөгөөр илүү байна.

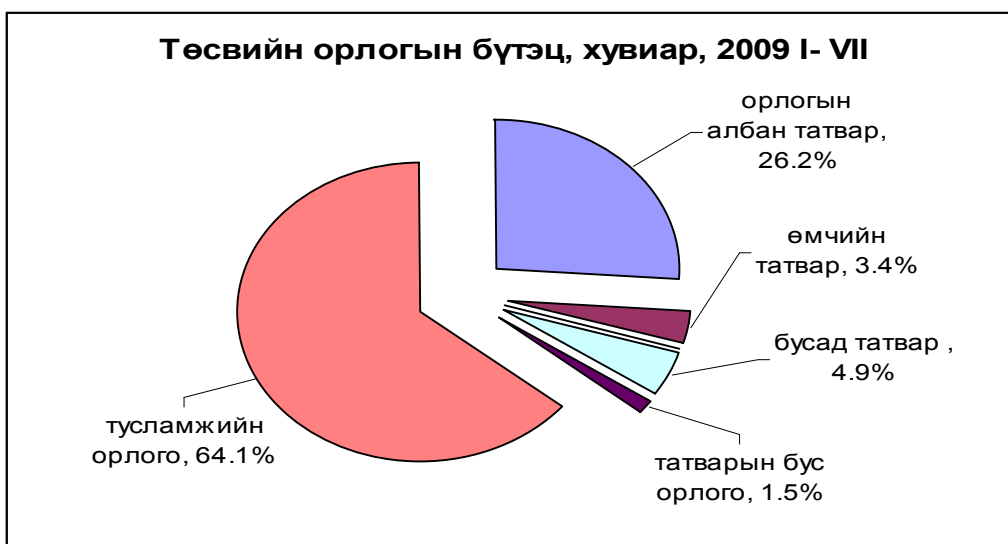
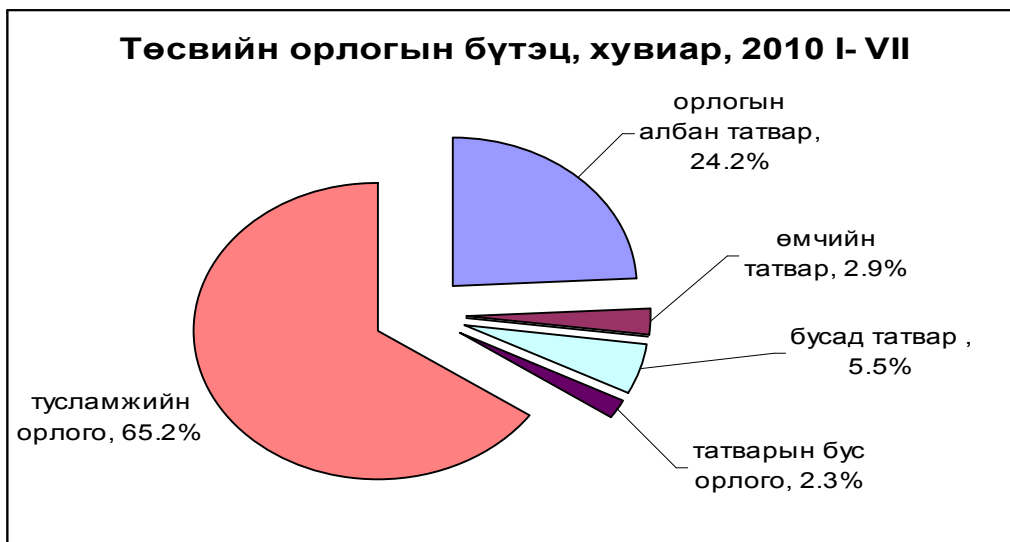
Оны эхний 7 сард аймагт төвлөрүүлэх орлогын төлөвлөгөөнөөс хувиараа аж ахуй эрхлэгчдийн орлого 17.2, орлого тодорхойлох боломжгүй иргэний орлогын төлөвлөгөө 10.3, үл хөдлөх хөрөнгө, бууны татвар 25.1, авто өөрөө явагч хэрэгслэлийн татвар 8.9, улсын тэмдэгтийн хураамж 17.1, түгээмэл тархацтай ашигт малтмал, бусад нөөц ашигласны төлбөр 60.7 хувиар тус тус тасарч байна.

Өнгөрсөн оны мөн үеэс хувиараа аж ахуй эрхлэгч иргэний орлого 12.6, авто өөрөө явагч хэрэгслэлийн татвар 12.5, үл хөдлөх хөрөнгийн татвар 8.1, улсын тэмдэгтийн хураамж 26.9, ашигт малтмалын нөөцийн төлбөр 39.6, рашаан ус ашигласны төлбөр 33.3, түгээмэл тархацтай ашигт малтмал, ашигт малтмалын бусад нөөц ашигласны төлбөр 85.7 хувиар тус тус бага байна.

Төсвийн орлогын өсөлт, бууралт, онуудаар



Аймгийн төсвийн орлогын 65.2 хувийг тусламжийн орлогоор, 24.2 хувийг орлогын албан татвараар, 2.9 хувийг өмчийн албан татвараар, 5.5 хувийг бусад албан татвараар, 2.3 хувийг татварын бус орлогоор тус тус бүрдүүлсэн байна.



Ноднингийн мөн үетэй харьцуулахад тусламжийн орлогын эзлэх хувь 1.1 пунктээо нэмэгдэж , орлогын албан татварын эзлэх хувь 2.0 пунктээр буурсан байна.

Аймгийн төсвийн зарлагад орлогын эзлэх хувь 24.2 хувь болсон нь сүүлийн 5 жилийн дунджаас 4.1 пунктээр илүү байна.



2005 оны эхний 7 сарыг суурь болгон авч жил бүрийн эхний 7 сартай харьцуулахад аймаг өөрөө бүрдүүлсэн төсвийн орлого сүүлийн 2 жилд 2005 оны мөн үеэс 4.8 – 5.1 дахин өсч, энэ хугацаанд төсвийн зарлага 3.2 – 3.3 дахин өссөн байна.

Төсвийн орлого, зарлагын өсөлт, 2005 I - VII = 100 %

| | 2006 I -VII/ 2005 I-VII | 2007 I -VII/ 2005 I-VII | 2008 I -VII/ 2005 I-VII | 2009 I -VII/ 2005 I-VII | 2010 I -VII/ 2005 I-VII |
|---------|----------------------------|----------------------------|----------------------------|----------------------------|----------------------------|
| Орлого | 100.0 | 214.3 | 471.4 | 485.7 | 514.3 |
| Зарлага | 122.7 | 172.7 | 290.9 | 328.1 | 338.6 |

ОРОН НУТГИЙН ТӨСВИЙН ЗАРЛАГА

Орон нутгийн төсвийн болон улсын төсвийн байгууллагуудын дүнгээр 14.9 тэрбум төгрөгийг урсгал зардалд зарцуулсан нь өнгөрсөн оны мөн үеэс 4.3 хувиар илүү байна.

Нийт зарлагын 60.3 хувийг цалин хөлсөнд, 6.2 хувийг эрүүл мэнд, нийгмийн даатгалын шимтгэлд, 27.1 хувийг бусад зардалд, 5.7 хувийг урсгал шилжүүлэгт, 0.7 хувийг хөрөнгө оруулалтанд зориулан зарцууллаа.



Өнгөрсөн оны мөн үеэс цалингийн зардлын эзлэх хувь 0.5 пунктээр, хөрөнгө оруулалтын зардлын эзлэх хувь 0.4 пунктээр, урсгал шилжүүлгийн зардлын эзлэх хувь 0.4 пунктээр, НДШ –н зардлын эзлэх хувь 0.1 пунктээр тус тус буурч, бусад зардлын эзлэх хувь 1.5 **пунктээр өссөн байна.**

Төсвийн зардлын 19.8 хувийг төрийн үйлчилгээ, нийгмийн хэв журам, аюулгүй байдлын үйл ажиллагаанд, 54.6 хувийг боловсрол, 20.1 хувийг эрүүл мэндийн салбарт, 0.8 хувийг нийгмийн даатгал, халамжийн үйл ажиллагаанд, 0.6 хувийг ХАА-н салбарт, 1.9 хувийг ус цаг уур, байгаль орчны үйл ажиллагаанд зориулан зарцууллаа.

Ноднингийн мөн үетэй харьцуулахад төрийн үйлчилгээний салбарт зориулсан зардын эзлэх хувь 3.3 пунктээр, эрүүл мэндийн салбарынх 1.1 пунктээр, боловсролын салбарынх 2.8 пунктээр тус тус нэмэгдсэн байна.

Төсөвт 178 байгууллагуудад 4.5 мянган хүн ажиллаж, ажиллагсадын тоо өнгөрсөн оны мөн үеийнхээс 6.7 хувиар өссөн байна.

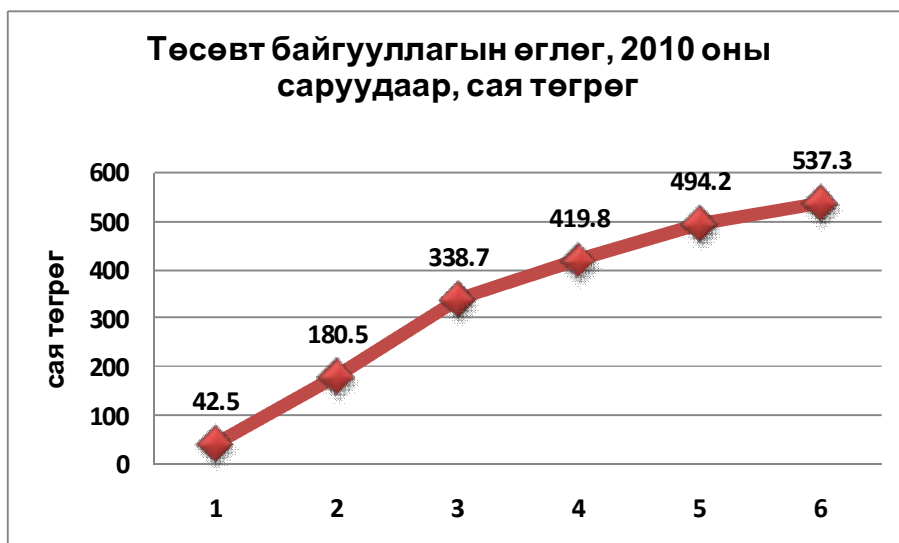
ТӨСӨВТ БАЙГУУЛЛАГУУДЫН ӨГЛӨГ, АВЛАГА

Аймгийн төсөв 2010 оны 7 дугаар сард 556.6 сая төгрөгийн өртэй, 81.3 сая төгрөгийн авлагатай, өнгөрсөн оны мөн үеэс өглөг 489.6 сая төгрөгөөр буюу 8.3 дахин, өссөн бөгөөд авлага 1.2 сая төгрөгөөр буюу 1.5 хувиар буурсан байна.

7 дугаар сард 57.2 сая төгрөгийн өр шинээр үүсч, сарын эцэст 30.6 сая төгрөгийн цалингийн, 10.4 сая төгрөгийн эрүүл мэнд, НДШ –ийн, 18.9 сая төгрөгийн гэрэл, цахилгааны, 328.9 сая төгрөгийн түлш, халаалтын, 83.1 сая төгрөгийн цэвэр, бохир усны, 24.1 сая төгрөгийн тээвэр шатахууны, 1.6 сая төгрөгийн шуудан холбооны, 6.4 сая төгрөгийн томилолтын, 16.1 сая төгрөгийн эмийн, 9.3 сая төгрөгийн байрны түрээсийн, 3.4 сая төгрөгийн урсгал засварын, 18.3 сая төгрөгийн бусад зардлын өртэй гарсан байна.



2010 оны 7 дугаар сарын эцэст байгаа өглөг, авлагын хэмжээг сүүлийн 4 жилийн дундажтай харьцуулахад өглөг 11.1 дахин буюу 506.6 сая төгрөгөөр, авлага 1.8 дахин буюу 33.5 сая төгрөгөөр өссөн байна



ХЭРЭГЛЭЭНИЙ ҮНИЙН ИНДЕКС

Сар бүрийн 15-21 ний байдлаар хүн амын өргөн хэрэглээний 12 бүлэг, сагсны 194 нэрийн барааны үнийн өөрчлөлтийг судалж сарын инфляци тооцож байдаг. Энэ оны 7 -р сарын 15-21 нд судлагдаж буй өргөн хэрэглээний бараа, үйлчилгээний үнэ тариф 2009 оны 12 сараас буюу оны эцсээс 2.6, 2005 оны 12 сар буюу суурь оноос 73.5 , 2009 оны 7 сар буюу өнгөрсөн оны мөн үеэс 10.5, өмнөх 6 - р сараасаа 0.6 хувиар өссөн байна.

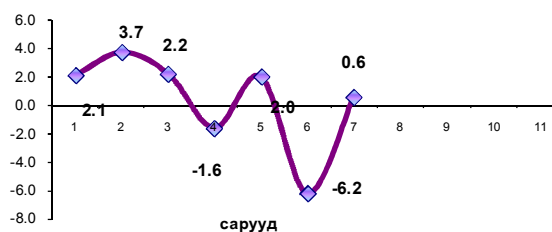
Өмнөх 6-р сараас хүнсний бараа, согтууруулах бус ундааны бүлгийн үнэ 1.1, согтууруулах ундаа, тамхины бүлгийн үнэ 0.8, гэр ахуйн барааны бүлгийн үнэ 0.9, амралт чөлөөт цаг, соёлын бараа үйлчилгээний бүлгийн үнэ 1.1, бусад бараа үйлчилгээний бүлгийн үнэ 4.7 хувь өссөн байна.

Хүнсний барааны бүлэг дотроос хүнсний ногооны дэд бүлгийн үнэ 42.9 хувь өссөн хэдий ч мах махан бүтээгдэхүүний дэд бүлгийн үнэ 13.6, төрөл бүрийн өөх тосны дэд бүлгийн үнэ 9.9, жимс жимсгэний дэд бүлгийн үнэ 1 хувиар тус тус өссөн байна.

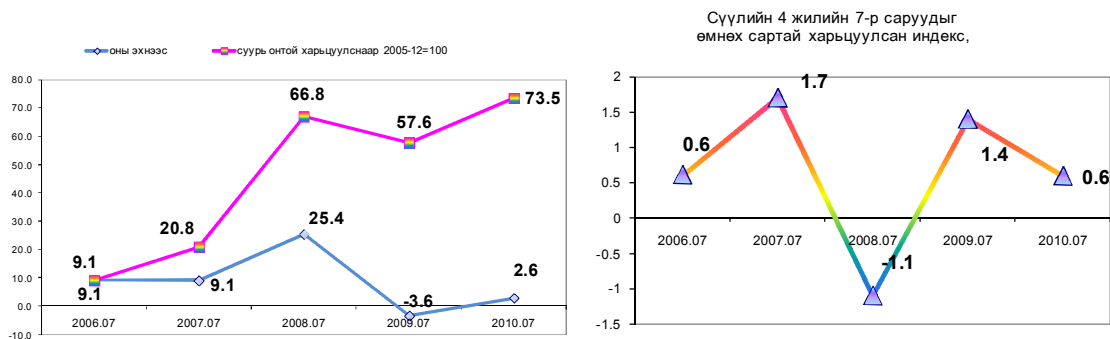
Гол нэрийн барааны өсөлт, бууралтын хувь

| | өмнөх сараас | ӨОМҮГ-с |
|-----------------|--------------|---------|
| гурил 1-р зэрэг | 0 | -13 |
| хонины мах | -14 | 20 |
| үхрийн мах | -14 | 11 |
| хиам | 0 | 18 |
| сүү | 0 | 17 |
| тараг | 0 | 33 |
| ургамлын тос | 0 | -4 |
| өөхөн тос | -17 | -25 |
| мандарин | -14 | 20 |
| төмс | 114 | 50 |
| байцаа | 11 | 54 |
| лууван | 0 | 15 |
| элсэн чихэр | 0 | 23 |
| зөөлөн чихэр | 0 | 9 |
| цай | 5 | 13 |

2010 оны саруудын инфляцийн түвшин



| | 2010.07/ | 2010.07/ | 2010.07/ | 2010.07/ |
|-----------------------|--------------|--------------|--------------|--------------|
| | 2005.12 | 2009.07 | 2009.12 | 2010.06 |
| ЕРӨНХИЙ ИНДЕКС | 173.5 | 110.5 | 102.6 | 100.6 |



1-р сард 2.1 хувийн, 2-р сард 3.7 хувийн, 3-р сард 2.2 хувийн, 5 сард 2.0, 7 сард 0.6 хувийн инфляцитай байв. 4-р сард үнэ тариф өмнөх сараасаа 1.6 хувиар, 6 сард 6.2 хувиар буурсан байлаа.

Өнгөрсөн оны мөн үетэй харьцуулснаар барааны бүлгүүдээр үнийн өөрчлөлтийг тооцож үзвэл :

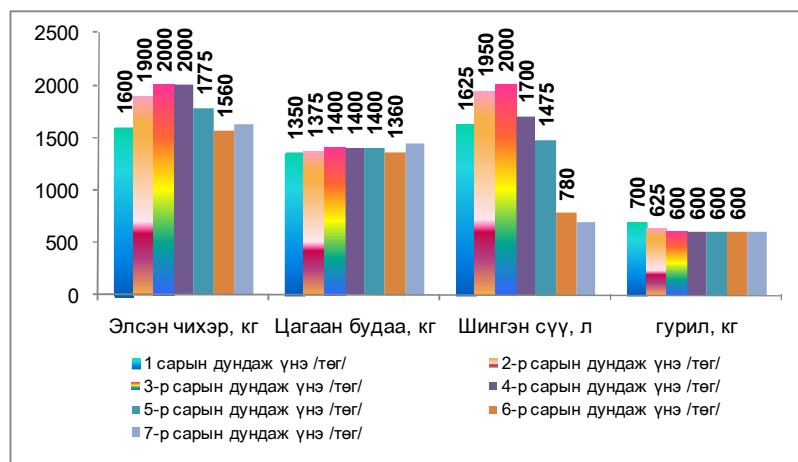
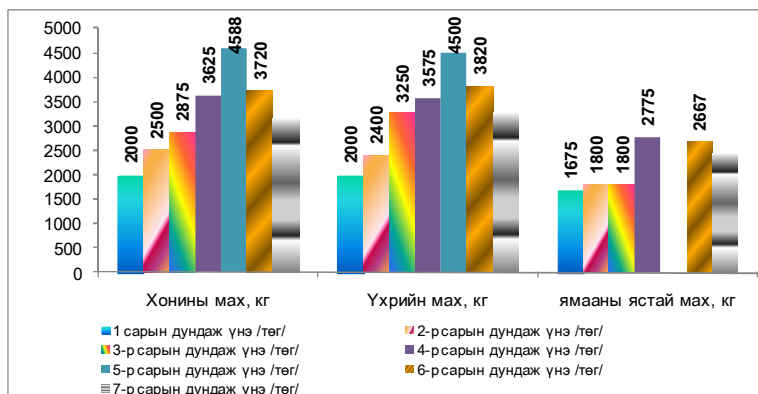
| | |
|---|---|
| Хүнсний бараа, ундаа ус 6.8 % | Хүнсний бараа, ундаа усны бүлгийн үнэ 6.8 хувь өссөн нь сүү сүүн бүтээгдэхүүний дэд бүлгийн үнэ 19.8 %, мах махан бүтээгдэхүүний дэд бүлгийн үнэ 13.9 , жимс, жимсгэний дэд бүлгийн үнэ 4.0 , хүнсний ногооны дэд бүлгийн 34.2 хувь, сахарын дэд бүлгийн үнэ 9.4 , согтууруулах бус ундааны дэд бүлгийн үнэ 14.7 хувь өссөнтэй холбоотой байна |
| Согтууруулах ундаа, тамхи 4.6 % | Согтууруулах ундаа, тамхины бүлгийн үнэ дүнгээрээ 4.6 % өссөн нь согтууруулах ундааны дэд бүлгийн үнэ 0.7, тамхины дэд бүлгийн үнэ 14.4 % өссөнтэй холбоотой байна |
| Хувцас гутал бөс бараа, гутал 20.8 % | Хувцас, гутал, бөс барааны бүлгийн үнэ дүнгээрээ 20.8 хувь өссөн нь хөвөн бөс барааны бүлгийн үнэ 22.4, бүх төрлийн хувцасны дэд бүлгийн үнэ 18.4 % үүнээс эрэгтэй бэлэн хувцасны дэд бүлгийн үнэ 11.7 %, эмэгтэй бэлэн хувцасны дэд бүлгийн үнэ 14.5 %, хүүхдийн бэлэн хувцасны дэд бүлгийн үнэ 38.2, жижиг эдлэл хэрэгслийн дэд бүлгийн үнэ 30.2, гутлын дэд бүлгийн үнэ 17.9 хувь өссөнтэй холбоотой байна |
| Орон сууц, ус цахилгаан түлш 18.8 % | Орон сууц, түлш цахилгааны бүлгийн үнэ дүнгээрээ 18.8 хувь өссөн нь орон сууцны засвар үйлчилгээний дэд бүлгийн үнэ 22.1, усан хангамжийн дэд бүлгийн үнэ 11.5, цахилгаан болон хийн түлшний дэд бүлгийн үнэ 17.4 хувь өссөнтэй холбоотой байна |
| Гэр ахуйн бараа, тавилга 12.5 % | Гэр ахуйн бараа, тавилганы бүлгийн үнэ дүнгээрээ 12.5 хувь өссөн нь гэрийн тавилганы бүлгийн үнэ 27.8 %, цахилгаан барааны бүлгийн үнэ 13.7 %, гэр ахуйн шилэн эдлэл, сав суулганы барааны бүлгийн үнэ 21.0 %, оёмол, нэхмэл эдлэлийн үнэ 27.1 хувь өссөнтэй холбоотой байна. |

| | |
|---|---|
| Эм тариа эмнэлгийн үйлчилгээ -5.8 % | Эм тариа, эмнэлгийн үйлчилгээний бүлгийн үнэ дүнгээрээ 5.8 % буурсан нь эм тарианы дэд бүлгийн үнэ 8.5 % буурсантай холбоотой байна. |
| Тээвэр -2.3 % | Тээврийн бүлгийн үнэ дүнгээрээ 2.3 % буурсан нь хувийн тээврийн хэрэгслийн засвар, үйлчилгээний дэд бүлгийн үнэ 0.9 %, тээврийн үйлчилгээний дэд бүлгийн үнэ 3.3 хувь буурсантай холбоотой байна. |
| Холбооны үйлчилгээ 17.0 % | Холбооны үйлчилгээний үнэ тариф 17.0 хувь өссөн нь суурин утасны хооронд ярих тариф өссөнтэй холбоотой байна. |
| Амралт чөлөөт цаг соёлын үйлчилгээ 11.3 % | Амралт чөлөөт цаг соёлын үйлчилгээний бүлгийн үнэ 11.3 % өссөн нь дуу дүрс гэрэл зургийн мэдээллийн хэрэгслийн дэд бүлгийн үнэ 30.8 %, чөлөөт цаг соёлын үйлчилгээний дэд бүлгийн үнэ 1.5 % өссөнтэй холбоотой байна. |
| Боловсролын үйлчилгээ 20.7 % | Боловсролын үйлчилгээний бүлгийн үнэ дүнгээрээ 20.7 % өссөн нь их дээд сургуулийн төлбөр 20.7 хувиар өссөнтэй холбоотой байна. |
| ЗБ нийтийн хоол, дотуур байрны үйлчилгээ 22.2 % | Зочид буудал, нийтийн хоол, дотуур байрны үйлчилгээний бүлгийн үнэ 22.2 % өссөн нь нийтийн хоолны үйлчилгээний дэд бүлгийн үнэ 27.4 хувь өссөнтэй холбоотой байна. |
| Бусад бараа үйлчилгээ 6.8 % | Бусад бараа үйлчилгээний бүлгийн үнэ дүнгээрээ 6.8 % өссөн нь хувь хүнд хандсан үйлчилгээ 10.8 %, санхүүгийн үйлчилгээ 87.5 % өссөнтэй холбоотой байна. |

2010 оны 7 – р сарын 30-ны байдлаар Улаангом хотын хүнсний зах, дэлгүүрт худалдаалагдаж байгаа хүнсний гол нэрийн барааны үнийг дүнгээр нь өмнөх 6 дугаар сарын дундаж үнэтэй харьцуулахад 0.8 хувиар буурсан байна.

Махны дундаж үнэ : 2010 оны 7 дугаар сарын 30-ны байдлаар хонины махны үнэ 6-р сарын дундаж үнээс 15.3 хувь, үхрийн махны үнэ 14.9 хувь буурчээ.

7 - р сарын дундаж буюу 4 долоо хоногийн дунджаар 1 кг хонины мах 3150, үхрийн мах 3250, 1 л шингэн сүү 700 төгрөгийн үнэтэй байсан байна.



МӨНГӨ ЗЭЭЛ

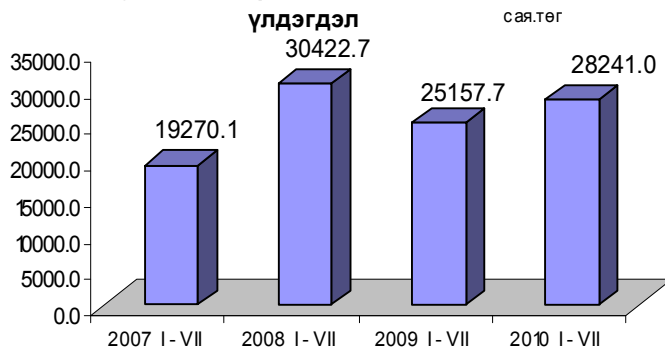
Монгол банкны мэдээгээр 14.2 тэрбум төгрөг зузаатгалаар авч, 83.1 тэрбум төгрөг гүйлгээнд гаргаснаас 89.1 тэрбум төгрөгийг буюу 107.2 хувийг эргүүлэн татсан байна.

Өнгөрсөн оны мөн үетэй харьцуулахад зузаатгалаар авсан мөнгө 3.6 тэр бум төгрөгөөр буюу 34.2 хувиар, гүйлгээнээс татсан мөнгө 8.2 тэрбум төгрөгөөр буюу 10.2 хувиар, гүйлгээнд гаргасан мөнгө 1.9 тэрбум төгрөгөөр буюу 2.3 хувиар тус тус өссөн байна.

Зээлийн өрийн үлдэгдэл 28.2 тэрбум төгрөг, үүнээс хугацаа хэтэрсэн зээлийн үлдэгдэл 1.4 тэрбум төгрөг болж ноднингийн мөн үеэс бүх зээлийн үлдэгдэл 3.1 тэрбум төгрөгөөр буюу 12.3 хувиар өсч, хугацаа хэтэрсэн зээл 336.6 сая төгрөгөөр буюу 19.7 хувиар буурсан байна.

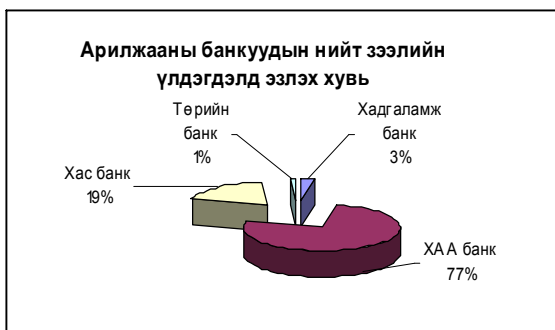
1.1 сая төгрөгийн найдваргүй зээл байгаа нь нийт зээлийн өрийн үлдэгдлийн 4.0 хувийг эзэлж байгаа бөгөөд өнгөрсөн оны мөн үеэс 856.6 сая төгрөгөөр буюу 4.2 дахин өссөн байна.

Аж ахуйн нэгж, иргэдэд олгосон зээлийн үлдэгдэл



Иргэдийн хадгаламжийн үлдэгдэл 19.4 тэрбум төгрөг болж байгаа нь өнгөрсөн оны мөн үеэс 44.9 хувиар буюу 6.0 тэрбум төгрөгөөр өсөж, харин оны эцсээс 25.9 хувиар буюу 3.9 тэрбум төгрөгөөр өссөн байна.

Нийт зээлийн 4.9 хувь нь хугацаа хэтэрсэн зээл байгаа бөгөөд Төрийн банкны нийт зээлийн 7.6, ХААН банк 4.7, Хас банкны 1.4, Хадгаламж банкны 30.0 хувийг хугацаа хэтэрсэн зээл тус тус эзэлж байна.



АЖИЛГҮЙДЭЛ

Хөдөлмөр зохицуулах албанд бүртгэлтэй, ажил идэвхтэй эрж буй 1589 ажилгүйчүүд байгаагийн 45.8 хувь нь буюу 728 эмэгтэйчүүд байна.

Насанд хүрсэн 10.0 мян хүнд 328 ажилгүйчүүд ноогдож байгаа нь өнгөрсөн оны мөн үеэс 36.7 хувиар буурсан байна.

Оны эхний 7 сарын байдлаар ажилгүйчүүдийн тоо сүүлийн 4 жилийн дунджаас 7.1 хувиар өссөн байна.

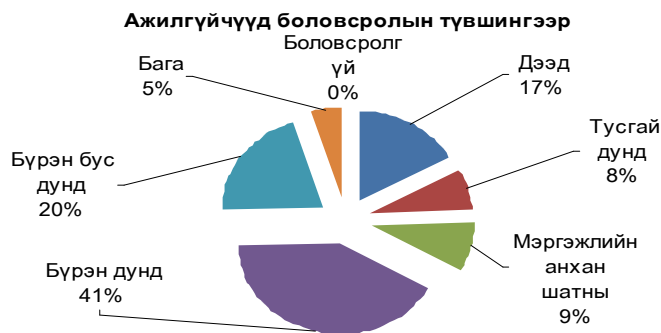


Энэ 7-р сард 204 хүн ажилгүйчүүдэд нэмж бүртгэгдэн ажилгүй байсан хүмүүсээс 98 хүн ажлын байнгын болон түр байраар хангагджээ.

7-р сард ажилгүйчүүдэд бүртгүүлэгчдийн 1.5 хувь нь орон тооны цомхтголоос, 6.4 хувь нь байгууллага татан буугдсанаас, 1.5 хувь нь өөр газраас шилжиж ирсэн, 2.5 хувь нь сургууль төгссөн, 1.0 хувь нь мэргэжлийн ажил олдохгүйгээс, 87.3 хувь нь бусад шалтгаанаар бүртгүүлсэн, ажилд орогчидын 10.2 хувь нь төрийн төсөвт байгууллагад, 7.1 хувь нь нөхөрлөл, компанид, 82.7 хувь нь бусад газарт ажилд орсон байна.



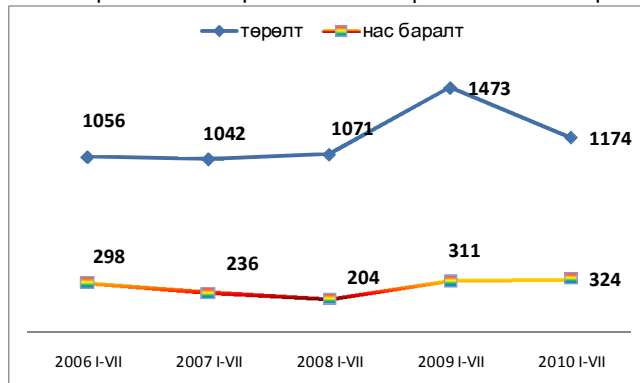
Ажилгүйчүүдийн 2.5 хувь нь анх удаа ажил эрж байгаа бөгөөд 57.5 хувь 16-34 насны залуучууд, 16.9 хувь нь дээд, 16.2 хувь нь тусгай дунд болон мэргэжлийн анхан шатны, 62.0 хувь нь бүрэн ба бүрэн бус дунд боловсролтой, 5.0 хувь нь бага болон боловсролгүй хүмүүс эзэлж байна.



ЭРҮҮЛ МЭНД

Энэ оны эхний 7 сард 1173 эхээс 1074 хүүхэд амьд төрсөн нь өнгөрсөн оны мөн үеийнхээс төрсөн хүүхдийн тоо 290 ээр буюу 20.3 хувиар бага байна.

Гэрийн төрөлт 26 гарсан нь өнгөрсөн оны мөн үеийнхээс 12 төрөлтөөр нэмэгдсэн байна.

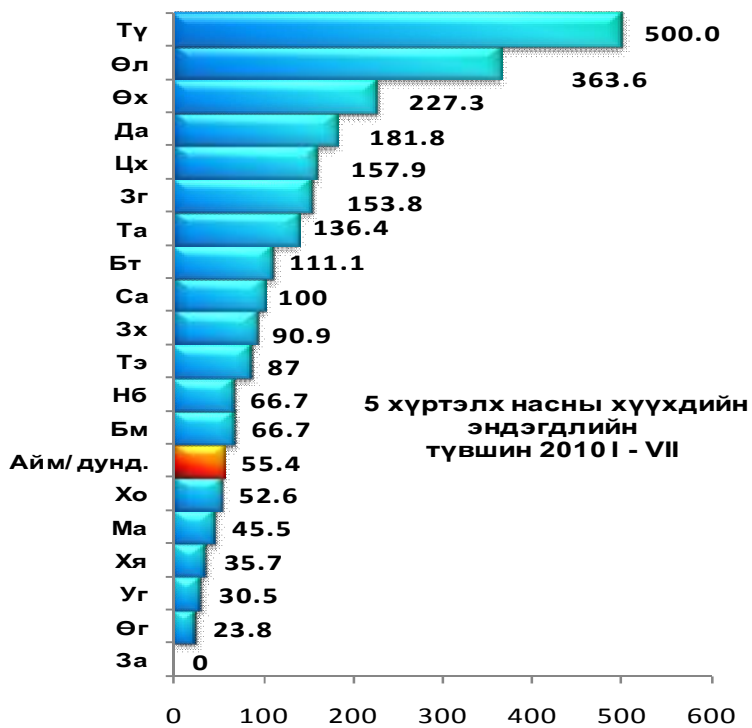


Хүн амын нас баралт 324 гарч 1000 хүнд 4 ноогдох болсон нь өнгөрсөн оны мөн үеэс 5.1 хувиар, 1000 хүнд ноогдох нь 0.2 пунктээр нэмэгдсэн байна.

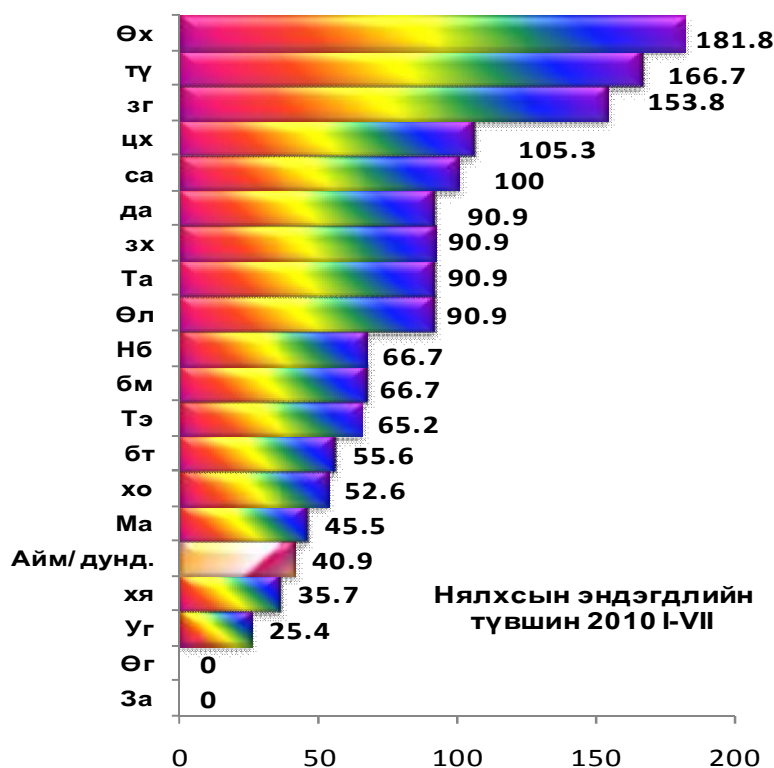
Тав хүртэлх насны хүүхдийн эндэгдэл 65 гарч 1000 амьд төрөлтөнд 55 ноогдож өнгөрсөн оны мөн үеэс гаралт 21-ээр буюу 47.7 хувиар, 1000 амьд төрөлтөнд ноогдох нь 25.6 промилиэр нэмэгдсэн байна.

1000 амьд төрөлтөнд ноогдох 5 хүртэл насны хүүхдийн эндэгдэл сүүлийн 4 жилийн дунджаас / 34.8 / 24.1 промилиэр илүү байна.

5 хүртэлх насны хүүхдийн эндэгдэл Завхан, Ховд, Малчин, Хяргас, Улаангом, Өмнөговь сумдад аймгийн дунджаас 0-31.6 промилиэр бага, бусад сумдад аймгийн дунджаас 11.3 – 444.6 промилиэр их байна.



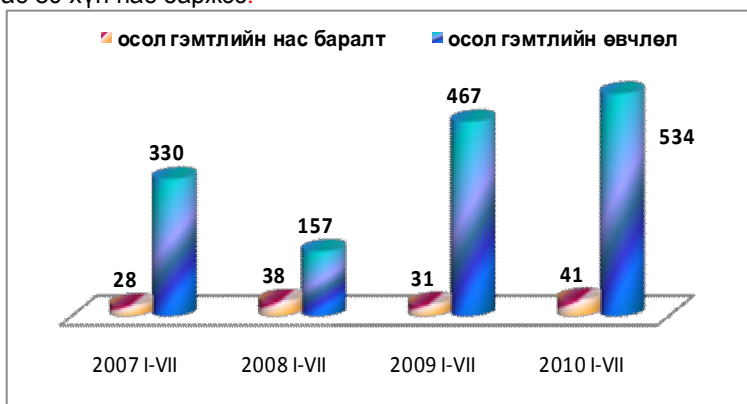
0-1 насны хүүхдийн эндэгдэл 41 гарч нялхсын эндэгдлийн түвшин 40.9 байгаа нь өнгөрсөн оны мөн үеэс гаралт 10-аар, 1000 амьд төрөлтөнд ноогдох эндэгдэл 15.1 промилээр нэмэгджээ. Сүүлийн 4 жилийн дунджаас нялхсын эндэгдэл / 27.0 / 13.9 промилээр илүү байна.



Нялхсын эндэгдлийн түвшин Хяргас, Улаангом суманд аймгийн дунджаас бага Завхан, Өмнөговь сумдад гараагүй, бусад сумдад 4.6 – 140.9 промилиэр дээгүүр байна.

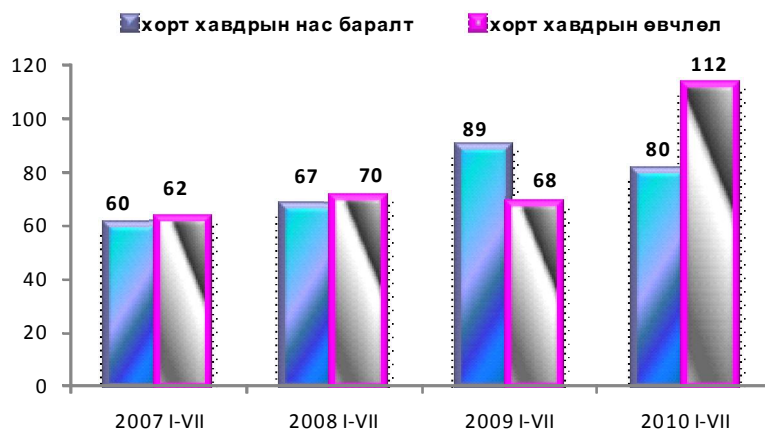
Нийт нас баралтын 22.5 хувийг эмнэлгийн нас баралт, үүний 21.9 хувийг хоног болоогүй нас баралт эзэлж байна.

Эхийн эндэгдэл 3 буюу Баруунтуруун, Улаангом сумдад гарч, осол гэмтлийн улмаас 41, хорт хавдрын улмаас 80 хүн нас баржээ.

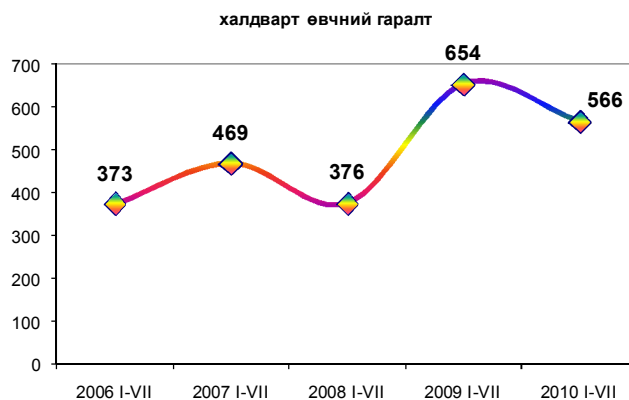


Осол гэмтлийн өвчлөл сүүлийн 2 жилд өмнөх 2 жилийн дунджаас 2.1 дахин өслөө.

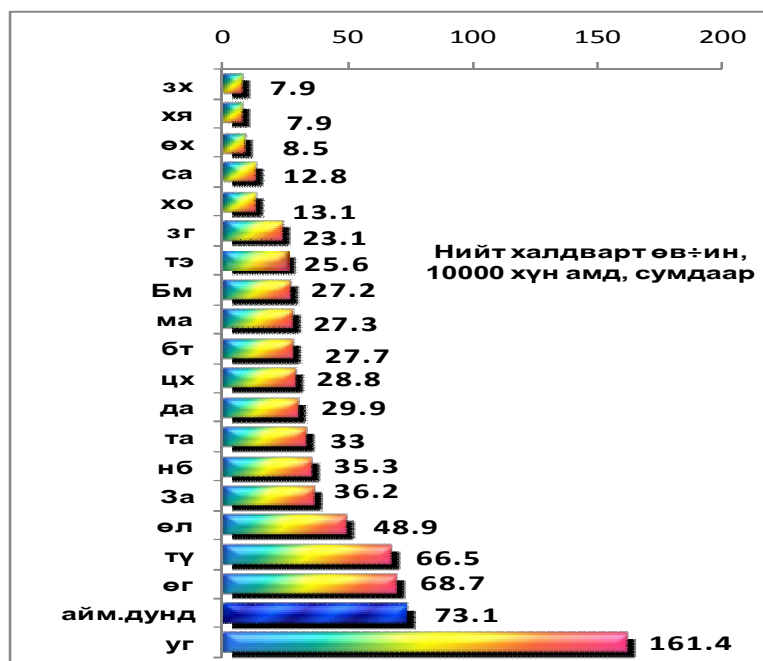
Хорт хавдрын өвчлөл 112 гарсан нь сүүлийн 3 жилийн дунджаас 68.0, нас баралт нь 11.8 хувиар илүү байна.



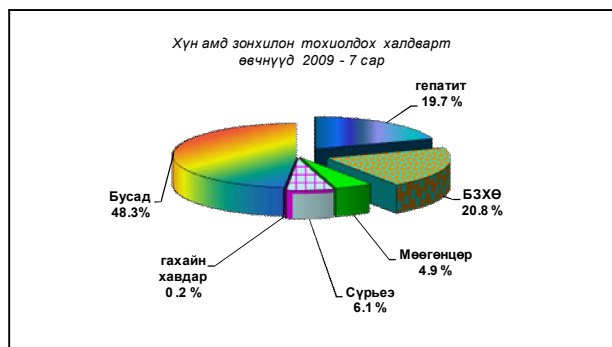
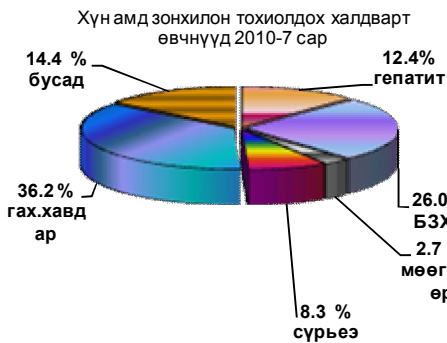
Халдварт өвчнөөр өвчлөгчдийн тоо 566 болж өнгөрсөн оны мөн үеэс 13.5 хувь буюу 88 гаралтаар буурсан байна. Хэдийгээр өнгөрсөн оны мөн үеэс гаралт 88 тохиолдлоор буурсан ч өмнөх 4 жилийн дунджаас 20.9 хувиар өссөн байна.



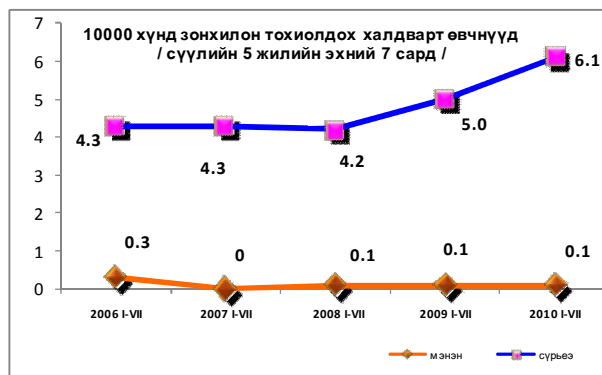
10000 хүн тутмаас 70 нь халдварт өвчнөөр өвчилж байгаа бөгөөд энэ үзүүлэлт Улаангом / 161.4 / суманд аймгийн дунджаас дээгүүр, бусад сумдад аймгийн дунджаас 4.4-65.2 процедицилиэр доогуур байна.



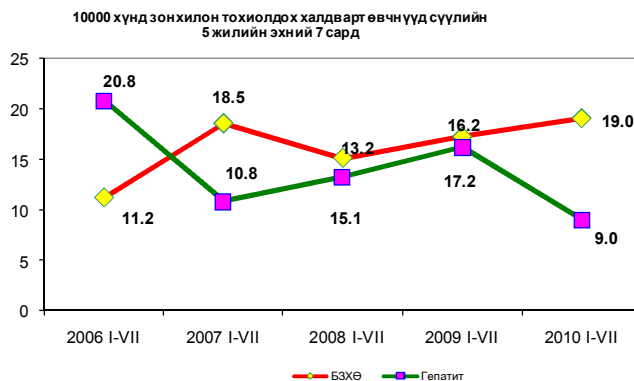
Халдварт өвчнөөр өвчлөгсдийн 12.4 хувь нь гепатит, 26.0 хувь нь БЗХӨ, 8.3 хувь нь сүрьеэгээр, 2.7 хувь нь мөөгөнцрөөр, 14.4 хувь нь бусад халдварт өвчнөөр өвчилжээ.



Өнгөрсөн оны мөн үед бэлгийн замын халдварт өвчин 20.8 хувийг, гажайн хавдар 0.2 хувийг эзэлж байсан бол энэ оны эхний 7 сард БЗХӨ 26.0 хувь, гажайн хавдар 36.2 хувийг эзлэх болсон байна. Мөн өнгөрсөн оны мөн үед гараагүй байсан гар хөл амны өвчний 3, суулгалт халдвар өвчний 3, сальмонеллээс өвчний 1 тохиолдол бүртгэгджээ.



Өнгөрсөн оны мөн үеэс сүрьеэ 7, хүйтэн 20, трихомониаз 7, гажайн хавдар 205 гаралтаар нэмэгдэж, гепатит 59, хамуу 100, тэмбүү 16, бруцеллээс 1, мөөгөнцөр 17, салхинцэцэг 133, цусан суулга 7 гаралтаар буурсан байна.



Амбулаториор 193.9 мянган хүнд үзлэг хийгдэж, 12.2 мянган хүн хэвтэн эмчлэгдсэн нь өнгөрсөн оны мөн үеэс амбулаториор үйлчлүүлэгсдийн тоо 14.0 мянгаар бага, хэвтэн эмчлүүлэгчид 0.4 мянгаар илүү байна.

Хувийн хэвшлийн 11 эмнэлгээр 2.6 мянган хүн үзлэг, эмчилгээ, оношлогоо хийлгэж 19.3 сая төгрөгийн орлоготой ажилласныг өнгөрсөн оны мөн үетэй харьцуулбал үйлчлүүлсэн хүн 1.5 мянгаар, орлого нь 4.9 сая төгрөгөөр бага байна.

ХӨДӨӨ АЖ АХУЙ

ҮР ТАРИА ХҮНСНИЙ НОГОО ТАРИАЛАЛТ

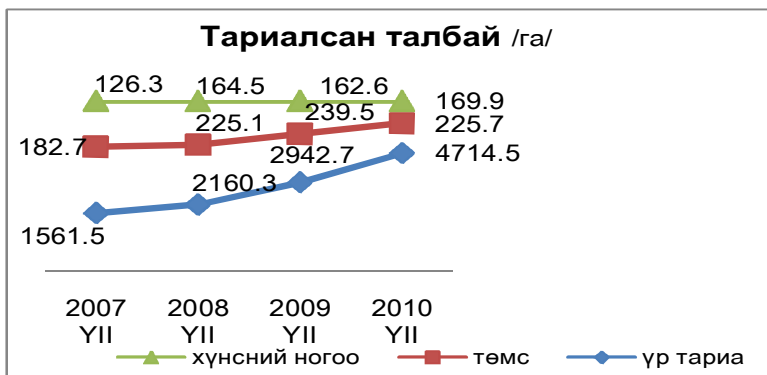
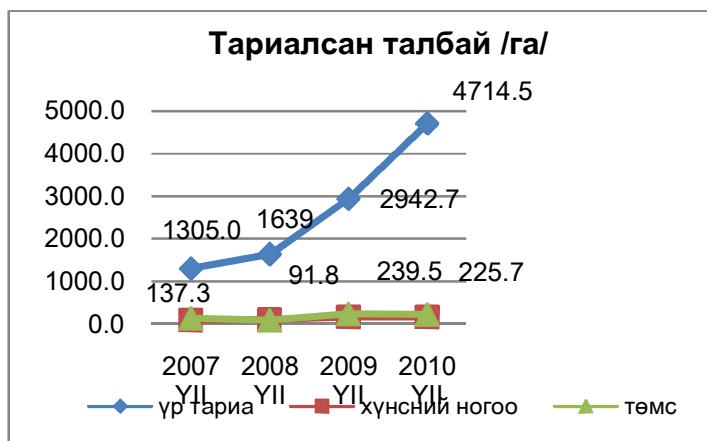
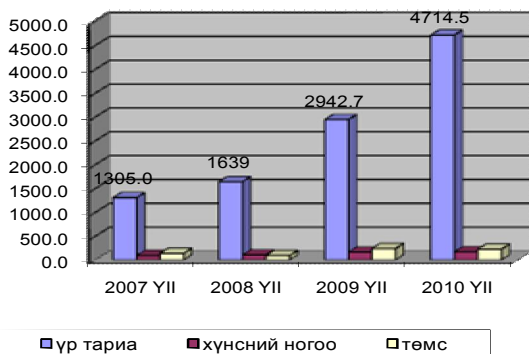
Аймгийн хэмжээнд энэ оны 8 дугаар сарын 1-ний байдлаар 5.3 мян.га талбайд тариалалт хийснээс үр тариа 4.7 мян.га-д, төмс 225.6.0 га-д, хүнсний ногоо 169.9 га-д, тэжээлийн ургамал 198.8 га-д тус тус тариалсан байна.

Нийт тариалсан талбай өмнөх оны мөн үеийнхээс 1742.5 га буюу 48.8 хувиар их байгаагийн дотор үр тарианых 1.8 мян.га буюу 60.2 хувиар, хүнсний ногоо 7.3 га буюу 4.4 хувиар нэмэгдэж, харин төмс 13.9 га буюу 5.8 хувь, тэжээлийн ургамал 22.7 га буюу 10.2 хувиар тус тус буурсан байна (Зураг III.6).

Баруунтуруун сум 3615 га, Тариалан сум 585 га, Сагил сум 310 га-д үр тариа тариалсан нь аймгийн нийт тариалсан үр тарианы 95.7 хувийг эзэлж байна.

Баруунтуруун, Тариалан, Улаангом сумдад 165.1га-д төмс, хүнсний ногоо тариалсан нь төмс, хүнсний ногоо тариалалтын 73.1 хувийг эзэлж байна.

Хаврын тариалалтанд 497.9 тн үрийн буудай, 272.0 тн төмсний үр, 1.2 тн хүнсний ногооны үр хэрэглэсэн байна.

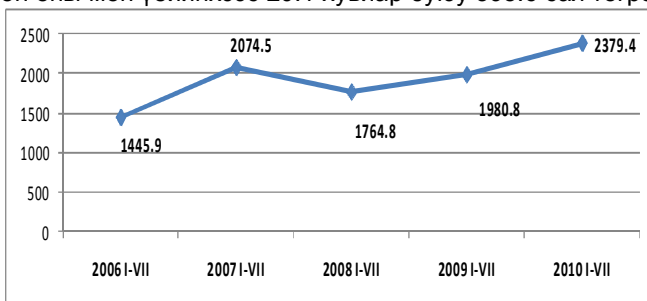


ХӨДӨӨ АЖ АХУЙН БҮТЭЭГДЭХҮҮНИЙ ДУНДАЖ ҮНЭ

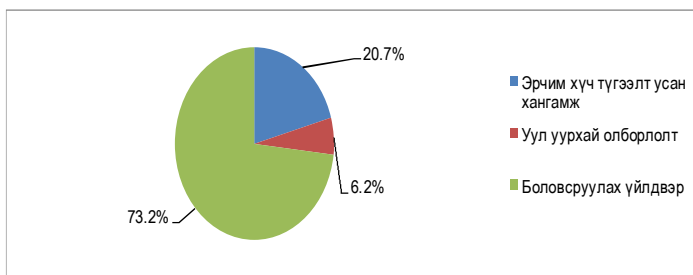
2010 оны 7-р сарын 28-ны байдлаар аймагт нас гүйцсэн ат ба ингэ, өсвөр насны тэмээ 272.5-400.0 мянга, өсвөр болон нас гүйцсэн адуу 207.7-350.0 мянга, өсвөр насны болон нас гүйцсэн эм ба эр үхэр 227.0-316.6 мянга, хуц, өсвөр насны төлөг, нас гүйцсэн эр ба эм хонь 43.3-72.5 мянга, ухна, өсвөр насны борлон, нас гүйцсэн эр ба эм ямаа, ухна 30.4-60.0 мянган төгрөгний дундаж үнэтэй байна.

АЖ ҮЙЛДВЭР

Аж үйлдвэрийн салбарын бүтээгдэхүүний нийт үйлдвэрлэл 2005 оны зэрэгцүүлэх үнээр 2,4 тэрбум төгрөг болж өнгөрсөн оны мөн үеийнхээс 20.1 хувиар буюу 398.6 сая төгрөгөөр өслөө.

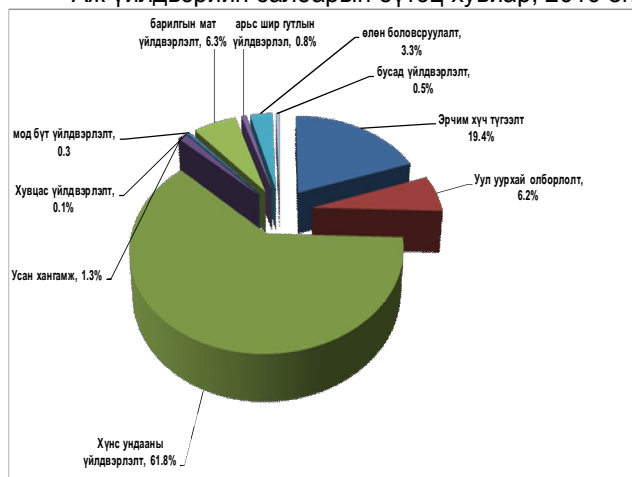


Нийт үйлдвэрлэлтийн 73.2 хувийг боловсруулах үйлдвэр үйлдвэрлэл, 20.7 хувийг эрчим хүч усан хангамж, 6.2 хувийг уул уурхайн салбар эзэлж байна.



Нийт үйлдвэрлэлтийн 61.8 хувийг хүнс ундааны үйлдвэрлэлт, 19.4 хувийг эрчим хүч түгээлт, 6.2 хувийг нүүрс олборлолт, 6.3 хувийг барилгын материалын үйлдвэрлэл, 3.3 хувийг өлөн гэдэс боловсруулалт, 1.3 хувийг усан хангамж, 0.8 хувийг арьс шир, гутал үйлдвэрлэл, 0.3 хувийг модон бүтээгдэхүүний үйлдвэрлэл, 0.1 хувийг хувцас үйлдвэрлэл, 0.5 хувийг бусад үйлдвэрлэл эзэлж байна.

Аж үйлдвэрийн салбарын бүтэц хувиар, 2010 оны 07 сар



Өнгөрсөн оны мөн үеэс / зэрэгцүүлэх үнээр тооцсоноор / барилгын материалын үйлдвэрлэл 4.2 дахин, хувцас үйлдвэрлэл 2.7 бусад боловсруулах үйлдвэрлэл / эсгий, гэрийн бүрээс, хөшиг, хөнжил / 2.0 дахин, нүүрс олборлолт 59.3, мод модон бүтээгдэхүүний үйлдвэрлэл 38.6, эрчим хүч 17.0, хүнс ундааны үйлдвэрлэл 5.3 хувиар тус тус өсч, өлөн боловсруулалт 4.7, усан хангамж 1.5 хувиар буурсан байна.

Оны үнээр 3.7 тэрбум төгрөгийн бүтээгдэхүүн үйлдвэрлэж 4.4 тэрбум төгрөгийн борлуулалтын орлоготой ажилласан нь өнгөрсөн оны мөн үеэс борлуулалтын орлого 36.5 хувиар өслөө. Нийт борлуулалтын 2.7 хувь буюу 114.0 сая төгрөгийн боловсруулсан өлөн гэдэс болон олборлосон нүүрс гадаадад экспортолсон байна.

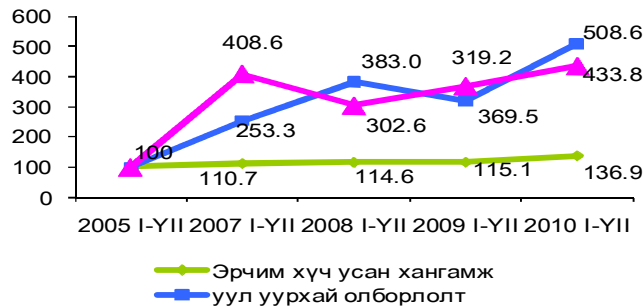
Өнгөрсөн оны мөн үетэй харьцуулахад аж үйлдвэрийн салбарт эзлэх эрчим хүч усан хангамж 0.3, уул уурхай 0.2 хувиар өсч, боловсруулах үйлдвэр 0.3 пунктээр буурлаа.

Салбарын бүтэц

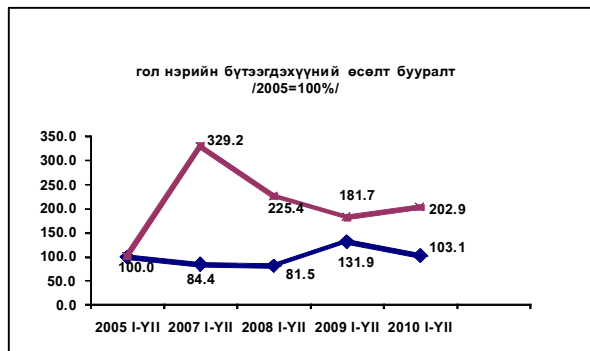
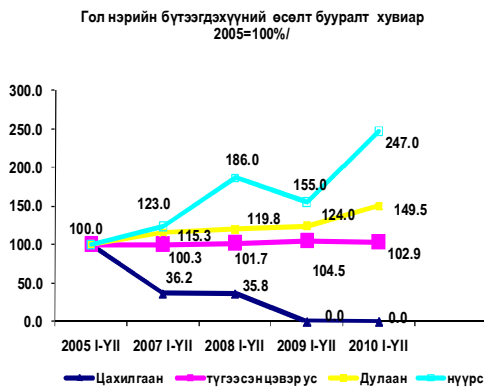
| | 2008 I-ҮИИ | 2009 I-ҮИИ | 2010 I-ҮИИ |
|--|------------|------------|------------|
| Цахилгаан дулаан түгээлт, усан хангамж | 22.0 | 20.4 | 20.7 |
| Уул уурхай олборлолт | 6.8 | 6.0 | 6.2 |
| Боловсруулах үйлдвэр | 71.2 | 73.6 | 73.2 |
| Дүн | 100.0 | 100.0 | 100.0 |

2005 оны зэрэгцүүлэх үнээр тооцсоноор суурь он буюу 2005 оноос боловсруулах үйлдвэрлэл 4.3 д, уул уурхай олборлолтын салбар 5.0д, эрчим хүч, усан хангамжийн үйлдвэрлэл 36.9 хувиар өссөн байна.

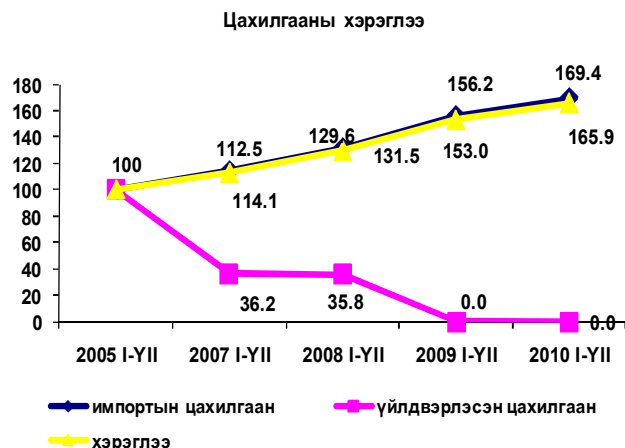
аж үйлдвэрийн бүтээгдэхүүний өсөлт бууралт/2005 I-ҮИИ =100%/



Аж үйлдвэрийн салбарын зарим нэрийн бүтээгдэхүүний үйлдвэрлэлтийг 2005 оны мөн үетэй харьцуулбал архи 3.0, нүүрс 2.4, нарийн боов 2.0 дахин, өлөн 51.2, , дулаан 49.5, ундаа 3.1, түгээсэн цэвэр ус 2.9 хувиар өссөн байна.



2005 оноос импортын цахилгаан 69.4, цахилгааны хэрэглээ 65.9 хувиар өссөн байна.



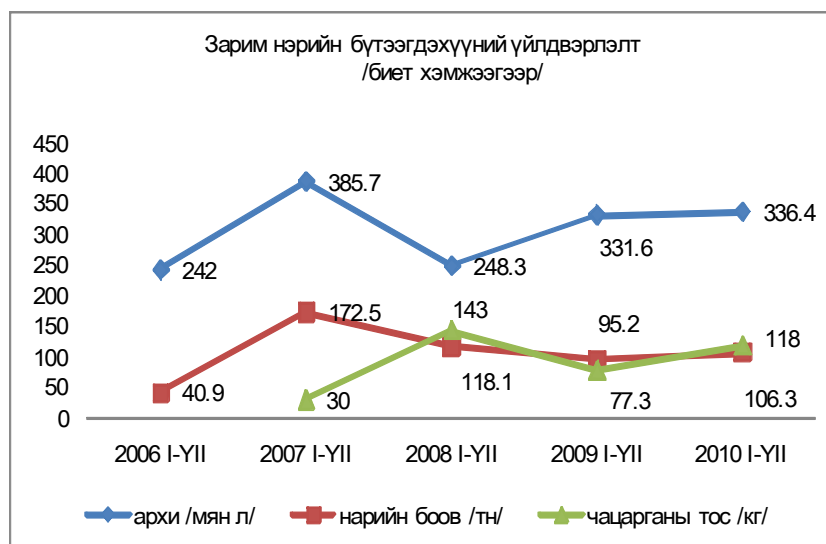
Аж үйлдвэрийн чиглэлийн 41 аж ахуйн нэгж 36 нэрийн бүтээгдэхүүн үйлдвэрлэсэн байна.

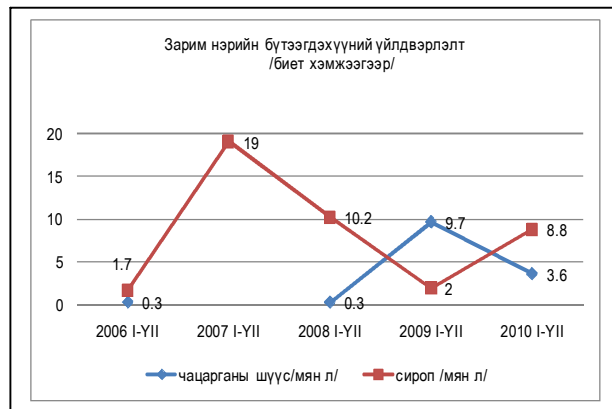
Аж үйлдвэрийн бүтээгдэхүүний гол нэр төрлийг өнгөрсөн оны мөн үетэй харьцуулахад 25 нэрийн бүтээгдэхүүний үйлдвэрлэлтэнд өсөлт гарч 9 нэрийн бүтээгдэхүүний үйлдвэрлэл буурч, өнгөрсөн оны түвшинд 2 нэрийн бүтээгдэхүүн үйлдвэрлэгдсэн байна.

Гол нэрийн бүтээгдэхүүнээс хүнсний давс 19.6, барилгын дээврийн хавтан 15.1, варень 7.0, тоосго 4.9, чацарганы сироп 4.4, эсгий 3.7, чацарганы шүүс 2.7, гэрийн цагаан бүрээс 2.2 дахин, хиам 78.9, нүүрс 59.4, вакум цонх 55.2, чацарганы тос 52.7, талх 46.7, зайрмаг 42.9, гутал 42.4, дээл 38.0, дулаан 20.6 нарийн боов 11.7, хэрчсэн гурил 9.1 архи 1.48 хувиар өсч, түгээсэн цэвэр ус 1.5, өлөн 4.6, эмэгтэй хослол 3.4, ундаа 21.8, витавит жүүс 51.0, шевро 28.6, булигар 50.0 хувиар тус тус буурсан байна.

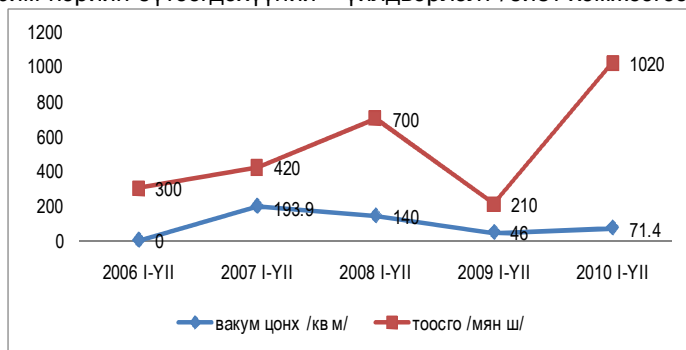
Зарим нэрийн бүтээгдэхүүний үйлдвэрлэлт
/биет хэмжээ/

| | | 2006 I-YII | 2007 I-YII | 2008 I-YII | 2009 I-YII | 2010 I-YII |
|-----------------|---------|------------|------------|------------|------------|------------|
| Нүүрс | тн | 14 | 12.3 | 18.6 | 15.5 | 24.7 |
| архи | мян л | 242 | 385.7 | 248.3 | 331.6 | 336.4 |
| ундаа | мян л | 137.8 | 70.4 | 68 | 110 | 86 |
| нарийн боов | тн | 40.9 | 172.5 | 118.1 | 95.2 | 106.3 |
| өлөн | мян гог | 29 | 56.7 | 86.5 | 73.4 | 70 |
| вакум цонх | кв м | | 193.9 | 140 | 46 | 71.4 |
| тоосго | мян ш | 300.0 | 420.0 | 700.0 | 210.0 | 1020.0 |
| дээврийн хавтан | кв м | | 70.8 | | 122.2 | 1847.9 |





Зарим нэрийн бүтээгдэхүүний үйлдвэрлэлт /биет хэмжээгээр/



Барилга

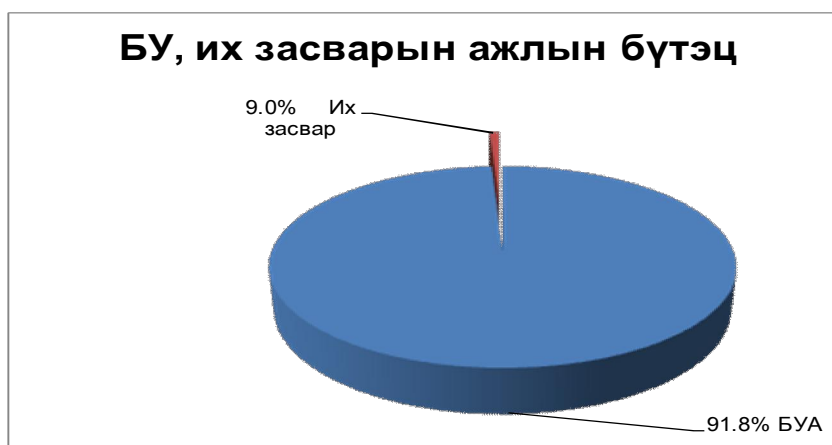
Барилгын гүйцэтгэгч 15 аж ахуйн нэгж 3.4 тэрбум төгрөгийн барилга угсралт их засварын ажил гүйцэтгэсэн нь өнгөрсөн оны мөн үеэс / инфляциар засварласанаар /3.3 хувиар буюу 114.7 сая төгрөгөөр нэмэгдсэн байна.



Нийт барилга угсралт их засварын ажлын 74.1 хувь нь буюу 2.7 тэрбум төгрөгийн ажлыг барилга объектод, 25.9 хувь нь буюу 0.9 тэрбум төгрөгийн ажлыг инженерийн барилга / шугам сүлжээ, худаг, зам/ байгууламжинд хийгдсэн байна.



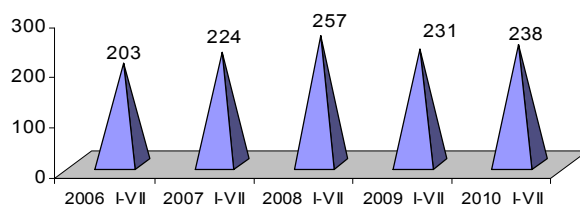
Нийт барилгын ажлын 91.8 хувийг шинэ барилга объект, 9.0 хувийг их засварын ажил эзэлж байна.



Гэмт хэрэг

Оны эхний 7 сард бүртгэгдсэн гэмт хэргийн тоо 238 байгаа нь өнгөрсөн оны түвшинд байгаа бөгөөд, сүүлийн 4 жилийн дунджаас 2.0 хувиар, гэмт хэрэгт холбогдогч 249 болж өнгөрсөн оны мөн үеэс 16.4 хувиар тус тус өссөн байна.

Бүртгэгдсэн гэмт хэргийн тоо, жил бүрийн эхний 7 сараар



Гэмт хэрэгт холбогдогчдоос 3.6 хувь буюу 9 эмэгтэй, мөн 2.4 хувь буюу 6 хүүхэд байгаа бөгөөд өнгөрсөн оны мөн үетэй харьцуулахад хэрэгт холбогдогч эмэгтэйчүүдийн тоо 18.2 хувиар, хүүхдүүдийн тоо 40.0 хувиар тус тус буурсан байна.

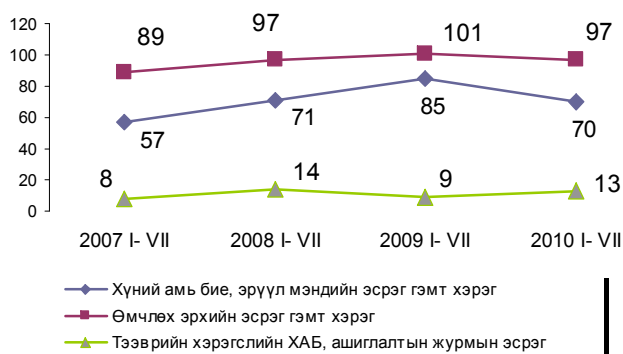
Гэмт хэргийн улмаас иргэд байгууллагад 140.2 сая төгрөгийн хохирол учраад байгаа нь өнгөрсөн оны мөн үеэс 196.9 сая төгрөгөөр буюу 58.4 хувиар буурсан байна. Нийт иргэд байгууллагад учруулсан хохирлын 68.7 хувийг нөхөн төлүүлсэн байна. Хохирлын нөхөн төлөлтийг өнгөрсөн оны мөн үетэй харьцуулахад 4.4 сая төгрөгөөр буюу 4.4 хувиар өссөн байна.

Нийт үйлдэгдсэн гэмт хэргийн 13.4 хувь нь бүлэглэж үйлдсэн, 28.6 хувь нь согтуугаар үйлдэгдсэн бөгөөд өнгөрсөн оны мөн үетэй харьцуулахад бүлэглэсэн хэрэг 8.7 пунктээр буурч, харин согтуугаар үйлдсэн хэрэг 11.3 пунктээр буюу гаралтын тоо 1.7 дахин өссөн байна.

Гэмт хэргийн өнгөөр авч үзвэл өнгөрсөн оны мөн үеэс хүний амь бие, эрүүл мэндийн эсрэг гэмт хэрэг 17.6 хувиар, үүний дотроос иргэдийн эрх чөлөө, эрүүл мэндийн эсрэг хэрэг 8.2 хувиар, бусдыг амиа хорлоход хүргэх гэмт хэрэг 52.2 хувиар тус тус буурсан байна.

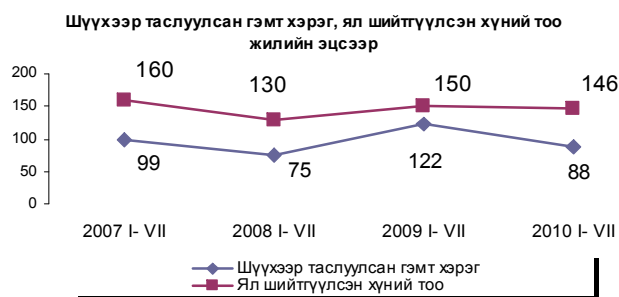
Өмчлөх эрхийн эсрэг гэмт хэрэг 4.0 хувиар, үүний дотроос нийт хулгайн гэмт хэрэг 13.9 хувиар буурсны дотор иргэдийн өмчийн хулгайн хэрэг 25.8 хувиар, малын хулгай 29.2 хувиар, Завших, үрэгдүүлэх гэмт хэрэг 55.6 хувиар тус тус буурсан бөгөөд булаалтын гэмт хэрэг 2 дахин, залилин 2 дахин, бусад өмчлөх эрхийн гэмт хэрэг 2.4 дахин тус тус өссөн байна.

Үндэсний аюулгүй байдлын эсрэг гэмт хэрэг 8 дахин, хүүхэд гэр бүл, нийгмийн аюулгүй байдлын эсрэг гэмт хэрэг 60 хувиар, тээврийн хэрэгслэлийн ХАБ, ашиглалтын журмын эсрэг хэрэг 44.4 хувиар, захиргааны журмын эсрэг гэмт хэрэг 7 дахин тус тус өссөн бөгөөд өнгөрсөн оны 7 сард гарч байгаагүй хүнийг санаатай алах гэмт хэрэг, иргэдийн улс төрийн болон бусад эрх чөлөөний эсрэг гэмт хэрэг, аж ахуйн нэгжийн эсрэг гэмт хэрэг 1-5 тохиолдол гарсан байна.



Нийт гэмт хэргийн 54.7 хувь нь Улаангом суманд үйлдэгдсэн ба үйлдэгдсэн нийт хэргийн дийлэнх хувийг / 24.8 / нь өмчлөх эрхийн эсрэг гэмт хэрэг эзэлж байна.

Шүүхээр 88 гэмт хэрэгт 146 хүн ял шийтгүүлсэн нь өнгөрсөн оны мөн үеэс шийдүүлсэн гэмт хэрэг 27.9 хувиар, шийтгүүлсэн хүний тоо 2.7 хувиар тус тус буурсан байна.



ЦАГ УУРЫН БАЙДАЛ

2010 оны 7-р сард агаарын дундаж температур Завхан, Давст, Зүүнговь, Наранбулаг, Тэс сумдад 22.0-ээс 24.0 хэм дулаан, хөрсний дундаж температур Завхан, Давст, Зүүнговь, Нараныбулаг, Сагил, Түргэн сумдад 30.2 ээс 33.1 хэм дулаан байлаа.

10 м/сек –ээс их салхитай өдөр Баруунтуруунд 14, Наранбулагт 14, Улаангомд 12 хоног байв. Баруунтуруунд 13, Малчинд 10, Улаангомд 12, Өндөрхангайд 14, Завханд 10, Зүүнговьд 10, Тэсд 11, Наранбулаг 11, Түргэн 12 хоног тундастай байж нийлбэрээрээ Баруунтуруунд 43.8 мм, Хяргаст 36.6 мм, Өндөрхангайд 42.2 мм, Сагилд 35.6 мм тундас орсон нь аймгийн хэмжээнд хамгийн их тундастай сумдууд болж байна.

Ургамлын дундаж өндөр Өмнөговь 20 см, Өлгий 12 см, Баруунтуруун 6 см, Зүүнхангайд 15 см, Тэсд 17см, Малчинд 21см байгаа нь бусад сумдаас харьцангуй илүү байна

АЙМГИЙН НИЙГЭМ, ЭДИЙН ЗАСГИЙН ҮНДСЭН ҮЗҮҮЛЭЛТҮҮД,
2010 ОНЫ ЭХНИЙ 7 САРД

| | 2006 I-VII | 2007 I-VII | 2008 I-VII | 2009 I-VII | 2010 I-VII |
|--|------------|------------|------------|------------|------------|
| Хэрэглээний үнийн индекс, оны эхнээс | 9.4 | 9.1 | 25.4 | -3.6 | 2.6 |
| Бүртгэлтэй ажилгүйчүүдийн тоо, сарын эцэст, хүн | 2221 | 1086 | 1117 | 2418 | 1589 |
| Аж үйлдвэрийн бүтээгдэхүүний өсөлт, бууралтын хувь / өмнөх оны мөн үе/ | 134.6 | 145.5 | 87.1 | 108.8 | 120.1 |
| 2005 оны зэрэгцүүлэх үнээр сая.төг | 1461.7 | 2127.4 | 1853.5 | 2016.5 | 2379.4 |
| Уул уурхай олборлох үйлдвэр | 96.5 | 84.8 | 128.2 | 106.8 | 170.2 |
| <i>Үүнээс</i> Боловсруулах аж үйлдвэр | 876.1 | 1489.8 | 1152.9 | 1335.2 | 1525.5 |
| Цахилгаан,дулаан, эрчим хүч, усан хангамж | 489.1 | 552.8 | 572.4 | 574.5 | 683.7 |
| Тариалсан талбай га | 2026 | 3400 | 2886.6 | 3536.1 | 5308.8 |
| Үр тариа, | 1438.4 | 1562 | 2140 | 2940.7 | 4714.5 |
| Төмс | 179 | 174.7 | 224.8 | 222.7 | 225.6 |
| Хүнсний ногоо | 125.3 | 114.5 | 163.7 | 151.2 | 169.9 |
| Аймгийн төсвийн орлого, оны үнээр, сая төг | 780.9 | 1345.3 | 2285.3 | 2628.1 | 3595.2 |
| Төсвийн зарлага, оны үнээр, сая төг | 5430.9 | 7633.8 | 12804.3 | 14365.0 | 14988.3 |
| Төсвийн өглөг, сая төг | 51.1 | 12 | 69.8 | 67.0 | 556.6 |
| Банкны зээлийн үлдэгдэл, сая төг | 11295.2 | 19270.1 | 30422.7 | 25157.8 | 28241.0 |
| Үүнээс: хугацаа хэтэрсэн | 203.1 | 182.1 | 183.7 | 1710.5 | 1373.8 |
| Бүртгэгдсэн гэмт хэргийн тоо | 203 | 224 | 264 | 231 | 238 |
| Төрсөн хүүхдийн тоо | 1056 | 1042 | 1289 | 1473 | 1174 |
| 0- 5 насны хүүхдийн эндэгдэл, тоо | 34 | 38 | 36 | 44 | 65 |
| 1000 амьд төрөлтөнд ноогдох | 32 | 36 | 32 | 30 | 55 |
| 0-1 насны хүүхдийн эндэгдэл | 29 | 31 | 28 | 38 | 48 |
| 1000 амьд төрөлтөнд ноогдох | 27 | 30 | 25 | 26 | 41 |
| Халдварт өвчний гаралт | 373 | 469 | 431 | 654 | 566 |
| 10000 хүнд ноогдох халдварт өвчин | 46 | 58 | 54 | 82 | 73 |

АЙМГИЙН НЭГДСЭН ТӨСВИЙН ОРЛОГО, оны үнээр, сая төгрөг

| | 2009 I - VII | 2010 I - VII | | харьцуулсан хувь | |
|---|---------------|---------------|---------------|-------------------|----------------|
| | | Төлөвлөгөө | Гүйцэт-гэл | 2010 I - VII ТБ % | / 2009 I - VII |
| ОРОН НУТГИЙН ТӨСВИЙН ОРЛОГО | | | | | |
| БА ТУСЛАМЖИЙН ДҮН | 3433.6 | 3585.0 | 3623.4 | 105.5 | 101.1 |
| А. УРСГАЛ ОРЛОГО | 1233.4 | 1220.3 | 1261.4 | 102.3 | 103.4 |
| 1. Татварын орлого | 1183.5 | 1183.5 | 1179.6 | 99.7 | 99.7 |
| 1.1 Орлогын албан татвар | 899.7 | 858.9 | 877.6 | 97.5 | 102.2 |
| а. Хувиараа аж ахуй эрхлэгчдийн | 14.3 | 15.1 | 12.5 | 87.4 | 82.8 |
| б. Мал бүхий иргэний | 45.3 | - | 3.8 | 8.4 | |
| в. Орлого тодорхойлох боломжгүй иргэний | 4.8 | 9.7 | 8.7 | 181.3 | 89.7 |
| г. Цалингийн ашиг | 797.7 | 803.6 | 806.6 | 101.1 | 100.4 |
| г. Бусад | 37.6 | 30.5 | 46.0 | 122.3 | 150.8 |
| 1.2. Өмчийн татвар | 116.2 | 121.3 | 103.3 | 88.9 | 85.2 |
| ҮХЭХөрөнгийн, бууны татвар | 36.0 | 44.2 | 33.1 | 91.9 | 74.9 |
| авто өөрөө явагч хэрэгслэлийн | 80.2 | 77.1 | 70.2 | 87.5 | 91.1 |
| 1.4. Бусад татвар | 167.6 | 203.3 | 198.7 | 118.6 | 97.7 |
| а. Улсын тэмдэгийн хураамж | 18.6 | 16.4 | 13.6 | 73.1 | 82.9 |
| в. Газрын төлбөр | 27.6 | 36.3 | 36.3 | 131.5 | 100.0 |
| г. Ойгоос хэрэглээний мод, түлээ ашигласны төлбөр | 19.0 | 27.0 | 31.0 | 163.2 | 114.8 |
| Хайгуулын болон ашиглалтын лицензийн төлбөр | 72.6 | 111.8 | 106.3 | 146.4 | 95.1 |
| Ашигт малтмалын нөөцийн төлбөр | 10.1 | 4.6 | 6.1 | 60.4 | 132.6 |
| агнуурын нөөц ашигласны | 0.6 | - | 0.8 | 133.3 | |
| Түгээмэл тархацтай а/м, бусад нөөц ашигласны төлбөр | 15.4 | 5.6 | 2.2 | 14.3 | 39.3 |
| е. Рашаан ус ашигласны | 3.7 | 1.6 | 2.4 | 66.7 | 150.0 |
| 2. Татварын бус орлого | 49.9 | 36.8 | 81.8 | 163.9 | 222.3 |
| а. Хувьцааны ноогдол ашиг | - | - | - | | |
| б. Хүү торгуулийн орлого | 10.6 | 7.2 | 14.3 | 134.9 | 198.6 |
| г. Төсөвт газрын өөрийн орлого | 0.0 | - | - | | |
| д. Нэр заагдаагүй орлого | 39.3 | 29.6 | 67.5 | 171.8 | 228.0 |

АЙМГИЙН НЭГДСЭН ТӨСВИЙН ОРЛОГО, оны үнээр, сая төгрөг

| | 2009 I - VII | 2010 I - VII | | харьцуулсан хувь | |
|-------------------------------------|----------------|----------------|----------------|--------------------------------|--------------|
| | | төлөвлөгөө | гүйцэтгэл | 2010 I - VII / 2009 I - VII | ТБ % |
| Б. ХӨРӨНГИЙН ОРЛОГО | 0.0 | 0.0 | 0.0 | | |
| хөрөнгө худалдсаны орлого | 0 | - | - | | |
| В. ТУСЛАМЖИЙН ОРЛОГО | 2200.2 | 2364.7 | 2362.0 | 107.4 | 99.9 |
| а. НӨАТ-ын шилжүүлэг | - | - | - | | |
| б. Улсын төсвийн санхүүгийн дэмжлэг | 2200.2 | 2364.7 | 2362.0 | 107.4 | 99.9 |
| Улсын төсвийн санхүүжилт | 12441.4 | 12656.3 | 12687.1 | 102.0 | 100.2 |
| Эрүүл мэндийн даатгал | 584.4 | 723.7 | 708.4 | 121.2 | 97.9 |

УЛСЫН ТӨВЛӨРСӨН ТӨСӨВТ ТӨВЛӨРҮҮЛЭХ ОРЛОГЫН
ТӨЛӨВЛӨГӨӨНИЙ БИЕЛЭЛТ, оны үнээр, сая төг

| | 2009 I - VII | 2010 I - VII | | харьцуулсан хувь | |
|------------------------------------|---------------|---------------|---------------|--------------------------------|--------------|
| | | төлөвлөгөө | гүйцэтгэл | 2010 I - VII / 2009 I - VII | ТБ % |
| БҮГД ДҮН | 1394.7 | 1907.8 | 2333.8 | 167.3 | 122.3 |
| ААНБ-ын орлогын а/татвар | 39.5 | 33.3 | 185.1 | 468.6 | 555.9 |
| нэмэгдсэн өртгийн татвар | 335.1 | 476.5 | 565.6 | 168.8 | 118.7 |
| онцгой албан татвар | 962.5 | 1387.1 | 1568.4 | 163.0 | 113.1 |
| цалин хөлс түүнтэй адилтгах орлого | - | - | - | | |
| хувьцааны ноогдол а/ татвар | 1.6 | 0 | 0.0 | | |
| Ашигт малтмалын нөөцийн төлбөр | 13.7 | 10.9 | 14.7 | 107.3 | 134.9 |
| ЗБҮӨАТ | 42.3 | - | - | | |

АЙМГИЙН ТӨСВИЙН ОРЛОГО, САЯ ТӨГРӨГ

| | 2009 I - VII | 2010 I - VII | | Харьцуулсан хувь | |
|-------------------------------|---------------|---------------|---------------|----------------------------------|--------------|
| | | Төлөвлөгөө | гүйцэтгэл | 2010 I - VII / / 2009 I - VII | ТБ % |
| Аймгийн төсвийн орлого | 2628.1 | 3128.1 | 3595.2 | 136.8 | 114.9 |
| Улсын төвлөрсөн төсөвт | 1394.7 | 1907.8 | 2333.8 | 167.3 | 122.3 |
| Аймгийн төсөвт | 1233.4 | 1220.3 | 1261.4 | 102.3 | 103.4 |

УЛС, ОРОН НУТГИЙН ТӨСВИЙН ЗАРЛАГА, оны үнээр

(сая.төг)

| Зарлагын төрөл | 2009 I - VII | 2010 I - VII | | | 2010 I - VII / 2009 I - VII % | Дүнд эзлэх | |
|-----------------------------------|----------------|----------------|----------------|-------------|-------------------------------------|--------------|--------------|
| | | Төлөвлө гөө | Гүйцэт- гэл | ТБ % | | хувь | |
| | | | | | | 2009 I- VII | 2010 I - VII |
| Бүх зарлагын дүн | 14365.0 | 16217.1 | 14988.3 | 92.4 | 104.3 | 100.0 | 100.0 |
| Цалин хөлс | 8740.4 | 9308.8 | 9039.4 | 97.1 | 103.4 | 60.8 | 60.3 |
| НДШ | 905.7 | 980.7 | 927.3 | 94.6 | 102.4 | 6.3 | 6.2 |
| Бусад зардал | 3680.8 | 4835.2 | 4065.8 | 84.1 | 110.5 | 25.6 | 27.1 |
| Урсгал шилжүүлэг | 880.8 | 1008.1 | 859.1 | 85.2 | 97.5 | 6.1 | 5.7 |
| Хөрөнгө оруулалт | 157.3 | 84.2 | 96.6 | 114.7 | 61.4 | 1.1 | 0.6 |
| Их засвар | - | - | - | | | | |
| төсөвт өглөг | 67.0 | | 556.6 | | 830.7 | | |
| байгуу-ын авлага | 82.5 | | 81.3 | | 98.5 | | |
| Төсөвт байгууллагын тоо | 178 | | 178 | | 100.0 | | |
| Төсвийн зарлага, салбараар | | | | | | | |
| С Нийтийн е \ үйлчилгээ | 2014.3 | 2683.5 | 2506 | 93.4 | 124.4 | 14.0 | 16.7 |
| а нийгмийн хэв журам, а' | 363.6 | 489.1 | 458.2 | 93.7 | 126.0 | 2.5 | 3.1 |
| л Боловсролын салбар | 7447.9 | 8982.1 | 8186.0 | 91.1 | 109.9 | 51.8 | 54.6 |
| б Эрүүл мэндийн салбар | 2724.9 | 3180.3 | 3015.5 | 94.8 | 110.7 | 19.0 | 20.1 |
| а Н\ даатгал, халамж | 102.3 | 142.0 | 127.0 | 89.4 | 124.1 | 0.7 | 0.8 |
| р Амралт, спорт | | | | | | 0.0 | 0.0 |
| а ХАА, ой агнуур | 79.4 | 110.7 | 94.9 | 85.7 | 119.5 | 0.6 | 0.6 |
| ус цаг уур, байгаль орчи | 233.8 | 307.4 | 291.8 | 94.9 | 124.8 | 1.6 | 1.9 |
| р бусад үйл ажиллагаа | 229.6 | 322.1 | 308.9 | 95.9 | 134.5 | 1.6 | 2.1 |
| АЖИЛЛАГСАДЫН ТОО | | | | | | | |
| Б Ү Г Д | 4222 | 4504 | 4504 | 100.0 | 106.7 | | |
| Удирдах | 369 | 374 | 374 | 100.0 | 101.4 | | |
| Гүйцэтгэх | 2604 | 2705 | 2705 | 100.0 | 103.9 | | |
| Үйлчлэх | 1249 | 1425 | 1425 | 100.0 | 114.1 | | |

* Төсвийн зардалд Улсын төсөвт өгсөн шилжүүлэгийг оруулаагүй

ХЭРЭГЛЭЭНИЙ ҮНИЙН ИНДЕКС 2010-7 сар

| Барааны бүлгээр | 2010.07/ 2005.12 | 2010.07/ 2009.07 | 2010.07/ 2009.12 | 2010.07/ 2010.06 |
|---|---------------------|---------------------|---------------------|---------------------|
| ЕРӨНХИЙ ИНДЕКС | 173.5 | 110.5 | 102.6 | 100.6 |
| 01. ХҮНСНИЙ БАРАА, СОГТУУРУУЛАХ БУС УНДАА | 180.5 | 106.8 | 98.0 | 101.1 |
| 01.1 ХҮНСНИЙ БАРАА | 182.8 | 106.5 | 97.8 | 100.9 |
| 01.1.1 ТАЛХ, ГУРИЛ, БУДАА | 185.8 | 92.8 | 91.4 | 100.0 |
| 01.1.2 МАХ, МАХАН БҮТЭЭГДЭХҮҮН | 196.1 | 113.9 | 162.5 | 86.4 |
| 01.1.4 СҮҮ, СҮҮН БҮТЭЭГДЭХҮҮН, ӨНДӨГ | 121.2 | 119.8 | 54.2 | 100.0 |
| 01.1.5 ТӨРӨЛ БҮРИЙН ӨӨХ, ТОС | 138.7 | 83.0 | 97.9 | 90.1 |
| 01.1.6 ЖИМС, ЖИМСГЭНЭ | 340.7 | 102.6 | 158.9 | 99.0 |
| 01.1.7 ХҮНСНИЙ НОГОО | 425.1 | 134.2 | 309.6 | 142.9 |
| 01.1.8 СААХАР, ЖИМСНИЙ ЧАНАМАЛ, ЗӨГИЙН БАЛ, ЧИХЭР, ШОКОЛАД | 201.7 | 109.4 | 106.6 | 100.0 |
| 01.1.9 ХҮНСНИЙ БУСАД БҮТЭЭГДЭХҮҮН | 193.2 | 90.9 | 90.9 | 100.0 |
| 01.2 СОГТУУРУУЛАХ БУС УНДАА | 136.2 | 114.7 | 102.2 | 104.8 |
| 02. СОГТУУРУУЛАХ УНДАА, ТАМХИ, МАНСУУРУУЛАХ БОДИ | 149.2 | 104.6 | 101.6 | 100.8 |
| 02.1 СОГТУУРУУЛАХ УНДАА | 147.3 | 100.7 | 100.4 | 100.4 |
| 02.2 ТАМХИ | 153.9 | 114.4 | 104.6 | 101.9 |
| 03. ХУВЦАС, БӨС БАРАА, ГУТАЛ | 156.9 | 120.8 | 109.3 | 100.0 |
| 03.1 ХУВЦАС, БӨС БАРАА | 160.9 | 122.4 | 111.2 | 100.0 |
| 03.1.1 ХӨВӨН, БӨС БАРАА | 164.3 | 132.9 | 120.9 | 100.0 |
| 03.1.2 БҮХ ТӨРЛИЙН ХУВЦАС | 159.0 | 118.4 | 109.5 | 100.0 |
| ЭРЭГТЭЙ БЭЛЭН ХУВЦАС | 169.7 | 111.7 | 107.2 | 100.0 |
| ЭМЭГТЭЙ БЭЛЭН ХУВЦАС | 129.8 | 114.5 | 107.2 | 100.0 |
| ХҮҮХДИЙН БЭЛЭН ХУВЦАС | 175.5 | 138.2 | 116.5 | 100.0 |
| 03.1.3 ЖИЖИГ ЭДЛЭЛ, ХЭРЭГСЭЛ | 168.9 | 130.2 | 100.0 | 100.0 |
| 03.2 ГУТАЛ | 150.0 | 117.9 | 105.9 | 100.0 |
| 04. ОРОН СУУЦ, УС, ЦАХИЛГААН, ХИЙН БОЛОН БУСАД ТҮЛШ | 188.0 | 118.8 | 113.3 | 99.9 |
| 04.1 ОРОН СУУЦНЫ ТЕХНИКИЙН БОЛОН ЗАСВАРЫН ҮЙЛЧИЛГЭЭ | 178.7 | 122.1 | 115.3 | 99.8 |
| 04.2 УСАН ХАНГАМЖ БОЛОН ОРОН СУУЦНЫ БУСАД ҮЙЛЧИЛГЭЭ | 206.1 | 111.5 | 111.5 | 100.0 |
| 04.3 ЦАХИЛГААН, ХИЙН БОЛОН БУСАД ТҮЛШ | 193.1 | 117.4 | 112.2 | 100.0 |
| 05. ГЭР АХУЙН ТАВИЛГА, ГЭР АХУЙН БАРАА | 191.9 | 112.5 | 107.4 | 100.9 |
| 05.1 ГЭР АХУЙН ТАВИЛГА, ХЭРЭГСЭЛ, ХИВС БОЛОН | 184.4 | 127.8 | 119.6 | 102.3 |
| 05.2 ГЭР АХУЙН ОЁМОЛ, НЭХМЭЛ ЭДЛЭЛ | 168.1 | 127.1 | 124.1 | 100.0 |
| 05.3 ГЭР АХУЙН ЦАХИЛГААН БАРАА | 213.4 | 113.7 | 108.8 | 100.4 |
| 05.4 ГЭР АХУЙН ШИЛЭН ЭДЛЭЛ, САВ СУУЛГА | 231.9 | 121.0 | 104.8 | 100.0 |
| 05.5 ГЭР АХУЙ, ЦЭЦЭРЛЭГИЙН ЗОРИУЛАЛТТАЙ | 114.1 | 97.6 | 93.1 | 100.0 |
| 05.6 ГЭР АХУЙН ЦЭВЭРЛЭГЭЭНИЙ БОЛОН БУСАД | 195.3 | 91.4 | 90.4 | 100.0 |
| 06. ЭМ, ТАРИА, ЭМНЭЛГИЙН ҮЙЛЧИЛГЭЭ | 149.6 | 94.2 | 91.8 | 100.0 |
| 06.1 ЭМ, ТАРИА, ЭМНЭЛГИЙН ХЭРЭГСЭЛ | 133.4 | 91.5 | 88.7 | 100.0 |
| 06.2 АМБУЛТОРЫН ҮЙЛЧИЛГЭЭ | 350.0 | 100.0 | 100.0 | 100.0 |
| 06.3 ЭМНЭЛЭГТ ХЭВТЭЖ ҮЗҮҮЛСЭН ҮЙЛЧИЛГЭЭ | 339.2 | 113.1 | 113.1 | 100.0 |
| 07. ТЭЭВЭР | 154.8 | 99.3 | 99.2 | 100.0 |
| 07.1 ТЭЭВРИЙН ХЭРЭГСЛИЙН ХУДАЛДАН АВАЛТ | 123.0 | 102.3 | 102.3 | 100.0 |
| 07.2 ХУВИЙН ТЭЭВРИЙН ХЭРЭГСЛИЙН ЗАСВАР, ҮЙЛЧИЛГЭЭ | 164.3 | 99.1 | 96.7 | 100.0 |
| 07.3 ТЭЭВРИЙН ҮЙЛЧИЛГЭЭ | 183.3 | 96.7 | 101.0 | 100.0 |
| 08. ХОЛБООНЫ ХЭРЭГСЭЛ, ШУУДАНГИЙН ҮЙЛЧИЛГЭЭ | 101.3 | 117.0 | 117.0 | 100.0 |
| 08.1 ХОЛБООНЫ ҮЙЛЧИЛГЭЭ, ШУУДАНГИЙН ҮЙЛЧИЛГЭЭ | 101.3 | 117.0 | 117.0 | 100.0 |
| 09. АМРАЛТ, ЧӨЛӨӨТ ЦАГ, СОЁЛЫН БАРАА, ҮЙЛЧИЛГЭЭ | 115.5 | 111.3 | 105.1 | 101.1 |
| 09.1 ДУУ, ДҮРС, ГЭРЭЛ ЗУРАГ, МЭДЭЭЛЛИЙГ | 164.8 | 130.8 | 113.7 | 102.5 |
| 09.2 ЧӨЛӨӨТ ЦАГ, СОЁЛЫН ҮЙЛЧИЛГЭЭ | 84.3 | 101.5 | 100.0 | 100.0 |
| 09.3 НОМ, СОНИН, БИЧГИЙН ХЭРЭГСЭЛ | 99.0 | 99.0 | 99.0 | 100.0 |
| 10. БОЛОВСРОЛЫН ҮЙЛЧИЛГЭЭ | 225.8 | 120.7 | 100.0 | 100.0 |
| 10.1 БОЛОВСРОЛЫН ҮЙЛЧИЛГЭЭ | 225.8 | 120.7 | 100.0 | 100.0 |
| 11. ЗОЧИД БУУДАЛ, НИЙТИЙН ХООЛ, ДОТУУР БАЙРНЫ ҮЙЛЧИЛГЭЭ | 220.0 | 122.2 | 117.0 | 100.0 |
| 11.1 НИЙТИЙН ХООЛНЫ ҮЙЛЧИЛГЭЭ | 224.2 | 127.4 | 120.8 | 100.0 |
| 11.2 ЗОЧИД БУУДАЛ ДОТУУР БАЙРНЫ ҮЙЛЧИЛГЭЭ | 200.0 | 100.0 | 100.0 | 100.0 |
| 12. БУСАД БАРАА, ҮЙЛЧИЛГЭЭ | 165.2 | 106.8 | 104.2 | 104.7 |
| 12.1 ХУВЬ ХҮНД ХАНДСАН ҮЙЛЧИЛГЭЭ | 170.4 | 110.8 | 107.5 | 105.9 |
| 12.2 ХУВЬ ХҮНИЙ ЭД ЗҮЙЛ, ХЭРЭГЛЭЛ | 191.9 | 119.7 | 119.7 | 100.0 |
| 12.3 САНХҮҮГИЙН ҮЙЛЧИЛГЭЭ | 187.5 | 187.5 | 187.5 | 100.0 |

Гол нэр төрлийн барааны үнэ 7 - р сар, 7 хоногоор

| | I | II | III | IV | | Сарын дундаж өсөлт % | Сарын дундаж үнэ | Өмнөх сарын дунджаас өссөн, буурсан% |
|--------------------------------------|-------|-------|-------|-------|--|-------------------------|------------------------|---|
| Гурил, I зэрэг, кг | 600 | 600 | 600 | 600 | | 100.0 | 600 | 100.0 |
| Хонины мах, кг | 3300 | 3500 | 3000 | 2800 | | 95.0 | 3150 | 84.7 |
| Үхрийн мах, кг | 3500 | 3500 | 3000 | 3000 | | 95.2 | 3250 | 85.1 |
| Ямааны ястай мах | 2500 | 2500 | 2500 | 2200 | | 96.0 | 2425 | 90.9 |
| Элсэн чихэр, кг | 1500 | 1800 | 1600 | 1600 | | 103.0 | 1625 | 104.2 |
| Цагаан будаа, кг | 1300 | 1500 | 1500 | 1500 | | 105.1 | 1450 | 106.6 |
| Шингэн сүү, л | 700 | 700 | 700 | 700 | | 100.0 | 700 | 89.7 |
| Ноолуурын үнэ 1кг:- Цагаан Бор | | | | | | | | |
| Холимог | 51000 | 51000 | 51000 | 50500 | | 99.7 | 50875 | 104.0 |
| Бензин, А-80, 1 литр | 1170 | 1170 | 1170 | 1170 | | 100.0 | 1170 | 100.0 |
| Бензин, А-92, 1 литр | 1480 | 1480 | 1480 | 1480 | | 100.0 | 1480 | 100.0 |
| Дизелийн түлш, 1 литр | 1350 | 1350 | 1350 | 1350 | | 100.0 | 1350 | 100.0 |

БАНКНЫ КАССЫН ОРЛОГО, ЗАРЛАГА, ЗЭЭЛ, ХАДГАЛАМЖ,

| Үзүүлэлт | 2009 I- VII | 2010 I- VII | (мянган төгрөг) | |
|---------------------------|-------------|-------------|---------------------|--|
| | | | Харьцуулсан хувь | |
| Банкны зузаатгалаар авсан | 10596000.0 | 14217000.0 | 134.2 | |
| Кассын орлого | 80828670.6 | 89107995.3 | 110.2 | |
| Банканд эргүүлэн татсан | 6901910.0 | 7882360.0 | 114.2 | |
| Кассын зарлага | 81164507.2 | 83050604.5 | 102.3 | |
| Зээлийн өрийн үлдэгдэл | 25157789.3 | 28241003.1 | 112.3 | |
| Үүнээс хугацаа хэтэрсэн | 17105010 | 1373885.2 | 80.3 | |
| Найдваргүй зээл | 264073.8 | 120692.1 | 424.4 | |
| Хадгаламжийн үлдэгдэл | 13379548.9 | 19386147.3 | 144.9 | |

ХУГАЦАА ХЭТЭРСЭН ЗЭЭЛ, ТҮҮНИЙ ХУВЬ,
арилжааны банкуудаар, мянган төгрөг

| Банкны нэр | 2009 I- VII | 2010 I- VII | Нийт зээлэнд ээлэх хувь | |
|----------------|-------------|-------------|----------------------------|-------------|
| | | | 2009 I- VII | 2010 I- VII |
| Зоос банк | 299754.1 | - | 20.6 | - |
| Хадгаламж банк | 99843.3 | 259915.0 | 17.7 | 30.0 |
| ХАА-н банк | 1201132.4 | 1013497.3 | 6.4 | 4.7 |
| Шуудан банк | 21665.2 | - | 2.2 | - |
| Хас банк | 88106.0 | 78132.3 | 2.7 | 1.4 |
| Төрийн банк | - | 22340.6 | - | 7.6 |
| Д Ү Н | 1710501.0 | 1373885.2 | 6.8 | 4.9 |

АЖ АХУЙН НЭГЖ, ИРГЭДЭД ОЛГОСОН ЗЭЭЛИЙН ӨРИЙН ҮЛДЭГДЭЛ,
арилжааны банкуудаар, сая төгрөг

| Банкны нэр | 2007 I- VII | 2008 I- VII | 2009 I- VII | 2010 I- VII |
|-----------------------|-------------|-------------|-------------|-------------|
| Хас банк | 2020.4 | 2771.4 | 3287.2 | 5487.1 |
| Хадгаламж банк | 1198.2 | 636.4 | 563.0 | 867.7 |
| Зоос банк | 1760.3 | 2095.6 | 1452.4 | - |
| Шуудан банк | 1032.1 | 1932.0 | 1004.2 | - |
| ХАА-н банк | 13226.0 | 22962.9 | 18850.9 | 21591.1 |
| Төрийн банк | - | 24.4 | - | 295.1 |
| Бадрангуй кредит ББСБ | 33.1 | - | - | - |
| Дүн | 19270.1 | 30422.7 | 25157.7 | 28241.0 |

БҮРТГЭЛТЭЙ АЖИЛГҮЙЧҮҮДИЙН ТОО, 2010 оны эхний 7 сар

| | Бүгд | Үүнээс эмэгтэй |
|---|------|-------------------|
| 1. Өмнөх сарын эцэст байсан ажилгүйчүүд | 1861 | 860 |
| 2. Тайлант сард нэмэгдсэн ажилгүйчүүд | 204 | 111 |
| Үүнээс: | | |
| - Орон тооны цомхтголоос | 3 | 2 |
| - Байгууллага татан буугдсанаас | 13 | 4 |
| - Өөр газраас шилжиж ирсэн | 3 | 2 |
| - Сургууль төгссөн | 5 | 4 |
| - Цэргээс халагдсан | 0 | 0 |
| - Мэргэжлийн ажил олдохгүйгээс | 2 | 0 |
| - Цалин багатайгаас | 0 | 0 |
| - Бусад | 178 | 99 |
| 3. Ажилгүйчүүдээс тайлант сард ажилд орсон | 98 | 65 |
| Ү - Улсын үйлдвэрийн газар | 0 | 0 |
| ү - Төрийн төсөвт байгууллага | 10 | 7 |
| н - Нөхөрлөл, Компани | 7 | 2 |
| ээ - Хоршоо | 0 | 0 |
| с - Бусад | 81 | 56 |
| 4. Тайлант сард ажилгүйчүүдийн бүртгэлээс хасагдсан | 378 | 178 |
| 5. Тайлант сарын эцэст байгаа ажилгүйчүүд | 1589 | 728 |
| Үүнээс: - Урд ажил хийж байсан | 1550 | 720 |
| - Анх удаа ажил эрж байгаа | 39 | 8 |
| Сарын эцэст байгаа ажилгүйчүүд насны бүлгээр: | | |
| - 16-24 нас | 336 | 177 |
| - 25-34 нас | 577 | 272 |
| - 35-44 нас | 436 | 195 |
| - 45-60 нас | 240 | 84 |
| 6. Оны эхэнд байсан ажилгүйчүүд | 2252 | 1116 |
| 7. 2010 онд ажилгүйчүүдэд нэмж бүртгэгдсэн | 883 | 450 |
| 8. 2010 онд ажилд зуучлагдан орсон | 913 | 532 |

Ажилгүйчүүдийн тоо, боловсролоор

| | 2009 он VII | 2010 он VII | харьцуулсан хувь |
|---------------------------------------|----------------|----------------|---------------------|
| Ажилгүйчүүд бүгд | 2418 | 1589 | 65.7 |
| -дээд | 364 | 268 | 73.6 |
| -тусгай дунд | 104 | 120 | 115.4 |
| -мэргэжлийн анхан шатны | 100 | 136 | 136.0 |
| -бүрэн дунд | 1134 | 662 | 58.4 |
| -бүрэн бус дунд | 644 | 323 | 50.2 |
| -бага | 65 | 78 | 120.0 |
| -боловсролгүй | 7 | 2 | 28.6 |
| Насанд хүрсэн 10,0 мян хүнд ноогдох х | 518 | 328 | 63.3 |

Тариалсан талбай

| Сумын нэр | Үр тариа | | Буудай | | Төмс | |
|------------------|------------------------|--------------------------------|------------------------|--------------------------------|------------------------|--------------------------------|
| | Тариалсан талбай / га/ | Иргэдийн тариалсан талбай /га/ | Тариалсан талбай / га/ | Иргэдийн тариалсан талбай /га/ | Тариалсан талбай / га/ | Иргэдийн тариалсан талбай /га/ |
| 1 Баруунтуруун | 3615 | 390 | 3485 | 870 | 20.0 | 20 |
| 2 Бөхмөрөн | | | | | 2.4 | 2.4 |
| 3 Давст | | | | | 4.5 | 2.42 |
| 4 Завхан | | | | | 0.002 | 0.002 |
| 5 Зүүнговь | 20 | | 20 | | 3.0 | 2 |
| 6 Зүүнхангай | 20 | 20 | 20 | 20 | 7.0 | 7 |
| 7 Малчин | 42 | 42 | 20 | 20 | 5.0 | 5 |
| 8 Наранбулаг | 30 | 30 | 30 | 30 | 7.0 | 7 |
| 9 Өлгий | | | | | 3.7 | 3.7 |
| 10 Өмнөговь | 4 | 4 | 4 | 4 | 4.3 | 4.3 |
| 11 Өндөрхангай | | | | | 2.0 | 2 |
| 12 Сагил | 310 | 310 | 300 | 300 | 7.2 | 7.2 |
| 13 Тариалан | 585 | 219 | 395 | 65 | 16.1 | 16.1 |
| 14 Түргэн | 13.5 | 13.5 | 13.5 | 13.5 | 3.0 | 3.0 |
| 15 Тэс | | | | | 2.9 | 2.9 |
| 16 Ховд | | | | | 2.5 | 2.5 |
| 17 Хяргас | 2 | 2 | | | 3.1 | 3.1 |
| 18 Цагаанхайрхан | | | | | 3.0 | 3 |
| 19 Улаангом | 73 | 59 | 72 | 58 | 129.0 | 107.95 |
| Аймгийн дүн | 4714.5 | 1089.5 | 4359.5 | 1380.5 | 225.65 | 201.572 |
| 2009 оны I-ҮII | 2942.7 | 841.7 | 2702.5 | 663.5 | 239.5 | 220.2 |

Тариалсан талбай

| | Хүнсний ногоо | | Үүнээс | | | | | | | Тэжээлийн ургамал | үүнээс | |
|----------------|-----------------------|---------------------------------|------------------------|------------------------|------------------------|------------------------|------------------------|------------------------|------------------------|-------------------|--------|--------|
| | Тариалсан талбай / га | Иргэдийн тариалсан талбай / га/ | байцаа | манжин | лууван | сонгино | ө/хэмх | у/лооль | бусад | | н/тэж | о/наст |
| | | | Тариалсан талбай / га/ | Тариалсан талбай / га/ | Тариалсан талбай / га/ | Тариалсан талбай / га/ | Тариалсан талбай / га/ | Тариалсан талбай / га/ | Тариалсан талбай / га/ | | | |
| БТ | 18 | 18 | 5 | 6 | 5 | 1 | 0.5 | 0.5 | | 54 | 54 | |
| Бм | 1 | 1 | | 0.5 | 0.5 | | | | | 2 | 2 | |
| Да | 3.04 | 2.42 | 0.75 | 1.02 | 1 | 0.11 | 0.15 | | 0.01 | 4 | 4 | |
| За | 0.009 | 0.009 | | | | | 0.004 | 0.004 | 0.001 | 0 | | |
| Зг | 2 | 1.5 | 0.1 | 1 | 0.3 | 0.2 | 0.1 | 0.1 | 0.2 | 40 | 40 | |
| Зх | 1 | 1 | 0.1 | 0.4 | 0.5 | | | | | 2.5 | 2.5 | |
| Ма | 3 | 3 | 0.2 | 1 | 1 | 0.3 | 0.2 | | 0.3 | 20 | 10 | |
| Нб | 4 | 4 | 0.7 | 2 | 1 | 0.1 | 0.2 | | | 5 | 5 | |
| Өл | 1.5 | 1.5 | | 1.2 | 0.3 | | | | | 0 | | |
| Өг | 1.8 | 1.8 | 0.4 | 0.6 | 0.6 | 0.2 | | | | 8.3 | 8.3 | |
| Өх | 1 | 1 | 0.02 | 0.5 | 0.4 | 0.08 | | | | 1 | 1 | |
| Са | 3.5 | 3.5 | 0.6 | 1.24 | 1.6 | 0.01 | 0.05 | | | 40 | 40 | |
| Та | 15.8 | 15.8 | 2.7 | 10.3 | 2.2 | 0.3 | | | 0.3 | 20 | 20 | |
| Тү | 4 | 4 | 1.2 | 2.6 | 0.2 | | | | | 0 | | |
| Тэ | 1.35 | 1.35 | | 0.87 | 0.48 | | | | | 0 | | |
| Хо | 2 | 2 | 0.7 | 0.8 | 0.5 | | | | | 0 | | |
| Хя | 1.5 | 1.5 | 0.2 | 0.7 | 0.5 | 0.03 | 0.03 | 0.04 | | 2 | 2 | |
| Цх | 1.5 | 1.5 | 0.8 | 0.2 | 0.3 | 0.1 | 0.1 | | | 0 | | |
| Уг | 103.93 | 88.61 | 27.9 | 30.5 | 35.45 | 5.51 | 1.83 | 0.87 | 1.87 | 0 | | |
| Аймгийн дүн | 169.93 | 153.5 | 41.37 | 61.43 | 51.83 | 7.94 | 3.164 | 1.514 | 2.681 | 198.8 | 53.5 | |
| 2009 оны I-ҮII | 162.6 | 152.4 | | | | | | | | 221.5 | 97.5 | |

ХАА-Н БҮТЭЭГДХҮҮНИЙ ДУНДАЖ ҮНЭ, төг

| | | | хэмжих нэгж | 2010 оны 6 сар | 2010 оны 7 сар |
|--------------------|--------------------------------|---------|----------------|-------------------|-------------------|
| Тэмээ | Нас гүйцсэн | Буур | тол | 443333 | 400000 |
| | | Ат | тол | 457142 | 400000 |
| | | Ингэ | тол | 366666 | 360000 |
| | Өсвөр насны | | тол | 257500 | 272500 |
| | Ботго / төл мал/ | | тол | | |
| Адуу | Нас гүйцсэн | Азарга | тол | 375000 | 350000 |
| | | Морь | тол | 332000 | 320000 |
| | | Гүү | тол | 290000 | 269000 |
| | Өсвөр насны | | тол | 221000 | 207750 |
| | Унага / төл мал / | | тол | | 85000 |
| Үхэр | Нас гүйцсэн | Бух | тол | 316666 | 316666 |
| | | Шар | тол | 335000 | 312500 |
| | | Үнээ | тол | 298888 | 290000 |
| | Өсвөр насны | | тол | 208000 | 227000 |
| | Тугал / төл мал / | | тол | | 70000 |
| Хонь | Нас гүйцсэн | Хуц | тол | 77000 | 72500 |
| | | Эр хонь | тол | 78611 | 67736 |
| | | Эм хонь | тол | 49333 | 43263 |
| | Хурга / төл мал / | | тол | | 10000 |
| Ямаа | Нас гүйцсэн | Ухна | тол | 62500 | 60000 |
| | | Эр ямаа | тол | 45000 | 41368 |
| | | Эм ямаа | тол | 33846 | 30444 |
| | Ишиг /төл мал/ | | тол | | 8000 |
| Тэжээвэр амьтан | Гахай | Бодон | тол | | |
| | | Мэгж | тол | | |
| | Шувуу ба бусад амьтад | Тахиа | тол | | |
| | | Галуу | тол | | |
| | | Зөгий | бүл | | |

ХАА-Н БҮТЭЭГДХҮҮНИЙ ДУНДАЖ ҮНЭ, төг

| | | | хэмжих нэгж | 2010 оны 6 сар | 2010 оны 7 сар |
|-----------------------------------|------------------------------|-----------------|----------------|-------------------|-------------------|
| Мал, амьтны гаралтай бүтээгдэхүүн | Мах ба бусад бүтээгдэхүүн | Тэмээний | кг | | |
| | | Тахианы | кг | | |
| | | Гахайны | кг | | |
| | | Өндөг | ш | 280 | 300 |
| | | Зөгийн бал | кг | 15000 | 18000 |
| | Сүү | Ингэний | л | | |
| | | Гүүний | л | | |
| | | Богийн | л | 700 | 675 |
| | Хөөвөр, хялгас, арьс, шир | Тэмээний ноос | кг | 2500 | 4000 |
| | | Ноолуур | кг | 50000 | 50500 |
| | | Бодын хөөвөр | кг | | |
| | | Бодын хялгас /д | кг | 1500 | |
| | | Тэмээний шир | ш | 6000 | 5000 |
| | | Адууны шир | ш | 7000 | 8000 |
| Үхрийн шир | | ш | 6000 | 7750 | |
| Хонины арьс | | ш | 5000 | 5250 | |
| Ямааны арьс | | ш | 500 | 600 | |
| Ишигний арьс | | ш | | | |
| ХАА-н бусад бүтээгдэхүүн | Газар тариалан | Улаанбуудай | тн | 500000 | |
| | | Задгай өвс | тн | | |
| | | Боолдолтой өвс | кг | | |
| | | Сонгино | кг | | |
| | | Өргөст хэмх | кг | | |
| | | Улаан лооль | кг | | |
| | | Чацаргана | кг | | |
| | | Үхрийн нүд | кг | | 3000 |
| | | Түлээний мод | м3 | 21159 | 20788.4 |

Аж үйлдвэрийн салбарын 2010 оны эхний
7 сарын нийт бүтээгдэхүүн үйлдвэрлэлт

| № | Салбарын ангилал | НБ оны үнээр | 2005 оны зэрэгцүүлэх үнээр | | | | |
|----------|---|-----------------|----------------------------|---------------|---------------|---------------|---------------|
| | | | МЯН ТӨГ | | | | |
| | | | 2006 I-ҮII | 2007 I-ҮII | 2008 I-ҮII | 2009 I-ҮII | 2010 I-ҮII |
| 1 | Эрчим хүч түгээлт усан хангамж | 777951.6 | 489156.4 | 552813.4 | 572412.9 | 574583.5 | 683740.6 |
| | үүнээс: дулаан | 728684.5 | 417209.6 | 495436.4 | 514650.0 | 532491.2 | 642283.2 |
| | цахилгаан | 0 | 35943.97 | 16987.42 | 16781.69 | 0 | 0 |
| | усан хангамж | 49267.1 | 36002.85 | 40389.57 | 40981.2 | 42092.31 | 41457.39 |
| 2 | Уул уурхай олборлолт | 231296 | 96482.4 | 84766.68 | 128183.8 | 106819.8 | 170222.6 |
| | үүнээс: алт | 0 | 0 | 0 | 0 | 0 | 0 |
| | нүүрс | 231296 | 96482.4 | 84766.68 | 128183.8 | 106819.8 | 170222.6 |
| | давс | | | | | | |
| 3 | Боловсруулах үйлдвэр | 2750365 | 860322.7 | 1436989 | 1064261 | 1299435 | 1525493 |
| 3а | Хүнс ундааны үйлдвэрлэлт | 2323865 | 781663.4 | 1325422 | 877969.9 | 1113808 | 1173056 |
| | үүнээс: мах загас | 11706 | 17488.8 | 6662.4 | 11242.8 | 3955.8 | 7078.8 |
| | сүү сүүн бүт/н | 1425 | 1458.3 | 4621 | 8597.58 | 5957.52 | 483.6 |
| | гурил гурилан бүтээгдэхүүн | 229460 | 27381.99 | 142949.3 | 95344.71 | 88797.54 | 123482.1 |
| | ундаа архи | 2039527 | 731364.7 | 1167860 | 757807.9 | 1013380 | 1032433 |
| | хүнсний бусад | 41746.8 | 3969.6 | 3329.32 | 4976.9 | 1716.25 | 9579.3 |
| 3б | бусад боловсруулах үйлдвэрлэл | 426500.5 | 78659.29 | 111566.9 | 186291.5 | 185628 | 352436.6 |
| | Үүнээс: Хувцас үйлдвэрлэлт | 4899 | 594 | 2603.3 | 1226.3 | 1657.3 | 4566.6 |
| | Мод модон бүтээгдэхүүний үйлдвэрлэлт | 10578.1 | 1860 | 2760 | 27435.5 | 4264 | 5912 |
| | барилгын материалын үйлдвэрлэлт | 237664.1 | 22800 | 38838 | 65200 | 47226 | 203071 |
| | арьс шир гутлын үйлдвэрлэл | 31932.5 | 9555.29 | 10960.63 | 7481.65 | 16799.96 | 22456.98 |
| | өлөн боловсруулалт | 124407 | 43500 | 49650 | 73500 | 110100 | 105000 |
| | бусад боловсруулах үйлдвэрлэлт | 17019.8 | 350 | 6755 | 11448 | 5580.72 | 11430 |
| | Бүгд | 3759612.9 | 1445961.5 | 2074569.1 | 1764858 | 1980838.8 | 2379456.1 |
| | Борлуулалтын орлого /оны үнээр/ | | 1135103.1 | 2648462.0 | 3135904.6 | 3226235.6 | 4402655.5 |
| | Ажиллагсдын тоо | | 329 | 400 | 490 | 432 | 504 |
| | Хөдөлмөрийн бүтээмж /мян төг/ | | 4395.0 | 5186.4 | 3601.8 | 4585.3 | 4721.1 |

харьцуулсан хувь

| № | Салбарын ангилал | харьцуулсан хувь | | | | салбарын хувийн жин | Дэд салбарын хувийн жин |
|----------|---|------------------|-----------|-----------|-----------|---------------------|-------------------------|
| | | 2010/2009 | 2010/2008 | 2010/2007 | 2010/2008 | | |
| 1 | Эрчим хүч түгээлт усан хангамж | 119.0 | 119.4 | 123.7 | 139.8 | 20.7 | 100.0 |
| | үүнээс: дулаан | 120.6 | 124.8 | 129.6 | 153.9 | | 93.7 |
| | цахилгаан | 0.0 | 0.0 | 0.0 | 0.0 | | 0.0 |
| | усан хангамж | 98.5 | 101.2 | 102.6 | 115.2 | | 6.3 |
| 2 | Уул уурхай олборлолт | 159.4 | 132.8 | 200.8 | 176.4 | 6.2 | 100.0 |
| | үүнээс: алт | | | | | | |
| | нүүрс | 159.4 | 132.8 | 200.8 | 176.4 | | 100.0 |
| | давс | | | | | | |
| 3 | Боловсруулах үйлдвэр | 117.4 | 143.3 | 106.2 | 177.3 | 73.2 | |
| | 3а Хүнс ундааны үйлдвэрлэлт | 105.3 | 133.6 | 88.5 | 150.1 | | 100.0 |
| | үүнээс: мах загас | 178.9 | 63.0 | 106.3 | 40.5 | | 0.5 |
| | сүү сүүн бүт/н | 8.1 | 5.6 | 10.5 | 33.2 | | 0.1 |
| | гурил гурилан бүтээгдэхүүн | 139.1 | 129.5 | 86.4 | 451.0 | | 9.9 |
| | ундаа архи | 101.9 | 136.2 | 88.4 | 141.2 | | 87.8 |
| | хүнсний бусад | 558.2 | 192.5 | 287.7 | 241.3 | | 1.8 |
| | 3б бусад боловсруулах үйлдвэрлэл | 189.9 | 189.2 | 315.9 | 448.1 | | 100.0 |
| | Үүнээс: Хувцас үйлдвэрлэлт | 275.5 | 372.4 | 175.4 | 768.8 | | 1.1 |
| | Мод модон бүтээгдэхүүний үйлдвэрлэлт | 0.0 | 21.5 | 214.2 | 317.8 | | 2.5 |
| | барилгын материалын үйлдвэрлэлт | 430.0 | 311.5 | 522.9 | 890.7 | | 55.7 |
| | арьс шир гутлын үйлдвэрлэл | 133.7 | 300.2 | 204.9 | 235.0 | | 7.5 |
| | өлөн боловсруулалт | 95.4 | 142.9 | 211.5 | 241.4 | | 29.2 |
| | бусад боловсруулах үйлдвэрлэлт | 204.8 | 99.8 | 169.2 | 0.0 | | 4.0 |
| | бүгд | 120.1 | 134.8 | 114.7 | 164.6 | 100.0 | |
| | Борлуулалтын орлого /оны үнээр/ | 136.5 | 140.4 | 166.2 | 387.9 | | |
| | Ажиллагсдын тоо | | | | | | |
| | Хөдөлмөрийн бүтээмж /мян төг/ | 103.0 | 131.1 | 91.0 | 107.4 | | |

Аж үйлдвэрийн салбарын бүтээгдэхүүн үйлдвэрлэлт

| № | үйлдвэрлэсэн бүтээгдэхүүний нэр | хэмжих нэгж | үйлдвэрлэсэн бүтээгдэхүүн /биет хэмжээгээр/ | | | | | хувь 2010 2009 |
|----|---------------------------------|-------------|---|---------------|---------------|---------------|---------------|----------------------|
| | | | 2006 I-ҮII | 2007 I-ҮII | 2008 I-ҮII | 2009 I-ҮII | 2010 I-ҮII | |
| 1 | Дулаан | мян гкал | 30.4 | 36.1 | 37.5 | 38.8 | 46.8 | 120.6 |
| 2 | Цахилгаан | мян квтц | 122.3 | 57.8 | 57.1 | 0 | 0 | |
| 3 | алт | кг | 0 | 0 | 0 | 0 | 0 | |
| 3 | нүүрс | мян тн | 14 | 12.3 | 18.6 | 15.5 | 24.7 | 159.4 |
| 4 | Гурил | мян тн | 0 | 0 | 0 | 0 | 0 | |
| 5 | нарийн боов | тн | 40.9 | 172.5 | 118.1 | 95.2 | 106.3 | 111.7 |
| 6 | архи | мян л | 242 | 385.7 | 248.3 | 331.6 | 336.4 | 101.4 |
| 7 | ундаа | мян л | 137.8 | 70.4 | 68 | 110 | 86 | 78.2 |
| 8 | гоймон | тн | 0 | 0 | 0 | 0 | 10.5 | |
| 10 | чацарганы шүүс | мян л | 0 | 0 | 0 | 1.3 | 3.6 | 276.9 |
| 11 | чацарганы тос | кг | 0 | 30 | 143 | 77.3 | 118 | 152.7 |
| 12 | чацарганы сироп | мян л | 1.7 | 19 | 10.2 | 2 | 8.8 | 440.0 |
| 13 | варень | тн | 0 | 0 | 0.4 | 0.1 | 0.7 | 700.0 |
| 14 | иоджуулсан давс | тн | 87 | 23.3 | 17.5 | 1.8 | 35.4 | 1966.7 |
| 15 | талх | тн | 0.1 | 51.7 | 26.9 | 50.7 | 74.4 | 146.7 |
| 16 | хэрчсэн гурил | тн | 0 | 31.2 | 29.7 | 17.6 | 19.2 | 109.1 |
| 17 | тараг | мян л | 1.2 | 5.9 | 0.2 | 0.9 | 0 | 0.0 |
| 18 | витавит жүүс | мян л | 0.1 | 2.2 | 3.7 | 5.1 | 2.5 | 49.0 |
| 19 | зайрмаг | мян ш | 10.5 | 20 | 19.3 | 4.2 | 6 | 142.9 |
| 20 | ингэний хоормог | мян л | 0 | 0 | 6.94 | 3 | 0 | 0.0 |
| 21 | хиам | тн | 8.4 | 3.2 | 5.4 | 1.9 | 3.4 | 178.9 |
| 22 | мах | тн | 0 | 0 | 0 | 0 | 0 | |
| 23 | өлөн гэдэс | мян гог | 29 | 56.7 | 86.5 | 73.4 | 70 | 95.4 |
| 24 | цэвэр ус түгээлт | мян куб м | 249.5 | 279.9 | 284 | 291.7 | 287.3 | 98.5 |
| 25 | зүсмэл | м куб | 100 | 200 | 414.7 | 65.6 | 58.4 | 89.0 |
| 26 | шалны банз | куб м | 0 | 0 | 0 | 0 | 0 | |
| 27 | модон эдлэл | мян төг | 480 | 0 | 480 | 0 | 2116 | |
| 28 | дээл | ш | 24 | 67 | 44 | 71 | 98 | 138.0 |
| 29 | эм хослол | хос | 20 | 49 | 19 | 29 | 28 | 96.6 |
| 30 | костюм пиджак | хос | 0 | 6 | 2 | 7 | 0 | 0.0 |
| 31 | ажлын хувцас | ш | 0 | 0 | 0 | 0 | 142 | |
| 32 | сурагч форм | ш | 0 | 0 | 0 | 0 | 20 | |
| 33 | пальто | ш | 7 | 6 | 1 | 4 | 4 | 100.0 |
| 34 | булигар | мян кв м | 1.3 | 1.1 | 0.5 | 1.2 | 0.6 | 50.0 |
| 35 | шевро | мян кв м | 0.3 | 0.6 | 0.2 | 0.7 | 0.5 | 71.4 |
| 36 | хөх шир | тн | 0.6 | 0.3 | 0.4 | 0.5 | 0.5 | 100.0 |
| 37 | гутал | хос | 225 | 402 | 239 | 575 | 819 | 142.4 |
| 38 | эсгий | м | 0.4 | 1.6 | 1.6 | 0.4 | 1.5 | 375.0 |
| 39 | гэрийн хөшиг | ш | 0 | 22 | 39 | 25 | 0 | 0.0 |
| 40 | хөнжил | ш | 0 | 100 | 35 | 35 | 0 | 0.0 |
| 41 | гэрийн бүрээс | ш | 0 | 130 | 94 | 42 | 95 | 226.2 |
| 42 | шохой | тн | 0 | 2 | 0 | 0 | 0 | |
| 43 | замын хавтан | мян ш | 6 | 7 | 20 | 40 | 24.9 | 62.3 |
| 44 | тоосго | мян ш | 300 | 420 | 700 | 210 | 1020 | 485.7 |
| 45 | борьдюр | мян ш | 0 | 0 | 0 | 0 | 9.1 | |
| 46 | вакум цонх | кв м | 0 | 193.9 | 140 | 46 | 71.4 | 155.2 |
| 46 | Дээврийн хавтан | кв м | 0 | 70.8 | 0 | 122.2 | 1847.9 | 1512.2 |

Барилга угсралт их засварын
ажил

| | БУ, ИЗ-ын ажил мян төг | | 2010 I-ҮИ | ажиллагсдын тоо | |
|--------------------------------|-------------------------------|-----------|-----------|-----------------|-----------|
| | 2009 I-ҮИ | 2010 I-ҮИ | 2009 I-ҮИ | 2009 I-ҮИ | 2010 I-ҮИ |
| Дүн | 3152746.1 | 3598544.7 | 114.1 | 487 | 327 |
| инфляцаар засварласнаар /10.5/ | 3483784.4 | 3598544.7 | 103.3 | | |
| Үүнээс | Барилга объектын ажил | 3323932.5 | 2668619.2 | 80.3 | 74.1 |
| | инженерийн барилга байгууламж | 159851.9 | 929925.5 | 581.7 | 25.9 |

ТӨРӨЛТ, ЭХ, ХҮҮХДИЙН ЭНДЭГДЛИЙН ТОО, жил бүрийн эхний 7 сарын байдлаар

| хугацаа | амаржсан эх | Эхийн эндэгдэл | 1 хүртэлх насандаа эндсэн хүүхэд | Нас барсан хүний тоо |
|------------|-------------|----------------|----------------------------------|----------------------|
| 2007 I-VII | 1041 | 1 | 31 | 236 |
| 2008 I-VII | 1281 | 1 | 28 | 246 |
| 2009 I-VII | 1463 | 0 | 38 | 311 |
| 2010 I-VII | 1173 | 3 | 48 | 324 |

ТӨРӨЛТ, ЭХ, ХҮҮХДИЙН ЭНДЭГДЛИЙН ТОО

| үзүүлэлтүүд | хэмжих нэгж | 2009.I-VII | 2010.I-VII | зөрүү |
|-----------------------------------|--------------------|------------|------------|-------|
| Төрсөн эхийн тоо | тоо | 1463 | 1173 | -290 |
| үүнээс: гэртээ | тоо | 14 | 26 | 12 |
| Амьд төрсөн хүүхэд | тоо | 1473 | 1174 | -299 |
| Амьгүй төрсөн хүүхэд | тоо | 9 | 13 | 4 |
| 5 хүртэлх насны хүүхдийн эндэгдэл | 1000 амьд төрөлт | 29.8 | 55.4 | 25.6 |
| үүнээс нялхсын эндэгдэл | тоо | 38 | 48 | 10 |
| | 1000 амьд төрөлт | 25.8 | 40.9 | 15.1 |
| Эхийн эндэгдэл | тоо | 0 | 3 | 3 |
| | 100000 амьд төрөлт | 0 | 255.5 | 255.5 |
| Нийт нас баралт | тоо | 311 | 324 | 13 |
| | 1000 хүнд | 3.9 | 4.1 | 0.2 |
| үүнээс: эмнэлэгт | тоо | 61 | 73 | 12 |
| | эзлэх хувь | 19.6 | 22.5 | 2.9 |
| Хоног болоогүй нас баралт | тоо | 9 | 16 | 7.0 |
| | эзлэх хувь | 14.7 | 21.9 | 7.2 |
| Хорт хавдрын | өвчлөл | 68 | 112 | 44.0 |
| | нас баралт | 89 | 80 | -9 |
| Осол гэмтлийн | өвчлөл | 467 | 534 | 67 |
| | нас баралт | 31 | 41 | 10 |

НЭГ ХҮРТЭЛХ НАСАНДАА ЭНДСЭН ХҮҮХДИЙН ТОО, сумаар

| сумын нэр | нас барсан 1 хүртэлх насны хүүхэд | | | | 1000 амьд төрөлтөнд ногдох нялхсын эндэгдэл | | | |
|---------------|-----------------------------------|------------|------------|------------|---|------------|------------|------------|
| | 2007-I-VII | 2008-I-VII | 2009-I-VII | 2010-I-VII | 2007-I-VII | 2008-I-VII | 2009-I-VII | 2010-I-VII |
| Баруунтуруун | 1 | 0 | 0 | 1 | 41.7 | 0 | 0 | 55.6 |
| Бөхмөрөн | 2 | 0 | 0 | 1 | 133.3 | 0 | 0 | 66.7 |
| Давст | 0 | 0 | 0 | 1 | 0 | 0 | 0 | 90.9 |
| Завхан | 0 | 0 | 1 | 0 | 0 | 0 | 100 | 0 |
| Зүүнговь | 1 | 2 | 0 | 2 | 58.8 | 100 | 0 | 153.8 |
| Зүүнхангай | 0 | 0 | 0 | 2 | 0 | 0 | 0 | 90.9 |
| Малчин | 3 | 1 | 3 | 1 | 136.4 | 37 | 130.4 | 45.5 |
| Наранбулаг | 1 | 1 | 1 | 1 | 37 | 31.3 | 47.6 | 66.7 |
| Өлгий | 0 | 0 | 2 | 1 | 0 | 0 | 105.3 | 90.9 |
| Өмнөговь | 1 | 2 | 4 | 0 | 25 | 30.3 | 65.6 | 0 |
| Өндөрхангай | 1 | 0 | 1 | 4 | 32.3 | 0 | 33.3 | 181.8 |
| Сагил | 1 | 0 | 0 | 2 | 58.8 | 0 | 0 | 100 |
| Тариалан | 4 | 3 | 6 | 4 | 81.6 | 52.6 | 130 | 90.9 |
| Түргэн | 0 | 0 | 1 | 1 | 0 | 0 | 55.6 | 166.7 |
| Тэс | 4 | 2 | 1 | 3 | 83.3 | 27.8 | 12.7 | 65.2 |
| Ховд | 0 | 1 | 0 | 1 | 0 | 37 | 0 | 52.6 |
| Хяргас | 0 | 1 | 1 | 1 | 0 | 26.3 | 40 | 35.7 |
| Цагаанхайрхан | 2 | 0 | 0 | 2 | 105.3 | 0 | 0 | 105.3 |
| Улаангом | 10 | 15 | 17 | 20 | 15.7 | 20 | 18.3 | 25.4 |
| Дүн | 31 | 28 | 38 | 48 | 29.8 | 21.9 | 25.8 | 40.9 |

1-5 ХҮРТЭЛХ НАСАНДАА ЭНДСЭН ХҮҮХДИЙН ТОО, сумаар

| сумын нэр | нас барсан 1-5 хүртэлх насны хүүхэд | | | | 1000 амьд төрөлтөнд ногдох эндэгдэл | | | |
|---------------|-------------------------------------|------------|------------|------------|-------------------------------------|------------|------------|------------|
| | 2007-I-VII | 2008-I-VII | 2009-I-VII | 2010-I-VII | 2007-I-VII | 2008-I-VII | 2009-I-VII | 2010-I-VII |
| Баруунтуруун | 1 | 0 | 0 | 2 | 41.7 | 0 | 0 | 111.1 |
| Бөхмөрөн | 3 | 0 | 0 | 1 | 200 | 0 | 0 | 66.7 |
| Давст | 0 | 0 | 0 | 2 | 0 | 0 | 0 | 181.8 |
| Завхан | 1 | 0 | 1 | 0 | 111.1 | 0 | 100 | 0 |
| Зүүнговь | 1 | 2 | 0 | 2 | 58.8 | 100 | 0 | 153.8 |
| Зүүнхангай | 0 | 0 | 1 | 2 | 0 | 0 | 25.6 | 90.9 |
| Малчин | 4 | 4 | 3 | 1 | 181.8 | 148.1 | 130.4 | 45.5 |
| Наранбулаг | 1 | 3 | 1 | 1 | 37 | 93.8 | 47.6 | 66.7 |
| Өлгий | 0 | 0 | 3 | 4 | 0 | 0 | 157.9 | 363.6 |
| Өмнөговь | 2 | 2 | 4 | 1 | 50 | 30.3 | 65.6 | 23.8 |
| Өндөрхангай | 1 | 0 | 1 | 5 | 32.3 | 0 | 33.3 | 227.3 |
| Сагил | 1 | 1 | 0 | 2 | 58.8 | 100 | 0 | 100 |
| Тариалан | 4 | 3 | 8 | 6 | 81.6 | 52.6 | 173.9 | 136.4 |
| Түргэн | 0 | 0 | 1 | 3 | 0 | 0 | 55.6 | 500 |
| Тэс | 5 | 2 | 1 | 4 | 104.2 | 27.8 | 12.7 | 87 |
| Ховд | 0 | 1 | 1 | 1 | 0 | 37 | 33.3 | 52.6 |
| Хяргас | 0 | 1 | 1 | 1 | 0 | 26.3 | 40 | 35.7 |
| Цагаанхайрхан | 2 | 0 | | 3 | 105.3 | 0 | 0 | 157.9 |
| Улаангом | 12 | 17 | 18 | 24 | 18.9 | 22.7 | 19.4 | 30.5 |
| Дүн | 38 | 36 | 44 | 65 | 36.5 | 28.1 | 29.9 | 55.4 |

ХАЛДВАРТ ӨВЧНӨӨР ӨВЧЛӨГЧДИЙН ТОО, эхний 7 сарын байдлаар, сумдаар

| | Халдварт өвчнөөр өвчлөгчид бүгд | үүнээс | | | | | |
|---------------|---------------------------------|----------------|-----------|--------------|---------------|-----------|-------------|
| | | вируст гепатит | сүрьеэ | салхин цэцэг | гахайн хавдар | тэмбүү | трихоманиаз |
| Баруунтуруун | 8 | 0 | 2 | 4 | 1 | 1 | 0 |
| Бөхмөрөн | 6 | 0 | 2 | 0 | 3 | 0 | 0 |
| Давст | 5 | 0 | 1 | 0 | 0 | 0 | 0 |
| Завхан | 7 | 3 | 0 | 1 | 0 | 0 | 1 |
| Зүүнговь | 6 | 1 | 2 | 0 | 3 | 0 | 0 |
| Зүүнхангай | 2 | 0 | 1 | 0 | 0 | 0 | 0 |
| Малчин | 7 | 0 | 2 | 0 | 0 | 0 | 1 |
| Наранбулаг | 16 | 2 | 2 | 0 | 1 | 2 | 2 |
| Өлгий | 11 | 10 | 1 | 0 | 0 | 0 | 0 |
| Өмнөговь | 29 | 27 | 1 | 0 | 0 | 0 | 0 |
| Өндөрхангай | 3 | 0 | 2 | 0 | 0 | 0 | 0 |
| Сагил | 3 | 1 | 0 | 0 | 0 | 0 | 0 |
| Тариалан | 13 | 3 | 0 | 0 | 1 | 1 | 1 |
| Түргэн | 14 | 0 | 3 | 0 | 6 | 0 | 1 |
| Тэс | 14 | 1 | 6 | 0 | 5 | 0 | 1 |
| Ховд | 3 | 1 | 0 | 0 | 1 | 0 | 0 |
| Хяргас | 2 | 0 | 0 | 2 | 0 | 0 | 0 |
| Цагаанхайрхан | 7 | 4 | 1 | 0 | 0 | 1 | 0 |
| Улаангом | 410 | 17 | 21 | 27 | 184 | 12 | 41 |
| Дүн | 566 | 70 | 47 | 34 | 205 | 17 | 48 |

ЭМЧЛҮҮЛСЭН БОЛОН НАС БАРСАН ХҮНИЙ ТОО, жил бүрийн эхний 7 сарын байдлаар, сумаар

| | Эмчлүүлсэн хүний тоо | | | Нас барсан хүний тоо | | | үүнээс: эмнэлэгт нас барсан хүний тоо | | |
|---------------|----------------------|--------------|--------------|----------------------|-------------|--------------|---------------------------------------|-------------|--------------|
| | 2009- I-VII | 2010- I-VII | 10/09 % | 2009- I-VII | 2010- I-VII | 10/09 % | 2009- I-VII | 2010- I-VII | 10/09 % |
| Баруунтуруун | 382 | 445 | 116.5 | 11 | 15 | 136.4 | 1 | 1 | 100.0 |
| Бөхмөрөн | 296 | 266 | 89.9 | 7 | 10 | 142.9 | 1 | 4 | 400.0 |
| Давст | 180 | 231 | 128.3 | 2 | 6 | 300.0 | 0 | 4 | |
| Завхан | 190 | 204 | 107.4 | 6 | 8 | 133.3 | 0 | 0 | |
| Зүүнговь | 213 | 195 | 91.5 | 8 | 10 | 125.0 | 1 | 2 | 200.0 |
| Зүүнхангай | 312 | 285 | 91.3 | 8 | 12 | 150.0 | 0 | 3 | |
| Малчин | 376 | 259 | 68.9 | 10 | 16 | 160.0 | 2 | 4 | 200.0 |
| Наранбулаг | 310 | 281 | 90.6 | 16 | 11 | 68.8 | 1 | 0 | 0.0 |
| Өлгий | 256 | 239 | 93.4 | 10 | 12 | 120.0 | 2 | 3 | 150.0 |
| Өмнөговь | 428 | 430 | 100.5 | 22 | 16 | 72.7 | 2 | 1 | 50.0 |
| Өндөрхангай | 371 | 442 | 119.1 | 13 | 22 | 169.2 | 5 | 5 | 100.0 |
| Сагил | 223 | 221 | 99.1 | 8 | 12 | 150.0 | 1 | 5 | 500.0 |
| Тариалан | 476 | 461 | 96.8 | 23 | 19 | 82.6 | 6 | 5 | 83.3 |
| Түргэн | 221 | 229 | 103.6 | 7 | 8 | 114.3 | 2 | 0 | 0.0 |
| Тэс | 611 | 576 | 94.3 | 16 | 24 | 150.0 | 1 | 6 | 600.0 |
| Ховд | 250 | 261 | 104.4 | 8 | 10 | 125.0 | 3 | 1 | 33.3 |
| Хяргас | 240 | 228 | 95.0 | 11 | 12 | 109.1 | 2 | 2 | 100.0 |
| Цагаанхайрхан | 289 | 306 | 105.9 | 13 | 9 | 69.2 | 2 | 1 | 50.0 |
| Улаангом | 6206 | 6642 | 107.0 | 112 | 92 | 82.1 | 29 | 26 | 89.7 |
| Дүн | 11830 | 12201 | 103.1 | 311 | 324 | 104.2 | 61 | 73 | 119.7 |

БҮРТГЭГДСЭН ГЭМТ ХЭРГИЙН ТОО

| хэргийн төрөл | 2009 I - VII | 2010 I - VII | хувь |
|---|--------------|--------------|-------|
| Бүртгэгдсэн хэрэг бүгд | 231 | 238 | 103.0 |
| Үндэсний аюулгүй байдлын эсрэг гэмт хэрэг | 1 | 8 | 800.0 |
| Хүний амь бие, эрүүл мэндийн эсрэг гэмт хэрэг | 85 | 70 | 82.4 |
| Үүнээс: хүнийг санаатай алах | | 3 | |
| бусдыг болгоомжгүй алах | | | |
| иргэдийн эрх чөлөө, эрүүл мэндийн эсрэг | 61 | 56 | 91.8 |
| бусдыг амиа хорлоход хүргэх | 23 | 11 | 47.8 |
| Хүний эрх, эрх чөлөө, алдар хүнд, нэр төрийн эсрэг | | | |
| Хүүхэд гэр бүл, нийгмийн ёс суртахууны эсрэг гэмт | 4 | 3 | 75.0 |
| Иргэдийн улс төрийн болон бусад эрх чөлөөний эсрэг гэмт хэрэг | | 1 | |
| Өмчлөх эрхийн эсрэг гэмт хэрэг | 101 | 97 | 96.0 |
| Нийт хулгайн гэмт хэрэг | 79 | 68 | 86.1 |
| Үүнээс: иргэдийн өмчийн хулгай | 31 | 23 | 74.2 |
| малын хулгай | 48 | 34 | 70.8 |
| бусад хулгай | | 11 | |
| Булаалт | 1 | 2 | 200.0 |
| Дээрэм | 3 | 2 | 66.7 |
| Залилан | 2 | 4 | 200.0 |
| Завших, үрэгдүүлэх | 9 | 4 | 44.4 |
| Бусад | 7 | 17 | 242.9 |
| аж ахуйн нэгжийн эсрэг гэмт хэрэг | | 5 | |
| Нийгмийн аюулгүй байдлын эсрэг гэмт хэрэг | 20 | 32 | 160.0 |
| Хүн амын эрүүл мэндийн эсрэг гэмт хэрэг | 1 | | |
| Байгаль хамгаалах журмын эсрэг гэмт хэрэг | 7 | 1 | 14.3 |
| Тээврийн хэрэгслийн ХАБ, ашиглалтын журмын эсрэг | 9 | 13 | 144.4 |
| Захиргааны журмын эсрэг гэмт хэрэг | 1 | 7 | 700.0 |
| Албан тушаалын гэмт хэрэг | 1 | | |
| Цэргийн албаны эсрэг гэмт хэрэг | 1 | 1 | |
| Компьютерийн мэдээллийн аюулгүй байдлын эсрэг | | | |
| Бусад | | | |
| Гэмт хэрэгт холбогдсон сэжигтэн, яллагдагчид | 214 | 249 | 116.4 |
| үүнээс: эмэгтэй | 11 | 9 | 81.8 |
| 18 хүртэл насны хүүхэд | 10 | 6 | 60.0 |
| Иргэд байгууллагад учруулсан хохирол, сая.төг | 337.1 | 140.2 | 41.6 |
| Хохирол нөхөн төлүүлэлт, сая.төг | 100.7 | 96.3 | 95.6 |
| Хэрэг үйлдэхдээ: бүлэглэсэн | 51 | 32 | 62.7 |
| - согтуугаар | 40 | 68 | 170.0 |
| Шүүхээр таслуулсан гэмт хэрэг | 122 | 88 | 72.1 |
| ял шийтгүүлсэн хүний тоо | 150 | 146 | 97.3 |

ГАРСАН ГЭМТ ХЭРЭГ , СУМДААР

| Сумууд | 2010 оны I-VII ИБҮГД | Гарсан хэргийн гол өнгө | | | | | | | | | | | |
|---------------|-------------------------|-------------------------|-------|--------|--------|---------------|----------------------|---------------------------|--------------|--------------|---------|---------|-------|
| | | Хүн амь | Хүчин | Дээрэм | Танхай | Э.Ч.Э.М эсрэг | Бүх өмчийн хулгай | Иргэдийн өмчийн хулгай | Малын хулгай | Бусад хулгай | Булаалт | Залилан | Бусад |
| Баруунтуруун | 9 | 2 | | | | 4 | 2 | 1 | 1 | | | 1 | |
| Бөхмөрөн | 1 | | | | | | 0 | | | | | | 1 |
| Давст | 4 | | | | | 2 | 1 | 1 | | | | | 1 |
| Завхан | 2 | | | | | 2 | 0 | | | | | | |
| Зүүнговь | 3 | | | | 1 | | 2 | | | 2 | | | |
| Зүүнхангай | 3 | 1 | | | | 1 | 1 | | | 1 | | | |
| Малчин | 8 | | | | | 3 | 3 | | | 3 | | | 2 |
| Наранбулаг | 8 | 1 | | | | | 6 | 1 | | 5 | | | 1 |
| Өлгий | 1 | | | | | | 1 | 1 | | | | | |
| Өмнөговь | 12 | 2 | | 1 | 2 | 1 | 3 | | | 3 | | | 3 |
| Өндөрхангай | 3 | 1 | | | | | 2 | 1 | | 1 | | | |
| Сагил | 8 | 1 | | | | 2 | 1 | | | 1 | | | 4 |
| Тариалан | 17 | 6 | | | 1 | 5 | 0 | | | | | 1 | 4 |
| Түргэн | 9 | | | | 2 | 1 | 4 | 3 | | 1 | | | 2 |
| Тэс | 11 | 1 | | | 1 | | 6 | | | 6 | | | 3 |
| Ховд | 4 | 1 | | | 1 | 1 | 1 | | | 1 | | | |
| Хяргас | 1 | | | | | | 1 | | | 1 | | | |
| Цагаанхайрхан | 3 | | | | | 1 | 2 | 1 | | 1 | | | |
| Улаангом | 129 | 9 | 3 | 1 | 23 | 33 | 32 | 23 | 9 | | 2 | 2 | 24 |
| Бусад газар | 0 | | | | | | | | | | | | |
| | 0 | | | | | | | | | | | | |
| Дүн | 236 | 25 | 3 | 2 | 31 | 56 | 68 | 32 | 36 | 0 | 2 | 4 | 45 |

ЦАГ УУРЫН ҮЗҮҮЛЭЛТҮҮД, 7- р сар

| Сумдын нэр | Агаарын t° | | | | Хөрсний t° | | | | Салхи | Хур тунадас | | Ургамал | | | |
|---------------|------------|------------|--------------|---------------------|------------|------------|--------------|------------------|---------|---------------------|---------------|------------|---------------------|-------------|------|
| | Дундаж | Хамгийн их | Хамгийн бага | -30-аас дулаан өдөр | Дундаж | Хамгийн их | Хамгийн бага | 40 - өөс их өдөр | Их хурд | 10м-сек-ээс их өдөр | Хэмжээ мм-ээр | Өдрийн тоо | Ургамлын өндөр /см/ | Нягт г/ см/ | Балл |
| Баруунтуруун | 20.2 | 31.0 | 5.5 | 4 | 26.2 | 59 | 4.8 | 24 | 20 | 14 | 43.8 | 13 | 6 | - | 3 |
| Бөхмөрөн | - | - | - | - | - | - | - | - | - | - | - | - | - | - | - |
| Давст | 20.6 | 35.1 | 5.0 | 5 | 30.7 | 57.3 | 4.6 | 22 | 14 | 2.0 | 4.2 | 6 | 10 | 1.9 | 4 |
| Завхан | 23.6 | 33.8 | 9.9 | 22 | 30.7 | 60.2 | 8.6 | 29 | 24 | 8 | 3.4 | 10 | 9 | - | 3 |
| Зүүнговь | 23.6 | 32.8 | 5.0 | 16 | 32.2 | 60.5 | 4.8 | 31 | 9 | 2 | 27.4 | 10 | 4 | - | 3 |
| Зүүнхангай | 17.3 | 26.0 | 2.2 | 0 | 23.6 | 55.5 | 1.3 | 25 | 14 | 8 | 20.8 | 8 | 15 | - | 4 |
| Малчин | 18.1 | 29.4 | 2.7 | 0 | 23.6 | 58.4 | 0.5 | 26 | 12 | 3 | 29.0 | 10 | 21 | - | 3 |
| Наранбулаг | 24.0 | 32.7 | 8.9 | 15 | 33.1 | 64.0 | 6.6 | 29 | 17 | 14 | 7.4 | 11 | 6 | - | 3 |
| Өлгий | 20.0 | 28.6 | 6.6 | 0 | 29.1 | 58.4 | 5.4 | 29 | 12 | 2 | 10.2 | 3 | 12 | - | 4 |
| Өмнөговь | 18.4 | 29.0 | 3.6 | 0 | 25.2 | 56.3 | 4.0 | 29 | 16 | 8 | 11.5 | 7 | 20 | - | 3 |
| Өндөрхангай | 16.3 | 27.0 | 3.4 | 0 | 20.9 | 56.7 | 0.9 | 19 | 12 | 2 | 42.2 | 14 | 9 | - | 4 |
| Сагиль | 21.1 | 30.0 | 5.3 | 1 | 30.2 | 56.9 | 2.6 | 27 | 14 | 3 | 35.6 | 9 | 10 | - | 3 |
| Тариалан | - | - | - | - | - | - | - | - | - | - | - | - | - | - | - |
| Түргэн | 20.5 | 30.6 | 6.5 | 2 | 32.1 | 63.1 | 3.1 | 28 | 10 | 2 | 20.0 | 12 | 12 | - | - |
| Тэс | 22.0 | 33.5 | 6.9 | 17 | 28.6 | 61.1 | 6.6 | 27 | 14 | 2 | 28.5 | 11 | 17 | - | 4 |
| Ховд | 20.1 | 30.4 | 8.1 | 2 | 29.1 | 54.9 | 7.6 | 24 | 12 | 1 | 1 | 2 | 9 | - | 4 |
| Хяргас | 20.2 | 30.2 | 6.6 | 2 | 28.6 | 58.6 | 5.0 | 26 | 14 | 4 | 36.6 | 8 | 7 | - | 4 |
| Цагаанхайрхан | 17.9 | 28.2 | 2.3 | 0 | 24.4 | 52.5 | 0.3 | 19 | 12 | 1 | 19.6 | 5 | 3 | - | 3 |
| Улаангом | 20.6 | 32.1 | 5.5 | 4 | 27.2 | 59.2 | 5.7 | 28 | 27 | 12 | 23.7 | 12 | 3 | - | 3 |