

Аргачлалын тайлбар :

## **ОРОН НУТГИЙН ТӨСӨВ**

Төсвийн орлого, зарлагын тооцоог Олон Улсын Валютын Сангийн стандарт ангиллаар 1995 оны 10-р сараас эхлэн гаргаж байна. Төсвийн орлогын мэдээг аймгийн Татварын хэлтэс, төсвийн зарлага, санхүүжилтийн мэдээг СЭЗТС-ийн хэлтсээс гаргадаг.

Төсвийн орлогын мэдээг хэрэглэгчдэд илүү тодорхой болгох зорилгоор аймгийн нийт төсвийн орлого, үүнээс улсын төвлөрсөн төсөвт төвлөрүүлэх орлогын төлөвлөгөөний биелэлт, орон нутгийн төсөвт( аймгийн ) төвлөрүүлэх орлогын төлөвлөгөөний биелэлт гэж салгаж харууллаа.

Төсвийн зарлагыг эдийн засгийн салбарын ангиллаар гаргаж, улсын төсвийн байгууллагууд, орон нутгийн төсвийн байгууллагууд гэж тус тусдаа гарсныг нэгтгэж орууллаа.

### **ҮНЭ**

Аймгийн төвийн хүнсний зах дээр борлогдож байгаа хөдөө аж ахуйн гаралтай хүнсний бүтээгдхүүн, ноос, ноолуур, арьс шир зэрэг зарим бүтээгдхүүний зах зээлийн дундаж үнийг харуулав.

Хэрэглээний үнийн индекс гэдэг нь өрх орлогоороо өөрсдийн хэрэгцээнд худалдан авсан, үйлчлүүлсэн хамгийн чухал, эн тэргүүний нийтлэг хэрэгцээтэй бараа, үйлчилгээний үнийн өөрчлөлтийг тэдгээрийн хэрэглээний зардалд эзлэх хувиар жигнэсэн дундаж юм.

2006 оноос эхлэн хэрэглээний сагсны нэр төрлийг шинэчилж 194 нэр төрөл болгож 2005 оны 12-р сарын үнээр суурилан ХҮИ-ийг тооцож байна.

### **АЖ ҮЙЛДВЭР**

Аж ахуйн нэгжүүдийг эдийн засгийн үйл ажиллагаар нь ангилахдаа НҮБ-ийн эдийн засгийн үйл ажиллагааны Олон улсын стандарт ангиллыг мөрдөж байна.

Аж үйлдвэрийн борлуулсан бүтээгдхүүн нь аж ахуйн нэгж, байгууллагын тайлангийн хугацаанд худалдсан буюу гадагш гүйцэтгэсэн ажил, үйлчилгээний хэмжээ юм.

Аж үйлдвэрийн нийт бүтээгдхүүний өсөлтийг гол нэр төрлийн бүтээгдхүүнийг 2000 оны зэрэгцүүлэх үнээр үнэлж тодорхойлсон болно.

Гол нэр төрлийн бүтээгдхүүний үйлдвэрлэл нь тухайн бүтээгдхүүний үйлдвэрлэлийн биет хэмжээг харуулна.

### **ХӨДӨЛМӨР**

Ажилгүйчүүдийн тоонд олон улсын стандарт ангиллын дагуу Монгол улсын хуулиар зөвшөөрөгдсөн хөдөлмөрлөх насны, хөдөлмөр эрхлэх чадвартай, цалин хөлстэй ажил болон хувиараа хөдөлмөр эрхэлдэггүй, тухайн үед ажиллахад бэлэн, цалин хөлстэй ажил идэвхитэй эрж, хайж байгаа хөдөлмөр эрхлэлтийн албанд бүртгүүлсэн хүмүүс орно.

### **ЭРҮҮЛ МЭНД**

Нялхсын нас баралт ( 1 хүртэл насны 1000 хүүхдэд ногдох)- ыг тухайн үед 1 хүртэлх насны нас барсан хүүхдийн тоог тухайн үед амьд төрсөн хүүхдийн тоонд харьцуулж тодорхойлдог.

### **ГЭМТ ХЭРЭГ**

18 ба түүнээс дээш насны 10000 хүнд ногдох бүртгэгдсэн гэмт хэргийн тоог гаргахдаа нийт бүртгэгдсэн гэмт хэргийн тоог жилийн дундаж 18 ба түүнээс дээш насны хүн амд харьцуулан тооцно.

### **ХАА-Н САЛБАР**

Аймгийн ИТХ-ын 2002 оны ээлжит 8-р хуралдаанаар баталсан бүсүүд:

**Баруун бүс** : Завхан, Наранбулаг, Өлгий, Өмнөговь, Тариалан, Ховд

**Хойт бүс** : Бөхмөрөн, Давст, Сагил, Түргэн

**Зүүн бүс** : Зүүнговь, Малчин, Тэс, Хяргас

**Өмнөт бүс :** Баруунтуруун, Зүүнхангай, Өндөрхангай, Цагаанхайрхан

**Төвийн бүс:** Улаангом хот

**ТЭМДЭГЛЭГЭЭНИЙ ТАЙЛБАР :**

1. Саруудыг ром тоогоор тэмдэглэв.( I, II, III , IV, V..... г.м )  
I-XII жилийн эхний тухайн сарыг оруулсан өсөн нэмэгдэх дүнг харуулав.
2. Дараахь тэмдэглэлүүдийг ашиглав :  
... мэдээлэл байхгүй  
**0.0** маш бага тоо  
- гүйцэтгэл байхгүй  
Д - дахин
3. Орон дэвшүүлэлтээс хамаарч зарим үзүүлэлтийн нийлбэр нь дүнтэйгээ, бүтцийг хувиар илэрхийлэхэд 100 хувиас бага зэрэг зөрөх тохиолдол байж болно.

**ОРОН НУТГИЙН ТӨСВИЙН ОРЛОГО**

Улсын төвлөрсөн төсвийн шилжүүлэг, дэмжлэгийг оруулан тооцоноор оны эхний 11 сард аймгийн төсөвт 4.8 тэрбум төгрөгийн орлого орж төлөвлөгөөг 102.1 хувиар биелүүллээ.

Улсын төсвийн шилжүүлэг, дэмжлэгийг оруулалгүйгээр аймаг өөрөө 6.5 тэрбум төгрөгийн орлого бүрдүүлэхээс 6.6 тэрбум төгрөгийн орлогыг бүрдүүлж төлөвлөгөөг 0.1 тэрбум төгрөгөөр буюу 1.1 хувиар давуулан биелүүллээ.

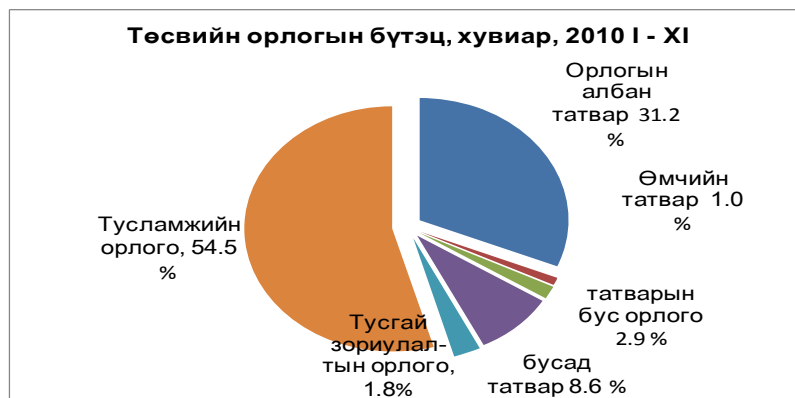
Үүнээс улсын төвлөрсөн төсөвт 4457.7 сая төгрөгийг татвар, орлогын хэлбэрээр төвлөрүүлэхээс 4432.7 сая төгрөгийг төвлөрүүлж төлөвлөгөөг 0.6 хувиар буюу 25.0 сая төгрөгөөр тасаллаа. Аймгийн төсөвт 2101.4 сая төгрөгийн орлого төвлөрүүлэхээс 2196.5 сая төгрөг төвлөрүүлж төлөвлөгөөг 104.5 хувиар биелүүлж 95.1 сая төгрөгөөр давуулсан байна.

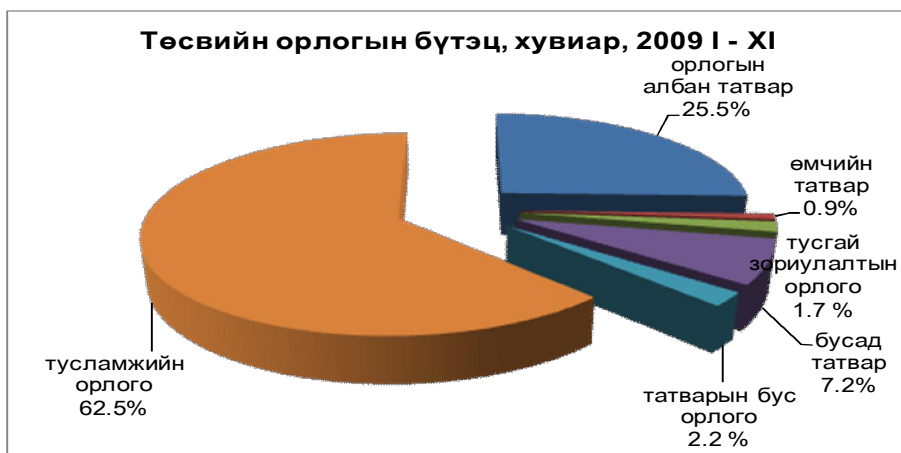
Ноднингийн мөн үетэй харьцуулахад аймагт төвлөрүүлэх төсвийн орлого 60.4 хувиар буюу 2.5 тэрбум төгрөгөөр илүү, үүнээс аймгийн төсөвт төвлөрүүлсэн орлого 13.1 хувиар буюу 254.1 сая төгрөгөөр, улсын төвлөрсөн төсөвт төвлөрүүлэх орлого 2.0 дахин буюу 2.2 тэрбум төгрөгөөр илүү байна. 2010 оны эхний 11 сард улсын төвлөрсөн төсөвт төвлөрүүлэх орлогоудаас нэмэгдсэн өртгийн албан татварын төлөвлөгөө 9.1, онцгой албан татварынх 2.4, ашигт малтмалын нөөцийн төлбөрийн төлөвлөгөө 40.1 хувиар тасарч аж ахуйн нэгж, байгууллагын орлогын албан татварын төлөвлөгөө 3.6 дахин давж биелэгдсэн байна.

Оны эхний 11 сард аймгийн төсөвт төвлөрүүлэх орлогын төлөвлөгөөнөөс хувиараа аж ахуй эрхлэгчдийн орлого 12.7, орлого тодорхойлох боломжгүй иргэний орлогын төлөвлөгөө 14.9, үл хөдлөх хөрөнгө, бууны татвар 28.8, авто өөрөө явагч хэрэгслэлийн татвар 12.5, улсын тэмдэгтийн хураамж 27.2, хайгуулын болон ашиглалтын лицензийн төлбөр 9.8, ашигт малтмалын нөөцийн төлбөр 13.1, агнуурын нөөц ашигласны төлбөр 58.7, түгээмэл тархацтай ашигт малтмал, бусад нөөц ашигласны төлбөр 44.1 хувиар тус тус тасарч байна.

Авто өөрөө явагч хэрэгслэлийн татвар, улсын тэмдэгтийн хураамж, хүү торгуулийн орлого, рашаан ус ашигласны болон ашигт малтмалын бусад нөөц ашигласны төлбөр зэрэг татвар хураамжууд өнгөрсөн оны мөн үеийн түвшинд хүрсэнгүй.

Аймгийн төсвийн орлогын 54.5 хувийг тусламжийн орлогоор, 31.2 хувийг орлогын албан татвараар, 1.8 хувийг тусгай зориулалтын орлогын албан татвараар, 1.0 хувийг өмчийн албан татвараар, 8.6 хувийг бусад албан татвараар, 2.9 хувийг татварын бус орлогоор тус тус бүрдүүлсэн байна.





Ноднингийн мөн үетэй харьцуулахад тусламжийн орлогын эзлэх хувь 8.0 пунктээ буурч, орлогын албан татварын эзлэх хувь 5.7 пунктээр өссөн байна.



Аймгийн төсвийн зарлагад орлогын эзлэх хувь 27.5 хувь болсон нь сүүлийн 5 жилийн дунджаас 12.2 пунктээр илүү байна.



2005 оны эхний 11 сарыг суурь болгон авч жил бүрийн эхний 11 сартай харьцуулахад аймаг өөрөө бүрдүүлсэн төсвийн орлого сүүлийн 2 жилд 2005 оны мөн үеэс 4.1 – 6.5 дахин өсч, энэ хугацаанд төсвийн зарлага 3.1 – 3.4 дахин өссөн байна.

Төсвийн орлого, зарлагын өсөлт, 2005 I - XI = 100 %					
	2006 I -XI / 2005 I-XI	2007 I -XI / 2005 I-XI	2008 I -XI / 2005 I-XI	2009 I -XI / 2005 I-XI	2010 I -XI / 2005 I-XI
Орлого	121.5	190.7	287.0	405.6	650.4
Зарлага	124.3	192.9	289.0	309.8	343.5

### ОРОН НУТГИЙН ТӨСВИЙН ЗАРЛАГА

Орон нутгийн төсвийн болон улсын төсвийн байгууллагуудын дүнгээр 24.1 тэрбум төгрөгийг урсгал зардалд зарцуулсан нь өнгөрсөн оны мөн үеэс 10.9 хувиар илүү байна.

Нийт зарлагын 59.9 хувийг цалин хөлсөнд, 6.1 хувийг эрүүл мэнд, нийгмийн даатгалын шимтгэлд, 28.1 хувийг бусад зардалд, 5.2 хувийг урсгал шилжүүлэгт, 0.8 хувийг хөрөнгө оруулалтанд зориулан зарцууллаа.



Өнгөрсөн оны мөн үеэс цалингийн зардлын эзлэх хувь 0.8 пунктээр, хөрөнгө оруулалтын зардлын эзлэх хувь 0.9 пунктээр буурч, бусад зардлын эзлэх хувь 2.2 пунктээр өссөн байна.

Төсвийн зардлын 19.4 хувийг төрийн үйлчилгээ, нийгмийн хэв журам, аюулгүй байдлын үйл ажиллагаанд, 54.5 хувийг боловсрол, 20.4 хувийг эрүүл мэндийн салбарт, 0.9 хувийг нийгмийн даатгал, халамжийн үйл ажиллагаанд, 0.6 хувийг ХАА-н салбарт, 2.0 хувийг ус цаг уур, байгаль орчны үйл ажиллагаанд зориулан зарцууллаа.

Ноднингийн мөн үетэй харьцуулахад төрийн үйлчилгээний салбарт зориулсан зардын эзлэх хувь 1 пунктээр, эрүүл мэндийн салбарынх 1.5 пунктээр буурч, боловсролын салбарынх 2.2 пунктээр нэмэгдсэн байна.

Төсөвт 178 байгууллагуудад 4.6 мянган хүн ажиллаж, ажиллагсадын тоо өнгөрсөн оны мөн үеийнхээс 5.8 хувиар өсчээ.

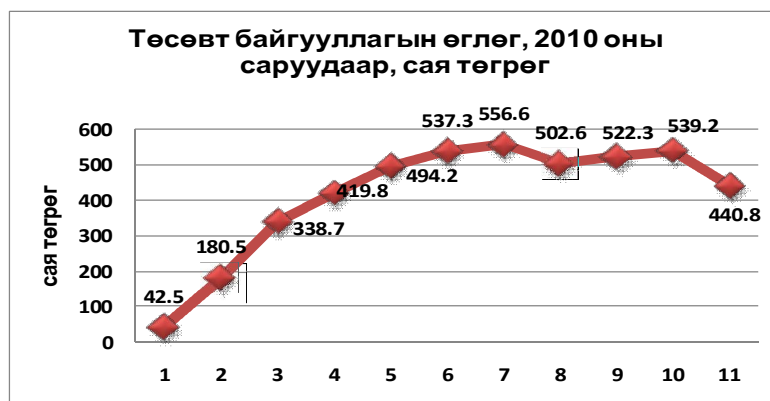
### ТӨСӨВТ БАЙГУУЛЛАГУУДЫН ӨГЛӨГ, АВЛАГА

Улсын төсвийн болон орон нутгийн төсвийн байгууллагуудын дүнгээр эхний 11 сард 440.8 сая төгрөгийн өртэй, 75.4 сая төгрөгийн авлагатай, өнгөрсөн оны мөн үеэс өглөг 286.5 сая төгрөгөөр буюу 2.8 дахин өсч, авлага 4.4 сая төгрөгөөр буюу 5.5 хувиар буурсан байна.

11 дүгээр сард 104.1 сая төгрөгийн өр шинээр үүсч, сарын эцэст 47.1 сая төгрөгийн цалингийн, 31.9 сая төгрөгийн эрүүл мэнд, НДШ –ийн, 8.3 сая төгрөгийн гэрэл, цахилгааны, 96.5 сая төгрөгийн түлш, халаалтын, 111.2 сая төгрөгийн цэвэр, бохир усны, 50.6 сая төгрөгийн тээвэр шатахууны, 2.0 сая төгрөгийн шуудан холбооны, 13.0 сая төгрөгийн албан томилолтын, 9.6 сая төгрөгийн эмийн, 5.4 сая төгрөгийн хоолны, 10.2 сая төгрөгийн байрны түрээсийн, 28.1 сая төгрөгийн урсгал засварын, 26.9 сая төгрөгийн бусад зардлын өртэй гарсан байна.



2010 оны 11 дүгээр сарын эцэст байгаа өглөг, авлагын хэмжээг сүүлийн 4 жилийн дундажтай харьцуулахад өглөг 3.7 дахин буюу 321.1 сая төгрөгөөр, авлага 1.9 дахин буюу 36.4 сая төгрөгөөр өссөн байна



### ХЭРЭГЛЭЭНИЙ ҮНИЙН ИНДЕКС

Сар бүрийн 15-21 ний байдлаар хүн амын өргөн хэрэглээний 12 бүлэг, сагсны 194 нэрийн барааны үнийн өөрчлөлтийг судалж сарын инфляци тооцож байдаг. Энэ оны 11 -р сарын 15-21 нд судлагдаж буй өргөн хэрэглээний бараа, үйлчилгээний үнэ тариф 2009 оны 12 сар буюу оны эхнээс **7.5**, 2005 оны 12 сараас 81.7, 2009 оны 11 сар буюу өмнөх оны мөн үеэс **6.5** , өмнөх сараасаа 3.1 хувиар өссөн байна.

Өмнөх 10-р сараас хүнсний барааны бүлгийн үнэ 6.8, гутал, хувцас, бөс барааны бүлгийн үнэ 2.6, тээврийн бүлгийн үнэ 0.6 хувиар өсч, бусад бүлгийн үнэ тогтвортой байлаа. Өмнөх сараас мах махан бүтээгдэхүүний үнэ 19.6, сүү сүүн бүтээгдэхүүний дэд бүлгийн үнэ 14.5, жимс жимсгэний дэд бүлгийн үнэ 8.1, хүнсний ногооны дэд бүлгийн үнэ 1.8 хувиар тус тус өссөн байна.

Гол нэрийн барааны өсөлт,  
бууралтын хувь

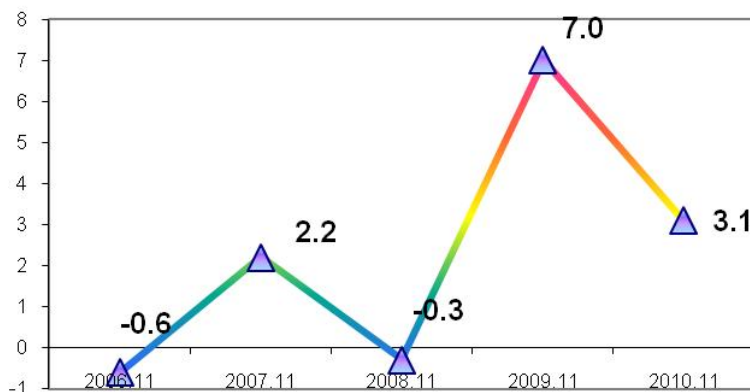
	өмнөх сараас	ӨОМҮГ-с
гурил дээд зэр	0	11
талх	0	17
хонины мах	23	35
үхрийн мах	17	35
хиам	0	18
сүү	20	-20
тараг	8	4
ургамлын тос	0	12
алим	10	47
мандарин	0	40
төмс	0	0
байцаа	25	25
элсэн чихэр	0	14
зөөлөн чихэр	0	9
цай	0	-4

	2010.11/ 2005.12	2010.11/ 2009.11	2010.11/ 2009.12	2010.11/ 2010.10
<b>ЕРӨНХИЙ ИНДЕКС</b>	<b>181.7</b>	<b>106.5</b>	<b>107.5</b>	<b>103.1</b>

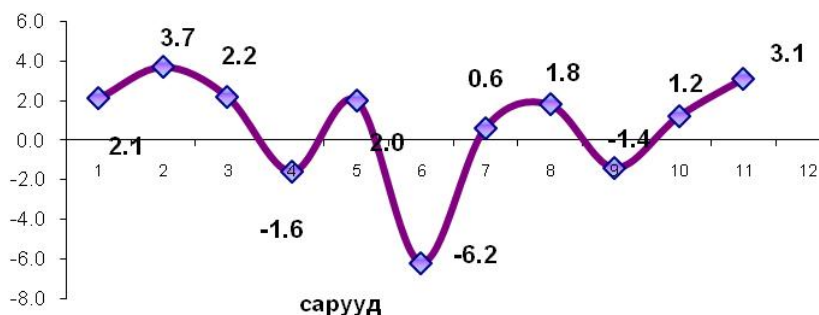


Сүүлийн 5 жилийн 11-р саруудыг өмнөх сартай харьцуулсан индекс,



1-р сард 2.1 , 2-р сард 3.7 , 3-р сард 2.2 , 5 сард 2.0, 7 сард 0.6 , 8 сард 1.8, 10 сард 1.2 , 11 сард 3.1 хувийн инфляцитай байв. 4-р сард үнэ тариф өмнөх сараасаа 1.6 хувиар, 6 сард 6.2, 9 сард 1.4 хувиар буурсан байлаа.

2010 оны саруудын инфляцийн түвшин



Өнгөрсөн оны мөн үетэй харьцуулснаар барааны бүлгүүдээр үнийн өөрчлөлтийг тооцож үзвэл :

Хүнсний бараа,  
ундаа ус 6.5 %

Хүнсний бараа, ундаа усны бүлгийн үнэ 6.5 хувь өссөн нь талх гурил будааны дэд бүлгийн үнэ 3.9 %, мах махан бүтээгдэхүүний дэд бүлгийн үнэ 32.8 , төрөл бүрийн өөх тосны дэд бүлгийн үнэ 5.0 , жимс жимсгэний дэд бүлгийн үнэ 47.9 хувь, сахарын жимсний чанамал, чихэр шоколадны дэд бүлгийн үнэ 6.6 хувь өссөнтэй холбоотой байна

Согтууруулах ундаа,  
тамхи 2.1 %

Согтууруулах ундаа, тамхины бүлгийн үнэ дүнгээрээ 2.1 % өссөн нь согтууруулах ундааны дэд бүлгийн үнэ 0.7, тамхины дэд бүлгийн үнэ 5.4 % өссөнтэй холбоотой байна

Хувцас гутал бөс бараа, гутал 17.1 %	Хувцас, гутал, бөс барааны бүлгийн үнэ дүнгээрээ 17.1 хувь өссөн нь хөвөн бөс барааны бүлгийн үнэ 24.3, бүх төрлийн хувцасны дэд бүлгийн үнэ 18.4 % үүнээс эрэгтэй бэлэн хувцасны дэд бүлгийн үнэ 15.5 %, эмэгтэй бэлэн хувцасны дэд бүлгийн үнэ 25.8 %, хүүхдийн бэлэн хувцасны дэд бүлгийн үнэ 16.5, жижиг эдлэл хэрэгслийн дэд бүлгийн үнэ 3.7, гутлын дэд бүлгийн үнэ 14.7 хувь өссөнтэй холбоотой байна
Орон сууц, ус цахилгаан түлш 13.3 %	Орон сууц, түлш цахилгааны бүлгийн үнэ дүнгээрээ 13.3 хувь өссөн нь орон сууцны засвар үйлчилгээний дэд бүлгийн үнэ 15.3, усан хангамжийн дэд бүлгийн үнэ 10.8, цахилгаан болон хийн түлшний дэд бүлгийн үнэ 12.2 хувь өссөнтэй холбоотой байна
Гэр ахуйн бараа, тавилга 11.9 %	Гэр ахуйн бараа, тавилганы бүлгийн үнэ дүнгээрээ 11.9 хувь өссөн нь гэрийн тавилганы бүлгийн үнэ 33.3 %, цахилгаан барааны бүлгийн үнэ 9.3 %, гэр ахуйн шилэн эдлэл, сав суулганы барааны бүлгийн үнэ 4.8 %, оёмол, нэхмэл эдлэлийн үнэ 24.1 хувь өссөнтэй холбоотой байна.
Эм тариа эмнэлгийн үйлчилгээ -8.5 %	Эм тариа, эмнэлгийн үйлчилгээний бүлгийн үнэ дүнгээрээ 8.5 % буурсан нь эм тарианы дэд бүлгийн үнэ 11.5 % буурсантай холбоотой байна.
Тээвэр -2.1 %	Тээврийн бүлгийн үнэ дүнгээрээ 2.1 % буурсан нь хувийн тээврийн хэрэгслийн засвар, үйлчилгээний дэд бүлгийн 3.8 % буурсантай холбоотой байна.
Холбооны үйлчилгээ 17.0 %	Холбооны үйлчилгээний үнэ тариф 17.0 хувь өссөн нь суурин утасны хооронд ярих тариф өссөнтэй холбоотой байна
Амралт чөлөөт цаг соёлын үйлчилгээ 7.4 %	Амралт чөлөөт цаг соёлын үйлчилгээний бүлгийн үнэ 7.4 % өссөн нь дуу дүрс гэрэл зургийн мэдээллийн хэрэгслийн дэд бүлгийн үнэ 19.5 % өссөнтэй холбоотой байна.
Боловсролын үйлчилгээ 13.0 %	Боловсролын үйлчилгээний бүлгийн үнэ дүнгээрээ 13.0 % өссөн нь их дээд сургуулийн төлбөр 13.0 хувиар өссөнтэй холбоотой байна.
ЗБ нийтийн хоол, дотуур байрны үйлчилгээ 17.0 %	Зочид буудал, нийтийн хоол, дотуур байрны үйлчилгээний бүлгийн үнэ 17.0 % өссөн нь нийтийн хоолны үйлчилгээний дэд бүлгийн үнэ 20.8 хувь өссөнтэй холбоотой байна.
Бусад бараа үйлчилгээ 4.2 %	Бусад бараа үйлчилгээний бүлгийн үнэ дүнгээрээ 4.2 % өссөн нь хувь хүнд хандсан үйлчилгээ 7.5 % өссөнтэй холбоотой байна.

2010 оны 11 – р сарын 31-ны байдлаар Улаангом хотын хүнсний зах, дэлгүүрт худалдаалагдаж байгаа хүнсний гол нэрийн барааны үнийг дүнгээр нь өмнөх 10 дугаар сарын дундаж үнэтэй харьцуулахад 5.8 хувь өссөн байна.

Махны дундаж үнэ : 2010 оны 11 дүгээр сарын 30-ны байдлаар хонины махны үнэ 10-р сарын дундаж үнээс 3.4, үхрийн мах 6.6, цагаан будаа 1.8, шингэн сүү 22.2 , дизелийн түлшний үнэ 2.2 хувь өсч бусад нэр төрлийн үнэ тогтвортой байлаа.

11- р сарын дунджаар 1 кг хонины мах 2300, үхрийн мах 2425, ямааны мах 1600, шингэн сүү 1100 төгрөгийн үнэтэй байсан байна.

### МӨНГӨ ЗЭЭЛ

Монгол банкны мэдээгээр 18.5 тэрбум төгрөг зузаатгалаар авч, 137.0 тэрбум төгрөг гүйлгээнд гаргаснаас 140.0 тэрбум төгрөгийг буюу 102.3 хувийг эргүүлэн татсан байна.

Өнгөрсөн оны мөн үетэй харьцуулахад зузаатгалаар авсан мөнгө 3113.0 сая төгрөгөөр буюу 20.2 хувиар, гүйлгээнээс татсан мөнгө 39.1 тэрбум төгрөгөөр буюу 38.8 хувиар, гүйлгээнд гаргасан мөнгө 39.0 тэрбум төгрөгөөр буюу 39.8 хувиар тус тус өссөн байна.

Зээлийн өрийн үлдэгдэл 32.9 тэрбум төгрөг, үүнээс хугацаа хэтэрсэн зээлийн үлдэгдэл 1.2 тэрбум төгрөг болж ноднингийн мөн үеэс бүх зээлийн үлдэгдэл 4993.6 сая төгрөгөөр буюу 17.9 хувиар өсч, хугацаа хэтэрсэн зээл 457.9 сая төгрөгөөр буюу 27.0 хувиар буурсан байна.

1212.6 сая төгрөгийн найдваргүй зээл байгаа нь нийт зээлийн өрийн үлдэгдлийн 3.7 хувийг эзэлж байгаа бөгөөд өнгөрсөн оны мөн үеэс 938.3 сая төгрөгөөр буюу 4.4 дахин өссөн байна.

Аж ахуйн нэгж, иргэдэд олгосон зээлийн үлдэгдэл сүүлийн 3 жилийн дунджаас 4872.3 сая төгрөгөөр буюу 17.4 хувиар өссөн байна.

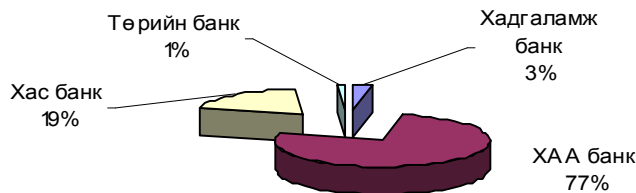


Иргэдийн хадгаламжийн үлдэгдэл 17.8 тэрбум төгрөг болж байгаа нь өнгөрсөн оны мөн үеэс 31.6 хувиар буюу 4.3 тэрбум төгрөгөөр, өмнөх сараас 1.2 хувиар буюу 213.6 сая төгрөгөөр тус тус өссөн байна.

Нийт зээлийн 3.8 хувь нь хугацаа хэтэрсэн зээл байгаа бөгөөд Төрийн банкны нийт зээлийн 2.4, ХААН банк 3.7, Хас банкны 1.0 Хадгаламж банкны 22.5 хувийг хугацаа хэтэрсэн зээл тус тус эзэлж байна.



**Арилжааны банкуудын нийт зээлийн үлдэгдэлд эзлэх хувь**



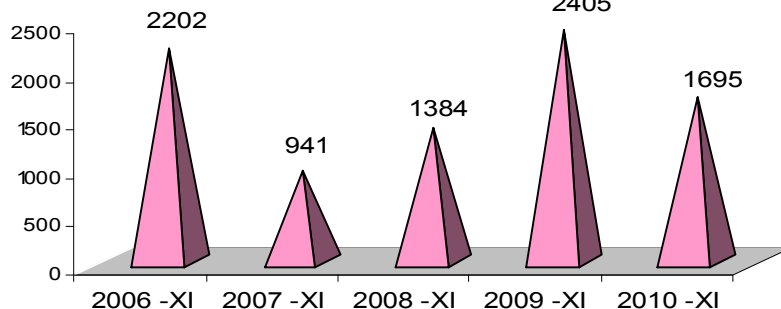
**АЖИЛГҮЙДЭЛ**

Хөдөлмөр зохицуулах албанд бүртгэлтэй, ажил идэвхтэй эрж буй 1695 ажилгүйчүүд байгаагийн 46.7 хувь нь буюу 792 эмэгтэйчүүд байна.

Насанд хүрсэн 10.0 мян хүнд 350 ажилгүйчүүд ноогдож байгаа нь өнгөрсөн оны мөн үеэс 32.1 хувиар буурсан байна.

Оны эхний 11 сарын байдлаар ажилгүйчүүдийн тоо сүүлийн 4 жилийн дунджаас 2.2 хувиар буурсан байна.

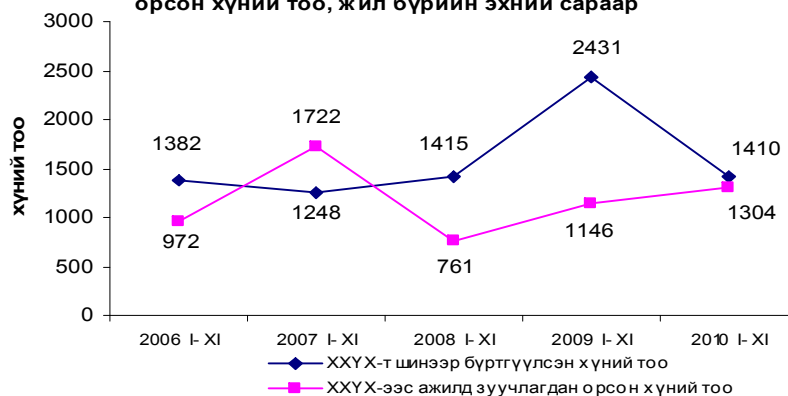
**Ажилгүйчүүдийн тоо сүүлийн 5 жилээр**



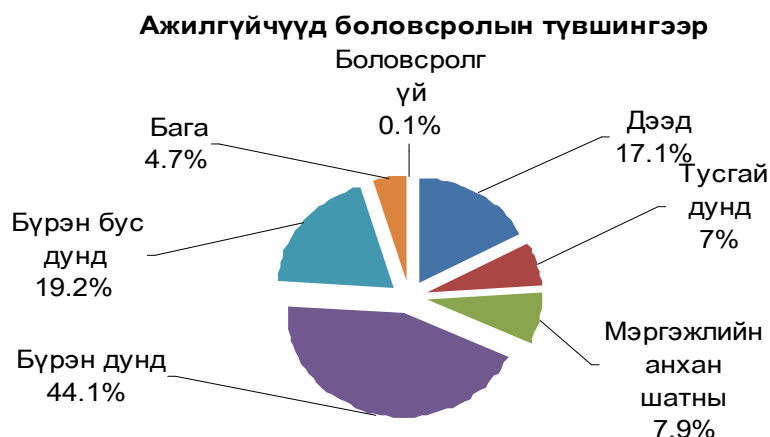
Энэ 11-р сард 104 хүн ажилгүйчүүдэд нэмж бүртгэгдэн ажилгүй байсан хүмүүсээс 102 хүн ажлын байнгын болон түр байраар хангагджээ.

Оны эхнээс хөдөлмөр халамж үйлчилгээний хэлтэст нийт 1410 хүн бүртгэгдэн, ажилгүй байсан хүмүүсээс 1304 хүн ажлын байнгын болон түр байраар хангагдсан байна.

**ХХҮХ-т шинээр бүртгүүлсэн болон ажилд зуучлагдан орсон хүний тоо, жил бүрийн эхний сараар**



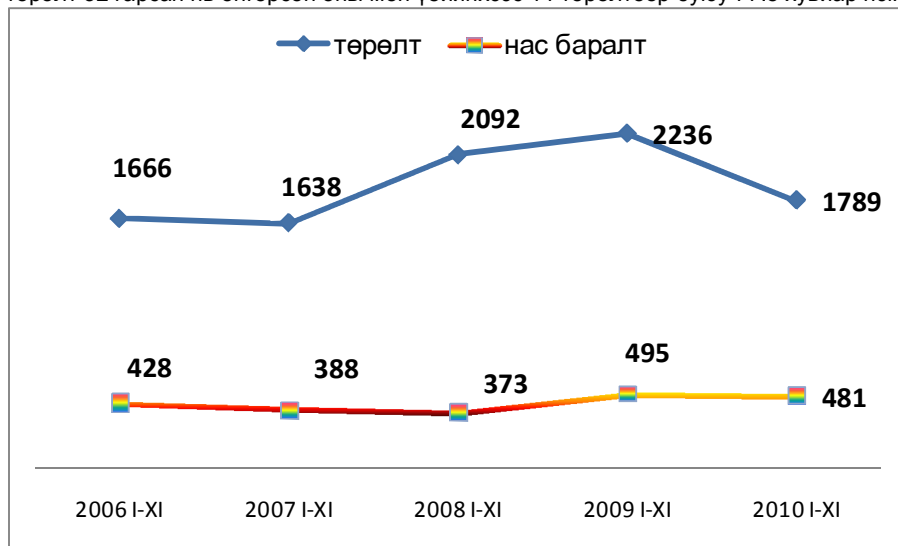
Ажилгүйчүүдийн 2.4 хувь нь анх удаа ажил эрж байгаа бөгөөд 58.7 хувь 16-34 насны залуучууд, 17.1 хувь нь дээд, 14.8 хувь нь тусгай дунд болон мэргэжлийн анхан шатны, 63.4 хувь нь бүрэн ба бүрэн бус дунд боловсролтой, 4.6 хувь нь бага болон боловсролгүй хүмүүс эзэлж байна.



**ЭРҮҮЛ МЭНД**

Энэ оны эхний 11 сард 1794 эхээс 1789 хүүхэд амьд төрсөн нь өнгөрсөн оны мөн үеийнхээс төрсөн хүүхдийн тоо 447 оор буюу 20.0 хувиар буурсан байна.

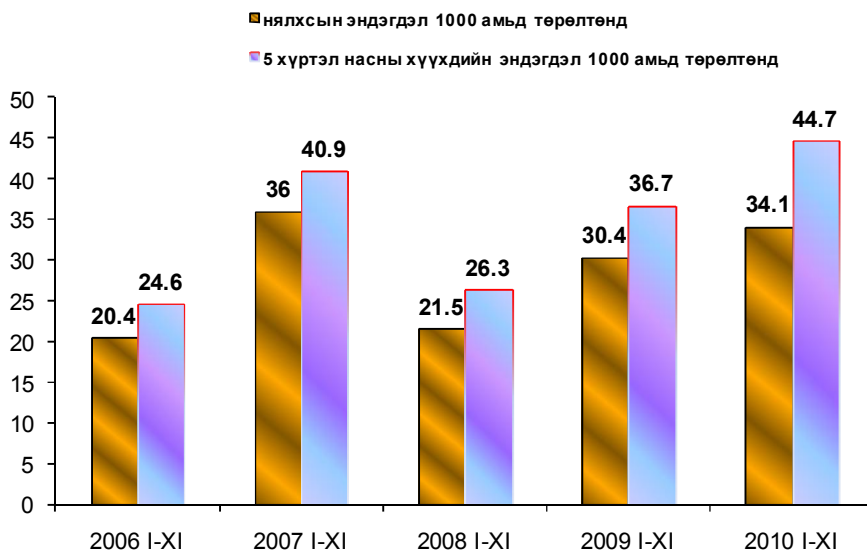
Гэрийн төрөлт 32 гарсан нь өнгөрсөн оны мөн үеийнхээс 14 төрөлтөөр буюу 77.8 хувиар нэмэгдсэн байна.



Хүн амын төрөлт сүүлийн 4 жилийн дунджаас 6.7 хувиар буурчээ. Хүн амын нас баралт 481 гарч 1000 хүнд 6 ноогдох болсон нь өнгөрсөн оны мөн үеэс 2.8 хувиар буурсан байна. Хүн амын нас баралт сүүлийн 4 жилийн дунджаас 12.5 хувиар нэмэгдсэн байна.

Тав хүртэлх насны хүүхдийн эндэгдэл 80 гарч 1000 амьд төрөлтөнд 44.7 ноогдож өнгөрсөн оны мөн үеэс гаралт 2-оор буюу 2.4 хувиар буурч, 1000 амьд төрөлтөнд ноогдох нь 8 промилиэр нэмэгдсэн байна.

1000 амьд төрөлтөнд ноогдох 5 хүртэл насны хүүхдийн эндэгдэл сүүлийн 4 жилийн дунджаас / 32.1 / 12.6 промилиэр илүү байна.



5 хүртэлх насны хүүхдийн эндэгдэл Завхан суманд гараагүй, Наранбулаг, Өмнөговь,Ховд, Малчин, Улаангом сумдад аймгийн дунджаас 3.0-17.4 промилиэр бага, бусад сумдад аймгийн дунджаас 5.3 – 526.7 промилиэр их байна.



0-1 насны хүүхдийн эндэгдэл 61 гарч нялхсын эндэгдлийн түвшин 34 байгаа нь өнгөрсөн оны мөн үеэс гаралт 7-оор буурч, 1000 амьд төрөлтөнд ноогдох эндэгдэл 3.7 промилээр нэмэгджээ. Сүүлийн 4 жилийн дунджаас нялхсын эндэгдэл / 27.1 / 7.0 промилээр илүү байна.

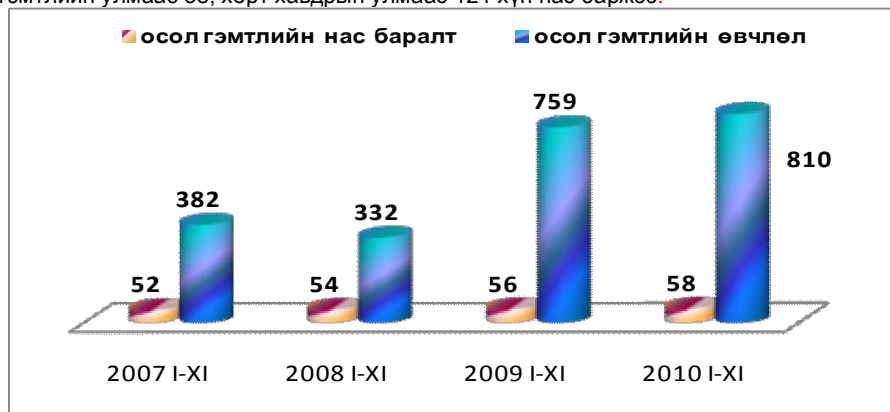


Нялхсын эндэгдлийн түвшин Ховд, Малчин, Улаангом суманд аймгийн дунджаас бага Завхан, Өмнөговь сумдад гараагүй, бусад сумдад 1.6 – 251.6 промилиэр дээгүүр байна.

Нийт нас баралтын 21.8 хувийг эмнэлгийн нас баралт, үүний 23.8 хувийг хоног болоогүй нас баралт эзэлж байна.

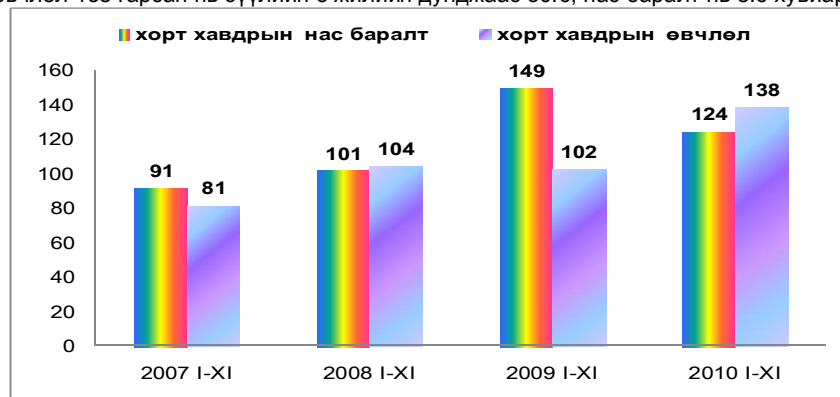
Эхийн эндэгдэл 4 буюу Баруунтуруун, Улаангом сумдад гарч, 100.0 мянган амьд төрөлтөнд 224 ноогдож сүүлийн 4 жилийн дунджаас 2.7 дахин илүү байна

Осол гэмтлийн улмаас 58, хорт хавдрын улмаас 124 хүн нас баржээ.

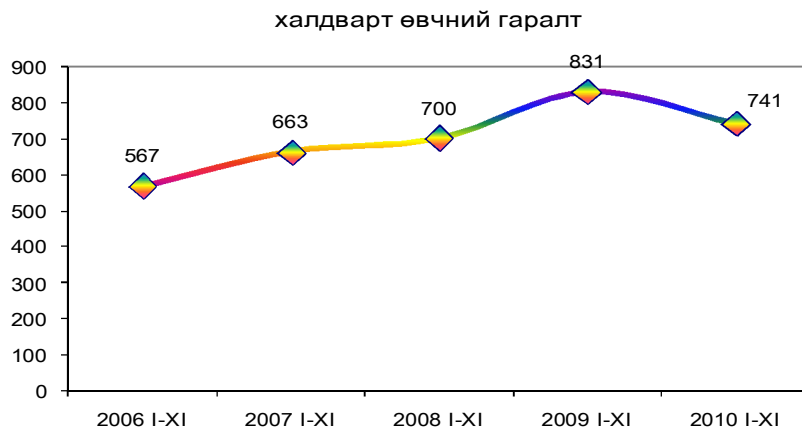


Осол гэмтлийн өвчлөл сүүлийн 2 жилд өмнөх 2 жилийн дунджаас 2.2 дахин өслөө.

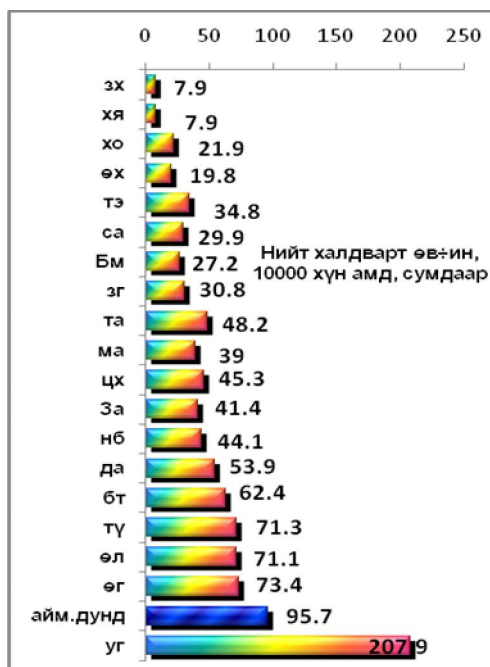
Хорт хавдрын өвчлөл 138 гарсан нь сүүлийн 3 жилийн дунджаас 30.6, нас баралт нь 8.6 хувиар илүү байна.



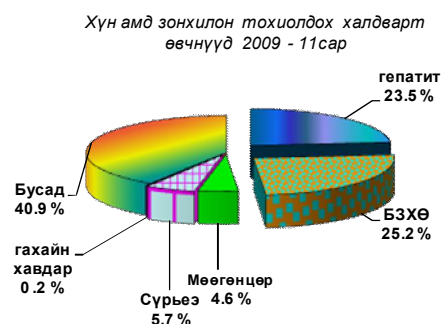
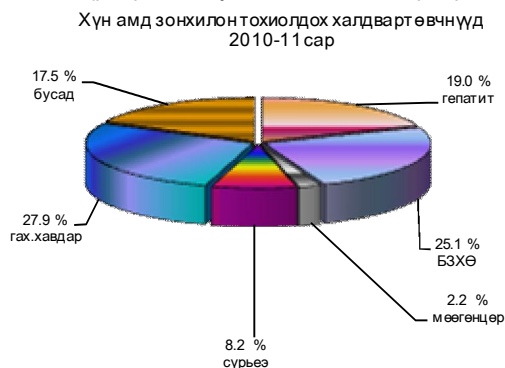
Халдварт өвчнөөр өвчлөгчдийн тоо 741 болж өнгөрсөн оны мөн үеэс 10.1 хувь буюу 90 гаралтаар буурсан байна. Өнгөрсөн оны мөн үеэс гаралт 90 тохиолдлоор буурсан ч өмнөх 4 жилийн дунджаас 6.9 хувиар өссөн байна.



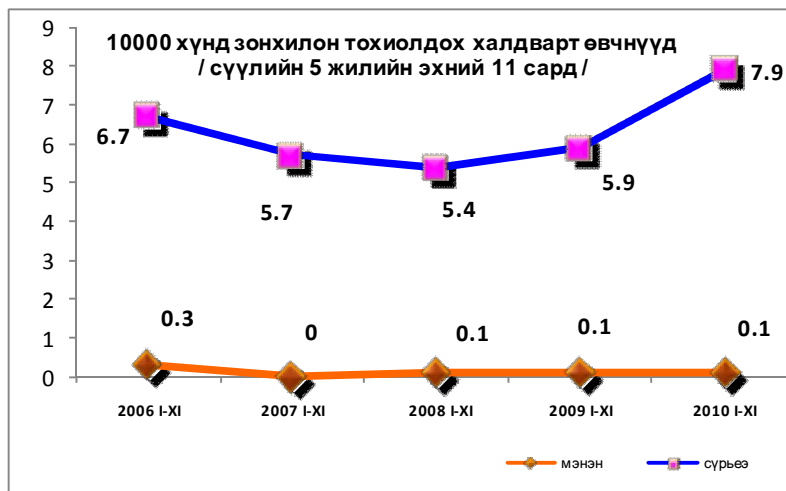
10000 хүн тутмаас 96 нь халдварт өвчнөөр өвчилж байгаа бөгөөд энэ үзүүлэлт Улаангом / 207.9 / суманд аймгийн дунджаас дээгүүр, бусад сумдад аймгийн дунджаас 22.3-87.8 процентилиэр доогуур байна.



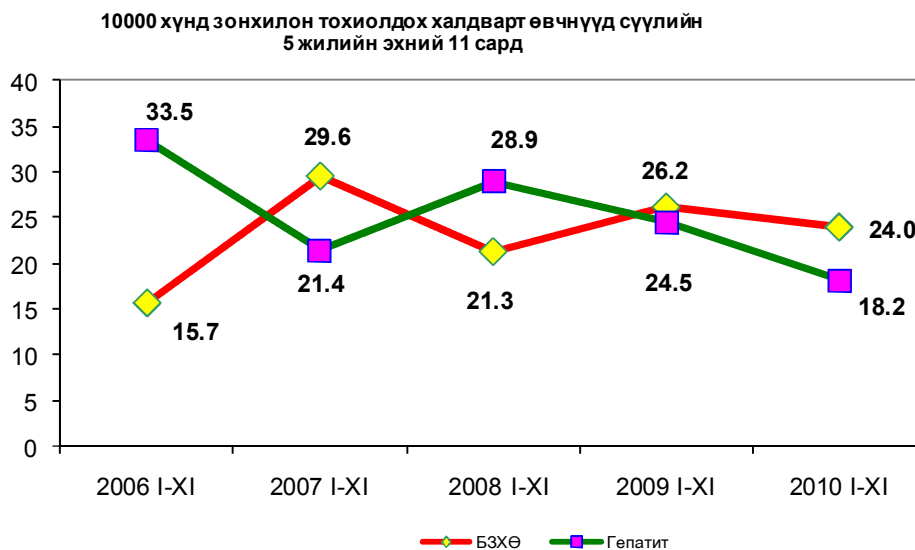
Халдварт өвчнөөр өвчлөгсдийн 19.0 хувь нь гепатитаар, 25.1 хувь нь БЗХӨ-өөр, 8.2 хувь нь сүрьеэгээр, 2.2 хувь нь мөөгөнцрөөр, 27.9 хувь нь гахайн хавдраар, 17.5 хувь нь бусад халдварт өвчнөөр өвчлөгсдэг.



Өнгөрсөн оны мөн үед бэлгийн замын халдварт өвчин 25.2 хувийг, гахайн хавдар 0.2 хувийг эзэлж байсан бол энэ оны эхний 11 сард БЗХӨ 25.1 хувь, гахайн хавдар 27.9 хувийг эзлэх болсон байна. Мөн өнгөрсөн оны мөн үед гараагүй байсан гар хөл амны өвчний 15, суулгалт халдвар өвчний 3, сальмонеллөз өвчний 1 тохиолдол бүртгэгджээ.



Өнгөрсөн оны мөн үеэс сүрьеэ 14, гахайн хавдар 205 гаралтаар нэмэгдэж, гепатит 54, хамуу 90, тэмбүү 18, мөөгөнцөр 22, салхинцэцэг 132, цусан суулга 7 гаралтаар тус тус буурсан байна.



Амбулаториор 293.5 мянган хүнд үзлэг хийгдэж, 17.8 мянган хүн хэвтэн эмчлэгдсэн нь өнгөрсөн оны мөн үеэс амбулаториор үйлчлүүлэгсдийн тоо 26.0 мянгаар бага, хэвтэн эмчлүүлэгчид 0.2 мянгаар илүү байна. Хувийн хэвшлийн 11 эмнэлэг 8.5 мянган хүнд үзлэг, эмчилгээ, оношлогоо хийж 35.6 сая төгрөгийн орлоготой ажилласныг өнгөрсөн оны мөн үетэй харьцуулахад үйлчлүүлэгчид нь 1.6 мянган хүн, орлого нь 15.3 сая төгрөгөөр бага байна.

## ХӨДӨӨ АЖ АХУЙ

### Газар тариалан

Аймгийн хэмжээнд 5715.5 тн үр тариа, 2194.6 тн төмс, 1865.8 тн хүнсний ногоо, 2413 тн тэжээлийн ургамал хураан авсныг өнгөрсөн оны мөн үетэй харьцуулахад төмс 36.5 тн-оор бага, харин үр тариа 1704 тн, хүнсний ногоо 43.6 тн, тэжээлийн ургамал 1957 тн-оор тус тус илүү байна.

Хураан авсан үр тарианы 26.1, төмсний 90.4, хүнсний ногооны 88.9 хувийг иргэдийн хураан авсан ургац эзэлж байна.

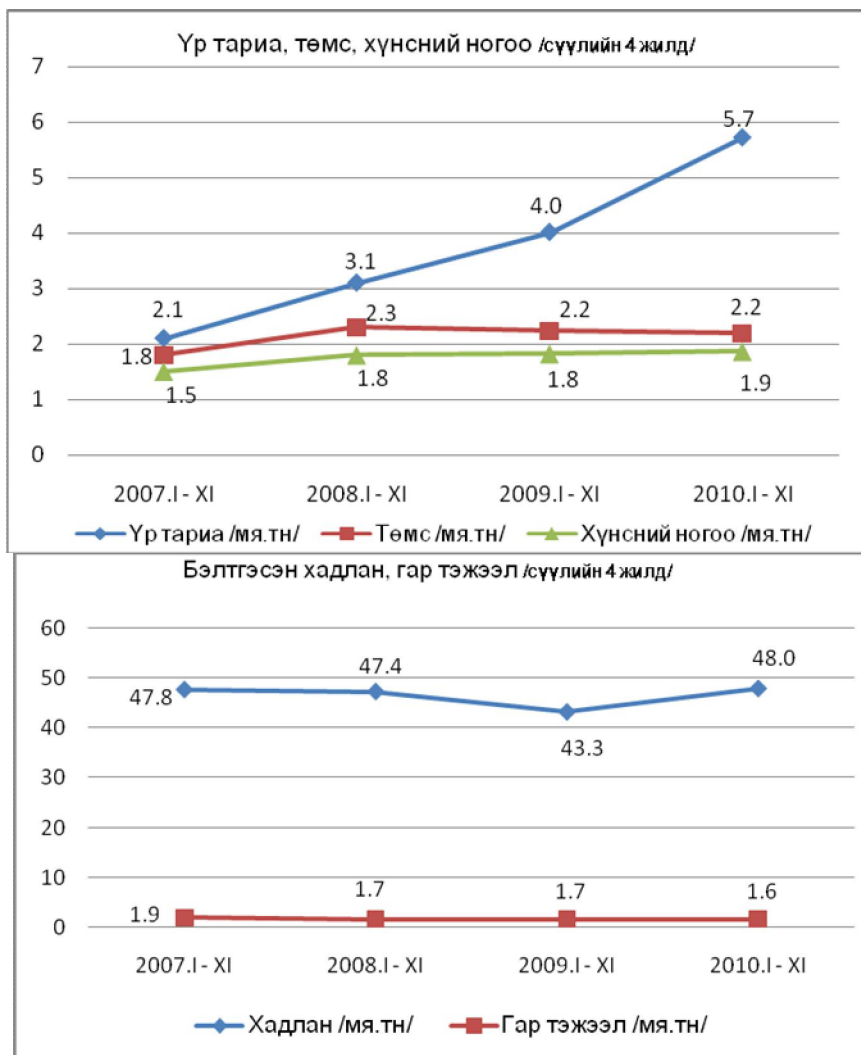
Хураан авсан үр тарианы 96.9 хувь нь Малчин, Сагил, Тариалан, Баруунтуруун сумдад, төмс, хүнсний ногооны 84.5 хувь нь Наранбулаг, Тариалан, Баруунтуруун, Улаангом сумдад ноогдож байна.

Үр тариа, төмс, хүнсний ногоо 5150.1 га-д тариалалт хийснийхээ 99.7 хувь буюу 5133.1 га талбайгаас ургац хураан авсан мэдээтэй байна.

1 га-аас 12.0 цн үр тариа, 96.7 цн төмс, 108.0 цн хүнсний ногоо хураан авлаа. Өнгөрсөн оны мөн үетэй харьцуулахад га-ын ургац үр тариа 1.6 цн, хүнсний ногоо 4.1 цн-ээр тус тус буурч, харин төмс 3.5 цн-ээр нэмэгдсэн байна.

42.6 мянган тн хадлан өвс, 1655 тн гар тэжээл бэлтгэх төлөвлөгөөтэйгээс 48.0 мянган тн байгалийн хадлан, 1643.7 тн гар тэжээл бэлтгэж төлөвлөгөөний биелэлт 99.3 – 112.7 хувьтай байна.

Цаг агаарын хүндрэл, гамшгийн үед хэрэглэх зорилгоор Засгийн газраас өгсөн төлөвлөгөөгөөр 1500 тн өвс, 750 тн тэжээлийг аюулгүйн нөөцөнд бүрдүүлэхээс одоогоор 1200 тн өвс бэлтгэсэн байна.



### Хөдөө аж ахуйн бүтээгдэхүүний дундаж үнэ

Малын үнэ: 2010 оны 11-р сарын 28-ны байдлаар тус аймагт нас гүйцсэн ат ба ингэ, өсвөр насны тэмээ, ботго 90.0 – 420.0 мянга, азарга, өсвөр болон нас гүйцсэн адуу, гүү, унага 91.5 – 390.0 мянга, бух, өсвөр насны болон нас гүйцсэн эм ба эр үхэр, тугал 75.0 – 350.0 мянга, хуц, өсвөр насны төлөг, нас гүйцсэн эр ба эм хонь, хурга 18.5 – 65.0 мянга, ухна, өсвөр насны борлон, нас гүйцсэн эр ба эм ямаа, ишиг 13.2 – 61.7 мянган төгрөгний дундаж үнэтэй байна.

Бог малын үнэ өмнөх сартай харьцуулахад 0.4 – 4.7 мянган төгрөгөөр өсч, харин бод малын үнэ 5.0 – 25.8 мянган төгрөгөөр тус тус буурчээ.

ХАА - н зарим бүтээгдэхүүн:

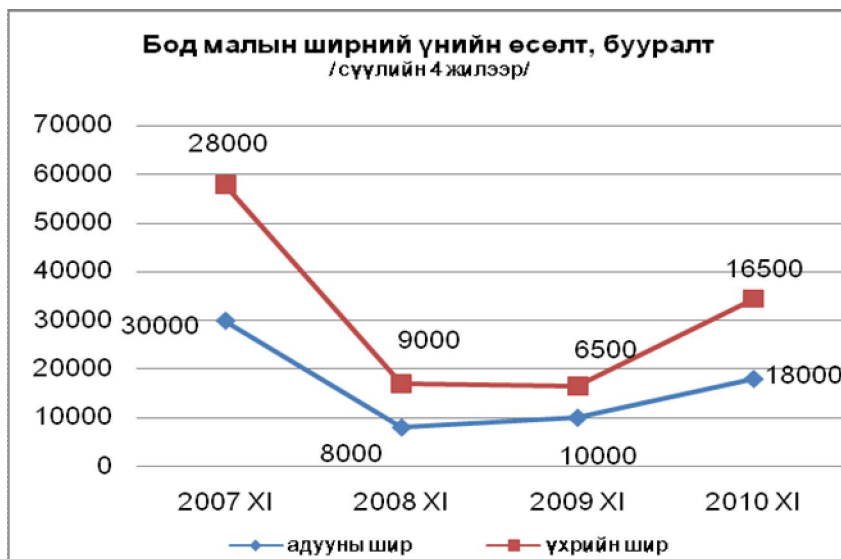
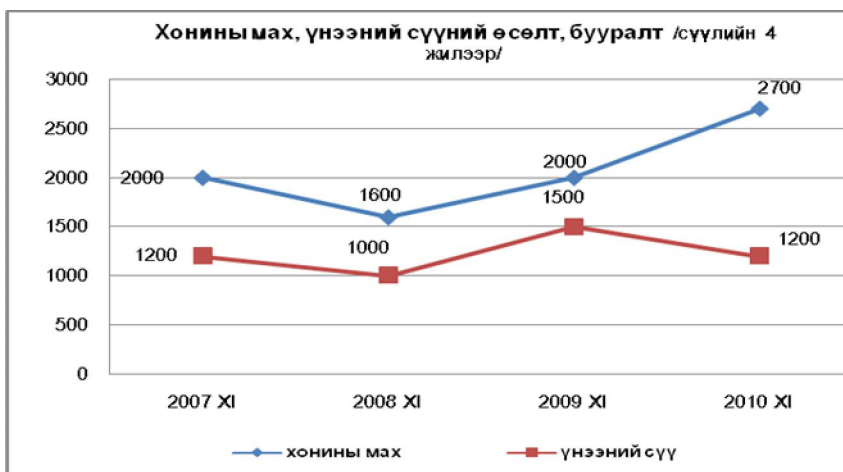
Гол нэрийн бүтээгдэхүүн болох ноолуур 45500 , адууны шир 18000, үхрийн шир 16500, хонины арьс 8500, ямааны арьс 17000, хонины мах 2700, сүү 1200, зөгийн бал 20000, ингэний айраг 2500, өндөг 300 төгрөгийн дундаж үнэтэй байна.

Мал, амьтны гаралтай зарим түүхий эдийн үнийг өмнөх сартай харьцуулахад ямааны арьс 8000, адууны шир 6000, үхрийн шир 7500, хонины арьс, ингэний айраг, сүү, хонины мах 500 төгрөгөөр тус тус өсчээ.

Газар тариалан болон бусад бүтээгдэхүүн :

Улаан буудай 500.0 мянга, хужир шүү 63.3 мянга, боодолтой өвс 3100, чацаргана 3500, үхрийн нүд 3500, аргал 60.0 мянга, хэрзэн 12.0 мянга, түлээний мод 21.6 мянган төгрөгийн дундаж үнэтэй байна.

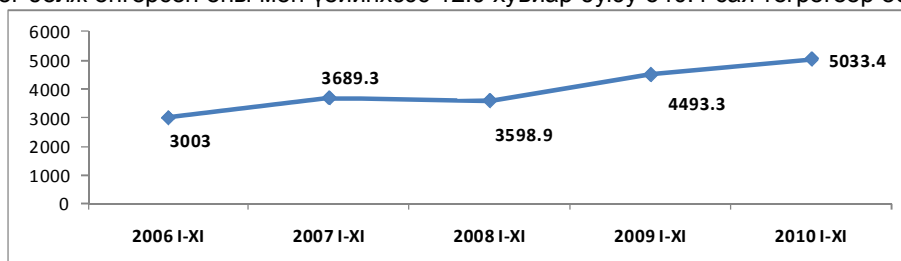
Өмнөх сартай харьцуулахад боодолтой өвс 77 төгрөг, түлээний мод 3.1 мянга, хужир шүү 11.7 мянган төгрөгөөр тус тус буурч, харин чацаргана 875 төгрөгөөр өсчээ.



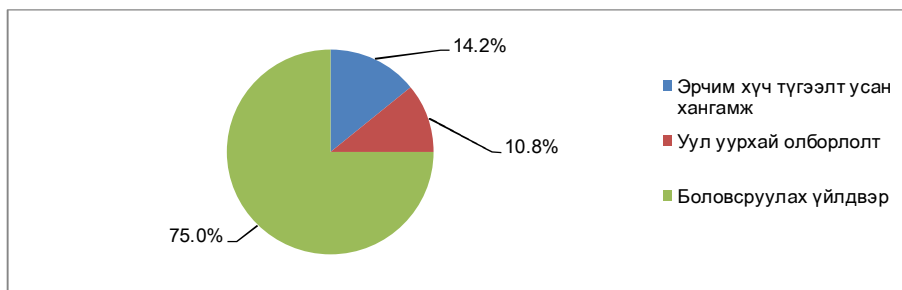


### АЖ ҮЙЛДВЭР

Аж үйлдвэрийн салбарын бүтээгдэхүүний нийт үйлдвэрлэл 2005 оны зэрэгцүүлэх үнээр 5.0 тэрбум төгрөг болж өнгөрсөн оны мөн үеийнхээс 12.0 хувиар буюу 540.1 сая төгрөгөөр өслөө.

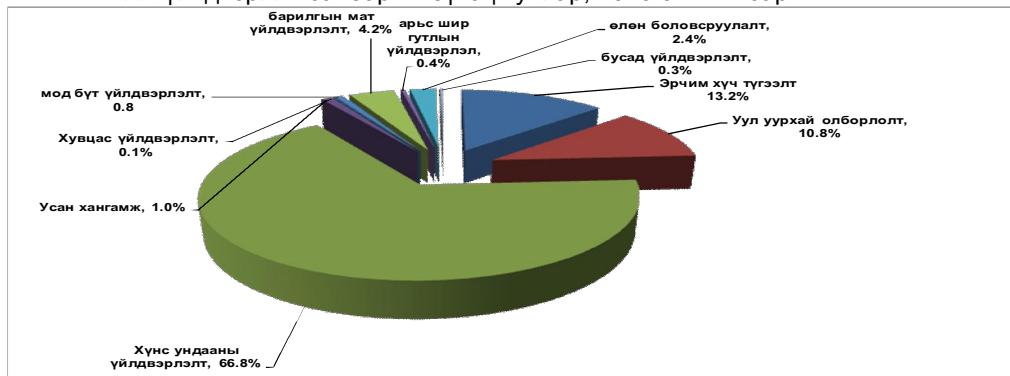


Нийт үйлдвэрлэлтийн 75.0 хувийг боловсруулах үйлдвэр үйлдвэрлэл, 14.2 хувийг эрчим хүч усан хангамж, 10.8 хувийг уул уурхай олборлолт эзэлж байна.



Аж үйлдвэрийн салбарын дэд бүлгүүдээр салгаж үзвэл нийт үйлдвэрлэлтийн 66.8 хувийг хүнс ундааны үйлдвэрлэлт, 13.2 хувийг эрчим хүч түгээлт, 10.8 хувийг нүүрс олборлолт, 4.2 хувийг барилгын материалын үйлдвэрлэл, 2.4 хувийг өлөн гэдэс боловсруулалт, 1.0 хувийг усан хангамж, 0.4 хувийг арьс шир, гутал үйлдвэрлэл, 0.8 хувийг модон бүтээгдэхүүний үйлдвэрлэл, 0.1 хувийг хувцас үйлдвэрлэл, 0.3 хувийг бусад үйлдвэрлэл эзэлж байна.

Аж үйлдвэрийн салбарын бүтэц хувиар, 2010 оны 11 сар



Өнгөрсөн оны мөн үеэс / зэрэгцүүлэх үнээр тооцсоноор / барилгын материалын үйлдвэрлэл 4.7, мод модон бүтээгдэхүүний үйлдвэрлэл 2.0 дахин, хувцас үйлдвэрлэл 76.9, өлөн боловсруулалт 42.1, нүүрс олборлолт 29.8, эрчим хүч 17.0, арьс шир гутлын үйлдвэрлэл 4.4, хүнс ундааны үйлдвэрлэл 3.0 **хувиар тус тус өсч**, бусад боловсруулах үйлдвэрлэл / эсгий, гэрийн бүрээс, хөшиг, хөнжил / 3.6, усан хангамж 0.4, хувиар **буурсан байна**.

Оны үнээр 8.2 тэрбум төгрөгийн бүтээгдэхүүн үйлдвэрлэж 9.4 тэрбум төгрөгийн борлуулалтын орлоготой ажилласан нь өнгөрсөн оны мөн үеэс борлуулалтын орлого 14.1 хувиар өслөө. Нийт борлуулалтын 3.2 хувь буюу 188.5 сая төгрөгийн боловсруулсан өлөн гэдэс болон олборлосон нүүрс гадаадад экспортолсон байна.

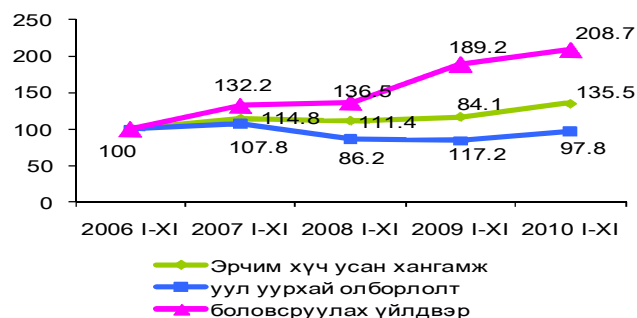
Өнгөрсөн оны мөн үетэй харьцуулахад аж үйлдвэрийн салбарт эзлэх эрчим хүч усан хангамж 4.2 өсч, уул уурхай 0.9, боловсруулах үйлдвэр 3.0 пунктээр буурлаа.

Салбарын бүтэц

	2008 I-XI	2009 I-XI	2010 I-XI
Цахилгаан дулаан түгээлт, усан хангамж	11.7	10.3	14.2
Уул уурхай олборлолт	6.3	13.8	10.8
Боловсруулах үйлдвэр	82.0	75.9	75.0
Дүн	100.0	100.0	100.0

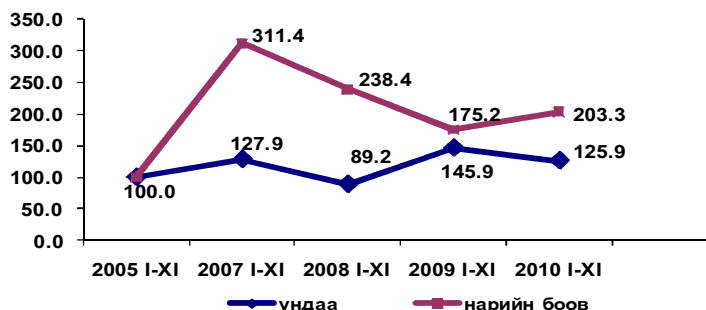
2005 оны зэрэгцүүлэх үнээр тооцсоноор 2006 оноос боловсруулах үйлдвэрлэл 2 дахин, эрчим хүч усан хангамжийн үйлдвэрлэл 35.5 хувиар **өсч**, уул уурхай олборлолтын салбар 2.2 хувиар буурсан байна.

аж үйлдвэрийн бүтээгдэхүүний өсөлт бууралт/2006 I-XI =100%/

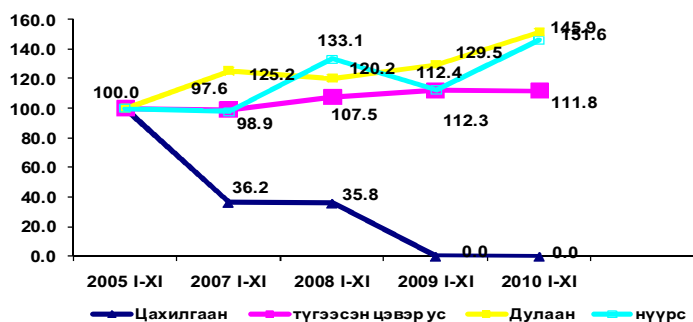


Аж үйлдвэрийн салбарын зарим нэрийн бүтээгдэхүүний үйлдвэрлэлтийг 2005 оны мөн үетэй харьцуулбал архи 3.0 д, нарийн боов 2.0 д, нүүрс 51.6, дулаан 45.9, ундаа 25.9, түгээсэн цэвэр ус 11.8, өлөн боловсруулалт 4.1 **хувиар өсч**, алт олборлолт 40.1 хувиар **буурсан байна**.

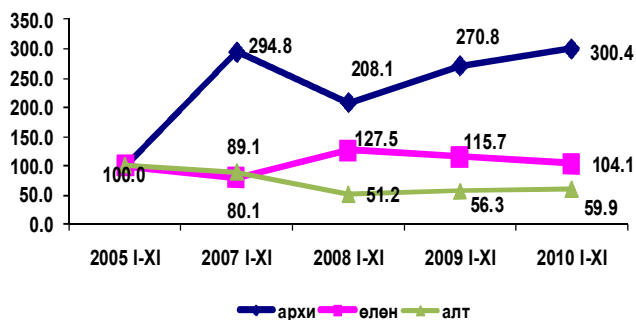
гол нэрийн бүтээгдэхүүний өсөлт бууралт /2005=100%/



Гол нэрийн бүтээгдэхүүний өсөлт бууралт хувиар  
2005=100%/

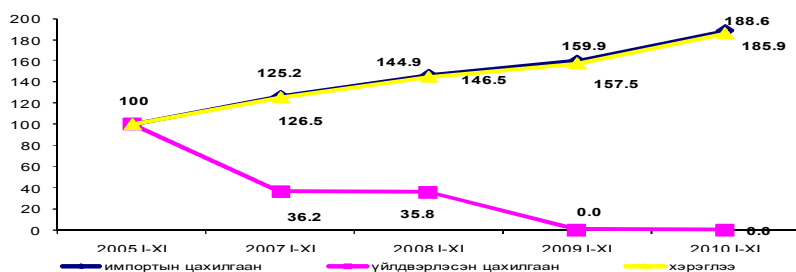


гол нэрийн бүтээгдэхүүний өсөлт бууралт хувиар  
2005=100%



2005 оноос импортын цахилгаан 88.6, цахилгааны хэрэглээ 85.9 хувиар өссөн байна.

Цахилгааны хэрэглээ



Аж үйлдвэрийн чиглэлийн 47 аж ахуйн нэгж 43 нэрийн бүтээгдэхүүн үйлдвэрлэсэн байна.

Аж үйлдвэрийн бүтээгдэхүүний гол нэр төрлийг өнгөрсөн оны мөн үетэй харьцуулахад 27 нэрийн бүтээгдэхүүний үйлдвэрлэлтэнд өсөлт гарч 16 нэрийн бүтээгдэхүүний үйлдвэрлэл буурч, 3 нэрийн бүтээгдэхүүн үйлдвэрлэгдээгүй байна.

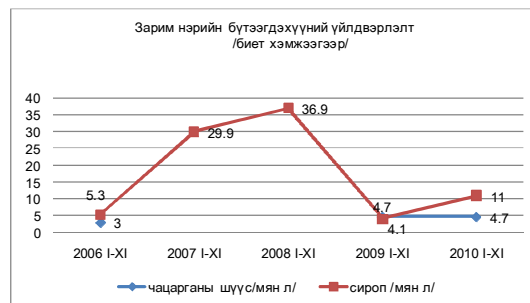
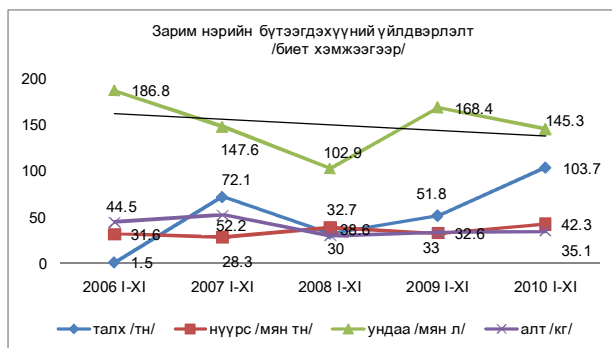
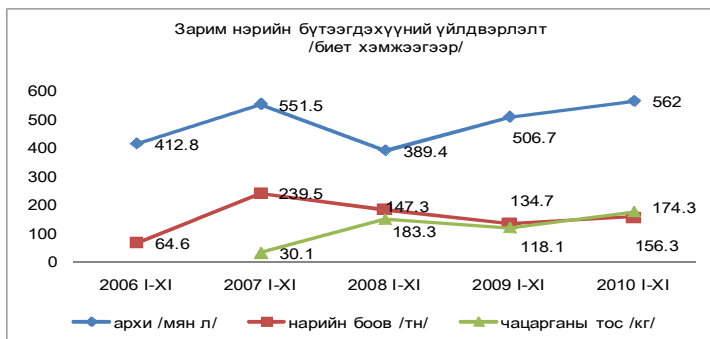
Гол нэрийн бүтээгдэхүүнээс барилгын дээврийн хавтан 12.3, тоосго 7.3, варень 3.0, чацарганы сироп 2.7, талх 2.0 дахин, нүүрс 29.8, вакум цонх 63.4, хиам 55.9, хөнжил 34.3, хэрчсэн гурил 33.6, чацарганы тос 47.6, дээл 28.6, дулаан 17.0, нарийн боов 16.0, гэрийн цагаан бүрээс 13.4, алт олборлолт 6.3, архи 10.9, гутал 1.8 **хувиар өсч**, түгээсэн цэвэр ус 04, ундаа 13.7, эмэгтэй хослол 20.0, эсгий 30.6, зүсмэл 36.0, шөврө 35.7, булигар 33.3 замын хавтан 50.2, витамин жүүс 51.0, өлөн гэдэс 10.1, зайрмаг 13.0, мах бэлтгэл 13.9, иоджуулсан давс 3.5 хувиар **тус тус буурсан байна**.

Зарим нэрийн бүтээгдэхүүний үйлдвэрлэлт

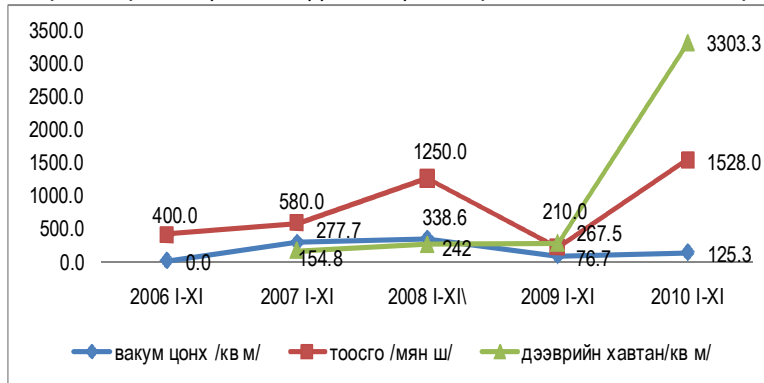
/биет хэмжээгээр/

2006 I-XI 2007 I-XI 2008 I-XI 2009 I-XI 2010 I-XI

нүүрс	тн	31.6	28.3	38.6	32.6	42.3
архи	мян л	412.8	551.5	389.4	506.7	562
ундаа	мян л	186.8	147.6	102.9	168.4	145.3
нарийн боов	тн	64.6	239.5	183.3	134.7	156.3
өлөн	мян гог	144.7	72.9	116	105.3	94.7



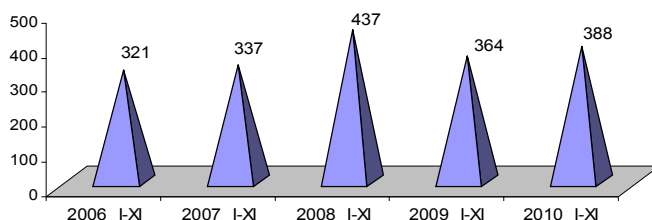
Зарим нэрийн бүтээгдэхүүний үйлдвэрлэлт /биет хэмжээгээр/



Гэмт хэрэг

Оны эхний 11 сард бүртгэгдсэн гэмт хэргийн тоо 388 байгаа нь өнгөрсөн оны мөн үеэс 6.6 хувиар, сүүлийн 4 жилийн дунджаас 6.4 хувиар, гэмт хэрэгт холбогдогч 378 болж өнгөрсөн оны мөн үеэс 7.4 хувиар тус тус өссөн байна.

**Бүртгэгдсэн гэмт хэргийн тоо, жил бүрийн эхний 11 сараар**



Гэмт хэрэгт холбогдогчдоос 4.2 хувь буюу 16 эмэгтэй, мөн 1.3 хувь буюу 5 хүүхэд байгаа бөгөөд өнгөрсөн оны мөн үетэй харьцуулахад хэрэгт холбогдогч эмэгтэйчүүдийн тоо 15.8 хувиар, хүүхдүүдийн тоо 50.0 хувиар тус тус буурсан байна.

Гэмт хэргийн улмаас иргэд байгууллагад 1032.5 сая төгрөгийн хохирол учраад байгаа нь өнгөрсөн оны мөн үеэс 472.4 сая төгрөгөөр буюу 84.3 хувиар өссөн байна. Нийт иргэд байгууллагад учруулсан хохирлын 74.9 хувийг нөхөн төлүүлсэн байна. Хохирлын нөхөн төлөлтийг өнгөрсөн оны мөн үетэй харьцуулахад 335.2 сая төгрөгөөр буюу 76.4 хувиар өссөн байна.

Нийт үйлдэгдсэн гэмт хэргийн 15.2 хувь нь бүлэглэж үйлдсэн, 28.6 хувь нь согтуугаар үйлдэгдсэн бөгөөд өнгөрсөн оны мөн үетэй харьцуулахад бүлэглэсэн хэрэг 8.1 пунктээр буурч, харин согтуугаар үйлдсэн хэрэг 11.9 пунктээр буюу гаралтын тоо 1.8 дахин өссөн байна.

Гэмт хэргийн өнгөөр авч үзвэл өнгөрсөн оны мөн үеэс хүний амь бие, эрүүл мэндийн эсрэг гэмт хэрэг 6.7 хувиар, үүний дотроос иргэдийн эрх чөлөө, эрүүл мэндийн эсрэг хэрэг 8.3 хувиар, бусдыг амиа хорлоход хүргэх гэмт хэрэг 13.0 хувиар тус тус буурсан бөгөөд хүнийг санаатай алах гэмт хэрэг 4 дахин өссөн байна.

Өмчлөх эрхийн эсрэг гэмт хэрэг 155 гарсан нь өнгөрсөн оны мөн үеэс 3.1 хувиар, нийт хулгайн гэмт хэрэг 6.4 хувиар буурсны дото малын хулгай 23.5 хувиар, дээрмийн гэмт хэрэг 50.0 хувиар, завших, үрэгдүүлэх гэмт хэрэг 70.6 хувиар тус тус буурсан байна. Харин иргэдийн өмчийн хулгайн хэрэг 5.0 хувиар бусад хулгайн гэмт хэрэг 3.2 дахин, булаалтын гэмт хэрэг 2 дахин, залилан 2.5 дахин, бусад өмчлөх эрхийн гэмт хэрэг 2.2 хувиар тус тус өссөн байна.

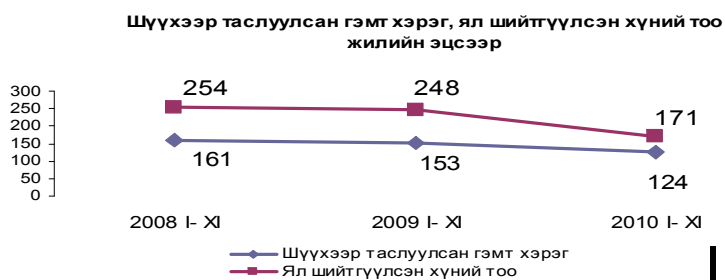
Үндэсний аюулгүй байдлын эсрэг гэмт хэрэг 83.3 хувиар, аж ахуйн нэгжийн эсрэг гэмт хэрэг 9 дахин, нийгмийн аюулгүй байдлын эсрэг гэмт хэрэг 61.3 хувиар, тээврийн хэрэгслэлийн ХАБ, ашиглалтын журмын эсрэг хэрэг 36.4 хувиар, захиргааны журмын эсрэг гэмт хэрэг 11 дахин тус тус өсч, хүүхэд гэр бүл, нийгмийн ёс суртахууны эсрэг гэмт хэрэг 33.3 хувиар, хүн амын эрүүл мэндийн эсрэг гэмт хэрэг 50.0 хувиар, байгаль хамгаалах журмын эсрэг гэмт хэрэг 88.9 хувиар, цэргийн албаны эсрэг гэмт хэрэг 33.3 хувиар тус тус буурсан байна.



Нийт гэмт хэргийн 55.6 хувь нь Улаангом суманд үйлдэгдсэн ба үйлдэгдсэн нийт хэргийн дийлэнх хувийг / 30.6 / нь өмчлөх эрхийн эсрэг гэмт хэрэг эзэлж байна.

Манай аймагт оны эхнээс гарсан гэмт хэргийн илрүүлэлт 42.4 хувьтай байгаа бөгөөд ангилж үзвэл хөнгөн хэргийн илрүүлэлт 39.5 хувь, хүндэтгэр гэмт хэрэг 42.1 хувь, хүнд гэмт хэрэг 50 хувь, онц хүнд гэмт хэргийн илрүүлэлт 100 хувьтай байна.

Шүүхээр 124 гэмт хэрэгт 171 хүн ял шийтгүүлсэн нь өнгөрсөн оны мөн үеэс шийдүүлсэн гэмт хэрэг 19.0 хувиар, шийтгүүлсэн хүний тоо 31.0 хувиар тус тус буурсан байна. Шүүхээр таслуулсан гэмт хэргийн тоо сүүлийн 2 жилийн дунджаас 21.0 хувиар, ял шийтгүүлсэн хүний тоо 31.9 хувиар тус тус буурсан байна.



### ЦАГ УУРЫН БАЙДАЛ

2010 оны 11-р сард агаарын дундаж температур Өмнөговь, Зүүнговь, Ховд, Малчин, Цагаанхайрхан сумдад -15.7-ээс -18.0 хэм хүйтэн, хөрсний дундаж температур Баруунтуруун, Зүүнговь, Ховд, Малчин, Зүүнхангай сумдад -17.6 ээс -19.4 хэм хүйтэн байлаа.

10 м/сек –ээс их салхитай өдөр Улаангомд 2, Завханд 2, Өндөрхангайд 3, Өлгийд 2, Наранбулагт 2, Сагилд 2, Зүүнхангайд 7, Цагаанхайрханд 2 хоног байж хамгийн их хурд Өмнөговь 18 м/с, Өндөрхангайд 18 м/с, Наранбулаг 17 м/с хурдтай байлаа.

Баруунтуруунд 6, Малчинд 7, Улаангомд 10, Давстад 6, Сагилд 12, Зүүнговьд 6 хоног тундастай байж нийлбэрээрээ Улаангомд 15.3 мм, Малчин 25.2 мм, Түргэн 23.5 мм тундас орсон нь аймгийн хэмжээнд хамгийн их тундастай сумдууд болж байна.

Цасны зузаан Улаангомд 13 см, Баруунтуруунд 10 см, Зүүнговьд 17 см, Өндөрхангайд 13 см, Малчинд 16 см, Түргэнд 24 см байлаа.

АЙМГИЙН НИЙГЭМ, ЭДИЙН ЗАСГИЙН ҮНДСЭН ҮЗҮҮЛЭЛТҮҮД,  
2010 ОНЫ ЭХНИЙ 11 САРД

	2006 I-XI	2007 I-XI	2008 I-XI	2009 I-XI	2010 I-XI
Хэрэглээний үнийн индекс, оны эхнээс	7	18	26.5	-2.4	7.5
Бүртгэлтэй ажилгүйчүүдийн тоо, сарын эцэст, хүн	2202	941	1384	2405	1695
Аж үйлдвэрийн бүтээгдэхүүний өсөлт, бууралтын хувь / өмнөх оны мөн үе/	108.2	122.9	97.5	124.9	112.0
2005 оны зэрэгцүүлэх үнээр сая.төг	3003.0	3689.3	3598.9	4493.3	5033.4
Уул уурхай олборлох үйлдвэр	633.6	682.7	546.3	532.9	619.5
Боловсруулах аж үйлдвэр	1644.2	2173.7	2245.0	3110.3	3431.1
Цахилгаан,дулаан, эрчим хүч, усан хангамж	725.2	832.8	807.6	850	982.8
Малын тоо мян.тол /2010 оны хагас жилээр/	-	-	-	-	1957.6
тэмээ мян.тол	-	-	-	-	15.4
адуу мян.тол	-	-	-	-	63.5
үүнээс үхэр мян.тол	-	-	-	-	93.1
хонь мян.тол	-	-	-	-	981.6
ямаа мян.тол	-	-	-	-	804.1
Төллөсөн эх мян.тол, онуудын сар бүрийн IX сарын байдлаар	806.8	859.0	885.1	897.9	678.1
Бойжиж байгаа төл мян.тол, онуудын сар бүрийн IX сарын байдлаар	772.1	826.6	725.5	658.9	354.2
Том малын хорогдол мян.тол, онуудын сар бүрийн IX сарын байдлаар	24.8	40.4	229.0	261.8	624.6
Төлийн хорогдол мян.тол, онуудын сар бүрийн IX сарын байдлаар	40.0	35.1	160.9	238.4	324.7
Тариалсан Бүгд талбай, га, онуудын сар бүрийн X сарын байдлаар	2026	3389.7	3310.9	3566.5	5122.3
Үр тариа	1438.4	1562	2160.3	2942.7	4724.5
Төмс	179	182.7	225.1	239.7	225.1
Хүнсний ногоо	125.3	126.3	164.5	162.6	172.7
Хураасан ургац тн	1855	2157.7	3149.7	4011.4	5715.5
Төмс	2289.3	1960.4	2321	2231.1	2194.6
Хүнсний ногоо	1610.8	1492.1	1826.1	1822.2	1865.8
Бэлтгэсэн өвс тн	47993.0	47806.4	47421	43315.8	48018.0
Аймгийн төсвийн орлого, оны үнээр, сая төг	1238.3	1944	2825.5	4134.0	6629.2
Төсвийн зарлага, оны үнээр, сая төг	8731.2	13555.5	20301.7	21765.6	24136.3
Төсвийн өглөг, сая төг	143	68.1	113.5	154.3	440.8
Банкны зээлийн үлдэгдэл, сая төг	14696.4	24968.2	31223.5	27914.1	32907.7
Үүнээс: хугацаа хэтэрсэн	251.9	234	353.9	1695.8	1237.9
Бүртгэгдсэн гэмт хэргийн тоо	321	337	437	364	388
ЕБС суралцагчид	20838	20547	20429	19749	19556
Сургуулийн өмнөх боловсрол хамрагдсагсад	4809	5145	4720	4960	5725
Төрсөн хүүхдийн тоо	1666	1638	2092	2236	1789
0- 5 насны хүүхдийн эндэгдэл, тоо	41	67	55	82	80
1000 амьд төрөлтөнд ноогдох	24.6	40.9	26.3	36.7	44.7
0-1 насны хүүхдийн эндэгдэл	34	59	45	68	61
1000 амьд төрөлтөнд ноогдох	20.4	36	21.5	30.4	34.1
Нас барсан хүний тоо	428	388	373	495	481
Халдварт өвчний гаралт	567	663	700	831	741
10000 хүнд ноогдох халдварт өвчин	69.5	81.6	88.1	104.6	96

АЙМГИЙН НЭГДСЭН ТӨСВИЙН ОРЛОГО, оны үнээр, сая төгрөг

	2009 I-XI	2010 I - XI		харьцуулсан хувь	
		Төлөвлөгөө	Гүйцэтгэл	2010 I - XI / 2009 I - XI	ТБ %
<b>ОРОН НУТГИЙН ТӨСВИЙН ОРЛОГО</b>					
<b>БА ТУСЛАМЖИЙН ДҮН</b>	<b>5181.1</b>	<b>4725.0</b>	<b>4823.7</b>	<b>93.1</b>	<b>102.1</b>
<b>А. УРСГАЛ ОРЛОГО</b>	<b>1942.4</b>	<b>2101.4</b>	<b>2196.5</b>	<b>113.1</b>	<b>104.5</b>
<b>1. Татварын орлого</b>	<b>1827.1</b>	<b>2016.8</b>	<b>2054.3</b>	<b>112.4</b>	<b>101.9</b>
<b>1.1 Орлогын албан татвар</b>	<b>1319.6</b>	<b>1395.9</b>	<b>1503.6</b>	<b>113.9</b>	<b>107.7</b>
а. Хувиараа аж ахуй эрхлэгчдийн	20.4	24.5	21.4	<b>104.9</b>	87.3
б. Мал бүхий иргэний	53.1	-	5.5	10.4	
в. Орлого тодорхойлох боломжгүй иргэний	8.8	15.4	13.1	148.9	85.1
г. Цалингийн ашиг	1187.1	1305.9	1366.8	115.1	104.7
г. Бусад	50.2	50.1	96.8	192.8	193.2
<b>1.2. Өмчийн татвар</b>	<b>134.7</b>	<b>167.0</b>	<b>134.8</b>	<b>100.1</b>	<b>80.7</b>
<b>ҮХЭХөрөнгийн, бууны татвар</b>	<b>48.9</b>	<b>69.4</b>	<b>49.4</b>	<b>101.0</b>	<b>71.2</b>
авто өөрөө явагч хэрэгслэлийн	85.8	97.6	85.4	99.5	87.5
<b>1.4. Бусад татвар</b>	<b>372.8</b>	<b>453.9</b>	<b>415.9</b>	<b>111.6</b>	<b>91.6</b>
а. Улсын тэмдэгтийн хураамж	28.2	27.9	20.3	72.0	72.8
в. Газрын төлбөр	43.6	60.9	63.5	145.6	104.3
г. Ойгоос хэрэглээний мод, түлээ ашигласны төлбөр	46.9	53.4	59.3	126.4	111.0
Хайгуулын болон ашиглалтын лицензийн төлбөр	205.9	251.0	226.5	110.0	90.2
Ашигт малтмалын нөөцийн төлбөр	25.7	32.0	27.8	108.2	86.9
агнуурын нөөц ашигласны	4.6	12.1	5	108.7	41.3
Түгээмэл тархацтай а/м, бусад нөөц ашигласны төлбөр	9.9	11.1	6.2	62.6	55.9
е. Рашаан ус ашигласны	8.0	5.5	7.3	66.7	<b>132.7</b>
<b>2. Татварын бус орлого</b>	<b>115.3</b>	<b>84.6</b>	<b>142.2</b>	<b>123.3</b>	<b>168.1</b>
а. Хувьцааны ноогдол ашиг		-	-		
б. Хүү торгуулийн орлого	23.1	13.4	15.6	67.5	<b>116.4</b>
г. Төсөвт газрын өөрийн орлого	0.0	-	-		
д. Нэр заагдаагүй орлого	92.2	71.2	126.6	137.3	177.8

АЙМГИЙН НЭГДСЭН ТӨСВИЙН ОРЛОГО, оны үнээр, сая төгрөг

	2009 I - XI	2010 I - XI		харьцуулсан хувь	
		төлөвлөгөө	гүйцэтгэл	2010 I - XI / 2009 I - XI	ТБ %
<b>Б. ХӨРӨНГИЙН ОРЛОГО</b>	<b>0.0</b>	<b>0.0</b>	<b>0.0</b>		
хөрөнгө худалдсаны орлого	0	-	-		
<b>В. ТУСЛАМЖИЙН ОРЛОГО</b>	<b>3238.7</b>	<b>2623.6</b>	<b>2627.2</b>	<b>81.1</b>	<b>100.1</b>
а. НӨАТ-ын шилжүүлэг	-	-	-		
б. Улсын төсвийн санхүүгийн дэмжлэг	3238.7	2623.6	2627.2	81.1	100.1
<b>Улсын төсвийн санхүүжилт</b>	<b>18007.2</b>	<b>13679.5</b>	<b>13847.4</b>	<b>76.9</b>	<b>101.2</b>
<b>Эрүүл мэндийн даатгал</b>	<b>976.4</b>	<b>824.6</b>	<b>744.9</b>	<b>76.3</b>	<b>90.3</b>

УЛСЫН ТӨВЛӨРСӨН ТӨСӨВТ ТӨВЛӨРҮҮЛЭХ ОРЛОГЫН  
ТӨЛӨВЛӨГӨӨНИЙ БИЕЛЭЛТ, оны үнээр, сая төг

	2009 I - XI	2010 I - XI		харьцуулсан хувь	
		төлөвлөгөө	гүйцэтгэл	2010 I - XI / 2009 I - XI	ТБ %
<b>БҮГД ДҮН</b>	<b>2191.6</b>	<b>4457.7</b>	<b>4432.7</b>	<b>202.3</b>	<b>99.4</b>
ААНБ-ын орлогын а/татвар	68.7	62.0	221.1	321.8	356.6
нэмэгдсэн өртгийн татвар	581.2	999.1	907.7	156.2	90.9
онцгой албан татвар	1486.4	3365.7	3285.4	221.0	97.6
цалин хөлс түүнтэй адилтгах орлого	-	-	-		
хувьцааны ноогдол а/ татвар	1.6	0	0.0		
Ашигт малтмалын нөөцийн төлбөр	11.4	30.9	18.5	162.3	59.9
ЗБҮӨАТ	42.3	-	-		

АЙМГИЙН ТӨСВИЙН ОРЛОГО, САЯ ТӨГРӨГ

	2009 I - XI	2010 I - XI		Харьцуулсан хувь	
		Төлөвлөгөө	гүйцэтгэл	2010 I - XI / 2009 I - XI	ТБ %
<b>Аймгийн төсвийн орлого</b>	<b>4134.0</b>	<b>6559.1</b>	<b>6629.2</b>	<b>160.4</b>	<b>101.1</b>
Улсын төвлөрсөн төсөвт	2191.6	4457.7	4432.7	202.3	99.4
Аймгийн төсөвт	1942.4	2101.4	2196.5	113.1	104.5

УЛС, ОРОН НУТГИЙН ТӨСВИЙН ЗАРЛАГА, оны үнээр

(сая.төг)

Зарлагын төрөл	2009 I - XI	2010 I - XI			2010 I - XI / 2009 I - XI %	Дүнд эзлэх хувь	
		Төлөвлөгөө	Гүйцэтгэл	ТБ %		2009 I - XI	2010 I - XI
<b>Бүх зарлагын дүн</b>	<b>21765.6</b>	<b>26358.9</b>	<b>24136.3</b>	<b>91.6</b>	<b>110.9</b>	<b>100.0</b>	<b>100.0</b>
Цалин хөлс	13211.9	14677.5	14447.2	<b>98.4</b>	109.3	60.7	59.9
НДШ	1360.3	1542.5	1460.3	<b>94.7</b>	107.4	6.2	6.1
Бусад зардал	5642.6	8014.9	6787.8	<b>84.7</b>	120.3	25.9	28.1
Урсгал шилжүүлэг	1170.9	1428.1	1259.7	<b>88.2</b>	107.6	5.4	5.2
Хөрөнгө оруулалт	379.9	695.8	181.4	<b>26.1</b>	47.7	1.7	0.8
Их засвар	-	-	-				
төсөвт өглөг	154.3		440.8		<b>285.7</b>		
байгуу-ын авлага	79.8		75.4		<b>94.5</b>		
Төсөвт байгууллагын тоо	178		178		<b>100.0</b>		
<b>Төсвийн зарлага, салбараар</b>							
С Нийтийн ө \ үйлчилгээ	3781.2	4741.5	3925.4	<b>82.8</b>	<b>103.8</b>	17.4	16.3
а нийгмийн хэв журам, а'	650.6	807.8	748.8	<b>92.7</b>	<b>115.1</b>	3.0	3.1
л Боловсролын салбар	11360.2	14059.3	13162.6	<b>93.6</b>	<b>115.9</b>	52.2	54.5
б Эрүүл мэндийн салбар	4765.6	5286.4	4915.2	<b>93.0</b>	<b>103.1</b>	21.9	20.4
а Н\ даатгал, халамж	186.6	235.1	213.4	<b>90.8</b>	<b>114.4</b>	0.9	0.9
р Амралт, спорт						0.0	0.0
а ХАА, ой агнуур	152.0	181.2	153.4	<b>84.7</b>	<b>100.9</b>	0.7	0.6
ус цаг уур, байгаль орчи	423.8	489.4	477.2	<b>97.5</b>	<b>112.6</b>	1.9	2.0
р бусад үйл ажиллагаа	445.7	558.2	540.4	<b>96.8</b>	<b>121.2</b>	2.0	2.2
<b>АЖИЛЛАГСАДЫН ТОО</b>							
Б Ү Г Д	4378	4630	4630	100.0	<b>105.8</b>		
Удирдах	376	370	370	100.0	<b>98.4</b>		
Гүйцэтгэх	2733	2785	2785	100.0	<b>101.9</b>		
Үйлчлэх	1269	1475	1475	100.0	<b>116.2</b>		

\* Төсвийн зардалд Улсын төсөвт өгсөн шилжүүлэгийг оруулаагүй

ТӨСӨВТ БАЙГУУЛЛАГЫН ӨГЛӨГ, 11 - р сарын эцэст

\ нэр төрлөөр, мянган төгрөг \

Нэр төрөл	Эхний үлдэгдэл	Эцсийн үлдэгдэл	Өсөлт, бууралт хувь
Нийт өглөг	539206.6	440777.5	81.7
-Цалин	60941.4	47117.3	77.3
-НДШ	10621.7	31881.3	300.2
-ЭМДШ			
-Гэрэл, цахилгаан	13104.4	8318.3	63.5
-түлш, халаалт	191154.7	96474.6	50.5
-цэвэр бохир ус	143371.6	111171.0	77.5
- тээвэр шатахуун	44150.5	50582.0	114.6
-шуудан холбоо	2479.6	1988.8	80.2
- албан томилолт	9793.1	13007.7	132.8
-хоол	8589.8	5390.0	62.7
-эм	9005.6	9621.4	106.8
-бусад зардал	32599.2	26883.0	82.5
урсгал засвар	4447.2	28115.6	632.2
байрны түрээс	8947.8	10226.4	114.3
Үүссэн өдрөөр нь :			
31-60 өдөр	202247.5	214181.3	105.9
61-120 өдөр	261953.0	222805.7	85.1
121 өдрөөс дээш	75006.1	3790.5	5.1
10-р сард төлөгдсөн өр	202512.3		
шинээр бий болсон өр	104083.2		

ХЭРЭГЛЭЭНИЙ ҮНИЙН ИНДЕКС 2010-11 сар				
Барааны бүлгээр	2010.11/ 2005.12	2010.11/ 2009.11	2010.11/ 2009.12	2010.11/ 2010.10
<b>ЕРӨНХИЙ ИНДЕКС</b>	181.7	106.5	107.5	103.1
<b>01. ХҮНСНИЙ БАРАА, СОГТУУРУУЛАХ БУС УНДАА</b>	191.0	101.7	103.7	106.8
01.1 ХҮНСНИЙ БАРАА	194.2	101.9	103.9	107.0
01.1.1 ТАЛХ, ГУРИЛ, БУДАА	228.1	103.9	112.2	101.3
01.1.2 МАХ, МАХАН БҮТЭЭГДЭХҮҮН	174.9	132.8	145.0	119.6
01.1.4 СҮҮ, СҮҮН БҮТЭЭГДЭХҮҮН, ӨНДӨГ	182.3	86.6	81.5	114.5
01.1.5 ТӨРӨЛ БҮРИЙН ӨӨХ, ТОС	164.7	105.0	116.3	100.0
01.1.6 ЖИМС, ЖИМСГЭНЭ	315.1	147.9	147.0	108.1
01.1.7 ХҮНСНИЙ НОГОО	128.2	99.5	93.4	101.8
01.1.8 СААХАР, ЖИМСНИЙ ЧАНАМАЛ, ЗӨГИЙН БАЛ, ЧИХЭР, ШОКОЛАД	201.7	106.6	106.6	100.0
01.1.9 ХҮНСНИЙ БУСАД БҮТЭЭГДЭХҮҮН	193.2	90.9	90.9	100.0
01.2 СОГТУУРУУЛАХ БУС УНДАА	130.1	96.9	97.6	100.0
<b>02. СОГТУУРУУЛАХ УНДАА, ТАМХИ, МАНСУУРУУЛАХ БО,</b>	149.1	102.1	101.5	100.0
02.1 СОГТУУРУУЛАХ УНДАА	147.8	100.7	100.7	100.0
02.2 ТАМХИ	151.9	105.4	103.3	100.0
<b>03. ХУВЦАС, БӨС БАРАА, ГУТАЛ</b>	167.7	117.1	116.9	102.6
03.1 ХУВЦАС, БӨС БАРАА	170.8	118.5	118.1	104.0
03.1.1 ХӨВӨН, БӨС БАРАА	168.8	124.3	124.3	101.3
03.1.2 БҮХ ТӨРЛИЙН ХУВЦАС	171.7	118.4	118.3	105.3
ЭРЭГТЭЙ БЭЛЭН ХУВЦАС	182.9	115.5	115.5	107.7
ЭМЭГТЭЙ БЭЛЭН ХУВЦАС	151.9	125.8	125.4	106.2
ХҮҮХДИЙН БЭЛЭН ХУВЦАС	175.5	116.5	116.5	100.0
03.1.3 ЖИЖИГ ЭДЛЭЛ, ХЭРЭГСЭЛ	168.9	103.7	100.0	100.0
03.2 ГУТАЛ	162.4	114.7	114.7	100.3
<b>04. ОРОН СУУЦ, УС, ЦАХИЛГААН, ХИЙН БОЛОН БУСАД ТҮЛШ</b>	188.0	113.3	113.3	100.0
04.1 ОРОН СУУЦНЫ ТЕХНИКИЙН БОЛОН ЗАСВАРЫН ҮЙЛЧИЛГЭЭ	178.7	115.3	115.3	100.0
04.2 УСАН ХАНГАМЖ БОЛОН ОРОН СУУЦНЫ БУСАД ҮЙЛЧИЛГЭЭ	204.9	110.8	110.8	100.0
04.3 ЦАХИЛГААН, ХИЙН БОЛОН БУСАД ТҮЛШ	193.1	112.2	112.2	100.0
<b>05. ГЭР АХУЙН ТАВИЛГА, ГЭР АХУЙН БАРАА</b>	198.9	111.9	111.4	100.0
05.1 ГЭР АХУЙН ТАВИЛГА, ХЭРЭГСЭЛ, ХИВС БОЛОН	202.1	133.3	131.1	100.0
05.2 ГЭР АХУЙН ОЁМОЛ, НЭХМЭЛ ЭДЛЭЛ	168.1	124.1	124.1	100.0
05.3 ГЭР АХУЙН ЦАХИЛГААН БАРАА	214.3	109.3	109.3	100.0
05.4 ГЭР АХУЙН ШИЛЭН ЭДЛЭЛ, САВ СУУЛГА	231.9	104.8	104.8	100.0
05.5 ГЭР АХУЙ, ЦЭЦЭРЛЭГИЙН ЗОРИУЛАЛТТАЙ	122.5	100.0	100.0	100.0
05.6 ГЭР АХУЙН ЦЭВЭРЛЭГЭЭНИЙ БОЛОН БУСАД	195.3	90.4	90.4	100.0
<b>06. ЭМ, ТАРИА, ЭМНЭЛГИЙН ҮЙЛЧИЛГЭЭ</b>	153.3	91.5	94.0	100.0
06.1 ЭМ, ТАРИА, ЭМНЭЛГИЙН ХЭРЭГСЭЛ	137.4	88.5	91.3	100.0
06.2 АМБУЛТОРЫН ҮЙЛЧИЛГЭЭ	350.0	100.0	100.0	100.0
06.3 ЭМНЭЛЭГТ ХЭВТЭЖ ҮЗҮҮЛСЭН ҮЙЛЧИЛГЭЭ	339.2	113.1	113.1	100.0
<b>07. ТЭЭВЭР</b>	155.7	97.9	99.7	100.6
07.1 ТЭЭВРИЙН ХЭРЭГСЛИЙН ХУДАЛДАН АВАЛТ	123.0	102.3	102.3	100.0
07.2 ХУВИЙН ТЭЭВРИЙН ХЭРЭГСЛИЙН ЗАСВАР, ҮЙЛЧИЛГЭЭ	166.3	94.2	97.9	101.2
07.3 ТЭЭВРИЙН ҮЙЛЧИЛГЭЭ	183.3	101.0	101.0	100.0
<b>08. ХОЛБООНЫ ХЭРЭГСЭЛ, ШУУДАНГИЙН ҮЙЛЧИЛГЭЭ</b>	101.3	117.0	117.0	100.0
08.1 ХОЛБООНЫ ҮЙЛЧИЛГЭЭ, ШУУДАНГИЙН ҮЙЛЧИЛГЭЭ	101.3	117.0	117.0	100.0
<b>09. АМРАЛТ, ЧӨЛӨӨТ ЦАГ, СОЁЛЫН БАРАА, ҮЙЛЧИЛГЭ</b>	118.1	107.4	107.4	100.0
09.1 ДУУ, ДҮРС, ГЭРЭЛ ЗУРАГ, МЭДЭЭЛЛИЙГ БОЛОВСРУУЛАХ ТОНОГ ТӨХӨӨРӨМЖ	173.1	119.5	119.5	100.0
09.2 ЧӨЛӨӨТ ЦАГ, СОЁЛЫН ҮЙЛЧИЛГЭЭ	84.3	100.0	100.0	100.0
09.3 НОМ, СОНИН, БИЧГИЙН ХЭРЭГСЭЛ	99.0	99.0	99.0	100.0
<b>10. БОЛОВСРОЛЫН ҮЙЛЧИЛГЭЭ</b>	255.2	113.0	113.0	100.0
10.1 БОЛОВСРОЛЫН ҮЙЛЧИЛГЭЭ	255.2	113.0	113.0	100.0
<b>11. ЗОЧИД БУУДАЛ, НИЙТИЙН ХООЛ, ДОТУУР БАЙРНЫ ҮЙЛЧИЛГЭЭ</b>	220.0	117.0	117.0	100.0
11.1 НИЙТИЙН ХООЛНЫ ҮЙЛЧИЛГЭЭ	224.2	120.8	120.8	100.0
11.2 ЗОЧИД БУУДАЛ ДОТУУР БАЙРНЫ ҮЙЛЧИЛГЭЭ	200.0	100.0	100.0	100.0
<b>12. БУСАД БАРАА, ҮЙЛЧИЛГЭЭ</b>	165.2	104.2	104.2	100.0
12.1 ХУВЬ ХҮНД ХАНДСАН ҮЙЛЧИЛГЭЭ	170.4	107.5	107.5	100.0
12.2 ХУВЬ ХҮНИЙ ЭД ЗҮЙЛ, ХЭРЭГЛЭЛ	148.2	92.4	92.4	100.0
12.3 САНХҮҮГИЙН ҮЙЛЧИЛГЭЭ	100.0	100.0	100.0	100.0

Гол нэр төрлийн барааны үнэ 11 р сар, 7 хоногоор

	I	II	III	IV		Сарын дундаж өсөлт %	Сарын дундаж	Өмнөх сарын дундажас
Гурил, I зэрэг, кг	800	800	800	800		100.0	800	100.0
Хонины мах, кг	2000	2000	2500	2700		108.3	2300	103.4
Үхрийн мах, кг	2300	2200	2500	2700		103.2	2425	106.6
Ямааны ястай мах	1500	1400	1700	1800		103.5	1600	106.7
Элсэн чихэр, кг	1600	1600	1600	1600		100.0	1600	100.0
Цагаан будаа, кг	1400	1400	1400	1500		101.8	1425	101.8
Шингэн сүү, л	1000	1000	1200	1200		105.0	1100	122.2
Ноолуурын үнэ 1кг:								
Холимог	зарагдаагүй зарагдаагүй зарагдаагүй зарагдаагүй						0	0.0
Бензин, А-80, 1 литр	1170	1170	1170	1170		100.0	1170	100.0
Бензин, А-92, 1 литр	1480	1480	1480	1480		100.0	1480	100.0
Дизелийн түлш, 1 литр	1350	1350	1410	1410		101.1	1380	102.2

БАНКНЫ КАССЫН ОРЛОГО, ЗАРЛАГА, ЗЭЭЛ, ХАДГАЛАМЖ,

Үзүүлэлт	( мянган төгрөг)		
	2009 I- XI	2010 I- XI	Харьцуулсан хувь
Банкны зузаатгалаар авсан	15434000.0	18547000.0	120.2
Кассын орлого	100847971.2	139984041.1	138.8
Банканд эргүүлэн татсан	8368990.0	9263900.0	110.7
Кассын зарлага	97974968.7	136989561.7	139.8
Зээлийн өрийн үлдэгдэл	27914071.9	32907668.5	117.9
Үүнээс хугацаа хэтэрсэн	1695787.9	1237912.9	73.0
Найдваргүй зээл	274302.5	1212657.9	442.1
Хадгаламжийн үлдэгдэл	13518562.0	17793449.9	131.6

ХУГАЦАА ХЭТЭРСЭН ЗЭЭЛ, ТҮҮНИЙ ХУВЬ,  
арилжааны банкуудаар, мянган төгрөг

Банкны нэр	2009 I- XI	2010 I- XI	Нийт зээлэнд эзлэх хувь	
			2009 I- XI	2010 I- XI
Зоос банк	307744.7	-	24.6	-
Хадгаламж банк	121232.8	225563.8	25.4	22.5
ХАА-н банк	1134906.1	942263.6	5.3	3.7
Шуудан банк	21365.6	-	2.6	-
Хас банк	110538.7	60176.4	2.8	1.0
Төрийн банк	-	9909.1	-	2.4
Д Ү Н	1695787.9	1237912.9	6.1	3.8

АЖ АХУЙН НЭГЖ, ИРГЭДЭД ОЛГОСОН ЗЭЭЛИЙН ӨРИЙН ҮЛДЭГДЭЛ,  
арилжааны банкуудаар, сая төгрөг

Банкны нэр	2007 I- XI	2008 I- XI	2009 I- XI	2010 I- XI
Хас банк	2308.9	3084.5	3965.6	6303.2
Хадгаламж банк	1289.2	689.1	477.6	1002.9
Зоос банк	1844.6	1793.7	1252.2	-
Шуудан банк	1378.9	1550.7	833.9	-
ХАА-н банк	18116.3	24082.7	21384.8	25190.3
Төрийн банк	-	-	-	411.2
Бадрангуй кредит ББСБ	30.3	22.8	-	-
Дүн	24968.2	31223.5	27914.1	32907.6

БҮРТГЭЛТЭЙ АЖИЛГҮЙЧҮҮДИЙН ТОО, 2010 оны эхний 11 сар

	Бүгд	Үүнээс эмэгтэй	
1. Өмнөх сарын эцэст байсан ажилгүйчүүд	1696	796	
2. Тайлант сард нэмэгдсэн ажилгүйчүүд	104	64	
Үүнээс:			
- Орон тооны цомхтголоос	0	0	
- Байгууллага татан буугдсанаас	2	1	
- Өөр газраас шилжиж ирсэн	0	0	
- Сургууль төгссөн	8	5	
- Цэргээс халагдсан	0	0	
- Мэргэжлийн ажил олдохгүйгээс	0	0	
- Цалин багатайгаас	0	0	
- Бусад	94	58	
3. Ажилгүйчүүдээс тайлант сард ажилд орсон	102	66	
Ү - Улсын үйлдвэрийн газар	0	0	
ү - Төрийн төсөвт байгууллага	83	59	
н - Нөхөрлөл, Компани	0	0	
ээ - Хоршоо	0	0	
с - Бусад	19	7	
4. Тайлант сард ажилгүйчүүдийн бүртгэлээс хасагдсан	3	2	
5. Тайлант сарын эцэст байгаа ажилгүйчүүд	1695	792	
Үүнээс:			
- Урд ажил хийж байсан	1655	783	
- Анх удаа ажил эрж байгаа	40	9	
Сарын эцэст байгаа ажилгүйчүүд насны бүлгээр:			
- 16-24 нас	404	226	
- 25-34 нас	591	279	
- 35-44 нас	446	198	
- 45-60 нас	254	89	
6. Оны эхэнд байсан ажилгүйчүүд	2252	1116	
7. 2010 онд ажилгүйчүүдэд нэмж бүртгэгдсэн	1410	770	
8. 2010 онд ажилд зуучлагдан орсон	1304	772	
<b>Ажилгүйчүүдийн тоо, боловсролоор</b>			
	2009 он XI	2010 он XI	харьцуулсан хувь
Ажилгүйчүүд бүгд	2405	1695	70.5
-дээд	415	290	69.9
-тусгай дунд	114	118	103.5
-мэргэжлийн анхан шатны	96	133	138.5
-бүрэн дунд	1088	749	68.8
-бүрэн бус дунд	624	326	52.2
-бага	61	77	126.2
-боловсролгүй	7	2	28.6
Насанд хүрсэн 10,0 мян хүнд ноогдох х\	515	350	67.9

**Үр тариа , төмс**

Сумын нэр	Үр тариа			Үүнээс: буудай			Төмс		
	1 га-ын ургац /цн/	Тариалсан талбай / га /	Хураасан ургац / тн /	1 га-ын ургац /цн/	Тариалсан талбай / га /	Хураасан ургац / тн /	1 га-ын ургац /цн/	Тариалсан талбай / га /	Хураасан ургац / тн /
1 Баруунтуруун	10.5	3626.0	3796.7	10.5	3445.0	3608.7	150.0	20.0	300.0
2 Бөхмөрөн							75.0	2.4	18.0
3 Давст							50.7	4.5	22.8
4 Завхан							1750.0	0.0	0.4
5 Зүүнговь	1.5	20.0	3.0		20.0	3.0	103.3	3.0	31.0
6 Зүүнхангай	10.0	30.0	30.0	10.0	30.0	30.0	15.0	7.0	10.5
7 Малчин	26.2	42.0	110.0	8.3	18.0	15.0	52.0	5.0	26.0
8 Наранбулаг	17.6	30.0	52.9	17.1	15.8	27.0	165.3	7.0	115.7
9 Өлгий							86.5	3.7	32.0
10 Өмнөговь	23.8	4.0	9.5	23.8	4.0	9.5	41.8	6.7	28.0
11 Өндөрхангай							75.0	2.0	15.0
12 Сагил	21.6	310.0	670.0	22.0	300.0	660.0	75.3	7.2	54.2
13 Тариалан	16.0	600.0	961.0	15.3	390.0	598.0	104.2	16.6	173.0
14 Түргэн	10.4	13.5	14.1	10.4	13.5	14.1	113.7	3.0	34.1
15 Тэс							48.6	2.9	14.1
16 Ховд							112.0	2.5	28.0
17 Хяргас	10.0	2.0	2.0				72.0	3.1	22.6
18 Цагаанхайрхан							120.0	3.0	36.0
19 Улаангом	9.1	73.0	66.3	9.1	72.0	65.3	96.9	127.3	1233.2
Дүн	12.0	4750.5	5715.5	11.7	4308.3	5030.6	96.7	226.9	2194.6
ӨОМУГ	13.6	2942.7	4011.4	13.5	2702.5	3643.3	93.2	239.5	2231.1

**Хүнсний ногоо, хадлан бэлтгэлт**

Сумын нэр	Хүнсний ногоо			Бэлтгэсэн өвс		Гар тэжээл		Тэжээлийн ургамал. тн	Хужир шүү. тн
	1 га-ын ургац /цн/	Тариалсан талбай / га /	Хураасан ургац / тн /	төлөвлөгөө	гүйцэтгэл	төлөвлөгөө	гүйцэтгэл		
Баруунтуруун	160.0	18.0	288.0	3000	2500	100	50	810	
Бөхмөрөн	100.0	1.0	10.0	4000	3900	150	150	6	284
Давст	36.5	3.0	11.1	3300	3575	100	152	30	132
Завхан	375.0	0.0	0.3	350	170	100	30		
Зүүнговь	115.0	2.0	23.0	1500	1520	50		70	280
Зүүнхангай	130.0	1.0	13.0	900	900	70	108	15	
Малчин	75.0	3.0	22.5	700	854	50	26	67	270
Наранбулаг	187.3	4.0	74.9	1000	1305	90	165	1314	84
Өлгий	80.0	1.5	12.0	250	256	30	5		120
Өмнөговь	90.0	2.6	23.4	750	750	25	25.0	20	
Өндөрхангай	75.0	1.0	7.5	2500	882	120	135	2	30
Сагил	101.1	3.5	35.4	1500	1570	70	70	75	80
Тариалан	104.4	15.8	165.0	3100	4120	100	262		370
Түргэн	107.0	4.0	42.8	500	740	80	80		80
Тэс	30.2	1.5	4.5	15200	16600	70	112		150
Ховд	125.0	2.0	25.0	1500	2000	50	50		
Хяргас	100.0	1.5	15.0	1500	1411	100	25	4	
Цагаанхайрхан	70.7	1.5	10.6	750	693	100	97		
Улаангом	102.3	105.8	1081.8	300	4272	200	102		222
Дүн	108.0	172.7	1865.8	42600	48018	1655	1643.7	2413	2102
<b>ӨОМҮГ</b>	112.1	162.6	1822.2		43315.8		1707.5	456.0	

ХАА-Н БҮТЭЭГДХҮҮНИЙ ДУНДАЖ ҮНЭ, төг

Бүтээгдэхүүний нэр			хэмжих нэгж	2010 оны 10 сар	2010 оны 11 сар
Тэмээ	Нас гүйцсэн	Буур	тол	475000	
		Ат	тол	431428	420000
		Ингэ	тол	368571	368571
	Өсвөр насны		тол	253750	253700
	Ботго / төл мал/		тол	90000	90000
Адуу	Нас гүйцсэн	Азарга	тол	410000	390000
		Морь	тол	297000	297700
		Гүү	тол	253333	253333
	Өсвөр насны		тол	221000	216000
	Унага / төл мал /		тол	100000	91500
Үхэр	Нас гүйцсэн	Бух	тол	350000	350000
		Шар	тол	357777	332000
		Үнээ	тол	306666	294545
	Өсвөр насны		тол	214880	207100
	Тугал / төл мал /		тол	80000	75000
Хонь	Нас гүйцсэн	Хуц	тол	65000	65000
		Эр хонь	тол	56153	57200
		Эм хонь	тол	38083	38500
	Эр ба эм төлөг		тол	29259	29610
	Хурга / төл мал /		тол	18475	18450
Ямаа	Нас гүйцсэн	Ухна	тол	61666	61666
		Эр ямаа	тол	36166	39388
		Эм ямаа	тол	25750	28611
	Эр ба эм борлон		тол	18550	21187
	Ишиг /төл мал/		тол	13250	13250
Тэжээвэр амьтан	Гахай	Бодон	тол		
		Мэгж	тол		
	Шувуу ба бусад амьтад	Тахиа	тол		
		Галуу	тол		
		Зөгий	бүл		

ХАА-Н БҮТЭЭГДХҮҮНИЙ ДУНДАЖ ҮНЭ, төг

Бүтээгдэхүүний нэр		хэмжих нэгж	2010 оны 10 сар	2010 оны 11 сар	
Мал, амьтны гаралтай бүтээгдэхүүн	Мах ба бусад бүтээгдэхүүн	Тэмээний	кг		
		Тахианы	кг		
		Гахайны	кг		
		Өндөг	ш	200	300
		Зөгийн бал	кг	20000	20000
	Сүү	Ингэний	л	2000	2500
		Гүүний	л	1000	
		Богийн	л	700	
	Хөөвөр, хялгас, арьс, шир	Тэмээний ноос	кг		
		Ноолуур	кг	45500	45500
		Бодын хөөвөр	кг		
		Бодын хялгас /д	кг		
		Тэмээний шир	ш		
		Адууны шир	ш	12000	18000
		Үхрийн шир	ш	9000	16500
Хонины арьс		ш	8000	8500	
Ямааны арьс		ш	9000	17000	
Ишигний арьс		ш			
хурганы арьс	ш				
ХАА-н бусад бүтээгдэхүүн	Газар тариалан	Улаанбуудай	тн	500000	500000
		Задгай өвс	тн	41666	
		Боолдолтой өвс	кг	3177	3100
		хужир шүү	тн	75000	63333
		Сонгино	кг		
		Өргөст хэмх	кг		
		Улаан лооль	кг		
		Чацаргана	кг	2625	3500
		Үхрийн нүд	кг	3500	3500
	Аргал	тн	60000	60000	
Хөрзөн	тн	12000	12000		
Түлээний мод	м3	24666	21576		

Аж үйлдвэрийн салбарын 2010 оны эхний  
11 сарын нийт бүтээгдэхүүн үйлдвэрлэлт

№	Салбарын ангилал	НБ оны үнээр	2005 оны зэрэгцүүлэх үнээр				
			2006	2007	2008	2009	2010
			I-XI	I-XI	I-XI	I-XI	I-XI
			сая төг				
<b>1</b>	<b>Эрчим хүч түгээлт усан хангамж</b>	1170.6	725.2	832.8	807.6	850	982.8
	үүнээс: дулаан	1090.5	634	756.2	726.0	782.3	915.4
	цахилгаан	0	35.9	17.0	16.8	0	0
	усан хангамж	80.1	55.3	59.6	64.8	67.7	67.4
<b>2</b>	<b>Уул уурхай олборлолт</b>	890.7	633.6	682.8	546.3	533	619.5
	үүнээс: алт	425	415.8	487.7	280.3	308.3	327.9
	нүүрс	465.7	217.8	195	266	224.7	291.5
	давс						
<b>3</b>	<b>Боловсруулах үйлдвэр</b>	6193.5	1644.2	2173.7	2245.0	3110.3	3431.1
3а	<b>Хүнс ундааны үйлдвэрлэлт</b>	5514.2	1380.5	1940.5	1833.8	2814.9	2898.8
	үүнээс: мах загас	1703	28.9	11.5	418.9	1094.0	947.4
	сүү сүүн бүт/н	1.6	4.8	8.9	12.1	6.7	0.5
	гурил гурилан бүтээгдэхүүн	346.4	46.2	203.3	153.1	132.9	181
	ундаа архи	3405.8	1263.9	1688.4	1207	1554.8	1724.6
	хүнсний бусад	57.4	36.7	28.5	42.6	26.5	45.3
3б	<b>бусад боловсруулах үйлдвэрлэл</b>	679.3	263.7	233.2	411.2	295.4	532.3
	Үүнээс: Хувцас үйлдвэрлэлт	6.5	3.0	3.4	2.6	3.2	5.6
	Мод модон бүтээгдэхүүний үйлдвэрлэлт	63.5	2.8	6.7	44.8	24.6	51.5
	барилгын материалын үйлдвэрлэлт	346.8	34.6	67.8	153.8	59.4	282.5
	арьс шир гутлын үйлдвэрлэл	36.9	15.1	17.1	15.7	27.7	28.9
	өлөн боловсруулалт	19.3	201.9	109.4	174	158	142.1
	бусад боловсруулах үйлдвэрлэлт	26.3	6.9	28.7	20.4	22.4	21.6
	Бүгд	8254.8	3003	3689.3	3598.9	4493.3	5033.4
	Борлуулалтын орлого /оны үнээр/		3128.6	5668.6	5999.4	8301.3	9469.8
	Ажиллагсдын тоо		434	452	608	575	583
	Хөдөлмөрийн бүтээмж /мян төг/		6.9	8.2	5.9	7.8	8.6

харьцуулсан хувь

№	Салбарын ангилал	харьцуулсан хувь				салбарын хувийн жин	Дэд салбарын хувийн жин
		2010/2009	2010/2008	2010/2007	2010/2008		
<b>1</b>	<b>Эрчим хүч түгээлт усан хангамж</b>	115.6	121.7	118.0	135.5	14.2	100.0
	үүнээс: дулаан	117.0	126.1	121.1	144.4		93.2
	цахилгаан		0.0	0.0	0.0		0.0
	усан хангамж	99.6	104.0	113.1	121.9		6.8
<b>2</b>	<b>Уул уурхай олборлолт</b>	116.2	113.4	90.7	97.8	10.8	100.0
	үүнээс: алт	106.4	117.0	67.2	78.9		47.7
	нүүрс	129.7	109.6	149.5	133.8		52.3
	давс						
<b>3</b>	<b>Боловсруулах үйлдвэр</b>	110.3	152.8	157.8	208.7	75.0	
	<b>3а Хүнс ундааны үйлдвэрлэлт</b>	103.0	158.1	149.4	210.0		100.0
	үүнээс: мах загас	86.6	226.2	8238.3	3278.2		30.9
	сүү сүүн бүт/н	7.5	4.1	5.6	10.4		0.0
	гурил гурилан бүтээгдэхүүн	136.2	118.2	89.0	391.8		6.3
	ундаа архи	110.9	142.9	102.1	136.5		61.8
	хүнсний бусад	170.9	106.3	158.9	123.4		1.0
	<b>3б бусад боловсруулах үйлдвэрлэл</b>	180.2	129.5	228.3	201.9		73.5
	Үүнээс: Хувцас үйлдвэрлэлт	175.0	215.4	164.7	186.7		1.0
	Мод модон бүтээгдэхүүний үйлдвэрлэлт	209.3	115.0	768.7	1839.3		9.3
	барилгын материалын үйлдвэрлэлт	475.6	183.7	416.7	816.5		51.1
	арьс шир гутлын үйлдвэрлэл	104.3	184.1	169.0	191.4		5.4
	өлөн боловсруулалт	89.9	81.7	129.9	70.4		2.8
	бусад боловсруулах үйлдвэрлэлт	96.4	105.9	75.3	313.0		3.9
	бүгд	112.0	139.9	136.4	167.6	100.0	
	Борлуулалтын орлого /оны үнээр/	114.1	157.8	167.1	302.7		
	Ажиллагсдын тоо	101.4	95.9	129.0	134.3		
	Хөдөлмөрийн бүтээмж /мян төг/	110.5	145.9	105.8	124.8		

Аж үйлдвэрийн салбарын бүтээгдэхүүн үйлдвэрлэлт

№	үйлдвэрлэсэн бүтээгдэхүүний нэр	хэмжих нэгж	үйлдвэрлэсэн бүтээгдэхүүн /биет хэмжээгээр/					хувь 2010 2009
			2006 I-XI	2007 I-XI	2008 I-XI	2009 I-XI	2010 I-XI	
1	Дулаан	мян гкал	46.2	55.1	52.9	57	66.7	117.0
2	Цахилгаан	мян квтц	122.3	57.8	57.1	0	0	
3	алт	кг	0	0	0	0	0	
3	нүүрс	мян тн	44.5	52.2	30	33	35.1	106.4
4	Гурил	мян тн	100	150.6	400	680	714.1	105.0
5	нарийн боов	тн	64.6	239.5	183.3	134.7	156.3	116.0
6	архи	мян л	412.8	551.5	389.4	506.7	562	110.9
7	ундаа	мян л	186.8	147.6	102.8	168.4	145.3	86.3
8	гоймон	тн	0	0	0	0	14	
10	чацарганы шүүс	мян л	0	0	0	4.7	4.7	100.0
11	чацарганы тос	кг	0	30.1	147.3	118.1	174.3	147.6
12	чацарганы сироп	мян л	5.3	29.9	36.9	4.1	11	268.3
13	варень	тн	0	0	0.5	0.3	0.9	300.0
14	иоджуулсан давс	тн	169.2	131.2	48.3	46	44.4	96.5
15	талх	тн	1.5	72.1	32.7	51.8	103.7	200.2
16	хэрчсэн гурил	тн	0	49.8	47.2	25.6	34.2	133.6
17	тараг	мян л	4.1	8.2	2.8	1.9	0	0.0
18	витавит жүүс	мян л	0.1	3.3	6.3	5.1	2.5	49.0
19	зайрмаг	мян ш	33.1	58	31.8	7.7	6.7	87.0
20	ингэний хоормог	мян л	13.9	5.5	9.1	3	0	0.0
21	хиам	тн	13.9	5.5	9.1	3.4	5.3	155.9
22	мах	тн	0	0	400	1086.9	936.4	
23	өлөн гэдэс	мян гог	144.7	72.9	116	105.3	94.7	89.9
24	цэвэр ус түгээлт	мян куб м	382.9	413.3	449.3	469.1	467.1	99.6
25	зүсмэл	м куб	100	200	1227.4	313.6	200.7	64.0
26	шалны банз	куб м	0	0	0	0	0	
27	модон эдлэл	мян төг	1380	3964	480	4264	3466	
28	дээл	ш	43	125	80	112	144	128.6
29	эм хослол	хос	36	63	30	50	40	80.0
30	костюм пиджак	хос	14	2	2	13	9	69.2
31	ажлын хувцас	ш	0	0	0	0	148	
32	сурагч форм	ш	0	0	0	0	22	
33	пальто	ш	12	9	4	6	8	133.3
34	булигар	мян кв м	1.7	1.6	1.1	1.8	1.2	66.7
35	шевро	мян кв м	0.4	0.9	0.8	1.4	0.9	64.3
36	хөх шир	тн	0.8	0.4	0.9	1.4	0.9	64.3
37	гутал	хос	428	627	461	883	899	101.8
38	эсгий	м	1.4	4.6	2.9	3.6	2.5	69.4
39	гэрийн хөшиг	ш	0	46	52	40	0	0.0
40	хөнжил	ш	0	115	50	67	90	134.3
41	гэрийн бүрээс	ш	0	190	129	112	127	113.4
42	шохой	тн	0	2	0	0	0	
43	замын хавтан	мян ш	15	15	77	50	24.9	49.8
44	тоосго	мян ш	400	580	1250	210	1528	727.6
45	борьдюр	мян ш	0	0	0	0	9.1	
46	вакум цонх	кв м	0	277.7	338.6	76.7	125.3	163.4
46	Дээврийн хавтан	кв м	0	154.8	242	267.5	3303.3	1234.9
47	цэвэр ус	мян л		0.2	0		13.5	
48	гэрийн мод	ком					35	

ТӨРӨЛТ, ЭХ, ХҮҮХДИЙН ЭНДЭГДЛИЙН ТОО

үзүүлэлтүүд	хэмжих нэгж	2009.I-XI	2010.I-XI	зөрүү
Төрсөн эхийн тоо	тоо	2227	1794	-433
үүнээс: гэртээ	тоо	18	32	14
Амьд төрсөн хүүхэд	тоо	2236	1789	-447
Амьгүй төрсөн хүүхэд	тоо	16	24	8
5 хүртэлх насны хүүхдийн эндэгдэл	1000 амьд төрөлт	36.7	44.7	8.0
үүнээс нялхсын эндэгдэл	тоо	68	61	-7
	1000 амьд төрөлт	30.4	34.1	3.7
Эхийн эндэгдэл	тоо	0	4	4
	100000 амьд төрөлт	0	223.6	223.6
Нийт нас баралт	тоо	495	481	-14
	1000 хүнд	6.2	6.2	0.0
үүнээс: эмнэлэгт	тоо	109	105	-4
	эзлэх хувь	22.0	21.8	-0.2
Хоног болоогүй нас баралт	тоо	20	25	5.0
	эзлэх хувь	18.3	23.8	5.5
Хорт хавдрын	өвчлөл	102	138	36.0
	нас баралт	149	124	-25
Осол гэмтлийн	өвчлөл	759	810	51
	нас баралт	56	58	2

ХАЛДВАРТ ӨВЧНИЙ ГАРАЛТ , өвчний нэрээр

үзүүлэлтүүд	хэмжих нэгж	2009.I-XI	2010.I-XI	зөрүү
Нийт халдварт өвчин	тоо	831	741	-90
	10000 хүн амд	104.6	95.7	-8.9
Гепатит	тоо	195	141	-54
	10000 хүн амд	24.5	18.2	-6.3
Мэнэн	тоо	1	1	0
	10000 хүн амд	0.1	0.1	0.0
Сүрьеэ	тоо	47	61	14
	10000 хүн амд	5.9	7.9	2.0
Хамуу	тоо	151	61	-90
	10000 хүн амд	19.0	7.9	-11.1
Хүйтэн	тоо	111	106	-5
	10000 хүн амд	13.9	13.7	-0.2
Тэмбүү	тоо	44	26	-18
	10000 хүн амд	5.5	3.4	-2.1
Бруцеллэз	тоо	12	12	0
	10000 хүн амд	1.5	1.6	0.1
Мөөгөнцөр	тоо	38	16	-22
	10000 хүн амд	4.8	2.1	-2.7
Гахайн хавдар	тоо	2	207	205.0
	10000 хүн амд	0.3	26.6	26.3
Трихоманиаз	тоо	54	54	0
	10000 хүн амд	6.8	6.9	0.1
Улаанууд	тоо	0	0	0
	10000 хүн амд	0	0	0
Суулгалт халдвар	тоо	0	3	3
	10000 хүн амд	0	0.4	0.4
Цусан суулга	тоо	8	1	-7
	10000 хүн амд	1	0.1	-0.9
Салхинцэцэг	тоо	168	36	-132
	10000 хүн амд	21.8	4.6	-17.2
гар хөл амны өвчин	тоо	0	15	15
	10000 хүн амд	0	1.9	1.9
сальмонёллэз	тоо	0	1	1
	10000 хүн амд	0	0.1	0.1

БҮРТГЭГДСЭН ГЭМТ ХЭРГИЙН ТОО

хэргийн төрөл	2009 I - XI	2010 I - XI	хувь
Бүртгэгдсэн хэрэг бүгд	364	388	106.6
Үндэсний аюулгүй байдлын эсрэг гэмт хэрэг	6	11	183.3
Хүний амь бие, эрүүл мэндийн эсрэг гэмт хэрэг	120	112	93.3
Үүнээс: хүнийг санаатай алах	1	4	400.0
бусдыг болгоомжгүй алах			
иргэдийн эрх чөлөө, эрүүл мэндийн эсрэг	96	88	91.7
бусдыг амиа хорлоход хүргэх	23	20	87.0
Хүний эрх, эрх чөлөө, алдар хүнд, нэр төрийн эсрэг			
Хүүхэд гэр бүл, нийгмийн ёс суртахууны эсрэг гэмт	6	4	66.7
Иргэдийн улс төрийн болон бусад эрх чөлөөний эсрэг гэмт хэрэг		2	
Өмчлөх эрхийн эсрэг гэмт хэрэг	160	155	96.9
Нийт хулгайн гэмт хэрэг	125	117	93.6
Үүнээс: иргэдийн өмчийн хулгай	40	42	105.0
малын хулгай	81	62	76.5
бусад хулгай	4	13	325.0
Булаалт	1	2	200.0
Дээрэм	4	2	50.0
Залилан	2	5	250.0
Завших, үрэгдүүлэх	17	5	29.4
Бусад	11	24	218.2
аж ахуйн нэгжийн эсрэг гэмт хэрэг	1	9	900.0
Нийгмийн аюулгүй байдлын эсрэг гэмт хэрэг	31	50	161.3
Хүн амын эрүүл мэндийн эсрэг гэмт хэрэг	2	1	50.0
Байгаль хамгаалах журмын эсрэг гэмт хэрэг	9	1	11.1
Тээврийн хэрэгслийн ХАБ, ашиглалтын журмын эсрэг	22	30	136.4
Захиргааны журмын эсрэг гэмт хэрэг	1	11	1100.0
Шүүн таслах ажиллагааны эсрэг гэмт хэрэг	1		
Албан тушаалын гэмт хэрэг	1		
Цэргийн албаны эсрэг гэмт хэрэг	3	2	66.7
Компьютерийн мэдээллийн аюулгүй байдлын эсрэг			
Бусад	1		
Гэмт хэрэгт холбогдсон сэжигтэн, яллагдагчид	352	378	107.4
үүнээс: эмэгтэй	19	16	84.2
18 хүртэл насны хүүхэд	10	5	50.0
Иргэд байгууллагад учруулсан хохирол, сая.төг	560.1	1032.5	184.3
Хохирол нөхөн төлүүлэлт, сая.төг	438.7	773.9	176.4
Хэрэг үйлдэхдээ: бүлэглэсэн	85	59	69.4
- согтуугаар	61	111	182.0
Шүүхээр таслуулсан гэмт хэрэг	153	124	81.0
ял шийтгүүлсэн хүний тоо	248	171	69.0

БҮРТГЭГДСЭН ГЭМТХЭРГИЙН ТОО, сумдаар

Сумууд	2010 оны I-XI бүгд	Гарсан хэргийн гол өнгө											
		Хүн амь	Хүчин	Дээрэм	Танхай	Э.Ч.Э.М эсрэг	Бүх өмчийн хулгай	Иргэдийн өмчийн хулгай	Малын хулгай	Бусад хулгай	Булаалт	Залилан	Бусад
Баруунтуруун	13				1	4	3	1	2			1	4
Бөхмөрөн	4						0						4
Давст	5					2	1	1					2
Завхан	4					2	1		1				1
Зүүнговь	5				1		3		3				1
Зүүнхангай	4					1	1		1				2
Малчин	18	1	1			3	8		8				5
Наранбулаг	15	1				2	9	1	8				3
Өлгий	4						4	1	3				
Өмнөговь	12	1		1	1	1	4		4				4
Өндөрхангай	7				1	1	4	2	2				1
Сагил	10					2	2	1	1				6
Тариалан	22	1			2	6	1	1				1	11
Түргэн	14				4	2	5	3	2				3
Тэс	15				2	1	6		6				6
Ховд	5				1	2	1		1				1
Хяргас	3					1	2		2				
Цагаанхайрхан	7					3	4	1	3				
Улаангом	209		3	1	32	60	56	40	16		2	3	52
Бусад газар	12												12
	0												
Дүн	388	4	4	2	45	93	115	52	63	0	2	5	118

ЦАГ УУРЫН ҮЗҮҮЛЭЛТҮҮД, 11-р сар

Сумдын нэр	Агаарын t°				Хөрсний t°				Салхи	Хур тунадас		Цас			
	Дундаж	Хамгийн их	Хамгийн бага	-30-аас дулаан өдөр	Дундаж	Хамгийн их	Хамгийн бага	40 - өөс их өдөр		Их хурд	10м-сек-ээс их өдөр	Хэмжээ мм-ээр	Өдрийн тоо	Цасны зузаан, /см/	Цасан бүрхэцийн балл
Баруунтуруун	-10.1	3.2	-25.5	-	-17.6	5.1	-30.7	0	10	1	5.0	6	10	10	0.14
Бөхмөрөн	-	-	-	-	-	-	-	-	-	-	-	-	-	-	-
Давст	-8.0	2.2	-25.8	-	-11.8	8.7	-26.3	0	7	0	5.9	6	6	10	0.08
Завхан	-8.3	11.5	-26.8	0	-13.4	17.1	-28.3	0	16	2	0	2	4	10	-
Зүүнговь	-18.0	2.3	-33.0	4	-19.4	3.5	-33.0	0	6	0	9.2	6	17	10	0.27
Зүүнхангай	-10.9	7.3	-32.5	2	-17.9	8.4	-34.8	0	14	7	2.3	4	5	10	0.04
Малчин	-15.7	7.6	-27.5	0	-17.9	5.6	-33.5	0	14	1	25.2	7	16	10	0.22
Наранбулаг	-7.0	5.0	-21.1	0	-10.8	12.0	-24.5	0	17	2	0.6	4	4	10	-
Өлгий	-14.0	9.9	-26.9	0	-13.4	12.9	-27.3	0	14	2	0.0	3	4	10	-
Өмнөговь	-16.6	12.6	-32.0	2	-16.7	13.1	-33.2	0	18	1	7.0	3	4	10	-
Өндөрхангай	-9.6	4.9	-28.8	0	-14.4	15.8	-30.4	0	18	3	5.7	4	13	10	0.03
Сагиль	-13.8	2.4	-25.4	0	-13.9	6.8	-28.6	0	10	2	9.9	12	8	10	0.14
Тариалан	-	-	-	-	-	-	-	-	-	-	-	-	-	-	-
Түргэн	-13.9	4.5	-23.2	-	-14.8	11.8	-26.0	0	7	0	23.5	4	24	10	0.32
Тэс	-9.2	2.6	-23.6	-	-14.1	9.9	-25.1	0	10	1	3.3	4	3	10	-
Ховд	-16.5	13.2	-31.5	1	-18.0	18.4	-35.2	0	12	1	0.0	0	-	-	-
Хяргас	-8.3	4.5	-20.5	0	-13.9	6.4	-24.7	0	14	1	7.4	5	8	10	0.13
Цагаанхайрхан	-16.0	9.3	-25.8	0	-16.9	11.0	-28.7	0	14	2	1.9	3	3	10	-
Улаангом	-13.1	5.8	-27.8	0	-12.4	10.0	-28.3	0	12	2	15.3	10	13	10	0.26