

Аргачлалын тайлбар :

ОРОН НУТГИЙН ТӨСӨВ

Төсвийн орлого, зарлагын тооцоог Олон Улсын Валютын Сангийн стандарт ангиллаар 1995 оны 10-р сараас эхлэн гаргаж байна. Төсвийн орлогын мэдээг аймгийн Татварын хэлтэс, төсвийн зарлага, санхүүжилтийн мэдээг СЭЗТС-ийн хэлтсээс гаргадаг.

Төсвийн орлогын мэдээг хэрэглэгчдэд илүү тодорхой болгох зорилгоор аймгийн нийт төсвийн орлого, үүнээс улсын төвлөрсөн төсөвт төвлөрүүлэх орлогын төлөвлөгөөний биелэлт, орон нутгийн төсөвт(аймгийн) төвлөрүүлэх орлогын төлөвлөгөөний биелэлт гэж салгаж харууллаа.

Төсвийн зарлагыг эдийн засгийн салбарын ангиллаар гаргаж, улсын төсвийн байгууллагууд, орон нутгийн төсвийн байгууллагууд гэж тус тусдаа гарсныг нэгтгэж орууллаа.

ҮНЭ

Аймгийн төвийн хүнсний зах дээр борлогдож байгаа хөдөө аж ахуйн гаралтай хүнсний бүтээгдхүүн, ноос, ноолуур, арьс шир зэрэг зарим бүтээгдхүүний зах зээлийн дундаж үнийг харуулав.

Хэрэглээний үнийн индекс гэдэг нь өрх орлогоороо өөрсдийн хэрэгцээнд худалдан авсан, үйлчлүүлсэн хамгийн чухал, эн тэргүүний нийтлэг хэрэгцээтэй бараа, үйлчилгээний үнийн өөрчлөлтийг тэдгээрийн хэрэглээний зардалд эзлэх хувиар жигнэсэн дундаж юм.

2006 оноос эхлэн хэрэглээний сагсны нэр төрлийг шинэчилж 194 нэр төрөл болгож 2005 оны 12-р сарын үнээр суурилан ХҮИ-ийг тооцож байна.

АЖ ҮЙЛДВЭР

Аж ахуйн нэгжүүдийг эдийн засгийн үйл ажиллагаар нь ангилахдаа НҮБ-ийн эдийн засгийн үйл ажиллагааны Олон улсын стандарт ангиллыг мөрдөж байна.

Аж үйлдвэрийн борлуулсан бүтээгдхүүн нь аж ахуйн нэгж, байгууллагын тайлангийн хугацаанд худалдсан буюу гадагш гүйцэтгэсэн ажил, үйлчилгээний хэмжээ юм.

Аж үйлдвэрийн нийт бүтээгдхүүний өсөлтийг гол нэр төрлийн бүтээгдхүүнийг 2000 оны зэрэгцүүлэх үнээр үнэлж тодорхойлсон болно.

Гол нэр төрлийн бүтээгдхүүний үйлдвэрлэл нь тухайн бүтээгдхүүний үйлдвэрлэлийн биет хэмжээг харуулна.

ХӨДӨЛМӨР

Ажилгүйчүүдийн тоонд олон улсын стандарт ангиллын дагуу Монгол улсын хуулиар зөвшөөрөгдсөн хөдөлмөрлөх насны, хөдөлмөр эрхлэх чадвартай, цалин хөлстэй ажил болон хувиараа хөдөлмөр эрхэлдэггүй, тухайн үед ажиллахад бэлэн, цалин хөлстэй ажил идэвхитэй эрж, хайж байгаа хөдөлмөр эрхлэлтийн албанд бүртгүүлсэн хүмүүс орно.

ЭРҮҮЛ МЭНД

Нялхсын нас баралт (1 хүртэл насны 1000 хүүхдэд ногдох)- ыг тухайн үед 1 хүртэлх насны нас барсан хүүхдийн тоог тухайн үед амьд төрсөн хүүхдийн тоонд харьцуулж тодорхойлдог.

ГЭМТ ХЭРЭГ

18 ба түүнээс дээш насны 10000 хүнд ногдох бүртгэгдсэн гэмт хэргийн тоог гаргахдаа нийт бүртгэгдсэн гэмт хэргийн тоог жилийн дундаж 18 ба түүнээс дээш насны хүн амд харьцуулан тооцно.

ХАА-Н САЛБАР

Аймгийн ИТХ-ын 2002 оны ээлжит 8-р хуралдаанаар баталсан бүсүүд:

Баруун бүс : Завхан, Наранбулаг, Өлгий, Өмнөговь, Тариалан, Ховд

Хойт бүс : Бөхмөрөн, Давст, Сагил, Түргэн

Зүүн бүс : Зүүнговь, Малчин, Тэс, Хяргас

Өмнөт бүс : Баруунтуруун, Зүүнхангай, Өндөрхангай, Цагаанхайрхан

Төвийн бүс: Улаангом хот

ТЭМДЭГЛЭГЭЭНИЙ ТАЙЛБАР :

1. Саруудыг ром тоогоор тэмдэглэв.(I, II, III , IV, V..... г.м)
I-II жилийн эхний тухайн сарыг оруулсан өсөн нэмэгдэх дүнг харуулав.

2. Дараахь тэмдэглэлүүдийг ашиглав :
... мэдээлэл байхгүй
0.0 маш бага тоо
- гүйцэтгэл байхгүй
Д - дахин

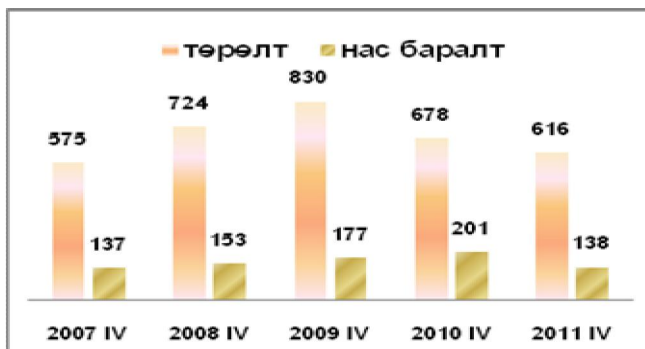
3. Орон дэвшүүлэлтээс хамаарч зарим үзүүлэлтийн нийлбэр нь дүнтэйгээ, бүтцийг хувиар илэрхийлэхэд 100 хувиас бага зэрэг зөрөх тохиолдол байж болно.

1. НИЙГМИЙН ҮЗҮҮЛЭЛТҮҮД

1.1 ЭРҮҮЛ МЭНД

Энэ оны эхний 4 сард 614 эхээс 616 хүүхэд амьд төрсөн нь өнгөрсөн оны мөн үеийнхээс төрсөн хүүхдийн тоо 62-аар буюу 9.1 хувиар бага байна.

Гэрийн төрөлт 3 гарсан нь өнгөрсөн оны мөн үеийнхээс 17 төрөлтөөр бага байна.



Хүн амын нас баралт 138 гарч 1000 хүнд 1.9 ноогдох болсон нь өнгөрсөн оны мөн үеэс 26 хувиар, 1000 хүнд ноогдох нь 0.6 пунктээр бага байна.

Тав хүртэлх насны хүүхдийн эндэгдэл 15 гарч 1000 амьд төрөлтөнд 24.4 ноогдож өнгөрсөн оны мөн үеэс гаралт 32-оор буюу 68.1 хувиар, 1000 амьд төрөлтөнд ноогдох нь 44.9 промилиэр буурсан байна.

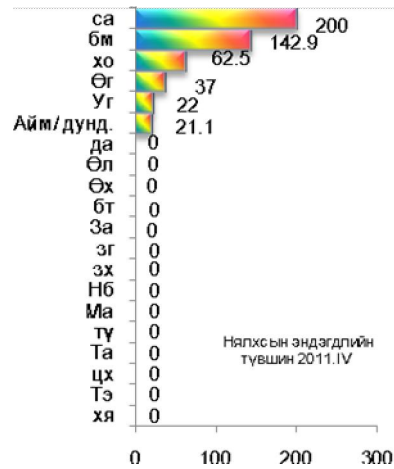


5 хүртэлх насны хүүхдийн эндэгдэл Тэс, Өмнөговь, Ховд, Бөхмөрөн, Сагил сумдад аймгийн дунджаас 21.1-175.6 промилиэр их бусад сумдад гараагүй байна.

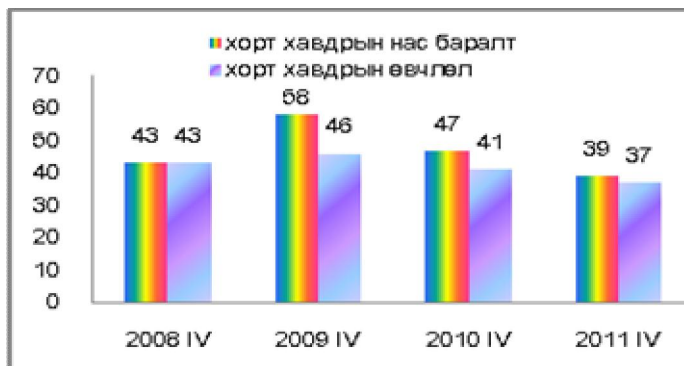
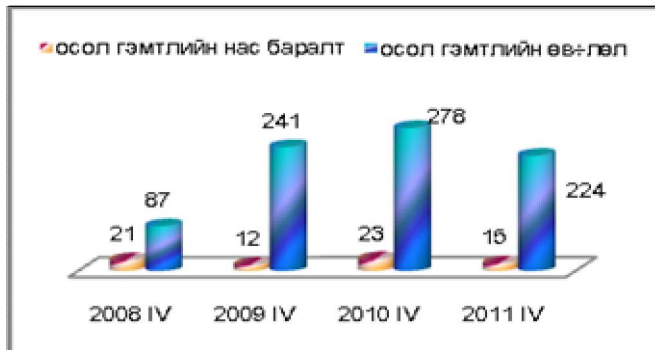
0-1 насны хүүхдийн эндэгдэл 13 гарч нялхсын эндэгдлийн түвшин 21.1 байгаа нь өнгөрсөн оны мөн үеэс гаралт 22-өөр, 1000 амьд төрөлтөнд ноогдох эндэгдэл 30.5 промилиэр бага байна.



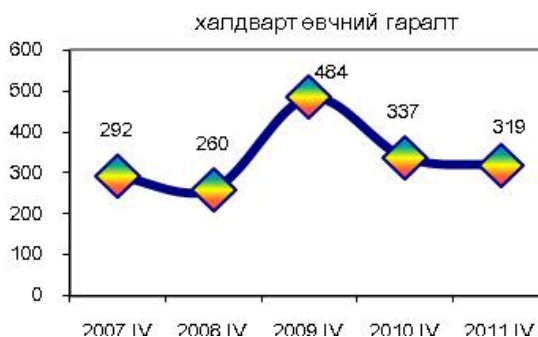
Нялхсын эндэгдлийн түвшин Сагил, Бөхмөрөн, Ховд, Өмнөговь суманд аймгийн дунджаас 0.8-178.9 промилээр их бусад сумдад гараагүй байна.



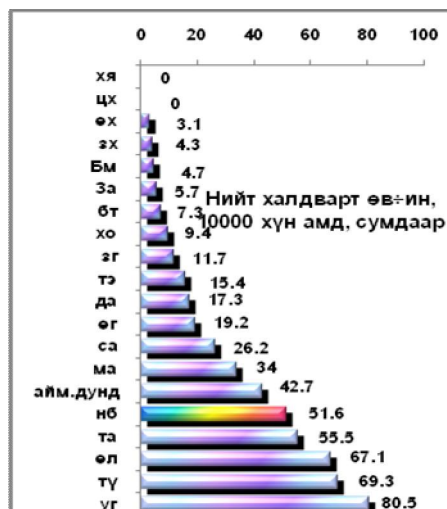
Нийт нас баралтын 21.7 хувийг эмнэлгийн нас баралт эзэлж байна. Эхийн эндэгдэл гараагүй, осол гэмтлийн улмаас 15, хорт хавдрын улмаас 39 хүн нас баржээ.



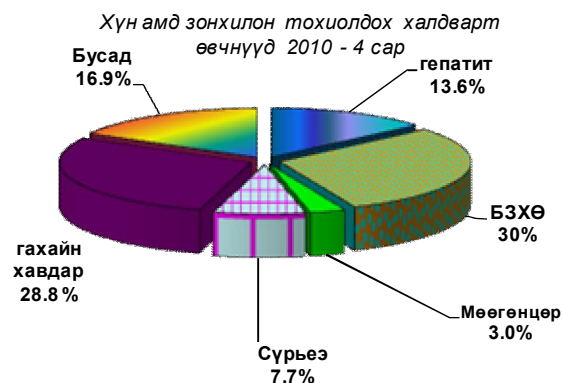
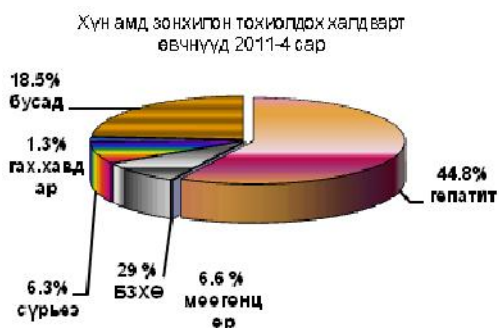
Халдварт өвчнөөр өвчлөгчдийн тоо 319 болж өнгөрсөн оны мөн үеэс 9.8 хувь буюу 4 гаралтаар буурсан байна.



10000 хүн тутмаас 42.7 нь халдварт өвчнөөр өвчилж байгаа бөгөөд Улаангом /80.5/, Түргэн /69.3/, Өлгий /67.1/, Тарилан /55.5/, Наранбулаг /51.6/ сумдад аймгийн дунджаас дээгүүр Цагаанхайрхан, Хяргас суманд гараагүй бусад сумдад аймгийн дунджаас доогуур байна.



Халдварт өвчнөөр өвчлөгсдийн 44.8 хувь нь гепатит, 29 хувь нь БЗХӨ, 6.3 хувь нь сүрьеэгээр, 6.6 хувь нь мөөгөнцрөөр, 1.3 хувь нь гахайн хавдараар, 18.5 хувь нь бусад халдварт өвчнөөр өвчилжээ.



Өнгөрсөн оны мөн үеэс гепатит 97, мөөгөнцөр 11, салхинцэцэг 2 гаралтаар нэмэгдэж гахайн хавдар 93, хамуу 6, хүйтэн 10, сүрьеэ 6, трихомониаз 29 гаралтаар буурчээ.

Хувийн хэвшлийн 10 эмнэлэгээр энэ оны эхний 4 сард нийт 2802 хүн үзлэг, эмчилгээ, оношлогоо хийлгэсэн нь өнгөрсөн оны мөн үеийнхээс 1158 хүнээр илүү байна. Мөн хувийн хэвшлийн эрүүл мэндийн байгууллагын үйлчилгээний орлого 13252.0 мян.төг байгаа нь өнгөрсөн оны мөн үеэс 1764.2 мян.төгрөгөөр илүү байна.



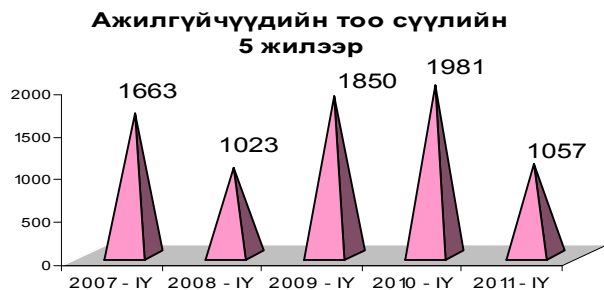
108.5 мянган хүнд үзлэг хийгдэж, 6.9 мянган хүн хэвтэн эмчлэгдсэн нь өнгөрсөн оны мөн үеэс амбулаториор үйлчлүүлсэн хүний тоо 12.7 хувиар их, хэвтэн эмчлүүлэгчид 7.2 хувиар бага байна.



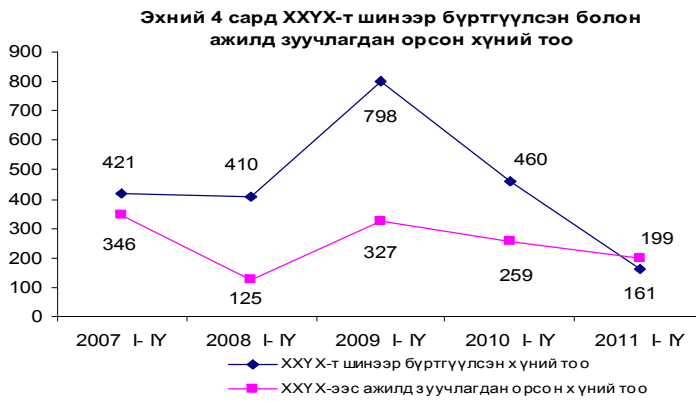
1.2 АЖИЛГҮЙДЭЛ

Аймгийн хөдөлмөр эрхлэлтийн албанд бүртгүүлсэн ажил идэвхитэй хайж байгаа ажилгүй хүний тоо 1057 болж, өнгөрсөн оны мөн үеийнхээс 46.6 хувиар буюу 924 хүнээр буурсан байна. Аймгийн хэмжээнд 620 эмэгтэй ажил идэвхитэй эрж байгаа нь ажилгүйчүүдийн 58.6 хувийг эзэлж байна.

Оны эхний 4 сарын байдлаар бүртгүүлсэн, ажил идэвхитэй эрж байгаа ажилгүйчүүдийн тоо өмнөх 4 жилийн дунджаас 35.1 хувиар буюу 572 ажилгүйчүүдээр буурсан байна.



Нийт бүртгэлтэй ажилгүйчүүдийн 97.7 хувь буюу 1033 хүн урьд нь тодорхой хөдөлмөр эрхэлж байсан бол 2.3 хувь буюу 24 хүн нь ямар нэгэн хөдөлмөр эрхэлж байгаагүй анх удаа ажил хайж бүртгүүлсэн иргэд байна.



Энэ 4-р сард 50 хүн ажилгүйчүүдэд нэмж бүртгэгдэн ажилгүй байсан хүмүүсээс 85 хүн ажлын байнгын болон түр байраар хангагджээ. 4-р сард ажилгүйчүүдэд бүртгүүлэгчдийн 8.0 хувь нь орон тооны цомхтголоос, 4.0 хувь нь өөр газраас шилжиж ирсэн, 8.0 хувь нь сургууль төгссөн, 4.0 хувь нь мэргэжлийн ажил олдохгүйгээс, 76.0 хувь нь бусад шалтгаанаар бүртгүүлсэн, ажилд орогчдын 28.2 хувь нь улсын үйлдвэрийн газар, 16.5 хувь нь төрийн төсөвт байгууллагад, 4.7 хувь нь нөхөрлөл, компанид, 3.5 хувь нь хоршоонд, 47.1 хувь нь бусад газарт ажилд орсон байна.



Ажилгүйчүүдийн 62.7 хувь 16-34 насны залуучууд, 23.3 хувь нь дээд, 18.4 хувь нь тусгай дунд болон мэргэжлийн анхан шатны, 55.3 хувь нь бүрэн ба бүрэн бус дунд боловсролтой, 3.0 хувь нь бага болон боловсролгүй хүмүүс эзэлж байна.

16 дээш насны арван мянган хүнд 220 ажилгүйчүүд ноогдож байгаа нь өнгөрсөн оны мөн үеэс 46.2 хувиар буурсан байна.

1.3 Нийгмийн даатгал, халамж, нөхөн олговор

НДС- д шимтгэлээр 2025.6 сая төгрөг оруулахаас 1961.5 сая төгрөг оруулж төлөвлөгөөг 3.2 хувиар буюу 64.1 сая төгрөгөөр тасалсан байна.

Сангуудаар авч үзвэл орлогын төлөвлөгөөг тэтгэвэрийн даатгалын сангийн орлого 0.9 хувиар, тэтгэмжийн даатгалын сангийн орлого 6.3 хувиар, ҮОМШӨ-н сангийн орлого 1.6 хувиар, ажилгүйдлийн даатгалын сангийн орлого 1.5 хувиар тус тус давуулан биелүүлж, харин ЭМД-н сангийн орлого 12.6 хувиар тасарлаа.

НДС-ийн шимтгэлийн төлөвлөгөөг Давст, Зүүнговь, Зүүнхангай, Түргэн, Хяргас сумууд 101.1 – 107.6 хувиар биелүүлсэн бөгөөд бусад сумууд 0.1 – 24.9 хувиар тасалсан байна.

3.4 тэрбум төгрөг тэтгэвэрт, 470.3 сая төгрөг ЭМД-ын санхүүжилтэнд зориулан зарцуулж тэтгэвэр, тэтгэмжийг бүрэн олгож, харин эрүүл мэндийн санхүүжилт 14.9 хувиар тасарсан байна.

НДС 156.4 сая төгрөгийн авлагатай байгаа бөгөөд 33.1 хувь буюу 51.8 сая төгрөг нь төсөвт байгууллагаас байна.

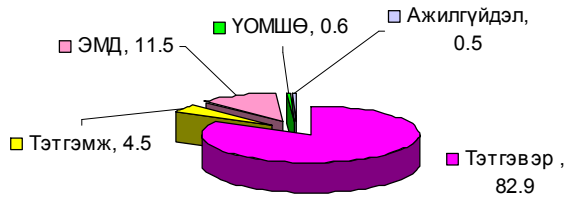
Тэтгэмжийн даатгалын сангаас 182.8 сая төгрөг, ҮОМШӨ-ний даатгалын сангаас 24.2 сая төгрөг, ажилгүйдлийн даатгалын сангаас 21.5 сая төгрөг, нийтдээ даатгалын сангуудаас 4.1 тэрбум төгрөг зарцуулсан байна.

Оны эхний 4 сард нийгмийн халамжийн сангаас давхардсан тоогоор 83.3 мянган хүнд 6.9 тэрбум төгрөгийн халамжийн тэтгэвэр, тэтгэмж, хөнгөлтүүд олгогдсон байна.

4446 ахмад настан, хөгжлийн бэрхшээлтэй иргэдэд 73.1 сая төгрөгийн хөнгөлөлт олгосон байна. Нийт 69.5 мянган хүнд хүний хөгжил сангаас 7.4 тэрбум төгрөгийн хишиг хувь тарагдсан байна.

Асрамжийн газар нийт 21 хүн асруулж байгаа бөгөөд 11 эмэгтэй, 5 хүүхэд байна. Асрамжийн үйл ажиллагаанд нийт 53.4 сая төгрөгийн зарцуулсан байна. 1 хүнд 402.0 мянган төгрөгийн нөхөн олговор олгогджээ.

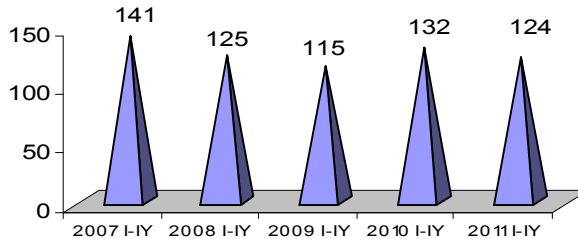
2011 оны 4 сарын нийгмийн даатгалын сангуудын зарцуулалт, бүтцээр



1.5 Гэмт хэрэг

Оны эхний 4 сард бүртгэгдсэн гэмт хэргийн тоо 124 болж өнгөрсөн оны мөн үеэс 6.1 хувиар, өмнөх 4 жилийн дунджаас 4 гэмт хэргээр буюу 3.1 хувиар тус тус буурсан байна.

Бүртгэгдсэн гэмт хэргийн тоо, жил бүрийн эхний 4 сараар



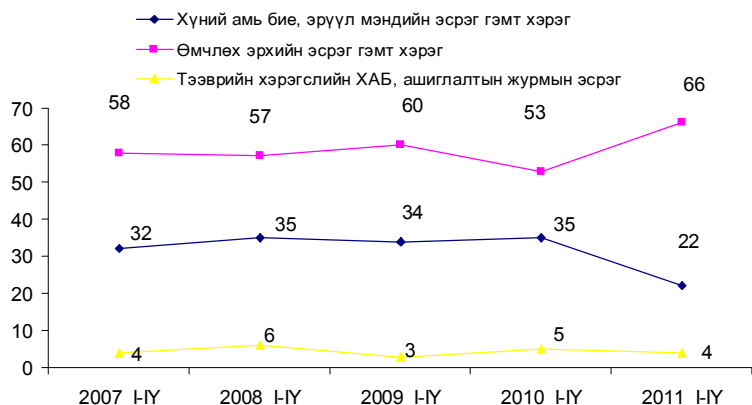
Гэмт хэргийн өнгөөр авч үзвэл өнгөрсөн оны мөн үеэс хүний амь бие, эрүүл мэндийн эсрэг гэмт хэрэг 37.1 хувиар буурсны дотор хүнийг санаатай алах гэмт хэрэг 50.0 хувиар, иргэдийн эрх чөлөө, эрүүл мэндийн эсрэг хэрэг 33.3 хувиар, бусдыг амиа хорлоход хүргэх гэмт хэрэг 66.7 хувиар тус тус буурчээ.

Өмчлөх эрхийн эсрэг гэмт хэрэг 24.5 хувиар өссөн бөгөөд үүнээс нийт хулгайн гэмт хэрэг 38.5 хувиар өссөны дотор иргэдийн өмчийн хулгай 2.0 дахин, малын хулгайн гэмт хэрэг 1.5 дахин тус тус өсч бусад хулгайн хэрэг 62.5 хувиар буурсан байна. Залилан 2.0 дахин өсч, харин бусад өмчлөх эрхийн эсрэг гэмт хэрэг 77.8 хувиар буурсан байна.

Хүүхэд гэр бүл, нийгмийн ёс суртахууны эсрэг гэмт хэрэг 1.5 дахин, захиргааны журмын эсрэг гэмт хэрэг 40.0 хувиар тус тус өсч, нийгмийн аюулгүй байдлын эсрэг гэмт хэрэг 10.5 хувиар, тээврийн хэрэгслийн ХАБ, ашиглалтын журмын эсрэг гэмт хэрэг 20.0 хувиар тус тус буурсан байна.

Өмнөх оны 4-р сард гарч байгаагүй иргэдийн улс төрийн болон бусад эрх чөлөөны эсрэг гэмт хэрэг, дээрмийн гэмт хэрэг, шүүн таслах ажиллагааны эсрэг зэрэг гэмт хэргүүд 1-3 тохиолдол гарсан байна.

Нийт гэмт хэргийн 53.2 хувийг өмчлөх эрхийн эсрэг гэмт хэрэг эзэлж байгаа бөгөөд 44.2 хувь нь Улаангом суманд үйлдэгдсэний дийлэнх хувийг / 33.9 / нь бүх өмчийн хулгайн гэмт хэрэг эзэлж байна.

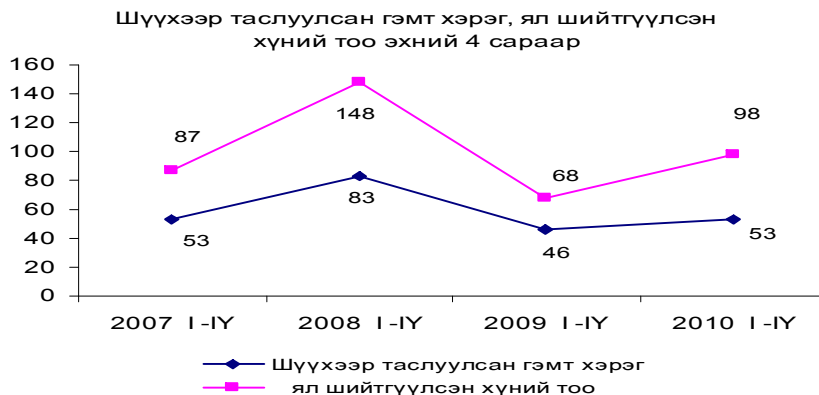


Оны эхний 4 сард 131 хүн гэмт хэрэгт холбогдон шалгагдсаны 6.9 хувь буюу 9 нь эмэгтэйчүүд, 3.8 хувь нь буюу 5 нь 18 хүртлэх насны хүүхэд байна. Өнгөрсөн оны мөн үеэс гэмт хэрэгт холбогдсон хүмүүс 3.7 хувиар буурч, эмэгтэйчүүдийн тоо 1.8 дахин, хүүхдүүдийн тоо 2.5 дахин тус тус өссөн байна.

Гэмт хэргийн улмаас иргэд байгууллагад 182.3 сая төгрөгийн хохирол учраад байгаа нь өнгөрсөн оны мөн үеэс 2.3 дахин өссөн байна. Нийт иргэд байгууллагад учруулсан хохирлын 52.5 хувийг нөхөн төлүүлсэн байна. Хохирлын нөхөн төлөлтийг өнгөрсөн оны мөн үетэй харьцуулахад 38.8 сая төгрөгөөр буюу 1.7 дахин өссөн байна.

Гэмт хэргийн 26.6 хувь нь согтуугаар, 35.5 хувь нь бүлэглэж үйлдэгдсэн бөгөөд өнгөрсөн оны мөн үетэй харьцуулахад согтуугаар үйлдэгдсэн гэмт хэрэг 23.3 хувиар, бүлэглэж үйлдэгдсэн гэмт хэрэг 10.2 хувиар тус тус буурсан байна.

Шүүхээр 53 гэмт хэрэгт 98 хүн ял шийтгүүлсэн нь шүүхээр таслуулсан гэмт хэрэг өнгөрсөн оны мөн үеэс 15.2 хувиар, шийтгүүлсэн хүний тоо 44.1 хувиар тус тус өссөн байна. Шүүхээр таслуулсан гэмт хэргийн тоо өмнөх 3 жилийн дунджаас 12.5 хувиар, ял шийтгүүлсэн хүний тоо 2.9 хувиар тус тус буурсан байна.



II. МАКРО ЭДИЙН ЗАСГИЙН ҮЗҮҮЛЭЛТҮҮД :

2.1 ХЭРЭГЛЭЭНИЙ ҮНИЙН ИНДЕКС

Сар бүрийн 15-21 ний байдлаар хүн амын өргөн хэрэглээний 12 бүлэг, сагсны 194 нэрийн барааны үнийн өөрчлөлтийг судалж сарын инфляци тооцож байдаг. Энэ оны 3 -р сарын 15-21 нд судлагдаж буй өргөн хэрэглээний бараа, үйлчилгээний үнэ тариф 2010 оны 12 сараас 0.7, өмнөх сараасаа 0.8 хувиар буурч, 2005 оны 12 сар буюу суурь оноос 88.7, 2010 оны 4 сар буюу өнгөрсөн оны мөн үеэс 4.7 хувиар өссөн байна.

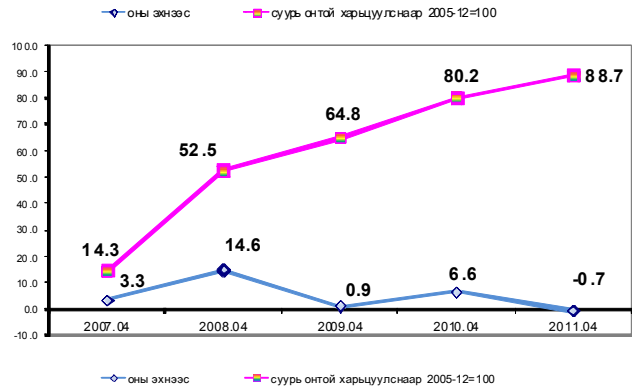
Өмнөх сараасаа тээврийн бүлгийн барааны үнэ тариф 1.1, хүнсний барааны бүлгийн үнэ 2.7 хувиар буурч үүний дотроос мах махан бүтээгдэхүүн 12.7, сүү сүүн бүтээгдэхүүний бүлгийн үнэ 0.7, жимс жимсгэний бүлгийн үнэ 13.3 хувиар буурсан нь үнийн ерөнхий индекс буурахад нөлөөллөө. Хувцас бөс барааны бүлгийн үнэ 1.7, орон сууц, ус цахилгааны бүлгийн үнэ 0.3, гэр ахуйн тавилгын бүлгийн үнэ 0.2, эм тарианы бүлгийн үнэ 1.4, зочид буудал, нийтийн хоолны бүлгийн үнэ 2.4 хувиар өсч бусад бүлгийн үнэ тогтвортой байлаа.

Нийгэм эдийн засгийн байдлын танилцуулга

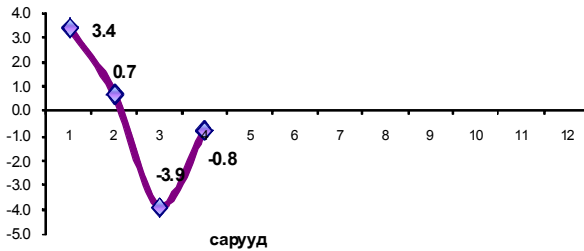
Гол нэрийн барааны өсөлт, бууралтын хувь

	өмнөх сараас	ӨОМҮГ-с
гурил дээд зэрэг	0	25
гурил, 1-р зэрэг	0	33
талх	0	17
хонины мах	-11	-37
үхрийн мах	-10	-23
адууны мах	-33	0
ямааны мах	-14	-5
хиам	0	13
сүү	0	-24
тараг	-7	-13
ургамлын тос	0	12
алим	-16	25
мандарин	-14	20
төмс	17	-12
байцаа	0	200
зөөлөн чихэр	0	9
цай	0	11

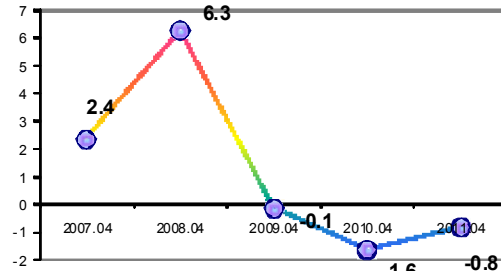
	2011.04/ 2005.12	2011.04/ 2010.04	2011.04/ 2010.12	2011.04/ 2011.03
ЕРӨНХИЙ ИНДЕКС	188.7	104.7	99.3	99.2



2011 оны саруудын инфляцийн түвшин



Сүүлийн 5 жилийн 4-р саруудыг өмнөх сартай харьцуулсан индекс



1-р сард 3.4, 2-р сард 0.7 хувийн инфляцитай байсан бөгөөд 3-р сард 3.9, 4-р сард 0.8 хувийн бууралттай байна.

Өнгөрсөн оны мөн үетэй харьцуулснаар барааны бүлгүүдээр үнийн өөрчлөлтийг тооцож үзвэл :

Хүнсний бараа,

ундаа ус -4.8 %

Хүнсний бараа, ундаа усны бүлгийн үнэ -4.8 хувь буурсан нь сүү сүүн бүтээгдэхүүний бүлгийн үнэ 19.3 %, мах махан бүтээгдэхүүний бүлгийн үнэ 30.9 хувь, төрөл бүрийн өөх тосны бүлгийн үнэ 6 хувь хүнсний бусад бүтээгдэхүүний бүлгийн үнэ 9.1 хувь буурсантай холбоотой байна.

Согтууруулах ундаа, тамхи 1.8 %

Согтууруулах ундаа, тамхины бүлгийн үнэ дүнгээрээ 1.8 % өссөн нь согтууруулах ундааны дэд бүлгийн үнэ 0.4, тамхины дэд бүлгийн үнэ 5.3 хувь өссөнтэй холбоотой байна

Хувцас гутал бөс бараа, гутал 23.7 %

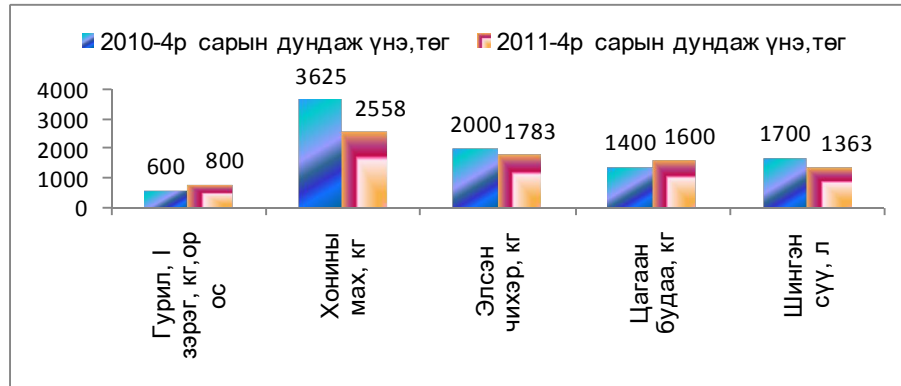
Хувцас, гутал, бөс барааны бүлгийн үнэ дүнгээрээ 23.7 хувь өссөн нь хөвөн бөс барааны бүлгийн үнэ 16.8, бүх төрлийн хувцасны дэд бүлгийн үнэ 24.7 % үүнээс эрэгтэй бэлэн хувцасны дэд бүлгийн үнэ 21.0 %, эмэгтэй бэлэн хувцасны дэд бүлгийн үнэ 24.2 %, хүүхдийн бэлэн хувцасны дэд бүлгийн үнэ 32.0, жижиг эдлэл хэрэгслийн дэд бүлгийн үнэ 7.1, гутлын дэд бүлгийн үнэ 27.5 хувь өссөнтэй холбоотой байна

Орон сууц, ус цахилгаан түлш 13.6 %	Орон сууц, түлш цахилгааны бүлгийн үнэ дүнгээрээ 13.6 хувь өссөн нь орон сууцны засвар үйлчилгээний дэд бүлгийн үнэ 16.1, усан хангамжийн дэд бүлгийн үнэ 7.3, цахилгаан болон хийн түлшний дэд бүлгийн үнэ 12.6 хувь өссөнтэй холбоотой байна
Гэр ахуйн бараа, тавилга 10.3 %	Гэр ахуйн бараа, тавилганы бүлгийн үнэ дүнгээрээ 10.3 хувь өссөн нь гэрийн тавилганы бүлгийн үнэ 27.6 %, цахилгаан барааны бүлгийн үнэ 1.6 %, гэр ахуйн шилэн эдлэл, сав суулганы барааны бүлгийн үнэ 8.9 %, оёмол, нэхмэл эдлэлийн үнэ 30.7 хувь өссөнтэй холбоотой байна.
Эм тариа эмнэлгийн үйлчилгээ -1.4 %	Эм тариа, эмнэлгийн үйлчилгээний бүлгийн үнэ дүнгээрээ 1.4 % буурсан нь эм тарианы дэд бүлгийн үнэ 3.3 % буурсантай холбоотой байна.
Тээвэр 1.6 %	Тээврийн бүлгийн үнэ дүнгээрээ 1.6 % өссөн нь хувийн тээврийн хэрэгслийн засвар, үйлчилгээний дэд бүлгийн 1.6 %, тээврийн хэрэгслийн худалдан авалт 2.3, тээврийн үйлчилгээний дэд бүлгийн үнэ 1.0 % өссөнтэй холбоотой байна.
Холбооны үйлчилгээ -4.2 %	Холбооны үйлчилгээний үнэ тариф 4.2 хувь буурсан нь холбооны үйлчилгээний дэд бүлгийн үнэ 4.2 хувь буурсантай холбоотой байна.
Амралт чөлөөт цаг соёлын үйлчилгээ 10.2 %	Амралт чөлөөт цаг соёлын үйлчилгээний бүлгийн үнэ 10.2 % өссөн нь дуу дүрс гэрэл зургийн мэдээллийн хэрэгслийн дэд бүлгийн үнэ 15.2, ном сонин бичгийн хэрэгслийн дэд бүлгийн үнэ 11.7 хувь өссөнтэй холбоотой байна.
Боловсролын үйлчилгээ 13.0 %	Боловсролын үйлчилгээний бүлгийн үнэ дүнгээрээ 13.0 % өссөн нь их дээд сургуулийн төлбөр 13.0 хувиар өссөнтэй холбоотой байна.
ЗБ нийтийн хоол, дотуур байрны үйлчилгээ 9.0 %	Зочид буудал, нийтийн хоол, дотуур байрны үйлчилгээний бүлгийн үнэ 9.0 % өссөн нь нийтийн хоолны үйлчилгээний дэд бүлгийн үнэ 10.8 хувь өссөнтэй холбоотой байна.
Бусад бараа үйлчилгээ 8.0 %	Бусад бараа үйлчилгээний бүлгийн үнэ дүнгээрээ 8.0 % өссөн нь хувь хүнд хандсан үйлчилгээ 5.9 %, хувь хүний эд зүйл хэрэглэлийн дэд бүлгийн үнэ 16.5 хувь өссөнтэй холбоотой байна.

2011 оны 4 – р сарын 30-ний байдлаар Улаангом хотын хүнсний зах, дэлгүүрт худалдаалагдаж байгаа хүнсний гол нэрийн барааны үнийг дүнгээр нь өмнөх 3 дугаар сарын дундаж үнэтэй харьцуулахад 1.3 хувь буурсан байна.

Махны дундаж үнэ : 2011 оны 4 дүгээр сарын 30-ний байдлаар хонины махны үнэ 3-р сарын дундаж үнээс 6.9 хувь, үхрийн махны үнэ 7.1, ямааны махны үнэ 16.7 хувь буурчээ.

4 - р сард дунджаар 1 кг хонины мах 2558, үхрийн мах 2750, ямааны мах 1600, 1 л шингэн сүү 1363 төгрөгийн үнэтэй байсан байна.



2.2 ОРОН НУТГИЙН ТӨСВИЙН ОРЛОГО

Улсын төвлөрсөн төсвийн шилжүүлэг, дэмжлэгийг оруулан тооцсоноор 2011 оны эхний 4 сард аймгийн төсөвт 3.1 тэрбум төгрөг оруулахаас 3.3 тэрбум төгрөгийн орлого орж төлөвлөгөөний биелэлт 107.0 хувьтай, 215.4 сая төгрөгөөр давж биелэгдэж байна.

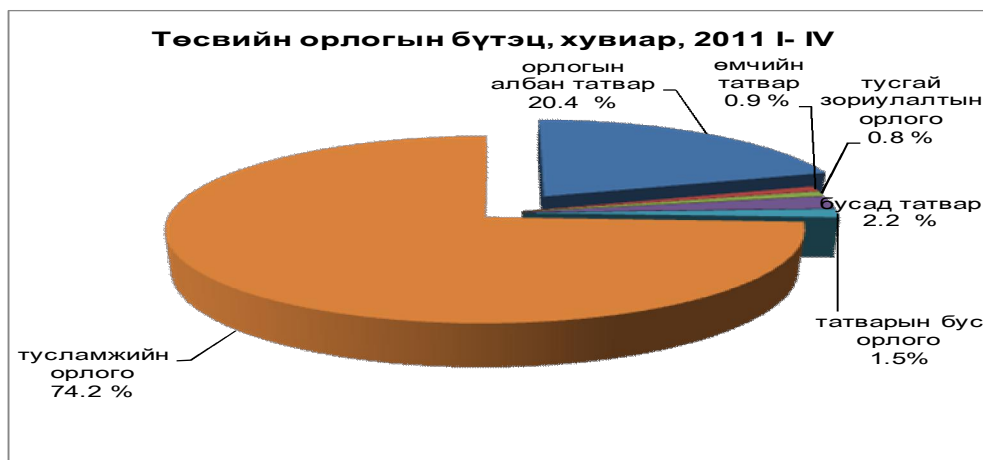
Улсын төсвийн шилжүүлэг, дэмжлэгийг оруулалгүйгээр аймаг өөрөө 2.2 тэрбум төгрөгийн орлого бүрдүүлэхээс 2.3 тэрбум төгрөгийн орлогыг бүрдүүлж төлөвлөгөөг 81.1 сая төгрөгөөр буюу 3.6 хувиар давуулан биелүүллээ.

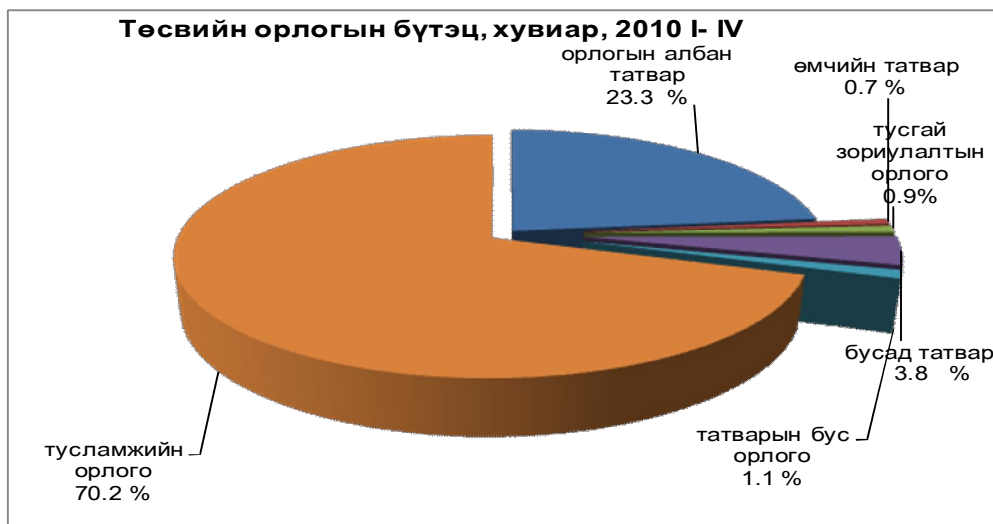
Үүнээс улсын төвлөрсөн төсөвт 1516.9 сая төгрөгийг татвар, орлогын хэлбэрээр төвлөрүүлэхээс 1489.9 сая төгрөгийг төвлөрүүлж төлөвлөгөөг 0.8 хувиар буюу 27.0 сая төгрөгөөр тасаллаа. Аймгийн төсөвт өөрийн орлогоор 742.1 сая төгрөгийг төвлөрүүлэхээс 850.2 сая төгрөгийн орлого төвлөрүүлж төлөвлөгөөг 14.6 хувиар буюу 108.1 сая төгрөгөөр давууллаа.

Ноднингийн мөн үетэй харьцуулахад аймагт төвлөрүүлэх төсвийн орлого 27.7 хувиар буюу 507.8 сая төгрөгөөр илүү, үүнээс аймгийн төсөвт төвлөрүүлсэн орлого 40.0 хувиар буюу 243.0 сая төгрөгөөр, улсын төвлөрсөн төсөвт төвлөрүүлэх орлого 21.6 хувиар буюу 264.8 сая төгрөгөөр илүү байна. Оны эхний 4 сард улсын төвлөрсөн төсөвт төвлөрүүлэх орлогуудаас нэмэгдсэн өртгийн албан татварын төлөвлөгөө 19.1 хувиар, агаарын бохирдлын төлбөр 46.2 хувиар тус тус тасарч, бусад орлогын төлөвлөгөө 0.5 – 9.1 хувиар давж биелэгдлээ.

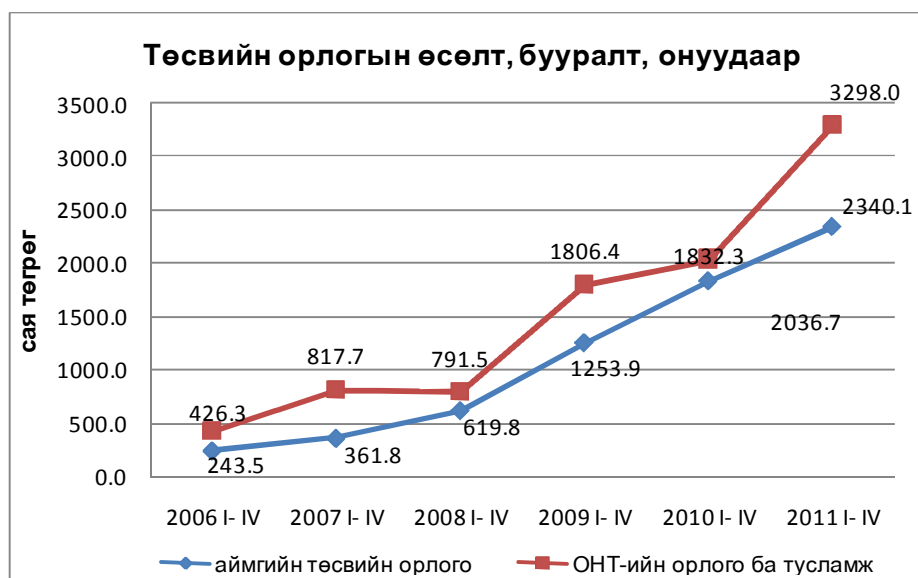
Аймгийн төсөвт төвлөрүүлэх орлогын төлөвлөгөөнөөс хувиараа аж ахуй эрхлэгч иргэний орлого 54.3, авто өөрөө явагч хэрэгслэлийн татвар 5.6, ашигт малтмалын нөөцийн төлбөр 3.8, хүү торгуулийн орлого 18.6 хувиар тус тус тасарч байна.

Аймгийн төсвийн орлогын 74.2 хувийг тусламжийн орлогоор, 20.4 хувийг орлогын албан татвараар, 0.8 хувийг тусгай зориулалтын орлогын албан татвараар, 0.9 хувийг өмчийн албан татвараар, 2.2 хувийг бусад албан татвараар, 1.5 хувийг татварын бус орлогоор тус тус бүрдүүлсэн байна.





Ноднингийн мөн үетэй харьцуулахад тусламжийн орлогын эзлэх хувь 4.0 пунктээр өсч, орлогын албан татварын эзлэх хувь 2.9 пунктээр буурсан байна.



Аймгийн өөрөө бүрдүүлэх орлогын хэмжээ жил тутам өсч байгаа бөгөөд эхний 4 сарын гүйцэтгэлийг сүүлийн 4 жилийн дундажтай харьцуулахад 2.2 дахин өссөн байна.

Аймгийн төсвийн зарлагад өөрөө бүрдүүлсэн орлогын эзлэх хувь 21.3 хувь болсон нь сүүлийн 5 жилийн дунджаас 8.8 пунктээр илүү байна.



Суурь он буюу 2005 оны эхний 4 сартай харьцуулахад аймаг өөрөө бүрдүүлсэн төсвийн орлого 2011 оны эхний 4 сард 6.7 дахин, сүүлийн 4 жилийн дунджаас 2.3 дахин өсч, энэ хугацаанд төсвийн зарлага 1.6 – 4.2 дахин өссөн байна.

Төсвийн орлого, зарлагын өсөлт, 2005 I- IV = 100 %

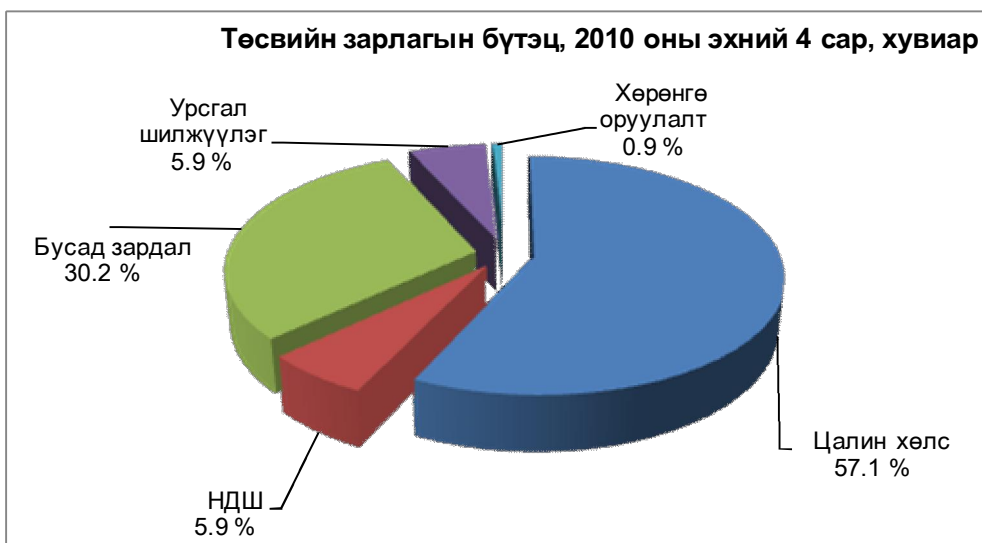
	2007 I- IV / 2005 I- IV	2008 I- IV / 2005 I- IV	2009 I- IV / 2005 I- IV	2010 I- IV / 2005 I- IV	2011 I- IV / 2005 I- IV
Орлого	103.8	177.8	359.7	525.6	671.3
Зарлага	164.6	247.4	314.6	330.4	422.5

2.3 ОРОН НУТГИЙН ТӨСВИЙН ЗАРЛАГА

Орон нутгийн төсвийн болон улсын төсвийн байгууллагуудын дүнгээр 11.0 тэрбум төгрөгийг урсгал зардалд зарцуулсан нь өнгөрсөн оны мөн үеэс 27.9 хувиар их байна.

Нийт зарлагын 57.9 хувийг цалин хөлсөнд, 5.9 хувийг эрүүл мэнд, нийгмийн даатгалын шимтгэлд, 28.1 хувийг бусад зардалд, 4.3 хувийг урсгал шилжүүлэгт, 3.7 хувийг хөрөнгө оруулалтанд зориулан зарцуулаа.





Өнгөрсөн оны мөн үеэс цалингийн зардлын эзлэх хувь 0.8 пунктээр, хөрөнгө оруулалтын зардлын эзлэх хувь 2.8 пунктээр өсч, бусад зардлын эзлэх хувь 2.1 пунктээр буурлаа.

Төсвийн зардлын 23.1 хувийг төрийн үйлчилгээ, нийгмийн хэв журам, аюулгүй байдлын үйл ажиллагаанд, 52.4 хувийг боловсрол, 18.5 хувийг эрүүл мэндийн салбарт, 0.9 хувийг нийгмийн даатгал, халамжийн үйл ажиллагаанд, 0.6 хувийг ХАА-н салбарт, 1.8 хувийг ус цаг уур, байгаль орчны үйл ажиллагаанд зориулан зарцууллаа.

Ноднингийн мөн үетэй харьцуулахад төрийн үйлчилгээний салбарт зориулсан зардын эзлэх хувь 2.0 пунктээр өсч, боловсролын салбарынх 2.1, эрүүл мэндийн салбарынх 1.6 пунктээр тус тус буурлаа.

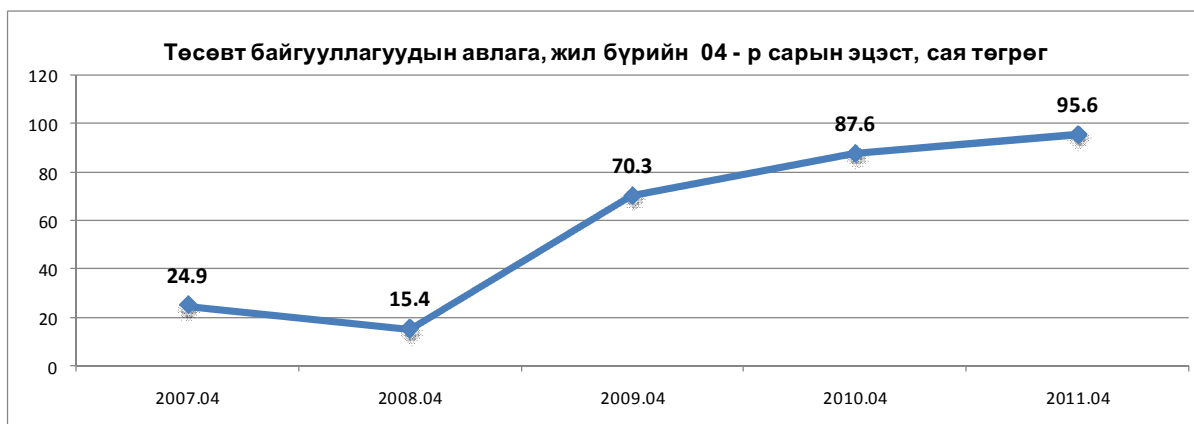
Төсөвт 178 байгууллагуудад 4.7 мянган хүн ажиллаж, ажиллагсадын тоо өнгөрсөн оны мөн үеийнхээс 4.4 хувиар өсчээ.

2.4 ТӨСӨВТ БАЙГУУЛЛАГУУДЫН ӨГЛӨГ, АВЛАГА

Улсын төсвийн болон орон нутгийн төсвийн байгууллагуудын дүнгээр 211.2 сая төгрөгийн өртэй, 95.6 сая төгрөгийн авлагатай, өнгөрсөн оны мөн үеэс өглөг 208.6 сая төгрөгөөр буюу 49.7 хувиар буурч, авлага 7.1 сая төгрөгөөр буюу 8.2 хувиар өссөн байна. Өмнөх сараасаа өглөг 8.8 хувь буюу 14.1 сая төгрөгөөр, авлага 8.0 сая төгрөгөөр буюу 9.1 хувиар өслөө.

4 - р сард 72.9 сая төгрөгийн өр шинээр үүсч, сарын эцэст 45.1 сая төгрөгийн цалингийн, 10.2 сая төгрөгийн эрүүл мэнд, НДШ –ийн, 7.7 сая төгрөгийн гэрэл цахилгааны, 81.5 сая төгрөгийн түлш. халаалтын, 14.0 сая төгрөгийн тээвэр шатахууны, 4.3 сая төгрөгийн цэвэр, бохир усны, 9.0 сая төгрөгийн албан томилолтын, 5.7 сая төгрөгийн эмийн, 7.7 сая төгрөгийн хоолны, 1.8 сая төгрөгийн байрны түрээсийн, 23.1 сая төгрөгийн бусад зардлын өртэй байна.





2.5 МӨНГӨ ЗЭЭЛ

Монгол банкны эх үүвэрээр 10.2 тэрбум төгрөг зузаатгалаар авч, 47.1 тэрбум төгрөг гүйлгээнд гаргаснаас 48.5 тэрбум төгрөгийг буюу гаргасан мөнгөний 102.9 хувийг эргүүлэн татсан байна.

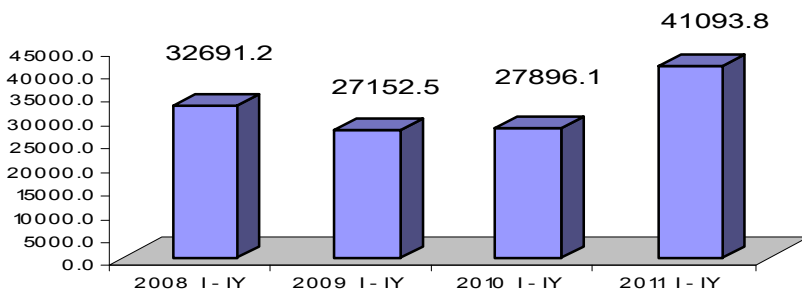
Өнгөрсөн оны мөн үетэй харьцуулахад зузаатгалаар авсан мөнгө 3.5 тэрбум төгрөгөөр буюу 52.9 хувиар, гүйлгээнд гаргасан мөнгө 8.1 тэрбум төгрөг буюу 20.8 хувиар, гүйлгээнээс татсан мөнгө 10.2 тэрбум төгрөг буюу 26.7 хувиар тус тус өссөн байна.

Зээлийн өрийн үлдэгдэл 41.1 тэрбум төгрөгт хүрч, үүнээс хугацаа хэтэрсэн зээлийн үлдэгдэл 328.5 сая төгрөг болж ноднингийн мөн үеэс бүх зээлийн үлдэгдэл 13.2 тэрбум төгрөгөөр буюу 47.3 хувиар өсч, хугацаа хэтэрсэн зээл 1077.7 сая төгрөгөөр буюу 76.6 хувиар буурсан байна.

276.1 сая төгрөгийн найдваргүй зээл байгаа нь нийт зээлийн өрийн үлдэгдлийн 0.7 хувийг эзэлж байгаа бөгөөд өнгөрсөн оны мөн үеээс 815.2 сая төгрөгөөр буюу 74.7 хувиар буурсан байна.

Аж ахуйн нэгж, иргэдэд олгосон зээлийн үлдэгдэл өмнөх 3 жилийн дунджаас 11.8 тэрбум төгрөгөөр буюу 40.0 хувиар өссөн байна.

Аж ахуйн нэгж, иргэдэд олгосон зээлийн үлдэгдэл

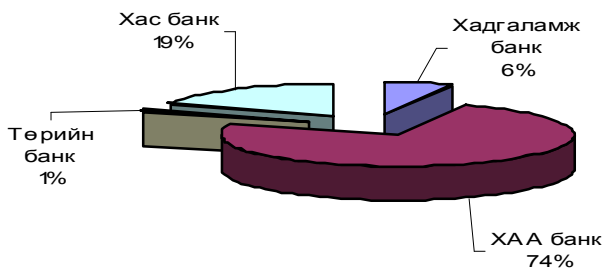


Зээлийн өрийн үлдэгдлийн хэмжээгээр ХААН, Хас банк тэргүүлж байгаа бөгөөд тэдгээрийн зээлийн үлдэгдэл нийт зээлийн өрийн үлдэгдлийн 92.7 хувьтай тэнцэж байна.

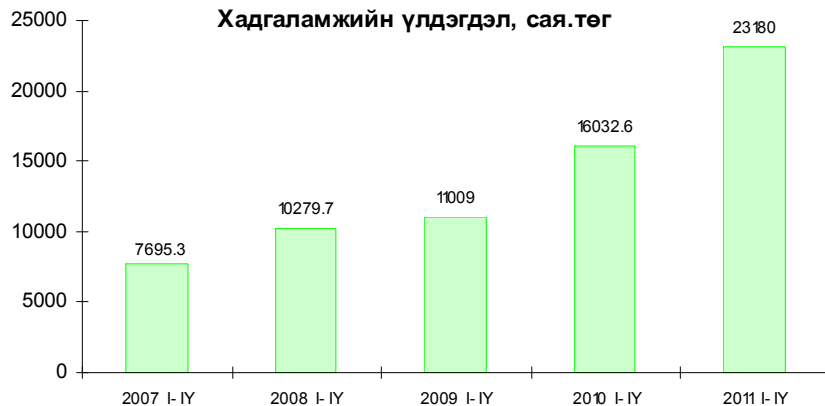
Төрийн банкны нийт зээлийн 1.7, ХААН банк 0.6, Хас банкны 0.9, Хадгаламж банкны 3.1 хувийг хугацаа хэтэрсэн зээл тус тус эзэлж байна.

Иргэдийн хадгаламжийн үлдэгдэл 23.2 тэрбум төгрөг болж байгаа нь өнгөрсөн оны мөн үеэс 44.6 хувиар буюу 7.1 тэрбум төгрөгөөр өсчээ.

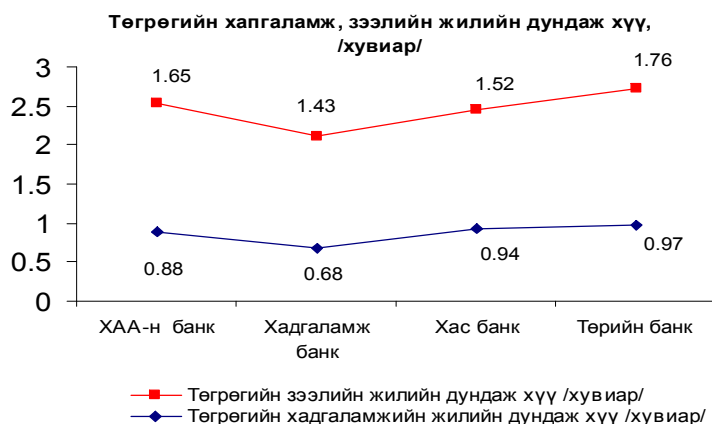
Арилжааны банкуудын нийт зээлийн үлдэгдэлд эзлэх хувь



Хадгаламжийн үлдэгдэл, сая.төг



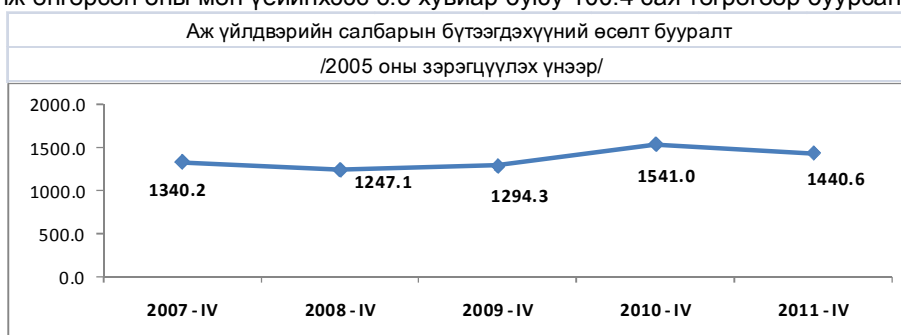
Арилжааны банкууд иргэд, аж ахуй нэгжид нийт 26.6 мянган зээлдэгчид 25.8 тэр бум төгрөгийн зээлийг олгосон бөгөөд төрлөөр нь авч үзвэл лизингийн зээл 6.6 хувь, төслийн зээл 4.6 хувь, бизнесийн зээл 32.6 хувь, орон сууцны зээл 2.3 хувь, цалингийн зээл 29.1 хувь, тэтгэвэрийн зээл 11.2 хувийг тус тус эзэлж байна.



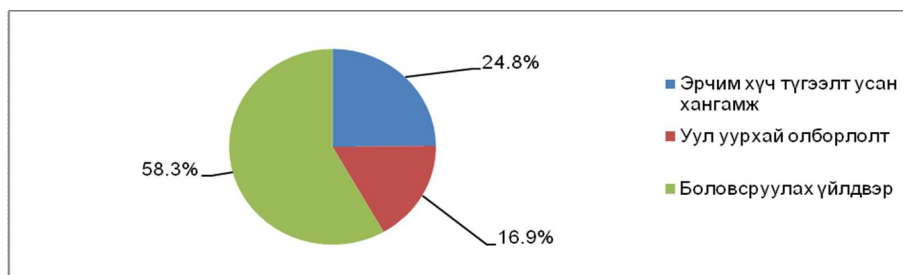
III. ЭДИЙН ЗАСГИЙН САЛБАРЫН ҮЗҮҮЛЭЛТ

3.1 АЖ ҮЙЛДВЭР

Аж үйлдвэрийн салбарын бүтээгдэхүүний нийт үйлдвэрлэл 2005 оны зэрэгцүүлэх үнээр 1.4 тэрбум төгрөг болж өнгөрсөн оны мөн үеийнхээс 6.5 хувиар буюу 100.4 сая төгрөгөөр буурсан байна.

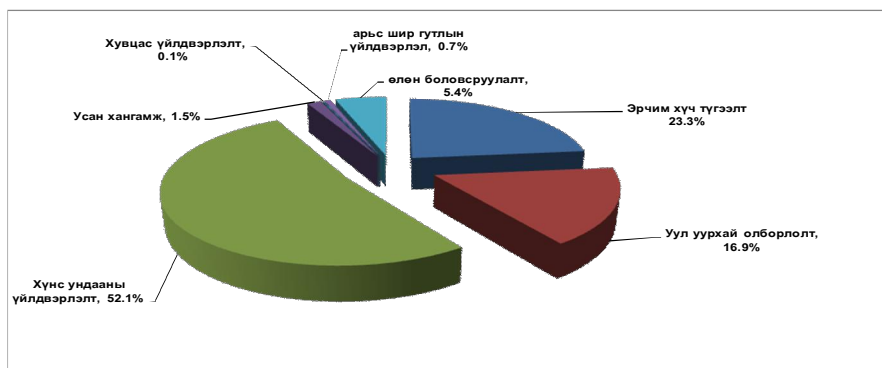


Нийт үйлдвэрлэлтийн 58.3 хувийг боловсруулах үйлдвэр үйлдвэрлэл, 24.8 хувийг эрчим хүч усан хангамж, 16.9 хувийг уул уурхайн салбар эзэлж байна.



Нийт үйлдвэрлэлтийн 52.1 хувийг хүнс ундааны үйлдвэрлэлт, 23.3 хувийг эрчим хүч түгээлт, 16.9 хувийг уул уурхай олборлолт, 5.4 хувийг өлөн гэдэс боловсруулалт, 1.5 хувийг усан хангамж, 0.7 хувийг арьс шир, гутал үйлдвэрлэл, 0.1 хувийг хувцас үйлдвэрлэл эзэлж байна.

Аж үйлдвэрийн салбарын бүтэц /хувиар/



Өнгөрсөн оны мөн үеэс / зэрэгцүүлэх үнээр тооцсоноор/ уул уурхайн олборлолт 19.1, усан хангамж 7.9, хүнс ундааны үйлдвэрлэл 5.9 хувиар өсч, арьс шир гутлын үйлдвэрлэл 44.2, дулаан түгээлт 24.3, өмөн боловсруулалт 17.5, хувцас үйлдвэрлэл 4.9 хувиар буурсан байна.

Оны үнээр 2.4 тэрбум төгрөгийн бүтээгдэхүүн үйлдвэрлэж 2.9 тэрбум төгрөгийн борлуулалтын орлоготой ажилласан нь өнгөрсөн оны мөн үеэс борлуулалтын орлого 5.5 хувиар өслөө. Нийт борлуулалтын 4.5 хувь буюу 132.1 сая төгрөгийн боловсруулсан өмөн гэдэс гадаадад экспортолсон байна.

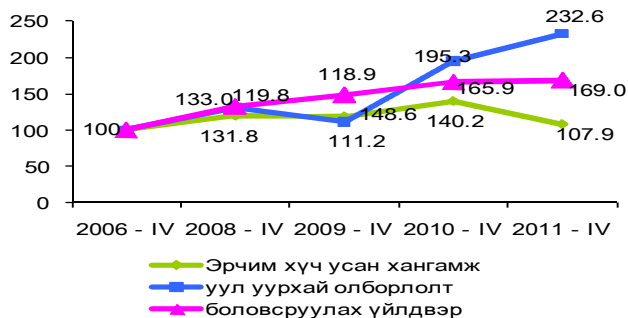
Өнгөрсөн оны мөн үетэй харьцуулахад аж үйлдвэрийн салбарт эзлэх эрчим хүч усан хангамж 2.1, боловсруулах үйлдвэр 7.2 пунктээр буурч, уул уурхай 9.3 пунктээр өссөн байна.

Салбарын бүтэц

	2009 - IV	2010 - IV	2011 - IV
Цахилгаан дулаан түгээлт, усан хангамж	29.6	26.9	24.8
Уул уурхай олборлолт	9.9	7.6	16.9
Боловсруулах үйлдвэр	60.5	65.5	58.3
Дүн	100.0	100.0	100.0

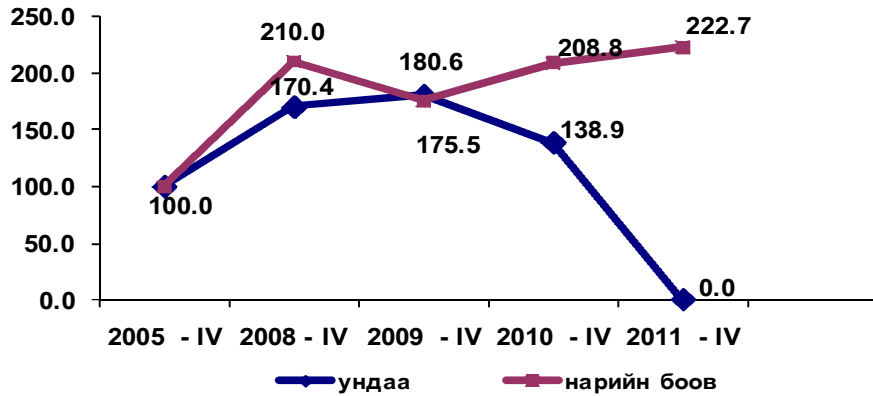
2005 оны зэрэгцүүлэх үнээр тооцсоноор 2006 оноос боловсруулах үйлдвэрлэл 69.0 пунктээр, уул уурхай олборлолтын салбар 2.3 дахин өсч, эрчим хүч усан хангамжийн түгээлт 7.9 хувиар буурсан байна.

аж үйлдвэрийн бүтээгдэхүүний өсөлт бууралт/2005 - I =100%/

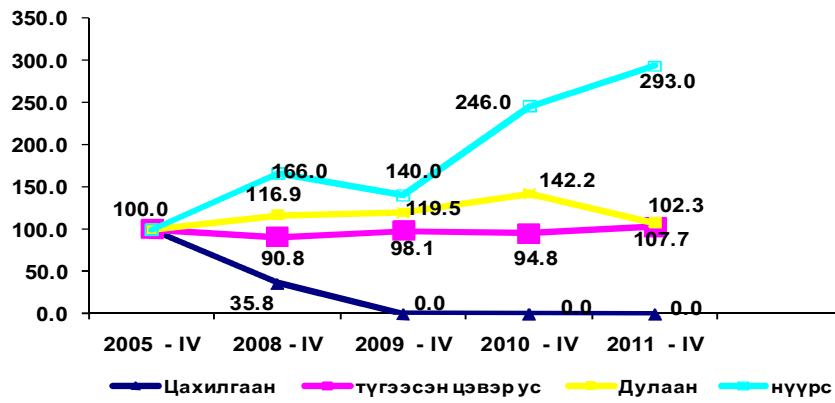


Аж үйлдвэрийн салбарын зарим нэрийн бүтээгдэхүүний үйлдвэрлэлтийг 2006 оны мөн үетэй харьцуулбал архи 3.8д, нүүрс 2.9д, өмөн боловсруулалт 2.5д, нарийн боов 2.2д, түгээсэн цэвэр ус 7.7, дулаан түгээлт 3.7 хувиар өссөн байна.

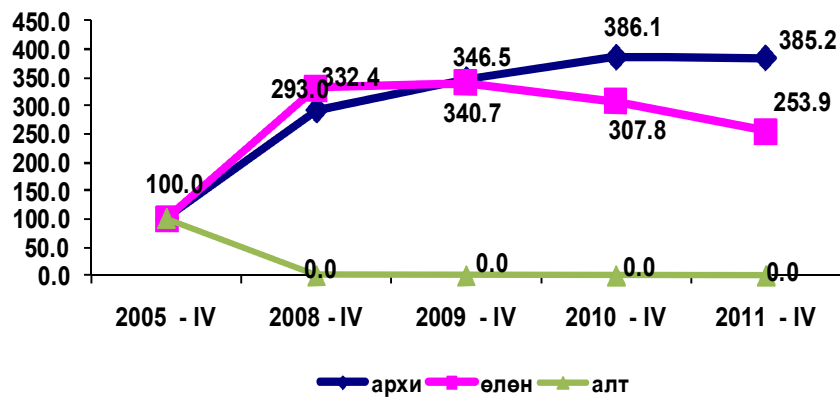
гол нэрийн бүтээгдэхүүний өсөлт бууралт
/2005=100%/



Гол нэрийн бүтээгдэхүүний өсөлт бууралт хувиар
2005=100%/

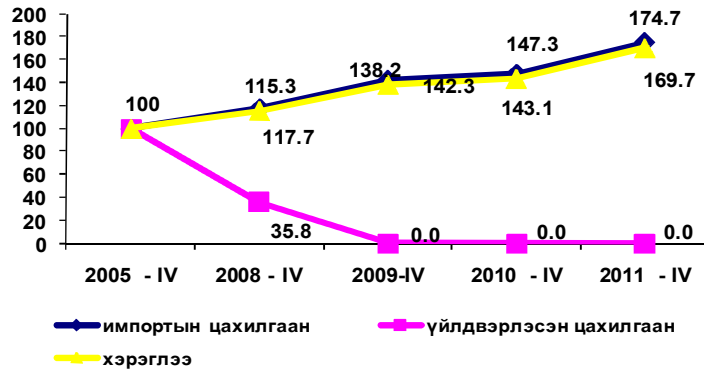


гол нэрийн бүтээгдэхүүний өсөлт бууралт хувиар
2005=100%



2005 оноос импортын цахилгаан 74.9, цахилгааны хэрэглээ 69.7 хувиар өссөн байна.

Цахилгааны хэрэглээ



Аж үйлдвэрийн чиглэлийн 29 аж ахуйн нэгж 26 нэрийн бүтээгдэхүүн үйлдвэрлэсэн байна.

Аж үйлдвэрийн бүтээгдэхүүний гол нэр төрлийг өнгөрсөн оны мөн үетэй харьцуулахад 14 нэрийн бүтээгдэхүүний үйлдвэрлэлтэнд өсөлт гарч 7 нэрийн бүтээгдэхүүний үйлдвэрлэл буурч, 2 нэрийн бүтээгдэхүүн өнгөрсөн оны түвшинд, 3 нэрийн бүтээгдэхүүн үйлдвэрлэгдээгүй байна.

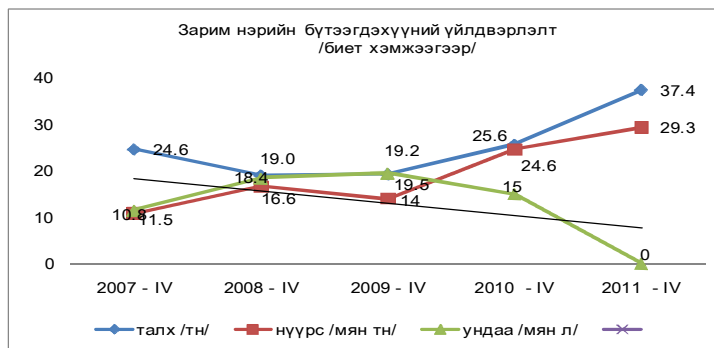
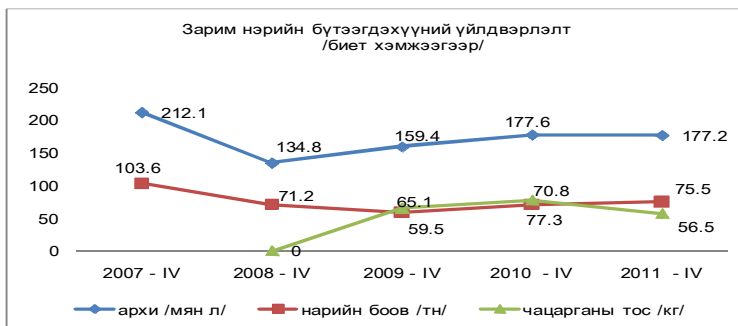
Гол нэрийн бүтээгдэхүүнээс эм хослол 2.5д, талх 46.1, пальто 25.0, булигар 20.0, нүүрс 19.1, хэрчсэн гурил 66.3, хиам 31.3, дээл 3.6, нарийн боов 6.6, чацарганы шүүс 5.9, түгээсэн цэвэр ус 7.9, хувиар өсч, витамин жүүс 4.0, архи 0.2, чацарганы сироп 10.8, өлөн боловсруулалт 17.5, чацарганы тос 26.1, гутал 47.2, дулаан 24.3 хувиар буурч, хөх шир, шевро өнгөрсөн оны түвшинд үйлдвэрлэж, ундаа, варень, иоджуулсан давс зэрэг бүтээгдэхүүнийг үйлдвэрлээгүй байна.

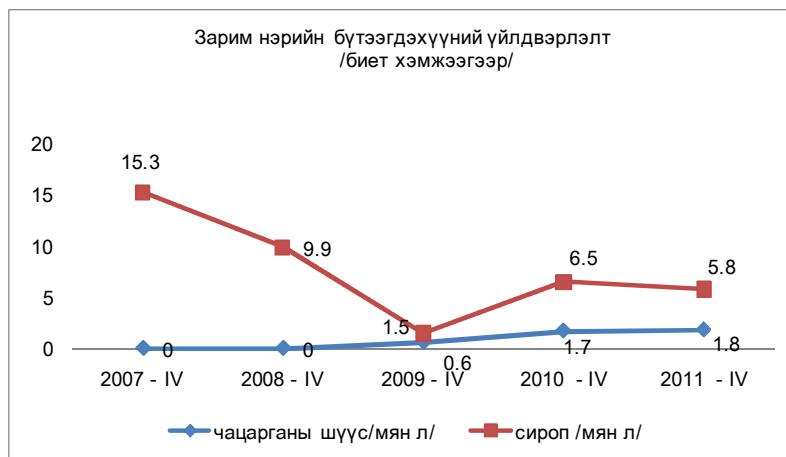
Зарим нэрийн бүтээгдэхүүний үйлдвэрлэлт

/биет хэмжээгээр/

2007-IV 2008-IV 2009-IV 2010-IV 2011-IV

нүүрс	тн	10.8	16.6	14	24.6	29.3
архи	мян л	212.1	134.8	159.4	177.6	177.2
ундаа	мян л	11.5	18.4	19.5	15.0	0
нарийн боов	тн	103.6	71.2	59.5	70.8	75.5
өлөн	мян гэг	27.5	67.8	69.5	62.8	51.8





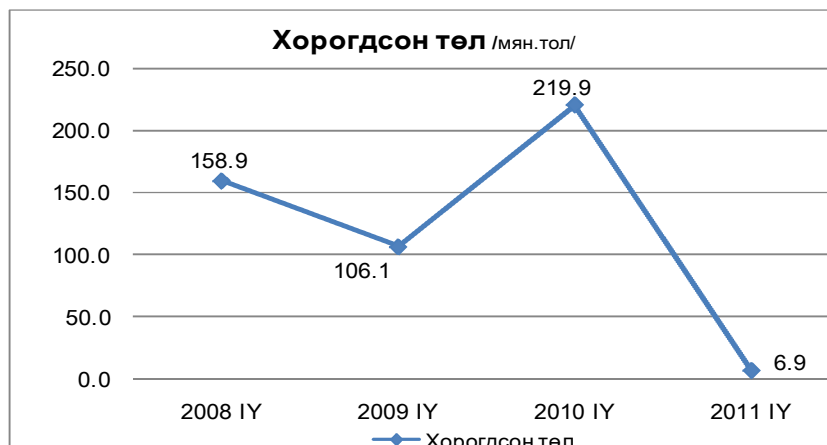
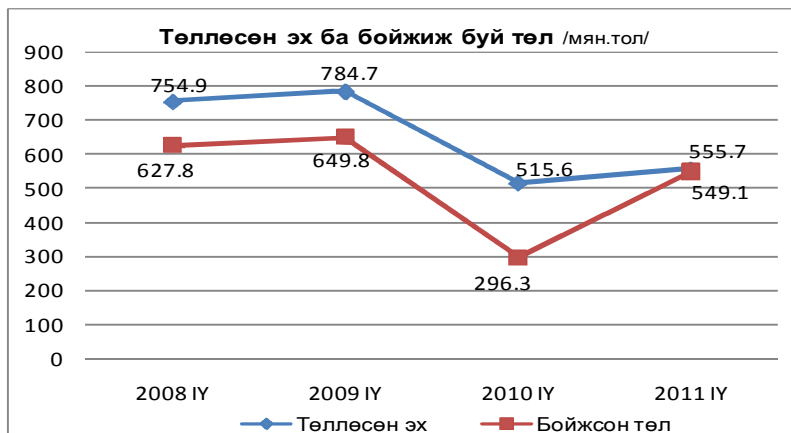
3.4 ХӨДӨӨ АЖ АХУЙ

3.4.1 Төллөлт, төл бойжилт

Оны эхний эхийн 69.2 хувь буюу 555.7 мянган эх мал төллөж, гарсан төлийн 98.8 хувь буюу 549.1 мянган төл бойжиж байна. Өнгөрсөн оны мөн үетэй харьцуулахад бойжилтын хувь 41.3 пунктээр, төллөлтийн хувь 21.4 пунктээр тус тус илүү, төлийн хорогдол 31.7 дахин буюу 212.9 мянгаар буурсан байна.

Сагил, Баруунтуруун, Тэс, Улаангом, Өмнөговь сумдын төллөх насны эхийн 32.2 – 65.9 хувь нь төллөсөн нь аймгийн дунджаас 3.3 – 37.0 пунктээр бага байна.

Нийт 6.9 мянган төл хорогдсоны 96.1 хувийг хурга, ишигний хорогдол эзэлж байна. Цагаанхайрхан, Тариалан, Өмнөговь, Зүүнхангай, Өндөрхангай, Бөхмөрөн, Баруунтуруун сумд гарсан төлийн 95.9 – 98.6 хувийг бойжуулж байгаа нь аймгийн дунджаас 0.2 – 2.9 пунктээр бага байна.

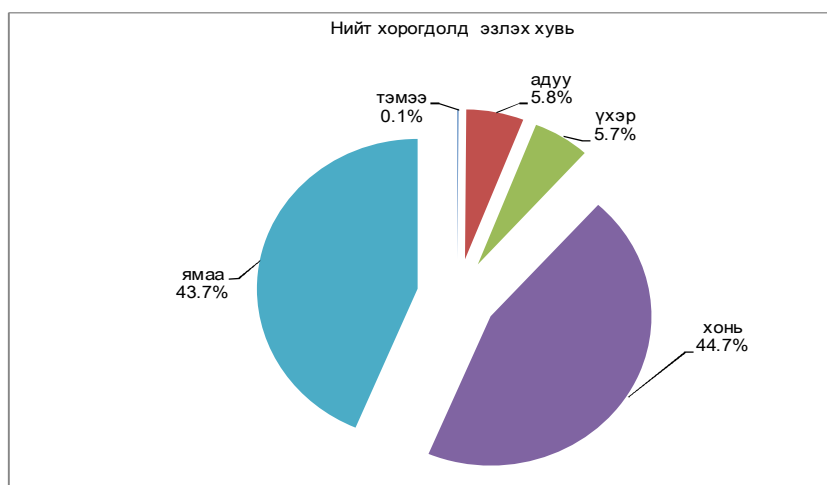
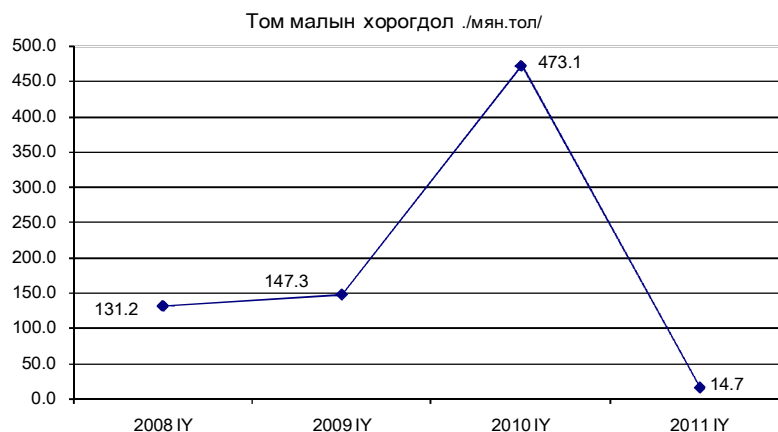


3.4.2 Том малын зүй бусын хорогдол

Оны эхний малын 0.9 хувь буюу 14.6 мянган толгой мал хорогдсон нь өнгөрсөн оноос 32.3 дахин буюу 458.5 мянган толгойгоор буурсан байна.

Нийт хорогдлын 7.0 хувийг өвчний хорогдол эзэлж байна. 2786 хээлтэгч мал хорогдсон нь том малын зүй бус хорогдлын 19.0 хувийг эзэлж байна.

Нийт хорогдлын 43.7 хувийг ямаа, 44.7 хувийг хонь, 5.7 хувийг үхэр, 5.8 хувийг адуу, 0.1 хувийг тэмээний хорогдол эзэлж байна.



Өндөрхангай, Түргэн, Давст, Цагаанхайрхан, Зүүнхангай сумдын оны эхний малын 0.94 – 4.5 хувь нь хорогдож аймгийн дунджаас 0.04 – 3.6 пунктээр их, бусад сумдын оны эхний малын 0.02 – 0.87 хувь нь хорогдсон нь аймгийн дунджаас 0.03 – 0.88 пунктээр бага байна.

3.4.3 Хөдөө аж ахуйн бүтээгдэхүүний дундаж үнэ

Малын үнэ: 2011 оны 4-р сарын 28-ны байдлаар тус аймагт нас гүйцсэн ат ба ингэ, өсвөр насны тэмээ 290.0 – 440.0 мянга, өсвөр болон нас гүйцсэн адуу, азарга 262.5 – 400.0 мянга, өсвөр насны болон нас гүйцсэн эм ба эр үхэр 270.0 – 340.0 мянга, өсвөр насны төлөг, нас гүйцсэн эр ба эм хонь 31.2 – 71.7 мянга, өсвөр насны борлон, нас гүйцсэн эр ба эм ямаа 22.5 – 41.4 мянган төгрөгний дундаж үнэтэй байна.

Өмнөх сартай харьцуулахад ат, ингэ, өсвөр насны тэмээ, адуу, үхэр, эр ба эм төлөг, нас гүйцсэн эр хонь 2.0 – 47.7 мянган төгрөгөөр өсч, харин морь, эр ба эм үхэр, бүх насны ямааны үнэ 0.2 – 35.0 мянган төгрөгөөр тус тус буурчээ.

ХАА - н зарим бүтээгдэхүүн:

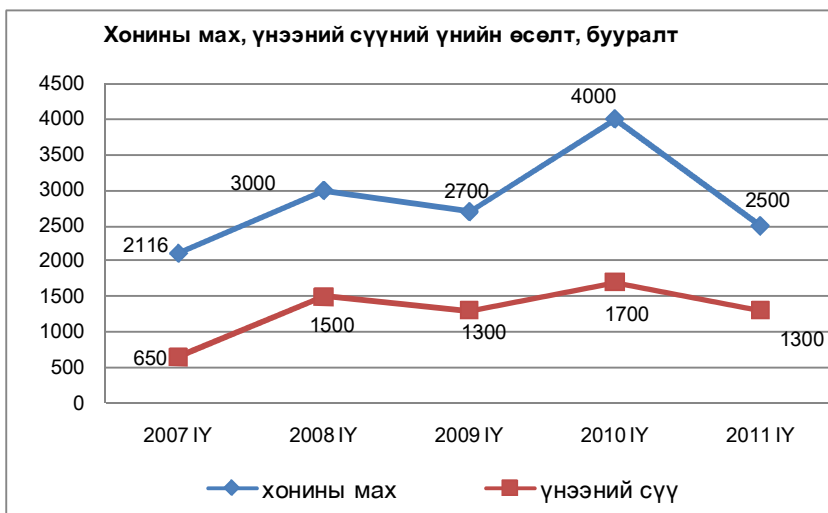
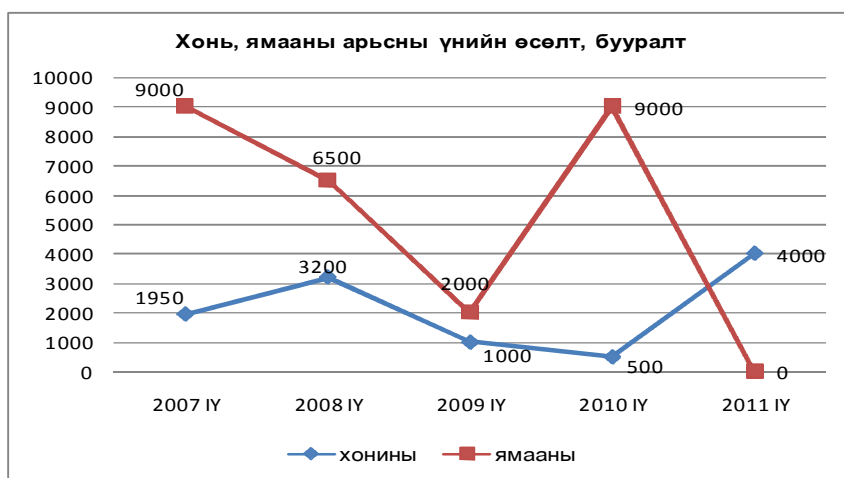
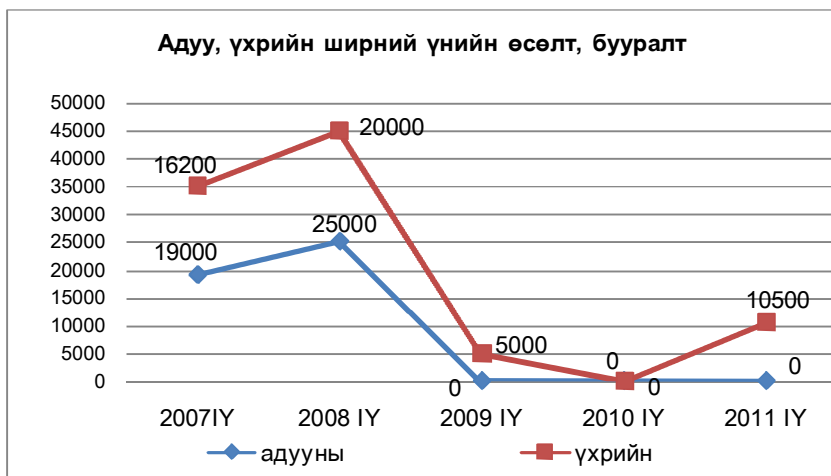
Гол нэрийн бүтээгдэхүүн болох тэмээний мах 2400, үхрийн шир 10500, хонины арьс 4000, ноолуур 63000, зөгийн бал 18000, өндөг 250, богийн сүү 1200, тэмээний ноос 4500 төгрөгийн дундаж үнэтэй байна.

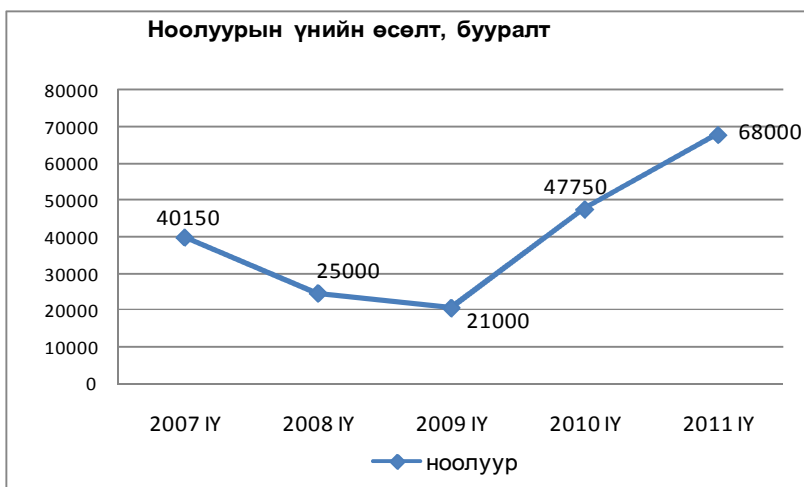
Мал, амьтны гаралтай зарим түүхий эдийн үнэ өнгөрсөн оны мөн үеийнхээс 2.0 – 20.2 мянган төгрөгөөр өсч, харин өмнөх сартай харьцуулахад өндөг 50, зөгийн бал 2000, богийн сүү 100, үхрийн шир 1000 төгрөгөөр буурч, тэмээний мах 500, тэмээний ноос 750, ноолуур 23000 төгрөгөөр тус тус өсчээ.

Газар тариалан болон бусад бүтээгдэхүүн :

Улаан буудай 625.0 мянга, задгай өвс 60.0 мянга, боодолтой өвс 1500, сонгино 1500, түлээний мод 23.4 мянган төгрөгийн дундаж үнэтэй байна.

Өмнөх сартай харьцуулахад боодолтой өвс, түлээний модны үнэ 1.5 – 1.8 мянган төгрөгөөр тус тус буурч, улаан буудайны үнэ 275.0 мянган төгрөгөөр өсчээ.





4 Гадаад худалдаа

Нийт экспорт оны эхний 4-р сард 511.0 мянган ам. доллар болсон байна. Гол нэр төрлөөс 218.7 тн үхрийн мах, 49.9 тн адууны мах гаргасан байна.

Нийт импорт 13575.5 мян. ам. доллар болсон байна. 1368 тн гурил, 11.9 мянган тн нефть бүтээгдэхүүн, 2 ш авто машин, 2 ш чиргүүл, 20852.6 мян квт.цаг цахилгаан, 76 ш радиаторын машин, 1 ш үнс зайлуулах төхөөрөмж, 379 ш мебель тавилга, 52.5 тн овъёс, 6 тн хөц будаа, 3 тн хүүхдийн будаа, 38 тн гоймон, 3 ш мод хөрөөдөх машин, 21.2 тн төмөр хоолой импортоор оруулсан байна.

5. ЦАГ УУРЫН БАЙДАЛ

2011 оны 4-р сард агаарын дундаж температур Завхан, Наранбулаг, Өлгий, Ховдод 6.3 хэмээс 11.6 хэм дулаан, хөрсний дундаж температур Завхан, Наранбулаг, Ховд, Давст сумдад 12.1 ээс 14.8 хэм дулаан байлаа.

10 м/сек –ээс их салхитай өдөр Завханд 9, Наранбулагт 15, Өмнөговь 11, Зүүнговь 12 хоног байв. Улаангомд 4, Баруунтуруун 4, Өндөрхангай 5, Малчин 7, Сагил 4 хоног тундастай байж нийлбэрээрээ Баруунтуруун 8.4 мм, Өндөрхангай 3.5 мм, Малчин 3.8 мм хур тундас орсон нь аймгийн хэмжээнд хамгийн их тундастай сумдууд болж байна.

АЙМГИЙН НИЙГЭМ, ЭДИЙН ЗАСГИЙН ҮНДСЭН ҮЗҮҮЛЭЛТҮҮД,
2011 ОНЫ ЭХНИЙ 4 САРД

	2007 I-IV	2008 I-IV	2009 I-IV	2010 I-IV	2011 I-IV
Хэрэглээний үнийн индекс, оны эхнээс	2.4	14.6	0.9	-1.6	-0.7
Бүртгэлтэй ажилгүйчүүдийн тоо, сарын эцэст, хүн	1663	1023	1850	1981	1057
Аж үйлдвэрийн бүтээгдэхүүний өсөлт, бууралтын хувь / өмнөх оны мөн үе/	136.6	92.6	104.5	118.9	93.5
2005 оны зэрэгцүүлэх үнээр сая.төг	1343.5	1243.7	1299.7	1545.9	1440.6
Уул уурхай олборлох үйлдвэр	74.4	114.4	95.6	170.2	201.9
Боловсруулах аж үйлдвэр	766.7	587.9	665.8	741.7	751.0
Цахилгаан,дулаан, эрчим хүч, усан хангамж	502.4	541.4	537.4	634	487.7
Том малын хорогдол мян.тол	1.9	131.2	147.3	473.1	14.6
Бойжиж байгаа төл мян.тол	740.9	649.8	627.9	296.3	549.1
Аймгийн төсвийн орлого, оны үнээр, сая төг	546.8	764.4	1253.9	1832.3	2340.1
Төсвийн зарлага, оны үнээр, сая төг	4289.7	6447.5	8197.8	8610.7	11009.1
Төсвийн өглөг, сая төг	16.7	8.9	47.3	419.8	211.2
Банкны зээлийн үлдэгдэл, сая төг	1932.8	32691.2	27152.5	27896.1	41093.8
Үүнээс: хугацаа хэтэрсэн	201.9	128.2	1541.4	1406	328.6
Бүртгэгдсэн гэмт хэргийн тоо	141	125	115	132	124
Төрсөн хүүхдийн тоо	575	724	830	678	616
0- 5 насны хүүхдийн эндэгдэл, тоо	29	28	29	47	15
1000 амьд төрөлтөнд ноогдох	50.4	38.7	34.9	69.3	24.4
0-1 насны хүүхдийн эндэгдэл	24	21	26	35	13
1000 амьд төрөлтөнд ноогдох	41.7	29	31.3	51.6	21.1
Нас барсан хүний тоо	137	153	177	201	138
Халдварт өвчний гаралт	292	260	484	337	319
10000 хүнд ноогдох халдварт өвчин	35.9	32.7	60.9	43.5	42.7

Нийгэм эдийн засгийн байдлын танилцуулга

НИЙГМИЙН ДААТГАЛЫН САНГИЙН ЗАРЦУУЛАЛТ

№	Үзүүлэлтүүд	\ сая.төг \
		2011 4 сар
	Тэтгэврийн орлогын төлөвлөгөө	1114.8
Тэтгэврийн	гүйцэтгэл	1124.8
1 даатгалын	Төлөвлөгөөний биелэлт	100.9
сан	Олговол зохих тэтгэвэр	3678.9
	Олгосон тэтгэвэр	3379.6
	ЭМД-ын орлогын төлөвлөгөө	650.9
Э.М-ийн	гүйцэтгэл	568.8
2 даатгалын	Төлөвлөгөөний биелэлт	87.4
сан	Олгох санхүүжилт	552.5
	Олгосон зардал	470.3
	Тэтгэмжийн орлогын төлөвлөгөө	81.0
Тэтгэмжийн	Гүйцэтгэл	86.1
3 даатгалын	Төлөвлөгөөний биелэлт	106.3
сан	Олговол зохих тэтгэмж	212.8
	Олгосон тэтгэмж	182.8
	ҮОМШӨ-ий орлогын төлөвлөгөө	100.9
ҮОМШӨ	Гүйцэтгэл	102.5
4 даатгал	Төлөвлөгөөний биелэлт	101.6
	Олговол зохих тэтгэмж	29.1
	Олгосон тэтгэмж	24.2
Ажилгүйд-	Ажилгүйдлын орлого төлөвлөгөө	78.0
лийн	Гүйцэтгэл	79.2
5 даатгалын	Төлөвлөгөөний биелэлт	101.5
сан	Олговол зохих тэтгэмж	35.4
	Олгосон тэтгэмж	21.5
6 Шимтгэлийн	орлогын дүн	1961.4
7 Шимтгэлийн	төлөвлөгөөний биелэлт	96.8
8 НДС-ын зарлагын	дүн	4078.4
9 Авлага бүгд		156.4
	Үүнээс төсөвт байгууллага	5.2

Нийгэм эдийн засгийн байдлын танилцуулга

НӨХӨН ОЛГОВОР ОЛГОЛТ, мян.төг

	2011 4 сар
Тэтгэврийн хуулиар тогтоогдсон бүгд	402.0
Нөхөн олговорт хамрагдсан хүний тоо	1
Үүнээс эмэгтэй	

НИЙГМИЙН ХАЛАМЖ ҮЙЛЧИЛГЭЭ, сая.төг

	2011 I улирал	
	хүний тоо	тэтгэмж сая.төг
Халамжийн сангийн орлого бүгд		8069
Халамжийн сангийн зарцуулалт бүгд	83319	6907.6
Үүнээс: Халамжийн тэтгэвэр	1809	331.8
Нөхцөлт мөнгөн тэтгэмж	1334	150.2
Амжиргаа дэмжих зөвлөлийн гишүүдийн урамшуулал	-	-
Ахмад настан, ХБИ-дэд олгосон хөнгөлөлт	4446	73.1
Нийгмийн халамжийн дэмжлэг тусалцаа шаардлагатай иргэнд үзүүлэх хөнгөлөлт, тусламж	1109	44.9
Хүний хөгжил сангийн хишиг, хувь	69456	7362.2
Алдарт эхийн одонтой ахмадуудад олгосон мөнгөн тусламж	5165	613.8
АХҮТ-д асруулагч бүгд	21	53.4
Үүнээс: Эмэгтэй	11	28.4
Хүүхэд	5	12.3

НИЙГМИЙН ДААТГАЛЫН САНГИЙН ЗАРЦУУЛАЛТ

Сумын нэрс	Тэтгэвэр авагчдын тоо	Олгосон тэтгэвэр мян.төг	Тэтгэмж авагчдын тоо	Олгосон тэтгэмж мян.төг
Баруунтуруун	331	153867.9	17	3720.5
Бөхмөрөн	191	60729.1	7	2625.3
Давст	127	41330.9	15	3333
Завхан	206	63855.2	8	4216.7
Зүүнговь	238	101501.5	22	6720.8
Зүүнхангай	278	84785.6	12	3950
Малчин	263	90898.7	21	7328.3
Наранбулаг	400	125538.5	25	4980.5
Өлгий	188	60618.1	7	1810.9
Өмнөговь	384	161729.9	27	9995.3
Өндөрхангай	330	140623.2	24	10535.4
Сагил	181	58949	5	1544.3
Тариалан	358	121765.8	27	6806.7
Түргэн	204	66239.4	17	6036.6
Тэс	505	162095.3	16	5215.7
Ховд	236	77760.1	11	4233.6
Хяргас	204	87766	10	3725.6
Цагаанхайрхан	224	72746.1	11	3256.2
Улаангом	3276	1646845.1	446	92796.8
Дүн	8124	3379645.4	728	182832.2

БҮРТГЭЛТЭЙ АЖИЛГҮЙЧҮҮДИЙН ТОО, 2011 оны эхний 4 сар

	Бүгд	Үүнээс эмэгтэй	
1. Өмнөх сарын эцэст байсан ажилгүйчүүд	1185	711	
2. Тайлант сард нэмэгдсэн ажилгүйчүүд	50	21	
Үүнээс:			
- Орон тооны цомхтголоос	4	2	
- Байгууллага татан буугдсанаас	0	0	
- Өөр газраас шилжиж ирсэн	2	2	
- Сургууль төгссөн	4	2	
- Цэргээс халагдсан	0	0	
- Мэргэжлийн ажил олдохгүйгээс	2	1	
- Цалин багатайгаас	0	0	
- Бусад	38	14	
3. Ажилгүйчүүдээс тайлант сард ажилд орсон	85	61	
Ү - Улсын үйлдвэрийн газар	24	18	
ү - Төрийн төсөвт байгууллага	14	5	
н - Нөхөрлөл, Компани	4	2	
ээ - Хоршоо	3	2	
с - Бусад	40	34	
4. Тайлант сард ажилгүйчүүдийн бүртгэлээс хасагдсан	93	51	
5. Тайлант сарын эцэст байгаа ажилгүйчүүд	1057	620	
Үүнээс: - Урд ажил хийж байсан	1033	610	
- Анх удаа ажил эрж байгаа	24	10	
Сарын эцэст байгаа ажилгүйчүүд насны бүлгээр:			
- 16-24 нас	263	168	
- 25-34 нас	400	225	
- 35-44 нас	259	151	
- 45-60 нас	135	76	
6. Оны эхэнд байсан ажилгүйчүүд	1230	736	
7. 2011 онд ажилгүйчүүдэд нэмж бүртгэгдсэн	161	69	
8. 2011 онд ажилд зуучлагдан орсон	199	110	
Ажилгүйчүүдийн тоо, боловсролоор			
	2010 он IY	2011 он IY	харьцуулсан хувь
Ажилгүйчүүд бүгд	1981	1057	53.4
-дээд	406	246	60.6
-тусгай дунд	178	112	62.9
-мэргэжлийн анхан шатны	229	82	35.8
-бүрэн дунд	760	424	55.8
-бүрэн бус дунд	351	161	45.9
-бага	50	30	60.0
-боловсролгүй	7	2	28.6
Насанд хүрсэн 10,0 мян хүнд ноогдох хүн	409	220	53.8

ТӨРӨЛТ, ЭХ, ХҮҮХДИЙН ЭНДЭГДЛИЙН ТОО

үзүүлэлтүүд	хэмжих нэгж	2010.I-IV	2011.I-IV	зөрүү
Төрсөн эхийн тоо	тоо	676	614	-62
үүнээс: гэртээ	тоо	20	3	-17
Амьд төрсөн хүүхэд	тоо	678	616	-62
Амьгүй төрсөн хүүхэд	тоо	8	4	-4
5 хүртэлх насны хүүхдийн эндэгдэл	тоо	47	15	-32
	1000 амьд төрөлт	69.3	24.4	-45.0
	тоо	35	13	-22
үүнээс нялхсын эндэгдэл	1000 амьд төрөлт	51.6	21.1	-30.5
	тоо	2	0	-2
Эхийн эндэгдэл	100000 амьд төрөлт	295	0	-295.0
	тоо	201	138	-63
Нийт нас баралт	1000 хүнд	2.5	1.9	-0.7
	тоо	43	30	-13
үүнээс: эмнэлэгт	эзлэх хувь	21.4	21.7	0.3
	тоо	8	7	-1.0
Хоног болоогүй нас баралт	эзлэх хувь	18.6	23.3	4.7
	өвчлөл	41	37	-4.0
Хорт хавдрын	нас баралт	47	39	-8
	өвчлөл	278	224	-54
Осол гэмтлийн	нас баралт	23	15	-8

ХАЛДВАРТ ӨВЧНИЙ ГАРАЛТ , өвчний нэрээр

үзүүлэлтүүд	хэмжих нэгж	2010.I-IV	2011.I-IV	зөрүү
Нийт халдварт өвчин	тоо	337	319	-18
	10000 хүн амд	43.5	42.7	-0.8
Гепатит	тоо	46	143	97
	10000 хүн амд	5.9	19.1	13.2
Мэнэн	тоо	0	1	1
	10000 хүн амд	0.0	0.1	0.1
Сүрьеэ	тоо	26	20	-6
	10000 хүн амд	3.4	2.7	-0.7
Хамуу	тоо	28	22	-6
	10000 хүн амд	3.6	2.9	-0.7
Хүйтэн	тоо	52	43	-9
	10000 хүн амд	6.7	5.8	-1.0
Тэмбүү	тоо	12	21	9
	10000 хүн амд	1.6	2.8	1.2
Бруцеллөз	тоо	2	0	-2
	10000 хүн амд	0.3	0.0	-0.3
Мөөгөнцөр	тоо	10	21	11
	10000 хүн амд	1.3	2.8	1.5
Гахайн хавдар	тоо	97	4	-93.0
	10000 хүн амд	12.5	0.54	-12.0
Трихоманиаз	тоо	37	8	-29
	10000 хүн амд	4.8	1.1	-3.7
Улаанууд	тоо	0	0	0
	10000 хүн амд	0	0	0
Суулгалт халдвар	тоо	0	0	0
	10000 хүн амд	0	0	0
Цусан суулга	тоо	0	0	0
	10000 хүн амд	0	0	0
Салхинцэцэг	тоо	27	29	2
	10000 хүн амд	3.2	3.9	0.7
гар хөл амны өвчин	тоо	0	0	0
	10000 хүн амд	0	0	0.0
сальмонёллөз	тоо	0	0	0
	10000 хүн амд	0	0	0.0

БҮРТГЭГДСЭН ГЭМТ ХЭРГИЙН ТОО

хэргийн төрөл	2010 I- IY	2011 I- IY	хувь
Бүртгэгдсэн хэрэг бүгд	132	124	93.9
Гэмт хэргийн илрүүлэлтийн хувь: Хөнгөн	46.2	44.4	
Хүндэвтэр	37.8	60.0	
Хүнд	0	0	
Онц хүнд	0	0	
Нийт	38.5	55.2	
Үндэсний аюулгүй байдлын эсрэг гэмт хэрэг	7	1	14.3
Хүний амь бие, эрүүл мэндийн эсрэг гэмт хэрэг	35	22	62.9
Үүнээс: хүнийг санаатай алах	2	1	50.0
бусдыг болгоомжгүй алах			
иргэдийн эрх чөлөө, эрүүл мэндийн эсрэг	30	20	66.7
бусдыг амиа хорлоход хүргэх	3	1	33.3
Хүний эрх, эрх чөлөө, алдар хүнд, нэр төрийн эсрэг			
Хүүхэд гэр бүл, нийгмийн ёс суртахууны эсрэг гэмт хэрэг	2	3	150.0
Иргэдийн улс төрийн болон бусад эрх чөлөө эсрэг гэмт хэрэг		1	
Өмчлөх эрхийн эсрэг гэмт хэрэг	53	66	124.5
Нийт хулгайн гэмт хэрэг	39	54	138.5
Үүнээс: иргэдийн өмчийн хулгай	9	18	200.0
малын хулгай	22	33	150.0
бусад хулгай	8	3	37.5
Булаалт	1		
Дээрэм		2	
Залилан	3	6	200.0
Завших, үрэгдүүлэх	1	2	200.0
Бусад	9	2	22.2
Аж ахуйн нэгжийн эсрэг гэмт хэрэг	5		
Үүнээс: Эд зүйлс хууль бусаар хил нэвтрүүлэх	5		
Нийгмийн аюулгүй байдлын эсрэг гэмт хэрэг	19	17	89.5
Үүнээс: Танхай	19	17	89.5
Хүн амын эрүүл мэндийн эсрэг гэмт хэрэг			
Байгаль хамгаалах журмын эсрэг гэмт хэрэг			
Үүнээс: Ой хээрийн түймэр тавих			
Тээврийн хэрэгслийн ХАБ, ашиглалтын журмын эсрэг	5	4	80.0
Захиргааны журмын эсрэг гэмт хэрэг	5	7	140.0
Шүүн таслах ажиллагааны эсрэг гэмт хэрэг		3	
Албан тушаалын гэмт хэрэг			
Цэргийн албаны эсрэг гэмт хэрэг	1		
Компьютерийн мэдээллийн аюулгүй байдлын эсрэг			
Бусад			
Гэмт хэрэгт холбогдсон сэжигтэн, яллагдагчид	136	131	96.3
үүнээс: эмэгтэй	5	9	180.0
18 хүртэл насны хүүхэд	2	5	250.0
Төрийн алба хаагч	8	6	75.0
Иргэд байгууллагад учруулсан хохирол, сая.төг	77.7	182.3	234.6
Хохирол нөхөн төлөлт	57	95.8	168.1
Хэрэг үйлдэхдээ: бүлэглэсэн	49	44	89.8
- согтуугаар	43	33	76.7
- гудамж, талбайд	18	13	72.2
Шүүхээр таслуулсан гэмт хэрэг	46	53	115.2
ял шийтгүүлсэн хүний тоо	68	98	144.1

БҮРТГЭГДСЭН ГЭМТХЭРГИЙН ТОО, сумдаар

Сумууд	2011 I-IV бүх хэрэг	Гарсан хэргийн гол өнгө												
		Хүн амь	Учрал	Хучин	Дээрэм	Танхай	Э.Ч.Э.М эсрэг	Бүх өмчийн хулгай	Иргэдийн өмчийн хулгай	Малын хулгай	Бусад хулгай	Булаалт	Залилан	Бусад
Баруунтуруун	1						1	0						
Бөхмөрөн	3						1	2		2				
Давст	1							1		1				
Завхан	2							2		2				
Зүүнговь	2							2	1	1				
Зүүнхангай	4				1			2	1	1				1
Малчин	3						1	2		2				
Наранбулаг	3							3	1	2				
Өлгий	3						1	1		1				1
Өмнөговь	1						1	0						
Өндөрхангай	4						1	3		3				
Сагил	2			1				0				1		
Тариалан	4	1		1				2	1	1				
Түргэн	3							1		1				2
Тэс	5							3		3		1		1
Ховд	6					1	1	3	1	2				1
Хяргас	1						1	0						
Цагаанхайрхан	17			1	1	2	1	9		9		2		1
Улаангом	53					14	11	18	16	2		2		8
Бусад газар	2							0						2
Дүн	120	1		3	2	17	20	54	21	33	0	0	6	17

ХЭРЭГЛЭЭНИЙ ҮНИЙН ИНДЕКС 2011-04 сар				
Барааны бүлгээр	2011.04/ 2005.12	2011.04/ 2010.04	2011.04/ 2010.12	2011.04/ 2011.03
ЕРӨНХИЙ ИНДЕКС	188.7	104.7	99.3	99.2
01. ХҮНСНИЙ БАРАА, СОГТУУРУУЛАХ БУС УНДАА	199.3	95.2	95.3	97.4
01.1 ХҮНСНИЙ БАРАА	202.0	94.7	94.8	97.3
01.1.1 ТАЛХ, ГУРИЛ, БУДАА	223.9	118.9	98.2	100.0
01.1.2 МАХ, МАХАН БҮТЭЭГДЭХҮҮН	163.9	69.1	82.1	87.3
01.1.4 СҮҮ, СҮҮН БҮТЭЭГДЭХҮҮН, ӨНДӨГ	195.1	80.7	90.0	99.3
01.1.5 ТӨРӨЛ БҮРИЙН ӨӨХ, ТОС	132.2	94.0	80.3	89.1
01.1.6 ЖИМС, ЖИМСГЭНЭ	365.7	131.4	102.5	86.7
01.1.7 ХҮНСНИЙ НОГОО	262.5	121.9	131.3	100.0
01.1.8 СААХАР, ЖИМСНИЙ ЧАНАМАЛ, ЗӨГИЙН БАЛ, ЧИХЭР, ШОКОЛАД	211.3	101.0	104.8	100.0
01.1.9 ХҮНСНИЙ БУСАД БҮТЭЭГДЭХҮҮН	193.2	90.9	100.0	100.0
01.2 СОГТУУРУУЛАХ БУС УНДАА	148.3	111.2	109.6	100.0
02. СОГТУУРУУЛАХ УНДАА, ТАМХИ, МАНСУУРУУЛАХ БОДИС	149.2	101.8	99.7	100.0
02.1 СОГТУУРУУЛАХ УНДАА	147.3	100.4	99.6	100.0
02.2 ТАМХИ	153.9	105.3	100.0	100.0
03. ХУВЦАС, БӨС БАРАА, ГУТАЛ	185.4	123.7	106.6	101.7
03.1 ХУВЦАС, БӨС БАРАА	184.6	121.6	103.4	100.5
03.1.1 ХӨВӨН, БӨС БАРАА	168.8	116.8	100.0	100.0
03.1.2 БҮХ ТӨРЛИЙН ХУВЦАС	190.2	124.7	104.7	100.7
ЭРЭГТЭЙ БЭЛЭН ХУВЦАС	194.0	121.0	101.1	101.1
ЭМЭГТЭЙ БЭЛЭН ХУВЦАС	160.4	124.2	105.6	100.6
ХҮҮХДИЙН БЭЛЭН ХУВЦАС	220.8	132.0	110.7	100.0
03.1.3 ЖИЖИГ ЭДЛЭЛ, ХЭРЭГСЭЛ	180.9	107.1	100.0	100.0
03.2 ГУТАЛ	186.7	127.5	112.6	103.9
04. ОРОН СУУЦ, УС, ЦАХИЛГААН, ХИЙН БОЛОН БУСАД ТҮЛШ	188.6	113.6	100.3	100.1
04.1 ОРОН СУУЦНЫ ТЕХНИКИЙН БОЛОН ЗАСВАРЫН ҮЙЛЧИЛГЭЭ	179.4	116.1	100.4	100.2
04.2 УСАН ХАНГАМЖ БОЛОН ОРОН СУУЦНЫ БУСАД ҮЙЛЧИЛГЭЭ	204.9	107.3	100.0	100.0
04.3 ЦАХИЛГААН, ХИЙН БОЛОН БУСАД ТҮЛШ	193.8	112.6	100.3	100.0
05. ГЭР АХУЙН ТАВИЛГА, ГЭР АХУЙН БАРАА	202.7	110.3	100.2	100.3
05.1 ГЭР АХУЙН ТАВИЛГА, ХЭРЭГСЭЛ, ХИВС БОЛОН ШУУДАНГИЙН ҮЙЛЧИЛГЭЭ	205.5	127.6	100.0	100.0
05.2 ГЭР АХУЙН ОЁМОЛ, НЭХМЭЛ ЭДЛЭЛ	177.1	130.7	105.4	105.4
05.3 ГЭР АХУЙН ЦАХИЛГААН БАРАА	214.5	101.6	99.2	100.0
05.4 ГЭР АХУЙН ШИЛЭН ЭДЛЭЛ, САВ СУУЛГА	241.1	108.9	103.9	100.0
05.5 ГЭР АХУЙ, ЦЭЦЭРЛЭГИЙН ЗОРИУЛАЛТАЙ	122.5	100.0	100.0	100.0
05.6 ГЭР АХУЙН ЦЭВЭРЛЭГЭЭНИЙ БОЛОН БУСАД ЖИЖИГ	203.5	97.9	100.0	100.0
06. ЭМ, ТАРИА, ЭМНЭЛГИЙН ҮЙЛЧИЛГЭЭ	155.4	98.6	101.4	101.4
06.1 ЭМ, ТАРИА, ЭМНЭЛГИЙН ХЭРЭГСЭЛ	139.7	96.7	101.7	101.7
06.2 АМБУЛТОРЫН ҮЙЛЧИЛГЭЭ	350.0	100.0	100.0	100.0
06.3 ЭМНЭЛЭГТ ХЭВТЭЖ ҮЗҮҮЛСЭН ҮЙЛЧИЛГЭЭ	339.2	113.1	100.0	100.0
07. ТЭЭВЭР	156.9	101.6	100.8	98.9
07.1 ТЭЭВРИЙН ХЭРЭГСЛИЙН ХУДАЛДАН АВАЛТ	123.0	102.3	100.0	100.0
07.2 ХУВИЙН ТЭЭВРИЙН ХЭРЭГСЛИЙН ЗАСВАР, ҮЙЛЧИЛГЭЭ	168.9	101.6	101.6	97.8
07.3 ТЭЭВРИЙН ҮЙЛЧИЛГЭЭ	183.3	101.0	100.0	100.0
08. ХОЛБООНЫ ХЭРЭГСЭЛ, ШУУДАНГИЙН ҮЙЛЧИЛГЭЭ	101.3	95.8	100.0	100.0
08.1 ХОЛБООНЫ ҮЙЛЧИЛГЭЭ, ШУУДАНГИЙН ҮЙЛЧИЛГЭЭ	101.3	95.8	100.0	100.0
09. АМРАЛТ, ЧӨЛӨӨТ ЦАГ, СОЁЛЫН БАРАА, ҮЙЛЧИЛГЭЭ	124.3	110.2	105.3	100.0
09.1 ДУУ, ДҮРС, ГЭРЭЛ ЗУРАГ, МЭДЭЭЛЛИЙГ БОЛОВСРУУЛАХ ТОНОГ ТӨХӨӨРӨМЖ	177.6	115.2	102.6	100.0
09.2 ЧӨЛӨӨТ ЦАГ, СОЁЛЫН ҮЙЛЧИЛГЭЭ	80.6	95.6	95.6	100.0
09.3 НОМ, СОНИН, БИЧГИЙН ХЭРЭГСЭЛ	111.7	111.7	112.8	100.0
10. БОЛОВСРОЛЫН ҮЙЛЧИЛГЭЭ	255.2	113.0	100.0	100.0
10.1 БОЛОВСРОЛЫН ҮЙЛЧИЛГЭЭ	255.2	113.0	100.0	100.0
11. ЗОЧИД БУУДАЛ, НИЙТИЙН ХООЛ, ДОТУУР БАЙРНЫ ҮЙЛЧИЛГЭЭ	225.4	109.0	102.4	100.0
11.1 НИЙТИЙН ХООЛНЫ ҮЙЛЧИЛГЭЭ	230.6	110.8	102.9	100.0
11.2 ЗОЧИД БУУДАЛ ДОТУУР БАЙРНЫ ҮЙЛЧИЛГЭЭ	200.0	100.0	100.0	100.0
12. БУСАД БАРАА, ҮЙЛЧИЛГЭЭ	170.3	108.0	103.1	103.1
12.1 ХУВЬ ХҮНД ХАНДСАН ҮЙЛЧИЛГЭЭ	170.4	105.9	100.0	100.0
12.2 ХУВЬ ХҮНИЙ ЭД ЗҮЙЛ, ХЭРЭГЛЭЛ	172.6	116.5	116.5	116.5
12.3 САНХҮҮГИЙН ҮЙЛЧИЛГЭЭ	100.0	100.0	100.0	100.0

Гол нэр төрлийн барааны үнэ 4 - р сар, 7 хоногоор

	I	II	III	IV	Сарын дундаж өсөлт %	Өмнөх сарын дунджаас өссөн, буурсан%	Сарын дундаж үнэ
Гурил, I зэрэг, кг	800	800	800	800	100.0	100.0	800
Хонины мах, кг	2333	2500	2500	2900	120.0	93.1	2558
Үхрийн мах, кг	2800	2800	2700	2700	116.7	92.9	2750
Ямааны ястай мах	1700	1500	1200	2000	111.6	83.3	1600
Элсэн чихэр, кг	1833	1767	1767	1767	98.8	108.7	1783
Цагаан будаа, кг	1700	1567	1567	1567	97.4	106.7	1600
Шингэн сүү, л	1333	1433	1433	1250	98.2	105.3	1363
Ноолуурын үнэ 1кг:- Цагаан	45000	65000	65000	66000	115.3	133.9	60250
Бор							0
Холимог						0.0	0
Бензин, А-80, 1 литр	1180	1180	1180	1160	99.4	98.6	1175
Бензин, А-92, 1 литр	1460	1470	1460	1440	102.0	99.0	1458
Дизелийн түлш, 1 литр	1510	1510	1510	1490	103.6	98.9	1505

АЙМГИЙН НЭГДСЭН ТӨСВИЙН ОРЛОГО, оны үнээр, сая төгрөг

	2010 I-IV	2011 I - IV		харьцуулсан хувь	
		Төлөвлөгөө	Гүйцэтгэл	2011 I-IV / 2010 I-IV	ТБ %
ОРОН НУТГИЙН ТӨСВИЙН ОРЛОГО					
БА ТУСЛАМЖИЙН ДҮН	2036.7	3082.6	3298.0	161.9	107.0
А. УРСГАЛ ОРЛОГО	607.2	742.1	850.2	140.0	114.6
1. Татварын орлого	585.0	726.7	801.6	137.0	110.3
1.1 Орлогын албан татвар	474.8	618.1	672.7	141.7	108.8
а. Хувиараа аж ахуй эрхлэгчдийн	8.2	16.4	7.5	91.5	45.7
б. Мал бүхий иргэний	1.5	-	-		
в. Орлого тодорхойлох боломжгүй иргэний	4.5	5.8	6.4	142.2	110.3
г. Цалингийн ашиг	440.3	588.8	628.2	142.7	106.7
г. Бусад	20.3	7.1	30.6	150.7	431.0
1.2. Өмчийн татвар	33.0	53.6	57.1	173.0	106.5
ҮХЭХөрөнгийн, бууны татвар	14.7	24.8	29.9	203.4	120.6
авто өөрөө явагч хэрэгслэлийн	18.3	28.8	27.2	148.6	94.4
1.4. Бусад татвар	77.2	55.0	71.8	93.0	130.5
а. Улсын тэмдэгтийн хураамж	10.2	14.0	15.2	149.0	108.6
в. Газрын төлбөр	18.9	20.5	21.6	114.3	105.4
г. Ойгоос хэрэглээний мод, түлээ ашигласны төлбөр	10.2	5.0	6.4	62.7	128.0
Хайгуулын болон ашиглалтын лицензийн төлбөр	32.0	5.6	5.6	17.5	100.0
Ашигт малтмалын нөөцийн төлбөр	5.1	7.8	7.5	147.1	96.2
агнуурын нөөц ашигласны	0.3	0.0	12.0	4000.0	
Түгээмэл тархацтай а/м, бусад нөөц ашигласны төлбөр	0.1	1.6	1.1	1100.0	68.8
е. Рашаан ус ашигласны	0.4	0.5	2.4	66.7	480.0
2. Татварын бус орлого	22.2	15.4	48.6	218.9	315.6
а. Хувьцааны ноогдол ашиг		-	-		
б. Хүү торгуулийн орлого	2.6	4.3	3.5	134.6	81.4
г. Төсөвт газрын өөрийн орлого	0.0	-	-		
д. Нэр заагдаагүй орлого	19.6	11.1	45.1	230.1	406.3

АЙМГИЙН НЭГДСЭН ТӨСВИЙН ОРЛОГО, оны үнээр, сая төгрөг

	2010 I-IV	2011 I - IV		харьцуулсан хувь	
		төлөвлө-гөө	гүйцэт-гэл	2011 I- IV / 2010 I- IV	ТБ %
Б. ХӨРӨНГИЙН ОРЛОГО	0.0	0.0	0.0		
хөрөнгө худалдсаны орлого	0	-	-		
В. ТУСЛАМЖИЙН ОРЛОГО	1429.5	2340.5	2447.8	171.2	104.6
а. НӨАТ-ын шилжүүлэг	-	-	-		
б. Улсын төсвийн санхүүгийн дэмжлэг	1429.5	2340.5	2447.8	171.2	104.6
Улсын төсвийн санхүүжилт	7516.4	9740.8	9788.2	130.2	100.5
Эрүүл мэндийн даатгал	365.8	480.0	349.2	95.5	72.8

УЛСЫН ТӨВЛӨРСӨН ТӨСӨВТ ТӨВЛӨРҮҮЛЭХ ОРЛОГЫН
ТӨЛӨВЛӨГӨӨНИЙ БИЕЛЭЛТ, оны үнээр, сая төг

	2010 I-IV	2011 I - IV		харьцуулсан хувь	
		төлөвлө-гөө	гүйцэт-гэл	2011 I- IV / 2001 I- IV	ТБ %
БҮГД ДҮН	1225.1	1516.9	1489.9	121.6	98.2
ААНБ-ын орлогын а/татвар	73.5	146.0	159.3	216.7	109.1
нэмэгдсэн өртгийн татвар	315.8	288.5	233.4	73.9	80.9
онцгой албан татвар	828.4	1079.8	1085.0	131.0	100.5
цалин хөлс түүнтэй адилтгах орлого	-	-	-		
хувьцааны ноогдол а/ татвар	0	0	0.0		
Ашигт малтмалын нөөцийн төлбөр	7.4	0.0	10.8	145.9	
Агаарын бохирдлын төлбөр	0	2.6	1.4		53.8

АЙМГИЙН ТӨСВИЙН ОРЛОГО, САЯ ТӨГРӨГ

	2010 I-IV	2011 I - IV		Харьцуулсан хувь	
		Төлөвлөгөө	гүйцэтгэл	2011 I- IV / 2010 I- IV	ТБ %
Аймгийн төсвийн орлого	1832.3	2259.0	2340.1	127.7	103.6
Улсын төвлөрсөн төсөвт	1225.1	1516.9	1489.9	121.6	98.2
Аймгийн төсөвт	607.2	742.1	850.2	140.0	114.6

УЛС, ОРОН НУТГИЙН ТӨСВИЙН ЗАРЛАГА, оны үнээр

(сая.төг)

Зарлагын төрөл	2010 I-IV	2011 I - IV			2011 I-IV / 2010 I-IV %	Дүнд эзлэх хувь	
		Төлөвлөгөө	Гүйцэтгэл	ТБ %		2010 I-IV	2011 I-IV
Бүх зарлагын дүн	8610.7	12647.8	11009.1	87.0	127.9	100.0	100.0
Цалин хөлс	4915.4	6739.9	6378.5	94.6	129.8	57.1	57.9
НДШ	511.9	708.0	655.0	92.5	128.0	5.9	5.9
Бусад зардал	2598.1	4170.8	3090.6	74.1	119.0	30.2	28.1
Урсгал шилжүүлэг	511.5	641.7	474.5	73.9	92.8	5.9	4.3
Хөрөнгө оруулалт	73.9	387.2	410.6	106.0	555.6	0.9	3.7
Их засвар	-	-	-				
төсөвт өглөг	419.8		211.2		50.3		
байгуу-ын авлага	87.6		95.6		109.1		
Төсөвт байгууллагын тоо	178		178		100.0		
Төсвийн зарлага, салбараар							
С Нийтийн ө \ үйлчилгээ	1453.7	2518.5	2226.6	88.4	153.2	16.9	20.2
а нийгмийн хэв журам, а\с	358.2	355.4	315.3	88.7	88.0	4.2	2.9
л Боловсролын салбар	4690.6	6633.7	5773.8	87.0	123.1	54.5	52.4
б Эрүүл мэндийн салбар	1728.9	2355.8	2031.6	86.2	117.5	20.1	18.5
а Н\ даатгал, халамж	76.1	103.5	96.0	92.8	126.1	0.9	0.9
р Амралт, спорт						0.0	0.0
а ХАА, ой агнуур	53.9	85.4	69.8	81.7	129.5	0.6	0.6
ус цаг уур, байгаль орчин	156.2	234.0	202.1	86.4	129.4	1.8	1.8
р бусад үйл ажиллагаа	93.2	361.3	293.9	81.3	315.3	1.1	2.7
АЖИЛЛАГСАДЫН ТОО							
Б Ү Г Д	4524	4723	4723		104.4		
Удирдах	371	381	381		102.7		
Гүйцэтгэх	2712	2801	2801		103.3		
Үйлчлэх	1441	1260	1260		87.4		
гэрээт ажилтан		281	281				

* Төсвийн зардалд Улсын төсөвт өгсөн шилжүүлэгийг оруулаагүй

Нийгэм эдийн засгийн байдлын танилцуулга

ТӨСӨВТ БАЙГУУЛЛАГЫН ӨГЛӨГ, 4- р сарын эцэст
(нэр төрлөөр, мянган төгрөг)

Нэр төрөл	Эхний үлдэгдэл	Эцсийн үлдэгдэл	Өсөлт, бууралт хувь
Нийт өглөг	174765.1	211241.0	120.9
-Цалин	47106.1	45134.4	95.8
-НДШ	7117.4	10216.6	143.5
-ЭМДШ			
-Гэрэл, цахилгаан	6784.7	7737.6	114.0
-түлш, халаалт	63995.2	81544.1	127.4
-цэвэр бохир ус	3445.0	4297.5	124.7
- тээвэр шатахуун	7128.7	14020.1	196.7
-шуудан холбоо	87.5	234.0	267.4
- албан томилолт	6716.5	9014.1	134.2
-хоол	6322.1	7739.8	122.4
-эм	3394.7	5694.7	167.8
-бусад зардал	14100.2	23119.0	164.0
урсгал засвар	768.0	687.3	89.5
байрны түрээс	7796.0	1801.8	23.1
Үүссэн өдрөөр нь :			
31-60 өдөр	148823.1	123086.6	82.7
61-120 өдөр	25037.1	69347.8	277.0
121 өдрөөс дээш	903.9	18806.6	2080.6
4- р сард төлөгдсөн өр шинээр бий болсон өр	36434.6	72910.5	

БАНКНЫ КАССЫН ОРЛОГО, ЗАРЛАГА, ЗЭЭЛ, ХАДГАЛАМЖ,

(мянган төгрөг)

Үзүүлэлт	2010 I - IY	2011 I - IY	Харьцуулсан хувь
Банкны зузаатгалаар авсан	6657000.0	10180000.0	152.9
Кассын орлого	38287136.2	48524389.6	126.7
Банканд эргүүлэн татсан	2888910.0	4213880.0	145.9
Кассын зарлага	39017670.3	47129563.4	120.8
Зээлийн өрийн үлдэгдэл	27896114.8	41093839.8	147.3
Үүнээс хугацаа хэтэрсэн	1406036.2	328565.5	23.4
Найдваргүй зээл	1091324.1	276087.5	25.3
Хадгаламжийн үлдэгдэл	16032617.0	23180113.7	144.6

ХУГАЦАА ХЭТЭРСЭН ЗЭЭЛ, ТҮҮНИЙ ХУВЬ,
арилжааны банкуудаар, мянган төгрөг

Банкны нэр	2010 I - IY	2011 I - IY	Нийт зээлэнд эзлэх хувь	
			2010 I - IY	2011 I - IY
Хадгаламж банк	237868.0	80462.4	28.4	3.1
ХАА-н банк	1071851.8	175862.7	4.9	0.6
Шуудан банк	-	-	-	-
Хас банк	79402.3	65782.7	1.7	0.9
Төрийн банк	16914.1	6457.7	3.5	1.7
Д Ү Н	1406036.2	328565.5	5.0	0.8

АЖ АХУЙН НЭГЖ, ИРГЭДЭД ОЛГОСОН ЗЭЭЛИЙН ӨРИЙН ҮЛДЭГДЭЛ,
арилжааны банкуудаар, сая төгрөг

Банкны нэр	2008 I - IY	2009 I - IY	2010 I - IY	2011 I - IY
Хас банк	2462.8	3051.3	4562.8	7735.7
Хадгаламж банк	732.9	669.7	836.3	2615
Зоос банк	2369.5	1447.4	-	-
Шуудан банк	2369.2	1329.0	-	-
ХАА-н банк	24729.9	20655.1	22020.1	30358.5
Төрийн банк			476.9	384.6
Бадрангуй кредит ББСБ	26.9			
Дүн	32691.2	27152.5	27896.1	41093.8

БҮТЭЭГДЭХҮҮНИЙ 2011 ОНЫ 4-Р САРЫН МЭДЭЭ

д/д	Мэдээ	ХААН				ХАДГАЛАМЖ			
1	Төгрөгийн хадгаламжийн жилийн дундаж хүү/хувиар/	0.88				0.68			
2	Төгрөгийн зээлийн жилийн дундаж хүү/хувиар/	1.65				1.43			
Зээлийн бүтээгдэхүүн		Олгосон зээл /өссөн дүнгээр/		Зээлийн өрийн үлдэгдэл		Олгосон зээл /өссөн дүнгээр/		Зээлийн өрийн үлдэгдэл	
		Зээлд/тоо	Дүн	Зээлд/тоо	Дүн	Зээлд/тоо	Дүн	Зээлд/тоо	Дүн
1	Лизингийн зээл	2318	1229591.0	4014.0	1555471.1	221	189786.0	226	186440.0
2	Хадгаламж барьцаалсан зээл	1412	1291111.2	1348.0	1228096.2	126	193364.0	90	129560.0
3	Цалингийн зээл	4490	6386506.9	3864.0	8917282.1	292	953768.0	279	877200.0
4	Тэтгэврийн зээл	13199	2122396.4	4324.0	2665904.1	1294	711162.0	850	431730.0
5	Малчны зээл	732	553559.5	2973.0	1959021.3	88	104650.0	94	109510.0
6	Хэрэглээний зээл	14	119400.0	56.0	476055.1	32	32600.0	64	44750.0
7	Төслийн зээл	56	135400.0	351.0	465380.9	1	3750.0	24	206710.0
8	Хөрөнгө оруулалтын зээл	12	254200.0	44.0	684547.1	5	78500.0	10	125220.0
9	Орон сууц, хашаа байшингийн зээл	45	323310.6	399.0	2904622.5	4	34000.0	5	39020.0
10	ХАА-н зээл	16	23500.0	127.0	214942.2	4	4510.0	5	5010.0
11	Бизнесийн зээл /Бизнесийн, Ченжийн, Зээлийн шугам, Бөөний, бичил бизнесийн зээл/	698	5822749.2	1122.0	9287198.9	67	71050.0	71	71660.0
12	Үнэт зүйл барьцаалсан зээл					2	3600.0		
13	Картын зээл								
14	Бүлгийн зээл								
15	Бусад					54	300750.0	78	388210.0
16	нийт дүн	22992.0	18261724.8	18622.0	30358521.5	2190.0	2681490.0	1796.0	2615020.0
	1ам. доллар /төгрөгөөр/	1258.47				1258.47			

Нийгэм эдийн засгийн байдлын танилцуулга

үргэлжлэл

д/д	Мэдээ	ХАС				ТӨРИЙН				НИЙТ			
1	Төгрөгийн хадгаламжийн жилийн дундаж хүү/хувиар/	0.94				0.97				-			
2	Төгрөгийн зээлийн жилийн дундаж хүү/хувиар/	1.52				1.76				-			
Зээлийн бүтээгдэхүүн		Олгосон зээл /өссөн дүнгээр/		Зээлийн өрийн үлдэгдэл		Олгосон зээл /өссөн дүнгээр/		Зээлийн өрийн үлдэгдэл		Олгосон зээл /өссөн дүнгээр/		Зээлийн өрийн үлдэгдэл	
		Зээлд/тоо	Дүн	Зээлд/тоо	Дүн	Зээлд/тоо	Дүн	Зээлд/тоо	Дүн	Зээлд/тоо	Дүн	Зээлд/тоо	Дүн
1	Лизингийн зээл	624	459016.4	1247.0	699766.0					3163	1878393.4	5487	2441677.1
2	Хадгаламж барьцаалсан зээл	185	134241.5	190	172263.6	19	78562.0	17	45561.1	1742	1697278.7	1645	1575480.9
3	Цалингийн зээл	45	130380.0	132	202393.2	3	9300.0	13	18215.9	4830	7479954.9	4288	10015091.2
4	Тэтгэврийн зээл	4	1129.8	2	430.4	108	26145.1	127	24130.1	14605	2860833.3	5303	3122194.6
5	Малчны зээл	-	0.0	17	15790.8					820	658209.5	3084	2084322.1
6	Хэрэглээний зээл	130	179936.9	321	324176.2					176	331936.9	441	844981.3
7	Төслийн зээл	39	1043830.8	143	1079914.8					96	1182980.8	518	1752005.7
8	Хөрөнгө оруулалтын зээл	-	0.0	-	0.0					17	332700.0	54	809767.1
9	Орон сууц, хашаа байшингийн зээл	13	221935.0	98	860418.0	1	13500.0	17	77078.0	63	592745.6	519	3881138.5
10	ХАА-н зээл	1	1700.0	3	1738.1					21	29710.0	135	221690.3
11	Бизнесийн зээл /Бизнесийн,Ченжийн,Зээлийн шугам,Бөөний,бичил бизнесийн зээл/	248	2384190.0	605	4325626.6	18	92550.0	54	219604.9	1031	8370539.2	1852.0	13904090.4
12	Үнэт зүйл барьцаалсан зээл	-	0.0	-	0.0					2	3600.0	-	0.0
13	Картын зээл	10	1939.7	9	1632.2					10	1939.7	9	1632.2
14	Бүлгийн зээл	-	0.0	-	0.0					-	0.0	-	0.0
15	Бусад	13	42254.0	67	51561.0					67	343004.0	145	439771.0
16	нийт дун	1312.0	4600554.1	2834.0	7735710.8	149	220057.1	228	384590.0	26643	25763826.0	23480	41093842.2
	1ам.доллар /төгрөгөөр/	1258.47				1258.47				1258.47			

ЭКСПОРТ,ИМПОРТ, гол нэрээр

Гол нэр төрөл	2011 4 сар	
	тоо хэмжээ	үнийн дүн /мян.ам доллар/
Нийт экспорт \ үнийн дүнгээр, мян.ам. дол \	-	511
Үхрийн мах \ тн \	218.7	426.4
Адууны мах \ тн\	49.9	82.4
Монгол гэр \ ш\	1	2.2
Суудлын авто машин \ш\		
Трактор \ш\		
Хөөвөр, хялгас \тн\		
Хонины ноос \ тн \		
Загас \ тн \		
Бодын шир \ш\		
Богын арьс \ш\		
Хүрэн нүүрс /тн/		
Нийт импорт \ үнийн дүн, мян.ам.дол \	-	13575.5
Тоосго / мян. шир	4704	2.3
Гурил \ тн \	1368	533
Авто бензин \ тн \	7589.9	5655.6
Дизель түлш \ тн \	4350.6	4469.7
Цемент \ тн \		
Ачааны авто машин, чиргүүл \ тоо \	2	1.8
Суудлын авто машин, фургон	2	24.3
Автобус \ ш \		
Радиаторын машин	76.4	113.8
Үнс зайлуулагч төхөөрөмж	1	12.7
Цахилгаан \ мян.квт. цаг \	20852.6	1032.9
Хивэг, тн		
Бөөрөнхий сонгино \ тн \		
Мотоцикль \ ш \		
Мебель тавилга	379	41.6
Овьёс, тн	52.5	9.3
Асфальт \ тн \		
Лонх /мян.ш/		
Хүнсний бараа /тн/		
Хатуу чихэр \ тн \		
Ургамлын тос, л		
Ундаа, мян. л		
Хөц будаа / тн /	6	3.7
Хүүхдийн будаа / тн /	3	1.72
Гоймон / тн /	38	25.7
Мод хөрөөдөх машин /ш /	3	12.8
Төмөр хоолой /тн /	21.2	27.6

Аж үйлдвэрийн салбарын 2011 оны 04-р сарын
нийт бүтээгдэхүүн үйлдвэрлэлт

сая төг

№	Салбарын ангилал	НБ оны үнээр	2005 оны зэрэгцүүлэх үнээр				
			2007 - IV	2008 - IV	2009 - IV	2010 - IV	2011 - IV
1	Эрчим хүч түгээлт усан хангамж	605.4	502.3	541.4	537.4	634	487.7
	үүнээс: дулаан	568.9	461.1	502.3	513.3	610.7	462.5
	цахилгаан	0	16.8	16.8	0	0	0
	усан хангамж	36.5	24.3	22.3	24.1	23.3	25.2
2	Уул уурхай олборлолт	412.1	74.4	114.4	96.5	169.5	201.9
	үүнээс: алт	0	0	0	0	0	0
	нүүрс	412.1	74.4	114.4	96.5	169.5	201.9
	давс						
3	Боловсруулах үйлдвэр	1420.4	763.5	592.3	660.4	737.5	751.0
3а	Хүнс ундааны үйлдвэрлэлт	1269.9	729.7	484.2	545.3	624.4	661.3
	үүнээс: мах загас	7.3	2.5	5.0	3.3	3.3	4.4
	сүү сүүн бүт/н	1	1.1	5.5	3.3	0	0
	гурил гурилан бүтээгдэхүүн	144.1	82.4	58.6	49.1	62.1	69.4
	ундаа архи	1068.5	642.4	413.3	482.8	540.9	540.3
	хүнсний бусад	49	1.3	1.9	6.7	18	46.9
3б	бусад боловсруулах үйлдвэрлэл	150.5	33.8	107.1	115.2	113.1	89.8
	Үүнээс: Хувцас үйлдвэрлэлт	2.1	1.0	0.9	1.0	1.8	1.7
	Мод модон бүтээгдэхүүний үйлдвэрлэлт	1.2	0	0	0	0	1.2
	барилгын материалын үйлдвэрлэлт	0	0	0.0	0	0	0
	арьс шир гутлын үйлдвэрлэл	16.4	8.2	3.4	9.9	16.3	9.1
	өлөн боловсруулалт	130.8	26.3	101.7	104.3	94.2	77.7
	бусад боловсруулах үйлдвэрлэлт	0	0.7	0.7	0	0	0
	Бүгд	2437.9	1340.2	1247.1	1294.3	1541	1440.6
	Борлуулалтын орлого /оны үнээр/	2906.0	1554.2	1855.0	2123.0	2755.6	2906.0
	Ажиллагсдын тоо		313	376	338	402	383
	Хөдөлмөрийн бүтээмж /мян төг/		4.3	3.3	3.8	3.8	3.8

харьцуулсан хувь

№	Салбарын ангилал	харьцуулсан хувь				салбарын хувийн жин	Дэд салбарын хувийн жин
		2011/2010	2011/2009	2011/2008	2011/2007		
1	Эрчим хүч түгээлт усан хангамж	76.9	90.8	90.1	97.1	24.8	100.0
	үүнээс: дулаан	75.7	90.1	92.1	100.3		94.0
	цахилгаан			0.0	0.0		0.0
	усан хангамж	108.2	104.6	113.0	103.7		6.0
2	Уул уурхай олборлолт	119.1	209.2	176.5	271.4	16.9	100.0
	үүнээс: алт						0.0
	нүүрс	119.1	209.2	176.5	271.4		100.0
	давс						
3	Боловсруулах үйлдвэр	101.8	113.7	126.8	98.4	58.3	
	3а Хүнс ундааны үйлдвэрлэлт	105.9	121.3	136.6	90.6		100.0
	үүнээс: мах загас	133.3	133.3	88.0	176.0		0.6
	сүү сүүн бүт/н		0.0	0.0	0.0		0.1
	гурил гурилан бүтээгдэхүүн	111.8	141.3	118.4	84.2		11.3
	ундаа архи	99.9	111.9	130.7	84.1		84.1
	хүнсний бусад	260.6	700.0	2468.4	3607.7		3.9
	3б бусад боловсруулах үйлдвэрлэл	79.4	78.0	83.8	265.7		100.0
	Үүнээс: Хувцас үйлдвэрлэлт	94.4	170.0	188.9	170.0		1.4
	Мод модон бүтээгдэхүүний үйлдвэрлэлт						0.8
	барилгын материалын үйлдвэрлэлт						0.0
	арьс шир гутлын үйлдвэрлэл	55.8	91.9	267.6	111.0		10.9
	елөн боловсруулалт	82.5	74.5	76.4	295.4		86.9
	бусад боловсруулах үйлдвэрлэлт			0.0	0.0		0.0
	бүгд	93.5	111.3	115.5	107.5	100.0	
	Борлуулалтын орлого /оны үнээр/	105.5	136.9	156.7	187.0		
	Ажиллагсдын тоо	95.3	113.3	101.9	122.4		
	Хөдөлмөрийн бүтээмж /мян төг/	98.1	98.2	113.4	87.8		

Нийгэм эдийн засгийн байдлын танилцуулга

Аж үйлдвэрийн салбарын бүтээгдэхүүн үйлдвэрлэлт

№	үйлдвэрлэсэн бүтээгдэхүүний нэр	хэмжих нэгж	үйлдвэрлэсэн бүтээгдэхүүн /биет хэмжээгээр/					хувь 2011 2010
			2007 IV сар	2008 IV сар	2009 IV сар	2010 IV сар	2011 IV сар	
1	Дулаан	мян гкал	33.6	36.6	37.4	44.5	33.7	75.7
2	Цахилгаан	мян квтц	57.3	57.1	0	0	0	
3	алт	кг	0	0	0	0	0	
3	нүүрс	мян тн	10.8	16.6	14	24.6	29.3	119.1
4	Гурил	мян тн	0	0	0	0	0	
5	нарийн боов	тн	103.6	71.2	59.5	70.8	75.5	106.6
6	архи	мян л	212.1	134.8	159.4	177.6	177.2	99.8
7	ундаа	мян л	11.5	18.4	19.5	15	0	0.0
8	гоймон	тн	0	0	0	4	1.4	
10	чацарганы шүүс	мян л	0	0	0.6	1.7	1.8	105.9
11	чацарганы тос	кг	0	0	65.1	77.3	56.5	73.1
12	чацарганы сироп	мян л	15.3	9.9	1.5	6.5	5.8	89.2
13	варень	тн	0	0	0.1	0.3	0	0.0
14	иоджуулсан давс	тн	6.7	8.4	0.7	5.2	0	0.0
15	талх	тн	24.6	19	19.2	25.6	37.4	146.1
16	хэрчсэн гурил	тн	14.8	16.8	5.1	9.5	15.8	166.3
17	тараг	мян л	2.1	0.2	0.6	0	0.5	
18	витавит жүүс	мян л	0	3.4	4.8	2.5	2.4	96.0
19	зайрмаг	мян ш	0	0	0	0	0	
20	ингэний хоормог	мян л	0	5.4	3	0	0	
21	хиам	тн	1.2	2.4	1.6	1.6	2.1	131.3
22	мах	тн	0	0	0	0	0	
23	өлөн гэдэс	мян гог	27.5	67.8	69.5	62.8	51.8	82.5
24	цэвэр ус түгээлт	мян куб м	168.6	154.7	167.2	161.6	174.4	107.9
25	зүсмэл	м куб	0	0	0	0	0	
26	шалны банз	куб м	0	0	0	0	0	
27	модон эдлэл	мян төг	0	0	0	0	1228	
28	дээл	ш	39	35	51	55	57	103.6
29	эм хослол	хос	13	11	7	7	18	257.1
30	костюм пиджак	хос	2	0	5	0	6	
31	ажлын хувцас	ш	0	0	0	55	35	
32	сурагч форм	ш	0	0	0	0	0	
33	пальто	ш	6	1	4	4	5	125.0
34	булигар	мян кв м	1.1	0.2	1	0.5	0.6	120.0
35	шевро	мян кв м	0.4	0.1	0.6	0.4	0.4	100.0
36	хөх шир	тн	0.3	0.2	0.3	0.3	0.3	100.0
37	гутал	хос	244	93	310	544	257	47.2
38	эсгий	м	0.1	0	0	0.2	0	0.0
39	гэрийн хөшиг	ш	14	24	0	0	0	
40	хөнжил	ш	45	15	0	0	0	
41	гэрийн бүрээс	ш	31	14	0	0	0	
42	шохой	тн	0	0	0	0	0	
43	замын хавтан	мян ш	0	0	0	0	0	
44	тоосго	мян ш	0	0	0	0	0	
45	борьдюр	мян ш	0	0	0	0	0	
46	вакум цонх	кв м	0	0	0	0	0	
46	Дээврийн хавтан	кв м	0	0	0	0	0	
47	цэвэр ус	мян л	0	0	0	0	7.1	
48	гэрийн мод	ком	0	0	0	0	0	
49	хивэг	тн	0	0	0	0	0	

ТОМ МАЛЫН ЗҮЙ БУС ХОРОГДОЛ, сумдаар

Сумын нэр	2010 оны I-IV	оны эхний малд эзлэх хувь	бүгд	Үүнээс				
				тэмээ	адуу	үхэр	хонь	ямаа
Баруунтуруун	29320	0.87	279	0	76	45	72	86
Бөхмөрөн	5350	0.7	564	1	20	33	189	321
Давст	6471	1.8	1142	2	23	80	453	584
Завхан	18341	0.04	18	1	14	1	0	2
Зүүнговь	60810	0.7	355	1	27	51	175	101
Зүүнхангай	47123	0.94	762	0	73	74	324	291
Малчин	10841	0.2	159	0	20	8	60	71
Наранбулаг	36359	0.3	284	2	20	7	110	145
Өлгий	20978	0.02	10	0	2	0	2	6
Өмнөговь	41519	0.4	358	4	30	22	138	164
Өндөрхангай	34756	4.5	4553	0	161	79	2272	2041
Сагил	21730	0.2	163	0	16	23	60	64
Тариалан	25092	1.9	1240	0	20	58	542	620
Түргэн	20307	2.0	1262	6	55	61	638	502
Тэс	14774	0.3	549	1	6	40	334	168
Ховд	10366	0.7	521	4	64	88	169	196
Хяргас	17877	0.5	513	0	69	39	214	191
Цагаанхайрхан	16155	1.7	1459	0	111	56	616	676
Улаангом	34969	0.4	463	0	37	70	183	173
Дүн	473138	0.9	14654	22	844	835	6551	6402
өомүг		20.4	473138	543	10034	18019	234206	210336

ӨВЧНӨӨР ХОРОГДСОН МАЛ, сумдаар

Сумын нэр	бүгд	Үүнээс					Хорогдсон хэллэг
		тэмээ	адуу	үхэр	хонь	ямаа	
Баруунтуруун	34	0	1	6	9	18	44
Бөхмөрөн	0	0	0	0	0	0	118
Давст	40	0	0	0	20	20	137
Завхан	16	0	14	0	0	2	9
Зүүнговь	1	1	0	0	0	0	150
Зүүнхангай	84	0	5	10	40	29	144
Малчин	1	0	1	0	0	0	41
Наранбулаг	12	0	12	0	0	0	51
Өлгий	0	0	0	0	0	0	0
Өмнөговь	86	1	8	3	38	36	99
Өндөрхангай	0	0	0	0	0	0	513
Сагил	59	0	5	9	18	27	65
Тариалан	223	0	0	12	80	131	356
Түргэн	85	0	3	5	48	29	272
Тэс	61	0	0	7	24	30	191
Ховд	14	0	3	1	0	10	130
Хяргас	103	0	11	11	53	28	134
Цагаанхайрхан	191	0	28	3	84	76	218
Улаангом	10	0	1	3	2	4	114
Дүн	1020	2	92	70	416	440	2786
өомүг	15013	11	397	935	7322	6348	128700

ТӨЛЛӨСӨН ЭХ, сумдаар

Сумын нэр	Төллөл- тийн хувь	Бойжил- тын хувь	Бүгд	Төллөсөн эх				
				Үүнээс				
				ингэ	гүү	үнээ	хонь	ямаа
Баруунтуруун	58.3	97.5	9602	8	102	319	5166	4007
Бөхмөрөн	81.6	98.6	30986	10	10	127	14304	16535
Давст	85.4	98.8	25827	1	5	86	12480	13255
Завхан	78.5	99.9	18180	503	92	12	5019	12554
Зүүнговь	73.9	99.5	19930	80	450	900	12500	6000
Зүүнхангай	69.8	98.2	28179	4	503	510	15942	11220
Малчин	71.9	99.6	33176	24	10	32	20680	12430
Наранбулаг	73.8	99.5	38456	245	25	137	18872	19177
Өлгий	87.1	99.5	22986	156	185	224	8337	14084
Өмнөговь	65.9	98.3	28135	56	57	71	11799	16152
Өндөрхангай	84.7	97.8	45040	31	141	202	23182	21484
Сагил	32.2	99.3	16103	6	17	89	8475	7516
Тариалан	79.3	98.2	25535	85	28	275	14381	10766
Түргэн	84.2	99.0	29119	14	215	793	16450	11647
Тэс	51.7	99.2	53907	107	223	934	39513	13130
Ховд	77.4	99.1	28679	112	149	358	8709	19351
Хяргас	81.2	99.3	40714	38	261	243	24016	16156
Цагаанхайрхан	80.4	95.9	30310	6	78	96	13219	16911
Улаангом	50.1	98.9	30868	22	154	1528	13572	15592
Аймгийн дүн	69.2	98.8	555732	1508	2705	6936	286616	257967
2010 I - IV	47.8	57.5	515602	1138	2836	8383	297975	205270

ХОРОГДСОН БА БОЙЖСОН ТӨЛ. сумдаар

Сум	Дүн	Хорогдсон төл					Дүн	бойжиж байгаа төл					
		Үүнээс						Үүнээс					
		ботг о	унаг а	тугал	хурга	ишиг		ботго	унага	тугал	хурга	ишиг	
БТ	248	6	3	99	140	9478	8	96	316	5109	3949		
БӨ	423			6	178	239	30563	10	10	121	14126	16296	
Да	312				178	134	25515	1	5	86	12302	13121	
За	15	2			13		18233	501	92	12	5021	12607	
Зг	106	3	25	13	35	30	19824	77	425	887	12465	5970	
Зх	506		7	9	283	207	27673	4	496	501	15659	11013	
Ма	136				60	76	33040	24	10	32	20620	12354	
Нб	200		2	1	80	117	38286	245	23	136	18804	19078	
Өл	114	2			2	47	63	22919	154	185	222	8298	14060
Өг	487	1	1	1	196	288	27664	55	56	70	11606	15877	
Өх	972		3		492	477	44068	31	138	202	22690	21007	
Са	110		3	5	50	52	15993	6	14	84	8425	7464	
Та	464	1			7	288	168	25071	84	28	268	14093	10598
Тү	283	2	6	11	125	139	28836	12	209	782	16325	11508	
Тэ	451	3	2	8	218	220	53456	104	221	926	39295	12910	
Хо	244	10	8	17	78	131	28435	102	141	341	8631	19220	
Хя	291	2	18	6	137	128	40423	36	243	237	23879	16028	
Цх	1233	1	15	15	536	666	29077	5	63	81	12683	16245	
Уг	347	2	10	29	132	174	30584	20	144	1499	13453	15468	
Аймгийн дүн	6942	29	106	133	3225	3449	549138	1479	2599	6803	283484	254773	
<u>2010 I - IV</u>	219902	121	477	1473	123421	94410	296323	1017	2359	6910	174842	111195	

ХАА-Н БҮТЭЭГДХҮҮНИЙ ДУНДАЖ ҮНЭ, төг

			хэмжих нэгж	2010 оны 4 сар	2011 оны 3 сар	2011 оны 4 сар
Тэмээ	Нас гүйцсэн	Буур	тол		480000	
		Ат	тол	385000	425000	440000
		Ингэ	тол	350000	375000	400000
	Өсвөр насны		тол		270000	290000
	Ботго / төл мал/		тол			
Адуу	Нас гүйцсэн	Азарга	тол		400000	400000
		Морь	тол	300000	326666	315000
		Гүү	тол	226000	273333	
	Өсвөр насны		тол	150000	214750	262500
	Унага / төл мал /		тол			
Үхэр	Нас гүйцсэн	Бух	тол		380000	
		Шар	тол	220000	375000	340000
		Үнээ	тол	180000	310000	293333
	Өсвөр насны		тол	160000	258750	270000
	Тугал / төл мал /		тол			
Хонь	Нас гүйцсэн	Хуц	тол	50000	60000	
		Эр хонь	тол	69833	69666	71666
		Эм хонь	тол	40000	48750	40000
	эр ба эм төлөг		тол		28533	31250
	Хурга / төл мал /		тол			
Ямаа	Нас гүйцсэн	Ухна	тол	40000	60000	
		Эр ямаа	тол	39500	43750	41428
		Эм ямаа	тол	29166	33571	33400
	эр ба эм борлон		тол		23541	22500
	Ишиг /төл мал/		тол			
Тэжээвэр амьтан	Гахай	Бодон	тол			
		Мэгж	тол			
	Шувуу ба бусад амьтад	Тахиа	тол			
		Галуу	тол			

ХАА-Н БҮТЭЭГДХҮҮНИЙ ДУНДАЖ ҮНЭ, төг

		хэмжих нэгж	2010 оны 4 сар	2011 оны 3 сар	2011 оны 4 сар	
Мал, амьтны гаралтай бүтээгдэхүүн	Мах ба бусад бүтээгдэхүүн	Тэмээний	кг	2800	1900	2400
		Тахианы	кг			
		Гахайны	кг			
		Өндөг	ш		300	250
		Зөгийн бал	кг		20000	18000
	Сүү	Ингэний	л		2000	
		Гүүний	л			
		Богийн	л		1300	1200
	Хөөвөр, хялгас, арьс, шир	Тэмээний ноос	кг	2500	3750	4500
		Ноолуур	кг	47750	45000	68000
		Бодын хөөвөр	кг			
		Бодын хялгас /дэ.	кг			
		Тэмээний шир	ш	10000		
		Адууны шир	ш		20000	
Үхрийн шир		ш		11500	10500	
Хонины арьс		ш	500	4000	4000	
Ямааны арьс		ш	9000	16000		
Ишигний арьс	ш					
ХАА-н бусад бүтээгдэхүүн	Газар тариалан	Улаанбуудай	тн	550000	350000	625000
		Задгай өвс	тн			60000
		Боолдолтой өвс	кг	5500	3000	1500
		хужир шүү	кг		40000	
		Өргөст хэмх	кг			
		Сонгино	кг		1500	1500
		Чацаргана	кг		4500	
		Үхрийн нүд	кг			
		Түлээний мод	м3	22312	25291	23450
		Аргал	тн		38333	
Хөрсөн	тн		28250			

Нийгэм эдийн засгийн байдлын танилцуулга

ЦАГ УУРЫН ҮЗҮҮЛЭЛТҮҮД, 4 - р сар

Сумдын нэр	Агаарын t°				Хөрсний t°				Салхи		Хур тунадас			Ургамал	
	Дундаж	Хамгийн их	Хамгийн бага	-30-аас дулаан өдөр	Дундаж	Хамгийн их	Хамгийн бага	-40 - өөс их өдөр	Их хурд	10м-сек-ээс их өдөр	Хэмжээ мм-ээр	Өдрийн тоо	Өндөр /см/	Ургац ц/га	ургамлын байдал баллаар
Баруунтуруун	2.4	23.5	-20.3	0	2.8	44.2	-27.4	1	24	7	8.4	4	2	0	3
Бөхмөрөн	-	-	-	-	-	-	-	-	-	-	-	-	-	-	-
Давст	3.7	21.8	21.9	0	12.1	42.3	-23.0	3	14	2	1.8	2	2	0	3
Завхан	8.0	27.6	-9.0	0	12.2	46.5	-11.7	15	34	9	0.2	2	2	0	3
Зүүнговь	3.2	26.4	-24.6	0	5.7	45.0	-28.2	4	15	12	0.6	2	3	0	3
Зүүнхангай	2.9	22.2	-17.2	0	1.9	26.0	-20.0	0	6	0	1.5	3	2	0	3
Малчин	1.8	22.0	-20.0	0	1.1	37.6	-27.3	0	20	2	3.8	7	2	-	3
Наранбулаг	11.6	28.6	-9.8	0	14.8	45.0	-11.6	14	17	11	15.0	0	0	0	1
Өлгий	6.3	21.3	-12.4	0	8.3	45.3	-16.9	3	20	7	1.3	2	1	0	3
Өмнөговь	5.0	22.5	-11.1	0	9.0	38.7	-12.8	0	20	11	2.6	3	2	-	4
Өндөрхангай	2.8	19.4	-13.4	0	4.6	43.4	-18.6	2	20	3	3.5	5	1	-	4
Сагиль	4.2	19.6	-18.1	0	6.9	33.5	-21.2	0	17	7	2.8	4	1	0	3
Тариалан	-	-	-	-	-	-	-	-	-	-	-	-	-	-	-
Түргэн	5.0	20.0	-13.6	0	7.3	47.1	-20.2	8	10	5	3.0	3	3	0	4
Тэс	2.8	24.6	-21.0	0	6.0	47.0	-21.9	9	12	1	0.0	1	3	0	4
Ховд	8.2	22.4	-9.6	0	12.6	40.9	-11.9	1	17	2	0.2	1	2	0	2
Хяргас	3.7	23.0	-11.9	0	6.7	41.9	-22.0	2	17	3	3.0	2	1	0	3
Цагаанхайрхан	4.2	19.5	-14.5	0	5.4	27.4	-18.0	0	14	2	2.3	2	0	0	1
Улаангом	3.7	22.5	-15.9	0	9.2	43.4	-14.1	7	27	4	1.0	4	2	0.0	3