

Аргачлалын тайлбар :

## **ОРОН НУТГИЙН ТӨСӨВ**

Төсвийн орлого, зарлагын тооцоог Олон Улсын Валютын Сангийн стандарт ангиллаар 1995 оны 10-р сараас эхлэн гаргаж байна. Төсвийн орлогын мэдээг аймгийн Татварын хэлтэс, төсвийн зарлага, санхүүжилтийн мэдээг СЭЗТС-ийн хэлтсээс гаргадаг.

Төсвийн орлогын мэдээг хэрэглэгчдэд илүү тодорхой болгох зорилгоор аймгийн нийт төсвийн орлого, үүнээс улсын төвлөрсөн төсөвт төвлөрүүлэх орлогын төлөвлөгөөний биелэлт, орон нутгийн төсөвт( аймгийн ) төвлөрүүлэх орлогын төлөвлөгөөний биелэлт гэж салгаж харууллаа.

Төсвийн зарлагыг эдийн засгийн салбарын ангиллаар гаргаж, улсын төсвийн байгууллагууд, орон нутгийн төсвийн байгууллагууд гэж тус тусдаа гарсныг нэгтгэж орууллаа.

## **ҮНЭ**

Аймгийн төвийн хүнсний зах дээр борлогдож байгаа хөдөө аж ахуйн гаралтай хүнсний бүтээгдхүүн, ноос, ноолуур, арьс шир зэрэг зарим бүтээгдхүүний зах зээлийн дундаж үнийг харуулав.

Хэрэглээний үнийн индекс гэдэг нь өрх орлогоороо өөрсдийн хэрэгцээнд худалдан авсан, үйлчлүүлсэн хамгийн чухал, эн тэргүүний нийтлэг хэрэгцээтэй бараа, үйлчилгээний үнийн өөрчлөлтийг тэдгээрийн хэрэглээний зардалд эзлэх хувиар жигнэсэн дундаж юм.

2006 оноос эхлэн хэрэглээний сагсны нэр төрлийг шинэчилж 194 нэр төрөл болгож 2005 оны 12-р сарын үнээр суурилан ХҮИ-ийг тооцож байна.

## **АЖ ҮЙЛДВЭР**

Аж ахуйн нэгжүүдийг эдийн засгийн үйл ажиллагаар нь ангилахдаа НҮБ-ийн эдийн засгийн үйл ажиллагааны Олон улсын стандарт ангиллыг мөрдөж байна.

Аж үйлдвэрийн борлуулсан бүтээгдхүүн нь аж ахуйн нэгж, байгууллагын тайлангийн хугацаанд худалдсан буюу гадагш гүйцэтгэсэн ажил, үйлчилгээний хэмжээ юм.

Аж үйлдвэрийн нийт бүтээгдхүүний өсөлтийг гол нэр төрлийн бүтээгдхүүнийг 2000 оны зэрэгцүүлэх үнээр үнэлж тодорхойлсон болно.

Гол нэр төрлийн бүтээгдхүүний үйлдвэрлэл нь тухайн бүтээгдхүүний үйлдвэрлэлийн биет хэмжээг харуулна.

## **ХӨДӨЛМӨР**

Ажилгүйчүүдийн тоонд олон улсын стандарт ангиллын дагуу Монгол улсын хуулиар зөвшөөрөгдсөн хөдөлмөрлөх насны, хөдөлмөр эрхлэх чадвартай, цалин хөлстэй ажил болон хувиараа хөдөлмөр эрхэлдэггүй, тухайн үед ажиллахад бэлэн, цалин хөлстэй ажил идэвхитэй эрж, хайж байгаа хөдөлмөр эрхлэлтийн албанд бүртгүүлсэн хүмүүс орно.

## **ЭРҮҮЛ МЭНД**

Нялхсын нас баралт ( 1 хүртэл насны 1000 хүүхдэд ногдох)- ыг тухайн үед 1 хүртэлх насны нас барсан хүүхдийн тоог тухайн үед амьд төрсөн хүүхдийн тоонд харьцуулж тодорхойлдог.

## **ГЭМТ ХЭРЭГ**

18 ба түүнээс дээш насны 10000 хүнд ногдох бүртгэгдсэн гэмт хэргийн тоог гаргахдаа нийт бүртгэгдсэн гэмт хэргийн тоог жилийн дундаж 18 ба түүнээс дээш насны хүн амд харьцуулан тооцно.

## **ХАА-Н САЛБАР**

Аймгийн ИТХ-ын 2002 оны ээлжит 8-р хуралдаанаар баталсан бүсүүд:

**Баруун бүс** : Завхан, Наранбулаг, Өлгий, Өмнөговь, Тариалан, Ховд

**Хойт бүс** : Бөхмөрөн, Давст, Сагил, Түргэн

**Зүүн бүс** : Зүүнговь, Малчин, Тэс, Хяргас

**Өмнөт бүс** : Баруунтуруун, Зүүнхангай, Өндөрхангай, Цагаанхайрхан

**Төвийн бүс**: Улаангом хот

## **ТЭМДЭГЛЭГЭЭНИЙ ТАЙЛБАР :**

1. Саруудыг ром тоогоор тэмдэглэв.( I, II, III , IV, V..... г.м )  
I-XII жилийн эхний тухайн сарыг оруулсан өсөн нэмэгдэх дүнг харуулав.

2. Дараахь тэмдэглэлүүдийг ашиглав :

... мэдээлэл байхгүй

**0.0** маш бага тоо

- гүйцэтгэл байхгүй

Δ - дахин

3. Орон дэвшүүлэлтээс хамаарч зарим үзүүлэлтийн нийлбэр нь дүнтэйгээ, бүтцийг хувиар илэрхийлэхэд 100 хувиас бага зэрэг зөрөх тохиолдол байж болно.

### УВС аймгийн нийгэм, эдийн засгийн байдлын эхний 2 сарын тойм.

299 хүүхэд амьд төрсөн нь өнгөрсөн оны мөн үеийнхээс төрсөн хүүхдийн тоо 22-аар буюу 6.9 хувиар бага байна Хүн амын нас баралт 69 гарч 1000 хүнд 0.9 ноогдох болсон нь өнгөрсөн оны мөн үеэс 31.0 хувиар, 1000 хүнд ноогдох нь 0.4 пунктээр бага байна.

Тав хүртэлх насны хүүхдийн эндэгдэл 7 гарч 1000 амьд төрөлтөнд 23.4 ноогдож өнгөрсөн оны мөн үеэс гаралт 15-оор буюу 68.2 хувиар, 1000 амьд төрөлтөнд ноогдох нь 45.1 промилиэр буурсан байна.

5 хүртэлх насны хүүхдийн эндэгдэл Өмнөговь, Улаангом сумдад аймгийн дунджаас 8.2-39.1 промилээр их бусад сумдад гараагүй байна.

0-1 насны хүүхдийн эндэгдэл 6 гарч нялхсын эндэгдлийн түвшин 20 байгаа нь өнгөрсөн оны мөн үеэс гаралт 9-оор, 1000 амьд төрөлтөнд ноогдох эндэгдэл 26.7 промилээр бага байна.

Халдварт өвчнөөр өвчлөгчдийн тоо 133 болж өнгөрсөн оны мөн үеэс 23.1 хувь буюу 25 гаралтаар нэмэгдсэн байна. 10000 хүн тутмаас 17,8 нь халдварт өвчнөөр өвчилж байгаа бөгөөд энэ үзүүлэлт Улаангом /38,5 /,Өлгий / 24 /, Түргэн / 24,7/ Тариалан / 21,1/ сумдад аймгийн дунджаас дээгүүр, Наранбулаг, Тэс, Тариалан, Ховд, Сагил, Өмнөговь, Бөхмөрөн, Давст, Завхан, Зүүнхангай, сумдад аймгийн дунджаас доогуур бусад сумдад гараагүй байна.

Аймгийн хөдөлмөр эрхлэлтийн албанд бүртгүүлсэн ажил идэвхитэй хайж байгаа ажилгүй хүний тоо 1219 болж, өнгөрсөн оны мөн үеийнхээс 44.9 хувиар буюу 997 хүнээр буурсан байна. Аймгийн хэмжээнд 734 эмэгтэй ажил идэвхитэй эрж байгаа нь ажилгүйчүүдийн 60.2 хувийг эзэлж байна.

Оны эхний 2-р сарын байдалаар ажилгүйчүүдийн тоо өмнөх 4 жилийн дунджаас 21.7 хувиар буюу 338 ажилгүйчүүдээр буурсан байна.

Оны эхний 2 сард бүртгэгдсэн гэмт хэргийн тоо 86 болж өнгөрсөн оны мөн үеэс 28.4 хувиар, өмнөх 4 жилийн дунджаас 26 гэмт хэргээр буюу 43.3 хувиар тус тус өссөн байна.

Гэмт хэргийн өнгөөр авч үзвэл өнгөрсөн оны мөн үеэс хүний амь бие, эрүүл мэндийн эсрэг гэмт хэрэг 18.8 хувиар буурсны дотор иргэдийн эрх чөлөө, эрүүл мэндийн эсрэг хэрэг 23.1 хувиар буурчээ.

Өмчлөх эрхийн эсрэг гэмт хэрэг 1.7 дахин өссөн бөгөөд үүнээс нийт хулгайн гэмт хэрэг 2 дахин өссөны дотор иргэдийн өмчийн хулгай 6.5 дахин, малын хулгайн гэмт хэрэг 2 дахин тус тус өсч бусад хулгайн хэрэг 80.0 хувиар буурсан байна. Залилан 3 дахин өсч, харин бусад өмчлөх гэмт хэрэг 66.7 хувиар буурсан байна.

Шүүхээр 28 гэмт хэрэгт 51 хүн ял шийтгүүлсэн нь шүүхээр таслуулсан гэмт хэрэг өнгөрсөн оны мөн үеэс 40.0 хувиар, шийтгүүлсэн хүний тоо 75.9 хувиар тус тус өссөн байна. Шүүхээр таслуулсан гэмт хэргийн тоо өмнөх 4 жилийн дунджийн түвшинд, ял шийтгүүлсэн хүний тоо 9.6 хувиар өссөн байна.

Улсын төвлөрсөн төсвийн шилжүүлэг, дэмжлэгийг оруулан тооцоноор 1595.8 сая төгрөгийн орлого орж төлөвлөгөөний биелэлт 100.9 хувьтай, 14.6 сая төгрөгөөр давж биелэгдэж байна.

Улсын төсвийн шилжүүлэг, дэмжлэгийг оруулалгүйгээр аймаг өөрөө 1021.4 сая төгрөгийн орлого бүрдүүлэхээс 854.5 сая төгрөгийн орлогыг бүрдүүлж төлөвлөгөөг 166.9 сая төгрөгөөр буюу 16.3 хувиар тасалсан байна.

Үүнээс улсын төвлөрсөн төсөвт төвлөрүүлэх орлого 26.1 хувиар буюу 180.1 сая төгрөгөөр тасарч, аймгийн төсөвт төвлөрүүлэх орлогын төлөвлөгөөг 4.0 хувиар буюу 13.2 сая төгрөгөөр давж биелэгдэж байна.

Ноднингийн мөн үетэй харьцуулахад аймагт төвлөрүүлэх төсвийн орлого 46.7 хувиар буюу 272.0 сая төгрөгөөр илүү, үүнээс аймгийн төсөвт төвлөрүүлсэн орлого 1.9 дахин буюу 165.8 сая төгрөгөөр, улсын төвлөрсөн төсөвт төвлөрүүлэх орлого 26.3 хувиар буюу 106.2 сая төгрөгөөр илүү байна.

Улсын төвлөрсөн төсөвт төвлөрүүлэх орлогуудаас нэмэгдсэн өртгийн албан татварын төлөвлөгөө 80.2, аж ахуйн нэгж байгууллагын орлогын албан татвар 2.2 хувиар, онцгой албан татварын төлөвлөгөө 12.6 хувиар тус тус тасарсан байна.

Аймгийн төсөвт төвлөрүүлэх орлогын төлөвлөгөөнөөс хувиараа аж ахуй эрхлэгч иргэний орлого 55.3, орлого тодорхойлох боломжгүй иргэний орлого 14.3, цалингийн ашиг 1.1, авто өөрөө явагч хэрэгслэлийн татвар 71.0, газрын төлбөр 45.7, хайгуулийн болон ашиглалтын лицензийн төлбөр 51.0, ашигт малтмалын нөөцийн төлбөр 43.6, хүү торгуулийн орлогын төлөвлөгөө 90 хувиар тус тус тасарч байна.

Аймгийн өөрөө бүрдүүлэх орлогын хэмжээ жил тутам өсч байгаа бөгөөд эхний 2 сарын гүйцэтгэлийг сүүлийн 4 жилийн дундажтай харьцуулахад 3.1 дахин өссөн байна. Аймгийн төсвийн зарлагад орлогын эзлэх хувь 16.3 хувь болсон нь сүүлийн 5 жилийн дунджаас 5.5 пунктээр илүү байна.

Орон нутгийн төсвийн болон улсын төсвийн байгууллагуудын дүнгээр 5.2 тэрбум төгрөгийг урсгал зардалд зарцуулсан нь өнгөрсөн оны мөн үеэс 32.1 хувиар их байна.

Төсөвт 178 байгууллагуудад 4.8 мянган хүн ажиллаж, ажиллагсадын тоо өнгөрсөн оны мөн үеийнхээс 9.9 хувиар өсчээ.

Улсын төсвийн болон орон нутгийн төсвийн байгууллагуудын дүнгээр 160.7 сая төгрөгийн өртэй, 75.7 сая төгрөгийн авлагатай, өнгөрсөн оны мөн үеэс өглөг 19.8 сая төгрөгөөр буюу 11.0 хувиар, авлага 14.8 сая төгрөгөөр буюу 16.4 хувиар буурсан боловч 2007-2009 онуудын дунджаас 12.4 дахин өссөн байна.

Өргөн хэрэглээний бараа, үйлчилгээний үнэ тариф 2010 оны 12 сараас буюу оны эцсээс 4.1, 2005 оны 12 сар буюу суурь оноос 97.8, 2010 оны 2 сар буюу өнгөрсөн оны мөн үеэс 10.5, өмнөх сараасаа 0.7 хувиар өссөн байна.

Өмнөх сараасаа хүнсний барааны бүлгийн үнэ 0.3, гэр ахуйн барааны бүлгийн үнэ 0.2 хувиар буурсан бөгөөд тээврийн бүлгийн үнэ 1.6, амралт чөлөөт цаг, соёлын бараа үйлчилгээний бүлгийн үнэ 6.1, орон сууц цахилгаан хангамжийн бүлгийн үнэ 0.2 хувиар өссөн нь ерөнхий индекс өсөхөд нөлөөллөө.

Аж үйлдвэрийн салбарын бүтээгдэхүүний нийт үйлдвэрлэл 2005 оны зэрэгцүүлэх үнээр 638.7 сая төгрөг болж өнгөрсөн оны мөн үеийнхээс 16.8 хувиар буюу 128.9 сая төгрөгөөр буурсан байна. Бүтээгдэхүүн үйлдвэрлэлтийн бууралтанд дулаан түгээлт, нүүрс олборлолтын бууралт түлхүү нөлөөллөө.

Оны эхний малын 0.4 хувь буюу 6.7 мянган толгой мал хорогдсон нь өнгөрсөн оноос 20.6 дахин буюу 131.5 мянган толгойгоор бага байна.

Зээлийн өрийн үлдэгдэл 33.8 тэрбум төгрөг, үүнээс хугацаа хэтэрсэн зээлийн үлдэгдэл 476.9 сая төгрөг болж ноднингийн мөн үеэс бүх зээлийн үлдэгдэл 7.9 тэрбум төгрөгөөр буюу 30.6 хувиар өсч, хугацаа хэтэрсэн зээл 896.9 сая төгрөгөөр буюу 65.3 хувиар буурсан байна.

422.6 сая төгрөгийн найдваргүй зээл байгаа нь нийт зээлийн өрийн үлдэгдлийн 1.2 хувийг эзэлж байгаа бөгөөд өнгөрсөн оны мөн үеэс 616.7 сая төгрөгөөр буюу 59.3 хувиар буурсан байна.

Аж ахуйн нэгж, иргэдэд олгосон зээлийн үлдэгдэл өмнөх 3 жилийн дунджаас 6887.5 сая төгрөгөөр буюу 20.4 хувиар өссөн байна. Иргэдийн хадгаламжийн үлдэгдэл 22.6 тэрбум төгрөг болж байгаа нь өнгөрсөн оноос 60.5 хувиар буюу 8.5 тэрбум төгрөгөөр өсчээ.

НДС- д шимтгэлээр 996.4 сая төгрөг оруулахаас 946.8 сая төгрөг оруулж төлөвлөгөөг 95.0 хувиар биелүүлж, 5.0 хувиар тасалсан байна.

Сангуудаар авч үзвэл тэтгэвэрийн даатгалын сангийн орлогын төлөвлөгөө 5.0 хувиар, тэтгэмжийн даатгалын сангийн орлогынх 8.2 хувиар, ажилгүйдлийн даатгалын сангийнх 2.3 хувиар тус тус өсч харин ЭМД-н сангийн орлого 25.1 хувиар, ҮОМШӨ-н сангийн орлого 0.3 хувиар тус тус тасарсан байна. НДС-ийн шимтгэлийн төлөвлөгөөг Баруунтуруун, Түргэн, Улаангом сумууд 102.5 – 110.1 хувиар биелүүлсэн бөгөөд бусад сумууд 2.5 – 36.5 хувиар тасалсан байна.

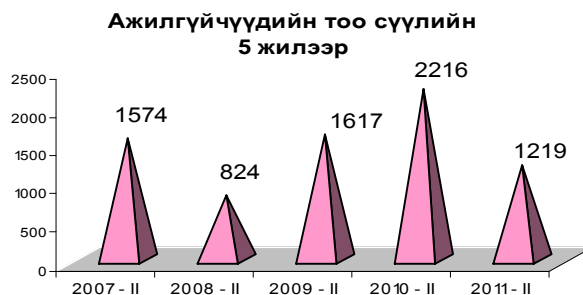
1.3 тэрбум төгрөг тэтгэвэрт, 199.5 сая төгрөг ЭМД-ын санхүүжилтэнд зориулан зарцуулж тэтгэвэр олголт 74.1, эрүүл мэндийн санхүүжилт 83.2 хувьтай олгогдоо.

## I. НИЙГМИЙН САЛБАР

### 1.1 АЖИЛГҮЙДЭЛ

Аймгийн хөдөлмөр эрхлэлтийн албанд бүртгүүлсэн ажил идэвхитэй хайж байгаа ажилгүй хүний тоо 1219 болж, өнгөрсөн оны мөн үеийнхээс 44.9 хувиар буюу 997 хүнээр буурсан байна. Аймгийн хэмжээнд 734 эмэгтэй ажил идэвхитэй эрж байгаа нь ажилгүйчүүдийн 60.2 хувийг эзэлж байна.

Оны эхний 2-р сарын байдлаар ажилгүйчүүдийн тоо өмнөх 4 жилийн дунджаас 21.7 хувиар буюу 338 ажилгүйчүүдээр буурсан байна.



Нийт бүртгэлтэй ажилгүйчүүдийн 98.4 хувь буюу 1200 хүн урьд нь тодорхой хөдөлмөр эрхэлж байсан бол 1.6 хувь буюу 19 хүн нь ямар нэгэн хөдөлмөр эрхэлж байгаагүй анх удаа ажил хайж бүртгүүлсэн иргэд байна.



Энэ 2-р сард 20 хүн ажилгүйчүүдэд нэмж бүртгэгдэн ажилгүй байсан хүмүүсээс 36 хүн ажлын байнгын болон түр байраар хангагджээ. 2-р сард ажилгүйчүүдэд бүртгүүлэгчдийн 5.0 хувь нь байгууллага өөр газраас шилжиж ирсэн, 10.0 хувь нь сургууль төгссөн, 85.0 хувь нь бусад шалтгаанаар бүртгүүлсэн, ажилд орогчдын 8.3 хувь нь төрийн төсөвт байгууллагад, 41.7 хувь нь нөхөрлөл, компанид, 50.0 хувь нь бусад газарт ажил орсон байна.



Ажилгүйчүүдийн 62.1 хувь 16-34 насны залуучууд, 20.1 хувь нь дээд, 14.3 хувь нь тусгай дунд болон мэргэжлийн анхан шатны, 62.6 хувь нь бүрэн ба бүрэн бус дунд боловсролтой, 3.0 хувь нь бага болон боловсролгүй хүмүүс эзэлж байна.

16 дээш насны арван мянган хүнд 257 ажилгүйчүүд ноогдож байгаа нь өнгөрсөн оны мөн үеэс оноос 45.3 хувиар буурсан байна.

### 1.2 НИЙГМИЙН ДААТГАЛ, ХАЛАМЖ

НДС- д шимтгэлээр 996.4 сая төгрөг оруулахаас 946.8 сая төгрөг оруулж төлөвлөгөөг 95.0 хувиар буюу 5.0 хувиар тасалсан байна.

Сангуудаар авч үзвэл тэтгэвэрийн даатгалын сангийн орлого 5.0 хувиар, тэтгэмжийн даатгалын сангийн орлого 8.2 хувиар, ажилгүйдлийн даатгалын сангийн орлого 2.3 хувиар тус тус өсч харин ЭМД-н сангийн орлого 25.1 хувиар, ҮОМШӨ-н сангийн орлого 0.3 хувиар тус тус тасарсан байна.

НДС-ийн шимтгэлийн төлөвлөгөөг Баруунтуруун, Түргэн, Улаангом сумууд 102.5 – 110.1 хувиар биелүүлсэн бөгөөд бусад сумууд 2.5 – 36.5 хувиар тасалсан байна.

1.3 тэрбум төгрөг тэтгэвэрт, 199.5 сая төгрөг ЭМД-ын санхүүжилтэнд зориулан зарцуулж тэтгэвэр, тэтгэмж, эрүүл мэндийн санхүүжилтийг бүрэн олголоо. НДС 118.9 сая төгрөгийн авлагатай гарсан нь бүгд иргэд, аж ахуй нэгжид ногдож байна.

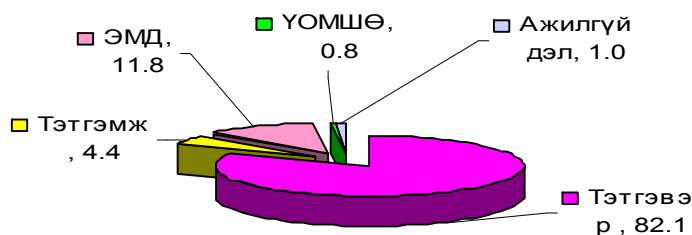
Оны эхний 2 сард нийгмийн халамжийн сангаас давхардсан тоогоор 86.8 мянган хүнд 3 тэрбум 45.9 сая төгрөгийн халамжийн тэтгэвэр, тэтгэмж, хөнгөлтүүд олгогдсон байна.

3552 ахмад настан, хөгжлийн бэрхшээлтэй иргэдэд 41.2 сая төгрөгийн хөнгөлөлт олгосон байна. Нийт 74.9 мянган хүнд хүний хөгжил сангаас 2.2 тэр бум төгрөгний хишиг хувь тараагдсан байна.

Асрамжийн газар нийт 22 хүн асруулж байгаа бөгөөд 12 эмэгтэй, 5 хүүхэд байна. Асрамжийн үйл ажиллагаанд нийт 30.8 сая төгрөгийн зарцуулсан байна.

1 хүнд 210.6 мянган төгрөгийн нөхөн олговор олгогдсон байна.

**2011 оны 2 сарын нийгмийн даатгалын сангуудын зарцуулалт, бүтцээр**



**1.3 ЭРҮҮЛ МЭНД**

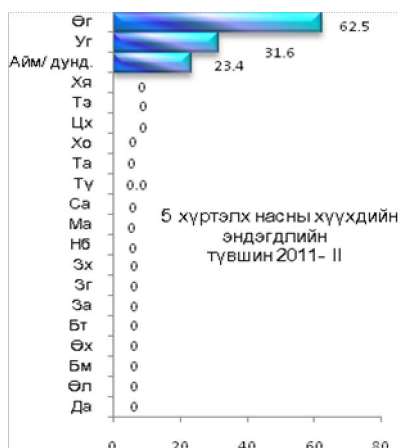
Энэ оны эхний 2 сард 295 эхээс 299 хүүхэд амьд төрсөн нь өнгөрсөн оны мөн үеийнхээс төрсөн хүүхдийн тоо 22-аар буюу 6.9 хувиар бага байна.

Гэрийн төрөлт 2 гарсан нь өнгөрсөн оны мөн үеийнхээс 10 төрөлтөөр бага байна.

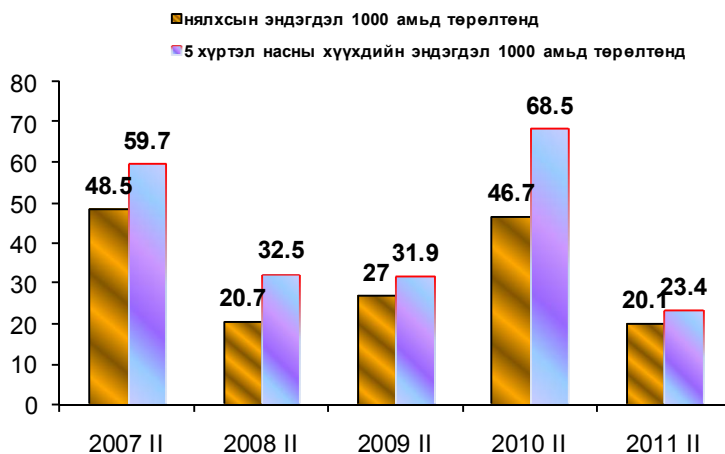


Хүн амын нас баралт 69 гарч 1000 хүнд 0.9 ноогдох болсон нь өнгөрсөн оны мөн үеэс 31.0 хувиар, 1000 хүнд ноогдох нь 0.4 пунктээр бага байна.

Тав хүртэлх насны хүүхдийн эндэгдэл 7 гарч 1000 амьд төрөлтөнд 23.4 ноогдож өнгөрсөн оны мөн үеэс гаралт 15-оор буюу 68.2 хувиар, 1000 амьд төрөлтөнд ноогдох нь 45.1 промилиэр буурсан байна.

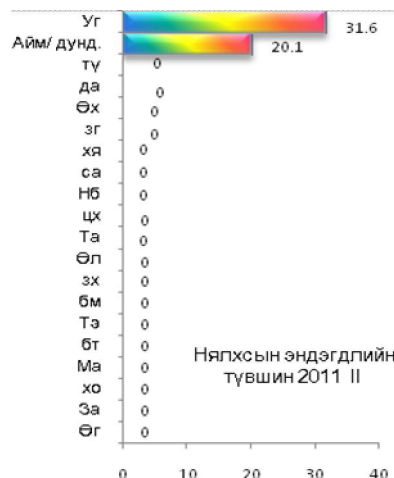


5 хүртэлх насны хүүхдийн эндэгдэл Өмнөговь, Улаангом сумдад аймгийн дунджаас 8.2-39.1 промилээр их бусад сумдад гараагүй байна.



0-1 насны хүүхдийн эндэгдэл 6 гарчнялхсын эндэгдлийн түвшин 20 байгаа нь өнгөрсөн оны мөн үеэс гаралт 9-өөр, 1000 амьд төрөлтөнд ноогдох эндэгдэл 26.7 промилээр бага байна.

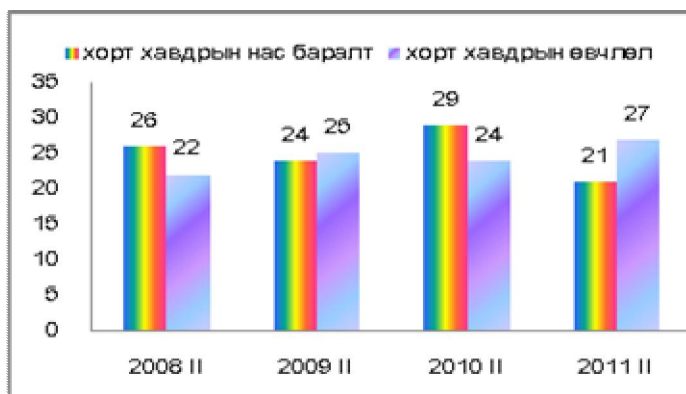
Нялхсын эндэгдлийн түвшин Улаангом, суманд аймгийн дунджаас их бусад сумдад гараагүй байна.



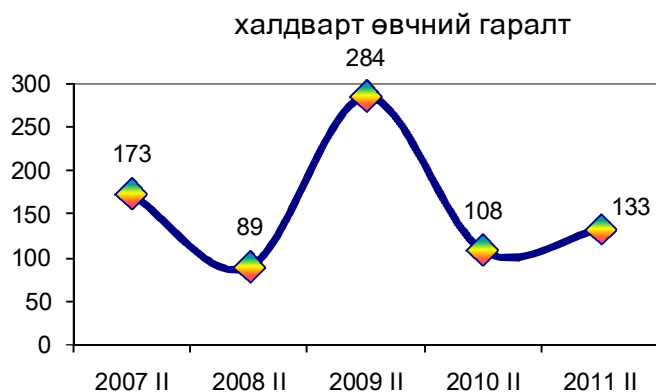
Нийт нас баралтын 24.6 хувийг эмнэлгийн нас баралт эзэлж байна.

Эхийн эндэгдэл гараагүй, осол гэмтлийн улмаас 5, хорт хавдрын улмаас 21 хүн нас баржээ.





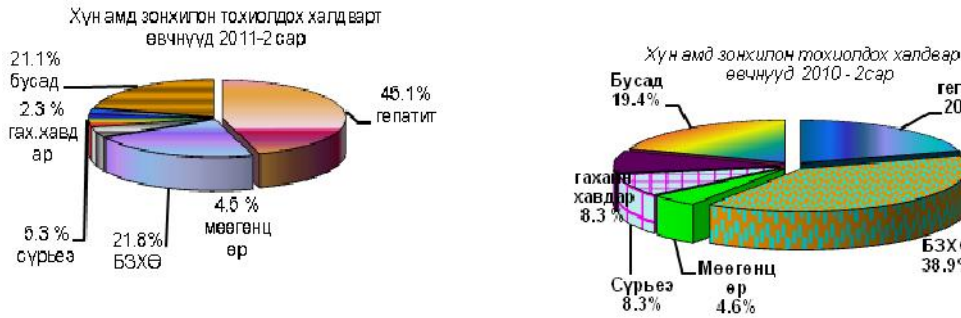
Халдварт өвчнөөр өвчлөгчдийн тоо 133 болж өнгөрсөн оны мөн үеэс 23.1 хувь буюу 25 гаралтаар нэмэгдсэн байна.



10000 хүн тутмаас 17,8 нь халдварт өвчнөөр өвчилж байгаа бөгөөд энэ үзүүдэлт Улаангом /38,5 /,Өлгий / 24 /, Түргэн / 24,7/ Тариалан / 21,1/ сумдад аймгийн дунджаас дээгүүр, Наранбулаг, Тэс, Тариалан, Ховд, Сагил, Өмнөговь, Бөхмөрөн, Давст, Завхан, Зүүнхангай, сумдад аймгийн дунджаас доогуур бусад сумдад гараагүй байна.

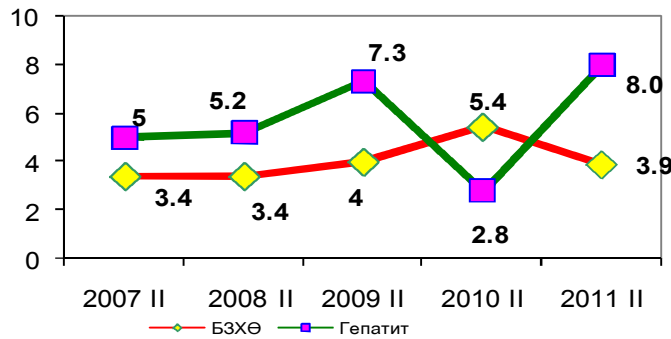


Халдварт өвчнөөр өвчлөгсдийн 45.1 хувь нь гепатит, 21.8 хувь нь БЗХӨ, 5.3 хувь нь сүрьеэгээр, 4.5 хувь нь мөөгөнцрөөр, 2,3 хувь нь гахайн хавдараар, 21.1 хувь нь бусад халдварт өвчнөөр өвчилжээ.



Өнгөрсөн оны мөн үеэс гепатит 38, мэнэн 1, тэмбүү 5, салхинцэцэг 7, мөөгөнцөр 1 гаралтаар нэмэгдэж гахайн хавдар 6, хамуу 1, хүйтэн 9, сүрьеэ 2 гаралтаар буурчээ.

10000 хүнд зонхилон тохиолдох халдварт өвчнүүд сүүлийн 5 жилийн эхний 2 сар



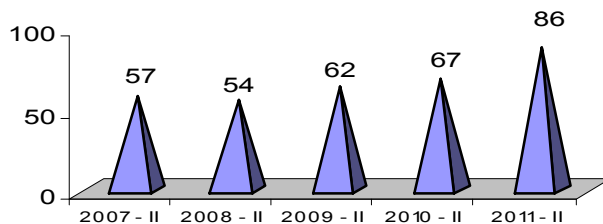
Хувийн хэвшлийн 10 эмнэлэгээр энэ оны эхний 2 сард нийт 1798 хүн үзлэг, эмчилгээ, оношлогоо хийлгэсэн нь өнгөрсөн оны мөн үеийнхээс 600 хүнээр илүү байна. Мөн хувийн хэвшлийн эрүүл мэндийн байгууллагын үйлчилгээний орлого 16593.5 мян.төг байгаа нь өнгөрсөн оны мөн үеэс 7801.5 мян.төгрөгөөр илүү байна.

51.8 мянган хүнд үзлэг хийгдэж, 23.4 мянган хүн хэвтэн эмчлэгдсэн нь өнгөрсөн оны мөн үеэс амбулаториор үйлчлүүлсэн хүний тоо 0,9, хэвтэн эмчлүүлэгчид 1.0 хувиар бага байна.

#### 1.4 Гэмт хэрэг

Оны эхний 2 сард бүртгэгдсэн гэмт хэргийн тоо 86 болж өнгөрсөн оны мөн үеэс 28.4 хувиар, өмнөх 4 жилийн дунджаас 26 гэмт хэргээр буюу 43.3 хувиар тус тус өссөн байна.

Бүртгэгдсэн гэмт хэргийн тоо, жил бүрийн эхний 2 сараар



Гэмт хэргийн өнгөөр авч үзвэл өнгөрсөн оны мөн үеэс хүний амь бие, эрүүл мэндийн эсрэг гэмт хэрэг 18.8 хувиар буурсны дотор иргэдийн эрх чөлөө, эрүүл мэндийн эсрэг хэрэг 23.1 хувиар буурчээ.

Өмчлөх эрхийн эсрэг гэмт хэрэг 1.7 дахин өссөн бөгөөд үүнээс нийт хулгайн гэмт хэрэг 2 дахин өссөны дотор иргэдийн өмчийн хулгай 6.5 дахин, малын хулгайн гэмт хэрэг 2 дахин тус тус өсч бусад хулгайн хэрэг 80.0 хувиар буурсан байна. Залилан 3 дахин өсч, харин бусад өмчлөх гэмт хэрэг 66.7 хувиар буурсан байна.

Хүүхэд гэр бүл, нийгмийн ёс суртахууны эсрэг гэмт хэрэг 3 дахин, тээврийн хэрэгслийн ХАБ, ашиглалтын журмын эсрэг гэмт хэрэг 66.7 хувиар тус тус өсч, нийгмийн аюулгүй байдлын эсрэг гэмт хэрэг 10.0 хувиар, захиргааны журмын эсрэг гэмт хэрэг 25.0 хувиар тус тус буурсан байна. Өмнөх оны

2-р сард гарч байгаагүй иргэдийн улс төрийн болон бусад эрх чөлөөны эсрэг гэмт хэрэг, дээрмийн гэмт хэрэг, шүүн таслах ажиллагааны эсрэг зэрэг гэмт хэргүүд 1-2 тохиолдол гарсан байна.

Нийт гэмт хэргийн 59.3 хувийг өмчлөх эрхийн эсрэг гэмт хэрэг эзэлж байгаа бөгөөд 37.2 хувь нь Улаангом суманд үйлдэгдсэний дийлэнх хувийг / 25.0 / нь бүх өмчийн хулгайн гэмт хэрэг эзэлж байна.



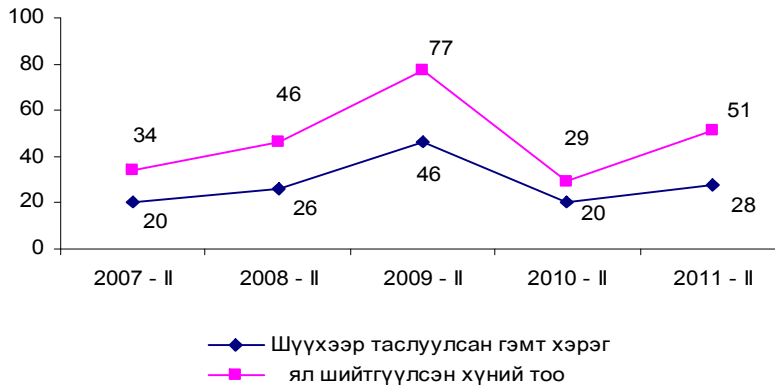
Оны эхний 2-р сард 87 хүн гэмт хэрэгт холбогдон шалгагдсаны 20.7 хувь буюу 18 нь эмэгтэйчүүд, 5.8 хувь нь буюу 5 нь 18 хүртлэх насны хүүхэд байна. Өнгөрсөн оноос гэмт хэрэгт холбогдсон хүмүүс 77.6 хувиар, эмэгтэйчүүдийн тоо 38.5 хувиар тус тус өссөн байна.

Гэмт хэргийн улмаас иргэд байгууллагад 155.7 сая төгрөгийн хохирол учраад байгаа нь өнгөрсөн оны мөн үеэс 6.6 дахин өссөн байна. Нийт иргэд байгууллагад учруулсан хохирлын 43.1 хувийг нөхөн төлүүлсэн байна. Хохирлын нөхөн төлөлтийг өнгөрсөн онтой харьцуулахад 44.0 сая төгрөгөөр буюу 2.9 дахин өссөн байна.

Гэмт хэргийн 23.2 хувь нь согтуугаар, 16.3 хувь нь бүлэглэж үйлдэгдсэн бөгөөд өнгөрсөн оны мөн үетэй харьцуулахад согтуугаар үйлдэгдсэн гэмт хэрэг 33.3 хувиар өссөн байна.

Шүүхээр 28 гэмт хэрэгт 51 хүн ял шийтгүүлсэн нь шүүхээр таслуулсан гэмт хэрэг өнгөрсөн оны мөн үеэс 40.0 хувиар, шийтгүүлсэн хүний тоо 75.9 хувиар тус тус өссөн байна. Шүүхээр таслуулсан гэмт хэргийн тоо өмнөх 4 жилийн дунджийн түвшинд, ял шийтгүүлсэн хүний тоо 9.6 хувиар өссөн байна.

Шүүхээр таслуулсан гэмт хэрэг, ял шийтгүүлсэн хүний тоо



## II. МАКРО ЭДИЙН ЗАСГИЙН ҮЗҮҮЛЭЛТ

### 2.1 ХЭРЭГЛЭЭНИЙ ҮНИЙН ИНДЕКС

Сар бүрийн 15-21 ний байдлаар хүн амын өргөн хэрэглээний 12 бүлэг, сагсны 194 нэрийн барааны үнийн өөрчлөлтийг судалж сарын инфляци тооцож байдаг. Энэ оны 2 -р сарын 15-21 нд судлагдаж буй өргөн хэрэглээний бараа, үйлчилгээний үнэ тариф 2010 оны 12 сараас буюу оны эцсээс 4.1, 2005 оны 12 сар буюу суурь оноос 97.8, 2010 оны 2 сар буюу өнгөрсөн оны мөн үеэс 10.5, өмнөх сараасаа 0.7 хувиар өссөн байна.

Өмнөх сараасаа хүнсний барааны бүлгийн үнэ 0.3, гэр ахуйн барааны бүлгийн үнэ 0.2 хувиар буурч, тээврийн бүлгийн үнэ 1.6, амралт чөлөөт цаг, соёлын бараа үйлчилгээний бүлгийн үнэ 6.1, орон сууц цахилгаан хангамжийн бүлгийн үнэ 0.2 хувиар өсч бусад бүлгийн үнэ тогтвортой байлаа.

Хүнсний барааны бүлэг дотроос талх гурил будааны бүлгийн үнэ 1.8 хувиар буурч, жимс жимсгэний бүлгийн үнэ 32 хувиар өссөн байна.

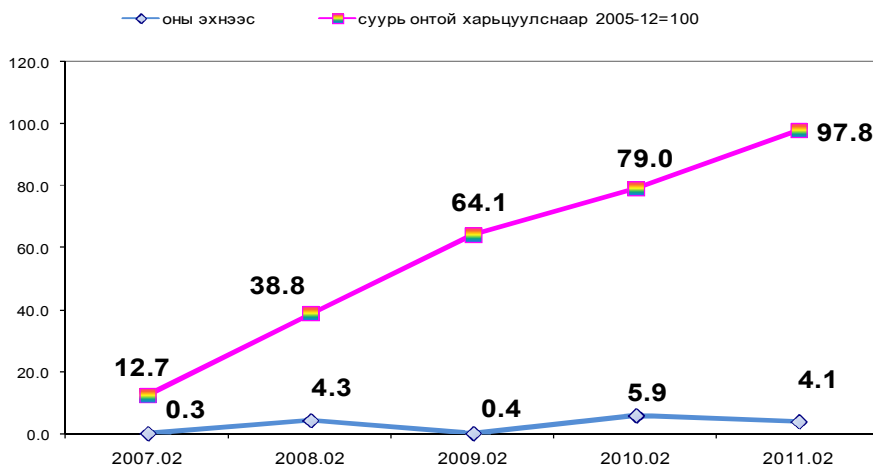
Гол нэрийн барааны өсөлт,  
бууралтын хувь

	өмнөх сараас	ӨОМУГ-с
гурил дээд зэрэг	0	11
гурил, 1-р зэрэг	0	14
талх	0	17
хонины мах	0	40
үхрийн мах	0	40
адууны мах	0	60
ямааны мах	0	73
хиам	0	13
сүү	0	-10
тараг	0	0
ургамлын тос	0	12
алим	40	133
мандарин	0	50
төмс	0	0
байцаа	0	50
зөөлөн чихэр	0	9
цай	0	11

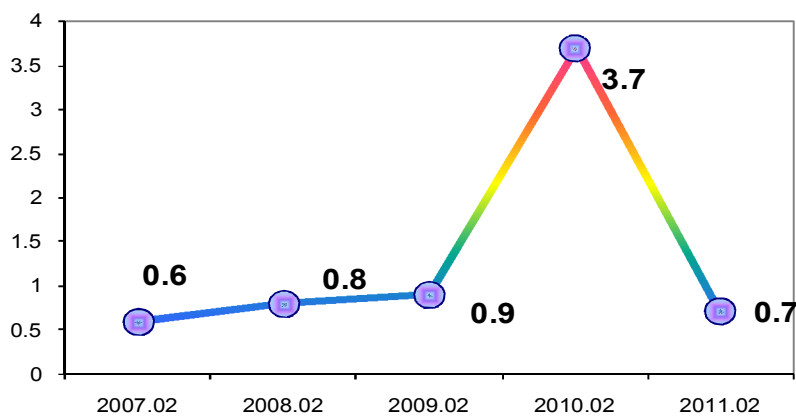


1-р сард 3.4, 2-р сард 0.7 хувийн инфляцитай байв.

	2011.02/ 2005.12	2011.02/ 2010.02	2011.02/ 2010.12	2011.02/ 2011.01
<b>ЕРӨНХИЙ ИНДЕКС</b>	<b>197.8</b>	<b>110.5</b>	<b>104.1</b>	<b>100.7</b>



Сүүлийн 5 жилийн 2-р саруудыг өмнөх сартай харьцуулсан индекс,



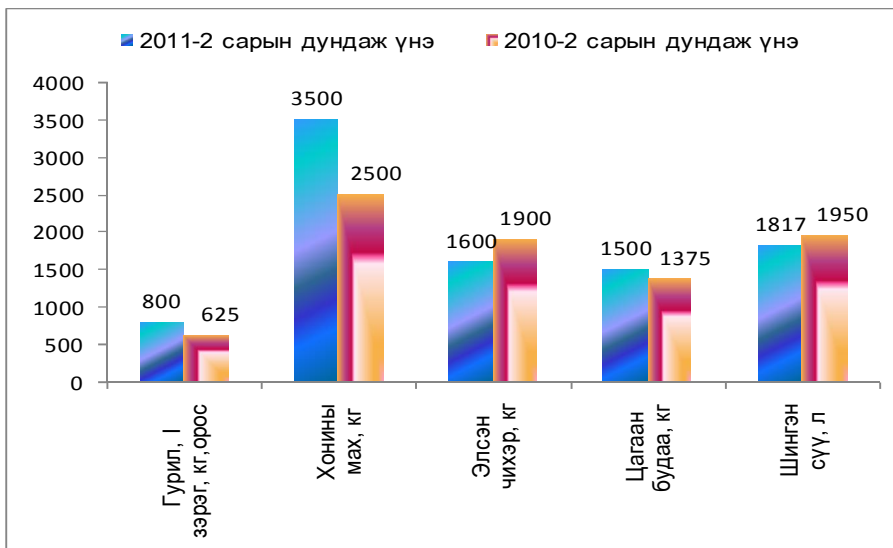
Өнгөрсөн оны мөн үетэй харьцуулснаар барааны бүлгүүдээр үнийн өөрчлөлтийг тооцож үзвэл :

Хүнсний бараа, ундаа ус 7.5 %	Хүнсний бараа, ундаа усны бүлгийн үнэ 7.5 хувь өссөн нь талх гурил будааны дэд бүлгийн үнэ 8.6 %, мах махан бүтээгдэхүүний дэд бүлгийн үнэ 45.3 , хүнсний ногооны дэд бүлгийн үнэ 8.2 , төрөл бүрийн өөх тосны дэд бүлгийн үнэ 17.1 , жимс жимсгэний дэд бүлгийн үнэ 2 дахин, саахарын жимсний чанамал, чихэр шоколадны дэд бүлгийн үнэ 1.3,согтууруулах бус ундааны дэд бүлгийн үнэ 11.2 хувь, өссөнтэй холбоотой байна.
Согтууруулах ундаа, тамхи 1.8 %	Согтууруулах ундаа, тамхины бүлгийн үнэ дүнгээрээ 1.8 % өссөн нь согтууруулах ундааны дэд бүлгийн үнэ 0.4,тамхины дэд бүлгийн үнэ 5.3 хувь өссөнтэй холбоотой байна
Хувцас гутал бөс бараа, гутал 24.5 %	Хувцас, гутал, бөс барааны бүлгийн үнэ дүнгээрээ 24.5 хувь өссөн нь хөвөн бөс барааны бүлгийн үнэ 16.8, бүх төрлийн хувцасны дэд бүлгийн үнэ 28.4 % үүнээс эрэгтэй бэлэн хувцасны дэд бүлгийн үнэ 21.2 %,эмэгтэй бэлэн хувцасны дэд бүлгийн үнэ 24.7 %, хүүхдийн бэлэн хувцасны дэд бүлгийн үнэ 46.6, жижиг эдлэл хэрэгслийн дэд бүлгийн үнэ 7.1, гутлын дэд бүлгийн үнэ 25.4 хувь өссөнтэй холбоотой байна
Орон сууц, ус цахилгаан түлш 13.4 %	Орон сууц, түлш цахилгааны бүлгийн үнэ дүнгээрээ 13.4 хувь өссөн нь орон сууцны засвар үйлчилгээний дэд бүлгийн үнэ 15.5, усан хангамжийн дэд бүлгийн үнэ 7.3, цахилгаан болон хийн түлшний дэд бүлгийн үнэ 12.6 хувь өссөнтэй холбоотой байна
Гэр ахуйн бараа, тавилга 10.6 %	Гэр ахуйн бараа, тавилганы бүлгийн үнэ дүнгээрээ 10.6 хувь өссөн нь гэрийн тавилганы бүлгийн үнэ 29.6 %, цахилгаан барааны бүлгийн үнэ 1.6 %, гэр ахуйн шилэн эдлэл, сав суулганы барааны бүлгийн үнэ 8.9 %, оёмол, нэхмэл эдлэлийн үнэ 24.1 хувь өссөнтэй холбоотой байна.
Эм тариа эмнэлгийн үйлчилгээ -2.7 %	Эм тариа, эмнэлгийн үйлчилгээний бүлгийн үнэ дүнгээрээ 2.7 % буурсан нь эм тарианы дэд бүлгийн үнэ 4.9 % буурсантай холбоотой байна.
Тээвэр 3.4 %	Тээврийн бүлгийн үнэ дүнгээрээ 3.4 % өссөн нь хувийн тээврийн хэрэгслийн засвар, үйлчилгээний дэд бүлгийн үнэ 5.2 % өссөнтэй холбоотой байна.
Холбооны үйлчилгээ 17.0 %	Холбооны үйлчилгээний үнэ тариф 17.0 хувь өссөн нь суурин утасны хооронд ярих тариф өссөнтэй холбоотой байна
Амралт чөлөөт цаг соёлын үйлчилгээ 10.2 %	Амралт чөлөөт цаг соёлын үйлчилгээний бүлгийн үнэ 10.2 % өссөн нь дуу дүрс гэрэл зургийн мэдээллийн хэрэгслийн дэд бүлгийн үнэ 15.2, ном сонин бичгийн хэрэгслийн дэд бүлгийн үнэ 11.7 хувь өссөнтэй холбоотой байна.
Боловсролын үйлчилгээ 13.0 %	Боловсролын үйлчилгээний бүлгийн үнэ дүнгээрээ 13.0 % өссөн нь их дээд сургуулийн төлбөр 13.0 хувиар өссөнтэй холбоотой байна.
ЗБ нийтийн хоол, дотуур байрны үйлчилгээ 16.5 %	Зочид буудал, нийтийн хоол, дотуур байрны үйлчилгээний бүлгийн үнэ 16.5 % өссөн нь нийтийн хоолны үйлчилгээний дэд бүлгийн үнэ 20.1 хувь өссөнтэй холбоотой байна.
Бусад бараа үйлчилгээ 4.7 %	Бусад бараа үйлчилгээний бүлгийн үнэ дүнгээрээ 4.7 % өссөн нь хувь хүнд хандсан үйлчилгээ 5.9 % өссөнтэй холбоотой байна.

2011 оны 2 – р сарын 28-ны байдлаар Улаангом хотын хүнсний зах, дэлгүүрт худалдаалагдаж байгаа хүнсний гол нэрийн барааны үнийг дүнгээр нь өмнөх 1 дүгээр сарын дундаж үнэтэй харьцуулахад 2.3 хувь өссөн байна.

Махны дундаж үнэ : 2011 оны 2 дугаар сарын 28-ны байдлаар хонины махны үнэ 1-р сарын дундаж үнээс 2.9, ямааны махны үнэ 9.4 хувь өсчээ.

2 - р сард дундаж 1 кг хонины мах 3500, үхрийн мах 3500, ямааны мах 2900, 1 л шингэн сүү 1817 төгрөгийн үнэтэй байсан байна.



## 2.2 МӨНГӨ ЗЭЭЛ

Монгол банкны эх үүсвэрээр 2.5 тэрбум төгрөг зузаатгалаар авч, 22.6 тэрбум төгрөг гүйлгээнд гаргаснаас 23.6 тэрбум төгрөгийг буюу гаргасан мөнгөний 104.4 хувийг эргүүлэн татсан байна.

Өнгөрсөн оны мөн үетэй харьцуулахад гүйлгээнд гаргасан мөнгө 5.8 тэрбум төгрөг буюу 34.3 хувиар, гүйлгээнээс татсан мөнгө 6.5 тэрбум төгрөг буюу 38.3 хувиар тус тус өссөн бөгөөд харин зузаатгалаар авсан мөнгө 492.0 сая төгрөгөөр буюу 16.7 хувиар буурсан байна.

Зээлийн өрийн үлдэгдэл 33.8 тэрбум төгрөг, үүнээс хугацаа хэтэрсэн зээлийн үлдэгдэл 476.9 сая төгрөг болж ноднингийн мөн үеэс бүх зээлийн үлдэгдэл 7.9 тэрбум төгрөгөөр буюу 30.6 хувиар өсч, хугацаа хэтэрсэн зээл 896.9 сая төгрөгөөр буюу 65.3 хувиар буурсан байна.

422.6 сая төгрөгийн найдваргүй зээл байгаа нь нийт зээлийн өрийн үлдэгдлийн 1.2 хувийг эзэлж байгаа бөгөөд өнгөрсөн оны мөн үеэс 616.7 сая төгрөгөөр буюу 59.3 хувиар буурсан байна.

Аж ахуйн нэгж, иргэдэд олгосон зээлийн үлдэгдэл өмнөх 3 жилийн дундажас 6887.5 сая төгрөгөөр буюу 20.4 хувиар өссөн байна.

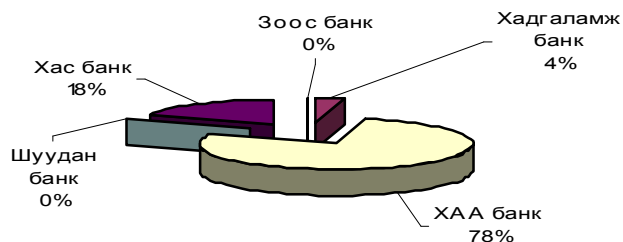


Зээлийн өрийн үлдэгдлийн хэмжээгээр ХААН, Хас банк тэргүүлж байгаа бөгөөд тэдгээрийн өрийн үлдэгдэл нийт зээлийн өрийн үлдэгдлийн 95.5 хувьтай тэнцж байна.

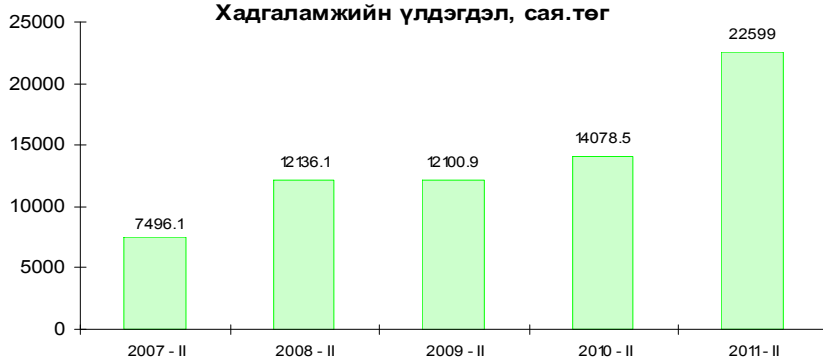
Төрийн банкны нийт зээлийн 2.5, ХААН банк 0.7, Хас банкны 1.1, Хадгаламж банкны 18.1 хувийг хугацаа хэтэрсэн зээл тус тус эзэлж байна.

Иргэдийн хадгаламжийн үлдэгдэл 22.6 тэрбум төгрөг болж байгаа нь өнгөрсөн оноос 60.5 хувиар буюу 8.5 тэрбум төгрөгөөр өсчээ.

**Арилжааны банкуудын нийт зээлийн үлдэгдэлд эзлэх хувь**



**Хадгаламжийн үлдэгдэл, сая.төг**

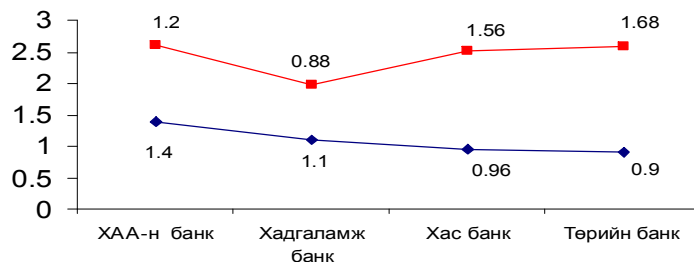


Арилжааны банкуудын зээл, хадгаламжийн хүү, 2011 оны 2-р сар

Зээлийн төрөл	ХАА-н банк	Хадгаламж банк	Хас банк	Төрийн банк	Банкуудын дундаж
Төгрөгийн хадгаламжийн жилийн дундаж хүү /хувиар/	1.4	1.1	0.96	0.9	1.09
Төгрөгийн зээлийн жилийн дундаж хүү /хувиар/	1.2	0.88	1.56	1.68	1.33
<b>Нийт олгосон зээлээс:</b>					<b>нийт дүн</b>
Бизнесийн зээл /мян.төг/	1265010.0	24130.0	403386.6	3630.3	1696156.9
Жижиг дунд үйлдвэрлэл дэмжих зээл /мян.төг/	-	-	41766.6	14500.0	56266.6
Орон сууцны зээл /мян.төг/	15600.0	-	39500.0	-	55100.0
Төсөл хөтөлбөрийн зээл /мян.төг/	4500.0	-	2500.0	-	7000.0
Цалингийн зээл /мян.төг/	460476	25865	38128	-	524469
Тэтгэврийн зээл /мян.төг/	341069.8	18363	-	-	359432.8
1 ам.доллар/ төгрөгөөр/	1255.24	1255.24	1255.24	1255.24	1255.24

Арилжааны банкууд иргэд, аж ахуй нэгжид нийт 10.4 тэр бум төгрөгийн зээлийг олгосон бөгөөд төрлөөр нь авч үзвэл бизнесийн зээл 15.4 хувь, жижиг дунд үйлдвэрлэлийг дэмжих зээл 0.5 хувь, орон сууцны зээл 0.5 хувь, цалингийн зээл 5.0 хувь, тэтгэвэрийн зээл 3.5 хувийг тус тус эзэлж байна.

**Төгрөгийн хапгаламж, зээлийн жилийн дундаж хүү, /хувиар/**



—■— Төгрөгийн зээлийн жилийн дундаж хүү /хувиар/  
—◆— Төгрөгийн хадгаламжийн жилийн дундаж хүү /хувиар/

### 2.3 ОРОН НУТГИЙН ТӨСВИЙН ОРЛОГО

Улсын төвлөрсөн төсвийн шилжүүлэг, дэмжлэгийг оруулан тооцсоноор 2011 оны эхний 2 сард аймгийн төсөвт 1581.2 сая төгрөг оруулахаас 1595.8 сая төгрөгийн орлого орж төлөвлөгөөний биелэлт 100.9 хувьтай, 14.6 сая төгрөгөөр давж биелэгдэж байна.

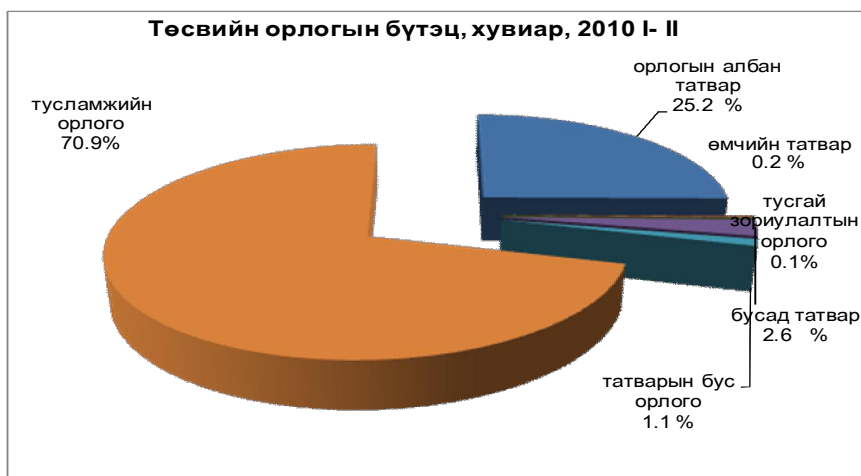
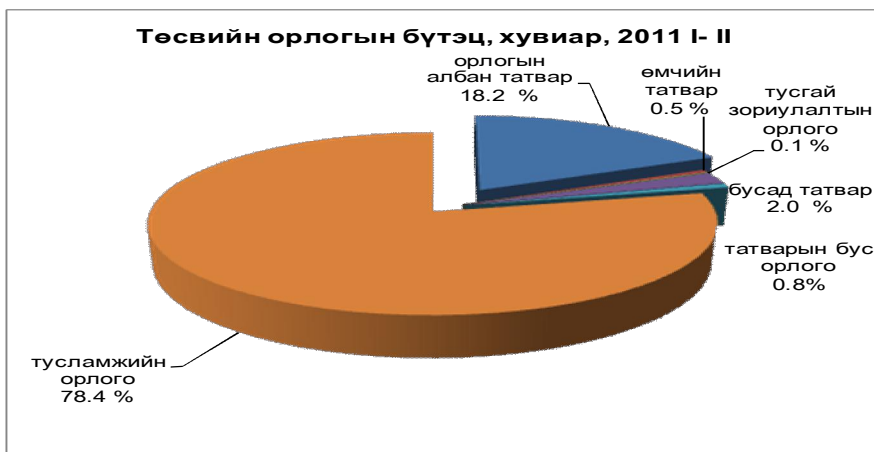
Улсын төсвийн шилжүүлэг, дэмжлэгийг оруулалгүйгээр аймаг өөрөө 1021.4 сая төгрөгийн орлого бүрдүүлэхээс 854.5 сая төгрөгийн орлогыг бүрдүүлж төлөвлөгөөг 166.9 сая төгрөгөөр буюу 16.3 хувиар тасалсан байна.

Үүнээс улсын төвлөрсөн төсөвт 690.1 сая төгрөгийг татвар, орлогын хэлбэрээр төвлөрүүлэхээс 510.0 сая төгрөгийг төвлөрүүлж төлөвлөгөө 26.1 хувиар буюу 180.1 сая төгрөгөөр тасарлаа. Аймгийн төсөвт өөрийн орлогоор 331.3 сая төгрөгийг төвлөрүүлэхээс 344.5 сая төгрөгийн орлого төвлөрүүлж төлөвлөгөөг 4.0 хувиар буюу 13.2 сая төгрөгөөр давуулаа.

Ноднингийн мөн үетэй харьцуулахад аймагт төвлөрүүлэх төсвийн орлого 46.7 хувиар буюу 272.0 сая төгрөгөөр илүү, үүнээс аймгийн төсөвт төвлөрүүлсэн орлого 1.9 дахин буюу 165.8 сая төгрөгөөр, улсын төвлөрсөн төсөвт төвлөрүүлэх орлого 26.3 хувиар буюу 106.2 сая төгрөгөөр илүү байна. Оны эхний 2 сард улсын төвлөрсөн төсөвт төвлөрүүлэх орлогуудаас нэмэгдсэн өртгийн албан татварын төлөвлөгөө 80.2, аж ахуйн нэгж байгууллагын орлогын албан татвар 2.2 хувиар, онцгой албан татварын төлөвлөгөө 12.6 хувиар тус тус тасарсан байна.

Аймгийн төсөвт төвлөрүүлэх орлогын төлөвлөгөөнөөс хувиараа аж ахуй эрхлэгч иргэний орлого 55.3, орлого тодорхойлох боломжгүй иргэний орлого 14.3, цалингийн ашиг 1.1, авто өөрөө явагч хэрэгслэлийн татвар 71.0, газрын төлбөр 45.7, хайгуулийн болон ашиглалтын лицензийн төлбөр 51.0, ашигт малтмалын нөөцийн төлбөр 43.6, хүү торгуулийн орлогын төлөвлөгөө 90 хувиар тус тус тасарч байна.

Аймгийн төсвийн орлогын 78.4 хувийг тусламжийн орлогоор, 18.2 хувийг орлогын албан татвараар, 0.1 хувийг тусгай зориулалтын орлогын албан татвараар, 0.5 хувийг өмчийн албан татвараар, 2.0 хувийг бусад татвараар, 0.8 хувийг татварын бус орлогоор тус тус бүрдүүлсэн байна.



Ноднингийн мөн үетэй харьцуулахад тусламжийн орлогын эзлэх хувь 7.5 пунктээр өсч , орлогын албан татварын эзлэх хувь 7.0 пунктээр буурсан байна.



Аймгийн өөрөө бүрдүүлэх орлогын хэмжээ жил тутам өсч байгаа бөгөөд эхний 2 сарын гүйцэтгэлийг сүүлийн 4 жилийн дундажтай харьцуулахад 3.1 дахин өссөн байна.

Аймгийн төсвийн зарлагад орлогын эзлэх хувь 16.3 хувь болсон нь сүүлийн 5 жилийн дунджаас 5.5 пунктээр илүү байна.



Суурь он буюу 2005 оны эхний 2 сартай харьцуулахад аймаг өөрөө бүрдүүлсэн төсвийн орлого 2011 оны эхний 2 сард 7.5 дахин, сүүлийн 4 жилийн дунджаас 2.2 дахин өсч, энэ хугацаанд төсвийн зарлага 1.6 – 3.8 дахин өссөн байна.

Төсвийн орлого, зарлагын өсөлт, 2005 I-II = 100 %

	2007 I-II / 2005 I-II	2008 I-II / 2005 I-II	2009 I-II / 2005 I-II	2010 I-II / 2005 I-II	2011 I-II / 2005 I-II
Орлого	195.0	216.5	449.0	507.8	745.0
Зарлага	159.7	249.5	279.5	287.5	379.8

#### 2.4 ОРОН НУТГИЙН ТӨСВИЙН ЗАРЛАГА

Орон нутгийн төсвийн болон улсын төсвийн байгууллагуудын дүнгээр 5.2 тэрбум төгрөгийг урсгал зардалд зарцуулсан нь өнгөрсөн оны мөн үеэс 32.1 хувиар их байна.

Нийт зарлагын 60.2 хувийг цалин хөлсөнд, 5.9 хувийг эрүүл мэнд, нийгмийн даатгалын шимтгэлд, 23.8 хувийг бусад зардалд, 6.2 хувийг урсгал шилжүүлэгт, 3.9 хувийг хөрөнгө оруулалтанд зориулан зарцуулаа.



Өнгөрсөн оны мөн үеэс цалингийн зардлын эзлэх хувь 0.5 пунктээр, бусад зардлын эзлэх хувь 2.9 пунктээр буурч, хөрөнгө оруулалтын зардлын эзлэх хувь 3.1 пунктээр өссөн байна.

Төсвийн зардлын 23.9 хувийг төрийн үйлчилгээ, нийгмийн хэв журам, аюулгүй байдлын үйл ажиллагаанд, 53.1 хувийг боловсрол, 17.3 хувийг эрүүл мэндийн салбарт, 0.8 хувийг нийгмийн даатгал, халамжийн үйл ажиллагаанд, 0.5 хувийг ХАА-н салбарт, 2.5 хувийг ус цаг уур, байгаль орчны үйл ажиллагаанд зориулан зарцуулаа.

Ноднингийн мөн үетэй харьцуулахад төрийн үйлчилгээний салбарт зориулсан зардын эзлэх хувь 2.7 пунктээр өсч, боловсролын салбарынх 0.6, эрүүл мэндийн салбарынх 2.4, пунктээр тус тус буурлаа.

Төсөвт 178 байгууллагуудад 4.8 мянган хүн ажиллаж, ажиллагсадын тоо өнгөрсөн оны мөн үеийнхээс 9.9 хувиар өсчээ.

## 2.5 ТӨСӨВТ БАЙГУУЛЛАГУУДЫН ӨГЛӨГ, АВЛАГА

Улсын төсвийн болон орон нутгийн төсвийн байгууллагуудын дүнгээр 160.7 сая төгрөгийн өртэй, 75.7 сая төгрөгийн авлагатай, өнгөрсөн оны мөн үеэс өглөг 19.8 сая төгрөгөөр буюу 11.0 хувиар, авлага 14.8 сая төгрөгөөр буюу 16.4 хувиар буурсан байна.

2 - р сард 141.5 сая төгрөгийн өр шинээр үүсч, сарын эцэст 35.0 сая төгрөгийн цалингийн, 10.6 сая төгрөгийн эрүүл мэнд, НДШ –ийн, 16.1 сая төгрөгийн гэрэл цахилгааны, 55.8 сая төгрөгийн түлш. халаалтын, 13.3 сая төгрөгийн тээвэр шатахууны, 4.2 сая төгрөгийн албан томилолтын, 2.1 сая төгрөгийн эмийн, 1.3 сая төгрөгийн хоолны, 5.3 сая төгрөгийн байрны түрээсийн, 13.5 сая төгрөгийн бусад зардлын өртэй байна.

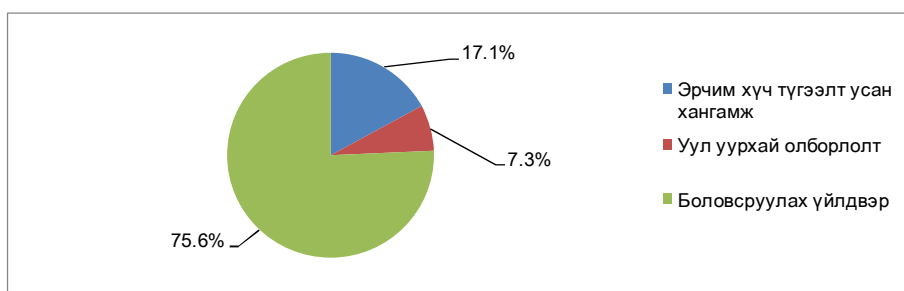


### III. ЭДИЙН ЗАСГИЙН САЛБАРЫН ҮЗҮҮЛЭЛТ 3.1 АЖ ҮЙЛДВЭР

Аж үйлдвэрийн салбарын бүтээгдэхүүний нийт үйлдвэрлэл 2005 оны зэрэгцүүлэх үнээр 638.7 сая төгрөг болж өнгөрсөн оны мөн үеийнхээс 16.8 хувиар буюу 128.9 сая төгрөгөөр буурсан байна. Бүтээгдэхүүн үйлдвэрлэлтийн бууралтанд дулаан түгээлт, нүүрс олборлолтын бууралт түлхүү нөлөөллөө.



Нийт үйлдвэрлэлтийн 75.6 хувийг боловсруулах үйлдвэрлэл, 17.1 хувийг эрчим хүч түгээлт усан хангамж, 7.3 хувийг уул уурхайн салбар эзэлж байна.



Нийт үйлдвэрлэлтийн 64.4 хувийг хүнс ундааны үйлдвэрлэлт, 15.5 хувийг эрчим хүч түгээлт, 7.3 хувийг уул уурхай олборлолт, 10.5 хувийг өлөн гэдэс боловсруулалт, 1.6 хувийг усан хангамж, 0.6 хувийг арьс шир, гутал үйлдвэрлэл, 0.1 хувийг хувцас үйлдвэрлэл эзэлж байна.

Аж үйлдвэрийн салбарын бүтэц /хувиар/



Өнгөрсөн оны мөн үеэс / зэрэгцүүлэх үнээр тооцсоноор/ өлөн боловсруулалт 43.8, хүнс ундааны үйлдвэрлэл 18.1, усан хангамж 7.8, хувцас үйлдвэрлэл 10.0 хувиар өсч, арьс шир гутлын үйлдвэрлэл 51.7, уул уурхайн олборлолт 53.9, дулаан түгээлт 49.8 буурсан байна. Хүнс ундааны үйлдвэрлэл дотроо архины үйлдвэрлэл 24.7 хувиар өсч, гурил гурилан бүтээгдэхүүн 2.2, хүнсний бусад бүтээгдэхүүн 60.3 хувиар буурсан байна.

Оны үнээр 1.1 тэрбум төгрөгийн бүтээгдэхүүн үйлдвэрлэж 1,4 тэрбум төгрөгийн борлуулалтын орлоготой ажилласан нь өнгөрсөн оны мөн үеэс борлуулалтын орлого 60,0 хувиар өслөө. Нийт борлуулалтын 8.3 хувь буюу 118,2 сая төгрөгийн боловсруулсан өлөн гэдэс гадаадад экспортолсон байна.

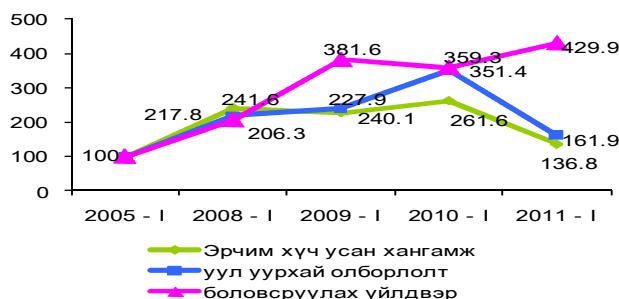
Өнгөрсөн оны мөн үетэй харьцуулахад аж үйлдвэрийн салбарт эзлэх эрчим хүч усан хангамж 12,8, уул уурхай 2,8 пунктээр буурч, боловсруулах үйлдвэр 15,6 пунктээр өссөн байна.

Салбарын бүтэц

	2009 - II	2010 - II	2011 - II
Цахилгаан дулаан түгээлт, усан хангамж	25.4	29.9	17.1
Уул уурхай олборлолт	7.0	10.1	7.3
Боловсруулах үйлдвэр	67.6	60.0	75.6
Дүн	100.0	100.0	100.0

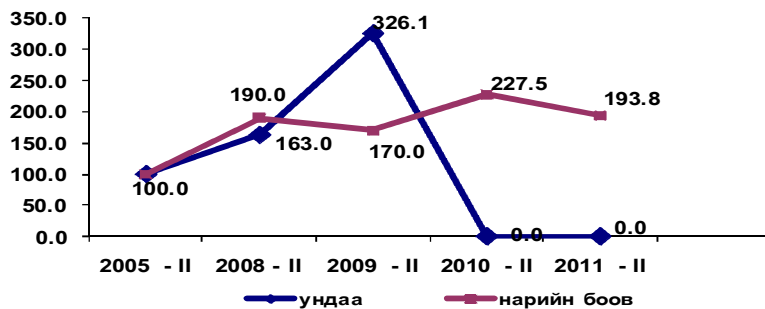
2005 оны зэрэгцүүлэх үнээр тооцсоноор 2005 оноос боловсруулах үйлдвэрлэл 4.3 дахин, уул уурхай олборлолтын салбар 61.9, эрчим хүч усан хангамжийн түгээлт 36.8 хувиар өссөн байна.

аж үйлдвэрийн бүтээгдэхүүний өсөлт  
бууралт/2005 - I =100%/

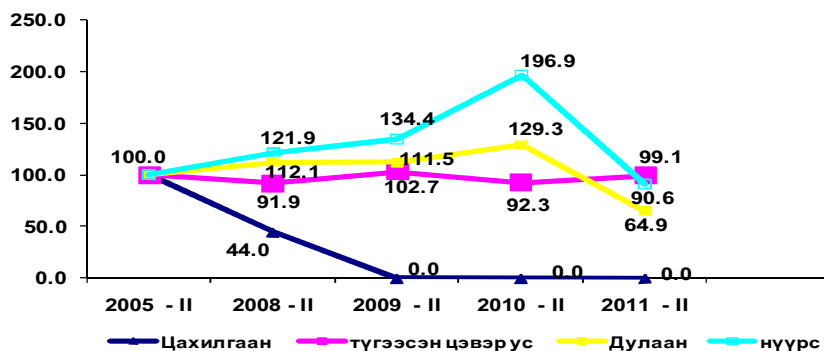


Аж үйлдвэрийн салбарын зарим нэрийн бүтээгдэхүүний үйлдвэрлэлтийг 2005 оны мөн үетэй харьцуулбал архи 5.2д, өлөн боловсруулалт 6.7 дахин нарийн боов 93.8 хувиар өсч, түгээсэн цэвэр ус 0.8, нүүрс 9.4, дулаан түгээлт 35.1 хувиар буурсан байна.

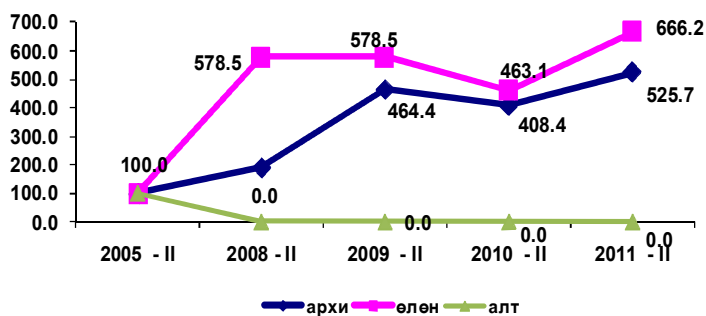
гол нэрийн бүтээгдэхүүний өсөлт бууралт  
/2005=100%/



Гол нэрийн бүтээгдэхүүний өсөлт бууралт хувиар  
2005=100%/

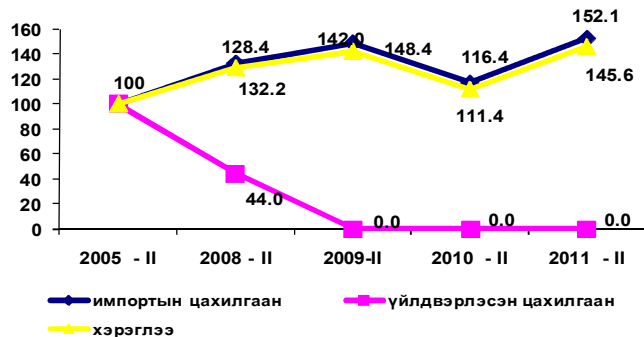


гол нэрийн бүтээгдэхүүний өсөлт бууралт хувиар  
2005=100%



2005 оноос импортын цахилгаан 52.1, цахилгааны хэрэглээ 45.6 хувиар өссөн байна.

Цахилгааны хэрэглээ



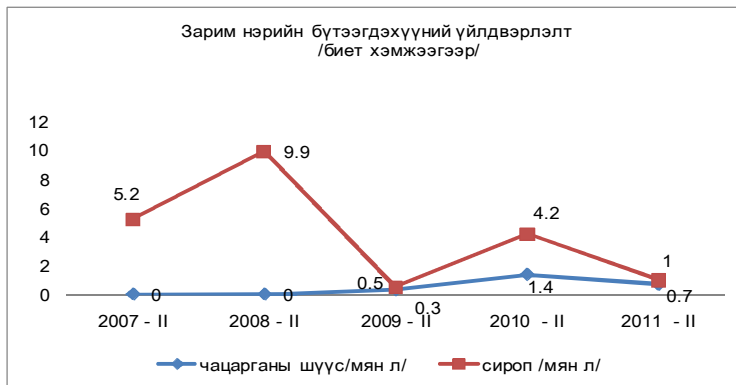
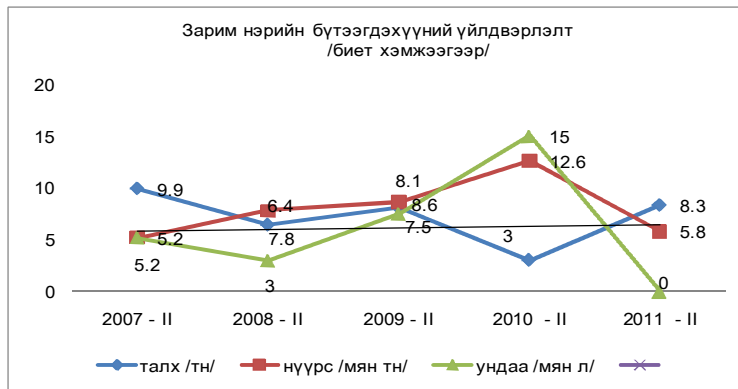
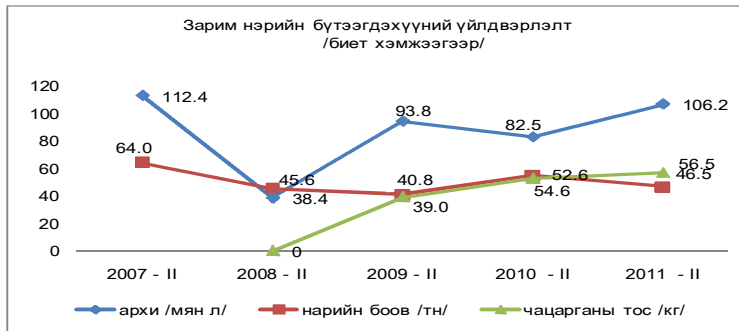
Аж үйлдвэрийн чиглэлийн 24 аж ахуйн нэгж 22 нэрийн бүтээгдэхүүн үйлдвэрлэсэн байна.

Аж үйлдвэрийн бүтээгдэхүүний гол нэр төрлийг өнгөрсөн оны мөн үетэй харьцуулахад 11 нэрийн бүтээгдэхүүний үйлдвэрлэлтэнд өсөлт гарч 10 нэрийн бүтээгдэхүүний үйлдвэрлэл буурч, 3 нэрийн бүтээгдэхүүн үйлдвэрлэгдээгүй байна.

Гол нэрийн бүтээгдэхүүнээс эм хослол 4.7д, талх 2.7д, өлөн боловсруулалт 43.9, архи 28.7, дээл 23.1, витавит жүүс 20.0, чацарганы тос 7.4, түгээсэн цэвэр ус 7.3, хэрчсэн гурил 2.6 хувиар өсч, чацарганы сироп 76.2, чацарганы шүүс 50.0, хөх шир 66.7, нүүрс 54.0, нарийн боов 14.8 гутал 56.2, дулаан 49.8, булигар 25.0, шевро 33.3 хувиар буурч, хиам өнгөрсөн оны түвшинд үйлдвэрлэж, ундаа, варень, иоджуулсан давс энэ сард үйлдвэрлээгүй байна.

Зарим нэрийн бүтээгдэхүүний үйлдвэрлэлт  
/биет хэмжээгээр/

		2007-II	2008-II	2009-II	2010-II	2011-II
нүүрс	тн	5.2	7.8	8.6	12.6	5.8
архи	мян л	112.4	38.4	93.8	82.5	106.2
ундаа	мян л	5.2	3	7.5	15	0
нарийн боов	тн	64.0	45.6	40.8	54.6	46.5
өлөн	мян гог	6.2	25.2	37.6	30.1	43.3



### 3.2 ХӨДӨӨ АЖ АХҮЙ

#### 3.2.1 Том малын зүй бусын хорогдол

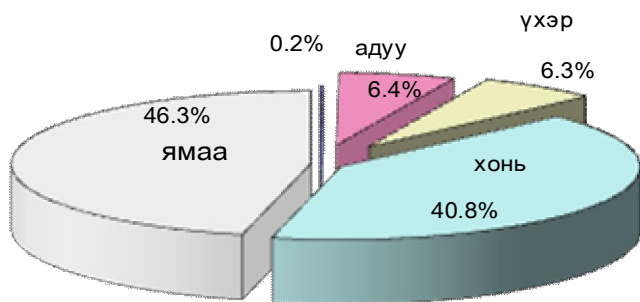
Оны эхний малын 0.4 хувь буюу 6.7 мянган толгой мал хорогдсон нь өнгөрсөн оноос 20.6 дахин буюу 131.5 мянган толгойгоор бага байна.

Нийт хорогдлын 5.5 хувийг өвчний хорогдол эзэлж байна. 1132 хээлтэгч мал хорогдсон нь том малын зүй бус хорогдлын 16.8 хувийг эзэлж байна.

Нийт хорогдлын 46.3 хувийг ямаа, 40.8 хувийг хонь, 6.4 хувийг үхэр, 6.3 хувийг адууны хорогдол эзэлж байна.



Нийт хорогдолд эзлэх хувь



Баруунтуруун, Тариалан, Түргэн, Өндөрхангай, Зүүнхангай, Цагаанхайрхан, Давст сумдын оны эхний малын 0.5 – 1.2 хувь нь хорогдож аймгийн дунджаас 0.1 – 0.8 пунктээр их, бусад сумдын оны эхний малын 0.02 – 0.37 хувь нь хорогдсон нь аймгийн дунджаас 0.03 – 0.38 пунктээр бага байна.

#### 3.2.2 Хөдөө аж ахуйн бүтээгдэхүүний дундаж үнэ

Малын үнэ: 2011 оны 2-р сарын 28-ны байдлаар тус аймагт буур, нас гүйцсэн ат ба ингэ, өсвөр насны тэмээ 360.0 – 483.3 мянга, өсвөр болон нас гүйцсэн адуу, гүү 216.7 – 317.5 мянга, өсвөр насны болон нас гүйцсэн эм ба эр үхэр 230.0 – 375.0 мянга, өсвөр насны төлөг, нас гүйцсэн эр ба эм хонь 29.4 – 67.9 мянга, өсвөр насны борлон, нас гүйцсэн эр ба эм ямаа 22.6 – 43.6 мянган төгрөгний дундаж үнэтэй байна.

Малын үнэ өмнөх сартай харьцуулахад гүү, эм ба эр борлон, эр хонь, өсвөр насны үхэр, нас гүйцсэн ингэ 0.8 – 50.0 мянган төгрөгөөр буурч, харин бусад үнэ 0.6 – 36.3 мянган төгрөгөөр тус тус өсчээ.

ХАА - н зарим бүтээгдэхүүн:

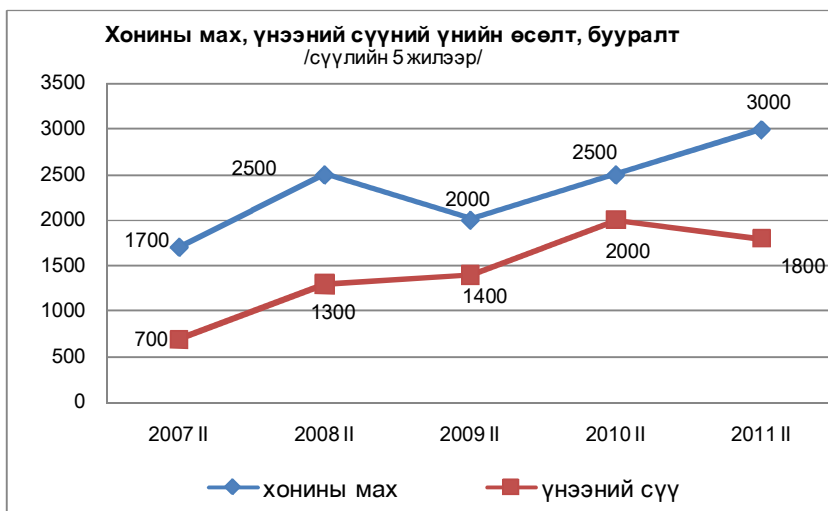
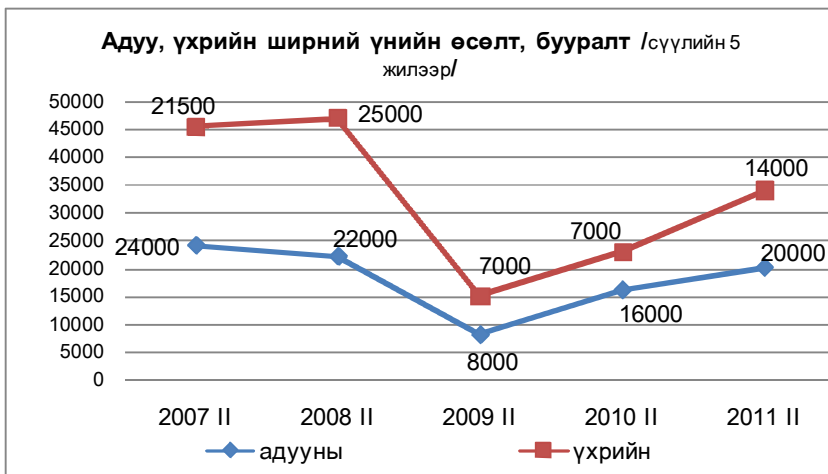
Гол нэрийн бүтээгдэхүүн болох тахианы мах 4500, адууны шир 22000, үхрийн шир 12000, хонины арьс 6500, ямааны арьс 16000, тэмээний мах 2200, зөгийн бал 18000, өндөг 200 төгрөгийн дундаж үнэтэй байна.

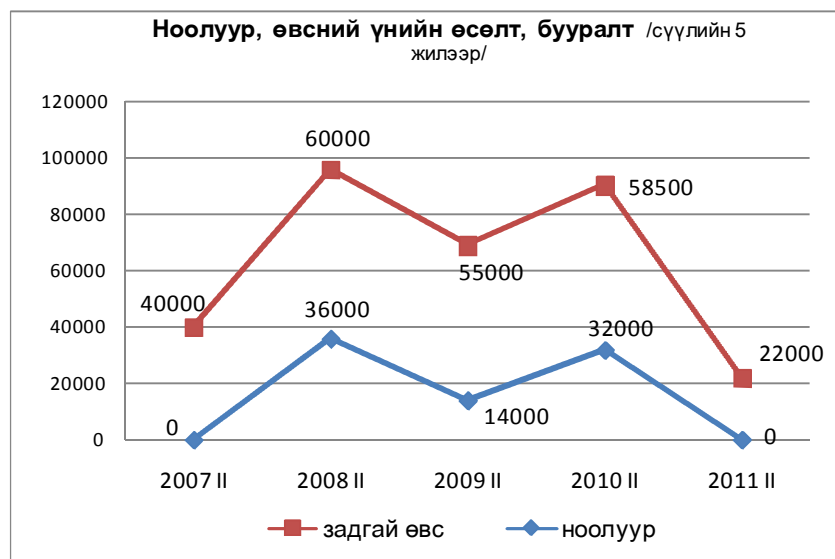
Малын гаралтай зарим түүхий эдийн үнэ өнгөрсөн оны мөн үеийнхээс 4.0 – 6.0 мянган төгрөгөөр өсч, харин өмнөх сартай харьцуулахад тэмээний мах 200, өндөг 100, үхрийн шир, ямааны арьс 2000 төгрөгөөр тус тус буурч, адууны шир 2000, хонины арьс 500 төгрөгөөр өсчээ.

Газар тариалан болон бусад бүтээгдэхүүн :

Задгай өвс 22.0 мянга, хужир шүү 55.0 мянга, боодолтой өвс 3291, чацаргана 3500, сонгино 2500, өргөст хэмх 3500, улаан буудай 375.0 мянга, арвай 480.0 мянга, овъёос 700.0 мянга, түлээний мод 19.3 мянган төгрөгийн дундаж үнэтэй байна.

Өмнөх сартай харьцуулахад хужир шүү 20.0 мянган төгрөгөөр өсч, харин боодолтой өвс 410 төгрөг, чацаргана 666 төгрөг, түлээний мод, задгай өвс 6.1 – 23.0 мянган төгрөгөөр тус тус буурчээ.





### 3.3 ГАДААД ХУДАЛДАА

Нийт экспорт оны эхний 2-р сард 312.6 мянган ам. доллар болсон байна. Гол нэр төрлөөс 271.4 тн үхрийн мах, 41.2 тн адууны мах гаргасан байна.

Нийт импорт 5796.1 мян. ам. доллар болсон байна. 768 тн гурил, 5.0 мянган тн нефть бүтээгдэхүүн, 1 ш авто машин, 10516.9 мян квт.цаг цахилгаан, 16 ш радиаторын машин, 1 ш үнс зайлуулах төхөөрөмж, 83 ш мебель тавилга, 27 тн овъёс импортоор оруулсан байна.

### 3.4 ЦАГ УУРЫН БАЙДАЛ

2011 оны 2-р сард агаарын дундаж температур Баруунтуруун, Тэс, Малчин, Зүүнговь, Сагиль, Улаангомд -26.3 хэмээс -29.4 хэм хүйтэн, хөрсний дундаж температур Баруунтуруун, Тэс, Зүүнговь, Сагиль сумдад -26.9 –ээс -29.9 хэм хүйтэн байлаа.

10 м/сек –ээс их салхитай өдөр Өндөрхангайд 3, Завханд 1, Наранбулагт 2, Өлгий 1 хоног байв. Улаангомд 4, Баруунтуруун 8, Хяргаст 5, Завханд 4, Тэс 5, Сагиль 4 хоног тундастай байж нийлбэрээрээ Өндөрхангайд 1.2 мм, Тэсд 1.2 мм, Улаангомд 2.6 мм цас орсон нь аймгийн хэмжээнд хамгийн их тундастай сумдууд болж байна.

Цасны дундаж өндөр Малчинд 31 см, Баруунтуруун 24 см, Хяргаст 27 см, Түргэнд 19 см, Зүүнговьд 22 см байгаа нь бусад сумдаас харьцангуй илүү байна.

АЙМГИЙН НИЙГЭМ, ЭДИЙН ЗАСГИЙН ҮНДСЭН ҮЗҮҮЛЭЛТҮҮД,  
2011 ОНЫ ЭХНИЙ **2** САРД

	2007 I - II	2008 I - II	2009 I - II	2010 I - II	2011 I - II
Хэрэглээний үнийн индекс, оны эхнээс	0.3	4.3	0.4	5.9	4.1
Бүртгэлтэй ажилгүйчүүдийн тоо, сарын эцэст, хүн	1574	824	1617	2216	1219
Аж үйлдвэрийн бүтээгдэхүүний өсөлт, бууралтын хувь / өмнөх оны мөн үе/	138.7	77.1	129.8	107.0	83.2
2005 оны зэрэгцүүлэх үнээр сая.төг	721.2	556.0	721.9	767.6	638.7
Уул уурхай олборлох үйлдвэр	35.8	53.7	59.3	86.8	40.0
<i>Үүнээс</i> Боловсруулах аж үйлдвэр	403.3	206.3	383.5	360.4	431.2
Цахилгаан,дулаан, эрчим хүч, усан хангамж	282.1	296.0	279.1	320.4	167.6
Том малын хорогдол мян.тол	1.5	49.5	40.3	138.2	6.7
Аймгийн төсвийн орлого, оны үнээр, сая төг	223.7	248.3	515.0	582.5	854.5
Төсвийн зарлага, оны үнээр, сая төг	2202	3440.8	3853.7	3964.3	5237.6
Төсвийн өглөг, сая төг	8.4	11.1	19.6	180.5	160.7
Банкны зээлийн үлдэгдэл, сая төг	15639.1	27375.3	27537.6	25895.7	33823.7
Үүнээс: хугацаа хэтэрсэн	203.9	144.9	968.0	1373.7	476.9
Бүртгэгдсэн гэмт хэргийн тоо	57	54	62	66	86
Төрсөн хүүхдийн тоо	268	338	407	321	299
0- 5 насны хүүхдийн эндэгдэл, тоо	16	11	13	22	7
1000 амьд төрөлтөнд ноогдох	60	33	32	69	23
0-1 насны хүүхдийн эндэгдэл	13	7	11	15	6
1000 амьд төрөлтөнд ноогдох	48	21	27	47	20.0
Нас барсан хүний тоо	68	75	80	100	69
Халдварт өвчний гаралт	173	89	284	108	133
10000 хүнд ноогдох халдварт өвчин	21	11	36	14	18

**БҮРТГЭЛТЭЙ АЖИЛГҮЙЧҮҮДИЙН ТОО, 2011 оны эхний 2 сар**

	Бүгд	Үүнээс эмэгтэй
1. Өмнөх сарын эцэст байсан ажилгүйчүүд	1235	739
2. Тайлант сард нэмэгдсэн ажилгүйчүүд	20	15
Үүнээс:		
- Орон тооны цомхтголоос	0	0
- Байгууллага татан буугдсанаас	1	1
- Өөр газраас шилжиж ирсэн	0	0
- Сургууль төгссөн	2	2
- Цэргээс халагдсан	0	0
- Мэргэжлийн ажил олдохгүйгээс	0	0
- Цалин багатайгаас	0	0
- Бусад	17	12
3. Ажилгүйчүүдээс тайлант сард ажилд орсон	36	20
Ү - Улсын үйлдвэрийн газар	0	0
ү - Төрийн төсөвт байгууллага	3	2
н - Нөхөрлөл, Компани	15	7
ээ - Хоршоо	0	0
с - Бусад	18	11
4. Тайлант сард ажилгүйчүүдийн бүртгэлээс хасагдсан	0	0
5. Тайлант сарын эцэст байгаа ажилгүйчүүд	1219	734
Үүнээс: - Урд ажил хийж байсан	1200	725
- Анх удаа ажил эрж байгаа	19	9
Сарын эцэст байгаа ажилгүйчүүд насны бүлгээр:		
- 16-24 нас	306	178
- 25-34 нас	457	280
- 35-44 нас	288	176
- 45-60 нас	168	100
6. Оны эхэнд байсан ажилгүйчүүд	1230	736
7. 2011 онд ажилгүйчүүдэд нэмж бүртгэгдсэн	55	31
8. 2011 онд ажилд зуучлагдан орсон	66	33

**Ажилгүйчүүдийн тоо,боловсролоор**

	2010 он II	2011 он II	харьцуулсан хувь
Ажилгүйчүүд бүгд	2216	1219	55.0
-дээд	394	244	61.9
-тусгай дунд	115	92	80.0
-мэргэжлийн анхан шатны	72	81	112.5
-бүрэн дунд	966	577	59.7
-бүрэн бус дунд	601	188	31.3
-бага	62	36	58.1
-боловсролгүй	6	1	16.7
Насанд хүрсэн 10,0 мян хүнд ноогдох хүн	457	254	55.5

НИЙГМИЙН ДААТГАЛЫН САНГИЙН ЗАРЦУУЛАЛТ

№	Үзүүлэлтүүд	\ сая.төг \	
		2011- 2 сар	
1	Тэтгэврийн орлогын төлөвлөгөө	547.7	
	Тэтгэврийн гүйцэтгэл	575.0	
	даатгалын Төлөвлөгөөний биелэлт	105.0	
	сан Олговол зохих тэтгэвэр	1878.7	
	Олгосон тэтгэвэр	1391.7	
2	Э.М-ийн орлогын төлөвлөгөө	321.9	
	Э.М-ийн гүйцэтгэл	241.0	
	даатгалын Төлөвлөгөөний биелэлт	74.9	
	сан Олгох санхүүжилт	239.6	
	Олгосон зардал	199.5	
3	Тэтгэмжийн орлогын төлөвлөгөө	39.5	
	Тэтгэмжийн Гүйцэтгэл	42.7	
	даатгалын Төлөвлөгөөний биелэлт	108.1	
	сан Олговол зохих тэтгэмж	108.9	
	Олгосон тэтгэмж	74.3	
4	ҮОМШӨ-ий орлогын төлөвлөгөө	49.1	
	ҮОМШӨ Гүйцэтгэл	48.9	
	даатгал Төлөвлөгөөний биелэлт	99.6	
		Олговол зохих тэтгэмж	18
	Олгосон тэтгэмж	12.9	
5	Ажилгүйд- Ажилгүйдлийн орлого төлөвлөгөө	38.3	
	лийн Гүйцэтгэл	39.2	
	даатгалын Төлөвлөгөөний биелэлт	102.3	
	сан Олговол зохих тэтгэмж	20.1	
	Олгосон тэтгэмж	16.9	
6	Шимтгэлийн орлогын дүн	946.8	
7	Шимтгэлийн төлөвлөгөөний биелэлт	95.0	
8	НДС-ын зарлагын дүн	1695.5	
9	Авлага бүгд	118.9	
	Үүнээс төсөвт байгууллага	0.0	

НӨХӨН ОЛГОВОР ОЛГОЛТ, мян.төг

	2011	2 сар
Тэтгэврийн хуулиар тогтоогдсон бүгд	210.6	
Нөхөн олговорт хамрагдсан хүний тоо	1	
Үүнээс эмэгтэй		

НИЙГМИЙН ХАЛАМЖ ҮЙЛЧИЛГЭЭ, сая.төг

	2011		2 сар
	хүний тоо	тэтгэмж сая.төг	
Халамжийн сангийн орлого бүгд			4310
Халамжийн сангийн зарцуулалт бүгд	86802		3045.9
Үүнээс: Халамжийн тэтгэвэр	1780		170.7
Нөхцөлт мөнгөн тэтгэмж	1309		71.3
Амжиргаа дэмжих зөвлөлийн гишүүдийн	-		-
Ахмад настан, ХБИ-дэд олгосон хөнгөлөлт	3552		41.2
Нийгмийн халамжийн дэмжлэг туслалцаа	83		4.4
Хүний хөгжил сангийн сангийн хишиг, хувь	74913		2197.2
Алдарт эхийн одонтой ахмадуудад олгосон	5165		4470.2
АХҮТ-д асруулагч бүгд	22		30.8
Үүнээс: Эмэгтэй	12		16.8
Хүүхэд	5		7

НИЙГМИЙН ДААТГАЛЫН САНГИЙН ЗАРЦУУЛАЛТ

Сумын нэрс	Тэтгэвэр авагчдын тоо	Олгосон тэтгэвэр мян.төг	Тэтгэмж авагчдын тоо	Олгосон тэтгэмж мян.төг
Баруунтуруун	332	47875.3	7	1565.7
Бөхмөрөн	196	20213.5	3	643.2
Давст	130	13402.1	7	727.4
Завхан	204	21546.6	5	2169.9
Зүүнговь	242	31857.5	8	2280.8
Зүүнхангай	274	28137	10	1234.6
Малчин	258	27478.5	12	4373.1
Наранбулаг	398	41291.5	12	1514.8
Өлгий	189	20281.5	9	1510.9
Өмнөговь	383	48803	5	2910.3
Өндөрхангай	332	43824.2	6	5381.3
Сагил	182	19537.2	2	600
Тариалан	354	37688.6	12	4077.4
Түргэн	204	22068.6	6	2155.1
Тэс	508	97172.4	6	2175.5
Ховд	237	26029.1	2	898.3
Хяргас	202	27414	4	1620.9
Цагаанхайрхан	225	24585.9	7	1726.7
Улаангом	3201	792538.4	179	36749.8
Дүн	8051	1391744.9	302	74315.7

ТӨРӨЛТ, ЭХ, ХҮҮХДИЙН ЭНДЭГДЛИЙН ТОО

үзүүлэлтүүд	хэмжих нэгж	2010.II	2011.II	зөрүү
Төрсөн эхийн тоо	тоо	319	295	-24
үүнээс: гэртээ	тоо	12	2	-10
Амьд төрсөн хүүхэд	тоо	321	299	-22
Амьгүй төрсөн хүүхэд	тоо	2	0	-2
5 хүртэлх насны хүүхдийн эндэгдэл	тоо	22	7	-15
	1000 амьд төрөлт	68.5	23.4	-45.1
	тоо	15	6	-9
үүнээс нялхсын эндэгдэл	1000 амьд төрөлт	46.7	20	-26.7
Эхийн эндэгдэл	тоо	2	0	-2
	100000 амьд төрөлт	623	0	-623.0
Нийт нас баралт	тоо	100	69	-31
	1000 хүнд	1.3	0.9	-0.4
үүнээс: эмнэлэгт	тоо	22	17	-5
	эзлэх хувь	22.0	24.6	2.6
	тоо	5	3	-2.0
Хоног болоогүй нас баралт	эзлэх хувь	22.7	17.65	-5.1
Хорт хавдрын	өвчлөл	24	27	3.0
	нас баралт	29	21	-8
Осол гэмтлийн	өвчлөл	126	157	31
	нас баралт	12	5	-7

ХАЛДВАРТ ӨВЧНИЙ ГАРАЛТ , өвчний нэрээр

үзүүлэлтүүд	хэмжих нэгж	2010 II	2011.II	зөрүү	өсөлт бууралтын хувь
Нийт халдварт өвчин	тоо	108	133	25	23.1
	10000 хүн амд	14.0	17.8	3.8	27.2
Гепатит	тоо	22	60	38	172.7
	10000 хүн амд	2.9	8.0	5.2	181.8
Мэнэн	тоо	0	1	1	
	10000 хүн амд	0.0	0.1	0.1	
Сүрьеэ	тоо	9	7	-2	-22.2
	10000 хүн амд	1.2	0.9	-0.2	-19.7
Хамуу	тоо	10	9	-1	-10.0
	10000 хүн амд	1.3	1.2	-0.1	-7.7
Хүйтэн	тоо	27	18	-9	-33.3
	10000 хүн амд	3.5	2.4	-1.1	-31.1
Тэмбүү	тоо	2	7	5	250.0
	10000 хүн амд	0.3	0.9	0.7	261.5
Бруцеллэз	тоо	2	0	-2	-100.0
	10000 хүн амд	0.3	0.0	-0.3	-100.0
Мөөгөнцөр	тоо	5	6	1	20.0
	10000 хүн амд	0.7	0.8	0.2	23.1
Гахайн хавдар	тоо	9	3	-6.0	-66.7
	10000 хүн амд	1.17	0.4	-0.8	-65.8
Трихоманиаз	тоо	13	4	-9	-69.2
	10000 хүн амд	1.7	0.5	-1.1	-67.9
Улаанууд	тоо	0	0	0	
	10000 хүн амд	0	0	0	
Суулгалт халдвар	тоо	0	0	0	
	10000 хүн амд	0	0	0	
Цусан суулга	тоо	0	0	0	
	10000 хүн амд	0	0	0	
Салхинцэцэг	тоо	9	16	7	77.8
	10000 хүн амд	1.2	2.1	1.0	82.9
гар хөл амны өвчин	тоо	0	0	0	
	10000 хүн амд	0	0	0.0	
сальмонёллэз	тоо	0	0	0	
	10000 хүн амд	0	0	0.0	

## БҮРТГЭГДСЭН ГЭМТ ХЭРГИЙН ТОО

хэргийн төрөл	2010 - II	2011 - II	хувь
Бүртгэгдсэн хэрэг бүгд	67	86	128.4
Үндэсний аюулгүй байдлын эсрэг гэмт хэрэг	3		
Хүний амь бие, эрүүл мэндийн эсрэг гэмт хэрэг	16	13	81.3
Үүнээс: хүнийг санаатай алах			
бусдыг болгоомжгүй алах			
иргэдийн эрх чөлөө, эрүүл мэндийн эсрэг	13	10	76.9
бусдыг амиа хорлоход хүргэх	3	3	
Хүний эрх, эрх чөлөө, алдар хүнд, нэр төрийн эсрэг			
Хүүхэд гэр бүл, нийгмийн ёс суртахууны эсрэг гэмт хэрэг	1	3	300.0
Иргэдийн улс төрийн болон бусад эрх чөлөө эсрэг гэмт хэрэг		1	
Өмчлөх эрхийн эсрэг гэмт хэрэг	29	51	175.9
Нийт хулгайн гэмт хэрэг	20	40	200.0
Үүнээс: иргэдийн өмчийн хулгай	2	13	650.0
малын хулгай	13	26	200.0
бусад хулгай	5	1	20.0
Булаалт			
Дээрэм		2	
Залилан	2	6	300.0
Завших, үрэгдүүлэх	1	1	
Бусад	6	2	33.3
аж ахуйн нэгжийн эсрэг гэмт хэрэг			
Нийгмийн аюулгүй байдлын эсрэг гэмт хэрэг	10	9	90.0
Хүн амын эрүүл мэндийн эсрэг гэмт хэрэг			
Байгаль хамгаалах журмын эсрэг гэмт хэрэг	1		
Үүнээс: Ой хээрийн түймэр тавих			
Тээврийн хэрэгслийн ХАБ, ашиглалтын журмын эсрэг	3	5	166.7
Захиргааны журмын эсрэг гэмт хэрэг	4	3	75.0
Шүүн таслах ажиллагааны эсрэг гэмт хэрэг		1	
Албан тушаалын гэмт хэрэг			
Цэргийн албаны эсрэг гэмт хэрэг			
Компьютерийн мэдээллийн аюулгүй байдлын эсрэг			
Бусад			
Гэмт хэрэгт холбогдсон сэжигтэн, яллагдагчид	49	87	177.6
үүнээс: эмэгтэй	13	18	138.5
18 хүртэл насны хүүхэд		5	
Гэмт хэргийн улмаас хохирсон иргэн, байгууллага	52	90	173.1
Гэмт хэргийн улмаас гэмтсэн хүн	2	15	750.0
Нас барсан хүн	2	1	50.0
Иргэд байгууллагад учруулсан хохирол, сая.төг	23.4	155.7	665.4
Хохирол нөхөн төлөлт	23.2	67.2	289.7
Хэрэг үйлдэхдээ: бүлэглэсэн	14	14	100.0
- согтуугаар	15	20	133.3
Шүүхээр таслуулсан гэмт хэрэг	20	28	140.0
ял шийтгүүлсэн хүний тоо	29	51	175.9

БҮРТГЭГДСЭН ГЭМТХЭРГИЙН ТОО, сумдаар

Сумууд	2011-II бүх хэрэг	Гарсан хэргийн гол өнгө											
		Хүн амь	Хучин	Дээрэм	Танхай	Э.Ч.Э.М эсрэг	Бүх өмчийн хулгай	өмчийн хулгай	Малын хулгай	Бусад хулгай	Булаалт	Залилан	Бусад
Баруунтуруун	1					1	0						
Бөхмөрөн	2						2		2				
Давст	0						0						
Завхан	1						1		1				
Зүүнговь	1						1		1				
Зүүнхангай	2						1		1				1
Малчин	1						1		1				
Наранбулаг	2						2		2				
Өлгий	1						0						1
Өмнөговь	2					1	1		1				
Өндөрхангай	4					1	3		3				
Сагил	1						0					1	
Тариалан	1		1				0						
Түргэн	4						2		2				2
Тэс	6						4		4			1	1
Ховд	3						2	1	1				1
Хяргас	0						0						
Цагаанхайрхан	16		1	1	2		11		11				1
Улаангом	32				7	5	8	8	0			2	10
Бусад газар	6						0						6
<b>Дүн</b>	<b>86</b>	<b>0</b>	<b>2</b>	<b>1</b>	<b>9</b>	<b>8</b>	<b>39</b>	<b>9</b>	<b>30</b>	<b>0</b>	<b>0</b>	<b>4</b>	<b>23</b>

ХЭРЭГЛЭЭНИЙ ҮНИЙН ИНДЕКС 2011-02 сар				
Барааны бүлгээр	2011.02/ 2005.12	2011.02/ 2010.02	2011.02/ 2010.12	2011.02/ 2011.01
<b>ЕРӨНХИЙ ИНДЕКС</b>	<b>197.8</b>	<b>110.5</b>	<b>104.1</b>	<b>100.7</b>
<b>01. ХҮНСНИЙ БАРАА, СОГТУУРУУЛАХ БУС УНДАА</b>	<b>225.2</b>	<b>107.5</b>	<b>107.7</b>	<b>99.7</b>
01.1 ХҮНСНИЙ БАРАА	229.3	107.3	107.6	99.7
01.1.1 ТАЛХ, ГУРИЛ, БУДАА	223.9	108.6	98.2	98.2
01.1.2 МАХ, МАХАН БҮТЭЭГДЭХҮҮН	229.0	145.3	114.7	100.0
01.1.4 СҮҮ, СҮҮН БҮТЭЭГДЭХҮҮН, ӨНДӨГ	253.7	92.5	117.0	100.0
01.1.5 ТӨРӨЛ БҮРИЙН ӨӨХ, ТОС	164.7	117.1	100.0	100.0
01.1.6 ЖИМС, ЖИМСГЭНЭ	471.0	218.2	132.0	132.0
01.1.7 ХҮНСНИЙ НОГОО	211.0	108.2	105.6	100.0
01.1.8 СААХАР, ЖИМСНИЙ ЧАНАМАЛ, ЗӨГИЙН БАЛ, ЧИХЭР, ШОКОЛАД	211.3	101.3	104.8	100.0
01.1.9 ХҮНСНИЙ БУСАД БҮТЭЭГДЭХҮҮН	193.2	90.9	100.0	100.0
01.2 СОГТУУРУУЛАХ БУС УНДАА	148.3	111.2	109.6	100.0
<b>02. СОГТУУРУУЛАХ УНДАА, ТАМХИ, МАНСУУРУУЛАХ БОДИС</b>	<b>149.2</b>	<b>101.8</b>	<b>99.7</b>	<b>100.0</b>
02.1 СОГТУУРУУЛАХ УНДАА	147.3	100.4	99.6	100.0
02.2 ТАМХИ	153.9	105.3	100.0	100.0
<b>03. ХУВЦАС, БӨС БАРАА, ГУТАЛ</b>	<b>181.1</b>	<b>124.5</b>	<b>104.1</b>	<b>104.1</b>
03.1 ХУВЦАС, БӨС БАРАА	181.9	124.0	101.9	101.9
03.1.1 ХӨВӨН, БӨС БАРАА	168.8	116.8	100.0	100.0
03.1.2 БҮХ ТӨРЛИЙН ХУВЦАС	186.4	128.4	102.7	102.7
ЭРЭГТЭЙ БЭЛЭН ХУВЦАС	191.9	121.2	100.0	100.0
ЭМЭГТЭЙ БЭЛЭН ХУВЦАС	151.1	124.7	99.5	99.5
ХҮҮХДИЙН БЭЛЭН ХУВЦАС	220.8	146.6	110.7	110.7
03.1.3 ЖИЖИГ ЭДЛЭЛ, ХЭРЭГСЭЛ	180.9	107.1	100.0	100.0
03.2 ГУТАЛ	179.6	125.4	108.3	108.3
<b>04. ОРОН СУУЦ, УС, ЦАХИЛГААН, ХИЙН БОЛОН БУСАД ТҮЛШ</b>	<b>188.5</b>	<b>113.4</b>	<b>100.3</b>	<b>100.2</b>
04.1 ОРОН СУУЦНЫ ТЕХНИКИЙН БОЛОН ЗАСВАРЫН ҮЙЛЧИЛГЭЭ	179.0	115.5	100.2	100.0
04.2 УСАН ХАНГАМЖ БОЛОН ОРОН СУУЦНЫ БУСАД ҮЙЛЧИЛГЭЭ	204.9	107.3	100.0	100.0
04.3 ЦАХИЛГААН, ХИЙН БОЛОН БУСАД ТҮЛШ	193.8	112.6	100.3	100.3
<b>05. ГЭР АХУЙН ТАВИЛГА, ГЭР АХУЙН БАРАА</b>	<b>202.2</b>	<b>110.6</b>	<b>99.9</b>	<b>99.8</b>
05.1 ГЭР АХУЙН ТАВИЛГА, ХЭРЭГСЭЛ, ХИВС БОЛОН .....	205.5	129.6	100.0	100.0
05.2 ГЭР АХУЙН ОЁМОЛ, НЭХМЭЛ ЭДЛЭЛ	168.1	124.1	100.0	100.0
05.3 ГЭР АХУЙН ЦАХИЛГААН БАРАА	214.5	101.6	99.2	99.2
05.4 ГЭР АХУЙН ШИЛЭН ЭДЛЭЛ, САВ СУУЛГА	241.1	108.9	103.9	100.0
05.5 ГЭР АХУЙ, ЦЭЦЭРЛЭГИЙН ЗОРИУЛАЛТТАЙ	122.5	100.0	100.0	100.0
05.6 ГЭР АХУЙН ЦЭВЭРЛЭГЭЭНИЙ БОЛОН БУСАД ЖИЖИГ .....	203.5	97.9	100.0	100.0
<b>06. ЭМ, ТАРИА, ЭМНЭЛГИЙН ҮЙЛЧИЛГЭЭ</b>	<b>153.3</b>	<b>97.3</b>	<b>100.0</b>	<b>100.0</b>
06.1 ЭМ, ТАРИА, ЭМНЭЛГИЙН ХЭРЭГСЭЛ	137.4	95.1	100.0	100.0
06.2 АМБУЛТОРЫН ҮЙЛЧИЛГЭЭ	350.0	100.0	100.0	100.0
06.3 ЭМНЭЛЭГТ ХЭВТЭЖ ҮЗҮҮЛСЭН ҮЙЛЧИЛГЭЭ	339.2	113.1	100.0	100.0
<b>07. ТЭЭВЭР</b>	<b>158.1</b>	<b>103.4</b>	<b>101.6</b>	<b>101.6</b>
07.1 ТЭЭВРИЙН ХЭРЭГСЛИЙН ХУДАЛДАН АВАЛТ	123.0	102.3	100.0	100.0
07.2 ХУВИЙН ТЭЭВРИЙН ХЭРЭГСЛИЙН ЗАСВАР, ҮЙЛЧИЛГЭЭ	171.6	105.2	103.2	103.2
07.3 ТЭЭВРИЙН ҮЙЛЧИЛГЭЭ	183.3	101.0	100.0	100.0
<b>08. ХОЛБООНЫ ХЭРЭГСЭЛ, ШУУДАНГИЙН ҮЙЛЧИЛГЭЭ</b>	<b>101.3</b>	<b>117.0</b>	<b>100.0</b>	<b>100.0</b>
08.1 ХОЛБООНЫ ҮЙЛЧИЛГЭЭ, ШУУДАНГИЙН ҮЙЛЧИЛГЭЭ	101.3	117.0	100.0	100.0
<b>09. АМРАЛТ, ЧӨЛӨӨТ ЦАГ, СОЁЛЫН БАРАА, ҮЙЛЧИЛГЭЭ</b>	<b>124.3</b>	<b>110.2</b>	<b>105.3</b>	<b>106.1</b>
09.1 ДУУ, ДҮРС, ГЭРЭЛ ЗУРАГ, МЭДЭЭЛЛИЙГ БОЛОВСРУУЛАХ ТОНОГ ТӨХӨӨРӨМЖ	177.6	115.2	102.6	102.6
09.2 ЧӨЛӨӨТ ЦАГ, СОЁЛЫН ҮЙЛЧИЛГЭЭ	80.6	95.6	95.6	100.0
09.3 НОМ, СОНИН, БИЧГИЙН ХЭРЭГСЭЛ	111.7	111.7	112.8	112.8
<b>10. БОЛОВСРОЛЫН ҮЙЛЧИЛГЭЭ</b>	<b>255.2</b>	<b>113.0</b>	<b>100.0</b>	<b>100.0</b>
10.1 БОЛОВСРОЛЫН ҮЙЛЧИЛГЭЭ	255.2	113.0	100.0	100.0
<b>11. ЗОЧИД БУУДАЛ, НИЙТИЙН ХООЛ, ДОТУУР БАЙРНЫ ҮЙЛЧИЛГЭЭ</b>	<b>225.4</b>	<b>116.5</b>	<b>102.4</b>	<b>100.0</b>
11.1 НИЙТИЙН ХООЛНЫ ҮЙЛЧИЛГЭЭ	230.6	120.1	102.9	100.0
11.2 ЗОЧИД БУУДАЛ ДОТУУР БАЙРНЫ ҮЙЛЧИЛГЭЭ	200.0	100.0	100.0	100.0
<b>12. БУСАД БАРАА, ҮЙЛЧИЛГЭЭ</b>	<b>165.2</b>	<b>104.7</b>	<b>100.0</b>	<b>100.0</b>
12.1 ХУВЬ ХҮНД ХАНДСАН ҮЙЛЧИЛГЭЭ	170.4	105.9	100.0	100.0
12.2 ХУВЬ ХҮНИЙ ЭД ЗҮЙЛ, ХЭРЭГЛЭЛ	148.2	100.0	100.0	100.0
12.3 САНХҮҮГИЙН ҮЙЛЧИЛГЭЭ	100.0	100.0	100.0	100.0

2 - р сар, 7 хоногор

	I	II	III	IV	Сарын дундаж өсөлт %	Өмнөх сарын дундаж өссөн, буурсан%	Сарын дундаж үнэ
Гурил, I зэрэг, кг, орос	800	800	800	800	100.0	100.0	800
Хонины мах, кг	3500	3500	3500	3500	100.0	102.9	3500
Үхрийн мах, кг	3500	3500	3500	3500	100.0	100.0	3500
ямааны ястай мах, кг	2800	2800	3500	2500	98.8	109.4	2900
Элсэн чихэр, кг	1600	1600	1600	1600	100.0	100.0	1600
Цагаан будаа, кг	1500	1500	1500	1500	100.0	100.0	1500
Шингэн сүү, л	2000	1800	1800	1666.7	94.2	103.8	1817
Ноолуур, 1 кг, цагаан							0
бор							0
холимог							0
Бензин, А80, 1 литр	1170	1170	1200	1200	100.9	101.3	1185
Бензин, А92, 1 литр	1480	1480	1480	1480	100.0	100.0	1480
Дизелийн түлш, 1 литр	1410	1410	1530	1530	102.8	104.3	1470

БАНКНЫ КАССЫН ОРЛОГО, ЗАРЛАГА, ЗЭЭЛ, ХАДГАЛАМЖ,

Үзүүлэлт	( мянган төгрөг )		
	2010 - II	2011 - II	Харьцуулсан хувь
Банкны зузаатгалаар авсан	2952000.0	2460000.0	83.3
Кассын орлого	17107717.3	23657634.6	138.3
Банканд эргүүлэн татсан	2092060.0	3066790.0	146.6
Кассын зарлага	16830504.4	22606438.1	134.3
Зээлийн өрийн үлдэгдэл	25895660.2	33823740.3	130.6
Үүнээс хугацаа хэтэрсэн	1373760.7	476869.7	34.7
Найдваргүй зээл	1039301.6	422592.5	40.7
Хадгаламжийн үлдэгдэл	14078554.7	22599399.1	160.5

ХУГАЦАА ХЭТЭРСЭН ЗЭЭЛ, ТҮҮНИЙ ХУВЬ,  
арилжааны банкуудаар, мянган төгрөг

Банкны нэр	2010 - II	2011 - II	Нийт зээлэнд эзлэх хувь	
			2010 - II	2011 - II
Хадгаламж банк	113749.3	212221.9	25.0	18.1
ХАА-н банк	1071743.2	188882.4	5.3	0.7
Шуудан банк	44468.0	-	8.0	-
Хас банк	90940.5	66786.4	2.3	1.1
Төрийн банк	52859.7	8979.0	8.5	2.5
Д Ү Н	1373760.7	476869.7	5.3	1.4

АЖ АХУЙН НЭГЖ, ИРГЭДЭД ОЛГОСОН ЗЭЭЛИЙН ӨРИЙН ҮЛДЭГДЭЛ,  
арилжааны банкуудаар, сая төгрөг

Банкны нэр	2008 - II	2009 - II	2010 - II	2011 - II
Хас банк	2277.2	2839.6	3982.7	6035.5
Хадгаламж банк	727.1	750.9	455.1	1172.7
Зоос банк	1888.7	1456.5	-	-
Шуудан банк	1835.3	1403.3	554.1	-
ХАА-н банк	20618.8	21087.3	20279.3	26251.6
Төрийн банк			624.5	363.9
Бадрангуй кредит ББСБ	28.2			
<b>Дүн</b>	<b>27375.3</b>	<b>27537.6</b>	<b>25895.7</b>	<b>33823.7</b>

АЙМГИЙН НЭГДСЭН ТӨСВИЙН ОРЛОГО, оны үнээр, сая төгрөг

	2010 I- =	2011 I- II		харьцуулсан хувь	
		Төлөвлө- гөө	Гүйцэт- гэл	2011 I- II / 2010 I- II	ТБ %
<b>ОРОН НУТГИЙН ТӨСВИЙН ОРЛОГО</b>					
<b>БА ТУСЛАМЖИЙН ДҮН</b>	<b>614.9</b>	<b>1581.2</b>	<b>1595.8</b>	<b>259.5</b>	<b>100.9</b>
<b>А. УРСГАЛ ОРЛОГО</b>	<b>178.7</b>	<b>331.3</b>	<b>344.5</b>	<b>192.8</b>	<b>104.0</b>
<b>1. Татварын орлого</b>	<b>172.1</b>	<b>326.9</b>	<b>332.1</b>	<b>193.0</b>	<b>101.6</b>
<b>1.1 Орлогын албан татвар</b>	<b>154.7</b>	<b>287.7</b>	<b>290.2</b>	<b>187.6</b>	<b>100.9</b>
а. Хувиараа аж ахуй эрхлэгчдийн	3.6	7.6	3.4	<b>94.4</b>	44.7
б. Мал бүхий иргэний	1.0	-	-		
в. Орлого тодорхойлох боломжгүй иргэний	1.6	2.8	2.4	150.0	85.7
г. Цалингийн ашиг	145.0	274.9	271.9	187.5	98.9
г. Бусад	3.5	2.4	12.5	357.1	520.8
<b>1.2. Өмчийн татвар</b>	<b>1.7</b>	<b>14.2</b>	<b>9.6</b>	<b>564.7</b>	<b>67.6</b>
<b>ҮХЭХөрөнгийн, бууны татвар</b>	<b>1.3</b>	<b>7.3</b>	<b>7.6</b>	<b>584.6</b>	<b>104.1</b>
авто өөрөө явагч хэрэгслэлийн	0.4	6.9	2.0	500.0	29.0
<b>1.4. Бусад татвар</b>	<b>15.7</b>	<b>25.0</b>	<b>32.3</b>	<b>205.7</b>	<b>129.2</b>
а. Улсын тэмдэгтийн хураамж	3.4	6.5	7.8	229.4	120.0
в. Газрын төлбөр	2.7	9.4	5.1	188.9	54.3
г. Ойгоос хэрэглээний мод, түлээ ашигласны төлбөр	2.6	0.0	1.6	61.5	
Хайгуулын болон ашиглалтын лицензийн төлбөр	5.1	4.9	2.4		49.0
Ашигт малтмалын нөөцийн төлбөр	1.7	3.9	2.2		56.4
агнуурын нөөц ашигласны	0.0	0.0	12.0		
Түгээмэл тархацтай а/м, бусад нөөц ашигласны төлбөр	0.0	0.0	0.6		
е. Рашаан ус ашигласны	0.2	0.3	0.6	66.7	<b>200.0</b>
<b>2. Татварын бус орлого</b>	<b>6.6</b>	<b>4.4</b>	<b>12.4</b>	<b>187.9</b>	<b>281.8</b>
а. Хувьцааны ноогдол ашиг		-	-		
б. Хүү торгуулийн орлого	0.0	1.0	0.1		<b>10.0</b>
г. Төсөвт газрын өөрийн орлого	0.0	-	-		
д. Нэр заагдаагүй орлого	6.6	3.4	12.3	186.4	361.8

АЙМГИЙН НЭГДСЭН ТӨСВИЙН ОРЛОГО, оны үнээр, сая төгрөг

	2010 I- II	2011 I- II		харьцуулсан хувь	
		төлөвлө-гөө	гүйцэт-гэл	2011 I- II / 2010 I- II	ТБ %
<b>Б. ХӨРӨНГИЙН ОРЛОГО</b>	<b>0.0</b>	<b>0.0</b>	<b>0.0</b>		
хөрөнгө худалдсаны орлого	0	-	-		
<b>В. ТУСЛАМЖИЙН ОРЛОГО</b>	<b>436.2</b>	<b>1249.9</b>	<b>1251.3</b>	<b>286.9</b>	<b>100.1</b>
а. НӨАТ-ын шилжүүлэг	-	-	-		
б. Улсын төсвийн санхүүгийн дэмжлэг	436.2	1249.9	1251.3	286.9	100.1
<b>Улсын төсвийн санхүүжилт</b>	<b>3828.0</b>	<b>5009.9</b>	<b>4995.0</b>	<b>130.5</b>	<b>99.7</b>
<b>Эрүүл мэндийн даатгал</b>	<b>170.0</b>	<b>240.0</b>	<b>180.7</b>	<b>106.3</b>	<b>75.3</b>

УЛСЫН ТӨВЛӨРСӨН ТӨСӨВТ ТӨВЛӨРҮҮЛЭХ ОРЛОГЫН  
ТӨЛӨВЛӨГӨӨНИЙ БИЕЛЭЛТ, оны үнээр, сая төг

	2010 I- II	2011 I- II		харьцуулсан хувь	
		төлөвлө-гөө	гүйцэт-гэл	2011 I- II / 2010 I- II	ТБ %
<b>БҮГД ДҮН</b>	<b>403.8</b>	<b>690.1</b>	<b>510.0</b>	<b>126.3</b>	<b>73.9</b>
ААНБ-ын орлогын а/татвар	9.3	62.5	61.1	657.0	97.8
нэмэгдсэн өртгийн татвар	161.0	153.0	30.3	18.8	19.8
онцгой албан татвар	233.5	474.6	415.0	177.7	87.4
цалин хөлс түүнтэй адилтгах орлого	-	-	-		
хувьцааны ноогдол а/ татвар	0	0	0.0		
Ашигт малтмалын нөөцийн төлбөр	0	0.0	3.6		
ЗБҮӨАТ	0	0.0	0.0		

АЙМГИЙН ТӨСВИЙН ОРЛОГО, САЯ ТӨГРӨГ

	2010 I- II	2011 I- II		Харьцуулсан хувь	
		Төлөвлөгөө	гүйцэтгэл	2011 I- II / 2010 I- II	ТБ %
<b>Аймгийн төсвийн орлого</b>	<b>582.5</b>	<b>1021.4</b>	<b>854.5</b>	<b>146.7</b>	<b>83.7</b>
Улсын төвлөрсөн төсөвт	403.8	690.1	510.0	126.3	73.9
Аймгийн төсөвт	178.7	331.3	344.5	192.8	104.0

УЛС, ОРОН НУТГИЙН ТӨСВИЙН ЗАРЛАГА, оны үнээр

(сая.төг)

Зарлагын төрөл	2010 I - II	2011 I - II			2011 I- II / 2010 I- II %	Дүнд эзлэх хувь	
		Төлөвлөгөө	Гүйцэтгэл	ТБ %		2010 I- II	2011 I- II
<b>Бүх зарлагын дүн</b>	<b>3964.3</b>	<b>6542.4</b>	<b>5237.6</b>	<b>80.1</b>	<b>132.1</b>	<b>100.0</b>	<b>100.0</b>
Цалин хөлс	2406.9	3378.6	3153.4	<b>93.3</b>	131.0	60.7	60.2
НДШ	238.0	355.1	307.2	<b>86.5</b>	129.1	6.0	5.9
Бусад зардал	1056.7	2137.7	1244.1	<b>58.2</b>	117.7	26.7	23.8
Урсгал шилжүүлэг	231.9	447.9	326.3	<b>72.9</b>	140.7	5.8	6.2
Хөрөнгө оруулалт	30.9	223.1	206.6	<b>92.6</b>	668.6	0.8	3.9
Их засвар	-	-	-				
төсөвт өглөг	180.5		160.7		<b>89.0</b>		
байгуу-ын авлага	90.5		75.7		<b>83.6</b>		
Төсөвт байгууллагын тоо	178		178		<b>100.0</b>		
<b>Төсвийн зарлага, салбараар</b>							
С Нийтийн ө \ үйлчилгээ	717.5	1331.6	1105.3	<b>83.0</b>	<b>154.0</b>	18.1	21.1
а нийгмийн хэв журам, а\с	123.2	178.6	146.2	<b>81.9</b>	<b>118.7</b>	3.1	2.8
л Боловсролын салбар	2127.0	3459.6	2781.6	<b>80.4</b>	<b>130.8</b>	53.7	53.1
б Эрүүл мэндийн салбар	780.7	1185.6	904.1	<b>76.3</b>	<b>115.8</b>	19.7	17.3
а Н\даатгал, халамж	36.2	51.7	44.1	<b>85.3</b>	<b>121.8</b>	0.9	0.8
р Амралт, спорт						0.0	0.0
а ХАА, ой агнуур	19.9	43.0	28.4	<b>66.0</b>	<b>142.7</b>	0.5	0.5
ус цаг уур, байгаль орчин	78.2	115.4	95.8	<b>83.0</b>	<b>122.5</b>	2.0	1.8
р бусад үйл ажиллагаа	81.5	176.8	132.0	<b>74.7</b>	<b>162.0</b>	2.1	2.5
<b>АЖИЛЛАГСАДЫН ТОО</b>							
Б Ү Г Д	4372	0	4807		<b>109.9</b>		
Удирдах	368		382		<b>103.8</b>		
Гүйцэтгэх	2643		2876		<b>108.8</b>		
Үйлчлэх	1361		1272		<b>93.5</b>		
гэрээт ажилтан			277				

\* Төсвийн зардалд Улсын төсөвт өгсөн шилжүүлэгийг оруулаагүй

ТӨСӨВТ БАЙГУУЛЛАГЫН ӨГЛӨГ, 2- р сарын эцэст  
 \ нэр төрлөөр, мянган төгрөг \

Нэр төрөл	Эхний үлдэгдэл	Эцсийн үлдэгдэл	Өсөлт, бууралт хувь
Нийт өглөг	38142.8	160675.1	421.2
-Цалин	3508.7	34958.5	996.3
-НДШ	3197.9	10576.3	330.7
-ЭМДШ			
-Гэрэл, цахилгаан	-	16064.2	
-түлш, халаалт	4305.0	55819.2	1296.6
-цэвэр бохир ус	-	3428.5	
- тээвэр шатахуун	5020.4	13337.7	265.7
-шуудан холбоо	-	44.4	
- албан томилолт	2559.2	4218.4	164.8
-хоол	-	1264.1	
-эм	1358.7	2094.0	154.1
-бусад зардал	16748.9	13520.3	80.7
урсгал засвар	-	99.4	
байрны түрээс	-	5250.0	
Үүссэн өдрөөр нь :			
31-60 өдөр	33790.2	153985.7	455.7
61-120 өдөр	1507.7	2107.7	139.8
121 өдрөөс дээш	2844.9	4581.7	161.0
2- р сард төлөгдсөн өр		18975.6	
шинээр бий болсон өр		141507.9	

Аж үйлдвэрийн салбарын 2011 оны 02-р сарын  
нийт бүтээгдэхүүн үйлдвэрлэлт

№	Салбарын ангилал	НБ оны үнээр	2005 оны зэрэгцүүлэх үнээр				
			сая төг				
			2007 - II	2008 - II	2009 - II	2010 - II	2011 - II
<b>1</b>	<b>Эрчим хүч түгээлт усан хангамж</b>	191.6	283.3	296.0	279.2	320.4	167.6
	үүнээс: дулаан	173.5	258.0	267.6	266.2	308.8	155.1
	цахилгаан	0	13.0	16.8	0	0	0
	усан хангамж	18.1	12.3	11.6	12.9	11.6	12.5
<b>2</b>	<b>Уул уурхай олборлолт</b>	81.3	35.8	53.8	59.3	86.8	40
	үүнээс: алт	0	0	0	0	0	0
	нүүрс	81.3	35.8	53.8	59.3	86.8	40.0
	давс						
<b>3</b>	<b>Боловсруулах үйлдвэр</b>	846.7	404.3	206.9	382.7	360.4	431.2
3а	<b>Хүнс ундааны үйлдвэрлэлт</b>	720.9	390.9	165.8	319.5	305.6	360.9
	үүнээс: мах загас	3.8	4.2	2.7	0.6	2.3	2.3
	сүү сүүн бүт/н	0	0.5	3.6	1.3	0	0
	гурил гурилан бүтээгдэхүүн	74.1	48.2	34.5	31.4	36.4	35.6
	ундаа архи	629.7	338	123.1	281.5	255.3	318.4
	хүнсний бусад	13.3	0	1.9	4.8	11.6	4.6
3б	<b>бусад боловсруулах үйлдвэрлэл</b>	125.8	13.4	41.2	63.2	54.8	70.2
	Үүнээс: Хувцас үйлдвэрлэлт	1.3	0.3	0.6	0.6	1	1.1
	Мод модон бүтээгдэхүүний үйлдвэрлэлт	0	0	0	0	0	0
	барилгын материалын үйлдвэрлэлт	0	0	0.0	0	0	0
	арьс шир гутлын үйлдвэрлэл	7.4	3.8	2.8	6.2	8.7	4.2
	өлөн боловсруулалт	117.1	9.3	37.8	56.4	45.2	65
	бусад боловсруулах үйлдвэрлэлт	0	0	0	0	0	0
	Бүгд	1119.6	723.5	556.6	721.2	767.6	638.7
	Борлуулалтын орлого /оны үнээр/		796.7	736.2	1218.0	886.0	1418.0
	Ажиллагсдын тоо		314	371	323	399	370
	Хөдөлмөрийн бүтээмж /мян төг/		2.3	1.5	2.2	1.9	1.7

харьцуулсан хувь

Салбарын ангилал	харьцуулсан хувь				салбарын хувийн жин	Дэд салбарын хувийн жин
	2011/2010	2011/2009	2011/2008	2011/2007		
<b>Эрчим хүч түгээлт усан хангамж</b>	52.3	60.0	56.6	59.2	17.1	100.0
үүнээс: дулаан	50.2	58.3	58.0	60.1		90.6
цахилгаан			0.0	0.0		0.0
усан хангамж	107.8	96.9	107.8	101.6		9.4
<b>Уул уурхай олборлолт</b>	46.1	67.5	74.3	111.7	7.3	100.0
үүнээс: алт						0.0
нүүрс	46.1	67.5	74.3	111.7		100.0
давс						
<b>Боловсруулах үйлдвэр</b>	119.6	112.7	208.4	106.7	75.6	
<b>Хүнс ундааны үйлдвэрлэлт</b>	118.1	113.0	217.7	92.3		100.0
үүнээс: мах загас	100.0	383.3	85.2	54.8		0.5
сүү сүүн бүт/н		0.0	0.0	0.0		0.0
гурил гурилан бүтээгдэхүүн	97.8	113.4	103.2	73.9		10.3
ундаа архи	124.7	113.1	258.7	94.2		87.3
хүнсний бусад	39.7	95.8	242.1			1.8
<b>бусад боловсруулах үйлдвэрлэл</b>	128.1	111.1	170.4	523.9		100.0
Үүнээс: Хувцас үйлдвэрлэлт	110.0	183.3	183.3	366.7		1.0
Мод модон бүтээгдэхүүний үйлдвэрлэлт						0.0
барилгын материалын үйлдвэрлэлт						0.0
арьс шир гутлын үйлдвэрлэл	48.3	67.7	150.0	110.5		5.9
өлөн боловсруулалт	143.8	115.2	172.0	698.9		93.1
бусад боловсруулах үйлдвэрлэлт						0.0
бүгд	83.2	88.6	114.8	88.3	100.0	
Борлуулалтын орлого /оны үнээр/	160.0	116.4	192.6	178.0		
Ажиллагсдын тоо	92.7	114.6	99.7	117.8		
Хөдөлмөрийн бүтээмж /мян төг/	89.7	77.3	115.1	74.9		

Аж үйлдвэрийн салбарын бүтээгдэхүүн үйлдвэрлэлт

№	үйлдвэрлэсэн бүтээгдэхүүний нэр	хэмжих нэгж	үйлдвэрлэсэн бүтээгдэхүүн /биет хэмжээгээр/					хувь 2011 2010
			2007 II cap	2008 II cap	2009 II cap	2010 II cap	2011 II cap	
1	Дулаан	мян гкал	18.8	19.5	19.4	22.5	11.3	50.2
2	Цахилгаан	мян квтц	44.3	57.1	0	0	0	
3	алт	кг	0	0	0	0	0	
3	нүүрс	мян тн	5.2	7.8	8.6	12.6	5.8	46.0
4	Гурил	мян тн	0	0	0	0	0	
5	нарийн боов	тн	64	45.6	40.8	54.6	46.5	85.2
6	архи	мян л	112.4	38.4	93.8	82.5	106.2	128.7
7	ундаа	мян л	5.2	3	7.5	15	0	0.0
8	гоймон	тн	0	0	0	2	0.5	
10	чацарганы шүүс	мян л	0	0	0.3	1.4	0.7	50.0
11	чацарганы тос	кг	0	0	39	52.6	56.5	107.4
12	чацарганы сироп	мян л	5.2	9.9	0.5	4.2	1	23.8
13	варень	тн	0	0	0.1	0.2	0	0.0
14	иоджуулсан давс	тн	0.2	8.4	0	0.2	0	0.0
15	талх	тн	9.9	6.4	8.1	3	8.3	276.7
16	хэрчсэн гурил	тн	6.5	7.9	3.5	3.9	4	102.6
17	тараг	мян л	1	0.2	0	0	0	
18	витавит жүүс	мян л	0	1.5	1	1	1.2	120.0
19	зайрмаг	мян ш	0	0	0	0	0	
20	ингэний хоормог	мян л	0	3.5	1.3	0	0	
21	хиам	тн	2	1.3	0.3	1.1	1.1	100.0
22	мах	тн	0	0	0	0	0	
23	өлөн гэдэс	мян гог	6.2	25.2	37.6	30.1	43.3	143.9
24	цэвэр ус түгээлт	мян куб м	85.2	80.2	89.7	80.6	86.5	107.3
25	зүсмэл	м куб	0	0	0	0	0	
26	шалны банз	куб м	0	0	0	0	0	
27	модон эдлэл	мян төг	0	0	0	0	0	
28	дээл	ш	15	26	42	39	48	123.1
29	эм хослол	хос	3	5	2	3	14	466.7
30	костюм пиджак	хос	0	0	2	0	4	
31	ажлын хувцас	ш	0	0	0	40	0	
32	сурагч форм	ш	0	0	0	0	0	
33	пальто	ш	4	0	1	0	1	
34	булигар	мян кв м	0.6	0.2	0.8	0.4	0.3	75.0
35	шевро	мян кв м	0.1	0.1	0.5	0.3	0.2	66.7
36	хөх шир	тн	0.2	0.2	0.2	0.3	0.1	33.3
37	гутал	хос	100	63	170	320	140	43.8
38	эсгий	м	0	0	0	0	0	
39	гэрийн хөшиг	ш	0	0	0	0	0	
40	хөнжил	ш	0	0	0	0	0	
41	гэрийн бүрээс	ш	0	0	0	0	0	
42	шохой	тн	0	0	0	0	0	
43	замын хавтан	мян ш	0	0	0	0	0	
44	тоосго	мян ш	0	0	0	0	0	
45	борьдюр	мян ш	0	0	0	0	0	
46	вакум цонх	кв м	0	0	0	0	0	
46	Дээврийн хавтан	кв м	0	0	0	0	0	
47	цэвэр ус	мян л	0	0	0	0	0	
48	гэрийн мод	ком	0	0	0	0	0	
49	хивэг	тн	0	0	0	0	0	

ТОМ МАЛЫН ЗҮЙ БУС ХОРОГДОЛ, сумдаар

Сумын нэр	2010 оны II	оны эхний малд ээлэх хувь	бүгд	Үүнээс				
				тэмээ	адуу	үхэр	хонь	ямаа
Баруунтуруун	4021	0.5	175	0	38	26	47	64
Бөхмөрөн	1000	0.4	288	0	19	24	90	155
Давст	1004	1.2	742	0	8	50	300	384
Завхан	8016	0.0	8	0	8	0	0	0
Зүүнговь	12582	0.1	56	1	5	6	18	26
Зүүнхангай	17194	0.8	630	0	52	64	277	237
Малчин	5518	0.1	129	0	17	7	48	57
Наранбулаг	11469	0.2	188	2	8	7	60	111
Өлгий	4184	0.0	10	0	2	0	2	6
Өмнөговь	12674	0.2	178	2	20	19	66	71
Өндөрхангай	7315	1.2	1181	0	79	43	498	561
Сагил	10955	0.1	102	0	1	10	39	52
Тариалан	9764	0.6	373	0	5	15	130	223
Түргэн	10169	0.9	596	6	19	36	260	275
Тэс	1355	0.1	140	0	0	10	102	28
Ховд	2155	0.2	179	0	11	22	55	91
Хяргас	6617	0.4	415	0	44	19	183	169
Цагаанхайрхан	3880	1.1	982	0	60	27	439	456
Улаангом	8344	0.3	346	0	25	46	128	147
<b>Дүн</b>	<b>138216</b>	<b>0.4</b>	<b>6718</b>	<b>11</b>	<b>421</b>	<b>431</b>	<b>2742</b>	<b>3113</b>
еомүг		6.0	138216	186	2824	5943	58111	71152

ӨВЧНӨӨР ХОРОГДСОН МАЛ, сумдаар

Сумын нэр	бүгд	Үүнээс					Хорогдсон хээлтэг
		тэмээ	адуу	үхэр	хонь	ямаа	
Баруунтуруун	20	0	1	4	4	11	25
Бөхмөрөн	0	0	0	0	0	0	37
Давст	30	0	0	0	15	15	77
Завхан	2	0	2	0	0	0	2
Зүүнговь	0	0	0	0	0	0	16
Зүүнхангай	84	0	5	10	40	29	134
Малчин	1	0	1	0	0	0	25
Наранбулаг	0	0	0	0	0	0	51
Өлгий	0	0	0	0	0	0	0
Өмнөговь	0	0	0	0	0	0	0
Өндөрхангай	0	0	0	0	0	0	206
Сагил	0	0	0	0	0	0	22
Тариалан	47	0	0	2	12	33	139
Түргэн	33	0	1	2	14	16	145
Тэс	8	0	0	1	6	1	0
Ховд	14	0	3	1	0	10	8
Хяргас	30	0	2	4	9	15	55
Цагаанхайрхан	103	0	17	0	54	32	129
Улаангом	0	0	0	0	0	0	61
<b>Дүн</b>	<b>372</b>	<b>0</b>	<b>32</b>	<b>24</b>	<b>154</b>	<b>162</b>	<b>1132</b>
<b>өомүг</b>	<b>3394</b>	<b>4</b>	<b>125</b>	<b>268</b>	<b>1575</b>	<b>1422</b>	<b>25393</b>

ХАА-Н БҮТЭЭГДХҮҮНИЙ ДУНДАЖ ҮНЭ, төг

			хэмжих нэгж	2010 оны 2 сар	2011 оны 1 сар	2011 оны 2 сар
Тэмээ	Нас гүйцсэн	Буур	тол			483333
		Ат	тол		452500	475000
		Ингэ	тол		420000	370000
	Өсвөр насны		тол		330000	360000
	Ботго / төл мал/		тол			
Адуу	Нас гүйцсэн	Азарга	тол		250000	
		Морь	тол	287142	295000	317500
		Гүү	тол	255000	263333	262500
	Өсвөр насны		тол	161250	193750	230000
	Унага / төл мал /		тол			
Үхэр	Нас гүйцсэн	Бух	тол	300000	350000	
		Шар	тол	320000	357500	375000
		Үнээ	тол	253333	276666	295000
	Өсвөр насны		тол	162500	235000	230000
	Тугал / төл мал /		тол			
Хонь	Нас гүйцсэн	Хуц	тол			
		Эр хонь	тол	47272	74375	67916
		Эм хонь	тол	30000	42000	45000
	эр ба эм төлөг		тол		30208	29375
	Хурга / төл мал /		тол			
Ямаа	Нас гүйцсэн	Ухна	тол	30000		
		Эр ямаа	тол	32125	43000	43571
		Эм ямаа	тол	22571	32000	35000
	эр ба эм борлон		тол		25800	22633
	Ишиг /төл мал/		тол			
Тэжээвэр амьтан	Гахай	Бодон	тол			
		Мэгж	тол			
	Шувуу ба бусад амьтад	Тахиа	тол			
		Галуу	тол			

ХАА-Н БҮТЭЭГДХҮҮНИЙ ДУНДАЖ ҮНЭ, төг

			хэмжих нэгж	2010 оны 2 сар	2011 оны 1 сар	2011 оны 2 сар
Мал, амьтны гаралтай бүтээгдэхүүн	Мах ба бусад бүтээгдэхүүн	Тэмээний	кг		2400	2200
		Тахианы	кг			4500
		Гахайны	кг			
		Өндөг	ш	250	300	200
		Зөгийн бал	кг		18000	18000
	Сүү	Ингэний	л			
		Гүүний	л			
		Богийн	л			
	Хөөвөр, хялгас, арьс, шир	Тэмээний ноос	кг			
		Ноолуур	кг	32000		
		Бодын хөөвөр	кг			
		Бодын хялгас /дэ	кг			
		Тэмээний шир	ш	6000	8000	
		Адууны шир	ш	16000	20000	22000
		Үхрийн шир	ш	7000	14000	12000
Хонины арьс		ш	1500	6000	6500	
Ямааны арьс		ш	12000	18000	16000	
Ишигний арьс		ш				
ХАА-н бусад бүтээгдэхүүн	Газар тариалан	Улаанбуудай	тн	500000		450000
		Задгай өвс	тн	58500	45000	22000
		Боолдолтой өвс	кг	4705	3700	3290
		хужир шүү	кг		35000	55000
		Өргөст хэмх	кг			
		Сонгино	кг		2500	2500
		Чацаргана	кг	3750	4166	3500
		Үхрийн нүд	кг		6000	
		Түлээний мод	м3	23750	25375	19321
		Аргал	тн		27500	
Хөрзөн	тн		28250			

ЭКСПОРТ,ИМПОРТ, гол нэрээр

Гол нэр төрөл	2011 2 сар	
	тоо хэмжээ	үнийн дүн /мян.ам доллар/
Нийт экспорт \ үнийн дүнгээр, мян.ам. дол \	-	312.6
Үхрийн мах \ тн \	139.2	271.4
Адууны мах \ тн\	24.9	41.2
Монгол гэр \ ш\		
Суудлын авто машин \ш\		
Трактор \ш\		
Хөөвөр, хялгас \тн\		
Хонины ноос \ тн \		
Загас \ тн \		
Бодын шир \ш\		
Богын арьс \ш\		
Хүрэн нүүрс /тн/		
Нийт импорт \ үнийн дүн, мян.ам.дол \	-	5796.1
Тоосго / мян. шир	4704	2.3
Гурил \ тн \	768	293.4
Авто бензин \ тн \	3068.1	2829.5
Дизель түлш \ тн \	1976.9	2106.5
Цемент \ тн \		
Ачааны авто машин, чиргүүл \ тоо \		
Суудлын авто машин, фургон	1	13.6
Автобус \ ш \		
Радиаторын машин	16	23.3
Үнс зайлуулагч төхөөрөмж	1	12.7
Цахилгаан \ мян.квт. цаг \	10516.9	501.9
Хивэг, тн		
Бөөрөнхий сонгино \ тн \		
Мотоцикль \ ш \		
Мебель тавилга	83	8.7
Овьёс, тн	27	4.1
Асфальт \ тн \		
Лонх /мян.ш/		
Хатуу чихэр \ тн \		
Ургамлын тос, л		
Ундаа, мян. л		

ЦАГ УУРЫН ҮЗҮҮЛЭЛТҮҮД, 2 - р сар

Сумдын нэр	Агаарын t°				Хөрсний t°				Салхи	Хур тунадас	Цас				
	Дундаж	Хамгийн их	Хамгийн бага	-30-аас дулаан өдөр	Дундаж	Хамгийн их	Хамгийн бага	-40 - өөс их өдөр	Их хурд	10м-сек-ээс их өдөр	Хэмжээ мм-ээр	Өдрийн тоо	Цасны дундаж зузаан /см/	Нягт г/ см/ га	Цасны /балл/
Баруунтуруун	-26.7	-13.7	-41.8	21	-28.5	-8.3	-43.9	8	6	0	0.3	8	24	10	0.19
Бөхмөрөн	-	-	-	-	-	-	-	-	-	-	-	-	-	-	-
Давст	-26.5	-17.6	-42.0	23	-25.2	-11.5	-43.1	5	4	0	0.9	2	16	10	0.24
Завхан	-22.0	-8.5	-35.4	5	-20.9	-0.1	-36.5	0	12	1	0.5	4	2	4	-
Зүүнговь	-29.1	-18.6	-44.6	26	-29.9	-8.4	-45.0	5	7	0	0.4	2	22	10	0.16
Зүүнхангай	-21.6	-4.8	-37.9	11	-23.0	-2.0	-39.7	0	6	0	0.8	3	2	10	-
Малчин	-26.3	-13.0	-41.0	17	-24.9	0.2	-42.2	1	5	0	0.6	1	31	10	0.24
Наранбулаг	-21.1	-9.1	-33.9	3	-18.5	0.4	-37.0	0	14	2	0.0	1	1	7	0
Өлгий	-18.5	-6.4	-35.8	4	-19.5	-2.3	-36.4	0	12	1	0.0	0	0	0	0
Өмнөговь	-19.3	-3.4	-34.5	3	-19.2	2.1	-34.8	0	6	0	0.2	2	1	6	-
Өндөрхангай	-16.6	-2.3	-27.5	0	-20.6	3.2	-36.0	0	12	3	1.2	2	3	6	-
Сагиль	-26.3	-19.2	-40.5	15	-26.9	-14.8	-44.0	6	7	0	0.0	4	6	10	0.09
Тариалан	-	-	-	-	-	-	-	-	-	-	-	-	-	-	-
Түргэн	-25.2	-15.5	-39.0	7	-25.7	-7.5	-42.8	2	7	0	0.0	0	19	10	0.22
Тэс	-29.4	-18.6	-4.3	26	-29.5	-14.8	-46.0	4	4	-	1.2	5	16	10	0.14
Ховд	-16.2	-5.1	-38.8	3	-16.7	-0.2	-37.8	0	9	0	0.0	0	-	0	-
Хяргас	-25.0	-15.9	-30.0	1	-25.2	-6.2	-43.0	1	5	0	0.5	5	27	10	0.13
Цагаанхайрхан	-18.3	-2.0	-31.3	1	-19.0	-1.0	-32.7	0	9	0	0.0	0	2	5	-
Улаангом	-27.0	-12.9	-41.8	26	-24.7	0.4	-42.8	1	5	0	2.6	4	13	10.0	0.14