



УВС АЙМГИЙН ЗАСАГ ДАРГЫН  
ДЭРГЭДЭХ СТАТИСТИКИЙН  
ХЭЛТЭС

# УВС АЙМГИЙН ХҮН АМЫН ТАНИЛЦУУЛГА

POPULATION bulletin of **STATISTICS**

2016



## ХҮН АМ, ӨРХИЙН ҮНДСЭН ҮЗҮҮЛЭЛТҮҮД

### А. Судалгааны зорилго

Увс аймгийн хүн амын тоо, түүний өсөлт, нас хүйсний бүтцэд болон хүн ам зүйн үндсэн үзүүлэлтэд гарсан өөрчлөлтүүд, цаашдын чиг хандлага, хүн амын нийгмийн үзүүлэлтүүдийн чиг хандлагыг харуулсан мэдээлэл, санал дүгнэлтээр аймгийн удирдлагын болон бусад хэрэглэгчдийн хэрэгцээг хангах зорилготой болно.

### Б. Судалгааны агуулга

Аймгийн хэмжээний хүн амын тооны өсөлт, нас хүйсийн бүтэц, түүний өөрчлөлт, хүйсийн харьцаа, хүн ам зүйн ачаалал, тархан суурьшилт болон хүн амын ердийн хөдөлгөөн, өрх хүн амын нийгмийн зарим үзүүлэлтүүдийн судалгааг жилийн эцсийн мэдээ тайланг үндэслэн хийлээ.

Судалгаанд 2010-2016 оны хооронд 6-7 жилийг хамруулж, 6 бүлгийн үзүүлэлтээр оны зэрэгцүүлэлт хийсний дээр зарим үзүүлэлтийг график дүрслэлээр үзүүллээ.

#### е. **А**

Аймгийн хүн амын тоо, түүний өсөлт, нас хүйсний бүтэцэд болон хүн ам зүйн үндсэн үзүүлэлтэд гарсан өөрчлөлтүүд, цаашдын чиг хандлага, хүн амын нийгмийн үзүүлэлтүүдийн чиг хандлагыг харуулсан мэдээлэл, санал дүгнэлтээр аймгийн удирдлагын болон бусад хэрэглэгчдийн хэрэгцээг хангах зорилготой болно.

Аймгийн хэмжээний хүн амын тооны өсөлт, нас хүйсийн бүтэц, түүний өөрчлөлт, хүйсийн харьцаа, хүн ам зүйн ачаалал, тархан суурьшилт болон хүн амын ердийн хөдөлгөөн, өрх хүн амын нийгмийн зарим үзүүлэлтүүдийн судалгааг жилийн эцсийн мэдээ тайланг үндэслэн хийлээ.

#### к **А**

1. **А** - сүүлийн жилд, аймгийн хүн ам 6 - жилд - өсүү өөрчлөлтүүдэд гарсан өөрчлөлтүүд, цаашдын чиг хандлага, хүн амын нийгмийн үзүүлэлтүүдийн чиг хандлагыг харуулсан мэдээлэл, санал дүгнэлтээр аймгийн удирдлагын болон бусад хэрэглэгчдийн хэрэгцээг хангах зорилготой болно.
2. **О** - оронд аймгийн хүн амын тоо, түүний өсөлт, нас хүйсний бүтэцэд болон хүн ам зүйн үндсэн үзүүлэлтэд гарсан өөрчлөлтүүд, цаашдын чиг хандлага, хүн амын нийгмийн үзүүлэлтүүдийн чиг хандлагыг харуулсан мэдээлэл, санал дүгнэлтээр аймгийн удирдлагын болон бусад хэрэглэгчдийн хэрэгцээг хангах зорилготой болно.
3. **К** - аймгийн хүн амын тоо, түүний өсөлт, нас хүйсний бүтэцэд болон хүн ам зүйн үндсэн үзүүлэлтэд гарсан өөрчлөлтүүд, цаашдын чиг хандлага, хүн амын нийгмийн үзүүлэлтүүдийн чиг хандлагыг харуулсан мэдээлэл, санал дүгнэлтээр аймгийн удирдлагын болон бусад хэрэглэгчдийн хэрэгцээг хангах зорилготой болно.
4. **Н** - аймгийн хүн амын тоо, түүний өсөлт, нас хүйсний бүтэцэд болон хүн ам зүйн үндсэн үзүүлэлтэд гарсан өөрчлөлтүүд, цаашдын чиг хандлага, хүн амын нийгмийн үзүүлэлтүүдийн чиг хандлагыг харуулсан мэдээлэл, санал дүгнэлтээр аймгийн удирдлагын болон бусад хэрэглэгчдийн хэрэгцээг хангах зорилготой болно.
5. **Н** - аймгийн хүн амын тоо, түүний өсөлт, нас хүйсний бүтэцэд болон хүн ам зүйн үндсэн үзүүлэлтэд гарсан өөрчлөлтүүд, цаашдын чиг хандлага, хүн амын нийгмийн үзүүлэлтүүдийн чиг хандлагыг харуулсан мэдээлэл, санал дүгнэлтээр аймгийн удирдлагын болон бусад хэрэглэгчдийн хэрэгцээг хангах зорилготой болно.
6. **Н** - аймгийн хүн амын тоо, түүний өсөлт, нас хүйсний бүтэцэд болон хүн ам зүйн үндсэн үзүүлэлтэд гарсан өөрчлөлтүүд, цаашдын чиг хандлага, хүн амын нийгмийн үзүүлэлтүүдийн чиг хандлагыг харуулсан мэдээлэл, санал дүгнэлтээр аймгийн удирдлагын болон бусад хэрэглэгчдийн хэрэгцээг хангах зорилготой болно.





УВС АЙМГИЙН ХҮН АМ, ӨРХИЙН ҮНДСЭН ҮЗҮҮЛЭЛТИЙН ТӨЛӨВ БАЙДАЛ

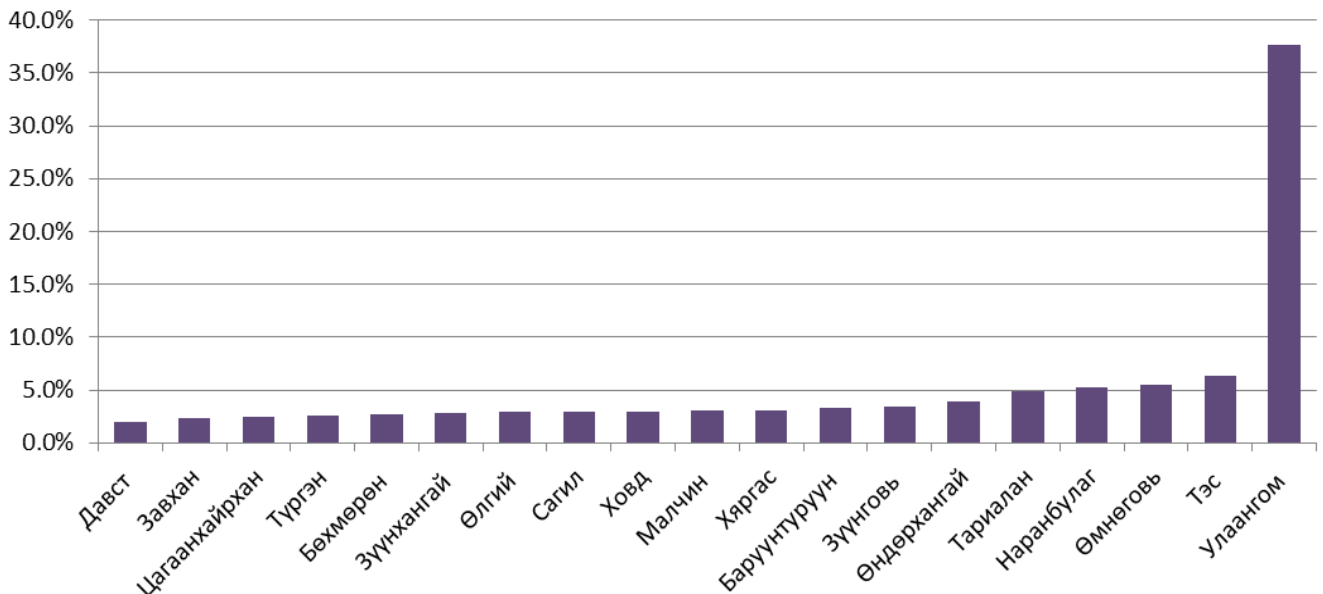
НАС 2. НАС 0-14 ОН, 2012-2016 ОН, ХҮЙСЭЭР, ӨМНӨГОВЬ

Сум	2012		2013		2014		2015		2016	
	Хүн ам	Үүнээс эмэгтэй	Хүн ам	Үүнээс эмэгтэй	Хүн ам	Үүнээс эмэгтэй	Хүн ам	Үүнээс эмэгтэй	Хүн ам	Үүнээс эмэгтэй
Баруунтуруун	2474	1184	2385	1168	2449	1187	2648	1282	2678	1318
Бөхмөрөн	2102	1044	2180	1072	2093	1030	2165	1056	2208	1070
Давст	1773	877	1748	878	1570	772	1572	768	1622	799
Завхан	1698	882	1722	893	1734	891	1803	927	1832	941
Зүүнговь	2616	1295	2413	1172	2640	1287	2705	1318	2729	1318
Зүүнхангай	2226	1095	2231	1094	2104	1011	2240	1074	2262	1083
Малчин	2434	1191	2404	1176	2351	1133	2486	1197	2515	1208
Наранбулаг	4413	2210	4356	2185	4026	2013	4043	2020	4203	2098
Өлгий	2114	1055	2121	1062	2147	1063	2347	1177	2365	1178
Өмнөговь	4320	2173	4348	2204	4192	2097	4450	2227	4499	2249
Өндөрхангай	3153	1577	3155	1582	3031	1500	3177	1583	3204	1610
Сагил	2178	1069	2267	1103	2201	1080	2343	1153	2382	1168
Тариалан	3736	1892	3679	1860	3714	1857	3853	1917	3952	1963
Түргэн	2018	1012	2015	1015	2018	1006	2129	1051	2121	1048
Тэс	5126	2520	5280	2607	5056	2424	5218	2562	5203	2552
Ховд	2200	1134	2222	1144	2237	1133	2391	1207	2398	1209
Хяргас	2397	1171	2426	1178	2314	1131	2474	1201	2513	1227
Цагаанхайрхан	1950	969	1972	978	2011	995	2003	987	2003	982
Улаангом	25098	12699	26594	13549	27849	14151	30349	15261	30688	15415
Дүн	74026	37049	75518	37920	75737	37761	80396	39968	81377	40436

Нийт хүн амын 37.7 хувь нь Улаангом суманд, 62.3 хувь нь бусад сумдад амьдарч байна.

График 2. 2016 оны хүн амын тоо, сумдаар

2016 оны суурин хүн ам /сумаар, бүцээр/



## УВС АЙМГИЙН ХҮН АМ, ӨРХИЙН ҮНДСЭН ҮЗҮҮЛЭЛТИЙН ТӨЛӨВ БАЙДАЛ

Хүн амын 37.7 хувь буюу 30.7 мянга нь аймгийн төв, суурин газарт, 20.3 хувь буюу 16.6 мянга нь сумын төвд, 41.9 хувь буюу 34.1 мянга нь хөдөөд амьдарч байна.

НАСНЬ 5. НАСНЬ 15-24, 2016 он, байршлаар, 100000

Сумын нэр	Бүх хүн ам			ҮҮНЭЭС								
				Аймгийн төвд			Сумын төвд			Хөдөөд		
	Бүгд	Эр	Эм	Бүгд	Эр	Эм	Бүгд	Эр	Эм	Бүгд	Эр	Эм
Баруунтуруун	2678	1360	1318	0	0	0	1710	855	855	968	505	463
Бөхмөрөн	2208	1138	1070	0	0	0	866	437	429	1342	701	641
Давст	1622	823	799	0	0	0	611	304	307	1011	519	492
Завхан	1832	891	941	0	0	0	823	403	420	1009	488	521
Зүүнговь	2729	1411	1318	0	0	0	968	478	490	1761	933	828
Зүүнхангай	2262	1179	1083	0	0	0	761	382	379	1501	797	704
Малчин	2515	1307	1208	0	0	0	646	339	307	1869	968	901
Наранбулаг	4203	2105	2098	0	0	0	1138	579	559	3065	1526	1539
Өлгий	2365	1187	1178	0	0	0	512	244	268	1853	943	910
Өмнөговь	4499	2250	2249	0	0	0	1023	504	519	3476	1746	1730
Өндөрхангай	3204	1594	1610	0	0	0	980	493	487	2224	1101	1123
Сагил	2382	1214	1168	0	0	0	736	355	381	1646	859	787
Тариалан	3952	1989	1963	0	0	0	1562	763	799	2390	1226	1164
Түргэн	2121	1073	1048	0	0	0	671	345	326	1450	728	722
Тэс	5203	2651	2552	0	0	0	908	450	458	4295	2201	2094
Ховд	2398	1189	1209	0	0	0	873	428	445	1525	761	764
Хяргас	2513	1286	1227	0	0	0	858	435	423	1655	851	804
Цагаанхайрхан	2003	1021	982	0	0	0	911	440	471	1092	581	511
Улаангом	30688	15273	15415	30688	15273	15415	0	0	0	0	0	0
2016* он	81377	40941	40436	30688	15273	15415	16557	8234	8323	34132	17434	16698
2015 он	80396	40428	39968	27658	13725	13933	16729	8321	8408	36009	18382	17627

График 3. 2016 оны хүн амын жилийн дундаж өсөлт, сумаар

### Хүн амын жилийн дундаж өсөлтийн хувь, сумдаар



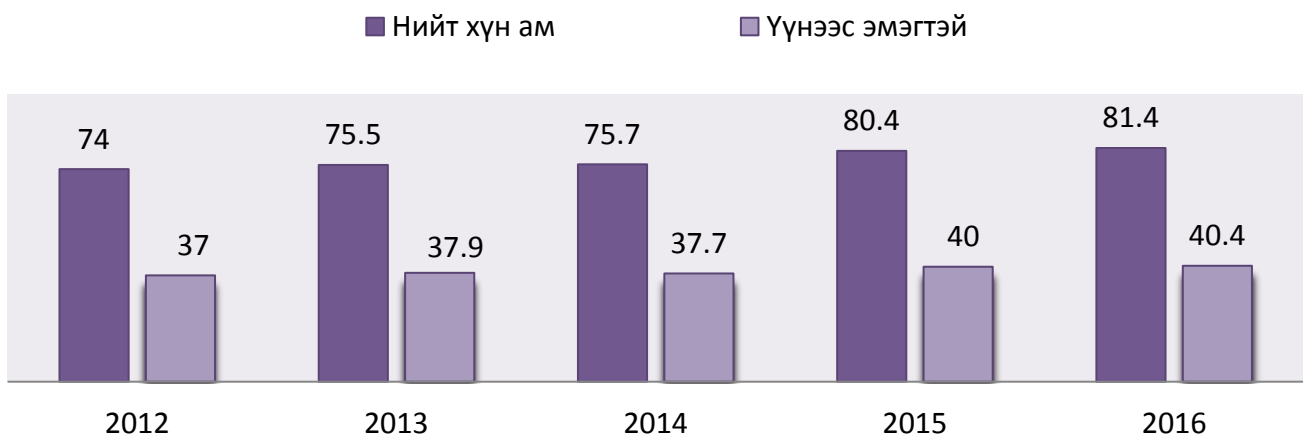
Графикаас харахад сүүлийн нэг жилийн хугацаанд Увс аймгийн хэмжээнд Наранбулаг сум хамгийн их өсөлт 4.0 хувь буюу 160 хүнээр нэмэгдсэн бол Түргэн сум хамгийн өндөр бууралт буюу -0.4 хувь буюу 8 хүнээр буурсан байна. Аймгийн хүн амын жилийн дундаж өсөлтын хувь нь 1.2 байгаа нь 0.9 мянган хүнээр өссөнийг харуулж байна.

Наранбулаг, Давст, Тариалан, Бөхмөрөн, Сагил, Хяргас, Завхан сумдын хүн ам тоо 0.4-2.8 пунктээр аймгийн дунджаас өсч, бусад сумдын хүн амын тоо 0.1-1.2 пунктээр аймгийн дунджаас доогуур байна. Малчин сумын үн амын өсөлтийн хувь аймгийн дундажтай ижил түвшинд байна.

## 2. ХҮН АМЫН НАСНЫ БҮТЭЦ

Аймгийн нийт хүн амд эмэгтэйчүүдийн эзлэх хувь 2012 онд 50.0 хувь, 2014 онд 49.8 хувь, 2016 онд 49.6 хувийг тус тус эзэлж байна.

Зураг 4. Нийт хүн ам, 2012-2016 он, мянган хүнээр, хүйсээр



Манай аймгийн нэг өрхөд 3.8 хүн ногдож байна. Энэ үзүүлэлт нь 2012 оноос 0.08 пунктээр, 2013 оноос 0.07 пунктээр тус тус буурч, харин 2014 оноос 0.14 пунктээр нэмэгдсэн байна.

Хүйсийн харьцаа 2012 онд 100, 2016 онд 101.2 байгаа нь манай аймгийн хүн амд эрэгтэй, эмэгтэйчүүдийн эзлэх хувь ойролцоо байгаа бөгөөд хүйсийн тэнцвэртэй байдлыг харуулж байна.

Хүснэгт 6. Өрх, хүн амын тоо, 2011-2016он

Он	Өрх	Хүн амын тоо	Жилийн дундаж өсөлт	Нэг өрхөд ногдох хүний тоо	Хүйсийн харьцаа	Хүн ам зүйн ачаалал
2011	19799	74448	-0.4	3.76	99.2	71.5
2012	19844	74026	-0.6	3.73	100	69.6
2013	20248	75518	2.0	3.72	99.2	69.7
2014	20719	75737	0.3	3.65	100.6	59.4
2015	21212	80396	6.2	3.79	101.1	57.6
2016	21494	81377	1.2	3.78	101.2	61.4





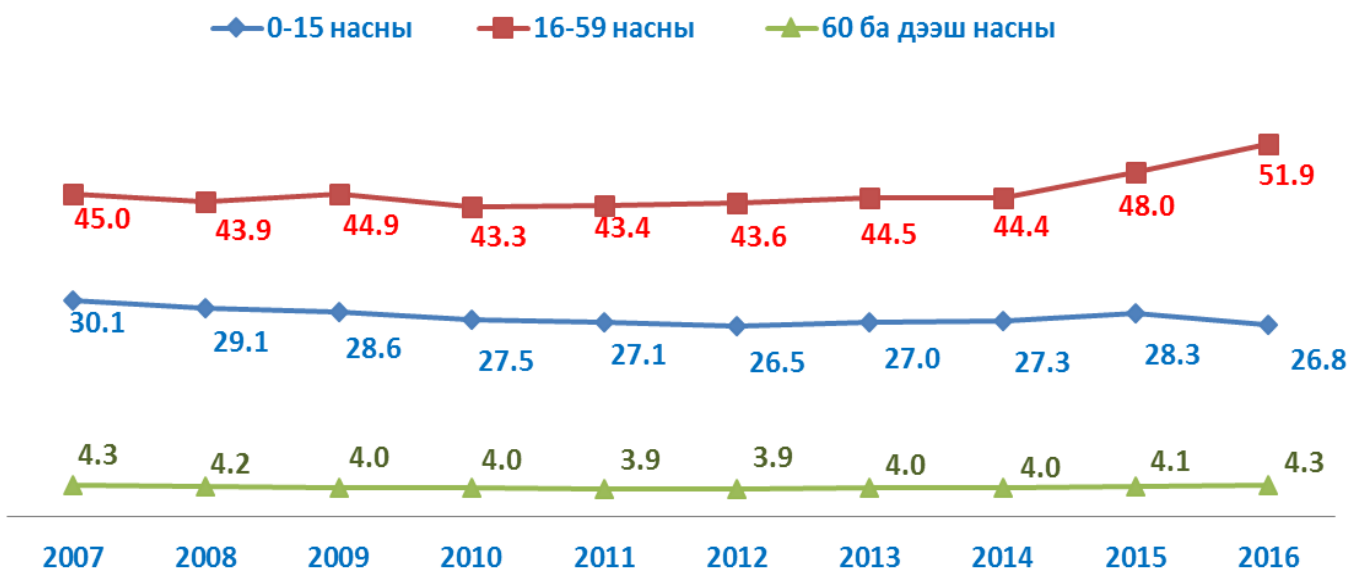
## УВС АЙМГИЙН ХҮН АМ, ӨРХИЙН ҮНДСЭН ҮЗҮҮЛЭЛТИЙН ТӨЛӨВ БАЙДАЛ

### НАСНЫ ХАМГААГАХ 10. Эмэгтэй хамгаалагчдын насны ангилалаар, сумаар

Сум	Хүн амын тоо бүгд		0-14 насны хүүхэд		16 хүртэл насны хүн амын тоо		18 хүртэл насны хүн амын тоо		16 дээш насны хүн амын тоо		18 дээш насны хүн амын тоо		16-34 насны залуучуудын тоо		15-60 хөдөлмөрийн насны хүн амын тоо		60 дээш өндөр настан	
	2014	2015	2014	2015	2014	2015	2014	2015	2014	2015	2014	2015	2014	2015	2014	2015	2014	2015
Баруунтуруун	1282	280	389	409	412	434	453	483	870	884	829	835	409	411	806	823	87	86
Бөхмөрөн	1056	321	333	335	357	356	412	402	699	714	644	668	341	350	662	676	61	59
Давст	768	229	242	239	260	260	299	297	508	539	469	502	251	261	490	510	36	50
Завхан	927	254	319	307	335	334	385	374	592	607	542	567	275	285	554	576	54	58
Зүүнговь	1318	290	452	450	481	481	533	532	837	837	785	786	399	399	778	784	88	84
Зүүнхангай	1074	298	322	337	340	349	385	384	734	734	689	699	348	340	677	669	75	77
Малчин	1197	316	413	416	439	439	485	483	758	769	712	725	345	345	696	704	88	88
Наранбулаг	2020	338	767	793	815	838	900	928	1205	1260	1120	1170	615	638	1134	1182	119	123
Өлгий	1177	285	393	375	421	413	481	470	756	765	696	708	391	390	723	742	61	61
Өмнөговь	2227	303	773	782	825	821	934	921	1402	1428	1293	1328	731	731	1327	1337	127	130
Өндөрхангай	1583	270	467	476	495	508	565	567	1088	1102	1018	1043	545	543	1025	1028	91	106
Сагил	1153	348	412	409	434	432	487	476	719	736	666	692	345	348	684	703	57	56
Тариалан	1917	1917	747	748	783	795	877	878	1134	1168	1040	1085	624	641	1085	1128	85	87
Түргэн	1051	1048	358	340	375	371	424	410	676	677	627	638	331	318	633	638	60	70
Тэс	2562	2552	874	848	924	915	1053	1040	1638	1637	1509	1512	812	808	1530	1544	158	160
Ховд	1207	1209	395	388	425	418	492	477	782	791	715	732	373	377	734	745	78	76
Хяргас	1201	1227	407	406	432	432	501	494	769	795	700	733	364	373	729	755	65	66
Цагаанхайрхан	987	982	322	307	341	331	382	372	646	651	605	610	304	296	606	609	59	66
Улаангом	15261	15415	4697	4694	4962	4976	5523	5487	10299	10439	9738	9928	4974	4950	9597	9695	967	1026
Дүн	39968	40436	13082	13059	13856	13903	15571	15475	26112	26533	24397	24961	12777	12804	24470	24848	2416	2529

2016 онд нийт хүн амын тоог 51.9 хувийг 0-15 насны хүүхэд, 26.8 хувийг 16-59 насны хүн, 4.3 хувийг 60 ба дээш насны хүн эзэлж байна. 2016 онд нийт хүн амын тоог 65.8 хувийг 0-15 насны хүүхэд, 26.8 хувийг 16-59 насны хүн, 4.3 хувийг 60 ба дээш насны хүн эзэлж байна.

График 6. 0-15 насны, 16-59 насны, 60 ба дээш насны хүн амын тоо, мянган хүнээр



2016 оны нийт хүн амын тоог 2010 онтой харьцуулж үзэхэд 0-15 насны хүүхэд 0.7 мянган хүнээр буюу 2.5 хувиар буурч, 16-59 насны хүн 8.6 мянган хүнээр буюу 19.8 хувиар, 60 ба дээш насны хүн 0.3 мянган хүнээр буюу 7.5 хувиар тус тус өссөн байна.



НАШИМД 12. НАШИМД АЖААХ АЖААХ АЖААХ АЖААХ АЖААХ АЖААХ

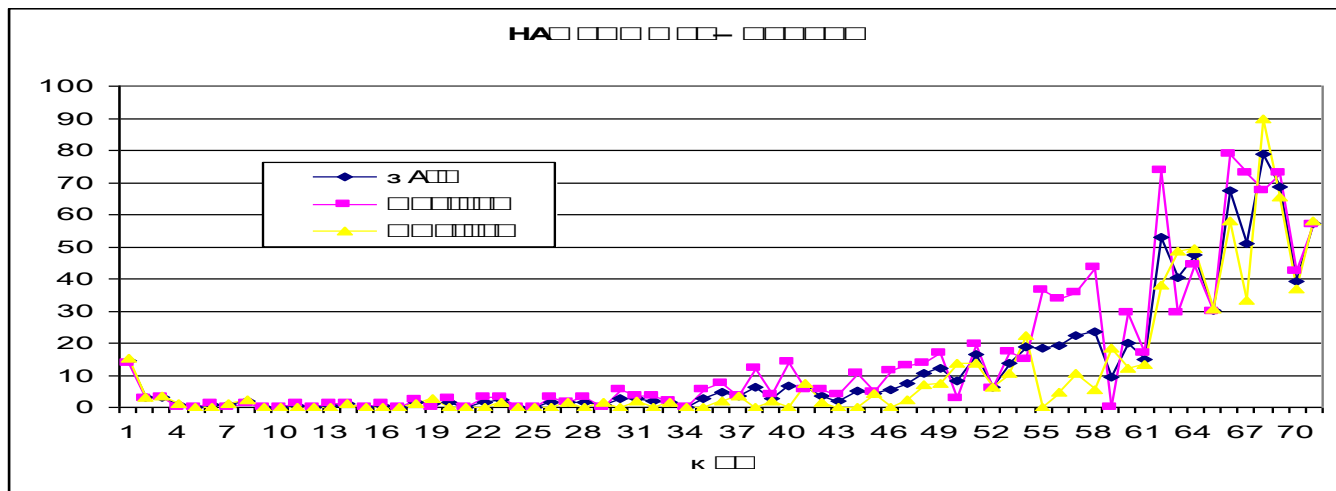
Аймаг	2011	2012	2013	2014	2015
Увс	68.3	68.7	69.1	69.6	69.9
Зүүн бүс					
Завхан-Дорнод	71	71.7	72.2	72.6	73.3
Монгол-Дорнод	67.1	67.9	68.2	68.8	69.4
Дорнод	67.5	68.2	68.6	69.2	69.7
Орхон	66.6	67.3	67.7	68.3	68.8
Хэнтий	69.9	70.7	71.1	71.7	72.3
Хангайн бүс					
Дорнод	68.8	69.5	69.9	70.5	71.1
Завхан-Дорнод	67.2	67.9	68.3	68.9	69.4
Завхан	70.5	71.3	71.7	72.3	72.9
Ловуус	69.1	69.8	70.25	70.8	71.4
Дорнод	67.6	68.3	68.75	69.3	69.9
Хэнтий	63.4	64.1	65.25	65.8	66.3
Сүхбаатар бүс					
Монгол-Аюулхан	71.1	71.8	72.26	72.9	73.4
Дорнод-Орхон	66.8	67.5	67.9	68.5	69.0
Дорнод	68.4	69.2	69.6	70.2	70.7
Дорнод	71.4	72.2	72.6	73.2	73.8
Дорнод	69.7	70.4	70.8	71.4	72.0
Дорнод	70.1	70.8	71.3	71.9	72.4
Сүхбаатар	70.3	71	71.5	72.1	72.6
Өмнөговь бүс					
Дорнод	65.1	65.7	67.8	68.4	68.9
Өмнөговь	70	70.8	71.2	71.8	72.3
Хэнтий	69.2	69.9	70.35	70.9	71.5
Өвөрхангай бүс					
Өвөрхангай	69.5	70.2	70.65	71.2	71.5

Аймгуудын хувьд хүн амын төрөлтөөс тооцсон дундаж наслалтыг үзэхэд Дундговь, Говьсүмбэр, Баянөлгий, Булган, Төв, Сэлэнгэ, Сүхбаатар, Ховд, Өмнөговь аймагууд улсын дунджаас харьцангуй өндөр буюу 2.1-3.9 жилээр их, Хөвсгөл аймаг харьцангуй бага буюу 3.6 жилээр бага байна. Дундаж наслалтын ялгаатай байдал нь тухайн аймгийн нас баралтын түвшин, ялангуяа нялхсын нас баралттай холбон тайлбарлаж болно.



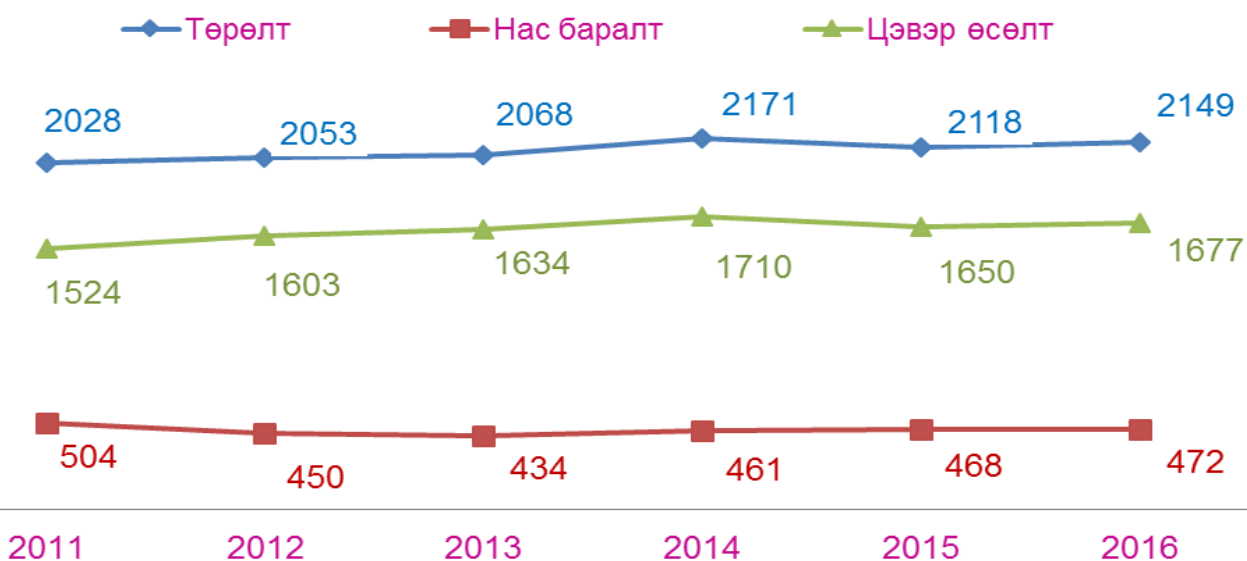
2016 онд 10.0 хувийг иргэний бүртгэлээр 472 хувьд нь бүртгэгдсэн байна. Аний тоо өмнөх 5 жилийн дунджаас 1.9 хувиар өсч, өмнөх оноос 4 хүнээр буюу 0.8 хувиар өссөн байна.

Зураг 9. Нас баралт, 2016 он, насны бүлгээр, хүйсээр



Манай аймгийн нас баралтыг насаар, хүйсээр харуулахад 37 наснаас хойш ерөнхийдөө эрэгтэйчүүдийн нас баралт өндөр байгаа нь харагдаж байна. Энэ нь эрэгтэйчүүдийн ихэнх хувь нь хүнд хүчир ажил эрхэлдэг, мөн хорт зуршил болох архи, тамхи их хэмжээгээр хэрэглэж, түүнээс үүдэх өвчин эмгэг тусч байгаа нь эрэгтэйчүүдийн нас барах гол шалтгаан болж байна.

Төрөлт, нас баралт, цэвэр өсөлт, 2011-2016 он



2016 онд төрөлт 2149, нас баралт 472, цэвэр өсөлт 1677 байсан байна. 2011 онд төрөлт 2028, нас баралт 504, цэвэр өсөлт 1524 байсан байна. Төрөлт 2011 оноос 5.4 хувиар өсч, 2013 оноос 2.6 хувиар, 2015 оноос 1.6 хувиар өссөн байна.



Тухайн жилд амьд төрсөн хүүхдийн тоо 2149, 15-49 насны эмэгтэйчүүдийн тоо 21296 байсан учраас ТТК<sub>2016</sub> 110.1 болж 2010 оныхоос 1.5 пунктээр, 2013 оныхоос 0.7 пунктээр тус тус буурчээ. 1000 эмэгтэйд 110 хүүхэд төрсөн нь 2010 онд 1.0 пунктээр өндөр, 2012 онд 1.8 пунктээр бага, 2016 онд 0.6 пунктээр өндөр байна.

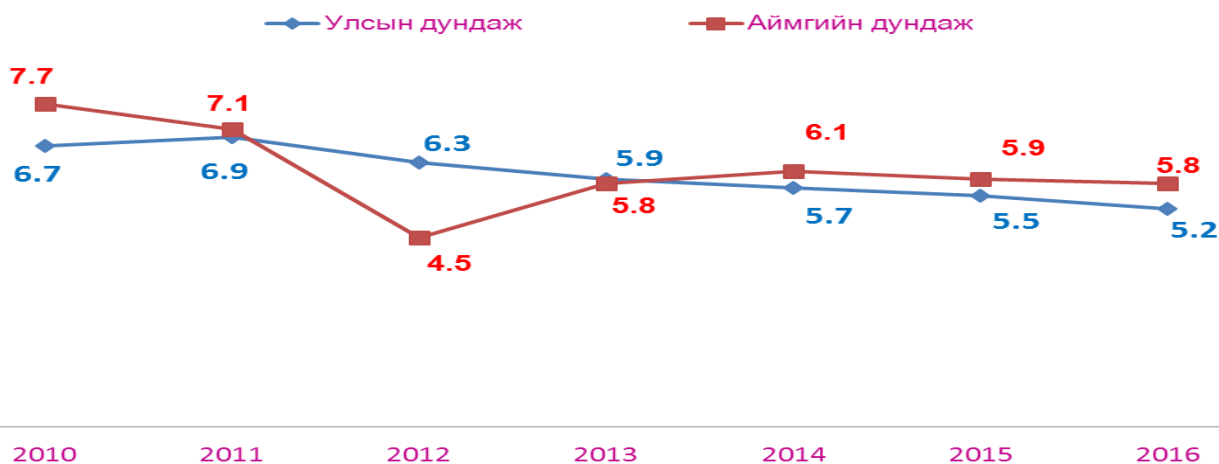
$$ТТК_{2016} = \frac{\text{Тухайн жилд амьд төрсөн хүүхдийн тоо}}{\text{15 – 49 насны эмэгтэйчүүдийн тоо}} * 1000 = \frac{2149}{21296} * 1000 = 110.1$$

2016 онд нийт нас барсан хүний тоо 472, жилийн дундаж хүн амын тоо 80887 байсан учраас НБЕК<sub>2016</sub> 5.8 болж 2010 оныхоос 1.5 пунктээр, 2013 оныхоос 0.7 пунктээр тус тус буурчээ. 1000 хүнд жилд 5.8 нас барсан нь 2010 онд 1.0 пунктээр өндөр, 2012 онд 1.8 пунктээр бага, 2016 онд 0.6 пунктээр өндөр байна.

$$НБЕК_{2016} = \frac{\text{Нийт нас барсан хүний тоо}}{\text{Жилийн дундаж хүн амын тоо}} * 1000 = \frac{472}{80887} * 1000 = 5.8$$

2016 онд нийт нас барсан хүний тоо 472, жилийн дундаж хүн амын тоо 80887 байсан учраас НБЕК<sub>2016</sub> 5.8 болж 2010 оныхоос 1.5 пунктээр, 2013 оныхоос 0.7 пунктээр тус тус буурчээ. 1000 хүнд жилд 5.8 нас барсан нь 2010 онд 1.0 пунктээр өндөр, 2012 онд 1.8 пунктээр бага, 2016 онд 0.6 пунктээр өндөр байна.

Тухайн жилд амьд төрсөн хүүхдийн тоо 2149, 15-49 насны эмэгтэйчүүдийн тоо 21296 байсан учраас ТТК<sub>2016</sub> 110.1 болж 2010 оныхоос 1.5 пунктээр, 2013 оныхоос 0.7 пунктээр тус тус буурчээ.



НБЕК<sub>2016</sub> 5.8 болж 2010 оныхоос 1.5 пунктээр, 2013 оныхоос 0.7 пунктээр тус тус буурчээ. 1000 хүнд жилд 5.8 нас барсан нь 2010 онд 1.0 пунктээр өндөр, 2012 онд 1.8 пунктээр бага, 2016 онд 0.6 пунктээр өндөр байна.

Тухайн жилд амьд төрсөн хүүхдийн тоо 2149, 15-49 насны эмэгтэйчүүдийн тоо 21296 байсан учраас ТТК<sub>2016</sub> 110.1 болж 2010 оныхоос 1.5 пунктээр, 2013 оныхоос 0.7 пунктээр тус тус буурчээ.

$$ННЕК_{2016} = \frac{\text{1 хүртэл насандаа нас барсан хүүхдийн тоо}}{\text{Нийт амьд төрсөн хүүхдийн тоо}} * 1000 = \frac{44}{2149} * 1000 = 20.4$$

1000 = 20.4

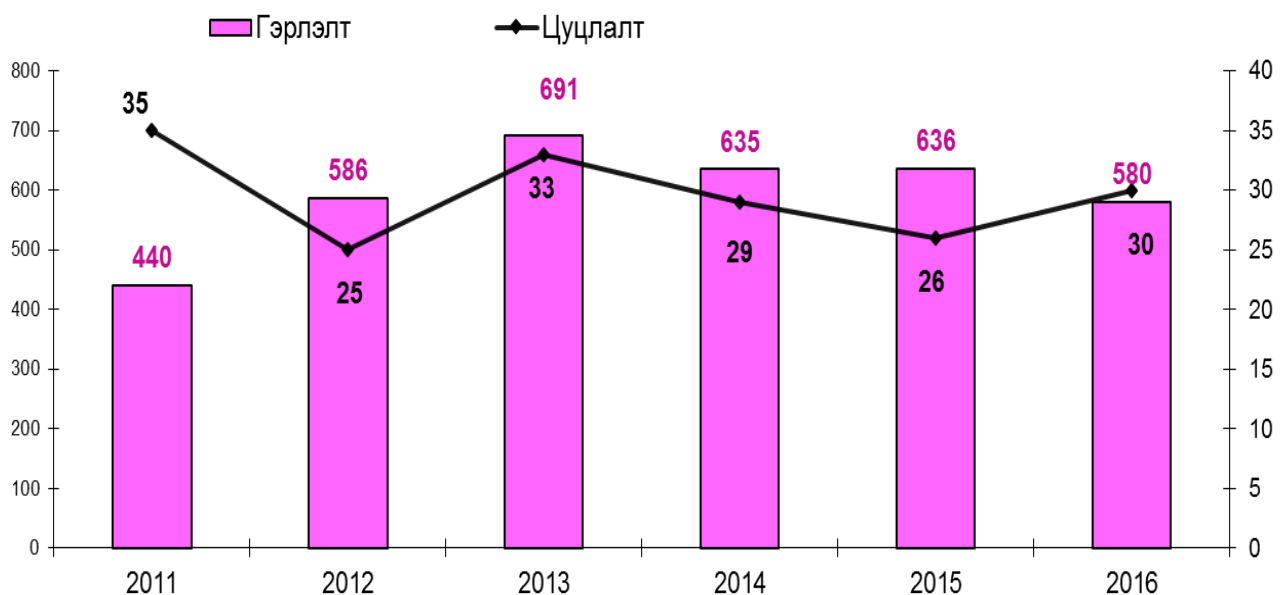
2016 онд мэдээлсэн 18 ба түүнээс дээш насны 1000 хүнд ногдох гэрлэлт 11.6 хувь, цуцлалт 0.6 хувьтай байсан байна. 2016 онд гэрлэлтийн тоо 580, цуцлалтын тоо 30 байсан байна.

#### 4.1.1. Гэрлэлт, цуцлалт

2016 онд гэрлэлтийн тоо 580, цуцлалтын тоо 30 байсан байна. 2011 оноос 1.3 дахин өсч, цуцлалтын тоо 8.8 хувиар буурсан байна. Нэгж гэрлэлтийн тоо 11.6, цуцлалтын тоо 0.6 байсан байна.

Он	Гэрлэлт	Цуцлалт	18 ба түүнээс дээш насны 1000 хүнд ногдох	
			Гэрлэлт	Цуцлалт
2011	440	35	10.1	0.8
2012	586	25	13.4	0.6
2013	691	33	15.5	0.7
2014	635	29	14.0	0.6
2015	636	26	13.5	0.5
2016	580	30	11.6	0.6

Хүснэгт 13. Мэдээлсэн гэрлэлт, цуцлалт 2011-2016 он



Мэдээлсэн гэрлэлтийн тоо 580, цуцлалтын тоо 30 байсан байна. 2016 онд гэрлэлтийн тоо 580, цуцлалтын тоо 30 байсан байна. 2011 оноос 1.3 дахин өсч, цуцлалтын тоо 8.8 хувиар буурсан байна.

$$ГЕК_{2016} = \frac{\text{Гэрлэлтийн тоо}}{\text{Нийт хүн амын тоо}} * 1000 = \frac{580}{80887} * 1000 = 7.2$$

Мэдээлсэн гэрлэлтийн тоо 580, цуцлалтын тоо 30 байсан байна. 2016 онд гэрлэлтийн тоо 580, цуцлалтын тоо 30 байсан байна. 2011 оноос 1.3 дахин өсч, цуцлалтын тоо 8.8 хувиар буурсан байна.

18 ба түүнээс дээш насны 1000 хүнд ногдох гэрлэлтийн тоо 2016 онд 11.6 болсон байна. 18 ба түүнээс дээш насны 1000 хүнд ногдох цуцлалтын тоо 0.6 болсон байна.

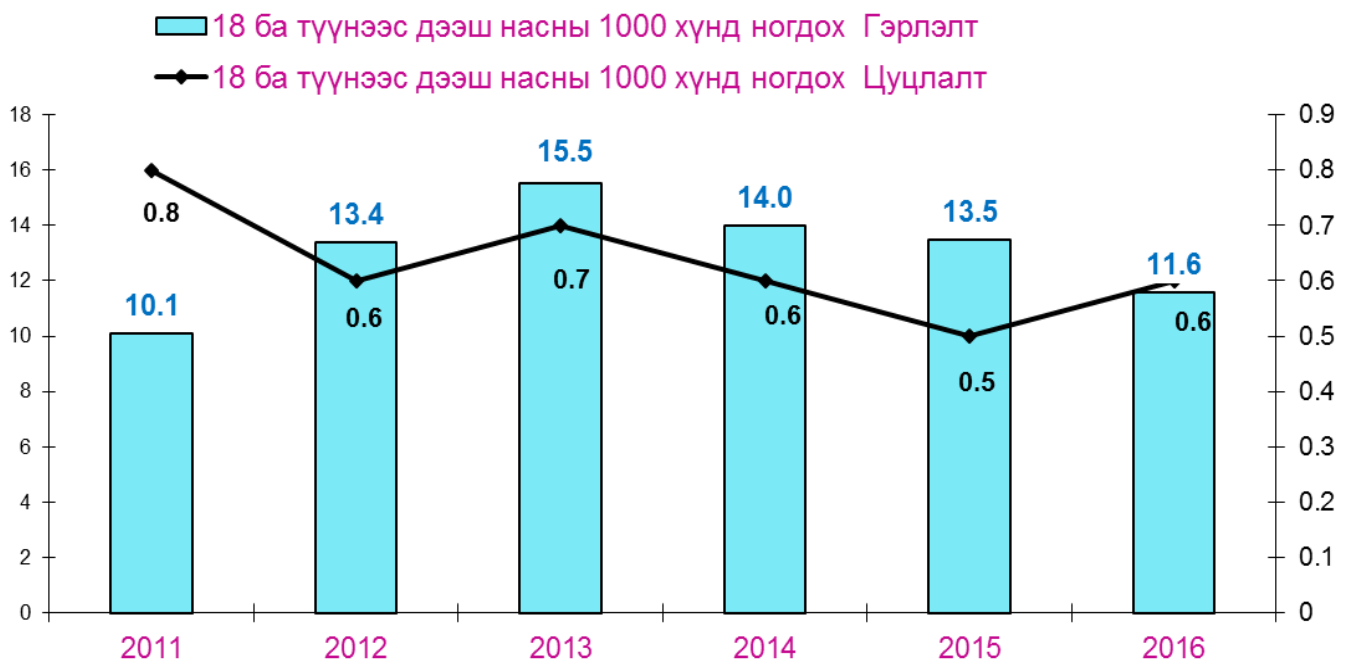
$$ГТК_{2016} = \frac{\text{Гэрлэлтийн тоо}}{18 \text{ ба түүнээс дээш хүн амын тоо}} * 1000 = \frac{580}{49645} * 1000 = 11.6$$

18-ба түүнээс дээш насны 1000 хүнд 12 удаа гэрлэлт өгөгдөж байна.

$$СТК_{2016} = \frac{\text{Нийт салсан гэр бүлийн тоо}}{18 \text{ ба түүнээс дээш хүн амын тоо}} * 1000 = \frac{30}{49645} * 1000 = 0.6$$

Нийт 18-ба түүнээс дээш насны 1000 хүнд гэрлэлтийн тоо 2010 онд 10.1, 2013 он хүртэл маш хэлбэлзэлтэйгээр өсч байсан бөгөөд 2016 он хүртэл буурсаар 0.6 болсон байна. Мянган хүнд ногдох гэр бүл цуцлалт 2010 онд 0.8, 2015 оноос тус тус 0.1 болж өссөн байна.

Таблица 14. 1000 хүнд гэрлэлтийн тоо, цуцлалтын тоо, 2011-2016 он



Нийт 18 ба түүнээс дээш насны 1000 хүнд 12 удаа гэрлэлт өгөгдөж байна, 10000 хүнд 5 удаа гэр бүл цуцлалт өгөгдөж байна.

Нийт 2934 гэрлэлт өгөгдөж, 2262 гэр бүл цуцлаж байна. 77.1% гэрлэлт өгөгдөж, 22.9% гэр бүл цуцлаж байна. 18 ба түүнээс дээш насны 1000 хүнд гэрлэлтийн тоо 2010 онд 10.1, 2015 оноос тус тус 0.1 болж өссөн байна.

НАСАА 18. Өрх толгойлсон ганд бие хүний тоо, эмэгтэй, эрчүү

Сум	Өрх толгойлсон ганц бие хүний тоо						Өрх толгойлсон эмэгтэйчүүд					
	2011	2012	2013	2014	2015	2016	2011	2012	2013	2014	2015	2016
Баруунтуруун	148	155	150	112	114	123	96	87	111	95	88	96
Бөхмөрөн	70	98	110	83	67	49	46	75	86	74	52	37
Давст	75	86	88	80	63	60	52	62	68	58	39	45
Завхан	130	130	127	87	62	55	93	93	91	71	42	44
Зүүнговь	127	135	143	129	98	95	86	103	112	99	81	80
Зүүнхангай	141	127	131	121	72	46	88	88	86	62	50	36
Малчин	122	122	76	79	55	55	76	85	52	72	44	46
Наранбулаг	157	225	180	153	138	142	117	160	170	143	92	76
Өлгий	106	108	118	108	126	67	77	78	92	91	95	57
Өмнөговь	142	169	145	159	160	131	106	79	99	113	113	112
Өндөрхангай	60	84	202	114	150	156	50	70	166	90	109	101
Сагил	126	142	145	142	137	104	88	81	83	81	88	77
Тариалан	146	168	195	132	117	178	101	109	127	107	76	127
Түргэн	139	133	112	98	93	52	98	94	106	92	74	47
Тэс	194	202	89	137	116	118	129	122	57	121	91	94
Ховд	133	133	114	96	38	37	103	103	97	79	27	30
Хяргас	86	101	130	90	116	67	58	75	82	68	65	42
Цагаанхайрхан	110	126	145	110	93	104	96	97	114	89	70	68
Улаангом	1,088	1,397	1,772	1,150	1,184	1,295	855	1,051	1,358	996	995	1,047
Дүн	3,300	3,841	4,172	3,180	2,999	2,934	2,415	2,712	3,157	2,601	2,291	2,262

Өрх толгойлсон, гэр бүлгүй эмэгтэйчүүдийн тоо өмнөх 5 жилийн дунджаас 14.1 2015 оноос 1.3 хувиар тус тус буурсан байна.

Аймгийн хэмжээгээр өнчин хүүхдийн тоо 2016 онд 1555 болж, өмнөх 5 жилийн дунджаас 15.2 хувиар, өмнөх оноос 74 хүүхдээр буюу 4.9 хувиар өссөн байна.

Нийт өнчин хүүхдийн 1472 буюу 94.7 хувь нь хагас өнчин, 83 буюу 5.3 хувь нь бүтэн өнчин хүүхдүүд байна. Бүтэн өнчин хүүхдийн тоо 2011 оноос 26.5 хувиар, өмнөх оноос 16.2 хувиар тус тус буурсан байна.



НАСНЫ ХАМГААГАХ 24. СӨГӨМӨН ХАМГААГАХ АЖЛААНЫ ТӨЛӨВ

Сум	2011	2012	2013	2014	2015	2016
Баруунтуруун	169	102	96	148	126	127
Бөхмөрөн	77	94	100	111	112	129
Давст	60	71	87	79	106	93
Завхан	86	105	107	100	102	105
Зүүнговь	119	96	88	102	144	137
Зүүнхангай	109	62	55	54	78	76
Малчин	84	87	112	119	139	136
Наранбулаг	169	193	184	197	284	277
Өлгий	115	101	115	140	161	156
Өмнөговь	118	145	178	205	196	193
Өндөрхангай	138	129	153	148	176	174
Сагил	73	73	75	88	106	110
Тариалан	171	125	227	224	257	255
Түргэн	74	95	89	86	107	98
Тэс	147	122	198	139	146	143
Ховд	104	100	101	124	134	147
Хяргас	55	72	76	88	106	107
Цагаанхайрхан	170	136	144	162	148	147
Улаангом	739	946	1043	1107	1499	1490
Дүн	2777	2854	3228	3421	4127	4100

к 100 хөгжлийн бэрхшээлтэй иргэдийн 7.4 хувийг 0-14 насны, 3.2 хувийг 15-17 насны хүүхдүүдэд, 89.4 хувийг 18-64 насны иргэдэд, 6.4 хувийг 65-74 насны иргэдэд болон 74.7 хувийг 75-84 насны иргэдэд, 25.3 хувийг 85 насны иргэдэд хүлээн авч үзэж байна.

Таблица 17. Хөгжлийн бэрхшээлтэй иргэдийн тоо

