



УВС АЙМГИЙН СТАТИСТИКИЙН ХЭЛТЭС

УВС АЙМГИЙН НИЙГЭМ  
ЭДИЙН ЗАСГИЙН БАЙДАЛ  
2017/07

# УВС АЙМГИЙН НИЙГЭМ ЭДИЙН ЗАСГИЙН БАЙДАЛ

2017/07



[WWW.UVS.NSO.MN](http://WWW.UVS.NSO.MN)

# СТАТИСТИКИЙН МЭДЭЭЛЛИЙГ ХЭРХЭН ХААНААС АВАХ ВЭ?

[www.1212.mn](http://www.1212.mn)



[www.nso.mn](http://www.nso.mn) сайтын  
Хэрэглэгчийн бүртгэлд  
бүртгүүлснээр цахим  
хаягаар тогтмол  
авч болно.



Monstat ezStat  
аппликейшн



**1900-1212**



Лавлах утас

@statistic\_mn



Статистик  
мэдээлэл



Үндэсний Статистикийн  
Хорооны  
НОМЫН САН



Онлайн лавлах  
мессенжер  
8:30-17:30

**УВС АЙМГИЙН СТАТИСТИКИЙН ХЭЛТЭС**

**УВС АЙМГИЙН НИЙГЭМ,  
ЭДИЙН ЗАСГИЙН БАЙДАЛ**

**7 сар  
2017**

**Улаангом хот**

**ГАРЧИГ**

Ерөнхий тэмдэглэл .....4

Статистик мэдээллийн өнгө, таних тэмдэг .....5

Хэрэглэгчдэд лавлагаа .....7

Товч танилцуулга.....8

Үндсэн үзүүлэлтүүд .....38

IV.Хөдөлмөр .....40

VI. Нийгмийн даатгал, халамж .....45

VIII. Эрүүл мэнд .....48

XI. Байгаль орчин .....51

XII. Гэмт хэрэг .....52

XIV.Мөнгө, зээл .....54

XV. Орон нутгийн төсөв .....55

XVI.Гадаад худалдаа.....58

XVII. Үнэ .....59

XVIII. Хөдөө аж ахуй .....60

XIX. Үйлдвэр .....61

**ТЭМДЭГЛЭГЭЭНИЙ ТАЙЛБАР :**

1. Саруудыг ром тоогоор тэмдэглэв. ( I, II, III , IV, V..... г.м )  
I-XII жилийн эхний тухайн сарыг оруулсан өсөн нэмэгдэх дүнг харуулав.
  2. Дараахь тэмдэглэлүүдийг ашиглав :
    - ... мэдээлэл байхгүй
    - 0.0 маш бага тоо
    - гүйцэтгэл байхгүй
- Д - дахин
3. Орон дэвшүүлэлтээс хамаарч зарим үзүүлэлтийн нийлбэр нь дүнтэйгээ, бүтцийг хувиар илэрхийлэхэд 100 хувиас бага зэрэг зөрөх тохиолдол байж болно.

Үндэсний статистикийн хорооны даргын  
2013 оны 12 сарын 06 өдрийн 1115/Т тоот  
тушаалын гуравдугаар хавсралт

### СТАТИСТИКИЙН МЭДЭЭЛЛИЙН ӨНГӨ, ТАНИХ ТЭМДЭГ

Д/д	Таних тэмдэг	Мэдээллийн нэр	Өнгө	Вэбийн өнгө R/G/B	Хэвлэлийн өнгө S/M/Y/K
1		Засаг захиргаа, нутаг дэвсгэр	Шар	255/212/0	0/15/100/0
2		Сонгууль	Шар	255/212/0	0/15/100/0
3		Хүн ам	Цайвар ногоон	128/195/66	55/0/100/0
4		Хөдөлмөр	Цайвар ногоон	128/195/66	55/0/100/0
5		Хүн амын амьжиргаа	Цайвар ногоон	128/195/66	55/0/100/0
6		Нийгмийн даатгал, халамж	Улаан	217/31/61	10/100/80/0
7		Боловсрол, шинжлэх ухаан	Шар	255/212/0	0/15/100/0
8		Эрүүл мэнд	Цайвар ногоон	128/195/66	55/0/100/0
9		Хүний хөгжил	Улаан	217/31/61	10/100/80/0
10		Соёл, аялал жуулчлал, биеийн тамир, спорт	Шар	255/212/0	0/15/100/0
11		Байгаль орчин	Ногоон	14/178/76	80/0/100/0
12		Гэмт хэрэг	Улаан	217/31/61	10/100/80/0

Нийгэм эдийн засгийн байдлын танилцуулга

Д/д	Таних тэмдэг	Мэдээллийн нэр	Өнгө	Вэб-д R/G/B	Хэвлэлд S/M/Y/K
13		Үндэсний тооцоо	Хөх	23/71/158	100/85/0/0
14		Мөнгө, банк, даатгал	Хөх	23/71/158	100/85/0/0
15		Төрийн санхүү	Хөх	23/71/158	100/85/0/0
16		Төлбөрийн тэнцэл, гадаад худалдаа	Хөх	23/71/158	100/85/0/0
17		Үнэ	Хөх	23/71/158	100/85/0/0
18		Хөдөө аж ахуй	Улбар шар	248/165/26	0/40/100/0
19		Аж үйлдвэр	Цэнхэр	117/190/223	50/10/0/0
20		Тээвэр, харилцаа, холбоо	Цэнхэр	117/190/223	50/10/0/0
21		Худалдаа, үйлчилгээ	Цэнхэр	117/190/223	50/10/0/0
22		Барилга, орон сууц, нийтийн аж ахуй	Цэнхэр	117/190/223	50/10/0/0
23		Бизнес регистр	Цэнхэр	117/190/223	50/10/0/0
24		Дэлхийн улс орнуудын хөгжил	Хөх цэнхэр	64/133/197	75/40/0/0

## Хэрэглэгчдэд зориулсан лавлагаа:

Аймгийн Статистикийн хэлтсээс гаргаж буй дараахь мэдээлэл, танилцуулга, тооллого, түүвэр судалгааны үр дүнг [uvs.nso.mn](http://uvs.nso.mn) хаягаар орох болон аймгийн Засаг даргын Тамгын газрын II байранд байрлуулсан электрон самбарыг ашиглан үзэж, холбогдох мэдээллээ авч болно. Үүнд :

- ✚ Аймгийн нийгэм эдийн засгийн байдлын танилцуулгууд
- ✚ Ажиллах хүчний үр дүнгийн танилцуулга
- ✚ Өрхийн нийгэм эдийн засгийн түүвэр судалгааны үр дүн
- ✚ 2010 оны Хүн ам орон сууцны тооллогын үр дүн, сум, багаар
- ✚ Аж ахуйн нэгжийн тооллогын үр дүн, аймгуудаар, сумдаар, 2010 он
- ✚ 2013 оны ХАА-н салбарын танилцуулга,
- ✚ 2013 оны Хүн ам, өрхийн төлөв байдал сэдэвт танилцуулга
- ✚ 2013 оны Аймгийн үйлдвэр, үйлчилгээний салбарын танилцуулга
- ✚ 2014 оны ХАА-н салбарын танилцуулга
- ✚ 2014 оны Хүн ам, өрхийн төлөв байдал сэдэвт танилцуулга
- ✚ 2014 оны Аж үйлдвэр, барилга, үйлчилгээний салбарын танилцуулга
- ✚ 2014 оны ажил эрхлэлтийн байдлын танилцуулга
- ✚ Аймгийн ДНБ үйлдвэрлэлт-2014 онд
- ✚ 2015 оны ХАА-н салбарын танилцуулга
- ✚ 2015 оны Хүн амын танилцуулга
- ✚ 2015 оны Аж үйлдвэр, үйлчилгээний салбарын танилцуулга
- ✚ 2015 оны Хүн амын ажил эрхлэлтийн танилцуулга
- ✚ 2015 оны Статистикийн эмхэтгэл
- ✚ 2016 оны ХАА-н салбарын танилцуулга
- ✚ 2016 оны Аймгийн хүн амын төлөв байдлын танилцуулга
- ✚ 2016 оны Аж үйлдвэр, барилга, үйлчилгээний салбарын танилцуулга
- ✚ 2016 оны Хүн амын хөтөлмөр эрхлэлтийн байдлын танилцуулга
- ✚ 2016 оны Статистикийн эмхэтгэл

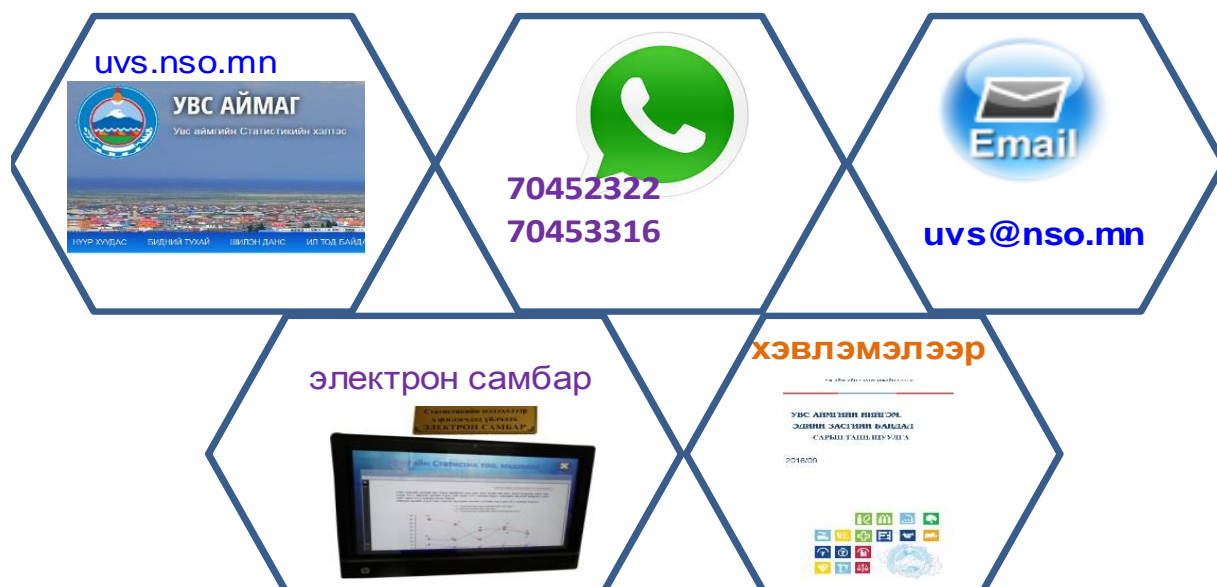
Улс, аймгийн мэдээлэл авах хаяг: [uvs.nso.mn](http://uvs.nso.mn)      [www.uvs.gov.mn](http://www.uvs.gov.mn)

Мэдээллийн сангаас авах бол: [www.1212.mn](http://www.1212.mn)

Увс аймгийн Статистикийн хэлтсийн ажилтнуудтай харилцах хаяг :

[uvs@nso.mn](mailto:uvs@nso.mn)/ албаны хаяг /

Утас: 70452322, 80992322, 98802322, 90886088, 95760155,  
99458459, 99760175, 99673065, 88456262

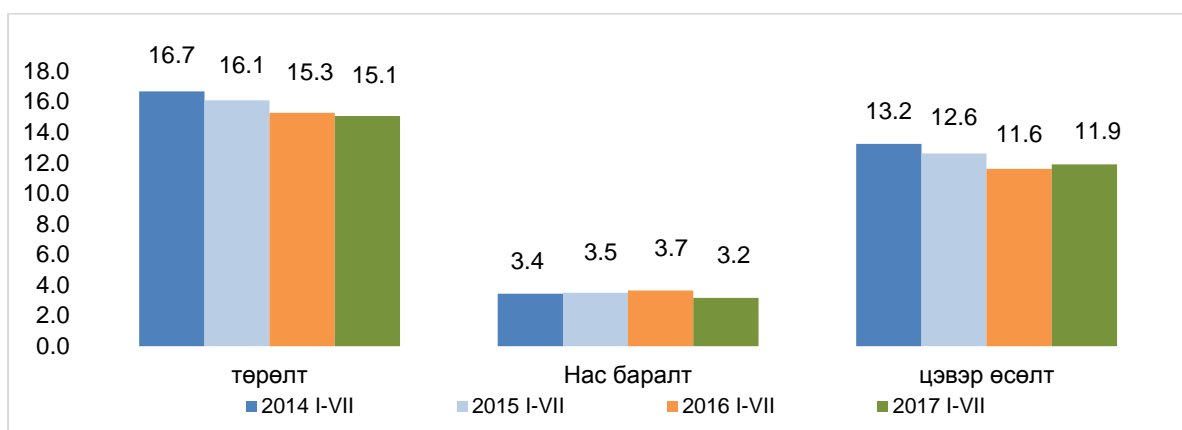




### III. ХҮН АМ

Аймгийн хэмжээнд 2017 оны эхний 7 сард 1214 эх амаржиж, 1218 хүүхэд төрж, мөн нас баралт 256 болж, өмнөх оны мөн үеэс амаржсан эх 30 (2.5%) -ээр, төрсөн хүүхэд 27 (2.2%)-аар нэмэгдэж, нас баралт 29 (10.2 %) -аар өмнөх оны мөн үеэс буурчээ. 1000 хүнд ноогдох төрөлт 15.1, нас баралт 3.2, цэвэр өсөлт 11.9 болов. Өмнөх оны мөн үеэс 1000 хүнд ноогдох төрөлт 0.2, нас баралт 0.5 хувиар буурч, цэвэр өсөлт 0.3 пунктээр тус тус өсчээ.

Зураг III.1 1000 хүнд ноогдох төрөлт, нас баралт, цэвэр өсөлт, жил бүрийн эхний 7 сарын байдлаар



1000 хүн амд ноогдох төрөлтийн тоо өмнөх 3 жилийн дунджаас 0.4 пунктээр, нас баралтын тоо 0.3 пунктээр буурсан байна.

Гэрийн төрөлт 7 гарч, өмнөх оны мөн үеэс 1 төрөлтөөр цөөн байна. Нийт нас баралтын 16.0 хувийг эмнэлгийн нас баралт эзэлж өмнөх оны мөн үеэс 1.1 пунктээр буурсан байна.

#### АРГАЧЛАЛЫН ТАЙЛБАР:

1000 хүнд ногдох төрөлт: Төрсөн хүүхдийн тоог хүн амын дундаж тоонд харьцуулж тооцно.

1000 хүнд ногдох нас баралт: Нас барсан хүний тоог хүн амын дундаж тоонд харьцуулж тооцно.

Ердийн цэвэр өсөлт: 1000 хүнд ногдох төрөлт, нас баралтын зөрүүгээр тодорхойлно.



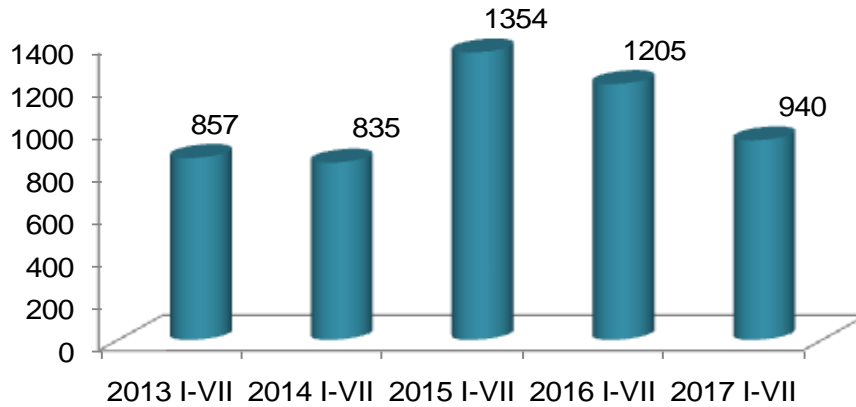
### IV ХӨДӨЛМӨР

#### 4.1 Шинэ ажлын байр болон бүртгэлтэй ажилгүйчүүд

Аймгийн хөдөлмөр, халамжийн үйлчилгээний газарт бүртгүүлсэн ажил идэвхитэй хайж байгаа ажилгүй хүний тоо 940 болж, өнгөрсөн оны мөн үеийнхээс 22.0 хувиар буюу 265 хүнээр буурсан байна. Аймгийн хэмжээнд 439 эмэгтэй ажил идэвхитэй эрж байгаа нь ажилгүйчүүдийн 46.7 хувийг эзэлж байна.

2017 оны 7 сарын байдлаар бүртгүүлсэн, ажил идэвхитэй эрж байгаа ажилгүйчүүдийн тоо өмнөх 4 жилийн дунджаас 11.6 хувиар буюу 123 ажилгүйчүүдээр буурсан байна. Бүртгэлтэй ажилгүйчүүдийн 1.2 хувь нь буюу 11 хөгжлийн бэрхшээлтэй иргэд байна.

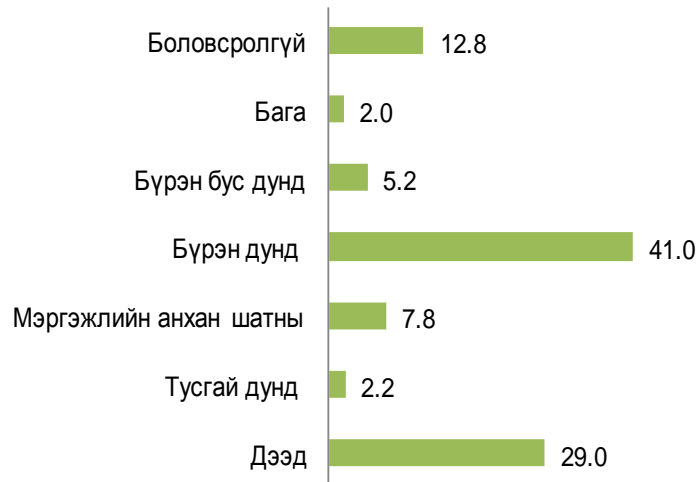
Зураг 4.1 Бүртгэлтэй ажилгүйчүүдийн тоо, сүүлийн 5 жилээр



Аймгийн хөдөлмөр, халамжийн үйлчилгээний газарт энэ оны эхний 7 сарын байдлаар 1768 ажилгүй иргэн шинээр бүртгүүлж, бүртгэлтэй байсан ажилгүйчүүдээс 380 иргэн ажилд зуучлагдан орж, 1950 иргэн ажил идэвхтэй хайхгүй байгаа шалтгаанаар бүртгэлээс хасагджээ.

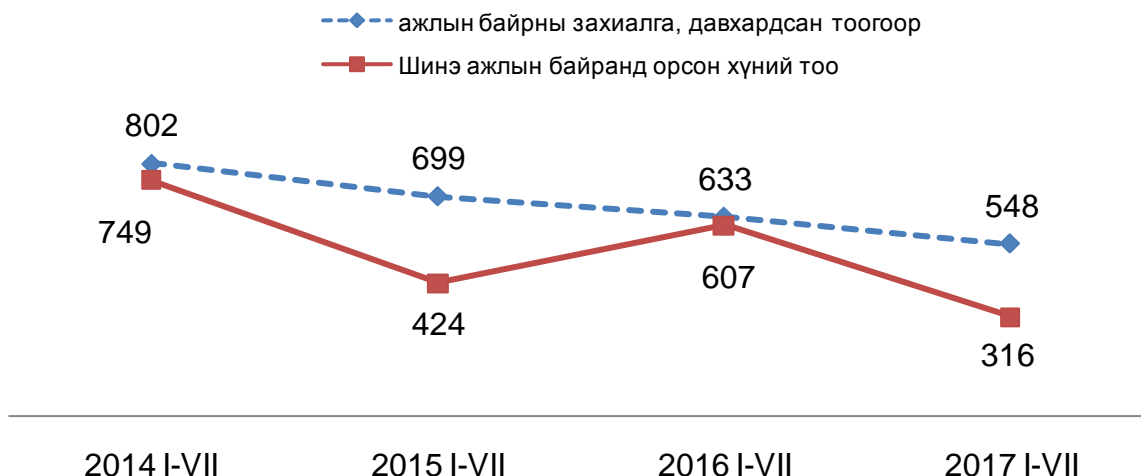
Бүртгэлтэй ажилгүйчүүдийг насны бүлгээр авч үзвэл 26.8 хувь нь 15-24 насны, 35.4 хувь нь 25-34 насны, 20.4 хувь нь 35-44 насны, 14.6 хувь нь 45-54 насны, 2.7 хувь нь 55-59 насны, 0.1 хувь нь 60 дээш насны ажилгүйчүүд байна. Ажилгүйчүүдийн 29.0 хувь нь дээд, 10.0 хувь нь тусгай дунд болон мэргэжлийн анхан шатны, 46.2 хувь нь бүрэн ба бүрэн бус дунд боловсролтой, 14.8 хувь нь бага болон боловсролгүй хүмүүс байна.

Зураг 4.2 Бүртгэлтэй ажилгүйчүүд боловсролын түвшингээр



2017 оны 7 сарын байдлаар 548 ажлын байрны захиалга ирсэн бөгөөд өнгөрсөн оны мөн үетэй харьцуулахад 13.4 хувиар буурчээ.

Зураг 4.3 Ажлын байрны захиалга, ажилд орсон хүний тоо



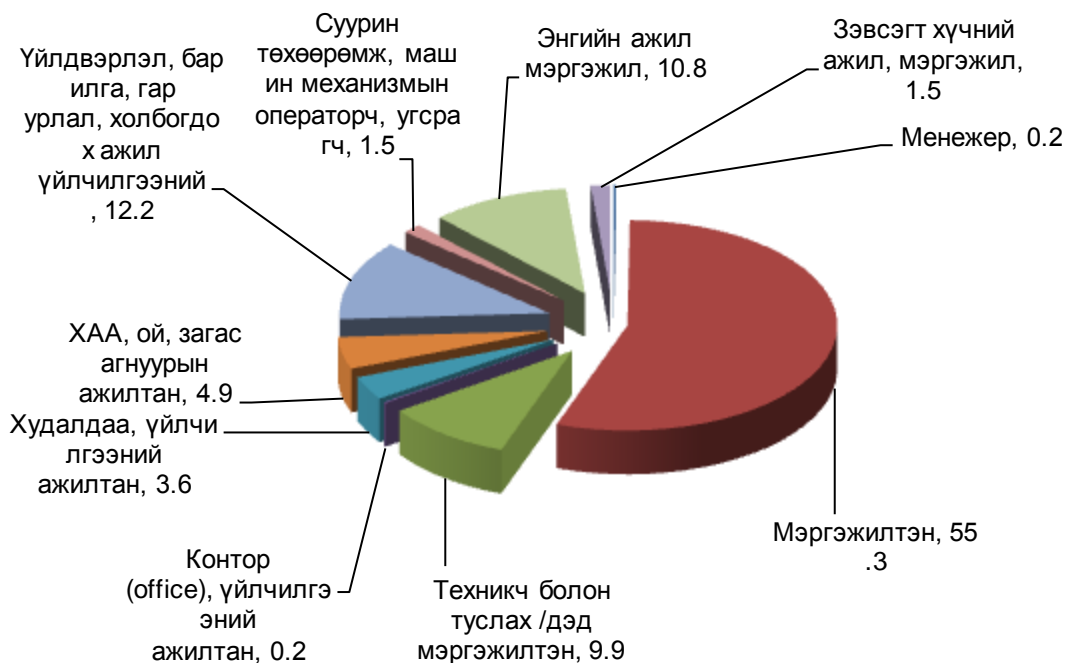
Ажлын байрны захиалга эдийн засгийн ангиллаар авч үзэхэд 1.8 хувийг боловсруулах үйлдвэрлэл, 31.9 хувийг удирдлагын болон дэмжлэг үзүүлэх үйл ажиллагаа, 8.8 хувийг төрийн удирдлага ба батлан хамгаалах үйл ажиллагаа, албан журмын нийгмийн хамгааллын салбар, 5.8 хувийг боловсролын салбар, 1.1 хувийг хүний эрүүл мэнд ба нийгмийн халамжийн үйл ажиллагаа, 0.4 хувийг урлаг үзвэр, тоглоом, 46.9 хувийг үйлчилгээний бусад үйл ажиллагааны салбар, 2.8 хувийг барилга, 0.6 хувийг санхүүгийн болон даатгалын үйл ажиллагааны салбар эзэлж байна.

Зураг 4.4 Ажлын байрны захиалга, салбараар, бүтцээр



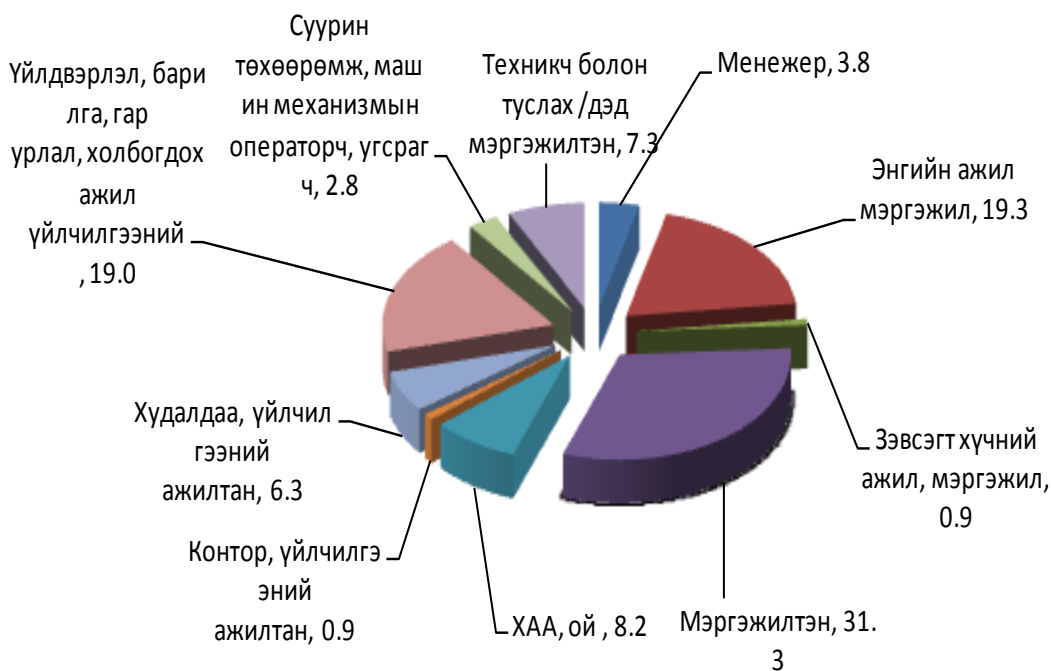
Ажлын байрны захиалгыг өнгөрсөн оны мөн үетэй харьцуулахад удирдлагын болон дэмжлэг үзүүлэх үйл ажиллагаа 6.7 дахин, төрийн удирдлага ба батлан хамгаалах үйл ажиллагаа албан журмын нийгмийн хамгаалал 2.0 дахин тус тус өсч бусад үйл ажиллагааны салбарууд 2.7 – 86.3 хувиар тус тус буурсан байна.

Зураг 4.5 Ажлын байрны захиалга, ажил мэргэжлийн ангиллаар



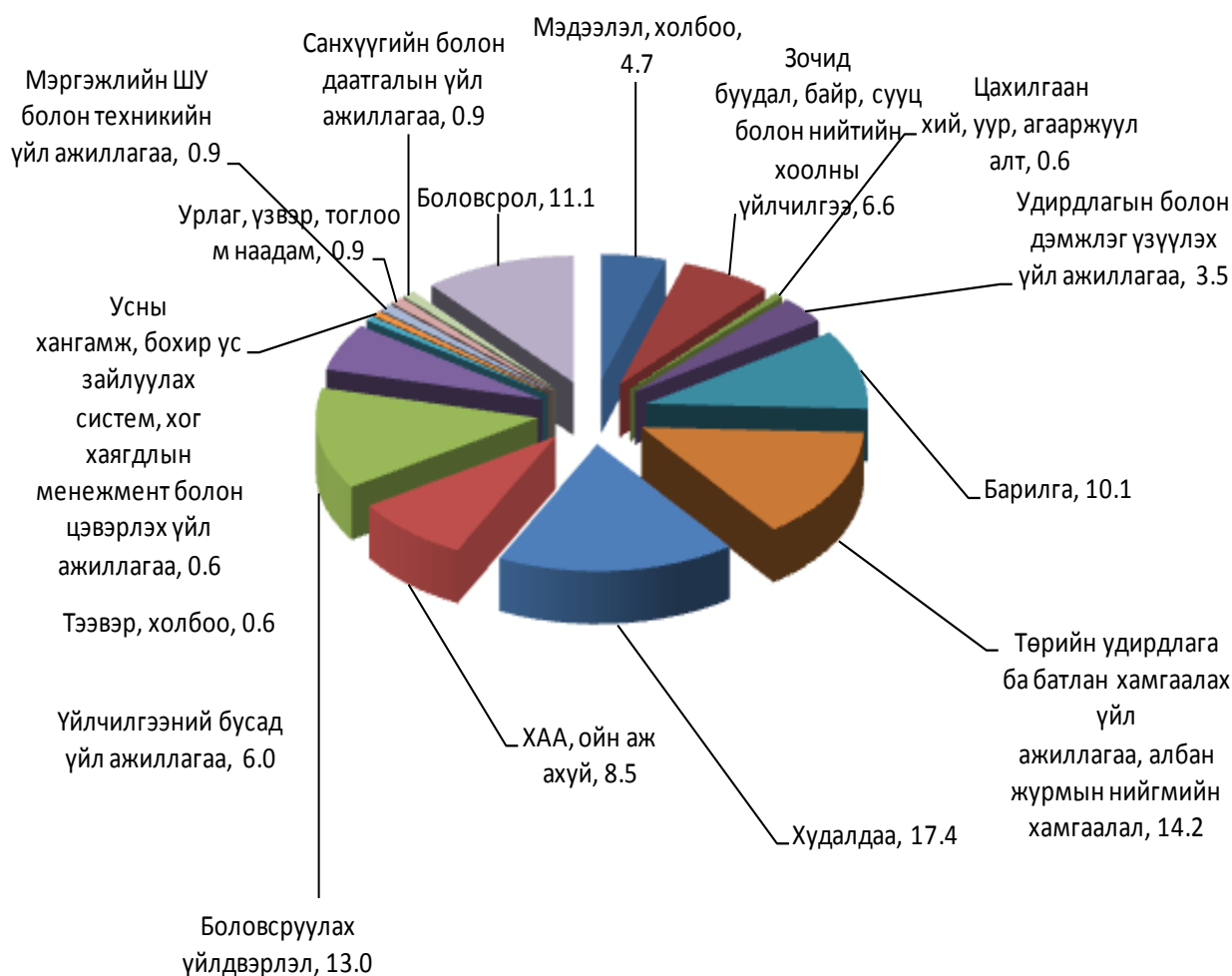
Шинэ ажлын байранд орсон хүмүүсийн 3.8 хувь нь менежер, 31.3 хувь нь мэргэжилтэн, 19.0 хувь нь үйлдвэрлэл, барилга, гар урлалын ажилтан, 2.8 хувь нь машин механизмын операторч, угсрагчийн ажилд, 7.3 хувь нь техникч болон дэд мэргэжилтэн, 6.3 хувь нь худалдаа үйлчилгээний ажилтан, 0.9 хувь нь контор үйлчилгээний ажилтан, 8.2 хувь нь ХАА,ойн ажилтан, 0.9 хувь нь зэвсэгт хүчний ажил мэргэжил, 19.3 хувь нь энгийн ажил, мэргэжилд ажилд орсон байна.

Зураг 4.6 Ажлын шинэ байранд ажилд орсон хүмүүс, ажил мэргэжлийн ангиллаар, бүтцээр



Шинэ ажлын байранд орсон иргэдийн 11.1 хувь нь боловсролын салбарт, 6.6 хувь нь зочид буудал, байр, сууц, болон нийтийн хоолны үйлчилгээний салбарт, 13.0 хувийг боловсруулах үйлдвэрлэл салбар, 17.4 хувь нь худалдааны салбар, 14.2 хувь нь төрийн удирдлага ба батлан хамгаалах үйл ажиллагаа, албан журмын нийгмийн хамгааллын салбарт, 10.1 хувь нь барилгад, 4.7 хувь нь мэдээлэл холбооны салбар, 0.6 хувь нь тээвэр холбооны салбар, 0.6 хувь нь усны хангамж, бохир ус зайлуулах систем, хог хаягдлын менежмент болон цэвэрлэх үйл ажиллагааны салбар, 3.5 хувь нь удирдлагын болон дэмжлэг үзүүлэх үйл ажиллагааны салбар, 0.9 хувь нь санхүүгийн болон даатгалын үйл ажиллагааны салбар, 6.0 хувь нь үйлчилгээний бусад салбарт тус тус ажилд оржээ.

Зураг 4.7 Ажлын шинэ байранд ажилд орсон хүний тоо, салбараар



## АРГАЧЛАЛЫН ТАЙЛБАР

### Бүртгэлтэй ажилгүй иргэн

Бүртгэлтэй ажилгүй иргэд: Монгол Улсын хуулиар зөвшөөрөгдсөн хөдөлмөрлөх насны, хөдөлмөр эрхлэх чадвартай, цалин хөлстэй ажил болон хувиараа хөдөлмөр эрхэлдэггүй, тухайн үед ажиллахад бэлэн, цалин хөлстэй ажил идэвхтэй хайж байгаа хөдөлмөр, халамжийн үйлчилгээний хэлтэс, хөдөлмөрийн төв бирж, хөдөлмөрийн хувийн биржид бүртгүүлсэн ажилгүй иргэдийг хамруулна.

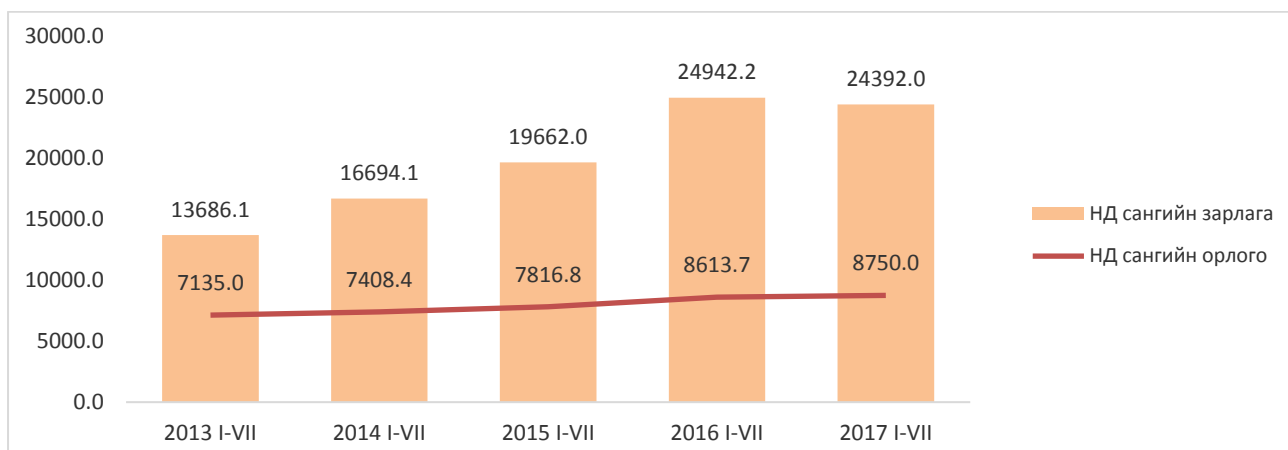


## VI НИЙГМИЙН ДААТГАЛ, ХАЛАМЖ

Нийгмийн даатгалын сангийн орлого оны эхний 7 сард 8.7 тэрбум төгрөг болж, өмнөх оны мөн үеэс 136.4 (1.6%) сая төгрөгөөр өсч, сангийн зарлага 24.4 төгрөг болж, өмнөх оны мөн үеэс 550.3 (2.2%) сая төгрөгөөр өслөө. Нийгмийн даатгалын сангийн орлого эхний 7 сард өмнөх оны мөн үеэс 136.4 сая төгрөгөөр нэмэгдэхэд эрүүл мэндийн даатгалын сангийн орлого 91.7 (4.0%), ҮОМШӨ - ын даатгалын сангийн орлого 5.9 (1.3%) сая төгрөгөөр өссөн нь голлон нөлөөлөв.

Нийгмийн даатгалын сангийн зарлага өмнөх оны мөн үеэс 1921.6 сая төгрөгөөр буурахад тэтгэмжийн даатгалын сангийн зарлага 334.0 (25.1%) сая төгрөгөөр буурсан нь гол нөлөө үзүүлжээ.

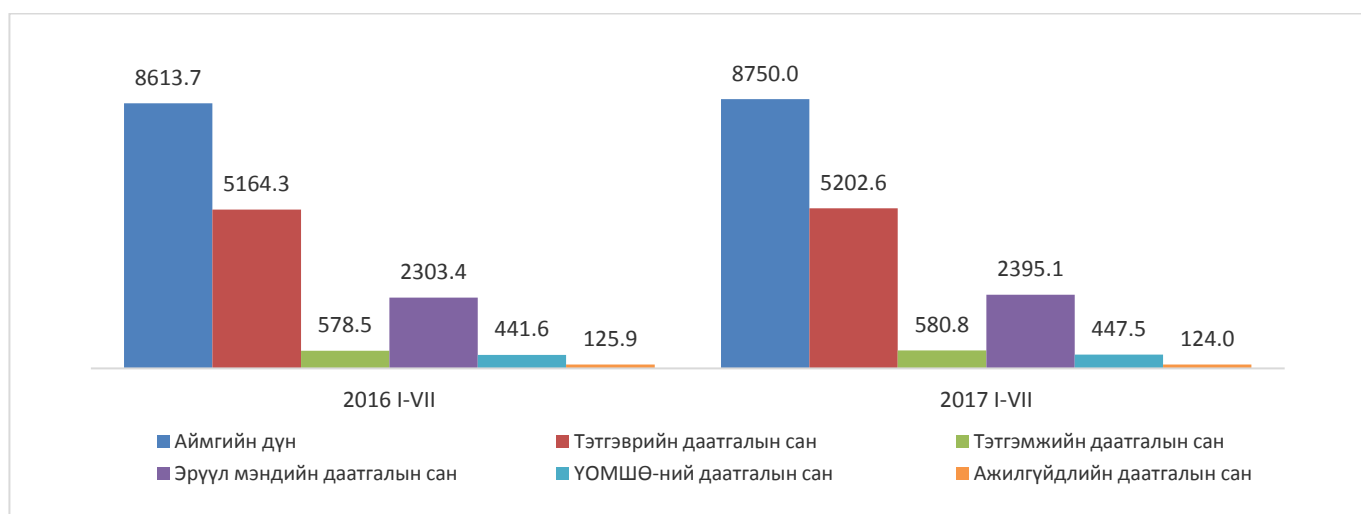
Зураг 6.1 Нийгмийн даатгалын сангийн орлого, зарлага, эхний 7 сард, сая төгрөг



Нийгмийн даатгалын сангийн шимтгэлийн орлогын төлөвлөгөө Улаангом суманд 8.8, Бөхмөрөн суманд 6.2 хувиар тасарч, бусад сумдад 3.0 – 20.4 хувиар давуулан биелүүлсэн байна.

Нийгмийн даатгалын сан 776.7 сая төгрөгийн авлагатай байгаа бөгөөд өмнөх оны мөн үеэс 168.6 (27.7%) сая төгрөгөөр өссөн байна. Нийт авлагын 38.8 хувийг төсөвт байгууллагын өглөг эзэлж байна.

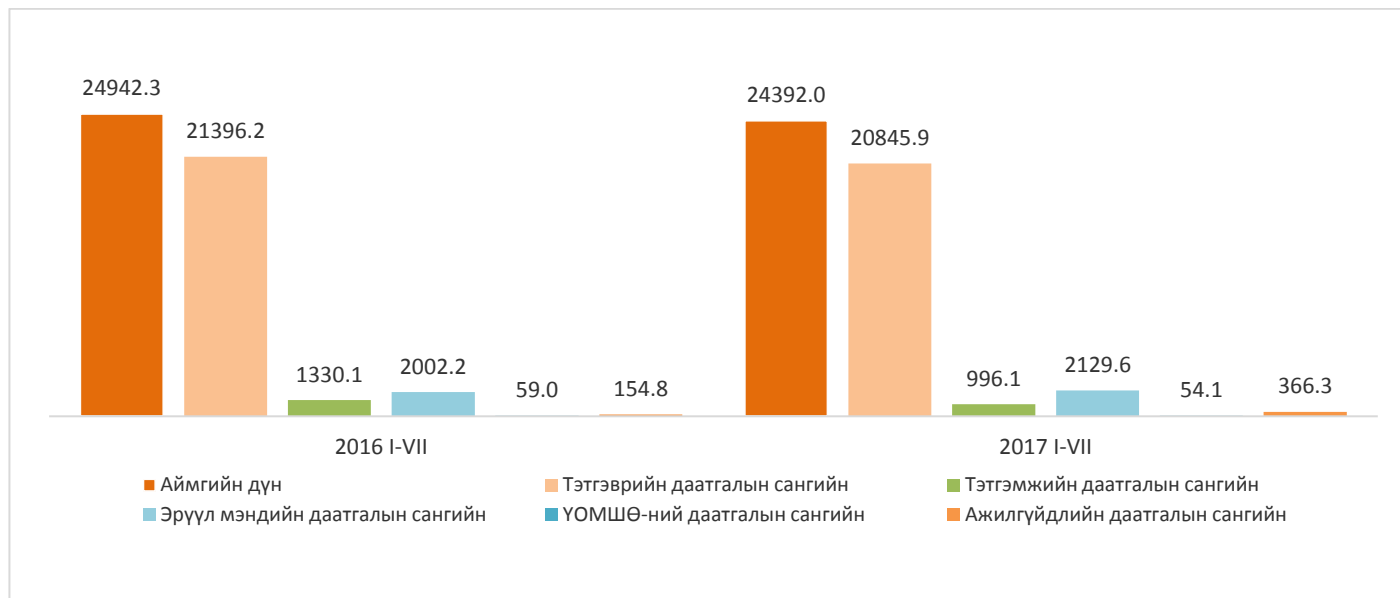
Зураг 6.2 Нийгмийн даатгалын сангийн орлого, сангуудаар, сая төгрөг



Сангуудаар авч үзвэл өмнөх оны мөн үеэс тэтгэмжийн даатгалын сангийн орлого 2.3 (0.4%), тэтгэврийн даатгалын сангийн орлого 38.3 (0.7%), эрүүл мэндийн даатгалын сангийн орлого

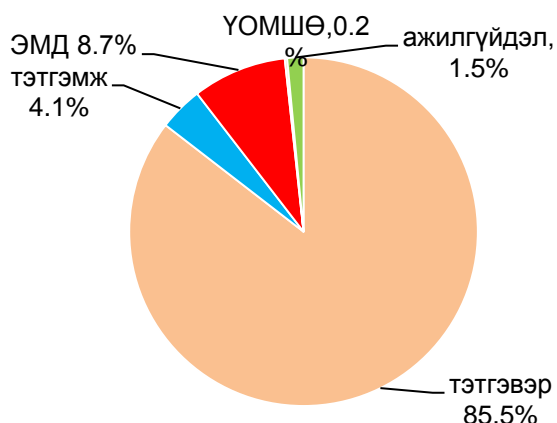
91.7 (4.0%), ҮОМШӨ –ний даатгалын сангийн орлого 5.9 (1.3%) сая төгрөгөөр өсч, ажилгүйдлийн даатгалын сангийн орлого 1.9 (1.5%) сая төгрөгөөс буурсан байна.

Зураг 6.3 Нийгмийн даатгалын сангийн зарлага, сангуудаар, сая төгрөг



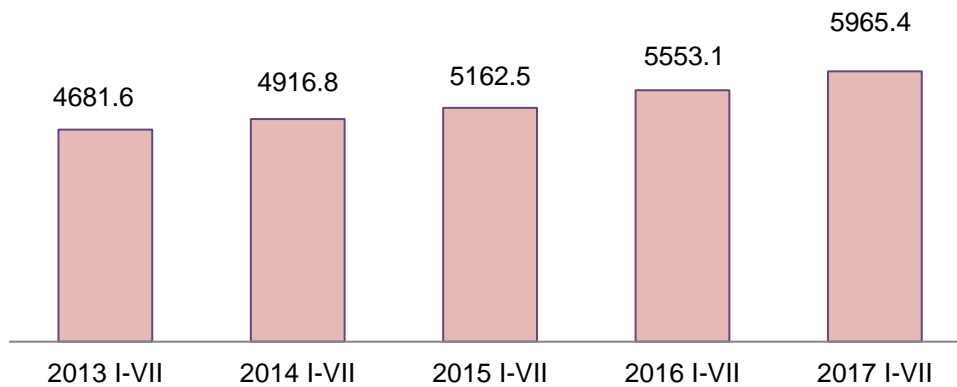
Нийгмийн даатгалын сангийн зарлага өмнөх оны мөн үеэс ажилгүйдлийн даатгалын сангийн зарлага 211.5 (136.6%), эрүүл мэндийн даатгалын сангийн зарлага 127.4 (6.4%) сая төгрөгөөр тус тус өсч, тэтгэмжийн даатгалын сангийн зарлага 334.0 (25.1%), үйлдвэрийн осол мэргэжлээс шатгаалах өвчний даатгалын сангийн зарлага 4.9 (8.3%), тэтгэвэрийн даатгалын сангийн зарлага 550.3 (2.6%), сая төгрөгөөр буурсан байна.

Зураг 6.4 Нийгмийн даатгалын сангийн зарлагын бүтэц



Нийгмийн халамжийн сангаас энэ оны эхний 7 сард 30.2 мянган хүнд 5965.4 сая төгрөгийн тэтгэвэр, тэтгэмж олгосон нь өмнөх оны мөн үеэс 412.3 (7.4%) сая төгрөгөөр өсч, орон нутгийн нийгмийн халамжийн тэтгэвэр тэтгэмж авагчид 96 (0.3%) хүнээр буурсан байна. Нийгмийн халамжийн тэтгэвэрт энэ оны эхний 7 сард 1.7 мянган хүн хамрагдсан нь өмнөх оны мөн үеэс 115 (6.2%) хүнээр буурсан бол олгосон тэтгэвэр 107.0 (6.9%) сая төгрөгөөр өссөн байна.

Зураг 6.5 Халамжийн сангийн зарцуулалт, жил бүрийн эхний 7 сарын байдлаар, сая төгрөг



Асрамжийн газар нийт 15 хүн асруулж байгаа бөгөөд 10 эмэгтэй байна. Асрамжийн үйл ажиллагаанд нийт 89.2 сая төгрөгийг зарцуулсан нь өмнөх оны мөн үеэс 12.1 (11.9%) сая төгрөгөөр, асруулагчийн тоо 5 хүнээр тус тус буурсан байна.

## АРГАЧЛАЛЫН ТАЙЛБАР

### НИЙГМИЙН ДААТГАЛ, ХАЛАМЖ

Даатгуулагч: Нийгмийн даатгалын тухай хууль болон гэрээний үндсэн дээр нийгмийн даатгалын санд нийгмийн даатгалын шимтгэл төлж даатгуулсан, нийгмийн даатгалын сангаас тэтгэвэр, тэтгэмж, төлбөр авах эрх бүхий этгээдийг ойлгоно.

Нийгмийн даатгал: Иргэн болон төр, аж ахуйн нэгж, байгууллагаас зохих журмын дагуу шимтгэл төлж, нийгмийн даатгалын сан бүрдүүлэх, даатгуулагч өндөр наслах, хөдөлмөрийн чадвараа алдах, өвчлөх, ажилгүй болоход өөрт нь, тэрчлэн даатгуулагч нас барахад түүний асрамжид байсан хүмүүст хууль тогтоомжид заасан тэтгэвэр, тэтгэмж, төлбөр өгөх агуулга бүхий нийгэм, эдийн засгийн арга хэмжээ юм.

Нийгмийн даатгалын төрлүүд: Тэтгэврийн, тэтгэмжийн, эрүүл мэндийн, үйлдвэрлэлийн осол, мэргэжлээс шалтгаалсан өвчний, ажилгүйдлийн даатгал гэсэн төрлөөс бүрдэнэ.

Нийгмийн даатгалын сан: Энэ нь ажил олгогч, даатгуулагчийн хөдөлмөрийн хөлс, түүнтэй адилтгах орлогоос тэтгэвэр, тэтгэмж, төлбөр, үйлчилгээнд зарцуулах болон нийгмийн даатгалын үйл ажиллагааны зардлыг нөхөх зорилгоор төлсөн шимтгэлийн орлого, бусад эх үүсвэрээс бүрдэнэ.

Нийгмийн халамж: Нийгмийн халамжийн дэмжлэг туслалцаа шаардлагатай хүнд хуульд заасан тэтгэвэр, нөхцөлт мөнгөн тэтгэмж олгох, олон нийтийн оролцоонд түшиглэсэн халамжийн болон төрөлжсөн асрамжийн үйлчилгээ үзүүлэх үйл ажиллагааг ойлгоно.

Тэтгэвэр: Даатгуулагчийг өндөр наслахад насан туршид нь, хөгжлийн бэрхшээлтэй болоход хөдөлмөрийн чадвар нь сэргээгдэх хүртэл, эсхүл өндөр насны тэтгэвэр авах насанд хүртэл, нас барахад нь түүний гэр бүлийн хөдөлмөрийн чадваргүй гишүүд /хүүхэд 16 нас, сургуульд суралцаж байгаа бол 19 нас хүртэл /-ийн нийгмийн баталгааг хангах зорилгоор нийгмийн даатгалын сангаас олгох мөнгөн хөрөнгийг ойлгоно.

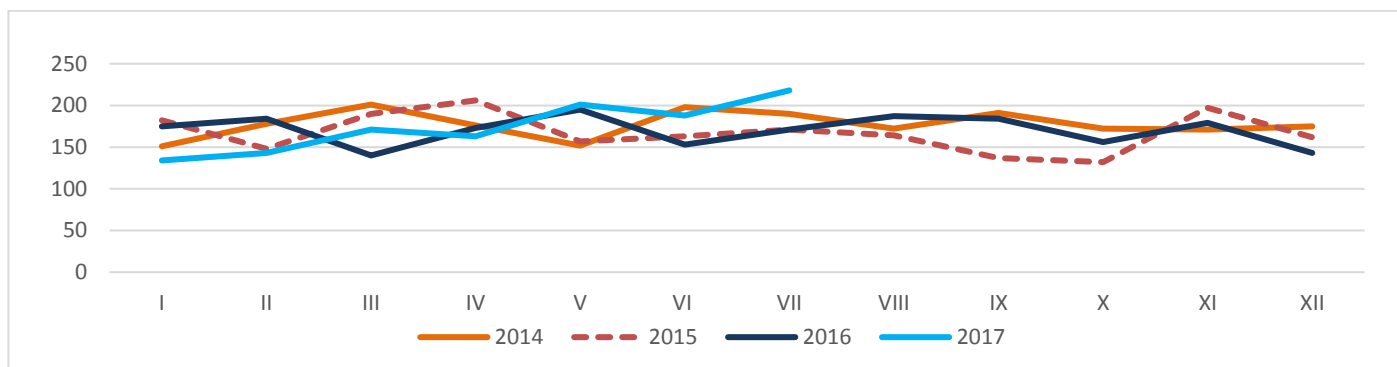
Тэтгэмж: Хөдөлмөрийн чадвараа түр алдах, жирэмслэх, амаржих, нас барах тохиолдолд даатгуулагчид нийгмийн даатгалын сангаас нэг удаа олгох мөнгөн хөрөнгийг ойлгоно.



### VIII. ЭРҮҮЛ МЭНД

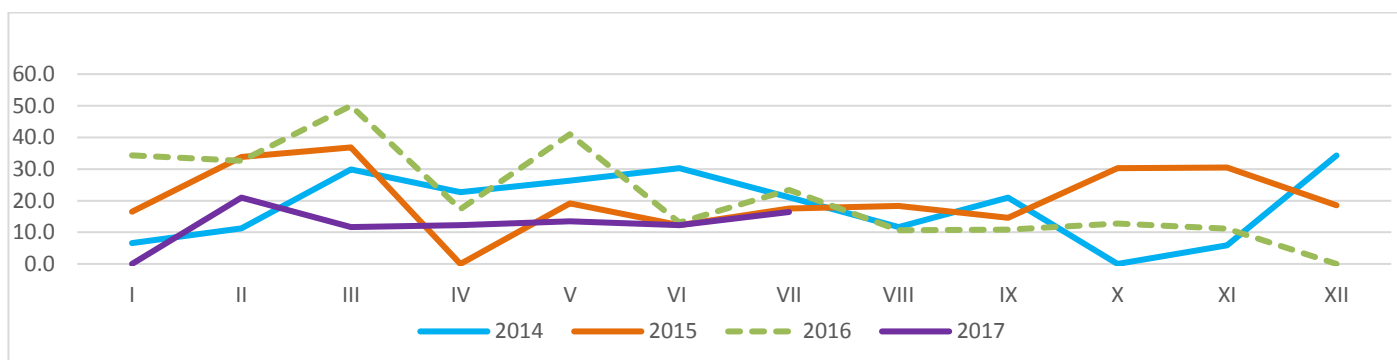
Энэ оны 7 дугаар сард 218 хүүхэд мэндэлж, өмнөх сараас төрөлтийн тоо 30 (15.6%) - аар өссөн байна.

Зураг 8.1 Амьд төрөлт, сараар, хүүхдийн тоогоор



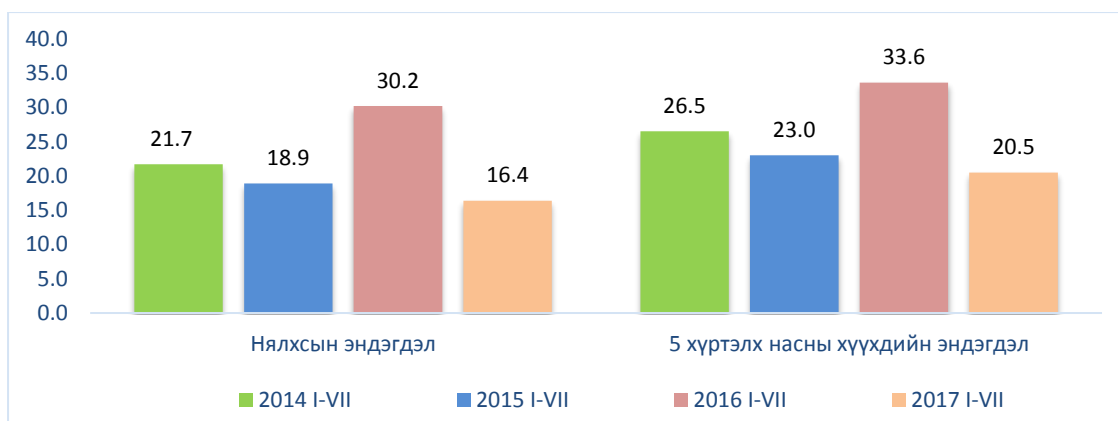
Аймгийн хэмжээнд нялхсын эндэгдэл эхний 7 сард 20 болж, өмнөх оны мөн үеэс 16 (44.5%) - аар, тав хүртэлх насны хүүхдийн эндэгдэл 25 болж, өмнөх оны мөн үеэс 15 (37.5%) - аар буурсан байна. Нялхсын эндэгдэл энэ оны 7 дугаар сард 5 болж, өмнөх сараас 1 хүүхдээр нэмэгдсэн байна.

Зураг 8.2 1000 амьд төрөлтөнд ноогдох нялхсын эндэгдэл, сараар



Нялхсын эндэгдлийн түвшин өмнөх 4 жилийн дунджаас 5.5 промилээр, 5 хүртэлх насны хүүхдийн эндэгдлийн түвшин 5.5 промилээр тус тус буурсан байна.

Зураг 8.3 1000 амьд төрөлтөнд ноогдох нялхсын ба 5 хүртэлх насны хүүхдийн эндэгдэл



1000 амьд төрөлтөнд ноогдох нялхсын эндэгдэл Малчин 750.0, Цагаанхайрхан 500.0, Наранбулаг 166.7, Зүүнхангай 111.1, Хяргас 100.0, Улаангом суманд 10.4 гарч аймгийн дундаж 16.4 байна.

Зураг 8.4 1000 амьд төрөлтөд ноогдох нялхсын

эндэгдлийн түвшин, сумаар



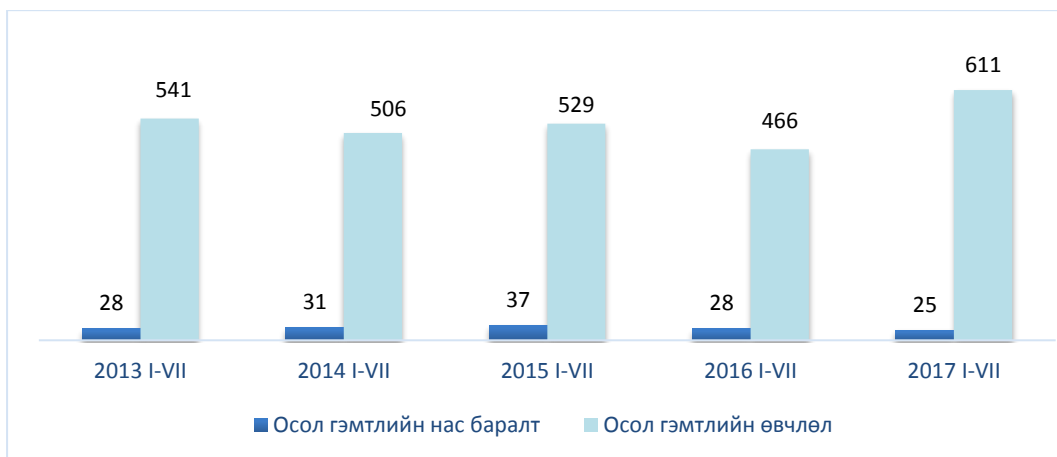
Зураг 8.5 1000 амьд төрөлтөд ноогдох 5 хүртэлх

насны хүүхдийн эндэгдлийн түвшин, сумаар



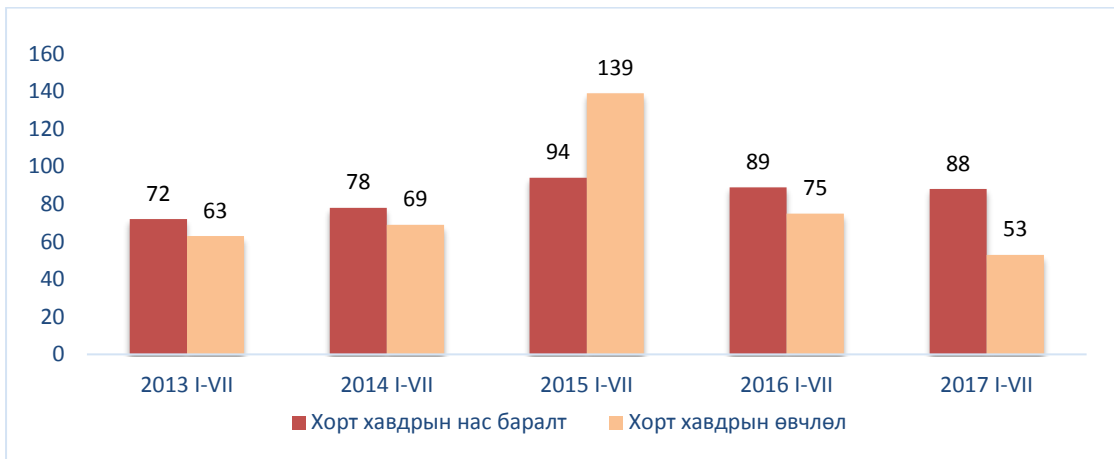
Энэ оны эхний 7 сард осол гэмтлийн улмаас 25 хүн нас барж, өвчлөгчдийн тоо 611 болсон нь өмнөх оны мөн үеэс өвчлөгчдийн тоо 145 (31.1%) - аар өсч, нас баралтын тоо 3 (10.7%) - аар буурсан байна. Өмнөх 4 жилийн дунджаас өвчлөгчдийн тоо 19.7 хувиар өсч, осол гэмтлийн нас баралтын тоо 19.4 хувиар буурсан байна.

Зураг 8.6 Осол гэмтлийн өвчлөл, нас баралтын тоо



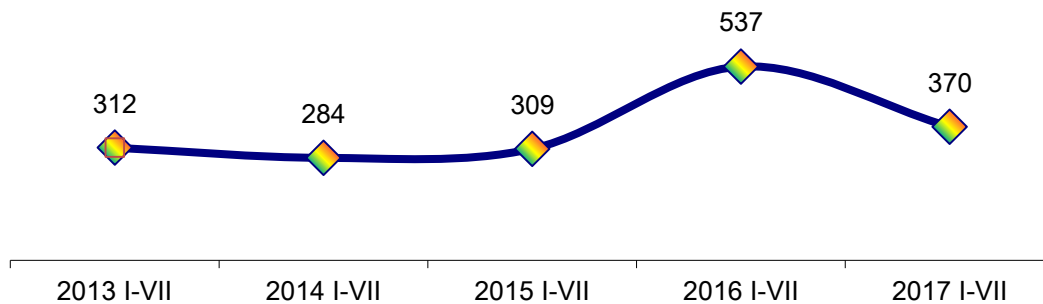
Хорт хавдрын өвчлөл 53 гарч өмнөх оны мөн үеэс 22 (29.3%) - аар, нас баралт 88 гарсан нь өмнөх оны мөн үеэс 1 (1.1%) - аар буурчээ. Хорт хавдрын улмаас нас барагчдын тоо өмнөх 4 жилийн дунджаас 5.7 хувиар өсч, өвчлөгчдийн тоо 38.7 хувиар буурсан байна.

Зураг 8.7 Хорт хавдрын өвчлөл, нас баралтын тоо



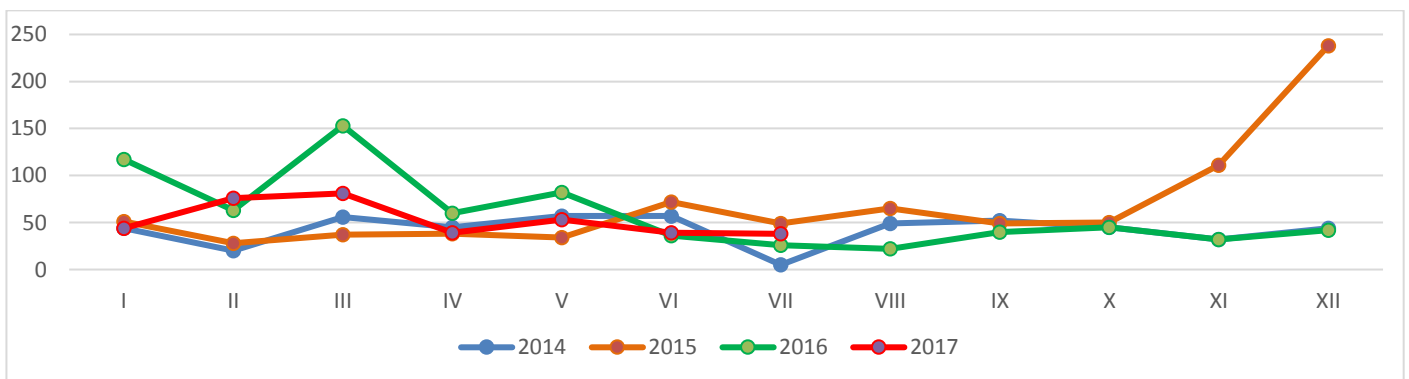
Эхний 7 сард халдварт өвчнөөр өвчлөгчдийн тоо 370 болж өнгөрсөн оны мөн үеэс 167 (31.1%) буурч, өмнөх 4 жилийн мөн үеийн дунджаас 2.6 хувиар өссөн үзүүлэлттэй байна.

Зураг 8.8 Халдварт өвчний гаралт, тоогоор



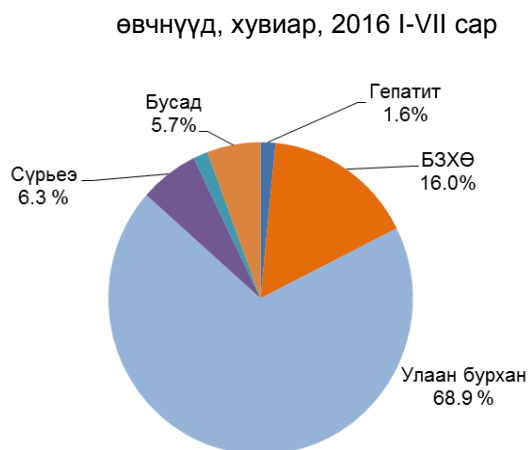
Энэ оны 7 дугаар сард халдвар өвчний 38 тохиолдол гарч, өмнөх сараас 1 (2.5%) - өөр цөөн гарсан байна.

Зураг 8.9 Халдварт өвчнөөр өвчлөгчдийн тоо, сараар



Хүн амд зонхилон тохиолдох халдварт өвчнийг хувиар авч үзвэл БЗХӨ нийт халдварт өвчний 56.5, салхинцэцэг өвчин 20.3, сүрьеэ 9.7, цусан суулга 2.7, гепатит 2.4, бусад өвчнүүд 8.4 хувийг эзэлж байна. Өмнөх оны мөн үеэс БЗХӨ - ний эзлэх хувь 40.5, сүрьеэ 3.4, гепатит 0.8 пунктээр тус тус өсч, өмнөх онд гарч байсан улаанбурхан өвчний тохиолдол энэ онд гараагүй байна.

Зураг 8.10 Хүн амд зонхилон тохиолдох халдварт

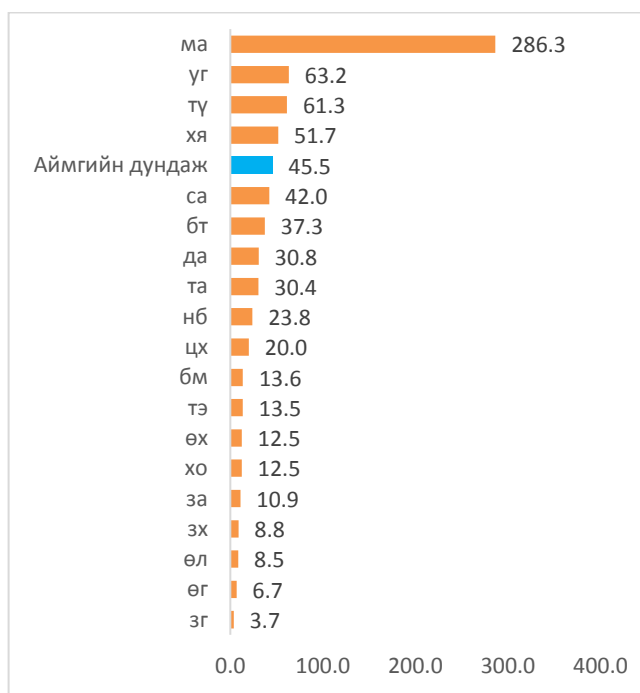


Зураг 8.11 Хүн амд зонхилон тохиолдох халдварт

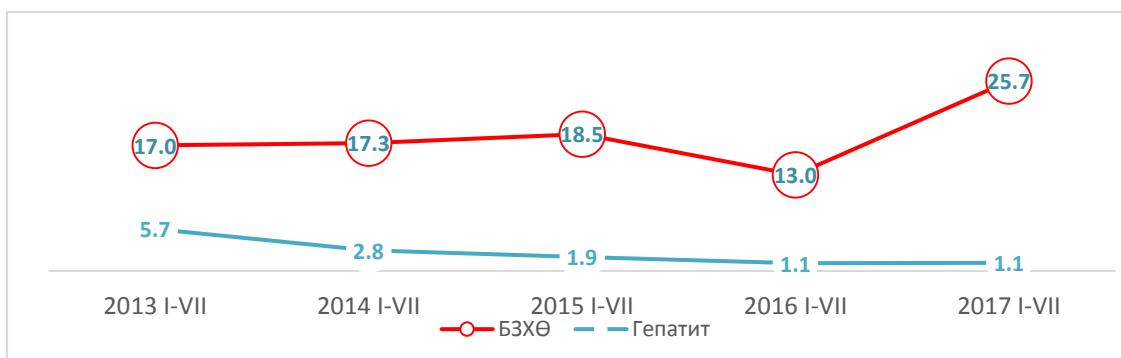


10000 хүн тутмаас 45.4 нь халдварт өвчнөөр өвчилж байгаа бөгөөд Малчин 286.3, Улаангом 63.2 Түргэн 61.3, Хяргас 51.7, байгаа нь аймгийн дунджаас 6.2 – 240.8 процентимилээр өндөр, бусад сумдад аймгийн дунджаас 3.5 – 41.8 процентимилээр бага байна.

Зураг 8.12 10000 хүн амд зонхилон тохиолдох халдварт өвчнүүд



Зураг 8.13 10000 хүн амд зонхилон тохиолдох халдварт өвчнүүд



Амбулаториор 233.1 мянган хүнд үзлэг хийгдэж, 13.2 мянган хүн хэвтэн эмчлэгдсэн нь өнгөрсөн оны мөн үеэс амбулаториор үйлчлүүлсэн хүн 21.8 мянган хүн (10.3%) - аар, хэвтэн эмчлүүлэгчид 0.5 мянган хүн (3.8%) - оор тус тус өссөн байна.

## АРГАЧЛАЛЫН ТАЙЛБАР

### ЭРҮҮЛ МЭНД

Амьд төрөлт: Жирэмслэлтийн хугацаанаас хамаарахгүйгээр ердийн төрөлтөөр эсвэл мэс ажилбараар ургийг умайнаас гарган авсны дараа нярай амьсгалж байсан, эсвэл амьдын бусад ямар нэгэн шинж тэмдэг, өөрөөр хэлбэл, зүрхний цохилт, хүйний судасны лугшилт, булчингийн тодорхой хөдөлгөөн илэрч байгааг (хүй эсвэл эхэсийг салгасан эсэхийг харгалзахгүй) хамруулна.

Нялхсын эндэгдлийн түвшин: Тухайн хугацаанд 1 хүртэлх насандаа эндсэн хүүхдийн тоог амьд төрсөн хүүхдийн тоонд харьцуулж тооцно.

Тав хүртэлх насны хүүхдийн эндэгдлийн түвшин: Тухайн хугацаанд 5 хүртэлх насандаа эндсэн хүүхдийн тоог амьд төрсөн хүүхдийн тоонд харьцуулж тооцно.

Халдварт өвчний өвчлөлийн 10000 хүнд ногдох түвшин: Тайлант хугацаанд амбулаторийн үзлэгээр шинээр бүртгэгдсэн нийт халдварт өвчний тохиолдлын тоог тухайн хугацааны дундаж хүн амын тоонд харьцуулж тооцно.

Эндсэн эх: Жирэмсний хугацаанд болон төрөх үедээ эсвэл төрснөөс хойш 42 хоногийн дотор жирэмслэлтийн байрлал, үргэлжилсэн хугацаанаас үл хамааран жирэмслэлт, төрөлт болон түүнийг удирдахтай холбоо бүхий шалтгаанаар эндэснийг хамруулна. хөрөнгийг ойлгоно.



## ХИ. БАЙГАЛЬ ОРЧИН

### 11.1 Цаг уурын байдал

Энэ оны 7 - р сард агаарын температур дунджаар Баруунтуруун, Давст, Завхан, Зүүнговь, Наранбулаг, Сагил, Түргэн, Тэс, Ховд, Хяргас, Өлгий, Зүүнхангай, Улаангом сумдад нэмэх 20-оос илүү дулаарч бусад сумдад нэмэх 20 градус хүртэл дулаарсан байна. Хөрсний гадаргын дундаж температур Баруунтуруун, Зүүнхангай, Малчин, Өмнөговь, Өндөрхангай, Цагаанхайрхан, Тэс, Түргэн, Улаангом сумдад нэмэх 30 хүртэл дулаарч бусад сумдад нэмэх 30 –аас илүү дулаан байсан байна. Хөрсний гадаргын температур хамгийн ихдээ Давстад 65.5 хэм, хамгийн багадаа Өндөрхангайд 1.3 хэм дулаан байсан байна. Салхины хамгийн их хурд Завхан, Өмнөговь, сумдад 21-24 м/сек хүрсэн бөгөөд 10 м/сек-ээс их салхитай өдөр Өмнөговь, Завхан сумдад 27 өдөр байв.

Өндөрхангайд 25.1, Цагаанхайрханд 26.6, Малчинд 27.4, Баруунтуруунд 35.2, Тэсд 38.7 мм хур тунадас орсон нь бусдаас илүү байна. Хур тунадастай өдөр хамгийн олон нь Баруунтуруунд 12, Малчинд 16, Өндөрхангайд 15, Улаангом 16, Тэсд 14 өдөр байлаа.

Агаарын чанарын мэдээгээр хүлцэх агууламжаас давсан тохиолдол гараагүй байна. Өнгөрсөн оны мөн үеэс тоос 0.007 мг/м<sup>3</sup>, нүүрстөрөгчийн дутуу исэл 0.28 мг/м<sup>3</sup> - аар тус тус бага байлаа.

### 11.2 Аюулт үзэгдэл, ослын мэдээ

2017 оны 7 дугаар сард гол мөрөн, нуур усанд осолдсон золгүй тохиолдол 1, хүчтэй салхи шуурганы аюулт үзэгдэл 1, аврах ажиллагааны дуудлага 1, объектын гал түймэр 13, мал амьтаны гоц халдварт өвчний тохиолдол 1, ой хээрийн түймэр 1 гарч шуурхай арга хэмжээ авсан байна.

Дээрх 18 удаагийн гамшиг болон осол гал түймрийн улмаас төр болон иргэдийн хувийн өмчинд 88.0 сая төгрөгийн хохирол учирч, 2 хүүхдийн амь нас эрсдэж, гамшиг осол, гал түймрийн аюулаас 89.0 сая төгрөгийн өмч хөрөнгийг авран хамгаалжээ.

## АРГАЧЛАЛЫН ТАЙЛБАР

### БАЙГАЛЬ ОРЧИН

Агаарын бохирдол: Агаар мандалд нэг буюу хэд хэдэн химийн бодис дагнасан буюу хавсарсан байдлаар хүн, амьтан, ургамлын аймгийн амьдрал, ахуйн нөхцөл, үйл ажиллагаанд сөрөг нөлөөлөл үзүүлж, стандартаар тогтоосон хүлцэх хэм хэмжээнээс давсан агаар дахь бохирдуулах бодис тодорхой хугацаагаар байхыг ойлгоно.

Аюулт үзэгдэл: Хүчтэй цасан болон шороон шуурга, ган, зуд, үер, газар хөдлөлт, цөлжилт болох, гал түймэр, хүн, мал, амьтны болон ургамлын гоц халдварт өвчин гарах, хортон мэрэгчид тархах зэргийг ойлгоно.

Гамшиг: Аюулт үзэгдэл, техникийн холбогдолтой осол, алан хядах ажиллагаа, дэлбэрэлтийн улмаас олон хүний эрүүл мэнд, амь нас хохирох, мал, амьтан олноор хорогдох, эд хөрөнгө, хүрээлэн байгаа орчинд улс, орон нутгийн дотоод нөөц боломжоос давсан хохирол учрахыг хэлнэ.

Зөвшөөрөгдөх түвшин: Хүний эрүүл мэндэд сөрөг нөлөө үзүүлэхгүй байх агаар дахь физикийн бохирдуулагчийн зөвшөөрөгдөх түвшинг ойлгоно.

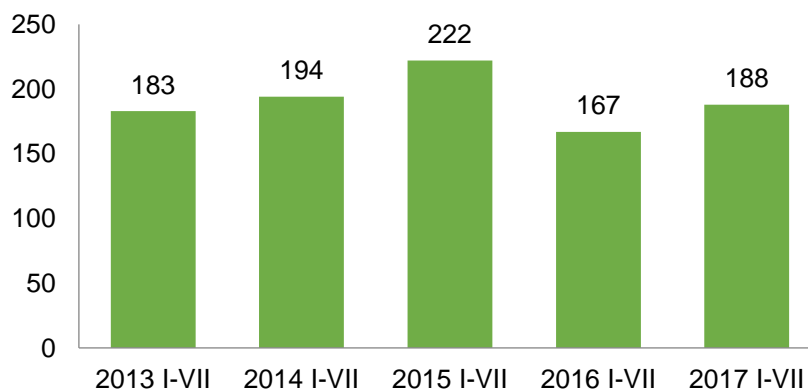
Хүлцэх агууламж: Хүний эрүүл мэндэд сөрөг нөлөө үзүүлэхгүй байх агаар дахь химийн бохирдуулагчийн зөвшөөрөгдөх хэмжээг ойлгоно.



## ХИИ. ГЭМТ ХЭРЭГ

Энэ оны эхний 7 сард бүртгэгдсэн гэмт хэргийн тоо 188 болж өнгөрсөн оны мөн үеэс 12.6 хувиар өссөн бол өмнөх 4 жилийн дунджаас 4 гэмт хэргээр буюу 2.1 хувиар буурсан байна. Гэмт хэргийн улмаас 7 хүн нас барж, 96 хүн гэмтэж, 184 иргэн хохирсон байна.

Зураг 12.1 Гэмт хэргийн гаралт, жил бүрийн эхний 7 сард, тоо

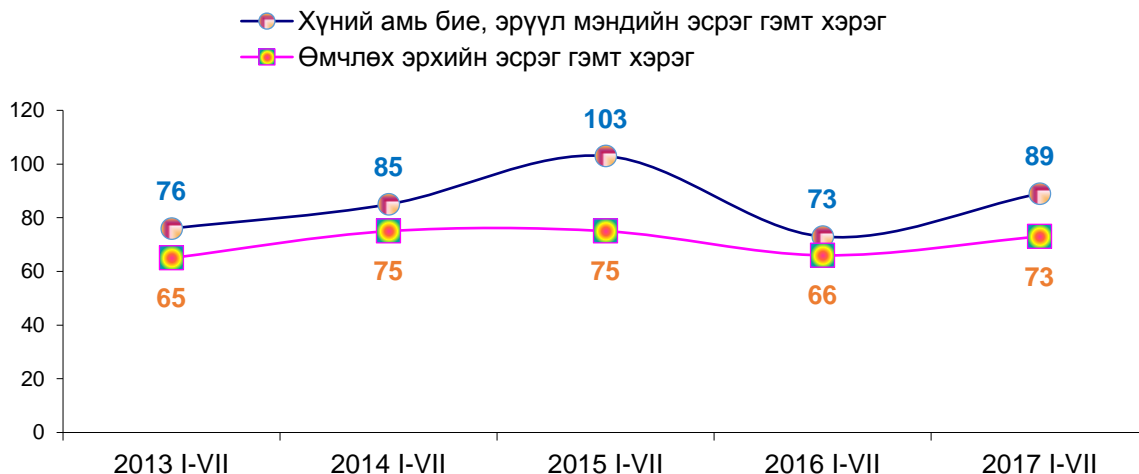


Гэмт хэргийн өнгөөр авч үзвэл өнгөрсөн оны мөн үеэс хүний амь эрүүл мэндийн эсрэг гэмт хэрэг 21.9 үүнээс бусдын бие мах бодид гэмтэл учруулах гэмт хэрэг 5.7, өмчлөх эрхийн эсрэг

гэмт хэрэг 10.6 хувиар тус тус өссөн бол танхайрах гэмт хэрэг 60.0, залилан 75, иргэдийн өмчийн хулгай 20 хувиар тус тус буурсан байна.

Хулгайн гэмт хэргээс малын хулгайн гэмт хэрэг 2.2 дахин өсч, тээврийн хэрэгслийн хулгай 2 гарч, халаасны хулгайн гэмт хэрэг гараагүй байна.

Зураг 12.2 Гэмт хэргийн гаралт, төрлөөр, тоо



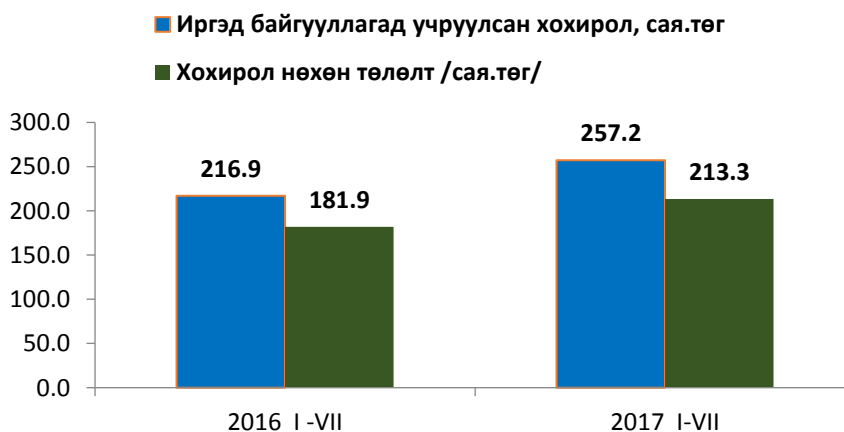
Энэ оны эхний 7 сард тээврийн хэрэгслийн хөдөлгөөний аюулгүй байдлын эсрэг 10.0, байгаль хамгаалах журмын эсрэг гэмт хэрэг 80 хувиар тус тус буурсан ба иргэдийн улс төрийн болон бусад эрх чөлөөний эсрэг, цэргийн албаны эсрэг гэмт хэргүүд гараагүй байна.

Гэмт хэргийг үйлдэгдсэн байдлаар нь авч үзвэл эмэгтэй хүн оролцсон 12, согтуугаар үйлдэгдсэн 65, гэр бүлийн хүчирхийллийн улмаас гарсан гэмт хэрэг 15, бүлэглэн 7, гудамж талбайд 22, гэр орон сууцанд 69 гэмт хэрэг гарсан байна.

Гэмт хэрэг үйлдсэн 188 хүнээс 6.4 хувь буюу 12 нь эмэгтэйчүүд, 3.2 хувь буюу 6 нь хүүхэд байна.

Өнгөрсөн оны мөн үеэс гэмт хэрэг үйлдсэн хүмүүсийн тоо 12.6 хувиар өсчээ.

Гэмт хэргийн улмаас 257.2 сая төгрөгийн хохирол учраад байгаа нь өнгөрсөн оны мөн үеэс 18.6 хувиар өссөн байна. Иргэд байгууллагад учруулсан нийт хохирлын 213.3 сая төгрөг буюу 82.9 хувийг нөхөн төлүүлжээ. Хэрэг бүртгэл, мөрдөн байцаалтын үед 224.7 сая төгрөгийн хөрөнгийг битүүмжилсэн байна.

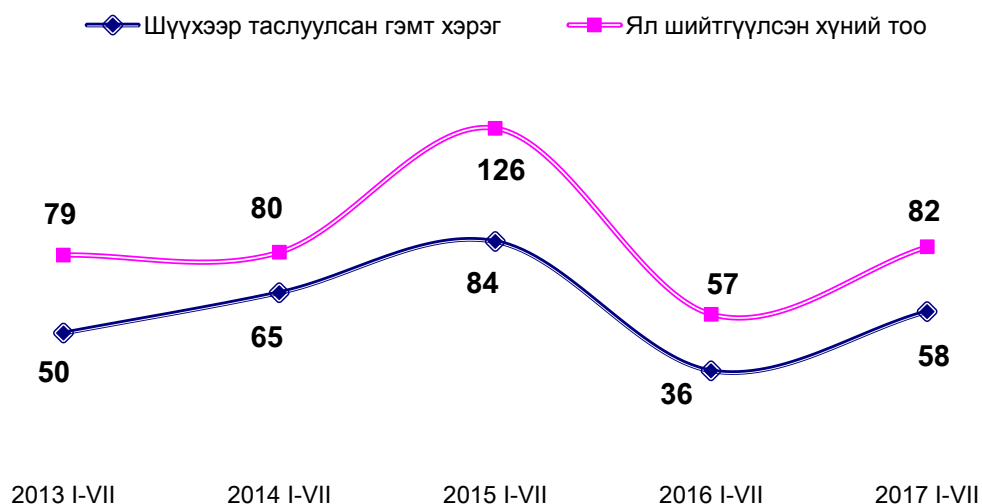


Нийт гэмт хэргийн дийлэнх нь Улаангом суманд үйлдэгдсэн бөгөөд нийт 84 тохиолдол гарснаас бусдын бие мах бодид гэмтэл учруулах гэмт хэргийн 41, бусдын эд хөрөнгө хулгайлах 20 тохиолдол гарч өнгөрсөн оны мөн үеэс гэмт хэргийн гаралт 2.3 хувиар буурсан байна.

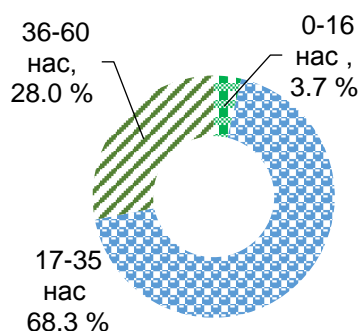
Аймгийн хэмжээнд нийт 5549 зөрчил бүртгэгдсэн нь өнгөрсөн оноос 18.3 хувиар өссөн байна. Энэ оны эхний 7 сарын байдлаар 159 хүн тээврийн хэрэгсэл жолоодох эрхээ хасуулж, торгуулан, 497 хүн саатуулагджээ.

Увс аймаг дахь сум дундын эрүүгийн хэргийн анхан шатны шүүхээр 82 хүнд холбогдох 58 хэргийг хянан шийдвэрлэжээ. Ял шийтгүүлэгчдийн дийлэнх буюу 43.9 нь бусдын эд хөрөнгийг хулгайлах, 17.1 нь бусдын бие мах бодид хөнгөн гэмтэл санаатай учруулах зүйл ангиар шийтгүүлсэн байна.

Зураг 12.3 Таслуулсан гэмт хэрэг, шийтгүүлсэн хүний тоо, эхний 7 сард, тоо



Зураг 12.4 Ял шийтгүүлэгчид насны бүлгээр



Ял шийтгүүлэгчдийн 3.7 хувь нь 16 хүртэл насны, 28.0 хувь нь 36-60 насны, 68.3 хувь нь 17-35 насны хүмүүс байна.

## ГЭМТ ХЭРЭГ

Гэмт хэрэг: Эрүүгийн хариуцлага хүлээлгэхээр Монгол Улсын Эрүүгийн хуульд заасан, нийгэмд аюултай, гэм буруутай үйлдэл, эс үйлдэхүйг хэлнэ.

18, түүнээс дээш насны 10000 хүнд ногдох бүртгэгдсэн гэмт хэрэг: Нийт бүртгэгдсэн гэмт хэргийн тоог 18, түүнээс дээш насны хүн амын дундаж тоонд харьцуулж тооцно.

Гэмт хэргийн хохирогч: Гэмт хэргийн улмаас нэр төр, алдар хүнд, санаа сэтгэл, бие эрхтэн, эд хөрөнгийн талаар хохирол хүлээсэн этгээдийг ойлгоно /МУ-ын "Эрүүгийн байцаан шийтгэх" хуулийн 42.1 дэх заалт/.

Учирсан хохирол: Гэмт хэргийн улмаас хүний амь нас, эрүүл мэнд, эдийн болон эдийн бус хөрөнгийн эрхэд учирсан үр дагаврыг гэмт хэргийн хохиролд тооцно.

Нөхөн төлбөр: Хохирлын нөхөн төлүүлэлт нь хүний эрх, эрх чөлөөний хир хэмжээ, учруулсан хор уршигт дүйцэхүйц байх ёстой бөгөөд хохирогчийн эрх, эрх чөлөө, хувийн байдал, гэр бүл, эд хөрөнгө, хөдөлмөр эрхлэлт, сургууль, боловсролын түвшинг аль болох өмнө нь байсан хэмжээнд сэргээн бүрдүүлэхийг ойлгоно.

Сэжигтэн: МУ-ын "Эрүүгийн байцаан шийтгэх" хуулийн 35.1-д заасны дагуу хэрэг бүртгэгч, мөрдөн байцаагч энэ хуулиар тогтоосон үндэслэл, журмын дагуу эрүүгийн хэрэг үүсгэж, дор дурдсан этгээдийг сэжигтнээр тооцож, үндэслэл бүхий тогтоол гаргана уг этгээдийг гэмт хэрэг үйлдэж байх үед буюу үйлдсэн дор нь барьсан; гэмт хэрэг үйлдсэн этгээдийг хохирогч буюу харсан хүн шууд заасан; уг этгээдийн бие, хувцас, эд зүйл, орон байранд гэмт хэргийн ул мөр тодорхой илэрч олдсон; уг этгээд хэргээ илчлэн ирсэн; гэмт хэрэгт сэрдэгдэх үндэслэл бүхий бусад баримт байгаа бол.

Яллагдагч: МУ-ын "Эрүүгийн байцаан шийтгэх" хуулийн 36.1-д заасны дагуу энэ хуулиар тогтоосон журмын дагуу хэрэг бүртгэгч, мөрдөн байцаагч тогтоол үйлдэж, ял сонгосон этгээдийг ойлгоно.



## XIV. МӨНГӨ, БАНК, ДААТГАЛ

Монгол банкны эх үүсвэрээр 26.3 тэрбум төгрөг зузаатгалаар авч, 303.7 тэрбум төгрөг гүйлгээнд гаргаснаас 345.4 тэрбум төгрөгийг буюу гаргасан мөнгөний 113.7 хувийг эргүүлэн татсан байна.

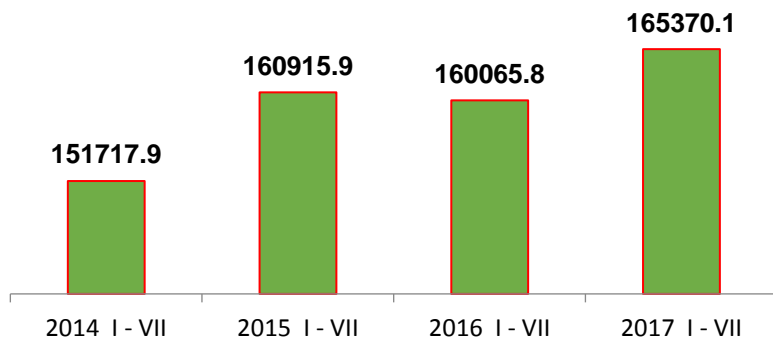
Өнгөрсөн оны мөн үетэй харьцуулахад зузаатгалаар авсан мөнгө 8.5 сая төгрөгөөр буюу 47.7 хувиар, гүйлгээнд гаргасан мөнгө 61.0 тэрбум төгрөг буюу 25.1 хувиар тус тус өссөн бол гүйлгээнээс татсан мөнгө 5.0 тэрбум төгрөгөөр буюу 21.7 хувиар буурсан байна.

Зээлийн өрийн үлдэгдэл 165.4 тэрбум төгрөгт хүрч, үүнээс хугацаа хэтэрсэн зээлийн үлдэгдэл 6.7 тэрбум төгрөг болж ноднингийн мөн үеэс бүх зээлийн үлдэгдэл 5.3 тэрбум төгрөгөөр буюу 3.3 хувиар, хугацаа хэтэрсэн зээл 0.8 тэрбум төгрөгөөр буюу 12.8 хувиар тус тус өссөн байна.

4.0 тэрбум төгрөгийн найдваргүй зээл байгаа нь нийт зээлийн өрийн үлдэгдлийн 2.4 хувийг эзэлж байгаа бөгөөд өнгөрсөн оны мөн үеэс 1.6 тэрбум төгрөгөөр буюу 71.4 хувиар өссөн байна.

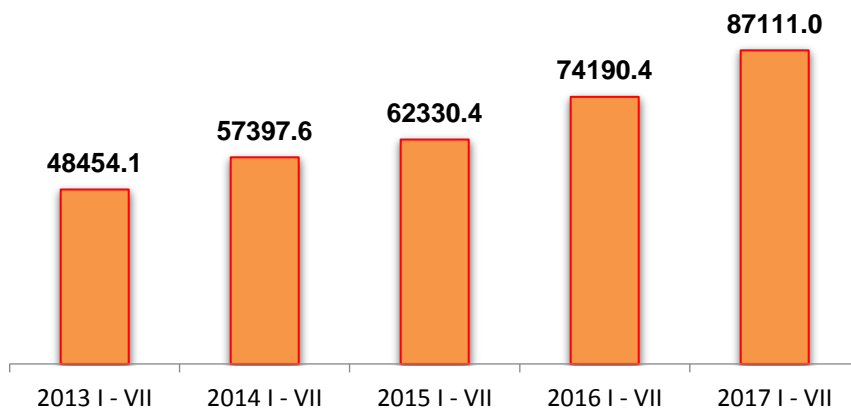
Аж ахуйн нэгж, иргэдэд олгосон зээлийн үлдэгдэл өмнөх 3 жилийн дунджаас 7.8 тэрбум төгрөгөөр буюу 5.0 хувиар өссөн байна.

Зураг 14.1 Аж ахуйн нэгж, иргэдэд олгосон зээлийн өрийн үлдэгдэл, сая төгрөг



Иргэдийн хадгаламжийн үлдэгдэл 87.1 тэрбум төгрөг болсон байгаа нь өнгөрсөн оны мөн үеэс 17.4 хувиар буюу 12.9 тэрбум төгрөгөөр өссөн байна. Сүүлийн 4 жилийн дунджаас иргэдийн хадгаламжийн үлдэгдэл 26.5 тэрбум төгрөгөөр буюу 43.8 хувиар өссөн байна.

Зураг 14.2 Хадгаламжийн үлдэгдэл, сая төгрөг



Арилжааны банкууд иргэд, аж ахуй нэгж нийт 44.3 мянган зээлдэгчдэд 91.4 тэрбум төгрөгийн зээлийг олгосон бөгөөд төрлөөр нь авч үзвэл лизингийн зээл 1.9 хувь, хадгаламж барьцаалсан зээл 13.2 хувь, малчны зээл 17.1 хувь, бизнесийн зээл 17.1 хувь, орон сууц, хашаа байшингийн зээл 4.2 хувь, цалингийн зээл 27.3 хувь, тэтгэврийн зээл 14.5 хувийг тус тус эзэлж байна. Нийт олгосон зээлийг өнгөрсөн оны мөн үетэй харьцуулахад зээлдэгчдийн тоо 0.3 хувиар, зээлийн хэмжээ 5.3 хувиар тус тус өссөн байна. Төгрөгийн хадгаламжийн дундаж хүү 14.04, төгрөгийн зээлийн дундаж хүү 18.95 хувьтай байгаа бол 1 ам.доллартай харьцах ханш 2419.42 төгрөг байна.

## АРГАЧЛАЛЫН ТАЙЛБАР

### МӨНГӨ ЗЭЭЛ

Гүйлгээнд гаргасан бэлэн мөнгө: Хадгаламжийн байгууллагаас гадуурх мөнгө болон банкны касс дахь бэлэн мөнгөний нийлбэрээр тооцно.

Төгрөг болон валютын хадгаламж: Иргэд, аж ахуйн нэгж, байгууллагын төгрөг, валютын хадгаламжийн үлдэгдлийн нийлбэрээр тодорхойлно.

Хугацаа хэтэрсэн зээл: Зээл, хүүгийн хугацаа 90 хүртэл хоног хэтэрсэн зээлийг хамруулна.

Хэвийн зээл: Төлөвлөгдсөн хугацаанд байгаа зээл, түүний хүүг ойлгоно.

Чанаргүй зээл: Хэвийн бус, эргэлзээтэй, муу зээл буюу зээл, хүүгийн хугацаа 91-ээс дээш хоног хэтэрсэн зээлийг хамруулна.



## XV ТӨРИЙН САНХҮҮ

### 15.1 ОРОН НУТГИЙН ТӨСВИЙН ОРЛОГО

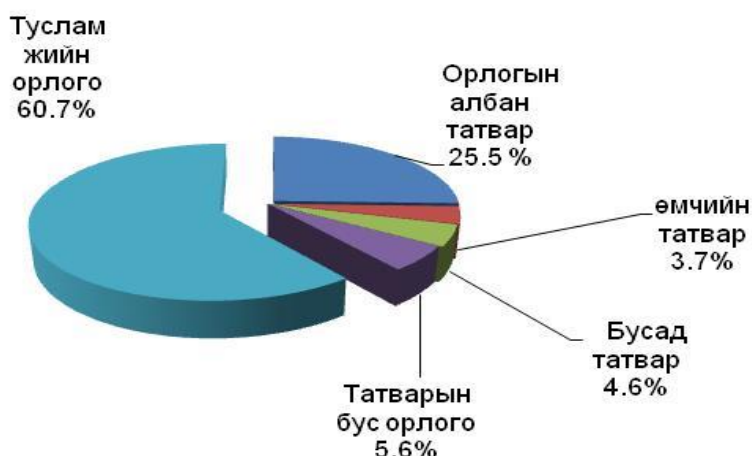
Улсын төвлөрсөн төсвийн шилжүүлэг, дэмжлэгийг оруулан тооцсоноор 2017 оны эхний 7 сард аймгийн төсөвт 11.2 тэрбум төгрөг оруулахаас 11.5 тэрбум төгрөгийн орлого орж төлөвлөгөөний биелэлт 102.4 хувьтай, 263.8 сая төгрөгөөр давж биелэгдлээ. Улсын төвлөрсөн төсвийн шилжүүлэг, дэмжлэгийг оруулалгүйгээр аймаг өөрөө 5.5 тэрбум төгрөгийн орлого бүрдүүлэхээс 5.8 тэрбум төгрөгийн орлогыг бүрдүүлж төлөвлөгөөг 104.8 хувиар биелүүлж 4.8 хувиар буюу 266.0 сая төгрөгөөр давуулан биелүүллээ.

Үүнээс улсын төвлөрсөн төсөвт 1.3 тэрбум төгрөгийг татвар, орлогын хэлбэрээр төвлөрүүлэхээс 1.3 тэрбум төгрөгийг төвлөрүүлж төлөвлөгөөг 100.1 хувиар биелүүлж 0.1 хувиар буюу 1.5 сая төгрөгөөр давуулан биелүүллээ. Аймгийн төсөвт өөрийн орлогоор 4.2 тэрбум төгрөгийг төвлөрүүлэхээс 4.5 тэрбум төгрөгийг төвлөрүүлж төлөвлөгөөг 106.2 хувиар биелүүлж 6.2 хувиар буюу 264.5 сая төгрөгөөр давуулан биелүүлсэн байна.

Ноднингийн мөн үетэй харьцуулахад аймгийн төвлөрүүлсэн нийт орлого 5.5 хувиар буюу 298.3 сая төгрөгөөр их, үүнээс улсын төвлөрсөн төсөвт төвлөрүүлсэн орлого 13.9 хувиар буюу 154.1 сая төгрөгөөр, аймгийн төсөвт төвлөрүүлсэн орлого 3.3 хувиар буюу 144.2 сая төгрөгөөр тус тус нэмэгдсэн байна.

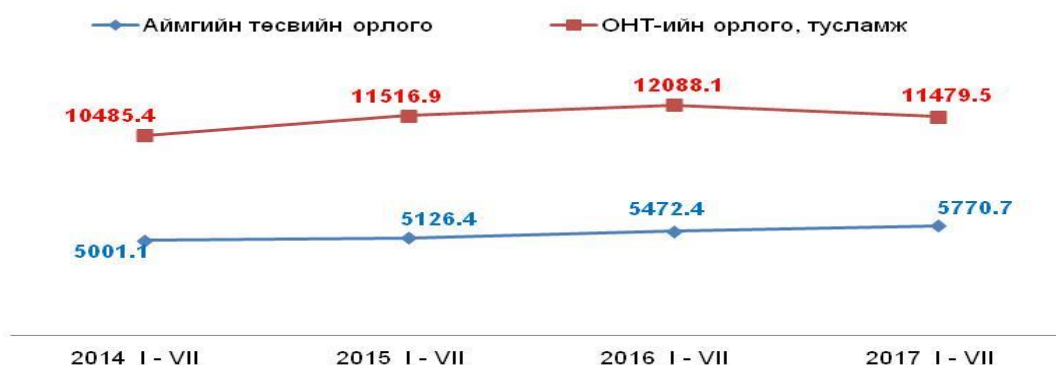
2017 оны эхний 7 сард улсын төвлөрсөн төсөвт төвлөрүүлэх орлогуудаас нэмэгдсэн өртөгийн татвар 0.8 хувиар, онцгой албан татвар 40.6 хувиар, тус тус давж биелэгдэж, агаарын бохирдлын төлбөр 21.8 хувиар ААНБ-ын орлогын албан татварын төлөвлөгөө 19.4 хувиар, ашигт малтмалын нөөц ашигласны төлбөр 11.8 хувиар тус тус тасарсан байна.

Зураг 15.1 Төсвийн орлогын бүтэц, хувиар



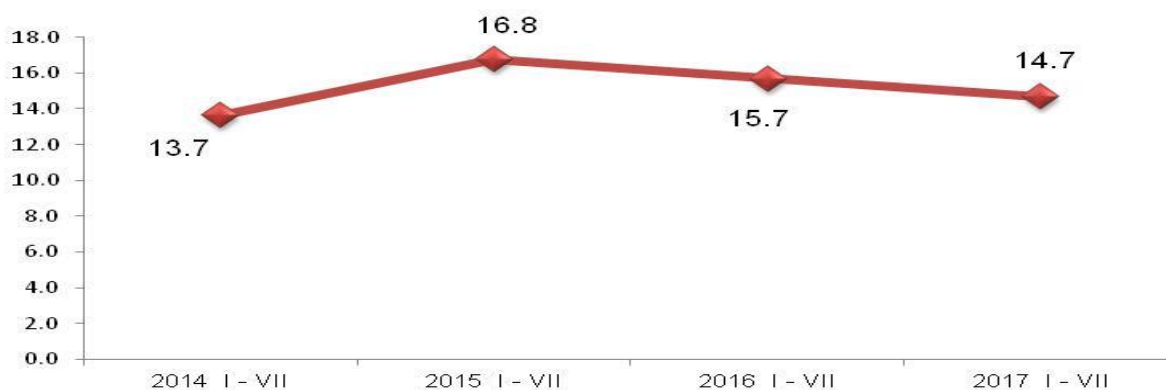
Аймгийн өөрөө бүрдүүлсэн орлого өнгөрсөн оны мөн үеэс 5.5 хувиар, өмнөх 3 жилийн дундажтай харьцуулахад 11.0 хувиар өссөн байна.

Зураг 15.2 Төсвийн орлогын өсөлт бууралт, онуудаар, сая төгрөг



Аймгийн төсвийн нийт зарлагад өөрөө бүрдүүлсэн орлогын эзлэх хувь 14.7 хувь болж өмнөх 3 жилийн дундаас 0.7 пунктээр буурсан байна.

Зураг 15.3 Аймгийн төсвийн зарлагад өөрөө бүрдүүлсэн орлогын эзлэх хувь



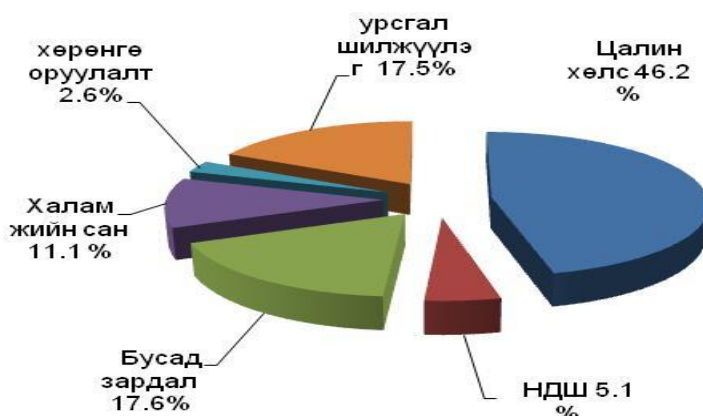
### 15.2 ОРОН НУТГИЙН ТӨСВИЙН ЗАРЛАГА

Орон нутгийн төсвийн болон улсын төсвийн байгууллагуудын дүнгээр 39.3 тэрбум төгрөгийн зардал гаргасан нь өнгөрсөн оны мөн үеэс 12.8 хувиар, өмнөх 3 жилийн дунджаас 15.5 хувиар тус тус өссөн байна.

Зураг 15.4 Орон нутгийн төсвийн зарлага, сая төгрөг



Зураг 15.5 Төсвийн зарлагын бүтэц, хувь



Төсвийн зардлын 30.0 хувийг төрийн үйлчилгээ, нийгмийн хэв журам, аюулгүй байдлын үйл ажиллагаанд, 52.9 хувийг боловсрол соёлын үйл ажиллагаанд, 6.9 хувийг эрүүл мэнд, амралт, спортын үйл ажиллагаанд, 0.3 хувийг барилга хот байгуулалтанд, 0.2 хувийг хүн амын хөгжил нийгмийн хамгаалалын үйл ажиллагаанд зориулан зарцуулсан байна.

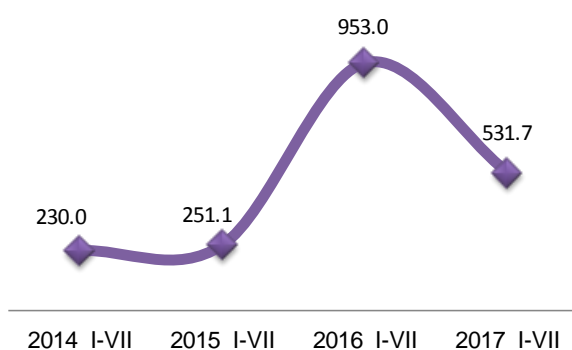
### 15.3 ТӨСӨВТ БАЙГУУЛЛАГУУДЫН ӨГЛӨГ, АВЛАГА

Улсын төсвийн болон орон нутгийн төсвийн байгууллагуудын дүнгээр 2017 оны эхний 7 сард 531.7 сая төгрөгийн өртэй, 90.6 сая төгрөгийн авлагатай гарч, өмнөх оны мөн үеэс өглөг 44.2 хувиар буурч, авлага 19.4 хувиар өссөн байна.

Төсөвт байгууллагын өглөг өмнөх 3 жилийн дунджаас 11.2 хувиар өссөн байна.

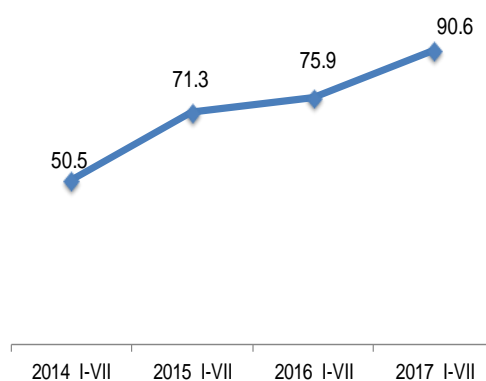
Зураг 15.6 Төсөвт байгууллагуудын өглөг,

сая.төгрөг



Зураг 15.7 Төсөвт байгууллагуудын авлага

сая.төгрөг



## АРГАЧЛАЛЫН ТАЙЛБАР

### ОРОН НУТГИЙН ТӨСӨВ

Төсвийн орлого зарлагын тооцоог Олон улсын Валютын сангийн стандарт ангиллаар 1995 оны 10-р сараас эхлэн гаргаж байна. Төсвийн орлогын мэдээг аймгийн Татварын хэлтэс, төсвийн зарлага, санхүүжилтийн мэдээг СТС-ийн хэлтсээс гаргадаг.

Төсвийн орлогын мэдээг хэрэглэгчдэд илүү тодорхой болгох зорилгоор аймгийн нийт төсвийн орлого, үүнээс улсын төвлөрсөн төсөвт төвлөрүүлэх орлогын төлөвлөгөөний биелэлт, орон нутгийн төсвийн орлого, үүнээс улсын төсөвт /аймгийн/ төвлөрүүлэх орлогын төлөвлөгөөний биелэлт гэж салгаж харууллаа. Төсвийн зарлагыг эдийн засгийн салбарын ангиллаар гаргаж, улсын төсвийн байгууллагууд, орон нутгийн төсвийн байгууллагууд гэж тус тусдаа гарсныг нэгтгэж орууллаа.

Орон нутгийн төсөв: Иргэдийн Төлөөлөгчдийн Хурлаас батлан аймаг, нийслэл, сум, дүүргийн Засаг дарга бүрдүүлж, зарцуулах төсвийг хэлнэ.

Татварын орлого: Орлогын албан татвар, нийгмийн даатгалын орлого, хөрөнгийн албан татвар, нэмэгдэл өртгийн албан татвар, онцгой албан татвар, тусгай зориулалтын орлого, гадаад үйл ажиллагааны орлого, бусад татвар, төлбөр, хураамжаас бүрдэнэ.

Татварын бус орлого: Нийтлэг татварын бус орлого, хөрөнгийн орлого, тусламжийн орлого, улсын төсөв орон нутгийн төсөв хоорондын шилжүүлгээс бүрдэнэ.

Төсвийн зарлагын ангилал: Урсгал зардал, хөрөнгийн зардал, эргэн төлөгдөх төлбөрийг хассан цэвэр зээл;

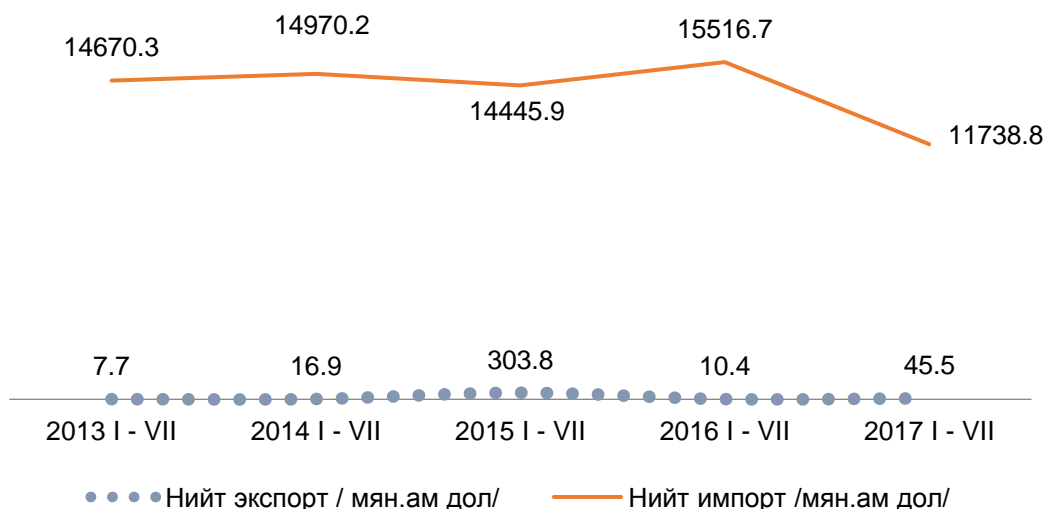
Урсгал зардал: Бараа, ажил, үйлчилгээний зардал, зээлийн үйлчилгээний төлбөр, татаас ба урсгал шилжүүлгээс бүрдэнэ.



#### XVI. ГАДААД ХУДАЛДАА

Энэ оны 7 сарын байдлаар импорт 11738.8 мян.ам.долларт хүрч өнгөрсөн оны мөн үеэс 3777.9 мян.ам.доллараар буюу 24.3 хувиар буурсан байна. Гол нэрээс 13.4 мян.тн нефть бүтээгдэхүүн, 766.0 тн хивэг, 457.7 тн овъёос, хөц будаа 67.0 тн, тахианы өндөг 572.4 мянган ширхэг, ачааны автомашин,чиргүүл 3 ширхэг, жимс жимсгэнэ 13.1 тн, хүнсний ногоо 3.1 тн, мебель тавилга 100 ширхэг, зоргодсон хавтан 794.1 м2, ургамлын тос 0.2 тонныг тус тус импортоор оруулсан байна.

Зураг 16.1 Нийт импорт, экспорт жил бүрийн эхний 7 сараар мян.ам.доллар



Өнгөрсөн оны мөн үеэс тахианы өндөгний импортын хэмжээ өсч, бусад бараа бүтээгдэхүүний импорт 16.0-96.1 хувиар буурсан байна.

Энэ оны эхний 7 сарын байдлаар 45.5 мян.ам.долларын бараа бүтээгдэхүүнийг экспортолсон ба экспортын хэмжээ өнгөрсөн оны мөн үеэс 4.4 дахин нэмэгдсэн байна.

АРГАЧЛАЛЫН ТАЙЛБАР

ГАДААД ХУДАЛДАА

Импорт: Улсын материаллаг нөөцийг нэмэгдүүлэн, хилийн чанадаас эдийн засгийн нутаг дэвсгэрт оруулж байгаа барааг тооцно. Нийт импортод гадаадын барааны шууд импорт, дотоодын барааны реимпорт багтана.

Экспорт: Улсын материаллаг нөөцийг хорогдуулан, эдийн засгийн нутаг дэвсгэрээс хилийн чанадад гаргаж байгаа барааг тооцно. Нийт экспортод дотоодын барааны шууд экспорт, гадаадын барааны реэкспорт багтана. Реимпорт- Өмнө нь экспортод бүртгэгдсэн дотоодын барааны импортыг ойлгоно. Реэкспорт- өмнө нь импортод бүртгэгдсэн гадаадын барааны экспортыг ойлгоно.



**XVII. ХЭРЭГЛЭЭНИЙ ҮНИЙН ИНДЕКС**

Сар бүрийн 15-21 ний байдлаар хүн амын өргөн хэрэглээний 12 бүлэг, сагсны 238 нэрийн барааны үнийн өөрчлөлтийг судалж сарын инфляци тооцож байдаг. Энэ оны 7-р сарын 15-21 нд судлагдаж буй өргөн хэрэглээний бараа, үйлчилгээний үнэ тарифын ерөнхий индекс өнгөрсөн оны мөн үеэс 1.4 , оны эхнээс 2.9 , өмнөх сараас 0.1 хувиар тус тус өссөн байна.

Хүснэгт 17.1 Хэрэглээний барааны үнэ тарифын 7-р сарын индекс, хувь

Бүлэг	2017 VII	2017 VII	2017 VII
	2016 VII	2016 XII	2017 VI
<b>ЕРӨНХИЙ ИНДЕКС</b>	<b>101.4</b>	<b>102.9</b>	<b>100.1</b>
01. ХҮНСНИЙ БАРАА, СОГТУУРУУЛАХ БУС УНДАА	97.2	105.5	99.0
02. СОГТУУРУУЛАХ УНДАА, ТАМХИ, МАНСУУРУУЛАХ БОДИС	104.1	101.6	99.8
03. ХУВЦАС, БӨС БАРАА, ГУТАЛ	101.2	99.4	100.0
04. ОРОН СУУЦ УС,ЦАХИЛГААН, ХИЙН БОЛОН БУСАД ТҮЛШ	102.3	93.2	100.0
05. ГЭРАХУЙН ТАВИЛГА, ГЭРАХУЙН БАРАА	101.6	101.3	100.1
06. ЭМ ТАРИА, ЭМНЭЛГИЙН ҮЙЛЧИЛГЭЭ	111.6	108.8	100.2
07. ТЭЭВЭР	107.3	112.1	102.9
08. ХОЛБООНЫ ХЭРЭГСЭЛ, ШУУДАНГИЙН ҮЙЛЧИЛГЭЭ	100.0	100.0	100.0
09. АМРАЛТ,ЧӨЛӨӨТ ЦАГ,СОЁЛЫН БАРАА,ҮЙЛЧИЛГЭЭ	101.5	101.5	100.0
10. БОЛОВСРОЛЫН ҮЙЛЧИЛГЭЭ	100.0	100.0	100.0
11. ЗОЧИД БУУДАЛ, НИЙТИЙН ХООЛ, ДОТ.БАЙРНЫ ҮЙЛЧИЛГЭЭ	100.0	100.0	100.0
12. БУСАД БАРАА, ҮЙЛЧИЛГЭЭ	105.1	102.7	100.0

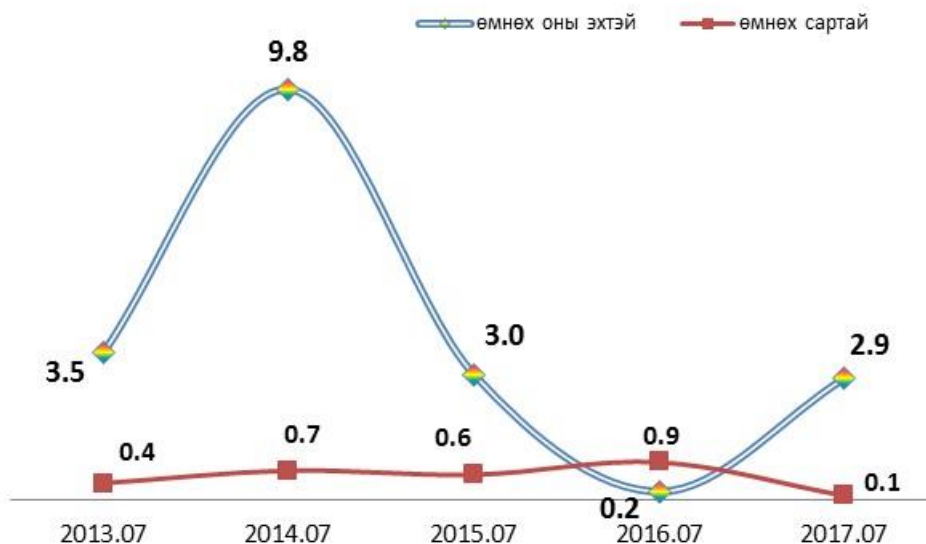
Өмнөх сараасаа гэр ахуйн тавилга,гэр ахуйн барааны үнэ 0.1,эм тариа эмнэлгийн үйлчилгээний бүлгийн үнэ 0.2, тээврийн бүлгийн үнэ 2.9 хувиар өсч, согтууруулах ундаа

тамхины бүлгийн үнэ 0.2, хүнсний барааны бүлгийн үнэ 1 хувиар буурч бусад бүлгийн үнэ тогтвортой байлаа.

Зураг 17.1 Хэрэглээний үнийн индекс 7 сар, бүлгээр, хувь

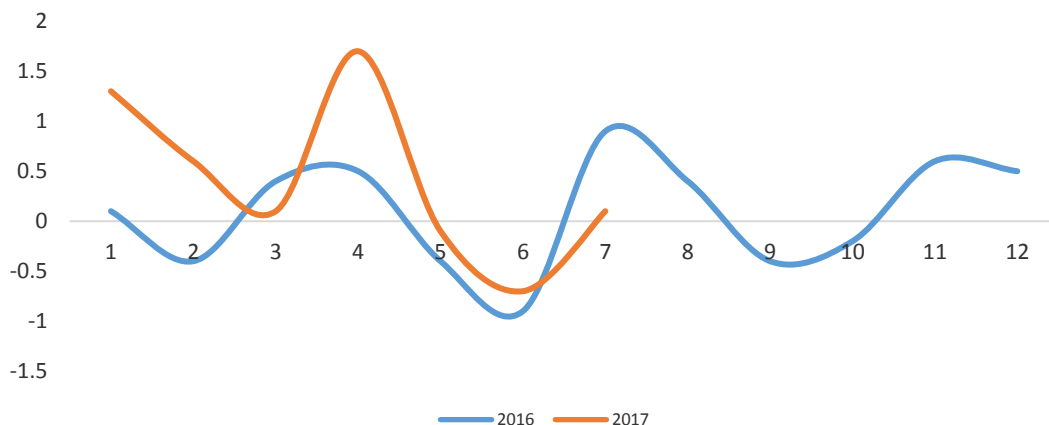


Зураг 17.2 Сүүлийн 5 жилийн индексийг өмнөх сар, оны эхтэй харьцуулсан индекс



Сүүлийн 5 жилийн 7-р сарыг: - оны эхтэй харьцуулсан индексээс харахад 2014 оны 7-р сард хамгийн өндөр буюу 9.8, өмнөх сартай харьцуулсан индексээс харахад 2016 оны 7 сард хамгийн өндөр буюу 0.9 хувийн өсөлттэйгээр тооцогдож байна.

Зураг 17.3 Сарын инфляцийн түвшин

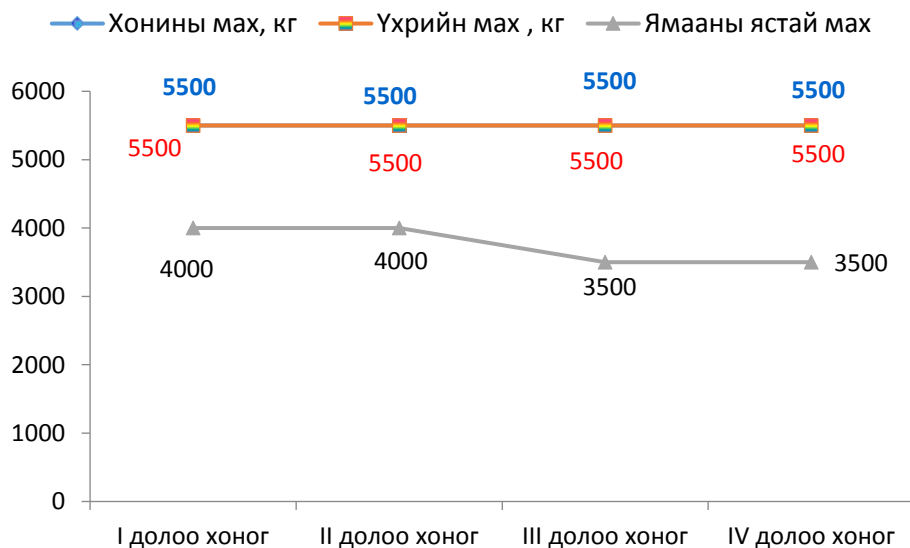


Өргөн хэрэглээний 11 бараа, бүтээгдхүүний үнийг 7 хоног бүрийн 3 дахь өдөр цуглуулж өөрчлөлтийг судалж байна. 2017 оны 7-р сард Улаангом хотын хүнсний зах, дэлгүүрт худалдаалагдаж байгаа хүнсний гол нэрийн барааны үнийг дүнгээр нь өмнөх 6 дугаар сарын дундаж үнэтэй харьцуулахад 6.2 хувь буурсан байна. Өмнөх сарын дундаж үнээс хонины мах 6.1, үхрийн мах 6.4, ямааны мах 14.3, сүү 16.1 хувиар буурчээ.

Махны дундаж үнэ:

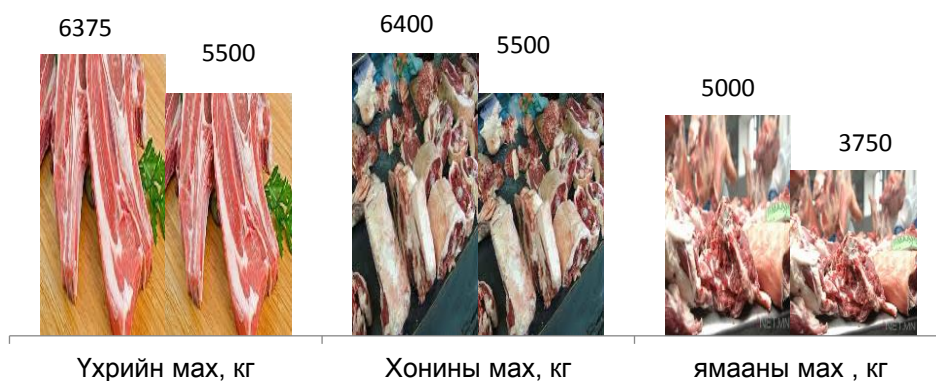
Хонь, үхрийн махны дундаж үнэ сарын турш тогтвортой байлаа. Ямааны махны дундаж үнэ 3 дахь долоо хоногоос 500 төгрөгөөр буурч сарын сүүлч хүртэл тогтвортой байлаа.

Зураг 17.4 Махны үнэ, долоо хоногоор, төрлөөр

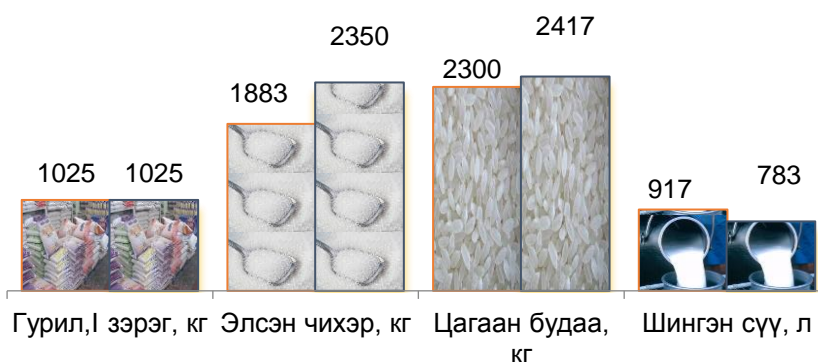


7-р сард дунджаар 1 кг хонины мах 5500, үхрийн мах 5500, ямааны мах 3750, 1 л шингэн сүү 783, элсэн чихэр 2350, цагаан будаа 2417 төгрөгийн үнэтэй байсан байна.

■ 2016-VII сарын дундаж үнэ, төг ■ 2017-VII сарын дундаж үнэ, төг

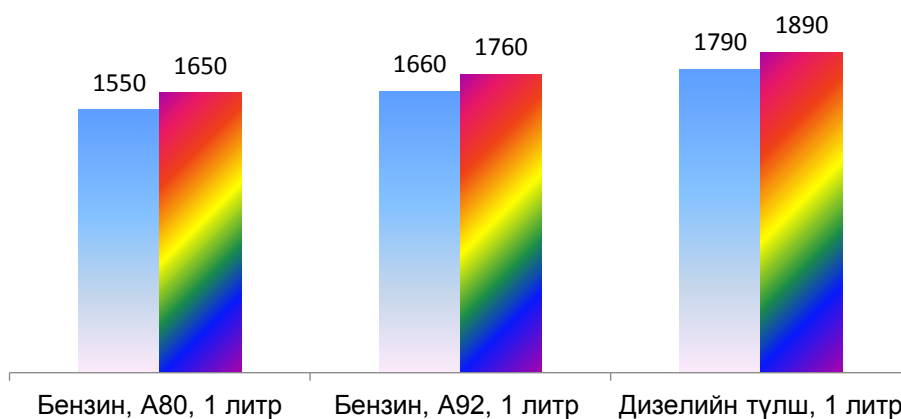


■ 2016-VII сарын дундаж үнэ, төг ■ 2017-VII сарын дундаж үнэ, төг



Бензин, шатахууны дундаж үнэ өнгөрсөн оны мөн үеэс 100 төгрөгөөр өссөн байна.

■ 2016-VII сарын дундаж үнэ, төг ■ 2017-VII сарын дундаж үнэ, төг



#### АРГАЧЛАЛЫН ТАЙЛБАР

##### ҮНЭ

Аймгийн төвийн хүнсний зах дээр борлогдож байгаа хөдөө аж ахуйн гаралтай хүнсний бүтээгдхүүн, ноос, ноолуур, арьс шир зэрэг зарим бүтээгдхүүний зах зээлийн дундаж үнийг харуулав.

Хэрэглээний үнийн индекс гэдэг нь өрх орлогоороо өөрсдийн хэрэгцээнд худалдан авсан, үйлчлүүлсэн хамгийн чухал, эн тэргүүний нийтлэг хэрэгцээтэй бараа, үйлчилгээний үнийн өөрчлөлтийг тэдгээрийн хэрэглээний зардалд эзлэх хувиар жигнэсэн дундаж юм.

2015 оноос эхлэн хэрэглээний сагсны нэр төрлийг шинэчилж 238 нэр төрөл болгож 2015 оны 12-р сарын үнээр суурилан ХҮИ-ийг тооцож байна.

Инфляци: Үнэ өсч тэр хэмжээгээр мөнгөний ханш буурахыг хэлнэ. Инфляцийн түвшинг тооцоходоо дараах томъёог ашиглана. Үүнд:

$$\text{Инфляцийн түвшин} = \frac{I_t - I_0}{I_0} * 100$$

$I_t$  – Тайлант үеийн үнийн индекс  
 $I_0$  – Суурь үеийн үнийн индекс

Хэрэглээний бараа, үйлчилгээний жин: Өрхийн худалдаж авсан бараа, үйлчилгээний нийт зардалд тухайн бараа, үйлчилгээний зардлын эзлэх хувийн жинг хэлнэ.

Хэрэглээний сагс: Дундаж зарлагатай өрхийн хэрэглээг төлөөлөх чадвартай, хэрэглээний үнийн индекс тооцох зорилгоор бүрдүүлсэн хүн амын өргөн хэрэглээний бараа, үйлчилгээний нэр төрлийн жагсаалт юм. Сагсанд сонгогдсон бараа, үйлчилгээний үнийн өөрчлөлтийг тооцоход бараа, үйлчилгээний тоо хэмжээ, төрөл, чанар зэргийг тогтмолоор авч үздэг.

Хэрэглээний үнийн индекс (ХҮИ): Хэрэглэгчдийн худалдаж авсан бараа, үйлчилгээний нэр төрөл, чанар өөрчлөлтгүй тогтвортой байхад үнэ дунджаар хэрхэн өөрчлөгдөж буйг хэмжих үзүүлэлт бөгөөд нийт өрхөөр тооцсон үнийн өөрчлөлтийг харуулна. ХҮИ-ийн тооцоонд хэрэглээний сагс, хэрэглээний жин гэсэн хоёр үзүүлэлтийг ашиглан, Ласпейресийн үнийн индексийн томъёогоор тооцож байна. Үүнд:

$$I_p^t = \frac{\sum_{i=1}^n (p_i^t * q_i^0)}{\sum_{i=1}^n (p_i^0 * q_i^0)}$$

$I_p^t$  – t тайлант үеийн Ласпейресийн үнийн индекс  
t – Тайлант үе  
0 – Суурь үе  
 $p_i^t$  – i барааны тайлант үеийн үнэ  
 $p_i^0$  – i барааны суурь үеийн үнэ  
 $q_i^0$  – i барааны суурь үеийн худалдан авсан тоо



## XVIII. ХӨДӨӨ АЖ АХУЙ

### 18.1 ХӨДӨӨ АЖ АХУЙН БҮТЭЭГДЭХҮҮНИЙ ҮНЭ

Малын үнэ: 2017 оны 7 дугаар сард буурны 1450.0, атны үнэ 790.0, ингэний үнэ 900.0, бүх насны адууны үнэ 70.0 – 1150.0, бүх насны үхрийн үнэ 100.0 – 1150.0, бүх насны хонины үнэ 30.0 -130.0, бүх насны ямааны үнэ 20.0 – 95.0 мянган төгрөгний дундаж үнэтэй байна.

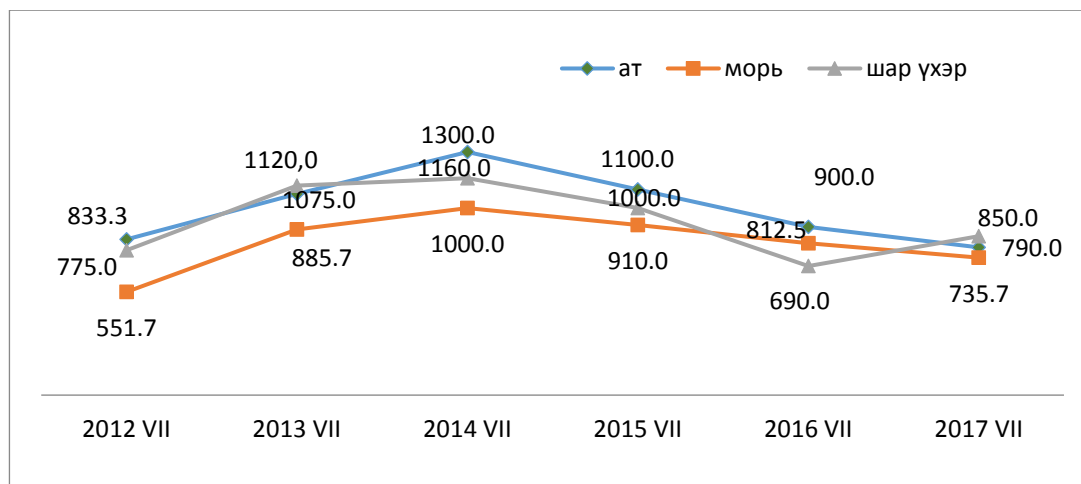
Өмнөх сартай харьцуулахад атан тэмээний үнэ 235.0, үнээний үнэ 32.1, эм ямааны үнэ 5.1, ухна ямааны үнэ 5.0, эр хонины үнэ 3.3, эр ямааны үнэ 3.2 төгрөгөөр буурч, буурны үнэ 300.0, азарганы үнэ 125.0, бүхны үнэ 83.3, гүүний үнэ 50.0, өсвөр насны адууны үнэ 47.5, морины үнэ 35.7, ингэ шар үхрийн үнэ 33.3, өсвөр насны үхрийн үнэ 10.0, эр ба эм борлоны 4.3, эм хонины үнэ 3.4, эр ба эм төлөгний 0.9 мянган төгрөгөөр тус тус өсчээ.

Арилжаалагдаж байгаа буур, ингэ, өсвөр насны адуу, шар үхэр, үнээ, өсвөр насны үхэр, хурга, эр ба эм борлоны үнэ өмнөх оны мөн үеэс 5.6 – 24.1 хувиар өсч, бусад малын үнэ өмнөх оны мөн үеэс 1.9 – 47.2 хувиар буурчээ.

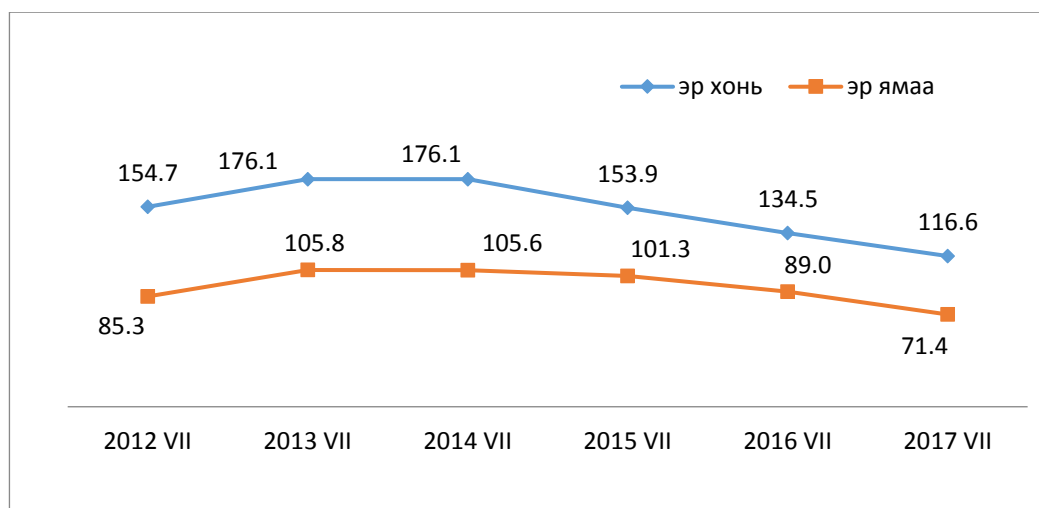
Газар тариалан болон бусад бүтээгдэхүүн:

Зөгийн бал 20000, өндөг 350, богийн сүү 800, адууны шир 20000, үхрийн шир 22500, ямааны арьс 1000, хонины ноос 1500, хужир шүү 50000, чацаргана 5000, үхрийн нүд 7000, сонгино 2500, өргөст хэмх 3500, түлээний мод 51250 төгрөгийн дундаж үнэтэй байна.

Зураг 18.1 Нас гүйцсэн бод малын үнэ, мян.төг



Зураг 18.2 Нас гүйцсэн бог малын үнэ мян.төг



## АРГАЧЛАЛЫН ТАЙЛБАР

### ХӨДӨӨ АЖ АХУЙ

Аймгийн ИТХ-ын 2002 оны ээлжит 8-р хуралдаанаар баталсан бүсүүд:

Баруун бүс : Завхан, Наранбулаг, Өлгий, Өмнөговь, Тариалан, Ховд

Хойт бүс : Бөхмөрөн, Давст, Сагил, Түргэн

Зүүн бүс: Зүүнговь, Малчин, Тэс, Хяргас

Өмнөт бүс: Баруунтуруун, Зүүнхангай, Өндөрхангай, Цагаанхайрхан

Төвийн бүс : Улаангом хот

Том малын зүй бусаар хорогдол: Өвчнөөр (халдвартай, халдваргүй) болон гэнэтийн аюулаар (цас, зуд, үер, ус, гал түймэр, аянга, цахилгаан зэрэг) хорогдсон, бусад шалтгааны (малын хариулга, арчилгаа маллагаатай холбогдон гарсан) улмаас хорогдсон малыг хамруулна.

Төллөлтийн хувь: Төллөсөн хээлтэгч малын тоог оны эхний хээлтэгч малын тоонд харьцуулж тооцно.

Төл бойжилтын хувь: Бойжуулсан төлийн тоог нийт гарсан төлийн тоонд харьцуулж тооцно.

Тариалсан талбай: Хөдөө аж ахуйн ургамал тариалсан талбайг хэлэх бөгөөд тухайн хугацаанд үр суулгасан газрын нийт хэмжээгээр тодорхойлно.

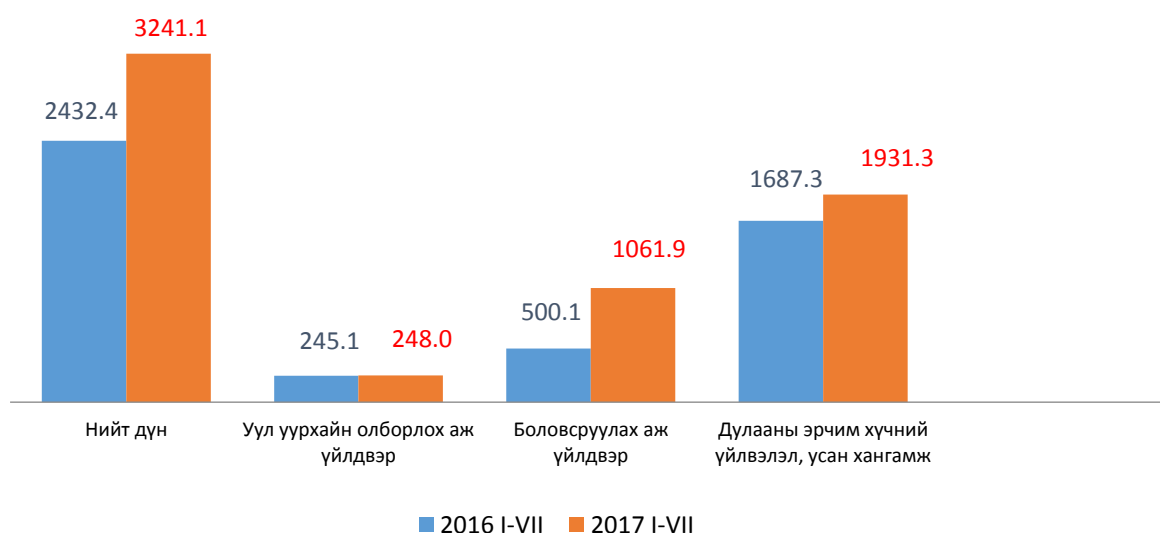


### ХИХ АЖ ҮЙЛДВЭР

Аж үйлдвэрийн чиглэлээр 92 аж ахуйн нэгж үйл ажиллагаа эрхэлж тайлант оны эхний 7 сард оны үнээр 4.9 тэрбум төгрөгийн нийт бүтээгдэхүүн үйлдвэрлэж 5.2 тэрбум төгрөгийн борлуулалт хийсэн нь өнгөрсөн оны мөн үеэс үйлдвэрлэлт 21.4 хувиар, бүтээгдэхүүний борлуулалт 14.7 хувиар өссөн байна. Нийт борлуулалтын 3.0 хувь буюу 158.6 сая төгрөгийн өлөн гэдэс боловсруулж гадаадад экспортолсон байна.

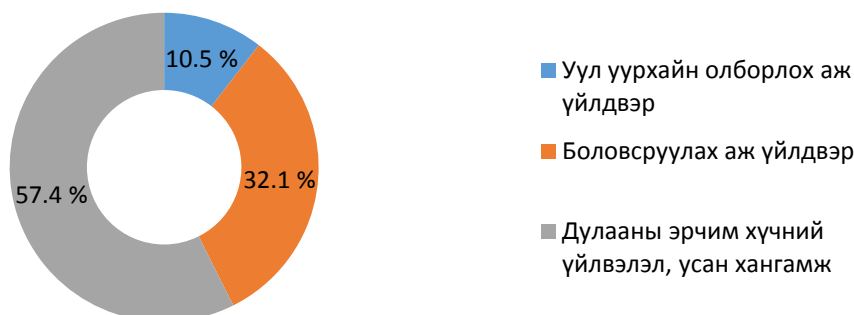
2010 оны зэрэгцүүлэх үнээр 3.2 тэрбум төгрөгийн нийт бүтээгдэхүүн үйлдвэрлэсэн нь өнгөрсөн оны мөн үеийнхээс 33.2 хувиар буюу 808.7 сая төгрөгөөр өссөн байна. Үүний дотор боловсруулах үйлдвэрлэл 2.0 дахин, дулаан, усан хангамж түгээлт 14.5, нүүрс олборлолт 1.2 хувиар өссөн байна.

Зураг 19.1 Аж үйлдвэрийн нийт бүтээгдэхүүний үйлдвэрлэл, зэрэгцүүлэх үнээр, сая төгрөгөөр, эхний 7 сараар



Нийт үйлдвэрлэлтийн 57.4 хувийг дулаан түгээлт усан хангамж, 32.1 хувийг боловсруулах салбарын үйлдвэрлэл, 10.5 хувийг уул уурхай олборлолт эзэлж байна.

Зураг 19.2 Аж үйлдвэрийн салбарын бүтэц



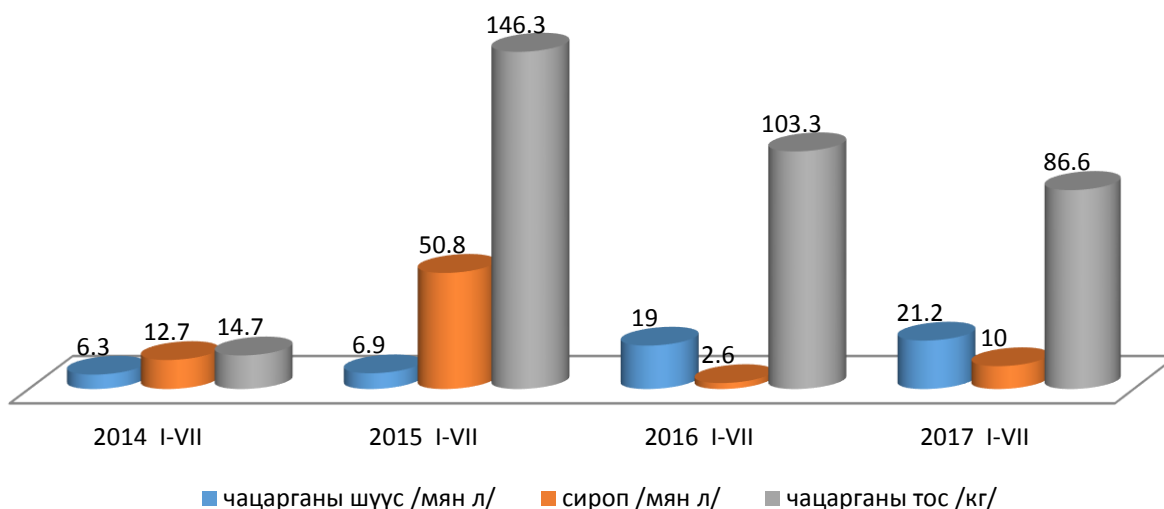
Аж үйлдвэрийн салбарын ажиллагсдын тоо 708 байгаа нь өнгөрсөн оны мөн үеэс 14.7 хувиар, 1 ажиллагчийн хөдөлмөрийн бүтээмж 0.4 сая төгрөгөөр нэмэгдсэн байна.

Өнгөрсөн оны мөн үеэс зэрэгцүүлэх үнээр тооцсоноор мод модон бүтээгдэхүүний үйлдвэрлэл 12 дахин, хувцас үйлдвэрлэл 5.7 дахин, усан хангамж 2.7 дахин, мах махан бүтээгдэхүүний

үйлдвэрлэл 2.7 дахин, архи ундааны үйлдвэрлэл 4.3 дахин, өлөн боловсруулалт 2.4 дахин, хүнсний бусад бүтээгдэхүүн 1.4 дахин, арьс шир гутлын үйлдвэрлэл 1.6 дахин, гурил гурилан бүтээгдэхүүн 1.2 дахин,дулаан түгээлт 7.8 хувиар, уул уурхайн олборлолт 1.2 хувиар өссөн байна.

Оны эхний 7 сард аж ахуйн нэгжүүд 44 нэрийн бүтээгдэхүүн үйлдвэрлэсэн байна. Аж үйлдвэрийн бүтээгдэхүүний гол нэр төрлийг өнгөрсөн оны мөн үетэй харьцуулахад 21 нэрийн бүтээгдэхүүний үйлдвэрлэлтэнд өсөлт гарч, 6 нэрийн бүтээгдэхүүний үйлдвэрлэл буурсан байна. / түгээсэн цэвэр ус –180.1 мян куб м, дулаан түгээлт -4.7 мян гкал, чацарганы тос -16.7 кг, эсгий үйлдвэрлэл -1399.7 метр, болок -4.0 мян ш,гэрийн оосор бүч -2 ком/

Зураг 19.3 Аймгийн бренд бүтээгдэхүүний үйлдвэрлэл /биет хэмжээгээр, оны эхний 7 сараар



Чацарганы сиропны үйлдвэрлэл 3.8 дахин, чацарганы шүүсний үйлдвэрлэл 11.6 хувиар өсч чацарганы тосны үйлдвэрлэл 16.2 хувиар буурсан байна.

Хэрчсэн гурил 15.0 дахин, хөх шир үйлдвэрлэл 8.0 дахин, шевро үйлдвэрлэл 7.5 дахин, архины үйлдвэрлэл 7.2 дахин, дээл тэрлэг 5.7 дахин, авдар үйлдвэрлэл 4.3 дахин, хиамна үйлдвэрлэл 2.7 дахин, өлөн гэдэс үйлдвэрлэл 2.4 дахин, пальто үйлдвэрлэл 2.0 дахин, жимсний чанамал 2.7 дахин, бялуу үйлдвэрлэл 85.0, цэвэр ус үйлдвэрлэл 58.1 хувиар, бууз банш үйлдвэрлэл 53.8 хувиар, зайрмаг үйлдвэрлэл 97.4 хувиар, булигар 25.0 хувиар, нарийн боов 18.3 хувиар, гутал үйлдвэрлэл 8.7 хувиар, талх 5.7, нүүрс 1.2 хувиар тус тус өссөн байна.

## АРГАЧЛАЛЫН ТАЙЛБАР

### АЖ ҮЙЛДВЭР

Аж ахуйн нэгжүүдийг эдийн засгийн үйл ажиллагаагаар нь ангилахдаа НҮБ-ын эдийн засгийн үйл ажиллагааны Олон улсын стандарт ангиллыг мөрдөж байна.

Эдийн засгийн үйл ажиллагааны ангилал: НҮБ- аас гишүүн орнууддаа мөрдөхийг зөвлөмж болгосон эдийн засгийн бүх төрлийн үйл ажиллагааны олон улсын стандарт ангилалд нийцүүлэн боловсруулсан үндэсний ангилал юм

Аж үйлдвэрийн нийт бүтээгдхүүний өсөлтийг гол нэр төрлийн бүтээгдхүүнийг 2010 оны зэрэгцүүлэх үнээр үнэлж тодорхойлсон болно.

Гол нэр төрлийн бүтээгдхүүний үйлдвэрлэл нь тухайн бүтээгдхүүний үйлдвэрлэлийн биет хэмжээг харуулна.

Аж үйлдвэрийн салбарын борлуулсан бүтээгдэхүүн: Аж ахуйн нэгжүүдийн тайлант хугацаанд худалдсан буюу гадагш гүйцэтгэсэн ажил, үйлчилгээний хэмжээ юм.

Аж үйлдвэрийн салбарын нийт үйлдвэрлэл: Аж ахуйн нэгжүүдийн тайлант хугацаанд зах зээлд болон өөрийн эцсийн хэрэглээнд зориулж үйлдвэрлэсэн бүтээгдэхүүнээс бүрдэнэ.



АЙМГИЙН НИЙГЭМ, ЭДИЙН ЗАСГИЙН ҮНДСЭН ҮЗҮҮЛЭЛТҮҮД

2017 оны эхний 7 сард

ҮЗҮҮЛЭЛТҮҮД	хэмжих нэгж	2013 I-VII	2014 I-VII	2015 I-VII	2016 I-VII	2017 I-VII
Төрсөн хүүхдийн тоо	амьд төрөлт	1193	1246	1217	1191	1218
Нас баралт	тоо	233	257	264	285	256
1000 хүн амд ногдох нас баралт	тоо	3.1	3.5	3.5	3.5	3.15
0- 5 насны хүүхдийн эндэгдэл	тоо	25	33	28	40	25
0-1 насны хүүхдийн эндэгдэл	тоо	20	27	23	36	20
Халдварт өвчний гаралт	тоо	312	284	309	537	370
10000 хүнд ноогдох халдварт өвчин	тоо	42.0	38	41	67	45
Бүртгэгдсэн гэмт хэргийн тоо	тоо	183	194	222	167	188
Бүртгэлтэй ажилгүйчүүдийн тоо,сарын эцэст	хүн	857	835	1354	1205	940
Аймгийн төсвийн орлого,оны үнээр	сая.төг	5353.6	5001.1	5126.4	5472.4	5770.7
Төсвийн зарлага,оны үнээр	сая.төг	27529.0	36611.3	30582.7	34845.1	39290.5
Төсвийн өглөг	сая.төг	693.7	230	251.1	953.0	531.7
Хэрэглээний үнийн индексийн өөрчлөлт, оны эхнээс	хувь	103.5	109.8	103.0	100.2	102.9
Банкны зээлийн үлдэгдэл	сая.төг	109024.9	151717.9	160915.9	160065.8	165370.1
Үүнээс: хугацаа хэтэрсэн	сая.төг	352.6	1020.3	3494	5924.2	6682.8
Аж үйлдвэрийн бүтээгдэхүүн үйлдвэрлэл оны үнээр	сая.төг	2951.9	3450.7	3989.4	4060.8	4829.0
Аж үйлдвэрийн бүтээгдэхүүн үйлдвэрлэл 2010 оны зэрэгцүүлэх үнээр	сая.төг	2174.2	2687.9	2574.6	2432.4	3198.2
Уул уурхай олборлох үйлдвэр	сая.төг	162.9	302.6	166.0	504.0	517.6
Боловсруулах аж үйлдвэр	сая.төг	975.2	1193.5	1156.4	716.2	1481.1
дулаан түгээлт, усан хангамж	сая.төг	1036.1	1191.8	1252.2	2840.6	2830.3

## Нийгэм эдийн засгийн байдлын танилцуулга

Сумдын эдийн засаг нийгмийн хөгжлийн үндсэн үзүүлэлтүүд, 2017 оны эхний 7 сар

( сумдаар)

	Татварын орлого	Төсвийн орлогын ТБ	АУ-ийн бүт.үйлд, оны үнээр	үүнээс хувийн салбарынх	НДС-ийн		Гарсан гэмт хэрэг		Ажлын шинэ байранд орсон хүн	Үүнээс эмэгтэй
					орлого, сая.төг	ТБ %	бүгд	10.0 мян.хүнд ноогдох		
хэмжих нэгж	сая.төг	хувь	сая.төг	сая.төг	сая.төг	хувь	тоо	тоо	хүн	хүн
<b>ДҮН</b>	<b>5774.4</b>	<b>115.0</b>	<b>4931.5</b>	<b>4758.6</b>	<b>8750.0</b>	<b>98.0</b>	<b>188.0</b>	<b>38.3</b>	<b>316</b>	<b>154</b>
Баруунтуруун	186.9	97.8	18.7	18.7	314.7	103.0	6.0	35.1	0	0
Бөхмөрөн	194.9	135.5	0.1	0.1	151.2	93.8	1.0	7.5	4	1
Давст	63.3	113.0	7.4	7.4	129.8	103.8	4.0	41.0	0	0
Завхан	67.6	123.5	2.1	2.1	148.6	119.6	3.0	27.2	17	9
Зүүнговь	91.9	100.1	7.5	7.5	197.9	113.6	5.0	31.4	16	9
Зүүнхангай	80.1	114.2	3.9	3.9	173.4	107.3	8.0	56.5	4	1
Малчин	92.7	132.2	4.8	4.8	190.1	120.4	3.0	20.2	12	8
Наранбулаг	102.3	123.8	5.1	5.1	222.2	113.7	13.0	55.4	0	0
Өлгий	74.4	116.4	5.0	5.0	192.0	115.6	2.0	14.4	3	2
Өмнөговь	125.6	121.5	5.1	5.1	279.8	112.8	10.0	38.7	0	0
Өндөрхангай	89.1	95.8	9.8	9.8	222.7	108.4	10.0	49.8	18	14
Сагил	203.3	131.9	-	-	157.5	111.8	3.0	22.0	14	9
Тариалан	107.5	112.9	65.1	65.1	257.8	106.3	5.0	23.6	10	7
Түргэн	66.2	104.1	2.3	2.3	142.2	108.0	8.0	61.8	9	7
Тэс	130.9	105.3	109.9	109.9	299.1	105.4	16.0	52.5	12	7
Ховд	80.5	117.6	-	-	181.2	114.3	2.0	14.1	2	1
Хяргас	105.1	129.1	18.3	18.3	203.1	112.2	1.0	6.7	11	2
Цагаанхайрхан	72.1	108.2	2.3	2.3	163.0	111.1	4.0	32.6	7	1
Улаангом	3840.0	100.3	4664.1	4491.2	5123.7	91.2	84.0	43.7	177	76
<b>2016 I-VII</b>	<b>5774.6</b>	<b>104.9</b>	<b>4060.8</b>	<b>3965.2</b>	<b>8614</b>	<b>103.9</b>	<b>167</b>	<b>35.6</b>	<b>607</b>	<b>82</b>

Сумдын эдийн засаг нийгмийн хөгжлийн үндсэн үзүүлэлтүүд, / үргэлжлэл /

( сумдаар)

	Халдварт өвчний гаралт	10000 хүн амд	Нялхсын эндэгдэл	Амьд төрсөн 1000 хүүхдэд	5 хүртэлх насны хүүхдийн эндэгдэл	1000 амьд төрөлтөд	Осол гэмтлийн өвчлөл, хүн	хүн амын нас баралт
хэмжих нэгж	тоо	тоо	хүн	хүн	хүн	хүн	хүн	хүн
<b>ДҮН</b>	<b>370</b>	<b>45.5</b>	<b>20</b>	<b>16.4</b>	<b>25</b>	<b>20.5</b>	<b>611</b>	<b>256</b>
Баруунтуруун	10	37.3					43	10
Бөхмөрөн	3	13.6					12	11
Давст	5	30.8					9	4
Завхан	2	10.9					8	8
Зүүнговь	1	3.7					23	8
Зүүнхангай	2	8.8	1	111.1	2	222.2	14	7
Малчин	72	286.3	3	750.0	4	1000.0	13	18
Наранбулаг	10	23.8	1	166.7	1	166.7	6	15
Өлгий	2	8.5			1	500.0	27	9
Өмнөговь	3	6.7					23	11
Өндөрхангай	4	12.5					24	9
Сагил	10	42.0					2	4
Тариалан	12	30.4					17	9
Түргэн	13	61.3					11	4
Тэс	7	13.5			2	87.0	19	18
Ховд	3	12.5					2	6
Хяргас	13	51.7	1	100.0	1	100.0	18	9
Цагаанхайрхан	4	20.0	1	500.0	1	500.0	12	9
Улаангом	194	63.2	13	10.4	13	11.3	7	87
<b>2016 I-VII</b>	<b>537</b>	<b>66.8</b>	<b>36</b>	<b>30.2</b>	<b>40</b>	<b>33.6</b>	<b>466</b>	<b>285.0</b>

Бүлэг 4. Хөдөлмөр

БҮРТГЭЛТЭЙ АЖИЛГҮЙЧҮҮДИЙН ТОО, 2017 оны 7 сарын байдлаар

		Бүгд	Үүнээс эмэгтэй
Өмнөх сарын эцэст байсан ажилгүйчүүд		1039	516
Тайлант сарын эцэст байгаа ажилгүйчүүд		940	439
Хөгжлийн бэрхшээлтэй ажилгүйчүүд		11	2
Насны бүлгээр	15-24	252	116
	25-34	333	177
	35-44	192	93
	45-54	137	49
	55-59	25	4
	60+	1	0
Оны эхэнд байсан ажилгүйчүүд		981	533
2017 онд шинээр бүртгүүлсэн ажилгүйчүүд		1768	887
Шинээр тухайн сард бүртгүүлсэн ажилгүйчүүд		328	154
2017 онд бүртгэлтэй ажилгүйчүүдээс ажилд орсон		380	186
Бүртгэлтэй ажилгүйчүүдээс тухайн сард ажилд орсон		16	5
2017 онд ажил идэвхтэй хайхгүй байгаа шалтгаанаар		1950	1051
Ажил идэвхтэй хайхгүй байгаа шалтгаанаар бүртгэлээс		427	231

АЖИЛГҮЙЧҮҮДИЙН ТОО, боловсролоор

	2016	2017	2017 I - VII 2016 I - VII
	I-VII	I-VII	хувь
Ажилгүйчүүд бүгд	1205	940	78.0
- дээд	334	273	81.7
- тусгай дунд	25	21	84.0
- мэргэжлийн анхан шатны	111	73	65.8
- бүрэн дунд	479	385	80.4
- бүрэн бус дунд	95	49	51.6
- бага	49	19	38.8
- боловсролгүй	112	120	107.1
Насанд хүрсэн 10.0 мян хүнд ноогдох хүн	249	194	78.0

Эх үүсвэр: Хөдөлмөр халамжийн үйлчилгээний газар

АЖЛЫН ШИНЭ БАЙРАНД АЖИЛД ОРСОН ХҮНИЙ ТОО, ажил, мэргэжил, хүйсээр, 2017 оны 7 дугаар сар

Д/д	Ажил, мэргэжлийн ангиллаар	2016		2017		2017 I - VII 2016 I - VII
		I-VII сар		I-VII сар		
		Бүгд	Үүнээс эмэгтэй	Бүгд	Үүнээс эмэгтэй	
	Бүгд	607	82	316	154	52.1
1	Менежер	-	-	12	5	-
2	Мэргэжилтэн	29	9	99	68	341.4
3	Техникч болон туслах /дэд мэргэжилтэн	3	-	23	15	766.7
4	Контор (office), үйлчилгээний ажилтан	49	26	3	3	6.1
5	Худалдаа, үйлчилгээний ажилтан	183	6	20	17	10.9
6	ХАА, ой, загас агнуурын ажилтан	203	9	26	11	12.8
7	Үйлдвэрлэл, барилга, гар урлал, холбогдох ажил үйлчилгээний	50	-	60	30	120.0
8	Суурин төхөөрөмж, машин механизмын операторч, угсрагч	27	3	9	0	33.3
9	Энгийн ажил мэргэжил	5	2	61	5	1220.0
10	Зэвсэгт хүчний ажил, мэргэжил	58	27	3	0	5.2

Эх үүсвэр: Хөдөлмөр, халамжийн үйлчилгээний газар

АЖЛЫН ШИНЭ БАЙРАНД АЖИЛД ОРСОН ХҮНИЙ ТОО, салбараар, хүйсээр, 2017 оны 7 сарын байдлаар

Д/д	Эдийн засгийн үйл ажиллагааны салбар	2016		2017		$\frac{2017 I - VII}{2016 I - VII}$
		I-VII сар		I-VII сар		
		Бүгд	Үүнээс эмэгтэй	Бүгд	Үүнээс эмэгтэй	Хувь
	Бүгд	607	82	316	154	52.1
1	ХАА, ойн аж ахуй, загас барилт, ан агнуур,	211	8	27	14	12.8
2	Уул уурхай олборлолт	6	-	0	-	-
3	Боловсруулах үйлдвэрлэл	176	8	41	23	23.3
4	Цахилгаан, хий, уур, агааржуулалт	-	-	2	0	-
5	Усны хангамж, бохир ус зайлуулах систем, хог хаягдлын менежмент болон цэвэрлэх үйл ажиллагаа	2	0	2	1	100.0
6	Барилга	56	8	32	6	57.1
7	Бөөний болон жижиглэн худалдаа, машин, мотоциклийн засвар үйлчилгээ	43	13	55	28	127.9
8	Тээвэр ба агуулахын үйл ажиллагаа	16	3	2	0	12.5
9	Зочид буудал, байр, сууц болон нийтийн хоолны үйлчилгээ	19	6	21	18	110.5
10	Мэдээлэл, холбоо	1	-	15	8	1500.0
11	Санхүүгийн болон даатгалын үйл ажиллагаа	2	2	3	2	150.0
12	Үл хөдлөх хөрөнгийн үйл ажиллагаа	-	-	-	-	-
13	Мэргэжлийн шинжлэх ухаан болон техникийн үйл ажиллагаа	1	-	3	2	-
14	Удирдлагын болон дэмжлэг үзүүлэх үйл ажиллагаа	20	-	11	1	55.0
15	Төрийн удирдлага ба батлан хамгаалах үйл ажиллагаа, албан журмын нийгмийн хамгаалал	1	1	45	18	4500.0
16	Боловсрол	30	28	35	29	116.7
17	Хүний эрүүл мэнд ба нийгмийн халамжийн үйл ажиллагаа	8	3	-	-	-
18	Урлаг, үзвэр, тоглоом наадам	-	-	3	0	-
19	Үйлчилгээний бусад үйл ажиллагаа	15	2	19	4	126.7
20	Хүн хөлслөн ажиллуулдаг өрхийн үйл ажиллагаа, өрхийн өөрийн хэрэглээнд зориулан үйлдвэрлэсэн нэр төрлөөр нь салгаж тодорхойлох боломжгүй бүтээгдэхүүн, үйлчилгээ	-	-	-	-	-
21	Олон улсын байгууллага, суурин төлөөлөгчийн үйл ажиллагаа	-	-	-	-	-

Эх үүсвэр: Хөдөлмөр, халамжийн үйлчилгээний газар

АЖЛЫН ШИНЭ БАЙРАНД АЖИЛД ОРСОН ХҮНИЙ ТОО, насны бүлэг, байгууллагын өмчийн хэлбэрээр, хүйсээр, 2017 оны 7 сарын байдлаар

Үзүүлэлтүүд		2016		2017		$\frac{2017 I - VII}{2016 I - VII}$	
		I-VII сар		I-VII сар			
		Бүгд	Үүнээс эмэгтэй	Бүгд	Үүнээс эмэгтэй	Хувь	
Бүгд		607	82	316	154	52.1	
Насны бүлгээр	15-24	100	13	84	40	84.0	
	25-34	211	24	130	65	61.6	
	35-44	135	23	54	31	40.0	
	45-59	153	20	46	17	30.1	
	60+	8	2	2	1	25.0	
Байгууллагын өмчийн хэлбэрээр	Төрийн	Өмчийн	10	7	69	38	690.0
		Өмчийн оролцоотой	-	-	3	2	-
		Төрийн хамтарсан	-	-	-	-	-
	Орон нутгийн	Өмчийн	-	-	1	1	-
		Өмчийн оролцоотой	-	-	-	-	-
		Орон нутгийн хамтарсан	-	-	-	-	-
	Хувийн	Монгол Улсын иргэний	595	75	243	113	40.8
		Хувийн хамтарсан	2	-	-	-	-
		Хувийн гадаад улсын	-	-	-	-	-

Эх үүсвэр: Хөдөлмөр, халамжийн үйлчилгээний газар

Сумын нэрс	Ажлын шинэ байранд орсон иргэд			
	2016		2017	
	I-VII сар		I-VII сар	
	Бүгд	эмэгтэй	Бүгд	эмэгтэй
Баруунтуруун	7	2		
Бөхмөрөн	8	2	4	1
Давст	8	2		
Завхан	16		17	9
Зүүнговь	11	2	16	9
Зүүнхангай	23		4	1
Малчин	10		12	8
Наранбулаг	19	5		
Өлгий	8	2	3	2
Өмнөговь	10	2		
Өндөрхангай	10	3	18	14
Сагил	11	2	14	9
Тариалан	10		10	7
Түргэн	6	2	9	7
Тэс	19	3	12	7
Ховд	17	3	2	1
Хяргас	5	2	11	2
Цагаанхайрхан	6		7	1
Улаангом	403	50	177	76
Дүн	607	82	316	154

Эх үүсвэр: Хөдөлмөр, халамжийн үйлчилгээний газар

Нийгэм эдийн засгийн байдлын танилцуулга

АЖЛЫН БАЙРНЫ МЭДЭЭ, ажил мэргэжлийн ангилалаар, давхардсан тоогоор 2017 оны 7 сар

/ажлын байрны захиалга/

Д/д	Ажил, мэргэжлийн ангиллаар	2016 I-VII сар		2017 I-VII сар		2017 I - VII
		Бүгд	Дүнд эзлэх хувь	Бүгд	Дүнд эзлэх хувь	2016 I - VII
						Хувь
	Бүгд	633	100.0	548	100.0	86.6
1	Менежер	8	1.3	1	0.2	12.5
2	Мэргэжилтэн	111	17.5	303	55.3	273.0
3	Техникч болон туслах /дэд мэргэжилтэн	28	4.4	54	9.9	192.9
4	Контор (office), үйлчилгээний ажилтан	3	0.5	1	0.2	33.3
5	Худалдаа, үйлчилгээний ажилтан	140	22.1	20	3.6	14.3
6	ХАА, ой, загас агнуурын ажилтан	51	8.1	27	4.9	52.9
7	Үйлдвэрлэл, барилга, гар урлал, холбогдох ажил үйлчилгээний	104	16.4	67	12.2	64.4
8	Суурин төхөөрөмж, машин механизмын операторч, угсрагч	74	11.7	8	1.5	10.8
9	Энгийн ажил мэргэжил	112	17.7	59	10.8	52.7
10	Зэвсэгт хүчний ажил, мэргэжил	2	0.3	8	1.5	-

Эх үүсвэр: Хөдөлмөр, халамжийн үйлчилгээний газар

АЖЛЫН БАЙРНЫ МЭДЭЭ, байгууллагын өмчийн болон хариуцлагын хэлбэрээр, 2017 он 7 сар

Хэлбэр	2016 I-VII		2017 I-VII		2017 I - VII	
	Бүгд	Дүнд эзлэх	Бүгд	Дүнд эзлэх	2016 I - VII	
					Хувь	
Төрийн	Бүгд	633	100.0	548	100.0	86.6
	Өмчийн	81	12.8	348	63.5	429.6
	Өмчийн оролцоотой	1	0.2	-	-	-
	Төрийн хамтарсан	-	-	-	-	-
Орон нутгийн	Өмчийн	-	-	1	0.2	-
	Өмчийн оролцоотой	-	-	3	0.5	-
	Орон нутгийн хамтарсан	-	-	-	-	-
Хувийн	Монгол Улсын иргэний	547	86.4	196	35.8	35.8
	Хувийн хамтарсан	4	0.6	-	-	-
	Хувийн гадаад улсын	-	-	-	-	-
Байгууллагын хариуцлагын хэлбэрээр	Хувьцаат компани	3	0.5	-	-	-
	Хязгаарлагдмал хариуцлагатай компани	183	28.9	84	15.3	45.9
	Бүх гишүүд нь бүрэн хариуцлагатай нөхөрлөл	2	0.3	-	-	-
	Зарим гишүүд нь бүрэн хариуцлагатай нөхөрлөл	1	1.2	-	-	-
	Хоршоо	22	3.5	-	-	-
	Төрийн өмчит аж ахуйн тооцоотой үйлдвэрийн газар	-	-	-	-	-
	Орон нутгийн өмчит аж ахуйн тооцоотой үйлдвэрийн газар	-	-	1	0.2	-
	Төсөвт байгууллага	74	11.7	348	63.5	470.3
	Төрийн бус байгууллага	-	-	-	-	-
	Бусад	348	55.0	115	21.0	33.0

Эх үүсвэр: Хөдөлмөр, халамжийн үйлчилгээний газар

АЖЛЫН БАЙРНЫ МЭДЭЭ, салбараар, давхардсан тоогоор

/захиалга/

Д/д	Эдийн засгийн үйл ажиллагааны салбар	2016 I-VII сар		2017 I-VII сар		<u>2017 I - VII</u>
		Бүгд	Дүнд эзлэх хувь	Бүгд	Дүнд эзлэх хувь	<u>2016 I - VII</u>
						Хувь
	Бүгд	633	100.0	548	100.0	86.6
1	ХАА, ойн аж ахуй, загас барилт, ан агнуур,	43	6.8	0	0.0	0.0
2	Уул уурхай олборлолт	11	1.7	0	0.0	0.0
3	Боловсруулах үйлдвэрлэл	73	11.5	10	1.8	13.7
4	Цахилгаан, хий, уур, агааржуулалт	1	0.2	0	0.0	-
5	Усны хангамж, бохир ус зайлуулах систем, хог хаягдлын менежмент болон цэвэрлэх үйл ажиллагаа	3	0.5	0	0.0	-
6	Барилга	59	9.3	15	2.7	25.4
7	Бөөний болон жижиглэн худалдаа, машин, мотоциклийн засвар үйлчилгээ	30	4.7	0	0.0	0.0
8	Тээвэр ба агуулахын үйл ажиллагаа	11	1.7	0	0.0	0.0
9	Зочид буудал, байр, сууц болон нийтийн хоолны үйлчилгээ	14	2.2	0	0.0	0.0
10	Мэдээлэл, холбоо	6	0.9	0	0.0	-
11	Санхүүгийн болон даатгалын үйл ажиллагаа	6	0.9	3	0.5	50.0
12	Үл хөдлөх хөрөнгийн үйл ажиллагаа	-	-	0	-	-
13	Мэргэжлийн шинжлэх ухаан болон техникийн үйл ажиллагаа	-	-	0	-	-
14	Удирдлагын болон дэмжлэг үзүүлэх үйл ажиллагаа	26	4.1	175	31.9	673.1
15	Төрийн удирдлага ба батлан хамгаалах үйл ажиллагаа, албан журмын нийгмийн хамгаалал	24	3.8	48	8.8	200.0
16	Боловсрол	34	5.4	32	5.8	94.1
17	Хүний эрүүл мэнд ба нийгмийн халамжийн үйл ажиллагаа	21	3.3	6	1.1	28.6
18	Урлаг, үзвэр, тоглоом наадам	5	0.8	2	0.4	40.0
19	Үйлчилгээний бусад үйл ажиллагаа	264	41.7	257	46.9	97.3
20	Хүн хөлслөн ажиллуулдаг өрхийн үйл ажиллагаа, өрхийн өөрийн хэрэглээнд зориулан үйлдвэрлэсэн нэр төрлөөр нь салгаж тодорхойлох боломжгүй бүтээгдэхүүн, үйлчилгээ	2	0.3	0	0.0	-
21	Олон улсын байгууллага, суурин төлөөлөгчийн үйл ажиллагаа	-	-	0	0.0	-

Эх үүсвэр: Хөдөлмөр, халамжийн үйлчилгээний газар

Бүлэг 6 . Нийгмийн даатгал,халамж

НИЙГМИЙН ДААТГАЛЫН САНГИЙН ЗАРЦУУЛАЛТ

1	Үзүүлэлт	2016 I-VII	2017 I-VII	$\frac{2017 I - VII}{2016 I - VII}$
	Тэтгэврийн орлогын төлөвлөгөө	4644.5	4886.2	105.2
	Тэтгэврийн Гүйцэтгэл	5164.3	5202.6	100.7
1	даатгалын Төлөвлөгөөний биелэлт	111.2	106.5	-
сан	Олговол зохих тэтгэвэр	19337	21214.7	109.7
	Олгосон тэтгэвэр	21396.2	20845.9	97.4
	ЭМД-ын орлогын төлөвлөгөө	2601.2	2970.6	114.2
Э.М-ийн	Гүйцэтгэл	2303.4	2395.1	104.0
2	даатгалын Төлөвлөгөөний биелэлт	88.6	80.6	-
сан	Олговол зохих тэтгэвэр	2211.6	2584.6	116.9
	Олгосон тэтгэвэр	2002.2	2129.6	106.4
	Тэтгэмжийн орлогын төлөвлөгөө	538.1	606.4	112.7
	Тэтгэмжийн Гүйцэтгэл	578.5	580.8	100.4
3	даатгалын Төлөвлөгөөний биелэлт	107.5	95.8	-
сан	Олговол зохих тэтгэвэр	1062.6	1132.5	106.6
	Олгосон тэтгэвэр	1330.1	996.1	74.9
	ҮОМШӨ-ий орлогын төлөвлөгөө	388.7	332.9	85.6
ҮОМШӨ	Гүйцэтгэл	441.6	447.5	101.3
4	даатгал Төлөвлөгөөний биелэлт	113.6	134.4	-
	Олговол зохих тэтгэвэр	150.9	288.7	191.3
	Олгосон тэтгэвэр	59	54.1	91.7
	Ажилгүй- Ажилгүйдлын орлого төлөвлөгөө	119.6	132.6	110.9
лийн	Гүйцэтгэл	125.9	124.0	98.5
5	даатгалын Төлөвлөгөөний биелэлт	105.3	93.5	-
сан	Олговол зохих тэтгэвэр	142.3	275.9	193.9
	Олгосон тэтгэвэр	154.8	366.3	236.6
6	Шимтгэлийн орлогын дүн	8613.7	8750.1	101.6
7	Шимтгэлийн төлөвлөгөөний биелэлт	103.9	98.0	-
8	НДС-ын зарлагын дүн	24942.3	24392.0	97.8
9	Авлага бүгд	608.1	776.7	127.7
	Үүнээс төсөвт байгууллага	229.7	301.0	131.0

НИЙГМИЙН ХАЛАМЖ ҮЙЛЧИЛГЭЭ, сая.төг

Үзүүлэлт	2016 I-VII		2017 I-VII	
	хүний тоо	тэтгэмж сая.төг	хүний тоо	тэтгэмж сая.төг
Халамжийн сангийн орлого бүгд		5754.0		5965.9
Халамжийн сангийн зарцуулалт бүгд	30310	5553.1	30214	5965.4
үүнээс:				
<b>Улсын төсвөөс олгосон тэтгэмж, тусламж</b>	<b>7907</b>	<b>1113.8</b>	<b>8552</b>	<b>1180.7</b>
Алдарт эхийн одонгийн тусламж	7887	1090.1	8534	1162.5
Алдар цолтой ахмадуудад үзүүлсэн тусламж	20	23.7	18	18.2
<b>Орон нутгийн халамжийн сангийн зарцуулалт</b>	<b>22403</b>	<b>4439.3</b>	<b>21662</b>	<b>4784.7</b>
Үүнээс: Халамжийн тэтгэвэр	1864	1555.5	1749	1662.5
Нөхцөлт мөнгөн тэтгэмж	1906	719.4	1959	723.8
Ахмад настан, ХБИ-дэд олгосон хөнгөлөлт	6833	567.4	3845	606.1
Амжиргааг дэмжих нөхцөлт мөнгөн тусламж	1865	514.4	1548	477.5
Жирэмсэн болон хөхүүл хүүхэдтэй эхчүүдэд үзүүлсэн хөнгөлөлт	3081	547.6	2933	520.5
Насны хишиг	40	40.2	2733	427.5
Хүнс тэжээлийн тусламж	6814	484.4	6820	353.7
<b>Асрамжийн үйл ажиллагаа</b>				
АХҮТ-д асруулагч бүгд	20	101.3	15	89.2
Үүнээс: Эмэгтэй	12	64.8	10	62.5
Хүүхэд	3	16.2	1	13.4

НИЙГМИЙН ДААТГАЛЫН САНГААС ТЭТГЭВЭР АВАГЧДЫН ТОО, ОЛГОСОН ТЭТГЭВЭР, сая.төг

Сумын нэрс	2016 I-VII		2017 I-VII		2017 I-VII *100%	
	Тэтгэвэр авагчдын тоо	Олгосон тэтгэвэр сая.төг	Тэтгэвэр авагчдын тоо	Олгосон тэтгэвэр сая.төг	2016 I-VII	
					Тэтгэвэр авагчдын өсөлт бууралтын хувь	Олгосон тэтгэвэрийн өсөлт бууралтын хувь
<b>Дүн</b>	<b>10756</b>	<b>19094.8</b>	<b>10710</b>	<b>20845.9</b>	<b>99.6</b>	<b>109.2</b>
Баруунтуруун	437	795.0	431	952.8	98.6	119.8
Бөхмөрөн	298	489.0	307	558.7	103.0	114.3
Давст	223	370.9	216	405.6	96.9	109.4
Завхан	240	400.0	224	420.8	93.3	105.2
Зүүнговь	329	563.8	342	631.7	104.0	112.0
Зүүнхангай	329	547.2	313	568.6	95.1	103.9
Малчин	316	553.6	309	583.1	97.8	105.3
Наранбулаг	500	831.2	487	894.7	97.4	107.6
Өлгий	275	463.3	276	508.2	100.4	109.7
Өмнөговь	483	820.9	467	865.2	96.7	105.4
Өндөрхангай	418	692.2	403	749.5	96.4	108.3
Сагил	244	431.1	254	473.5	104.1	109.8
Тариалан	414	704.9	405	738.4	97.8	104.8
Түргэн	283	479.4	286	530.2	101.1	110.6
Тэс	626	1043.0	585	1103.0	93.5	105.8
Ховд	299	492.0	284	523.1	95.0	106.3
Хяргас	271	465.4	260	495.9	95.9	106.6
Цагаанхайрхан	289	483.1	288	542.2	99.7	112.2
Улаангом	4482	8468.8	4573	9300.7	102.0	109.8

НИЙГМИЙН ДААТГАЛЫН САНГААС ТЭТГЭМЖ АВАГЧДЫН ТОО, ОЛГОСОН ТЭТГЭМЖ, сая.төг

Сумын нэрс	2016 I-VII		2017 I-VII		2017 I-VII *100%	
	Тэтгэмж авагчдын тоо	Олгосон тэтгэмж сая.төг	Тэтгэмж авагчдын тоо	Олгосон тэтгэмж сая.төг	2016 I-VII	
					Тэтгэмж авагчдын өсөлт бууралтын хувь	Олгосон тэтгэмжийн өсөлт бууралтын хувь
<b>Дүн</b>	<b>5291</b>	<b>1311</b>	<b>1792</b>	<b>996.1</b>	<b>33.9</b>	<b>76.0</b>
Баруунтуруун	65	35.5	84	43.4	129.2	122.3
Бөхмөрөн	30	15.3	43	40.9	143.3	267.3
Давст	32	19.3	38	19.3	118.8	100.0
Завхан	27	18.3	45	26.4	166.7	144.3
Зүүнговь	60	28.8	58	26.2	96.7	91.0
Зүүнхангай	36	26.2	46	16.9	127.8	64.5
Малчин	30	13.1	29	17.4	96.7	132.8
Наранбулаг	69	54.7	65	34.7	94.2	63.4
Өлгий	67	29.8	47	30.9	70.1	103.7
Өмнөговь	66	31.4	75	33.5	113.6	106.7
Өндөрхангай	39	36.4	48	32.4	123.1	89.0
Сагил	22	14.2	21	9.0	95.5	63.4
Тариалан	65	37.1	71	44.7	109.2	120.5
Түргэн	32	16.2	35	17.6	109.4	108.6
Тэс	79	65.9	48	41.5	60.8	63.0
Ховд	40	21.2	37	16.0	92.5	75.5
Хяргас	27	24.1	34	20.2	125.9	83.8
Цагаанхайрхан	40	15.4	54	31.9	135.0	207.1
Улаангом	4465	808.1	914	493.2	20.5	61.0

Бүлэг 8 Эрүүл мэнд

ТӨРӨЛТ, ЭХ, ХҮҮХДИЙН ЭНДЭГДЛИЙН ТОО

Үзүүлэлтүүд	хэмжих нэгж	2016 I-VII	2017 I-VII	Зөрүү	2017 I-VII*100 2016 I-VII
Төрсөн эхийн тоо	тоо	1184	1214	30	102.5
үүнээс: гэртээ	тоо	8	7	-1	87.5
Амьд төрсөн хүүхэд	тоо	1191	1218	27	102.3
Амьгүй төрсөн хүүхэд	тоо	8	10	2	-
5 хүртэлх насны хүүхдийн эндэгдэл	тоо	40	25	-15	62.5
	1000 амьд төрөлтөнд	33.6	20.5	-13	61.0
үүнээс: нялхсын эндэгдэл	тоо	36	20	-16	55.6
	1000 амьд төрөлтөнд	30.2	16.4	-13.8	54.3
Эхийн эндэгдэл	тоо	0	1	1	
	100000 амьд төрөлтөнд	0	82.1	82.1	
Нийт нас баралт	тоо	285	256	-29.0	89.8
	1000 хүнд	3.5	3.2	-0.4	89.0
үүнээс: эмнэлэгт	тоо	49	41	-8.0	83.7
	эзлэх хувь	17.2	16.0	-1.2	93.0
	тоо	11	15	4.0	136.4
Хоног болоогүй нас баралт	эзлэх хувь	22.5	36.6	14.2	163.0
Хорт хавдрын	өвчлөл	75	53	-22.0	70.7
	нас баралт	89	88	-1.0	
Осол гэмтлийн	өвчлөл	466	611	145.0	131.1
	нас баралт	28	25	-3.0	89.3

ХАЛДВАРТ ӨВЧНИЙ ГАРАЛТ, өвчний нэрээр

Үзүүлэлтүүд	хэмжих нэгж	2016 I-VII	2017 I-VII	Зөрүү	2017 I-VII*100 2016 I-VII
Нийт халдварт өвчин	тоо	537	370	-167	68.9
	10000 хүн амд	67.5	45.5	-22	67.4
Гепатит	тоо	8	9	1	112.5
	10000 хүн амд	1.1	1.1	0.04	103.8
Мэнэн	тоо	0	0	0	
	10000 хүн амд	0	0	0	
Сүрьеэ	тоо	36	36	0	100.0
	10000 хүн амд	4.8	4.4	-0.33	93.1
	тоо	0	0	0	
Хамуу	тоо	0	0	0	
	10000 хүн амд	0.0	0.0		
Хүйтэн	тоо	32	92	60	287.5
	10000 хүн амд	4.2	11.3	7.08	267.4
	тоо	57	71	14	124.6
Тэмбүү	тоо	7.5	8.7	1.17	115.5
	10000 хүн амд	0	4	4	
Бруцеллөз	тоо	0	0.5	0.49	
	10000 хүн амд	0.0	0	-353	0.0
Улаан бурхан	тоо	353	0	-46.6	0.0
	10000 хүн амд	46.60	0.0		
Гахайн хавдар	тоо	0	1	1	
	10000 хүн амд	0.0	0.1	0.12	
Трихоманиаз	тоо	10	46	36	460.0
	10000 хүн амд	1.3	5.7	4.35	434.6
Цусан суулга	тоо	10	10	0	100.0
	10000 хүн амд	1.3	1.2	-0.1	92.3
	тоо	13	75	62	576.9
Салхинцэцэг	тоо	1.7	9.2	7.48	534.9
	10000 хүн амд	17	24	7	141.2
Гар хөл амын өвчин	тоо	2.2	3.0	0.75	134.1
	10000 хүн амд	0	0	0	
Боом	тоо	0	0	0	
	10000 хүн амд	0	0	0	
Сальмонеллөз	тоо	0	1	1	
	10000 хүн амд	0	0.1	0.1	
Ёлом	тоо	0	1	1	
	10000 хүн амд	0.0	0.1	0.12	
Бусад	тоо	1	0	-1	
	1000 хүн амд	0.1	0.0	-0.13	

Нийгэм эдийн засгийн байдлын танилцуулга

НЭГ ХҮРТЭЛХ НАСАНДАА ЭНДСЭН ХҮҮХДИЙН ТОО, сумаар

Сумдын нэр	Нас барсан 1 хүртэлх насны хүүхэд				1000 амьд төрөлтөнд ногдох нялхсын эндэгдэл			
	2014 I-VII	2015 I-VII	2016 I-VII	2017 I-VII	2014 I-VII	2015 I-VII	2016 I-VII	2017 I-VII
<b>Дүн</b>	<b>27</b>	<b>23</b>	<b>36</b>	<b>20</b>	<b>21.7</b>	<b>18.9</b>	<b>30.2</b>	<b>16.4</b>
Баруунтуруун	1	0	2		27.8	0.0	83.3	
Бөхмөрөн	0	0	1		0.0	0.0	0.0	
Давст	0	0	0		0.0	0.0	0.0	
Завхан	0	0	1		0.0	0.0	200.0	
Зүүнговь	0	2	0		0.0	333.3	0.0	
Зүүнхангай	0	1	0	1	0.0	142.9	0.0	111.1
Малчин	0	0	2	3	0.0	0.0	125.0	750.0
Наранбулаг	0	0	2	1	0.0	0.0	153.8	166.7
Өлгий	2	0	0		400.0	0.0	0.0	
Өмнөговь	1	0	2		21.3	0.0	52.6	
Өндөрхангай	0	2	0		0.0	87.0	0.0	
Сагил	0	0	3		0.0	0.0	500.0	
Тариалан	2	2	0		74.1	76.9	0.0	
Түргэн	1	1	0		333.3	333.3	0.0	
Тэс	0	1	0		0.0	50.0	0.0	
Ховд	1	1	0		83.3	100.0	0.0	
Хяргас	0	0	1	1	0.0	0.0	52.6	100.0
Цагаанхайрхан	1	0	0	1	333.3	0.0	0.0	500.0
Улаангом	18	13	22	13	16.4	13.2	23.4	10.4

5 ХҮРТЭЛХ НАСАНДАА ЭНДСЭН ХҮҮХДИЙН ТОО, сумаар

Сумдын нэр	Нас барсан 5 хүртэлх насны хүүхэд				1000 амьд төрөлтөнд ногдох эндэгдэл			
	2014 I-VII	2015 I-VII	2016 I-VII	2017 I-VII	2014 I-VII	2015 I-VII	2016 I-VII	2017 I-VII
<b>Дүн</b>	<b>33</b>	<b>28</b>	<b>40</b>	<b>25</b>	<b>26.5</b>	<b>23</b>	<b>33.6</b>	<b>20.5</b>
Баруунтуруун	1	1	2		27.8	37.0	83.3	
Бөхмөрөн	0	1	1		0.0	250.0	0.0	
Давст	1	0	0		0.0	0.0	0.0	
Завхан	0	0	1		0.0	0.0	200.0	
Зүүнговь	0	2	0		0.0	333.3	0.0	
Зүүнхангай	0	1	0	2	0.0	142.9	0.0	222.2
Малчин	0	0	2	4	0.0	0.0	125.0	1000.0
Наранбулаг	1	0	2	1	142.9	0.0	153.8	166.7
Өлгий	2	0	0	1	400.0	0.0	0.0	500.0
Өмнөговь	1	0	2		21.3	0.0	52.6	
Өндөрхангай	0	2	0		0.0	87.0	0.0	
Сагил	1	0	3		142.9	0.0	500.0	
Тариалан	3	2	0		111.1	76.9	0.0	
Түргэн	1	1	0		333.3	333.3	0.0	
Тэс	1	2	0	2	38.5	100.0	0.0	87.0
Ховд	1	1	0		83.3	100.0	0.0	
Хяргас	0	0	1	1	0.0	0.0	52.6	100.0
Цагаанхайрхан	1	0	1	1	333.3	0.0	0.0	500.0
Улаангом	19	15	25	13	17.4	15.2	26.6	11.3

Нийгэм эдийн засгийн байдлын танилцуулга

ХАЛДВАРТ ӨВЧНӨӨР ӨВЧЛӨГЧДИЙН ТОО, 2017 I-VII, сумдаар

сумдын нэр	Халдварт өвчнөөр өвчлөгчид бүгд	үүнээс					
		Вируст гепатит	Сүрьеэ	Салхинцэ цэг	Цусан суулга	Тэмбүү	Трихоман иаз
<b>Дүн</b>	<b>370</b>	<b>9</b>	<b>36</b>	<b>75</b>	<b>10</b>	<b>71</b>	<b>46</b>
Баруунтуруун	10		1			3	2
Бөхмөрөн	3						1
Давст	5	1	2				
Завхан	2		1				1
Зүүнговь	1		1				
Зүүнхангай	2						2
Малчин	72		2	66		1	1
Наранбулаг	10			1		3	4
Өлгий	2		1			1	
Өмнөговь	3		2				
Өндөрхангай	4		1			2	1
Сагил	10	1	1		2	3	2
Тариалан	12		1			5	3
Түргэн	13	1	1			2	2
Тэс	7		1			1	4
Ховд	3		1				
Хяргас	13					5	5
Цагаанхайрхан	4				1	3	
Улаангом	194	6	20	8	7	42	18

ЭМЧЛҮҮЛСЭН БОЛОН НАС БАРСАН ХҮНИЙ ТОО, сумаар

Сумд	Эмчлүүлсэн хүний тоо			Нас барсан хүний тоо			Үүнээс: эмнэлэгт нас барсан хүний тоо		
	2016 I-VII	2017 I-VII	$\frac{2017 \text{ I-VII} * 100}{2016 \text{ I-VII}}$	2016 I-VII	2017 I-VII	$\frac{2017 \text{ I-VII} * 100}{2016 \text{ I-VII}}$	2016 I-VII	2017 I-VII	$\frac{2017 \text{ I-VII} * 100}{2016 \text{ I-VII}}$
<b>Дүн</b>	<b>12710</b>	<b>13199</b>	<b>103.8</b>	<b>285</b>	<b>256</b>	<b>89.8</b>	<b>49</b>	<b>41</b>	<b>83.7</b>
Баруунтуруун	412	300	72.8	10	10	100.0	3		
Бөхмөрөн	292	313	107.2	5	11	220.0	2		
Давст	190	241	126.8	4	4	100.0	1	1	100.0
Завхан	314	224	71.3	7	8	114.3	1	1	100.0
Зүүнговь	253	234	92.5	8	8	100.0	1		0.0
Зүүнхангай	328	282	86.0	11	7	63.6	0	2	
Малчин	277	284	102.5	10	18	180.0	3	2	66.7
Наранбулаг	356	305	85.7	12	15	125.0	0	1	
Өлгий	293	229	78.2	9	9	100.0	3	4	133.3
Өмнөговь	402	402	100.0	18	11	61.1	1		0.0
Өндөрхангай	478	382	79.9	11	9	81.8	4	3	75.0
Сагил	226	223	98.7	7	4	57.1	1	1	100.0
Тариалан	260	236	90.8	14	9	64.3	0		
Түргэн	235	178	75.7	4	4	100.0	1	1	100.0
Тэс	471	487	103.4	17	18	105.9	0	2	
Ховд	307	356	116.0	13	6	46.2	0		
Хяргас	210	265	126.2	7	9	128.6	0	5	
Цагаанхайрхан	308	272	88.3	5	9	180.0	0	1	
Улаангом	7098	7986	112.5	113	87	77.0	28	17	60.7

Эрүүл мэндийн салбарын мэдээллийн эх үүсвэр: Аймгийн ЭМГ-ын сарын мэдээ

Бүлэг 11. Байгаль орчин

ЦАГ УУРЫН ҮЗҮҮЛЭЛТҮҮД, 2017 - VII

Сумын нэр	Агаарын t°				Хөрсний t°				Салхи	Хур тунадас		Ургамал			
	Дундаж	Хамгийн их	Хамгийн бага	30-аас дээш хүйтэрсэн хоногийн тоо	Дундаж	Хамгийн их	Хамгийн бага	40-өөс дээш дулаарсан хоногийн тоо	Хамгийн их хурд	10 м/с -ээс их салхитай хоногийн тоо	хур тунадас, мм	хур тундастай хоногийн тоо	Ургамлын дундаж өндөр /см/	Ургац /ц/га/	Ургамал баллаар
Баруунтуруун	20.4	33.9	9.1	8	27.0	60.1	6.4	28	20	22	35.2	12	10	1.5	3
Бөхмөрөн															
Давст	22.8	34.5	11.3	8	31.7	65.5	10.0	30	10	2	9.3	7	7	0.8	3
Завхан	24.1	36.9	12.0	21	31.1	60.0	11.1	31	24	27	5	8	11	0.2	3
Зүүнговь	23.2	36.5	11.1	12	32.0	62.0	10.0	27	9	-	8.2	16	10	0.7	3
Зүүнхангай	20.7	32.0	7.2	6	24.3	54.0	5.2	11	8	-	19.1	4	11	1.8	3
Малчин	19.2	32.9	7.3	4	26.3	60.0	5.3	28	17	8	27.4	16	3	1.2	3
Наранбулаг	24.4	38.4	11.8	25	35.0	68.9	10.6	31	17	17	2.5	6	8	0.2	2
Өлгий	20.8	30.9	10.1	2	30.8	57.1	8.7	30	20	3	5.3	3	12	0.1	3
Өмнөговь	19.7	31.5	8.5	7	26.4	58.5	7.8	29	21	27	5.0	9	11	0.4	3
Өндөрхангай	17.0	29.2	6.4	-	23.6	60.0	1.3	28	17	28	25.1	15	5	1.50	4
Сагил	21.5	32.2	10.9	3	31.6	61.4	8.5	28	14	3	18.2	10	15	0.6	2
Тариалан															
Түргэн	21.1	30.5	11.4	1	29.6	55.5	6.5	30	14	3	17.0	11	8	1.6	3
Тэс	21.5	35.7	7.9	11	29.3	60.0	7.8	29	16	10	38.7	14	14	4.3	4
Ховд	21.8	32.6	9.7	11	34.2	60.1	9.0	29	7	-	4.1	3	10	0.4	3
Хяргас	20.9	31.7	8.8	4	30.3	58.8	5.6	29	14	7	21.1	9	4	-	2
Цагаанхайрхан	18.9	31.5	6.8	2	24.9	56.0	3.5	24	9	-	26.6	6	3	-	3
Улаангом	21.1	34.4	8.9	7	29.0	60.5	7.4	29	17	8	7.5	16	2	-	2

АГААР ДАХЬ БОХИРДУУЛАГЧ БОДИСЫН АГУУЛАМЖ, 7 - р сарын байдлаар

Д/д	Он сар	Үзүүлэлт	Сарын дундаж /мг/м <sup>3</sup> /	Хамгийн их /мг/м <sup>3</sup> /	ХА-с давсан хувь	Хэмжилтийн тоо /хоногор/
1	2016 оны 7-р сар	Хүхэрлэг хий- SO <sub>2</sub>	0.002	0.004	-	32
2		Азотын давхар исэл -NO <sub>2</sub>	0.019	0.031	-	32
3		Нүүрстөрөгчийн дутуу исэл -CO <sub>2</sub>	1.13	1.70	-	32
4		Тоос PM <sub>10</sub>	0.029	0.035	-	6
1	2017 оны 7-р сар	Хүхэрлэг хий- SO <sub>2</sub>	0.002	0.006	-	34
2		Азотын давхар исэл -NO <sub>2</sub>	0.019	0.029	-	34
3		Нүүрстөрөгчийн дутуу исэл -CO <sub>2</sub>	0.85	1.71	-	34
4		Тоос PM <sub>10</sub>	0.022	0.029	-	7

Бүлэг 12. Гэмт хэрэг

БҮРТГЭГДСЭН ГЭМТ ХЭРГИЙН ТОО

хэргийн төрөл	2016 I-VII	2017 I-VII	$\frac{2017 I - VII}{2016 I - VII}$
	хэмжих нэгж		хувь
Бүртгэгдсэн хэрэг бүгд	167	188	112.6
Гэмт хэргийн илрүүлэлтийн хувь	79.8	-	-
Үндэсний аюулгүй байдлын эсрэг гэмт хэрэг	1	1	100.0
Хүний амь, эрүүл мэндийн эсрэг гэмт хэрэг	73	89	121.9
Үүнээс: Хүнийг санаатай алах	2	-	
Бусдыг болгоомжгүй алах	-	-	
Бусдыг амиа хорлоход хүргэх	-	7	
Бусдын бие, махбодид гэмтэл учруулах	70	74	105.7
Хүүхэд гэр бүл, нийгмийн ёс суртахууны эсрэг гэмт хэрэг	2	5	250.0
үүнээс: хүчиндэх	2	5	250.0
хүүхэд хаях, төөрүүлэх	-	-	
Иргэдийн улс төрийн болон бусад эрх, эрх чөлөө эсрэг гэмт хэрэг	-	-	
Өмчлөх эрхийн эсрэг гэмт хэрэг	66	73	110.6
Нийт хулгайн гэмт хэрэг	48	57	118.8
Үүнээс: Иргэдийн өмчийн хулгай	30	24	80.0
Малын хулгай	14	31	221.4
Тээврийн хэрэгслийн хулгай	4	2	50.0
Халаасны хулгай	-	-	
Булаалт	-	-	
Дээрэм	1	-	
Залилан	4	1	25.0
Завших, үрэгдүүлэх	0	1	
Бусад	0	10	
Аж ахуйн нэгжийн эсрэг гэмт хэрэг	2	2	100.0
Үүнээс: Эд зүйлс хууль бусаар хил нэвтрүүлэх	1	1	100.0
Нийгмийн аюулгүй байдлын эсрэг гэмт хэрэг	6	2	33.3
Үүнээс: Танхай	5	2	40.0
Хүн амын эрүүл мэндийн эсрэг гэмт хэрэг	2	2	100.0
Байгаль хамгаалах журмын эсрэг гэмт хэрэг	5	1	20.0
Үүнээс: Ойн тухай хууль тогтоомж зөрчих	5	-	
Ан агнуурын тухай хууль тогтоомж зөрчих	0	-	
Тээврийн хэрэгслийн ХАБ, ашиглалтын журмын эсрэг	10	9	90.0
Захиргааны журмын эсрэг гэмт хэрэг	0	4	
Шүүн таслах ажиллагааны эсрэг гэмт хэрэг	0	-	
Албан тушаалын гэмт хэрэг	0	1	
Цэргийн албаны эсрэг гэмт	0	-	
Гэмт хэрэг үйлдсэн бүх хүн	180	18	10.0
Гэмт хэргийн үйлдэгдсэн байдал: хүүхэд оролцсон	7	6	85.7
эмэгтэй хүн оролцсон	19	12	63.2
согтуугаар үйлдэгдсэн	52	65	125.0
Гэр бүлийн хүчирхийллийн улмаас гарсан гэмт хэрэг	5	15	300.0
бүлэглэн үйлдсэн гэмт хэрэг	14	7	50.0
галт зэвсгээр үйлдсэн	1	1	100.0
гудамж талбайд	19	22	115.8
гэр орон сууцанд	51	69	135.3
Иргэд байгууллагад учруулсан хохирол, сая.төг	216.9	257.2	118.6
Хохирол нөхөн төлөлт /сая.төг/	181.9	213.3	117.3
Хохирол нөхөн төлөлтийн хувь	83.9	82.9	98.8
Битүүмжилсэн хөрөнгө сая.төг	142.6	224.7	157.6
Гэмт хэргийн улмаас нас барсан хүн	3	7	233.3
Үүнээс: бусдын гарт амь үрэгдсэн	2	-	
ХАБЖЭГХ-ийн улмаас	1	3	300.0
золгүй учирлаар	-	4	
гэмтсэн хүн	93	96	103.2
Гэмт хэргийн улмаас хохирсон иргэн	174	184	105.7
Нийт зөрчлийн тоо	4691	5549	118.3
Саатуулагдсан хүн	474	497	104.9
Тээврийн хэрэгсэл жолоодох эрх хасаж торгосон	213	159	74.6
Шүүхээр таслуулсан гэмт хэрэг	36	58	161.1
ял шийтгүүлсэн хүний тоо	57	82	143.9



Бүлэг 14. Мөнгө, банк

БАНКНЫ КАССЫН ОРЛОГО, ЗАРЛАГА, ЗЭЭЛ, ХАДГАЛАМЖ				
Үзүүлэлт	хэмжих нэгж	2016 I-VII	2017 I-VII	$\frac{2017 I - VII}{2016 I - VII}$
Монгол банкнаас зузаатгалаар авсан	сая. төг	17835.4	26347.8	147.7
Кассын орлого	сая. төг	253417.0	345434.1	136.3
Монгол банкинд эргүүлэн татсан	сая. төг	23065.1	18057.3	78.3
Кассын зарлага	сая. төг	242707.2	303689.8	125.1
Зээлийн өрийн үлдэгдэл	сая. төг	160065.8	165370.1	103.3
Үүнээс хугацаа хэтэрсэн	сая. төг	5924.2	6682.8	112.8
Найдваргүй зээл	сая. төг	2306.0	3953.4	171.4
Хадгаламжийн үлдэгдэл	сая. төг	74190.4	87111.0	117.4

ЗЭЭЛИЙН БҮТЭЭГДЭХҮҮН 2017 оны 7 сарын байдлаар

Зээлийн бүтээгдэхүүн	Олгосон зээл				Зээлийн өрийн үлдэгдэл			
	2016 I-VII		2017 I-VII		2016 I-VII		2017 I-VII	
	Зээлдэгч	Сая. төг	Зээлдэгч	Сая. төг	Зээлдэгч	Сая. төг	Зээлдэгч	Сая. төг
	<b>44149</b>	<b>86780</b>	<b>44281</b>	<b>91409</b>	<b>33531</b>	<b>160066</b>	<b>32109</b>	<b>165370.1</b>
Лизингийн зээл	1137	1218.5	1414	1719.8	2597	1917.0	2261	1922.7
Хадгаламж барьцаалсан зээл	10861	12168.4	10267	12095.4	7153	7581.9	6446	7016.8
Цалингийн зээл	3864	13578.6	6440	24950.7	6276	41556.4	6296	49127.9
Тэтгэврийн зээл	17750	14216.7	16818	13223.6	7404	19890.2	7659	23641.0
Малчны зээл	2430	5630.5	4782	15649.0	1910	4056.3	4270	13550.0
Хэрэглээний зээл	630	1938.9	353	965.2	1499	4633.8	1007	1886.2
Төслийн зээл	794	3415.0	215	1174.2	1123	9665.9	611	6646.0
Хөрөнгө оруулалтын зээл	7	858.5	17	849.9	101	2983.0	96	3609.9
Орон сууц, хашаа байшингийн зээл	72	2585.2	85	3816.7	829	16906.9	830	19497.5
ХАА-н зээл	2154	7870.6	0	0.0	2003	7001.6	329	616.8
Бизнесийн зээл								
/Бизнесийн, Ченжийн, Зээлийн шугам, Бөөний, бичил бизнесийн зээл/	1024	17393.9	621	15590.8	2265	34088.8	1868	27611.9
Үнэт зүйл барьцаалсан зээл	0	0.0	0	0.0	0	0.0	1	5.9
Картын зээл	3291	284.8	3153	313.9	107	83.1	106	80.2
Бүлгийн зээл	29	399.2	61	964.3	75	695	87	1279.5
Бусад	106	5221.7	0	0.0	189	9006	190	8824.2
Оюутны сургалтын			55	95.5			52	53.6

Эх үүсвэр: Монгол банкны мэдээ

Бүлэг 15. Төрийн санхүү

АЙМГИЙН НЭГДСЭН ТӨСВИЙН ОРЛОГО, оны үнээр, сая төгрөг

	2016 он I-VII	2017 он I-VII		Харьцуулсан хувь	
		Төлөвлө гөө	Гүйцэт гэл	2017 I-VII /2016 I-VII	ТБ %
<b>Б. ХӨРӨНГИЙН ОРЛОГО</b>	<b>0.0</b>	<b>0.0</b>	<b>0.0</b>		
хөрөнгө худалдсаны орлого	-	-	-		
<b>В. ТУСЛАМЖИЙН ОРЛОГО</b>	<b>7723.6</b>	<b>6971.5</b>	<b>6970.8</b>	<b>90.3</b>	100.0
а. НӨАТ-ын шилжүүлэг	-	-	-		
б. Улсын төсвийн санхүүгийн дэмжлэг	7723.6	6971.5	6970.8	90.3	100.0
<b>Улсын төсвийн санхүүжилт</b>					
<b>Тусгай зориулалтын шилжүүлэг</b>	<b>22589.4</b>	<b>25218.9</b>	<b>25218.6</b>	<b>111.6</b>	100.0

УЛСЫН ТӨВЛӨРСӨН ТӨСӨВТ ТӨВЛӨРҮҮЛЭХ ОРЛОГЫН

ТӨЛӨВЛӨГӨӨНИЙ БИЕЛЭЛТ, оны үнээр, сая төг

	2016 он I-VII	2017 он I-VII		Харьцуулсан хувь	
		Төлөвлө гөө	Гүйцэт гэл	2017 I-VII /2016 I-VII	ТБ %
<b>БҮГД ДҮН</b>	<b>1107.9</b>	<b>1260.5</b>	<b>1262.0</b>	<b>113.9</b>	<b>100.1</b>
ААНБ-ын орлогын а/татвар	131.7	122.5	98.7	74.9	80.6
нэмэгдсэн өртгийн татвар	816.6	998.2	1006.5	123.3	100.8
онцгой албан татвар	74.6	69.4	97.6	130.8	140.6
цалин хөлс түүнтэй адилтгах орлого					
хувьцааны ноогдол а/татвар	0		0.0		
Ашигт малтмалын нөөц	43.2	41.5	36.6		88.2
ашигласны төлбөр					
Агаарын бохирдлын төлбөр	41.8	28.9	22.6	54.1	78.2

АЙМГИЙН ТӨСВИЙН ОРЛОГО, сая төгрөг

	2016 он I-VII	2017 он I-VII		Харьцуулсан хувь	
		Төлөвлө гөө	Гүйцэт гэл	2017 I-VII /2016 I-VII	ТБ %
<b>Аймгийн төсвийн орлого</b>	<b>5472.4</b>	<b>5504.7</b>	<b>5770.7</b>	<b>105.5</b>	<b>104.8</b>
Улсын төвлөрсөн төсөвт	1107.9	1260.5	1262.0	113.9	100.1
Аймгийн төсөвт	4364.5	4244.2	4508.7	103.3	106.2

АЙМГИЙН НЭГДСЭН ТӨСВИЙН ОРЛОГО, оны үнээр, сая төгрөг

	2016 он I-VII	2017 он I-VII		Харьцуулсан хувь	
		Төлөвлө гөө	Гүйцэт гэл	2017 I-VII /2016 I-VII	ТБ %
<b>ОРОН НУТГИЙН ТӨСВИЙН ОРЛОГО БА ТУСЛАМЖИЙН ДҮН</b>	<b>12088.1</b>	<b>11215.7</b>	<b>11479.5</b>	<b>95.0</b>	<b>102.4</b>
<b>А. УРСГАЛ ОРЛОГО</b>	<b>4364.5</b>	<b>4244.2</b>	<b>4508.7</b>	<b>103.3</b>	<b>106.2</b>
<b>1. Татварын орлого</b>	<b>3901.8</b>	<b>3866.9</b>	<b>3879.5</b>	<b>99.4</b>	<b>100.3</b>
<b>1.1 Орлогын албан татвар</b>	<b>3027.2</b>	<b>3047.8</b>	<b>2929.3</b>	<b>96.8</b>	<b>96.1</b>
а. Хувиараа аж ахуй эрхлэгчдийн	203.5	53.6	44.4	21.8	82.8
б. Хөрөнгө борлуулсны орлого	7.9	25.5	26.5	0.0	103.9
в. Орлого тодорхойлох боломжгүй иргэний					
г. Цалингийн ашиг	2815.8	2968.7	2858.4	101.5	96.3
д. Үйл ажиллагааны орлого	0.0				
<b>1.2. Өмчийн татвар</b>	<b>424.8</b>	<b>398.1</b>	<b>425.2</b>	<b>100.1</b>	<b>106.8</b>
а. ҮХЭХөрөнгийн, бууны татвар	194.6	209.6	189.4	97.3	90.4
б. авто өөрөө явагч хэрэгслэлийн	230.2	188.5	235.8	102.4	125.1
<b>1.4. Бусад татвар</b>	<b>449.8</b>	<b>421.0</b>	<b>525.0</b>	<b>116.7</b>	<b>124.7</b>
а. Улсын тэмдэгтийн хураамж	231.3	114.0	107.4	46.4	94.2
б. Газрын төлбөр	106.3	81.0	100.7	94.7	124.3
в. Ойгоос хэрэглээний мод, түлээ ашигласны төлбөр	25.3	28.0	19.4	76.7	69.3
г. Хайгуулын болон ашиглалтын лицензийн төлбөр	0.0	0.0	0.0		
д. Ашигт малтмалын нөөцийн төлбөр	0.0	0.0	0.0		
е. Агнуурын нөөц ашигласны төлбөр	36.5	115.6	234.0	0.0	202.4
ё. Түгээмэл тархацтай а/м бусад нөөц ашигласны төлбөр	7.4	9.5	14.9	201.4	156.8
ж. Рашаан ус ашигласны төлбөр	10.5	12.0	7.1	67.6	59.2
з. Хог хаягдлын үйлчилгээний хураамж	32.5	60.9	41.5	37.6	68.1
и. хөрөнгө борлуулсны орлого		-	-		
к. Алтны үнийн өсөлтийн албан татвар					
<b>2. Татварын бус орлого</b>	<b>462.7</b>	<b>377.3</b>	<b>629.2</b>	<b>136.0</b>	<b>166.8</b>
а. Хувьцааны ноогдол ашиг	-	-	-		
б. Хүү торгуулийн орлого	3.8	29.0	10.80	284.2	37.2
в. Төсөвт газрын өөрийн орлого					
г. Нэр заагдаагүй орлого	458.9	348.3	618.4	134.8	177.5

УЛС, ОРОН НУТГИЙН ТӨСВИЙН ЗАРЛАГА, оны үнээр

(сая төгрөг)

Зарлагын төрөл	2016 оны I-VII	2017 оны I-VII			Дүнд эзлэх		
		Төлөв лөгөө	Гүйцэтгэл	ТБ %	2017 I-VII /2016 I-VII	хувь, %	
						2016 I-VII	2017 I-VII
<b>БҮХ ЗАРЛАГЫН ДҮН</b>	<b>34845.1</b>	<b>43122.2</b>	<b>39290.5</b>	<b>91.1</b>	<b>112.8</b>	<b>100.0</b>	<b>100.0</b>
Цалин хөлс	17788.4	18662.4	18134.4	<b>97.2</b>	101.9	51.0	46.2
НДШ	1941.4	2062.6	1985.4	<b>96.3</b>	102.3	5.6	5.1
Бусад зардал	6149.6	8921.3	6925.1	<b>77.6</b>	112.6	17.6	17.6
Урсгал шилжүүлэг	1422.0	7246.1	6874.7	<b>94.9</b>	483.5	4.1	17.5
Хөрөнгө оруулалт	2932.8	1616.6	1019.0	<b>63.0</b>	34.7	8.4	2.6
Нийгмийн халамж үйлчилгээ	4610.9	4613.2	4351.9	<b>94.3</b>	94.4	13.2	11.1
Махны нөөц					0.0	0.0	
Замын сан							0.0
Халамжийн сан							0.0
Их засвар	-	-	-				
Төсөвт							
Өглөг	953.0	-	531.7	<b>55.8</b>	<b>55.8</b>		
байгуу-ын							
Авлага	75.9		90.6	<b>119.4</b>	<b>119.4</b>		
<b>Орон нутаг</b>	14124.2	14034.9	11788.6	<b>84.0</b>	<b>83.5</b>	40.5	30.0
Боловсрол, соёл	17589.7	22105.5	20802.5	<b>94.1</b>	<b>118.3</b>	50.5	52.9
Эрүүл мэнд, спорт	2929.0	2892.8	2698.8	<b>93.3</b>	<b>92.1</b>	8.4	6.9
Барилга, хот байгуулалт	137.1	140.3	123.3	<b>87.9</b>	<b>89.9</b>	0.4	0.3
Хүн амын хөгжил, нийгмийн хамгаалал	65.1	67.1	63.9	<b>73.0</b>	<b>98.2</b>	0.2	0.2
Бусад							

ТӨСӨВТ БАЙГУУЛЛАГЫН ӨГЛӨГ, 7 - р сарын эцэст  
 \ нэр төрлөөр, сая төгрөг \

Нэр төрөл	7-р сарын		Өсөлт, бууралт хувиар
	эхний үлдэгдэл	эцсийн үлдэгдэл	
<b>Нийт өглөг</b>	<b>528.5</b>	<b>531.7</b>	<b>0.6</b>
Цалин хөлс	61.2	77.2	26.1
НДШ	40.9	57.9	41.6
Нэг удаагийн тэтгэмж, шагнал, урамшү	2.4	4.0	66.7
Гэрэл цахилгаан	19.6	4.6	-76.5
Түлш, халаалт	226.4	226.4	0.0
Цэвэр бохир ус	6.6	6.6	0.0
Нормын хувцас, зөөлөн эдлэл	0.0	0.0	
Бичиг хэрэг	7.3	7.0	-4.1
Тээвэр, шатахуун	45.7	49.6	8.5
<b>БҮТЭЭ</b>	<b>5.5</b>	<b>1.5</b>	<b>-72.7</b>
Шуудан холбоо	1.9	1.9	0.0
Албан томилолт	21.2	18.5	-12.7
Хоол хүнс	0.6	3.4	466.7
Эм, бэлдмэл, эмнэлэгийн хэрэгслэл	19.2	10.8	-43.8
Бусад зардал	18.0	18.4	2.2
Урсгал засвар	33.4	26.5	-20.7
Байрны түрээс	17.1	17.1	0.0
Төрөөс иргэдэд олгох тэтгэмж, урамшуулал	0.3	0.3	
Тэтгэвэрт гарахад олгох нэг удаагийн мөнгөн тэтгэмж	1.2	0.0	-100.0
<b>Авлага</b>	<b>99.1</b>	<b>90.6</b>	<b>-8.6</b>

Бүлэг 16. Гадаад худалдаа

ГАДААД ХУДАЛДАА, жил бүрийн эхний 7 сараар

	хэмжих нэгж	2016 I-VII	2017 I-VII	2017I-VII 2016I-VII %
НИЙТ ЭКСПОРТ	мян.ам.долл	10.4	45.5	437.5
НИЙТ ИМПОРТ	мян.ам.долл	15516.7	11738.8	75.7

ЭКСПОРТЫН ГОЛ НЭРИЙН БАРАА, жил бүрийн эхний 7 сараар

Гол нэр төрөл	хэмжих нэгж	2016 I-VII		2017 I-VII		2017 I-VII 2016 I-VII %
		Тоо хэмжээ	үнийн дүн мян.ам.долл	Тоо хэмжээ	үнийн дүн мян.ам.долл	
Загас, хөлдөөсөн	т	5.0	6.9			
Адууны мах	т			17.3	25.98	
Монгол гэр	ш	4	3.50	13	13.00	
Цай, ногоон	т			1.6	6.5	

ИМПОРТЫН ГОЛ НЭРИЙН БАРАА, жил бүрийн эхний 7 сараар

Гол нэр төрөл	хэмжих нэгж	2016 I-VII		2017 I-VII		2017 I-VII 2016 I-VII %
		Тоо хэмжээ	үнийн дүн мян.ам.долл	Тоо хэмжээ	үнийн дүн мян.ам.долл	
Цахилгаан	мян.квт.цаг	58327.6	2620.34	49014.7	2546.10	84.0
Авто бензин	т	9519.4	5732.3	7762.2	5147.8	81.5
Дизель түлш	т	10641.8	6040.90	5667.0	3667.40	53.3
Тос ,хөдөлгүүрийн	т	-	-	18.5	20.74	
Хивэг	т	1463.3	135.70	766.0	76.26	52.3
Цаас ариун цэврийн	мян.ш	41.0	3.4	5.3	0.95	12.9
Овьёос	т	1079.2	136.1	457.7	73.28	42.4
Хивэг, хорголжин	т	158.3	32.90	-	-	
Гурил	т	1743.8	424.46	-	-	
Будаа, хөц	т	144.6	24.0	67	14.42	46.3
Будаа, гурвалжин	т	1.6	0.9	-	-	
Цагаан будаа	т	79.0	35.9	26.5	14.73	33.5
Гоймон	т	1.1	0.6	0.6	0.5	54.5
Бэлэн гоймон	т	0.5	0.6	21.6	0.12	
Хүүхдийн будаа	кг	0.3	0.1	-	-	
Өндөг, тахианы	мян.ш	474.8	34.2	572.4	44.73	120.6
Хүнсний ногоо	т	79.6	15.0	3.1	1.28	3.9
Даршилсан өргөст хэмх	кг			168	0.16	
Шарсан төмс	кг			23.2	0.19	
Жимс, Жимсгэнэ	т	36.7	41.30	13.1	20.32	35.7
Маргарин	т	5.0	2.9	-	-	
Ургамлын тос	т	4.0	2.6	0.2	0.41	5.0
Чихэр	т	3.8	7.2	0.9	2.15	23.7
Сырок	т	0.4	0.90	0.1	0.43	
Зайрмаг	т	1.1	2.8	0.33	1.13	30.1
Жимсний шүүс	л			247.0	0.27	
Хийжүүлсэн ус	мян.л	-	-	1.1	0.58	
Жигнэмэг	т	2.6	4.1	0.7	1.30	26.9
Талх	т			0.2	0.12	
Сода	т	0.6	0.3	-	-	
Элсэн чихэр	т	0.6	0.5	-	-	
Хиам	т	1.4	2.6	0.5	1.35	35.7
Бялуу	т	0.3	0.5	86	0.16	
Кетчуп	мян.кг	-	-	0.2	0.27	
Хавтан зоргодсон	м2	679.2	3	794.1	3.27	
Банз	м3	531.5	54.8	305.1	43.51	57.4
Тоосго	т	235.9	26.2	39	5.57	16.5
Автомашин суудлын	ш	1.0	7.6	-	-	
Ачааны авто машин, чиргүүл	ш	3	24.3	3	4.64	100.0
Шүдэнз	кг	78.5	0.3	-	-	
Битум	т	90.5	31.8	35.3	8.98	
Сантехникийн холбох хэрэгсэл	т			0.1	0.37	
Радиатор сантехникийн	т	2.5	2.2	5.9	6.59	
Бусад сэлбэг хэрэгсэл	ш			287.3	16.3	22.1
Мебель тавилга	ш	161.0	12.0	100	12.43	62.1

Эх үүсвэр:Увс аймгийн гаалийн газар

Бүлэг 17. Үнэ

УВС АЙМГИЙН ХЭРЭГЛЭЭНИЙ ҮНИЙН ИНДЕКС

2017 оны 7 сар

Барааны бүлгээр

	2017 VII	2017 VII	2017 VII
	2016 VII	2016 XII	2017 VI
<b>ЭНХИЙ ИНДЕКС</b>	<b>101.4</b>	<b>102.9</b>	<b>100.1</b>
ХҮНСНИЙ БАРАА, СОГТУУРУУЛАХ БУС УНДАА	97.2	105.5	99.0
01.1 ХҮНСНИЙ БАРАА	95.1	105.3	99.0
01.1.1 ТАЛХ, ГУРИЛ, БУДАА	104.4	101.2	100.0
01.1.2 МАХ, МАХАН БҮТЭЭГДЭХҮҮН	82.8	119.0	91.7
01.1.3 ЗАГАС, ДАЛАЙН БҮТЭЭГДЭХҮҮН	100.0	100.0	100.0
01.1.4 СҮҮ, СҮҮН БҮТЭЭГДЭХҮҮН, ӨНДӨГ	97.3	67.2	86.8
01.1.5 ТӨРӨЛ БҮРИЙН ӨӨХ, ТОС	103.6	97.6	100.1
01.1.6 ЖИМС, ЖИМСГЭНЭ	110.4	107.4	102.4
01.1.7 ХҮНСНИЙ НОГОО	84.7	178.9	160.5
01.1.8 СААХАР, ЖИМСНИЙ ЧАНАМАЛ, ЗӨГИЙН БАЛ, ЧИХЭР, ШОКОЛАД	112.1	99.4	99.9
01.1.9 ХҮНСНИЙ БУСАД БҮТЭЭГДЭХҮҮН	102.0	101.1	100.5
01.2 СОГТУУРУУЛАХ БУС УНДАА	147.5	109.4	100.0
СОГТУУРУУЛАХ УНДАА, ТАМХИ, МАНСУУРУУЛАХ БОДИС	104.1	101.6	99.8
02.1 СОГТУУРУУЛАХ УНДАА	101.1	101.1	99.8
02.2 ТАМХИ	108.5	102.2	99.7
ХУВЦАС, БӨС БАРАА, ГУТАЛ	101.2	99.4	100.0
03.1 ХУВЦАС, БӨС БАРАА	101.8	99.5	100.0
03.1.1 ХӨВӨН, БӨС БАРАА	100.0	100.0	100.0
03.1.2 БҮХ ТӨРЛИЙН ХУВЦАС	101.4	98.9	100.0
03.1.3 ЖИЖИГ ЭДЛЭЛ, ХЭРЭГСЭЛ	107.3	107.3	100.0
03.2 ГУТАЛ	99.9	99.2	100.0
ОРОН СУУЦ, УС, ЦАХИЛГААН, ХИЙН БОЛОН БУСАД ТҮЛШ	102.3	93.2	100.0
04.1 ОРОН СУУЦНЫ БОДИТ ТҮРЭЭС	100.0	100.0	100.0
04.3 ОРОН СУУЦНЫ ТЕХНИКИЙН БОЛОН ЗАСВАРЫН ҮЙЛЧИЛГЭЭ	103.8	101.9	100.1
04.4 УСАН ХАНГАМЖ БОЛОН ОРОН СУУЦНЫ БУСАД ҮЙЛЧИЛГЭЭ	100.0	100.0	100.0
04.5 ЦАХИЛГААН, ХИЙН БОЛОН БУСАД ТҮЛШ	102.0	89.3	100.0
ГЭР АХУЙН ТАВИЛГА, ГЭР АХУЙН БАРАА	101.6	101.3	100.1
05.1 ГЭР АХУЙН ТАВИЛГА, ХЭРЭГСЭЛ, ХИВС БОЛОН ШАЛНЫ БУСАД ДЭВСГЭР	100.0	100.0	100.0
05.2 ГЭР АХУЙН ОЁМОЛ, НЭЖМЭЛ ЭДЛЭЛ	101.2	101.2	100.0
05.3 ГЭР АХУЙН ЦАХИЛГААН БАРАА	100.8	100.0	100.0
05.4 ГЭР АХУЙН ШИЛЭН ЭДЛЭЛ, САВ СУУЛГА	106.6	104.6	100.0
05.5 ГЭР АХУЙ, ЦЭЦЭРЛЭГИЙН ЗОРИУЛАЛТТАЙ ХӨДӨЛМӨРИЙН БАГАЖ ХЭРЭГСЭЛ	99.1	100.0	100.0
05.6 ГЭР АХУЙН ЦЭВЭРЛЭГЭЭНИЙ БОЛОН БУСАД ЖИЖИГ БАРАА, ГЭРИЙН ҮЙЛЧИЛГЭЭ	103.8	103.3	100.3
ЭМ, ТАРИА, ЭМНЭЛГИЙН ҮЙЛЧИЛГЭЭ	111.6	108.8	100.2
06.1 ЭМ, ТАРИА, ЭМНЭЛГИЙН ХЭРЭГСЭЛ	118.0	113.6	100.3
06.2 АМБУЛТОРЫН ҮЙЛЧИЛГЭЭ	100.0	100.0	100.0
06.3 ЭМНЭЛЭГТ ХЭВТЭЖ ҮЗҮҮЛСЭН ҮЙЛЧИЛГЭЭ	100.0	100.0	100.0
ТЭЭВЭР	107.3	112.1	102.9
07.1 ТЭЭВРИЙН ХЭРЭГСЛИЙН ХУДАЛДАН АВАЛТ	117.7	117.7	100.0
07.2 ХУВИЙН ТЭЭВРИЙН ХЭРЭГСЛИЙН ЗАСВАР, ҮЙЛЧИЛГЭЭ	103.3	103.2	99.7
07.3 ТЭЭВРИЙН ҮЙЛЧИЛГЭЭ	95.1	114.7	114.7
ХОЛБООНЫ ХЭРЭГСЭЛ, ШУУДАНГИЙН ҮЙЛЧИЛГЭЭ	100.0	100.0	100.0
08.2 ТЕЛЕФОН АППАРАТ, ФАКСЫН ХЭРЭГСЭЛ	100.0	100.0	100.0
08.3 ТЕЛЕФОН УТАС, ФАКСЫН ҮЙЛЧИЛГЭЭ	100.0	100.0	100.0
АМРАЛТ, ЧӨЛӨӨТ ЦАГ, СОЁЛЫН БАРАА, ҮЙЛЧИЛГЭЭ	101.5	101.5	100.0
09.1 ДУУ, ДҮРС, ГЭРЭЛ ЗУРАГ, МЭДЭЭЛЛИЙГ БОЛОВСРУУЛАХ ТОНОГ ТӨХӨӨ	100.0	100.0	100.0
09.4 ЧӨЛӨӨТ ЦАГ, СОЁЛЫН ҮЙЛЧИЛГЭЭ	108.3	108.3	100.0
09.5 СОНИН, СЭТГҮҮЛ, НОМ, БИЧГИЙН ХЭРЭГСЭЛ	100.0	100.0	100.0
БОЛОВСРОЛЫН ҮЙЛЧИЛГЭЭ	100.0	100.0	100.0
ЗОЧИД БУУДАЛ, НИЙТИЙН ХООЛ, ДОТУУР БАЙРНЫ ҮЙЛЧИЛГЭЭ	100.0	100.0	100.0
11.1 НИЙТИЙН ХООЛНЫ ҮЙЛЧИЛГЭЭ	100.0	100.0	100.0
11.2 ЗОЧИД БУУДАЛ ДОТУУР БАЙРНЫ ҮЙЛЧИЛГЭЭ	100.0	100.0	100.0
БУСАД БАРАА, ҮЙЛЧИЛГЭЭ	105.1	102.7	100.0
12.1 ХУВЬ ХҮНД ХАНДСАН ҮЙЛЧИЛГЭЭ	106.0	103.1	100.0
12.3 ХУВЬ ХҮНИЙ ЭД ЗҮЙЛ, ХЭРЭГЛЭЛ	100.0	100.0	100.0
12.5 ДААТГАЛ	100.0	100.0	100.0
12.6 САНХҮҮГИЙН ҮЙЛЧИЛГЭЭ	100.0	100.0	100.0

## Нийгэм эдийн засгийн байдлын танилцуулга

Гол нэрийн барааны үнэ 2017 он 7-р сар, 7 хоногоор

	ХЭМЖИХ НЭГЖ	I	II	III	IV	сарын дундаж өсөлт %	өмнөх сарын дунджаас өссөн буурсан %	сарын дундаж үнэ, төгрөг
		төгрөг						
Гурил, I зэрэг	кг	1000	1000	1000	1100	103.3	102.5	1025
Хонины мах	кг	5500	5500	5500	5500	100.0	93.9	5500
Үхрийн мах	кг	5500	5500	5500	5500	100.0	93.6	5500
Ямааны ястай мах	кг	4000	4000	3500	3500	95.8	85.7	3750
Элсэн чихэр	кг	2333	2333	2366	2366	100.5	97.9	2350
Цагаан будаа	кг	2433	2433	2400	2400	99.5	99.3	2417
Шингэн сүү	л	766.6	766.6	800	800	101.5	83.9	783
Ноолуурын үнэ	кг	58000	58000	58000	58000	100.0	101.6	58000
Бензин, А-80	л	1650	1650	1650	1650	100.0	100.0	1650
Бензин, А-92	л	1760	1760	1760	1760	100.0	100.0	1760
Дизелийн тулш	л	1890	1890	1890	1890	100.0	100.0	1890

Бүлэг 18. Хөдөө аж ахуй

### ХАА-Н БҮТЭЭГДЭХҮҮНИЙ ДУНДАЖ ҮНЭ, Төг

		хэмжих нэгж	2015 VII	2016 VII	2017 VI	2017 VII	2016 VII / 2017 VII*100	
тэмээ	нас гүйцсэн	буур	тол		1250000	1150000	1450000	116.0
		ат	тол	1100000	900000	1025000	790000	87.8
	өсвөр насны	ингэ	тол	547500	725000	866666	900000	124.1
		ботго	тол			762500	750000	
	адуу	тол						
адуу	нас гүйцсэн	азарга	тол	2500000	1300000	1025000	1150000	88.5
		морь	тол	910000	812500	700000	735715	90.5
		гүү	тол	780000	662500	600000	650000	98.1
	өсвөр насны	тол	681666	425000	427500	475000	111.8	
	унага	тол				70000		
үхэр	нас гүйцсэн	бух	тол		-	1066666	1150000	
		шар	тол	1000000	690000	816666	850000	123.2
		үнээ	тол	836000	583300	657142	625000	107.1
	өсвөр насны	тол	671650	441500	505000	515000	116.6	
	тугал	тол				100000		
хонь	нас гүйцсэн	хуц	тол	200000	200000	130000	130000	65.0
		эр хонь	тол	153950	134500	119894	116590	86.7
		эм хонь	тол	101350	89000	83500	86920	97.7
	эр ба эм төлөг	тол	74050	57800	56027	56960	98.5	
	хурга	тол		26250		30000	114.3	
ямаа	нас гүйцсэн	ухна	тол	120000	180000	100000	95000	52.8
		эр ямаа	тол	89400	83400	74666	71420	85.6
		эм ямаа	тол	56650	57000	56428	51360	90.1
	эр ба эм борлон	тол	45600	36000	33750	38000	105.6	
	ишиг	тол	-	25000		20000.0	80.0	

ХАА-Н БҮТЭЭГДЭХҮҮНИЙ ДУНДАЖ ҮНЭ, төг

			хэмжих нэгж	2015 VII	2016 VII	2017 VI	2017 VII	2016 VII / 2017 VII*100
Мал, амьтны гаралтай бүтээгдэхүүн	мах ба бусад бүтээгдэхүүн	тэмээний	кг	4500	-	4000	-	
		тахианы	кг					
		гахайны	кг					
		өндөг	ш	400	400	350	350	87.5
		зөгийн бал	кг	20000	20000	20000	20000	
	сүү	ингэний	л	-	-	-	-	
		гүүний	л					
		богийн	л	800	1000	1000	800	80.0
	ноос, хөөвөр, хялгас, арьс, шир	тэмээний ноос	кг	5000				
		ноолуур	кг	53000	-	58500	-	
		бодын хөөвөр	кг					
		бодын хялгас	кг					
		тэмээний шир	ш	30000		20000		
		адууны шир	ш	25000	-	15000	20000	
үхрийн шир		ш		-	22500	22500		
хонины шир		ш	2500	-	3500	3000		
ямааны арьс		ш	2000	-	1000	1000		
хонины ноос		кг	450	500		1500	300.0	
ХАА-н бусад бүтээгдэхүүн	газар тариалан	улаан буудай	тн	700000	-	600000	600000	
		Задгай өвс	тн	-	-	-	-	
		Боодолтой өвс	ш	-	-	4500	-	
		хужир шүү	тн	-	100000		50000	50.0
		Өргөст хэмх	кг	4000		4000	3500	
		Сонгино	кг	2000	2000		2500	125.0
		Чацаргана	кг	5500	-	4250	5000	
		Үхрийн нүд	кг	6000	4000		7000	175.0
		түлээний мод	м3	70000	-	49062	42100	

Бүлэг 19. Аж үйлдвэр

Аж үйлдвэрийн салбарын 2017 оны эхний 7 сарын нийт бүтээгдэхүүн үйлвэрлэлт /оны үнээр/

Салбар	Нийт бүтээгдэхүүн				2017 I-VII / 2016 I-VII	бүтэц
	2016		2017			
	VII	I-VII	VII	I-VII	хувь	хувь
	сая төгрөг				хувь	
<b>Нийт дүн</b>	116.4	4060.8	334.8	4931.5	121.4	100.0
<b>Уул уурхайн олборлох аж үйлдвэр</b>	0	504.0	93.1	517.6	102.7	10.5
үүнээс:						
нүүрс	0	504.0	93.1	517.6	102.7	
давс	0	0	0.0	0.0	0.0	
<b>Боловсруулах аж үйлдвэр</b>	102.5	716.2	219.6	1583.6	221.1	32.1
Хүнс ундааны үйлдвэрлэл	47.7	456	140.2	1085.2	238.0	
үүнээс: мах махан бүтээгдэхүүн	1.9	7.6	4.1	23.6	310.5	
сүү сүүн бүтээгдэхүүн	0.1	10.2	7.1	30.9	0.0	
гурил гурилан бүтээгдэхүүн	40.6	328.7	40.8	448.2	136.4	
ундаа архи	5.1	84.7	87.2	472.5	557.9	
хүнсний бусад бүтээгдэхүүн	0	24.8	1.0	110.0	443.5	
Хувцас үйлдвэрлэл	1	4.5	7.0	30.9	686.7	
Мод модон бүтээгдэхүүний үйлдвэрлэл	5.8	5.8	2.9	11.8	0.0	
Барилгын материалын үйлдвэрлэл	34.3	73.5	52.7	184.7	0.0	
Арьс шир гутлын үйлдвэрлэл	2	60.8	5.7	88.2	145.1	
Өлөн боловсруулах үйлдвэрлэл	0	84.5	6.7	158.6	187.7	
Нэхмэлийн үйлдвэрлэл	0	0	0.0	0.5	0.0	
бусад боловсруулах үйлдвэрлэл	16.9	31.1	4.4	23.7	76.2	
<b>Дулааны эрчим хүчний үйлвэрлэл, усан хангамж</b>	13.9	2840.6	2808.2	2830.3	99.6	57.4
Дулааны үйлдвэрлэл	0	2744.1	22.1	2657.4	96.8	
Усан хангамж	13.9	96.5	22.1	172.9	179.2	
<b>Борлуулалтын орлого /оны үнээр/</b>	358.1	4565.0	438.1	5235.9	114.7	
<b>Ажиллагсдын тоо</b>			617	708	114.7	
<b>Хөдөлмөрийн бүтээмж /сая төг/</b>			6.6	7.0	105.8	

Аж үйлдвэрийн салбарын 2017 оны эхний 7 сарын  
нийт бүтээгдэхүүн үйлвэрлэлт /2010 оны зэрэгцүүлэх үнээр/

Салбарын ангилал	Нийт бүтээгдэхүүн				2017 I-VII/ 2016 I-VII
	2016		2017		
	VII	I-VII	VII	I-VII	
	сая төгрөг				хувь
<b>Нийт дүн</b>	55.7	2432.4	191.5	3241.1	133.2
<b>1 Уул уурхайн олборлох аж үйлдвэр</b>	0.0	245.1	44.4	248	101.2
үүнээс:	0.0				
нүүрс	0.0	245.1	44.4	248	101.2
давс	0.0	0	0	0	0.0
<b>2 Боловсруулах аж үйлдвэр</b>	45.4	500.1	122.4	1061.9	212.3
Хүнс ундааны үйлдвэрлэл	41.7	389	69.1	703.8	180.9
үүнээс: мах махан бүтээгдэхүүн	1.0	3.9	1.7	10.4	266.7
сүү сүүн бүтээгдэхүүн	0.1	5.9	3.3	14.1	239.0
гурил гурилан бүтээгдэхүүн	36.8	292.1	35.6	369.8	126.6
ундаа архи	3.8	62.5	28.6	274.6	439.4
хүнсний бусад бүтээгдэхүүн	0.0	24.6	0	34.9	141.9
Хувцас үйлдвэрлэл	0.2	0.9	1	5.1	566.7
Мод модон бүтээгдэхүүний үйлдвэрлэл	0.0	0.5	1.3	6.2	1240.0
Барилгын материалын үйлдвэрлэл	0.0	0	32.2	113	0.0
Арьс шир гутлын үйлдвэрлэл	0.9	36.7	10.7	60.2	164.0
Өлөн боловсруулах үйлдвэрлэл	0.0	65.2	6.9	160.1	245.6
Нэхмэлийн үйлдвэрлэл	0.0	0	0.0	0.2	0.0
бусад боловсруулах үйлдвэрлэл	2.5	7.6	1.2	13.4	176.3
<b>3 Дулааны эрчим хүчний үйлвэрлэл, усан хангамж</b>	10.4	1687.3	24.8	1931.3	114.5
Дулааны үйлдвэрлэл	0.0	1615.5	0	1740.8	107.8
Усан хангамж	10.3	71.7	24.8	190.5	265.7

Аж үйлдвэрийн салбарын гол нэг төрлийн бүтээгдэхүүний үйлдвэрлэлт,  
жил бүрийн эхний 7 сарын байдлаар

№	үйлдвэрлэсэн бүтээгдэхүүний нэр	хэмжих хэгж	2016		2017		2017 I-VII 2016 I-VII %
			VII	I-VII	VII	I-VII	
1	Дулаан	мян гкал	0	91.6	0.0	86.9	94.9
2	нүүрс	мян тн	0	25.4	4.6	25.7	101.2
3	гурил	мян тн	0	0	-0.3	42.2	0.0
4	нарийн боов	тн	15.4	123.8	15.5	146.4	118.3
5	архи	мян л	0	5.5	7.6	40.1	729.1
6	ундаа	мян л	0	0	0.0	0	0.0
7	гоймон	тн	0	0.5	0.0	0.5	0.0
8	чацарганы шүүс	мян л	0	19	0.0	21.2	111.6
9	чацарганы тос	кг	0	103.3	0.0	86.6	83.8
10	чацарганы сироп	мян л	0	2.6	0.3	10	384.6
11	варень	кг	0	0.3	0.2	0.8	266.7
12	талх	тн	8.1	57.4	8.6	60.7	105.7
13	хэрчсэн гурил	тн	0	0.1	0.0	1.5	1500.0
14	тараг	мян л	0	0	0.0	4.7	0.0
15	хиам	тн	0.4	1.3	0.6	3.5	269.2
16	өлөн гэдэс	мян гог	0	28.4	3.0	69.7	245.4
17	цэвэр ус түгээлт	мян куб м	60.4	418.2	31.0	238.1	56.9
18	дээл	ш	10	46	60.0	262	569.6
19	эм хослол	хос	0	2	0.0	59	0.0
20	ажлын хувцас	хос	2	20	0.0	0	0.0
21	пальто	ш	0	10	0.0	20	200.0
22	булигар	мян кв м	0	0.4	0.0	0.5	125.0
23	шевро	мян кв м	0	0.2	0.0	1.5	750.0
24	хөх шир	тн	0	0.1	0.0	0.8	800.0
25	гутал	хос	42	1856	131.0	2018	108.7
26	хивэг	тн	0	0	0.0	17.7	0.0
27	морин хуур	ш	0	0	0.0	112	0.0
28	ногооны консерв	тн	0	0	0.0	0	0.0
29	бялуу	тн	0.3	4	0.5	7.4	185.0
30	арвайн гурил	тн	0	0.3	0.0	0	0.0
31	сандаг	ш	0	0	10.0	20	0.0
32	банш бууз	кг	0	130	0.0	200	153.8
33	гэрийн шаахай	хос	0	0	0.0	60	0.0
34	цэвэр ус	мян л	16.7	52.8	25.7	83.5	158.1
35	гэрийн тооно	ш	0	0	6.0	17	
36	авдар	ш	1	6	7.0	26	433.3
37	гэрийн цагаан бүрээс	ш	0	0	0.0	2	
38	хөнжил	ш	0	0	0.0	6	
39	Гэрийн оосор бүс	гэр, ком	5	13	2.0	11	84.6
40	зайрмаг	мян ш	0.4	39.0	22.0	77.0	197.4
41	гоожуур	ш	0	0	0.0	2	
42	цамц	ш	0	0	0.0	9	
43	Сүлжмэл хувцас	ш	0	0	0.0	30	
44	пийшин	ш	40	80	0.0	0	0.0
45	эсгий	м	1200	1700	120.2	300.3	17.7
46	костюм пиджак	хос	0	1	0	0	0.0
47	гэрийн хаалга	ш	0		5	10	
48	гэрийн багана	хос	0		5	10	
49	төрийн далбаа	ш	0	20	0	0	0.0
50	тоосго	мян ш	0		400.0	1400.0	
51	дээврийн хавтан	кв м	1399.3	1400	0	0	0.0
52	блок	мян ш	0.6	6	0.5	2	33.3
53	хөөсөнцөр хавтан	куб м	201.6	201.7	0	0	0.0
54	төрийн далбаа	ш	0	20	0	0	0.0