



УВС АЙМГИЙН ЗАСАГ ДАРГЫН ДЭРГЭДЭХ
СТАТИСТИКИЙН ХЭЛТЭС



УВС АЙМГИЙН НИЙГЭМ ЭДИЙН ЗАСГИЙН байдал

2018/11



УВС АЙМГИЙН СТАТИСТИКИЙН ХЭЛТЭС

**УВС АЙМГИЙН НИЙГЭМ,
ЭДИЙН ЗАСГИЙН БАЙДАЛ**

**11 сар
2018**

Улаангом хот

СТАТИСТИКИЙН МЭДЭЭЛЛИЙГ ХЭРХЭН ХААНААС АВАХ ВЭ?

WWW.1212.MN СТАТИСТИКИЙН МЭДЭЭЛЛИЙН НЭГДСЭН САН

Статистик 

Мэдээ, мэдээлэл 

Номын сан 

Мэдлэгээ шалгах
ТОГЛОМ 

Валютын ханш 



©2017

аппликейшнаас
СТАТИСТИКИЙН мэдээллээ аваарай

Data lab | тооллого судалгааны
микро мэдээллийн сан



Social network

 www.facebook.com/StatisticMongolia/


 www.twitter.com/statistic_mn

Лавлах утас



1900-1212

Цахим шуудан



information@nso.mn

ГАРЧИГ

Ерөнхий тэмдэглэл	4
Статистик мэдээллийн өнгө, таних тэмдэг	5
Хэрэглэгчдэд лавлагаа	7
Товч танилцуулга	8
IV.Хөдөлмөр.....	40
VI. Нийгмийн даатгал, халамж	45
VIII. Эрүүл мэнд	48
XI. Байгаль орчин.....	51
XII. Гэмт хэрэг.....	52
XIV.Мөнгө, зээл.....	54
XV.Орон нутгийн төсөв.....	55
XVI.Гадаад худалдаа.....	57
XVII. Үнэ.....	60
XVIII. Хөдөө аж ахуй	61
XIX. Аж үйлдвэр.....	63

ТЭМДЭГЛЭГЭЭНИЙ ТАЙЛБАР :

1. Саруудыг ром тоогоор тэмдэглэв. (I, II, III , IV, V..... г.м)
I-XII жилийн эхний тухайн сарыг оруулсан өсөн нэмэгдэх дүнг харуулав.
2. Дараахь тэмдэглэлүүдийг ашиглав :
... мэдээлэл байхгүй
0.0 маш бага тоо
- гүйцэтгэл байхгүй
Д - дахин
3. Орон дэвшүүлэлтээс хамаарч зарим үзүүлэлтийн нийлбэр нь дүнтэйгээ, бүтцийг хувиар илэрхийлэхэд 100 хувиас бага зэрэг зөрөх тохиолдол байж болно.

Үндэсний статистикийн хорооны даргын
2013 оны 12 сарын 06 өдрийн 113-т тоот
тушаалын гуравдугаар хавсралт

СТАТИСТИКИЙН МЭДЭЭЛЛИЙН ӨНГӨ, ТАНИХ ТЭМДЭГ

Д/д	Таних тэмдэг	Мэдээллийн нэр	Өнгө	Вэбийн өнгө R/G/B	Хэвлэлийн өнгө S/M/Y/K
1		Засаг захиргаа, нутаг дэвсгэр	Шар	255/212/0	0/15/100/0
2		Сонгууль	Шар	255/212/0	0/15/100/0
3		Хүн ам	Цайвар ногоон	128/195/66	55/0/100/0
4		Хөдөлмөр	Цайвар ногоон	128/195/66	55/0/100/0
5		Хүн амын амьжиргаа	Цайвар ногоон	128/195/66	55/0/100/0
6		Нийгмийн даатгал, халамж	Улаан	217/31/61	10/100/80/0
7		Боловсрол, шинжлэх ухаан	Шар	255/212/0	0/15/100/0
8		Эрүүл мэнд	Цайвар ногоон	128/195/66	55/0/100/0
9		Хүний хөгжил	Улаан	217/31/61	10/100/80/0
10		Соёл, аялал жуулчлал, биеийн тамир, спорт	Шар	255/212/0	0/15/100/0
11		Байгаль орчин	Ногоон	14/178/76	80/0/100/0
12		Гэмт хэрэг	Улаан	217/31/61	10/100/80/0

Д/д	Таних тэмдэг	Мэдээллийн нэр	Өнгө	Вэб-д R/G/B	Хэвлэлд S/M/Y/K
13		Үндэсний тооцоо	Хөх	23/71/158	100/85/0/0
14		Мөнгө, банк, даатгал	Хөх	23/71/158	100/85/0/0
15		Төрийн санхүү	Хөх	23/71/158	100/85/0/0
16		Төлбөрийн тэнцэл, гадаад худалдаа	Хөх	23/71/158	100/85/0/0
17		Үнэ	Хөх	23/71/158	100/85/0/0
18		Хөдөө аж ахуй	Улбар шар	248/165/26	0/40/100/0
19		Аж үйлдвэр	Цэнхэр	117/190/223	50/10/0/0
20		Тээвэр, харилцаа, холбоо	Цэнхэр	117/190/223	50/10/0/0
21		Худалдаа, үйлчилгээ	Цэнхэр	117/190/223	50/10/0/0
22		Барилга, орон сууц, нийтийн аж ахуй	Цэнхэр	117/190/223	50/10/0/0
23		Бизнес регистр	Цэнхэр	117/190/223	50/10/0/0
24		Дэлхийн улс орнуудын хөгжил	Хөх цэнхэр	64/133/197	75/40/0/0

Хэрэглэгчдэд зориулсан лавлагаа:

Аймгийн Статистикийн хэлтсээс гаргаж буй дараахь мэдээлэл, танилцуулга, тооллого, түүвэр судалгааны үр дүнг uvs.nso.mn хаягаар орох болон аймгийн Засаг даргын Тамгын газрын II байранд байрлуулсан электрон самбарыг ашиглан үзэж, холбогдох мэдээллээ авч болно. Үүнд :

- ✚ Аймгийн нийгэм эдийн засгийн байдлын танилцуулгууд
- ✚ Ажиллах хүчний үр дүнгийн танилцуулга
- ✚ Өрхийн нийгэм эдийн засгийн түүвэр судалгааны үр дүн
- ✚ 2010 оны Хүн ам орон сууцны тооллогын үр дүн, сум, багаар
- ✚ Аж ахуйн нэгжийн тооллогын үр дүн, аймгуудаар, сумдаар, 2010 он
- ✚ Судалгааны үр дүнгүүд
- ✚ 2013-2017оны ХАА-н салбарын танилцуулга,
- ✚ 2013 -2017оны Хүн ам, өрхийн төлөв байдал сэдэвт танилцуулга
- ✚ 2013-2017 оны Аймгийн үйлдвэр, үйлчилгээний салбарын танилцуулга
- ✚ 2013-2017 оны Хүн амын ажил эрхлэлтийн танилцуулга
- ✚ Аймгийн ДНБ үйлдвэрлэлт-2014 онд
- ✚ 2016 оны Статистикийн эмхэтгэл
- ✚ 2016 оны сар бүрийн танилцуулгууд
- ✚ 2017оны сар бүрийн танилцуулгууд
- ✚ 2018 оны сар бүрийн танилцуулгууд
- ✚ Хүн амын хүрээлэн буй орчны танилцуулга
- ✚ Статистикийн эмхэтгэл /сүүлийн 10 жил/ 2008-2017 он

Улс, аймгийн мэдээлэл авах хаяг: uvs.nso.mn www.uvs.gov.mn

Мэдээллийн сангаас авах бол: www.1212.mn

Увс аймгийн Статистикийн хэлтсийн ажилтнуудтай харилцах хаяг :

uvs@nso.mn/ албаны хаяг /

Утас: 70452322,70453316, 99906004, 89610610, 99456715, 99760175,99673065,88089994, 80304039





III. ХҮН АМ

3.1 Хүн амын тоо

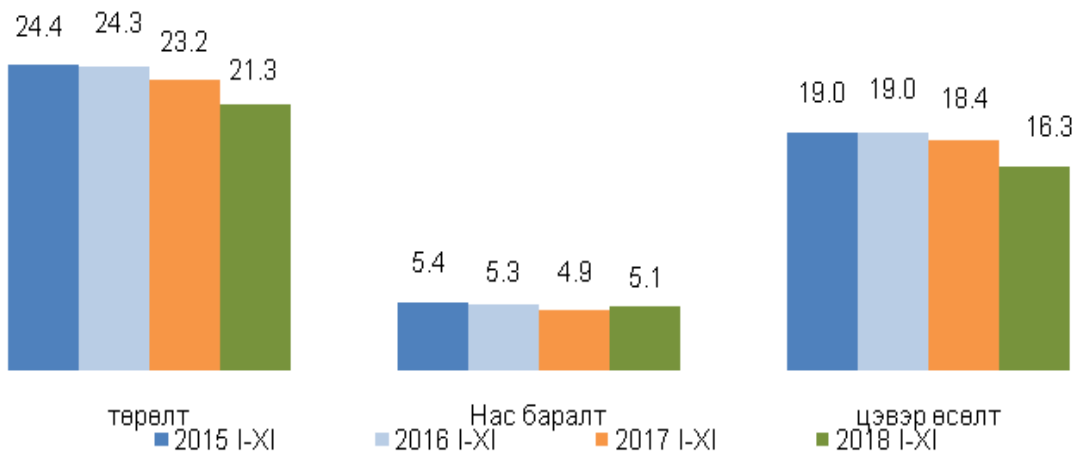
Аймгийн хэмжээнд 2018 оны эхний 11 сард 1734 эх амаржиж, 1748 хүүхэд төрж, мөн нас баралт 415 болж, өмнөх оны мөн үеэс амаржсан эх 139 (7.4%), төрсөн хүүхэд 132 (7.0%)-оор тус тус буурч, нас баралт 22 (5.6%)-оор өмнөх оны мөн үеэс өсчээ. 1000 хүнд ноогдох төрөлт 21.3, нас баралт 5.1, цэвэр өсөлт 16.3 болов.

Өмнөх оны мөн үеэс 1000 хүнд ноогдох нас баралт 0.2 пунктээр өсч, төрөлт 1.9, цэвэр өсөлт 2.1 пунктээр буурчээ.

Зураг 3.1 Төрсөн хүүхдийн тоо, онуудаар



Зураг 3.2 1000 хүнд ноогдох төрөлт, нас баралт, цэвэр өсөлт, жил бүрийн эхний 11 сарын байдлаар



1000 хүн амд ноогдох төрөлтийн тоо өмнөх 3 жилийн дунджаас 2.5 пунктээр, нас баралтын тоо дунджын түвшинд байна.

Гэрийн төрөлт 8 гарчээ. Нийт нас баралтын 15.4 хувийг эмнэлгийн нас баралт эзэлж өмнөх оны мөн үеэс 1.1 пунктээр буурсан байна.

IV. ХӨДӨЛМӨР

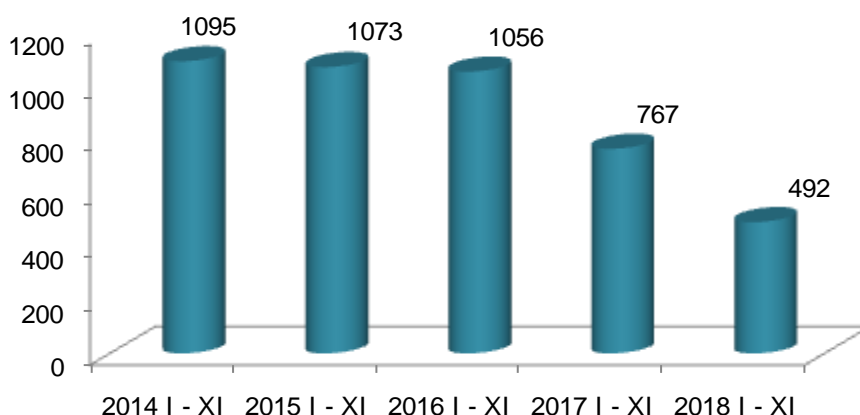


4.1 Шинэ ажлын байр болон бүртгэлтэй ажилгүйчүүд

Аймгийн хөдөлмөр, халамжийн үйлчилгээний газарт бүртгүүлсэн 11 сард ажил идэвхитэй хайж байгаа ажилгүй хүний тоо 492 болж, өнгөрсөн оны мөн үеийнхээс 275 (35.8 %) хүнээр буурсан байна. Аймгийн хэмжээнд 246 эмэгтэй ажил идэвхитэй эрж байгаа нь ажилгүйчүүдийн 50.0 хувийг эзэлж байна.

2018 оны сард бүртгүүлсэн, ажил идэвхитэй эрж байгаа ажилгүйчүүдийн тоо өмнөх 4 жилийн дунджаас 506 (50.7 %) ажилгүйчүүдээр буурсан байна. Бүртгэлтэй ажилгүйчүүдийн 15 (3.0 %) хөгжлийн бэрхшээлтэй иргэд байна

Зураг 4.1 Бүртгэлтэй ажилгүйчүүдийн тоо, сүүлийн 5 жилээр



Аймгийн хөдөлмөр, халамжийн үйлчилгээний газарт энэ онд 2227 ажилгүй иргэн шинээр бүртгүүлж, бүртгэлтэй байсан ажилгүйчүүдээс 478 иргэн ажилд зуучлагдан орж, 2512 иргэн ажил идэвхтэй хайхгүй байгаа шалтгаанаар бүртгэлээс хасагджээ.

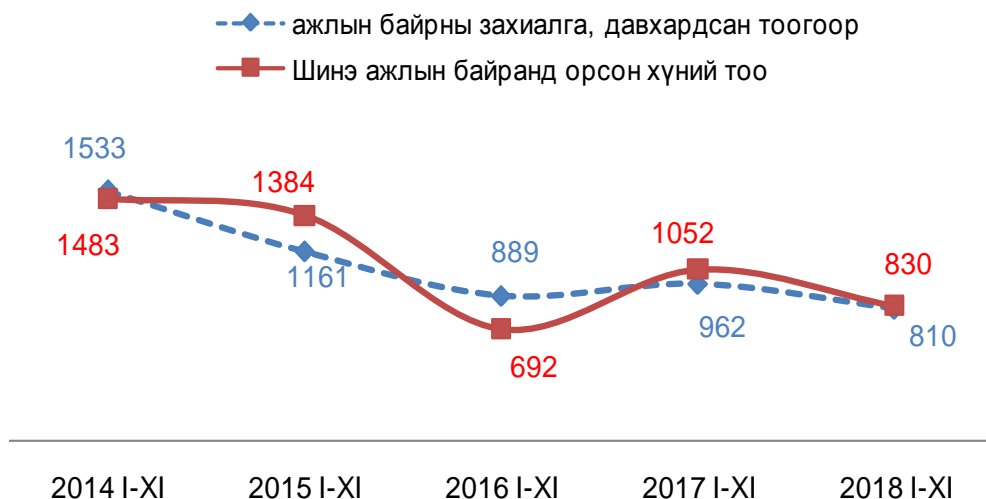
Бүртгэлтэй ажилгүйчүүдийг насны бүлгээр авч үзвэл 15-24 насны 14.2 хувь, 25-34 насны 41.1 хувь, 35-44 насны 25.2 хувь, 45-54 насны 16.3 хувь, 55-59 насны 2.8 хувь, 60 дээш насны 0.4 хувь ажилгүйчүүд байна. Ажилгүйчүүдийн 26.2 хувь нь дээд, 9.7 хувь нь тусгай дунд болон мэргэжлийн анхан шатны, 54.2 хувь нь бүрэн ба бүрэн бус дунд боловсролтой, 9.8 хувь нь бага болон боловсролгүй хүмүүс эзэлж байна.

Зураг 4.2 Бүртгэлтэй ажилгүйчүүд боловсролын түвшингээр



2018 онд 810 ажлын байрны захиалга ирсэн бөгөөд өнгөрсөн оны мөн үетэй харьцуулахад 152 (15.8 %) буурсан байна..

Зураг 4.3 Ажлын байрны захиалга, ажилд орсон хүний тоо



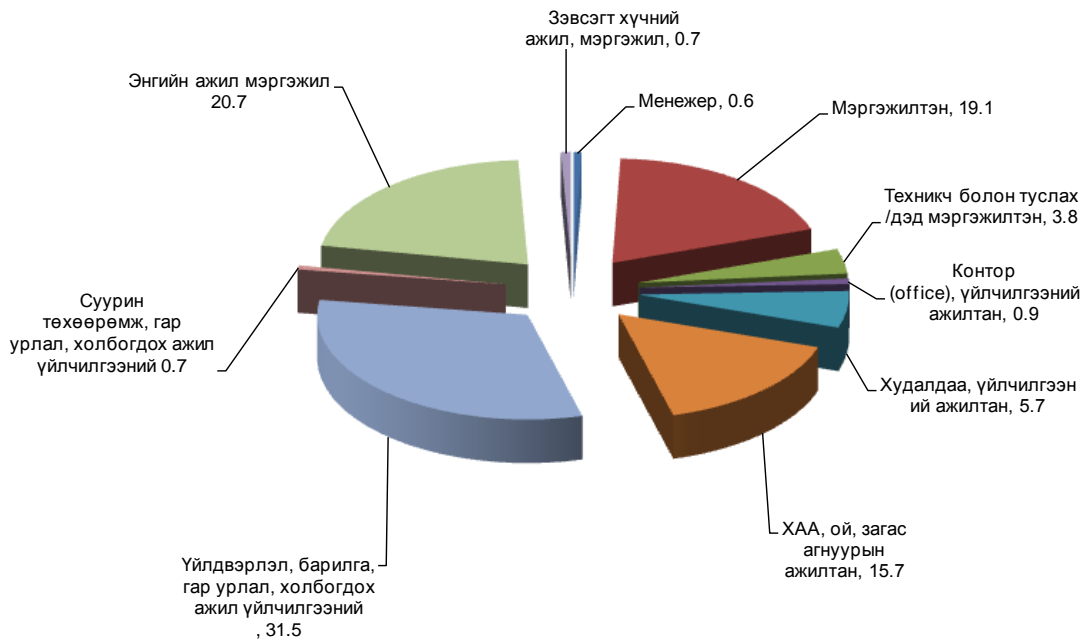
Ажлын байрны захиалгыг эдийн засгийн ангиллаар нь авч үзвэл: 4.8 % нь ХАА-н салбарт, 0.5 % нь боловсруулах үйлдвэрлэлийн салбарт, 19.5 % нь барилгын салбарт, 0.1 % нь мэдээлэл холбооны салбарт, 2.2 % нь санхүүгийн болон даатгалын үйл ажиллагааны салбарт, 6.0 % нь төрийн удирдлага ба батлан хамгаалах үйл ажиллагааны салбарт, 6.3 % нь боловсролын салбарт, 2.5 % нь хүний эрүүл мэнд ба нийгмийн халамжийн үйл ажиллагааны салбарт, 56.9 % нь үйлчилгээний бусад салбарт, 0.7 % нь урлагийн салбарт ирсэн байна.

Зураг 4.4 Ажлын байрны захиалга салбарын ангиллаар , хувь



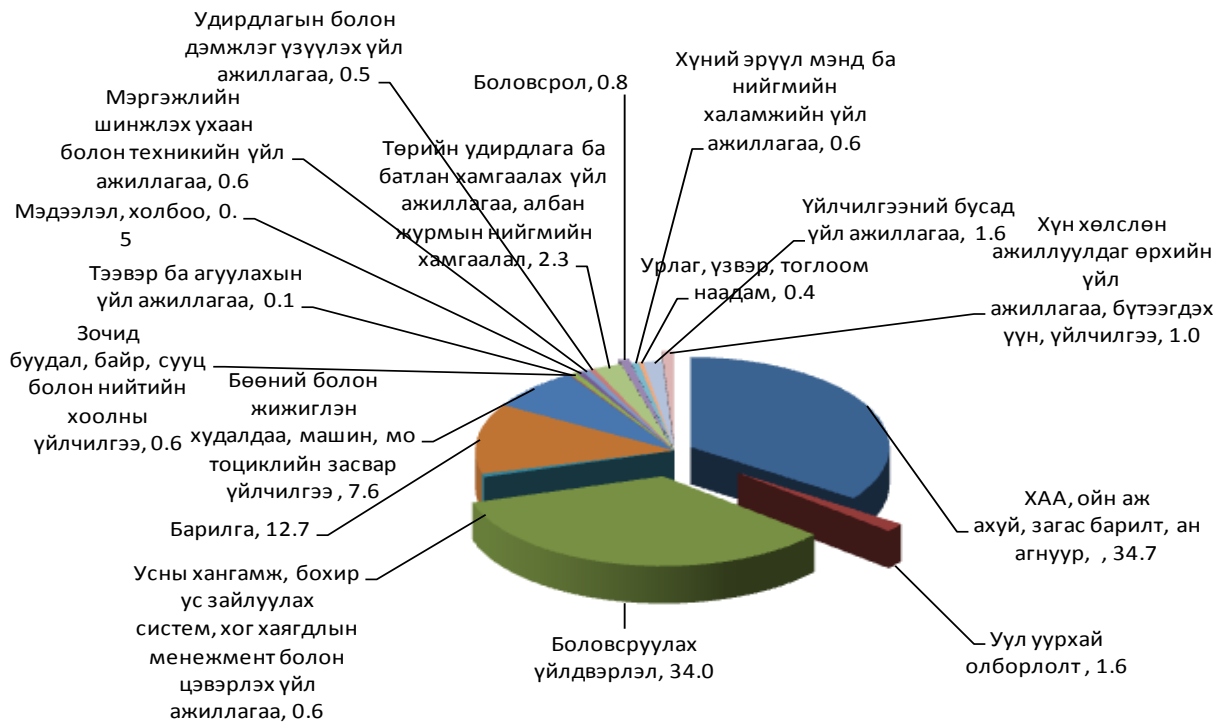
Ажлын байрны мэдээгээр менежерт 5, мэргэжилтэнд 155, техникч болон туслах дэд мэргэжилтэнд 31, контор, үйлчилгээний ажилтанд 7, худалдаа үйлчилгээний ажилтанд 46, үйлдвэрлэл, барилга, гар урлал, холбогдох ажил үйлчилгээний ажилтанд 255, ХАА, ой, загас агнуурын мэргэшсэн ажилтанд 127, суурин төхөөрөмж, машин механизмын операторч, угсрагчид 5, энгийн ажил мэргэжилд 173, зэвсэгт хүчний мэргэжилтэнд 6 захиалга ирсэн байна.

Зураг 4.5 Ажлын байрны захиалга ажил мэргэжлийн ангиллаар, хувь



Шинэ ажлын байранд орсон 830 иргэдийг бүтэцээр нь авч үзвэл: 0.8 хувь нь боловсролын салбар, 0.6 хувь нь хүний эрүүл мэнд ба нийгмийн халамжийн үйл ажиллагааны салбар, 0.4 хувь нь урлаг үзвэр, тоглоом наадмын салбар, 1.6 хувь нь үйлчилгээний бусад үйл ажиллагааны салбар, 1.0 хувь нь хүн хөлслөн ажиллуулдаг өрхийн үйл ажиллагаа, бүтээгдэхүүн, үйлчилгээний салбар, 34.7 хувь нь ХАА, ойн аж ахуй, загас барилт, ан агнуурын салбар, 1.6 хувь нь уул уурхай олборлолтын салбар, 34 хувь нь боловсруулах үйлдвэрлэлийн салбар, 0.6 хувь нь усан хангамж, хог хаягдлын менежмент болон цэвэрлэх үйл ажилгааны салбар, 12.7 хувь нь барилгын салбар, 7.6 хувь нь худалдаа машин мотоциклийн засвар үйлчилгээний салбар, 0.6 хувь нь зочид буудал нийтийн хоолны үйлчилгээний салбар, 0.1 хувь нь тээвэр ба агуулахын үйл ажиллагааны салбар, 0.5 хувь нь мэдээлэл холбооны салбар, 0.6 хувь нь мэргэжлийн шинжлэх ухаан болон техникийн үйл ажиллагааны салбар, 0.5 хувь нь удирдлагын болон дэмжлэг үзүүлэх үйл ажиллагааны салбар, 2.3 хувь нь төрийн удирдлага ба батлан хамгаалах үйл ажиллагаа, албан журмын нийгмийн хамгааллын салбар тус тус ажилд оржээ.

Зураг 4.6 Ажлын шинэ байранд ажилд орсон хүний эзлэх хувь, салбараар



АРГАЧЛАЛЫН ТАЙЛБАР

Бүртгэлтэй ажилгүй иргэн

Бүртгэлтэй ажилгүй иргэд: Монгол Улсын хуулиар зөвшөөрөгдсөн хөдөлмөрлөх насны, хөдөлмөр эрхлэх чадвартай, цалин хөлстэй ажил болон хувиараа хөдөлмөр эрхэлдэггүй, тухайн үед ажиллахад бэлэн, цалин хөлстэй ажил идэвхтэй хайж байгаа хөдөлмөр, халамжийн үйлчилгээний газарт бүртгүүлсэн ажилгүй иргэдийг хамруулна.



VI НИЙГМИЙН ДААТГАЛ, ХАЛАМЖ

Нийгмийн даатгалын сангийн орлого оны эхний 11 сард 14516.2 сая төгрөг болж, өмнөх оны мөн үеэс 230.6 (1.6%) сая төгрөгөөр өсч, сангийн зарлага 43589.6 сая төгрөг болж, өмнөх оны мөн үеэс 5243.8 (13.7%) сая төгрөгөөр өсчээ.

Нийгмийн даатгалын сангийн зарлага өмнөх оны мөн үеэс 5243.8 сая төгрөгөөр өсөхөд тэтгэвэрийн даатгалын сангийн зарлага 4795.7 (14.7%) сая төгрөгөөр өссөн нь гол нөлөө үзүүлжээ.

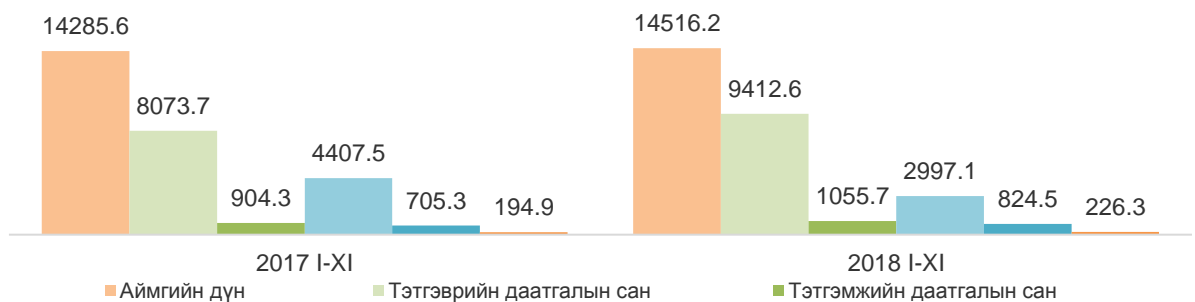
Зураг 6.1 Нийгмийн даатгалын сангийн орлого, зарлага эхний 11 сард, сая төгрөг



Нийгмийн даатгалын сангийн шимтгэлийн орлогын төлөвлөгөөг Давст, Зүүнхангай, Улаангом, Ховд сумуудад 0.5 – 8.5 хувиар тус тус тасалсан бол бусад сумуудад 0.8 – 15.5 хувиар давуулан биелүүлсэн байна.

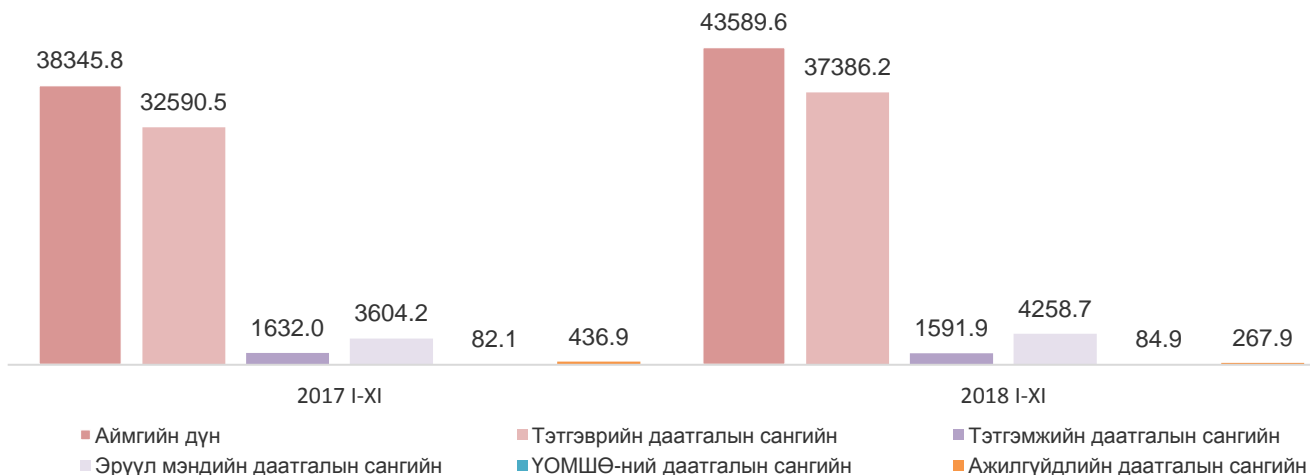
Нийгмийн даатгалын сан 1043.8 сая төгрөгийн авлагатай байгаа бөгөөд өмнөх оны мөн үеэс 98.0 (10.4%) сая төгрөгөөр өссөн байна. Нийт авлагын 25.6 хувийг төсөвт байгууллагын өглөг эзэлж байна.

Зураг 6.2 Нийгмийн даатгалын сангийн орлого, сангуудаар, сая төгрөг



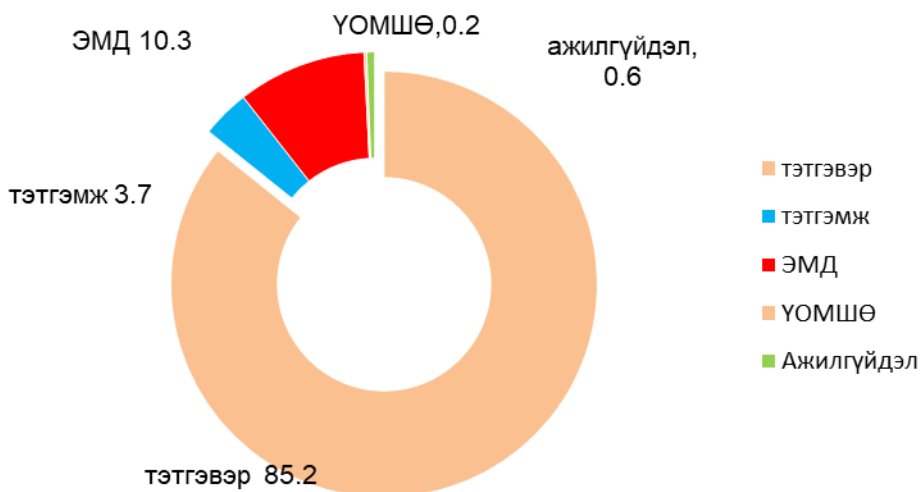
Сангуудаар авч үзвэл өмнөх оны мөн үеэс тэтгэвэрийн даатгалын сангийн орлого 1338.9 (16.6%), ҮОМШӨ –ний даатгалын сангийн орлого 119.2 (16.9%), ажилгүйдлийн даатгалын сангийн орлого 31.4 (16.1%), тэтгэмжийн даатгалын сангийн орлого 151.4 (16.7%) сая төгрөгөөр тус тус өсч, эрүүл мэндийн даатгалын сангийн орлого 1410.4 (32%) сая төгрөгөөр буурсан байна.

Зураг 6.3 Нийгмийн даатгалын сангийн зарлага, сангуудаар, сая төгрөг



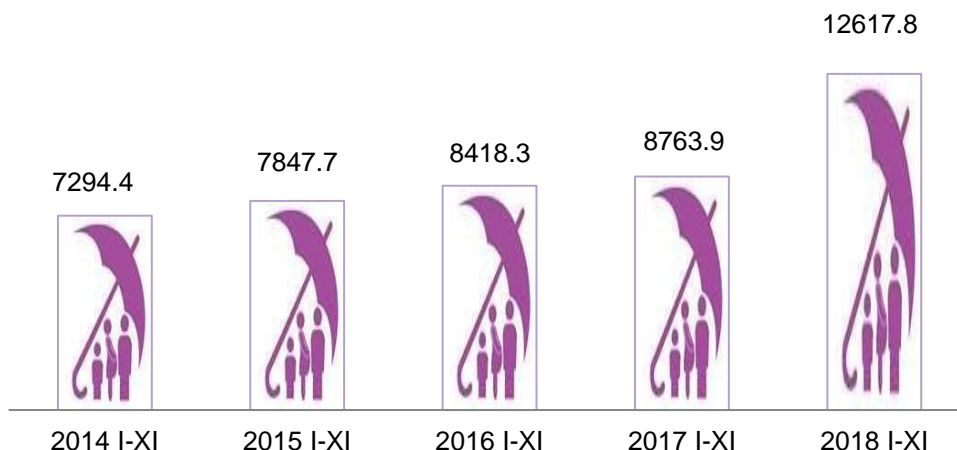
Өмнөх оны мөн үеэс тэтгэврийн даатгалын сангийн зарлага 4795.7 (14.7%), эрүүл мэндийн даатгалын сангийн зарлага 654.5 (18.2%), үйлдвэрийн осол мэргэжлээс шатгаалах өвчний даатгалын сангийн зарлага 2.8 (3.4%) сая төгрөгөөр тус тус өсч, тэтгэмжийн даатгалын сангийн зарлага 40.1 (2.5%) сая, ажилгүйдлийн даатгалын сангийн зарлага 169.0 (38.7%) сая төгрөгөөр буурсан байна.

Зураг 6.4 Нийгмийн даатгалын сангийн зарлагын бүтэц, хувиар



Нийгмийн халамжийн сангаас энэ оны эхний 11 сард 45.3 мянган хүнд 12617.8 сая төгрөгийн тэтгэвэр, тэтгэмж олгосон нь өмнөх оны мөн үеэс олгосон тэтгэвэр тэтгэмж 3853.9 (44.0%) сая төгрөгөөр өсч, орон нутгийн нийгмийн халамжийн тэтгэвэр тэтгэмж авагчид 11916 (35.7%) хүнээр өссөн байна. Нийгмийн халамжийн тэтгэвэрт энэ оны эхний 11 сард 1.9 мянган хүн хамрагдсан нь өмнөх оны мөн үеэс 64 (7.0%) хүнээр өсч, олгосон тэтгэвэр 289.1 (11.6%) сая төгрөгөөр өссөн байна.

Зураг 6.5 Халамжийн сангийн зарцуулалт, жил бүрийн эхний 11 сарын байдлаар, сая төгрөг



2018 онд хэрэгжиж эхэлсэн цалинтай ээж хөтөлбөрт 4852 хүн хамрагдаж 2191.8 сая, өрх толгойлсон эцэг, эх хөтөлбөрт 195 хүн хамрагдаж 121.7 сая төгрөгийг олгосон байна.

Асрамжийн газар нийт 17 хүн асруулж байгаа бөгөөд 11 эмэгтэй байна. Асрамжийн үйл ажиллагаанд нийт 163.5 сая төгрөгийг зарцуулсан нь өмнөх оны мөн үеэс 15.3 (10.3%) сая төгрөгөөр өсч, асруулагчийн тоо өнгөрсөн оноос 1 хүнээр өссөн байна. АРГАЧЛАЛЫН ТАЙЛБАР

НИЙГМИЙН ДААТГАЛ, ХАЛАМЖ

Даатгуулагч: Нийгмийн даатгалын тухай хууль болон гэрээний үндсэн дээр нийгмийн даатгалын санд нийгмийн даатгалын шимтгэл төлж даатгуулсан, нийгмийн даатгалын сангаас тэтгэвэр, тэтгэмж, төлбөр авах эрх бүхий этгээдийг ойлгоно.

Нийгмийн даатгал: Иргэн болон төр, аж ахуйн нэгж, байгууллагаас зохих журмын дагуу шимтгэл төлж, нийгмийн даатгалын сан бүрдүүлэх, даатгуулагч өндөр наслах, хөдөлмөрийн чадвараа алдах, өвчлөх, ажилгүй болоход өөрт нь, тэрчлэн даатгуулагч нас барахад түүний асрамжид байсан хүмүүст хууль тогтоомжид заасан тэтгэвэр, тэтгэмж, төлбөр өгөх агуулга бүхий нийгэм, эдийн засгийн арга хэмжээ юм.

Нийгмийн даатгалын төрлүүд: Тэтгэврийн, тэтгэмжийн, эрүүл мэндийн, үйлдвэрлэлийн осол, мэргэжлээс шалтгаалсан өвчний, ажилгүйдлийн даатгал гэсэн төрлөөс бүрдэнэ.

Нийгмийн даатгалын сан: Энэ нь ажил олгогч, даатгуулагчийн хөдөлмөрийн хөлс, түүнтэй адилтгах орлогоос тэтгэвэр, тэтгэмж, төлбөр, үйлчилгээнд зарцуулах болон нийгмийн даатгалын үйл ажиллагааны зардлыг нөхөх зорилгоор төлсөн шимтгэлийн орлого, бусад эх үүсвэрээс бүрдэнэ.

Нийгмийн халамж: Нийгмийн халамжийн дэмжлэг туслалцаа шаардлагатай хүнд хуульд заасан тэтгэвэр, нөхцөлт мөнгөн тэтгэмж олгох, олон нийтийн оролцоонд

түшиглэсэн халамжийн болон төрөлжсөн асрамжийн үйлчилгээ үзүүлэх үйл ажиллагааг ойлгоно.

Тэтгэвэр: Даатгуулагчийг өндөр наслахад насан туршид нь, хөгжлийн бэрхшээлтэй болоход хөдөлмөрийн чадвар нь сэргээгдэх хүртэл, эсхүл өндөр насны тэтгэвэр авах насанд хүртэл, нас барахад нь түүний гэр бүлийн хөдөлмөрийн чадваргүй гишүүд /хүүхэд 16 нас, сургуульд суралцаж байгаа бол 19 нас хүртэл /-ийн нийгмийн баталгааг хангах зорилгоор нийгмийн даатгалын сангаас олгох мөнгөн хөрөнгийг ойлгоно.

Тэтгэмж: Хөдөлмөрийн чадвараа түр алдах, жирэмслэх, амаржих, нас барах тохиолдолд даатгуулагчид нийгмийн даатгалын сангаас нэг удаа олгох мөнгөн хөрөнгийг ойлгоно.

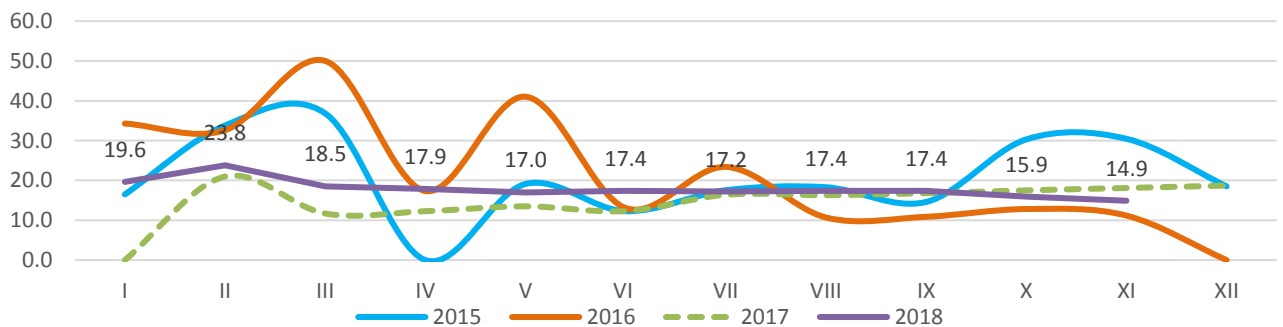


VII. ЭРҮҮЛ МЭНД

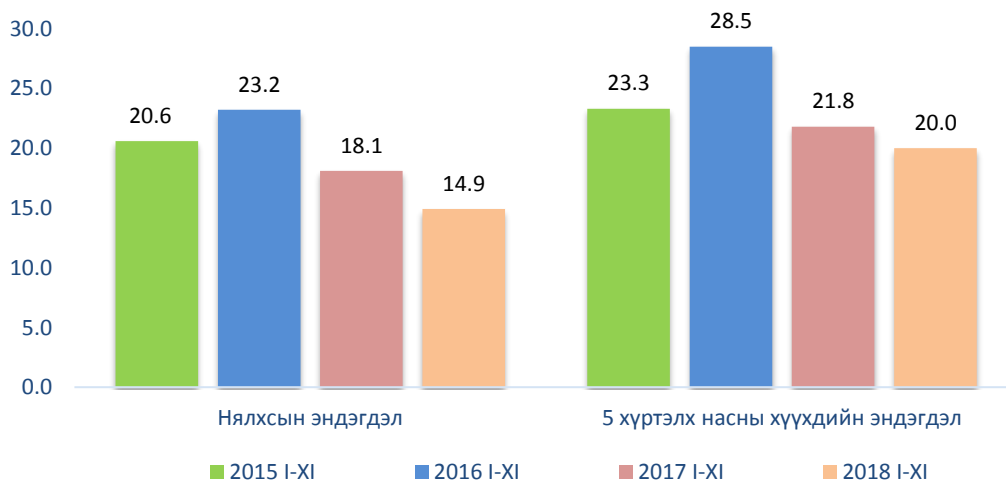
Аймгийн хэмжээнд нялхсын эндэгдэл эхний 11 сард 26 гарсан ба өмнөх оны мөн үеэс 8 гаралтаар бага байна. 5 хүртэлх насны хүүхдийн эндэгдэл 35 гарсан ба өнгөрсөн оны мөн үеэс 6 гаралтаар буурсан байна. 1000 амьд төрөлтөнд ноогдох нялхсын эндэгдэл 14.9, 5 хүртэлх насны эндэгдэл 20.0

байна.

Зураг 7.1 1000 амьд төрөлтөнд ноогдох нялхсын эндэгдэл, сараар



Зураг 7.2 1000 амьд төрөлтөнд ноогдох нялхсын ба 5 хүртэлх насны хүүхдийн эндэгдэл



1000 амьд төрөлтөнд ноогдох нялхсын эндэгдэл Өлгий суманд 500.0, Цагаанхайрхан суманд 500.0, Зүүнхангай суманд 181.8, Тариалан 58.8, Өмнөговьд 27.8, Тэс 24.4, Улаангом суманд 10.5, аймгийн дундаж 14.9 байна.

Зураг 7.3 1000 амьд төрөлтөд ноогдох нялхсын эндэгдлийн түвшин, сумаар

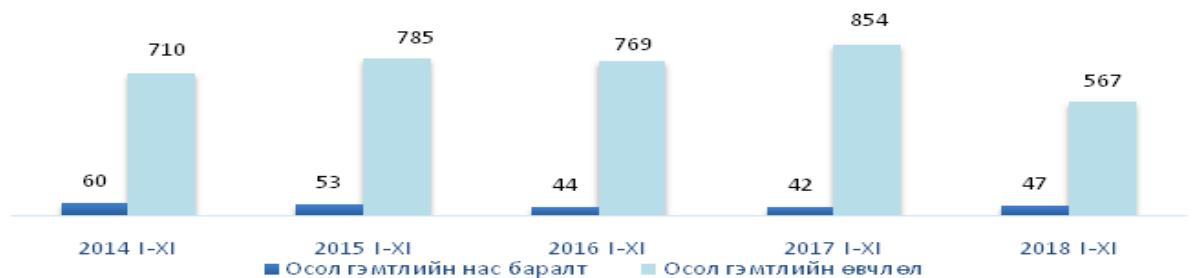


Зураг 7.4 1000 амьд төрөлтөд ноогдох 5 хүртэлх насны хүүхдийн эндэгдлийн түвшин, сумаар



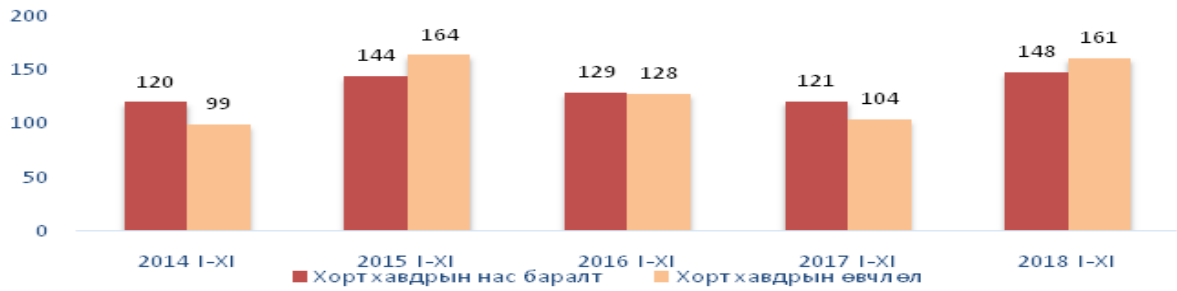
Эхний 11 сарын байдлаар осол гэмтлийн улмаас 47 хүн нас барж, өвчлөгчдийн тоо 567 болсон нь өмнөх оны мөн үеэс өвчлөгчдийн тоо 287 (1.5д)-оор буурч, нас баралтын тоо 5 (11.9%)-аар өссөн байна. Өмнөх 4 жилийн дунджаас осол гэмтлээр өвчлөгчдийн тоо 27.3 хувиар, осол гэмтлийн нас баралтын тоо 5.5 хувиар тус тус буурсан байна

Зураг 7.5 Осол гэмтлийн өвчлөл, нас баралтын тоо



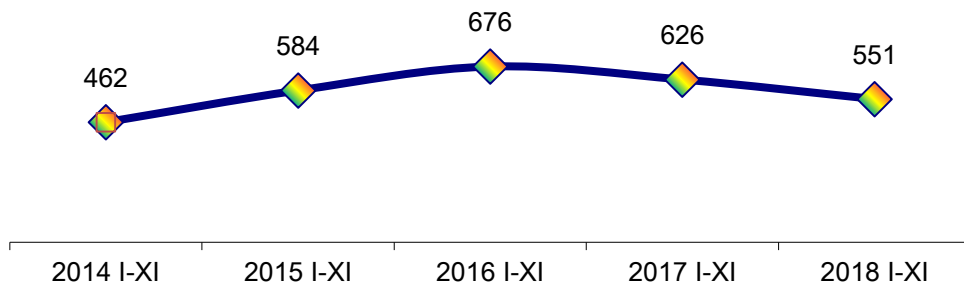
Хорт хавдрын өвчлөл 161 гарч өмнөх оны мөн үеэс 57 (54.8%)-оор, нас баралт 148 гарсан нь өмнөх оны мөн үеэс 27 (22.3%)-аар тус тус өсчээ.

Зураг 7.6 Хорт хавдрын өвчлөл, нас баралтын тоо



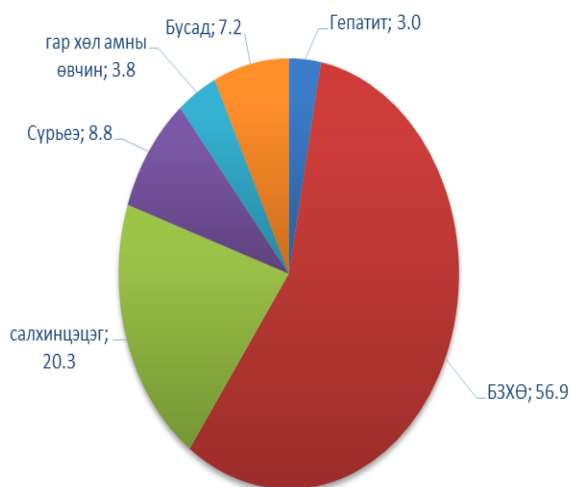
Эхний 11 сард халдварт өвчнөөр өвчлөгчдийн тоо 551 болж өнгөрсөн оны мөн үеэс 75 (11.9%) хүнээр буурч, өмнөх 4 жилийн мөн үеийн дунджаас 36(6.1%) хүнээр тус тус өссөн үзүүлэлттэй байна..

Зураг 7.6 Халдварт өвчний гаралт, тоогоор

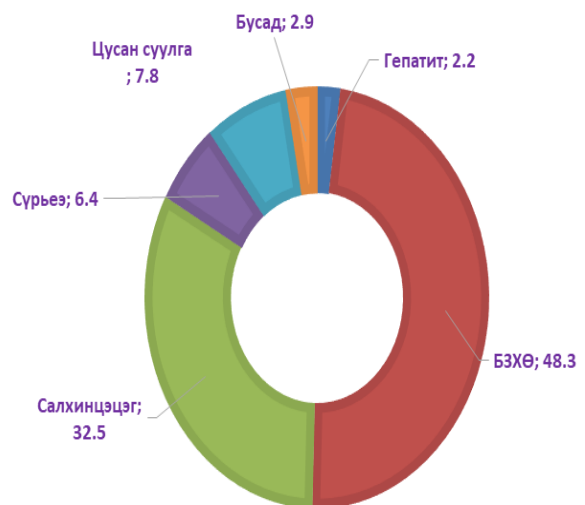


Хүн амд зонхилон тохиолдох халдварт өвчнийг хувиар авч үзвэл БЗХӨнийт халдварт өвчний 48.3, салхинцэцэг 32.5, сүрьеэ 6.4, цусан суулга 7.8, гепатит 2.2, бусад өвчин 2.9 хувийг тус тус эзэлж байна.

Зураг 7.7 Хүн амд зонхилон тохиолдох халдварт өвчнүүд, хувиар, 2017 I-XI сар

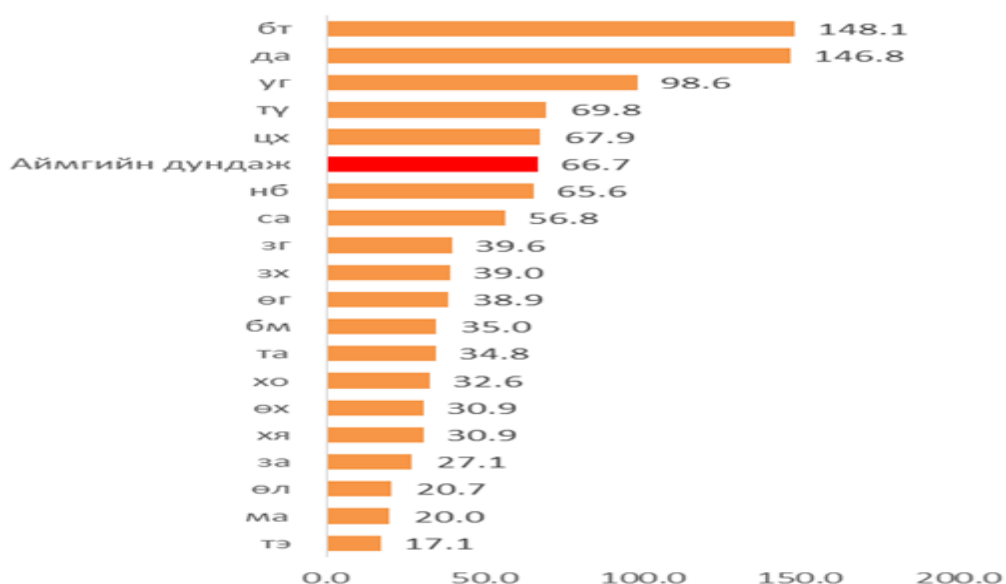


Зураг 7.8 Хүн амд зонхилон халдварт өвчнүүд, хувиар 2018 I-XI сар

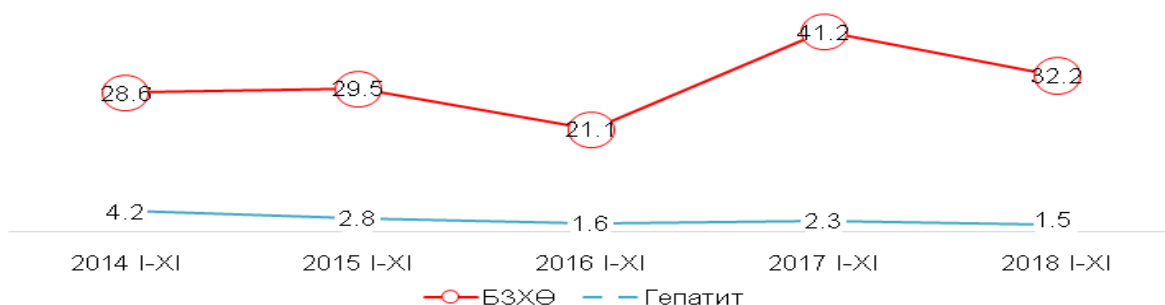


10000 хүн тутмаас 62 нь халдварт өвчнөөр өвчилж байгаа бөгөөд Давст 140.9, Баруунтуруун 118.5, Улаангом 95.0, Түргэн 69.8, Цагаанхайрхан 63.1 байгаа нь аймгийн дунджаас 0.4 – 78.2 процентийг өндөр, бусад сумдад аймгийн дунджаас 1.8 – 45.6 процентийг бага байна.

Зураг 7.9 10000 хүн амд зонхилон тохиолдох халдварт өвчний тоо, сумаар



Зураг 7.10 10000 хүн амд зонхилон тохиолдох халдварт өвчнүүд



Амбулаториор 348.5 мянган хүнд үзлэг хийгдэж, 19.2 мянган хүн хэвтэн эмчлэгдсэн нь өнгөрсөн оны мөн үеэс амбулаториор үйлчлүүлсэн хүн 12.4 мянган хүнээр, хэвтэн эмчлүүлэгчид 0.8 мянган хүнээр буурсан байна.

АРГАЧЛАЛЫН ТАЙЛБАР

ЭРҮҮЛ МЭНД

Амьд төрөлт: Жирэмслэлтийн хугацаанаас хамаарахгүйгээр ердийн төрөлтөөр эсвэл мэс ажилбараар ургийг умайнаас гарган авсны дараа нярай амьсгалж байсан, эсвэл амьдын бусад ямар нэгэн шинж тэмдэг, өөрөөр хэлбэл, зүрхний цохилт, хүйний судасны лугшилт, булчингийн тодорхой хөдөлгөөн илэрч байгааг (хүй эсвэл эхэсийг салгасан эсэхийг харгалзахгүй) хамруулна.

Нялхсын эндэгдлийн түвшин: Тухайн хугацаанд 1 хүртэлх насандаа эндсэн хүүхдийн тоог амьд төрсөн хүүхдийн тоонд харьцуулж тооцно.

Тав хүртэлх насны хүүхдийн эндэгдлийн түвшин: Тухайн хугацаанд 5 хүртэлх насандаа эндсэн хүүхдийн тоог амьд төрсөн хүүхдийн тоонд харьцуулж тооцно.

Халдварт өвчний өвчлөлийн 10000 хүнд ногдох түвшин: Тайлант хугацаанд амбулаторийн үзлэгээр шинээр бүртгэгдсэн нийт халдварт өвчний тохиолдлын тоог тухайн хугацааны дундаж хүн амын тоонд харьцуулж тооцно.

Эндсэн эх: Жирэмсний хугацаанд болон төрөх үедээ эсвэл төрснөөс хойш 42 хоногийн дотор жирэмслэлтийн байрлал, үргэлжилсэн хугацаанаас үл хамааран жирэмслэлт, төрөлт болон түүнийг удирдахтай холбоо бүхий шалтгаанаар эндэснийг хамруулна.



ХІ.БАЙГАЛЬ ОРЧИН

11.1 Цаг уурын байдал

Энэ оны 11 - р сард агаарын температур дунджаар хамгийн хүйтэн нь Зүүнговь суманд -16.8 градус, бусад сумдад -6.8 аас -13.4 градус хүйтэн байсан байна. Хөрсний гадаргын дундаж температур Зүүнговь суманд хамгийн хүйтэн -15.8 градус байсан бол хамгийн дулаан нь Завхан суманд -7.9 градус байжээ. Салхины хамгийн их хурд Завхан суманд 34 м/сек хүрсэн бөгөөд 10 м/сек-ээс их салхитай өдөр Өмнөговьд 15, Өндөрхангайд 9, Завхан, Цагаанхайрхан, Малчин сумдад 8, бусад сумдад 1-6 өдөр байв.

Түргэн суманд 12.0 мм хур тунадас орсон нь бусдаас илүү байна. Хур тунадастай өдөр хамгийн олон нь Улаангомд 16 өдөр байлаа.

Агаарын чанарын мэдээгээр хүлцэх агууламжаас давсан тохиолдол 1 байсан байна.Өнгөрсөн оны мөн үеэс нүүрстөрөгчийн дутуу исэл -0,09 мг/м³– аар, азотын давхар исэл 0.006 мг/м³ –аар их, тоос 0.011 мг/м³–аар, хүхэрлэг хий 0.004 мг/м³ –аар тус тус бага байлаа.

АЮУЛТ ҮЗЭГДЭЛ, ОСЛЫН МЭДЭЭ

2018 оны 11 дүгээр сард эрэн хайх, аврах ажиллагааны тохиолдол 1, объектын гал түймрийн 8 тохиолдол гарсан байна. Эдгээр гамшиг ослын болон гал түймрийн улмаас иргэдийн хувийн өмчинд 23.8 сая төгрөгийн хохирол учирч, гал түймрийн аюулаас 237.0 сая төгрөгийн өмч хөрөнгө авран хамгаалсан байна.

АРГАЧЛАЛЫН ТАЙЛБАР

БАЙГАЛЬ ОРЧИН

Агаарын бохирдол: Агаар мандалд нэг буюу хэд хэдэн химийн бодис дагнасан буюу хавсарсан байдлаар хүн, амьтан, ургамлын аймгийн амьдрал, ахуйн нөхцөл, үйл ажиллагаанд сөрөг нөлөөлөл үзүүлж, стандартаар тогтоосон хүлцэх хэм хэмжээнээс давсан агаар дахь бохирдуулах бодис тодорхой хугацаагаар байхыг ойлгоно.

Аюулт үзэгдэл: Хүчтэй цасан болон шороон шуурга, ган, зуд, үер, газар хөдлөлт, цөлжилт болох, гал түймэр, хүн, мал, амьтны болон ургамлын гоц халдварт өвчин гарах, хортон мэрэгчид тархах зэргийг ойлгоно.

Гамшиг: Аюулт үзэгдэл, техникийн холбогдолтой осол, алан хядах ажиллагаа, дэлбэрэлтийн улмаас олон хүний эрүүл мэнд, амь нас хохирох, мал, амьтан олноор хорогдох, эд хөрөнгө, хүрээлэн байгаа орчинд улс, орон нутгийн дотоод нөөц боломжоос давсан хохирол учрахыг хэлнэ.

Зөвшөөрөгдөх түвшин: Хүний эрүүл мэндэд сөрөг нөлөө үзүүлэхгүй байх агаар дахь физикийн бохирдуулагчийн зөвшөөрөгдөх түвшинг ойлгоно.

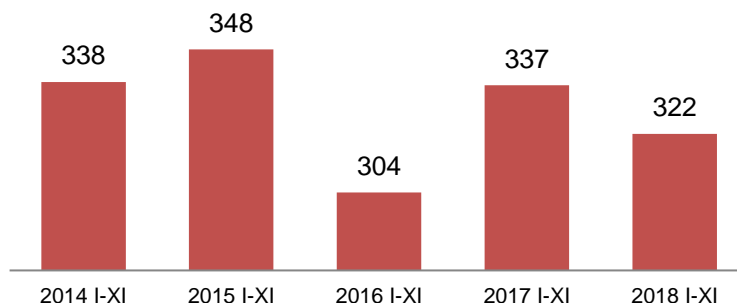
Хүлцэх агууламж: Хүний эрүүл мэндэд сөрөг нөлөө үзүүлэхгүй байх агаар дахь химийн бохирдуулагчийн зөвшөөрөгдөх хэмжээг ойлгоно.



XII. ГЭМТ ХЭРЭГ

Энэ оны эхний 11 сард бүртгэгдсэн гэмт хэргийн тоо 322 болж өнгөрсөн оны мөн үеэс 15 (4.5%)-аар буурчээ. Гэмт хэргийн улмаас 126 хүн гэмтэж, 329 иргэн хохирсон байна.

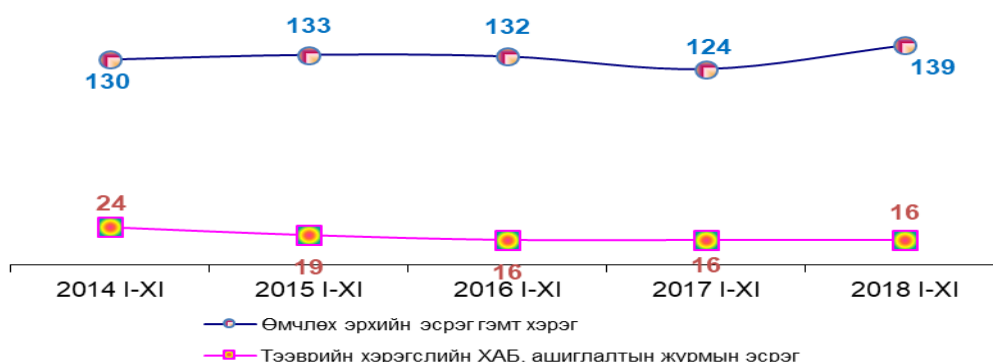
Зураг 12.1 Гэмт хэргийн гаралт, эхний 11 сард



Иргэдийн өмчийн хулгай 21.6, тээврийн хэрэгслийн хулгай 166.7, залилах гэмт хэрэг 133.3, хүрээлэн байгаа орчны эсрэг гэмт хэрэг 75.0, тус тус өсч, хүний эрүүл мэнд халдашгүй байдлын эсрэг гэмт хэрэг 100, эд хөрөнгө устгаж гэмтээх гэмт хэрэг 150.0, хууль бусаар мод бэлтгэх гэмт хэрэг 150.0, эдийн засгийн гэмт хэрэг 50, авилгын эсрэг гэмт хэрэг 8д тус тус өсчээ.

Гэмт хэргийг үйлдэгдсэн байдлаар нь авч үзвэл гэр бүлийн хүчирхийллийн улмаас 23, согтуугаар үйлдэгдсэн 79, бүлэглэн 20, гудамж талбайд 43, гэр орон сууцанд 113гэмт хэрэг гарсан байна.

Зураг 12.2 Гэмт хэргийн гаралт, төрлөөр, тоо

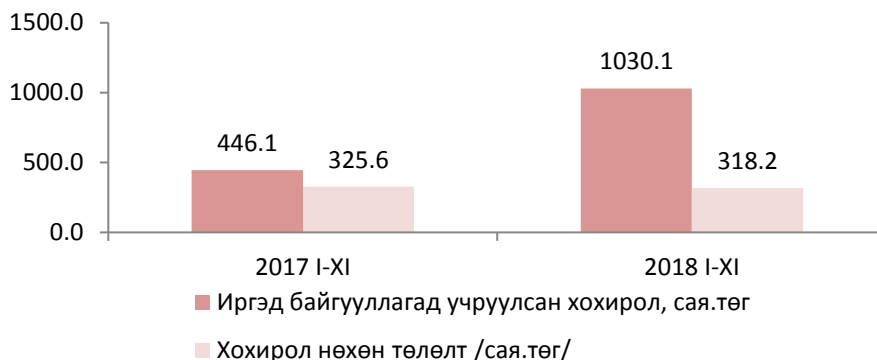


Гэмт хэрэг үйлдсэн 223 хүнээс 27 нь эмэгтэйчүүд , 8 нь хүүхэд байна.

Өнгөрсөн оны мөн үеэс гэмт хэрэг үйлдсэн хүмүүсийн тоо 79 (26.2%) хүнээр буурчээ.

Гэмт хэргийн улмаас 1030.1 сая төгрөгийн хохирол учраад байгаа нь өнгөрсөн оны мөн үеэс 584.0(130.9%) сая төгрөгөөр өсч, иргэд байгууллагад учруулсан нийт хохирлын 318.2 сая төгрөг буюу 30.9 хувийг нөхөн төлүүлжээ. Хэрэг бүртгэл, мөрдөн байцаалтын үед хөрөнгө битүүмжлээгүй байна.

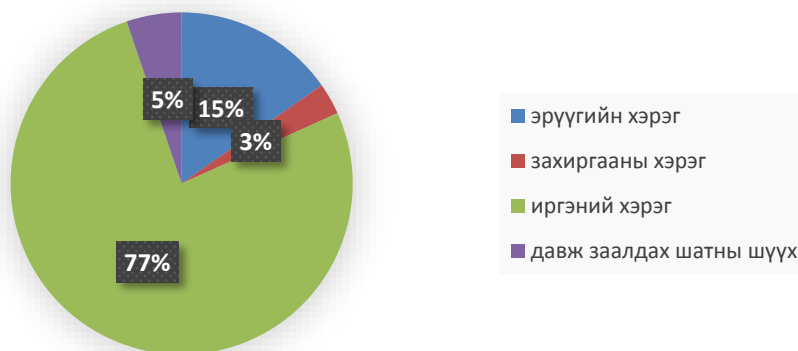
Зураг 12.3 Хохирол, нөхөн төлөлт сая.төгрөг



Нийт гэмт хэргийн дийлэнх нь Улаангом суманд үйлдэгдсэн бөгөөд нийт 178 тохиолдол гарч, өнгөрсөн оны мөн үеэс 14.8 хувиар өсчээ. Аймгийн хэмжээнд нийт 10845 зөрчил шийдвэрлэсэн нь өнгөрсөн оноос 2775 (34.4%) зөрчлөөр өссөн байна. Энэ оны эхний 11 сард 222 хүн тээврийн хэрэгсэл жолоодох эрхээ хасуулж торгуулжээ.

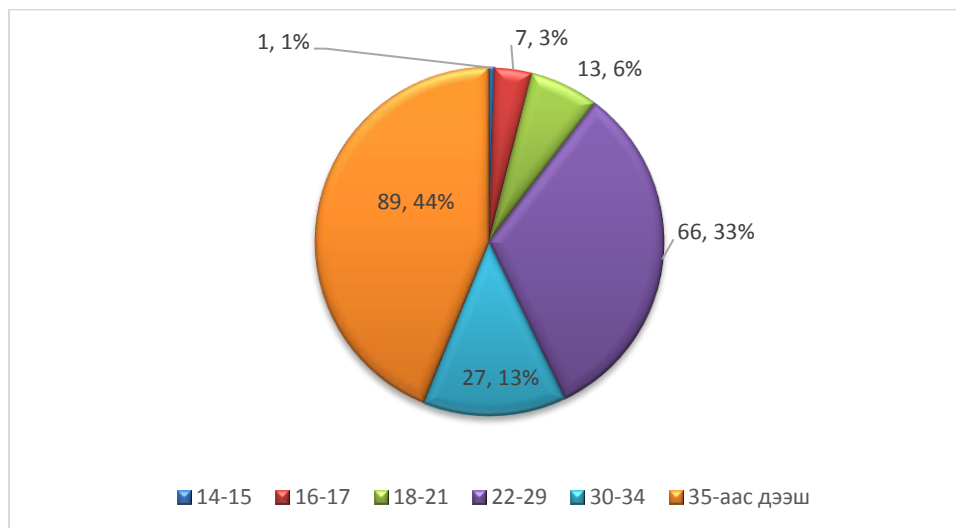
Аймгийн шүүхийн тамгын газраас ирүүлсэн мэдээллээр, шүүхээр нийт 1172 хэрэг шийдвэрлэжээ. Шүүхийн төрлөөр авч үзвэл эрүүгийн хэрэг 179, захиргааны хэрэг 35, иргэний хэрэг 897, давж заалдах шатны шүүхээр 61 хэрэг тус тус шийдвэрлэсэн байна.

Зураг 12.4 Шүүхээр шийдвэрлэсэн гэмт хэргийн тоо, шүүхийн төрлөөр



Шүүхээр ял шийтгүүлсэн нийт 207 иргэн, үүнээс хорих ял шийтгүүлсэн 35 иргэн байна.

Зураг 12.5 Ял шийтгүүлсэн хүний тоо, насны бүлгээр



АРГАЧЛАЛЫН ТАЙЛБАР

ГЭМТ ХЭРЭГ

Гэмт хэрэг: Эрүүгийн хариуцлага хүлээлгэхээр Монгол Улсын Эрүүгийн хуульд заасан, нийгэмд аюултай, гэм буруутай үйлдэл, эс үйлдэхүйг хэлнэ.

18, түүнээс дээш насны 10000 хүнд ногдох бүртгэгдсэн гэмт хэрэг: Нийт бүртгэгдсэн гэмт хэргийн тоог 18, түүнээс дээш насны хүн амын дундаж тоонд харьцуулж тооцно.

Гэмт хэргийн хохирогч: Гэмт хэргийн улмаас нэр төр, алдар хүнд, санаа сэтгэл, бие эрхтэн, эд хөрөнгийн талаар хохирол хүлээсэн этгээдийг ойлгоно /МУ-ын "Эрүүгийн байцаан шийтгэх" хуулийн 42.1 дэх заалт/.

Учирсан хохирол: Гэмт хэргийн улмаас хүний амь нас, эрүүл мэнд, эдийн болон эдийн бус хөрөнгийн эрхэд учирсан үр дагаврыг гэмт хэргийн хохиролд тооцно.

Нөхөн төлбөр: Хохирлын нөхөн төлүүлэлт нь хүний эрх, эрх чөлөөний хир хэмжээ, учруулсан хор уршигт дүйцэхүйц байх ёстой бөгөөд хохирогчийн эрх, эрх чөлөө, хувийн байдал, гэр бүл, эд хөрөнгө, хөдөлмөр эрхлэлт, сургууль, боловсролын түвшинг аль болох өмнө нь байсан хэмжээнд сэргээн бүрдүүлэхийг ойлгоно.

Сэжигтэн: МУ-ын "Эрүүгийн байцаан шийтгэх" хуулийн 35.1-д заасны дагуу хэрэг бүртгэгч, мөрдөн байцаагч энэ хуулиар тогтоосон үндэслэл, журмын дагуу эрүүгийн хэрэг үүсгэж, дор дурдсан этгээдийг сэжигтнээр тооцож, үндэслэл бүхий тогтоол гаргана уг этгээдийг гэмт хэрэг үйлдэж байх үед буюу үйлдсэн дор нь барьсан; гэмт хэрэг үйлдсэн этгээдийг хохирогч буюу харсан хүн шууд заасан; уг этгээдийн бие, хувцас, эд зүйл, орон байранд гэмт хэргийн ул мөр тодорхой илэрч олдсон; уг этгээд хэргээ илчлэн ирсэн гэмт хэрэгт сэрдэгдэх үндэслэл бүхий бусад баримт байгаа бол.

Яллагдагч: МУ-ын "Эрүүгийн байцаан шийтгэх" хуулийн 36.1-д заасны дагуу энэ хуулиар тогтоосон журмын дагуу хэрэг бүртгэгч, мөрдөн байцаагч тогтоол үйлдэж, ял сонгосон этгээдийг ойлгоно.



XIV. Мөнгө, банк, даатгал

Монгол банкны эх үүсвэрээр 39.1 тэрбум төгрөг зузаатгалаар авч, 542.8 тэрбум төгрөг гүйлгээнд гаргаснаас 537.4 тэрбум төгрөгийг буюу гаргасан мөнгөний 99.0 хувийг эргүүлэн татсан байна.

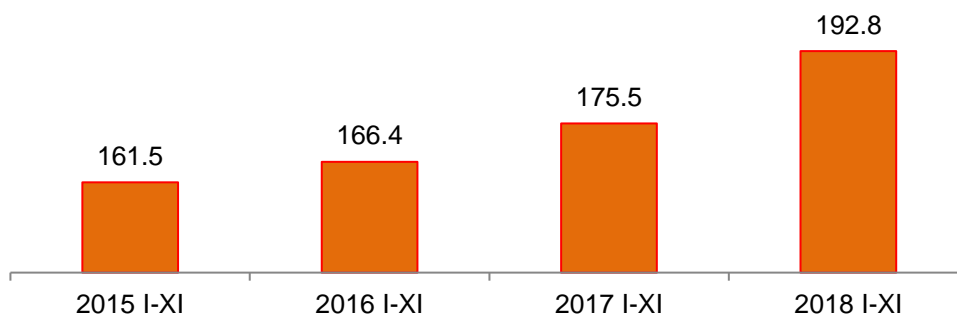
Өнгөрсөн оны мөн үетэй харьцуулахад зузаатгалаар авсан мөнгө 3.2 (9.1%) тэрбум төгрөгөөр, гүйлгээнд гаргасан мөнгө 49.3 (10.0 %) тэрбум төгрөгөөр, гүйлгээнээс татсан мөнгө 59.5 (12.5 %) тэрбум төгрөгөөр тус тус өссөн байна.

Зээлийн өрийн үлдэгдэл 192.8 тэрбум төгрөгт хүрч, үүнээс хугацаа хэтэрсэн зээлийн үлдэгдэл 2.6 тэрбум төгрөг болж ноднингийн мөн үеэс бүх зээлийн үлдэгдэл 17.2 (9.8 %) тэрбум төгрөгөөр өссөн бол хугацаа хэтэрсэн зээл 3.6 (58.4 %) тэрбум төгрөгөөр буурсан байна.

11.2 тэрбум төгрөгийн найдваргүй зээл байгаа нь нийт зээлийн өрийн үлдэгдлийн 5.8 хувийг эзэлж байгаа бөгөөд өнгөрсөн оны мөн үеэс 5.3 тэрбум төгрөгөөр буюу 87.9хувиар өссөн байна.

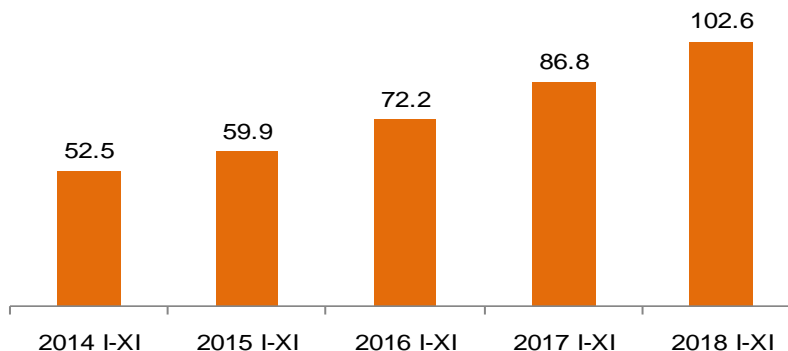
Аж ахуйн нэгж, иргэдэд олгосон зээлийн үлдэгдэл өмнөх 3 жилийн дунджаас 25.0 (14.9 %) тэрбум төгрөгөөр өссөн байна.

Зураг 14.1 Аж ахуйн нэгж, иргэдэд олгосон зээлийн өрийн үлдэгдэл, тэрбум төгрөг



Иргэдийн хадгаламжийн үлдэгдэл 102.6 тэрбум төгрөг болсон байгаа нь өнгөрсөн оны мөн үеэс 15.8 (18.2 %) тэрбум төгрөгөөр өссөн байна. Өмнөх 4 жилийн дунджаас иргэдийн хадгаламжийн үлдэгдэл 34.7 (51.1%) тэрбум төгрөгөөр өссөн байна.

Зураг 14.2 Хадгаламжийн үлдэгдэл, тэрбум төгрөг



Арилжааны банкууд иргэд, аж ахуй нэгж нийт 88.0 мянган зээлдэгчдэд 171.6 тэрбум төгрөгийн зээлийг олгосон бөгөөд төрлөөр нь авч үзвэл лизингийн зээл 1.5 хувь, хадгаламж барьцаалсан зээл 14.3 хувь, малчны зээл 14.8 хувь, бизнесийн зээл 14.5 хувь, орон сууц, хашаа байшингийн зээл 2.7 хувь, цалингийн зээл 29.1 хувь, төслийн зээл 1.8 хувь, хөрөнгө оруулалтын зээл 2.1 хувь, хэрэглээний зээл 0.9 хувь, картын зээл 0.8 хувь, бусад зээл 0.3 хувь, тэтгэврийн зээл 16.6 хувийг тус тус эзэлж байна. Нийт олгосон зээлийг өнгөрсөн оны мөн үетэй харьцуулахад зээлдэгчдийн тоо 16.4 хувиар, зээлийн хэмжээ 21.3 хувиар тус тус өссөн байна. Төгрөгийн хадгаламжийн дундаж хүү 12.85 хувь, төгрөгийн зээлийн дундаж хүү 18.99 хувь, 1 ам.доллартай харьцах ханш 2627.04 төгрөг байна.



XV ТӨРИЙН САНХҮҮ

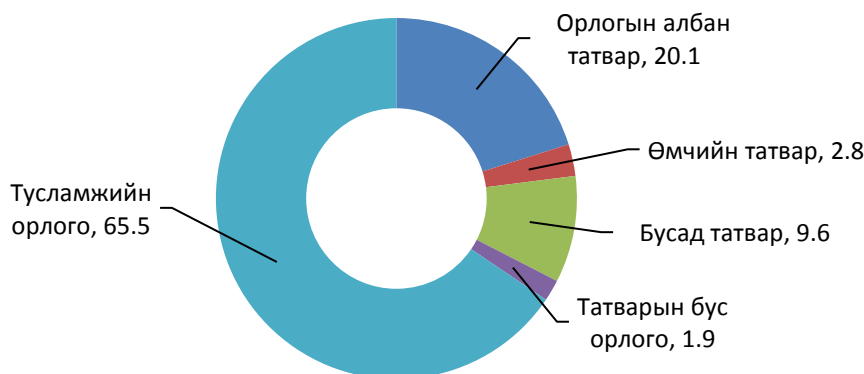
15.1 ОРОН НУТГИЙН ТӨСВИЙН ОРЛОГО

Улсын төвлөрсөн төсвийн шилжүүлэг, дэмжлэгийг оруулан тооцсоноор 2018 оны эхний 11 сард аймгийн төсөвт 23.0 тэрбум төгрөг оруулахаас 23.3 тэрбум төгрөгийн орлого орж төлөвлөгөөний биелэлт 101.4 хувьтай, 311.3 (1.4%) сая төгрөгөөр давуулан биелүүллээ.

Улсын төвлөрсөн төсвийн шилжүүлэг, дэмжлэгийг оруулалгүйгээр аймаг өөрөө 9.7 тэрбум төгрөгийн орлого бүрдүүлэхээс 11.2 тэрбум төгрөгийн орлогыг бүрдүүлж төлөвлөгөөг 115.7 хувиар биелүүлж, 1524.6 (15.7%) сая төгрөгөөр давуулан биелүүллээ. Үүнээс улсын төвлөрсөн төсөвт 2.0 тэрбум төгрөгийг татвар, орлогын хэлбэрээр төвлөрүүлэхээс 3.2 тэрбум төгрөгийг төвлөрүүлж төлөвлөгөөг 1213.3 (61.0%) сая төгрөгөөр, аймгийн төсөвт өөрийн орлогоор 7.7 тэрбум төгрөгийг төвлөрүүлэхээс 8.0 тэрбум төгрөгийг төвлөрүүлж төлөвлөгөөг 104.0 хувиар биелүүлж, 311.3 (4.0%) сая төгрөгөөр тус тус давуулан биелүүллээ. Ноднингийн мөн үетэй харьцуулахад аймгийн төвлөрүүлсэн нийт орлого 1786.3 (18.9%) сая төгрөгөөр их, үүнээс улсын төсөвт төвлөрүүлсэн орлого 1080.8 (51.0%) сая төгрөгөөр, аймгийн төсөвт төвлөрүүлсэн орлого 705.5 (9.6%) сая төгрөгөөр тус тус нэмэгдсэн байна.

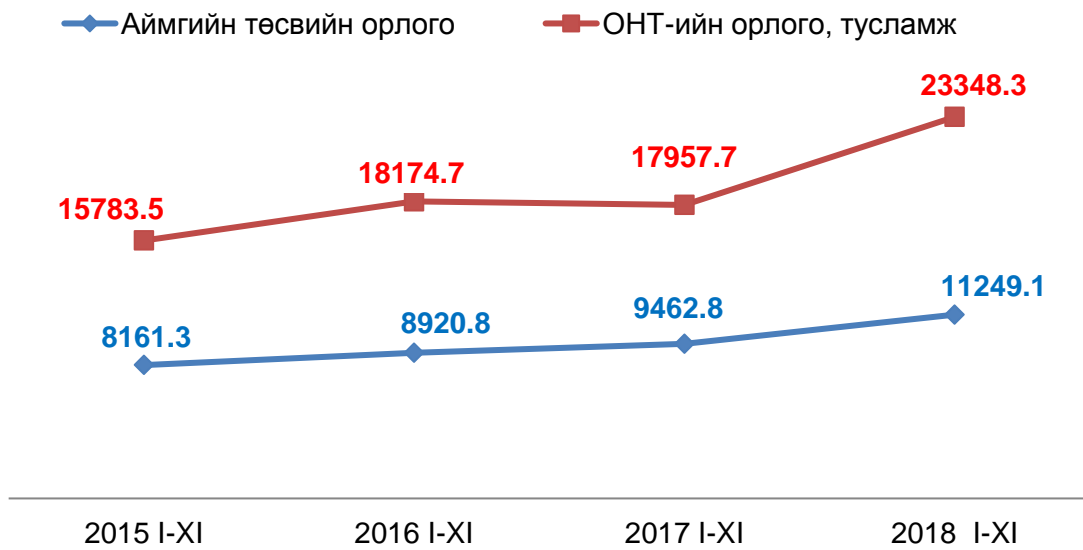
2018 оны эхний 11 дүгээр сард улсын төсөвт төвлөрүүлэх орлогуудаас ААНБ-ын орлогын албан татварын төлөвлөгөө 146.5 (85.4%) сая төгрөгөөр, нэмэгдсэн өртөгийн татварын төлөвлөгөө 967.5 (62.8%) сая төгрөгөөр, онцгой албан татварын төлөвлөгөө 0.7 (0.4%) сая төгрөгөөр, агаарын бохирдлын төлбөрийн төлөвлөгөө 38.9 (2.4 дахин) сая төгрөгөөр, ашигт алтмалын нөөц ашигласны төлбөрийн төлөвлөгөө 59.7 (92.6%) сая төгрөгөөр тус тус давж биелэгдсэн байна.

Зураг 15.1 Төсвийн орлогын бүтэц, хувиар



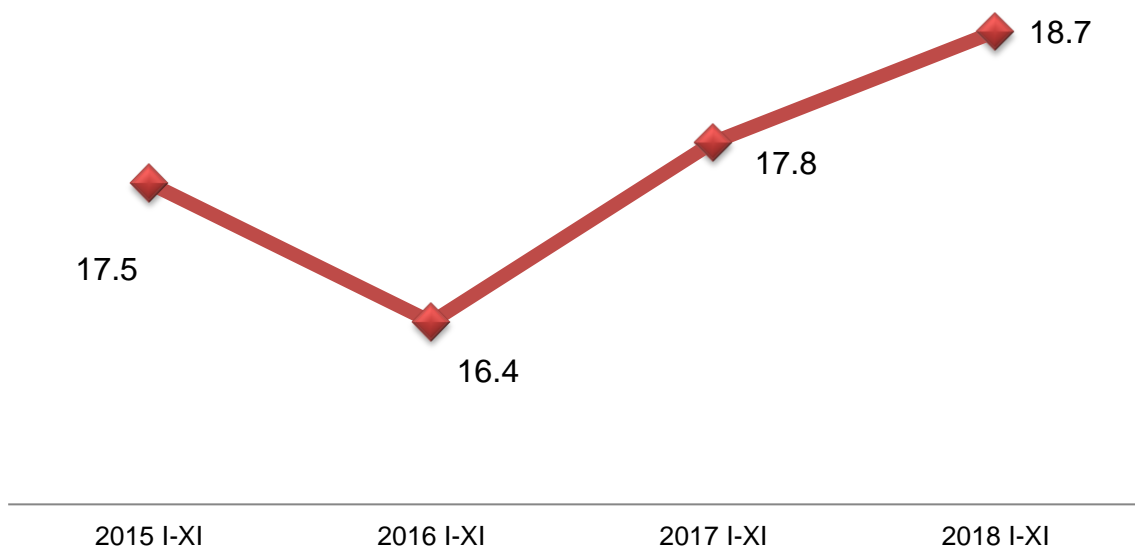
Аймгийн өөрөө бүрдүүлсэн орлого өнгөрсөн оны мөн үеэс 30.0 хувиар, өмнөх 3 жилийн дундажтай харьцуулахад 34.9 хувиар тус тус өссөн байна.

Зураг 15.2 Төсвийн орлогын өсөлт бууралт, онуудаар, сая төгрөг



Аймгийн төсвийн нийт зарлагад өөрөө бүрдүүлсэн орлогын эзлэх хувь 18.7 хувь болж өмнөх 3 жилийн дунджаас 1.5 пунктээр өссөн байна.

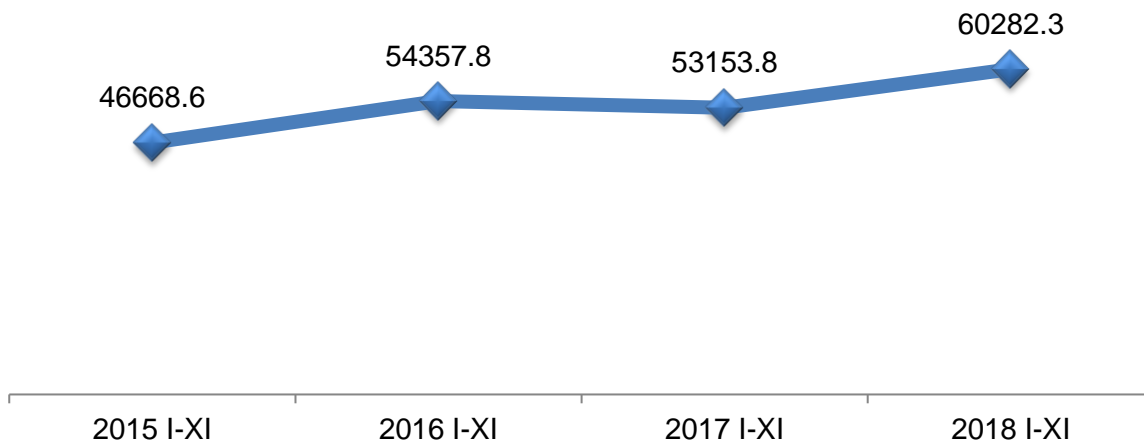
Зураг 15.3 Аймгийн төсвийн зарлагад өөрөө бүрдүүлсэн орлогын эзлэх хувь



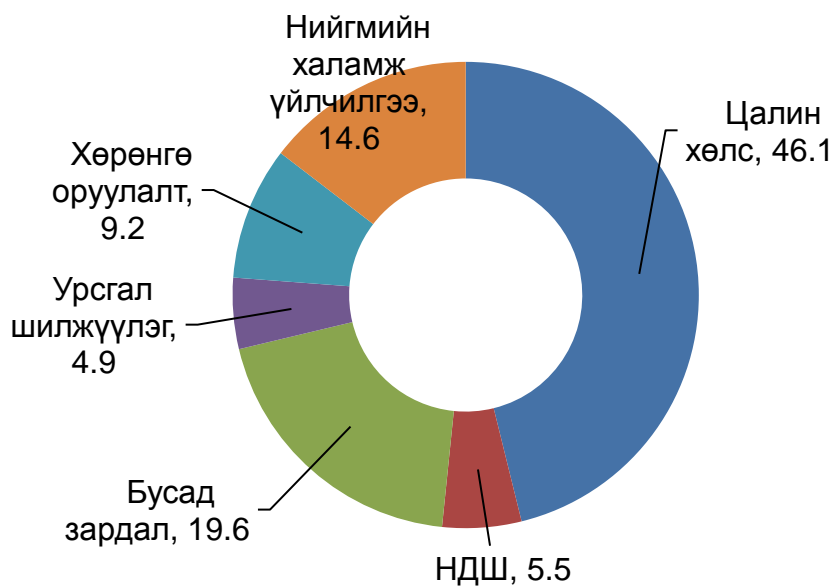
15.2 ОРОН НУТГИЙН ТӨСВИЙН ЗАРЛАГА

Орон нутгийн төсвийн болон улсын төсвийн байгууллагуудын дүнгээр 60.3 тэрбум төгрөгийн зардал гаргасан нь өнгөрсөн оны мөн үеэс 13.4 хувиар, өмнөх 3 жилийн дунджаас 17.3 хувиар тус тус өссөн байна

Зураг 15.4 Орон нутгийн төсвийн зарлага, сая төгрөг



Зураг 15.5 Төсвийн зарлагын бүтэц, хувь



Төсвийн зардлын 41.2 хувийг төрийн үйлчилгээ, нийгмийн хэв журам, аюулгүй байдлын үйл ажиллагаанд, 50.4 хувийг боловсрол соёлын үйл ажиллагаанд, 7.5 хувийг эрүүл мэнд, амралт, спортын үйл ажиллагаанд, 0.6 хувийг барилга хот байгуулалтанд, 0.3 хувийг хүн амын хөгжил нийгмийн хамгаалалын үйл ажиллагаанд зориулан зарцуулсан байна.

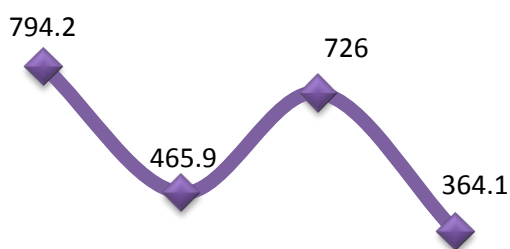
ТӨСӨВТ БАЙГУУЛЛАГУУДЫН ӨГЛӨГ, АВЛАГА

Улсын төсвийн болон орон нутгийн төсвийн байгууллагуудын дүнгээр 2018 оны эхний 11 сард 364.1 сая төгрөгийн өртэй, 91.4 сая төгрөгийн авлагатай гарч, өмнөх оны мөн үеэс өглөг 361.9 (50.2%) сая төгрөгөөр буурч, авлага 4.4 (5.1%) сая төгрөгөөр өссөн байна.

Төсөвт байгууллагын өглөг өмнөх 3 жилийн дунджаас 55.0 хувиар буурсан байна.

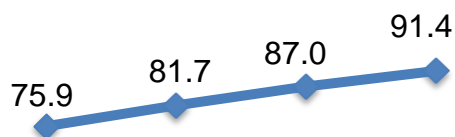
Зураг 15.6 Төсөвт байгууллагуудын өглөг, авлага

Төсөвт байгууллагуудын өглөг жил бүрийн 11 сарын эцэст, сая.төгрөг



2015 I-XI 2016 I-XI 2017 I-XI 2018 I-XI

Төсөвт байгууллагуудын авлага жил бүрийн 11 сарын эцэст, сая.төгрөг



2015 I-XI 2016 I-XI 2017 I-XI 2018 I-XI

Төсвийн орлого зарлагын тооцоог Олон улсын Валютын сангийн стандарт ангиллаар 1995 оны 10-р сараас эхлэн гаргаж байна. Төсвийн орлогын мэдээг аймгийн Татварын хэлтэс, төсвийн зарлага, санхүүжилтийн мэдээг СТС-ийн хэлтсээс гаргадаг.

Төсвийн орлогын мэдээг хэрэглэгчдэд илүү тодорхой болгох зорилгоор аймгийн нийт төсвийн орлого, үүнээс улсын төвлөрсөн төсөвт төвлөрүүлэх орлогын төлөвлөгөөний биелэлт, орон нутгийн төсвийн орлого, үүнээс улсын төсөвт /аймгийн/ төвлөрүүлэх орлогын төлөвлөгөөний биелэлт гэж салгаж харууллаа. Төсвийн зарлагыг эдийн засгийн салбарын ангиллаар гаргаж, улсын төсвийн байгууллагууд, орон нутгийн төсвийн байгууллагууд гэж тус тусдаа гарсныг нэгтгэж орууллаа.

Орон нутгийн төсөв: Иргэдийн Төлөөлөгчдийн Хурлаас батлан аймаг, нийслэл, сум, дүүргийн Засаг дарга бүрдүүлж, зарцуулах төсвийг хэлнэ.

Татварын орлого: Орлогын албан татвар, нийгмийн даатгалын орлого, хөрөнгийн албан татвар, нэмэгдэл өртгийн албан татвар, онцгой албан татвар, тусгай зориулалтын орлого, гадаад үйл ажиллагааны орлого, бусад татвар, төлбөр, хураамжаас бүрдэнэ.

Татварын бус орлого: Нийтлэг татварын бус орлого, хөрөнгийн орлого, тусламжийн орлого, улсын төсөв орон нутгийн төсөв хоорондын шилжүүлгээс бүрдэнэ.

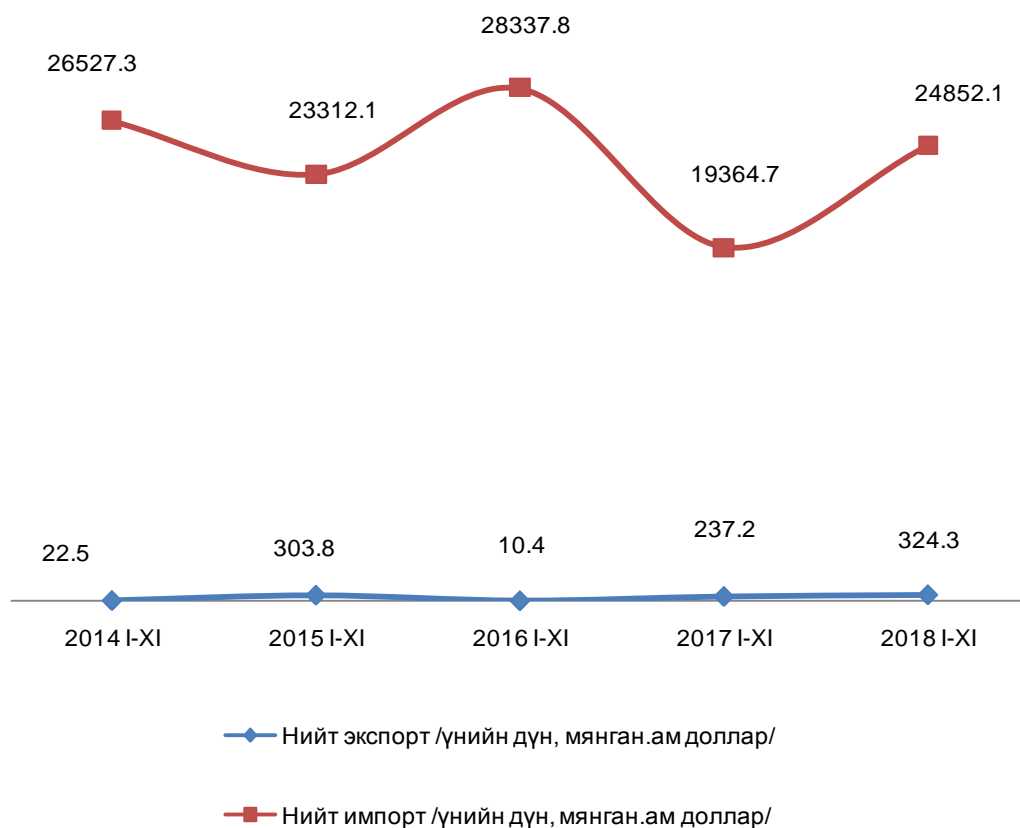
Урсгал зардал: Бараа, ажил, үйлчилгээний зардал, зээлийн үйлчилгээний төлбөр, татаас ба урсгал шилжүүлгээс бүрдэнэ.



XVI. ГАДААД ХУДАЛДАА

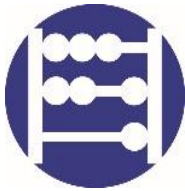
Энэ оны 11 сарын байдлаар импорт 24852.1 мянган америк долларт хүрч өнгөрсөн оны мөн үеэс 5487.4 (28.3 %) мянган америк доллараар өссөн байна. Гол нэрээс дурдвал 103201.1 мянган киловатт цаг цахилгаан, 10372.0 тонн авто бензин, 14661.2 тонн дизелийн түлш, 3811 тонн хивэг, 1082.2 тонн овъёос, 457 ширхэг мебель тавилга, 485.1 м3 банз тус тус импортоор оруулсан байна.

Зураг 1 Нийт импорт, экспорт жил бүрийн эхний 11 сараар мян.ам.доллар



Өнгөрсөн оны мөн үеэс авто бензин 3540.7 тонн, тахианы өндөг 225 мянган ширхэг, жимс жимсгэнэ 6.1 тонн, жигнэмэг 0.4 тонноор бага импортлогдсон бол дизель түлш 5994.4 тонн, мебель тавилга 241 ширхэг, овъёос 325.9 тонн, тоосго 177.3 тонн, хивэг 1361 тонн, цахилгаан эрчим хүч 32385.7 мян.квт.цаг, зоргодсон хавтан 697.2 м2 тус тус илүү импортлогдсон байна.

Энэ оны эхний 11 сарын байдлаар нийт экспорт 324.3 мянган америк долларт хүрч өнгөрсөн оны мөн үеээс 87.1 (36.7 %) мянган америк доллараар өссөн байна. Гол нэрийг дурдвал цай 7.1 тн, авто машин, суудлын тоёото, королло 1 ширхэг, монгол гэр 1 ширхэг, үхрийн мах 40 тонн, хонины мах 19 тонн, чулуулгийн дээж 0.5 тонн, адууны мах 100 тонн, резент 600 м2, шашны эд зүйлс 512 ширхэг тус тус экспортлогдсон байна.



XVII. ҮНЭ

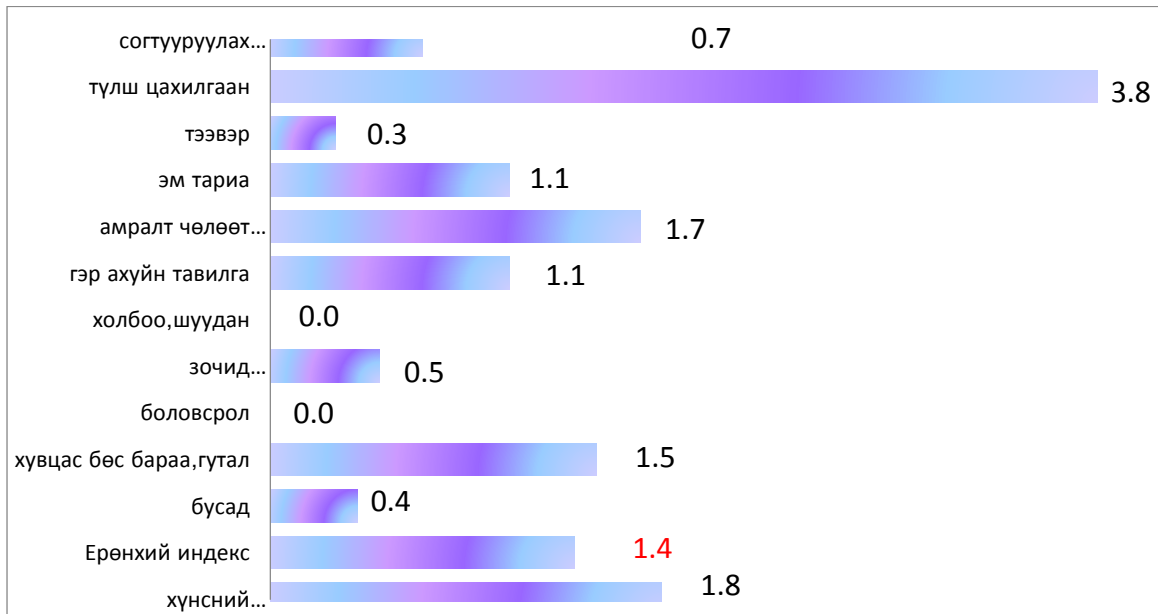
Сар бүрийн 15-21 ний байдлаар хүн амын өргөн хэрэглээний 12 бүлэг, сагсны 238 нэрийн барааны үнийн өөрчлөлтийг сонгогдсон цэгүүдээс судалж сарын инфляци тооцож байдаг. Энэ оны 11-р сарын 15-21 нд судлагдаж буй өргөн хэрэглээний бараа, үйлчилгээний үнэ тарифын ерөнхий индекс өнгөрсөн оны мөн үеэс 6.8 хувь, оны эхнээс 6.0, өмнөх сараас 1.4 хувь өссөн байна.

Хүснэгт 17.1 Хэрэглээний барааны үнэ тарифын 11-р сарын индекс, хувь

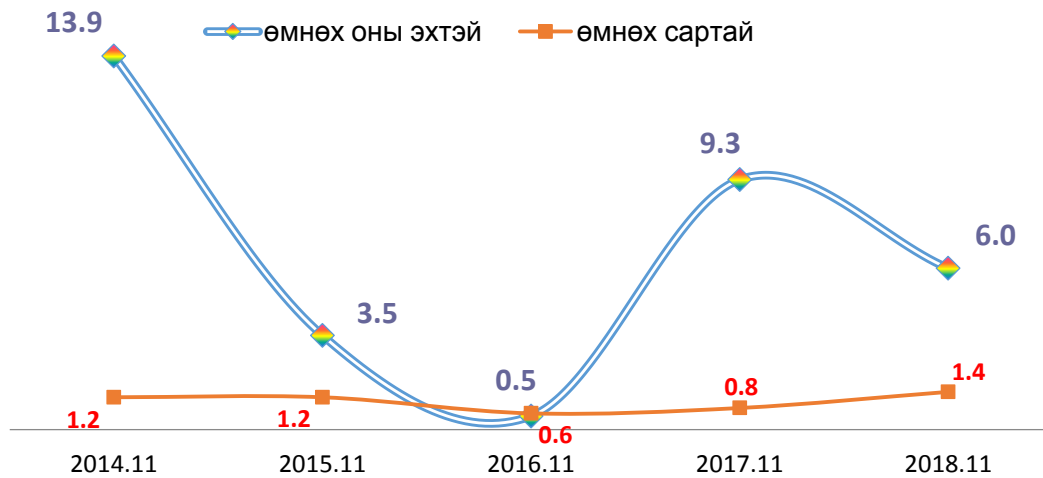
Бүлэг	2018.11/ 2017.11	2018.11/ 2017.12	2018.11/ 2018.10
ЕРӨНХИЙ ИНДЕКС	106.8	106.0	101.4
01. ХҮНСНИЙ БАРАА, СОГТУУРУУЛАХ БУС УНДАА	111.7	109.8	101.8
02. СОГТУУРУУЛАХ УНДАА, ТАМХИ, МАНСУУРУУЛАХ БОДИС	108.4	108.4	100.7
03. ХУВЦАС, БЭС БАРАА, ГУТАЛ	105.5	105.2	101.5
04. ОРОН СУУЦ, УС,ЦАХИЛГААН, ХИЙН БОЛОН БУСАД ТҮЛШ	99.5	99.5	103.8
05. ГЭР АХУЙН ТАВИЛГА, ГЭР АХУЙН БАРАА	106.3	106.2	101.1
06. ЭМ ТАРИА, ЭМНЭЛГИЙН ҮЙЛЧИЛГЭЭ	112.1	109.0	101.1
07. ТЭЭВЭР	106.2	105.4	100.3
08. ХОЛБООНЫ ХЭРЭГСЭЛ, ШУУДАНГИЙН ҮЙЛЧИЛГЭЭ	99.3	99.3	100.0
09. АМРАЛТ,ЧӨЛӨӨТ ЦАГ,СОЁЛЫН БАРАА,ҮЙЛЧИЛГЭЭ	105.7	105.7	101.7
10. БОЛОВСРОЛЫН ҮЙЛЧИЛГЭЭ	100.0	100.0	100.0
11. ЗОЧИД БУУДАЛ, НИЙТИЙН ХООЛ, ДОТ.БАЙРНЫ ҮЙЛЧИЛГЭЭ	114.1	114.1	100.5
12. БУСАД БАРАА, ҮЙЛЧИЛГЭЭ	108.5	108.3	100.4

Өмнөх сараас хүнсний бараа, согтууруулах бус ундааны бүлгийн үнэ 0.4, түлшний бүлгийн үнэ 3.8, тээврийн бүлгийн үнэ 0.3, эм тарианы бүлгийн үнэ 1.1, зочид буудал нийтийн хоолны бүлгийн үнэ 0.5, хувцас бөс бараа гутлын бүлгийн үнэ 1.5, хүнсний барааны бүлгийн үнэ 1.8 хувиар өссөн нь үнийн ерөнхий индекс 1.4 хувиар өсөхөд нөлөөллөө.

Зураг 17.1. Хэрэглээний үнийн индекс 11 сар, бүлгээр, хувь

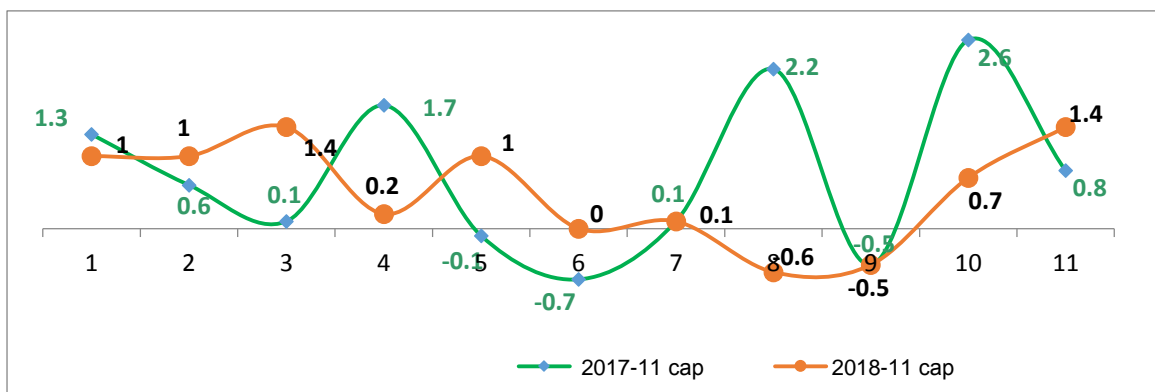


Зураг 17.2. Сүүлийн 5 жилийн индексийг өмнөх сар, оны эхтэй харьцуулсан индекс



Сүүлийн 5 жилийн 11-р сарыг: өмнөх оны эхтэй харьцуулсан индексээс харахад хамгийн өндөр нь 2014 оны 11-р сард 13.9 хувь, хамгийн бага нь 2016 оны 11 сард 0.6, өмнөх сартай харьцуулсан индексээс харахад хамгийн өндөр нь 2018 оны 11 сард 1.4 хувиар өсч байсан бол хамгийн бага нь 2016 оны 11 сард 0.6 хувиар өссөн байна.

Зураг 17.3. Сарын инфляцийн түвшин

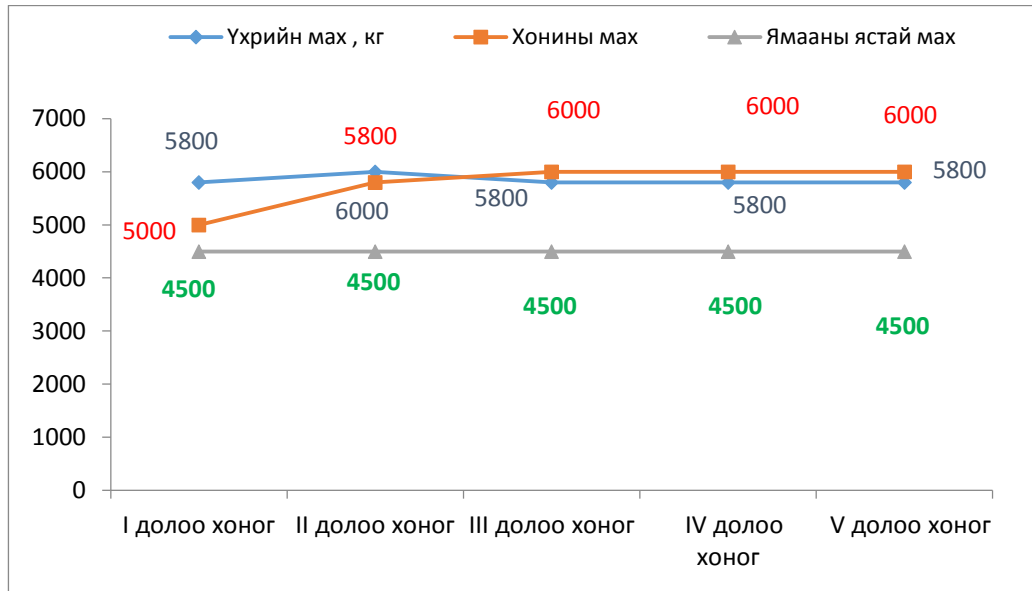


Өргөн хэрэглээний 11 бараа, бүтээгдхүүний үнийг 7 хоног бүрийн 3 дахь өдөр цуглуулж өөрчлөлтийг судалж байна. Өмнөх сарын дундаж үнээс шингэн сүү 47.0, гурил 7.3, ямааны мах 2.2 хувиар буурч, үхэр, хонины мах 0.7-1.0, түлш шатахуун 4.1-6.9 хувиар өссөн байна.

Махны дундаж үнэ:

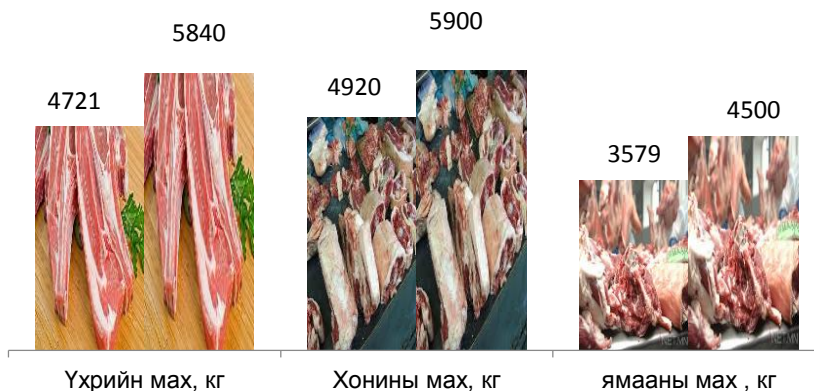
2018 оны 11 сард ямааны махны үнэ сарын турш өөрчлөлтгүй, хонины мах сарын 2 дахь 7 хоногоос өсч сарын төгсгөл хүртэл тогтвортой, үхрийн мах сарын 2 дахь долоо хоногоос өсч 3 дахь долоо хоногоос буурч сарын сүүл хүртэл тогтвортой байлаа.

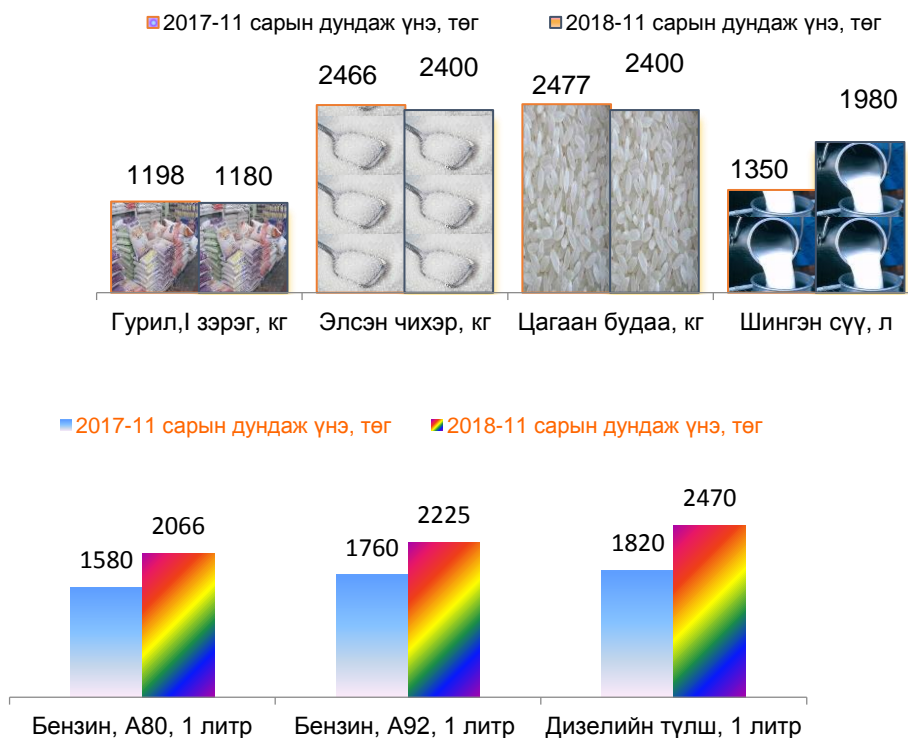
Зураг 17.4. Махны үнэ, долоо хоногоор, төрлөөр



11-р сард дунджаар 1 кг хонины мах 5900, үхрийн махны үнэ 5840 төгрөг, 1 л шингэн сүү 1980 төгрөг, элсэн чихэр 2400 төгрөг, цагаан будаа 2400, бензин А-80 2066, А-92 2225, дизель түлш 2470 төгрөгийн дундаж үнэтэй байсан байна. Бензин, шатахууны үнэ өмнөх сарын дунджаас 4.1-6.9 хувиар өссөн байна.

■ 2017-11 сарын дундаж үнэ, төг ■ 2018-11 сарын дундаж үнэ, төг





АРГАЧЛАЛЫН ТАЙЛБАР

ҮНЭ

Аймгийн төвийн хүнсний зах дээр борлогдож байгаа хөдөө аж ахуйн гаралтай хүнсний бүтээгдхүүн, ноос, ноолуур, арьс шир зэрэг зарим бүтээгдхүүний зах зээлийн дундаж үнийг харуулав.

Хэрэглээний үнийн индекс гэдэг нь өрх орлогоороо өөрсдийн хэрэгцээнд худалдан авсан, үйлчлүүлсэн хамгийн чухал, эн тэргүүний нийтлэг хэрэгцээтэй бараа, үйлчилгээний үнийн өөрчлөлтийг тэдгээрийн хэрэглээний зардалд эзлэх хувиар жигнэсэн дундаж юм.

2015 оноос эхлэн хэрэглээний сагсны нэр төрлийг шинэчилж 238 нэр төрөл болгож 2015 оны 12-р сарын үнээр суурилан ХҮИ-ийг тооцож байна.

Инфляци: Үнэ өсч тэр хэмжээгээр мөнгөний ханш буурахыг хэлнэ. Инфляцийн түвшинг тооцохдоо дараах томъёог ашиглана. Үүнд:

$$\text{Инфляцийн түвшин} = \frac{I_t - I_0}{I_0} * 100$$

I_t – Тайлант үеийн үнийн индекс

I_0 – Суурь үеийн үнийн индекс

Хэрэглээний бараа, үйлчилгээний жин: Өрхийн худалдаж авсан бараа, үйлчилгээний нийт зардалд тухайн бараа, үйлчилгээний зардлын эзлэх хувийн жинг хэлнэ.

Хэрэглээний үнийн индекс (ХҮИ): Хэрэглэгчдийн худалдаж авсан бараа, үйлчилгээний нэр төрөл, чанар өөрчлөлтгүй тогтвортой байхад үнэ дунджаар хэрхэн өөрчлөгдөж буйг хэмжих үзүүлэлт бөгөөд нийт өрхөөр тооцсон үнийн өөрчлөлтийг харуулна. ХҮИ-ийн тооцоонд хэрэглээний сагс, хэрэглээний жин гэсэн хоёр үзүүлэлтийг ашиглан, Ласпейресийн үнийн индексийн томъёогоор тооцож байна. Үүнд:

$$I_p^t = \frac{\sum_{i=1}^n (p_t^i + q_0^i)}{\sum_{i=1}^n (p_0^i + q_0^i)}$$

I_p^t - t тайлант үеийн Ласпейресийн үнийн индекс
 t - Тайлант үе
 0 - Суурь үе
 p_t^i - i барааны тайлант үеийн үнэ
 p_0^i - i барааны суурь үеийн үнэ
 q_0^i - i барааны суурь үеийн худалдан авсан тоо



XVIII. ХӨДӨӨ АЖ АХУЙ

18.1 Хөдөө аж ахуйн бүтээгдэхүүний үнэ

Малын үнэ: 2018 оны 11 дүгээр сард нас гүйцсэн эр ба эм тэмээ, өсвөр насны тэмээний үнэ 600.0 – 800.0 мянга, унага, азарганаас бусад насны адууны үнэ 490.0 – 686.4 мянга, бух, тугалнаас бусад насны үхрийн үнэ 466.7 – 715.4 мянга, хуцнаас бусад бүх насны хонины үнэ 33.7 – 117.6 мянга, ухнаас бусад насны ямааны үнэ 25.0 – 85.8 мянган төгрөгний дундаж үнэтэй байна.

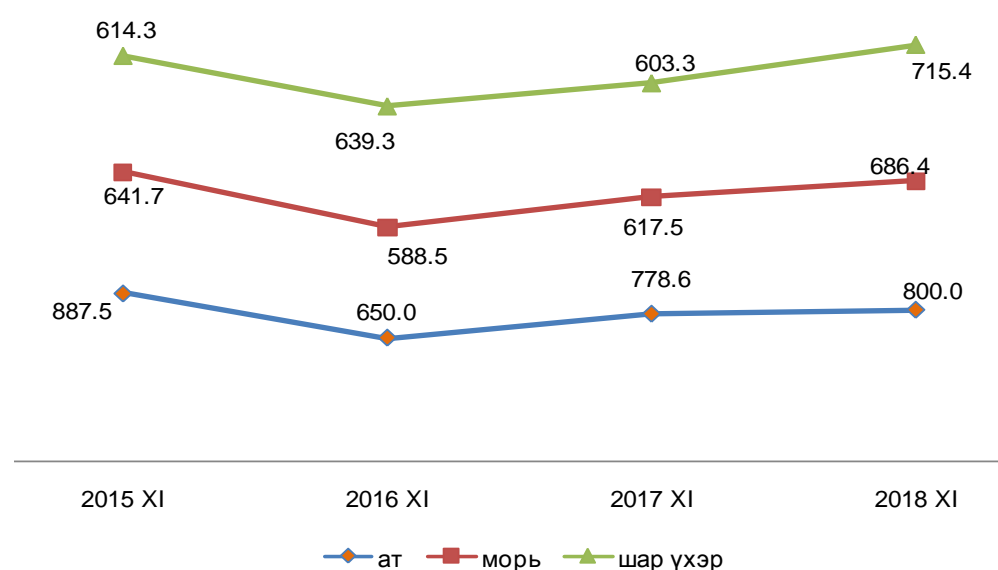
Өмнөх сартай харьцуулахад атан тэмээний үнэ 8.0, ингэ 4.0, өсвөр насны тэмээний үнэ 25.0, эм үхрийн үнэ 9.9 хувиар буурч, бусад малын үнэ 0.4 – 9.9 хувиар өсчээ. Өнгөрсөн оны мөн үетэй харьцуулахад ингэ, өсвөр насны тэмээ, өсвөр насны үхэр, өсвөр насны хонины үнэ 2.7 – 30.2 хувиар буурч, бусад малын үнэ 2.8 – 66.7 хувиар өсчээ.

МАА-н зарим бүтээгдэхүүн:

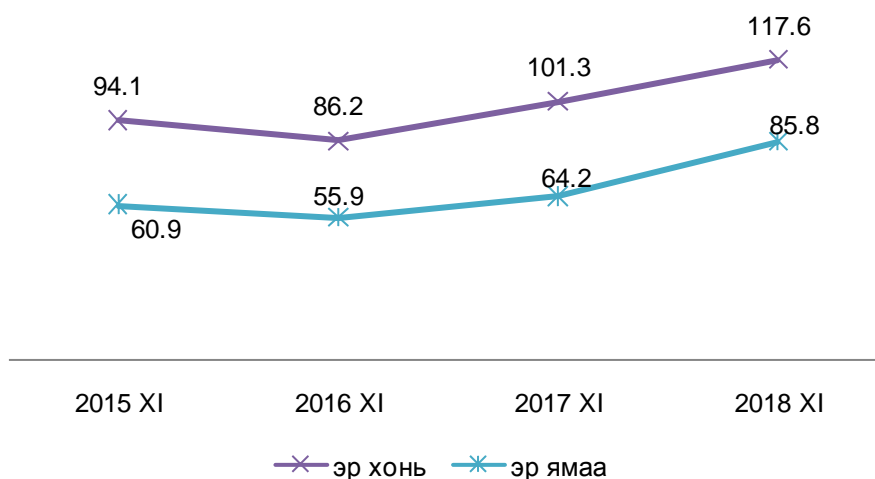
Гол нэрийн бүтээгдэхүүн болох тэмээний мах 4500, хонины арьс 2500, ямааны арьс 28000, үхрийн шир 7500, адууны шир 10000 төгрөгийн дундаж үнэтэй байна.

Газар тариалан болон бусад бүтээгдэхүүн: Таваарын буудай 1 тн нь 500.0, задгай өвс 1тн нь 125.0, боодолтой өвс 5.7, чацаргана кг нь 4.7, сонгино кг нь 3.5, өргөст хэмх кг нь 2.5, түлээний мод 1м³ нь 37.5, аргал 1тн 55.0, хөрзөн 1тн нь 70.0 мянган төгрөгийн дундаж үнэтэй байна.

Зураг 18.1.1 НАС ГҮЙЦСЭН БОД МАЛЫН ҮНЭ, мянган төгрөг, жил бүрийн 11 сарын байдлаар



Зураг 18.1.1 НАС ГҮЙЦСЭН БОГ МАЛЫН ҮНЭ, мянган төгрөг, жил бүрийн 11 сарын байдлаар



АРГАЧЛАЛЫН ТАЙЛБАР

ХӨДӨӨ АЖ АХУЙ

Аймгийн ИТХ-ын 2002 оны ээлжит 8-р хуралдаанаар баталсан бүсүүд:

Баруун бүс : Завхан, Наранбулаг, Өлгий, Өмнөговь, Тариалан, Ховд

Хойт бүс : Бөхмөрөн, Давст, Сагил, Түргэн

Зүүн бүс: Зүүнговь, Малчин, Тэс, Хяргас

Өмнөт бүс: Баруунтуруун, Зүүнхангай, Өндөрхангай, Цагаанхайрхан

Төвийн бүс : Улаангом хот

Том малын зүй бусаар хорогдол: Өвчнөөр (халдвартай, халдваргүй) болон гэнэтийн аюулаар (цас, зуд, үер, ус, гал түймэр, аянга, цахилгаан зэрэг) хорогдсон, бусад шалтгааны (малын хариулга, арчилгаа маллагаатай холбогдон гарсан) улмаас хорогдсон малыг хамруулна.

Төллөлтийн хувь: Төллөсөн хээлтэгч малын тоог оны эхний хээлтэгч малын тоонд харьцуулж тооцно.

Төл бойжилтын хувь: Бойжуулсан төлийн тоог нийт гарсан төлийн тоонд харьцуулж тооцно.

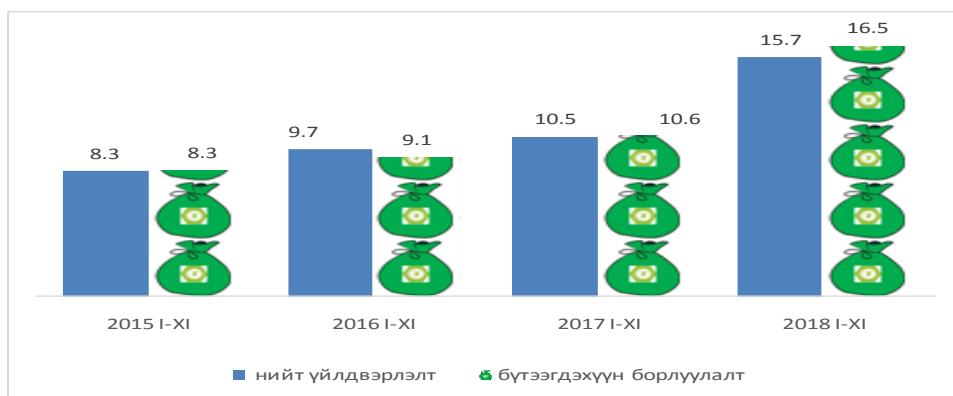
Тариалсан талбай: Хөдөө аж ахуйн ургамал тариалсан талбайг хэлэх бөгөөд тухайн хугацаанд үр суулгасан газрын нийт хэмжээгээр тодорхойлно.



ХИХ АЖ ҮЙЛДВЭР

Аж үйлдвэрийн чиглэлээр 116 аж ахуйн нэгжмэдээнд хамрагдаж 2018 оны эхний 11 сард оны үнээр 15.7 тэрбум төгрөгийн нийт бүтээгдэхүүн үйлдвэрлэж 16.5 тэрбум төгрөгийн борлуулалт хийсэн нь өнгөрсөн оны мөн үеэс үйлдвэрлэлт 49.5 хувиар, бүтээгдэхүүний борлуулалт 55.7 хувиар өссөн байна.

Зураг 19.1 Аж үйлдвэрийн бүтээгдэхүүний үйлдвэрлэлт, борлуулалт, оны үнээр, тэрбум төгрөгөөр



Зураг 19.2 Аж үйлдвэрийн бүтээгдэхүүний үйлдвэрлэл салбараар, оны үнээр, сая төгрөгөөр



Нийт үйлдвэрлэлтийн 44.8хувийгдулаан түгээлт усан хангамж, 49.4 хувийг боловсруулах салбарын үйлдвэрлэл, 5.8хувийг уул уурхайн олборлолт эзэлж байна.

Зураг 19.2 Аж үйлдвэрийн салбарын бүтэц, хувь



Аж үйлдвэрийн салбарын ажиллагсдын тоо732 байгаа ньөнгөрсөн оны мөн үеэс 11.2 хувиар буурсан байна.

Өнгөрсөн оны мөн үеэс боловсруулах үйлдвэрийн үйлдвэрлэлт 49.4 хувь, дулаан,усан хангамжийн үйлдвэрлэлт 44.8 хувь, уул уурхайн олборлолт 5.8 хувиар өссөн байна.

Энэ оны эхний 11 сард аж ахуйн нэгжүүд 83нэрийн бүтээгдэхүүн үйлдвэрлэснийг өнгөрсөн оны мөн үетэй харьцуулахад33 нэрийн бүтээгдэхүүний үйлдвэрлэлтэд өсөлт гарч, өмнөх оны мөн үед үйлдвэрлэгдэж байгаагүй 21 нэрийн бүтээгдэхүүнийг үйлдвэрлэсэн байна.

Өнгөрсөн оны мөн үеэс буурсан гол нэрийн бүтээгдэхүүнүүдээсчулуун нүүрс 36.4 хувь, жимсний чанамал 39.9 хувь, хивэг 89.4 хувь, хиам 33.6 хувь, зайрмаг 80.2 хувь, архи 4.6 хувь, гэрийн мод 13.2 хувь буурсан бол адууны мах 66.3 хувь , дулааны эрчим хүч 33.1 хувь, чацарганы тос 67.5 хувь, өлөн гэдэс 55.8 хувь, дээд гурил 50.9 хувь, дээлнээс бусад монгол хувцас 3.1 дахин, бетон зуурмаг 8.4 дахин, улаан тоосго 2.1 дахин , хүүхдийн форм 7 дахин, гэрийн бусад модон тавилга 3 дахин, хөнжил 53 дахин, автомашины суудлын бүрээс 37.3 дахин илүү үйлдвэрлэгдсэн байна.

АРГАЧЛАЛЫН ТАЙЛБАР

АЖ ҮЙЛДВЭР

Аж ахуйн нэгжүүдийг эдийн засгийн үйл ажиллагаагаар нь ангилахдаа НҮБ-ын эдийн засгийн үйл ажиллагааны Олон улсын стандарт ангиллыг мөрдөж байна.

Эдийн засгийн үйл ажиллагааны ангилал: Эдийн засгийн бүх төрлийн үйл ажиллагааны олон улсын стандарт ангилалд нийцүүлэн боловсруулсан үндэсний ангилал юм.

Гол нэр төрлийн бүтээгдхүүний үйлдвэрлэл нь тухайн бүтээгдхүүнийүйлдвэрлэлийн биет хэмжээг харуулна.

Аж үйлдвэрийн салбарын борлуулсан бүтээгдэхүүн: Аж ахуйн нэгжүүдийн тайлант хугацаанд худалдсан буюу гадагш гүйцэтгэсэн ажил, үйлчилгээний хэмжээ юм.

Аж үйлдвэрийн салбарын нийт үйлдвэрлэл: Аж ахуйн нэгжүүдийн тайлант хугацаанд зах зээлд болон өөрийн эцсийн хэрэглээнд зориулж үйлдвэрлэсэн бүтээгдэхүүнээс бүрдэнэ

УВС АЙМГИЙН ЗАСАГ ДАРГЫН ДЭРГЭДЭХ

СТАТИСТИКИЙН ХЭЛТСИЙН ДАРГА



П.ТУНГАЛАГ

2018 оны 12 дүгээр сарын 14

ХАВСРАЛТ АЙМГИЙН НИЙГЭМ, ЭДИЙН ЗАСГИЙН ҮЗҮҮЛЭЛТҮҮД

ҮЗҮҮЛЭЛТҮҮД	ХЭМЖИХ НЭГЖ	2014 I-XI	2015 I-XI	2016 I-XI	2017 I-XI	2018 I-XI
Төрсөн хүүхдийн тоо	амьд төрөлт	1952	1847	1897	1880	1748
Нас баралт	тоо	411	411	416	393	415
0- 5 насны хүүхдийн эндэгдэл	тоо	43	43	54	41	35
0-1 насны хүүхдийн эндэгдэл	тоо	34	38	44	34	26
Халдварт өвчний гаралт	тоо	462	584	676	626	551
10000 хүнд ноогдох халдварт өвчин	тоо	62.4	77.1	84.1	77	67
Бүртгэгдсэн гэмт хэргийн тоо	тоо	338	348	304	337	322
Бүртгэлтэй ажилгүйчүүдийн тоо,сарын эцэст	хүн	1095	1073	1056	767	492
Аймгийн төсвийн орлого,оны үнээр	сая.төг	7866.8	8161.3	8920.8	9462.8	11249.1
Төсвийн зарлага,оны үнээр	сая.төг	54557.9	46668.6	54357.8	53153.8	60282.3
Төсвийн өглөг	сая.төг	531.3	794.2	465.9	726.5	364.1
Хэрэглээний үнийн индексийн өөрчлөлт, оны эхнээс	хувь	113.9	103.5	100.5	108.2	101.4
Банкны зээлийн үлдэгдэл	тэрбум.төг	167.8	161.5	166.4	175.5	192.8
Үүнээс: хугацаа хэтэрсэн	тэрбум.төг	1.4	4.3	8.1	6.2	2.6
Аж үйлдвэрийн бүтээгдэхүүн үйлдвэрлэл оны үнээр	сая.төг	7566.9	8269.5	9693.6	10539.1	15741.9
Уул уурхай олборлох үйлдвэр	сая.төг	825.9	1441.1	1190.0	895.9	919.3
Үүнээс: Боловсруулах аж үйлдвэр	сая.төг	4765.0	3516.1	4080	4923.9	7777.3
дулаан түгээлт, усан хангамж	сая.төг	1976	3312.3	4423.7	4719.3	7045.3

Сумдын эдийн засаг нийгмийн хөгжлийн үндсэн үзүүлэлтүүд, 2018 оны эхний 11 сар

(сумдаар)

сумдын нэр	Татварын орлого	Төсвийн орлогын ТБ	АҮ-ийн бүт.үйлд. оны үнээр	НДС-ийн		Гарсан гэмт хэрэг	Бүртгэл тэй амьт ажилчид	эмэгтэй
				орлого*	ТБ %			
хэмжих нэгж	сая.төг	хувь	сая.төг	сая.төг	хувь	тоо	хүн	хүн
ДҮН	11249.1	115.7	15741.9	11519.0	102.5	322	492.0	246
Баруунтуруун	296.8	94.6	229.5	483.7	106.7	6	12.0	5
Бөхмөрөн	477.3	158.1	62.7	235.1	100.8	12	5.0	3
Давст	91.1	100.0	114.5	185.3	91.5	13	20.0	12
Завхан	108.7	102.8	152.5	208.0	104.5	3	18.0	8
Зүүнговь	160.3	100.1	12.6	292.1	112.3	7	40.0	19
Зүүнхангай	155.0	98.2	134.9	227.5	95.4	2	17.0	8
Малчин	136.3	101.5	183.3	253.0	109.7	7	15.0	6
Наранбулаг	143.2	98.9	201.5	320.4	115.5	14	10.0	5
Өлгий	97.1	86.8	161.0	259.5	105.4	1	6.0	2
Өмнөговь	177.6	88.4	219.1	380.0	105.6	9	8.0	3
Өндөрхангай	166.7	90.7	196.1	309.8	103.9	12	6.0	4
Сагил	369.8	126.8	94.2	213.1	104.7	17	3.0	2
Тариалан	160.1	91.0	1229.1	386.0	107.4	10	13.0	10
Түргэн	100.3	91.9	1.8	216.4	114.8	14	15.0	8
Тэс	210.2	96.0	269.7	454.3	116.3	6	6.0	1
Ховд	151.2	107.3	125.1	232.0	99.5	4	9.0	6
Хяргас	165.2	102.7	165.9	290.9	113.0	4	9.0	4
Цагаанхайрхан	125.7	93.3	4.4	242.8	114.1	4	29.0	14
Улаангом	7956.3	120.8	12184.15	6329.3	99.0	177	251.0	126
2017 I-XI	9511.9	104.4	11083.2	14285.6	95.8	337	767	406

Тайлбар: * НДС-ын шимтгэлийн орлогыг сумаар задалсан дүнд ЭМД-ын сангийн орлого ороогүй болно.

Сумдын эдийн засаг нийгмийн хөгжлийн үндсэн үзүүлэлтүүд, / үргэлжлэл /

(сумдаар)

сумдын нэр	Халдварт өвчний гаралт	10000 хүн амд	Нялхсын эндэгдэл	Амьд төрсөн 1000 хүүхдэд	5 хүртэлх насны хүүхдийн эндэгдэл	1000 амьд төрөлтөд	Осол гэмтлийн өвчлөл, хүн	хүн амын нас баралт
хэмжих нэгж	тоо	тоо	хүн	хүн	хүн	хүн	хүн	хүн
ДҮН	551	66.7	26	14.9	35	20.0	567	415
Баруунтуруун	40	148.1					41	8
Бөхмөрөн	8	35.0					19	12
Давст	25	146.8			1	200.0	4	4
Завхан	5	27.1					20	9
Зүүнговь	11	39.6			1	142.9	53	10
Зүүнхангай	9	39.0	2	181.8	3	272.7	10	16
Малчин	5	20.0					14	7
Наранбулаг	28	65.6					19	31
Өлгий	5	20.7	2	500.0	2	500.0	12	18
Өмнөговь	18	38.9	1	27.8	2	55.6	21	23
Өндөрхангай	10	30.9	1	25.0	1	25.0	34	18
Сагил	14	56.8					9	8
Тариалан	14	34.8	1	58.8	1	58.8	17	12
Түргэн	15	69.8					7	14
Тэс	9	17.1	1	24.4	2	48.8	30	27
Ховд	8	32.6					8	4
Хяргас	8	30.9					4	13
Цагаанхайрхан	14	67.9	1	500.0	1	500.0	8	6
Улаангом	305	98.6	17	10.5	21	12.4	237	175
2017 I-XI	626	76.9	34	18.1	41	21.8	854	393

Бүлэг 4. Хөдөлмөр

БҮРТГЭЛТЭЙ АЖИЛГҮЙЧҮҮДИЙН ТОО, 2018 оны 11 сарын байдлаар

		2015 I-XI		2016 I-XI		2017 I-XI		2018 I-XI	
		Бүгд	эмэгтэй	Бүгд	эмэгтэй	Бүгд	эмэгтэй	Бүгд	эмэгтэй
Өмнөх сарын эцэст байсан ажилгүйчүүд		1056	639	1057	620	733	413	745	398
Тайлант сарын эцэст байгаа ажилгүйчүүд		1073	626	1056	609	767	406	492	246
Хөгжлийн бэрхшээлтэй ажилгүйчүүд		13	4	8	4	7	2	15	7
Насны бүлгээр	15-24	326	223	341	218	213	114	70	37
	25-34	397	231	330	198	298	179	202	107
	35-44	208	116	219	124	135	73	124	58
	45-54	118	54	141	66	99	39	80	41
	55-59	24	2	17	1	19	1	14	3
	60+	0	0	8	2	3	0	2	0
Оны эхэнд байсан ажилгүйчүүд		1151	616	884	547	981	533	777	386
2018 онд шинээр бүртгүүлсэн		4406	2300	3627	1944	3308	1713	2227	1107
Шинээр тухайн сард бүртгүүлсэн ажилгүйчүүд		313	136	217	109	241	120	46	88
2018 онд бүртгэлтэй ажилгүйчүүдээс ажилд орсон ажилгүйчүүд		937	391	810	337	635	330	478	230
Бүртгэлтэй ажилгүйчүүдээс тухайн сард ажилд орсон иргэд		59	21	45	28	42	24	-	-
2018 онд ажил идэвхтэй хайхгүй байгаа шалтгаанаар бүртгэлээс хасагдсан иргэд		3620	1608	3320	1407	3137	1797	2512	1273
Ажил идэвхтэй хайхгүй байгаа шалтгаанаар бүртгэлээс тухайн сард хасагдсан иргэд		237	107	218	120	207	127	299	171

АЖИЛГҮЙЧҮҮДИЙН ТОО, боловсролоор

	2015 I-XI	2016 I-XI	2017 I-XI	2018 I-XI	2018 I-XI 2017 I-XI ХУВЬ
Ажилгүйчүүд бүгд	1073	1056	767	492	64.1
- дээд	307	284	231	129	55.8
- тусгай дунд	21	17	21	12	57.1
- мэргэжлийн анхан шатны	131	103	111	36	32.4
- бүрэн дунд	422	418	260	225	86.5
- бүрэн бус дунд	105	91	64	42	65.6
- бага	45	29	19	19	100.0
- боловсролгүй	42	114	61	29	47.5
Насанд хүрсэн 10.0 мян хүнд ноогдох	221	218	151	138	91.3
Эх үүсвэр: Хөдөлмөр халамжийн үйлчилгээний газар					

АЖЛЫН ШИНЭ БАЙРАНД АЖИЛД ОРСОН ХҮНИЙ ТОО, салбараар, хүйсээр, 2018 оны 11 сарын байдлаар

Д/д	Эдийн засгийн үйл ажиллагааны салбар	2015 I-XI		2016 I-XI		2017 I-XI		2018 I-XI		2018 I-XI
		Бүгд	эмэгтэй	Бүгд	эмэгтэй	Бүгд	эмэгтэй	Бүгд	эмэгтэй	2017 I-XI хувь
	Бүгд	1384	549	692	312	1052	456	830	293	78.9
1	ХАА, ойн аж ахуй, загас барилт, ан агнуур,	261	114	227	101	265	105	288	87	108.7
2	Уул уурхай олборлолт	100	21	36	4	16	1	13	4	81.3
3	Боловсруулах үйлдвэрлэл	387	185	182	92	243	125	282	130	116.0
4	Цахилгаан, хий, уур, агааржуулалт	14	-	5	0	3	0	-	-	
5	Усны хангамж, бохир ус зайлуулах систем, хог	17	3	2	1	6	1	5	1	
6	Барилга	153	24	59	9	96	19	105	22	109.4
7	Бөөний болон жижиглэн худалдаа, машин, мотоциклийн засвар үйлчилгээ	174	80	58	29	150	66	63	19	42.0
8	Тээвэр ба агуулахын үйл ажиллагаа	23	5	16	3	12	2	1	-	8.3
9	Зочид буудал, байр, сууц болон нийтийн хоолны үйлчилгээ	39	20	24	17	35	27	5	4	14.3
10	Мэдээлэл, холбоо	32	14	1	-	14	8	4	2	28.6
11	Санхүүгийн болон даатгалын үйл ажиллагаа	9	5	2	2	7	5	-	-	
12	Үл хөдлөх хөрөнгийн үйл ажиллагаа	-	-	-	-	-	-	-	-	
13	Мэргэжлийн шинжлэх ухаан болон техникийн үйл ажиллагаа	1	1	1	1	5	3	5	3	100.0
14	Удирдлагын болон дэмжлэг үзүүлэх үйл ажиллагаа	24	10	20	2	42	6	4	-	9.5
15	Төрийн удирдлага ба батлан хамгаалах үйл ажиллагаа, албан журмын нийгмийн хамгаалал	47	20	1	1	52	21	19	7	36.5
16	Боловсрол	27	17	30	29	70	54	7	1	10.0
17	Хүний эрүүл мэнд ба нийгмийн халамжийн үйл ажиллагаа	12	8	9	5	2	2	5	2	250.0
18	Урлаг, үзвэр, тоглоом наадам	1	1	3	1	6	0	3	0	50.0
19	Үйлчилгээний бусад үйл ажиллагаа	61	20	16	15	27	5	13	6	48.1
20	Хүн хөлслөн ажиллуулдаг өрхийн үйл ажиллагаа, өрхийн өөрийн хэрэглээнд зориулан үйлдвэрлэсэн нэр төрлөөр нь салгаж тодорхойлох боломжгүй бүтээгдэхүүн, үйлчилгээ	2	1	-	-	1	1	8	5	800.0
21	Олон улсын байгууллага, суурин төлөөлөгчийн үйл ажиллагаа	22	10	-	-	-	-	-	-	

АЖЛЫН ШИНЭ БАЙРАНД АЖИЛД ОРСОН ХҮНИЙ ТОО, ажил, мэргэжил, хүйсээр, 2018 оны 11 сарын байдлаар

Д/д	Ажил, мэргэжлийн ангиллаар	2015 I-XI		2016 I-XI		2017 I-XI		2018 I-XI		2018 I-XI
		Бүгд	Үүнээс эмэгтэй	Бүгд	Үүнээс эмэгтэй	Бүгд	Үүнээс эмэгтэй	Бүгд	Үүнээс эмэгтэй	2017 I-XI хувь
	Бүгд	1384	549	692	312	1052	274	830	293	78.9
1	Менежер	23	9	9	3	22	9	2	2	9.1
2	Мэргэжилтэн	159	86	77	40	199	121	61	34	30.7
3	Техникч болон туслах /дэд мэргэжилтэн	66	41	36	32	79	50	24	20	30.4
4	Контор (office), үйлчилгээний ажилтан	39	19	3	0	7	4	1	1	14.3
5	Худалдаа, үйлчилгээний ажилтан	83	55	52	42	76	51	29	16	38.2
6	ХАА, ой, загас агнуурын ажилтан	281	117	202	83	213	80	254	65	119.2
7	Үйлдвэрлэл, барилга, гар урлал, холбогдох ажил үйлчилгээний	388	170	218	100	249	116	328	134	131.7
8	Суурин төхөөрөмж, машин механизмын операторч, угсрагч	167	14	58	2	54	3	31	4	57.4
9	Энгийн ажил мэргэжил	161	36	32	8	137	19	96	17	70.1
10	Зэвсэгт хүчний ажил, мэргэжил	17	2	5	2	16	3	4	-	25.0

Эх үүсвэр: Хөдөлмөр, халамжийн үйлчилгээний газар

АЖЛЫН БАЙРНЫ МЭДЭЭ, салбараар, давхардсан тоогоор 2018 он 11 сар

/захиалга/

Д/д	Эдийн засгийн үйл ажиллагааны салбар	2015 I-XI		2016 I-XI		2017 I-XI		2018 I-XI		2018 I-XI
		Бүгд	Дүнд эзлэх хувь	Бүгд	Дүнд эзлэх хувь	Бүгд	Дүнд эзлэх хувь	Бүгд	Дүнд эзлэх хувь	2017 I-XI Хувь
	Бүгд	1161	100.0	889	100.0	962	100.0	810	100.0	84.2
1	ХАА, ойн аж ахуй, загас барилт, ан агнуур	87	7.5	123	13.8	25	2.6	39	4.8	156.0
2	Уул уурхай олборлолт	165	14.2	44	4.9	0	0.0			
3	Боловсруулах үйлдвэрлэл	152	13.1	86	9.7	18	1.9	4	0.5	22.2
4	Цахилгаан, хий, уур, агааржуулалт	-	-	2	0.2	0	0.0	-	-	
5	Усны хангамж, бохир ус зайлуулах систем, хог хаягдлын менежмент болон цэвэрлэх үйл ажиллагаа	12	1.0	3	0.3	0	0.0	-	-	
6	Барилга	123	10.6	64	7.2	33	3.4	158	19.5	478.8
7	Бөөний болон жижиглэн худалдаа, машин, мотоциклийн засвар үйлчилгээ	36	3.1	39	4.4	0	0.0	-	-	
8	Тээвэр ба агуулахын үйл ажиллагаа	9	0.8	15	1.7	1	0.1	-	-	
9	Зочид буудал, байр, сууц болон нийтийн хоолны үйлчилгээ	16	1.4	15	1.7	0	0.0	-	-	
10	Мэдээлэл, холбоо	-	-	7	0.8	0	0.0	1	0.1	
11	Санхүүгийн болон даатгалын үйл ажиллагаа	8	0.7	7	0.8	4	0.4	18	2.2	450.0
12	Үл хөдлөх хөрөнгийн үйл ажиллагаа	-	-	-	-	0	-	-	-	
13	Мэргэжлийн шинжлэх ухаан болон техникийн үйл ажиллагаа	-	-	-	-	0	-	-	-	
14	Удирдлагын болон дэмжлэг үзүүлэх үйл ажиллагаа	26	2.2	28	3.1	175	18.2	3	0.4	1.7
15	Төрийн удирдлага ба батлан хамгаалах үйл ажиллагаа, албан журмын нийгмийн хамгаалал	16	1.4	31	3.5	56	5.8	49	6.0	87.5
16	Боловсрол	79	6.8	49	5.5	53	5.5	51	6.3	96.2
17	Хүний эрүүл мэнд ба нийгмийн халамжийн үйл ажиллагаа	20	1.7	32	3.6	17	1.8	20	2.5	117.6
18	Урлаг, үзвэр, тоглоом наадам	5	0.4	5	0.6	2	0.2	6	0.7	300.0
19	Үйлчилгээний бусад үйл ажиллагаа	383	33.0	334	37.6	578	60.1	461	56.9	79.8
20	Хүн хөлслөн ажиллуулдаг өрхийн үйл ажиллагаа, өрхийн өөрийн хэрэглээнд зориулан үйлдвэрлэсэн нэр төрлөөр нь салгаж тодорхойлох боломжгүй бүтээгдэхүүн, үйлчилгээ	2	0.2	4	0.4	0	0.0	-	-	
21	Олон улсын байгууллага, суурин төлөөлөгчийн үйл ажиллагаа	22	1.9	1	0.1	0	0.0	-	-	

Эх үүсвэр: Хөдөлмөр, халамжийн үйлчилгээний газар

АЖЛЫН БАЙРНЫ МЭДЭЭ, ажил мэргэжлийн ангилалаар, давхардсан тоогоор

Д/д	Ажил, мэргэжлийн ангиллаар	/ажлын байрны захиалга/								
		2015 I-XI		2016 I-XI		2017 I-X		2018 I-XI		2018 I-XI
		Бүгд	Дүнд эзлэх хувь	Бүгд	Дүнд эзлэх хувь	Бүгд	Дүнд эзлэх хувь	Бүгд	Дүнд эзлэх хувь	2017 I-XI Хувь
	Бүгд	1161	100.0	889	889.0	905	100.0	810	100.0	89.5
1	Менежер	17	1.5	12	12.0	9	1.0	5	0.6	55.6
2	Мэргэжилтэн	164	14.1	153	153.0	357	39.4	155	19.1	43.4
3	Техникч болон туслах /дэд мэргэжилтэн	78	6.7	40	40.0	76	8.4	31	3.8	40.8
4	Контор (office), үйлчилгээний ажилтан	28	2.4	6	6.0	3	0.3	7	0.9	233.3
5	Худалдаа, үйлчилгээний ажилтан	153	13.2	166	166.0	40	4.4	46	5.7	115.0
6	ХАА, ой, загас агнуурын ажилтан	23	2.0	137	137.0	167	18.5	127	15.7	76.0
7	Үйлдвэрлэл, барилга, гар урлал, холбогдох ажил үйлчилгээний	260	22.4	132	132.0	89	9.8	255	31.5	286.5
8	Суурин төхөөрөмж, машин механизмын операторч, угсрагч	112	9.6	84	84.0	40	4.4	5	0.6	12.5
9	Энгийн ажил мэргэжил	304	26.2	156	156.0	115	12.7	173	21.4	150.4
10	Зэвсэгт хүчний ажил, мэргэжил	22	1.9	3	3.0	9	1.0	6	0.7	66.7

Эх үүсвэр: Хөдөлмөр, халамжийн үйлчилгээний газар

АЖЛЫН БАЙРНЫ МЭДЭЭ, байгууллагын өмчийн болон хариуцлагын хэлбэрээр, 2018 он 11 сар

Хэлбэр	2015 I-XI		2016 I-XI		2017 I-XI		2018 I-XI		2018 I-X
	Бүгд	Дүнд эзлэх хувь	Бүгд	Дүнд эзлэх хувь	Бүгд	Дүнд эзлэх хувь	Бүгд	Дүнд эзлэх хувь	2017 I-X Хувь
	Бүгд	1161	100.0	889	100.0	905	100.0	810	100.0
Төрийн	173	14.9	120	13.5	419	46.3	205	25.3	48.9
Өмчийн	-	-	1	0.1	3	0.3	-	-	
Өмчийн оролцоотой	-	-	-	-	-	-	5	0.6	
Төрийн хамтарсан	9	0.8	-	-	1	0.1	-	-	
Өмчийн	-	-	-	-	-	-	-	-	
Өмчийн оролцоотой	-	-	-	-	-	-	-	-	
Орон нутгийн хамтарсан	978	84.2	764	85.9	479	52.9	590	72.8	123.2
Монгол Улсын иргэний	1	0.1	4	0.4	3	0.3	10	1.2	333.3
Хувийн хамтарсан	-	-	-	-	-	-	-	-	
Хувийн гадаад улсын	6	0.5	3	0.3	1	0.1	16	2.0	1600.0
Хувьцаат компани	581	50.0	307	34.5	175	19.3	437	54.0	249.7
Хязгаарлагдмал хариуцлагатай компани	-	-	2	0.2	-	-	-	-	
Бүх гишүүд нь бүрэн хариуцлагатай нөхөрлөл	1	0.1	1	0.1	-	-	-	-	
Зарим гишүүд нь бүрэн хариуцлагатай нөхөрлөл	39	3.4	23	2.6	77	8.5	-	-	
Хоршоо	-	-	-	-	-	-	1	0.1	
Төрийн өмчит аж ахуйн тооцоотой үйлдвэрийн газар	-	-	-	-	-	-	-	-	
Орон нутгийн өмчит аж ахуйн тооцоотой үйлдвэрийн газар	172	14.8	112	12.6	419	46.3	199	24.6	47.5
Төсөвт байгууллага	70	6.0	1	0.1	-	-	1	0.1	
Төрийн бус байгууллага	292	25.2	440	49.5	232	25.6	156	19.3	67.2
Бусад									

Үзүүлэлтүүд			2015 I-XI		2016 I-XI		2017 I-XI		2018 I-XI		2018 I-XI 2017 I-XI
			Бүгд	эмэгтэй	Бүгд	эмэгтэй	Бүгд	эмэгтэй	Бүгд	эмэгтэй	Хувь
Бүгд			1384	549	692	312	1052	456	830	293	78.9
Насны бүлгээр	15-24		269	116	125	55	182	84	125	24	68.7
	25-34		461	170	242	93	373	173	241	71	64.6
	35-44		377	156	148	74	240	98	223	87	92.9
	45-59		267	106	169	84	240	95	208	89	86.7
	60+		10	1	8	6	17	6	33	22	194.1
Байгууллагын өмчийн хэлбэрээр	Төрийн	Өмчийн	68	31	14	8	105	63	22	5	21.0
		Өмчийн оролцоотой	-	-	-	-	3	2	-	-	-
		Төрийн хамтарсан	-	-	-	-	-	-	-	-	-
	Орон нутгийн	Өмчийн	10	-	-	-	1	1	-	-	-
		Өмчийн оролцоотой	-	-	-	-	-	-	-	-	-
		Орон нутгийн хамтарсан	-	-	-	-	-	-	-	-	-
	Хувийн	Монгол Улсын иргэний	1305	518	676	304	940	387	808	288	86.0
		Хувийн хамтарсан	1	-	2	-	3	3	-	-	-
		Хувийн гадаад улсын	-	-	-	-	-	-	-	-	-

Эх үүсвэр: Хөдөлмөр, халамжийн үйлчилгээний газар

Ажлын шинэ байранд орсон иргэд

Сумын нэрс	2015 I-XI		2016 I-XI		2017 I-XI		2018 I-XI	
	Бүгд	эмэгтэй	Бүгд	эмэгтэй	Бүгд	эмэгтэй	Бүгд	эмэгтэй
Баруунтуруун	21	13	7	3	33	11	13	4
Бөхмөрөн	13	6	8	3	33	11	18	5
Давст	14	3	8	3	28	10	26	15
Завхан	9	7	16		32	14	5	1
Зүүнговь	28	14	11	4	37	11	17	4
Зүүнхангай	11	17	23		59	17	12	3
Малчин	90	18	10		26	20	15	5
Наранбулаг	71	25	50	10	48	19	10	5
Өлгий	21	10	8	3	40	16	6	2
Өмнөговь	96	32	10	5	33	10	11	4
Өндөрхангай	33	21	10	5	49	31	3	1
Сагил	29	8	13	4	41	20	35	11
Тариалан	44	21	40	22	35	18	5	2
Түргэн	10	5	6	2	40	18	21	8
Тэс	37	13	19	15	59	28	11	1
Ховд	24	12	17	8	30	5	15	5
Хяргас	43	17	5	2	11	2	20	6
Цагаанхайрхан	18	10	6		36	12	17	5
Улаангом	772	297	425	223	382	183	570	206
Дүн	1384	549	692	312	1052	456	830	293

Эх үүсвэр: Хөдөлмөр, халамжийн үйлчилгээний газар

Бүлэг 6 . Нийгмийн даатгал,халамж

НИЙГМИЙН ДААТГАЛЫН САНГИЙН ЗАРЦУУЛАЛТ

1	Үзүүлэлт	2015 I-XI	2016 I-XI	2017 I-XI	2018 I-XI	харьцуулсан хувь
	Тэтгэврийн орлогын төлөвлөгөө	8490.6	7713.8	8311.9	9413.9	113.3
	Тэтгэврийн Гүйцэтгэл	7638.1	7928.9	8073.7	9412.6	116.6
1 даатгалын	Төлөвлөгөөний биелэлт	90.0	102.8	97.1	100.0	-
сан	Олговол зохих тэтгэвэр	27272.2	30768.3	33346.7	38747.4	116.2
	Олгосон тэтгэвэр	27165.6	30841.0	32590.5	37386.2	114.7
	ЭМД-ын орлогын төлөвлөгөө	3008.5	4134.0	4772.1	-	
Э.М-ийн	Гүйцэтгэл	2506.5	3515.3	4407.5	2997.1	68.0
2 даатгалын	Төлөвлөгөөний биелэлт	83.3	85.0	92.4	-	-
сан	Олговол зохих тэтгэвэр	2926.7	3476.8	4242.2	-	
	Олгосон тэтгэвэр	2647.1	3701.0	3604.2	4258.7	118.2
	Тэтгэмжийн орлогын төлөвлөгөө	976.8	873.5	1033.7	1037.7	100.4
	Тэтгэмжийн Гүйцэтгэл	861.1	890.9	904.3	1055.7	116.7
3 даатгалын	Төлөвлөгөөний биелэлт	88.2	102.0	87.5	101.7	-
сан	Олговол зохих тэтгэвэр	1310.8	1640.3	1736.8	1733.1	99.8
	Олгосон тэтгэвэр	1371.0	1508.9	1632.0	1591.9	97.5
	ҮОМШӨ-ий орлогын төлөвлөгөө	708.9	630.1	562.8	576.8	102.5
ҮОМШӨ	Гүйцэтгэл	648.0	676.4	705.3	824.5	116.9
4 даатгал	Төлөвлөгөөний биелэлт	91.4	107.3	125.3	142.9	-
	Олговол зохих тэтгэвэр	168.5	206.5	510.6	490.4	96.0
	Олгосон тэтгэвэр	98.2	309.2	82.1	84.9	103.4
	Ажилгүй- Ажилгүйдлын орлого төлөвлөгөө	224.8	213.0	227.6	210.6	92.5
лийн	Гүйцэтгэл	196.0	197.2	194.9	226.3	116.1
5 даатгалын	Төлөвлөгөөний биелэлт	87.2	92.6	85.6	107.4	-
сан	Олговол зохих тэтгэвэр	185.1	200.6	435.3	470.5	108.1
	Олгосон тэтгэвэр	147.7	298.0	436.9	267.9	61.3
6	Шимтгэлийн орлогын дүн	11849.7	13208.7	14285.6	14516.2	101.6
7	Шимтгэлийн төлөвлөгөөний биелэлт	88.4	97.4	95.8	102.5	-
8	НДС-ын зарлагын дүн	31429.6	36658.1	38345.8	43589.6	113.7
9	Авлага бүгд	372.5	824.7	945.8	1043.9	110.4
	Үүнээс төсөвт байгууллага	101.9	225.8	360.5	267.3	74.1

НИЙГМИЙН ХАЛАМЖ ҮЙЛЧИЛГЭЭ, сая.төг

Үзүүлэлт	2017 I-XI		2018 I-XI	
	хүний тоо	тэтгэмж сая.төг	хүний тоо	тэтгэмж сая.төг
Халамжийн сангийн орлого бүгд		9125.3		13658.5
Халамжийн сангийн зарцуулалт бүгд	33355	8763.9	45271	12617.8
үүнээс:				
Улсын төсвөөс олгосон тэтгэмж, тусламж	11475	1668.4	11629	1676.6
Алдарт эхийн одонгийн тусламж	8674	1186.8	8615	1185.2
Насны хишиг	2783	440.6	2990	446.8
Алдар цолтой ахмадуудад үзүүлсэн тусламж	18	41.0	24	44.6
Орон нутгийн халамжийн сангийн зарцуулалт бүгд	21880	7095.5	33642	10941.2
Халамжийн тэтгэвэр	1789	2493.9	1853	2783.0
Нөхцөлт мөнгөн тэтгэмж	2204	1259.1	2238	1392.6
Ахмад настан, ХБИ-дэд олгосон хөнгөлөлт	6086	840.1	9716	1074.4
Амжиргааг дэмжих нөхцөлт мөнгөн тусламж	1773	816.5	1854	978.1
Жирэмсэн болон хөхүүл хүүхэдтэй эхчүүдэд үзүүлсэн хангалалт	2532	934.6	842	321.4
ОНОТХҮ, бусад	676	51.1	3183	1133.7
Цалинтай ээж			4852	2191.8
өрх толгойлсон эцэг , эх			195	121.7
Хүнс тэжээлийн тусламж	6820	700.2	8909	944.5
	21880		45271	
Асрамжийн үйл ажиллагаа	хүний тоо	тэтгэмж сая.төг	хүний тоо	тэтгэмж сая.төг
АХҮТ-д асруулагч бүгд	16	148.2	17	163.5
Үүнээс: Эмэгтэй	11	118.7	11	130.8
Хүүхэд	1	19.4	1	21.3

НИЙГМИЙН ДААТГАЛЫН САНГААС ТЭТГЭВЭР АВАГЧДЫН ТОО, ОЛГОСОН ТЭТГЭВЭР, сая.төг

Сумын нэрс	2017 I-XI		2018 I-XI		$\frac{2018 \text{ XI}}{2017 \text{ XI}} * 100\%$	
	Тэтгэвэр авагчдын тоо	Олгосон тэтгэвэр сая.төг	Тэтгэвэр авагчдын тоо	Олгосон тэтгэвэр сая.төг	2017 XI	
					Тэтгэвэр авагчдын өсөлт бууралтын хувь	Олгосон тэтгэвэрийн өсөлт бууралтын хувь
Дүн	10758	32590.5	11178	37386.2	103.9	114.7
Баруунтуруун	424	1312.7	430	1462.8	101.4	111.4
Бөхмөрөн	310	800.6	322	1004.7	103.9	125.5
Давст	224	581.0	223	714.9	99.6	123.0
Завхан	231	601.4	250	758.9	108.2	126.2
Зүүнговь	358	912.5	371	1176.3	103.6	128.9
Зүүнхангай	309	811.7	302	975.2	97.7	120.1
Малчин	310	842.8	319	1045.5	102.9	124.1
Наранбулаг	484	1276.1	507	1609.4	104.8	126.1
Өлгий	274	726.3	303	938.8	110.6	129.3
Өмнөговь	471	902.8	508	1560.5	107.9	172.9
Өндөрхангай	404	1067.5	414	1312.9	102.5	123.0
Сагил	246	678.4	269	877.0	109.3	129.3
Тариалан	407	1061.0	434	1364.3	106.6	128.6
Түргэн	282	760.6	284	939.1	100.7	123.5
Тэс	596	1578.0	623	1971.7	104.5	124.9
Ховд	282	743.9	318	958.4	112.8	128.8
Хяргас	257	817.4	261	867.9	101.6	106.2
Цагаанхайрхан	286	771.9	283	961.5	99.0	124.6
Улаангом	4603	16343.9	4757	16886.4	103.3	103.3

НИЙГМИЙН ДААТГАЛЫН САНГААС ТЭТГЭМЖ АВАГЧДЫН ТОО, ОЛГОСОН ТЭТГЭМЖ, сая.төг

Сумын нэрс	2017 I-XI		2018 I-XI		$\frac{2018 \text{ XI}}{2017 \text{ XI}} * 100\%$	
	Тэтгэмж авагчдын тоо	Олгосон тэтгэмж сая.төг	Тэтгэмж авагчдын тоо	Олгосон тэтгэмж сая.төг	2017 XI	
					Тэтгэмж авагчдын өсөлт бууралтын хувь	Олгосон тэтгэмжийн өсөлт бууралтын хувь
Дүн	2732	1632.0	2359	1591.8	86.3	97.5
Баруунтуруун	122	73.5	76	71.8	62.3	97.7
Бөхмөрөн	54	50.8	47	29.2	87.0	57.5
Давст	46	31.1	23	23.4	50.0	75.2
Завхан	65	36.1	41	29.3	63.1	81.2
Зүүнговь	90	40.9	86	52.1	95.6	127.4
Зүүнхангай	70	29.2	59	24.8	84.3	84.9
Малчин	49	36.3	35	27.0	71.4	74.4
Наранбулаг	110	61.3	85	51.5	77.3	84.0
Өлгий	93	54.7	80	54.7	86.0	100.0
Өмнөговь	109	53.5	124	69.9	113.8	130.7
Өндөрхангай	81	57.8	56	44.3	69.1	76.6
Сагил	39	25.2	38	26.6	97.4	105.6
Тариалан	104	66.9	85	43.2	81.7	64.6
Түргэн	54	32.5	43	24.5	79.6	75.4
Тэс	80	72.1	84	76.8	105.0	106.5
Ховд	68	40.5	22	10.9	32.4	26.9
Хяргас	59	39.7	45	49.6	76.3	124.9
Цагаанхайрхан	83	48.4	55	21.2	66.3	43.8
Улаангом	1356	781.5	1275	861.0	94.0	110.2

Бүлэг 8. Эрүүл мэнд

ТӨРӨЛТ, ЭХ, ХҮҮХДИЙН ЭНДЭГДЛИЙН ТОО

Үзүүлэлтүүд	хэмжих нэгж	2015 I-XI	2016 I-XI	2017 I-XI	2018 I-XI	2018 XI*100 2017 XI
Төрсөн эхийн тоо	тоо	1833	1885	1873	1734	92.6
үүнээс: гэртээ	тоо	15	12	9	8	88.9
Амьд төрсөн хүүхэд	тоо	1847	1897	1880	1748	93.0
Амьгүй төрсөн хүүхэд	тоо	6	12	13	6	46.2
5 хүртэлх насны хүүхдийн эндэгдэл	тоо	43	54	41	35	85.4
	1000 амьд төрөлтөнд	23.28	28.5	21.8	20.0	91.7
	тоо	38	44	34	26	76.5
үүнээс: нялхсын эндэгдэл	1000 амьд төрөлтөнд	20.57	23.19	18.1	14.9	82.3
	тоо	0	0	1	0	0.0
Эхийн эндэгдэл	100000 амьд төрөлтөнд	0	0	53.2	0.0	0.0
Нийт нас баралт	тоо	411	416	393	415	105.6
	1000 хүнд	5.4	5.2	4.8	5.0	103.5
үүнээс: эмнэлэгт	тоо	70	69	65	64	98.5
	эзлэх хувь	17.1	16.6	16.5	15.4	93.3
Хоног болоогүй нас баралт	тоо	16	16	22	13	59.1
	эзлэх хувь	22.9	23.2	33.8	20.3	60.1
Хорт хавдрын	өвчлөл	164	128	104	161	154.8
	нас баралт	144	129	121	148	122.3
Осол гэмтлийн	өвчлөл	785	769	854	567	66.4
	нас баралт	53	44	42	47	111.9

ХАЛДВАРТ ӨВЧНИЙ ГАРАЛТ, өвчний нэрээр

Үзүүлэлтүүд	хэмжих нэгж	2015 I-XI	2016 I-XI	2017 I-XI	2018 I-XI	2018 XI*100 2017 XI
Нийт халдварт өвчин	тоо	584	676	626	551	88.0
	10000 хүн амд	77.1	84.08	76.9	66.7	86.7
Гепатит	тоо	23	13	19	12	63.2
	10000 хүн амд	3	1.62	2.3	1.5	63.0
Мэнэн	тоо	0	0	0	2	
	10000 хүн амд	0	0	0	0	
Сүрьеэ	тоо	60	46	55	35	63.6
	10000 хүн амд	7.9	5.72	6.8	4.2	62.4
Хамуу	тоо	0	0	0	0	
	10000 хүн амд	0	0	0.0	0.0	
Хүйтэн	тоо	112	77	133	88	66.2
	10000 хүн амд	14.8	9.58	16.3	10.7	65.3
Тэмбүү	тоо	117	91	153	117	76.5
	10000 хүн амд	15.4	11.32	18.8	14.2	75.3
Бруцеллөз	тоо	4	0	6	0	0.0
	10000 хүн амд	0.5	0	0.7	0.0	0.0
Улаан бурхан	тоо	145	356	0	0	
	10000 хүн амд	19.1	44.28	0.00	0.0	
Гахайн хавдар	тоо	5	0	3	2	66.7
	10000 хүн амд	0.7	0	0.4	0.2	64.9
Трихоманиаз	тоо	16	28	70	61	87.1
	10000 хүн амд	2.1	3.48	8.6	7.4	85.8
Цусан суулга	тоо	46	26	32	43	134.4
	10000 хүн амд	6.1	3.23	3.9	5.2	132.6
Салхинцэцэг	тоо	24	17	127	179	140.9
	10000 хүн амд	3.2	2.11	15.6	21.7	138.9
Гар хөл амын өвчин	тоо	17	17	24	0	
	10000 хүн амд	2.2	2.11	3.0	0.0	
Боом	тоо	0	0	0	0	
	10000 хүн амд	0	0	0	0	
Сальмонёллөз	тоо	0	0	1	0	
	10000 хүн амд	0	0	0	0.0	
Ёлом	тоо	1	0	1	1	100.0
	10000 хүн амд	0.1	0	0.1	0.1	100.0
Бусад	тоо	8	5	2	11	550.0
	1000 хүн амд	1.1	0.62	0.3	1.0	

НЭГ ХҮРТЭЛХ НАСАНДАА ЭНДСЭН ХҮҮХДИЙН ТОО, сумаар

Сумдын нэр	Нас барсан 1 хүртэлх насны хүүхэд				1000 амьд төрөлтөнд ногдох нялхсын эндэгдэл			
	2015 I-XI	2016 I-XI	2017 I-XI	2018 I-XI	2015 I-XI	2016 I-XI	2017 I-XI	2018 I-XI
Дүн	38	44	34	26	20.6	23.2	18.1	14.9
Баруунтуруун	0	4			0.0	93.0		
Бөхмөрөн	0	1			0.0	166.7		
Давст	0	0			0.0	0.0		
Завхан	0	1	1		0.0	142.9	200.0	
Зүүнговь	3	0			428.6	0.0		
Зүүнхангай	1	0	1	2	90.9	0.0	76.9	181.8
Малчин	0	2	4		0.0	90.9	500.0	
Наранбулаг	1	2	1		83.3	117.6	111.1	
Өлгий	0	0		2	0.0	0.0		500.0
Өмнөговь	0	2	1	1	0.0	35.1	31.3	27.8
Өндөрхангай	2	0		1	60.6	0.0		25.0
Сагил	0	3			0.0	375.0		
Тариалан	2	0		1	45.5	0.0		58.8
Түргэн	1	0			200.0	0.0		
Тэс	2	1	1	1	58.8	0.0	21.3	24.4
Ховд	1	2			52.6	0.0		
Хяргас	0	1	1		0.0	37.0	71.4	
Цагаанхайрхан	0	0	1	1	0.0	0.0	500.0	500.0
Улаангом	25	25	23	17	16.8	16.5	12.4	10.5

5 ХҮРТЭЛХ НАСАНДАА ЭНДСЭН ХҮҮХДИЙН ТОО, сумаар

Сумдын нэр	Нас барсан 5 хүртэлх насны хүүхэд				1000 амьд төрөлтөнд ногдох эндэгдэл			
	2015 I-XI	2016 I-XI	2017 I-XI	2018 I-XI	2015 I-XI	2016 I-XI	2017 I-XI	2018 I-XI
Дүн	43	54	41	35	23.3	28.5	21.8	20.0
Баруунтуруун	1	4			28.6	93.0		
Бөхмөрөн	1	1			142.9	166.7		
Давст	0	0		1	0.0	0.0		200.0
Завхан	0	1	1		0.0	142.9	200.0	
Зүүнговь	3	0		1	428.6	0.0		142.9
Зүүнхангай	1	0	2	3	90.9	0.0	153.8	272.7
Малчин	0	3	5		0.0	136.4	625.0	
Наранбулаг	1	2	1		83.3	117.6	111.1	
Өлгий	0	0	1	2	0.0	0.0	166.7	500.0
Өмнөговь	0	2	1	2	0.0	35.1	31.3	55.6
Өндөрхангай	2	0		1	60.6	0.0		25.0
Сагил	0	3			0.0	375.0		
Тариалан	2	0	1	1	45.5	0.0	41.7	58.8
Түргэн	1	0			200.0	0.0		
Тэс	3	1	3	2	88.2	21.7	63.8	48.8
Ховд	1	3			52.6	166.7		
Хяргас	0	1	1		0.0	37.0	71.4	
Цагаанхайрхан	0	1	1	1	0.0	111.1	500.0	500.0
Улаангом	27	32	24	21	16.5	21.1	13.0	12.4

ХАЛДВАРТ ӨВЧНӨӨР ӨВЧЛӨГЧДИЙН ТОО, 2018 I-XI, сумдаар

сумдын нэр	Халдварт өвчнөөр өвчлөгчид бүгд	үүнээс					
		Вируст гепатит	Сүрьеэ	Салхинцэцэг	хүйтэн	Тэмбүү	Трихоман иаз
Дүн	551	12	35	179	88	117	61
Баруунтуруун	40		1	30		7	1
Бөхмөрөн	8	1	1		1	2	2
Давст	25		1	18	1	2	2
Завхан	5			2			3
Зүүнговь	11		1	8			1
Зүүнхангай	9				3	4	2
Малчин	5		1	1	2		1
Наранбулаг	28			10	4	3	5
Өлгий	5		1	1	1	2	
Өмнөговь	18		2	10	1	1	4
Өндөрхангай	10	2			2	3	3
Сагил	14	1		4		4	
Тариалан	14	1		1	2	4	1
Түргэн	15			4	2	6	2
Тэс	9	1	1		1	1	1
Ховд	8	1	2			4	
Хяргас	8	2				4	1
Цагаанхайрхан	14	1		4	1	7	1
Улаангом	305	2	24	86	67	63	31

ЭМЧЛҮҮЛСЭН БОЛОН НАС БАРСАН ХҮНИЙ ТОО, сумаар

Сумд	Эмчлүүлсэн хүний тоо			Нас барсан хүний тоо			Үүнээс: эмнэлэгт нас барсан хүний тоо		
	2017 I-XI	2018 I-XI	$\frac{2018 \text{ I-XI} * 100}{2017 \text{ I-XI}}$	2017 I-XI	2018 I-XI	$\frac{2018 \text{ I-XI} * 100}{2017 \text{ I-XI}}$	2017 I-XI	2018 I-XI	$\frac{2018 \text{ I-XI} * 100}{2017 \text{ I-XI}}$
Дүн	19850	19168	96.6	393	415	105.6	65	64	98.5
Баруунтуруун	458	465	101.5	15	8	53.3		1	
Бөхмөрөн	453	487	107.5	14	12	85.7	1	1	100.0
Давст	373	322	86.3	5	4	80.0	2	1	50.0
Завхан	337	316	93.8	10	9	90.0	2	1	50.0
Зүүнговь	350	375	107.1	9	10	111.1	0		
Зүүнхангай	426	446	104.7	12	16	133.3	5	2	40.0
Малчин	407	335	82.3	21	7	33.3	2	1	50.0
Наранбулаг	419	331	79.0	23	31	134.8	2	1	50.0
Өлгий	361	338	93.6	11	18	163.6	4	6	150.0
Өмнөговь	578	596	103.1	19	23	121.1	0	5	
Өндөрхангай	557	593	106.5	19	18	94.7	4		
Сагил	334	370	110.8	7	8		1	1	100.0
Тариалан	327	360	110.1	14	12	85.7	0		
Түргэн	276	287	104.0	6	14	233.3	1	3	300.0
Тэс	725	741	102.2	23	27	117.4	2	4	200.0
Ховд	478	339	70.9	8	4	50.0	0	1	
Хяргас	381	304	79.8	12	13	108.3	8	1	
Цагаанхайрхан	393	378	96.2	14	6	42.9	1		
Улаангом	12217	11785	96.5	151	175	115.9	30	35	116.7

Бүлэг 11. Байгаль орчин

Сумын нэр	Агаарын t°			Хөрсний t°			40-өөс дээш дулаарсан хоногийн тоо	Салхи		Хур тунадас		Цасны зузаан		
	Дундаж	Хамгийн их	Хамгийн бага	Дундаж	Хамгийн их	Хамгийн бага		Хамгийн их хурд	10 м/с -ээс их салхи-тай хоногийн тоо	Хур тунадас, мм	Хур тундастай хоногийн тоо	Өндөр, см	Ургац, ц/га	Балл
Баруунтуруун	-13.0	8.3	-24.2	-15.4	3.2	-30.9		22.0	6.0	9.7	10.0	10.0	0.3	10.0
Бөхмөрөн	-8.6	8.5	-19.5	-9.0	13.1	-21.5		14.0	5.0					
Давст	-9.7	2.5	-23.5	-9.7	11.4	-25.5		14.0	1.0	8.4	6.0	6.0	0.1	10.0
Завхан	-8.6	12.6	-19.9	-7.9	16.7	-20.7		34.0	8.0	0.0	1.0			
Зүүнговь	-16.8	-0.4	-30.0	-15.8	4.1	-31.9		10.0	1.0	8.5	7.0	14.0	0.1	10.0
Зүүнхангай	-10.8	7.5	-22.4	-10.4	15.1	-25.8		23.0	4.0	0.6	5.0			4.0
Малчин	-13.4	9.5	-26.1	-13.5	7.6	-26.6		20.0	8.0	11.0	7.0	12.0	0.2	10.0
Наранбулаг	-6.8	6.5	-15.5	-9.8	17.2	-18.0		20.0	6.0	0.2	4.0			6.0
Өлгий	-9.1	6.3	-23.4	-9.5	12.1	-24.8		20.0	4.0	0.0	1.0			
Өмнөговь	-10.0	5.8	-25.2	-11.0	14.6	-25.8		29.0	15.0	2.5	3.0			
Өндөрхангай	-11.3	3.8	-21.9	-12.5	12.3	-27.0		16.0	9.0	1.2	5.0	0.0		
Сагил	-10.6	0.5	-18.9	-8.8	2.8	-21.5		17.0	3.0	0.2	5.0	2.0		10.0
Тариалан														
Түргэн	-10.5	-0.6	-17.8	-9.2	4.1	-20.7		17.0	2.0	12.0	8.0	5.0	0.1	10.0
Тэс	-13.4	-3.1	-22.9	-11.5	9.6	-23.8		8.0		1.6	4.0	6.0	0.1	10.0
Ховд	-8.9	8.6	-22.5	-13.3	10.6	-24.2		14.0	1.0	1.0	1.0			
Хяргас	-10.8	3.9	-19.8	-12.8	6.0	-25.0		17.0	5.0	6.4	8.0	4.0		8.0
Цагаанхайрхан	-12.3	0.7	-21.8	-15.4	4.4	-26.0		14.0	8.0	5.5	7.0			4.0
Улаангом	-10.8	0.6	-22.2	-9.5	12.1	-23.4		16.0	3.0	11.3	16.0	10.0	0.1	10.0

Д/д	Он сар	Үзүүлэлт	Сарын дундаж /мг/м ³ /	Хамгийн их /мг/м ³ /	ХА-с давсан хувь	Хэмжилтийн тоо /хоногоор/
1	2017 оны 11-р сар	Хүхэрлэг хий- SO ₂	0.009	0.039		66
2		Азотын давхар исэл -NO ₂	0.022	0.047		66
3		Нүүрстөрөгчийн дутуу исэл -CO ₂	1.93	2.79		66
4		Тоос PM 10	0.072	0.127	1	9
1	2018 оны 11-р сар	Хүхэрлэг хий- SO ₂	0.005	0.02		57
2		Азотын давхар исэл -NO ₂	0.028	0.112		57
3		Нүүрстөрөгчийн дутуу исэл -CO ₂	2.02	2.93		51
4		Тоос PM 10	0.061	0.109	1	6

Бүлэг 12. Гэмт хэрэг

Бүртгэгдсэн гэмт хэргийн тоо, сумдаар

Сумууд	2017 I-XI	2018 I-XI	Гарсан хэргийн гол өнгө																		
			Хүний эрүүл мэнд халдашгүй байдлын эсрэг	Бэлгийн эрх чөлөө, халдашгүй байдлын эсрэг гэмт хэрэг	Үүнээс:		Бусдын эд хөрөнгө хулгайлах	Үүнээс:			Эд хөрөнгө устгаж гэмтээх	Дээрэмдэх	Залилах	Завших үрэгдүүлэх	Олон нийтийн амгалан тайван байдал алдагдуулах	ТХХАБАЖЭГХ	Хүрээлэн байгаа орчны эсрэг гэмт хэрэг	Хүний халдашгүй чөлөөтэй байх эрхийн эсрэг	Эдийн засгийн гэмт хэрэг	Нийтийн албаны ашиг сонирхлын эсрэг	Бусад
					Хүчиндэх	16 нас хүрээгүй хүнтэй бэлгийн харьцаанд орох		Иргэдийн өмчийн хулгай	Малын хулгай	Бусад хулгай											
Баруунтуруун	9	6	3			2	1	1													1
Бөхмөрөн	5	12	3			2		2					1								5
Давст	6	13	5			1		1					1								5
Завхан	5	3	1	1	1	0				1											
Зүүнговь	6	7	2			5	1	4													
Зүүнхангай	7	2	2			0															
Малчин	7	7	3			1	1								1	1					1
Наранбулаг	18	14	2	1		3	2	1		1	1	2			2	1					1
Өлгий	4	1	0			1		1													
Өмнөговь	12	9	6			0					1	1									1
Өндөрхангай	18	12	8			1		1							1						2
Сагил	10	17	2			9	2	7					1	2							3
Тариалан	20	10	6			4	1	3													
Түргэн	13	14	1	2	2	9	1	6	2						1	1					
Тэс	24	6	5			0									1						
Ховд	5	4	2	1	1	1		1													
Хяргас	6	4	1			2		2								1					0
Цагаанхайрхан	7	4	0			3	1	2		1											
Улаангом	155	177	63	6	6	74	52	16	6	2	3	5	0		7	2	2	2	2	4	7
Бусад газар	0	0																			
Дүн	337	322	115	11	10	0	118	62	48	8	5	3	7	3	3	15	6	2	4	4	26

БҮРТГЭГДСЭН ГЭМТ ХЭРГИЙН ТОО

хэргийн төрөл	2017 I-XI	2018 I-XI	2018 I-XI
	ХЭМЖИХ НЭГЖ		ХУВЬ 2017 I-XI
Бүртгэгдсэн хэрэг бүгд	337	322	95.5
Хүний амьд явахын эсрэг гэмт хэрэг	7	4	57.1
Үүнээс: Хүнийг санаатай алах	1	-	
Бусдыг болгоомжгүй алах	-	-	
Бусдыг амиа хорлоход хүргэх	6	4	66.7
Хүний эрүүл мэнд халдашгүй байдлын эсрэг гэмт хэрэг	143	115	80.4
учруулах	124	106	85.5
Хүний бэлгийн эрх чөлөө, халдашгүй байдлын эсрэг гэм хэрэг	12	11	91.7
үүнээс: хүчиндэх	10	10	100.0
16 нас хүрээгүй хүнтэй хурьцал үйлдэх	-	-	-
Хүний халдашгүй чөлөөтэй байх эрхийн эсрэг	1	2	200.0
Олон нийтийн аюулгүй байдал, ашиг сонирхлын эсрэг	5	3	60.0
Өмчлөх эрхийн эсрэг гэмт хэрэг	124	139	112.1
Үүнээс:			
иргэдийн өмчийн хулгай	51	62	121.6
мал хулгайлах	49	48	98.0
тээврийн хэрэгслийн хулгай	3	8	266.7
ААН хулгай	-	1	
Завших үрэгдүүлэх	2	1	50.0
Эд хөрөнгө устгаж, гэмтээх	2	5	250.0
Дээрэм	-	3	
Залилах	3	7	233.3
Гээгдэл эд зүйл, мал завших	-	3	
Бусад	15	0	
Аж ахуйн нэгжийн эсрэг гэмт хэрэг	3	-	
Үүнээс: Эд зүйлс хууль бусаар хил нэвтрүүлэх	2	-	
Олон нийтийн аюулгүй байдал, ашиг сонирхлын эсрэг	5	3	60.0
Үүнээс: Олон нийтийн амгалан тайван байдал алдагдуулах	2	0	
Хүн амын эрүүл мэндийн эсрэг гэмт хэрэг	-	-	
Хүрээлэн байгаа орчны эсрэг гэмт хэрэг	7	6	85.7
Үүнээс: Хууль бусаар мод бэлтгэх	2	3	150.0
Химийн хорт, аюултай бодисыг хууль бусаар	0	1	
Тээврийн хэрэгслийн ХАБ, ашиглалтын журмын эсрэг	16	15	93.8
Эдийн засгийн	2	3	150.0
Авилгын эсрэг	1	8	800.0
Нийтийн албаны ашиг сонирхол	11	4	36.4
Цэргийн албаны эсрэг гэмт хэрэг	1	2	100.0
ҮАБ-ын эсрэг	6	9	150.0
Хэрэг хянан шийдвэрлэх ажиллагааны эсрэг	1	1	100.0
Гэмт хэрэг үйлдсэн бүх хүн	302	223	73.8
Гэмт хэргийн үйлдэгдсэн байдал: хүүхэд оролцсон	12	8	66.7
эмэгтэй хүн оролцсон	23	27	117.4
согтуугаар үйлдэгдсэн	102	79	77.5
Гэр бүлийн хүчирхийллийн улмаас гарсан гэмт хэрэг	25	23	92.0
бүлэглэн үйлдсэн гэмт хэрэг	16	20	125.0
галт зэвсгээр үйлдсэн	1	0	0.0
гудамж талбайд	46	43	93.5
гэр орон сууцанд	107	113	105.6
Иргэд байгууллагад учруулсан хохирол, сая.төг	446.1	1030.1	230.9
Хохирол нөхөн төлөлт /сая.төг/	325.6	318.2	97.7
Хохирол нөхөн төлөлтийн хувь	73.0	30.9	42.3
Битүүмжилсэн хөрөнгө сая.төг	314.2	-	
Гэмт хэргийн улмаас нас барсан хүн	15	5	33.3
Үүнээс: бусдын гарт амь үрэгдсэн	1	-	
ХАБЖЭГХ-ийн улмаас	6	1	16.7
золгүй учирлаар	8	4	50.0
гэмтсэн хүн	171	126	73.7
Гэмт хэргийн улмаас хохирсон иргэн	353	329	93.2
Нийт зөрчлийн тоо	8070	10845	134.4
Тээврийн хэрэгсэл жолоодох эрх хасаж торгосон	254	222	87.4

Бүлэг 14. Мөнгө, зээл

БАНКНЫ КАССЫН ОРЛОГО, ЗАРЛАГА, ЗЭЭЛ, ХАДГАЛАМЖ

Үзүүлэлт	ХЭМЖИХ НЭГЖ	2015 I-X	2016 I-XI	2017 I-XI	2018 I-XI	2018 I - XI
						2017 I - XI
						хувь
Монгол банкнаас зузаатгалаар авсан	сая.төг	33302.7	32149.8	35858.3	39104.9	109.1
Кассын орлого	сая.төг	393230.0	394544.8	477858.7	537399.5	112.5
Монгол банкинд эргүүлэн татсан	сая.төг	26612.1	29844.6	25267.5	30085.7	119.1
Кассын зарлага	сая.төг	366758.7	379506.3	493575.4	542831.9	110.0
Зээлийн өрийн үлдэгдэл	сая.төг	161482.5	166400.0	175510.3	192762.0	109.8
Үүнээс хугацаа хэтэрсэн	сая.төг	4327.5	8109.0	6204.9	2579.6	41.6
Найдваргүй зээл	сая.төг	1079.8	2566.7	5973.2	11225.6	187.9
Хадгаламжийн үлдэгдэл	сая.төг	59908.9	72200.9	86757.9	102569.9	118.2

Олгосон зээл 2018 оны 11 сарын байдлаар

Үзүүлэлтүүд	2015 I - XI		2016 I - XI		2017 I - XI		2018 I - XI	
	Зээлдэгч	Сая.төг	Зээлдэгч	Сая.төг	Зээлдэгч	Сая.төг	Зээлдэгч	Сая.төг
	75174	134902.6	70357	131750.4	75609	141405.1	88035	171590.6
Лизингийн зээл	2998	3082.1	1861	1938.5	2116	2501.7	1672	2651.3
Хадгаламж барьцаалсан зээл	20586	19517.4	18489	19968.7	24096	19424.6	15331	24493.6
Цалингийн зээл	7946	25773.3	6994	22594.9	10010	40175.1	29832	49962.1
Тэтгэврийн зээл	28193	18152.1	28095	23191.1	25860	21079.0	27346	28508.5
Малчны зээл	6993	19887.6	4215	10224.1	6966	22896.2	6644	25376.8
Хэрэглээний зээл	1220	3709.8	902	2900.4	498	1454.0	357	1621.1
Төслийн зээл	68	2217.3	985	4220.0	231	2328.1	406	3026.9
Хөрөнгө оруулалтын зээл	19	602.5	59	2061.4	26	2316.5	25	3525.4
Орон сууц, хашаа байшингийн зээл	307	12470.6	96	3284.5	114	4941.9	111	4695.5
ХАА-н зээл	0	0.0	2154	7870.6	0	0.0	0	0.0
Бизнесийн зээл /Бизнесийн, Ченжийн, Зээлийн шугам, Бөөний, бичил бизнесийн зээл/	1610	28036.8	1342	26137.9	980	21742.0	1111	24798.0
Үнэт зүйл барьцаалсан зээл	0	0.0	0	0.0	0	0.0	0	0.0
Картын зээл	5164	694.1	4990	434.6	4507	515.3	5086	1339.9
Бүлгийн зээл	0	0.0	44	575.0	103	1820.1	74	1041.3
Бусад	70	759.1	130	6346.6	0	0.0	9	497.5
Оюутны сургалтын			1	2.0	102	210.5	31	52.8

АЙМГИЙН НЭГДСЭН ТӨСВИЙН ОРЛОГО

Орлогын төрөл	2015 I-XI	2016 I-XI	2017 I-XI	2018 I-XI			2018 I-XI
				Төлөвлө гөө	Гүйцэт гэл	ТБ	2017 I-XI
							сая.төг
ОРОН НУТГИЙН ТӨСВИЙН ОРЛОГО БА ТУСЛАМЖИЙН ДҮН	15783.5	18174.7	17957.7	23037.0	23348.3	101.4	130.0
A. УРСГАЛ ОРЛОГО	6369.0	7073.3	7342.8	7737.0	8048.3	104.0	109.6
1. Татварын орлого	5944.2	6021.7	6220.5	7381.3	7600.3	103.0	122.2
1.1 Орлогын албан татвар	4831.4	4726.8	4643.2	5018.4	4704.6	93.7	101.3
а. Хувиараа аж ахуй эрхлэгчдийн	267.3	249.5	73.3	392.1	340.1	86.7	464.0
б. Хөрөнгө борлуулсны орлого	0	58.2	61.1	46.4	89.8	193.5	147.0
в. Орлого тодорхойлох боломжгүй иргэний	20.5	-	-	-	-	-	-
г. Цалингийн ашиг	4385.4	4419.1	4508.8	4579.9	4274.7	93.3	94.8
д. Үйл ажиллагааны орлого	158.2	-	-	-	-	-	-
1.2. Өмчийн татвар	508.2	542.0	574.6	565.2	664.3	117.5	115.6
а. ҮХЭХөрөнгийн, бууны татвар	289.9	276.1	302.1	312.9	373.0	119.2	123.5
б. авто өөрөө явагч хэрэгслэлийн	218.3	265.9	272.5	252.3	291.3	115.5	106.9
1.4. Бусад татвар	604.6	752.9	1002.7	1797.7	2231.4	124.1	222.5
а. Улсын тэмдэгийн хураамж	145.4	302.1	183.2	181.1	191.7	105.9	104.6
б. Газрын төлбөр	152.8	148.6	145.6	157.1	191.8	122.1	131.7
в. Ойгоос хэрэглээний мод, түлээ ашигласны төлбөр	64.0	103.6	76.0	63.4	70.4	111.0	92.6
г. Хайгуулын болон ашиглалтын лицензийн төлбөр	-	-	-	-	-	-	-
д. Төлбөр	-	-	-	-	-	-	-
е. Агнуурын нөөц ашигласны	166.9	77.1	473.2	335.2	548.3	163.6	115.9
ё. Түгээмэл тархцатай а/м бусад нөөц ашигласны төлбөр	35.3	37.2	34.6	50.5	22.3	44.2	64.5
ж. Рашаан ус ашигласны төлбөр	23.0	16.9	20.6	26.4	12.4	47.0	60.2
з. Хог хаягдлын үйлчилгээний хураамж	17.2	67.4	69.5	139.2	146.0	104.9	210.1
и. Хадгаламжийн хүүгийн орлого	-	-	-	844.8	1048.5	124.1	-
2. Татварын бус орлого	424.8	1051.6	1122.3	355.7	448.0	125.9	39.9
а. Хувьцааны ноогдол ашиг	-	-	-	-	-	-	-
б. Хүү торгуулийн орлого	21.7	21.5	130.7	51.0	33.0	64.7	25.2
в. Төсөвт газрын өөрийн орлого	-	-	-	-	-	-	-
г. Нэр заагдаагүй орлого	403.1	1030.1	991.6	304.7	415.0	136.2	41.9
B. ХӨРӨНГИЙН ОРЛОГО	0	0	0.0	0.0	0.0	-	-
хөрөнгө худалдсаны орлого	-	-	-	-	-	-	-
B. ТУСЛАМЖИЙН ОРЛОГО	9414.5	11101.4	10614.9	15300.0	15300.0	100.0	144.1
а. НӨАТ-ын шилжүүлэг	-	-	-	-	-	-	-
б. Улсын төсвийн санхүүгийн	9414.5	11101.4	10614.9	15300.0	15300.0	100.0	144.1
Улсын төсвийн санхүүжилт							
Тусгай зориулалтын шилжүүлэг	23547.2	34871.4	37283.8	37050.7	37050.7	100.0	99.4

УЛС, ОРОН НУТГИЙН ТӨСВИЙН ЗАРЛАГА

Зарлагын төрөл	2015 I-XI	2016 I-XI	2017 I-XI	2018 I-XI			2018 I-XI 2017 I-XI
				Төлөв лөгөө	Гүйцэтгэл	ТБ	
сая.төг				хувь			
БҮХ ЗАРЛАГЫН ДҮН	46668.6	54357.8	53153.8	65752.4	60282.3	91.7	113.4
Цалин хөлс	27077.2	26646.7	26851.4	28394.4	27816.3	98.0	103.6
НДШ	2944.1	2949.9	2958.8	3371.8	3302.2	97.9	111.6
Бусад зардал	7972.6	10591.4	10397.7	14518.3	11844.1	81.6	113.9
Урсгал шилжүүлэг	1639.3	3044.8	4170.4	3353.5	2969.9	88.6	71.2
Хөрөнгө оруулалт	366.3	3888.5	1476.6	6697.4	5557.2	83.0	376.4
Нийгмийн халамж үйлчилгээ	6669.1	7236.5	7298.9	9417.0	8792.6	93.4	120.5
Их засвар	-	-	-	-	-	-	-
Төсөвт Өглөг	794.2	465.9	726.0	-	364.1	-	50.2
байгууллагын Авлага	75.9	81.7	87.0	-	91.4	-	105.1
Орон нутаг	15467.8	21147.8	18777.1	28933.0	24852.5	85.9	132.4
Боловсрол, соёл	26286.8	28207.9	29769.2	31435.8	30353.1	96.6	102.0
Эрүүл мэнд, спорт	4606.5	4688.3	4303.9	4815.6	4524.3	94.0	105.1
Барилга, хот байгуулалт	206	212.0	202.3	366.8	356.0	97.1	176.0
хамгаалал	101.5	101.7	101.3	201.2	196.4	73.0	193.9
Бусад	-	-	-	-	-	-	-

Бүлэг 16. Гадаад худалдаа

	хэмжих нэгж	2015 I-XI	2016 I-XI	2017 I-XI	2018 I-XI	2018 I-XI
						2017 I-XI
						хувь
НИЙТ ЭКСПОРТ	мянган.ам.доллар	303.8	10.4	237.2	324.3	136.7
НИЙТ ИМПОРТ	мянган.ам.доллар	23312.1	28337.80	19364.7	24852.1	128.3

ЭКСПОРТЫН ГОЛ НЭРИЙН БАРАА, жил бүрийн эхний 11 сараар

Гол нэр төрөл	хэмжих нэгж	2015 I-XI		2016 I-XI		2017 I-XI		2018 I-XI		2018 I-XI
		Тоо хэмжээ	үнийн дүн мян.ам.долл	Тоо хэмжээ	үнийн дүн мян.ам.долл	Тоо хэмжээ	үнийн дүн мян.ам.долл	Тоо хэмжээ	үнийн дүн мян.ам.долл	2017 I-XI
										хувь
Чулуулгийн дээж	тн	0.4	0.0			0.375	0.215		0.0	
Брезент	м2							600.0	0.7	
Авто машин, суудлын Төёото, королло	ш								20.5	
Загас, хөлдөөсөн	тн			5.0	6.9					
Хонины мах	тн								35.2	
Үхрийн Мах	тн								105.0	
Адууны мах	тн	156.0	297.8			136.4	204.88		150.0	
Монгол гэр	ш	6	6.0	4	3.5	16	15.85		1.0	
Шашны эд зүйл	ш								0.7	
эсгий	м2					60.0	0.9	40.0	1.0	
Цай, ногоон	тн					4.16	15.32		10.3	

ИМПОРТЫН ГОЛ НЭРИЙН БАРАА, жил бүрийн эхний 11 сараар

Гол нэр төрөл	хэмжих нэгж	2015 I-XI		2016 I-XI		2017 I-XI		2018 I-XI		2018 I-XI
		Тоо хэмжээ	үнийн дүн мян.ам.долл	Тоо хэмжээ	үнийн дүн мян.ам.долл	Тоо хэмжээ	үнийн дүн мян.ам.долл	Тоо хэмжээ	үнийн дүн мян.ам.долл	2017 I-XI хувь
00 өрөөний суултуур	ш	20.0	1.1							
Авто бензин	тн	15121.5	11568.3	17414.3	10686.4	13912.7	9253.40	10372.0	7493.2	74.6
Автомашин суудлын	ш	25.0	204.3	1.0	7.6					
Автомашин, ачааны	ш	8.0	60.3	4.0	25.4	1.0	0.47	6.0	34.0	600.0
Автомашин, өвс боох	ш							3.0	0.8	
Автомашин, тусгай зориулалтын ч	ш	1.0	2.3							
Ажлын дугуй, утаа сорогчийн	ш					1.0	7.67			
Арвай	тн	25.0	5.4					1.4	0.9	
Ачааны авто, машин, чиргүүл /тоо/	ш							4.0	18.6	
Банз, шилмүүст модны	м3	1053.4	129.3	661.5	68.8	456.5	65.35	485.1	62.5	106.3
Барааны саван	кг			30.0	0.1					
Бариул, хөнгөн цагаан	кг			30.0	0.1					
Битум	тн	117.5	51.4	1115.6	388.9	35.3	8.96			
Будаа гурвалжин	тн									
Будаа хөц	тн	103.0	21.3	219.6	37.4	109.0	24.15	141.4	28.4	129.7
Будаг	тн	0.9	1.2							
Будаг шинглэгч	кг			40.0	0.03					
Булангийн холбоос	ш							210.0	0.2	
Бүрээс даавуу	м2	403.2	0.3							
Бэлдмэл, шөлтэй хоолны	тн			61.0	0.1	45.0	0.08			
Бэлдэц, хөнгөн цагаан	ш					93.0	14.90	1.0	4.2	
Бэлэн гоймон	кг	0.5	0.7			0.0	0.12			
Бялуу	кг			0.3	1.6	0.1	0.23			
Бялууны зүйлс	тн							0.4	0.8	
Гар нүүрийн саван	тн							0.0	0.1	
Гоймон, улаан буудайн	тн	1.3	0.6	1.7	0.6	1.4	1.04	4.0	2.3	285.7
Гоожуур	кг							1.2	0.0	
Гурил дээд	тн	2105.0	501.5	1743.8	424.5	1.0	0.32			
Гутал	хос	16.0	0.3	25.0	0.1					
Давс иоджуулсан	кг			50.0	0.01					
Дамжуургын тууж	тн	0.1	0.4							
Даралт хэмжигч	ш							2.0	0.0	
Дизель түлш	тн	10116.7	7239.7	22572.7	13338.0	8666.8	5737.11	14661.2	11351.0	169.2
Жигнэмэг	тн	1.3	2.5	3.4	5.6	1.3	2.20	0.9	1.3	69.2
Жимс Жимсгэнэ	тн	78.9	83.3	45.8	50.2	22.1	34.92	16.0	26.5	72.4
Жимсний чанамал	тн			25.4	0.2	0.3	0.37	0.0	0.0	4.8
Жимсний шүүс, холимог	мян.л	2.7	1.5	1.9	1.3	0.5	0.50	1.2	0.9	233.8
Зайрмаг	тн	0.9	3.4	1.3	3.5	0.3	1.13			
Зөгийн бал	тн	5.3	7.1	5.3	7.1					
Зулхай	м2	300.0	0.2							
Зуух халаалтын	ш			2.0	11.9					
Йогурт	тн	0.3	0.5	0.3	0.5			0.1	0.2	
Кетчуп	тн			270	0.26	300.0	0.38	0.2	0.4	0.1
Маргарин	тн			5.1	3.0					
Мебель тавилга	ш	890.0	75.5	317.0	20.5	218.0	23.01	457.0	34.0	211.8
Модон хавалга	ш	172.0	2.9							
Насоо, төвөөс зугтаагч үйлдэгийн	ш			2	0.82					
Насоо, хонины	тн					42.0	7.78	114.7	17.1	273.1
Овьёос	тн	1682.6	181.3	1325.2	171.7	750.3	118.21	1082.2	178.0	143.1
Өнгөлгөөний тоосго	тн	133.1	22.7	323.1	36.0	85.2	12.34	262.5	29.6	308.1
Өндөг /тахиланы/	мян.ширхэг	182.9	14.4	706.7	51.8	858.8	83.74	633.6	43.0	73.8
Өргөгт хэмх, таримал	кг	0.3	0.3							
Өргөгт хэмх, даршилсан	тн			0.1	0.1	0.5	0.45	0.5	0.5	
Өтгөрүүлсэн сүү	тн			1.1	1.1	0.8	0.92	0.1	0.1	19.0
Поддон, модон	ш							84.0	0.3	
Пропан	м3					38.0	11.83			
Поролон, орны	тн	0.8	0.9	44.0	0.0					
Радиатор, ширмэг	тн	18.9	21.1	2.5	2.2	8.0	8.71	1.3	4.8	21.7
Сав, суулга	ш							34.0	0.1	
Салхилуур	ш							20.0	0.1	
суда	тн			0.6	0.3					
сүмс, улаан лоолийн	тн									
Сырок	тн			0.4	1.1	0.1	0.43			
Таг хуванцар	ш									
Талх	тн					180.0	0.12			
Тогоо, халуун усны	ш					5.0	21.43			
Толгоогч	ш							1200.0	0.1	
Тоолуур цахилгаан	ш	50.0	0.6							
Тоолуур, шингэний	ш	100.0	1.0					2.0	0.2	
Тоо ургамалын	тн	0.1	0.2	4.0	2.55	0.4	0.84	0.3	0.4	75.0

Нийгэм эдийн засгийн байдлын танилцуулга

Тос, хөдөлгүүрийн	тн			18.4	14.3	36.8	44.17			
Тосгуур, холигчийн хамт	ш	24.0	0.5							
Тосгуур, хуванцар	ш							6.0	0.1	
Төмөр дээврийн	тн			7.3	4.4					
Төмөр хаалга	ш	62.0	5.1	2	0.82			22.0	2.7	
Төмөр шүүгээ	ш							7.0	0.1	
Тууз, өөрөө наалддаг	кг			58.0	0.1			4.0	0.0	
Түгжээ хуванцар	ш	35.0	0.0							
Угаалгын нунтаг	тн			0.1	0.2	0.1	0.15			
Улаанбуудай, зөөлөн	тн			75.0	17.1			125.0	25.0	
Ундаа шүүс	мян.л	16.7	4.4					45.0	0.1	
Ус зайлуулагч ховоо	ш									
Утаа сорогч, халаатын зуух	ш			2	1.84					
Үгс авагч, халаалтын зуухны	ш			2	1.13					
Үхрийн шир	ш							259.0	0.2	
Хаалт	ш							274.0	0.5	
Хавтан бетонон	кг			67.9	4.5	24.7	2.84			
Хавтан зоргодсон	м2	430.0	1.0	990.6	3.7	1235.3	4.91	1932.5	6.4	156.4
Хавтан тавилгын	м2	2210.8	5.3							
Хавтан хуванцар	ш	805.0	6.7			29.0	0.26			
Хавтан, сендвич	тн							0.9	1.4	
Хавхлага	ш					280.0	0.77			
Хар цаас	кг	26.1	15.0							
Хиам	тн	2.1	4.1	1.9	3.4	0.7	1.98	0.5	1.1	71.4
Хивэг	тн	2381.0	227.0	1900.0	176.3	2450.0	251.09	3811.0	439.1	155.6
хивэг хорголжин	тн			158.3	32.9					
Хийжүүлсэн ус	мян.л	23.3	3.4	48.0	0.0	1.2	0.61	0.4	0.2	37.2
Хийн түлш	м3			30.1	6.3					
Холбогч, хуванцар	кг	1.2	2.6					20.1	0.3	
Холбох хэрэгсэл тавилгын	мянган.ш	2.4	1.1					1.9	11.5	
Холбох хэрэгсэл, сантехникийн	тн	0.5	0.7			0.1	0.37			
Хонины арьс	ш							170.0	0.1	
Хоол амтлагч	тн							0.0	0.1	
Хоолой ган	тн	2.1	1.3	0.7	3.80	9.9	6.75	1.0	1.0	10.1
Хоолой хуванцар	тн					0.4	1.23	0.1	0.3	25.0
Хөрөөдөх машин	ш	3.0	6.5	1.0	3.2					
Хуванцар муфт	тн							0.1	0.2	
Хуванцар шүүгээ	ш							18.0	0.1	
Хувин, хуванцар	ш			35.0	0.1			110.0	0.1	
Хүнсний ногоо	тн	20.2	5.8	104.2	15.80	34.1	1.65	6.6	1.61	19.4
Хүрээ хаалганы	ш	448.0	0.6							
Хүүхдийн будаа	кг			1.5	0.4	0.3	0.14			
Цаас ариун цэврийн	мян.ширхэг	0.02	0.03	53.5	4.9	10.7	1.99	12.6	1.3	118.0
Цагаан будаа	тн	10.0	5.6	95.8	43.7	28.5	16.03	4.5	2.7	15.8
Цахилгаан эрчим хүч	мян.квт.цаг	62213.0	2663.2	58327.6	2620.3	70815.4	3576.38	103201.1	4983.1	145.7
Цонх хуванцар	ш	1350.0	143.7	221.0	18.6	236.0	22.40	351.0	32.4	148.7
Цонхны бусад хэрэгсэл	ш	2.3	3.9							
Цонхны тавцан	ш							70.0	0.4	
Чипс	тн					6.0	0.03			
Чиргүүл, цистерн	ш					1.0	3.00			
Чихэр	тн	0.8	2.1	3.9	7.6	1.7	4.61	3.6	7.3	211.8
Шагшуур	кг					50.0	0.08			
Шампунь	кг			117.6	0.1					
Шанага, хуванцар	ш			35.0	0.02					
Шохой түүхий	тн					3.0	0.74			
Шүүр	мян.ширхэг							0.0	0.0	
Элсэн чихэр	тн			0.6	0.5	0.7	0.75	0.3	0.2	
Ялтсан төмөр	тн	4.2	1.6							

Бүлэг 17. Үнэ

Бүлэг	2018.11/ 2017.11	2018.11/ 2017.12	2018.11/ 2018.10
ЕРӨНХИЙ ИНДЕКС	106.8	106.0	101.4
01. ХҮНСНИЙ БАРАА, СОГТУУРУУЛАХ БУС УНДАА	111.7	109.8	101.8
02. СОГТУУРУУЛАХ УНДАА, ТАМХИ, МАНСУУРУУЛАХ БОДИС	108.4	108.4	100.7
03. ХУВЦАС, БЭС БАРАА, ГУТАЛ	105.5	105.2	101.5
04. ОРОН СУУЦ, УС,ЦАХИЛГААН, ХИЙН БОЛОН БУСАД ТҮЛШ	99.5	99.5	103.8
05. ГЭР АХУЙН ТАВИЛГА, ГЭР АХУЙН БАРАА	106.3	106.2	101.1
06. ЭМ ТАРИА, ЭМНЭЛГИЙН ҮЙЛЧИЛГЭЭ	112.1	109.0	101.1
07. ТЭЭВЭР	106.2	105.4	100.3
08. ХОЛБООНЫ ХЭРЭГСЭЛ, ШУУДАНГИЙН ҮЙЛЧИЛГЭЭ	99.3	99.3	100.0
09. АМРАЛТ,ЧӨЛӨӨТ ЦАГ,СОЁЛЫН БАРАА,ҮЙЛЧИЛГЭЭ	105.7	105.7	101.7
10. БОЛОВСРОЛЫН ҮЙЛЧИЛГЭЭ	100.0	100.0	100.0
11. ЗОЧИД БУУДАЛ, НИЙТИЙН ХООЛ, ДОТ.БАЙРНЫ ҮЙЛЧИЛГЭЭ	114.1	114.1	100.5
12. БУСАД БАРАА, ҮЙЛЧИЛГЭЭ	108.5	108.3	100.4

Гол нэрийн барааны үнэ 2018 он 11-р сар, 7 хоногор

	хэмжих нэгж	I	II	III	IV	V	сарын дундаж өсөлт %	өмнөх сарын дундажаас өссөн буурсан %	сарын дундаж үнэ
		төгрөг							
Гурил, I зэрэг	кг	1100	1200	1200	1200	1200	102.3	107.3	1180
Хонины мах	кг	5700	5800	6000	6000	6000	101.3	101.0	5900
Үхрийн мах	кг	5800	6000	5800	5800	5800	100.0	100.7	5840
Ямааны ястай мах	кг	4500	4500	4500	4500	4500	100.0	97.8	4500
Элсэн чихэр	кг	2400	2400	2400	2400	2400	100.0	100.0	2400
Цагаан будаа	кг	2400	2400	2400	2400	2400	100.0	100.0	2400
Шингэн сүү	л	1500	2000	2000	2200	2200	110.8	147.0	1980
Ноолуурын үнэ	кг								
Бензин, А-80	л	2067	2067	2065	2065	2065	100.0	105.5	2066
Бензин, А-92	л	2247	2247	2228	2212	2192	99.4	104.1	2225
Дизелийн түлш	л	2463	2473	2472	2472	2472	100.1	106.9	2470

Бүлэг 18. Хөдөө аж ахуй

ХАА-Н БҮТЭЭГДЭХҮҮНИЙ ДУНДАЖ ҮНЭ, жил бүрийн 11 сарын байдлаар

Нэр төрөл			хэмжих нэгж	2015	2016	2017	2018	2018	2018
				XI	XI	XI	XI	XI	XI / 2017
			төгрөг						
тэмээ	нас гүйцсэн	буур	тол	1500000		1250000			
		ат	тол	887500	650000	778570	866667	800000	102.8
		ингэ	тол	750000	660000	740000	750000	720000	97.3
	өсвөр нөсны		тол	600000	325000	616650	800000	600000	97.3
	ботго		тол						
адуу	нас гүйцсэн	азарга	тол	1500000	650000	1200000	1025000		0.0
		морь	тол	641700	588460	617500	655556	686363	111.2
		гүү	тол	565000	550000	542900	591667	650000	119.7
	өсвөр насны		тол	391650	396650	412300	462500	490000	118.8
	унага		тол	200000	100000				
үхэр	нас гүйцсэн	бух	тол	900000	600000	1050000			0.0
		шар	тол	614300	639290	603300	680000	715384	118.6
		үнээ	тол	490600	493300	503600	656250	590909	117.3
	өсвөр насны		тол	387000	402500	668600	437500	466666	69.8
тугал		тол	200000	150000					
хонь	нас гүйцсэн	хуц	тол	150000		150000	130000		0.0
		эр хонь	тол	94100	86180	101300	117187	117647	116.1
		эм хонь	тол	64700	60060	67800	75833	76578	112.9
	эр ба эм төлөг		тол	47630	45500	66590	56750	58075	87.2
	хурга		тол	20000	22750	25000	32000	33750	135.0
ямаа	нас гүйцсэн	ухна	тол	90000		125000			0.0
		эр ямаа	тол	60900	55940	64170	78157	85789	133.7
		эм ямаа	тол	35600	40000	41110	53888	60277	146.6
	эр ба эм борлон		тол	26700	31340	33350	35375	39444	118.3
	ишиг		тол	18750	17500	15000	23750	25000	166.7

ХАА-Н БҮТЭЭГДЭХҮҮНИЙ ДУНДАЖ ҮНЭ, жил бүрийн 11 сарын байдлаар

Нэр төрөл	хэмжих нэгж	2015	2016	2017	2018	2018	2018 X			
		XI	XI	XI	XI	XI	/ 2017 X*100			
		төгрөг								
Мал, амьтны гаралтай бүтээгдэхүүн	мах ба бусад бүтээгдэхүүн	тэмээний	кг	4000	3500	3500	4500	4500	128.6	
		тахяаны	кг							
		гахайны	кг							
		өндөг	ш	400	400	350	350	350	100.0	
		зөгийн бал	кг	20000	20000	20000	26000	26000	130.0	
	сүү	ингэний	л							
		гүүний	л							
		богийн	л	1600	1800	1000				
		ноос, хөөвөр, хялгас, арьс, бодын хөөвөр, хялгас, арьс	тэмээний ноос	кг						
			ноолуур	кг						
бодын хөөвөр	кг									
бодын хялгас	кг									
тэмээний шир	ш		15000	-						
ноос, хөөвөр, хялгас, арьс	адууны шир	ш	30000	30000	20000		10000	50.0		
	үхрийн шир	ш	27500	21000	22500	9000	7500	33.3		
	хонины арьс	ш	2000	2500	6000	2500	2500	41.7		
	ямааны арьс	ш	11500	16000	24000	20000	28000	116.7		
	хонины ноос	кг								
ХАА-н бусад бүтээгдэхүүн	газар тариалан	улаан буудай	тн	700000	700000	650000	600000	500000	76.9	
		Задгай өвс	тн	57500	-	114000	200000	125000	109.6	
		Боодолтой өвс	ш	5700	5375	5090	5500	5714	112.3	
		хужир шүү	тн							
		Өргөст хэмх	кг	4500	3500	4000	2000	2500		
		Сонгино	кг	2000	2000	2000	3500	3500		
		Чацаргана	кг	4750	4500	3620	4100	4750	131.2	
		Үхрийн нүд	кг		5000	5500				
	түлээний мод	м3	45000	61650	49580	40625	37500	75.6		
	аргал	тн	-	-	40000	50000	55000	137.5		
хөрзөн	тн	-	45000	65000	70000	70000	107.7			

Бүлэг 19. Аж үйлдвэр

Аж үйлдвэрийн салбарын 2018 оны эхний 11 сарын байдлаар
нийт бүтээгдэхүүн үйлдвэрлэлт /оны үнээр/

Салбар	Нийт бүтээгдэхүүн				
	2015	2016	2017	2018	2018 I-XI
	I-XI	I-XI	I-XI	I-XI	2017 I-XI
	сая төгрөг				хувь
Нийт дүн	8269.5	9693.6	10539.1	15741.85	149.4
1 Уул уурхайн олборлох аж үйлдвэр	1441.1	1190.0	895.9	919.3	102.6
нүүрс		1190.0	895.9	919.3	102.6
алт	1435.6	0.0	0.0	0.0	#DIV/0!
давс	5.5	0.0	0.0	0.0	#DIV/0!
2 Боловсруулах аж үйлдвэр	3516.1	4080.0	4923.9	7777.3	157.9
Хүнс ундааны үйлдвэрлэл	2479.6	3412.6	3858.5	6314.7	163.7
Хувцас үйлдвэрлэл	9.5	35.0	45.6	93.8	205.6
Мод модон бүтээгдэхүүний үйлдвэрлэл	57.4	23.0	18.0	103.6	575.7
Барилгын материалын үйлдвэрлэл	674.1	319.0	404.6	438.4	108.4
Арьс шир гутлын үйлдвэрлэл	145.7	144.9	198.0	201.9	102.0
Өлөн боловсруулах үйлдвэрлэл	68.5	113.1	290.6	525.3	180.8
Нэхмэлийн үйлдвэрлэл	0.0	0.0	0.5	92.6	18510.0
бусад боловсруулах үйлдвэрлэл	81.3	60.0	108.6	7.0	6.4
3 Дулааны эрчим хүчний үйлдвэрлэл, усан хангамж	3312.3	4423.7	4719.3	7045.3	149.3
Дулааны үйлдвэрлэл	3177.8	4272.2	4458.0	6718.1	150.7
Усан хангамж	134.5	151.5	261.3	327.1	125.2
Борлуулалтын орлого	8315.2	9139.3	10571.9	16534.9	156.4
Ажиллагсдын тоо	852.0	739.0	824.0	732.0	88.8
Хөдөлмөрийн бүтээмж /сая төг/	9.7	13.1	12.8	22.6	176.4

Аж үйлдвэрийн нэр төрлийн бүтээгдэхүүн үйлдвэрлэлийн 2018 оны эхний 11 сарын гүйцэтгэл

Д/д	Бүтээгдэхүүний нэрс	хэмжих нэгж	Биет хэмжээ				2018 I-XI
			2017		2018		2017 I-XI
			XI	I-XI	XI	I-XI	
1	Чулуун нүүрс	мян.тн	17	59.3	4.5	37.7	63.6
2	Алт	кг	0	12.5	0	0	
3	Дулааны эрчим хүч	мян.Гкал	27.2	147.1	32.395	195.75	133.1
4	Үхрийн мах	тн	0	98	100	534.16	545.1
5	Хонины мах	тн	0	0	0	90.634	
6	Адууны мах	тн	50	216.5	100	360	166.3
7	Өлөн гэдэс	мян.гогцоо	3.4	92.4	9.2	144	155.8
8	Хиамны зүйл	тн	0.1	5	0	3.32	66.4
9	Бүх төрлийн ногооны консерв	тн	0	1.1	0.25	1.125	102.3
10	Жимсний чанамал	тн	0	1.4	0.09	0.841	60.1
11	Тараг	мян.л	1.2	6.1	0	1.5	24.6
12	Хоормог	мян.л	0.2	0.2	0.032	0.671	335.5
13	Зайрмаг	мян.ш	0	111	0	22	19.8
14	Гурил Дээд	тн	36.6	141.4	38.2	213.4	150.9
15	Гурил I зэрэг	тн	387.5	741.5	42.3	45.14	6.1
16	Гурил II зэрэг	тн	6.4	176.5	6.3	38.8	22.0
17	Арвайн гурил	тн	0.9	4	0	6.452	161.3
18	Хивэг	тн	951.2	1137	36.1	120.2	10.6
19	Нарийн боов	тн	24.4	231.3	20.983	231.568	100.1
20	Жигнэмэг	тн	0	0	0.187	0.379	
21	Бялуу	тн	1.5	10.6	0.698	8.389	79.1
22	Хэвийн боов	тн	0	7.1	0	17.267	243.2
23	Талх	тн	11	99.4	12.285	115.903	116.6
24	Гоймон	тн	0	0.5	0	0.7	140.0
25	Хэрчсэн гурил	тн	0.3	3.2	0.22	4.726	147.7
26	Бусад цай	кг	117	753	0	860	114.2
27	Банш, бууз, хуушуур	тн	0	0.3	0	0	
28	Архи	мян.л	1.6	41.7	0	39.8	95.4
29	Хийжүүлсэн цэвэр ус, рашаан	мян.л	6.6	110.5	12.23	172.3	155.9
30	Сироп	мян.л	21.3	68.3	10.441	62.982	92.2
31	Жүүс	мян.л	2.3	8.9	0.668	9.692	108.9
32	Хөнжил	ш	0	6	20	320	5333.3
33	Гэрийн бүрээс	ш	0	2	1	2	100.0
34	Авто машины суудлын бүрээс	ш	6	6	15	224	3733.3
35	Авто машины хучлага	ш	0	0	0	3	
36	Аяны уутан хөнжил	ш	0	0	0	215	
37	Гэрийн бүс	ш	1	8	0	27	337.5
38	Эсгий	мян.м	0.1	4.5	0.1	4.09	90.9
39	Эсгий оймс, шаахай	ш	50	110	0	50	45.5
40	Пальто	ш	15	35	4	91	260.0
41	Эмэгтэй даашинз	ш	2	66	2	16	24.2
42	Оёмол хүрэм	ш	3	10	0	0	0.0
43	Оёмол плате, банзал	ш	14	34	0	20	58.8
44	Оёмол цамц	ш	0	26	0	0	0.0
45	Сүлжмэл эдлэл-ноос	мян.ш	0	0	0	0	
46	Куртка	ш	3	4	0	0	0.0
47	Костюм	хос	0	29	0	24	82.8
48	Ажлын хувцас	ш	21	48	0	134	279.2
49	Эрэгтэй, эмэгтэй пиджак	ш	0	1	0	0	0.0
50	Цамц	ш	0	0	0	41	

Нийгэм эдийн засгийн байдлын танилцуулга

51: Монгол дээл, тэрлэг	ш	4	362	23	567	156.6
52: Өмд	ш	0	0	0	21	
53: Эмэгтэй хослол	ш	1	35	0	13	37.1
54: Юбка	ш	3	5	0	0	0.0
55: Дээлнээс бусад монгол хувцас	ш	0	35	0	109	311.4
56: Эмэгтэй хүүхдийн формын хувцас	ш	0	13	0	92	707.7
57: Хүүхдийн платье	ш	0	20	0	3	15.0
58: Эрэгтэй хүүхдийн формын хувцас	ш	0	7	0	85	1214.3
59: Сандал, диваны бүрээс	ш	15	103	0	49	47.6
60: Савхин хүрэм	ш	1	1	0	0	0.0
61: Үслэг гадуур хувцас (Дах дэхтий г, м)	ш	5	5	0	35	700.0
62: Дээлний нэхий дотор	ш	0	0	10	10	
63: Булигаар	мян. м2	0	0	0.015	0.188	
64: Улны шир	тн	0.2	2.1	0.15	1.45	69.0
65: Шевро	мян. м2	0.2	3.9	0.03	0.25	6.4
66: Савхин цүнх	ш	0	0	0	38	
67: Хүүхдийн савхин гутал ботинк	хос	89	1710	285	2327	136.1
68: Савхин гутал, ботинк	хос	266	2376	296	2177	91.6
69: Зүсмэл материал	м3	0	0	0	0	
70: Модон авдар хайрцаг, тавиур	ш	0	36	0	22	61.1
71: Гар урлал, сийлбэрийн зүйлс	ш	0	0	0	8500	
72: Бүх төрлийн модон жааз	ш	0	0	0	450	
73: Стикер хэвлэл	м2	0	0	0	3.6	
74: Тосон эм, чацарганы тос	тн	0.1	0.2	0.021	0.335	167.5
75: Шилэн тавиур, лангуу, хаалт	м2	0	0	0	8	
76: Ванн	ш	0	0	0	5	
77: Дээврийн хавтан	мян. м2	0	0.4	0	0	0.0
78: Бетон зуурмаг	м3	0	607	740.01	5150.81	848.6
79: Улаан тоосго	мян. ш	0	1400	0	2920	208.6
80: Хүрмэн блок	мян. ш	0	3.5	0	5.3	151.4
81: Дүүргэлтийн хөнгөн блок	мян. ш	0	0	0	502.4	
82: Хөөсөнцөр хавтан	м3	0	0	0	82.8	
83: Модон сандал	ш	0	52	0	4	7.7
84: Албан тасалгааны модон ширээ	ш	0	14	0	11	78.6
85: Албан тасалгааны модон тавилга	ш	0	5	0	6	120.0
86: Гал тогооны өрөөний модон тавилга	ш	0	0	2	19	
87: Модон ор	ш	0	7	0	0	0.0
88: Буйдан, диван, бусад зөөлөн ор, сандал	ш	0	0	0	2	
89: Гэрийн бусад модон тавилга	ш	0	11	1	34	309.1
90: Бүх төрлийн чавхдаст хөгжмийн зэмсэг	ш	0	122	0	29	23.8
91: Гэрийн мод	ш	0	53	6	46	86.8
92: Төмөр хаалга, цонх	м2	0	0	4	24	
93: Моторт тээврийн хэрэгсэлд зориулагдсан	ш	0	0	0	1	
94: Чиргүүл	ш	0	0	0	4	
95: Түгээсэн цэвэр ус	мян. м3	30.4	366.6	31.3	360.6	98.4