



Увс аймгийн Засаг даргын дэргэдэх  
Статистикийн хэлтэс



Увс аймгийн  
Засаг даргын  
дэргэдэх  
Статистикийн  
хэлтэс

# УВС АЙМГИЙН НИЙГЭМ ЭДИЙН ЗАСГИЙН байдал

2018/1



# СТАТИСТИКИЙН МЭДЭЭЛЛИЙГ ХЭРХЭН ХААНААС АВАХ ВЭ?

**www.1212.mn**

СТАТИСТИКИЙН МЭДЭЭЛЛИЙН  
НЭГДСЭН САН

www.nso.mn сайтын  
Хэрэглэгчийн бүртгэлд  
бүртгүүлснээр цахим  
хаягаар тогтмол  
авч болно.

Monstat ezStat  
аппликейшн

Google play  
Available on the  
App Store

**1900-1212**  
Лавлах утас

@statistic\_mn

Статистик  
мэдээлэл

Үндэсний Статистикийн  
Хорооны  
НОМЫН САН

Онлайн лавлах  
мессенжер  
8:30-17:30

**УВС АЙМГИЙН СТАТИСТИКИЙН ХЭЛТЭС**

# **УВС АЙМГИЙН НИЙГЭМ, ЭДИЙН ЗАСГИЙН БАЙДАЛ**

**1 сар  
2018**

**Улаангом хот**

## ГАРЧИГ

Ерөнхий тэмдэглэл .....	4
Статистик мэдээллийн өнгө, таних тэмдэг .....	5
Хэрэглэгчдэд лавлагаа .....	7
Товч танилцуулга.....	8
Үндсэн үзүүлэлтүүд.....	36
IV.Хөдөлмөр.....	37
VI. Нийгмийн даатгал, халамж .....	42
VIII. Эрүүл мэнд .....	44
XI. Байгаль орчин .....	48
XII. Гэмт хэрэг .....	49
XIV.Мөнгө, зээл.....	51
xv. Орон нутгийн төсөв.....	52
XVI.Гадаад худалдаа .....	54
XVII. Үнэ .....	56
XVIII. Хөдөө аж ахуй .....	57
XIX. Үйлдвэр .....	61

### ТЭМДЭГЛЭГЭЭНИЙ ТАЙЛБАР :

1. Саруудыг ром тоогоор тэмдэглэв. ( I, II, III , IV, V..... г.м )  
I-XII жилийн эхний тухайн сарыг оруулсан өсөн нэмэгдэх дүнг харуулав.
2. Дараахь тэмдэглэлүүдийг ашиглав :  
... мэдээлэл байхгүй  
0.0 маш бага тоо  
- гүйцэтгэл байхгүй  
Д - дахин
3. Орон дэвшүүлэлтээс хамаарч зарим үзүүлэлтийн нийлбэр нь дүнтэйгээ, бүтцийг хувиар илэрхийлэхэд 100 хувиас бага зэрэг зөрөх тохиолдол байж болно.

Үндэсний статистикийн хорооны даргын  
2013 оны 12 сарын 06 өдрийн 113-т тоот  
тушаалын гуравдугаар хавсралт

### СТАТИСТИКИЙН МЭДЭЭЛЛИЙН ӨНГӨ, ТАНИХ ТЭМДЭГ

Д/д	Таних тэмдэг	Мэдээллийн нэр	Өнгө	Вэбийн өнгө R/G/B	Хэвлэлийн өнгө S/M/Y/K
1		Засаг захиргаа, нутаг дэвсгэр	Шар	255/212/0	0/15/100/0
2		Сонгууль	Шар	255/212/0	0/15/100/0
3		Хүн ам	Цайвар ногоон	128/195/66	55/0/100/0
4		Хөдөлмөр	Цайвар ногоон	128/195/66	55/0/100/0
5		Хүн амын амьжиргаа	Цайвар ногоон	128/195/66	55/0/100/0
6		Нийгмийн даатгал, халамж	Улаан	217/31/61	10/100/80/0
7		Боловсрол, шинжлэх ухаан	Шар	255/212/0	0/15/100/0
8		Эрүүл мэнд	Цайвар ногоон	128/195/66	55/0/100/0
9		Хүний хөгжил	Улаан	217/31/61	10/100/80/0
10		Соёл, аялал жуулчлал, биеийн тамир, спорт	Шар	255/212/0	0/15/100/0
11		Байгаль орчин	Ногоон	14/178/76	80/0/100/0
12		Гэмт хэрэг	Улаан	217/31/61	10/100/80/0

Д/д	Таних тэмдэг	Мэдээллийн нэр	Өнгө	Вэб-д R/G/B	Хэвлэлд S/M/Y/K
13		Үндэсний тооцоо	Хөх	23/71/158	100/85/0/0
14		Мөнгө, банк, даатгал	Хөх	23/71/158	100/85/0/0
15		Төрийн санхүү	Хөх	23/71/158	100/85/0/0
16		Төлбөрийн тэнцэл, гадаад худалдаа	Хөх	23/71/158	100/85/0/0
17		Үнэ	Хөх	23/71/158	100/85/0/0
18		Хөдөө аж ахуй	Улбар шар	248/165/26	0/40/100/0
19		Аж үйлдвэр	Цэнхэр	117/190/223	50/10/0/0
20		Тээвэр, харилцаа, холбоо	Цэнхэр	117/190/223	50/10/0/0
21		Худалдаа, үйлчилгээ	Цэнхэр	117/190/223	50/10/0/0
22		Барилга, орон сууц, нийтийн аж ахуй	Цэнхэр	117/190/223	50/10/0/0
23		Бизнес регистр	Цэнхэр	117/190/223	50/10/0/0
24		Дэлхийн улс орнуудын хөгжил	Хөх цэнхэр	64/133/197	75/40/0/0

## Хэрэглэгчдэд зориулсан лавлагаа:

Аймгийн Статистикийн хэлтсээс гаргаж буй дараахь мэдээлэл, танилцуулга, тооллого, түүвэр судалгааны үр дүнг [uvs.nso.mn](http://uvs.nso.mn) хаягаар орох болон аймгийн Засаг даргын Тамгын газрын II байранд байрлуулсан электрон самбарыг ашиглан үзэж, холбогдох мэдээллээ авч болно. Үүнд :

- ✚ Аймгийн нийгэм эдийн засгийн байдлын танилцуулгууд
- ✚ Ажиллах хүчний үр дүнгийн танилцуулга
- ✚ Өрхийн нийгэм эдийн засгийн түүвэр судалгааны үр дүн
- ✚ 2010 оны Хүн ам орон сууцны тооллогын үр дүн, сум, багаар
- ✚ Аж ахуйн нэгжийн тооллогын үр дүн, аймгуудаар, сумдаар, 2010 он
- ✚ 2013оны ХАА-н салбарын танилцуулга,
- ✚ 2013 оны Хүн ам, өрхийн төлөв байдал сэдэвт танилцуулга
- ✚ 2013 оны Аймгийн үйлдвэр, үйлчилгээний салбарын танилцуулга
- ✚ 2014 оны ХАА-н салбарын танилцуулга
- ✚ 2014 оны Хүн ам, өрхийн төлөв байдал сэдэвт танилцуулга
- ✚ 2014 оны Аж үйлдвэр, барилга, үйлчилгээний салбарын танилцуулга
- ✚ 2014 оны ажил эрхлэлтийн байдлын танилцуулга
- ✚ Аймгийн ДНБ үйлдвэрлэлт-2014 онд
- ✚ 2015 оны ХАА-н салбарын танилцуулга
- ✚ 2015 оны Хүн амын танилцуулга
- ✚ 2015 оны Аж үйлдвэр, үйлчилгээний салбарын танилцуулга
- ✚ 2015 оны Хүн амын ажил эрхлэлтийн танилцуулга
- ✚ 2015 оны Статистикийн эмхэтгэл
- ✚ 2016 оны ХАА-н салбарын танилцуулга
- ✚ 2016 оны Аймгийн хүн амын төлөв байдлын танилцуулга
- ✚ 2016 оны Аж үйлдвэр, барилга, үйлчилгээний салбарын танилцуулга
- ✚ 2016 оны Хүн амын хөтөлмөр эрхлэлтийн байдлын танилцуулга
- ✚ 2016 оны Статистикийн эмхэтгэл
- ✚ 2017 оны сар бүрийн танилцуулгууд

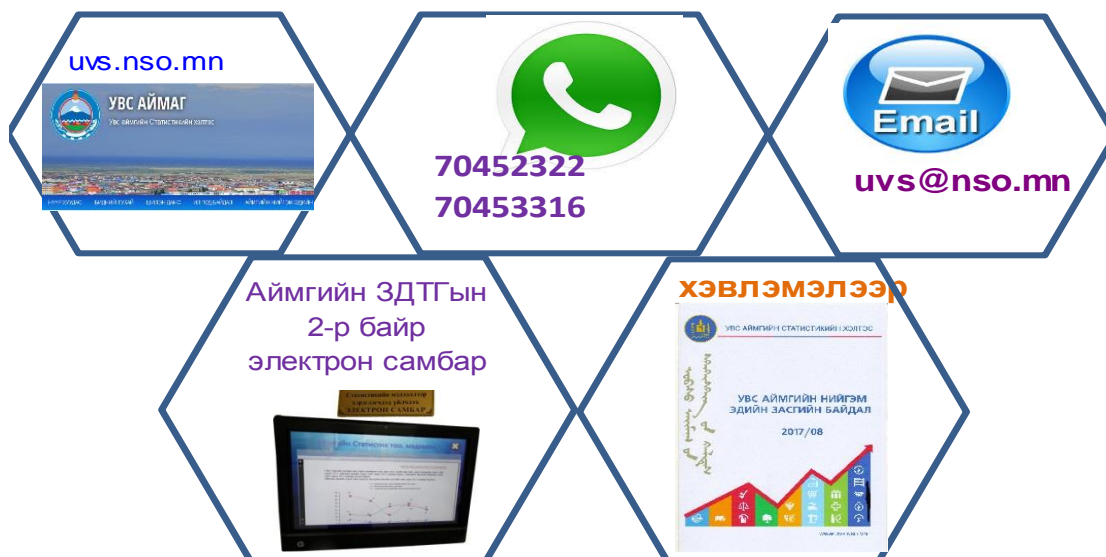
Улс, аймгийн мэдээлэл авах хаяг: [uvs.nso.mn](http://uvs.nso.mn)      [www.uvs.gov.mn](http://www.uvs.gov.mn)

Мэдээллийн сангаас авах бол: [www.1212.mn](http://www.1212.mn)

Увс аймгийн Статистикийн хэлтсийн ажилтнуудтай харилцах хаяг :

[uvs@nso.mn](mailto:uvs@nso.mn)/ албаны хаяг /

Утас: 70452322, 80992322, 98802322, 90886088, 95760155,  
99458459, 99760175, 99673065, 88456262



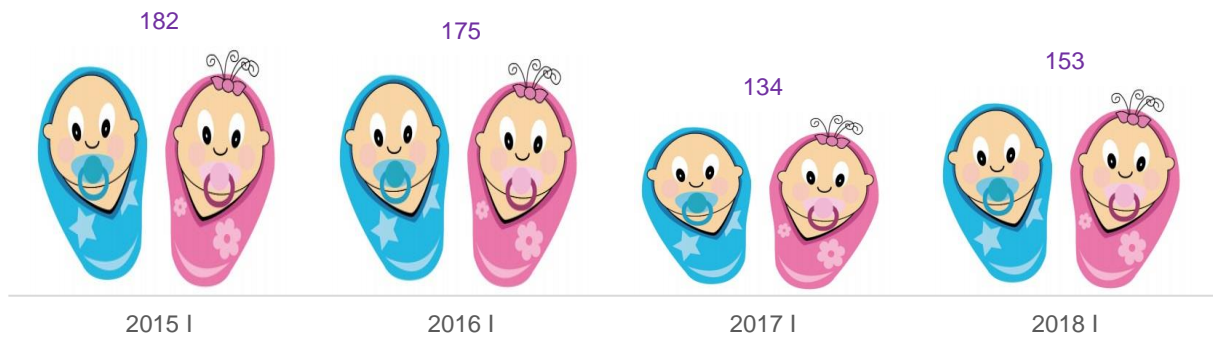


### III ХҮН АМ

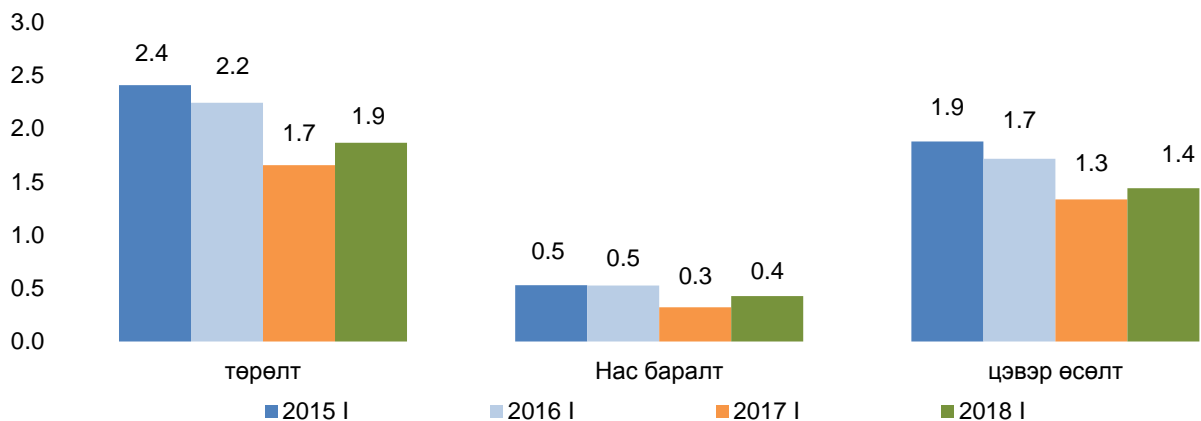
#### 3.1 Хүн амын тоо

Аймгийн хэмжээнд оны эхний 1 сард 152 эх амаржиж, 153 хүүхэд төрж, мөн нас баралт 35болж, өмнөх оны мөн үеэс амаржсан эх 19 (14.3%)-ээр, төрсөн хүүхэд 19(14.2%), нас баралт 9(34.6 %)-аар өмнөх оны мөн үеэс тус тус нэмэгджээ.1000 хүнд ноогдох төрөлт 1.9, нас баралт 0.4, цэвэр өсөлт1.4 болов. Өмнөх оны мөн үеэс 1000 хүнд ноогдох төрөлт 0.2, нас баралт 0.1 пунктээр, цэвэр өсөлт 0.1 пунктээр өсчээ.

Зураг 3.1 Төрсөн хүүхдийн тоо, онуудаар



Зураг 3.2 1000 хүнд ноогдох төрөлт, нас баралт, цэвэр өсөлт, жил бүрийн эхний 1 сарын байдлаар



1000 хүн амд ноогдох төрөлтийн тоо өмнөх 3 жилийн дунджаас 0.2пунктээр буурч, нас баралтын тоо дунджийн түвшинд байна.

Гэрийн төрөлт гараагүй байна. Нийт нас баралтын 20.0 хувийг эмнэлгийн нас баралт эзэлж өмнөх оны мөн үеэс 12.3 пунктээр өссөн байна.



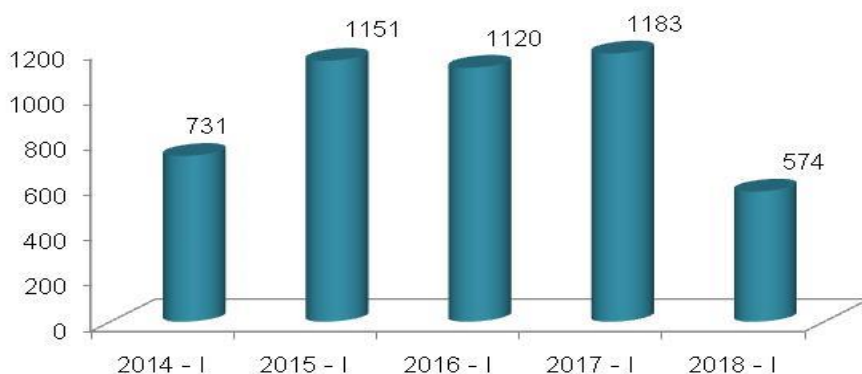
## IV ХӨДӨЛМӨР

### 4.1 Шинэ ажлын байр болон бүртгэлтэй ажилгүйчүүд

Аймгийн хөдөлмөр, халамжийн үйлчилгээний газарт бүртгүүлсэн ажил идэвхитэй хайж байгаа ажилгүй хүний тоо 574 болж, өнгөрсөн оны мөн үеийнхээс 609 (51.5 %) хүнээр буурсан байна. Аймгийн хэмжээнд 258 эмэгтэй ажил идэвхитэй эрж байгаа нь ажилгүйчүүдийн 44.9 хувийг эзэлж байна.

Энэ оны 1 сард бүртгүүлсэн, ажил идэвхитэй эрж байгаа ажилгүйчүүдийн тоо өмнөх 4 жилийн дунджаас 45.1 хувиар буюу 472 (45.1 %) ажилгүйчүүдээр буурсан байна. Бүртгэлтэй ажилгүйчүүдийн 4 (0.7 %) хөгжлийн бэрхшээлтэй иргэд байна.

Зураг 4.1 Бүртгэлтэй ажилгүйчүүдийн тоо, сүүлийн 5 жилээр



Аймгийн хөдөлмөр, халамжийн үйлчилгээний газарт энэ онд 129 ажилгүй иргэн шинээр бүртгүүлж, бүртгэлтэй байсан ажилгүйчүүдээс 2 иргэн ажилд зуучлагдан орж, 332 иргэн ажил идэвхтэй хайхгүй байгаа шалтгаанаар бүртгэлээс хасагджээ.

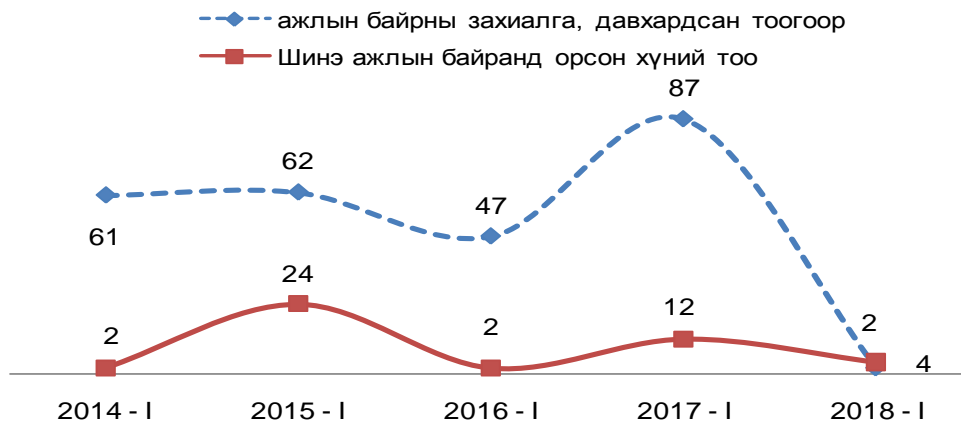
Бүртгэлтэй ажилгүйчүүдийг насны бүлгээр авч үзвэл 15-24 насны 22.5 хувь, 25-34 насны 33.6 хувь, 35-44 насны 23.3 хувь, 45-54 насны 16.6 хувь, 55-59 насны 3.8 хувь, 60 дээш насны 0.2 хувь ажилгүйчүүд байна. Ажилгүйчүүдийн 24.7 хувь нь дээд, 16.3 хувь нь тусгай дунд болон мэргэжлийн анхан шатны, 49.3 хувь нь бүрэн ба бүрэн бус дунд боловсролтой, 9.6 хувь нь бага болон боловсролгүй хүмүүс эзэлж байна.

Зураг 4.2 Бүртгэлтэй ажилгүйчүүд боловсролын түвшингээр



Оны эхний 1 сард 2 ажлын байрны захиалга ирсэн бөгөөд өнгөрсөн оны мөн үетэй харьцуулахад 85 (97.7 %) нэгжээр буурсан байна.

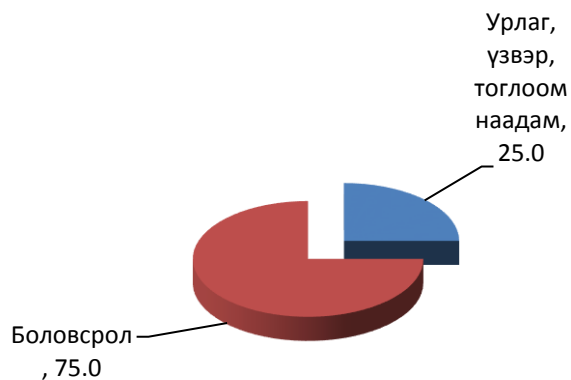
Зураг 4.3 Ажлын байрны захиалга, ажилд орсон хүний тоо



Ирсэн ажлын байрны захиалга нь бүгд үйлчилгээний бусад үйл ажиллагааны салбарынх байна.

Шинэ ажлын байранд орсон хүмүүсийн 75 хувь нь боловсролын, 25 хувь нь урлагийн салбарт үйлчилгээний ажилтнаар орсон байна.

Зураг 4.4 Ажлын шинэ байранд ажилд орсон хүний тоо, салбараар, хувиар



## АРГАЧЛАЛЫН ТАЙЛБАР

### Бүртгэлтэй ажилгүй иргэн

Бүртгэлтэй ажилгүй иргэд: Монгол Улсын хуулиар зөвшөөрөгдсөн хөдөлмөрлөх насны, хөдөлмөр эрхлэх чадвартай, цалин хөлстэй ажил болон хувиараа хөдөлмөр эрхэлдэггүй, тухайн үед ажиллахад бэлэн, цалин хөлстэй ажил идэвхтэй хайж байгаа хөдөлмөр, халамжийн үйлчилгээний хэлтэс, хөдөлмөрийн төв бирж, хөдөлмөрийн хувийн биржид бүртгүүлсэн ажилгүй иргэдийг хамруулна.

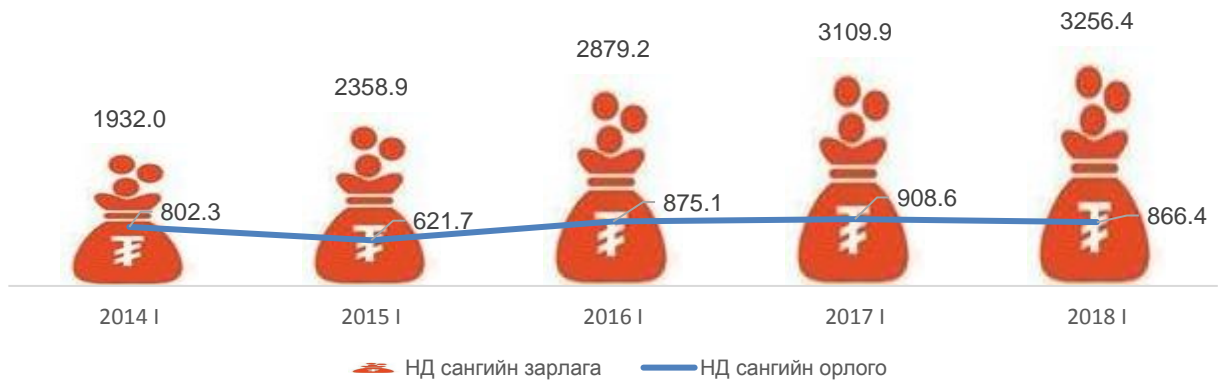


### VI НИЙГМИЙН ДААТГАЛ, ХАЛАМЖ

Нийгмийн даатгалын сангийн орлого оны эхний 1 сард 866.4 сая төгрөг болж, өмнөх оны мөн үеэс 42.2 (4.6%) сая төгрөгөөр буурч, сангийн зарлага 3256.4 сая төгрөг болж, өмнөх оны мөн үеэс 146.5 (4.7%) сая төгрөгөөр өслөө.

Нийгмийн даатгалын сангийн зарлага өмнөх оны мөн үеэс 146.5 сая төгрөгөөр нэмэгдэхэд тэтгэврийн даатгалын сангийн зарлага 102.8(3.5%)сая төгрөгөөр өссөн нь гол нөлөө үзүүлжээ.

Зураг 6.1 Нийгмийн даатгалын сангийн орлого, зарлага, сая төгрөг



Нийгмийн даатгалын сангийн шимтгэлийн орлогын төлөвлөгөө Наранбулаг 76.5, Тэс 73.0, Өлгий 69.6, Зүүнхангай 69.5, Тариалан 57.2, Бөхмөрөн 50.9, Өмнөговь 39.0, Сагил 33.5, Хяргас 29.4, Цагаанхайрхан 24.5, Завхан 22.0, Давст 8.7, Баруунтуруун 8.4, Улаангом 5.1 хувиар тус тус тасарч, Малчин, Өндөрхангай, Түргэн, Ховд сумууд 0.6 – 11.8 хувиар давуулан биелүүлсэн байна.

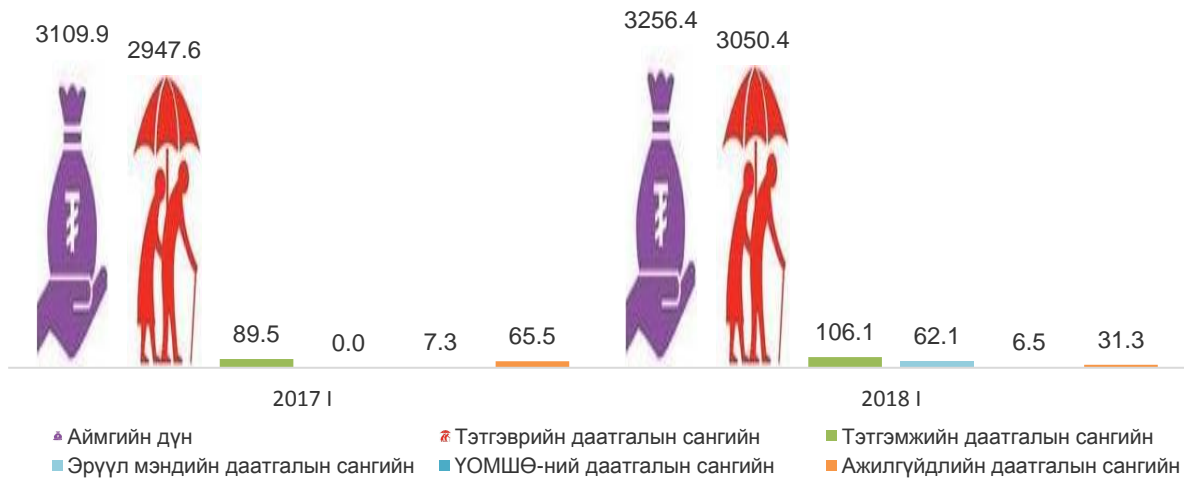
Нийгмийн даатгалын сан 619.9 сая төгрөгийн авлагатай байгаа бөгөөд өмнөх оны мөн үеэс 208.5 (50.7%)сая төгрөгөөр өссөн байна. Нийт авлагын 19.6 хувийг төсөвт байгууллагын өглөг эзэлж байна.

Зураг 6.2 Нийгмийн даатгалын сангийн орлого, сангуудаар, сая төгрөг



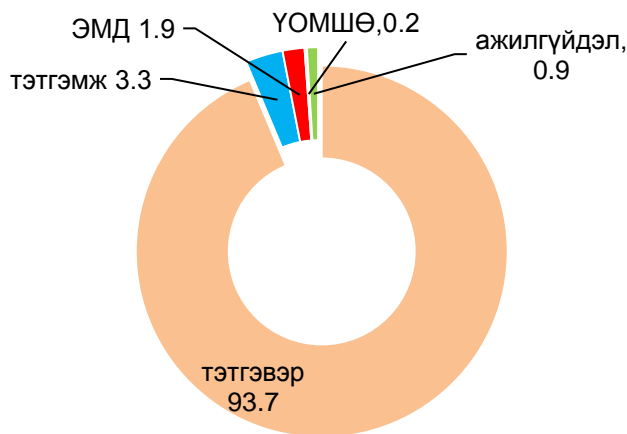
Сангуудаар авч үзвэл өмнөх оны мөн үеэс эрүүл мэндийн даатгалын сангийн орлого 8.1 (4.0%), тэтгэврийн даатгалын сангийн орлого 28.5(4.9%), ҮОМШӨ –ний даатгалын сангийн орлого 1.2 (2.3%) , тэтгэмжийн даатгалын сангийн орлого 3.3 (5.1%), ажилгүйдлийн даатгалын сангийн орлого 1.1(8.1%) сая төгрөгөөр тус тус буурсан байна.

Зураг 6.3 Нийгмийн даатгалын сангийн зарлага, сангуудаар, сая төгрөг



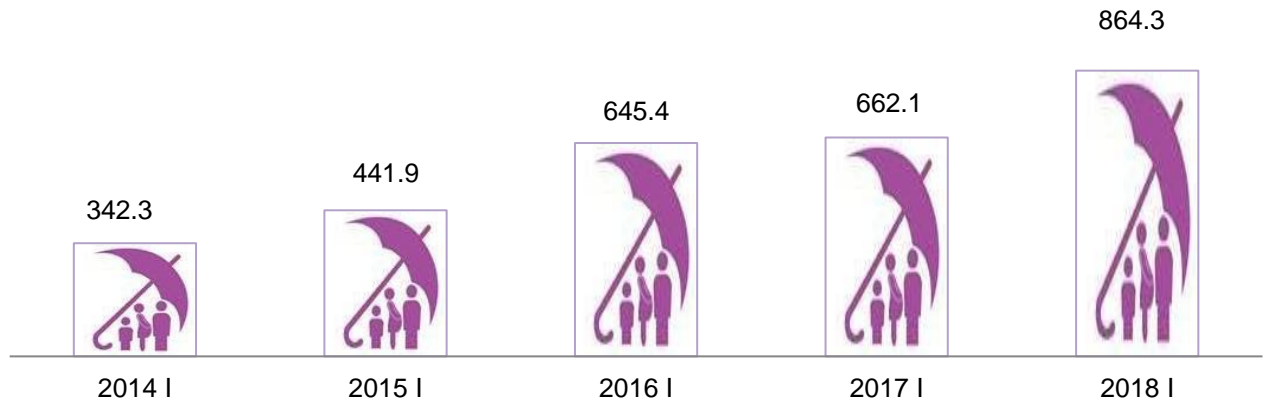
Өмнөх оны мөн үеэс тэтгэврийн даатгалын сангийн зарлага 102.8 (3.5%), тэтгэмжийн даатгалын сангийн зарлага 16.6(18.5%)сая төгрөгөөр өсч,ажилгүйдлийн даатгалын сангийн зарлага 34.2(52.2%), үйлдвэрийн осол мэргэжлээс шатгаалах өвчний даатгалын сангийн зарлага 0.8(10.9%)сая төгрөгөөр буурсан байна. Энэ онд 62.1 сая төгрөгийн зарлагатай байгаа эрүүл мэндийн даатгалын сан өмнөх оны мөн үед зарлагагүй байсан байна.

Зураг 6.4 Нийгмийн даатгалын сангийн зарлагын бүтэц, хувиар



Нийгмийн халамжийн сангаас энэ оны эхний 1 сард 14.2 мянган хүнд 864.3 сая төгрөгийн тэтгэвэр, тэтгэмж олгосон нь өмнөх оны мөн үеэс олгосон тэтгэвэр тэтгэмж 202.2 (30.5%) сая төгрөгөөр өсч, орон нутгийн нийгмийн халамжийн тэтгэвэр тэтгэмж авагчид 4354(44.3%) хүнээрэссөн байна. Нийгмийн халамжийн тэтгэвэрт энэ оны эхний 1 сард 1.5 мянган хүн хамрагдсан нь өмнөх оны мөн үеэс 110(7.6%) хүнээрөсч, олгосон тэтгэвэр 43.4(16.6%) сая төгрөгөөр тус тус буурсан байна.

Зураг 6.5 Халамжийн сангийн зарцуулалт, жил бүрийн эхний 1 сарын байдлаар, сая төгрөг



Асрамжийн газар нийт 17 хүн асруулж байгаа бөгөөд 11 эмэгтэй байна. Асрамжийн үйл ажиллагаанд нийт 10.3 сая төгрөгийг зарцуулсан нь өмнөх оны мөн үеэс 4.3 (71.7%) сая төгрөгөөр өсч, асруулагчийн тоо өнгөрсөн оноос 1 хүнээр өссөн байна.

### АРГАЧЛАЛЫН ТАЙЛБАР

#### НИЙГМИЙН ДААТГАЛ, ХАЛАМЖ

**Даатгуулагч:** Нийгмийн даатгалын тухай хууль болон гэрээний үндсэн дээр нийгмийн даатгалын санд нийгмийн даатгалын шимтгэл төлж даатгуулсан, нийгмийн даатгалын сангаас тэтгэвэр, тэтгэмж, төлбөр авах эрх бүхий этгээдийг ойлгоно.

**Нийгмийн даатгал:** Иргэн болон төр, аж ахуйн нэгж, байгууллагаас зохих журмын дагуу шимтгэл төлж, нийгмийн даатгалын сан бүрдүүлэх, даатгуулагч өндөр наслах, хөдөлмөрийн чадвараа алдах, өвчлөх, ажилгүй болоход өөрт нь, тэрчлэн даатгуулагч нас барахад түүний асрамжид байсан хүмүүст хууль тогтоомжид заасан тэтгэвэр, тэтгэмж, төлбөр өгөх агуулга бүхий нийгэм, эдийн засгийн арга хэмжээ юм.

**Нийгмийн даатгалын төрлүүд:** Тэтгэврийн, тэтгэмжийн, эрүүл мэндийн, үйлдвэрлэлийн осол, мэргэжлээс шалтгаалсан өвчний, ажилгүйдлийн даатгал гэсэн төрлөөс бүрдэнэ.

**Нийгмийн даатгалын сан:** Энэ нь ажил олгогч, даатгуулагчийн хөдөлмөрийн хөлс, түүнтэй адилтгах орлогоос тэтгэвэр, тэтгэмж, төлбөр, үйлчилгээнд зарцуулах болон нийгмийн даатгалын үйл ажиллагааны зардлыг нөхөх зорилгоор төлсөн шимтгэлийн орлого, бусад эх үүсвэрээс бүрдэнэ.

**Нийгмийн халамж:** Нийгмийн халамжийн дэмжлэг туслалцаа шаардлагатай хүнд хуульд заасан тэтгэвэр, нөхцөлт мөнгөн тэтгэмж олгох, олон нийтийн оролцоонд түшиглэсэн халамжийн болон төрөлжсөн асрамжийн үйлчилгээ үзүүлэх үйл ажиллагааг ойлгоно.

**Тэтгэвэр:** Даатгуулагчийг өндөр наслахад насан туршид нь, хөгжлийн бэрхшээлтэй болоход хөдөлмөрийн чадвар нь сэргээгдэх хүртэл, эсхүл өндөр насны тэтгэвэр авах насанд хүртэл, нас барахад нь түүний гэр бүлийн хөдөлмөрийн чадваргүй гишүүд /хүүхэд 16 нас, сургуульд суралцаж байгаа бол 19 нас хүртэл /-ийн нийгмийн баталгааг хангах зорилгоор нийгмийн даатгалын сангаас олгох мөнгөн хөрөнгийг ойлгоно.

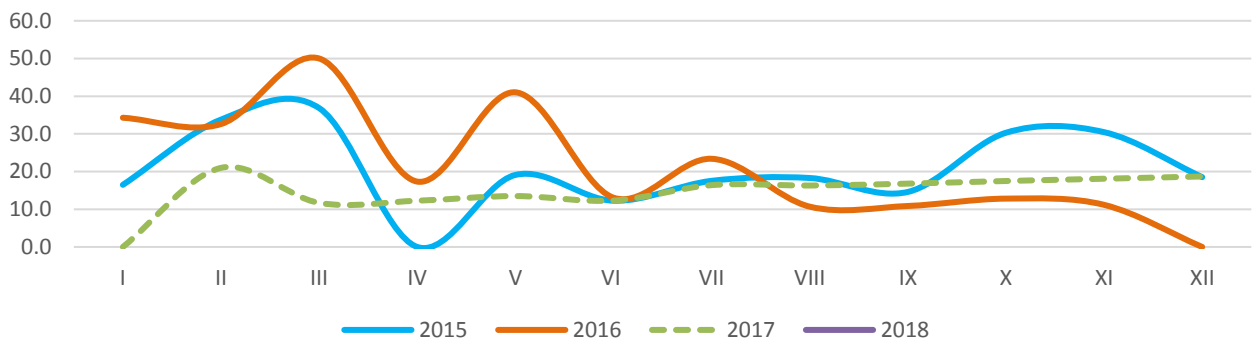
Тэтгэмж: Хөдөлмөрийн чадвараа түр алдах, жирэмслэх, амаржих, нас барах тохиолдолд даатгуулагчид нийгмийн даатгалын сангаас нэг удаа олгох мөнгөн хөрөнгийг ойлгоно.



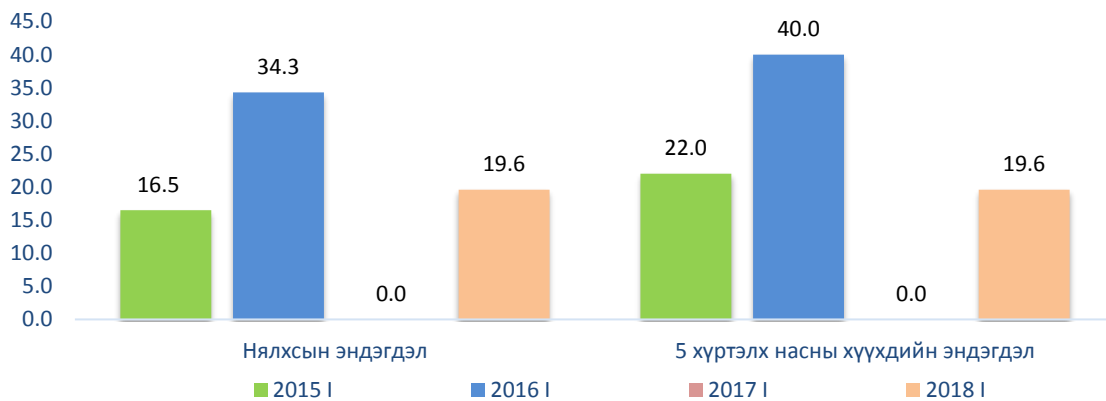
### VIII. ЭРҮҮЛ МЭНД

Аймгийн хэмжээнд нялхсын эндэгдэл 1 сард 3 гарсан бол өмнөх оны мөн үед эндэгдэл гараагүй байна. 1-5 хүртэлх насны хүүхдийн эндэгдэл гараагүй. 1000 амьд төрөлтөнд 19.6 тав хүртэлх насны хүүхдийн эндэгдэл ноогдож байна.

Зураг 8.1 1000 амьд төрөлтөнд ноогдох нялхсын эндэгдэл, сараар

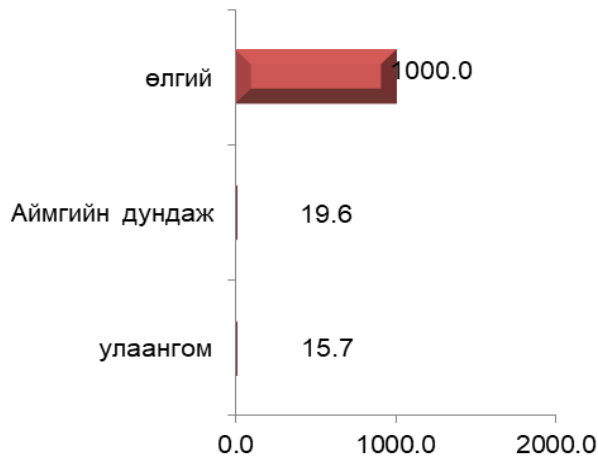


Зураг 8.2 1000 амьд төрөлтөнд ноогдох нялхсын ба тав хүртэлх насны хүүхдийн эндэгдэл

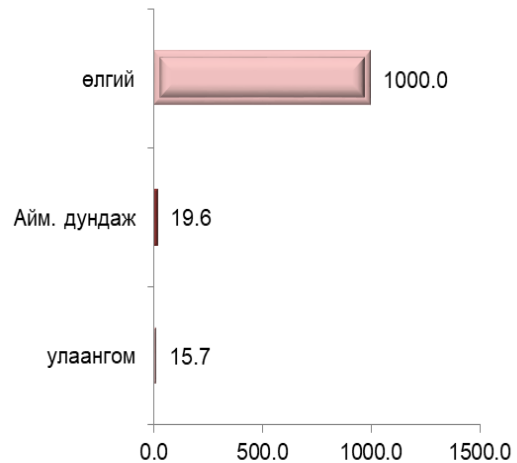


1000 амьд төрөлтөнд ноогдох нялхсын эндэгдэл Өлгий суманд 1000.0, Улаангом суманд 15.7, аймгийн дундаж 19.6 байна.

Зураг 8.3 1000 амьд төрөлтөд ноогдох нялхсын эндэгдлийн түвшин, сумаар

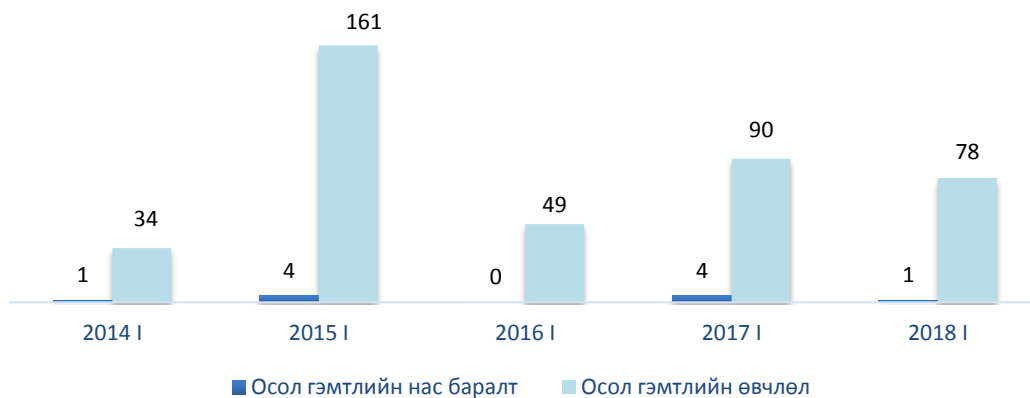


Зураг 8.4 1000 амьд төрөлтөд ноогдох 5 хүртэлх насны хүүхдийн эндэгдлийн түвшин, сумаар



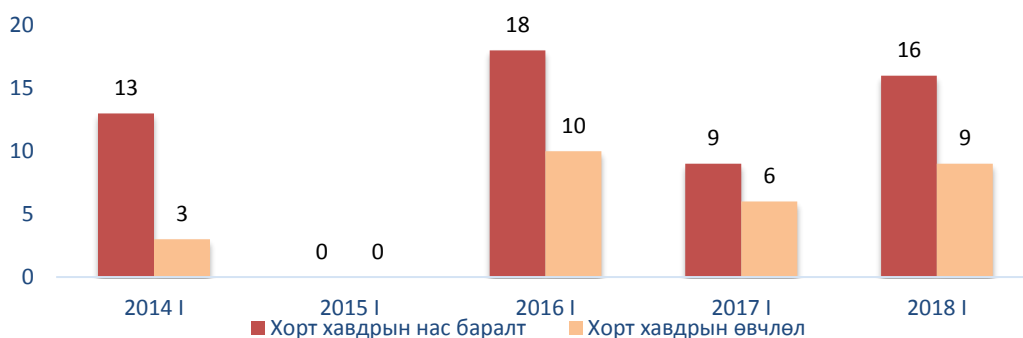
Эхний 1 сарын байдлаар осол гэмтлийн улмаас 1хүн нас барж, өвчлөгчдийн тоо 78 болсон нь өмнөх оны мөн үеэс өвчлөгчдийн тоо 12(13.3%)-аар, нас баралтын тоо3 (75.0%)-аар буурсан байна. Өмнөх 4 жилийн дунджаас осол гэмтлээр өвчлөгчдийн тоо 6.6 хувиар буурч, осол гэмтлийн нас баралтын тоо 55.5 хувиар буурсан байна.

Зураг 8.5 Осол гэмтлийн өвчлөл, нас баралтын тоо



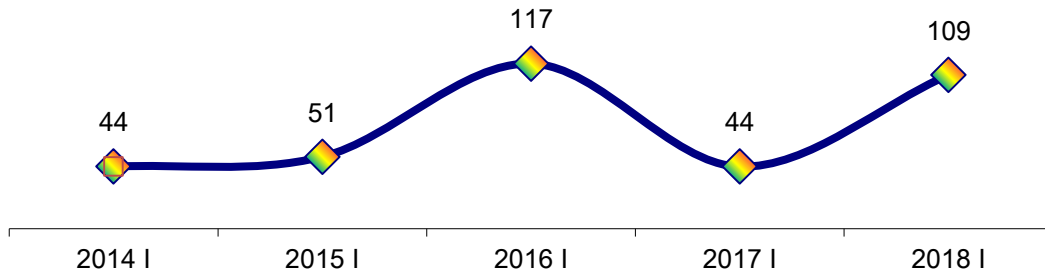
Хорт хавдрын өвчлөл 9 гарч өмнөх оны мөн үеэс 3(50%)–аар, нас баралт 16 гарсан нь өмнөх оны мөн үеэс 7(77.8%)-аар өсчээ.

Зураг 8.6 Хорт хавдрын өвчлөл, нас баралтын тоо



Эхний 1 сард халдварт өвчнөөр өвчлөгчдийн тоо 109 болж өнгөрсөн оны мөн үеэс 65(147.7%) хүнээр өсч, өмнөх 4 жилийн мөн үеийн дунджаас 70.3 хувиар өссөн үзүүлэлттэй байна.

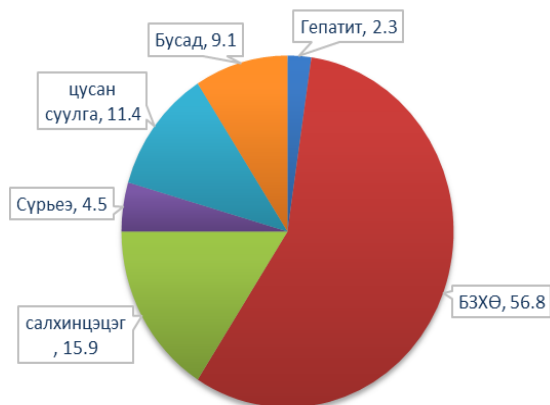
Зураг 8.7 Халдварт өвчний гаралт, тоогоор



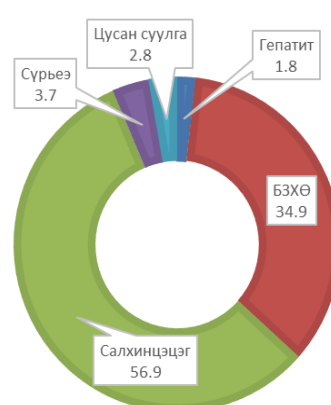
Хүн амд зонхилон тохиолдох халдварт өвчнийг хувиар авч үзвэл салхинцэцэг өвчин нийт халдварт өвчний 56.9, БЗХӨ 34.9, сүрьеэ 3.7, цусан суулга 2.8, гепатит 1.8 хувийг эзэлж байна.

Өмнөх оны мөн үеэс БЗХӨ-ний эзлэх хувь 21.9, цусан суулга 8.6, сүрьеэ 0.8, гепатит 0.5 пунктээр буурч, салхинцэцэг 41 пунктээр өсчээ.

Зураг 8.8 Хүн амд зонхилон тохиолдох халдварт өвчнүүд хувиар, 2017 I сар

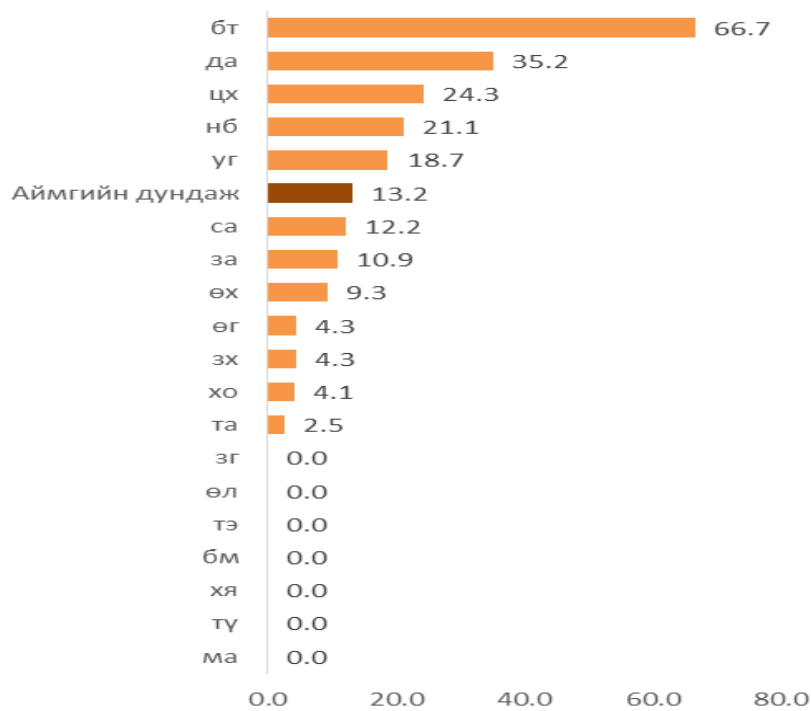


Зураг 8.9 Хүн амд зонхилон тохиолдох халдварт өвчнүүд хувиар 2018 I сар

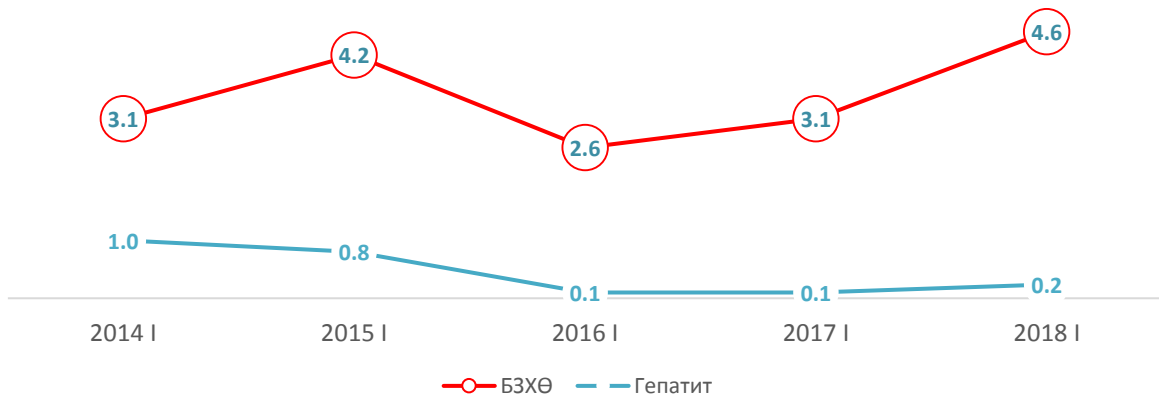


10000 хүн тутмаас 13 нь халдварт өвчнөөр өвчилж байгаа бөгөөд Баруунтуруун 66.7, Давст 35.2, Цагаанхайрхан 24.3, Наранбулаг 21.1, Улаангом 18.7 байгаа нь аймгийн дунджаас 5.5–53.5продецимилээр өндөр, бусад сумдад аймгийн дунджаас 1.0 – 10.7 продецимилээр бага байна.

Зураг 8.10 10000 хүн амд зонхилон тохиолдох халдварт өвчнүүд



Зураг 8.11 10000 хүн амд зонхилон тохиолдох халдварт өвчнүүд



Амбулаториор 36.8 мянган хүнд үзлэг хийгдэж, 2.0 мянган хүн хэвтэн эмчлэгдсэн нь өнгөрсөн оны мөн үеэс амбулаториор үйлчлүүлсэн хүн 0.1 мянган хүн (0.3%)-аар, хэвтэн эмчлүүлэгчид өмнөх оны түвшинд байна.

## АРГАЧЛАЛЫН ТАЙЛБАР

### ЭРҮҮЛ МЭНД

Амьд төрөлт: Жирэмслэлтийн хугацаанаас хамаарахгүйгээр ердийн төрөлтөөр эсвэл мэс ажилбараар ургийг умайнаас гарган авсны дараа нярай амьсгалж байсан, эсвэл амьдын бусад ямар нэгэн шинж тэмдэг, өөрөөр хэлбэл, зүрхний цохилт, хүйний судасны лугшилт, булчингийн тодорхой хөдөлгөөн илэрч байгааг (хүй эсвэл эхэсийг салгасан эсэхийг харгалзахгүй) хамруулна.

Нялхсын эндэгдлийн түвшин: Тухайн хугацаанд 1 хүртэлх насандаа эндсэн хүүхдийн тоог амьд төрсөн хүүхдийн тоонд харьцуулж тооцно.

Тав хүртэлх насны хүүхдийн эндэгдлийн түвшин: Тухайн хугацаанд 5 хүртэлх насандаа эндсэн хүүхдийн тоог амьд төрсөн хүүхдийн тоонд харьцуулж тооцно.

Халдварт өвчний өвчлөлийн 10000 хүнд ногдох түвшин: Тайлант хугацаанд амбулаторийн үзлэгээр шинээр бүртгэгдсэн нийт халдварт өвчний тохиолдлын тоог тухайн хугацааны дундаж хүн амын тоонд харьцуулж тооцно.

Эндсэн эх: Жирэмсний хугацаанд болон төрөх үедээ эсвэл төрснөөс хойш 42 хоногийн дотор жирэмслэлтийн байрлал, үргэлжилсэн хугацаанаас үл хамааран жирэмслэлт, төрөлт болон түүнийг удирдахтай холбоо бүхий шалтгаанаар эндэснийг хамруулна. хөрөнгийг ойлгоно.



## XI. БАЙГАЛЬ ОРЧИН

### 11.1 Цаг уурын байдал

Энэ оны 1 - р сард агаарын температур дунджаар Тэс, Зүүнговь, Улаангом хасах 34.0 - өөс илүү хүйтэрч бусад сумдад хасах 33.8 градус хүртэл хүйтэрсэн байна. Хөрсний гадаргын дундаж температур Зүүнговь, Тэс, Баруунтуруун, Сагил хасах 34.0 – өөс илүү хүйтэрч бусад сумуудад хасах 31.1 градус хүртэл хүйтэрсэн байна. Салхины хамгийн их хурд Цагаанхайрхан, Өндөрхангай, Өмнөговь, Өлгий сумдад 12 - 16 м/сек хүрсэн бөгөөд 10 м/сек-ээс их салхитай өдөр Өмнөговьд 5, Өндөрхангайд 2, Наранбулагт 1, Цагаанхайрханд 1, Өлгийд 1 өдөр байв.

Ховд 1.1, Өмнөговь 1.3, Баруунтуруун 1.5 мм хур тунадас орсон нь бусдаас илүү байна. Хур тунадастай өдөр хамгийн олон нь Өмнөговьд 7, Баруунтуруунд 4, Өндөрхангайд 3 байлаа.

Агаарын чанарын мэдээгээр хүлцэх агууламжаас давсан тохиолдол 9 гарсан байна. Өнгөрсөн оны мөн үеэс тоос 0.006 мг/м<sup>3</sup>, нүүрстөрөгчийн дутуу исэл 0.17 мг/м<sup>3</sup> - аар тус тус их байлаа.

### 11.3 АЮУЛТ ҮЗЭГДЭЛ, ОСЛЫН МЭДЭЭ

2018 оны 1 дүгээр сард мал амьтны халдварт өвчний гаралтын тохиолдол 1, эрэн хайх, аврах ажиллагааны тохиолдол 6, объектын гал түймэр 7 гарсан байна. Эдгээр гамшиг осол, гал түймрийн улмаас иргэдийн хувийн өмчинд 92.8 сая төгрөгийн хохирол учирч, гамшиг осол, гал түймрийн аюулаас 19.0 сая төгрөгийн өмч хөрөнгө, 36 иргэний амь насыг авран хамгаалсан байна.

## АРГАЧЛАЛЫН ТАЙЛБАР

### БАЙГАЛЬ ОРЧИН

Агаарын бохирдол: Агаар мандалд нэг буюу хэд хэдэн химийн бодис дагнасан буюу хавсарсан байдлаар хүн, амьтан, ургамлын аймгийн амьдрал, ахуйн нөхцөл, үйл ажиллагаанд сөрөг нөлөөлөл үзүүлж, стандартаар тогтоосон хүлцэх хэм хэмжээнээс давсан агаар дахь бохирдуулах бодис тодорхой хугацаагаар байхыг ойлгоно.

Аюулт үзэгдэл: Хүчтэй цасан болон шороон шуурга, ган, зуд, үер, газар хөдлөлт, цөлжилт болох, гал түймэр, хүн, мал, амьтны болон ургамлын гоц халдварт өвчин гарах, хортон мэрэгчид тархах зэргийг ойлгоно.

Гамшиг: Аюулт үзэгдэл, техникийн холбогдолтой осол, алан хядах ажиллагаа, дэлбэрэлтийн улмаас олон хүний эрүүл мэнд, амь нас хохирох, мал, амьтан олноор хорогдох, эд хөрөнгө, хүрээлэн байгаа орчинд улс, орон нутгийн дотоод нөөц боломжоос давсан хохирол учрахыг хэлнэ.

Зөвшөөрөгдөх түвшин: Хүний эрүүл мэндэд сөрөг нөлөө үзүүлэхгүй байх агаар дахь физикийн бохирдуулагчийн зөвшөөрөгдөх түвшинг ойлгоно.

Хүлцэх агууламж: Хүний эрүүл мэндэд сөрөг нөлөө үзүүлэхгүй байх агаар дахь химийн бохирдуулагчийн зөвшөөрөгдөх хэмжээг ойлгоно.

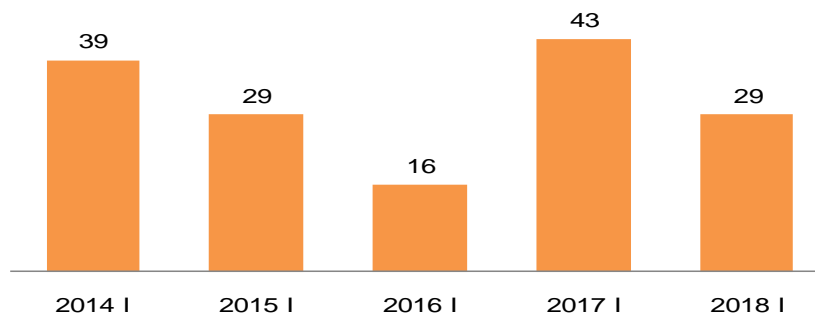


## XII ГЭМТ ХЭРЭГ

Энэ онд бүртгэгдсэн гэмт хэргийн тоо 29 болж өнгөрсөн оны мөн үеэс 14 (32.6 %) хүнээр, өмнөх 4 жилийн дунджаас 3 (8.7 %) гэмт хэргээр тус тус буурсан байна. Гэмт хэргийн улмаас 2 хүн нас барж, 13 хүн гэмтэж, 27 иргэн хохирсон

байна.

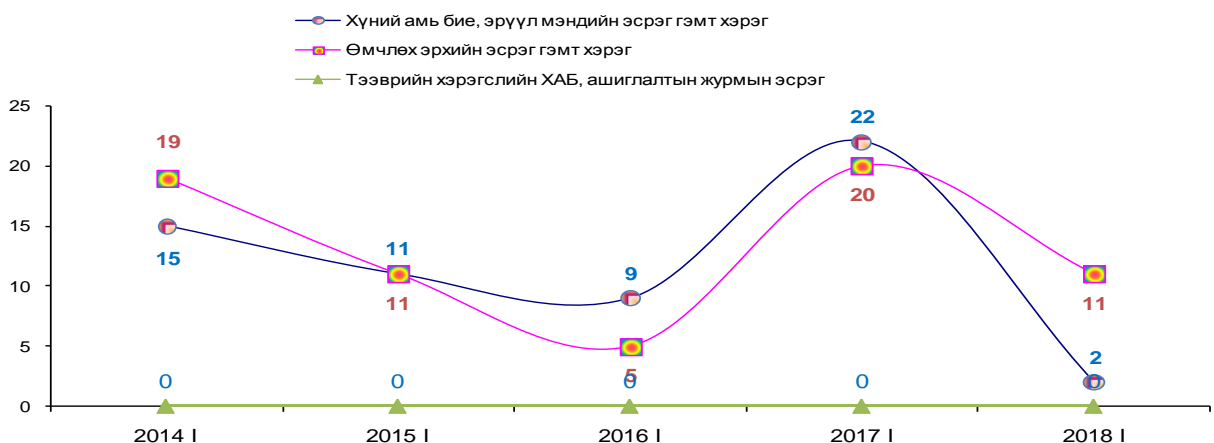
Зураг 12.1 Гэмт хэргийн гаралт, тоо



Гэмт хэргийн өнгөөр авч үзвэл өнгөрсөн оны мөн үеэс хүний амь эрүүл мэндийн эсрэг гэмт хэрэг 7.7 үүнээс бусдын бие мах бодид гэмтэл учруулах гэмт хэрэг 10.1, мал хулгайлах 32.5, өмчлөх эрхийн эсрэг гэмт хэрэг 1.5 хувиар тус тус өссөн бол танхайрах гэмт хэрэг 40.0, залилан 20, иргэдийн өмчийн хулгай 1.6, тээврийн хэрэгслийн хулгай 72.7 хувиар тус тус буурсан байна.

Хүүхэд гэр бүл, нийгмийн ёс суртахууны эсрэг гэмт хэрэг 2.2 дахин, хүчиндэх гэмт хэрэг 83.3 хувиар өссөн бол 16 нас хүрээгүй хүнтэй хурьцал үйлдэх гэмт хэрэг 2 гарсан байна.

Зураг 12.2 Гэмт хэргийн гаралт, төрлөөр, тоо



Энэ онд тээврийн хэрэгслийн хөдөлгөөний аюулгүй байдлын эсрэг гэмт хэрэг өнгөрсөн оны мөн үеийн түвшинд буюу гараагүй бол хүний эрүүл мэндийн халдашгүй байдлын эсрэг гэмт хэрэг 5 (29.4 %) хэргээр, өмчлөх эрхийн эсрэг гэмт хэрэг 9 (45 %) хэргээр тус тус буурсан ба иргэдийн улс төрийн болон бусад эрх чөлөөний эсрэг гэмт хэргүүд гараагүй байна.

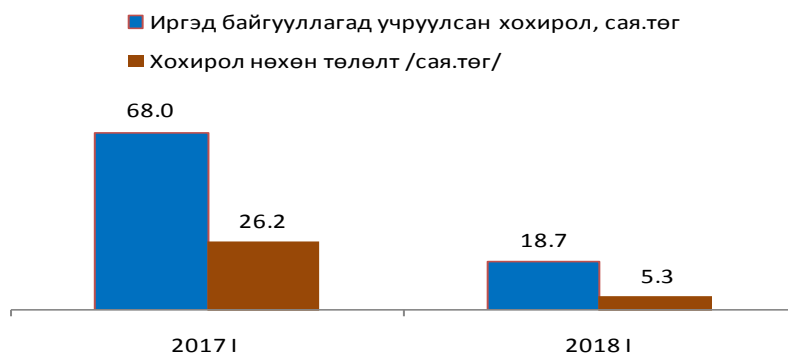
Гэмт хэргийг үйлдэгдсэн байдлаар нь авч үзвэл согтуугаар үйлдэгдсэн 4, бүлэглэн 1, гудамж талбайд 3, гэр орон сууцанд 13 гэмт хэрэг гарсан байна.

Гэмт хэрэг үйлдсэн 15 хүнээс эмэгтэйчүүд байхгүй, 1 (6.7 %) хүүхэд байна.

Өнгөрсөн оны мөн үеэс гэмт хэрэг үйлдсэн хүмүүсийн тоо 23 (60.5 %) хүнээр буурчээ.

Гэмт хэргийн улмаас 18.7 сая төгрөгийн хохирол учраад байгаа нь өнгөрсөн оны мөн үеэс 49.3 (72.5 %) сая төгрөгөөр буурсан байна. Иргэд байгууллагад учруулсан нийт хохирлын 5.3 сая төгрөг буюу 28.3 хувийг нөхөн төлүүлжээ. Хэрэг бүртгэл, мөрдөн байцаалтын үед хөрөнгө битүүмжлээгүй байна.

Зураг 12.3 Хохирол, нөхөн төлөлт сая.төгрөг



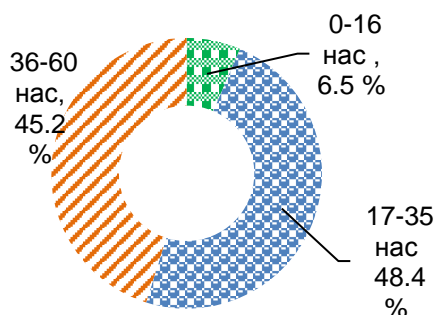
Нийт гэмт хэргийн дийлэнх нь Улаангом суманд үйлдэгдсэн бөгөөд нийт 22 тохиолдол гарснаас хүний эрүүл мэндийн халдашгүй байдлын эсрэг 7, бусдын эд хөрөнгө хулгайлах 10 тохиолдол гарч өнгөрсөн оны мөн үеэс гэмт хэргийн гаралтаар 4 (22.2 %) өссөн байна.

Аймгийн хэмжээнд нийт 87 зөрчил бүртгэгдсэн нь өнгөрсөн оноос 46 (34.6 %) зөрчлөөр буурсан байна. Энэ оны 1 сард 10 хүн тээврийн хэрэгсэл жолоодох эрхээ хасуулж, торгуулан 74 хүн саатуулагджээ.

Увс аймаг дахь сум дундын эрүүгийн хэргийн анхан шатны шүүхээр 31 хүнд холбогдох 26 хэргийг хянан шийдвэрлэжээ. Ял шийтгүүлэгчдийн дийлэнх буюу 10.3 нь бусдын эд хөрөнгийг хулгайлах, 58.6 нь бусдын бие мах бодид хөнгөн гэмтэл санаатай учруулах зүйл ангиар шийтгүүлсэн байна.

Зураг 12.4 Ял шийтгүүлэгчид насны бүлгээр

Ял шийтгүүлэгчдийн 6.5 хувь нь 16 хүртэл насны, 45.2 хувь нь 36-60 насны, 48.4 хувь нь 17-35 насны хүмүүс байна.



## АРГАЧЛАЛЫН ТАЙЛБАР

### ГЭМТ ХЭРЭГ

Гэмт хэрэг: Эрүүгийн хариуцлага хүлээлгэхээр Монгол Улсын Эрүүгийн хуульд заасан, нийгэмд аюултай, гэм буруутай үйлдэл, эс үйлдэхүйг хэлнэ.

18, түүнээс дээш насны 10000 хүнд ногдох бүртгэгдсэн гэмт хэрэг: Нийт бүртгэгдсэн гэмт хэргийн тоог 18, түүнээс дээш насны хүн амын дундаж тоонд харьцуулж тооцно.

Гэмт хэргийн хохирогч: Гэмт хэргийн улмаас нэр төр, алдар хүнд, санаа сэтгэл, бие эрхтэн, эд хөрөнгийн талаар хохирол хүлээсэн этгээдийг ойлгоно /МУ-ын "Эрүүгийн байцаан шийтгэх" хуулийн 42.1 дэх заалт/.

Учирсан хохирол: Гэмт хэргийн улмаас хүний амь нас, эрүүл мэнд, эдийн болон эдийн бус хөрөнгийн эрхэд учирсан үр дагаврыг гэмт хэргийн хохиролд тооцно.

Нөхөн төлбөр: Хохирлын нөхөн төлүүлэлт нь хүний эрх, эрх чөлөөний хир хэмжээ, учруулсан хор уршигт дүйцэхүйц байх ёстой бөгөөд хохирогчийн эрх, эрх чөлөө, хувийн байдал, гэр бүл, эд хөрөнгө, хөдөлмөр эрхлэлт, сургууль, боловсролын түвшинг аль болох өмнө нь байсан хэмжээнд сэргээн бүрдүүлэхийг ойлгоно.

Сэжигтэн: МУ-ын "Эрүүгийн байцаан шийтгэх" хуулийн 35.1-д заасны дагуу хэрэг бүртгэгч, мөрдөн байцаагч энэ хуулиар тогтоосон үндэслэл, журмын дагуу эрүүгийн хэрэг үүсгэж, дор дурдсан этгээдийг сэжигтнээр тооцож, үндэслэл бүхий тогтоол гаргана уг этгээдийг гэмт хэрэг үйлдэж байх үед буюу үйлдсэн дор нь барьсан; гэмт хэрэг үйлдсэн этгээдийг хохирогч буюу харсан хүн шууд заасан; уг этгээдийн бие, хувцас, эд зүйл, орон байранд гэмт хэргийн ул мөр тодорхой илэрч олдсон; уг этгээд хэргээ илчлэн ирсэн гэмт хэрэгт сэрдэгдэх үндэслэл бүхий бусад баримт байгаа бол.

Яллагдагч: МУ-ын "Эрүүгийн байцаан шийтгэх" хуулийн 36.1-д заасны дагуу энэ хуулиар тогтоосон журмын дагуу хэрэг бүртгэгч, мөрдөн байцаагч тогтоол үйлдэж, ял сонсгосон этгээдийг ойлгоно.



### **XIV. Мөнгө, банк, даатгал**

Монгол банкны эх үүсвэрээр 1.7 тэрбум төгрөг зузаатгалаар авч, 38.9 тэрбум төгрөг гүйлгээнд гаргаснаас 39.4 тэрбум төгрөгийг буюу гаргасан мөнгөний 101.7 хувийг эргүүлэн татсан байна.

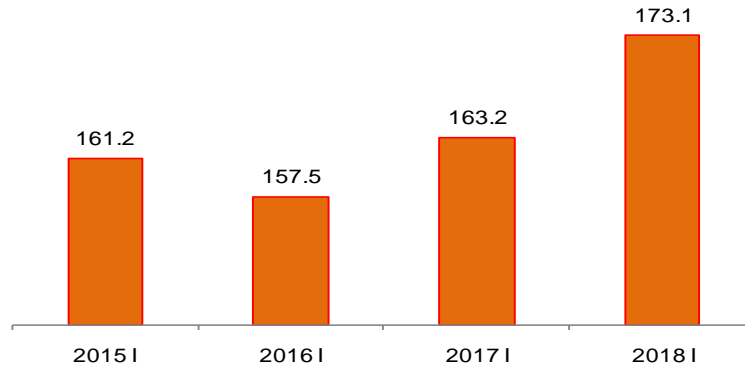
Өнгөрсөн оны мөн үетэй харьцуулахад зузаатгалаар авсан мөнгө 0.2 (11.1 %) тэрбум төгрөгөөр, гүйлгээнд гаргасан мөнгө 0.8 (2.0 %) тэрбум төгрөгөөр тус тус буурсан бол гүйлгээнээс татсан мөнгө 0.5 (22.2 %) тэрбум төгрөгөөр өссөн байна.

Зээлийн өрийн үлдэгдэл 173.1 тэрбум төгрөгт хүрч, үүнээс хугацаа хэтэрсэн зээлийн үлдэгдэл 5.2 тэрбум төгрөг болж ноднингийн мөн үеэс бүх зээлийн үлдэгдэл 4.0 (2.4 %) тэрбум төгрөгөөр өссөн бол хугацаа хэтэрсэн зээл 1.3 (20.2 %) тэрбум төгрөгөөр буурсан байна.

6.7 тэрбум төгрөгийн найдваргүй зээл байгаа нь нийт зээлийн өрийн үлдэгдлийн 4.0 хувийг эзэлж байгаа бөгөөд өнгөрсөн оны мөн үеэс 3.9 тэрбум төгрөгөөр буюу 2.3 дахин өссөн байна.

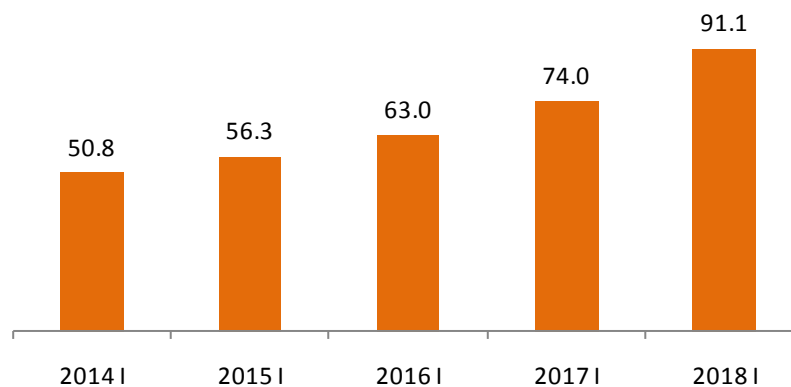
Аж ахуйн нэгж, иргэдэд олгосон зээлийн үлдэгдэл өмнөх 3 жилийн дунджаас 12.5 (7.8 %) тэрбум төгрөгөөр өссөн байна.

Зураг 14.1 Аж ахуйн нэгж, иргэдэд олгосон зээлийн өрийн үлдэгдэл, тэрбум төгрөг



Иргэдийн хадгаламжийн үлдэгдэл 91.1 тэрбум төгрөг болсон байгаа нь өнгөрсөн оны мөн үеэс 17.1 (23.1 %) тэрбум төгрөгөөр өссөн байна. Сүүлийн 4 жилийн дунджаас иргэдийн хадгаламжийн үлдэгдэл 30.1 (49.2 %) тэрбум төгрөгөөр өссөн байна.

Зураг 14.2 Хадгаламжийн үлдэгдэл, тэрбум төгрөг



Арилжааны банкууд иргэд, аж ахуй нэгж нийт 7.1 мянган зээлдэгчдэд 20.1 тэрбум төгрөгийн зээлийг олгосон бөгөөд төрлөөр нь авч үзвэл лизингийн зээл 1.0 хувь, хадгаламж барьцаалсан зээл 13.7 хувь, малчны зээл 13.1 хувь, бизнесийн зээл 20.3 хувь, орон сууц, хашаа байшингийн зээл 3.1 хувь, цалингийн зээл 25.4 хувь, тэтгэврийн зээл 13.0 хувийг тус тус эзэлж байна. Нийт олгосон зээлийг өнгөрсөн оны мөн үетэй харьцуулахад зээлдэгчдийн тоо 2.4 хувиар буурч, зээлийн хэмжээ 70.5 хувиар өссөн байна. Төгрөгийн хадгаламжийн дундаж хүү 13.91, төгрөгийн зээлийн дундаж хүү 18.61 хувьтай байгаа бол 1 ам.доллартай харьцах ханш 2417.71 төгрөг байна.

## АРГАЧЛАЛЫН ТАЙЛБАР

### МӨНГӨ ЗЭЭЛ

Гүйлгээнд гаргасан бэлэн мөнгө: Хадгаламжийн байгууллагаас гадуурх мөнгө болон банкны касс дахь бэлэн мөнгөний нийлбэрээр тооцно.

Төгрөг болон валютын хадгаламж: Иргэд, аж ахуйн нэгж, байгууллагын төгрөг, валютын хадгаламжийн үлдэгдлийн нийлбэрээр тодорхойлно.

Хугацаа хэтэрсэн зээл: Зээл, хүүгийн хугацаа 90 хүртэл хоног хэтэрсэн зээлийг хамруулна.

Хэвийн зээл: Төлөвлөгдсөн хугацаанд байгаа зээл, түүний хүүг ойлгоно.

Чанаргүй зээл: Хэвийн бус, эргэлзээтэй, муу зээл буюу зээл, хүүгийн хугацаа 91-ээс дээш хоног хэтэрсэн зээлийг хамруулна.



## XV ТӨРИЙН САНХҮҮ

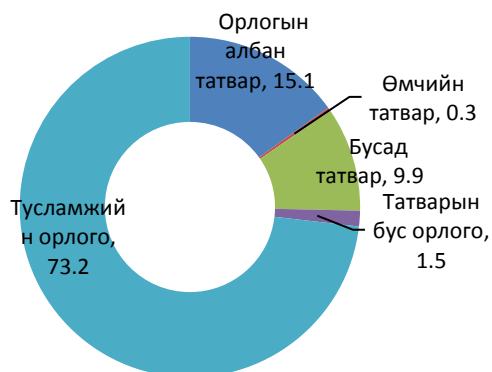
### 15.1 ОРОН НУТГИЙН ТӨСВИЙН ОРЛОГО

Улсын төвлөрсөн төсвийн шилжүүлэг, дэмжлэгийг оруулан тооцсоноор 2018 оны эхний 1 сард аймгийн төсөвт 2.0 тэрбум төгрөг оруулахаас 1.9 тэрбум төгрөгийн орлого орж төлөвлөгөөний биелэлт 95.4 хувьтай, 91.8 (5.6%) сая төгрөгөөр тасарлаа.

Улсын төвлөрсөн төсвийн шилжүүлэг, дэмжлэгийг оруулалгүйгээр аймаг өөрөө 726.0 сая төгрөгийн орлого бүрдүүлэхээс 748.2 сая төгрөгийн орлогыг бүрдүүлж төлөвлөгөөг 103.1 хувиар биелүүлж, 22.2 (3.1%) сая төгрөгөөр давуулан биелүүллээ. Үүнээс улсын төвлөрсөн төсөвт 120.8 сая төгрөгийг татвар, орлогын хэлбэрээр төвлөрүүлэхээс 234.8 сая төгрөгийг төвлөрүүлж төлөвлөгөөг 194.4 хувиар биелүүлж, 114.0 (94.4%) сая төгрөгөөр давуулан биелүүллээ. Аймгийн төсөвт өөрийн орлогоор 605.2 сая төгрөгийг төвлөрүүлэхээс 513.4 сая төгрөгийг төвлөрүүлж төлөвлөгөөг 84.8 хувьтай, 91.8 (15.2%) сая төгрөгөөр тасарлаа. Ноднингийн мөн үетэй харьцуулахад аймгийн төвлөрүүлсэн нийт орлого 170.1 (29.4%) сая төгрөгөөр их, үүнээс улсын төсөвт төвлөрүүлсэн орлого 72.5 (44.7%) сая төгрөгөөр, аймгийн төсөвт төвлөрүүлсэн орлого 97.6 (23.5%) сая төгрөгөөр тус тус нэмэгдсэн байна.

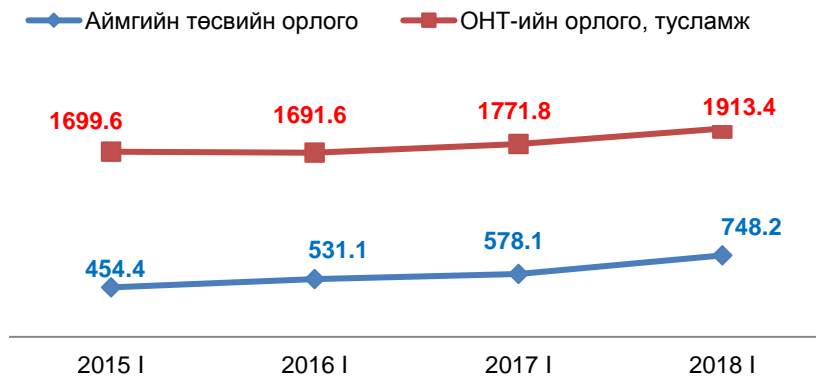
2018 оны 1 дүгээр сард улсын төсөвт төвлөрүүлэх орлогуудаас ААНБ-ын орлогын албан татварын төлөвлөгөө 132.7 (31.8 дахин) сая төгрөгөөр, онцгой албан татвар 5.0 (50%) сая төгрөгөөр тус тус давж биелэгдсэн бөгөөд харин нэмэгдсэн өртөгийн татвар 18.0 (18.0%) сая төгрөгөөр, агаарын бохирдлын төлбөр 4.2 (84%) сая төгрөгөөр тасарсан байна.

Зураг 15.1 Төсвийн орлогын бүтэц, хувиар



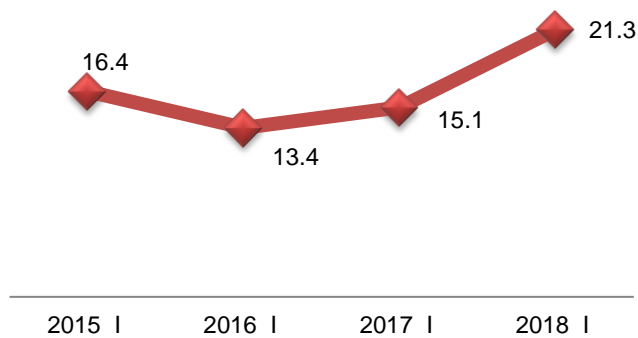
Аймгийн өөрөө бүрдүүлсэн орлого өнгөрсөн оны мөн үеэс 29.4 хувиар, өмнөх 3 жилийн дундажтай харьцуулахад 43.5 хувиар тус тус өссөн байна.

Зураг 15.2 Төсвийн орлогын өсөлт бууралт, онуудаар, сая төгрөг



Аймгийн төсвийн нийт зарлагад өөрөө бүрдүүлсэн орлогын эзлэх хувь 21.3 хувь болж өмнөх 3 жилийн дундаас 6.4 пунктээр өссөн байна.

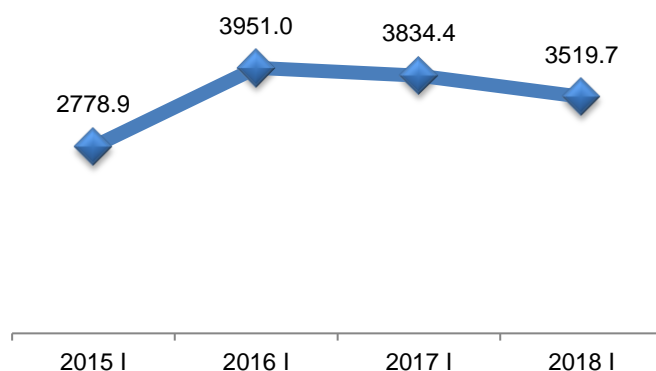
Зураг 15.3 Аймгийн төсвийн зарлагад өөрөө бүрдүүлсэн орлогын эзлэх хувь



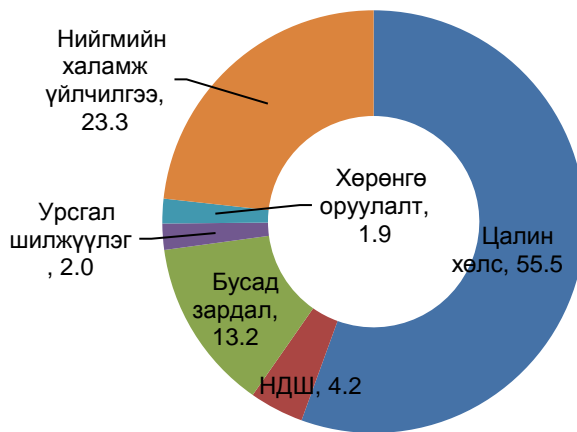
## 15.2 ОРОН НУТГИЙН ТӨСВИЙН ЗАРЛАГА

Орон нутгийн төсвийн болон улсын төсвийн байгууллагуудын дүнгээр 3.5 сая төгрөгийн зардал гаргасан нь өнгөрсөн оны мөн үеэс 3.2 хувиар, өмнөх 3 жилийн дунджаас 4.5 хувиар тус тус өссөн байна.

Зураг 15.4 Орон нутгийн төсвийн зарлага, сая төгрөг



Зураг 15.5 Төсвийн зарлагын бүтэц, хувь



Төсвийн зардлын 40.5 хувийг төрийн үйлчилгээ, нийгмийн хэв журам, аюулгүй байдлын үйл ажиллагаанд, 51.4 хувийг боловсрол соёлын үйл ажиллагаанд, 7.1 хувийг эрүүл мэнд, амралт, спортын үйл ажиллагаанд, 0.6 хувийг барилга хот байгуулалтанд, 0.4 хувийг хүн амын хөгжил нийгмийн хамгаалалын үйл ажиллагаанд зориулан зарцуулсан байна.

#### АРГАЧЛАЛЫН ТАЙЛБАР

##### ОРОН НУТГИЙН ТӨСӨВ

Төсвийн орлого зарлагын тооцоог Олон улсын Валютын сангийн стандарт ангиллаар 1995 оны 10-р сараас эхлэн гаргаж байна. Төсвийн орлогын мэдээг аймгийн Татварын хэлтэс, төсвийн зарлага, санхүүжилтийн мэдээг СТС-ийн хэлтсээс гаргадаг.

Төсвийн орлогын мэдээг хэрэглэгчдэд илүү тодорхой болгох зорилгоор аймгийн нийт төсвийн орлого, үүнээс улсын төвлөрсөн төсөвт төвлөрүүлэх орлогын төлөвлөгөөний биелэлт, орон нутгийн төсвийн орлого, үүнээс улсын төсөвт /аймгийн/ төвлөрүүлэх орлогын төлөвлөгөөний биелэлт гэж салгаж харууллаа. Төсвийн зарлагыг эдийн засгийн салбарын ангиллаар гаргаж, улсын төсвийн байгууллагууд, орон нутгийн төсвийн байгууллагууд гэж тус тусдаа гарсныг нэгтгэж орууллаа.

Орон нутгийн төсөв: Иргэдийн Төлөөлөгчдийн Хурлаас батлан аймаг, нийслэл, сум, дүүргийн Засаг дарга бүрдүүлж, зарцуулах төсвийг хэлнэ.

Татварын орлого: Орлогын албан татвар, нийгмийн даатгалын орлого, хөрөнгийн албан татвар, нэмэгдэл өртгийн албан татвар, онцгой албан татвар, тусгай зориулалтын орлого, гадаад үйл ажиллагааны орлого, бусад татвар, төлбөр, хураамжаас бүрдэнэ.

Татварын бус орлого: Нийтлэг татварын бус орлого, хөрөнгийн орлого, тусламжийн орлого, улсын төсөв орон нутгийн төсөв хоорондын шилжүүлгээс бүрдэнэ.

Төсвийн зарлагын ангилал: Урсгал зардал, хөрөнгийн зардал, эргэн төлөгдөх төлбөрийг хассан цэвэр зээл;

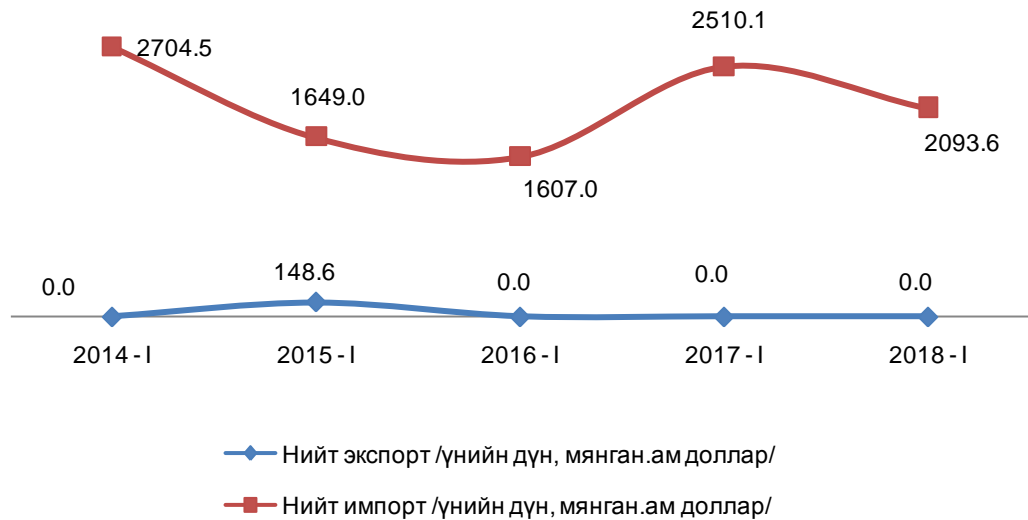
Урсгал зардал: Бараа, ажил, үйлчилгээний зардал, зээлийн үйлчилгээний төлбөр, татаас ба урсгал шилжүүлгээс бүрдэнэ.



## XVI.ГАДААД ХУДААЛДАА

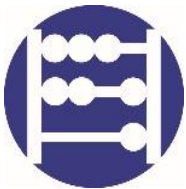
Энэ оны 1 сарын байдлаар импорт 2093.6 мянган америк долларт хүрч өнгөрсөн оны мөн үеэс 416.6 мянган америк доллараар буюу 16.6 хувиар буурсан байна. Гол нэрээс дурдвал 10988.1 мянган киловатт цаг цахилгаан, 665.3 тонн авто бензин, 1204.5 тонн түлш, 700 тонн хивэг, 226.8 тонн овъёос, 112 ширхэг мебель тавилгыг тус тус импортоор оруулсан байна.

Зураг 16.1 Нийт импорт,экспорт жил бүрийн эхний 1 сараар мян.ам.доллар



Өнгөрсөн оны мөн үеэс тахианы өндөгний импортын хэмжээ 39.6 мянган ширхэг (55 %), дизель түлш 506.4 тонн (29.6 %), авто бензин 1793.5 тонн (62.9%) –оор буурсан бол овъёос 60.6 тонн (36.6 %) , хөц будаа 16 тонн (64%), хивэг 252 тонн (56.3%)-оор тус тус өссөн байна.

Энэ оны эхний 1 сарын байдлаар экспортолсон бүтээгдэхүүн байхгүй байна.



## XVII ҮНЭ

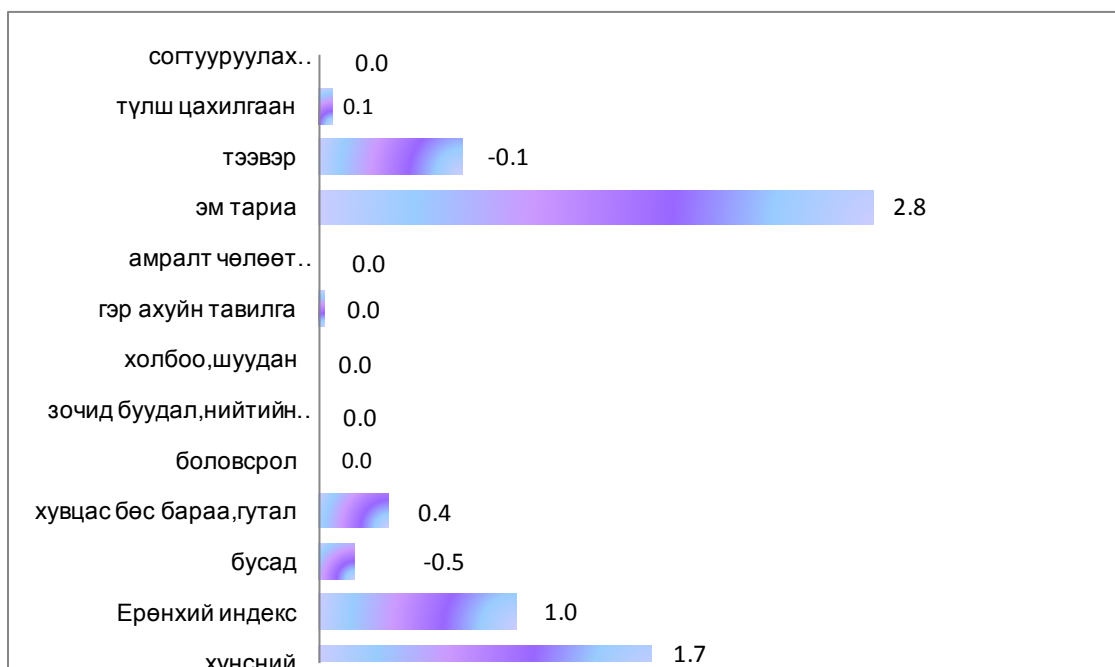
Сар бүрийн 15-21 ний байдлаар хүн амын өргөн хэрэглээний 12 бүлэг, сагсны 238 нэрийн барааны үнийн өөрчлөлтийг судалж сарын инфляци тооцож байдаг. Энэ оны 1-р сарын 15-21 нд судлагдаж буй өргөн хэрэглээний бараа, үйлчилгээний үнэ тарифын ерөнхий индекс өнгөрсөн оны мөн үеэс 8.8 хувь, оны эхнээс 1.0 хувь, өмнөх сараас 1.0 хувиар өссөн байна.

Хүснэгт 17.1 Хэрэглээний барааны үнэ тарифын 1-р сарын индекс, хувь

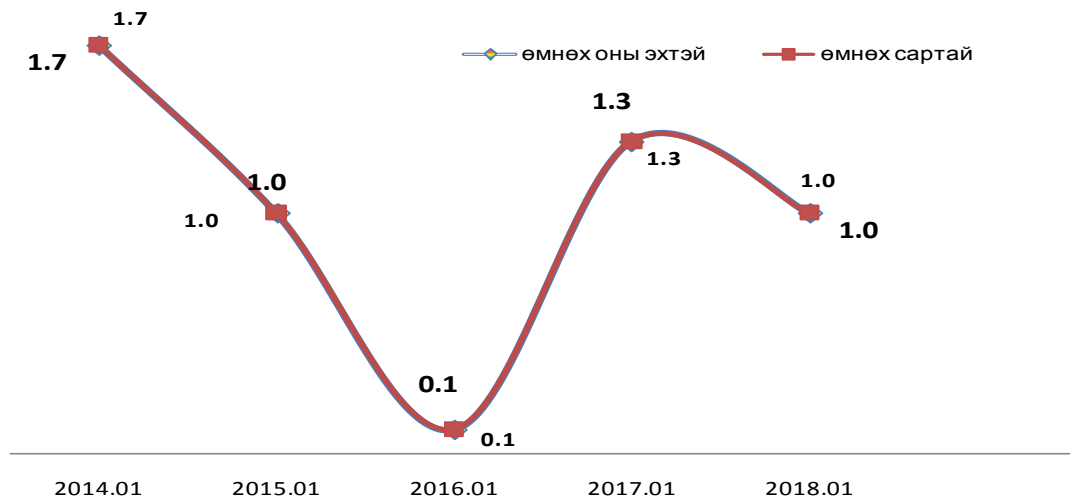
Бүлэг	2018 I	2018 I	2018 I
	2015	2017 I	2017 XII
ЕРӨНХИЙ ИНДЕКС	109.2	108.8	101.0
01. ХҮНСНИЙ БАРАА, СОГТУУРУУЛАХ БУС УНДАА	106.1	106.2	101.7
02. СОГТУУРУУЛАХ УНДАА, ТАМХИ, МАНСУУРУУЛАХ БОДИС	107.8	104.2	100.0
03. ХУВЦАС, БЭС БАРАА, ГУТАЛ	110.8	109.4	100.4
04. ОРОН СУУЦ, УС, ЦАХИЛГААН, ХИЙН БОЛОН БУСАД ТҮЛШ	112.3	110.1	100.1
05. ГЭР АХУЙН ТАВИЛГА, ГЭР АХУЙН БАРАА	108.9	108.7	100.0
06. ЭМ ТАРИА, ЭМНЭЛГИЙН ҮЙЛЧИЛГЭЭ	115.6	104.2	102.8
07. ТЭЭВЭР	107.1	115.7	100.7
08. ХОЛБООНЫ ХЭРЭГСЭЛ, ШУУДАНГИЙН ҮЙЛЧИЛГЭЭ	96.6	99.1	100.0
09. АМРАЛТ, ЧӨЛӨӨТ ЦАГ, СОЁЛЫН БАРАА, ҮЙЛЧИЛГЭЭ	106.8	104.8	100.0
10. БОЛОВСРОЛЫН ҮЙЛЧИЛГЭЭ	122.3	115.6	100.0
11. ЗОЧИД БУУДАЛ, НИЙТИЙН ХООЛ, ДОТ.БАЙРНЫ ҮЙЛЧИЛГЭЭ	118.9	110.9	100.0
12. БУСАД БАРАА, ҮЙЛЧИЛГЭЭ	111.3	108.2	100.2

Өмнөх сараас Хүнсний бараа, согтууруулах бус ундаа сагсны үнэ 1.7 хувь, хувцас бөс бараа гутал 0.4 хувь, орон сууц ус цахилгаан хийн болон бусад түлш 0.1 хувь, эм тариа эмнэлгийн үйлчилгээ 2.8 хувь, тээвэр 0.7 хувь, бусад бараа үйлчилгээ 0.2 хувь тус тус хувиар өссөн бол согтууруулах ундаа, гэр ахуйн тавилга гэр ахуйн бараа, холбооны хэрэгсэл шуудангийн үйлчилгээ, амралт чөлөөт цаг соёлын бараа үйлчилгээ, боловсролын үйлчилгээ, зочид буудал нийтийн хоол дот/байрны үйлчилгээ тус тус салбаруудын индекс тогтвортой байлаа.

Зураг 17.1. Хэрэглээний үнийн индекс 1 сар, бүлгээр, хувь

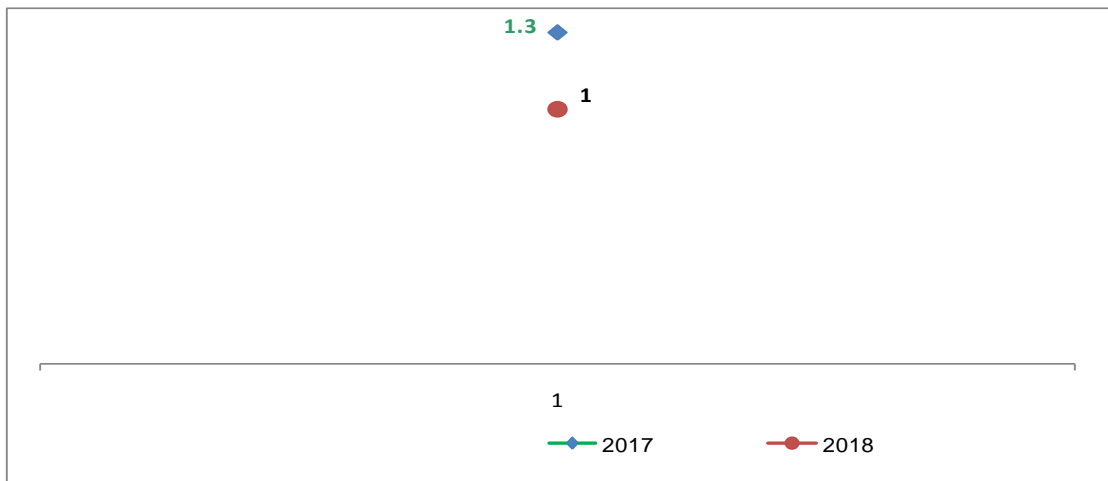


Зураг 17.2. Сүүлийн 5 жилийн индексийг өмнөх сар, оны эхтэй харьцуулсан индекс



Сүүлийн 5 жилийн 1-р сарыг: - оны эхтэй харьцуулсан индексээс харахад хамгийн өндөр нь 2014 оны 1-р сард буюу 1.7 хувь, хамгийн бага нь 2016 оны 1-р сард буюу 0.1 хувийн өсөлттэйгээр тооцогдож байна.

Зураг 17.3. Сарын инфляцийн түвшин

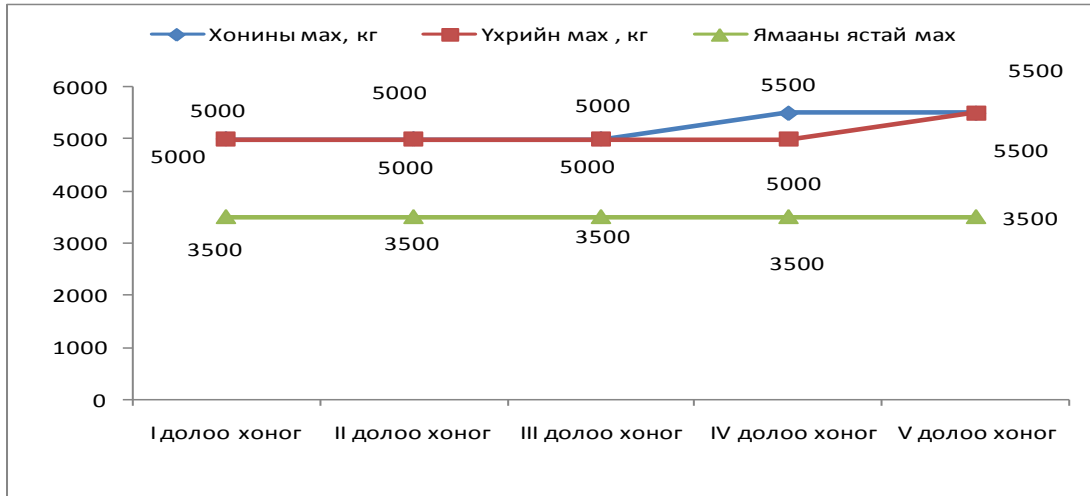


Өргөн хэрэглээний 11 бараа, бүтээгдхүүний үнийг 7 хоног бүрийн 3 дахь өдөр цуглуулж өөрчлөлтийг судалж байна. 2018 оны 1-р сард Улаангом хотын хүнсний зах, дэлгүүрт худалдаалагдаж байгаа хүнсний гол нэрийн барааны үнийг дүнгээр нь өмнөх 2017 оны 12 дугаар сарын дундаж үнэтэй харьцуулахад 2.8 хувиар өссөн байна. Өмнөх сарын дундаж үнээс хонины мах 7.4 хувь, гурил 1-р зэрэг 0.8 хувь, үхрийн мах 6.1 хувь, элсэн чихэр 3 хувь, шингэн сүү 8 хувь, дизель түлш 2.5 хувь өссөн бол ямааны махны, цагаан будаа, бензиний үнэ тогтвортой байлаа

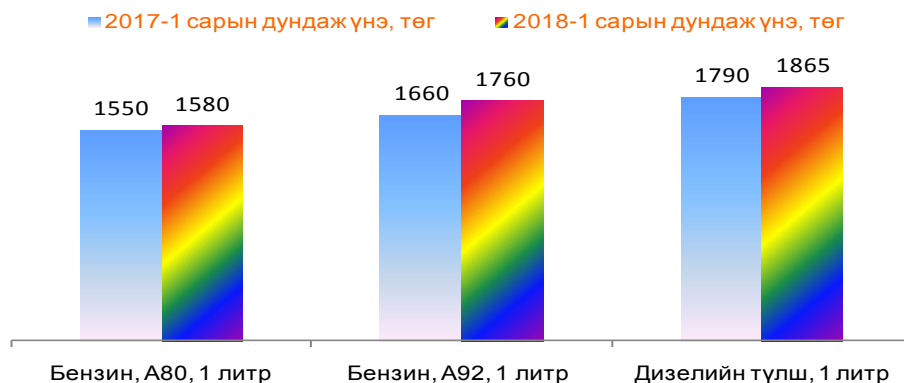
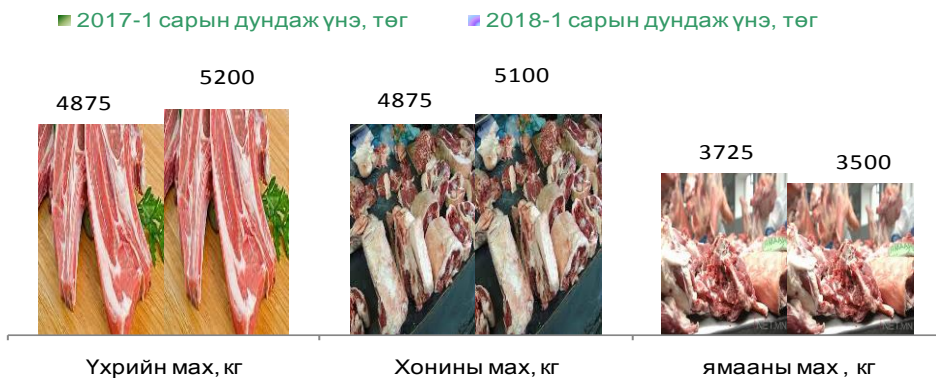
Махны дундаж үнэ:

ямааны махны үнэ тогтвортой байж хонь, үхрийн махны үнэ сарын сүүлийн 7 хоногоос 500 төгрөгөөр өсөж үнэ нэмэгдэх хандлага ажиглагдлаа.

Зураг 17.4. Махны үнэ, долоо хоногоор, төрлөөр



1-р сард дунджаар 1 кг хонины мах 5200 төгрөг , үхрийн мах 5100 төгрөг , ямааны мах 3500₮, 1 л шингэн сүү 2160 төгрөг, элсэн чихэр 2420 төгрөг, цагаан будаа 2500 төгрөгийн дундаж үнэтэй байсан байна.





### АРГАЧЛАЛЫН ТАЙЛБАР

#### ҮНЭ

Аймгийн төвийн хүнсний зах дээр борлогдож байгаа хөдөө аж ахуйн гаралтай хүнсний бүтээгдхүүн, ноос, ноолуур, арьс шир зэрэг зарим бүтээгдхүүний зах зээлийн дундаж үнийг харуулав.

Хэрэглээний үнийн индекс гэдэг нь өрх орлогоороо өөрсдийн хэрэгцээнд худалдан авсан, үйлчлүүлсэн хамгийн чухал, эн тэргүүний нийтлэг хэрэгцээтэй бараа, үйлчилгээний үнийн өөрчлөлтийг тэдгээрийн хэрэглээний зардалд эзлэх хувиар жигнэсэн дундаж юм.

2015 оноос эхлэн хэрэглээний сагсны нэр төрлийг шинэчилж 238 нэр төрөл болгож 2015 оны 12-р сарын үнээр суурилан ХҮИ-ийг тооцож байна.

Инфляци: Үнэ өсч тэр хэмжээгээр мөнгөний ханш буурахыг хэлнэ. Инфляцийн түвшинг тооцоходоо дараах томъёог ашиглана. Үүнд:

$$\text{Инфляцийн түвшин} = \frac{I_t - I_0}{I_0} * 100$$

$I_t$  – Тайлант үеийн үнийн индекс  
 $I_0$  – Суурь үеийн үнийн индекс

Хэрэглээний бараа, үйлчилгээний жин: Өрхийн худалдаж авсан бараа, үйлчилгээний нийт зардалд тухайн бараа, үйлчилгээний зардлын эзлэх хувийн жинг хэлнэ.

Хэрэглээний сагс: Дундаж зарлагатай өрхийн хэрэглээг төлөөлөх чадвартай, хэрэглээний үнийн индекс тооцох зорилгоор бүрдүүлсэн хүн амын өргөн хэрэглээний бараа, үйлчилгээний нэр төрлийн жагсаалт юм. Сагсанд сонгогдсон бараа, үйлчилгээний үнийн өөрчлөлтийг тооцоход бараа, үйлчилгээний тоо хэмжээ, төрөл, чанар зэргийг тогтмолор авч үздэг.

Хэрэглээний үнийн индекс (ХҮИ): Хэрэглэгчдийн худалдаж авсан бараа, үйлчилгээний нэр төрөл, чанар өөрчлөлтгүй тогтвортой байхад үнэ дунджаар хэрхэн өөрчлөгдөж буйг хэмжих үзүүлэлт бөгөөд нийт өрхөөр тооцсон үнийн өөрчлөлтийг харуулна. ХҮИ-ийн тооцоонд хэрэглээний сагс, хэрэглээний жин гэсэн хоёр үзүүлэлтийг ашиглан, Ласпейресийн үнийн индексийн томъёогоор тооцож байна. Үүнд:

$$I_p^t = \frac{\sum_{i=1}^n (p_i^t + q_i^t)}{\sum_{i=1}^n (p_i^0 + q_i^0)}$$

$I_p^t$  – t тайлант үеийн Ласпейресийн үнийн индекс  
 t – Тайлант үе  
 0 – Суурь үе  
 $p_i^t$  – i барааны тайлант үеийн үнэ  
 $p_i^0$  – i барааны суурь үеийн үнэ  
 $q_i^t$  – i барааны суурь үеийн худалдан авсан тоо



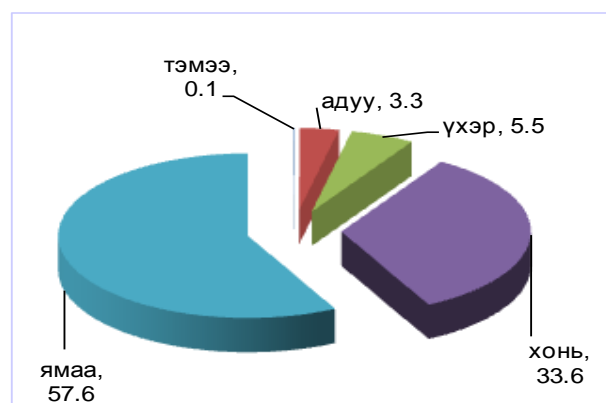
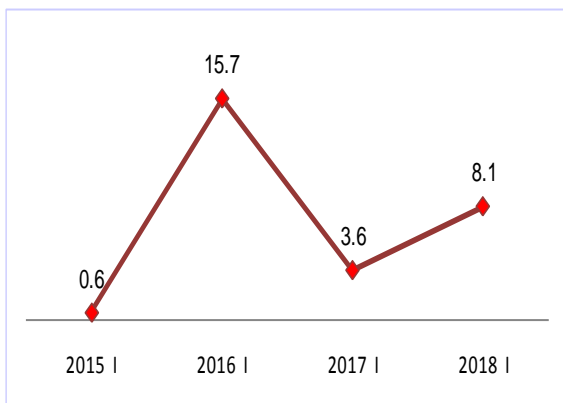
## XVIII ХӨДӨӨ АЖ АХУЙ

### 18.1 Том малын зүй бусын хорогдол

Оны эхний малын 0.3 хувь буюу 8.1 мянган толгой мал хорогдсон нь өнгөрсөн оныхоос 2.2 дахин буюу 4.5 мянган толгойгоор өссөн байна.

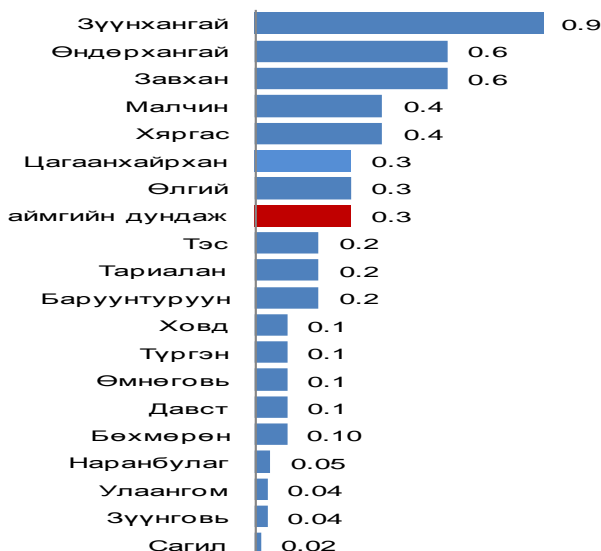
Зураг 18.1 Том малын хорогдол, мянган толгой

Зураг 18.2 Нийт хорогдолд эзлэх хувь



Нийт хорогдлын 57.6 хувийг ямаа, 33.6 хувийг хонь, 5.5 хувийг үхэр, 3.3 хувийг адуу, 0.1 хувийг тэмээний хорогдол эзэлж байна.

Зураг 18.3 Зүй бусаар хорогдсон мал оны эхний малд эзлэх хувь, сумаар



Хорогдсон том мал оны эхний малд эзлэх хувийг сумдаар авч үзвэл Зүүнхангай, Өндөрхангай, Завхан, Малчин, Хяргас сумын 0.3 – 0.9 хувь хорогдсон нь аймгийн дунджаас 0.1 – 0.6 пунктээр илүү, Цагаанхайрхан, Өлгий сумын оны эхний малын 0.3 хувь хорогдсон нь аймгийн дунджийн түвшинд, бусад сумдын оны эхний малын 0.02 – 0.2 хувь хорогдсон нь малын хорогдол харьцангуй бага байна.

Өвчнөөр хорогдсон мал 165 болж, өмнөх оны мөн үеэс 84 (33.7%) толгойгоор буурчээ.

### 18.3 Хөдөө аж ахуйн бүтээгдэхүүний үнэ

Малын үнэ: 2018 оны 1 дүгээр сард буур, ботгоноос бусад насны тэмээний үнэ 400.0 – 710.0, азарганаас бусад насны адууны үнэ 100.0 – 658.3, бүх насны үхрийн үнэ 85.0 – 608.3, бүх насны хонины үнэ 30.8 – 97.5, ухнаас бусад бүх насны ямааны үнэ 15.5 – 63.5 мянган төгрөгний дундаж үнэтэй байна.

Өмнөх оны мөн үетэй харьцуулахад атан тэмээний үнэ 1.4, морины үнэ 1.3, эр үхрийн үнэ 2.8, эр хонины үнэ 6.2, хурганы үнэ 23.3, эр ямааны үнэ 4.8, борлон ямааны үнэ 37.4, ишигний үнэ 3.3 хувиар өсч, ингэний үнэ 28.9, гүүний үнэ 9.8, өсвөр насны адууны үнэ 21.6, бухны үнэ 10.0, эм үхрийн үнэ 18.2, өсвөр насны үхрийн үнэ 17.5, эр ба эм төлөгний үнэ 0.5, эм ямааны үнэ 4.2 хувиар тус тус буурчээ.

ХАА-н зарим бүтээгдэхүүн:

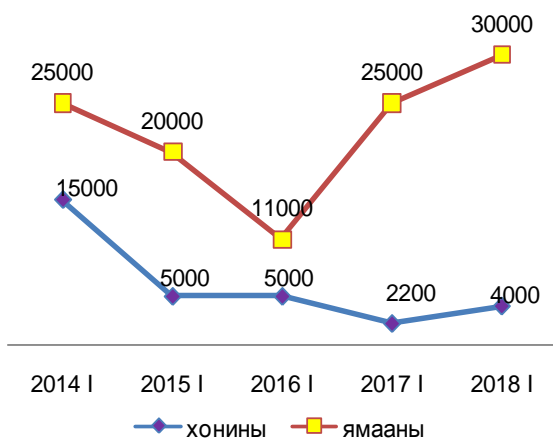
Гол нэрийн бүтээгдэхүүн болох ноолуур 51000, үхрийн шир 27500, адууны шир 20000, хонины арьс 4000, ямааны арьс 30000 төгрөгийн дундаж үнэтэй байна.

Өмнөх оны мөн үетэй харьцуулахад үхрийн шир 3.8, ямааны ноолууртай арьс 20.0, хонины нэхий 81.8 хувиар өсч, адууны ширний үнэ 50.0 хувиар буурчээ.

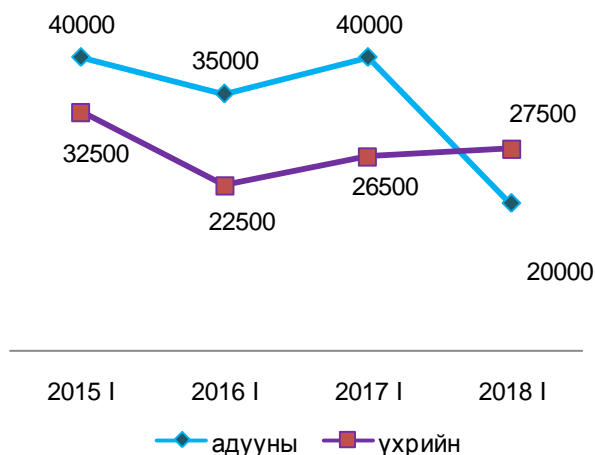
Газар тариалан болон бусад бүтээгдэхүүн:

Улаан буудай тонн нь 600.0, задгай өвс тонн нь 190.0, боодолтой өвс 5.7, түлээний мод метр.куб нь 55.7, чацаргана килограмм нь 5.0, сонгино килограмм нь 2.0, хөрзөн тонн нь 50.0, аргал тонн нь 40.0 мянган төгрөгийн дундаж үнэтэй байна.

Зураг 18.4 Хонь ба ямааны арьсны үнийн өсөлт, бууралт, төгрөг



Зураг 18.5 Адуу ба үхрийн ширний үнийн өсөлт, бууралт, төгрөг



## АРГАЧЛАЛЫН ТАЙЛБАР

### ХӨДӨӨ АЖ АХУЙ

Аймгийн ИТХ-ын 2002 оны ээлжит 8-р хуралдаанаар баталсан бүсүүд:  
 Баруун бүс : Завхан, Наранбулаг, Өлгий, Өмнөговь, Тариалан, Ховд  
 Хойт бүс : Бөхмөрөн, Давст, Сагил, Түргэн

Зүүн бүс: Зүүнговь, Малчин, Тэс, Хяргас

Өмнөт бүс: Баруунтуруун, Зүүнхангай, Өндөрхангай, Цагаанхайрхан

Төвийн бүс : Улаангом хот

Том малын зүй бусаар хорогдол: Өвчнөөр (халдвартай, халдваргүй) болон гэнэтийн аюулаар (цас, зуд, үер, ус, гал түймэр, аянга, цахилгаан зэрэг) хорогдсон, бусад шалтгааны (малын хариулга, арчилгаа маллагаатай холбогдон гарсан) улмаас хорогдсон малыг хамруулна.

Төллөлтийн хувь: Төллөсөн хээлтэгч малын тоог оны эхний хээлтэгч малын тоонд харьцуулж тооцно.

Төл бойжилтын хувь: Бойжуулсан төлийн тоог нийт гарсан төлийн тоонд харьцуулж тооцно.

Тариалсан талбай: Хөдөө аж ахуйн ургамал тариалсан талбайг хэлэх бөгөөд тухайн хугацаанд үр суулгасан газрын нийт хэмжээгээр тодорхойлно.



### XIX АЖ ҮЙЛДВЭР

Аж үйлдвэрийн чиглэлээр 101 аж ахуйн нэгж мэдээнд хамрагдаж оны эхний 1 сард оны үнээр 1.4 тэрбум төгрөгийн нийт бүтээгдэхүүн үйлдвэрлэж 1.4 тэрбум төгрөгийн борлуулалт хийсэн нь өнгөрсөн оны мөн үеэс үйлдвэрлэлт 419.7 (40.9 %) , бүтээгдэхүүний борлуулалт 371.5 (35.5%) сая төгрөгөөр өссөн байна.

Зураг 19.1 Аж үйлдвэрийн бүтээгдэхүүний үйлдвэрлэл салбараар, оны үнээр, сая төгрөгөөр



Нийт үйлдвэрлэлтийн 55.2 хувийг дулаан түгээлт усан хангамж, 33.7 хувийг боловсруулах салбарын үйлдвэрлэл, 11.1 хувийг уул уурхайн олборлолт эзэлж байна.

Зураг 19.2 Аж үйлдвэрийн салбарын бүтэц, хувь



Аж үйлдвэрийн салбарын ажиллагсдын тоо 724 байгаа нь өнгөрсөн оны мөн үеэс 144 (24.8%) хүнээр өсч, 1 ажиллагчийн хөдөлмөрийн бүтээмж 0.2 (12.9%) сая төгрөгөөр өссөн байна.

Өнгөрсөн оны мөн үеэс боловсруулах үйлдвэрийн үйлдвэрлэлт 3 дахин, дулаан,усан хангамжийн үйлдвэрлэлт 15.8 хувиар өсч, уул уурхайн олборлолт 9.1 хувиар буурсан байна.

Энэ оны эхний 1 сард аж ахуйн нэгжүүд 43 нэрийн бүтээгдэхүүн үйлдвэрлэснийг өнгөрсөн оны мөн үетэй харьцуулахад 10 нэрийн бүтээгдэхүүний үйлдвэрлэлтэнд өсөлт гарч, өмнөх оны мөн үед үйлдвэрлэгдэж байгаагүй 26 нэрийн бүтээгдэхүүнийг үйлдвэрлэсэн байна.

Өнгөрсөн оны мөн үеэс жимсний жүүсний үйлдвэрлэл 2.7 дахин, жимсний сиропны үйлдвэрлэл 3.3 дахин, хэрчсэн гурил 8.6 дахин, цэвэр ус 3 дахин, монгол дээл 2.1 дахин, нарийн боов 65.1, хүүхдийн гутлын үйлдвэрлэл 24 хувиар өсч, хиам ,талхны үйлдвэрлэл 14-33.3 хувиар буурсан байна.

## АРГАЧЛАЛЫН ТАЙЛБАР

### АЖ ҮЙЛДВЭР

Аж ахуйн нэгжүүдийг эдийн засгийн үйл ажиллагаагаар нь ангилахдаа НҮБ-ын эдийн засгийн үйл ажиллагааны Олон улсын стандарт ангиллыг мөрдөж байна.

Эдийн засгийн үйл ажиллагааны ангилал: НҮБ- аас гишүүн орнууддаа мөрдөхийг зөвлөмж болгосон эдийн засгийн бүх төрлийн үйл ажиллагааны олон улсын стандарт ангилалд нийцүүлэн боловсруулсан үндэсний ангилал юм.

Аж үйлдвэрийн нийт бүтээгдхүүний өсөлтийг гол нэр төрлийн бүтээгдхүүнийг 2010 оны зэрэгцүүлэх үнээр үнэлж тодорхойлсон болно.

Гол нэр төрлийн бүтээгдхүүний үйлдвэрлэл нь тухайн бүтээгдхүүний үйлдвэрлэлийн биет хэмжээг харуулна.

Аж үйлдвэрийн салбарын борлуулсан бүтээгдэхүүн: Аж ахуйн нэгжүүдийн тайлант хугацаанд худалдсан буюу гадагш гүйцэтгэсэн ажил, үйлчилгээний хэмжээ юм.

Аж үйлдвэрийн салбарын нийт үйлдвэрлэл: Аж ахуйн нэгжүүдийн тайлант хугацаанд зах зээлд болон өөрийн эцсийн хэрэглээнд зориулж үйлдвэрлэсэн бүтээгдэхүүнээс бүрдэнэ.

УВС АЙМГИЙН ЗАСАГ ДАРГЫН ДЭРГЭДЭХ  
СТАТИСТИКИЙН ХЭЛТСИЙН ДАРГА П.ТУНГАЛАГ



2018 оны 02 дугаар сарын 12

Үндсэн үзүүлэлт

ХАВСРАЛТ

АЙМГИЙН НИЙГЭМ, ЭДИЙН ЗАСГИЙН ҮНДСЭН ҮЗҮҮЛЭЛТҮҮД

2018 оны эхний 1 сард

ҮЗҮҮЛЭЛТҮҮД	хэмжих нэгж	2014 I	2015 I	2016 I	2017 I	2018 I
Төрсөн хүүхдийн тоо	амьд төрөлт	151	182	175	134	153
Нас баралт	тоо	33	40	41	26	35
0- 5 насны хүүхдийн эндэгдэл	тоо	1	4	7	0	3
0-1 насны хүүхдийн эндэгдэл	тоо	1	3	6	0	3
Халдварт өвчний гаралт	тоо	44	51	117	44	109
10000 хүнд ноогдох халдварт өвчин	тоо	5.9	6.7	14.6	5.4	7.8
Бүртгэгдсэн гэмт хэргийн тоо	тоо	39	29	16	43	
Бүртгэлтэй ажилгүйчүүдийн тоо,сарын эцэст	хүн	731	1151	1120	1183	574
Аймгийн төсвийн орлого,оны үнээр	сая.төг	559.0	454.4	531.1	578.1	748.2
Төсвийн зарлага,оны үнээр	сая.төг	4048.1	2778.9	3951.0	3834.4	3519.7
Төсвийн өглөг	сая.төг	69.4	42.7	847.5	301.9	-
Хэрэглээний үнийн индексийн өөрчлөлт, оны эхнээс	хувь	101.7	101.0	100.1	101.3	101.0
Банкны зээлийн үлдэгдэл	тэрбум.төг	132.3	161.2	157.5	163.2	173.1
Үүнээс: хугацаа хэтэрсэн	тэрбум.төг	0.4	1.4	3.6	6.5	5.2
Аж үйлдвэрийн бүтээгдэхүүн үйлдвэрлэл оны үнээр	сая.төг	726.3	923.8	1013.9	1025.4	1445.1
Үүнээс: Уул уурхай олборлох үйлдвэр Боловсруулах аж үйлдвэр дулаан түгээлт, усан хангамж	сая.төг	161.5	184.5	83.4	176.2	160.1
	сая.төг	289.7	283.7	151.9	159.8	486.8
	сая.төг	275.1	455.6	778.6	689.4	798.2
Том малын хорогдол бүгд	мян.тол	0.6	0.6	15.7	3.5	8.1

Сумдын эдийн засаг нийгмийн хөгжлийн үндсэн үзүүлэлтүүд, 2018 оны эхний 1 сар

( сумдаар)

сумдын нэр	Татварын орлого	Төсвийн орлогын ТБ	АУ-ийн бүт.үйлд, оны үнээр	үүнээс хувийн салбарынх	НДС-ийн		Хорогдсон том мал	Гарсан гэмт хэрэг		Бүртгэлтэй ажилгүйчүүд	Үүнээс эмэгтэй
					орлого, сая.төг	ТБ %		бүгд	10.0 мян.хүнд ноогдох		
хэмжих нэгж	мян.төг	хувь	сая.төг	сая.төг	сая.төг	хувь	толгой	тоо	тоо	хүн	хүн
<b>ДҮН</b>	<b>748.2</b>	<b>103.1</b>	<b>1445.1</b>	<b>1133.2</b>	<b>14285.6</b>	<b>95.8</b>	<b>8071</b>	<b>29</b>	<b>5.7</b>	<b>574</b>	<b>406</b>
Баруунтуруун	14.3	51.5	22.9	22.9	499.6	97.1	149	0	0.0	12	2
Бөхмөрөн	14.9	116.1	13.7	13.7	237.8	87.6	99	2	14.3	10	2
Давст	7.6	70.5	18.3	18.3	190.0	90.3	104	0	0.0	24	14
Завхан	10.9	161.6	0.8	0.8	213.0	101.9	818	0	0.0	11	4
Зүүнговь	8.0	67.7	1.0	1.0	300.3	102.4	52	0	0.0	29	18
Зүүнхангай	7.0	45.8	0.6	0.6	254.6	93.6	1451	0	0.0	9	15
Малчин	8.9	88.8	48.1	48.1	273.7	103.0	590	0	0.0	19	12
Наранбулаг	7.6	68.4	21.1	21.1	320.5	97.4	117	2	8.1	23	10
Өлгий	2.2	23.3	46.0	46.0	278.0	99.4	354	0	0.0	30	9
Өмнөговь	16.5	99.3	31.8	31.8	413.9	99.1	236	0	0.0	25	6
Өндөрхангай	10.4	86.3	25.9	25.9	333.0	96.3	1232	1	4.8	8	2
Сагил	19.3	256.8	13.5	13.5	230.9	97.3	26	1	6.9	18	1
Тариалан	8.2	60.1	198.2	198.2	374.8	91.8	377	0	0.0	40	23
Түргэн	5.7	69.8	0.0	0.0	213.1	96.1	114	0	0.0	7	17
Тэс	10.9	65.8	38.8	38.8	456.3	95.5	712	1	3.2	11	4
Ховд	10.0	94.6	20.0	20.0	266.6	99.9	128	0	0.0	26	8
Хяргас	8.5	68.7	25.7	25.7	290.9	95.5	844	0	0.0	13	3
Цагаанхайрхан	8.6	86.8	0.5	0.5	231.6	93.7	590	0	0.0	9	12
Улаангом	568.7	113.1	918.2	606.3	8906.6	95.4	78	22	11.1	250	244
<b>2017 I</b>	<b>578.1</b>	<b>108.9</b>	<b>1025.4</b>	<b>-</b>	<b>13208.7</b>	<b>100.1</b>	<b>3589.0</b>	<b>43</b>	<b>9.0</b>	<b>1183</b>	<b>609</b>

Сумдын эдийн засаг нийгмийн хөгжлийн үндсэн үзүүлэлтүүд, / үргэлжлэл /

( сумдаар )

	Халдварт өвчний гаралт	10000 хүн амд	Нялхсын эндэгдэл	Амьд төрсөн 1000 хүүхдэд	5 хүртэлх насны хүүхдийн эндэгдэл	1000 амьд төрөлтө д	Осол гэмтлийн өвчлөл, хүн	хүн амын нас баралт
хэмжих нэгж	тоо	тоо	хүн	хүн	хүн	хүн	хүн	хүн
<b>ДҮН</b>	<b>109</b>	<b>13.2</b>	<b>3</b>	<b>19.6</b>	<b>3</b>	<b>19.6</b>	<b>40</b>	<b>35</b>
Баруунтуруун	18	66.7					2	
Бөхмөрөн							3	
Давст	6	35.2					1	
Завхан	2	10.9					2	3
Зүүнговь							8	1
Зүүнхангай	1	4.3					3	1
Малчин								1
Наранбулаг	9	21.1					1	2
Өлгий			1	1000.0	1	1000.0	3	2
Өмнөговь	2	4.3					2	5
Өндөрхангай	3	9.3					3	1
Сагил	3	12.2					1	
Тариалан	1	2.5					4	2
Түргэн								1
Тэс							2	1
Ховд	1	4.1					1	1
Хяргас								
Цагаанхайрхан	5	24.3					2	
Улаангом			2	15.7	2	15.7		14
<b>2017 I</b>	<b>44</b>	<b>5.4</b>	<b>0</b>	<b>0</b>	<b>0</b>	<b>0</b>	<b>78</b>	<b>26</b>

Бүлэг 4. Хөдөлмөр

БҮРТГЭЛТЭЙ АЖИЛГҮЙЧҮҮДИЙН ТОО, 2018 оны 1 сарын байдлаар

	Бүгд	Үүнээс эмэгтэй
Өмнөх сарын эцэст байсан ажилгүйчүүд	777	386
Тайлант сарын эцэст байгаа ажилгүйчүүд	574	258
Хөгжлийн бэрхшээлтэй ажилгүйчүүд	4	3
Насны бүлгээр:		
15-24	129	64
25-34	193	100
35-44	134	64
45-54	95	30
55-59	22	0
60+	1	0
Оны эхэнд байсан ажилгүйчүүд	777	386
2018 онд шинээр бүртгүүлсэн ажилгүйчүүд	129	61
Шинээр тухайн сард бүртгүүлсэн ажилгүйчүүд	129	61
2018 онд бүртгэлтэй ажилгүйчүүдээс ажилд орсон	2	1
Бүртгэлтэй ажилгүйчүүдээс тухайн сард ажилд орсон	2	1
2017 онд ажил идэвхтэй хайхгүй байгаа шалтгаанаар	332	189
Ажил идэвхтэй хайхгүй байгаа шалтгаанаар бүртгэлээс	332	189

АЖИЛГҮЙЧҮҮДИЙН ТОО, боловсролоор

	2017 I	2018 I	2018 I 2017 I хувь
Ажилгүйчүүд бүгд	1183	574	48.5
- дээд	262	142	54.2
- тусгай дунд	24	18	75.0
- мэргэжлийн анхан шатны	100	76	76.0
- бүрэн дунд	534	226	42.3
- бүрэн бус дунд	111	57	51.4
- бага	40	21	52.5
- боловсролгүй	112	34	30.4
Насанд хүрсэн 10.0 мян хүнд ноогдох хүн	244	113	46.2

Эх үүсвэр: Хөдөлмөр халамжийн үйлчилгээний газар

АЖЛЫН ШИНЭ БАЙРАНД АЖИЛД ОРСОН ХҮНИЙ ТОО, ажил, мэргэжил, хүйсээр,

Д/д	Ажил, мэргэжлийн ангиллаар	2017		2018		2018
		I - I		I - I		2017
		Бүгд	Үүнээс эмэгтэй	Бүгд	Үүнээс эмэгтэй	хувь
	Бүгд	12	7	4	1	33.3
1	Менежер	1	0			0.0
2	Мэргэжилтэн	5	5			0.0
3	Техникч болон туслах /дэд мэргэжилтэн	2	2			0.0
4	Контор (office), үйлчилгээний ажилтан	-	-			
5	Худалдаа, үйлчилгээний ажилтан	-	-			
6	ХАА, ой, загас агнуурын ажилтан	-	-			
7	Үйлдвэрлэл, барилга, гар урлал, холбогдох ажил үйлчилгээний	2	-	4	1	200.0
8	Суурин төхөөрөмж, машин механизмын операторч, угсрагч	-	-			
9	Энгийн ажил мэргэжил	2	-			0.0
10	Зэвсэгт хүчний ажил, мэргэжил					

Эх үүсвэр: Хөдөлмөр, халамжийн үйлчилгээний газар

АЖЛЫН ШИНЭ БАЙРАНД АЖИЛД ОРСОН ХҮНИЙ ТОО, салбараар, хүйсээр

Д/д	Эдийн засгийн үйл ажиллагааны салбар	2017		2018		2018
		I - I		I - I		2017
		Бүгд	Үүнээс эмэгтэй	Бүгд	Үүнээс эмэгтэй	Хувь
	Бүгд	12	7	4	1	33.3
1	ХАА, ойн аж ахуй, загас барилт, ан агнуур,	-	-			
2	Уул уурхай олборлолт	-	-			-
3	Боловсруулах үйлдвэрлэл	6	2			0.0
4	Цахилгаан, хий, уур, агааржуулалт	-	-			-
5	Усны хангамж, бохир ус зайлуулах систем, хог хаягдлын менежмент болон цэвэрлэх үйл ажиллагаа	-	-			
6	Барилга	-	-			
7	Бөөний болон жижиглэн худалдаа, машин, мотоциклийн засвар үйлчилгээ	-	-			
8	Тээвэр ба агуулахын үйл ажиллагаа	-	-			
9	Зочид буудал, байр, сууц болон нийтийн хоолны үйлчилгээ	6	5			0.0
10	Мэдээлэл, холбоо					
11	Санхүүгийн болон даатгалын үйл ажиллагаа					
12	Үл хөдлөх хөрөнгийн үйл ажиллагаа					-
13	Мэргэжлийн шинжлэх ухаан болон техникийн үйл ажиллагаа					-
14	Удирдлагын болон дэмжлэг үзүүлэх үйл ажиллагаа					
15	Төрийн удирдлага ба батлан хамгаалах үйл ажиллагаа, албан журмын нийгмийн хамгаалал					
16	Боловсрол			3	1	
17	Хүний эрүүл мэнд ба нийгмийн халамжийн үйл ажиллагаа					-
18	Урлаг, үзвэр, тоглоом наадам			1		-
19	Үйлчилгээний бусад үйл ажиллагаа					
20	Хүн хөлслөн ажиллуулдаг өрхийн үйл ажиллагаа, өрхийн өөрийн хэрэглээнд зориулан үйлдвэрлэсэн нэр төрлөөр нь салгаж тодорхойлох боломжгүй бүтээгдэхүүн, үйлчилгээ	-	-			-
21	Олон улсын байгууллага, суурин төлөөлөгчийн үйл ажиллагаа	-	-	-	-	-

Эх үүсвэр: Хөдөлмөр, халамжийн үйлчилгээний газар

АЖЛЫН БАЙРНЫ МЭДЭЭ, салбараар, давхардсан тоогоор , захиалга

Д/д	Эдийн засгийн үйл ажиллагааны салбар	2017 I		2018 I		2018 I
		Бүгд	Дүнд эзлэх хувь	Бүгд	Дүнд эзлэх хувь	2017 I Хувь
	Бүгд	87	100.0	2	100.0	2.3
1	ХАА, ойн аж ахуй, загас барилт, ан агнуур,					
2	Уул уурхай олборлолт					
3	Боловсруулах үйлдвэрлэл	10	11.5			0.0
4	Цахилгаан, хий, уур, агааржуулалт					-
5	Усны хангамж, бохир ус зайлуулах систем, хог хаягдлын менежмент болон цэвэрлэх үйл ажиллагаа					
6	Барилга					
7	Бөөний болон жижиглэн худалдаа, машин, мотоциклийн засвар үйлчилгээ					
8	Тээвэр ба агуулахын үйл ажиллагаа					
9	Зочид буудал, байр, сууц болон нийтийн хоолны үйлчилгээ					
10	Мэдээлэл, холбоо					
	Санхүүгийн болон даатгалын үйл ажиллагаа					
11						
12	Үл хөдлөх хөрөнгийн үйл ажиллагаа					-
13	Мэргэжлийн шинжлэх ухаан болон техникийн үйл ажиллагаа					-
14	Удирдлагын болон дэмжлэг үзүүлэх үйл ажиллагаа	18	20.7			0.0
15	Төрийн удирдлага ба батлан хамгаалах үйл ажиллагаа, албан журмын нийгмийн хамгаалал	21	24.1			0.0
16	Боловсрол	3	3.4			0.0
17	Хүний эрүүл мэнд ба нийгмийн халамжийн үйл ажиллагаа					
	Урлаг, үзвэр, тоглоом наадам	2	2.3			0.0
18						
19	Үйлчилгээний бусад үйл ажиллагаа	33	37.9			0.0
	Хүн хөлслөн ажиллуулдаг өрхийн үйл ажиллагаа, өрхийн өөрийн хэрэглээнд зориулан үйлдвэрлэсэн нэр төрлөөр нь салгаж тодорхойлох боломжгүй бүтээгдэхүүн, үйлчилгээ					
20				2	100.0	
21	Олон улсын байгууллага, суурин төлөөлөгчийн үйл ажиллагаа					

Эх үүсвэр: Хөдөлмөр, халамжийн үйлчилгээний газар

АЖЛЫН БАЙРНЫ МЭДЭЭ, ажил мэргэжлийн ангилалаар, давхардсан тоогоор

Д/д	Ажил, мэргэжлийн ангиллаар	/ажлын байрны захиалга/				
		2017 I		2018 I		2018 I
		Бүгд	Дүнд эзлэх хувь	Бүгд	Дүнд эзлэх хувь	2017 I Хувь
	Бүгд	12	100.0	2	100.0	16.7
1	Менежер	1	8.3	2	100.0	200.0
2	Мэргэжилтэн	5	41.7			0.0
3	Техникч болон туслах /дэд мэргэжилтэн	2	16.7			0.0
4	Контор (office), үйлчилгээний ажилтан					
5	Худалдаа, үйлчилгээний ажилтан					
6	ХАА, ой, загас агнуурын ажилтан					
7	Үйлдвэрлэл, барилга, гар урлал, холбогдох ажил үйлчилгээний	2	16.7			
8	Суурин төхөөрөмж, машин механизмын операторч, угсрагч					
9	Энгийн ажил мэргэжил	2	16.7			
10	Зэвсэгт хүчний ажил, мэргэжил					-

Эх үүсвэр: Хөдөлмөр, халамжийн үйлчилгээний газар

АЖЛЫН БАЙРНЫ МЭДЭЭ, байгууллагын өмчийн болон хариуцлагын хэлбэрээр,

Хэлбэр	2017 I-I		2018 I-I		2018
	Бүгд	Дүнд эзлэх	Бүгд	Дүнд эзлэх	2017 Хувь
Төрийн	Бүгд	12		2	16.7
	Өмчийн				
	Өмчийн оролцоотой				
	Төрийн хамтарсан				
Орон нутгийн	Өмчийн				
	Өмчийн оролцоотой				
	Орон нутгийн хамтарсан				
Хувийн	Монгол Улсын иргэний	12		2	16.7
	Хувийн хамтарсан				
	Хувийн гадаад улсын				
Байгууллагын	Хувьцаат компани				
	Хязгаарлагдмал хариуцлагатай компани	12		2	16.7
	Бусад				

Эх үүсвэр: Хөдөлмөр, халамжийн үйлчилгээний газар

АЖЛЫН ШИНЭ БАЙРАНД АЖИЛД ОРСОН ХҮНИЙ ТОО, насны бүлэг, байгууллагын өмчийн хэлбэрээр, хүйсээр

Үзүүлэлтүүд		2017 I		2018 I		2018 I	
		Бүгд	Үүнээс эмэгтэй	Бүгд	Үүнээс эмэгтэй	Хувь	
<b>Бүгд</b>		<b>12</b>	<b>7</b>	<b>4</b>	<b>1</b>	<b>33.3</b>	
Насны бүлгээр	15-24	1	-			0.0	
	25-34	6	5	2	1	33.3	
	35-44	-	-	1			
	45-59	4	1	1		25.0	
	60+	1	1			0.0	
-							
Байгууллагын өмчийн хэлбэрээр	Төрийн	Өмчийн		4	1		
		Өмчийн оролцоотой					-
		Төрийн хамтарсан					-
	Орон нутгийн	Өмчийн	-	-			-
		Өмчийн оролцоотой	-	-			-
		Орон нутгийн хамтарсан	-	-	-	-	-
Хувийн	Монгол Улсын иргэний	12	7			0.0	
	Хувийн хамтарсан	-	-				
	Хувийн гадаад улсын	-	-			-	

Эх үүсвэр: Хөдөлмөр, халамжийн үйлчилгээний газар

Ажлын шинэ байранд орсон иргэд

Сумын нэрс	2017 I-I		2018 I-I	
	Бүгд	эмэгтэй	Бүгд	эмэгтэй
Баруунтуруун				
Бөхмөрөн				
Давст			4	1
Завхан				
Зүүнговь	7	3		
Зүүнхангай				
Малчин				
Наранбулаг				
Өлгий				
Өмнөговь				
Өндөрхангай				
Сагил				
Тариалан				
Түргэн				
Тэс				
Ховд				
Хяргас				
Цагаанхайрхан				
Улаангом	5	0		
<b>Дүн</b>	<b>12</b>	<b>3</b>	<b>4</b>	<b>1</b>

Эх үүсвэр: Хөдөлмөр, халамжийн үйлчилгээний газар

Бүлэг 6 . Нийгмийн даатгал, халамж

НИЙГМИЙН ДААТГАЛЫН САНГИЙН ЗАРЦУУЛАЛТ

		сая.төг		харьцуулсан хувь
1	Үзүүлэлт	2017 I	2018 I	
	Тэтгэврийн орлогын төлөвлөгөө	566.9	691.7	122.0
	Тэтгэврийн Гүйцэтгэл	579.4	550.9	95.1
1	даатгалын Төлөвлөгөөний биелэлт	102.2	79.6	-
сан	Олговол зохих тэтгэвэр	3023.9	3178.9	105.1
	Олгосон тэтгэвэр	2947.6	3050.4	103.5
	ЭМД-ын орлогын төлөвлөгөө	382.3	-	
Э.М-ийн	Гүйцэтгэл	201.1	193.0	96.0
2	даатгалын Төлөвлөгөөний биелэлт	52.6	-	-
сан	Олговол зохих тэтгэвэр	368.0	-	
	Олгосон тэтгэвэр	0.0	62.1	
	Тэтгэмжийн орлогын төлөвлөгөө	69.9	75.8	108.5
	Тэтгэмжийн Гүйцэтгэл	64.6	61.3	94.9
3	даатгалын Төлөвлөгөөний биелэлт	92.5	80.8	-
сан	Олговол зохих тэтгэвэр	162.8	159.7	98.1
	Олгосон тэтгэвэр	89.5	106.1	118.5
	ҮОМШӨ-ий орлогын төлөвлөгөө	39.4	43.3	109.9
ҮОМШӨ	Гүйцэтгэл	50.1	48.9	97.7
4	даатгал Төлөвлөгөөний биелэлт	127.1	112.9	-
	Олговол зохих тэтгэвэр	43.4	45.5	104.8
	Олгосон тэтгэвэр	7.3	6.5	89.1
Ажилгүй-	Ажилгүйдлын орлого төлөвлөгөө	14.8	14.9	100.4
лийн	Гүйцэтгэл	13.4	12.3	91.9
5	даатгалын Төлөвлөгөөний биелэлт	90.1	82.6	-
сан	Олговол зохих тэтгэвэр	27.8	47.4	170.5
	Олгосон тэтгэвэр	65.5	31.3	47.8
6	Шимтгэлийн орлогын дүн	908.6	866.4	95.4
7	Шимтгэлийн төлөвлөгөөний биелэлт	84.7	-	-
8	НДС-ын зарлагын дүн	3109.9	3256.4	104.7
9	Авлага бүгд	411.4	619.9	150.7
	Үүнээс төсөвт байгууллага	86.7	122.0	140.8

\*2018 оноос Эрүүл мэнд нийгмийн даатгалын хэлтэс нь Нийгмийн даатгал, эрүүл мэндийн газар гэж 2 салж, тусдаа үйл ажиллагаа явуулж байгаа тул, эхний 1 сард Эрүүл мэндийн даатгалын төлөвлөгөө батлагдаагүй байгаа болно.

НИЙГМИЙН ХАЛАМЖ ҮЙЛЧИЛГЭЭ, сая.төг

Үзүүлэлт	2017 I		2018 I	
	хүний тоо	тэтгэмж сая.төг	хүний тоо	тэтгэмж сая.төг
Халамжийн сангийн орлого бүгд		791.0		1401.9
Халамжийн сангийн зарцуулалт бүгд	9816	662.1	14170	864.3
үүнээс:				
<b>Улсын төсвөөс олгосон тэтгэмж, тусламж</b>	-	-	<b>1553</b>	<b>131.5</b>
Алдарт эхийн одонгийн тусламж	-	-		
Насны хишиг	-	-	1534	128.2
Алдар цолтой ахмадуудад үзүүлсэн тусламж	-	-	19	3.3
<b>Орон нутгийн халамжийн сангийн зарцуулалт бүгд</b>	<b>9816</b>	<b>662.1</b>	<b>12617</b>	<b>732.8</b>
Үүнээс: Халамжийн тэтгэвэр	1439	262	1549	218.6
Нөхцөлт мөнгөн тэтгэмж	1465	129.8	1665	104.3
Ахмад настан, ХБИ-дэд олгосон хөнгөлөлт	578	73.9	436	60.7
Амжиргааг дэмжих нөхцөлт мөнгөн тусламж	515	91.2	404	58.2
Жирэмсэн болон хөхүүл хүүхэдтэй эхчүүдэд үзүүлсэн хөнгөлөлт	1506	62.2	656	25.0
ОНОТХУ, бусад	0	0.0	41	50.8
Цалинтай ээж	-	-	3190	158.6
Хүнс тэжээлийн тусламж	4313	43.0	4676	56.6

Асрамжийн үйл ажиллагаа

АХУТ-д асруулагч бүгд	18	6	16	148.2
Үүнээс: Эмэгтэй	12	4.2	11	118.7
Хүүхэд	2	0.7	1	19.4

НИЙГМИЙН ДААТГАЛЫН САНГААС ТЭТГЭВЭР АВАГЧДЫН ТОО, ОЛГОСОН ТЭТГЭВЭР, сая.төг

Сумын нэрс	2017 I		2018 I		2018 I / 2017 I *100%	
	Тэтгэвэр авагчдын тоо	Олгосон тэтгэвэр сая.төг	Тэтгэвэр авагчдын тоо	Олгосон тэтгэвэр сая.төг	Тэтгэвэр авагчдын өсөлт бууралтын хувь	Олгосон тэтгэврийн өсөлт бууралтын хувь
<b>Дүн</b>	<b>10497</b>	<b>2947.6</b>	<b>10826</b>	<b>3050.4</b>	<b>103.1</b>	<b>103.5</b>
Баруунтуруун	410	118.9	438	124.5	106.8	104.7
Бөхмөрөн	304	79.0	313	80.5	103.0	101.9
Давст	217	57.8	221	59.8	101.8	103.5
Завхан	232	61.1	231	61.0	99.6	99.8
Зүүнговь	328	88.2	356	95.6	108.5	108.4
Зүүнхангай	306	79.6	308	82.4	100.7	103.5
Малчин	303	82.9	312	86.2	103.0	104.0
Наранбулаг	491	127.6	482	125.6	98.2	98.4
Өлгий	267	71.1	276	74.2	103.4	104.4
Өмнөговь	470	124.4	473	124.2	100.6	99.9
Өндөрхангай	405	105.4	405	107.0	100.0	101.6
Сагил	238	64.9	250	68.8	105.0	106.1
Тариалан	398	105.6	417	110.8	104.8	104.9
Түргэн	275	74.4	288	77.8	104.7	104.5
Тэс	592	158.9	597	158.6	100.8	99.8
Ховд	287	74.1	288	75.9	100.3	102.5
Хяргас	257	69.3	260	72.2	101.2	104.1
Цагаанхайрхан	289	77.4	294	78.8	101.7	101.8
Улаангом	4428	1327.2	4617	1386.5	104.3	104.5

НИЙГМИЙН ДААТГАЛЫН САНГААС ТЭТГЭМЖ АВАГЧДЫН ТОО, ОЛГОСОН ТЭТГЭМЖ, сая.төг

Сумын нэрс	2017 I		2018 I		2018 I / 2017 I *100%	
	Тэтгэмж авагчдын тоо	Олгосон тэтгэмж сая.төг	Тэтгэмж авагчдын тоо	Олгосон тэтгэмж сая.төг	Тэтгэмж авагчдын өсөлт бууралтын хувь	Олгосон тэтгэмжийн өсөлт бууралтын хувь
<b>Дүн</b>	<b>138</b>	<b>89.5</b>	<b>171</b>	<b>106.1</b>	<b>123.9</b>	<b>118.5</b>
Баруунтуруун	4	3.7	8	3.5	200.0	94.2
Бөхмөрөн	7	8.4	1	0.1	14.3	0.7
Давст	0	0.0	1	1.0		
Завхан	2	3.0	6	2.9	300.0	97.7
Зүүнговь	2	3.6	5	0.6	250.0	16.7
Зүүнхангай	11	1.5	6	1.8	54.5	120.1
Малчин	3	1.0	2	1.0	66.7	96.4
Наранбулаг	1	0.3	13	6.7	1300.0	2577.9
Өлгий	4	0.8	9	2.0	225.0	248.6
Өмнөговь	5	1.7	15	5.7	300.0	338.0
Өндөрхангай	5	2.6	3	2.8	60.0	107.1
Сагил	1	0.9	3	2.4	300.0	280.2
Тариалан	12	4.2	9	4.0	75.0	94.3
Түргэн	4	5.5	5	2.5	125.0	45.5
Тэс	0	0.0	14	8.0		
Ховд	4	2.6	1	1.0	25.0	38.3
Хяргас	1	1.0	3	2.1	300.0	210.0
Цагаанхайрхаг	9	3.0	5	3.9	55.6	129.5
Улаангом	63	45.7	62	54.1	98.4	118.3

Бүлэг 8 Эрүүл мэнд

ТӨРӨЛТ, ЭХ, ХҮҮХДИЙН ЭНДЭГДЛИЙН ТОО

Үзүүлэлтүүд	хэмжих нэгж	2017 I	2018 I	Зөрүү	2018 I / 2017 I
Төрсөн эхийн тоо	тоо	133	152	19	114.3
үүнээс: гэртээ	тоо	1	0	-1	0.0
Амьд төрсөн хүүхэд	тоо	134	153	19	114.2
Амьгүй төрсөн хүүхэд	тоо	1	2	1	-
5 хүртэлх насны хүүхдийн эндэгдэл	тоо	0	3	3	
	1000 амьд төрөлтөнд	0	19.6	20	
үүнээс: нялхсын эндэгдэл	тоо	0	3	3	
	1000 амьд төрөлтөнд	0	19.6	19.6	
Эхийн эндэгдэл	тоо	1	0	-1	
	100000 амьд төрөлтөнд	746.3	0.0	-746.3	
Нийт нас баралт	тоо	26	35	9.0	134.6
	1000 хүнд	0.3	0.4	0.1	131.3
үүнээс: эмнэлэгт	тоо	2	7	5	350.0
	эзлэх хувь	7.7	20.0	12.3	260.1
Хоног болоогүй нас баралт	тоо	2	3	1	150.0
	эзлэх хувь	100.0	42.9	-57.1	42.9
Хорт хавдрын	өвчлөл	6	9	3	150.0
	нас баралт	9	16	7.0	
Осол гэмтлийн	өвчлөл	90	78	-12	86.7
	нас баралт	4	1	-3.0	25.0

ХАЛДВАРТ ӨВЧНИЙ ГАРАЛТ, өвчний нэрээр

Үзүүлэлтүүд	хэмжих нэгж	2017 I	2018 I	Зөрүү	$\frac{2018 I}{2017 I}$
Нийт халдварт өвчин	тоо	44	109	65	247.7
	10000 хүн амд	5.4	13.2	7.79	244.0
Гепатит	тоо	1	2	1	200.0
	10000 хүн амд	0.1	0.2	0.12	200.0
Мэнэн	тоо	0	0	0	
	10000 хүн амд	0	0	0	
Сүрьеэ	тоо	2	4	2	200.0
	10000 хүн амд	0.3	0.5	0.23	192.0
Хамуу	тоо	0	0	0	
	10000 хүн амд	0.0	0.0	0	
Хүйтэн	тоо	9	11	2	122.2
	10000 хүн амд	1.1	1.3	0.22	119.8
Тэмбүү	тоо	11	21	10	190.9
	10000 хүн амд	1.4	2.5	1.19	188.1
Бруцеллэз	тоо	4	0	-4	
	10000 хүн амд	0.5	0.0	-0.49	
Улаан бурхан	тоо	0	0	0	
	10000 хүн амд	0.00	0.0	0	
Гахайн хавдар	тоо	0	0	0	
	10000 хүн амд	0.0	0.0	0	
Трихоманиаз	тоо	5	6	1	120.0
	10000 хүн амд	0.6	0.7	0.12	119.7
Цусан суулга	тоо	5	3	-2	60.0
	10000 хүн амд	0.6	0.4	-0.25	59.0
Салхинцэцэг	тоо	7	62	55	885.7
	10000 хүн амд	0.9	7.5	6.65	873.3
Гар хөл амын өвчин	тоо	0	0	0	
	10000 хүн амд	0.0	0.0	0	
Боом	тоо	0	0	0	
	10000 хүн амд	0	0	0	
Сальмонёллэз	тоо	0	0	0	
	10000 хүн амд	0	0.0	0	
Ёлом	тоо	0	0	0	
	10000 хүн амд	0.0	0.0	0	
Бусад	тоо	0	0	0	
	1000 хүн амд	0.0	0.0	0	

НЭГ ХҮРТЭЛХ НАСАНДАА ЭНДСЭН ХҮҮХДИЙН ТОО, сумаар

Сумдын нэр	Нас барсан 1 хүртэлх насны хүүхэд				1000 амьд төрөлтөнд ногдох нялхсын эндэгдэл			
	2015 I	2016 I	2017 I	2018 I	2015 I	2016 I	2017 I	2018 I
<b>Дүн</b>	<b>3</b>	<b>6</b>	<b>0</b>	<b>3</b>	<b>16.5</b>	<b>34.3</b>	<b>0.0</b>	<b>19.6</b>
Баруунтуруун								
Бөхмөрөн								
Давст								
Завхан								
Зүүнговь	1				1000.0			
Зүүнхангай								
Малчин								
Наранбулаг								
Өлгий				1				1000.0
Өмнөговь								
Өндөрхангай								
Сагил		1				1000.0		
Тариалан								
Түргэн								
Тэс								
Ховд								
Хяргас								
Цагаанхайрхан								
Улаангом	2	5		2	13.9	34.7		15.7

5 ХҮРТЭЛХ НАСАНДАА ЭНДСЭН ХҮҮХДИЙН ТОО, сумаар

Сумдын нэр	Нас барсан 5 хүртэлх насны хүүхэд				1000 амьд төрөлтөнд ногдох эндэгдэл			
	2015 I	2016 I	2017 I	2018 I	2015 I	2016 I	2017 I	2018 I
<b>Дүн</b>	<b>4</b>	<b>7</b>	<b>0</b>	<b>3</b>	<b>22.0</b>	<b>40.0</b>	<b>0.0</b>	<b>19.6</b>
Баруунтуруун								
Бөхмөрөн								
Давст								
Завхан								
Зүүнговь	1				1000.0			
Зүүнхангай								
Малчин								
Наранбулаг								
Өлгий				1				1000.0
Өмнөговь								
Өндөрхангай								
Сагил		1				1000.0		
Тариалан								
Түргэн								
Тэс	1				250.0			
Ховд								
Хяргас								
Цагаанхайрхан								
Улаангом	2	6		2	13.9	41.7		15.7

ХАЛДВАРТ ӨВЧНӨӨР ӨВЧЛӨГЧДИЙН ТОО, 2018 I, сумдаар

сумдын нэр	Халдварт өвчнөөр өвчлөгчид бүгд	үүнээс					
		Вируст гепатит	Сүрьеэ	Салхинцэ цэг	хүйтэн	Тэмбүү	Трихоман иаз
<b>Дүн</b>	<b>109</b>	<b>2</b>	<b>1</b>	<b>62</b>	<b>11</b>	<b>21</b>	<b>6</b>
Баруунтуруун	18			18			
Бөхмөрөн	0						
Давст	6			5		1	
Завхан	2			2			
Зүүнговь	0						
Зүүнхангай	1						1
Малчин	0						
Наранбулаг	9			9			
Өлгий	0						
Өмнөговь	2					1	1
Өндөрхангай	3	2				1	
Сагил	3			3			
Тариалан	1			1			
Түргэн	0						
Тэс	0						
Ховд	1		1				
Хяргас	0						
Цагаанхайрхан	5			4		1	
Улаангом	58			20	11	17	4

ЭМЧЛҮҮЛСЭН БОЛОН НАС БАРСАН ХҮНИЙ ТОО, сумаар

Сумд	Эмчлүүлсэн хүний тоо			Нас барсан хүний тоо			Үүнээс: эмнэлэгт нас барсан хүний тоо		
	2017 I	2018 I	$\frac{2018 I * 100}{2017 I}$	2017 I	2018 I	$\frac{2018 I * 100}{2017 I}$	2017 I	2018 I	$\frac{2018 I * 100}{2017 I}$
<b>Дүн</b>	<b>2048</b>	<b>2049</b>	<b>100.0</b>	<b>26</b>	<b>35</b>	<b>134.6</b>	<b>2</b>	<b>7</b>	<b>350.0</b>
Баруунтуруун	58	45	77.6	1		0.0			
Бөхмөрөн	51	65	127.5	5		0.0			
Давст	43	46	107.0						
Завхан	42	34	81.0	1	3	300.0		1	
Зүүнговь	32	35	109.4	3	1	33.3			
Зүүнхангай	50	45	90.0	0	1				
Малчин	48	34	70.8	1	1	100.0			
Наранбулаг	56	48	85.7	1	2	200.0			
Өлгий	42	48	114.3		2			1	
Өмнөговь	53	70	132.1	1	5	500.0		1	
Өндөрхангай	56	72	128.6	1	1	100.0	1		
Сагил	33	43	130.3						
Тариалан	46	34	73.9	1	2	200.0			
Түргэн	35	49	140.0	1	1	100.0			
Тэс	91	76	83.5	1	1	100.0			
Ховд	50	38	76.0	1	1	100.0		1	
Хяргас	45	51	113.3	2		0.0	1		
Цагаанхайрхан	36	44	122.2	2		0.0			
Улаангом	1181	1172	99.2	4	14	350.0	0	3	

Бүлэг 11. Байгаль орчин

ЦАГ УУРЫН ҮЗҮҮЛЭЛТҮҮД, 2018 I

Сумын нэр	Агаарын t°				Хөрсний t°				Салхи	Хур тунадас			Ургамал		
	Дундаж	Хамгийн их	Хамгийн бага	30-аас дээш хүйтэрсэн хоногийн	Дундаж	Хамгийн их	Хамгийн бага	40-өөс дээш дулаарсан		Хамгийн их хурд	10 м/с -ээс их салхитай хоногийн тоо	хур тунадас, мм	хур тундастай хоногийн тоо	Ургамлын дундаж өндөр /см/	Ургац /ц/га/
Баруунтуруун	-33.8	-20.2	-44.6	31	-34.7	-14	-48.4	24	6		1.5	4	22	0.2	10
Бөхмөрөн															
Давст	-33.6	-22.3	-43.6	31	-33.1	-19.1	-44.7	12	3				10	0.14	10
Завхан	-31.1	-20.1	-41.9	29	-28.7	-5.2	-42.6	6	6		0.3	2	2		10
Зүүнговь	-37.4	-25.6	-48.5	31	-37.8	-22.1	-50.5	28	7		0.0	1	14	0.12	10
Зүүнхангай	-24.3	-8.5	-38.1	17	-28.6	-8.0	-46.2	13	9		0	1	8	0.04	10
Малчин	-33.3	-17.3	-45.4	31	-32.2	-11.3	-45.2	20	5		0.1	1	20	0.16	10
Наранбулаг	-29.6	-15.5	-39.1	27	-29.6	-14.7	-41.6	3	10	1	0.0	1	5	0.08	10
Өлгий	-24.2	-7.9	-39.8	15	-24.6	-7.2	-40.8	1	12	1			1		7
Өмнөговь	-25.3	-6.9	-38.9	19	-27.9	-3.3	-37.6		16	5	1.3	7	1		10
Өндөрхангай	-24.7	-11.8	-35.8	13	-27.5	-11.2	-35.6		13	3	1.0	3	14	0.3	10
Сагил	-33.0	-23.5	-42.1	30	-35.1	-21.0	-47.5	21	5		0.0	2	10	0.12	10
Тариалан															
Түргэн	-31.3	-24.2	-39.4	28	-31.4	-20.0	-41.0	5	5		0.5	1	10	0.19	10
Тэс	-38.6	-24.4	-50.1	31	-36.5	-15.3	-49.3	26	7		1.0	1	19	0.13	10
Ховд	-27.3	-13.0	-38.4	20	-26.2	-8.0	-39.5	1	5		1.1	2	1		10
Хяргас	-28.7	-18.5	-37.1	26	-31.4	-21.0	-43.8	19	5		0.0	2	28	0.15	10
Цагаанхайрхан	-25.2	-15.0	-34.5	12	-29.0	-18.8	-39.8	1	12	1			4		8
Улаангом	-34.6	-21.0	-45.0	31	-32.0	-16.7	-47.8	10	5		0.3	2	17	0.12	10

АГААР ДАХЬ БОХИРДУУЛАГЧ БОДИСЫН АГУУЛАМЖ, 1 - р сарын байдлаар

Д/д	Он сар	Үзүүлэлт	Сарын дундаж /мг/м <sup>3</sup> /	Хамгийн их /мг/м <sup>3</sup> /	ХА-с давсан хувь	Хэмжилтийн тоо /хоноогоор/
1	2017 оны 1-р сар	Хүхэрлэг хий- SO <sub>2</sub>	0.013	0.066	-	66
2		Азотын давхар исэл -NO <sub>2</sub>	0.042	0.072	-	66
3		Нүүрстөрөгчийн дутуу исэл -CO <sub>2</sub>	2.04	3.46	-	66
4		Тоос PM 10	0.142	1.210	8	9
1	2018 оны 1-р сар	Хүхэрлэг хий- SO <sub>2</sub>	0.014	0.056	-	69
2		Азотын давхар исэл -NO <sub>2</sub>	0.022	0.042	-	69
3		Нүүрстөрөгчийн дутуу исэл -CO <sub>2</sub>	2.21	4.27	-	69
4		Тоос PM 10	0.148	2.400	9	9

Бүлэг 12. Гэмт хэрэг, шүүх

БҮРТГЭГДСЭН ГЭМТ ХЭРГИЙН ТОО

хэргийн төрөл	2017 I	2018 I	2018 I
	тоо		хувь
Бүртгэгдсэн хэрэг бүгд	43	29	67.4
Гэмт хэргийн илрүүлэлтийн хувь	82.1	44.4	54.1
Үндэсний аюулгүй байдлын эсрэг гэмт хэрэг	-	-	-
Хүний амьд явахын эсрэг гэмт хэрэг	5	2	40.0
Үүнээс: Хүнийг санаатай алах	-	-	-
Бусдыг болгоомжгүй алах	-	-	-
Бусдыг амиа хорлоход хүргэх	5	2	40.0
Хүний эрүүл мэнд халдашгүй байдлын эсрэг гэмт	17	12	70.6
Хүний бэлгийн эрх чөлөө, халдашгүй байдлын эсрэг гэм хэрэг	-	-	-
үүнээс: хүчиндэх	-	-	-
16 нас хүрээгүй хүнтэй хурьцал үйлдэх	-	-	-
Иргэдийн улс төрийн болон бусад эрх, эрх чөлөө эсрэг гэмт хэрэг	-	-	-
Өмчлөх эрхийн эсрэг гэмт хэрэг	20	11	55.0
Үүнээс: иргэдийн өмчийн хулгай	5	8	160.0
мал хулгайлах	11	3	27.3
тээврийн хэрэгслийн хулгай	-	-	-
халаасны хулгай	-	-	-
Завших үрэгдүүлэх	1	-	-
Эд хөрөнгө устгаж, гэмтээх	-	-	-
Дээрэм	-	-	-
Залилан	-	-	-
Гээгдэл эд зүйл, мал завших	-	-	-
Бусад	3	-	-
Аж ахуйн нэгжийн эсрэг гэмт хэрэг	-	-	-
Үүнээс: Эд зүйлс хууль бусаар хил нэвтрүүлэх	-	-	-
Нийгмийн аюулгүй байдлын эсрэг гэмт хэрэг	-	-	-
Үүнээс: Танхайрах	-	-	-
Хүн амын эрүүл мэндийн эсрэг гэмт хэрэг	-	-	-
Байгаль хамгаалах журмын эсрэг гэмт хэрэг	-	-	-
Үүнээс: Ойн тухай хууль тогтоомж зөрчих	-	-	-
Ан агнуур	-	-	-
Тээврийн хэрэгслийн ХАБ, ашиглалтын журмын эсрэг	-	-	-
Захиргааны журмын эсрэг гэмт хэрэг	-	-	-
Шүүн таслах ажиллагааны эсрэг гэмт хэрэг	-	-	-
Албан тушаалын гэмт хэрэг	-	-	-
Цэргийн албаны эсрэг гэмт	-	-	-
Гэмт хэрэг үйлдсэн бүх хүн	38	15	39.5
Гэмт хэргийн үйлдэгдсэн байдал: хүүхэд оролцсон	1	-	-
эмэгтэй хүн оролцсон	3	-	-
согтуугаар үйлдэгдсэн	13	4	30.8
Гэр бүлийн хүчирхийллийн улмаас гарсан гэмт хэрэг	3	-	-
бүлэглэн үйлдсэн гэмт хэрэг	-	1	-
галт зэвсгээр үйлдсэн	-	-	-
гудамж талбайд	6	3	50.0
гэр орон сууцанд	12	13	108.3
Иргэд байгууллагад учруулсан хохирол, сая.төг	68.0	18.7	27.5
Хохирол нөхөн төлөлт /сая.төг/	26.2	5.3	20.2
Хохирол нөхөн төлөлтийн хувь	38.5	28.3	73.5
Битүүмжилсэн хөрөнгө сая.төг	-	-	-
Гэмт хэргийн улмаас нас барсан хүн	4	2	50.0
Үүнээс: бусдын гарт амь үрэгдсэн	-	-	-
ХАБЖЭГХ-ийн улмаас	-	-	-
золгүй учирлаар	4	2	50.0
гэмтсэн хүн	18	13	72.2
Гэмт хэргийн улмаас хохирсон иргэн	47	27	57.4
Нийт зөрчлийн тоо	133	87	65.4
Саатуулагдсан хүн	65	74	113.8
Тээврийн хэрэгсэл жолоодох эрх хасаж торгосон	23	10	43.5

Бүртгэгдсэн гэмт хэргийн тоо, сумдаар

Сумууд	2017-н	2018-н	Гарсан хэргийн гол өнгө																	
			Хүнийг санаатай алах	Бусдыг бол-гоомж гүй алах	Бусдыг амма хорлох нөхцөлд	Хүний эрүүл мэнд халдашгүй байдлын эсрэг	Өмчлөх эрхийн эсрэг	Иргэдийн өмчийн хулгай	Малын хулгай	Хүний халдашгүй чөлөөтэй байх	Хэрэг шалган шийдвэрлэх ажиллагааны	Эдийн засгийн гэмт хэрэг	Нийтийн албаны ашиг сонирхлын эсрэг							
Баруунтуруун	1	0																		
Бөхмөрөн	1	2			1	1														
Давст	2	0																		
Завхан	1	0																		
Зүүнговь	4	0																		
Зүүнхангай	1	0																		
Малчин	0	0																		
Наранбулаг	3	2				2														
Өлгий	0	0																		
Өмнөговь	2	0																		
Өндөрхангай	2	1				1														
Сагил	1	1						1			1									
Тариалан	0	0																		
Түргэн	1	0																		
Тэс	4	1				1														
Ховд	0	0																		
Хяргас	1	0																		
Цагаанхайрхан	1	0																		
Улаангом	18	22			1	7	10	8	3	1	1	1	1	1	1	1	1	1	1	1
Бусад газар	0	0																		
<b>Дүн</b>	<b>43</b>	<b>29</b>	<b>0</b>	<b>0</b>	<b>2</b>	<b>12</b>	<b>11</b>	<b>8</b>	<b>4</b>	<b>1</b>	<b>1</b>	<b>1</b>	<b>1</b>	<b>1</b>	<b>1</b>	<b>1</b>	<b>1</b>	<b>1</b>	<b>1</b>	<b>1</b>

Сум дундын эрүүгийн хэргийн анхан шатны шүүхээр ял шийтгүүлэгсэд, насаар, хүйсээр, сумаар 2018 I

Сумууд	хүний тоо	насны бүлэг			хүйс	
		0-16	17-35	36-60	эр	эм
Баруунтуруун						
Бөхмөрөн	1			1	1	
Давст	1		1		1	
Завхан						
Зүүнговь						
Зүүнхангай						
Малчин						
Наранбулаг	1			1	1	
Өлгий						
Өмнөговь	1			1	1	
Өндөрхангай	5		1	4	5	
Сагил	4		1	3	3	1
Тариалан	1			1	1	
Түргэн						
Тэс	1		1		1	
Ховд	2		2		2	
Хяргас						
Цагаанхайрхан						
Улаангом	13	2	9	2	13	
Бусад	1			1	1	
<b>Дүн</b>	<b>31</b>	<b>2</b>	<b>15</b>	<b>14</b>	<b>30</b>	<b>1</b>

Сум дундын эрүүгийн хэргийн анхан шатны шүүхээр ял шийтгүүлэгсэд ,  
хэргийн төрөл,сумаар

Сумууд	91		126		89		98.1		95		153		96		145		181		211		173		23.1		24.5		
	Бусдыг санаатай алах	Хүчиндэх	Бусдын эд хөрөнгийг залилан мэхэлж авах	Бусдын бие махбодид удаан хугацаагаар эрүүл мэндийг нь сарниулсан гэмтэл санаатай учруулсан	Бусдын бие махбодид хөнгөн гэмтэл санаатай учруулах	Бусдын эд хөрөнгийг санаатайгаар устгах,гэмтээх	Бусдын бие махбодид хүнд гэмтэл санаатай учруулах	бусдын эд хөрөн гийг хулгайлах	Танхайрах	Ойн тухай хууль зөрчих	Залилах	Хууль сахиулагчийг эсэргүүцэх	Хууль бусаар ан агнах														
Баруунтуруун																											
Бөхмөрөн					1																						
Давст				1																							
Завхан																											
Зүүнговь																											
Зүүнхангай																											
Малчин																											
Наранбулаг							1																				
Өлгий																											
Өмнөговь							1																				
Өндөрхангай							1			1													1		2		
Сагил							1												3								
Тариалан							1																				
Түргэн																											
Тэс							1																				
Ховд														2													
Хяргас																											
Цагаанхайрхан																											
Улаангом							9						1							1			2				
Бусад							1																				
<b>Дүн</b>	<b>0</b>	<b>0</b>	<b>0</b>	<b>1</b>	<b>17</b>	<b>0</b>	<b>1</b>	<b>3</b>	<b>0</b>	<b>3</b>	<b>1</b>	<b>3</b>	<b>2</b>														

Бүлэг 14. Мөнгө,банк

БАНКНЫ КАССЫН ОРЛОГО, ЗАРЛАГА, ЗЭЭЛ, ХАДГАЛАМЖ,

Үзүүлэлт	ХЭМЖИХ НЭГЖ	2017 I	2018 I	2018 I
				2017 I
				хувь
Монгол банкнаас зузаатгалаар авсан	сая.төг	1857.0	1651.3	88.9
Кассын орлого	сая.төг	39569.3	39399.8	99.6
Монгол банкинд эргүүлэн татсан	сая.төг	2073.5	2533.5	122.2
Кассын зарлага	сая.төг	39734.1	38943.6	98.0
Зээлийн өрийн үлдэгдэл	сая.төг	163169.2	173083.9	106.1
Үүнээс хугацаа хэтэрсэн	сая.төг	6505.3	5188.1	79.8
Найдваргүй зээл	сая.төг	2820.5	6741.6	239.0
Хадгаламжийн үлдэгдэл	сая.төг	74043.2	91140.8	123.1



АЙМГИЙН НЭГДСЭН ТӨСВИЙН ОРЛОГО

Орлогын төрөл	2015 I	2016 I	2017 I	2018 I			2018 I 2017 I
				Төлөвлө гөө	Гүйцэт гэл	ТБ	
	сая.төг			хувь			
<b>ОРОН НУТГИЙН ТӨСВИЙН ОРЛОГО БА ТУСЛАМЖИЙН ДҮН</b>	<b>1699.6</b>	<b>1691.6</b>	<b>1771.8</b>	<b>2005.2</b>	<b>1913.4</b>	<b>95.4</b>	<b>108.0</b>
<b>A. УРСГАЛ ОРЛОГО</b>	421.4	413.4	415.8	605.2	513.4	84.8	123.5
1. Татварын орлого	414.2	396.9	383.4	576.3	484.9	84.1	126.5
1.1 Орлогын албан татвар	331.5	353.1	343.9	416.4	288.8	69.3	84.0
а. Хувиараа аж ахуй эрхлэгчдийн	16.9	2.1	3.8	0.8	9.4	1235.9	248.2
б. Хөрөнгө борлуулсны орлого	-	3.7	3.9	1.7	10.1	608.4	259.0
в. Орлого тодорхойлох боломжгүй иргэний	1.7	-	-	-	-	-	-
г. Цалингийн ашиг	298.6	321.2	336.2	414.0	269.3	65.0	80.1
д. Үйл ажиллагааны орлого	14.3	26.1	-	-	-	-	-
1.2. Өмчийн татвар	17.6	13.2	15.1	22.9	6.6	28.6	43.5
а. ҮХЭХөрөнгийн, бууны татвар	11.6	9.5	8.7	10.7	2.2	20.3	25.0
б. авто өөрөө явагч хэрэгслэлийн	6.0	3.7	6.4	12.3	4.4	35.8	68.6
1.4. Бусад татвар	65.1	30.6	24.4	136.9	189.6	138.5	776.9
а. Улсын тэмдэгтийн хураамж	16.4	19.2	18.9	18.0	23.8	132.3	125.7
б. Газрын төлбөр	5.7	8.7	3.2	6.7	6.2	93.7	195.0
в. Ойгоос хэрэглээний мод, түлээ ашигласны төлбөр	0.8	1.0	0.7	-	0.5	-	74.3
г. Хайгуулын болон ашиглалтын лицензийн төлбөр	-	-	-	-	-	-	-
д. Ашигт малтмалын нөөцийн	-	-	-	-	-	-	-
е. Агнуурын нөөц ашигласны	36.0	-	-	-	27.9	-	-
ё. Түгээмэл тархацтай а/м бусад нөөц ашигласны төлбөр	0.7	0.7	1.1	0.5	0.5	92.5	44.5
ж. Рашаан ус ашигласны төлбөр	2.8	0.5	0.3	0.5	2.6	539.6	863.3
з. Хог хаягдлын үйлчилгээний хураамж	2.7	0.5	0.2	11.7	0.6	4.7	275.0
и. хөрөнгө борлуулсны орлого	-	-	-	-	-	-	-
к. Хадгаламжийн хүүгийн орлого	-	-	-	99.6	127.53	128.0	-
2. Татварын бус орлого	7.2	16.5	32.4	28.9	28.5	98.5	87.8
а. Хувьцааны ноогдол ашиг	-	-	-	-	-	-	-
б. Хүү торгуулийн орлого	0.2	0.2	0.0	0.5	0.2	33.0	412.5
в. Төсөвт газрын өөрийн орлого	-	-	-	-	-	-	-
г. Нэр заагдаагүй орлого	7.0	16.3	32.4	28.4	28.3	99.7	87.4
<b>B. ХӨРӨНГИЙН ОРЛОГО</b>	0	0	0.0	0.0	0.0	-	-
хөрөнгө худалдсаны орлого	-	-	-	-	-	-	-
<b>B. ТУСЛАМЖИЙН ОРЛОГО</b>	1278.2	1278.2	1356.0	1400.0	1400.0	100.0	103.2
а. НӨАТ-ын шилжүүлэг	-	-	-	-	-	-	-
б. Улсын төсвийн санхүүгийн дэмжлэг	1278.2	1278.2	1356.0	1400.0	1400.0	100.0	103.2
<b>Улсын төсвийн санхүүжилт</b>							
Тусгай зориулалтын шилжүүлэг	2677.7	2677.7	3316.8	3182.9	3319.9	104.3	100.1

УЛС, ОРОН НУТГИЙН ТӨСВИЙН ЗАРЛАГА

Зарлагын төрөл	2015 I	2016 I	2017 I	2018 I			2018 I 2017 I
				Төлөв лөгөө	Гүйцэтгэл	ТБ	
	сая.төг						хувь
<b>БҮХ ЗАРЛАГЫН ДҮН</b>	<b>2778.9</b>	<b>3951.0</b>	<b>3834.4</b>	<b>6093.4</b>	<b>3519.7</b>	<b>57.8</b>	<b>91.8</b>
Цалин хөлс	2148.8	2198.3	2119.8	2411.1	1954.9	81.1	92.2
НДШ	68.2	209.9	207.9	290.8	146.3	50.3	70.4
Бусад зардал	13.2	681.0	695.6	1869.6	463.2	24.8	66.6
Урсгал шилжүүлэг	-	91.5	107.6	162.5	70.4	43.3	65.4
Хөрөнгө оруулалт	-	1.0	2.0	441.9	66.4	15.0	3320.0
Нийгмийн халамж үйлчилгээ	548.7	769.3	701.5	917.5	818.5	89.2	116.7
Их засвар	-	-	-	-	-	-	-
Төсөвт Өглөг	42.7	847.5	301.9	-	-	-	-
байгууллагын Авлага	67.4	77.6	81.0	-	-	-	-
Орон нутаг	1004.2	1479.3	1360.8	2795.2	1426.9	51.0	104.9
Боловсрол, соёл	1519.4	2134.1	2161.3	2786.2	1808.5	64.9	83.7
Эрүүл мэнд, спорт	237.9	318.6	290.5	458.2	249.4	54.4	85.9
Барилга, хот байгуулалт	9.8	9.4	15.5	32.7	21.9	67.0	141.3
нийгмийн хамгаалал	7.6	9.6	6.3	21.1	13.0	73.0	206.3
Бусад	-	-	-	-	-	-	-

Бүлэг 16. Гадаад худалдаа

ГАДААД ХУДАЛДАА, жил бүрийн эхний 1 сараар

	хэмжих нэгж	2015 I	2016 I	2017 I	2018 I	2018 I
						2017 I
						хувь
НИЙТ ЭКСПОРТ	мян.ам.долл	148.6	-	-	-	
НИЙТ ИМПОРТ	мян.ам.долл	1649	1607	2510.2	2093.6	83.4

ЭКСПОРТЫН ГОЛ НЭРИЙН БАРАА, жил бүрийн эхний 1 сараар

Гол нэр төрөл	хэмжих нэгж	2015 I		2016 I		2017 I		2018 I		2018 I
		Тоо	үнийн	Тоо	үнийн	Тоо	үнийн дүн	Тоо	үнийн	2017 I
		хэмжээ	дүн	хэмжээ	дүн	хэмжээ	мян.ам.до	хэмжээ	дүн	хувь
Чулуулгийн дээж										
Загас, хөлдөөсөн	тн									
Адууны мах	тн									
Монгол гэр	ш	80	148.64							
эсгий	м2									
Цай, ногоон	тн									

ИМПОРТЫН ГОЛ НЭРИЙН БАРАА, жил бүрийн эхний 1 сараар

Гол нэр төрөл	хэмжих нэгж	2015 I		2016 I		2017 I		2018 I		2018 I 2017 I
		Тоо хэмжээ	үнийн дүн мян.ам.долл	Тоо хэмжээ	үнийн дүн мян.ам.долл	Тоо хэмжээ	үнийн дүн мян.ам.долл	Тоо хэмжээ	үнийн дүн мян.ам.долл	хувь
Өндөг /тахианы/	мян.ш			34.9	2.91	72.0	6.3	32.4	2.6	45.0
Жимс Жимсгэнэ	тн			4.1	4.24			0.4	0.7	
Овьёос	тн	181.2	18.3	273	25.1	166.2	22.5	226.8	36.8	136.5
Будаа хөц	тн					25.0	5.2	41.0	8.8	164.0
Хивэг	тн	401	34.3	90	8.1	448.0	44.8	700.0	92.7	156.3
Дизель түлш	тн	566.9	469.7	1452.4	909.1	1711.0	1116.3	1204.5	915.3	70.4
Авто бензин	тн	805.5	661.9	902.2	585	2458.8	1314.4	665.3	497.1	27.1
Цахилгаан эрчим хүч хавтан зоргодсон	мян.квт м2	12511.2	403.1	-		-		10988.1	529.1	
мебель тавилга	ш	238	13.5	11	1.4			38.0	1.4	
Ачааны автомашин хавтан хуванцар	ш	2	14.8			1	0.6			0.0
гурил	ш	805	6.7							
авто машин суудлын	тн	81	19.1	204	42.3					
хүнсний ногоо	ш	1	7.7							
Будаа хөц	тн			1.9	0.45					
будаа гурвалжин	тн			43	6.86					
тос ургамалын	тн			1.3	0.68					
маргарин	тн			2.5	1.9					
хиам	тн			5	2.86					
элсэн чихэр	тн			0.3	0.63					
чихэр	тн			0.5	0.43					
хүүхдийн будаа	тн			0.9	1.2					
жигнэмэг	кг			1.3	0.31					
хивэг хорголжин	тн			0.6	0.92					
сода	тн			13.1	9.23					
Шүдэнз	тн			0.6	0.26					
Цаас ариун цэврийн	кг			22.5	0.2					
	боодол			800	3.06					

Бүлэг 17. Үнэ

ХЭРЭГЛЭЭНИЙ БАРАА, ҮЙЛЧИЛГЭЭНИЙ ҮНЭ,  
ТАРИФЫН ИНДЕКС 1-р сарын 21- ний байдлаар

Бүлэг	2018 I	2018 I	2018 I
	2015	2017 I	2017 XII
ЕРӨНХИЙ ИНДЕКС	109.2	108.8	101.0
01. ХҮНСНИЙ БАРАА, СОГТУУРУУЛАХ БУС УНДАА	106.1	106.2	101.7
02. СОГТУУРУУЛАХ УНДАА, ТАМЖИ, МАНСУУРУУЛАХ БОДИС	107.8	104.2	100.0
03. ХУВЦАС, БЭС БАРАА, ГУТАЛ	110.8	109.4	100.4
04. ОРОН СУУЦ, УС, ЦАХИЛГААН, ХИЙН БОЛОН БУСАД ТҮЛШ	112.3	110.1	100.1
05. ГЭР АХУЙН ТАВИЛГА, ГЭР АХУЙН БАРАА	108.9	108.7	100.0
06. ЭМ ТАРИА, ЭМНЭЛГИЙН ҮЙЛЧИЛГЭЭ	115.6	104.2	102.8
07. ТЭЭВЭР	107.1	115.7	100.7
08. ХОЛБООНЫ ХЭРЭГСЭЛ, ШУУДАНГИЙН ҮЙЛЧИЛГЭЭ	96.6	99.1	100.0
09. АМРАЛТ, ЧӨЛӨӨТ ЦАГ, СОЁЛЫН БАРАА, ҮЙЛЧИЛГЭЭ	106.8	104.8	100.0
10. БОЛОВСРОЛЫН ҮЙЛЧИЛГЭЭ	122.3	115.6	100.0
11. ЗОЧИД БУУДАЛ, НИЙТИЙН ХООЛ, ДОТ.БАЙРНЫ ҮЙЛЧИЛГЭЭ	118.9	110.9	100.0
12. БУСАД БАРАА, ҮЙЛЧИЛГЭЭ	111.3	108.2	100.2

Гол нэрийн барааны үнэ 2018 он 1-р сар, 7 хоногээр

	I	II	III	IV	V	Сарын дундаж өсөлт %	Сарын дундаж үнэ	Өмнөх сарын дундажас өссөн
Гурил, I зэрэг, кг	1200	1200	1250	1250	1150	101.0	1210	100.8
Хонины мах, кг	5000	5000	5000	5000	5500	100.0	5100	107.4
Үхрийн мах, кг	5000	5000	5000	5500	5500	105.0	5200	106.1
Ямааны ястай мах	3500	3500	3500	3500	3500	100.0	3500	100.0
Элсэн чихэр, кг	2300	2400	2400	2500	2500	103.2	2420	103.0
Цагаан будаа, кг	2500	2500	2500	2500	2500	100.0	2500	100.0
Шингэн сүү, л	2000	2000	2000	2200	2600	105.0	2160	108.0
Ноолуурын үнэ, 1 кг	58000	58000	58000	58000	56000	100.0	57600	
Бензин, А-80, 1 литр	1580	1580	1580	1580	1580	100.0	1580	100.0
Бензин, А-92, 1 литр	1760	1760	1760	1760	1760	100.0	1760	100.0
Дизелийн түлш, 1 литр	1820	1820	1820	1950	1915	103.6	1865	102.5

Бүлэг 18. Хөдөө аж ахуй

ЗҮЙ БУС ХОРОГДСОН ТОМ МАЛЫН ТОО, малын төрлөөр  
жил бүрийн эхний 1 сарын байдлаар

Малын төрөл	Хорогдсон том мал				Оны эхний малд хорогдлын эзлэх			
	2015 I	2016 I	2017 I	2018 I	2015 I	2016 I	2017 I	2018 I
	мянган толгой				хувь			
<b>Бүгд</b>	<b>0.6</b>	<b>15.7</b>	<b>3.5</b>	<b>8.1</b>	<b>0.02</b>	<b>0.61</b>	<b>0.1</b>	<b>0.3</b>
Тэмээ	-	-	0.00	0.0	0.0	0.00	0.00	-
Адуу	0	0.4	0.1	0.3	0.0	0.45	0.09	0.2
Үхэр	0.1	1	0.2	0.4	0.1	0.69	0.12	0.2
Хонь	0.3	6.4	1.7	2.7	0.0	0.51	0.12	0.2
Ямаа	0.2	7.9	1.5	4.6	0.0	0.75	0.13	0.4

ЗҮЙ БУС ХОРОГДСОН ТОМ МАЛЫН ТОО, малын төрлөөр  
жил бүрийн эхний 1 сарын байдлаар

Сум	Хорогдсон том мал				Оны эхний малд хорогдлын эзлэх			
	2015 I	2016 I	2017 I	2018 I	2015 I	2016 I	2017 I	2018 I
	толгой				хувь			
Баруунтуруун	-	265	127	149	-	0.4	0.2	0.2
Бөхмөрөн	41	388	60	99	-	0.3	0.1	0.1
Давст	-	475	-	104	-	0.6	0.0	0.1
Завхан	-	290	-	818	-	0.3	0.0	0.6
Зүүнговь	51	455	20	52	-	0.4	0.0	0
Зүүнхангай	181	559	533	1451	0.1	0.4	0.4	0.9
Малчин	62	475	559	590	-	0.3	0.4	0.4
Наранбулаг	-	496	13	117	-	0.2	0.0	0
Өлгий	-	217	-	354	-	0.2	0.0	0.3
Өмнөговь	-	2493	30	236	-	1.3	0.0	0.1
Өндөрхангай	58	4372	48	1232	-	2.3	0.0	0.6
Сагил	8	1244	194	26	-	0.9	0.1	0
Тариалан	45	490	-	377	-	0.4	0.0	0.2
Түргэн	76	1805	729	114	0.1	1.6	0.6	0.1
Тэс	-	422	227	712	-	0.1	0.1	0.2
Ховд	-	393	59	128	-	0.3	0.0	0.1
Хяргас	50	536	497	844	-	0.3	0.3	0.4
Цагаанхайрхан	36	313	493	590	-	0.2	0.3	0.3
Улаангом	13	55	-	78	-	0.0	0.0	0
<b>Аймгийн дүн</b>	<b>621</b>	<b>15743</b>	<b>3589</b>	<b>8071</b>	<b>0.03</b>	<b>0.02</b>	<b>0.1</b>	<b>0.3</b>

ӨВЧНӨӨР ХОРОГДСОН МАЛЫН ТОО, сумаар  
жил бүрийн эхний 1 сарын байдлаар

Малын төрөл	Өвчнөөр хорогдсон мал				Зүй бусын хорогдолд өвчний хорогдлын эзлэх			
	2015	2016	2017	2018	2015	2016	2017	2018
	мянган толгой				хувь			
<b>Бүгд</b>	<b>0.1</b>	<b>0.3</b>	<b>0.2</b>	<b>0.2</b>	<b>14.2</b>	<b>1.8</b>	<b>6.9</b>	<b>2.0</b>
Тэмээ	-	-	-	-	-	-	-	-
Адуу	-	0.015	0.00	0.01	-	-	-	2.6
Үхэр	-	0.022	0.00	0.02	-	-	-	4.1
Хонь	0.05	0.117	0.10	0.07	16.7	1.8	5.9	2.5
Ямаа	0.04	0.134	0.10	0.07	20.0	1.7	6.7	1.5

ӨВЧНӨӨР ХОРОГДСОН МАЛЫН ТОО, сумаар  
жил бүрийн эхний 1 сарын байдлаар

Сум	Өвчнөөр хорогдсон мал				Зүй бусын хорогдолд өвчний хорогдлын эзлэх			
	2015	2016	2017	2018	2015	2016	2017	2018
	толгой				хувь			
Баруунтуруун	-	32	11	2	-	12.1	8.7	1.3
Бөхмөрөн	-	-	-	-	-	-	-	-
Давст	-	-	-	-	-	-	-	-
Завхан	-	-	-	-	-	-	-	-
Зүүнговь	11	6	-	9	21.6	1.3	-	17.3
Зүүнхангай	26	128	59	65	14.4	22.9	11.1	4.5
Малчин	22	45	145	50	35.5	9.5	25.9	8.5
Наранбулаг	-	1	-	-	-	0.2	-	-
Өлгий	-	-	-	1	-	-	-	0.3
Өмнөговь	-	-	-	-	-	-	-	-
Өндөрхангай	15	-	-	-	25.9	0.0	-	-
Сагил	-	6	-	-	-	0.5	-	-
Тариалан	-	11	-	3	-	-	-	0.8
Түргэн	14	39	28	6	18.4	2.2	3.8	5.3
Тэс	-	-	3	26	-	-	-	3.7
Ховд	-	-	1	-	-	-	-	-
Хяргас	-	21	2	2	-	3.9	0.4	0.2
Цагаанхайрхан	-	-	-	-	-	-	-	-
Улаангом	-	-	-	1	-	-	-	1.3
<b>Аймгийн дүн</b>	<b>88</b>	<b>289</b>	<b>249</b>	<b>165</b>	<b>14.2</b>	<b>1.8</b>	<b>6.9</b>	<b>2.0</b>

ХОРОГДСОН ТОМ МАЛЫН ТОО, малын төрлөөр

Сумын нэр	2017 -I	оны эхний малд эзлэх хувь	бүгд	Үүнээс				
				тэмээ	адуу	үхэр	хонь	ямаа
Баруунтуруун	127	0.2	149	-	18	16	37	78
Бөхмөрөн	60	0.1	99	-	1	6	47	45
Давст	-	0.1	104	-	0	19	21	64
Завхан	-	0.6	818	3	0	0	257	558
Зүүнговь	20	0.04	52	-	1	14	17	20
Зүүнхангай	533	0.9	1451	-	40	44	383	984
Малчин	559	0.4	590	-	6	89	205	290
Наранбулаг	13	0.05	117	-	2	2	30	83
Өлгий	-	0.3	354	-	8	9	79	258
Өмнөговь	30	0.1	236	-	3	19	116	98
Өндөрхангай	48	0.6	1232	1	69	21	364	777
Сагил	194	0.02	26	-	16	10	-	-
Тариалан	-	0.2	377	-	7	25	112	233
Түргэн	729	0.1	114	1	2	6	50	55
Тэс	227	0.2	712	-	26	43	369	274
Ховд	59	0.1	128	-	18	12	34	64
Хяргас	497	0.4	844	-	25	71	316	432
Цагаанхайрха	493	0.3	590	-	13	25	243	309
Улаангом	-	0.04	78	-	13	10	28	27
<b>Дүн</b>	<b>3589</b>	<b>0.3</b>	<b>8071</b>	<b>5</b>	<b>268</b>	<b>441</b>	<b>2708</b>	<b>4649</b>

ӨВЧНӨӨР ХОРОГДСОН МАЛ, сумаар

сумын нэр	бүгд	Үүнээс					хорогдсон хээлтэгч
		тэмээ	адуу	үхэр	хонь	ямаа	
Баруунтуруун	2	-	1	-	1	-	8
Бөхмөрөн	-	-	-	-	-	-	4
Давст	-	-	-	-	-	-	-
Завхан	-	-	-	-	-	-	-
Зүүнговь	9	-	-	2	4	3	0
Зүүнхангай	65	-	2	2	26	35	131
Малчин	50	-	2	10	25	13	160
Наранбулаг	-	-	-	-	-	-	-
Өлгий	1	-	-	1	-	-	-
Өмнөговь	-	-	-	-	-	-	-
Өндөрхангай	-	-	-	-	-	-	17
Сагил	-	-	-	-	-	-	4
Тариалан	3	-	-	-	1	2	-
Түргэн	6	-	-	-	2	4	81
Тэс	26	-	-	2	10	14	51
Ховд	-	-	-	-	-	-	20
Хяргас	2	-	2	-	-	-	10
Цагаанхайрхан	-	-	-	-	-	-	33
Улаангом	1	-	-	1	-	-	-
<b>Дүн</b>	<b>165</b>	<b>-</b>	<b>7</b>	<b>18</b>	<b>69</b>	<b>71</b>	<b>519</b>

ХАА-Н БҮТЭЭГДЭХҮҮНИЙ ДУНДАЖ ҮНЭ, төгрөг

Үзүүлэлт	хэмжих нэгж	2015 I	2016 I	2017		2018 I	2018 I 2017 I	
				2017 I	2017 XII			
тэмээ	нас гүйцсэн	буур тол			800000	1200000		
		ат тол	1000000	875000	700000	775000	710000	101.4
		ингэ тол		750000	750000	675000	533333	71.1
	өсвөр нөсны	тол				466650	400000	
ботго	тол				100000			
адуу	нас гүйцсэн	азарга тол		1500000	600000	1066667		
		морь тол	880000	633300	650000	638461	658333	101.3
		гуу тол	800000	583300	587500	557142	530000	90.2
	өсвөр насны	тол	600000	479000	425000	425000	333333	78.4
унага	тол	-	-	-	-	100000		
үхэр	нас гүйцсэн	бух тол			500000	1033333	450000	90.0
		шар тол	1070000	900000	591670	609375	608333	102.8
		үнээ тол	750000	640000	550000	511250	450000	81.8
	өсвөр насны	тол	550000	512500	350000	348557	288750	82.5
тугал	тол	-	-	200000		85000		
хонь	нас гүйцсэн	хуц тол			120000	143333		
		эр хонь тол	154000	102500	91800	97058	97500	106.2
		эм хонь тол	103300	72000	61900	67058	61666	99.6
	эр ба эм төлөг	тол	70000	50000	42900	50968	42666	99.5
хурга	тол	43750	23330	25000	25000	30833	123.3	
ямаа	нас гүйцсэн	ухна тол	-	-	80000	120000		
		эр ямаа тол	93750	60000	60600	66470	63500	104.8
		эм ямаа тол	57000	44000	40000	40937	38333	95.8
	эр ба эм борлон	тол	42500	36650	20650	32142	28375	137.4
ишиг	тол	34600	15000	15000	15000	15500	103.3	
тэжээвэр амьтад	гахай	бодон тол				200000		
		мэгж тол				150000		
	шувуу ба бусад	тол						
		галуу тол						

ХАА-Н БҮТЭЭГДЭХҮҮНИЙ ДУНДАЖ ҮНЭ, төгрөг

Үзүүлэлт	хэмжих нэгж	2015 I	2016 I	2017		2018 I	2018 I 2017 I		
				2017 I	2017 XII				
Мал, амьтны гаралтай бүтээгдэхүүн	мах ба бусад бүтээгдэхүүн	тэмээний кг	4500	4500	4000	3500			
		тахианы кг							
		гахайны кг							
		өндөг ш	400	400	350	350	350	100.0	
	сүү	зөгийн бал кг	20000	20000	20000	20000	25000	125.0	
		ингэний л	-	-	-				
		гүүний л							
		богийн л	2000	2000	2000				
	ноос, хөөвөр, хялгас, арьс,	ноос, хөөвөр, хялгас, арьс,	тэмээний ноос кг						
			ноолуур кг				60000	51000	
			бодын хөөвөр кг						
			бодын хялгас кг						
тэмээний шир ш			15000	20000	-	10000			
адууны шир ш			40000	35000	40000	23000	20000	50.0	
үхрийн шир ш			32500	22500	26500	28500	27500	103.8	
хонины арьс ш			5000	1000	2200	6000	4000	181.8	
ямааны арьс ш	20000	11000	25000	30000	30000	120.0			
хонины ноос кг									
ХАА-н бусад бүтээгдэхүүн	газар тариалан	улаан буудай тн	800000	700000	500000	650000	600000	120.0	
		Задгай өвс тн	100000	240000	175000	166666	190000	108.6	
		Боодолтой өвс ш	4400	5375	5050	5111	5708	113.0	
		хужир шүү тн	-	-	-	50000			
		Өргөст хэмх кг	3500	-	3500				
		Сонгино кг	2000	2000	2000		2000	100.0	
		Чацаргана кг	5000	4400	4380	3840	5000	114.2	
		Үхрийн нуд кг	-	5000	-	5500			
		түлээний мод м	45000	32875	47500	49916	55750	117.4	
		аргал тн	-	-	-	40000	40000		
хөрзөн тн	-	80000	67500	65000	50000	74.1			

Бүлэг 19. Аж үйлдвэр

Аж үйлдвэрийн салбарын 2018 оны эхний 1 сарын байдлаар  
нийт бүтээгдэхүүн үйлдвэрлэлт /оны үнээр/

Салбар	Нийт бүтээгдэхүүн					бүтэц
	2015	2016	2017	2018	2018 I	
	I	I	I	I	2017 I	
	сая төгрөг				хувь	хувь
<b>Нийт дүн</b>	<b>923.8</b>	<b>1013.9</b>	<b>1025.4</b>	<b>1445.1</b>	<b>140.9</b>	<b>100.0</b>
<b>1 Уул уурхайн олборлох аж үйлдвэр</b>	184.5	83.4	176.2	160.1	90.9	11.1
нүүрс	184.5	83.4	176.2	160.1	90.9	
алт	0	0	0	0.0		
<b>2 Боловсруулах аж үйлдвэр</b>	283.7	151.9	159.8	486.8	304.6	33.7
Хүнс ундааны үйлдвэрлэл	274.5	117.2	71.4	268.7	376.3	
үүнээс: мах махан бүтээгдэхүүн	6.1	0	2.3	1.3	56.5	
сүү сүүн бүтээгдэхүүн	0.4	0	2.1	0.0	0.0	
гурил гурилан бүтээгдэхүүн	45.0	105.4	48.7	34.2	70.2	
ундаа архи	221.0	5.4	17.0	39.1	230.0	
хүнсний бусад бүтээгдэхүүн	2	6.4	1.3	194.1	14930.8	
Хувцас үйлдвэрлэл	0.4	0.5	5.8	19.3	332.8	
Мод модон бүтээгдэхүүний үйлдвэрлэл	0	0	0.8	5.1	637.5	
Барилгын материалын үйлдвэрлэл	0	0	0	0.0		
Арьс шир гутлын үйлдвэрлэл	8.4	0	21.2	29.3	138.2	
Өлөн боловсруулах үйлдвэрлэл	0	1.9	60.4	163.4	270.5	
Нэхмэлийн үйлдвэрлэл	0	0	0	1.0		
бусад боловсруулах үйлдвэрлэл	0.2	0.2	0.2	0.0	0.0	
<b>3 Дулааны эрчим хүчний үйлдвэрлэл, усан хангамж</b>	455.6	778.6	689.4	798.2	115.8	55.2
Дулааны үйлдвэрлэл	444.2	765.2	655.9	763.8	116.5	
Усан хангамж	11.4	13.4	33.5	34.4	102.7	
Борлуулалтын орлого	747.0	908.5	1047.0	1418.5	135.5	
Ажиллагсдын тоо	444	564	580	724	124.8	
Хөдөлмөрийн бүтээмж /сая төг/	2.1	1.8	1.8	2.0	112.9	

Аж үйлдвэрийн нэр төрлийн бүтээгдэхүүн үйлдвэрлэлийн 2018 оны эхний 1 сарын гүйцэтгэл

Д/д	Бүтээгдэхүүний нэрс	хэмжих нэгж	Биет хэмжээ				2018 I
			2017		2018		2017 I
			XII	I	XII	I*	
1	Чулуун нүүрс	мян.тн	17	9	13.3	8.3	92.2
2	Дулааны эрчим хүч	мян.Гкал	29.9	22.3	29.8	26.8	120.3
3	Үхрийн мах	тн	0	0	0	0	0
4	Адууны мах	тн	0	0	20	0	0
5	Өлөн гэдэс	мян.гогцо	84.8	27	25.1	39.3	145.6
6	Хиамны зүйл	тн	0.8	0.3	0.7	0.2	66.7
7	Жимсний чанамал	тн	0.1	0	0	0.08	0
8	Тараг	мян.л	2.6	1.3	0	0	0
9	Хоормог	мян.л	0	0	0.1	0.143	0
10	Зайрмаг	мян.ш	0	0	0	0	0
11	Гурил Дээд	тн	54.5	0	15.3	37.2	0
12	Гурил I зэрэг	тн	214.5	0	0.4	0.6	0
13	Гурил II зэрэг	тн	35.8	0	3.6	6.14	0
14	Арвайн гурил	тн	0	0	0.8	0.92	0
15	Хивэг	тн	104.5	0	10.3	15.98	0
16	Нарийн боов	тн	22.5	17.6	19.39	29.057	165.1
17	Жигнэмэг	тн	0	0	0	0.04	0
18	Бялуу	тн	2.2	0.7	3.12	0.317	45.3
19	Хэвийн боов	тн	0	0	0.007	6.1	0
20	Талх	тн	14.1	9.2	10.79	7.911	86
21	Гоймон	тн	2.4	0	0	0	0
22	Хэрчсэн гурил	тн	1.2	0.2	0.3	1.73	865
23	Бусад цай	кг	30	0	165	230	0
24	Банш, бууз, хушуур	тн	0	0	0	0	0
25	Архи	мян.л	0	0	0	7.47	0
26	Хийжүүлсэн цэвэр ус, рашаан	мян.л	6.8	2	8.08	5.97	298.5
27	Сироп	мян.л	0.2	3.1	6.3	10.12	326.5
28	Жүүс	мян.л	0.4	0.5	0.7	1.359	271.8
29	Хөнжил	ш	10	6	0	0	0
30	Гэрийн бүрээс	ш	5	0	0	0	0
31	Авто машины суудлын бүрээс	ш	0	0	0	17	0
32	Гэрийн бүс	ш	0	0	0	1	0
33	Эсгий	мян.м	1.4	0	0	0	0
34	Эсгий оймс, шаахай	ш	0	0	50	50	0
35	Пальто	ш	30	0	20	61	0
36	Эмэгтэй даашинз	ш	5	2	1	0	0
37	Оёмол жакет	ш	10	0	0	0	0
38	Оёмол плате, банзал	ш	0	0	25	2	0
39	Сүлжмэл эдлэл-ноос	мян.ш	0.4	0	0	0	0
40	Куртка	ш	0	0	1	0	0
41	Костюм	хос	10	26	3	0	0
42	Ажлын хувцас	ш	23	0	15	11	0
43	Эрэгтэй, эмэгтэй пиджак	ш	30	0	1	0	0
44	Цамц	ш	0	0	0	2	0
45	Монгол дээл,тэрлэг	ш	59	44	3	96	218.2
46	Өмд	ш	10	0	0	0	0
47	Эмэгтэй хослол	ш	0	0	1	0	0
48	Дээлнээс бусад монгол хувцас	ш	15	3	25	3	100
49	Эмэгтэй хүүхдийн формын хувцас	ш	20	0	0	0	0
50	Хүүхдийн платье	ш	71	0	0	0	0
51	Сандал, диваны бүрээс	ш	0	0	9	27	0
52	Үслэг гадуур хувцас (шуба/	ш	0	0	10	20	0
53	Булигаар	мян.м2	0	0	0	0.03	0
54	Улны шир	тн	0.9	0	0.1	0.2	0
55	Шевро	мян.м2	0	0	0	0.05	0
56	Хүүхдийн савхин гутал ботинк	хос	501	153	263	234	152.9
57	Савхин гутал, ботинк	хос	812	341	420	423	124
58	Зүсмэл материал	м3	80	0	0	0	0
59	Модон авдар хайрцаг, тавиур	ш	0	1	2	0	0
60	Тосон эм, чацарганы тос	тн	0	0	0.1	0.069	0
61	Улаан тоосго	мян.ш	0	0	0	0	0
62	Хүрмэн блок	мян.ш	0	0	0	0	0
63	Модон сандал	ш	25	0	0	0	0
64	Албан тасалгааны модон ширээ	ш	2	2	0	0	0
65	Албан тасалгааны модон тавилга	ш	0	2	0	0	0
66	Модон ор	ш	0	0	0	0	0
67	Гэрийн бусад модон тавилга	ш	0	0	0	7	0
68	Бүх төрлийн чавхдаст хөгжмийн зэмсэг	ш	0	0	0	6	0
69	Гэрийн мод	ш	20	0	2	4	0
70	Түгээсэн цэвэр ус	мян.м3	30	37	28.6	36.1	97.6