



ДАРХАН-УУЛ АЙМГИЙН  
СТАТИСТИКИЙН ХЭЛТЭС



**ДАРХАН-УУЛ АЙМГИЙН АЖИЛЛАХ ХҮЧ,  
ХӨДӨЛМӨР ЭРХЛЭЛТИЙН 2016 ОНЫ  
ТАНИЛЦУУЛГА**

## Агуулга

НЭГ. ӨМНӨХ ҮГ	2
ХОЁР. ОЙЛГОЛТ, ТОДОРХОЙЛОЛТ	3
ГУРАВ. ТАНИЛЦУУЛГЫН ХЭСЭГ	
4.1 ХӨДӨЛМӨР ЭРХЛЭЛТ	6
4.2 ЭДИЙН ЗАСГИЙН ИДЭВХТЭЙ ХҮН АМ	11
4.3 АЖИЛЛАГЧИД	13
4.4 АЖИЛГҮЙЧҮҮД	16
4.5 АЖИЛГҮЙДЛИЙН ТҮВШИН	18
4.6 ААНБ-ЫН АЖИЛЛАГЧДЫН САРЫН ДУНДАЖ ЦАЛИН	19
ДҮГНЭЛТ	21
АШИГЛАСАН МАТЕРИАЛ	23

## ӨМНӨХ ҮГ

Аливаа орны эдийн засгийн чадамжийг хүний хүчин зүйл, материаллаг хүчин зүйл гэсэн хоёр төрөлд хуваадаг. Хүний хүчин зүйлийг “хөдөлмөрийн чадамж”, “удирдах ур ухааны түвшин”, материаллаг хүчин зүйлийг “капитал”, “газар” гэж ангилах бөгөөд шийдвэрлэх ач холбогдолтой нь хүний хүчин зүйл юм.

Улс орны тухайн нөхцөл дэх эд баялгийн үйлдвэрлэл, бүх төрлийн үйлчилгээний хэмжээг хамгийн өндөр түвшинд байлган хүмүүсийн хэрэгцээг хангаж, хөгжил дэвшилд хүргэж чадах хөдөлмөрийн нөөцийн нийлмэл ур чадварыг хөдөлмөрийн чадамж гэж эдийн засгийн онолд тодорхойлдог. Үүнээс үзэхэд хөдөлмөрийн нөөцийг зөвхөн тоо хэмжээ, бүтцийн талаас нь төдийгүй, түүний чанар, ашиглалтын үр ашгийг тодорхойлж шинжлэх явдал статистикийн гол зорилтын нэг юм.

Энэ зорилтын хүрээнд хөдөлмөрийн нөөц, эдийн засгийн идэвхтэй хүн ам, ажил эрхлэлт, ажилгүйчүүд, хөдөлмөрийн зах зээлийн үзүүлэлтийг чухалчлан авч үзлээ.

**Судалгааны ажлын зорилго:** Хөдөлмөр эрхлэлтийн талаарх аймгийн мэдээ, мэдээлэл, статистик тоо баримтуудыг ашиглаж, өнөөгийн хөдөлмөр эрхлэлтийн байдал ямар түвшинд байгааг судлахыг энэхүү танилцуулгаар харуулахыг зорилоо.

## ХОЁР. ОЙЛГОЛТ ТОДОРХОЙЛОЛТУУД

Улсын хэмжээнд 2006 оноос эхлэн жил бүр Ажиллах хүчний судалгааны үр дүнг нэгтгэн улирлын давтамжтайгаар тархааж байна.

Ажиллах хүчний судалгаанд аймгийн хэмжээнд сонгогдсон 36 өрхөөс мэдээллийг сар бүр цуглуулж, улирлаар нэгтгэж, үр дүнг гаргадаг.

Улсын хэмжээнд хүн амын хөдөлмөр эрхлэлт, ажиллах хүчний мэдээ, тайлан гаргах, судалгаа явуулахад ҮСХ-ны дарга, Нийгмийн хамгаалал, хөдөлмөрийн сайд/хуучнаар/-ын 2009 оны 01/68/94 тоот хамтарсан тушаалаар батлагдсан “Хөдөлмөр эрхлэлт, ажиллах хүчний статистикийн үзүүлэлтийг тооцох аргачлал”-ыг мөрдөж байна.

**Эдийн засгийн үйл ажиллагаа**-нд зах зээлд болон хувийн хэрэглээнд зориулж үйлдвэрлэсэн бараа, үйлчилгээг хамруулна. Үндэсний тооцооны системийн хүрээнд бараа, үйлчилгээг худалдах, солилцох, өөрийн аж ахуйд хэрэглэх зорилгоор боловсруулсан түүхий эд материал, зах зээлд нийлүүлж байгаа бүхий л бүтээгдэхүүн, үйлчилгээ, зах зээлд худалдах, өөртөө хэрэглэх зорилгоор өрхөд үйлдвэрлэж байгаа бараа, үйлчилгээг хамруулна.

**Эдийн засгийн бус үйл ажиллагаа**-нд хүүхэд, өндөр настан асрах, гэр цэвэрлэх, хоол унд бэлтгэх зэрэг цалин хөлс, орлого олохгүй үйл ажиллагааг хамруулна.

**Эдийн засгийн идэвхтэй хүн ам (ажиллах хүч)**-д Үндэсний тооцооны системийн хүрээнд, тухайн цаг хугацаанд бүтээгдэхүүн үйлдвэрлэх, үйлчилгээ үзүүлэхэд ажиллах хүчээ нийлүүлж байгаа ажиллагч, нийлүүлэхэд бэлэн байгаа ажилгүй иргэдийг хамруулна. Эдийн засгийн идэвхтэй хүн амыг эдийн засгийн байнгын идэвхтэй хүн ам, эдийн засгийн тухайн үеийн идэвхтэй хүн ам гэж хоёр ангилна. Статистикийн эмхэтгэлд мэдээллийг эдийн засгийн тухайн үеийн идэвхтэй хүн амаар гаргасан болно.

**Эдийн засгийн идэвхгүй хүн ам**-д эдийн засгийн идэвхтэй хүн амд хамаарагдахгүй хөдөлмөрийн насны нийт хүн ам болон хөдөлмөрийн насанд хүрээгүй хүн ам, хөдөлмөрийн наснаас дээш насны хүн амыг хамруулна. Эдийн засгийн идэвхгүй хүн амд хөдөлмөрийн нөхцөл, онцлогоос шалтгаалан тэтгэврийн наснаас өмнө тэтгэвэр, тэтгэмж тогтоолгосон хүн ам, хөдөлмөрийн чадвараа 6 сараас дээш хугацаагаар түр болон бүрэн алдсан иргэн, хөдөлмөрийн насны өдрөөр суралцагч, хүндэтгэх ба хүндэтгэх бус шалтгаанаар хөдөлмөр эрхлээгүй болон хөдөлмөрийн насанд хүрээгүй хүн амыг хамруулна. Эдийн засгийн идэвхгүй хүн амыг эдийн засгийн байнгын идэвхгүй хүн ам, эдийн засгийн тухайн үеийн идэвхгүй хүн ам гэж хоёр ангилна.

**Ажиллагч** гэж цалин хөлс, орлого олох зорилгоор эдийн засгийн үйл ажиллагаанд оролцож, хөдөлмөр эрхлэлтийн аль нэг статуст хамрагдаж буй иргэнийг ойлгоно. Цалин хөлс, орлого олох зорилгоор эдийн засгийн үйл ажиллагаанд сүүлийн 7 хоногт нэгээс дээш цагаар оролцсон бол ажиллагч гэж үзнэ.

**Ажилгүй иргэн** гэж тухайн хугацаанд ажилгүй байсан, ажил хийхэд бэлэн, ажил идэвхтэй хайж байгаа хөдөлмөрийн насны, хөдөлмөрийн чадвартай иргэнийг хэлнэ.

**Бүртгэлтэй ажилгүй иргэд** Монгол Улсын хуулиар зөвшөөрөгдсөн хөдөлмөрлөх насны, хөдөлмөр эрхлэх чадвартай, цалин хөлстэй ажил болон хувиараа хөдөлмөр эрхэлдэггүй, тухайн үед ажиллахад бэлэн, цалин хөлстэй ажил идэвхтэй хайж байгаа

хөдөлмөр эрхлэлтийн хэлтэс болон хөдөлмөрийн биржид бүртгүүлсэн иргэдийг бүртгэлтэй ажилгүй иргэдэд хамруулав.

**Ажил хайгч** гэж ажилгүй эсхүл ажилтай боловч ажлын нөхцлөө сайжруулах, нэмэлт орлого олох зорилгоор ажил хайж байгаа иргэнийг хэлнэ.

**Төрийн албан хаагч** гэж төрийн албан тушаалыг эрхэлж, бүрэн эрхээ хэрэгжүүлсний төлөө төрөөс цалин хөлс авч, ажиллах нөхцөл, баталгаагаар хангагдан ажиллаж байгаа этгээдийг хэлнэ.

**Ажиллах хүчний оролцооны түвшин:** Эдийн засгийн идэвхтэй хүн амын тоог хөдөлмөрийн насны хүн амын тоонд харьцуулж тооцно.

$$\text{Ажиллах хүчний оролцооны түвшин} = \frac{\text{Эдийн засгийн идэвхтэй хүн амын тоо}}{\text{Хөдөлмөрийн насны хүн амын тоо}} * 100$$

**Хөдөлмөр эрхлэлтийн түвшин:** Ажиллагчдын тоог хөдөлмөрийн насны хүн амын тоонд харьцуулна.

$$\text{Хөдөлмөр эрхлэлтийн түвшин} = \frac{\text{Ажиллагчдын тоо}}{\text{Хөдөлмөрийн насны хүн амын тоо}} * 100$$

**Ажилгүйдлийн түвшин:** Ажилгүй иргэдийн тоог эдийн засгийн идэвхтэй хүн амын тоонд харьцуулна.

$$\text{Ажилгүйдлийн түвшин} = \frac{\text{Ажилгүй иргэдийн тоо}}{\text{Эдийн засгийн идэвхтэй хүн амын тоо}} * 100$$

### ДУНДАЖ ЦАЛИН ХӨЛС

**Дундаж цалин** -Тайлант хугацаанд ажиллагчдад олгосон нийт цалин хөлс болон тайлант хугацаанд цалин хөлс олгогдсон ажиллагчдын тооны харьцаа байна. Цалин хөлс нь үндсэн цалин, нэмэгдэл хөлс, нэмэгдэл, шагнал урамшуулал, ажиллаагүй цагийн олговор болон бусад олговроос бүрдэнэ.

$$\text{Дундаж цалин} = \frac{\text{Ажиллагчдын цалин хөлс}}{\text{Ажиллагчдын тоо}}$$

**Нэрлэсэн цалин** - Хэрэглээний үнийн индексээр засварлагдаагүй, худалдан авах чадварын өөрчлөлтийг илэрхийлдэггүй бөгөөд татвар, суутгал хассан цалин, хөлс байна.

**Нэрлэсэн цалингийн индекс** - Тайлант хугацааны болон суурь хугацаа (жил, улирал)-ны нэрлэсэн дундаж цалингийн хувиар (процентоор) илэрхийлэгдсэн харьцаа байна.

$$\text{Нэрлэсэн цалингийн индекс} = \frac{\text{Тайлант оны нэрлэсэн дундаж цалин}}{\text{Суурь оны нэрлэсэн дундаж цалин}} * 100$$

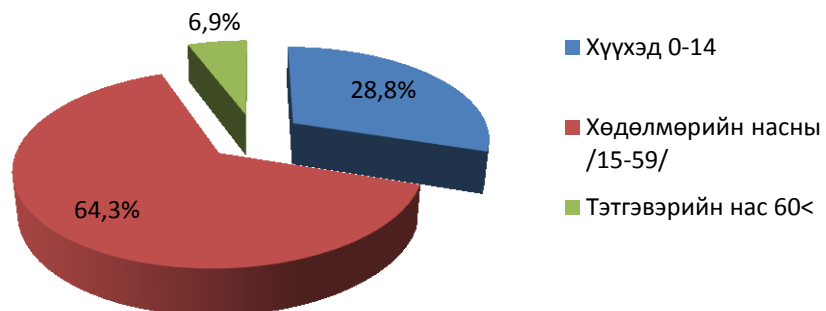
**Бодит цалин** нь нэрлэсэн цалингийн хэрэглээний үнийн индексээр засварлагдсан, худалдан авах чадварын өөрчлөлтийг илэрхийлсэн үзүүлэлт юм.

**Бодит цалингийн индекс** - Нэрлэсэн цалингийн индекс, тайлант оны хэрэглээний үнийн индексийн хувиар илэрхийлэгдсэн харьцаа байна.

$$\text{Бодит цалингийн индекс} = \frac{\text{Нэрлэсэн цалингийн индекс}}{\text{Хэрэглээний үнийн индекс}} * 100$$



**Зураг-1. Нийт хүн амд хөдөлмөрийн насны хүн амын эзлэх хувь**



Зураг-1-ээс харахад манай аймгийн нийт хүн амын 64.3 хувь нь хөдөлмөрийн насны хүн ам эзэлж байна. Энэ нь манай аймгийн хувьд ажил хөдөлмөр хийх, баялаг бүтээх их нөөц байгааг харуулж байна.

**Хүснэгт-1. ХҮН АМЫН ТОО, сумаар, хүйсээр**

		2012	2013	2014	2015	2016
Бүгд	Бүгд	92735	93554	97342	97691	99796
	эрэгтэй	45203	45470	47619	45203	48996
	эмэгтэй	47532	48084	49723	47532	50800
Дархан	Бүгд	75644	76428	79938	80652	82247
	эрэгтэй	36589	36831	38750	39222	39993
	эмэгтэй	39055	4041	41188	41430	42254
Хонгор	Бүгд	5693	5759	6101	5970	6184
	эрэгтэй	2896	2943	3142	3099	3215
	эмэгтэй	2797	2816	2959	2871	2969
Орхон	Бүгд	3277	3240	3155	3076	3186
	эрэгтэй	1631	1610	1600	1568	1632
	эмэгтэй	1646	1630	1555	1508	1554
Шарын гол	Бүгд	8121	8127	8148	7993	8179
	эрэгтэй	4087	4086	4127	4066	4156
	эмэгтэй	4034	4041	4021	3927	4023

**Хүснэгт 2. Хүн ам, насны бүлэг, хүйсээр**

	2012		2013		2014		2015		2016	
	Бүгд	эм	Бүгд	эм	Бүгд	эм	Бүгд	эм	Бүгд	эм
Бүлэг	92735	47532	93554	48084	97342	49723	97691	49736	99796	50800
0-14	23727	11646	24217	11884	25845	12639	28066	11757	28734	13987
15-19	8215	4078	8040	4027	8085	4026	7755	3826	7622	3809
20-24	10339	5079	9735	4821	9626	4724	8418	4162	8100	4013
25-29	8642	4240	8937	4413	9616	4651	9338	4501	9535	4541
30-34	7792	4032	7706	3924	7886	3971	7677	3865	7986	3976
35-39	7441	3876	7421	3860	7565	3897	7281	3700	7533	3859
40-44	6496	3449	6643	3555	6895	3657	6880	3557	7099	3670
45-49	6277	3398	6240	3351	6295	3374	6203	3306	6251	3299
50-54	4900	2684	5222	2888	5516	3064	5516	3045	5812	3208
55-59	3159	1763	3388	1901	3766	2114	4085	2267	4238	2377
60+	5747	3287	6005	3460	6247	3606	6472	3791	6886	4061

Хөдөлмөрийн насны хүн амыг хүйсээр нь авч үзвэл 2016 онд 51,0 хувь буюу 32752 нь эмэгтэй, 49,0 хувь буюу 31424 нь эрэгтэй хүн ам эзэлж байна. Дархан-Уул аймгийн нийт хүн амын 28,8 хувь нь 0-14 насны хүүхдүүд, 64.3 хувь нь хөдөлмөрийн насны залуучууд, 6.9 хувь нь тэтгэврийн буюу 60 дээш насны хүмүүс эзэлж байна.

## Зураг-2.Хөдөлмөрийн насны хүн ам, сумдаар

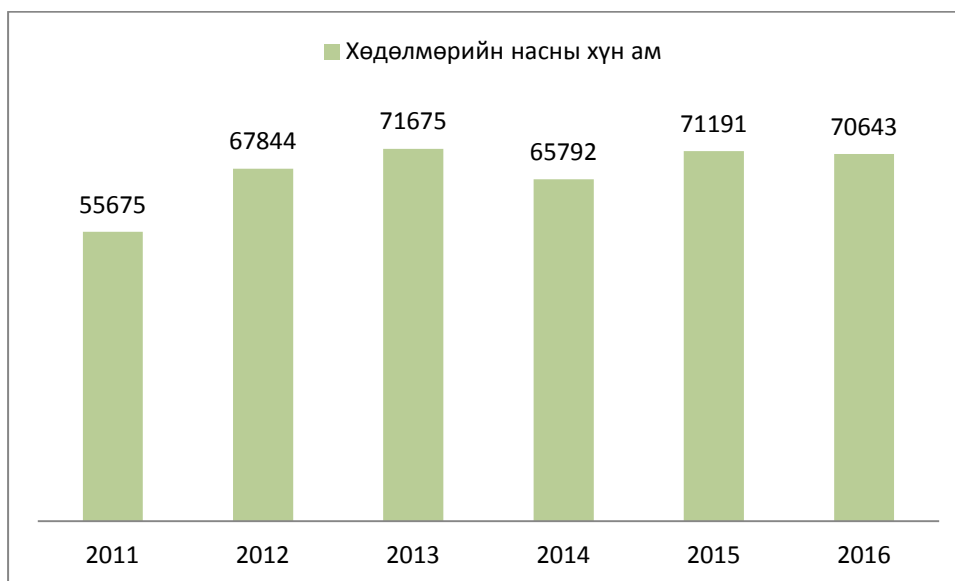


Хөдөлмөрийн насны хүн ам байршлын хувьд 82,4.0 хувь нь Дархан суманд буюу аймгийн төвд ,17,6 хувь нь бусад сумдад байна.

**Хүснэгт -3 Хөдөлмөр эрхлэлт, ажиллах хүчний үзүүлэлт**

	2011	2012	2013	2014	2015	2016
Хөдөлмөрийн насны хүн ам	55,675	67,844	71,651	65,792	71,191	70,643
Эдийн засгийн идэвхтэй хүн ам	36,540	38,398	38,468	34,994	38,951	36,303
Үүнээс: ажиллагчид	34,892	31,895	36,727	33,663	32,674	31,535
Ажилгүй иргэд	1,907	1,907	2,315	2,179	1,818	1,925
Ажиллах хүчний оролцооны түвшин	65.6	56.6	53.7	75.4	54.1	51.4
Хөдөлмөр эрхлэлтийн түвшин	62.7	47	51.3	51.2	45.9	44.6
Ажилгүйдлийн түвшин	5.2	6.2	12.5	3.8	16.1	13.1

### Зураг-3 Дархан-Уул аймгийн хөдөлмөрийн насны хүн ам /оны эцсээр /



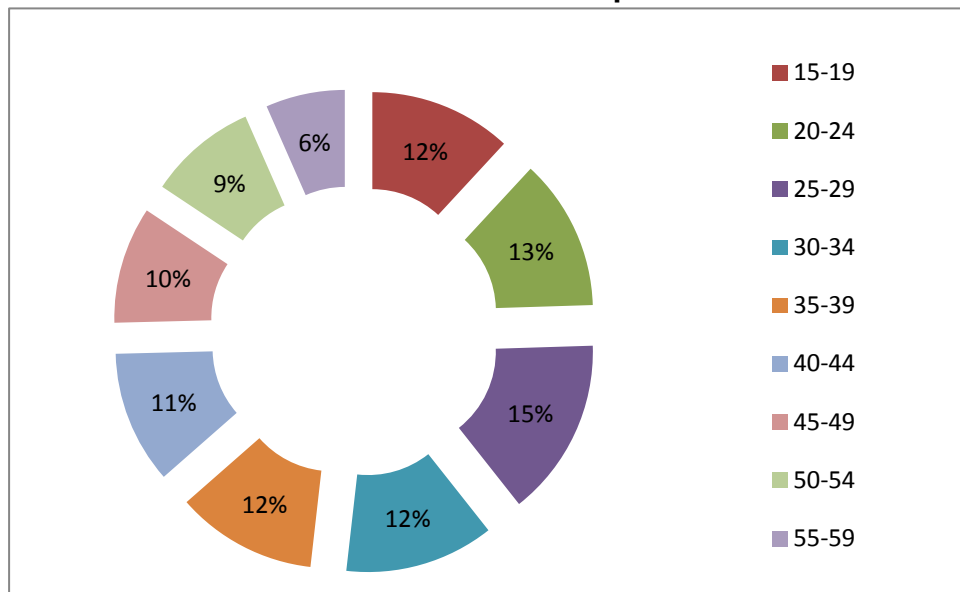
Энэхүү зургаас харахад Дархан-Уул аймгийн хүн амын хөдөлмөрийн насны хүн ам 2013 он хүртэл тасралтгүй өсөж, 2014 онд өмнөх оноос 8,2%-иар буурч, 2015 онд өмнөх оноос 8,2%-иар өсч, 2016 онд өмнөх оноос 0,8%-иар буурсан дүнтэй байна.

### Хүснэгт-4. Дархан-Уул аймгийн хөдөлмөрийн насны хүн ам ( насны бүлгээр)

Насны бүлэг	Хөдөлмөрийн насны хүн ам	Үүнээс эрэгтэй	Үүнээс эмэгтэй	Эзлэх хувь /эрэгтэй/ %	Эзлэх хувь /эмэгтэй/ %
15-19	7622	3813	3809	50.0	50.0
20-24	8100	4087	4013	50.5	49.5
25-29	9535	4994	4541	52.4	47.6
30-34	7986	4010	3976	50.2	49.8
35-39	7533	3674	3859	48.8	51.2
40-44	7099	3429	3670	48.3	51.7
45-49	6251	2952	3299	47.2	52.8
50-54	5812	2604	3208	44.8	55.2
55-59	4238	1861	2377	43.9	56.1
<b>Нийт</b>	<b>64176</b>	<b>31424</b>	<b>32752</b>	<b>49.0</b>	<b>51.0</b>

Дээрх (хүснэгт 4)-өөс харахад хөдөлмөрийн насны хүн амын дотор 20-39 насны хүн ам дийлэнх хувийг эзэлж байгааг нь ид залуу хийж бүтээх чадвартай хүн ам их байгааг харуулж байна. Хөдөлмөрийн насны хүн амын хүйсийн харьцаа хол зөрүүгүй хэвийн байна.

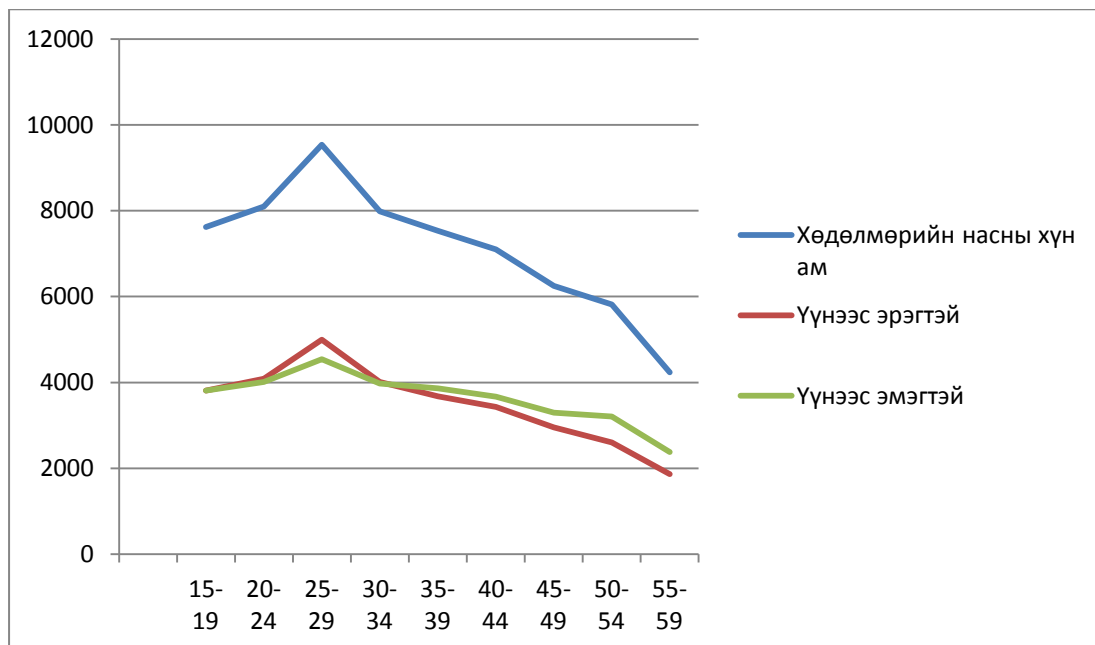
**Зураг-3.2016 оны хөдөлмөрийн насны хүн ам,  
насны ангиллаар**



Хөдөлмөрийн насны хүн амыг насны бүлгээр нь авч үзвэл 20-29 насны залуучууд дийлэнхи хувийг буюу 40.0 хувийг эзэлж байна. Мөн 15-19 насны хүмүүс 12.0 хувийг, 30-34 насны хүмүүс 12.0 хувийг, 35-39 насны хүмүүс 12.0 хувийг эзэлж байгааг харж болох юм.

Дараах зурагт хөдөлмөрийн насны хүн амыг хүйсийн харьцаагаар нь авч үзсэн байна.

**Зураг-4**



Манай аймгийн ажиллагчдын дийлэнх хувийг мөн 25-29 насны залуучууд эзэлж байгаа нь хөдөлмөр эрхлэлтэнд залуучуудын хувь нэмэр нэлээд их байгааг илтгэж байна.

**Хүснэгт-5 Хөдөлмөрийн насны хүн ам, ажиллагчдын  
өөрчлөлт, хүйсийн харьцаа**

	2013	2014	2015	2016	Өөрчлөлт 2016/2015	
					Хувь	Тоо
Хөдөлмөрийн насны хүн ам	71651	65792	71191	70643	99.2	-548
Хөдөлмөрийн насны эмэгтэй хүн ам	35112	36517	40185	33407	83.1	-6778
Хөдөлмөрийн насны хүн амд эмэгтэйчүүдийн эзлэх хувь	49.0	55.5	56.4	47.3	83.8	-9.2
Хөдөлмөрийн насны ажиллагчид	36,727	33663	32674	31535	96.5	-1139
Үүнээс эмэгтэй ажиллагчид	16596	18500	17477	14749	84.4	-2728
Эмэгтэй ажиллагчидын эзлэх хувь	45.2	55.0	53.5	46.8	87.4	-6.7

Эдийн засгийн идэвхитэй хүн амд нийт ажиллагч болон бүртгэлтэй ажилгүйчүүдийг хамруулж ойлгож болно. Тус аймгийн хөдөлмөрийн насны хүн ам 70643 байгаагийн 31535 буюу 44.6 хувийг ажиллагчид эзэлж байна.

**Хүснэгт-5.2 Эдийн засгийн идэвхтэй хүн ам, улс, бүсээр,  
оны эцсээр**

Бүс	2012	2013	2014	2015	2016
Улсын дүн	1106	1125.5	1127.7	1164.1	1239.8
Баруун бүс	175.1	174.3	168.2	167.3	175.6
Хангайн бүс	250.4	260.6	248.5	248.2	274.2
Төвийн бүс	193.7	197.4	194.7	203.8	214.2
Зүүн бүс	85	86	82.2	90.9	88
Улаанбаатар	393.3	407.1	476.1	453.9	488.1

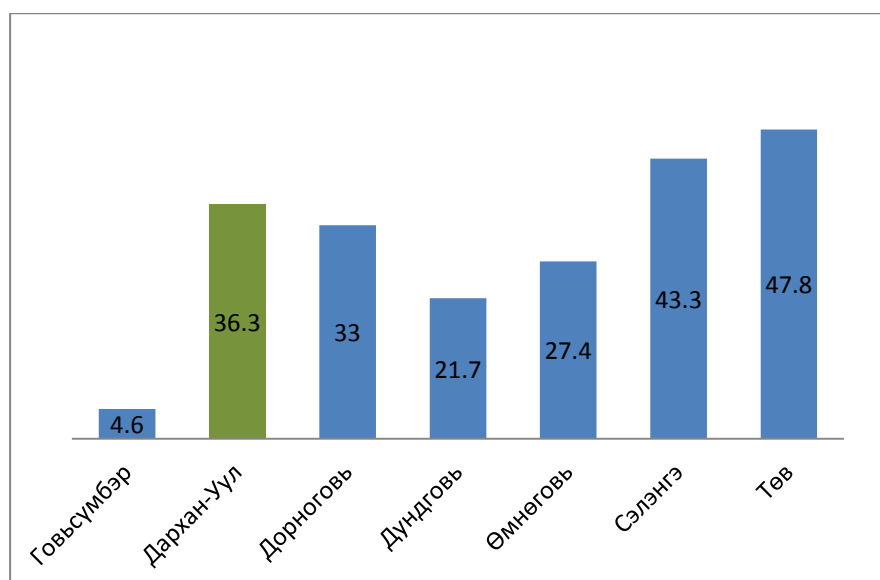
Эдийн засгийн идэвхтэй хүн ам 2016 онд 1239.8 мянга байгаа нь өмнөх оны мөн үеэс 6.5 хувиар буюу 75.7 мянган хүнээр өсчээ. Эдийн засгийн идэвхтэй хүн амыг бүсийн түвшингээр харахад баруун бүс 14.2 хувь, хангайн бүс 22.1 хувь, төвийн бүс 17.3 хувь, зүүн бүс 7.1 хувийг тус тус эзэлж байхад харин Улаанбаатар хотын эдийн засгийн идэвхтэй хүн ам 39.4 хувь буюу дийлэнх хувийг эзэлжээ.

#### Хүснэгт-6. Эдийн засгийн идэвхтэй хүн ам, төвийн бүсийн аймгуудаар оны эцсээр

Аймаг	2011	2012	2013	2014	2015	2016
	/ мян.хүн /					
<b>Төвийн бүс</b>	<b>214.1</b>	<b>197.4</b>	<b>206.1</b>	<b>202.9</b>	<b>208.2</b>	<b>214.2</b>
Говьсүмбэр	5.6	3.4	5.6	5.1	6.3	4.6
<b>Дархан-Уул</b>	<b>40.2</b>	<b>37.5</b>	<b>37</b>	<b>36.8</b>	<b>39.8</b>	<b>36.3</b>
Дорноговь	21.4	23.6	28.5	28.7	27.1	33
Дундговь	24.4	23.4	21.6	22.1	21.2	21.7
Өмнөговь	28.9	21.5	25.5	30.3	29.1	27.4
Сэлэнгэ	45.7	41.1	42.8	35.9	37.4	43.3
Төв	47.9	46.9	45.1	44	47.3	47.8

Төвийн бүсийн эдийн засгийн идэвхтэй хүн ам 2016 онд 214.2 мянган хүн байгаа нь 2015 оныхоос 6.0 мянган хүнээр өссөн байна.

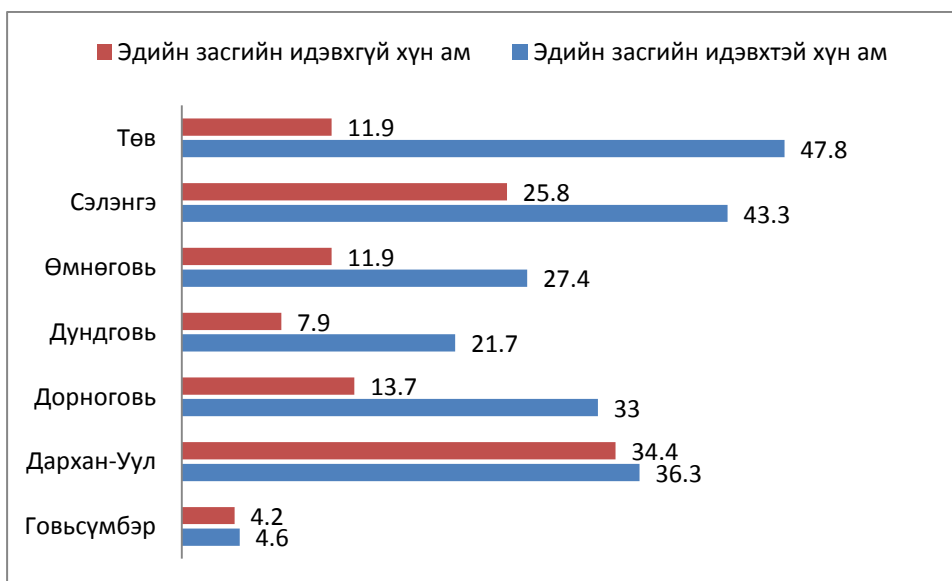
#### Зураг-5. Эдийн засгийн идэвхтэй хүн ам, төвийн бүсийн аймгаар, 2016 оны жилийн эцсийн байдлаар мян.хүн



Дээрх графикаас үзвэл эдийн засгийн идэвхтэй хүн амын тоогоор Төв аймаг (47.8 мян.хүн), Дархан-Уул аймаг (36.3 мян.хүн), Сэлэнгэ аймаг (43,3 мян.хүн) байгаа

нь өндөр үзүүлэлттэй бөгөөд хамгийн бага эдийн засгийн идэвхтэй хүн амтай Говь сүмбэр аймаг(4,6 мян.хүн)харагдаж байна.

### График-6.Төвийн бүсийн аймгуудын эдийн засгийн идэвхтэй, идэвхгүй хүн ам, 2016 оны эцсээр / мян. хүн /



Харин төвийн бүсийн аймгуудаар эдийн засгийн идэвхгүй хүн амыг харьцуулахад хамгийн өндөр үзүүлэлттэй Дархан-Уул аймаг (34.4 мян.хүн) байхад хамгийн бага нь Говь сүмбэр аймаг (4.2 мян.хүн) байна.

### Хүснэгт-7. АЖИЛЛАГЧИД,

#### Төвийн бүсийн аймгуудын ажиллагчид, оны эцсээр

Бүс	2011	2012	2013	2014	2015	2016
	/ мян.хүн /					
<b>Улсын дүн</b>	<b>1038</b>	<b>1056</b>	<b>1104</b>	<b>1111</b>	<b>1151.2</b>	<b>1132.8</b>
<b>Төвийн бүс</b>	<b>199.5</b>	<b>182.2</b>	<b>190.2</b>	<b>184.2</b>	<b>189.6</b>	<b>197.1</b>
Говьсүмбэр	5.3	3.2	5.2	4.8	5.3	3.5
<b>Дархан-Уул</b>	<b>36.8</b>	<b>32.1</b>	<b>34</b>	<b>33.3</b>	<b>34.6</b>	<b>31.5</b>
Дорноговь	20.2	22.7	26.3	24.8	23.3	31.6
Дундговь	22.3	21.4	20.2	21	20.1	21.2
Өмнөговь	24.5	20	24.2	26.9	25.6	22.7
Сэлэнгэ	45.1	38.6	39	32.2	35.6	39.9
Төв	45.3	44.2	41.3	41.2	45.1	46.8

Улсын хэмжээнд 2016 оны жилийн эцсээр ажиллагчдын тоо 1132.8 мянган хүн байгаа нь өмнөх оныхоос 1.6 хувиар буюу 18.4 мянган хүнээр буурчээ. Төвийн бүсийн хувьд өмнөх оноос 7.5 мянган хүнээр өссөн үзүүлэлтэй байна. Дархан-Уул аймгийн хувьд 2016 оны ажиллагчдын тоо 31.5 мянга байгаа нь 2015 оныхоос ажиллагчдын тоо 9,0 хувиар буюу 3,1 мянган хүнээр буурсан нь уул уурхайн салбарын үйл ажиллагаа түр саарсантай холбоотойгоор тус салбарт ажиллагчдын тоо буурсантай холбоотойгоос гадна эдийн засгийн байдлаас шалтгаалж аж үйлдвэрийн салбарын ажиллагчдын тоо буурсантай холбон тайлбарлаж болох юм.

### Хүснэгт-8. Ажиллагчид нас, хүйс, байршлаар /2016/

	Бүгд	Эрэгтэй	Эмэгтэй	Хот			Хөдөө		
				Бүгд	Эрэгтэй	Эмэгтэй	Бүгд	Эрэгтэй	Эмэгтэй
Бүгд	31535	16786	14749	20005	10054	9951	11531	6732	4798
20 - 24	1912	1912		910	910		1003	1003	
25 - 29	5949	2082	3867	4553	1152	3401	1396	931	466
30 - 34	3066	2284	783	2601	2051	550	466	233	233
35 - 39	4494	2375	2119	2255	1139	1116	2239	1236	1003
40 - 44	3910	1951	1959	3445	1718	1726	465	233	233
45 - 49	5719	2671	3047	3713	1668	2045	2005	1003	1003
50 - 54	3280	1272	2007	1418	574	844	1862	698	1164
55 - 59	2274	1540	735	1110	841	269	1164	698	466
60 - 64	698	466	233				698	466	233
65 - 69	233	233					233	233	

Ажиллагчдыг байршлаар авч үзэхэд хөдөөд буюу сумдад нийт ажиллагчдын 36,5 хувийг эзэлж байгаа бөгөөд, нийт ажиллагчдын 53.2 хувь нь эрэгтэйчүүд байна.

### Хүснэгт-9 Ажиллагчид, хүйс, эдийн засгийн салбар, байршлаар /2016 он /

Бүгд	Хот			Хөдөө					
	Бүгд	Эр	Эм	Бүгд	Эр	Эм			
	31535	16786	14749	20005	10054	9951	11531	6732	4798
ХАА, ойн аж ахуйн, загас барилт, ан агнуур	9660	5754	3905	2228	1653	574	7432	4101	3331
Уул уурхай, олборлолт	1667	1358	309	1202	893	309	465	465	0
Боловсруулах үйлдвэрлэл	3760	1760	2000	3527	1760	1767	233	0	233
Цахилгаан, хий, уур, агааржуулалт	1461	1192	269	1461	1192	269	0	0	0
Усан хангамж, бохир ус, хог, хаягдлын менежмент болон цэвэрлэх үйл ажиллагаа	270	270	0	270	270	0	0	0	0
Барилга	2242	1399	843	1401	862	539	841	537	304
Бөөний болон жижиглэн худалдаа, машин мотоциклийн засвар үйлчилгээ	4067	1847	2220	2904	1149	1754	1163	698	465

Тээвэр ба агуулахын үйл ажиллагаа	1078	846	233	613	613	0	465	233	233
Зочид буудал, байр сууц болон нийтийн хоолны үйлчилгээ	541	0	541	309	0	309	233	0	233
Мэдээлэл, холбоо	309	0	309	309	0	309	0	0	0
Мэргэжлийн шинжлэх ухаан болон техникийн үйл ажиллагаа	560	280	280	560	280	280	0	0	0
Төрийн удирдлага ба батлан хамгаалах үйл ажиллагаа, албан журмын нийгмийн хамгаалал	2154	772	1382	1922	539	1382	233	233	0
Боловсрол	1885	537	1348	1885	537	1348	0	0	0
Хүний эрүүл мэнд ба нийгмийн халамжийн үйл ажиллагаа	1110	0	1110	1110	0	1110	0	0	0
Урлаг, үзвэр, тоглоом наадам	233	233	0	0	0	0	233	233	0
Үйлчилгээний бусад үйл ажиллагаа	537	537	0	304	304	0	233	233	0

Тус аймгийн нийт ажиллагчдыг эдийн засгийн салбараар авч үзвэл дийлэнх хувийг буюу 30,6 хувийг ХАА-н салбарт, 12.9 хувийг бөөний болон жижиглэн худалдаа үйлчилгэний салбарт, 11.9 хувийг боловсруулах аж үйлдвэр 5.3 хувийг уул уурхайн салбарт, боловсролын салбарт 6.0 хувийг, төрийн удирдлага батлан хамгаалахын салбарт 6.8 хувь, 7.1 хувийг барилгын салбарт ажиллаж байгаа ажиллагчид эзэлж байгаа бөгөөд 1.7 хувийг бусад салбарын ажиллагчид эзэлж байна.

### Хүснэгт-10. Ажиллагчид, хүйс, ажил мэргэжлийн ангиллаар, байршлаар

	Бүгд	Эр	Эм	Хот			Хөдөө		
				Бүгд	Эр	Эм	Бүгд	Эр	Эм
<b>Бүгд</b>	31535	16786	14749	20005	10054	9951	11531	6732	4798
Менежер	887	887	0	887	887	0	0	0	0
Мэргэжилтэн	5040	866	4174	5040	866	4174	0	0	0
Техникч болон туслах/ дэд мэргэжилтэн	502	233	269	269	0	269	233	233	0
Контор, үйлчилгээний ажилтан	584	0	584	584	0	584	0	0	0
Худалдаа, үйлчилгээний ажилтан	4108	1005	3103	3177	539	2638	931	465	465
Хөдөө аж ахуй, ой, загас агнуурын мэргэшсэн ажилтан	9390	5485	3905	1958	1384	574	7432	4101	3331

Үйлдвэрлэл, барилга, гар урлал, холбогдох ажил, үйлчилгээний	3299	1635	1664	2833	1402	1431	465	233	233
Машин механизм, төхөөрөмжийн операторч, угсрагч	4540	4003	537	3001	3001	0	1539	1002	537
Энгийн ажил, мэргэжил	2916	2403	513	1985	1705	280	931	698	233
Зэвсэгт хүчний ажил, мэргэжил	269	269	0	269	269	0	0	0	0

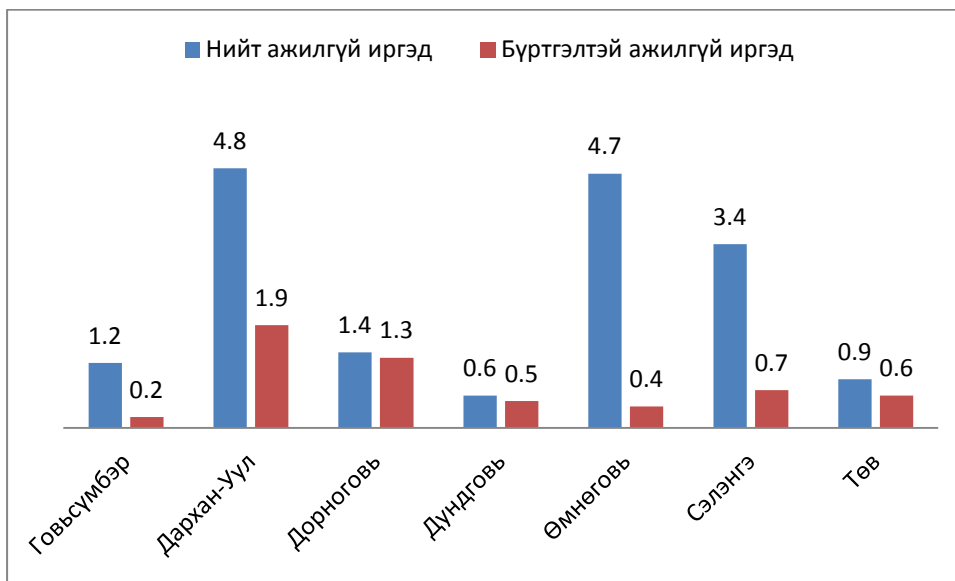
Дархан-Уул аймгийн 2016 оны нийт ажиллагчдыг ажил мэргэжлээр нь харахад ХАА-н салбарын ажилчид 29.8 хувь, буюу хамгийн их хувийг эзэлж байхад 16.0 хувийг мэргэжилтнүүд, машин механизм, төхөөрөмжийн операторч, угсрагч 14.4 хувь, 13.0 хувийг худалдаа, үйлчилгээний ажилтнууд, үйлдвэр, барилга, гар урлалын холбогдох ажилчид 10.5 хувь, энгийн ажил мэргэжлийн 9.2 хувь, 7.1 хувийг бусад ажил мэргэжлийн ажилчид эзэлж байна.

#### **Хүснэгт-11.4.4 Ажилгүйчүүд, улс, төвийн бүсийн аймгуудаар**

<b>Бүс</b>	2011	2012	2013	2014	2015	2016
	/ мян.хүн /					
<b>Улсын дүн</b>	<b>87</b>	<b>94.7</b>	<b>94.7</b>	<b>95.8</b>	<b>92.7</b>	<b>107</b>
<b>Төвийн бүс</b>	<b>14.7</b>	<b>15.1</b>	<b>15.8</b>	<b>18.6</b>	<b>18.6</b>	<b>17.1</b>
Говьсүмбэр	0.3	0.2	0.3	0.3	1	1.2
<b>Дархан-Уул</b>	<b>3.4</b>	<b>5.4</b>	<b>3</b>	<b>3.4</b>	<b>5.3</b>	<b>4.8</b>
Дорноговь	1.2	0.9	2.2	3.9	3.8	1.4
Дундговь	2.1	1.9	1.4	1.1	1.2	0.6
Өмнөговь	4.4	1.4	1.2	3.4	3.4	4.7
Сэлэнгэ	0.6	2.5	3.8	3.7	1.8	3.4
Төв	2.6	2.8	3.8	2.7	2.1	0.9

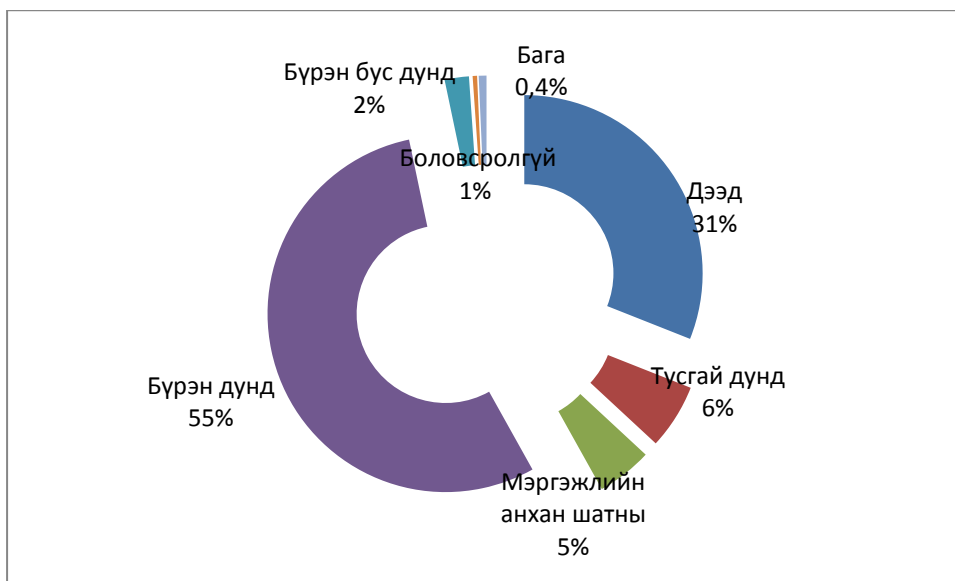
2016 оны эцэст улсын хэмжээнд 107.0 мянган ажилгүй иргэд байгаа нь 2015 оныхоос 7,3 мянган хүнээр өссөн байхад төвийн бүс, тэр дотроо Дархан-Уул аймгийн хувьд ажилгүй иргэдийн тоо буурсан үзүүлэлттэй байна.

**Зураг-7. Ажилгүй иргэд, төвийн бүсийн аймгуудаар,  
2016 оны эцсээр, мян.хүн**



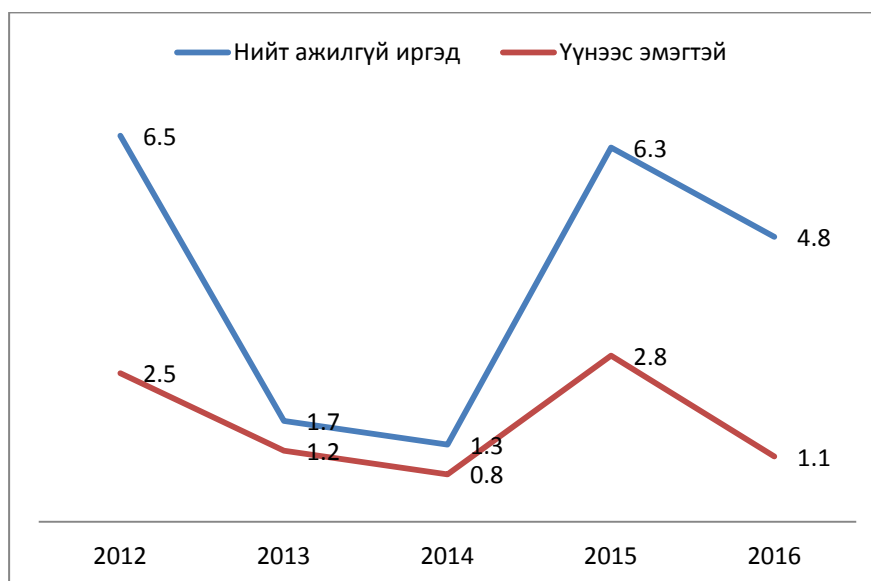
Дархан-Уул аймгийн хэмжээнд 2016 оны эцэст 4768 ажилгүй иргэд байгаагийн 22,3 хувь буюу 1063 нь эмэгтэй байна. Нийт ажилгүй иргэдийн 40.3 хувийг бүртгэлтэй ажилгүйчүүд эзэлж байна.

**Зураг-8. Ажилгүйчүүд, боловсролын түвшин /2016 он /**



Дараах зурагт Дархан-Уул аймгийн нийт ажилгүй иргэдийн тоог сүүлийн 5 жилийн байдлаар өсөлт бууралтыг харуулсан байна.

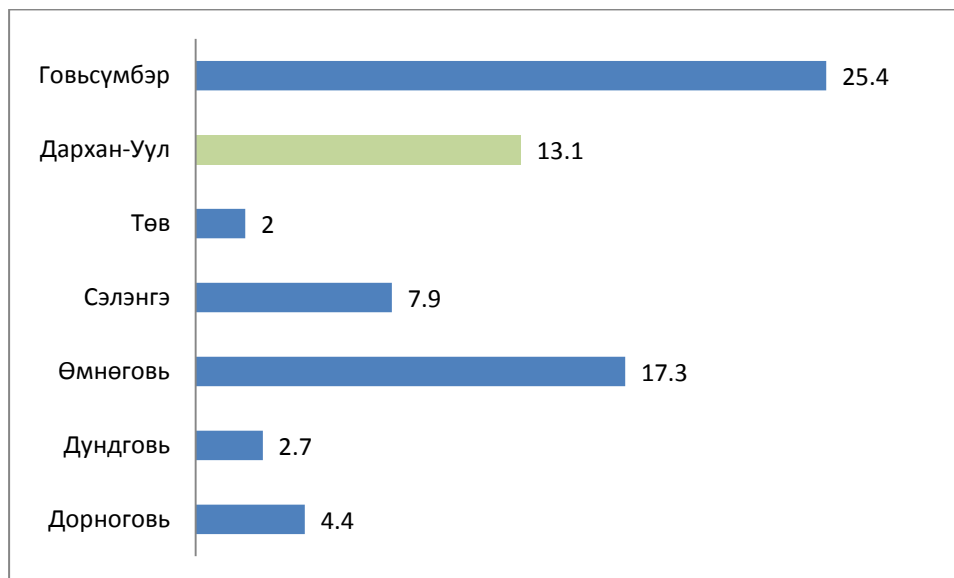
Зураг-9



#### **Хүснэгт-12.4.5 Ажилгүйдлийн түвшин, улс, бүсээр**

Бүс	2011	2012	2013	2014	2015	2016
	/ хувь /					
<b>Улсын дүн</b>	7.1	8.2	7.9	7.9	7.5	8.6
<b>Баруун бүс</b>	10.8	9.8	11.9	13.3	9.2	8
<b>Хангайн бүс</b>	8.3	8.3	9.8	6.8	4.9	9.1
<b>Төвийн бүс</b>	6.8	7.7	7.7	9.2	8.9	8
<b>Зүүн бүс</b>	11.1	10.8	11.2	13.1	10.7	12.7
<b>Улаанбаатар</b>	5.6	7.1	4.6	5.1	6.9	8.1

Ажилгүйдлийн түвшин 8.6 хувь байгаа нь өмнөх мөн үеийнхтэй харьцуулахад 1,1 пунктээр дээгүүр байна. Бүсийн түвшинд авч үзвэл зүүн бүсийн хувьд ажилгүйдлийн түвшин 12.7 хувь байгаа нь бусад бүсийг бодвол харьцангуй өндөр үзүүлэлттэй байна.

**Зураг-10. Төвийн бүсийн аймгуудын ажилгүйдлийн түвшин, 2016 он**

Төвийн бүсийн аймгуудын ажилгүйдлийн түвшинг өмнөх оны мөн үетэй харьцуулахад Дархан-Уул, Дорноговь, Дундговь, Төв аймгуудын ажилгүйдлийн түвшин буурсан байхад Говьсүмбэр, Өмнөговь, Сэлэнгэ аймгуудын ажилгүйдлийн түвшин өсчээ. Дархан-Уул аймгийн хувьд 2016 онд ажилгүйдлийн түвшин 13.1 байгаа нь 2015 оныхоос 3,0 пунктаар буурсан үзүүлэлттэй байна.

**Хүснэгт-13.4.6 Аж ахуй нэгж байгууллагын ажиллагчдын сарын дундаж цалин, 2016 оны эцсээр**

Бүс	Бүгд	эрэгтэй эмэгтэй	
		/ мян.төг /	
Улсын дүн	861.9	913.9	811.0
Баруун бүс	607.5	608.5	606.6
Хангайн бүс	763.8	862.3	682.6
Төвийн бүс	712.9	762.6	663.5
Зүүн бүс	663.0	679.4	647.9

Аж ахуй нэгж байгууллагын ажиллагчдын сарын дундаж цалин 2015 онд 861.9 мянган төгрөг байна.

Бүсийн түвшингээр харьцуулахад хангайн бүсийн аж ахуй нэгж байгууллагын ажиллагчдын сарын дундаж цалин 763.8 мянган төгрөг байгаа нь бусад бүсийн ААНБ-ын ажиллагчдын сарын дундаж цалингаас дээгүүр байна.

Энэ нь улсын дунджаас 11.4 хувиар буюу 98.1 мянган төгрөгөөр доогуур байна.

Улсын хэмжээний дундаж цалинг хүйсээр харахад эрэгтэй ажиллагчдын дундаж цалин эмэгтэй ажиллагчдын дундаж цалингаас 102.9 мянган төгрөгөөр илүү байна.

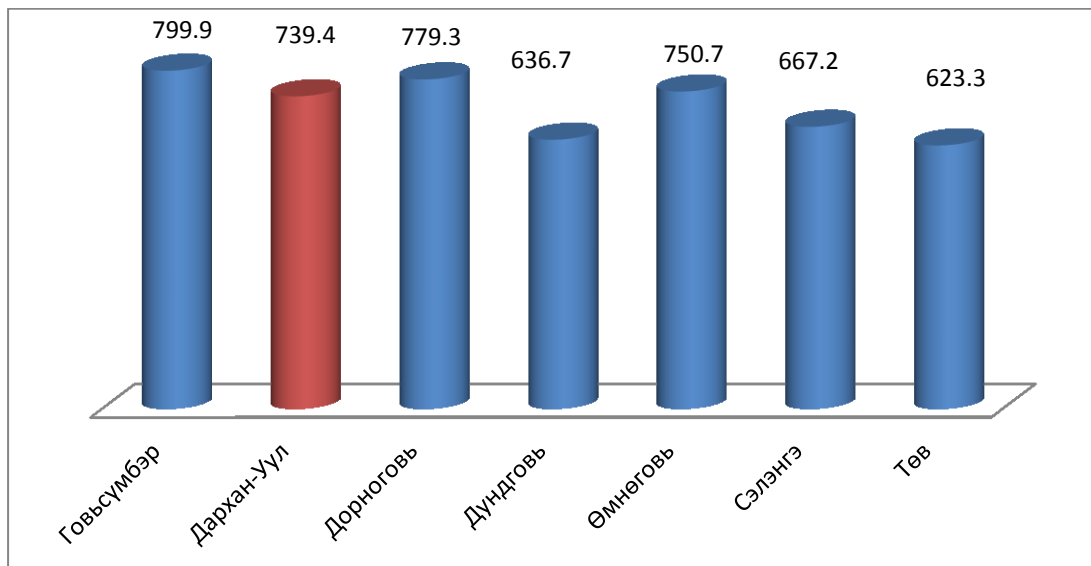
**Хүснэгт-14.Төвийн бүсийн аймгуудын аж ахуй нэгж байгууллагын ажиллагчдын сарын дундаж цалин /2016 он /**

Аймаг	Бүгд	эрэгтэй	эмэгтэй
Говьсүмбэр	799.9	886.9	707.5
<b>Дархан-Уул</b>	739.4	808.6	667.3
Дорноговь	779.3	854.3	700.8
Дундговь	636.7	634.6	638.1
Өмнөговь	750.7	826.6	666.7
Сэлэнгэ	667.2	686.2	648.9
Төв	623.3	609.9	635.4

Төвийн бүсийн аймгуудын ААНБ-ын ажиллагчдын сарын дундаж цалин 712,9 мянган төгрөг байгаа нь улсын дунджаас 17.3 хувиар буюу 149,0 мянган төгрөгөөр доогуур байна.

Дархан-Уул аймгийн ААНБ-ын ажиллагчдын сарын дундаж цалин 739,4 мянган төгрөг байна.

**График-11. Аж ахуй нэгж байгууллагын ажиллагчдын сарын дундаж цалин, төвийн бүсээр**



Үндэсний Статистикийн Хороо нь 2000-2013 онд ажиллагчдын сарын дундаж цалинг аж ахуйн нэгж байгууллагын түүвэр судалгааны мэдээллээс тооцож байсан. 2014 оны 1 дүгээр улирлаас эхлэн мэдээллийн эх үүсвэрийг Нийгмийн даатгалын Ерөнхий Газрын нийгмийн даатгалын сангийн мэдээлэлд үндэслэж нэлэнхүй ажиглалтаар ажиллагчдын дундаж цалинг тодорхойлж байна.

### Дүгнэлт

Дархан-уул аймгийн нийт хүн амын 70.8 хувь нь буюу 70643 нь хөдөлмөрийн насны хүмүүс байгаа бөгөөд энэ нь аймгийн удирдлагуудын зүгээс аль болох ажлын байрыг олноор бий болгож баялаг бүтээх тал дээр анхаарах хэрэгтэй байгааг харуулсан үзүүлэлт юм. Хөдөлмөрийн насны хүн амын 44,6 хувь буюу 31535 ажиллагчид хөдөлмөр хийж байна. Энэ нь өнгөрсөн оноос 3,5 хувиар буюу 1139 хүнээр буурсан үзүүлэлттэй байна. Ажиллагчдыг нас хүйсээр нь авч үзвэл эрэгтэй ажилчдын тоо эмэгтэй ажилчдын тооноос 2037- оор их байгаа нь харагдаж байна.

Тус аймгийн нийт ажиллагчдыг эдийн засгийн салбараар авч үзвэл дийлэнх хувийг буюу 30,6 хувийг ХАА-н салбарт, 12,9 хувийг бөөний болон жижиглэн худалдаа үйлчилгэний салбарт, 11,9 хувийг боловсруулах аж үйлдвэр 5,3 хувийг уул уурхайн салбарт, боловсролын салбарт 6,0 хувийг, төрийн удирдлага батлан хамгаалахын салбарт 6,8 хувь, 7,1 хувийг барилгын салбарт ажиллаж байгаа ажиллагчид эзэлж байгаа бөгөөд 1,7 хувийг бусад салбарын ажиллагчид эзэлж байна.

Хүн амын тоо байнга өсөж байгаатай холбогдоод ажилгүйдлийн түвшин өсөж байгаа нь төр засгийн зүгээс шинэ ажлын байрыг олон болгох ажилгүй байгаа хүмүүсийг сургаж, тууштай ажлын байраар хангах бодлого хэрэгтэй байна.

Манай аймагт 2016 оны жилийн эцсийн байдлаар 1879 бүртгэлтэй ажилгүйчүүд байгаагийн 1340 нь аймгийн төв, 539 нь хөдөө сумдад амьдарч байна. Боловсролын түвшингээр авч үзвэл дипломын бакалаврын боловсролтой 31,0 хувь, тусгай мэргэжлийн боловсролтой 5,9 хувь, техникийн болон мэргэжлийн боловсролтой 5,0 хувь, бүрэн дунд боловсролтой 54,8 хувь, суурь боловсролтой 2,2 хувь, бага боловсролтой 0,4 хувь, боловсролгүй 0,4 хувийг тус тус эзэлж байна.

Үүнээс харахад ажилгүй хүмүүсийн дийлэнх нь бүрэн дунд боловсролтой мэргэжилгүй хүмүүс байгааг анхаарч, хүмүүст техникийн болон мэргэжлийн боловсрол эзэмшүүлэх, шинэ залуу боловсон хүчийг ажлын байраар хангаж, орон нутагтаа нутагшуулах нь орон нутгийн бодлого, шийдвэр гаргагчид анхаарах асуудлын нэг болов уу.

Ажиллах хүчний оролцооны түвшин 51,4 хувь байгаа нь өмнөх оноос 2,7 хувиар буурсан байна.

Ашигласан материалууд:

- ҮСХ-ны батлагдсан заавар, тодорхойлолт
- Ажиллах хүчний түүвэр судалгааны үр дүн (2015)
- Статистикийн улсын эмхэтгэл- 2012-2015 он
- Дархан-Уул аймгийн статистикийн эмхэтгэл (2016)

*Материалыг эмхэтгэсэн:*

*Дархан-Уул аймгийн Статистикийн хэлтсийн*

*ахлах мэргэжилтэн Б.Дэмид-Очир*

**Харилцах утас: 7037-7031**

**E-mail хаяг:** darkhan-uul@nso,mn

**2017 оны 05 сарын 23**