

ГАРЧИГ

1. Аргачлалын тайлбар	2
2. Үндсэн үзүүлэлтүүд	5
3. Үнэ тариф, ханш инфляци	6
4. Бизнес ригестрийн сан	10
5. Мөнгө, зээл, хадгаламж	11
6. Төсвийн орлого, зарлага	11
7. Хүн ам, нийгмийн үзүүлэлтүүд	16
8. Нийгмийн даатгал	19
9. Дундаж цалин	19
10. Нөхөн олговор, ажилгүйдлийн даатгал	20
11. Нийгмийн халамжийн үйлчилгээ	21
12. Эрүүл мэнд	21
13. Боловсрол	23
14. Ажилгүйчүүд	28
15. Хүн амын амьжиргааны доод түвшин	30
16. Аж үйлдвэр	31
17. Тээвэр	33
18. Холбоо	33
19. Барилга	33
20. Мал аж ахуй	33
21. Газар тариалан	36
22. Мэргэжлийн хяналт шалгалт	37
23. Гэмт хэрэг	38
24. Гаалийн хорооны мэдээ	39
25. Газрын нэгдмэл сангийн тайлан	40
26. Хог хаягдлын судалгаа	40
27. Ус цаг уур, орчны шинжилгээний мэдээ	41

Аргачлалын тайлбар

Аймгийн нэгдсэн төсөв

Төсвийн орлого зарлагын тооцоог Олон Улсын Валютын Сангийн стандарт ангиллаар 1995 оны 10-р сараас эхлэн жил бүр гаргаж байна. Аймгийн нэгдсэн төсвийн орлого, зарлага нь улсын төвлөрсөн төсвөөс шууд санхүүждэг төсвийн байгууллагуудын болон орон нутгийн төсвийн орлого, зарлагаас бүрдэнэ.

Аймгийн нэгдсэн төсвийн орлого, зарлагын мэдээг Санхүү, төрийн сангийн хэлтсээс сар бүр гаргаж статистикийн хэлтэст ирүүлдэг.

Орон нутгийн төсөв нь татварын орлого, татварын бус орлогоос бүрдэнэ. Татварын орлогын төлөвлөгөөний биелэлтийг сумдаар, татварын орлогын төрлүүдээр харууллаа. Төвлөрсөн төсвийн орлого нь улсын төсвийн санхүүжилт, татварын бус орлогоос бүрдэнэ.

Үнэ, тариф

1991 оны 9-р сараас эхлэн Олон Улсын Валютын сангийн аргачиллаар хэрэглээний үнийн индексийг тооцож эхэлсэн. Хэрэглээний үнийн индекс гэдэг нь өрх орлогоороо өөрсдийн хэрэгцээнд худалдан авсан, үйлчлүүлсэн хамгийн чухал эн тэргүүний нийтлэг хэрэгцээтэй бараа, үйлчилгээний үнийн өөрчлөлтийг тэд гээрийн хэрэглээний зардалд эзлэх хувиар жигнэсэн дундаж юм. 2006 оноос эхлэн хэрэглээний сагсны нэр төрлийг 286 болгон өөрчилж, 2005 оны хэрэглээний жинг ашиглан 2005 оны 12-р сарын үнээр суурилан ХҮИ-г шинэчлэн тооцож байна.

Ханш, инфляци

Эдийн засгийн онолд ханшийг үнийн хэмжигдэхүүний нэг хэлбэр гэж үздэг. Гадаадын тодорхой ямар нэгэн валютын нэг нэгжийг худалдан авахад Монголын хэдэн төгрөг шаардлагатайг харуулсан ердийн л нэг үнэ юм. Нээлттэй эдийн засгийн хувьд үндэсний валютын ханш ялимгүй сулрахад л импортлогчид ихээхэн сандралд орж, харин экспортлогчдын олж ирсэн гадаад валютын нэг нэгжид ногдох дотоод валютын хэмжээ нэмэгдэн экспортлогчид урамших жишээтэй. Гадаад худалдаа эрхлэгчид нэг ам.доллар чухам хичнээн төгрөг байх нь хэрэгтэйгээс гадна энэ ханш маргааш, нөгөөдөр, ирээдүйд ямар байхыг мэдэх нь чухал байдаг. 1990-ээд оноос эхлэн Төв банкууд мөнгөний бодлого явуулах хэв загвараа өөрчилж, үнийн тогтвортой байдлыг гол зорилго болгон инфляцыг тодорхой түвшинд барихаа олон нийтэд зарладаг болсон. Инфляцыг тооцохдоо ҮСХ-оос зарласан хэрэглээний үнийн индекс болон нийт мөнгөний өсөлт, бодит орлогын өсөлт, бэлэн мөнгө гар дээрээ барихийн алдагдсан боломжийн өртөг зэрэг үзүүлэлтүүдийг ашиглан Монгол банкнаас сар бүр тооцож нийтэд зарладаг. Энэхүү танилцуулгад Монгол банкнаас нийтэд зарласан инфляцын түвшинг өмнөх сар болон сүүлийн 12 сарын өөрчлөлтөөр харууллаа.

Мөнгө, зээл, хадгаламж, үнэт цаасны зах зээл

Гүйлгээнд байгаа бэлэн мөнгөнд банкнаас гадуурх мөнгө, банкны касс дахь бэлэн мөнгийг оруулна. Мөнгө M_1 -д харилцах дансан дахь мөнгө, иргэдийн хугацаагүй хадгаламж, банкны гадуурх бэлэн мөнгийг хамруулна. Мөнгө M_2 бол мөнгө M_1 болон бараг мөнгөний нийлбэр юм. Бараг мөнгөнд иргэд, байгууллагуудын хугацаатай хадгаламжууд, гадаад валютын хадгаламжыг хамруулна.

Аж үйлдвэр

Аж ахуйн нэгжүүдийг эдийн засгийн үйл ажиллагаагаар ангилахдаа НҮБ-ын эдийн засгийн үйл ажиллагааны Олон улсын стандарт ангиллыг мөрдөж байна. Аж үйлдвэрийн борлуулсан бүтээгдэхүүн нь аж ахуйн нэгж байгууллагын тайлангийн хугацаанд худалдсан буюу гадагш гүйцэтгэсэн ажил үйлчилгээний хэмжээ юм. Аж үйлдвэрийн нийт бүтээгдэхүүний өсөлтийг тооцохдоо гол нэр төрлийн бүтээгдэхүүнийг 2000 оны зэрэгцүүлэх үнээр үнэлж тодорхойлсон болно. Гол нэр төрлийн бүтээгдэхүүн нь тухайн бүтээгдэхүүний үйлдвэрлэлийн биет хэмжээг харуулна.

Хөдөлмөр

Ажиллагсдын тоо нь сарын эцэст бэлэн байгаа тухайн салбарын ажиллагсдын тоо юм. Ажилгүйчүүдийн тоонд олон улсын стандарт ангиллын дагуу Монгол улсын хуулиар зөвшөөрөгдсөн хөдөлмөрлөх насны, хөдөлмөр эрхлэх чадвартай, цалин хөлстэй ажил болон хувиараа хөдөлмөр эрхэлдэггүй, тухайн үед ажиллахад бэлэн, цалин хөлстэй ажил идэвхитэй эрж, хайж байгаа хөдөлмөр эрхлэлтийн албанд бүртгүүлсэн хүмүүс орсон.

Эрүүл мэнд

Эрүүл мэндийн зарим үзүүлэлтүүдийг аймгийн эрүүл мэндийн газраас сар бүр гаргаж ирүүлдэг. Эрүүл мэндийн үзүүлэлтүүдийг оны эхэнд байсан суурин хүн амын тоонд харьцуулан промилиэр буюу 1000 хүн амд ногдох хэмжээгээр гаргаж өмнөх оны түвшинтэй харьцуулан өсөлт, бууралтыг харууллаа. Зарим үзүүлэлтийг дициомилиэр буюу 10000 хүнд ногдох үзүүлэлтээр гаргадаг. Нялхсын нас баралт (нэг хүртэл насны 1000 хүүхдэд ногдох)-ыг 1 хүртэлх насандаа нас барсан хүүхдийн тоог дээрх хугацаанд амьд төрсөн хүүхдийн тоонд харьцуулж тодорхойлдог.

Боловсрол

Бүх шатны боловсролын сургалтын байгууллагад суралцагсад, төгсөгчид, элсэгчид, багш нарын тоог сургууль, анги, хүйс, хичээлийн жилээр гаргав. БСШУЯ-наас гаргаж ҮСГ-т ирүүлдэг бүх шатны боловсролын байгууллагуудын мэдээ, тайланг авч танилцуулгад тусгаж байна. Боловсролын олон улсын стандарт ангилал нь 1997 онд шинэчлэн мөрдөгдөж эхэлсэн бөгөөд уг ангиллаар боловсролын түвшинг 0-6 түвшинд ангилж байна.

Өрхийн нийгэм эдийн засгийн түүвэр судалгаа

Үндэсний статистикийн газар 1966 оноос эхлэн өрхийн орлого, зарлагын судалгааг явуулсан билээ. Үндэсний Статистикийн хорооноос 2007 оны 07 дугаар сараас эхлэн Өрхийн орлого, зарлагын судалгаа, Амьжиргааны түвшний судалгааг нэгтгэн Өрхийн нийгэм эдийн засгийн судалгаа болгон шинэчлэн явуулж байна. 2008 оны байдлаар Монгол улсын нийт өрхийг төлөөлөх 11232 өрх, Дархан-Уул аймагт 336 өрхийг түүвэрлэн хамруулж, тэднээс өрхийн гишүүдийн нас, хүйс, боловсрол, эрүүл мэнд, ажил эрхлэлтийн байдал, өрхийн орлого, зарлага хэрэглээний хэмжээ, сууцны нөхцлийн талаарх үзүүлэлтүүдийг сар бүр цуглуулан судалж байна. Судалгааны түүвэрлэлтийн үндсэн нэгж нь өрх байна. Нэг сууцанд амьдарч, орлогоо нэгтгэн хамтарч болон бие даан хооллож, хувцаслаж байгаа нэг болон хэсэг хүмүүсийг өрх гэнэ. Хүн амын хүнсний бүтээгдэхүүний хэрэглээг тооцохдоо худалдаж авсан, өөрийн аж ахуйгаас, бусдаас үнэгүй авсан болон өрхийн хүрээнээс гадуур хэрэглэсэн хүнсний бүтээгдэхүүний хэмжээгээр тооцож гаргадаг.

Дотоодын нийт бүтээгдэхүүн

Дотоодын нийт бүтээгдэхүүн нь эдийн засгийн хөгжлийн болон хүн амын амьжиргааны түвшинг илэрхийлэх гол үзүүлэлт юм. ДНБ нь эдийн засгийн тодорхой нутаг дэвсгэрийн хүрээнд тодорхой хугацаанд шинээр бий болсон нэмэгдэл өртөг буюу эцсийн бүтээгдэхүүний нийт хэмжээ юм. Нэмэгдэл өртөг гэдэг ухагдахуун нь хуучин бидний хэрэглэж заншсан цэвэр бүтээгдэхүүн гэдэг ойлголттой, ДНБ гэдэг нь үндэсний орлого гэдэг ойлголттой төстэй боловч зарим зүйлээр ялгаатай байдаг. Үнэн хэрэг дээрээ хүний хараа хяналтын дор явагдан орлого олж байгаа бүх төрлийн үйл ажиллагааг эдийн засгийн үйл ажиллагаа гэж үзэн ДНБ-ний үйлдвэрлэлд хамруулж байна. Иймээс бүх төрлийн үйлчилгээг үйлдвэрлэл гэж үздэг. Харин хүн өөрөө өөртөө болон гэр бүлийнхэндээ үзүүлсэн үйлчилгээ болох унтаж амрах, гэр орноо цэвэрлэх, юм угаах, хоол ундаа бэлтгэх хүүхэд асрах гэх мэт үйлчилгээг үйлдвэрлэлд хамруулдаггүй. Дотоодын нийт бүтээгдэхүүний тооцоог эдийн засгийн үйл ажиллагааны салбарын (ISIC) олон улсын стандартын ангилал хүрээнд 17 салбар, 99 дэд салбараар, ҮСГ-ын даргын 1998 оны 198 тоот тушаалаар батлагдсан арга зүйн дагуу аймаг, бүс нутгаар тооцдог.

Бизнес регистрийн сан.

Бизнес регистрийн мэдээллийн санг 1998 онд явагдсан аж ахуйн нэгж, байгууллагын тооллогын үр дүнд тулгуурлан анх байгуулсан бөгөөд түүнээс хойш орсон өөрчлөлтийг Татварын хэлтсийн бүртгэл болон бусад байгууллагын мэдээллийг үндэслэн улирал тутам шинэчлэн тусгаж ирсэн болно. Хуулийн этгээд гэж Хуулийн этгээдийн улсын бүртгэлийн тухай хуулийн 3-р зүйлийн 1-ийн 1-д заасан зохион байгуулалтын нэгдлийг хэлнэ.

Аж үйлдвэрийн нийт бүтээгдэхүүн.

Өмнөх онуудад аж үйлдвэрийн нийт бүтээгдэхүүнийг 1996 оны зэрэгцүүлэх үнээр үнэлж байсан бол 2012 оноос эхлэн 2005 оны үнээр үнэлдэг боллоо.

НИЙГЭМ ЭДИЙН ЗАСГИЙН ҮНДСЭН ҮЗҮҮЛЭЛТҮҮД

	Хэмжих нэгж	2007	2008	2009	2010	2011	2012
Бэлэн хүн ам*	тоо	90224	91093	91358	95043	93137	88875
Төрж бүртгүүлсэн хүүхэд	тоо	1894	1978	1994	1667	2122	2381
ХЗА-д бүртгэлтэй ажилгүйчүүд	тоо	1066	1159	1641	1773	1753	1732
үүнээс эмэгтэй	тоо	751	835	994	1003	847	864
Халдварт өвчнөөр өвчилсэн хүн	тоо	1398	1354	1208	1047	1274	1035
Бүртгэгдсэн гэмт хэрэг	тоо	682	644	608	599	557	619
Хэрэглээний үнийн индекс /өмнөх сартай харьцуулсан/	%	1.6	1.2	-0.1	3.0	2.4	1.0
Төгрөгийн зах зээлийн ханш	1\$=₮	1169.8	1286.6	1459.99	1274.2	1412.25	1393.53
Орон нутгийн төсвийн орлого	сая.төг	2950.9	4205.3	5896.2	7695.2	10321.1	13034.7
Орон нутгийн төсвийн	сая.төг	2947.0	4126.3	3107.9	4057.8	7129.8	8584.2
Аж үйлдвэрийн нийт бүтээгдэхүүн**	сая.төг	62377.9	70887.3	52507.1	77249.8	114246.1	168250.9
Үйлдвэрийн бүтээгдэхүүний борлуулалт *	сая.төг	66349.5	83386.6	80447.6	123794.1	120449.1	163164.0
Нийт малын тоо	мян.тол	230.4	345.3	361.5	249.8	256.8	268.6
Бойжсон төл	мян.тол	82.3	101.6	145.4	81.1	111.5	115.7
Том малын хорогдол	мян.тол	0.3	0.2	1.5	45.1	1.8	2.1
Тариалсан талбай Үүнээс үр тариа*	га	10782.8	8221.2	12197.2	13704.8	14289.9	15469.2
		2318.8	4858.0	8659.0	6823	11041.4	9050.9
төмс*	га	654.8	801.3	1085.4	960	1001.8	1189.5
Хүнсний ногоо*	га	703.2	605.9	600.0	916.8	916.7	961.6

* Тухайн жилийн дүн

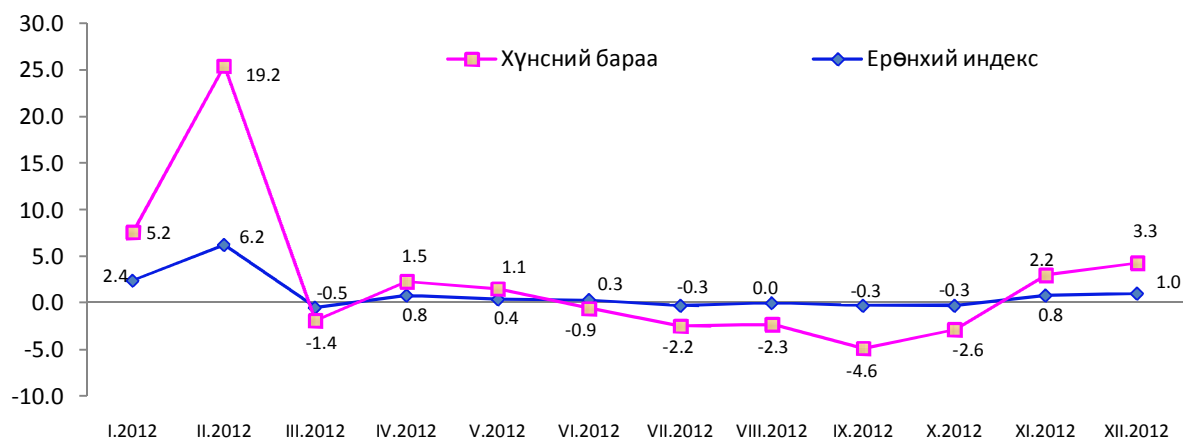
** 2005 оны зэрэгцүүлэх үнэ

НЭГ. МАКРО ЭДИЙН ЗАСАГ

1. ҮНЭ, ТАРИФ

2012 оны 12-р сарын 21-ний байдлаар хэрэглээний бараа, үйлчилгээний үнэ, тарифын ерөнхий индекс өмнөх сарынхаас 1.0 хувиар, 2010 оны 12-р сарынхаас 18.1 хувиар тус тус өслөө.

Хэрэглээний бараа үйлчилгээний үнэ тарифын ерөнхий, хүнсний барааны индексийн өөрчлөлт сүүлийн 12 сараар, өмнөх сартай харьцуулсан хувиар:



Өмнөх сартай харьцуулахад мах махан бүтээгдэхүүн 4.1 (үхрийн цул мах 4.0%, хонины мах 5.5%, адууны мах 10.0%) хувь, сүү, сүүн бүтээгдэхүүний үнэ 9.0 хувь, төмс, хүнсний ногооны үнэ 8.8 (лууван, манжин, байцаа тус бүр 25.0%) хувь, жимс жимсгэний үнэ 5.5 хувиар тус тус өссөн нь хүнсний барааны үнийн индекс 3.3 хувиар, ерөнхий индекс 1.0 хувиар өсөхөд голлон нөлөөлсөн байна. Хувцас, бөс бараа, гутлын бүлгийн дүн 0.5 хувь, гэр ахуйн тавилга, хэрэгслийн бүлгийн дүн 0.7 хувиар тус тус өссөн байна.

Хүнсний барааны үнийн индекс, сүүлийн 6 сараар,
өмнөх сартай харьцуулсан хувиар

	VII.2012	VIII.2012	IX.2012	X.2012	XI.2012	XII.2012
Ерөнхий индекс	99.7	100.0	99.7	99.7	100.8	101.0
Хүнсний бараа	97.8	97.7	95.4	97.4	102.2	103.3
Гурил, гурилан бүтээгдэхүүн, будаа	100.0	100.0	100.0	100.0	103.7	100.0
Маж, махан бүтээгдэхүүн	96.8	94.8	95.2	92.8	98.7	104.1
Сүү, сүүн бүтээгдэхүүн	98.4	100.1	104.3	111.3	110.2	109.0
Сахар, цай, жимсний чанамал	100.0	100.0	100.0	100.0	100.1	100.2
Төмс, хүнсний ногоо	95.8	99.9	70.9	101.1	107.8	108.8
Бусад	100.0	100.0	100.0	100.0	101.6	102.5
Архи, ундаа, тамхи	101.5	100.0	141.8	104.4	100.8	100.0

Хүнсний гол нэрийн бүтээгдэхүүний үнийн индекс, өмнөх сар=100.



2010 оны 12-р сартай харьцуулахад 2012 оны 12-р сард бараа, үйлчилгээний үнэ тарифын ерөнхий индекс 18.1 хувиар өслөө. Үүний дотор хүнсний барааны үнийн индекс 28.2%, орон сууц түлш цахилгааны үнэ 18.1%, боловсролын үйлчилгээ 19.3 %, гутал хувцас, бөс барааны үнэ 11.6%, гэр ахуйн барааны үнэ 25.9%, эм тариа, эмнэлгийн үйлчилгээ 2.2%, тээвэр үйлчилгээний үнэ 17.4%-иар тус тус өсөж, чөлөөт цаг, соёлын барааны бүлгийн дүн, холбооны үйлчилгээний бүлгийн дүн тус бүр 2.7%-иар буурсан байна.

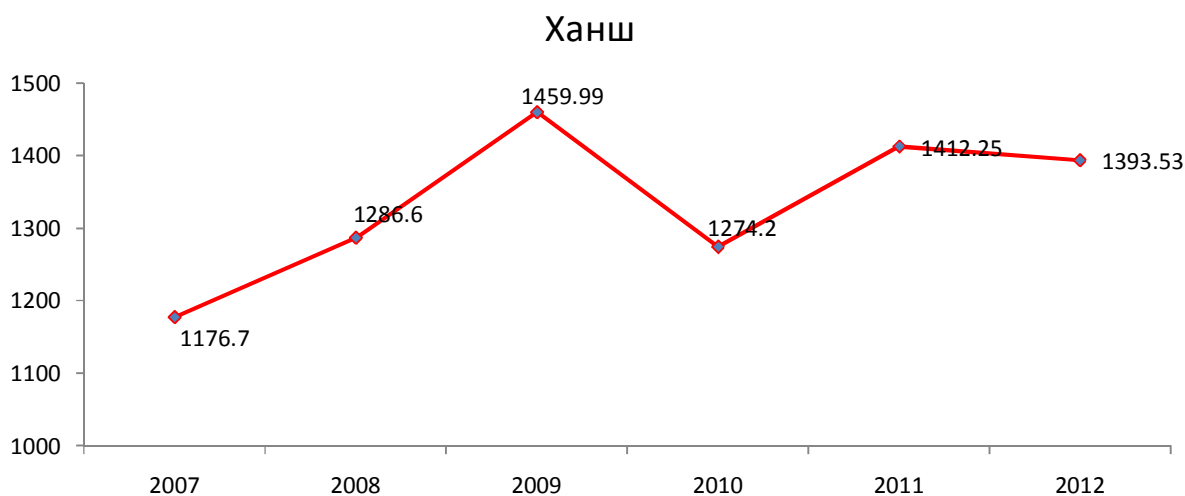
Хэрэглээний бараа, үйлчилгээний үнэ, тарифын индекс, суурь үетэй харьцуулснаар, сүүлийн 12 сараар, бүлгийн дүнгээр /өмнөх 5 жилд суурь үе-2005.12 сар байсан. 2012 оны 1-р сараас суурь үе-2010.12 сар болж шинэчлэгдсэн/

	I.12	II.12	III.12	IV.12	V.12	VI.12	VII.12	VIII.12	IX.12	X.12	XI.12	XII.12
Хүнсний бараа	114.5	136.4	134.5	136.5	138.0	136.8	133.8	130.7	124.7	121.4	124.1	128.2
Согтууруулах ундаа, тамхи	101.4	101.5	101.5	101.5	101.2	102.7	102.0	102.0	144.7	151.1	152.3	152.3
Хувцас гутал	106.0	106.5	106.9	107.6	108.1	108.1	108.5	109.3	109.3	110.5	111.0	111.6
Орон сууц, түлш цахилгаан	106.9	107.2	107.2	107.1	107.0	110.6	110.6	112.8	117.9	119.8	119.8	118.1
Гэр ахуйн бараа	112.3	112.7	112.7	114.2	114.2	114.2	118.1	123.1	124.1	125.1	125.1	125.9
Эм тариа эмнэлгийн үйлчилгээ	100.2	100.1	100.1	102.5	101.7	102.0	102.2	102.2	102.2	102.2	102.2	102.2
Тээвэр	121.5	121.2	119.1	118.3	117.5	117.8	117.8	117.2	117.2	117.2	117.4	117.4
Холбооны үйлчилгээ	99.1	99.1	99.1	99.1	99.1	98.2	98.2	97.3	97.3	97.3	97.3	97.3
Соёлын бараа, үйлчилгээ	100.0	100.0	99.9	99.9	99.9	97.3	97.3	97.3	97.3	97.3	97.3	97.3
Боловсрол	108.4	108.4	108.4	108.4	108.4	108.4	108.4	119.3	119.3	119.3	119.3	119.3
Зочид буудал, нийтийн хоол, дотуур байрны үйлчилгээ	112.9	112.9	116.5	116.5	116.5	126.4	126.4	126.4	126.4	126.4	126.4	126.4
Бусад бараа, үйлчилгээ	104.0	104.3	104.3	104.5	106.0	106.8	106.9	110.8	112.2	112.8	113.7	113.7
Ерөнхий индекс	109.1	115.8	115.2	116.2	116.7	117.0	116.7	116.7	116.3	115.9	116.9	118.1

Гурил, гурилан бүтээгдэхүүн, мах, махан бүтээгдэхүүн, дээр нь төв суурин газруудад төмс, хүнсний ногоо монгол өрхийн хамгийн чухал хэрэглээ, дийлэнх өрхүүдийн амьжиргаа нь эдгээр бүтээгдэхүүнээс ихээхэн хамааралтай байдаг.

Үндэсний Статистикийн хороо нь 1991 оноос Олон Улсын Хөдөлмөрийн байгууллагын аргачлалаар хэрэглээний үнийн индексийг тооцож эхэлсэн бөгөөд 1991 оноос хойш сагсны нэр төрөл, хэрэглээний жин, суурь үеийг 5 жил тутамд нийт 4 удаа шинэчилсэн. ҮСХ 2011 онд хэрэглээний сагсны нэр төрлийг аймгуудад 214 болгон нэмэгдүүлж, ӨНЭЗС-ны үр дүнгээр хэрэглээний зардлын жинг шинэчлэн, 2012 оны 1 дүгээр сараас эхлэн 2010 оны 12 дугаар сарыг суурь үе болгон хэрэглээний үнийн индексийг тооцон нийтэд мэдээлж байна.

2. ХАНШ, ИНФЛЯЦ төгрөгийн ам. доллартай харьцах ханш 2013 оны 01-р сарын 07-ны байдлаар Монгол банк 1393.53 төгрөг, Голомт банк 1390.5 төгрөг, Худалдаа хөгжилийн банк 1386 төгрөг, ХААН банк 1390 төгрөгөөр тус тус авч байна. Монгол банкны ам.доллартай харьцах ханшыг 2010 оны 12-р сарынхаас 136.35 төгрөгөөр буюу 9.8 хувиар чангарчээ. 2013 оны 01-р сарын 07-ны өдөр Ам. доллар 1393.53, евро 1821.13 , Японы иень 15.81, Английн фунт 2239.61, Хятадын юань 223.66, Өмнөд Солонгосын вон 1.31, Оросын рубль 45.95, Тайваны доллар 48.02 , Энэтхэгийн рупи 25.36 төгрөгийн ханштай байлаа. Нэг ам доллар 1993 оны 396.51 төгрөг, 1996 оны 693.51 төгрөг , 2000 оны 1097.00 төгрөг, 2005 онд 1121 төгрөг, 2010 онд 1257.18 төгрөг, 2011 оны эцсийн байдлаар 1412.25 төгрөг болж 2010 оны мөн үеийнхээс 155.07 төгрөг буюу 12.3 хувиар чангарсан байна.



3.БИЗНЕС РЕГИСТРИЙН САН

2011 оны 4 -р улирлын байдлаар бизнес регистрийн санд 1868 аж ахуйн нэгж бүртгэлтэй байгаагаас 1447 аж ахуйн нэгж байгууллага буюу 77,4 хувь нь үйл ажиллагаа хэвийн явуулж байна. Үйл ажиллагаа явуулаагүй 421 аж ахуйн нэгж байгаагийн 21.3 хувь нь ажлаа огт эхлээгүй, 65,3 хувь түр зогссон, 6.9 хувь нь бүр зогссон, 6.5 хувь нь бусад янз бүрийн шалтгаанаар үйл ажиллагаа явуулаагүй байна

Аж ахуйн нэгж байгууллагын тоо, өмчийн хэлбэр, үйл ажиллагаа эрхлэлтээр

Өмчийн хэлбэр	м/д	Бүгд	үүнээс:								
			үйл ажиллагаа явуулж	үйл ажиллагаа явуулаагүй	үүнээс:						
					эхлээгүй	түр зогсоосон	бүрэн зогсоосон	бусад			
А	Б	1	2	3	4	5	6	7			
ААНБ-ын тоо-бүгд			1	1868	1447	421	90	275	39	17	
Үүнээс:	Төрийн өмчийн	Бүгд	2	97	97	0	0	0	0	0	
		Үүнээс:	дан	3	97	97	0				
			оролцоотой	4							
			оролцоотой хамтарсан	5							
		Срэнүүлийн өмчийн	Бүгд	6	0	0	0	0	0	0	0
	Үүнээс:		дан	7	0	0					
			оролцоотой	8	0						
			оролцоотой хамтарсан	9	0						
	Хувийн	Бүгд	10	1771	1350	421	90	275	39	17	
		Үүнээс:	дан	11	1733	1320	413	90	267	39	17
			хамтарсан	12	12	7	5		5		
			гадаадын	13	26	23	3		3		

Аж ахуйн нэгж байгууллагын тоо, хариуцлагын хэлбэрээр

Байгууллагын хэлбэр	м/д	Бүгд	үүнээс:							
			үйл ажиллагаа явуулж байгаа	үйл ажиллагаа явуулаагүй	үүнээс:					
					эхлээгүй	түр зогссон	бүрэн зогссон	бусад		
А	Б	1	2	3	4	5	6	7		
ААНБ-ын тоо			1	1868	1447	421	90	275	39	17
Үүнээс:	Хувьцаат компани	2	24	18	6		6			
	Хязгаарлагдмал хариуцлагатай	3	1440	1062	378	82	248	33	15	
	Төрийн өмчит үйлдвэрийн газар	4	2	2	0					
	Орон өмчит үйлдвэрийн газар	5	1	1	0					
	Хоршоо	6	52	41	11	1	7	3		
	Зарим гишүүд нь бүрэн	7	54	39	15	5	7	1	2	
	Бүх гишүүд нь бүрэн	8	36	25	11	2	7	2		
	Төсөвт байгууллага	9	101	101	0					
	Төрийн бус байгууллага	10	158	158	0					
	Салбар	11								

4. МӨНГӨ, ЗЭЭЛ, ХАДГАЛАМЖ

Дархан-Уул аймаг дахь монгол банкны салбарын мэдээгээр 2012 онд аж ахуйн нэгж байгууллага, иргэдэд олгосон зээлийн өрийн үлдэгдэл 138.2 тэр бум төгрөг, үүнээс чанаргүй зээлийн өрийн үлдэгдэл 1.1 тэр бум төгрөгт хүрчээ.

2012 оны эцэст иргэдийн хувийн хадгаламж 68.7 тэр бум төгрөгт хүрч 2011 оноос 12.3 тэр бум төгрөгөөр өссөн байна.

Банкны кассын орлого, зарлага, зээл, хадгаламжийн мэдээ, сараар

Онууд	2007	2008	2009	2010	2011	2012	2012/ 2011	Зөрүү
Зээлийн өрийн бүх үлдэгдэл	24547.2	72018.9	53260.8	64368.9	123389.9	138232.9	112.0293	14843
Үүнээс чанаргүй зээл	891.4	1064.3	10565.5	8684.0	8235.9	1081.6	13.13275	-7154.3
Хувийн хадгаламж	18233.4	24051	31151.0	42604.5	56379.9	68718.1	121.884	12338.2

5. ТӨСВИЙН ОРЛОГЫН ТӨЛӨВЛӨГӨӨНИЙ БИЕЛЭЛТ

Санхүү төрийн сангийн хэлтсийн мэдээгээр 2012 оны мэдээгээр улс, орон нутгийн төсвийн орлогын төлөвлөгөө 1.9 хувиар буюу 340.5 сая төгрөгөөр тасарч үүнд орон нутгийн төсвийн орлогын төлөвлөгөө 7.6 хувиар буюу 1067.4 сая төгрөгөөр тасарч, төвлөрсөн төсвийн орлогын төлөвлөгөө 21.6 хувиар буюу 726.9 сая төгрөгөөр давж биелсэн байна.

Аж ахуйн нэгж, байгууллагын орлогын албан татварын төлөвлөгөө 1.9 дахин давж биелсэн, НӨТ-ын төлөвлөгөө 5.7 хувиар, онцгой татварын төлөвлөгөө 1.9 хувиар тус тус давж биелсэн байна. Өмчийн татварын төлөвлөгөө 9,9 хувь, АТБӨЯХАТ 27.8 хувиар тус тус давж биелж, орлогын албан татвар 4.9 хувиар тус тус давж биелж, бусад татвар хураамжийн төлөвлөгөө 48,2 хувиар тасарсан байна.

Аймгийн нэгдсэн төсвийн орлогын төлөвлөгөөг Дархан сум 4.7 хувиар буюу 35.7 сая төгрөгөөр, Шарын гол сум 3.2 хувиар буюу 28.4 сая төгрөгөөр, Хонгор сум 42.7 хувиар буюу 437.2 сая төгрөгөөр тус тус тасарч, татварын хэлтэс 0.9 хувиар буюу 138.4 сая төгрөгөөр, Орхон сум 19.4 хувиар буюу 22.4 сая төгрөгөөр тус тус давж биелсэн байна.

Төсвийн орлогын төлөвлөгөөний биелэлт, сумдаар, мян.төг-өөр

		Төлөвлөгөө	Гүйцэтгэл	Хувь	Зөрүү
Төвлөрсөн төсвийн орлого	Дархан	0.0	0.0	0.0	0.0
	Хонгор	11162.1	19037.4	170.6	7875.3
	Орхон	23033.5	14814.3	64.3	-8219.2
	Шарын гол	41447.5	64899.5	156.6	23452.0
	Хэлтэс	3296797.6	4000630.7	121.3	703833.1
	Дүн	3372440.7	4099381.9	121.6	726941.2
Орон нутгийн төсвийн орлого	Дархан	755209.0	719496.6	95.3	-35712.4
	Хонгор	1012178.7	567062.0	56.0	-445116.7
	Орхон	92512.2	123187.1	133.2	30674.9
	Шарын гол	852494.5	800544.0	93.9	-51950.5
	Хэлтэс	11389846.6	10824480.4	95.0	-565366.2
	Дүн	14102241.0	13034770.1	92.4	-1067470.9
Аймгийн төсвийн нийт орлого	Дархан	755209.0	719496.6	95.3	-35712.4
	Хонгор	1023340.8	586099.4	57.3	-437241.4
	Орхон	115545.7	138001.4	119.4	22455.7
	Шарын гол	893942.0	865443.5	96.8	-28498.5
	Хэлтэс	14686644.2	14825111.1	100.9	138466.9
	Дүн	17474681.7	17134152.0	98.1	-340529.7

Төсвийн орлогын төлөвлөгөөний биелэлт, орлогын төрлөөр. мянган төг-өөр

	төлөвлөгөө	Гүйцэтгэл	Хувь
ААНБ-ын орлогын албан татвар	750000.0	1440013.8	192.0
Нэмэгдсэн өртгийн татвар	2167080.5	2290769.4	105.7
Онцгой татвар	67000.0	68268.0	101.9
Агаарын бохирдол	60935.2	72330.8	118.7
Ашигт малтмал	327425.0	228000.0	69.6
Ноогдол ашиг	0.0	0.0	0.0
Төвлөрсөн төсвийн дүн	3372440.7	4099382.0	121.6
Татварын орлого	12591947.1	11447153.2	90.9
-орлогын албан татвар	8229872.2	8635180.7	104.9
-өмчийн татвар	531476.0	583904.1	109.9
-бусад татвар,хураамж	3510598.9	1819177.7	51.8
- АТБӨЯХАТ	320000.0	408890.7	127.8
Татварын бус орлого	1075053.9	1129255.9	105.0
Төвлөрүүлэх орлого	6368671.7	5222266.3	82.0
Орон нутгийн төсвийн дүн	13667001	12576409.1	92.0
Нийт төсвийн дүн	17039441.7	16675791.1	97.9

6.УЛСЫН ТӨСВИЙН БАЙГУУЛЛАГУУДЫН ЗАРЛАГА

Яам, агентлагуудаар дамжин төвлөрсөн төсвөөс шууд санхүүждэг төсвийн байгууллагуудад 2012 оны улсын төсвийн урсгал санхүүжилтээр 38555.8 сая, үндсэн, туслах үйл ажиллагааны болон бусад орлогоос 3095.4 сая, нийтдээ 41651.2 сая төгрөгийн санхүүжилт хийгдлээ

Улсын төсвийн байгууллагуудын санхүүжилт, мян.төг-өөр

	Төлөвлөгөө	Гүйцэтгэл	Хувь	Эзлэх хувь
Монгол улсын Шадар сайд	2676761.9	2648631.0	98.9	6.4
Хөдөлмөрийн сайд	4114658.4	4172423.6	101.4	10.0
Хууль зүй дотоод хэргийн сайд	2367543.1	2355655.1	99.5	5.7
Байгаль орчин, Ногоон хөгжлийн сайд	595457.0	610399.7	102.5	1.5
БСШУ-ы сайд	19564992.7	19389992.6	99.1	46.6
Соёл, спорт, аялал жуулчлалын сайд	1565047.4	1544477.8	98.7	3.7
БХБС	190847.7	188118.1	98.6	0.5
НХХ-ийн сайд	235388.5	236054.9	100.3	0.6
ХАХ,НХ сайд	262562.2	258430.5	98.4	0.6
Зам, Тээврийн сайд	287905.1	283254.3	98.4	0.7
Эрүүл мэндийн сайд	9683372.8	9698397.2	100.2	23.3
Үндэсний статистикийн хороо	58943.1	58878.7	99.9	0.1
Үйлдвэр, хөдөө аж ахуйн яам	206500.1	206500.1	100.0	0.5
Нийт дүн	41809980.0	41651213.6	99.6	100.0

Төвлөрсөн төсвийн нийт санхүүжилтийн 6.4 хувийг Монгол улсын шадар сайдын багцын үйлчилгээ, 10.0 хувийг Хөдөлмөрийн сайд, 5.7 хувийг Хууль зүй дотоод хэргийн сайд, 46.6 хувийг боловсрол, 23.3 хувийг эрүүл мэнд, 0.5 хувийг үйлдвэр, хөдөө аж ахуй, 7.5 хувийг бусад үйл ажиллагаанд зарцуулсан байна.

Улсын төсвийн байгууллагуудын нийт зарлагын 73.8 хувийг цалин хөлс нийгмийн даатгалын шимтгэл, 26.2 хувийг бараа үйлчилгээний бусад зардал эзэлж байна. Төвлөрсөн төсвөөс санхүүждэг байгууллагуудын бараа үйлчилгээний бусад зардлын 1.1 хувийг бичиг хэргийн зардал, 24.5 хувийг гэрэл, түлш, халаалтын зардал, 3.4 хувийг тээврийн зардал, 5.1 хувийг цэвэр бохир ус, 26.9 хувийг хоол, эмний зардал, 1.0 хувийг шуудан холбоо, 1.0 хувийг БГАжил үйлчилгээ, 37.0 хувийг түрээсийн болон бусад зардал эзэлж байна.

2012 онд аймгийн нийт төсвийн байгууллагууд 12775.5 мянган төгрөгийн авлагатай , 41766.6 мянган төгрөгийн өглөгтэй байгаагийн дотор цалин ндш -д 34281.1 мянган төгрөг, бусад зардалд 7485.5 мянган төгрөгийн өртэй байна.

Нийт өглөгийн 82.1 хувийг цалин, нийгмийн даатгалын шимтгэлийн өглөг, 17.9 хувийг бусад зардлын өглөг тус тус эзэлж байна.

Төвлөрсөн төсвийн байгууллагуудын зарлага, мянган төгрөгөөр

№		Төлөвлөгөө	Гүйцэтгэл	Хувь
1	Монгол улсын Шадар сайд	2676761.9	2689525.6	100.5
2	Хөдөлмөрийн сайд	4114658.4	4832555.2	117.4
3	Хууль зүй дот оод хэргийн сайд	2367543.1	2359536.1	99.7
4	Байгаль орчин, Ногоон хөгжлийн сайд	595457.0	615750.7	103.4
5	БСШУ-ы сайд	19564992.7	19468634.2	99.5
6	Соёл, спорт, аялал жуулчлалын сайд	1565047.4	1572341.5	100.5
7	БХБЯ	190847.7	192855.5	101.1
8	НХХ-ийн сайд	235388.5	236597.1	100.5
9	ХАХ,НХ сайд	262562.2	258901.9	98.6
10	Зам, Тээврийн сайд	287905.1	283664.2	98.5
11	Эрүүл мэндийн сайд	9683372.8	9748112.3	100.7
12	Үндэсний статистикийн хороо	58943.1	59123.4	100.3
13	Үйлдвэр, хөдөө аж ахуйн яам	206500.1	210530.2	102.0
	Нийт зардлын дүн	41809980.0	42528127.9	101.7
1	Бараа үйлчилгээний зардал	37212583.6	38139883.0	102.5
	а.цалин, нэмэгдэл урамшуулал	25819286.0	25621501.5	99.2
	б.нийгмийн даатгалын шимтгэл	2567365.5	2519810.7	98.1
2	в.бараа үйлчилгээний бусад зардал	8825932.1	9998570.8	113.3
	үүнээс. -бичиг хэрэг	101334.6	112805.2	111.3
	-гэрэл цахилгаан	397676.1	395126.0	99.4
	-түлш, халаалт	2297077.8	2055244.5	89.5
	-тээвэр	339519.2	334939.7	98.7
	-шуудан холбоо	100318.7	87730.0	87.5
	-цэвэр, бохир ус	547610.2	506864.7	92.6
	-албан томилолт	133477.1	128226.3	96.1
	-сургалт хурал зөвлөгөөний	9740.7	4114.5	42.2
	-эд хогшил худалдан авах	162049.5	197594.9	121.9
	-үдийн цай хөтөлбөр	554401.8	552629.6	99.7
	-хоол, эм	2726895.6	2690244.3	98.7
	-урсгал засвар	179774.1	234502.4	130.4
	-байрны түрээс, бусад	53392.6	46328.6	86.8
	-БГАжил үйлчилгээ	108964.2	101349.2	93.0
	-бусад	1113699.9	2550870.9	229.0
3	Татаас ба урсгал шилжүүлэг	4514830.9	4305679.4	95.4

7.ОРОН НУТГИЙН ТӨСӨВ.

2012 онд орон нутгийн төсөвт 8817570.6 мянган төгрөгийн санхүүжилт хийхээс 8492101.9 мянган төгрөгийн санхүүжилт хийгдсэн байна.

Орон нутгийн төсвийн орлого, зарлага, мян.төг-өөр

		Төлөвлөгөө	Гүйцэтгэл	Хувь	
Орлогын дүн		8817570.6	8492101.9	96.3	
а.төсвөөс урсгал санхүүжилт		7983585.9	7770170.0	97.3	
б.үндсэн үйл ажиллагааны орлого		359570.1	322041.7	89.6	
в.туслах үйл ажиллагааны болон бусад орлого		474414.6	399890.2	84.3	
Нийт зарлагын дүн		8817570.6	8584206.6	97.4	
Урсгал зардал		5955202.5	5809324.2	97.6	
а. Бараа үйлчилгээний зардал		5668766.2	5512274.3	97.2	
Үүнээс	цалин хөлс нэмэгдэл урамшуулал	2809485.6	2780601.8	99.0	
	Нийгмийн даатгалын шимтгэл	309689.9	296049.0	95.6	
	бусад зардал	2549590.7	2435623.5	95.5	
	Үүнээс	Бичиг хэрэг	40891.1	40251.4	98.4
		гэрэл, цахилгаан	67038.9	45365.0	67.7
		түлш, халаалт	223927.6	150232.9	67.1
		тээвэр	132501.3	128828.1	97.2
		шуудан, холбоо	60522.8	50000.2	82.6
		цэвэр, бохир ус	152279.3	144792.1	95.1
		Дотоод, гадаад албан томилолт	89781.7	81043.0	90.3
		нормын хувцас, зөөлөн эдлэл	26354.2	22162.2	84.1
		төлбөр хураамж	41576.5	45922.2	110.5
		түрээсийн хөлс	9003.0	5883.9	65.4
		урсгал засвар	81014.5	88420.6	109.1
		БГАжил үйлчилгээ	97487.3	92823.0	95.2
	Бусад зардал	1319051.7	1334119.7	101.1	
Гудамжны гэрэлтүүлэг	208160.8	205779.2	98.9		
Татаас ба урсгал шилжүүлэг		286436.3	297049.9	103.7	
б. Хөрөнгийн зардал		2862368.1	2774882.4	96.9	
Ажиллагсад бүгд			0		

Төсвийн өглөг, авлага

	төвлөрсөн төсөв	орон нутгийн төсөв	дүн
Авлага	8592.8	4182.7	12775.5
Өглөг	41766.6	0.0	41766.6
үүнээс: цалин, НДШ,ЭМД-ын хураамж	34281.1	0.0	34281.1
гэрэл, түлш, халаалт	0	0	0.0
тээвэр, шуудан, холбоо	0.0	0	0.0
цэвэр бохир ус	0.0	0	0.0
хоол, эм	0.0	0	0.0
бусад	7485.5	0.0	7485.5

ХОЁР. ХҮН АМ, НИЙГМИЙН БАЙДАЛ

2.1 Хүн ам

2012 оны суурин хүн амын мэдээнд гадаадад ажиллаж амьдарч, сурч байгаа иргэдийн тоог оруулаагүй болно.

		2004	2005	2006	2007	2008	2009	2010	2011	2012
Бүгд	Бүгд	90426	90657	89427	90224	91093	91358	95043	93137	88875
	эрэгтэй	42953	43525	42840	43040	44022	44028	46180	45335	43295
	эмэгтэй	47473	47132	46587	47184	47071	47330	48863	47802	45580
Дархан	Бүгд	74275	74664	73457	74526	75104	74454	77547	75494	71784
	эрэгтэй	34776	35549	34952	35391	36094	35607	37407	36494	34681
	эмэгтэй	39499	39115	38505	39135	39010	38847	40140	39000	37103
Хонгор	Бүгд	5390	5336	5404	4950	5115	5603	5796	5856	5693
	эрэгтэй	2719	2699	2715	2472	2600	2835	2942	2959	2896
	эмэгтэй	2671	2637	2689	2478	2515	2768	2854	2897	2797
Орхон	Бүгд	2913	2933	2932	2935	3076	3185	3277	3356	3277
	эрэгтэй	1432	1441	1426	1415	1497	1551	1606	1643	1631
	эмэгтэй	1481	1492	1506	1520	1579	1634	1671	1713	1646
Шарын гол	Бүгд	7848	7724	7634	7813	7798	8116	8423	8431	8121
	эрэгтэй	4026	3836	3747	3762	3831	4035	4225	4239	4087
	эмэгтэй	3822	3888	3887	4051	3967	4081	4198	4192	4034

ӨРХИЙН ТОО

	2004	2005	2006	2007	2008	2009	2010	2011	2012
Бүгд	19643	22238	22605	23078	24989	27203	28340	27993	26220
Дархан	15668	186291	18390	18763	20345	22463	23457	23154	21576
Хонгор	1182	1188	1306	1376	1490	1591	1642	1610	1529
Орхон	824	810	812	831	1010	931	979	970	965
Шарын гол	1969	1949	2097	2108	2144	2218	2262	2259	2150

ХҮН АМЫН ЕРДИЙН БА ШИЛЖИХ ХӨДӨЛГӨӨН, 2012 он

	Бүгд	Дархан	Хонгор	Орхон	Шарын гол
Төрж бүртгүүлсэн хүүхэд	2381	1915	162	91	213
Нас баралт	645	532	36	15	62
Цэвэр өсөлт	1736	1383	126	76	151
Бүртгүүлсэн гэр бүлийн тоо	415	358	19	7	31
Цуцалсан гэр бүлийн тоо	143	127	4	4	8
Үрчлэгдсэн хүүхдийн тоо	58	40	3	3	12
Шилжиж ирсэн хүн ам	2107	Х	Х	Х	Х
Шилжиж явсан хүн ам	2691	х	х	Х	х

СУУРИН ХҮН АМЫН ТОО, НАСНЫ БҮЛЭГ, ХҮЙСЭЭР

	2004		2005		2006		2007		2008		2009		2010		2011		2012	
	бүгд	эм	бүгд	эм	бүгд	эм	бүгд	эм	бүгд	эм	бүгд	эм	бүгд	эм	бүгд	эм	бүгд	эм
Бүгд	90426	42953	90657	47132	89427	46587	90224	47184	91093	47071	91358	47330	95043	48863	93137	47802	88875	45580
>1	1064	535	1062	521	1146	621	1783	854	1950	908	2058	1013	1598	782	1650	825	1187	590
1--4	6610	3361	5352	2683	5219	2603	4802	2439	5283	2651	6074	2936	7151	3465	7297	3487	7532	3652
5--9	8155	4120	8458	4258	8245	4212	7967	4062	7675	3920	6874	3386	7004	3414	6790	3313	6804	3329
10--14	10068	5028	10236	5012	9624	4777	9217	4566	8986	4500	8117	4009	8174	4069	7731	3897	7083	3518
15-19	11842	6071	10903	5510	11109	5575	10694	5394	10588	5280	10194	5009	9795	4792	9130	4509	7922	3924
20-24	9231	5003	7952	4154	8208	4224	8299	4346	9018	4606	10152	5098	10763	5324	10620	5191	9922	4884
25-29	6884	3691	6815	3569	6714	3551	7220	3826	7629	3963	8235	4278	8827	4489	8670	4333	8286	4055
30-34	7181	3872	7735	4173	7285	3892	7196	3889	7474	3922	7749	4024	8099	4170	7962	4126	7453	3856
35-39	7422	4042	7664	4122	7246	3875	7205	3960	7337	3946	7263	3906	7622	4009	7489	3904	7097	3698
40-44	6755	3650	7595	4113	7509	4139	7563	4124	6952	3687	6667	3656	6912	3729	6692	3580	6228	3306
45-49	5603	2946	6211	3267	6291	3309	6552	3504	6275	3343	5945	3302	6178	3412	6226	3425	6024	3269
50-54	3641	1921	3652	1946	3939	2091	4294	2218	4308	2225	4128	2276	4598	2533	4553	2506	4738	2594
55-59	2432	1286	2283	1265	2250	1191	2400	1259	2562	1346	2613	1430	2716	1487	2887	1586	3077	1723
60-64	1656	875	1580	819	1541	813	1637	856	1667	894	1762	991	1973	1122	1909	1089	1946	1100
65-69	1213	620	1420	704	1387	693	1534	757	1465	746	1529	823	1421	765	1373	754	1404	860
70-74	886	509	836	460	841	462	864	481	931	512	968	521	1152	619	1115	596	1194	627
75-79	471	242	497	301	473	295	551	345	568	333	618	389	606	365	589	365	604	360
80-84	236	138	238	146	245	154	284	181	260	175	252	167	280	191	295	196	323	213
85-89	105	69	133	88	118	82	120	90	120	78	123	87	126	88	104	79	124	94
90-94	29	21	25	14	30	24	34	27	38	30	31	25	40	32	44	34	42	34
95-99	4	3	6	5	4	3	6	5	4	4	3	3	6	6	8	6	9	6
100+	2		4	2	3	1	2	1	3	2	3	1	2	0	3	1	1	0

ШИЛЖИХ ХӨДӨЛГӨӨН БҮС НУТГААР 2012 ОНЫ ДҮН

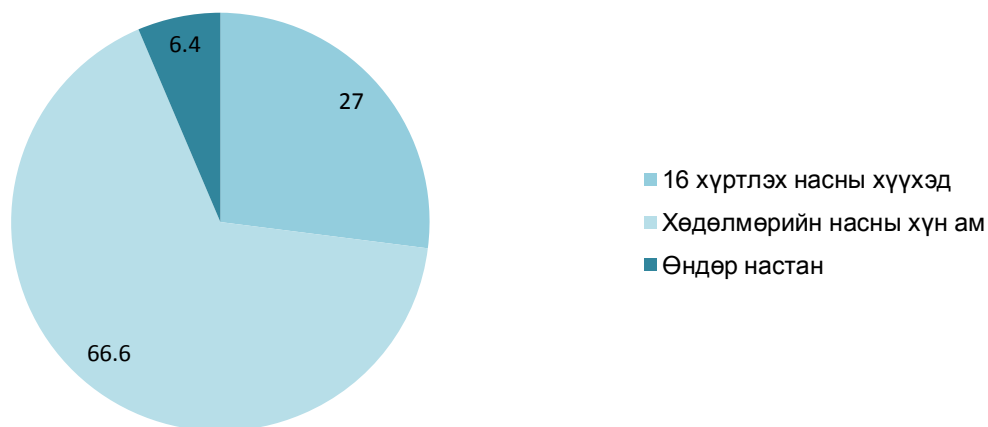
	Баруун бүс	Хангайн бүс	Төвийн бүс	Зүүн бүс	Улаанбаатар	Бүгд
Шилжиж ирсэн	265	333	634	56	819	2107
Шилжиж явсан	107	244	587	41	1712	2691
Механик өсөлт	158	89	47	15	-893	-584

НИЙГМИЙН ЗАРИМ ҮЗҮҮЛЭЛТҮҮД, 2012 ОН

	Бүгд	Дархан	Хонгор	Орхон	Шарын гол
Өрх толгойлсон бүгд	4957	4104	212	164	477
Эрэгтэй	1044	836	49	30	129
эмэгтэй	3913	3268	163	134	348
8 ба түүнээс дээш ам бүлтэй өрх	310	236	43	16	15
16 хүртэл насны 4 ба түүнээс дээш хүүхэд тэй өрхийн тоо	324	208	60	8	48
Өндөр настай ганц бие өрх	934	726	80	36	92
Хөдөлмөрийн насны хүн ам	59204	48208	3627	2128	5241
ХЭА-д бүртгэлтэй ажилгүйчүүд	1732	1361	69	172	130
16 хүртэл настай	24032	18992	1678	945	2417
Өндөр настан	5639	4584	388	204	463
Хөгжлийн бэрхшээлтэй иргэдийн тоо	3515	2604	159	81	671
Бүтэн өнчин хүүхэд	129	109	11	1	8
Хагас өнчин хүүхэд	1097	799	78	91	129
16 хүртэл насны хүүхэдтэй гэр бүлгүй хүний тоо	1992	1553	112	212	115
үүнээс: эхийн тоо	1764	1403	102	154	105
эцгийн тоо	228	150	10	58	10

2012 оны эцсийн байдлаар нийт хүн амын 66.6 хувийг хөдөлмөрийн насны хүн ам, 16 хүртэл насны хүүхэд 27.0 хувийг, 60 -аас дээш насны өндөр настан 6.4 хувийг эзлэж байна.

2012



2.2 НИЙГМИЙН ДААТГАЛ

Аймгийн нийгмийн даатгалын хэлтсийн мэдээгээр 2012 оны нийгмийн даатгалын санд 23781.8 сая төгрөгийн сан бүрдүүлж, 10736 хүнд 27202.1 сая төгрөгийн тэтгэвэр, 7411 хүнд 1430.9 сая төгрөгийн тэтгэмж, 980 хүний үйлдвэрлэлийн осол мэргэжлээс шалтгаалах өвчний даатгалд 3744.4 сая төгрөг олгожээ.

Нийгмийн даатгалын сан, мянган төгрөгөөр

	Орлого	Зарлага	Хүний тоо
Тэтгэврийн даатгалын сан	14630528.9	27202068.9	10701
Үүнээс	Өндөр насны тэтгэвэр	21285050.6	7951
	Тахир дутуугийн тэтгэвэр	2677169.7	1506
	Тэжээгчээ алдсаны тэтгэвэр	1470862.2	815
	Цэргийн албан хаагчийн тэтгэвэр	1768986.3	429
Тэтгэмжийн даатгалын сан	1327717.8	1430997.1	6782
Эрүүл мэндийн даатгалын сан	5084052.6	2840257.6	86954
ҮОМШӨ-ний даатгалын сан	1728287.1	3744469.3	974
Ажилгүйдлийн даатгалын сан	1011195.0	280772.7	381
Дүн	23781781.4	35498565.6	105792

2.3 ДУНДАЖ ЦАЛИН

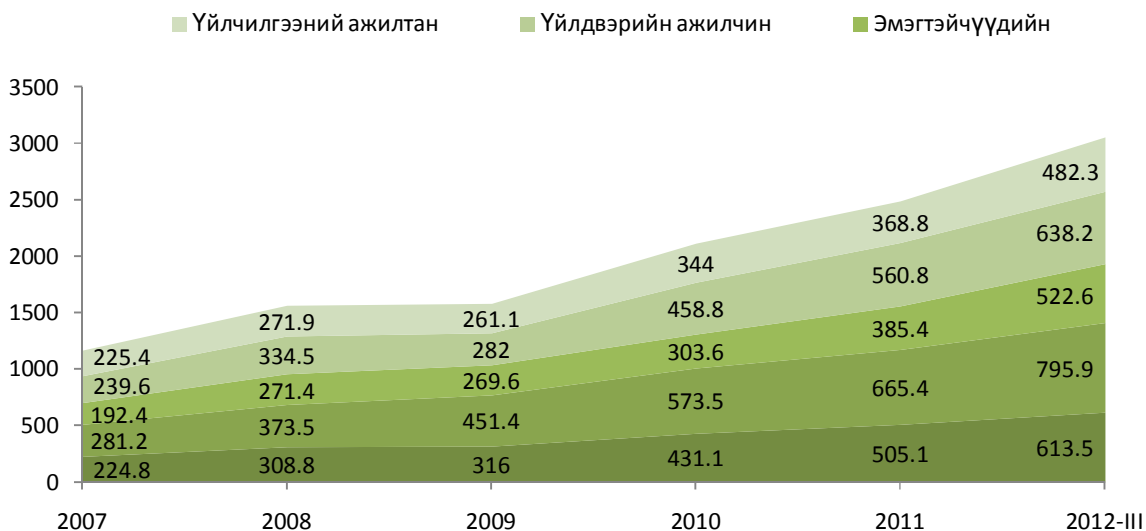
2012 оны 3-р улирлын ажиллагсадын тоо, дундаж цалингийн судалгаанд улсын үйлдвэрийн газар 2, орон нутгийн өмчит үйлдвэрийн газар 2, хувьцаат компани 10, ХХК 13, төсвийн байгууллага 8, ашгийн бус байгууллага 2, ЗБНөхөрлөл 2, ББНөхөрлөл 1 нийтдээ 40 аж ахуйн нэгж байгууллага хамрагддаг бөгөөд тэдгээрийн ажиллагсдын сарын дундаж цалин дараах байдалтай байна.

Үүнд: Дундаж цалин, мянган төгрөгөөр

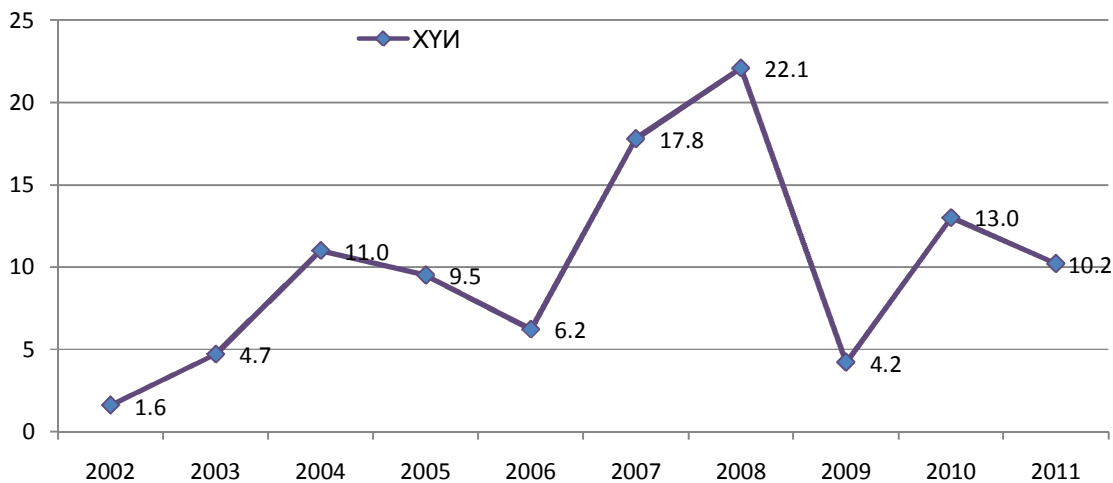
	2006	2007	2008	2009	2010	2011	2012-III
Ерөнхий дундаж цалин	164.7	224.8	308.8	316.0	431.1	505.1	613.5
үүнээс эмэгтэйчүүдийн	130.8	192.4	271.4	269.6	303.6	385.4	522.6
Удирдах ажилтан	230.2	281.2	373.5	403.7	573.5	665.4	795.9
Мэргэжилтэн	181.3	250.0	312.4	365.2	426.7	345.2	608.1
Инженер техникийн ажилтан	139.6	208.7	297	335.4	463.1	512.4	630.8
Туслах ажилтан	114.3	165.5	246.9	263.1	344.9	364.9	455.2
Үйлчилгээний ажилтан	118.2	225.4	271.9	265.1	344	368.8	482.3
ХАА-н ажилтан	108.1	102.8	207.3	144	514.8	313	362.8
Үйлдвэрийн ажилчин	155.0	239.6	334.5	282	458.8	560.8	638.2
Машин тонтог төхөөрөмжийн ажилтан	191.2	216.7	312.8	262.8	418.1	602.9	686.5
Энгийн ажилтан	85.6	131.7	216.8	204.8	318.8	383.2	539.8

Ажиллагсадын дундаж цалинг 2005 оныг суурь он болгон харьцуулж үзвэл 2007 онд 80.6%, 2009 оны байрдлаар 2.5 дахин, 2010 онд 3.5% дахин, 2011 онд 4.1% дахин, 2012 оны 3-р улирыг 2005 онтой харьцуулахад 4.9 дахин өссөн байна. Ажил мэргэжлийн ангилалаар үзэхэд бүх ажилчдын цалин өссөн байна. Харин улирлаас шалтгаалаад ХАА-н ажилчдын цалин буурсан харагдаж байна. Эмэгтэй ажиллагсадын дундаж цалин 2012 оны 3-р улирлын дундаж цалингаасаа 90.9 мянган төгрөгөөр доогуур байна.

Сарын дундаж цалин, мянган төгрөгөөр.



Инфляцийн жилийн дундаж түвшин, жилийн эцэст, оноор, хувиар



Хэрэглээний үнийн улсын индексээр тооцсон.

2.4 НӨХӨН ОЛГОВОР, АЖИЛГҮЙДЛИЙН

ДААТГАЛЫН САН.

2012 оны байдлаар 374 хүнд 284580.6 мянган төгрөгийн ажилгүйдлийн тэтгэмж олголоо.

	Орлого	Зарлага	Хүний тоо
Ажилгүйдлийн тэтгэмжинд	284580699.0	284580699.0	374
Мэргэжлийн болон давтан сургалт		0.0	0
Нөхөн олговорт		0	0
Дүн	284580699	284580699.0	374

2.5 НИЙГМИЙН ХАЛАМЖИЙН САН.

2012 оны мэдээгээр нийгмийн халамжийн санд 17234.8 сая төгрөгийн сан бүрдүүлж 2461 хүнд 713.2 сая төгрөгийн тэтгэмж, 1851 хүнд 1941.6 сая төгрөгийн халамжийн тэтгэвэр, хүний хөгжлийн сангаас 96348 иргэнд 12948.5 сая төгрөг олгожээ.

Нийгмийн халамжийн сан, мянган төгөөр,

		Орлого	Зарлага	хүний тоо
Бүгд		17234853.9	29770139.1	132318
Халамжийн тэтгэвэр			1941633.0	1851
Нөхцөлт мөнгөн тэтгэмжийн дүн			537497.9	1185.0
Үүнээс :	Ахмад настныг асарч буй иргэнд		241630.9	562
	ХБ иргэнийг асарч буй иргэнд		126060.9	259
	Хүүхэд асар ХБ		147555.0	318
	Бүтэн өнчин хүүхэд асарч буй иргэнд		16051.3	32
	ахмад настаныг гэртээ асрамжилж байгаа иргэн		1229.3	2
	ХБ иргэнийг гэртээ асрамжилж байгаа иргэн		0.0	0
	Бусад		4970.5	12
НХДТ шаарлагатай иргэнд үзүүлэх ХМ тусламж			175742.1	1276.0
Үүнээс :	3 хүртэлх насны ихэр хүүхэд		8400.0	64
	Байнгын асаргаа шаардлагатай иргэн		117742.1	1104
	18 нас хүрээгүй байхдаа бүтэн өнчин болсон 18-24 насны иргэн		20000.0	40
	Гэнэтийн аюулын улмаас орон гэргүй болсон иргэн		29000.0	58
	3 ба түүнээс дээш 14 хүртэлх насны хүүхэдтэй өрхөд		600.0	10
Улсын төсвөөс олгосон хөнгөлөлт тусламж			27115266.1	128006
Үүнээс :	Ахмад настны нийгмийн хамгааллын тухай хуулийн дагуу олгогдож байгаа нэг удаагийн хөнгөлөлт, тусламж		512672.7	7636
	Алдарт эхийн одонгийн		913130.0	6773
	ХБ иргэнд үзүүлсэн		203777.7	1131
	Бусад		681.0	11
Хүний хөгжлийн сангийн хишиг хувь, ахмад настан, ХБИргэн			11287378.6	11440
Хүний хөгжлийн сан			12948539.0	96348
Олон нийтийн харилцаанд түшиглэсэн халамжийн үйлчилгээ			69151.1	829
Жирэмсэн болон нярай, хөхүүл хүүхэдтэй эхчүүдийн мөнгөн тэтгэмж			1037617.0	3778
Алдар цолтой ахмад настанд үзүүлсэн хөнгөлөлт тусламж			142319.0	60

2.6 ЭРҮҮЛ МЭНД

Аймгийн Эрүүл мэндийн газрын мэдээгээр 2012 оны мэдээг өнгөрсөн оны мөн үетэй харьцуулахад шинэ жирэмсэн 2.1%, амьд төрсөн хүүхэд 5.3%, амбулаторийн үзлэг 5.9%, эмчлэгдсэн өвчтөний тоо 1.2%- иар тус тус өссөн байна. Мөн нийт нас баралт 1.4%, гэрийн нас баралт 8.2% хувиар нэмэгдсэн байна.

Мөн өнгөрсөн оны энэ үеэс шинэ сүрьеэ, тэмбүү, гахайн хавдар, халдварын гаралтай суулга, хачигт энцефалит, менингит өвчнөөр өвчлөгсөд өсч, хачигт рекиттиоз, боом, дизентри, хоолны хордлого, улаан эсэргэнэ, улаанууд, улаан бурхан эдгээр өвчнүүд гараагүй байна. Нийт халдварт өвчлөлийн 41.7 хувийг бэлгийн замын халдварт өвчин, 24.1 хувийг шинэ сүрьеэ эзэлж байна. Өнгөрсөн онд бүгд 1274 хүн халдварт өвчнөөр өвчилж байсан бол энэ онд 1035 болж 239 тохиолдлоор буюу 23.1 хувиар буурсан байна.

Эрүүл мэндийн үзүүлэлтүүд

	2011	2012	<u>2012</u> 2011 %
Амбулаторийн үзлэг	671619	711261	105.9
Урьдчилан сэргийлэх үзлэг	273511	333214	121.8
Бүртгэгдсэн өвчлөл бүгд	45663	45876	100.5
Урьдчилан сэргийлэх тарилга	14761	14770	100.1
Ор хоног ашиглалт	170148	187152	110.0
Эмчлэгдсэн өвчтөн	23005	23292	101.2
Амьд төрсөн хүүхэд	2500	2634	105.4
Шинэ жирэмсэн бүгд	2573	2628	102.1
Бүх нас баралт	571	579	101.4
Эмнэлгийн нас баралт	122	93	76.2
Хоног болоогүй нас баралт	56	34	60.7
Гэрийн нас баралт	449	486	108.2
0-15 насны нас баралт	34	32	94.1
0-1 нас баралт	23	21	91.3
Нярайн нас баралт	13	16	123.1
0-5 нас баралт	32	29	90.6
Эхийн нас баралт	0	1	0.0
Задлан шинжилгээ	88	68	77.3
Үндсэн оношийн зөрөө	5	2	0.0

Халдварт өвчин гаралт

	2011		2012		<u>2012</u> 2011
	Тоо	промилль	Тоо	промилль	
Менингет	0	0.0	2	0.2	0.0
Дизентри	0	0.0	0	0.0	0.0
Хачигт рекиттиоз	0	0.0	0	0.0	0.0
Сальмонеллэз	4	0.3	3	0.8	75.0
Хоолны хордлого	0	0.0	0	0.0	0.0
Улаан эсэргэнэ	0	0.0	0	0.0	0.0
Боом	0	0.0	0	0.0	0.0
Интервирус 71	11	1.2	1	0.1	9.1
Ёлом	3	0.3	3	0.3	100.0
Хачигт энцефалит	1	0.1	0	0.0	0.0
Улаанууд	0	0.0	0	0.0	0.0
Салхинцэцэг	46	4.9	31	3.3	67.4
Гепатит	473	50.8	277	29.4	58.6
Гахай хавдар	2	0.2	9	1.0	0.0
Бруцеллэз	8	0.9	6	0.6	75.0
Тэмбүү	144	15.5	194	20.6	134.7
Заг хүйтэн	141	15.1	87	9.2	61.7
Трихомониаз	68	7.3	42	4.5	61.8
Мөөгөнцөр	145	15.6	109	11.6	75.2
Шинэ сүрьеэ	214	23.0	249	26.5	116.4
Халдварын гаралтай суулгац	14	1.5	22	2.3	157.1
Дүн	1274		1035		81.2

2.7 БОЛОВСРОЛ

Сургуулийн өмнөх боловсрол

2012-2013 оны хичээлийн жилд сургуулийн өмнөх боловсролын 22 цэцэрлэгийн 153 бүлэгт 583 багш, ажиллагсад ажиллаж, яслийн 9 бүлэгт 195 хүүхэд, цэцэрлэгийн 144 бүлэгт 4628 хүүхэд суралцаж байгаагаас шинээр элссэн 1431 хүүхэд байна.

Бүлгийн үзүүлэлт

Үзүүлэлт	Дүн
Бүлгийн тоо	153
Яслийн	9
Бага анги	24
Дунд анги	35
Ахлах анги	36
Бэлтгэл	37
Холимог	6
Ээлжийн	4
Нүүдэлчин	2
Явуулын	0

Сургуулийн өмнөх боловсролын үзүүлэлтүүд

	2007-2008 оны хичээлийн жил	2008-2009 оны хичээлийн жил	2009-2010 оны хичээлийн жил	2010-2011 оны хичээлийн жил	2011-2012 оны хичээлийн жил	2012-2013 оны хичээлийн жил
Цэцэрлэгийн тоо	17	17	18	18	19	22
Бүлгийн тоо	191	125	145	142	147	153
Нийт ажиллагсад	448	479	504	511	540	583
үүнээс: багш, эрхлэгч	288	307	322	333	357	383
бусад ажиллагсад	160	172	182	178	183	200
Бүх хүүхэд	3707	3972	3720	3971	4586	4823
үүнээс: яслийн	393	333	294	212	248	195

Цэцэрлэгийн судалгаа

№	Цэцэрлэгүүд	Өмчийн хэлбэр	Онцлог	Бүлгийн тоо	Хүүхдийн тоо	Үндсэн багшийн тоо
1	1-р цэцэрлэг	төрийн	ердийн	7	249	9
2	2-р цэцэрлэг	төрийн	уран зангидалт	3	90	3
3	3-р цэцэрлэг	төрийн	ердийн	4	130	5
4	4-р цэцэрлэг	төрийн	ердийн	11	378	12
5	5-р цэцэрлэг	төрийн	ердийн	11	350	12
6	9-р цэцэрлэг	төрийн	ердийн	7	231	7
7	12-р цэцэрлэг	төрийн	ердийн	9	345	13
8	13-р цэцэрлэг	төрийн	ердийн	9	273	10
9	14-р цэцэрлэг	төрийн	ердийн	6	170	7
10	15-р цэцэрлэг	төрийн	ердийн	12	391	14
11	16-р цэцэрлэг	төрийн	ердийн	6	159	5
12	17-р цэцэрлэг	төрийн	ердийн	6	178	7
13	18-р цэцэрлэг	төрийн	ердийн	11	359	12
14	21-р цэцэрлэг	төрийн	ердийн	12	395	13
15	22-р цэцэрлэг	төрийн	ердийн	12	369	13
16	23-р цэцэрлэг	төрийн	ердийн	9	287	10
17	10-р цэцэрлэг	төрийн	ердийн	7	230	9
18	20-р цэцэрлэг	хувийн	ердийн	2	51	3
19	Хааны хүүхдүүд	хувийн	ердийн	2	42	4
20	Төгс Ундраа	хувийн	ердийн	4	92	3
21	Сүмдарьцэцэг	хувийн	ердийн	1	20	1
22	Кидстаун	хувийн	ердийн	2	34	2
	Дүн			153	4823	174

Ерөнхий боловсролын сургууль

2012-2013 оны хичээлийн жилд ерөнхий боловсролын 26, лицей 2 сургуулийн, бага ангийн 293 бүлэгт 8327, суурь боловсрол 203 бүлэгт 5797, бүрэн дунд 144 бүлэгт 3814 хүүхэд, нийт 640 бүлэгт 17938 хүүхэд суралцаж байгаагийн 9139 нь буюу 50.9 хувь нь эмэгтэй хүүхэд байна. 2012-2013 оны хичээлийн жилд 1-р ангид 1713, 2-5-р ангид 6614, 6-9-р ангид 5797, 10-11-р ангид 3814 хүүхэд суралцаж байна.

2012-2013 оны хичээлийн жилд хөгжлийн бэрхшээлтэй 294, бүтэн өнчин 121 хүүхэд суралцаж, 549 хүүхэд дотуур байранд амьдарч байна.

Энэ хичээлийн жилд малчдын 266 хүүхэд дотуур байранд амьдарч байна. 2012-2013 оны хичээлийн жилд сургуульд сурдаггүй 31 хүүхэд байгаагийн 15 нь огт сургуульд ороогүй, 16 нь сургууль завсардсан хүүхэд байна.

Суралцагчдын тоо , сургуулиар

2011-2012 оны хичээлийн жилтэй харьцуулахад 2012-2013 оны хичээлийн жилд ЕБС-д суралцагсадын тоо 327 хүүхдээр буюу 1.8 хувиар буурлаа.

№	Сургуулиуд	2011-2012 он				2012-2013 он				Хувь
		1-5 анги	6-9 анги	10-11 анги	Бүгд	1-5 анги	6-9 анги	10-11 анги	Бүгд	
1	1-р сургууль	480	378	207	1065	426	328	228	982	92.2
2	Ирээдүй-2	569	458	278	1305	526	398	331	1255	96.2
3	6-р сургууль	174	139	0	313	168	119	0	287	91.7
4	4-р сургууль	604	365	92	1061	598	330	137	1065	100.4
5	8-р сургууль	227	151	64	442	208	120	75	403	91.2
6	9-р сургууль	603	430	235	1268	561	361	258	1180	93.1
7	11-р сургууль	149	123	59	331	138	102	68	308	93.1
8	14-р сургууль	234	165	77	476	228	163	101	492	103.4
9	Оюуны ирээдүй	1311	980	500	2791	1356	982	552	2890	103.5
10	Од цогцолбор	1197	779	344	2320	1199	750	414	2363	101.9
11	Энэрэл	192	163	25	380	171	93	93	357	93.9
12	15-р сургууль	850	608	255	1713	839	559	332	1730	101.0
13	Жигүүр	638	479	274	1391	631	455	316	1402	100.8
14	18-р сургууль	569	417	231	1217	483	381	261	1125	92.4
15	19-р сургууль	311	224	137	672	250	170	102	522	77.7
16	20-р сургууль	23	0	0	23	0	0	0	0	0.0
17	21-р сургууль	0	83	150	233	0	84	136	220	94.4
18	22-р сургууль	118	58	33	209	115	53	31	199	95.2
19	23-р сургууль	78	39	8	125	88	40	17	145	116.0
20	24-р сургууль	110	60	53	223	98	50	27	175	78.5
21	26-р сургууль	16	35	24	75	0	18	27	45	60.0
22	27-р сургууль	70	32	0	102	51	24	11	86	84.3
23	28-р сургууль	82	48	10	140	92	56	25	173	123.6
24	ХААИС лицей	0	38	57	95	0	39	91	130	136.8
25	ТИС лицей	0	15	52	67	0	25	61	86	128.4
26	29-р сургууль	0	27	65	92	0	20	65	85	92.4
27	30-р сургууль	0	0	0	0	0		0	0	0.0
28	10-р сургууль	85	31	20	136	101	77	55	233	171.3
	Бүгд	8690	6325	3250	18265	8327	5797	3814	17938	98.2

ЕБС-ын багш, ажилчидын тоо, сургуулиудаар

Сургуулиуд	2011-2012 он				2012-2013 он				Хувь
	Бүгд	үүнээс			Бүгд	үүнээс			
		Үндсэн багш	Цагийн багш	Бусад		Үндсэн багш	Цагийн багш	Бусад	
1-р сургууль	84	62		22	83	59		24	98.8
Ирээдүй-2	100	73		27	96	70		26	96.0
6-р сургууль	50	24	1	25	44	21		23	88.0
4-р сургууль	75	54		21	76	55		21	101.3
8-р сургууль	47	28		19	45	26		19	95.7
9-р сургууль	96	71		25	93	68		25	96.9
11-р сургууль	43	20		23	39	20		19	90.7
14-р сургууль	57	34		23	56	33		23	98.2
Оюуны ирээдүй	184	132		52	191	136	3	52	103.8
Од цогцолбор	164	113		51	167	115		52	101.8
Энэрэл цогцолбор	39	17	1	21	39	18	1	20	100.0
15-р сургууль	101	78		23	104	78	1	25	103.0
Ж игүүр цогцолбор	92	70		22	98	72		26	106.5
18-р сургууль	89	64		25	88	64		24	98.9
19-р сургууль	62	36	6	20	58	30	8	20	93.5
20-р сургууль	3	1		2	0	0	0	0	0.0
21-р сургууль	45	18	3	24	42	17	2	23	93.3
22-р сургууль	27	18	2	7	22	14	3	5	81.5
23-р сургууль	27	14		13	26	15		11	96.3
24-р сургууль	42	20	0	22	23	19	2	2	54.8
26-р сургууль	19	6	7	6	20	3	11	6	105.3
27-р сургууль	16	9	3	4	19	9	3	7	118.8
28-р сургууль	24	16	4	4	26	17	5	4	108.3
ХААИС лицей	13	6	2	5	14	6	3	5	107.7
ТИС лицей	6	4	0	2	6	4	0	2	100.0
29-р сургууль	22	10	2	10	24	11	4	9	109.1
30-р сургууль	12	5	4	3	12	6	3	3	100.0
10-р сургууль	28	23	1	4	34	29	0	5	121.4
Бүгд	1567	1026	36	505	1545	1015	49	481	

Суралцагсадын насны бүтэц, сурагчдын тоогоор

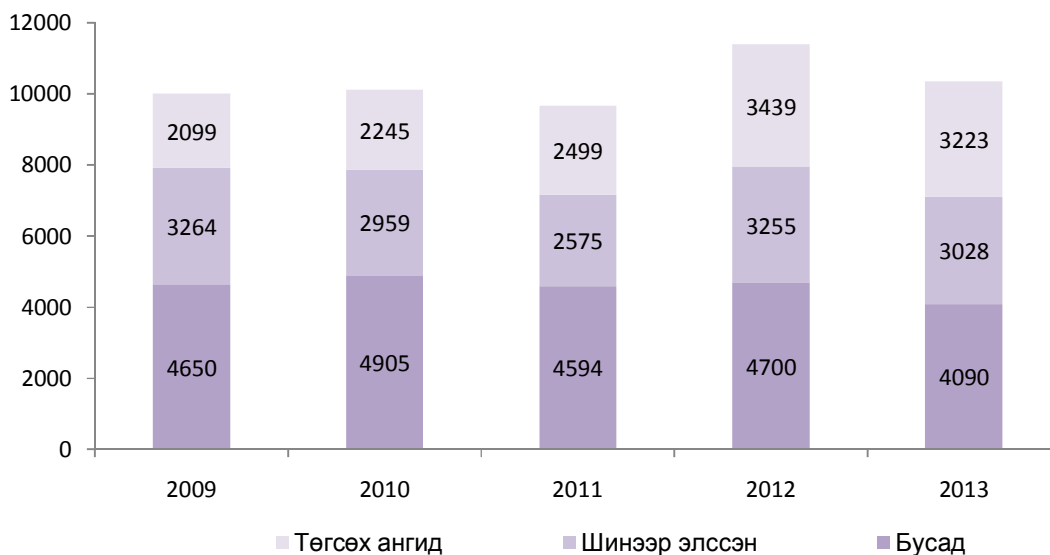
нас	Суралцагсад бүгд	1-р ангид шинээр	Анги		
			бага	дунд	ахлах
6 хүртэл настай	236	234	2		
6 настай	1583	1394	189		
7 настай	1578	72	1506		
8 настай	1376	9	1367		
9 настай	1439	3	1435	1	
10 настай	1471	1	1413	57	
11 настай	1536		565	971	
12 настай	1673		107	1564	2
13 настай	1717		14	1680	23
14 настай	1672		12	1267	393
14<	1594		4	194	1396
16 ба дээш	2063			63	2000
Бүгд	17938	1713	6614	5797	3814

2.8 ДЭЭД БОЛОВСРОЛ.

2011-2012 оны хичээлийн жилд аймгийн дээд сургууль, коллеж, мэргэжлийн сургалт үйлдвэрлэлийн төвүүдэд 10689 оюутан суралцаж байсан бол **2012-2013** оны хичээлийн жилд 10341 оюутан суралцаж байгаагийн 3028 оюутан шинээр элсэж, 3223 оюутан төгсөх ангид суралцаж байна. Өмнөх жилтэй харьцуулахад нийт суралцагсдын тоо 348, шинээр элсэгчдийн тоо 188 хүнээр тус тус буурсан байна.

	Хичээлийн жил	Бакалаврийн дээд боловсрол						Магист		Дотуур	
		Суралцагсад		Шинээр элссэн		Төгсөх ангид		Бүгд	эмэгтэй	Бүгд	эмэгтэй
		Бүгд	эмэгтэй	Бүгд	эмэгтэй	Бүгд	эмэгтэй				
Технологийн сургууль	2011-2012	3305	995	478	124	649	253	107	73	463	242
	2012-2013	3318	1028	488	141	551	136	75	60	450	234
ХААИС-УГТСЭШХ	2011-2012	1382	925	296	189	357	256	0	0	358	197
	2012-2013	1367	875	333	195	407	267	0	0	350	257
Дархан Дээд сургууль	2011-2012	503	414	147	124	107	87	72	54	90	71
	2012-2013	615	533	213	194	226	190	103	90	85	81
Техникийн коллеж	2011-2012	632	166	463	131	304	89			250	82
	2012-2013	849	173	434	91	482	99			262	74
ХУИС-ийн Дархан салбар	2011-2012	364	288	187	147	64	48			19	18
	2012-2013	275	206	66	50	50	28			13	12
Мандах бүртгэл дээд сургуулийн	2011-2012	309	252	129	106	90	75			3	2
	2012-2013	302	236	122	97	98	75			25	20
Анагаах ухааны коллеж	2011-2012	1472	1350	485	447	577	533			424	385
	2012-2013	1459	1334	486	442	499	458			363	333
Удирдлагын Соёмбо дээд сургууль	2011-2012	150	104	45	32	42	29				
	2012-2013	146	98	40	29	46	29				
Дүн	2011-2012	8117	4494	2230	1300	2190	1370	179	127	1607	997
	2012-2013	8331	4483	2182	1239	2359	1282	178	150	1548	1011
Мэргэжлийн анхан шатны болон дунд шатны боловсрол олгох сургуулиуд											
Дархан өргөө	2011-2012	1380	430	613	115	693	183			200	100
	2012-2013	1049	389	521	186	414	71			200	100
МСҮТөв	2011-2012	1192	523	373	163	523	242			196	84
	2012-2013	961	370	325	121	450	188			190	84
Дүн	2011-2012	2572	953	986	278	1216	425			396	184
	2012-2013	2010	759	846	307	864	259			390	184
Бүгд	2011-2012	10689	5447	3216	1578	3406	1795	179	127	2003	1181
	2012-2013	10341	5242	3028	1546	3223	1541	178	150	1938	1195

Дээд сургууль, коллежид МСҮТ-үүдэд суралцагсдын тоо, сүүлийн таван жилээр



Нийт суралцагсдын 50.7 хувь нь эмэгтэйчүүд байгаагийн дотор дээд сургууль коллежид суралцагсдын 53.8 хувь, мэргэжлийн сургалт үйлдвэрлэлийн төвүүдэд суралцагсдын 37.7 хувь нь эмэгтэйчүүд байна.

Дээд сургууль, коллеж, МСҮТ-үүдэд ажиллагсад

	Ажиллагсад бүгд		үүнээс					
	2011-2012	2012-2013	Удирдах ажилтан		Багш нар		Бусад	
			2011-2012	2012-2013	2011-2012	2012-2013	2011-2012	2012-2013
Технологийн сургууль	196	205	11	11	116	117	69	77
ХААИС	113	111	8	9	63	63	42	39
Дархан Дээд сургууль	69	71	7	7	34	33	28	31
Техникийн коллеж	44	59	4	4	22	29	18	26
ХУИС Дархан салбар	29	28	4	4	18	18	7	6
Мандах бүртгэл дээд сургууль салбар	17	17	4	4	8	8	5	5
Анагаах ухааны коллеж	76	78	9	6	52	54	15	18
Удирдлагын Соёмбо Дээд сургууль	16	16	3	3	9	9	4	4
Дархан өргөө	98	100	7	7	51	51	40	42
МСҮТөв	93	87	8	7	59	51	26	29
Дүн	751	772	65	62	432	433	254	277

2.9 АЖИЛГҮЙЧҮҮД.

2012 оны байдлаар аймгийн хөдөлмөр эрхлэлтийн албанд бүртгэлтэй ажилгүйчүүдийн тоо 1732 болж өнгөрсөн оны мөн үеийнхээс 21 хүнээр буурсан байна. Энэ оны 12 сард ХЭА-д 153 хүн шинээр бүртгүүлжээ. Тайлант хугацаанд нэмж бүртгүүлсэн ажилгүйчүүдийн 6 нь орон тооны цомхтголоор, 3 нь байгууллага татан буугдсанаас, 4 нь өөр газраас шилжиж ирсэн, 22 нь сургууль төгссөнөөс, 43 нь мэргэжлийн ажил олдохгүйгээс, 52 нь бусад шалтгаанаар ажилгүй болсон хүмүүс байна. Сарын эцэст байгаа ажилгүйчүүдийн 864 нь буюу 49.9% нь эмэгтэйчүүд, 1170 нь буюу 67.5 % нь урьд нь ажил хийж байсан хүмүүс байна. Нийт ажилгүйчүүдийн 1332 нь буюу 76.9 хувь нь 16-34 насны залуучууд эзэлж байна.

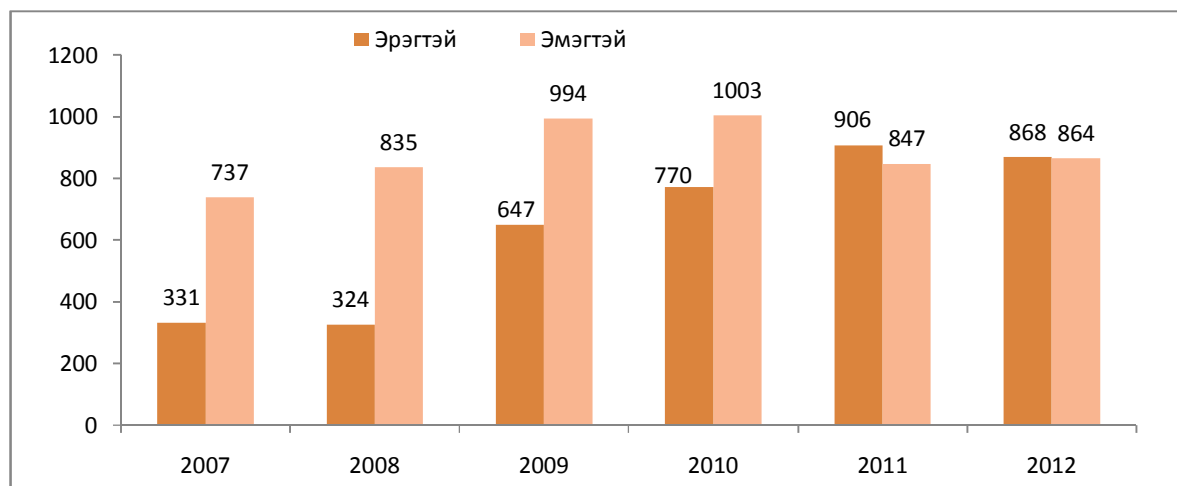
ХЭА-д бүртгэлтэй ажилгүйчүүд 2012 он

		Бүгд	Үүнээс эмэгтэй
Өмнөх сарын эцэст байсан ажилгүйчүүд		1809	904
Тайлант хугацаанд нэмэгдсэн ажилгүйчүүд		153	82
ҮНЭЭС	Орон тооны цомхтголоор	6	3
	Байгууллага татан буугдсан	3	1
	өөр газраас шилжиж ирсэн	4	3
	Сургууль төгссөн	22	11
	Цэргээс халагдсан	0	0
	Мэргэжлийн ажил олдоогүй	43	30
	Цалин багатай	0	0
	бусад	52	36
Ажилгүйчүүдээс тайлант хугацаанд ажилд орсон		65	45
Тайланд хугацаанд ажилгүйчүүдийн бүртгэлээс хасагдсан		165	77
Тайлант хугацааны эцэст байгаа ажилгүйчүүд		1732	864
ҮНД	Урьд нь ажил хийж байсан	1170	479
	Анх удаа ажил эрж байгаа	562	348
Ажилгүй чүүд, насны ангиллаар	16-24	601	271
	25-34	731	408
	35-44	238	121
	45-60	162	64

Сарын эцэст байсан ХЭА-д бүртгэлтэй ажилгүйчүүд боловсролоор

	Бүгд	дээд	тусгай дунд	техник мэргэжлийн	бүрэн дунд	бүрэн бус дунд	бага	боловсролгүй
Сарын эцэст байсан ажилгүйчүүд	1732	586	200	197	615	112	14	8

Сарын эцэст байгаа ажилгүйчүүдийн 586 нь буюу 33.8 % нь дээд, 200 нь буюу 11.5% нь тусгай дунд, 197 нь буюу 11.4 % нь техник мэргэжлийн, 615 нь буюу 35.5 % нь бүрэн дунд, 112 нь буюу 6.5 % нь бүрэн бус дунд, 14 нь буюу 0.8% нь бага, 8 нь буюу 0.5 % нь боловсролгүй хүмүүс байна.



Сарын эцэст байсан ажилгүйчүүд, сумдаар

	Дархан	Хонгор	Орхон	Ш.гол
Сарын эхэнд байсан ажилгүйчүүд	1273	69	172	295
Нэмэгдсэн ажилгүйчүүд	153	0	0	0
Тайлант хугацаанд ажилд орсон	65	0	0	0
Бүртгэлээс хасагдсан ажилгүйчүүд	0			165
Сарын эцэст байгаа ажилгүйчүүд	1361	69	172	130

Сарын эцэст байсан ажилгүйчүүд, боловсролоор

	Дүн	Дархан	Хонгор	Орхон	Ш.гол
Дээд.	586	538	17	13	18
Тусгай дунд.	200	164	9	19	8
Мэргэжлийн анхан шатны	197	79	15	43	60
Бүрэн дунд	615	514	15	50	36
Бүрэн бус дунд	112	50	13	41	8
Бага.	14	9	0	5	0
Боловсролгүй.	8	7	0	1	0
Бүгд.	1732	1361	69	172	130

Сарын эцэст байсан ажилгүйчүүд хувиар, боловсролоор



2.10 АМЬЖИРГААНЫ ДООД ТҮВШИН

Амьжиргааны доод түвшин тогтоох тухай хуулийн заалтын дагуу Үндэсний Статистикийн хорооны даргын 2012 оны 3 -р сарын 26 -ний өдрийн 01/36 тоот тушаалаар хүн амын амьжиргааны доод түвшинг шинэчлэн тогтоолоо.

Хүн амын амьжиргааны доод түвшин, бүс нутгаар, төгрөгөөр

Бүс нутаг	Аймгууд	2005 он	2006 он	2007 он	2008 он	2009 он	2010 он	2011 он	2012 он
Баруун	Баян-Өлгий, Говь-Алтай, Завхан, Увс, Ховд	23200	37000	54700	94300	96100	97000	104300	115600
Хангайн	Архангай, Баянхонгор, Булган, Орхон, Өвөрхангай,	22600	38300	54600	89000	90600	91500	105100	116800
Төвийн	Говьсүмбэр, Дархан-Уул, Сэлэнгэ, Төв, Дорноговь,	22300	39000	56700	90800	91200	91700	106600	117500
Зүүн	Дорнод, Сүхбаатар, Хэнтий	25000	34800	51800	85100	86300	90900	103500	113000
Улаанбаатар	Улаанбаатар	30000	42800	60100	94800	101100	101600	118100	126500

ГУРАВ. ҮЙЛДВЭРЛЭЛ, ҮЙЛЧИЛГЭЭ

3.1. АЖ ҮЙЛДВЭР

2012 оны бүтээгдэхүүн үйлдвэрлэлт 168250.9 сая төгрөгийн бүтээгдэхүүн /2005 оны зэрэгцүүлэх үнээр/ үйлдвэрлэсэн нь өнгөрсөн оны мөн үеийнхээс 54004.9 сая төгрөгөөр буюу 47.3 хувиар өсч, аж үйлдвэрийн бүтээгдэхүүний үйлдвэрлэлийг салбараар өнгөрсөн оны мөн үетэй харьцуулбал төмөрлөгийн үйлдвэрлэл 1258.5 сая төгрөгөөр буюу 2.4 хувиар, бусад ашигт малтмал олборлолт 47108.0 сая төгрөгөөр буюу 2.8 дахин, нүүрс олборлолт 1044.4 сая төгрөгөөр буюу 26.5, дулаан цахилгааны үйлдвэрлэл 86.7 сая төгрөгөөр буюу 0.7 хувь, хүнс ундаа үйлдвэрлэлт 5632.6 сая төгрөгөөр буюу 2.1 дахин, хувцас үйлдвэрлэлт 617.1 сая төгрөгөөр буюу 10.5 хувиар, хэвлэл нийтлэл 45.2 сая төгрөгөөр буюу 2.9 дахин тус тус өсч, төмөрлөг бус эрдэс бодисоор хийсэн бүтээгдэхүүн 1639.0 сая төгрөгөөр буюу 27.2 хувиар, усан хангамж 112.5 сая төгрөгөөр буюу 11.6 хувиар, химийн бүтээгдэхүүн 6.8 сая төгрөгөөр буюу 4.2 хувиар, мод, модон бүтээгдэхүүн 29.2 сая төгрөгөөр буюу 37.1 хувиар буурлаа. Нийт бүтээгдэхүүний үйлдвэрлэлд 7.8 хувийг усан хангамж, дулаан, цахилгааны үйлдвэрлэл, 46.7 хувийг уул уурхай, 45.6 хувийг боловсруулах үйлдвэрлэл тус тус эзэлж байна. Нэр төрлөөр нь авч үзвэл цахилгаан, дулаан, нүүрс, бэлдэц, цувимал, хүдэр, хүдрийн баяжмал, элс хайрга, хөнгөн бетон, хүүхдийн дээл, эсгий шахай, савхин дээл үйлдвэрлэл өсч, ажлын хувцас, талх, архи, нарийн боов, хиам, гурил, сүү, сүүн бүтээгдэхүүн, өлөн гэдэс, нэхий дээл, эсгий, тоосго, цемент, шохой, цэвэр ус, алт үйлдвэрлэл буурлаа. Аж үйлдвэрийн бүтээгдэхүүний үйлдвэрлэлтийн сумаар нь авч үзвэл Дархан сум 167824.8 сая төгрөгөөр буюу 99.7 хувь, Хонгор сум 40.4 сая төгрөгөөр буюу 0.0 хувь, Орхон сум 23.3 сая 0.0 хувь, Шарын гол 362.4 сая төгрөгөөр буюу 0.2 хувиар тус тус эзэлж байна.

Аж үйлдвэрийн бүтээгдэхүүний үйлдвэрлэл, 2005 оны зэрэгцүүлэх үнээр, мян-төг

	2011 он	2012 он	2012	Дүнд эзлэх хувь		Зөрүү
			2011	2012	2011	
Бүгд	114246063.5	168250934.6	147.3	100.0	100.0	54004871.1
Дулаан, цахилгаан	12121144.4	12207805.0	100.7	7.3	10.6	86660.6
Нүүрс олборлолт	3934398.1	4978788.2	126.5	3.0	3.4	1044390.1
Бусад ашигт малтмал олборлолт	26446492.7	73554497.2	2.8 дахин	43.7	23.1	47108004.5
Хүнс ундаа үйлдвэрлэлт	5132394.9	10764975.0	2.1 дахин	6.4	4.5	5632580.1
Хувцас үйлдвэрлэлт	5904324.6	6521401.5	110.5	3.9	5.2	617076.9
Усан хангамж	968924.2	856431.1	88.4	0.5	0.8	-112493.1
Мод, модон бүтээгдэхүүн	78705.6	49468.1	62.9	0.0	0.1	-29237.5
Нийтлэл, хэвлэл	24350.5	69530.1	2.9 дахин	0.0	0.0	45179.6
Химийн бүтээгдэхүүн	160910.3	154113.0	95.8	0.1	0.1	-6797.3
Төмөрлөг бус эрдэс бодисоор хийсэн	6024119.1	4385151.6	72.8	2.6	5.3	-1638967.5
Төмөрлөгийн үйлдвэрлэл	53450299.1	54708773.8	102.4	32.5	46.8	1258474.7

Гол нэр төрлийн бүтээгдэхүүний үйлдвэрлэлт

Бүтээгдэхүүний нэр төрөл	Х/н	2011 он	2012 он	2012
				2011
Тоосго	сая.шир	1.1	1.0	89.6
Гурил	тонн	9339.0	5033.7	53.9
Талх	тонн	1197.4	1188.9	99.3
Нарийн боов	тонн	626.7	595.4	95.0
Сүү, сүүн бүтээгдэхүүн	мян.литр	12635.7	8931.4	70.7
Өлөн гэдэс	м.гогц	101.7	88.5	87.0
Хиам	тонн	131.8	102.8	78.0
Архи	мян.литр	31.1	17.9	57.6
Хүснэгт	мхдх	737.3	1576.6	2.1 дахин
Цахилгаан	мян кв.цаг	216521.5	218469.6	100.9
Дулаан	мян.ккал	513.3	514.3	100.2
Цэвэр ус	мян.м куб	4402.2	3891.1	88.4
Нүүрс	мян.тонн	375.5	468.9	124.9
Нэхий дээл	шир	22519.0	9024.0	40.1
Хүүхдийн дээл	шир	3159.0	3308.0	104.7
Ажлын хувцас	шир	12152.0	8577.0	70.6
Эсгий шаахай	шир	9262.0	21880.0	2.4 дахин
Сав хин дээл	шир	2470.0	7448.0	3 дахин
Эсгий	мян,м	21.2	9.4	44.3
Хүдэр	мян тн	1110.5	2282.7	2.1 дахин
Хүдэр баяжмал	мян тн	484.4	663.5	137.0
Төмрийн бэлдэц	тонн	59793.6	59970.2	100.3
Цувимал	тонн	55426.1	57002.3	102.8
Элс хайрга	мян м.куб	15.0	34.3	2.3 дахин
Шохой	тн	11992.2	9000.0	75.0
Цемент	Мян.тн	91.4	54.2	59.3
Хөнгөн бетон	м,куб	14196.0	24432.0	172.1

Аж үйлдвэрийн бүтээгдэхүүний борлуулалт, оны үнээр, / мян,төг/

	2011 он	2012 он	2012	Зөрүү	Дүнд эзлэх хувь	
			2011		2012	2011
Дулаан цахилгаан	19793269.4	18703313.4	94.5	-1089956.0	11.5	16.4
Нүүрс	11051726.3	13718716.7	124.1	2666990.4	8.4	9.2
Бусад ашигт малтмал	23079923.9	39431595.6	2.1 дахин	16351671.7	24.2	19.2
Усан хангамж	3186555.5	3552287.1	111.5	365731.6	2.2	2.6
Хүнс ундаа	7694978.1	9427438.1	122.5	1732460.0	5.8	6.4
Хувцас	7509909.8	11099505.2	147.8	3589595.4	6.8	6.2
Модон бүтээгдэхүүн	176789.3	163434.3	92.4	-13355.0	0.1	0.1
Хэвлэл нийтлэл	30682.3	149104.7	4.9 дахин	118422.4	0.1	0.0
Химийн бүтээгдэхүүн	63961.0	197952.0	3.1 дахин	133991.0	0.1	0.1
Төмөрлөг бус эрдэс бодисоор хийсэн бүтээгдэхүүн	12133486.2	11573263.3	95.4	-560222.9	7.1	10.1
Төмөрлөгийн үйлдвэрлэл	35727800.4	55147429.2	154.4	19419628.8	33.8	29.7
Бүгд	120449082.2	163164039.6	135.5	42714957.4	100.0	100.0

2012 оны аж үйлдвэрийн бүтээгдэхүүний борлуулалт /оны үнээр / 163164.0 сая төгрөгт хүрч өнгөрсөн оны мөн үеийнхэс 35.5 хувь буюу 42715 сая төгрөгөөр өсч, аж

үйлдвэрийн бүтээгдэхүүний борлуулалтыг өнгөрсөн оны мөн үетэй харьцуулахад бусад ашигт малтмал олборлолт, нүүрс, хүнс ундааны, хувцас, усан хангамж, хэвлэл, химийн бүтээгдэхүүн, төмөрлөгийн бүтээгдэхүүний борлуулалт өсч. Дулаан цахилгаан, төмөрлөг бус эрдэс бодисоор хийсэн бүтээгдэхүүн, мод, модон бүтээгдэхүүний борлуулалт буурсан байна.

3.2. ТЭЭВЭР

2012 онд тээврийн салбар 526.2 мян.тн ачаа, 6659.0 мянган зорчигч тээвэрлэж 15259.7 сая төгрөгийн орлоготой ажиллалаа.

Үзүүлэлтүүд		Хэмжих нэгж	2009-12	2010-12	2011-12	2012-12
Тээврийн орлого		мян.төг	6684406.7	6963283.4	14208200	15259672
Зорчигч эргэлт		мян.хүн.км	60375.3	68507.1	103691.8	94012.7
Тээсэн зорчигч		мян.хүн	5267.2	6175.2	7772.6	6659
Бүртгэлтэй	Автобус	тоо	18	18	16	28
	Микроавтобус	тоо	134	143	143	143
	Такси	тоо	314	430	430	430
Үйлчилгээнд	Автобус	тоо	18	18	16	28
	Микроавтобус	тоо	112	143	143	143
	Такси	тоо	297	430	430	430

3.3.ХОЛБОО

2012 онд холбооны салбар 771.7 сая төгрөгийн орлоготой ажилласан нь өнгөрсөн оны мөн үеийнхээс 7.6 хувиар буюу 54.8 сая төгрөгөөр өссөн байна.

Холбооны салбарын үзүүлэлтүүд

		2009-12	2010-12	2011-12	2012-12
Орлого	мян.төг	832400.2	723032.4	716875.6	771709.8
Үүнээс хүн амаас	мян.төг	636786.2	553119.8	549126.4	591129.7
Телефон цэгийн тоо	тоо	5976	5753	4905	4850

3.4. БАРИЛГА

2012 онд 15703,7 сая төгрөгийн барилга угсралт, их засварын ажил гүйцэтгэсэн байна.

		2009-12	2010-12	2011-12	2012-12	2012 2011
Барилга угсралт их засварын ажил		10633783.6	9044430.5	12234523.8	15703720.2	128.4
Үүнээс	Барилга угсралт	8956472.1	6756323.3	8129825.4	9928545.4	122.1
	Их засвар	1677311.5	2288107.2	4104698.4	5775174.8	140.7
Үүнээс	Гадаадын барилгын байгууллага	3607728.0	2929681.0	521285.0		0.0
	Дотоодын барилгын байгууллага	7026055.6	6114749.5	11713238.8	15703720.2	134.1

3.5. МАЛ АЖ АХУЙ.

2012 оны мал тооллогын дүнгээр 268602 толгой мал тоологдсон нь өнгөрсөн оны мөн үетэй харьцуулбал 11792 толгой, малаар буюу 4.6 хувиар өслөө. Нийт тоологдсон малын 96.4 хувийг амины мал эзэлж байна. Мал тооллогоор тоологдсон малын тоо сумдаар:

2012 оны мал тооллогын дүнгээр малын тоо

	Бүгд	Тэмээ	Адуу	Үхэр	Хонь	Ямаа
Дархан	79716	242	3152	13368	36576	26378
Хонгор	125914	3	5600	11626	70928	37757
Орхон	25970	189	881	5970	11154	7776
Шарын гол	37002	0	1763	4660	17212	13367
Дүн	268602	434	11396	35624	135870	85278

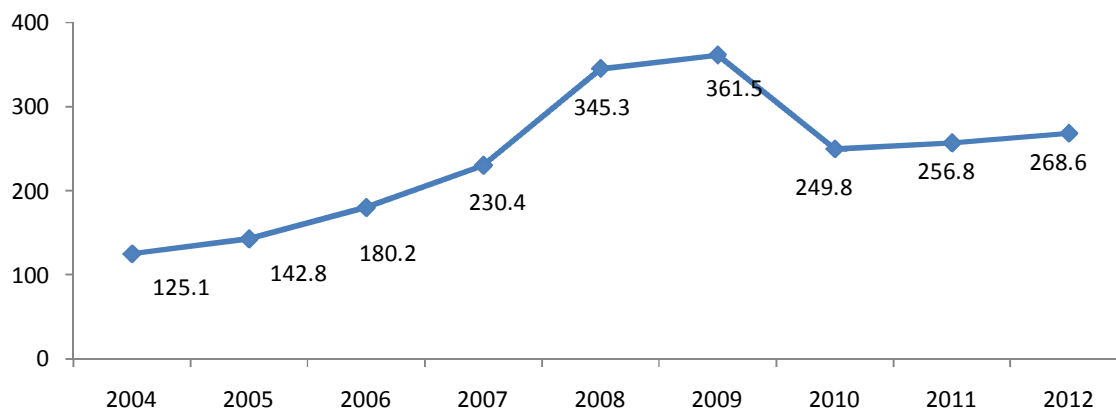
Малтай өрх, малчин өрх

Үзүүлэлт	Сумд	2009	2010	2011	2012	2012/2011
Малтай өрх	Дархан	1085	1186	1128	932	82,6
	Хонгор	705	791	694	677	97,5
	Орхон	432	572	465	350	75,3
	Шарын гол	524	480	465	452	97,2
	АИМГИЙН ДҮН	2746	3029	2752	2411	87,6
Малчин өрх	Дархан	567	383	519	275	53
	Хонгор	352	445	427	378	88,5
	Орхон	181	210	218	153	70,2
	Шарын гол	209	167	152	134	88,2
	АИМГИЙН ДҮН	1309	1205	1316	940	71,4
Нэг малчин өрхөд ногдох малын тоо	аймагт	276	207	195	107	54,9

2012 оны том малын зүй бусын хорогдол, сумдаар

		Бүгд	үүнээс				
			тэмээ	адуу	үхэр	хонь	ямаа
Дархан	Хорогдсон мал	287	2	40	85	58	102
	үүнээс өвчнөөр	27	0	1	9	8	9
Хонгор	Хорогдсон мал	519	0	19	38	274	188
	үүнээс өвчнөөр	158	0	14	15	85	44
Орхон	Хорогдсон мал	609	18	22	129	286	154
	үүнээс өвчнөөр	3	0	0	3	0	0
Шарын гол	Хорогдсон мал	707	0	70	129	284	224
	үүнээс өвчнөөр	0	0	4	10	18	2
Бүгд	Хорогдсон мал	2122	20	151	381	902	668
	үүнээс өвчнөөр	222	0	19	37	111	55

Малын тоо, мянган толгойгоор.



Малтай өрхийн 35,7 хувь нь 10 хүртэл, 36,2 хувь нь 11-100 хүртэл, 27,0 хувь нь 101-1000 хүртэл, 1.1 хувь нь 1000-аас дээш толгой малтай өрх, байхад нийт малын 1.8 хувь нь 10 хүртэл малтай өрхөд, 12.4 хувь нь 11-100 толгой малтай өрхөд, 74.7 хувь нь 101-1000 хүртэл толгой малтай өрхөд ногдож байна. 1000-аас дээш толгой малтай 26 өрхөд 28834 толгой мал ногдож байгаа нь нийт малын 11.1 хувийг эзэлж байна. Аж ахуйн нэгж байгууллагуудад тэмээ 49, адуу 293, үхэр 444, хонь 7371, ямаа 1412, нийтдээ 9569 толгой мал тоологдлоо.

2012 оны мал тэжээвэр амьтдын тооллогоор 73 өрхөд 1848 гахай, 139 өрхөд 17880 шувуу, туулай 442, 25 өрхөд 385 бүл зөгий тоологдож, 2012 онд 2252 өрх, 58 аж ахуйн нэгж газар тариалан эрхэлж, 60121.6 тонн хадлан, 501 тонн гар тэжээл, 56.8 тонн ногооны хаягдал, 638.5 тонн үр тарианы хаягдал, 250 тонн сүрэл өөрийн хүчээр бэлтгэв. Малчин өрхөөс цахилгааны эх үүсвэртэй 824, телевизортой 742, автомашинтай 730, мотоциклтой 236, трактортой 254 өрх байна.

Иргэдийн малын бүлэглэлт, аймгийн дүн, толгойн тоогоор

	Малтай	Малын тоо, толгойгоор						нэг өрхөд ногдох мал
	өрхийн тоо	Бүгд	тэмээ	адуу	үхэр	хонь	ямаа	
10 хүртэл малтай	863	4759	0	108	4554	34	63	5.5
11-30 хүртэл	474	8519	0	526	6159	757	1077	18.0
31-50	168	6694	0	512	2899	1418	1865	39.8
51-100	230	16780	4	1336	4325	4944	6171	73.0
101-200	252	36467	69	1146	4767	15894	14591	144.7
201-500	303	94997	289	3484	7699	49495	34030	313.5
501-999	95	61983	3	2483	3507	38703	17287	652.5
1000-1499	26	28834	20	1508	1270	17254	8782	1109.0
1500-2000	0	0	0	0	0	0	0	0.0
2001 ээс дээш	0	0	0	0	0	0	0	0
Бүгд	2411	259033	385	11103	35180	128499	83866	107.4

Мал төллөлт, төл бойжилт 2012 он

		Бүгд	Үүнээс:				
			ингэ	гүү	үнээ	эм хонь	эм ямаа
Дархан	төллөсөн хээлтэгч	33432	69	845	5450	15539	11529
	гарсан төл	33799	69	845	5453	15750	11682
	бойжсон төл	33657	68	839	5432	15681	11637
Хонгор	төллөсөн хээлтэгч	52214	1	1348	4084	29900	16881
	гарсан төл	52219	1	1348	4084	29903	16883
	бойжсон төл	51919	1	1340	4066	29662	16850
Орхон	төллөсөн хээлтэгч	16242	42	340	3298	7804	4758
	гарсан төл	16460	42	340	3302	7861	4915
	бойжсон төл	16417	42	340	3296	7844	4895
Шарын гол	төллөсөн хээлтэгч	13794	0	316	1609	6944	4925
	гарсан төл	13846	0	316	1609	6982	4939
	бойжсон төл	13553	0	302	1568	6849	4834
Аймаг	төллөсөн хээлтэгч	115682	112	2849	14441	60187	38093
	гарсан төл	116324	112	2849	14448	60496	38419
	бойжсон төл	115546	111	2821	14362	60036	38216

Том малын хорогдол толгойн тоогоор 2012 он

		2008	2009	2010	2011	2012
Тэмээ	Хорогдсон бүгд	6	2	34	36	20
	үүнээс өвчнөөр	0	0	0	5	0
Адуу	Хорогдсон бүгд	24	31	438	100	151
	үүнээс өвчнөөр	12	1	6	10	19
Үхэр	Хорогдсон бүгд	61	245	4151	211	381
	үүнээс өвчнөөр	27	107	19	27	37
Хонь	Хорогдсон бүгд	55	797	19142	971	902
	үүнээс өвчнөөр	22	159	105	59	111
Ямаа	Хорогдсон бүгд	65	794	22357	969	668
	үүнээс өвчнөөр	28	120	41	34	55
Бүгд	Хорогдсон бүгд	211	1869	46122	2287	2122
	үүнээс өвчнөөр	89	387	171	135	222

2012 онд аймгийн хэмжээнд нийт төллөх хээлтэгч 122.5 мянганаас төллөсөн хээлтэгч 115,7 мянга (ингэ 41.8%, гүү 84.3%, үнээ 93.7%, эм хонь 96.2%, эм ямаа 93.2%) төллөлт 94.5% , төлийн бойжиж 99.3% байна.

3.6 Газар тариалан

2012 оны тариалалт үр тариа 9050.9 га, улаан буудай 9050.9 га, төмс 1189.5 га, хүнсний ногоо 961.7 га, малын тэжээл 397 га, рапс 3870.2 га-д тариаллаа.

2012 оны 11 сарын байдлаар

Үр тариа

	Хэмжих нэгж	Бүгд	ААНБ	Иргэд
Нийт тариалсан талбай	га	9050.9	7070.1	1980.8
Үүнээс:хураасан	га	9050.9	7070.1	1980.8
Хураасан ургац	тн	12820.8	10070.2	2750.6

Төмс

	Хэмжих нэгж	Бүгд	ААНБ	Иргэд
Нийт тариалсан талбай	га	1189.5	158.5	1031
Үүнээс:хураасан	га	1188.9	158.5	1030.4
Хураасан ургац	тн	14208	1890	12318

Хүнсний ногоо

	Хэмжих нэгж	Бүгд	ААНБ	Иргэд
Нийт тариалсан талбай	га	961.6	147.1	814.53
Үүнээс:хураасан	га	960.2	147.1	813.1
Хураасан ургац	тн	12928.9	1321	11607.9

Бэлтгэсэн өвс, хадлан

	Хэмжих нэгж	Бүгд	ААНБ	Иргэд
Бэлтгэсэн хадлан	тн	60121.6	3611	56510.6
Бэлтгэсэн гар тэжээл	тн	265.3	0.3	265

2012 онд: Аймгийн хэмжээгээр төмс, хүнсний ногоо, малын тэжээлийн тариалалт нэмэгдсэн байна. Тухайлбал: ургацын эцсийн мэдээгээр үр тариа 12820.8 тн, төмс 14208. тн, хүнсний ногоо 12928.9 тн, тэжээлийн ургамал 1600 тн, техникийн ургамал 2150 тн, Өвс 60.1 мянган тонныг бэлтгэлээ.

2012 оны байдлаар ургац хураалтын мэдээ

	Хэмжих нэгж	2008	2009	2010	2011	2012
Үр тариа	тн	4132.6	9642.6	8635.7	16803.8	12820.8
Төмс	тн	11166.2	13626.6	9852	14276.5	14208
Хүнсний ногоо	тн	7505.6	7829.5	8116.8	13144.7	12928.9
Хадлан	тн	54030	54747.3	58231.3	54703	60121.6

2012 оны 07-р сар тариалсан талбай га-аар, сумаар

		Бүгд	Дархан	Хонгор	Орхон	Шарын гол
Үр тариа		9050.9		8985.9	65	
Төмс		1189.5	160	400	580	49.5
Хүнсний ногоо		961.63	140	83	728.5	10.13
Үүнээс	Байцаа	33.9	8	18	7	0.9
	Манжин	167.8	25	20	120	2.8
	Лууван	569.6	50	25	490	4.6
	Сонгино	62.24	10	5	47	0.24
	Огурцы	58.12	15	3	39	1.12
	Помидор	9.65	5	3	1.5	0.15
	Бусад	60.32	27	9	24	0.32
Малын тэжээл		397	5	382	10	
Техникийн ургамал		3870.2		3870.2		

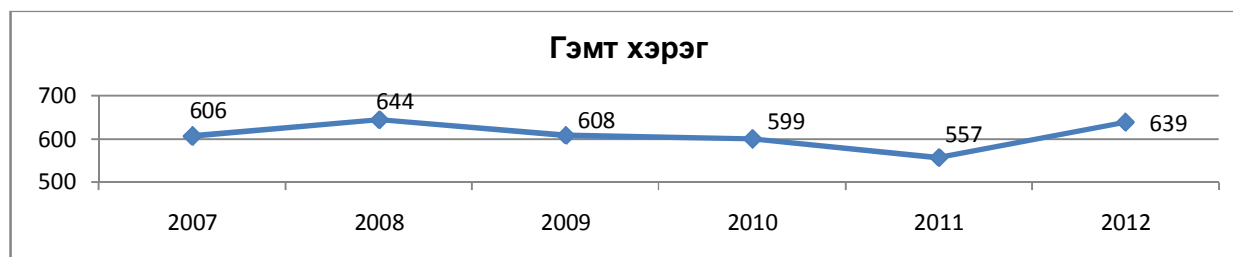
Мэргэжлийн хяналт, шалгалт 2012 он

Салбарын нэр	Хяналтын тоо	Илрүүлсэн зөрчлийн тоо	Авсан арга хэмжээ, мян.төг
СНХХХэлтэс	92	2292	6545.2
ЭМБХХААҮҮХХэлтэс	1073	3259	3810.0
ДББОГУУХХэлтэс	774	1142	17479.4
Хил гүний хэлтэс	184	80	275
Дүн	2123	6773	28109.6

БУСАД. ГЭМТ ХЭРЭГ

2012 онд бүртгэгдсэн гэмт хэрэг 619 болж өнгөрсөн оны өдийгөөс 11.1 хувиар өссөн байна. Согтуугаар үйлдсэн гэмт хэрэг 204 удаа гарч 225 хүн оролцож, оролцсон хүний тоо 0.8 %-иар буурч, бүлэг хэрэг 75 удаа гарч 171 хүн оролцож, өнгөрсөн оны мөн үеэс оролцсон хүний тоо 40.1 % өссөн байна. Танхай хэрэг 46.1% буурч, авто аваар 65.3%-иар өссөн байна. Насанд хүрээгүй хүүхдийн үйлдсэн гэмт хэрэг 43 гарсан нь өнгөрсөн оны мөн үеэс 48.2% хувиар өсч, оролцсон хүүхдийн тоо 17.3% -иар өссөн байна. Гэмт хэрэгт нийт 639 хүн холбогдож, өнгөрсөн оны өдийгөөс энэ үзүүлэлт 12.3%-р өссөн байна. Бүгд 5642 хүн эрүүлжигдсэний 5.6% буюу 316 нь эмэгтэйчүүд байна. Эрүүлжигдсэн хүний тоо өнгөрсөн оны мөн үеэс 144 хүн буюу 2.6 %-р өссөн байна. Хулгайн хэрэг 159 удаа гарсан байна. Үүнд: өнгөрсөн оны мөн үеэс ААНэгж байгууллагт хулгай 10 удаа буюу 11.1%, иргэдийн өмчид халдсан хулгай 110 удаа буюу 8.9%, малын хулгай 39 удаа гарч 95 % тус тус өссөн байна.

/ жил бүрийн жилийн эцсийн байдлаар/



Гэмт хэрэг, эрүүлжүүлэгдсэн, баривчлагдсан хүний тоо, сумдаар

		2011	2012	Хувь
Дархан	хэрэг	461	525	113.9
	эрүүлжүүлэгдсэн	4436	4930	111.1
	баривчлагдсан	219	252	115.1
Шарын гол	хэрэг	45	43	95.6
	эрүүлжүүлэгдсэн	979	644	65.8
	баривчлагдсан	44	27	61.4
Хонгор	хэрэг	32	29	0.0
	эрүүлжүүлэгдсэн	44	39	88.6
	баривчлагдсан	12	9	75.0
Орхон	хэрэг	19	22	115.8
	эрүүлжүүлэгдсэн	39	29	74.4
	баривчлагдсан	9	4	44.4

2012 оны байдлаар гэмт хэргийн улмаас 28 хүн нас барж, 186 хүн гэмтэж бэртэн, нийт 801800.0 мян төгрөгийн хохирол учирсныг өнгөрсөн оны мөн үетэй харьцуулахад энэ үзүүлэлт 1.4 дахин өсч, гэмтэж бэртсэн хүний тоо 38.8% өссөн байна.

		2011	2012	Хувь
Хүний амь		8	4	50.0
Хүчин		19	8	42.1
Дээрэм		32	31	96.9
Танхай		52	28	53.8
Иргэдийн эрх чөлөө эрүүлмэндийн эсрэг		192	251	130.7
Хулгай	иргэдийн өмчийн	101	110	108.9
	малын	20	39	195.0
	аж ахуйн нэгж байгууллагын	9	10	111.1
	Бүгд	130	159	122.3
Ашиглалт		10	11	110.0
Албан тушаал		2	5	250.0
Залилан		15	9	60.0
Булаалт		7	4	57.1
Авто авар		26	43	165.4
Бусад		64	66	103.1
Бүгд		557	619	111.1
Илрээгүй хэрэг		43	70	162.8
Бүлэг	хэрэг	57	75	131.6
	хамрагдсан хүний тоо	122	171	140.2
Согтуу	хэрэг	207	204	98.6
	хамрагдсан хүний тоо	227	225	99.1
Олон нийтийн газар, гудамж талбайд		133	125	94.0
Эрүүлжүүлэгдсэн эрэгтэй		5223	5326	102.0
эмэгтэй		275	316	114.9
Баривчлагдсан эрэгтэй		274	281	102.6
эмэгтэй		10	11	0.0
Гэмт хэргийн улмаас нас барсан		31	28	90.3
гэмтэж бэртсэн		134	186	138.8
Золгүй учрал		93	109	117.2

Дархан-Уул аймгийн Гаалийн газрын мэдээ, 2012 он

А.Импорт

д/д	Үзүүлэлт	Хэмжих нэгж	Бараа бүтээгдэхүүний		Дүнд эзлэх %
			Тоо хэмжээ	Үнэ (мян.\$)	
1	Нефтийн бүтээгдэхүүн	мян.тн	7.5	9374.8	75.3
7	Бусад	мян.тн	1.4	3071.1	24.7
Дүн				12445.9	100.0

Б.Экспорт

д/д	Үзүүлэлт	Хэмжих нэгж	Бараа бүтээгдэхүүний		Дүнд эзлэх %
			Тоо хэмжээ	Үнэ (мян.\$)	
1	Баяжмал /төмрийн хүдэр	мян.тн	272.7	22798.4	89.7
5	Гипс, хуурай нунтаг	тн			0.0
7	Бусад	мян.тн	8.7	2612.7	10.3
Дүн				25411.1	100.0

Газрын нэгдмэл сангийн хэмжээ, бүтцийн 2011 оны тайлан

	Оны эхэнд	нэмэгдсэн	хасагдсан	Оны эцэст
Газар нутгийн хэмжээ	326626.19	1395.48	521.67	327500
а. ХАА-н эдэлбэр газар	224453.7	447.21	521.67	224379.26
-тариалангийн	34126.3	393.50		34519.83
-атаржсан	537.20		200.0	337.2
-хадлан	9072.50			9072.5
-билчээр	179621.3		321.67	179299.67
-бусад	1096.35	53.71		1150.06
б. Хот тосгон суурин газар	17213.1	74.46		17287.59
в. Зам шугам сүлжээний газар	4998.26	873.81		5872.07
г. Ойн сав бүхий газар	71837.7		0.00	71837.68
д. Усны сан бүхий газар	6658.6			6658.55
е. Нөөц газар	0.00			0

Хог хаягдлын судалгаа

Үзүүлэлтүүд	хэмжих нэгж	тоо хэмжээ
Хог хаягдлын нэгдсэн цэгийн тоо	тоо	7
Хог хаягдлын нийт эзлэх талбай	Га	21
Нийт зайлуулсан хог хаягдлын хэмжээ	мян.м3	47961
үүнээс: гэр хорооллын	мян.м3	13358
нийт орон сууцны	мян.м3	12013
зам талбайн	мян.м3	7389
албан газрын	мян.м3	14036
Цэвэрлэсэн хур хог	Тонн	62190
Цэвэрлэсэн талбайн хэмжээ	га	36.7

Орчны чанарын үзүүлэлт, төлөв байдал

Агаар бохирдуулагч	Дундаж агууламж Мг/м3	Зөвшөөрөх хэмжээнээс хэтэрсэн тохиолдлын хувь	Хамгийн их агууламж Мг/м3
Тоос	0.542		2.000
Хүхэрлэг хий SO ₂	0.025		0.078
Нүүрс төрөгчийн хий CO ₂	0.4		0.77
Азотын давхар исэл NO ₂	0.055	3.00%	0.109

Усны чанарын төлөв байдал

	хэмжих нэгж	Жилийн дундаж /2011 он/		
		Хараа гол	Цэвэрлэх байгууламж	Орхон жимс ногоо
Эрдэсжилт	мг/л	282	0	286.9
БХХ5	мг/л	2.59	15.8	2.55
ПИЧ	мг/л	4.7	10.5	7.28
Ууссан хүчилтөрөгч	мг/л	10.4	0	9.7
Нийт азот	мг/л	0.68	18.23	0.6
Р эрдэс	мг/л	0.049	2.25	0.05

