

ГАРЧИГ

1. Аргачлалын тайлбар	2
2. Үндсэн үзүүлэлтүүд	5
3. Үнэ тариф, ханш инфляци	6
4. Бизнес регистрийн сан	8
5. Мөнгө, зээл, хадгаламж	9
6. Төсвийн орлого, зарлага	10
7. Хүн ам, нийгмийн үзүүлэлтүүд	13
8. Нийгмийн даатгал	14
9. Дундаж цалин	16
10. Нөхөн олговор, ажилгүйдлийн даатгал	17
11. Нийгмийн халамжийн үйлчилгээ	18
12. Эрүүл мэнд	19
13. Боловсрол	20
14. Ажилгүйчүүд	24
15. Хүн амын амьжиргааны доод түвшин	36
16. Аж үйлдвэр	27
17. Тээвэр	29
18. Холбоо	29
19. Барилга	29
20. Мал аж ахуй	30
21. Газар тариалан	34
22. Мэргэжлийн хяналт шалгалт	35
23. Гэмт хэрэг	35
24. Гаалийн хорооны мэдээ	37
25. Газрын нэгдмэл сангийн тайлан	38
26. Хог хаягдлын судалгаа	38
27. Ус цаг уур, орчны шинжилгээний мэдээ	38

Аргачлалын тайлбар

Аймгийн нэгдсэн төсөв

Төсвийн орлого зарлагын тооцоог Олон Улсын Валютын Сангийн стандарт ангиллаар 1995 оны 10-р сараас эхлэн жил бүр гаргаж байна. Аймгийн нэгдсэн төсвийн орлого, зарлага нь улсын төвлөрсөн төсвөөс шууд санхүүждэг төсвийн байгууллагуудын болон орон нутгийн төсвийн орлого, зарлагаас бүрдэнэ.

Аймгийн нэгдсэн төсвийн орлого, зарлагын мэдээг Санхүү, төрийн сангийн хэлтсээс сар бүр гаргаж статистикийн хэлтэст ирүүлдэг.

Орон нутгийн төсөв нь татварын орлого, татварын бус орлогоос бүрдэнэ. Татварын орлогын төлөвлөгөөний биелэлтийг сумдаар, татварын орлогын төрлүүдээр харууллаа. Төвлөрсөн төсвийн орлого нь улсын төсвийн санхүүжилт, татварын бус орлогоос бүрдэнэ.

Үнэ, тариф

1991 оны 9-р сараас эхлэн Олон Улсын Валютын сангийн аргачиллаар хэрэглээний үнийн индексийг тооцож эхэлсэн. Хэрэглээний үнийн индекс гэдэг нь өрх орлогоороо өөрсдийн хэрэгцээнд худалдан авсан, үйлчлүүлсэн хамгийн чухал эн тэргүүний нийтлэг хэрэгцээтэй бараа, үйлчилгээний үнийн өөрчлөлтийг тэдгээрийн хэрэглээний зардалд эзлэх хувиар жигнэсэн дундаж юм. 2010 оноос эхлэн хэрэглээний сагсны нэр төрлийг 214 болгон өөрчилж, 2010 оны хэрэглээний жинг ашиглан 2010 оны 12-р сарын үнээр суурилан ХҮИ-г шинэчлэн тооцож байна.

Ханш, инфляци

Эдийн засгийн онолд ханшийг үнийн хэмжигдэхүүний нэг хэлбэр гэж үздэг. Гадаадын тодорхой ямар нэгэн валютын нэг нэгжийг худалдан авахад Монголын хэдэн төгрөг шаардлагатайг харуулсан ердийн л нэг үнэ юм. Нээлттэй эдийн засгийн хувьд үндэсний валютын ханш ялимгүй сулрахад л импортлогчид ихээхэн сандралд орж, харин экспортлогчдын олж ирсэн гадаад валютын нэг нэгжид ногдох дотоод валютын хэмжээ нэмэгдэн экспортлогчид урамших жишээтэй. Гадаад худалдаа эрхлэгчид нэг ам.доллар чухам хичнээн төгрөг байх нь хэрэгтэйгээс гадна энэ ханш маргааш, нөгөөдөр, ирээдүйд ямар байхыг мэдэх нь чухал байдаг. 1990-ээд оноос эхлэн Төв банкууд мөнгөний бодлого явуулах хэв загвараа өөрчилж, үнийн тогтвортой байдлыг гол зорилго болгон инфляцыг тодорхой түвшинд барихаа олон нийтэд зарладаг болсон. Инфляцыг тооцохдоо ҮСХ-оос зарласан хэрэглээний үнийн индекс болон нийт мөнгөний өсөлт, бодит орлогын өсөлт, бэлэн мөнгө гар дээрээ барихийн алдагдсан боломжийн өртөг зэрэг үзүүлэлтүүдийг ашиглан Монгол банкнаас сар бүр тооцож нийтэд зарладаг. Энэхүү танилцуулгад Монгол банкнаас нийтэд зарласан инфляцын түвшинг өмнөх сар болон сүүлийн 12 сарын өөрчлөлтөөр харууллаа.

Мөнгө, зээл, хадгаламж, үнэт цаасны зах зээл

Гүйлгээнд байгаа бэлэн мөнгөнд банкнаас гадуурх мөнгө, банкны касс дахь бэлэн мөнгийг оруулна. Мөнгө М₁-д харилцах дансан дахь мөнгө, иргэдийн хугацаагүй хадгаламж,

банкны гадуурх бэлэн мөнгийг хамруулна. Мөнгө М₂ бол мөнгө М₁ болон бараг мөнгөний нийлбэр юм. Бараг мөнгөнд иргэд, байгууллагуудын хугацаатай хадгаламжууд, гадаад валютын хадгаламжыг хамруулна.

Аж үйлдвэр

Аж ахуйн нэгжүүдийг эдийн засгийн үйл ажиллагаагаар ангилахдаа НҮБ-ын эдийн засгийн үйл ажиллагааны Олон улсын стандарт ангиллыг мөрдөж байна. Аж үйлдвэрийн борлуулсан бүтээгдэхүүн нь аж ахуйн нэгж байгууллагын тайлангийн хугацаанд худалдсан буюу гадагш гүйцэтгэсэн ажил үйлчилгээний хэмжээ юм. Аж үйлдвэрийн нийт бүтээгдэхүүний өсөлтийг тооцохдоо гол нэр төрлийн бүтээгдэхүүнийг 2000 оны зэрэгцүүлэх үнээр үнэлж тодорхойлсон болно. Гол нэр төрлийн бүтээгдэхүүн нь тухайн бүтээгдэхүүний үйлдвэрлэлийн биет хэмжээг харуулна.

Хөдөлмөр

Ажиллагсдын тоо нь сарын эцэст бэлэн байгаа тухайн салбарын ажиллагсдын тоо юм. Ажилгүйчүүдийн тоонд олон улсын стандарт ангиллын дагуу Монгол улсын хуулиар зөвшөөрөгдсөн хөдөлмөрлөх насны, хөдөлмөр эрхлэх чадвартай, цалин хөлстэй ажил болон хувиараа хөдөлмөр эрхэлдэггүй, тухайн үед ажиллахад бэлэн, цалин хөлстэй ажил идэвхитэй эрж, хайж байгаа хөдөлмөр эрхлэлтийн албанд бүртгүүлсэн хүмүүс орсон.

Эрүүл мэнд

Эрүүл мэндийн зарим үзүүлэлтүүдийг аймгийн эрүүл мэндийн газраас сар бүр гаргаж ирүүлдэг. Эрүүл мэндийн үзүүлэлтүүдийг оны эхэнд байсан суурин хүн амын тоонд харьцуулан промилиэр буюу 1000 хүн амд ногдох хэмжээгээр гаргаж өмнөх оны түвшинтэй харьцуулан өсөлт, бууралтыг харууллаа. Зарим үзүүлэлтийг дицомилиэр буюу 10000 хүнд ногдох үзүүлэлтээр гаргадаг. Нялхсын нас баралт (нэг хүртэл насны 1000 хүүхдэд ногдох)-ыг 1 хүртэлх насандаа нас барсан хүүхдийн тоог дээрх хугацаанд амьд төрсөн хүүхдийн тоонд харьцуулж тодорхойлдог.

Боловсрол

Бүх шатны боловсролын сургалтын байгууллагад суралцагсад, төгсөгчид, элсэгчид, багш нарын тоог сургууль, анги, хүйс, хичээлийн жилээр гаргав. БСШУЯ-наас гаргаж ҮСГ-т ирүүлдэг бүх шатны боловсролын байгууллагуудын мэдээ, тайланг авч танилцуулгад тусгаж байна. Боловсролын олон улсын стандарт ангилал нь 1997 онд шинэчлэн мөрдөгдөж эхэлсэн бөгөөд уг ангиллаар боловсролын түвшинг 0-6 түвшинд ангилж байна.

Өрхийн нийгэм эдийн засгийн түүвэр судалгаа

Үндэсний статистикийн газар 1966 оноос эхлэн өрхийн орлого, зарлагын судалгааг явуулсан билээ. Үндэсний Статистикийн хорооноос 2007 оны 07 дугаар сараас эхлэн Өрхийн орлого, зарлагын судалгаа, Амьжиргааны түвшний судалгааг нэгтгэн Өрхийн нийгэм эдийн засгийн судалгаа болгон шинэчлэн явуулж байна. 2008 оны байдлаар Монгол улсын нийт

өрхийг төлөөлөх 11232 өрх, Дархан-Уул аймагт 336 өрхийг түүвэрлэн хамруулж , тэднээс өрхийн гишүүдийн нас, хүйс, боловсрол,эрүүл мэнд, ажил эрхлэлтийн байдал, өрхийн орлого, зарлага хэрэглээний хэмжээ, сууцны нөхцлийн талаарх үзүүлэлтүүдийг сар бүр цуглуулан судалж байна. Судалгааны түүвэрлэлтийн үндсэн нэгж нь өрх байна. Нэг сууцанд амьдарч, орлогоо нэгтгэн хамтарч болон бие даан хооллож, хувцаслаж байгаа нэг болон хэсэг хүмүүсийг өрх гэнэ. Хүн амын хүнсний бүтээгдэхүүний хэрэглээг тооцохдоо худалдаж авсан, өөрийн аж ахуйгаас, бусдаас үнэгүй авсан болон өрхийн хүрээнээс гадуур хэрэглэсэн хүнсний бүтээгдэхүүний хэмжээгээр тооцож гаргадаг

Дотоодын нийт бүтээгдэхүүн

Дотоодын нийт бүтээгдэхүүн нь эдийн засгийн хөгжлийн болон хүн амын амьжиргааны түвшинг илэрхийлэх гол үзүүлэлт юм. ДНБ нь эдийн засгийн тодорхой нутаг дэвсгэрийн хүрээнд тодорхой хугацаанд шинээр бий болсон нэмэгдэл өртөг буюу эцсийн бүтээгдэхүүний нийт хэмжээ юм. Нэмэгдэл өртөг гэдэг ухагдахуун нь хуучин бидний хэрэглэж заншсан цэвэр бүтээгдэхүүн гэдэг ойлголттой, ДНБ гэдэг нь үндэсний орлого гэдэг ойлголттой төстэй боловч зарим зүйлээр ялгаатай байдаг. Үнэн хэрэг дээрээ хүний хараа хяналтын дор явагдан орлого олж байгаа бүх төрлийн үйл ажиллагааг эдийн засгийн үйл ажиллагаа гэж үзэн ДНБ-ний үйлдвэрлэлд хамруулж байна. Иймээс бүх төрлийн үйлчилгээг үйлдвэрлэл гэж үздэг. Харин хүн өөрөө өөртөө болон гэр бүлийнхэндээ үзүүлсэн үйлчилгээ болох унтаж амрах, гэр орноо цэвэрлэх, юм угаах, хоол ундаа бэлтгэх хүүхэд асрах гэх мэт үйлчилгээг үйлдвэрлэлд хамруулдаггүй. Дотоодын нийт бүтээгдэхүүний тооцоог эдийн засгийн үйл ажиллагааны салбарын (ISIC) олон улсын стандартын ангилал хүрээнд 17 салбар, 99 дэд салбараар, ҮСГ-ын даргын 1998 оны 198 тоот тушаалаар батлагдсан арга зүйн дагуу аймаг, бүс нутгаар тооцдог.

Бизнес регистрийн сан.

Бизнес регистрийн мэдээллийн санг 1998 онд явагдсан аж ахуйн нэгж, байгууллагын тооллогын үр дүнд тулгуурлан анх байгуулсан бөгөөд түүнээс хойш орсон өөрчлөлтийг Татварын хэлтсийн бүртгэл болон бусад байгууллагын мэдээллийг үндэслэн улирал тутам шинэчлэн тусгаж ирсэн болно.Хуулийн этгээд гэж Хуулийн этгээдийн улсын бүртгэлийн тухай хуулийн 3-р зүйлийн 1-ийн 1-д заасан зохион байгуулалтын нэгдлийг хэлнэ.

Аж үйлдвэрийн нийт бүтээгдэхүүн.

Өмнөх онуудад аж үйлдвэрийн нийт бүтээгдэхүүнийг 1996 оны зэрэгцүүлэх үнээр үнэлж байсан бол 2012 оноос эхлэн 2005 оны үнээр үнэлдэг боллоо.

НИЙГЭМ ЭДИЙН ЗАСГИЙН ҮНДСЭН ҮЗҮҮЛЭЛТҮҮД

2014 оны 03 сар

	Хэмжих нэгж	2009	2010	2011	2012	2013	2014
Бэлэн хүн ам*	тоо	91093	91358	95043	93137	92735	93554
Төрж бүртгүүлсэн хүүхэд	тоо	605	454	378	514	619	616
ХЗА-д бүртгэлтэй ажилгүйчүүд	тоо	1361	1953	1907	1903	1775	1866
үүнээс эмэгтэй	тоо	950	1130	994	989	883	1041
Халдварт өвчнөөр өвчилсөн хүн	тоо	339	230	265	323	261	250
Бүртгэгдсэн гэмт хэрэг	тоо	159	144	169	180	173	238
Хэрэглээний үнийн индекс /ӨМНӨХ САРТАЙ ХАРЬЦУУЛСАН/	%	2.3	2.2	-0.3	-0.5	0.9	0.9
Төгрөгийн зах зээлийн ханш	1\$=₮	1487.23	1365	1198.68	1314.65	1409.80	1778.05
Төсвийн орлого багцаар	сая.төг	1617.30	2285.00	2735.70	3522.00	4962.4	5553.3
Төсвийн зарлага багцаар	сая.төг	5421.6	5690.6	67923.3	10582.7	9890.3	6507.3
Аж үйлдвэрийн нийт бүтээгдэхүүн**	сая.төг	11808.0	15568.1	18864.2	28439.9	32591.7	38387.8
Үйлдвэрийн бүтээгдэхүүний борлуулалт *	сая.төг	19914.0	28213.2	24999.8	28772.0	32859.6	46415.1
Нийт малын тоо *	мян.тол	361.5	249.8	256.8	268.4	279.1	279.1
Бойжсон төл	мян.тол	25.3	5.1	16.3	45.9	26.9	29.4
Том малын хорогдол	толгой	879	29505	453	337	879	161
Хураасан ургац:	тн	31871.3	33826.2	51007.3	43707.7	37912.0	-
Үүнээс үр тариа*	тн	9642.6	9737.6	16803.8	12820.8	11698.0	-
төмс*	тн	13626.6	13645.6	14276.6	14208.0	8418.0	-
Хүнсний ногоо*	тн	7829.6	7829.5	13144.7	12928.9	15277.9	-

* Тухайн жилийн дүн

** 2005 оны зэрэгцүүлэх үнэ

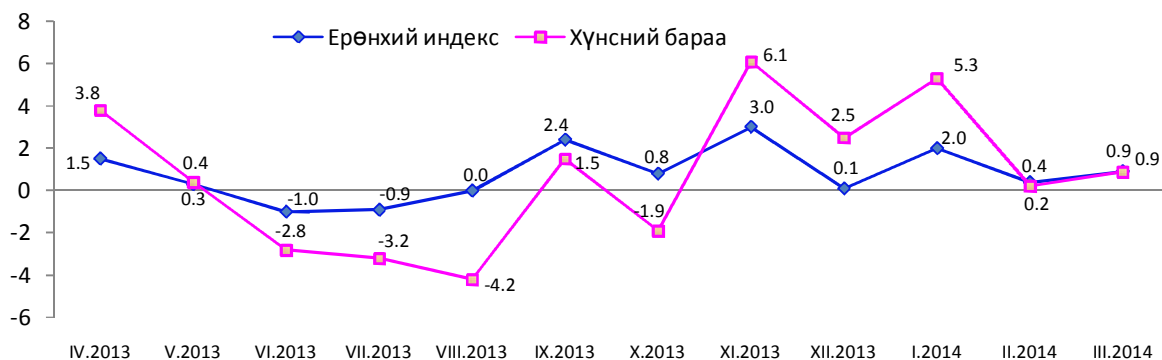
*** Төвлөрсөн төсвийн зарлага 2013 оноос 5 сайдын багцаар гардаг болсон.

НЭГ. МАКРО ЭДИЙН ЗАСАГ

1. ҮНЭ, ТАРИФ

2014 оны 3-р сарын 21-ний байдлаар хэрэглээний бараа, үйлчилгээний үнэ, тарифын ерөнхий индекс нь суурь үе болох 2010 оны 12-р сарынхаас 35.1 хувиар, өмнөх оны мөн үеэс 9.6 хувиар, оны эхнээс 3.3 хувиар, өмнөх сараас 0.9 хувиар тус тус өссөн байна.

Хэрэглээний бараа үйлчилгээний үнэ тарифын ерөнхий, хүнсний барааны индексийн өөрчлөлт сүүлийн 12 сараар, өмнөх сартай харьцуулсан хувиар:

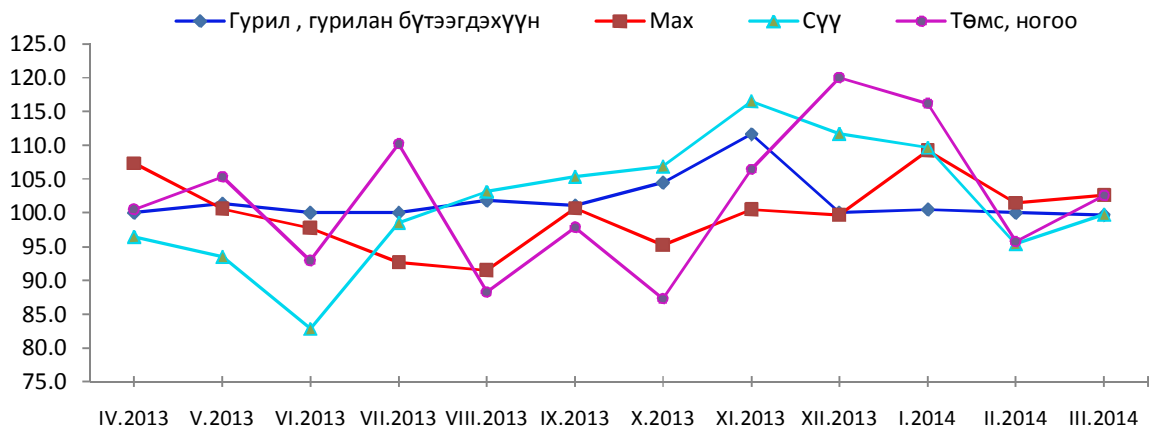


Өмнөх сартай харьцуулахад сүү, сүүн бүтээгдэхүүний үнэ 0.2 хувиар, жимс, жимсгэний үнэ 10.7 хувиар буурсан ч төмс, хүнсний ногооны үнэ 2.5 хувиар, мах махан бүтээгдэхүүний үнэ 2.6 (хонины мах 1.4%, үхрийн мах 6.5%-7.6%-иар өссөн) хувиар өссөн нь хүнсний барааны үнийн индекс 0.9 хувиар өсөхөд голлон нөлөөлсөн байна. Мөн хувцас, бөс бараа, гутлын бүлгийн дүн 1.3% хувиар, гэр ахуйн бараа 1.8 хувиар тус тус өссөн байна.

Хүнсний барааны үнийн индекс, сүүлийн 6 сараар,
өмнөх сартай харьцуулсан хувиар

	X.2013	XI.2013	XII.2013	I.2014	II.2014	III.2014
Ерөнхий индекс	100.8	103.0	100.1	102.0	100.4	100.9
Хүнсний бараа	98.1	106.1	102.5	105.3	100.2	100.9
Гурил, гурилан бүтээгдэхүүн, будаа	104.5	111.6	100.0	100.5	100.0	99.7
Мах, махан бүтээгдэхүүн	95.2	100.5	99.7	109.2	101.5	102.6
Сүү, сүүн бүтээгдэхүүн	106.9	116.5	111.7	109.7	95.4	99.8
Сахар, цай, жимсний чанамал	100.6	108.1	100.0	100.0	100.0	100.6
Төмс, хүнсний ногоо	87.3	106.5	120.0	116.2	95.8	102.5
Бусад	102.4	103.8	100.0	100.0	100.0	100.0
Архи, тамхи	100.0	100.2	100.3	101.3	100.0	100.0

Хүнсний гол нэрийн бүтээгдэхүүний үнийн индекс, өмнөх сар=100.



2010 оны 12-р сартай харьцуулахад 2014 оны 3-р сард бараа, үйлчилгээний үнэ тарифын ерөнхий индекс 35.1 хувиар өслөө. Үүний дотор хүнсний барааны үнийн индекс 55.4%, орон сууц түлш цахилгааны үнэ 21.4%, боловсролын үйлчилгээ 49.1 %, гутал хувцас, бөс барааны үнэ 29.5%, гэр ахуйн барааны үнэ 44.9%, эм тариа, эмнэлгийн үйлчилгээ 4.0%, тээвэр үйлчилгээний үнэ 25.3%-иар тус тус өсөж, чөлөөт цаг, соёлын барааны бүлгийн дүн 2.7%-иар, холбооны үйлчилгээний бүлгийн дүн 1.9%- иар тус тус буурсан байна.

*Хэрэглээний бараа, үйлчилгээний үнэ, тарифын индекс, суурь үе болох
2010 оны 12 сартай харьцуулснаар, сүүлийн 12 сараар, бүлгийн дүнгээр*

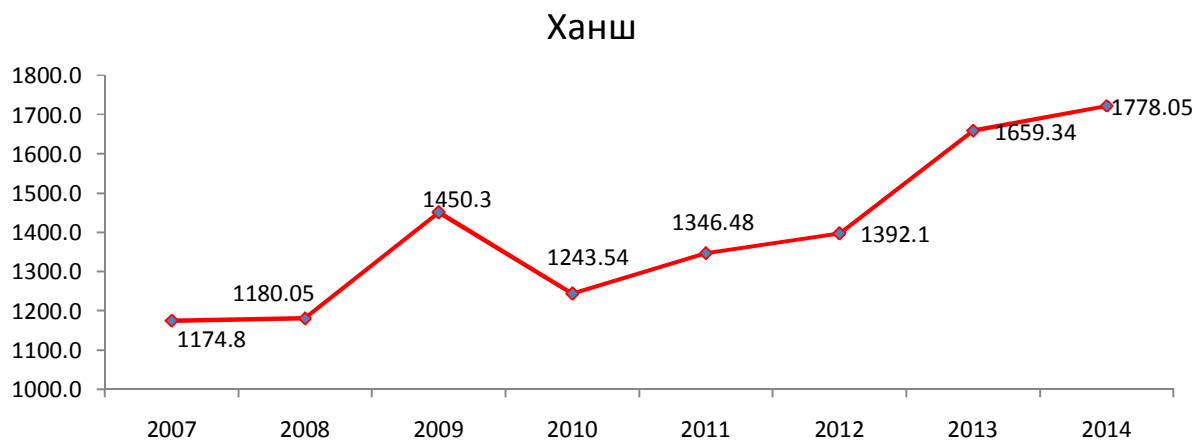
	IV.2013	V.2013	VI.2013	VII.2013	VIII.2013	IX.2013	X.2013	XI.2013	XII.2013	I.2014	II.2014	III.2014
Хүнсний бараа	149.1	149.7	145.5	140.8	134.8	136.8	134.3	142.5	146.0	153.8	154.1	155.4
Согтууруулах ундаа, тамхи	153.7	153.7	153.7	153.7	156.8	157.6	157.6	157.8	158.3	160.4	160.4	160.4
Хувцас гутал	113.9	114.7	115.1	114.7	115.6	119.0	120.7	124.4	126.1	126.6	127.8	129.5
Орон сууц, түлш цахилгаан	114.2	114.2	114.2	115.4	116.1	123.6	134.9	133.7	123.3	123.3	123.4	121.4
Гэр ахуйн бараа	128.2	128.2	128.1	128.5	128.5	136.6	136.6	139.8	138.5	139.4	142.3	144.9
Эм тариа эмнэлгийн үйлчилгээ	102.4	102.4	102.4	102.4	102.4	104.0	104.0	104.0	104.0	104.0	104.0	104.0
Тээвэр	120.0	120.0	118.7	118.8	124.1	124.1	124.3	124.3	124.3	125.3	125.3	125.3
Холбооны үйлчилгээ	96.8	96.8	97.7	96.8	96.8	96.8	97.2	97.2	97.2	98.1	98.1	98.1
Соёлын бараа, үйлчилгээ	97.3	97.3	97.3	97.3	97.3	97.3	97.3	97.3	97.3	97.3	97.3	97.3
Боловсрол	119.3	119.3	119.3	119.3	149.1	149.1	149.1	149.1	149.1	149.1	149.1	149.1
Зочид буудал, нийтийн хоол, дотуур байрны үйлчилгээ	143.3	143.3	143.3	143.3	143.3	143.3	143.3	143.3	143.3	143.3	143.3	164.1
Бусад бараа, үйлчилгээ	115.2	115.2	115.2	120.4	120.4	126.7	127.4	140.5	141.2	141.2	141.1	141.1
Ерөнхий индекс	125.1	125.5	124.2	123.1	123.1	126.0	127.0	130.8	130.8	133.4	133.9	135.1

Гурил, гурилан бүтээгдэхүүн, мах, махан бүтээгдэхүүн, дээр нь төв суурин газруудад төмс, хүнсний ногоо монгол өрхийн хамгийн чухал хэрэглээ, дийлэнх өрхүүдийн амьжиргаа нь эдгээр бүтээгдэхүүнээс ихээхэн хамааралтай байдаг.

Үндэсний Статистикийн хороо нь 1991 оноос Олон Улсын Хөдөлмөрийн байгууллагын аргачлалаар хэрэглээний үнийн индексийг тооцож эхэлсэн бөгөөд 1991 оноос хойш сагсны нэр төрөл, хэрэглээний жин, суурь үеийг 5 жил тутамд нийт 4 удаа шинэчилсэн. ҮСХ нь хэрэглээний сагсны нэр төрлийг аймгуудад 214 болгон нэмэгдүүлж, ӨНЭЗС-ны үр дүнгээр хэрэглээний зардлын жинг шинэчлэн, 2012 оны 1 дүгээр сараас эхлэн 2010 оны 12 дугаар сарыг суурь үе болгон хэрэглээний үнийн индексийг тооцон нийтэд мэдээлж байна.

2 ХАНШ, ИНФЛЯЦ төгрөгийн ам.доллартай харьцах ханш 2014 оны 4-р сарын 8 ны байдлаар Монгол банк 1778.05 төгрөг, Голомт банк 1768.0 төгрөг, Худалдаа хөгжилийн банк 1767.0 төгрөг, ХААН банк 1768.0 төгрөгөөр тус тус авч байна. Монгол банкны ам.доллартай харьцах ханшийг 2014 оны 3-р сарын 8-наас 3 төгрөгөөр буюу 0.1 хувиар чангарчээ. 2014 оны 4-р сарын 8-ны өдөр ам. доллар 1778.05, евро 2439.13, Японы иень 17.24, Английн фунт 2946.41, Хятадын юань 286.21, Өмнөд Солонгосын вон 1.68, Оросын рубль 50.01, Тайваны доллар 58.73, Энэтхэгийн рупи 29.59 төгрөгийн ханштай байлаа. Нэг ам доллар 1993 оны 396.51 төгрөг, 1996 оны 693.51 төгрөг , 2000 оны 1097,0 төгрөг, 2005 онд 1121,0 төгрөг, 2010 онд 1257.18 төгрөг, 2011 оны эцсийн байдлаар 1412.25 төгрөг, 2013 оны жилийн эцэст 1659.34 болж 2012 оны мөн үеийнхээс 267.24 төгрөг буюу 19.2 хувиар өссөн байна.

4-р сарын 8-ны байдлаар



2. БИЗНЕС РЕГИСТРИЙН САН

2012 оны 4 -р улирлын байдлаар бизнес регистрийн санд 2504 аж ахуйн нэгж бүртгэлтэй байгаагаас 1699 аж ахуйн нэгж байгууллага буюу 67,8 хувь нь үйл ажиллагаа хэвийн явуулж байна. Үйл ажиллагаа явуулаагүй 805 аж ахуйн нэгж байгаагийн 46.5 хувь нь ажлаа огт эхлээгүй, 45,4 хувь түр зогссон, 5.0 хувь нь бүр зогссон, 3.1 хувь нь бусад янз бүрийн шалтгаанаар үйл ажиллагаа явуулаагүй байна

Аж ахуйн нэгж байгууллагын тоо, өмчийн хэлбэр, үйл ажиллагаа эрхлэлтээр

Өмчийн хэлбэр	м/д	Бүгд	үүнээс:							
			үйл ажиллагаа явуулж	үйл ажиллагаа явуулаагүй	үүнээс:					
					эхлээгүй	түр зогсоосон	бүрэн зогсоосон	бусад		
А	Б	1	2	3	4	5	6	7		
ААНБ-ын тоо-бүгд		1	2504	1699	805	375	366	41	23	
үүнээс:	Төрийн өмчийн	Бүгд	2	98	97	1	0	1	0	0
		дан	3	97	97	0				
		оролцоотой	4							
		оролцоотой хамтарсан	5	1		1		1		
		Бүгд	6	25	21	4	1	3	0	0
	Орон нутгийн өмчийн	дан	7	25	21	4	1	3		
		оролцоотой	8							
		оролцоотой хамтарсан	9							
		Бүгд	10	2381	1581	800	374	362	41	23
	Хувийн	дан	11	2349	1564	785	370	352	40	23
		хамтарсан	12	15	7	8	1	6	1	
		гадаадын	13	17	10	7	3	4		
		Бүгд	13	17	10	7	3	4		

Аж ахуйн нэгж байгууллагын тоо, хариуцлагын хэлбэрээр

Байгууллагын хэлбэр	м/д	Бүгд	үүнээс:						
			үйл ажиллагаа явуулж байгаа	үйл ажиллагаа явуулаагүй	үүнээс:				
					эхлээгүй	түр зогсоосон	бүрэн зогсоосон	бусад	
А	Б	1	2	3	4	5	6	7	
ААНБ-ын тоо - бүгд		1	2504	1699	805	375	366	41	23
үүнээс:	Хувьцаат компани	2	27	18	9	2	7		
	Хязгаарлагд мал	3	1979	1289	690	327	307	35	21
	Төрийн өмчит үйлдвэрийн	4	2	2	0				
	Орон нутгийн өмчит	5	3	2	1	1			
	Хоршоо	6	98	62	36	21	11	4	
	Зарим гишүүд нь бүрэн	7	85	52	33	18	12	1	2
	Бүх гишүүд нь бүрэн	8	42	26	16	5	10	1	
	Хувиараа эрхлэх аж ахуй	9							
	Төсөвт байгууллага	10	101	101	0				
	Төрийн бус байгууллага	11	167	147	20	1	19		
	Бусад	12							

4. МӨНГӨ, ЗЭЭЛ, ХАДГАЛАМЖ

Дархан-Уул аймаг дахь монгол банкны салбарын мэдээгээр 2014 оны эхний 3-р сард аж ахуйн нэгж байгууллага, иргэдэд олгосон зээлийн өрийн үлдэгдэл 231.4 тэр бум төгрөг, үүнээс чанаргүй зээлийн өрийн үлдэгдэл 1.9 тэр бум төгрөгт хүрчээ.

2014 оны 3-р сарын эцэст иргэдийн хувийн хадгаламж 88.7 тэр бум төгрөгт хүрч өмнөх оны мөн үеэс 0.6 тэр бум төгрөгөөр буурсан байна.

Банкны кассын орлого, зарлага, зээл, хадгаламжийн мэдээ, сараар

Онууд	2008	2009	2010	2011	2012	2013	2014	2014/ 2013	Зөрүү
Зээлийн өрийн бүх үлдэгдэл	67386.0	65690.2	46164.2	75006.8	127595	149312	231422.8	155.0	82110.5
Үүнээс чанаргүй зээл	1625.6	2437.5	9426.5	8311.4	7971.5	1232.9	1869.7	151.7	636.8
Хувийн хадгаламж	24246.1	25167.7	31723	47981.1	56877.5	89360.3	88719.9	99.3	-640.4

5. ТӨСВИЙН ОРЛОГЫН ТӨЛӨВЛӨГӨӨНИЙ БИЕЛЭЛТ

Санхүү төрийн сангийн хэлтсийн мэдээгээр 2014 оны эхний 3-р сарын мэдээгээр улс, орон нутгийн төсвийн орлогын төлөвлөгөө 1.4 хувиар буюу 75.9 сая төгрөгөөр давж биелж, Үүнд орон нутгийн төсвийн орлогын төлөвлөгөө 0.6 хувиар буюу -26.2 сая төгрөгөөр тасарч, төвлөрсөн төсвийн орлогын төлөвлөгөө 7.9 хувиар буюу 102.1 сая төгрөгөөр давж биелсэн байна.

Аж ахуйн нэгж, байгууллагын орлогын албан татварын төлөвлөгөө 9.2 хувиар , өмчийн татварын төлөвлөгөө 226.4 хувиар , бусад татвар хураамжийн төлөвлөгөө 3.9 хувиар тус тус давж биелсэн байна.

Аймгийн нэгдсэн төсвийн орлогын төлөвлөгөөг Хонгор сум 32.6 хувиар буюу -9.9 сая төгрөгөөр тасарсан байна. Дархан сум 7.1 хувиар буюу 23.2 сая төгрөгөөр , Орхон сум 16.9 хувиар буюу 2.3 сая төгрөгөөр , Шарын гол сум 4.2 хувь буюу 2.7 сая төгрөгөөр, татварын хэлтэс 1.1 хувиар буюу 75.9 сая төгрөгөөр тус тус давж биелсэн байна.

Төсвийн орлогын төлөвлөгөөний биелэлт, сумдаар мянган төг-өөр

		Төлөвлөгөө	Гүйцэтгэл	Хувь	Зөрүү
Төвлөрсөн төсвийн орлого	Дархан	-	-	0.0	0.0
	Хонгор	-	-	0.0	0.0
	Орхон	-	-	0.0	0.0
	Шарын гол	-	-	0.0	0.0
	Хэлтэс	1,288,433.8	1,390,567.7	107.9	102133.9
	Дүн	1,288,433.8	1,390,567.7	107.9	102133.9
Орон нутгийн төсвийн орлого	Дархан	328,843.3	352,094.6	107.1	23251.3
	Хонгор	30,342.2	20,461.8	67.4	-9880.4
	Орхон	13,426.3	15,700.3	116.9	2274.0
	Шарын гол	66,138.9	68,896.3	104.2	2757.4
	Хэлтэс	3,750,214.8	3,705,602.6	98.8	-44612.2
	Дүн	4,188,965.5	4,162,755.6	99.4	-26209.9
Аймгийн төсвийн нийт орлого	Дархан	328,843.3	352,094.6	107.1	23251.3
	Хонгор	30,342.2	20,461.8	67.4	-9880.4
	Орхон	13,426.3	15,700.3	116.9	2274.0
	Шарын гол	66,138.9	68,896.3	104.2	2757.4
	Хэлтэс	5,038,648.6	5,096,170.3	101.1	57521.7
	Дүн	5,477,399.3	5,553,323.3	101.4	75924.0

Төсвийн орлогын төлөвлөгөөний биелэлт, орлогын төрлөөр, мянган төг-өөр

	төлөвлөгөө	Гүйцэтгэл	Хувь
ААНБ-ын орлогын албан татвар	290,662.1	317,535.9	109.2
Нэмэгдсэн өртгийн татвар	905,540.0	807,685.3	89.2
Онцгой татвар	1,638.7	4,718.3	287.9
Агаарын бохирдол	3,075.0	1,893.2	61.6
Ашигт малтмал	87,528.0	258,735.1	295.6
Ноогдол ашиг	-	-	0.0
Төвлөрсөн төсвийн дүн	1,288,443.8	1,390,567.8	107.9
Татварын орлого	3,950,719.5	3,870,510.4	98.0
-орлогын албан татвар	3,472,744.9	3,242,994.9	93.4
-өмчийн татвар	91,500.0	207,168.0	226.4
-бусад татвар,хураамж	386,474.6	401,687.9	103.9
- АТБӨЯХАТ	-	18,659.6	0.0
Татварын бус орлого	198,246.0	252,245.2	127.2
ОНТөсвийн оны эхний үлдэгдэл	40,000.0	40,000.0	100.0
Нийт төсвийн дүн	1,328,443.8	1,430,567.8	107.7

6. ТӨСВИЙН БАЙГУУЛЛАГУУДЫН ЗАРЛАГА

Яам, агентлагуудаар дамжин төвлөрсөн төсвөөс шууд санхүүждэг төсвийн байгууллагуудад 2014 оны эхний 3 сарын байдлаар төсвийн урсгал санхүүжилтээр 6654.2 сая, үндсэн, туслах үйл ажиллагааны болон бусад орлогоос 70.8 сая, нийтдээ 6725.0 сая төгрөгийн санхүүжилт хийгдлээ.

Төсвийн байгууллагуудын санхүүжилт, мян.төг-өөр

	Төлөвлөгөө	Гүйцэтгэл	Хувь	Эзлэх хувь
Боловсрол, шинжлэх ухааны сайд	4,739,083.6	5,012,767.3	105.8	74.5
Соёл, спорт, аялал жуулчлалын сайд	91,705.2	81,126.5	1.01	1.2
Барилга, хот байгуулалтын сайд	60,632.1	49,290.4	100.0	0.7
Хүн амын хөгжил, нийгмийн хамгааллын	49,062.8	42,309.5	100.0	0.6
Эрүүл мэндийн сайд	194,251.8	232,404.7	99.96	3.5
Аймгийн засаг дарга	2,523,794.3	1,307,130.3	79.7	19.4
Нийт дүн	7,658,529.8	6,725,028.7	92.3	100.0

Төсвийн нийт санхүүжилтийн 74.5 хувийг Боловсрол, шинжлэх ухааны сайдын багцын үйлчилгээ, 41.2 хувийг Соёл, спорт, аялал жуулчлалын сайд, 0.7 хувийг Барилга, хот байгуулалтын сайд, 0.6 хувийг Хүн амын хөгжил, нийгмийн хамгаалалын сайд, 3.5 хувийг Эрүүл мэндийн сайд, 19.4 хувийг Аймгийн засаг даргын үйл ажиллагаанд зарцуулсан байна.

Төсвийн байгууллагуудын нийт зарлагын 54.1 хувийг цалин хөлс, нийгмийн даатгалын шимтгэл 5.8 хувийг, бараа үйлчилгээний бусад зардал 40.1 эзэлж байна. Төсвийн байгууллагуудын бараа үйлчилгээний бусад зардлын 0.4 хувийг бичиг хэргийн зардал, 11.4 хувийг гэрэл, түлш, халаалтын зардал, 0.2 хувийг тээврийн зардал, 1.9 хувийг цэвэр бохир

ус, 15.3 хувийг хоол, эмний зардал, 0.3 хувийг шуудан холбоо, 0.9 хувийг БГАжил үйлчилгээ, 0.1 хувийг түрээсийн болон бусад зардал эзэлж байна.

2014 оны эхний 3 сарын аймгийн нийт төсвийн байгууллагууд 22462.3 мянган төгрөгийн авлагатай, 282936.5 мянган төгрөгийн өглөгтэй байгаагийн дотор цалин ндш -д 81431.7 мянган төгрөг , гэрэл, түлш халаалтанд 98905.6 мянган төгрөг, тээвэр, шуудан холбоонд 1901.0 мянган төгрөг, хоол, эмний зардалд 74513.2 мянган төгрөг бусад зардалд 20654.5 мянган төгрөгийн өртэй байна.

Нийт өглөгийн 28.8 хувийг цалин, нийгмийн даатгалын шимтгэлийн өглөг, 35 хувийг гэрэл, түлш халаалт, 26.3 хувийг хоол, эм, 7.3 хувийг бусад зардлын өглөг тус тус эзэлж байна.

Төсвийн байгууллагуудын зарлага, мянган төгрөгөөр

№		Төлөвлөгөө	Гүйцэтгэл	Хувь
1	Боловсрол, шинжлэх ухааны сайд	4,593,204.3	4,927,765.5	107.3
2	Соёл, спорт, аялал жуулчлалын сайд	91,705.2	81,126.5	88.5
3	Барилга, хот байгуулалтын сайд	60,632.1	49,290.4	81.3
4	Хүн амын хөгжил, нийгмийн хамгааллын сайд	49,062.8	42,309.5	86.2
5	Эрүүл мэндийн сайд	194,251.8	232,404.6	119.6
6	Аймгийн засаг дарга	2,176,384.0	1,174,448.8	54.0
	Нийт зардлын дүн	7,165,240.2	6,507,345.3	90.8
1	Бараа үйлчилгээний зардал	6,979,156.5	6,306,003.8	90.4
	а.цалин, нэмэгдэл урамшуулал	3,461,159.1	3,412,183.0	98.6
	б.нийгмийн даатгалын шимтгэл	394,267.0	365,530.7	92.7
2	Бараа үйлчилгээний бусад зардал	3,123,730.4	2,528,290.1	80.9
	үүнээс. -бичиг хэрэг	12,029.1	11,061.3	92.0
	-гэрэл цахилгаан	39,144.7	48,217.8	123.2
	-түлш, халаалт	278,977.3	239,166.7	85.7
	-тээвэр	11,301.9	4,964.0	43.9
	-шуудан холбоо	9,973.7	7,413.2	74.3
	- цэвэр, бохир ус	55,873.5	48,736.1	87.2
	-албан томилолт	5,176.8	2,900.6	56.0
	-сургалт хурал зөвлөгөөний	-	-	0.0
	-эд хогшил худалдан авах	14,400.0	2,018.0	14.0
	-үдийн цай хөтөлбөр	230,773.6	179,936.4	78.0
	-хоол, эм	405,435.2	387,155.1	95.5
	-урсгал засвар	3,883.8	2,373.2	61.1
	-байрны түрээс, бусад	3,225.6	1,945.0	60.3
	-БГАжил үйлчилгээ	50,505.1	22,617.5	44.8
	-бусад	2,003,030.1	1,569,785.2	65.1
3	Татаас ба урсгал шилжүүлэг	6,475.0	3,760.0	0.0

Төсвийн өглөг, авлага

	төсөв	дүн
Авлага	22,462.3	22,462.3
Өглөг	282,936.5	282,936.5
үүнээс: цалин, НДШ,ЭМД-ын хураамж	81,431.7	81,431.7
гэрэл, түлш халаалт	98,905.6	98,905.6
тээвэр, шуудан, холбоо	1,901.0	1,901.0
цэвэр бохир ус	5,530.5	5,530.5
хоол, эм	74,513.2	74,513.2
бусад	20,654.5	20,654.5

ХОЁР. ХҮН АМ, НИЙГМИЙН БАЙДАЛ

2.1 Хүн ам

2013 оны суурин хүн амын мэдээнд гадаадад ажиллаж амьдарч, сурч байгаа иргэдийн тоог оруулаагүй болно.

		2004	2005	2006	2007	2008	2009	2010	2011	2012	2013
Бүгд	Бүгд	90426	90657	89427	90224	91093	91358	95043	93137	92735	93554
	эрэгтэй	42953	43525	42840	43040	44022	44028	46180	45335	45203	45470
	эмэгтэй	47473	47132	46587	47184	47071	47330	48863	47802	47532	48084
Дархан	Бүгд	74275	74664	73457	74526	75104	74454	77547	75494	75644	76428
	эрэгтэй	34776	35549	34952	35391	36094	35607	37407	36494	36589	36831
	эмэгтэй	39499	39115	38505	39135	39010	38847	40140	39000	39055	39597
Хонгор	Бүгд	5390	5336	5404	4950	5115	5603	5796	5856	5693	5759
	эрэгтэй	2719	2699	2715	2472	2600	2835	2942	2959	2896	2943
	эмэгтэй	2671	2637	2689	2478	2515	2768	2854	2897	2797	2816
Орхон	Бүгд	2913	2933	2932	2935	3076	3185	3277	3356	3277	3240
	эрэгтэй	1432	1441	1426	1415	1497	1551	1606	1643	1631	1610
	эмэгтэй	1481	1492	1506	1520	1579	1634	1671	1713	1646	1630
Шарын гол	Бүгд	7848	7724	7634	7813	7798	8116	8423	8431	8121	8127
	эрэгтэй	4026	3836	3747	3762	3831	4035	4225	4239	4087	4086
	эмэгтэй	3822	3888	3887	4051	3967	4081	4198	4192	4034	4041

ӨРХИЙН ТОО

	2004	2005	2006	2007	2008	2009	2010	2011	2012	2013
Бүгд	19643	22238	22605	23078	24989	27203	28340	27993	27433	27906
Дархан	15668	186291	18390	18763	20345	22463	23457	23154	22789	23241
Хонгор	1182	1188	1306	1376	1490	1591	1642	1610	1529	1539
Орхон	824	810	812	831	1010	931	979	970	965	957
Шарын гол	1969	1949	2097	2108	2144	2218	2262	2259	2150	2169

ХҮН АМЫН ЕРДИЙН БА ШИЛЖИХ ХӨДӨЛГӨӨН, 2014 оны 03 сар

	Бүгд	Дархан	Хонгор	Орхон	Шарын гол
Төрж бүртгүүлсэн хүүхэд	616	522	40	20	34
Нас баралт	164	139	7	8	10
Цэвэр өсөлт	452	383	33	12	24
Бүртгүүлсэн гэр бүлийн тоо	124	105	9	5	5
Цуцалсан гэр бүлийн тоо	36	33	0	1	2
Үрчлэгдсэн хүүхдийн тоо	17	13	2	1	1
Шилжиж ирсэн хүн ам	565	Х	Х	Х	Х
Шилжиж явсан хүн ам	846	х	х	Х	х

СУУРИН ХҮН АМЫН ТОО, НАСНЫ БҮЛЭГ, ХҮЙСЭЭР

	2005		2006		2007		2008		2009		2010		2011		2012		2013	
	бүгд	эм	бүгд	эм	бүгд	эм	бүгд	эм	бүгд	эм	бүгд	эм	бүгд	эм	бүгд	эм	бүгд	эм
Бүгд	90657	47132	89427	46587	90224	47184	91093	47071	91358	47330	95043	48863	93137	47802	92735	47532	93554	48084
>1	1062	521	1146	621	1783	854	1950	908	2058	1013	1598	782	1650	825	1562	766	1684	817
1--4	5352	2683	5219	2603	4802	2439	5283	2651	6074	2936	7151	3465	7297	3487	7771	3773	7767	3805
5--9	8458	4258	8245	4212	7967	4062	7675	3920	6874	3386	7004	3414	6790	3313	7017	3450	7641	3715
10--14	10236	5012	9624	4777	9217	4566	8986	4500	8117	4009	8174	4069	7731	3897	7377	3657	7125	3547
15-19	10903	5510	11109	5575	10694	5394	10588	5280	10194	5009	9795	4792	9130	4509	8215	4078	8040	4027
20-24	7952	4154	8208	4224	8299	4346	9018	4606	10152	5098	10763	5324	10620	5191	10339	5079	9735	4821
25-29	6815	3569	6714	3551	7220	3826	7629	3963	8235	4278	8827	4489	8670	4333	8642	4240	8937	4413
30-34	7735	4173	7285	3892	7196	3889	7474	3922	7749	4024	8099	4170	7962	4126	7792	4032	7706	3924
35-39	7664	4122	7246	3875	7205	3960	7337	3946	7263	3906	7622	4009	7489	3904	7441	3876	7421	3860
40-44	7595	4113	7509	4139	7563	4124	6952	3687	6667	3656	6912	3729	6692	3580	6496	3449	6643	3555
45-49	6211	3267	6291	3309	6552	3504	6275	3343	5945	3302	6178	3412	6226	3425	6277	3398	6240	3351
50-54	3652	1946	3939	2091	4294	2218	4308	2225	4128	2276	4598	2533	4553	2506	4900	2684	5222	2888
55-59	2283	1265	2250	1191	2400	1259	2562	1346	2613	1430	2716	1487	2887	1586	3159	1763	3388	1901
60-64	1580	819	1541	813	1637	856	1667	894	1762	991	1973	1122	1909	1089	1984	1115	2124	1180
65-69	1420	704	1387	693	1534	757	1465	746	1529	823	1421	765	1373	754	1425	814	1490	869
70-74	836	460	841	462	864	481	931	512	968	521	1152	619	1115	596	1215	636	1185	640
75-79	497	301	473	295	551	345	568	333	618	389	606	365	589	365	617	369	667	393
80-84	238	146	245	154	284	181	260	175	252	167	280	191	295	196	327	215	352	230
85-89	133	88	118	82	120	90	120	78	123	87	126	88	104	79	124	96	126	100
90-94	25	14	30	24	34	27	38	30	31	25	40	32	44	34	44	35	50	40
95-99	6	5	4	3	6	5	4	4	3	3	6	6	8	6	9	6	10	8
100+	4	2	3	1	2	1	3	2	3	1	2	0	3	1	2	1	1	0

ШИЛЖИХ ХӨДӨЛГӨӨН БҮС НУТГААР 2013 ОНЫ ДҮН

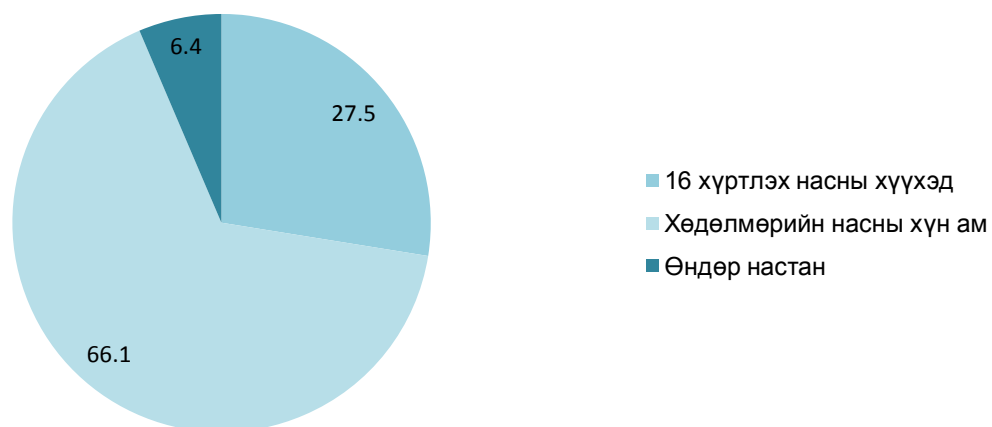
	Баруун бүс	Хангайн бүс	Төвийн бүс	Зүүн бүс	Улаанбаатар	Бүгд
Шилжиж ирсэн	383	526	783	63	1095	2850
Шилжиж явсан	163	328	937	61	2459	3948
Механик өсөлт	220	198	-154	2	-1364	-1098

НИЙГМИЙН ЗАРИМ ҮЗҮҮЛЭЛТҮҮД, 2013 ОН

	Бүгд	Дархан	Хонгор	Орхон	Шарын гол
Өрх толгойлсон бүгд	4911	4135	245	201	330
Эрэгтэй	1100	842	110	43	105
эмэгтэй	3811	3293	135	158	225
ихэр хүүхэдтэй өрхийн тоо	213	174	12	10	17
18 хүртэл насны 4 ба түүнээс дээш хүүхэд тэй өрхийн тоо	1182	805	78	97	202
4 хүүхэдтэй өрхийн тоо	1177	998	56	81	42
5 хүүхэдтэй өрхийн тоо	669	630	21	12	6
6 хүүхэдтэй өрхийн тоо	41	24	12	4	1
7, түүнээс дээш хүүхэдтэй өрхийн тоо	10	8	2	0	0
Өндөр настай ганц бие өрх	928	751	98	19	60
Хөгжлийн бэрхшээлтэй иргэдийн тоо	3624	2755	181	106	582
Бүтэн өнчин хүүхэд	127	107	9	4	7
Хагас өнчин хүүхэд	1007	776	52	62	117
18 хүртэл насны хүүхэдтэй гэр бүлгүй хүний тоо	2105	1579	165	195	166
үүнээс: эхийн тоо	1860	1420	131	152	157
эцгийн тоо	245	159	34	43	9

2013 оны эцсийн байдлаар нийт хүн амын 66.1 хувийг хөдөлмөрийн насны хүн ам, 16 хүртэл насны хүүхэд 27.5 хувийг, 60 -аас дээш насны өндөр настан 6.4 хувийг эзлэж байна.

2013



2.2 НИЙГМИЙН ДААТГАЛ

Аймгийн нийгмийн даатгалын хэлтсийн 2014 оны эхний 3-р сарын мэдээгээр нийгмийн даатгалын санд 8347.4 сая төгрөгийн сан бүрдүүлж, 11172 хүнд 8749.3 сая төгрөгийн тэтгэвэр, 2160 хүнд 577.2 сая төгрөгийн тэтгэмж, 842 хүний үйлдвэрлэлийн осол мэргэжлээс шалтгаалах өвчний даатгалд 953.9 сая төгрөг олгожээ.

Нийгмийн даатгалын сан, мянган төгрөгөөр

		Орлого	Зарлага	Хүний тоо
Тэтгэврийн даатгалын сан		8,347,396.2	8,749,286.4	11,172
Үнээс	Өндөр насны тэтгэвэр		6,891,390.2	8398
	Тахир дутуугийн тэтгэвэр		912,577.8	1579
	Тэжээгчээ алдсаны тэтгэвэр		408,162.8	756
	Цэргийн албан хаагчийн тэтгэвэр		537,155.6	439
Тэтгэмжийн даатгалын сан		599,291.5	577,184.7	2160
ҮОМШӨ-ний даатгалын сан		675,693.9	953,936.2	842
Ажилгүйдлийн даатгалын сан		139,792.8	180,660.3	136
Эрүүл мэндийн даатгалын сан		1,306,782.3	1,006,393.0	19976
Дүн		11,068,956.7	11,467,460.6	34286

2.3 ДУНДАЖ ЦАЛИН

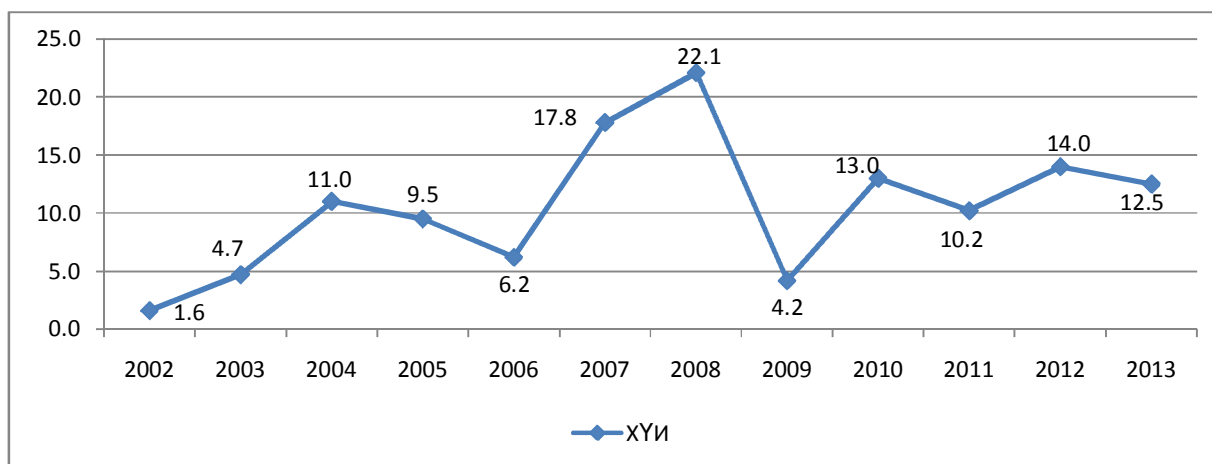
2013 оны 4-р улирлын ажиллагсадын тоо, дундаж цалингийн судалгаанд орон нутгийн өмчит үйлдвэрийн газар 1, хувьцаат компани 11, ХХК 13, төсвийн байгууллага 16, ашгийн бус байгууллага 1, нийтдээ 42 аж ахуйн нэгж байгууллага хамрагддаг бөгөөд тэдгээрийн ажиллагсдын сарын дундаж цалин дараах байдалтай байна.

Үүнд: Дундаж цалин, мянган төгрөгөөр

	4-р улирал			
	Ажиллагчдын тоо	Эмэгтэй	Дундаж цалин бүгд	Эмэгтэй
Бүгд	20699	8583	824.8	693.5
Менежер	795	324	949.5	829.8
Мэргэжилтэн	3653	2468	1137.8	875.9
Техникч болон туслах/ дэд мэргэжилтэн	2388	1599	791.4	651.4
Контор, үйлчилгээний ажилтан	835	695	673.3	664.2
Худалдаа, үйлчилгээний ажилтан	1192	117	616.4	466
Хөдөө аж ахуй, ой, загас агнуурын мэргэшсэн ажилтан	266	147	743.9	684.1
Үйлдвэрлэл, барилга, гар урлал, холбогдох ажил, үйлчилгээний ажилтан	4130	1157	686.6	456.8
Машин механизм, төхөөрөмжийн операт орч, угсрагч	3652	365	974.1	1041.6
Энгийн ажил, мэргэжил	3272	1669	625.3	554.6
Зэвсэгт хүчний ажил, мэргэжил	516	42	653.8	697.4
Гадаад ажиллагчид	123	123	243.5	243.5

Ажиллагсадын дундаж цалинг 2005 оныг суурь он болгон харьцуулж үзвэл 2007 онд 80.6%, 2009 оны байрдлаар 2.5 дахин , 2010 онд 3.5% дахин, 2011 онд 4.1% дахин, 2012 онд 5.2 дахин, 2013оны 4-р улиралд 2005 онтой харьцуулахад 6.6 дахин өссөн байна. Ажил мэргэжлийн ангилалаар үзэхэд бүх ажилчдын цалин өссөн байна. Харин улирлаас шалтгаалаад ХАА-н ажилчдын цалин буурсан харагдаж байна. Эмэгтэй ажиллагсадын дундаж цалин 2013 оны дундаж цалингаасаа 131.3 мянган төгрөгөөр доогуур байна.

Инфляцийн жилийн түвшин, жилийн эцэст, оноор, хувиар



Хэрэглээний үнийн улсын индексээр тооцсон.

2.4 НӨХӨН ОЛГОВОР, АЖИЛГҮЙДЛИЙН ДААТГАЛЫН САН.

2014 оны эхний 3-р сарын байдлаар 136 хүнд 180660.3 мянган төгрөгийн ажилгүйдлийн тэтгэмж олголоо.

	Орлого	Хүний тоо	Зарлага	Хүний тоо
Ажилгүйдлийн тэтгэмжинд	98590.0	174	96224.0	163
Мэргэжлийн болон давтан		-		
Нөхөн олговорт		-		
Дүн	98590	174	96224.0	163

2.5 НИЙГМИЙН ХАЛАМЖИЙН САН.

2014 оны эхний 3-р сарын байдлаар нийгмийн халамжийн санд 646.6 сая төгрөгийн сан бүрдүүлж 1264 хүнд 69.4 сая төгрөгийн тэтгэмж, 1763 хүнд 410.2 сая төгрөгийн халамжийн тэтгэвэр олгожээ.

Нийгмийн халамжийн сан, мянган төг-өөр

		Орлого	Зарлага	хүний тоо
Бүгд		646673.2	2097250.5	13434
Халамжийн тэтгэвэр			619316.5	2012
Нөхцөлт мөнгөн тэтгэмжийн дүн			221267.8	1456
Үүнээс :	Ахмад настныг асарч буй иргэнд		84131.0	575
	ХБ иргэнийг асарч буй иргэнд		0.0	0
	Хүүхэд асар ХБ		39293.9	263
	Бүтэн өнчин хүүхэд асарч буй иргэнд		4447.8	31
	ахмад настныг гэртээ асрамжилж байгаа иргэн		858.4	8
	ХБ иргэнийг гэртээ асрамжилж байгаа иргэн		513.6	4
	16 хүртэлх насны байнгын асаргаа шаардлагатай хүүхдэд олгох		44494.0	253
	Бусад		47529.1	322
НХДТ шаардлагатай иргэнд үзүүлэх ХМ тусламж			87100.0	847.0
Үүнээс :	3 хүртэлх насны ихэр хүүхэд		480.0	4
	Байнгын асаргаа шаардлагатай иргэн		48180.0	790
	18 нас хүрээгүй байхдаа бүтэн өнчин болсон 18-24 насны иргэн		3600.0	3
	2 ихэр хүүхэд төрүүлж эсэн мэнд өсгөж байгаа өрх, иргэнд олгох тэтгэмж		10000.0	5
	Гэнэтийн аюулын улмаас орон гэргүй болсон өрх		2400.0	2
	3 ба түүнээс дээш 14 хүртэлх насны хүүхэдтэй өрхөд		3240.0	27
	Хорих ангиас суллагдсан өөрийн гэр орогуй иргэн		3600.0	2
	нэг удаагийн тусламж		15600.0	14
Улсын төсвөөс олгосон хөнгөлөлт тусламж			1169566.2	9119
Үүнээс :	Ж ирэмсэн болон нярай, хөхүүл хүүхэдтэй эхчүүдийн мөнгөн тэтгэмж		300181.0	2856
	Алдарт эхийн одонгийн		840540.0	6206
	Алдар цолтой ахмад настанд үзүүлсэн хөнгөлөлт тусламж		28845.2	57
	Бусад		0.0	0
Хөгжлийн бэрхшээлтэй иргэний нийгмийн хамгааллын тухай хуулийн дагуу олгогдож байгаа хөнгөлөлт, тусламж			24712.4	131
Олон нийтийн харилцаанд түшиглэсэн халамжийн үйлчилгээ			0.0	0
Ахмад настны нийгмийн хамгааллын тухай хуулийн дагуу олгогдож байгаа нэг удаагийн хөнгөлөлт, тусламж			92181.1	4261
Хүнс тэжээлийн тусламж			0.0	0

2.6 ЭРҮҮЛ МЭНД

Аймгийн Эрүүл мэндийн газрын 2014 оны эхний 3-р сарын мэдээг өнгөрсөн оны мөн үетэй харьцуулахад, эмчлэгдсэн өвчтөний тоо 15.4 хувиар, амьд төрсөн хүүхэд 12.8 хувиар, шинэ жирэмсэн 5 хувиар, амбулаторийн үзлэг 5.6 хувиар, гэрийн нас баралт 8.9 хувиар тус тус өссөн байна. Мөн өнгөрсөн оны энэ үеэс тэмбүү, заг хүйтэн өвчнөөр өвчлөгсөд буурч, балнад, боом, улаанууд, улаан бурхан эдгээр өвчнүүд гараагүй байна. Нийт халдварт өвчлөлийн 32 хувийг бэлгийн замын халдварт өвчин, 26 хувийг шинэ сүрьеэ эзэлж байна. Өнгөрсөн оны мөн үед 261 хүн халдварт өвчнөөр өвчилж байсан бол энэ оны 3-р сард 250 болж 11 тохиолдлоор буюу 4.2 хувиар буурсан байна.

Эрүүл мэндийн үзүүлэлтүүд

	2013 оны 03	2014 оны 03	2014 2013 %
Амбулаторийн үзлэг	157688	166473	105.6
Урьдчилан сэргийлэх үзлэг	59245	60852	102.7
Бүртгэгдсэн өвчлөл бүгд	18046	20386	113.0
Урьдчилан сэргийлэх тарилга	4249	4820	113.4
Ор хоног ашиглалт	48636	55523	114.2
Эмчлэгдсэн өвчтөн	6236	7198	115.4
Амьд төрсөн хүүхэд	654	738	112.8
Шинэ жирэмсэн бүгд	784	823	105.0
Бүх нас баралт	146	168	115.1
Эмнэлгийн нас баралт	22	33	150.0
Хоног болоогүй нас баралт	9	10	111.1
Гэрийн нас баралт	124	135	108.9
0-15 насны нас баралт	7	13	185.7
0-1 нас баралт	5	9	180.0
Нярайн нас баралт	2	7	350.0
0-5 нас баралт	6	9	150.0
Эхийн нас баралт	0	0	0.0
Задлан шинжилгээ	20	24	120.0
Үндсэн оношийн зөрөө	0	0	0.0

Халдварт өвчин гаралт

	2013 оны 03		2014 оны 03		2014
	Тоо	промилль	Тоо	промилль	2013
Менингат	0	0.2	0	0.0	0.0
Дизентри	1	0.1	0	0.0	0.0
Балнад	0	0.0	0	0.0	0.0
Сальмонеллэз	0	0.3	0	0.0	0.0
Хоолны хордлого	3	0.0	0	0.0	0.0
Улаан эсэргэнэ	2	0.1	0	0.0	0.0
Боом	0	0.0	0	0.0	0.0
Интервирус 71	0	0.0	2	0.2	0.0
Ёлом	0	0.0	0	0.0	0.0
Хачигт энцефалит	0	0.0	0	0.0	0.0
Улаанууд	0	0.0	0	0.0	0.0
Салхинцэцэг	16	1.8	70	7.7	437.5
Гепатит	67	7.3	31	3.4	46.3
Гахай хавдар	18	2.0	2	0.2	11.1
Бруцеллэз	1	0.1	0	0.0	0.0
Тэмбүү	44	4.8	25	2.7	56.8
Заг хүйтэн	19	2.1	20	2.2	105.3
Трихомониаз	19	2.1	10	1.1	52.6
Мөөгөнцөр	16	1.8	25	2.7	156.3
Шинэ сүрьеэ	54	5.9	65	7.1	120.4
Халдварын гаралтай суулгац	1	0.1	0	0.0	0.0
Дүн	261		250		95.8

2.7 БОЛОВСРОЛ

Сургуулийн өмнөх боловсрол

2013-2014 оны хичээлийн жилд сургуулийн өмнөх боловсролын 36 цэцэрлэгийн 200 бүлэгт 728 багш, ажиллагсад ажиллаж, яслийн 10 бүлэгт 209 хүүхэд, цэцэрлэгийн 195 бүлэгт 5970 хүүхэд суралцаж байгаагаас шинээр элссэн 2356 хүүхэд байна.

Бүлгийн үзүүлэлт

Үзүүлэлт	Бүлгийн тоо	Яслийн	Бага анги	Дунд анги	Ахлах анги	Бэлтгэл	Холимог	Ээлжийн	Нүүдэлчин	Явуулын
Дүн	200	10	39	44	47	48	7	4	1	0

Сургуулийн өмнөх боловсролын үзүүлэлтүүд

	2008-2009 оны хичээлийн жил	2009-2010 оны хичээлийн жил	2010-2011 оны хичээлийн жил	2011-2012 оны хичээлийн жил	2012-2013 оны хичээлийн жил	2013-2014 оны хичээлийн жил
Цэцэрлэгийн тоо	17	18	18	19	22	36
Бүлгийн тоо	125	145	142	147	153	200
Нийт ажиллагсад	479	504	511	540	583	728
үүнээс: багш, эрхлэгч	307	322	333	357	383	480
бусад ажиллагсад	172	182	178	183	200	248
Бүх хүүхэд	3972	3720	3971	4586	4823	6113
үүнээс: яслийн	333	294	212	248	195	209

Цэцэрлэгийн судалга

№	Цэцэрлэгүүд	Өмчийн хэлбэр	Онцлог	Бүлгийн тоо	Хүүхдийн тоо	Үндсэн багшийн тоо
1	1-р цэцэрлэг	төрийн	ердийн	7	261	8
2	2-р цэцэрлэг	төрийн	уран зангидалт	3	90	3
3	3-р цэцэрлэг	төрийн	ердийн	5	162	5
4	4-р цэцэрлэг	төрийн	ердийн	11	414	13
5	5-р цэцэрлэг	төрийн	ердийн	11	420	12
6	9-р цэцэрлэг	төрийн	ердийн	7	239	7
7	12-р цэцэрлэг	төрийн	24цагийн	10	375	10
8	13-р цэцэрлэг	төрийн	ердийн	8	280	9
9	14-р цэцэрлэг	төрийн	ердийн	6	190	7
10	15-р цэцэрлэг	төрийн	24цагийн	12	442	13
11	16-р цэцэрлэг	төрийн	ердийн	6	180	5
12	17-р цэцэрлэг	төрийн	ердийн	6	195	7
13	18-р цэцэрлэг	төрийн	ердийн	11	381	12
14	21-р цэцэрлэг	төрийн	ердийн	11	372	13
15	22-р цэцэрлэг	төрийн	ердийн	12	362	13
16	23-р цэцэрлэг	төрийн	ердийн	12	426	13
17	10-р цэцэрлэг	төрийн	24цагийн	7	200	9
18	7-р цэцэрлэг	төрийн	ердийн	12	313	12
19	20-р цэцэрлэг	хувийн	ердийн	2	30	1
20	Хааны хүүхдүүд	хувийн	ердийн	2	60	2
21	Төгс Ундраа	хувийн	ердийн	4	89	4
22	Сүмдарьцэцэг	хувийн	ердийн	4	57	1
23	Кидстаун	хувийн	ердийн	3	43	3
24	Ж аргалтай үрс	хувийн	ердийн	3	76	3
25	Мөгжөөхон	хувийн	ердийн	1	26	1
26	Бурхантын их өргөө	хувийн	ердийн	2	48	2
27	Өсөх ирээдүй	хувийн	ердийн	2	28	1
28	Наргил	хувийн	ердийн	4	45	4
29	Солонго	хувийн	ердийн	4	83	4
30	Цондоолой	хувийн	ердийн	2	29	2
31	Нюмин	хувийн	тусгай	3	68	4
32	Мөнгөлдэй	хувийн	ердийн	1	17	2
33	Цоглог жаалууд	хувийн	ердийн	1	10	1
34	Гэгээ	хувийн	ердийн	2	51	1
35	Тогдгор жаалууд	хувийн	ердийн	1	11	1
36	Азийн хүүхдүүд сан	хувийн	ердийн	2	40	5
	Дүн			200	6113	213

Ерөнхий боловсролын сургууль

2013-2014 оны хичээлийн жилд ерөнхий боловсролын 26, лицей 2 сургуулийн, бага ангийн 294 бүлэгт 8338, суурь боловсрол 207 бүлэгт 5773, бүрэн дунд 142 бүлэгт 3601 хүүхэд, нийт 643 бүлэгт 17712 хүүхэд суралцаж байгаагийн 8977 нь буюу 50.7 хувь нь эмэгтэй хүүхэд байна. 2013-2014 оны хичээлийн жилд 1-р ангид 2029, 2-5-р ангид 6309, 6-9-р ангид 5773, 10-12-р ангид 3601 хүүхэд суралцаж байна.

2013-2014 оны хичээлийн жилд хөгжлийн бэрхшээлтэй 268, бүтэн өнчин 90 хүүхэд суралцаж, 555 хүүхэд дотуур байранд амьдарч байна.

Энэ хичээлийн жилд малчдын 282 хүүхэд дотуур байранд амьдарч байна. 2013-2014 оны хичээлийн жилд сургуульд сурдаггүй 31 хүүхэд байгаагийн 15 нь огт сургуульд ороогүй, 16 нь сургууль завсардсан хүүхэд байна.

Суралцагчдын тоо , сургуулиар

2012-2013 оны хичээлийн жилтэй харьцуулахад 2013-2014 оны хичээлийн жилд ЕБС-д суралцагсадын тоо 226 хүүхдээр буюу 1.3 хувиар буурлаа.

№	Сургуулиуд	2012-2013 он				2013-2014 он				Хувь
		1-5 анги	6-9 анги	10-11 анги	Бүгд	1-5 анги	6-9 анги	10-11 анги	Бүгд	
1	1-р сургууль	426	328	228	982	406	323	196	925	94.2
2	Ирээдүй-2	526	398	331	1255	531	390	279	1200	95.6
3	6-р сургууль	168	119	0	287	157	116	0	273	95.1
4	4-р сургууль	598	330	137	1065	554	368	125	1047	98.3
5	8-р сургууль	208	120	75	403	199	146	70	415	103.0
6	9-р сургууль	561	361	258	1180	583	386	254	1223	103.6
7	11-р сургууль	138	102	68	308	136	98	60	294	95.5
8	14-р сургууль	228	163	101	492	199	154	107	460	93.5
9	Оюуны ирээдүй	1356	982	552	2890	1453	963	596	3012	104.2
10	Од цогцолбор	1199	750	414	2363	1199	819	380	2398	101.5
11	Энэрэл	171	93	93	357	167	103	68	338	94.7
12	15-р сургууль	839	559	332	1730	863	532	353	1748	101.0
13	Жигүүр цогцолбор	631	455	316	1402	621	452	265	1338	95.4
14	18-р сургууль	483	381	261	1125	474	348	236	1058	94.0
15	19-р сургууль	250	170	102	522	226	122	95	443	84.9
16	20-р сургууль	0	0	0	23	10	0	0	10	0.0
17	21-р сургууль	0	84	136	220	0	99	133	232	105.5
18	22-р сургууль	115	53	31	199	113	47	26	186	93.5
19	23-р сургууль	88	40	17	145	70	45	18	133	91.7
20	24-р сургууль	98	50	27	175	98	38	24	160	91.4
21	26-р сургууль	0	18	27	45	0	3	23	26	57.8
22	27-р сургууль	51	24	11	86	58	27	20	105	122.1
23	28-р сургууль	92	56	25	173	97	52	28	177	102.3
24	ХААИС лицей	0	39	91	130	0	32	91	123	94.6
25	ТИС лицей	0	25	61	86	0	18	67	85	98.8
26	29-р сургууль	0	20	65	85	0	7	36	43	50.6
27	30-р сургууль	0	0	0	0	0	0	0	0	0.0
28	10-р сургууль	101	77	55	233	124	85	51	260	111.6
	Бүгд	8327	5797	3814	17961	8338	5773	3601	17712	98.6

ЕБС-ын багш, ажилчдын тоо, сургуулиуд

Сургуулиуд	2012-2013 он				2013-2014 он				Хувь
	Бүгд	үүнээс			Бүгд	үүнээс			
		Үндсэн багш	Цагийн багш	Бусад		Үндсэн багш	Цагийн багш	Бусад	
1-р сургууль	83	59		24	80	56	1	23	96.4
Ирээдүй-2	96	70		26	95	69		26	99.0
6-р сургууль	44	21		23	43	19		24	97.7
4-р сургууль	76	55		21	75	56		19	98.7
8-р сургууль	45	26		19	44	24	1	19	97.8
9-р сургууль	93	68		25	93	68		25	100.0
11-р сургууль	39	20		19	38	20		18	97.4
14-р сургууль	56	33		23	52	33		19	92.9
Оюуны ирээдүй	191	136	3	52	195	142		53	102.1
Од цогцолбор	167	115		52	154	111		43	92.2
Энэрэл цогцолбор	39	18	1	20	47	18	4	25	120.5
15-р сургууль	104	78	1	25	105	79		26	101.0
Жигүүр цогцолбор	98	72		26	94	70		24	95.9
18-р сургууль	88	64		24	84	61		23	95.5
19-р сургууль	58	30	8	20	57	27	10	20	98.3
20-р сургууль	0	0	0	0	2	1		1	0.0
21-р сургууль	42	17	2	23	40	16	1	23	95.2
22-р сургууль	22	14	3	5	23	14	4	5	104.5
23-р сургууль	26	15		11	27	17	1	9	103.8
24-р сургууль	23	19	2	2	39	17	1	21	169.6
26-р сургууль	20	3	11	6	16	5	4	7	80.0
27-р сургууль	19	9	3	7	24	11	4	9	126.3
28-р сургууль	26	17	5	4	30	20	6	4	115.4
ХААИС лицей	14	6	3	5	14	5	4	5	100.0
ТИС лицей	6	4	0	2	6	4		2	100.0
29-р сургууль	24	11	4	9	20	11		9	83.3
30-р сургууль	12	6	3	3	14	6	3	5	116.7
10-р сургууль	34	29	0	5	39	32		7	114.7
Бүгд	1545	1015	49	481	1550	1012	44	494	

Суралцагсадын насны бүтэц, сурагчдын тоогоор

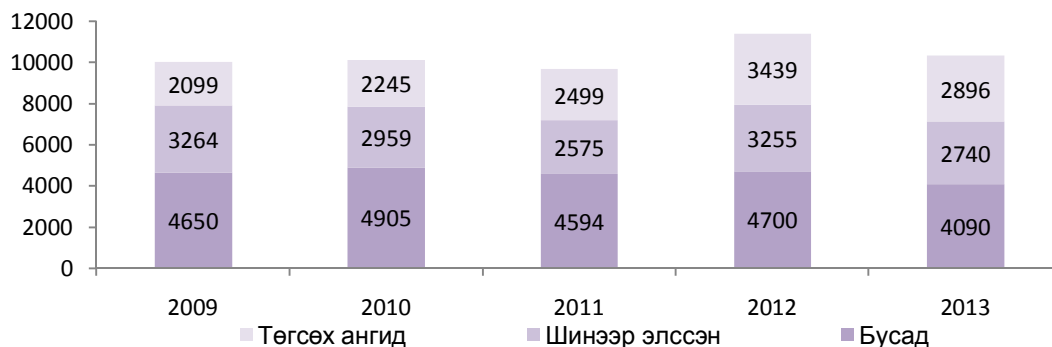
нас	Суралцагсад бүгд	1-р ангид шинээр	Анги		
			бага	дүнд	ахлах
6 хүртэл настай	239	239			
6 настай	1896	1690	206		
7 настай	1631	89	1542		
8 настай	1585	6	1579		
9 настай	1341	3	1330	8	
10 настай	1438	2	1362	74	
11 настай	1443		232	1211	
12 настай	1516		39	1477	
13 настай	1656		7	1631	18
14 настай	1674		2	1176	496
14<	1457		2	167	1288
16 ба дээш насны	1836		8	29	1799
Бүгд	17712	2029	6309	5773	3601

2.8 ДЭЭД БОЛОВСРОЛ.

2012-2013 оны хичээлийн жилд аймгийн дээд сургууль, коллеж, мэргэжлийн сургалт үйлдвэрлэлийн төвүүдэд 10341 оюутан суралцаж байсан бол **2013-2014** оны хичээлийн жилд 8860 оюутан суралцаж байгаагийн 2740 оюутан шинээр элсэж, 2896 оюутан төгсөх ангид суралцаж байна. Өмнөх жилтэй харьцуулахад нийт суралцагсдын тоо 1481, шинээр элсэгчдийн тоо 288 хүнээр тус тус буурсан байна.

	Хичээлийн жил	Бакалаврийн дээд боловсрол						Магистрантур		Дотуур байранд	
		Суралцагсад		Шинээр элссэн		Төгсөх ангид		Бүгд	ийсгэмэ	Бүгд	ийсгэмэ
		Бүгд	эмэгтэй	Бүгд	эмэгтэй	Бүгд	эмэгтэй				
Технологийн сургууль	2012-2013	3318	1028	488	141	551	136	75	60	450	234
	2013-2014	2377	623	466	113	738	239	64	47	350	182
ХААИС-УГТСЭШХ	2012-2013	1367	875	333	195	407	267			350	257
	2013-2014	1343	825	382	219	327	218			354	263
Дархан Дээд сургууль	2012-2013	615	533	213	194	226	190	103	90	85	81
	2013-2014	559	490	212	190	130	109	78	66	88	83
Техникийн коллеж	2012-2013	849	173	434	91	482	99			262	74
	2013-2014	709	157	390	87	282	61			263	75
ХУИС-ийн Дархан салбар	2012-2013	275	206	66	50	50	28			13	12
	2013-2014	340	271	89	70	110	95			20	17
Мандах бүртгэл дээд сургуулийн	2012-2013	302	236	122	97	98	75			25	20
	2013-2014	308	243	122	98	98	79			25	20
Анагаах ухааны коллеж	2012-2013	1459	1334	486	442	499	458			363	333
	2013-2014	1455	1355	489	457	546	511			405	372
Удирдлагын Соёмбо дээд сургууль	2012-2013	146	98	40	29	46	29				
	2013-2014	137	91	36	22	44	29				
Дүн	2012-2013	8331	4483	2182	1239	2359	1282	178	150	1548	1011
	2013-2014	7228	4055	2186	1256	2275	1341	142	413	1505	1012
Мэргэжлийн анхан шатны болон дунд шатны боловсрол олгох сургуулиуд											
Дархан өргөө	2012-2013	1049	389	521	186	414	71			200	100
	2013-2014	821	311	220	70	171	82			250	100
МСҮТөв	2012-2013	961	370	325	121	450	188			190	84
	2013-2014	811	320	334	143	450	188			190	84
Дүн	2012-2013	2010	759	846	307	864	259			390	184
	2013-2014	1632	631	554	213	621	270			440	184
Бүгд	2012-2013	10341	5242	3028	1546	3223	1541	178	150	1938	1195
	2013-2014	8860	4686	2740	1469	2896	1611	142	413	1945	1196

Дээд сургууль, коллежид МСҮТ-үүдэд суралцагсдын тоо, сүүлийн таван жилээр



Нийт суралцагсдын 52.9 хувь нь эмэгтэйчүүд байгаагийн дотор дээд сургууль коллежид суралцагсдын 56.1 хувь, мэргэжлийн сургалт үйлдвэрлэлийн төвүүдэд суралцагсдын 38.7 хувь нь эмэгтэйчүүд байна.

Дээд сургууль, коллеж, МСҮТ-үүдэд ажиллагсад

	Ажиллагсад бүгд		үүнээс					
	2012-2013	2013-2014	Удирдах ажилтан		Багш нар		Бусад	
			2012-2013	2013-2014	2012-2013	2013-2014	2012-2013	2013-2014
Технологийн сургууль	203	203	12	12	116	116	75	75
ХААИС	111	118	9	9	63	65	39	44
Дархан Дээд сургууль	71	64	7	7	33	33	31	24
Техникийн коллеж	59	67	4	7	29	31	26	29
ХУИС Дархан салбар	28	22	4	4	18	15	6	3
Мандах бүртгэл дээд сургууль салбар	17	22	4	4	8	11	5	7
Анагаах ухааны коллеж	78	83	6	7	54	54	18	22
Удирдлагын Соёмбо Дээд сургууль	16	15	3	3	9	8	4	4
Дархан өргөө	100	103	7	5	51	50	42	48
МСҮТөв	87	86	7	7	51	48	29	31
Дүн	770	783	63	65	432	431	275	287

2.9 АЖИЛГҮЙЧҮҮД.

2014 оны 3-р сарын байдлаар аймгийн хөдөлмөрийн хэлтсийн мэдээгээр бүртгэлтэй ажилгүйчүүдийн тоо 1866 болж өмнөх сараас 15 хүнээр буурсан байна. Энэ оны 3 сард Хөдөлмөрийн хэлтэст 79 хүн шинээр бүртгүүлжээ. Тайлант хугацаанд нэмж бүртгүүлсэн ажилгүйчүүдийн 17 нь өөр газраас шилжиж ирсэн, 13 нь сургууль төгссөнөөс, 33 нь бусад шалтгаанаас, 11 нь мэргэжлийн ажил олдоогүйгээс ажилгүй болсон хүмүүс байна. Сарын эцэст байгаа ажилгүйчүүдийн 1041 нь буюу 55.8 хувь нь эмэгтэйчүүд, 1214 нь буюу 65 % нь урьд нь ажил хийж байсан хүмүүс байна. Нийт ажилгүйчүүдийн 1068 нь буюу 57.2 хувь нь 16-34 насны залуучууд эзэлж байна.

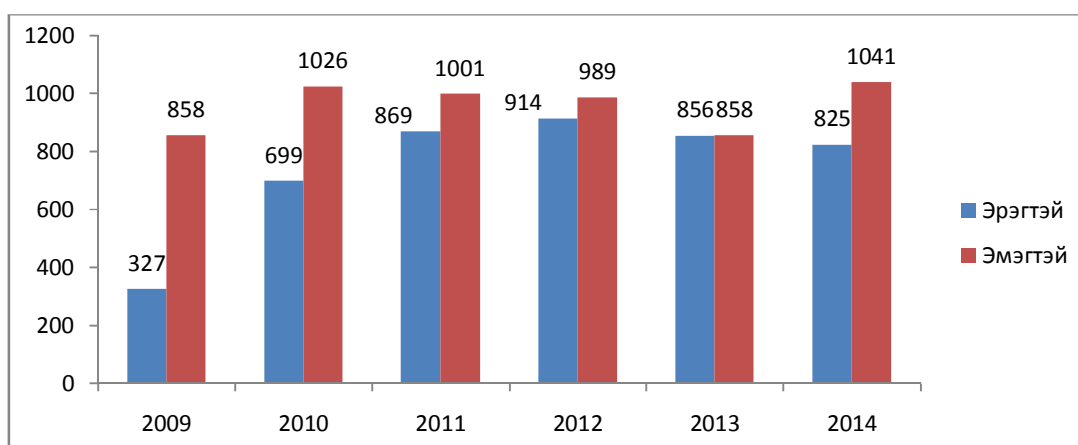
XX-д бүртгэлтэй ажилгүйчүүд 2014оны 3-р сар

		Бүгд	Үүнээс эмэгтэй
Өмнөх сарын эцэст байсан ажилгүйчүүд		1881	1128
Тайлант хугацаанд нэмэгдсэн ажилгүйчүүд		79	7
ҮНБЭС	Орон тооны цомхтголоор	1	0
	Байгууллага татан буугдсан	4	0
	өөр газраас шилжиж ирсэн	17	3
	Сургууль төгссөн	13	1
	Цэргээс халагдсан	0	0
	Мэргэжлийн ажил олдоогүй	11	0
	Цалин багатай	0	0
бусад		33	3
Ажилгүйчүүдээс тайлант хугацаанд ажилд орсон		94	42
Тайлант хугацаанд ажилгүйчүүдийн бүртгэлээс хасагдсан		0	0
Тайлант хугацааны эцэст байгаа ажилгүйчүүд		1866	1041
ҮНД	Урьд нь ажил хийж байсан	1214	620
	Анх удаа ажил эрж байгаа	652	421
Ажилгүй чүүд, насны ангиллаар	16-24	343	172
	25-34	725	420
	35-44	439	253
	45-60	359	196

Сарын эцэст байсан ХХ-д бүртгэлтэй ажилгүйчүүд боловсролоор

	Бүгд	Үүнээс						
		дээд	тусгай дунд	техник мэргэжлийн	бүрэн дунд	бүрэн бус дунд	бага	боловсролгүй
Сарын эцэст байсан ажилгүйчүүд	1866	624	143	134	857	90	14	4

Сарын эцэст байгаа ажилгүйчүүдийн 624 нь буюу 33.4 хувь нь дээд, 143 нь буюу 7.7 хувь нь тусгай дунд, 134 нь буюу 7.2 хувь нь техник мэргэжлийн, 857 нь буюу 45.9 хувь нь бүрэн дунд, 90 нь буюу 4.8 хувь нь бүрэн бус дунд, 14 нь буюу 0.8 % нь бага, 4 нь буюу 0.2 % нь боловсролгүй хүмүүс байна.



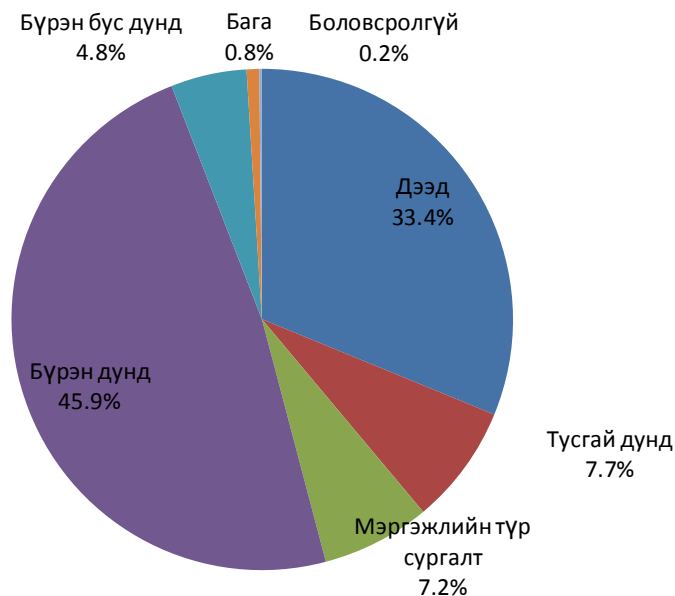
Сарын эцэст байсан ажилгүйчүүд, сумдаар

	Дархан	Хонгор	Орхон	Шарын гол
Сарын эхэнд байсан ажилгүйчүүд	1485	61	172	163
Нэмэгдсэн ажилгүйчүүд	45	0	0	34
Тайлант хугацаанд ажилд орсон	94	0	0	0
Бүртгэлээс хасагдсан ажилгүйчүүд	0	0	0	0
Сарын эцэст байгаа ажилгүйчүүд	1436	61	172	197

Сарын эцэст байсан ажилгүйчүүд, боловсролоор

	Дүн	Дархан	Хонгор	Орхон	Шарын гол
Дээд.	624	558	14	13	39
Тусгай дунд.	143	104	8	19	12
Мэргэжлийн анхан шатны	134	0	13	43	78
Бүрэн дунд	857	738	16	50	53
Бүрэн бус дунд	90	26	10	41	13
Бага.	14	7	0	5	2
Боловсролгүй.	4	3	0	1	0
Бүгд.	1866	1436	61	172	197

Сарын эцэст байсан ажилгүйчүүд хувиар, боловсролоор



2.10 АМЬЖИРГААНЫ ДООД ТҮВШИН

Амьжиргааны доод түвшин тогтоох тухай хуулийн заалтын дагуу Үндэсний Статистикийн хорооны даргын 2013 оны 04 -р сарын 09 -ний өдрийн 01/52 тоот тушаалаар хүн амын амьжиргааны доод түвшинг шинэчлэн тогтоолоо.

Хүн амын амьжиргааны доод түвшин, бүс нутгаар, төгрөгөөр

Бүс нутаг	Аймгууд	2006 он	2007 он	2008 он	2009 он	2010 он	2011 он	2012 он	2013 он
Баруун	Баян-Өлгий, Говь-Алтай, Завхан, Увс, Ховд	37000	54700	94300	96100	97000	104300	115600	132000
Хангайн	Архангай, Баянхонгор, Булган, Орхон, Өвөрхангай, Хөвсгөл	38300	54600	89000	90600	91500	105100	116800	130900
Төвийн	Говьсүмбэр, Дархан-Уул, Сэлэнгэ, Төв, Дорноговь, Дундговь, Өмнөговь	39000	56700	90800	91200	91700	106600	117500	132400
Зүүн	Дорнод, Сүхбаатар, Хэнтий	34800	51800	85100	86300	90900	103500	113000	130500
Улаанбаатар	Улаанбаатар	42800	60100	94800	101100	101600	118100	126500	149900

ГУРАВ. ҮЙЛДВЭРЛЭЛ, ҮЙЛЧИЛГЭЭ

3.1. АЖ ҮЙЛДВЭР

2014 оны эхний 03-р сарын байдлаар бүтээгдэхүүн үйлдвэрлэлт 38387.8 сая төгрөгийн бүтээгдэхүүн /2005 оны зэрэгцүүлэх үнээр/ үйлдвэрлэсэн нь өнгөрсөн оны мөн үеийнхээс 5796.1 сая төгрөгөөр буюу 17.8 хувиар өслөө. Аж үйлдвэрийн бүтээгдэхүүний үйлдвэрлэлийг салбараар өнгөрсөн оны мөн үетэй харьцуулбал төмөрлөгийн үйлдвэрлэл 2016.4 сая төгрөгөөр буюу 22.1 хувь, дулаан цахилгааны үйлдвэрлэл 141.7 сая төгрөгөөр буюу 3.5 хувь, бусад ашигт малтмал олборлолт 2355.0 сая төгрөгөөр буюу 23.8 хувь, нүүрс олборлолт 641.3 сая төгрөгөөр буюу 31.7 хувь, хувцас үйлдвэрлэлт 1148.6 сая төгрөгөөр буюу 46 хувь, хэвлэл нийтлэлийн бүтээгдэхүүн 2.9 сая төгрөгөөр буюу 19.8 хувиар тус тус өсч, мөн усан хангамж 3.5 сая төгрөгөөр буюу 1.6 хувь, химийн бүтээгдэхүүн 1.0 сая төгрөгөөр буюу 5 хувь, хүнс ундаа үйлдвэрлэлт 499.4 сая төгрөгөөр буюу 10.4 хувиар буурлаа. Харин 3-р сард төмөрлөг бус эрдэс бодисоор хийсэн бүтээгдэхүүн, химийн бүтээгдэхүүн, мод, модон бүтээгдэхүүн үйлдвэрлээгүй байна. Нийт бүтээгдэхүүний үйлдвэрлэлд 11.3 хувийг усан хангамж, дулаан, цахилгааны үйлдвэрлэл, 38.8 хувийг уул уурхай, 49.9 хувийг боловсруулах үйлдвэрлэл тус тус эзэлж байна. Нэр төрлөөр нь авч үзвэл дулаан, цахилгаан, нүүрс, гурил, сүү, сүүн бүтээгдэхүүн, хиам, нэхий дээл, хүүхдийн дээл, монгол дээл, гутал, эсгий шахай, эсгий, хөх шир адууны, хэвлэл нийтлэл, цувимал, бэлдэц, хүдэр, хүдрийн баяжмалын үйлдвэрлэл өсч, цэвэр ус, талх, нарийн боов, өлөн гэдэс, ургамлын тос, ажлын хувцас, савхин дээл, бүтээгдэхүүн үйлдвэрлэл буурлаа. Аж үйлдвэрийн бүтээгдэхүүний үйлдвэрлэлтийн сумаар нь авч үзвэл Дархан сум 30689.9 сая төгрөгөөр буюу 79.9 хувь, Хонгор сум 159.0 сая төгрөгөөр буюу 0,4 хувь, Орхон сум 90.5 сая 0.2 хувь, Шарын гол 7448.4 сая төгрөгөөр буюу 19.4 хувиар тус тус эзэлж байна.

Аж үйлдвэрийн бүтээгдэхүүний үйлдвэрлэл, 2005 оны зэрэгцүүлэх үнээр, мян-төг

	2013-03	2014-03	2014		Зөрүү
			2013	Дүнд эзлэх хувь 2014	
Бүгд	32591738.8	38387819.8	117.8	100.0	5796081.0
Дулаан, цахилгаан	3996776.0	4138475.7	103.5	10.8	141699.7
Нүүрс олборлолт	2025242.8	2666537.6	131.7	6.9	641294.8
Бусад ашигт малтмал олборлолт	9877601.4	12232552.0	123.8	31.9	2354950.6
Хүнс ундаа үйлдвэрлэлт	4814646.3	4315221.6	89.6	11.2	-499424.7
Хувцас үйлдвэрлэлт	2497200.1	3645820.2	146.0	9.5	1148620.1
Усан хангамж	215676.0	212205.0	98.4	0.6	-3471.0
Мод, модон бүтээгдэхүүн	5920.1	0.0	0.0	0.0	-5920.1
Нийтлэл, хэвлэл	14794.0	17729.6	119.8	0.0	2935.6
Химийн бүтээгдэхүүн	20647.5	19615.1	95.0	0.1	-1032.4
Төмөрлөг бус эрдэс бодисоор хийсэн	0.0	0.0	0.0	0.0	0.0
Төмөрлөгийн үйлдвэрлэл	9123234.6	11139663.0	122.1	29.0	2016428.4

Гол нэр төрлийн бүтээгдэхүүний үйлдвэрлэлт

	Хэмжих нэгж	2013-03	2014-03	2014% 2013
Тоосго	сая.шир	0.0	0.0	0.0
Гурил	тонн	1571.0	2810.9	178.9
Талх	тонн	357.2	212.6	59.5
Нарийн боов	тонн	170.9	119.6	70.0
Сүү, сүүн бүтээгдэхүүн	мян.литр	29.0	54.4	187.6
Ургамлын тос	мян.литр	966.4	698.1	72.2
Өлөн гэдэс	м.гогц	20.8	0.0	0.0
Хиам	тонн	27.5	30.3	110.2
Архи	мян.литр	8.8	0.0	0.0
Хэвлэл	мхдх	362.0	482.4	0.0
Цахилгаан	мян кв.цаг	64309.9	66189.3	102.9
Дулаан	мян.ккал	223.0	227.3	101.9
Цэвэр ус	мян.м куб	979.9	964.1	98.4
Нүүрс	мян.тонн	193.3	253.6	131.2
Нэхий дээл	шир	2518.0	3906.0	155.1
Хүүхдийн дээл	шир	672.0	724.0	107.7
Ажлын хувцас	шир	1326.0	399.0	30.1
Эсгий шахай	шир	4164.0	4300.0	103.3
Савхин дээл	шир	1756.0	1275.0	72.6
монгол дээл	шир	183.0	191.0	104.4
Гутал	Хос	7738.0	10297.0	133.1
Эсгий	мян м	4.3	6.1	141.9
Хөх шир адуу	шир	38375.0	53028.0	138.2
Хүдэр	мян.тн	227.5	261.7	115.0
Хүдэр баяжмал	мян тн	153.9	206.8	134.4
Төмрийн бэлдэц	тонн	11206.8	12918.8	115.3
Цувимал	тонн	8945.2	11316.1	126.5
Элс хайрга	мян м.куб	0.0	0.0	0.0
Шохой	тн	0.0	0.0	0.0
Цемент	Мян.тн	0.0	0.0	0.0
Хөнгөн бетон	м. куб	0.0	0.0	0.0
Керамзит	мян м.куб	0.0	0.0	0.0
Алт	кг	0.0	0.0	0.0
Вакум цонх, хаалга	м, кв	0	250	0.0
Хув анцар бүтээгдэхүүн	ш	0	0	0.0

Аж үйлдвэрийн бүтээгдэхүүний борлуулалт, оны үнээр, / мян,төг/

	2013-03	2014-03	2014	Зөрүү	Дүнд эзлэх хувь	
			2013		2013	2012
Дулаан цахилгаан	6463934.4	8983585.8	139.0	2519651.4	19.4	19.7
Нүүрс	5234918.1	6311334.0	120.6	1076415.9	13.6	15.9
Бусад ашигт малтмал	9927671.7	9548739.6	96.2	-378932.1	20.6	30.2
Усан хангамж	866229.3	1140336.5	131.6	274107.2	2.5	2.6
Хүнс ундаа	3521069.6	4855217.9	137.9	1334148.3	10.5	10.7
Хувцас	3344853.5	3282777.8	98.1	-62075.7	7.1	10.2
Модон бүтээгдэхүүн	10293.1	0.0	0.0	-10293.1	0.0	0.0
Хэвлэл нийтлэл	42994.2	30471.5	0.0	-12522.7	0.1	0.1
Химийн бүтээгдэхүүн	0.0	24098.3	0.0	24098.3	0.1	0.0
Төмөрлөг бус эрдэс бодисоор хийсэн бүтээгдэхүүн	0.0	521834.0	0.0	521834.0	1.1	0.0
Төмөрлөгийн үйлдвэрлэл	3447682.3	11716655.8	3.4 дахин	8268973.5	25.2	10.5
Бүгд	32859646.2	46415051.2	141.3	13555405.0	100.0	100.0

2014 оны 3-р сарын аж үйлдвэрийн бүтээгдэхүүний борлуулалт /оны үнээр / 46415.1 сая төгрөгт хүрч өнгөрсөн оноос 41.3 хувь буюу 13555.4 сая төгрөгөөр өсч, төмөрлөгийн үйлдвэр, дулаан цахилгаан, усан хангамж, нүүрс, хүнс ундааны, химийн бүтээгдэхүүн, төмөрлөг бус эрдэс бодисоор хийсэн бүтээгдэхүүний борлуулалт өсч, мөн бусад ашигт малтмал олборлолт, хувцас борлуулалт, хэвлэл нийтлэлийн бүтээгдэхүүний буурсан байна. Мөн мод, модон бүтээгдэхүүн борлуулаагүй байна.

3.2. ТЭЭВЭР

2014 оны эхний 03-р сарын байдлаар тээврийн салбар 1851.7 мянган зорчигч тээвэрлэж 1631.4 сая төгрөгийн орлоготой ажиллалаа.

Үзүүлэлтүүд		Хэмжих нэгж	2011-03	2012-03	2013-03	2014-03
Тээврийн орлого		мян.төг	3559272	2804013	1684653.4	1631413
Зорчигч эргэлт		мян.хүн.км	26251.4	22855.3	25422.3	26291.8
Тээсэн зорчигч		мян.хүн	2319.2	1811.8	1517.4	1851.7
Бүртгэлтэй	Автобус	тоо	18	26	28	40
	Микроавтобус	тоо	143	143	38	32
	Такси	тоо	430	430	503	482
Үйлчилгээнд	Автобус	тоо	18	16	28	40
	Микроавтобус	тоо	143	143	38	28
	Такси	тоо	430	430	503	276

3.3.ХОЛБОО

2014 оны эхний 03-р сард холбооны салбар 171.5 сая төгрөгийн орлоготой ажилласан нь өнгөрсөн оны мөн үеэс 8.5 хувиар буюу 16.0 сая төгрөгөөр буурсан байна

Холбооны салбарын үзүүлэлтүүд

Үзүүлэлтүүд	Хэмжих нэгж	2011-03	2012-03	2013-03	2014-03
Тарифын орлого	мян.төг	168726.0	198249	187548.5	171512.7
Үүнээс: хүн амаас	мян.төг	129243.0	151858	143663.2	131550.2
Суурин телефон	тоо	4877	4974	4796	4139

3.4. БАРИЛГА

2013 онд манай аймгийн барилгын салбарын ААН-үүд 23189.6 сая төгрөгийн барилга угсралт, их засварын ажил гүйцэтгэсэн байна.

		2010 он	2011 он	2012 он	2013 он	2013 2012
Барилга угсралт их засварын ажил		9044430.5	12234523.8	15703720.2	23189642.0	147.7
Үүнээс	Барилга угсралт	6756323.3	8129825.4	9928545.4	17565555.4	176.9
	Их засвар	2288107.2	4104698.4	5775174.8	5624086.6	97.4
Үүнээс	Гадаадын барилгын байгууллага	2929681.0	521285.0			
	Дотоодын барилгын байгууллага	6114749.5	11713238.8	15703720.2	23189642.0	147.7

3.5. МАЛ АЖ АХУЙ.

2013 оны мал тооллогын дүнгээр 279053 толгой мал тоологдсон нь өнгөрсөн оны мөн үетэй харьцуулбал 10684 толгой, малаар буюу 4 хувиар өслөө. Нийт тоологдсон малын 96.8 хувийг амины мал эзэлж байна. Мал тооллогоор тоологдсон малын тоо сумдаар:

2013 оны мал тооллогын дүнгээр малын тоо

	Бүгд	Тэмээ	Адуу	Үхэр	Хонь	Ямаа
Дархан	75752	85	3811	13342	35389	23125
Хонгор	129755	-	5765	12699	75091	36200
Орхон	37266	100	1588	8269	16625	10684
Шарын гол	36280	-	1648	4930	17819	11883
Дүн	279053	185	12812	39240	144924	81892

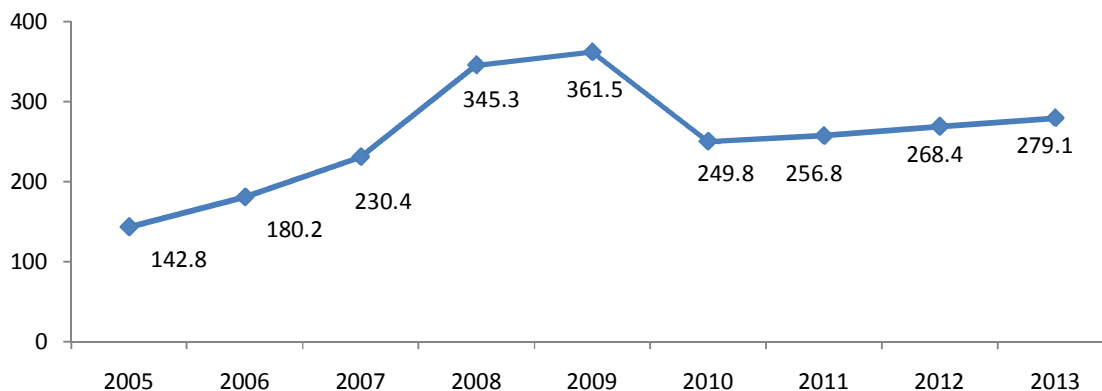
Малтай өрх, малчин өрх, малчдын тоо

Сумдууд	Малтай өрхийн тоо	Малчин		16-гаас дээш насны малчдын тоо	малчид насаар			Эмэгтэй малчид
		өрхийн тоо	ам бүлийн тоо		16-34 настай	35-59 насны эр, 35-54 насны эм	Эр 60, эм 55 аас дээш насны	
Дархан	888	284	1052	536	141	321	74	261
Хонгор	731	395	1580	775	263	413	99	376
Орхон	432	203	770	388	122	232	34	182
Шарын гол	425	138	508	273	66	166	41	129
Дүн	2476	1020	3910	1972	592	1132	248	948

2013 оны том малын зүй бусын хорогдол, сумдаар

		Бүгд	үүнээс				
			тэмээ	адуу	үхэр	хонь	ямаа
Дархан	Хорогдсон мал	1163	6	35	114	622	386
	үүнээс өвчнөөр	56	0	9	4	23	20
Хонгор	Хорогдсон мал	905	0	31	98	430	346
	үүнээс өвчнөөр	235	0	4	17	135	79
Орхон	Хорогдсон мал	834	27	21	263	214	309
	үүнээс өвчнөөр	23	0	0	22	0	1
Шарын гол	Хорогдсон мал	524	0	104	38	239	143
	үүнээс өвчнөөр	46	0	4	2	29	11
Бүгд	Хорогдсон мал	3426	33	191	513	1505	1184
	үүнээс өвчнөөр	360	0	17	45	187	111

Малын тоо, мянган толгойгоор



Малтай өрхийн 35.2 хувь нь 10 хүртэл, 36.2 хувь нь 11-100 хүртэл, 27.7 хувь нь 101-1000 хүртэл, 0.9 хувь нь 1000-аас дээш толгой малтай өрх, байхад нийт малын 1.8 хувь нь 10 хүртэл малтай өрхөд, 12.3 хувь нь 11-100 толгой малтай өрхөд, 76.7 хувь нь 101-1000 хүртэл толгой малтай өрхөд ногдож байна. 1000-аас дээш толгой малтай 22 өрхөд 24978 толгой мал ногдож байгаа нь нийт малын 9.3 хувийг эзэлж байна. Аж ахуйн нэгж байгууллагуудад адуу 211, үхэр 384, хонь 7061, ямаа 1379, нийтдээ 9035 толгой мал тоологдлоо.

2013 оны мал тэжээвэр амьтдын тооллогоор 2 ААН, 241 өрхөд 3040 гахай, 4 ААН, 239 өрхөд 29012 шувуу, 1 ААН, 19 өрхөд 317 туулай, 2 ААН, 40 өрхөд 369 бүл зөгий тоологдож, 2013 онд 2152 өрх, 73 аж ахуйн нэгж газар тариалан эрхэлж, 59825 тонн хадлан, 817.7 тонн гар тэжээл, 200.0 тонн ногооны хаягдал, 561.2 тонн үр тарианы хаягдал, 61.8 тонн сүрэл өөрийн хүчээр бэлтгэв. Малчин өрхөөс цахилгааны эх үүсвэртэй 1005, телевизортой 928, автомашинтай 853, мотоциклтой 302, трактортой 293 өрх байна.

Иргэдийн малын бүлэглэлт, аймгийн дүн, толгойн тоогоор

	Малтай	Малын тоо, толгойгоор						нэг өрхөд ногдох мал
	өрхийн тоо	Бүгд	тэмээ	адуу	үхэр	хонь	ямаа	
10 хүртэл малтай	871	4827	0	97	4583	67	80	5.5
11-30 хүртэл	472	8632	0	553	6375	737	967	18.3
31-50	191	7557	45	808	3327	1602	1775	39.6
51-100	234	16930	0	1125	4759	5784	5262	72.4
101-200	283	40466	2	1931	5935	17422	15176	143.0
201-500	295	94921	106	3742	8441	51323	31309	321.8
501-999	108	71702	9	3081	4382	45394	18836	663.9
1000-1499	22	24978	23	1264	1054	15529	7108	1135.4
1500-2000	0	0						0.0
2001 ээс дээш	0	0						0
Бүгд	2476	270013	185	12601	38856	137858	80513	109.1

Мал төллөлт, төл бойжилт 2014 он 3 сар

		Бүгд	үүнээс:				
			ингэ	гүү	үнээ	эм хонь	эм ямаа
Дархан	төллөсөн хээлтэгч	8312	0	12	614	4564	3122
	гарсан төл	8323	0	12	614	4571	3126
	бойжсон төл	8315	0	12	611	4568	3124
Хонгор	төллөсөн хээлтэгч	8993	0	0	218	4860	3915
	гарсан төл	8993	0	0	218	4860	3915
	бойжсон төл	8993	0	0	218	4860	3915
Орхон	төллөсөн хээлтэгч	8298	7	109	669	4560	2960
	гарсан төл	8357	7	109	669	4578	3001
	бойжсон төл	8312	7	108	667	4557	2980
Шарын гол	төллөсөн хээлтэгч	3805	0	0	224	2326	1255
	гарсан төл	3805	0	0	224	2326	1255
	бойжсон төл	3797	0	0	223	2319	1255
Аймаг	төллөсөн хээлтэгч	29415	7	121	1725	16310	11252
	гарсан төл	29485	7	121	1725	16335	11297
	бойжсон төл	29424	7	120	1719	16304	11274

2014 онд аймгийн хэмжээнд нийт 133,8 мянган төллөх хээлтэгчээс 29.4 мянган толгой төллөж (ингэ 7.8 %, гүү 3.1%, үнээ 10.3%, эм хонь 22.4%, эм ямаа 28%) төллөлт 22% , төл бойжилт 99.8% байна.

Том малын хорогдол толгойн тоогоор 2014 он 3 сар

		2010	2011	2012	2013	2014
Тэмээ	Хорогдсон бүгд	14	2	3	6	0
	үүнээс өвчнөөр	0	0	0	0	0
Адуу	Хорогдсон бүгд	270	12	46	68	15
	үүнээс өвчнөөр	4	1	0	4	0
Үхэр	Хорогдсон бүгд	2798	68	46	93	27
	үүнээс өвчнөөр	6	1	1	2	0
Хонь	Хорогдсон бүгд	12547	172	153	463	78
	үүнээс өвчнөөр	15	2	1	8	2
Ямаа	Хорогдсон бүгд	13876	199	89	340	41
	үүнээс өвчнөөр	20	1	2	2	0
Бүгд	Хорогдсон бүгд	29505	453	337	970	161
	үүнээс өвчнөөр	45	5	4	16	2

Хөдөө аж ахуйн зарим бүтээгдэхүүний зах зээлийн дундаж үнэ,сараар

Бүтээгдэхүүний нэр		Хэмжих нэгж	Үнэ,төгрөг		
			2013 III	2014 II	2014 III
Ямааны ноолуур	Цагаан	кг	60000	50000	85000
	Бор	кг	60000	50000	85000
Хонины ноос		кг	-	500	-
Адууны дэл		кг	2500	3000	2500
Адууны сүүл		кг	7000	7500	8000
Адууны шир		ш	32000	32000	28000
Үхрийн шир	2 метрээс доош урттай	ш	28000	35000	32000
	2 метрээс дээш урттай	ш	40000	40000	40000
Хонины ноостой нэхий		ш	5000	6000	7000
Ямааны ноолууртай арьс		ш	22000	26000	27000

Малын үнэ

Сум	Тэмээ					
	Нас гүйцсэн					
	Нас гүйцсэн ат			Нас гүйцсэн ингэ		
	2013 III	2014 II	2014 III	2013 III	2014 II	2014 III
Дархан	750000	750000	750000	700000	700000	700000
Хонгор	-	-	-	-	-	-
Орхон	1000000	-	-	750000	-	-
Шарын гол	-	-	-	-	-	-

Сум	Адуу					
	Нас гүйцсэн					
	Соёолон үрээ			Соёолон гүү		
	2013 III	2014 II	2014 III	2013 III	2014 II	2014 III
Дархан	800000	800000	800000	750000	750000	750000
Хонгор	1100000	900000	900000	900000	800000	800000
Орхон	600000	800000	900000	500000	800000	800000
Шарын гол	-	900000	900000	-	900000	800000

Сум	Үхэр					
	Нас гүйцсэн					
	Хязаалан шар			Хязаалан денж		
	2013 III	2014 II	2014 III	2013 III	2014 II	2014 III
Дархан	900000	900000	950000	800000	800000	930000
Хонгор	1250000	1200000	1000000	1000000	900000	900000
Орхон	-	800000	1500000	-	750000	1200000
Шарын гол	1000000	1200000	1500000	900000	1000000	1200000

Сум	Хонь					
	Нас гүйцсэн					
	Эр хонь			Эм хонь		
	2013 III	2014 II	2014 III	2013 III	2014 II	2014 III
Дархан	200000	250000	170000	160000	190000	150000
Хонгор	240000	200000	180000	160000	140000	150000
Орхон	200000	250000	180000	160000	230000	150000
Шарын гол	200000	200000	180000	170000	180000	150000

Сум	Ямаа					
	Нас гүйцсэн					
	Эр ямаа			Эм ямаа		
	2013 III	2014 II	2014 III	2013 III	2014 II	2014 III
Дархан	150000	180000	120000	100000	150000	120000
Хонгор	190000	140000	130000	110000	120000	120000
Орхон	150000	150000	120000	100000	100000	100000
Шарын гол	150000	120000	120000	120000	100000	100000

3.6 Газар тариалан

2013 онд 18443,5 га-д тариалалт хийснээс ургамалын төрлөөр авч үзвэл: үр тариа үүнээс улаан буудай 10640.5 га, төмс 694.6 га, хүнсний ногоо 1240.5 га, малын тэжээл 92.5 га, рапс 5775.4 га-д тариаллаа. Өмнөх жилтэй харьцуулахад тариалсан талбайг 2974.3 га нэмэгдсэн байна.

Үр тариа

	Хэмжих нэгж	Бүгд	ААНБ	Иргэд
Нийт тариалсан талбай	га	10640.5	9275.9	1364.6
Үүнээс:хураасан	га	10640.5	9275.9	1364.6
Хураасан ургац	тн	11698.0	10278.8	1419.2

Төмс

	Хэмжих нэгж	Бүгд	ААНБ	Иргэд
Нийт тариалсан талбай	га	694.6	75.5	619.1
Үүнээс:хураасан	га	693.9	75.5	618.4
Хураасан ургац	тн	8418.0	808.0	7610.0

Хүнсний ногоо

	Хэмжих нэгж	Бүгд	ААНБ	Иргэд
Нийт тариалсан талбай	га	1240.5	84.5	1156.0
Үүнээс:хураасан	га	1210.3	84.5	1125.8
Хураасан ургац	тн	15277.9	1275.9	14002.0

Бэлтгэсэн өвс, хадлан

	Хэмжих нэгж	Бүгд	ААНБ	Иргэд
Бэлтгэсэн хадлан	тн	55043	24	55019
Бэлтгэсэн гар тэжээл	тн	31.9	8.0	23.9

2013 онд: Аймгийн хэмжээгээр үр тариа, хүнсний ногооны тариалалт нэмэгдсэн байна. Тухайлбал: ургацын эцсийн мэдээгээр 1 га-аас үр тариа 11цн, төмс 121.3 цн, хүнсний ногоо 126,2 цн, тэжээлийн ургамал 16 цн, техникийн ургамал 5.7 цн хураан авлаа. Өвс 55.0 мянган тонныг бэлтгэлээ.

2013 оны байдлаар ургац хураалтын мэдээ

	Хэмжих нэгж	2009	2010	2011	2012	2013
Үр тариа	тн	9642.6	9737.6	16803.8	12820.8	11698.0
Төмс	тн	13626.6	13645.6	14276.5	14208.0	8418.0
Хүнсний ногоо	тн	7829.5	7829.5	13144.7	12928.9	15277.9
Хадлан	тн	54747.3	58231.3	54703.0	60121.6	55043.0

2013 оны байдлаар тариалсан талбай га-аар, сумаар

		Бүгд	Дархан	Хонгор	Орхон	Шарын гол
Үр тариа		10640.5		10605.5	35	
Төмс		694.6	167	240	238	49.6
Хүнсний ногоо		1240.5	244.3	125	860	11.2
Үр-өвс	Байцаа	28.3	12.9	8	5	2.4
	Манжин	187.3	53.7	57	75	1.6
	Лууван	792	86.2	45	656.5	4.3
	Сонгино	125.8	28.2	12	85	0.6
	Огурцы	50.9	21.4	0.5	28	1
	Помидор	17.5	16.2	0.5	0.5	0.3
	Бусад	38.7	25.7	2	10	1
Малын тэжээл		92.5		92	0.5	
Техникийн ургамал		5775.4		5725.4	50	

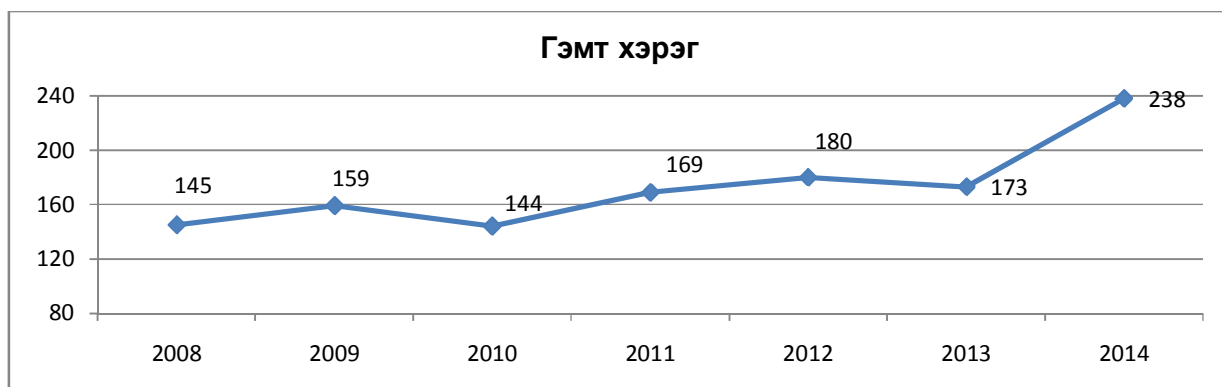
Мэргэжлийн хяналт, шалгалт 2014 оны 03-р сар

Салбарын нэр	Хяналтын тоо	Илрүүлсэн зөрчлийн тоо	Авсан арга хэмжээ, мян.төг
СХНХХХэлтэс	23	106	1526
ЭМБХХААҮҮХХэлтэс	45	449	1026.0
ДББОГУУХХэлтэс	91	199	6996.0
Хил гүний хэлтэс	137	5	0
Дүн	296	759	9548.0

БУСАД. ГЭМТ ХЭРЭГ

2014 оны эхний 3-р сарын байдлаар бүртгэгдсэн гэмт хэрэг 238 болж өнгөрсөн оны өдийгөөс 37.6 хувиар өссөн байна. Согтуугаар үйлдсэн гэмт хэрэг 66 удаа гарч 70 хүн оролцож, өнгөрсөн мөн үеэс оролцсон хүний тоо 5.4 хувиар буурч , бүлэг хэрэг 16 удаа гарч 39 хүн оролцож, өнгөрсөн оны мөн үеэс оролцсон хүний тоо 33.8 хувиар буурсан байна. Танхай хэрэг 4 удаа гарч мөн үеэс 5 дахин буурсан байна. Насанд хүрээгүй хүүхдийн үйлдсэн гэмт хэрэг 7 гарсан нь өнгөрсөн оны мөн үеэс 2 дахин буурч, гэмт хэрэгт нийт хүн холбогдож өнгөрсөн оны өдийгөөс 2 дахин буурсан байна. Бүгд 1440 хүн эрүүлжигдсэний 5.4 хувь нь буюу 78 нь эмэгтэйчүүд байна. Эрүүлжигдсэн хүний тоо өнгөрсөн оноос 24 хүн буюу 1.7 өссөн байна. Хулгайн хэрэг 73 удаа гарсан нь өмнөх оноос 30.4 хувиар өссөн байна. Үүнд: Үүнд иргэдийн өмчид халдсан хулгай 51 удаа гарч 24.4 хувиар өсч, малын хулгай 13 удаа гарсан байна.

/жил бүрийн эхний 3-р сарын байдлаар/



Гэмт хэрэг, эрүүлжүүлэгдсэн, баривчлагдсан хүний тоо, сумдаар

		2013- 03сар	2014- 03сар	Хувь
Дархан	хэрэг	153	205	134.0
	эрүүлжүүлэгдсэн	1260	1182	93.8
	баривчлагдсан	97	81	83.5
Шарын гол	хэрэг	10	9	90.0
	эрүүлжүүлэгдсэн	132	243	184.1
	баривчлагдсан	4	40	1000.0
Хонгор	хэрэг	9	19	211.1
	эрүүлжүүлэгдсэн	24	9	37.5
	баривчлагдсан	9	0	0.0
Орхон	хэрэг	1	5	20.0
	эрүүлжүүлэгдсэн	0	6	0.0
	баривчлагдсан	0	6	0.0

2014 оны эхний 3-р сарын байдлаар гэмт хэргийн улмаас 3 хүн нас барж , гэмтэж бэртсэн хүний тоо 49 байна.

		2013- 03сар	2014 -03сар	Хувь
Хүний амь		1	1	
Хүчин		4	2	50.0
Дээрэм		2	11	550.0
Танхай		19	4	21.1
Иргэдийн эрх чөлөө эрүүл мэндийн эсрэг		61	78	127.9
Хулгай	иргэдийн өмчийн	41	51	124.4
	малын	8	13	162.5
	Авто тээврийн хэрэгсэл	0	3	0.0
	Халаасны	6	6	100.0
	бусад	1	0	0.0
Бүгд		56	73	130.4
Ашиглалт		0	6	0.0
Албан тушаал		0	0	0.0
Залилан		4	18	450.0
Булаалт		2	4	200.0
Авто аваар		0	0	0.0
Бусад		24	41	170.8
Бүгд		173	238	137.6
Илрээгүй хэрэг		32	59	184.4
Бүлэг	хэрэг	27	16	59.3
	хамрагдсан хүний тоо	58	39	67.2
Согтуу	хэрэг	63	66	104.8
	хамрагдсан хүний тоо	74	70	94.6
Олон нийтийн газар, гудамж талбайд		31	30	96.8
Эрүүлжүүлэгдсэн эрэгтэй		1345	1362	101.3
эмэгтэй		71	78	109.9
Баривчлагдсан эрэгтэй		103	123	119.4
эмэгтэй		7	2	0.0
Гэмт хэргийн улмаас нас барсан		8	5	62.5
гэмтэж бэртсэн		76	73	96.1
Золгүй учрал		26	18	69.2

Дархан-Уул аймгийн Гаалийн газрын мэдээ, 2014 оны 03-р сард

А.Импорт

д/д	Үзүүлэлт	Хэмжих нэгж	Бараа бүтээгдэхүүний		Дүнд эзлэх %
			Тоо хэмжээ /тн/	Үнэ (мян.\$)	
1	Нефтийн бүтээгдэхүүн	мян.тн	6935.1	7335.8	62.8
7	Бусад	мян.тн	3658.5	4339.0	37.2
Дүн			10593.6	11674.8	100.0

Б.Экспорт

д/д	Үзүүлэлт	Хэмжих нэгж	Бараа бүтээгдэхүүний		Дүнд эзлэх %
			Тоо хэмжээ /тн/	Үнэ (мян.\$)	
1	Төмрийн хүдэр	мян.тн	119740.5	11736.3	92.6
7	Бусад	мян.тн	1734.0	933.9	7.4
Дүн			121474.5	12670.2	100.0

Газрын нэгдмэл сангийн хэмжээ, бүтцийн 2013 оны тайлан

	Оны эхэнд	нэмэгдсэн	хасагдсан	Оны эцэст
Газар нутгийн хэмжээ	327500.00			327500.00
а. ХАА-н эдэлбэр газар	223814.17	576.40	204.90	224185.67
-тариалангийн	34819.14		184.90	34634.24
-атаржсан	266.90		20.0	246.90
-хадлан	9072.50			9072.50
-бэлчээр	178455.71	561.00		179016.71
-бүсад	1199.92	15.40		1215.32
б. Хот тосгон суурин газар	17696.18	836.78		18532.96
в. Зам шугам сүлжээний газар	5882.87	9.67		5892.54
г. Ойн сав бүхий газар	71985.38	10.00		71995.38
д. Усны сан бүхий газар	6658.55			6658.55
е. Нөөц газар	0.00			0.00
Улсын тусгай хэрэгцээний газар	1462.9		1227.95	234.9

Хог хаягдлын судалгаа

Үзүүлэлтүүд	хэмжих нэгж	тоо хэмжээ
Хог хаягдлын нэгдсэн цэгийн тоо	тоо	7
Хог хаягдлын нийт эзлэх талбай	Га	21
Нийт зайлуулсан хог хаягдлын хэмжээ	мян.м3	47961
үүнээс: гэр хорооллын	мян.м3	13358
нийт орон сууцны	мян.м3	12013
зам талбайн	мян.м3	7389
албан газрын	мян.м3	14036
Цэвэрлэсэн хур хог	Тонн	62190
Цэвэрлэсэн талбайн хэмжээ	га	36.7

Орчны чанарын үзүүлэлт, төлөв байдал

Агаар бохирдуулагч	Дундаж агууламж Мг/м3	Зөвшөөрөх хэмжээнээс хэтэрсэн тохиолдлын хувь	Хамгийн их агууламж Мг/м3
Тоос	0.121		0.590
Хүхэрлэг хий SO ₂	0.009		0.051
Нүүрс төрөгчийн хий CO ₂	0.517		1.57
Азотын давхар исэл NO ₂	0.027		0.057

Усны чанарын төлөв байдал

	хэмжих нэгж	2012 оны жилийн дундаж			
		Хараа гол	Цэвэрлэх байгууламж		Орхон жимс ногоо
			орж	гарч	
Эрдэсжилт	мг/л	287.6	0	0	308.7
БХХ5	мг/л	2.97	173.84	19.6	3.42
ПИЧ	мг/л	2.84	34.06	9.70	5.65
Ууссан хүчилтөрөгч	мг/л	10.66	8.86	9.07	10.67
Нийт азот	мг/л	0	0	0	0
Р эрдэс	мг/л	0.052	36.8		0.072

СТАТИСТИКИЙН ХЭЛТЭС. 2014.04.11

