

ГАРЧИГ

1. Аргачлалын тайлбар	2
2. Үндсэн үзүүлэлтүүд	5
3. Үнэ тариф, ханш инфляци	6
4. Бизнес регистрийн сан	9
5. Мөнгө, зээл, хадгаламж	9
6. Төсвийн орлого, зарлага	10
7. Хүн ам, нийгмийн үзүүлэлтүүд	13
8. Нийгмийн даатгал	16
9. Нөхөн олговор, ажилгүйдлийн даатгал	17
10. Нийгмийн халамжийн үйлчилгээ	17
11. Эрүүл мэнд	17
12. Боловсрол	19
13. Ажилгүйчүүд	23
14. Хүн амын амьжиргааны доод түвшин	25
15. Аж үйлдвэр	26
16. Тээвэр	28
17. Холбоо	28
18. Барилга	28
19. Мал аж ахуй	29
20. Газар тариалан	33
21. Мэргэжлийн хяналт шалгалт	34
22. Гэмт хэрэг	35
23. Гаалийн хорооны мэдээ	36
24. Газрын нэгдмэл сангийн тайлан	37
25. Хог хаягдлын судалгаа	37
26. Ус цаг уур, орчны шинжилгээний мэдээ	37

Аргачлалын тайлбар

Аймгийн нэгдсэн төсөв

Төсвийн орлого зарлагын тооцоог Олон Улсын Валютын Сангийн стандарт ангиллаар 1995 оны 10-р сараас эхлэн жил бүр гаргаж байна. Аймгийн нэгдсэн төсвийн орлого, зарлага нь улсын төвлөрсөн төсвөөс шууд санхүүждэг төсвийн байгууллагуудын болон орон нутгийн төсвийн орлого, зарлагаас бүрдэнэ.

Аймгийн нэгдсэн төсвийн орлого, зарлагын мэдээг Санхүү, төрийн сангийн хэлтсээс сар бүр гаргаж статистикийн хэлтэст ирүүлдэг.

Орон нутгийн төсөв нь татварын орлого, татварын бус орлогоос бүрдэнэ. Татварын орлогын төлөвлөгөөний биелэлтийг сумдаар, татварын орлогын төрлүүдээр харууллаа. Төвлөрсөн төсвийн орлого нь улсын төсвийн санхүүжилт, татварын бус орлогоос бүрдэнэ.

Үнэ, тариф

1991 оны 9-р сараас эхлэн Олон Улсын Валютын сангийн аргачиллаар хэрэглээний үнийн индексийг тооцож эхэлсэн. Хэрэглээний үнийн индекс гэдэг нь өрх орлогоороо өөрсдийн хэрэгцээнд худалдан авсан, үйлчлүүлсэн хамгийн чухал эн тэргүүний нийтлэг хэрэгцээтэй бараа, үйлчилгээний үнийн өөрчлөлтийг тэдгээрийн хэрэглээний зардалд эзлэх хувиар жигнэсэн дундаж юм. 2010 оноос эхлэн хэрэглээний сагсны нэр төрлийг 214 болгон өөрчилж, 2010 оны хэрэглээний жинг ашиглан 2010 оны 12-р сарын үнээр суурилан ХҮИ-г шинэчлэн тооцож байна.

Ханш, инфляци

Эдийн засгийн онолд ханшийг үнийн хэмжигдэхүүний нэг хэлбэр гэж үздэг. Гадаадын тодорхой ямар нэгэн валютын нэг нэгжийг худалдан авахад Монголын хэдэн төгрөг шаардлагатайг харуулсан ердийн л нэг үнэ юм. Нээлттэй эдийн засгийн хувьд үндэсний валютын ханш ялимгүй сулрахад л импортлогчид ихээхэн сандралд орж, харин экспортлогчдын олж ирсэн гадаад валютын нэг нэгжид ногдох дотоод валютын хэмжээ нэмэгдэн экспортлогчид урамших жишээтэй. Гадаад худалдаа эрхлэгчид нэг ам.доллар чухам хичнээн төгрөг байх нь хэрэгтэйгээс гадна энэ ханш маргааш, нөгөөдөр, ирээдүйд ямар байхыг мэдэх нь чухал байдаг. 1990-ээд оноос эхлэн Төв банкууд мөнгөний бодлого явуулах хэв загвараа өөрчилж, үнийн тогтвортой байдлыг гол зорилго болгон инфляцыг тодорхой түвшинд барихаа олон нийтэд зарладаг болсон. Инфляцыг тооцохдоо ҮСХ-оос зарласан хэрэглээний үнийн индекс болон нийт мөнгөний өсөлт, бодит орлогын өсөлт, бэлэн мөнгө гар дээрээ барихийн алдагдсан боломжийн өртөг зэрэг үзүүлэлтүүдийг ашиглан Монгол банкнаас сар бүр тооцож нийтэд зарладаг. Энэхүү танилцуулгад Монгол банкнаас нийтэд зарласан инфляцын түвшинг өмнөх сар болон сүүлийн 12 сарын өөрчлөлтөөр харууллаа.

Мөнгө, зээл, хадгаламж, үнэт цаасны зах зээл

Гүйлгээнд байгаа бэлэн мөнгөнд банкнаас гадуурх мөнгө, банкны касс дахь бэлэн мөнгийг оруулна. Мөнгө М₁-д харилцах дансан дахь мөнгө, иргэдийн хугацаагүй хадгаламж,

банкны гадуурх бэлэн мөнгийг хамруулна. Мөнгө М₂ бол мөнгө М₁ болон бараг мөнгөний нийлбэр юм. Бараг мөнгөнд иргэд, байгууллагуудын хугацаатай хадгаламжууд, гадаад валютын хадгаламжыг хамруулна.

Аж үйлдвэр

Аж ахуйн нэгжүүдийг эдийн засгийн үйл ажиллагаагаар ангилахдаа НҮБ-ын эдийн засгийн үйл ажиллагааны Олон улсын стандарт ангиллыг мөрдөж байна. Аж үйлдвэрийн борлуулсан бүтээгдэхүүн нь аж ахуйн нэгж байгууллагын тайлангийн хугацаанд худалдсан буюу гадагш гүйцэтгэсэн ажил үйлчилгээний хэмжээ юм. Аж үйлдвэрийн нийт бүтээгдэхүүний өсөлтийг тооцохдоо гол нэр төрлийн бүтээгдэхүүнийг 2000 оны зэрэгцүүлэх үнээр үнэлж тодорхойлсон болно. Гол нэр төрлийн бүтээгдэхүүн нь тухайн бүтээгдэхүүний үйлдвэрлэлийн биет хэмжээг харуулна.

Хөдөлмөр

Ажиллагсдын тоо нь сарын эцэст бэлэн байгаа тухайн салбарын ажиллагсдын тоо юм. Ажилгүйчүүдийн тоонд олон улсын стандарт ангиллын дагуу Монгол улсын хуулиар зөвшөөрөгдсөн хөдөлмөрлөх насны, хөдөлмөр эрхлэх чадвартай, цалин хөлстэй ажил болон хувиараа хөдөлмөр эрхэлдэггүй, тухайн үед ажиллахад бэлэн, цалин хөлстэй ажил идэвхитэй эрж, хайж байгаа хөдөлмөр эрхлэлтийн албанд бүртгүүлсэн хүмүүс орсон.

Эрүүл мэнд

Эрүүл мэндийн зарим үзүүлэлтүүдийг аймгийн эрүүл мэндийн газраас сар бүр гаргаж ирүүлдэг. Эрүүл мэндийн үзүүлэлтүүдийг оны эхэнд байсан суурин хүн амын тоонд харьцуулан промилиэр буюу 1000 хүн амд ногдох хэмжээгээр гаргаж өмнөх оны түвшинтэй харьцуулан өсөлт, бууралтыг харууллаа. Зарим үзүүлэлтийг дицомилиэр буюу 10000 хүнд ногдох үзүүлэлтээр гаргадаг. Нялхсын нас баралт (нэг хүртэл насны 1000 хүүхдэд ногдох)-ыг 1 хүртэлх насандаа нас барсан хүүхдийн тоог дээрх хугацаанд амьд төрсөн хүүхдийн тоонд харьцуулж тодорхойлдог.

Боловсрол

Бүх шатны боловсролын сургалтын байгууллагад суралцагсад, төгсөгчид, элсэгчид, багш нарын тоог сургууль, анги, хүйс, хичээлийн жилээр гаргав. БСШУЯ-наас гаргаж ҮСГ-т ирүүлдэг бүх шатны боловсролын байгууллагуудын мэдээ, тайланг авч танилцуулгад тусгаж байна. Боловсролын олон улсын стандарт ангилал нь 1997 онд шинэчлэн мөрдөгдөж эхэлсэн бөгөөд уг ангиллаар боловсролын түвшинг 0-6 түвшинд ангилж байна.

Өрхийн нийгэм эдийн засгийн түүвэр судалгаа

Үндэсний статистикийн газар 1966 оноос эхлэн өрхийн орлого, зарлагын судалгааг явуулсан билээ. Үндэсний Статистикийн хорооноос 2007 оны 07 дугаар сараас эхлэн Өрхийн орлого, зарлагын судалгаа, Амьжиргааны түвшний судалгааг нэгтгэн Өрхийн нийгэм эдийн засгийн судалгаа болгон шинэчлэн явуулж байна. 2008 оны байдлаар Монгол улсын нийт

өрхийг төлөөлөх 11232 өрх, Дархан-Уул аймагт 336 өрхийг түүвэрлэн хамруулж , тэднээс өрхийн гишүүдийн нас, хүйс, боловсрол,эрүүл мэнд, ажил эрхлэлтийн байдал, өрхийн орлого, зарлага хэрэглээний хэмжээ, сууцны нөхцлийн талаарх үзүүлэлтүүдийг сар бүр цуглуулан судалж байна. Судалгааны түүвэрлэлтийн үндсэн нэгж нь өрх байна. Нэг сууцанд амьдарч, орлогоо нэгтгэн хамтарч болон бие даан хооллож, хувцаслаж байгаа нэг болон хэсэг хүмүүсийг өрх гэнэ. Хүн амын хүнсний бүтээгдэхүүний хэрэглээг тооцохдоо худалдаж авсан, өөрийн аж ахуйгаас, бусдаас үнэгүй авсан болон өрхийн хүрээнээс гадуур хэрэглэсэн хүнсний бүтээгдэхүүний хэмжээгээр тооцож гаргадаг

Дотоодын нийт бүтээгдэхүүн

Дотоодын нийт бүтээгдэхүүн нь эдийн засгийн хөгжлийн болон хүн амын амьжиргааны түвшинг илэрхийлэх гол үзүүлэлт юм. ДНБ нь эдийн засгийн тодорхой нутаг дэвсгэрийн хүрээнд тодорхой хугацаанд шинээр бий болсон нэмэгдэл өртөг буюу эцсийн бүтээгдэхүүний нийт хэмжээ юм. Нэмэгдэл өртөг гэдэг ухагдахуун нь хуучин бидний хэрэглэж заншсан цэвэр бүтээгдэхүүн гэдэг ойлголттой, ДНБ гэдэг нь үндэсний орлого гэдэг ойлголттой төстэй боловч зарим зүйлээр ялгаатай байдаг. Үнэн хэрэг дээрээ хүний хараа хяналтын дор явагдан орлого олж байгаа бүх төрлийн үйл ажиллагааг эдийн засгийн үйл ажиллагаа гэж үзэн ДНБ-ний үйлдвэрлэлд хамруулж байна. Иймээс бүх төрлийн үйлчилгээг үйлдвэрлэл гэж үздэг. Харин хүн өөрөө өөртөө болон гэр бүлийнхэндээ үзүүлсэн үйлчилгээ болох унтаж амрах, гэр орноо цэвэрлэх, юм угаах, хоол ундаа бэлтгэх хүүхэд асрах гэх мэт үйлчилгээг үйлдвэрлэлд хамруулдаггүй. Дотоодын нийт бүтээгдэхүүний тооцоог эдийн засгийн үйл ажиллагааны салбарын (ISIC) олон улсын стандартын ангилал хүрээнд 17 салбар, 99 дэд салбараар, ҮСГ-ын даргын 1998 оны 198 тоот тушаалаар батлагдсан арга зүйн дагуу аймаг, бүс нутгаар тооцдог.

Бизнес регистрийн сан.

Бизнес регистрийн мэдээллийн санг 1998 онд явагдсан аж ахуйн нэгж, байгууллагын тооллогын үр дүнд тулгуурлан анх байгуулсан бөгөөд түүнээс хойш орсон өөрчлөлтийг Татварын хэлтсийн бүртгэл болон бусад байгууллагын мэдээллийг үндэслэн улирал тутам шинэчлэн тусгаж ирсэн болно.Хуулийн этгээд гэж Хуулийн этгээдийн улсын бүртгэлийн тухай хуулийн 3-р зүйлийн 1-ийн 1-д заасан зохион байгуулалтын нэгдлийг хэлнэ.

Аж үйлдвэрийн нийт бүтээгдэхүүн.

Өмнөх онуудад аж үйлдвэрийн нийт бүтээгдэхүүнийг 1996 оны зэрэгцүүлэх үнээр үнэлж байсан бол 2012 оноос эхлэн 2005 оны үнээр үнэлдэг боллоо.

НИЙГЭМ ЭДИЙН ЗАСГИЙН ҮНДСЭН ҮЗҮҮЛЭЛТҮҮД

2014 оны 04 сар

	Хэмжих нэгж	2009	2010	2011	2012	2013	2014
Бэлэн хүн ам*	тоо	91093	91358	95043	93137	92735	93554
Төрж бүртгүүлсэн хүүхэд	тоо	793	613	704	680	831	853
ХЗА-д бүртгэлтэй ажилгүйчүүд	тоо	1529	1950	2016	1938	1743	1144
үүнээс эмэгтэй	тоо	1018	1119	1063	924	913	654
Халдварт өвчнөөр өвчилсөн хүн	тоо	490	332	366	416	324	351
Бүртгэгдсэн гэмт хэрэг	тоо	213	199	208	241	222	324
Хэрэглээний үнийн индекс /ӨМНӨХ САРТАЙ ХАРЬЦУУЛСАН/	%	1.1	3.2	0.8	0.8	1.5	2.3
Төгрөгийн зах зээлийн ханш	1\$=₮	1422.19	1394.06	1266.63	1316.36	1432.80	1806.72
Төсвийн орлого багцаар	сая.төг	2342.2	2848.1	3719.5	4934.8	6744.8	7357.7
Төсвийн зарлага багцаар	сая.төг	7233.5	7610.0	9064.3	13265.2	12918.1	13714.6
Аж үйлдвэрийн нийт бүтээгдэхүүн**	сая.төг	16895.2	24137.6	27569.3	45444.0	45496.8	50044.2
Үйлдвэрийн бүтээгдэхүүний борлуулалт *	сая.төг	27249.0	35656.8	28074.3	57781.0	47258.6	66331.6
Нийт малын тоо *	мян.тол	361.5	249.8	256.8	268.4	279.1	279.1
Бойжсон төл	мян.тол	25.3	59.9	92.2	102.5	95.8	98.1
Том малын хорогдол	мян.тол	0.9	39.9	0.8	1.0	1.1	0.3
Хураасан ургац:	тн	31871.3	33826.2	51007.3	43707.7	37912.0	-
Үүнээс үр тариа*	тн	9642.6	9737.6	16803.8	12820.8	11698.0	-
төмс*	тн	13626.6	13645.6	14276.6	14208.0	8418.0	-
Хүнсний ногоо*	тн	7829.6	7829.5	13144.7	12928.9	15277.9	-

* Тухайн жилийн дүн

** 2005 оны зэрэгцүүлэх үнэ

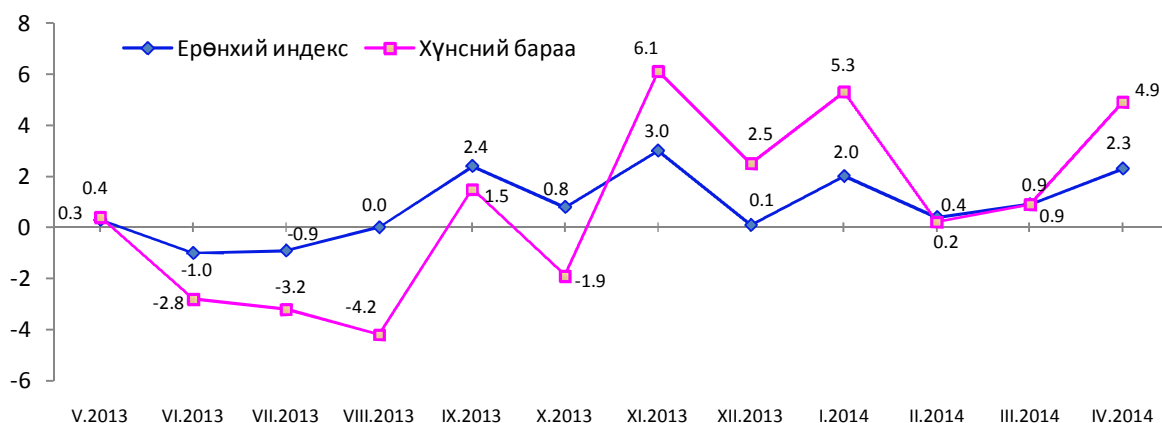
*** Төвлөрсөн төсвийн зарлага 2013 оноос 5 сайдын багцаар гардаг болсон.

НЭГ. МАКРО ЭДИЙН ЗАСАГ

1. ҮНЭ, ТАРИФ

2014 оны 4-р сарын 21-ний байдлаар хэрэглээний бараа, үйлчилгээний үнэ, тарифын ерөнхий индекс нь суурь үе болох 2010 оны 12-р сарынхаас 38.1 хувиар, өмнөх оны мөн үеэс 10.4 хувиар, оны эхнээс 5.6 хувиар, өмнөх сараас 2.3 хувиар тус тус өссөн байна.

Хэрэглээний бараа үйлчилгээний үнэ тарифын ерөнхий, хүнсний барааны индексийн өөрчлөлт сүүлийн 12 сараар, өмнөх сартай харьцуулсан хувиар:

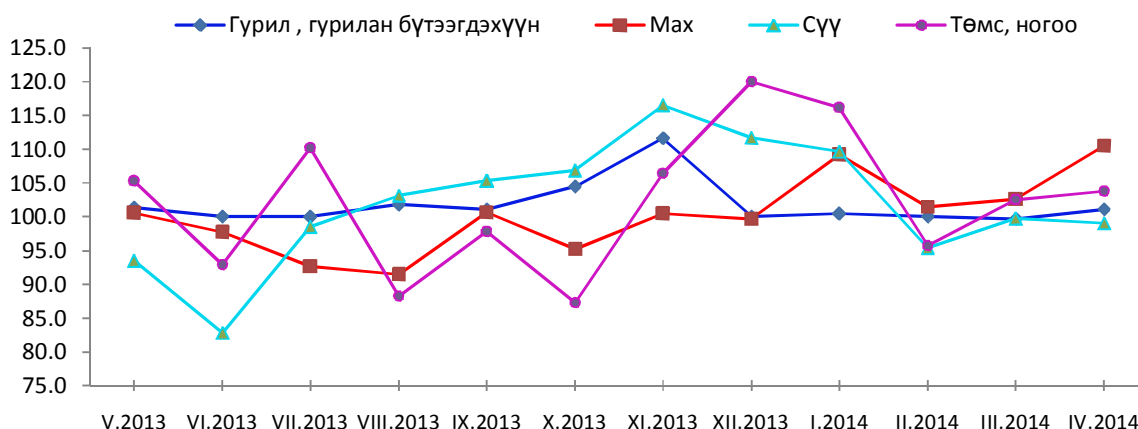


Өмнөх сартай харьцуулахад сүү, сүүн бүтээгдэхүүний үнэ 0.9 хувиар буурсан ч төмс, хүнсний ногооны үнэ 3.8 хувиар, мах махан бүтээгдэхүүний үнэ 10.6 хувиар, гурил, гурилан бүтээгдэхүүний дүн 1.1 хувиар тус тус өссөн нь хүнсний барааны үнийн индекс 4.9 хувиар, ерөнхий индекс 2.3 хувиар өсөхөд голлон нөлөөлсөн байна. Мөн хувцас, бөс бараа, гутлын бүлгийн дүн 0.3% хувиар, бусад бараа үйлчилгээний үнэ 0.5 хувиар тус тус өссөн байна.

Хүнсний барааны үнийн индекс, сүүлийн 6 сараар,
өмнөх сартай харьцуулсан хувиар

	XI.2013	XII.2013	I.2014	II.2014	III.2014	IV.2014
Ерөнхий индекс	103.0	100.1	102.0	100.4	100.9	102.3
Хүнсний бараа	106.1	102.5	105.3	100.2	100.9	104.9
Гурил, гурилан бүтээгдэхүүн, будаа	111.6	100.0	100.5	100.0	99.7	101.1
Маж, махан бүтээгдэхүүн	100.5	99.7	109.2	101.5	102.6	110.6
Сүү, сүүн бүтээгдэхүүн	116.5	111.7	109.7	95.4	99.8	99.1
Сахар, цай, жимсний чанамал	108.1	100.0	100.0	100.0	100.6	100.2
Төмс, хүнсний ногоо	106.5	120.0	116.2	95.8	102.5	103.8
Бусад	103.8	100.0	100.0	100.0	100.0	100.6
Архи, тамхи	100.2	100.3	101.3	100.0	100.0	100.0

Хүнсний гол нэрийн бүтээгдэхүүний үнийн индекс, өмнөх сар=100.



2010 оны 12-р сартай харьцуулахад 2014 оны 4-р сард бараа, үйлчилгээний үнэ тарифын ерөнхий индекс 38.1 хувиар өслөө. Үүний дотор хүнсний барааны үнийн индекс 63.1%, орон сууц түлш цахилгааны үнэ 23.2%, боловсролын үйлчилгээ 49.1 %, гутал хувцас, бөс барааны үнэ 29.8%, гэр ахуйн барааны үнэ 44.9%, эм тариа, эмнэлгийн үйлчилгээ 4.0%, тээвэр үйлчилгээний үнэ 25.3%-иар тус тус өсөж, чөлөөт цаг, соёлын барааны бүлгийн дүн 2.7%-иар, холбооны үйлчилгээний бүлгийн дүн 1.9%- иар тус тус буурсан байна.

Хэрэглээний бараа, үйлчилгээний үнэ, тарифын индекс, суурь үе болох 2010 оны 12 сартай харьцуулснаар, сүүлийн 12 сараар, бүлгийн дүнгээр

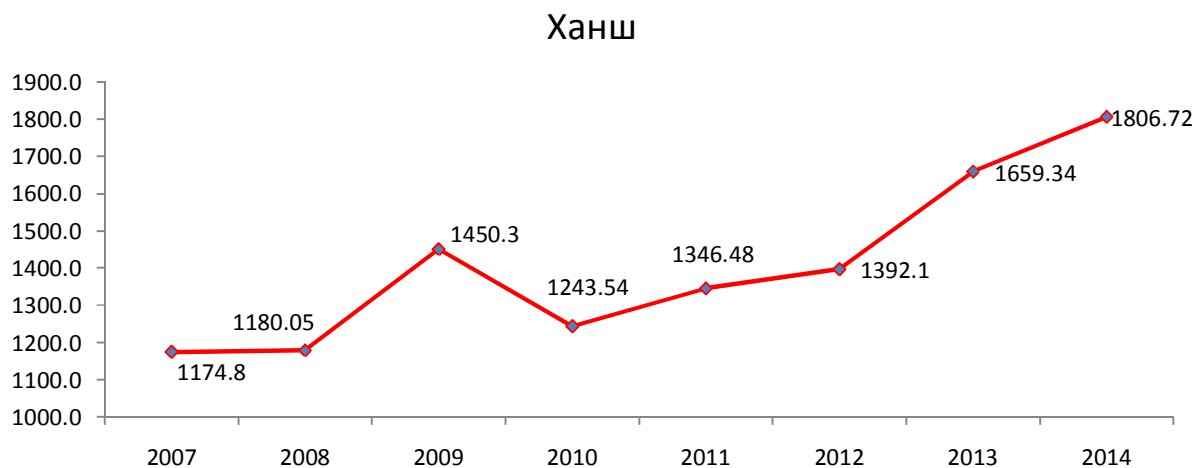
	V.2013	VI.2013	VII.2013	VIII.2013	IX.2013	X.2013	XI.2013	XII.2013	I.2014	II.2014	III.2014	IV.2014
Хүнсний бараа	149.7	145.5	140.8	134.8	136.8	134.3	142.5	146.0	153.8	154.1	155.4	163.1
Согтууруулах ундаа, тамхи	153.7	153.7	153.7	156.8	157.6	157.6	157.8	158.3	160.4	160.4	160.4	160.4
Хувцас гутал	114.7	115.1	114.7	115.6	119.0	120.7	124.4	126.1	126.6	127.8	129.5	129.8
Орон сууц, түлш цахилгаан	114.2	114.2	115.4	116.1	123.6	134.9	133.7	123.3	123.3	123.4	121.4	123.2
Гэр ахуйн бараа	128.2	128.1	128.5	128.5	136.6	136.6	139.8	138.5	139.4	142.3	144.9	144.9
Эм тариа эмнэлгийн үйлчилгээ	102.4	102.4	102.4	102.4	104.0	104.0	104.0	104.0	104.0	104.0	104.0	104.0
Тээвэр	120.0	118.7	118.8	124.1	124.1	124.3	124.3	124.3	125.3	125.3	125.3	125.3
Холбооны үйлчилгээ	96.8	97.7	96.8	96.8	96.8	97.2	97.2	97.2	98.1	98.1	98.1	98.1
Соёлын бараа, үйлчилгээ	97.3	97.3	97.3	97.3	97.3	97.3	97.3	97.3	97.3	97.3	97.3	97.3
Боловсрол	119.3	119.3	119.3	149.1	149.1	149.1	149.1	149.1	149.1	149.1	149.1	149.1
Зочид буудал, нийтийн хоол, дотуур байрны үйлчилгээ	143.3	143.3	143.3	143.3	143.3	143.3	143.3	143.3	143.3	143.3	164.1	180.2
Бусад бараа, үйлчилгээ	115.2	115.2	120.4	120.4	126.7	127.4	140.5	141.2	141.2	141.1	141.1	141.8
Ерөнхий индекс	125.5	124.2	123.1	123.1	126.0	127.0	130.8	130.8	133.4	133.9	135.1	138.1

Гурил, гурилан бүтээгдэхүүн, мах, махан бүтээгдэхүүн, дээр нь төв суурин газруудад төмс, хүнсний ногоо монгол өрхийн хамгийн чухал хэрэглээ, дийлэнх өрхүүдийн амьжиргаа нь эдгээр бүтээгдэхүүнээс ихээхэн хамааралтай байдаг.

Үндэсний Статистикийн хороо нь 1991 оноос Олон Улсын Хөдөлмөрийн байгууллагын аргачлалаар хэрэглээний үнийн индексийг тооцож эхэлсэн бөгөөд 1991 оноос хойш сагсны нэр төрөл, хэрэглээний жин, суурь үеийг 5 жил тутамд нийт 4 удаа шинэчилсэн. ҮСХ нь хэрэглээний сагсны нэр төрлийг аймгуудад 214 болгон нэмэгдүүлж, ӨНЭЗС-ны үр дүнгээр хэрэглээний зардлын жинг шинэчлэн, 2012 оны 1 дүгээр сараас эхлэн 2010 оны 12 дугаар сарыг суурь үе болгон хэрэглээний үнийн индексийг тооцон нийтэд мэдээлж байна.

2 ХАНШ, ИНФЛЯЦ төгрөгийн ам.доллартай харьцах ханш 2014 оны 5-р сарын 8 ны байдлаар Монгол банк 1806.72 төгрөг, Голомт банк 1785.0 төгрөг, Худалдаа хөгжилийн банк 1787.0 төгрөг, ХААН банк 1788.0 төгрөгөөр тус тус авч байна. Монгол банкны ам.доллартай харьцах ханшийг 2014 оны 4-р сарын 8-наас 26.67 төгрөгөөр буюу 1.6 хувиар чангарчээ. 2014 оны 5-р сарын 8-ны өдөр ам. доллар 1806.72, евро 2515.77, Японы иень 17.75, Английн фунт 3063.75, Хятадын юань 290.08, Өмнөд Солонгосын вон 1.77, Оросын рубль 51.66, Тайваны доллар 59.95, Энэтхэгийн рупи 30.12 төгрөгийн ханштай байлаа. Нэг ам доллар 1993 оны 396.51 төгрөг, 1996 оны 693.51 төгрөг , 2000 оны 1097,0 төгрөг, 2005 онд 1121,0 төгрөг, 2010 онд 1257.18 төгрөг, 2011 оны эцсийн байдлаар 1412.25 төгрөг, 2013 оны жилийн эцэст 1659.34 болж 2012 оны мөн үеийнхээс 267.24 төгрөг буюу 19.2 хувиар өссөн байна.

5-р сарын 8-ны байдлаар



2. БИЗНЕС РЕГИСТРИЙН САН

2012 оны 4 -р улирлын байдлаар бизнес регистрийн санд 2504 аж ахуйн нэгж бүртгэлтэй байгаагаас 1699 аж ахуйн нэгж байгууллага буюу 67,8 хувь нь үйл ажиллагаа хэвийн явуулж байна. Үйл ажиллагаа явуулаагүй 805 аж ахуйн нэгж байгаагийн 46.5 хувь нь ажлаа огт эхлээгүй, 45,4 хувь түр зогссон, 5.0 хувь нь бүр зогссон, 3.1 хувь нь бусад янз бүрийн шалтгаанаар үйл ажиллагаа явуулаагүй байна

Аж ахуйн нэгж байгууллагын тоо, өмчийн хэлбэр, үйл ажиллагаа эрхлэлтээр

Өмчийн хэлбэр	м/д	Бүгд	үүнээс:								
			үйл ажиллагаа явуулж	үйл ажиллагаа явуулаагүй	үүнээс:						
					эхлээгүй	түр зогсоосон	бүрэн зогсоосон	бусад			
А	Б	1	2	3	4	5	6	7			
ААНБ-ын тоо-бүгд		1	2504	1699	805	375	366	41	23		
үүнээс:	Төрийн өмчийн	Бүгд		2	98	97	1	0	1	0	
		үүнээс:	дан	3	97	97	0				
			оролцоотой	4							
			оролцоотой хамтарсан	5	1		1	1			
			Бүгд	6	25	21	4	1	3	0	0
	Орон нутгийн өмчийн	үүнээс:	дан	7	25	21	4	1	3		
			оролцоотой	8							
			оролцоотой хамтарсан	9							
			Бүгд	10	2381	1581	800	374	362	41	23
	Хувийн	үүнээс:	дан	11	2349	1564	785	370	352	40	23
			хамтарсан	12	15	7	8	1	6	1	
			гадаадын	13	17	10	7	3	4		
			Бүгд	13	17	10	7	3	4		

Аж ахуйн нэгж байгууллагын тоо, хариуцлагын хэлбэрээр

Байгууллагын хэлбэр	м/д	Бүгд	үүнээс:						
			үйл ажиллагаа явуулж байгаа	үйл ажиллагаа явуулаагүй	үүнээс:				
					эхлээгүй	түр зогсоосон	бүрэн зогсоосон	бусад	
А	Б	1	2	3	4	5	6	7	
ААНБ-ын тоо - бүгд		1	2504	1699	805	375	366	41	23
үүнээс:	Хувьцаат компани	2	27	18	9	2	7		
	Хязгаарлагд мал	3	1979	1289	690	327	307	35	21
	Төрийн өмчит үйлдвэрийн	4	2	2	0				
	Орон нутгийн өмчит	5	3	2	1	1			
	Хоршоо	6	98	62	36	21	11	4	
	Зарим гишүүд нь бүрэн	7	85	52	33	18	12	1	2
	Бүх гишүүд нь бүрэн	8	42	26	16	5	10	1	
	Хувиараа эрхлэх аж ахуй	9							
	Төсөвт байгууллага	10	101	101	0				
	Төрийн бус байгууллага	11	167	147	20	1	19		
	Бусад	12							

4. МӨНГӨ, ЗЭЭЛ, ХАДГАЛАМЖ

Дархан-Уул аймаг дахь монгол банкны салбарын мэдээгээр 2014 оны эхний 4-р сард аж ахуйн нэгж байгууллага, иргэдэд олгосон зээлийн өрийн үлдэгдэл 239.9 тэр бум төгрөг, үүнээс чанаргүй зээлийн өрийн үлдэгдэл 0.6 тэр бум төгрөгт хүрчээ.

2014 оны 4-р сарын эцэст иргэдийн хувийн хадгаламж 89.0 тэр бум төгрөгт хүрч өмнөх оны мөн үеэс 0.3 тэр бум төгрөгөөр буурсан байна.

Банкны кассын орлого, зарлага, зээл, хадгаламжийн мэдээ, сараар

Онууд	2008	2009	2010	2011	2012	2013	2014	2014/ 2013	Зөрүү
Зээлийн өрийн бүх үлдэгдэл	67386.0	65690.2	46164.2	75006.8	127595	149312	239930.2	160.7	90617.9
Үүнээс чанаргүй зээл	1625.6	2437.5	9426.5	8311.4	7971.5	1232.9	1862.7	151.1	629.8
Хувийн хадгаламж	24246.1	25167.7	31723	47981.1	56877.5	89360.3	89040.2	99.6	-320.1

5. ТӨСВИЙН ОРЛОГЫН ТӨЛӨВЛӨГӨӨНИЙ БИЕЛЭЛТ

Санхүү төрийн сангийн хэлтсийн мэдээгээр 2014 оны эхний 4-р сарын мэдээгээр улс, орон нутгийн төсвийн орлогын төлөвлөгөө 1.1 хувиар буюу 78.8 сая төгрөгөөр тасарчээ. Үүнд орон нутгийн төсвийн орлогын төлөвлөгөө 1.1 хувиар буюу 70.4 сая төгрөгөөр тасарч, төвлөрсөн төсвийн орлогын төлөвлөгөө 0.5 хувиар буюу 8.4 сая төгрөгөөр тасарсан байна.

Аж ахуйн нэгж, байгууллагын орлогын албан татварын төлөвлөгөө 0.8 хувиар тасарч , өмчийн татварын төлөвлөгөө 2 дахин , бусад татвар хураамжийн төлөвлөгөө 10.3 хувиар тус тус давж биелсэн байна.

Аймгийн нэгдсэн төсвийн орлогын төлөвлөгөөг Хонгор сум 10.6 хувиар буюу 4.0 сая төгрөгөөр , шарын гол сум 0.3 хувь буюу 2.2 сая төгрөгөөр , татварын хэлтэс 1.9 хувиар буюу 132.2 сая төгрөгөөр тус тус тасарсан байна. Дархан сум 12.6 хувиар буюу 53.9 сая төгрөгөөр , Орхон сум 31.8 хувиар буюу 5.7 сая төгрөгөөр , тус тус давж биелсэн байна.

Төсвийн орлогын төлөвлөгөөний биелэлт, сумдаар мянган төг-өөр

		Төлөвлөгөө	Гүйцэтгэл	Хувь	Зөрүү
Төвлөрсөн төсвийн орлого	Дархан	-	-	0.0	0.0
	Хонгор	-	-	0.0	0.0
	Орхон	-	-	0.0	0.0
	Шарын гол	-	-	0.0	0.0
	Хэлтэс	1,800,081.4	1,791,668.2	99.5	-8413.2
	Дүн	1,800,081.4	1,791,668.2	99.5	-8413.2
Орон нутгийн төсвийн орлого	Дархан	429,707.9	483,662.8	112.6	53954.9
	Хонгор	38,423.2	34,412.5	89.6	-4010.7
	Орхон	18,011.6	23,735.9	131.8	5724.3
	Шарын гол	75,556.8	73,316.6	97.0	-2240.2
	Хэлтэс	5,074,761.6	4,950,948.0	97.6	-123813.6
	Дүн	5,636,461.1	5,566,075.8	98.8	-70385.3
Аймгийн төсвийн нийт орлого	Дархан	429,707.9	483,662.8	112.6	53954.9
	Хонгор	38,423.2	34,412.5	89.6	-4010.7
	Орхон	18,011.6	23,735.9	131.8	5724.3
	Шарын гол	75,556.8	73,316.6	97.0	-2240.2
	Хэлтэс	6,874,843.0	6,742,616.2	98.1	-132226.8
	Дүн	7,436,542.5	7,357,744.0	98.9	-78798.5

Төсвийн орлогын төлөвлөгөөний биелэлт, орлогын төрлөөр, мянган төг-өөр

	төлөвлөгөө	Гүйцэтгэл	Хувь
ААНБ-ын орлогын албан татвар	427,621.2	424,303.6	99.2
Нэмэгдсэн өртгийн татвар	1,231,580.0	1,043,635.9	84.7
Онцгой татвар	2,202.2	12,111.7	550.0
Агаарын бохирдол	12,300.0	11,099.4	90.2
Ашигт малтмал	126,378.0	300,517.7	237.8
Ноогдол ашиг	-	-	0.0
Төвлөрсөн төсвийн дүн	1,800,081.4	1,791,668.3	99.5
Татварын орлого	5,326,594.7	5,174,443.6	97.1
-орлогын албан татвар	4,463,889.3	4,176,236.3	93.6
-өмчийн татвар	132,000.0	281,378.6	213.2
-бусад татвар,хураамж	510,705.4	563,550.4	110.3
- АТБӨЯХАТ	220,000.0	153,278.3	0.0
Татварын бус орлого	269,866.4	351,632.2	130.3
ОНТөсвийн оны эхний үлдэгдэл	40,000.0	40,000.0	100.0
Нийт төсвийн дүн	1,840,081.4	1,831,668.3	99.5

6. ТӨСВИЙН БАЙГУУЛЛАГУУДЫН ЗАРЛАГА

Яам, агентлагуудаар дамжин төвлөрсөн төсвөөс шууд санхүүждэг төсвийн байгууллагуудад 2014 оны эхний 4 сарын байдлаар төсвийн урсгал санхүүжилтээр 6654.2 сая, үндсэн, туслах үйл ажиллагааны болон бусад орлогоос 70.8 сая, нийтдээ 6725.0 сая төгрөгийн санхүүжилт хийгдлээ.

Төсвийн байгууллагуудын санхүүжилт, мян.төг-өөр

	Төлөвлөгөө	Гүйцэтгэл	Хувь	Эзлэх хувь
Боловсрол, шинжлэх ухааны сайд	8,691,367.7	8,704,252.2	100.1	54.5
Соёл, спорт, аялал жуулчлалын сайд	681,292.0	692,263.9	1.01	4.3
Барилга, хот байгуулалтын сайд	80,976.2	81,000.8	100.0	0.5
Хүн амын хөгжил, нийгмийн хамгааллын	65,697.0	65,697.0	100.0	0.4
Эрүүл мэндийн сайд	791,535.2	860,146.1	99.96	5.4
Аймгийн засаг дарга	7,615,561.1	5,571,491.3	79.7	34.9
Нийт дүн	17,926,429.2	15,974,851.3	92.3	100.0

Төсвийн нийт санхүүжилтийн 54.5 хувийг Боловсрол, шинжлэх ухааны сайдын багцын үйлчилгээ, 4.3 хувийг Соёл, спорт, аялал жуулчлалын сайд, 0.5 хувийг Барилга, хот байгуулалтын сайд, 0.4 хувийг Хүн амын хөгжил, нийгмийн хамгаалалын сайд, 5.4 хувийг Эрүүл мэндийн сайд, 34.9 хувийг Аймгийн засаг даргын үйл ажиллагаанд зарцуулсан байна.

Төсвийн байгууллагуудын нийт зарлагын 50.8 хувийг цалин хөлс, нийгмийн даатгалын шимтгэл 5.5 хувийг, бараа үйлчилгээний бусад зардал 43 хувийг эзэлж байна. Төсвийн байгууллагуудын бараа үйлчилгээний бусад зардлын 0.5 хувийг бичиг хэргийн зардал, 17.8

хувийг гэрэл түлш халаалтын зардал, 1 хувийг тээврийн зардал, 2.5 хувийг цэвэр бохир ус, 11.6 хувийг хоол, эмний зардал, 0.4 хувийг шуудан холбоо, 3 хувийг БГАжил үйлчилгээ, 56.6 хувийг түрээсийн болон бусад зардал эзэлж байна.

2014 оны эхний 4 сарын аймгийн нийт төсвийн байгууллагууд 30520.8 мянган төгрөгийн авлагатай, 324080.4 мянган төгрөгийн өглөгтэй байгаагийн дотор цалин ндш -д 72840.8 мянган төгрөг , гэрэл, түлш халаалтанд 139836.0 мянган төгрөг, тээвэр, шуудан холбоонд 2768.1 мянган төгрөг, хоол, эмний зардалд 73989.4 мянган төгрөг бусад зардалд 33141.0 мянган төгрөгийн өртэй байна.

Нийт өглөгийн 22.5 хувийг цалин, нийгмийн даатгалын шимтгэлийн өглөг, 43.1 хувийг гэрэл, түлш халаалт, 22.8 хувийг хоол, эм, 10.2 хувийг бусад зардлын өглөг тус тус эзэлж байна.

Төсвийн байгууллагуудын зарлага, мянган төгрөгөөр

	Төлөвлөгөө	Гүйцэтгэл	Хувь
Боловсрол, шинжлэх ухааны сайд	7,917,145.8	8,323,007.6	105.1
Соёл, спорт, аялал жуулчлалын сайд	673,958.8	629,195.7	93.4
Барилга, хот байгуулалтын сайд	80,976.2	62,120.7	76.7
Хүн амын хөгжил, нийгмийн хамгааллын сайд	65,697.0	56,434.1	85.9
Эрүүл мэндийн сайд	791,535.2	822,270.8	103.9
Аймгийн засаг дарга	7,485,962.4	3,821,593.1	51.1
Нийт зардлын дүн	17,015,275.4	13,714,622.0	80.6
Бараа үйлчилгээний зардал	16,933,123.8	13,615,020.8	80.4
а.цалин, нэмэгдэл урамшуулал	7,173,440.5	6,966,759.9	97.1
б.нийгмийн даатгалын шимтгэл	788,994.7	752,893.4	95.4
Бараа үйлчилгээний бусад зардал	8,970,688.6	5,895,367.5	65.7
үүнээс. -бичиг хэрэг	37,562.9	32,213.4	85.8
-гэрэл цахилгаан	108,550.6	123,197.4	113.5
-түлш, халаалт	1,029,308.6	926,647.4	90.0
-тээвэр	69,389.9	60,062.7	86.6
-шуудан холбоо	32,958.4	25,387.4	77.0
- цэвэр, бохир ус	180,605.7	151,045.9	83.6
-албан томилот	77,410.6	47,657.8	61.6
-сургалт хурал зөвлөгөөний	-	-	0.0
-эд хогшил худалдан авах	35,678.3	6,615.8	18.5
-үдийн цай хөтөлбөр	354,559.2	277,568.4	78.3
-хоол, эм	716,268.9	683,369.6	95.4
-урсгал засвар	47,094.6	40,441.9	85.9
-байрны түрээс, бусад	10,240.8	5,758.9	56.2
-БГАжил үйлчилгээ	462,845.3	180,205.3	38.9
-бусад	5,808,214.8	3,335,195.6	65.1
Татаас ба урсгал шилжүүлэг	82,151.6	99,601.2	121.2

Төсвийн өглөг, авлага

	төсөв	дүн
Авлага	30,520.8	30,520.8
Өглөг	324,080.4	324,080.4
үүнээс: цалин, НДШ,ЭМД-ын хураамж	72,840.8	72,840.8
гэрэл, түлш халаалт	139,836.0	139,836.0
тээвэр, шуудан, холбоо	2,768.1	2,768.1
цэвэр бохир ус	1,505.1	1,505.1
хоол, эм	73,989.4	73,989.4
бусад	33,141.0	33,141.0

ХОЁР. ХҮН АМ, НИЙГМИЙН БАЙДАЛ

2.1 Хүн ам

2013 оны суурин хүн амын мэдээнд гадаадад ажиллаж амьдарч, сурч байгаа иргэдийн тоог оруулаагүй болно.

		2004	2005	2006	2007	2008	2009	2010	2011	2012	2013
Бүгд	Бүгд	90426	90657	89427	90224	91093	91358	95043	93137	92735	93554
	эрэгтэй	42953	43525	42840	43040	44022	44028	46180	45335	45203	45470
	эмэгтэй	47473	47132	46587	47184	47071	47330	48863	47802	47532	48084
Дархан	Бүгд	74275	74664	73457	74526	75104	74454	77547	75494	75644	76428
	эрэгтэй	34776	35549	34952	35391	36094	35607	37407	36494	36589	36831
	эмэгтэй	39499	39115	38505	39135	39010	38847	40140	39000	39055	39597
Хонгор	Бүгд	5390	5336	5404	4950	5115	5603	5796	5856	5693	5759
	эрэгтэй	2719	2699	2715	2472	2600	2835	2942	2959	2896	2943
	эмэгтэй	2671	2637	2689	2478	2515	2768	2854	2897	2797	2816
Орхон	Бүгд	2913	2933	2932	2935	3076	3185	3277	3356	3277	3240
	эрэгтэй	1432	1441	1426	1415	1497	1551	1606	1643	1631	1610
	эмэгтэй	1481	1492	1506	1520	1579	1634	1671	1713	1646	1630
Шарын гол	Бүгд	7848	7724	7634	7813	7798	8116	8423	8431	8121	8127
	эрэгтэй	4026	3836	3747	3762	3831	4035	4225	4239	4087	4086
	эмэгтэй	3822	3888	3887	4051	3967	4081	4198	4192	4034	4041

ӨРХИЙН ТОО

	2004	2005	2006	2007	2008	2009	2010	2011	2012	2013
Бүгд	19643	22238	22605	23078	24989	27203	28340	27993	27433	27906
Дархан	15668	186291	18390	18763	20345	22463	23457	23154	22789	23241
Хонгор	1182	1188	1306	1376	1490	1591	1642	1610	1529	1539
Орхон	824	810	812	831	1010	931	979	970	965	957
Шарын гол	1969	1949	2097	2108	2144	2218	2262	2259	2150	2169

ХҮН АМЫН ЕРДИЙН БА ШИЛЖИХ ХӨДӨЛГӨӨН, 2014 оны 04 сар

	Бүгд	Дархан	Хонгор	Орхон	Шарын гол
Төрж бүртгүүлсэн хүүхэд	853	716	58	27	52
Нас баралт	236	201	9	11	15
Цэвэр өсөлт	617	515	49	16	37
Бүртгүүлсэн гэр бүлийн тоо	189	160	12	9	8
Цуцалсан гэр бүлийн тоо	61	57	0	1	3
Үрчлэгдсэн хүүхдийн тоо	22	18	2	1	1
Шилжиж ирсэн хүн ам	825	Х	Х	Х	Х
Шилжиж явсан хүн ам	1249	х	х	Х	х

СУУРИН ХҮН АМЫН ТОО, НАСНЫ БҮЛЭГ, ХҮЙСЭЭР

	2005		2006		2007		2008		2009		2010		2011		2012		2013	
	бүгд	эм	бүгд	эм	бүгд	эм	бүгд	эм	бүгд	эм	бүгд	эм	бүгд	эм	бүгд	эм	бүгд	эм
Бүгд	90657	47132	89427	46587	90224	47184	91093	47071	91358	47330	95043	48863	93137	47802	92735	47532	93554	48084
>1	1062	521	1146	621	1783	854	1950	908	2058	1013	1598	782	1650	825	1562	766	1684	817
1--4	5352	2683	5219	2603	4802	2439	5283	2651	6074	2936	7151	3465	7297	3487	7771	3773	7767	3805
5--9	8458	4258	8245	4212	7967	4062	7675	3920	6874	3386	7004	3414	6790	3313	7017	3450	7641	3715
10--14	10236	5012	9624	4777	9217	4566	8986	4500	8117	4009	8174	4069	7731	3897	7377	3657	7125	3547
15-19	10903	5510	11109	5575	10694	5394	10588	5280	10194	5009	9795	4792	9130	4509	8215	4078	8040	4027
20-24	7952	4154	8208	4224	8299	4346	9018	4606	10152	5098	10763	5324	10620	5191	10339	5079	9735	4821
25-29	6815	3569	6714	3551	7220	3826	7629	3963	8235	4278	8827	4489	8670	4333	8642	4240	8937	4413
30-34	7735	4173	7285	3892	7196	3889	7474	3922	7749	4024	8099	4170	7962	4126	7792	4032	7706	3924
35-39	7664	4122	7246	3875	7205	3960	7337	3946	7263	3906	7622	4009	7489	3904	7441	3876	7421	3860
40-44	7595	4113	7509	4139	7563	4124	6952	3687	6667	3656	6912	3729	6692	3580	6496	3449	6643	3555
45-49	6211	3267	6291	3309	6552	3504	6275	3343	5945	3302	6178	3412	6226	3425	6277	3398	6240	3351
50-54	3652	1946	3939	2091	4294	2218	4308	2225	4128	2276	4598	2533	4553	2506	4900	2684	5222	2888
55-59	2283	1265	2250	1191	2400	1259	2562	1346	2613	1430	2716	1487	2887	1586	3159	1763	3388	1901
60-64	1580	819	1541	813	1637	856	1667	894	1762	991	1973	1122	1909	1089	1984	1115	2124	1180
65-69	1420	704	1387	693	1534	757	1465	746	1529	823	1421	765	1373	754	1425	814	1490	869
70-74	836	460	841	462	864	481	931	512	968	521	1152	619	1115	596	1215	636	1185	640
75-79	497	301	473	295	551	345	568	333	618	389	606	365	589	365	617	369	667	393
80-84	238	146	245	154	284	181	260	175	252	167	280	191	295	196	327	215	352	230
85-89	133	88	118	82	120	90	120	78	123	87	126	88	104	79	124	96	126	100
90-94	25	14	30	24	34	27	38	30	31	25	40	32	44	34	44	35	50	40
95-99	6	5	4	3	6	5	4	4	3	3	6	6	8	6	9	6	10	8
100+	4	2	3	1	2	1	3	2	3	1	2	0	3	1	2	1	1	0

ШИЛЖИХ ХӨДӨЛГӨӨН БҮС НУТГААР 2013 ОНЫ ДҮН

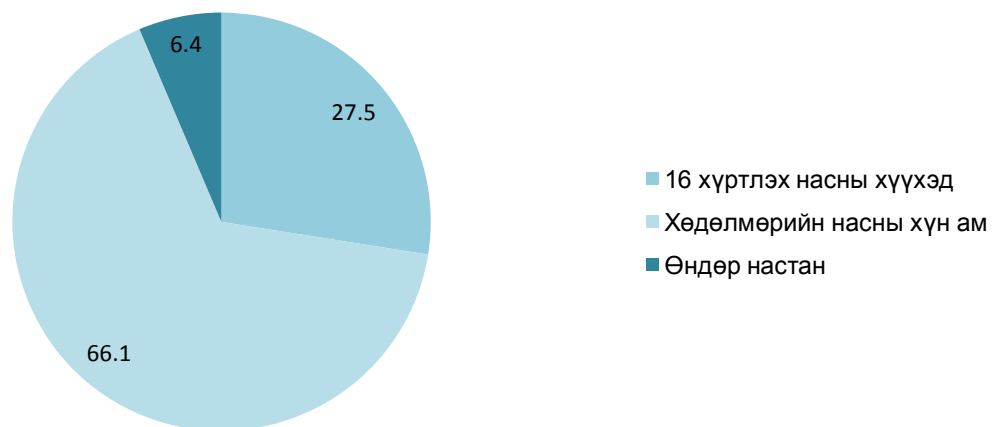
	Баруун бүс	Хангайн бүс	Төвийн бүс	Зүүн бүс	Улаанбаатар	Бүгд
Шилжиж ирсэн	383	526	783	63	1095	2850
Шилжиж явсан	163	328	937	61	2459	3948
Механик өсөлт	220	198	-154	2	-1364	-1098

НИЙГМИЙН ЗАРИМ ҮЗҮҮЛЭЛТҮҮД, 2013 ОН

	Бүгд	Дархан	Хонгор	Орхон	Шарын гол
Өрх толгойлсон бүгд	4911	4135	245	201	330
Эрэгтэй	1100	842	110	43	105
эмэгтэй	3811	3293	135	158	225
ихэр хүүхэдтэй өрхийн тоо	213	174	12	10	17
18 хүртэл насны 4 ба түүнээс дээш хүүхэдтэй өрхийн тоо	1182	805	78	97	202
4 хүүхэдтэй өрхийн тоо	1177	998	56	81	42
5 хүүхэдтэй өрхийн тоо	669	630	21	12	6
6 хүүхэдтэй өрхийн тоо	41	24	12	4	1
7, түүнээс дээш хүүхэдтэй өрхийн тоо	10	8	2	0	0
Өндөр настай ганц бие өрх	928	751	98	19	60
Хөгжлийн бэрхшээлтэй иргэдийн тоо	3624	2755	181	106	582
Бүтэн өнчин хүүхэд	127	107	9	4	7
Хагас өнчин хүүхэд	1007	776	52	62	117
18 хүртэл насны хүүхэдтэй гэр бүлгүй хүний тоо	2105	1579	165	195	166
үүнээс: эхийн тоо	1860	1420	131	152	157
эцгийн тоо	245	159	34	43	9

2013 оны эцсийн байдлаар нийт хүн амын 66.1 хувийг хөдөлмөрийн насны хүн ам, 16 хүртэл насны хүүхэд 27.5 хувийг, 60 -аас дээш насны өндөр настан 6.4 хувийг эзлэж байна.

2013



2.2 НИЙГМИЙН ДААТГАЛ

Аймгийн нийгмийн даатгалын хэлтсийн 2014 оны эхний 4-р сарын мэдээгээр нийгмийн даатгалын санд 15214.1 сая төгрөгийн сан бүрдүүлж, 11265 хүнд 11823.9 сая төгрөгийн тэтгэвэр, 2892 хүнд 759.3 сая төгрөгийн тэтгэмж, 841 хүний үйлдвэрлэлийн осол мэргэжлээс шалтгаалах өвчний даатгалд 1293.6 сая төгрөг олгожээ.

Нийгмийн даатгалын сан, мянган төгрөгөөр

		Орлого	Зарлага	Хүний тоо
Тэтгэврийн даатгалын сан		11,472,184.5	11,823,915.5	11,265
Үүнээс	Өндөр насны тэтгэвэр		9,318,150.3	8465
	Тахир дутуугийн тэтгэвэр		1,240,317.1	1612
	Тэжээгчээ алдсаны тэтгэвэр		550,231.2	750
	Цэргийн албан хаагчийн тэтгэвэр		715,216.9	438
Тэтгэмжийн даатгалын сан		757,545.2	759,327.7	2892
ҮОМШӨ-ний даатгалын сан		894,005.9	1,293,586.5	841
Ажилгүйдлийн даатгалын сан		180,792.8	219,443.5	182
Эрүүл мэндийн даатгалын сан		1,909,607.5	1,432,062.7	29398
Дүн		15,214,135.9	15,528,335.9	44578

2.3 НӨХӨН ОЛГОВОР, АЖИЛГҮЙДЛИЙН

ДААТГАЛЫН САН.

2014 оны эхний 04-р сарын байдлаар 432 хүнд 178249.7 мянган төгрөгийн ажилгүйдлийн тэтгэмж олголоо.

	Орлого	Хүний тоо	Зарлага	Хүний тоо
Ажилгүйдлийн тэтгэмжинд	179834.6	437	178249.7	432
Мэргэжлийн болон давтан		-		
Нөхөн олговорт		-		
Дүн	179834.6	437	178249.7	432

2.4 НИЙГМИЙН ХАЛАМЖИЙН САН.

2014 оны эхний 4-р сарын байдлаар нийгмийн халамжийн санд 1660.6 сая төгрөгийн сан бүрдүүлж 1525 хүнд 297.5 сая төгрөгийн тэтгэмж, 1953 хүнд 836.3 сая төгрөгийн халамжийн тэтгэвэр олгожээ.

Нийгмийн халамжийн сан, мянган төг-өөр

		Орлого	Зарлага	хүний тоо
Бүгд		1660662.1	2560863.3	13978
Халамжийн тэтгэвэр			836316.5	1953
Нөхцөлт мөнгөн тэтгэмжийн дүн			297526.9	1525
Үүнээс :	Ахмад настныг асарч буй иргэнд		113304.7	609
	ХБ иргэнийг асарч буй иргэнд		0.0	0
	Хүүхэд асар ХБ		52967.8	275
	Бүтэн өнчин хүүхэд асарч буй иргэнд		5937.8	32
	ахмад настныг гэртээ асрамжилж байгаа иргэн		1149.1	8
	ХБ иргэнийг гэртээ асрамжилж байгаа иргэн		830.4	5
	16 хүртэлх насны байнгын асаргаа шаардлагатай хүүхдэд олгох		59737.2	267
	Бусад		63599.9	329
НХДТ шаардлагатай иргэнд үзүүлэх ХМ тусламж			117470.0	938.0
Үүнээс :	3 хүртэлх насны ихэр хүүхэд		480.0	4
	Байнгын асаргаа шаардлагатай иргэн		54030.0	861
	18 нас хүрээгүй байхдаа бүтэн өнчин болсон 18-24 насны иргэн		4800.0	4
	2 ихэр хүүхэд төрүүлж эсэн мэнд өсгөж байгаа өрх, иргэнд олгох тэтгэмж		14000.0	7
	Гэнэтийн аюулын улмаас орон гэргүй болсон өрх		4800.0	4
	3 ба түүнээс дээш 14 хүртэлх насны хүүхэдтэй өрхөд		3360.0	28
	Хорих ангиас суллагдсан өөрийн гэр орогуй иргэн		7200.0	6
	нэг удаагийн тусламж		28800.0	24
Улсын төсвөөс олгосон хөнгөлөлт тусламж			1296619.9	9549
Үүнээс :	Ж ирэмсэн болон нярай, хөхүүл хүүхэдтэй эхчүүдийн мөнгөн тэтгэмж		402674.7	3160
	Алдарт эхийн одонгийн		856800.0	6332
	Алдар цолтой ахмад настанд үзүүлсэн хөнгөлөлт тусламж		37145.2	57
	Бусад		0.0	0
Хөгжлийн бэрхшээлтэй иргэний нийгмийн хамгааллын тухай хуулийн дагуу олгогдож байгаа хөнгөлөлт, тусламж			43155.3	197
Олон нийтийн харилцаанд түшиглэсэн халамжийн үйлчилгээ			12930.0	13
Ахмад настны нийгмийн хамгааллын тухай хуулийн дагуу олгогдож байгаа нэг удаагийн хөнгөлөлт, тусламж			156576.1	4635
Хүнс тэжээлийн тусламж			0.0	0

2.5 ЭРҮҮЛ МЭНД

Аймгийн Эрүүл мэндийн газрын 2014 оны эхний 04-р сарын мэдээг өнгөрсөн оны мөн үетэй харьцуулахад, эмчлэгдсэн өвчтөний тоо 11.8 хувиар, амьд төрсөн хүүхэд 10.8 хувиар, шинэ жирэмсэн 4.3 хувиар, гэрийн нас баралт 0 хувиар тус тус өссөн байна. Мөн өнгөрсөн оны энэ үеэс тэмбүү өвчнөөр өвчлөгсөд буурч, боом, улаанууд, улаан бурхан эдгээр өвчнүүд гараагүй байна. Нийт халдварт өвчлөлийн 32.2 хувийг бэлгийн замын халдварт өвчин, 23хувийг шинэ сүрьеэ эзэлж байна. Өнгөрсөн оны мөн үед 324 хүн халдварт өвчнөөр өвчилж байсан бол энэ оны 4-р сард 351 болж 26 тохиолдлоор буюу 8.3 хувиар өссөн байна.

Эрүүл мэндийн үзүүлэлтүүд

	2013 оны 04	2014 оны 04	2014 2013 %
Амбулаторийн үзлэг	227800	222214	97.5
Урьдчилан сэргийлэх үзлэг	93774	82601	88.1
Бүртгэгдсэн өвчлөл бүгд	23228	25878	111.4
Урьдчилан сэргийлэх тарилга	5653	6371	112.7
Ор хоног ашиглалт	67458	74688	110.7
Эмчлэгдсэн өвчтөн	8570	9582	111.8
Амьд төрсөн хүүхэд	876	971	110.8
Шинэ жирэмсэн бүгд	1049	1094	104.3
Бүх нас баралт	202	209	103.5
Эмнэлгийн нас баралт	29	36	124.1
Хоног болоогүй нас баралт	12	12	100.0
Гэрийн нас баралт	173	173	100.0
0-15 насны нас баралт	11	14	127.3
0-1 нас баралт	7	10	142.9
Нярайн нас баралт	4	7	175.0
0-5 нас баралт	10	10	100.0
Эхийн нас баралт	0	0	0.0
Задлан шинжилгээ	22	30	136.4
Үндсэн оношийн зөрөө	1	0	0.0

Халдварт өвчин гаралт

	2013 оны 04		2014 оны 04		2014 2013
	Тоо	промилль	Тоо	промилль	
Менингет	0	0.0	1	0.1	0.0
Дизентри	1	0.1	0	0.0	0.0
Хачигт рекит тиез	0	0.0	1	0.1	0.0
Сальмонеллэз	0	0.0	0	0.0	0.0
Хоолны хордлого	3	0.3	0	0.0	0.0
Улаан эсэргэнэ	2	0.2	0	0.0	0.0
Боом	0	0.0	0	0.0	0.0
Интервирус 71	0	0.0	3	0.3	0.0
Ёлом	1	0.1	0	0.0	0.0
Хачигт энцефалит	0	0.0	0	0.0	0.0
Улаанууд	0	0.0	0	0.0	0.0
Салхинцэцэг	21	2.3	101	11.1	481.0
Гепатит	76	8.3	45	4.9	59.2
Гахай хавдар	22	2.4	3	0.3	13.6
Бруцеллэз	1	0.1	3	0.3	0.0
Тэмбүү	55	6.0	44	4.8	80.0
Заг хүйтэн	23	2.5	25	2.7	108.7
Трихомониаз	21	2.3	14	1.5	66.7
Мөөгөнцөр	18	2.0	30	3.3	166.7
Шинэ сүрьеэ	79	8.7	81	8.9	102.5
Халдварын гаралтай суулгац	1	0.1	0	0.0	0.0
Дүн	324		351		108.3

2.6 БОЛОВСРОЛ

Сургуулийн өмнөх боловсрол

2013-2014 оны хичээлийн жилд сургуулийн өмнөх боловсролын 36 цэцэрлэгийн 200 бүлэгт 728 багш, ажиллагсад ажиллаж, яслийн 10 бүлэгт 209 хүүхэд, цэцэрлэгийн 195 бүлэгт 5970 хүүхэд суралцаж байгаагаас шинээр элссэн 2356 хүүхэд байна.

Бүлгийн үзүүлэлт

Үзүүлэлт	Бүлгийн тоо	Яслийн	Бага анги	Дунд анги	Ахлах анги	Бэлтгэл	Холимог	Ээлжийн	Нүүдэлчин	Явуулын
Дүн	200	10	39	44	47	48	7	4	1	0

Сургуулийн өмнөх боловсролын үзүүлэлтүүд

	2008-2009 оны хичээлийн жил	2009-2010 оны хичээлийн жил	2010-2011 оны хичээлийн жил	2011-2012 оны хичээлийн жил	2012-2013 оны хичээлийн жил	2013-2014 оны хичээлийн жил
Цэцэрлэгийн тоо	17	18	18	19	22	36
Бүлгийн тоо	125	145	142	147	153	200
Нийт ажиллагсад	479	504	511	540	583	728
үүнээс: багш, эрхлэгч	307	322	333	357	383	480
бусад ажиллагсад	172	182	178	183	200	248
Бүх хүүхэд	3972	3720	3971	4586	4823	6113
үүнээс: яслийн	333	294	212	248	195	209

Цэцэрлэгийн судалга

№	Цэцэрлэгүүд	Өмчийн хэлбэр	Онцлог	Бүлгийн тоо	Хүүхдийн тоо	Үндсэн багшийн тоо
1	1-р цэцэрлэг	төрийн	ердийн	7	261	8
2	2-р цэцэрлэг	төрийн	уран зангидалт	3	90	3
3	3-р цэцэрлэг	төрийн	ердийн	5	162	5
4	4-р цэцэрлэг	төрийн	ердийн	11	414	13
5	5-р цэцэрлэг	төрийн	ердийн	11	420	12
6	9-р цэцэрлэг	төрийн	ердийн	7	239	7
7	12-р цэцэрлэг	төрийн	24цагийн	10	375	10
8	13-р цэцэрлэг	төрийн	ердийн	8	280	9
9	14-р цэцэрлэг	төрийн	ердийн	6	190	7
10	15-р цэцэрлэг	төрийн	24цагийн	12	442	13
11	16-р цэцэрлэг	төрийн	ердийн	6	180	5
12	17-р цэцэрлэг	төрийн	ердийн	6	195	7
13	18-р цэцэрлэг	төрийн	ердийн	11	381	12
14	21-р цэцэрлэг	төрийн	ердийн	11	372	13
15	22-р цэцэрлэг	төрийн	ердийн	12	362	13
16	23-р цэцэрлэг	төрийн	ердийн	12	426	13
17	10-р цэцэрлэг	төрийн	24цагийн	7	200	9
18	7-р цэцэрлэг	төрийн	ердийн	12	313	12
19	20-р цэцэрлэг	хувийн	ердийн	2	30	1
20	Хааны хүүхдүүд	хувийн	ердийн	2	60	2
21	Төгс Ундраа	хувийн	ердийн	4	89	4
22	Сүмдарьцэцэг	хувийн	ердийн	4	57	1
23	Кидстаун	хувийн	ердийн	3	43	3
24	Ж аргалтай үрс	хувийн	ердийн	3	76	3
25	Мөгжөөхон	хувийн	ердийн	1	26	1
26	Бурхантын их өргөө	хувийн	ердийн	2	48	2
27	Өсөх ирээдүй	хувийн	ердийн	2	28	1
28	Наргил	хувийн	ердийн	4	45	4
29	Солонго	хувийн	ердийн	4	83	4
30	Цондоолой	хувийн	ердийн	2	29	2
31	Нюмин	хувийн	тусгай	3	68	4
32	Мөнгөлдэй	хувийн	ердийн	1	17	2
33	Цоглог жаалууд	хувийн	ердийн	1	10	1
34	Гэгээ	хувийн	ердийн	2	51	1
35	Тогдгор жаалууд	хувийн	ердийн	1	11	1
36	Азийн хүүхдүүд сан	хувийн	ердийн	2	40	5
	Дүн			200	6113	213

Ерөнхий боловсролын сургууль

2013-2014 оны хичээлийн жилд ерөнхий боловсролын 26, лицей 2 сургуулийн, бага ангийн 294 бүлэгт 8338, суурь боловсрол 207 бүлэгт 5773, бүрэн дунд 142 бүлэгт 3601 хүүхэд, нийт 643 бүлэгт 17712 хүүхэд суралцаж байгаагийн 8977 нь буюу 50.7 хувь нь эмэгтэй хүүхэд байна. 2013-2014 оны хичээлийн жилд 1-р ангид 2029, 2-5-р ангид 6309, 6-9-р ангид 5773, 10-12-р ангид 3601 хүүхэд суралцаж байна.

2013-2014 оны хичээлийн жилд хөгжлийн бэрхшээлтэй 268, бүтэн өнчин 90 хүүхэд суралцаж, 555 хүүхэд дотуур байранд амьдарч байна.

Энэ хичээлийн жилд малчдын 282 хүүхэд дотуур байранд амьдарч байна. 2013-2014 оны хичээлийн жилд сургуульд сурдаггүй 31 хүүхэд байгаагийн 15 нь огт сургуульд ороогүй, 16 нь сургууль завсардсан хүүхэд байна.

Суралцагчдын тоо , сургуулиар

2012-2013 оны хичээлийн жилтэй харьцуулахад 2013-2014 оны хичээлийн жилд ЕБС-д суралцагсадын тоо 226 хүүхдээр буюу 1.3 хувиар буурлаа.

№	Сургуулиуд	2012-2013 он				2013-2014 он				Хувь
		1-5 анги	6-9 анги	10-11 анги	Бүгд	1-5 анги	6-9 анги	10-11 анги	Бүгд	
1	1-р сургууль	426	328	228	982	406	323	196	925	94.2
2	Ирээдүй-2	526	398	331	1255	531	390	279	1200	95.6
3	6-р сургууль	168	119	0	287	157	116	0	273	95.1
4	4-р сургууль	598	330	137	1065	554	368	125	1047	98.3
5	8-р сургууль	208	120	75	403	199	146	70	415	103.0
6	9-р сургууль	561	361	258	1180	583	386	254	1223	103.6
7	11-р сургууль	138	102	68	308	136	98	60	294	95.5
8	14-р сургууль	228	163	101	492	199	154	107	460	93.5
9	Оюуны ирээдүй	1356	982	552	2890	1453	963	596	3012	104.2
10	Од цогцолбор	1199	750	414	2363	1199	819	380	2398	101.5
11	Энэрэл	171	93	93	357	167	103	68	338	94.7
12	15-р сургууль	839	559	332	1730	863	532	353	1748	101.0
13	Жигүүр цогцолбор	631	455	316	1402	621	452	265	1338	95.4
14	18-р сургууль	483	381	261	1125	474	348	236	1058	94.0
15	19-р сургууль	250	170	102	522	226	122	95	443	84.9
16	20-р сургууль	0	0	0	23	10	0	0	10	0.0
17	21-р сургууль	0	84	136	220	0	99	133	232	105.5
18	22-р сургууль	115	53	31	199	113	47	26	186	93.5
19	23-р сургууль	88	40	17	145	70	45	18	133	91.7
20	24-р сургууль	98	50	27	175	98	38	24	160	91.4
21	26-р сургууль	0	18	27	45	0	3	23	26	57.8
22	27-р сургууль	51	24	11	86	58	27	20	105	122.1
23	28-р сургууль	92	56	25	173	97	52	28	177	102.3
24	ХААИС лицей	0	39	91	130	0	32	91	123	94.6
25	ТИС лицей	0	25	61	86	0	18	67	85	98.8
26	29-р сургууль	0	20	65	85	0	7	36	43	50.6
27	30-р сургууль	0	0	0	0	0	0	0	0	0.0
28	10-р сургууль	101	77	55	233	124	85	51	260	111.6
	Бүгд	8327	5797	3814	17961	8338	5773	3601	17712	98.6

ЕБС-ын багш, ажилчдын тоо, сургуулиудаар

Сургуулиуд	2012-2013 он				2013-2014 он				Хувь
	Бүгд	үүнээс			Бүгд	үүнээс			
		Үндсэн багш	Цагийн багш	Бусад		Үндсэн багш	Цагийн багш	Бусад	
1-р сургууль	83	59		24	80	56	1	23	96.4
Ирээдүй-2	96	70		26	95	69		26	99.0
6-р сургууль	44	21		23	43	19		24	97.7
4-р сургууль	76	55		21	75	56		19	98.7
8-р сургууль	45	26		19	44	24	1	19	97.8
9-р сургууль	93	68		25	93	68		25	100.0
11-р сургууль	39	20		19	38	20		18	97.4
14-р сургууль	56	33		23	52	33		19	92.9
Оюуны ирээдүй	191	136	3	52	195	142		53	102.1
Од цогцолбор	167	115		52	154	111		43	92.2
Энэрэл цогцолбор	39	18	1	20	47	18	4	25	120.5
15-р сургууль	104	78	1	25	105	79		26	101.0
Жигүүр цогцолбор	98	72		26	94	70		24	95.9
18-р сургууль	88	64		24	84	61		23	95.5
19-р сургууль	58	30	8	20	57	27	10	20	98.3
20-р сургууль	0	0	0	0	2	1		1	0.0
21-р сургууль	42	17	2	23	40	16	1	23	95.2
22-р сургууль	22	14	3	5	23	14	4	5	104.5
23-р сургууль	26	15		11	27	17	1	9	103.8
24-р сургууль	23	19	2	2	39	17	1	21	169.6
26-р сургууль	20	3	11	6	16	5	4	7	80.0
27-р сургууль	19	9	3	7	24	11	4	9	126.3
28-р сургууль	26	17	5	4	30	20	6	4	115.4
ХААИС лицей	14	6	3	5	14	5	4	5	100.0
ТИС лицей	6	4	0	2	6	4		2	100.0
29-р сургууль	24	11	4	9	20	11		9	83.3
30-р сургууль	12	6	3	3	14	6	3	5	116.7
10-р сургууль	34	29	0	5	39	32		7	114.7
Бүгд	1545	1015	49	481	1550	1012	44	494	

Суралцагсадын насны бүтэц, сурагчдын тоогоор

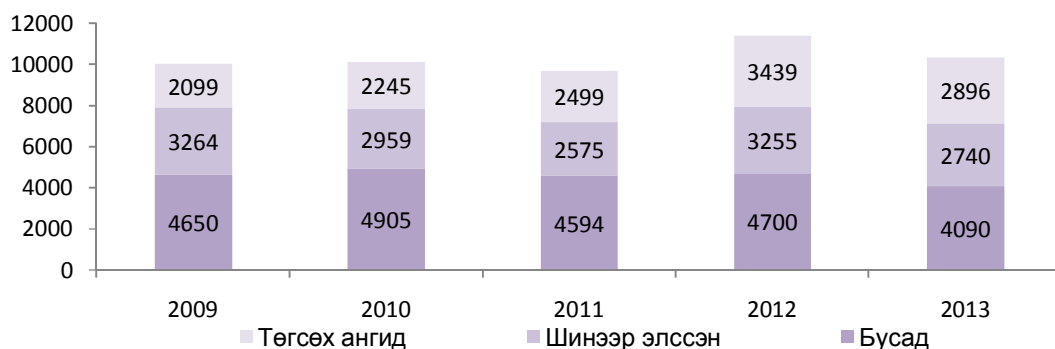
нас	Суралцагсад бүгд	1-р ангид шинээр	Анги		
			бага	дүнд	ахлах
6 хүртэл настай	239	239			
6 настай	1896	1690	206		
7 настай	1631	89	1542		
8 настай	1585	6	1579		
9 настай	1341	3	1330	8	
10 настай	1438	2	1362	74	
11 настай	1443		232	1211	
12 настай	1516		39	1477	
13 настай	1656		7	1631	18
14 настай	1674		2	1176	496
14<	1457		2	167	1288
16 ба дээш насны	1836		8	29	1799
Бүгд	17712	2029	6309	5773	3601

2.7 ДЭЭД БОЛОВСРОЛ.

2012-2013 оны хичээлийн жилд аймгийн дээд сургууль, коллеж, мэргэжлийн сургалт үйлдвэрлэлийн төвүүдэд 10341 оюутан суралцаж байсан бол **2013-2014** оны хичээлийн жилд 8860 оюутан суралцаж байгаагийн 2740 оюутан шинээр элсэж, 2896 оюутан төгсөх ангид суралцаж байна. Өмнөх жилтэй харьцуулахад нийт суралцагсдын тоо 1481, шинээр элсэгчдийн тоо 288 хүнээр тус тус буурсан байна.

	Хичээлийн жил	Бакалаврийн дээд боловсрол						Магистрантур		Дотуур байранд	
		Суралцагсад		Шинээр элссэн		Төгсөх ангид		Бүгд	эмэгтэй	Бүгд	эмэгтэй
		Бүгд	эмэгтэй	Бүгд	эмэгтэй	Бүгд	эмэгтэй				
Технологийн сургууль	2012-2013	3318	1028	488	141	551	136	75	60	450	234
	2013-2014	2377	623	466	113	738	239	64	47	350	182
ХААИС-УГТСЭШХ	2012-2013	1367	875	333	195	407	267			350	257
	2013-2014	1343	825	382	219	327	218			354	263
Дархан Дээд сургууль	2012-2013	615	533	213	194	226	190	103	90	85	81
	2013-2014	559	490	212	190	130	109	78	66	88	83
Техникийн коллеж	2012-2013	849	173	434	91	482	99			262	74
	2013-2014	709	157	390	87	282	61			263	75
ХУИС-ийн Дархан салбар	2012-2013	275	206	66	50	50	28			13	12
	2013-2014	340	271	89	70	110	95			20	17
Мандах бүртгэл дээд сургуулийн	2012-2013	302	236	122	97	98	75			25	20
	2013-2014	308	243	122	98	98	79			25	20
Анагаах ухааны коллеж	2012-2013	1459	1334	486	442	499	458			363	333
	2013-2014	1455	1355	489	457	546	511			405	372
Удирдлагын Соёмбо дээд сургууль	2012-2013	146	98	40	29	46	29				
	2013-2014	137	91	36	22	44	29				
Дүн	2012-2013	8331	4483	2182	1239	2359	1282	178	150	1548	1011
	2013-2014	7228	4055	2186	1256	2275	1341	142	413	1505	1012
Мэргэжлийн анхан шатны болон дунд шатны боловсрол олгох сургуулиуд											
Дархан өргөө	2012-2013	1049	389	521	186	414	71			200	100
	2013-2014	821	311	220	70	171	82			250	100
МСҮТөв	2012-2013	961	370	325	121	450	188			190	84
	2013-2014	811	320	334	143	450	188			190	84
Дүн	2012-2013	2010	759	846	307	864	259			390	184
	2013-2014	1632	631	554	213	621	270			440	184
Бүгд	2012-2013	10341	5242	3028	1546	3223	1541	178	150	1938	1195
	2013-2014	8860	4686	2740	1469	2896	1611	142	413	1945	1196

Дээд сургууль, коллежид МСҮТ-үүдэд суралцагсдын тоо, сүүлийн таван жилээр



Нийт суралцагсдын 52.9 хувь нь эмэгтэйчүүд байгаагийн дотор дээд сургууль коллежид суралцагсдын 56.1 хувь, мэргэжлийн сургалт үйлдвэрлэлийн төвүүдэд суралцагсдын 38.7 хувь нь эмэгтэйчүүд байна.

Дээд сургууль, коллеж, МСҮТ-үүдэд ажиллагсад

	Ажиллагсад бүгд		Үүнээс					
	2012-2013	2013-2014	Удирдах ажилтан		Багш нар		Бусад	
			2012-2013	2013-2014	2012-2013	2013-2014	2012-2013	2013-2014
Технологийн сургууль	203	203	12	12	116	116	75	75
ХААИС	111	118	9	9	63	65	39	44
Дархан Дээд сургууль	71	64	7	7	33	33	31	24
Техникийн коллеж	59	67	4	7	29	31	26	29
ХУИС Дархан салбар	28	22	4	4	18	15	6	3
Мандах бүртгэл дээд сургууль салбар	17	22	4	4	8	11	5	7
Анагаах ухааны коллеж	78	83	6	7	54	54	18	22
Удирдлагын Соёмбо Дээд сургууль	16	15	3	3	9	8	4	4
Дархан өргөө	100	103	7	5	51	50	42	48
МСҮТөв	87	86	7	7	51	48	29	31
Дүн	770	783	63	65	432	431	275	287

2.8 АЖИЛГҮЙЧҮҮД.

2014 оны 4-р сарын байдлаар аймгийн хөдөлмөрийн хэлтсийн мэдээгээр бүртгэлтэй ажилгүйчүүдийн тоо 1144 болж өмнөх сараас 722 хүнээр буурсан байна. Энэ оны 4 сард Хөдөлмөрийн хэлтэст 52 хүн шинээр бүртгүүлжээ. Тайлант хугацаанд нэмж бүртгүүлсэн ажилгүйчүүдийн 4 нь өөр газраас шилжиж ирсэн, 16 нь сургууль төгссөнөөс, 27 нь бусад шалтгаанаас, 5 нь мэргэжлийн ажил олдоогүйгээс ажилгүй болсон хүмүүс байна. Сарын эцэст байгаа ажилгүйчүүдийн 654 нь буюу 57.2 хувь нь эмэгтэйчүүд, 690 нь буюу 51.6 % нь урьд нь ажил хийж байсан хүмүүс байна. Нийт ажилгүйчүүдийн 694 нь буюу 60.7 хувь нь 16-34 насны залуучууд эзэлж байна.

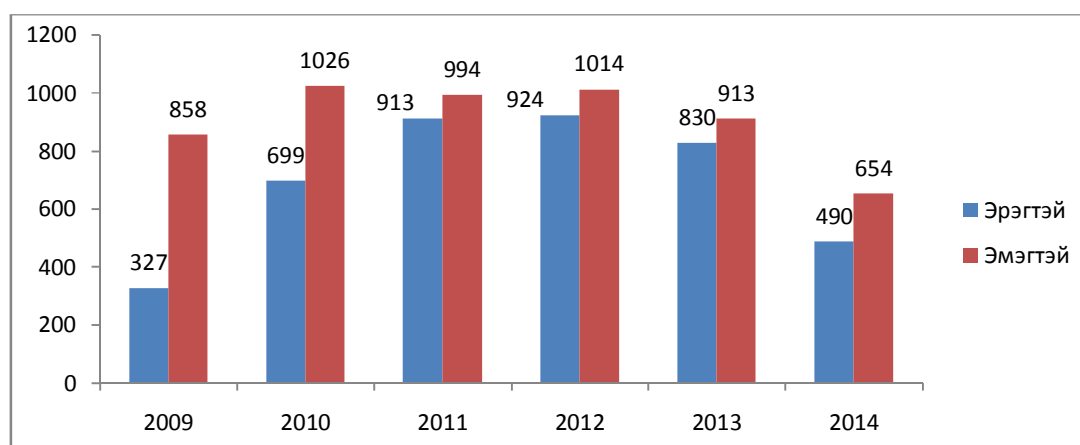
XX-д бүртгэлтэй ажилгүйчүүд 2014 оны 4-р сар

		Бүгд	Үүнээс эмэгтэй
Өмнөх сарын эцэст байсан ажилгүйчүүд		1866	1041
Тайлант хугацаанд нэмэгдсэн ажилгүйчүүд		52	28
ҮНЭЭС	Орон тооны цомхтголоор	0	0
	Байгууллага татан буугдсан	0	0
	өөр газраас шилжиж ирсэн	4	2
	Сургууль төгссөн	16	7
	Цэргээс халагдсан	0	0
	Мэргэжлийн ажил олдоогүй	5	2
	Цалин багатай	0	0
	бусад	27	17
Ажилгүйчүүдээс тайлант хугацаанд ажилд орсон		164	86
Тайлант хугацаанд ажилгүйчүүдийн бүртгэлээс хасагдсан		610	329
Тайлант хугацааны эцэст байгаа ажилгүйчүүд		1144	654
ҮНД	Урьд нь ажил хийж байсан	690	408
	Анх удаа ажил эрж байгаа	454	246
Ажилгүй чүүд, насны ангиллаар	16-24	233	128
	25-34	461	272
	35-44	244	147
	45-60	206	107

Сарын эцэст байсан ХХ-д бүртгэлтэй ажилгүйчүүд боловсролоор

	Бүгд	үүнээс						
		дээд	тусгай дунд	техник мэргэжлийн	бүрэн дунд	бүрэн бус дунд	бага	боловсролгүй
Сарын эцэст байсан ажилгүйчүүд	1144	363	107	165	425	68	10	6

Сарын эцэст байгаа ажилгүйчүүдийн 363 нь буюу 31.7 хувь нь дээд, 107 нь буюу 9.4 хувь нь тусгай дунд, 165 нь буюу 14.4 хувь нь техник мэргэжлийн, 425 нь буюу 37.2 хувь нь бүрэн дунд, 68 нь буюу 5.9 хувь нь бүрэн бус дунд, 10 нь буюу 0.9 % нь бага, 6 нь буюу 0.5 % нь боловсролгүй хүмүүс байна.



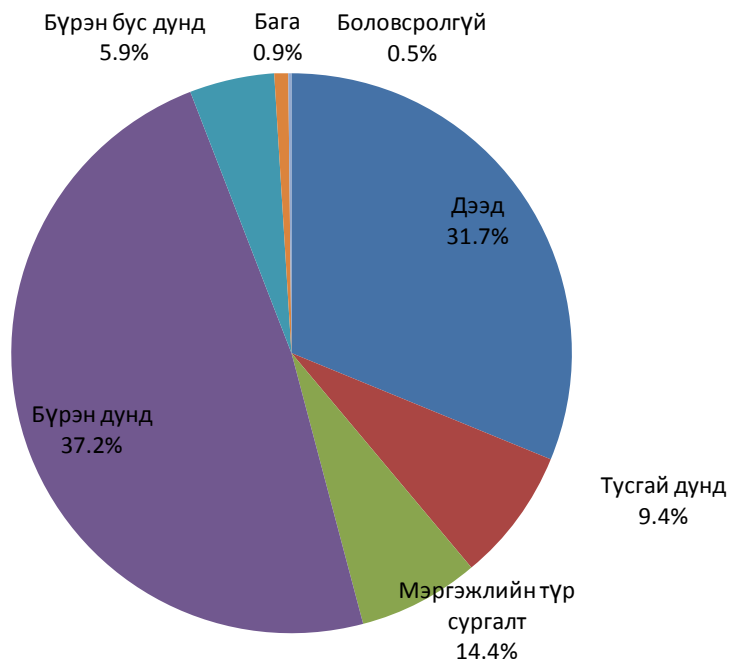
Сарын эцэст байсан ажилгүйчүүд, сумдаар

	Дархан	Хонгор	Орхон	Шарын гол
Сарын эхэнд байсан ажилгүйчүүд	1436	61	172	197
Нэмэгдсэн ажилгүйчүүд	34	0	0	18
Тайлант хугацаанд ажилд орсон	161	0	0	3
Бүртгэлээс хасагдсан ажилгүйчүүд	610	0	0	0
Сарын эцэст байгаа ажилгүйчүүд	699	61	172	212

Сарын эцэст байсан ажилгүйчүүд, боловсролоор

	Дүн	Дархан	Хонгор	Орхон	Шарын гол
Дээд.	363	297	14	13	39
Тусгай дунд.	107	68	8	19	12
Мэргэжлийн анхан шатны	165	31	13	43	78
Бүрэн дунд	425	291	16	50	68
Бүрэн бус дунд	68	4	10	41	13
Бага.	10	3	0	5	2
Боловсролгүй.	6	5	0	1	0
Бүгд.	1144	699	61	172	212

Сарын эцэст байсан ажилгүйчүүд хувиар, боловсролоор



2.9 АМЬЖИРГААНЫ ДООД ТҮВШИН

Амьжиргааны доод түвшин тогтоох тухай хуулийн заалтын дагуу Үндэсний Статистикийн хорооны даргын 2014 оны 04 -р сарын 11 -ний өдрийн А43 тоот тушаалаар хүн амын амьжиргааны доод түвшинг шинэчлэн тогтоолоо.

Хүн амын амьжиргааны доод түвшин, бүс нутгаар, төгрөгөөр

Бүс нутаг	Аймгууд	2006 он	2007 он	2008 он	2009 он	2010 он	2011 он	2012 он	2013 он	2014 он
Баруун	Баян-Өлгий, Говь-Алтай, Завхан, Увс, Ховд	37000	54700	94300	96100	97000	104300	115600	132000	146600
Хангайн	Архангай, Баянхонгор, Булган, Орхон, Өвөрхангай, Хөвсгөл	38300	54600	89000	90600	91500	105100	116800	130900	149600
Төвийн	Говьсүмбэр, Дархан-Уул, Сэлэнгэ, Төв, Дорноговь, Дундговь, Өмнөговь	39000	56700	90800	91200	91700	106600	117500	132400	149700
Зүүн	Дорнод, Сүхбаатар, Хэнтий	34800	51800	85100	86300	90900	103500	113000	130500	144500
Улаанбаатар	Улаанбаатар	42800	60100	94800	101100	101600	118100	126500	149900	169000

ГУРАВ. ҮЙЛДВЭРЛЭЛ, ҮЙЛЧИЛГЭЭ

3.1. АЖ ҮЙЛДВЭР

2014 оны эхний 04-р сарын байдлаар бүтээгдэхүүн үйлдвэрлэлт 50044.2 сая төгрөгийн бүтээгдэхүүн /2005 оны зэрэгцүүлэх үнээр/ үйлдвэрлэсэн нь өнгөрсөн оны мөн үеийнхээс 4547.4 сая төгрөгөөр буюу 10 хувиар өслөө. Аж үйлдвэрийн бүтээгдэхүүний үйлдвэрлэлийг салбараар өнгөрсөн оны мөн үетэй харьцуулбал дулаан цахилгааны үйлдвэрлэл 113.2 сая төгрөгөөр буюу 2.2 хувь, бусад ашигт малтмал олборлолт 3168.4 сая төгрөгөөр буюу 22.1 хувь, нүүрс олборлолт 675.7 сая төгрөгөөр буюу 28.4 хувь, химийн бүтээгдэхүүн 22.6 сая төгрөгөөр буюу 74.7 хувь, хувцас үйлдвэрлэлт 1836.4 сая төгрөгөөр буюу 61.2 хувиар тус тус өсч, мөн төмөрлөгийн үйлдвэрлэл 179.4 сая төгрөгөөр буюу 1.3 хувь, усан хангамж 10.6 сая төгрөгөөр буюу 3.7 хувь, хэвлэл нийтлэлийн бүтээгдэхүүн 3.6 сая төгрөгөөр буюу 15 хувь, төмөрлөг бус эрдэс бодисоор хийсэн бүтээгдэхүүн 217.4 сая төгрөгөөр буюу 76.4 хувь, хүнс ундаа үйлдвэрлэлт 851.8 сая төгрөгөөр буюу 14 хувиар буурлаа. Харин 4-р сард мод, модон бүтээгдэхүүн үйлдвэрлээгүй байна. Нийт бүтээгдэхүүний үйлдвэрлэлд 10.9 хувийг усан хангамж, дулаан, цахилгааны үйлдвэрлэл, 41.1 хувийг уул уурхай, 48.1 хувийг боловсруулах үйлдвэрлэл тус тус эзэлж байна. Нэр төрлөөр нь авч үзвэл дулаан, цахилгаан, нүүрс, гурил, сүү, сүүн бүтээгдэхүүн, хиам, нэхий дээл, монгол дээл, гутал, эсгий, хөх шир адууны, вакум цонх, хаалга, хүдэр, хүдрийн баяжмалын үйлдвэрлэл өсч, цэвэр ус, цувимал, бэлдэц, хэвлэл нийтлэл, талх, нарийн боов, өлөн гэдэс, ургамлын тос, эсгий шахай, хүүхдийн дээл, ажлын хувцас, савхин дээл, хуванцар бүтээгдэхүүн үйлдвэрлэл буурлаа. Аж үйлдвэрийн бүтээгдэхүүний үйлдвэрлэлтийн сумаар нь авч үзвэл Дархан сум 41105.9 сая төгрөгөөр буюу 82.1 хувь, Хонгор сум 211.3 сая төгрөгөөр буюу 0,4 хувь, Орхон сум 120.8 сая 0.2 хувь, Шарын гол 8606.3 сая төгрөгөөр буюу 17.2 хувиар тус тус эзэлж байна.

Аж үйлдвэрийн бүтээгдэхүүний үйлдвэрлэл, 2005 оны зэрэгцүүлэх үнээр, мян-төг

	2013-04	2014-04	2014% 2013	Дүнд үйлдвэрүүдийн эзлэх хувь		Зөрүү
				2014	2013	
Дулаан, цахилгааны үйлдвэрлэлт	5044285.3	5157450.6	102.2	10.3	11.1	113165.3
Нүүрс олборлолт	2378500.5	3054194.0	128.4	6.1	5.2	675693.5
Бусад ашигт малтмал олборлолт	14326835.2	17495239.5	122.1	35.0	31.5	3168404.3
Хүнс, ундаа үйлдвэрлэлт	6066131.0	5214367.9	86.0	10.4	120.3	-851763.1
Хувцас үйлдвэрлэлт	3002059.4	4838441.5	161.2	9.7	6.6	1836382.1
Усан хангамж	290422.0	279760.3	96.3	0.6	0.6	-10661.7
Мод, модон бүтээгдэхүүн үйлдвэрлэл	5920.1	0.0	0.0	0.0	0.0	-5920.1
Нийтлэл болон хэвлэх үйл ажиллагаа	24171.0	20555.7	85.0	0.0	0.1	-3615.3
Химийн аж үйлдвэрийн бүтээгдэхүүн	30224.6	52797.1	174.7	0.1	0.1	22572.5
Төмөрлөг бус эрдэс бодисоор хийсэн бүтээгдэхүүн	284730.6	67285.8	23.6	0.1	0.6	-217444.8
Төмөрлөгийн үйлдвэр	14043519.8	13864139.4	98.7	27.7	30.9	-179380.4
Бүх аж үйлдвэр	45496799.5	50044231.8	110.0	100.0	100.0	4547432.3

Гол нэр төрлийн бүтээгдэхүүний үйлдвэрлэлт

	Хэмжих нэгж	2013-04	2014-04	2014% 2013
Тоосго	сая.шир	0.0	0.0	0.0
Гурил	тонн	2384.5	5080.6	2.1 дахин
Талх	тонн	462.5	304.5	65.8
Нарийн боов	тонн	217.1	162.4	74.8
Сүү, сүүн бүтээгдэхүүн	мян.литр	47.1	70.9	150.5
Ургамлын тос	мян.литр	1181.1	703.1	59.5
Өлөн гэдэс	м.гогц	20.8	0.0	0.0
Хиам	тонн	36.0	36.3	100.8
Архи	мян.литр	9.9	0.8	0.0
Хэвлэл	мхдх	647.0	586.4	0.0
Цахилгаан	мян кв.цаг	82546.5	84147.7	101.9
Дулаан	мян.ккал	264.5	272.1	102.9
Цэвэр ус	мян.м куб	1319.5	1271.1	96.3
Нүүрс	мян.тонн	226.8	290.6	128.1
Нэхий дээл	шир	3813.0	4183.0	109.7
Хүүхдийн дээл	шир	1196.0	724.0	60.5
Ажлын хувцас	шир	2414.0	1970.0	81.6
Эсгий шахай	шир	11038.0	4300.0	39.0
Савхин дээл	шир	2292.0	1623.0	70.8
Монгол дээл	шир	243.0	261.0	107.4
Гутал	Хос	9569.0	13545.0	141.6
Эсгий	мян м	5.9	7.6	128.8
Хөх шир адуу	шир	38375.0	77523.0	2 дахин
Хүдэр	мян.тн	327.9	366.4	111.7
Хүдэр баяжмал	мян тн	224.9	302.2	134.4
Төмрийн бэлдэц	тонн	15987.8	15773.3	98.7
Цувимал	тонн	14419.7	14240.1	98.8
Элс хайрга	мян м.куб	0.0	0.0	0.0
Шохой	тн	442.0	131.9	0.0
Цемент	Мян.тн	3.7	1.2	0.0
Хөнгөн бетон	м. куб	1557.0	0.0	0.0
Керамзит	мян м.куб	0.0	0.0	0.0
Алт	кг	0.0	0.0	0.0
Вакум цонх, хаалга	м кв	102	601.2	5.9 дахин
Хуванцар бүтээгдэхүүн	ш	1640	477	29.1

Аж үйлдвэрийн бүтээгдэхүүний борлуулалт, оны үнээр, / мян,төг/

	2013-04	2014-04	Зөрүү		Дүнд эзлэх хувь	
			2014 2013		2014	2013
Дулаан цахилгаан	8228771.8	11312418.5	137.5	3083646.7	17.1	17.4
Нүүрс	6843638.1	7348826.1	107.4	505188.0	11.1	14.5
Бусад ашигт малтмал	13089052.5	11893905.6	90.9	-1195146.9	17.9	27.7
Усан хангамж	1155072.6	1518500.4	131.5	363427.8	2.3	2.4
Хүнс ундаа	4957673.1	9791290.4	197.5	4833617.3	14.8	10.5
Хувцас	4097330.7	4417699.8	107.8	320369.1	6.7	8.7
Модон бүтээгдэхүүн	10293.1	0.0	0.0	-10293.1	0.0	0.0
Хэвлэл нийтлэл	67866.8	34977.4	0.0	-32889.4	0.1	0.1
Химийн бүтээгдэхүүн	7070.0	60817.7	8.6 дахин	53747.7	0.1	0.0
Төмөрлөг бус эрдэс бодисоор хийсэн бүтээгдэхүүн	233447.0	803168.0	3.4 дахин	569721.0	1.2	0.5
Төмөрлөгийн үйлдвэрлэл	8568356.5	19150042.9	2.2 дахин	10581686.4	28.9	18.1
Бүгд	47258572.2	66331646.8	140.4	19073074.6	100.0	100.0

2014 оны 4-р сарын аж үйлдвэрийн бүтээгдэхүүний борлуулалт /оны үнээр / 66331.4 сая төгрөгт хүрч өнгөрсөн оноос 40.4 хувь буюу 19073.1 сая төгрөгөөр өсч, төмөрлөгийн үйлдвэр, дулаан цахилгаан, усан хангамж, нүүрс, хүнс ундааны, хувцас борлуулалт, химийн бүтээгдэхүүн, төмөрлөг бус эрдэс бодисоор хийсэн бүтээгдэхүүний борлуулалт өсч, мөн бусад ашигт малтмал олборлолт, хэвлэл нийтлэлийн бүтээгдэхүүний буурсан байна. Мөн мод, модон бүтээгдэхүүн борлуулаагүй байна.

3.2. ТЭЭВЭР

2014 оны эхний 04-р сарын байдлаар тээврийн салбар 2582.1 мянган зорчигч тээвэрлэж 2225.6 сая төгрөгийн орлоготой ажиллалаа.

Үзүүлэлтүүд		Хэмжих нэгж	2011-04	2012-04	2013-04	2014-04
Тээврийн орлого		мян.төг	3977314.9	3311944.8	2113756.4	2225658.5
Зорчигч эргэлт		мян.хүн.км	34356.2	30669.5	33771.4	36293.9
Тээсэн зорчигч		мян.хүн	2946.2	2387	1896.8	2582.1
Бүртгэлтэй	Автобус	тоо	18	26	28	40
	Микроавтобус	тоо	143	143	38	32
	Такси	тоо	430	430	503	482
Үйлчилгээнд	Автобус	тоо	18	26	28	40
	Микроавтобус	тоо	143	143	38	28
	Такси	тоо	430	430	503	276

3.3.ХОЛБОО

2014 оны эхний 04-р сард холбооны салбар 246.3 сая төгрөгийн орлоготой ажилласан нь өнгөрсөн оны мөн үеэс 0.5 хувиар буюу 1.2 сая төгрөгөөр буурсан байна

Холбооны салбарын үзүүлэлтүүд

Үзүүлэлтүүд	Хэмжих нэгж	2011-04	2012-04	2013-04	2014-04
Тарифын орлого	мян.төг	228526.0	271374	247549	246328.5
Үүнээс: хүн амаас	мян.төг	176843.0	207873	189348	189426.6
Суурин телефон	тоо	4862	4924	4777	4153

3.4. БАРИЛГА

2013 онд манай аймгийн барилгын салбарын ААН-үүд 23189.6 сая төгрөгийн барилга угсралт, их засварын ажил гүйцэтгэсэн байна.

Үзүүлэлтүүд		Хэмжих нэгж	2010 он	2011 он	2012 он	2013 он	2013 2012
Барилга угсралт, их засварын ажил		мян.төг	9044430.5	12234524	15703720.2	23189642.0	147.7
Үүнээс	Барилга угсралт	мян.төг	6756323.3	8129825.4	9928545.4	17565555.4	176.9
	Их засвар	мян.төг	2288107.2	4104698.4	5775174.8	5624086.6	97.4
Үүнээс	Гадаадын барилгын байгууллагын	мян.төг	2929681.0	521285.0			
	Дотоодын барилгын байгууллагын	мян.төг	6114749.5	11713238.8	15703720.2	23189642.0	147.7

3.5. МАЛ АЖ АХУЙ

2013 оны мал тооллогын дүнгээр 279053 толгой мал тоологдсон нь өнгөрсөн оны мөн үетэй харьцуулбал 10684 толгой, малаар буюу 4 хувиар өслөө. Нийт тоологдсон малын 96.8 хувийг амины мал эзэлж байна. Мал тооллогоор тоологдсон малын тоо сумдаар:

2013 оны мал тооллогын дүнгээр малын тоо

	Бүгд	Тэмээ	Адуу	Үхэр	Хонь	Ямаа
Дархан	75752	85	3811	13342	35389	23125
Хонгор	129755	-	5765	12699	75091	36200
Орхон	37266	100	1588	8269	16625	10684
Шарын гол	36280	-	1648	4930	17819	11883
Дүн	279053	185	12812	39240	144924	81892

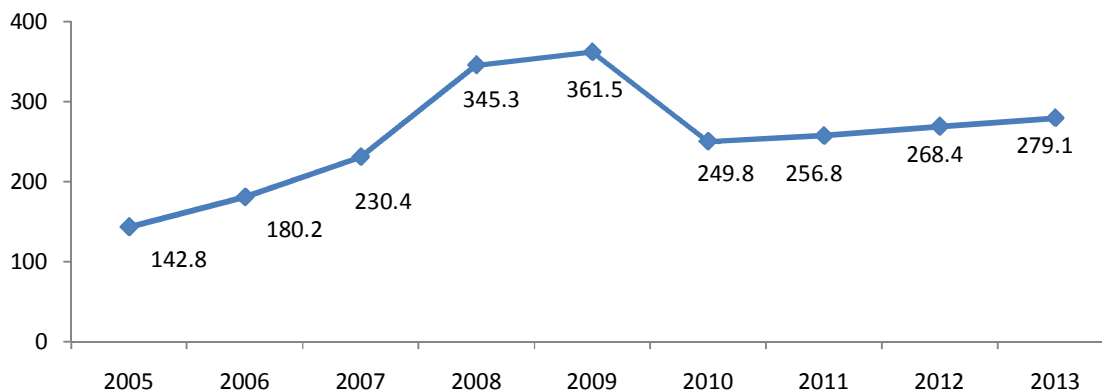
Малтай өрх, малчин өрх, малчдын тоо

Сумдууд	Малтай өрхийн тоо	Малчин		16-гаас дээш насны малчдын тоо	малчид насаар			Эмэгтэй малчид
		өрхийн тоо	ам бүлийн тоо		16-34 настай	35-59 насны эр, 35-54 насны эм	Эр 60, эм 55 аас дээш насны	
Дархан	888	284	1052	536	141	321	74	261
Хонгор	731	395	1580	775	263	413	99	376
Орхон	432	203	770	388	122	232	34	182
Шарын гол	425	138	508	273	66	166	41	129
Дүн	2476	1020	3910	1972	592	1132	248	948

2013 оны том малын зүй бусын хорогдол, сумдаар

		Бүгд	үүнээс				
			тэмээ	адуу	үхэр	хонь	ямаа
Дархан	Хорогдсон мал	1163	6	35	114	622	386
	үүнээс өвчнөөр	56	0	9	4	23	20
Хонгор	Хорогдсон мал	905	0	31	98	430	346
	үүнээс өвчнөөр	235	0	4	17	135	79
Орхон	Хорогдсон мал	834	27	21	263	214	309
	үүнээс өвчнөөр	23	0	0	22	0	1
Шарын гол	Хорогдсон мал	524	0	104	38	239	143
	үүнээс өвчнөөр	46	0	4	2	29	11
Бүгд	Хорогдсон мал	3426	33	191	513	1505	1184
	үүнээс өвчнөөр	360	0	17	45	187	111

Малын тоо, мянган толгойгоор



Малтай өрхийн 35.2 хувь нь 10 хүртэл, 36.2 хувь нь 11-100 хүртэл, 27.7 хувь нь 101-1000 хүртэл, 0.9 хувь нь 1000-аас дээш толгой малтай өрх, байхад нийт малын 1.8 хувь нь 10 хүртэл малтай өрхөд, 12.3 хувь нь 11-100 толгой малтай өрхөд, 76.7 хувь нь 101-1000 хүртэл толгой малтай өрхөд ногдож байна. 1000-аас дээш толгой малтай 22 өрхөд 24978 толгой мал ногдож байгаа нь нийт малын 9.3 хувийг эзэлж байна. Аж ахуйн нэгж байгууллагуудад адуу 211, үхэр 384, хонь 7061, ямаа 1379, нийтдээ 9035 толгой мал тоологдлоо.

2013 оны мал тэжээвэр амьтдын тооллогоор 2 ААН, 241 өрхөд 3040 гахай, 4 ААН, 239 өрхөд 29012 шувуу, 1 ААН, 19 өрхөд 317 туулай, 2 ААН, 40 өрхөд 369 бүл зөгий тоологдож, 2013 онд 2152 өрх, 73 аж ахуйн нэгж газар тариалан эрхэлж, 59825 тонн хадлан, 817.7 тонн гар тэжээл, 200.0 тонн ногооны хаягдал, 561.2 тонн үр тарианы хаягдал, 61.8 тонн сүрэл өөрийн хүчээр бэлтгэв. Малчин өрхөөс цахилгааны эх үүсвэртэй 1005, телевизортой 928, автомашинтай 853, мотоциклтой 302, трактортой 293 өрх байна.

Иргэдийн малын бүлэглэлт, аймгийн дүн, толгойн тоогоор

	Малтай	Малын тоо, толгойгоор						нэг өрхөд ногдох мал
	өрхийн тоо	Бүгд	тэмээ	адуу	үхэр	хонь	ямаа	
10 хүртэл малтай	871	4827	0	97	4583	67	80	5.5
11-30 хүртэл	472	8632	0	553	6375	737	967	18.3
31-50	191	7557	45	808	3327	1602	1775	39.6
51-100	234	16930	0	1125	4759	5784	5262	72.4
101-200	283	40466	2	1931	5935	17422	15176	143.0
201-500	295	94921	106	3742	8441	51323	31309	321.8
501-999	108	71702	9	3081	4382	45394	18836	663.9
1000-1499	22	24978	23	1264	1054	15529	7108	1135.4
1500-2000	0	0						0.0
2001 ээс дээш	0	0						0
Бүгд	2476	270013	185	12601	38856	137858	80513	109.1

Мал төллөлт, төл бойжилт 2014 он 4 сар

		Бүгд	үүнээс:				
			ингэ	гүү	үнээ	эм хонь	эм ямаа
Дархан	төллөсөн хээлтэгч	25258	4	373	3003	13644	8234
	гарсан төл	25372	4	373	3003	13672	8320
	бойжсон төл	25364	4	373	3000	13669	8318
Хонгор	төллөсөн хээлтэгч	47595	0	701	3016	29863	14015
	гарсан төл	47595	0	701	3016	29863	14015
	бойжсон төл	47595	0	701	3016	29863	14015
Орхон	төллөсөн хээлтэгч	12941	10	169	1888	6550	4334
	гарсан төл	12972	10	169	1888	6550	4365
	бойжсон төл	12920	10	168	1886	6522	4344
Шарын гол	төллөсөн хээлтэгч	12336	0	99	807	6928	4502
	гарсан төл	12336	0	99	807	6928	4502
	бойжсон төл	12319	0	99	806	6920	4494
Аймаг	төллөсөн хээлтэгч	98140	14	1342	8714	56985	31085
	гарсан төл	98285	14	1342	8714	57013	31202
	бойжсон төл	98208	14	1341	8708	56974	31171

2014 онд аймгийн хэмжээнд нийт 133,8 мянган төллөх хээлтэгчээс 98.1 мянган толгой төллөж (ингэ 15.6 %, гүү 34.4%, үнээ 51.8%, эм хонь 78.2%, эм ямаа 77.4%) төллөлт 73.3% , төл бойжилт 99.9% байна.

Том малын хорогдол толгойн тоогоор 2014 он 3 сар

		2010	2011	2012	2013	2014
Тэмээ	Хорогдсон бүгд	18	4	3	9	0
	үүнээс өвчнөөр	0	0	0	0	0
Адуу	Хорогдсон бүгд	311	21	48	114	20
	үүнээс өвчнөөр	4	1	0	4	0
Үхэр	Хорогдсон бүгд	3635	89	74	124	42
	үүнээс өвчнөөр	6	3	3	2	0
Хонь	Хорогдсон бүгд	16804	333	209	693	134
	үүнээс өвчнөөр	15	6	3	8	2
Ямаа	Хорогдсон бүгд	19161	314	149	495	117
	үүнээс өвчнөөр	20	5	6	2	0
Бүгд	Хорогдсон бүгд	39929	761	483	1435	313
	үүнээс өвчнөөр	45	15	12	16	2

Хөдөө аж ахуйн зарим бүтээгдэхүүний зах зээлийн дундаж үнэ,сараар

Бүтээгдэхүүний нэр		Хэмжих нэгж	Үнэ,төгрөг		
			2013 IV	2014 III	2014 IV
Ямааны ноолуур	Цагаан	кг	58000	85000	76000
	Бор	кг	58000	85000	76000
Хонины ноос		кг	-	-	-
Адууны дэл		кг	2500	2500	2000
Адууны сүүл		кг	8000	8000	5000
Адууны шир		ш	32000	28000	18000
Үхрийн шир	2 метрээс доош урттай	ш	28000	32000	32000
	2 метрээс дээш урттай	ш	40000	40000	45000
Хонины ноостой нэхий		ш	5000	7000	7000
Ямааны ноолуургүй арьс		ш	3000	-	2000

Малын үнэ

Сум	Тэмээ					
	Нас гүйцсэн					
	Нас гүйцсэн ат			Нас гүйцсэн ингэ		
	2013 IV	2014 III	2014 IV	2013 IV	2014 III	2014 IV
Дархан	750000	750000	720000	700000	700000	650000
Хонгор	-	-	-	-	-	-
Орхон	1000000	-	-	750000	-	-
Шарын гол	-	-	-	-	-	-

Сум	Адуу					
	Нас гүйцсэн					
	Соёолон үрээ			Соёолон гүү		
	2013 IV	2014 III	2014 IV	2013 IV	2014 III	2014 IV
Дархан	600000	800000	800000	550000	750000	700000
Хонгор	800000	900000	950000	700000	800000	850000
Орхон	950000	900000	800000	800000	800000	800000
Шарын гол	550000	900000	900000	600000	800000	800000

Сум	Үхэр					
	Нас гүйцсэн					
	Хязаалан шар			Хязаалан дөнж		
	2013 IV	2014 III	2014 IV	2013 IV	2014 III	2014 IV
Дархан	800000	950000	900000	750000	930000	930000
Хонгор	999000	1000000	1100000	600000	900000	900000
Орхон	990000	1500000	1000000	900000	1200000	800000
Шарын гол	950000	1500000	1500000	900000	1200000	1200000

Сум	Хонь					
	Нас гүйцсэн					
	Эр хонь			Эм хонь		
	2013 IV	2014 III	2014 IV	2013 IV	2014 III	2014 IV
Дархан	160000	170000	190000	140000	150000	180000
Хонгор	150000	180000	180000	120000	150000	150000
Орхон	160000	180000	240000	160000	150000	200000
Шарын гол	150000	180000	180000	120000	150000	150000

Сум	Ямаа					
	Нас гүйцсэн					
	Эр ямаа			Эм ямаа		
	2013 IV	2014 III	2014 IV	2013 IV	2014 III	2014 IV
Дархан	150000	120000	140000	100000	70000	120000
Хонгор	190000	130000	130000	110000	120000	120000
Орхон	120000	120000	150000	100000	100000	100000
Шарын гол	120000	120000	120000	120000	100000	100000

3.6 Газар тариалан

2013 онд 18443,5 га-д тариалалт хийснээс ургамалын төрлөөр авч үзвэл: үр тариа үүнээс улаан буудай 10640.5 га, төмс 694.6 га, хүнсний ногоо 1240.5 га, малын тэжээл 92.5 га, рапс 5775.4 га-д тариаллаа. Өмнөх жилтэй харьцуулахад тариалсан талбайг 2974.3 га нэмэгдсэн байна.

Үр тариа

	Хэмжих нэгж	Бүгд	ААНБ	Иргэд
Нийт тариалсан талбай	га	10640.5	9275.9	1364.6
Үүнээс:хураасан	га	10640.5	9275.9	1364.6
Хураасан ургац	тн	11698.0	10278.8	1419.2

Төмс

	Хэмжих нэгж	Бүгд	ААНБ	Иргэд
Нийт тариалсан талбай	га	694.6	75.5	619.1
Үүнээс:хураасан	га	693.9	75.5	618.4
Хураасан ургац	тн	8418.0	808.0	7610.0

Хүнсний ногоо

	Хэмжих нэгж	Бүгд	ААНБ	Иргэд
Нийт тариалсан талбай	га	1240.5	84.5	1156.0
Үүнээс:хураасан	га	1210.3	84.5	1125.8
Хураасан ургац	тн	15277.9	1275.9	14002.0

Бэлтгэсэн өвс, хадлан

	Хэмжих нэгж	Бүгд	ААНБ	Иргэд
Бэлтгэсэн хадлан	тн	55043	24	55019
Бэлтгэсэн гар тэжээл	тн	31.9	8.0	23.9

2013 онд: Аймгийн хэмжээгээр үр тариа, хүнсний ногооны тариалалт нэмэгдсэн байна. Тухайлбал: ургацын эцсийн мэдээгээр 1 га-аас үр тариа 11цн, төмс 121.3 цн, хүнсний ногоо 126,2 цн, тэжээлийн ургамал 16 цн, техникийн ургамал 5.7 цн хураан авлаа. Өвс 55.0 мянган тонныг бэлтгэлээ.

2013 оны байдлаар ургац хураалтын мэдээ

	Хэмжих нэгж	2009	2010	2011	2012	2013
Үр тариа	тн	9642.6	9737.6	16803.8	12820.8	11698.0
Төмс	тн	13626.6	13645.6	14276.5	14208.0	8418.0
Хүнсний ногоо	тн	7829.5	7829.5	13144.7	12928.9	15277.9
Хадлан	тн	54747.3	58231.3	54703.0	60121.6	55043.0

2014 оны 3-р сарын байдлаар тариалсан талбай га-аар, сумаар

		Бүгд	Дархан	Хонгор	Орхон	Шарын гол
Үр тариа		0				
Төмс		19.5	14.9			4.6
Хүнсний ногоо		100.62	20.1		80	0.52
Үр-өвс	Байцаа	6.58	6.5			0.08
	Манжин	32.7	2.5		30	0.2
	Лууван	56.71	6.5		50	0.21
	Сонгино	0.22	0.2			0.02
	Огурцы	0				
	Помидор	0				
Бусад		4.41	4.4			0.01
Малын тэжээл		0				
Техникийн ургамал		0				

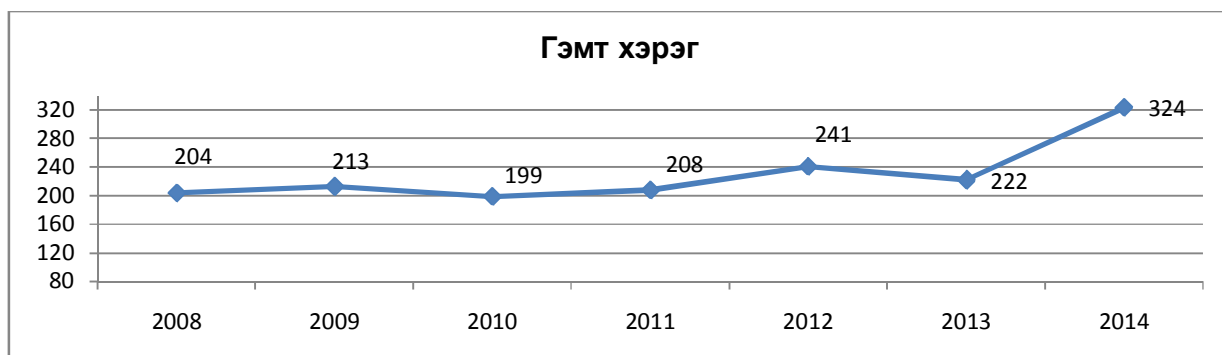
Мэргэжлийн хяналт, шалгалт 2014 оны 04-р сар

Салбарын нэр	Хяналтын тоо	Илрүүлсэн зөрчлийн тоо	Авсан арга хэмжээ, мян.төг
СХНХХЭлтэс	29	123	1526
ЭМБХХААҮҮХХЭлтэс	62	519	1026.0
ДББОГУУХХЭлтэс	98	218	12456.0
Хил гүний хэлтэс	142	7	200
Дүн	331	867	15208.0

БУСАД. ГЭМТ ХЭРЭГ

2014 оны эхний 4-р сарын байдлаар бүртгэгдсэн гэмт хэрэг 324 болж өнгөрсөн оны өдийгөөс 45.9 хувиар өссөн байна. Согтуугаар үйлдсэн гэмт хэрэг 94 удаа гарч 103 хүн оролцож, өнгөрсөн мөн үеэс оролцсон хүний тоо 39.2 хувиар өсч, бүлэг хэрэг 24 удаа гарч 58 хүн оролцож, өнгөрсөн оны мөн үеэс оролцсон хүний тоо 14.7 хувиар, танхай хэрэг 12 удаа гарч мөн үеэс 42.8 хувиар, насанд хүрээгүй хүүхдийн үйлдсэн гэмт хэрэг 13 гарсан нь өнгөрсөн оны мөн үеэс 31.6 хувиар, гэмт хэрэгт нийт хүн холбогдож өнгөрсөн оны өдийгөөс 17.4 хувиар тус тус буурсан байна. Бүгд 1883 хүн эрүүлжигдсэний 5.6 хувь нь буюу 106 нь эмэгтэйчүүд байна. Эрүүлжигдсэн хүний тоо өнгөрсөн оноос 75 хүн буюу 4.1 өссөн байна. Хулгайн хэрэг 96 удаа гарсан нь өмнөх оноос 45.5 хувиар өссөн байна. Үүнд: Үүнд иргэдийн өмчид халдсан хулгай 67 удаа гарч 31.4 хувиар өсч, малын хулгай 19 удаа гарсан байна.

/жил бүрийн эхний 4-р сарын байдлаар/



Гэмт хэрэг, эрүүлжүүлэгдсэн, баривчлагдсан хүний тоо, сумдаар

		2013- 04сар	2014- 04сар	Хувь
Дархан	хэрэг	195	271	139.0
	эрүүлжүүлэгдсэн	1629	1571	96.4
	баривчлагдсан	128	120	93.8
Шарын гол	хэрэг	16	21	131.3
	эрүүлжүүлэгдсэн	150	293	195.3
	баривчлагдсан	6	48	800.0
Хонгор	хэрэг	10	24	240.0
	эрүүлжүүлэгдсэн	29	11	37.9
	баривчлагдсан	9	0	0.0
Орхон	хэрэг	1	8	12.5
	эрүүлжүүлэгдсэн	0	8	0.0
	баривчлагдсан	0	4	0.0

2014 оны эхний 4-р сарын байдлаар гэмт хэргийн улмаас 7 хүн нас барж , гэмтэж бэртсэн хүний тоо 116 байна.

		2013- 04сар	2014 -04сар	Хувь
Хүний амь		1	2	
Хүчин		6	6	100.0
Дээрэм		3	16	533.3
Танхай		21	12	57.1
Иргэдийн эрх чөлөө эрүүл мэндийн эсрэг		85	103	121.2
Хулгай	иргэдийн өмчийн	51	67	131.4
	малын	9	19	211.1
	Авто тээврийн хэрэгсэл	0	3	0.0
	Халаасны	5	6	120.0
	бусад	1	1	0.0
Бүгд		66	96	145.5
Ашиглалт		1	7	0.0
Албан тушаал		0	0	0.0
Залилан		5	19	380.0
Булаалт		3	5	166.7
Авто аваар		0	0	0.0
Бусад		31	58	187.1
Бүгд		222	324	145.9
Илрээгүй хэрэг		32	75	234.4
Бүлэг	хэрэг	32	24	75.0
	хамрагдсан хүний тоо	68	58	85.3
Согтуу	хэрэг	77	94	122.1
	хамрагдсан хүний тоо	74	103	139.2
Олон нийтийн газар, гудамж талбайд		47	42	89.4
Эрүүлжүүлэгдсэн эрэгтэй		1716	1777	103.6
эмэгтэй		92	106	115.2
Баривчлагдсан эрэгтэй		135	165	122.2
эмэгтэй		8	7	0.0
Гэмт хэргийн улмаас нас барсан		5	7	140.0
гэмтэж бэртсэн		103	116	112.6
Золгүй учрал		34	26	76.5

Дархан-Уул аймгийн Гаалийн газрын мэдээ, 2014 оны 04-р сард

А.Импорт

д/д	Үзүүлэлт	Хэмжих нэгж	Бараа бүтээгдэхүүний		Дүнд эзлэх %
			Тоо хэмжээ /тн/	Үнэ (мян.\$)	
1	Нефтийн бүтээгдэхүүн	мян.тн	9412.9	9664.9	68.8
7	Бусад	мян.тн	3996.4	4386.7	31.2
Дүн			13409.3	14051.6	100.0

Б.Экспорт

д/д	Үзүүлэлт	Хэмжих нэгж	Бараа бүтээгдэхүүний		Дүнд эзлэх %
			Тоо хэмжээ /тн/	Үнэ (мян.\$)	
1	Төмрийн хүдэр	мян.тн	244244.9	20787.5	99.5
7	Бусад	мян.тн	361.0	94.2	0.5
Дүн			244605.9	20881.7	100.0

Газрын нэгдмэл сангийн хэмжээ, бүтцийн 2013 оны тайлан

	Оны эхэнд	нэмэгдсэн	хасагдсан	Оны эцэст
Газар нутгийн хэмжээ	327500.00			327500.00
а. ХАА-н эдэлбэр газар	223814.17	576.40	204.90	224185.67
-тариалангийн	34819.14		184.90	34634.24
-атаржсан	266.90		20.0	246.90
-хадлан	9072.50			9072.50
-бэлчээр	178455.71	561.00		179016.71
-бусад	1199.92	15.40		1215.32
б. Хот тосгон суурин газар	17696.18	836.78		18532.96
в. Зам шугам сүлжээний газар	5882.87	9.67		5892.54
г. Ойн сав бүхий газар	71985.38	10.00		71995.38
д. Усны сан бүхий газар	6658.55			6658.55
е. Нөөц газар	0.00			0.00
Улсын тусгай хэрэгцээний газар	1462.9		1227.95	234.9

Хог хаягдлын судалгаа

Үзүүлэлтүүд	хэмжих нэгж	тоо хэмжээ
Хог хаягдлын нэгдсэн цэгийн тоо	тоо	5
Хог хаягдлын нийт эзлэх талбай	Га	32.5
Нийт зайлуулсан хог хаягдлын хэмжээ	тн	40074.3
үүнээс: гэр хорооллын	тн	12617
нийт орон сууцны	тн	6681
зам талбайн	тн	7355
бусад	тн	1255
албан газрын	тн	12166.3
Цэвэрлэсэн хог	га	232.31
Цэвэрлэсэн талбайн хэмжээ	тн	182.5
Нийт зайлуулсан үйлдвэрийн хог хаягдал	тн	14205
үүнээс: барилгын	тн	13300
Үйлдвэрлэлийн	тн	850
Бусад	тн	55

Орчны чанарын үзүүлэлт, төлөв байдал 2014 оны 04 сар

Агаар бохирдуулагч	Дундаж агууламж Мг/м ³	Зөвшөөрөх хэмжээнээс хэтэрсэн тохиолдлын хувь	Хамгийн их агууламж Мг/м ³
Тоос	0.089		0.744
Хүхэрлэг хий SO ₂	0.005		0.012
Нүүрс төрөгчийн хий CO ₂	0.343		1.26
Азотын давхар исэл NO ₂	0.020		0.065

Усны чанарын төлөв байдал

	хэмжих нэгж	2013 оны жилийн дундаж			Шарын гол жимс ногоо
		Хараа гол	Цэвэрлэх байгууламж		
			орж	гарч	
Эрдэсжилт	мг/л	297.4	0	0	276.5
БХХ5	мг/л	1.95	126.52	17.9	1.74
ПИЧ	мг/л	2	35	9.60	3.9
Ууссан хүчилтөрөгч	мг/л	9.16	0	0	8.92
Нийт азот	мг/л	0.559	0	0	0.537
P эрдэс	мг/л	0.037	1.423		0.066

СТАТИСТИКИЙН ХЭЛТЭС. 2014.05.09

