

## ГАРЧИГ

1. Аргачлалын тайлбар	2
2. Үндсэн үзүүлэлтүүд	5
3. Үнэ тариф, ханш инфляци	6
4. Бизнес регистрийн сан	9
5. Мөнгө, зээл, хадгаламж	9
6. Төсвийн орлого, зарлага	10
7. Хүн ам, нийгмийн үзүүлэлтүүд	13
8. Нийгмийн даатгал	16
9. Нөхөн олговор, ажилгүйдлийн даатгал	17
10. Нийгмийн халамжийн үйлчилгээ	17
11. Эрүүл мэнд	17
12. Боловсрол	19
13. Ажилгүйчүүд	23
14. Хүн амын амьжиргааны доод түвшин	25
15. Аж үйлдвэр	26
16. Тээвэр	28
17. Холбоо	28
18. Барилга	28
19. Мал аж ахуй	29
20. Газар тариалан	33
21. Мэргэжлийн хяналт шалгалт	35
22. Гэмт хэрэг	35
23. Гаалийн хорооны мэдээ	36
24. Газрын нэгдмэл сангийн тайлан	37
25. Хог хаягдлын судалгаа	38
26. Ус цаг уур, орчны шинжилгээний мэдээ	38

## **Аймгийн нэгдсэн төсөв**

Төсвийн орлого зарлагын тооцоог Олон Улсын Валютын Сангийн стандарт ангиллаар 1995 оны 10-р сараас эхлэн жил бүр гаргаж байна. Аймгийн нэгдсэн төсвийн орлого, зарлага нь улсын төвлөрсөн төсвөөс шууд санхүүждэг төсвийн байгууллагуудын болон орон нутгийн төсвийн орлого, зарлагаас бүрдэнэ.

Аймгийн нэгдсэн төсвийн орлого, зарлагын мэдээг Санхүү, төрийн сангийн хэлтсээс сар бүр гаргаж статистикийн хэлтэст ирүүлдэг.

Орон нутгийн төсөв нь татварын орлого, татварын бус орлогоос бүрдэнэ. Татварын орлогын төлөвлөгөөний биелэлтийг сумдаар, татварын орлогын төрлүүдээр харууллаа. Төвлөрсөн төсвийн орлого нь улсын төсвийн санхүүжилт, татварын бус орлогоос бүрдэнэ.

## **Үнэ, тариф**

1991 оны 9-р сараас эхлэн Олон Улсын Валютын сангийн аргачиллаар хэрэглээний үнийн индексийг тооцож эхэлсэн. Хэрэглээний үнийн индекс гэдэг нь өрх орлогоороо өөрсдийн хэрэгцээнд худалдан авсан, үйлчлүүлсэн хамгийн чухал эн тэргүүний нийтлэг хэрэгцээтэй бараа, үйлчилгээний үнийн өөрчлөлтийг тэдгээрийн хэрэглээний зардалд эзлэх хувиар жигнэсэн дундаж юм. 2010 оноос эхлэн хэрэглээний сагсны нэр төрлийг 214 болгон өөрчилж, 2010 оны хэрэглээний жинг ашиглан 2010 оны 12-р сарын үнээр суурилан ХҮИ-г шинэчлэн тооцож байна.

## **Ханш, инфляци**

Эдийн засгийн онолд ханшийг үнийн хэмжигдэхүүний нэг хэлбэр гэж үздэг. Гадаадын тодорхой ямар нэгэн валютын нэг нэгжийг худалдан авахад Монголын хэдэн төгрөг шаардлагатайг харуулсан ердийн л нэг үнэ юм. Нээлттэй эдийн засгийн хувьд үндэсний валютын ханш ялимгүй сулрахад л импортлогчид ихээхэн сандралд орж, харин экспортлогчдын олж ирсэн гадаад валютын нэг нэгжид ногдох дотоод валютын хэмжээ нэмэгдэн экспортлогчид урамших жишээтэй. Гадаад худалдаа эрхлэгчид нэг ам.доллар чухам хичнээн төгрөг байх нь хэрэгтэйгээс гадна энэ ханш маргааш, нөгөөдөр, ирээдүйд ямар байхыг мэдэх нь чухал байдаг. 1990-ээд оноос эхлэн Төв банкууд мөнгөний бодлого явуулах хэв загвараа өөрчилж, үнийн тогтвортой байдлыг гол зорилго болгон инфляцыг тодорхой түвшинд барихаа олон нийтэд зарладаг болсон. Инфляцыг тооцохдоо ҮСХ-оос зарласан хэрэглээний үнийн индекс болон нийт мөнгөний өсөлт, бодит орлогын өсөлт, бэлэн мөнгө гар дээрээ барихийн алдагдсан боломжийн өртөг зэрэг үзүүлэлтүүдийг ашиглан Монгол банкнаас сар бүр тооцож нийтэд зарладаг. Энэхүү танилцуулгад Монгол банкнаас нийтэд зарласан инфляцын түвшинг өмнөх сар болон сүүлийн 12 сарын өөрчлөлтөөр харууллаа.

## **Мөнгө, зээл, хадгаламж, үнэт цаасны зах зээл**

Гүйлгээнд байгаа бэлэн мөнгөнд банкнаас гадуурх мөнгө, банкны касс дахь бэлэн мөнгийг оруулна. Мөнгө  $M_1$ -д харилцах дансан дахь мөнгө, иргэдийн хугацаагүй хадгаламж, банкны гадуурх бэлэн мөнгийг хамруулна. Мөнгө  $M_2$  бол мөнгө  $M_1$  болон бараг мөнгөний

нийлбэр юм. Бараг мөнгөнд иргэд, байгууллагуудын хугацаатай хадгаламжууд, гадаад валютын хадгаламжыг хамруулна.

### **Аж үйлдвэр**

Аж ахуйн нэгжүүдийг эдийн засгийн үйл ажиллагаагаар ангилахдаа НҮБ-ын эдийн засгийн үйл ажиллагааны Олон улсын стандарт ангиллыг мөрдөж байна. Аж үйлдвэрийн борлуулсан бүтээгдэхүүн нь аж ахуйн нэгж байгууллагын тайлангийн хугацаанд худалдсан буюу гадагш гүйцэтгэсэн ажил үйлчилгээний хэмжээ юм. Аж үйлдвэрийн нийт бүтээгдэхүүний өсөлтийг тооцохдоо гол нэр төрлийн бүтээгдэхүүнийг 2000 оны зэрэгцүүлэх үнээр үнэлж тодорхойлсон болно. Гол нэр төрлийн бүтээгдэхүүн нь тухайн бүтээгдэхүүний үйлдвэрлэлийн биет хэмжээг харуулна.

### **Хөдөлмөр**

Ажиллагсдын тоо нь сарын эцэст бэлэн байгаа тухайн салбарын ажиллагсдын тоо юм. Ажилгүйчүүдийн тоонд олон улсын стандарт ангиллын дагуу Монгол улсын хуулиар зөвшөөрөгдсөн хөдөлмөрлөх насны, хөдөлмөр эрхлэх чадвартай, цалин хөлстэй ажил болон хувиараа хөдөлмөр эрхэлдэггүй, тухайн үед ажиллахад бэлэн, цалин хөлстэй ажил идэвхитэй эрж, хайж байгаа хөдөлмөр эрхлэлтийн албанд бүртгүүлсэн хүмүүс орсон.

### **Эрүүл мэнд**

Эрүүл мэндийн зарим үзүүлэлтүүдийг аймгийн эрүүл мэндийн газраас сар бүр гаргаж ирүүлдэг. Эрүүл мэндийн үзүүлэлтүүдийг оны эхэнд байсан суурин хүн амын тоонд харьцуулан промилиэр буюу 1000 хүн амд ногдох хэмжээгээр гаргаж өмнөх оны түвшинтэй харьцуулан өсөлт, бууралтыг харууллаа. Зарим үзүүлэлтийг дициомилиэр буюу 10000 хүнд ногдох үзүүлэлтээр гаргадаг. Нялхсын нас баралт (нэг хүртэл насны 1000 хүүхдэд ногдох)-ыг 1 хүртэлх насандаа нас барсан хүүхдийн тоог дээрх хугацаанд амьд төрсөн хүүхдийн тоонд харьцуулж тодорхойлдог.

### **Боловсрол**

Бүх шатны боловсролын сургалтын байгууллагад суралцагсад, төгсөгчид, элсэгчид, багш нарын тоог сургууль, анги, хүйс, хичээлийн жилээр гаргав. БСШУЯ-наас гаргаж ҮСГ-т ирүүлдэг бүх шатны боловсролын байгууллагуудын мэдээ, тайланг авч танилцуулгад тусгаж байна. Боловсролын олон улсын стандарт ангилал нь 1997 онд шинэчлэн мөрдөгдөж эхэлсэн бөгөөд уг ангиллаар боловсролын түвшинг 0-6 түвшинд ангилж байна.

### **Өрхийн нийгэм эдийн засгийн түүвэр судалгаа**

Үндэсний статистикийн газар 1966 оноос эхлэн өрхийн орлого, зарлагын судалгааг явуулсан билээ. Үндэсний Статистикийн хорооноос 2007 оны 07 дугаар сараас эхлэн Өрхийн орлого, зарлагын судалгаа, Амьжиргааны түвшний судалгааг нэгтгэн Өрхийн нийгэм эдийн

засгийн судалгаа болгон шинэчлэн явуулж байна.2008 оны байдлаар Монгол улсын нийт өрхийг төлөөлөх 11232 өрх, Дархан-Уул аймагт 336 өрхийг түүвэрлэн хамруулж , тэднээс өрхийн гишүүдийн нас, хүйс, боловсрол,эрүүл мэнд, ажил эрхлэлтийн байдал, өрхийн орлого, зарлага хэрэглээний хэмжээ, сууцны нөхцлийн талаарх үзүүлэлтүүдийг сар бүр цуглуулан судалж байна. Судалгааны түүвэрлэлтийн үндсэн нэгж нь өрх байна. Нэг сууцанд амьдарч, орлогоо нэгтгэн хамтарч болон бие даан хооллож, хувцаслаж байгаа нэг болон хэсэг хүмүүсийг өрх гэнэ. Хүн амын хүнсний бүтээгдэхүүний хэрэглээг тооцохдоо худалдаж авсан, өөрийн аж ахуйгаас, бусдаас үнэгүй авсан болон өрхийн хүрээнээс гадуур хэрэглэсэн хүнсний бүтээгдэхүүний хэмжээгээр тооцож гаргадаг

### **Дотоодын нийт бүтээгдэхүүн**

Дотоодын нийт бүтээгдэхүүн нь эдийн засгийн хөгжлийн болон хүн амын амьжиргааны түвшинг илэрхийлэх гол үзүүлэлт юм. ДНБ нь эдийн засгийн тодорхой нутаг дэвсгэрийн хүрээнд тодорхой хугацаанд шинээр бий болсон нэмэгдэл өртөг буюу эцсийн бүтээгдэхүүний нийт хэмжээ юм. Нэмэгдэл өртөг гэдэг ухагдахуун нь хуучин бидний хэрэглэж заншсан цэвэр бүтээгдэхүүн гэдэг ойлголттой, ДНБ гэдэг нь үндэсний орлого гэдэг ойлголттой төстэй боловч зарим зүйлээр ялгаатай байдаг. Үнэн хэрэг дээрээ хүний хараа хяналтын дор явагдан орлого олж байгаа бүх төрлийн үйл ажиллагааг эдийн засгийн үйл ажиллагаа гэж үзэн ДНБ-ний үйлдвэрлэлд хамруулж байна. Иймээс бүх төрлийн үйлчилгээг үйлдвэрлэл гэж үздэг. Харин хүн өөрөө өөртөө болон гэр бүлийнхэндээ үзүүлсэн үйлчилгээ болох унтаж амрах, гэр орноо цэвэрлэх, юм угаах, хоол ундаа бэлтгэх хүүхэд асрах гэх мэт үйлчилгээг үйлдвэрлэлд хамруулдаггүй. Дотоодын нийт бүтээгдэхүүний тооцоог эдийн засгийн үйл ажиллагааны салбарын (ISIC) олон улсын стандартын ангилал хүрээнд 17 салбар, 99 дэд салбараар, ҮСГ-ын даргын 1998 оны 198 тоот тушаалаар батлагдсан арга зүйн дагуу аймаг, бүс нутгаар тооцдог.

### **Бизнес регистрийн сан.**

Бизнес регистрийн мэдээллийн санг 1998 онд явагдсан аж ахуйн нэгж, байгууллагын тооллогын үр дүнд тулгуурлан анх байгуулсан бөгөөд түүнээс хойш орсон өөрчлөлтийг Татварын хэлтсийн бүртгэл болон бусад байгууллагын мэдээллийг үндэслэн улирал тутам шинэчлэн тусгаж ирсэн болно.Хуулийн этгээд гэж Хуулийн этгээдийн улсын бүртгэлийн тухай хуулийн 3-р зүйлийн 1-ийн 1-д заасан зохион байгуулалтын нэгдлийг хэлнэ.

### **Аж үйлдвэрийн нийт бүтээгдэхүүн.**

Өмнөх онуудад аж үйлдвэрийн нийт бүтээгдэхүүнийг 1996 оны зэрэгцүүлэх үнээр үнэлж байсан бол 2012 оноос эхлэн 2005 оны үнээр үнэлдэг боллоо.

## **НИЙГЭМ ЭДИЙН ЗАСГИЙН ҮНДСЭН ҮЗҮҮЛЭЛТҮҮД**

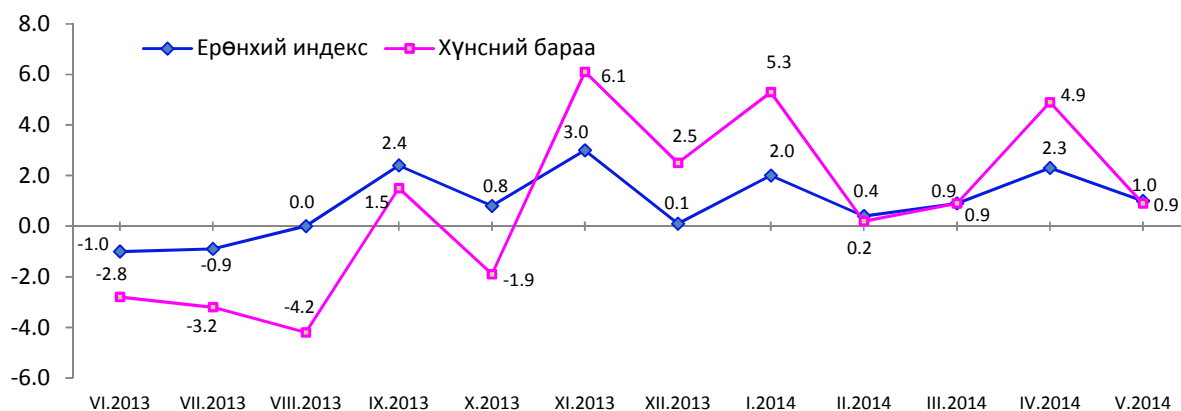


## НЭГ. МАКРО ЭДИЙН ЗАСАГ

### 1. ҮНЭ, ТАРИФ

2014 оны 5-р сарын 21-ний байдлаар хэрэглээний бараа, үйлчилгээний үнэ, тарифын ерөнхий индекс нь суурь үе болох 2010 оны 12-р сарынхаас 39.5 хувиар, өмнөх оны мөн үеэс 11.2 хувиар, оны эхнээс 6.7 хувиар, өмнөх сараас 1.0 хувиар тус тус өссөн байна.

Хэрэглээний бараа үйлчилгээний үнэ тарифын ерөнхий, хүнсний барааны индексийн өөрчлөлт сүүлийн 12 сараар, өмнөх сартай харьцуулсан хувиар:



Өмнөх сартай харьцуулахад сүү, сүүн бүтээгдэхүүний үнэ 9.4 хувиар буурсан ч төмс, хүнсний ногооны үнэ 7.0 хувиар, мах махан бүтээгдэхүүний үнэ 1.2 хувиар, гурил, гурилан бүтээгдэхүүний дүн 1.6 хувиар тус тус өссөн нь хүнсний барааны үнийн индекс 0.9 хувиар, ерөнхий индекс 1.0 хувиар өсөхөд голлон нөлөөлсөн байна. Мөн хувцас, бөс бараа, гутлын бүлгийн дүн 2.4% хувиар, бусад бараа үйлчилгээний үнэ 1.2 хувиар тус тус өссөн байна.

Хүнсний барааны үнийн индекс, сүүлийн 6 сараар, өмнөх сартай харьцуулсан хувиар

	XI.2013	I.2014	II.2014	III.2014	IV.2014	V.2014
Äð°í òëé èí ààēñ	100.1	102.0	100.4	100.9	102.3	101.0
Ūí ñí èé ààðàà	102.5	105.3	100.2	100.9	104.9	100.9
Áóðëé, ãóðëëáí áçòýããýòççí, áóããà	100.0	100.5	100.0	99.7	101.1	101.6
Ì àò, ì àòáí áçòýããýòççí	99.7	109.2	101.5	102.6	110.6	101.2
Ñçç, ñççí áçòýããýòççí	111.7	109.7	95.4	99.8	99.1	90.6
Ñàòàð, òàé, æè ñí èé ÷áí àì àè	100.0	100.0	100.0	100.6	100.2	100.9
Ūì ñ, òçí ñí èé íí ãí	120.0	116.2	95.8	102.5	103.8	107.0
Áóñãã	100.0	100.0	100.0	100.0	100.6	100.4
Äðòè, ààì òè	100.3	101.3	100.0	100.0	100.0	100.5

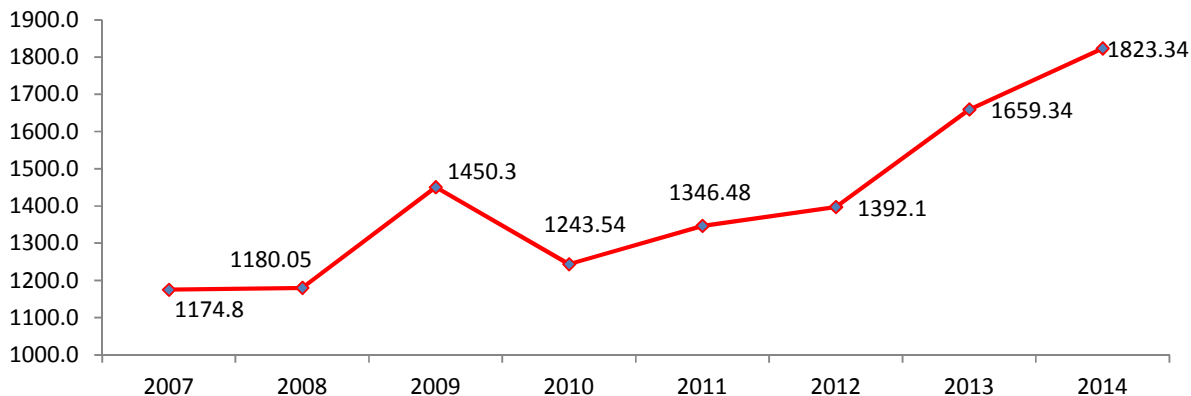


Гурил, гурилан бүтээгдэхүүн, мах, махан бүтээгдэхүүн, дээр нь төв суурин газруудад төмс, хүнсний ногоо монгол өрхийн хамгийн чухал хэрэглээ, дийлэнх өрхүүдийн амьжиргаа нь эдгээр бүтээгдэхүүнээс ихээхэн хамааралтай байдаг.

Үндэсний Статистикийн хороо нь 1991 оноос Олон Улсын Хөдөлмөрийн байгууллагын аргачлалаар хэрэглээний үнийн индексийг тооцож эхэлсэн бөгөөд 1991 оноос хойш сагсны нэр төрөл, хэрэглээний жин, суурь үеийг 5 жил тутамд нийт 4 удаа шинэчилсэн. ҮСХ нь хэрэглээний сагсны нэр төрлийг аймгуудад 214 болгон нэмэгдүүлж, ӨНЭЗС-ны үр дүнгээр хэрэглээний зардлын жинг шинэчлэн, 2012 оны 1 дүгээр сараас эхлэн 2010 оны 12 дугаар сарыг суурь үе болгон хэрэглээний үнийн индексийг тооцон нийтэд мэдээлж байна.

**2 ХАНШ, ИНФЛЯЦ** төгрөгийн ам.доллартай харьцах ханш 2014 оны 6-р сарын 9 ны байдлаар Монгол банк 1823.34 төгрөг, Голомт банк 1809.0 төгрөг, Худалдаа хөгжилийн банк 1812.0 төгрөг, ХААН банк 1812.0 төгрөгөөр тус тус авч байна. Монгол банкны ам.доллартай харьцах ханшийг 2014 оны 5-р сарын 9-наас 14.44 төгрөгөөр буюу 0.8 хувиар чангарчээ. 2014 оны 6-р сарын 9-ны өдөр ам. доллар 1823.34, евро 2502.79, Японы иень 17.78, Английн фунт 3063.01, Хятадын юань 290.49, Өмнөд Солонгосын вон 1.77, Оросын рубль 51.50, Тайваны доллар 60.03, Энэтхэгийн рупи 30.15 төгрөгийн ханштай байлаа. Нэг ам доллар 1993 оны 396.51 төгрөг, 1996 оны 693.51 төгрөг , 2000 оны 1097,0 төгрөг, 2005 онд 1121,0 төгрөг, 2010 онд 1257.18 төгрөг, 2011 оны эцсийн байдлаар 1412.25 төгрөг, 2013 оны жилийн эцэст 1659.34 болж 2012 оны мөн үеийнхээс 267.24 төгрөг буюу 19.2 хувиар өссөн байна. 6-р сарын 9-ны байдлаар

Ханш



## 2. БИЗНЕС РЕГИСТРИЙН САН

2013 оны 4 -р улирлын байдлаар бизнес регистрийн санд 2772 аж ахуйн нэгж бүртгэлтэй байгаагаас 1669 аж ахуйн нэгж байгууллага буюу 60,2 хувь нь үйл ажиллагаа хэвийн явуулж байна. Үйл ажиллагаа явуулаагүй 1103 аж ахуйн нэгж байгаагийн 45.2 хувь нь ажлаа огт эхлээгүй, 49.1 хувь түр зогссон, 3.6 хувь нь бүр зогссон, 2.1 хувь нь бусад янз бүрийн шалтгаанаар үйл ажиллагаа явуулаагүй байна.

### Бизнес регистрийн санд бүртгэлтэй ААНБ-ын тоо, үйл ажиллагаа эрхлэлтийн байдлаар, сумдаар

Үзүүлэлтүүд	Нийт	Үүнээс:					
		Үйл ажиллагаа явуулж байгаа	Үйл ажиллагаа явуулаагүй	Үүнээс:			
				Үйл ажиллагаа эхлээгүй байгаа	Үйл ажиллагаа түр зогсоосон	Үйл ажиллагаа бүрэн зогсоосон	Бусад
Дархан	2416	1431	985	453	480	29	23
Шарын гол	142	90	52	18	24	10	
Орхон	80	55	25	11	14		
Хонгор	134	93	41	17	24		
<b>Бүгд</b>	<b>2772</b>	<b>1669</b>	<b>1103</b>	<b>499</b>	<b>542</b>	<b>39</b>	<b>23</b>

### Үйл ажиллагаа явуулж байгаа ААНБ-ын тоо, сумдаар, эдийн засгийн салбараар

Эдийн засгийн салбарууд	ААНБ-ын тоо
Хөдөө аж ахуйн, ан агнуур, ойн аж ахуй	176
Уул уурхай, олборлох үйлдвэр	7
Боловсруулах үйлдвэр	124
Цахилгаан, хий үйлдвэрлэл, ус хангамж	9
Барилга	86
Бөөний болон жижиглэн худалдаа, гэр ахуйн барааны	579
Зочид буудал, зоогийн газар	138
Тээвэр, агуулахын аж ахуй, холбоо	45
Санхүүгийн гүйлгээ хийх үйл ажиллагаа	30
Үл хөдлөх хөрөнгө, түрээс, бизнесийн үйл ажиллагаа	120
Төрийн удирдлага, батлан хамгаалах, албан журмын н	34
Боловсролын салбарын үйл ажиллагаа	90
Эрүүл мэнд, нийгмийн халамжийн үйл ажиллагаа	83
Нийгэм, бие хүнд үзүүлэх бусад үйлчилгээ	148
<b>Бүгд</b>	<b>1669</b>

## 4. МӨНГӨ, ЗЭЭЛ, ХАДГАЛАМЖ

Дархан-Уул аймаг дахь монгол банкны салбарын мэдээгээр 2014 оны эхний 5-р сард аж ахуйн нэгж байгууллага, иргэдэд олгосон зээлийн өрийн үлдэгдэл 247.0 тэр бум төгрөг, үүнээс чанаргүй зээлийн өрийн үлдэгдэл 2.7 тэр бум төгрөгт хүрчээ. 2014 оны 5-р сарын эцэст иргэдийн хувийн хадгаламж 87.3 тэр бум төгрөгт хүрч өмнөх оны мөн үеэс 12.4 тэр бум төгрөгөөр өссөн байна.

**Банкны кассын орлого, зарлага, зээл, хадгаламжийн мэдээ, сараар**

Онууд	2008	2009	2010	2011	2012	2013	2014	2014/ 2013	Зөрүү
Зээлийн өрийн бүх үлдэгдэл	57273.5	54796.5	48626.8	86743.8	135920	168143	247036.0	146.9	78892.8
Үүнээс чанаргүй зээл	934.5	3285	9350.3	8167.9	7970.2	1262.7	2707.2	214.4	1444.5
Хувийн хадгаламж	25363.7	26217.2	34185.2	50740.5	60132	74917.1	87364.7	116.6	12447.6

**5. ТӨСВИЙН ОРЛОГЫН ТӨЛӨВЛӨГӨӨНИЙ БИЕЛЭЛТ**

Санхүү төрийн сангийн хэлтсийн мэдээгээр 2014 оны эхний 5-р сарын мэдээгээр улс, орон нутгийн төсвийн орлогын төлөвлөгөө 2.9 хувиар буюу 282.5 сая төгрөгөөр тасарчээ. Үүнд орон нутгийн төсвийн орлогын төлөвлөгөө 3.9 хувиар буюу 293.7 сая төгрөгөөр тасарч, төвлөрсөн төсвийн орлогын төлөвлөгөө 0.5 хувиар буюу 11.2 сая төгрөгөөр давсан байна.

Аж ахуйн нэгж, байгууллагын орлогын албан татварын төлөвлөгөө 4 хувиар тасарч, өмчийн татварын төлөвлөгөө 2 дахин, бусад татвар хураамжийн төлөвлөгөө 1,6 хувиар тус тус давж биелсэн байна.

Аймгийн нэгдсэн төсвийн орлогын төлөвлөгөөг Хонгор сум 34,1 хувиар буюу 19.3 сая төгрөгөөр, татварын хэлтэс 4 хувиар буюу 357.6 сая төгрөгөөр тус тус тасарсан байна. Дархан сум 6.6 хувиар буюу 36.9 сая төгрөгөөр, шарын гол сум 33.5 хувь буюу 28.7 сая төгрөгөөр, Орхон сум 92 хувиар буюу 28.8 сая төгрөгөөр тус тус давж биелсэн байна.

**Төсвийн орлогын төлөвлөгөөний биелэлт, сумдаар мянган төг-өөр**

		ᠣᠰᠡᠠᠭᠠᠭᠠᠨ	ᠠᠵᠡᠳᠦᠳᠡᠭᠡ	ᠣᠪᠠᠭ	ᠴᠣᠳᠡᠭ
ᠣᠰᠡᠠᠭᠠᠭᠠᠨ ᠣᠨᠠᠭᠠᠭᠠᠨ ᠠᠭᠠᠭᠠᠨ	ᠠᠵᠡᠳᠡᠳᠡᠭᠡ	-	-	0.0	0.0
	ᠣᠰᠡᠠᠭᠠᠭᠠᠨ	-	-	0.0	0.0
	ᠠᠵᠡᠳᠡᠳᠡᠭᠡ	-	-	0.0	0.0
	ᠣᠰᠡᠠᠭᠠᠭᠠᠨ	-	-	0.0	0.0
	ᠣᠵᠡᠳᠡᠳᠡᠭᠡ	2,188,206.6	2,199,416.1	100.5	11209.5
	ᠠᠵᠡᠳᠡᠳᠡᠭᠡ	2,188,206.6	2,199,416.1	100.5	11209.5
ᠠᠵᠡᠳᠡᠳᠡᠭᠡ ᠣᠨᠠᠭᠠᠭᠠᠨ ᠠᠭᠠᠭᠠᠨ	ᠠᠵᠡᠳᠡᠳᠡᠭᠡ	562,644.0	599,589.6	106.6	36945.6
	ᠣᠰᠡᠠᠭᠠᠭᠠᠨ	56,569.2	37,275.5	65.9	-19293.7
	ᠠᠵᠡᠳᠡᠳᠡᠭᠡ	31,294.6	60,090.5	192.0	28795.9
	ᠣᠰᠡᠠᠭᠠᠭᠠᠨ	85,734.2	114,457.9	133.5	28723.7
	ᠣᠵᠡᠳᠡᠳᠡᠭᠡ	6,805,658.7	6,436,792.0	94.6	-368866.7
	ᠠᠵᠡᠳᠡᠳᠡᠭᠡ	7,541,900.7	7,248,205.5	96.1	-293695.2
ᠠᠵᠡᠳᠡᠳᠡᠭᠡ ᠣᠨᠠᠭᠠᠭᠠᠨ ᠠᠭᠠᠭᠠᠨ ᠠᠵᠡᠳᠡᠳᠡᠭᠡ	ᠠᠵᠡᠳᠡᠳᠡᠭᠡ	562,644.0	599,589.6	106.6	36945.6
	ᠣᠰᠡᠠᠭᠠᠭᠠᠨ	56,569.2	37,275.5	65.9	-19293.7
	ᠠᠵᠡᠳᠡᠳᠡᠭᠡ	31,294.6	60,090.5	192.0	28795.9
	ᠣᠰᠡᠠᠭᠠᠭᠠᠨ	85,734.2	114,457.9	133.5	28723.7
	ᠣᠵᠡᠳᠡᠳᠡᠭᠡ	8,993,865.3	8,636,208.1	96.0	-357657.2
	ᠠᠵᠡᠳᠡᠳᠡᠭᠡ	9,730,107.3	9,447,621.6	97.1	-282485.7







СУУРИН ХҮН АМЫН ТОО, НАСНЫ БҮЛЭГ, ХҮЙСЭЭР

	2005		2006		2007		2008		2009		2010		2011		2012		2013	
	Áçää	ÿ	Áçää	ÿ	Áçää	ÿ	Áçää	ÿ	Áçää	ÿ	Áçää	ÿ	Áçää	ÿ	Áçää	ÿ	Áçää	ÿ
Áçää	90657	47132	89427	46587	90224	47184	91093	47071	91358	47330	95043	48863	93137	47802	92735	47532	93554	48084
>1	1062	521	1146	621	1783	854	1950	908	2058	1013	1598	782	1650	825	1562	766	1684	817
1--4	5352	2683	5219	2603	4802	2439	5283	2651	6074	2936	7151	3465	7297	3487	7771	3773	7767	3805
5--9	8458	4258	8245	4212	7967	4062	7675	3920	6874	3386	7004	3414	6790	3313	7017	3450	7641	3715
10--14	10236	5012	9624	4777	9217	4566	8986	4500	8117	4009	8174	4069	7731	3897	7377	3657	7125	3547
15-19	10903	5510	11109	5575	10694	5394	10588	5280	10194	5009	9795	4792	9130	4509	8215	4078	8040	4027
20-24	7952	4154	8208	4224	8299	4346	9018	4606	10152	5098	10763	5324	10620	5191	10339	5079	9735	4821
25-29	6815	3569	6714	3551	7220	3826	7629	3963	8235	4278	8827	4489	8670	4333	8642	4240	8937	4413
30-34	7735	4173	7285	3892	7196	3889	7474	3922	7749	4024	8099	4170	7962	4126	7792	4032	7706	3924
35-39	7664	4122	7246	3875	7205	3960	7337	3946	7263	3906	7622	4009	7489	3904	7441	3876	7421	3860
40-44	7595	4113	7509	4139	7563	4124	6952	3687	6667	3656	6912	3729	6692	3580	6496	3449	6643	3555
45-49	6211	3267	6291	3309	6552	3504	6275	3343	5945	3302	6178	3412	6226	3425	6277	3398	6240	3351
50-54	3652	1946	3939	2091	4294	2218	4308	2225	4128	2276	4598	2533	4553	2506	4900	2684	5222	2888
55-59	2283	1265	2250	1191	2400	1259	2562	1346	2613	1430	2716	1487	2887	1586	3159	1763	3388	1901
60-64	1580	819	1541	813	1637	856	1667	894	1762	991	1973	1122	1909	1089	1984	1115	2124	1180
65-69	1420	704	1387	693	1534	757	1465	746	1529	823	1421	765	1373	754	1425	814	1490	869
70-74	836	460	841	462	864	481	931	512	968	521	1152	619	1115	596	1215	636	1185	640
75-79	497	301	473	295	551	345	568	333	618	389	606	365	589	365	617	369	667	393
80-84	238	146	245	154	284	181	260	175	252	167	280	191	295	196	327	215	352	230
85-89	133	88	118	82	120	90	120	78	123	87	126	88	104	79	124	96	126	100
90-94	25	14	30	24	34	27	38	30	31	25	40	32	44	34	44	35	50	40
95-99	6	5	4	3	6	5	4	4	3	3	6	6	8	6	9	6	10	8
100+	4	2	3	1	2	1	3	2	3	1	2	0	3	1	2	1	1	0

ШИЛЖИХ ХӨДӨЛГӨӨН БҮС НУТГААР 2013 ОНЫ ДҮН

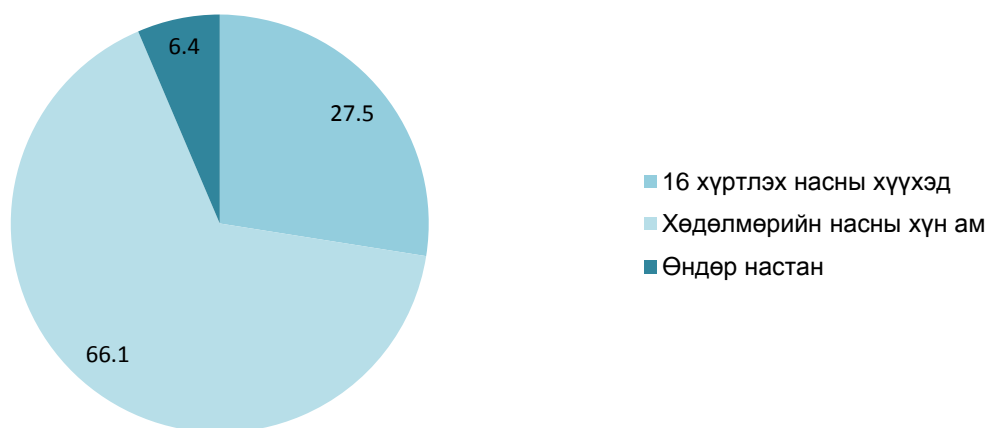
	Áàðóóí áçñ	Õáí äæéí áçñ	Õ'áèéí áçñ	Çççí áçñ	Óëàáí áàààðàð	Áçää
Øèèææèðñý	383	526	783	63	1095	2850
Øèèææÿâñàí	163	328	937	61	2459	3948
ì áðáí èè°ñ°èò	220	198	-154	2	-1364	-1098

НИЙГМИЙН ЗАРИМ ҮЗҮҮЛЭЛТҮҮД, 2013 ОН

	Áĵää	Ääððäí	Õ í ä õ	Î ðõ í	Ø àðú í ä è
<sup>a</sup> ðõõí èä ééñí í áĵää	4911	4135	245	201	330
Ýðýäýé	1100	842	110	43	105
ýì ýäýé	3811	3293	135	158	225
ихэр хүүхэдтэй өрхийн тоо	213	174	12	10	17
18 òĵðòýè í àñí ù 4 áà òĵĵí ýñ ýýø òĵĵòýä òýé ° ððèéí òí î	1182	805	78	97	202
4 хүүхэдтэй өрхийн тоо	1177	998	56	81	42
5 хүүхэдтэй өрхийн тоо	669	630	21	12	6
6 хүүхэдтэй өрхийн тоо	41	24	12	4	1
7, түүнээс дээш хүүхэдтэй өрхийн тоо	10	8	2	0	0
<sup>a</sup> í ä° ð í àñòàé ääí ö áèá ° ðð	928	751	98	19	60
Õ äèèéí áýððè ýýèòýé èðäýäèéí òí î	3624	2755	181	106	582
Áĵòýí ° í ðèí òĵĵòýä	127	107	9	4	7
Õääñ ° í ðèí òĵĵòýä	1007	776	52	62	117
18 òĵðòýè í àñí ù òĵĵòýäòýé äýð áĵèäýé òĵí èé òí î	2105	1579	165	195	166
ĵĵí ýýñ: ýðèéí òí î	1860	1420	131	152	157
ýðäèéí òí î	245	159	34	43	9

2013 оны эцсийн байдлаар нийт хүн амын 66.1 хувийг хөдөлмөрийн насны хүн ам, 16 хүртэл насны хүүхэд 27.5 хувийг, 60 -аас дээш насны өндөр настан 6.4 хувийг эзлэж байна.

2013



## 2.2 НИЙГМИЙН ДААТГАЛ

Аймгийн нийгмийн даатгалын хэлтсийн 2014 оны эхний 5-р сарын мэдээгээр нийгмийн даатгалын санд 19651.6 сая төгрөгийн сан бүрдүүлж, 11373 хүнд 14947.3 сая төгрөгийн тэтгэвэр, 3633 хүнд 964.8 сая төгрөгийн тэтгэмж, 847 хүний үйлдвэрлэлийн осол мэргэжлээс шалтгаалах өвчний даатгалд 1631.7 сая төгрөг олгожээ.

### Нийгмийн даатгалын сан, мянган төгрөгөөр

		Í ðëí ā	Çàðëàāā	Õĵí èé ä ĭ
Õýäýàðëéí àààðāēüí ñàí		14,850,175.2	14,947,333.7	11373
ÿñ ÿĵ	ª í äº ð í àñí ù òýäýāýð		11,777,270.2	8554
	Òāðëð àóóóāēéí òýäýāýð		1,580,100.6	1630
	Õæýýā-ýý àëäñàí ù òýäýāýð		694,266.2	757
	Õýðæéí àëäàí òāāā-ëéí òýäýāýð		895,696.7	432
Õýäýí æéí àààðāēüí ñàí		963,200.2	964,783.8	3633
- Í   Øª -í èé àààðāēüí ñàí		951,005.9	1,631,681.4	847
Àæëëāĵéäëéí àààðāēüí ñàí		222,015.2	258,540.9	243
Эрүүл мэндийн даатгалын сан		2,665,253.9	1,856,947.7	38521
Äĵí		19,651,650.4	19,659,287.5	54617

## 2.3 НӨХӨН ОЛГОВОР, АЖИЛГҮЙДЛИЙН ДААТГАЛЫН САН.

2014 оны эхний 05-р сарын байдлаар 539 хүнд 215064.5 мянган төгрөгийн ажилгүйдлийн тэтгэмж олголоо.

	Í ðëí ā	Õĵí èé ä ĭ	Çàðëàāā	Õĵí èé ä ĭ
Àæëëāĵéäëéí òýäýí æéí ä	218898.8	550	215064.5	539
Í ýðýæëéí áíëíí ààðàí		-		
Íºðí íëā âíðò		-		
Äĵí	218898.8	550	215064.5	539

## 2.4 НИЙГМИЙН ХАЛАМЖИЙН САН.

2014 оны эхний 5-р сарын байдлаар нийгмийн халамжийн санд 3570,0 сая төгрөгийн сан бүрдүүлж 1593 хүнд 386,6 сая төгрөгийн тэтгэмж, 2006 хүнд 1053,1 сая төгрөгийн халамжийн тэтгэвэр олгожээ.

Нийгмийн халамжийн сан, мянган төг-өөр

	ᠶ᠋ᠢᠨᠨᠢ	ᠴᠠᠳᠡᠭᠠᠭ	ᠣᠵᠢᠡᠡᠳᠢᠶᠢ
ᠠᠵᠢᠭᠠᠭ	<b>3570001.6</b>	3386410.3	14613
ᠣᠳᠡᠭᠠᠭ ᠠᠭᠢᠨᠨᠢ ᠵᠢᠨᠨᠢ		1053057.4	2006
<b>ᠶ᠋ᠢᠨᠨᠢ ᠵᠢᠨᠨᠢ ᠵᠢᠨᠨᠢ</b>		<b>386603.8</b>	<b>1593</b>
ᠠᠳᠢ ᠠᠶᠢ ᠠᠨᠠᠨᠢ ᠠᠨᠠᠨᠠᠳᠠᠳᠠ ᠠᠳᠢ ᠵᠢᠨᠨᠢ		142648.2	636
ᠣᠳᠢ ᠵᠢᠨᠨᠢ ᠠᠨᠠᠨᠠᠨᠠᠳᠠᠳᠠ ᠠᠳᠢ ᠵᠢᠨᠨᠢ		0.0	0
ᠣᠵᠢᠨᠨᠢ ᠠᠨᠠᠨᠠᠨᠠᠳᠠᠳᠠ		66698.5	284
ᠠᠵᠢᠨᠨᠢ ᠵᠢᠨᠨᠢ ᠠᠨᠠᠨᠠᠨᠠᠳᠠᠳᠠ ᠠᠳᠢ ᠵᠢᠨᠨᠢ		8011.0	35
ᠠᠳᠢ ᠠᠶᠢ ᠠᠨᠠᠨᠢ ᠠᠨᠠᠨᠠᠨᠠᠳᠠᠳᠠ ᠠᠳᠢ ᠵᠢᠨᠨᠢ		1360.3	9
ᠣᠳᠢ ᠵᠢᠨᠨᠢ ᠠᠨᠠᠨᠠᠨᠠᠳᠠᠳᠠ ᠠᠳᠢ ᠵᠢᠨᠨᠢ		988.8	5
16 хүрт лэх насны байнгын асаргаа шаардлагат ай хүүхдэд олгох мөнгөн		86656.1	275
Бусад		80240.9	349
<b>ᠶ᠋ᠢᠨᠨᠢ ᠵᠢᠨᠨᠢ ᠵᠢᠨᠨᠢ</b>		<b>186630.0</b>	<b>1011.0</b>
3 ᠵᠢᠨᠨᠢ ᠠᠨᠠᠨᠢ ᠠᠨᠠᠨᠠᠳᠠᠳᠠ		480.0	4
ᠠᠶᠢᠨᠨᠢ ᠠᠨᠠᠨᠠᠨᠠᠳᠠᠳᠠ ᠠᠳᠢ ᠵᠢᠨᠨᠢ		96270.0	910
18 ᠶ᠋ᠢ ᠠᠨᠠᠨᠠᠨᠠᠳᠠᠳᠠ ᠠᠳᠢ ᠵᠢᠨᠨᠢ 18-24 ᠶ᠋ᠢ ᠠᠨᠠᠨᠢ ᠠᠨᠠᠨᠠᠳᠠᠳᠠ		6000.0	5
2 ихэр хүүхэд т өрүүлж эсэн мэнд өсгөж байгаа өрх, иргэнд олгох т эт гэмж		18000.0	9
ᠠᠶᠢ ᠵᠢᠨᠨᠢ ᠠᠨᠠᠨᠠᠨᠠᠳᠠᠳᠠ ᠠᠳᠢ ᠵᠢᠨᠨᠢ		9600.0	8
3 ᠠᠶᠢ ᠵᠢᠨᠨᠢ ᠵᠢᠨᠨᠢ 14 ᠵᠢᠨᠨᠢ ᠠᠨᠠᠨᠠᠨᠠᠳᠠᠳᠠ		3480.0	31
Хорих ангиас суллагдсан өөрийн гэр орогуй иргэн		8400.0	7
нэг удаагийн т усламж		44400.0	37
<b>ᠣᠳᠡᠭᠠᠭ ᠠᠶᠢᠨᠨᠢ ᠵᠢᠨᠨᠢ</b>		<b>1417465.7</b>	<b>9831</b>
ᠠᠵᠢᠨᠨᠢ ᠵᠢᠨᠨᠢ ᠠᠨᠠᠨᠠᠨᠠᠳᠠᠳᠠ		506584.5	3387
ᠠᠶᠢᠨᠨᠢ ᠵᠢᠨᠨᠢ ᠠᠨᠠᠨᠠᠨᠠᠳᠠᠳᠠ		863520.0	6386
ᠠᠶᠢᠨᠨᠢ ᠵᠢᠨᠨᠢ ᠠᠨᠠᠨᠠᠨᠠᠳᠠᠳᠠ		47361.2	58
ᠠᠶᠢᠨᠨᠢ		0.0	0
Хөгжлийн бэрхшээлтэй иргэний нийгмийн хамгааллын т ухай хуулийн дагуу олгогдож байгаа хөнгөлөлт , т усламж		60400.7	249
<b>ᠶ᠋ᠢᠨᠨᠢ ᠵᠢᠨᠨᠢ ᠵᠢᠨᠨᠢ</b>		<b>38348.0</b>	<b>172</b>
ᠠᠳᠢ ᠠᠶᠢ ᠠᠨᠠᠨᠢ ᠠᠨᠠᠨᠠᠳᠠᠳᠠ ᠠᠳᠢ ᠵᠢᠨᠨᠢ		230821.7	4963
ᠠᠶᠢᠨᠨᠢ ᠵᠢᠨᠨᠢ ᠠᠨᠠᠨᠠᠨᠠᠳᠠᠳᠠ		8958.0	0
Маягт хэвлүүлсний зардал		4125	0

## 2.5 ЭРҮҮЛ МЭНД

Аймгийн Эрүүл мэндийн газрын 2014 оны эхний 05-р сарын мэдээг өнгөрсөн оны мөн үетэй харьцуулахад , эмчлэгдсэн өвчтөний тоо 12 хувиар , амьд төрсөн хүүхэд 8.4 хувиар , шинэ жирэмсэн 2.9 хувиар , гэрийн нас баралт 1.4 хувиар тус тус өссөн байна. Мөн өнгөрсөн оны энэ үеэс тэмбүү өвчнөөр өвчлөгсөд буурч , боом, улаанууд, улаан бурхан эдгээр өвчнүүд гараагүй байна. Нийт халдварт өвчлөлийн 29.3 хувийг бэлгийн замын халдварт өвчин, 23





## Ерөнхий боловсролын сургууль

2013-2014 оны хичээлийн жилд ерөнхий боловсролын 26, лицей 2 сургуулийн, бага ангийн 294 бүлэгт 8338, суурь боловсрол 207 бүлэгт 5773, бүрэн дунд 142 бүлэгт 3601 хүүхэд, нийт 643 бүлэгт 17712 хүүхэд суралцаж байгаагийн 8977 нь буюу 50.7 хувь нь эмэгтэй хүүхэд байна. 2013-2014 оны хичээлийн жилд 1-р ангид 2029, 2-5-р ангид 6309, 6-9-р ангид 5773, 10-12-р ангид 3601 хүүхэд суралцаж байна.

2013-2014 оны хичээлийн жилд хөгжлийн бэрхшээлтэй 268, бүтэн өнчин 90 хүүхэд суралцаж, 555 хүүхэд дотуур байранд амьдарч байна.

Энэ хичээлийн жилд малчдын 282 хүүхэд дотуур байранд амьдарч байна. 2013-2014 оны хичээлийн жилд сургуульд сурдаггүй 31 хүүхэд байгаагийн 15 нь огт сургуульд ороогүй, 16 нь сургууль завсардсан хүүхэд байна.

### Суралцагчдын тоо , сургуулиар

**2012-2013 оны хичээлийн жилтэй харьцуулахад 2013-2014 оны хичээлийн жилд ЕБС-д суралцагсадын тоо 226 хүүхдээр буюу 1.3 хувиар буурлаа.**

№	Нэр	2012-2013 î î				2013-2014 î î				Ооаü
		1-5 àí àè	6-9 àí àè	10-11 àí àè	Á¿ää	1-5 àí àè	6-9 àí àè	10-11 àí àè	Á¿ää	
1	1-ð ñóðáóóèèü	426	328	228	982	406	323	196	925	94.2
2	È ðýýä¿é-2	526	398	331	1255	531	390	279	1200	95.6
3	6-ð ñóðáóóèèü	168	119	0	287	157	116	0	273	95.1
4	4-ð ñóðáóóèèü	598	330	137	1065	554	368	125	1047	98.3
5	8-ð ñóðáóóèèü	208	120	75	403	199	146	70	415	103.0
6	9-ð ñóðáóóèèü	561	361	258	1180	583	386	254	1223	103.6
7	11-ð ñóðáóóèèü	138	102	68	308	136	98	60	294	95.5
8	14-ð ñóðáóóèèü	228	163	101	492	199	154	107	460	93.5
9	Í ð ó í ü è ð ý ý ¿ é	1356	982	552	2890	1453	963	596	3012	104.2
10	Í à õ í ä í é á í ð	1199	750	414	2363	1199	819	380	2398	101.5
11	Ý í ý ð ý è õ í ä í é á í ð	171	93	93	357	167	103	68	338	94.7
12	15-ð ñóðáóóèèü	839	559	332	1730	863	532	353	1748	101.0
13	Æ è ä ¿ ¿ ð õ í ä í é á í ð	631	455	316	1402	621	452	265	1338	95.4
14	18-ð ñóðáóóèèü	483	381	261	1125	474	348	236	1058	94.0
15	19-ð ñóðáóóèèü	250	170	102	522	226	122	95	443	84.9
16	20-р сургууль	0	0	0	23	10	0	0	10	0.0
17	21-ð ñóðáóóèèü	0	84	136	220	0	99	133	232	105.5
18	22-ð ñóðáóóèèü	115	53	31	199	113	47	26	186	93.5
19	23-ð ñóðáóóèèü	88	40	17	145	70	45	18	133	91.7
20	24-ð ñóðáóóèèü	98	50	27	175	98	38	24	160	91.4
21	26-ð ñóðáóóèèü	0	18	27	45	0	3	23	26	57.8
22	27-ð ñóðáóóèèü	51	24	11	86	58	27	20	105	122.1
23	28-ð ñóðáóóèèü	92	56	25	173	97	52	28	177	102.3
24	ÕÀÀÈÑ èèòàé	0	39	91	130	0	32	91	123	94.6
25	ĈĖÑ èèòàé	0	25	61	86	0	18	67	85	98.8
26	29-ð ñóðáóóèèü	0	20	65	85	0	7	36	43	50.6
27	30-р сургууль	0	0	0	0	0	0	0	0	0.0
28	10-ð ñóðáóóèèü	101	77	55	233	124	85	51	260	111.6
	Á¿ää	8327	5797	3814	17961	8338	5773	3601	17712	98.6

## ЕБС-ын багш, ажилчдын тоо, сургуулиудаар

Нóððáóóèèóá	2012-2013 î î				2013-2014 î î				Õóäü
	Á¿ää	¿¿í ýýñ			Á¿ää	¿¿í ýýñ			
		í ànyí ááã	Óáãéí ááã	Áóñáá		í ànyí ááã	Óáãéí ááã	Áóñáá	
1-ð ñóððáóóèü	83	59		24	80	56	1	23	96.4
È ðyyä¿é-2	96	70		26	95	69		26	99.0
6-ð ñóððáóóèü	44	21		23	43	19		24	97.7
4-ð ñóððáóóèü	76	55		21	75	56		19	98.7
8-ð ñóððáóóèü	45	26		19	44	24	1	19	97.8
9-ð ñóððáóóèü	93	68		25	93	68		25	100.0
11-ð ñóððáóóèü	39	20		19	38	20		18	97.4
14-ð ñóððáóóèü	56	33		23	52	33		19	92.9
Í þ óí ù èðyyä¿é	191	136	3	52	195	142		53	102.1
Í ä óí äáí éáí ð	167	115		52	154	111		43	92.2
Ýí ýðýé óí äáí éáí ð	39	18	1	20	47	18	4	25	120.5
15-ð ñóððáóóèü	104	78	1	25	105	79		26	101.0
Æ èä¿¿ð óí äáí éáí ð	98	72		26	94	70		24	95.9
18-ð ñóððáóóèü	88	64		24	84	61		23	95.5
19-ð ñóððáóóèü	58	30	8	20	57	27	10	20	98.3
20-ð ñóððáóóèü	0	0	0	0	2	1		1	0.0
21-ð ñóððáóóèü	42	17	2	23	40	16	1	23	95.2
22-ð ñóððáóóèü	22	14	3	5	23	14	4	5	104.5
23-ð ñóððáóóèü	26	15		11	27	17	1	9	103.8
24-ð ñóððáóóèü	23	19	2	2	39	17	1	21	169.6
26-ð ñóððáóóèü	20	3	11	6	16	5	4	7	80.0
27-ð ñóððáóóèü	19	9	3	7	24	11	4	9	126.3
28-ð ñóððáóóèü	26	17	5	4	30	20	6	4	115.4
ÓÁÆ Ñ èèóáé	14	6	3	5	14	5	4	5	100.0
ÒË Ñ èèóáé	6	4	0	2	6	4		2	100.0
29-ð ñóððáóóèü	24	11	4	9	20	11		9	83.3
30-ð ñóððáóóèü	12	6	3	3	14	6	3	5	116.7
10-ð ñóððáóóèü	34	29	0	5	39	32		7	114.7
Á¿ää	1545	1015	49	481	1550	1012	44	494	

## Суралцагсадын насны бүтэц, сурагчдын тоогоор

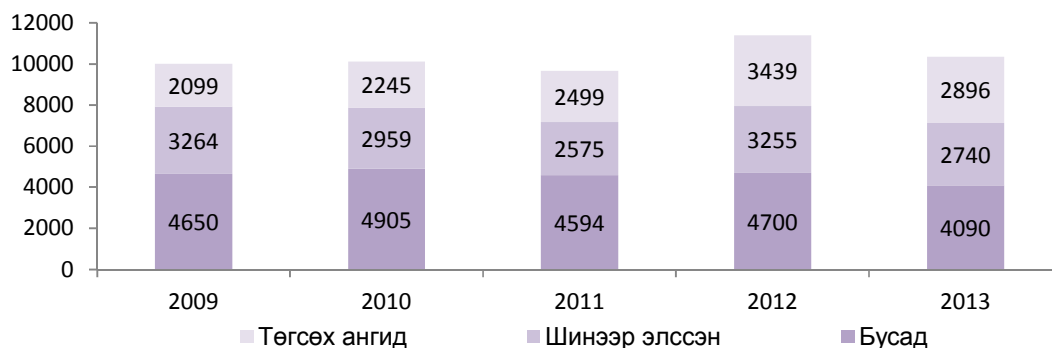
í àñ	Нóðäèöäãñáá á¿ää	1-ð àí äèä øéí ýýð	Áí äè		
			ááã	äóí ä	äðéäð
6 ð¿ðòýè í àñòáé	239	239			
6 í àñòáé	1896	1690	206		
7 í àñòáé	1631	89	1542		
8 í àñòáé	1585	6	1579		
9 í àñòáé	1341	3	1330	8	
10 í àñòáé	1438	2	1362	74	
11 í àñòáé	1443		232	1211	
12 í àñòáé	1516		39	1477	
13 í àñòáé	1656		7	1631	18
14 í àñòáé	1674		2	1176	496
14<	1457		2	167	1288
16 áá äyyø í àñí ù	1836		8	29	1799
Á¿ää	17712	2029	6309	5773	3601

## 2.7 ДЭЭД БОЛОВСРОЛ.

2012-2013 оны хичээлийн жилд аймгийн дээд сургууль, коллеж, мэргэжлийн сургалт үйлдвэрлэлийн төвүүдэд 10341 оюутан суралцаж байсан бол 2013-2014 оны хичээлийн жилд 8860 оюутан суралцаж байгаагийн 2740 оюутан шинээр элсэж, 2896 оюутан төгсөх ангид суралцаж байна. Өмнөх жилтэй харьцуулахад нийт суралцагсдын тоо 1481 шинээр элсэгчдийн тоо 288 хүнээр тус тус буурсан байна.

	Өс-үүеэеи эеэ	Ааеаеааоёеи айүа ай еи аңди е						I ааеио даи оод		Аи ооод ааедаи а	
		Nódaeoaanaa		Øei yúd yēñnyí		O āñ° o ai āā		Á¿āā	yi yāyē	Á¿āā	yi yāyē
		Á¿āā	yi yāyē	Á¿āā	yi yāyē	Á¿āā	yi yāyē				
Oāōi ī ēi āēēi nóðāóéú	2012-2013	3318	1028	488	141	551	136	75	60	450	234
	2013-2014	2377	623	466	113	738	239	64	47	350	182
OĀĀĒ N-OĀOŃY Ø Ō	2012-2013	1367	875	333	195	407	267			350	257
	2013-2014	1343	825	382	219	327	218			354	263
Āāðōāi Āyūā nóðāóéú	2012-2013	615	533	213	194	226	190	103	90	85	81
	2013-2014	559	490	212	190	130	109	78	66	88	83
Oāōi ēēēēi ēi ēēāā	2012-2013	849	173	434	91	482	99			262	74
	2013-2014	709	157	390	87	282	61			263	75
OOE N-ēēi Aāðōāi ñāēāāð	2012-2013	275	206	66	50	50	28			13	12
	2013-2014	340	271	89	70	110	95			20	17
I ai āāð á¿ðōāyē āyūā nóðāóēēēi	2012-2013	302	236	122	97	98	75			25	20
	2013-2014	308	243	122	98	98	79			25	20
Ai āāāð oðāāi ū ēi ēēāā	2012-2013	1459	1334	486	442	499	458			363	333
	2013-2014	1455	1355	489	457	546	511			405	372
Oāēðāēāāi Coeмбо дээд сургууль	2012-2013	146	98	40	29	46	29				
	2013-2014	137	91	36	22	44	29				
Á¿i	2012-2013	<b>8331</b>	<b>4483</b>	<b>2182</b>	<b>1239</b>	<b>2359</b>	<b>1282</b>	<b>178</b>	<b>150</b>	<b>1548</b>	<b>1011</b>
	2013-2014	<b>7228</b>	<b>4055</b>	<b>2186</b>	<b>1256</b>	<b>2275</b>	<b>1341</b>	<b>142</b>	<b>413</b>	<b>1505</b>	<b>1012</b>
<b>I yōāyēēēēi ai ðāi øāð ū ai ēi i áóí ā øāð ū ai ēi āñdi ē i ēāi ó nóðāóēēōā</b>											
Āāðōāi °ðā°	2012-2013	1049	389	521	186	414	71			200	100
	2013-2014	821	311	220	70	171	82			250	100
i N O ā	2012-2013	961	370	325	121	450	188			190	84
	2013-2014	811	320	334	143	450	188			190	84
Á¿i	2012-2013	<b>2010</b>	<b>759</b>	<b>846</b>	<b>307</b>	<b>864</b>	<b>259</b>			<b>390</b>	<b>184</b>
	2013-2014	<b>1632</b>	<b>631</b>	<b>554</b>	<b>213</b>	<b>621</b>	<b>270</b>			<b>440</b>	<b>184</b>
Á¿āā	2012-2013	<b>10341</b>	<b>5242</b>	<b>3028</b>	<b>1546</b>	<b>3223</b>	<b>1541</b>	<b>178</b>	<b>150</b>	<b>1938</b>	<b>1195</b>
	2013-2014	<b>8860</b>	<b>4686</b>	<b>2740</b>	<b>1469</b>	<b>2896</b>	<b>1611</b>	<b>142</b>	<b>413</b>	<b>1945</b>	<b>1196</b>

Дээд сургууль, коллежид МСҮТ-үүдэд суралцагсдын тоо, сүүлийн таван жилээр



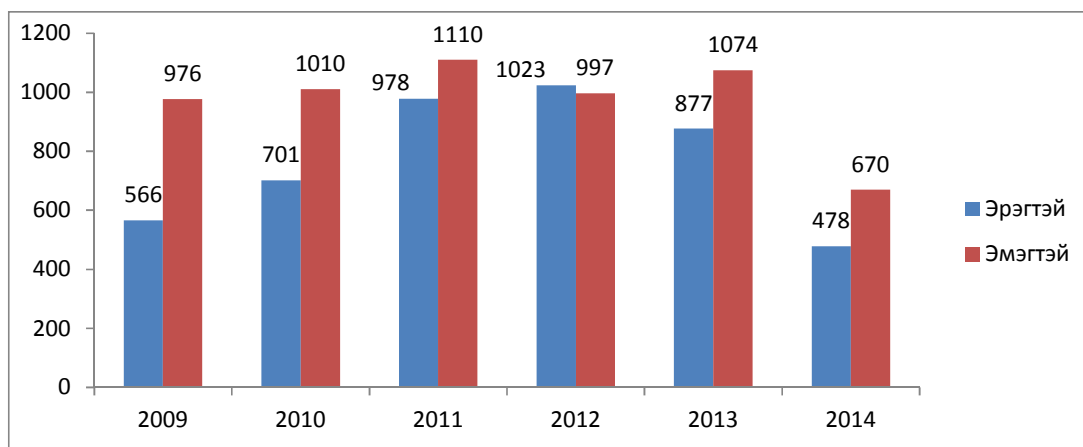
Нийт суралцагсдын 52.9 хувь нь эмэгтэйчүүд байгаагийн дотор дээд сургууль коллежид суралцагсдын 56.1 хувь, мэргэжлийн сургалт үйлдвэрлэлийн төвүүдэд суралцагсдын 38.7 хувь нь эмэгтэйчүүд байна.



**Сарын эцэст байсан ХХ-д бүртгэлтэй ажилгүйчүүд боловсролоор**

	Ажлаа	Эцэс үүн						
		Аууа	Оонһаае аоі а	Оаоіеэ і уоауаеэеі	Аздыі аоі а	Аздыі аон аоі а	Аааа	Аі еі аноі еае
Нәдүі уөүһо ааеһаі ааеэае÷ээ	1148	385	110	85	503	49	10	6

Сарын эцэст байгаа ажилгүйчүүдийн 385 нь буюу 33.5 хувь нь дээд, 110 нь буюу 9.6 хувь нь тусгай дунд, 85 нь буюу 7.4 хувь нь техник мэргэжлийн, 503 нь буюу 43.8 хувь нь бүрэн дунд, 49 нь буюу 4.3 хувь нь бүрэн бус дунд, 10 нь буюу 0.9 % нь бага, 6 нь буюу 0.5 % нь боловсролгүй хүмүүс байна.



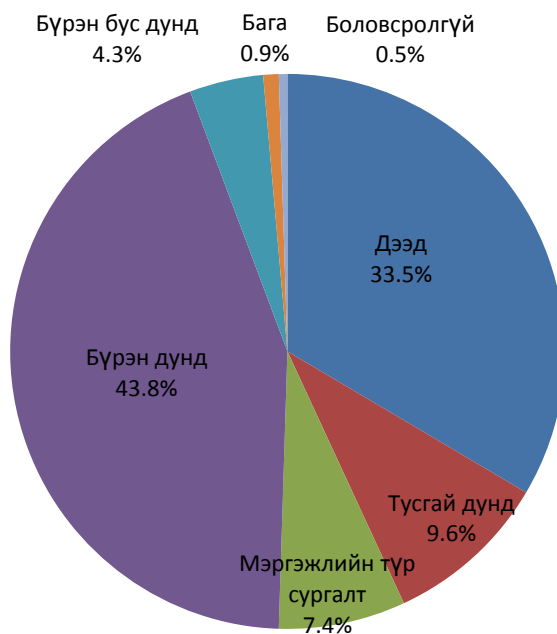
**Сарын эцэст байсан ажилгүйчүүд, сумдаар**

	Аадоаі	Оі а ө	І дөі і	Өарын а е
Нәдүі уөүі а ааеһаі ааеэае÷ээ	699	61	172	212
І үі уааһүй ааеэае÷ээ	367	20	0	0
Оаеэаі оооааоааі а ааеэа і дөі і	271	20	0	0
Аздоауеууһ оаһааһаі ааеэае÷ээ	92	0	0	0
Нәдүі уөүһо ааеаа ааеэае÷ээ	703	61	172	212

**Сарын эцэст байсан ажилгүйчүүд, боловсролоор**

	Ажл	Аадоаі	Оі а ө	І дөі і	Өарын а е
Аууа.	351	285	14	13	39
Оонһаае аоі а.	110	71	8	19	12
І уоауаеэеі аі оаі ө аоі ү	156	22	13	43	78
Аздыі аоі а	450	316	16	50	68
Аздыі аон аоі а	65	1	10	41	13
Аааа.	10	3	0	5	2
Аі еі аноі еае.	6	5	0	1	0
Ажлаа.	1148	703	61	172	212

## Сарын эцэст байгаа ажилгүйчүүд хувиар, боловсролоор



## Сарын эцэст байгаа ажлын байрны захиалга

Үзүүлэлт	Өссөн дүн		
	Тоо хэмжээ	Үүнээс эмэгтэй	
Бүртгэлтэй ажилгүй иргэд	1148	670	
Ажлын байрны захиалга	802		
Ажилд зуучилсан иргэдийн тоо	726	381	
АМЧБОлгох Зөвлөгөө	Ганцаарчилсан зөвлөгөө	276	149
	Бүлгийн зөвлөгөө	553	315
Шинэ ажлын байр / нийт/	604	345	
Хөдөлмөрт бэлтгэх хөтөлбөрт хамрагдах хүний тоо	253	158	
<b>Эзэнтэй монгол хөтөлбөр</b>	Нийтийг хамарсан ажилд хамрагдсан хүний тоо	134	72
	Ногоон ажилд хамрагдсан хүний тоо	34	14
Аж ахуй эрхлэлтийг хөгжүүлэх хөтөлбөр	ХЭД Сангийн зээлээр бий болсон ажлын байр	319	132
	Бизнэс инкубацийн үйлчилгээ	254	195
	Санхүүгийн дэмжлэгээр бий болсон ажлын байрны тоо	65	30
	Зээлийн хүүгийн хөнгөлөлтөнд хамрагдсан		
ХБИ-ний ажлын байрыг дэмжих хөтөлбөрийн хүрээнд бий болсон	62	30	
Залуучуудын хөдөлмөр эрхлэлтийг дэмжих хөтөлбөр			
40-өөс дээш болон ахмад насны иргэдийн хөдөлмөр эрхлэлтийг	72	23	
Ахмад мэргэжилтэний зөвлөгөө өгөх үйлчилгээ	51	37	
ЖДҮ-г хөгжүүлэх сангаар зээл авсан иргэний тоо			
ЖДҮ-г хөгжүүлэх сангаар бий болсон ажлын байр			
Сум хөгжүүлэх сангаар зээл авсан иргэний тоо	8		
Сум хөгжүүлэх сангаар бий болсон ажлын байрны тоо	10	8	

## 2.9 АМЬЖИРГААНЫ ДООД ТҮВШИН

Амьжиргааны доод түвшин тогтоох тухай хуулийн заалтын дагуу Үндэсний Статистикийн хорооны даргын 2014 оны 04 -р сарын 11 -ний өдрийн А43 тоот тушаалаар хүн амын амьжиргааны доод түвшинг шинэчлэн тогтоолоо.

**Хүн амын амьжиргааны доод түвшин, бүс нутгаар, төгрөгөөр**

Áłñ í óóàà	Áéí áóóá	2006 í í	2007 í í	2008 í í	2009 í í	2010 í í	2011 í í	2012 í í	2013 он	2014 он
Ááðóóí	Ááyí <sup>a</sup> éééé, Áí áü-Áéóáé, Çááçáí, Çáñ, Õí áá	37000	54700	94300	96100	97000	104300	115600	132000	146600
Õáí ááéí	Áðóáí ááé, Ááyí õ í á ð, Áóéááí, Í ðõ í, <sup>a</sup> á <sup>o</sup> ðóáí ááé, Õ <sup>o</sup> áñá <sup>o</sup> é	38300	54600	89000	90600	91500	105100	116800	130900	149600
Õ <sup>o</sup> áééí	Áí áüñçí áýð, Ááðóáí-Õóé, Ñýéýí áý, Õ <sup>o</sup> á, Áí ðí í á áü, Áóí áá áü, <sup>a</sup> í í <sup>o</sup> á áü	39000	56700	90800	91200	91700	106600	117500	132400	149700
Çççí	Áí ðí í á, Ñçóáááçáð, Õýí óéé	34800	51800	85100	86300	90900	103500	113000	130500	144500
Óéááí áááçáð	Óéááí áááçáð	42800	60100	94800	101100	101600	118100	126500	149900	169000

## ГУРАВ. ҮЙЛДВЭРЛЭЛ, ҮЙЛЧИЛГЭЭ

### 3.1. АЖ ҮЙЛДВЭР

2014 оны эхний 05-р сарын байдлаар бүтээгдэхүүн үйлдвэрлэлт 70059.4 сая төгрөгийн бүтээгдэхүүн /2005 оны зэрэгцүүлэх үнээр/ үйлдвэрлэсэн нь өнгөрсөн оны мөн үеийнхээс 8644.4 сая төгрөгөөр буюу 14.1 хувиар өслөө. Аж үйлдвэрийн бүтээгдэхүүний үйлдвэрлэлийг салбараар өнгөрсөн оны мөн үетэй харьцуулбал дулаан цахилгааны үйлдвэрлэл 125.8 сая төгрөгөөр буюу 2.2 хувь, бусад ашигт малтмал олборлолт 7880.0 сая төгрөгөөр буюу 38.1 хувь, нүүрс олборлолт 472.7 сая төгрөгөөр буюу 15.6 хувь, химийн бүтээгдэхүүн 41.6 сая төгрөгөөр буюу 96.9 хувь, хувцас үйлдвэрлэлт 1918.0 сая төгрөгөөр буюу 56.9 хувиар тус тус өсч, мөн төмөрлөгийн үйлдвэрлэл 247.6 сая төгрөгөөр буюу 1.3 хувь, усан хангамж 18.1 сая төгрөгөөр буюу 4.9 хувь, хэвлэл нийтлэлийн бүтээгдэхүүн 2.7 сая төгрөгөөр буюу 9.6 хувь, мод, модон бүтээгдэхүүн 5.2 сая төгрөгөөр буюу 77.7 хувь, төмөрлөг бус эрдэс бодисоор хийсэн бүтээгдэхүүн 665.6 сая төгрөгөөр буюу 59.5 хувь, хүнс ундаа үйлдвэрлэлт 854.7 сая төгрөгөөр буюу 11.1 хувиар буурлаа. Нийт бүтээгдэхүүний үйлдвэрлэлд 8.9 хувийг усан хангамж, дулаан, цахилгааны үйлдвэрлэл, 45.8 хувийг уул уурхай, 45.3 хувийг боловсруулах үйлдвэрлэл тус тус эзэлж байна. Нэр төрлөөр нь авч үзвэл дулаан, цахилгаан, нүүрс, гурил, сүү, сүүн бүтээгдэхүүн, хиама, ажлын хувцас, монгол дээл, гутал, эсгий, хөх шир адууны, вакум цонх, хаалга, элс хайрга, хүдэр, хүдрийн баяжмалын үйлдвэрлэл өсч, нэхий дээл, цэвэр ус, цувимал, бэлдэц, хэвлэл нийтлэл, талх, нарийн боов, өлөн гэдэс, ургамлын тос, эсгий шахай, хүүхдийн дээл, савхин дээл, хуванцар бүтээгдэхүүн үйлдвэрлэл буурлаа. Аж үйлдвэрийн бүтээгдэхүүний үйлдвэрлэлтийн сумаар нь авч үзвэл Дархан сум 59868.5 сая төгрөгөөр буюу

85.5 хувь, Хонгор сум 222.3 сая төгрөгөөр буюу 0.3 хувь, Орхон сум 120.8 сая 0.2 хувь, Шарын гол 9847.8 сая төгрөгөөр буюу 14.1 хувиар тус тус эзэлж байна.

**Аж үйлдвэрийн бүтээгдэхүүний үйлдвэрлэл,**

**2005 оны зэрэгцүүлэх үнээр, мян-төг**

	2013-05	2014-05	2014% 2013	Ази а зэеаауо зээеи үсэүб дбау		᠙᠔᠘᠘
				2014	2013	
Аооааи , оаооооааи о зэеаауоёуеө	5763492.7	5889297.0	102.2	8.4	9.4	125804.3
Í ʒʒ᠔᠒ í eái ᠔eí eò	3037202.5	3509952.2	115.6	5.0	4.9	472749.7
Ао᠒аа аоeоò í aèòì aè í eái ᠔eí eò	20698677.1	28578704.0	138.1	40.8	33.7	7880026.9
᠒ʒí ᠒, óí aаа зэеаауоёуеө	7724640.8	6869984.1	88.9	9.8	134.0	-854656.7
᠒оаоа᠒ зэеаауоёуеө	3373757.5	5291784.0	156.9	7.6	5.5	1918026.5
᠒᠒ái ᠔ái aаi aè	370029.9	351943.9	95.1	0.5	0.6	-18086.0
Í í a, í í aí í áʒóууаауоʒʒí зэеаауоёуеө	6660.5	1488.0	22.3	0.0	0.0	-5172.5
Í eèòeуe aí eí í ɔуaèуò зeè aаeèeааa	28691.4	25949.6	90.4	0.0	0.0	-2741.8
᠒èì eèí aа зeèaауòeèeí áʒóууаауоʒʒí	42906.3	84476.2	196.9	0.1	0.1	41569.9
᠒ í °᠔e° aаo᠒ у᠔aу᠒ aí aè᠒í í ᠔ oèe᠒уí áʒóууаауоʒʒí	1138474.7	472896.9	41.5	0.7	1.9	-665577.8
᠒ í °᠔e° aèeí зeèaауò	19230519.6	18982948.4	98.7	27.1	31.3	-247571.2
Азгд	<b>61415053.0</b>	<b>70059424.3</b>	<b>114.1</b>	<b>100.0</b>	<b>100.0</b>	<b>8644371.3</b>

**Гол нэр төрлийн бүтээгдэхүүний үйлдвэрлэлт**

	᠒yi aèò í уaè	2013-05	2014-05	2014% 2013
᠒ í ᠒ā	᠒āу.ø eò	0.0	0.0	0.0
Аооeè	᠔ í í	2706.4	7071.2	2.6 aаoèí
᠒aèò	᠔ í í	589.5	384.2	65.2
Í a᠔eèeí aí í á	᠔ í í	292.5	208.5	71.3
᠒ʒʒ.᠒ʒí áʒóууаауоʒʒí	í ýí .eèò᠔	88.7	93.0	104.8
᠒᠔aаi eúí ᠔í ᠒	í ýí .eèò᠔	1517.3	898.8	59.2
a è° í aуáу᠒	í .ā aā	26.7	0.0	0.0
᠒eai	᠔ í í	45.5	46.9	103.1
А᠔oè	í ýí .eèò᠔	9.9	0.8	0.0
᠒уaèуe	í oāo	793.4	750.8	0.0
᠒aòeèeаaí	í ýí eā.oāā	96891.0	98708.2	101.9
Аоeаaí	í ýí .eèaè	284.9	293.1	102.9
᠒уáу᠔ o᠒	í ýí .í eóá	1681.2	1599.0	95.1
Í ʒʒ᠔᠒	í ýí .᠔ í í	289.7	334.1	115.3
Í уoèe áууe	ø eò	4744.0	4341.0	91.5
᠒ʒʒ᠔aèeí áууe	ø eò	1867.0	724.0	38.8
Аaèúí ᠔oá᠔a᠒	ø eò	3068.0	4080.0	133.0
᠒᠒aèe ø a᠔aè	ø eò	14107.0	4300.0	30.5
᠒āaòeí áууe	ø eò	2633.0	1919.0	72.9
í í í ā è áууe	ø eò	311.0	387.0	124.4
Аоaè	᠒í ᠒	11107.0	17327.0	156.0
᠒᠒aèe	í ýí í	7.8	9.3	119.2
᠒ ó ø eò aаoó	ø eò	38375.0	83733.0	2.2 aаoèí
᠒ʒáу᠔	í ýí ,᠔í	498.5	645.4	129.5
᠒ʒáу᠔ aауaè aè	í ýí ᠔í	304.1	454.9	149.6
᠒ í ᠔eèí áуeäуo	᠔ í í	21698.7	21392.0	98.6
᠒oāeí aè	᠔ í í	19662.7	19598.8	99.7
Элс хайрга	í ýí í .eóá	1.8	4.0	2.2 aаoèí
᠒í ᠔í e	᠔í	4130.1	874.9	0.0
᠒āi aí o	í ýí .᠔í	14.4	5.9	0.0
᠒ í ʒ í áá᠔í	í .eóá	4638.0	2776.0	0.0
Керамзит	í ýí í .eóá	0.4	0.0	0.0
Аeò	eā	0.0	0.0	0.0
Вакум цонх, хаалга	м,кв	249.8	983.2	3.9 aаoèí
Хуванцар бүтээгдэхүүн	ш	1756	677	38.6

### Аж үйлдвэрийн бүтээгдэхүүний борлуулалт, оны үнээр, / мян,төг/

	2013-05	2014-05	2014	᠙᠎ᠠᠵᠢ	ᠠᠵᠢᠶ᠋ᠢᠨ ᠶ᠋ᠢᠨᠠᠵᠢ	
			2013		2014	2013
ᠠᠵᠢᠶ᠋ᠢᠨ ᠶ᠋ᠢᠨᠠᠵᠢ	9574629.4	13034513.2	136.1	3459883.8	15.5	14.0
ᠠᠵᠢᠶ᠋ᠢᠨ	8474617.5	8672847.2	102.3	198229.7	10.3	12.4
ᠠᠵᠢᠶ᠋ᠢᠨ ᠠᠵᠢᠶ᠋ᠢᠨ	15310541.3	14614926.9	95.5	-695614.4	17.4	22.4
ᠠᠵᠢᠶ᠋ᠢᠨ ᠠᠵᠢᠶ᠋ᠢᠨ	1357705.3	1875021.4	138.1	517316.1	2.2	2.0
ᠠᠵᠢᠶ᠋ᠢᠨ ᠠᠵᠢᠶ᠋ᠢᠨ	6269887.7	12126736.7	193.4	5856849.0	14.5	9.2
ᠠᠵᠢᠶ᠋ᠢᠨ	4782231.0	5924001.3	123.9	1141770.3	7.1	7.0
ᠠᠵᠢᠶ᠋ᠢᠨ ᠠᠵᠢᠶ᠋ᠢᠨ	12293.1	9920.0	80.7	-2373.1	0.0	0.0
ᠠᠵᠢᠶ᠋ᠢᠨ ᠠᠵᠢᠶ᠋ᠢᠨ	107155.7	40615.2	37.9	-66540.5	0.0	0.2
ᠠᠵᠢᠶ᠋ᠢᠨ ᠠᠵᠢᠶ᠋ᠢᠨ	33985.0	98637.1	2.9 дахин	64652.1	0.1	0.0
ᠠᠵᠢᠶ᠋ᠢᠨ ᠠᠵᠢᠶ᠋ᠢᠨ	1707032.5	1705585.7	99.9	-1446.8	2.0	2.5
ᠠᠵᠢᠶ᠋ᠢᠨ ᠠᠵᠢᠶ᠋ᠢᠨ	20615057.7	25782792.3	125.1	5167734.6	30.7	30.2
ᠠᠵᠢᠶ᠋ᠢᠨ	68245136.2	83885597.0	122.9	15640460.8	100.0	100.0

2014 оны 5-р сарын аж үйлдвэрийн бүтээгдэхүүний борлуулалт /оны үнээр / 83885.6 сая төгрөгт хүрч өнгөрсөн оноос 22.9 хувь буюу 15640.5 сая төгрөгөөр өсч, төмөрлөгийн үйлдвэр, дулаан цахилгаан, усан хангамж, нүүрс, хүнс ундааны, хувцас борлуулалт, химийн бүтээгдэхүүний борлуулалт өсч, мөн төмөрлөг бус эрдэс бодисоор хийсэн бүтээгдэхүүн , бусад ашигт малтмал олборлолт, хэвлэл нийтлэлийн бүтээгдэхүүний буурсан байна. Мөн мод, модон бүтээгдэхүүн борлуулаагүй байна.

### 3.2. ТЭЭВЭР

2014 оны эхний 05-р сарын байдлаар тээврийн салбар 2985.7 мянган зорчигч тээвэрлэж 2719.4 сая төгрөгийн орлоготой ажиллалаа.

ᠠᠵᠢᠶ᠋ᠢᠨ ᠠᠵᠢᠶ᠋ᠢᠨ		ᠠᠵᠢᠶ᠋ᠢᠨ	2011-05	2012-05	2013-05	2014-05
ᠠᠵᠢᠶ᠋ᠢᠨ ᠠᠵᠢᠶ᠋ᠢᠨ		ᠠᠵᠢᠶ᠋ᠢᠨ	4369357.9	3810319.6	2699252.2	2719386.5
ᠠᠵᠢᠶ᠋ᠢᠨ ᠠᠵᠢᠶ᠋ᠢᠨ		ᠠᠵᠢᠶ᠋ᠢᠨ	41621.6	38248.4	33771.4	44027
ᠠᠵᠢᠶ᠋ᠢᠨ ᠠᠵᠢᠶ᠋ᠢᠨ		ᠠᠵᠢᠶ᠋ᠢᠨ	3585.5	2949	2514.6	2985.7
ᠠᠵᠢᠶ᠋ᠢᠨ	ᠠᠵᠢᠶ᠋ᠢᠨ	ᠠᠵᠢᠶ᠋ᠢᠨ	18	26	28	40
	ᠠᠵᠢᠶ᠋ᠢᠨ	ᠠᠵᠢᠶ᠋ᠢᠨ	143	143	38	32
	ᠠᠵᠢᠶ᠋ᠢᠨ	ᠠᠵᠢᠶ᠋ᠢᠨ	430	430	515	482
ᠠᠵᠢᠶ᠋ᠢᠨ	ᠠᠵᠢᠶ᠋ᠢᠨ	ᠠᠵᠢᠶ᠋ᠢᠨ	18	26	28	40
	ᠠᠵᠢᠶ᠋ᠢᠨ	ᠠᠵᠢᠶ᠋ᠢᠨ	143	143	38	28
	ᠠᠵᠢᠶ᠋ᠢᠨ	ᠠᠵᠢᠶ᠋ᠢᠨ	430	430	503	276

### 3.3.ХОЛБОО

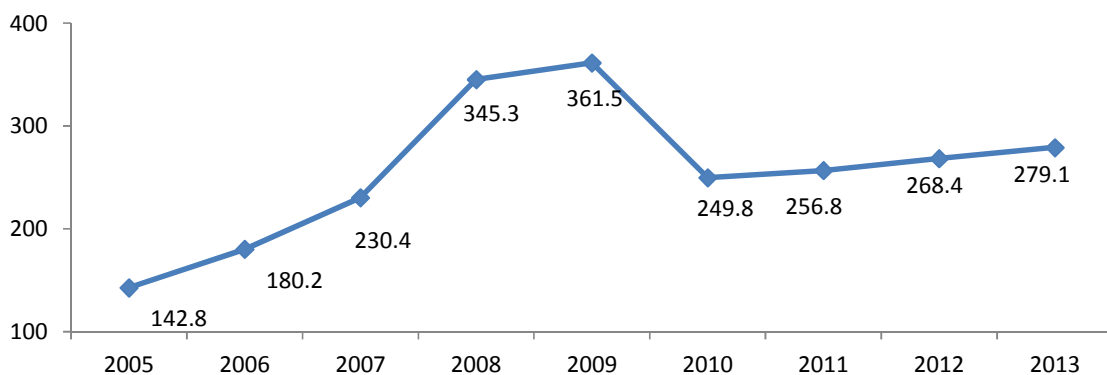
2014 оны эхний 05-р сард холбооны салбар 299.2 сая төгрөгийн орлоготой ажилласан нь өнгөрсөн оны мөн үеэс 16.5 хувиар буюу 59.3 сая төгрөгөөр буурсан байна



## 2013 оны том малын зүй бусын хорогдол, сумдаар

		Áġää	ġġí úýñ				
			öyí úý	ääóó	ġöyð	ðí í ú	ýì àà
Ääððäí	Ö ðí ääñí í ì àè	1163	6	35	114	622	386
	ġġí úýñ °ä÷í °°ð	56	0	9	4	23	20
Ö í ä ð	Ö ðí ääñí í ì àè	905	0	31	98	430	346
	ġġí úýñ °ä÷í °°ð	235	0	4	17	135	79
Í ðöí í	Ö ðí ääñí í ì àè	834	27	21	263	214	309
	ġġí úýñ °ä÷í °°ð	23	0	0	22	0	1
Øäðúí ä è	Ö ðí ääñí í ì àè	524	0	104	38	239	143
	ġġí úýñ °ä÷í °°ð	46	0	4	2	29	11
Áġää	Ö ðí ääñí í ì àè	3426	33	191	513	1505	1184
	ġġí úýñ °ä÷í °°ð	360	0	17	45	187	111

Малын тоо, мянган толгойгоор



Малтай өрхийн 35.2 хувь нь 10 хүртэл, 36.2 хувь нь 11-100 хүртэл, 27.7 хувь нь 101-1000 хүртэл, 0.9 хувь нь 1000-аас дээш толгой малтай өрх, байхад нийт малын 1.8 хувь нь 10 хүртэл малтай өрхөд, 12.3 хувь нь 11-100 толгой малтай өрхөд, 76.7 хувь нь 101-1000 хүртэл толгой малтай өрхөд ногдож байна. 1000-аас дээш толгой малтай 22 өрхөд 24978 толгой мал ногдож байгаа нь нийт малын 9.3 хувийг эзэлж байна. Аж ахуйн нэгж байгууллагуудад адуу 211, үхэр 384, хонь 7061, ямаа 1379, нийтдээ 9035 толгой мал тоологдлоо.

2013 оны мал тэжээвэр амьтдын тооллогоор 2 ААН, 241 өрхөд 3040 гахай, 4 ААН, 239 өрхөд 29012 шувуу, 1 ААН, 19 өрхөд 317 туулай, 2 ААН, 40 өрхөд 369 бүл зөгий тоологдож, 2013 онд 2152 өрх, 73 аж ахуйн нэгж газар тариалан эрхэлж, 59825 тонн хадлан, 817.7 тонн гар тэжээл, 200.0 тонн ногооны хаягдал, 561.2 тонн үр тарианы хаягдал, 61.8 тонн сүрэл өөрийн хүчээр бэлтгэв. Малчин өрхөөс цахилгааны эх үүсвэртэй 1005, телевизортой 928, автомашинтай 853, мотоциклтой 302, трактортой 293 өрх байна.

**Иргэдийн малын бүлэглэлт, аймгийн дүн, толгойн тоогоор**

	ᠶ᠋ᠢᠶ᠋ᠢᠨᠠᠭᠤᠨ	ᠶ᠋ᠢᠶ᠋ᠢᠨᠠᠭᠤᠨ, ᠶ᠋ᠢᠶ᠋ᠢᠨᠠᠭᠤᠨ						ᠶ᠋ᠢᠶ᠋ᠢᠨᠠᠭᠤᠨ ᠶ᠋ᠢᠶ᠋ᠢᠨᠠᠭᠤᠨ
		ᠶ᠋ᠢᠶ᠋ᠢᠨᠠᠭᠤᠨ	ᠶ᠋ᠢᠶ᠋ᠢᠨᠠᠭᠤᠨ	ᠶ᠋ᠢᠶ᠋ᠢᠨᠠᠭᠤᠨ	ᠶ᠋ᠢᠶ᠋ᠢᠨᠠᠭᠤᠨ	ᠶ᠋ᠢᠶ᠋ᠢᠨᠠᠭᠤᠨ	ᠶ᠋ᠢᠶ᠋ᠢᠨᠠᠭᠤᠨ	
10 ᠶ᠋ᠢᠶ᠋ᠢᠨᠠᠭᠤᠨ	871	4827	0	97	4583	67	80	5.5
11-30 ᠶ᠋ᠢᠶ᠋ᠢᠨᠠᠭᠤᠨ	472	8632	0	553	6375	737	967	18.3
31-50	191	7557	45	808	3327	1602	1775	39.6
51-100	234	16930	0	1125	4759	5784	5262	72.4
101-200	283	40466	2	1931	5935	17422	15176	143.0
201-500	295	94921	106	3742	8441	51323	31309	321.8
501-999	108	71702	9	3081	4382	45394	18836	663.9
1000-1499	22	24978	23	1264	1054	15529	7108	1135.4
1500-2000	0	0						0.0
2001 ᠶ᠋ᠢᠶ᠋ᠢᠨᠠᠭᠤᠨ	0	0						0
ᠶ᠋ᠢᠶ᠋ᠢᠨᠠᠭᠤᠨ	2476	270013	185	12601	38856	137858	80513	109.1

**Мал төллөлт, төл бойжилт 2014 он 5 сар**

	ᠶ᠋ᠢᠶ᠋ᠢᠨᠠᠭᠤᠨ	ᠶ᠋ᠢᠶ᠋ᠢᠨᠠᠭᠤᠨ:					
		ᠶ᠋ᠢᠶ᠋ᠢᠨᠠᠭᠤᠨ	ᠶ᠋ᠢᠶ᠋ᠢᠨᠠᠭᠤᠨ	ᠶ᠋ᠢᠶ᠋ᠢᠨᠠᠭᠤᠨ	ᠶ᠋ᠢᠶ᠋ᠢᠨᠠᠭᠤᠨ	ᠶ᠋ᠢᠶ᠋ᠢᠨᠠᠭᠤᠨ	ᠶ᠋ᠢᠶ᠋ᠢᠨᠠᠭᠤᠨ
ᠶ᠋ᠢᠶ᠋ᠢᠨᠠᠭᠤᠨ	ᠶ᠋ᠢᠶ᠋ᠢᠨᠠᠭᠤᠨ	32204	14	817	4655	16185	10533
	ᠶ᠋ᠢᠶ᠋ᠢᠨᠠᠭᠤᠨ	32408	14	817	4655	16225	10697
	ᠶ᠋ᠢᠶ᠋ᠢᠨᠠᠭᠤᠨ	32377	14	816	4652	16221	10674
ᠶ᠋ᠢᠶ᠋ᠢᠨᠠᠭᠤᠨ	ᠶ᠋ᠢᠶ᠋ᠢᠨᠠᠭᠤᠨ	60574	0	1243	4281	37061	17989
	ᠶ᠋ᠢᠶ᠋ᠢᠨᠠᠭᠤᠨ	60574	0	1243	4281	37061	17989
	ᠶ᠋ᠢᠶ᠋ᠢᠨᠠᠭᠤᠨ	60544	0	1243	4281	37043	17977
ᠶ᠋ᠢᠶ᠋ᠢᠨᠠᠭᠤᠨ	ᠶ᠋ᠢᠶ᠋ᠢᠨᠠᠭᠤᠨ	14020	10	224	2381	6850	4565
	ᠶ᠋ᠢᠶ᠋ᠢᠨᠠᠭᠤᠨ	14051	10	224	2381	6850	4596
	ᠶ᠋ᠢᠶ᠋ᠢᠨᠠᠭᠤᠨ	13969	10	223	2379	6802	4565
ᠶ᠋ᠢᠶ᠋ᠢᠨᠠᠭᠤᠨ	ᠶ᠋ᠢᠶ᠋ᠢᠨᠠᠭᠤᠨ	13625	0	302	1529	7080	4714
	ᠶ᠋ᠢᠶ᠋ᠢᠨᠠᠭᠤᠨ	13625	0	302	1529	7080	4714
	ᠶ᠋ᠢᠶ᠋ᠢᠨᠠᠭᠤᠨ	13599	0	302	1526	7067	4704
ᠶ᠋ᠢᠶ᠋ᠢᠨᠠᠭᠤᠨ	ᠶ᠋ᠢᠶ᠋ᠢᠨᠠᠭᠤᠨ	120433	24	2586	12846	67176	37801
	ᠶ᠋ᠢᠶ᠋ᠢᠨᠠᠭᠤᠨ	120668	24	2586	12846	67216	37996
	ᠶ᠋ᠢᠶ᠋ᠢᠨᠠᠭᠤᠨ	120499	24	2584	12838	67133	37920

2014 онд аймгийн хэмжээнд нийт 133,8 мянган төллөх хээлтэгчээс 120.4 мянган толгой төллөж (ингэ 26.7 %, гүү 66.2%, үнээ 76.4%, эм хонь 92.2%, эм ямаа 94.2%) төллөлт 90% , төл бойжилт 99.9% байна.

**Том малын хорогдол толгойн тоогоор 2014 он 5 сар**

		2010	2011	2012	2013	2014
ᠶ᠋ᠢᠶ᠋ᠢᠨᠠᠭᠤᠨ	ᠶ᠋ᠢᠶ᠋ᠢᠨᠠᠭᠤᠨ	23	4	3	14	5
	ᠶ᠋ᠢᠶ᠋ᠢᠨᠠᠭᠤᠨ	0	0	0	0	0
ᠶ᠋ᠢᠶ᠋ᠢᠨᠠᠭᠤᠨ	ᠶ᠋ᠢᠶ᠋ᠢᠨᠠᠭᠤᠨ	343	49	56	144	25
	ᠶ᠋ᠢᠶ᠋ᠢᠨᠠᠭᠤᠨ	4	1	1	4	0
ᠶ᠋ᠢᠶ᠋ᠢᠨᠠᠭᠤᠨ	ᠶ᠋ᠢᠶ᠋ᠢᠨᠠᠭᠤᠨ	4063	121	103	174	71
	ᠶ᠋ᠢᠶ᠋ᠢᠨᠠᠭᠤᠨ	6	3	3	2	0
ᠶ᠋ᠢᠶ᠋ᠢᠨᠠᠭᠤᠨ	ᠶ᠋ᠢᠶ᠋ᠢᠨᠠᠭᠤᠨ	17743	449	337	994	260
	ᠶ᠋ᠢᠶ᠋ᠢᠨᠠᠭᠤᠨ	15	8	7	8	2
ᠶ᠋ᠢᠶ᠋ᠢᠨᠠᠭᠤᠨ	ᠶ᠋ᠢᠶ᠋ᠢᠨᠠᠭᠤᠨ	21153	484	184	775	145
	ᠶ᠋ᠢᠶ᠋ᠢᠨᠠᠭᠤᠨ	20	6	11	2	0
ᠶ᠋ᠢᠶ᠋ᠢᠨᠠᠭᠤᠨ	ᠶ᠋ᠢᠶ᠋ᠢᠨᠠᠭᠤᠨ	43325	1107	683	2101	506
	ᠶ᠋ᠢᠶ᠋ᠢᠨᠠᠭᠤᠨ	45	18	22	16	2

## Хөдөө аж ахуйн зарим бүтээгдэхүүний зах зээлийн дундаж үнэ,сараар

Бүтээгдэхүүний нэр		Хэмжих нэгж	Үнэ,төгрөг		
			2013 V	2014 IV	2014 V
Ямааны ноолуур	Цагаан	кг	58000	76000	76000
	Бор	кг	58000	76000	76000
Хонины ноос		кг	-	-	-
Адууны дэл		кг	2500	2000	2000
Адууны сүүл		кг	8000	5000	5000
Адууны шир		ш	32000	18000	18000
Үхрийн шир	2 метрээс доош урттай	ш	28000	32000	32000
	2 метрээс дээш урттай	ш	39000	45000	45000
Хонины ноостой нэхий		ш	5000	7000	7000
Ямааны ноолуургүй арьс		ш	3000	2000	2000

## Малын үнэ

Сум	Тэмээ					
	Нас гүйцсэн					
	Нас гүйцсэн ат			Нас гүйцсэн ингэ		
	2013 V	2014 IV	2014 V	2013 V	2014 IV	2014 V
Дархан	750000	720000	750000	700000	650000	700000
Хонгор	-	-	-	-	-	-
Орхон	-	-	-	-	-	-
Шарын гол	-	-	-	-	-	-

Сум	Адуу					
	Нас гүйцсэн					
	Соёолон үрээ			Соёолон гүү		
	2013 V	2014 IV	2014 V	2013 V	2014 IV	2014 V
Дархан	800000	800000	900000	750000	700000	850000
Хонгор	1000000	950000	900000	900000	850000	800000
Орхон	750000	800000	800000	700000	800000	800000
Шарын гол	1000000	900000	1000000	900000	800000	1000000

Сум	Үхэр					
	Нас гүйцсэн					
	Хязаалан шар			Хязаалан дөнж		
	2013 V	2014 IV	2014 V	2013 V	2014 IV	2014 V
Дархан	900000	900000	1000000	800000	930000	1000000
Хонгор	1300000	1100000	1200000	1100000	900000	900000
Орхон	800000	1000000	1000000	800000	800000	800000
Шарын гол	1500000	1500000	1800000	1000000	1200000	1000000

Сум	Хонь					
	Нас гүйцсэн					
	Эр хонь			Эм хонь		
	2013 V	2014 IV	2014 V	2013 V	2014 IV	2014 V
Дархан	200000	190000	180000	160000	180000	90000
Хонгор	200000	180000	200000	160000	150000	180000
Орхон	200000	240000	240000	150000	200000	200000
Шарын гол	220000	180000	220000	180000	150000	180000

Сум	Ямаа					
	Нас гүйцсэн					
	Эр ямаа			Эм ямаа		
	2013 V	2014 IV	2014 V	2013 V	2014 IV	2014 V
Дархан	150000	140000	120000	100000	120000	120000
Хонгор	180000	130000	140000	140000	120000	120000
Орхон	130000	150000	150000	100000	100000	100000
Шарын гол	135000	120000	130000	120000	100000	100000

### 3.6 Газар тариалан

2013 онд 18443,5 га-д тариалалт хийснээс ургамалын төрлөөр авч үзвэл: үр тариа үүнээс улаан буудай 10640.5 га, төмс 694.6 га, хүнсний ногоо 1240.5 га, малын тэжээл 92.5 га, рапс 5775.4 га-д тариаллаа. Өмнөх жилтэй харьцуулахад тариалсан талбайг 2974.3 га нэмэгдсэн байна.

#### Үр тариа

	Öyi æëö í ýææ	Á¿ää	ÀÁí Á	È ðäýä
Í èëò òàðèàèñàí òàèáàé	ää	10640.5	9275.9	1364.6
ᠮᠣᠵᠢ ᠶᠤᠭᠦᠨ:óóðààñàí	ää	10640.5	9275.9	1364.6
Öóðààñàí óðääö	òí	11698.0	10278.8	1419.2

#### Төмс

	Öyi æëö í ýææ	Á¿ää	ÀÁí Á	È ðäýä
Í èëò òàðèàèñàí òàèáàé	ää	694.6	75.5	619.1
ᠮᠣᠵᠢ ᠶᠤᠭᠦᠨ:óóðààñàí	ää	693.9	75.5	618.4
Öóðààñàí óðääö	ǎ	8418.0	808.0	7610.0

## Хүнсний ногоо

	Õyi æøõ í yãæ	Á¿ää	ÀÀí Á	Èðãÿä
Í èéò òàðèàèñàí òàéàáé	ãà	1240.5	84.5	1156.0
¿í yÿñ:òòðààñàí	ãà	1210.3	84.5	1125.8
Õðààñàí óðãäö	ä	15277.9	1275.9	14002.0

## Бэлтгэсэн өвс, хадлан

	Õyi æøõ í yãæ	Á¿ää	ÀÀí Á	Èðãÿä
Áÿèçãÿñýí òààèàí	ä	55043	24	55019
Áÿèçãÿñýí ääð óÿæÿÿè	ä	31.9	8.0	23.9

2013 онд: Аймгийн хэмжээгээр үр тариа, хүнсний ногооны тариалалт нэмэгдсэн байна. Тухайлбал: ургацын эцсийн мэдээгээр 1 га-аас үр тариа 11цн, төмс 121.3 цн, хүнсний ногоо 126,2 цн, тэжээлийн ургамал 16 цн, техникийн ургамал 5.7 цн хураан авлаа. Өвс 55.0 мянган тонныг бэлтгэлээ.

## 2013 оны байдлаар ургац хураалтын мэдээ

	Õyi æøõ í yãæ	2009	2010	2011	2012	2013
ð òàðèà	ä	9642.6	9737.6	16803.8	12820.8	11698.0
Òì ñ	ä	13626.6	13645.6	14276.5	14208.0	8418.0
Õ¿í ñí èé í î ã î	ä	7829.5	7829.5	13144.7	12928.9	15277.9
Õäèèàí	ä	54747.3	58231.3	54703.0	60121.6	55043.0

## 2014 оны 5-р сарын байдлаар тариалсан талбай га-аар, сумаар

	Á¿ää	Ààðòàí	Õíãð	Íðàí	Øàðóíãè
ð òàðèà	10251		10251		
Òì ñ	302.9	33.3	120	124	25.6
Õ¿í ñí èé í î ã î	910	40.8	39	822	8.2
¿í yÿñ	Ààéóàà	24.8	9.1	15	0.7
	Í àí æèí	186.2	6		178
	Èóóàí	534.4	13.9	20	497
	Ñí í æí í	152.7	3.8	4	144
	Í ãðòóó	5.8	2.6		3
	Í î í èàí ð	0.8	0.7		
Àóñàä	5.3	4.7			
Í àèóí óÿæÿÿè	0				
Õãí èèèéí òðàí àè	300		300		

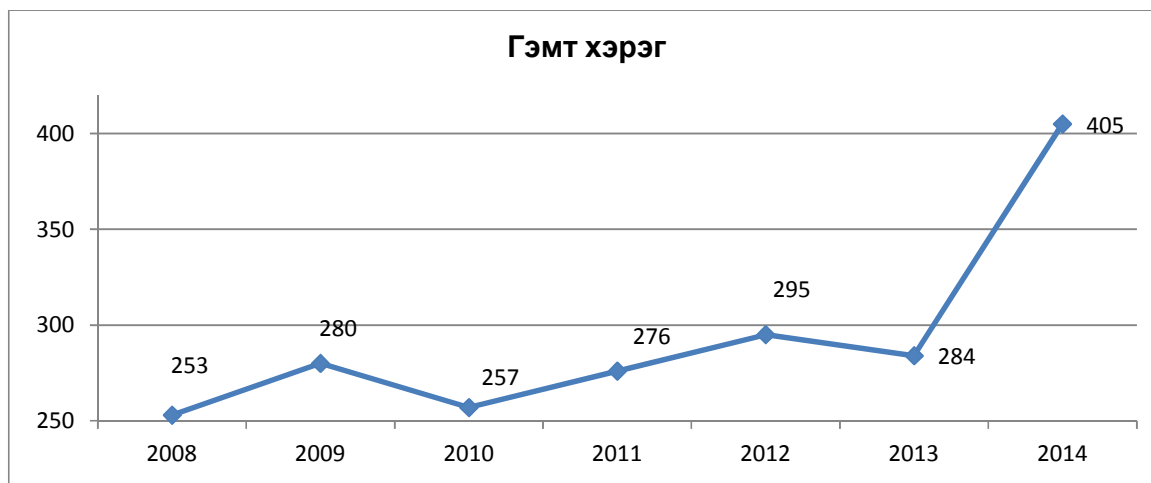
### Мэргэжлийн хяналт, шалгалт 2014 оны 05-р сар

ᠨᠠᠭᠡᠠᠳᠤᠳᠤ ᠶ᠋ᠢ ᠶ᠋ᠳ	ᠣᠶᠢ ᠠᠭᠡᠳᠤ ᠶ᠋ᠢ ᠳᠢ	ᠡᠭᠡᠳᠤᠵᠡᠨᠶᠢ ᠴᠣᠳᠡᠭᠡᠳᠡᠢ ᠳᠢ	ᠠᠠᠨᠠᠢ ᠠᠳᠠᠭᠢ ᠶᠢ ᠶᠢ .ᠰᠠ
ᠨᠣᠯᠢ ᠣᠳᠣᠭᠡᠳᠤᠳᠤ	29	615	1876
ᠶᠢ ᠠᠣᠳᠠᠳᠤ ᠣᠳᠣᠭᠡᠳᠤᠳᠤ	62	1159	3330.0
ᠠᠠᠠᠠ ᠠᠣᠣᠣᠣᠳᠣᠭᠡᠳᠤᠳᠤ	98	463	14584.0
ᠣᠡᠡ ᠶᠢ ᠡᠡ ᠳᠣᠭᠡᠳᠤᠳᠤ	142	18	200
ᠠᠵᠢ	331	2255	19990.0

### БУСАД. ГЭМТ ХЭРЭГ

2014 оны эхний 5 сарын байдлаар бүртгэгдсэн гэмт хэрэг 405 болж өнгөрсөн оны өдийгөөс 42.6 хувиар өссөн байна. Согтуугаар үйлдсэн гэмт хэрэг 110 удаа гарч 120 хүн оролцож, өнгөрсөн мөн үеэс оролцсон хүний тоо 2.6 хувиар өсч, бүлэг хэрэг 32 удаа гарч 67 хүн оролцож, өнгөрсөн оны мөн үеэс оролцсон хүний тоо 15.2 хувиар, танхай хэрэг 18 удаа гарч мөн үеэс 21.7 хувиар, насанд хүрээгүй хүүхдийн үйлдсэн гэмт хэрэг 16 гарсан нь өнгөрсөн оны мөн үеэс 40.7 хувиар, гэмт хэрэгт нийт 24 хүн холбогдож өнгөрсөн оны өдийгөөс 22.6 хувиар тус тус буурсан байна. Бүгд 2222 хүн эрүүлжигдсэний 5.5 хувь нь буюу 122 нь эмэгтэйчүүд байна. Эрүүлжигдсэн хүний тоо өнгөрсөн оноос 97 хүн буюу 4.6 өссөн байна. Хулгайн хэрэг 116 удаа гарсан нь өмнөх оноос 45 хувиар өссөн байна. Үүнд: Үүнд иргэдийн өмчид халдсан хулгай 83 удаа гарч 36.1 хувиар өсч, малын хулгай 2 дахин өссөн байна.

/жил бүрийн эхний 5-р сарын байдлаар/



Гэмт хэрэг, эрүүлжүүлэгдсэн, баривчлагдсан хүний тоо, сумдаар

		2013- 05 сар	2014- 05 сар	Ооаü
Ààðàí	õýðýä	244	344	141.0
	ýð¿¿ëæ¿¿ëýääñýí	2035	1979	97.2
	áàðëá÷ëàääñàí	174	158	90.8
Øàðóí ä è	õýðýä	21	29	138.1
	ýð¿¿ëæ¿¿ëýääñýí	194	335	172.7
	áàðëá÷ëàääñàí	12	55	458.3
Õí ä õ	õýðýä	16	29	181.3
	ýð¿¿ëæ¿¿ëýääñýí	8	15	187.5
	áàðëá÷ëàääñàí	10	0	0.0
Í ðä í	õýðýä	3	9	33.3
	ýð¿¿ëæ¿¿ëýääñýí	1	15	0.0
	áàðëá÷ëàääñàí	0	4	0.0

2014 оны эхний 5 сарын байдлаар гэмт хэргийн улмаас 8 хүн нас барж , гэмтэж бэртсэн хүний тоо 151 байна.

		2013- 05сар	2014 -05сар	Ооаü
O¿í èé àì ü		3	4	133.3
O¿÷éí		6	9	150.0
Áýýðýí		4	20	500.0
Oái òàé		23	18	78.3
Èðäýäèéí ýðð÷°è°° ýð¿¿ë ì ýí äèéí ýñðýä		111	131	118.0
Õèääé	èðäýäèéí °ì ÷èéí	61	83	136.1
	ì äèü í	11	23	209.1
	Авто тээврийн хэрэгсэл	0	4	0.0
	Халаасны	5	6	120.0
	бусад	3	0	0.0
Á¿ää		80	116	145.0
Àø èääèèò		1	11	0.0
Àèáái òø ààè		0	1	0.0
Çàèèèàí		6	22	366.7
Áóèààèò		5	9	180.0
Áàõ ààààð		0	0	0.0
Áóñàä		45	64	142.2
<b>Á¿ää</b>		<b>284</b>	<b>405</b>	142.6
Èèðýýäé õýðýä		47	88	187.2
Á¿éýä	õýðýä	42	32	76.2
	òàì ðàääñàí ò¿í èé òí í	79	67	84.8
Ñí äóó	õýðýä	103	110	106.8
	òàì ðàääñàí ò¿í èé òí í	117	120	102.6
Í èí í í èèðèéí ääçàð, ääàì äèèèèèèè		64	57	89.1
Ýð¿¿ëæ¿¿ëýääñýí ýðýäýé		2125	2222	104.6
ýì ýäýé		113	122	108.0
Áàðëá÷ëàääñàí ýðýäýé		186	210	112.9
эмэгтэй		14	7	0.0
Áýì ò õýðäèéí òèì ààñ í àñ áàðñàí		8	8	100.0
äýì õýæáýðõñýí		132	151	114.4
Çí èäýé ò÷äàè		42	29	69.0

**Дархан-Уул аймгийн Гаалийн газрын мэдээ, 2014 оны 05-р сард**

**А.Импорт**

ä/ä	ᠰᠢᠵᠡᠭᠡᠨ	ᠣᠶᠢ ᠭᠡᠨ ᠶᠡᠭᠡ	ᠠᠠᠳᠠᠭ ᠠᠵᠢᠶᠢᠭᠡᠨ ᠡᠡ		ᠠᠵᠢ ᠠ ᠶᠢᠨ %
			ᠣᠶᠢ ᠶᠢ ᠶᠢ /тн/	ᠶᠢ (ᠶᠢ .ᠰ)	
1	ᠠᠵᠢᠶᠢᠭᠡᠨ	ᠶᠢ .ᠶᠢ	6370.4	6212.6	58.1
7	ᠠᠣᠨᠠᠭ	ᠶᠢ .ᠶᠢ	3958.8	4486.4	41.9
ᠠᠵᠢ			10329.2	10699.0	100.0

**Б.Экспорт**

ä/ä	ᠰᠢᠵᠡᠭᠡᠨ	ᠣᠶᠢ ᠭᠡᠨ ᠶᠡᠭᠡ	ᠠᠠᠳᠠᠭ ᠠᠵᠢᠶᠢᠭᠡᠨ ᠡᠡ		ᠠᠵᠢ ᠠ ᠶᠢᠨ %
			ᠣᠶᠢ ᠶᠢ ᠶᠢ /тн/	ᠶᠢ (ᠶᠢ .ᠰ)	
1	ᠲᠦᠮᠷᠢᠶᠢᠨ ᠬᠦᠳᠦᠷ	ᠶᠢ .ᠶᠢ	278375.0	22614.7	99.0
7	ᠠᠣᠨᠠᠭ	ᠶᠢ .ᠶᠢ	1027.0	226.0	1.0
ᠠᠵᠢ			279402.0	22840.7	100.0

**Газрын нэгдмэл сангийн хэмжээ, бүтцийн 2013 оны тайлан**

	ᠶᠢ ᠶᠢ ᠶᠢ ᠶᠢ	ᠶᠢ ᠶᠢ ᠶᠢ ᠶᠢ	ᠳᠠᠨᠠᠭᠠᠨ	ᠶᠢ ᠶᠢ ᠶᠢ ᠶᠢ
ᠠᠵᠢᠶᠢᠭᠡᠨ ᠣᠶᠢ ᠶᠢ ᠶᠢ	327500.0			327500.0
ᠠ. ᠣᠠᠭ-ᠶᠢ ᠶᠢᠶᠢᠭᠡᠨ ᠠᠵᠢᠶᠢᠭᠡᠨ	223814.2	576.4	204.9	224185.7
-ᠳᠠᠳᠠᠭᠠᠨ ᠠᠵᠢᠶᠢᠭᠡᠨ	34819.1		184.9	34634.2
-ᠳᠠᠳᠠᠭᠠᠨ	266.9		20.0	246.9
-ᠳᠠᠳᠠᠭᠠᠨ	9072.5			9072.5
-ᠠᠵᠢᠶᠢᠭᠡᠨ	178455.7	561.0		179016.7
-ᠠᠣᠨᠠᠭ	1199.9	15.4		1215.3
ᠠ. ᠣᠶᠢ ᠶᠢ ᠶᠢ ᠶᠢ ᠠᠵᠢᠶᠢᠭᠡᠨ	17696.2	836.8		18533.0
ᠠ. ᠴᠠᠢ ᠶᠢ ᠶᠢ ᠶᠢ ᠠᠵᠢᠶᠢᠭᠡᠨ	5882.9	9.7		5892.5
ᠠ. ᠶᠢ ᠶᠢ ᠶᠢ ᠶᠢ ᠠᠵᠢᠶᠢᠭᠡᠨ	71985.4	10.0		71995.4
ᠠ. ᠣᠶᠢ ᠶᠢ ᠶᠢ ᠶᠢ ᠠᠵᠢᠶᠢᠭᠡᠨ	6658.6			6658.6
ᠠ. ᠶᠢ ᠶᠢ ᠶᠢ ᠶᠢ ᠠᠵᠢᠶᠢᠭᠡᠨ	0.0			0.0
ᠣᠶᠢ ᠶᠢ ᠶᠢ ᠶᠢ ᠠᠵᠢᠶᠢᠭᠡᠨ	1462.9		1228.0	234.9

