

# ДАРХАН-УУЛ АЙМГИЙН СТАТИСТИКИЙН ХЭЛТЭС



## *ДАРХАН-УУЛ АЙМГИЙН 2016 ОНЫ ХҮН АМ, ӨРХИЙН ҮНДСЭН ҮЗҮҮЛЭЛТИЙН ТӨЛӨВ БАЙДАЛ ТАНИЛЦУУЛГА*

Агуулга

Танилцуулгын арга зүй	2
Хүн амын нас хүйсийн бүтэц	5
1. Хүн амын ердийн хөдөлгөөн	10
2. Хүн амын нас баралт	13
3. Нялхсын эндэгдэл	17
4. Гэрлэлт цуцлалт, үрчлэлт	19
5. Хүн амын шилжилт хөдөлгөөн	20
6. Дүгнэлт	21

/...албан ёсны статистикийн мэдээллийг ашиглах, хэвлэн нийтлэхдээ уг мэдээллийг гаргасан байгууллагын нэрийг заавал заах...

/Монгол Улсын Статистикийн тухай хуулиас.../

## ТАНИЛЦУУЛГЫН АРГА ЗҮЙ.

Хүн ам зүйн талаар орон нутгийн засаг захиргааны байгуулагаас баримтлах хүн ам зүйн бодлого боловсруулахад шаардагдах мэдээллээр хангах нарийвчилсан танилцууллага, дүгнэлт гаргах зорилгоор энэхүү судалгааг Дархан-Уул аймаг байгуулагдсан үеэс эхлэн сүүлийн 10-15 жилийг хамруулан хийв.

Хүн ам зүйн үндсэн агуулга нь хүн амын нөхөн үржихүй, удамшилтын зүйд нийцүүлэн хүн амын аж төрөх нийгэм, эдийн засаг, шинжлэх ухаан, соёл, боловсрол, эрүүл мэнд, байгаль орчин, сэтгэл зүйн таатай нөхцлийг бүрдүүлэх үйл явцыг залж чиглүүлэхэд оршино.

Хүн ам зүйн нөхөн үржихүйн үйл явцыг судалж, залж зохицуулахын тулд хоорондоо нягт уялдаа холбоо бүхий хүн ам зүйн болон нийгэм, эдийн засгийн олон талт үзүүлэлтүүдийг цогцолбороор авч үздэг.

Эдгээр цогцолбор үзүүлэлтүүд, тэдгээрийг тооцох аргачилал:

### I. Хүн амын тоо, нас, хүйсийн бүтэц.

Хүн амын тоо, нас хүйсийн бүтцийг оны эцэст гардаг статистикийн мэдээгээр авч жилийн дундаж хүн амын тоог гаргасан. Дархан хот анх байгуулагдсан 1961 оноос 2008 оны эцэст байсан суурин хүн амын тоог нас хүйсийн бүтэцээр авч судалгааг хийв.

### II. Хүн амын ердийн хөдөлгөөний үзүүлэлтүүд.

Хүн амын ердийн хөдөлгөөний үзүүлэлтүүд нь хүн амын тооны өөрчлөлтөд шууд ба шууд бусаар нөлөөлж байдаг төрөх, нас барах, гэрлэх, гэрлэлт цуцлах зэрэг хүн ам зүйн үзүүлэлтүүдийг хамаарна.

1. Хүн амын ердийн хөдөлгөөний ерөнхий үзүүлэлтүүд:

#### а. Жилийн дундаж хүн амын тоо:

Тухайн жилийн эхэнд болон эцэст байсан хүн амын тооны нийлбэрийг

2-т хувааж жилийн дундаж хүн амын тоог тодорхойлов. Үүнд:

S жилийн дундаж хүн амын тоо

$$S = (s_0 + s_1) : 2$$

S<sub>0</sub>- оны эхэнд байсан хүн ам,

S<sub>1</sub>- оны эцэст байсан хүн ам,

#### б. Төрөлтийн үзүүлэлтүүд:

-Төрөлтийн ерөнхий коэффициент:

$$W = \frac{n}{S} \times 1000$$

Тухайн жилд 1000 хүн ам тутамд шинээр төрсөн хүүхдийн тоо,

n- шинээр төрсөн хүүхдийн тоо

S\_ жилийн дундаж хүн амын тоо

-Төрөлтийн тусгай коэффициент:

Ws- 15-49 насны 1000 эмэгтэй тутамд ногдох хүүхдийн

$$W_s = \frac{n}{W_{15-49}} \times 1000; \quad \text{тоо}$$

n- төрсөн хүүхдийн тоо,

W-15-49 насны эмэгтэйчүүдийн тоо

# Хүн ам, өрхийн үндсэн үзүүлэлтийн төлөв байдал-2016

-Насны бүлгээр тооцсон төрөлтийн коэффициент:

$$W = \frac{N_x}{W_x} \times 1000;$$

Wq - Тухайн насны бүлгийн 1000 эмэгтэй тутамд ногдох амьд төрсөн хүүхдийн тоо  
 Wx- 15-49 насны эмэгтэйчүүдийн тоо  
 N1-тухайн насны бүлгийн амьд төрүүлсэн хүүхдийн тоо:  
 W1- тухайн насны бүлгийн эмэгтэйчүүдийн тоо

$$K \sum_x n_x -$$

Төрөлтийн нийлбэр коэффициент:

Нас баралтын түвшинг тооцоогүй нөхцөлд нэг эмэгтэйн нийт амьдралынхаа туршид төрүүлэх хүүхдийн дундаж тоо х насны төрөлтийн коэффициент,

$$K \sum_x n_x = \sum_x n_x \times 1000$$

Төрөлтийн бохир коэффициент:

$$Rb = K \sum_x n_x D,$$

D= төрсөн нийт хүүхдийн тоонд эмэгтэй хүүхдийн эзлэх хувийн жин:

Төрөлтийн цэвэр коэффициент:

$$R_n = D \sum_{x=15}^{49} n_x \cdot L_x^e;$$

N x- насны төрөлтийн коэффициент:

D - төрсөн нийт хүүхдийн тоонд эмэгтэй хүүхдийн эзлэх хувийн жин:

L<sub>n</sub>- стационар хүн амд амьдарч байгаа эмэгтэй хүний дундаж тоо:

Төрөлтийн нийлбэр коэффициент нь эмэгтэй хүн дундаар төрөх

насандаа төрүүлэх хүүхдийн тоог харуулна.

Төрөлтийн бохир коэффициент нь эмэгтэй хүн дундаар төрөх насандаа төрүүлэх охидын тоог харуулна.

Төрөлтийн цэвэр коэффициент нь эмэгтэй хүн дундаар төрөх насандаа төрүүлсэн охид нь эхийнхээ насанд хүрч байгааг харуулна.

**в. Нас баралтын үзүүлэлтүүд.**

Нас баралтын ерөнхий коэффициент:

Нас барсан хүний тоог жилийн дундаж хүн амын тоонд харьцуулна.

$$m = (M : \bar{S})_x \times 1000;$$

M- нас барсан хүний тоо:

S- жилийн дундаж хүн амын тоо

-Нялхсийн эндэгдэл (ой хүрээгүй хүүхдийн эндэгдэл)

$$m_o = \frac{M_o}{\frac{2}{3}N_o + \frac{1}{3}N_1} \times 1000$$

M0- тухайн жилд ой хүрэлгүй нас барсан хүүхдийн тоо

N0- тухайн жилд төрсөн хүүхдийн тоо

N1- өмнөх жилд төрсөн хүүхдийн тоо

- Ердийн цэвэр өсөлтийн коэффициент  $K_n - m$

Төрөлтийн коэффициентээс нас баралтын коэффициентийг хасаж гаргана.

Насны бүлгээр тооцсон нас баралтын коэффициент

$$T_x = (t : S)_x \times 1000 ;$$

Тухайн насны бүлгийн 1000 хүн тутамд ногдох нас баралтын тоо:

Tx- x насны бүлгийн нас барсан хүний тоо

Sx- x - насны бүлгийн хүн амын тоо

# Хүн ам, өрхийн үндсэн үзүүлэлтийн төлөв байдал-2016

## г. Шилжих хөдөлгөөний үзүүлэлтүүд

-Шилжин ирэлтийн коэффициент Тодорхой хугацаанд тухайн нутгийн 1000 хүн ам тутамд

$$K_u = \frac{P}{S} \cdot y_x \cdot 1000 ;$$

ногдох шилжин ирсэн хүмүүсийн тоо  
Pу- тухайн хугацаанд шилжин ирсэн хүн амын тоо;  
S- жилийн дундаж хүн амын тоо,

-Шилжин явалтын коэффициент. Тодорхой хугацаанд тухайн нутаг дэвсгэрийн 1000 хүн ам тутамд ногдох тухайн нутаг дэвсгэрээс шилжих явсан хүний тоо.

$$K_{\text{я}} = \frac{P}{S} \cdot y_x \cdot 1000 ;$$

Pх- Шилжин явсан хүн амын тоо,  
S- Хүн амын жилийн дундаж тоо,

-Шилжих хөдөлгөөний цэвэр өсөлт. Шилжин ирэгсдийн тооноос шилжин явагсдын тоог хасаж тухайн нутаг дэвсгэрийн хүн амын дундаж тоонд харьцуулсан харьцаа.

$$K_{\text{ш}} = \frac{P - P_{\text{я}}}{S} \cdot y_x \cdot 1000;$$

-Хотжилт. Хот, хот маягийн суурин газруудад оршин суугчдын нийт хүн амд эзлэх хувийн жин.

## д. Хүн амын нас хүйсийн бүтэц.

Тухайн нас хүйсийн бүлэг дэх хүн амын тооны тархалт юм. Хүн амын нас хүйсийн бүтцийн судалгааг нийгэм эдийн засгийн төлөвлөлт, судалгаа, шинжилгээний ажилд хэрэглэдэг. Хүн амын нас хүйсийн бүтцийг хүснэгтээр харуулахаас гадна хүн амын нас, хүйсийн суврага, диаграммаар харуулав.

## е. Хүн амын дундаж наслалтыг тооцох аргачилал.

Хүн амын нас баралтын үзүүлэлтүүдийг үндэслэн хүн амын наслалтын хүснэгтийг тодорхойлно. Хүн амын наслалтын хүснэгтийг хүн ам зүйн бодит үзүүлэлтээр хийсвэр хүн ам (стационар) дээр тооцож хийсвэр хүн амын тоог 100000 хүнээр авав. Наслалтын хүснэгтийг тодорхойлохын тулд хүн амын нас баралтыг нас, хүйсээр гаргаж, тэрхүү үзүүлэлтэнд үндэслэн нас барах магадлал -г тодорхойлно.

L<sub>x</sub>- x нас хүрсэн хүний тоо /10000/,  
L<sub>0</sub>- төрсөн хүүхдийн тоо, /100000/,  
L<sub>x+1</sub> (x+1) нас хүртэл амьд байгаа хүний тоо буюу нас дэвшсэн хүний тоо:

$$L_{x+1} = L_x - d_x ; \quad dx - x насанд нас барсан хүний тоо;  
qx- нас барах магадлал$$

P<sub>x</sub>- амьдрах  $\frac{d_x - q_x \cdot L_x}{x}$  магадлал

$$P_x = 1 - q_x ;$$

L<sub>x</sub> - x-ээс x+1 насанд амьдарч байгаа хүний дундаж тоо.

# Хүн ам, өрхийн үндсэн үзүүлэлтийн төлөв байдал-2016

$$L_x = (L_x + L_{x+1}) : 2 \quad L_o = (2 \times L_o + L_1) : 3$$

- $\bar{X}$  -  $X$  ба дээш насан дахь хүн насны тоо.

$T_x = T_{x-1} - L_{x-1}$ ;  $e_x$  -  $X$  нас хүрсэн хүний ирээдүйд амьдрах дундаж наслалт.

$$e_x = \frac{T_x}{L_x}$$

Наслалтын хүснэгтийг дэлгэрэнгүй ба хураангуй байдлаар хийдэг.

Хүн ам зүйн судалгааны чухал асуудлуудыг шийдвэрлэхийн тулд системийн динамик загвар байгуулдаг болсон бөгөөд энэ нь хүн ам зүйн процесст гарч байгаа өөрчлөлт, цаашдын чиг хандлагыг зөв тодорхойлоход чухал болж байна.

## Нэг. ХҮН АМЫН ТОО, НАС, ХҮЙСИЙН БҮТЭЦ.

### 1.1. Хүн амын тоо

1960-аад оны эхэнд Сэлэнгэ аймгийн Дархан сумын нутаг дэвсгэрт 40.0 мянга орчим хүн ам оршин суух үйлдвэрийн томоохон хот болох Дархан хотыг байгуулахаар төлөвлөгдөн, анхны суурь тавигдаж, олон үйлдвэр, аж ахуйн газар, орон сууц, үйлчилгээний газар баригдаж үйл ажиллагаагаа явуулж эхэлсэн юм.

Өнгөрсөн 55 жилийн дотор манай орны нийгэм эдийн засгийн хөгжилд томоохон байр суурь эзэлдэг, хүн ам олноор суурьшсан аймаг болон хөгжиж иржээ.

Тус аймгийн хүн ам 1961-1965 онд 73.8 хувиар буюу 4.8 мянган хүнээр, 1965-1970 онд 22.8 мянган хүнээр буюу 2.2 дахин, 1970-1975 онд 55 хувиар буюу 14.1 мянган хүнээр, 1975-1980 онд 12.8 хувиар буюу 5.1 мянган хүнээр, 1980-1985 онд 16.7 мянган хүнээр буюу 37.5 хувиар, 1985-1990 онуудад 19.8 мянган хүнээр буюу 32.1 хувиар, 1990-1995 онд 6.5 мянган хүнээр буюу 8.0 хувиар өсөж ирсэн боловч сүүлийн жилүүдэд хүн амын тооны өсөлт зогсонги байдалд оржээ. **Суурин хүн амын тоо, сумдаар, хүйсээр 2001-2016 он**

		2001	2002	2003	2004	2005	2006	2007	2008	2009	2010	2011	2012	2013	2014	2015	2016
Бүгд	Бүгд	85660	87468	89857	90426	84317	89427	90224	91093	91358	95043	93137	92735	93554	97342	97691	99768
	эрэгтэй	41618	42716	43930	42953	41296	42840	43040	44022	44028	46180	45335	45203	45470	47619	45203	48996
	эмэгтэй	44042	44752	45933	47473	43021	46587	47184	47071	47330	48863	47802	47532	48084	49723	47532	50800
Дархан	Бүгд	68285	70029	73408	74275	66863	73457	74526	75104	74454	77547	77547	75644	76428	79938	80652	82247
	эрэгтэй	32775	33993	35828	34776	32422	34952	35391	36094	35607	37407	36494	36589	36831	38750	39222	39993
	эмэгтэй	35510	36036	37586	39499	34441	38505	39135	39010	38847	40140	39000	39055	39597	41188	41430	42254
Хонгор	Бүгд	5543	5628	5515	5390	5579	5404	4950	5115	5603	5796	5796	5693	5759	6101	5970	6184
	эрэгтэй	2777	2826	2764	2719	2793	2715	2472	2600	2835	2942	2959	2896	2943	3142	3099	3215
	эмэгтэй	2766	2802	2751	2671	2786	2689	2478	2515	2768	2854	2897	2798	2816	2959	2871	2969
Орхон	Бүгд	3374	3435	2888	2913	3256	2932	2935	3076	3185	3277	3277	3277	3240	3155	3076	3186
	эрэгтэй	1746	1768	1405	1432	1668	1426	1415	1497	1551	1606	1643	1631	1610	1600	1568	1632
	эмэгтэй	1628	1667	1483	1481	1588	1506	1520	1579	1634	1671	1713	1646	1630	1555	1508	1554
Шарын гол	Бүгд	8458	8376	8046	7848	8619	7634	7813	7798	8116	8423	8423	8121	8127	8148	7993	8179
	эрэгтэй	4320	4129	3933	4026	4413	3747	3762	3831	4035	4225	4239	43295	4086	4127	4066	4156
	эмэгтэй	4138	4247	4113	3822	4206	3887	4051	3967	4081	4198	4192	45582	4041	4021	3927	4023

# Хүн ам, өрхийн үндсэн үзүүлэлтийн төлөв байдал-2016

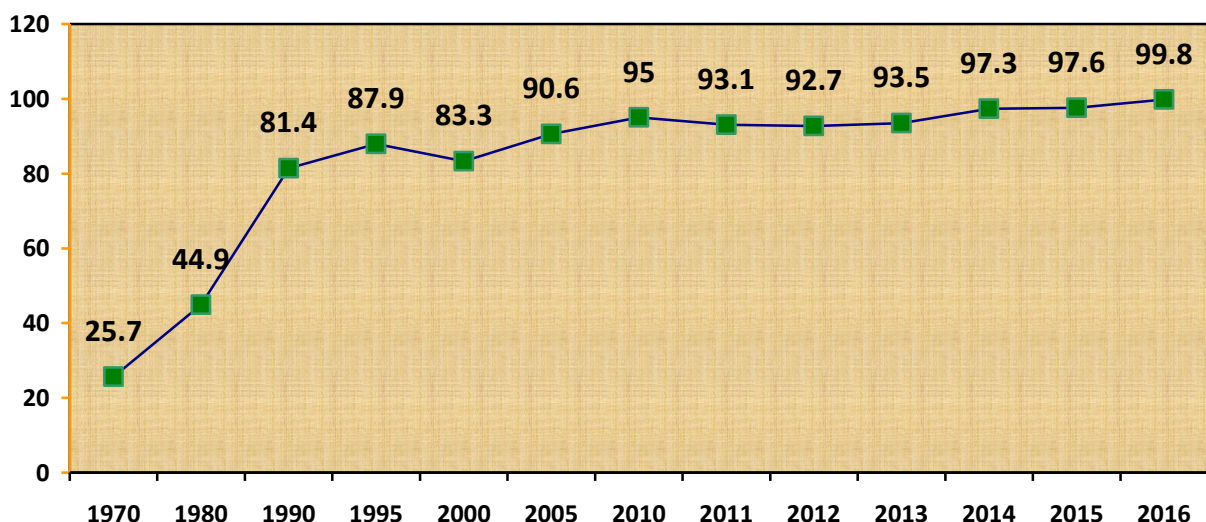
**Дархан-Уул аймгийн хүн ам 1961-2016 онуудад**

/Мянган хүнээр/

Он	Улсын хүн ам	Дархан Уул аймгийн хүн ам			улсын дүнд эзлэх хувь	өмнөх онтой харьцуулсан хувь	Жилийн дундаж хүн ам
		бүгд	эрэгтэй	эмэгтэй			
1961	968.1	6.5	3.2	3.3	0.67		
1962	998	7.8	3.8	4	0.78	120	7.15
1963	1017.1	9.3	4.6	4.7	0.91	119.2	8.55
1964	1045.2	8.8	4.6	4.2	0.84	94.6	9.05
1965	1076	11.3	5.9	5.4	1.05	128.4	10.05
1966	1104.4	8.8	4.6	4.2	0.8	77.9	10.05
1967	1134.4	9.1	4.8	4.3	0.8	103.4	8.95
1968	1164.5	10.5	5.5	5	0.9	115.4	9.8
1969	1197.6	23.3	12.3	11	1.95	221.9	16.9
1970	1230.5	25.7	13.5	12.2	2.09	110.3	24.5
1971	1265.4	28.6	15.1	13.5	2.26	111.3	27.15
1972	1301.4	31.3	16.5	14.8	2.41	109.4	29.95
1973	1339.5	34	16.9	17.1	2.54	108.6	32.65
1974	1380.7	37	18.4	18.6	2.68	108.8	35.5
1975	1424.4	39.8	19.8	20	2.79	107.6	38.4
1976	1466.9	42.6	21.2	21.4	2.9	107	41.2
1977	1512.4	45.3	22.6	22.7	3	106.3	43.95
1978	1553.6	47.9	23.8	24.1	3.1	3.08	46.6
1979*	1595	41.8	20.8	21	2.6	2.62	44.9
1980	1682	44.9	22.4	22.5	2.7	2.67	43.4
1981	1682	47.5	23.6	23.9	2.8	2.82	46.2
1982	1724.7	49.2	24.5	24.7	2.8	2.85	48.4
1983	1767.5	52.2	26	26.2	2.9	2.95	50.7
1984	1808.9	55.9	27.9	28	3.1	3.09	54.1
1985	1900.6	61.6	30.7	30.9	3.2	3.24	58.8
1986	1949.7	67	33.4	33.6	3.4	3.44	64.3
1987	1997	72.1	36	36.1	3.6	3.61	69.6
1988	2044	75.6	37.7	37.9	3.7	3.7	73.9
1989*	2095.6	78.6	39.2	39.4	3.7	3.75	77.1
1990	2149.3	81.4	40.6	40.8	3.7	3.79	80
1991	2187.2	82.1	41	41.1	3.7	3.75	81.8
1992	2215.2	85.4	42.6	42.8	3.8	3.86	83.8
1993	2250	86.5	43.2	43.3	3.8	3.84	86
1994	2280	92.5	45.3	47.2	4	4.06	89.5
1995	2317.5	87.9	43.1	44.8	3.8	3.79	90.2
1996	2353.3	87.4	43.2	44.2	3.7	3.71	87.7
1997	2387	85.8	42.1	43.7	3.6	3.59	86.6
1998	2420.5	89.1	43.8	45.3	3.6	3.68	87.5
1999	2373.5	90.4	44.1	46.3	3.8	3.81	89.8
2000	2407.5	83.3	40.9	42.4	3.4	3.46	86.9
2001	2442.5	85.7	41.7	44	3.5	3.51	84.5
2002	2475.4	87.5	42.7	44.8	3.5	3.53	86.6
2003	2504	89.8	43.9	45.9	3.5	3.58	88.7
2004	2533.1	90.4	42.9	47.5	3.5	3.56	90.1
2005	2562.4	90.6	43.5	47.1	3.5	3.42	90.6
2006	2594.8	89.4	42.8	46.5	3.4	3.37	89.4
2007	2635.2	90.2	43	47.2	3.4	3.32	90.2
2008	2684	91	44	47	3.4	3	91
2009	2735.8	91.3	44	47.3	3.3	3.33	91.3
2010	2735.8	95	46.1	48.8	3.4	3.47	95
2011	2811.6	93.1	45.3	47.8	3.3	3.31	93.1
2012	2867.7	92.7	45.2	47.5	3.2	3.23	92.7
2013	2870.9	93.5	45.4	48.1	3	0.8	93.5
2014	2937.9	97.3	47.6	49.7	3	4	95.4
2015	2990.2	97.6	47.9	49.7	3.2	0.3	97.5
2016	3057,6	99,8	49,0	50,8	3,3	2,2	98,7

# Хүн ам, өрхийн үндсэн үзүүлэлтийн төлөв байдал-2016

Суурин хүн амын тоо, 1970-2016 онуудад /мянган хүнээр/



2009-2016 онд суурин хүн амын тоо, насны бүлгээр, хүйсээр, мян.хүнээр

	2010			2011			2012			2013			2014			2015			2016		
	Бүгд	Хүйсээр		Бүгд	Хүйсээр		Бүгд	Хүйсээр		Бүгд	Хүйсээр		Бүгд	Хүйсээр		Бүгд	Хүйсээр		Бүгд	Хүйсээр	
		эр	эм		эр	эм		эр	эм		эр	эм		эр	эм		эр	эм		эр	эм
0-4	8749	4502	4247	8947	4635	4312	9333	4794	4539	9451	4829	4622	10631	5410	5211	11800	6015	5785	11769	6023	5746
5-9	7004	3590	3414	6790	3477	3313	7017	3567	3450	7641	3926	3715	8570	4429	4141	9494	4860	4634	10130	5232	4898
10-14	8174	4105	4069	7731	3834	3897	7377	3720	3657	7125	3578	3547	6644	3357	3287	6772	3475	3297	6835	3492	3343
15-19	9795	5003	4792	9130	4621	4509	8215	4137	4078	8040	4013	4027	8085	4059	4026	7755	3929	3826	7622	3813	3809
20-24	10763	5439	5324	10620	5429	5191	10339	5260	5079	9735	4914	4821	9626	4902	4724	8418	4256	4162	8100	4087	4013
25-29	8827	4338	4489	8670	4337	4333	8642	4402	4240	8937	4524	4413	9616	4965	4651	9338	4837	4501	9535	4994	4541
30-34	8099	3929	4170	7962	3836	4126	7792	3760	4032	7706	3782	3924	7886	3915	3971	7677	3812	3865	7986	4010	3976
35-39	7622	3613	4009	7489	3585	3904	7441	3565	3876	7421	3561	3860	7565	3668	3897	7281	3581	3700	7533	3674	3859
40-44	6912	3183	3729	6692	3112	3580	6496	3047	3449	6643	3088	3555	6895	3238	3657	6880	3323	3557	7099	3429	3670
45-49	6178	2766	3412	6226	2801	3425	6277	2879	3398	6240	2889	3351	6295	2921	3374	6203	2897	3306	6251	2952	3299
50-54	4598	2065	2533	4553	2047	2506	4900	2216	2684	5222	2334	2888	5516	2452	3064	5516	2471	3045	5812	2604	3208
55-59	2716	1229	1487	2887	1301	1586	3159	1396	1763	3388	1487	1901	3766	1652	2114	4085	1818	2267	4238	1861	2377
60-64	1973	851	1122	1909	820	1089	1984	869	1115	2124	944	1180	2307	1031	1276	2343	1017	1326	2599	1110	1489
65-69	1421	656	765	1373	619	754	1425	611	814	1490	621	869	1500	619	8814	1650	681	969	1683	682	1001
70-74	1152	533	619	1115	519	596	1215	579	636	1185	545	640	1217	527	690	1112	484	628	1148	471	677
75-79	606	241	365	589	224	365	617	248	369	667	274	393	697	308	389	805	334	471	822	365	457
80-84	280	89	191	295	99	196	327	112	215	352	122	230	378	125	253	356	116	240	413	145	268
85-89	126	38	88	104	25	79	124	28	96	126	26	100	95	21	74	145	35	110	153	39	114
90-94	40	8	32	44	10	34	44	9	35	50	10	40	41	9	32	45	11	34	50	11	39
95-99	6	0	6	8	2	6	9	3	6	10	2	8	12	1	11	12	2	10	16	2	14
100+	2	2	0	3	2	1	2		2	0	0	0	0	0	0	4	1	3	2		2
Дүн	95043	46180	48863	93137	45335	47802	92735	45203	47532	93554	45470	48084	97342	47619	49723	97691	47955	49736	99796	48996	50800

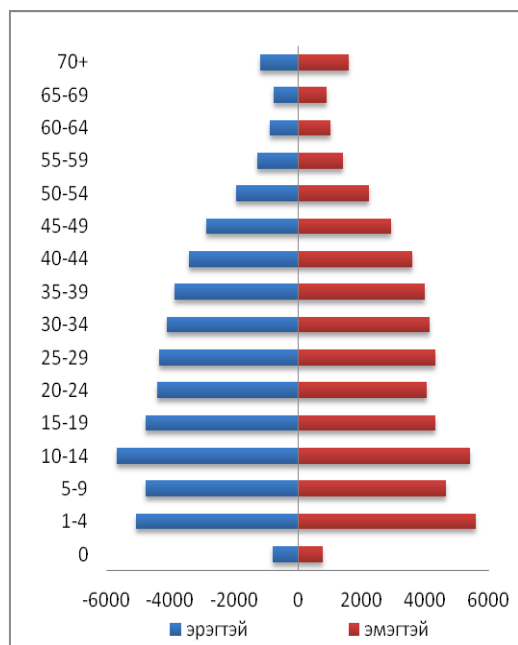
# Хүн ам, өрхийн үндсэн үзүүлэлтийн төлөв байдал-2016

## Хүн амын бүтэц сүүлийн арван нэгэн жилээр жилээр

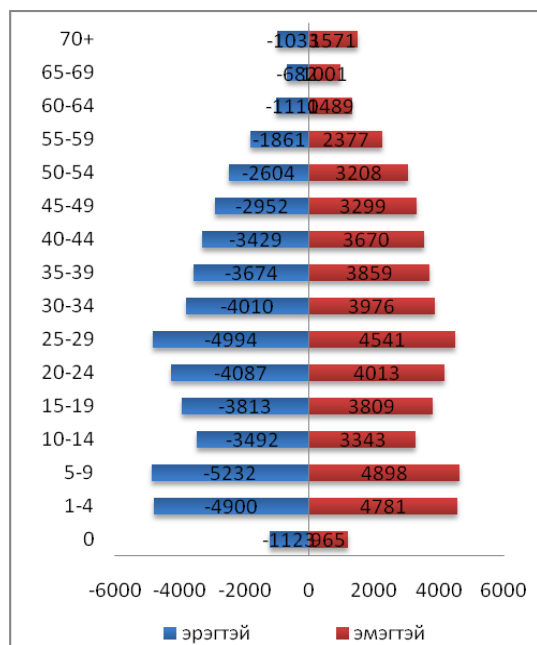
Он		0-6	7-15	16-59	60 дээш	Бүгд
2005	эмэгтэй	4819	9653	26514	2539	43525
	эрэгтэй	4857	8907	31168	2200	47132
	Бүгд	9676	18560	57682	4507	90425
2006	эмэгтэй	4825	8607	30628	2527	46587
	эрэгтэй	4688	8574	27463	2115	42840
	Бүгд	9513	17181	58091	4642	89427
2007	эмэгтэй	4829	8123	31489	2743	47184
	эрэгтэй	4780	8046	27925	2289	43040
	Бүгд	9609	16169	59414	5032	90224
2008	эмэгтэй	5000	7900	28348	2774	44022
	эрэгтэй	5077	7769	32301	1924	47071
	Бүгд	10077	15669	60649	4698	91093
2009	эмэгтэй	5168	11077	28229	2856	47330
	эрэгтэй	5430	7255	29061	2282	44028
	Бүгд	10598	18332	57290	5138	91358
2010	эмэгтэй	5548	7031	33395	2889	48863
	эрэгтэй	5916	7192	30904	2168	46180
	Бүгд	11464	14223	64299	5057	95043
2011	эмэгтэй	5678	6676	31799	3649	47802
	эрэгтэй	6061	6738	30745	1791	45335
	Бүгд	11739	13414	62544	5440	93137
2012	эмэгтэй	6097	5549	32599	3287	47532
	эрэгтэй	6414	5667	30662	2460	45203
	Бүгд	12511	11216	64261	5747	92735
2013	эмэгтэй	6319	6328	31977	3460	48084
	эрэгтэй	6732	6375	29819	2544	45470
	Бүгд	13051	12703	61796	6004	93554
2014	эмэгтэй	7128	7016	32269	3310	49723
	эрэгтэй	7479	6474	31025	2641	47619
	Бүгд	14607	12750	66045	3940	97342
2015	эмэгтэй	7867	6625	31453	3791	49736
	эрэгтэй	8173	6177	30925	2680	47955
	Бүгд	16040	12802	62378	6471	97691
2016	эмэгтэй	7809	6885	32045	4061	50800
	эрэгтэй	8174	7285	30712	2825	48996
	Бүгд	15983	14170	62757	6886	99796

## Нас хүйсийн сувага

2010 он



2016 он



## Хүн ам, өрхийн үндсэн үзүүлэлтийн төлөв байдал-2016

### Хүн амын бүтэц

		2000	2002	2004	2006	2008	2009	2010	2011	2012	2013	2014	2015	2016
Хүн амын тоо		83271	87468	90426	89427	91093	91358	95043	93137	92735	93554	97342	97691	99796
Үүнээс	Эрэгтэй	40844	42716	47473	42840	44022	44028	46180	45335	45203	45470	47619	47955	48996
	Эмэгтэй	42427	44752	42953	46587	47071	47330	48863	47802	47532	48084	49723	49736	50800
Дүнд эзлэх хувь	Эрэгтэй	49.0	48.8	52.5	47.9	48.3	48.2	48.6	48.7	48.7	48.6	48.9	49.1	49.1
	Эмэгтэй	51.0	51.2	47.5	52.1	51.7	51.8	51.4	51.3	51.3	51.4	51.1	50.9	50.9
Хүйсийн харьцаа		96.3	95.5	110.5	92.0	93.5	93.0	94.5	94.8	95.1	94.6	95.7	96.4	96.4
0-15 насны хүүхэд	тоо	30655	25845	26905	24234	25746	24928	25687	25153	25258	25754	27357	29606	30153
	хувь	36.8	29.5	29.8	27.1	28.3	27.3	27.0	27.0	27.2	27.5	28.1	30.3	30.2
Хөдөлмөрийн насны	тоо	47815	56324	58919	60578	60291	61141	64299	62544	61730	61796	63738	61613	62747
	хувь	57.4	64.4	65.2	67.7	66.2	66.9	67.7	67.2	66.6	66.1	65.5	63.1	62.9
60 ба дээш насны	тоо	4801	5299	4602	4615	5056	5289	5057	5440	5747	6004	6247	6472	6886
	хувь	5.8	6.1	5.1	5.2	5.6	5.8	5.3	5.8	6.2	6.4	6.4	6.6	6.9

Дархан хот байгуулагдсанаас хойш улсын хэмжээнд 1963.1969.1979.1989. 2000, 2010 онуудад ээлжит тооллого болон 2015 онд хүн амын завсрын тооллого явагджээ.

Сүүлийн 4 удаагийн тооллогоор бэлэн байсан хүн амын тоо, нас хүйсийн бүтцийг авч үзэхэд 1969 онд 23286 хүн ам тоологдож байсны 9152 нь буюу 39.3 хувь нь 0-14 насны хүүхдүүд, 995 нь буюу 4.2 хувь нь 60-аас дээш насны ахмадууд, 8731 нь буюу 37.5 хувь нь 15-35 хүртэлх насны залуучууд, 13139 нь буюу 56.4 хувь нь хөдөлмөрийн насны хүн ам эзэлж байв.

2000 оны хүн амын тооллогоор 83271 хүн ам бэлэн тоологдсоны дотор 28779 нь буюу 34.6 хувь нь 0-14 насны хүүхэд, 3654 нь буюу 4.4 хувь нь 60 ба дээш насны хүмүүс, 15452 нь буюу 18.6 хувь нь 15-35 хүртэлх насны залуучууд, 32433 нь буюу 39 хувь нь хөдөлмөрийн насны хүн ам эзэлж байжээ.

2016 оны байдлаар нийт хүн амын 30153 нь буюу 30,2 хувь нь 0-15 насны хүүхдүүд, 32443 нь буюу 32,5 хувь нь 15-35 насны залуучууд, 6886 нь буюу 6.9 хувь нь 60-аас дээш насныхан, 62747 нь буюу 62.9 хувь нь хөдөлмөрийн насны хүн ам эзэлж байна.

Хөдөлмөрийн насны хүн амын дүнд сургуульд суралцагсад, хөдөлмөрийн насны хөдөлмөрийн чадваргүй хүн ам, хөдөлмөр эрхлээгүй хүн амын тоо нэмэгдсэн байна. Төрөлт нэмэгдсэн учир цэвэр өсөлт мөн нэмэгдсэн байна.

Бусад аймаг, хотуудаас хүн ам олноор шилжин суурьшиж, дээд сургууль коллежиудад олон оюутан олноор суралцаж байгаагаас шалтгаалан аймгийн хүн амын тоо жил дараалан нэмэгдэж байна.

## 2. ХҮН АМЫН ЕРДИЙН ХӨДӨЛГӨӨН

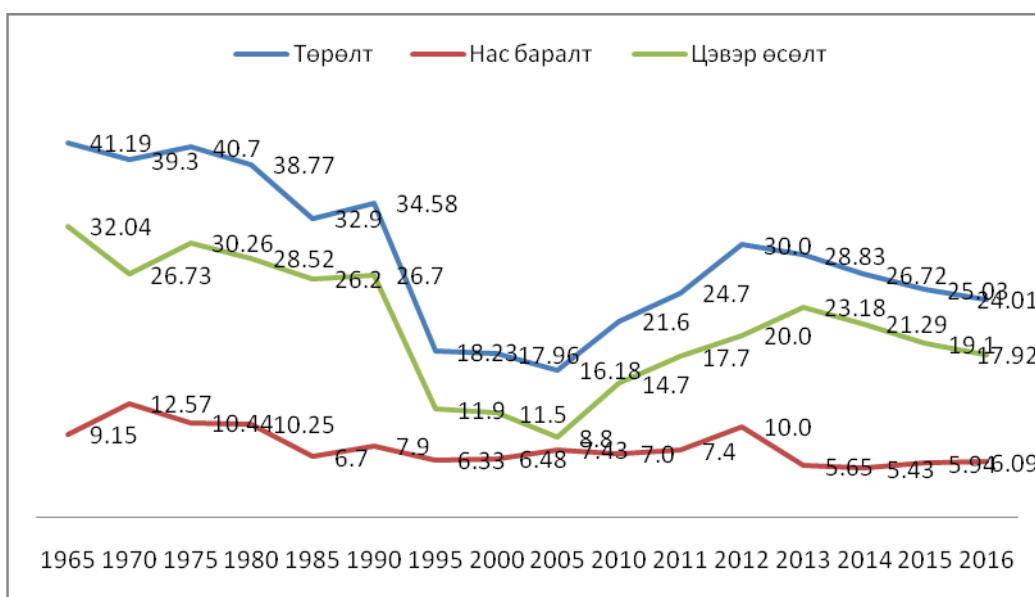
Үг	Жилийн дундагч хүн амын тоо	Төрөлт	Нас баралт	Цэвэр өсөлт	1000 хүнд ногдох		
					төрөлт	нас баралт	цэвэр өсөлт
1988	73.9	2781	552	2229	37.63	7.47	30.2
1989	77.1	2649	566	2083	34.36	7.34	27
1990	80.0	2766	632	2134	34.58	7.9	26.7
1991	81.8	2863	605	2258	35	7.4	27.6
1992	83.8	2246	525	1721	26.8	6.26	20.5
1993	86.0	1846	561	1285	21.47	6.52	14.9
1994	89.5	1547	606	941	17.28	6.77	10.5
1995	90.2	1644	571	1073	18.23	6.33	11.9
1996	87.7	1557	570	987	17.75	6.5	11.3
1997	86.6	1496	683	813	17.27	7.89	9.4
1998	87.5	1428	626	802	16.32	7.15	9.2
1999	89.8	1573	642	931	17.52	7.15	10.4
2000	86.9	1561	563	998	17.96	6.48	11.5
2001	84.5	1356	576	780	16.05	6.82	9.2
2002	86.6	1600	589	1011	18.48	6.8	11.7
2003	88.7	1432	621	811	16.14	7.0	9.1
2004	90.1	1394	634	760	15.47	7.04	8.4
2005	90.6	1466	673	793	16.18	7.43	8.8
2006	89.4	1539	650	889	17.21	7.27	9.9
2007	90.2	1904	596	1308	21.11	6.61	14.5
2008	91.0	1950	572	1378	21.43	6.29	15.1
2009	91.0	2415	508	1907	30.0	10.0	20.0
2010	95.0	2061	666	1395	21.6	7.0	14.7
2011	93.1	2302	695	1607	24.7	7.4	17.7
2012	92.7	2427	645	1782	30.0	10.0	20.0
2013	93.5	2698	529	2169	28.83	5.65	23.18
2014	97.3	2601	536	2065	26.72	5.43	21.29
2015	97.6	2446	580	1866	25.03	5.94	19.1
2016	98.7	2370	601	1769	24.01	6.09	17.92

1963-2016 онуудад буюу өнгөрсөн 53 жилд Дархан-Уул аймагт 91928 хүн төрж 25878 хүн нас барж, 66,0 мянган хүнээр цэвэр өссөн байна.

Төрөлт буурч байгаагаас хүн амын насны голч 2000 онд 25.0, 2015 онд 27.47, 2016 онд 28,36 болж нэмэгдсэн байна

Хүн амын ачаалал 2000 онд 63.8%, 2015 онд 49.1, 2016 онд 49.45 болж урьд онуудаас хөдөлмөрийн насны хүн амын эзлэх хувь нэмэгдэх хандлагатай байна.

### 1000 хүн амд ногдох төрөлт, нас баралт, цэвэр өсөлт.



## Хүн ам, өрхийн үндсэн үзүүлэлтийн төлөв байдал-2016

Нийт хүн амын дүнд эмэгтэйчүүдийн эзлэх хувь нэмэгдэж байгаагаас шалтгаалан төрөх насны буюу 15-49 насны эмэгтэйчүүдийн эзлэх хувь 2000 онд 29.1%, 2015 онд 27,5, 2016 онд 27,2 хувь болсон байна.

Эхийн насны бүлгээр төрөлтийн коэффициентийг авч үзвэл 1980 онд 20-24 насны 1000 эмэгтэйд 243.72, 25-29 насныхад 270.04, 30-34 насныхад 200.73, 35-39 насныхад 161.1, 40-44 насныхад 91.99 байсан бол төрөлт жил дараалан буурч байснаа 2015 онд 20-24 насны 1000 эмэгтэйд 156.9, 25-29 насныхад 153.4, 30-34 насныхад 121.09, 35-39 насныхад 94.32 болж, 2016 онд 20-24 насны 1000 эмэгтэйд 156.0, 25-29 насныхад 148.4, 30-34 насныхад 133.05, 35-39 насныхад 84.74 болж өмнөх онтой харьцуулахад бага зэрэг буурсан байна.

### ТӨРӨЛТ, НӨХӨН ҮРЖИХҮЙН ИТГЭЛЦҮҮРҮҮД

	1980	1985	1990	1995	2000	2005	2008	2009	2010	2011	2012	2013	2014	2015	2016
15-19	21.96	19.89	17.99	21.70	20.88	8.34	13.25	21.36	15.7	27.32	31.68	19.12	27.3	42.34	28.35
20-24	243.72	236.75	205.38	101.50	137.20	128.55	140.60	155.75	113.8	162.64	155.94	167	154.00	156.9	155.99
25-29	270.04	281.88	224.29	122.20	108.20	123.00	147.10	159.19	131.2	168.07	164.86	158.62	170.1	153.74	148.43
30-34	200.73	169.50	162.72	68.40	71.00	63.74	98.60	120.78	102.6	126.20	115.58	137.1	135.00	121.09	133.05
35-39	161.11	129.70	86.81	33.90	39.00	34.93	53.40	69.89	65.4	73.92	71.21	100	89.00	94.32	84.74
40-44	91.99	41.79	22.68	17.80	8.90	6.32	11.90	17.55	17.9	19.36	18.85	36.85	1.40	30.36	27.25
45-49	22.21	15.38	4.72	4.60	4.80	2.44	2.09	2.73	1.2	2.76	0.00	13.24	0.00	2.12	1.52
Ерөнхий	30.60	32.90	31.90	20.00	18.60	31.10	21.40	26.43	21.7	24.70	30.00	28.83	26.72	25.04	24
Тусгай	142.89	138.20	138.40	65.30	62.91	50.71	74.50	82.52	67.9	80.00	86.21	96.36	91.90	90.6	87.2
Нийлбэр	5.06	4.47	3.90	2.07	1.99	1.83	2.33	2.73	2.2	2.75	2.79	3.78	3.47	3	2.9

1968 онд хамгийн өндөр (1000 хүн амд 65.4) төрөлтийн түвшинд хүрч байсан бол дараа дараачийн жилүүдэд төрөлт аажмаар буурснаар төрөлтийн нийлбэр коэффициент 1980 онд 5.06 байсан бол 1985 онд 4.47, 1990 онд 3.62 болж улмаар 2004 онд 1.67, 2008 онд 2.33, 2009 онд 2.73, 2012 онд 2.79, 2013 онд 3.78, 2014 онд 3.47, 2015 онд 3.0, 2016 онд 2,9 болж өмнөх оноос 0,1 пунктээр буурсан байна.

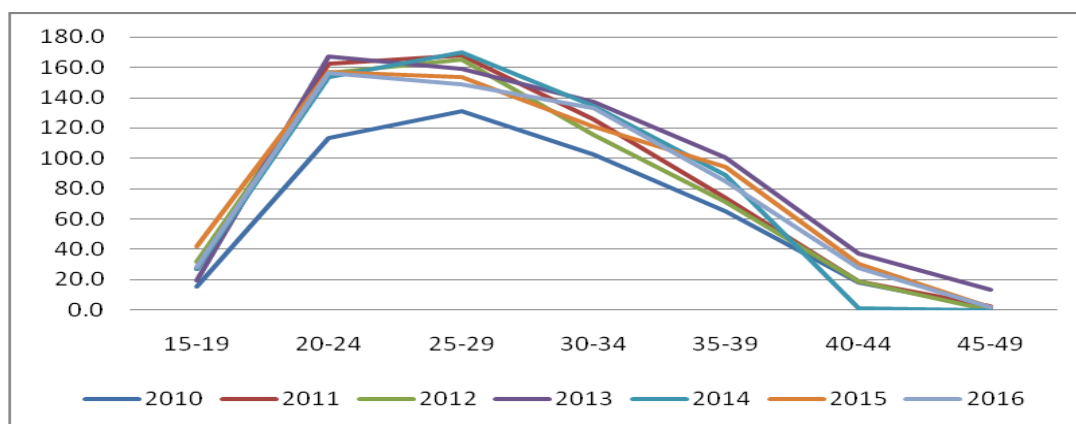
Хүн амын өсөлтийн хурдац удаан, ажиллах хүчээр дутагдаж байсан зэргээс шалтгаалан 1950 аад оноос хүн амаа өсгөх зорилгоор төрөлтийг урамшуулах, эх хүүхдийн эрүүл мэндэд анхаарал халамж тавих бодлого бүр эрчимтэй хэрэгжиж ирсэн юм. Энэ нь улс үндэстний онцлог, түүхийн бодит шаардлага байжээ. Хүн амаа өсгөх, төрөлтийг урамшуулах бодлогыг хэрэгжүүлэхдээ эх, хүүхдийн нийгмийн хамгааллыг хуульчилан баталгаажуулж холбогдох арга хэмжээг ээлж дараалан авсаар ирсэн байна. Гэвч эх хүүхдийн эндэгдэл ихсэх, төрөлт хоорондын зай ойртох зэрэг хандлагууд нь хүн амын дунд төрөлтөө зохицуулах эрмэлзлэлийг бий болгосон болон дэлхий нийтийн хүн амын хөгжлийн чиг хандлага, төрүүлэх хүүхдийнхээ тоог өөрсдөө шийдэх боломж бүрдүүлэх талаар тавьж буй хүчин чармайлт зэргийг анхааран үзэж, 1980-аад оны сүүлчээс хүн ам зүйн талаар Монгол улсын төрөөс баримтлах бодлогод зарим өөрчлөлт орж, төрөлтийг эх хүүхдийн эрүүл мэндтэй уялдуулан зохистой зохицуулахад анхаарал тавих болсон юм.

## Хүн ам, өрхийн үндсэн үзүүлэлтийн төлөв байдал-2016

1988 оноос үр хөндөлтийг зарим тохиолдлуудад зөвшөөрөх болж Эх болох асуудлыг эмэгтэйчүүд өөрсдөө шийдэхээр эрүүл мэндийн хуулинд өөрчлөлт оруулсан байна. Эмэгтэйчүүдийг 20-24 насандаа гэрлэж, 20-35 насны хооронд 2-3 жилийн зайтай төрөхийг оновчтой гэж зөвлөдөг байжээ. Мөн нас баралтыг бууруулах, ялангуяа эх, хүүхдийн эндэгдлийг бууруулах, дундаж наслалтыг нэмэгдүүлэхэд чиглэсэн бодлого чухал байр суурь эзэлсэн хэвээр байна. Монгол улсын хүн амын дийлэнх нь уламжлалт мал аж ахуй эрхлэн хөдөө орон нутагт суурьшиж байсан бол 1960-аад оноос үйлдвэрлэл эрчимжиж, хот суурин газрууд шинээр бий болж, тэдгээрт ажиллах хүчин дутагдаж ирснээр хүн амыг хот суурингуудад шилжин суурьшихийг дэмжих бодлого явуулсан нь хүн амын байршил, шилжих шилжих хөдөлгөөнд шинэ хэв маяг бий болгосон юм. Ингэснээр Дархан-Уул аймгийн хүн ам нь Монгол улсын хүн амын эрчимтэй төрөлт, нас баралтын бууралттай зэрэгцэн хүн ам олноороо шилжин ирж суурьших болсон нь Дарханы гэх уугуул иргэдийг бүрдүүлэхэд голлох үүрэг гүйцэтгэсэн байна.

Дээр дурьдсанаар төрөөс явуулж байсан хүн ам зүйн бодлогын өөрчлөлт болон эдийн засгийн талаар багагүй амжилт олж, ард түмний аж байдал сайжирч, улмаар, соёл, боловсрол, эрүүл мэндийн талаар ихээхэн амжилт олж, хүн амын боловсролын түвшин дээшилж, сэхээтний тоо эрс нэмэгдэх тутам эмэгтэйчүүд хүүхэд төрүүлж өсгөн гэрт суухаас эрс татгалзаж, улмаар мэргэжил, боловсролоо дээшлүүлж, нийгмийн амьдралд идэвхитэй оролцох нь нэмэгдэхийн хирээр гэр бүлд төрүүлэх хүүхдийн тоог зохицуулах шаардлага, сонирхол урган гарч байсантай холбоотойгоор 1970-аад оны сүүлчээс хүн амын төрөлт тогтонги байдалд орж улмаар 1980-аад оны эхнээс төрөлт аажмаар буурч эхэлсэн байна. 1989 онд боловсролтой хүн амын тоо 1979 оныхоос 49.2%-иар өссөний дотор дээд боловсролтой хүний тоо 2 дахин өссөн байв. Хүн амын хурдан өсөлтийн үр дүнд бүх хүнд хүүхэд, залуучуудын эзлэх хувийн жин эрс өсч, хүн ам зүйн ачаалал нэмэгдэж байжээ. 1960-1970-аад оны үед төрөлтийн өндөр түвшин, нас баралтын бууралт нь хүн амын өсөлтийг нөхцөлдүүлсэн байна.

### 1000 эмэгтэйд ногдох төрөлт, насны бүлгээр.



# Хүн ам, өрхийн үндсэн үзүүлэлтийн төлөв байдал-2016

## 3. Хүн амын нас баралт

1980 онд хүн амын нас баралтын түвшин 1000 хүн ам тутамд 9.63 байсан бол 1993 онд 6.16 болж 36 хувиар буурсан байна. 1960-аад оноос хойш 40 гаруй жилийн түршид ариун цэвэр, эм, эмнэлгийн техникийн сайжралт, халдварт өвчнийг эмчлэх чадвартай болж сайжирч эхэлснээр хүн амын нас баралтын түвшин эрс буурч эхэлсэн байна.

Нас барсан хүний тоо, насны бүлэг, хүйсээр. 1975-1980 он

Í àní ù á¿éyā	1975			1976			1977			1978			1979			1980		
	Á¿ä	¿¿í yūñ		Á¿ä	¿¿í yūñ		Á¿ä	¿¿í yūñ		Á¿ä	¿¿í yūñ		Á¿ä	¿¿í yūñ		Á¿ä	¿¿í yūñ	
		yōyāyē	yī yāyē		yōyāyē	yī yāyē		yōyāyē	yī yāyē		yōyāyē	yī yāyē		yōyāyē	yī yāyē		yōyāyē	yī yāyē
Бүгд	118	62	56	105	51	54	76	37	39	168	86	82	312	186	126	445	226	119
1 ò¿òòyē	55	32	23	32	14	18	21	10	11	84	43	41	99	63	36	185	88	97
1-4	16	8	8	26	12	14	12	8	4	41	19	22	40	20	20	78	36	42
5-9	3	0	3	1	0	1	2	0	2	1	0	1	11	7	4	6	4	2
10-14	1	0	1	0	0	0	0	0	0	4	1	3	8	5	3	3	3	
15-19				3	2	1	2		2				5	5		7	4	3
20-24	2	2	0	1	0	1	1	1	0	0	0	0	7	5	2	6	1	5
25-29	3	3	0	2	1	1	2	1	1	5	2	3	9	5	4	7	5	2
30-34	3	1	2	1	0	1	3	0	3	0	0	0	7	4	3	7	3	4
35-39	2	1	1	4	2	2	3	2	1	1	0	1	11	5	6	11	7	4
40-44	1	0	1	4	2	2	2	2	0	1	1	0	8	5	3	10	5	5
45-49	3	3	0	3	1	2	3	2	1	5	3	2	13	9	4	12	9	3
50-54	4	3	1	3	1	2	5	5	0	2	2	0	7	4	3	12	5	7
55-59	8	3	5	1	1	0	4	3	1	4	3	1	13	9	4	13	9	4
60-64	4	2	2	8	5	3	2	0	2	9	5	4	16	6	10	28	19	9
65-69	4	1	3	8	5	3	4	1	3	3	1	2	14	9	5	24	10	14
70+	9	3	6	8	5	3	10	2	8	8	6	2	44	25	19	36	18	18

Нас барсан хүний тоо, насны бүлэг, хүйсээр. 1981-1986 он

Í àní ù á¿éyā	1981			1982			1983			1984			1985			1986		
	Á¿ä	¿¿í yūñ		Á¿ä	¿¿í yūñ		Á¿ä	¿¿í yūñ		Á¿ä	¿¿í yūñ		Á¿ä	¿¿í yūñ		Á¿ä	¿¿í yūñ	
		yōyāyē	yī yāyē		yōyāyē	yī yāyē		yōyāyē	yī yāyē		yōyāyē	yī yāyē		yōyāyē	yī yāyē		yōyāyē	yī yāyē
Бүгд	448	245	203	451	261	190	466	248	218	536	324	212	478	276	202	515	294	221
1 ò¿òòyē	141	67	74	141	80	61	109	66	43	152	88	64	127	82	45	134	73	61
1-4	77	42	35	66	24	42	110	54	56	140	79	61	104	51	53	101	58	43
5-9	8	6	2	14	10	4	10	5	5	9	6	3	9	7	2	7	4	3
10-14	6	5	1	4	2	2	9	5	4	3	2	1	2	2	0	8	5	3
15-19	6	3	3	9	5	4	8	3	5	6	3	3	4	2	2	1		1
20-24	7	2	5	9	8	1	15	8	7	5	3	2	8	3	5	13	5	8
25-29	13	7	6	10	6	4	12	6	6	9	5	4	17	11	6	14	8	6
30-34	11	9	2	11	7	4	8	4	4	8	5	3	9	4	5	14	8	6
35-39	12	6	6	10	7	3	11	6	5	16	8	8	10	6	4	8	6	2
40-44	9	8	1	18	8	10	11	6	5	14	9	5	9	6	3	21	13	8
45-49	16	10	6	20	15	5	20	12	8	16	13	3	16	7	9	19	13	6
50-54	9	7	2	23	19	4	16	7	9	26	16	10	19	12	7	15	11	4
55-59	18	12	6	33	17	16	28	14	14	22	19	3	26	12	14	22	13	9
60-64	28	17	11	22	17	5	27	17	10	27	16	11	19	10	9	30	15	15
65-69	25	14	11	34	23	11	23	13	10	27	22	5	38	22	16	35	16	19
70+	62	30	32	27	13	14	49	22	27	56	30	26	61	39	22	73	46	27

# Хүн ам, өрхийн үндсэн үзүүлэлтийн төлөв байдал-2016

Нас барсан хүний тоо, насны бүлэг, хүйсээр. 1987-1994 он

Í àní ù á¿éyā	1987			1988			1989			1990			1993			1994		
	Á¿āā	ō¿éñýýō		Á¿āā	ō¿éñýýō		Á¿āā	ō¿éñýýō		Á¿āā	ō¿éñýýō		Á¿āā	ō¿éñýýō		Á¿āā	ō¿éñýýō	
		ýōýāōýé	ýì ýāōýé		ýōýāōýé	ýì ýāōýé		ýōýāōýé	ýì ýāōýé		ýōýāōýé	ýì ýāōýé		ýōýāōýé	ýì ýāōýé		ýōýāōýé	ýì ýāōýé
Á¿āā	410	244	166	466	264	202	498	293	205	519	308	211	480	293	187	535	316	219
1	72	43	29	95	44	51	93	53	40	80	50	30	25	18	7	22	12	10
1-4	71	38	33	79	39	40	98	53	45	127	68	59	49	26	23	40	28	12
5-9	6	4	2	0	0	0	11	8	3	13	6	7	6	4	2	16	6	10
10-14	12	4	8	11	5	6	3	3	0	4	2	2	7	5	2	11	7	4
15-19	2	1	1	7	4	3	7	3	4	9	7	2	7	3	4	9	5	4
20-24	12	6	6	7	5	2	17	9	8	13	7	6	15	11	4	10	8	2
25-29	17	10	7	11	8	3	19	12	7	21	15	6	20	14	6	18	14	4
30-34	12	6	6	14	12	2	14	9	5	17	12	5	26	19	7	33	18	15
35-39	11	7	4	12	6	6	15	10	5	15	11	4	21	15	6	31	18	13
40-44	12	5	7	7	5	2	14	5	9	17	10	7	25	14	11	29	15	14
45-49	17	10	7	13	6	7	22	14	8	18	13	5	13	9	4	33	24	9
50-54	13	8	5	23	19	4	26	17	9	28	17	11	32	21	11	43	26	17
55-59	34	28	6	24	17	7	26	18	8	26	20	6	32	22	10	37	18	19
60-64	26	14	12	26	19	7	31	22	9	36	22	14	41	27	14	37	29	8
65-69	33	21	12	25	18	7	35	22	13	30	17	13	51	32	19	49	28	21
70+	60	39	21	24	13	11	67	35	32	65	31	34	110	53	57	117	60	57

Нас барсан хүний тоо, насны бүлэг, хүйсээр. 1995-2000 он

Í àní ù á¿éyā	1995			1996			1997			1998			1999			2000		
	Á¿āā	ō¿éñýýō		Á¿āā	ō¿éñýýō		Á¿āā	ō¿éñýýō		Á¿āā	ō¿éñýýō		Á¿āā	ō¿éñýýō		Á¿āā	ō¿éñýýō	
		ýōýāōýé	ýì ýāōýé		ýōýāōýé	ýì ýāōýé		ýōýāōýé	ýì ýāōýé		ýōýāōýé	ýì ýāōýé		ýōýāōýé	ýì ýāōýé		ýōýāōýé	ýì ýāōýé
Á¿āā	571	343	228	570	340	230	643	379	264	589	350	239	583	356	227	563	338	225
1 ò¿òòýé	19	14	5	18	13	5	19	8	11	25	15	10	4	2	2	10	5	5
1-4	28	18	10	38	13	25	32	14	18	29	16	13	25	14	11	2	2	
5-9	7	4	3	10	5	5	10	4	6	4	2	2	3	2	1	3	3	0
10-14	6	5	1	7	4	3	10	7	3	5	4	1	2	2	0	5	5	0
15-19	17	11	6	8	5	3	9	4	5	16	11	5	8	7	1	7	5	2
20-24	12	10	2	18	13	5	24	18	6	21	16	5	26	18	8	24	15	9
25-29	25	17	8	25	13	12	38	31	7	22	14	8	17	11	6	37	25	12
30-34	26	15	11	38	28	10	30	21	9	25	19	6	32	22	10	50	31	19
35-39	35	25	10	33	18	15	45	27	18	35	25	10	38	27	11	45	28	17
40-44	26	19	7	33	22	11	39	23	16	29	19	10	40	27	13	56	39	17
45-49	39	30	9	31	21	10	46	30	16	34	24	10	46	32	14	39	28	11
50-54	45	22	23	36	23	13	46	33	13	39	23	16	46	30	16	39	28	11
55-59	42	21	21	67	42	25	59	31	28	43	30	13	60	36	24	48	26	22
60-64	46	30	16	46	31	15	50	34	16	50	31	19	56	34	22	53	28	25
65-69	42	23	19	49	28	21	57	34	23	66	36	30	55	26	29	69	33	36
70+	156	79	77	113	61	52	129	60	69	146	65	81	125	66	59	76	37	39

# Хүн ам, өрхийн үндсэн үзүүлэлтийн төлөв байдал-2016

Нас барсан хүний тоо, насны бүлэг, хүйсээр. 2001-2007 он

í aní á á çéyá	2001			2002			2003			2004			2005			2006			2007		
	Áçä	ðçéñýýð		Áçä	ðçéñýýð		Áçä	ðçéñýýð		Áçä	ðçéñýýð		Áçä	ðçéñýýð		Áçä	ðçéñýýð		Áçä	ðçéñýýð	
		ýòýäýé	ýì ýäýé		ýòýäýé	ýì ýäýé		ýòýäýé	ýì ýäýé		ýòýäýé	ýì ýäýé		ýòýäýé	ýì ýäýé		ýòýäýé	ýì ýäýé		ýòýäýé	ýì ýäýé
Áçä	575	340	236	589	313	276	621	391	230	634	385	249	643	382	261	650	382	268	596	358	238
1 ðçéñýýð	7	5	2	11	6	5	11	6	5	11	5	6	8	6	2	3	2	1	5	2	3
1-4	26	16	10	15	7	8	11	5	6	6	2	4	4	2	2	17	11	6	9	5	4
5-9	10	6	4	1	1		13	8	5	4	3	1	1	0	3	1	2	7	3	4	4
10-14	10	7	3	4	3	1	8	8	0	6	4	2	8	6	2	6	5	1	5	3	2
15-19	10	9	1	5	5		9	7	2	12	7	5	15	7	8	11	4	7	6	4	2
20-24	18	11	7	16	12	4	16	12	4	18	14	4	9	5	4	12	5	7	21	7	14
25-29	25	17	8	34	29	5	22	15	7	33	19	14	14	7	7	22	15	7	17	4	13
30-34	17	14	3	30	24	6	27	18	9	29	20	9	29	21	8	23	12	11	21	5	16
35-39	35	27	8	36	27	9	31	24	7	34	26	8	24	16	8	38	22	16	37	10	27
40-44	36	23	13	46	25	21	52	37	15	47	31	16	60	44	16	50	29	21	44	9	35
45-49	43	24	19	42	26	16	47	33	14	55	38	17	55	45	10	46	30	16	70	23	47
50-54	36	20	16	45	21	24	38	28	10	60	39	21	51	33	18	69	35	34	63	23	40
55-59	41	27	14	59	24	35	40	30	10	52	35	17	50	31	19	58	36	22	52	16	36
60-64	69	37	32	58	31	27	69	44	25	55	35	20	50	29	21	54	34	20	40	15	25
65-69	61	38	23	51	18	33	80	40	40	64	36	28	97	59	38	80	57	23	56	25	31
70+	131	59	72	136	54	82	147	76	71	148	71	77	168	70	98	158	84	74	145	84	61

Нас барсан хүний тоо, насны бүлэг, хүйсээр. 2008-2016 он

Насны бүлэг	2008			2009			2010			2011			2012			2013			2014			2015			2016		
	Бүгд	хүйсээр		Бүгд	хүйсээр		Бүгд	хүйсээр		Бүгд	хүйсээр		Бүгд	хүйсээр		Бүгд	хүйсээр		Бүгд	хүйсээр		Бүгд	хүйсээр		Бүгд	хүйсээр	
		эрэгтэй	эмэгтэй		эрэгтэй	эмэгтэй		эрэгтэй	эмэгтэй		эрэгтэй	эмэгтэй		эрэгтэй	эмэгтэй		эрэгтэй	эмэгтэй		эрэгтэй	эмэгтэй		эрэгтэй	эмэгтэй		эрэгтэй	эмэгтэй
Бүгд	572	329	243	631	368	263	666	392	274	695	429	266	656	406	250	529	312	217	656	391	265	580	354	226	601	369	232
1 хүртэл	9	6	3	9	8	1	9	3	6	11	7	4	11	5	6	3	2	1	11	5	6	9	6	3	15	9	6
1-4	5	4	1	2	2	0	8	4	4	18	14	4	14	9	5	8	6	2	8	2	6	10	4	6	13	10	3
5-9	6	6	0	2	2	0	3	2	1	5	0	5	5	2	2	4	4	0	8	4	4	4	2	2	8	5	3
10-14	4	4	0	0	0	0	5	2	3	9	7	2	9	3	0	5	3	2	9	5	4	6	1	5	3	2	1
15-19	8	3	5	4	4	0	10	6	4	12	9	3	12	4	3	6	2	4	4	2	2	9	5	4	1	1	0
20-24	17	11	6	14	9	5	17	8	9	30	27	3	30	15	9	13	9	4	8	4	4	10	9	1	7	6	1
25-29	19	11	8	20	14	6	16	13	3	19	15	4	19	14	5	10	9	1	15	14	1	13	11	2	14	9	5
30-34	33	28	5	18	13	5	22	17	5	16	10	6	16	17	9	20	10	10	22	15	7	20	16	4	23	21	2
35-39	28	19	9	31	22	9	37	27	10	34	29	5	34	27	6	19	9	10	33	26	7	30	20	10	22	15	7
40-44	45	29	16	47	33	14	49	34	15	64	43	21	64	26	14	32	20	12	37	27	10	31	24	7	37	25	12
45-49	44	26	18	69	46	23	66	42	24	69	45	24	69	49	27	39	26	13	47	32	15	44	29	15	57	41	16
50-54	64	43	21	66	40	26	67	49	18	71	44	27	71	47	21	49	36	13	92	60	32	72	47	25	60	40	20
55-59	43	26	17	38	22	16	52	33	19	59	28	31	59	44	15	55	34	21	75	41	34	52	32	20	54	36	18
60-64	48	23	25	55	32	23	51	30	21	44	31	13	44	29	25	48	28	20	59	36	23	47	27	20	62	46	16
65-69	56	33	23	68	40	28	57	30	27	51	29	22	51	26	15	45	28	17	52	32	20	50	30	20	57	33	24
70+	143	57	86	188	81	107	197	92	105	183	91	92	177	89	88	173	86	87	176	86	90	173	91	82	168	70	98

# Хүн ам, өрхийн үндсэн үзүүлэлтийн төлөв байдал-2016

## Нас баралтын ерөнхий ба насны бүлгийн коэффициент

	1980	1990	2000	2002	2004	2006	2008	2009	2010	2011	2012	2013	2014	2015	2016	
Эрэгтэй																
Ерөнхий Ко	9.77	8.98	8.27	7.34	9.01	8.91	7.47	8.35	8.48	9.46	7.38	6.86	8.21	7.38	7.61	
Насны бүлгийн коэффициент	0	106.57	73.05	6.01	11.30	9.01	3.80	5.75	7.65	3.67	8.48	6.67	2.31	5.07	4.93	8.01
	1-4	11.41	13.98	0.00	2.42	1.47	4.20	1.51	2.39	1.08	3.02	1.61	1.51	0.45	0.83	2.04
	5-9	1.19	1.18	0.59	0.26	0.74	0.24	1.59	0.57	0.55	0	0.59	1.02	0.9	0.41	0.96
	10-14	1.05	0.44	0.87	0.55	0.79	1.03	0.89	0	0.48	1.83	0.42	0.84	1.49	0.29	0.57
	15-19	1.17	1.24	1.09	0.96	1.22	0.72	0.56	0.95	1.19	1.95	0.88	0.5	0.19	1.27	0.26
	20-24	0.42	1.48	3.88	3.20	3.31	1.25	2.49	1.78	1.47	4.97	2.42	1.83	0.82	2.11	1.47
	25-29	2.75	3.46	6.89	8.94	5.95	4.74	3.00	3.53	2.99	3.46	2.30	1.99	2.82	2.27	1.80
	30-34	1.89	4.22	9.21	7.10	9.07	3.53	7.88	3.48	4.32	2.61	3.50	2.64	3.83	4.2	5.24
	35-39	4.92	6.08	8.74	7.39	7.69	6.52	5.60	6.55	7.47	8.09	4.65	2.53	7.09	5.59	4.08
	40-44	4.60	7.26	16.75	7.88	9.98	8.60	8.88	10.95	10.68	13.82	6.43	6.48	8.34	7.22	7.29
	45-49	9.25	10.15	18.17	9.86	14.30	1.06	8.86	17.4	15.18	16.07	12.64	9	10.96	10.01	13.89
	50-54	7.30	19.23	25.61	11.82	22.67	18.93	20.64	21.59	23.72	21.49	14.37	15.42	24.47	19.02	15.36
	55-59	15.52	29.43	25.69	19.72	30.54	33.90	21.38	18.59	26.85	21.52	19.19	22.86	24.82	17.6	19.34
	60-64	42.91	48.36	37.13	29.83	43.54	46.70	29.75	41.5	35.25	37.80	27.79	29.66	34.92	26.55	41.44
65-69	30.90	47.57	76.39	28.71	60.71	82.13	45.89	56.65	45.73	46.85	29.26	45.09	51.7	44.05	48.39	
70+	57.92	70.08	92.55	63.38	96.51	75.70	72.15	100.62	100.98	103.29	77.12	87.84	86.78	92.57	67.76	
Эмэгтэй																
Ерөнхий Ко	9.50	6.49	7.34	6.19	5.20	5.70	5.16	5.55	5.6	5.56	5.48	4.51	5.33	4.54	4.61	
Насны бүлгийн коэффициент	0	106.43	68.24	37.16	9.52	11.21	1.61	3.30	0.98	7.67	4.85	7.27	1.22	6.41	2.51	6.22
	1-4	13.62	13.02	4.79	6.75	1.41	2.30	0.37	3.29	1.15	0.96	1.18	0.53	1.4	1.31	0.63
	5-9	0.63	1.37	0.24	0.00	0.24	0.47	0.00	0.29	0.29	1.51	0.6	0	0.97	0.43	0.61
	10-14	0.00	0.44	0.64	0.19	0.40	0.20	0.00	0.24	0.73	0.51	0.00	0.56	1.22	1.52	0.30
	15-19	0.80	0.37	0.27	0.00	0.82	1.25	0.94	0.59	0.83	0.67	0.77	0.99	0.5	1.05	0.00
	20-24	1.93	1.16	0.60	0.91	0.80	1.65	1.30	0.98	1.69	0.58	1.84	0.83	0.85	0.24	0.25
	25-29	1.09	1.34	1.06	1.30	3.79	1.97	2.01	1.4	0.66	0.92	1.23	0.23	0.22	0.44	1.10
	30-34	2.97	1.71	2.65	1.64	2.32	2.82	1.27	1.24	1.19	1.45	2.34	2.55	1.76	1.03	0.50
	35-39	3.55	2.35	4.01	2.29	1.98	4.12	2.28	2.3	2.49	1.28	1.62	2.59	1.8	2.7	1.81
	40-44	5.70	5.98	2.88	6.22	4.38	5.07	4.33	3.82	4.02	5.87	4.24	3.38	2.73	1.97	3.27
	45-49	4.00	4.81	7.94	6.04	5.77	4.83	5.38	6.96	7.03	7.01	8.27	3.88	4.45	4.54	4.85
	50-54	11.78	12.76	10.96	13.48	10.93	16.26	9.43	11.42	7.1	10.77	8.11	4.5	10.44	8.21	6.23
	55-59	8.75	8.38	13.39	25.05	13.22	18.47	12.63	11.18	12.77	19.55	8.71	11.05	16.08	8.82	7.57
	60-64	21.65	27.43	21.83	26.52	24.00	24.60	27.96	23.2	18.7	11.94	22.75	16.95	18.03	15.08	10.75
65-69	42.41	30.56	37.94	45.70	45.16	33.18	30.83	34	35.29	29.18	18.75	19.56	22.7	2.064	23.98	
70+	39.45	48.10	97.81	79.73	75.05	75.74	75.70	75.44	80.7	72.04	66.07	64.06	62.11	54.81	62.38	

	1980	1990	2000	2002	2004	2006	2008	2009	2010	2011	2012	2013	2014	2015	2016	
Бүгд																
Ерөнхий Ко.	7.73	6.49	6.80	7.01	7.26	6.27	6.90	7.00	7.46	7.51	7.38	5.65	6.74	5.94	6.08	
Насны бүлгийн коэффициент	0	70.9	6.0	10.4	10.3	2.6	4.6	7.8	5.6	6.7	6.7	1.8	5.72	3.73	7.18	
	1-4	13.0	0.3	2.7	1.4	1.3	0.9	1.2	1.1	2.5	2.0	1.6	1.0	0.92	1.07	1.34
	5-9	1.3	0.3	0.1	0.5	0.4	0.8	0.4	0.4	0.7	0.8	0.6	0.5	0.93	0.42	0.79
	10-14	0.4	0.4	0.4	0.6	0.6	0.4	0.1	0.6	1.2	1.2	0.4	0.7	1.35	0.89	0.44
	15-19	0.8	0.7	0.5	1.0	1.0	0.8	0.7	1.0	1.3	1.3	0.9	0.8	0.49	1.1	0.13
	20-24	1.3	3.0	2.0	2.0	1.5	1.9	1.4	1.6	2.8	2.8	2.4	1.3	0.83	1.19	0.86
	25-29	2.4	5.0	4.8	4.8	3.3	2.5	2.4	1.8	2.2	2.2	2.3	1.1	1.56	1.39	1.47
	30-34	2.9	7.1	4.3	4.0	3.2	4.4	2.3	2.7	2.0	2.0	3.5	2.6	2.79	2.61	2.88
	35-39	3.2	4.3	3.3	6.6	4.7	4.6	5.2	3.8	4.3	4.9	4.7	2.6	4.36	4.12	2.92
	40-44	3.7	6.7	4.8	11.5	7.0	7.0	6.7	6.5	7.0	7.1	6.4	4.8	5.37	4.51	5.21
	45-49	7.2	7.8	9.3	12.4	7.7	9.8	7.3	7.0	11.6	10.7	12.6	6.3	7.47	7.09	9.12
	50-54	11.7	16.0	11.2	18.2	12.7	16.5	17.5	14.9	16.0	14.6	14.4	0.4	16.68	13.05	10.32
	55-59	20.4	18.6	22.1	25.0	22.9	21.4	25.8	16.8	14.5	19.1	19.2	16.2	19.92	12.73	12.74
	60-64	19.1	37.3	37.1	36.3	28.2	33.2	35.0	28.8	31.2	25.8	27.8	22.6	25.57	20.06	23.86
65-69	49.7	38.3	54.4	68.7	37.8	52.8	57.7	38.2	44.5	40.1	29.3	30.2	34.67	30.3	33.87	
70+	62.2	56.6	59.9	63.9	71.8	84.3		74.3	85.6	89.1	77.1	74.0	72.1	69.79	64.52	

Төрөлт өндөр байснаар хүн амын дунд залуучуудын эзлэх хувь өндөр (нас баралт маш доогуур байдаг) байснаас нас баралтын түвшин доогуур байлаа. Мөн 1960-аад оны үед гэрлэлтийн нас эрт (их залуу насандаа гэр бүл болдог), гэрлэлт бүх нийтийг хамарсан шинжтэй байв. Бусад аймаг хотуудтай харьцуулахад хүн амын үзэгдлийн процесс харьцангуй ижил төстэй байгаа нь харагдаж байна.

## Хүн ам, өрхийн үндсэн үзүүлэлтийн төлөв байдал-2016

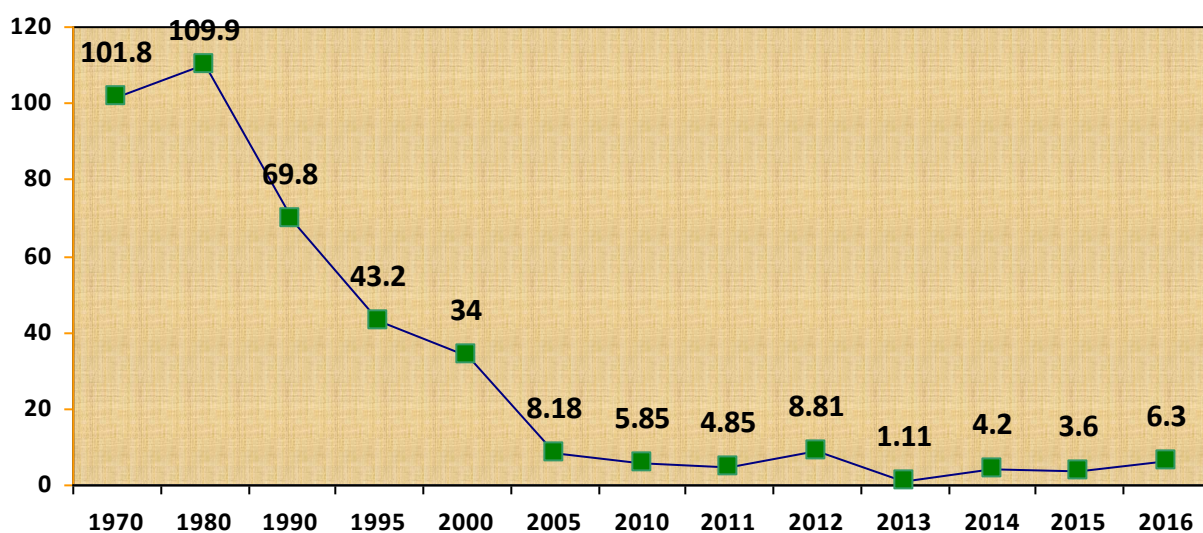
1000 хүн амд ногдох нас баралтын түвшингийн судалгаанаас харахад хүн амын дунд эрэгтэйчүүдийн нас баралтын түвшин эмэгтэйчүүдийг бодвол харьцангуй өндөр байна. 1980-аад оны үед эрэгтэй, эмэгтэйчүүдийн нас баралт насны бүлгүүдэд бараг адил байсан бол 1990-ээд оны сүүлчээс эхлэн эрэгтэйчүүдийн экзогент нас баралт 15 наснаас эхлэн нэмэгдэж, түүнээс хойш бүх насанд эрэгтэйчүүдийн нас баралт эмэгтэйчүүдийнхээс харьцангуй өндөр болсон байна.

### 4. Нялхсын нас баралт, нялхсын нас баралтын коэффициент.

Онууд	Нялхсын нас баралт, (хүний тоо)	Нялхсын нас баралтын коэффициент	Онууд	Нялхсын нас баралт, (хүний тоо)	Нялхсын нас баралтын коэффициент
1965	18	43.5	1997	59	39.4
1970	98	101.8	1998	62	43.4
1975	169	108.8	1999	63	40.1
1980	185	109.9	2000	53	34.0
1981	180	92.6	2001	21	36.1
1982	149	77	2002	17	20.0
1983	109	53.2	2003	12	16.8
1984	202	92.4	2004	11	15.1
1985	178	76.1	2005	12	8.18
1986	217	91.8	2006	8	5.19
1987	151	63	2007	8	4.2
1988	172	61.8	2008	13	6.66
1989	161	60.8	2009	16	7.77
1990	193	69.8	2010	12	5.82
1991	146	51	2011	11	4.85
1992	125	55.7	2012	11	6.67
1993	96	52	2013	3	1.11
1994	93	60.1	2014	11	4.2
1995	71	43.2	2015	9	3.6
1996	71	45.6	2016	15	6.26

Амьд төрсөн 1000 хүүхдэд ногдох нялхсын нас баралт (нялхсын нас баралтын коэффициент) 1975-1986 онуудад амьд төрсөн 1000 хүүхэд тутамд 169-217 хүрч нэмэгдсэнээ 1991 оноос хойш жил дараалан буурч байсан боловч 2014 онд амьд төрсөн 1000 хүүхэд тутмаас 4.2, 2015 онд 3.6, 2016 онд 6.2 болсон байна.

### Амьд төрсөн 1000 хүүхдэд ногдох нялхсын эндэгдэл



1980-аад оны үед төрөлт олон, төрөлт хоорондын зай ойрхон байснаас шалтгаалан нэг хүртэлх насны хүүхдийн нас баралт өндөр байсан бол 1990-ээд оноос төрөлт аажмаар

## Хүн ам, өрхийн үндсэн үзүүлэлтийн төлөв байдал-2016

---

буурч, төрөлт хоорондын зай холдсон зэргээс нялхсын нас баралт 2010 онтой харьцуулахад 2016 онд 1.3%-иар өсчээ. Сүүлийн жилүүдэд төрөлт жил дараалан буурснаар, нэг хүртэлх настай хүүхдийн нас баралт мөн жил дараалан буурсан бөгөөд, 2010 онтой харьцуулбал 2016 онд нэг хүртэл настай хүүхдийн нас баралт 1.3%-иар өсч, 1-4 настай хүүхдийн нас баралт 1,13%-иар буурсан бол, 5-9 настай хүүхдийн нас баралт 0,05 хувиар өсч, 10-14 настай хүүхдийн нас баралт 0,73 хувиар буурсан байна.

1000 хүн амд ноогдох нас баралтын насны бүлгийн коэффициентийг 2010 онтой харьцуулж үзвэл 15-19 насанд 1,18 хувиар, 20-24 насанд 1,96 хувиар, 25-29 насанд 0,72 хувиар, 30-34 насанд 0,87 хувиар өсч, 35-39 насанд 1,34 %-иар, 40-44 насанд 1,83 %-иар, 45-49 насанд 2,48%-иар, 50-54 насанд 5,66%-иар, 55-59 насанд 1,8%-иар хувиар тус тус буурсан дүнтэй байна.

15-19 насны бүлгээс эхлээд насны бүлгийн шатлал ахих тутам нас баралтын түвшин нэмэгдэж байгаагийн дотор эрэгтэйчүүдийн нас баралт харьцангуй өндөр байгаа нь анхаарал татаж байна. Нас баралтын магадлал хамгийн багатай насны бүлэг нь 5-19 нас байна. Хөдөлмөрийн насанд хүрч бие дааж амьдрах идэр насны үеэс эхлэн гадны нөлөөлөлд өртөж нас барах магадлал нэмэгдэж байна.

Сүүлийн жилүүдэд төрөх үеийн хүйсийн харьцаа зүй зохистой хэмжээнд байгаад ид гэрлэх насны үе, бие дааж амьдрах насанд хүрэх үеэс хүйсийн харьцаа алдагдах, эрэгтэй эмэгтэйчүүдийн боловсролын түвшинд ялгаа гарч, эрэгтэйчүүдийн мэргэжил, боловсролын сургуульд хамралт эмэгтэйчүүдийг бодвол багасч байгааг энэ асуудлаар нарийвчилсан судалгаа хийх шаардлагатай байна.

# Хүн ам, өрхийн үндсэн үзүүлэлтийн төлөв байдал-2016

## 5. Гэрлэлт, цуцлалт, үрчлэлт

### Гэр бүл цуцлалт, цуцлалтын ерөнхий ба тусгай коэффициент, 1975 – 2016

Он	Гэрлэсэн хүний тоо	Гэрлэлтийн ерөнхий коэффициент	тусгай коэффициент		Он	Гэрлэсэн хүний тоо	Гэрлэлтийн ерөнхий коэффициент	тусгай коэффициент	
			16, түүнээс дээш насаар тооцсон	18, түүнээс дээш насаар тооцсон				16, түүнээс дээш насаар тооцсон	18, түүнээс дээш насаар тооцсон
1975	169	4.4	9.5	10.4	1996	639	7.3	11.2	12.7
1976	175	4.2	9.1	9.9	1997	507	5.9	8.9	10.0
1977	240	5.5	11.4	12.4	1998	574	6.6	9.8	10.8
1978	150	3.2	6.8	7.7	1999	427	4.8	7.1	7.8
1979	208	4.6	9.3	10.5	2000	476	5.5	8.9	9.6
1980	450	10.4	20.6	23.3	2001	488	5.8	8.3	9.0
1981	825	17.9	33.7	39.5	2002	524	6.1	8.5	9.1
1982	545	11.3	20.3	22.9	2003	720	8.1	11.3	12.1
1983	553	10.9	19.4	21.3	2004	623	6.9	9.8	10.6
1984	551	10.2	15.9	17.3	2005	840	9.4	12.8	14.3
1985	673	11.4	19.4	21.4	2006	1458	16.1	24.1	25.1
1986	685	10.7	18.0	20.2	2007	1839	20.4	29.6	27.7
1987	835	12.0	19.6	22.0	2008	1050	11.5	16.6	15.5
1988	901	12.2	20.7	23.0	2009	1216	13.3	18.3	19.4
1989	839	10.9	18.6	20.4	2010	240	2.5	3.6	3.7
1990	869	10.9	18.1	20.3	2011	402	4.3	5.9	6.2
1991	846	10.3	16.2	18.1	2012	400	4.3	5.9	6.2
1992	612	7.3	11.4	14.2	2013	471	5.0	6.7	6.4
1993	488	5.7	8.8	9.9	2014	536	5.51	7.65	8.02
1994	476	5.3	8.7	9.9	2015	562	5.75	7.1	8.07
1995	591	6.6	10.9	12.4	2016	540	5.47	7.75	8.1

Он	Гэр бүл цуцлалт	Цуцлалтын ерөнхий коэффициент	Тусгай коэффициент		Он	Гэр бүл цуцалсан хүний тоо	Цуцлалтын ерөнхий коэффициент	Тусгай коэффициент	
			16 ба түүнээс дээшнасаар тооцсон	18 ба түүнээс дээшнасаар тооцсон				16 ба түүнээс дээшнасаар тооцсон	18 ба түүнээс дээшнасаар тооцсон
1975	2	0.05	0.11	0.12	1996	53	0.60	0.93	1.05
1976	2	0.05	0.10	0.11	1997	77	0.89	1.35	1.53
1977	4	0.09	0.19	0.21	1998	43	0.49	0.73	0.81
1978	5	0.11	0.23	0.26	1999	64	0.71	1.06	1.16
1979	16	0.36	0.72	0.81	2000	39	0.45	0.73	0.79
1980	15	0.35	0.69	0.78	2001	40	0.47	0.68	0.73
1981	17	0.37	0.69	0.81	2002	22	0.25	0.36	0.38
1982	15	0.31	0.56	0.63	2003	72	0.81	1.13	1.21
1983	19	0.37	0.67	0.73	2004	68	0.75	1.07	1.16
1984	18	0.33	0.52	0.57	2005	115	1.26	1.89	1.77
1985	23	0.39	0.66	0.73	2006	83	0.93	1.37	1.29
1986	24	0.37	0.63	0.71	2007	101	1.12	1.63	1.53
1987	30	0.43	0.70	0.79	2008	103	1.13	1.63	1.52
1988	35	0.47	0.80	0.89	2009	119	1.30	1.74	1.90
1989	41	0.53	0.91	1.00	2010	123	1.29	1.77	1.87
1990	32	0.40	0.67	0.97	2011	153	1.64	2.40	2.44
1991	51	0.62	0.97	1.07	2012	143	1.61	2.21	2.32
1992	52	0.62	0.97	1.07	2013	124	1.33	1.82	1.91
1993	32	0.37	0.58	0.65	2014	173	1.78	1.82	1.91
1994	47	0.53	0.86	0.98	2015	171	1.75	2.45	2.57
1995	37	0.41	0.68	0.77	2016	166	1.68	2.38	2.49

Аймгийн хэмжээнд 2016 онд 540 гэр бүл шинээр бүртгэгдэж, 166 гэр бүл гэрлэлтээ цуцлуулсан нь 1000 хүн тутмын ард 5-6 гэр бүл бүртгэгдэж, 1-2 гэр бүлийн цуцлалт бүртгэгдэж байна.

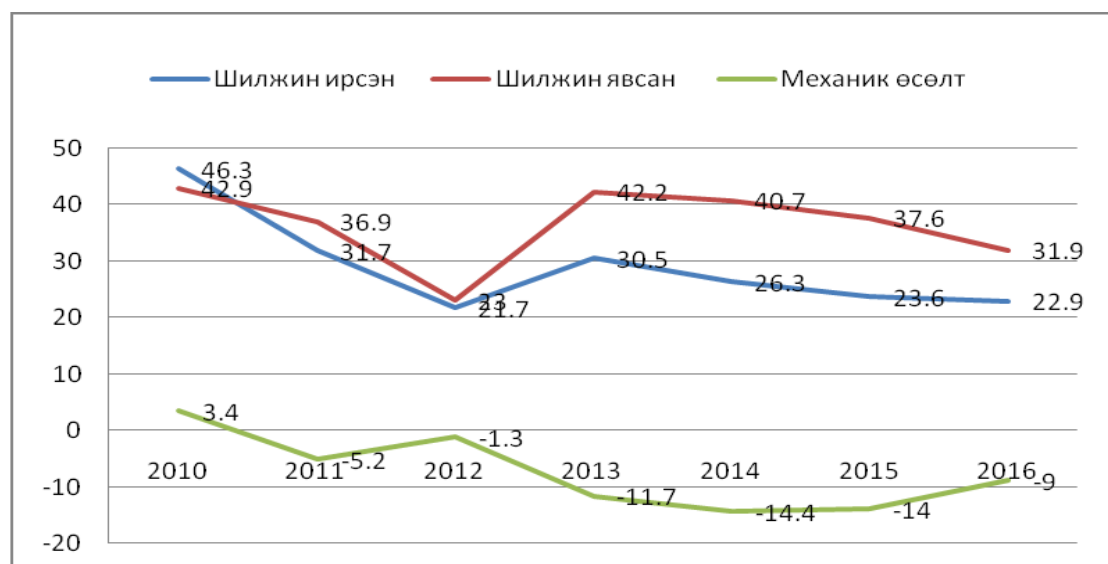
# Хүн ам, өрхийн үндсэн үзүүлэлтийн төлөв байдал-2016

## 6. Хүн амын шилжилт хөдөлгөөн

Сүүлийн жилүүдэд бусад аймаг, хотоос жил дараалан олон арван хүн шилжин ирж суурьшиж, мөн төдий тооны хүн Улаанбаатар хот болон бусад аймаг хотууд руу шилжин явж байгаагаас хүн амын тоо төдийлөн өсөхгүй байна.

Он	Шилжиж ирсэн	Шилжиж явсан	Өсөлт + бууралт -	Он	Шилжиж ирсэн	Шилжиж явсан	Өсөлт + бууралт -
1982	301	255	46	2000	1737	1223	514
1983	638	261	377	2001	2105	1041	1064
1984	3727	1393	2334	2002	2598	2127	471
1985	339	182	157	2003	1332	2746	-1414
1986	241	68	173	2004	2916	4062	-1146
1987	1268	694	574	2005	2460	3251	-791
1988	629	262	367	2006	2571	3783	-1212
1989	2252	1688	564	2007	2723	3972	-1249
1990	2085	1211	874	2008	3654	4442	-788
1991	2629	2872	-243	2009	4032	3944	88
1992	6055	2644	3411	2010	4397	4073	324
1993	2047	1810	237	2011	2948	3434	-486
1994	1459	1202	257	2012	2013	2133	-120
1995	1660	1156	504	2013	2850	3948	-1098
1996	1936	1425	511	2014	2563	3968	-1405
1997	1348	1609	-261	2015	2306	3677	-1371
1998	1375	1888	-513	2016	2257	3147	-890
1999	1598	1385	213	Дүн	77049	76971	-78

2010-2016 оны хооронд нийт шилжилтийн коэффициент/ 1000 хүн тутамд/



2003- 2016 онуудад л гэхэд өөр аймаг хотоос шилжиж ирэгсдийн тооноос бусад аймаг хот руу шилжин явагсдын тоо нь давж механикаар хүн амын тоо буурах хандлагатай байна. Мөн Дархан хотын дээд сургууль, коллежуудад бусад аймаг хотоос жилд дундаар 7.0 мянга орчим оюутан сурагчид ирж суралцаж суурин хүн амын тоонд орж байгаагаас хүн амын тоонд эмэгтэйчүүдийн эзлэх хувь, эдийн засгийн идэвхитэй хүн амын эзлэх хувь бага, сургуульд суралцагсдын тооны эзлэх хувь нэмэгдэж байгаагаар харагдаж байна.

Хүн амын дундач наслалтыг тооцож үзэхэд эрэгтэйчүүдийн дундаж нас 64,65, эмэгтэйчүүдийн дундаж нас 73,9, хүн амын дундаж нас 69,04 байгаа нь улсын дундажаас доогуур байгаа бөгөөд, насны голч 28,36 байна.

Нийт хүн амын дунд 0-14 насны хүүхдийн эзлэх хувь 1969 онд 39.3 хувь байсан бол 1989 онд 38.7, 2002 онд 28.3, 2003 онд 26.7, 2004 онд 27.5, 2008 онд 26.2, 2009 онд 25.3, 2010 онд 25.3, 2011 онд 25.28, 2012 онд 25.59, 2013 онд 34.6, 2014 онд 28.1, 2015 онд 30,3, 2016 онд 28.8 хувь болсон байна.

### 7. ТАНИЛЦУУЛГЫН ДҮГНЭЛТ

Сүүлийн жилүүдэд хүн ам болон нийгэм эдийн засгийн хүчин зүйлсийн хооронд ямар хамаарал байгааг тодорхойлох, нэг талаас хүн ам зүйн процесс, бүрэлдэхүүн хэсэг, үр дүнгээс бүрэлдэн тогтсон хүн зүйн тогтолцоо, нөгөө талаас нийгэм эдийн засгийн тогтолцооны хоорондын харилцан хамаарлыг тайлбарлах, улмаар хүн ам зүйн талаар төрөөс баримтлах бодлого чиглэлийн төсөл боловсруулагчдад мэдээлэл өгөх зорилгоор аймаг байгуулагдсан үеээс одоох хүртэлх хүн ам зүйн процессыг хамруулан судалгаа хийсэн болно.

Дархан хот байгуулагдсанаас хойш 63 жилийн туршид хүн ам зүйн процесст нэгдсэн судалгаа хийгдээгүй байснаас өмнөх онуудын тоо баримт цуглуулах, тэдгээрийг хооронд нь харьцуулж дүгнэлт хийхэд зарим хүндрэлтэй асуудлууд нилээд байлаа.

Юуны өмнө 1960.1970.1980-аад оны үед хүн амын талаарх статистик мэдээ тайланг гаргаж байсан нас, хүйс зэрэг үзүүлэлтүүд зөрүүтэй, тоо баримт материал нь судалгааны шаардлага хангахгүй байснаас зарим харьцуулалт хийхэд хүндрэлтэй байв.

Судалгаагаар Дархан Уул аймгийн хүн ам бүрэлдэн тогтож, өсөж, хөгжсөн хүн ам зүйн тогтолцооны бодит үр дүн, ялангуяа зах зээлийн эдийн засагт шилжсэнээс хойш нийгэм эдийн засагт гарсан өөрчлөлтийн үр дүн хүн ам зүйн процесст хэрхэн нөлөөлснийг судлахад голлон анхаарав. Үүнд:

1. Шилжилтийн эхний жилүүдэд хуучин ажиллаж байсан үйлдвэрийн газрууд бүгд ажилгүй болж тэдгээрт ажиллаж байсан олон хүн ажилгүйчүүдийн эгнээнд шилжсэн.
2. Өргөн хэрэглээний бараа үйлчилгээний нэгдсэн систем үгүй болж барааны хомсдол үүсэж, үнэ хурдтайгаар нэмэгдэж, инфляцын түвшин асар өндөр болж амьжиргааны өртөг хурдацтайгаар нэмэгдсэнээс хүүхэд төрүүлж, тэдгээрийг өсгөх, боловсрол олгох, эрүүл мэндийн үйлчилгээнд хамруулах зэрэгт өрх гэрийн зардал нэмэгдсэнээр хүүхэд төрүүлэх сонирхол ихэд буурснаар төрөлт сүүлийн жилүүдэд жил дараалан буурч ирсэн байна.
3. Энэ нь нэг талаас эмэгтэйчүүдийн боловсролын түвшин нэмэгдэж байгаатай холбоотой. Гэвч сүүлийн жилүүдэд төр засгаас шинэ гэр бүлийн болон шинээр төрсөн хүүхдийн мөнгөн тэтгэмж, хүүхэд бүрт олгох мөнгөн тэтгэмж зэрэг нь төрөлт нэмэгдэх хандлагыг бий болгож байна.

4. Нас баралтын түвшин төдийлөн буураагүйгээр барахгүй хүн амын экзогент үхэл /архидалт, гэмт хэрэг, авар осол зэрэг/ үлэмж нэмэгдэж, түүнд эрэгтэйчүүд олноор өртөж байна.

5. Төрөлт буурсан, нас баралт төдийлөн буураагүйгээс шалтгаалан хүн амын цэвэр өсөлт 1972 оны түвшинд хүртэл буурсан.

6. Дархан-Уул аймгийн хүн ам бүрэлдэн тогтоход сүүлийн 55 жилийн дотоод шилжих хөдөлгөөн чухал үүрэг гүйцэтгэсэн. Хүн ам чөлөөтэй шилжих суурьших боломжтой болсноос хойш тус аймагт жил дараалан олон арван өрх, хүн ам бусад аймаг, хотоос шилжин ирж суурьшсан нь хөдөлмөрийн насны хүн ам, ажилгүйчүүд, амьжиргааны баталгаажих түвшингөөс доогуур орлоготой хүн амын тоо нэмэгдэхэд ихээхэн нөлөөлсөн байна.

7. Нөгөө талаар тус аймагт Улаанбаатар хотыг бодвол өргөн хэрэглээний бараа үйлчилгээний үнэ харьцангуй өндөр, барааны эрэлт хэрэгцээ багатайгаас зах зээлийн байдлаа даган Улаанбаатар хот руу шилжих хөдөлгөөн ихтэй байгаагаас шилжих хөдөлгөөнөөр хүн ам төдийлөн их өсөөгүй байна. Газар нутаг, бэлчээр багатайгаас хөдөөгийн аймгуудаас Дарханд шилжиж ирсэн малчин өрхүүд Сэлэнгэ аймгийн ойролцоо сумуудаар нутаглаж, улмаар шилжиж байна.

8. 1990 оноос эхлэн төрөлт буурч байсан боловч 2010 оноос эхлэн төрөлтийн тоо нэмэгдэж байгаагаас хүн амын насны бүтцэд нилээд өөрчлөлт гарч, нийт хүн амын дүнд 0-15 насны хүүхдүүдийн эзлэх хувь болон тэтгэврийн насны хөгшдийн эзлэх хувийн жин нэмэгдэж, хүн амын насны голч жигд байгаа нь хүн амын тоо нэмэгдэж байгаатай холбоотой байна.

9. Бусад аймаг, хотуудаас аймагт ирж суралцагсдын тоо сүүлийн жилүүдэд эрс өссөн, ялангуяа эмэгтэй оюутнуудын тоо өссөн нь хөдөлмөрийн насны хүн амын дотор суралцагсдын тоо өсөхөд нөлөөлөв.

9. Хэдийгээр төрөлт нэмэгдэж байгаа ч гэсэн шилжих хөдөлгөөний улмаас хөдөлмөрийн насны хүн амын тоо жил дараалан өссөөр байхад аж ахуйн нэгжүүд бүрэн ажиллахгүй байгаа нь ажлын байрны хомсдолыг бий болгож, улмаар ажилгүйдэл, нийслэл хот руу шилжих хөдөлгөөн зэргийг нөхцөлдүүлж байна.

Дархан Уул аймагт ажлын байр хомс, ажилгүйдэл ихтэй, жижиг бизнес эрхлэгчдэд ажиллах боломж муу, зах зээлийн багтаамж багатай, юмны үнэ өндөр, билчээр хүрэлцээгүй зэрэг шалтгаанаар бусад аймаг, хотууд руу ялангуяа Улаанбаатар хот руу жил бүр 2-3 мянга орчим хүн шилжин явж байгаад судалгаа хийж цаашид ажлын байрыг нэмэгдүүлэх, бизнес эрхэлэх таатай боломж бий болгох талаар анхаарах шаардлагатай юм. Баруун бүсийн аймгуудаас олон арван хүн жил дараалан шилжин ирж суурьшиж байгаагаас шалтгаалан аймгийн хүн амын амьжиргааны түвшин буурах, ажилгүйдэл, ядуурал нэмэгдэхэд нөлөөлж байна.

### 8. Ашигласан ном, материал, мэдээллийн эх үүсвэр

1. Аймгийн эдийн засаг, нийгмийн байдлын танилцуулга -2016 он
2. Монгол улсын Статистикийн эмхтгэл 2015 он
3. Албан ёсны болон захиргааны сар, улирал, жилийн эцсийн мэдээ
4. Дархан-Уул аймгийн Хүн ам зүйн танилцуулга , 2015 он
6. "Монгол улсын нийгэм, эдийн засгийн байдал" танилцуулга, 2016/12 сар
7. [WWW.1212.mn](http://WWW.1212.mn)

Дархан-Уул аймгийн Статистикийн хэлтэс

2017-04-04