

ТАНИЛЦУУЛГЫН АРГА ЗҮЙ.

Хүн ам зүйн талаар орон нутгийн засаг захиргааны байгуулагаас баримтлах хүн ам зүйн бодлого боловсруулахад шаардагдах мэдээллээр хангах нарийвчилсан танилцууллага, дүгнэлт гаргах зорилгоор энэхүү судалгааг Дархан-Уул аймаг байгуулагдсан үеэс эхлэн сүүлийн 10-15 жилийг хамруулан хийв.

Хүн ам зүйн үндсэн агуулга нь хүн амын нөхөн үржихүй, удамшилтын зүйд нийцүүлэн хүн амын аж төрөх нийгэм, эдийн засаг, шинжлэх ухаан, соёл, боловсрол, эрүүл мэнд, байгаль орчин, сэтгэл зүйн таатай нөхцлийг бүрдүүлэх үйл явцыг залж чиглүүлэхэд оршино.

Хүн ам зүйн нөхөн үржихүйн үйл явцыг судалж, залж зохицуулахын тулд хоорондоо нягт уялдаа холбоо бүхий хүн ам зүйн болон нийгэм, эдийн засгийн олон талт үзүүлэлтүүдийг цогцолбороор авч үздэг.

Эдгээр цогцолбор үзүүлэлтүүд, тэдгээрийг тооцох аргачилал:

I. Хүн амын тоо, нас, хүйсийн бүтэц.

Хүн амын тоо, нас хүйсийн бүтцийг оны эцэст гардаг статистикийн мэдээгээр авч жилийн дундаж хүн амын тоог гаргасан. Дархан хот анх байгуулагдсан 1961 оноос 2008 оны эцэст байсан суурин хүн амын тоог нас хүйсийн бүтэцээр авч судалгааг хийв.

II. Хүн амын ердийн хөдөлгөөний үзүүлэлтүүд.

Хүн амын ердийн хөдөлгөөний үзүүлэлтүүд нь хүн амын тооны өөрчлөлтөд шууд ба шууд бусаар нөлөөлж байдаг төрөх, нас барах, гэрлэх, гэрлэлт цуцлах зэрэг хүн ам зүйн үзүүлэлтүүдийг хамаарна.

1. Хүн амын ердийн хөдөлгөөний ерөнхий үзүүлэлтүүд:

а. Жилийн дундаж хүн амын тоо:

Тухайн жилийн эхэнд болон эцэст байсан хүн амын тооны нийлбэрийг

2-т хувааж жилийн дундаж хүн амын тоог тодорхойлов. Үүнд:

S жилийн дундаж хүн амын тоо

$$S = (s_0 + s_1) : 2$$

S₀- оны эхэнд байсан хүн ам,

S₁- оны эцэст байсан хүн ам,

б. Төрөлтийн үзүүлэлтүүд:

-Төрөлтийн ерөнхий коэффициент:

$$W = \frac{n}{s} \times 1000$$

Тухайн жилд 1000 хүн ам тутамд шинээр төрсөн хүүхдийн тоо,

n- шинээр төрсөн хүүхдийн тоо

S_ жилийн дундаж хүн амын тоо

-Төрөлтийн тусгай коэффициент:

Ws- 15-49 насны 1000 эмэгтэй тутамд ногдох хүүхдийн

$$W_s = \frac{n}{W_{15-49}} \times 1000; \quad \text{тоо}$$

n- төрсөн хүүхдийн тоо,

W-15-49 насны эмэгтэйчүүдийн тоо

Хүн ам, өрхийн үндсэн үзүүлэлтийн төлөв байдал-2016

-Насны бүлгээр тооцсон төрөлтийн коэффициент:

$$W = \frac{N_x}{W_x} \times 1000;$$

Wq - Тухайн насны бүлгийн 1000 эмэгтэй тутамд ногдох амьд төрсөн хүүхдийн тоо
 Wx- 15-49 насны эмэгтэйчүүдийн тоо
 N1-тухайн насны бүлгийн амьд төрүүлсэн хүүхдийн тоо:
 W1- тухайн насны бүлгийн эмэгтэйчүүдийн тоо

$$K \sum_x n_x -$$

Төрөлтийн нийлбэр коэффициент:

Нас баралтын түвшинг тооцоогүй нөхцөлд нэг эмэгтэйн нийт амьдралынхаа туршид төрүүлэх хүүхдийн дундаж тоо x насны төрөлтийн коэффициент,

$$K \sum_x n_x = \sum_x n_x \times 1000$$

Төрөлтийн бохир коэффициент:

$$Rb = K \sum_x n_x D,$$

D= төрсөн нийт хүүхдийн тоонд эмэгтэй хүүхдийн эзлэх хувийн жин:

Төрөлтийн цэвэр коэффициент:

$$R_n = D \sum_{x=15}^{49} n_x \cdot L_x^e;$$

N x- насны төрөлтийн коэффициент:

D - төрсөн нийт хүүхдийн тоонд эмэгтэй хүүхдийн эзлэх хувийн жин:

L_n- стационар хүн амд амьдарч байгаа эмэгтэй хүний дундаж тоо:

Төрөлтийн нийлбэр коэффициент нь эмэгтэй хүн дундаар төрөх

насандаа төрүүлэх хүүхдийн тоог харуулна.

Төрөлтийн бохир коэффициент нь эмэгтэй хүн дундаар төрөх насандаа төрүүлэх охидын тоог харуулна.

Төрөлтийн цэвэр коэффициент нь эмэгтэй хүн дундаар төрөх насандаа төрүүлсэн охид нь эхийнхээ насанд хүрч байгааг харуулна.

в. Нас баралтын үзүүлэлтүүд.

Нас баралтын ерөнхий коэффициент:

Нас барсан хүний тоог жилийн дундаж хүн амын тоонд харьцуулна.

$$m = (M : \bar{S})_x \times 1000;$$

M- нас барсан хүний тоо:

S- жилийн дундаж хүн амын тоо

-Нялхсийн эндэгдэл (ой хүрээгүй хүүхдийн эндэгдэл)

M0- тухайн жилд ой хүрэлгүй нас барсан хүүхдийн тоо

N0- тухайн жилд төрсөн хүүхдийн тоо

N1- өмнөх жилд төрсөн хүүхдийн тоо

- Ердийн цэвэр өсөлтийн коэффициент $K_n - m$

Төрөлтийн коэффициентээс нас баралтын коэффициентийг хасаж гаргана.

Насны бүлгээр тооцсон нас баралтын коэффициент

$$T_x = (t : S)_x \times 1000 ;$$

Тухайн насны бүлгийн 1000 хүн тутамд ногдох нас баралтын тоо:

Tx- x насны бүлгийн нас барсан хүний тоо

Sx- x - насны бүлгийн хүн амын тоо

Хүн ам, өрхийн үндсэн үзүүлэлтийн төлөв байдал-2016

г. Шилжих хөдөлгөөний үзүүлэлтүүд

-Шилжин ирэлтийн коэффициент Тодорхой хугацаанд тухайн нутгийн 1000 хүн ам тутамд

$$K_u = \frac{P}{S} \cdot y_x \cdot 1000 ;$$

ногдох шилжин ирсэн хүмүүсийн тоо
Pу- тухайн хугацаанд шилжин ирсэн хүн амын тоо;
S- жилийн дундаж хүн амын тоо,

-Шилжин явалтын коэффициент. Тодорхой хугацаанд тухайн нутаг дэвсгэрийн 1000 хүн ам тутамд ногдох тухайн нутаг дэвсгэрээс шилжих явсан хүний тоо.

$$K_{я} = \frac{P}{S} \cdot y_x \cdot 1000 ;$$

Pх- Шилжин явсан хүн амын тоо,
S- Хүн амын жилийн дундаж тоо,

-Шилжих хөдөлгөөний цэвэр өсөлт. Шилжин ирэгсдийн тооноос шилжин явагсдын тоог хасаж тухайн нутаг дэвсгэрийн хүн амын дундаж тоонд харьцуулсан харьцаа.

$$K_{ш} = \frac{P - P_{я}}{S} \cdot y_x \cdot 1000;$$

-Хотжилт. Хот, хот маягийн суурин газруудад оршин суугчдын нийт хүн амд эзлэх хувийн жин.

д. Хүн амын нас хүйсийн бүтэц.

Тухайн нас хүйсийн бүлэг дэх хүн амын тооны тархалт юм. Хүн амын нас хүйсийн бүтцийн судалгааг нийгэм эдийн засгийн төлөвлөлт, судалгаа, шинжилгээний ажилд хэрэглэдэг. Хүн амын нас хүйсийн бүтцийг хүснэгтээр харуулахаас гадна хүн амын нас, хүйсийн суврага, диаграммаар харуулав.

е. Хүн амын дундаж наслалтыг тооцох аргачилал.

Хүн амын нас баралтын үзүүлэлтүүдийг үндэслэн хүн амын наслалтын хүснэгтийг тодорхойлно. Хүн амын наслалтын хүснэгтийг хүн ам зүйн бодит үзүүлэлтээр хийсвэр хүн ам (стационар) дээр тооцож хийсвэр хүн амын тоог 100000 хүнээр авав. Наслалтын хүснэгтийг тодорхойлохын тулд хүн амын нас баралтыг нас, хүйсээр гаргаж, тэрхүү үзүүлэлтэнд үндэслэн нас барах магадлал -г тодорхойлно.

L_x- x нас хүрсэн хүний тоо /100000/,
L₀- төрсөн хүүхдийн тоо, /100000/,
L_{x+1} (x+1) нас хүртэл амьд байгаа хүний тоо буюу нас дэвшсэн хүний тоо:

$$L_{x+1} = L_x - d_x ;$$

d_x - x насанд нас барсан хүний тоо;
q_x- нас барах магадлал

P_x- амьдрах $\frac{d_x - q_x \cdot L_x}{x}$ магадлал

$$P_x = 1 - q_x ;$$

L_x - x-ээс x+1 насанд амьдарч байгаа хүний дундаж тоо.

Хүн ам, өрхийн үндсэн үзүүлэлтийн төлөв байдал-2016

$$L_x = (L_x + L_{x-1}) : 2 \qquad L_o = (2 \times L_o + L_1) : 3$$

- \bar{X} - X ба дээш насан дахь хүн насны тоо.

$T_x = T_{x-1} - L_{x-1}$; e_x - X нас хүрсэн хүний ирээдүйд амьдрах дундаж наслалт.

$$e_x = \frac{T_x}{L_x}$$

Наслалтын хүснэгтийг дэлгэрэнгүй ба хураангуй байдлаар хийдэг.

Хүн ам зүйн судалгааны чухал асуудлуудыг шийдвэрлэхийн тулд системийн динамик загвар байгуулдаг болсон бөгөөд энэ нь хүн ам зүйн процесст гарч байгаа өөрчлөлт, цаашдийн чиг хандлагыг зөв тодорхойлоход чухал болж байна.

Нэг. ХҮН АМЫН ТОО, НАС, ХҮЙСИЙН БҮТЭЦ.

1.1. Хүн амын тоо

1960-аад оны эхэнд Сэлэнгэ аймгийн Дархан сумын нутаг дэвсгэрт 40.0 мянга орчим хүн ам оршин суух үйлдвэрийн томоохон хот болох Дархан хотыг байгуулахаар төлөвлөгдөн, анхны суурь тавигдаж, олон үйлдвэр, аж ахуйн газар, орон сууц, үйлчилгээний газар баригдаж үйл ажиллагаагаа явуулж эхэлсэн юм.

Өнгөрсөн 55 жилийн дотор манай орны нийгэм эдийн засгийн хөгжилд томоохон байр суурь эзэлдэг, хүн ам олноор суурьшсан аймаг болон хөгжиж иржээ.

Тус аймгийн хүн ам 1961-1965 онд 73.8 хувиар буюу 4.8 мянган хүнээр, 1965-1970 онд 22.8 мянган хүнээр буюу 2.2 дахин, 1970-1975 онд 55 хувиар буюу 14.1 мянган хүнээр, 1975-1980 онд 12.8 хувиар буюу 5.1 мянган хүнээр, 1980-1985 онд 16.7 мянган хүнээр буюу 37.5 хувиар, 1985-1990 онуудад 19.8 мянган хүнээр буюу 32.1 хувиар, 1990-1995 онд 6.5 мянган хүнээр буюу 8.0 хувиар өсөж ирсэн боловч сүүлийн жилүүдэд хүн амын тооны өсөлт зогсонги байдалд оржээ. **Суурин хүн амын тоо, сумдаар, хүйсээр 2001-2016 он**

| | | 2001 | 2002 | 2003 | 2004 | 2005 | 2006 | 2007 | 2008 | 2009 | 2010 | 2011 | 2012 | 2013 | 2014 | 2015 | 2016 |
|-----------|---------|-------|-------|-------|-------|-------|-------|-------|-------|-------|-------|-------|-------|-------|-------|-------|-------|
| Бүгд | Бүгд | 85660 | 87468 | 89857 | 90426 | 84317 | 89427 | 90224 | 91093 | 91358 | 95043 | 93137 | 92735 | 93554 | 97342 | 97691 | 99768 |
| | эрэгтэй | 41618 | 42716 | 43930 | 42953 | 41296 | 42840 | 43040 | 44022 | 44028 | 46180 | 45335 | 45203 | 45470 | 47619 | 45203 | 48996 |
| | эмэгтэй | 44042 | 44752 | 45933 | 47473 | 43021 | 46587 | 47184 | 47071 | 47330 | 48863 | 47802 | 47532 | 48084 | 49723 | 47532 | 50800 |
| Дархан | Бүгд | 68285 | 70029 | 73408 | 74275 | 66863 | 73457 | 74526 | 75104 | 74454 | 77547 | 77547 | 75644 | 76428 | 79938 | 80652 | 82247 |
| | эрэгтэй | 32775 | 33993 | 35828 | 34776 | 32422 | 34952 | 35391 | 36094 | 35607 | 37407 | 36494 | 36589 | 36831 | 38750 | 39222 | 39993 |
| | эмэгтэй | 35510 | 36036 | 37586 | 39499 | 34441 | 38505 | 39135 | 39010 | 38847 | 40140 | 39000 | 39055 | 39597 | 41188 | 41430 | 42254 |
| Хонгор | Бүгд | 5543 | 5628 | 5515 | 5390 | 5579 | 5404 | 4950 | 5115 | 5603 | 5796 | 5796 | 5693 | 5759 | 6101 | 5970 | 6184 |
| | эрэгтэй | 2777 | 2826 | 2764 | 2719 | 2793 | 2715 | 2472 | 2600 | 2835 | 2942 | 2959 | 2896 | 2943 | 3142 | 3099 | 3215 |
| | эмэгтэй | 2766 | 2802 | 2751 | 2671 | 2786 | 2689 | 2478 | 2515 | 2768 | 2854 | 2897 | 2798 | 2816 | 2959 | 2871 | 2969 |
| Орхон | Бүгд | 3374 | 3435 | 2888 | 2913 | 3256 | 2932 | 2935 | 3076 | 3185 | 3277 | 3277 | 3277 | 3240 | 3155 | 3076 | 3186 |
| | эрэгтэй | 1746 | 1768 | 1405 | 1432 | 1668 | 1426 | 1415 | 1497 | 1551 | 1606 | 1643 | 1631 | 1610 | 1600 | 1568 | 1632 |
| | эмэгтэй | 1628 | 1667 | 1483 | 1481 | 1588 | 1506 | 1520 | 1579 | 1634 | 1671 | 1713 | 1646 | 1630 | 1555 | 1508 | 1554 |
| Шарын гол | Бүгд | 8458 | 8376 | 8046 | 7848 | 8619 | 7634 | 7813 | 7798 | 8116 | 8423 | 8423 | 8121 | 8127 | 8148 | 7993 | 8179 |
| | эрэгтэй | 4320 | 4129 | 3933 | 4026 | 4413 | 3747 | 3762 | 3831 | 4035 | 4225 | 4239 | 43295 | 4086 | 4127 | 4066 | 4156 |
| | эмэгтэй | 4138 | 4247 | 4113 | 3822 | 4206 | 3887 | 4051 | 3967 | 4081 | 4198 | 4192 | 45582 | 4041 | 4021 | 3927 | 4023 |

Хүн ам, өрхийн үндсэн үзүүлэлтийн төлөв байдал-2016

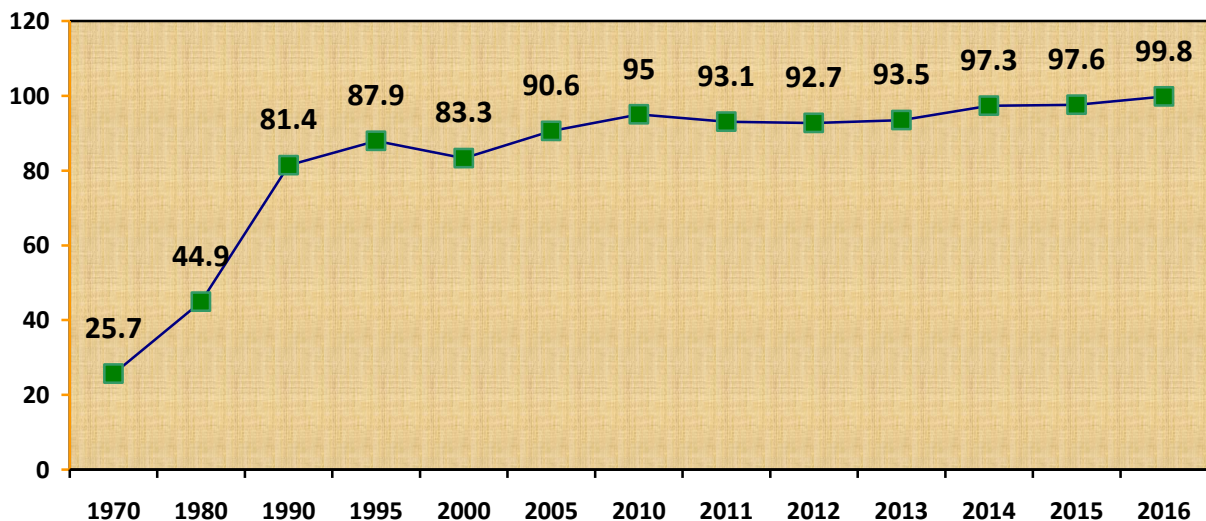
Дархан-Уул аймгийн хүн ам 1961-2016 онуудад

/Мянган хүнээр/

| Он | Улсын хүн ам | Дархан Уул аймгийн хүн ам | | | улсын дүнд эзлэх хувь | өмнөх онтой харьцуулсан хувь | Жилийн дундаж хүн ам |
|-------|--------------|---------------------------|---------|---------|--------------------------|------------------------------------|----------------------------|
| | | бүгд | эрэгтэй | эмэгтэй | | | |
| 1961 | 968.1 | 6.5 | 3.2 | 3.3 | 0.67 | | |
| 1962 | 998 | 7.8 | 3.8 | 4 | 0.78 | 120 | 7.15 |
| 1963 | 1017.1 | 9.3 | 4.6 | 4.7 | 0.91 | 119.2 | 8.55 |
| 1964 | 1045.2 | 8.8 | 4.6 | 4.2 | 0.84 | 94.6 | 9.05 |
| 1965 | 1076 | 11.3 | 5.9 | 5.4 | 1.05 | 128.4 | 10.05 |
| 1966 | 1104.4 | 8.8 | 4.6 | 4.2 | 0.8 | 77.9 | 10.05 |
| 1967 | 1134.4 | 9.1 | 4.8 | 4.3 | 0.8 | 103.4 | 8.95 |
| 1968 | 1164.5 | 10.5 | 5.5 | 5 | 0.9 | 115.4 | 9.8 |
| 1969 | 1197.6 | 23.3 | 12.3 | 11 | 1.95 | 221.9 | 16.9 |
| 1970 | 1230.5 | 25.7 | 13.5 | 12.2 | 2.09 | 110.3 | 24.5 |
| 1971 | 1265.4 | 28.6 | 15.1 | 13.5 | 2.26 | 111.3 | 27.15 |
| 1972 | 1301.4 | 31.3 | 16.5 | 14.8 | 2.41 | 109.4 | 29.95 |
| 1973 | 1339.5 | 34 | 16.9 | 17.1 | 2.54 | 108.6 | 32.65 |
| 1974 | 1380.7 | 37 | 18.4 | 18.6 | 2.68 | 108.8 | 35.5 |
| 1975 | 1424.4 | 39.8 | 19.8 | 20 | 2.79 | 107.6 | 38.4 |
| 1976 | 1466.9 | 42.6 | 21.2 | 21.4 | 2.9 | 107 | 41.2 |
| 1977 | 1512.4 | 45.3 | 22.6 | 22.7 | 3 | 106.3 | 43.95 |
| 1978 | 1553.6 | 47.9 | 23.8 | 24.1 | 3.1 | 3.08 | 46.6 |
| 1979* | 1595 | 41.8 | 20.8 | 21 | 2.6 | 2.62 | 44.9 |
| 1980 | 1682 | 44.9 | 22.4 | 22.5 | 2.7 | 2.67 | 43.4 |
| 1981 | 1682 | 47.5 | 23.6 | 23.9 | 2.8 | 2.82 | 46.2 |
| 1982 | 1724.7 | 49.2 | 24.5 | 24.7 | 2.8 | 2.85 | 48.4 |
| 1983 | 1767.5 | 52.2 | 26 | 26.2 | 2.9 | 2.95 | 50.7 |
| 1984 | 1808.9 | 55.9 | 27.9 | 28 | 3.1 | 3.09 | 54.1 |
| 1985 | 1900.6 | 61.6 | 30.7 | 30.9 | 3.2 | 3.24 | 58.8 |
| 1986 | 1949.7 | 67 | 33.4 | 33.6 | 3.4 | 3.44 | 64.3 |
| 1987 | 1997 | 72.1 | 36 | 36.1 | 3.6 | 3.61 | 69.6 |
| 1988 | 2044 | 75.6 | 37.7 | 37.9 | 3.7 | 3.7 | 73.9 |
| 1989* | 2095.6 | 78.6 | 39.2 | 39.4 | 3.7 | 3.75 | 77.1 |
| 1990 | 2149.3 | 81.4 | 40.6 | 40.8 | 3.7 | 3.79 | 80 |
| 1991 | 2187.2 | 82.1 | 41 | 41.1 | 3.7 | 3.75 | 81.8 |
| 1992 | 2215.2 | 85.4 | 42.6 | 42.8 | 3.8 | 3.86 | 83.8 |
| 1993 | 2250 | 86.5 | 43.2 | 43.3 | 3.8 | 3.84 | 86 |
| 1994 | 2280 | 92.5 | 45.3 | 47.2 | 4 | 4.06 | 89.5 |
| 1995 | 2317.5 | 87.9 | 43.1 | 44.8 | 3.8 | 3.79 | 90.2 |
| 1996 | 2353.3 | 87.4 | 43.2 | 44.2 | 3.7 | 3.71 | 87.7 |
| 1997 | 2387 | 85.8 | 42.1 | 43.7 | 3.6 | 3.59 | 86.6 |
| 1998 | 2420.5 | 89.1 | 43.8 | 45.3 | 3.6 | 3.68 | 87.5 |
| 1999 | 2373.5 | 90.4 | 44.1 | 46.3 | 3.8 | 3.81 | 89.8 |
| 2000 | 2407.5 | 83.3 | 40.9 | 42.4 | 3.4 | 3.46 | 86.9 |
| 2001 | 2442.5 | 85.7 | 41.7 | 44 | 3.5 | 3.51 | 84.5 |
| 2002 | 2475.4 | 87.5 | 42.7 | 44.8 | 3.5 | 3.53 | 86.6 |
| 2003 | 2504 | 89.8 | 43.9 | 45.9 | 3.5 | 3.58 | 88.7 |
| 2004 | 2533.1 | 90.4 | 42.9 | 47.5 | 3.5 | 3.56 | 90.1 |
| 2005 | 2562.4 | 90.6 | 43.5 | 47.1 | 3.5 | 3.42 | 90.6 |
| 2006 | 2594.8 | 89.4 | 42.8 | 46.5 | 3.4 | 3.37 | 89.4 |
| 2007 | 2635.2 | 90.2 | 43 | 47.2 | 3.4 | 3.32 | 90.2 |
| 2008 | 2684 | 91 | 44 | 47 | 3.4 | 3 | 91 |
| 2009 | 2735.8 | 91.3 | 44 | 47.3 | 3.3 | 3.33 | 91.3 |
| 2010 | 2735.8 | 95 | 46.1 | 48.8 | 3.4 | 3.47 | 95 |
| 2011 | 2811.6 | 93.1 | 45.3 | 47.8 | 3.3 | 3.31 | 93.1 |
| 2012 | 2867.7 | 92.7 | 45.2 | 47.5 | 3.2 | 3.23 | 92.7 |
| 2013 | 2870.9 | 93.5 | 45.4 | 48.1 | 3 | 0.8 | 93.5 |
| 2014 | 2937.9 | 97.3 | 47.6 | 49.7 | 3 | 4 | 95.4 |
| 2015 | 2990.2 | 97.6 | 47.9 | 49.7 | 3.2 | 0.3 | 97.5 |
| 2016 | 3057,6 | 99,8 | 49,0 | 50,8 | 3,3 | 2,2 | 98,7 |

Хүн ам, өрхийн үндсэн үзүүлэлтийн төлөв байдал-2016

Суурин хүн амын тоо, 1970-2016 онуудад /мянган хүнээр/



2009-2016 онд суурин хүн амын тоо, насны бүлгээр, хүйсээр, мян.хүнээр

| | 2010 | | | 2011 | | | 2012 | | | 2013 | | | 2014 | | | 2015 | | | 2016 | | |
|-------|-------|---------|-------|-------|---------|-------|-------|---------|-------|-------|---------|-------|-------|---------|-------|-------|---------|-------|-------|---------|-------|
| | Бүгд | Хүйсээр | | Бүгд | Хүйсээр | | Бүгд | Хүйсээр | | Бүгд | Хүйсээр | | Бүгд | Хүйсээр | | Бүгд | Хүйсээр | | Бүгд | Хүйсээр | |
| | | эр | эм | | эр | эм | | эр | эм | | эр | эм | | эр | эм | | эр | эм | | эр | эм |
| 0-4 | 8749 | 4502 | 4247 | 8947 | 4635 | 4312 | 9333 | 4794 | 4539 | 9451 | 4829 | 4622 | 10631 | 5410 | 5211 | 11800 | 6015 | 5785 | 11769 | 6023 | 5746 |
| 5-9 | 7004 | 3590 | 3414 | 6790 | 3477 | 3313 | 7017 | 3567 | 3450 | 7641 | 3926 | 3715 | 8570 | 4429 | 4141 | 9494 | 4860 | 4634 | 10130 | 5232 | 4898 |
| 10-14 | 8174 | 4105 | 4069 | 7731 | 3834 | 3897 | 7377 | 3720 | 3657 | 7125 | 3578 | 3547 | 6644 | 3357 | 3287 | 6772 | 3475 | 3297 | 6835 | 3492 | 3343 |
| 15-19 | 9795 | 5003 | 4792 | 9130 | 4621 | 4509 | 8215 | 4137 | 4078 | 8040 | 4013 | 4027 | 8085 | 4059 | 4026 | 7755 | 3929 | 3826 | 7622 | 3813 | 3809 |
| 20-24 | 10763 | 5439 | 5324 | 10620 | 5429 | 5191 | 10339 | 5260 | 5079 | 9735 | 4914 | 4821 | 9626 | 4902 | 4724 | 8418 | 4256 | 4162 | 8100 | 4087 | 4013 |
| 25-29 | 8827 | 4338 | 4489 | 8670 | 4337 | 4333 | 8642 | 4402 | 4240 | 8937 | 4524 | 4413 | 9616 | 4965 | 4651 | 9338 | 4837 | 4501 | 9535 | 4994 | 4541 |
| 30-34 | 8099 | 3929 | 4170 | 7962 | 3836 | 4126 | 7792 | 3760 | 4032 | 7706 | 3782 | 3924 | 7886 | 3915 | 3971 | 7677 | 3812 | 3865 | 7986 | 4010 | 3976 |
| 35-39 | 7622 | 3613 | 4009 | 7489 | 3585 | 3904 | 7441 | 3565 | 3876 | 7421 | 3561 | 3860 | 7565 | 3668 | 3897 | 7281 | 3581 | 3700 | 7533 | 3674 | 3859 |
| 40-44 | 6912 | 3183 | 3729 | 6692 | 3112 | 3580 | 6496 | 3047 | 3449 | 6643 | 3088 | 3555 | 6895 | 3238 | 3657 | 6880 | 3323 | 3557 | 7099 | 3429 | 3670 |
| 45-49 | 6178 | 2766 | 3412 | 6226 | 2801 | 3425 | 6277 | 2879 | 3398 | 6240 | 2889 | 3351 | 6295 | 2921 | 3374 | 6203 | 2897 | 3306 | 6251 | 2952 | 3299 |
| 50-54 | 4598 | 2065 | 2533 | 4553 | 2047 | 2506 | 4900 | 2216 | 2684 | 5222 | 2334 | 2888 | 5516 | 2452 | 3064 | 5516 | 2471 | 3045 | 5812 | 2604 | 3208 |
| 55-59 | 2716 | 1229 | 1487 | 2887 | 1301 | 1586 | 3159 | 1396 | 1763 | 3388 | 1487 | 1901 | 3766 | 1652 | 2114 | 4085 | 1818 | 2267 | 4238 | 1861 | 2377 |
| 60-64 | 1973 | 851 | 1122 | 1909 | 820 | 1089 | 1984 | 869 | 1115 | 2124 | 944 | 1180 | 2307 | 1031 | 1276 | 2343 | 1017 | 1326 | 2599 | 1110 | 1489 |
| 65-69 | 1421 | 656 | 765 | 1373 | 619 | 754 | 1425 | 611 | 814 | 1490 | 621 | 869 | 1500 | 619 | 8814 | 1650 | 681 | 969 | 1683 | 682 | 1001 |
| 70-74 | 1152 | 533 | 619 | 1115 | 519 | 596 | 1215 | 579 | 636 | 1185 | 545 | 640 | 1217 | 527 | 690 | 1112 | 484 | 628 | 1148 | 471 | 677 |
| 75-79 | 606 | 241 | 365 | 589 | 224 | 365 | 617 | 248 | 369 | 667 | 274 | 393 | 697 | 308 | 389 | 805 | 334 | 471 | 822 | 365 | 457 |
| 80-84 | 280 | 89 | 191 | 295 | 99 | 196 | 327 | 112 | 215 | 352 | 122 | 230 | 378 | 125 | 253 | 356 | 116 | 240 | 413 | 145 | 268 |
| 85-89 | 126 | 38 | 88 | 104 | 25 | 79 | 124 | 28 | 96 | 126 | 26 | 100 | 95 | 21 | 74 | 145 | 35 | 110 | 153 | 39 | 114 |
| 90-94 | 40 | 8 | 32 | 44 | 10 | 34 | 44 | 9 | 35 | 50 | 10 | 40 | 41 | 9 | 32 | 45 | 11 | 34 | 50 | 11 | 39 |
| 95-99 | 6 | 0 | 6 | 8 | 2 | 6 | 9 | 3 | 6 | 10 | 2 | 8 | 12 | 1 | 11 | 12 | 2 | 10 | 16 | 2 | 14 |
| 100+ | 2 | 2 | 0 | 3 | 2 | 1 | 2 | | 2 | 0 | 0 | 0 | 0 | 0 | 0 | 4 | 1 | 3 | 2 | | 2 |
| Дүн | 95043 | 46180 | 48863 | 93137 | 45335 | 47802 | 92735 | 45203 | 47532 | 93554 | 45470 | 48084 | 97342 | 47619 | 49723 | 97691 | 47955 | 49736 | 99796 | 48996 | 50800 |

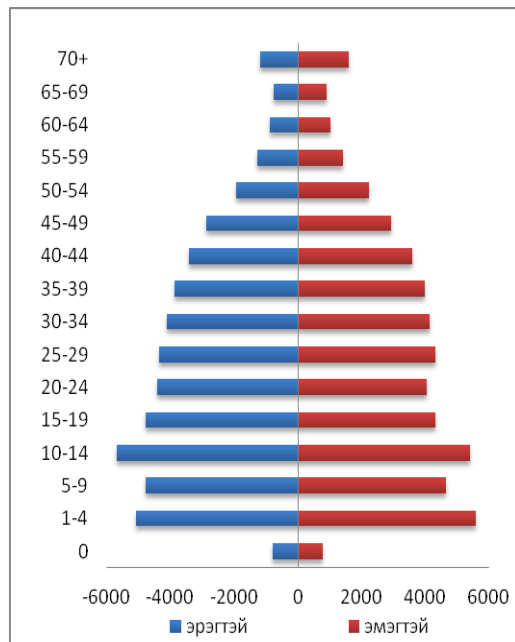
Хүн ам, өрхийн үндсэн үзүүлэлтийн төлөв байдал-2016

Хүн амын бүтэц сүүлийн арван нэгэн жилээр жилээр

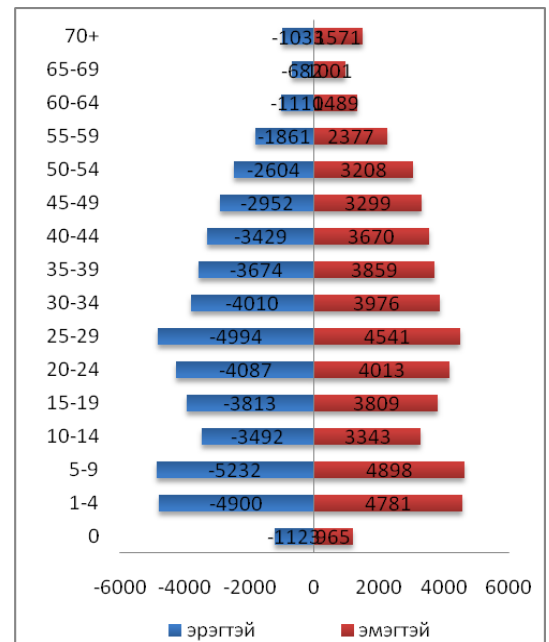
| Он | | 0-6 | 7-15 | 16-59 | 60 дээш | Бүгд |
|------|---------|-------|-------|-------|---------|-------|
| 2005 | эмэгтэй | 4819 | 9653 | 26514 | 2539 | 43525 |
| | эрэгтэй | 4857 | 8907 | 31168 | 2200 | 47132 |
| | Бүгд | 9676 | 18560 | 57682 | 4507 | 90425 |
| 2006 | эмэгтэй | 4825 | 8607 | 30628 | 2527 | 46587 |
| | эрэгтэй | 4688 | 8574 | 27463 | 2115 | 42840 |
| | Бүгд | 9513 | 17181 | 58091 | 4642 | 89427 |
| 2007 | эмэгтэй | 4829 | 8123 | 31489 | 2743 | 47184 |
| | эрэгтэй | 4780 | 8046 | 27925 | 2289 | 43040 |
| | Бүгд | 9609 | 16169 | 59414 | 5032 | 90224 |
| 2008 | эмэгтэй | 5000 | 7900 | 28348 | 2774 | 44022 |
| | эрэгтэй | 5077 | 7769 | 32301 | 1924 | 47071 |
| | Бүгд | 10077 | 15669 | 60649 | 4698 | 91093 |
| 2009 | эмэгтэй | 5168 | 11077 | 28229 | 2856 | 47330 |
| | эрэгтэй | 5430 | 7255 | 29061 | 2282 | 44028 |
| | Бүгд | 10598 | 18332 | 57290 | 5138 | 91358 |
| 2010 | эмэгтэй | 5548 | 7031 | 33395 | 2889 | 48863 |
| | эрэгтэй | 5916 | 7192 | 30904 | 2168 | 46180 |
| | Бүгд | 11464 | 14223 | 64299 | 5057 | 95043 |
| 2011 | эмэгтэй | 5678 | 6676 | 31799 | 3649 | 47802 |
| | эрэгтэй | 6061 | 6738 | 30745 | 1791 | 45335 |
| | Бүгд | 11739 | 13414 | 62544 | 5440 | 93137 |
| 2012 | эмэгтэй | 6097 | 5549 | 32599 | 3287 | 47532 |
| | эрэгтэй | 6414 | 5667 | 30662 | 2460 | 45203 |
| | Бүгд | 12511 | 11216 | 64261 | 5747 | 92735 |
| 2013 | эмэгтэй | 6319 | 6328 | 31977 | 3460 | 48084 |
| | эрэгтэй | 6732 | 6375 | 29819 | 2544 | 45470 |
| | Бүгд | 13051 | 12703 | 61796 | 6004 | 93554 |
| 2014 | эмэгтэй | 7128 | 7016 | 32269 | 3310 | 49723 |
| | эрэгтэй | 7479 | 6474 | 31025 | 2641 | 47619 |
| | Бүгд | 14607 | 12750 | 66045 | 3940 | 97342 |
| 2015 | эмэгтэй | 7867 | 6625 | 31453 | 3791 | 49736 |
| | эрэгтэй | 8173 | 6177 | 30925 | 2680 | 47955 |
| | Бүгд | 16040 | 12802 | 62378 | 6471 | 97691 |
| 2016 | эмэгтэй | 7809 | 6885 | 32045 | 4061 | 50800 |
| | эрэгтэй | 8174 | 7285 | 30712 | 2825 | 48996 |
| | Бүгд | 15983 | 14170 | 62757 | 6886 | 99796 |

Нас хүйсийн сувага

2010 он



2016 он



Хүн ам, өрхийн үндсэн үзүүлэлтийн төлөв байдал-2016

Хүн амын бүтэц

| | | 2000 | 2002 | 2004 | 2006 | 2008 | 2009 | 2010 | 2011 | 2012 | 2013 | 2014 | 2015 | 2016 |
|-------------------|---------|-------|-------|-------|-------|-------|-------|-------|-------|-------|-------|-------|-------|-------|
| Хүн амын тоо | | 83271 | 87468 | 90426 | 89427 | 91093 | 91358 | 95043 | 93137 | 92735 | 93554 | 97342 | 97691 | 99796 |
| Үүнээс | Эрэгтэй | 40844 | 42716 | 47473 | 42840 | 44022 | 44028 | 46180 | 45335 | 45203 | 45470 | 47619 | 47955 | 48996 |
| | Эмэгтэй | 42427 | 44752 | 42953 | 46587 | 47071 | 47330 | 48863 | 47802 | 47532 | 48084 | 49723 | 49736 | 50800 |
| Дүнд эзлэх хувь | Эрэгтэй | 49.0 | 48.8 | 52.5 | 47.9 | 48.3 | 48.2 | 48.6 | 48.7 | 48.7 | 48.6 | 48.9 | 49.1 | 49.1 |
| | Эмэгтэй | 51.0 | 51.2 | 47.5 | 52.1 | 51.7 | 51.8 | 51.4 | 51.3 | 51.3 | 51.4 | 51.1 | 50.9 | 50.9 |
| Хүйсийн харьцаа | | 96.3 | 95.5 | 110.5 | 92.0 | 93.5 | 93.0 | 94.5 | 94.8 | 95.1 | 94.6 | 95.7 | 96.4 | 96.4 |
| 0-15 насны хүүхэд | тоо | 30655 | 25845 | 26905 | 24234 | 25746 | 24928 | 25687 | 25153 | 25258 | 25754 | 27357 | 29606 | 30153 |
| | хувь | 36.8 | 29.5 | 29.8 | 27.1 | 28.3 | 27.3 | 27.0 | 27.0 | 27.2 | 27.5 | 28.1 | 30.3 | 30.2 |
| Хөдөлмөрийн насны | тоо | 47815 | 56324 | 58919 | 60578 | 60291 | 61141 | 64299 | 62544 | 61730 | 61796 | 63738 | 61613 | 62747 |
| | хувь | 57.4 | 64.4 | 65.2 | 67.7 | 66.2 | 66.9 | 67.7 | 67.2 | 66.6 | 66.1 | 65.5 | 63.1 | 62.9 |
| 60 ба дээш насны | тоо | 4801 | 5299 | 4602 | 4615 | 5056 | 5289 | 5057 | 5440 | 5747 | 6004 | 6247 | 6472 | 6886 |
| | хувь | 5.8 | 6.1 | 5.1 | 5.2 | 5.6 | 5.8 | 5.3 | 5.8 | 6.2 | 6.4 | 6.4 | 6.6 | 6.9 |

Дархан хот байгуулагдсанаас хойш улсын хэмжээнд 1963.1969.1979.1989. 2000, 2010 онуудад ээлжит тооллого болон 2015 онд хүн амын завсрын тооллого явагджээ.

Сүүлийн 4 удаагийн тооллогоор бэлэн байсан хүн амын тоо, нас хүйсийн бүтцийг авч үзэхэд 1969 онд 23286 хүн ам тоологдож байсны 9152 нь буюу 39.3 хувь нь 0-14 насны хүүхдүүд, 995 нь буюу 4.2 хувь нь 60-аас дээш насны ахмадууд, 8731 нь буюу 37.5 хувь нь 15-35 хүртэлх насны залуучууд, 13139 нь буюу 56.4 хувь нь хөдөлмөрийн насны хүн ам эзэлж байв.

2000 оны хүн амын тооллогоор 83271 хүн ам бэлэн тоологдсоны дотор 28779 нь буюу 34.6 хувь нь 0-14 насны хүүхэд, 3654 нь буюу 4.4 хувь нь 60 ба дээш насны хүмүүс, 15452 нь буюу 18.6 хувь нь 15-35 хүртэлх насны залуучууд, 32433 нь буюу 39 хувь нь хөдөлмөрийн насны хүн ам эзэлж байжээ.

2016 оны байдлаар нийт хүн амын 30153 нь буюу 30,2 хувь нь 0-15 насны хүүхдүүд, 32443 нь буюу 32,5 хувь нь 15-35 насны залуучууд, 6886 нь буюу 6.9 хувь нь 60-аас дээш насныхан, 62747 нь буюу 62.9 хувь нь хөдөлмөрийн насны хүн ам эзэлж байна.

Хөдөлмөрийн насны хүн амын дүнд сургуульд суралцагсад, хөдөлмөрийн насны хөдөлмөрийн чадваргүй хүн ам, хөдөлмөр эрхлээгүй хүн амын тоо нэмэгдсэн байна. Төрөлт нэмэгдсэн учир цэвэр өсөлт мөн нэмэгдсэн байна.

Бусад аймаг, хотуудаас хүн ам олноор шилжин суурьшиж, дээд сургууль коллежиудад олон оюутан олноор суралцаж байгаагаас шалтгаалан аймгийн хүн амын тоо жил дараалан нэмэгдэж байна.

2. ХҮН АМЫН ЕРДИЙН ХӨДӨЛГӨӨН

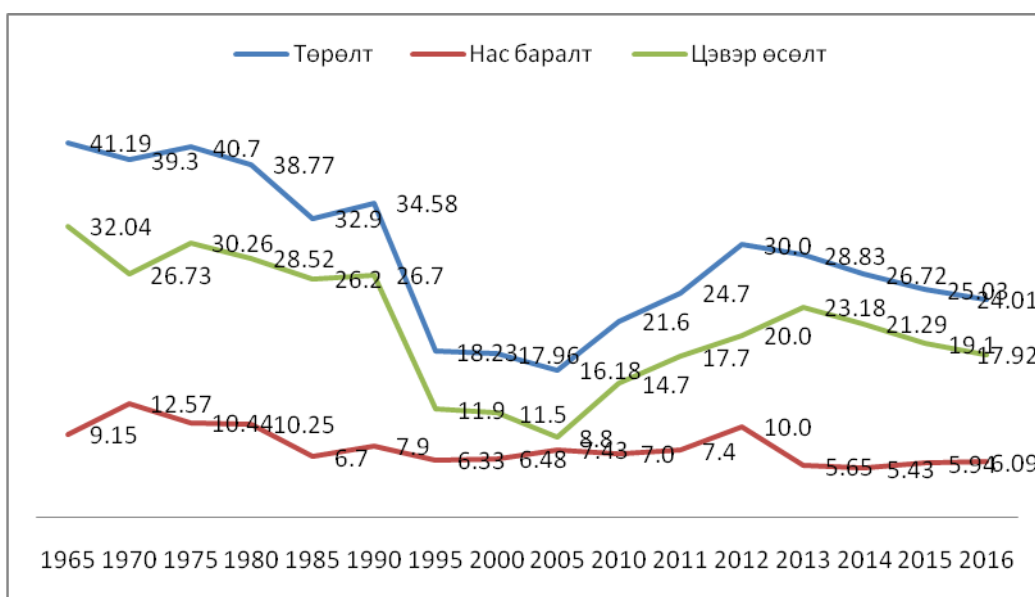
| ИИ | Жилийн дундагч хүн амын тоо | Төрөлт | Нас баралт | Цэвэр өсөлт | 1000 хүнд ногдох | | |
|------|-----------------------------|--------|------------|-------------|------------------|------------|-------------|
| | | | | | төрөлт | нас баралт | цэвэр өсөлт |
| 1988 | 73.9 | 2781 | 552 | 2229 | 37.63 | 7.47 | 30.2 |
| 1989 | 77.1 | 2649 | 566 | 2083 | 34.36 | 7.34 | 27 |
| 1990 | 80.0 | 2766 | 632 | 2134 | 34.58 | 7.9 | 26.7 |
| 1991 | 81.8 | 2863 | 605 | 2258 | 35 | 7.4 | 27.6 |
| 1992 | 83.8 | 2246 | 525 | 1721 | 26.8 | 6.26 | 20.5 |
| 1993 | 86.0 | 1846 | 561 | 1285 | 21.47 | 6.52 | 14.9 |
| 1994 | 89.5 | 1547 | 606 | 941 | 17.28 | 6.77 | 10.5 |
| 1995 | 90.2 | 1644 | 571 | 1073 | 18.23 | 6.33 | 11.9 |
| 1996 | 87.7 | 1557 | 570 | 987 | 17.75 | 6.5 | 11.3 |
| 1997 | 86.6 | 1496 | 683 | 813 | 17.27 | 7.89 | 9.4 |
| 1998 | 87.5 | 1428 | 626 | 802 | 16.32 | 7.15 | 9.2 |
| 1999 | 89.8 | 1573 | 642 | 931 | 17.52 | 7.15 | 10.4 |
| 2000 | 86.9 | 1561 | 563 | 998 | 17.96 | 6.48 | 11.5 |
| 2001 | 84.5 | 1356 | 576 | 780 | 16.05 | 6.82 | 9.2 |
| 2002 | 86.6 | 1600 | 589 | 1011 | 18.48 | 6.8 | 11.7 |
| 2003 | 88.7 | 1432 | 621 | 811 | 16.14 | 7.0 | 9.1 |
| 2004 | 90.1 | 1394 | 634 | 760 | 15.47 | 7.04 | 8.4 |
| 2005 | 90.6 | 1466 | 673 | 793 | 16.18 | 7.43 | 8.8 |
| 2006 | 89.4 | 1539 | 650 | 889 | 17.21 | 7.27 | 9.9 |
| 2007 | 90.2 | 1904 | 596 | 1308 | 21.11 | 6.61 | 14.5 |
| 2008 | 91.0 | 1950 | 572 | 1378 | 21.43 | 6.29 | 15.1 |
| 2009 | 91.0 | 2415 | 508 | 1907 | 30.0 | 10.0 | 20.0 |
| 2010 | 95.0 | 2061 | 666 | 1395 | 21.6 | 7.0 | 14.7 |
| 2011 | 93.1 | 2302 | 695 | 1607 | 24.7 | 7.4 | 17.7 |
| 2012 | 92.7 | 2427 | 645 | 1782 | 30.0 | 10.0 | 20.0 |
| 2013 | 93.5 | 2698 | 529 | 2169 | 28.83 | 5.65 | 23.18 |
| 2014 | 97.3 | 2601 | 536 | 2065 | 26.72 | 5.43 | 21.29 |
| 2015 | 97.6 | 2446 | 580 | 1866 | 25.03 | 5.94 | 19.1 |
| 2016 | 98.7 | 2370 | 601 | 1769 | 24.01 | 6.09 | 17.92 |

1963-2016 онуудад буюу өнгөрсөн 53 жилд Дархан-Уул аймагт 91928 хүн төрж 25878 хүн нас барж, 66,0 мянган хүнээр цэвэр өссөн байна.

Төрөлт буурч байгаагаас хүн амын насны голч 2000 онд 25.0, 2015 онд 27.47, 2016 онд 28,36 болж нэмэгдсэн байна

Хүн амын ачаалал 2000 онд 63.8%, 2015 онд 49.1, 2016 онд 49.45 болж урьд онуудаас хөдөлмөрийн насны хүн амын эзлэх хувь нэмэгдэх хандлагатай байна.

1000 хүн амд ногдох төрөлт, нас баралт, цэвэр өсөлт.



Хүн ам, өрхийн үндсэн үзүүлэлтийн төлөв байдал-2016

Нийт хүн амын дүнд эмэгтэйчүүдийн эзлэх хувь нэмэгдэж байгаагаас шалтгаалан төрөх насны буюу 15-49 насны эмэгтэйчүүдийн эзлэх хувь 2000 онд 29.1%, 2015 онд 27,5, 2016 онд 27,2 хувь болсон байна.

Эхийн насны бүлгээр төрөлтийн коэффициентийг авч үзвэл 1980 онд 20-24 насны 1000 эмэгтэйд 243.72, 25-29 насныхад 270.04, 30-34 насныхад 200.73, 35-39 насныхад 161.1, 40-44 насныхад 91.99 байсан бол төрөлт жил дараалан буурч байснаа 2015 онд 20-24 насны 1000 эмэгтэйд 156.9, 25-29 насныхад 153.4, 30-34 насныхад 121.09, 35-39 насныхад 94.32 болж, 2016 онд 20-24 насны 1000 эмэгтэйд 156.0, 25-29 насныхад 148.4, 30-34 насныхад 133.05, 35-39 насныхад 84.74 болж өмнөх онтой харьцуулахад бага зэрэг буурсан байна.

ТӨРӨЛТ, НӨХӨН ҮРЖИХҮЙН ИТГЭЛЦҮҮРҮҮД

| | 1980 | 1985 | 1990 | 1995 | 2000 | 2005 | 2008 | 2009 | 2010 | 2011 | 2012 | 2013 | 2014 | 2015 | 2016 |
|---------|--------|--------|--------|--------|--------|--------|--------|--------|-------|--------|--------|--------|--------|--------|--------|
| 15-19 | 21.96 | 19.89 | 17.99 | 21.70 | 20.88 | 8.34 | 13.25 | 21.36 | 15.7 | 27.32 | 31.68 | 19.12 | 27.3 | 42.34 | 28.35 |
| 20-24 | 243.72 | 236.75 | 205.38 | 101.50 | 137.20 | 128.55 | 140.60 | 155.75 | 113.8 | 162.64 | 155.94 | 167 | 154.00 | 156.9 | 155.99 |
| 25-29 | 270.04 | 281.88 | 224.29 | 122.20 | 108.20 | 123.00 | 147.10 | 159.19 | 131.2 | 168.07 | 164.86 | 158.62 | 170.1 | 153.74 | 148.43 |
| 30-34 | 200.73 | 169.50 | 162.72 | 68.40 | 71.00 | 63.74 | 98.60 | 120.78 | 102.6 | 126.20 | 115.58 | 137.1 | 135.00 | 121.09 | 133.05 |
| 35-39 | 161.11 | 129.70 | 86.81 | 33.90 | 39.00 | 34.93 | 53.40 | 69.89 | 65.4 | 73.92 | 71.21 | 100 | 89.00 | 94.32 | 84.74 |
| 40-44 | 91.99 | 41.79 | 22.68 | 17.80 | 8.90 | 6.32 | 11.90 | 17.55 | 17.9 | 19.36 | 18.85 | 36.85 | 1.40 | 30.36 | 27.25 |
| 45-49 | 22.21 | 15.38 | 4.72 | 4.60 | 4.80 | 2.44 | 2.09 | 2.73 | 1.2 | 2.76 | 0.00 | 13.24 | 0.00 | 2.12 | 1.52 |
| Ерөнхий | 30.60 | 32.90 | 31.90 | 20.00 | 18.60 | 31.10 | 21.40 | 26.43 | 21.7 | 24.70 | 30.00 | 28.83 | 26.72 | 25.04 | 24 |
| Тусгай | 142.89 | 138.20 | 138.40 | 65.30 | 62.91 | 50.71 | 74.50 | 82.52 | 67.9 | 80.00 | 86.21 | 96.36 | 91.90 | 90.6 | 87.2 |
| Нийлбэр | 5.06 | 4.47 | 3.90 | 2.07 | 1.99 | 1.83 | 2.33 | 2.73 | 2.2 | 2.75 | 2.79 | 3.78 | 3.47 | 3 | 2.9 |

1968 онд хамгийн өндөр (1000 хүн амд 65.4) төрөлтийн түвшинд хүрч байсан бол дараа дараачийн жилүүдэд төрөлт аажмаар буурснаар төрөлтийн нийлбэр коэффициент 1980 онд 5.06 байсан бол 1985 онд 4.47, 1990 онд 3.62 болж улмаар 2004 онд 1.67, 2008 онд 2.33, 2009 онд 2.73, 2012 онд 2.79, 2013 онд 3.78, 2014 онд 3.47, 2015 онд 3.0, 2016 онд 2,9 болж өмнөх оноос 0,1 пунктээр буурсан байна.

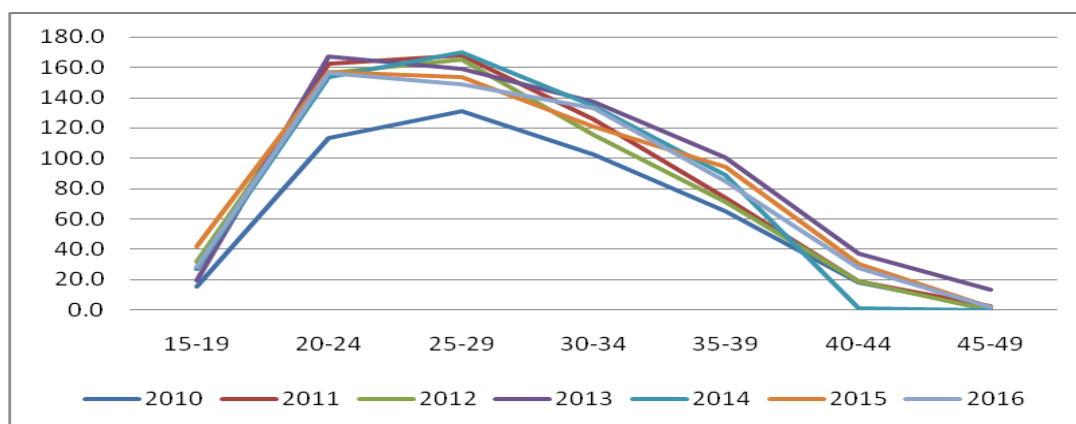
Хүн амын өсөлтийн хурдац удаан, ажиллах хүчээр дутагдаж байсан зэргээс шалтгаалан 1950 аад оноос хүн амаа өсгөх зорилгоор төрөлтийг урамшуулах, эх хүүхдийн эрүүл мэндэд анхаарал халамж тавих бодлого бүр эрчимтэй хэрэгжиж ирсэн юм. Энэ нь улс үндэстний онцлог, түүхийн бодит шаардлага байжээ. Хүн амаа өсгөх, төрөлтийг урамшуулах бодлогыг хэрэгжүүлэхдээ эх, хүүхдийн нийгмийн хамгааллыг хуульчилан баталгаажуулж холбогдох арга хэмжээг ээлж дараалан авсаар ирсэн байна. Гэвч эх хүүхдийн эндэгдэл ихсэх, төрөлт хоорондын зай ойртох зэрэг хандлагууд нь хүн амын дунд төрөлтөө зохицуулах эрмэлзлэлийг бий болгосон болон дэлхий нийтийн хүн амын хөгжлийн чиг хандлага, төрүүлэх хүүхдийнхээ тоог өөрсдөө шийдэх боломж бүрдүүлэх талаар тавьж буй хүчин чармайлт зэргийг анхааран үзэж, 1980-аад оны сүүлчээс хүн ам зүйн талаар Монгол улсын төрөөс баримтлах бодлогод зарим өөрчлөлт орж, төрөлтийг эх хүүхдийн эрүүл мэндтэй уялдуулан зохистой зохицуулахад анхаарал тавих болсон юм.

Хүн ам, өрхийн үндсэн үзүүлэлтийн төлөв байдал-2016

1988 оноос үр хөндөлтийг зарим тохиолдлуудад зөвшөөрөх болж Эх болох асуудлыг эмэгтэйчүүд өөрсдөө шийдэхээр эрүүл мэндийн хуулинд өөрчлөлт оруулсан байна. Эмэгтэйчүүдийг 20-24 насандаа гэрлэж, 20-35 насны хооронд 2-3 жилийн зайтай төрөхийг оновчтой гэж зөвлөдөг байжээ. Мөн нас баралтыг бууруулах, ялангуяа эх, хүүхдийн эндэгдлийг бууруулах, дундаж наслалтыг нэмэгдүүлэхэд чиглэсэн бодлого чухал байр суурь эзэлсэн хэвээр байна. Монгол улсын хүн амын дийлэнх нь уламжлалт мал аж ахуй эрхлэн хөдөө орон нутагт суурьшиж байсан бол 1960-аад оноос үйлдвэрлэл эрчимжиж, хот суурин газрууд шинээр бий болж, тэдгээрт ажиллах хүчин дутагдаж ирснээр хүн амыг хот суурингуудад шилжин суурьшихийг дэмжих бодлого явуулсан нь хүн амын байршил, шилжих шилжих хөдөлгөөнд шинэ хэв маяг бий болгосон юм. Ингэснээр Дархан-Уул аймгийн хүн ам нь Монгол улсын хүн амын эрчимтэй төрөлт, нас баралтын бууралттай зэрэгцэн хүн ам олноороо шилжин ирж суурьших болсон нь Дарханы гэх уугуул иргэдийг бүрдүүлэхэд голлох үүрэг гүйцэтгэсэн байна.

Дээр дурьдсанаар төрөөс явуулж байсан хүн ам зүйн бодлогын өөрчлөлт болон эдийн засгийн талаар багагүй амжилт олж, ард түмний аж байдал сайжирч, улмаар, соёл, боловсрол, эрүүл мэндийн талаар ихээхэн амжилт олж, хүн амын боловсролын түвшин дээшилж, сэхээтний тоо эрс нэмэгдэх тутам эмэгтэйчүүд хүүхэд төрүүлж өсгөн гэрт суухаас эрс татгалзаж, улмаар мэргэжил, боловсролоо дээшлүүлж, нийгмийн амьдралд идэвхитэй оролцох нь нэмэгдэхийн хирээр гэр бүлд төрүүлэх хүүхдийн тоог зохицуулах шаардлага, сонирхол урган гарч байсантай холбоотойгоор 1970-аад оны сүүлчээс хүн амын төрөлт тогтонги байдалд орж улмаар 1980-аад оны эхнээс төрөлт аажмаар буурч эхэлсэн байна. 1989 онд боловсролтой хүн амын тоо 1979 оныхоос 49.2%-иар өссөний дотор дээд боловсролтой хүний тоо 2 дахин өссөн байв. Хүн амын хурдан өсөлтийн үр дүнд бүх хүнд хүүхэд, залуучуудын эзлэх хувийн жин эрс өсч, хүн ам зүйн ачаалал нэмэгдэж байжээ. 1960-1970-аад оны үед төрөлтийн өндөр түвшин, нас баралтын бууралт нь хүн амын өсөлтийг нөхцөлдүүлсэн байна.

1000 эмэгтэйд ногдох төрөлт, насны бүлгээр.



Хүн ам, өрхийн үндсэн үзүүлэлтийн төлөв байдал-2016

1980 онд хүн амын нас баралтын түвшин 1000 хүн ам тутамд 9.63 байсан бол 1993 онд 6.16 болж 36 хувиар буурсан байна. 1960-аад оноос хойш 40 гаруй жилийн түршид ариун цэвэр, эм, эмнэлгийн техникийн сайжралт, халдварт өвчнийг эмчлэх чадвартай болж сайжирч эхэлснээр хүн амын нас баралтын түвшин эрс буурч эхэлсэн байна.

Нас барсан хүний тоо, насны бүлэг, хүйсээр. 1975-1980 он

| Í añí ù áçëüä | 1975 | | | 1976 | | | 1977 | | | 1978 | | | 1979 | | | 1980 | | |
|------------------|------|---------|---------|------|---------|---------|------|---------|---------|------|---------|---------|------|---------|---------|------|---------|---------|
| | Áçää | ççí yýñ | | Áçää | ççí yýñ | | Áçää | ççí yýñ | | Áçää | ççí yýñ | | Áçää | ççí yýñ | | Áçää | ççí yýñ | |
| | | yöýäýé | yí yäýé | | yöýäýé | yí yäýé | | yöýäýé | yí yäýé | | yöýäýé | yí yäýé | | yöýäýé | yí yäýé | | yöýäýé | yí yäýé |
| Бүгд | 118 | 62 | 56 | 105 | 51 | 54 | 76 | 37 | 39 | 168 | 86 | 82 | 312 | 186 | 126 | 445 | 226 | 119 |
| 1 òçòòüë | 55 | 32 | 23 | 32 | 14 | 18 | 21 | 10 | 11 | 84 | 43 | 41 | 99 | 63 | 36 | 185 | 88 | 97 |
| 1-4 | 16 | 8 | 8 | 26 | 12 | 14 | 12 | 8 | 4 | 41 | 19 | 22 | 40 | 20 | 20 | 78 | 36 | 42 |
| 5-9 | 3 | 0 | 3 | 1 | 0 | 1 | 2 | 0 | 2 | 1 | 0 | 1 | 11 | 7 | 4 | 6 | 4 | 2 |
| 10-14 | 1 | 0 | 1 | 0 | 0 | 0 | 0 | 0 | 0 | 4 | 1 | 3 | 8 | 5 | 3 | 3 | 3 | |
| 15-19 | | | | 3 | 2 | 1 | 2 | | 2 | | | | 5 | 5 | | 7 | 4 | 3 |
| 20-24 | 2 | 2 | 0 | 1 | 0 | 1 | 1 | 1 | 0 | 0 | 0 | 0 | 7 | 5 | 2 | 6 | 1 | 5 |
| 25-29 | 3 | 3 | 0 | 2 | 1 | 1 | 2 | 1 | 1 | 5 | 2 | 3 | 9 | 5 | 4 | 7 | 5 | 2 |
| 30-34 | 3 | 1 | 2 | 1 | 0 | 1 | 3 | 0 | 3 | 0 | 0 | 0 | 7 | 4 | 3 | 7 | 3 | 4 |
| 35-39 | 2 | 1 | 1 | 4 | 2 | 2 | 3 | 2 | 1 | 1 | 0 | 1 | 11 | 5 | 6 | 11 | 7 | 4 |
| 40-44 | 1 | 0 | 1 | 4 | 2 | 2 | 2 | 2 | 0 | 1 | 1 | 0 | 8 | 5 | 3 | 10 | 5 | 5 |
| 45-49 | 3 | 3 | 0 | 3 | 1 | 2 | 3 | 2 | 1 | 5 | 3 | 2 | 13 | 9 | 4 | 12 | 9 | 3 |
| 50-54 | 4 | 3 | 1 | 3 | 1 | 2 | 5 | 5 | 0 | 2 | 2 | 0 | 7 | 4 | 3 | 12 | 5 | 7 |
| 55-59 | 8 | 3 | 5 | 1 | 1 | 0 | 4 | 3 | 1 | 4 | 3 | 1 | 13 | 9 | 4 | 13 | 9 | 4 |
| 60-64 | 4 | 2 | 2 | 8 | 5 | 3 | 2 | 0 | 2 | 9 | 5 | 4 | 16 | 6 | 10 | 28 | 19 | 9 |
| 65-69 | 4 | 1 | 3 | 8 | 5 | 3 | 4 | 1 | 3 | 3 | 1 | 2 | 14 | 9 | 5 | 24 | 10 | 14 |
| 70+ | 9 | 3 | 6 | 8 | 5 | 3 | 10 | 2 | 8 | 8 | 6 | 2 | 44 | 25 | 19 | 36 | 18 | 18 |

Нас барсан хүний тоо, насны бүлэг, хүйсээр. 1981-1986 он

| Í añí ù áçëüä | 1981 | | | 1982 | | | 1983 | | | 1984 | | | 1985 | | | 1986 | | |
|------------------|------|---------|---------|------|---------|---------|------|---------|---------|------|---------|---------|------|---------|---------|------|---------|---------|
| | Áçää | ççí yýñ | | Áçää | ççí yýñ | | Áçää | ççí yýñ | | Áçää | ççí yýñ | | Áçää | ççí yýñ | | Áçää | ççí yýñ | |
| | | yöýäýé | yí yäýé | | yöýäýé | yí yäýé | | yöýäýé | yí yäýé | | yöýäýé | yí yäýé | | yöýäýé | yí yäýé | | yöýäýé | yí yäýé |
| Бүгд | 448 | 245 | 203 | 451 | 261 | 190 | 466 | 248 | 218 | 536 | 324 | 212 | 478 | 276 | 202 | 515 | 294 | 221 |
| 1 òçòòüë | 141 | 67 | 74 | 141 | 80 | 61 | 109 | 66 | 43 | 152 | 88 | 64 | 127 | 82 | 45 | 134 | 73 | 61 |
| 1-4 | 77 | 42 | 35 | 66 | 24 | 42 | 110 | 54 | 56 | 140 | 79 | 61 | 104 | 51 | 53 | 101 | 58 | 43 |
| 5-9 | 8 | 6 | 2 | 14 | 10 | 4 | 10 | 5 | 5 | 9 | 6 | 3 | 9 | 7 | 2 | 7 | 4 | 3 |
| 10-14 | 6 | 5 | 1 | 4 | 2 | 2 | 9 | 5 | 4 | 3 | 2 | 1 | 2 | 2 | 0 | 8 | 5 | 3 |
| 15-19 | 6 | 3 | 3 | 9 | 5 | 4 | 8 | 3 | 5 | 6 | 3 | 3 | 4 | 2 | 2 | 1 | | 1 |
| 20-24 | 7 | 2 | 5 | 9 | 8 | 1 | 15 | 8 | 7 | 5 | 3 | 2 | 8 | 3 | 5 | 13 | 5 | 8 |
| 25-29 | 13 | 7 | 6 | 10 | 6 | 4 | 12 | 6 | 6 | 9 | 5 | 4 | 17 | 11 | 6 | 14 | 8 | 6 |
| 30-34 | 11 | 9 | 2 | 11 | 7 | 4 | 8 | 4 | 4 | 8 | 5 | 3 | 9 | 4 | 5 | 14 | 8 | 6 |
| 35-39 | 12 | 6 | 6 | 10 | 7 | 3 | 11 | 6 | 5 | 16 | 8 | 8 | 10 | 6 | 4 | 8 | 6 | 2 |
| 40-44 | 9 | 8 | 1 | 18 | 8 | 10 | 11 | 6 | 5 | 14 | 9 | 5 | 9 | 6 | 3 | 21 | 13 | 8 |
| 45-49 | 16 | 10 | 6 | 20 | 15 | 5 | 20 | 12 | 8 | 16 | 13 | 3 | 16 | 7 | 9 | 19 | 13 | 6 |
| 50-54 | 9 | 7 | 2 | 23 | 19 | 4 | 16 | 7 | 9 | 26 | 16 | 10 | 19 | 12 | 7 | 15 | 11 | 4 |
| 55-59 | 18 | 12 | 6 | 33 | 17 | 16 | 28 | 14 | 14 | 22 | 19 | 3 | 26 | 12 | 14 | 22 | 13 | 9 |
| 60-64 | 28 | 17 | 11 | 22 | 17 | 5 | 27 | 17 | 10 | 27 | 16 | 11 | 19 | 10 | 9 | 30 | 15 | 15 |
| 65-69 | 25 | 14 | 11 | 34 | 23 | 11 | 23 | 13 | 10 | 27 | 22 | 5 | 38 | 22 | 16 | 35 | 16 | 19 |
| 70+ | 62 | 30 | 32 | 27 | 13 | 14 | 49 | 22 | 27 | 56 | 30 | 26 | 61 | 39 | 22 | 73 | 46 | 27 |

Хүн ам, өрхийн үндсэн үзүүлэлтийн төлөв байдал-2016

Нас барсан хүний тоо, насны бүлэг, хүйсээр. 1987-1994 он

| Í àní ù á¿èyā | 1987 | | | 1988 | | | 1989 | | | 1990 | | | 1993 | | | 1994 | | |
|------------------|------|---------|-------|------|---------|-------|------|---------|-------|------|---------|-------|------|---------|-------|------|---------|-------|
| | Á¿āā | ō¿éñýýð | | Á¿āā | ō¿éñýýð | | Á¿āā | ō¿éñýýð | | Á¿āā | ō¿éñýýð | | Á¿āā | ō¿éñýýð | | Á¿āā | ō¿éñýýð | |
| | | ýðýāýé | ýýāýé | | ýðýāýé | ýýāýé | | ýðýāýé | ýýāýé | | ýðýāýé | ýýāýé | | ýðýāýé | ýýāýé | | ýðýāýé | ýýāýé |
| Á¿āā | 410 | 244 | 166 | 466 | 264 | 202 | 498 | 293 | 205 | 519 | 308 | 211 | 480 | 293 | 187 | 535 | 316 | 219 |
| 1 | 72 | 43 | 29 | 95 | 44 | 51 | 93 | 53 | 40 | 80 | 50 | 30 | 25 | 18 | 7 | 22 | 12 | 10 |
| 1-4 | 71 | 38 | 33 | 79 | 39 | 40 | 98 | 53 | 45 | 127 | 68 | 59 | 49 | 26 | 23 | 40 | 28 | 12 |
| 5-9 | 6 | 4 | 2 | 0 | 0 | 0 | 11 | 8 | 3 | 13 | 6 | 7 | 6 | 4 | 2 | 16 | 6 | 10 |
| 10-14 | 12 | 4 | 8 | 11 | 5 | 6 | 3 | 3 | 0 | 4 | 2 | 2 | 7 | 5 | 2 | 11 | 7 | 4 |
| 15-19 | 2 | 1 | 1 | 7 | 4 | 3 | 7 | 3 | 4 | 9 | 7 | 2 | 7 | 3 | 4 | 9 | 5 | 4 |
| 20-24 | 12 | 6 | 6 | 7 | 5 | 2 | 17 | 9 | 8 | 13 | 7 | 6 | 15 | 11 | 4 | 10 | 8 | 2 |
| 25-29 | 17 | 10 | 7 | 11 | 8 | 3 | 19 | 12 | 7 | 21 | 15 | 6 | 20 | 14 | 6 | 18 | 14 | 4 |
| 30-34 | 12 | 6 | 6 | 14 | 12 | 2 | 14 | 9 | 5 | 17 | 12 | 5 | 26 | 19 | 7 | 33 | 18 | 15 |
| 35-39 | 11 | 7 | 4 | 12 | 6 | 6 | 15 | 10 | 5 | 15 | 11 | 4 | 21 | 15 | 6 | 31 | 18 | 13 |
| 40-44 | 12 | 5 | 7 | 7 | 5 | 2 | 14 | 5 | 9 | 17 | 10 | 7 | 25 | 14 | 11 | 29 | 15 | 14 |
| 45-49 | 17 | 10 | 7 | 13 | 6 | 7 | 22 | 14 | 8 | 18 | 13 | 5 | 13 | 9 | 4 | 33 | 24 | 9 |
| 50-54 | 13 | 8 | 5 | 23 | 19 | 4 | 26 | 17 | 9 | 28 | 17 | 11 | 32 | 21 | 11 | 43 | 26 | 17 |
| 55-59 | 34 | 28 | 6 | 24 | 17 | 7 | 26 | 18 | 8 | 26 | 20 | 6 | 32 | 22 | 10 | 37 | 18 | 19 |
| 60-64 | 26 | 14 | 12 | 26 | 19 | 7 | 31 | 22 | 9 | 36 | 22 | 14 | 41 | 27 | 14 | 37 | 29 | 8 |
| 65-69 | 33 | 21 | 12 | 25 | 18 | 7 | 35 | 22 | 13 | 30 | 17 | 13 | 51 | 32 | 19 | 49 | 28 | 21 |
| 70+ | 60 | 39 | 21 | 24 | 13 | 11 | 67 | 35 | 32 | 65 | 31 | 34 | 110 | 53 | 57 | 117 | 60 | 57 |

Нас барсан хүний тоо, насны бүлэг, хүйсээр. 1995-2000 он

| Í àní ù á¿èyā | 1995 | | | 1996 | | | 1997 | | | 1998 | | | 1999 | | | 2000 | | |
|------------------|------|---------|-------|------|---------|-------|------|---------|-------|------|---------|-------|------|---------|-------|------|---------|-----|
| | Á¿āā | ō¿éñýýð | | Á¿āā | ō¿éñýýð | | Á¿āā | ō¿éñýýð | | Á¿āā | ō¿éñýýð | | Á¿āā | ō¿éñýýð | | Á¿āā | ō¿éñýýð | |
| | | ýðýāýé | ýýāýé | | ýðýāýé | ýýāýé | | ýðýāýé | ýýāýé | | ýðýāýé | ýýāýé | | ýðýāýé | ýýāýé | | | |
| Á¿āā | 571 | 343 | 228 | 570 | 340 | 230 | 643 | 379 | 264 | 589 | 350 | 239 | 583 | 356 | 227 | 563 | 338 | 225 |
| 1 ò¿òòýé | 19 | 14 | 5 | 18 | 13 | 5 | 19 | 8 | 11 | 25 | 15 | 10 | 4 | 2 | 2 | 10 | 5 | 5 |
| 1-4 | 28 | 18 | 10 | 38 | 13 | 25 | 32 | 14 | 18 | 29 | 16 | 13 | 25 | 14 | 11 | 2 | 2 | |
| 5-9 | 7 | 4 | 3 | 10 | 5 | 5 | 10 | 4 | 6 | 4 | 2 | 2 | 3 | 2 | 1 | 3 | 3 | 0 |
| 10-14 | 6 | 5 | 1 | 7 | 4 | 3 | 10 | 7 | 3 | 5 | 4 | 1 | 2 | 2 | 0 | 5 | 5 | 0 |
| 15-19 | 17 | 11 | 6 | 8 | 5 | 3 | 9 | 4 | 5 | 16 | 11 | 5 | 8 | 7 | 1 | 7 | 5 | 2 |
| 20-24 | 12 | 10 | 2 | 18 | 13 | 5 | 24 | 18 | 6 | 21 | 16 | 5 | 26 | 18 | 8 | 24 | 15 | 9 |
| 25-29 | 25 | 17 | 8 | 25 | 13 | 12 | 38 | 31 | 7 | 22 | 14 | 8 | 17 | 11 | 6 | 37 | 25 | 12 |
| 30-34 | 26 | 15 | 11 | 38 | 28 | 10 | 30 | 21 | 9 | 25 | 19 | 6 | 32 | 22 | 10 | 50 | 31 | 19 |
| 35-39 | 35 | 25 | 10 | 33 | 18 | 15 | 45 | 27 | 18 | 35 | 25 | 10 | 38 | 27 | 11 | 45 | 28 | 17 |
| 40-44 | 26 | 19 | 7 | 33 | 22 | 11 | 39 | 23 | 16 | 29 | 19 | 10 | 40 | 27 | 13 | 56 | 39 | 17 |
| 45-49 | 39 | 30 | 9 | 31 | 21 | 10 | 46 | 30 | 16 | 34 | 24 | 10 | 46 | 32 | 14 | 39 | 28 | 11 |
| 50-54 | 45 | 22 | 23 | 36 | 23 | 13 | 46 | 33 | 13 | 39 | 23 | 16 | 46 | 30 | 16 | 39 | 28 | 11 |
| 55-59 | 42 | 21 | 21 | 67 | 42 | 25 | 59 | 31 | 28 | 43 | 30 | 13 | 60 | 36 | 24 | 48 | 26 | 22 |
| 60-64 | 46 | 30 | 16 | 46 | 31 | 15 | 50 | 34 | 16 | 50 | 31 | 19 | 56 | 34 | 22 | 53 | 28 | 25 |
| 65-69 | 42 | 23 | 19 | 49 | 28 | 21 | 57 | 34 | 23 | 66 | 36 | 30 | 55 | 26 | 29 | 69 | 33 | 36 |
| 70+ | 156 | 79 | 77 | 113 | 61 | 52 | 129 | 60 | 69 | 146 | 65 | 81 | 125 | 66 | 59 | 76 | 37 | 39 |

Хүн ам, өрхийн үндсэн үзүүлэлтийн төлөв байдал-2016

Нас барсан хүний тоо, насны бүлэг, хүйсээр. 2001-2007 он

| í aní ú á zēyā | 2001 | | | 2002 | | | 2003 | | | 2004 | | | 2005 | | | 2006 | | | 2007 | | |
|-------------------|-------|----------|-----------|-------|----------|-----------|-------|----------|-----------|-------|----------|-----------|-------|----------|-----------|-------|----------|-----------|-------|----------|-----|
| | А.з.а | ᠔ zēñyūd | | А.з.а | ᠔ zēñyūd | | А.з.а | ᠔ zēñyūd | | А.з.а | ᠔ zēñyūd | | А.з.а | ᠔ zēñyūd | | А.з.а | ᠔ zēñyūd | | А.з.а | ᠔ zēñyūd | |
| | | ᠔ yūāyē | ᠔ yī yāyē | | ᠔ yūāyē | ᠔ yī yāyē | | ᠔ yūāyē | ᠔ yī yāyē | | ᠔ yūāyē | ᠔ yī yāyē | | ᠔ yūāyē | ᠔ yī yāyē | | ᠔ yūāyē | ᠔ yī yāyē | | | |
| А.з.а | 575 | 340 | 236 | 589 | 313 | 276 | 621 | 391 | 230 | 634 | 385 | 249 | 643 | 382 | 261 | 650 | 382 | 268 | 596 | 358 | 238 |
| 1 ᠔ zēñyūd | 7 | 5 | 2 | 11 | 6 | 5 | 11 | 6 | 5 | 11 | 5 | 6 | 8 | 6 | 2 | 3 | 2 | 1 | 5 | 2 | 3 |
| 1-4 | 26 | 16 | 10 | 15 | 7 | 8 | 11 | 5 | 6 | 6 | 2 | 4 | 4 | 2 | 2 | 17 | 11 | 6 | 9 | 5 | 4 |
| 5-9 | 10 | 6 | 4 | 1 | 1 | | 13 | 8 | 5 | 4 | 3 | 1 | 1 | 0 | 3 | 1 | 2 | 7 | 3 | 4 | 4 |
| 10-14 | 10 | 7 | 3 | 4 | 3 | 1 | 8 | 8 | 0 | 6 | 4 | 2 | 8 | 6 | 2 | 6 | 5 | 1 | 5 | 3 | 2 |
| 15-19 | 10 | 9 | 1 | 5 | 5 | | 9 | 7 | 2 | 12 | 7 | 5 | 15 | 7 | 8 | 11 | 4 | 7 | 6 | 4 | 2 |
| 20-24 | 18 | 11 | 7 | 16 | 12 | 4 | 16 | 12 | 4 | 18 | 14 | 4 | 9 | 5 | 4 | 12 | 5 | 7 | 21 | 7 | 14 |
| 25-29 | 25 | 17 | 8 | 34 | 29 | 5 | 22 | 15 | 7 | 33 | 19 | 14 | 14 | 7 | 7 | 22 | 15 | 7 | 17 | 4 | 13 |
| 30-34 | 17 | 14 | 3 | 30 | 24 | 6 | 27 | 18 | 9 | 29 | 20 | 9 | 29 | 21 | 8 | 23 | 12 | 11 | 21 | 5 | 16 |
| 35-39 | 35 | 27 | 8 | 36 | 27 | 9 | 31 | 24 | 7 | 34 | 26 | 8 | 24 | 16 | 8 | 38 | 22 | 16 | 37 | 10 | 27 |
| 40-44 | 36 | 23 | 13 | 46 | 25 | 21 | 52 | 37 | 15 | 47 | 31 | 16 | 60 | 44 | 16 | 50 | 29 | 21 | 44 | 9 | 35 |
| 45-49 | 43 | 24 | 19 | 42 | 26 | 16 | 47 | 33 | 14 | 55 | 38 | 17 | 55 | 45 | 10 | 46 | 30 | 16 | 70 | 23 | 47 |
| 50-54 | 36 | 20 | 16 | 45 | 21 | 24 | 38 | 28 | 10 | 60 | 39 | 21 | 51 | 33 | 18 | 69 | 35 | 34 | 63 | 23 | 40 |
| 55-59 | 41 | 27 | 14 | 59 | 24 | 35 | 40 | 30 | 10 | 52 | 35 | 17 | 50 | 31 | 19 | 58 | 36 | 22 | 52 | 16 | 36 |
| 60-64 | 69 | 37 | 32 | 58 | 31 | 27 | 69 | 44 | 25 | 55 | 35 | 20 | 50 | 29 | 21 | 54 | 34 | 20 | 40 | 15 | 25 |
| 65-69 | 61 | 38 | 23 | 51 | 18 | 33 | 80 | 40 | 40 | 64 | 36 | 28 | 97 | 59 | 38 | 80 | 57 | 23 | 56 | 25 | 31 |
| 70+ | 131 | 59 | 72 | 136 | 54 | 82 | 147 | 76 | 71 | 148 | 71 | 77 | 168 | 70 | 98 | 158 | 84 | 74 | 145 | 84 | 61 |

Нас барсан хүний тоо, насны бүлэг, хүйсээр. 2008-2016 он

| Насны бүлэг | 2008 | | | 2009 | | | 2010 | | | 2011 | | | 2012 | | | 2013 | | | 2014 | | | 2015 | | | 2016 | | |
|----------------|------|---------|---------|------|---------|---------|------|---------|---------|------|---------|---------|------|---------|---------|------|---------|---------|------|---------|---------|------|---------|---------|------|---------|---------|
| | Бүгд | хүйсээр | | Бүгд | хүйсээр | | Бүгд | хүйсээр | | Бүгд | хүйсээр | | Бүгд | хүйсээр | | Бүгд | хүйсээр | | Бүгд | хүйсээр | | Бүгд | хүйсээр | | Бүгд | хүйсээр | |
| | | эрэгтэй | эмэгтэй | | эрэгтэй | эмэгтэй | | эрэгтэй | эмэгтэй | | эрэгтэй | эмэгтэй | | эрэгтэй | эмэгтэй | | эрэгтэй | эмэгтэй | | эрэгтэй | эмэгтэй | | эрэгтэй | эмэгтэй | | эрэгтэй | эмэгтэй |
| Бүгд | 572 | 329 | 243 | 631 | 368 | 263 | 666 | 392 | 274 | 695 | 429 | 266 | 656 | 406 | 250 | 529 | 312 | 217 | 656 | 391 | 265 | 580 | 354 | 226 | 601 | 369 | 232 |
| 1 хүртэл | 9 | 6 | 3 | 9 | 8 | 1 | 9 | 3 | 6 | 11 | 7 | 4 | 11 | 5 | 6 | 3 | 2 | 1 | 11 | 5 | 6 | 9 | 6 | 3 | 15 | 9 | 6 |
| 1-4 | 5 | 4 | 1 | 2 | 2 | 0 | 8 | 4 | 4 | 18 | 14 | 4 | 14 | 9 | 5 | 8 | 6 | 2 | 8 | 2 | 6 | 10 | 4 | 6 | 13 | 10 | 3 |
| 5-9 | 6 | 6 | 0 | 2 | 2 | 0 | 3 | 2 | 1 | 5 | 0 | 5 | 5 | 2 | 2 | 4 | 4 | 0 | 8 | 4 | 4 | 4 | 2 | 2 | 8 | 5 | 3 |
| 10-14 | 4 | 4 | 0 | 0 | 0 | 0 | 5 | 2 | 3 | 9 | 7 | 2 | 9 | 3 | 0 | 5 | 3 | 2 | 9 | 5 | 4 | 6 | 1 | 5 | 3 | 2 | 1 |
| 15-19 | 8 | 3 | 5 | 4 | 4 | 0 | 10 | 6 | 4 | 12 | 9 | 3 | 12 | 4 | 3 | 6 | 2 | 4 | 4 | 2 | 2 | 9 | 5 | 4 | 1 | 1 | 0 |
| 20-24 | 17 | 11 | 6 | 14 | 9 | 5 | 17 | 8 | 9 | 30 | 27 | 3 | 30 | 15 | 9 | 13 | 9 | 4 | 8 | 4 | 4 | 10 | 9 | 1 | 7 | 6 | 1 |
| 25-29 | 19 | 11 | 8 | 20 | 14 | 6 | 16 | 13 | 3 | 19 | 15 | 4 | 19 | 14 | 5 | 10 | 9 | 1 | 15 | 14 | 1 | 13 | 11 | 2 | 14 | 9 | 5 |
| 30-34 | 33 | 28 | 5 | 18 | 13 | 5 | 22 | 17 | 5 | 16 | 10 | 6 | 16 | 17 | 9 | 20 | 10 | 10 | 22 | 15 | 7 | 20 | 16 | 4 | 23 | 21 | 2 |
| 35-39 | 28 | 19 | 9 | 31 | 22 | 9 | 37 | 27 | 10 | 34 | 29 | 5 | 34 | 27 | 6 | 19 | 9 | 10 | 33 | 26 | 7 | 30 | 20 | 10 | 22 | 15 | 7 |
| 40-44 | 45 | 29 | 16 | 47 | 33 | 14 | 49 | 34 | 15 | 64 | 43 | 21 | 64 | 26 | 14 | 32 | 20 | 12 | 37 | 27 | 10 | 31 | 24 | 7 | 37 | 25 | 12 |
| 45-49 | 44 | 26 | 18 | 69 | 46 | 23 | 66 | 42 | 24 | 69 | 45 | 24 | 69 | 49 | 27 | 39 | 26 | 13 | 47 | 32 | 15 | 44 | 29 | 15 | 57 | 41 | 16 |
| 50-54 | 64 | 43 | 21 | 66 | 40 | 26 | 67 | 49 | 18 | 71 | 44 | 27 | 71 | 47 | 21 | 49 | 36 | 13 | 92 | 60 | 32 | 72 | 47 | 25 | 60 | 40 | 20 |
| 55-59 | 43 | 26 | 17 | 38 | 22 | 16 | 52 | 33 | 19 | 59 | 28 | 31 | 59 | 44 | 15 | 55 | 34 | 21 | 75 | 41 | 34 | 52 | 32 | 20 | 54 | 36 | 18 |
| 60-64 | 48 | 23 | 25 | 55 | 32 | 23 | 51 | 30 | 21 | 44 | 31 | 13 | 44 | 29 | 25 | 48 | 28 | 20 | 59 | 36 | 23 | 47 | 27 | 20 | 62 | 46 | 16 |
| 65-69 | 56 | 33 | 23 | 68 | 40 | 28 | 57 | 30 | 27 | 51 | 29 | 22 | 51 | 26 | 15 | 45 | 28 | 17 | 52 | 32 | 20 | 50 | 30 | 20 | 57 | 33 | 24 |
| 70+ | 143 | 57 | 86 | 188 | 81 | 107 | 197 | 92 | 105 | 183 | 91 | 92 | 177 | 89 | 88 | 173 | 86 | 87 | 176 | 86 | 90 | 173 | 91 | 82 | 168 | 70 | 98 |

Хүн ам, өрхийн үндсэн үзүүлэлтийн төлөв байдал-2016

Нас баралтын ерөнхий ба насны бүлгийн коэффициент

| | 1980 | 1990 | 2000 | 2002 | 2004 | 2006 | 2008 | 2009 | 2010 | 2011 | 2012 | 2013 | 2014 | 2015 | 2016 | |
|---------------------------|-------|--------|-------|-------|-------|-------|-------|--------|--------|--------|-------|-------|-------|-------|-------|-------|
| Эрэгтэй | | | | | | | | | | | | | | | | |
| Ерөнхий Ко | 9.77 | 8.98 | 8.27 | 7.34 | 9.01 | 8.91 | 7.47 | 8.35 | 8.48 | 9.46 | 7.38 | 6.86 | 8.21 | 7.38 | 7.61 | |
| Насны бүлгийн коэффициент | 0 | 106.57 | 73.05 | 6.01 | 11.30 | 9.01 | 3.80 | 5.75 | 7.65 | 3.67 | 8.48 | 6.67 | 2.31 | 5.07 | 4.93 | 8.01 |
| | 1-4 | 11.41 | 13.98 | 0.00 | 2.42 | 1.47 | 4.20 | 1.51 | 2.39 | 1.08 | 3.02 | 1.61 | 1.51 | 0.45 | 0.83 | 2.04 |
| | 5-9 | 1.19 | 1.18 | 0.59 | 0.26 | 0.74 | 0.24 | 1.59 | 0.57 | 0.55 | 0 | 0.59 | 1.02 | 0.9 | 0.41 | 0.96 |
| | 10-14 | 1.05 | 0.44 | 0.87 | 0.55 | 0.79 | 1.03 | 0.89 | 0 | 0.48 | 1.83 | 0.42 | 0.84 | 1.49 | 0.29 | 0.57 |
| | 15-19 | 1.17 | 1.24 | 1.09 | 0.96 | 1.22 | 0.72 | 0.56 | 0.95 | 1.19 | 1.95 | 0.88 | 0.5 | 0.19 | 1.27 | 0.26 |
| | 20-24 | 0.42 | 1.48 | 3.88 | 3.20 | 3.31 | 1.25 | 2.49 | 1.78 | 1.47 | 4.97 | 2.42 | 1.83 | 0.82 | 2.11 | 1.47 |
| | 25-29 | 2.75 | 3.46 | 6.89 | 8.94 | 5.95 | 4.74 | 3.00 | 3.53 | 2.99 | 3.46 | 2.30 | 1.99 | 2.82 | 2.27 | 1.80 |
| | 30-34 | 1.89 | 4.22 | 9.21 | 7.10 | 9.07 | 3.53 | 7.88 | 3.48 | 4.32 | 2.61 | 3.50 | 2.64 | 3.83 | 4.2 | 5.24 |
| | 35-39 | 4.92 | 6.08 | 8.74 | 7.39 | 7.69 | 6.52 | 5.60 | 6.55 | 7.47 | 8.09 | 4.65 | 2.53 | 7.09 | 5.59 | 4.08 |
| | 40-44 | 4.60 | 7.26 | 16.75 | 7.88 | 9.98 | 8.60 | 8.88 | 10.95 | 10.68 | 13.82 | 6.43 | 6.48 | 8.34 | 7.22 | 7.29 |
| | 45-49 | 9.25 | 10.15 | 18.17 | 9.86 | 14.30 | 1.06 | 8.86 | 17.4 | 15.18 | 16.07 | 12.64 | 9 | 10.96 | 10.01 | 13.89 |
| | 50-54 | 7.30 | 19.23 | 25.61 | 11.82 | 22.67 | 18.93 | 20.64 | 21.59 | 23.72 | 21.49 | 14.37 | 15.42 | 24.47 | 19.02 | 15.36 |
| | 55-59 | 15.52 | 29.43 | 25.69 | 19.72 | 30.54 | 33.90 | 21.38 | 18.59 | 26.85 | 21.52 | 19.19 | 22.86 | 24.82 | 17.6 | 19.34 |
| | 60-64 | 42.91 | 48.36 | 37.13 | 29.83 | 43.54 | 46.70 | 29.75 | 41.5 | 35.25 | 37.80 | 27.79 | 29.66 | 34.92 | 26.55 | 41.44 |
| 65-69 | 30.90 | 47.57 | 76.39 | 28.71 | 60.71 | 82.13 | 45.89 | 56.65 | 45.73 | 46.85 | 29.26 | 45.09 | 51.7 | 44.05 | 48.39 | |
| 70+ | 57.92 | 70.08 | 92.55 | 63.38 | 96.51 | 75.70 | 72.15 | 100.62 | 100.98 | 103.29 | 77.12 | 87.84 | 86.78 | 92.57 | 67.76 | |
| эмэгтэй | | | | | | | | | | | | | | | | |
| Ерөнхий Ко | 9.50 | 6.49 | 7.34 | 6.19 | 5.20 | 5.70 | 5.16 | 5.55 | 5.6 | 5.56 | 5.48 | 4.51 | 5.33 | 4.54 | 4.61 | |
| Насны бүлгийн коэффициент | 0 | 106.43 | 68.24 | 37.16 | 9.52 | 11.21 | 1.61 | 3.30 | 0.98 | 7.67 | 4.85 | 7.27 | 1.22 | 6.41 | 2.51 | 6.22 |
| | 1-4 | 13.62 | 13.02 | 4.79 | 6.75 | 1.41 | 2.30 | 0.37 | 3.29 | 1.15 | 0.96 | 1.18 | 0.53 | 1.4 | 1.31 | 0.63 |
| | 5-9 | 0.63 | 1.37 | 0.24 | 0.00 | 0.24 | 0.47 | 0.00 | 0.29 | 0.29 | 1.51 | 0.6 | 0 | 0.97 | 0.43 | 0.61 |
| | 10-14 | 0.00 | 0.44 | 0.64 | 0.19 | 0.40 | 0.20 | 0.00 | 0.24 | 0.73 | 0.51 | 0.00 | 0.56 | 1.22 | 1.52 | 0.30 |
| | 15-19 | 0.80 | 0.37 | 0.27 | 0.00 | 0.82 | 1.25 | 0.94 | 0.59 | 0.83 | 0.67 | 0.77 | 0.99 | 0.5 | 1.05 | 0.00 |
| | 20-24 | 1.93 | 1.16 | 0.60 | 0.91 | 0.80 | 1.65 | 1.30 | 0.98 | 1.69 | 0.58 | 1.84 | 0.83 | 0.85 | 0.24 | 0.25 |
| | 25-29 | 1.09 | 1.34 | 1.06 | 1.30 | 3.79 | 1.97 | 2.01 | 1.4 | 0.66 | 0.92 | 1.23 | 0.23 | 0.22 | 0.44 | 1.10 |
| | 30-34 | 2.97 | 1.71 | 2.65 | 1.64 | 2.32 | 2.82 | 1.27 | 1.24 | 1.19 | 1.45 | 2.34 | 2.55 | 1.76 | 1.03 | 0.50 |
| | 35-39 | 3.55 | 2.35 | 4.01 | 2.29 | 1.98 | 4.12 | 2.28 | 2.3 | 2.49 | 1.28 | 1.62 | 2.59 | 1.8 | 2.7 | 1.81 |
| | 40-44 | 5.70 | 5.98 | 2.88 | 6.22 | 4.38 | 5.07 | 4.33 | 3.82 | 4.02 | 5.87 | 4.24 | 3.38 | 2.73 | 1.97 | 3.27 |
| | 45-49 | 4.00 | 4.81 | 7.94 | 6.04 | 5.77 | 4.83 | 5.38 | 6.96 | 7.03 | 7.01 | 8.27 | 3.88 | 4.45 | 4.54 | 4.85 |
| | 50-54 | 11.78 | 12.76 | 10.96 | 13.48 | 10.93 | 16.26 | 9.43 | 11.42 | 7.1 | 10.77 | 8.11 | 4.5 | 10.44 | 8.21 | 6.23 |
| | 55-59 | 8.75 | 8.38 | 13.39 | 25.05 | 13.22 | 18.47 | 12.63 | 11.18 | 12.77 | 19.55 | 8.71 | 11.05 | 16.08 | 8.82 | 7.57 |
| | 60-64 | 21.65 | 27.43 | 21.83 | 26.52 | 24.00 | 24.60 | 27.96 | 23.2 | 18.7 | 11.94 | 22.75 | 16.95 | 18.03 | 15.08 | 10.75 |
| 65-69 | 42.41 | 30.56 | 37.94 | 45.70 | 45.16 | 33.18 | 30.83 | 34 | 35.29 | 29.18 | 18.75 | 19.56 | 22.7 | 2.064 | 23.98 | |
| 70+ | 39.45 | 48.10 | 97.81 | 79.73 | 75.05 | 75.74 | 75.70 | 75.44 | 80.7 | 72.04 | 66.07 | 64.06 | 62.11 | 54.81 | 62.38 | |

| | 1980 | 1990 | 2000 | 2002 | 2004 | 2006 | 2008 | 2009 | 2010 | 2011 | 2012 | 2013 | 2014 | 2015 | 2016 | |
|---------------------------|-------|------|------|------|------|------|------|------|------|------|------|------|-------|-------|-------|-------|
| Бүгд | | | | | | | | | | | | | | | | |
| Ерөнхий Ко. | 7.73 | 6.49 | 6.80 | 7.01 | 7.26 | 6.27 | 6.90 | 7.00 | 7.46 | 7.51 | 7.38 | 5.65 | 6.74 | 5.94 | 6.08 | |
| Насны бүлгийн коэффициент | 0 | 70.9 | 6.0 | 10.4 | 10.3 | 2.6 | 4.6 | 7.8 | 5.6 | 6.7 | 6.7 | 1.8 | 5.72 | 3.73 | 7.18 | |
| | 1-4 | 13.0 | 0.3 | 2.7 | 1.4 | 1.3 | 0.9 | 1.2 | 1.1 | 2.5 | 2.0 | 1.6 | 1.0 | 0.92 | 1.07 | 1.34 |
| | 5-9 | 1.3 | 0.3 | 0.1 | 0.5 | 0.4 | 0.8 | 0.4 | 0.4 | 0.7 | 0.8 | 0.6 | 0.5 | 0.93 | 0.42 | 0.79 |
| | 10-14 | 0.4 | 0.4 | 0.4 | 0.6 | 0.6 | 0.4 | 0.1 | 0.6 | 1.2 | 1.2 | 0.4 | 0.7 | 1.35 | 0.89 | 0.44 |
| | 15-19 | 0.8 | 0.7 | 0.5 | 1.0 | 1.0 | 0.8 | 0.7 | 1.0 | 1.3 | 1.3 | 0.9 | 0.8 | 0.49 | 1.1 | 0.13 |
| | 20-24 | 1.3 | 3.0 | 2.0 | 2.0 | 1.5 | 1.9 | 1.4 | 1.6 | 2.8 | 2.8 | 2.4 | 1.3 | 0.83 | 1.19 | 0.86 |
| | 25-29 | 2.4 | 5.0 | 4.8 | 4.8 | 3.3 | 2.5 | 2.4 | 1.8 | 2.2 | 2.2 | 2.3 | 1.1 | 1.56 | 1.39 | 1.47 |
| | 30-34 | 2.9 | 7.1 | 4.3 | 4.0 | 3.2 | 4.4 | 2.3 | 2.7 | 2.0 | 2.0 | 3.5 | 2.6 | 2.79 | 2.61 | 2.88 |
| | 35-39 | 3.2 | 4.3 | 3.3 | 6.6 | 4.7 | 4.6 | 5.2 | 3.8 | 4.3 | 4.9 | 4.7 | 2.6 | 4.36 | 4.12 | 2.92 |
| | 40-44 | 3.7 | 6.7 | 4.8 | 11.5 | 7.0 | 7.0 | 6.7 | 6.5 | 7.0 | 7.1 | 6.4 | 4.8 | 5.37 | 4.51 | 5.21 |
| | 45-49 | 7.2 | 7.8 | 9.3 | 12.4 | 7.7 | 9.8 | 7.3 | 7.0 | 11.6 | 10.7 | 12.6 | 6.3 | 7.47 | 7.09 | 9.12 |
| | 50-54 | 11.7 | 16.0 | 11.2 | 18.2 | 12.7 | 16.5 | 17.5 | 14.9 | 16.0 | 14.6 | 14.4 | 0.4 | 16.68 | 13.05 | 10.32 |
| | 55-59 | 20.4 | 18.6 | 22.1 | 25.0 | 22.9 | 21.4 | 25.8 | 16.8 | 14.5 | 19.1 | 19.2 | 16.2 | 19.92 | 12.73 | 12.74 |
| | 60-64 | 19.1 | 37.3 | 37.1 | 36.3 | 28.2 | 33.2 | 35.0 | 28.8 | 31.2 | 25.8 | 27.8 | 22.6 | 25.57 | 20.06 | 23.86 |
| 65-69 | 49.7 | 38.3 | 54.4 | 68.7 | 37.8 | 52.8 | 57.7 | 38.2 | 44.5 | 40.1 | 29.3 | 30.2 | 34.67 | 30.3 | 33.87 | |
| 70+ | 62.2 | 56.6 | 59.9 | 63.9 | 71.8 | 84.3 | | 74.3 | 85.6 | 89.1 | 77.1 | 74.0 | 72.1 | 69.79 | 64.52 | |

Төрөлт өндөр байснаар хүн амын дунд залуучуудын эзлэх хувь өндөр (нас баралт маш доогуур байдаг) байснаас нас баралтын түвшин доогуур байлаа. Мөн 1960-аад оны үед гэрлэлтийн нас эрт (их залуу насандаа гэр бүл болдог), гэрлэлт бүх нийтийг хамарсан шинжтэй байв. Бусад аймаг хотуудтай харьцуулахад хүн амын үзэгдлийн процесс харьцангуй ижил төстэй байгаа нь харагдаж байна.

Хүн ам, өрхийн үндсэн үзүүлэлтийн төлөв байдал-2016

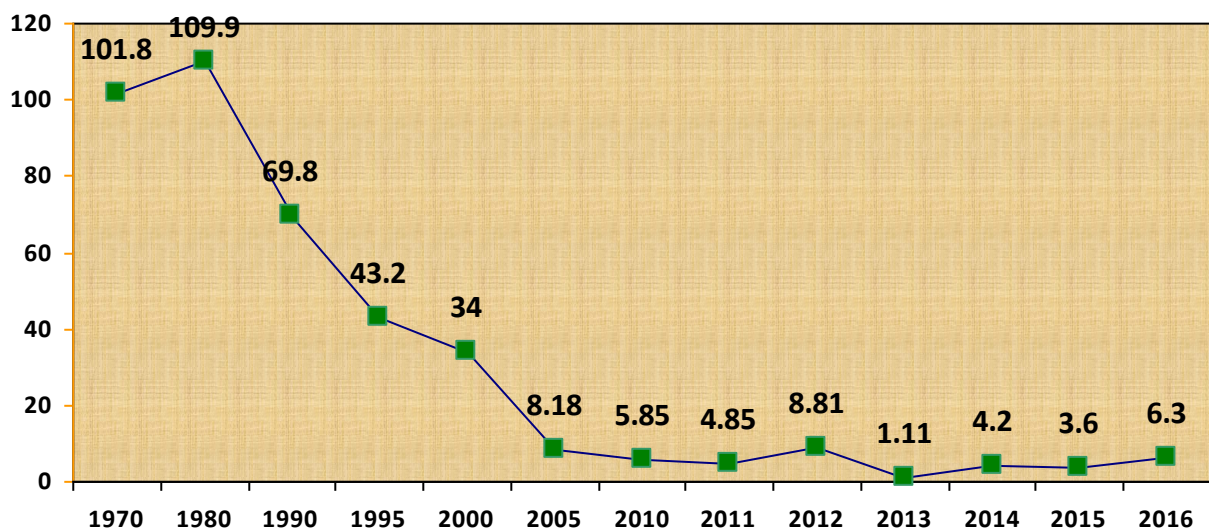
1000 хүн амд ногдох нас баралтын түвшингийн судалгаанаас харахад хүн амын дунд эрэгтэйчүүдийн нас баралтын түвшин эмэгтэйчүүдийг бодвол харьцангуй өндөр байна. 1980-аад оны үед эрэгтэй, эмэгтэйчүүдийн нас баралт насны бүлгүүдэд бараг адил байсан бол 1990-ээд оны сүүлчээс эхлэн эрэгтэйчүүдийн экзогент нас баралт 15 наснаас эхлэн нэмэгдэж, түүнээс хойш бүх насанд эрэгтэйчүүдийн нас баралт эмэгтэйчүүдийнхээс харьцангуй өндөр болсон байна.

Нялхсын нас баралт, нялхсын нас баралтын кэоффициент.

| Онууд | Нялхсын нас баралт, (хүний тоо) | Нялхсын нас баралтын кэоффициент | Онууд | Нялхсын нас баралт, (хүний тоо) | Нялхсын нас баралтын кэоффициент |
|-------|---------------------------------|----------------------------------|-------|---------------------------------|----------------------------------|
| 1965 | 18 | 43.5 | 1997 | 59 | 39.4 |
| 1970 | 98 | 101.8 | 1998 | 62 | 43.4 |
| 1975 | 169 | 108.8 | 1999 | 63 | 40.1 |
| 1980 | 185 | 109.9 | 2000 | 53 | 34.0 |
| 1981 | 180 | 92.6 | 2001 | 21 | 36.1 |
| 1982 | 149 | 77 | 2002 | 17 | 20.0 |
| 1983 | 109 | 53.2 | 2003 | 12 | 16.8 |
| 1984 | 202 | 92.4 | 2004 | 11 | 15.1 |
| 1985 | 178 | 76.1 | 2005 | 12 | 8.18 |
| 1986 | 217 | 91.8 | 2006 | 8 | 5.19 |
| 1987 | 151 | 63 | 2007 | 8 | 4.2 |
| 1988 | 172 | 61.8 | 2008 | 13 | 6.66 |
| 1989 | 161 | 60.8 | 2009 | 16 | 7.77 |
| 1990 | 193 | 69.8 | 2010 | 12 | 5.82 |
| 1991 | 146 | 51 | 2011 | 11 | 4.85 |
| 1992 | 125 | 55.7 | 2012 | 11 | 6.67 |
| 1993 | 96 | 52 | 2013 | 3 | 1.11 |
| 1994 | 93 | 60.1 | 2014 | 11 | 4.2 |
| 1995 | 71 | 43.2 | 2015 | 9 | 3.6 |
| 1996 | 71 | 45.6 | 2016 | 15 | 6.26 |

Амьд төрсөн 1000 хүүхдэд ногдох нялхсын нас баралт (нялхсын нас баралтын кэоффициент) 1975-1986 онуудад амьд төрсөн 1000 хүүхэд тутамд 169-217 хүрч нэмэгдсэнээ 1991 оноос хойш жил дараалан буурч байсан боловч 2014 онд амьд төрсөн 1000 хүүхэд тутмаас 4.2, 2015 онд 3.6, 2016 онд 6.2 болсон байна.

Амьд төрсөн 1000 хүүхдэд ногдох нялхсын эндэгдэл



1980-аад оны үед төрөлт олон, төрөлт хоорондын зай ойрхон байснаас шалтгаалан нэг хүртэлх насны хүүхдийн нас баралт өндөр байсан бол 1990-ээд оноос төрөлт аажмаар

Хүн ам, өрхийн үндсэн үзүүлэлтийн төлөв байдал-2016

буурч, төрөлт хоорондын зай холдсон зэргээс нялхсын нас баралт 2010 онтой харьцуулахад 2016 онд 1.3%-иар өсчээ. Сүүлийн жилүүдэд төрөлт жил дараалан буурснаар, нэг хүртэлх настай хүүхдийн нас баралт мөн жил дараалан буурсан бөгөөд, 2010 онтой харьцуулбал 2016 онд нэг хүртэл настай хүүхдийн нас баралт 1.3%-иар өсч, 1-4 настай хүүхдийн нас баралт 1,13%-иар буурсан бол, 5-9 настай хүүхдийн нас баралт 0,05 хувиар өсч, 10-14 настай хүүхдийн нас баралт 0,73 хувиар буурсан байна.

1000 хүн амд ноогдох нас баралтын насны бүлгийн коэффициентийг 2010 онтой харьцуулж үзвэл 15-19 насанд 1,18 хувиар, 20-24 насанд 1,96 хувиар, 25-29 насанд 0,72 хувиар, 30-34 насанд 0,87 хувиар өсч, 35-39 насанд 1,34 %-иар, 40-44 насанд 1,83 %-иар, 45-49 насанд 2,48%-иар, 50-54 насанд 5,66%-иар, 55-59 насанд 1,8%-иар хувиар тус тус буурсан дүнтэй байна.

15-19 насны бүлгээс эхлээд насны бүлгийн шатлал ахих тутам нас баралтын түвшин нэмэгдэж байгаагийн дотор эрэгтэйчүүдийн нас баралт харьцангуй өндөр байгаа нь анхаарал татаж байна. Нас баралтын магадлал хамгийн багатай насны бүлэг нь 5-19 нас байна. Хөдөлмөрийн насанд хүрч бие дааж амьдрах идэр насны үеэс эхлэн гадны нөлөөлөлд өртөж нас барах магадлал нэмэгдэж байна.

Сүүлийн жилүүдэд төрөх үеийн хүйсийн харьцаа зүй зохистой хэмжээнд байгаад ид гэрлэх насны үе, бие дааж амьдрах насанд хүрэх үеэс хүйсийн харьцаа алдагдах, эрэгтэй эмэгтэйчүүдийн боловсролын түвшинд ялгаа гарч, эрэгтэйчүүдийн мэргэжил, боловсролын сургуульд хамралт эмэгтэйчүүдийг бодвол багасч байгааг энэ асуудлаар нарийвчилсан судалгаа хийх шаардлагатай байна.

Хүн ам, өрхийн үндсэн үзүүлэлтийн төлөв байдал-2016

Гэрлэлт, цуцлалт, үрчлэлт

Гэр бүл цуцлалт, цуцлалтын ерөнхий ба тусгай коэффициент, 1975 – 2016

| Он | Гэрлэсэн хүний тоо | Гэрлэлтийн ерөнхий коэффициент | тусгай коэффициент | | Он | Гэрлэсэн хүний тоо | Гэрлэлтийн ерөнхий коэффициент | тусгай коэффициент | |
|------|--------------------|--------------------------------|---------------------------------|---------------------------------|------|--------------------|--------------------------------|---------------------------------|---------------------------------|
| | | | 16, түүнээс дээш насаар тооцсон | 18, түүнээс дээш насаар тооцсон | | | | 16, түүнээс дээш насаар тооцсон | 18, түүнээс дээш насаар тооцсон |
| 1975 | 169 | 4.4 | 9.5 | 10.4 | 1996 | 639 | 7.3 | 11.2 | 12.7 |
| 1976 | 175 | 4.2 | 9.1 | 9.9 | 1997 | 507 | 5.9 | 8.9 | 10.0 |
| 1977 | 240 | 5.5 | 11.4 | 12.4 | 1998 | 574 | 6.6 | 9.8 | 10.8 |
| 1978 | 150 | 3.2 | 6.8 | 7.7 | 1999 | 427 | 4.8 | 7.1 | 7.8 |
| 1979 | 208 | 4.6 | 9.3 | 10.5 | 2000 | 476 | 5.5 | 8.9 | 9.6 |
| 1980 | 450 | 10.4 | 20.6 | 23.3 | 2001 | 488 | 5.8 | 8.3 | 9.0 |
| 1981 | 825 | 17.9 | 33.7 | 39.5 | 2002 | 524 | 6.1 | 8.5 | 9.1 |
| 1982 | 545 | 11.3 | 20.3 | 22.9 | 2003 | 720 | 8.1 | 11.3 | 12.1 |
| 1983 | 553 | 10.9 | 19.4 | 21.3 | 2004 | 623 | 6.9 | 9.8 | 10.6 |
| 1984 | 551 | 10.2 | 15.9 | 17.3 | 2005 | 840 | 9.4 | 12.8 | 14.3 |
| 1985 | 673 | 11.4 | 19.4 | 21.4 | 2006 | 1458 | 16.1 | 24.1 | 25.1 |
| 1986 | 685 | 10.7 | 18.0 | 20.2 | 2007 | 1839 | 20.4 | 29.6 | 27.7 |
| 1987 | 835 | 12.0 | 19.6 | 22.0 | 2008 | 1050 | 11.5 | 16.6 | 15.5 |
| 1988 | 901 | 12.2 | 20.7 | 23.0 | 2009 | 1216 | 13.3 | 18.3 | 19.4 |
| 1989 | 839 | 10.9 | 18.6 | 20.4 | 2010 | 240 | 2.5 | 3.6 | 3.7 |
| 1990 | 869 | 10.9 | 18.1 | 20.3 | 2011 | 402 | 4.3 | 5.9 | 6.2 |
| 1991 | 846 | 10.3 | 16.2 | 18.1 | 2012 | 400 | 4.3 | 5.9 | 6.2 |
| 1992 | 612 | 7.3 | 11.4 | 14.2 | 2013 | 471 | 5.0 | 6.7 | 6.4 |
| 1993 | 488 | 5.7 | 8.8 | 9.9 | 2014 | 536 | 5.51 | 7.65 | 8.02 |
| 1994 | 476 | 5.3 | 8.7 | 9.9 | 2015 | 562 | 5.75 | 7.1 | 8.07 |
| 1995 | 591 | 6.6 | 10.9 | 12.4 | 2016 | 540 | 5.47 | 7.75 | 8.1 |

| Он | Гэр бүл цуцлалт | Цуцлалтын ерөнхий коэффициент | Тусгай коэффициент | | Он | Гэр бүл цуцалсан хүний тоо | Цуцлалтын ерөнхий коэффициент | Тусгай коэффициент | |
|------|-----------------|-------------------------------|----------------------------------|----------------------------------|------|----------------------------|-------------------------------|----------------------------------|----------------------------------|
| | | | 16 ба түүнээс дээшнасаар тооцсон | 18 ба түүнээс дээшнасаар тооцсон | | | | 16 ба түүнээс дээшнасаар тооцсон | 18 ба түүнээс дээшнасаар тооцсон |
| 1975 | 2 | 0.05 | 0.11 | 0.12 | 1996 | 53 | 0.60 | 0.93 | 1.05 |
| 1976 | 2 | 0.05 | 0.10 | 0.11 | 1997 | 77 | 0.89 | 1.35 | 1.53 |
| 1977 | 4 | 0.09 | 0.19 | 0.21 | 1998 | 43 | 0.49 | 0.73 | 0.81 |
| 1978 | 5 | 0.11 | 0.23 | 0.26 | 1999 | 64 | 0.71 | 1.06 | 1.16 |
| 1979 | 16 | 0.36 | 0.72 | 0.81 | 2000 | 39 | 0.45 | 0.73 | 0.79 |
| 1980 | 15 | 0.35 | 0.69 | 0.78 | 2001 | 40 | 0.47 | 0.68 | 0.73 |
| 1981 | 17 | 0.37 | 0.69 | 0.81 | 2002 | 22 | 0.25 | 0.36 | 0.38 |
| 1982 | 15 | 0.31 | 0.56 | 0.63 | 2003 | 72 | 0.81 | 1.13 | 1.21 |
| 1983 | 19 | 0.37 | 0.67 | 0.73 | 2004 | 68 | 0.75 | 1.07 | 1.16 |
| 1984 | 18 | 0.33 | 0.52 | 0.57 | 2005 | 115 | 1.26 | 1.89 | 1.77 |
| 1985 | 23 | 0.39 | 0.66 | 0.73 | 2006 | 83 | 0.93 | 1.37 | 1.29 |
| 1986 | 24 | 0.37 | 0.63 | 0.71 | 2007 | 101 | 1.12 | 1.63 | 1.53 |
| 1987 | 30 | 0.43 | 0.70 | 0.79 | 2008 | 103 | 1.13 | 1.63 | 1.52 |
| 1988 | 35 | 0.47 | 0.80 | 0.89 | 2009 | 119 | 1.30 | 1.74 | 1.90 |
| 1989 | 41 | 0.53 | 0.91 | 1.00 | 2010 | 123 | 1.29 | 1.77 | 1.87 |
| 1990 | 32 | 0.40 | 0.67 | 0.97 | 2011 | 153 | 1.64 | 2.40 | 2.44 |
| 1991 | 51 | 0.62 | 0.97 | 1.07 | 2012 | 143 | 1.61 | 2.21 | 2.32 |
| 1992 | 52 | 0.62 | 0.97 | 1.07 | 2013 | 124 | 1.33 | 1.82 | 1.91 |
| 1993 | 32 | 0.37 | 0.58 | 0.65 | 2014 | 173 | 1.78 | 1.82 | 1.91 |
| 1994 | 47 | 0.53 | 0.86 | 0.98 | 2015 | 171 | 1.75 | 2.45 | 2.57 |
| 1995 | 37 | 0.41 | 0.68 | 0.77 | 2016 | 166 | 1.68 | 2.38 | 2.49 |

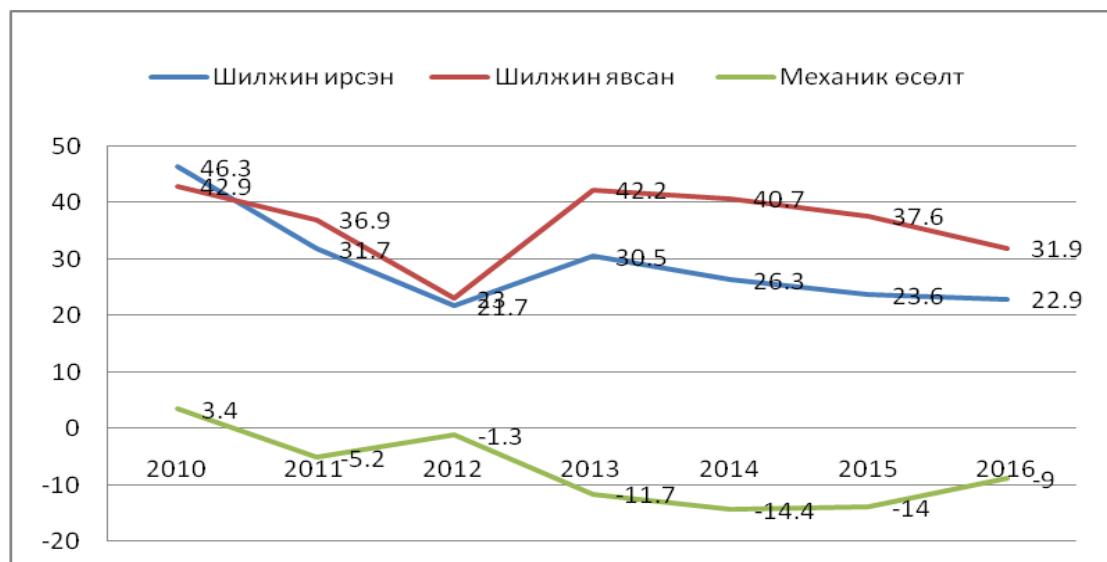
Аймгийн хэмжээнд 2016 онд 540 гэр бүл шинээр бүртгэгдэж, 166 гэр бүл гэрлэлтээ цуцлуулсан нь 1000 хүн тутмын ард 5-6 гэр бүл бүртгэгдэж, 1-2 гэр бүлийн цуцлалт бүртгэгдэж байна.

Хүн ам, өрхийн үндсэн үзүүлэлтийн төлөв байдал-2016

Сүүлийн жилүүдэд бусад аймаг, хотоос жил дараалан олон арван хүн шилжин ирж суурьшиж, мөн төдий тооны хүн Улаанбаатар хот болон бусад аймаг хотууд руу шилжин явж байгаагаас хүн амын тоо төдийлөн өсөхгүй байна.

| Он | Шилжиж ирсэн | Шилжиж явсан | Өсөлт + бууралт - | Он | Шилжиж ирсэн | Шилжиж явсан | Өсөлт + бууралт - |
|------|--------------|--------------|-------------------|------|--------------|--------------|-------------------|
| 1982 | 301 | 255 | 46 | 2000 | 1737 | 1223 | 514 |
| 1983 | 638 | 261 | 377 | 2001 | 2105 | 1041 | 1064 |
| 1984 | 3727 | 1393 | 2334 | 2002 | 2598 | 2127 | 471 |
| 1985 | 339 | 182 | 157 | 2003 | 1332 | 2746 | -1414 |
| 1986 | 241 | 68 | 173 | 2004 | 2916 | 4062 | -1146 |
| 1987 | 1268 | 694 | 574 | 2005 | 2460 | 3251 | -791 |
| 1988 | 629 | 262 | 367 | 2006 | 2571 | 3783 | -1212 |
| 1989 | 2252 | 1688 | 564 | 2007 | 2723 | 3972 | -1249 |
| 1990 | 2085 | 1211 | 874 | 2008 | 3654 | 4442 | -788 |
| 1991 | 2629 | 2872 | -243 | 2009 | 4032 | 3944 | 88 |
| 1992 | 6055 | 2644 | 3411 | 2010 | 4397 | 4073 | 324 |
| 1993 | 2047 | 1810 | 237 | 2011 | 2948 | 3434 | -486 |
| 1994 | 1459 | 1202 | 257 | 2012 | 2013 | 2133 | -120 |
| 1995 | 1660 | 1156 | 504 | 2013 | 2850 | 3948 | -1098 |
| 1996 | 1936 | 1425 | 511 | 2014 | 2563 | 3968 | -1405 |
| 1997 | 1348 | 1609 | -261 | 2015 | 2306 | 3677 | -1371 |
| 1998 | 1375 | 1888 | -513 | 2016 | 2257 | 3147 | -890 |
| 1999 | 1598 | 1385 | 213 | Дүн | 77049 | 76971 | -78 |

2010-2016 оны хооронд нийт шилжилтийн коэффициент/ 1000 хүн тутамд/



2003- 2016 онуудад л гэхэд өөр аймаг хотоос шилжиж ирэгсдийн тооноос бусад аймаг хот руу шилжин явагсдын тоо нь давж механикаар хүн амын тоо буурах хандлагатай байна. Мөн Дархан хотын дээд сургууль, коллежуудад бусад аймаг хотоос жилд дунджаар 7.0 мянга орчим оюутан сурагчид ирж суралцаж суурин хүн амын тоонд орж байгаагаас хүн амын тоонд эмэгтэйчүүдийн эзлэх хувь, эдийн засгийн идэвхитэй хүн амын эзлэх хувь бага, сургуульд суралцагсдын тооны эзлэх хувь нэмэгдэж байгаагаар харагдаж байна.

Хүн ам, өрхийн үндсэн үзүүлэлтийн төлөв байдал-2016

Хүн амын дундач наслалтыг тооцож үзэхэд эрэгтэйчүүдийн дундаж нас 64,65, эмэгтэйчүүдийн дундаж нас 73,9, хүн амын дундаж нас 69,04 байгаа нь улсын дундажаас доогуур байгаа бөгөөд, насны голч 28,36 байна.

Нийт хүн амын дунд 0-14 насны хүүхдийн эзлэх хувь 1969 онд 39.3 хувь байсан бол 1989 онд 38.7, 2002 онд 28.3, 2003 онд 26.7, 2004 онд 27.5, 2008 онд 26.2, 2009 онд 25.3, 2010 онд 25.3, 2011 онд 25.28, 2012 онд 25.59, 2013 онд 34.6, 2014 онд 28.1, 2015 онд 30,3, 2016 онд 28.8 хувь болсон байна.

ТАНИЛЦУУЛГЫН ДҮГНЭЛТ

Сүүлийн жилүүдэд хүн ам болон нийгэм эдийн засгийн хүчин зүйлсийн хооронд ямар хамаарал байгааг тодорхойлох, нэг талаас хүн ам зүйн процесс, бүрэлдэхүүн хэсэг, үр дүнгээс бүрэлдэн тогтсон хүн зүйн тогтолцоо, нөгөө талаас нийгэм эдийн засгийн тогтолцооны хоорондын харилцан хамаарлыг тайлбарлах, улмаар хүн ам зүйн талаар төрөөс баримтлах бодлого чиглэлийн төсөл боловсруулагчдад мэдээлэл өгөх зорилгоор аймаг байгуулагдсан үеээс одоох хүртэлх хүн ам зүйн процессыг хамруулан судалгаа хийсэн болно.

Дархан хот байгуулагдсанаас хойш 63 жилийн туршид хүн ам зүйн процесст нэгдсэн судалгаа хийгдээгүй байснаас өмнөх онуудын тоо баримт цуглуулах, тэдгээрийг хооронд нь харьцуулж дүгнэлт хийхэд зарим хүндрэлтэй асуудлууд нилээд байлаа.

Юуны өмнө 1960.1970.1980-аад оны үед хүн амын талаарх статистик мэдээ тайланг гаргаж байсан нас, хүйс зэрэг үзүүлэлтүүд зөрүүтэй, тоо баримт материал нь судалгааны шаардлага хангахгүй байснаас зарим харьцуулалт хийхэд хүндрэлтэй байв.

Судалгаагаар Дархан Уул аймгийн хүн ам бүрэлдэн тогтож, өсөж, хөгжсөн хүн ам зүйн тогтолцооны бодит үр дүн, ялангуяа зах зээлийн эдийн засагт шилжсэнээс хойш нийгэм эдийн засагт гарсан өөрчлөлтийн үр дүн хүн ам зүйн процесст хэрхэн нөлөөлснийг судлахад голлон анхаарав. Үүнд:

1. Шилжилтийн эхний жилүүдэд хуучин ажиллаж байсан үйлдвэрийн газрууд бүгд ажилгүй болж тэдгээрт ажиллаж байсан олон хүн ажилгүйчүүдийн эгнээнд шилжсэн.
2. Өргөн хэрэглээний бараа үйлчилгээний нэгдсэн систем үгүй болж барааны хомсдол үүсэж, үнэ хурдтайгаар нэмэгдэж, инфляцын түвшин асар өндөр болж амьжиргааны өртөг хурдацтайгаар нэмэгдсэнээс хүүхэд төрүүлж, тэдгээрийг өсгөх, боловсрол олгох, эрүүл мэндийн үйлчилгээнд хамруулах зэрэгт өрх гэрийн зардал нэмэгдсэнээр хүүхэд төрүүлэх сонирхол ихэд буурснаар төрөлт сүүлийн жилүүдэд жил дараалан буурч ирсэн байна.
3. Энэ нь нэг талаас эмэгтэйчүүдийн боловсролын түвшин нэмэгдэж байгаатай холбоотой. Гэвч сүүлийн жилүүдэд төр засгаас шинэ гэр бүлийн болон шинээр төрсөн хүүхдийн мөнгөн тэтгэмж, хүүхэд бүрт олгох мөнгөн тэтгэмж зэрэг нь төрөлт нэмэгдэх хандлагыг бий болгож байна.

Хүн ам, өрхийн үндсэн үзүүлэлтийн төлөв байдал-2016

4. Нас баралтын түвшин төдийлөн буураагүйгээр барахгүй хүн амын экзогент үхэл /архидалт, гэмт хэрэг, авар осол зэрэг/ үлэмж нэмэгдэж, түүнд эрэгтэйчүүд олноор өртөж байна.

5. Төрөлт буурсан, нас баралт төдийлөн буураагүйгээс шалтгаалан хүн амын цэвэр өсөлт 1972 оны түвшинд хүртэл буурсан.

6. Дархан-Уул аймгийн хүн ам бүрэлдэн тогтоход сүүлийн 55 жилийн дотоод шилжих хөдөлгөөн чухал үүрэг гүйцэтгэсэн. Хүн ам чөлөөтэй шилжих суурьших боломжтой болсноос хойш тус аймагт жил дараалан олон арван өрх, хүн ам бусад аймаг, хотоос шилжин ирж суурьшсан нь хөдөлмөрийн насны хүн ам, ажилгүйчүүд, амьжиргааны баталгаажих түвшингөөс доогуур орлоготой хүн амын тоо нэмэгдэхэд ихээхэн нөлөөлсөн байна.

7. Нөгөө талаар тус аймагт Улаанбаатар хотыг бодвол өргөн хэрэглээний бараа үйлчилгээний үнэ харьцангуй өндөр, барааны эрэлт хэрэгцээ багатайгаас зах зээлийн байдлаа даган Улаанбаатар хот руу шилжих хөдөлгөөн ихтэй байгаагаас шилжих хөдөлгөөнөөр хүн ам төдийлөн их өсөөгүй байна. Газар нутаг, бэлчээр багатайгаас хөдөөгийн аймгуудаас Дарханд шилжиж ирсэн малчин өрхүүд Сэлэнгэ аймгийн ойролцоо сумуудаар нутаглаж, улмаар шилжиж байна.

8. 1990 оноос эхлэн төрөлт буурч байсан боловч 2010 оноос эхлэн төрөлтийн тоо нэмэгдэж байгаагаас хүн амын насны бүтцэд нилээд өөрчлөлт гарч, нийт хүн амын дүнд 0-15 насны хүүхдүүдийн эзлэх хувь болон тэтгэврийн насны хөгшдийн эзлэх хувийн жин нэмэгдэж, хүн амын насны голч жигд байгаа нь хүн амын тоо нэмэгдэж байгаатай холбоотой байна.

9. Бусад аймаг, хотуудаас аймагт ирж суралцагсдын тоо сүүлийн жилүүдэд эрс өссөн, ялангуяа эмэгтэй оюутнуудын тоо өссөн нь хөдөлмөрийн насны хүн амын дотор суралцагсдын тоо өсөхөд нөлөөлөв.

9. Хэдийгээр төрөлт нэмэгдэж байгаа ч гэсэн шилжих хөдөлгөөний улмаас хөдөлмөрийн насны хүн амын тоо жил дараалан өссөөр байхад аж ахуйн нэгжүүд бүрэн ажиллахгүй байгаа нь ажлын байрны хомсдолыг бий болгож, улмаар ажилгүйдэл, нийслэл хот руу шилжих хөдөлгөөн зэргийг нөхцөлдүүлж байна.

Дархан Уул аймагт ажлын байр хомс, ажилгүйдэл ихтэй, жижиг бизнес эрхлэгчдэд ажиллах боломж муу, зах зээлийн багтаамж багатай, юмны үнэ өндөр, билчээр хүрэлцээгүй зэрэг шалтгаанаар бусад аймаг, хотууд руу ялангуяа Улаанбаатар хот руу жил бүр 2-3 мянга орчим хүн шилжин явж байгаад судалгаа хийж цаашид ажлын байрыг нэмэгдүүлэх, бизнес эрхэлэх таатай боломж бий болгох талаар анхаарах шаардлагатай юм. Баруун бүсийн аймгуудаас олон арван хүн жил дараалан шилжин ирж суурьшиж байгаагаас шалтгаалан аймгийн хүн амын амьжиргааны түвшин буурах, ажилгүйдэл, ядуурал нэмэгдэхэд нөлөөлж байна.

Дархан-Уул аймгийн Статистикийн хэлтэс

2017-04-04